

Tu peux...
Sortir de l'ombre

Rends-toi sur
Job GO.ca



f t in p i

tc • MEDIA

6885003

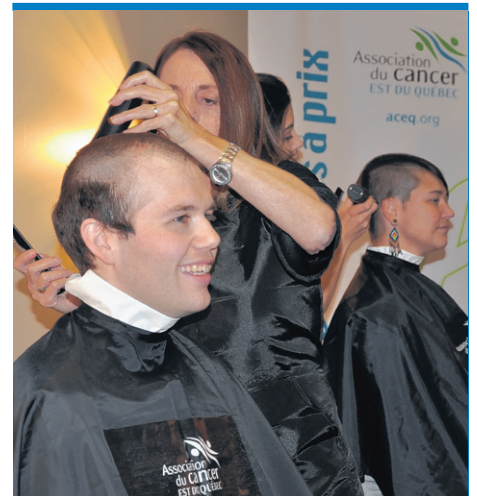
TERMINÉ LE CAMPING

Les représentants du groupe Environnement Vert Plus quittent le site de Ciment McInnis sans avoir eu de réponses claires à leurs nombreuses questions.

PAGES 5 ET 7



(PHOTO GRACIEUSETÉ)



Têtes à prix
**L'objectif
est atteint**

PAGE 11

(PHOTO TC MEDIA - ALAIN LAVOIE)



Chasse
**De nombreuses
infractions dans
Rocher-Percé**

PAGE 3

(PHOTO GRACIEUSETÉ)

 Vos Classees

Parution GRATUITE
sur VosClassees.ca

1 866 637-5236

Tout Nouveau. Tout Beau. Juste pour Vous!

Comfort INN

Tarif Gaspésien
À partir de 88⁸⁸\$

Comfort Inn Rimouski
455, boulevard St-Germain Ouest

Tél. : 418 724-2500 Téléc. : 418 724-6050
Sans Frais : 1-877-574-6835 (sélect: 1-5-3)
www.choicehotels.ca/cn340

6387/598

 Daniel Informatique

Vente
d'ordinateurs
neufs et Usagés

Ordinateurs
remis à neuf,
garanti un an.

54 boul. René Lévesque ouest, Chandler
418 689-4131

 ORDI
vert

**POUR TOUS VOS PROJETS
D'ENTREPRISE ET DE DÉVELOPPEMENT,
CONTACTEZ NOUS!**

www.sadc-cae.ca

SADC

Baie-des-Chaleurs 418.392.5014
Haute-Gaspésie 418.763.5355
Gaspé 418.368.2906
Rocher-Percé 418.689.5699

Canada Développement économique Canada pour les régions du Québec
appuie financièrement la SADC

6860943

La SQ « récolte » 250 plants de pot à L'Anse-à-Beaufils

ALAIN LAVOIE
alain.lavoie@tc.tc

CANNABIS. Grâce à des informations du public, les policiers et enquêteurs de la Sûreté du Québec ont mis fin à une plantation de cannabis à Percé la semaine dernière.

Selon la sergente Christine Coulombe de la Sûreté du Québec, « les enquêteurs du service des crimes majeurs de la Sûreté du Québec en collaboration avec les policiers de la MRC du Rocher-Percé ont procédé au démantèlement de cette plantation sur un terrain situé derrière une résidence de la route 132 dans le secteur de l'Anse-à-Beaufils. »

Cette réussite policière est attribuable au public qui n'a pas hésité à dénoncer cette affaire. La policière précise : « Ce démantèlement fait suite à des informations reçues de la part du public. »

Au moment d'écrire ces lignes, on parle de la saisie de 125 plants matures de cannabis « mais l'enquête est toujours en cours présentement et ce n'est pas impossible que la quantité saisie change », ajoute la sergente Coulombe.

Sur les lieux de la perquisition, un homme de la région âgé de 63 ans, Serge Doré, a été arrêté par les policiers. Il a d'ailleurs comparu au Palais de justice de Percé sous des accusations de production de cannabis et de possession de la drogue dans le but d'en faire le trafic. D'autres accusations pourraient tomber aujourd'hui contre ce type.

« Nous avons aussi saisi une trentaine de livres de cocottes de cannabis et une quarantaine de livres de feuilles, ainsi que du matériel servant à la production de cannabis. »

-Sergent Claude Denis

Doré ne semble pas être une personne connue des policiers.

Après la découverte de 125 plants de cannabis, les policiers de la SQ ont saisi 125 plants supplémentaires dans la résidence de l'accusé, dans une grange et sur le terrain extérieur.



Le démantèlement d'une plantation de marijuana a eu lieu récemment à Percé, secteur de l'Anse-à-Beaufils. (Photo TC Media - Archives)



Nous, on parle santé.

À la FIQ, on se consacre à 100 % à l'amélioration des conditions de travail et d'exercice de nos 66 000 infirmières, infirmières auxiliaires, inhalothérapeutes et perfusionnistes cliniques pour qu'elles puissent se consacrer à 100 % aux soins offerts aux patients.

Régine Laurent
Présidente

EN GASPÉSIE, NOUS SOMMES

100% PROFESSIONNELLES EN SOINS

fiq fiqsante.qc.ca

Le **Havre**

144, rue Jacques-Cartier, Gaspé (Québec) G4X 1M9
Tél : 418 689-6686 • Vente : 418 689-6686
Annonces classées : 1 877 726-6730
Sans frais : 1 844 392-5083

www.lehavre.ca



RÉSEAU SÉLECT

tc • MEDIA

Directeur général
Bas-Saint-Laurent/Gaspésie
Jean Morissette

Directeur général des ventes
Keven Gendron

Rédaction: can.redaction@tc.tc

Chef de nouvelles: René Alary

Journaliste: Alain Lavoie

Coordonnatrice aux ventes
Manon O'Connor

Infographie: TC Media

Conseillère en solutions médias
Roxane Couture

Directeur régional de l'information:
René Houle

Vice-président ventes

Jules Roux
ISSN 0226-6407



Veuillez recycler ce journal



TIRAGE : 8 364
EXEMPLAIRES IMPRIMÉS

Publié par Media Transcontinental S.E.N.C.,
Imprimé par : Imprimeries Transcontinental inc.,
division Transcontinental de la Capitale,
5000, rue Hugues-Randin,
Québec (Québec),
G2C 2B4

De nombreuses infractions en ces temps de chasse



ALAIN LAVOIE
gas.redaction@tc.tc

CHASSE. Lors des premiers jours de la chasse à l'original, la semaine dernière, les policiers de la Sûreté du Québec, poste de la MRC du Rocher-Percé, ont réalisé plusieurs opérations policières afin de sécuriser le réseau routier forestier.

Pour être le plus visible possible, « les policiers ont effectué des barrages routiers ainsi que des interceptions aléatoires au cours desquelles ils ont signifié près d'une vingtaine de constats d'infractions », précise le sergent Claude Doiron qui ajoute que « les excès de vitesse, le port de la ceinture de sécurité, l'état mécanique des véhicules ainsi que les droits afférents aux permis et aux immatriculations ont constitué les principaux délits au code de la sécurité routière constatés par les agents. »

« La Sûreté du Québec tient à féliciter la population pour l'amélioration du respect des lois en vigueur. En effet, les policiers ont dénoté une amélioration notable au niveau de l'état des véhicules, du respect du port de la ceinture et du respect entre chasseurs. Aucune infraction n'a été constatée à date dans la MRC du Rocher-Percé en regard avec la consommation de boissons alcoolisées dans les véhicules ou de conduite avec les capacités affaiblies. »

-Sergent Claude Doiron



Plusieurs opérations policières ont été réalisées au cours des dernières semaines sur le territoire de la MRC. (Photo MFFP - Facebook)

INFRACTIONS

Le sergent Doiron explique que les agents ont également constaté plusieurs infractions au Code criminel relatives au port d'arme. « En effet, six armes à feu ont été saisies et quatre hommes âgés de 18 à 63 ans devront répondre à des accusations devant la Cour du Québec de port d'arme à feu sans permis. »

La Sûreté du Québec rappelle aux propriétaires d'armes à feu sans restriction que malgré l'abolition de l'obligation d'enregistrer les armes, ils doivent être titulaire d'un permis de possession d'armes à feu sans restriction pour les posséder.

ARMES ET STUPÉFIANTS

Le policier Claude Doiron précise aussi qu'un « homme âgé de 46 ans et une femme de 42 ans, du secteur de Grande-Rivière, ont fait l'objet d'une arrestation. Ils étaient en

possession d'une importante quantité de stupéfiants dans le but d'en faire le trafic alors qu'ils se dirigeaient vers les zones de chasses. Les policiers ont saisi environ 10 gr de cocaïne, près de 24 gr de Haschich, 237 comprimés de méthamphétamines et environ 100 grammes de cannabis. Le véhicule a été remis et les individus devront comparaître ultérieurement devant la cour pour des accusations possibles de trafic et possession en but de trafic de stupéfiants. »

Ajoutons aussi qu'une petite quantité de cannabis a également été saisie au cours d'une autre intervention. Un homme âgé de 64 ans devra répondre à une accusation de possession simple de cannabis.

CHEMIN BARRÉ

Afin de permettre un libre accès aux terres de la couronne, les policiers ont également forcé l'ouverture de plusieurs chemins ouverts au public ayant été entravé par des gens croyant avoir un droit d'exclusivité sur leur territoire. Des enquêtes sont présentement en cours et des accusations criminelles et pénales sont à prévoir ultérieurement à cet effet.

Au cours des prochaines semaines, les policiers poursuivront dans les territoires non organisés de multiples opérations afin de permettre aux citoyens d'effectuer une chasse sportive en toute sécurité.

Les chasseurs appelés à la prudence

SÉCURITÉ. La Sûreté du Québec et la Protection de la faune du Québec invitent les chasseurs à faire preuve de prudence, alors qu'ils sont de plus en plus nombreux à fréquenter les zones forestières.

Chaque année, les policiers et les agents de protection de la faune interviennent à la suite d'incidents reliés au respect des territoires de chasse, à l'abattage de bêtes, à l'utilisation négligente d'armes ou encore à la suite de disparition en forêt. Ils rappellent que le droit de chasser s'accompagne d'un devoir de

partager les territoires de chasse, tant en territoire contrôlé (ZEC) ou sur les territoires libres des terres du domaine de l'État. Tout accès à un terrain privé doit avoir été convenu avec le propriétaire.

Si une situation conflictuelle émerge, il est du devoir de chacun de tenter de trouver une solution pacifique pour éliminer les tensions. Le service SOS Braconnage, au 1-800-463-2191, demeure accessible. En cas d'intimidation ou de menaces, verbale ou physique, il est conseillé de faire appel à la police. (J.-P.L.)

VIOLENCE AU TRAVAIL

FORMATION EN SANTÉ ET SÉCURITÉ DU TRAVAIL

La multiplication des incidents et des accidents de travail liés à la violence dans le domaine de la santé soulève une foule d'interrogations.

- ✓ Quelles sont les principales causes?
- ✓ Comment réduire les situations de violence dans nos établissements?
- ✓ Quoi faire en cas d'incident violent?

Une formation exclusive à l'intention de TOUTES les infirmières, infirmières auxiliaires et inhalothérapeutes de la région.

- Attestation de participation
- Formation gratuite et reconnue
- Durée : 2 heures
- Aucune inscription requise

HORAIRE ET LIEUX DES FORMATIONS			
1^{er} novembre	Maria	Chalet de ski de fond (433, Rang 2)	8 h 30 à 10 h 30 ou 16 h 30 à 18 h 30
2 novembre	Paspébiac	Hôtel La Maison Blanche	8 h 30 à 10 h 30 ou 16 h 30 à 18 h 30
3 novembre	Chandler	Motel Fraser	8 h 30 à 10 h 30 ou 16 h 30 à 18 h 30
7 novembre	Sainte-Anne-des-Monts	Hôtel et cie	8 h 30 à 10 h 30 ou 16 h 30 à 18 h 30
8 novembre	Gaspé	Hôtel des Commandants	8 h 30 à 10 h 30 ou 16 h 30 à 18 h 30
9 novembre	Grande-Vallée	CLSC (salle 227)	16 h 00 à 18 h 30
10 novembre	Matapédia	CHSLD	16 h 00 à 18 h 00
14 novembre	Sainte-Flavie	Le Gaspésiana	8 h 30 à 10 h 30 ou 16 h 30 à 18 h 30
15 novembre	Amqui	Sélectôtel	8 h 30 à 10 h 30 ou 16 h 30 à 18 h 30
16 novembre	Rimouski	Hôtel Rimouski	8 h 30 à 10 h 30 ou 17 h à 19 h 00
17 novembre	Matane	Riôtel Matane	8 h 30 à 10 h 30 ou 16 h 30 à 18 h 30

UNE INITIATIVE DU SYNDICAT DES INFIRMIÈRES, INFIRMIÈRES AUXILIAIRES ET INHALOTHÉRAPEUTES DE L'EST DU QUÉBEC (SIIEQ-CSQ).

LE SIIEQ-CSQ, UN SYNDICAT QUI A DE L'IMPACT ICI!

L'Hiver arrive à grand pas!

POUR UN SERVICE PROFESSIONNEL ET UNE TRANQUILITÉ D'ESPRIT

DÉNEIGEMENT Jacques Pagé

9116-1398 Québec inc.

Résidentiel et commercial

Estimation gratuite

Au contrat sur appel

SECTEUR PABOS-CHANDLER

Crédit d'impôt applicable pour les personnes âgées de 70 ans et plus

21, de Bellefeuille, Chandler

Tél.: 418 689-6466 • Cell.: 418 616-2765

RESTEZ LOIN DE LA

GRIPPE

FAITES-VOUS VACCINER SI VOUS VIVEZ
AVEC UNE MALADIE CHRONIQUE

telle que le diabète, des troubles immunitaires,
une maladie cardiovasculaire, respiratoire ou rénale.

CLINIQUE DE VACCINATION CONTRE LA GRIPPE SAISONNIÈRE

Personnes à risque élevé :

- Les personnes de 60 ans et plus;
- Les enfants âgés de 6 à 23 mois;
- Les femmes enceintes en santé;
- Les adultes et les enfants atteints d'une maladie chronique;
- Les résidents de maisons de soins infirmiers et d'autres établissements de soins de longue durée;
- Les personnes qui pourraient transmettre la grippe à des sujets à risque élevé;
- Les travailleurs de la santé.

DATE	LIEU	HEURE
1, 5, 6, 8, 11, 15 ET 24 NOVEMBRE 2016	CLUB DE GOLF DE CHANDLER 200, rue COMMERCIALE OUEST	9h à 16h30
2 ET 16 NOVEMBRE 2016	SALLE MULTIFONCTIONNELLE CLSC DE GASCONS 63, route 132 OUEST	9h à 16h30
3 ET 17 NOVEMBRE 2016	FABRIQUE DE CAP-D'ESPOIR 38, rue CURÉ-POIRIER	9h à 16h30

S.V.P. VEUILLEZ APPORTER VOTRE CARTE D'HÔPITAL OU VOTRE CARTE D'ASSURANCE MALADIE.

NOUVEAUTÉ

Pour réduire le temps d'attente, il vous est possible de prendre rendez-vous sur Internet au www.monvaccin.ca

ou par téléphone au 1-844-689-1202

Des manifestants campent devant Ciment McInnis

ALAIN LAVOIE
alain.lavoie@tc.tc

MANIFESTATION. Les manifestants du groupe Environnement Vert Plus (EVP) ont modifié leur stratégie en milieu de semaine dernière en quittant leur lieu paisible de l'Anse McInnis, à Port-Daniel-Gascons, pour se retrouver en plein sur le terrain du chantier de construction de la cimenterie.

Selon le porte-parole d'EVP, Pascal Bergeron, ce changement de stratégie avait pour but d'obtenir une plus grande couverture médiatique. « Bien entendu, nous avons quitté l'Anse McInnis parce que la tempête s'en venait, mais aussi pour avoir une plus grande visibilité. » Une bonne douzaine d'environnementalistes ont donc passé la nuit dans des tentes sur le chantier de construction.

Une chose est certaine, Ciment McInnis n'a pas laissé son territoire sans surveillance. Trois ou quatre voitures de la Sûreté du Québec étaient présentes sur les lieux vers 15 h mardi dernier. Interrogée là-dessus, une porte-parole de la SQ a indiqué que les policiers étaient sur place pour assurer la sécurité de tout le monde, car « on sait qu'il y a des personnes qui sont présentes depuis deux jours (les environnementalistes), mais il n'y a pas d'incident criminel dans cette affaire. »

DES QUESTIONS

Questionné sur les principales revendications,



Les environnementalistes d'EVP ont modifié leur stratégie la semaine dernière afin d'être beaucoup plus dans le « trafic », sur le chantier de construction de la cimenterie. (Photo TC Media – Alain Lavoie)

le porte-parole d'EVP, Pascal Bergeron explique que : « Nous demandons à ce que la population soit consultée et nous demandons des réponses claires à nos questions. Nous posons des questions sur la composition du combustible et sur les impacts environnementaux que cette cimenterie aura. Ce sont les premières choses que l'on demande. »

Depuis leur arrivée sur le chantier, les environnementalistes ont rencontré des travailleurs.

Quelques revendications sont ressorties de ces rencontres imprévues.

Pascal Bergeron explique que plusieurs travailleurs se posent bien des questions sur la « culture » de cette entreprise. « En étant sur place, on parle avec les travailleurs et on se rend compte qu'il y a beaucoup de problèmes avec la culture d'entreprise qui est en train de s'installer avec Ciment McInnis. Nous voulons faire la lumière là-dessus. »

De par cette nouvelle localisation « déjà, des témoignages éloquentes affluent, affirme le porte-parole. On sait que la compagnie a décidé d'augmenter le rythme de travail avant la venue de l'hiver. Dans ce contexte, plusieurs travailleurs craignent pour leur sécurité, mais hésitent à parler de peur de perdre leur emploi. Un travailleur aurait récemment perdu un pied sur le chantier dans un accident de travail », explique encore M. Bergeron.

Une rencontre qui laisse les environnementalistes sur leur faim

POLLUTION. La rencontre tant attendue entre les écologistes d'Environnement Vert Plus (EVP) et la direction de Ciment McInnis, à Port-Daniel-Gascons, n'a pas permis au groupe de faire la lumière sur plusieurs points importants.

Selon le porte-parole d'EVP, Pascal Bergeron, « la réunion s'est bien déroulée, mais nous n'avons obtenu qu'une partie des réponses que nous voulions. Ils ont répété que les émissions de métaux lourds étaient dans les plus faibles observées pour une cimenterie. Il y a encore des échanges là-dessus et des réflexions à avoir. »

Quant au dossier du rejet des métaux lourds, Pascal Bergeron explique que ce qu'affirment les dirigeants de la cimenterie, « c'est que les métaux lourds ne seront pas précipités dans la région. Ils seront dispersés dans l'ensemble de l'atmosphère et que nous ne les retrouverons pas au sol ni dans la chaîne alimentaire. »

Pour l'utilisation de la biomasse forestière provenant de la Gaspésie, là encore les réponses ne sont pas simples. « La compagnie nous dit qu'elle pourrait remplacer le tiers du coke de pétrole par une quantité évaluée entre 110 000 à 175 000 tonnes de biomasse forestière par année. Nous allons voir ce que cela peut signifier pour la forêt gaspésienne. Est-ce qu'on pourrait couper de la forêt uniquement pour alimenter la cimenterie », questionne le porte-parole.

DIFFUSION DE L'INFORMATION

Revenant sur le thème de l'information pour tout le monde, Pascal Bergeron a indiqué qu'au chapitre de la « diffusion de l'information. Nous n'avons pas eu de réponses. Nous n'avons aucune garantie que le promoteur va libérer les réponses au ministère de l'Environnement et que nous aurons, par la suite, accès à cette information. »



Le porte-parole d'Environnement Vert Plus, Pascal Bergeron. (Photo TC Media – Alain Lavoie)

Ciment McInnis a indiqué qu'aucun commentaire ne sera donné à la suite de cette rencontre. (A.L.)

Un président catégorique

Le président d'EVP, Bilbo Cyr, n'y va pas par quatre chemins et demande clairement des audiences du Bureau d'audiences publiques sur l'environnement, le BAPE. « De consultations réelles et valides, il n'y en a pas eu. Ce projet va manquer de légitimité pour toujours à cause de ça. On doit faire un BAPE et cesser la construction pendant ce temps. En nous présentant des données de 1993, ils ne savent clairement pas plus que nous ce qui sortira de cette cheminée », affirme-t-il.

bellefeuille
BASE DE PLEIN AIR
vous convie au

Les Fins Renards

CABARET
Bénéfice

avec le duo
Les Fins Renards

Le samedi 5 novembre
à 18 h 00

INFORMATION ET RÉSERVATION
(418) 689-6727
info@basedebellefeuille.com

Base plein air Bellefeuille
70 route de la plage, Pabos Mills, Québec
www.basedebellefeuille.com

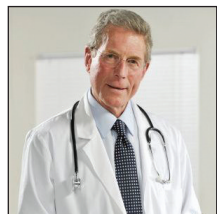


Avis aux utilisateurs de Viagra ou Cialis

Le Premier Produit Naturel pour Homme APPROUVÉ par Santé Canada - Le Régalia C-191

Enfin la solution définitive aux problèmes érectiles!

Après de longues études et analyses préparées par des spécialistes de la santé, l'organisme Santé Canada a approuvé en mars dernier une combinaison de produits naturels qui vont assurément changer la vie de milliers d'hommes qui vivent quotidiennement avec des difficultés érectiles. Un savant mélange et un dosage méticuleux de 4 ingrédients extrêmement efficaces ont permis de créer un tout nouveau "Viagra", le Régalia C-191 mais celui-ci est 100% naturel et sans effet secondaire. Le prestigieux organisme fédéral Santé Canada a même décerné au Régalia C-191 le numéro d'approbation NPN 80067255.



Durant la préparation des documents pour Santé Canada, des tests cliniques ont été effectués sur des hommes âgés entre 53 et 77 ans. Prenez connaissance au bas de ce reportage des

étonnants résultats de quelques sujets. Vous serez totalement emballé de pouvoir revivre une vie sexuelle comme à vos 20 ans... Mais avant tout, lisez le premier témoignage d'un de nos candidats testés... c'est tout à fait renversant!

La plus belle décision de ma vie!

« Je m'appelle Michel (*), je suis chiropraticien de profession. Comme plusieurs de mes amis, je suis sur le Viagra depuis plusieurs années. Ce produit fonctionne très bien, mais à raison de 2 relations sexuelles par semaine à 15\$ la dose, on parle d'une dépense annuelle de plus de 1600\$. Trois relations par semaine, c'est encore pire. On parle de 2400\$. Avec le Viagra, nous sommes obligés de nous faire un budget pour avoir des relations sexuelles. Sinon, on va totalement se ruiner.

J'ai été approché dernièrement pour faire l'essai d'un tout nouveau produit qui devait aider les hommes à avoir de meilleures érections. J'étais au début légèrement sceptique, mais étant donné que le produit avait été approuvé par Santé Canada, j'ai décidé de participer aux tests. Je peux vous dire aujourd'hui que c'est une des plus belles décisions de ma vie.

Dès le départ, en commençant la cure du Régalia C-191, je savais que je devais prendre le produit tous les jours comme une vitamine qu'on prend sur une base régulière. Donc rien de très compliqué. Comme il s'agit d'un produit naturel sans aucun ajout chimique, je devais m'attendre à voir une réaction dans mon pantalon entre 8 et 30 jours après le début de la cure. À ma grande surprise, le cinquième soir, j'étais à préparer le souper lorsque mon épouse, qui arrivait de travailler, m'a pris simplement dans ses bras pour me faire un petit câlin. Instantanément, j'ai

sent mon pénis durcir et après 10 secondes, j'avais une érection pleine et entière. Wow! Cela ne m'était pas arrivé de cette façon depuis au moins 10 ans. Ma femme, évidemment, s'en est aperçue. Je n'ai pas besoin de vous dire que le souper a été reporté à plus tard. Quelle soirée nous avons passée!... comme au début de notre rencontre... il y a 30 ans.

Du bonheur sur demande 24 heures sur 24, 7 jours sur 7

Le lendemain soir, vers la même heure, elle me dit à la blague en me serrant dans ses bras : « Mon chéri a-t-il envie de moi un deuxième soir de suite? » À ma grande surprise, ces quelques mots ont provoqué chez moi une érection immédiate. Et le plus surprenant... même réaction le troisième soir. Je ne peux vous exprimer le niveau de bonheur que je vis actuellement. Ce traitement de Régalia C-191 a changé ma vie. J'ai des érections maintenant quand je le désire et au prix d'une simple petite vitamine. Fini le stress de courir à la pharmacie pour ne pas manquer de Viagra. Merci mille fois de m'avoir choisi pour participer à l'étude. »

Les résultats sont prouvés et garantis!

Le témoignage de Michel (*), comme les autres dans ce reportage, est la preuve formelle que le Régalia C-191 peut changer votre vie à vous aussi. Les résultats sont prouvés et garantis. De plus, le produit est autorisé par Santé Canada sous le no NPN 80067255.

Donc, pour retrouver naturellement cette virilité masculine que vous avez totalement perdue ou si vous commencez à percevoir que vos érections sont moins rapides ou moins dures... la recette est fort simple. Inclure simplement le Régalia C-191 dans votre vie quotidienne, comme un comprimé de vitamines! Vous allez donner à votre corps tous les ingrédients qui ont un effet direct sur le comportement sexuel. Pre-

nez vos capsules avec de l'eau, comme tout autre supplément de vitamines, et après quelques jours, le Régalia C-191 fera effet 24 heures sur 24, 7 jours sur 7, c'est garanti!

Des érections immédiates!

Le Régalia C-191 agit directement sur les tissus spongieux internes de votre pénis. Vous réagirez plus rapidement aux différentes stimulations sexuelles, et l'érection sera immédiate. Imaginez... des érections sur demande quand vous le désirez. Plus besoin d'attendre 60 minutes pour avoir une relation sexuelle. Les résultats se produiront sur demande et, surtout... plus besoin, jusqu'à la fin de vos jours, d'acheter des pilules bleues à 15\$!



Finis les maux de tête, les rougeurs au visage et les étourdissements. Le Régalia C-191 est 100% naturel et aussi efficace que le Viagra ou le Cialis.

BON DE RÉSERVATION
Garantie 90 jours
À retourner à:

Régalia C-191 Inc.
10 Canmotor Ave. Dépt 47J26 Toronto, ON M8Z 4E5

OUI, je veux retrouver toute mon énergie et ma vigueur sexuelle de mes 20 ans! Je désire donc recevoir le Régalia C-191 approuvé par Santé Canada. Je profiterai de son incroyable garantie de satisfaction de 90 jours. Cela me donnera tout le temps nécessaire pour essayer sans risque ce produit révolutionnaire. Si, durant cette période, pour quelque raison que ce soit, je ne suis pas entièrement satisfait des résultats, je pourrai vous retourner le reste de mes capsules et je serai immédiatement remboursé.

Sous ces conditions, faites-moi parvenir la cure comme indiquée ci-dessous :

1 Cure - Recevez 30 capsules à seulement 1,99\$ chacune pour un total de 59,95\$ poste/taxes inclus.

ÉCONOMISEZ...

ÉCONOMISEZ 159,75\$
ACHETEZ 4 CURES + 2 CURES GRATUITES
6 Cures - Recevez 180 capsules à seulement 1,11\$ chacune pour un total de 199,95\$ poste/taxes inclus

ÉCONOMISEZ 39,90\$
3 Cures - Recevez 90 capsules à seulement 1,56\$ chacune pour un total de 139,95\$ poste/taxes inclus.

ÉCONOMISEZ 19,95\$
2 Cures - Recevez 60 capsules à seulement 1,67\$ chacune pour un total de 99,95\$ poste/taxes inclus.

Je désire un service ultrarapide, j'ajoute 2,00\$

Je joins un chèque, comptant ou un mandat à l'ordre de: Régalia C-191

Je désire utiliser ma carte Visa ou Mastercard

No. _____ / _____ / _____

Date d'exp. ____ / ____ / ____ S.V.P. Indiquez les 3 chiffres à l'endroit de votre carte de crédit

Signature _____ Âge _____

Nom _____ Prénom _____

Adresse _____ App. _____

Ville _____

Code postal _____ Prov. _____

Important: indiquer votre courriel

Ou réserver votre cure au:
www.regaliac191.com

(*) En raison de la vocation du produit, Michel est un nom d'emprunt et les photos restent privées pour préserver l'anonymat des sujets testés.

- Des érections sur demande -

Photo Privée* Depuis plusieurs années, j'avais à peu près tout essayé comme produit naturel pour les problèmes d'érection. Les résultats étaient moyens, mais avec le Régalia C-191... WOW... Incroyable. Depuis le 8e jour du début de la cure, j'ai des érections tous, tous, tous les jours. C'est fantastique. Merci. **Sujet testé No 1011**

- Un cadeau d'anniversaire -

Photo Privée* À mon insu, mon épouse m'a inscrit pour participer aux tests cliniques et elle m'a remis le bon de participation à mon anniversaire. Nous avons trouvé tous les deux que c'était un drôle de cadeau. Mais aujourd'hui, elle se félicite de son initiative, car je peux vous assurer qu'elle a plus joué au cours du dernier mois que durant les cinq dernières années. Incroyable. Quel produit efficace. **Sujet testé No 1037**

- Un café avec des amis -

Photo Privée* Un matin, en prenant mon café chez McDo, un de mes amis m'a convaincu de donner mon nom pour participer à l'étude, ce que j'ai fait dès le lendemain. Ce petit conseil a littéralement changé ma vie. Je le remercie chaque fois que je le vois et je lui offre le café avec grand plaisir. Merci encore mon chum d'avoir changé ma vie. **Sujet testé No 1008**



Dans la magnifique anse McInnis, on peut apercevoir l'immense structure de la cimenterie, présentement en construction. (Photo TC Media - Alain Lavoie)

Un objectif d'atteint mais encore des questions

ALAIN LAVOIE
alain.lavoie@tc.tc

CIMENTERIE. À la suite de la rencontre entre les écologistes du groupe Environnement Vert Plus et la direction de Ciment McInnis, à Port-Daniel - Gascons, bien des questions demeurent sans réponse. Toutefois, le groupe se réjouit d'avoir pu rencontrer les dirigeants de la cimenterie.

En effet, après avoir « décanté » cette rencontre de plus de deux heures, les écologistes ont fait un post mortem des activités des derniers jours et posent encore plus de questions.

En voici quelques-unes : « Pourquoi la mesure de l'estimé des traces de contaminants déjà présents dans l'air ici est extrapolée à partir de la station d'échantillonnage d'air de St-John, Nouveau-Brunswick, qui héberge la plus grosse raffinerie au Canada? Par quel facteur va-t-on multiplier la pollution de l'air ambiant?

Pourquoi les émissions de la cheminée sont mesurées en continu, mais rendues publiques une seule fois par année? Pourrait-on avoir accès à ces mesures en continu?

Pourquoi la direction refuse-t-elle de rendre publics les échanges avec le ministère de l'Environnement? Le résumé produit sous le vocable de « Études des répercussions » produit par Genivar ne nous satisfait pas.

Aura-t-on droit à un réel processus de consultation publique? En fera-t-on un avant de s'engager dans l'utilisation de la biomasse, alors que la cimenterie en consommera environ 150 000 tonnes par an, l'équivalent de plusieurs papetières?

Pourquoi la direction veut répondre à nos questions en privé, mais pas en public?

La cimenterie a adopté le nom de ciment McInnis pour mettre en valeur l'héritage de l'Anse. Hors, certains McInnis font valoir que la cimenterie disperse leur famille aux quatre vents en les expropriant et rase leur héritage, le boisé familial où ils s'étaient établis. Est-ce que ciment McInnis peut prendre un nom qui reflète ses origines, comme ciment Bombardier par exemple?

Peut-on s'attendre à du respect de la part d'une compagnie qui a jusqu'ici navigué dans une culture du mépris? »

Les représentants d'EVP soutiennent avoir rempli les objectifs qu'ils s'étaient fixés au départ, soit d'avoir rencontré la direction de Ciment McInnis et avoir obtenu une visibilité médiatique. « Nous souhaitons remercier la population locale et les travailleurs pour leur support, leurs encouragements et toute l'information qu'ils nous ont communiquée. Manifestement, l'unanimité autour du projet était surtout celle de nos politiciens, et nous ne sommes pas les seuls à nous poser des questions. »



Innover avec de nouveaux produits

Accompagnées par GIMXPORT, les entreprises gaspésiennes La Crevette du Nord Atlantique et Les Pêcheries Marinard ont pris part à l'événement BÉNÉFIQ, qui se tenait du 4 au 6 octobre au Centre des congrès de Québec. Leur objectif : créer de nouveaux liens d'affaires à l'international pour l'exportation de leur poudre de crevettes, un produit alimentaire innovateur. BÉNÉFIQ est un événement d'envergure internationale alliant sciences et affaires. Annuellement, Les Pêcheries Marinard produisent de 250 à 300 tonnes de poudre de crevettes, et La Crevette du Nord Atlantique environ 300 tonnes. L'entière production des deux entreprises est actuellement exportée en Norvège. Notre photo montre Messieurs Pascal Noël et Serge Lacasse des Pêcheries Marinard. (A.L.) (Photo Gracieuseté)

EN BREF

Intimidation, ignorance et nomenclature

Plus de vingt individus étaient présents le premier jour du campement, le 16 octobre à l'Anse McInnis. Ces écologistes répondaient ainsi à l'appel d'Environnement Vert Plus pour l'établissement d'un campement d'information à propos de la cimenterie de Port-Daniel-Gascons. Le campement s'est ouvert sur la projection du film « Sans lendemain » sur l'affiche à l'entrée de la cimenterie. Ce dessin animé documentaire dresse un portrait percutant, mais réaliste de la situation énergétique et économique globale. Lundi matin, les occupants entreprenaient une campagne de porte-à-porte à travers l'Anse McInnis afin de sonder les populations sur le projet, étant donné qu'aucune consultation publique n'a été tenue. De ces rencontres, ils constatent que les individus en faveur du projet n'ont pas connaissance des risques environnementaux associés à celui-ci. Quelques habitants

ont raconté l'intimidation subie à leur égard pour avoir exprimé leur opposition au projet. Des gens portant le nom de famille McInnis ont aussi soulevé l'usurpation de leur nom de famille pour nommer un tel projet. À l'époque, la direction se défendait de prendre un nom anglophone en s'appuyant sur l'héritage de la région. Nous avons pu constater que certains membres de la famille McInnis se font exproprier, ou aborder en se faisant demander leur lien avec le projet. Ils sentent que l'entreprise dilapide leur héritage et morcelle leur famille en les dispersant au quatre vents. « Pourquoi ciment McInnis n'adopterait-elle pas un nom qui convient davantage à son histoire? Ciment Beaudoin, Ciment Bombardier, ou Ciment Beaudier conviendrait beaucoup mieux pour coller le projet à ses origines » a expliqué Pascal Bergeron, porte-parole EVP. (A.L.)

LIQUIDATION

de produits 2016

BX TRACTEUR DIESEL KUBOTA
BX1870/BX2370
BX2670/BX25D

Un confort amélioré et une plus grande facilité d'utilisation font de la nouvelle série de tracteurs sous compacts BX70 le meilleur choix pour tous les travaux d'entretien sur votre propriété.

GARANTIE

GRATUITE DU GROUPE

MOTOPROPULSEUR DE

6 ANS

OU JUSQU'À

3000 H

FINANCEMENT par **Kubota Canada** sur place

À PARTIR DE

0%

/60 mois
(avec approbation de crédit.)

5%

de rabais

+

garantie prolongée

GRATUITE...

+

PLUSIEURS AUTRES

RABAIS PEUVENT S'APPLIQUER

M.J. Brière Inc.

Distributeur d'équipement aratoires

199, Route 132 Ouest, Caplan
 418 388-2166
www.mjbriere.net

* Peut-être équipé de chargeur, de souffleur et autres équipements

Le Havre - Le mercredi 26 octobre 2016 - 7

**NOUS PAYONS
JUSQU'EN 2017**

SOIT JUSQU'À 600 \$/MOIS POUR VOS
VERSEMENTS DE LOCATION, JUSQU'À 1800 \$
AU TOTAL SUR LES 2017 ET CERTAINS 2016¹

SILVERADO 1500 2017
À CABINE MULTIPLACE

LOUEZ
POUR L'ÉQUIVALENT DE

99\$
/SEM.²

**+ NOUS PAYONS VOS 3 PREMIERS VERSEMENTS
MENSUELS DE LOCATION JUSQU'EN 2017!**

Basé sur une location aux 2 semaines de 198 \$ pendant 24 mois. 1300 \$ versement initial. Comprend 1000 \$ de prime sur demande d'une carte GM.



ÉDITION MINUIT ILLUSTRÉE

TRAX 2016



MODÈLE LTZ ILLUSTRÉ

LOUEZ
POUR L'ÉQUIVALENT DE

49\$
/SEM.²

Basé sur une location aux 2 semaines de 98 \$ pendant 48 mois. 995 \$ versement initial. Comprend 500 \$ de prime sur demande d'une carte GM.

PRIX D'ACHAT AU COMPTANT³

22 995\$

EQUINOX 2017



ÉDITION SPORT ILLUSTRÉE

chevrolet.ca

DÉCOUVREZ DE **NOUVEAUX** HORIZONS

LA PROTECTION CHEVROLET – 5 ANS – 160 000 KM⁴
GROUPE MOTOPROPULSEUR / ASSISTANCE ROUTIÈRE



SERVICE ONSTAR
AVEC CONNEXION
WI-FI 4G LTE⁴



APPLICATION
TÉLÉ-ACCÈS⁵



VIDANGES
D'HUILE
SANS FRAIS⁶

CHEVROLET



L'Association des concessionnaires Chevrolet du Québec suggère aux consommateurs de lire ce qui suit. Les modèles illustrés peuvent comporter certaines caractéristiques offertes en option à un coût additionnel, Transport (1 700 \$) et taxe de climatisation (100 \$), le cas échéant) inclus. Immatriculation, frais d'inscription au RDPPM (46\$), assurance et taxes applicables en sus. 1. Offre « Nous payons jusqu'en 2017 » applicable chez les concessionnaires participants pour les particuliers locataires admissibles au Canada qui ont conclu un contrat de location avec celle-ci et qui ont accepté la livraison, entre le 1^{er} octobre 2016 et le 31 janvier 2017, d'un véhicule Chevrolet 2016 ou 2017 admissible, neuf ou de démonstration, sauf les modèles 2016 Impala, Camaro, Volt, Corvette, Equinox, Traverse, Silverado 2500, Silverado 3500 et Colorado. L'offre comprend les taxes, et sa valeur dépend du véhicule loué. La Compagnie Générale Motors du Canada paiera jusqu'à 600 \$ par mois pendant une période maximale de 3 mois se terminant le 31 janvier 2017 pour couvrir les paiements mensuels ou bimensuels prévus au contrat de location (y compris les taxes et toute autre somme applicable, alignée au prorata, normalement payable à la fin de la période de location déduite entre le 1^{er} décembre et le 31 janvier). GM Canada paiera jusqu'à 800 \$ pendant 1 mois. Après le 31 janvier 2017, le locataire devra effectuer tous les versements prévus jusqu'à l'échéance du contrat de location. Pour conclure un contrat de location, les clients doivent avoir obtenu une approbation de crédit de la Financière GM. Immatriculation, assurance, frais liés à l'inscription au RDPPM (46\$), frais pour usure excessive et kilométrage excédentaire, équipement en option, autres frais en vigueur et taxes applicables en sus. 2. Offre en vigueur du 1^{er} octobre 2016, réservée aux particuliers et s'appliquant aux modèles neufs Silverado 1500 2017 à cabine multiplaces (CK15743 - 1W7) et Trax LS 2016 (1J76 - 1SA). Location selon un prix à l'achat de 40 854 \$ pour le Silverado et 19 310 \$ pour le Trax. Les montants calculés par semaine sont basés sur les paiements aux deux semaines indiqués ci-dessus à un taux de 0,9 % (92 paiements) pour le Silverado et de 0,5 % (104 paiements) pour le Trax. Sur approbation de crédit de la Financière GM. Limite annuelle de 20 000 km; 0,16 \$ par kilomètre excédentaire. Certaines conditions s'appliquent. Le prix à l'achat et les paiements à la location ci-dessus tiennent compte d'une prime de 1 000 \$ pour le Silverado et 500 \$ pour le Trax accordée sur demande d'une Carte Visa GM, et d'un rabais à la livraison de 1 500 \$ pour le Silverado et 750 \$ pour le Trax et d'un rabais de 1 000 \$ sur le Silverado et 1 000 \$ sur le Trax. 3. Prix d'achat de 22 995 \$ offert à l'achat au comptant seulement (incluant un rabais de 750 \$ sur demande de Carte Visa GM et un rabais au comptant de 5 000 \$ sur le PDSF) pour l'Equinox 2017 (1L126 - 1L3). 4. Nécessite un appareil mobile compatible, un abonnement au service OnStar et un forfait de données. Visitez onstar.ca pour obtenir les détails cartographiques et connaître les détails et les restrictions applicables. 5. Offre sur certains modèles Chevrolet 2016 avec certains appareils Apple, Android, BlackBerry et Windows. Un plan de services OnStar en vigueur est requis. Les services varient selon l'appareil. Veuillez consulter le site onstar.ca pour savoir quels véhicules sont dotés de cette fonction et connaître les limitations liées au système et d'autres détails. 6. Selon la première éventualité. Limite de quatre (4) services de vidange d'huile, de lubrification et de changement de filtre ACO/peco au total. Le plein de fluides, les inspections, la permutation des pneus, le réglage de la géométrie et l'équilibrage de roue, entre autres, ne sont pas couverts par la garantie. D'autres conditions et restrictions de la région de Gâtineau-Hull et ne peuvent être combinées avec aucune autre offre ni aucun autre programme incitatif d'achat, à l'exception des programmes de cartes GM, de prime pour étudiants et de GM Mobilité. GM Canada se réserve le droit de modifier, de prolonger ou de supprimer ces offres pour quelque raison que ce soit, en tout ou en partie, à tout moment et sans préavis. Le concessionnaire peut vendre ou louer à un prix moindre. Un échange entre concessionnaires peut être requis. Pour de plus amples renseignements, passez chez votre concessionnaire, composez le 1 800 463-7483 ou visitez chevrolet.ca.



CHALEUR
automobiles Itée

88, Route 132 Est, Bonaventure

418 534.2011

877 899.3921

www.chaleurautomobiles.com

CARMER

418 689-4467

417, boul. René Lévesque, Chandler

CHEVROLET GMC BUICK

Automobiles Carmer,
l'endroit ou
faire affaire!



www.automobilescarmer.com

Députée ministre de Gaspésie les Îles-de-la-Madeleine

Diane Lebouhtillier est fière de sa première année

ALAIN LAVOIE

alain.lavoie@tc.tc

POLITIQUE. L'honorable Diane Lebouhtillier, députée de Gaspésie – Les Îles-de-la-Madeleine et ministre du Revenu national, a dressé un bilan très positif de sa première année de mandat.

La députée-ministre est très heureuse des investissements réalisés par le fédéral dans la région. Elle calcule que « 112 M\$ ont été investis par le gouvernement fédéral dans des secteurs clés de l'économie comme la pêche, l'environnement et le transport. »

Au cours des derniers mois, la ministre a annoncé des investissements de 4 M\$ pour deux projets menés au Cégep de la Gaspésie en collaboration avec Merivov et le TechnoCentre Éolien et, en juillet dernier, une entente de financement de 6,3 M\$ sur trois ans aux SADC gaspésiennes.

La ministre est fière de la décision du gouvernement du Canada dans le dossier de l'allocation canadienne pour enfants. « L'allocation canadienne pour enfants en Gaspésie et aux Îles, c'est pour le mois de juillet seulement, plus de 3 millions versés à quelque 6 170 familles du comté, dans le but d'aider plus de 10 000 enfants », affirme la ministre.

« Ma présence dans le comté ainsi que la disponibilité de mon équipe sur le terrain revêt pour moi la plus grande importance. Pour mieux représenter les citoyens de ma région, il faut sans contredit que je connaisse constamment les enjeux auxquels ils sont confrontés. »

-Diane Lebouhtillier

Même en campagne électorale, Diane Lebouhtillier affirmait que le développement

■ Un peu d'histoire

L'honorable Diane Lebouhtillier a été élue députée de Gaspésie – Les Îles-de-la-Madeleine le 19 octobre 2015 et nommée ministre du Revenu national le 4 novembre 2015. Depuis son élection il y a un an, plus de 112 millions de dollars ont été investis dans le comté Gaspésie – Les Îles-de-la-Madeleine par le gouvernement du Canada. La députée a été présente à de nombreuses reprises aux Îles-de-la-Madeleine et dans chacune des quatre MRC de la Gaspésie et elle a tenu des rencontres avec plusieurs citoyens, intervenants et entrepreneurs du milieu.

socio-économique de la région elle « en faisait une affaire personnelle. » « Depuis que j'ai été élue députée et nommée ministre, je m'assure que la Gaspésie et les Îles fassent partie des discussions autour de la table du gouvernement à Ottawa. Le développement de notre pays passe aussi par les régions et je me fais un devoir d'être la voix des régions au sein du cabinet Trudeau », affirme la ministre.

ASSURANCE-EMPLOI

La députée insiste sur l'amélioration de l'assurance-emploi, une de ses priorités lors de sa campagne électorale. Ainsi, le gouvernement fédéral a réduit le nombre d'heures requises pour se qualifier à l'assurance-emploi en plus de simplifier les responsabilités en matière de recherche d'emploi pour les prestataires. Dès janvier prochain, le délai d'attente pour les prestations passera de deux semaines à une seule semaine.

Rappelons que la députée Lebouhtillier a trois bureaux dans l'immense comté de Gaspésie les Îles : Grande-Rivière, Îles-de-la-Madeleine et à Sainte-Anne-des-Monts.



La ministre Lebouhtillier lors de la soirée électorale. (Photo TC Media – Archives)

Cabinet d'assurance Banque Nationale

Un joueur majeur parmi les agents généraux

RECHERCHE DES CONSEILLERS ASSOCIÉS

Joignez-vous au Cabinet d'assurance Banque Nationale à titre de travailleur autonome. En plus de desservir la clientèle référée par notre Cabinet, vous serez associé à notre bannière dont la réputation n'est plus à faire. Poursuivez le développement de votre clientèle personnelle, laquelle vous est acquise, et prenez votre place auprès d'un joueur majeur de l'industrie.

Dans le cadre de notre programme d'expansion, nous sommes à la recherche de candidats.

Aptitudes recherchées

- 5 ans d'expérience confirmée dans la vente d'assurance-vie
- Forte capacité à établir des relations d'affaires fructueuses
- Capacité d'écoute, dynamisme et volonté de se surpasser constamment
- Souci d'établir une relation client pleinement satisfaisante

Travailler avec Cabinet d'assurance Banque Nationale, c'est :

- La notoriété de Banque Nationale Assurances
- Des occasions d'affaires avec des clients ciblés en fonction des différents marchés
- Une équipe de professionnels en fiscalité et en planification financière pour soutenir le développement des affaires
- Des liens directs avec les principaux assureurs

Joignez-vous à une
équipe de professionnels
hautement qualifiés

Communiquez avec :

Maryse Goudreau

Québec et Est du Québec
418 564-3451

La société civile à la table des préfets élargie

FRÉDÉRIC DURAND

frederic.durand@tc.tc

RÉGION. Plusieurs organisations de la société civile de la région se sont réunies afin de se concerter au sujet des enjeux régionaux, puis les porter auprès des préfets.

« La démarche a commencé il y a un bon bout de temps. Elle découle du mouvement Touche pas à ma région. Différents organismes ont décidé de se regrouper, suite à l'abolition de la CRÉ, pour établir des priorités et maintenir la cohésion régionale », explique le répondant du comité régional, Marc Tétreault, qui représente aussi le regroupement auprès de la table élargie des préfets.

Près d'une cinquantaine d'organismes régionaux, locaux et supra locaux participent à cette démarche, avec des représentants des secteurs bioalimentaire, de l'environnement, économique, du développement social, des citoyens et de la culture. « Le regroupement se fait sur une base volontaire et permet d'établir des

liens entre le monde politique et les organismes régionaux », souligne M. Tétreault.

Trois mandats principaux ont été proposés à la suite de la rencontre de Murdochville, au printemps : être un lieu de partage et de collaboration sectoriel et intersectoriel, par l'organisation d'un forum annuel de concert avec les élus; alimenter la table élargie des préfets et les élus; et se concerter sur les enjeux communs, assurer la cohésion et la synergie.

Depuis le début de l'année, le répondant a participé à quatre rencontres de la table élargie des préfets. « L'année passée, les maires se rencontraient d'un côté, les préfets d'un autre et nous du nôtre. Là, ça augure bien, il y a une bonne écoute du côté de la table », explique Marc Tétreault.

L'idée de créer une activité régionale telle qu'un colloque ou un forum, regroupant tous les secteurs d'activité a reçu une oreille attentive et des discussions sont en cours pour mettre sur pied l'événement. L'objectif serait de le tenir au printemps 2017.

 **BANQUE
NATIONALE**
ASSURANCES

Banque Nationale Assurances est une marque de commerce utilisée par Banque Nationale du Canada et certaines de ses filiales.

GASPÉSIE—ÎLES—DE—LA—MADELEINE

COLLOQUE

ENTREPRENEURIAT

12 au 14 octobre 2016

ÎLES—DE—LA—MADELEINE



COLLOQUE EN ENTREPRENEURIAT GIM

1-866-364-3720

Félicitations

à Mme Sandrine Rampeneaux des entreprises San'Hy Pro et San'Hy Consulte de Port-Daniel-Gascons, lauréate du prix Reconnaissance 2016 de Femmessor GIM.



Merci à la radio CHNC pour l'entente de partenariat offrant à Mme Rampeneaux un plan média de 3 500 \$. Merci aux médias ayant accepté de bonifier la visibilité médiatique offerte : CHAU TVA, TC Transcontinental, l'hebdomadaire Le Radar et la radio CFIM. Merci à GIMXPORT pour l'offre d'accompagnement en commercialisation d'une valeur de 6 000 \$ et à Audace pour le service-conseil en marketing offert à la récipiendaire.

Merci à tous nos précieux partenaires!

femmessor
accompagnement
et financement

Québec

Municipalité des
Îles-de-la-Madeleine

CHNC
radiochnc.com

gimxport
partenaire sans limite

TVA
CHAUTVA.COM

tc • TRANSCONTINENTAL

Centre de transfert
d'entreprise du Québec

Desjardins

SADC
Société
d'aide au développement
de la collectivité
DE LA GASPÉSIE ET
DES ÎLES-DE-LA-MADELEINE
Développement économique Canada
appui financier de la SADC.

AUDACE MARKETING
INTÉGRÉ

l'île imagin'air

François Lantin atteint son objectif avec 10 300 \$

ALAIN LAVOIE
alain.lavoie@tc.tc

SOLIDARITÉ. Plus de 500 personnes ont défilé pour voir les 15 participants lors de l'activité locale Défi Têtes à prix de l'Association du cancer de l'Est-du-Québec (ACEQ) à Place du Havre à Chandler la semaine dernière.

L'ambiance était à la fête dans le mail central de Place du Havre alors que l'animateur radio bien connu dans la région, Serge Soucy, a déridé bien des gens présents.

Deux jeunes employés du McDonald's de Chandler ont passé l'épreuve de la tonte. Selon l'un des participants, Éric Diotte, qui en est à sa seconde participation, « ce défi est important pour aider les personnes atteintes de cancer. C'est important de participer à des causes comme celles-là. L'an passé, j'ai participé au défi pour ma mère qui est décédée du cancer et cette année, j'y reviens pour mon grand-père qui, lui aussi, est décédé de cette maladie, mercredi dernier. »

« Depuis ses débuts, le Défi Têtes à prix rassemble les gens d'ici vers un objectif commun, soit de démontrer concrètement leur appui envers les personnes touchées par le cancer. Encore cette année, nous sommes témoins de leur grande générosité. Toutes les générations étaient représentées cet après-midi et elles avaient toutes le même message : nous voulons faire LA différence. Merci d'appuyer la mission de l'Association. »

-Daniel Bénéteau, président de l'ACEQ

Ajoutons que François Lantin est la tête d'affiche du Défi Têtes à prix pour le secteur du Rocher-Percé avec un objectif de 10 000 \$. Ce dernier base sa participation sur la solidarité : « Je veux démontrer ma solidarité envers mes proches qui vivent ou qui ont déjà vécu un épisode de cancer. Je me compte chanceux d'être en santé et c'est pourquoi j'aimerais contribuer au mieux-être des



Voici le merveilleux groupe du secteur de Chandler qui, solidairement, ont amassé la somme de plus de 10 000 \$ grâce à l'implication de la tête d'affiche 2016, François Lantin. (Photo TC Media - Alain Lavoie)

personnes touchées par la maladie. »

Samedi en après-midi, François Lantin a écrit ce message sur son compte FB : « Mes amis, au nom de l'ACEQ, 10 300 fois merci. L'année qui vient de se terminer cet après-midi en fut une où j'ai vécu la gamme complète des émotions. Merci aux donateurs. Merci à mes co-rasés. Merci à Serge Soucy, Valéry Soucy pour ton implication et bon combat. Merci Kim Poirier pour ton support et ton implication. Merci Guillaume Plourde. Merci la vie. Merci à la magie du Défi têtes à prix. En terminant, ce défi 2016 marque mon chant du cygne face à l'implication terrain Aceq, j'en retiens que du positif. »

Rappelons que quelque 137 personnes ont répondu à l'invitation de l'Association du cancer de l'Est du Québec et se sont fait raser les cheveux en signe de solidarité envers les personnes touchées par le cancer au Bas-Saint-Laurent, sur la Côte-Nord, en Gaspésie et aux Îles dans le cadre du 11^e Défi Têtes à prix.

Le dynamisme des participants et la générosité

de la population aux sites qui accueillent l'événement ont permis de récolter 136 147 \$, une somme qui permettra à l'organisme 100 % régional d'offrir aux personnes atteintes de cancer et à leurs proches des services les aidant à se sentir mieux physiquement et psychologiquement.

Les trois établissements d'enseignement suivants ont participé au Défi Têtes à prix ou

relèveront le défi au cours des prochains jours : École Antoine-Roy (Rivière-au-Renard), École C.-E.-Pouliot (Gaspé) et École de la Vallée-des-Lacs (Squatec). Les sommes récoltées via ces établissements scolaires seront dévoilées au cours des prochains jours. Le nombre de participants sera également revu à la hausse lorsque les établissements auront accompli le Défi Têtes à prix.

Vous aimeriez voir votre enfant dans le journal à Noël?

Le traditionnel cahier de vœux des Fêtes du Havre présentera, encore cette année, des photographies d'enfants de la M.R.C. du Rocher-Percé. Ces photos doivent présenter des enfants de 0 à 12 ans croqués dans des situations humoristiques. Le nom, l'âge, l'adresse de l'enfant ainsi qu'une brève note descriptive devront accompagner la photographie.

Les photographies devront être remises, pour le journal Le Havre, avant le mardi 22 novembre 2016. Faites parvenir votre photo, par courriel seulement, à : havre.voeux@tc.tc

Le Havre tc • MEDIA

Sors ton maillot, la « saucette » approche à Percé...

ACTIVITÉ. Brrr! Encore cette année, ce ne sera pas très chaud dans les eaux limpides et très salées de Percé lors de la traditionnelle « saucette » du mois de décembre.

En effet, cette année, l'activité se déroulera le 10 décembre prochain à Percé. Ce sera la 6^e édition de cette activité au profit d'Opération Enfant Soleil.

Selon les deux organisatrices de cette douce folie caritative, Caroline Audet et Lisa-Marie Gagnon, la saucette, c'est « une activité de financement originale et unique qui vise à amasser des sous pour les enfants malades. Les participants, munis de leur maillot et de leur courage, se jettent littéralement à l'eau pour la cause devant le Rocher-Percé, en plein mois de décembre. »

Comme par les années passées, lors de la saucette, ce sera la fête à Percé. En collaboration avec la Ville de Percé et l'Office du tourisme du Rocher-Percé, une belle journée familiale se

prépare. Qu'il fasse chaud ou qu'il fasse froid, « nous mettons tout en œuvre pour égayer votre journée. Venez profiter de l'hiver avec nous », ajoutent les deux organisatrices. (A.L.)

Pour s'inscrire en solo ou encore en équipe à partir du 1^{er} novembre prochain en communiquant avec les organisatrices à saucetteoes@gmail.com

■ Objectif fixé

Bien entendu, le but premier de cette activité est d'amasser des sous pour les enfants malades. Au cours des cinq premières éditions, la somme de 116 000 \$ est allée à Opération Enfant Soleil. L'an dernier, plus de 182 participants ont fait la saucette et ensemble ils ont récolté la jolie somme de 43 000 \$. Cette année, l'objectif a été fixé à 45 000 \$.



TC Média ne s'engage pas à publier toutes les photos reçues, et celles de mauvaise qualité pour l'impression seront refusées. Pour une bonne impression des photos, svp privilégier celles en haute résolution.

IMPORTANT : Veuillez prendre note qu'aucune photo ne sera acceptée par la poste.

Le retour du train en Gaspésie sera une priorité de Jean-François Lisée



JOËL CHAREST
joel.charest@tc.tc

ENJEUX. Dans un entretien accordé à TC Media Nouvelles, Jean-François Lisée réitère sa ferme intention de lutter contre les projets d'oléoduc Énergie Est et de transport de pétrole par train jusqu'à Belledune. Il a également parlé de l'importance de « reconnecter » les régions, notamment avec le retour du rail gaspésien.

« Le danger pour la santé croît avec le nombre de convois, clairement Belledune est un projet qui n'intéresse pas les Québécois, qui n'est pas dans leur intérêt ni dans celui des communautés qui seront touchées par ces convois-là, alors nous on y est opposé », tranche le nouveau chef de l'opposition officielle.

Jean-François Lisée déplore l'inaction du gouvernement Couillard sur cet enjeu. « L'actuel gouvernement ne fait et ne dit rien, il semble complètement s'en laver les mains et dire que c'est le fédéral qui s'en occupe, mais c'est ce qu'il disait avant Lac-Mégantic et on a vu le résultat. »

Même son de cloche pour le projet d'oléoduc Énergie Est de Transcanada. « Si le fédéral va de l'avant avec le projet et que je suis premier ministre, on va faire une guérilla normative, législative, réglementaire de tous les instants pour empêcher ça. »

Le député de Rosemont appréhende l'impact direct de ce projet dans la région. « C'est le pipeline qui inquiète, mais aussi parce que des convois de liquide diluant toxique qui vont constamment transiter par la Gaspésie et le Bas-Saint-Laurent pour se rendre jusqu'en Alberta

pour mettre ça dans le tuyau là-bas. C'est un double danger. »

UNE « ÉQUIPE DU TONNERRE » POUR LES RÉGIONS

À sa première semaine aux commandes du Parti Québécois, Jean-François Lisée a déploré l'accumulation des mesures de centralisation. Des compressions dans les réseaux de l'éducation et de la santé à la démolition des centres locaux de développement et des instances régionales de concertation.

« Dans huit régions, il y a moins d'emplois aujourd'hui qu'au moment de l'arrivée des libéraux, il y a une dévitalisation qui est assez générale. Il faut faire pression sur le gouvernement pour qu'il arrête d'imposer des reculs aux régions », constate-t-il.

Par ailleurs, le chef de l'opposition confirme la création d'une « équipe du tonnerre » pour les régions du Québec. Cette équipe de députés, où siègera notamment Gaétan Lelièvre, Pascal Bérubé et Sylvain Roy, sera dirigée par Sylvain Gaudreault et aura comme objectif de « redonner une voix forte aux régions ressources ».

DÉVELOPPER LES INFRASTRUCTURES

Interpellé quant au retour du train de passagers vers Gaspé, Jean-François Lisée s'engage, dans un premier mandat, à mettre sur pied un chantier majeur afin de reconnecter les régions.

« Soit on veut des régions éloignées qui sont dynamiques, qui seront connectées par rail, par bus, par avion et par internet où soit on s'en désintéresse on ne fait rien. Moi, ça m'intéresse, je veux la quadruple connexion ! »

Il s'est également montré favorable au



Jean-François Lisée estime que les projets d'oléoduc Énergie Est et de transport de pétrole par train vers Belledune ne servent pas l'intérêt des gens du Bas-Saint-Laurent et de la Gaspésie. (Photo TC Media – Joël Charest)

projet d'infrastructures sportives de Rimouski, mentionnant que l'argent investi en sport doit : « être partout sur le territoire national, pour que chaque ville d'importance comme Rimouski puisse être fière d'avoir une infrastructure à la hauteur de ses besoins. »

Finalement, il voit l'industrie éolienne comme un élément permanent de la vie manufacturière du Bas-Saint-Laurent et de la Gaspésie ajoutant que les marchés Québécois et internationaux vont de pair pour assurer le développement de cette filiale.

Sylvain Roy se réjouit de la marque de confiance de son chef

POLITIQUE. Après l'élection de Jean-François Lisée au poste de chef du Parti québécois a renouvelé les fonctions du député de Bonaventure, Sylvain Roy en lui confiant à nouveau le rôle de porte-parole de l'opposition officielle en matière de forêts, de faune et de parcs.

« Je suis très heureux que notre nouveau chef me confie les responsabilités de forêts, faune et parcs, a indiqué le député gaspésien le week-end dernier dans un communiqué de presse.

Il ajoute : « Depuis plus de deux ans et demi, grâce à notre travail d'ailleurs, nous avons fait plusieurs gains pour les communautés forestières et les acteurs du domaine de la faune et j'ai la volonté de poursuivre le travail amorcé. Je tiens également à souligner que la confiance du chef à mon égard pour ces dossiers témoigne de sa volonté de mettre de l'avant des enjeux cruciaux pour la Gaspésie et pour plusieurs autres régions du Québec. »

Cette annonce survient au moment où le dossier controversé du bois d'œuvre résineux refait surface entre le Canada et les États-Unis. Le député Roy demande encore une fois au gouvernement libéral doit défendre l'industrie et les travailleurs forestiers québécois.

« Depuis le dernier accord avec les États-Unis,

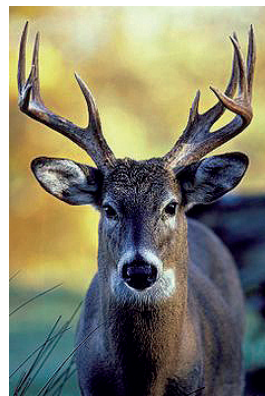


Le député Sylvain Roy presse le gouvernement libéral de mieux défendre les producteurs de bois face au conflit sur le bois d'œuvre. (Photo TC Media – Archives)

le Québec a fait ses devoirs en adoptant un nouveau régime forestier et en libéralisant une partie de son marché. Le ministre des Forêts, Luc Blanchette, doit s'assurer que le gouvernement fédéral négocie le nouvel accord au bénéfice des communautés forestières du Québec. Ce doit être son dossier prioritaire », ajoute le député. (A.L.)

AVIS

AUX CHASSEURS NON-PROPRIÉTAIRES



La Ville de Bonaventure désire rappeler aux chasseurs qu'il est formellement interdit de chasser sur des terrains privés sans l'autorisation formelle du propriétaire. La Ville de Bonaventure tient à préciser que toutes les terres sur son territoire sont privées.

Nous rappelons aux chasseurs qu'il est important de respecter les règlements sur le tir à proximité des bâtiments et des voies publiques.

De plus, nous désirons souligner que la Sûreté du Québec assurera une présence accrue sur le territoire de la ville durant la période de chasse aux chevreuils afin de s'assurer du respect des règlements en vigueur.



DU 24 AU 31 OCTOBRE DES BONBONS POUR L'HIVER



OBTENEZ CETTE CARTE DE

500\$*

+

ENSEMBLE SÉCURITÉ D'HIVER SANS FRAIS**

PNEUS D'HIVER,
JANTES ET CAPTEURS

À L'ACHAT OU À LA LOCATION D'UN VÉHICULE NEUF SÉLECTIONNÉ



FOCUS 2016



ESCAPE 2017



FUSION 2017



C'EST **FACILE** D'EMBARQUER
AVEC **FORD**

Trouvez un véhicule prêt pour l'hiver sur
trouvevotreford.ca ou visitez votre détaillant Ford.



Allons plus loin

Les véhicules illustrés peuvent être dotés d'équipements offerts en option. Les détaillants peuvent vendre ou louer à prix moindre. Ces offres s'adressent à des particuliers admissibles uniquement, sur approbation du crédit par Crédit Ford. Certains clients pourraient ne pas être admissibles au taux d'intérêt annuel le plus bas. Un dépôt de sécurité pourrait être exigé par Crédit Ford selon les termes et conditions régissant le contrat de crédit du client. Ces offres excluent les frais d'immatriculation, les assurances, le plein de carburant, des frais maximum de 44 \$ pour les véhicules loués plus des frais de services externes de 4 \$, les droits spécifiques sur les pneus neufs, la TPS et la TVQ. Tous les prix et rabais sont appliqués à partir du prix de détail suggéré par le constructeur (PDS). Pour obtenir tous les détails, consultez votre détaillant Ford ou appelez le Centre des relations avec la clientèle Ford au 1 800-565-3673. Pour les commandes à l'usine, un client admissible peut se prévaloir des primes/offres promotionnelles de Ford en vigueur soit au moment de la commande à l'usine, soit au moment de la livraison, mais non des deux. Les offres des détaillants ne peuvent être combinées à l'assistance-compétitivité des prix, à la réduction de prix aux gouvernements, aux primes pour la location quotidienne, au programme d'encouragement aux modifications commerciales ou au programme de primes aux parcs commerciaux. * Du 24 au 31 octobre 2016, obtenez cette Carte à Tout^{MC} de 500 \$ à l'achat ou à la location d'un véhicule Ford 2016/2017 neufs sélectionnés parmi les suivants : Fiesta, Focus, Fusion, C-Max, Mustang, Taurus et Escape. Certaines conditions s'appliquent. La Carte à Tout est une carte de crédit prépayée d'une somme de 500 \$. Elle peut être utilisée comme telle en toutes occasions. Cette offre est seulement disponible pour les résidents du Québec chez les détaillants Ford du Québec. ** Du 1^{er} octobre au 31 novembre 2016, obtenez l'Ensemble sécurité d'hiver comprenant quatre (4) pneus d'hiver, quatre (4) capteurs de surveillance de la pression des pneus, et quatre (4) jantes en acier (en aluminium pour le Edge) à l'achat ou à la location d'un véhicule Ford 2016/2017 neuf parmi les suivants : Fiesta, Focus, Fusion, C-MAX, Escape, Edge (à l'exception du modèle Sport, Explorer, F-150, F-250 et F-350. Cette offre ne s'applique à aucun parc automobile (autres que les petits parcs détenteurs d'un NIP) ou aux clients gouvernementaux et ne peut être combinée à l'assistance-compétitivité des prix, aux réductions de prix aux gouvernements, au programme de primes aux parcs commerciaux et aux primes à la location quotidienne. Les caractéristiques de maniabilité du véhicule, l'indice de charge des pneus et la cote de vitesse peuvent être différents de ceux des pneus toutes saisons fournis par le constructeur. Les pneus d'hiver sont conçus pour être utilisés dans des conditions hivernales et peuvent nécessiter une pression plus élevée dans les températures froides que les pneus toutes saisons. Consultez votre détaillant Ford Canada pour tous les détails. © 2016 SiriusXM Canada Inc. « SiriusXM », le logo SiriusXM, de même que les noms et logos des stations sont des marques de commerce de SiriusXM Radio Inc. utilisées en vertu d'une licence.

(((SiriusXM)))

De série pour la plupart des véhicules Ford avec abonnement de 6 mois prépayés¹.

Sandrine Rampeneaux reçoit le prix Reconnaissance 2016 de Femmessor

ALAIN LAVOIE
alain.lavoie@tc.tc

RECONNAISSANCE. Le prix Reconnaissance 2016 de Femmessor Gaspésie-Îles a été attribué à Mme Sandrine Rampeneaux des entreprises San'Hy Pro et San'Hy Consulte, situées à Port-Daniel - Gascons.

Cette récompense lui a été décernée le 14 octobre lors du Colloque entrepreneuriat qui a eu lieu aux Îles-de-la-Madeleine. Un événement régional dont Femmessor était exceptionnellement porteur cette année.

« Ce sont de beaux moments à passer que de recevoir de prix de nos pairs qui sont impliqués dans l'entrepreneuriat », explique Mme Rampeneaux qui ajoute que « j'ai déjà reçu des prix de la Chambre de commerce du Rocher-Percé, mais le prix de Femmessor est beaucoup plus dédié à la personne en arrière de l'entreprise. Quand j'ai reçu le prix, j'étais très émue de voir que j'avais été reconnue par les gens d'affaires de la région. »

Précisons que ce prix est remis à une femme d'affaires de la région qui se distingue dans son secteur d'activité et qui contribue au développement socioéconomique par ses réalisations et son rayonnement, en plus de démontrer un engagement soutenu dans sa communauté.

« Mme Rampeneaux est une visionnaire et une femme persévérante, explique Mélanie Marin,



Ève Dupré-Gilbert, de GIMXPORT; Lyne Appleby, de la radio CHNC; Brigitte Paquet, de la radio CHNC; Sandrine Rampeneaux, propriétaire de San'Hy Pro et San'Hy Consulte (Port-Daniel-Gascons) et lauréate du prix Reconnaissance 2016; Cathy Poirier, administratrice de Femmessor Québec et Mélanie Marin, directrice régionale de Femmessor GIM. (Photo L'île imagin'air)

directrice régionale de Femmessor GIM. Elle connaît une croissance constante dans son entreprise depuis quelques années et son audace lui permet de saisir des opportunités d'affaires hors du commun. En plus de se soucier de la création d'emplois dans sa communauté, elle est présidente de la Chambre de commerce du Rocher-Percé, elle s'implique sur divers comités locaux et se dédie auprès des activités de ses enfants.»

En plus de la reconnaissance de ses pairs, la

lauréate du prix Reconnaissance 2016 a remporté le trophée Femmessor Gaspésie-Îles, signé Jü design verrier, une entreprise de Cap-au-Renard; une bourse en argent de 750 \$ offerte par Femmessor GIM; un plan média d'une valeur de 3 500 \$ offert par la radio CHNC; un placement publicitaire d'une valeur de 2 500 \$ offert par CHAUTVA; une publicité d'un quart de page d'une valeur de 500 \$ offerte par TC Transcontinental; une publicité couleur d'une demi-page dans

l'hebdomadaire Le Radar, d'une valeur de 550 \$, offerte par l'Imprimerie Le Radar; une campagne publicitaire de 500 \$ offerte par la radio CFIM des Îles-de-la-Madeleine.

De plus, Mme Rampeneaux reçoit un accompagnement en commercialisation d'une valeur de 6 000 \$ offert par GIMXPORT et un service-conseil en marketing de 1 000 \$ offert par Audace. C'est donc plus de 15 000 \$ en prix que Mme Rampeneaux se mérite.



Voici les agrandissements en cours présentement chez San'Hy Pro à Port-Daniel - Gascons. (Photo TC Media - Alain Lavoie)

Investissements importants chez San'Hy Pro

CONSTRUCTION. Les travaux en cours depuis plusieurs semaines visent à doubler la superficie de l'entreprise San'Hy Pro, le spécialiste des produits de nettoyage industriels en Gaspésie et au Bas-Saint-Laurent.

« Avec la reconnaissance de Femmessor, cela me donne du gaz pour continuer chaque jour afin de poursuivre cet agrandissement très important. Il y a une partie qui sera utilisée comme salle de formation, une autre à l'agrandissement du magasin et de l'entrepôt et une autre partie qui est dédiée pour un local commercial », explique Mme Sandrine Rampeneaux de l'entreprise.

L'entreprise est à deux volets : San'Hy Pro est la division de distribution de produits sanitaires

qui a opté pour des gammes de produits québécois conforme aux normes industrielles et alimentaires. San'Hy Consulte forme, guide et assiste les entreprises de transformation pour rédiger, préparer ou remettre à jour leur programme de gestion de la qualité. Programmes HACCP, PASA ou PGQ restructurés.

L'ENTREPRISE

L'entreprise a été fondée en 2006. Elle compte plusieurs réalisations professionnelles qui s'inscrivent dans les deux divisions de l'organisation. La conquête de la Gaspésie et du Bas-St-Laurent pour décentraliser le marché de la distribution des produits de nettoyage industriels est une des belles réalisations de l'entreprise. Mme Rampeneaux

est aussi reconnue comme développeuse de formations et formatrice en sanitation agroalimentaire.

« Une exclusivité encore inégalée au Québec », explique-t-elle. Ces formations proposées aux industriels de la pêche sont toujours en demande, année après année. »

Enfin, le développement des services de conciergerie et de buanderie industrielle clé en main offerts par l'entreprise répond aux besoins de Ciment McInnis et des entrepreneurs du chantier de la cimenterie. Cela a permis la création de 18 emplois à temps plein pour combler les demandes des clients.

En décembre, la construction devrait normalement être terminée. Jusque-là, les bureaux de l'entreprise sont toujours ouverts. (A.L.)



CONCOURS



PRÉSENTÉ PAR
Desjardins

CITOYENS ET ÉCOLOS :
GAGNEZ 3000 \$+
LA VISITE DE DAVID SUZUKI!



INSCRIPTION JUSQU'AU 8 NOVEMBRE :
davidsuzuki.org/fr/prix-action

UNE INITIATIVE DE
Fondation David Suzuki

56978351



AVIS PUBLIC

ENTRÉE EN VIGUEUR DU RÈGLEMENT NUMÉRO 296-2016

AVIS EST DONNÉ PAR LE SOUSSIGNÉ :

QUE la Municipalité régionale de comté du Rocher-Percé a adopté, à la séance extraordinaire du 10 août 2016, le règlement numéro 296-2016, modifiant le schéma d'aménagement et de développement révisé de la MRC du Rocher-Percé (règlement numéro 241-2009).

QUE ce règlement est officiellement entré en vigueur le 3 octobre 2016, soit le jour de la notification par le ministre des Affaires municipales et de l'Occupation du territoire attestant que le règlement 296-2016 respecte les orientations gouvernementales en matière d'aménagement du territoire.

QUE ce règlement peut être consulté au bureau de chacune des municipalités situées sur le territoire de la MRC ainsi qu'à celui de la MRC du Rocher-Percé, aux heures normales d'ouverture.

Donné à Chandler, ce 19^e jour d'octobre 2016 (19-10-2016)

Mario Grenier
Directeur général

>6980241

Le gouvernement veut favoriser la réussite éducative

FRÉDÉRIC DURAND

frederic.durand@tc.tc

ÉDUCATION. Le ministre de l'Éducation, Sébastien Proulx, était de passage à Carleton-sur-Mer, la semaine dernière, pour le deuxième arrêt de sa tournée de consultations régionales portant sur la réussite éducative.

La rencontre a permis au ministre de recueillir les commentaires d'associations, d'organismes, et de citoyens. Les personnes présentes à la rencontre ont entre autres soulevé l'importance pour les élèves de développer des compétences en écriture, en lecture et en mathématique tôt dans leur parcours scolaire. Par ailleurs, pour plusieurs participants, l'un des facteurs de réussite de l'intervention précoce repose sur la concertation de l'ensemble des intervenants et sur la disponibilité des services en fonction des besoins des élèves.

« L'objectif des consultations est d'élaborer une première politique de réussite éducative, en identifiant les leviers dont nous pourrions nous munir pour améliorer la situation », a expliqué le ministre, précisant que les réalités de chaque région étaient différentes; d'où l'importance d'effectuer une tournée provinciale.

Celui-ci se défend de vouloir élaborer une nouvelle réforme de l'éducation. « Je ne veux pas



Plusieurs intervenants du domaine de l'éducation se sont réunis à Carleton-sur-Mer pour participer aux consultations publiques sur la réussite éducative. (Photo TC Media - Frédéric Durand)

une grosse réforme, mais plutôt identifier des moyens; faire des gestes concrets pour améliorer la réussite éducative », a-t-il noté. Il n'est pas nécessairement question d'ajouter de l'argent. « Tout n'est pas une question de moyens. »

Le projet s'articule autour de trois grands axes d'intervention : l'atteinte du plein potentiel de tous les élèves dès la petite enfance; un contexte propice au développement, à l'apprentissage et

à la réussite; et la mobilisation des acteurs et des partenaires autour de la réussite.

Sébastien Proulx s'est dit satisfait de la réponse de la population gaspésienne. « Je suis très heureux que les gens de la région de la Gaspésie aient répondu à l'appel du gouvernement et aient exprimé leur engagement à l'égard de l'avenir et de la réussite de nos élèves. Leur participation a donné lieu à des discussions

qui reflètent les réalités de la région et a permis de recueillir des commentaires et de partager des idées qui enrichiront assurément le réseau scolaire. Les réflexions entendues aujourd'hui apporteront un éclairage qui nous permettra de définir une vision commune et innovante des actions à mettre en œuvre en faveur de la réussite éducative des jeunes et des adultes », a déclaré le ministre Proulx.

EN BREF



À la conquête du monde

Une délégation composée d'entreprises gaspésiennes prendra part à la China Fisheries Seafood Expo du 2 au 4 novembre 2016. Elle sera formée de représentants d'E. Gagnon et Fils, de la Poissonnerie Caron, du Groupe MDMP, de Whitecap International Seafood Exporters et du Créneau ACCORD Ressources, sciences et technologies marines. André-Pierre Rossignol de GIMXPORT et Tony Wright de Commerce International Côte-Nord agiront à titre d'accompagnateurs. La China Fisheries Seafood Expo constitue un événement de première importance pour les produits de l'industrie du poisson et des fruits de mer en Chine. En exposant leurs produits au Pavillon du Canada, les entreprises participantes pourront échanger avec des partenaires éventuels ou existants sur l'un des marchés les plus dynamiques du monde. (A.L.) (Photo Gracieuseté)

Vos Classées

PETITES ANNONCES CLASSÉES

Offrez-vous des extras

- ✓ Encadré
- ✓ Couleur
- ✓ Titre centré
- ✓ Caractères gras

Informez-vous auprès de votre téléconseiller

Heure de tombée : jeudi 15 h

Heures d'affaires du service téléphonique : lundi au vendredi 8h30 à 16h30

Mode de paiement :

À NOS ANNONCEURS : Assurez-vous que le texte de votre annonce est exact dès sa parution, sinon il faut nous en aviser immédiatement. En cas d'erreur, notre responsabilité se limite uniquement au montant de l'achat de la première semaine de parution de votre annonce. Toute discrimination est illégale.

Un seul numéro 1-866-637-5236

IMMOBILIER

100 à 299

MARCHANDISE

300 à 399

SERVICES

400 à 599

EMPLOI ET FORMATION

600 à 799

ÉVÈNEMENTS SPÉCIAUX

800 à 899

VÉHICULES

900 à 999

16 - Le mercredi 26 octobre 2016 - Le Havre

205 Logements / appartements à louer

2-1/2, 3-1/2, 4-1/2, chauffés, éclairés. Chandeler, Grande-Rivière, Cap-d'Espoir, 418-782-5395, 418-782-6463

3-1/2, L'Anse-à-Beaufils, libre immédiatement 514-601-2773

À Chandler: 3-1/2, 4-1/2, chauffés/éclairés, chiens interdits. 418-689-3799, message

310 Divers à vendre

SCIERIES MOBILES à partir de 4,397\$ Coupez bois de toutes dimensions avec votre propre scierie à ruban portative. Info & DVD gratuits, www.ScieriesNorwood.ca/400qn
1-800-408-9995, poste: 400QN.

484 Services divers

SAAQ - SAAQ - SAAQ Victime d'un accident automobile? Vous avez des blessures? Contactez-nous. Consultation gratuite. M. Dion Avocats, tél: 1-855-282-2022
www.sossaaq.com

485 Agence de rencontre avec permis

CONTACTS directs et rencontres sur le service #1 au Québec! Conversations, rencontres inattendues, des aventures inoubliables vous attendent. Goûtez la différence. Appelez le 1-877-661-2626 pour les écouter ou bien, pour leur parler, depuis votre cellulaire, faites le # (carré) 6910 (des frais peuvent s'appliquer). L'aventure est au bout de la ligne.

555 Argent à prêter

310-PRÊT: Prêt de 500\$ à 1,000\$. Aucune enquête de crédit. Approbation en 5 minutes. Ouvert 7 jours de 8h à 20h. Composé sans frais: 310-PRET

courtageexpress.com
PRÊT 500\$ à 1,000\$
7 jours sur 7,
8h-20h
1-888-994-4054

Trouvez-en encore plus sur vosclassées.ca

EMPRUNTEZ Jusqu'à 750\$ en 1h! Simple, Rapide et Sécuritaire. Aucun Crédit Refusé! Appelez 1-888-906-1863 Ou ArgentDirect.com

TOUT VENDRE TOUT ACHETER

24h/7j

Vos Classées.ca



Dans l'Est-du-Québec, on a dénombré 1263 bris de probation en 2016.

(Photo TC Media - Dominique Fortier)

Est-ce que les Gaspésiens respectent leurs conditions de libération?

DOMINIQUE FORTIER

dominique.fortier@tc.tc

JUSTICE. Rares sont les journées au palais de justice où il n'y a pas de causes pour des bris de probation. Au Québec en 2016, on a dénombré 13 379 dossiers de bris de probation. Qu'en est-il des statistiques locales?

Les probations englobent toutes les conditions qui sont imposés à un individu reconnu coupable d'un crime. Celles-ci sont aussi nombreuses qu'elles sont diversifiées. On y retrouve régulièrement celle de garder la paix, avoir une bonne conduite ou éviter de consommer de l'alcool et des drogues. D'autres conditions peuvent aussi entrer en vigueur comme éviter d'entrer en contact avec certaines personnes, effectuer des travaux communautaires et se rapporter à un agent de probation.

Tout manquement à l'une ou l'autre des conditions énumérées ci-dessus peuvent entraîner des bris de probation qui sont passibles d'un maximum de deux ans de prison. Les juges ont tendance à être plus sévères lorsqu'il s'agit de manquements répétés.

En Gaspésie, on a recensé 293 bris de probation en 2016 pour les trois districts judiciaires de la Gaspésie, soit 70 à Sainte-Anne-des-Monts, 104 à Percé et 119 à New Carlisle.

Au Bas-Saint-Laurent, on en a recensé 553 sur cinq districts judiciaires, soit 201 à Rivière-du-Loup, 200 à Rimouski, 51 à Matane, 57 à Mont-Joli et 44 à Amqui.

Dans l'Est-du-Québec, c'est toutefois sur la Côte-Nord que le nombre de bris de probation est le plus élevé. Depuis 2010, on a rapporté 2134 bris de probation à Sept-Îles, dont 201 cette année. Pas plus tard qu'en 2013, on rapportait 372 bris de probation dans ce district judiciaire.

ANALYSE D'UN AVOCAT

Pour l'avocat Jean-François Roy, il ne s'agit pas de chiffres alarmants. « On parle de 70 bris de probation à Sainte-Anne-des-Monts en 2016. Si l'on considère qu'une seule personne peut avoir à elle seule, trois ou quatre bris, et que ces dossiers sont souvent étalés sur trois ans, ça ne fait pas des statistiques si élevées que ça au final. »

Selon Me Jean-François Roy, les contrevenants sont conscients qu'ils ont intérêt à respecter leurs conditions. « Quand un individu a déjà eu une peine de prison, il sera plus enclin à se tenir droit. D'ailleurs, tout bon avocat se doit d'aviser son client de l'importance de respecter les ordonnances du juge. »

Me Roy apporte toutefois des nuances dans certains cas bien précis. « Lorsque c'est un sujet émotif, on risque davantage de voir des bris de probation. Par exemple, un homme accusé de violence

conjugale tentera de reprendre la vie commune avec sa femme et ses enfants malgré les interdictions. »

Pour ce qui est des conditions portant sur les drogues et l'alcool, il y a également un bémol à apporter. « De plus en plus, les juges considèrent la consommation comme une maladie. Ils se tournent davantage vers la thérapie qu'une probation que le contrevenant ne respectera probablement pas. »

Me Gilles Thériault abonde également dans le même sens que son collègue en ce qui a trait aux conditions pour la consommation de drogues et d'alcool. « Je connais des gens qui consomment de l'alcool depuis un très jeune âge. Ce n'est pas un problème facile à régler et c'est rarement une probation qui va faire la différence. »

REMERCIEMENTS



Hortense Grenier
1941-2016

La famille Daignault et la famille Grenier tiennent à remercier sincèrement toutes les personnes qui, par leurs marques de sympathie et d'affection, se sont associées à notre chagrin dans les moments douloureux qui ont suivi cette disparition. Vos témoignages nous ont apporté force et courage dans cette épreuve de la vie. Nous vous en sommes infiniment reconnaissants.

>6979205



PROVINCE DE QUÉBEC
VILLE DE PERCÉ

Avis public de la révision de la liste référendaire

SCRUTIN RÉFÉRENDAIRE DU 20 NOVEMBRE 2016

AVIS PUBLIC est, par la présente, donné par Gemma Vibert,

greffière, que la liste référendaire de la municipalité sera déposée au bureau de la municipalité au plus tard le

2016	10	25
année	mois	jour

==> Elle fera l'objet d'une révision.

1. Peut être inscrite sur la liste référendaire de la municipalité, toute personne physique qui, le

2016	07	26
année	mois	jour

• est domiciliée sur le territoire de la municipalité, et, depuis au moins six mois, au Québec;

• est majeure;

• est de citoyenneté canadienne;

• n'est pas en curatelle;

• n'est pas déclarée coupable d'une infraction constituant une manœuvre électorale frauduleuse.

Peut également être inscrite sur la liste référendaire de la municipalité,

toute personne physique¹ ou morale² qui est, depuis au moins douze mois le soit:

2016	07	26
année	mois	jour

• **propriétaire unique d'un immeuble** sur le territoire de la municipalité à la condition de ne pas être domiciliée sur le territoire de la municipalité et d'avoir transmis à la municipalité une demande d'inscription sur la liste référendaire;

• **occupante unique d'un établissement d'entreprise** sur le territoire de la municipalité à la condition de ne pas être domiciliée ni propriétaire unique d'un immeuble sur le territoire de la municipalité et d'avoir transmis à la municipalité une demande d'inscription sur la liste référendaire.

Le propriétaire unique de plusieurs immeubles ou l'occupant unique de plusieurs établissements d'entreprise a le droit d'être inscrit à l'adresse de l'immeuble ou de l'établissement d'entreprise ayant la valeur foncière ou locative la plus élevée.

• **copropriétaire indivis d'un immeuble ou cooccupante d'un établissement d'entreprise** sur le territoire de la municipalité à la condition d'avoir été désignée au moyen d'une procuration signée par la majorité des copropriétaires ou cooccupants qui sont des personnes habiles à voter de la municipalité le

2016	07	26
année	mois	jour

Ne peut être désigné le copropriétaire qui a déjà le droit d'être inscrit sur la liste référendaire à titre de personne domiciliée, de propriétaire d'un immeuble ou d'occupant d'un établissement d'entreprise. Ne peut être désigné, le cooccupant qui a déjà le droit d'être inscrit sur la liste référendaire à titre de personne domiciliée, de propriétaire d'un immeuble, d'occupant d'un établissement d'entreprise ou de copropriétaire indivis d'un immeuble.

¹ Cette personne doit être majeure, de citoyenneté canadienne, ne pas être en curatelle et ne pas avoir été déclarée coupable d'une infraction constituant une manœuvre électorale frauduleuse.

² La personne morale exerce ses droits par l'entremise d'un de ses membres, administrateurs ou employés qu'elle désigne par résolution. La personne désignée doit, au 2016-07-26, être majeure et de citoyenneté canadienne et ne pas être en curatelle ni avoir été déclarée coupable d'une infraction constituant une manœuvre électorale frauduleuse.

2. Dans le cas d'une demande d'inscription concernant une personne domiciliée sur le territoire de la municipalité, le demandeur doit indiquer l'adresse précédente du domicile de la personne dont l'inscription est demandée et doit présenter deux documents dont l'un mentionne le nom et la date de naissance et l'autre, le nom et l'adresse du domicile de la personne dont l'inscription est demandée.

3. La liste peut être consultée et les demandes d'inscription (personnes habiles à voter domiciliées uniquement), de radiation ou de correction doivent être présentées devant la commission de révision à l'endroit, aux dates et aux heures suivants :

Hôtel de ville de Percé 137, route 132 Ouest, Percé	
Adresse	
Dates :	Heures :
7 novembre 2016	de : 10 h à 13 h de : 14 h 30 à 17 h 30 de : 19 h à 22 h
8 novembre 2016	de : 10 h à 13 h de : 14 h 30 à 17 h 30

Pour plus d'information, composer le 418 782-2933

Donné à _____ Percé, le

2016	10	19
année	mois	jour

Gemma Vibert, Greffière

Des ateliers pour parler d'inégalité

FRÉDÉRIC DURAND
frederic.durand@tc.tc

PAUVRETÉ. Ce sont plus d'une centaine de personnes de tout le territoire gaspésien qui ont participé à l'activité du Collectif gaspésien pour un Québec sans pauvreté aujourd'hui à Bonaventure : le « Rendez-vous gaspésien des inégalités ».

L'activité, en lien avec la visite de la chercheuse Vivian Labrie, visait à informer les gens de la région aux impacts sociaux que peuvent avoir les inégalités. « Je suis super satisfaite de la participation, nous avons presque atteint notre objectif de 110 personnes, avec des gens de tous les milieux. On voit que les Gaspésiens se préoccupent de ces enjeux », commente la porte-parole du Collectif, Jacinthe Leblanc.

Régulièrement, le Collectif profite de la Journée mondiale du refus de la misère pour

organiser des ateliers. « Nous faisons toujours un petit quelque chose. Là, nous avons décidé de ratisser plus large pour informer la population sur le phénomène. Cette année, le thème des inégalités a été choisi parce qu'il englobe tout le phénomène de la pauvreté », explique Mme Leblanc.

CONFÉRENCIÈRE

Vivian Labrie est une chercheuse autonome, membre de l'équipe de recherche interuniversitaire Érasme et de l'Institut de recherche et d'informations socio-économiques (IRIS), qui s'intéresse aux finances publiques, aux inégalités socio-économiques, au croisement des savoirs entre divers acteurs, dont des personnes en situation de pauvreté.

Elle a présenté les résultats de son enquête panquébécoise sur les inégalités, qui a permis d'organiser un atelier basé sur dix tranches de la



Plus d'une centaine de personnes ont participé à l'activité. (Photo TC Media - Frédéric Durand)

population. Selon cette division, le décile le plus pauvre peut répondre à la moitié de ses besoins de base, tandis que le décile supérieur jouit de quatre fois les ressources nécessaires pour combler ce besoin.

« Les dix tables discutaient des moyens dont ils disposaient pour répondre à une certaine situation. Ça a permis aux participants de se représenter ces proportions et les écarts entre la capacité des différents déciles de couvrir leurs

besoins de base, et de voir évoluer le niveau de vie d'un groupe à l'autre », explique-t-elle.

Pour Jacinthe Leblanc, le décile le plus pauvre est celui qui se retrouve dans les organismes communautaires, qui peinent à répondre à la demande. « Le visage de la pauvreté évolue, et peut-être qu'on va la voir de plus en plus dans la région. Les banques alimentaires doivent répondre à une clientèle beaucoup plus diverse aujourd'hui », souligne-t-elle.

AVIS D'APPEL DE CANDIDATURES FONCTION PUBLIQUE QUÉBÉCOISE

ON VEUT VOTRE TALENT

Derrière la qualité de vie des Québécois,
il y a des carrières pleines de défis.



OUVRIÈRE OU OUVRIER DE VOIRIE

Ministère des Transports, de la Mobilité durable et de l'Électrification des transports

Période d'inscription: Du 24 octobre au 4 novembre 2016
Processus de qualification numéro: 45935RS08500001
Régions: Toutes les régions administratives du Québec

Vous souhaitez effectuer divers travaux d'entretien, de réfection et de construction d'infrastructures de transport? La conduite d'équipement fixe utilisé pour l'exploitation des bancs de gravier et la fabrication du béton bitumineux vous intéresse? Vous souhaitez travailler à l'extérieur et faire partie d'une équipe dynamique qui a à cœur le maintien en bon état du réseau routier québécois?

Vous êtes le bâtisseur que nous recherchons!

Consultez la section « Appels de candidatures disponibles » du site **CARRIERES.GOUV.QC.CA** ou téléphonez au **1 866 672-3460** pour obtenir les détails sur ces emplois et la façon de poser votre candidature.

La fonction publique québécoise a mis sur pied des mesures d'accès à l'égalité en emploi à l'intention des femmes, des membres de communautés culturelles, des autochtones, des anglophones et des personnes handicapées.

Québec

LA FONCTION PUBLIQUE AU SERVICE DU QUÉBEC

BABILLARD

La santé ensemble

Produire la santé ensemble tiendra son assemblée annuelle le 11 novembre à 16 h à l'épicerie-café Le Moulin, à Val-d'Espoir. L'AGA sera suivi d'un 5 à 7 festif «vente d'inventaire». Venez en grand nombre connaître les actions entreprises et à venir pour l'autonomie alimentaire. Info : 418 782-1311 ou info@pseobnl.com.

Spectacle musical

La population est invitée à un spectacle musical avec les talents locaux qui aura lieu le vendredi 28 octobre à 19h30 en l'église de Chandler. Le coût des billets est de 10 \$ et

5 \$ pour les moins de 12 ans, en vente au bureau de la fabrique de Chandler, chez les dépanneurs Irving, Petro-Canada et Shell et aussi auprès des marguilliers. Ce spectacle entre dans les activités de la campagne de financement 2016-2017 pour les réparations de l'église et du presbytère. Merci de votre participation! Marcel Blanchard, ptre.-curé.

Avis aux chasseurs et chasseuses

Si vous avez le goût de partager une partie de vos prises, le Centre d'action bénévole Gascons-Percé sera heureux et fier d'en faire bénéficier des personnes à faible revenu. Merci d'avance de votre générosité. Inf.: 689-6023.

CHSLD DU ROCHER-PERCÉ



Une communauté se mobilise

Le 1^{er} octobre dernier s'est déroulée une activité au bénéfice du comité des loisirs du CHSLD du Rocher-Percé. Réunissant plus de 200 personnes, ce souper spaghetti, qui se voulait également une occasion de souligner la Journée internationale des personnes âgées, fut un franc succès. Reflétant l'approche « milieu de vie » bien implantée dans ce centre d'hébergement, chacun et chacune, employé-e, retraité-e, proche et membre de la communauté, ont mis la main à la pâte pour organiser cette soirée magique dont les sommes amassées serviront à animer le quotidien des résidents. Par ailleurs, les personnes présentes ont pu profiter de l'animation musicale de M. Gaston Nicolas. Le travail d'équipe, la mobilisation de tous et le souci continu du bien-être des résidents furent les conditions gagnantes de ce souper apprécié de tous. Une telle activité s'inscrit dans les nouvelles pratiques de services en impliquant la communauté dans un projet au bénéfice des usagers. Il s'agissait de la première édition de cet événement. Animé par la réussite de la soirée, le comité organisateur réfléchit déjà à l'édition 2017. Le Centre intégré de santé et de services sociaux tient à remercier chaleureusement toutes les personnes, participants, employés, bénévoles et commanditaires qui ont contribué à la réussite de cette activité. (A.L.) (Photo Gracieuseté)

SPORTS

Un Gaspésien sur l'équipe nationale de bobsleigh?



JEAN-PHILIPPE THIBAUT
jean-philippe.thibault@tc.tc

BOSBLEIGH. Ce n'est pas tous les jours qu'on peut s'entraîner avec un athlète olympique. C'est pourtant ce qu'a eu la chance de faire Charles-Christophe Huet dans les derniers jours.

Le jeune homme de 25 ans, originaire de Rivière-au-Renard, a récemment fait une descente avec le bobbieur Chris Spring, considéré comme l'un des meilleurs pilotes au Canada. Ce dernier est né en Australie et a notamment participé aux Jeux olympiques de Vancouver en 2010 pour son pays d'origine. Il porte les couleurs de l'unifolié depuis 2011 et fait toujours partie de l'équipe nationale.

Pour Charles-Christophe Huet, qui débute une carrière comme entraîneur et préparateur physique à Québec, il s'agit évidemment d'une expérience des plus enrichissantes et un ajout considérable à son curriculum vitae. « Cette descente-là [avec Chris Spring] a bien été et c'était quand même le fun. On a fait des bons temps et je crois qu'on était à quelque chose comme un dixième de seconde des pros, ce qui est pas si loin que ça. C'est de la technique à aller chercher, mais tout le monde ici a 4 ou 8 ans d'expérience alors c'est bon. » Quand même pas mal pour quelqu'un qui n'avait jamais mis les pieds dans un bobsleigh il y a deux semaines à peine.

OBJECTIF 2022?

Rien ne prédestinait vraiment le Gaspésien à aller dévaler une piste glacée à 150 km/h. En janvier, Charles-Christophe Huet s'est tout bonnement rendu au « RBC training ground » pour des tests combinés qui sont faits devant des entraîneurs afin de mesurer différentes aptitudes sportives comme la vitesse, la force et l'endurance. « À ce moment, ils m'ont identifié pour l'aviron, le bobsleigh et le vélo de piste », explique celui qui détient un baccalauréat en intervention sportive.

Il a par la suite été mis en contact avec la fédération canadienne de bobsleigh et de skeleton, qui lui a fait passer des tests plus poussés et qui l'ont par la suite invité à se rendre à Calgary. De fil en aiguille, Charles-Christophe Huet s'est finalement rendu jusqu'à Whistler, où il vient tout juste de commencer à faire des descentes, en compagnie de 16 autres athlètes masculins. Pratiquant le « bob » à deux et à quatre, il affectionne davantage la descente en quatuor. Étant particulièrement doué pour le sprint, il est le dernier à monter à bord et s'occupe du freinage. « Il y a une façon de décoller, c'est pas juste de partir à courir. C'est comme un saut en longueur et tomber dans le bobsleigh comme il faut. »

Mais est-ce que toute cette aventure pourrait le mener plus loin? C'est probable. La sélection officielle de l'équipe canadienne devrait être connue



Charles-Christophe Huet participe aux entraînements d'Équipe Canada en Colombie-Britannique et en Alberta en compagnie de 16 autres athlètes masculins. (Photo Gracieuseté)

au début du mois de novembre. Il est évidemment trop tôt pour s'avancer pour la suite. Adviene que pourra, le Gaspésien donnera tout ce qu'il peut et verra où tout cela le mènera.

« Je pense que les équipes sont pas mal formées pour les Olympiques de 2018 comme ça approche, mais sûrement qu'ils veulent former pour 2022. Dépendamment de ça je vais voir ce qui va se passer. Je prends en considération que j'ai 25 ans et un avenir à construire aussi. J'ai mis

mes projets à Québec sur pause pour l'instant, mais c'est certain que c'est une bonne formation pour moi dans mes approches dans le futur. À savoir si j'ai des chances, c'est plus nébuleux et on n'a pas trop d'informations là-dessus. On verra. »

Chose certaine, Charles-Christophe Huet a décollé pour Calgary dimanche pour trois autres semaines d'entraînements et de descentes, après quoi on devrait en savoir davantage. Un dossier à suivre.

SPORTS EN BRÉ

Tournoi de hockey

Le Tournoi hockey Loisirs Adultes de Gaspé au Centre récréatif Luc-Germain de Gaspé aura lieu du 18 au 20 novembre 2016. Les catégories acceptées sont : Homme Compétition (18 ans et plus); Homme Participation (18 ans et plus); Homme Amical (45 ans et plus); Femme (18 ans et plus) et Mixte (18 ans et plus). La date limite d'inscription est le mardi 8 novembre. Pour inscription, contactez Réginald Thibeault au 418 368-2070. Des bourses seront remises. (A.L.)

Ligue McDonald's

Le début de la saison 2016-2017 est démarré depuis le 7 octobre dernier pour les catégories bantam et midget et l'atome et le pee-wee ont débuté leur saison le 14 octobre. Cette année, il y a 11 équipes atome : Forillon, Le Rocher, Baies-des-Chaleurs, Matane, La Vallée, Mont-Joli, Mariniers de l'Est Rimouski, Mariniers de

l'Estuaire Rimouski, Rivière-du-Loup, Témiscouata et Kamouraska. Ils vont jouer 22 parties. Dans le pee-wee, la ligue sera composée de 9 équipes : Forillon, Le Rocher, Baies-des-Chaleurs, Matane, La Vallée, Rimouski, Témiscouata, Rivière-du-Loup et Kamouraska. Les Cyclones du BSL, cette année, vont jouer qu'une seule partie contre chaque qu'une des équipes. Les équipes pee-wee vont jouer 21 parties. La catégorie bantam sera composée de 6 équipes : La Vallée, Rimouski, Kamouraska, la Gaspésie avec deux équipes et finalement, un regroupement des organisations Témiscouata et Rivière-du-Loup pour la formation de l'équipe BSL Ouest. Dans le midget, nous avons 7 équipes : Forillon, Le Rocher, Baies-des-Chaleurs, Rimouski, Kamouraska et les regroupements des organisations du Témis avec Rivière-du-Loup pour l'équipe BSL Ouest et de Matane avec La Vallée pour l'équipe BSL Est. (A.L.)



AVIS PUBLIC

ENTRÉE EN VIGUEUR DU RÈGLEMENT NUMÉRO 296-2016

AVIS EST DONNÉ PAR LE SOUSSIGNÉ :

QUE la Municipalité régionale de comté du Rocher-Percé a adopté, à la séance extraordinaire du 10 août 2016, le règlement numéro 296-2016, modifiant le schéma d'aménagement et de développement révisé de la MRC du Rocher-Percé (règlement numéro 241-2009).

QUE ce règlement est officiellement entré en vigueur le 3 octobre 2016, soit le jour de la notification par le ministre des Affaires municipales et de l'Occupation du territoire attestant que le règlement 296-2016 respecte les orientations gouvernementales en matière d'aménagement du territoire.

QUE ce règlement peut être consulté au bureau de chacune des municipalités situées sur le territoire de la MRC ainsi qu'à celui de la MRC du Rocher-Percé, aux heures normales d'ouverture.

Donné à Chandler, ce 19^e jour d'octobre 2016 (19-10-2016)

Mario Grenier
Directeur général

>6980241

FORD CANADA OFFRIRA UNE REMISE DE 500 \$ AUX DIPLÔMÉS, QUI ACHÈTERONT UN VÉHICULE D'OCCASION CERTIFIÉ. DÉTAILS CHEZ VOTRE CONCESSIONNAIRE.

NOUVEAUX DIPLÔMÉS 500 \$ DE REMISE

LES PNEUS D'HIVER SONT INCLUS SUR LES VÉHICULES D'OCCASION

<p>Ford F-250 XLT Crew Diesel 2015</p> <p>45 995 \$</p> <p>Unité 1671R 6.7 litres, auto., A/C, siège bucket électrique, caméra recul, démarreur distance etc., 49 109 km</p>	<p>Ford F-150 XL XCAB 4X4 2015</p> <p>28 995 \$</p> <p>Unité 16494A 2.7 litres, automatique, A/C, groupe remorquage, 16 997 km</p> <p>CERTIFIÉ</p>	<p>Ford F-150 Crew "MAX" Lariat 2014</p> <p>40 795 \$</p> <p>Unité 17088A 3.5 litres, automatique, 29 900 km</p> <p>CERTIFIÉ</p>
<p>Ford F-150 XL 2006</p> <p>6 995 \$</p> <p>Unité 16592A 4.2 litres, automatique, 128 458 km</p>	<p>Dodge Ram 1500 QUAD TRX4 ST 2008</p> <p>13 795 \$</p> <p>Unité 16437A 5.7 litres, automatique, 66 922 km</p>	<p>Kia Sorento LX AWD 2013</p> <p>18 995 \$</p> <p>Unité 16209A V6, automatique, A/C, groupe électrique, 7 passagers, 88 113 km</p> <p>SPÉCIAL 16 995 \$</p>
<p>Ford Escape SE 2013</p> <p>18 995 \$</p> <p>Unité 1676R 2 litres, automatique, AWD, 55 127 km</p> <p>CERTIFIÉ</p>	<p>Ford Escape XLT 2011</p> <p>11 795 \$</p> <p>Unité 1560A 2.5 litres, automatique, 78 450 km</p>	<p>Suzuki Grand Vitara JLX 2010</p> <p>10 995 \$</p> <p>Unité 16198A 2.4 litres, automatique, AWD, 107 217 km</p>
<p>Ford Fusion SEL 2010</p> <p>8 495 \$</p> <p>Unité 17096A 2.5 litres, automatique, A/C, groupe élec., sièges élec. mag, 69 088 km</p>	<p>Ford Focus SE 2015</p> <p>15 495 \$</p> <p>Unité 15187 2 litres, auto., A/C, groupe électrique, mags, caméra de recul, etc., 16 921 km</p> <p>CERTIFIÉ</p>	<p>Ford Fiesta S 2015</p> <p>10 995 \$</p> <p>Unité 1646A 1.6 litres, manuel, A/C, C/D, bluetooth, bal. de garantie Ford, 51 500 km</p> <p>CERTIFIÉ</p>

401, Léonidas Sud, RIMOUSKI
418.722.4388 • 1.866.940.1388

www.bouchardford.com

Assistance routière 24 heures
CarProof
Occasion en Or
VÉHICULES D'OCCASION CERTIFIÉS FORD
Garantis par la Ford Motor Company

Suivez-nous sur cliquez j'aime et devenez fan!

FÊTEZ AVEC NOUS
ET PROFITEZ-EN!

NOUS PAYONS LES **2 TAXES** DANS TOUS NOS MAGASINS
ET PAYEZ EN **50 VERSEMENTS** SUR TOUS LES MEUBLES ELRAN ET RELAXON



elran RELAXON
Causeuse inclinable (578360)

NOUS PAYONS LES 2 TAXES

1399⁹⁹

24³⁵
50 mois

DESSUS EN VERRE

Mobilier de salle à manger (910661)
Comprenant une table et 4 chaises



TROIS-RIVIÈRES



NOUS PAYONS LES 2 TAXES

929⁹⁹ **33⁷⁰**
24 mois

NOUS PAYONS LES **2 TAXES** ET PAYEZ EN **24 VERSEMENTS** SUR TOUS LES MEUBLES ET LES MATELAS



SAMSUNG

Ensemble laveuse-sécheuse (911422)

- Laveuse de 5,5 pi cu (637835)
- Cuve en acier inoxydable
- 3 distributeurs
- Moteur à entraînement direct
- Sécheuse vapeur de 7,4 pi cu (637837)
- 11 cycles - 4 réglages de température - Lumière intérieure
- Porte réversible

Courant: 2299,99

ÉPARGNEZ **600\$**

VAPEUR

Faites votre choix!

UN SEUL PRIX!

1699⁹⁹

33⁹⁹
50 mois

SAMSUNG

Ensemble laveuse-sécheuse vapeur (910442)

- Laveuse vapeur de 4,8 pi cu (594803)
- 9 cycles - Cuve en acier inoxydable
- Technologie VRT - 4 réglages de température
- Moteur à entraînement direct
- Sécheuse vapeur de 7,5 pi cu (595804)
- 11 cycles - 4 réglages de température
- Lumière intérieure - Porte réversible

JUSQU'À **50 VERSEMENTS** SUR TOUS LES ÉLECTROMÉNAGERS



ÉPARGNEZ **700\$**

VAPEUR

Courant: 2299,99

AMEUBLEMENTS

Consultez notre site Internet:
www.tanguay.ca



100%
transactionnel

TANGUAY

LIVRAISON
À LA GRANDEUR
DE LA PROVINCE

375, montée Industrielle-et-Commerciale RIMOUSKI 1 800 463-4411 • 418-725-4411



Les financements sont octroyés par Accord D Desjardins et les versements sont sujets à approbation du service de crédit Accord D Desjardins. Toutes les taxes (TPS et TVQ) et écofraîs applicables sont payables à Ameublements Tanguay au moment de l'achat. Le montant payable en versements égaux exclut les taxes de vente (TPS et TVQ) et les écofraîs. Si un versement vient en souffrance, un intérêt sera calculé à compter de la date d'échéance du versement au taux annuel de 19,5% et sera chargé mensuellement au compte du client par Accord D Desjardins. (Ex.: solde en souffrance de 100\$, l'intérêt pour une période de 30 jours sera de 1,63\$). Non jumelable à une autre promotion. Photos à titre indicatif. Prix, produits et modalités de paiements sont sujets à changements sans préavis. Cette offre est en vigueur jusqu'au 30 octobre 2016. Livraison à la grandeur de la province, cependant certaines régions peuvent être assujetties à des frais. Détails en magasin.

>6927653