

MANOIRS

champêtres à l'Ile-des-Soeurs

Ce grand manoir de brique a été conçu pour un décor bucolique de ciel et de verdure.

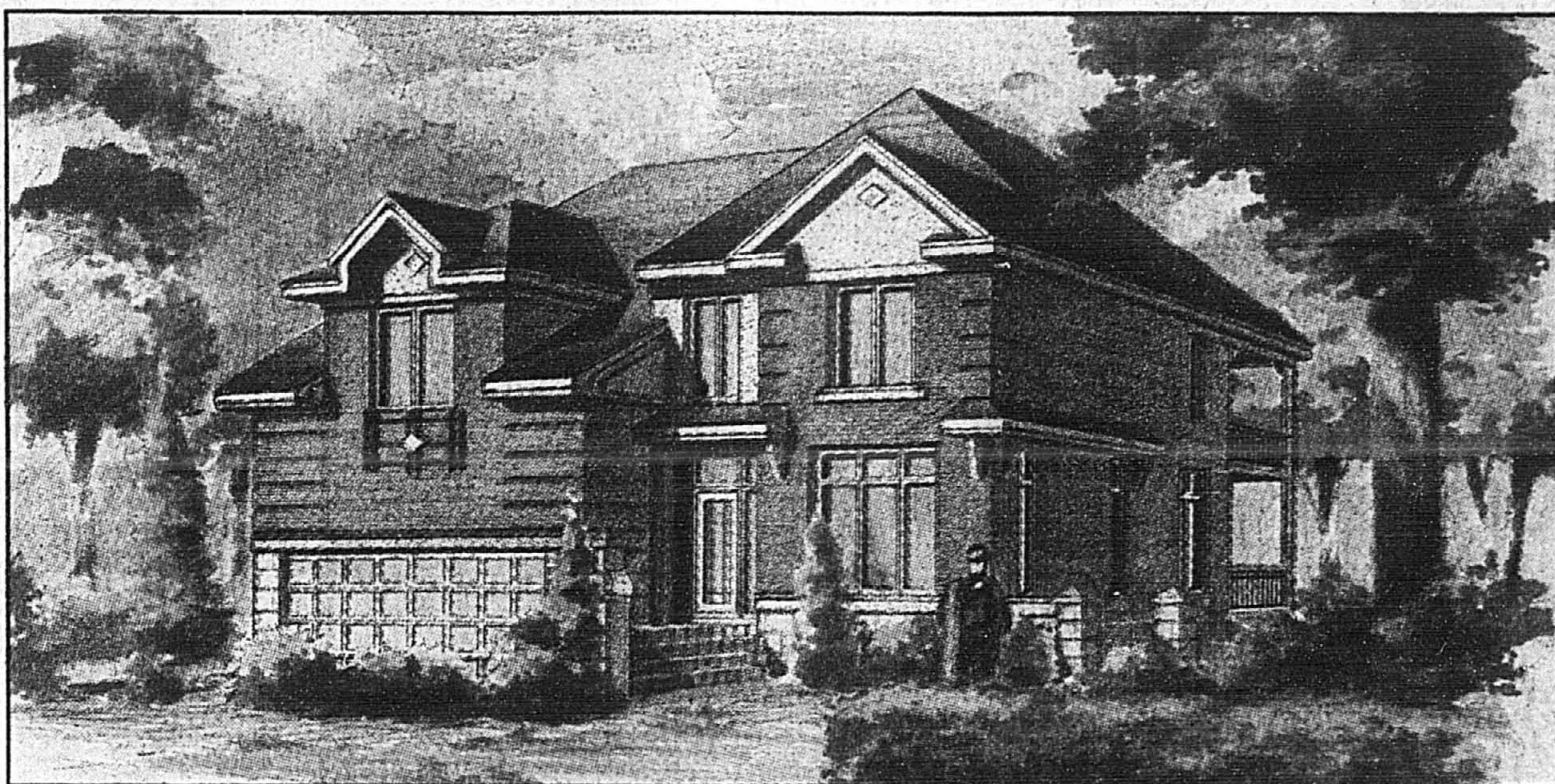
FLORIAN BERNARD

Qui se souvient de l'Ile des Soeurs dans les années cinquante? Cette bande de terre partiellement boisée qui s'étend dans le fleuve Saint-Laurent, entre Montréal et Verdun, ne comptait alors que quelques maisons en bois et une grange, vestiges d'une ancienne exploitation agricole. Ces lieux solitaires aux rives partiellement inondées connaissaient un peu d'effervescence, l'automne, au moment de la chasse aux canards. Le reste de l'année, malgré la proximité du centre-ville de Montréal, encore dépourvu de ses gratte-ciel, l'île somrait dans l'oubli.

Tout devait changer brusquement en 1956 alors que la Congrégation des Soeurs Notre-Dame, propriétaire de lieux, décidait de vendre l'île à un groupe d'investisseurs américains. En l'espace de quelques années seulement, avec le concours de l'administration municipale de Verdun, notamment au plan de l'urbanisme, l'île des Soeurs devenait l'un des plus importants et prestigieux chantiers d'habitation en Amérique du Nord.

Plus de 35 ans plus tard, en pleine récession économique, la Corporation Proment, une compagnie affiliée aux Investissements Ile des Soeurs Inc, acheteurs origi-

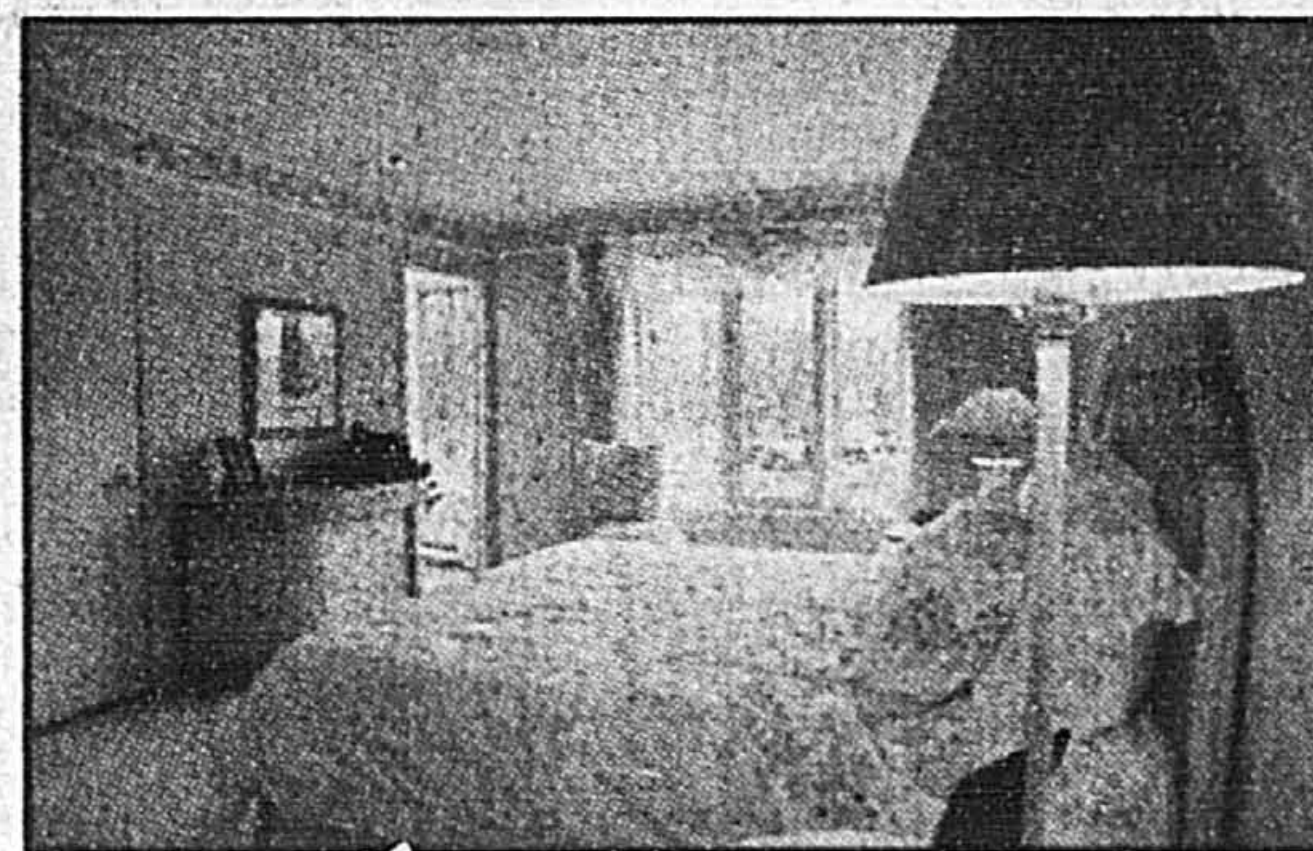
SUITE A LA PAGE 2



Les intérieurs recréent l'atmosphère chaleureuse des manoirs de la campagne anglaise, au tournant du siècle.

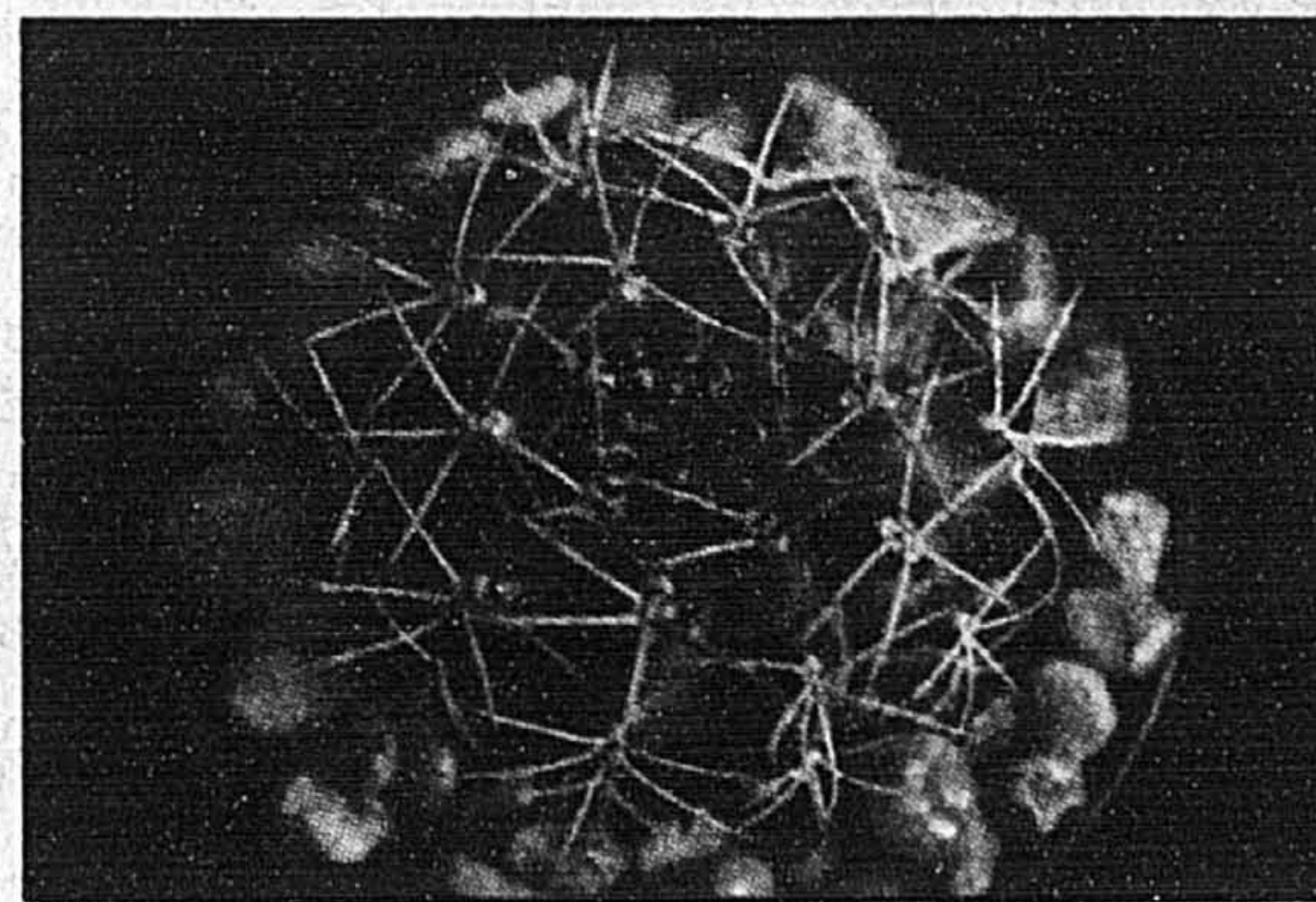
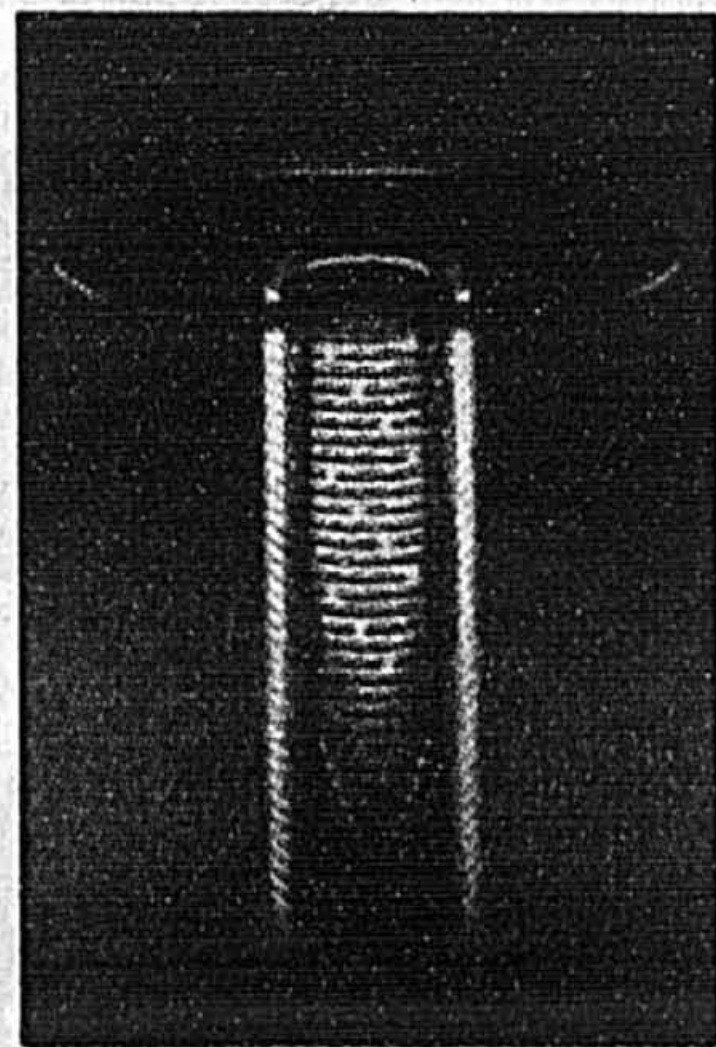
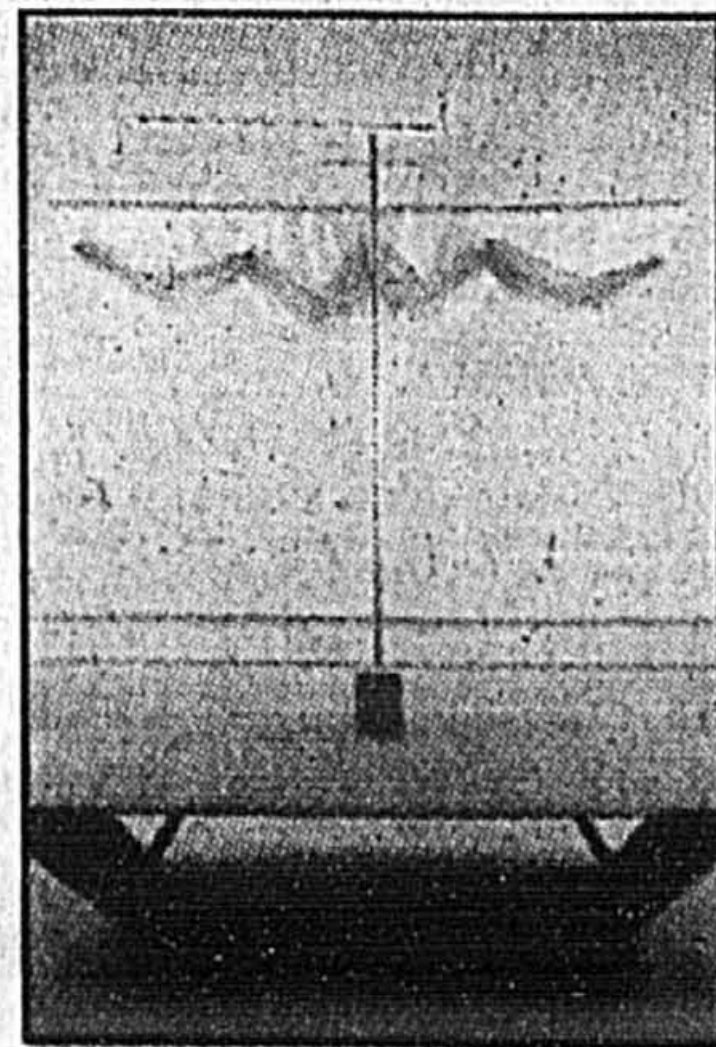


Des maisons attachées, aux lignes classiques, font partie du projet.



La lumière entre à profusion, grâce aux verrières qui occupent tout l'espace d'un plein mur de façade, côté jardin.

LES FORMES ÉPURÉES DE
Du Puisseon
page 3



LA CULTURE DES *Cactus mamillarias*
EN APPARTEMENT

page 7

DEVENIR
MEMBRE DE
L'ÉQUIPE DES
PORTEURS



APPELEZ AU
285-6911

La Presse

Le Domaine de la forêt à l'Île-des-Soeurs

SUITE DE LA PAGE 1

nels de l'île en 1956, entreprend un nouveau défi de taille, celui de construire 130 manoirs de style anglais d'une valeur individuelle de 189 000 \$ à 700 000 \$, à l'orée de la forêt. À lui seul, ce nouvel investissement dépassera 40 millions de dollars.

Ce n'est pas la première fois que Proment lance un projet en pleine crise économique. En 1982, au beau milieu d'une récession, Proment avait ouvert le chantier des Verrières du Fleuve. À cette époque, tous les analystes proclamaient qu'il n'existait aucun marché sérieux pour un tel produit. Aujourd'hui, le complexe d'habitation Les Verrières compte 820 unités. Il est considéré comme l'un des ensembles d'habitation les plus prestigieux au Canada.

Le Domaine de la forêt

Une fois complété, le Domaine de la forêt comprendra quatre sections de différents manoirs de style anglais, entièrement en brique, avec détail de linteau en pierre, donnant sur des rues privées ou un croissant boisé. Il s'agira essentiellement de maisons prestigieuses, s'harmonisant avec le décor d'une nature débonnaire, donnant véritablement l'impression de la campagne isolée, à quelques minutes pourtant du centre-ville de Montréal.

L'Île des Soeurs jouit d'un lac et d'une forêt écologique de plus de 2 500 000 pieds carrés que la Ville de Verdun a acquis et qu'elle préserve au bénéfice de tous les insulaires. À partir du Domaine s'ouvre un réseau de sentiers dans cette forêt, pour la promenade ou le

ski de randonnée, le long d'un bras d'eau jusqu'au lac et son sanctuaire d'oiseaux.

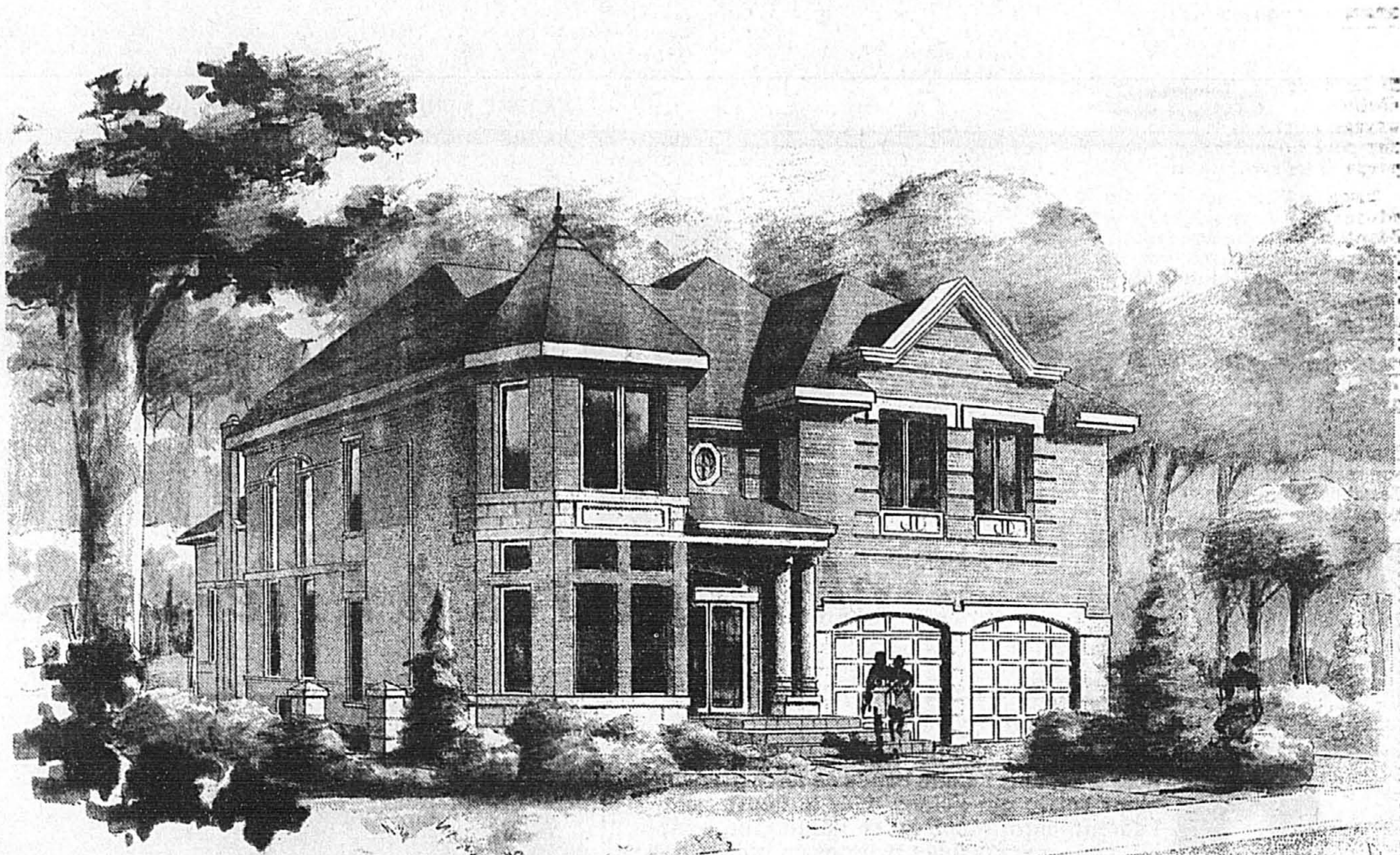
Louis Papineau, directeur de projets chez Proment, manifeste son enthousiasme: «Nous sommes en train de planifier une communauté exclusive et prestigieuse où se marieront architecture classique et nature, afin de créer un environnement exceptionnel, à long terme».

«Nous sommes conscients que la tendance actuelle chez les constructeurs est de construire des résidences à prix moindre, sans caractéristiques luxueuses, mais nous croyons que le site du Domaine de la forêt est beaucoup trop précieux pour le déprécier par des constructions de qualité inférieure. Nous construisons pour les acheteurs raffinés qui sont attirés par le prestige de nos maisons et la qualité de l'environnement de l'Île des Soeurs».

Rue des mésanges... et des tourterelles

La première phase du projet, rue des Mésanges, est à toutes fins utiles terminée. La deuxième phase, en cours, prévoit la construction de 36 nouvelles unités. Sept modèles différents sont proposés aux acheteurs. Chacune des maisons respecte intégralement le style vieille Angleterre de l'ensemble. Quatre maisons modèles, décorées professionnellement, sont actuellement ouvertes au public. Le prix de base de ces maisons est de 189 900 \$.

La construction des manoirs détachés de grand luxe de la rue des Tourterelles vient de débuter. Quelque 24 maisons seront disposées sur un croissant de rue. Plusieurs seront directement adossées à la forêt. Des normes archi-



tecurales très strictes détermineront le choix des matériaux. Le design des façades extérieures, incluant le traitement paysager, assureront l'intégration harmonieuse de chacune de ces maisons à l'ensemble des lieux.

Le prix des manoirs anglais de la rue des Tourterelles variera entre 390 000 \$ et 700 000 \$, selon le type de résidence et le terrain choisi.

Promoteur: La Corporation Proment, Île des Soeurs

Architecte de concept: The Martin Organization, USA
Architecte de projet: Desmarais, Pilon, Cousineau & Associés, Montréal
Design: Groupe Alain Dupuis, Montréal

Traitement paysager: Williams, Asselin & Ackaoui, Montréal
Marketing et publicité: Mary Cooke, Chicago.

Adresse du projet: Domaine de la forêt, 100 boulevard de la Forêt, Île des Soeurs, (514) 762.3450.

Choisir la maison de ses rêves

Pour choisir une maison neuve, il faut d'abord bien connaître ses besoins, ce que l'on désire, puis procéder de façon logique jusqu'à ce que l'on trouve quelque chose d'abordable. Une fois que vous avez calculé combien vous pouvez vous permettre de dépenser pour une maison et le montant que vous pourriez payer chaque mois pour régler l'hypothèque, vous êtes prêt à prospecter le marché.

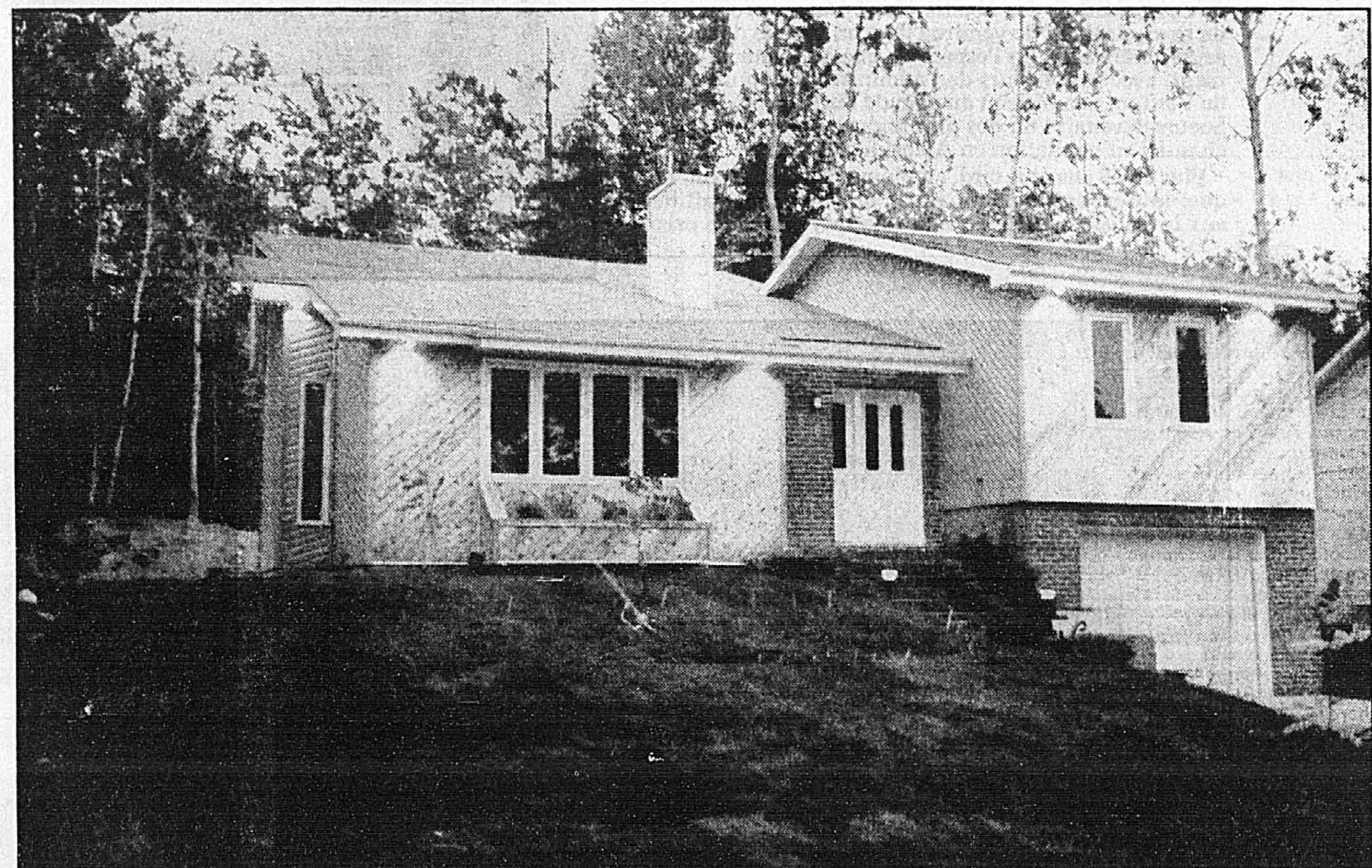
Vous pouvez rechercher vous-même une nouvelle maison en dépouillant les annonces dans les journaux ou en visitant les maisons modèles des constructeurs. Vous pouvez également demander à un agent immobilier de vous aider, particulièrement pour déterminer l'endroit où vous habiterez. Ceci est très important, autant pour la valeur actuelle que potentielle de votre propriété. À titre de futur propriétaire d'une maison neuve, vous devez envisager l'endroit où elle sera située, parce que vous allez investir une somme d'argent importante dans

une propriété que vous voudrez probablement occuper pendant un certain temps. C'est en soupirant ces facteurs que vous pourrez le mieux décider où vous devriez acheter cette nouvelle maison.

Les transports: Avez-vous une voiture? Faudra-t-il s'en servir pour conduire les enfants à l'école? Ou bien, faudra-t-il deux voitures? Pouvez-vous vous permettre de prendre votre voiture pour aller au travail? Votre conjoint ira-t-il (ou elle) travailler en voiture? Les transports publics sont-ils proches? Y a-t-il de grandes voies de communication à proximité?

Le travail: Seriez-vous prêt à faire la navette entre la banlieue et votre travail? Pourriez-vous changer de lieu de travail, ou même d'emploi, afin de vivre dans un endroit que vous aimez réellement?

Les écoles: Sont-elles à proximité? Y a-t-il encore de la place? Votre famille a-t-elle des besoins particuliers d'éducation et serez-vous en mesure de les satisfaire



dans votre nouveau quartier? Demandez à la commission scolaire s'il y a des projets de construction d'école dans le voisinage.

Les emplettes: A quelle distance est la plus proche épicerie, le vidéo-club, la pharmacie? Combien de temps êtes-vous prêt à consacrer à faire ces achats de routine?

Le voisinage: Les propriétés publiques et privées du voisinage sont-elles bien entretenues? La valeur des propriétés est-elle en hausse, en baisse ou stable? (Un agent immobilier peut vous le dire). Le zonage? Les règlements de zonage protégeront-ils la valeur de votre propriété? Vous permettront-ils de poursuivre des intérêts spéciaux ou, peut-être, d'exercer un métier à domicile? Y a-t-il des groupes de jeunes et des installations sportives dans la communauté? A quelle distance se trouvent les installations de loisir — piscine, piste cyclable, ter-

rain de jeux? L'église est-elle à proximité? Y a-t-il ou aura-t-il des considérations environnementales, comme des sources de pollution, le bruit de la circulation des automobiles, de trains ou le passage d'avions?

Le meilleur conseil que l'on puisse donner à des futurs acheteurs d'une maison neuve, c'est de faire soi-même sa recherche. Conduisez, ou encore mieux, promenez-vous à pied dans le quartier que vous visez et imaginez que vous allez passer plusieurs années dans ce voisinage. Pour plus de détails, consultez la publication «Un guide qui vous ouvre les portes de votre maison» (gratuite) que vous pouvez vous procurer en vous adressant à la Société canadienne d'hypothèques et de logement, Succursale de Montréal, au 1111, rue St-Urbain, bureau 201, à Montréal (Québec) H2Z 1Y6 (tél.: (514) 283-3151).

À LAVAL AU BORD DE L'EAU
PRIX DE PRÉCONSTRUCTION

place DU BARRAGE

de 89 000 \$ à 215 000 \$

Rue du Barrage, Laval
Par le boul. Lévesque jusqu'à la rue Joly,
entre les ponts Pie IX et Papineau

Visites à tous les jours à partir de 13 heures
(514) 664-0800

Profitez de nos bas prix.

Maintenant la Phase II et III des
Châteaux De Casson

vous offre ses plus luxueux 2 chambres
à coucher et ses penthouses
variant de 1 273 p.c. à 2 404 p.c.,

Venez vite rencontrer nos représentantes
au bureau des ventes pour de plus
amples informations

à vous d'en profiter!

795, rue Muir
Saint-Laurent
Tél. 744-1225

Lun., mar., mer., de 13 h à 20 h
Jeu., sam., dim., de 13 h à 17 h

Le Carré St-Charles
«Le plus beau projet
de condominium jamais réalisé
à Pierrefonds...»

**TOUS LES AVANTAGES DU CONDO
SANS LES INCONVÉNIENTS**

- Aucun voisin au-dessus ou au-dessous
- Amplement de rangement
- Pas de neige à pelleter ni gazon à couper
- Garage double
- Frais de condo minimes

Visitez nos modèles
• Lun. à merc. de 13 h à 18 h
• Sem. et dim. de 12 h à 18 h

BD GOUIN
BD PIERREFONDS
VALENTINE

pour seulement **93 500\$**
(taxes incluses)

17 053, rue Valentine
Pierrefonds — 624-1488

Les Jardins Chomedey
AU CŒUR DE LAVAL

**SPECIAL PREVENTE
FOYER GRATUIT**

A partir de **73 900\$** et +

Phase III: Économisez jusqu'à 3 000 \$ en
réservant maintenant pour un temps limité

395\$ /m.c.+i

- Autobus à la porte
- A 2 minutes du pont Lachapelle
- Secteur tranquille et privilégié près de tous centres commerciaux, grandes artères, écoles, polyclinique, etc.
- Insonorisation et isolation supérieures.
- Planchers en béton, balcons, jardins privés, etc.

BUREAU DES VENTES
1000 boul. Chomedey, Laval
(à côté du Manoir Le Corbusier) **687-4703**

Lun., mar., merc.: 13 h à 20 h
Jeu., sam., dim.: 13 h à 17 h

**REPRISE
HYPOTHÉCAIRE**
EN BAS DE
L'ÉVALUATION MUNICIPALE

Hâtez-vous
PLUS QUE
78
UNITÉS

**CONDOS DE LUXE
À VILLE SAINT-LAURENT**

Vendus jusqu'à 135 \$ et + le pi²
Maintenant **95\$** et + le pi²

- Structure tout béton.
- Site superbe, face au centre commercial Place Vertu.
- Piscine, salle d'exercice, sauna, ascenseurs, garage intérieur, jardin extérieur, etc.
- Bien d'autres avantages trop nombreux pour être énumérés ici.

IL FAUT LE VOIR POUR LE CROIRE!

**LES CASCADES
ST-LAURENT**

11115, boul. Cavendish
856-6666

Heures de visite:
du lun. au vend. de 14 h à 20 h
les sam. et dim. de 13 h à 17 h

Dubuisson au Musée des Arts décoratifs

MARIE-FRANCE LÉGER

Le designer français Sylvain Dubuisson ne compte plus les voyages éclairés dans le monde entier pour présenter son travail et préparer les expositions.

Jusqu'au 24 janvier prochain, le Musée des Arts décoratifs de Montréal présente une exposition itinérante d'une trentaine d'objets de mobilier qui illustre l'évolution de son travail des dernières années. Avant Montréal, ces objets ont été présentés à Jérusalem et prendront ensuite la route de Toronto, de New-York, Los Angeles et Tokyo.

Après la star française Philippe Stark, voilà que Sylvain Dubuisson reçoit à son tour le soutien de l'établissement culturel français. Il a d'ailleurs conçu et dessiné un

bureau pour le ministre de la Culture, Jack Lang. Mais celui-ci, connu pourtant pour son goût innovateur, a semblé dérouté.

Le designer sourit aujourd'hui de ce malentendu. Une chose est certaine, l'insolite a triomphé et c'est le plus important. « Dans les pattes du fauteuil, il y a quatre éléments différents, un serpent, un vénéus de Milo, des dés et un artichaut. Le bureau est en bois et le sous-main en cuir vert pâle », a expliqué Sylvain Dubuisson, la semaine dernière, de passage deux jours à Montréal pour l'ouverture de l'exposition.

Force est de constater que Dubuisson, qui a une formation d'architecte, va parfois chercher son inspiration très loin. Mais toujours en respectant l'objet ou le meuble comme un tout, un ensemble géométrique qui parle de

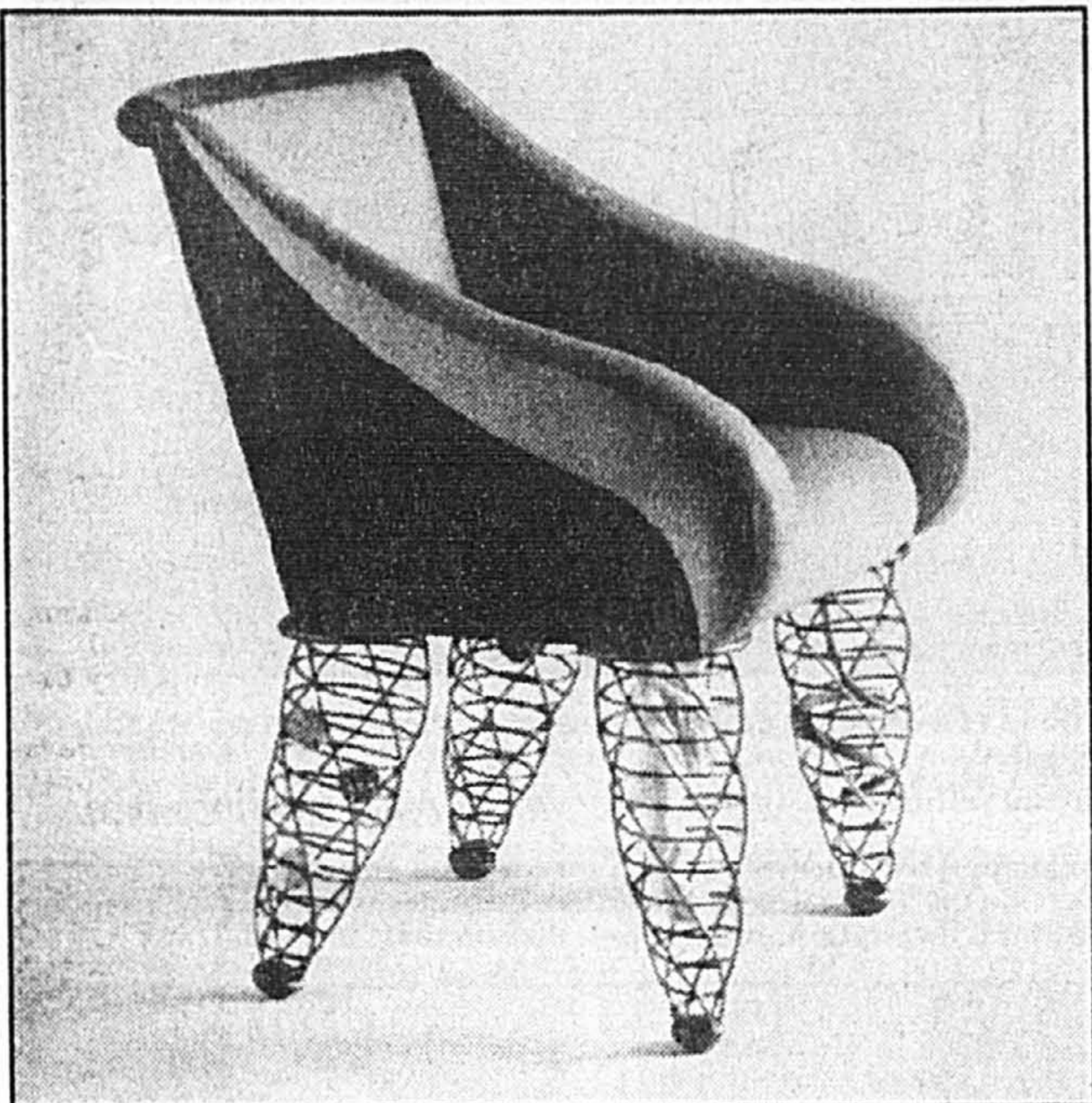
lui-même. Le travail général du nouvel enfant chéri du design français se fait dans la plus pure approche de la forme. Elle est toujours épurée et gracieuse.

Outre ces pièces uniques, une quarantaine de dessins ornent les murs, véritables modèles préparatoires des objets et des meubles présentés au Musée des Arts décoratifs. On suit agréablement les contours des lignes à la mine de plomb illustrant les différentes étapes de la création.

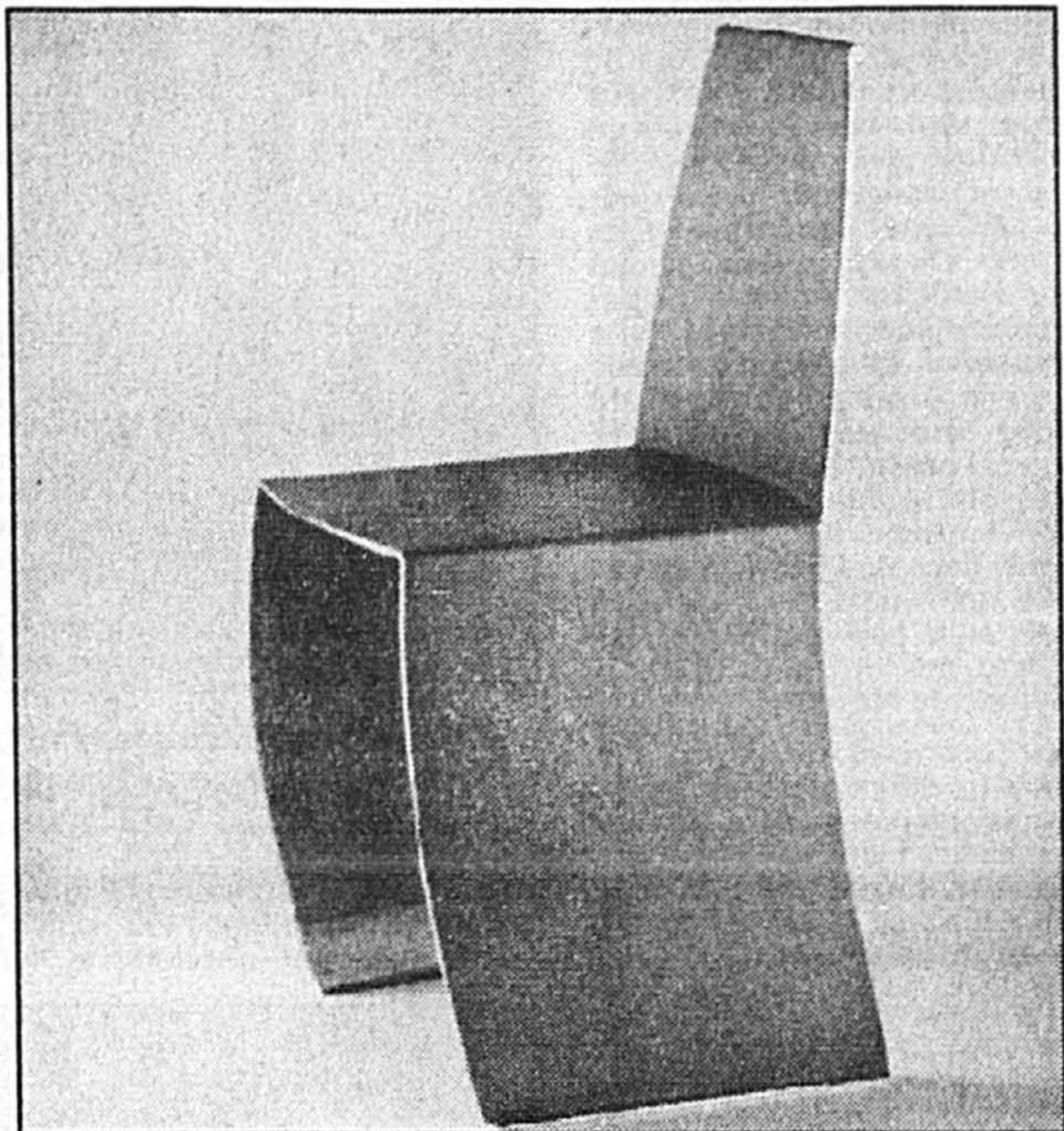
Sylvain Dubuisson est né en 1946. Après des études d'architecture en Belgique. Après un séjour à Londres, il revient en France où il s'installe comme architecte indépendant en 1981. Il s'intéresse au même moment au mobilier. À partir de 1982, il crée des pièces uniques et collabore petit à petit avec l'industrie à des séries limitées.

Les objets de mobilier choisis pour l'exposition sont tous très différents les uns des autres. Ils suggèrent à merveille le large éventail créateur de Dubuisson. Conquis, le directeur du musée a essayé de s'en procurer pour la collection. Peine perdue, puisque ces pièces uniques ne sont pas à vendre.

Parmi les objets présentés, signalons entre autres la magnifique pendule électronique. Les heures, secondes et les minutes sont activées par des diodes lumineuses de couleur rouge, bleu et jaune. Il ne faut pas manquer le lit fait de panneaux de fibres agglomérées, la table composite de fibre de carbone, les chaises d'acier et cuir, de chêne et cuir, d'aluminium et cuir. Les lampes valent également le détour.



Le fauteuil de la « Suite ingénue » a même surpris le ministre Jack Lang, à qui il était destiné (1991).



Un modèle de chaise ampilable en cuir vert pâle: «L'aube et le temps qu'elle dure» (1990).

Au Fil d'Ariane

Depuis 20 ans, l'Atelier Le Fil d'Ariane offre aux jeunes adultes ayant une déficience intellectuelle une occupation gratifiante et un but dans la vie. C'est un atelier d'artisanat très créatif, sans but lucratif.

« dans le but de permettre à ces artistes la plus grande diffusion possible. »



Cinq jours par semaine des jeunes adultes, hommes et femmes de 18 à 45 ans, arrivent à l'Atelier. De 9h à 16h, ils sont soumis à un horaire normal de travail et produisent à leur rythme. Des visites régulières aux musées, aux expositions et à certaines industries sont mises sur pied en programme de perfectionnement.

L'Atelier présente pendant le temps des fêtes une exposition de tuiles dessinées par ces artistes dans son local du Vieux-Montréal, au 460 rue Saint-Paul Est. Les œuvres sont mises en vente afin de lui donner l'occasion de poursuivre ses activités. La compagnie Berco design, qui crée des tuiles de céramique, marbre et granit, s'associe à l'Atelier pour reproduire la collection.

Noël au musée McCord

Pendant le temps des fêtes, le musée McCord d'histoire canadienne présentera l'exposition *Le coffre à jouets* du 8 décembre au 10 janvier 93. De plus, des journées portes ouvertes, du 16 au 24 décembre, ainsi que le tirage quotidien d'un abonnement individuel ou familial aux Amis du McCord, auront lieu au musée dans le cadre de cette exposition.

L'exposition *Le coffre à jouets*, qui réunira une centaine de jouets tirés du fonds du musée, portera sur trois périodes: 1850 à 1870, 1890 à 1910 et les années 1930. Les visiteurs pourront admirer des poupées, des services à thé, des meubles en miniatures, des animaux en peluche et des trains, tous juchés sur de gros blocs de construction.

La collection des jouets du McCord, qui est considérée comme l'une des plus importantes au pays, couvre la période allant du 18^e siècle à nos

Cette exposition ne manquera pas de faire ressurgir les souvenirs et les rêves de l'enfance et de ravir les enfants et les adultes de tout âge.

La maison évolutive

Bien des gens, et particulièrement les jeunes familles, estiment que l'acquisition d'une maison est hors de leur portée. Au cours de la dernière décennie, le prix des maisons s'est accru plus rapidement que les revenus, ce qui rend l'achat d'une maison bien difficile pour la plupart des gens. Cependant, de nouveaux concepts sont en train de voir le jour et commencent à changer cette perception en offrant des habitations abordables. L'un d'eux, en particulier, appelé « La maison évolutive » est en train d'être adopté par plusieurs constructeurs dans leurs aménagements immobiliers. Si vous êtes à la recherche d'une maison neuve, cela vaut la peine de vous renseigner à ce sujet.

Deux professeurs d'architecture qui participent au Programme d'habitations à prix abordable de l'Université McGill, à Montréal, grâce à un financement de Dow Chemical Canada Inc., ont conçu le principe de « La maison évolutive », dans le but de favoriser l'accès à la propriété, d'accroître l'efficacité énergétique et de réduire les coûts généraux inhérents à l'achat d'une maison. Le concept est axé sur une maison simple, de petite taille, où une partie de la finition intérieure est laissée à la charge et au gré de l'acheteur.

Voici quelques caractéristiques de « La maison évolutive »:

- c'est une maison en rangée de 14 pieds de largeur, offrant un bon confort et ne coûtant pas cher à chauffer;
- 1000 pieds carrés d'espace habitable, répartis sur deux étages;
- pas de cloisons à l'étage pour que le propriétaire fasse lui-même ses divisions;
- conception traditionnelle: pignons, lucarnes et balcons;
- matériaux de construction de haute qualité;
- finition modeste.

La plupart des projets axés sur « La maison évolutive » se trouvent dans la région montréalaise, mais il y en a également à Toronto et dans d'autres parties du pays. La Société canadienne d'hypothèques et de logement finance actuellement une enquête de l'Université McGill auprès des acheteurs et constructeurs de ce style de maison. Les gens qui achètent « La maison évolutive » sont habituellement, soit des jeunes personnes qui en sont à leur première maison et qui entrent tout juste sur le marché, ou des gens dont les enfants ont quitté la maison et qui n'ont plus besoin d'un grand logement. Les cons-



tructeurs disent qu'avec ce concept ils utilisent des matériaux efficaces et peu coûteux, sans sacrifier pour cela la qualité. Dans la région montréalaise, le prix de « La maison évolutive » varie de 70 000 à 100 000 \$, tous frais compris.

Ce genre de maison peut être construit à un coût raisonnable, avec moins de matériaux de cons-

truction et en produisant moins de déchets de construction. Elle est bâtie sur un terrain plus petit que d'habitude, ce qui réduit la nécessité d'acheter un terrain viabilisé coûteux, et permet de réaliser des économies sur l'entretien du gazon. La dimension de l'habitation et la formule de la maison en rangée signifient un plus petit périmètre, et par conséquent

moins de pertes énergétiques. Cette maison a été conçue pour s'adapter rapidement aux besoins de l'acheteur.

Ce genre de maison convient très bien aux régions plutôt urbaines, ce qui permet aux gens de se rapprocher de leur travail et les encourage à utiliser les transports en commun. C'est une initiative qui permet aux villes et

CONDOMINIUM
LE RIVE-GOUIN

Situé directement sur la rivière des Prairies avec accès à une piste cyclable et un sentier piétonnier menant à un havre de plein air appelé Le Parc Régional de l'île de la Visitation.

REMO

HEURES D'OUVERTURE:
LUNDI AU JEUDI DE 13 H À 20 H.
SAMEDI ET DIMANCHE DE 13 H À 18 H.

3555, BOUL. GOUIN EST • 325-0680

4 1/2 **NOVEL** **5 1/2**
CONDOMINIUMS DE LUXE

PHASE I
UNITÉS À PRIX SPÉCIAL
T.P.S. INCLUSE

PHASE II

- Deux salles de bain
- Garage intérieur et rangement
- Air climatisé
- Bain à tourbillons (5 1/2)

Lun. au jeu.: 13 h à 17 h
et de 19 h à 21 h
Ven., sam., et dim.: 13 h à 17 h

MUSTO CONSTRUCTION INC.

Bureau des ventes:
2200, Alice-Nolin 332-9942
(angle Sauvé ouest et L'Acadie)

PHASE II
PRIX RÉDUITS
T.P.S. INCLUSE

VISITEZ NOS UNITÉS TÉMOINS

Les Dauphins-sur-le-parc

LA PLUS BELLE VUE EN VILLE

Face au parc Lafontaine
À cinq minutes du centre-ville
Près de tous les services
Insonorisation exceptionnelle
Vastes balcons
Cuisines et électroménagers haut de gamme

Superbe piscine et salle d'exercice au 27^e étage
Commerces au rez-de-chaussée
Surveillance permanente

SPÉCIAL FIN D'ANNÉE
25%
SUR TOUTES LES UNITÉS DISPONIBLES

Exempts de TPS et TVQ

3535, rue Papineau (près de Sherbrooke) Montréal
Heures de visite : lun., mar., mer., : 14 h à 20 h • jeudi : 14 h à 18 h • sam., dim. : 13 h à 17 h
524-7586

QUELQUES MOIS POUR UTILISER VOTRE REER JUSQU'À \$40 000

La mode-maison selon les Européens

MYRIAM GAGNON
collaboration spéciale

■ Pour savoir à l'avance de quoi nos lendemains déco seront faits, rien ne vaut un détour du côté du Salon del Mobile à Milan, de la Fiera de Mueble de Valence, chez Interieurs à Kortrijk. C'est là où se crée la mode-maison qui rayonnera par la suite du Japon à l'Australie. Cette année, bonne nouvelle pour nos lombards: le design pur et dur, de préférence inconfortable, inévitablement noir et dépourvu jusqu'au squelette, a fait son temps. L'Europe redécouvre les mérites des sièges dodus, des matières naturelles, des étoffes cocon, des couleurs qui chantent haut et clair.

MILAN

Le Salon International du Meuble de Milan, pour tous ceux qui s'intéressent de près ou de loin au design, c'est la Mecque: il faut le visiter ne serait-ce qu'une fois dans sa vie. Tous les leaders de tous les pays dans le domaine du meuble contemporain se retrouvent au célèbre hall 30. Et ceux qui n'y sont pas exposent à travers la ville dans des lieux souvent inusités. D'un abattoir à un palais, d'une fabrique désaffectée à un jardin intérieur, les mises en scène sont spectaculaires. Le soir, après le salon, on y fait la fête à l'italienne.

Toutes les tendances s'y côtoient, les canapés futuristes et les poufs-fleurs en plastique gonflable de Edra, le style rustico-baroque de Toni Cordero, l'artisanat toscan revu et corrigé par Cappellini. Mélanges bizarres de matériaux, de finitions, de lignes. Du

sinusoidal, de l'asymétrique, de l'ornementé, du brut, du rétro. Du rotin couleur pain d'épices et maroquinerie chez Zanotta, le plastique dessiné par le Français Philippe Starck pour Kartell, une bibliothèque en troncs d'arbre d'Andra Branzi, un fauteuil-lit en moustiquaire d'Achille Castiglioni. Et partout, des coloris très vifs: fuschia, turquoise, vert veronese, jaune, grenat, bleu encre, orange... pour des produits toujours superbement réalisés et présentés. Milan n'usurpe en rien son titre de capitale mondiale de la créativité!

VALENCE

En cinq ans, l'Espagne s'est hissée au second rang des super puissances du design. Au point où la presse délirante n'hésite pas à parler de «miracle espagnol». Le mérite revient à des créateurs comme Javier Mariscal, un illustrateur de bandes dessinées converti en designer de meubles-textiles-objets (la mascotte des I.O, c'est lui), à Oscar Tusquets, à Jorge Pensi et à des industriels éclairés: Andrew World, Cycsa, Perobell, Grassoler, Punt Mobles, Scarabat et leurs semblables.

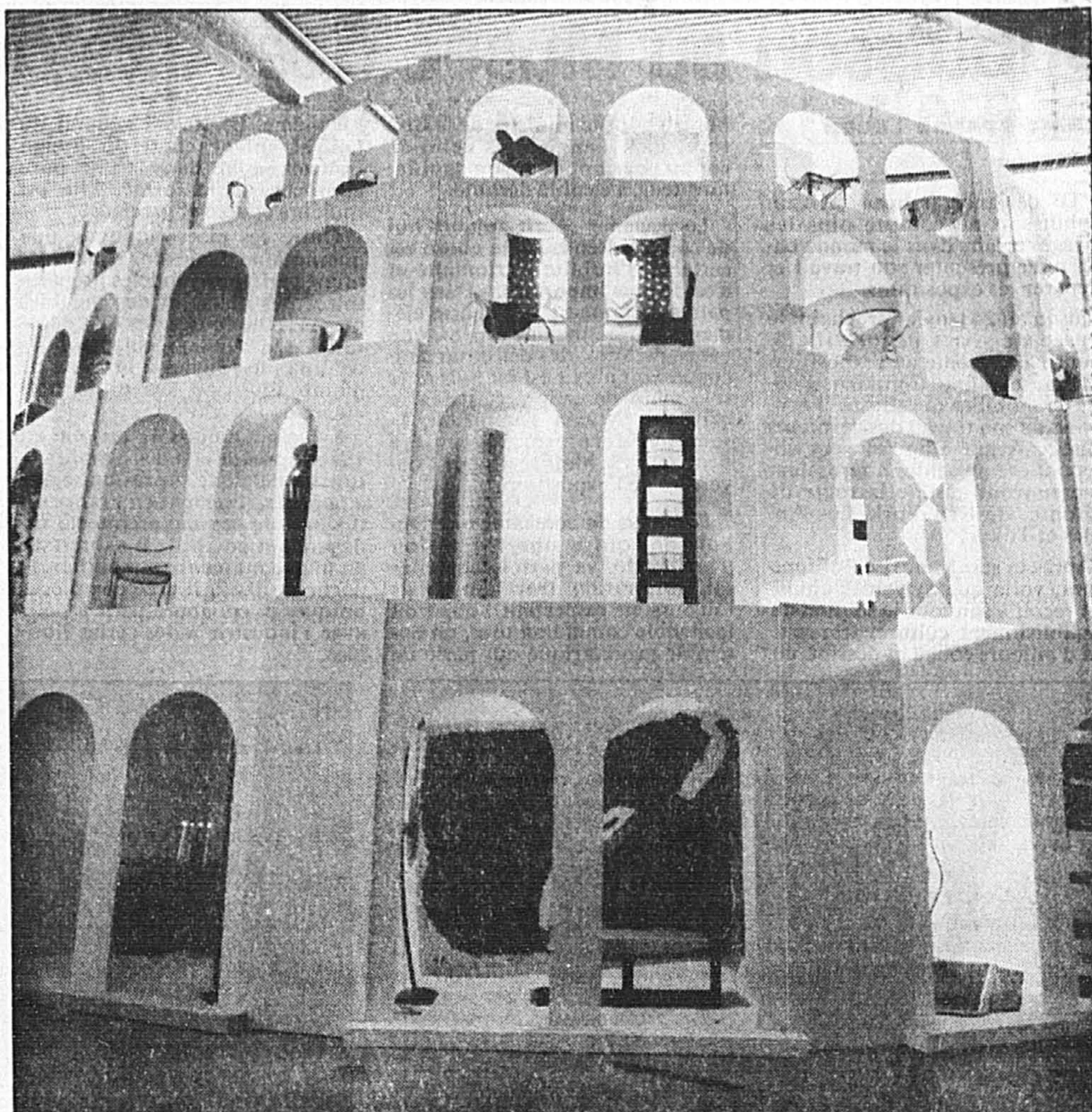
L'influence de l'architecte moderniste Antonio Gaudí est omniprésente dans la production espagnole où triomphent les lignes souples, les formes aérodynamiques: les sièges donnent l'impression de ne s'être arrêtés que le temps d'une photo. On emprunte aussi à la taumachie des dossiers en forme de *mantera* de torero ou de cornes, des pieds de table arqués comme les pattes des taureaux bien nés. Le bois naturel des petits meubles d'appoint rend hommage à la tradition artisanale

du pays Catalan; le fer battu, à profusion, rappelle que les armuriers de Tolède étaient reconnus de tout l'Europe du XV^e siècle. Ici aussi la couleur éclate, sur les canapés pour lesquels l'alcantara à texture suède a remplacé le cuir, et pour les tapis de Gandia Blasco, les textiles de Marieta et de Gaston y Daniela aux motifs bédop. L'Espagne ne fait pas exception à la règle du *world beat* d'un art brut redessiné, des influences africaines revisitées façon nineties: le fabricant de luminaires Colour présentait même une lampe de sol copiée d'une saignée néolithique...

KORTRIJK

À la biennale Interieur, qui fête cette année son 25^e anniversaire et qui se déroule au cœur de la Flandre, on trouve tout pour l'habitat, de la coupe à caviar en pièce unique aux portes architecturales en passant par les cuisines et les paravents, l'éclairage et les sanitaires. Dans le milieu, chacun sait que le délire formel n'est pas le propre du designer belge qui a la réputation de garder les pieds sur terre pour une clientèle d'abord intéressée par le style bourgeois-cossu. N'empêche: la relève sait se faire provocante, s'inscrivant dans les deux grands courants déco de l'heure, à savoir le néo-rustique à la Robinson Crusoe, et le pop matiné de surréalisme descendu tout droit d'une toile de Magritte.

C'est peut-être au rayon des textiles que la créativité belge donne sa pleine mesure. Il faut dire que les Flandres possèdent une belle et longue tradition de la tapisserie. Dans le Hall Central, l'Institut du Textile et de la Con-



À Kortrijk, les principales tendances de la relève belge étaient présentées dans une «Tour de Babel» inspirée d'un tableau de Bruegel l'Ancien.

fection de Belgique avait d'ailleurs aménagé un forum des tendances sous trois thèmes: l'exubérance de l'exotisme, la nature transformée par l'homme et le

nouveau raffinement qui consiste à utiliser de manière imprévue des éléments classiques. Bref, rien de ce qu'on ne connaisse déjà question d'inspiration. Mais l'en-

semble dégagait une telle impression de raffinement chaleureux qu'il provoquait des envies irrésistibles d'habiller en tissu la maison toute entière.

Condominiums Les Grands Châteaux DU BOIS-DE-BOULOGNE

PAYEZ
SEULEMENT
À PARTIR DE
663\$
PAR MOIS

COMPRENANT CAPITAL,
INTÉRÊT, T.P.S. ET T.V.Q.,
TAXES FONCIÈRES ET
FRAIS DE CONDO INCLUS.
TAUX GARANTI
7 1/2% 1 AN



4 1/2
disponibles
PRIX À PARTIR DE
72 900\$
HÂTEZ-VOUS,
VOUS NE LE
REGRETTÉREZ
PAS!

**VENEZ ACHETER CHEZ NOUS,
NOUS VOUS ASSURONS UN(E) :**

- ▶ Site incroyable
- ▶ Sécurité d'esprit
- ▶ Solide construction
- ▶ \$ des prix imbattables

HEURES DE BUREAU:
Lun. au jeu., 9 h à 21 h
Vendredi, 10 h à 17 h
Sam., dim., 12 h à 17 h

Adresse: 1315, rue Arthur-Lismer
(coin du boul. L'Acadie)

PRENEZ LE TÉLÉPHONE,
COMPOSEZ LE **333-8568**



RODIMAX inc.



Espace Verre

Ecole-atelier en opération depuis 1988, le Centre des métiers du verre du Québec/Espace Verre est la plaque tournante de l'art du verre au Québec. Qu'il soit soufflé, plié, moulé, taillé, peint ou gravé, ce médium fascinant attire de plus en plus le consommateur et le collectionneur ainsi que les artisans/artistes de toutes disciplines, de même que les designers et des architectes, qui commencent à l'intégrer à leur travail. Aujourd'hui et demain, de 11 h à 17 h, c'est portes ouvertes à Espace Verre, 1200 rue Mill, à Montréal. C'est l'occasion idéale pour découvrir toutes les richesses de cette fascinante matière qu'est le verre, tout en vous informant sur le programme collegial et les cours d'initiation. La photo fait voir la relève à l'oeuvre en la personne de Catherine Lessard.

PROMOTION

FLASH

HABITATION

Les portes et les fenêtres, leur importance

LES FENÊTRES

Refaire la vieille fenestration d'une maison est un très bon investissement. En effet, en plus d'apporter une meilleure isolation, de nouvelles fenêtres rehaussent la beauté esthétique de la maison, deux éléments qui contribuent à augmenter la valeur de votre habitation.

Parmi les différents types de fenêtres offerts, on retrouve les fenêtres à battants, à guillotine, coulissantes, à auvent et les fenêtres oscillo-battantes.

La fenêtre à battants est sans conteste le modèle le plus populaire. Elle offre un système de fermeture à pression très étanche et sécuritaire en cas d'effraction. Le battant fixe coûte environ 15% de moins que le battant ouvrant. Il est peut-être préférable de limiter les battants ouvrants, selon le besoin de ventilation et d'aération.

La fenêtre à guillotine est un substitut adéquat aux fenêtres des maisons anciennes, dont on désire conserver le style. Plus économiques à l'achat que les fenêtres à battants, elles ne permettent cependant pas toujours de ventilation indirecte.

La fenêtre coulissante est adoptée par plusieurs, surtout pour son prix incomparable. L'état des coupe-froid doit cependant être vérifié régulièrement. Ce type de fenêtre est généralement moins sécuritaire que les autres en cas d'effraction.

La fenêtre à auvent est moins élégante que la fenêtre à battants, mais conserve pourtant les mêmes caractéristiques. Elle est généralement installée au-dessus des portes.

La fenêtre oscillo-battante est considérée comme un produit haut de gamme. Son double système d'ouverture permet une ventilation totale ou partielle.

Ces fenêtres sont offertes en bois, en bois recouvert d'aluminium, de vinyle, de polyuréthane, en PVC ou en aluminium, dans un très vaste choix de couleurs.

Le coût total d'une telle opération ne devrait pas excéder 10 à 15% de la valeur de votre maison. Si vous ne pouvez procéder d'un seul coup à la réfection complète de vos fenêtres, à cause du coût trop élevé, le service de la Garantie rénovation de l'Association provinciale des constructeurs d'habitations du Québec (APCHQ) vous recommande de commencer par changer les fenêtres de la façade de votre maison pour ensuite, lorsque votre budget le permettra, procéder aux autres changements, mur par mur.

LES PORTES D'ENTRÉE

Une belle porte d'entrée ajoute beaucoup de valeur et de cachet à votre maison. Il semblerait que les éventuels acheteurs se font une opinion de la maison qu'ils visitent dans les trente secondes où ils la voient pour la première fois.

Une entrée en mauvais état aura comme effet d'éloigner les acheteurs. Vous avez donc tout intérêt à porter attention à sa beauté. Les trois principaux facteurs qui doivent guider le choix de votre nouvelle porte sont sa résistance au froid, la qualité de ses coupe-froid et son intégration esthétique à l'aspect général de votre maison.

Plusieurs types de portes s'offrent à vous sur le marché: bois, acier et fibre de verre. Les portes en acier sont les plus

vendues, suivies par les portes de bois. Les caractéristiques des portes en acier sont le peu d'entretien qu'elles nécessitent et leur valeur isolante, de beaucoup supérieure à celle des portes de bois. Les portes en acier sont recouvertes d'une couche de protection de couleur grise, que vous pourrez faire peindre de la couleur que vous désirez. Elles offrent un très vaste choix de coloris. Il n'est pas recommandé de procéder vous-même à cette peinture. Les peintures appliquées en usine donnent des surfaces lisses, fibres de toutes coulisses inesthétiques.

Les portes de bois sont trois fois moins isolantes que les portes en acier, qui sont isolées à la mousse de polyuréthane. La qualité première des portes de bois provient plus de leur beauté que de leur valeur isolante.

Les portes en fibre de verre offrent les mêmes caractéristiques que les portes en acier et sont plus résistantes aux coups. Leurs prix sont, en conséquence, plus élevés que ceux des portes en acier.

Lorsque le choix du type de porte que vous désirez sera fait, le service de la Garantie rénovation de l'Association provinciale des constructeurs d'habitations du Québec (APCHQ) vous recommande de faire appel à un professionnel pour procéder à son installation. Vous serez ainsi assuré de la qualité de sa mise en place.

Une collaboration de
APCHQ
Montréal métropolitain

Rénovation

Le choix des isolants en vrac

YVES PERRIER
collaboration spéciale

L'isolation des toits, des murs, des fondations et des planchers doit se faire en utilisant le bon produit au bon endroit.

Les différents types d'isolants en vrac qu'on retrouve sur le marché sont tous bons, mais certains sont plus adéquats que d'autres selon les travaux d'isolation envisagés.

Les méthodes de pose

L'isolant peut être étendu à la main, injecté (soufflé) à l'aide d'un boyau ou pulvérisé sur des surfaces horizontales ou verticales en y ajoutant un adhésif. Les isolants étendus à la main ont plus tendance à se tasser que ceux injectés à plus forte densité.

Les bons endroits

L'isolant en vrac est particulièrement utile pour recouvrir les plafonds plats dans les entretoits. En effet, il remplit bien les espaces irréguliers et peut créer une barrière uniforme contre les pertes de chaleur. Par contre, son installation dans les endroits visuellement inaccessibles peut bloquer l'aération des toits et favoriser la condensa-

tion. Il est donc recommandé d'installer des trappes d'accès dans l'entretoit pour pouvoir vérifier l'installation de l'isolant.

Les endroits acceptés

Lorsque vous désirez améliorer l'isolation des murs extérieurs sans enlever les finis intérieurs, il est possible d'injecter de l'isolant par de petites ouvertures pratiquées dans les finis. Cette méthode a toutefois de sérieuses objections car l'isolant n'est pas uniforme et il peut se créer des espaces sans isolant où l'air s'infiltrerait facilement. De plus, cette méthode n'ajoute pas de pare-vapeur du côté chaud de l'isolant et augmente les risques de condensation et de pourriture de la charpente.

Les endroits généralement inacceptables

Tous les murs extérieurs sous le niveau du sol ne devraient pas être isolés à l'aide d'isolant en vrac pour éviter l'absorption de l'humidité et le développement de moisissures. Les faux planchers en bois posés sur une dalle de béton d'un sous-sol sont aussi dangereux car la moindre infiltration d'eau sera absorbée par l'isolant et créera des problèmes de pourriture ou de moisissures.

La fibre cellulosique

Si le toit n'est pas muni d'un bon pare-vapeur avec joints

scellés au ruban, l'air de la maison a tendance à s'échapper par les joints entre les cloisons et les plafonds, ainsi que par les fixures des plafonniers. Cet air s'échappe avec la chaleur et l'humidité de la maison, et crée des problèmes de condensation. Dans ce cas, selon le ministère de l'Énergie, Mines et Ressources Canada, le seul isolant qui peut former une bonne barrière contre les exfiltrations d'air est la fibre cellulosique injectée à une densité minimale de 3,5 lbs/pi. cu. La fibre cellulosique (de papier recyclé) est de plus traitée contre la moisissure et contre le feu, elle se manipule sans problème et représente l'isolant le plus économique.

Fibre de verre ou fibre minérale?

La fibre de verre et la fibre minérale sont souvent confondues. La fibre de verre est plus légère que la fibre minérale mais possède sensiblement la même chaleur d'isolation. De son côté, la fibre minérale est incombustible et se pose plus facilement car elle ne s'accroche pas après les clous et les fils. Les deux produits doivent être manipulés avec des gants car ils sont irritants pour la peau. Le problème principal avec la fibre de verre injectée est d'obtenir une densité suffisante pour que la fibre de verre ne se compacte pas avec le temps. Comme cette densité minimale est difficile à

évaluer pour le consommateur, certains entrepreneurs en profitent pour économiser sur le matériau.

Vermiculite et polystyrène

Le vermiculite et les granules de polystyrène se versent plus facilement que les autres produits, dans les cavités murales. Le vermiculite est incombustible, mais il absorbe l'humidité et sèche lentement. De son côté, le polystyrène offre une grande résistance à l'humidité mais a tendance à se tasser. Les deux produits sont plus dispendieux que les autres isolants.

Voici quelques produits, avec leur valeur isolante et les noms de quelques fabricants:

Fib. cellulosique, valeur isolante 3,4 à 3,8 (R au pouce), fabriquée par Bénélec, Fibrex.

Fibre de verre, valeur isolante 3 (R au pouce), fabriquée par Fiberglass Canada.

Fibre minérale, valeur isolante 3 (R au pouce), fabriquée par Can. Gypsum Comp.

Toute correspondance doit être adressée à: Yves Perrier, La Presse, 7, rue Saint-Jacques, Montréal H2Y 1K9

Yves Perrier est membre de l'Ordre des architectes du Québec.

La maison de la semaine



Une maison rustique entourée d'arbres à Saint-Sauveur

FLORIAN BERNARD

Cette grande maison unifamiliale, en bois naturel, de style rustique, est nichée au milieu des arbres, à Saint-Sauveur, dans les Laurentides. Elle a pour cadre plusieurs beaux conifères et bouleaux qui lui confèrent un cachet de douceur et de tranquillité.

La maison mesure 26 pieds sur 58 pieds de longueur. Elle possède six pièces, dont trois chambres à coucher. Cette maison a été construite en 1989 sur un grand terrain paysagé de près de 18000 pieds carrés, avec une façade de 100 pieds de longueur, dans un secteur résidentiel recherché.

Il s'agit d'une construction à aire ouverte. La cuisine, bien ensoleillée, de 10 pieds sur 15 pieds, est dotée d'une serre. La salle de bains principale est équipée d'un bain tourbillon, avec douche séparée. Le salon de 17 pieds sur 26 pieds possède un foyer et de larges fenêtres donnant sur un décor de verdure.

Tous les planchers sont en bois franc. Les fondations sont en béton coulé. Le revêtement du toit

est en bardeaux d'asphalte. Le système de plomberie est en cuivre et en PVC. La maison possède une entrée électrique de 200 ampères.

Le prix de vente comprenait un lave-vaisselle intégré au comptoir de la cuisine, de même qu'un aspirateur central.

La bâtisse possède un garage chauffé de 22 pieds sur 22 pieds, pour deux voitures, avec porte à contrôle électrique.

L'évaluation municipale est de 152700 \$. Les taxes municipales et scolaires s'élèvent à 1293 \$ par année.

La transaction a été réalisée par le courtier Micheline Gagnon, des Immeubles Leger, succursale de Saint-Sauveur.

Cette propriété est située à quelques pas du court municipal de tennis.

PRIX DEMANDÉ

159 000 \$

PRIX DE VENTE

138 000 \$

Le marché de la revente: des choix pour tous

Il y a six mois, le locataire moyen qui désirait devenir propriétaire ne disposait pas, comparativement à aujourd'hui, d'un choix aussi vaste de logements abordables sur le marché de la revente. C'est ce que révèle un article tiré des Marchés de l'habitation canadiens publié par la Société canadienne d'hypothèque et de logement (SCHL).

caux pour 1993. Selon M. Goy, les marchés locaux se raffermiront dans toutes les régions en 1993. Les accédants à la propriété ont relancé le marché en 1992, et cette reprise se traduira par une augmentation des mises en chantier et des ventes de logements existants dans 10 des 26 centres métropolitains au pays. En 1993, on prévoit une augmentation des

mises en chantier et des ventes de logements existants dans 18 des 26 principaux marchés au pays.

Les résultats d'un nouveau rapport intitulé La mobilité résidentielle des Canadiens, publié par Statistique Canada, font l'objet d'un autre article des Marchés de l'habitation canadiens. Le rapport révèle que les Canadiens

sont un peuple aimant déménager. En 1989, 18 p. cent des citoyens canadiens d'âge adulte ont changé de résidence. Selon M. Goy, les gens déménagent surtout pour tenir compte de leur nouvelle situation. En fait, deux déménagements sur trois sont motivés par l'achat d'un logement, le choix d'une maison plus spacieuse ou d'un quartier mieux coté.

M. Greg Goy, directeur de l'Analyse des marchés locaux à la SCHL, a affirmé que les taux hypothécaires relativement bas durant les six derniers mois, conjugués à la faible augmentation du revenu des ménages, se sont traduits par un meilleur choix de logements abordables pour les accédants.

Bien que le choix de logements se soit amélioré dans la plupart des centres, l'ampleur de l'offre et les types d'habitations disponibles varient considérablement à l'échelle du pays. Dans les marchés les plus chers, comme à Vancouver, à Toronto et à Victoria, le choix des accédants se limite souvent à d'anciennes maisons et à des catégories de logements à forte densité. En revanche, les ménages locataires de St. John's, de Saskatoon, de Winnipeg et de Chicoutimi bénéficient de l'offre la plus abondante au pays. Dans ces marchés, les accédants à la propriété peuvent habituellement s'acheter une maison individuelle.

Le numéro le plus récent des Marchés de l'habitation canadiens contient aussi les prévisions de la SCHL sur les marchés lo-

Président: Jean-Guy Brown

Un entrepreneur-électricien de Granby, M. Jean-Guy Brown, a été élu à la présidence de la corporation des maîtres-électriciens du Québec. Il s'agit d'un second mandat consécutif pour M. Brown.

Les autres membres nouvellement élus du bureau de direction sont MM. Real Sarrazin, de Laval, Michel Gosselin, de Val d'Or, Anicet Boucher, de St-Paul-de-la-Croix, Jean Grenier, de Montréal, Louis-Philippe Caron, de Beloeil, Michel Beauvais, de Lennoxville, Jacques Dugré, de Shawinigan, Clément Fournier, de Gatineau et Patrick Latulippe, de Québec.

La corporation des maîtres-électriciens du Québec a pour mandat de veiller à l'intégrité et à la compétence technique des responsables d'installations électriques, tant au niveau industriel que résidentiel.

F.B.



Prix du Gouverneur général du Canada
Le Groupe Immobilier Prével s'est acquis au cours des années une solide renommée parce que Prével s'est fixé des normes de qualité, d'originalité et d'esthétique dans ses habitations, toujours à des prix abordables. Voilà pourquoi nous vous invitons à connaître la satisfaction de bien vivre.

QUALITÉ ORIGINALITÉ ESTHÉTIQUE

NE RATEZ PAS LA SUBVENTION DE LACHINE 5 000 \$ COMPTANT OU 7 500 \$ EN REMISE DE TAXES

FINANCIEMENT DISPONIBLE 0% COMPTANT*

PRIX À PARTIR DE 83 000 \$

SE TERMINANT LE 22 DÉCEMBRE 1992

*RENSEIGNEZ-VOUS AUPRÈS DE NOTRE REPRÉSENTANT

Le Village St-Louis

Une Cité-Jardin d'un concept éblouissant

PRÉVEL RACHÈTE VOTRE BAIL AVANT LE 22 DÉCEMBRE 1992

Une cité-jardin d'un concept éblouissant, située dans un parc de verdure, d'eau et d'arbres à vingt minutes du centre-ville de Montréal et de l'île Jésus, en face de la Rivière-Sud et du lac Saint-Louis. Qualifié par les journalistes de «paradis terrestre», ce parc, un des plus beaux de l'île de Montréal, comprend des étangs, des ruisseaux, des cascades, des ponts, des aires de jeux, des espaces de verdure, des pistes cyclables, des grottes, des arbres et des arbustes.

LES MAISONS DU LAC SAINT-LOUIS - Des maisons de ville largement fenêtrées, 2 chambres, garage, salle de séjour, salle à manger, cuisine, coin-repas, 2 salles de bains, buanderie, sous-sol, terrasse, grand terrain. À partir de 105 900 \$

LES CONDOMINIUMS DU PARC - Donnant sur le parc GroveHill, près de tous les services incluant le transport public vers le métro, de magnifiques condominiums à 2 chambres, salle de séjour, salle à manger, cuisine, salle de bains, buanderie, et certains avec foyer et garage. À partir de 83 000 \$

LES CONDOS-MAISON-NETTES - Donnant sur les Terrasses du Ruisseau, un des plus beaux parcs de Montréal. 2 chambres, salle de séjour, salle à manger, cuisine, salle de bains, buanderie, entrée privée. Tous sur deux paliers, d'un concept très design, et certains avec garage. À partir de 105 900 \$

Au village St-Louis à Lachine, 36e Avenue (via la 2-20 ou la 13, sortie 32e Avenue, rue Provost) 637-2376 ou 637-2376
Heures d'ouverture: Lun., mar., merc. de 13 h à 20 h. Sam. et dim. de 13 h à 17 h

Habitas	Prix du Gouverneur général	Excelsior	Habitas	Fierté Montréal	Domus	Le Prix Orange	Habitas	Habitas	Domus	Habitas	Domus	Habitas		
palme d'or service après-vente	construction domiciliaire entreprise de l'année	amélioration du modèle d'habitation au Canada	excellence d'excellence publicités multifamiliales	excellence d'aménagement prix canadien architectes	construction domiciliaire multifamiliale de l'année	contribution à l'essor de Montréal	excellence du concept unifamiliale de l'année	urbanisme et design urbains architectes	construction domiciliaire secteur résidentiel	construction domiciliaire le projet de l'année	excellence du concept développement résidentiel de l'année	construction domiciliaire entreprise de l'année	excellence du concept multifamiliale et condominium	construction domiciliaire multifamiliale de l'année

Le bridge

Stein et ses partenaires en vedette à Orlando



ANDRÉ TRUDELLE

Deux Montréalais, Boris Baran et Mark Stein, faisaient partie de l'équipe qui a remporté les honneurs de la finale du North American Swiss, fin novembre, lors des 66es championnats d'automne, à Orlando, en Floride.

L'équipe du Parisien Lewis Kaplan, formée de Baran, Stein, Mark Molson et Geoff Hampson, a amassé 194,30 points, devançant le quintette de Jack Coleman, Mike Shuman, Larry Cohen, Fred Hamilton et Daniel Rotman, tous des Américains par 30 points.

Un autre Montréalais, l'avocat Joey Silver, qui faisait partie de l'équipe de Marc Jacobus, a pris le neuvième rang, dans la même compétition.

Stein, homme d'affaires de Montréal, a été le capitaine de quelques équipes canadiennes lors du Bermuda Bowl, notamment à Perth, il y a trois ans.

Il a épousé une Québécoise et il rapporte que ses trois fils - à la demande de leur mère - ont étudié au collège Jean-de-Brébeuf avant de devenir, l'un architecte, les deux autres ingénieurs. «Je suis fier de mes enfants et de leur réussite», dit cet homme d'affaires qui se spécialise dans l'importation de meubles.

«Le bridge est ma passion, dit-il encore. Il n'y a pas de limite à nos connaissances du jeu. On croit qu'on a tout compris, et soudain, bang! On change de niveau et on retombe à rien.»

Né en Chine, d'un père russe, Mark Stein parle cinq langues, le russe, le chinois et le portugais, en plus du français et de l'anglais. Il n'a qu'un défaut. Il fume presque sans arrêt!

A Orlando, Stein a aussi gagné un knockout pour joueurs seniors et il a fini à égalité au troisième et quatrième rangs dans un autre knockout, récoltant passablement de points or.

On trouvera, en fin de rubrique, une main défendue par Stein et Baran et qui souligne la ruse que doit déployer une paire dans une compétition d'envergure.

Un record
Les organisateurs du tournoi d'Orlando s'étaient fixé un objectif de 15 000 tables. Ils sont venus à 20 tables près de l'atteindre. Néanmoins, une aussi

forte participation laisse ces 66es championnats d'automne en tête, avec une marge supérieure de 1032 tables sur le record précédent réalisé à Anaheim, en 1987.

Ce sont toutefois les championnats d'été qui attirent le plus de bridgeurs et les 11 plus fortes assistances à tous les championnats nord-américains du printemps, de l'été et de l'automne ont été enregistrées pendant la période des grandes vacances. Le total de 14 980 tables d'Orlando, ne vient qu'au 12e rang.

Le Reisinger constitue la grande attraction des championnats d'automne. C'est une compétition «Board-A-Match» qui a été gagnée par l'équipe de Jim Cayne, de New York. Elle réunissait cinq autres joueurs dont mon joueur favori, le Brésilien Gabriel Chagas. Son compatriote Marcelo Branco et les Américains Chuck Burger, Mark Lair et Mike Passell complétaient l'équipe gagnante.

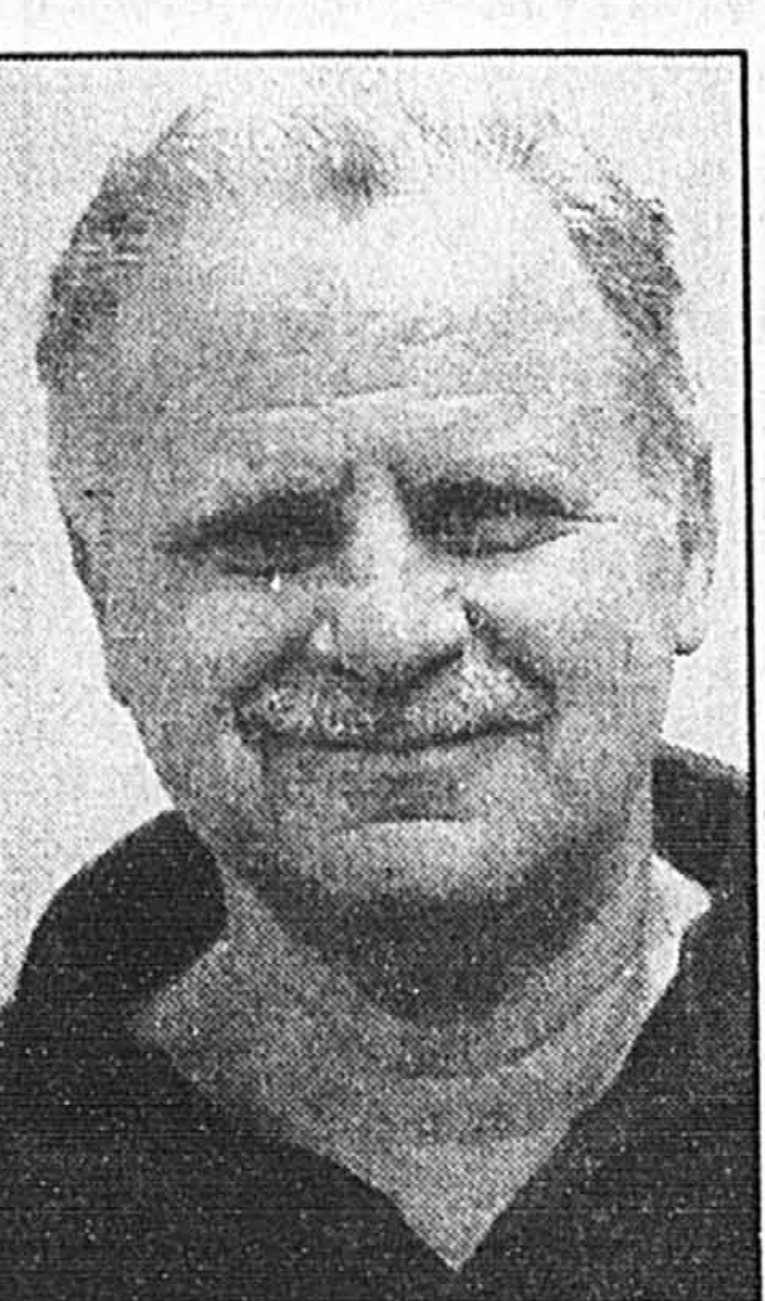
Au deuxième rang du Reisinger: Jim Mahaffey, Alan Sontag, Eddie Kantar, Ron Andersen et l'Anglais Tony Forrester. Les joueurs bien connus Bobby Wolff, Bob Hamman, Jeff Meckstroth et Eric Rodwell ont pris le cinquième rang.

En Israël
Le 27e festival annuel de bridge d'Israël prendra l'affiche au centre des congrès de Tel Aviv, du 11 au 20 février. Ce tournoi offre 20000\$ US en bourses. Les intéressés peuvent téléphoner à la Fédération de bridge d'Israël au 972-4-335533 ou par fax au 972-4-336343

À Québec
Le tournoi de la Vieille Capitale, disputé à Sainte-Foy du 20 au 22 novembre derniers a donné les résultats suivants.

Le dimanche 22 novembre — Mouvement suisse (groupe A - 17 équipes) 1- Martine Lacroix et Marc Fiset, de Latrrière, Jim Riegle, d'Ottawa, et M.-André Fourcadot, de Montréal; 2- Normand Rhéault, Yvonne Gauthier, de Trois-Rivières, Claire et Laval Dubreuil, de l'ancienne Lorette. Groupe B - 13 équipes) 1/2-Jules et Suzette Martineau, André Bernard et Rita Delage, de Québec; Robert et Lise Tremblay, Gaétan Lavoie, de Québec, et Monique Ouellet, de Rimouski.

Le samedi 21 novembre — Paires libres (27 paires): 1- Jacques Carrel et Raymond Fortin, de Québec; 2- Raouf Rayes, de Victoriaville, et Laurent Luneau, de Chesterville; 3- André Laliberté et Alain Dumas, de Québec. Paires 0-300 (26 pai-



Mark Stein a connu beaucoup de succès aux Championnats d'automne, à Orlando.

res): 1- Michel Béliveau, de Thetford Mines, et Rosaire Côté, de Sherbrooke; 2- Roland Soucy et Camille Tremblay, de Québec; 3- Pierre Lavoie et Marie Plante, de Québec.

Le vendredi 10 novembre — Paires libres (34 paires): 1- Rita Delage et Claudette Marcotte, de Québec; 2- Jean Bernier et Jean Lamontagne, de Québec. Paires de novices (55 paires) 1- Suzanne Roy et Yves Lemelin, de Neuville; 2- Jacques Poirier et Eric Dumas, de Québec; 3- Raynald Courcy et Alain Gilbert, de Québec; 4- Daniel Poissant et André Deschênes, de Québec; 5- Thérèse et Jean-Yves Houle, de Québec.

Paires libres (huit paires) 1- Frank Stevens et Gabriel Gilbert, de Québec; 2- François Cartolano et Jean-Pierre Abel, de Québec. Paires de dames (22 paires) 1- Paulette Gendron et Carmen Brochu, de Québec; 2- Marie-Paule Masse et Béatrice Pinault, de Québec; 3- Gisèle Ouimet et Hélène Côté, de Québec.

Les COPC
Lee Atkinson et Martin Coley ont terminé au premier rang des 13 paires qui se sont qualifiées en vue de la finale des Championnats canadiens des paires libres, le 6 décembre dernier, à Montréal. Il s'agissait des finales de l'Unité 151. Les 13 équipes qualifiées prendront part à la finale du district, en mai prochain, à Ottawa.

Voici les noms des cinq autres équipes classées derrière la paire gagnante; 2- Anna Boivin

et J. Saks; 3- François Gauthier et le docteur François Boucher; 4- Brian Fraser et George Reiter; 5- C. Klein et Mike Schleifer; 6- Sylvain Mayer et Yves Bonny.

Shuman trompé
Dans la main qui suit, l'excellent joueur Mike Shuman se laisse leurrer par une ruse de Mark Stein. Le contrat est toujours sur la table, mais Shuman, auquel son flanc droit avait posé une question, a trouvé la mauvaise réponse.

Donneur: Nord
Vulnérabilité: tous

Nord
♠ D4
♥ 1083
♦ RDV10
♣ AR76

Ouest ♠ 932 **Est** ♠ ARV108765
♥ AD742 ♥ V5
♦ A94 ♦ 62
♣ 85 ♣ 10

Sud
♠ aucun
♥ R96
♦ 8753
♣ DV9432

Les enchères:
Nord 1 SA 4 Pi 5 Tr 5 Pi
Sud 4 Pi 5 Tr 5 Pi
Ouest 5 Tr 5 Pi
passé passé passé

Entame: Dame de Tr

Mark Stein, en Nord, a gagé 1 SA. Mike Shuman, en Est, a sauté à 5 Pi et Baran, en Sud, a gagé 5 Tr. Mais Ouest a porté les enchères à 5 Pi et tout le monde a passé.

La Dame de Tr, jouée par Baran en entame tient. Baran revient d'un petit K et sur l'As d'Ouest, Stein défause le Valet, indiquant le Roi, mais non la Dame. Shuman défuse ses Pi et compte la main de son flanc droit. Comme il croit que Stein ne possède pas la Dame de K, il a donc le Roi de Co, autrement, il n'aurait pas pu gager 1 SA montrant de 15 à 17 points. Il suffira de remettre Nord en main en fin de partie pour que Stein joue lui-même le Co. Donc après un Tr, un K et huit Pi, le déclarant possède deux Co au Valet et un K. Stein le Roi de K et deux Co au Roi (présument) et le mort As-Dame de Co et un petit K. Shuman joue son petit K. Mais ce n'est pas Roi et petit Co plus le Roi de K que Stein possède, mais Roi et Dame de K et le 10 de Co. Stein encaisse Roi et Dame de K et le contrat chute. Alors que l'impasse à Co fonctionne toujours.

Philatélie

Les timbres vus sous un nouvel aspect



DENIS MASSE

collaboration spéciale

L'Almanach de la philatélie canadienne qui vient d'être rédigé et produit par l'auteur de cette rubrique, représente une façon nouvelle d'aborder les timbres et la philatélie. Tout entier consacré aux timbres-poste canadiens, aux personnes et aux événements qui ont tissé la trame de l'actualité philatélique chez nous, l'ouvrage rassemble des centaines d'anecdotes et de révélations de détails peu connus sur nos timbres-poste et l'activité philatélique qui a eu cours ici.

Par exemple, si l'on sait qu'un timbre-poste a été émis en 1977 en mémoire du fameux capitaine Joseph-Elzéar Bernier, l'Almanach ne contiendra aucune entrée, comme telle, au nom du valeureux navigateur, mais il mettra en exergue le chiffre «269» qui est celui du nombre des traversées de l'Atlantique qu'il a accomplies et c'est sous ce titre «269» que la mémoire du capitaine Bernier sera évoquée. De même pour son bateau, l'«Arctic» que l'on trouvera sous le titre de «Gauss» qui était sien avant d'être rebaptisé du nom d'«Arctic».

De même, autre exemple, au lieu de trouver le nom du jeune Antony Martin, qui a été le plus jeune créateur d'un timbre-poste canadien, en 1970, le fait sera évoqué sous la mention «5 ans» qui était son âge au moment où son dessin gagnant a été sélectionné. On mémorisera ainsi beaucoup plus facilement les petits faits qui ont émaillé la production de nos timbres-poste au fil des ans. Toutes les entrées contenues dans cette espèce d'encyclopédie indiquent la date d'émission des timbres en question.

Ce genre d'ouvrage, tout à fait inédit, s'inspire des grands succès de librairie américains produits sous le nom de *Trivia* et *Supertrivia*.

Ce type d'ouvrage permet également d'établir des listes. Par exemple, on trouvera celle de tous les ministres titulaires de l'administration postale au pays, la liste de tous les timbres canadiens représentant des personnes qui ont été journalistes, la liste des EXUP (expositions philatéliques organisées par l'Union philatélique de Montréal), le contenu des différents OPUS de l'Académie québécoise d'Études philatéliques, les Dix commandements du philatéliste, le générique complet du film «Les Aventuriers du timbre perdu», etc.

Voici quelques extraits de «L'Almanach»:

Abegeuit
Mot de la langue micmac qui veut dire «Qui repose sur l'eau» et par lequel les Amérindiens désignaient l'île du Prince-Édouard. Le nom a été donné à un grand traversier mis en service en 1947 entre Cap Tourmente, au Nouveau-Brunswick et Borden, dans l'île du Prince-Édouard.

Le navire, construit aux chantiers de Marine Industries à Sorel, n'était pas encore en service, ni même terminé, quand le timbre de 1\$ le représentant, fut émis le 16 septembre 1946.

Albany
Ville de l'État de New York où les parents d'Emma Lajunesse se sont établis aux environs de 1865 et qui a inspiré la jeune cantatrice (Albani) dans le choix de son nom de scène en reconnaissance à ses nombreux amis qui l'ont encouragée dans sa carrière. Albani (1847-1930) est représentée sur un timbre de 17 cents du 4 juillet 1980.

Anges infirmes
Les anges témoignent d'une malencontreuse infirmité sur le premier timbre de poste aérienne du Canada, émis le 21 septembre 1928. Ils ont une seule aile au lieu de deux.

Baggataway
Nom d'un jeu inventé par les Amérindiens bien avant l'arrivée des Blancs au pays. Les pionniers français, trouvant que le bâton utilisé ressemble à la crosse d'un évêque, baptisent le sport du nom de «la crosse». Un timbre de cinq cents du 3 juillet 1968 illustre ce sport.

Burton, Dennis
Artiste de Toronto qui a prêté son propre visage à celui de l'explorateur Henry Kelsey sur le timbre de six cents du 15 avril 1970 qu'il a dessiné.

Cambrai
Ville du département du Nord, en France, dévastée par la guerre au début d'octobre 1918. Une photo de la ville de Cambrai en ruines, alors que les Allemands ont incendié de nombreux secteurs de la ville, se voit dans la partie supérieure d'un timbre de 34 cents du 9 mai 1986 consacré aux Services

postaux des Forces armées canadiennes. Les soldats que l'on voit traverser la place au pas de course font partie de la Troisième Division canadienne. La photo a été prise par le lieutenant William Rider-Rider, le 8 octobre 1918.

5000\$
Somme payée par le Musée national de la poste d'Ottawa à Madama Hella Braun, de Kitchener, en Ontario, pour ses personnages de la crèche qui décorent les trois timbres de Noël émis le 3 novembre 1982.

238
Nombre des points minuscules qui forment la feuille d'érable créée par l'artiste graphique Raymond Bellemare, de Montréal, pour une série de timbres d'usage courant commencée le 29 décembre 1981 avec une valeur exprimée par la lettre «A» et qui connut ensuite différentes versions.

HOH OHO
Code postal du Père Noël au Canada.

Hôtel Ellah
Hôtel de Toronto où, le 24 février 1851, au matin, l'arpenteur Sandford Fleming a dessiné le premier timbre-poste de la Province du Canada en déjeunant avec le Postmaster General James Morris. Ainsi est né le fameux «Castor de 3-pennice».

Kazur, Joe
Mineur que l'on voit utiliser sa foreuse mécanique sur un timbre de cinq cents du 5 septembre 1957. La photo a été prise dans les profondeurs d'une mine exploitée par la United Keno Mines, à Elsa, dans le Yukon.

Lauzon
Petite ville de la rive sud du Saint-Laurent, voisine de Lévis et en face de Québec, dont l'église paroissiale dédiée à saint Joseph est illustrée sur un timbre de Noël de 32 cents émis le 3 novembre 1983.

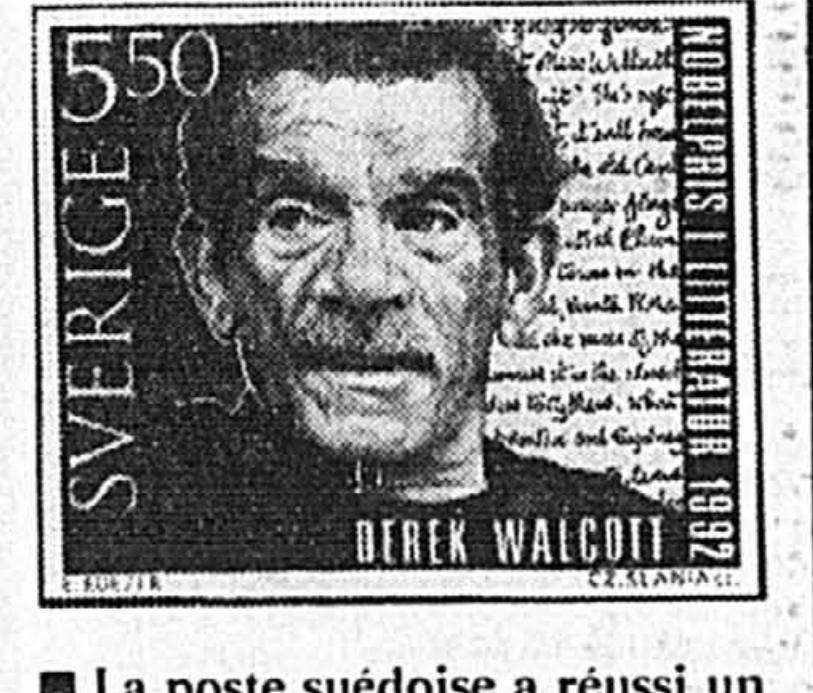
1858 - 6 août
Sir John A. Macdonald a été ministre des Postes de la Province du Canada pendant un seul jour, soit le 6 août 1858.

Organiste
Louis Jolliet fut le premier organiste de la cathédrale de Québec en 1664. Il est représenté avec son compagnon de voyage, le père Marquette, sur un timbre de 34 cents du 13 mars 1987.

Commandes
«L'Almanach de la philatélie canadienne» est un ouvrage de 175 pages comportant 65 illustrations. Il est offert au prix de 12\$ auxquels on doit ajouter 1,50\$ pour les frais d'envoi par la poste. Et on peut le commander auprès de Denis Masse, B. P. 1212, Place d'Armes, Montréal, H2Y 3K2.

On peut aussi obtenir «L'Almanach» à la Maison de la poste, au 1035, rue Saint-Jacques, à Montréal, ainsi que chez quelques marchands de timbres de la métropole.

Record de production



La poste suédoise a réussi un coup de maître en émettant dès le 27 novembre un timbre commémoratif à l'effigie de Derek Walcott, Prix Nobel de littérature de cette année. Cette émission a été réalisée quelques jours seulement après l'annonce du choix du lauréat par l'Académie.

Ce défi, la poste de Stockholm avait en tête de le réaliser et il faut dire que tout le projet a baigné dans l'huile. D'abord, l'artiste Eva Ede a eu le pressentiment que Walcott serait l'un des écrivains choisis et elle avait fait porter la majeure partie de ses esquisses sur... le gagnant. Puis, les autorités confieront la réalisation du poinçon à son graveur le plus rapide — et le plus réputé — nul autre que Czeslaw Slania. Celui-ci ne mit que six jours pour graver le portrait de Walcott alors que, normalement, ce travail exige de quatre à six semaines.

Mieux encore, l'Administration postale a attaché ce timbre à une autre vignette évoquant l'oeuvre du lauréat. Pour ce timbre, le graveur Naszarkowski s'est montré un digne émule de son collègue Slania. Les deux timbres ont été mis en vente avec une valeur nominale de 5,50 couronnes suédoises. Chapeau!

Les échecs

Paris et Moscou: encore les jeunes!



SYLVAIN BARBEAU

collaboration spéciale

Le tournoi Immopar, qui se disputait à Paris tout récemment, a été remporté par le champion du monde Garry Kasparov. Cette compétition de parties semi-rapides (30 minutes sont accordées à chaque joueur pour terminer la partie) a vu une nette domination des jeunes sur la vieille garde avec, entre autres surprises, la victoire de la Hongroise de 16 ans Judith Polgar sur le finaliste des candidats, le Néerlandais Jan Timman. On se souviendra que ce dernier avait remporté la précédente édition de ce tournoi face au nouveau vainqueur de l'épreuve.

Lors de la finale, Kasparov a vaincu le jeune Vizwanathan Anand. Cet autre excellent résultat de l'Indien laisse prévoir une dure lutte lors du prochain cycle de championnat du monde qui se mettra en marche l'été prochain avec la tenue de l'Interzonal. Il sera alors l'un des favoris pour se rendre jusqu'au match de championnat du monde.

Immédiatement après cette compétition, huit des participants se sont retrouvés à Moscou pour disputer un court tournoi à la mémoire d'Alexandre Alekhine, champion du monde de 1927 à 1946. Encore une fois ce sont les jeunes qui ont fait la loi. Boris Gelfand (23 ans) de Byélorussie et V. Anand (22 ans) de l'Inde ont totalisé quatre points et demi pour devancer l'adolescent Gata Kamsky (17 ans) par un demi-point. Suivent, avec 3,5 points, Yusupov, Karpov et Salov. Shirov (20 ans) termine avec 3, tandis que le «vieux» Timman a dû se contenter de la dernière place, avec seulement un point et demi. Fort mauvais présage

donc pour le Néerlandais, à la veille du match de finale des Candidats qui le mettra aux prises avec l'Anglais Nigel Short au mois de janvier. Doutons toutefois qu'il ait utilisé des armes secrètes qu'il réserve plutôt pour ce qui sera le match de sa vie. Et dans un tournoi de ce niveau, on ne peut espérer une grande performance qu'avec des ouvertures défraîchies, ce qui explique en partie ses déboires.

Pas besoin de refaire le dessin pour vanter les exploits de Anand; pour Gelfand il s'agit d'un retour à la forme après quelques performances ordinaires. Lui aussi sera à surveiller l'été prochain.

Correction
Quelques erreurs se sont glissées lors de la parution du classement des jeunes ayant participé au National School Grade Championship. Le jeune Jonathan Gottlieb s'est donc classé 4e et non 15e tandis qu'Anthony Castillo a totalisé 5 points pour terminer 2e (et non 20e). Toutes nos excuses aux jeunes joueurs concernés.

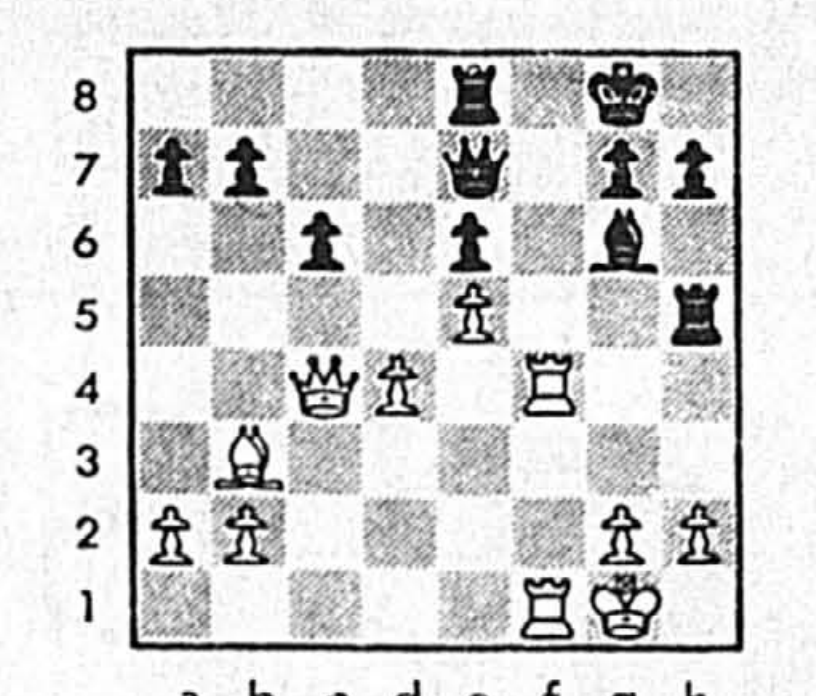
Prochains tournois
En vous dépêchant, vous arriverez juste à temps pour participer au tournoi pop du Spécialiste des Échecs, 1365 Ste-Catherine est, qui débute ce matin à 11 heures. 3 rondes, 1 heure/match, sections de quatre joueurs de cotes semblables. Information: 522-3927.

Demain, les jeunes ont rendez-vous à la Polyvalente Lucien Pagé, 8200 boul. St-Laurent, pour un autre tournoi scolaire organisé par l'Association Échecs et Maths (278-5292). L'inscription se fait sur place de 11 h 30 à midi et le tournoi se termine vers les 15 heures.

Comment utiliser ce qui suit
Pour chacune des positions suivantes cachez les explications en-dessous de chaque dia-

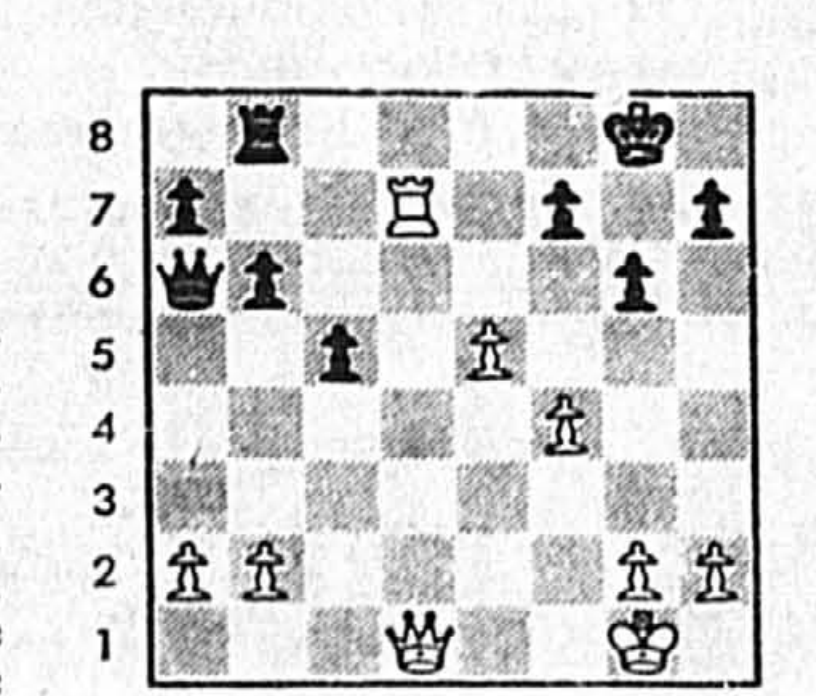
gramme et essayez de trouver la meilleure suite possible (i.e. les meilleurs coups pour les deux côtés). Comparez ensuite le résultat de votre réflexion avec ce que les joueurs ont joué ou auraient dû jouer.

Les positions sont habituellement placées en ordre croissant de difficulté.



trait aux blancs Montréal 1992

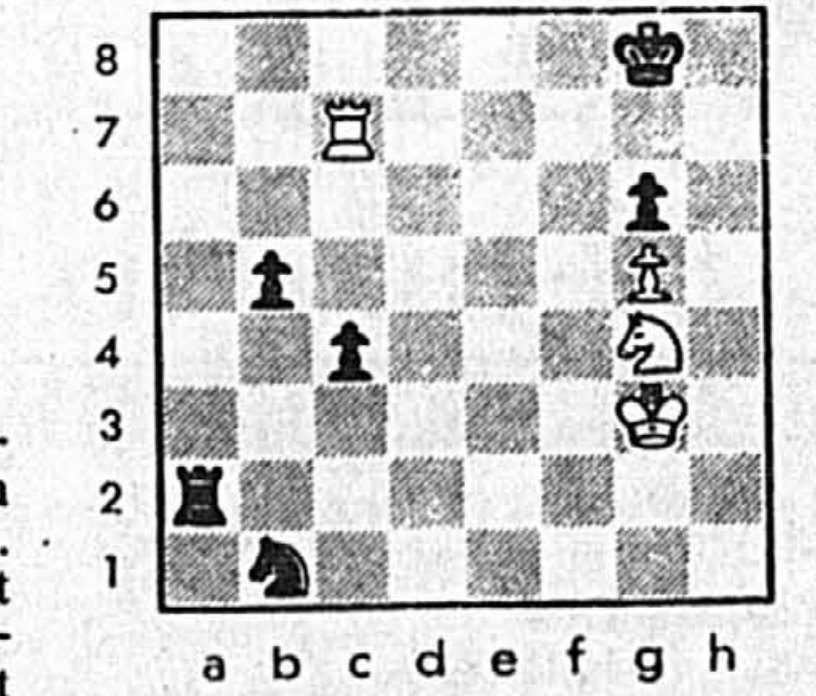
Lorsqu'une déviation est nécessaire, «on ne regarde pas à la dépense»: 1.Dxe6+! Dxe 2. Fxe6+ et les noirs abandonnent vu le coût prohibitif du sauvetage de leur roi. Côté qui serait d'une tour et d'un fou (2...Ff7 (2...Txe6? 3.Tf8 mat) 3.Fxf7+ Rh8 4.Fxh5).



trait aux blancs Montréal 1992

«Ne me quitte pas» fredonne un peu tardivement le roi noir

alors que la catastrophe s'abat sur son château: 1.Dd5 (vulgaire menace de mat en 2). Tf8 2.e6 (avec la non moins vulgaire et prosaïque menace 3.e7 Te8 4.Td8 Db5 5.Txe8 Dxe8 6.Dd8) De2 (essayant de réintégrer le domicile conjugal par le biais d'une menace de mat: si 2...fxb6 3.Dxe6+ Rh8 4.De5+ suivi de Dg7 mat) 3.exf7+ Rg7 4.De5+ Dxe5 5.Fxe5 Txf7 6.e6 et les noirs abandonnent vu l'apparition imminente d'une nouvelle dame blanche. Un exemple classique d'une valorisation d'une majorité de pions grâce à des pièces plus actives (parce que centralisées), qui mène à une attaque décisive sur le roi adverse.



Trait aux blancs Montréal 1992

La position blanche vous semble compromise car vous ne voyez comment arrêter la marche triomphale des pions passés liés des noirs. Qui vous parle d'arrêter ces pions? Un échec perpétuel fera aussi l'affaire! 1.Td7! et après 1...Td2 2.Cf6+ Rf8 3.Ch7+ Re8 4.Cf6+ Rf8 5.Ch7+ Rg8 6.Cf6+ Rf8 (6...Rh8 7.Th7 mat) la nulle fut conclue. 1...Ta6 2.Cf6+ Txf6 (à noter que 3...Rf8 4.Rf4 c3 5.Re5 c2 6.Td8+ Re7 7.Td7+ mène aussi à un échec perpétuel) 3.gxf6 ne serait dangereux que pour les noirs puisque le roi blanc pourrait s'amener jusqu'à g6 et aider la tour à mater le roi noir avant toute promotion d'un pion noir. Un schéma à retenir pour les causes désespérées!

Le jardinage

La culture des cactus mamillarias en appartement



FLORIAN BERNARD

De toutes les espèces de cactus, les mamillarias sont les plus intéressants à cultiver en appartement, surtout à cause de leur floraison spectaculaire. Ces cactus de forme arrondie, ressemblant à de grosses pelotes d'aiguilles, sont originaires du Mexique. Ils sont dotés de nombreux aiguillons poussant dans toutes les directions, offrant un système de défense invincible contre les rongeurs et autres prédateurs. Il n'est pas un chat d'appartement qui oserait toucher à ces boules vertes épineuses!

Le genre *Mamillaria* comprend environ 300 espèces désertiques. Une bonne vingtaine, d'allure naine, sont faciles à acclimater et à cultiver en appartement. Les fleurs de forme de campanules évasées naissent en couronne, sur le dessus de la plante, à la fin du printemps ou au début de l'été. Chaque fleur ne dure que quelques jours, mais la floraison s'étend sur plusieurs semaines. Les tons dominants sont le rouge vif, le rose et le blanc. Certaines espèces ont des fleurs jaunâtres. D'autres produisent, après la floraison, de petites baies écarlates, très décoratives.

On trouve chez les fleuristes et dans les centres de jardinage une demi-douzaine de variétés ou d'espèces. Il est toutefois possible d'en cultiver plusieurs autres à partir de semences. Les cactus *Mamillaria* sont faciles à multiplier à partir de graines. Ces dernières germent en une vingtaine de jours, dans un substrat stérile, à l'obscurité, à la température normale d'une pièce. Certains grainetiers offrent des mélanges contenant plusieurs variétés intéressantes et souvent assez rares.

L'un des plus beaux mamillarias est l'espèce *M. zeilmanniana*, de forme parfaitement ronde, donnant de belles fleurs rouge cerise, au début de l'été. Les aiguillons sont enrobés d'une multitude de petits fils soyeux et recourbés. Un sujet de quatre ans remplit généralement un pot de 10 cm de diamètre. Il en existe une variété à fleurs blanches.

Le mamillaria *bocasana* offre l'aspect d'un coussin d'aiguilles enveloppées d'une couche de fils laineux, argentés. Les fleurs jaunâtres apparaissent au printemps, même sur les sujets très jeunes.

Le mamillaria *elegans*, contrairement aux autres, présente une forme cylindrique, aplatie sur le dessus. La plante, vert sombre, se recouvre d'une multitude d'épi-

nes blanches. Les fleurs qui s'épanouissent au milieu du printemps sont d'un beau rouge carmin, éclatant.

Le mamillaria *celsiana* est de teinte bleu-vert, avec des reflets argentés. C'est une espèce qui ne fleurit pas avant l'âge de 5 ou 6 ans. Les fleurs sont rouge vif et apparaissent au début de l'été.

L'une des espèces les plus décoratives est *M. plumosa*. C'est un mamillaria nain, à croissance très lente, vert sombre, avec des épines blanches et plumeuses. Les fleurs blanches sont très petites. Elles s'épanouissent à la fin de décembre.

De culture facile, mais lente, le mamillaria *densispina* porte de nombreuses épines radiales, compactes, au milieu desquelles apparaissent quelques épines brunes, plus longues. Les fleurs rouge vif ne s'épanouissent pas avant l'été.

En hiver et durant la période de floraison, les mamillarias sont à l'aise à la température normale

d'un appartement. Il faut leur procurer un endroit ensoleillé. Durant l'été, il est préférable de les transporter à l'extérieur, en plein soleil.

Durant l'hiver, il faut accorder aux mamillarias une période de repos, presque sans arrosage, à une température relativement basse, sans quoi la floraison pourrait être compromise.

L'arrosage varie selon les saisons. Au printemps et durant l'été, il faut arroser généreusement, en s'assurant toutefois d'un bon drainage. Évitez d'arroser directement sur les tiges. Il est toujours préférable d'arroser les cactus par la base, en laissant tremper les pots dans de l'eau tiède. Durant l'hiver, il faut réduire considérablement les arrosages.

Ne jamais engraisser les mamillarias et autres cactus durant leur période de repos hivernal, mais uniquement durant la période active de floraison.

COURRIER

La splendeur des magnolias

■ Je voudrais planter deux ou trois magnolias, le printemps prochain, sur une partie ensoleillée de mon terrain, entre la rue et la maison. Quelle variété dois-je choisir? Les magnolias sont-ils rustiques dans la région de Montréal?

Marie-Claire Brisson, Rosemont

■ Je vous suggère de planter des magnolias à grandes fleurs - *M. soulangeana* - une espèce horticole qui donne d'excellents résultats dans la région de Montréal et qui résiste bien aux conditions urbaines et à la pollution atmosphérique. Les fleurs de ce beau magnolia apparaissent très tôt le printemps, avant les feuilles. L'arbre encore dénudé, recouvert de fleurs rosâtres, offre un étonnant spectacle. Tous les magnolias sont originaires d'Amérique du Nord et de L'Asie (Chine, Japon, Indonésie). Ils ont été introduits en Europe à une époque assez tardive (vers 1740) par leur découvreur, J. Bartram. Les magnolias ont été nommés en hommage au botaniste Pierre Magnol (1638-

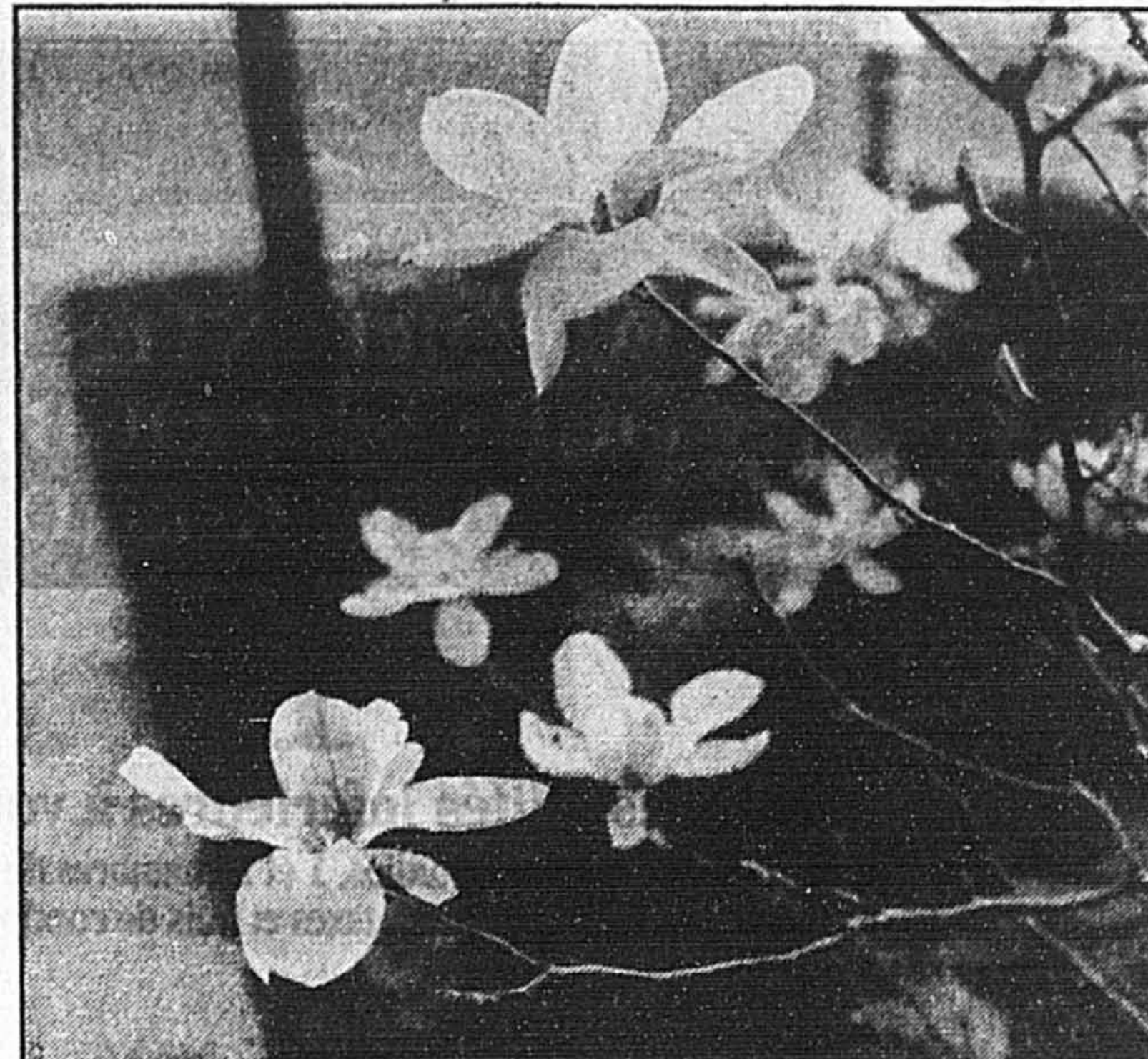


PHOTO REMI LEMÉE
1715), directeur du jardin botanique de Montpellier, en France. Aucun arbre d'ornement n'égale la beauté des magnolias en pleine floraison. C'est dans le jardin de l'évêque Compton, en Angleterre,

SUITE À LA PAGE 8

UN PROJET INTÉGRÉ

square Victoria

VOISIN DU GOLF LAVAL-SUR-LE-LAC

SÉRIE MANOIR
Modèle Balmoral

Venez vivre à Laval dans une maison unifamiliale détachée

à partir de

89,800\$

Informez-vous de notre programme BRIS DE BAIL

NOUVEAU!

SÉRIE CHÂTEAU
Modèle Edinbourg

PLUS QU'UN PROJET...
Votre Réalité!

GROUPE IMMOBILIER C. GAZAILLÉ
695-2823

BRIQUETERIE ST-LAURENT

Lundi à Jeudi: 13h à 21h
Samedi et Dimanche: 11h à 17h
Vendredi: Fermé

PAIEMENT POUR TOIT 670\$ par mois

PROGRAMME DE SUBVENTION G. R. O. U. P. I. (IMMOBILIER C. GAZAILLÉ)

PLANS design REVUE

LE BURTON

présente:

Modèle #186

Cottage 3 chambres avec garage double d'aspect original avec un toit plat et une façade d'agrégat, de briques, de céramique et de blocs de verre. Au rez-de-chaussée on retrouve une cuisine avec un coin-repas, une buanderie, une salle à manger, un séjour, un salon avec plafond cathédrale. La chambre principale comporte une salle de bains personnelle, une grande penderie et un petit séjour, ainsi qu'une grande terrasse située à l'avant.

Pour plus d'informations composez le : (514) 652-7359

Joyeux Noël!

De toute l'équipe de Plans Design

SPECIAL DES FÊTES NOS 3 PREMIERS NUMEROS POUR SEULEMENT 7.50 \$ TAXES INCLUSES

ABONNEZ-VOUS À 6 NUMÉROS POUR 18.95\$

PLANS design REVUE -30% SUR LE PRIX EN KIOSQUE

NOM _____ PRÉNOM _____

No _____ RUE _____ App. _____

CODE POSTAL _____ No de TEL. _____

PUBLICATIONS BALSAM INC.-124, rue Malo, Varennes(Québec) J3X 1C9

Le jardinage

SUITE DE LA PAGE 7

Le poivrier d'appartement

■ *J'ai un poivrier grimpant à feuilles rougeâtres qui me semble malade. Il perd constamment ses feuilles et n'offre aucune vigueur. J'ai essayé différents engrais, sans résultat. Quel est le problème?*
Louissette Cormier, Laval

■ **Le poivrier grimpant - Piper crocatum** - est sensible aux conditions d'éclairage. Il a besoin de beaucoup de lumière, mais il faut éviter le soleil direct. L'idéal est un soleil tamisé par des stores ou des rideaux translucides. Ce poivrier est également sensible au froid. Le moindre courant d'air froid peut lui faire perdre ses feuilles. Il a besoin, durant toute l'année, d'une température qui ne descend jamais sous 16 degrés Celsius. Il ressent également les brusques écarts de température. Le poivrier grimpant doit être placé dans un endroit où la température et l'humidité sont stables. Il faut éviter les endroits trop secs. Il est également recommandé de bassiner le feuillage une fois par semaine. Arrosez de façon modérée et assurez-vous d'un bon drainage. N'engraissez pas durant le repos hivernal.

Caprice des fougères

■ *Pourquoi les fougères refusent-elles de pousser chez moi alors qu'elles sont superbes chez mes amis? Je les place dans un endroit sans soleil, mais bien éclairé, et j'arrose régulièrement. Pourtant, elles «rouillent» malgré tous mes soins. Quel est le secret?*
J.E. Lavoie, Montréal

■ Les causes peuvent être nombreuses, depuis les insectes minuscules, notamment les araignées rouges, jusqu'aux nuits trop froides, en passant par les conditions d'arrosage et d'éclairage. Commencez par utiliser un insecticide-fongicide pour plantes d'intérieur. Si le problème persiste, vérifiez vos soins de culture. Les fougères, contrairement à une

croissance populaire, ont besoin d'une lumière vive, mais sans soleil direct. Votre pièce est-elle suffisamment éclairée? La température normale d'une pièce convient aux fougères, mais les courants d'air froid favorisent la rouille. Les nuits doivent être relativement fraîches (environ 18 Celsius). Donnez davantage de chaleur durant le jour. Assurez-vous d'un environnement humide. Au besoin, placez les pots sur des gravillons humides et bassinez le feuillage régulièrement. Question arrosage, rappelez-vous que les racines des fougères ne doivent jamais être sèches. Il faut donc arroser souvent et généreusement, en s'assurant d'un bon drainage. En période de croissance active, engraissez vos fougères aux quinze jours. Supprimez les frondes qui apparaissent occasionnellement sur certaines espèces. Ces dernières épuisent la plante.

Le lis du Canada

■ *J'ai apprécié votre article consacré au lis du Canada. Je cherche en vain à me procurer cette espèce indigène, de même que plusieurs autres, ainsi que des plantes sauvages en général. Avez-vous des adresses?*
Benoit Limoges, Nature-Action

■ Voici quelques adresses de producteurs de plantes indigènes. Je vous signale cependant que certaines espèces, notamment le lis du Canada, sont produites en petites quantités et ne sont pas toujours disponibles. Communiquez avec les producteurs et faites-leur connaître vos besoins particuliers:

Rainforest Gardens, 13139, 224th street, RR #2, Maple Ridge, Colombie britannique V2X 7E7, (604) 467.4218. Iris, lis, fougères, herbes, espèces indigènes rares. Catalogue, \$2. Commande minimum au détail de 20 \$.

Prism Perennials, RR #1, Castlegar, Colombie britannique V1N 3H7, (604) 365.3753. Plantes indigènes, iris, lis, fougères, herbes,

rocailles, etc); Catalogue, \$2. Commande minimum au détail, 15 \$.

Lindel Lilies, 5510, 239th street, Langley, Colombie britannique V3A 7N6, (604) 534.4729. Lis horticoles et indigènes du Canada, des USA et d'Asie. Catalogue, 1 \$ (remboursable). Pas de commande minimum.

Aimer's Nurseries, 81 Temperance street, Aurora, Ontario L4G 2R1, (416) 833.5282. Grande sélection d'espèces vivaces et bulbeuses indigènes, sous forme de plants ou de graines. Nombreuses espèces de lis indigènes. Catalogue gratuit. Pas de commande minimum.

Aimez-vous les carottes?

■ La carotte, si commune de nos jours et si familière à nos tables, est née en Afghanistan, il y a plus de 2000 ans. À l'époque, elle était jaune, longue et mince. Ce sont les Arabes qui l'ont introduit dans la civilisation. La carotte jaune, dans sa version ancienne figure sur la liste des plantes du jardin potager de Charlemagne, vers l'an 800. On retrouve des carottes jaunes, longues et fines, sur un tableau de Pieter Aertsen, en 1553. La carotte continua d'être jaune jusqu'au 17^e siècle alors que par mutation naturelle, une carotte orange apparut en Hollande. Cette nouveauté prit le nom de «Longue Orange» et fit l'objet d'une sélection horticole et que les Hollandais, jardiniers dans l'âme, s'empressèrent de multiplier. Toutes les carottes orangées actuelles sont les descendantes de ce mutant hollandais! Il est également intéressant de noter que les jardiniers-maraichers Vilmorin ont obtenu une carotte blanche, vers 1840, et que cette dernière est encore cultivée dans certaines régions de la France.

À nos lecteurs:

■ Le courrier de jardinage doit être adressé à Florian Bernard, La Presse, 7 rue Saint-Jacques, Montréal H2Y 1K9. Aucune information horticole n'est donnée au téléphone ou par courrier.

Une course contre la montre: un chantier de 25 millions!

FLORIAN BERNARD

■ Bâtir un complexe ultra-moderne d'enseignement d'une valeur de 25 millions de dollars en neuf mois, tel est le défi que viennent d'accepter les artisans, architectes, ingénieurs et spécialistes. Ces derniers devront en effet livrer le nouveau collège Saint-Maurice et la maison-mère

des Soeurs de la Présentation de Marie, à Saint-Hyacinthe, en septembre prochain. Le vaste chantier, inauguré il y a quelques jours, devra faire appel à des techniques avant-gardistes de construction. Pour respecter l'échéancier, il faudra refaire complètement certaines règles traditionnelles de construction.

Rappelons qu'en avril dernier ces deux institutions, vieilles de 116 ans, étaient la proie des flammes. Malgré la récession, la décision de reconstruire n'a pas tardé. Le nouveau collège doit être prêt à accueillir les élèves en septembre 1993. Les religieuses doivent entreprendre la nouvelle année 1994 dans leur nouvelle maison-mère.

La gérance du chantier a été confiée à Cegerco Constructeur Inc. Cette entreprise fait équipe avec des professionnels qui, au cours des dernières semaines, ont adopté une vision globale de réalisation, mettant au rancart plusieurs règles traditionnelles. Il faut faire vite et bien.

L'administration municipale de Saint-Hyacinthe a, elle aussi, accepté d'innover en libérant les permis de construction par étapes.

Cent maisons «intelligentes»

■ Les premières maisons entièrement informatisées, à prix abordable, appelées plus familièrement maisons «intelligentes», seront construites à Pierrefonds dans un nouveau développement avant-gardiste appelé *Jardins des Manoirs*.

Il s'agit de maisons domotiques. Ce neologisme composé du mot latin «domus» et du terme «informatique» désigne les habitations où toutes les fonctions principales consommatrices d'énergie, par exemple le chauffage, l'éclairage, la ventilation, la climatisation, etc, sont contrôlées et intégrées automatiquement, de façon «intelligente», par ordinateur.

Pour environ 110 000 \$, les gens pourront acheter l'une de ces maisons révolutionnaires qui seront situées sur le boulevard Pierrefonds, entre les boulevards des Sources et Saint-Jean.

Les maisons domotiques de Pierrefonds seront équipées d'une cuisine dotée d'un système facilitant le tri des déchets recyclables.

3 RAISONS IMPORTANTES DE VISITER LE COURS DE COUBERTIN CE WEEK-END

1

Des mensualités inférieures à votre loyer.

Il ne reste que quelques studios, 1 et 2 chambres de choix à solder, à compter de 433 \$ par mois, taxes et frais de condominium inclus.

2

Nous prolongeons les conditions du programme Mon taux/Mon toit pour quelques semaines encore.

Vous obtenez un rabais supplémentaire de 4,5 % de votre prix d'achat.

3

Le programme de rabais de taxes foncières de 5 000 \$ de la ville de Montréal - CRÉDIT PROPRIO - prend fin le 31 décembre.

Visitez sans tarder nos unités-témoins face au Stade Olympique. Les prix varient de 59 900 \$ à 109 900 \$.

le Cours de Coubertin

Déliska Boutin
 Directrice des ventes
 256-0442
 4360, av. Pierre-de-Coubertin



Heures de visite:
 du lundi au mercredi
 de 13h à 20h
 jeudi, samedi, dimanche
 de 13h à 17h

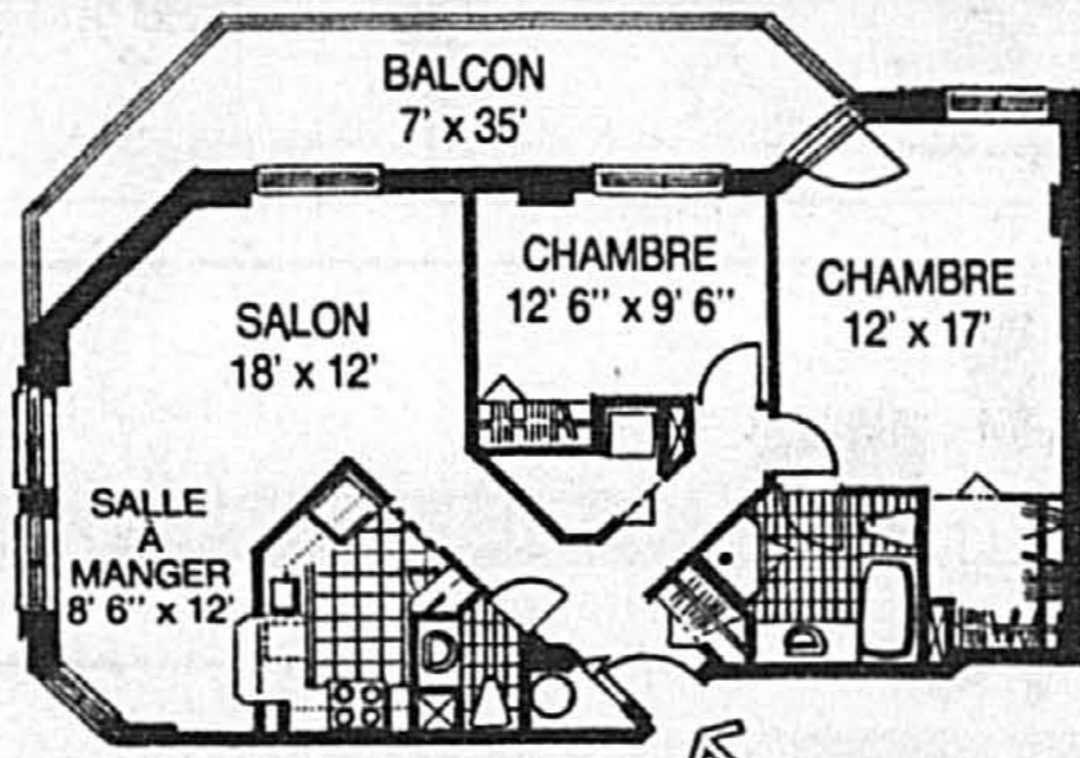
Votre condominium... un domaine privilégié au bord de la rivière des Prairies

Prix : 129 000\$

STATIONNEMENT INCLUS
 VUE SUR LA RIVIÈRE

2 UNITÉS
 DISPONIBLES

LE MARITIME
 LAVAL



**DU LUNDI
 AU JEUDI
 DE 12 à 19 H
 SAMEDI
 ET DIMANCHE
 DE 13 à 17 H**



3040, boul. Lévesque Ouest, Chomedey 686-0505

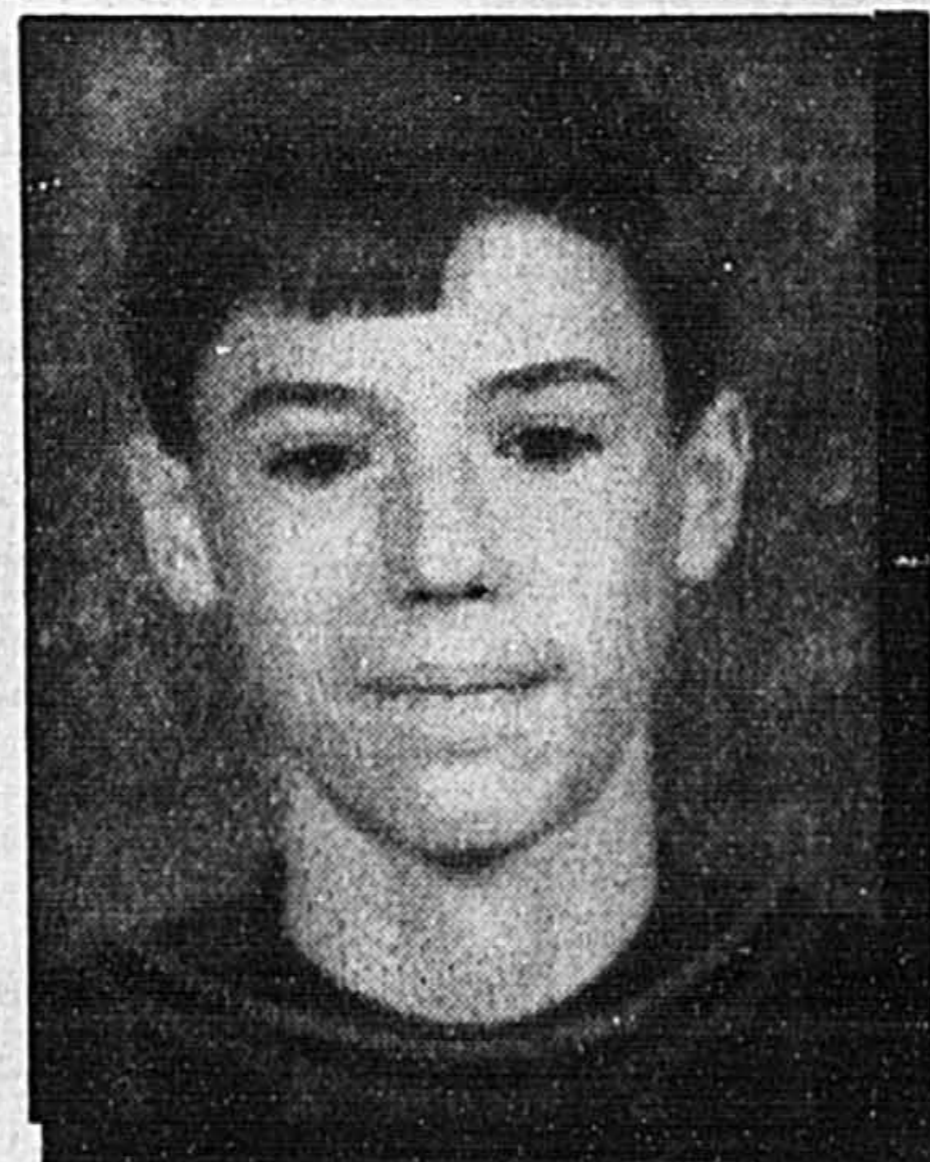
Nos 5 meilleurs
La Presse

L'équipe des porteurs de *La Presse*, c'est le lien direct avec nos abonnés. Nous tenons à rendre hommage à ces partenaires de premier ordre et à souligner leurs efforts constants pour bien servir nos abonnés.

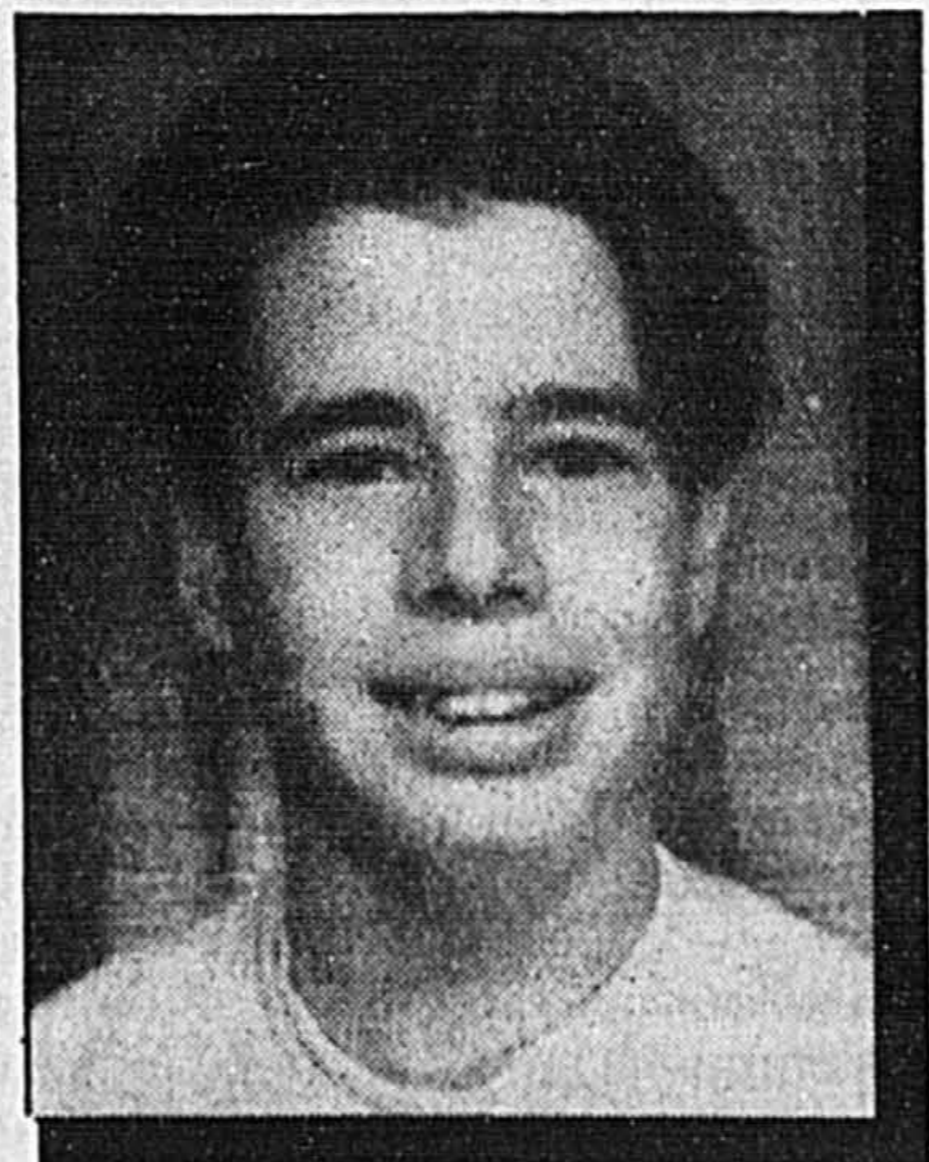
Cette semaine encore, nous vous présentons cinq jeunes dont le travail remarquable mérite une mention particulière.



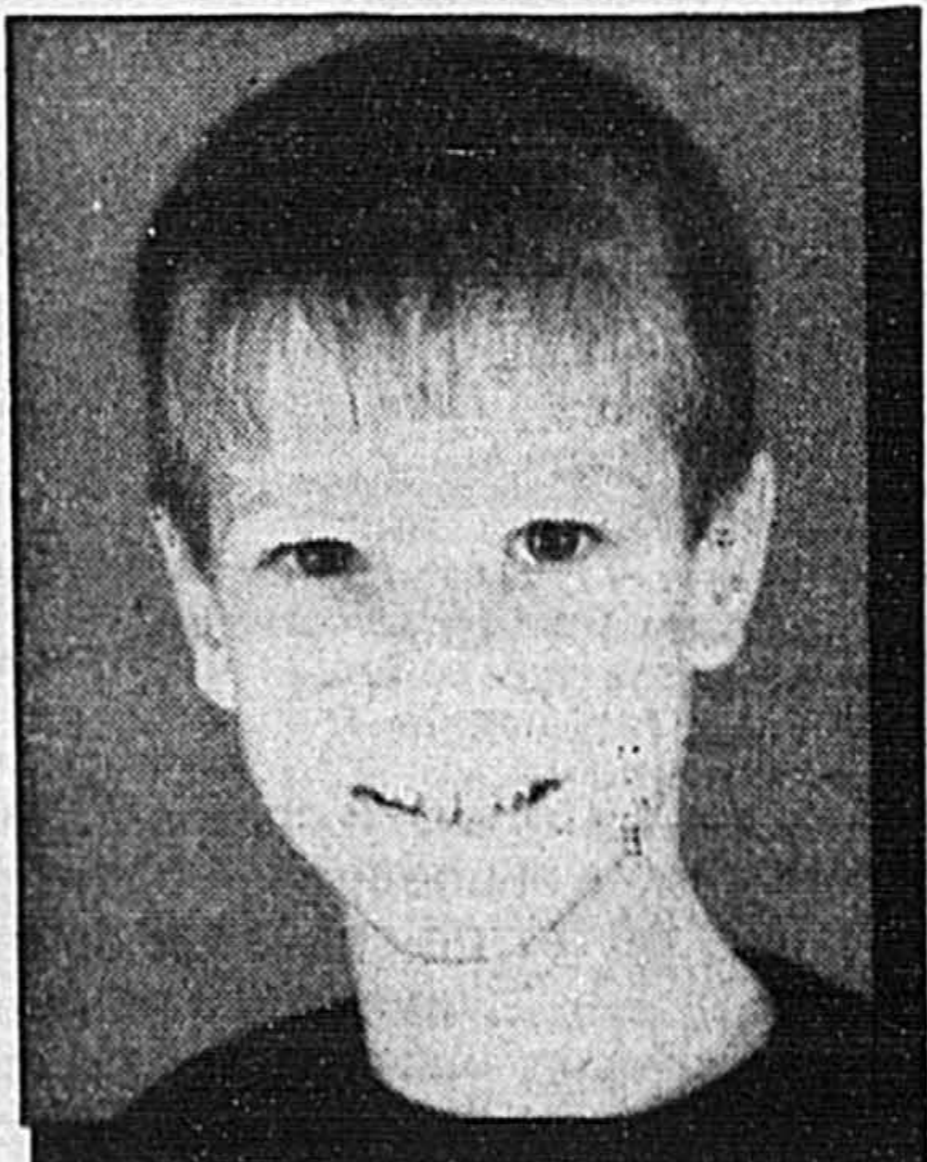
MARTIN HÉBERT BROSSARD
 Polyvalente Pierre-Brosseau



SÉBASTIEN DELORME MONTRÉAL
 École Louis-Riel



ROBERT ÉTHIER AUTEUIL
 École Horizon Jeunesse



BENOIT ALLARD OTTERBURN PARK
 École Notre-Dame



SÉBASTIEN LEVASSEUR DRUMMONDVILLE
 École Marie-Rivier

Les jeunes choisis comme porteurs d'élite de la semaine recevront un certificat d'honneur, un dictionnaire Micro-Robert Plus, quatre invitations gratuites à visiter la Tour olympique et un coton ouaté avec le dessin du Stade et de la Tour.

MICRO-ROBERT



Parc olympique



Joignez-vous à l'équipe des porteurs de La Presse au 285-6911