

# Marcel Hudon dans l'Italie agricole

Pages 4, 5 et 6

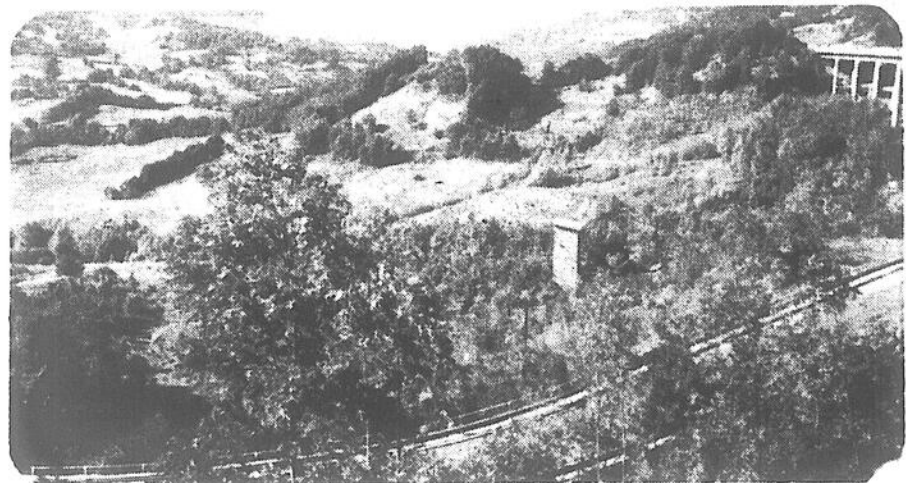
le richelieu  
agricole

SAINT-JEAN HAUT-RICHELIEU

37,496 COPIES

30¢

LE MARDI 6 MARS 1979, VOL. 13 NO 20



Fruits et légumes

## L'Assurance-recolte serait modifiée en '79

par Gilles LÉVESQUE

Tout porte à croire que les responsables de l'Assurance-recolte du Québec se rendront à la demande de la Fédération des producteurs de fruits et légumes du Québec en apportant des modifications au programme d'Assurance-recolte des légumes de transformation.

La Fédération des producteurs de fruits et légumes adoptait récemment une série de règlements modifiant sensiblement ceux qui existaient précédemment. Au chapitre des changements importants on note des changements de date quant au moment des semailles pour certains

légumes, l'article 11 du document note de plus que les producteurs ne seront pas indemnisés pour des pertes résultant d'éléments naturels qui se produisent après le 22 septembre pour les pois verts et haricots et



après le 6 octobre en ce qui a trait pour le maïs sucré.

Selon les modifications apportées à l'article 15, aucune demande d'assurance n'est relevable après le 24 juin pour le maïs sucré, le sept juillet pour les pois

verts et les haricots verts et jaunes.

D'autre part, une modification a été apportée à l'article 23, à l'effet que l'assuré, dès qu'il procède à une modification du programme agricole, doit en aviser la Régie des marchés agricoles sans délai, au plus tard dans les quinze jours suivant la fin de ses semailles.

Plusieurs autres modifications sont proposées au programme actuel et si les représentants de l'Assurance-recolte du Québec acceptent les recommandations de la Fédération, les nouveaux règlements seront en vigueur pour l'année 1979. Nos informations en page 2.

U.P.A. de Venise

## René Walaszczyk à la présidence

Réunis en assemblée générale annuelle, le mardi six février dernier, les membres du syndicat de l'Union des producteurs agricoles de Venise ont élu M. René Walaszczyk, d'Henryville, au poste de président du conseil administratif.

Ce dernier sera épaulé dans sa tâche par M. Jean Gasser, vice-président et M. Laurent Comeau, secrétaire.

Les membres du syndicat de Venise, révèle le communiqué de presse émanant de l'Association, ont également procédé à l'élection de douze administrateurs chargés de représenter leur syndicat dans les comtés agricoles de Sabrevois, Henryville, Pike-River, Saint-Sébastien et Clarenceville.

C'est ainsi que MM. Alain Lacroix et Jacques Boulais ont été élus dans Sabrevois, MM. René Walaszczyk et André Vincent à Henryville, MM. Jean Gasser et Florent Tougas à Pike-River, MM. Denis Bonnevillie, Henri-Paul Poulin et Jean-Charles Duval à Saint-Sébastien, ainsi que MM. Werner Holzgang, Philippe Leduc et Claude Parent à Clarenceville.

Dans un autre ordre d'idée, le communiqué de presse nous dresse la liste de toutes les personnes oeuvrant au sein des syndicats spécialisés. Il s'agit de MM. Albert Laurent, lait nature; Bernard Richard, lait industriel; Henri Berleur, bovins; Jean Asnong, cultures commerciales; Bernard Reid, conserveries et Paul Bellfroi, syndicat de gestion.

## Sommaire

### Framboises

Grâce à un programme d'aide à la commercialisation des produits agricoles, une société de Colombie-Britannique peut désormais exploiter de nouveaux marchés pour les framboises et du même coup hausser les revenus des producteurs. Page 13.

### U.P.A.

Cette semaine encore nous publions une autre tranche des politiques de l'Union des producteurs agricoles telles qu'adoptées lors du dernier congrès annuel tenu à Québec. Page 20.

### Production ovine

Quelque 475 producteurs de mouton participent, cette année, au programme fédéral-provincial de contrôle d'aptitudes afin de sélectionner les sujets issus des meilleurs croisements. Page 12.

### Plantes d'intérieur

Dans sa chronique Beau temps, mauvais temps, Gabriel Gabreau nous fait part des soins essentiels qu'il faut apporter aux plantes d'intérieur si l'on veut les conserver belles et en bonne santé. Page 10.

37,496 copies

le richelieu  
agricole

POSTEES	FAMILLES	Richelieu	
Abonnements	355	Rougemont	544
Ange Gardien	400	Sabrevois	453
Bedford	1 405	Saint Alexandre	551
Brigham	277	Sainte Angèle	296
Clarenceville	450	Saint Armand	269
Dunham	683	Saint Bernard de Lacolle	360
East Farnham	288	Saint Blaise	359
Farnham (rural)	323	Sainte-Brigide	366
Farnham (camelots)	2 500	Saint Cesaire	1 683
Frelsburg	426	Saint Grégoire	758
Henryville	396	Saint Ignace	277
Iberville (camelots)	2 400	Saint Jacques le Mineur	313
Iberville (rural)	713	Saint Jean (rural)	745
L'Acadie	744	Saint Jean (camelots)	10 600
Lacolle	875	Saint Luc	2 363
Manville	1 989	Saint Paul	378
Naperville	1 154	Sainte-Sabine	240
Notre Dame de Stanbridge	241	Saint Valentin	123
Philpsburg	204	Stanbridge East	314
Pike River	268	Stanbridge Station	122
		Venise	337

ameublement  
**bebeville**  
MEUBLES POUR ENFANTS ET JUVENILLES

LONGUEUIL  
Face au centre d'achat  
Jacques-Cartier  
1396 Chemin Chamblay  
527-1091  
VILLE LASALLE  
364-3414  
LAVAL  
697-0123  
SOREL  
742-4536

Achetez avant la remise de la taxe de vente

Voyez notre vaste choix de meubles et meubles non-peints en magasin, tels que: bassinettes, bureaux, lit, etc... Aussi matelas pour enfants et adultes, toutes les grandeurs.

Plan mise de côté - Charger - Master Charge - Livraison gratuite

(Rayon de 50 milles)

Réunis en assemblée à Drummondville

# Les producteurs de semences ont discuté de l'utilisation de semences "Pedigree"

Plus de cent personnes ont dernièrement assisté à la onzième assemblée annuelle des producteurs de semences du Québec qui, cette année, s'est tenue à Drummondville, sous le thème de "Produire c'est vendre".

Outre les allocutions et rapports des directeurs en fonction et du secrétaire général, les discussions ont

surtout porté sur la mise en marché d'un système efficace et ordonné qui aurait pour but d'augmenter l'utilisation des semences "Pedigree" de céréales au Québec et sur les actions du ministère de l'Agriculture du Québec dans le domaine des grains de semences pour l'année '79.

## Conférenciers



M. Maurice Hénault, du Service de la mise en marché du M.A.Q. (à gauche), discute en compagnie de M. Jean-Guy Charbonneau, sous-ministre du M.A.Q.

Dans une conférence intitulée "Vers un organisme central de concertation pour la mise en marché des semences Pedigree de céréales au Québec", M. Maurice Hénault, du Service de la mise en marché du M.A.Q. a abordé plusieurs sujets dont la production, le marché, la mise en marché et les problèmes relatifs à ce secteur de l'économie québécoise.

D'après le communiqué de presse émis par Agriculture Canada, M. Hénault a tout d'abord souligné que la production de semences Pedigree est bien établie au Québec. Selon un estimé d'Agriculture Canada, les récoltes de l'année dernière ont atteint 850.000 boisseaux alors qu'en '73, un nombre de 267 producteurs avaient récolté seulement 220.000 boisseaux.

## Surplus

Depuis 1977, le Québec a enregistré des surplus dans le domaine de ces semences de qualité, ce qui pourrait laisser croire qu'il y a eu un excédent de production dans la province, mais il n'en est rien. Une analyse a démontré que les besoins du Québec en semences s'établissent à quelque deux millions de boisseaux par année. Actuellement, on utilise à peine 600.000 boisseaux de semences de source Pedigree dans le domaine des céréales. Ce fait démontre qu'il n'y a pas de surproduction, mais plutôt un problème de mise en marché.

Déjà quelque trente pour cent des semences utilisées au Québec sont de source Pedigree. Pour ce qui est du reste des grains consacrés à l'ensemencement, les

producteurs se servent principalement de leurs propres céréales ou encore de l'avoine de l'Ouest qui devrait normalement être destinée à l'alimentation animale.

Toute semence vendue comme étant de qualité Pedigree, doit avoir été préalablement conditionnée et avoir été rigide inspectée par les agents de la Division des produits végétaux d'Agriculture Canada. Le réseau de mise en marché comprend trois intermédiaires différents, soient les conditionneurs, les grossistes et les détaillants.

Une étude effectuée récemment par un spécialiste d'Agriculture Canada, M. André Arcand, a démontré que la commercialisation des céréales produites au Québec était effectuée à 68% par les grossistes, à 23% par les conditionneurs et à 9%

par les producteurs.

Parmi les problèmes de mise en marché soulevés lors de l'enquête auprès des producteurs, les trois points suivants ont été spécialement mis en évidence:

- 1- La détermination des prix de vente au détail pour l'utilisateur et des prix de gros pour le revendeur se fait trop tard.
- 2- La distribution s'effectuant vers la fin de l'hiver, le producteur reçoit, plus souvent qu'autrement, le paiement de sa récolte six mois après la livraison.
- 3- La distribution manque de planification.

Ainsi, pour solutionner ces problèmes, certains producteurs préconisent l'accroissement du rôle de l'A.P.S.Q., tandis que d'autres suggèrent la formation d'un Conseil central qui réunirait tous les intéressés pour discuter de la planification, de la fixation des prix et

de la mise en marché des produits. M. Hénault a notamment prôné la mise sur pied d'un comité consultatif, placé sous l'autorité de la Régie des marchés agricoles, qui regrouperait les producteurs, les conditionneurs, les marchands de semences et certains organismes gouvernementaux. Cette structure présuppose cependant le regroupement des producteurs par l'intermédiaire d'un plan conjoint en vertu de la Loi des marchés agricoles du Québec.

Le conférencier a finalement insisté sur le fait qu'il respectait l'autonomie des producteurs et que, même s'il avait voulu leur montrer l'utilité de la Loi des marchés agricoles du Québec, ceux-ci devaient préalablement discuter des implications d'une telle structure avant de prendre leur décision finale.



Le nouveau bureau de direction de l'Association des producteurs de semences du Québec, de gauche à droite, MM. Gilles

Gendron, Grégoire Corbeil, Julien Roussel, Louis-Georges Lamoureux, Roland Breault et Daniel Rheault.

**le richelieu**  
agricole

C.P. 383  
81 A, Richelieu  
Saint-Jean, P.Q.  
Tél.: 317-5371-861-1621  
J3B 6X3

Hebdomadaire fondé en septembre 1936, distribué gratuitement dans Saint-Jean, Iberville, Saint-Luc et dans la Vallée du Richelieu située au sud de Montréal, pour un tirage certifié de plus de 32.000 copies.

Directeur général: Robert PARADIS  
Directeur de l'information: Richard LAFONTAINE  
Journalistes: Francine Poulin, Marc-O Trépanier, Paul-Émile Lévesque, Gilles Lévesque, Michel Phaneuf  
Collaborateur: René BOUCHARD  
Secrétaire-réceptionniste: Gabriella AGARLA  
Directeur de la publicité: Normand McNEIL

Publicitaires: Claude Barrette, Claude Rousseau, Jacques Thibault, Raymond Robitaille

Publicité nationale: Marc Lefebvre et associée, 1548 Sherbrooke-ouest, suite 304, Montréal, P.Q. (931 2501)

Composé par: Les Ateliers graphiques du Haut Richelieu, Saint-Jean (347-0323)

Imprimé par: Imprimerie Chartier inc., 2700 boul. Casavant, Saint-Hyacinthe, P.Q.

Distribué par: Les Messageries Saint-Jean inc., Provost Distribution (348-4065) et le service de la Poste en milieu rural

Édité par: Promotion G & P Inc.

Abonnement par la poste: \$15.00

Droit d'auteur protégé sous le numéro de registre 194, numéro d'ordre 277-191. Courrier de la 2e classe, enregistré sous le numéro 0631. Dépôt légal: Bibliothèque nationale de Québec.

En vertu d'une entente entre le Syndicat des travailleurs de l'information du CANADA FRANÇAIS (C.S.N.) et Les Éditions Le Canada Français Limitée, entente intervenue le 29 mars 1978, les services de la rédaction du CANADA FRANÇAIS et du RICHELIEU sont fusionnés.



Membre de l'Association des journaux sélectionnés du Québec

## Alimentation

# Agriculture Canada tentera de mieux vous renseigner

Agriculture Canada décide récemment d'intensifier son aide aux consommateurs et aux transformateurs d'aliments en regroupant les employés et les programmes de ce secteur.

Le nouveau programme poursuit trois objectifs principaux, soit renseigner davantage le consommateur dans le domaine de l'alimentation, intensifier l'aide technique aux usines de transformation et accroître la compétence du ministère en matière de nutrition.

## Commentaire

Selon M. Norm Tape, directeur des nouveaux services sur les aliments et la

nutrition, l'agriculteur sera toujours la principale raison d'être du ministère, mais il faut également servir tous les segments des circuits alimentaires.

Au départ, révèle le communiqué de presse émanant d'Agriculture Canada, M. Tape coordonnera les services directement reliés aux secteurs de la consommation et de la transformation des aliments. Il s'agit, en l'occurrence, du programme de recherches alimentaires relevé dans la Direction de la recherche et des services consultatifs en alimentation.

## Autres programmes

Agriculture Canada offre également d'autres programmes aux consommateurs et à l'industrie. Mentionnons notamment l'inspection et le classement des viandes et des produits de base, de même que l'établissement et la surveillance des normes de qualité. En outre, les recherches du ministère dans le domaine de la production animale et végétale permettent d'accroître la valeur nutritive de plusieurs aliments.

Le programme sur les aliments et la nutrition s'inscrit dans le cadre de la stratégie alimentaire nationale du gouvernement. Il contribue à atteindre l'objectif global, soit assurer

des approvisionnements suffisants d'aliments sains et nutritifs, à des prix raisonnables pour les producteurs, l'industrie et les consommateurs.

## Norm Tape

M. Tape détient un doctorat en phytopathologie de l'Université Rutgers depuis 1958. En '63, il entrait au service d'Agriculture Canada comme chef de la Section de la transformation de l'institut de recherches sur les aliments. En '71, il devenait coordonnateur de la recherche en alimentation. Avant sa nouvelle affectation, il était secrétaire du ministère.



En Italie

# L'alimentation tient la plus grande place de toutes les dépenses des consommateurs

N.D.L.R. Le groupe international de travail sur la pyrale de maïs dont fait partie M. Marcel Hudon à titre de représentant du Canada, a tenu son 10<sup>e</sup> symposium annuel en Italie, l'automne dernier. La réunion des chercheurs des 10 pays présents s'est déroulée à Bergame et a duré quatre jours. Elle fut suivie d'une excursion d'une semaine, permettant au groupe international de visiter les centres de recherches agricoles de Venise, Bologne, Florence, Rome.



La randonnée des chercheurs à travers l'Italie fut à la fois culturelle, scientifique, agricole et touristique. M. Hudon nous fait part, cette semaine, des observations qu'il a recueillies sur l'agriculture italienne au cours de ce voyage.

par Marcel HUDON (agronome), collaboration spéciale

Il y a en Italie cette dualité géographique exprimée par l'opposition climatique d'une Italie continentale ou européenne et d'une Italie péninsulaire-insulaire ou méditerranéenne. Une des phases les plus délicates de la politique intérieure de l'Italie est de tenter d'intégrer le meilleur de cet héritage méditerranéen si riche en souvenirs d'une longue période de domination à un destin européen. Rappelons que sur une superficie d'à peu près les 2/3 de la France, vit une population de 55 millions d'habitants soit 22% de celle de la Communauté économique européenne.

Il est vrai que la diversité des conditions d'existence est grande, la variété du relief du pays, du climat, des ressources agricoles et des

facilités d'installation d'établissements industriels demeurent quand même favorables. Tout ça se voit ou se sent dès que le visiteur entre dans le pays.

#### Structure et relief

La structure et le relief de l'Italie la divise en quatre régions principales, notamment la grande chaîne des Alpes que les hommes ont toujours cherché à traverser en temps de guerre ou de paix et qui enveloppe le nord de l'Italie, faisant figure de très grandes montagnes et contribuant à relier le pays au reste de l'Europe, la plaine du Pô qui demeure la partie vitale de l'Italie avec la richesse de l'agriculture et la variété des activités industrielles, l'Italie péninsulaire surtout axée sur l'Apennin, chaîne de montagnes formant la dorsale de la péninsule, mais beaucoup moins élevé que

les Alpes, demeure une véritable mosaïque de structures, formes, sols et bassins intérieurs et enfin, l'Italie insulaire, soit la Sicile et la Sardaigne, ce qu'on appelle les îles qui offrent des paysages différenciés.

#### Climat

Le climat de l'Italie du Nord est un climat continental assez ingrat, l'hiver étant assez froid, humide, brumeux et l'été, chaud et humide. L'Italie péninsulaire est soumise au climat méditerranéen, soit un été sec et chaud avec grande luminosité, mais souvent contrarié par des sautes de vent et surtout la brutalité des précipitations qui tombent en averses violentes exerçant de désastreux effets de ravinement ou l'entaille rapide du sol par le ruissellement concentré des eaux et aussi la très forte évaporation de l'été.

#### Population

L'Italie demeure, avec les Pays-Bas, le pays européen dont la population augmente, le plus rapidement et cette pression démographique reste forte et s'exerce sur le marché du travail. C'est ce que se plaisent à dire souvent les Italiens aux visiteurs étrangers "Nous sommes trop nombreux dans notre pays". L'État tente un effort constant afin d'assurer l'expansion économique et l'augmentation du nombre d'emplois notamment pour l'Italie du Sud, d'autant que l'agriculture apparaît comme surchargée démographiquement.

C'est surtout la modernisation, la mécanisation et la modification de certains systèmes de cultures qui causent ce problème de l'emploi de la main d'oeuvre rurale et qui explique l'émigration des Italiens du Sud vers le Nord ou dans d'autres pays, en direction des villes et vers le développement industriel. Dans le Mezzogiorno, le revenu net par habitant est inférieur de moitié à celui du Nord.

L'agriculture apporte encore une contribution au produit intérieur brut relativement plus importante que dans les autres pays européens industrialisés bien que le rythme d'expansion du secteur agricole italien demeure très inférieur à

celui de l'ensemble de l'économie dû surtout à l'arrêt des progrès de la production végétale.

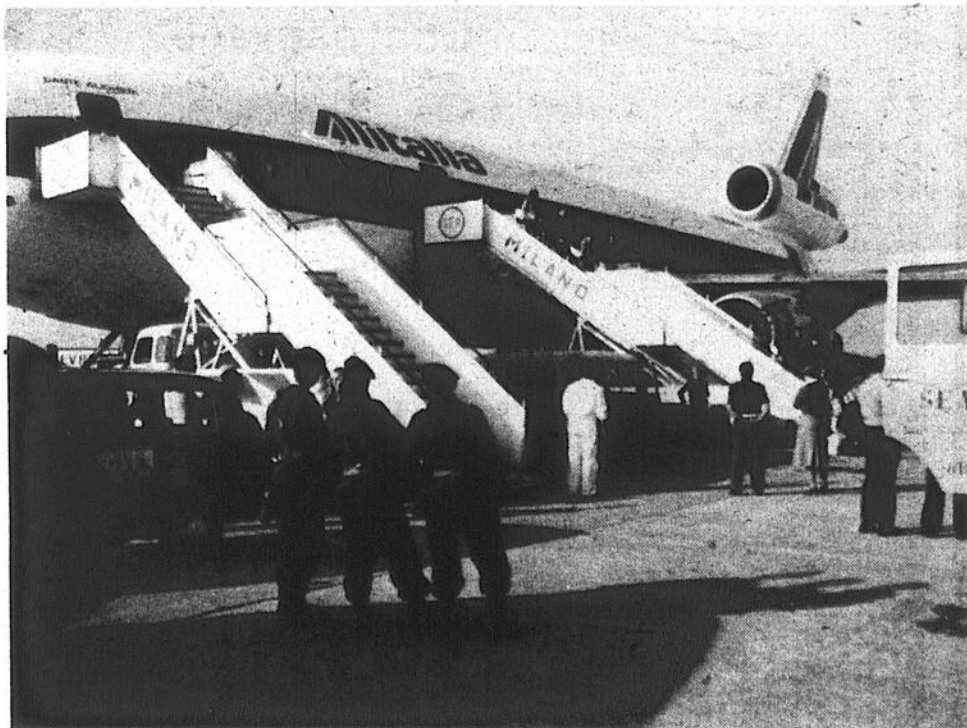
#### Consommation

Avec l'élévation du niveau de vie, la consommation de produits chers, notamment la viande et les légumes, a fortement augmenté ce qui fait qu'en Italie, l'alimentation tient la plus grande place dans les dépenses des consommateurs. C'est cependant la consommation

de céréales due à la large utilisation des pâtes alimentaires et aussi de pommes de terre et de légumes qui sont en plus grande quantité. Les viandes qui, par l'accroissement de la demande, posent le plus de problèmes à l'agriculture italienne dont la consommation annuelle est passée de 41 à 53 kg/habitant depuis 1966. La viande bovine atteint une plus grande proportion de la consommation de viande en raison de la faible consommation de porc.



Le groupe international de travail sur la pyrale de maïs visitant les parcelles expérimentales à Bergame, nord de l'Italie.



Les voyageurs étrangers arrivant à l'aéroport de Milan sont attendus, mais quelque peu surveillés.



## JOUR D'AUBAINES MASSEY-FERGUSON

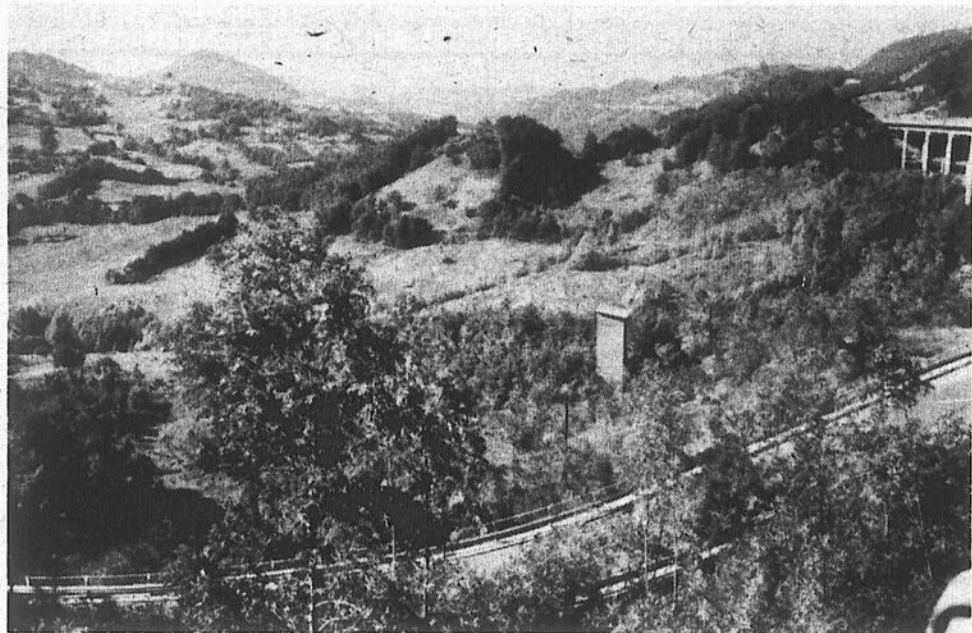
Nous avons encore plusieurs machines neuves 1978 à l'ancien prix '78:

- Tracteurs agricoles, chargeurs,
- Herses à disques, charrues,
- Semoirs, planteurs,
- Fourragères,
- Faucheuse conditionneuse,
- Souffleuse à neige,
- Épandeurs à fumier,
- Cultivateur,
- Tracteurs à pelouse,
- Rotoculteurs.

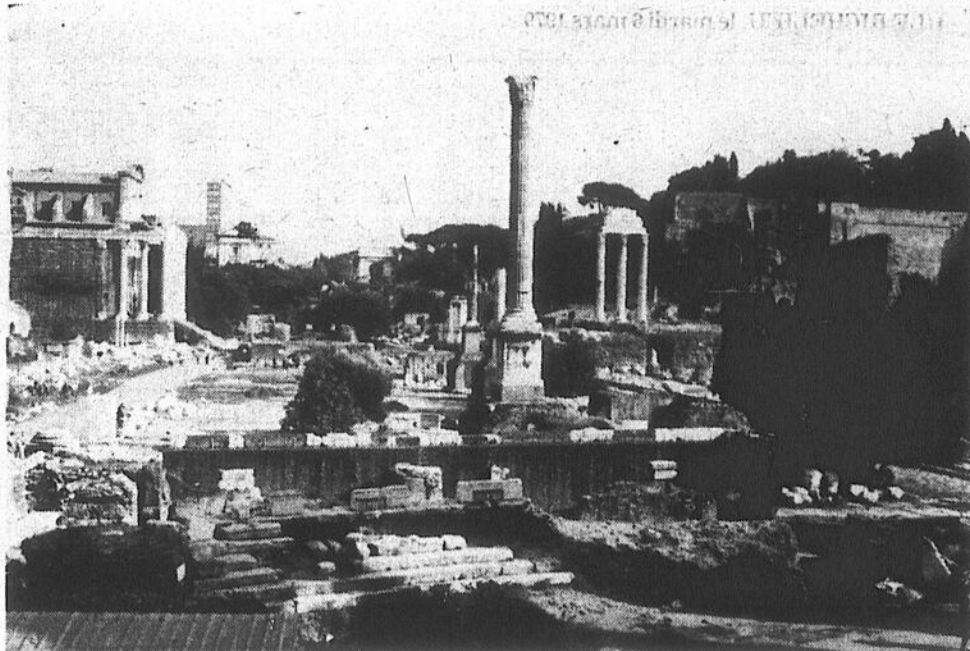


MF 1155

**ÉQUIPEMENT SABREVOIS INC.**  
1153, route 133, Sabrevois Co. Iberville  
346-6111 347-0347



L'agriculture demeure difficile dans certaines régions où la topographie est très accidentée.



Restes de ruines antiques en plein cœur de Rome.

## Agriculture italienne

# Problème de conservation des sols

Quelques problèmes se posent pour l'agriculture italienne. Il y a d'abord l'aménagement de la conservation des sols et surtout de l'accroissement de la superficie cultivée. La demande de produits tant pour le marché intérieur, notamment la production animale que pour l'exportation, source de devises, demande une amélioration des rendements, une exploitation des productions aux aptitudes naturelles, un agrandissement de l'espace cultivé et une protection des terres contre le ravinement, conséquence surtout du déboisement et de l'intensification de certaines cultures sur les versants des collines.

Il y a aussi le problème de la dimension des exploitations agricoles et de l'efficacité des techniques de culture. Près de quatre millions d'exploitations, soit 90% du nombre total, représentant le 1/3 de la

superficie cultivée, ont moins de 10 ha et les grandes exploitations de 200 à 1000 ha sont au nombre de 10.000 et représentent 30% de la superficie cultivée.

### Mécanisation

Il convient que seules les moyennes et grandes exploitations peuvent utiliser la mécanisation moderne de par leurs surfaces à cultiver et possibilités d'investissement. Bon nombre des petites exploitations sont plutôt à production maraîchère nécessitant un travail manuel spécialisé qui demeure quand même rentable.

En général, le plus grand nombre de petites exploitations de polyculture à tendance traditionnelle, mais autosuffisante, se retrouve dans les collines du Nord et les bassins de l'Apennin tandis que dans la grande plaine, notamment la vallée du Pô, l'agriculture devient plus massive et

moderne produisant en abondance blé, orge, maïs, riz, betterave sucrière, fourrages, légumes avec partout des élevages intégrés.

### Rendements

C'est notamment dans les grandes exploitations à caractère scientifique que l'on obtient les plus hauts rendements de l'Italie. Les plaines et plateaux de l'Italie méridionale sont une autre région de grande céréali-culture pendant que le Mezzogiorno dans un panorama contrasté avec ses montagnes pauvres, ses pâturages, ses grands versants ravinés, ses jardins maraîchers, irrigués, ses vergers d'agrumes, ses oliviers et ses vignobles donnant de très bons vins.

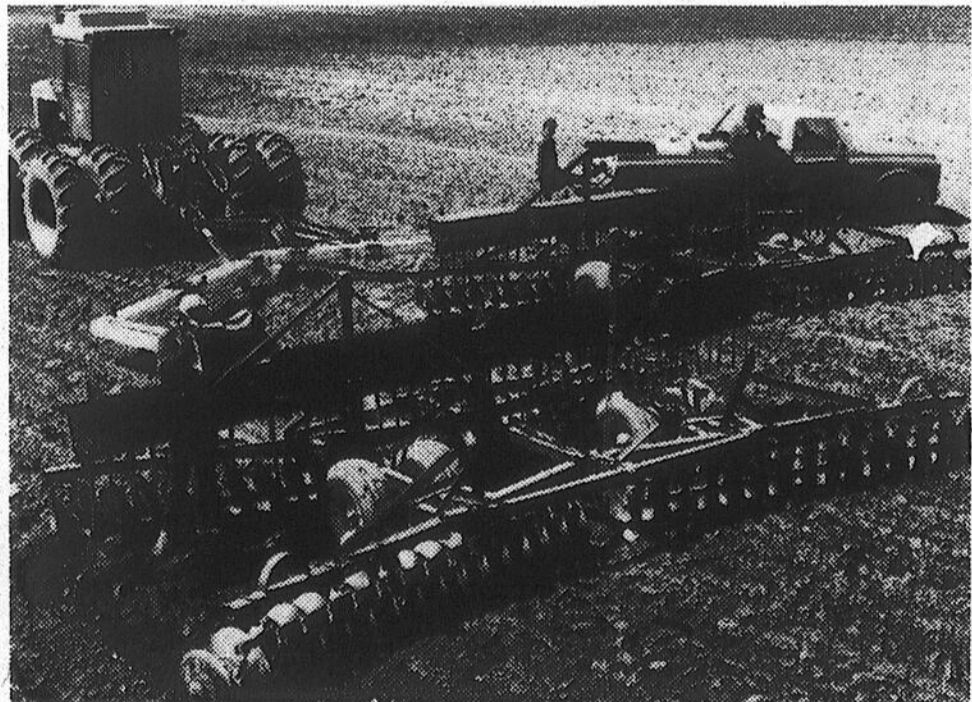
La coltura promiscua pratiquée surtout dans les collines du Nord et de l'Apennin, associée à la fois dans les mêmes champs,

légumes, grain et rangs de vigne sous l'ombre d'arbres comme brise-vent (peupliers, grands ormes) ou pour tamiser la lumière (oliviers, arbres fruitiers). Ce genre de culture ancestrale est traditionnellement réalisée à la main.

### Irrigation

Les essais de solution à ces problèmes ont surtout porté sur l'irrigation qui est maintenant pratiquée sur 20% de la surface cultivée, environ 50.000 ha sont gagnés chaque année, particulièrement dans la Plaine du Pô et une mécanisation intensifiée augmentant en 20 ans de 10

fois le nombre de tracteurs, soit 630.000 unités en 1970, bien que les 2/3 se trouvent quand même dans le Nord de l'Italie. Bien que l'emploi des engrais et la sélection des semences progressent, cela demeure quand même inférieur à ceux des autres pays de l'Europe occidentale.



Il convient que seules les moyennes et grandes exploitations peuvent utiliser la mécanisation moderne de par leurs sur-

faces à cultiver et possibilité d'investissement.



## Vente

**du 12 au 31 mars**

les plus beaux manteaux en

### Vison

**"Canada Majestic"**

### Chat sauvage

fourrures parfaites, à prix honnêtes

**Achetez directement du manufacturier**

**SANS INTERMÉDIAIRE**

**VOYEZ**

.....la qualité de nos fourrures

.....la qualité de notre confection

.....nos garanties

.....notre service après vente

## Louvet Fourreurs

*Inc.*

Manufacturiers depuis 1927

**Mont Saint-Grégoire 347-7953**

**ENTREPOSAGE: La voute**  
la plus moderne de la région.

*Qualité  
d'abord*

En l'espace de dix ans

# La superficie agricole a diminué de 6%

La superficie agricole s'est réduite depuis 10 ans d'environ 6%, soit 600,000 hectares en plaine et 760,000 en zones de collines d'après les statistiques 1973 fournies par l'O.C.D.E. L'Italie demeure l'État de la Communauté économique européenne où la valeur de la production végétale est la plus importante, soit 62% de la production finale dont 44% par l'arboriculture et la vigne.

L'Italie demeure avec la France le plus gros producteur de blé de la C.E.E. avec 100 millions de quintaux; elle récolte aussi 50 millions de quintaux de maïs, production qui demeure très insuffisante mais qui s'accroît rapidement avec l'avènement des maïs hybrides qui en augmentent la production malgré la stagnation des superficies. Rappelons que le Canada a une superficie en blé trois fois plus étendue que l'Italie avec seulement une production deux fois plus grande, les rendements canadiens 18 q/ha étant

moindres qu'en Italie, 27 q/ha; l'Italie produit plus de maïs que le Canada avec des rendements légèrement supérieurs soit 60 comparé à 57 q/ha au Canada.

## Fruits et légumes

L'Italie, pays de tradition agricole, est le plus gros producteur de fruits et légumes des pays du Marché commun, bien que la production de fruits frais, agrumes exclus, représente en valeur à peu près la moitié de celle des légumes. En Italie, la production de légumes est très importante puisqu'elle représente 15% de toute la production finale agricole, suivie de la production des céréales & riz, du lait, de la viande bovine et du vin.

Les niveaux de prix des légumes ont évolué quatre fois plus vite que pour l'ensemble des produits agricoles. Cependant, il est à noter que les cultures fruitières font de l'Italie le deuxième plus grand producteur au monde, après

les USA, les améliorations étant continues en quantité et en qualité. Aussi, plus de cent millions de quintaux de raisins et soixante-dix millions d'hectolitres de vin font de l'Italie le premier pays producteur de vin au monde.

La production est essentiellement destinée à la vinification puisque 1/10 seulement du poids en raisin récolté est vendu comme raisin de table. On constate une amélioration du vignoble qui se déplace vers les zones de vins de qualité et qui devient de plus en plus une culture spécialisée de même pour l'olivier, jusqu'ici très souvent conduit en culture mixte. La seconde grande production méditerranéenne, après l'Espagne, est celle de l'huile d'olive, soit quatre millions de quintaux qui devient aussi élément d'exportation.

## Production animale

Au secteur de la produc-

tion animale, celle de la viande bovine qui enregistre un certain ralentissement, est depuis longtemps dépendante de l'importation d'animaux jeunes en provenance de la France, de l'Allemagne et des Pays de l'Est en vue de l'engraissement en Italie.

Cette dépendance considérable sur les exportations de veaux d'autres

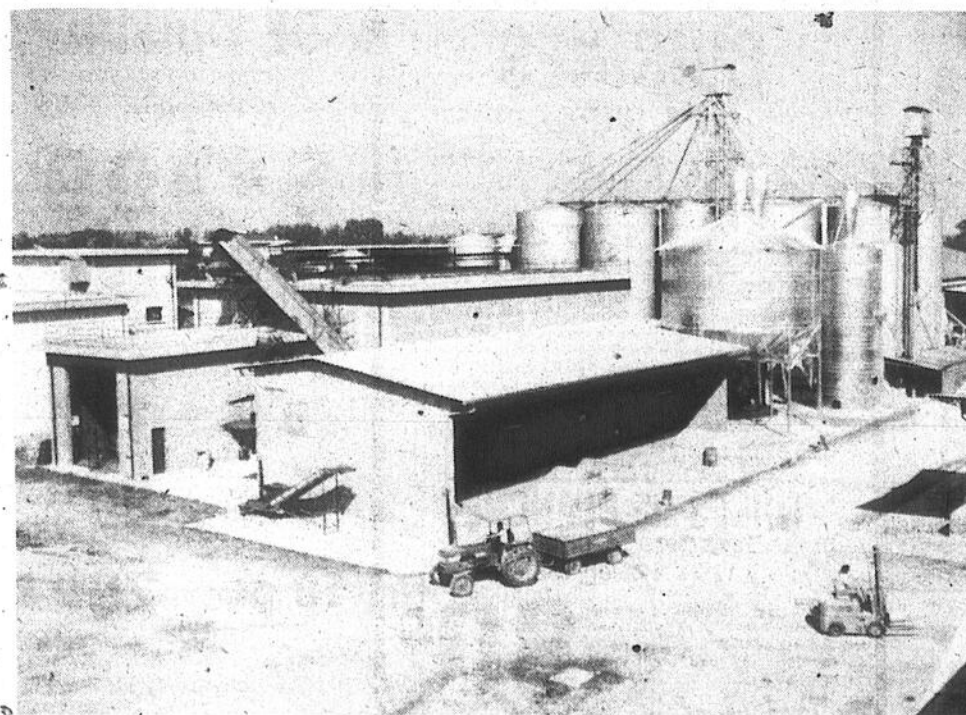
pays place les engraisseurs italiens dans une situation économiquement précaire. Cette régression de l'élevage indigène est due à l'exode rural et la recherche de l'intensification par des cultures à haut revenu.

La production de la viande porcine se développe, mais les importations augmentent rapidement atteignant 17% des quantités produites loca-

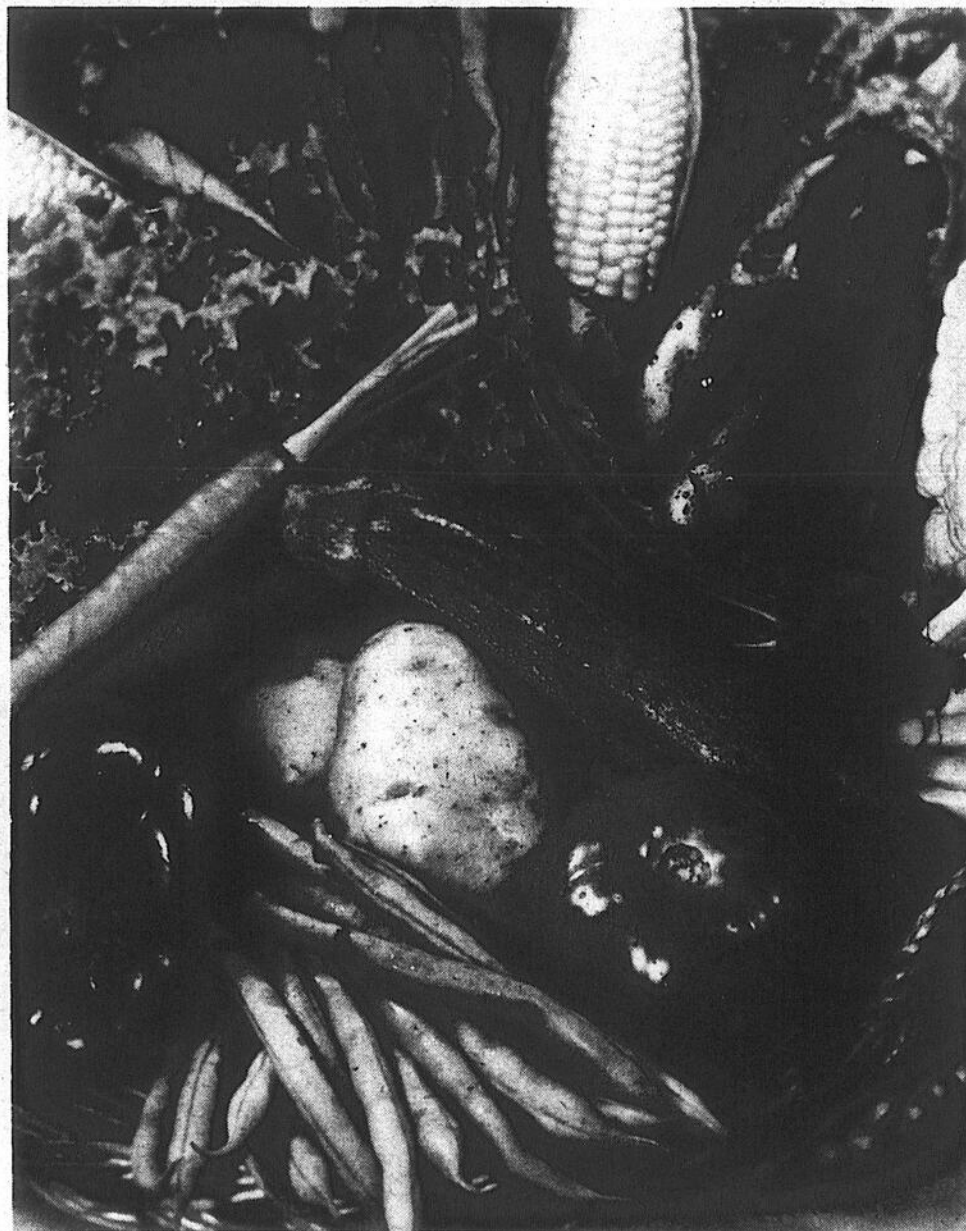
lement. Déjà orienté pour la charcuterie, l'élevage est maintenant beaucoup plus avec des carcasses plus maigres sous une demande croissante de porcs frais. L'élevage des volailles et lapins se développe rapidement qui assure l'autoapprovisionnement du pays, pendant que la production du lait, à 96% de vache, demeure relativement stagnante.



L'Italie produit plus de maïs que le Canada avec des rendements légèrement supérieurs soit 60 g/ha comparé à 57 g/ha au Canada.

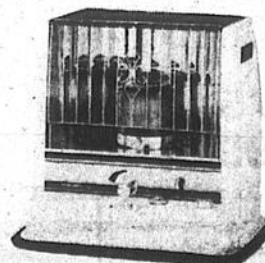


Un plan d'ensemble de la compagnie De Kalb située près de Venise. Cette entreprise a grandement favorisé l'avènement d'hybrides de maïs grain en Italie.



L'Italie est le plus producteur de fruits et légumes des pays du Marché commun.

## NOUVEAU FOYER PORTATIF TOYOSSET SEUL DÉPOSITAIRE DANS LA RÉGION



- Sans odeur
- Aucune cheminée requise
- Brûle Kerosene (huile de charbon)
- Réflecteur rayons infra-rouge
- Portatif
- Brûle durant 48 heures avec moins de 2 gallons
- Développe 9,400 B.T.U. Hrs
- Chauffe 3,000 pieds cubes
- Allume automatique (pas d'allumette) batterie incluse
- Arrêt instantané si renversé
- Cuisson possible sur le dessus



SYSTÈME DE  
confort andré inc.

André et Angèle Barrière, prop.  
284 rue Champlain, Saint-Jean Tel: 347-1982



IL VOUS SUFFIT D'AVOIR DE BONNES IDÉES. PARTOUT OU JE SUIS, JE VOUS OFFRE MES MEILLEURS PRIX.

# Rénovaprix

**BOIS OUTILS TAPIS PREFINIS CUISINE ET AUTRES**

## TUILES DE PLAFOND



12" x 12" blanches

**\$ 12<sup>00</sup>** la boîte

64 pieds carrés

Tuiles de plafond blanches à double couche, emboutées fabriquées par un manufacturier renommé. Un modèle uni populaire pour salle de jeux etc.

## BROCHEUSE

Brocheuse Arrow T-55 de construction robuste pour tuiles de plafond ou isolant, rembourrage et autres travaux domestiques.

NOTRE PRIX **15<sup>88</sup>**

2 x 4 - 8'



2 x 3 - 8'

CATÉGORIE STUD **1<sup>09</sup>** ch.

## ISOLANT

RIGIDE 4 x 8'

1/2" **1<sup>79</sup>**

3/4" **2<sup>55</sup>**

## RAYON DE LA QUINCAILLERIE

Nous sommes l'endroit par excellence

Outils de qualité Stanley • Fuller • BNT • True Temper

• Evans • DISSTON • IRWIN • ETF • SANDS • RECORD  
Comparez nos prix

## PANNEAUX POUR PLAFOND 4' x 4' BLANCS

en aggloméré peint

Subdivisés en carrés de 12 pouces afin d'imiter les tuiles de plafond. Une façon rapide et économique de refaire la beauté de votre plafond.

NOTRE PRIX **3<sup>88</sup>** le panneau

## FOURRURE Épinette 8 Pl.

Notre prix au morceau...

1 x 2 **39¢**  
1 x 3 **58¢**  
1 x 4 **78¢**  
2 x 2 **82¢**



PEINTURE "SPRED"



LATEX MAT NO. 3200

**10<sup>99</sup>** gallon

Disponible en blanc ou couleurs. Un fini durable qui sèche en trente minutes. Application facile au pinceau ou au rouleau.

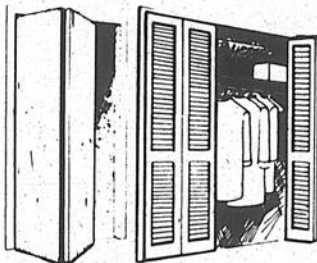
## ENSEMBLE CABARET ET ROULEAU

Ensemble de qualité par "E-Z PAINTER" Pour surfaces lisse et semi-lisse.

7 1/2" **3.75**  
9 1/2" **3.99**

## LE QUARTIER GÉNÉRAL DES BRICOLEURS

AVIS A NOS CLIENTS - En raison de certains délais dans le transport ou au niveau de la production, certains de nos magasins peuvent être à court de marchandise habituellement en inventaire. En ce cas, Rénovaprix fera tous les efforts afin de vous procurer le produit désiré dans le plus bref délai possible.



## PORTES PLIANTES acajou 2 panneaux

Complètes avec quincaillerie. Charnières installées mais poignées en surplus. Hauteurs nominales de 6'6" et 6'8" au même prix.

	UNIES 2 panneaux	LOUVRES 2 panneaux
2'0" de largeur	26.40	38.90
2'6" de largeur	30.60	44.45
2'8" de largeur	33.80	48.60
3'0" de largeur	34.30	49.15

## TAPIS AIGUILLETE

endos caoutchouc **2<sup>89</sup>** la verge carrée

100% POLYPROPYLENE de première qualité dans un choix de couleurs. Un tapis économique.

## "CASUAL LIVING"

Un tapis de "Caravelle". Bouclé 100% polypropylène de première qualité à endos caoutchouté. Voyez notre choix de couleurs.

Notre prix **4<sup>95</sup>** la verge carrée

## TAPIS "PIONEER" de Harding

Un tapis parfait pour la cuisine. Traité au protecteur Scotchgard et anti-statique 3M. 100% nylon avec endos de caoutchouc mousse de haute densité.

NOTRE PRIX **5<sup>98</sup>** la verge carrée

## COUVRE PLANCHER CUSHION-FLOOR

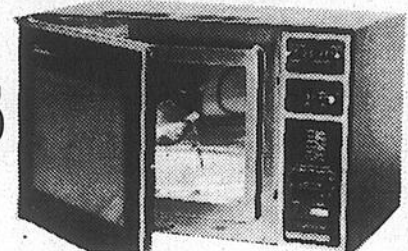
NOTRE PRIX **3<sup>65</sup>** la verge carrée

## FOUR A MICRO-ONDES "SHARP" AU PROCÉDE DE CUISSON "CAROUSEL" .. JUGEZ DE SA VALEUR!

Modèle no. R-6780-C avec sonde pour la viande Approuvé C.S.A.

**\$ 619<sup>95</sup>**

Notre bas prix de présentation!



La table tournante Carousel de 14 1/2" vous permet de cuire vos aliments à la perfection en tout temps. Contrôle de cuisson variable comprenant températures pour déglacer, faire mijoter ou cuire à pleine puissance. Contrôle de température assuré par une sonde à viande. Grande capacité de 1.2 pi. cu. Intérieur en acier inoxydable facile à nettoyer. Plusieurs caractéristiques importantes telles que minuterie à lecture directe, minuterie "Auto-Start" etc. Garantie Sharp de 2 ans sur les pièces et main d'oeuvre et de 5 ans sur le tube Magnétron. Complet avec guide de cuisson de luxe de "Sharp".

## PREFINIS ASSORTIS

PANNEAUX 4' x 8'

**6<sup>35</sup>** le panneau

Olive cendrée - cyprès nouveau noyer palaco et chène noir et autres selon inventaire

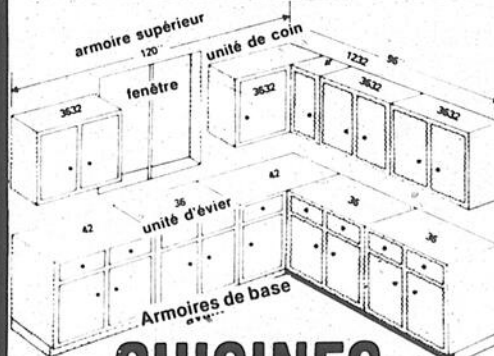
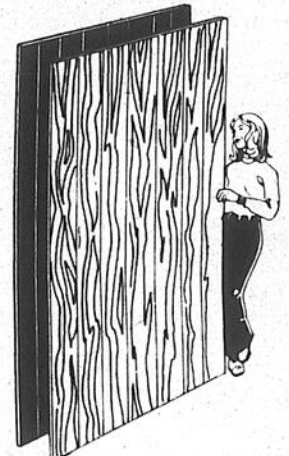
Des valeurs à ne pas manquer. Panneaux de catégorie utilité en raison de légères imperfections. La sélection peut varier d'un magasin à l'autre... Premiers arrivés, premiers servis!

ACAJOU 1/2" x 3' x 6'

COUPE UTILITÉ PARTIE CENTRALE CONTREPLAQUE!

Un panneau à mille et un usages pour le bricoleur. Contreplaqué de catégorie Lauan. Une offre remarquable!

**7<sup>50</sup>** la feuille



## CUISINES

EN VEDETTE; LA LIGNE PETERBOROUGH

Notre marque maison. Un système de modules pour des armoires sur mesures.

Fabriquées selon de haut standards de qualité afin de satisfaire à vos plus grandes exigences. Un système de modules pour armoires de cuisine vous laissant un choix d'innombrables modèles afin de réaliser la cuisine de vos rêves. Les modules sont disponibles en dimensions aussi étroites que 9" et aussi larges que 48". Parmi nos 9 modèles de base vous pouvez également y retrouver des lazy Sycan, armoires à balais, armoire pour four, vous permettant de créer une cuisine reflétant votre personnalité. Choisissez parmi 8 préfinis et un fini mérisier naturel que vous finissez selon vos goûts. Rendez-visitte à l'un de nos centres de rénovation dès aujourd'hui et consultez un de nos experts en cuisine qui vous aidera à concrétiser votre cuisine de rêves.

AUSSI DISPONIBLES: COIFFEUSES DE SALLE DE BAIN

## TUILES DE PLANCHER "Easy Care" de Flintkote

12" x 12" en boîte

.080 d'épaisseur auto-adhésive selon le procédé "Peel & Stick" Vinyle renforcé à surface Ultra-glo qui ne requiert que très peu d'entretien. Couleurs au choix.

**80¢** la tuile

Boîte de 45 tuiles \$36.00

## DESSUS DE COMPTOIR DE CUISINE

pré-formé

**\$ 2<sup>99</sup>** et plus le pied

Longueurs, couleurs et motifs au choix selon l'inventaire de votre magasin local. Capuchons de bout en surplus.

6 pi. **17<sup>94</sup>** et plus

8 pi. **23<sup>92</sup>** et plus

10 pi. **29<sup>90</sup>** et plus

OUVERT SUR SEMAINE DE 8:30 à 6:00 P.M. SAM. JUSQU'À 5:00 JEUDI ET VENDREDI JUSQU'À 9:00 P.M.

Ces heures peuvent varier selon la région. Prière de vous renseigner.

NOUS POUVONS ASSURER LA LIVRAISON À UN TARIF RAISONNABLE.

## ST-JEAN

845 St-Jacques, tel. 347-2211

Autres magasins à St-Eustache, Terrebonne, Valleyfield, Rock Forest et Ville Mercier.

# les prix du marché

## Légumes

Betteraves:	Moyenne \$2.75-\$3.00/sac 25 lb, grosses \$3.75-\$4.00/sac de 50 lb, \$3.00-\$3.25/12 sachets de 2 livres
Carottes	Grosses \$4.00-\$4.50/sac 50 lb, \$2.25-\$2.75/sac 25 lb, \$5.25-\$5.50/sac de 24 sachets de 2 lb ou 10 de 5 lb, Jacketed sac de 24 sachets de 2 lb ou 10 de 5 lb/\$7.25-\$7.50
Choux	Verts gros \$5.50-\$6.00/sac de 50 lb, vert \$6.00-\$8.00/sac de 50 lb
Echalottes	12 sachets de 250 grammes/\$8.50, -sac de 10 lb/\$12.50
françaises:	
Oignons	Jaunes moyens \$4.00-\$4.25/sac 50 lb, jaunes gros \$5.25-\$5.50/sac 50 lb, jaunes moyens \$5.00-\$5.50/24 sachets de 2 lb ou 10 sachets de 5 lb, jaunes petits \$0.60-\$0.70/sac de 10 lb
Panais	\$5.00-\$5.25/12 sachets de 2 lb
Poireaux	\$2.00-\$4.00/bottes de 12 unités
Rutabagas	\$4.25-\$4.50/50 lb, \$2.25-\$2.50/sac 25 lb

## Pommes

Le prix minimum des pommes vendues, livrées au détaillant en vigueur du 27 février 1979

Pour les pommes conservées en entrepôts à atmosphère contrôlée:

McIntosh et Cortland en Cell pack grosseur 96 et plus gros \$14.00, grosseur 120 à 125 \$13.00, grosseur 135 à 140 et plus petit \$12.00, Délicieuse rouge en Cell pack grosseur 96 et plus gros \$15.20, grosseur 120 à 125 \$14.20, grosseur 135 à 140 et plus petit \$13.20.

McIntosh et Cortland en 8 cellos de 5 lb: \$9.00, 12 cellos de 3 lb: \$8.75 9 cellos de 4 lb: \$8.75  
Master 4 X 4: \$6.00, 40 livres vrac \$7.50  
Délicieuse rouge, 8 cellos de 5 livres \$10.20, 12 cellos de 3 livres \$9.95, 9 cellos de 4 livres \$9.95, Master 4 X 4 \$7.20, 40 livres vrac \$8.70.

McIntosh et Cortland 6X3 litres expérimental \$6.00 à compter du 12 mars.

Pommes à jus, \$135.00 la tonne à la ferme du producteur.

\* Les prix ci-dessus nous sont fournis par Robert Noël, répondeur au service de mise en marché du ministère de l'agriculture du Québec.

## Pommes de terre

Le prix des pommes de terre au 1er mars 1979

Les pommes de terre de catégorie no 1 en provenance du Québec

10 livres	\$0.50 à \$0.60
20 livres	\$1.00 à \$1.10
50 livres	\$2.40 à \$2.50

Les pommes de terre de catégorie no 1 en provenance du Nouveau-Brunswick

10 livres	\$0.53
10 livres Master	\$0.58
20 livres	\$1.02
50 livres de table	\$2.29

En provenance de l'île du Prince-Édouard

10 livres	\$0.65
10 livres Master	\$0.70
20 livres	\$1.24
50 livres de table	\$2.68
75 livres de table	\$3.93
75 livres grosses	\$4.45

N.B. Nos renseignements proviennent du Service de mise en marché du ministère de l'Agriculture Québec, Robert Noël répondeur.

## Bestiaux

Agriculture Canada  
Service de la production & des marchés  
Division des bestiaux  
Rapport de Montréal sur les bestiaux  
Marché à bestiaux, de Montréal  
19, 20 & 21 février 1979

Réceptions	Bovins	Veaux	Agneaux & moutons
Cette semaine (à date)	955	1036	--
Semaine dernière (totales) à date 1979	966	989	3
	7091	8419	78

### Sommaire

**Bovins:** Lundi, les bouvillons, les taures et les taureaux étaient généralement stables avec la fermeture la semaine dernière; les vaches étaient à peine stables. Mardi matin, les vaches perdaient \$1.00 pour le reprendre dès l'ouverture l'après-midi; les bouvillons, les taures et les taureaux subissaient une légère baisse; prix stables mercredi.

**Veaux:** Pour une deuxième semaine consécutive, les veaux d'abattage montaient de \$7.00; ceux de remplacements de \$10.00, lundi matin. Toutes les catégories demeuraient stables pour le reste de la semaine.

**Bovins:** Les arrivages de bovins étaient similaires à ceux de la semaine dernière avec des vaches laitières de diverses qualités qui en formaient la majeure partie. Suite à une bonne demande, le marché était actif. Lundi, les bouvillons, les taures et les taureaux rapportaient des prix généralement stables, tandis que les vaches étaient à peine stables avec les prix de la semaine dernière. Mardi matin, les vaches perdaient \$1.00 pour le reprendre dès l'ouverture l'après-midi, tandis que les bouvillons, les taures et les taureaux subissaient une légère baisse. Les prix étaient stables pour toutes les classes de bovins pour le reste de la semaine.

Bouvillons	Taures	Vaches	Taureaux
A-1&2: \$75.00	A-1&2: \$74.00-\$79.50	D-1&2: \$65.00-\$68.25 ventes jusqu'à \$69.25	\$71.75-\$77.50
B's: \$70.25-\$74.75	B's: \$69.00-\$73.25	D-3: \$61.50-\$64.75	
Comcl: \$67.00-\$69.50	Comcl: \$65.00-\$68.50	D-5: \$53.00-\$61.25	

**Veaux:** Légèrement plus nombreux que ceux de la semaine dernière, les réceptions de veaux se composaient de sujets de diverses qualités. Suite à une très bonne demande, pour une deuxième année consécutive, les veaux d'abattage enregistraient un gain de \$7.00 lundi matin, tandis que les veaux de remplacement rapportaient \$10.00 de plus que la semaine dernière. Les prix demeuraient stables pour toutes les classes de veaux tout au cours de la semaine.

- veaux de choix:	\$121.00-\$134.00
- ventes jusqu'à:	\$139.00
- bons veaux:	\$112.00-\$120.00
- moyens:	\$105.00-\$111.00
- communs:	\$ 85.00-\$104.00
- remplacement légers:	\$120.00-\$192.00
- ventes jusqu'à: \$198.00 (bonne qualité)	
- remplacement légers: \$100.00-\$119.00 (com. & med.)	

**Agneaux & moutons** aucune réception.

Le prix moyen du porc à l'indice 100 en Ontario pour lundi: \$79.32 mardi: \$78.92 mercredi: \$77.41.

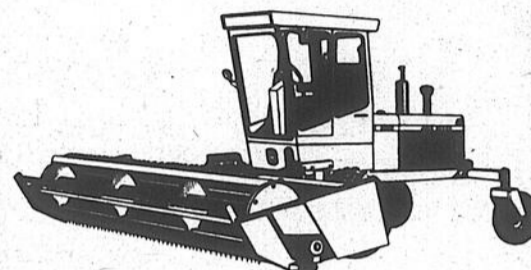
Les prix mentionnés sont ceux payés pour la majorité des ventes dans les diverses catégories.

J.P. MOREAU  
316 Bridge, Ste 110,  
Montréal, P.Q. H3K 2C4  
tél.: 283-7318

Code-a-phone (français): 931-6716 après 2:00 p.m.



DEUX BONNES RAISONS  
DE COMMANDER  
VOS MACHINES  
DE FENAISSON  
AVANT LE 30 JUIN



NOTRE MEILLEURE  
OFFRE ET /50 A /550  
DE RABAIS JOHN DEERE

Il vous suffit de signer la commande de l'une quelconque des machines de fenaison John Deere indiquées ci-dessous, avant la fin du mois de juin. Vous bénéficierez de notre meilleure offre sur l'achat de la machine et de la valeur maximum de reprise de vos machines d'échange. N'oubliez pas de vous renseigner sur notre programme spécial de financement. Vous recevrez également \$50 à \$550 de rabais de John Deere. Un chèque de rabais vous sera posté directement par John Deere, après livraison de vos machines. Venez nous voir sans tarder et renseignez-vous sur tous les détails.

MONTANTS DES RABAIS ACCORDÉS POUR  
COMMANDES SIGNÉES AVANT LES DATES INDIQUÉES

MACHINE	30 JUIN 1979
<b>PRESSES:</b>	
336	\$125
346 et 410	\$175
466 et 510	\$250
<b>FAUCHEUSES-CONDITIONNEUSES:</b>	
1207 et 1209	\$150
1214	\$200
1380	\$250
<b>FAUCHEUSES:</b>	
350 et 450	\$50
<b>RATEAUX:</b>	
567, 650 et 660	\$50
670 et 671	\$75
<b>HACHEUSES:</b>	
16A	\$100
<b>DÉCHIQUETEURS:</b>	
27	\$125
<b>ANDAINEUSES:</b>	
800	\$275
830	\$350
2280	\$550

Les offres ci-dessus sont fonction de la disponibilité des machines et sont nulles lorsque la loi les interdit ou les limite.



**GARAGE  
ROCH FORTIN INC.**

Normand Fortin Prés

Vendeur Autorisé des Produits "JOHN DEERE"  
Vente et Service

131, DE L'ÉGLISE,  
NAPIERVILLE, QUÉ

TÉL: 245-3624  
RES: 245-3643

VOTRE MAGASIN D'ESCOMPTE  
**FANTASTIC**

246 RICHELIEU SAINT-JEAN




**Shampooing Colorant**  
**Miss Clairol**  
TOUTES LES TEINTES

**\$2.29**  
Valeur \$4.18



**Briquet Jetable**  
**Cricket**  
Toutes les couleurs

**69¢**

Thousands of lights  
adjustable  
durable  
fuel window  
never refill

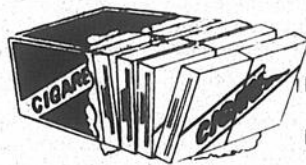
DISPOSABLE BUTANE LIGHTER



**Anacin**  
Format 100's  
**\$1.29**



**RÉGIME AMAIGRISSANT**  
**DIÉTA**  
Format 100's  
**\$3.89**



**Cigarettes**

Régulier **7.19**  
King Size **7.29**  
Limite 1 cartouche par client



**Lotion à main**  
**Vaseline**  
soin intensif  
Format 200 ml.

**69¢**



**Gants de caoutchouc**  
**Playtex**  
Grandeur S-M-L

**75¢**



**Coton tige**  
**Johnsons**  
Format 200's

**99¢**



**Serviettes sanitaire**  
**Confidets**  
Format 48's

**\$2.99**



**Crème à barbe**  
**Gillette**  
**Foamy**  
Format 400 ml.  
Rég.: - citron

**\$1.29**



**Fixatif**  
**Adorn**  
Format 200 ml.  
Plus 1/3

**\$1.25**



**SHAMPOING**  
**Ultra-Max**  
Format 400 ml.

**\$1.79**



**Poudre déodorisant**  
**Shower to Shower**  
Format 227  
Régulier Herbal

**\$1.59**



**Désodorisant**  
**Right Guard**  
en bille  
Format 50 ml.

**\$1.09**



**Permanent**  
**Toni**  
Régulier  
Douce  
Super

**\$2.49**



**Désodorisant**  
**Soft & Dri**  
Format 150 ml.

**\$1.19**



**Linge à tout usage**  
**Chiffon - J**  
en 10's  
Toutes les couleurs

**99¢**

# beau temps, mauvais temps

Gabriel Gabreau, agronome MAQ



## Avez-vous des problèmes avec vos plantes?

par Gabriel GABREAU

Dans l'exercice de ma profession, je visite beaucoup de producteurs agricoles et sont très rares les foyers qui ne possèdent pas une, deux ou plusieurs plantes de maison, placées soit dans le salon, dans la cuisine ou dans d'autres coins de la maison. On peut dire que ces plantes sont considérées, aujourd'hui, comme faisant partie de l'enlèvement intérieur de toute la maison, puisqu'elles y apportent joie et vie soit par leur tige, leur feuillage ou leur floraison; soit par leur concordance avec l'ameublement et les couleurs intérieures du foyer.

Dans bien des cas, la plupart des dames trouvent très difficile d'avoir de belles plantes de maison, malgré toute leur bonne volonté et les soins qu'elles leur donnent; la raison principale à ce problème, sans aucun doute, est le manque de connaissances des facteurs fondamentaux de réussite dans la culture de ces

plantes. Il faut se rappeler qu'une maison n'est pas une serre et, par conséquent, il faut choisir des plantes qui poussent facilement à l'intérieur d'une maison et qui ne demandent pas trop de soins.

Effectivement, ce qu'il faut surveiller pour réussir c'est: la lumière, la température, l'humidité du milieu, la ventilation, l'eau, le sol et la fertilisation.

### La lumière

La lumière varie avec l'espèce de la plante; quelques-unes en exigent davantage que d'autres; par exemple, les cactus, les géraniums et les bégonias non tubéreux exigent beaucoup plus de lumière que l'espèce des fougères, les philodendrons, les poinsettias et les bégonias tubéreux. Les plantes aimant la lumière devront être placées devant les fenêtres; par contre, les autres devront être placées dans des endroits semi-ombragés. Rappelez-vous ceci: quelle que soit l'espèce, les

plantes de votre maison, durant les mois de novembre à mars, demandent le maximum de soleil; après le mois de mars, il faut commencer à les protéger contre les rayons solaires et leur donner de la lumière tôt le matin et tard le soir. Ainsi, vous éviterez les risques de brûlure par les rayons solaires très ardus.

### La température

En général, les plantes de maison se plaisent très bien dans une température variant entre 20° et 23°C, exception faite des plantes tropicales qui demandent une température de 23° à 26°C. Si vos plantes de maison s'étiolent, cela sera dû à une température plus élevée accompagnée d'un manque de lumière. Dans ce cas, il serait préférable de déplacer les plantes à un endroit un peu plus frais et plus éclairé et même, au besoin, leur fournir de la lumière artificielle. Par contre, si la température du milieu ambiant est au-dessus de 20°C, la croissance des plantes est ralentie et l'on observe un jaunissement du feuillage, suivi de la chute des feuilles. Cependant, toutes les plantes rustiques et grasses font exception à la règle.

Pour croître normalement dans une maison, la plante exige, selon l'espèce, de 40 à 60% d'humidité. D'une façon générale, les maisons sont surchauffées et sèches. Pour remédier à cette situation, on doit maintenir les ports dans des casseroles ayant à peu près 5 cm de hauteur, remplies de mousses, gravier ou sable que l'on tiendra humide. Une autre méthode pour ramener l'humidité de la maison au normal et créer un milieu ambiant favorable à la croissance des plantes, serait un humidificateur électrique. Cependant, rappelez-vous ce conseil de votre agronome: Quel que soit le degré d'humidité de votre maison, on ne doit jamais placer les plantes près d'un calorifère ou toute autre source de chaleur identique.

### La ventilation

La plante, comme tout être vivant, homme ou animal, a besoin de l'air pour vivre. Si les courants d'air sont mauvais pour l'homme et pour l'animal, ils le sont aussi pour la plante. Lorsqu'on veut aérer la maison, il faut placer les plantes à l'abri des courants d'air, sinon vous risquez de faire attraper à vos plantes le jaunissement des feuilles.

Le feuillage chez la plante, c'est comme l'estomac chez l'homme. En règle générale, plus une plante a de feuillage, plus elle a besoin d'eau. Mais trop d'eau conduit évidemment à l'insuccès et même à la mort de la plante. La plupart des dames à la maison arrosent les plantes d'une façon répétée au lieu d'arroser copieusement et d'un seul coup. C'est une très

mauvaise habitude qu'il faut abandonner radicalement si l'on veut réussir et garder les plantes en vie. En règle générale, on doit saturer le plant d'eau tiède et attendre que le sol de surface devienne sec avant d'arroser de nouveau. À savoir, que tout excès d'eau peut occasionner des maladies et de la pourriture des racines. Par contre, la plante souffrira moins d'un manque d'eau que d'un surplus.

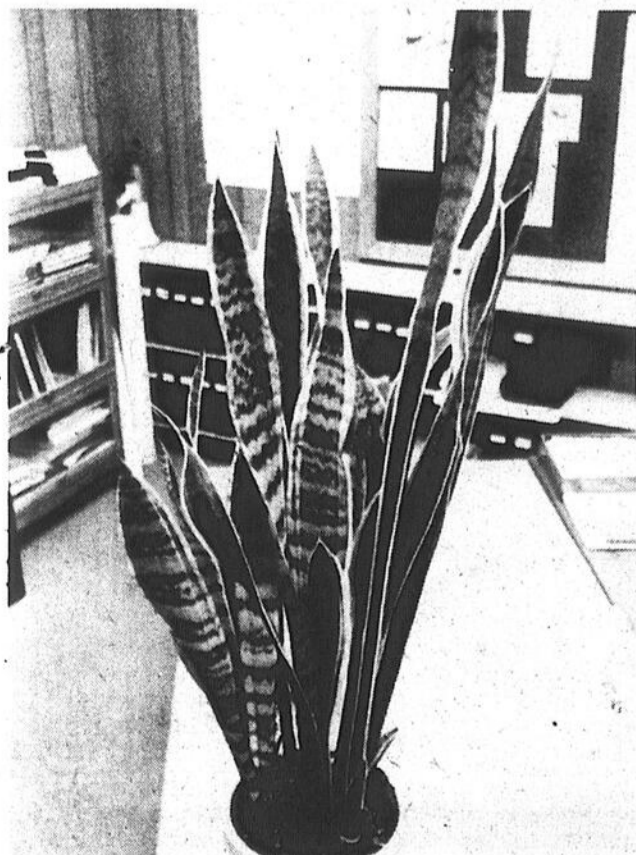
### Le sol

Une terre purement noire ou organique n'est pas du tout recommandée pour des plantes de maison, une terre purement sablonneuse non plus. L'idéal c'est d'avoir une composition de terre (organique sablonneuse) telle qu'elle ne durcisse pas trop rapidement à la suite d'arrosages fréquents.

Chez la plante comme chez les êtres vivants, il y a des éléments essentiels au maintien de la vie. Par exemple, l'homme ne peut pas vivre longtemps sans l'air, l'eau et du pain. La plante aussi a besoin de l'air, de l'eau mais elle ne peut pas manger de pain comme tel. Le pain, chez les plantes, est remplacé par l'azote qui favorise le bon développement du feuillage, le phos-

phore à celui des racines et au coloris des fleurs et, enfin, la potasse qui rend la plante plus résistante aux insectes et aux maladies. Cependant, c'est comme toute autre chose, l'excès de l'emploi de fertilisants conduit indéniablement à l'insuccès. Les formules

commerciales sont très nombreuses et variées. C'est pourquoi je vous recommande de suivre ces quelques conseils et de les mettre en pratique afin d'obtenir le succès attendu de vos plantes. Parole de Gabreau, vous serez heureux et vos plantes aussi.



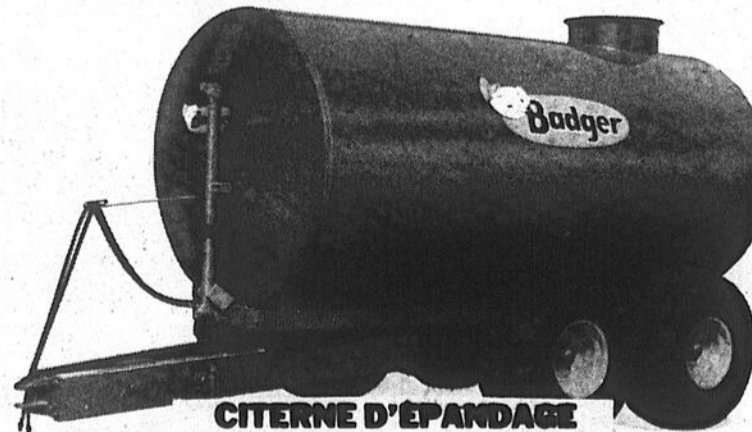
- ATTENTION CULTIVATEURS -

**Guillet et Robert Inc.**

Nous distribuons la ligne complète de



CITERNE D'ÉPANDAGE DE 3000 GALLONS



CITERNE D'ÉPANDAGE DE 1500 ET 2300 GALLONS

POUR RENSEIGNEMENTS

Tél.: 347-5596-7  
Montréal: 658-2071

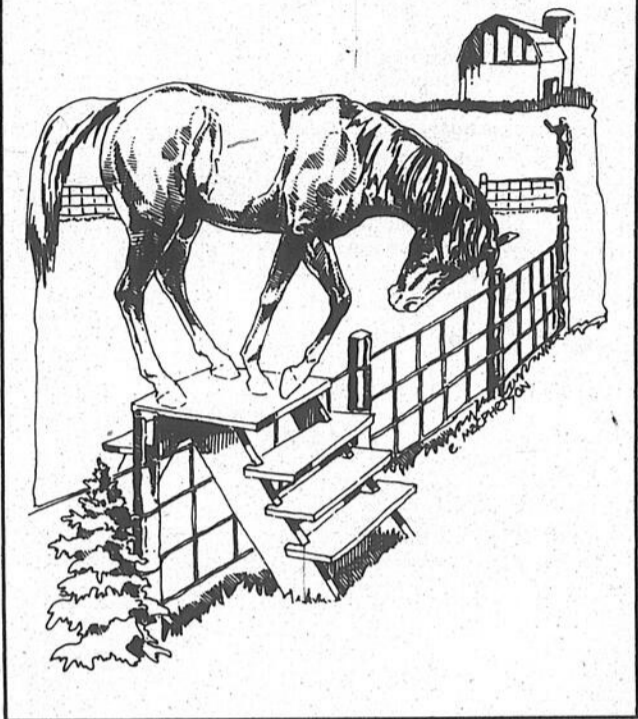
**Guillet & Robert Inc.**

125 rte 104, Iberville P.Q. J2X 1H1

DISTRIBUTEUR DE

Ford · Charrue Sasam · Forano · Allied · Silo Westeel Rosco Badger.

**C'est un départ!**  
par Margaret Neal



*Courses sous harnais*  
**De petits défis en sont l'origine**

Herman Lougheed, de Singhampton, Ontario était un vétérinaire du trot et amble qui prenait plaisir à défier n'importe qui dans une course sur route contre sa petite jument noire.

A l'époque, les courses sur route étaient fréquentes. Elles procuraient plaisir et émotions aux spectateurs. Tous prenaient part à l'action: les enfants sur le chemin de l'école, les dignes messieurs portant chaîne dorée, les jeunes, endimanchés, fiers de se montrer aux bras de leurs petites amies. Tous ceux qui avaient un cheval le moindrement rapide étaient désireux de le montrer. En cas d'échec ou d'accident, il fallait trouver une excuse à une roue brisée ou un cabriolet amoché, tout comme, aujourd'hui il faut expliquer une aile d'automobile endommagée!

Les défis réglés en courses sur route ont été à l'origine des courses sous harnais telles qu'on les connaît aujourd'hui. Herman Lougheed représente un exemple parmi tant d'autres.

En ce temps-là, les barrières

et les clôtures de broche étaient coûteuses, mais le bois abondait. Pour faciliter l'accès à un pâturage une sorte de pont était alors aménagé ou plutôt une sorte d'escalier, en bois, d'un côté et de l'autre de la clôture.

Quand le vieil homme désirait se rendre à la ville, il appelait simplement Molly dans son pré. La petite jument avait appris à franchir le petit pont et elle se rendait d'elle-même jusqu'à l'écurie pour y être attelée au bogue.

Le vieil homme a été un excellent professeur. Grâce à sa patience, et à sa douceur, il a éduqué plusieurs chevaux qui, comme Molly, étaient des élèves doués.

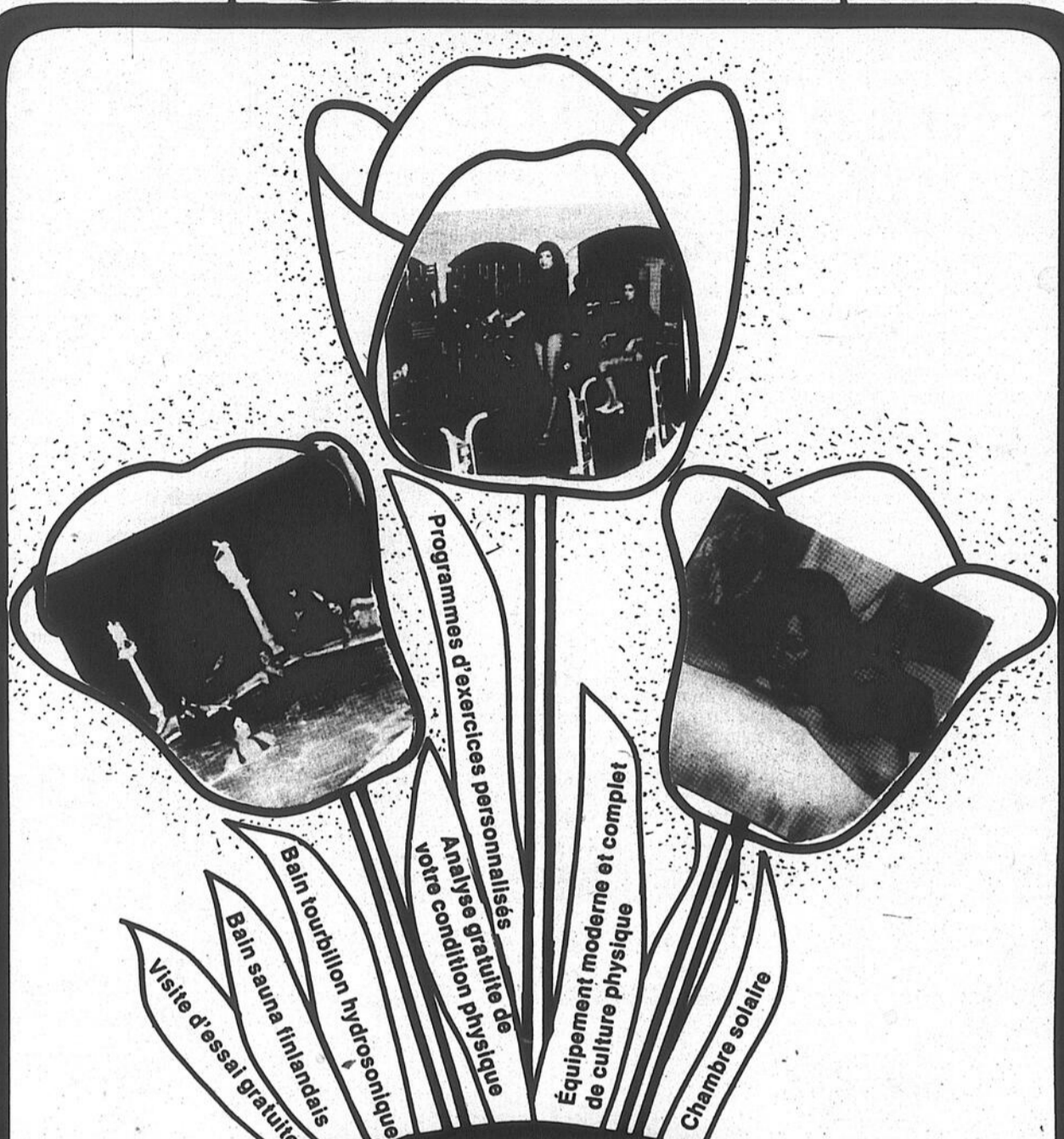
Ces horsemens ont été les pionniers du sport des courses. Ils ont transmis leur habileté et leurs connaissances aux jeunes générations jusqu'à nos jours. Et c'est pourquoi nos horsemens sont si expérimentés.

Ce texte a été préparé par la Canadian Trotting Association et Standardbred Canada, division historique de la CTA.

Être en forme =

**Silhouette**

= Santé



**Spécialité Femme**  
Lundi, mercredi, vendredi  
9:30 à 21:30 heures

Le Salon Cléopatre vous offre le moyen de rajeunir par un tout nouveau produit Élastine du laboratoire. Dr. Renaud. Pour information: 348-3870 Une esthéticienne diplômée est à votre disposition

**Spécialité Homme**  
Mardi, jeudi, 9:30 à 21:30 heures  
Samedi 9:30 à 17:00 heures

Pour la venue du printemps  
**Silhouette vous offre un plan d'un mois**

Pour plus d'information: 348-3879



1979 Année Internationale de l'Enfant

L'enfant en bas âge ne doit pas, sauf exceptionnellement, être séparé de sa maman.

**Silhouette**  
POUR ÊTRE BIEN DANS SA PEAU  
640, DORCHESTER SAINT-JEAN  
348-3879



# Quelque 475 producteurs participent au programme de contrôle d'aptitude

La flambée des prix que nous avons connue ces derniers temps a stimulé la production ovine au Canada qui atteint actuellement ses plus hauts sommets depuis 30 ans.

Tout comme dans les secteurs laitier, bovin et porcin,

un nombre croissant d'éleveurs de moutons adhèrent au programme fédéral-provincial de contrôle d'aptitudes pour sélectionner les sujets issus des meilleurs croisements.

Selon M. Charles Lalonde, responsable de ce pro-

gramme, quelque 475 éleveurs participent présentement à ce programme, impliquant environ 21,000 agneaux, soit quatre fois plus qu'en 1976, au moment où le programme a été lancé. "Nous espérons que le nombre d'éleveurs parti-

cipants atteindra près de 550 cette année avec une possibilité de 30,000 agneaux environ", de dire M. Lalonde.

L'objectif à long terme est d'intégrer à ce programme 10% du cheptel ovin, soit environ 90,000 sujets, ce qui permettrait à l'industrie de faire une bonne évaluation des troupeaux.

Les programmes de contrôle d'aptitudes des moutons, comme celui des bovins, comporte des épreuves en station et à la ferme.

L'épreuve à la ferme est la pierre d'assise de tout le programme. Elle fournit les renseignements et les analyses sur le profil des performances des sujets mâles et femelles.

L'agneau peut être pesé à la naissance, à 50 jours et à 100 jours, les deux premières pesées étant facultatives.

Le nombre de rejets lors d'une mise bas joue aussi un rôle important dans l'évaluation du potentiel génétique de l'animal.

En Ontario, en compte le plus haut taux de participation à ce programme et la pesée des agneaux de race relève du gouvernement provincial.

Au Québec et en Nouvelle-

Écosse, les résultats des épreuves du contrôle d'aptitudes sont étroitement liés aux politiques visant à encourager la production ovine.

Ainsi, à mesure que l'industrie se développe, les croisements de qualité sont disponibles en plus grande quantité.

Le poids des agneaux est noté puis communiqué à la Division des bestiaux d'Agriculture Canada à Ottawa où on les compile et les analyse sur ordinateur. Les résultats sont aussitôt retournés à l'éleveur, de même qu'aux experts provinciaux ou fédéraux et à l'association des éleveurs.

Ces données comportent en outre un rapport sur le rendement des sujets mâles et femelles. L'éleveur peut s'en servir pour retenir les caractéristiques qui, du point de vue économique, offrent des avantages pour les générations de moutons à venir.

La comparaison des résultats n'est valable que si elle est effectuée à l'intérieur d'un même troupeau. Autrement, l'éleveur pourrait être induit en erreur car l'environnement et la gestion varient selon les troupeaux.

Les épreuves en station vi-

sent à évaluer le profil d'animaux provenant de différents troupeaux.

Les sujets mâles devant être testés sont amenés dans les établissements gouvernementaux aménagés à cette fin et sont soumis à des conditions uniformes d'alimentation et de gestion. Toute variation dans la croissance n'est alors attribuable qu'aux traits génétiques.

"La rapidité de croissance des moutons est reliée de très près aux caractères héréditaires. En sélectionnant les sujets d'après ces données, il est donc possible d'obtenir des améliorations sensibles. Toutefois, vu que les agnelles n'héritent pas nécessairement des caractéristiques de leur mère, la sélection des femelles devrait s'effectuer à partir de leur généalogie", ajoute M. Lalonde.

Pour obtenir plus de renseignements sur le Programme de contrôle d'aptitudes des moutons, adressez-vous à la Division des bestiaux, Direction de la production et de la commercialisation des aliments, édifice Sir John Carling, Ottawa, K1A 0C5, ou communiquez avec un agent agricole provincial.



Depuis quelques années la production ovine, au Canada, a connu un essor important.



ENGRAIS CHIMIQUES, VRAC, SAC, PESTICIDES, SEMENCES

**ENGRAIS TOUPIN ST-BLAISE INC.**

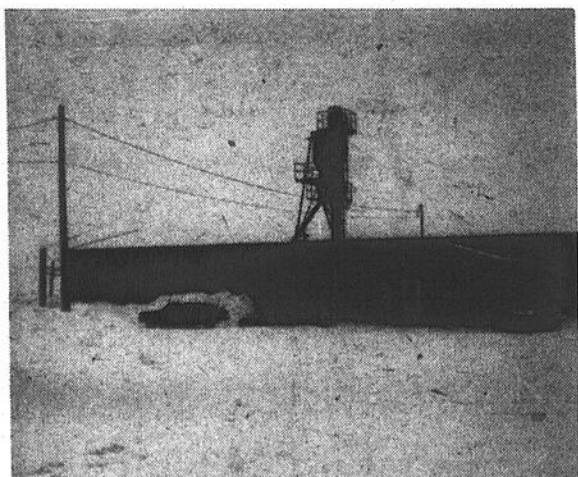
1257, Montée de l'Église - Saint-Blaise, Qué. J0J 1W0  
Contacter Michel ou Céline: 291-3156 - 291-3177



112 rue Saint-Joseph, C.P. 300, Henryville, Qué. J0J 1E0

Contactez Paul - Roger ou Donald:  
299-2722 - 299-2721 - Zénith - 58170

À l'aurore d'une nouvelle saison, nous tenons à vous remercier de la confiance que vous nous avez maintenue dans le passé grâce à votre support, nous pouvons désormais vous offrir une gamme plus large de services et de produits;



## Service analyse de sols

Nous vous offrons toujours le même service d'Engrais Chimique adapté à votre culture, et selon les besoins de votre sol.

**Rendement**  
- Profit et qualité d'engrais chimique Vont de pair.



**Semences:** Mais: Warwick W 777 - PAG 810 - SX III Asgrow - Avoine - blé - orge - mélange avec pois - grain mélangé et autres de toute variété, soit de Canada no 1 à l'enregistré.  
Mélange à pâturage, mil, luzerne, trèfle, etc.

**Herbicides:** Distributeur de produits Pfizer - Sutan - Lasso et autres.

**Distributeur:** Broche (Stelco) et corde à presse.

**Service sacs - vrac:** Épandeur et boîte avec vis hydraulique.

**Spécial du mois:** Boîte avec vis hydraulique et remorque. Semences et herbicides.

Nouveau marché pour les framboises

# Hausse éventuelle du revenu des producteurs

Grâce au programme d'aide à la commercialisation des produits agricoles, une société d'Abbotsford (Colombie-Britannique), peut exploiter de nouveaux marchés pour les framboises, ce qui devrait normalement augmenter la consommation de ce fruit en Amérique du Nord et hausser le revenu des producteurs.

Lancé conjointement par Agriculture Canada et le ministère de l'Industrie et du Commerce il y a six ans pour aider le secteur privé à trouver de nouveaux débouchés commerciaux, ce programme prend fin en mars 1979. Il subventionne 35% du coût du projet pour la promotion des framboises se

terminant en mars 1980. Le ministère de l'Agriculture de la Colombie-Britannique en assume également 35%, le reste étant défrayé par l'association des producteurs de framboises.

## Saveur

La campagne publicitaire menée dans le cadre de ce projet porte principalement sur la saveur des fruits et vise à accroître la demande de crème glacée, de yogourt, de sirop et de confiture aux framboises.

L'association met l'accent sur la consommation des fruits frais et sur le système de cueillette par l'acheteur. Elle essaie aussi de convaincre l'industrie laitière de vendre du jus de framboise

aux supermarchés de l'ouest du pays, de Vancouver à Thunder Bay.

Les chercheurs étudient de nouveaux procédés de transformation des framboises. Leurs travaux portent sur la qualité des produits ainsi que sur l'exploitation de marchés pour les fruits surgelés, les framboises refroidies par ventilation rapide et les boissons à base de jus de framboise.

## Expositions

En 1977, l'Association a participé à l'exposition Hostex 77 de Toronto et y a distribué cinq milles échantillons de boisson à base de jus de framboise. La réaction favorable du public indique qu'il existe un débouché commercial pour ce produit.

L'Association a également participé à l'exposition Pacific National Exhibition Country Fair en 1977. Outre des prospectus et des recettes, elle y a distribué dix

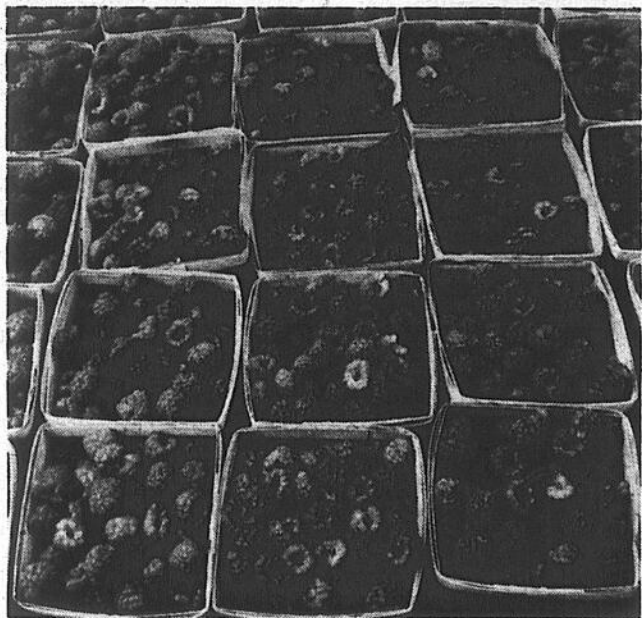
milles échantillons de crème glacée et de yogourt congelé aux framboises.

## Fruits surgelés

Actuellement, elle cherche à accroître l'utilisation des installations frigorifiques afin de produire plus de fruits surgelés. Ce type d'installations servant surtout à la congélation des pois et des champignons en Colombie-Britannique, les producteurs devront

stimuler la demande s'ils veulent que les établissements de transformation s'intéressent à la préparation de fruits surgelés.

Plus de 90% de la production nationale de framboises provient de la Colombie-Britannique. Les producteurs sont convaincus que les ventes augmenteront au cours des prochaines années puisque la campagne publicitaire donne d'excellents résultats.



Plus de 90% de la production nationale de framboises provient de la Colombie-Britannique. (Photo Jacques Paul)

**Nouveau Nouveau Nouveau**

**Ongles  
Acryliques  
et  
Manucurie**

au  
*Studio d'esthétique  
Charmis*



Dépositaire des Produits

◀▶

Fernand Aubry  
Édith Serei  
Anna Pegova  
Stendhal

*Studio d'esthétique  
Charmis*

244, Saint-Jacques, Saint-Jean,  
Tél.: 347.347-4566

# Le Plan Vert

DE LA CAISSE POPULAIRE

*Quand l'eau et le soleil ne suffisent plus...*

Le développement de l'industrie agricole au Québec est important pour chacun de nous. La caisse populaire en est consciente tout comme elle est consciente qu'aujourd'hui être agriculteur exige également d'être un homme d'affaires averti. Voilà pourquoi elle met à votre disposition le Plan Vert.

Le Plan Vert de la caisse populaire est un programme de planification financière conçu spécifiquement pour les besoins de l'agriculteur. Vous désirez acheter une ferme, un tracteur, faire du drainage souterrain, rénover, financer vos dépenses ou simplement obtenir des conseils sur vos projets d'expansion!

Venez nous rencontrer, à la caisse populaire nous avons l'argent, des solutions, et les experts qu'il vous faut: nous avons le Plan Vert.



LA CAISSE POPULAIRE

*C'est  
profitable...*  
POUR NOUS, QUÉBÉCOIS.

Couleur, saveur et texture

# Programme visant à améliorer la soupe aux pois

Le plus important fabricant de soupe aux pois du Canada, la Société Catelli Limitée, et la Station fédérale de recherches agricoles de Morden (Manitoba), bénéficient

présentement d'une subvention du Fonds pour l'implantation de nouvelles cultures d'Agriculture Canada.

Cette aide est consacrée à un projet coopératif de

recherche visant à s'assurer que la soupe aux pois possède de toute la couleur, la saveur et la texture appropriées. Selon le communiqué de presse d'Agriculture Canada, la société se

préoccupe beaucoup de la qualité des pois de grande culture et c'est pourquoi elle a demandé l'aide du Fédéral pour réaliser ce projet.

### Qualité culinaire

Certaines variétés de pois exigent un temps de cuisson plus long. Il s'ensuit une baisse de la qualité, une plus grande consommation d'énergie et des coûts plus élevés.

Le projet a pour but de déterminer les facteurs susceptibles d'influer sur la qualité culinaire des pois. Toutes les conditions qui exercent une influence au moment de la croissance, de la récolte et de l'entreposage sont étudiées. Les résultats serviront à produire des pois

possédant d'excellentes propriétés pour la cuisson.

### Manitoba

À cause de nombreux facteurs, dont la fertilité du sol et les conditions climatiques et d'humidité, la qualité de la récolte varie d'une année à l'autre et entraîne des difficultés dans le contrôle de la qualité du produit transformé.

Les recherches s'effectuent en majeure partie à la station de Morden en étroite collaboration avec les producteurs et les commerçants de la région. D'ailleurs, presque toute la production canadienne de pois de grande culture provient du sud du Manitoba, pas très loin de la

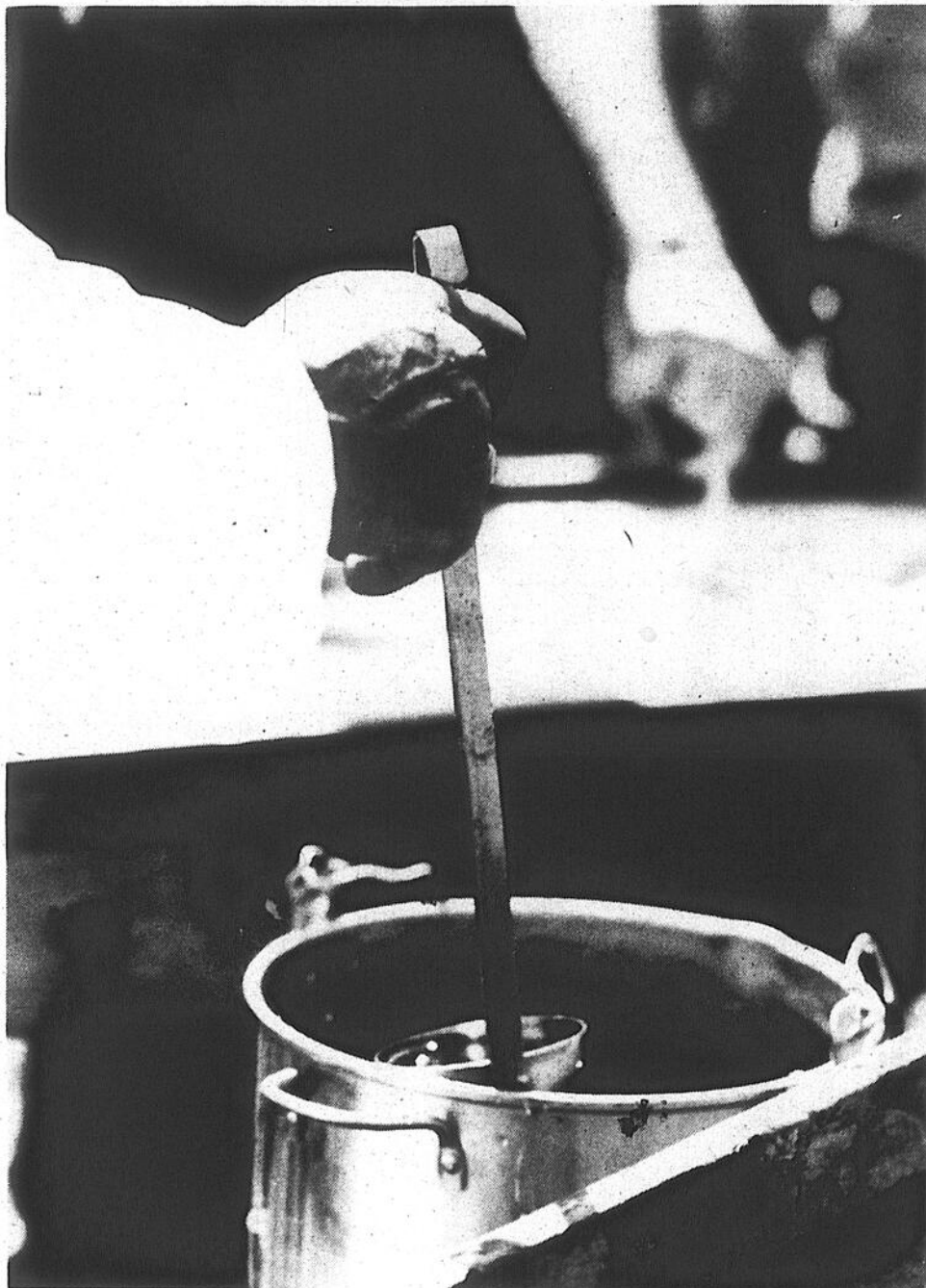
station de recherche.

Cinq scientifiques sont chargés d'effectuer les analyses de protéines, d'hydrates de carbone et d'autres éléments influant sur la qualité.

### Exportation

Une grande partie de la production canadienne de pois de grande culture répond aux besoins intérieurs. Toutefois, entre 35 et 40% de cette production est exportée en Europe et aux Antilles où l'on s'en sert pour fabriquer de la soupe et d'autres aliments.

Un tel projet subventionné par l'État profite donc non seulement à l'industrie, mais aussi aux producteurs et aux consommateurs.



Certaines variétés de pois exigent un temps de cuisson plus long. Il s'ensuit une baisse de la qualité, une plus grande con-

sommation d'énergie et des coûts plus élevés.



Inauguration d'un centre en Nouvelle-Écosse

Le ministre de l'Agriculture du Canada, M. Eugène Whelan, et son homologue de la Nouvelle-Écosse, M. Gérard Sheehy, inauguraient dernière-

ment les travaux de construction du Centre agricole de Kentville (Nouvelle-Écosse). Le nouvel édifice de \$17 millions devrait être terminé en 1981.

**CE SOIR,  
N'ENTREZ PAS  
SOUS VOS DRAPS  
SANS PENSER  
AU FEU.**

**PROTÉGEZ-VOUS  
EN VOUS ACHETANT UN DÉTECTEUR  
DE FUMÉE RECONNU PAR L'OFFICE  
DE LA PROTECTION DU CONSOMMATEUR**

**No 1 - Smoke Sentinel 30-70**  
(photo électrique)

**\$37.50** CH.

**No 2 - Gardion FBI**  
(ionisation)

**\$29.50** CH.

prix suggéré  
piles incluses

Ces marques sont disponibles chez

**MATÉRIEL DE PROTECTION  
INCENDIE DU  
HAUT-RICHELIEU ENR.**

169, bord de l'eau, Iberville

**347-7670**

**SERVICE 24 HEURES**

**Vente - Installation**

gicleur automatique  
extincteur automatique et manuel  
système alarme feu et fumée

Ce coupon a une valeur de \$4  
avec tout achat d'un détecteur de fumée

NOM.....

ADRESSE.....

TÉLÉPHONE.....

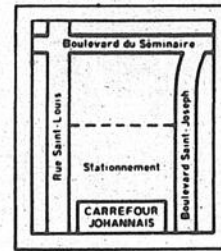
**LIVRAISON GRATUITE À DOMICILE**

Un groupe de marchands  
progressifs unis pour mieux  
vous servir



**Carrefour  
Johannais**

le centre des exclusivités



**Rien ne sert  
de chercher...**

*Pour des économies à  
coup sur  
Pensez à nous*



**Radio  
Shack**

**Sears**



**ameublement modèle INC.**

# Les Alimentations Serge Pépin Inc.



Une foule de gens viennent profiter de nos spéciaux faites comme eux.



Économisez ou achetez d'avantage pour le même prix.

## Amenez nous vos amis

Nos prix réguliers sont les spéciaux d'ailleurs



Des produits toujours en abondance pour vous satisfaire.



Service courtois et rapide.



Choix et qualité dans les coupes de viande.

NOTRE  
DEVISE

- **SERVICE**
- **PERSONNEL**

Carrefour 186 Boul. Saint-Joseph, Saint-Jean P.Q.  
Johannais

VOISIN DE SEARS - CANADIAN TIRES

VASTE STATIONNEMENT - SYSTÈME DE LIVRAISON

348-0784

348-0784

**REALISTIC**

# c'est du tonnerre!



**Chaîne du mois**  
 Total des prix courants 1489<sup>80</sup>  
**1199<sup>00</sup>**

**Ça porte!**

Les "Mach One" de Realistic vous donnent l'impression d'être en pleine salle de concert. Leur bande passante et leur aptitude à admettre une puissance élevée (puissance admissible recommandée de 100 W) assurent une reproduction des graves que vous percevrez de la tête au pieds. Le woofer de 15" à suspension acoustique atteint les 20 Hz. Quand au tweeter à rendement élevé, il reproduit jusqu'à 25,000 Hz. Mentionnons aussi le pavillon multicellulaire. Impédance de 8 ohms. Plaçage en noyer véritable. Deux enceintes. 40-4024.

**C'est précis!**

Le tourne-disque LAB-500 de Realistic à entraînement direct est d'une extrême précision tant pour les 45 que pour les 33-1/3 tours grâce à son pilotage par quartz. Son plateau en fonte repose sur le servomoteur C.c. à 12 pôles sans balai. Le bras de lecture en S à équilibrage statique comporte un ensemble cellule/porte-cellule à faible masse (d'un valeur de 69.95). Bande passante de 20 à 20,000 Hz à des forces d'appui inférieure à un gramme. Commandes à accès direct en façade. Capot à charnières. 6-1/8 x 18-7/8 x 15-3/16". 42-2970.

**C'est puissant!**

Le récepteur AM/FM stéréo STA-2000 de Realistic possède une puissance de 75 W efficaces par canal - puissance efficace minimale sous 8 ohms entre 20 et 20,000 Hz, avec une distorsion harmonique totale n'excédant pas 0.25%. Grâce à ses dispositifs de contrôle et de copie à deux positions, on peut exécuter des enregistrements d'un magnétophone à l'autre tout en écoutant la radio. Wattmètres jumelés. Commutation de H.P. principaux/satellites; prises de courant commutable et non-commutable. 31-2075.

**Radio Shack**

BY DIVISION, TANDY ELECTRONICS LIMITED

C'est le son qu'on écoute

Le prix indiqué est en vigueur dans les magasins Radio Shack et constitue un maximum dans le cas des Centres de vente autorisés (DETAILLANTS) ou cours du mois de mars 1979.

**Radio Shack**  
 (EBS) UNE DIVISION DE TANDY ELECTRONICS LIMITED



**POLITIQUE DE RADIO SHACK AU SUJET DES ARTICLES ANNONCÉS**

Bien que nous ayons pris toutes les mesures qui s'imposent pour pouvoir répondre à la demande suscitée par cette publicité, nous ne pouvons garantir que l'un ou l'autre des articles annoncés sera disponible jusqu'à la fin de cette promotion. Les prix mentionnés sont en vigueur à tout magasin Radio Shack et constituent un maximum pour les Centres de vente autorisés (DETAILLANTS). Les DETAILLANTS ne sont pas tenus de s'approvisionner, mais peuvent obtenir tout article qui fait partie de notre gamme de produits. Radio Shack se réserve le droit de limiter ses quantités. Nous ne sommes pas responsables des erreurs typographiques.



**172 BOUL. SAINT-JOSEPH, SAINT-JEAN**

**Carrefour  
 Johannais**

**TÉL.: 348-6641**

**Des aubaines à tous les jours et d'innombrables rabais vous permettent de réaliser des économies moyennes et colossales. A votre magasin Radio Shack... vous en aurez pour votre argent!**

Sears

# Liquidation

APPAREILS ÉLECTRO-MÉNAGERS

## Lave-vaisselle Kenmore

### MODÈLES MOBILES

### MODÈLES À ENCASTRER

**RABAIS \$50** Blanc Rég.: \$439.98 **\$389.98**  
 5 boutons-poussoirs 1 seulement  
 77151 / 77156

Or Moisson Rég.: \$449.98 **\$399.98**  
 2 seulement

**RABAIS \$50** Blanc Rég.: \$469.98 **\$419.98**  
 9 boutons-poussoirs 1 seulement  
 Cycle poêles et casseroles 77171

**RABAIS \$40** Blanc Rég.: \$369.98 **\$329.98**  
 4 boutons-poussoirs 1 seulement  
 79831

**RABAIS \$40** Blé doré Rég.: \$449.98 **\$409.98**  
 6 boutons-poussoirs 2 seulement  
 79846

**RABAIS \$40** Blanc Rég.: \$459.98 **\$419.98**  
 7 boutons-poussoirs 1 seulement

Blé doré Rég.: \$469.98 **\$429.98**  
 1 seulement

79851 79856

**RABAIS \$50** Blanc Rég.: \$579.98 **\$529.98**  
 Programme Transistorisé 1 seulement

Blé doré Rég.: \$589.98 **\$539.98**  
 1 seulement

79871 79876

### Laveuse et sècheuse compactes

**RABAIS \$50** 25150 Rég.: \$389.98 **\$339.98**  
 Laveuse mobile 2 programmes

**RABAIS \$60** Sècheuse fixe 220 v. Rég.: \$309.98 **\$249.98**  
 78600 Blanc

**RABAIS \$50** Sècheuse mobile Rég.: \$289.98 **\$239.98**  
 77416 Blé doré

**RABAIS \$50** Rég.: \$269.98 **\$219.98**  
 Sècheuse mobile  
 78200 Blanc

Quantité limitée  
 ces prix de rabais  
 s'appliquent  
 aux appareils  
 en magasin  
 seulement.

**Kenmore "Mark 4"**  
**RABAIS \$70**  
 Four nettoyage continu  
 67676 Blé doré Un seulement **\$359.98**

**RABAIS \$90** Rég.: \$329.98 **\$239.98**  
 4 boutons-poussoirs Un seulement  
 76420

**RABAIS \$70** Rég.: \$419.98 **\$349.98**  
 8 boutons-poussoirs Un seulement  
 77940

**RABAIS \$40** Rég.: \$409.98 **\$369.98**  
 6 boutons-poussoirs 79720  
 Deux seulement

**RABAIS \$65** Rég.: \$354.98 **\$289.98**

**RABAIS \$60** Rég.: \$399.98 **\$339.98**

**Kenmore de luxe**  
**Dessus lisse** **RABAIS \$90**  
 Four nettoyage continu

66470 Un seulement Rég.: \$589.98 **\$499.98**  
 66476 Un seulement Rég.: \$599.98 **\$509.98**  
 Blanc Blé doré

**Kenmore "Mark 3"** **RABAIS \$40**  
 Four nettoyage continu  
 66670 Un seulement Rég.: \$399.98 **\$359.98** Blanc

**RABAIS \$55**  
**"Lady Kenmore"**  
 Four nettoyage facile  
 68376 Blé doré Un seulement **\$419.98**

**RABAIS \$70**  
**"Lady Kenmore"**  
 Four nettoyage continu  
 68670 Blanc Un seulement **\$419.98**

Même à ces bas prix chaque appareil est pleinement couvert par notre garantie normale

### Cuisinière 24"

Modèle "Mark 2"  
 Four nettoyage facile  
 54086 blé doré  
 Trois seulement

### Cuisinières 30"

### Kenmore de luxe

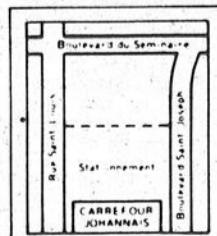
## Cuisinières Kenmore

Sears

174 BOUL. SAINT-JOSEPH



**Carrefour**  
**Johannais**  
 Le Centre des  
 exclusivités  
**SAINT-JEAN**



TELE-SHOPING 347-5501

Sears SIMPSON SEARS  
 1234 56789  
 MME MÉNAGÈRE MODERNE  
 Satisfaction ou Remboursement

Pièces et service

Atelier de service

Nous assurons le service après-vente



275, Saint-Charles,  
 348-1141

Insecte indésirable

# La propreté: le pire ennemi de la blatte

La propreté est certes le meilleur moyen de prévention contre la blatte, l'un des insectes les plus répandus au Canada, car elle n'établit pas de nid, lorsqu'elle est privée de nourriture et d'humidité.

D'après Agriculture Canada, ce petit insecte indésirable s'installe partout où il trouve chaleur, nourriture, humidité et abri. Elle s'introduit souvent dans les maisons, chalets, appartements, restaurants, magasins, entrepôts, boulangeries, abattoirs, conserveries, laiteries, usines de

produits alimentaires, édifices publics, navires et dépotoirs.

Odeur

La blatte dégage une mauvaise odeur. Elle a l'habitude de traîner sur la nourriture et les ustensiles et peut transmettre des maladies. Elle possède un corps long et aplati. Sa tête est inclinée vers le bas et munie de deux antennes fines et souples. Les espèces que l'on retrouve au Canada varient de brun pâle à brun foncé ou noir, parfois avec des marques jaunâtres.

La blatte germanique est l'espèce la plus répandue chez nous. Elle est brune, avec deux rayures foncées sur le dos, et mesure environ treize millimètres. Elle vit surtout dans la cuisine et le garde-manger. À l'état adulte, ses ailes lui permettent de voler.

Bandes brunes

La blatte à bandes brunes

a sensiblement la même taille que la germanique et sa couleur varie de doré à noir, avec deux bandes brunâtres transversales. On la retrouve dans plusieurs régions urbaines du pays.

De moeurs semblables à ceux de l'espèce germanique, la blatte à bandes brunes, n'étant pas grégaire, est plus difficile à réprimer.

Québec

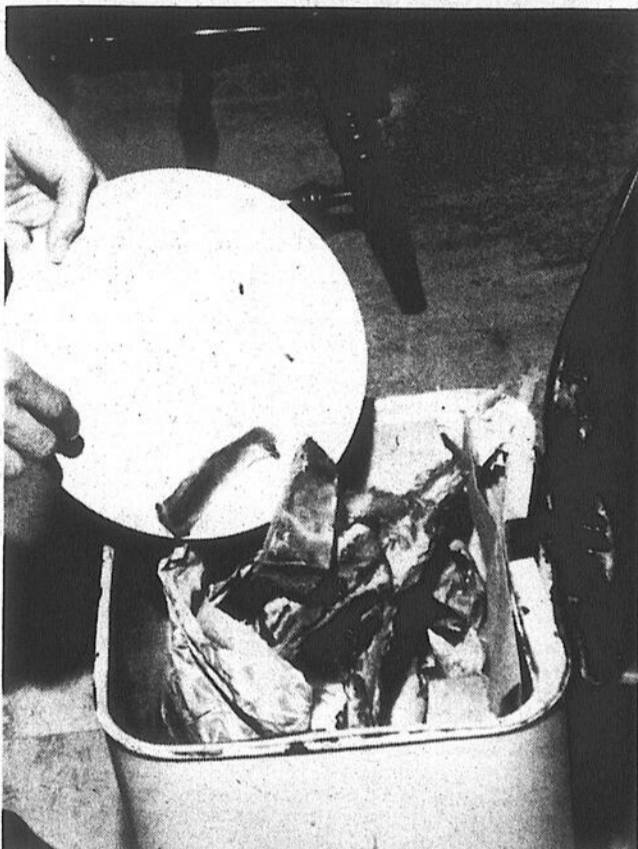
L'espèce de Pennsylvanie est répandue dans les endroits boisés et rocheux du Québec et de l'Ontario en particulier. De couleur brun noisette, elle vit principalement à l'extérieur mais envahit parfois les chalets et autres habitations. Les mâles de cette espèce atteignent vingt-cinq millimètres de longueur environ.

Outre la propreté, l'utilisation d'insecticides en aérosol

est à conseiller lors des infestations de moindre importance.

Informations

Pour obtenir de plus amples informations sur cet insecte, adressez-vous aux Services d'information, Agriculture Canada, Ottawa, K1A 0C7, et demandez le dépliant numéro 924 intitulé "Répression des blattes".



La blatte a l'habitude de traîner sur la nourriture et les ustensiles et peut transmettre des maladies.

## LE PLAN DE L'ECONOMIE

**Tél.: 1-460-3772**  
STE-ANGÈLE DE MONNOIR

Nous vendons aussi à ceux qui possèdent déjà leur congélateur sans contrat ni frais d'admission.

M. - MME: Trouvez vous que le coût de vos aliments coûte trop cher? Vous est-il possible d'y remédier? OUI. Laissez la chance à notre CONSEILLER en alimentation, sans obligation de votre part, vous démontrerez combien vous pouvez ECONOMISER en achetant en quantité et n'avez AUCUNE AUGMENTATION pour une période de 3 MOIS.

Voici un exemple suggéré pour famille de 4 à 5 personnes. Ce menu peut être changé à vos besoins.

VIANDE ROUGE A1, LÉGUMES, FRUITS, JUS, CRÈME GLACÉE, ÉPICERIE

3 LBS STEAK DELICITISE 4 LBS STEAK DE T BONE 6 LBS STEAK DE RONDE 5 LBS STEAK DE SURLONGE 8 LBS STEAK DE RONDE HACHE 25 LBS HAUTE COTE HACHE 3 LBS FOIE DE JEUNE BOEUF 2 x 4 LBS ROTI DE HAUT COTE 1 x 4 LBS ROTI DE CROUPE 1 x 4 ROTI DE COTES CROISEES 1 x 4 LBS ROTI POINTS SURLONGE 6 LBS BOEUF EN CUBES 6 LBS CHOPS DE PORC 5 LBS PORC HACHE 1 x 4 LBS ROTI D'EPAULE DE PORC 1 x 4 LBS ROTI DE LONGUE DE PORC 5 LBS PATTES DE PORC 15 LBS POULET GRADE "A" (3 à 4) 5 LBS CUISSÉS DE POULET 1 x 10 LBS DINDE GRADE "A" (10 à 12)	4 LBS SAUCISSE AU PORC 5 LBS SAUCISSES FUMÉES 4 LBS SAUCISSES AU BOEUF 3 LBS JAMBON MIDGE 2 x 4 LBS FESSE DE JAMBON DESOSSE 3 LBS BACON TRANCHE ECOUNNE 1 x 2 LBS POIS VERTS 1 x 2 LBS MACEDOINE 1 x 2 LBS CHOUX FLEURS 1 x 2 LBS POIS ET CAROTTE 1 x 15 oz CHOUX BRUXELLES 1 x 2 LBS BELL D'INDE 1 x 2 LBS FEVES JAUNES 1 x 15 oz FEVES DE LIMA 1 x 2 LBS BROCOLI 1 x 2 LBS CAROTTES 1 x 2 LBS FEVES VERTES 5 x 2 LBS PATATES FRITES CONGÉLÉES 12 x 6 oz JUS D'ORANGE CONGÉLÉES 3 x 1/2 Gal CRÈME GLACÉE ASS 15 LBS MARGARINE 3 LBS SHORTENING CRISCO 2 x 24 oz CONFITURES FRAISES VACHON 2 x 16 oz BEURRE D'ARACHIDES KRAFT 1 x 120 sacs THE SALADA PRIEUR 2 x 10 oz CAFE MAXWELL HOUSE INSTANT 6 x 6 oz LAIT ÉVAPORE CARNATION 6 x 19 oz JUS TOMATES LIBBY'S 1 x 50 bites PORTION IND. CEREALES CORN FL 2 x 12 oz RIZ MINUTE 6 x 1 LBS SPAGHETTI CATELLI 6 x 1 LBS MACARONI CATELLI	6 x 10 oz SOUPE CAMPBELL TOMATES 6 x 10 oz SOUPES LÉGUMES CAMPBELL 3 x 19 oz FEVES AU LARD LIBBY'S 6 x 19 oz TOMATES AYLNER 3 x 19 oz ANANAS TRANCHES AYLNER 3 x 14 oz PECHES AYLNER 3 x 14 oz POIRES AYLNER 3 x 14 oz SALADE AUX FRUITS LIBBY'S 6 x 3 oz JELLO EN POWDRE ASS 2 x 16 oz BISCUITS SODA CHRISTIE SALES 2 x 24 oz DILL PICKLES HABITANT 2 x 24 oz BETTERAVES HABITANT 1 x 24 oz RELISH HABITANT 6 x 6 oz PUREE DE TOMATES HEINZ 2 x 20 oz CATSUP HEINZ 1 x 40 oz VINAIGRE HEINZ 1 x 16 oz MOUTARDE CONDOR 1 x 16 oz MAYONNAISE 2 x 24 oz HUILE VÉGÉTABLE CRISCO 2 x 32 oz SEL FIN 1 x 4 oz POIVRE NOIR 2 x 10 LBS SUCRE BLANC 1 x 5 LBS SUCRE BRUN 1 x 5 LBS FARINE FIVE ROSES 24 ROLLS PAPIER TOILETTE WHITE SWAN 6 BTRS KLEENEX 100 1 x 100 PDS PAPIER CIRE 1 x 25 PDS PAPIER ALUMINIUM ALCAN 1 x 50 PDS SARAN WRAP 12 BARRÉS SAVON DE TOILETTE LIFE BUOY 3 x 5 LBS SAVON EN POWDRE TIDE 3 x 14 oz NETTOYEUR COMET REGL 3 x 128 oz LAVO 6 x 24 oz SAVON LIQUIDE MIRE
---	---	--

**TOUT CECI POUR \$49.89**  
SEULEMENT - PAR SEMAINE

VOTRE SUPER-MARCHÉ  
 A LA MAISON  
 CONGÉLATEUR  
 OFFRANT  
 10 ans de garantie de réfrigération  
 sur tout le système de réfrigération  
 10 ans d'assurance contre l'égouttement  
 10 ans d'indemnité pour main d'œuvre

Facilitez votre travail pour entailler vos érables au printemps

**TIAS**  
FOREUSE A ESSENCE  
MODELE TED-23

COMPACTÉ ET LÉGERE  
ROBUSTE ET PUISSANTE  
FACILE A MANIER

EN VENTE CHEZ  
**SERGE JETTÉ**  
VENTE - SERVICE - RÉPARATIONS

**79 A, 3e Rang nord, Mont Saint-Grégoire**  
Tél.: 347-5158

AVANTAGES DE NOTRE PLAN D'ALIMENTATION

- 1- PRÉPAREZ CHEZ VOUS VOTRE COMMANDE
- 2- ÉVITEZ LA FOULE À LA CAISSE
- 3- LIVRAISONS À TOUTS LES 3 MOIS
- 4- FINIE LA CORVÉE DE LOURD PAQUET DE PROVISIONS
- 5- PRIX GÉLÉS POUR 90 JOURS
- 6- MENU COMPRENANT 25 VARIÉTÉS DE VIANDE
- 7- MENU COMPRENANT 50 VARIÉTÉS D'ÉPICERIES
- 8- AUCUN COMPTANT REQUIS - PAYER 30 JOURS APRÈS LIVRAISON
- 9- MENU SUGGÉRÉ POUR 2 À 12 PERSONNES
- 10- CONDITIONS DE PAIEMENT POUR TOUTS LES BUDGETS

**Qualité - Quantité - Service**  
VIANDE DE PREMIÈRE QUALITÉ ROUGE A1  
ÉPICERIE DE MARQUE CONNUE SEULEMENT

FAMILLE DE:

2 personnes:	<b>\$27.89</b>	Approximativement par semaine
3 personnes:	<b>\$36.89</b>	Approximativement par semaine
4 personnes:	<b>\$49.89</b>	Approximativement par semaine
5 personnes:	<b>\$59.89</b>	Approximativement par semaine
6 personnes:	<b>\$66.89</b>	Approximativement par semaine
7 personnes:	<b>\$84.89</b>	Approximativement par semaine

Qu'avez-vous à perdre en nous demandant des informations à la succursale la plus proche

## ALIMENTATION MONNOIR

**86 RUE PRINCIPALE - SAINTÉ-ANGÈLE DE MONNOIR**

INFORMEZ-VOUS DÈS AUJOURD'HUI SANS OBLIGATION DE VOTRE PART

<b>STE-ANGÈLE DE MONNOIR</b> 1-460-3772 1-460-7735	<b>SHERBROOKE</b> 566-6550	<b>MONTRÉAL</b> 523-3888
--	-------------------------------	-----------------------------

-POSTEZ CE COUPON AUJOURD'HUI  
OU APPELEZ- 466-3772  
ALIMENTATION MONNOIR  
86, rue Principale - Ste Angèle de Monnoir

Messieurs:  Je suis curieux de savoir comment je peux mieux nourrir ma famille tout en n'excédant pas mon budget présent. Il est entendu que je n'encours aucune obligation.

NOM: \_\_\_\_\_

ADRESSE: \_\_\_\_\_

VILLE: \_\_\_\_\_

TEL: \_\_\_\_\_

Dans ma famille: il y a  adultes  enfants

Je possède déjà un congélateur  oui  non

FRAIS INTERURBAINS ACCEPTÉS      APPELER À LA SUCCURSALE LA PLUS PROCHE DE CHEZ VOUS

# U.P.A.

Nouvelles orientations

## Vie syndicale plus dynamique

**N.D.L.R.** Au cours des prochaines semaines, nous publierons dans nos pages, une série d'articles émanant d'une brochure que vient de faire paraître la Fédération de l'Union des producteurs agricoles du Québec. Cette brochure traite principalement des résolutions étudiées et adoptées par le cinquante-quatrième congrès général annuel de l'Union des producteurs agricoles tenu à Québec les cinq, six, sept et huit décembre derniers. Il s'agit en fait des nouvelles orientations et politiques pour la saison 1978-79.

Plusieurs demandes ont été soumises lors du congrès, en ce qui a trait à l'orientation de l'U.P.A. pour l'année 1978-79. Dans un premier temps, le congrès général demandait que l'U.P.A. voit comment les résolutions du comité d'orientation et les recommandations du colloque annuel '78 peuvent être appliquées dans les plus brefs délais et ce, afin d'en arriver à une vie syndicale plus dynamique et davantage articulée.

D'autre part, il a été demandé que dans l'application l'on retienne les priorités suivantes: la mise sur pied d'une commission professionnelle de l'agriculture; l'étude de la possibilité d'un congrès général à tous les deux ans; la reconnaissance des producteurs de bois comme producteurs agricoles; l'étude immédiate de la monnayabilité des quotas; l'établissement avec l'A.F.E.A.S. et les cercles de fermières d'une

politique commune d'action en vue d'améliorer le statut de la femme de producteur agricole collaboratrice de son mari.

### Autre

Enfin, le congrès général demandait que la mise sur pied de la commission professionnelle de l'agriculture se fasse dans un délai de six mois et, si après ce délai, ladite commission n'a pas été mise en marche, que les raisons qui ont empêché cette réalisation soient très bien expliquées dans l'Union.

### Considérations

Avant d'en arriver à ces demandes, il avait été considéré que le congrès général de l'U.P.A. de novembre '76 a endossé la formation du comité d'étude sur l'orientation de l'U.P.A. ainsi que le mandat qui lui avait été confié. Il a aussi été considéré que la diffusion et l'étude du rapport du comité d'orientation cette année et spécialement les avis du colloque annuel.

### Autres

Le congrès général a tenu

compte que plusieurs des points qui ont fait l'objet du travail du comité sont toujours discutés dans l'Union, en particulier, les types de relation de l'Union avec l'État et les gouvernements, le type de leadership pas suffisamment agressif et le caractère insuffisamment revendicateur des représentations de l'Union; l'application par l'Union de certains programmes gouvernementaux, etc.

Enfin, on a considéré que le rapport du comité d'étude sur l'orientation de l'U.P.A. est déjà publié depuis un an.



L'U.P.A. aimerait bien qu'une Commission professionnelle de l'agriculture se fasse dans un délai de six mois.

### Dans les Prairies

## Le niveau des eaux devrait être de bon à excellent cette année

Selon l'Administration du rétablissement agricole des Prairies (A.R.A.P.), la teneur en eau du sol, l'état des pâturages, la nappe phréatique et les réserves d'eau superficielles dans les Prairies devraient être de bonnes à excellentes en '79.

Les centres urbains du Manitoba et de l'Alberta de plus de 2,000 habitants n'éprouveront donc aucune difficulté à s'approvisionner en eau. Toutefois, certaines difficultés pourraient se poser en Saskatchewan où le réservoir est au quart de sa capacité. L'A.R.A.P. a entrepris d'élever le barrage du Créscent Creek pour que le problème ne se répète pas.

### Pénurie

Par ailleurs, souligne le communiqué de presse émanant du ministère de l'Agriculture du Canada,

seize petites localités en Saskatchewan, quatre au Manitoba et une en Alberta, doivent faire face à l'éventualité d'une pénurie d'eau. Bien que ces villes fassent creuser des puits profonds ou agrandir leurs réservoirs, elles devront peut-être trouver d'autres sources d'approvisionnement cet hiver.

L'année dernière, les précipitations totales dans la majeure partie des Prairies se situaient autour de la normale. Les fortes pluies de l'été et de l'automne ont permis aux torrents habituellement à sec à la fin d'août, de remplir les réservoirs dans plusieurs régions.

### Irrigation

Ces précipitations abondantes ont effacé presque entièrement les traces de sécheresse de 1977. Le réservoir de Downie à Maple

Creek n'était rempli qu'à 23% de sa capacité à la fin de septembre et celui de Cypress Lake à 12%. Mais l'eau de la fonte des neiges, dont le volume sera normal ou même plus élevé, suffira aux besoins d'irrigation en '79.

Dans les trois provinces, l'humidité du sol varie de bonne à excellente, sauf dans les environs de Moose Jaw, de Rosetown et de North Battleford en Saskatchewan et du centre-est du district de Hanna en Alberta.

### Réserves

Les réserves d'eau des exploitations sont généralement suffisantes au Manitoba. Cependant, à certains endroits au sud de Brandon, le niveau hydrostatique est descendu comme jamais auparavant et une

cinquantaine d'agriculteurs ont dû remplir leurs réservoirs par pompage.

En Saskatchewan, le niveau des puits profonds est normal dans l'ensemble, mais les puits de surface sont bas à Moose Jaw, Weyburn et Rosetown. On a dû remplir les citernes à plusieurs endroits: Moose Jaw, Rosetown, North Battleford ainsi qu'à l'ouest de Swift Current.

Enfin, en Alberta, quelques secteurs de Peace River et de Hanna ont connu une forte demande pour le pompage de l'eau de surface. Une localité au nord de Lethbridge ainsi que le district de Hanna pourraient même manquer d'eau d'irrigation cette année. Mais les eaux de surface et souterraines sont presque normales, sinon plus abondantes, dans le reste de la province.

## ÉTHIER & FRÈRES

SAINT-BLAISE

Mtl. 658-6231 Rég. 291-3151-2

ACHETEZ

AUX MORCEAUX  
ET ECONOMISEZ

### BOEUF

	A-1	D-1
<b>CÔTE</b> (250 - 300 lb)	\$1.69 LB	\$1.59 LB
<b>DERRIÈRE</b> (150 - 200 lb)	\$1.89 LB	\$1.75 LB
<b>DEVANT</b> (150 - 200 lb)	\$1.43 LB	\$1.39 LB
<b>LONGE LONGUE</b> (70 - 90 lb) (Bifteck d'aloyau, (T-Bone), filet, rôti, boston)	\$1.85 LB	
<b>LONGE COURTE</b> (25 - 30 lb)	\$1.95 LB	
<b>SURLONGE</b> (25 - 30 lb) (Rôti, filet, boston)	\$1.95 LB	
<b>HAUT-RONDE</b> (15 - 25 lb)	\$2.25 LB	
<b>POINTE</b> (10 - 15 lb) (Steak, rôti, steak haché)	\$2.05 LB	
<b>FAUX FILET AVEC OS (RIB)</b> (20 - 30 lb)	\$1.79 LB	

### Excellent pour steak haché

	D-1
<b>ÉPAULE</b> (25 - 35 lb)	\$1.48 LB
<b>HAUT-CÔTÉ</b> (25 - 35 lb)	\$1.48 LB

### Poulets

<b>Chapon UT</b> 6 - 7 lb. (Caisse de 6)	99¢ LB
<b>Poitrines 5 lb</b>	\$1.39 LB
<b>Cuisses 5 lb</b>	\$1.09 LB
<b>Dinde UT</b> 10-12 lbs.	\$1.12 LB
<b>Saucisse porc et boeuf</b> (Boîte 12 lb.)	\$1.29 LB
<b>Saucisse à hot-dog "Le Grade"</b> (Boîte 10 lb.)	\$1.09 LB
<b>Margarine 100% végétale</b>	\$13.75

### Porc frais

<b>Côte</b> (60 à 70 lb.)	\$1.09 LB
<b>Fesse</b> (15 - 20 lb)	\$1.32 LB
<b>Épaule</b> (8 - 10 lb)	\$1.22 LB
<b>Côte levée (Spire Rib)</b> (5 - 10 lb)	\$1.49 LB
<b>Haut de patte</b> (5 - 10 lb)	\$0.69 LB
<b>Côtelette</b> (10 à 12 lb.)	\$1.79 LB

**FILET MORUE** (5 lb) \$1.39 LB

**FILET SOLE** (5 lb) \$2.09 LB

**FILET D'AIGLEFIN (HADDOCK)** (5 lb) \$1.59 LB

DEMANDEZ NOS SPÉCIAUX  
SUR AGNEAU - CRUSTACES  
- VEAU - CHARCUTERIE

TOUS CES PRIX COMPRENNENT LA COUPE  
L'EMBALLAGE ET LA CONGÉLATION

En Alberta

# Identification des variétés de luzerne les plus résistantes aux hivers rigoureux

Un hiver rigoureux comme celui qu'ont connu les agriculteurs du nord de l'Alberta en 1977-78, a permis à des sélectionneurs d'Agriculture Canada d'identifier les variétés de luzerne les plus résistantes et de repérer les facteurs nuisibles à cette culture.

Les recherches montrent que ce ne sont pas nécessairement les variétés les plus rustiques qui survivent aux rigueurs du froid, mais celles qui ont accumulé suffisamment d'éléments nutritifs à l'automne.

## Survivance

D'après le communiqué de presse émis par Agriculture Canada, les cultures annuelles comme l'orge, le blé et le colza, qui sont semées au printemps et moissonnées au début de l'automne, présentent des problèmes autres que ceux des cultures fourragères comme la luzerne. Cette légumineuse doit survivre à l'hiver et continuer à se développer au printemps.

Les recherches ont déjà permis de réduire la période de maturation des cultures. Ainsi, dans le nord de l'Alberta, la maturation peut être à peine plus longue que

la période moyenne de 133 jours sans gel.

Néanmoins, on se demande encore si la luzerne et les autres cultures fourragères peuvent résister au climat rigoureux des régions septentrionales.

## Destruction

L'année dernière, la destruction par l'hiver a résulté de la combinaison de deux facteurs: la faible importance des réserves nutritives accumulées par les plantes durant l'automne et des basses températures du sol au début de l'hiver. Pris séparément, chacun de ces éléments ne détruit pas les plants. Il y a quelques années, la température élevée du sol et la durée prolongée de l'hiver avaient été à l'origine des dégâts subis par ces cultures.

## Coupe

Les plantes qui disposent de faibles réserves au début de l'hiver risquent beaucoup plus d'être endommagées. C'est pourquoi les chercheurs recommandent aux agriculteurs de ne pas couper leur luzerne durant la période critique, soit du 15 août au 15 septembre. Sinon,

les plants reprendront leur croissance au lieu d'accumuler des éléments nutritifs dans leurs racines.

## Hiver 1977-78

L'hiver 1977-78 a débuté par une forte gelée le premier septembre, soit environ trois semaines plus tôt que d'habitude. En outre, à la fin novembre, la couche de neige, qui constitue un

agent de protection très important, était encore très mince.

Au début de décembre, la température a baissé à -40°C, faisant rapidement tomber celle du sol à -19°C, soit la température la plus basse enregistrée à Beaverlodge, et causant ainsi d'importants dégâts aux cultures fourragères qui avaient accumulé peu d'éléments nutritifs à l'automne.

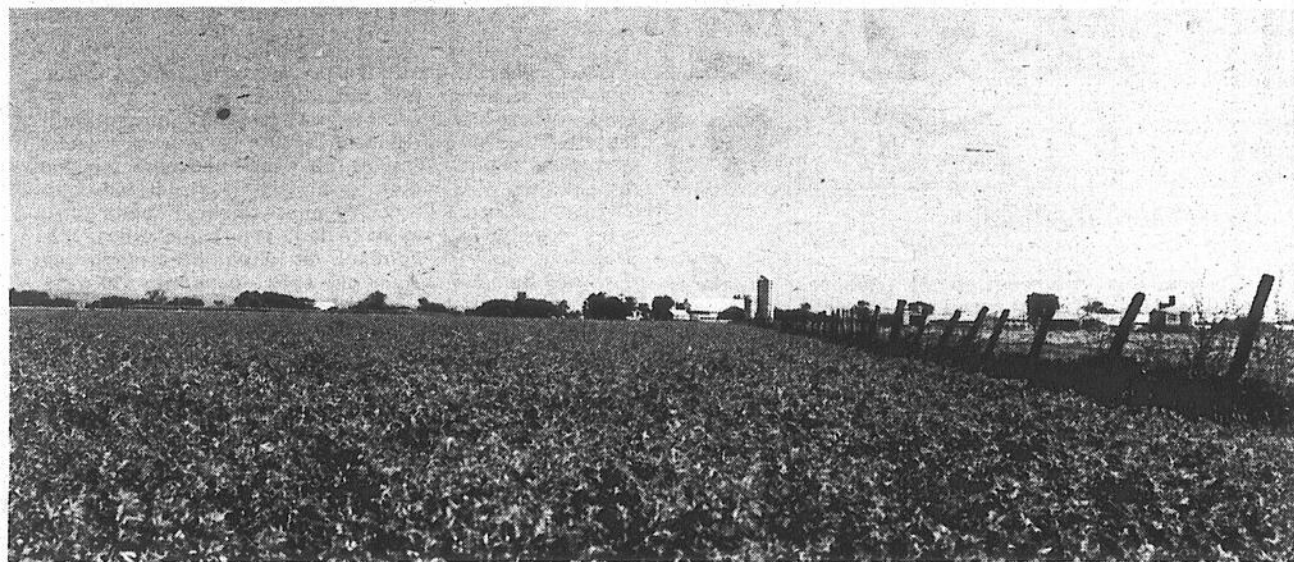
Cependant, les recherches effectuées durant ce rude hiver ont déjà donné des résultats prometteurs. Quelques phénomènes ont été observés dans les parcelles expérimentales.

Certaines variétés de luzerne très rustiques ont été détruites par l'hiver, alors que d'autres, considérées moins résistantes, n'ont subi que peu de dégâts.

Les travaux de recherche

devraient permettre de recueillir beaucoup d'autres données sur le problème de la destruction par l'hiver et d'identifier les variétés susceptibles de résister aux pires conditions.

Une partie de ces recherches portera sur les variétés Grimm et les Deux lignées expérimentales BL-1019 et FV-74, qui ont survécu après le froid de l'hiver dernier.



La luzerne doit survivre à l'hiver et continuer à se développer au printemps.

Plus de puissance avec



# KUBOTA

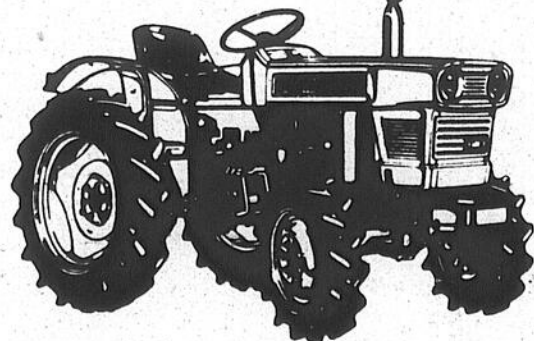
Plus de puissance avec

## les spécialistes des quatre roues motrices

Choix de 14 - 17 - 25 - 30 C.V.  
• Plus grande traction  
• Plus grande stabilité

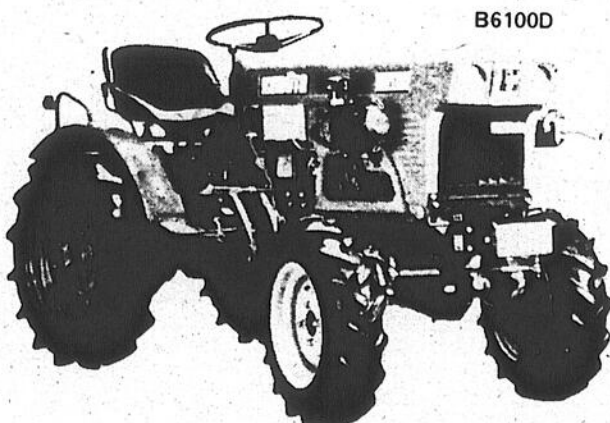
Demandez-nous une démonstration

L 185 DT



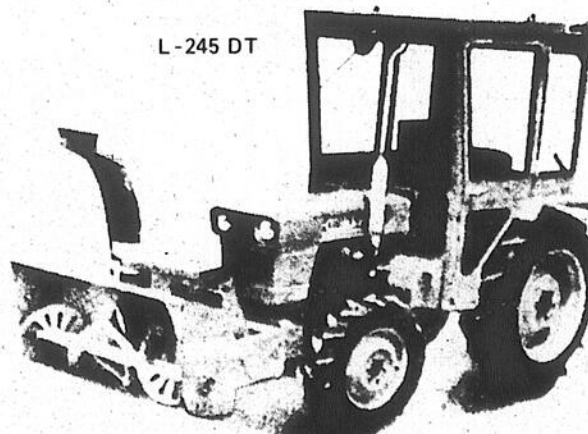
Moteur Diesel, 17 C.V., refroidi à l'eau, transmission 10 vitesses.

B6100D



14 ch, Moteur Diesel, 3 cylindres, transmission 6 vitesses avant et 2 arrière. Refroidissement par eau ou prestone.

L-245 DT



Tracteur Diesel à 4 roues motrices, avec souffleuse à neige industrielle de 48", un Cabine ROPS certifiée.



**OSTIGUY** ÉQUIPEMENT INC.  
EQUIPMENT INC.

A VOTRE SERVICE

Gérald Bessette - Gérant général Mariville - Saint-Hyacinthe  
Conrad Bessette - Vendeur

**KUBOTA**

85 ANS  
D'UNE CLIENTÈLE  
SATISFAITE

Tous les tracteurs

**KUBOTA**

Sont équipés de système hydraulique

660, CHAMBLY, MARIEVILLE

466-4441 866-8016 658-8181

224 rue Principale, Saint-Thomas d'Aquin

Saint-Hyacinthe, tél.: 467-1492 774-7757

DÉPOSITAIRE POUR LES RÉGIONS RIVE - SUD, GRANBY, SAINT-HYACINTHE ET SAINT-JEAN

# COURS D'INITIATION À LA VIE ÉCONOMIQUE

## 3 le budget



### Le mystère du diable!

On peut trouver étrange que M. Ladouceur soit allé en Floride alors que ça lui prend tout son petit change pour payer son nouveau logement. Mais il y a une chose encore plus étrange, c'est qu'il n'est pas le seul dans son cas.

Paul Ladouceur est un homme comme les autres et comme nous tous il a des difficultés à évaluer ses besoins, ses revenus et à vivre selon ses moyens.

«C'est bien pour dire, disait-il un jour, on a beau faire attention, on a toujours de la misère. C'est à croire que le diable nous pousse. En tous cas, c'est pas l'eau bénite qui va m'aider. J'vas essayer un budget, j'ai rien à perdre. Si ça fait pas de miracles, ça peut toujours pas me faire de mal, y paraît que ça mord pas».

J'ai de la mémoire, ça me suffit!

Pour certains, la question du budget fait naturellement penser à la privation ou à des calculs ennuyeux. Pour d'autres, elle rappelle l'image du «gratteur», du gars proche de ses «cennes» ou de celui qui a beaucoup d'argent.

Pourtant, un budget n'est rien d'autre qu'un outil qui permet de mieux utiliser son revenu. On ne fait pas un budget pour se priver mais pour mieux vivre. On le fait selon ses besoins et selon ses goûts pour retirer le plus de satisfaction possible de l'argent dont on dispose.

Le principal avantage d'un budget c'est qu'il remplace la mémoire. En notant sur papier les dépenses que l'on fait, on peut mieux comprendre où passe son salaire et on peut plus facilement changer la répartition de ses dépenses pour s'offrir, peut-être, ce qu'on croyait impossible de se permettre. Il facilite en plus les achats importants, les remboursements de dettes et l'épargne.

C'est plus simple qu'on pense!

Un budget, au fond, c'est simplement la liste des dépenses que l'on fait avec le montant d'argent que l'on met sur chacune d'elle.

Au départ, il faut dresser une liste de ses besoins (logement, nourriture, vêtements, loisirs, etc.), et décider de leur importance. Est-ce que bien manger est plus important que se divertir? Est-ce que les vacances annuelles sont plus importantes qu'un logement luxueux?

Ensuite, il faut calculer ses revenus. On se sert toujours du salaire net et on additionne tous les autres revenus qu'on reçoit dans un mois: les allocations familiales, les pensions, etc...

Enfin, il reste à prévoir ses dépenses en accordant à chaque item du budget un certain montant d'argent.

Pour décider de ces montants, il est plus simple de commencer par les dépenses qui ne varient pas (ou très peu) et qu'on ne peut réduire. Par exemple, le loyer, l'électricité, les taxes, le téléphone, etc... Ensuite, on passe aux dépenses plus variables que l'on peut réduire comme les vêtements, les loisirs, la nourriture, les meubles, etc...

Le budget peut se faire à la semaine, au quinze jours ou au mois mais il est préférable (au début surtout) de le faire à chaque fois que l'on est payé. On évite ainsi de dépenser son argent avant d'avoir décidé à quoi on veut l'utiliser.

Nous vous présentons ici deux types de budget assez différents. Ils ne feront pas l'affaire de tous mais ils peuvent cependant servir de guide.

Chacun peut le modifier selon ses besoins et ses goûts. Il n'y a qu'une chose à respecter, c'est qu'une fois qu'on s'est tracé un plan, il faut le suivre. Et comme le disait M. Ladouceur: «Le diable nous pousse»

### L'épargne

Nous avons dit que le but premier d'un budget réside dans une meilleure utilisation de ses revenus. Par conséquent, faire un budget facilite l'épargne. Comment faire fructifier cette portion de notre revenu que nous épargnons chaque semaine? Il existe plusieurs moyens d'y parvenir. Cependant, les moyens plus rentables sont souvent plus risqués (bourse) et ils exigent un savoir-faire peu accessible à la majorité de la population. Nous vous proposons donc d'examiner les possibilités d'épargne dans une banque ou dans une caisse populaire. Ce n'est pas la manière la plus rentable de placer son argent, mais par contre, elle ne comporte aucun risque.

Les termes que nous utilisons pour désigner les différents types d'épargne ainsi que les taux d'intérêts indiqués sont propres à une banque à charte en particulier. Cependant, il semble que toutes les banques à charte aient à peu près les mêmes types de comptes d'épargne et que leurs taux soient concurrentiels. Quant aux caisses populaires, elles offrent approximativement les mêmes possibilités. Enfin, ces taux ne sont pas fixes. Ils s'ajustent en fonction des taux mis en vigueur par la Banque du Canada.

#### 1- L'épargne à court terme:

C'est une forme d'épargne dite instable puisque la banque n'est jamais sûre des sommes qui seront déposées ou retirées.

##### A) Le compte d'épargne avec chèque:

C'est le plus répandu. Généralement, il rapporte de l'intérêt, mais à un faible taux (2 3 4%), en raison des frais d'administration plus nombreux qu'implique ce type d'épargne.

##### B) Le compte d'épargne véritable:

Dans ce genre de compte, il n'est pas permis de tirer des ordres de paiement (chèques). Par contre, on peut effectuer des retraits au comptoir. L'épargne véritable bénéficie d'un taux d'intérêt plus élevé (7 3 4%), parce qu'elle coûte moins cher à administrer.

Il semble que l'épargne à court terme soit la plus utilisée. Cependant, si elle est très pratique pour l'épargnant, elle lui rapporte peu. La différence dans les taux d'intérêts accordés n'est pas due uniquement aux frais d'administration mais aussi aux profits que les institutions bancaires réalisent avec l'argent de nos dépôts. Cela fonctionne de la manière suivante: L'épargne c'est un prêt que nous faisons à la banque. Celle-ci réutilise cet argent et le fait fructifier. Cependant, par mesure de protection pour ses clients, elle ne peut pas disposer du montant total de l'épargne. Elle doit en garder une partie en réserve pour couvrir les retraits. Cette marge de sécurité est fixée par la loi et varie avec la stabilité de l'épargne. Plus l'épargne est stable, plus la marge de sécurité est mince. Par conséquent, plus le montant que la banque peut réutiliser est élevé, plus elle a d'argent à faire fructifier, plus les profits sont élevés et plus les intérêts versés à l'épargnant seront élevés. Nous voyons donc comment la rentabilité de l'épargne dépend de la stabilité de celle-ci: c'est ce qui différencie l'épargne à court terme de l'épargne à long terme.

En raison de sa stabilité, l'épargne à long terme est plus rentable pour l'épargnant. Comparez les taux d'intérêts.

#### 2- L'épargne à long terme:

##### A) Le certificat de dépôt:

Cette forme d'épargne est assez utilisée. De par ses caractéristiques, elle fait la transition entre l'épargne à court terme et l'épargne à long terme. On peut y déposer une somme d'argent pour une période allant de 180 jours à 6 ans. Le taux d'intérêt est alors calculé en fonction de la durée du placement et de la somme placée. A titre d'exemple, \$1 000,00 placés pour 180 jours donnent 9 1/2% d'intérêt et \$1 000,00 pour 1 an, 9 3/4%. C'est une épargne à taux garanti, c'est-à-dire que durant toute la durée du placement, le taux d'intérêt sera le même que celui en cours lors du dépôt. Ce type d'épargne donne le privilège de retirer la somme déposée avant la date conclue lors du dépôt, mais moyennant une pénalité qui se traduit par une baisse du taux d'intérêt versé.

##### B) Le certificat d'épargne:

Il n'est pas disponible dans toutes les banques. Il se compare aux obligations d'épargne par son principe de fonctionnement. Le certificat d'épargne se vend en coupure de \$10,00 et des multiples de \$10,00; soit des coupures qui valent une ou plusieurs fois \$10,00.

Le dépôt s'effectue pour une période fixe de 5 ans. Ici aussi le taux d'intérêt est garanti. En ce moment, il est de 9 1/2%. Vous déposez \$52,50 et 5 ans plus tard, la banque vous remet \$100,00; \$525,00 deviennent \$1 000,00 après 5 ans. Le privilège de retirer son dépôt avant terme moyennant une réduction du taux d'intérêt versé s'applique ici aussi.

##### C) Les dépôts à long terme:

Ils ne comportent pas de privilège de retrait et le taux d'intérêt est calculé en fonction de la somme déposée et de la durée du dépôt. A titre d'exemple, l'intérêt versé pour un dépôt de \$1 000,00 pour 1 an est de 9 3/4% et de 9% pour 5 ans.

##### D) Les obligations d'épargne:

Les gouvernements du Canada et du Québec émettent chacun leurs propres bons d'obligations d'épargne. On peut les acheter une fois par année: en octobre et en novembre pour les premières, en mai et en juin pour les secondes. Ils sont vendus à leur valeur nominale, c'est-à-dire que \$100,00 égale un bon de \$100,00. Ils sont encaissables en tout temps. Les taux d'intérêts varient d'une émission à l'autre selon les conditions du marché. La durée des obligations varie elle aussi. Les obligations d'épargne du Canada achetées cette année viendront à terme dans 7 ans et celles du Québec dans 10 ans. On peut retirer ses intérêts chaque année sans diminution du taux d'intérêt versé, comme on peut reprendre ses bons après deux ans. Mais c'est beaucoup moins avantageux. Enfin, le taux est garanti. Les obligations d'épargne c'est un prêt que nous faisons à l'Etat en quelque sorte. Celui-ci investit cet argent pour promouvoir l'économie du pays. Pour l'épargnant, elles constituent un placement sûr puisque garanti par l'Etat.

### Sources

Si vous voulez plus de renseignements sur les budgets ou en connaître d'autres types, consultez les banques ou les caisses populaires qui disposent de brochures sur la planification budgétaire. Vous pouvez également vous informer à l'association coopérative d'économie familiale (ACEF), de votre localité.

### On fait une pause

Avec le dossier d'aujourd'hui, nous terminons une étape plus axée sur la consommation. Dès la semaine prochaine, nous abordons le domaine de la production dans notre économie. D'ici là, c'est une occasion de revoir ces trois premiers dossiers et d'approfondir les sujets qui restent obscurs. Si cela vous est possible, lisez les pages des journaux et regardez plus attentivement les émissions de télévision qui traitent de la consommation, de la publicité, du crédit, du budget et de l'épargne.

# ACTIVITÉS

Cette semaine nous vous suggérons une activité bien personnelle. Il s'agit de rédiger votre budget à l'aide d'une des deux formules que nous vous présentons.

Si vous faites un budget, comparez votre formule aux nôtres.

Ce projet a été réalisé avec l'aide de:  
 Votre Commission Scolaire Régionale,  
 l'Association des Hebdomadaires régionaux,  
 la Direction Générale de l'Éducation des Adultes

REVENUS		Prévisions	Montant réel	Différencé
(1)	1.1 Salaire époux			
	1.2 Salaire épouse			
	1.3 All. fam. féd.			
	1.4 All. fam. prov.			
	1.5 Loyer - pension à recevoir			
	1.6 Autres revenus (int.)			
Total des revenus (A)				
DEPENSES				
Santé (2)	2.1 Pharmacie			
	2.2 Dentiste			
	2.3 Autres			
	Sous-total			
Logement (3)	3.1 Loyer			
	3.2 Téléphone			
	3.3 Electricité			
	3.4 Chauffage			
	3.5 Ass. feu - vol			
	3.6 Autres			
	Sous-total			
Nourriture (4)	4.1 Epicerie			
	4.2 Divers			
	Sous-total			
Vêtements (5)	5.1 Enfants			
	5.2 Parents			
	Sous-total			
Transport (6)	6.1 Rép. et entretien			
	6.2 Ass. auto			
	6.3 Plaques et permis			
	Sous-total			
Education (7)	7.1 Enfants (primaire)			
	7.2 Adolescents (secondaire)			
	7.3 Autres			
	Sous-total			
Assurances (8)	8.1 Père			
	8.2 Mère			
	8.3 Enfants			
	Sous-total			
Loisirs (9)	9.1 Enfants			
	9.2 Parents			
	Sous-total			
Divers (10)	10.1 Cadeaux			
	10.2 Loto			
	10.3 Autres			
	Sous-total			
TOTAL DES DEPENSES (B)				
SURPLUS OU DEFICIT MENSUEL (A-B)				
Etat financier pour le mois de:				

Budget Du \_\_\_\_\_ au \_\_\_\_\_ 19\_\_

Dépenses courantes		Dépenses fixes	
<b>Nourriture</b>		<b>Logement</b>	
Date	Montant	Loyer	
		Électricité	
		Gaz	
		Téléphone	
		Eau	
<b>Total</b>		Chauffage	
<b>Transport</b>		Taxes	
Versements		Entretien	
Essence		<b>Total</b>	
		<b>Vêtements</b>	
Réparations			
Entretien		<b>Total</b>	
Autobus		<b>Meubles</b>	
Divers		Paie-ments	
<b>Total</b>		Paie-ments	
<b>Loisirs</b>		<b>Total</b>	
Vacances		Soins Médicaux	
Divers		Médicaments	
		Traitements	
<b>Total</b>		<b>Total</b>	
Divers		<b>Assurances</b>	
Éducation		Vie	
Cadeaux		Auto	
Articles de toilette		Feu-vol	
Divers		Divers	
<b>Total</b>		<b>Total</b>	
<b>Total global</b>		<b>Total global</b>	

Revenus	
Salaire net de l'époux	
Salaire de l'épouse	
Allocations (+2)	
Revenus d'un commerce	
Dividendes	
Divers	
<b>Total des revenus pour.....</b>	

<b>Dépenses</b>	
Dépenses courantes	
Dépenses fixes	
<b>Total des dépenses pour.....</b>	

<b>Différence</b>	
-------------------	--

Montants disponibles	
1. A la banque	
Comptes d'épargne	
Caisse Bonnes Vacances	
Placements	
Obligations	
2. Divers	
Épargne de la période	
<b>Total de votre actif</b>	

Source: "Guide de la B.C.N.: planification budgétaire".

## LA SEMAINE PROCHAINE

la loi de l'offre et de la demande

Nouvelle technique

# Culture de pommes de terre en éprouvette

Une nouvelle méthode de culture consistant à faire croître les boutures de pommes de terre dans des éprouvettes vient d'être mise au point à la station d'Agriculture Canada à Morden au Manitoba.

Cette nouvelle technique permettrait, selon les chercheurs du ministère canadien de l'Agriculture, de faire une économie d'espace et d'exercer un contrôle plus efficace sur les maladies de

la pomme de terre.

### Production

Il serait possible, selon M. Andy Russell, responsable du programme fédéral de culture de la pomme de terre dans les Prairies, d'obtenir une tonne de pommes de terre à partir d'un plant en éprouvette.

Ce procédé permet ainsi de multiplier rapidement les stocks et offre de multiples

avantages par rapport au mode traditionnel qui consiste à planter les tubercules dans les champs et les serres. Elle est particulièrement efficace pour la culture des nouvelles variétés de pommes de terre adaptées aux conditions des Prairies.

### Avantages

L'idée de cette nouvelle méthode est née d'expé-

riences effectuées à la Station de recherche de Vancouver où les scientifiques utilisaient cette technique de culture tissulaire afin de mieux évaluer certaines maladies des plantes.

Grâce à cette méthode, un plant en éprouvette sélectionné à l'automne peut reproduire une tonne de pommes de terre dès l'automne suivant. Celles-ci seront ensuite remises aux producteurs qui les plantera en vue de la multiplication au printemps. Un agriculteur pourrait obtenir en deux ans assez de ces tubercules de semence pour répondre à tous ses besoins annuels.

### Technique

Selon Agriculture Canada un plant de dix feuilles fournit assez de boutures pour amorcer le procédé. Primo il s'agit d'enraciner les boutures dans des éprouvettes en serre puis de les soumettre à des conditions de jours longs, c'est-à-dire d'éclairage prolongé. Par la suite chaque bouture produira un nouveau plant qui pourra être retransplanté dans une petite boîte.

Le plant obtenu produira jusqu'à dix autres boutures. Cette multiplication peut se poursuivre jusqu'à ce que le producteur obtienne une quantité suffisante, lui permettant d'utiliser cette technique sur une grande

échelle.

### Quantités

Ce procédé a été mis au point aussi dans le but d'offrir aux producteurs de nouvelles variétés de pommes de terre et d'obtenir une expansion rapide de la production.

En effet selon Agriculture Canada une croissance rapide des récoltes de pommes de terre est à prévoir dans les Prairies au cours des dix prochaines années. La superficie cultivée à cette

fin pourrait augmenter d'au moins 10,000 acres d'ici 1988.

### Transformation

L'intérêt de l'industrie de la pomme de terre s'orienterait vers la production à des fins de transformation; on songe ici aux croustilles, aux pommes de terre en poudre et même aux frites. De plus la maturité précoce des récoltes et leurs plus grandes variétés seraient des atouts pour la production en vue de la transformation et la conservation.



Les chercheurs d'Agriculture Canada ont mis au point une technique qui permet de faire pousser des boutures de pommes de terre en éprouvette et ainsi obtenir une multiplication plus rapide du légume et de cultiver de nouvelles variétés.

## Contagion à la ferme

# Mesures de prévention à mettre en pratique

Afin de prévenir la contagion à la ferme, le Service vétérinaire du ministère de l'Agriculture du Québec invite les producteurs agricoles à prendre certaines mesures de prudence.

La santé des animaux est parfois menacée par la présence de germes, microbes et bactéries de tous genres, que certains visiteurs transportent d'étable en étable. Les saletés qui s'agrippent aux bottes ou aux souliers représentent un risque important de contamination pour les animaux de ferme.

Selon le communiqué de presse émis par le ministère de l'Agriculture du Québec, désinfecter les pieds, en les immergeant dans un bassin désinfectant, contribue en bonne partie à éliminer les risques de contamination. Il

suffit de placer le bassin dans l'embrasure de la porte d'entrée de l'étable, ou de tout bâtiment de ferme logeant des animaux. De la sorte, tous les visiteurs devront y plonger leurs pieds avant de pénétrer dans la bâtisse.

Tout récipient en métal ou en plastique, assez large et assez profond pour permettre au visiteur d'y introduire les deux pieds, peut servir de bassin de désinfection. Si on choisit un contenant de plastique, il faut s'assurer qu'il résistera aux froids de l'hiver.

La plupart des quincailleries et des magasins à rayon vendent des contenants pouvant servir à la désinfection. L'efficacité du bassin désinfectant n'est pas en fonction de son prix, et on

peut s'en procurer un pour moins de dix dollars.

### Solution

Il est possible de remplir le bassin avec toute solution commerciale ayant des propriétés désinfectantes, diluée ou non dans l'eau. Il convient cependant de respecter le mode d'emploi, et de changer la solution selon la fréquence indiquée.

Ce moyen peu coûteux facilite la prévention de la contagion qui, elle, peut devenir rapidement très coûteuse.



## SUCRERIE Le Saint-Dilon

110, DESCENTE COTE-DOUBLE SAINT-ANGÈLE DE MONNOIR

Le Saint-Dilon, spécialement aménager pour vous retremper à l'époque de nos ancêtres.

**DU 3 MARS AU 29 AVRIL**  
Venez déguster à satiété, le repas du Québécois d'antan:

- Cretons maison
- Fèves au lard campagnardes.
- Omelette rebondie.
- Jambon fumé à l'éradle.
- Grillades de lard "oreilles de crisse"
- Couronné par les grand-père dans le sirop.

Oui! Le temps des sucres approche à grands pas. Hâtez-vous! Réservez dès maintenant votre partie de sucre. Vous accueillir ce printemps sera pour nous un plaisir. Prix spéciaux pour groupes d'écoliers et clubs d'Âge d'Or.

Rés.: 679-4916

Cabane tél.: 466-4339

## Venez nous voir au 100 rue Moreau



Mobilier de salle à manger

Toujours les plus bas prix de la région.

PLAN MISE DE CÔTÉ

# Meubles L. Laurent Inc.

SERVMEUBLES

100 rue Moreau

Situé entre le magasin LaSalle et Boul. Pierre Casse, Saint-Luc  
Saint-Luc, 348-4545, Montréal, 658-5754

Machinerie agricole

# Des marques et des dépositaires accrédités afin de mieux protéger les agriculteurs

Il y a quelques années, le ministère de l'Agriculture du Québec (MAQ) procédait à la formation d'un comité qui avait pour tâche de concrétiser l'unité de pensée et d'action dans le domaine de la machinerie agricole au Québec et de conseiller le Ministère sur les actions à entreprendre pour améliorer la qualité des services à l'agriculteur au niveau de l'achat, l'entretien et l'utilisation de leur machinerie agricole.

Ce comité connu sous le nom de "Comité consultatif en machinerie agricole" est formé de représentants de groupements oeuvrant dans le domaine du machinisme agricole: l'Union des producteurs agricoles, l'Association des grossistes en machinisme agricole, l'Association des marchands de machines aratoires du Québec, l'Association des manufacturiers québécois d'équipement d'étable, le secteur de la formation professionnelle et le Service de la construction et du machinisme agricoles du ministère de l'Agriculture du Québec.

**Positive**

L'action de ce comité est reconnue très positive et il possède à son actif plusieurs

réalisations qui ont contribué à améliorer la distribution et le service nécessaires à l'entretien de la machinerie. On pourrait citer entre autres, la mise sur pied d'un cours pour la formation de mécaniciens en machinisme agricole, la création du poste de médiateur en machinisme agricole, un éclaircissement des règlements relatifs à l'exemption de l'application de la taxe provinciale sur des biens nécessaires à l'exploitation agricole, la mise en disponibilité d'un service d'urgence de pièces les fins de semaine, une clarification des tarifs de transport de machines provenant des usines, et plusieurs autres points améliorés tels le financement et les pratiques commerciales.

**Procédure**

Pour arriver à assurer ce service à long terme sur la machinerie agricole, le Comité a d'abord procédé à l'accréditation des marques.

Pour qu'une marque soit accréditée, le fournisseur doit être en mesure de prouver selon des normes établies qu'il peut garantir le service à long terme sur les machines qu'il offre en vente.

Ensuite, le concessionnaire doit, lui aussi, s'enga-

ger à acheter et à vendre seulement des marques accréditées, et prouver qu'il a les disponibilités nécessaires pour offrir à l'agriculteur un service acceptable selon des normes établies par le programme.

Il y a donc l'accréditation des marques et l'accréditation des concessionnaires.

**Protection**

L'agriculteur qui achète d'un concessionnaire accrédité est protégé de deux façons principales:

1. Le concessionnaire ne pourra lui fournir des marques de machines qui n'ont pas été acceptées par le comité.
2. L'agriculteur pourra compter sur une disponibilité de pièces de rechange à long terme et un service de

réparations.

**Qualité**

À remarquer cependant que l'accréditation des marques n'est pas une confirmation de la qualité, pour le moment.

De là l'importance pour l'agriculteur, qui veut se soucier de sa propre protection, de faire ses achats de

machines et équipements agricoles chez un concessionnaire accrédité.

Il demeure encore sur le marché des marques de machines non accréditées. Il faut toutefois remarquer que ce programme ne peut empêcher la vente de machines de marques non accréditées par des vendeurs et des fournisseurs non accrédités.

## Attention cultivateurs

Pourquoi payer plus cher pour vos équipements d'étable et de porcherie.

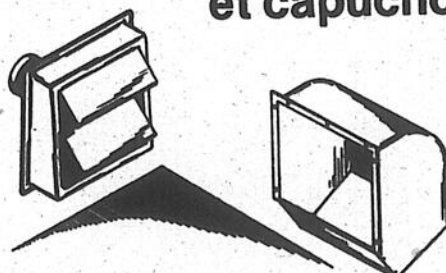
Comparez nos prix et vous serez surpris

N'hésitez pas pour de plus amples renseignements

**1-514-469-2986**

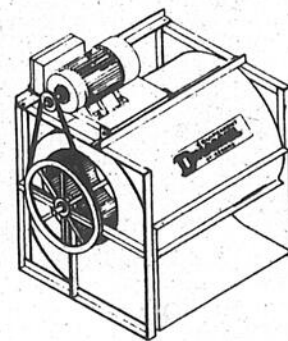
Estimation gratuite

### Ventilateurs et capuchons



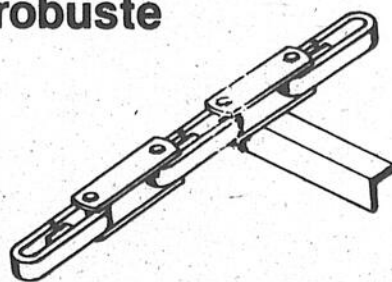
Fabriqués de "FIBRE DE VERRE"

### Séchoir à foin



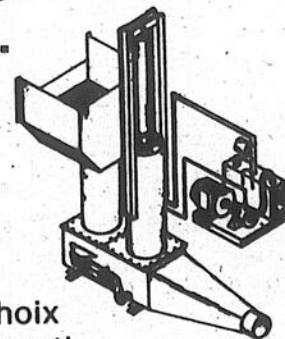
7 1/2 H.P.  
14,000 P.C.M.  
à 1 1/2" P.S.

### Une chaîne robuste



...adaptable à tous les écuriers

### La pompe à fumier...



...le meilleur choix du cultivateur averti

## Les activités de la semaine

**ASSOCIATION DES DAMES SEULES**

L'Association des dames seules organise des cours de danse pour les dames seules. Les cours débuteront le 20 mars et se termineront le 1er mai. Bienvenue à toutes. Pour plus d'informations téléphonez à 346-6348.

**LA LÈCHE**

Le Lèche de Saint-Luc reprendra ses activités (ses réunions sur l'allaitement maternel) tous les 1er du mois à 19 heures à partir du mois de mars '79. Celles qui sont intéressées, téléphonez à 348-0454 le soir.

**FERMIÈRES L'ACADIE**

Le Cercle de Fermières de l'Acadie tiendra son assemblée mensuelle le mercredi 7 mars à 19 h. 30 au centre communautaire. Comme invitée nous aurons madame Diane Robinson, qui viendra nous parler des soins esthétiques. Nous vous avisons aussi que la partie de cartes est en branle.

**SOIRÉE DE DANSE**

Une soirée de danse est organisée le samedi 10 mars au club Belgo-Canadien au

profit des Loisirs de Saint-Sébastien. Remise de trophées. "Drag" de motoneiges. Admission \$2.

**ÂGE D'OR. NOTRE-DAME DE STANBRIDGE**

Le club de l'Âge d'Or de Notre-Dame de Stanbridge organise un souper à la cabane à sucre, Au Vieux Tonneau à Henryville, le mardi 27 mars. Le tout sera suivi d'une soirée de danse avec orchestre. Le souper est gratuit pour les membres, pour les non-membres le coût d'admission est de \$2. Pour de plus amples informations téléphonez à 296-4340 ou 296-4392.

**ÂGE D'OR SAINT-BLAISE**

Le club de l'Âge d'Or de Saint-Blaise organise une soirée de danse le jeudi 8 mars à 20 heures. Orchestre, les Gais Chevaliers. Un goûter sera servi dans la soirée. Bienvenue à tous.

**HENRYVILLE**

N'oubliez pas, la soirée canadienne tenue au Sabot d'Or, le samedi 10 mars avec nos musiciens habituels, Tougas et Langevin. Un goûter sera servi en fin de soirée. La prochaine soirée aura lieu le samedi 24 mars.

# ÉQUIPEMENT D'HAMMIL

2020 RTE NAT. No.112 — TÉL. 514-469-2986

St-Césaire, Cté. Iberville, P.Q.

Fournisseur Accrédité

Pour les enfants

## Cinq portions de fruits et légumes par jour

La plupart des enfants manifestent certains caprices envers l'alimentation à certaines périodes de leur vie, soit en bas âge ou à l'adolescence. Selon les experts, les problèmes d'alimentation à l'adole-

ce pourraient être prévenus par de bonnes habitudes développées tôt dans la vie. Puisque la consommation des légumes présente souvent des difficultés, les conseillères en alimentation à Agriculture Canada offrent

quelques suggestions aux parents frustrés.

Le Guide alimentaire canadien recommande quatre à cinq portions de fruits et légumes par jour, en incluant au moins deux légumes. Il suggère aussi de

choisir une variété de légumes cuits, crus ou leur jus, d'inclure des légumes jaunes ou verts feuillus. Cela peut sembler très simple, mais aussi devenir un défi quelquefois.

Les enfants aiment les

repas colorés: des légumes de couleur vive, comme des carottes, des patates sucrées, du brocoli, des courges, du maïs et des tomates, ravivent n'importe quel repas. Il est aussi important de varier les formes et les textures: par exemple, des carottes en bâtonnets, en cubes, en tranches ou en purée. Des légumes mélangés offrent non seulement une variété de couleurs, de formes et de textures, mais aussi des saveurs variées; par exemple, carottes et navet, pois et chou-fleur, navet et pommes de terre, combinent un légume à goût fort avec un plus doux.

Certains légumes, comme le chou-fleur, le brocoli et le chou, sont facilement acceptés lorsqu'ils sont crus, même s'ils ne le sont pas lorsqu'ils sont cuits. Servez-les comme goûter (par exemple, des bâtonnets de navet et des fleurettes de chou-fleur à tremper dans du yogourt) ou en salades (épinards, chou). Il est bon de prendre l'habitude de servir une petite salade colorée à chaque jour et de varier la sauce à salade souvent.

Il a été démontré que les enfants aiment les légumes en conserve, de même que ceux qui sont frais ou congelés. Avec la variété de légumes canadiens disponibles, il est facile de servir un légume différent à chaque jour. Toutefois, pour introduire un nouveau légume, il serait préférable de le servir avec un mets préféré.

Les grosses portions découragent les enfants, il vaut mieux leur servir de petites portions et les laisser en demander une seconde fois. Il est aussi important de respecter l'appétit de l'enfant. Deux à quatre cuillères à table constituent une portion moyenne pour un légume cuit et quatre petits

bâtonnets ou 1/4 tasse, pour un légume cru. La grosseur de portion pour un enfant peut être estimée approximativement en faisant correspondre son âge au nombre de cuillères à table.

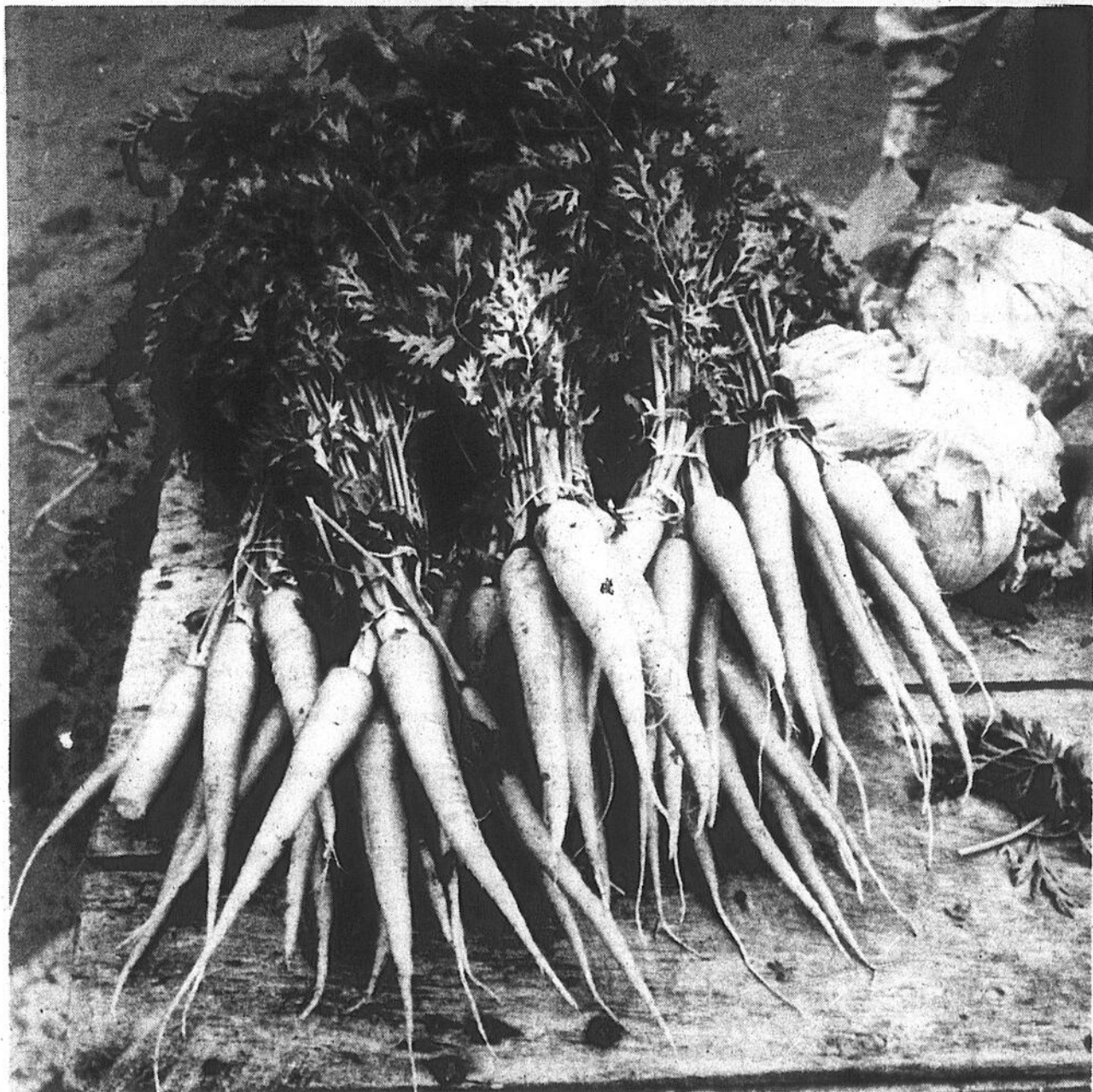
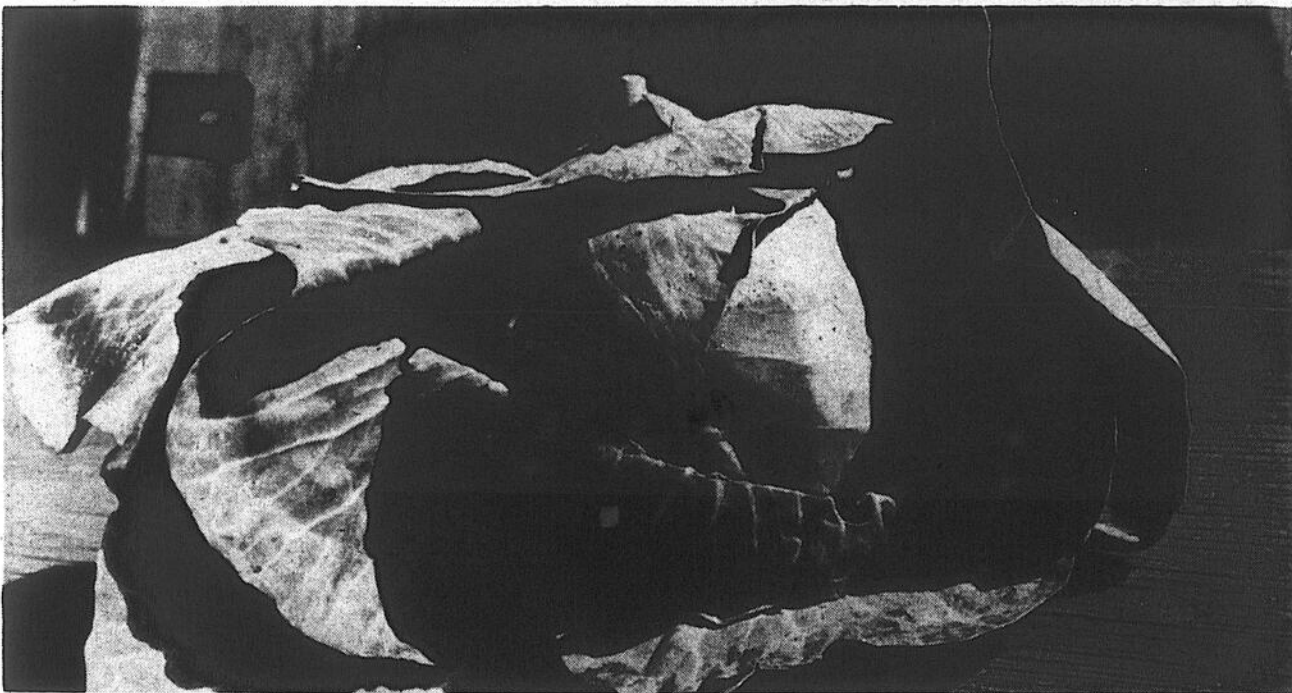
L'alimentation peut aussi être un plaisir! Les enfants aiment à participer à la préparation des aliments qui seront servis. C'est une expérience pour l'enfant qui vaut le temps et l'effort. Par exemple, la plupart des enfants semblent apprécier les pommes de terre cuites au four ou bouillies, et ensuite pilées. La recette qui suit pourrait être celle à partager avec maman ou papa avant de s'asseoir pour un repas détendu.

## Croquettes aux pommes de terre et au fromage

125 mL de fromage cheddar râpé  
3 mL de sel  
0,5 mL de poivre  
500 mL de pommes de terre en purée  
1 oeuf  
15 mL de lait  
75 mL de chapelure sèche.

Râper le fromage sur une feuille de papier ciré. Mélanger fromage, sel, et poivre avec les pommes de terre dans un bol. Façonner le mélange de pommes de terre en boules de 3 cm. Casser l'oeuf dans un bol et battre légèrement à la fourchette. Mélanger l'oeuf battu et le lait ensemble. Tremper les boules de pommes de terre dans le mélange d'oeuf et lait, ensuite les rouler dans la chapelure. Placer les boules sur une plaque à biscuits graissée. Cuire à 230°C jusqu'à doré (10 à 15 min.). Quantité: environ 20 boules.

Ceux ou celles qui désiraient plus de renseignements concernant le sujet traité dans cet article peuvent entrer en communication avec le Service de la consultation alimentaire d'Agriculture Canada.



Comme à l'habitude

M. J.-A.

Desfossés

SERA À SAINT-JEAN  
À L'HÔTEL WINDSOR120 rue Richelieu,  
Saint-Jean, Qué.

Tél.: 347-2031

Le samedi 10 mars

DE 10 H. À 11 H.

POUR TOUTE INFORMATION:

J. Anatole Desfossés

506 BOUL. SAINT-JOSEPH, MONTRÉAL

TÉL.: 521-2854

Bureau tous les lundis: 9 h. a.m. à 8 h. p.m.

Sans rendez-vous

# Boutique Mélanie

Ouverture  
Printemps '79



Joli choix de style  
**Imperméable**  
**20%**

Joli assortiment  
**Robe**  
**Printemps**  
**10%**

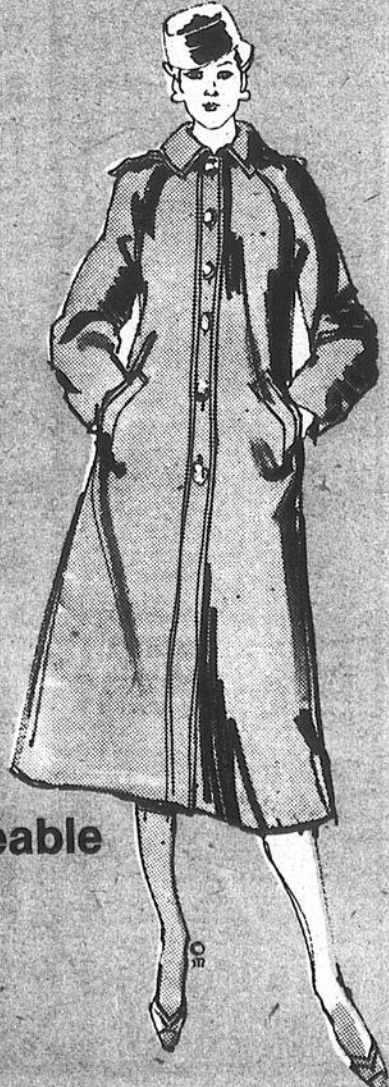
Pour le printemps  
**Ensemble**  
2 pièces  
avec jupe  
coton - jersey  
**20%**

Joli choix  
pour le printemps  
**Blouse**  
**10%**  
D'ESCOMPTE



**Costume**

Cadeau de parfum et fleur  
à tout nos clients



**Imperméable**

**246, RICHELIEU, SAINT-JEAN**  
Voisin magasin fantastic

# madame

Dans l'alimentation

## Les matières grasses jouent un rôle positif

Les matières grasses que l'on retrouve sous la forme du beurre ou des huiles culinaires dans notre alimentation jouent un rôle positif mais il faut savoir choisir pour la friture une huile limpide qui fume le moins possible lorsqu'elle est chauffée.

Les matières grasses améliorent la saveur des aliments, aident à l'absorption de la carotène, une substance colorée que l'on trouve dans les légumes jaunes et verts. De plus les experts d'Agriculture Canada, elles constituent une excellente source d'énergie.

### Huiles

On distingue trois grandes catégories de matières grasses: animales, marines et végétales. Par exemple la plupart des huiles comestibles que l'on retrouve sur le marché sont des matières grasses d'origine végétale. Elles entrent dans la fabrication de la margarine, des trempettes, des mélanges à tartiner, des shortenings, de la mayonnaise et des vinaigrettes.

Au Canada les huiles de soja et de colza sont produites commercialement tandis qu'il faut importer celles de maïs, de coton, de coco, d'olive, d'arachide, de

palme et de tournesol. Elles sont utilisées pour la cuisson, la friture et dans la salade.

### Composition

"Les propriétés des matières grasses comme les huiles végétales dépendent de leur composition en acide gras. Elles sont constituées de molécules de glycérol, qui sont des combinaisons chimiques de trois molécules d'acides gras. Le glycérol est un liquide légèrement sucré, plutôt sirupeux et incolore. Il existe une quarantaine d'acides gras dans les huiles comestibles que les chimistes classent en trois types différents: saturés, poly-insaturés et mono-insaturés" explique M. Saharabudhe de l'Institut de recherches sur les aliments d'Ottawa.

### Cuisson

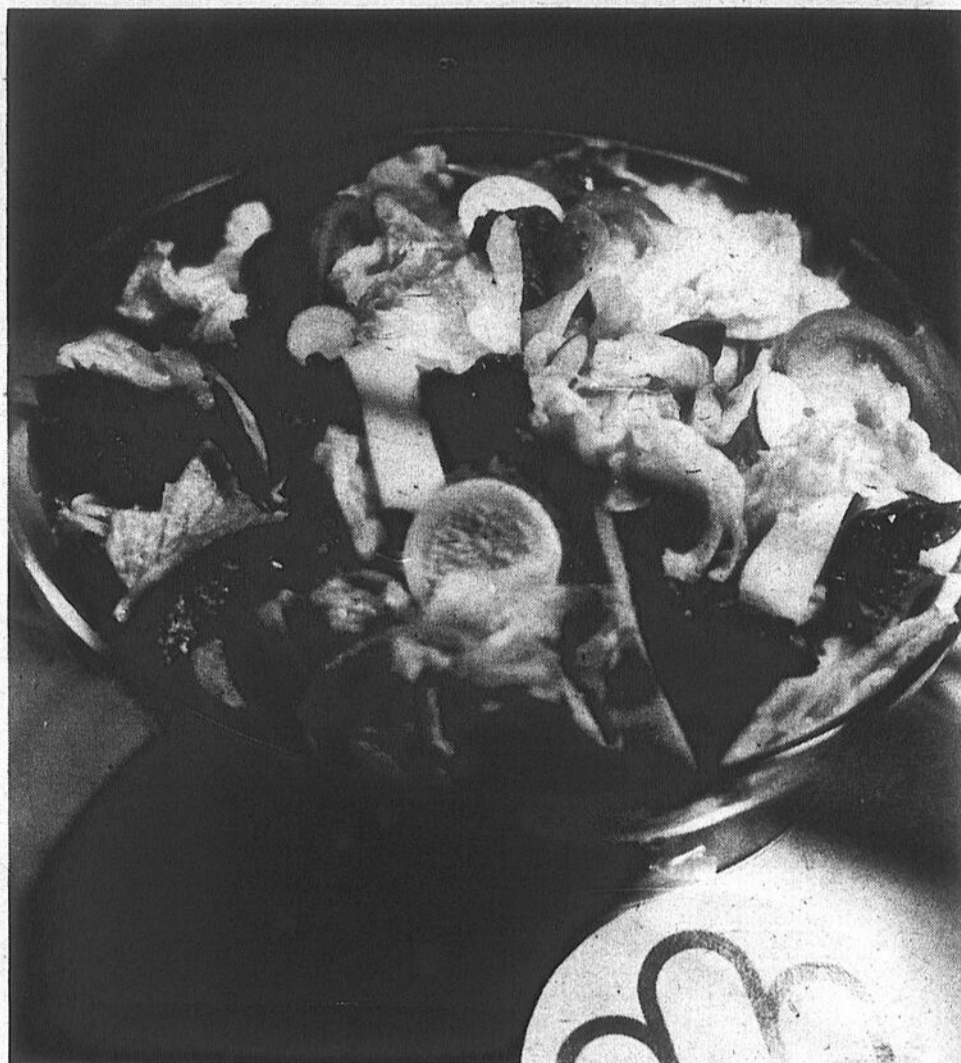
Pour la cuisson, les

différentes huiles déjà mentionnées ont des qualités équivalentes. Mais les huiles de colza, de soja et de tournesol sont recommandées. Une huile de friture doit être limpide et fumer le moins possible lorsqu'elle est chauffée. Elle peut être réutilisée quelques fois à condition de la filtrer et de la garder au réfrigérateur. Cependant elle doit servir à la cuisson de même type d'aliments.

Après quelques cuissons, l'huile perd graduellement de sa qualité, elle commence à fumer, elle s'épaissit et change de couleur. Elle peut même donner un goût désagréable aux aliments.

### Achat

Les différentes huiles végétales sur le marché ont des propriétés semblables. Le choix du consommateur sera plutôt influencé par le goût, le prix et la publicité.



Les matières grasses que l'on retrouve sous forme de vinaigrettes, de mayonnaise, d'huiles végétales et de margarine dans

notre alimentation peuvent jouer un rôle positif.

## Vente de feu chez Tapis Yamaska

Stock à liquider Tant qu'il y en aura

### DIVERS

Cheminée pré-fabriquée; miroir; réservoir à l'huile; réservoir à perfluor.  
MACHINE: laveuse et sècheuse commerciale, nettoyeur à sec, bureau, lampe, réfrigérateur, réfrigérateur à liqueur, machine à monnaie, distributeur à savon, beaucoup de pièce de Ford à vendre, pneus de voiture de course.

PEINTURE: décapant, colle contact \$5.00 le gallon en magasin en pinte \$2.00, en gallon \$4.00.

Carpettes de tapis d'entrée, peau de mouton, coco mating, carpettes de tapis indien, mouleuse de finition de porte pour tapis .10c le pied de long, colle à tapis et à céramique, coussins décoratif.

Chauffe eau commercial, machine à fabriquer des faux-cadres, moulure de faux cadres, moulure à cadre, seno tube, polisseuse, balayeuse, golf miniature.

### Antiquités

Ford '27 convertible; bureau, machine à coudre, devant de foyer, chaises (plusieurs), fenêtres, vaiselles, lampe, armoire, coffre en pin, bahu, table, cadre, planche de grange, atelage de chevaux, grillage à chaleur.

### EXEMPLE:

Tapis en magasin commercial avec caoutchouc avec motif valeur 8.95 pour \$3.75 v.c.  
Commercial avec jute valeur 12.95 pour \$5.25 v.c.

Beaucoup de coupons de tapis à \$2.79 v.c.

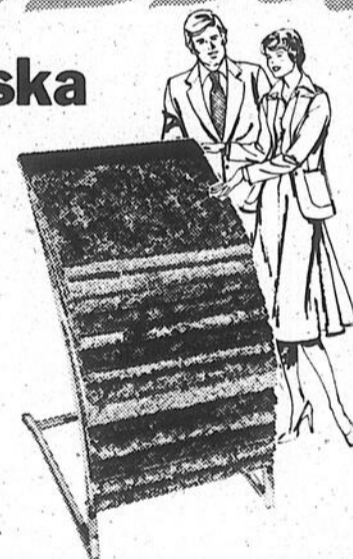
EX.: 6' x 12' peu faire dans un escalier

Rég.: \$72.00 pour \$22.32.



TAPIS YAMASKA ENR.

1691 rue Principale Est, Farnham, Que. Tel.: 293-6638



### EXEMPLE:

Tapis shag vert fini velour avec jute valeur \$19.95 v.c.  
Spécial \$15.95 v.c. Prix de feu \$5.95 v.c.

### EXEMPLE:

9' x 12' commercial Rég.: \$108.00 pour \$36.00

Tapis gris usagé pour .50c la verge carré

Prélarts 6' de large en magasin .89c LA VERGE CARRÉ  
TUILE

"H&R Block, c'est beaucoup moins cher que vous ne le pensez."

Nos tarifs sont établis d'après la complexité de votre déclaration et non d'après votre revenu ou le montant de votre remboursement. Ainsi, l'an dernier au Canada, près de 750 000 personnes ont confié la préparation de leur déclaration à nos consultants, à un coût moyen de \$16.10. Chez H&R Block, nous sommes des spécialistes de l'impôt.

**H&R BLOCK**

POUR VOTRE IMPÔT

Saint-Jean  
239, Saint-Jacques  
347-9127  
Iberville  
134 - 91ème Avenue  
347-1273

Sur semaine 9 h. - 9 h.;  
Samedi 9 h. - 5 h.;  
Rendez-vous disponible le soir.

**À surveiller**

du 12 au 17 mars

**Grande vente  
de  
Réouverture**

Dans notre nouveau local au  
**100 rue Bouthillier, (coin Frontenac), Saint-Jean**

**Nouveau local  
plus spacieux  
plus grand choix**

**TOUJOURS  
le même service  
et les mêmes bas prix**

*Une invitation  
à ne pas manquer*



**Mon oncle Émile  
sera sur les lieux  
durant toute cette  
fin de semaine  
15 - 16 - 17 mars**

**À cette  
occasion**

**Des prix  
spéciaux  
dans tout  
le magasin**

**Coache & Perron**

NOUVELLE ADRESSE

**100 rue Bouthillier  
COIN FRONTENAC**

**Saint-Jean 347-3005**

## annonces classées 347-5371

Ces annonces doivent être données AVANT 10 HEURES, LE VENDREDI précédant la publication de notre journal. Après cette heure, elles seront automatiquement reportées à la publication suivante. Toute réclamation doit être produite dans les trois jours suivant la publication et ne peut en aucun cas dépasser le montant réclamé pour cette annonce.

<b>À NOS GUICHET</b> (Payable à l'avance)		<b>SUR APPEL TÉLÉPHONIQUE</b> ou avec facture	
20 mots	\$2.00	1ère insertion	\$4.00
le mot additionnel	.06¢	Répétitions	\$1.50 Chacune
Répétitions	\$1.50 chacune	<b>COMMERCIAL: DOUBLE TARIF</b>	
<b>347-5371</b>			

## à vendre

**PATINS** de gardien de but Lange, peinture 10, presque neufs, \$80.00 tél.: 658-7389.

**À VOTRE DISPOSITION**, Pêcheurs, chasseurs, campeurs qui désirent acheter pick-up, vanes, camions de qualité de tous les modèles, aussi automobiles de toutes sortes. Adressez-vous à Laurent Séguin, Mont Saint-Grégoire Tél. 347-2772.

**À VENDRE** ou à louer, restaurant, pâtisserie, 24 sièges, logement propriété, centre amusement, dépanneur, "Bull-Dozer" avec plate arrière avec contrat aubaine, tél.: 294-2794.

**AUBAINE** boîtes de son, enceintes acoustiques, haute fidélité, tél.: 348-9963.

**MAISON** à vendre, 663 Édouard 7, Saint-Jacques-le-Mineur.

**FERME** à vendre, 112 arpents, environ 10 arpents de bois et machineries, grande maison de 10 appartements à Lacolle, tél.: 246-3740.

**5 APPARTEMENTS** extérieur aluminium, chauffage central à l'huile, prix \$18,800, 120-43e rue, Venise-en-Québec, tél.: 244-5359.

**COLLYS** enregistré, C.K.C. Yvon Boire, Saint-Césaire, tél.: 469-2588.

### À VENDRE

**Vous voulez partir en affaires?**  
Voici une bonne occasion.  
Restaurant  
Mobile ou stable  
très bien équipé  
très propre  
16 places  
Idéal pour camping  
Doit être déménagé  
**346-4814**

### PLUS JAMAIS SEUL(E)



Peu importe votre âge mais ne restez plus seul(e). La personne que vous recherchez nous a déjà téléphoné. Nous attendons votre appel, pour vous la référer.

**Dans votre ville**  
Des conseillers expérimentés et discrets tiendront compte de vos aspirations les plus profondes et vous permettront de rencontrer l'être cher que vous souhaitez (strictement confidentiel).

**UN SEUL APPEL POUR ÊTRE HEUREUX**  
(1)727-6389  
(frais virés acceptés)  
DOCUMENTATION GRATUITE

**BOIS** sec de toutes sortes, entreposé en longueur à la souche, 29 acres de terre sur la réserve indienne, de "Rice-Burg" en face du pont lot 2605, 2606, 2961, prix à discuter.

**PROPRIÉTÉ** à Saint-Jean, bungalow 6 pièces, sur grand terrain gazonné, grand garage, jardin, patio, système à air chaud, foyer naturel, incluant lave-vaisselle, tapis, draperies, comptant minime, balance de vente financé par propriétaire, pas d'agent tél.: 347-7138.

**VENISE-EN-QUÉBEC:** propriété sur bord de l'eau avec chauffage électrique et foyer franklin, terrain 100 X 200 avec plusieurs arbres, garage 16 X 24, entrée pavé, sur semaine après 7 h. Tél.: 244-5467.

**MAISON** à Saint-Paul Ile-aux-Noix au 17, 39ème avenue, 30 x 36, 5 appartements: sous-sol semi fini, bâtiment de 4 ans, 2,000 pieds de bord de l'eau, chambre froide, salle de lavage, salle de jeu et salle pour bricoleur \$30,000 tél.: 1-933-0591.

**BUNGALOW** à vendre, en brique, 5 appartements, tél.: 346-6428 169, rue Dollier, Saint-Jean.

**MAISON** Iberville, bord du Richelieu, vue panoramique, pierre et brique, tél.: 346-2856, 293-3966.

**BOIS** de démolition de toutes sortes, bâtisse à votre prix, bas prix pour plancher de bois franc et de pin, tél.: 521-1459, 521-2218, 3336 Notre-Dame, Montréal, est.

**NAPIERVILLE** superbe bungalow de construction supérieure, fait voir pour l'apprécier, pour visiter demandez Thérèse Pilote 348-1181 Le Permanent courtier 658-0628.

**SAINT-JACQUES LE MINEUR** superbe maison 4 chambres, avec 104 arpents de terre. (MLS) Sonja Hasel, 348-1181 Le Permanent courtier 658-0628.

**MOTO** Honda 1000 cc 1978, 45,000 milles, équipement complet, tél.: 469-3436.

**SAINTE-BRIGIDE** maison 5 1/2 pièces, sous-sol fini avec foyer, bar, terrain 241 x 150', pour inf.: 293-7695.

**SET** de cuisine en érable colonial \$249, et plus, divan-lit \$59, ensemble sommier caisse et matelas, 510 ressorts \$159, set de salon et appareils électriques neufs à prix très avantageux, s'ad. à 788 Chemin des Ormes, à L'Acadie, (Route 219) ou à 347-4054.

**HUMIDIFICATEUR** "Housemaster" 5 gallons, 2 vitesses, arrêt automatique, 25 x 15 x 11" roulettes, \$20 demandez Jean tél.: 347-2584.

**ROBE** de mariée avec traine, grandeur 7-8 ans, offre raisonnable acceptée, tél.: entre 9 à 11 heures a.m. à 348-0384.

**FERME** Farnham, ferme porcine, maternité, prix \$85,000. Murielle Audette 469-4728 Lise St-André-Courtier.

**FERME** Saint-Paul de Bedford, 35 arpents, maison authentique, 150 ans, rénover par artisans spécialisés, un bijou, fait voir, \$90,000 Murielle Audette 469-4728 Lise St-André, courtier.

**FERME** Saint-Liboire, ferme porcine, engraissement 2000, maternité 50, 126 arpents, comptant requis \$50,000 Murielle Audette 469-4728, Lise St-André courtier.

**FERME** Sainte-Angèle-de-Monnoir, 90 arpents, idéal pour élevage porcin, \$88,000 Murielle Audette, 469-4728, Lise St-André, courtier.

**FERME** Sainte-Sabine, maternité 100 truies, 150 acres, équipé, permis de l'environnement pour maternité additionnelle de 200 truies, \$165,000, Murielle Audette 469-4728, Lise St-André, courtier.

### INFIRMIÈRES DEMANDÉES

pour perçage d'oreilles les fins de semaine occasionnelles pendant l'année. Téléphonnez à M. Michaels  
**1-(416)-791-2020**

## à louer

**MAISON** à louer, grand 3 1/2 face au Richelieu, \$180, par mois, R.R. 133, bord de l'eau, Iberville, tél.: 347-7454.

**FARNHAM** appartement 5 1/2 avec, porte-paroi, tapis mur à mur, installation laveuse-sécheuse, libre immédiatement, 296-4453.

**35 ARPENTS** à louer pour culture, tél.: 346-9277, Saint-Jacques-le-Mineur.

## autos

**FORD** Fairmont 1978, 3,600 km, vraie aubaine, cause: maladie, tél.: 346-4466 demandez Gilles.

**CONTINENTAL** Mark IV, 1973, "Silver Luxury" intérieur bordeaux, tout équipé, vient de remettre à neuf, freins avant et arrière au complet garantie 30,000 milles, peinture, "lifter" "muffler" compresseur, air climatisé, etc., etc., très bonne affaire, \$4,000, particulier 293-6381 Michel.

## emplois

**DEBUTONS** nouveau projet dans votre région pour couples sérieux à temps partiel, pour inf.: Case Postale 316, Succursale A, Longueuil, J4H 3Z2, tél.: 651-6321.

**ECHANGEZ** vos loisirs contre de l'argent, travail à temps partiel ou à temps plein, couples ou personnes sérieuses, entre 5 et 7 heures p.m. tél.: (514) 773-4972.

**TRAVAIL** à temps partiel pour gens mariés, pour entrevue 346-8208 entre 5 et 7 heures p.m.

**INFORMATION** d'emploi: pour l'Europe, l'Asie, l'Afrique, l'Australie et l'Alaska, "Pipe-lines" hommes et femmes, tous les métiers et professions, écrire à Case postale 274, Succursale "N", Montréal, Québec, H2Z 3M4.

**COUPLE** sérieux pour gérer commerce à temps partiel, tél.: 348-1327.

**GARDERAI**s femmes ou filles, en chambre de pension jusqu'à 45 ans en campagne, tél.: 347-0720.

**REVENU** supplémentaire en établissant votre propre commerce à temps partiel pour gens mariés, pour entrevue, tél.: 348-5415.

**GARDIENNE** demandée avec expérience pour jeune bébé de 4 mois, de 2 à 5 jours par semaine, à L'Acadie, tél.: 347-3872.



**NOUS FAISONS**  
**Cartes Mortuaires et Cartes de Remerciements**  
**Benoit Brouillette**  
INC.  
171, RICHELIEU, SAINT-JEAN  
346-5676 OU 346-6344

### Homme demandé

Conducteur de camion et homme de maintenance s'adressez à la Corporation Agricole d'Henryville en personne demandez M. Roch Paquette.

**299-2856**

## CHAUFFAGE SOLAIRE

• chauffage de piscines  
• chauffage à eau chaude domestique  
• Capteurs solaire 4 saisons  
• Dôme Tholano pour piscines  
Prop.: A. Grenon  
Repr.: Gilbert Lalonde  
**18, 54 Avenue, Sabrevois, C.P. 69**  
tél.: bur: 347-2975, dom: 299-2218

Tél.: 347-2973  
299-2644  
**Arthur Grenon & Fils Enr.**  
Puisatiers - Well-Digger  
Forage de Puits - Well Drill  
laver et "tester" 6 et 8 pouces  
18, 54e Avenue  
SABREVOIS (Québec) Case Postale 69  
JOJ 2G0

**Volvo Mazda** 4 x 4  
**FORT CHAMBLEY AUTOMOBILE INC.**  
830, Boul. Périgny, Chambly  
Tél.: 658-6623

**Spécialistes en couvre-planchers**  
depuis plus de 28 ans.  
**WILFRID SIRARD**  
TUILES - TAPIS - PRÉLARTS  
VENTE - POSAGE  
Nettoyage de tapis  
906, Saint-Jacques, Saint-Jean P.Q.  
Tél.: 347-1340

**Offre d'emploi**  
Opératrice Key punch  
Minimum de 2 ans d'expérience sur machine IBM 129.  
Bon salaire.  
Avantages sociaux.  
S'adressez à:  
**A.J. Rodier**  
Directeur du personnel  
Division Iberville  
GTE Sylvania  
Canada Limitée  
100 rue Longtin  
Saint-Jean, Québec  
Tél.: 347-2304

**À LIQUIDER SERA VENDU TANT QU'IL Y EN AURA EN STOCK**  
DIVERS: Cheminée pré-fabriquée; miroir; réservoir à l'huile; réservoir à perlux; MACHINE: laveuse et sècheuse commerciale, nettoyeur à sec, bureau, lampe, réfrigérateur, réfrigérateur à liqueur, machine à monnaie, distributeur à savon, beaucoup de pièces de Ford à vendre, pneus de voiture de course.  
PEINTURE: décapant - colle contact \$5.00 le gallon en magasin en pinte \$2.00 en gallon \$4.00.  
Carpettes de tapis d'entrée; peu de mouton; coco matting; carpettes de tapis indien; mouleuse de finition de porte pour tapis; 10e le pied de long; colle à tapis et à céramique; coussins décoratifs.  
Chauffe-eau commercial; machine à fabriquer des faux-cadres; moulure de faux cadres; moulure à cadre; Seno tube; polisseuse; balayeuse; golf miniature.  
EXEMPLE: tapis en magasin commercial avec caoutchouc avec motif valeur 8.95 pour 3.75 v.c. Commercial avec juge valeur 12.95 pour 5.25 v.c. Beaucoup de coupons de tapis à 2.79 v.c. Ex.: 6' x 12', peu faire dans un escalier. Rég.: \$72.00 pour \$22.32.  
Ex.: Tapis shag vert fini velour avec jute valeur \$19.95 v.c. spécial \$15.95 v.c. Prix de feu \$5.95 v.c.  
Ex.: 9' x 12' commercial. Rég.: \$108.00 pour \$36.00.  
Tapis gris usagé pour 50e la verge carré.  
PRÉLARTS: 6' de large en magasin 89e la verge carré. Tuile.  
Antiquités: Ford '27 convertible; bureau; machine à coudre; devant de foyer; chaises (plusieurs); fenêtres; vaisselles; lampe; armoire; coffre en pin; bahut; table; cadre; planche de grange; attelage de chevaux; grillage à chaleur.  
**293-6638**  
**TAPIS YAMASKA**  
1691 rue Principale Est, Farnham

**JACQUES Guérrette**  
COUVREUR  
ASPHALTE & GRAVIER  
BARDEAUX D'ASPHALTE  
Procédé Chaud  
RÉSIDENTIEL - COMMERCIAL - INDUSTRIEL  
17 rue Bonneau, IBERVILLE **346-3558**

**MAISONS EN BOIS ROND**  
Projetez dès maintenant de vous installer au printemps prochain dans votre propre maison en bois rond. Chaude, solide, facile à construire, facile à aménager, à partir de matériaux pré conditionnés. Pour recevoir le catalogue complet et les renseignements détaillés, faites parve nir, aujourd'hui même, \$1 00 a.  
Can Am Log House Ltée  
C.P. 1297, Waterloo  
Québec JOE 2N0

## divers

**LA BOUTIQUE** du Tisserand, fil à tisser coton 2/8 et 2/16, viscose, tricolette nylon, 13 rue Sainte-Marie à Iberville, Route Rurale 133, ouvert de 10 heures a.m. à 8 h. 30 p.m. et le samedi de 10 heures a.m. à 6 heures p.m., tél.: 347-6881.

J.N.O.

**DAME** peintre et portraitiste, nouvellement arrivés, ferait peinture à l'huile d'après photo, à prix spéciaux jusqu'en mai, satisfaction garantie, venez voir démonstrateur, estimation gratuite, communiquez à 348-9905.

18-4

**ACHETONS** et vendons laveuse, sècheuse en bonne condition. Le Garage du Meuble Enrg. 185A Bouthillier, à Saint-Jean.

18-3

**ACHETONS** réfrigérateurs et téléviseurs couleur en bonne condition et défectueux, poêle, set de chambre, bureaux, etc. Payons comptant. Le Garage du Meuble Enrg. 185A Bouthillier, à Saint-Jean 346-3701.

18-3

**ACHETONS** réfrigérateurs défectueux et payons jusqu'à \$75 et en bonne condition, jusqu'à \$175. Le Garage du Meuble Enrg. 185A Bouthillier, à Saint-Jean 346-3701.

18-3

**ACHETONS** ménage au complet et payons comptant à 346-3701. Le Garage du Meuble Enrg. 185A Bouthillier, à Saint-Jean.

18-3

**SETTER** Irlandais, trouvé, 1 an, mâle, nommé Ben, 842-8271.

19-2

**DEPARNEUR** on entend tous les jours des demandes pour des recettes au poste de radio de Saint-Jean aussi des produits de nettoyage pour beaucoup de matériel, c'est facile consultez votre représentant "Watkins", Gérard Roy, 100 rue Grégoire, Saint-Jean à 348-5005, si absent donnez votre nom et numéro de téléphone et je vous rappellerai et un livre de recette vous sera remis gratuitement, vendeur ou vendeuse demandés. 20-3

**VOUS** désirez des produits "Watkins", rendez-vous à 100 rue Grégoire, Saint-Jean, ou appelez pour votre commande à 348-5005, Gérard Roy, représentant "Watkins" et un livre de recette vous sera remis gratuitement entre 12 et 1 heure ou après 5 heures p.m. 20-3

**CHIEN** perdu, femelle épagneul, enregistrée, répondant au nom de "Jessy" récompense promise, tél.: 346-7191. 20-1

**Impôt**  
sur le revenu fédéral  
provincial  
**\$7.00**  
Adressez-vous à:  
**347-2584**

## \$ 2ième revenu \$ TEMPS PARTIEL

- Poste de conseiller en habitation.
- Possibilité de revenu exceptionnel.
- Formation de vente continue.
- Pour personne ambitieuse et dynamique.

**347-5437**

Les Entreprises Durand Inc.



## LE COQ RAPIDE BAR-B-Q

"Le spécialiste du poulet rôti sur broche"

BUFFETS CHAUDS ET FROIDS

**348-1191**

640, Dorchester

Saint-Jean

## POUR VOTRE IMPÔT

Consultez des experts  
\$10.00 et plus

## Service de comptabilité: Iberville

Goyette Marcotty & Ass.

**776 BOUL. IBERVILLE, IBERVILLE**  
**578 BOUL. DU SÉMINAIRE, SAINT-JEAN**  
TÉL.: 346-7800 - 346-9279 - 348-0124

OUVRAGE GARANTI  
ALLONS CHERCHER ET LIVRONS

## À VENDRE

Moissonneuse - batteuse  
MF 300 Diesel ou gas - maïs  
- grain New Holland 985  
- grain - maïs MF-72. Grain.

TÉL.: 466-4441  
866-8016  
774-7757

## J.P. Desnoyers & M. Régnier

PHARMACIENS

245 Richelieu  
Tel.: 347-2347

St-Jean  
346-5582

## Évitez les erreurs qui peuvent vous coûter cher.

Confiez votre déclaration d'impôt à **Beneficial** . . . les gens qui prennent à coeur tout ce qui rend votre déclaration différente de toutes les autres: vos dégrèvements, les personnes à votre charge, votre emploi, vos déductions.

**Avez-vous prévu comment utiliser votre remboursement d'impôt? Allez-y maintenant grâce au prêt Beneficial instantané pour votre remboursement d'impôt.**

N'attendez pas votre chèque de remboursement d'impôt. Beneficial veut vous prêter dès aujourd'hui le plein montant que vous avez en vue, ou même plus. Il s'agit d'un prêt normal, aux conditions habituelles — qui n'est pas lié à votre remboursement d'impôt — pour vous permettre d'accomplir dès maintenant ce que vous avez à coeur!

## Beneficial

ST. JEAN — 192 rue Richelieu . . . . . 347-2338

## JEAN-MARIE BENOIT

Masseur-thérapeute

TEL: 347-2223

SUR RENDEZ-VOUS

Massage: musculaire, articulaire, anti-cellulite, bain de vapeur.

165 B, JACQUES-CARTIER N.  
ST. JEAN J3B 6S9



TÉL.: 347-3817  
362 ST-JOSEPH SUD  
MONT ST-GRÉGOIRE, P.Q.

Choix de 150 modèles de faire-part aussi carte de sincère remerciement 10% d'escompte sur toute commande

Sur semaine ouvert jusqu'à 8:00 heures du soir. Samedi jusqu'à midi.

## Il y a du nouveau

chez

**GARAGE DELORME ET FILS INC.**  
Sainte-Brigide 293-5347 ou 348-0411



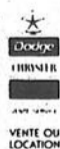
DIPLOMAT 2 PORTES

## Diplomat: en grand appareil pour 1979.



Passer nous voir nous avons un vaste choix d'automobiles on a sûrement le modèle qui vous convient

"Chez Delorme, tu peux être sûr de ton affaire"



VENTE OU LOCATION

## GARAGE DELORME ET FILS INC.

Sainte-Brigide 293-5347 ou 348-0411

a une superbe Dodge toute prête pour vous.

## Concessionnaire John Deere



## CONTRÔLEUR

Notre société en pleine expansion est à la recherche d'un contrôleur. Relevant directement du Président, le titulaire sera responsable des activités financières et comptables de la société, de l'efficacité de systèmes de contrôle et d'information, du bon fonctionnement des services cléricaux et de secrétariat ainsi que de l'administration du personnel.

Le candidat que nous recherchons est un diplômé universitaire en administration âgé de 28 à 45 ans, possédant quelques années d'expérience dans un concessionnaire agricole ou automobile. Il possède une connaissance de base de l'informatique, beaucoup de doigté, l'art de motiver ses collaborateurs et la faculté de s'exprimer facilement en français et en anglais.

Toutes les demandes seront traitées confidentiellement et doivent être soumises par écrit.  
Ce poste s'adresse également aux hommes et aux femmes.

Veillez envoyer votre curriculum vitae à:

Le Président

## Les Équipements Laguë Limitée

1330, Principale  
Farnham, Qué.  
J2N 1N3

**Sears**

La plus robuste  
La plus efficace  
La plus durable  
La mieux fabriquée.

**RABAIS \$40**

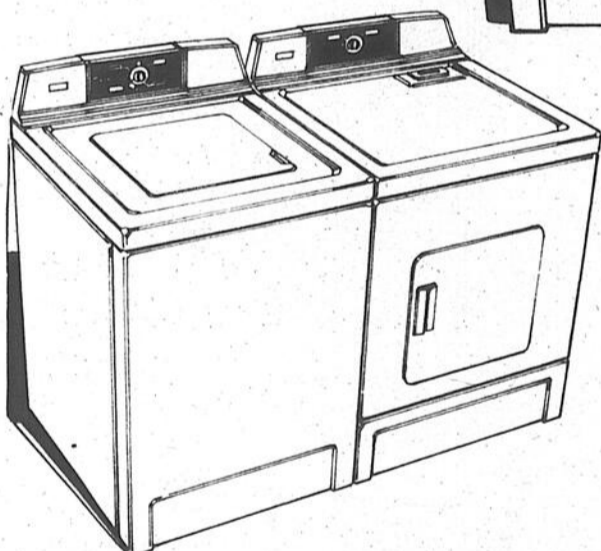
**Laveuse de luxe  
Dual-Action  
5 programmes**

Laveuse Kenmore permettant de laver en une seule fois 2 ou 3 petites charges grâce à l'agitateur Dual-Action entraînant le linge dans un mouvement circulaire pour que toute la charge profite de lavage le plus efficace au bas de la cuve. Programmes: trempage 30 mn.; pré-lavage 4 mn., cycle lavage supplémentaire; articles sans repassage; jerseys/tissus délicats; normal. Réglage de niveau d'eau. Filtre à charpie autonettoyant.

2674 48710 Rég.: \$499.98

**\$459.00**

Blanc  
Blé doré, amande  
Plus \$10.



**RABAIS \$40**

Laveuse Kenmore à moteur robuste 2 programmes: normal et court, 2 températures lavage/rinçage, pré-réglées; moteur 1 vitesse; agitateur à pales droites; 1 seul niveau d'eau pré-réglé.

2674 48010

**\$319.00**

Rég.: \$359.98

**RABAIS \$10**

Sécheuse assortie à deux réglages: avec chaleur (cycle court refroidissement) et sans chaleur. Extérieur acier.

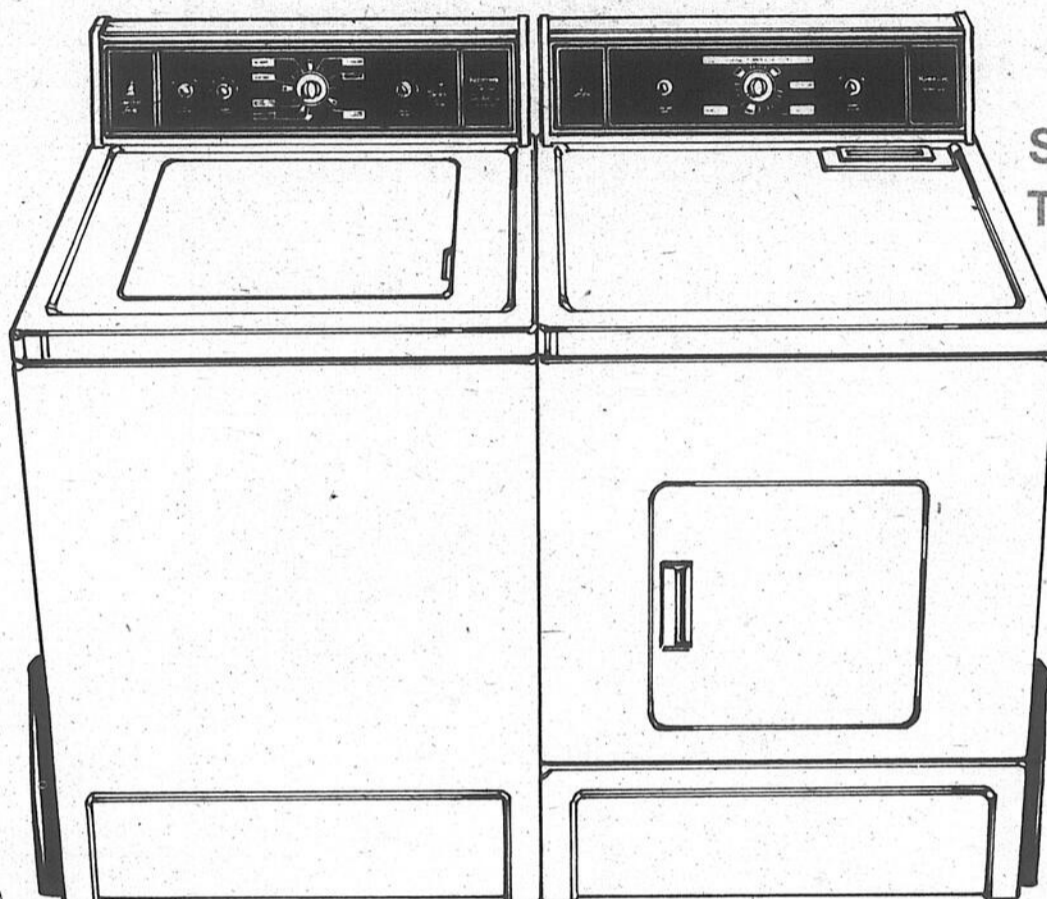
2674 88010

**\$229.00**

Rég.: \$239.98

**En vedette** Jusqu'au 10 mars  
**Laveuses et sécheuses**

**Kenmore**



**RABAIS \$20**

**Sécheuse de luxe  
Touch-Up de luxe**

Modèle conçu pour tout tissu à réglage Touch-Up donnant chaleur nécessaire pour effacer les faux plis d'un vêtement sans repassage froissé sans l'humecter. Fabric Master arrête la sécheuse automatiquement au degré de séchage pré-réglé. Chaleur dégressive pour éviter le surchauffage. Refroidissement automatique 10 minutes pour articles sans repassage. Réglage pour jerseys et tissus délicats. Séchage air froid. Mise en marche de sécurité. Minuterie.

2674 88710 Rég.: \$329.98

**\$309.00**

Blé doré - amande  
Plus \$10

**RABAIS \$60**

**Très bonne  
laveuse  
3 programmes**

Programmes: sans repassage; jerseys/délicat; normal, 2 températures lavage/rinçage. Niveau d'eau réglable. Filtre à charpie (à nettoyer régulièrement).

2674 48210

**\$379.00**

Rég.: \$439.98

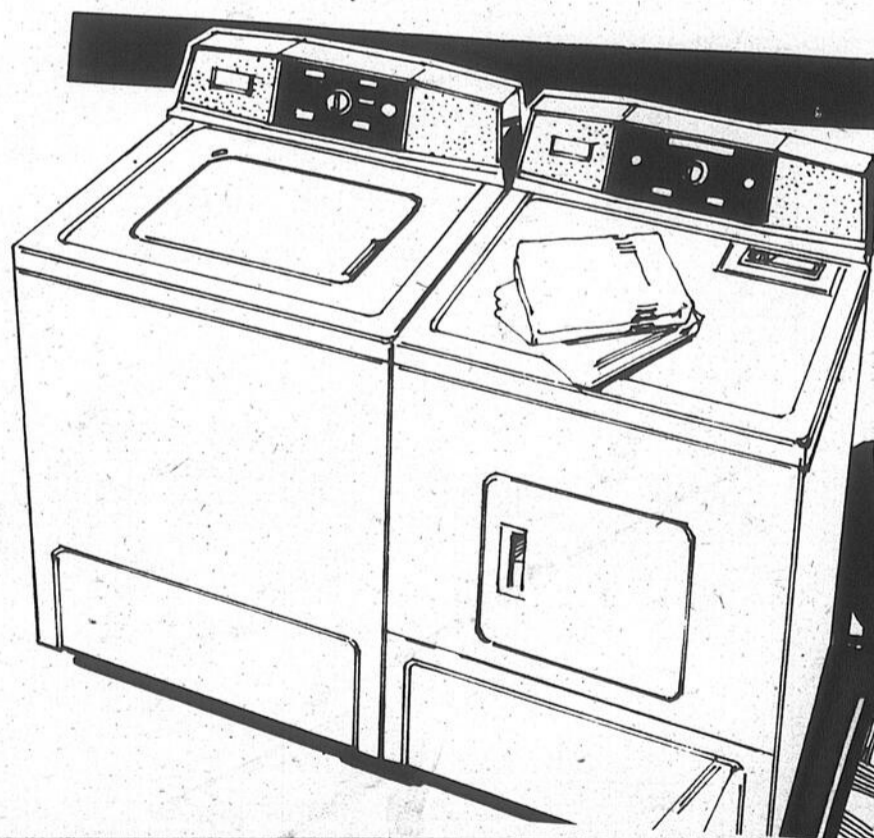
**RABAIS \$30**

Sécheuse à "Fabric Master" assortie. Réglages "Fabric Master" à cycle de refroidissement 10 minutes pour linge sans repassage; jerseys, culbutage à froid. Minuterie. Commutateur de chaleur tissus ordinaires/tissus délicats plus avantages ci-dessus. Interrupteur de sécurité à poussoir sur dossier.

2674 88210

**\$259.00**

Rég.: \$289.98

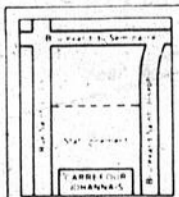


**Sears**

174 BOUL. SAINT-JOSEPH



**Carrefour  
Johannais**  
Le Centre des  
exclusivités  
**SAINT-JEAN**



TELE-SHOPING 347-5501



Pièces et service  
Atelier de  
service



275, Saint-Charles,  
348-1141