

Dentiste généraliste
 SERVICES complets
 Nouveauté : Technologie numérique de pointe

« Nous remettons la nouvelle brosse à dents ActiVital Sonic de Gum à tous nos nouveaux patients. » (Valide jusqu'au 30 juin 2019.)

Bienvenue aux nouveaux patients!

D^{re} Marie-Ève Langlois
 CENTRE DENTAIRE
 ST-BASILE

450 461-1558, poste 1
 54, rue Longueuil, Saint-Basile-le-Grand
 Venez visiter notre nouveau site : www.dentistesaintbasile.ca

AU VIEUX DULUTH

DU DIMANCHE AU JEUDI
 à partir de **14,95\$**

Apportez votre vin!

267, boul. Sir-Wilfrid-Laurier
 Saint-Basile 450.653.8919

1224000781-220120

CLINIQUE DENTAIRE COURTEMANCHE

Dre Marie-Claude Morin
 Dre Martine Courtemanche
 Dre Sophie Leblanc

23, montée Robert
 Saint-Basile-le-Grand
 450 441-2221

1224000606-23019

MENSUEL

LE JOURNAL DE SAINT-BASILE

FÉVRIER 2020
 Vol. 26 #2 | 20 pages

RE/MAX PLUS inc.
 Saint-Basile

Voir pages **10 et 11**
450 441.7272
 2210, boul. du Millénaire

1224000194

Miss Italia

sublime...
 Le propriétaire et ses employés vous disent merci pour votre fidélité!

86% des gens préfère la pizza de Miss Italia
 Chez nous, le client fait partie de la famille

Salle à manger • Permis d'alcool
 Salle de réception

La Meilleure Pizza sur la Rive-Sud suite à la réalisation d'un sondage populaire !!!

À EMPORTER OU LIVRAISON

SAINT-BASILE LE GRAND 450.653.7373 | SAINT-LAMBERT 450.672.8000

1224000609-250119

COMPLEXE FUNÉRAIRE DEMERS

Depuis plus de 100 ans
 cimetière • mausolée
 crématorium

651, boul. Laurier,
 McMasterville | 450 467-4780
 Cimetière Le Jardin de la Vallée du Richelieu
www.salondemers.com

BELOEIL | MONT-SAINT-HILAIRE
 McMASTERVILLE | SAINTE-JULIE
 SAINT-AMABLE

122000033-170118



Taxes municipales

RETOUR À LA NORMALE

Page 3

(Photo : archives)

Multi-Prêts
 HYPOTHÈQUES
 AGENCE HYPOTHÉCAIRE

Saint-Basile-le-Grand
 450 482.3434

1224000597-22 0120



ÉQUIPE CAUX GELDHOF

cloria

Vallée-
du-Richelieu

APPARTEMENTS HAUT DE GAMME

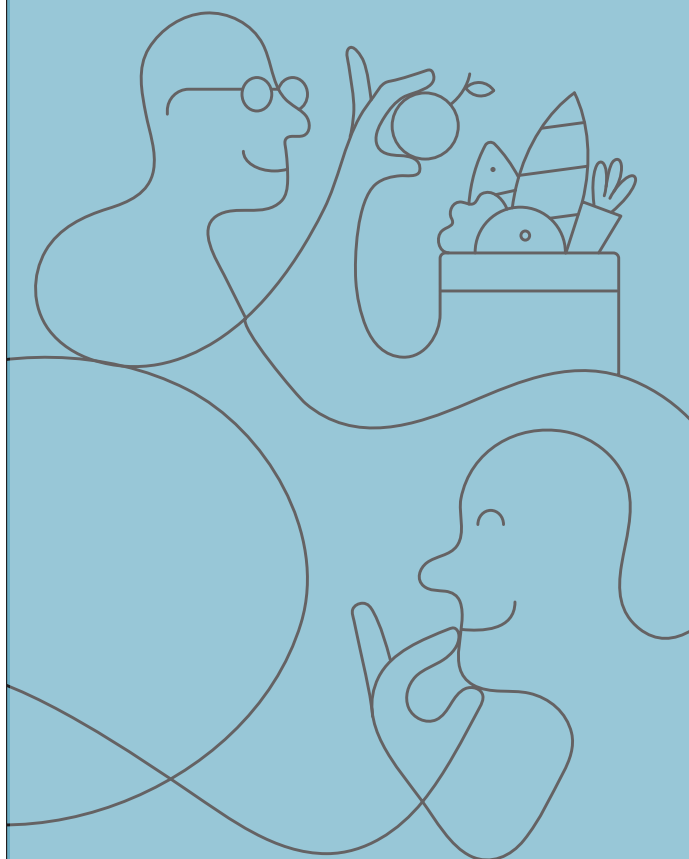
Pour adultes actifs

Unités spacieuses tout inclus

- Terrasse ou balcon
- Électroménagers
- Électricité
- Chauffage
- Climatisation
- Câblodistribution
- Internet
- Téléphonie
- Stores
- Abonnement à Espace Tonik
- Accès en tout temps aux aires communes



**Les unités
s'envolent rapidement.
Réservez dès maintenant!**



**LOCATION EN COURS
OCCUPATION JUILLET 2020**

450 864-1212 • cloria.ca

Bureau de location

4500, chemin du Crépuscule
Saint-Mathieu-de-Belœil

Sortie 105, autoroute 20

f in @

Saint-Basile-le-Grand

Discussion autour du budget 2020

C'est cette semaine que seront distribués les avis d'imposition aux propriétaires grandbasilois pour l'année 2020. Le paiement en six versements est prévu les 11 mars, 27 avril, 11 juin, 27 juillet, 10 septembre et 26 octobre.

Un texte de Frank Jr Rodi
frodj@versants.com

À Saint-Basile-le-Grand, rappelons que les propriétaires verront leur avis d'imposition résidentiel augmenter en moyenne de 2,83 % en 2020, soit une hausse de tout près de 90 \$. Le budget de la Ville, de l'ordre de 26 943 547 \$, a été adopté par le conseil municipal en décembre dernier lors d'une séance extraordinaire.

Après des hausses moyennes de 7,62 % (budget 2019) et 5,95 % (budget 2018) lors des deux dernières années, force est d'admettre que c'est donc un retour à la normale.

En rencontre avec le *Journal de Saint-Basile*, le maire, Yves Lessard, et le conseiller responsable du dossier des finances, Richard Pelletier, ont résumé les plus récentes prévisions budgétaires. « Notre travail n'est pas encore terminé, mais c'est un budget qui vient confirmer nos orientations et pérenniser les mesures prévues dans notre Plan de mise à niveau des infrastructures, notamment », répond d'entrée de jeu M. Lessard.

« Je crois que le message passe. »
- Yves Lessard

Pour le conseiller municipal Richard Pelletier, il s'agit d'un budget marqué par l'équilibre entre besoins à prioriser et entretien des infrastructures : « Nous avons assis des bases très saines - nous avons réglé l'utilisation de surplus - sur lesquelles nous allons poursuivre. Je parle d'équilibre pas juste au niveau des finances, mais aussi, c'est ce qu'on se promet de faire, un minimum d'ajouts de services là où les besoins étaient les plus importants pour les citoyens. »

L'année dernière, afin de limiter au maximum les dépenses, le Marché champêtre de Noël a été annulé (mais le défilé du père Noël a été maintenu), le nombre de spectacles des Dimanches sur le parvis a été réduit de quatre à trois représentations, et la campagne de sensibilisation des matières putrescibles a été repoussée ultérieurement. Cette année, le conseil municipal n'a pas eu besoin d'annoncer de coupes semblables pour en arriver à une hausse de 2,83 %. Richard Pelletier confirme l'exercice : « Contrairement à 2019, où [notre travail était] quasiment chirurgical, cette fois, nous n'avons pas eu de coupes à faire pour en arriver là. En plus, nous avons ajouté des services, à gauche à droite, tout en demeurant prudents quand même; on est serrés. Ce qu'on ne pouvait pas se permettre l'an dernier. »



Le conseiller municipal, Richard Pelletier, et le maire de Saint-Basile-le-Grand, Yves Lessard. (Photo : Frank Jr Rodi)

« UN TRÈS BON BUDGET » SELON DES CITOYENS

Lorsque le budget 2020 a été adopté en décembre dernier, des gens à l'assemblée extraordinaire se sont adressés aux membres du conseil municipal. « Je suis déçue... je ne peux pas chialer contre ce budget. Ce n'est pas dans mes habitudes! », de mentionner une citoyenne de la rue de la Diligence. Un deuxième intervenant a qualifié le budget « d'excellent, même très bon! »

À ce propos, le maire estime que les citoyens de Saint-Basile-le-Grand ont compris qu'il y avait un virage à faire, car il le perçoit chez plusieurs d'entre eux. « Il y a une phrase qui revient souvent : "On est rendus là!" Je crois que le message passe. Si les gens ne nous suivaient pas dans ça, même quand on pourrait être rendus à 2 % ou 1,5 %, ils l'auraient toujours sur le cœur. Or, ils ne traînent pas cela. Ça m'encourage pour les conseils à venir, et ce, peu importe qui sera en place », dit-il. Yves Lessard évoque à nouveau que la dette de la Ville ne se trouve pas à la caisse, mais sous le bitume. « Ce sont les rues qui décident. »

BUDGET PRÉCAMPAGNE ÉLECTORALE?

Les prochaines élections municipales se dérouleront le 7 novembre 2021; dans environ 21 mois. Quand on leur demande si le budget 2020 en est un de précampagne électorale, le maire Lessard sursaute et

assure que « ce n'est pas ce que j'avais en tête ». Richard Pelletier prend la balle au bond et ajoute : « Je dirais que c'est l'inverse d'un budget préélectoral. À 2,83 %, c'est un budget honnête, serré; nous avons taxé exactement ce que nous étions capables d'aller chercher. Si nous avions voulu que ce soit électoral, nous aurions pu nous rendre à 3 %, voire 3,5 %, pour nous faire des surplus, et nous donner du lousse pour 2021. Parce que c'est l'an prochain qui sera le plus critique. »

Grâce aux effets du nouveau pacte fiscal (un retour de 142 000 \$ pour Saint-Basile-le-Grand) et à la baisse des contributions obligatoires aux organismes régionaux, la Municipalité estime pouvoir réaliser cette année des projets spéciaux d'une valeur de 325 000 \$. Entre autres, alimenter en eau courante le jardin communautaire du parc Duquet, procéder à une étude de la circulation du secteur de la montée des Trinitaires et de la route 116, amorcer les travaux de réfection de la maison des Scouts et de l'édifice Jeannine-Trudeau-Brosseau afin de maintenir les actifs de la Ville, bonifier les services d'écocentre et le ramassage des branches... « Cette année, nous allons investir dans les bâtiments, souligne M. Lessard. Aussi apporter des mesures pour sécuriser le coin de la montée des Trinitaires, de la route 116 et du nouveau plateau commercial. Il y a là un problème majeur aux heures de pointe, amplifié par

l'ajout de commerces, mais aussi parce que c'est une circulation de transit. C'est une intersection complexe et chaotique dans un périmètre très limité. Nous allons analyser la situation en 2020. Subséquemment, nous allons proposer des modifications à la configuration de ce plateau. »

VERS LE BUDGET 2021

À la mairie de Saint-Basile-le-Grand, le travail en vue des prévisions budgétaires 2021 est déjà amorcé, selon Richard Pelletier : « Nous avons commencé, d'une certaine façon. Le scénario privilégié est de ne pas emprunter des surplus pour payer des dépenses récurrentes. Parce que si c'était ce que nous faisons, nous ne ferions que pelleter par en avant pour le prochain budget. C'est ce qui se passait auparavant. Les dépenses récurrentes, nous allons les assumer. Quand nous terminerons ce mandat, nous le finirons de la même façon : sans pelleter par en avant. »

Question aux lecteurs :
Que pensez-vous du budget 2020?

REDACTION@VERSANTS.COM

Enfin
de retour!

FAJITAS

Mélange de légumes grésillants garni de poulet grillé servis dans un poêlon. Accompagné de tortillas de blé, salsa, crème sûre, guacamole, fromage Monterey Jack et laitue.

5 oz	18 ⁰⁰
10 oz	22 ⁰⁰
15 oz (format à partager)	36 ⁰⁰



2236, boul. Sir-Wilfrid-Laurier
SAINT-BRUNO

Pour réservation : 450 461-3971



1224000782-120220

Crise du recyclage

Les villes perdent leur entreprise de recyclage



Vendre des matières recyclables sur le marché est de plus en plus compliqué. (Photo : archives)

L'entreprise TIRU, qui gère les matières recyclables de Saint-Basile-le-Grand et de Saint-Bruno, mettra fin à ses activités, si bien que les villes devront trouver une autre entreprise pour faire le boulot.

Un texte de Pascal Dugas Bourdon
pdugasbourdon@versants.com

« Afin d'assurer la transition avec un nouveau partenaire ainsi que la continuité du service auprès des citoyens, TIRU a accepté de repousser la date de la fin de ses activités. La collecte des matières recyclables est donc maintenue sur le territoire grandbasilois », a indiqué la directrice des communications de Saint-Basile, Stéphanie Plamondon, par communiqué.

Sur le site Internet de la Ville, il est possible de lire que pendant cette phase d'incertitude, « la Ville demeure en communication avec les différents intervenants afin de suivre l'évolution du dossier et tiendra informée la population des développements ».

Une vingtaine de municipalités un peu partout au Québec se trouvent d'ailleurs dans la même situation que Saint-Basile-le-Grand et Saint-Bruno.

De concert avec le gouvernement du Québec, les villes ont 15 semaines pour trouver un nouveau partenaire, sans quoi le recyclage des matières risque d'être compromis.

Le groupe TIRU est particulièrement affecté par la baisse du nombre d'acheteurs intéressés par certaines matières ainsi que par la perte de valeur de ces matières, notamment sur le marché international.

Pour sa part, le ministre québécois de l'Environnement, Benoit Charrette, assure qu'il mettra tout en œuvre pour assurer la transition nécessaire jusqu'à ce que de nouveaux opérateurs puissent être trouvés.

**« La collecte des matières recyclables est maintenue sur le territoire grandbasilois. »
- Stéphanie Plamondon**

« Le gouvernement du Québec est déterminé à annoncer très bientôt des solutions structurantes pour l'ensemble de l'industrie de la collecte et de la récupération des matières recyclables. En attendant, nous continuons de travailler afin de nous assurer que la période de transition suivant la fin des opérations de TIRU se fasse dans l'ordre », a-t-il révélé, par communiqué

Question aux lecteurs :

Que faudrait-il améliorer pour un meilleur traitement des matières recyclables au Québec?

REDACTION@VERSANTS.COM

Club pour les aînés de 50 ans et plus

Les activités autour de la Gerbe dorée

Des membres du Club de la Gerbe dorée se réuniront le 15 février prochain pour un souper dansant de la Saint-Valentin. Il s'agit là de l'une des nombreuses activités que propose cet organisme consacré aux aînés.

Un texte de Frank Jr Rodi
frodi@versants.com

Les activités suggérées par le Club de la Gerbe dorée sont variées. La majorité de celles-ci se sont amorcées en début d'année.

Outre le souper dansant de la Saint-Valentin, le brunch de la fête des Pères et Mères, le pique-nique ou encore la fête du Maïs, il y a ces activités qui rassemblent plusieurs aînés de Saint-Basile-le-Grand tous les jours de la semaine.

DES ACTIVITÉS

Que ce soient les différents cours de danse en ligne, les séances d'exercices, la marche, la pétanque, le baseball poche, le souper de l'amitié, le bingo, le billard, les quilles, la chorale, les conférences, le karaoké, les divers jeux de cartes, ainsi que Remuons nos méninges et J'écris ma bio, ces activités donnent l'occasion à plusieurs de s'amuser en groupe. Mais avant tout, les membres du Club de la Gerbe dorée se

réunissent pour l'aspect social, pour voir et rencontrer des gens, pour sortir de la maison ou de l'appartement, pour se faire des amis et jaser. Pour briser l'isolement aussi.

Une série de voyages organisés est aussi proposée. Par exemple, un périple est prévu en mars au Allegro Cozumel, au Mexique, une virée est dans les plans en mai pour la Louisiane, le Texas et le Tennessee, et une expédition à Toronto et Niagara est au calendrier en septembre.

50

C'est l'âge requis pour être membre de la Gerbe dorée.

DES TRAVAUX À VENIR

Leur lieu de rencontre, à l'intérieur de l'édifice Jeannine-Trudeau-Brosseau (9, rue des Roses), situé à proximité de la bibliothèque municipale, subira quelques améliorations au cours de la prochaine année. En effet, dans son Programme triennal d'immobilisa-



L'activité Remuons nos méninges, au Club de la Gerbe dorée. (Photo : courtoisie)

tions, la Ville de Saint-Basile-le-Grand annonce une somme de 100 000 \$ en 2020 pour la toiture et la porte avant de l'édifice Jeannine-Trudeau-Brosseau. Un montant de 20 000 \$ est aussi inscrit pour 2020 dans le but de faire la réfection de la salle de bain. Il s'agit de la mettre aux normes pour les personnes à mobilité réduite.

Enfin, il faut savoir que trois personnes se retireront du conseil d'administration en avril. Selon la présidente de cet organisme qui s'adresse aux aînés de 50 ans et plus,

Carmen Lacombe, trois personnes ou plus (élection s'il y a lieu) prendraient les postes : « Ces personnes doivent être membres de la Gerbe dorée, et devront participer aux rencontres du conseil d'administration, [soit à raison] d'une rencontre par mois, le premier mercredi soir de chaque mois, et aider aux grandes organisations du Club. »

Si vous avez un intérêt pour ce bénévolat, communiquez avec Mme Lacombe au 450 653-1800 pour plus de détails.

REMBOURRAGE

COMMERCIAL
RÉSIDENTIEL

INTER-PROVINCIAL

Plus de 40 000 échantillons de tissus et cuirs
meubles antiques | banquettes
commercial/résidentiel...

SALLE D'EXPOSITION
ESTIMATION GRATUITE

450 441-5372

Le plus grand atelier de rembourrage de la Montérégie!
www.rembourrage.ca • info@rembourrage.ca • 1500, rue Roberval, Saint-Bruno

Comité de circulation de Saint-Basile-le-Grand

Recommandations pour le rang des Vingt



Des recommandations ont été émises par le comité de circulation en vue d'assurer une meilleure sécurité sur le rang des Vingt. (Photo : archives)

Les membres du comité de circulation de Saint-Basile-le-Grand proposent quelques recommandations afin de bonifier la sécurité du rang des Vingt. Celles-ci ont été énumérées le 20 janvier lors de la Parole aux Grandbasilois, en marge de l'assemblée ordinaire.

Un texte de Frank Jr Rodi
frodi@versants.com

Les recommandations proposées vont de la sensibilisation aux afficheurs de vitesse en passant par la surveillance policière accrue sur le tronçon entre le boulevard du Millénaire et la rue du Sommet-Trinité. Le comité de circulation évoque aussi un autre aspect : « Nous proposons de nous pencher sur le dossier des dos d'âne pour cette portion de route, mais aussi pour tout le territoire de Saint-Basile. Un travail de plus longue haleine », note la conseillère municipale et membre du comité de circulation, Josée LaForest, jointe par le *Journal de Saint-Basile*. Actuellement, il n'y a aucun dos d'âne à Saint-Basile-le-Grand.

Rappelons qu'en octobre dernier, une pétition de plus de 100 signataires avait été déposée à la greffière de la Ville de Saint-Basile lors de l'assemblée ordinaire. Le

document évoquait un problème de circulation et de bruit sur le rang des Vingt. « Ces recommandations vont nous permettre de dresser un bon portrait de la situation qui prévaut sur le rang des Vingt. Le comité de circulation va recueillir ces données et ensuite regarder l'ensemble des observations, pour ensuite statuer s'il y a une problématique ou pas », de poursuivre Mme LaForest. L'année dernière, une démarche semblable avait été entreprise pour un problème de vitesse sur la rue Principale (une pétition pour réduire la vitesse de 70 à 50 km/h), mais le *statu quo* avait été maintenu.

Un citoyen de cette route, Michel-André Proulx, s'était fait le porte-parole du groupe, s'adressant aux élus : « Dans le passé, c'était un quartier rural qui, avec le temps, s'est développé et a évolué. Nous admirons tous la ville, mais il y a une problématique de circulation qui s'est créée dans le voisinage. Ce que je demande, c'est : "Comment pouvons-nous travailler de concert afin de trouver des moyens d'atténuation et pallier la situation?" » Ce sont des résidents établis sur le rang des Vingt, dans le Quartier Trinité Deux, sur la rue Prévert et dans les environs qui ont signé la pétition. Plusieurs d'entre eux déploraient la vitesse, le flux de véhicules et le bruit

qu'on y rencontre. Ils souhaitaient une solution au contexte prévalant sur cette artère.

De son côté, le maire, Yves Lessard, avait rétorqué que la Ville était « déjà avisée d'un problème de circulation dans le secteur. Le comité de circulation travaille au dossier. »

« Nous proposons de nous pencher sur le dossier des dos d'âne. »
- Josée LaForest

Michel-André Proulx avait aussi trouvé nombre d'appuis dans la salle, des citoyens du secteur, lorsqu'il s'était adressé au conseil municipal. C'était le cas de Nancy Louf qui, pour résoudre le problème de circulation et

de la vitesse, proposait « plusieurs panneaux d'arrêt-stop et des dos d'âne ». Elle avait aussi ajouté : « Le rang des Vingt, ce n'est pas un boulevard, c'est un rang. Un rang dans un quartier résidentiel. »

Autre membre du comité de circulation, le conseiller municipal Guy Lacroix mentionnait au journal une « circulation pouvant parfois être dense dans ce secteur, à cause du transit des véhicules qui veulent éviter la 116. Mais pour l'ampleur du bruit, nous en sommes surpris. Nous sommes à l'écoute des citoyens; ils sont nos yeux et nos oreilles pour nous rapporter toute situation qui pourrait être préoccupante. Nous avons eu un bon contact avec le citoyen responsable de la pétition et nous nous assurerons d'en faire le suivi. »

La prochaine réunion du comité de circulation aura lieu en février.

Question aux lecteurs :

Que pensez-vous des recommandations du comité de circulation?

REDACTION@VERSANTS.COM

MENSUEL
LE JOURNAL
DE SAINT-BASILE

Une division des **Versants du Mont-Bruno inc.**
1488, rue Montarville J3V 3T5
450 441-5300 www.versants.com

Éditeur
Philippe Clair
pclair@versants.com

Adjointe administrative
Michèle Caya
mcaya@versants.com

Commis à l'administration
Jean Labrie

Directeur de l'information
Frédéric Khalkhal
fkalkhal@versants.com

Journalistes
Frank Jr Rodi
frodi@versants.com
Pascal Dugas Bourdon
pdugasbourdon@versants.com
Martine Veillette
Jean-Christophe Noël

Révisseuse - Correctrice
Ginette Grisé

Coordonnatrice ventes et solutions médias
Carole Bouvier
ventes@versants.com

Ventes et solutions médias
Sylvie Croze
scroze@versants.com
Serge Cordeau
scordeau@versants.com

Directrice de production
Stéphanie Lambert
slambert@versants.com

Infographistes
Denis Kiopini
Christine Burke

Imprimerie
Transcontinental

Distribution
Publi-Sac

7 237 exemplaires

Financé par le
gouvernement
du Canada

Canada

Proanima

À la recherche de fermes ou d'écuries

Proanima recherche activement des propriétaires de ferme ou d'écurie pour adopter des chats à besoins particuliers.

Un texte de Frédéric Khalkhal
fkhalkhal@versants.com

L'organisme à but non lucratif Proanima a besoin de trouver de grands espaces pour placer plusieurs chats qui ne peuvent vivre normalement dans une maison. Ce besoin est constant durant l'année.

« Nous recevons beaucoup de chats qui ne peuvent pas vraiment s'adapter à la vie en maison. »

- Carole Lacasse

« Nous recevons beaucoup de chats qui ne peuvent pas vraiment s'adapter à la vie en maison. Ces chats sont souvent trop actifs pour rester à l'intérieur ou bien encore peu socialisés à l'humain, sans pour autant être agressifs. Ces chats ont besoin de lieux en campagne tels que fermes ou écuries. Un environnement où ils pourront chasser à leur guise, jouir d'un abri et, bien



(Photo : courtoisie)

sûr, recevoir de la nourriture de façon régulière », affirme Carole Lacasse, directrice du service à la clientèle.

Proanima cite plusieurs avantages à adopter un chat aux besoins particuliers :

- c'est gratuit, aucuns frais d'adoption ne sont demandés;
- vous aurez un chasseur pour réguler votre population de rongeurs;

- les chats sont stérilisés et vaccinés!

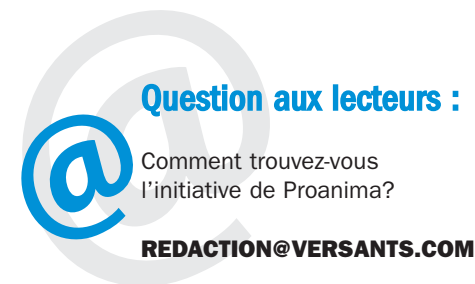
Pour contacter le Service d'adoption de Proanima par courriel ou par téléphone : adoptions@proanima.com / 450 655-2525, poste 223 ou 217.

« Le 18 janvier dernier, le maire de Calixa-Lavallée est venu adopter trois chats pour sa ferme », nous a précisé Dorothee Paris, coordonnatrice aux communications. Plusieurs citoyens de partout au Québec

sont venus profiter du service proposé par Proanima en redonnant un foyer à des chats moins facilement propices à l'adoption.

À PROPOS DE PROANIMA (ANCIENNEMENT LES SERVICES ANIMALIERS DE LA RIVE-SUD)

Depuis 2012, l'organisme à but non lucratif accueille, soigne et héberge temporairement les animaux de compagnie errants ou abandonnés de leurs villes partenaires. Présent et actif dans la communauté, Proanima offre également aux citoyens de ses villes clientes et à leurs animaux des services de prévention, de sensibilisation, d'éducation, d'identification et de stérilisation. Proanima travaille également à réduire la surpopulation féline et à faire la promotion d'une saine cohabitation entre les humains et les animaux. Pour en savoir plus : proanima.com.





Le Duo
Parent
Bergeron

Informer et protéger
COURTIERS IMMOBILIERS
RÉSIDENTIELS
yparent@propridirect.com

VOS COURTIERS IMMOBILIERS
PROPRIO DIRECT
À SAINT-BASILE-LE-GRAND
ET À SAINT-BRUNO

Yanic Parent
438 497-3622

Mélanie Bergeron
514 222-3622

VENDRE 2%
à partir de seulement!*



VOTRE MEILLEURE OPTION POUR 2020!
VENDRE VOTRE PROPRIÉTÉ AVEC LE DUO PARENT/BERGERON

ÉVALUATION GRATUITE, SANS STRESS, SANS OBLIGATION

CONTACTEZ-NOUS DÈS MAINTENANT • 514 222.3622 • le duoparentbergeron@gmail.com
40, avenue de Montpellier Saint-Basile-le-Grand • Directement face au lac!

Transport

Enquête Origine-Destination 2018



De plus en plus de personnes dans la couronne sud prennent les transports en commun pour aller travailler à Montréal. (Photo : archives)

Les organismes régionaux de transport ont présenté les faits saillants de l'état de la mobilité des personnes dans la région métropolitaine de Montréal. Le constat est mitigé : plus d'utilisateurs de transport en commun et plus de voitures.

Un texte de Frédéric Khalkhal
fkhalkhal@versants.com

Réalisée conjointement par les partenaires en transport et du développement urbain de la région métropolitaine de Montréal, l'enquête a porté sur 74 000 ménages qui ont permis de décrire les caractéristiques de 360 000 déplacements réalisés par les 170 000 personnes composant ces ménages.

L'étude représente la plus vaste enquête sur la mobilité au Québec. Elle permettra entre autres de planifier des projets d'infrastructures envisagés pour le réseau.

Marieville, qui n'est pas incluse dans la région métropolitaine de Montréal, a été incluse dans la présente enquête comme plusieurs autres villes limitrophes à l'agglomération. Il faut dire que plusieurs de ses résidents se rendent à l'intérieur de la région pour vaquer à leurs occupations.

L'édition 2018 de l'enquête est réalisée conjointement par les partenaires en transport et du développement urbain de la région métropolitaine de Montréal, l'Autorité régionale de transport métropolitain (ARTM), exo, la Société de transport de

Montréal (STM), la Société de transport de Laval (STL), le Réseau de transport de Longueuil (RTL), le ministère des Transports du Québec (MTQ), le ministère des Affaires municipales et de l'Habitation (MAMH) et la Communauté métropolitaine de Montréal (CMM).

LA RIVE SUD EN CROISSANCE

En comparaison avec l'enquête de 2013, le constat en 2018 est que l'usage de la voiture est en baisse de - 1 % et que celui des transports en commun est en hausse de + 4 %. Cependant, les voitures sont de plus en plus nombreuses sur les routes.

La population de la couronne sud est en plus forte augmentation (+ 5 %) que la population de Montréal (+ 2 %). Il y a là un lien entre cette croissance démographique en région (également constatée sur la rive nord) et la croissance du parc automobile de 5 % entre 2013 et 2018 dans l'agglomération.

Dans la couronne sud, l'enquête indique qu'en moyenne chaque foyer dispose de 1,79 voiture, alors que ce chiffre diminue au sein de l'agglomération de Longueuil à 1,43, et n'est que de 1,01 véhicule par foyer à Montréal.

En période de pointe, même s'il y a des progrès qui ont été faits, les déplacements en auto dans la région métropolitaine restent largement majoritaires. Ce sont plus de 1,5 million de déplacements en auto qui sont faits, *versus* 417 000 en transport en commun, soit trois fois moins. Le recul des

déplacements automobiles ou en moto entre 2013 et 2018 est de - 1 %.

BESOIN DE PLUS DE TRANSPORT EN COMMUN

Prenant connaissance des grandes tendances de l'enquête Origine-Destination (OD) de l'ARTM, le directeur général d'exo est sans équivoque : les investissements dans le transport collectif dans les couronnes nord et sud n'ont pas suivi la croissance de leur population. « Il y a un déficit d'investissements à combler », estime-t-il.

En lisant l'enquête, M. Yelle constate que « les couronnes nord et sud sont les générateurs de la croissance démographique de la région métropolitaine. Elles comptent pour la moitié de la croissance de la population entre 2013 et 2018. Des investissements sont nécessaires pour qu'exo développe une offre de transport collectif plus diversifiée dans les couronnes pour contrer l'attrait de l'auto solo et son impact sur les changements climatiques. »

Le directeur général d'exo juge qu'il faut revoir l'offre de transport collectif pour répondre aux nouveaux besoins de déplacements de la population des couronnes nord et sud, en tenant compte de l'émergence des nouveaux pôles économiques. « La croissance de 12 % des déplacements pour le travail dans les couronnes nord et sud confirme le besoin de mieux développer l'offre de transport collectif locale et entre les différents secteurs parce que les déplacements ne se limitent pas aux trajets vers le centre-ville de Montréal. »

En chiffres

- Une croissance de 12 % des déplacements pour le travail dans la couronne sud.
- Une augmentation notable de 4 % des déplacements en transport collectif, principalement dans les réseaux de trains et de métro.
- Un recul de 1 % des déplacements effectués en auto en heure de pointe matinale.
- Un ralentissement de la croissance du parc automobile.
- Montréal demeure un pôle d'emploi, alors que 21 % des déplacements ont pour destination le centre-ville.

Le succès du développement de l'offre de transport collectif locale et intracouronne passe par l'harmonisation des titres et des tarifs de l'Autorité régionale de transport métropolitain (ARTM). « À titre d'exemple, le réseau d'exo compte 600 titres de transport différents. Il est impératif que ce soit simplifié rapidement », conclut-il.

Au RTL, le transport en commun gagne du terrain. Comme le montre l'enquête, le RTL enregistrait une hausse de 2,14 % de déplacements en 2017 et de 3 % en 2018. Les déplacements en 2019 n'avaient pas encore été comptabilisés.



STÉPHANE BOUDREAU
COURTIER

CAROLINE BOUDREAU
COURTIER AGRÉÉ

LOUISE CHARLEBOIS
DIRECTRICE D'AGENCE

GILLES LEBLANC
COURTIER

Pour VENDRE votre PROPRIÉTÉ

UNE ENTREPRISE FAMILIALE

*Des gens de Saint-Basile
depuis 46 ans!*

450 653-2650

Notre bureau :

**295, rue Principale,
Saint-Basile**



info@action2001.ca • www.action2001.ca



RE/MAX PLUS INC.

SAINT-BASILE-LE-GRAND

Agence immobilière

450 441.7272

2210, boul. du Millénaire, bureau 200, Saint-Basile-le-Grand

SAINT-BASILE-LE-GRAND



Située sur une rue sans issue avec un parc municipal tout près, sur un terrain de près de 7000 pi². On y retrouve un garage surdimensionné de 22' x 22' x 11' de haut avec poutre en acier. Grande suite des maîtres intimes avec sdb privée en haut du garage, comprenant une porte-fenêtre avec vue sur le mont Saint-Bruno. Cour intime, grand patio et spa inclus. Centris 25858085

CHRISTIAN MONTREUIL • 514 774-8363

LAVAL



VENDU

Offrez-vous cette magnifique propriété pour le prix d'un condo! Beaucoup d'extras, tout sur le même plancher, 3 belles chambres, dont la principale avec énorme « walk-in » de 10 x 5, cuisine et salon à aire ouverte, foyer au bois fonctionnel pour les froides soirées d'hiver! Près de tous les services, une visite s'impose. BIENVENUE! Centris 14774250

CHANTAL PARADIS • 514 831-1704

MAISON VEDETTE



Attention! Enfin une VRAIE intergénération digne de ce nom, où chacun puisse y avoir son intimité. Sise sur un terrain de 10000 pi², garage double communiquant au sous-sol, espace de stationnement

CHRISTIAN MONTREUIL

SAINTE-JULIE

VENDU



Pour une évaluation gratuite de votre propriété, ou pour toute autre information, contactez-moi. J'accompagne aussi bien les vendeurs que les acheteurs. Centris 27787367

CARMEN FLORES • 514 884-0040

BROSSARD

VENDU



Cottage situé sur une rue tranquille et dans le secteur 0. 3 chambres à coucher à l'étage. 2 salles de bain. Toiture 2015. Climatiseur mural. À proximité écoles primaire et secondaire, parcs, pistes cyclables, garderies, transport en commun, nouveau complexe aquatique, DIX30, nombreux commerces, restaurants, cliniques médicales, autoroute 30 et 10. Centris 12585456

MÉLANIE BOULET • 514 462-0064

SAINT-BASILE-LE-GRAND



Magnifique plain-pied entièrement rénové. Rare sur le marché avec un terrain de près de 10 000 pi². Paysagement majestueux. Garage de 17 pieds par 30 pieds. Cette propriété est située dans un environnement parfait. À deux pas du mont-St-Bruno, des pistes cyclables, parcs, écoles et commodités. Un endroit très recherché! Centris 27704389

FRÉDÉRIC PRÉVOST • 514 213-2300

SAINT-BASILE-LE-GRAND

NOUVEAU



Magnifique maison ayant subi plusieurs rénovations de qualité. Vous trouverez 6 cac et beaucoup de luminosité dans les pièces. La cour arrière est complètement aménagée avec une piscine au sel chauffée, un grand cabanon (2016), et un grand stationnement à l'avant. Centris 15152760 www.pelletierchevrier.com

BRUNO CHEVRIER • 514 655-7107

SAINT-BASILE-LE-GRAND



Belle propriété de type plain-pied inondée de lumière grâce à sa véranda quatre saisons, avec piscine creusée, SANS voisin arrière. Elle comporte une chambre à coucher au rdc et deux au sous-sol, une salle d'eau, deux salles de bain et une grande salle familiale agrémentée d'un foyer au bois. Une visite s'impose! Centris 18420169

CARMEN FLORES • 514 884-0040



Votre agence immobilière vous informe :

L'achat ou la vente d'une propriété est un événement de première importance;
C'est pourquoi RE/MAX vous offre une protection exclusive Tranquilli-T.

**Cette protection
vous offre 3 avantages**

S. BASILE

obilière

Grand



Christian Montreuil, DA
Courtier immobilier agréé
514 774-8363



MÉLANIE BOULET
Courtier immobilier
514 462-0064



FRÉDÉRIC PRÉVOST
Courtier immobilier
514 213-2300



MICHEL POIRIER, DA
Courtier immobilier agréé
514 924-3434



ALEXANDRE ST-PIERRE
Courtier immobilier
514 267-2498



CARMEN FLORES
Courtier immobilier
514 884-0040



BRUNO CHEVRIER
Courtier immobilier
514 655-7107



CHANTAL PARADIS
Courtier immobilier
514 831-1704



ISABELLE MISIASZEK
Courtier immobilier résidentiel
514 501-7423



SAINT-BASILE-LE-GRAND

Plain-pied, côte à côte, aménagée avec le plus grand soin pour 5 683 pi² et comprenant plus de 2700 pi² habitables au total, idéal pour VR. Centris 19092047

EUIL • 514 774-8363

CARIGNAN

Magnifique propriété de 5 chambres sur GRAND TERRAIN de plus de 16 900 pi² sise dans secteur calme et homogène. À proximité de la rivière Richelieu. Parfait pour les amateurs de la nature! Elle offre entre autre : planchers de latte, climatiseur central, foyer au gaz, poêle combustion lente, bain thérapeutique, système d'alarme et plus ++ À QUI LA CHANCE!!! Centris 15780817

MICHEL POIRIER • 514 924-3434

CHÂTEAUGUAY

VENDU

Charmante maison située sur un grand terrain de 9000 pi² entouré de haies de cèdres et clôtures. Grand garage pour le bricoleur en vous! Rue tranquille, beaucoup d'arbres matures, maison parfaite pour premier acheteur ou petite famille. Une coquette maison pour le prix d'un loyer. À qui la chance? Une visite s'impose. Bienvenue! 189 000 \$. Centris 17766198

CHANTAL PARADIS • 514 831-1704

SAINT-BASILE-LE-GRAND

VENDU

Superbe plain-pied situé à proximité de nombreux services, du train de banlieue et des transports en commun. Grande cuisine avec armoires en bois et îlot. Trois chambres à coucher, dont deux à l'étage. Deux salles de bain. Fournaise et thermopompe 2019. Grand terrain intime avec piscine hors terre et cabanon. Centris 14095598

MÉLANIE BOULET • 514 462-0064

SAINT-BASILE-LE-GRAND

Situé dans un secteur paisible et familial. Propriété qui offre la possibilité de 5 C.A.C ainsi que de grandes pièces lumineuses. Plancher de bois, système central à air pulsé, foyer au gaz. Une maison bien pensée pour une fonctionnalité maximale. Centris 17943608

FRÉDÉRIC PRÉVOST • 514 213-2300

SAINT-BASILE-LE-GRAND

À QUI LA CHANCE? * Splendide plain-pied de 4 chambres, possibilité de 5^e, situé dans secteur calme et homogène. Vaste terrain de plus de 9100 pi² avec cour intime bordée de haies de cèdres, grand garage, allée aménagée prête à recevoir VR, salle de bain rénovée avec plancher chauffant, toiture garantie 40 ans, et bien plus ++. À VOIR! Centris 23268305

MICHEL POIRIER • 514 924-3434

CHAMBLY

Situé dans un secteur très recherché à Chambly, cet élégant et somptueux plain-pied 2013 saura combler toutes vos attentes. Prenant place sur un terrain 7800 pi² sans voisin arrière et avec vue sur le boisé. Possédant 4 cac de belles dimensions, 2 sdb, sous-sol entièrement aménagé, piscine au sel chauffée, garage. Le tout à 5 min du stationnement incitatif. Centris 20701249

ISABELLE MSIASZEK • 514 501-7423

SAINT-BRUNO-DE-MONTARVILLE

VENDU

Clés en main! Grand condo situé dans un secteur paisible, près de tous les services et transports. 2 cac, pièces à aires ouvertes décorées au goût du jour (mur de briques, lambris, moulures, o-gees), plancher de bois franc et céramique, armoires de cuisine en thermoplastique, bain podium et douche indépendante, rangement intérieur. www.pelletierchevrier.com

BRUNO CHEVRIER • 514 655-7107

ction
olets :

- DÉLAIS ET DÉSISTEMENT
- DÉCÈS
- ASSISTANCE JURIDIQUE



Pour une transaction en toute quiétude tranquillit- : une protection exclusive offerte par votre courtier re/max participant.

FÉVRIER **Mois du** **COEUR**

*Prendre soin de sa santé cardiaque,
C'EST VITAL!*

CRISE CARDIAQUE : comment remédier aux erreurs de diagnostic chez les femmes?

Chaque année en février, dans le cadre du Mois du cœur, la Fondation des maladies du cœur et de l'AVC cherche à sensibiliser la population sur les signes annonciateurs d'une crise cardiaque et d'un AVC, mais aussi sur les façons d'en réduire les risques. Malheureusement, les chiffres continuent de révéler que ces maladies sont les principales causes de décès prématuré chez les femmes, et ce, notamment en raison de mauvais diagnostics.

PROBLÈMES

Les signes précurseurs d'une crise cardiaque chez la femme diffèrent fréquemment de ceux des hommes et sont généralement plus subtils. Une recherche américaine a révélé que ces signes sont passés inaperçus chez 78 % des femmes étudiées et que, bien souvent, ils n'étaient pas remarqués des femmes elles-mêmes ou étaient ignorés. Dans d'autres cas, particulièrement chez les jeunes femmes, les

symptômes avaient été reliés à de l'anxiété, à des troubles de digestion ou à des problèmes « féminins ».

Ces erreurs de diagnostic sont principalement causées par le faible nombre d'essais cliniques portant sur les femmes (le tiers seulement) et par le fait que l'épreuve d'effort sur tapis roulant et l'examen radiologique des vaisseaux sanguins de celles-ci sont moins révélateurs des maladies du cœur.

SOLUTIONS

Les médecins sont de plus en plus outillés pour relever les signes de maladies cardiaques chez les femmes. Toutefois, la recherche est encore essentielle afin de mieux comprendre les facteurs de risque qui leur sont propres, et son financement contribue continuellement à sauver des vies.

Pour d'autres renseignements ou pour faire un don, visitez le coeuretavc.ca.



SIGNES À SURVEILLER

Les sueurs, la nausée, l'essoufflement, les étourdissements et l'inconfort thoracique ou au haut du corps (cou, épaule, mâchoire, bras ou dos) sont tous des signes possibles d'une crise cardiaque chez la femme. Si vous éprouvez ces symptômes, contactez immédiatement le 9-1-1.

Connaissez-vous bien VOTRE COEUR?



**Même séparé du corps,
le cœur peut continuer de battre.**

En effet, le muscle cardiaque est doté de son propre système électrique. Ainsi, aussi longtemps qu'il reçoit de l'oxygène, il bat!

**Vous pouvez vraiment
mourir d'un cœur brisé.**

En effet, le syndrome du cœur brisé (ou cardiomyopathie de stress) est une réelle maladie causée par un choc émotionnel pouvant provoquer une défaillance cardiaque aiguë... et fatale!

Votre cœur est un muscle puissant.

Chaque minute, il bat en moyenne 70 fois et pompe près de 5 litres de sang, soit la totalité du sang contenu dans votre corps. Par année, cela équivaut à quelque 3 millions de litres!

L'exercice pourrait vous sauver la vie!

Une activité physique régulière d'intensité modérée, comme une marche quotidienne de 30 minutes, réduit considérablement vos risques de maladies du cœur et de décès prématuré.

Bibliothèque Roland-LeBlanc

Un club de lecture toujours plus populaire

Victime de sa popularité, le Club de lecture de la bibliothèque de Saint-Basile ouvre une nouvelle soirée d'échange, une situation qui réjouit son animatrice Nathalie Ferraris.

Un texte de Pascal Dugas Bourdon
pdugasbourdon@versants.com

« Dès ma deuxième saison, il y a eu une forte demande. Beaucoup de gens ont dû se contenter de la liste d'attente. Finalement, on a décidé d'ouvrir un deuxième groupe vu la forte demande », a raconté Mme Ferraris au *Journal de Saint-Basile*.

Depuis environ trois ans, le Club de lecture de la bibliothèque Roland-LeBlanc rassemble une douzaine de lecteurs un mercredi soir par mois dans le but d'échanger sur des œuvres littéraires. Dès le 25 février, un nouveau cercle de lecture verra le jour le mardi soir, étant donné la popularité de l'exercice.

« On s'attarde à l'histoire, aux personnages, à l'intrigue, à la langue. Bref, on décortique l'œuvre pour l'apprécier davantage », a expliqué Mme Ferraris, qui animera le Club pour une troisième saison de suite.

Les œuvres doivent avoir une diversité de styles et idéalement mettre en vedette des auteurs de différentes origines. « Ça prend au moins un livre québécois par saison. Ça, j'y tiens »

Cette saison, Eric-Emmanuel Schmitt, Jonas Jonasson, Lise Tremblay et Michel Tremblay seront mis à l'honneur.

UN BESOIN COMBLÉ

Toujours selon Mme Ferraris, qui est aussi auteure, le quotidien offre rarement l'occasion de discuter de littérature, un besoin que le club de lecture vient combler.

« Souvent, on va échanger sur une émission de télé au bureau autour de la cafetière. On jase de films, aussi. Mais parler



L'animatrice du club, Nathalie Ferraris (Photo: archives)

« Dans les clubs de lecture, il y a beaucoup de respect et d'écoute »
- France Goyette

de livres, c'est plus rare. Alors de créer un événement comme ça où on rassemble des gens qui ont lu le même livre, c'est intéressant », a-t-elle expliqué.

Selon la directrice de la bibliothèque, les clubs de lecture sont de plus en plus populaires, non seulement au Québec, mais un peu partout dans le monde

« Les gens ont besoin de s'exprimer, de socialiser. Avec les réseaux sociaux, on

échange beaucoup, mais d'être physiquement ensemble, ça crée des liens », croit France Goyette.

RESPECT

Sans compter que ces rencontres mensuelles offrent un espace sécuritaire pour les gens qui veulent s'exprimer.

« Sur les réseaux sociaux, il y a des commentaires désagréables que les gens peuvent faire. Mais dans les clubs de lecture, il y a beaucoup de respect et d'écoute », a-t-elle précisé.

Au moment de mettre sous presse, des places étaient encore disponibles pour la soirée du mardi. Il est possible de s'inscrire en ligne sur le site de la Ville ou en contactant la bibliothèque par téléphone.

PUBLICITÉ

Courbatures d'hiver!



Une chronique de
Isabelle Bilodeau
Thérapeute en réadaptation physique

Votre corps est endolori par le pelletage, les chutes sur la glace et les « presque-chutes » qui ont fini en faux mouvements? Un MASSAGE s'impose! Nos massothérapeutes vous attendent!

Deux services :

- 1) MASSAGE DE 45 MINUTES :**
Ce massage régional, d'une durée plus courte, permet de **relaxer une section du corps**, affectée par la douleur et les courbatures. Par exemple, un dos souffrant après un faux mouvement.
- 2) MASSAGE D'UNE HEURE :**
Cette durée permet de **travailler globalement au relâchement complet** des tensions accumulées dans plus d'une région. Elle permet aussi de simplement procurer la **détente du corps en entier** pour soulager la **fatigue emmagasinée** dans la musculature.

Nos deux massothérapeutes proposent des horaires complémentaires, pour plus de disponibilités. De plus, notre **PROMOTION 15 % DE RABAIS**, pour un massage avec Mme Isabelle Cardin, est prolongée jusqu'à la FIN FÉVRIER!! Profitez de cette aubaine pour vous gâter ou vous remettre sur pied pour terminer l'hiver en beauté!

Nos massothérapeutes ont l'habitude des patients avec **toutes sortes de diagnostics**. Elles sauront prendre les précautions qui s'imposent. Votre massage met en lumière un problème plus sérieux? **Votre massothérapeute vous conseillera** sur votre besoin d'évaluer la condition et sur le **professionnel à consulter**.

Pas le temps d'un voyage dans le Sud? Profitez de la détente d'un massage!

Venez vous faire masser!

122400763-120220

Pour bouger sans douleur!



**Clinique de Physiothérapie
Nicole B. Desrochers inc.**

210, rue Principale, Saint-Basile-le-Grand J3N 1L6
450 653-1880

HEURES D'OUVERTURE :

Lundi au jeudi : 8 h à 21 h • Vendredi : 8 h à 17 h

www.physiodesrochers.ca



Laissez-nous vous aider à faire découvrir votre entreprise et à la mettre en valeur

VOUS ÊTES FRIAND D'ACTUALITÉ LOCALE?

Notre journal en version imprimée est idéal pour vous tenir au courant des événements se déroulant dans votre région!

VOUS EN VOULEZ PLUS?

Visitez notre site Web au moment où vous le désirez : du contenu y est ajouté régulièrement, et vous avez accès aux éditions antérieures et à nos cahiers spéciaux en un clin d'œil.

VOUS SOUHAITEZ

PROMOUVOIR VOTRE ENTREPRISE?

Annoncez vos produits et services dans notre journal! Tant la version papier que la version numérique vous permettront d'attirer l'attention d'une foule de clients.

MENSUEL
LE JOURNAL
DE SAINT-BASILE

Votre mensuel ... au quotidien!

versants.com • 450 441-5300

1224000746-11219

Bibliothèque Roland-LeBlanc

Atelier de créations chocolatées



Un atelier de créations chocolatées aura lieu à Saint-Basile-le-Grand. (Photo : courtoisie)

Les enfants sont invités à un atelier de créations chocolatées, qui aura lieu ce dimanche 16 février à la bibliothèque Roland-LeBlanc.

La bibliothèque Roland-LeBlanc convie les jeunes âgés de 4 à 13 ans à venir participer à l'atelier Créations chocolatées le 16 février prochain, à 14 h.

16 février
C'est la date de la tenue
de cet atelier chocolaté.

Cet atelier est présenté par l'équipe de Trucs et truffes. Pour l'occasion, les enfants peuvent être accompagnés d'un parent.

Jumelez-vous à votre enfant dans la fabrication de suçons de guimauves et de pizza au chocolat! Venez l'aider dans la décoration

de ses œuvres à l'aide de colle en chocolat et de divers bonbons.

Plaisir, complicité et délectation seront au menu! Disponible sans les principaux allergènes sur demande.

L'activité est offerte sans frais pour tous les membres de la bibliothèque Roland-LeBlanc. L'inscription est obligatoire à partir du formulaire en ligne, en se présentant en personne ou en téléphonant à la bibliothèque. Des frais de 3 \$ s'appliquent pour les non-membres, sous réserve de places disponibles. Pour plus d'informations, communiquez au 450 461-8000, poste 8500. (FR)

Question aux lecteurs :
@ Vos enfants participent-ils aux activités proposées à la bibliothèque?
REDACTION@VERSANTS.COM

Votre Maison VENDUE en 120 Jours GARANTI Ou Je l'achète

Pas d'Arnaque! Pour des informations sur mon programme de Garantie de Vente, commandez un Rapport Gratuit en visitant :

www.immobiliervendu120jours.com

Ou Message enregistré : 1-833-539-1567 ID#3010

Ou appelez-moi au : 514 704-8092

Certaines conditions s'appliquent



Marie-Hélène GAGNON
Courtier immobilier résidentiel

Vendirect.ca

1224000746-11219

CHRONIQUE À VOS SIGNETS...

FAVORISER LA PERSÉVÉRANCE SCOLAIRE

TENUES ANNUELLEMENT À TRAVERS TOUT LE QUÉBEC AU MOIS DE FÉVRIER, LES JOURNÉES DE LA PERSÉVÉRANCE SCOLAIRE SONT UNE OCCASION PRIVILÉGIÉE POUR INCITER LES PARENTS À FAVORISER LA RÉUSSITE ÉDUCATIVE DE LEURS ENFANTS. POUR CE FAIRE, DEUX GESTES FACILES ET GRATUITS QUE NOUS SUGGÉRONS À LA MÈRE OU AU PÈRE : FAIRE LA LECTURE À SON ENFANT ET VISITER RÉGULIÈREMENT LA BIBLIOTHÈQUE MUNICIPALE. C'EST DONC UNE INVITATION QUE NOUS LANÇONS À TOUS LES PARENTS, MAIS AUSSI AUX GRANDS-PARENTS, QUI SONT PARFOIS MOINS PRESSÉS. AUSSI, LA BIBLIOTHÈQUE ROLAND-LEBLANC VOUS SUGGÈRE ICI QUELQUES TITRES ET COLLECTIONS POUR ABORDER LE THÈME DE LA PERSÉVÉRANCE AVEC LES JEUNES DE TOUS ÂGES.



Moi, Albert, détestateur de livres / Ingrid Chabbert

Albert ne veut pas lire à la manière de ses parents et de sa sœur. Il préfère jouer à la console et écouter la télévision. Mais sa curiosité pour les livres sera éveillée en apercevant un lapin dévoreur de livres et qui, lui, n'est pas un membre de la famille! Depuis, Albert est devenu un « adorateur » de livres. Un album pour susciter le goût de la lecture aux petits de 0 à 5 ans.



Des soucis à l'école!, C'est pas la forme, Quel caractère! / Stéphanie Duval

Cette série de documentaires vise à donner aux jeunes lecteurs de 7 à 9 ans des outils qui leur permettront de surmonter leurs petits problèmes quotidiens. Chaque titre regroupe trois bandes dessinées auxquelles se greffent des témoignages d'enfants, des trucs et conseils pour gérer la situation donnée, de même que des notions en lien avec le thème abordé.



Champion de l'organisation : trucs et astuces pour mieux t'y retrouver à l'école et à la maison / texte de Janet S. Fox

Petit guide pratique pour fournir aux enfants des conseils, stratégies et astuces afin de mieux s'organiser, de développer des méthodes de travail efficaces, d'éviter les objets perdus et les oublis ou encore de bien gérer leur emploi du temps. Ceci afin d'assurer leur réussite scolaire et de réduire le niveau de stress des élèves. Des textes dynamiques agrémentés d'illustrations de style bandes dessinées. Les parents apprécieront les conseils qui leur sont fournis à la fin du livre. Pour les 9 à 12 ans.



Max décide de faire des efforts, Max et Lili ont du mal à se concentrer, Lili a peur des contrôles / Dominique de Saint Mars

« Ainsi va la vie », cette collection de petites bandes dessinées éducatives que plusieurs nomment les « Max et Lili », compte plus de 75 titres qui abordent tous les sujets de la vie courante, même les plus difficiles. Le côté très réaliste de la série est contrebalancé par une bonne dose d'humour. Ainsi, les situations sont vite dédramatisées. Les enfants de 9 à 12 ans ne peuvent pas y résister et les parents y trouvent les mots justes pour parler de choses parfois graves.

Horoscopes

Alexandre Aubry
alexandre.aubry@norja.net
www.norja.net
514 640-8648

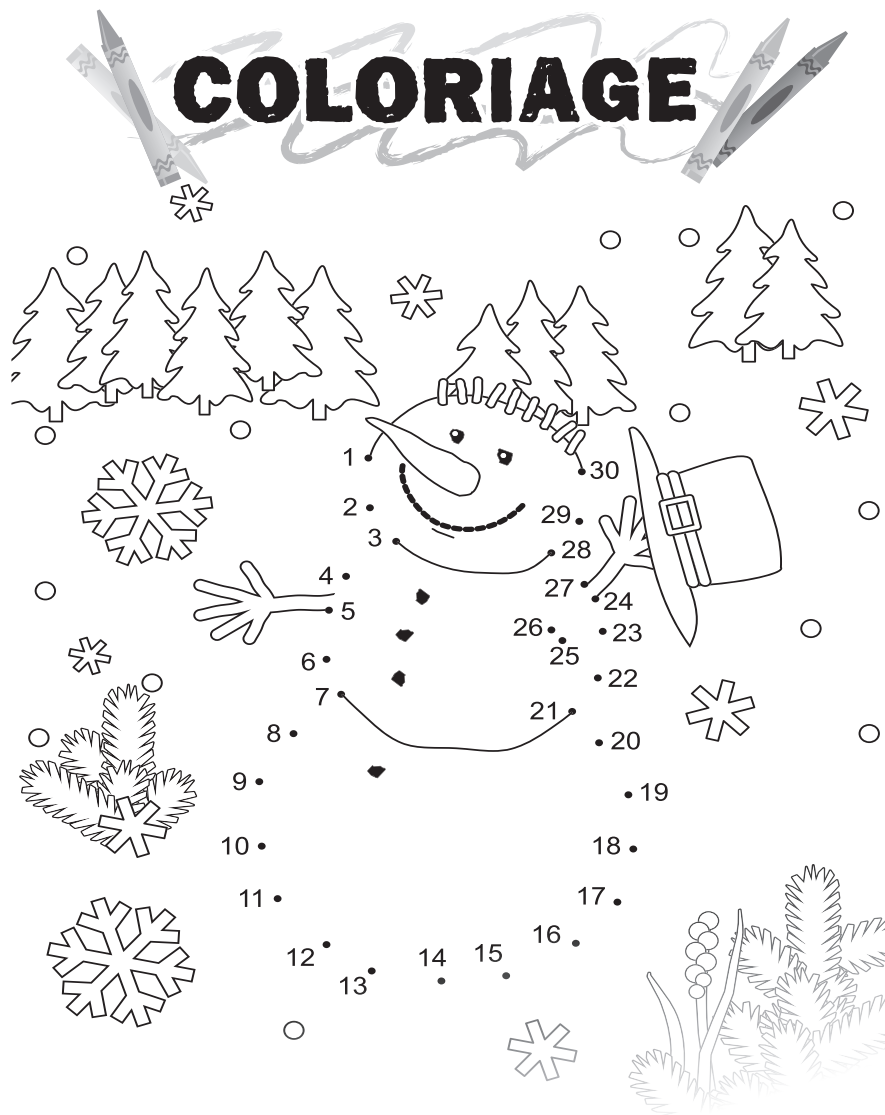
Sudoku

Semaine du 16 au 27 février 2020

-  **BÉLIER (21 mars - 20 avril)**
Un groupe vous offrira l'opportunité de faire un voyage avec lui. En couple, vous aurez l'âme particulièrement romantique. Célibataire, l'une des personnes qui s'intéressent à vous se manifestera de façon assez marquée à la suite de la Saint-Valentin.
-  **TAUREAU (21 avril - 20 mai)**
Vous pourriez affronter toute la gamme des émotions cette semaine. Vous aurez l'inspiration pour faire un beau voyage afin de prendre un peu de repos et d'ainsi retrouver un meilleur équilibre physique et psychique.
-  **GÉMEAUX (21 mai - 21 juin)**
Une personne assez proche de vous pourrait vous faire une déclaration d'amour qui vous laissera perplexe. Au travail, vous organiserez une réunion ou un événement qui rassemblera beaucoup plus de gens que prévu.
-  **CANCER (22 juin - 23 juillet)**
Vous prendrez le temps de terminer tout ce que vous aviez déjà commencé et que vous ne cessiez de remettre à plus tard. Vous trouverez aussi un excellent remède qui améliorera considérablement votre santé.
-  **LION (24 juillet - 23 août)**
Vous risquez de subir beaucoup de pression au travail et vous devrez faire de gros efforts pour conclure une entente ou pour signer un contrat. Vous entreprendrez quelques exercices pour améliorer votre vitalité.
-  **VIERGE (24 août - 23 septembre)**
Vous passerez sûrement beaucoup de temps au bureau et une belle promotion récompensera votre zèle. Vous vous investirez en toute spontanéité dans un loisir ou un sport des plus passionnants.

-  **BALANCE (24 septembre - 23 octobre)**
Vous n'aurez pas la langue dans votre poche, mais vous pourriez aussi faire face à quelques critiques. Essayez d'user de plus de tact. En couple, vous vous improviserez une belle activité.
-  **SCORPION (24 octobre - 22 novembre)**
Vous commencez à songer de plus en plus à devenir propriétaire. D'ici la fin de la semaine, vous tomberez sur une opportunité qui conviendra parfaitement à votre budget ainsi qu'à toute la famille.
-  **SAGITTAIRE (23 novembre - 21 décembre)**
L'action sera au rendez-vous! Vous devrez fort probablement jouer au taxi ou du moins vous déplacer souvent. Vous pourriez également renouveler vos contrats avec certains fournisseurs de services de communication.
-  **CAPRICORNE (22 décembre - 20 janvier)**
Le « blues de l'hiver » pourrait vous frapper de plein fouet et il n'y a rien de mieux qu'un peu d'activité physique pour remédier à ce problème. Vous découvrirez possiblement un nouveau sport d'hiver.
-  **VERSEAU (21 janvier - 18 février)**
De la fatigue accumulée pourrait bien se faire sentir. Vous n'aurez qu'à faire un petit détour chez votre massothérapeute ou encore chez votre médecin pour retrouver instantanément toute votre vitalité.
-  **POISSONS (19 février - 20 mars)**
Le stress est certainement le plus grand fléau du 21e siècle. Il y aurait bien quelques changements dans votre rythme de vie que vous pourriez appliquer pour corriger cette situation.

	3	8						
			3	2				
							4	6
		6	4					7
	7		2	8				
					1			9
1			8				7	
9					5			8
4			6	7				



COLORIAGE

RÉPONSE DU SUDOKU

1	9	6	2	7	9	3	8	4
8	2	4	5	3	1	7	9	6
3	7	9	4	6	8	2	5	1
9	3	2	1	9	7	5	4	8
4	6	5	9	8	2	1	3	7
2	7	1	8	3	4	5	9	6
7	2	6	3	8	5	1	9	4
5	9	8	7	2	3	4	1	6
5	3	8	9	4	6	7	1	2

MOT CACHÉ

THÈME : LES MATHÉMATIQUES / 6 LETTRES

- | | | | | | |
|------------------------|--------------------|---------------------|-------------------------|-----------------------|------------------------|
| A ADDITION | C COURBE | F FACE | M MESURE | P PROBABILITÉ | S STATISTIQUE |
| B ALGÈBRE | D CUBE | G FIGURE | N MOINS | Q PRODUIT | T SYMBOLE |
| E ALGORITHME | D DÉCIMALE | F FORMULE | M MULTIPLICATION | Q QUADRILATÈRE | T TABLE |
| A ANGLE | D DEGRÉ | F FRACTION | N QUOTIENT | Q QUOTIENT | T TANGENTE |
| A ARC | D DIAGONALE | G GÉOMÉTRIE | N NOMBRE | R RESTE | T TOTAL |
| A AXE | D DIVISION | I DROITE | N NUMÉRO | S SEGMENT | T TRAPÈZE |
| C CHIFFRE | E ÉCART | I INTERVALLE | O OPÉRATION | S SIGNE | U TRIGONOMÉTRIE |
| C CIRCONFÉRENCE | E ÉGAL | L LIGNE | P PAIR | S SOUSTRACTION | U UNITÉ |
| C COEFFICIENT | E ENTIER | L LOGARITHME | P PARALLÈLE | S SPHÈRE | V VALEUR |
| C CÔNE | E ÉQUATION | L LOSANGE | P PLUS | | |
| C CONTOUR | E EXPOSANT | | | | |

N	O	I	T	A	C	I	L	P	I	T	L	U	M	D	R	O	I	T	E
D	M	E	S	U	R	E	E	C	N	E	R	E	F	N	O	C	R	I	C
I	T	E	E	S	U	L	P	T	A	N	G	E	N	T	E	G	E	C	E
A	N	Q	L	Y	E	L	A	A	R	A	E	O	F	O	E	E	U	C	I
G	E	U	E	M	B	A	I	X	C	X	M	R	A	T	R	O	Q	O	R
O	I	A	L	B	U	G	R	E	P	B	E	E	C	A	E	M	I	E	T
N	T	T	L	O	C	E	T	O	R	S	L	O	E	L	H	E	T	F	E
A	O	I	A	L	L	I	S	E	T	B	N	S	G	L	P	T	S	F	M
L	U	O	R	E	N	A	N	E	A	E	E	N	O	C	S	R	I	O	
E	Q	N	A	U	N	G	B	T	A	R	A	G	O	M	E	I	T	C	N
N	C	R	P	T	I	R	T	D	E	L	A	E	S	I	M	E	A	I	O
O	H	D	U	S	U	R	D	T	O	R	L	L	T	E	S	E	T	E	G
I	I	E	E	O	A	I	A	S	I	U	V	N	G	I	G	I	S	N	I
T	F	G	C	C	T	L	A	T	M	U	E	A	U	E	U	M	V	T	R
A	F	R	E	I	I	N	H	R	E	N	G	I	L	M	B	D	E	I	T
R	R	E	O	R	G	M	O	R	U	E	L	A	V	L	E	R	O	N	D
E	E	N	D	E	E	F	A	C	F	I	G	U	R	E	E	R	E	R	T
P	L	A	M	O	I	N	S	L	E	T	I	L	I	B	A	B	O	R	P
O	U	E	Z	E	P	A	R	T	E	A	L	G	O	R	I	T	H	M	E
Q	F	R	A	C	T	I	O	N	O	I	T	C	A	R	T	S	U	O	S

SOLUTION DE CE MOT CACHÉ : CALCUL

Jeux mondiaux d'hiver des maîtres

Évelyne Desmarais revient avec le bronze

Sept patineuses rivesudoises participaient le mois dernier aux Jeux mondiaux d'hiver des maîtres (Winter World Master Games), disputés à Innsbruck, en Autriche. La Grandbasiloise Évelyne Desmarais s'est vu décorer d'une médaille de bronze.

Un texte de Frank Jr Rodi
frodi@versants.com

Les patineuses de la Rive-Sud (Montréal) ont pris part à ces Jeux mondiaux d'hiver des maîtres, qui sont tenus tous les cinq ans. Après Québec en 2015, ils se déroulaient cette fois à Innsbruck. Évelyne Desmarais, du Club de patinage artistique (CPA) Saint-Basile-le-Grand, s'est démarquée lors de son aventure autrichienne, en décrochant une médaille de bronze.

« Cette belle médaille me procure un sentiment de fierté. » - Évelyne Desmarais

LE BRONZE POUR ÉVELYNE DESMARAIS

Mme Desmarais s'est vu remettre la médaille de bronze à la suite de sa performance en style libre dans la catégorie Dames or classe II. Après s'être élancée sur la glace au son de la chanson « Angel By The Wings », de Sia, la mère de famille a obtenu un pointage de 49.80, derrière les patineuses à 55.47 points (1^{er} rang) et 51.75 points (2^e échelon). Peu de temps après son retour au pays, la nouvelle médaillée a été questionnée par le *Journal de Saint-Basile*. Elle évoque l'élément de surprise : « Nous ne savions pas pour les autres sur le plan du calibre de la compétition, alors j'ai été surprise de gagner. Mais c'est une bonne surprise! »

Évelyne Desmarais poursuit : « Pour moi, cette belle médaille me procure un sentiment de fierté. C'est une récompense qui me motive à continuer, m'encourage pour la suite. »

Elle souhaite maintenant s'améliorer en vue d'éventuelles prochaines compétitions. « Nous avons vu sur quoi les juges ont mis de l'importance. C'est maintenant à nous de nous entraîner pour nous améliorer et ramasser plus de points la prochaine fois. »

Au-delà des sauts, abondants dans son programme, Évelyne Desmarais axera plutôt ses efforts sur la qualité du patinage et les pirouettes : « Ce n'est pas ma force, alors je vais me mettre au travail et je vais *spinner!* »

CPA SAINT-BASILE-LE-GRAND

Évelyne Desmarais est membre du conseil d'administration du CPA Saint-Basile. En compagnie de Myriam Côté Morin, elle siège aussi au comité responsable de la *Revue sur glace* annuelle. « Ce sont deux mamans qui s'entraînent avec nos séniors, mais qui donnent aussi beaucoup de temps au CPA, confirme la présidente du Club, Valérie Beaulieu. Elles sont un bel exemple à suivre, puisqu'elles réussissent à transmettre la passion de notre sport. Ça démontre à nos jeunes qu'avec de la détermination et de la persévérance, c'est possible d'aller loin. »

Des propos repris par la principale intéressée : « Je pense que oui! Nous passons le message qu'il n'y a pas de limite quand nous faisons ce que nous aimons. Myriam et moi sommes les deux premières adultes à patiner aux heures de glace du CPA. Nous ouvrons la porte, peut-être, à l'arrivée d'autres mamans, ou des papas, à venir patiner aussi. »

Question aux lecteurs :



Pratiquez-vous le même sport que vos enfants?

REDACTION@VERSANTS.COM



La patineuse Évelyne Desmarais. (Photo : courtoisie)



Maison de soins palliatifs

Source Bleue

Avec vous dans le respect et la dignité, c'est essentiel!

1130, rue de Montbrun, Boucherville 450 641-3165



TRANSPLANT QUÉBEC

Ensemble pour le don d'organes, pour la vie.

Dites-le comme vous voulez, mais dites-le.

ditesle.ca

Je ~~te~~ **DONNE** mon **COEUR**

— ♥ —

Jeux mondiaux d'hiver des maîtres

Deux médailles pour Myriam Côté Morin

La Grandbasiloise Myriam Côté Morin, qui faisait partie d'une délégation de sept patineuses de la Rive-Sud (Montréal), est revenue à la maison avec deux médailles. L'athlète participait le mois dernier aux Jeux mondiaux d'hiver des maîtres (Winter World Master Games), tenus à Innsbruck, en Autriche.

Un texte de Frank Jr Rodi
frodi@versants.com

Les sept patineuses de la Rive-Sud (Montréal) qui ont participé aux Jeux mondiaux d'hiver des maîtres ont réussi leur défi. C'est le cas surtout de Myriam Côté Morin et Évelyne Desmarais, du Club de patinage artistique (CPA) Saint-Basile-le-Grand, qui rapportent trois médailles de leur aventure autrichienne.

« Une belle joie, une surprise, mais surtout une très grande fierté! »
- Myriam Côté Morin

DEUX MÉDAILLES POUR MYRIAM CÔTÉ MORIN

La femme de Saint-Basile, qui nous avait révélé avant de partir qu'elle ne pouvait s'imaginer revivre à 40 ans la frénésie d'une compétition internationale, a décroché deux médailles lors de cette compétition de patin. En effet, Myriam Côté Morin, en Dames argent classe I, a obtenu une médaille d'argent à l'épreuve artistique ainsi qu'une récompense en bronze au style libre.

Jointe par le *Journal de Saint-Basile*, Mme Morin revient sur son triomphe : « Parce que je n'avais pas trop idée du calibre des autres patineuses, pour cette raison, je n'avais pas d'attente. C'est une

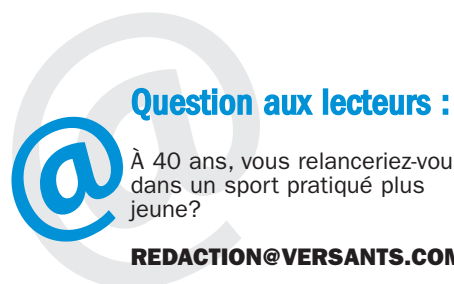
belle joie, une surprise, mais surtout une très grande fierté! »

Une deuxième place qui a pratiquement les teintes d'une médaille d'or pour la maman de quatre enfants. En effet, la Québécoise a obtenu un pointage de 21.25 pendant que celle qui grimpeait au sommet du podium, la Polonaise Monika Szubert, est allée chercher 21.26 points. « Perdre l'or de si peu, c'est presque troublant, commente Myriam Côté-Morin, qui évoque une expérience positive. J'ai vécu un beau moment, une belle récompense après tout le travail et les efforts. »

Lors de sa performance à l'épreuve artistique, elle a dansé sur la glace accompagnée d'une musique country moderne, ce qui lui a valu la médaille d'argent. Au style libre, Myriam Côté Morin a plutôt opté pour un numéro rendant un hommage folklorique. « J'ai voulu amener le folklore québécois à Innsbruck, en Autriche, avec la musique de Mes Aïeux et de La Bottine souriante », raconte celle qui souhaite maintenant répéter l'expérience. « Personnellement, c'était une expérience enrichissante, un beau défi à refaire dans cinq ans, aux prochains Jeux mondiaux d'hiver des maîtres, mais aussi à d'autres compétitions internationales. »

FIERTÉ POUR LE CPA SAINT-BASILE-LE-GRAND

De son côté, la présidente du CPA Saint-Basile-le-Grand, Valérie Beaulieu, voit l'exploit des deux patineuses comme une grande fierté pour l'organisme sportif. « Le Club ne pourrait pas être plus fier d'elles. Elles sont allées représenter le CPA à l'international et sont un bel exemple pour nos plus jeunes patineurs », répond Valérie Beaulieu.



Question aux lecteurs :

À 40 ans, vous relanceriez-vous dans un sport pratiqué plus jeune?

REDACTION@VERSANTS.COM



La patineuse Myriam Côté Morin. (Photo : courtoisie)

LES PUBS CHANGENT AVEC LE TEMPS,
mais une chose demeure :
en publicité, la vérité compte.

Normes de la publicité^{MC}
Vraie, intègre et exacte.

normespub.ca

122400534-220818

INFO-AIDANT
1 855 852-7784
ÉCOUTE-INFORMATION-RÉFÉRENCES
LAPPUI.ORG

Info-aidant est un service téléphonique professionnel, confidentiel et gratuit qui s'adresse aux proches aidants d'ânés et à leur entourage, aux intervenants et aux professionnels de la santé.

APPELEZ-NOUS
1 855 852-7784
info-aidant@lappui.org

122400756-111219



DM  **LE RIVIERA**

Carignan / Saint-Bruno
Nouveau
Projet

Avantages inclus :

- Garage
- Ascenseur
- Piscine creusée chauffée
- Près du golf
- Jardin commun
- Thermopompe

DMILERIVIERA.COM
514 261-9732

VISITEZ-NOUS DÈS MAINTENANT: 327, RUE DE L'AIGLE, CARIGNAN, QC J3L 7J3

RÉSIDENCE
Rivière Richelieu

**Une résidence chaleureuse et évolutive
Qui convient à tous vos besoins!**



SOINS ADAPTÉS
INFIRMIÈRES
AUXILIAIRES
ET PRÉPOSÉ(E)S
SUR PLACE



**Appartement studio
ou 2 ½**
à partir de 1 400\$*

**INCLUANT FORFAIT
DE SERVICES
TOUT INCLUS**
ET SANS SOUCI**



**Unité de soins
confort et bien-être**
à partir de 2 100\$*

**INCLUANT FORFAIT DE
SERVICES TOUT INCLUS**
ET SANS SOUCI**

Incluant les soins d'assistance
personnels à la vie quotidienne



**Unité de soins
mémoire**
à partir de 3 100\$*

Pour personnes atteinte
déficit cognitif avancé et de
la **maladie d'Alzheimer**
**INCLUANT FORFAIT DE SERVICES
TOUT INCLUS** ET SANS SOUCI**
Incluant les soins d'assistance
personnels à la vie quotidienne

**** NOTRE FORFAIT DE SERVICES TOUT INCLUS :**

3 REPAS PAR JOUR ET COLLATION, ENTRETIEN MÉNAGER, BUANDERIE DES VÊTEMENTS ET LITERIE, TÉLÉPHONIE, CÂBLE ET ACTIVITÉS GRATUITES.

**PROMO POUR
UN TEMPS LIMITÉ**

OBTENEZ 1 500\$ DE RABAIS

*CERTAINS CONDITIONS S'APPLIQUENT. CALCUL APRÈS CRÉDIT D'IMPÔT POUR MAINTIEN À DOMICILE.

ResidenceRiviereRichelieu.ca
1 PLACE ROUVILLE-TESSIER, RICHELIEU, QUÉBEC J3L 6Y4

514.714.1144