

Les
publications
de la Direction de l'innovation
et des technologies

Cahier d'information hors série

**Index des cahiers d'information
et des rapports de R-D
1960-2006**

Québec 

**Index des cahiers d'information
et des rapports de R-D
1960-2006**

Cahier d'information hors série

Réalisation

Marc Veillet, responsable des publications
Nancy Godin, agente de secrétariat du bureau d'édition

Ministère de l'Agriculture, des Pêcheries et de l'Alimentation du Québec
Bureau d'édition - DIT
96, montée de Sandy Beach, bureau 2.05
Gaspé (Québec) G4X 2V6
publications.dit@mapaq.gouv.qc.ca

Pour une version gratuite (fichier pdf) de ce document, visitez notre site Internet à l'adresse suivante :
<http://www.mapaq.gouv.qc.ca/Fr/Peche/md/Publications/> ou téléphonez au (418) 368-7639.

ISBN-13 (version imprimée) : 978-2-550-48363-2
ISBN-10 (version imprimée) : 2-550-48363-4
ISBN-13 (version PDF) : 978-2-550-48364-9
ISBN-10 (version PDF) : 2-550-48364-2

Dépôt légal – Bibliothèque et Archives nationales du Québec, 2006
Dépôt légal – Bibliothèque nationale du Canada, 2006

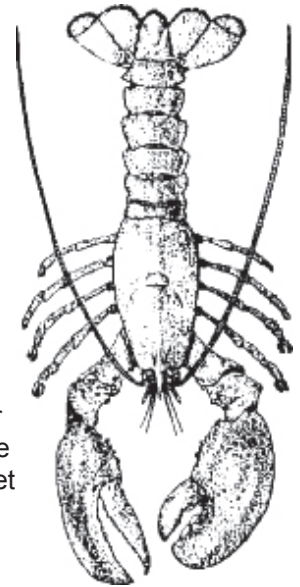
Historique des cahiers d'information

Créée en 1960, la série des cahiers d'information a servi pendant 45 ans de véhicule de diffusion scientifique et technique à la station de biologie marine de Grande-Rivière, à la Direction de la recherche scientifique et technique (DRST) et à la Direction de l'innovation et des technologies (DIT).

Le présent document marque une étape importante puisqu'avec lui prend fin la série connue sous le nom de « Cahiers d'information » et en commence une nouvelle : les « Rapports de R-D », dont les premiers numéros figurent déjà dans cet index.

Au fil du temps, il est apparu que les cahiers d'information ont souvent servi de grenier où se sont côtoyés des dossiers de nature à la fois scientifique et technique. Cette approche, utile au début, n'a pas toujours permis d'établir un classement simple et un mode de recherche facile, ce qui pourtant devait être la vocation de cette série.

La grande variété des sujets illustre bien le large éventail des mandats exercés par l'administration québécoise des pêches au fil de son histoire. Elle démontre aussi que depuis fort longtemps cette recherche visait à desservir le développement des pêches et de l'aquaculture.



En voici quelques exemples...	... et quelques titres
formation	éléments de planctonologie, éléments d'ichtyologie, écologie du benthos
techniques de pêche	le filet maillant : son utilisation pour la pêche des poissons de fond, conception et mise au point d'un dynamomètre-mesureur de fune de chalutier
sélectivité et comportement des engins de pêche	essais de casiers à homards munis d'évents d'échappement, évaluation du rendement et de la sélectivité de casiers à crabe
revue d'informations scientifiques	catalogue de périodiques et d'ouvrages de référence, bibliographie des travaux des laboratoires de biologie marine
rapport sur les pêcheries	distribution des captures commerciales, inventaire et description des pêcheries fixes de l'estuaire du Saint-Laurent
observations océanographiques et description des fonds marins	observations quotidiennes sur la température de l'eau, moyennes climatiques du bilan thermique, dériveurs de surface dans le golfe du Saint-Laurent
rapport d'inventaire	recensement des pétoncles aux Îles-de-la-Madeleine, inventaire des mollusques de la région de Tadoussac
étude du plancton et du benthos	liste taxonomique des invertébrés marins des parages de la Gaspésie, observations sur les migrations verticales de <i>Sagitta elegans</i>
biologie, production aquacole et distribution des espèces commerciales	crustacés, poissons, oursins, algues, mollusques
rapport de missions et compte-rendu	atelier sur l'élevage du pétoncle géant tenu à Gaspé, industrie mytilicole à l'Île-du-Prince-Édouard et en Nouvelle-Écosse
conservation et valorisation des produits aquatiques	méthodes d'évaluation de la fraîcheur de la truite arc-en-ciel, influence du mode de réfrigération sur la qualité de la crevette au débarquement

Dorénavant, les « Rapports de R-D » serviront exclusivement à la diffusion des résultats de recherches expérimentales ou bibliographiques d'importance et présentant un intérêt certain. Ce format sera donc une voie de production rapide de documents destinés aux intervenants liés de près au domaine des pêches, de l'aquaculture et de la transformation. Quant à elles, les activités de communication scientifique conduites par la DIT et les missions scientifiques et techniques dont les résultats sont d'un intérêt évident pour la clientèle de la DIT seront publiées dans la série des « Comptes rendus ».

Cahiers d'information parus depuis 1960

Note importante : lorsqu'il était présent, le résumé (« abstract ») a permis la rédaction d'une courte présentation du contenu du texte (en caractères italiques). Seuls les éléments essentiels ont été retenus. Cependant, cette présentation ne remplace pas le résumé original.

1960-1965	
1	Le transport des poissons marins vivants dans des sacs de polyéthylène.
2	Liste des organismes de pêche et de leurs membres.
3	Éléments de planctonologie.
4	Éléments d'ichtyologie.
5	Introduction à la biologie marine.
6	Écologie du benthos marin.
7	Liste taxonomique des invertébrés marins des parages de la Gaspésie identifiés au 3 août 1959.
8	Catalogue des échantillons de zooplancton du Musée de la Station de biologie marine de Grande-Rivière.
9	Inspection, en 1958, d'un banc de coques, <i>Mya arenaria</i> L., en vue de l'exploitation à Saint-Omer, comté de Bonaventure.
10	Introduction à l'océanographie chimique et physique.
11	Catalogue des périodiques déposés dans la bibliothèque de la Station de biologie de Grande-Rivière jusqu'au 31 décembre 1960.
12	Le filet maillant, son utilisation pour la pêche des poissons de fond. (version anglaise disponible : The gill net, its use for catching ground fish).
13	Efficacité comparée de la succion et de la plongée pour le subéchantillonnage du zooplancton à la pipette graduée.
14	Observations sur les migrations verticales de <i>Sagitta elegans</i> Verrill.
15	Observations océanographiques dans la Baie-des-Chaleurs. Juin-septembre 1961.
16	Observations océanographiques dans la Baie-des-Chaleurs. Juin-septembre 1962.
17	Croisière océanographique dans le fjord du Saguenay. 14-22 juin 1962.
18	Catalogue des périodiques déposés dans la bibliothèque de la Station de biologie marine de Grande-Rivière jusqu'au 31 juillet 1963.
19	Éléments d'océanographie biologique, chimique et physique.
20	Observations quotidiennes sur la température superficielle de l'eau de mer à Grande-Rivière (Baie-des-Chaleurs). 1951-1962.
21	Observations océanographiques dans la Baie-des-Chaleurs. Été 1963.
22	Distribution des captures commerciales de morue dans le golfe du Saint-Laurent. 1960-1962.
23	Noms français et anglais des poissons de l'Atlantique canadien. French and English names of the canadian Atlantic fishes.
24	Observations d'océanographie physique dans la Baie-des-Chaleurs. Mai-octobre 1952.
25	Observations d'océanographie physique dans la Baie-des-Chaleurs. Mai-septembre 1953.
26	Observations d'océanographie physique dans la Baie-des-Chaleurs. Mai-août 1954.
27	Observations d'océanographie physique dans le nord du golfe du Saint-Laurent. 1952-1954.
28	Observations d'océanographie physique dans la Baie-des-Chaleurs. Mai-septembre 1955.
29	Topographie de la Baie-des-Chaleurs.
30	Observations d'océanographie physique dans la Baie-des-Chaleurs. Juin-octobre 1956.
31	Observations d'océanographie physique dans la Baie-des-Chaleurs. Juin-octobre 1957.
32	Observations d'océanographie physique dans la Baie-des-Chaleurs. Juin-octobre 1958.
33	Topographie de la région des bancs de pêche gaspésiens.
34	Bibliographie du homard, <i>Homarus americanus</i> Milne Edwards et <i>Homarus gammarus</i> L.

1966-1970

35	Utilisation des lignes pour la pêche de la morue et du flétan.
36	Relation longueur-poids de la morue ronde ou habillée.
37	La pêche commerciale du homard, <i>Homarus americanus</i> Milne Edward, aux Îles-de-la-Madeleine au cours de la période 1950-1965.
38	Recensement des pétoncles, <i>Placopecten magellanicus</i> et <i>Chlamys islandica</i> , aux Îles-de-la-Madeleine en 1966.
39	Observations d'océanographie physique dans la Baie-des-Chaleurs. Mai 1959-novembre 1960
40	Observations d'océanographie physique dans la Baie-des-Chaleurs. Mai-octobre 1964.
41	Deuxième catalogue des échantillons de zooplancton du Musée de la Station de biologie marine (1962-1964), additions au premier catalogue (1951-1961) et sommaire des observations pour la période.
42	La pêche commerciale du homard, <i>Homarus americanus</i> Milne Edwards, au Québec : des origines à nos jours.
43	Observations d'océanographie physique à la station-pilote 112, 1952-1961.
44	Bibliographie sur le phototropisme des animaux marins.
45	Résultats du marquage des saumoneaux, <i>Salmo salar</i> L., de la Rivière Port-Daniel (Bonaventure) au cours de la période 1953-1958.
46	Observations quotidiennes sur la température de l'air à Grande-Rivière (Baie-des-Chaleurs). 1951-1967.
47	Revue des travaux d'océanographie physique effectués dans la Baie-des-Chaleurs. 1924-1967.
48	Répertoire des algues marines benthiques de l'Est du Canada.
49	Inventaire des mollusques de la région de Tadoussac.
50	Moyennes climatiques du bilan thermique de Grande-Rivière (Baie-des-Chaleurs), Québec .
51	Catalogue des espèces de poissons déposés au Musée de la Station de biologie marine de Grande-Rivière (Gaspé-Sud), 1932-1969

1971-1975

52	Observations sur deux pêcheries commerciales de l'estuaire du Saint-Laurent à Neuville de 1945 à 1966 et à Saint-Vallier de 1957 à 1969.
53	Catalogue des périodiques et ouvrages de référence déposés dans la bibliothèque du Service de biologie au 31 décembre 1970.
54	<i>Pandalus borealis</i> Krøyer dans le fjord du Saguenay.
55	Les décapodes du Plateau madelinien.
56	Température et salinité de surface : observations quotidiennes à Grande-Rivière (1938-1970) et hebdomadaires à Pointe-au-Père (1953-1957).
57	Dériveurs de surface dans le golfe du Saint-Laurent. 1952-1956.
58	Dériveurs de fond dans le sud-ouest du golfe du Saint-Laurent, 1969-1970.
59	Rapport préliminaire sur les stocks de pétoncles géants, <i>Placopecten magellanicus</i> , aux Îles-de-la-Madeleine.
60	Bibliographie des travaux des laboratoires de biologie marine du Gouvernement du Québec, 1938-1971.
61	Inventaire des stocks commerciaux de myes, <i>Mya arenaria</i> L., sur la Moyenne et la Basse-Côte-Nord du Québec en juin 1974.
62	Inventaire des stocks commerciaux de myes, <i>Mya arenaria</i> L., au Québec, 1971-1973.
63	Croissance de <i>Pandalus borealis</i> (Krøyer) dans le nord-ouest du golfe du Saint-Laurent (territoire de Sept-Îles).
64	Distribution et écologie des larves de capelan, <i>Mallotus villosus</i> , dans l'estuaire et le golfe du Saint-Laurent.
65	Distribution saisonnière, reproduction et comportement en banc du capelan, <i>Mallotus villosus</i> , juvénile et adulte, dans l'estuaire et le golfe du Saint-Laurent.
66	Inventaire sommaire des bancs de myes, <i>Mya arenaria</i> L., entre Baie Éternité et l'Anse St-Étienne sur la Rivière Saguenay en avril 1975.
67	Structure thermique du Déroit de Jacques-Cartier et du Chenal d'Anticosti. 7 au 10 juillet 1973.

68	<p><i>Mya arenaria</i> L., au Québec : Effets des méthodes d'exploitation et des prédateurs.</p> <p><i>La drague hydraulique, le bêchage, la charrue et le moteur hors-bord sont les quatre méthodes actuellement utilisées pour exploiter les bancs de myes au Québec. Elles ont été étudiées afin d'en déterminer les effets sur les populations.</i></p>
69	<p>Inventaire des populations de buccins, <i>Buccinum undatum</i> L., sur la rive sud de l'estuaire maritime du Saint-Laurent en 1974.</p> <p><i>Afin de déterminer l'importance des populations de buccins sur la rive sud de l'estuaire du Saint-Laurent, vingt-deux zones furent inventoriées de juin à septembre 1974 entre Andréville et Petite-Rivière-au-Renard.</i></p>
70	<p>Observations sur le poulamon, <i>Microgadus tomcod</i> (Walbaum), de l'estuaire du Saint-Laurent et de la Baie-des-Chaleurs.</p>
1976-1980	
71	<p>Les stocks de pétoncle d'Islande, <i>Chlamys islandica</i> Müller du Déroit de Jacques-Cartier (golfe du Saint-Laurent)</p> <p><i>Cette étude propose l'analyse de pétoncles capturés lors d'un inventaire effectué, du 28 août au 30 septembre 1973, dans le Déroit de Jacques-Cartier. Elle montre que le taux ou le rythme de renouvellement de ces stocks paraît très faible; pour survivre à long terme l'exploitation de la ressource, la récolte devrait être modérée et s'appuyer sur une extension progressive des aires de pêche.</i></p>
72	<p>La pêche des pétoncles dans le golfe du Saint-Laurent. Bilan de l'inventaire des populations et étude de l'efficacité des engins de pêche utilisés.</p> <p><i>Ce cahier regroupe les principaux travaux de prospection des bancs de pétoncles réalisés dans le golfe du Saint-Laurent jusqu'à 1974 par différents organismes de recherche. La première partie décrit et analyse les inventaires qui ont été dressés; la seconde traite de l'efficacité des engins de capture et de leur effet sur les populations de pétoncles tandis que la troisième, en appendice, résume sous forme de tableaux les rendements obtenus sur les bancs explorés par les services de recherche de la Direction générale des pêches maritimes du Québec.</i></p>
73	<p>Prédiction des débarquements de homard aux Îles-de-la-Madeleine. Méthode de Box et Jenkins (1970). Régression multiple sur les composantes principales.</p>
74	<p>Conception et mise au point d'un dynamomètre-mesureur de fune de chalutier.</p> <p><i>Pour faciliter les études et les essais de divers chaluts, un système de mesure pour fune de chalutier a été mis au point par une équipe du Service de pêche expérimentale. Les paramètres fournis simultanément par cet appareil sont les tensions dans chaque fune, les longueurs filées et la vitesse de filage ou de virage. Une description de l'ensemble et des principes de mesure utilisés est donnée, de même qu'un bref aperçu des résultats obtenus jusqu'à maintenant.</i></p>
75	<p>Biologie du capelan, <i>Mallotus villosus</i>, de l'estuaire et du golfe du Saint-Laurent.</p> <p><i>Ce rapport rend compte des résultats préliminaires des recherches sur le capelan menées dans l'estuaire et le golfe du Saint-Laurent, au cours de l'année 1975.</i></p>
76	<p>Inventaire et description des pêcheries fixes de l'estuaire du Saint-Laurent.</p> <p><i>Ce cahier d'information rend compte de l'inventaire de 34 pêcheries fixes de l'estuaire du Saint-Laurent réparties entre Lotbinière et le Bic, sur la rive sud, Neuville et les Escoumins, sur la rive nord, ainsi qu'à l'île d'Orléans. La description de ces pêcheries est précédée d'un bref historique de ce genre d'engins de pêche, utilisés par les indigènes avant l'arrivée des Européens, puis par les premiers colons de la Nouvelle-France. On y donne aussi la date d'établissement de plusieurs pêcheries encore en usage. On décrit les diverses parties qu'on rencontre dans les pêcheries fixes. Le document décrit aussi la « pêcherie expérimentale » du Service de biologie, inspirée par certains types d'engins et conçue en vue de vérifier l'efficacité des améliorations qu'on a tenté d'y apporter.</i></p>
77	<p>Schéma de stratification de la partie nord du golfe du Saint-Laurent (Division 3Pn, 4R, 4S de l'ICNAS) pour l'échantillonnage du poisson de fond.</p> <p><i>Les schémas de stratification sont de plus en plus utilisés en biologie des pêches pour améliorer l'utilisation des échantillons récoltés. Le document décrit un tel schéma destiné à l'échantillonnage des poissons de fond dans le nord du golfe du Saint-Laurent.</i></p>
78	<p>Estimation des stocks commerciaux de myes, <i>Mya arenaria</i> L., au Québec. Biologie et aménagement des pêcheries.</p> <p><i>Un bref historique de l'exploitation des myes au Québec précède la description des méthodes de pêche et une vue d'ensemble des débarquements des mollusques, plus particulièrement les myes, avant 1975.</i></p>

79	<p>Les rejets de captures à la mer.</p> <p><i>L'importance des rejets de poissons à la mer par les chalutiers québécois est examinée. Le cas de la pêche de la crevette est plus particulièrement étudié, en raison de la petitesse de la maille utilisée. Les résultats des essais de chaluts sélectifs pour la pêche à la crevette sont présentés.</i></p>
80	<p>État du stock de pétoncle géant, <i>Placopecten magellanicus</i> Gmelin, aux Îles-de-la-Madeleine (golfe du Saint-Laurent).</p> <p><i>La pêche du pétoncle géant aux Îles-de-la-Madeleine est en déclin depuis 1971. La biologie de la population locale de l'espèce, le stock et la pêche sont analysés, afin de déterminer les causes de ce déclin, d'y apporter certains correctifs et d'estimer les possibilités, à plus ou moins brève échéance, de cette exploitation.</i></p>
81	<p>Étude des populations de hareng, <i>Clupea harengus harengus</i> L., de la péninsule gaspésienne en 1976.</p> <p><i>Cette étude montre que dans la baie des Chaleurs, les classes d'âge de 1972 et de 1973 sont dominantes chez le hareng de printemps tandis que celle de 1970 est dominante chez le hareng d'automne. Dans la région de Rivière-au-Renard, les classes d'âge de 1971 et de 1972 dominent chez le hareng de printemps, tandis que, chez le hareng d'automne, celle de 1971 est dominante, suivie de près par celle de 1970. À Rivière-au-Renard, on observe une distribution bimodale pour certaines classes d'âge du hareng de printemps, en ce qui a trait à la taille; ceci laisse supposer la présence d'une population mixte en cet endroit.</i></p>
82	<p>Index : auteurs-sujets, chronologique des cahiers d'information 1-81, 1960-1977.</p>
83	<p>Liste préliminaire d'invertébrés marins du fjord du Saguenay recueillis de 1958 à 1970 par le Camp des jeunes explorateurs.</p> <p><i>Le document dresse la liste de 238 espèces d'invertébrés recueillies de 1958 à 1970 dans le fjord du Saguenay.</i></p>
84	<p>Croissance et engraissement de la moule bleue, <i>Mytilus edulis</i> L., placée en élevage aux Îles-de-la-Madeleine.</p> <p><i>Des essais de mytiliculture dans les lagunes des Îles-de-la-Madeleine ont montré que les moules mises en culture sur les cordes en suspension atteignent la taille commerciale (50 mm) après deux années d'élevage.</i></p>
85	<p>Présence et abondance de certains mollusques, plus particulièrement <i>Mytilus edulis</i>, <i>Macoma balthica</i> et <i>Mesodesma arctatum</i>, sur les bancs de myes au Québec.</p> <p><i>Trois des principaux mollusques cohabitant avec <i>Mya arenaria</i> furent identifiés et dénombrés sur plus de 25 bancs échantillonnés sur la Côte-Nord, dans la Baie-des-Chaleurs et aux Îles-de-la-Madeleine. Lorsque possible, les isopleths de densité sont précisés de même que l'épaisseur de la couche superficielle de sédiments meubles sur dix des bancs et les types de sédiments.</i></p>
86	<p>Étude comparative du homard, <i>Homarus americanus</i>, des différentes régions de pêche des Îles-de-la-Madeleine.</p> <p><i>Ces données sur les échantillonnages de homard faits de 1963 à 1967 permettent de comparer les différentes régions de pêche des Îles-de-la-Madeleine.</i></p>
87	<p>Nouvelle estimation des stocks commerciaux de myes, <i>Mya arenaria</i> L., de la région de Rivière-Portneuf sur la côte nord du Saint-Laurent en 1977.</p> <p><i>Ce cahier présente un inventaire des stocks commerciaux de myes dans la région immédiate de Rivière-Portneuf sur la Côte-Nord de l'estuaire maritime du Saint-Laurent effectué en 1977.</i></p>
88	<p>Construction et mise au point d'un râteau hydraulique pour la récolte des myes.</p> <p><i>Pour faciliter l'exploitation des bancs de myes, le Service de pêche expérimentale a mis au point un râteau hydraulique, version améliorée d'un prototype développé par Pêche et Environnement Canada, Division de la recherche à Halifax.</i></p>
89	<p>Fabrication et essais de panneaux de chalut à crevettes de type méditerranéen.</p> <p><i>Outre un compte rendu sommaire des essais réalisés sur le chalutier-école « E.P. Le Québécois », ce cahier renferme un plan détaillé des panneaux de chalut à crevettes, ainsi que des renseignements sur la fabrication : liste du matériel, coûts.</i></p>
90	<p>Inventaire des espèces de poissons de valeur commerciale dans le haut estuaire du Saint-Laurent (Trois-Rivières-Montmagny). Évaluation du potentiel de captures. Biologie des espèces recueillies dans les échantillons.</p> <p><i>En vue de faire l'estimation de l'effort de pêche déployé dans le secteur étudié, des fiches furent distribuées à 47 pêcheurs. La publication présente les résultats de l'enquête.</i></p>

91	<p>Adaptation du chalut Lofoten pour fonds durs sur un chalutier de Newport (Gaspésie).</p> <p><i>Cette publication fait état des travaux d'adaptation d'un chalut pour fonds durs destiné à être utilisé par les chalutiers du 18 à 20 mètres de Newport. Il contient un plan détaillé du chalut et de son gréement. De plus, il propose un certain nombre d'améliorations devant s'appliquer lors de la réalisation de la deuxième phase de ce projet.</i></p>
92	<p>Évaluation sommaire du stock de mactres de l'Atlantique, <i>Spisula solidissima</i> Dillwyn, des Îles-de-la-Madeleine.</p> <p><i>Dans le but d'évaluer sommairement le potentiel d'exploitation du stock de mactres de l'Atlantique, un échantillonnage à 157 stations situées dans le secteur sud-est de l'archipel des Îles-de-la-Madeleine a été effectué.</i></p>
93	<p>Étude des populations et du cycle sexuel de l'oursin vert au Québec.</p> <p><i>Au Québec, et principalement dans l'estuaire du Saint-Laurent, cette étude présente les aspects de la biologie de l'oursin vert en prévision de la fabrication, à l'échelle commerciale, de caviar d'oursin.</i></p>
1981-1985	
94	<p>Évaluation sommaire des possibilités d'exploitation commerciale du stock de crevettes de roche, <i>Sclerocrangon boreas</i>, des Îles de Mingan.</p> <p><i>Dans le but d'évaluer sommairement le potentiel d'exploitation du stock de crevettes de roche de la région de Mingan, un échantillonnage à 51 stations au moyen de chaluts et à 22 stations au moyen de casiers a été effectué.</i></p>
95	<p>Évolution des rendements chez les bateaux exploitant le crabe des neiges, <i>Chionoecetes opilio</i>, dans le sud-ouest du golfe du Saint Laurent de 1974 à 1980.</p> <p><i>De 1975 à 1980, on note un accroissement continu des rendements pour l'ensemble des crabiers du Québec opérant dans le sud-ouest du golfe du Saint-Laurent mais également, entre 1974 et 1980, la présence permanente d'un gradient ouest-est de la PUE à partir de la baie des Chaleurs. Le document montre que la hausse des captures de 1975 à 1980 dans le sud-ouest du golfe du Saint-Laurent est davantage liée à l'augmentation de la PUE qu'à l'accroissement d'un effort de pêche.</i></p>
96	<p>Les stocks de pétoncle d'Islande, <i>Chlamys islandica</i> Müller, de la région de Mingan</p> <p><i>En vue d'analyser l'état actuel des stocks de pétoncles d'Islande dans la région de Mingan, un échantillonnage à 323 stations au moyen d'une drague Digby de cinq paniers a été effectué. L'analyse des résultats montre que, les stocks de la région de Mingan étant peu productifs, il faut prévoir que leur exploitation commerciale pourrait diminuer ou même disparaître à moyen terme.</i></p>
97	<p>La plie grise, <i>Glyptocephalus cynoglossus</i>, dans le nord du golfe du Saint-Laurent (Division 4R et 4S de l'OPANO). Données sur l'écologie et l'exploitation.</p> <p><i>Des statistiques de pêche, ainsi que l'analyse des données recueillies de 1976 à 1979 dans le nord du Golfe par la DRST figurent dans ce travail. Des observations sur la distribution géographique et bathymétrique, de même que sur la composition en taille et en âge de la population de plie grise du nord du Golfe sont également présentées.</i></p>
98	<p>Données sur la pêche, la biologie et l'abondance du flétan du Groënland, <i>Reinhardtius hippoglossoides</i>, dans le golfe du Saint-Laurent.</p> <p><i>La pêche du flétan au Groënland dans le golfe du Saint-Laurent a connu un essor considérable depuis 1975, les captures passant de 1 544 t en 1975 à 9 219 t en 1979. L'estimation de l'abondance à partir des missions scientifiques laisse voir une diminution de la biomasse de 1977 à 1978 et une stabilisation de 1978 à 1979. Par contre, les prises par unité d'effort en flétan du Groënland par les crevettiers, qui ont toujours été en hausse jusqu'à 1978, montrent une forte baisse en 1979, ce qui laisse entrevoir que l'effort de pêche appliqué sur cette espèce devient trop grand.</i></p>
99	<p>Données biologiques sur le pétoncle d'Islande, <i>Chlamys islandica</i>, et le pétoncle géant, <i>Placopecten magellanicus</i>, de la Basse Côte-Nord du Québec (Secteur de La Tabatière).</p> <p><i>Ce document présente les résultats d'une recherche effectuée en août 1981 lors d'une étude exploratoire sur le pétoncle d'Islande et le pétoncle géant dans le secteur de La Tabatière sur la Basse-Côte-Nord. Après une intense période au début des années 1970, les débarquements de pétoncle dans le secteur de La Tabatière se maintiennent autour de quelques milliers de kilogrammes par année. La ténuité des gisements, leur accès difficile et un faible recrutement ne laissent prévoir aucun développement majeur de la pêche aux pétoncles dans le secteur de la Tabatière pour les années à venir.</i></p>
100	<p>Essais de casiers à homards munis d'événements d'échappement et essais de casier en métal et en bois.</p> <p><i>En 1981, une étude fut menée sur le rendement de casiers à homard en treillis métallique plastifié et des casiers conventionnels teintés. Des essais préliminaires sur des événements sélectifs ont aussi été réalisés.</i></p>

101	<p>Caractérisation de la pêche côtière et des prises accidentelles de saumon de l'Atlantique dans le Bas-Saint-Laurent et la Gaspésie.</p> <p><i>Ce projet de recherche fait suite aux recommandations du comité interministériel MLCP - MAPAQ sur les prises accidentelles de saumon dans le Bas-Saint-Laurent et la Gaspésie. Le travail vise une meilleure compréhension des techniques de pêche côtière dans ces régions et définit les caractéristiques biologiques des saumons capturés accidentellement dans la région de Grande-Rivière.</i></p>
102	<p>Évaluation du rendement et de la sélectivité de trois types de casiers à crabe.</p> <p><i>En 1981 et 1982, trois types de casiers à crabe furent essayés dans trois secteurs du golfe du St-Laurent en vue de comparer leurs performances respectives. Les essais ont été réalisés sur des fonds de pêche à bas rendements, puis on a comparé les engins dans des secteurs à fortes densités en crabe. Enfin, des recommandations sur la conception d'un casier pour la pêche au crabe sur la Côte-Nord sont présentées.</i></p>
103	<p>Inventaire du chalut de fond des espèces de poissons et crustacés dans l'estuaire maritime du Saint-Laurent.</p> <p><i>Ce document présente les résultats d'un inventaire au chalut de fond de la faune ichthyologique et des principales espèces de crevettes de la partie ouest du chenal Laurentien et du plateau des Escoumins de l'estuaire maritime du Saint-Laurent. Les principales espèces marines retenues sont la crevette nordique, le flétan du Groënland, la plie grise, la plie canadienne, le sébaste et la morue.</i></p>
104	<p>Analyse de l'impact des captures de femelles ovigères dans la population de crevettes, <i>Pandalus borealis</i> Kröyer, du golfe du Saint-Laurent par l'estimation des taux instantanés de mortalité.</p> <p><i>Les taux instantanés de mortalité par la pêche et de mortalité totale annuelle ont été calculés pour les classes d'âge pleinement recrutées à l'aide des estimés de biomasse des missions expérimentales effectuées entre 1976 et 1980 et des captures commerciales des années subséquentes.</i></p>
105	<p>Description et analyse des techniques utilisées à la DRST pour l'acquisition de données biologiques sur le hareng.</p> <p><i>Revue des techniques employées à la Direction de la recherche scientifique et technique pour l'étude du hareng. Les méthodes utilisées au laboratoire humide (mesure, poids, prélèvement et montage des otolithes, présence de gras, activité nutritionnelle) sont décrites en détail. Les techniques de lecture d'âge, de détermination du sexe, des stades de maturité des gonades et des types de hareng sont présentées et discutées. Finalement, des programmes APL nécessaires pour le stockage et le traitement primaire des données sont fournis avec un exemple d'utilisation.</i></p>
106	<p>L'exploitation du hareng au Québec. Analyse des débarquements de 1959 à 1981.</p> <p><i>Ce document décrit la pêche du hareng au Québec de 1959 à 1981. Les auteurs présentent l'évolution des débarquements annuels et mensuels par type d'engin et par région de pêche de même que les variations du nombre de pêcheurs et des captures par pêcheur au cours des 23 dernières années.</i></p>
107	<p>Données sur la distribution verticale de la crevette, <i>Pandalus borealis</i>, et ses implications sur les estimations de stocks.</p> <p><i>L'étude de la distribution verticale de la crevette nordique fut effectuée à l'aide d'un échantillonneur étagé.</i></p>
108	<p>Localisation des stocks d'oursins de l'estuaire du Saint-Laurent et de leur situation dans la communauté benthique.</p> <p><i>Dans le but de localiser les populations d'oursins qui pourraient être exploitées commercialement et d'obtenir des informations sur les principales caractéristiques des communautés sur fond rocheux en eau peu profonde dans l'estuaire du Saint-Laurent, des transects qualitatifs ont été effectués en plongée durant l'été de 1979. Vingt-cinq transects ont ainsi été inventoriés entre Pointe-des-Monts et Baie-Comeau, vingt-trois entre Les Escoumins et Tadoussac, quinze dans la région de Bic et trente entre Ruisseau-à-la-Loutre et Mont-Saint-Pierre. Des observations de prédation faites durant les transects sont présentées dans un tableau.</i></p>
109	Publication annulée
110	Publication annulée
111	<p>Inventaire des populations de laminaires de la baie des Chaleurs.</p> <p><i>Au cours des années 1980 et 1981, des relevés quantitatifs ont été réalisés dans la baie des Chaleurs, entre les Caps-Noirs et la Pointe-Bonaventure, afin de localiser et d'évaluer la ressource de laminaires. Sur la base de ces résultats, l'accessibilité globale de la ressource ainsi que la disponibilité de ses différentes composantes ont pu être évaluées.</i></p>

112	<p>Télédetection des algues marines des côtes du Québec : 1 - Bibliographie mondiale annotée.</p> <p><i>Cet ouvrage est le résultat d'une recherche bibliographique sur les thèmes de la télédétection et des algues marines. Il regroupe également quelques articles sur la pénétration de la lumière dans l'eau. On retrouve dans la première section du document, la liste complète des textes. La seconde section se compose d'articles retenus pour leur pertinence face à certains thèmes spécifiques. Ces ouvrages de référence sont annotés. Enfin, la troisième section reprend la liste bibliographique complète dans le but d'en faire une synthèse.</i></p>
113	<p>Étude de la croissance de <i>Laminaria longicuris</i> dans la Baie-des-Chaleurs.</p> <p><i>La croissance de <i>Laminaria longicuris</i> a été examinée à deux profondeurs à une station située sur la rive nord de la baie des Chaleurs. Les observations ont porté sur la croissance des frondes et des stipes en relation avec les conditions physico-chimiques du milieu ainsi que sur l'accroissement annuel des stipes et des frondes, en tenant compte des processus d'érosion affectant ces dernières.</i></p>
114	<p>Télédetection des algues marines des côtes du Québec : 2 - Localisation et essai d'évaluation de la biomasse par photo-interprétation.</p> <p><i>Une partie de la zone littorale de la baie des Chaleurs au Québec a fait l'objet d'essais pour localiser et quantifier les peuplements d'algues submergées par photo-interprétation. L'évaluation de la biomasse obtenue par photo-interprétation est très voisine de celle obtenue par l'échantillonnage quantitatif. La photographie aérienne a également permis de faire un découpage plus précis des zones.</i></p>
115	<p>L'industrie mytilicole à l'Île-du-Prince-Édouard et en Nouvelle-Écosse. Rapport d'un stage d'observation.</p> <p><i>Dans le but d'accélérer l'établissement et le développement de la mytiliculture au Québec, des membres de la Direction de la recherche scientifique et technique ont effectué, en juin 1984, un stage d'observation de l'industrie de l'élevage de la moule à l'Île-du-Prince-Édouard et en Nouvelle-Écosse. Le compte rendu de cette tournée donne une idée générale de différentes techniques d'élevage en usage dans ces provinces et de l'organisation et du fonctionnement de leur industrie mytilicole respective.</i></p>
116	<p>Maturité sexuelle du homard, <i>Homarus americanus</i>, femelle aux Îles-de-la-Madeleine.</p> <p><i>Les relations entre la taille et le taux de maturité physiologique et fonctionnelle du homard femelle permettent de vérifier l'hypothèse d'une séparation du homard en deux unités de population correspondant aux parties nord et sud des Îles-de-la-Madeleine. Ces résultats indiquent que les relations taille-maturité sont homogènes à l'intérieur des deux unités de population et significativement différentes entre elles et ce, pour les deux types de maturité.</i></p>
1986-1990	
117	<p>Croissance du homard, <i>Homarus americanus</i>, dans les parties nord et sud de l'Archipel des Îles-de-la-Madeleine.</p> <p><i>Les stades de développement pré-ecdysial des pléopodes indiquent que la saison de mue de 1983 a été plus hâtive de deux semaines et plus dans la partie sud comparativement à la partie nord de l'archipel. Des données de marquage et de recapture de homards à l'aide d'étiquettes sphyron, pour la période de 1979 à 1983, permettent d'évaluer l'accroissement à la mue et la probabilité annuelle de mue dans des zones étudiées au nord et au sud des Îles. La relation entre la probabilité annuelle de mue et la taille est décrite par une fonction parabolique décroissante; nos résultats indiquent que l'incidence de mue est supérieure au sud de l'archipel et ce, pour les deux sexes.</i></p>
118	<p>Rejets à la mer des chalutiers québécois pêchant dans la division OPANO 4T.</p> <p><i>Cette étude, réalisée en 1980 et 1981, avait pour but d'évaluer quantitativement et qualitativement les rejets de poisson à la mer résultant des opérations de pêche commerciale de la flotte des chalutiers québécois de Newport dans la baie des Chaleurs. L'étude conclut en proposant des solutions indirectes qui pourraient diminuer les impacts négatifs de ce phénomène.</i></p>
119	<p>Inventaire des populations de homard, <i>Homarus americanus</i>, de la rive nord de la Baie de Gaspé.</p> <p><i>Le homard est rencontré principalement en aval de la pointe du Gros Cap-aux-Os sur la rive nord de la baie de Gaspé. Il semble que d'intéressantes concentrations de homards en termes de rendements commerciaux sont distribuées dans ces secteurs mais dans une bande de fond probablement peu visitée par les pêcheurs qui opèrent habituellement plus près de la côte. Les prérecrues sont présentes dans les secteurs à potentiel commercial intéressant ce qui ne laisse pas présager la possibilité d'un affaissement du recrutement à la pêche à court terme.</i></p>
120	<p>Influence du mode de réfrigération sur la qualité de la crevette au débarquement.</p> <p><i>La qualité des produits marins est fonction de plusieurs facteurs dont la réfrigération des captures durant la période de pêche. L'étude compare trois systèmes employés au Québec pour réfrigérer la crevette à bord des bateaux. Elle vise à mesurer les effets de chacun de ces systèmes sur la qualité de la crevette au débarquement.</i></p>

121	<p>Les effets d'une augmentation de la dimension des mailles sur la sélectivité et les captures du casier régulier à crabe des neiges, <i>Chionoecetes opilio</i>.</p> <p><i>L'objectif du présent travail est de comparer les distributions de tailles et les taux de capture du crabe des neiges obtenus à partir de casiers réguliers revêtus de nappes de filet avec différents maillages (50, 130, 136 et 139 mm).</i></p>
122	<p>Évaluation préliminaire des rejets à la mer par les crevettiers de Rivière-au-Renard.</p> <p><i>L'objectif de ce travail est de compléter une première évaluation, qualitative et quantitative, des rejets de captures à la mer dans la pêche à la crevette dans les zones de Sept-Îles, Nord Anticosti et Sud Anticosti. Pour atteindre cet objectif, un embarquement en 1983 et six embarquements en 1984 ont été effectués à bord de crevettiers de Rivière-au-Renard.</i></p>
123	<p>Étude de la distribution verticale de la crevette nordique, <i>Pandalus borealis</i>, avec un échantillonneur vertical étagé et une caméra sous-marine.</p> <p><i>L'étude de la migration verticale de la crevette nordique dans le golfe du Saint-Laurent fut effectuée à l'aide d'un échantillonneur étagé en octobre 1985. Trois explorations similaires avaient déjà été réalisées entre 1980 et 1982 et les résultats ont conduit à l'utilisation d'un coefficient de sélectivité de 1,45 pour ajuster les estimations de biomasse antérieures à 1984. En 1985, l'ajout d'une caméra sous-marine fixée à l'échantillonneur confirme la stabilité de l'appareil sur le fond et valide les résultats antérieurs. Des indices de migration, mis en parallèle avec la longueur de la nuit, semblent indiquer une variation saisonnière de la disponibilité de la crevette au chalut.</i></p>
124	<p>Description d'un nouvel échantillonneur pour l'évaluation des populations de crabe des neiges, <i>Chionoecetes opilio</i>.</p> <p><i>Un nouveau type d'échantillonneur démersal a été conçu afin d'obtenir des estimations d'abondance des populations de crabe des neiges en mettant l'accent sur les stades juvéniles. Le prototype, qui couple les caractéristiques d'une drague à pétoncle et d'un chalut à bâton, est décrit en détail, concurremment à une analyse des critères qui ont conduit à sa conceptualisation. Une évaluation préliminaire de ses performances et de son efficacité a été entreprise en 1985. Les résultats se révèlent très prometteurs et sont comparés avec ceux obtenus par d'autres techniques. Enfin, les perspectives de recherche sont brièvement discutées.</i></p>
125	<p>Données sur la biologie et la pêche de la plie canadienne, <i>Hippoglossoides platessoïdes</i>, dans le nord du golfe du Saint-Laurent (Division 4R et 4S de l'OPANO).</p> <p><i>Dans le nord du golfe du Saint-Laurent, la plie canadienne se concentre principalement sur la côte ouest de Terre-Neuve, le secteur de Sept-Îles, la pointe est de l'Île d'Anticosti et un secteur de la Côte-Nord entre la pointe de Natashquan et le Cap Whittle. Elle se concentre surtout sur des fonds de moins de 200 m, distribution similaire à ce que l'on observe dans le sud du golfe et sur les Grands Bancs. La biomasse du stock de plie canadienne du nord du golfe est demeurée assez stable entre 1976 et 1979, alors que le nombre d'individus a augmenté substantiellement. Ceci indique une disparition graduelle des individus les plus âgés de la population et une arrivée assez importante de jeunes individus. Un taux élevé de pêche pourrait expliquer cette diminution de l'abondance des gros individus.</i></p>
126	<p>Suivi d'impacts sur le homard associés aux travaux effectués de 1980 à 1984 dans la lagune de Grande-Entrée, pour le développement minéraloportuaire de Grosse-Île aux Îles-de-la-Madeleine.</p>
1991-1995	
127	<p>Évolution temporelle du recrutement de <i>Mytilus edulis</i> à Carleton et effet de la prolifération du naissain sur le rendement commercial des boudins.</p> <p><i>Ce travail présente une analyse des moules fixées sur des collecteurs immergés à 1 et 10 m de profondeur. Il indique que la fixation des larves de moules dans la baie Tracadigache débute à la fin de juin et se prolonge jusqu'à la mi-octobre. Le recrutement à la surface est caractérisé par deux principaux arrivages de larves alors que la densité à 10 m est beaucoup moins importante. La prolifération du naissain sur les boudins de moules maintenus à la surface est importante, réduit de façon significative la quantité de moules de taille commerciale et accroît la perte d'individus. Le grossissement effectué à 10 m de profondeur permet de réduire cette accumulation de naissain et conduit à de meilleurs rendements. Malgré une croissance vraisemblablement ralentie à 10 m de profondeur, l'immersion continue à cette profondeur apparaît comme une stratégie d'élevage avantageuse.</i></p>

128	<p>Évaluation du succès de captage de moules bleues sur deux types de collecteurs à Carleton (Baie-des-Chaleurs).</p> <p><i>Deux types de collecteurs ont été expérimentés dans la baie Tracadigache en 1986 et 1987. Les collecteurs de type «Vexar» et polypropylène fournissent des rendements moyens. En 1987, seuls les collecteurs de type «Vexar» ont été immergés à un site. Une récolte effectuée le 15 octobre donne des rendements moyens. L'analyse des tailles modales du naissain sur les collecteurs indique que le recrutement a lieu tout au cours de la saison estivale contrairement à la plupart des observations faites sur les côtes du nord-est de l'Atlantique. Le site de captage permet un approvisionnement abondant et régulier mais le recrutement prolongé conduit à de fortes densités qui réduisent la proportion d'individus de taille appropriée à la mise en boudins. Diverses recommandations portant sur le choix des collecteurs, la date de mise à l'eau et de récolte, la flottabilité des filières et le tri du naissain sont présentées.</i></p>
129	<p>Évaluation des paramètres de production et du potentiel de la Baie Tracadigache (Baie-des-Chaleurs) pour l'élevage de la moule bleue sur filières flottantes.</p> <p><i>Les principales caractéristiques océanographiques évaluées de 1986 à 1988 pour un site d'élevage de moules bleues dans la baie Tracadigache sont semblables à celles décrites pour plusieurs sites côtiers des provinces maritimes. Le grossissement dans la couche superficielle de la colonne d'eau ne peut cependant pas être envisagé en raison de la prolifération massive du naissain sur les boudins de moules. Les essais d'élevage indiquent qu'un grossissement effectué à au moins 8 à 9 m sous le niveau moyen des marées permet la commercialisation de 70 % du poids total de moules sur les boudins après une période d'élevage de 25 mois. Le potentiel de la baie Tracadigache comme site mytilicole est évalué à l'aide d'informations diverses. Enfin, les principales activités de R-D essentielles pour assurer le succès de l'industrie mytilicole sont discutées.</i></p>
130	<p>Méthodes d'évaluation de la fraîcheur de la truite arc-en-ciel, <i>Oncorhynchus mykiss</i>, sur glace.</p> <p><i>Divers critères organoleptiques, chimiques et physiques ont été employés pour déterminer la qualité de la truite arc-en-ciel durant sa conservation sur glace.</i></p>
<h2>1996-2000</h2>	
131	<p>Variations saisonnières de la taille et de la composition chimique des gonades chez l'oursin vert (<i>Strongylocentrotus droebachiensis</i>) de l'estuaire et du golfe du Saint-Laurent.</p> <p><i>Au cours des années 1978 et 1979, des observations ont été faites sur la durée de croissance des gonades, sur le moment de la ponte ainsi que sur la taille maximale atteinte par les gonades chez l'oursin vert et ce, à plusieurs sites de l'estuaire et du golfe du Saint-Laurent. De plus, à deux de ces sites, une étude de la variation saisonnière dans la composition chimique des gonades a été complétée.</i></p>
132	<p>Publication annulée</p>
133	<p>Développement d'un système de conditionnement de l'oursin vert, <i>Stongylocentrotus droebachiensis</i>, en mode intensif : Évaluation de la densité optimale.</p> <p><i>Les gonades provenant des oursins verts pêchés sur les côtes du Québec ne répondent pas toujours aux exigences du marché actuel. Le conditionnement des oursins en bassin se présente comme une solution à ce problème. Un système de conditionnement a été développé lors de travaux antérieurs. Cependant, les conditions environnementales optimales pour le succès de l'opération restent à déterminer et la densité est l'une d'elles. C'est ce que tente de déterminer cette analyse.</i></p>
134	<p>Effet de la photopériode sur la qualité des gonades de l'oursin vert, <i>Stongylocentrotus droebachiensis</i>, lors de la stabulation en bassin.</p> <p><i>L'objectif de cette étude est de déterminer l'effet de la photopériode sur la qualité de la gonade, sur le plan de l'indice gonadique et de la qualité de la couleur, dans des conditions de températures s'approchant de celle de la période estivale et de la période hivernale. Pour ce faire, des oursins ont été soumis à une combinaison de trois régimes de photopériode. Les résultats semblent montrer que le maintien en bassins d'oursins avec un indice gonadique moyen-élevé est possible à des températures hivernales comme à des températures estivales. Il semble que la photopériode, du moins celle qui a été expérimentée, ne joue pas un rôle prédominant en ce qui concerne la qualité de la gonade, tant pour l'indice gonadique que pour la couleur.</i></p>
135	<p>Étude de la tolérance de l'oursin vert, <i>Stongylocentrotus droebachiensis</i>, à des variations des conditions environnementales lors du conditionnement en bassin.</p> <p><i>On connaît peu de choses sur les réponses de l'oursin vert dans des conditions environnementales qui s'éloignent de son milieu naturel et sur l'effet que peuvent avoir ces conditions sur la qualité de ses gonades lors du conditionnement en bassin. Afin d'évaluer la tolérance des oursins, des groupes d'oursins ont été soumis à deux variantes de quatre paramètres, soit la salinité, la charge biologique, le débit et l'alimentation. Tout au long des 29 jours d'expérimentation, on a enregistré les données physico-chimiques et suivi la mortalité. À la fin de l'expérience, l'indice gonadique a été calculé et classé les gonades selon la qualité de leur couleur.</i></p>

136	<p>Valorisation des algues marines : Fabrication de farines texturantes à partir de la laminaire à long stipe (<i>Laminaria longicuris</i>).</p> <p><i>De par sa biomasse exploitable, la laminaire à long stipe représente une matière première intéressante pour la transformation industrielle. La fabrication de farine d'algues texturante constitue un produit à valeur ajoutée qui se prête à plusieurs utilisations industrielles. Grâce à ses propriétés liantes, ces farines texturantes permettent des applications dans des domaines comme la formulation de nourriture animale, la fixation des sols contre l'érosion, l'enrobage des semences et le traitement des eaux. À partir d'un cheminement de procédé élaboré par le Centre d'étude et de valorisation des algues (CEVA, France), le Centre technologique des produits aquatiques (CTPA) a réalisé différents travaux afin d'adapter le scénario de production de farine d'algues texturante au contexte québécois.</i></p>
2001-2005	
138	<p>Distribution de <i>Mytilus edulis</i> et de <i>Mytilus trossulus</i> dans les régions maritimes du Québec entre 1996-1998 avec références à la situation dans les provinces maritimes.</p> <p><i>La proportion de Mytilus edulis et de Mytilus trossulus en Gaspésie et sur la côte nord du golfe du Saint-Laurent, a été déterminée de 1996 à 1998, afin de localiser les meilleurs sites d'approvisionnement en naissain ainsi que les variations spatiales et annuelles de chacune de ces espèces.</i></p>
139	Publication annulée
140	<p>Évaluation de la survie de pétoncles géants juvéniles lors d'ensemencements expérimentaux réalisés au printemps et à l'automne 1996, au large des Îles-de-la-Madeleine.</p> <p><i>Des ensemencements expérimentaux de pétoncles géants ont été réalisés au printemps et à l'automne 1996, au large des Îles-de-la-Madeleine afin de comparer la survie des pétoncles ayant subi deux méthodes de manutention avant les ensemencements et de comparer la survie des pétoncles provenant des deux classes de taille disponibles à cette période de l'année.</i></p>
141	Publication annulée
142	<p>Développement d'un système de stabulation/conditionnement pour l'oursin vert, <i>Strongylocentrotus droebachiensis</i> : comparaison de populations d'origines géographiques différentes.</p> <p><i>Un système de stabulation/conditionnement de l'oursin vert pouvant fonctionner sous des conditions de production commerciale a été développé et testé dans le contexte environnemental de l'estuaire maritime du Saint-Laurent. L'étude visait à évaluer et à comparer la réaction d'oursins de provenances géographiques différentes de la côte québécoise soumis à des conditions de stabulation et de conditionnement dans le nouveau système de viviers.</i></p>
143	<p>Modélisation du potentiel d'épuration de la moule bleue (<i>Mytilus spp.</i>) en eau froide et en réaction à un choc thermique.</p> <p><i>Cette étude visent à estimer le potentiel de dépuraton de la moule bleue à basse température par des mesures de taux de filtration et à modéliser l'impact d'un choc thermique. L'influence des chocs thermiques était mesurée en laboratoire afin d'estimer le temps requis pour filtrer le volume d'eau nécessaire à une dépuraton complète.</i></p>
144	<p>Portrait de l'industrie maritime des espèces émergentes au Québec en 1999.</p> <p><i>Dans le cadre du mandat de développement des espèces sous-exploitées, une tournée en région maritime a été entreprise à l'été 1999 auprès des intervenants concernés par leur exploitation commerciale. Divers acteurs des secteurs de la transformation et de la pêche ainsi que de la gestion de la ressource ont été rencontrés afin d'établir un portrait détaillé de la situation qui prévaut dans le développement des espèces émergentes. La tournée a également permis d'actualiser auprès des entreprises le bien-fondé des principales contraintes mises en lumière lors du Colloque sur l'avenir des espèces marines sous-exploitées qui a eu lieu à Gaspé en 1997.</i></p>
145	Publication annulée
146	<p>Étude des caractéristiques biophysiques de 12 sites d'intérêt maricole dans les baies de Gaspé, de Tracadigache et de Cascapédia pendant l'automne 2000.</p> <p><i>Un suivi systématique des variables biologiques et physiques considérées comme critiques dans la conchyliculture a été réalisé durant l'automne 2000 à douze sites d'intérêt maricole, répartis dans les baies de Gaspé, de Tracadigache et de Cascapédia, en Gaspésie</i></p>
147	Publication annulée

148	Sécurisation de l'approvisionnement en naissain pour la mytiliculture aux Îles-de-la-Madeleine : État et dynamique des gisements de moules (<i>Mytilus edulis</i>) du bassin de Havre-Aubert de 1997 à 2001. <i>Les auteurs se sont intéressés aux populations de moules sauvages du bassin du Havre Aubert aux Îles-de-la-Madeleine, car les mytiliculteurs des Îles s'y approvisionnent en naissain pour leurs opérations mytilicoles commerciales. L'état et la dynamique de ces populations sauvages sont donc d'un grand intérêt pour l'industrie mytilicole locale, puisque ce sont elles qui produisent le naissain utilisé pour la fabrication des boudins d'élevage</i>
149	Publication annulée
150	Impact du calage des lignes pour le contrôle de la fixation secondaire de moules. <i>Un projet de recherche a été mené à l'automne 2003 dans les lagunes du Havre aux Maisons et de la Grande Entrée afin d'évaluer l'impact du calage des lignes pour le contrôle de la fixation secondaire de moules. Des boudins ont été volontairement calés au fond et des échantillons ont été prélevés après une, trois et sept semaines.</i>

2006-

Rapports de recherche-développement

151	Temps de renouvellement des eaux dans la lagune de Grande-Entrée, Îles-de-la-Madeleine. <i>La lagune de Grande-Entrée, aux Îles-de-la-Madeleine, offre un bon potentiel pour la mariculture de bivalves. Cependant, un développement intensif de la mariculture dans cette lagune pourrait affecter la pérennité de la production et la viabilité économique de l'industrie maricole. Une bonne connaissance de la capacité de support de la lagune pour la mariculture est donc essentielle au développement l'industrie.</i>
152	Induction de la mortalité par l'injection de tissus provenant de pétoncles géants moribonds. <i>Les populations de pétoncles, <i>Placopecten magellanicus</i>, du golfe du Saint-Laurent ont été confrontées à des épisodes de mortalité massive au cours des dernières années, tant sur les gisements naturels que sur les structures d'élevages. Des tests de provocation ont été entrepris afin de déterminer si un agent pathogène ou un virus pouvait être le facteur responsable de ces mortalités.</i>
153	Distribution de <i>Mytilus edulis</i> et de <i>Mytilus trossulus</i> dans les régions maritimes de l'Est du Québec et des Maritimes entre 1999-2001. <i>L'objectif de cette étude est de déterminer la distribution des deux espèces de moules dans le golfe du Saint-Laurent le long des côtes du Québec, ainsi que d'évaluer le patron de fluctuation bisannuelle à certains sites.</i>
154	Induction de la mortalité par l'injection de tissus provenant de pétoncles géants moribonds. <i>Les populations de pétoncles, <i>Placopecten magellanicus</i>, du golfe du St-Laurent ont été confrontées à des épisodes de mortalité massive au cours des dernières années, tant sur les gisements naturels que sur les structures d'élevages. Des tests de provocation ont été entrepris afin de déterminer si un agent pathogène ou un virus pouvait être le facteur responsable de ces mortalités.</i>

En cours de réalisation

	Optimisation de la diète et de la fixation des larves de pétoncle géant, <i>Placopecten magellanicus</i> . Phase 1.
	Optimisation de la diète et de la fixation des larves de pétoncle géant, <i>Placopecten magellanicus</i> . Phase 2.
	Implantation d'unité de dépuración de courte durée des moules de la baie de Gaspé.
	Étude descriptive du dégrappage en milieu lagunaire aux Îles-de-la-Madeleine.
	Définition des populations de perchaudes (<i>Perca flavescens</i>) dans le fleuve St-Laurent : Analyse du patron géographique de la variation génétique et morphologique

Cahiers d'information spéciaux parus entre 1976 et 1990

Note importante : lorsqu'il était présent, le résumé (« abstract ») a permis la rédaction d'une courte présentation du contenu du texte (en caractères italiques). Seuls les éléments essentiels ont été retenus. Cependant, cette présentation ne remplace pas le résumé original.

1976-1980	
1	Cartes de pêche en 1976, Chalutiers québécois. <i>Ce document contient l'ensemble des cartes de pêche des chalutiers québécois pour la saison 1976.</i>
2	Aménagement de la conchyliculture aux Îles-de-la-Madeleine. <i>Dans le cadre des essais d'implantation de la mytiliculture et de l'ostréiculture aux Îles-de-la-Madeleine (Golfe du Saint-Laurent), un projet d'aménagement a été confié à un groupe d'étudiants en architecture de l'Université Laval. Ces études portent sur la culture proprement dite et sur l'habitation de ferme. On y respecte, le plus possible, l'environnement naturel et les aspirations de la collectivité insulaire.</i>
3	Cartes de pêche en 1977, Chalutiers québécois. <i>Ce document contient l'ensemble des cartes de pêche des chalutiers québécois pour la saison 1977.</i>
4	Cartes de pêche en 1978, Chalutiers québécois. <i>Ce document contient l'ensemble des cartes de pêche des chalutiers québécois pour la saison 1978.</i>
5	Les engins de pêche au Québec, Technologie et plans. <i>Cet ouvrage contient une bonne partie des renseignements dont nous disposons, présentement, pour la construction des engins de pêche de différents types adaptés à la puissance des navires et à l'espèce recherchée. Le lecteur y trouvera des explications sur la coupe de filet et les méthodes de calcul pour déterminer les coupes de différentes pièces de chalut. Les plans des engins de pêche les plus couramment utilisés au Québec sont inclus, ainsi que des tableaux d'équivalence de grosseurs de fils et un glossaire de termes techniques se rapportant aux engins de pêche.</i>
1981-1985	
6	Cartes de pêche en 1979, Chalutiers québécois. <i>Ce document contient l'ensemble des cartes de pêche des chalutiers québécois pour la saison 1979.</i>
7	Cartes de pêche en 1980, Chalutiers québécois. <i>Ce document contient l'ensemble des cartes de pêche des chalutiers québécois pour la saison 1980.</i>
8	Cartes de pêche en 1981, Chalutiers québécois. <i>Ce document contient l'ensemble des cartes de pêche des chalutiers québécois pour la saison 1981.</i>
9	Biologie de la moule bleue <i>Mytilus edulis</i> et techniques d'élevage au Québec. <i>Ce document vise à faire comprendre le lien étroit reliant la moule à son environnement marin. La compréhension de la biologie de la moule rend alors possible l'utilisation adéquate des techniques servant à en faire l'élevage.</i>
1986-1990	
10	Catalogue des engins de pêche du Québec.
11	Guide d'utilisation de la palangre flottée en monofilament. <i>Cet ouvrage contient la plupart des renseignements dont nous disposons présentement sur l'utilisation et l'assemblage de la palangre flottée en monofilament. Le lecteur y trouvera des directives et des observations sur les différentes techniques d'utilisation, sur les éléments composant la palangre flottée, sur les méthodes de stockage, sur les techniques de montage de la palangre et sur la construction des systèmes d'emmagasiner.</i>
12	Atelier sur l'élevage du pétoncle géant tenu à Gaspé (Québec) les 30 novembre et 1 ^{er} décembre 1988.

Références bibliographiques

Note importante : la section qui suit présente les références bibliographiques complètes des cahiers d'information et des rapports de R-D parus entre 1960 et 2006, à l'exclusion des cahiers d'information spéciaux présentés à la page précédente

Bergeron, J., G. Lacroix. 1960. Le transport des poissons marins vivants dans des sacs de polyéthylène. Ministère de la Chasse et des Pêcheries, Station de biologie marine de Grande-Rivière, Cahier d'information n° 1, 13 pages.

Marcotte, A. 1960. Liste des organismes de pêche et de leurs membres. Ministère de la Chasse et des Pêcheries, Station de biologie marine de Grande-Rivière, Cahier d'information n° 2, 23 pages.

Lacroix, G. 1960. Éléments de planctonologie. Ministère de la Chasse et des Pêcheries, Station de biologie marine de Grande-Rivière, Cahier d'information n° 3, pages.

Bergeron, J. 1964. Éléments d'ichtyologie. Ministère de la Chasse et des Pêcheries, Station de biologie marine de Grande-Rivière, Cahier d'information n° 4, 20 pages.

Brunel, P. 1961. Introduction à la biologie marine. Ministère de la Chasse et des Pêcheries, Station de biologie marine de Grande-Rivière, Cahier d'information n° 5, 8 pages.

Brunel, P. 1961. Écologie du benthos marin. Ministère de la Chasse et des Pêcheries, Station de biologie marine de Grande-Rivière, Cahier d'information n° 6, 23 pages.

Brunel, P. 1959. Liste taxonomique des invertébrés marins des parages de la Gaspésie identifiés au 3 août 1959. Ministère de la Chasse et des Pêcheries, Station de biologie marine de Grande-Rivière, Cahier d'information n° 7, 9 pages.

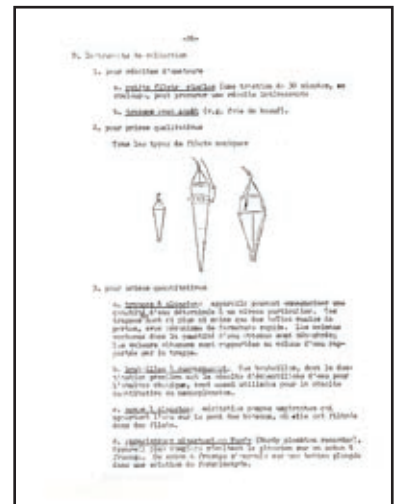
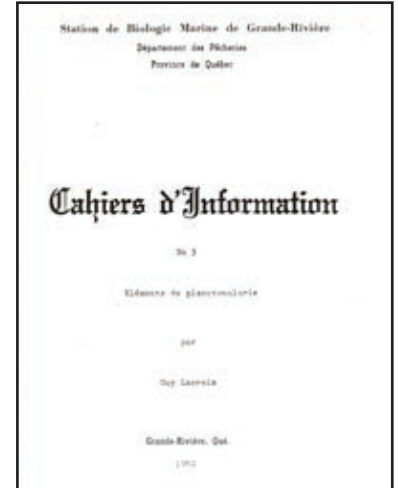
Lacroix, G. 1961. Catalogue des échantillons de zooplancton du Musée de la Station de biologie marine de Grande-Rivière. Ministère de la Chasse et des Pêcheries, Station de biologie marine de Grande-Rivière, Cahier d'information n° 8, 131 pages.

Brunel, P. 1961. Inspection, en 1958, d'un banc de coques, *Mya arenaria* L., en vue de l'exploitation à Saint-Omer, comté de Bonaventure. Ministère de la Chasse et des Pêcheries, Station de biologie marine de Grande-Rivière, Cahier d'information n° 9, 8 pages.

Brunel, P. 1961. Introduction à l'océanographie chimique et physique. Ministère de la Chasse et des Pêcheries, Station de biologie marine de Grande-Rivière, Cahier d'information n° 10, 17 pages.

Lacroix, G., C. Langlois. 1961. Catalogue des périodiques déposés dans la bibliothèque de la Station de biologie de Grande-Rivière, jusqu'au 31 décembre 1960. Ministère de la Chasse et des Pêcheries, Station de biologie marine de Grande-Rivière, Cahier d'information n° 11, 74 pages.

Marcotte, A. 1961. The gill net, its use for catching ground fish. Ministère de la Chasse et des Pêcheries, Station de biologie marine de Grande-Rivière, Cahier d'information n° 12, 25 pages.



couverture et page intérieure du cahier n° 3



Brunel, P. 1961. Efficacité comparée de la succion et de la plongée pour le subéchantillonnage du zooplancton à la pipette graduée. Ministère de la Chasse et des Pêcheries, Station de biologie marine de Grande-Rivière, Cahier d'information n° 13, 24 pages.

Lacroix, G., P. Morriset. 1961. Observations sur les migrations verticales de *Sagitta elegans* Verrill. Ministère de la Chasse et des Pêcheries, Station de biologie marine de Grande-Rivière, Cahier d'information n° 14, 5 pages.

Tiphane, M. 1962. Observations océanographiques dans la Baie-des-Chaleurs. Juin-septembre 1961. Ministère de la Chasse et des Pêcheries, Station de biologie marine de Grande-Rivière, Cahier d'information n° 15, 20 pages.

Tiphane, M. 1962. Observations océanographiques dans la Baie-des-Chaleurs. Juin-septembre 1962. Ministère de la Chasse et des Pêcheries, Station de biologie marine de Grande-Rivière, Cahier d'information n° 16, 20 pages.

Drainville, G., M. Tiphane, P. Brunel. 1963. Croisière océanographique dans le fjord du Saguenay. 14-22 juin 1962. Ministère de l'Industrie et du Commerce, Station de biologie marine de Grande-Rivière, Cahier d'information n° 17, 20 pages.

Lebreux, M., G. Lacroix. 1963. Catalogue des périodiques déposés dans la bibliothèque de la Station de biologie marine de Grande-Rivière jusqu'au 31 juillet 1963. Ministère de l'Industrie et du Commerce, Station de biologie marine de Grande-Rivière, Cahier d'information n° 18, 97 pages.

Brunel, P. 1963. Éléments d'océanographie biologique, chimique et physique. Ministère de l'Industrie et du Commerce, Station de biologie marine de Grande-Rivière, Cahier d'information n° 19, 24 pages.

Marcotte, A. 1963. Observations quotidiennes sur la température superficielle de l'eau de mer à Grande-Rivière (Baie-des-Chaleurs). 1951-1962. Ministère de l'Industrie et du Commerce, Station de biologie marine de Grande-Rivière, Cahier d'information n° 20, 45 pages.

Tiphane, M., F.-R. Boudreault. 1964. Observations océanographiques dans la Baie-des-Chaleurs. Été 1963. Ministère de l'Industrie et du Commerce, Station de biologie marine de Grande-Rivière, Cahier d'information n° 21, 10 pages.

Moussette, M., F. McCracken, A. Marcotte. 1964. Distribution des captures commerciales de morue dans le golfe du Saint-Laurent. 1960-1962. Ministère de l'Industrie et du Commerce, Station de biologie marine de Grande-Rivière, Cahier d'information n° 22, 17 pages.

Legendre, V., W. Scott, J. Bergeron. 1964. Noms français et anglais des poissons de l'Atlantique canadien. French and English names of the canadian Atlantic fishes. Ministère de l'Industrie et du Commerce, Station de biologie marine de Grande-Rivière, Cahier d'information n° 23, 178 pages.

Raymond, R., F.-R. Boudreault. 1966. Observations d'océanographie physique dans la Baie-des-Chaleurs. Mai-octobre 1952. Ministère de l'Industrie et du Commerce, Station de biologie marine de Grande-Rivière, Cahier d'information n° 24, 30 pages.

Raymond, R., F.-R. Boudreault. 1965. Observations d'océanographie physique dans la Baie-des-Chaleurs. Mai-septembre 1953. Ministère de l'Industrie et du Commerce, Station de biologie marine de Grande-Rivière, Cahier d'information n° 25, 26 pages.

Raymond, R., F.-R. Boudreault. 1965. Observations d'océanographie physique dans la Baie-des-Chaleurs. Mai-août 1954. Ministère de l'Industrie et du Commerce, Station de biologie marine de Grande-Rivière, Cahier d'information n° 26, 29 pages.



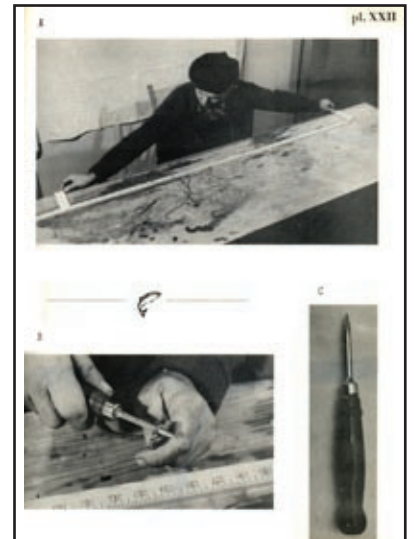
couverture du cahier n° 20



Raymond, R., F.-R. Boudreault. 1965. Observations d'océanographie physique dans le nord du golfe du Saint-Laurent. 1952-1954. Ministère de l'Industrie et du Commerce, Station de biologie marine de Grande-Rivière, Cahier d'information n° 27, 49 pages.

Poirier, M., F.-R. Boudreault. 1965. Observations d'océanographie physique dans la Baie-des-Chaleurs. Mai-septembre 1955. Ministère de l'Industrie et du Commerce, Station de biologie marine de Grande-Rivière, Cahier d'information n° 28, 29 pages.

Tiphane, M. 1965. Topographie de la Baie-des-Chaleurs. Ministère de l'Industrie et du Commerce, Station de biologie marine de Grande-Rivière, Cahier d'information n° 29, 3 pages.



pages intérieures, cahier n° 35

Poirier, M., F.-R. Boudreault. 1965. Observations d'océanographie physique dans la Baie-des-Chaleurs. Juin-octobre 1956. Ministère de l'Industrie et du Commerce, Station de biologie marine de Grande-Rivière, Cahier d'information n° 30, 44 pages.

Poirier, M., F.-R. Boudreault. 1965. Observations d'océanographie physique dans la Baie-des-Chaleurs. Juin-octobre 1957. Ministère de l'Industrie et du Commerce, Station de biologie marine de Grande-Rivière, Cahier d'information n° 31, 47 pages.

Poirier, M., F.-R. Boudreault. 1965. Observations d'océanographie physique dans la Baie-des-Chaleurs. Juin-octobre 1958. Ministère de l'Industrie et du Commerce, Station de biologie marine de Grande-Rivière, Cahier d'information n° 32, 32 pages.

Tiphane, M. 1965. Topographie de la région des bancs de pêche gaspésiens. Ministère de l'Industrie et du Commerce, Station de biologie marine de Grande-Rivière, Cahier d'information n° 33, 4 pages.

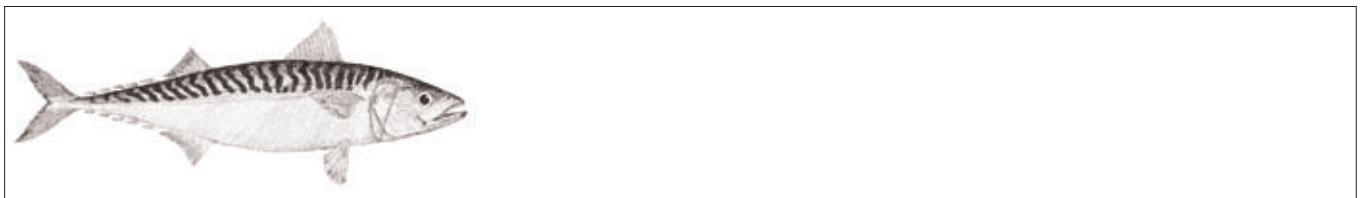
Bergeron, J. 1965. Bibliographie du homard, *Homarus americanus* Milne-Edwards et *Homarus gammarus* L.. Ministère de l'Industrie et du Commerce, Station de biologie marine de Grande-Rivière, Cahier d'information n° 34, 8 pages.

Marcotte, A. 1966. Utilisation des lignes pour la pêche de la morue et du flétan. Ministère de l'Industrie et du Commerce, Station de biologie marine de Grande-Rivière, Cahier d'information n° 35, 3 pages.

Marcotte, A. 1966. Relation longueur-poids de la morue ronde ou habillée. Ministère de l'Industrie et du Commerce, Station de biologie marine de Grande-Rivière, Cahier d'information n° 36, 7 pages.

Bergeron, J. 1966. La pêche commerciale du homard, *Homarus americanus* M. Edward, aux Îles-de-la-Madeleine au cours de la période 1950-1965. Ministère de l'Industrie et du Commerce, Station de biologie marine de Grande-Rivière, Cahier d'information n° 37, 25 pages.

Carbonneau, J. 1967. Recensement des pétoncles, *Placopecten magellanicus* et *Chlamys islandica*, aux Îles-de-la-Madeleine en 1966. Ministère de l'Industrie et du Commerce, Station de biologie marine de Grande-Rivière, Cahier d'information n° 38, 25 pages.





page intérieure, cahier n° 20

Boudreault, F.-R. 1967. Observations d'océanographie physique dans la Baie-des-Chaleurs. Mai 1959-novembre 1960. Ministère de l'Industrie et du Commerce, Station de biologie marine de Grande-Rivière, Cahier d'information n° 39, 56 pages.

Boudreault, F.-R. 1967. Observations d'océanographie physique dans la Baie-des-Chaleurs. Mai-octobre 1964. Ministère de l'Industrie et du Commerce, Station de biologie marine de Grande-Rivière, Cahier d'information n° 40, 42 pages.

Lacroix, G., L. Méthot. 1967. Deuxième catalogue des échantillons de zooplancton du Musée de la Station de biologie marine (1962-1964), additions au premier catalogue (1951-1961) et sommaire des observations pour la période. Ministère de l'Industrie et du Commerce, Station de biologie marine de Grande-Rivière, Cahier d'information n° 41, 70 pages.

Bergeron, J. 1967. La pêche commerciale du homard, *Homarus americanus* Milne-Edwards, au Québec : des origines à nos jours. Ministère de l'Industrie et du Commerce, Station de biologie marine de Grande-Rivière, Cahier d'information n° 42, 47 pages.

Boudreault, F.-R. 1967. Observations d'océanographie physique à la station-pilote 112, 1952-1961. Ministère de l'Industrie et du Commerce, Station de biologie marine de Grande-Rivière, Cahier d'information n° 43, 46 pages.

Gauthier, M. 1968. Bibliographie sur le phototropisme des animaux marins. Ministère de l'Industrie et du Commerce, Station de biologie marine de Grande-Rivière, Cahier d'information n° 44, 73 pages.

Bergeron, J. 1968. Résultats du marquage des saumoneaux, *Salmo salar* L., de la Rivière Port-Daniel (Bonaventure) au cours de la période 1953-1958. Ministère de l'Industrie et du Commerce, Station de biologie marine de Grande-Rivière, Cahier d'information n° 45, 39 pages.

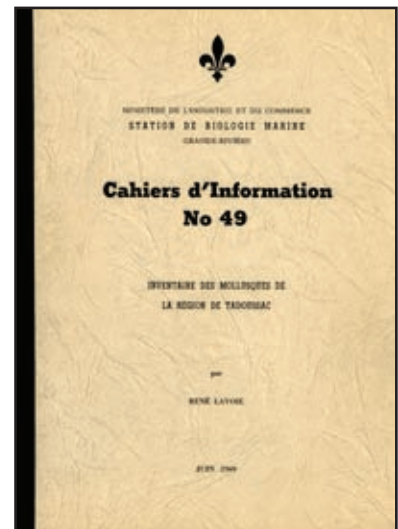
Marcotte, A. 1968. Observations quotidiennes sur la température de l'air à Grande-Rivière (Baie-des-Chaleurs). 1951-1967. Ministère de l'Industrie et du Commerce, Station de biologie marine de Grande-Rivière, Cahier d'information n° 46, 34 pages.

Boudreault, F.-R. 1968. Revue des travaux d'océanographie physique effectués dans la Baie-des-Chaleurs. 1924-1967. Ministère de l'Industrie et du Commerce, Station de biologie marine de Grande-Rivière, Cahier d'information n° 47, 24 pages.

Cardinal, A. 1968. Répertoire des algues marines benthiques de l'Est du Canada. Ministère de l'Industrie et du Commerce, Station de biologie marine de Grande-Rivière, Cahier d'information n° 48, 213 pages.

Lavoie, R. 1969. Inventaire des mollusques de la région de Tadoussac. Ministère de l'Industrie et du Commerce, Station de biologie marine de Grande-Rivière, Cahier d'information n° 49, 23 pages.

Boudreault, F.-R. 1969. Moyennes climatiques du bilan thermique de Grande-Rivière (Baie-des-Chaleurs), Québec. Ministère de l'Industrie et du Commerce, Station de biologie marine de Grande-Rivière, Cahier d'information n° 50, 52 pages.



couverture du cahier n° 49



Bergeron, J., V. Legendre. 1970. Catalogue des espèces de poissons déposés au Musée de la Station de biologie marine de Grande-Rivière (Gaspé-Sud), 1932-1969. Ministère de l'Industrie et du Commerce, Service de biologie, Cahier d'information n° 51, 86 pages.

Beaulieu, G. 1971. Observations sur deux pêcheries commerciales de l'estuaire du Saint-Laurent à Neuville de 1945 à 1966 et à Saint-Vallier de 1957 à 1969. Ministère de l'Industrie et du Commerce, Service de biologie, Cahier d'information n° 52, 227 pages.

Rowdon, L. 1971. Catalogue des périodiques et ouvrages de référence déposés dans la bibliothèque du Service de biologie au 31 décembre 1970. Ministère de l'Industrie et du Commerce, Service de biologie, Cahier d'information n° 53, 52 pages.

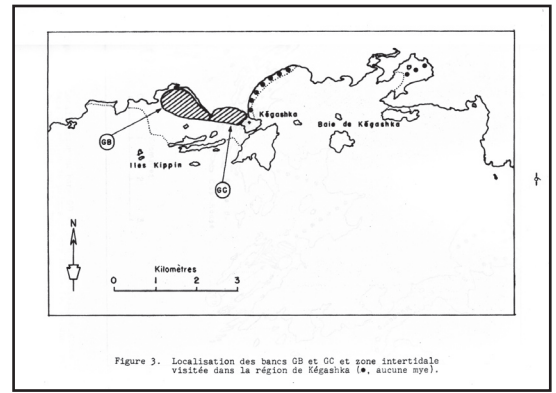


Figure 3. Localisation des bancs GB et GC et zone intertidale visitée dans la région de Hégeshah (*, aucune mye).
page intérieure, cahier n° 61

Couture, R. 1971. *Pandalus borealis* Krøyer dans le fjord du Saguenay. Ministère de l'Industrie et du Commerce, Direction des pêches maritimes, Service de biologie, Cahier d'information n° 54, 15 pages.



page intérieure, cahier n° 68

Couture, R. 1971. Les décapodes du Plateau madelinien. Ministère de l'Industrie et du Commerce, Direction des pêches maritimes, Service de biologie, Cahier d'information n° 55, 9 pages.

Boudreault, F.-R., H. Desfossés, J. Dubé. 1972. Température et salinité de surface : observations quotidiennes à Grande-Rivière (1938-1970) et hebdomadaires à Pointe-au-Père (1953-1957). Ministère de l'Industrie et du Commerce, Direction des pêches maritimes, Service de biologie, Cahier d'information n° 56, 59 pages.

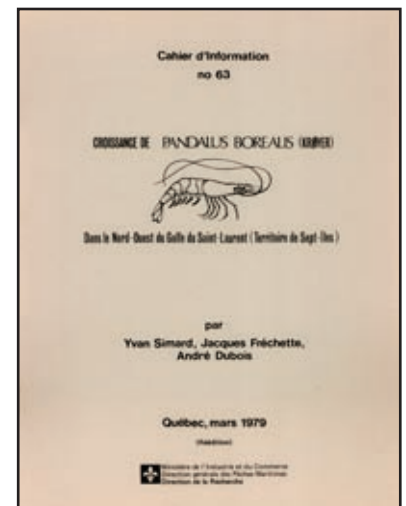
Boudreault, F.-R., F. Héritier. 1972. Dériveurs de surface dans le golfe du Saint-Laurent (1952-1956). Ministère de l'Industrie et du Commerce, Direction des pêches maritimes, Service de biologie, Cahier d'information n° 57, 153 pages.

Boudreault, F.-R., 1972. Dériveurs de fond dans le sud-ouest du golfe du Saint-Laurent, 1969-1970. Ministère de l'Industrie et du Commerce, Direction des pêches maritimes, Service de la recherche, Cahier d'information n° 58, 54 pages.

Poirier, L. 1973. Rapport préliminaire sur les stocks de pétoncles géants, *Placopecten magellanicus*, aux Îles-de-la-Madeleine. Ministère de l'Industrie et du Commerce, Direction des pêches maritimes, Service de la recherche, Cahier d'information n° 59, 54 pages.

Marcotte, A. 1973. Bibliographie des travaux des laboratoires de biologie marine du Gouvernement du Québec, 1938-1971. Ministère de l'Industrie et du Commerce, Direction des pêches maritimes, Direction de la recherche, Cahier d'information n° 60, 31 pages.

Lamoureux, P. 1975. Inventaire des stocks commerciaux de myes, *Mya arenaria* L., sur la Moyenne et Basse Côte-Nord du Québec en juin 1974. Ministère de l'Industrie et du Commerce, Direction des pêches maritimes, Direction de la recherche, Cahier d'information n° 61, 40 pages.



couverture du cahier n° 63



Lamoureux, P. 1974. Inventaire des stocks commerciaux de myes, *Mya arenaria* L., au Québec, 1971-1973. Ministère de l'Industrie et du Commerce, Direction des pêches maritimes, Direction de la recherche, Cahier d'information n° 62, 24 pages.

Simard, Y., J. Fréchette, A. Dubois. 1979. Croissance de *Pandalus borealis* (Kröyer) dans le nord-ouest du golfe du Saint-Laurent (territoire de Sept-Îles). Ministère de l'Industrie et du Commerce, Direction des pêches maritimes, Direction de la recherche, Cahier d'information n° 63, 46 pages.

Jacquaz, B., K. Able, W. Leggett. 1975. Distribution et écologie des larves de capelan, *Mallotus villosus*, dans l'estuaire et le golfe du Saint-Laurent. Ministère de l'Industrie et du Commerce, Direction des pêches maritimes, Direction de la recherche, Cahier d'information n° 64, 46 pages.

Bailey, R., K. Able, W. Leggett. 1975. Distribution saisonnière, reproduction et comportement en banc du capelan, *Mallotus villosus*, juvénile et adulte, dans l'estuaire et le golfe du Saint-Laurent. Ministère de l'Industrie et du Commerce, Direction des pêches maritimes, Direction de la recherche, Cahier d'information n° 65, 51 pages.

Lamoureux, P. 1975. Inventaire sommaire des bancs de myes, *Mya arenaria* L., entre Baie Éternité et l'Anse St-Étienne sur la Rivière Saguenay en avril 1975. Ministère de l'Industrie et du Commerce, Direction des pêches maritimes, Direction de la recherche, Cahier d'information n° 66, 9 pages.

Boudreault, F. 1975. Structure thermique du Déroit de Jacques-Cartier et du Chenal d'Anticosti, 7-10 juillet 1973. Ministère de l'Industrie et du Commerce, Direction des pêches maritimes, Direction de la recherche, Cahier d'information n° 67, 28 pages.

Villemure, L. P. Lamoureux. 1975. *Mya arenaria* L., au Québec : Effets des méthodes d'exploitation et des prédateurs. Ministère de l'Industrie et du Commerce, Direction des pêches maritimes, Direction de la recherche, Cahier d'information n° 68, 67 pages.



couverture du cahier n° 79

Villemure, L., P. Lamoureux. 1975. Inventaire des populations de buccins, *Buccinum undatum* L., sur la rive sud de l'estuaire maritime du Saint-Laurent en 1974. Ministère de l'Industrie et du Commerce, Direction des pêches maritimes, Direction de la recherche, Cahier d'information n° 69, 41 pages.

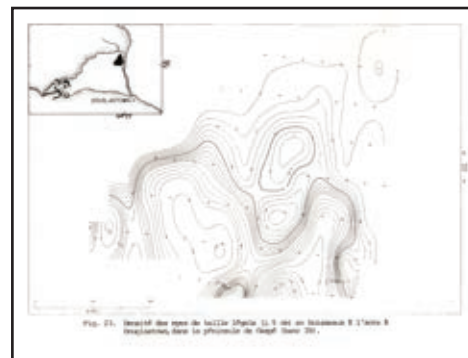
Roy, J., G. Beaulieu, G. Labrecque. 1975. Observations sur le poulamon, *Microgadus tomcod* (Walbaum), de l'estuaire du Saint-Laurent et de la Baie-des-Chaleurs. Ministère de l'Industrie et du Commerce, Direction des pêches maritimes, Direction de la recherche, Cahier d'information n° 70, 31 pages.

Poirier, L. 1976. Les stocks de pétoncle d'Islande, *Chlamys islandica* Müller du déroit de Jacques-Cartier (Golfe du Saint-Laurent). Ministère de l'Industrie et du Commerce, Direction des pêches maritimes, Direction de la recherche, Cahier d'information n° 71, 23 pages.

Messier, D. 1976. La pêche des pétoncles dans le golfe du Saint-Laurent. Bilan de l'inventaire des populations et étude de l'efficacité des engins de pêche utilisés. Ministère de l'Industrie et du Commerce, Direction des pêches maritimes, Direction de la recherche, Cahier d'information n° 72, 48 pages.



couverture du cahier n° 74



page intérieure, cahier n° 74



Sylvain, C., F.-R. Boudreault, J. Dupont. 1976. Prédiction des débarquements de homard aux Îles-de-la-Madeleine. Méthode de Box et Jenkins (1970). Régression multiple sur les composantes principales. Ministère de l'Industrie et du Commerce, Direction des pêches maritimes, Direction de la recherche, Cahier d'information n° 73, 101 pages.

Boudreault, Y., P. Fontaine. 1976. Conception et mise au point d'un dynamomètre-mesureur de fune de chalutier. Ministère de l'Industrie et du Commerce, Direction des pêches maritimes, Direction de la recherche, Cahier d'information n° 74, 15 pages.

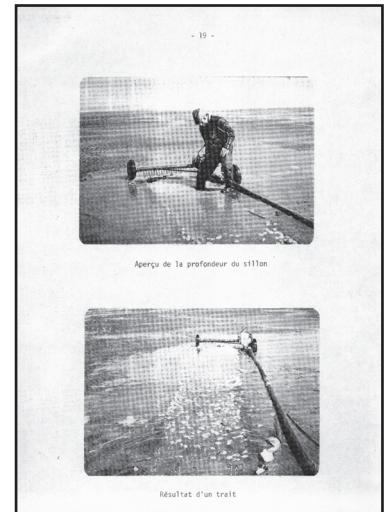
Able, K., R. Bailey, B. Jacquaz, J. Vesin. 1976. Biologie du capelan, *Mallotus villosus*, de l'estuaire et du golfe du Saint-Laurent. Ministère de l'Industrie et du Commerce, Direction des pêches maritimes, Direction de la recherche, Cahier d'information n° 75, 24 pages.

Roy, J., J. Bergeron, G. Labrecque. 1977. Inventaire et description des pêcheries fixes de l'estuaire du Saint-Laurent. Ministère de l'Industrie et du Commerce, Direction des pêches maritimes, Direction de la recherche, Cahier d'information n° 76, 70 pages.

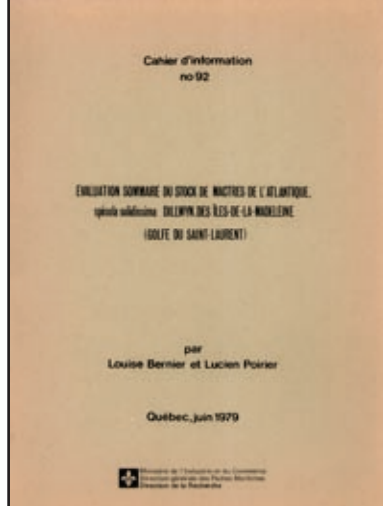
Lussiàa-Berdou, J. 1977. Schéma de stratification de la partie nord du golfe du Saint-Laurent (Division 3Pn, 4R, 4S de l'ICNAS) pour l'échantillonnage du poisson de fond. Ministère de l'Industrie et du Commerce, Direction générale des pêches maritimes, Direction de la recherche, Cahier d'information n° 77, 9 pages.

Lamoureux, P. 1977. Estimation des stocks commerciaux de myes, *Mya arenaria* L., au Québec. Biologie et aménagement des pêcheries. Ministère de l'Industrie et du Commerce, Direction générale des pêches maritimes, Direction de la recherche, Cahier d'information n° 78, 109 pages.

Axelsen, F., P. Fontaine, J. Fréchette, J. Lussiàa-Berdou. 1977. Les rejets de captures à la mer. Ministère de l'Industrie et du Commerce, Direction générale des pêches maritimes, Direction de la recherche, Cahier d'information n° 79, 31 pages.



page intérieure, cahier n° 88



couverture du cahier n° 92

Poirier, L. 1977. État du stock de pétoncle géant, *Placopecten magellanicus* Gmelin, aux Îles-de-la-Madeleine (Golfe du Saint-Laurent). Ministère de l'Industrie et du Commerce, Direction générale des pêches maritimes, Direction de la recherche, Cahier d'information n° 80, 38 pages.

Côté, G., P. Lamoureux. 1977. Étude des populations de hareng, *Clupea harengus harengus* L., de la péninsule gaspésienne en 1976. Ministère de l'Industrie et du Commerce, Direction générale des pêches maritimes, Direction de la recherche, Cahier d'information n° 81, 29 pages.

Rowdon, L., 1977. Index : auteurs-sujets, chronologique des cahiers d'information 1-81, 1960-1977. Ministère de l'Industrie et du Commerce, Direction générale des pêches maritimes, Direction de la recherche, Cahier d'information n° 82, 52 pages.

Drainville, G., L. Lalancette, L. Brassard. 1978. Liste préliminaire d'invertébrés marins du fjord du Saguenay recueillis de 1958 à 1970 par le Camp des jeunes explorateurs. Ministère de l'Industrie et du Commerce, Direction générale des pêches maritimes, Direction de la recherche, Cahier d'information n° 83, 27 pages.



Giguère, M., L. Poirier. 1978. Croissance et engraissement de la moule bleue, *Mytilus edulis* L., placée en élevage aux Îles-de-la-Madeleine. Ministère de l'Industrie et du Commerce, Direction générale des pêches maritimes, Direction de la recherche, Cahier d'information n° 84, 47 pages.

Giguère, M., P. Lamoureux. 1978. Présence et abondance de certains mollusques, plus particulièrement *Mytilus edulis*, *Macoma balthica* et *Mesodesma arctatum*, sur les bancs de myes au Québec. Ministère de l'Industrie et du Commerce, Direction générale des pêches maritimes, Direction de la recherche, Cahier d'information n° 85,

Axelsen, F., P. Dubé. 1978. Étude comparative du homard, *Homarus americanus*, des différentes régions de pêche des Îles-de-la-Madeleine. Ministère de l'Industrie et du Commerce, Direction générale des pêches maritimes, Direction de la recherche, Cahier d'information n° 86, 69 pages.

Mercier, Y., P. Lamoureux, J. Dubé. 1978. Nouvelle estimation des stocks commerciaux de myes, *Mya arenaria* L., de la région de Rivière Portneuf sur la côte nord du Saint-Laurent en 1977. Ministère de l'Industrie et du Commerce, Direction générale des pêches maritimes, Direction de la recherche, Cahier d'information n° 87, 23 pages.

Chabot, G. 1979. Construction et mise au point d'un râteau hydraulique pour la récolte des myes. Ministère de l'Industrie et du Commerce, Direction générale des pêches maritimes, Direction de la recherche, Cahier d'information n° 88, 19 pages. ISBN : 2-400-00086-7

Myre, G., G. Chabot. 1979. Fabrication et essais de panneaux de chalut à crevettes de type méditerranéen. Ministère de l'Industrie et du Commerce, Direction des pêches maritimes, Direction de la recherche, Cahier d'information n° 89, 19 pages. ISBN : 2-400-00111-1

Montmigny, J., G. Labrecque. 1979. Inventaire des espèces de poissons de valeur commerciale dans le haut estuaire du Saint-Laurent (Trois-Rivières-Montmigny). Évaluation du potentiel de captures. Biologie des espèces recueillies dans les échantillons. Ministère de l'Agriculture, des Pêcheries et de l'Alimentation, Direction générale des pêches maritimes, Direction de la recherche scientifique et technique, Cahier d'information n° 90, 59 pages. ISBN : 2-550-00071-4

Myre, G. 1979. Adaptation du chalut Lofoten pour fonds durs sur un chalutier de Newport (Gaspésie). Ministère de l'Agriculture, des Pêcheries et de l'Alimentation, Direction générale des pêches maritimes, Direction de la recherche scientifique et technique, Cahier d'information n° 91, 15 pages. ISBN : 2-550-00162-1

Bernier, L., L. Poirier. 1979. Évaluation sommaire du stock de mactres de l'Atlantique, *Spisula solidissima* Dillwyn, des Îles-de-la-Madeleine. Ministère de l'Agriculture, des Pêcheries et de l'Alimentation, Direction générale des pêches maritimes, Direction de la recherche scientifique et technique, Cahier d'information n° 92, 42 pages.

Himmelman, J., F. Axelsen, Y. Lavergne. 1979. Étude des populations et du cycle sexuel de l'oursin vert au Québec. Ministère de l'Agriculture, des Pêcheries et de l'Alimentation, Direction générale des pêches maritimes, Direction de la recherche scientifique et technique, Cahier d'information n° 93, 38 pages. ISBN : 2-550-00356-X

Bernier, L., L. Poirier. 1981. Évaluation sommaire des possibilités d'exploitation commerciale du stock de crevettes de roche, *Sclerocrangon boreas*, des Îles de Mingan. Ministère de l'Agriculture, des Pêcheries et de l'Alimentation, Direction générale des pêches maritimes, Direction de la recherche scientifique et technique, Cahier d'information n° 94, 43 pages.



couverture du cahier n° 97



Lamoureux, P. 1981. Évolution des rendements chez les bateaux exploitant le crabe des neiges, *Chionoecetes opilio*, dans le sud-ouest du golfe du Saint-Laurent de 1974 à 1980. Ministère de l'Agriculture, des Pêcheries et de l'Alimentation, Direction générale des pêches maritimes, Direction de la recherche scientifique et technique, Cahier d'information n° 95, 24 pages.

Bernier, L., L. Poirier. 1981. Les stocks de pétoncle d'Islande, *Chlamys islandica* Müller, de la région de Mingan. Ministère de l'Agriculture, des Pêcheries et de l'Alimentation, Direction générale des pêches maritimes, Direction de la recherche scientifique et technique, Cahier d'information n° 96, 47 pages. ISBN : 2-550-02494-X

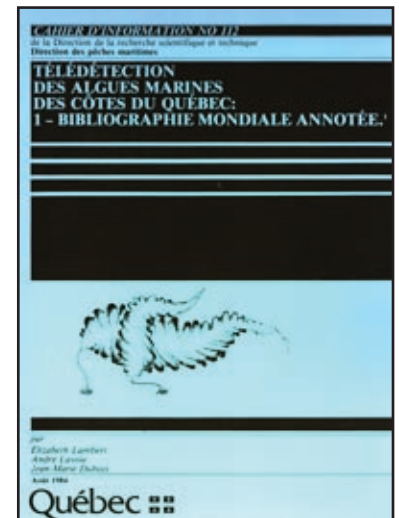
Lafleur, P., J. Lussia-Berdou. 1981. La plie grise, *Glytocéphalus cynoglossus*, dans le nord du golfe du Saint-Laurent (Division 4R et 4S de l'OPANO). Données sur l'écologie et l'exploitation. Ministère de l'Agriculture, des Pêcheries et de l'Alimentation, Direction générale des pêches maritimes, Direction de la recherche scientifique et technique, Cahier d'information n° 97, 41 pages.

Tremblay, C. 1982. Données sur la pêche, la biologie et l'abondance du flétan du Groënland, *Reinhardtius hippoglossoides*, dans le golfe du Saint-Laurent. Ministère de l'Agriculture, des Pêcheries et de l'Alimentation, Direction générale des pêches maritimes, Direction de la recherche scientifique et technique, Cahier d'information n° 98, 27 pages. ISBN : 2-550-02564-4

D'Amours, D., S. Pilote. 1982. Données biologiques sur le pétoncle d'Islande, *Chlamys islandica*, et le pétoncle géant, *Placopecten magellanicus*, de la Basse-Côte-Nord du Québec (Secteur de La Tabatière). Ministère de l'Agriculture, des Pêcheries et de l'Alimentation, Direction générale des pêches maritimes, Direction de la recherche scientifique et technique, Cahier d'information n° 99, 48 pages. ISBN : 2-550-02653-5

Monette, M. 1982. Essais de casiers à homards munis d'évents d'échappement et essais de casier en métal et en bois. Ministère de l'Agriculture, des Pêcheries et de l'Alimentation, Direction générale des pêches maritimes, Direction de la recherche scientifique et technique, Cahier d'information n° 100, 37 pages. ISBN : 2-550-02861-9

Courtois, R., R. Thibault, M. Monette. 1983. Caractérisation de la pêche côtière et des prises accidentelles de saumon de l'Atlantique dans le Bas-Saint-Laurent et la Gaspésie. Ministère de l'Agriculture, des Pêcheries et de l'Alimentation, Direction générale des pêches maritimes, Direction de la recherche scientifique et technique, Cahier d'information n° 101, 88 pages. ISBN : 2-551-06436-8

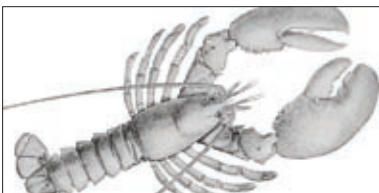


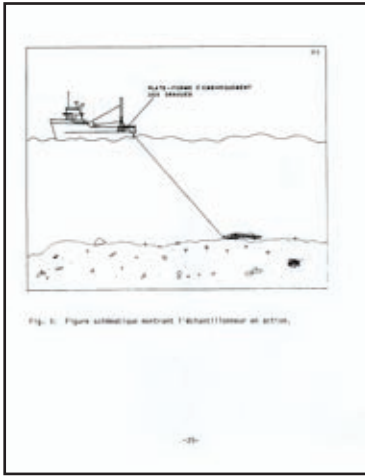
couverture du cahier n° 112

Lafleur, P., M. Monette, M. Gaudet. 1983. Évaluation du rendement et de la sélectivité de trois types de casiers à crabe. Ministère de l'Agriculture, des Pêcheries et de l'Alimentation, Direction générale des pêches maritimes, Direction de la recherche scientifique et technique, Cahier d'information n° 102, 32 pages.

Tremblay, C., B. Portelance, J. Fréchette. 1983. Inventaire du chalut de fond des espèces de poissons et crustacés dans l'estuaire maritime du Saint-Laurent. Ministère de l'Agriculture, des Pêcheries et de l'Alimentation, Direction générale des pêches maritimes, Direction de la recherche scientifique et technique, Cahier d'information n° 103, 96 pages.

Fréchette, J., B. Portelance. 1993. Analyse de l'impact des captures de femelles ovigères dans la population de crevettes, *Pandalus borealis* Krøyer, du golfe du Saint-Laurent par l'estimation des taux instantanés de mortalité. Ministère de l'Agriculture, des Pêcheries et de l'Alimentation, Direction générale des pêches maritimes, Direction de la recherche scientifique et technique, Cahier d'information n° 104, 58 pages. ISBN : 2-550-10614-8





page intérieure, cahier n° 124

Albert, P., R. Courtois, P. Lamoureux. 1983. Description et analyse des techniques utilisées à la DRST pour l'acquisition de données biologiques sur le hareng. Ministère de l'Agriculture, des Pêcheries et de l'Alimentation, Direction générale des pêches maritimes, Direction de la recherche scientifique et technique, Cahier d'information n° 105, 68 pages. ISBN : 2-550-10615-6

Courtois, R., P. Lamoureux. 1983. L'exploitation du hareng au Québec. Analyse des débarquements de 1959 à 1981. Ministère de l'Agriculture, des Pêcheries et de l'Alimentation, Direction générale des pêches maritimes, Direction de la recherche scientifique et technique, Cahier d'information n° 106, 88 pages. ISBN : 2-550-10616-4

Fréchette, J., S. Pilote, B. Portelance. 1984. Données sur la distribution verticale de la crevette, *Pandalus borealis*, et ses implications sur les estimations de stocks. Ministère de l'Agriculture, des Pêcheries et de l'Alimentation, Direction générale des pêches maritimes, Direction de la recherche scientifique et technique, Cahier d'information n° 107, 48 pages. ISBN : 2-551-06266-7

Himmelman, J., Y. Lavergne. 1984. Localisation des stocks d'oursins de l'estuaire du Saint-Laurent et leur situation dans la communauté benthique. Ministère de l'Agriculture, des Pêcheries et de l'Alimentation, Direction générale des pêches maritimes, Direction de la recherche scientifique et technique, Cahier d'information n° 108, 39 pages. ISBN : 2-550-11420-5

Cahier d'information n° 109. **Publication annulée.**

Cahier d'information n° 110. **Publication annulée.**

Gendron, L. 1983. Inventaire des populations de laminaires de la Baie-des-Chaleurs. Ministère de l'Agriculture, des Pêcheries et de l'Alimentation, Direction générale des pêches maritimes, Direction de la recherche scientifique et technique, Cahier d'information n° 111, 52 pages. ISBN : 2-551-06437-6

Dubois, J., É. Lambert, A. Lavoie. 1984. Télédetection des algues marines des côtes du Québec : 1 - Bibliographie mondiale annotée. Ministère de l'Agriculture, des Pêcheries et de l'Alimentation, Direction générale des pêches maritimes, Direction de la recherche scientifique et technique, Cahier d'information n° 112, 44 pages. ISBN : 2-550-11666-6

Gendron, L. 1985. Étude de la croissance de *Laminaria longicuris* dans la Baie-des-Chaleurs. Ministère de l'Agriculture, des Pêcheries et de l'Alimentation, Direction générale des pêches maritimes, Direction de la recherche scientifique et technique, Cahier d'information n° 113, 38 pages. ISBN : 2-550-12271-2



couverture du cahier n° 133

Clavet, D., J. Dubois, L. Gendron, A. Lavoie, E. Lambert, J. Lacroix. 1985. Télédetection des algues marines des côtes du Québec : 2 - Localisation et essai d'évaluation de la biomasse par photo-interprétation. Ministère de l'Agriculture, des Pêcheries et de l'Alimentation, Direction générale des pêches maritimes, Direction de la recherche scientifique et technique, Cahier d'information n° 114, 31 pages. ISBN : 2-550-12274-7

Bastien, Y., B. Myrand. 1985. L'industrie mytilicole à l'Île-du-Prince-Édouard et en Nouvelle-Écosse. Rapport d'un stage d'observation. Ministère de l'Agriculture, des Pêcheries et de l'Alimentation, Direction générale des pêches maritimes, Direction de la recherche scientifique et technique, Cahier d'information n° 115, 54 pages. ISBN : 2-550-12272-0



Dubé, P., P. Grondin. 1985. Maturité sexuelle du homard, *Homarus americanus*, femelle aux Îles-de-la-Madeleine. Ministère de l'Agriculture, des Pêcheries et de l'Alimentation, Sous-ministériat aux pêches maritimes, Direction de la recherche scientifique et technique, Cahier d'information n° 116, 41 pages. ISBN : 2-551-06634-2

Dubé, P. 1986. Croissance du homard, *Homarus americanus*, dans les parties nord et sud de l'Archipel des Îles-de-la-Madeleine. Ministère de l'Agriculture, des Pêcheries et de l'Alimentation, Sous-ministériat aux pêches maritimes, Direction de la recherche scientifique et technique, Cahier d'information n° 117, 42 pages. ISBN : 2-551-06634-4

Cliche, G., M. Côté. 1984. Rejets à la mer des chalutiers québécois pêchant dans la division OPAN° 4T. Ministère de l'Agriculture, des Pêcheries et de l'Alimentation, Sous-ministériat aux pêches maritimes, Direction de la recherche scientifique et technique, Cahier d'information n° 118, 44 pages.

Coulombe, F., G. Lapointe, L. Therrien. 1986. Inventaire des populations de homard, *Homarus americanus*, de la rive nord de la baie de Gaspé. Ministère de l'Agriculture, des Pêcheries et de l'Alimentation, Sous-ministériat aux pêches maritimes, Direction de la recherche scientifique et technique, Cahier d'information n° 119, 22 pages. ISBN : 2-550-16620-5

Auclair, G., L. Belleau. 1984. Influence du mode de réfrigération sur la qualité de la crevette au débarquement. Ministère de l'Agriculture, des Pêcheries et de l'Alimentation, Sous-ministériat aux pêches maritimes, Direction de la recherche scientifique et technique, Cahier d'information n° 120, 20 pages. ISBN : 2-550-16621-3

Beaulieu, J.-L., F. Coulombe. 1987. Les effets d'une augmentation de la dimension des mailles sur la sélectivité et les captures du casier régulier à crabe des neiges, *Chionoecetes opilio*. Ministère de l'Agriculture, des Pêcheries et de l'Alimentation, Sous-ministériat aux pêches maritimes, Direction de la recherche scientifique et technique, Cahier d'information n° 121, 24 pages. ISBN : 2-551-06757-X

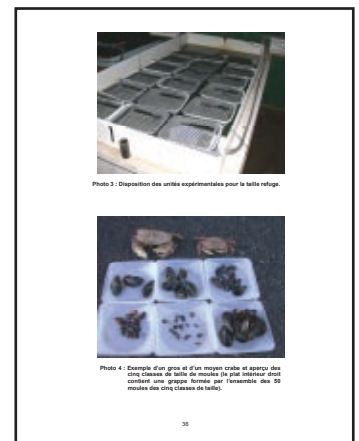
Ouellet, G. 1987. Évaluation préliminaire des rejets à la mer par les crevettiers de Rivière-au-Renard. Ministère de l'Agriculture, des Pêcheries et de l'Alimentation, Sous-ministériat aux pêches maritimes, Direction de la recherche scientifique et technique, Cahier d'information n° 122, 36 pages. ISBN : 2-551-06899-1

Gagné, A., S. Pilote, B. Portelance. 1988. Étude de la distribution verticale de la crevette nordique, *Pandalus borealis*, avec un échantillonneur vertical étagé et une caméra sous-marine. Ministère de l'Agriculture, des Pêcheries et de l'Alimentation, Sous-ministériat aux pêches maritimes, Direction de la recherche scientifique et technique, Cahier d'information n° 123, 39 pages. ISBN : 2-551-06899-1

Coulombe, F., A. Monger. 1990. Description d'un nouvel échantillonneur pour l'évaluation des populations de crabe des neiges, *Chionoecetes opilio*. Ministère de l'Agriculture, des Pêcheries et de l'Alimentation, Sous-ministériat aux pêches et à l'aquiculture commerciales, Direction de la recherche scientifique et technique, Cahier d'information n° 124, 32 pages. ISBN : 2-550-20820-X

Ouellet, G., C. Tremblay. 1990. Données sur la biologie et la pêche de la plie canadienne, *Hippoglossoides platessoides*, dans le nord du golfe du Saint-Laurent (Division 4R et 4S de l'OPANO. Ministère de l'Agriculture, des Pêcheries et de l'Alimentation, Sous-ministériat aux pêches et à l'aquiculture commerciales, Direction de la recherche scientifique et technique, Cahier d'information n° 125, 62 pages. ISBN : 2-550-20821-8

Dubé, P. 1990. Suivi d'impacts sur le homard associés aux travaux effectués de 1980 à 1984 dans la lagune de Grande-Entrée, pour le développement minéraloportuaire de Grosse-Île aux Îles-de-la-Madeleine. Ministère de l'Agriculture, des Pêcheries et de l'Alimentation, Sous-ministériat aux pêches et à l'aquiculture commerciales, Direction de la recherche scientifique et technique, Cahier d'information n° 126, 39 pages. ISBN : 2-550-2082-6



page intérieure, cahier n° 133

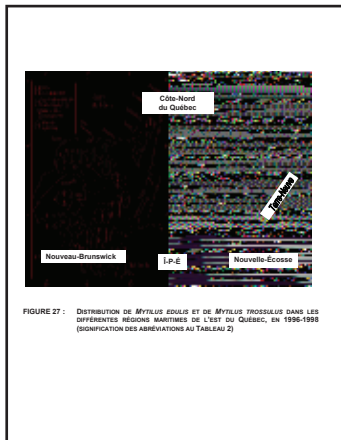


Begeron, P. 1991. Évolution temporelle du recrutement de *Mytilus edulis* à Carleton et effet de la prolifération du naissain sur le rendement commercial des boudins. Ministère de l'Agriculture, des Pêcheries et de l'Alimentation, Sous-ministériat aux pêches et à l'aquaculture commerciales, Direction de la recherche scientifique et technique, Cahier d'information n° 127, 50 pages. ISBN : 2-551-12510-3

Bergeron, P., 1991. Évaluation du succès de captage de moules bleues sur deux types de collecteurs à Carleton (Baie-des-Chaleurs). Ministère de l'Agriculture, des Pêcheries et de l'Alimentation, Sous-ministériat aux pêches et à l'aquaculture commerciales, Direction de la recherche scientifique et technique, Cahier d'information n° 128, 31 pages. ISBN : 2-551-12511-1

Bergeron, P., 1992. Évaluation des paramètres de production et du potentiel de la Baie Tracadigache (Baie-des-Chaleurs) pour l'élevage de la moule bleue sur filières flottantes. Ministère de l'Agriculture, des Pêcheries et de l'Alimentation, Sous-ministériat aux pêches et à l'aquaculture commerciales, Direction de la recherche scientifique et technique, Cahier d'information n° 129, 65 pages. ISBN : 2-551-12569-3

Blais, J., J. Boyer, N. Coulombe, A. Gendron, J.-D. Rioux. 1993. Méthodes d'évaluation de la fraîcheur de la truite arc-en-ciel, *Oncorhynchus mykiss*, sur glace. Ministère de l'Agriculture, des Pêcheries et de l'Alimentation, Sous-ministériat aux pêches et à l'aquaculture commerciales, Direction de la recherche scientifique et technique, Cahier d'information n° 130, 60 pages. ISBN : 2-550-28009-1



page intérieure, cahier n° 138

Axelsen, F., J. Himmelman, Y. Lavergne. 1997. Variations saisonnières de la taille et de la composition chimique des gonades chez l'oursin vert (*Strongylocentrotus droebachiensis*) de l'estuaire et du golfe du Saint-Laurent. Ministère de l'Agriculture, des Pêcheries et de l'Alimentation, Direction générale des pêches et de l'aquaculture commerciales, Direction de l'innovation et des technologies, Cahier d'information n° 131, 48 pages.

Cahier d'information n° 132. **Publication annulée.**

Motnikar, S., F. Tétreault. 1999. Développement d'un système de conditionnement de l'oursin vert, *Strongylocentrotus droebachiensis*, en mode intensif : Évaluation de la densité optimale. Ministère de l'Agriculture, des Pêcheries et de l'Alimentation, Direction générale des pêches et de l'aquaculture commerciales, Direction de l'innovation et des technologies, Cahier d'information n° 133, 22 pages.

Larivée, M., S. Motnikar, F. Tétreault. 1999. Effet de la photopériode sur la qualité des gonades de l'oursin vert, *Strongylocentrotus droebachiensis*, lors de la stabulation en bassin. Ministère de l'Agriculture, des Pêcheries et de l'Alimentation, Direction générale des pêches et de l'aquaculture commerciales, Direction de l'innovation et des technologies, Cahier d'information n° 134, 27 pages.

Marsan, R., S. Motnikar, F. Tétreault, B. Thomas. 1999. Étude de la tolérance de l'oursin vert, *Strongylocentrotus droebachiensis*, à des variations des conditions environnementales lors du conditionnement en bassin. Ministère de l'Agriculture, des Pêcheries et de l'Alimentation, Direction générale des pêches et de l'aquaculture commerciales, Direction de l'innovation et des technologies, Cahier d'information n° 135, 35 pages. ISBN : 2-551-19223-4

Fillion, N. 1999. Valorisation des algues marines : Fabrication de farines texturantes à partir de la laminaire à long stipe (*Laminaria longicruris*). Ministère de l'Agriculture, des Pêcheries et de l'Alimentation, Direction générale des pêches et de l'aquaculture commerciales, Direction de l'innovation et des technologies, Cahier d'information n° 136, 37 pages. ISBN : 2-551-19248-X

Thomas, B., R. Tremblay, M. Turcotte. 2005. Distribution de *Mytilus edulis* et de *Mytilus trossulus* dans les régions maritimes du Québec entre 1996-1998 avec références à la situation dans les provinces maritimes. Ministère de l'Agriculture, des Pêcheries et de l'Alimentation, Direction générale des pêches et de l'aquaculture commerciales, Direction de l'innovation et des technologies, Cahier d'information n° 138, 74 pages. ISBN : 2-551-20488-7



Cahier d'information n° 139. **Publication annulée.**

Cliche, G., M. Nadeau. 2004. Évaluation de la survie de pétoncles géants juvéniles lors d'ensemencements expérimentaux réalisés au printemps et à l'automne 1996, au large des Îles-de-la-Madeleine. Ministère de l'Agriculture, des Pêcheries et de l'Alimentation, Direction générale des pêches et de l'aquaculture commerciales, Direction de l'innovation et des technologies, Cahier d'information n° 140, 36 pages. ISBN : 2-551-20490-9

Cahier d'information n° 141. **Publication annulée.**

Boula, D., J. Brêthes, R. Fournier, S. Motnikar, M. Roussy. 2003. Développement d'un système de stabulation/conditionnement pour l'oursin vert, *Strongylocentrotus droebachiensis* : comparaison de populations d'origines géographiques différentes. Ministère de l'Agriculture, des Pêcheries et de l'Alimentation, Direction générale des pêches et de l'aquaculture commerciales, Direction de l'innovation et des technologies, Cahier d'information n° 142, 32 pages. ISBN : 2-550-40177-8

Cusson, M., M. Roussy, R. Tremblay. 2004. Modélisation du potentiel d'épuration de la moule bleue (*Mytilus spp.*) en eau froide et en réaction à un choc thermique. Ministère de l'Agriculture, des Pêcheries et de l'Alimentation, Direction générale des pêches et de l'aquaculture commerciales, Direction de l'innovation et des technologies, Cahier d'information n° 143, 40 pages. ISBN : 2-550-43-260-6

Coulombe, F., N. Filion. 2003. Portrait de l'industrie maritime des espèces émergentes au Québec en 1999. Ministère de l'Agriculture, des Pêcheries et de l'Alimentation, Direction générale des pêches et de l'aquaculture commerciales, Direction de l'innovation et des technologies, Cahier d'information n° 144, 53 pages. ISBN : 2-550-40293-6

Cahier d'information n° 145. **Publication annulée.**

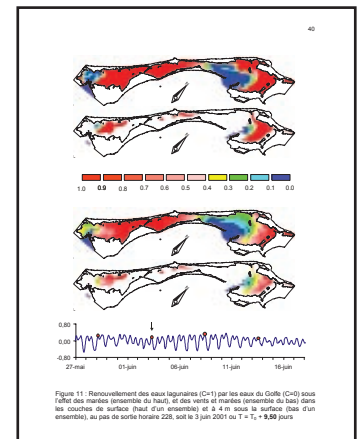
Tamigneaux, É., B. Thomas. 2005. Étude des caractéristiques biophysiques de 12 sites d'intérêt maricole dans les baies de Gaspé, de Tracadigache et de Cascapédia pendant l'automne 2000. Ministère de l'Agriculture, des Pêcheries et de l'Alimentation, Direction générale des pêches et de l'aquaculture commerciales, Direction de l'innovation et des technologies, Cahier d'information n° 146, 88 pages. ISBN : 2-551-22641-4

Cahier d'information n° 147. **Publication annulée.**

Bourque, F., B. Myrand, M. Roussy. 2004. Sécurisation de l'approvisionnement en naissain pour la mytiliculture aux Îles-de-la-Madeleine : État et dynamique des gisements de moules (*Mytilus edulis*) du bassin de Havre-Aubert de 1997 à 2001. Ministère de l'Agriculture, des Pêcheries et de l'Alimentation, Direction générale des pêches et de l'aquaculture commerciales, Direction de l'innovation et des technologies, Cahier d'information n° 148, 104 pages. ISBN : 2-551-22513-2

Bourque, F., B. Myrand. 2005. Impact du calage des lignes pour le contrôle de la fixation secondaire de moules. Ministère de l'Agriculture, des Pêcheries et de l'Alimentation, Direction générale des pêches et de l'aquaculture commerciales, Direction de l'innovation et des technologies, Cahier d'information n° 150, 40 pages. ISBN : 2-550-44675-5

Koutitonsky, V., G. Tita. 2005. Étude du temps de renouvellement des eaux dans la lagune de Grande-Entrée. Ministère de l'Agriculture, des Pêcheries et de l'Alimentation, Direction générale des pêches et de l'aquaculture commerciales, Direction de l'innovation et des technologies, Rapport de R-D n° 151, 64 pages. ISBN : 2-550-46228-9



page intérieure, rapport de R-D n° 151



Thomas, B., V. Moreau, R. Tremblay. Distribution de *Mytilus edulis* et de *Mytilus trossulus* dans les régions maritimes de l'Est du Québec et des Maritimes entre 1999-2001. Ministère de l'Agriculture, des Pêcheries et de l'Alimentation, Direction générale des pêches et de l'aquaculture commerciales, Direction de l'innovation et des technologies, Rapport de R-D n° 153. 13 p. ISBN : 978-2-550-47795-2

Belvin, S., S. McGladdery, M. Roussy, R. Tremblay. 2006. Induction de la mortalité par l'injection de tissus provenant de pétoncles géants moribonds, *Placopecten magellanicus*. Ministère de l'Agriculture, des Pêcheries et de l'Alimentation, Direction générale des pêches et de l'aquaculture commerciales, Direction de l'innovation et des technologies, Rapport de R-D n° 154, 9 pages. ISBN : 2-550-47549-6



Index par auteur

(les chiffres renvoient aux numéros des cahiers)

Note importante : la section qui suit présente l'index des cahiers d'information et des rapports de R-D parus entre 1960 et 2006, à l'exclusion des cahiers d'information spéciaux présentés à la page 16.

A

Able, Kenneth W., 64, 65, 75
Albert, Patricien, 105
Auclair, Guy, 120
Axelsen, Fritz, 79, 86, 93, 131

B

Bailey, R., 75
Bailey, Richard, 65, 75
Bastien, Yves, 115
Beaulieu, Gérard, 52, 70
Beaulieu, Jean-Louis, 121
Belleau, Louis, 120
Belvin, Sonia, 154
Bergeron, Julien, 1, 4, 23, 34, 37, 42, 45, 51, 76
Bergeron, Pierre, 127, 128, 129
Bernier, Louise, 92, 94, 96
Blais, Josée, 130
Boudreault, F. Robert, 21, 24, 25, 26, 27, 28, 30, 31, 32, 39, 40, 43, 47, 50, 56, 57, 58, 67, 73
Boudreault, Yves, 74
Boula, Dominic, 142
Bourque, François, 148, 150
Boyer, Julie, 130
Brassard, Léo, 83
Brêthes, Jean-Claude, 142
Brunel, Pierre, 5, 6, 7, 9, 10, 13, 17, 19

C

Carbonneau, Jean, 38
Cardinal, André, 48
Chabot, Gilles, 88, 89
Clavet, D., 114
Cliche, Georges, 118, 140
Côté, Garry, 81
Côté, Marie, 118
Coulombe, Francis, 119, 121, 124, 144
Coulombe, Noëlla, 130
Courtois, Réhaume, 101, 105, 106
Couture, Richard, 54, 55
Cusson, Mathieu, 143

D

D'Amours, Denis, 99
Deschamps, Marie-Hélène, 149
Desfossés, H., 56
Drainville, Gérard, 17, 83
Dubé, Jean, 56, 87
Dubé, Pierre, 86, 116, 117, 126
Dubois, André, 63
Dubois, Jean-Marie, 112, 114
Dupont, J.-Normand, 73

F

Filion, Nathalie, 144
Fillion, Nathalie, 136
Fontaine, Philippe, 74, 79
Fournier, Réal, 142
Fréchette, Jacques, 63, 79, 103, 104, 107

G

Gagné, Alain, 123
Gaudet, Maurice, 102
Gauthier, Monique, 44
Gendron, Andrée, 130
Gendron, Louise, 111, 113, 114
Giguère, Marcel, 84, 85
Grondin, Paul, 116

H

Héritier, François, 57
Himmelman, John, 93, 108, 131

J

Jacquaz, Bernadette, 64, 75

K

Koutitonsky, Vladimir G., 151

L

Labrecque, Germain, 70, 76, 90
Lacroix, Guy, 1, 3, 8, 11, 14, 18, 41
Lacroix, J., 114
Lafleur, Paul-Émile, 97, 102
Lalancette, Louis-Marie, 83
Lambert, Élizabéth, 112, 114
Lamoureux, Paul, 61, 62, 66, 68, 69, 78, 81, 85, 87, 95, 105, 106
Langlois, Colette, 11
Lapointe, Gilles, 119
Larrivée, Michel, 134
Lavergne, Yves, 93, 108, 131
Lavoie, André, 112, 114
Lavoie, René, 49
Lebreux, Micheline, 18
Legendre, Vianney, 23, 51
Leggett, William C., 64, 65
Lussiàa-Berdou, Jean-Paul, 77, 79, 97

M

Marcotte, Alexandre, 2, 12, 12, 20, 22, 35, 36, 46, 60
Marsan, Robert, 135
McCracken, F. D., 22
McGladdery, Sharon, 154
Mercier, Yvon, 87

Messier, Danielle, 72
Méthot, Laurentio, 41
Monette, Maurice, 100, 101, 102
Monger, Arthur, 124
Montmigny, Jean-Pierre, 90
Moreau, Valérie, 153
Morriset, Pierre, 14
Motnikar, Simona, 133, 134, 135, 142
Moussette, Marcel, 22
Myrand, Bruno, 115, 148, 150
Myre, Gaétan, 89, 91

N

Nadeau, Madeleine, 140

O

Ouellet, Guy, 122, 125

P

Pilote, Serge, 99, 107, 123
Poirier, Lucien, 59, 71, 80, 84, 92, 94, 96
Poirier, Marcel, 28, 30, 31, 32
Portelance, Brigitte, 103, 104, 107, 123

R

Raymond, Robert, 24, 25, 26, 27
Rioux, Jeanne-D'Arc, 130
Roussy, Marcel, 142, 143, 148, 154
Rowdon, Larry, 53, 82
Roy, Jean-Marie, 70, 76

S

Scott, W. B., 23
Simard, Yvan, 63
Sylvain, Claudine, 73

T

Tamigneaux, Éric, 146
Tétreault, Françoise, 133, 134, 135
Therrien, Louise, 119
Thibault, Rachel, 101
Thomas, Benoît, 135, 138, 146, 153
Tiphane, Marcel, 15, 16, 17, 21, 29, 33
Tita, Guglielmo, 151
Tremblay, Constantin, 98, 103, 125
Tremblay, Réjean, 138, 143, 153
Turcotte, Marie-Pierre, 138

V

Vesin, J., 75
Villemure, Louis, 68, 69

Index thématique

(cet index a été préparé à partir des titres seulement; les chiffres renvoient aux numéros des cahiers)

Note importante : la section qui suit présente l'index thématique des cahiers d'information et des rapports de R-D parus entre 1960 et 2006, à l'exclusion des cahiers d'information spéciaux présentés à la page 16.

A

Algues marines, 112, 114, 136
 benthiques, 48
Animaux marins, 44
Anse St-Étienne, 66
Anticosti, 67

B

Baie de Gaspé, 119
Baie Éternité, 66
Baie Tracadigache, 129
Baie-des-Chaleurs, 15, 16, 21, 24, 25, 26, 28, 29, 30, 31, 32, 39, 40, 47, 70, 111, 113, 128, 129
Bancs de pêche gaspésiens, 33
Bas-Saint-Laurent, 101
Basse-Côte-Nord, 61, 99
Benthos marin, 6
Biologie marine, 5
Biomasse (évaluation), 114
Boudins (rendement commercial), 127
Buccin (inventaire des populations), 70
Buccinum undatum, 69

C

Calage des lignes, 150
Caméra sous-marine, 123
Camp des jeunes explorateurs, 83
Capelan, 64, 65, 75
 comportement en banc, 65
 distribution des larves, 64
 distribution saisonnière, 65
 écologie des larves, 64
 reproduction, 65
Captures commerciales, 22
Caractéristiques biophysiques, 146
Carleton, 127, 128
Cascapédia, 146
Chalut Lofoten, 91
Chionoecetes opilio, 95, 121, 124
Chlamys islandica, 38, 71, 96, 99
Clupea harengus harengus, 81
Coques, 9
Crabe (casiers), 102
Crabe des neiges, 95, 121, 124
Crevette, 89, 94, 104, 107, 120, 123
 capture de femelles ovigères, 104
 chalut, 89
 distribution verticale, 107, 123
 réfrigération, 120
Crevettes de roche, 94
Crevettiers, 122
Croisière océanographique, 17
Crustacés, 103

D

Décapodes, 55
Dériveurs de fond, 58
Dériveurs de surface, 57
Déroit de Jacques-Cartier, 67, 71
Développement minéraloportuaire, 126
Dynamomètre-mesureur de fune de chalutier, 74

E

Eau (temps de renouvellement), 151
Échantillonneur, 124
Échantillonneur vertical, 123
Élevage, 84
Ensemencements expérimentaux, 140
Espèces émergentes, 144
Est du Canada, 48
Estuaire du Saint-Laurent, 52, 64, 65, 69, 70, 76, 90, 103, 108, 131

F

Farines texturantes, 136
Filet maillant, 12
Filets (augmentation de la dimension des mailles), 121
Filières flottantes, 129
Fjord du Saguenay, 54, 83
Flétan du Groënland, 35,98
 abondance, 98
 biologie, 98
 pêche, 36, 98
Fleuve Saint-Laurent, 87

G

Gaspésie, 7, 81, 101
Glyptocephalus cynoglossus, 97
Golfe du Saint-Laurent, 22, 27, 57, 58, 63, 64, 65, 66, 71, 72, 75, 77, 80, 97, 98, 104, 125, 131
Gonades, 134
Grande-Entrée, 126, 151
Grande-Rivière, 20, 46, 51, 56
Grosse-Île, 126

H

Hareng, 81, 105, 106
 données biologiques, 105
 exploitation, 106
 populations, 81
Havre-Aubert, 148
Hippoglossoides platessoïdes, 125
Homard, 34, 37, 42, 86, 100, 116, 117, 119, 126
 casiers, 100
 croissance, 117
 inventaire des populations, 119
 maturité sexuelle, 116
Homarus americanus, 34, 37, 42, 86, 116, 117, 119
Homarus gammarus, 34

I

Ichtylogie, 4
Île-du-Prince-Édouard, 115
Îles de Mingan, 94
Îles-de-la-Madeleine, 37, 59, 80, 84, 86, 92, 116, 117, 126, 140, 148
Industrie mytilicole, 115
Invertébrés marins, 7, 83

L

La Tabatière, 99
Laminaires, 111
Laminaire à long stipe, 136
Laminaria longicuris, 113, 136
Larves de capelan, 64
Lignes à pêche, 35

M

Macoma balthica, 85
Mactre de l'Atlantique, 92
Mallotus villosus, 64, 66, 75
Mesodesma arctatum, 85
Microgadus tomcod, 70
Migration verticale, 14
Mingan, 96
Mollusques, 49, 85
Montmagny, 90
Morue, 22, 35, 36
Moules, 127, 128, 148, 150
collecteurs, 128
fixation secondaire, 150
naissain, 127, 148
Moule bleue, 84, 129, 143
croissance, 84
engraissement, 84
épuration, 143
potentiel d'épuration, 143
Moyenne Côte-Nord, 61
Mya arenaria, 9, 61, 62, 66, 68, 78, 87
Myes, 61, 62, 66, 78, 85, 87, 88
estimation des stocks, 78
stocks, 61, 87
aménagement des pêcheries, 78
biologie, 78
récolte, 88
inventaire des bancs, 66
Mytiliculture, 148
Mytilus edulis, 84, 85, 127, 138, 148
Mytilus trossulus, 138

N

Neuville, 52
Newport, 91
Nouvelle-Écosse, 115

O

Océanographie, 10, 16, 17, 20, 21, 24, 25, 26, 27, 28, 30, 31, 32, 39, 40, 43, 47
observations, 15, 21
biologique, 19
chimique, 10, 19

physique, 10, 19, 24, 25, 26, 27, 28, 30, 31, 32, 39, 40, 43, 47

Oncorhynchus mykiss, 130
Oursin (stocks), 108
Oursin vert, 93, 131, 133, 134, 135, 142
composition chimique des gonades, 131
conditionnement, 133, 135, 142
cycle sexuel, 93
populations, 93
stabulation, 142
variation saisonnière de la taille, 131

P

Pandalus borealis, 54, 63, 104, 107, 123
Pêche, 12, 37, 42, 101
commerciale, 37, 42
côtière, 101
Pêcheries fixes, 76
Pêches commerciales, 52
Pétoncle, 38, 59, 71, 72, 80, 96, 99, 140
d'Islande, 38, 71, 96, 99
géant, 38, 59, 80, 99, 140
inventaire des populations, 72
pêche, 72
stocks, 71
Photo-interprétation, 114
Photopériode, 134
Phototropisme, 44
Placopecten magellanicus, 38, 59, 80, 99, 140
Planctonologie, 3
Plateau madelinien, 55
Plie canadienne, 125
Plie grise, 97
Pointe-au-Père, 56
Poisson, 1, 12, 23, 51, 77, 90, 103
de fond, 12, 77
de l'Atlantique canadien, 24
espèces, 51
marins, 1
Polyéthylène, 1
Poulamon, 70
Prédateurs, 68

Q

Québec, 42, 61, 62, 68, 78, 85, 93, 99, 106, 112, 114, 138, 144

R

Râteau hydraulique, 88
Recrutement (évolution temporelle), 127
Réfrigération, 120
Reinhardtius hippoglossoides, 98
Rejets à la mer, 79, 118, 122
Renouvellement des eaux (temps de), 151
Rivière Port-Daniel, 45
Rivière Portneuf, 87
Rivière Saguenay, 66
Rivière-au-Renard, 122

S

Sagitta elegans, 14
Saguenay, 17
Saint-Omer, 9
Saint-Vallier, 52
Salinité de surface, 56
Salmo salar, 45
Saumon de l'Atlantique, 101
Saumoneaux, 46
Sclerocrangon boreas, 94
Sécurisation de l'approvisionnement, 148
Sept-Îles, 63
Spisula solidissima, 92
Stabulation en bassin, 134
Station de biologie marine, 8, 11, 18, 41, 51
Stonylocentrotus droebachiensis, 131, 133, 134, 135, 142
Stratification (schéma de), 77
Structure thermique, 67

T

Tadoussac, 49
Taux instantanés de mortalité, 104
Température, 56
Température de l'eau, 20
Topographie, 29, 33
Tracadigache, 146
Transport de poissons, 1
Trois-Rivières, 90
Truite arc-en-ciel (évaluation de la fraîcheur), 130

V

Valorisation, 136

Z

Zooplancton, 8, 13, 41



*Agriculture, Pêcheries
et Alimentation*

Québec



06-0209