

Faut-il saccager la terre pour faire marcher les affaires ?  
Luc Bureau, géographe

La Terre vue du cœur



pages 6, 16  
et 17

Le film et le livre

Notre journal



page 7

Changement à la présidence

La croix du chemin des rivières



pages 10 et 11

Protection du patrimoine

Regroupements municipaux



page 13

Bedford lance une initiative

LE PÈRE NOËL AU BORD DE LA CRISE DE NERFS

Jean-Pierre Fourez

À la veille des Fêtes, l'équipe de Saint-Armand a trouvé judicieux d'aller rencontrer le père Noël et faire un reportage sur l'organisation de sa tournée annuelle. Nous nous sommes donc rendus sur ses terres (si on peut dire) pour en apprendre un peu plus sur ce fabuleux personnage.

À notre grande surprise, nous l'avons trouvé abattu et amaigri, lui qui, d'ordinaire, est jovial et a les joues rouges et la bedaine bien ronde. Assis dans son fauteuil, les pieds dans l'eau, il nous reçoit avec un sourire triste. Son retentissant HO HO HO! n'est plus qu'un faible ho ho ho!. Nous avons voulu savoir ce qui causait cette transformation majeure dans son apparence et dans son comportement. En effet, il nous a avoué être au bord du dépôt de bilan, car ses activités professionnelles ont été durement touchées dans cette zone circumpolaire qu'il qualifie lui-même d'environnementalement apocalyptique.

**Le Saint-Armand :** Merci père Noël de nous recevoir en cette période d'activité intense. Nous aimerions savoir où vous

en êtes dans vos préparatifs car, comme chaque année, des millions d'enfants comptent sur vous.

**Père Noël :** J'ai malheureusement des mauvaises nouvelles pour eux. Cette année est la pire de toutes et, à quelques semaines de Noël, je n'ai encore rien pu préparer tellement les changements climatiques perturbent mon organisation.

**S.-A. :** Expliquez-nous en quoi ces changements vous affectent.

**P. N. :** Moi qui suis habitué à travailler avec mes lutins à concevoir et fabriquer des jouets dans notre confortable atelier, me voilà obligé de vivre dans l'humidité permanente et les inondations fréquentes, en plus de subir la fonte du pergélisol. J'ai pris un tel retard que j'ignore si je pourrai passer à l'étape distribution le 24 décembre comme prévu. De plus, la compétition est féroce et ma capacité de production est limitée. Le monde se détériore; ce n'est vraiment plus comme avant.

(suite à la page 3)

LE PRIX DE L'INFORMATION

ÉDITORIAL

Pierre Lefrançois

Tout le monde, ou presque, en convient, les agrégateurs de nouvelles, les GAFAM (Google, Apple, Facebook, Amazon et Microsoft), sont en grande partie responsables des difficultés que connaissent actuellement la plupart des médias d'information dans le monde. Le journaliste fait des recherches, vérifie les résultats, analyse, explique et informe les gens pour un salaire de misère, alors que l'agrégateur s'approprie l'information, la met en ligne, récolte l'argent des annonceurs, tout cela sans avoir à payer de taxes. C'est d'une immoralité absolue, on le sait, et pourtant le pillage se poursuit aujourd'hui et se poursuivra sans doute au cours des prochaines années.

Est-ce parce que l'information n'a soudainement plus de valeur? Bien sûr que non, puisque les grandes et petites firmes, tout comme les gouvernements et les autres institutions publiques, acceptent de payer très cher pour avoir accès aux informations dont ils ont besoin.

Le problème vient plutôt du fait que la soi-disant révolution numérique a permis à quelques-uns de s'emparer des données, publiques et personnelles, pour en faire leur beurre. C'est que, au final, qu'on parle de données ou de nouvelles, c'est la même chose, c'est-à-dire de l'information. Les GAFAM connaissent très bien la valeur de celle-ci, d'où le fait qu'ils s'en emparent goulûment.

(suite à la page 2)

À Noël ne perdons pas la boule



Jean-Pierre Fourez

Grâce à l'aura quasi sacrée qui entoure la mouvance numérique, nous négligeons de protéger nos données personnelles et, de leur côté, les institutions peinent à nous défendre contre un vol flagrant. Personnellement, je suis doublement victime de ce pillage : on s'est emparé de mon identité chez Desjardins, mon institution financière, et le journaliste que je suis s'est fait dérober son gagne-pain par les géants du numérique.

## Perte de confiance envers les médias

Les résultats de sondages menés partout dans le monde indiquent que les médias sont nettement en perte de crédibilité auprès du public. Les Trump, Poutine et Xi Jinping s'en frottent les mains de contentement, eux qui ont contribué, par leurs activités de désinformation massive, à répandre l'idée que les médias racontent n'importe quoi et que, au final, les faits et la vérité sont des choses relatives dont on ne peut jamais être certain. Dans l'ensemble, 58 % des répondants aux sondages pensent que les groupes médiatiques s'inquiètent davantage de leur lectorat ou de leurs cotes d'écoute que de la transmission d'une information de qualité. Pis, 48 % estiment que les médias sont plus soucieux d'appuyer une idéologie que de proposer une information juste.

Ceux qui pratiquent la désinformation massive ont tout intérêt à ce que nous pensions de la sorte. C'est

ainsi qu'ils neutralisent ceux qui les critiquent et dénoncent leurs forfaits ou leur bêtise.

## Comment soutenir une presse indépendante?

L'aide aux médias, récemment mise en place par le gouvernement québécois, et les promesses d'aide formulées il y a plus d'un an par le gouvernement fédéral pourraient probablement donner un peu d'air frais aux grands quotidiens. Cependant, l'addition des promesses, même si elles se concrétisaient toutes, ne constitue pas une garantie de rentabilité à moyen terme. Sans compter que les GAFAM vont poursuivre leur prédation, n'en doutons pas. Même en tenant compte de cette aide publique ponctuelle, ceux qui s'en sortent le mieux, les quotidiens urbains, doivent avoir recours à la philanthropie en sollicitant le soutien du public, des entreprises et des institutions.

*Le Devoir* le fait depuis des années avec sa fondation Les Amis du Devoir qui lui procure les fonds nécessaires pour boucler son budget annuel. *La Presse+*, qui a pourtant abandonné la publication papier sur semaine au profit d'une version numérique nettement moins couteuse, s'est transformée en OBNL afin de pouvoir miser sur un complément de financement provenant des dons de ses lecteurs. Les employés du Groupe Capitales Médias (*Le Soleil*, *Le Droit*, *La Tribune*, *Le Nouvelliste*, *La Voix de l'Est* et *Le Quotidien*) misent de leur côté sur un modèle

coopératif et savent d'ores et déjà qu'ils devront compter sur le soutien de leurs communautés respectives.

Il est certes encourageant de savoir que des donateurs peuvent contribuer à la survie des médias, mais il importe d'exiger que le public soit tenu au courant du mode de financement de tous ces nouveaux modèles d'affaires. La transparence absolue doit s'imposer. Qui sont les donateurs ? Des lobbys se cachent-ils derrière ces dons ? Quelles sont les règles en cours dans les conseils d'administration ? Les protocoles de gouvernance peuvent-ils assurer l'indépendance des salles de rédaction ? Il importe de nous donner les moyens d'éviter l'émergence d'un financement occulte des médias.

Lise Bissonnette, observatrice avisée qui a jadis dirigé *Le Devoir*, a récemment lancé sur les ondes de Radio-Canada : « Tout le monde veut se mêler de la rédaction. Il est essentiel de se doter de règles qui permettent de protéger l'indépendance des rédactions. Il faut donner aux rédactions les moyens de résister aux pressions des donateurs qui tendent à demander de produire des journaux de bonnes nouvelles, moins critiques, plus positifs, voire complaisants. »

## Et en milieu rural ?

Alors là, bonne chance! Les promesses de soutien mises de l'avant depuis un an, même si elles devaient toutes se concrétiser, ne suffiraient pas à assurer la pérennité de mé-

dias écrits mensuels ou bimestriels dotés d'une rédaction indépendante et responsable. Produire un journal comme *Le Saint-Armand* exigerait de pouvoir payer décemment au moins trois employés expérimentés, un à la rédaction, un à l'infographie et un autre à la gestion et aux ventes publicitaires. Et cela exige tout de même le concours d'un grand nombre de bénévoles.

Remarquons que, compte tenu des revenus publicitaires (environ 50 % du budget annuel), des revenus de subventions gouvernementales (environ 30 % en provenance du Ministère de la Culture et des Communications du Québec) et des revenus provenant des cotisations des membres de l'OBNL qui gère le journal et des abonnements extérieurs (environ 5 %), il manque encore, pour boucler le budget annuel, de 10 000 \$ à 15 000 \$. Selon toute vraisemblance, cette somme ne peut provenir que d'activités de financement philanthropique. Cela nous semble possible, mais cela nécessite l'implication de bénévoles prêts à mettre l'épaule à la roue pour l'organisation de ces activités.

Si vous pensez pouvoir aider, communiquez avec nous au (450) 248-7251 ou au journalstarmand@gmail.com. Bienvenue dans la réalité !

LE SAINT-ARMAND EST MEMBRE DE :



## Philosophie

En créant le journal *Le Saint-Armand*, les membres fondateurs s'engagent, sans aucun intérêt personnel sinon le bien-être de la communauté, à :

- Promouvoir une vie communautaire enrichissante en Armandie.
- Sensibiliser les citoyens et les autorités locales à la valeur du patrimoine afin de l'enrichir et de le conserver.
- Imaginer la vie future en Armandie et la rendre vivante.
- Faire connaître les gens d'ici et leurs préoccupations.
- Lutter pour la protection du territoire (agriculture, lac Champlain, Mont Pinacle, sécurité, etc.)
- Donner la parole aux citoyens.
- Faire connaître et apprécier l'Armandie aux visiteurs de passage.
- Les mots d'ordre sont : éthique, transparence et respect de tous.

ARTICLES, LETTERS AND ANNOUNCEMENTS IN ENGLISH ARE WELCOME.

## CONSEIL D'ADMINISTRATION

François Charbonneau, président  
Gérald Van de Werve, vice-président  
Lise F. Meunier, secrétaire  
Sandy Montgomery, trésorier  
Astrid Gagnon, administratrice  
Line Goyette, administratrice  
Éric Madsen, administrateur

COMITÉ DE RÉDACTION : Pierre Lefrançois (rédacteur en chef), Jean-Pierre Foureux, Guy Paquin

COLLABORATEURS POUR CE NUMÉRO : Jeff Asnong, Suzanne Brault, François Charbonneau, Isabelle Charlebois, Danièle Dansereau, Jean-Pierre Foureux, Étienne Gingras, Pierre Lefrançois, Guy Paquin, Ginette Simard Gendreau, Paulette Vanier

RÉVISION LINGUISTIQUE : Paulette Vanier

RÉVISION : Lise Bourdages, Pierre Lefrançois, Richard-Pierre Piffaretti, Paulette Vanier

GRAPHISME ET MISE EN PAGE : Johanne Ratté

IMPRESSION : Hebdo Litho inc.

DÉPÔT LÉGAL : Bibliothèques nationales du Québec et du Canada

ISSN : 1711-5965

## PETITES ANNONCES

Coût : 5\$

Annonces d'intérêt général : gratuites

RÉDACTION : 450 248-7251  
journalstarmand@gmail.com

PUBLICITÉ : 514-206-7861  
pubjstarm@gmail.com

## ABONNEMENT HORS ARMANDIE

Coût : 30 \$ pour six numéros  
Faites parvenir le nom et l'adresse du destinataire ainsi qu'un chèque à l'ordre et à l'adresse suivants :

## Journal Le Saint-Armand

Casier postal 27  
Phillipsburg (Québec)  
J0J 1N0

COURRIEL : journalstarmand@gmail.com

Site web : www.journalstarmand.com  
FaceBook ; https://www.facebook.com/Le-Saint-Armand-1694470804135904/



TIRAGE  
pour ce numéro:  
7000 exemplaires

*Le Saint-Armand* bénéficie du soutien de :



*Le Saint-Armand* est distribué gratuitement dans tous les foyers d'Armandie: Pike River, Bedford, Bedford Canton, Notre-Dame-de-Stanbridge, Saint-Armand, Stanbridge Station, Stanbridge East, Saint-Ignace-de-Stanbridge, Dunham et Frelighsburg

**S.-A.** : Regrettez-vous vos anciennes méthodes de travail?

**P. N.** : Autrefois c'était dur, mais j'avais beaucoup de satisfaction à rendre les enfants heureux. Il faut dire que j'étais plus jeune et que la charge à transporter était moins lourde. Les enfants recevaient des cadeaux plus modestes qu'aujourd'hui - oursins, poupées, jeux de société, oranges et bonbons. Maintenant, ça n'a plus aucun sens. Tenez, cette année j'ai des commandes démesurées comme un scooter, des planches à voile, etc. Alors comment voulez-vous que je livre tout ça en 24 heures? Avant, l'atmosphère de mon entreprise était familiale, j'étais très proche de mes rennes et surtout de Rudolf, mon fidèle compagnon. Mais contrairement à moi, ils n'étaient pas éternels, et ils ont été remplacés par des jeunes moins ardents au travail.

**S.-A.** : Vos difficultés actuelles semblent insurmontables; avez-vous un plan B pour vous sortir de là?

**P. N.** : Comme dans bien des sec-

teurs de l'industrie et du commerce, je n'échappe pas aux conditions de travail catastrophiques. En ce moment, ce qui me préoccupe le plus, c'est la fonte de la banquise qui paralyse mon traîneau et tout déplacement de livraison. Pour la première fois, cette année, j'ai été contraint de prévoir une solution de rechange à mon attelage de rennes. Suite aux recommandations d'une firme d'experts-conseils, je vais réorganiser ma tournée en troquant mon vieux traîneau pour une chaloupe gonflable tractée par des phoques, qui sont par nature bien mieux indiqués pour le climat actuel. J'espère que ça va fonctionner, sinon c'est la fin.

**S.-A.** : On voit que vous avez plus d'un tour dans votre sac, père Noël, et que rien ne vous arrête. N'êtes-vous pas épuisé par cette lutte constante pour rester à la hauteur des attentes des enfants?

**P. N.** : Oui c'est vrai, on pourrait même dire que je suis exténué. En ce moment, c'est mon état de santé qui m'inquiète. C'est surtout le froid

et l'humidité qui me fatiguent et, à force de vivre les pieds dans l'eau, mes rhumatismes me font atrocement souffrir. Même si j'ai l'air de tenir le coup, mon moral est au plus bas. Mon médecin m'a prescrit des antidépresseurs pour éviter que je disparaisse avec la banquise.

**S.-A.** : Vous n'allez pas tenir encore bien longtemps, à ce rythme. Avez-vous pensé à la retraite ou à un remplacement ?

**P. N.** : Bien sûr que je pense à ma succession, mais je suis triste de savoir que je devrai lâcher ce qui a été le moteur de ma vie. Je vis une crise existentielle et personnelle à l'idée de céder ma place, mais au moins une chose me rassure : je sais que les enfants ne seront pas oubliés dans les années à venir car déjà, l'après-père Noël est en marche. J'ai été approché par des repreneurs d'entreprises comme le père Walmart, le père Amazon et d'autres bien plus efficaces que moi.

**S.-A.** : Pour terminer cette entrevue, père Noël, avez-vous un message pour ceux qui croient encore en vous?

**P. N.** : Le monde a besoin de magie et de poésie pour contrer la morosité et le mercantilisme de notre époque. Si jamais on devait oublier que Noël est une fête de la joie et de l'amour, je redoute qu'elle devienne celle de la consommation et de la goinfrerie. J'aimerais aussi que disparaisse de notre vocabulaire l'expression « croire au Père Noël » comme explication à une chose qui n'arrivera jamais, parce que croire au Père Noël, cela veut dire croire à la sagesse et à la bonté et que, par les temps qui courent, nous en avons bien besoin.

**S.-A.** : Merci, père Noël, pour cette entrevue. Ne vous laissez abattre. N'êtes-vous pas tout-puissant et ne pourriez-vous pas réparer les effets de notre négligence? L'avenir des enfants repose sur vous. Peut-on souhaiter un Joyeux Noël au père Noël?



LE PÈRE NOËL TÂCHE DE S'ADAPTER DU MIEUX QU'IL PEUT AUX CHANGEMENTS CLIMATIQUES

## Le conseil municipal de Frelighsburg

vous souhaite de très belles fêtes et vous invite à passer de beaux moments à l'église anglicane!



MARCHÉ DE NOËL

14 et 15 décembre, de 10 h à 17 h

[www.marchefrelighsburg.com](http://www.marchefrelighsburg.com)

MESSE DE MINUIT BILINGUE

24 décembre, à 20 h

[www.frelighsburg.com](http://www.frelighsburg.com)

## Créations Florales Plantes - Décor

TOUT POUR UN Noël CHARGÉ D'ÉMOTIONS  
DEPUIS 1997

DOMINIQUE HOULE, CRÉATIONS FLORALES

RÉSERVATIONS, INSTALLATIONS & LIVRAISONS

[www.dominiquehoule.com](http://www.dominiquehoule.com) | 514-233-6886 | [info.dhoule@gmail.com](mailto:info.dhoule@gmail.com)

## Numéro sans frais pour les services de santé régionaux de La Pommeraie

**F**inis les frais d'interurbain pour rejoindre l'hôpital de Cowansville, les CLSC de Cowansville-Larouche et de Cowansville-du-Sud, le Centre d'hébergement de Cowansville ainsi que l'unité de médecine familiale La Pommeraie. C'est une bonne nouvelle pour ceux et celles qui n'ont pas de forfait téléphonique interurbain, les temps d'attente étant souvent longs, ce qui fait grimper la facture.

Ce nouveau numéro sans frais permet de joindre :

- l'hôpital Brome-Missisquoi-Perkins
- le CLSC de Cowansville-Larouche
- le CLSC de Cowansville-du-Sud
- le Centre d'hébergement de Cowansville
- l'unité de médecine familiale La Pommeraie



# On met toute notre énergie à votre service.

Tous nos employés s'affairent sans relâche à se surpasser chaque jour pour vous offrir un service hors pair, dont vous pouvez profiter pleinement au quotidien.

hydroquebec.com

### *In memoriam* **Philippe Fournier** **(1934 – 2019)**

**M**onsieur Philippe Fournier de Bedford est décédé le 5 novembre 2019 à l'âge de 85 ans.

Après avoir exercé le métier de bijoutier-horloger pendant plus de 50 ans et tenu boutique sur la rue Principale à Bedford, il a mis sa minutie et sa persévérance au service de l'histoire locale en publiant quelques ouvrages remarquables dont *Bedford raconté* (2001), *Les seigneuries du lac Champlain 1609-1854* (2004), *La gazette des paysans* (2013), *Saint-Armand d'hier à aujourd'hui. Histoire du Central Vermont* (2017) et *Les Carrières de calcaire de Bedford et de Saint-Armand* (2018).

En sa mémoire, un don à l'un des organismes suivants serait apprécié :

Fondation Claude de Serres,  
(450) 248-4304 poste 1

Fondation Lévesque-Craighead,  
www.fondationlevesque-craighead.org

Musée du comté de Missisquoi,  
<http://museemissisquoi.ca/faire-un-don>





MERCI à tous ceux et celles qui ont fait et BIENVENUE à ceux qui feront appel à mes services! C'est très apprécié !! Vous participez à mon bonheur car c'est avec plaisir que j'exerce mon métier.

Je souhaite à tous un beau temps des FÊTES en famille, entre amis, avec ceux que vous aimez et profitez de cette féerie pour partager votre sourire et votre amour à tous ceux qui vous entourent!

UNE BONNE NOUVELLE ANNÉE !

2020 : PROPRIO DIRECT nous réserve de belles nouveautés qui dépassent toutes nos attentes en tant que courtier et vous épatera sans aucun doute, en tant que client!

Un merci spécial aussi à mes collaborateurs qui nous facilitent la vie, et à tous ceux et celles qui ont participé à notre PREMIER MARCHÉ de NOEL !



*Hélène Paquette*, Courtier immobilier

450 248.0777

www.hpaquette.com

hpaquette57@gmail.com

You Tube

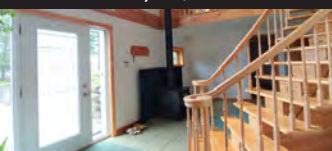


FARNHAM 224,995\$ MLS 26947101



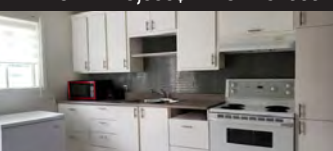
**DUPLEX** 2 grands logements / espace privé TERRASSES. Belle luminosité. Grand terrain, près de tous services, secteur paisible. POSSIBILITÉ AJOUT garage

ST-ARMAND 374,995\$ MLS 17016289



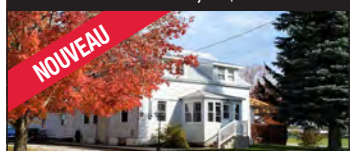
Pièces lumineuses, aire O, boiseries 3 càc, 2 s.de b.+1. Garage double/ loft au 2e, s.de b. Hangar. Terrain paysager, aucun voisin immédiat.

BEDFORD 275,000\$ MLS 24973661



**4 PLEX** Bien entretenu, grands logements, belle luminosité, balcon pour chacun des logements. Bon investissement rentabilité 12 ans.

STANBRIDGE-STATION 195,000\$ MLS 24911091



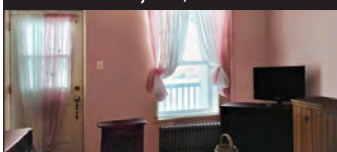
Grande propriété centenaire, terrain 26000 pi +, arbres matures, ni village, ni campagne, services à proximité. Rénovée de 2011 à 2018, confort familial.

VENISE 250,000\$ MLS 28071071



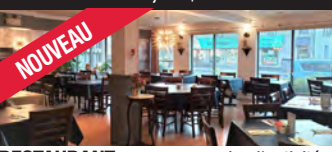
Vue magnifique sur le lac. Aire commune avec fenestration généreuse. Grande galerie /gazebo 3 saisons. Réorganisation majeure int/ matériaux de bonne qualité.

FARNHAM 150,000\$ MLS 21932722



**DUPLEX** rentabilité en moins de 10 ans. Près des écoles, location facile. Logement : 3 càc, salon double, balcon arrière et terrain privé.

COWANSVILLE 895,000\$ MLS 22467626



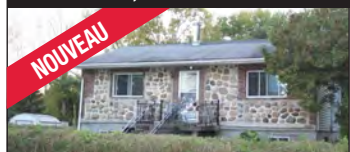
**RESTAURANT** au coeur de l'activité, répondant à une large clientèle établie et toujours grandissante. 3 salles à manger/terrasse (été). Mise à jour récente, incluant électricité, chauffage et climatisation.

VENISE 350,000\$ MLS 17749576



Style champêtre, véranda, terrasse et accès à proxi. du Lac Champlain où la nature offre ses plaisirs d'hiver et d'été. 4 ch., vaste espace commun, grand terrain paysager. Laissez-vous charmer!

NOYAN 149,000\$ MLS 19363814



Terrain intime de 15000pi+/ arbres fruitiers matures (pommes, poires, prunes). Un seul proprio en 40 ans. S-sol béton avec entrée extérieure, poêle à bois.

NOYAN 49,895\$ MLS 14831446



3 saisons/ Maison de parc, PROPRIÉTAIRE du TERRAIN et de 1/47e de l'espace commun, salle commune et piscine/ domaine. Informez-vous!

BROMONT 99,000\$ MLS 26185580



Secteur villégiature, ski, parc aquatique à proximité. Parfait pour chalet ou résidence. Grand terrain sur domaine, complètement rénové ext et int. Venez respirer la liberté!

BEDFORD 264,500\$ MLS 1229816



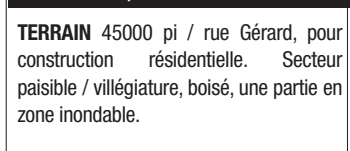
**DUPLEX** Rénos pour et par le propriétaire. Aire ouverte, luminosité, (3+2 càc) 2 étages/piscine-deck/jardin de ville/terrain bordé par ruisseau.

LACOLLE 224,995\$ MLS 26947101



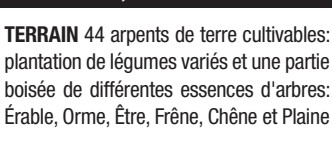
Pêcheur ou amateur nautique? Grande propriété, luminosité, terrain 125,165 pi, accès/bordé par le Richelieu. Serre de 16'X96', garage chauffé. Succession.

NOYAN 30,000\$ MLS 18056161



**TERRAIN** 45000 pi / rue Gérard, pour construction résidentielle. Secteur paisible / villégiature, boisé, une partie en zone inondable.

NOYAN 205,000\$ MLS 18378730



**TERRAIN** 44 arpents de terre cultivables: plantation de légumes variés et une partie boisée de différentes essences d'arbres: Érable, Orme, Être, Frêne, Chêne et Plaine

**Coffrages GDL inc.**



**Entrepreneur en Structure de béton**

Résidentiel  
Industriel  
Commercial  
Agricole

Pres. Gary La Roche

Bur. 450 248 0873

Cell. 450 542 0075

coffragesgdl@gmail.com

RBQ: 5692-8237-01



**DENICOURT**  
40 ANS  
ARPENTEURS | GÉOMÈTRES  
QUEBEC LAND SURVEYORS

Marc Cochet, arpenteur-géomètre

1 877 882-3096 poste 234

Télec.: 450 346-3969

mcochet@denicourt.ca

www.denicourt.ca

**MONTÉRÉGIE  
GRAND MONTRÉAL | ESTRIE**

**Systèmes de traitement d'eau résidentiel**

Lors de l'achat d'une propriété il est important de connaître la qualité de l'eau et sa conformité à la consommation. Pour ce faire vous devez procéder à un analyse d'eau



Agricole Commercial Désinfection de puits  
Vente et réparation Pompes Goulds

Technicien certifié CWQA

**450-248-7600**

1499 Chemin Dutch, St-Armand, QC, J0J 1T0

# LA TERRE VUE DU CŒUR

UN FILM ET UN LIVRE DE IOLANDE CADRIN-ROSSIGNOL,  
RÉSIDENTE DE FRELIGHSBURG

LA RÉDACTION



IOLANDE CADRIN-ROSSIGNOL



D'après Hubert Reeves, une 6<sup>e</sup> extinction est cours et ses conséquences pourraient être terribles.

Scientifique accompli et observateur bien informé de la nature, l'astrophysicien québécois Hubert Reeves a compris depuis longtemps la gravité des menaces qui pèsent aujourd'hui sur la planète bleue; il connaît bien le taux effarant d'extinction des espèces vivantes. Cela l'inquiète et le préoccupe, et il n'a de cesse de rappeler à qui veut l'entendre que la situation est urgente et qu'il est absolument nécessaire d'agir : « Il s'agit, pour l'humanité, de préserver la biodiversité pour se préserver elle-même, puisqu'elle en fait partie et en dépend. »

En bon vulgarisateur scientifique, Hubert Reeves répète depuis des années que, depuis l'apparition de la vie sur Terre il y a environ 3,5 milliards d'années, notre planète a connu cinq grandes extinctions au cours desquelles ont disparu, chaque fois, de 50 à 90 % des espèces vivantes. Il explique que nous sommes désormais au cœur d'une 6<sup>e</sup> extinction, principalement causée, cette fois, par l'activité humaine, et que la destruction des espèces et la détérioration climatique qui l'accompagne progressent à un rythme jamais vu dans toute l'histoire de la planète. Depuis 1970, celle-ci a perdu 58 % de ses populations d'espèces sauvages.

« Personne ne peut dire ce qui va se passer à l'avenir, mais nous pouvons dès maintenant détailler les menaces, aller voir des lieux où ce que nous craignons est en train de se produire, et cela met en évidence l'importance d'agir et d'agir rapidement. Il faut nous mettre dans l'idée que les décisions que nous prendrons ces années-ci vont influencer le cours de la vie humaine pendant des milliers d'années (...) Il nous faut prendre conscience de la totale interdépendance de tous les êtres vivants. »

C'est ce message que le film *La Terre vue du cœur* s'attache à illustrer afin de mieux le faire connaître au grand public. La réalisatrice y fait appel à Hubert Reeves lui-même, bien sûr, mais aussi à une intéressante brochette d'intervenants décidés, d'une manière ou d'une autre, à trouver les moyens qui permettraient de contrer les effets dévastateurs de cette 6<sup>e</sup> extinction. Le film est sorti en avril 2018, mais le livre, magnifiquement illustré, vient à peine de paraître, juste à temps pour Noël. En prime, le DVD du film est offert à l'achat du livre. On peut se procurer le coffret en librairie ou en ligne. Un beau cadeau à offrir, ou à s'offrir, à Noël!



(suite aux pages 16 et 17)

## DES NOUVELLES DE NOTRE JOURNAL

### Le Saint-Armand a un nouveau président

Éric Madsen, co-fondateur du journal *Le Saint-Armand* et président de son conseil d'administration (CA) durant 13 des 16 années d'existence de cette publication, remettait sa démission au début du mois d'octobre. Il continuera cependant à siéger au CA et à divers comités de l'organisme.

Enraciné dans la région, Éric a su donner une vision au journal, notamment en signant un éditorial court mais significatif dans lequel il écrivait : « Nous avons le privilège d'habiter un coin de pays unique. À nous d'en prendre soin! Ce journal est ouvert aux débats d'idées, aux lettres ouvertes et aux commentaires. La rédaction veillera au respect de tous et à se conformer à la philosophie qu'elle s'est donnée. »

Durant son « règne », il a su entourer de gens passionnés comme lui et s'est montré à la fois grand rassembleur et motivateur parfois audacieux. Rappelons aussi son



François Charbonneau, nouveau président du *Saint-Armand* et Éric Madsen

les gens d'ici, notre patrimoine, les achats locaux, la fibre optique, le tourisme, les petits et grands événements de la région et, bien sûr, la politique municipale!

CA du journal depuis 2016. Il siège également au CA de Terre Sans Frontières, un organisme d'aide internationale, de même qu'à ceux de diverses fondations de bienfaisance.

Formé aux réalités complexes des relations industrielles, il a œuvré au sein de divers syndicats, dont ceux des infirmières, des travailleurs sociaux et des optométristes du Québec. Il possède également une grande expérience des conseils d'administration, ayant participé à ceux de l'hôpital Maisonneuve-Rosemont (HMR), de l'Agence de la santé et des services sociaux de Montréal (ASSSMM), aujourd'hui défunte, et de la Régie de l'assurance-maladie du Québec (RAMQ). Enfin, au début des années 2000, il a agi comme directeur général chez Moisson Montréal.

#### D'autres mouvements au conseil

Les gens désireux d'épouser une cause offrent volontiers leur temps et leur talent comme bénévoles, mais vient un moment où l'on doit laisser à d'autres le soin de relever le défi.

Ainsi, Nicole Boily, de Frelighsburg, a quitté le CA du journal après y avoir consacré plus de huit années et nous avoir fait profiter de ses sages conseils et de sa vaste expérience de la chose publique et du milieu communautaire. Il en va de même de Lucie Bélanger, également de Frelighsburg, qui dirige dé-

sormais la section québécoise de la Fondation canadienne de fiscalité. Enfin, Christian Tremblay, reconnu pour sa grande efficacité, a récemment quitté la région et, par conséquent, son siège au CA du journal.

Les membres de l'équipe du journal leur expriment, personnellement et au nom des lecteurs qu'ils représentent, leurs remerciements les plus sincères et leur adressent leurs meilleurs vœux pour la suite des choses.

Deux des postes libres au CA ont été comblés lors de notre assemblée générale annuelle, le premier par Astrid Gagnon (de Bedford) et le second, par Line Goyette (de Saint-Armand). Leur présence et leur expérience se font déjà pleinement sentir. Nous leur souhaitons la plus chaleureuse des bienvenues.

Il reste deux sièges à combler. Avis aux personnes intéressées.

#### Un nouveau venu au secrétariat et à la vente de publicité

Suite au départ d'Alba Marussi, à la coordination, et de Martine Reid, au service des ventes publicitaires, nous avons embauché Éric Marra-di, qui assumera ces deux charges conjointement. Ce nouveau résident de Philipsburg est déjà à l'œuvre et bien en selle.

#### Du nouveau à la rédaction

Pas moins de neuf bénévoles ont répondu à l'appel que nous avons récemment lancé dans le but de former un comité éditorial destiné à soutenir le travail du rédacteur en chef et des collaborateurs bénévoles qui, depuis 16 ans, contribuent à la production du contenu de ce journal communautaire. La diversité et l'enthousiasme des nouveaux participants nous réconfortent quant à l'avenir de cette petite publication qui se veut la voix écrite de l'Armandie.

Pour joindre l'équipe du journal : [journalstarmand@gmail.com](mailto:journalstarmand@gmail.com), (450) 248-7251.



*Non-éditorial* de 2005 : « La porte est ouverte à tous ceux et celles qui veulent s'exprimer ou collaborer avec l'équipe ! » Sous sa houlette, le journal a traité de divers enjeux importants pour la région : l'autoroute 35, le projet avorté d'un parc d'éoliennes, l'avenir du quai de Philipsburg, notre agriculture, l'industrie laitière, nos commerces, nos écoles, nos aînés, nos artistes et artisans,

#### Notre nouveau président

Arrivé à Dunham au printemps 2012, François Charbonneau s'est rapidement impliqué dans la communauté. Entre autres choses, il préside l'Association pour la protection de l'environnement du lac Selby (L'APELS), a été pompier volontaire à Frelighsburg durant sept ans, est actif aux assemblées du conseil de sa municipalité et est membre du



## Les fenêtres de la vieille gare

La rédaction

**E**n septembre dernier, le conseil municipal de Saint-Armand décidait de remplacer les fenêtres à guillotine de la vieille gare, construites au 19<sup>e</sup> siècle et restaurées dans les règles de l'art il y a cinq ans, par des modernes. Suite aux interventions de quelques citoyens préoccupés, les élus ont été invités à rencontrer Monsieur François Varin (voir l'encadré), expert en matière de sauvegarde du patrimoine bâti, qui a offert gracieusement de conseiller les membres du conseil sur la question.

Lors de l'assemblée municipale du mois d'octobre, nous apprenions que les élus avaient décliné l'offre de l'expert en lui disant que la décision était prise et qu'on ne comptait pas la remettre en question. Les citoyens inquiets ont alors lancé une pétition en ligne demandant au conseil municipal de reculer dans ce dossier afin de prendre la peine de consulter un spécialiste. Plus de 700 personnes l'ont signée.

Lors de l'assemblée de novembre, le sujet des fenêtres de la vieille gare n'était pas à l'ordre du jour. Le journal *Le Saint-Armand* a posé quelques questions et recueilli quelques réponses. Les voici.

**Question :** La décision de remplacer les fenêtres de la vieille gare est-elle maintenue malgré la pétition signée par plus de 700 personnes?

**Réponse :** Oui.

**Question :** Pouvez-vous expliquer à la population les motifs pour lesquels vous avez jugé impossible de sauvegarder ces fenêtres patrimoniales?

**Réponse :** Parce que le taux d'humidité de ce bâtiment fait en sorte que les vieilles fenêtres sont inefficaces et doivent absolument être remplacées.

**Question :** Quels experts avez-vous consultés à ce sujet?

**Réponse :** Plusieurs, dont Messieurs François Varin et Fabien Poirier, mais on nous a expliqué qu'il y avait un problème de ventilation qui fait en sorte qu'il est impossible de conserver les fenêtres d'origine.

**Question :** Pour avoir été en contact avec les deux experts que vous venez de mentionner, je sais pertinemment qu'ils vous ont plutôt conseillé de faire en sorte de conserver les fenêtres d'origine. On se demande qui d'autre a bien pu vous dire le contraire...

**Réponse :** Oui, c'est vrai, vous avez raison, bien sûr. Messieurs François Varin et Fabien Poirier, qui sont des spécialistes de la protection du patrimoine, ne pouvaient pas nous dire autre chose que de conserver les vieilles fenêtres, mais nous avons consulté d'autres experts qui nous ont dit qu'il fallait installer des fenêtres modernes.

**Question :** Qu'advient-il des fenêtres d'origine, restaurées à nos frais il y a cinq ans?

**Réponse :** Nous allons les conserver pour le cas où il serait éventuellement possible de les réinstaller.

**Question :** Qu'envisagez-vous pour la suite des rénovations sur le bâtiment de la vieille gare?

**Réponse :** Nous envisageons de consulter la population, dans un sondage qui sera lancé dans les prochaines semaines, et nous utiliserons ces données pour élaborer un plan concernant ce bâtiment. Nous comptons d'ailleurs consulter Monsieur Varin pour l'élaboration de ce plan... si c'est ce que souhaitent les citoyens.

Dans *La Voie municipale* de novembre-décembre, la mairesse Caroline Rosetti dit avoir consulté plusieurs personnes avant de prendre la décision de remplacer les fenêtres de la vieille gare, soit Richard Désourdy (ancien conseiller municipal qui a piloté la restauration des fenêtres d'origine), Fabien Poirier (l'artisan en restauration de Notre-Dame-de-Stanbridge qui a fait le travail), François Varin (voir l'encadré) et « des gens œuvrant en construction-rénovation ».

Nous savons que les trois personnes dont la mairesse mentionne les noms lui ont conseillé de conserver les fenêtres d'origine. Nous ignorons l'identité des autres qu'elle dit avoir consultées et les motifs invoqués pour prendre la décision de remplacer les vieilles fenêtres plutôt que d'installer des contre-fenêtres efficaces permettant de les conserver.

### François Varin, architecte et expert en restauration de bâtiments patrimoniaux

**M**onsieur Varin a œuvré durant près de 30 ans au sein de la fondation Rues principales. Sous sa gouverne, l'organisme est intervenu auprès de plus de 300 municipalités, petites et grandes, principalement au Québec. Auparavant, il a travaillé à la division du Vieux-Québec et à la ville de Québec, comme architecte-urbaniste responsable de la gestion des permis ainsi que du suivi des projets architecturaux et des études relatives à l'arrondissement historique du Vieux-Québec. Il a aussi agi à titre d'architecte en restauration pour Parcs Canada, ayant notamment assuré une résidence au Parc de l'Artillerie à Québec de 1976 à 1979 alors qu'il supervisait les travaux de restauration et veillait au contrôle de la qualité.



Richard Désourdy, dans l'ambassade d'une fenêtre durant la restauration.

## Des nouvelles de Bedford

### Le service des loisirs de Bedford se distingue

Pierre Lefrançois

En novembre dernier, lors du congrès annuel de l'Association des camps du Québec, le service des loisirs de Bedford a été distingué par un prix d'excellence dans la catégorie « camp de jour municipal » pour son projet de camp d'été pédagogique. Jessica Pelletier, agente de développement en loisirs, et Sophie Anne Lévesque, coordonnatrice des loisirs à la ville de Bedford ont reçu le prix au nom de l'équipe qui organise ce camp depuis quatre ans.



Jessica Pelletier et Sophie-Anne Lévesque

Le service des loisirs de la ville travaille en collaboration avec les écoles Premier Envol et Monseigneur Desranleau de Bedford afin d'offrir aux enfants qui éprouvent des difficultés d'apprentissage des activités visant à contrer ce qu'Égide Royer, expert en adaptation scolaire et professeur à l'université Laval, qualifie de « glissade de l'été ». Par cette image, il attire l'attention sur le fait que les vacances estivales entraînent un important recul des apprentissages acquis durant l'année scolaire. Chez les enfants du primaire qui éprouvent des diffi-

cultés d'apprentissage, ce recul peut représenter 20 % des acquis. Pour contrer ce phénomène, le profes-

seur Royer a imaginé de mettre sur pied, durant les vacances estivales, des camps de jour permettant aux enfants de préserver leurs acquis dans le cadre d'activités ludiques. C'est en assistant à une conférence de ce chercheur que Sophie Sénéchal, directrice des écoles Premier Envol et Monseigneur Desranleau, a eu l'idée de lancer le projet à Bedford. Selon elle, dès la première année, on a pu constater que les enfants qui avaient participé au camp pédagogique avaient réellement progressé. « Alors on a décidé de répéter l'expérience, en intégrant des enfants des écoles



Le camp pédaço, ça marche

primaires de Notre-Dame-de-Stanbridge et de Saint-Armand. »

Le succès est tel que le nombre d'inscriptions est passé de 60 à 170 au cours des derniers étés. Kristina Van Herk, éducatrice spécialisée, et Laurianne Larose, étudiante en adaptation scolaire à l'Université de Sherbrooke, ont contribué à cette réussite. Voilà une initiative de la ville de Bedford qui profite clairement aux citoyens des municipalités voisines.



### Bien du monde à l'aréna

Fin novembre, près de 500 jeunes de 13 à 17 prenaient d'assaut l'aréna de Bedford à l'occasion de la 44<sup>e</sup> édition du tournoi provincial de hockey bantam. Ils provenaient de Farnham, Bedford, Cowansville, Bromont, Granby, Rouville, Saint-Jean-sur-Richelieu, mais aussi de plusieurs autres villes du Québec.

Paul Boulay, membre du comité organisateur du tournoi et directeur de l'aréna, précise que cet événement a pu être tenu grâce à l'appui d'une centaine de bénévoles.

**J.A. BEAUDOIN CONSTRUCTION LTÉE**  
Licence R.B.Q.: 1178-2398-94

Sablère Frelighsburg  
Excavation Générale  
Transport ( Gravier - Sable - Pierre - Terre )  
Terrassement - Démolition  
Lac Artificiel - Champ d'épuration  
ÉQUIPEMENT MUNI DE LASER

Bur.: **248-2850 / 248-3200**  
Télec.: 248-4565 Courriel: [jabc@bellnet.ca](mailto:jabc@bellnet.ca)  
417 Route 202, Bedford J0J 1A0

**HANIGAN TRANSPORT INC.**  
296-4996

TRANSPORT EN VRAC  
Votre partenaire dans l'épandage des produits

Agrodol GRAYMONT  
Chaux dolomitique Agrodol d'Omya (38% MgCO3) Chaux calcique

Épandage de pierre à chaux à taux variable par GPS avec pneus à compactage réduit du sol

Norman et Stephen Hanigan 751, Chemin Station Des Rivières Notre-Dame de Stanbridge Tél.: (450) 296-4996 Fax.: (450) 296-5018  
sh9094@hotmail.com

St-Armand

**Alexandre L'Ecuyer**  
Entrepreneur général

Rénovation résidentielle  
Courriel : [alexandrelecuyer625@gmail.com](mailto:alexandrelecuyer625@gmail.com)  
**450 522-6601**

APCHA Licence RBQ : 5728-8953-01

### La croix du chemin Des Rivières

La rédaction, avec la collaboration de Ginette Simard Gendreault

Le 29 septembre dernier, une messe était célébrée au pont couvert du chemin Des Rivières, à Notre-Dame-de-Stanbridge, afin d'inaugurer et de bénir la nouvelle croix marquant l'emplacement de la première église catholique de la région.

C'est à l'initiative de la famille Des Rivières (voir l'encadré) que, en 1845, une église en bois a été érigée à cet endroit afin de desservir la petite communauté composée d'une centaine de catholiques francophones installés dans le lieu-dit Malmaison. La paroisse Notre-

Dame-des-Anges venait de naître. Le 25 décembre 1845, l'abbé Benoît Joseph Leclaire célébrait la première messe dans sa nouvelle église.

À cette époque, le canton de Stanbridge était principalement peuplé par des anglophones protestants. Cependant, le nombre élevé de baptêmes (245), de mariages (28) et de sépultures (26) figurant à ses registres en janvier 1846 atteste du fait que la paroisse Notre-Dame-des-Anges desservait des catholiques répartis sur un vaste territoire, allant de Highgate, au Vermont, à Dunham, à l'autre extrémité du canton.

Détruite par le feu en 1847, l'église a été aussitôt reconstruite au même endroit et y est restée jusqu'en 1877, année où le cœur villageois de Notre-Dame-de-Stanbridge a été déplacé vers son emplacement actuel. Durant ces 32 années, les prêtres qui la desservaient logeaient au manoir Malmaison, la résidence de la famille Des Rivières qui, il y a quelques années, à la suite d'un incendie, a été restaurée par l'artisan Fabien Poirier de Notre-Dame-de-

Stanbridge.

En 1851, la paroisse Notre-Dame-des-Anges et sa petite église desservaient quelque 950 catholiques. Le hameau de Malmaison était, à cette époque, considéré comme l'une des plus importantes paroisses de campagne du diocèse de Montréal. En 1852, le diocèse de Saint-Hyacinthe sera créé et Mgr Prince, son évêque, envisagera alors d'établir de nouvelles paroisses catholiques dans le secteur desservi par Notre-Dame-des-Anges. En 1866, la paroisse Saint-Damien de Bedford se détachera de la paroisse mère, suivie, quelques années plus tard, de Sainte-Sabine, Saint-Ignace, Saint-Pierre-de-Vérone-à-Pike-River, de même que de quelques autres. En 1878, la petite église de Malmaison sera abandonnée au profit d'une plus grande qu'on érigera au lieu-dit Saint-Charles-de-Stanbridge, petit centre industriel équipé de moulins à bois et à farine, où l'on travaillait également le textile, et qui comptait à cette époque plus d'habitants que le hameau de Malmaison.



**NOUS VOUS  
SOUHAITONS  
UN MERVEILLEUX  
TEMPS DES FÊTES  
ET UNE  
EXCELLENTE  
NOUVELLE  
ANNÉE 2020 !**

**DE TOUTE L'ÉQUIPE**

1500, CHEMIN DES CARRIÈRES, SAINT-ARMAND, 450 248-2931

*Le conseil municipal de  
Saint-Armand  
vous souhaite un  
Joyeux Noël  
et une  
Bonne année!*

*Saint-Armand Municipal  
Council wishes you a  
Merry Christmas  
and a  
Happy New Year!*



Le 20 octobre 1906, le conseil de fabrique, présidé par le curé J.-A. Laurence, décide d'ériger une croix « grandeur nature » sur le site de l'ancienne église de Malmaison et de son cimetière. Ce n'est que de nombreuses années plus tard, soit le 30 août 1931 que, sous la direction du curé J.-C. Charbonneau, le conseil passera à l'action : la famille Hanigan fournira le bois tandis que les Courville, ouvriers de pères en fils, fabriqueront la croix.

Reconstruite sur le modèle de l'originale, la croix de 2019 témoigne de notre intérêt pour la conservation

du patrimoine. Les Boisés Duval Inc., (Jacynthe Béchard et Jean-Pierre Duval) ont offert le bois de pin tandis qu'Yves Bolduc s'est chargé, avec le soutien de sa compagne, Francine Caron, du travail de menuiserie et qu'anciens marguilliers, bienfaiteurs et bénévoles, dont Pierre-André Ouimet, Stephen Hanigan et Pierre Girard ainsi que plusieurs autres philanthropes en ont assuré l'érection. Merci à toutes ces personnes ainsi qu'au père missionnaire Patrice Savadogo et aux membres du conseil de pastorale.



## La famille Des Rivières-McGill

Avec la collaboration de Jeff Asnong

Né le 6 octobre 1744 à Glasgow, en Écosse, et mort à Montréal, le 19 décembre 1813, James McGill s'établit au Bas-Canada peu après la Conquête. Fils d'un humble forgeron, il fera fortune ici dans le domaine de la traite des fourrures, puis de l'immobilier. Il a été élu député de Montréal-Ouest en 1792 et à la Chambre d'assemblée du Bas-Canada, en 1800. En 1776, il épousait Marie-Charlotte Guillemain, veuve de Joseph-Amable Trottier Des Rivières et fille d'un négociant de la ville de Québec, et en adoptait les deux fils. C'est grâce au legs qu'il a laissé à sa mort que la famille Des Rivières a pu s'installer dans la région et que l'université McGill a pu être fondée à Montréal.

Le 5 mars 1813, par la réalisation de son testament, la part de sa propriété indivise dans le canton de Stanbridge passera à son fils adoptif, François-Amable Des Rivières. Le 18 août 1817, M. Isaac Todd vendra sa part indivise du canton de Stanbridge à M. Des Rivières. Enfin, le 6 juillet 1825, François-Guillaume, fils de François-Amable, achètera de M. John Neilson les six lots que celui-ci a acquis de M. Finlay. Si l'on tient compte des terrains vendus, la famille Des Rivières possédait alors 53,75 % du territoire stanbridgeois.

À compter de 1830, François-Guillaume se rendra régulièrement à son domaine de Stanbridge, puis s'y établira en 1833 après avoir fait construire le manoir Malmaison. En 1841, son frère Henri l'y rejoindra. Aussitôt, ils ajouteront un étage au manoir. Dès l'année suivante, soit en 1842, ils entreprennent la construction de leurs barrages et moulins – situant celui destiné au bois du côté ouest de la rivière et celui servant à moudre la farine, du côté est. En 1843, les frères Des Rivières construisent également à proximité des autres bâtiments un pont couvert de 41,5 mètres de long, ouvrant le passage au chemin Saint-Charles. Enfin, au cours de l'été et de l'automne 1845, ils bâtiront une chapelle en bois non loin de leur résidence.



# Marie Desrosiers

**Café/Atelier/Boutique**

Artisans sur place

3740 rue Principale  
Dunham, Qc

Artisanat de cuir / verre / bois / tissus  
Créations originales en boutique ou sur commande  
Raccourci de vêtements

Coin café et casse-croûte végétarien

Heures d'Ouverture : 01 au 30 déc 2019 - 7 jours/semaine  
03 janvier au 15 mars 2020 : jeudi au lundi : 9h30 à 18h  
mardi & mercredi sur rendez-vous: 514 232-7366

[www.havredistorsionne.com](http://www.havredistorsionne.com)

Nerf sciatique, maux de dos  
Maux de tête et d'épaule  
Troubles de digestion  
Troubles hormonaux  
Troubles de la mâchoire etc



**Marie-Eve Gravel**  
Ostéopathe  
Naturopathe

514 268-1725  
St-Armand  
[www.bdvp.ca](http://www.bdvp.ca)

Monuments & Urnes

# PML



**Pauline Messier**  
Vente • Installation • Réparation  
Lettrage • Restauration (lavage)

1351 route 235, St-Armand, J0J 1T0 **450-248-3903**



## Meilleurs vœux pour Noël et l'année 2020

du conseil municipal de  
la Ville de Dunham



M Pierre Janeczek, maire

M Kevin Mitchell, district 1

M François Tremblay, district 2

M Gaston Chamberland, district 3

M Léo Simoneau, district 4

M Jules Brunelle-Marineau, district 5

M Guillaume Brais, district 6.

# UNIVERSITÉ DU 3<sup>E</sup> ÂGE, PROGRAMMATION, HIVER 2020

## COURS (inscription nécessaire)

**La Mode : une source d'inspiration inépuisable**, Louise Monica Vadnais  
Du 11 février au 17 mars 2020 (relâche le 3 mars 2020)  
Le mardi, de 13 h 30 à 16 h, bibliothèque de Cowansville, 608, rue du Sud.

**Le Monde en conflits**, Jean-Pierre Audet  
Du 12 février au 18 mars 2020 (relâche le 4 mars 2020)  
Le mercredi, de 13 h 30 à 16 h, hôtel de ville de Sutton, 11, rue Principale.

**Portait du général de Gaule**, Roger Larose  
Du 13 février au 2 avril 2020 (relâche le 5 mars 2020)  
Le jeudi, de 9 h 30 à 12 h, bibliothèque de Cowansville, 608, rue du Sud.

**Évolution de l'alimentation humaine**, Serge Parent  
Du 12 mars au 9 avril 2020  
Le jeudi, de 13 h 30 à 16 h, bibliothèque de Cowansville, 608, rue du Sud.

**L'orchestre**, Christiane Lampron  
Du 24 mars au 14 avril 2020  
Le mardi, de 9 h 30 à 12 h, bibliothèque de Cowansville, 608, rue du Sud.

**Inscription en ligne et à bibliothèque de Cowansville**  
Le 9 janvier à compter de 13 h 30 à [www.usherbrooke.ca/uta/brome](http://www.usherbrooke.ca/uta/brome)  
Renseignements : Suzanne Brault 450-263-6011,  
Suzanne Clément 450-931-0576

## CONFÉRENCES-CAUSERIES (l'inscription n'est pas nécessaire)

**Le dialogue à l'heure des textos**, Marie-Ève Marchand  
Le jeudi 20 février 2020, de 13 h 30 à 16 h, bibliothèque de Cowansville, 608, rue du Sud.

**Les Vins québécois et canadiens** : terroirs, vignes et politique,  
Benoît Lajeunesse  
Le lundi 16 mars 2020, de 13 h 30 à 16 h, salle communautaire,  
ville de Lac Brome, 270, rue Victoria, Knowlton.

**Afrique** : quels enjeux pour le III<sup>e</sup> millénaire, Ismail Harakat  
Le mardi 14 avril 2020, de 13 h 30 à 16 h, bibliothèque de Cowansville, 608, rue du Sud.

## ACTIVITÉ : LA RENTRÉE

Présentation des cours par les professeurs présents sur place  
Le 11 décembre 2019, de 13 h 30 à 16 h, église Sainte-Rose-de-Lima,  
603, rue Principale, Cowansville.



## SOIRÉE DES POSSIBLES

Projection gratuite au Beat & Betterave, 41, rue Principale, Frelighsburg  
jeudi le 19 décembre à 19 heures

### *Le Royaume des abeilles (Honeyland)*


Documentaire de Tamara Kotevska,  
Ljubomir Stefanov, 2019.

Dans les Balkans, la vie d'une apicultrice vivant seule avec sa mère malade est perturbée par une famille turque, venue s'installer à côté de chez elle. Plein de grâce, ce documentaire minimaliste met en lumière les grandes tensions du monde contemporain. Le personnage central est d'une grande richesse tandis que les compositions picturales sont d'une grande beauté.

Durée: 90 minutes  
En anglais, sous-titres français

Visionner la bande-annonce  
<https://www.youtube.com/watch?v=isbiUzrKnVU>

Présentée par la Fiducie foncière du mont Pinnacle, la série Soirée des possibles offre mensuellement des projections de films invitant à réfléchir notre monde et ce, dans un espace chaleureux et convivial. Une initiative de la Fiducie en collaboration avec Vitalité Frelighsburg et le café culturel Beat & Betterave. À noter que l'entrée est libre.



**Bernard le boulanger**

Mi-mars au début juin Mi-octobre au 31 déc. Du mercredi au dimanche 9 h à 17 h	3746, rue Principale Dunham 450 295-2068	Début juin à mi-octobre Du mardi au dimanche 9 h à 17 h
---	--	---

**ENCADREX**

ENCADREMENTS SUR MESURE  
CHOIX DE MOULURES  
EXCLUSIVES



**épicerie bio-éco-Vrac  
Zéro déchet**

En vrac: produits alimentaires  
domestiques, corps-cheveux

**ARTICLES RÉUTILISABLES**  
104-A Principale, Bedford

**Apportez  
vos contenants !**

Dominique Martel, Présidente  
Barbara Martel, Vice présidente

**450 248-0222**

# REGROUPEMENTS MUNICIPAUX

## Bedford lance la réflexion

Guy Paquin

Voici le premier d'une série d'articles à paraître dans votre journal sur la situation des municipalités du pôle de Bedford. Dans cet article nous décrivons cette situation et la solution envisagée par le maire de Bedford. Les articles à venir présenteront les positions d'autres maires du pôle.

« Le statu quo n'est plus envisageable, affirme Yves Lévesque, maire de Bedford. Ce sont tous les services qui sont en danger, et pas seulement les services municipaux. » Il souligne que la déperdition de population affectant tout le pôle menace non seulement les services ordinaires comme l'enlèvement de la neige et des rebuts ou la lutte contre les incendies, mais aussi les services de santé ou d'éducation.



« Si je me présente au ministère de la Santé et demande des médecins ou des infirmières en plus, dit-il, on me répond que ma population ne s'accroît pas et que je n'ai pas la masse critique pour justifier du personnel supplémentaire. Pareil pour les écoles. »

De fait, entre 2001 et 2016, la po-

pulation de Bedford s'est érodée de 6,3 %. « Avec mes 2560 citoyens, on me dit que j'ai le juste quota prévu de professionnels de la santé ou de l'éducation. Mais qu'arriverait-il si nous faisons une demande semblable au nom du pôle regroupé, avec ses 7453 citoyens? L'arithmétique élémentaire n'impose-t-elle pas de corriger le quota à la hausse? »

### Main d'œuvre rare et débordée

Selon lui, la pénurie de main d'œuvre qui affecte tout le Québec rend le regroupement encore plus nécessaire. Il rappelle que, dans ce contexte, c'est un défi majeur de trouver les personnes compétentes pour occuper les postes clés. « À Saint-Armand, vous en savez quelque chose, vous qui avez fait une grosse consommation de directeurs généraux récemment. »

Selon son évaluation, Bedford et ses sept voisines doivent chacune combler ces postes clés au moment où elles ont toutes fait un maximum de compression de personnel. Résultat, celui qui reste est absolument débordé. La solution du maire de Bedford est de regrouper certains services pour délester le personnel de certaines tâches et l'affecter à d'autres qui sont actuellement négligées.

« Pourquoi huit vérificateurs, huit comptables, huit systèmes de logiciels et huit sites internet, par exemple? Nous proposons de faire des regroupements et ainsi libérer des talents qui pourraient regarder notre avenir collectif et s'occuper du développement, préparer le futur, prévenir les coups et s'occuper de

projets capables de nous rendre plus attractifs. Ainsi, on peut renverser la tendance actuelle et augmenter le nombre de citoyens. »

Évidemment, le nombre d'élus suivrait la tendance opposée. Dans le pôle, il y a actuellement 56 élus pour environ 7500 citoyens. Le regroupement aurait pour effet de supprimer une partie de ces postes, ce qui peut expliquer que certains voient d'un moins bon œil cette approche...

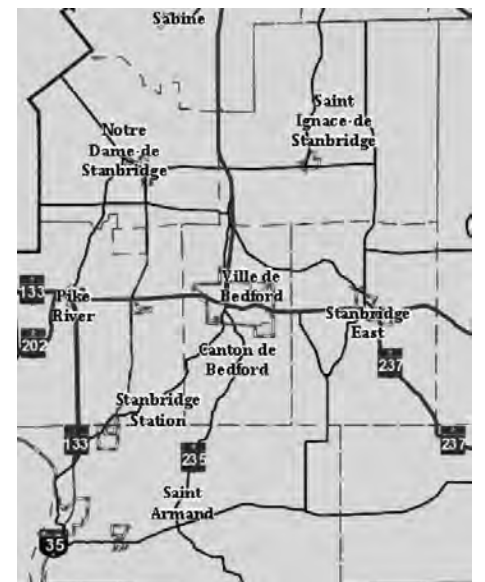
### Commander une étude

Pour solutionner le problème, la première étape consiste à mener une étude visant à déterminer si un regroupement permettrait de faire des économies et si oui, à quelle hauteur. Le programme d'aide financière au regroupement municipal du ministère des Affaires municipales et de l'Habitation permet justement de défrayer en partie les coûts d'une telle étude.

Au départ, il faut qu'au moins deux municipalités soient impliquées. Dans ce cas-ci, pas de problème, il y en a trois : Bedford, Stanbridge Station et Saint-Ignace ont déjà dit oui. Par la suite, on demande à une firme indépendante de réaliser l'étude et le ministère rembourse la moitié des frais.

La firme embauchée doit établir le budget de l'an 1 de la municipalité regroupée, en tenant compte du fait que personne n'a été mis à la porte. « Il s'agit de garder le personnel, mais de le spécialiser dans de nouvelles fonctions, ce qui permet d'agrandir l'offre de services aux citoyens et de faire du développement, explique Yves Lévesque. »

Si, à la suite de l'étude, le regroupement a bel et bien lieu, le ministère accorde 10 000 \$ la première année et un certain montant par habitant pour les 5 premières années.



### Oui, mais...

Il y a un os. Pour avoir accès au programme, le regroupement doit se rapporter à des municipalités qui ont des frontières communes. Or, Bedford est enclavée par le Canton de Bedford, qui ne veut rien savoir d'un regroupement. Pas de frontières communes, pas d'accès au programme.

« Bien sûr que c'est embêtant, admet Yves Lévesque. Mais nous croyons que ça peut s'arranger. Nous ne sommes pas la seule municipalité québécoise désireuse de faire un regroupement et qui se trouve isolée géographiquement par une autre municipalité réticente. »

Solution : demander à la ministre des Affaires municipales et de l'Habitation, Madame Andrée Laforest, de modifier l'alinéa ou le paragraphe contrariant. Yves Lévesque a sollicité une rencontre à ce sujet.

Dans le prochain numéro, nous vous renseignerons sur le résultat des démarches ministérielles du maire de Bedford. Nous vous présenterons aussi les points de vue des maires des municipalités voisines, à commencer, évidemment, par celui du maire du Canton de Bedford.

**Goyeux temps des fêtes!**

Municipalité de **Pike River**  
Depuis 1912

**AUX 2 CLOCHERS**  
BISTRO / RESTAURANT

Cuisine Saisonnière

2 rue de l'église  
Freightsburg, Qc. J0J 1C0  
Tél.: (450) 298-5086  
Fax: (450) 298-5680

"André et Martine"

**Pizzeria BEDFORD**

RESTAURANT FAMILIAL  
Lundi au samedi de 7 h à 23 h  
Dimanche de 8 h à minuit

Petit-déjeuner • diner • souper  
7 jours / semaine

Nos spécialités: Pizzas • Fruits de mer  
Souvlaki • Brochettes • Steak • BBQ  
Moules et crevettes sautées à la crème  
ou marinara

Livraison rapide et gratuite  
41 Rue Principale, Bedford, QC  
(450) 248-2880 et (450) 248-7798

Denis Vallée O.D.  
Josée Laguë O.D.  
Optométristes

**OPTO RÉSEAU**

Examen de la vue • Lunetterie • Verres de contact

**Centre optométrique Denis Vallée**  
12, rue Principale Bedford 450.248.7525  
285, rue Principale E. Farnham 450.293.3221

**POULIN ENA.** Estimation Gratuite

Toile - Vente foam & tissus  
Bateau & V.R.

**Centre de décoration & de remboursement**  
190, rue Principale, Bedford  
Québec J0J 1A0  
rembourragepoulin@gmail.com

Sylvain Poulin  
(450) 248-7034

## UN VENT DE CHANGEMENT AUX FESTIFOLIES!

Après six éditions, toutes plus créatives les unes que les autres, les Festifolies se poursuivent avec un vent de renouveau et préparent déjà la 7<sup>e</sup> édition. Le conseil d'administration a été récemment renouvelé et un nouveau directeur général (DG) a été nommé le mois dernier.

Marc-André Gherardi, natif de Saint-Ignace-de-Stanbridge, est titulaire d'un baccalauréat en loisirs, culture et tourisme, et possède une dizaine d'années d'expérience dans l'organisation d'événements caritatifs, sportifs, sociaux et culturels. Il a surtout travaillé sur la Rive-Sud, à Montréal et à Sherbrooke. Nous

sommes heureux de pouvoir désormais compter sur lui pour faire rayonner l'Armandie.

Les membres du conseil d'administration des Festifolies (Daniel Collard, président, Véronique Paglierici Hauteclouque, secrétaire, Serge Boivin, trésorier, Éric Madsen, Léandre Monette et Isabelle Charlebois, administrateurs) et le DG se réuniront tous les mois d'ici juin prochain, afin de concocter une programmation renouvelée. La 7<sup>e</sup> édition se tiendra la fin de semaine du 19 juin 2020.

Suivez-nous sur Facebook et soyez les premiers informés !



Marc-André Gherardi, le nouveau Dg des Festifolies

## ALORS, ELLE ARRIVE CETTE FIBRE OPTIQUE?

De nombreux Armandois se disent déçus du retard marqué dans le déploiement du réseau de fibre optique : les premiers branchements ont été initialement annoncés pour le printemps 2019, puis pour l'été, pour l'automne ou même pour l'hiver ou le printemps 2020. On peut comprendre leur frustration et il nous faut reconnaître que l'organisme IHR Télécom, chargé de la construction du réseau, ne fait pas précisément bonne figure en matière de communication et de transparence.

De plus, des citoyens de Pike River et de Saint-Armand ont récemment reçu la visite de représentants de Bell Canada et d'autres fournisseurs leur offrant des solutions alléchantes de services de connexion Internet, téléphonique et télévisuelle. De quoi alimenter le doute, la rumeur et la confusion.

Afin de contrer la machine à rumeurs, il importe de rappeler qu'IHR Télécom est bel et bien à l'œuvre pour installer la fibre dans nos campagnes. Au cours de la dernière année, nous sommes nombreux à avoir aperçu les équipes s'affairer à la consolidation de poteaux et à l'installation de fils de transport; quantité de nos résidences sont même déjà raccordées au réseau. D'ailleurs, il y a deux semaines,

IHR annonçait timidement que des résidents de Pike River avaient reçu le premier signal du nouveau réseau. Bref, il y a du retard, mais les travaux progressent et la fibre s'en vient pour de bon. Les responsables d'IHR Télécom ne sont peut-être pas de très bons communicateurs, mais ils font par ailleurs bel et bien leur travail : de nouveaux poteaux sont installés, d'autres sont consolidés, des torons sont mis en place, la fibre continue de se déployer, des résidences sont raccordées et les premières têtes de ligne sont posées ou en voie de l'être. Les retards sont attribuables au fait que la réalisation de tous ces travaux nécessite la collaboration de ceux qui possèdent les poteaux ou le terrain sur lesquels ils se trouvent, notamment Bell Canada, Hydro-Québec et une pléiade de propriétaires privés, institutionnels ou corporatifs. Il faut obtenir des autorisations, passer des ententes notariées et trouver des solutions de rechange permettant de contrer de multiples obstacles.

Par ailleurs, la présence des vendeurs de services de connexion nous renseigne sur le fait que la fibre s'en vient, qu'ils le savent pertinemment et qu'ils sont pressés de nous vendre leur produit tandis qu'ils le peuvent encore. Sachez cependant qu'il ne s'agit pas de fibre optique. Encore un peu de patience, le vrai produit est à nos portes... ou presque.

R.B.Q.: 5753-2871-01

## RÉFLANKO SURFACE inc.

PLANCHER - EPOXY / POLISSAGE BÉTON

### ENTREPRENEUR SPÉCIALISÉ

REVÊTEMENTS: - POLYASPARTIQUE  
- POLYURÉTHANE  
- ÉPOXY  
- MARBEX

MEULAGE AUX DIAMANTS

POLISSAGE DE BÉTON

SCCELLANT



Commercial



Industriel



Résidentiel



Agricole

info@reflanko.com

**450.299.2312**  
**www.reflanko.com**

**Gérald Giroux prop.**  
Licence R.B.Q.: 8111-5859-42

**EXCAVATION GIROUX INC.**  
TRANSPORT: • GRAVIER • SABLE • PIERRE • TERRE  
EXCAVATION • FOSSE SEPTIQUE • CHAMP D'ÉPURATION  
VENTE DE COMPOST ET TERREAU  
Installateur autorisé

**Bionest**  
**Biofiltre** **Enviro-Septic®**  
Tél: 450 248-7737  
Cell: 450 545-6722  
450 545-6721

2 GIROUX  
STANBRIDGE EAST ESTIMATION

**Gerry Simard**  
**LaShoppe**  
Ébénisterie Cabinetmakers

Meubles et armoires de cuisine sur mesure  
Custom furniture and kitchen cabinets  
Pike River - Québec  
450-272-4637

**Marché des Artisanats Dunham**  
Dunham Crafts Market

Acheter, exposer et vendre dans un espace dédié à l'artisanat et aux arts.  
Buy, display and sell in a year-round indoor dedicated space.

Michilynn Dubeau  
Propriétaire  
3786, rue Principale  
Dunham, QC J0E 1M0  
450 295-2252  
Facebook @marchedesartisanatsdunham

**LA RUMEUR AFFAMÉE**  
**Boutique Gourmet**

Ouvert du mercredi au dimanche  
inclusivement de 9 h à 17 h

3809, rue Principale, DUNHAM  
Tél : 450 295-2399

**Plantation des Frontières**  
Depuis 1980

**MINI EXCAVATION**  
- Arbres avec racines  
- Conifères et feuillus  
- Cèdres pour haies  
- Service de plantation et excavation  
- Déchiqueteuse sur PTO

Sapins de Noël

295 chemin des Érables  
Saint-Armand, QC J0J 1T0

450 248-3575  
plantationdesfrontieres.com

**Systèmes de traitement d'eau résidentiel**

**Larocque**  
40 ans en traitement des eaux

■ Agricole  
■ Commercial  
■ Désinfection de puits  
■ Vente et réparation  
■ Pompes Goulds

Technicien certifié CWQA **450-248-7600**

1499 Chemin Dutch, St-Armand, QC, J0J 1T0

**MGO DUPONT**  
MÉCANIQUE • PNEUS REMORQUAGE

MÉCANIQUE COMPLÈTE  
DÉPANNAGE ROUTIER

105, route 202  
Stanbridge Station  
(Québec) J0J 2J0

Lourd & Léger • 7/24 • Canada/USA  
**450-248-3643** **www.mgodupont.com**

**Traiteur Beulah**  
Terry Bécharde  
Cuisinier en chef  
120 rue Cyr  
Bedford, Qc J0J 1A0

Téléphone : 450-248-4377 ext 222  
Télécopie : 450-248-4225  
Site Web: www.traiteursbeulah.com

# NOËL MAGIQUE À BEDFORD.

SAMEDI LE 7 DÉCEMBRE 2019

PLACE-DU-DR-ADRIEN-TOUGAS  
PARC VOISIN DU SUBWAY / PARK NEXT TO THE SUBWAY



## CABANES DE NOËL:

13 H À 17H

### TOURS DE PONEYS (GRATUIT)

OFFERT PAR LA VILLE DE BEDFORD  
FREE PONY RIDES OFFERED BY TOWN OF BEDFORD

### MAQUILLAGE POUR ENFANTS

FREE FACE PAINTING FOR KIDS  
OFFERT PAR / OFFERED BY  
COURTIERS EN ASSURANCE GILMAN

14H30 À 16H30

**VEZ RENCONTRER LE  
PÈRE NOËL DES POMPIERS**  
DISTRIBUTION DE CADEAUX POUR TOUS  
**COME AND MEET THE FIREFIGHTER'S  
SANTA CLAUS!**  
GIFTS WILL BE DISTRIBUTED TO ALL

AVANTE  
SOUPE POPULAIRE / SOUP

DANS MA BULLE

### REGROUPEMENT DES GENS D'AFFAIRES

Venez-vous r chauffer et en apprendre  
plus sur les certificats-cadeaux

### BUTLER HOME & SCHOOL ASSOCIATION

OFFERT PAR COPEAUX KYLING

FAMILIPRIX GHILDA BIGDELI AZARI  
Popcorn

### PHARMACIE PROXIM MARYSE LORRAIN

CHOCOLAT CHAUD / HOT CHOCOLATE

### LA CABANE DES POMPIERS

LA PÊCHE SURPRISE (GRATUIT)  
SURPRISE FISHING (FREE)  
OFFERTE PAR/OFFERED BY L'ASSOCIATION DES  
POMPIERS VOLONTAIRE DE BEDFORD.

17 H 15

### ILLUMINATION DU SAPIN

LE SAPIN DE NOËL DE LA VILLE DE BEDFORD SERA  
ILLUMINÉ À L'H TEL DE VILLE. PRÉSENCE D'UN  
CHOEUR CHANTANT  
JOIN US FOR THE TOWN'S TREE LIGHTING EVENT AT  
THE TOWN HALL. THERE WILL ALSO BE A CHOIR

17 H 45

### FEUX D'ARTIFICE

PRÉSENTATION OFFERTE PAR LA  
VILLE DE BEDFORD  
**FIREWORKS**  
PRESENTATION OFFERED BY THE  
TOWN OF BEDFORD

ORGANISÉ PAR / ORGANIZED BY

## PENSEZ... CERTIFICATS-CADEAUX

VOUS CHERCHEZ UNE IDÉE QUI FERA ASSURÉMENT PLAISIR ET VOUS  
AVEZ À CŒUR D'ENCOURAGER L'ACHAT LOCAL?  
LOOKING FOR A CHRISTMAS GIFT IDEAS AND WANT TO ENCOURAGE  
LOCAL BUSINESSES?

OFFREZ DES CERTIFICATS-CADEAUX DU REGROUPEMENT DES GENS  
D'AFFAIRES DE BEDFORD ET RÉGION  
OFFER GIFT CERTIFICATES FROM THE REGROUPEMENT DES GENS  
D'AFFAIRES DE BEDFORD AND REGION

ILS SONT ÉCHANGEABLES CHEZ LES MEMBRES, DANS PLUSIEURS  
COMMERCES ET RESTAURANTS DE LA RÉGION  
THEY ARE EXCHANGEABLE AT OUR MEMBERS, THEREFORE AT MANY  
BUSINESSES AND RESTAURANTS OF THE AREA



ENCOURAGEZ VOS MARCHANDS LOCAUX, C'EST IMPORTANT!  
ENCOURAGE LOCAL BUSINESS, IT'S IMPORTANT!

DISPONIBLE CHEZ CAPELINE & CHOCOLAT., FAMILIPRIX GHILDA BIGDELI-AZARI, PHARMACIE PROXIM



POUR ÊTRE À L'AFFÛT DE L'HORAIRE ET POUR PLUS D'INFORMATIONS SUR LES  
ACTIVITÉS, NOUS VOUS INVITONS À VISITER LA PAGE FACEBOOK DE LA VILLE DE  
BEDFORD AINSI QUE CELLE DU REGROUPEMENT DES GENS D'AFFAIRES DE BEDFORD ET  
RÉGION /  
FOR MORE INFORMATION ON THE SCHEDULE AND ACTIVITIES, WE INVITE YOU TO VISIT  
OUR FACEBOOK PAGES: TOWN OF BEDFORD AND REGROUPEMENT DES GENS D'AFFAIRES  
BEDFORD ET RÉGION



Le conseil municipal de Stanbridge Station vous souhaite un  
merveilleux Temps des Fêtes.

Que cette période en soit une de festivités dans vos familles, qu'il  
y ait beaucoup de bonheur, de douceur et de sérénité pour la  
Nouvelle Année et que vous réalisiez vos projets les plus chers!

Nous vous souhaitons de la santé et de la prospérité pour 2020.

### JOYEUSES FÊTES!

Gilles Rioux, maire  
Mélanie Lachance  
Pauline Samson  
Chantal Vallières Brodeur  
Donald Tougas  
Etienne Tougas  
Richard Campbell



Formée à la musique et à l'art dramatique, mais aussi à l'animation de groupe et à la communication, Iolande Cadrin Rossignol a été tour à tour, dans l'ordre et le désordre, musicienne (pianiste), réalisatrice, productrice, scénariste, autrice, directrice générale de la Cinémathèque québécoise, enseignante en créativité, en musique, en cinéma, en intervention sociale... Une touch-à-tout infatigable ! C'est d'ailleurs encore le cas aujourd'hui. On n'arrête pas une géante !

Son intérêt pour l'environnement se manifeste dès son premier film, *La question que je me pose* (1973), un documentaire portant sur Pierre Dansereau, scientifique québécois reconnu mondialement comme l'initiateur de l'écologie et des sciences de l'environnement.

Vers la fin des années 1980, elle scénarise un long-métrage sur le roman québécois *Menaud, Maître-Draveur* et publie, aux Éditions Fides, *Félix-Antoine Sa-*

*vard : Le continent imaginaire*, qui porte sur son auteur « En faisant les recherches pour ce travail, explique-t-elle, j'ai découvert pourquoi Félix-Antoine Savard n'avait jamais publiquement pris position en faveur de l'indépendance politique du Québec : c'est parce que, par-delà son amour de la patrie, il y avait l'amour de la nature, de l'environnement des vastes territoires d'Amérique. Dans les descriptions des paysages qu'on retrouve au fil des pages de *Menaud, Maître-Draveur*, on peut reconnaître la langue du frère Marie-Victorin, botaniste québécois, auteur de la *Flore laurentienne* et fondateur du Jardin botanique de Montréal. » Elle nous apprend ainsi que l'auteur était un admirateur de Marie-Victorin et, davantage qu'un patriote, un écologiste avant l'heure.

**Le Saint-Armand :** Comment en êtes-vous venue à travailler avec Hubert Reeves?

**Iolande Cadrin-Rossignol :** À cette époque, vers 1997, je réalisais des films documentaires à l'Office national du film (ONF) et je voulais en faire un sur Hubert Reeves, qui était alors relativement peu connu au Québec, tout en jouissant d'un beau succès en France. Lorsque mon producteur prend contact avec Monsieur Reeves pour lui faire part de mon projet, le scientifique lui dit : « Pas cette année, l'année prochaine ». Pendant un an, je lis donc tout ce qu'il a écrit afin de me préparer puis, un an plus tard, il me donne rendez-vous dans un café, à Paris. Je finis par convaincre mon producteur de payer mon billet d'avion, aller-retour, pour aller prendre un café à Paris. Impressionnée, j'arrive au café et je m'adresse à Hubert en le vouvoyant. Il m'interrompt aussitôt et insiste pour qu'on se tutoie.

Me voilà donc à Paris, à tu et à toi avec Hubert Reeves! Puis arrive sa conjointe Camille Scoffier, avec un bouquet de fleurs. Ils m'invitent à Hautefeuille (Malicorne), une vieille ferme au nord de la Bourgogne, qu'ils ont restaurée pour en faire un lieu de rencontre et de culture, un centre bouillonnant vers lequel convergent plusieurs scientifiques, artistes et autres intellectuels. C'est beaucoup plus qu'une résidence familiale, c'est comme un mouvement socio-culturel.

**S.-A. :** Une sorte de creuset d'alchimiste?

**I. C.-R. :** En quelque sorte, oui. Quand j'y suis allée, j'y ai rencontré plein de gens très intéressants et la magie a opéré, j'étais admise dans le cercle, nous sommes devenus des amis. C'est de là que sont partis les trois films que j'ai fait avec Hubert Reeves.





**GRAYMONT (QC) INC.**  
**USINE DE BEDFORD**  
 1015, chemin de la Carrière, C.P. 1290  
 Bedford (Québec) J0J 1A0  
 www.graymont.com

Tél.: 450 248 3307  
 Fax: 450 248 7272  
 bedford@graymont.com

---



Bedford : 450-248-2968  
 Farnham : 450-293-3123

Granby - Magog - Bromont  
 Rock Forest - Sherbrooke - Waterloo



*Nous profitons de cette période de  
 réjouissances pour vous offrir nos  
 meilleurs vœux de bonheur et de santé.*



*Our best wishes for health and happiness  
 this holiday season and in the year to come.*



S.-A. : Trois films?

I. C.-R. : Oui, il y a eu *Hubert Reeves : conteur d'étoiles* en 2000. Ce premier film a remporté un beau succès et il tourne encore d'ailleurs; c'est l'un des produits les plus distribués de l'ONF. Mais je trouvais que je n'avais pas encore rendu justice à l'astrophysicien avec ce premier film. En 2010, j'en ai donc fait un second, *Du Big Bang au vivant*, avec Hubert et Jean-Pierre Luminet, un autre astrophysicien rencontré à Malicorne, qui a déjà reçu le titre de meilleur vulgarisateur scientifique de France. Finalement, il y a eu *La Terre vue du cœur*, en 2018, qui met davantage l'accent sur le côté militant écologiste d'Hubert.

Je tiens à souligner que tout cela n'aurait pas été possible sans l'amitié et le dévouement d'Hubert Reeves et de sa femme Camille Scoffier-Reeves qui, depuis plus de vingt ans et durant le tournage de trois documentaires, ont soutenu ma démarche de réalisatrice en me permettant un accès illimité à la ferme de Hautefeuille Malicorne. Leur amitié s'est avérée une immense source d'inspiration à poursuivre ce travail

de recherche et d'écriture. C'est avec une immense affection que je désire rendre justice à l'envergure humaine et intellectuelle qui les anime.

Je veux également remercier Marie-Dominique Michaud qui m'a assistée en tant que productrice et scénariste pour ce troisième film.

S.-A. : L'amitié qui existe entre vous et Hubert Reeves explique sans doute le climat d'intimité que l'on ressent lorsque l'astrophysicien regarde la caméra durant ce film. En fait, il s'adresse à une amie intime, qui tient cette caméra...

Merci madame Cadrin-Rossignol de partager cela avec nous.

## Les personnalités qui interviennent dans *La Terre vue du cœur* :

Hubert Reeves, astrophysicien et auteur

Frédéric Lenoir, philosophe, sociologue et auteur

Karel Mayrand, directeur général de la Fondation David Suzuki

Michel Labrecque, conservateur et chercheur, Jardin botanique de Montréal

Jérôme Dupras, professeur et chercheur en économie forestière, et bassiste des Cowboys fringants

Karine Péloffy, directrice générale du Centre québécois du droit de l'environnement

Élise Desaulniers, directrice générale de la SPCA de Montréal

Robin Wall Kimmerer, professeure de biologie environnementale et forestière

Edith A. Widder, océanographe, Ocean Research & Conservation Association (États-Unis)

Emmanuelle Pouydebat, directrice de recherche au CNRS France

Mario Cyr, cinéaste québécois (madelinot) et explorateur des fonds marins

Stefan Sobkowiak, biologiste, permaculteur, agriculteur et auteur



**CONCASSAGE PELLETIER INC.**  
RBO 5593-0325-01

Charles Pelletier, propriétaire  
[www.concassagepelletier.ca](http://www.concassagepelletier.ca)

Président  
Charles Pelletier  
Adjointe administrative  
Linda Tétreault  
Soutien administratif  
Jessica Chamberlin  
info@concassagepelletier.ca

Tél.: (450) 248-7972  
Fax: (450) 248-2391  
1666 rang Saint-Henri, Saint-Armand, Qc J0J 1T0

Distributeur  
**Agrodol**  
Chargement de pierres et de terre tamisée chez  
  
1500 Chemin des Carrières  
St-Armand, Qc.

Chantelle Vignola ✓  
Acupuntrice ✓

✓ Clinique à St-Armand  
438 879-6336  
chantellevignola.com

**Koyo**

Roulements Koyo Canada Inc.

JTEKT  
Koyo TOYOTA

JTEKT Amérique du Nord  
4 Victoria Sud, Bedford, Québec, Canada J0J 1A0  
Bureau: (450) 248-3316

**GRUPE ST-LOUIS**  
TOYOTA MAZDA NISSAN COWANSVILLE

## LES INFATIGABLES PIVOTS CULTURELS DE LA POTERIE PLURIEL-SINGULIER

Paulette Vanier

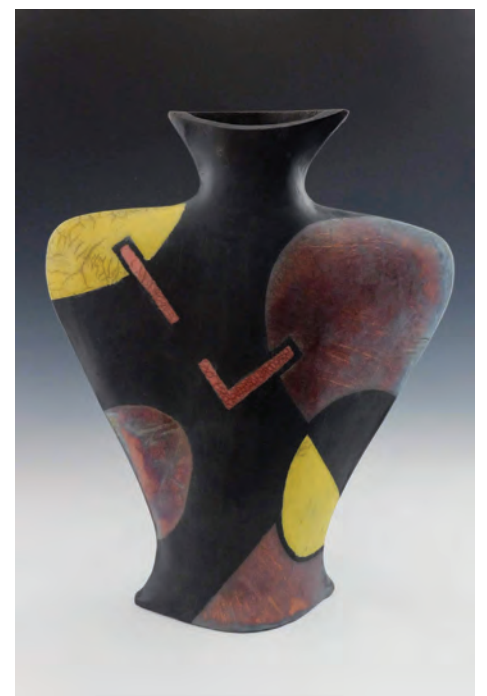
Il faut du talent, de l'imagination et un bon bagage de connaissances techniques pour réussir à extraire d'une motte d'argile molle, grise et froide un objet lumineux aux lignes épurées, rendu dur et solide par l'action du feu. Et encore plus de tout cela pour renouveler constamment son art. Chaque année, Sara Mills et Michel Viala continuent à nous étonner avec une nouvelle production. On pensait avoir tout vu, mais non, voilà que sortent de leurs fours d'étranges cruches aux formes aplaties, des cuillers-coquillages ou des chevaux qu'on dirait tirés tout droit d'une légende irlandaise. Ou écossaise. Ou anglaise. Sans compter leurs poteries utilitaires, qui offrent leurs bons et loyaux services dans moult chaumières de Saint-Armand et d'ailleurs.

Est-il encore besoin de présenter\* ces deux artistes/artisans de Pigeon Hill, dont l'atelier a déjà constitué un point de repère géographique pour les visiteurs de la région? (« Quand tu verras le toit bleu avec l'arc-en-ciel peint dessus, continues jusqu'à... ») Si nous leur consacrons à nouveau quelques lignes dans les pages du *Saint-Armand*, c'est qu'il nous semble important de souligner

l'immense apport de ces véritables piliers culturels, qui n'ont de cesse, depuis les années 1970, d'injecter de hautes doses de créativité et d'art dans une région essentiellement dominée par l'agriculture.

À leurs activités de création et de production, s'ajoute celle de l'enseignement, qu'ils dispensent généreusement aux grands comme aux petits à leur atelier, dans les écoles, au Vermont ou chez les Attikameks, par exemple. C'est ainsi que, le printemps dernier, ils collaboraient à la conception et la fabrication d'une murale imposante, création collective des élèves de l'école secondaire Massey-Vanier réalisée sous la gouverne d'une artiste mosaïste dans le but de célébrer le 50<sup>e</sup> anniversaire de cette institution. Inaugurée cet automne, la murale orne désormais le mur extérieur d'un des bâtiments.\*\*

Si ça vous dit, passez les voir au 1906, chemin Saint-Armand ou encore, au marché de Noël de Freighsburg, qui se tiendra les 14 et 15 décembre. Du 28 novembre au 29 décembre, leurs œuvres seront également exposées avec celles d'autres céramistes à la Galerie Art Plus de Sutton.



<https://journalstarmand.com/michel-viala-honore-au-salon-des-metiers-dart/>, oct-nov. 2014

\*Voir les articles suivants :

<https://journalstarmand.com/marie-madore-rencontre-sara-mills/>, juin-juill. 2007

<https://journalstarmand.com/michel-louis-viala-ceramiste/>, août-sept. 2009

<https://journalstarmand.com/quand-les-potiers-vont-a-lecole/>, août-sept. 2012

\*\*Voir la page FaceBook de l'école Massey-Vanier : <https://www.facebook.com/Mosaïque-du-50e-de-lécole-secondaire-Massey-Vanier-High-School-572142493195713/?fref=nf>

Site Web de la poterie Pluriel-Singulier : <https://www.poterieplurielsingulier.com>



Propriétaires  
Bertrand Provost et Anne-Marie Després

**Entre bonnes mains,  
du début à la fin de votre projet**

**Spécialisé en armoires de cuisine, salle de bain,  
meubles sur mesure et remplacement de comptoir**

Salle de montre au 364, rang Saint-Joseph, Notre-Dame-de-Stanbridge  
450 296-4440 • [info@cuisinesdespro.com](mailto:info@cuisinesdespro.com) • [www.cuisinesdespro.com](http://www.cuisinesdespro.com)



RBQ : 5683-8345-01

# Le Saint-Armand voyage...



... avec Astrid, à Pétra (Jordanie)



... avec Gérald, devant la Bocca della Verità, à Rome (Italie)



... avec Josée, à Ganges (France)



... avec Jacques, à Jérusalem (Israël)

*Les Sucrieries de l'érable*  
La maison de la meilleure tarte au sirop d'érable



Josée Blais  
Propriétaire  
16 Principale  
Frelighsburg, Qc  
J0J 1C0  
450-298-5181  
www.lesucrieriesdelelable.com

**RCCT** 52, rue de la Rivière  
Bedford  
Qc J0J 1A0  
RBQ 8320-9528-29

- RÉFRIGÉRATION
- CLIMATISATION
- CHAUFFAGE
- THERMOPOMPE

Vente et installation



450.248.1105

**NOUVEAU!**

**SAPRISTI!**

Boutique  
11, rue Principale  
Bedford

art populaire  
*Vintage*

**Energym**  
Marielle Germain

Marielle Germain  
Entraîneuse certifiée  
Bac: Éducation physique

200, rue Allan  
Philipsburg, Québec  
J0J 1N0  
Tél.: 450-298-5353  
mariellegermain5858@gmail.com



**VENDU**

Brigham



**VENDU**

Frelighsburg



**VENDU**

Frelighsburg



Dunham, **699 000 \$**



Frelighsburg, 162 acres, **749 900 \$** +txs

Mettre votre propriété en valeur est ma spécialité. La vendre est ma force. Contactez-moi.

*Sylvie*  
Courtier immobilier agréé, B.A.  
**450 298-1111**





**450 298-1111**  
sylviehoude.com

**RE/MAX**  
RE/MAX Professionnel S.H., Agence Immobilière  
Franchisé indépendant et autonome de RE/MAX Professionnel inc.  
46, rue Principale, bureau 200, Frelighsburg

Voir plus page 5

*Pour une transaction sans complication!*  
**À vendre par le proprio...et son courtier!**  
à partir de 2%

Pour VENDRE ou ACHETER  
en collaboration avec TOUTES les bannières

**Hélène Paquette**  
Courtier Immobilier

**Proprio Direct**  
hpaquette.com

**450 248.0777** hpaquette57@gmail.com



Bleuets  
Pommes

www.vergerstougas.com 450.295.2083  
4679, chemin Godbout, Dunham, QC, J0E 1M0



**JOHANNE BOURGOJN**  
ROYAL LEPAGE EXCELLENCE  
450 248-7465 >>> JOHANNEBOURGOJN.COM



**FERMETTE**



**N.-D.-DE-STANBRIDGE** - Fermette, un acre à 20 min. de Saint-Jean, maison aménagée avec goût, atelier (plancher chauffant), remise 2 portes de garage et immense grange pour entrepôt ou atelier. **BESOIN D'ESPACE?**  
289 000 \$ | MLS 9949187

**2 ACRES**



**ST-ARMAND** - Plein-pied 4 c.c. sur terrain boisé de 2 acres, bien situé sur rue tranquille à proximité du Vermont, site recherché avec droit de passage et plage privée (pour tous les proprios) au LAC CHAMPLAIN.  
270 000 \$ | MLS 9467953

**3 CHAMBRES**



**FRELIGHSBURG** - Beau plein-pied de 3 chambres sur grand terrain privé. Cuisine, salon et salle à manger à aire ouverte avec poutres apparentes. Clé en main. **VENEZ VOIR!**  
224 000 \$ | MLS 26753765

**RARETE**



**FARNHAM** - Rare sur le marché, immense clé en main, 4 c.c., 3 s.d.b., 2 cuisines, 2 bureaux, idéal pour grande famille ou recomposée, garderie en milieu familial ou bi-génération. Garage double. **À QUI LA CHANCE!**  
250 000 \$ | MLS 13834865

**JE RECHERCHE...**

> MAISON ST-ARMAND AVEC PEU D'ENTRETIEN SUR SITE PRIVÉ, 150 000 \$ À 500 000 \$



**BUREAU >>> 71-B, RUE PRINCIPALE, BEDFORD**

VOUS VOULEZ ÊTRE

# BIEN INFORMÉ ?

Des lecteurs apprécient les nouvelles locales et municipales.

# 95%

96% en région, 93% à Montréal.\*



ASSOCIATION DES MÉDIAS ÉCRITS COMMUNAUTAIRES DU QUÉBEC

**Démarquez-vous avec les médias écrits communautaires**

\* Information extraite du rapport de recherche présentant les données recueillies lors d'un sondage effectué entre le 23 janvier et le 28 février 2018 par la firme Advanis Jolicoeur pour le compte de l'Association des médias écrits communautaires du Québec.



**POTERIE PLURIEL SINGULIER**  
Sara Mills & Michel Viala

Poteries utilitaires & décoratives  
Cours: tournage & ateliers raku

poterieplurielsingulier.com  
450-248-3527  
michelviala@gmail.com  
1906 chemin St Armand Pigeon Hill

**21 CENTURY 21**  
Réalisation  
Bilingual services



**Marco Macaluso**  
Courtier immobilier  
514.809.9904



**Danièle Courchesne**  
Courtier immobilier résidentiel  
450.350.0664



CENTURION®  
2012  
2015  
2018

53, du Pont  
Bedford, QC, J0J 1A0  
Bur: 450.248.9099  
marco.macaluso@century21.ca  
www.marcomacaluso.com

**Martin Landreville**  
Courtier immobilier  
Services Martin Landreville (SML) Inc.

**514-926-1822**

**Proprio Direct**  
À vendre par le proprio...et son courtier!




« On vend ensemble. C'est simple ! »

1. J'évalue gratuitement votre propriété.
2. Je lui assure un maximum de visibilité.
3. Je m'occupe de la transaction.
4. À partir de 2%... Satisfaction garantie!
5. Pour vendre ou acheter sans pression, appelez-moi.
6. Ce que vous cherchez, nous le trouverons !

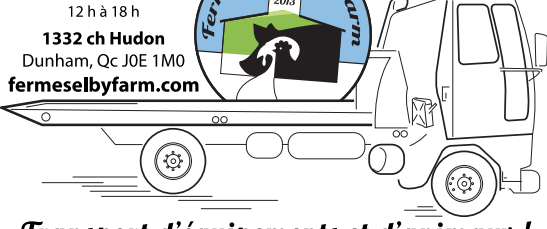
**Proprio Direct 25 ans**

PLACE D'AFFAIRES  
C.P. 338, Philipsburg (Qc), J0J 1N0  
martlandreville@gmail.com  
www.martinlandreville.com

**Boutique à la ferme**  
samedi et dimanche  
12 h à 18 h  
1332 ch Hudon  
Dunham, Qc J0E 1M0  
fermeselbyfarm.com



Porc rustique au pâturage



**Transport d'équipements et d'animaux !**



**21 CENTURY 21**  
Impact  
LAURIE PELLETIER  
Courtier immobilier agréé  
819.709.2121