



## LANCEMENT DU MANUEL SCOLAIRE « LE FRANÇAIS EN ACTIVITE »

A-3

*Dans nos pages agricoles...*

- DOSSIER ZONAGE AGRICOLE
- CHAMPION ARYSHIRE MARCEL  
RONDEAU VICTORIAVILLE

## FESTIVAL DE L'ERABLE 1978: UN BILAN POSITIF

A-3

## ATTENTION USAGERS DU CLSC DE L'ERABLE

Par Claude Forand

PLESSISVILLE—A compter du 24 septembre dernier, tous les services du C.L.S.C. de l'Erable seront suspendus pour une période d'environ une semaine, soit laboratoire, rayons-X, clinique externe et clinique d'urgence, ainsi que lits d'observation, en raison du déménagement

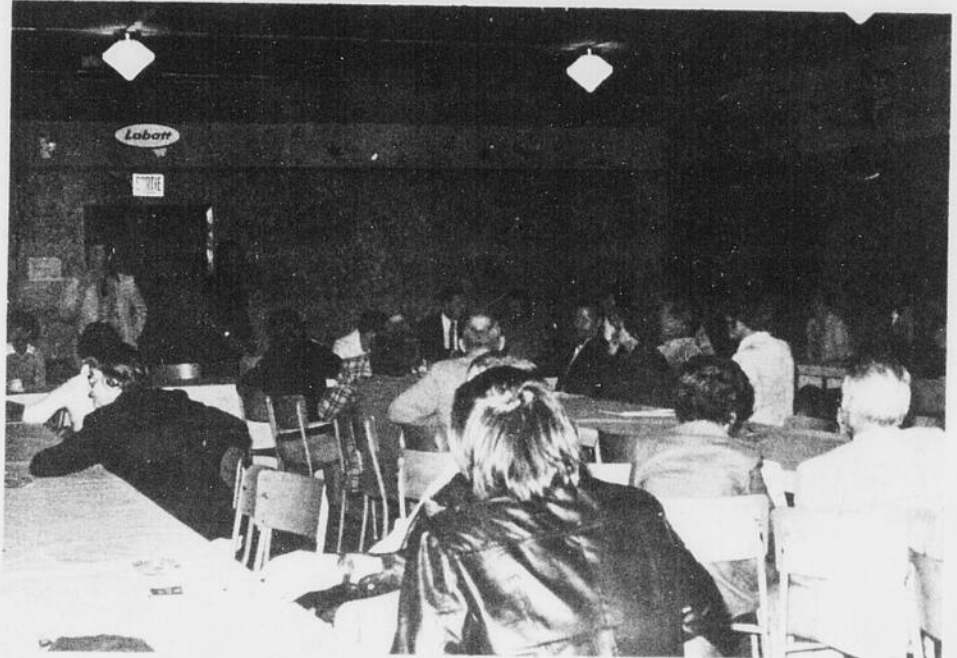
dans les nouveaux locaux.

Il sera donc inutile aux usagers du CLSC de se présenter pour obtenir des soins, au cours de cette semaine.

A noter que les médecins seront cependant disponibles à leurs bureaux personnels, aux heures régulières.

Quant aux maladies hospitalisées, présentement, ils seront transportés mercredi le 27 septembre

La direction du C.L.S.C. de l'Erable s'excuse de ces dérangements, et fera tout ce qu'il est possible pour écourter cette période de remue-ménage.



Une partie des quelques 50 participants qui prenaient part dimanche dernier à l'assemblée annuelle du Festival de l'Erable Inc., de Plessisville. Il fut question du bilan positif et d'élection.  
(Photo La Feuille d'Erable - Forand)

## MARCEL COLLIN CONDUIT A SON DERNIER REPOS

Reportage en page A-17



# Visez L'ÉPARGNE Visez CHEZ-NOUS!

Syntonisez CKTL pour connaître tous nos spéciaux

Si parfois une erreur se glissait au niveau des prix, la correction sera faite immédiatement au magasin suivant la liste de prix émise.

|   |                |
|---|----------------|
| <b>EAU DE JAVEL LAVO</b><br>Cont. 128 oz.   | <b>.75</b>     |
| <b>SAUCE HOT CHICKEN ROBERTO</b><br>Bte 14 oz.  | <b>.25</b>     |
| <b>NOURRITURE POUR CHATS</b><br>saveurs assorties<br><b>DR BALLARDS</b><br>Bte 25.5 oz. | <b>.39</b>     |
| <b>CAFÉ MOULU MAXWELL HOUSE</b><br>Sac 1 lb.  | <b>2.89</b>    |
| <b>ESSUIE-TOUT</b><br>imprimé ou couleurs assorties<br><b>VIVA</b><br>Roul.             | <b>2 / .99</b> |

|   |             |
|---|-------------|
| <b>FROMAGE CANADIEN</b><br>tranché, régulier<br><b>KRAFT</b><br>Pqt 2 lb.       | <b>2.95</b> |
| <b>FROMAGE A TARTINER</b><br><b>KRAFT/CHEEZ WHIZ</b><br>Pot 2 lb.               | <b>2.69</b> |
| <b>PAPIER TOILETTE</b><br>couleurs assorties<br><b>SWAN DOWN</b><br>Pqt 4 roul. | <b>.99</b>  |
| <b>SACS A POUBELLE</b><br>Super grands (jardin)<br><b>MAX</b><br>Pqt 5 sacs     | <b>.99</b>  |



|   |                |
|---|----------------|
| <b>BARRES DE CHOCOLAT</b><br>saveurs assorties<br><b>NEILSON</b><br>Pqt 4 reg.                | <b>.69</b>     |
| <b>MELANGE POUR SOUPE</b><br>saveurs assorties<br><b>ROBERTO</b><br>Env. 4x6 oz.              | <b>1.09</b>    |
| <b>BOUILLON DE POULET ROBERTO</b><br>Pot 15 oz.   | <b>.49</b>     |
| <b>BREUVAGE</b><br>orange, raisin, fruit, pomme ou limonade<br><b>ROUGEMONT</b><br>Bte 10 oz. | <b>5 / .89</b> |
| <b>SOUPE AUX POIS OU AUX LEGUMES</b><br><b>HABITANT</b><br>Bte 28 oz.                         | <b>.53</b>     |

**VIANDES**  
Concession Désiré Sévigny

**Sous Marin 6 oz. .79 ch.**

**T-Bone Steak A-1 2.79 lb.**

**Bologna Merry Miles 79 lb.**

**Poulet Utilité 5 à 7 lb. .89 lb.**

**PÂTISSERIE**  
**PAIN AUX RAISINS**  
**WESTON/FAMILLE**  
Reg. 61¢ **.59**

**CONGELES GATEAU**  
au chocolat, carré au chocolat ou chocolat diablo  
**SARA LEE**  
13 oz. **1.27**

**TARTE AUX POMMES**  
**SARA LEE**  
24 oz. **1.27**

**FRUITS ET LEGUMES**

**Atocas Impt. des E.U. Canada**  
No. 1 Cello 1 lb. **.45**

**Tomates Impt. E.U. Canada**  
No. 1. grosseur 6x7 **3 lb / 1.00**

**Chou de Bruxelles Produit du Québec**  
No. 1 Cont. 10 oz. **.59**



## ENTREPOT D'ALIMENTATION

MEMBRE DE L'ASSOCIATION DES GENS D'AFFAIRES de PLESSISVILLE  
**1534 St-Louis • PLESSISVILLE**

Prix en vigueur jusqu'à la fermeture Samedi 30 septembre 1978  
Nous nous réservons le droit de limiter les quantités.

## LE CERCLE DES FERMIERES DE ST-PIERRE BAPTISTE A 40 ANS

Par Michel Roux

**ST-PIERRE BAPTISTE...** Samedi soir dernier le 23 septembre, le Cercle des Fermières de St-Pierre Baptiste a souligné son 40ième anniversaire de fondation par un souper et une soirée.

Fondé en 1938, le Cercle des Fermières était sous la présidence de Mme Patrick Mercier à l'époque. Mme Mercier fait toujours partie du Cercle depuis la fondation. Egalement, une bonne partie des anciennes présidentes ont participé à cette fête.

Après 40 années, le

Cercle comprend 45 membres actifs, et a toujours comme but d'améliorer la condition sociale de la femme, et de vivre de la gratuité du don de soi pour l'amour et le dévouement.

La présidente, Mme Louiselle Provencher a mentionné «que depuis la fondation du Cercle, la direction avait promu au développement social et culturel de la Femme par l'information et l'étude sociale.»

En terminant, elle ajouta des remerciements à tous ainsi qu'une longue vie au

Cercle.

Dans la province de Québec, on compte 840 Cercles actifs, et 71,000 membres dont 24 fédérations régionales.

Depuis 1938, quatorze présidentes ont assurées les destinées du Cercle et huit secrétaires ont secondé la direction.

Actuellement, le bureau de direction est formé de Mme Louiselle Provencher présidente, Mme Rita Lamontagne, vice-présidente, Mme Johanne Dubuc secrétaire, et de trois conseillères et d'une bibliothécaire.



La table d'honneur lors du 40e anniversaire du Cercle des Fermières de St-Pierre Baptiste à la Salle Paroissiale du même endroit. (Photo La Feuille d'Erable - Roux)

## LES OPTIMISTES DE PRINCEVILLE AU TRAVAIL!

Par Claude Forand

**PRINCEVILLE...** Du côté du Club Optimiste de Princeville, la remise des pouvoirs au nouvel exécutif se fera à la fin du mois de septembre.

Le bureau de direction 1978-79 est composé comme suit: à la présidence, M. Florent Huot, à la vice-présidence, MM. Simon Baril et René Sévigny, et comme directeurs: MM. Bernard Cormier, Normand Daneault, Claude Rivard, Gilles Létourneau,

Claude Dusseault et André Pellerin. Au poste de trésorier, on retrouve Guy Beaudoin, et Marc Baillargeon agira comme secrétaire.

Le premier souper de la saison s'est tenu lundi le 18 septembre dernier à l'Hôtel Manoir de Princeville, et constitue le prélude à diverses activités-jeunesse que mettront sur pied les Optimistes de Princeville cette année, à commencer par la présentation de films, et la mise en évidence de

talents locaux en spectacles.

La soirée annuelle des Optimistes de Princeville se tiendra bientôt également, et on en est à préparer la collecte visant à ramasser des fonds.

Toutes les personnes intéressées à se procurer des cartes peuvent le faire auprès des membres.

Enfin, la semaine du 18 au 28 novembre prochain sera celle de «l'appréciation jeunesse», pour les Optimistes de Princeville.

## LE FESTIVAL DE L'ERABLE 1978: UN BILAN POSITIF...

Par Claude Forand

**PLESSISVILLE...** L'assemblée annuelle des membres du Festival de l'Erable Inc. de Plessisville se tenait dimanche dernier à 9h30, en avant-midi, à la Salle du Festival. On y a procédé à la lecture du bilan annuel, en plus de désigner le bureau de direction pour 1979.

C'est un bilan financier positif qu'on présenté les responsables '78 devant une cinquantaine de personnes. En effet, le solde aux livres en date du 30 juin dernier se chiffre à \$681.90 et ne fait pas état d'une

subvention gouvernementale à obtenir incessamment.

Il semble que plusieurs des activités au programme de cette année reviendront l'an prochain, vu le succès populaire et financier qui les ont accompagnés.

On a de plus procédé à l'élection d'un nouveau bureau de direction, car pour plusieurs membres, le mandat était échu ou ils ont abandonné leurs charges. C'est ainsi que l'on retrouve en poste pour 1979: M. Charles Royer, Jean-Louis Guay, Roger Tremblay,

Lionel Brassard, Jean-Pierre Gagnon, Marc Pellerin, et 3 autres qui continuent leur terme soit: MM. Jacques «Ti-Coq» Proulx, José Morin et Henri Pellerin.

Vers la fin de la réunion, il fut également question d'une offre d'achat reçue par le bureau de direction, à l'effet qu'une parcelle de terrain avoisinant le domaine de la Salle du

Festival pourrait être vendue. Si l'on s'accorde à dire qu'elle sera vendue, il restera à définir les modalités à ce sujet...

Initiative régionale pour redorer le blason de l'enseignement du français

## LANCEMENT DU MANUEL SCOLAIRE: « LE FRANÇAIS EN ACTIVITE »

Par Claude Forand

**VICTORIAVILLE...** Fruit d'une collaboration intense entre la Commission Scolaire régionale des Bois-Francs, et l'Université du Québec à Trois-Rivières, un manuel de base pour l'enseignement du français au secondaire 1 a été lancé jeudi soir dernier au Club de Golf de Victoriaville. Régigé par Mme Madeleine Dwane-Durand de Trois-Rivières et M. Laurent Dubois de Plessisville, ce volume se veut une réaction aux sombres années qu'a connu l'enseignement du français, au cours des 10 dernières années. Entièrement original, tant au niveau du contenu que des illustrations, ce manuel est d'abord axé sur le français écrit, et couvre l'ensemble des objectifs du programme institutionnel régional, ainsi que du programme cadre provincial.

### REAGIR A L'ANCIEN PROGRAMME CADRE

En 1969, le programme cadre mis de l'avant par le ministère de l'Education pour les niveaux élémentaires et secondaires en province se centrait sur les 4 savoirs: savoir lire, savoir écrire, savoir parler, savoir écouter...Mettant l'accent sur la langue orale avant tout, ses objectifs différaient largement des programmes d'enseignement précédents.

L'un des problèmes majeurs, avec lequel les pédagogues se sont débattus 10 ans avant que le volume des deux auteurs ne permette d'entrevoir la solution, est le manque évident d'outils pédagogiques qui accompagnait le

programme:

Dans l'esprit du programme, on parlait de la langue de l'enfant, mais ON EN RESTAIT LA...

Et M. Rémi Deshaies, Directeur des services de l'Enseignement à la C.S.R.B.F. de mentionner: « Impliqués dans la structure de ce programme, les professeurs de français en étaient eux-mêmes les victimes...ils se sont débattus comme ils ont pu, face au manque d'instruments pédagogiques qui accompagnait le programme des quatre savoirs...»

Et il enchaîne: «...Ce qui a fait qu'en classe, les jeunes lisaient les journaux, les revues, réalisaient des interviews dans la rue, etc, ce qui complètement farfêlu...»

### POURQUOI ATTENDRE 10 ANS AVANT DE REAGIR?

Là-dessus, M. Deshaies y voit deux raisons: d'abord, la phase préparatoire du programme, son «rodage» s'est fait sur une période assez longue, et on a laissé aller ainsi les choses...il y a aussi le manque d'instruments de pédagogie du programme, ce qui fait qu'on ne pouvait s'en sortir.

### UNE COLLABORATION ETROITE U.Q.T.R. C.S.R.B.F.

Au moyen de deux priorités, émanant à la fois de la CSRBFB et de l'U.Q.T.R. soit respectivement «l'enseignement du français» et le projet PERMAFRA (Perfectionnement des Maîtres en français), le volume pédagogique actuel, «le français en

activité» aura coûté à date près de \$102,000 et où la régionale a fourni une somme d'environ \$60,000 l'U.Q.T.R. \$30,000 et l'Université Laval de Québec près de \$12,000.

### «NON PAS UN POINT FINAL...MAIS UN POINT DE DEPART»

Dans une phrase qu'elle a lancé à brûle-pourpoint, l'un des auteurs Mme Madeleine Dwane-Durand, professeur à l'U.Q.T.R. devait résumer l'esprit des auteurs et du volume en disant: «C'est un outil, un document ouvert...prêt à se renouveler. Ce n'est pas un point final, mais un point de départ.»

Et d'ajouter, «lors de l'élaboration du manuel scolaire, nous avons cherché à savoir c'est qui, l'adolescent au Québec, et nous avons opté pour le jeu, en tant que stratégie d'enseignement. Mes recherches à l'UQTR ont consisté à trouver des modèles de jeux, d'activité.»

Quant à M. Laurent Dubois de Plessisville, conseiller pédagogique à la régionale, auparavant professeur de français durant de nombreuses années, co-auteur du manuel «le français en activité», il mentionne que l'ancienne méthode était déductive, que l'on faisait exécuter des exercices à l'élève et qu'après tout était fini... Ici, on part de l'observation du milieu de l'élève, soit le chantier, l'habitat, l'aménagement, et on part de la motivation de l'étudiant aussi, qu'il puisse se projeter, exprimer ses goûts...

### UNE EXPERIENCE REGIONALE

L'an dernier, trois professeurs de français au niveau secondaire 1 ont accepté d'expérimenter le manuel avec leurs élèves. L'un des enseignants, M. Henri Demers, explique que

«sans manuel, un professeur ne peut évaluer ce qui convient.» Ses étudiants ont réagi de façon normale au nouveau manuel. Cette année, le manuel «le français en activité» est obligatoire à l'intérieur de toute la

C.S.R.B.F. au niveau du secondaire 1.

Le deuxième tome entrera en application en janvier prochain, et à moins de circonstances incontrôlables, le manuel de français intégré, de niveau secondaire 11 sera disponible pour septembre 1979.

M. Paul Laurin, directeur de la Division régionale du Ministère de l'Education, région 04, de Trois-Rivières, devait d'ailleurs préciser qu'à l'intérieur des 10 régions administratives que compte la province, cette initiative à l'intérieur des

Bois-Francs constitue une première dans le domaine de l'enseignement du français.

Et si cette première étape s'avère positive, et que le volume «le français en activité» est reconnu par le Ministère de l'Education, ce pourrait bien être le point de départ d'une diffusion provinciale...ce que reprend en ses mots l'un des co-auteurs, Mme Dwane-Durand, en lançant «je souhaite seulement qu'il puisse être utile au plus d'étudiants possible...»



En conférence de presse, les deux auteurs du manuel scolaire «le français en activité», Mme Madeleine Dwane-Durand de Trois-Rivières et M. Laurent Dubois de Plessisville ont exposé les objectifs que visent leur manuel au niveau secondaire I et bientôt secondaire II. (Photo La Feuille d'Erable - Forand)

# Editorial

## T.V.C. DE LA DERNIERE CHANCE

Le problème de notre télévision par câble vient de rebondir à nouveau. En page A-6 de notre dernière édition, les lecteurs ont pu prendre connaissance de la décision du CRTC datée du 8-09-78. Par la même occasion, nous apprenions qu'il y aura audience publique à compter du 7 novembre prochain. On y étudiera notamment la demande de renouvellement de permis de Claire-Vue Inc.

La triple décision d'abord. Elle créera bien de l'insatisfaction chez des abonnés qui espéraient une solution meilleure. Etant donné que Claire-Vue a fait valoir ses arguments techniques pour abandonner sa station américaine du Maine, le CRTC s'est empressé d'accéder à la demande du requérant. Par ailleurs, le CRTC refuse pour des raisons techniques (que nous savons évidentes en regardant la neige de nos écrans) la distribution de WEZF-TV Burlington.

Cette double décision pose à nouveau la question d'un investissement à faire par la compagnie Claire-Vue Inc. afin d'améliorer sensiblement ses services. Ou bien Claire-Vue installe du matériel plus adéquat, ou bien elle relocalise le tout vers Ste-Sophie. Il ne semble plus y avoir d'autres choix honnêtes pour le coût du service.

Nos convictions en ce sens sont rendues encore plus fermes par la troisième décision du CRTC. Celle-là porte sur le canal communautaire qu'on faisait disparaître. Au nom de la loi on refuse le remplacement de la t.v.c par CHOI-FM. Ceci revient à dire que Claire-Vue Inc. a des obligations réelles quant au développement de la télévision communautaire et qu'elle ne peut plus y échapper.

Le 7 novembre prochain, la population en général, les groupes intermédiaires et les édiles municipaux sont donc invités à trancher

le débat. A ce moment, le CRTC étudiera la demande de Claire-Vue en vue de renouveler sa licence de radiodiffusion par câble à Plessisville. C'est ce qu'on annonce dans le journal. Mais il ne faut pas oublier que ceux qui veulent être entendus doivent à tout prix s'identifier avant le 18 OCTOBRE.

Pour la Chambre de Commerce qui a déjà travaillé sur le dossier ainsi que pour l'Hôtel de Ville, c'est une date à ne pas rater. Il y aurait même lieu de renforcer ses positions en étudiant immédiatement une solution de rechange: amener le câble de Princeville à Plessisville.

Ceci n'est peut-être pas une solution folichonne pour un service qui a besoin d'être secoué.

Denis Prescott

## Lettres Ouvertes

### LE DEPUTE BARIL RETABLIT LES FAITS

Maintenant que la plupart de mes opposants politiques semblent avoir fini de m'abreuer d'injures par la voix des media d'information, j'aimerais, en tant que député d'Arthabaska à l'Assemblée Nationale du Québec, rétablir certains faits et faire le point sur certains propos qui ont été tenus sur ce qu'il est convenu d'appeler l'affaire de la 55.

#### 1-MARTIN BOUCHARD MEPRISE L'AGRICULTURE

En tout premier lieu, je dois dire qu'au nom des douze municipalités rurales de mon comté, au nom des douze cent (1,200) agriculteurs, et des vingt-sept entreprises (27) agricoles de mon comté qui donnent de l'emploi à plus de 1,300 personnes directement, je dois dire que c'est avec honte que j'ai pris connaissance des propos méprisants tenus par M. Martin Bouchard, président de la Chambre de Commerce de Victoriaville, à l'endroit de l'industrie agricole dans le comté.

Que M. Bouchard et le bureau de direction de la Chambre de Commerce de Victoriaville s'en prennent à moi pour manifester leur

déception au sujet d'un tronçon de la 55, je les comprends puisque cela fait partie des intérêts qu'ils représentent.

Mais ce n'est pas une raison pour abaisser les agriculteurs et toute l'industrie agro-alimentaire afin de mousser la construction d'une autoroute très coûteuse au détriment de l'ensemble du réseau routier.

Quand le président de la Chambre de Commerce de Victoriaville est rendu au point de traiter de vulgaires cueilleurs de lait ou de colporteurs, des entreprises d'envergure nationale, telles Lantantia à Victoriaville, la Coopérative agricole de Granby à des entreprises qui ont un impact économique considérable dans tout le comté, j'avoue que c'est une injure qui fait honte et qu'on ne peut laisser passer.

Je pense que Martin Bouchard et son bureau de direction dépassent la mesure quand ils lèvent le nez sur une population rurale regroupée dans douze municipalités qui vient chaque jour alimenter grassement le marché économique de

Victoriaville.

Une telle attitude de la part de certains représentants de la Chambre de Commerce de Victoriaville démontre à l'évidence qu'ils ne représentent pas l'ensemble de la population du comté d'Arthabaska, mais les intérêts d'un petit groupe de personnes qui semblent contrôler la Chambre de Commerce.

Certains commerçants de Victoriaville se souviendront peut-être qu'en 1971-72, alors que la mauvaise température avait fait perdre presque toutes leurs récoltes aux agriculteurs, leurs ventes avaient accusé une baisse de quelque 20%.

Je pense que le président de la Chambre de Commerce de Victoriaville a une conception rétrograde de l'Agriculture et devrait se recycler au plus tôt au lieu de faire honte à son organisme par une telle ignorance.

L'Agriculture représente au Québec un actif de 1.5 milliard en valeur brute, soit plus que la forêt et les mines réunies, sans compter le 4.1 milliards en valeur du capital brut agricole dans les fermes ou les 78,000 travailleurs à plein temps.

La transformation agro-alimentaire des produits agricoles crée directement 200,000 emplois au Québec. Je crois que c'est un apport économique primordial et le comté d'Arthabaska en assume plus que sa part.

Que certains membres de la Chambre de Commerce cherchent désespérément à sauver la face, je comprends cela, mais ce n'est pas une raison pour jeter son mépris sur l'agriculture, les agriculteurs, les municipalités rurales et toute notre industrie agro-alimentaire.

De plus en dénigrant les chemins ruraux, le président de la Chambre de Commerce tient en bien petite considération la sécurité de centaines d'écoliers qui voyagent matin et soir sur ces chemins. Je lui serais reconnaissant de faire la tournée du comté à ma place et d'aller expliquer à chaque famille d'agriculteurs et aux conseils municipaux que les chemins ruraux ne sont pas prioritaires et sont un non sens économique, comme il l'a dit.

J'aimerais aussi signaler à M. Martin Bouchard, qui dit que les chemins ruraux ne créent aucun emploi, j'aimerais lui signaler qu'en plus d'aider au développement de l'industrie agricole et agro-alimentaire, les

chemins ruraux amènent le ministère des Transports à dépenser en 1978, 3.5 millions de dollars pour leur entretien et procurer de l'emploi à deux cents personnes (200) sur une liste de paie de \$56,000 par semaine en saison.

#### II- POSITION A PROPOS DE LA 55

D'abord replaçons les choses à leur place. Je n'ai jamais fait de promesses électorales à propos de l'autoroute 55. Si les libéraux de Victoriaville se sont fait jouer par les libéraux de Drummondville entre 1970 et 1976 qui ont fait passer leur 51 à la place de la 55, ce n'est pas de ma faute et je refuse d'en prendre les blâmes.

Avant de parler de sous-représentation à Québec, je pense que le président de la Chambre de Commerce de Victoriaville devrait avoir l'honnêteté politique de reconnaître que la parenté qui était au pouvoir à ce moment-là dans le comté a lamentablement failli à la tâche.

En ce qui me concerne, une fois élu député du comté d'Arthabaska, j'ai dit à la Chambre de Commerce que je ferais tous les efforts en mon pouvoir pour que Victoriaville soit rattachée directement à Trois-Rivières par l'autoroute 55, qui est l'axe normal de notre développement économique.

C'est en voie de réalisation. Déjà l'échangeur à la hauteur de Ste-Eulalie est à la veille d'être complété. De plus, des appels d'offres seront lancés incessamment pour la construction de la nouvelle route 122 qui doit raccorder Victoriaville, du boulevard industriel à la jonction de la 55 à Saint-Albert. Enfin, je fais des pressions auprès du ministre des Transports pour que s'entreprenne la construction du dernier tronçon entre St-Célestin et Ste-Eulalie.

En ce qui concerne le tronçon Saint-Albert-Richmond, je ne me suis jamais engagé là-dessus. Le gouvernement dont je fait partie a jugé que ce tronçon n'était pas prioritaire présentement compte tenu d'autres urgences ailleurs. Ce qui ne veut pas dire cependant que le gouvernement rejette définitivement le projet, mais simplement qu'il n'est pas la première priorité budgétaire au Québec présentement.

En m'élisant le 15 novembre 1976, la population du comté d'Ar-

thabaska ne m'a pas confié le mandat de réaliser quatre voies de circulation dans le comté de Richmond.

Si M. Constant Roy, porte-parole de l'Union Nationale locale, n'est pas capable d'aller faire vérifier son rapport d'impôt fédéral à Sherbrooke en empruntant la route 116 comme tout le monde et que cela lui prend absolument une autoroute pour se déplacer en voiture, personne ne le retient dans notre région.

Je ne suis pas le représentant exclusif de la Chambre de Commerce de Victoriaville, mais le représentant de toute la population du comté. Et, à ce titre, j'ai, présentement, aussi d'autres priorités à faire valoir et non uniquement celles de certains représentants de la Chambre de Victoriaville.

#### III- LE MYTHE DE L'AUTO-ROUTE-MIRACLE

Je crois enfin qu'il est tout simplement malhonnête de camoufler le dynamisme mortuaire de certains agents économiques comme la Chambre de Commerce de Victoriaville, en faisant croire à la population que le développement économique, que la survie économique de la région, comme ils disent, repose uniquement sur quarante milles d'autoroute entre Warwick et Richmond.

Ce n'est pas l'autoroute qui a mis au monde et donné l'essor à Vic Metal, à Ventilateurs Victoria, à Lactantia, aux Chips Yum

Yum, pour ne nommer que ceux-là, mais leur compétence administrative et leur dynamisme.

La Beauce connaît un essor économique impressionnant et est la région qui possède le plus bel avenir, le tout axé sur la PME. Pourtant aucune autoroute ne rattache encore directement cette région aux grands centres.

Je crois qu'il y a des gens et des organismes qui ne font pas leur boulot comme ils devraient et tentent de détourner les blâmes de la population en montant le mythe de l'autoroute-miracle qui réglerait tous les problèmes.

Ces gens et organismes mentent à la population et mes récentes tournées de comté ainsi que mes contacts quotidiens avec les citoyens dans l'exercice de mon mandat me démontrent que la population n'est plus dupe de cette supercherie.

Une autoroute ne remplace pas l'effort, le dynamisme, la compétence et le travail acharné des agents économiques.

Je suis prêt à rencontrer les représentants de la Chambre de Commerce avec plaisir, et je serais particulièrement heureux s'ils faisaient preuve d'un peu plus d'imagination que de politique pour s'engager dans d'autres projets, sans négliger ni s'en tenir exclusivement, que dire maladivement, à leur projet d'autoroute entre Warwick et Richmond.

Jacques Baril  
Député d'Arthabaska

### TELEGRAMME ENVOYE AU PAPE JEAN-PAUL 1er A L'OCCASION DE SON ELECTION

Très Saint-Père,

C'est avec joie et amour que les catholiques du Canada saluent votre accession au Pontificat.

Nous voulons joindre nos voix à celles de millions de gens du monde entier pour demander à Dieu de vous combler de ses grâces au moment d'accepter la responsabilité de conduire l'Eglise catholique en tant que Vicaire du Christ.

Les évêques du Canada

vous assurent de leur fraternel et loyal support.

Les prières du peuple canadien vous accompagnent.

Ad multos et faustissimos annos.

Respectueusement,

GILLES OUELLET  
Archevêque de Rimouski  
Président de la Conférence des évêques catholiques du Canada

**La Feuille d'Érable**

Fondée en 1945 par Jean-Paul Houde

C.P. 160 - 1646 St-Laurent - Plessisville - Tél. (819) 362-7049

Publié par «Les Publications Appelaches Ltée», Plessisville, Qué.

Imprimée aux ateliers de «IMPRIMERIE POULIN LTÉE»  
St-Joseph de Beauce, Cté Beauce.



AUDITED PAID CIRCULATION

Courrier de la deuxième classe.  
Enregistrement No 0592

LES HEBDOS REGIONAUX

Abonnements: Canada: \$7.00 pour 1 an - \$4.50 pour 6 mois  
Etats-Unis: \$8.00 pour un an.

Tous droits réservés sur la reproduction des annonces ou des nouvelles de notre journal

Président: (Publication Appelaches Ltée): Gaston Bergeron  
Informations: Claude Forand (local) Michel Roux (régional)  
Sports: Pierre Nadeau  
Publicitaire: Michel Bourgoin  
Production: Ginette Routhier  
Composition et mise en page: Sylvie Topping - Danielle Roy Plante  
Collaborateurs: Johanne Talbot  
Georges A. Béchar, Princeville  
Mme Gabriel Boucher, St-Ferdinand  
Secrétaire: Luce Marois  
Comptabilité: Andrée Wright

Pour mieux coordonner et centraliser les services municipaux

## RESTAURATION DE L'HOTEL DE VILLE

Par Claude Forand

**PLESSISVILLE**—En vue de mieux coordonner les services municipaux de la Ville de Plessisville, en les centralisant, et pour également régler le problème du manque d'espace disponible à l'Hôtel de Ville, les membres du conseil municipal, réunis en séance le jeudi 15 septembre dernier, ont résolu de voter un approvisionnement de fonds au montant de \$150,000, pour la restauration de l'édifice municipal.

Cet approvisionnement de fonds, sera couvert de 5 façons, soit 1) une somme de \$50,000, fournie par le ministère des Affaires municipales dans le cadre du programme «PACEM» 2) une somme de \$50,000, signifiée par une subvention per capita que le gouvernement provincial accorde aux municipalités de 5,000 âmes et plus 3) un montant de \$25,000, provenant de la vente à la Société d'Habitation du Québec du terrain choisi pour la construction du H.L.M. (le conseil municipal a procédé à un échange de terrain avec la commission scolaire 4) une somme de \$7,000, égale à une

ristourne faite sur la taxe de vente de produits servant à la distribution de l'eau, et 5) un montant de \$18,000, provenant du surplus du budget de la ville, pour

l'exercice financier 1978.

Les déboursés effectués par la Ville de Plessisville, pour la rénovation de l'Hôtel de Ville, se chiffrent donc à près de \$100,000, exceptant la subvention du programme «PACEM»

### CENTRALISER LES SERVICES A L'HOTEL DE VILLE

En plus des services actuels déjà situés à l'Hôtel de Ville, le réaménagement devrait permettre l'arrivée du service des loisirs de Plessisville, dont le directeur, M. Paul Simoneau. Quant à son adjoint, M. Marc Hamel, il demeurera sur les lieux soit à l'Aréna et au Centre des Loisirs, selon la saison.

L'ingénieur Corriveau mentionnait que pour des raisons évidemment «pratiques», on ne peut amener à l'Hôtel de Ville le directeur de l'Usine de filtration et d'épuration, M. Alain Chartré, ni le responsable des travaux de la ville, M. Jean-Guy Soulières, qui demeureront sur place.

### LES TRANSFORMATIONS AMENERONT LA DISPARITION DE LA SALLE DE L'HOTEL DE VILLE

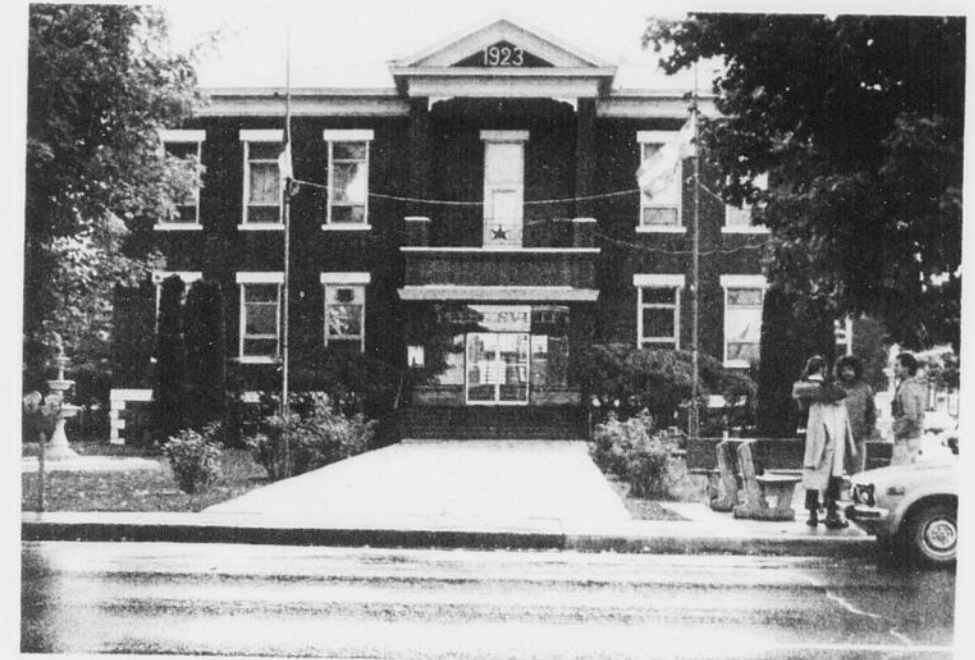
D'un point de vue pratique, les changements seront les suivants: l'actuelle salle du conseil municipal, située au rez-de-chaussée, sera dorénavant

au second plancher, éliminant du même coup «la salle de l'Hôtel de Ville».

La section connue comme étant le «Service technique, de la ville» prendra place au rez-de-chaussée, soit la superficie de l'actuelle salle de conseil.

Le service policier de Plessisville verra l'agrandissement de ses locaux, dans l'espace connu sous le nom de «Terminus d'autobus» qui devait d'ailleurs cesser ses opérations il y a quelques jours, ayant jusqu'au 1er octobre prochain pour quitter les lieux.

### VISER UNE MEILLEURE COORDINATION DES SERVICES



L'édifice de l'Hôtel de Ville sera restauré.

(Photo La Feuille d'Erable - Forand)

### COORDINATION DES SERVICES

Interrogé sur l'échéancier de ces travaux de réaménagement, l'ingénieur

Adrien Corriveau indique que ce sera le «plus vite possible» qu'on débutera les travaux, cet automne si possible, et que outre la meilleure coordination des

services municipaux qui devrait s'en suivre, «...on pourra réaliser une économie de temps...et retarder les besoins en personnel supplémentaire.»

# pourquoi?



Bernard F., 32 ans, est mort à son travail en tombant d'un échafaudage.

## qui peut prévenir un accident du travail?

### le travailleur

Bernard F. a-t-il vérifié la solidité de l'échafaudage avant de monter? Fatigue? Oubli? Le malheur, c'est que Bernard F. ne constitue pas un cas isolé. L'an dernier, 168 travailleurs sont morts à la suite d'accidents ou de maladies liés au travail. L'année précédente, 245 décès, 280 en 1975, environ un décès par jour ouvrable. Sans oublier les cas d'incapacité permanente:

7.354 en 1972;  
8.252 en 1973;  
8.763 en 1975.

Une société qui se respecte ne peut plus tolérer qu'une telle situation continue.

Santé et sécurité au travail: le travailleur a sa part de responsabilité.

### l'employeur

L'employeur a-t-il vérifié la solidité de son équipement? A-t-il fait en sorte que les mesures devant assurer la sécurité de ses employés soient mises en place?

Les accidents et les maladies professionnelles coûtent cher. Les employeurs doivent payer, par le biais de la Commission des accidents du travail, les indemnités, frais médicaux et hospitaliers, coûts de réadaptation, etc. Mais la société, elle, doit porter une série de coûts qu'on peut estimer à au moins \$1,2 milliard.

Une société qui se respecte ne peut plus tolérer qu'une telle situation continue.

Santé et sécurité au travail: l'employeur a sa part de responsabilité.

### l'état

L'État a-t-il sa part de responsabilité? Que fait le gouvernement pour protéger la santé et la sécurité des travailleurs? Voter des lois, passer des règlements? Ça ne résout pas le problème en entier. L'État a son rôle à jouer dans l'élaboration des normes de sécurité et dans leur application.

La santé et la sécurité au travail sont devenues une priorité du gouvernement et la Commission des accidents du travail est constamment à la recherche de nouvelles solutions.

Une société qui se respecte ne peut plus tolérer qu'une telle situation continue.

Santé et sécurité au travail: l'État a sa part de responsabilité.



Commission des accidents du travail du Québec

## TRAVAILLONS À NOTRE SANTÉ

### LIMOCOLOR

se charge personnellement du transport des films que vous apportez pour développement:

A La Boutique de la

**PHOTO PLESSIS ENR.**

1578 ST-LAURENT 362-3453  
PLESSISVILLE

\* Nous nous occupons aussi des «KODACHROME»

### BRAULT, GUY, O'BRIEN INC.

Courtiers placements - agents de change  
Actions . Certificats de dépôt . Obligations

|            |         |
|------------|---------|
| 1 et 2 ans | 9 %     |
| 3 et 4 ans | 9 1/4 % |
| 5 ans      | 9 1/2 % |
| 6 ans      | 9 3/4 % |
| 7 à 10 ans | 10 %    |

Int. semi-annuel



J.-DENIS BELIVEAU

Directeur général  
BRAULT, GUY, O'BRIEN INC.,  
229, est. Notre-Dame,  
Edifice Béliveau,  
Victoriaville, Qué G6P 4A2

Bur. (819) - 758-6231  
Rés. (819) - 752-6822

### Fleuriste Plessis

UBALD PELLERIN, propriétaire

1735 rue St-Calixte  
Plessisville, P.Q.  
Tél. 362-7567



Fleurs naturelles et services présentés avec art et bon goût

Fleurs artificielles dans le monde entier. Prix raisonnable.

A votre service depuis 1938. Venez nous voir ou contactez-nous.

Avons à notre disposition pour MIEUX vous servir TROIS ARTISTES DIPLOMES de l'École Moderne d'Art Floral

SUCO

on est quatre milliards

**Ca c'est  
du  
Solide**

**CHEZ**

**P.E. BONNEVILLE**  
INC.

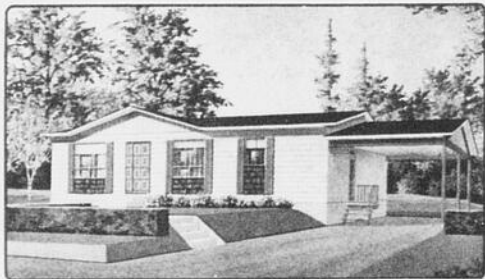
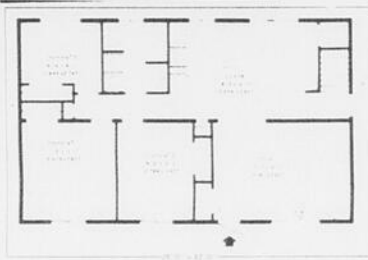
Procurez-vous  
maison de v  
directement du r  
sans intern

**ON CELEBRE LE 15E ANNIVERSAIRE  
AVEC LA GRANDE PRESENTATION DES  
MODELES 1979**

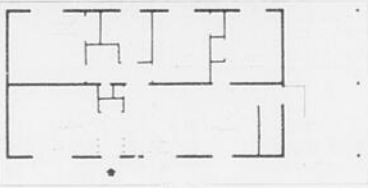
**29-30- SEPTEMBRE  
ET 1er  
OCTOBRE**



Modèle Marie-Josée



Modèle Chantecler



Modèle Lynda



Modèle Cindy

**LIVRAISON GRATUITE DANS  
TOUTE LA PROVINCE**

**Maisons mobiles et maisons  
préfabriquées construites  
EN EXCLUSIVITE  
par les industries  
BONNEVILLE LTEE**

**Le Roi des Bas Prix**

Syntonisez CHL  
Ecoutez le Rés

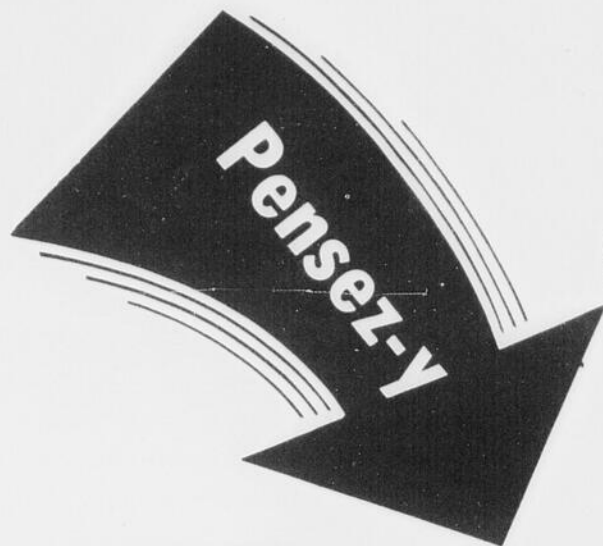


**1064 JOHNSON OUEST THETFORD-MINES  
TEL.: (418) 338-4622**

ÇA  
DU

Procurez-vous la  
réalisation de vos rêves  
directement du manufacturier  
sans intermédiaire

**LE PREMIER  
AU  
CANADA**



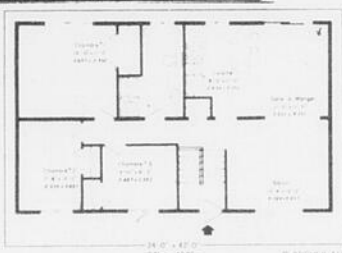
**CHLT TV  
CANAL 7  
SERA SUR  
PLACE**

**a des prix super-speciaux**

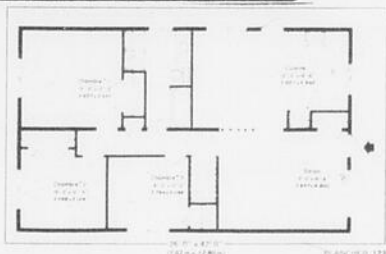
**P.E. BONNEVILLE  
15 ANS D'EXPERIENCE...  
ÇA C'EST DU SOLIDE !**



Lynda



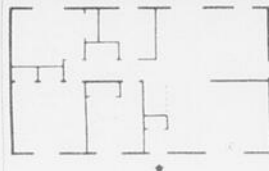
Andy



**101  
MODELES:  
CONSTRUITS  
SELON LES  
NORMES DU  
SCHL**



Modèle Bianca



Modèle Cécile



Visualisez CHLT T.V. Canal 7  
sur le Réseau des Appalaches

**ÇA C'EST  
DU SOLIDE**

**PAR LA QUALITE DE  
NOS MAISONS, NOUS  
PROUVONS QU'IL Y  
A ENCORE DES VALEURS  
SURES !**

**VENEZ VOUS INFORMER SUR LA  
QUALITE ET LES BAS PRIX DE  
NOS MAISONS, VOUS VERREZ  
QUE NOUS VOUS OFFRONS DES  
VALEURS SURES !**

**DES RAFRAICHISSEMENTS  
SERONT  
SERVIS**

## Avis Publics - Avis Légaux

# « LE COMITE CORMIER » DEVIENT LA DIRECTION DU PATRIMOINE

Par Claude Forand

**PLESSISVILLE**—Afin de préparer et de coordonner l'animation éventuelle de la Maison Cormier à Plessisville lorsque la réponse sera connue du Ministère, le

Comité Cormier devient la «Direction du patrimoine», au sein du Comité Culturel. Les responsables demeurent sensiblement les mêmes, soit: Mme

Hildegard Buisnières, coordonnatrice et responsable au nom de la Direction du patrimoine auprès du conseil municipal. M. Bertrand Gentes, documen-

taliste et chroniqueur à la Direction du Patrimoine, M. Jean-Marie Painchaud, relationniste et M. René Camiré arthiviste. Enfin, M. Denis Prescott, assumera les vues du Comité Culturel, auprès des autorités civiles.

L'intérêt de cette nouvelle structure est de préparer un projet consistant d'animation de la Maison Cormier, pour en faire un Centre d'animation sociale et culturelle, lorsque la décision du ministère concerné sera connue.

### MAISON CORMIER:

### DEUX MINISTERES CONCERNES

Le sort de la Maison Cormier est intimement lié aux travaux de démolition de la vieille bâtisse du C.L.S.C., car le Ministère des Affaires sociales doit recommander la démolition de l'édifice, alors que le ministère des Affaires culturelles aura à surveiller

la restauration de la bâtisse. Au plan local, le conseil municipal se sent concerné par l'avenir de la Maison Cormier, de même que le Comité Culturel.

### POURQUOI UNE DIRECTION DU PATRIMOINE

Le changement d'appellation vise à court terme un élargissement du mandat de l'ancien Comité Cormier. Ce dernier, fondé «ad hoc» visait à exercer les pressions nécessaires à la conservation de la Maison Cormier. But atteint puisque l'édifice est actuellement classé par le Ministère des Affaires Culturelles. Egalement, le Comité Cormier était non incorporé, alors que le relais assuré par le Comité Culturel règle la question.

L'élargissement du mandat permettra éventuellement l'animation de la semaine du Patrimoine, des Fêtes nationales et le catalogage de sites du

patrimoine locaux.

Mais l'objectif premier de la nouvelle Direction du Patrimoine demeure de préparer un projet d'animation de la Maison Cormier, pour en faire un «Centre d'animation sociale et culturelle», alors que, dans un deuxième temps, la réponse du ministère sera connue.

Les démarches de la «Direction du Patrimoine», à l'intérieur du Comité Culturel, s'inscrivent dans la conservation et la mise en service d'un site d'intérêt à Plessisville, la Maison Cormier. La seconde démarche se justifie par un problème devenu fort fréquent et difficile pour la plupart des organismes locaux: la nécessité d'obtenir un local...face à une pénurie.

## CLINIQUE MEDICALE A

## INVERNESS

Par Michel Roux

**INVERNESS**—Les citoyens d'Inverness pourront bénéficier des services d'une clinique médicale dès maintenant.

C'est ce que nous a annoncé M. Chevrier Maire d'Inverness. Cette clinique est ouverte pour les personnes les lundi, mardi, jeudi et vendredi de 14 heures à 18 heures en après-midi.

C'est grâce aux deux conseils que les résidents pourront obtenir les services de quatre médecins de la région de Thetford-Mines. Cette clinique a été installée à l'Hôtel de Ville.

Maintenant concernant le changement du système d'éclairage dans la municipalité, l'Hydro-Québec n'a pas répondu encore, et pour ce qui est du service d'incendie, tout semble être délaissé puisque le Ministère concerné n'a donné aucun signe de vie.

M. Marcel Desjardins, président de la section locale de Plessisville

### LES ARTISANS, SOCIETE COOPERATIVE D'ASSURANCE-VIE,

invite cordialement tous les sociétaires de la région de Plessisville

à participer à

### L'ASSEMBLEE GENERALE ANNUELLE 1978

A 8:30 HEURES

A LA SALLE DES

CHEVALIERS DE COLOMB

VENDREDI 29 SEPT. 78

Au programme: information, consultation, élections, orchestre, prix de présence et réception.

Informations: 362-2393



Roland Michaud  
Représentant

LES ARTISANS  
COOPVIE

### COMMISSION SCOLAIRE REGIONALE DES BOIS-FRANCS

POSTE P.E. 124-78

#### A. DESCRIPTION

Instituteur légalement qualifié et spécialisé en orthopédagogie pour travailler auprès de la clientèle scolaire inscrite dans un cours d'appoint Secondaire 1, dans le secteur de Victoriaville.

#### B. CRITERES D'ELIGIBILITE

- Etre légalement qualifié pour enseigner au Québec.
- Diplôme universitaire de 1er cycle en orthopédagogie ou en enseignement à l'enfance inadaptée avec mention orthopédagogie (30 crédits en rééducation).
- La préférence sera accordée aux candidats détenant une formation avec concentration en langage parlé et écrit.

#### C. SALAIRE

Selon la convention collective du personnel enseignant.

N.B.: Bien indiquer le numéro du poste au haut de sa formule d'application et l'adresser à:

Commission Scolaire Régionale des Bois-Francis  
Service du personnel  
501, rue Notre-Dame Est  
Case poste 40  
VICTORIAVILLE  
G6P 6S5

La date limite pour la réception des candidatures est fixée au 3 octobre 1978, à 16 heures.

### VILLE DE PLESSISVILLE

#### APPEL D'OFFRES

##### PROMOTEUR:

La Corporation Municipale de la Ville de Plessisville  
a/s M. Benoît Laliberté, Secrétaire-trésorier  
Hôtel de Ville  
1700, rue St-Calixte  
Plessisville, Québec  
G6L-1R3

##### PROJET:

Fourniture d'essence et de diesel pour l'année 1979.

##### CONDITIONS:

Les soumissions devront être présentées dans des enveloppes scellées et remises avant mardi, le 17 octobre 1978, à 20.00 heures. Ces soumissions seront ouvertes en la salle des délibérations du Conseil municipal, Hôtel de Ville, 1700, rue St-Calixte, Plessisville, lors de la séance régulière du Conseil.

Les soumissionnaires devront fournir un certificat attestant qu'ils livreront un produit Texaco, Esso Impérial, Shell, Irving ou Golden Eagle.

##### DOCUMENTS:

Les formules de soumission peuvent être obtenues au secrétariat de l'Hôtel de Ville, à compter du 25 septembre 1978.

##### ADJUDICATION:

La Corporation Municipale de la Ville de Plessisville ne s'engage pas nécessairement à accepter ni la plus basse, ni aucune des soumissions reçues, ni à encourir aucun frais, ni aucune obligation d'aucune sorte envers le ou les soumissionnaires.

Le 22 septembre 1978

VILLE DE PLESSISVILLE

Benoît Laliberté  
Secrétaire-trésorier

## AVIS

Mme Lynda Patterson Simoneau désire aviser toutes les personnes concernées qu'elle n'est plus responsable de toutes dettes pouvant être contractées par son mari, M. Jean-Marc Simoneau et ce, à compter de ce jour.

Daté à Plessisville,  
le 22 septembre 1978

## AVIS

est par les présentes donné que la séance publique d'information de l'Hôpital St-Julien, à laquelle la population du territoire desservi par l'établissement est invitée à participer, aura lieu mardi soir le 3 octobre 1978 à l'auditorium de l'Hôpital St-Julien à 20:00 heures.

Le Directeur Général  
RENE HOULE, C.A.

St-Ferdinand, Qué.,  
Ce 8 septembre 1978

## AVIS DE LA DEMANDE D'ABANDON DE CHARTE

Prenez avis que la Compagnie «Foyer Notre-Dame des Champs Inc.» de Plessisville, demandera au ministre des Consommateurs, Coopératives et Institutions Financières, la permission d'abandonner sa charte.

Plessisville, Qué., le 20 septembre 1978.

Me Yves Lauzon, notaire, procureur  
de la Compagnie.

### VILLE DE PLESSISVILLE

#### APPEL D'OFFRES

##### PROMOTEUR:

La Corporation Municipale de la Ville de Plessisville  
a/s de M. Benoît Laliberté, Secrétaire-trésorier  
Hôtel de Ville  
1700, St-Calixte  
Plessisville, Québec  
G6L-1R3

##### PROJET:

Fourniture d'huile à chauffage pour la période s'étendant du 1er novembre 1978 au 31 octobre 1979.

##### CONDITIONS:

Les soumissions devront être présentées dans des enveloppes scellées et remises avant mardi, le 17 octobre 1978, à 20.00 heures. Ces soumissions seront ouvertes en la salle des délibérations du Conseil municipal, Hôtel de Ville, 1700 rue St-Calixte, Plessisville, lors de la séance régulière du Conseil de la Ville.

##### DOCUMENTS:

Les formules de soumission devront être obtenues au secrétariat de l'Hôtel de Ville, à compter du 25 septembre 1978.

##### ADJUDICATION:

La Corporation Municipale de la Ville de Plessisville ne s'engage pas nécessairement à accepter ni la plus basse, ni aucune des soumissions reçues, ni à encourir aucun frais, ni aucune obligation d'aucune sorte envers le ou les soumissionnaires.

Le 22 septembre 1978

Benoît Laliberté  
Secrétaire-trésorier

## PROJET D'UN RESEAU D'AQUEDUC A VILLEROY

Par Michel Roux  
VILLEROY...Le

conseil municipal de Villeroy poursuit toujours ses

démarches, concernant l'implantation d'un système d'aqueduc pour fournir l'eau à ses citoyens.

Il y a deux ans, le conseil avait préconisé ce projet en exposant des plans, du réseau au Ministère des Affaires municipales

provincial, dans le but d'avoir un apport financier.

Après deux ans, le tout est en voie encore une fois, puisque la municipalité a apporté des modifications importantes, au projet du réseau d'aqueduc par l'intermédiaire des

ingénieurs. Si ces changements sont acceptés par le gouvernement, la municipalité formulera une autre demande de subvention au gouvernement. Selon M. Polycarpe Martineau, maire de la municipalité, ce projet

est évalué aux environs de \$700,000. Aussi des demandes de soumissions pour le service de vidanges ont été faites. Ces demandes doivent parvenir avant le vendredi 29 septembre prochain à la municipalité.

# DU 2 AU 5 OCTOBRE, BRILLENZ PAR VOTRE ...PRÉSENCE!



Le **RECENSEMENT ANNUEL DES ÉLECTEURS** aura lieu cette année les 2, 3, 4 et 5 octobre tel qu'exigé par la Loi électorale du Québec.

**BRILLENZ PAR VOTRE PRÉSENCE.**

Plus de 34,000 recenseurs dûment identifiés visiteront tous les foyers du Québec pour dresser les listes électorales. **Soyez présent chez-vous pour les recevoir.**

**VOUS AUREZ DROIT DE VOTE À TOUT SCRUTIN PROVINCIAL SI VOTRE NOM EST INSCRIT SUR LA LISTE ÉLECTORALE ET QUE VOUS RENCONTREZ LES CONDITIONS STIPULÉES DANS LA LOI.**

Conditions:

- Être domicilié au Québec depuis le 3 novembre 1977,
- avoir 18 ans accomplis le ou avant le dernier jour de la révision des listes, soit le 4 novembre 1978,
- être citoyen canadien.

En bon citoyen, voyez-y!

**Brillez par votre présence du 2 au 5 octobre.**

En milieu urbain, deux recenseurs doivent visiter chaque foyer tandis qu'en milieu rural, un recenseur peut effectuer ce travail seul ou utiliser tout autre moyen jugé convenable pour recueillir les noms des électeurs.



**Pierre-F. Côté, C.R.**  
**Directeur général des élections du Québec**

## Carrières et Professions

### Pour Plessisville et la région

2 Agents d'assurance, automobile essentielle, expérience non requise.

1 Secrétaire bilingue, possédant 2 à 3 ans d'expérience.

1 Cuisinier avec bonne expérience en cuisine canadienne travail de jour du lundi au vendredi

1 Gardienne d'enfants à temps plein

1 Manoeuvre de scierie à

temps plein pour une période de 3 mois

1 Apprenti-soudeur possédant quelques mois d'expérience.

1 Couvreur en asphalte, classification A.

### Pour Victoriaville et la région

1 Dessinateur en mécanique possédant 1 an d'expérience.

1 Technicien en temps et mouvements possédant 6 mois d'expérience ou

D.E.C. en Techniques Administratives option production.

1 Commis-vendeur de vêtements pour hommes avec expérience.

3 Barmaid d'expérience, travail sur rotation.

1 Aide-mécanicien-monteur possédant 6 mois d'expérience dans une usine.

Ces offres sont valables pour les hommes et les femmes.

## ELECTIONS CHEZ LES FILLES D'ISABELLE DE LYSER

Par Michel Roux

**LYSTER**—Le Cercle des Filles d'Isabelle de Lyster se réunira au cours du mois d'octobre, pour l'élection d'un nouveau bureau de direction.

Egalement lors du congrès provincial qui s'est tenu au Château Frontenac réunissent les différents cercles des Filles d'Isabelle de la province, Lyster était représenté par Mme Damien Bolduc. Lors de ce

congrès, le Cercle provincial fut dissolu et dès maintenant les cercles établiront eux-mêmes, les règles spécifiques à leurs activités.

Suite à cette nouvelle résolution Mme Bolduc nous a laissé savoir qu'une réunion regroupant différents cercles de la région sera tenu, au cours des prochaines semaines. Pendant ce congrès qui s'est déroulé du 15 au 17

septembre dernier la province de Québec était représenté par 311 délégués.

Au programme des activités pour cette année qui débute, on retrouve une partie de cartes qui aura lieu le 21 octobre à la Salle des Chevaliers de Colomb, et une soirée organisée tout spécialement pour les membres du Club de l'Age d'Or, et une visite au Foyer pendant le temps des Fêtes.

### CONSEIL 2527 PLESSISVILLE

#### Chevaliers de Colomb

Frères Chevaliers, la présente chronique vous revient cette année pour vous rappeler les principales activités de votre Conseil. Nous espérons que vous serez fidèles lecteurs de ces lignes préparées pour vous.

#### PROCHAINE ASSEMBLEE MENSUELLE

Lundi 9 octobre 1978, à 20 heures 15, à la Salle.

#### LIGUE DES CHEVALIERS

L'ouverture de la saison de hockey a eu lieu mardi le 19 septembre à 20 heures. Tous les mardis, sauf les 26 décembre et le 2 janvier.

#### RALLYE AUTOMOBILE

Dimanche, 15 octobre, une activité organisée par R. Vaillancourt. Le rallye se fera de jour et sera suivi d'un souper. D'autres détails concernant cette activité suivront.

#### CONGRES REGIONAL

Ce congrès aura lieu le 7 octobre à Coaticook.

#### SOIREE DU DEBUT DES ACTIVITES

Cette soirée aura lieu samedi le 28 octobre.

#### DEMISSIONS

Deux membres actifs et à qui nous devons nos sincères remerciements pour le travail accompli au sein de notre Conseil: M. Irénée Boivin comme secrétaire-financier et M. Marcel Lemay comme député de District.

## A LA COMMISSION MUNICIPALE DES LOISIRS

Par Claude Forand

**PLESSISVILLE**—Lors de l'assemblée de la Commission Municipale des Loisirs tenue à l'Aréna municipal le 13 septembre, plusieurs points étaient à l'ordre du jour:

#### RENCONTRE AVEC LA LIGUE «BONNE ENTENTE»

Alors que des représentants de la ligue de hockey «Bonne Entente» sont venus rencontrer la Commission, cette dernière a statué sur la politique d'occupation des heures de glace de l'Aréna. Le critère d'ancienneté d'occupation semble être celui sur lequel la Commission compte s'attarder, au cours des temps à venir, où on entend «établir une fois pour toute...» la politique de location des heures de glace de l'Aréna.

#### LE PATINAGE ARTISTIQUE DEMANDE UN BUREAU

Deux délégués du Club de Patinage Artistique de Plessisville, Mme Suzanne Emond et M. Fernand Landry proposent à la Ville de faire construire le bureau

nécessaire comme salle de contrôle lors des compétitions. A l'heure actuelle, leur situation ne leur permet pas d'apercevoir la glace de l'Aréna. La Commission Municipale des Loisirs suggère que le Club et la Ville défraient moitié-moitié les dépenses.

Toutefois, un protocole sera mis en marche, car le site désiré soit la console surplombant la glace est celui qu'occupe actuellement la station radiophonique C.K.T.L. - 1420 Plessisville.

#### L'HEURE DE GLACE DES BENEVOLES

Les bénévoles du Hockey mineur de Plessisville ont demandé à la Commission que leur heure hebdomadaire de glace leur soit gratuite. Il a été proposé de laisser le tarif au même prix que l'an dernier, soit \$30.00 de l'heure.

#### NOUVEAU MEMBRE DE LA C.M.L.

Suite à la démission de deux membres de la C.M.L., des démarches faites

après de M. Fernand Côté l'ont amené à siéger sur l'exécutif.

#### QUE LE CENTRE DES LOISIRS DEMEURE A VOCATION SPORTIVE

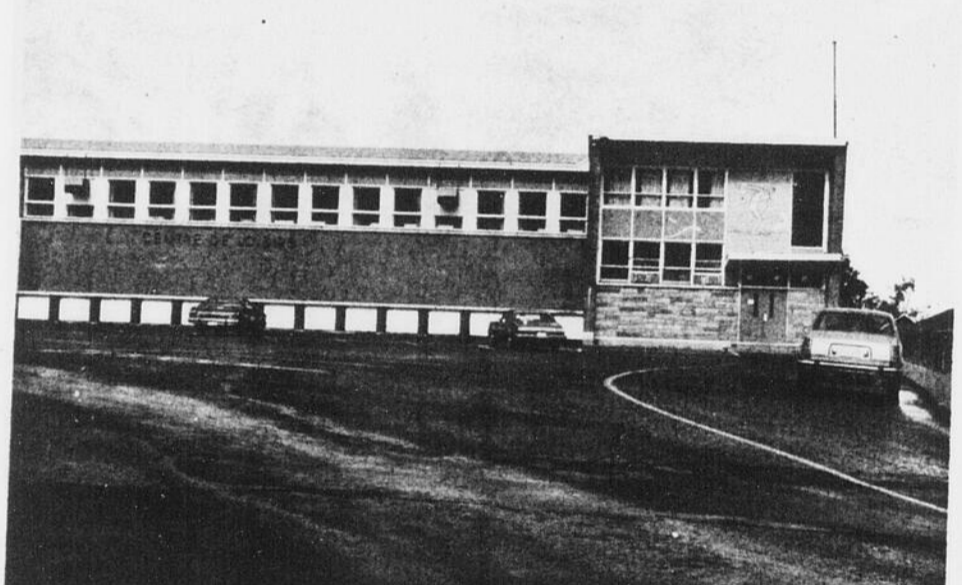
La Commission a demandé au conseil municipal que le Centre des Loisirs conserve sa vocation d'endroit de loisirs pour toute la population.

#### ENTENTE AVEC LA C.S.R.B.F.

Finalisé le 20 septembre, le protocole d'entente avec la C.S.R.B.F. veut mettre des heures de glace à la disposition de la Commission Scolaire Régionale des Bois-Francs.

#### LA BARBOTTEUSE A DES FUITES

Commencées cette année, les difficultés avec la barbotteuse annexée à la piscine du Centre des Loisirs coule. D'ailleurs, elle a dû être fermée à plusieurs reprises au cours de l'été. L'origine semble être des racines d'arbres voisins qui causent des fissures.



Que le Centre des Loisirs demeure à vocation sportive. (C.M.L.) (Photo La Feuille d'Erable - Forand)

## Meublaction '78

Concours exclusif aux marchands d'ameublements B.V. Inc.

Valeur globale et totale de  
**\$ 15,000.00**

Incluant un voyage pour 2 à LAS VEGAS

Voyages TRAVELAIDE

Meubles - Accessoires électriques - T.V. - Stéréo

TIRAGE LE 27 DECEMBRE 1978

1 billet par \$10.00 d'achat

**T. Poulin & Fils Inc.**

1562 rue Savoie — 362-7245 — Plessisville



**LES AGENCES M.R.M. ENR.**  
Recherche couple pour un travail commercial à la maison.

Pour rendez-vous:

**TEL.: 385-4806**

### TECHNICIEN EN ELECTROMENAGER

Expérience de 2 ans, compagnie bien connue.

**(418) 653-5613**

Le **CENTRE** de la voiture

**USAGEE**

**362-3944**

**C.H. / MOTEUR INC.**  
Route 49  
PLESSISVILLE



GERARD HOULF

**SOCIÉTÉ COOP AGRICOLE  
DE PRINCEVILLE: 40e  
ANNIVERSAIRE**

Par Claude Forand

PRINCEVILLE—La Société Coopérative Agricole de

Princeville fête vendredi soir son 40e anniversaire de fondation à la Salle Dupré de Princeville, où quelques centaines de personnes avaient pris part, dont les gérants des coopératives environnantes, à l'intérieur des Bois-Francs.

Après avoir tracé l'histoire de la Coopérative Agricole de Princeville depuis ses débuts, le programme de la soirée a permis à tous de bien s'amuser, et même de danser au son de la musique canadienne et moderne

interprétée par le groupe «Sonax». Rappelons que l'exécutif de la Coop de Princeville regroupe M. Louis-Arthur Bernier à la présidence, M. Marcel Beaudoin à la vice-présidence, M. Maurice Allard, au poste de secré-

taire, et les trois directeurs: MM. Fernand Baillargeon, René Grenier et Germain Boisvert. Les services offerts par la Coop de Princeville vont rejoindre outre Princeville, quelques 126 membres dispersés dans la région.

# Possédez-vous des Obligations d'Épargne du Canada qui arrivent à échéance cette année?

En trois temps, trois mouvements, voici comment réinvestir vos fonds.

## 1. Repérez et identifiez vos obligations

Deux émissions d'Obligations d'Épargne du Canada arrivent à échéance cet automne:

- L'émission 1969/70 (S24) échéant le 1<sup>er</sup> novembre 1978
- L'émission spéciale de remplacement 1968 (SR) échéant le 1<sup>er</sup> octobre 1978.

Vous remarquerez que le code "S24" ou "SR" précède le numéro de série indiqué au coin de vos obligations.



## 2. Déterminez la valeur de vos obligations

Chaque détenteur recevra à l'échéance la pleine valeur nominale indiquée sur l'obligation plus un boni spécial au comptant. En outre, selon le type d'obligations que vous possédez et selon que vous aurez détaché ou non vos coupons d'intérêt, il est possible que vous ayez droit à un intérêt pouvant égaler la valeur nominale de vos obligations. Par exemple, si vous détenez une obligation à coupons de \$1 000 avec tous les coupons attachés, vous recevrez à l'échéance:

|                               | S24        | SR         |
|-------------------------------|------------|------------|
| Valeur nominale               | \$1 000.00 | \$1 000.00 |
| Boni au comptant              | \$ 115.00  | \$ 177.50  |
| Intérêt (régulier et composé) | \$1 000.00 | \$1 000.00 |
| Valeur totale                 | \$2 115.00 | \$2 177.50 |

## 3. Profitez des dispositions spéciales pour réinvestir

Dès le 2 octobre, présentez tout simplement vos obligations, séries "S24" et "SR" à votre banque ou à tout autre agent de remboursement autorisé. Toutes les formalités relatives au remboursement seront alors effectuées et deviendront effectives en termes de transfert de fonds le 1<sup>er</sup> novembre dans le cas de la série "S24" et immédiatement dans le cas de la série "SR". De plus, vous pouvez du même coup réinvestir dans la nouvelle émission le produit de vos obligations qui arrivent à échéance, incluant la valeur nominale, le boni au comptant et l'intérêt. Vous pouvez aussi en acheter un montant additionnel allant jusqu'à \$30 000. Une chance en or de faire fructifier votre argent.

**Faites vite!**

Si vous êtes parmi les 900 000 Canadiens qui détenez des obligations arrivant à échéance, rendez-vous dès les premiers jours d'octobre à votre banque, courtier, société de fiducie ou caisse populaire. Vous éviterez ainsi les longues files.

**Une chance en or**

## Les nouvelles Obligations d'Épargne du Canada:

Les nouvelles Obligations d'Épargne du Canada sont datées du 1<sup>er</sup> novembre 1978 et viendront à échéance dans 7 ans. Elles rapportent 8.50% d'intérêt la première année et 9% d'intérêt chacune des 6 années suivantes pour un rendement annuel moyen à l'échéance de 8.90%.

Les Obligations d'Épargne du Canada vous sont offertes selon deux formules originales:

- à intérêt régulier qui paie intérêt chaque année par chèque envoyé à l'adresse du détenteur ou déposé directement dans votre compte de chèques ou d'épargne.
- à intérêt composé qui rapporte de l'intérêt sur l'intérêt après la première année, à un taux annuel garanti de 8.90%.

Les obligations à intérêt composé sont disponibles en coupures de \$100, \$300, \$500, \$1 000, \$5 000 et \$10 000.

Les obligations à intérêt régulier sont disponibles en coupures de \$300 à \$10 000.

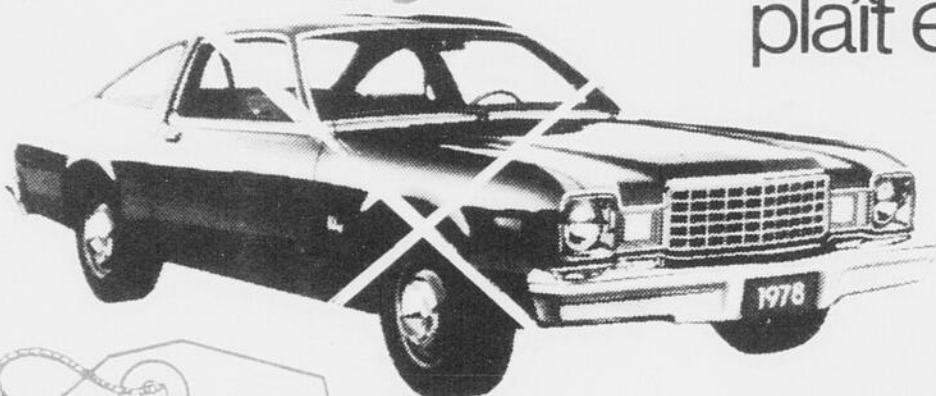
Les nouvelles Obligations d'Épargne du Canada gardent les mêmes caractéristiques qui en ont fait, depuis 32 ans, l'investissement favori de millions de Canadiens. Elles sont garanties par toutes les richesses du Canada. Encaissables en tout temps, elles rapportent bien année après année.

**8.90%**  
Rendement annuel moyen à l'échéance

**Une chance en or de faire un bon placement.**

# Les aubaines de l'année!

Choisissez la Plymouth Volaré qui vous plaît et profitez d'une aubaine extraordinaire!



**COUPÉ PLYMOUTH VOLARÉ 1978**  
 Pneus D78x14 blanc. Servo-frein. Moteur 318 pc. Transmission automatique. Dégivreur électrique de lunette arrière. Rétroviseur gauche télé réglable. Allume-cigarettes. Klaxon double. Moulure protectrice. Radio AM. Suspension renforcée. Servo-direction. Enjoliveur de roues de luxe. Batterie 500 AMP.  
**SPECIAL**



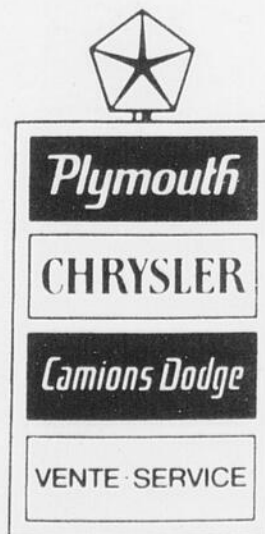
**PLYMOUTH VOLARÉ 4 PORTES 1978**  
 Pneus D78x14, blanc. Transmission automatique. Moteur 225 pc. arrière. Dégivreur électrique de lunette double. Rétroviseur gauche télé réglable. Allume-cigarettes. Klaxon double. Radio AM. Amortisseurs de choc renforcés. Servo-direction. Enjoliveur de roues de luxe.  
**SPECIAL**

**FAMILIALE PLYMOUTH VOLARÉ 1978**  
 Sièges vinyle. Pneus F78x14 blanc. Transmission automatique. Moteur 318 pc. Rétroviseur gauche télé réglable. Allume-cigarettes. Klaxon double. Moulure protectrice. Radio AM. Servo-frein, servo-direction. Enjoliveur de roues de luxe.  
**SPECIAL**



La Volaré...c'est toujours le confort de roulement d'une grosse voiture dans un format réduit, élégant et économique. Des portières larges qui facilitent l'entrée et la

sortie. Mais il y a plus. En 1978 la Volaré est offerte dans une seule et même catégorie de prix à laquelle peuvent s'ajouter les ensembles-décors "custom" ou "Premier" selon vos préférences.



**G A R A G E B E A U D O I N**  
**L Y S T E R 389-5765**

# CKTL A LA MESURE DE SON TEMPS...

Par Michel Roux et Claude Forand

**PLESSISVILLE**... Mise sur pied à Plessisville il y a déjà 6 ans, la station radiophonique C.K.T.L. - 1420 Plessisville est l'une des six

«soeurs» du Réseau des Appalaches.

Ayant comme mission de divertir, d'informer, bref, de refléter l'actualité dans la vie de tous les jours, la radio est bien souvent une petite

coquine... Pourquoi? Parce que derrière la voix qui vous informe ou vous divertit... bien souvent, l'auditeur sait bien peu de choses. C'est pourquoi, pour

célébrer ce sixième anniversaire «en beauté» (...), nous avons pensé vous présenter «CES VOIX QUI SE CACHENT DERRIÈRE LE MICRO...» La parole est aux annonceurs!

## JEANNOT LEMAY

Jeannot Lemay votre «Morning Man», vous donne rendez-vous du lundi au vendredi de 7 heures à 11 heures. Jeannot fit ses débuts en restaurant une nouvelle formule à la radio scolaire, de la polyvalente de Plessisville au cours des années 76-77. Par la suite il fut appelé à prendre part à la programmation de CKTL le 2 août 1977.

Par son esprit d'équipe jumelé au professionnalisme, il sut vite se tirer d'affaire et attirer l'affection du public. Chose qui n'est pas facile, puisque faire ses débuts à la radio dans sa ville natale comporte parfois certains inconvénients.

Pour lui, la radio représente «un instrument de divertissement général pour le public». Lorsqu'on lui a demandé quelles

les tous débuts ici, il y a maintenant 6 ans, alors qu'elle aimait les ondes entre 10h et 11h en avant-midi, cette fois.



Celle qui prête sa voix à maints commerciaux, est celle-là même qui les conçoit, qui les rédige... mais son heure d'antenne, son «11 à 12» lui apparaît essentiel pour garder le contact avec son public. Elle ajoute: «la formule actuelle me plaît, pour informer sur des sujets de l'heure, et même sur des sujets dont les gens évitent de parler (...).»

Comment fait-elle sa préparation d'émission? - «Surtout à partir de livres, très peu de revues. L'émission est conçue pour amener les gens à s'arrêter, à s'informer... puis à s'amuser, à se détendre par un choix musical approprié.»

Si possible, Brigitte tente de lier information et musique, par un mot... une expression dans la voix...

Son travail premier à CKTL demeure aussi son rôle de responsable de la programmation, et à la production publicitaire.

Elle enchaîne: «tant au micro qu'en publicité, il faut apporter du nouveau aux gens, il faut les intéresser.»

Et Brigitte est l'une de celles qui y réussit si bien... à C.K.T.L. depuis déjà 6 ans!

## PIERRE NADEAU

Tout en dégustant votre dîner, Pierre Nadeau vous accompagne tous les midis de la semaine et ce avec les commentaires appropriés

visant l'actualité sportive de la région. Pierre est originaire de Thetford-Mines. Il étudia au Collège des Annonceurs à Québec pour donner suite à son principal but qui était de devenir animateur radiophonique.

Après avoir complété son cours avec brio, il travailla dans une station radiophonique à Dolbeau au Lac St-Jean. Après, CKTL s'assura de ses services comme «Morning Man» au mois de juillet 76. Preuve en mains, Pierre devint le responsable de l'information sportive à la radio ainsi que pour le journal La Feuille d'Erable à l'été 1977. Nous lui avons demandé ce qu'il appréciait le plus dans son travail. Il

Depuis la venue de Michel Roux comme Animateur Nouvelliste c'est



l'animateur surnuméraire à plein temps par excellence.

Pour une fin de semaine agréable ou une journée de congé, Michel Sarra-Bournet sera votre hôte avec ses commentaires pertinents et un choix musical des plus variés.

## Michel Roux

Du lundi au vendredi, Michel Roux vous tient compagnie sur la fin de l'après-midi entre 16h et 17h20 min. Michel fit un stage au Collège des Annonceurs à Québec, à l'automne et l'hiver 77-78. Pendant ce cours, il vint se joindre à l'équipe de CKTL, au mois de novembre de cette même année comme animateur les fins de semaine.

Pour lui, la radio l'a toujours intrigué due à la polyvalence qu'offrait ce



## MICHEL SARRA-BOURNET

Michel Sarra-Bournet, à l'instar de Jeannot Lemay est issu d'un Club Ferme de CKTL, soit la radio scolaire CHUM 169 de la Polyvalente de Plessisville.

Michel est un type dynamique et subtil, en plus de son emploi comme animateur de fin de semaine. Il est directeur de la programme de la radio C.E.G.E.P. à Victoriaville et il termine cette année un D.E.C. en sciences de la Santé au même endroit.

|                   | LUNDI   | MARDI | MERCREDI | JEUDI | VENREDI | SAMEDI      | DIMANCHE                  |
|-------------------|---|-------|----------|-------|---------|-------------|---------------------------|
| 0 h à 6 h         | EMISSION EN PROVENANCE DU RESEAU DES APPALACHES |       |          |       |         | 0 h à 6 h   | EMISSION DU RESEAU APPALA |
| 6 h à 7 h         | L'EMISSION MARIO BELLEMARE                      |       |          |       |         | 6 h à 8 h   | EMISSION DU RESEAU APPALA |
| 7 h à 11 h        | L'EMISSION JEANNOT LEMAY                        |       |          |       |         | 8 h à 11 h  | EMISSION DU RESEAU APPALA |
| 11 h à 12 h       | L'EMISSION BRIGITTE                             |       |          |       |         | 11 h à 13 h | EMISSION DU RESEAU APPALA |
| 12 h à 13 h       | L'EMISSION PIERRE NADEAU                        |       |          |       |         | 13 h à 14 h | EMISSION DU RESEAU APPALA |
| 13 h à 13.30 h    | LE PRESENT NATIONAL DE RADIO-CANADA             |       |          |       |         | 13 h à 14 h | EMISSION DU RESEAU APPALA |
| 13.30 h à 14.00 h | LE COFFRET D'AUBAINES AVEC CLAUDE BOISCLAIR     |       |          |       |         | 14 h à 15 h | EMISSION DU RESEAU APPALA |
| 14 h à 16 h       | EMISSION EN PROVENANCE DU RESEAU DES APPALACHES |       |          |       |         | 15 h à 17 h | EMISSION DU RESEAU APPALA |
| 16 h à 17 h 20    | L'EMISSION MICHEL ROUX                          |       |          |       |         | 17 h à 19 h | EMISSION DU RESEAU APPALA |
| 17 h 20 à 24 h    | EMISSION EN PROVENANCE DU RESEAU DES APPALACHES |       |          |       |         | 19 h à 24 h | EMISSION DU RESEAU APPALA |

## L'INFORMATION LOCALE ET REGIONALE A C.K.T.L.

|       |                                    |
|-------|------------------------------------|
| 7h30  | Informations locales et régionales |
| 8h30  | Informations locales et régionales |
| 9h30  | Information locales et régionales  |
| 12h15 | Informations locales et régionales |
| 16h   | *BLOC D'INFORMATIONS REGIONALES    |
| 17h   | Informations locales et régionales |

travail. Il compléta son cours au moins de mars 78 et par la suite il travailla comme animateur surnuméraire pendant la semaine sans délaissé les fins de semaines. Au mois de juillet, Michel devint Animateur Nouvelliste travaillant à l'information pour CKTL et La Feuille d'Erable sur le plan régional.

Tous les jours de la semaine, Michel effectue le retour à la maison avec les travailleurs et les étudiants avec un choix musical pour tous les goûts, accompagné d'informations et de commentaires variés.

## CLAUDE FORAND

Journaliste à l'emploi de C.K.T.L. - LA FEUILLE D'ERABLE depuis près de 6 mois, Claude sortait frais émoulu des études en journalisme à Québec, auxquelles il avait ajouté les sciences politiques, et un cours d'annonceur.

Sa première réaction est pour le milieu radiophonique: «les nombreux bulletins d'information que nous avons à préparer chaque jour sont totalement différents de la formule que peut employer un annonceur, par exemple.» Alors que ce dernier dispose d'une, deux ou quatre heures pour intéresser les gens, le journalisme de radio, lui, ne dispose que de trois ou quatre minutes pour «passer» son information. L'important est donc de tenter de rendre

l'information la plus vivante possible. La journée où j'ai commencé à comprendre cela... ma conception d'un bulletin d'information a changé... et je tente d'employer aussi souvent que possible un sonore de l'événement.»



Quant à l'information écrite à la «FEUILLE D'ERABLE», où Claude couvre l'information locale, il mentionne: «La presse écrite d'un hebdomadaire est plus lente, et en principe, elle permet de pousser plus à fond l'étude d'un événement en particulier. Le problème dans tout cela, c'est qu'à la quantité d'informations qui parvient à un hebdomadaire comme le nôtre, l'étude à fond d'un sujet s'avère difficile, faute de temps. Et il termine avec un sourire: «Je ne sais pas qui a dit que le journalisme est une maîtrise exigeante, mais c'est vrai!»



étaient les avantages de ce travail, il a répondu tout simplement: «Je n'ai pas retiré toute la satisfaction désirée mais je commence à être à l'aise dans mon travail.»

Si vous êtes des auditeurs qui recherchez du divertissement et de l'humour, Jeannot Lemay est là pour égayer vos matins de la semaine.

## BRIGITTE

Brigitte, c'est avant tout la touche féminine et le charme de C.K.T.L... que les auditeurs et auditrices retrouvent tous les matins en semaine, de 11h à midi. Pionnière de la radio à Plessisville, on la retrouve dès

# SUR LA TABLE DU CONSEIL MUNICIPAL

Par Claude Forand

**PLESSISVILLE**... Réunis en assemblée régulière le 19 septembre dernier, les membres du conseil municipal de Plessisville, sous la direction de M. le maire Jean-Marie Fortier, ont surtout souligné le feu vert accordé à la rénovation des locaux de l'Hôtel de Ville, et discuté, après la séance, avec des représentants du Club de l'Age d'Or de Plessisville.

Ils ont approuvé des comptes pour un montant global de \$40,355.17.

## CONCERNANT LA BRIGADE SCOLAIRE

Alors qu'une séance précédente avait défini la nouvelle formule de la Brigade Scolaire, soit un Comité de parents dirigé par une personne ressource, supposés Mme Berthe Montanbeault, un amendement au texte a été apporté afin d'ajouter que le montant de \$1,500, fourni par le conseil de ville à la Brigade ira... «en dédommagement à la personne responsable.»

## SOUSSION POUR L'ACHAT DU CAMION CITERNE

Dans le cadre du programme gouvernemental

«PAISI» la municipalité de Plessisville-paroisse a récemment bénéficié d'un octroi de \$30,000, pour l'achat d'un camion citerne (1,500 gallons), dont le coût global devrait approximer \$40,000. Dans une résolution de la paroisse de Plessisville, le conseil demande que des soumissions soient demandées pour l'achat de ce camion citerne, ainsi qu'une pompe de 500 gallons, avec les accessoires nécessaires.

## ECHANGE DE TERRAIN AVEC LA C.S.J.-R. POUR LE SITE DU H.L.M.

Le conseil a accepté en principe l'échange de terrain avec la commission scolaire Jean Rivard, suite à l'entente survenue avec la S.H.Q., qui a approuvé le choix du terrain proposé par la ville, soit sur l'emplacement de l'actuel «chalet de la patinoire» rue Fournier à Plessisville.

## AGRANDISSEMENT DU STATIONNEMENT «ST-LAURENT-ST-LOUIS»

M. Rémi Lepage s'étant récemment porté acquéreur d'un terrain bâti au numéro civique 1641 St-Laurent, la Ville a conclu une entente avec ce dernier pour l'achat

par la Ville de 10 pieds de terrain à l'arrière par la largeur de son terrain, soit 60 pieds, et une autre lisière voisine du terrain de stationnement St-Laurent, de 4 pieds de largeur par 90 pieds de profondeur, pour une superficie totale de 960 pieds carrés, approximativement, et à un montant de \$0.75 le pied carré.

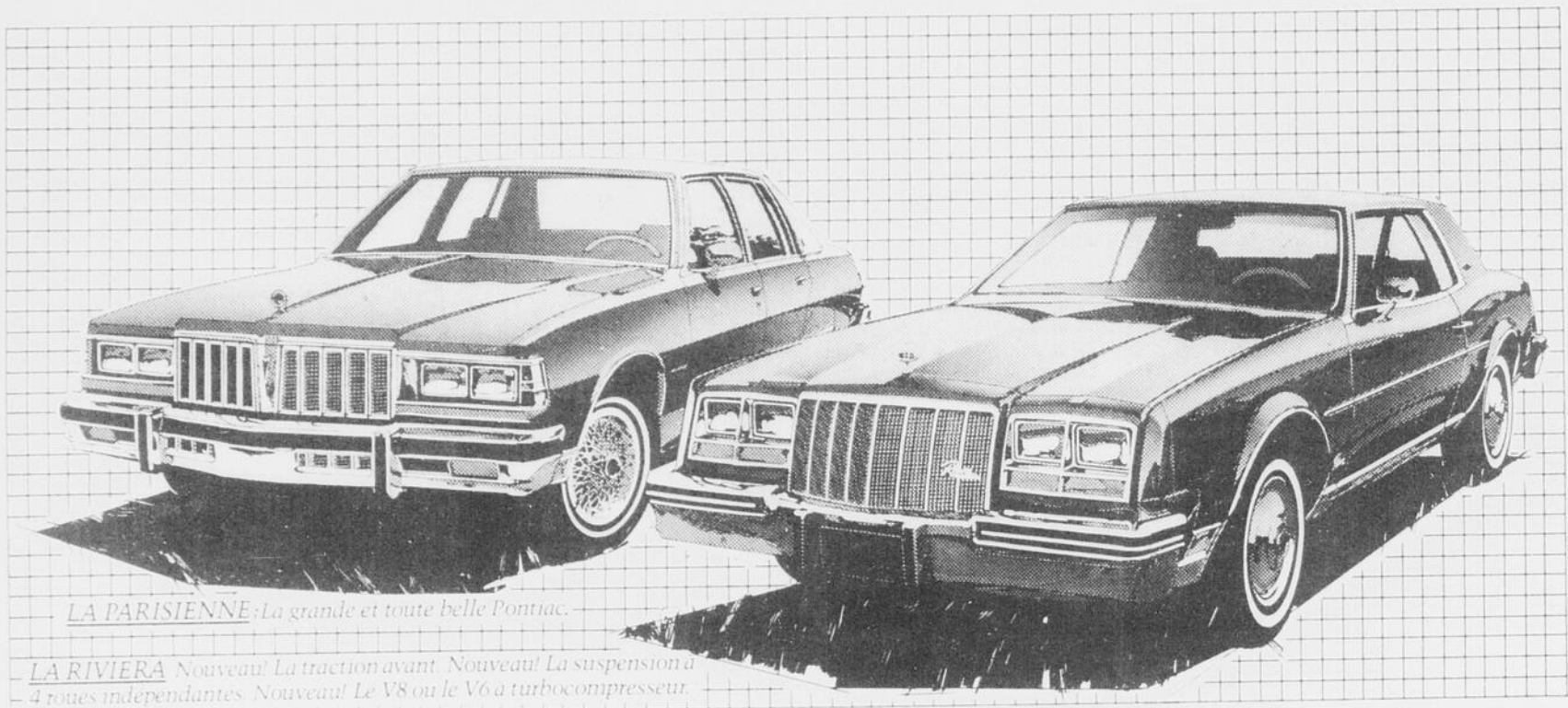
## TRAVAUX DE RENOVATION DE L'HOTEL DE VILLE

A ce chapitre il a été adopté que les travaux de rénovation de l'Hôtel de Ville seront faits par étape, selon les plans préliminaires et les argents disponi-

## bles sous contrôle. ECOLES VACANTES? PAS AVANT 2 ANS.

Par lettre circulaire, le Ministère des Affaires Municipales informe le conseil qu'il est maintenant possible pour une ville de faire l'achat d'une école qui ne sert plus ou qui est vacante, pour le prix nominal de \$1.00. Les écoles vacantes ainsi cédées aux municipalités pourront être converties en garderie, centres communautaires, bibliothèque, ateliers socio-culturels, centre récréatifs ou sportifs ou encore locaux pour groupes de l'Age d'Or.

# 1979 Une autre année d'évolution avec les Pontiac, Buick et GMC.



LA PARISIENNE: La grande et toute belle Pontiac.

LA RIVIERA: Nouveau! La traction avant. Nouveau! La suspension à 4 roues indépendantes. Nouveau! Le V8 ou le V6 à turbocompresseur.

L'évolution a commencé avec la conception et la réalisation de nos grandes Pontiac et Buick de 1977, entièrement nouvelles, et cela a amené la création de nos intermédiaires évoluées de 1978. Nous voici maintenant à l'étape suivante. Pour 1979, les concessionnaires Pontiac-Buick-GMC ont la fierté de présenter une toute nouvelle Riviera personnelle de luxe, entièrement redessinée et repensée, qui n'est que l'une des magnifiques Buick 1979. Les Pontiac ont leurs propres nouveautés, avec des perfectionnements qui en font des voitures d'une classe particulière, bien de notre temps, tandis que les GMC offrent aux camionneurs de nombreuses occasions d'utiliser leur imagination. Voyez les voitures et les camions de 1979, conçus et construits pour un monde en évolution, chez le concessionnaire Pontiac-Buick-GMC.

### LES PICKUPS GMC

Pourquoi ne pas choisir un nouveau pickup livrable avec un V8 qui peut fonctionner avec de l'essence ordinaire ou de l'essence sans plomb? Ou un pickup avec un V8 diesel en option? Pensez à tout ce que vous pourriez faire et choisissez un camion GMC cette fois-ci.



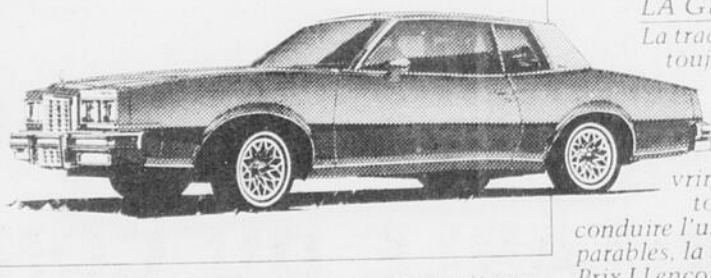
### LA LeMANS

La LeMans est absolument unique comme voiture intermédiaire de sa classe. Les coupés, sedans et familiales Safari LeMans et Grand LeMans, ainsi que le coupé et le sedan Grand Am, sont des voitures intermédiaires telles qu'on les imagine.



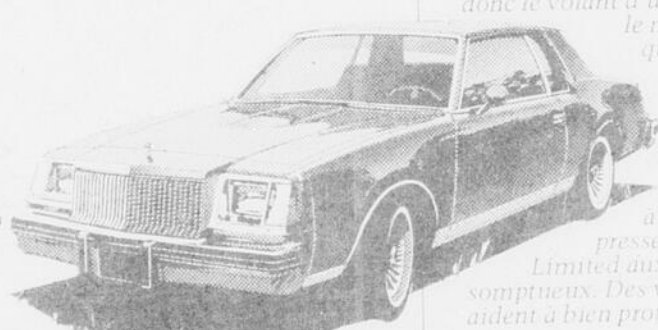
### L'ACADIAN

La petite voiture de valeur sûre. Les Acadian deux portes ou quatre portes à arriere ouvrant ont un quatre-cylindres à arbre à cames en tête avec carburateur 2 corps, des pneus radiaux à flanc blanc, des sièges-baquets inclinables, un bloc central et une radio AM... le tout en équipement standard!



### LA REGAL

Si vous vous croyez blasé, prenez donc le volant d'une de ces Regal: le modèle de base que nous croyons être de prix étonnamment abordable, le coupé Regal Sport à turbocompresseur ou la Regal Limited aux équipements somptueux. Des voitures qui vous aident à bien profiter de la vie!



### LA LeSABRE

Rien n'équivaut tout à fait aux grandes Buick de type familial: les coupés et sedans LeSabre et LeSabre Limited, le sensationnel coupé LeSabre Sport à turbocompresseur et la spacieuse familiale Estate Wagon.

### LA GRAND PRIX

La tradition Grand Prix offre toujours, et même plus que jamais, son standard traditionnel d'excellence. Vous découvrirez que c'est un plaisir toujours nouveau que de conduire l'une de ces voitures incomparables, la SJ sport ou la Grand Prix LJ encore plus luxueuse.

Certains des équipements représentés ou mentionnés sont livrables en option, moyennant supplément.

GENERAL MOTORS PRÉSENTE CE QUI  
 DOIT ÊTRE LE PLUS DE  
 RÉPARATION, MISE À JOUR ET  
 ÉLECTRONIQUE, ÉQUIPEMENT LE PLUS  
 COMPLET AU CANADA, LE PLUS ÉCARTÉ  
 EN TERRES ÉTRANGÈRES ET LE PLUS  
 ÉCARTÉ EN TERRES ÉTRANGÈRES.

Plan de protection continue

VENEZ ADMIRER  
 NOS MODELES  
 1979



PB-479AF

DUBOIS ET FRERES LTEE  
 PLESSISVILLE

2194 ST-CALIXTE  
 PLESSISVILLE  
 362-7377

AU BON ENDROIT, AU BON MOMENT ET A BON PRIX

# CASWING CHEZ DUBOIS



A LA PRESENTATION DES MODELES

# 1979

## VENDREDI 29 SEPTEMBRE

DE 19.30 hres à 23 hres



FRANÇOIS SIMARD  
VENDEUR



GILBERT CHARTIER  
VENDEUR



FLORENT BOUTHIN  
VENDEUR



ALAIN DUBOIS  
GERANT DES VENTES



JEAN-YVES DUBOIS  
PRESIDENT

TOUTE L'EQUIPE VOUS ATTEND POUR «SWINGER»  
AVEC EUX! DES RAFRAICHISSEMENTS SERONT  
SERVIS. DU PLAISIR ET DES SURPRISES...



**Dubois** FRERES  
LTEE  
PLESSISVILLE, Que.

Dubois:

au bon endroit  
au bon moment  
et à bon prix

2194 St-Calixte

Plessisville

362-7377

Sur l'utilisation du gymnase du Centre des Loisirs

## L'AGE D'OR RENCONTRE LE CONSEIL MUNICIPAL

Par Claude Forand

PLESSISVILLE—Dans le but avoué d'obtenir le gymnase du Centre des Loisirs à leur usage exclusif, plusieurs membres du Club de l'Age d'Or de Plessisville rencontraient mardi soir le 19 septembre dernier, suite à la séance, les membres du conseil municipal. Suite à plusieurs

démarches de l'Age d'Or dans cette optique, le conseil de Ville leur a signifié que le Centre des Loisirs demeurerait à vocation sportive.

### ENCORE LE MANQUE D'ESPACE

Invoquant le manque d'espace, qui oblige les

membres du Club de l'Age d'Or de Plessisville à tenir leurs activités en deux groupes, plusieurs membres de l'Age d'Or dont on n'a pas su s'ils étaient mandatés officiellement, ont demandé à la Ville d'occuper sur une période continue, le gymnase du Centre des Loisirs, pour s'y regrouper, tenir leurs activités, leur réunions, etc. Ils se basent, outre le manque d'espace, sur son inutilisation de gymnase par les étudiants de l'école St-Edouard, transférés à la polyvalente, sur la proximité du HLM à construire, sur la vocation du Centre-jour du gymnase, plus tard, et sur le

nombre croissant de personnes âgées à Plessisville.

Egalement, l'absence de sous-sol dans la construction du futur H.L.M. motive l'Age d'Or à loger une demande de local, au Centre des Loisirs. L'un des conseillers devait répondre là-dessus: «On a fait notre possible pour l'obtenir, le sous-sol. Mais il y aurait danger de retarder la construction, si l'on entamait des démarches. Et un sous-sol pourrait coûter près de \$125,000 destiné aux usagers du H.L.M. uniquement!»

### L'UTILISATION DU GYMNASSE DU CENTRE DES LOISIRS DEJA ETABLIE...

Dans un relevé concernant l'utilisation du gymnase, relevé fait à la demande du conseil de ville, on y indique que plusieurs organismes ont déjà fait une demande de réservation. Le directeur des loisirs, M. Paul Simoneau, devait déclarer que «...le gymnase est pris tous les soirs». Il s'est dégage une ligne directrice voulant conserver le complexe sportif à vocation...sportive.

Le gymnase servira aussi lors des ententes finalisées la semaine dernière avec la Commission scolaire régionale des Bois-Francis, à l'effet que des échanges de locaux, de services avec la commission scolaire, inclueront la disponibilité du gymnase.

### «LE CONSEIL A FAIT PLUS QUE SA PART»... (maire Fortier)

Mentionnant qu'il évoque peut-être des réalisations «terre-à-terre», le maire, M. Jean-Marie Fortier, a néanmoins rappelé à l'Age d'Or que la Ville a procédé à l'installation d'un système de ventilation au gymnase du Centre des Loisirs, par le passé, et ce au coût de \$4,000. M. Fortier a également confirmé au Cub qu'il pourra continuer à bénéficier gratuitement de l'utilisation du gymnase le samedi soir, pour leurs activités dansantes.

### «ON NE VEUT PAS DERANGER...MAIS OU ALLER?»

Demandant à la Ville: «Avez-vous quelque chose à nous offrir, les membres de l'Age d'Or se sont laissés suggérer quelques endroits, à Plessisville, susceptibles d'être loués comme local permanent. Il semble toutefois que les tarifs soient onéreux. L'échevin Mme Madeleine Dusseault devait leur déclarer que l'Age d'Or devrait d'abord structurer en comité chargé d'étudier la question d'occupation d'un local, se présenter au conseil avec un plan bien établi d'action, pour ensuite aller «frapper aux bonnes portes», et tenter d'aller chercher des subventions.



La délégation de l'Age d'Or au conseil municipal. (Photo La Feuille d'Erable - Forand)

## LES FOYERS BO-FEU ENR.

VOUS SUGGERE DES POELES 100% FONTE GARANTIE 1 AN. MANUFACTURES A DAVELUYVILLE.

CHEMINEES PRE-FABRIQUEES 100% STAINLESS

FOYERS INTERIEURS AINSI QUE PORTES

ET ACCESSOIRES DE FOYERS. PRIX SPECIAUX SUR «BOXES STOVES»

115 RUE MERCIER LAURIERVILLE TEL.: 365-4754

Mardi, mercredi, jeudi, 18h. à 21h. Vendredi: 18h. à 21h. Samedi: 9h. à 17h.



## EPARGNEZ \$495.00 CETTE SEMAINE

Pour cette semaine seulement, nous vous ferons une offre spéciale sur notre Mazda GLC.

Nous allons réduire le prix de \$295.00

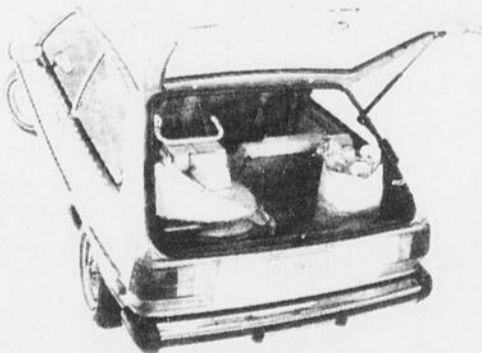
C'est donc \$295.00 de moins que la semaine dernière.

Et elle coûtera \$495.00 de plus la semaine prochaine.

Qu'attendez-vous pour en profiter?

Epargnez \$495.00 cette semaine sur une Mazda GLC.

**MAURICE**  
**ÔTÉ** INC  
AUTOMOBILES  
PLESSISVILLE, P.Q.  
637 ST-LOUIS TEL.: 362-3735  
362-6233



# Associo-REVUE

## HEURES D'OUVERTURE DES MAGASINS

Concernant les heures d'ouverture des magasins et boutiques à Plessisville, vous êtes priés de noter que **tous les magasins de Plessisville seront ouverts le samedi jusqu'à 17h** à l'exception des bijoutiers et magasins de meubles.

## LAICS FRANCISCAINS

Les activités débuteront le 21 septembre à la sacristie de l'Eglise St-Calixte à 14hres.

Dans un premier temps nous étudierons: La place du troisième Ordre dans l'Eglise et le monde. Notre engagement personnel, fraternel dans l'Eglise, dans notre milieu de vie, dans la société.

Dans un deuxième temps, nous réfléchirons sur la conversion de Zaché.

Cette rencontre fraternelle se terminera par une messe. Cordiale bienvenue à tous les intéressés.

## COLLECTE RICHELIEU REMERCIEMENTS

Le Club Richelieu Plessisville veut remercier chaleureusement toute la population de Plessisville pour sa générosité à l'occasion de la collecte annuelle du Club qui a eu lieu les 11 et 12 septembre derniers.

La compilation des résultats de la collecte n'est pas encore complétée; cependant, il est possible de conclure immédiatement que le Club sera en mesure de continuer son oeuvre auprès de l'enfance et de la population en général.

Tous ceux qui n'auraient pas été rencontrés pour une raison quelconque et qui désireraient contribuer, peuvent encore le faire en remettant leur don à un des directeurs du Club, ou en l'envoyant à l'adresse suivante:

Club Richelieu-Plessisville  
C.P. 11  
Plessisville, P. Qué.

## ASSEMBLEE ANNUELLE DES ARTISANS COOPVIE

Vendredi le 29 septembre 1978 à 20:30 (8:30 hres) à la Salle des Chevaliers de Colomb 1880 Savoie Plessisville.

Au programme: Information, consultation, élections, partie récréative.

Bienvenue à tous!

## CONGRES DIOCESAIN DU RENOUEAU CHARISMATIQUE

6-7 ET 8 OCTOBRE 1978 PETIT COLISEE DE QUEBEC

PRESENTATION: Le thème du deuxième congrès diocésain fut choisi lors de la réunion du Comité Diocésain le 18 mars dernier. C'est à partir des suggestions reçues et des attentes des groupes et du Comité Diocésain que le choix s'est précisé, le tout dans la prière.

«JE CROIS EN JESUS-CHRIST, C'EST POURQUOI JE PARLE» est inspiré de la deuxième Epître aux Corinthiens, chapitre quatre, verset treize. Il fut donné dans la prière lors de la réunion du Comité diocésain.

Pour bien comprendre le thème du Congrès, il faut relire l'ensemble du chapitre quatre. Alors, nous retrouvons plusieurs raisons qui nous incitent à parler de Jésus-Christ. C'est la personne même de Jésus qui nous anime de l'intérieur.

Nous voulons célébrer ensemble notre foi à Jésus Seigneur et proclamer d'un seul coeur Celui en qui nous croyons, à la gloire de Dieu le Père.

«JE CROIS EN JESUS-CHRIST, C'EST POURQUOI JE PARLE.»

## AFEAS DE PLESSISVILLE

Il y aura assemblée de l'AFEAS de Plessisville, mercredi le 4 octobre, à la Salle des Chevaliers de Colomb à 20h.

Au programme pour les consommatrices averties: produits d'hygiène et de beauté.

L'AFEAS profite de l'occasion pour inviter toutes les dames qui désirent joindre les rangs à s'y présenter.

## POUR PARENTS USAGERS DE LA GARDERIE FLEUR, DE SOLEIL INC.

La Garderie Fleur de Soleil Inc., corporation sans but lucratif tiendra son assemblée générale annuelle mardi le 3 octobre 1978 au local de la Garderie situé au 1666 Savoie à Plessisville à 20h. Tous les parents usagers sont priés d'y assister.

## REMISE DE TROPHEES

Il y aura remise des trophées de la Ligue de Balle-Molle de Ste-Sophie, samedi le 30 septembre 1978 à la Salle de La Grange de Ste-Sophie.

## RALLYE FAMILIAL

Il y aura un Rallye Familial au profit du Comité des Loisirs de Ste-Sophie, dimanche le 8 octobre 1978. Inscriptions de 8 hres à 11 hres. Départ de l'école Marie-Immaculée.

## MOUVEMENT DES FEMMES CHRETIENNES

Le mouvement des Femmes Chrétiennes de Plessisville tient un congrès régional pour ses membres ainsi que pour toute la communauté chrétienne.

Ce congrès se déroulera à la Salle Paroissiale de Fortierville le 27 septembre de 9h. à 16h.30. A cet effet, le comité servira une soupe et un café. Donc, les femmes Chrétiennes vous invitent à assister à ce congrès en grand nombre.

Pour informations, on peut composer le 362-7240 ou 362-2436.

## CONGRES ANNUEL D'AUTOMNE DE L'ASSOCIATION DES PROPRIETAIRES DE MACHINERIE LOURDE DU QUEBEC INC.

Tous les entrepreneurs intéressés dans le domaine de la machinerie lourde prendront note que le congrès annuel de L'A.P.M.L.Q. se tiendra les vendredi et samedi, 27 et 28 octobre prochains, à compter de 8h.00, à l'Hôtel Holiday Inn, de Longueuil.

Le thème du congrès étant: «NOTRE PLACE DANS L'ECONOMIE DE LA PROVINCE», plusieurs personnalités du gouvernement et du monde des affaires seront présents, de même que de nombreux distributeurs d'équipement lourd du Québec.

# MARCEL COLLIN CONDUIT A SON DERNIER REPOS

Par Claude Forand

**PLESSISVILLE**...C'est toute une page d'histoire qui vient subitement d'être tournée avec la mort d'un ex-maire de Plessisville, d'un échevin batailleur et d'un secrétaire de la paroisse de Plessisville depuis plus de vingt-ans. M.

Marcel Collin.

Décédé au cours de la nuit de mercredi à l'hôpital Hôtel-Dieu d'Arthabaska M. Collin, âgé de 69 ans, avait souffert d'une faiblesse vers 14h mardi en après-midi, où on l'avait transporté d'urgence. Les médecins devaient se

prononcer mercredi dernier sur son état.

M. Collin, activement impliqué dans la vente de grain avait été élu échevin pour une première fois le 3 février 1956 au conseil de ville de Plessisville, alors qu'en 1958 il était élu maire par acclamation.

Par la suite, soit à l'élection du 2 novembre 1968, il fut battu à ce poste par M. Rosaire Côté, et fut également battu en 1973. A l'élection du 6 novembre 1977, M. Marcel Collin obtint le siège No. 6 de conseiller municipal.

De cet homme dont les réalisations majeures en

tant que maire de Plessisville furent la construction du pont Héon, et la venue de la Coopérative Agricole de Granby, avec toute l'opposition suscitée à l'époque, on ne peut que rendre hommage, et en garder le souvenir d'un homme qui s'est activement impliqué dans les affaires municipales de sa ville.

D'ailleurs, rejoint par téléphone, le maire de Plessisville, M. Jean-Marie Fortier, a déclaré que M. Collin avait été un homme très actif et assidu au conseil municipal tandis que le pro-maire, M. Paul Fontaine, s'est dit peiné e la

perte d'un tel homme.

Les funérailles de M. Marcel Collin, chantées

samedi dernier en après-midi en l'église de St-Calixte, ont nécessité la

présence d'un service d'ordre, une foule impressionnante y ayant assisté.

La garde d'honneur se composait de l'Escadrille 814 des Cadets de l'Air de

Plessisville, alors que les Ambulanciers St-Jean division de Plessisville

faisaient office de porteurs, pour conduire M. Collin à son dernier repos.



Le cortège funèbre en route vers l'église St-Calixte. (Photo La Feuille d'Erable - Forand)



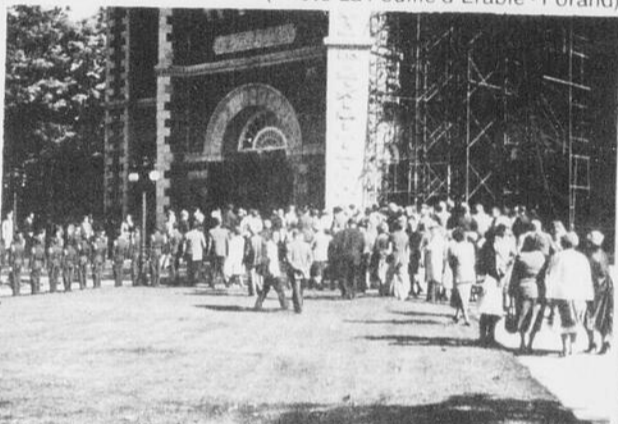
Une foule nombreuse s'était massée à l'entrée de l'église pour accueillir le défunt. (Photo La Feuille d'Erable - Forand)



M. MARCEL COLLIN



La haie d'honneur composée des Cadets de l'Air et les porteurs étaient les Ambulanciers St-Jean. (Photo La Feuille d'Erable - Forand)



Dès l'entrée du cercueil dans l'église, la foule a suivi. (Photo La Feuille d'Erable - Forand)

COTE TV ENR.

1733 ST-LOUIS PLESSISVILLE

VOUS PRESENTE

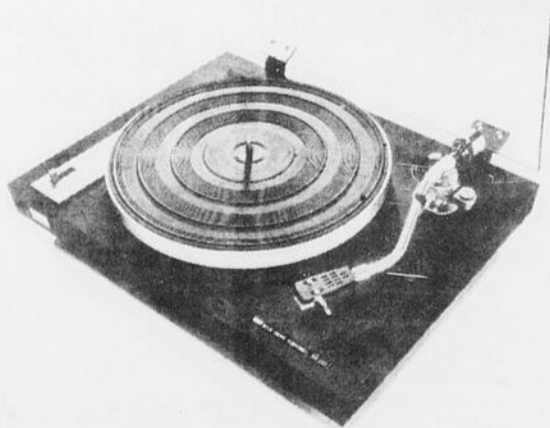
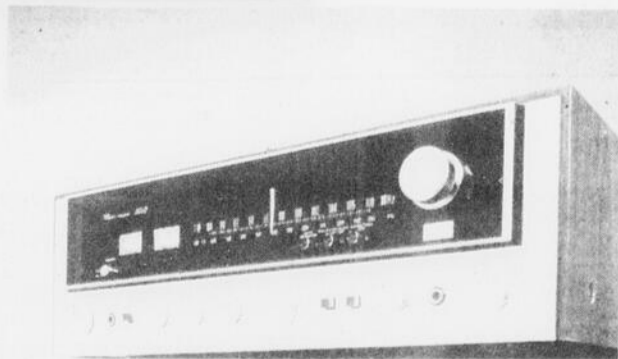


TABLE TOURNANTE



AMPLIFICATEUR  
CAISSE DE SON  
LECTEUR A CASSETTES

# ta coop t'informe

en vigueur du 25 sept. au 30 sept. Nous nous réservons le droit de limiter les quantités.



POIRES "BARTLETT"  
PRODUIT IMPORTÉ  
CANADA EXTRA DE  
FANTASIE  
GROSSEUR 135

**.39** LB.

ORANGES "OUTS PAN",  
PRODUIT IMPORTÉ  
SANS PÉPIN  
GROSSEUR 112  
DZ

**1.25**

CHAMPIGNONS "FRAIS"  
BLANC OU CAFÉ  
PRODUIT DU QUÉBEC  
BTE 8 OZ

**.69**

OIGNONS "ROUGES"  
PRODUIT DU QUÉBEC  
CANADA NO 1  
CELLO 2 LBS

**.35**



AUSTRALIE  
ENSOLEILLÉE

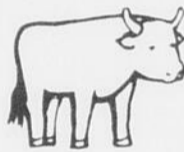
PÊCHES DEMIES DE FANT.  
ARDMONA  
BTE 28 OZ

**.69**



NOUVELLE ZÉLANDE,  
FESSE D'AGNEAU,  
CONGELÉE

**1.49**



BIFTECK D'ALOYAU,  
BOEUF CAT A-1-2,  
(T-BONE)

**2.59**



MÉLASSE COOP  
CONT 1.3 KG

**1.05**

SOC DE PORC FUMÉ,  
LEGRADE,  
GENRE COTT ROLL

**1.69**

FONDUE PARMESAN  
OU FINE HERBE,  
ROCHETTE,  
PQT 6' S

**1.09**

PAIN POULET LEGRADE,  
TRANCHÉ SUR DEMANDE

**1.25**

SAUCISSE PORC  
ROCHETTE,  
ET BOEUF, VRAC

**1.19**

CRETON ROCHETTE,  
CUP 10 ON

**1.19**

SALADE DE CHOUX,  
ROCHETTE,  
CONT. 16 ON

**.73**

TÊTE FORMAGÉE, COOP,  
CONT. 10 ON

**.89**

EGG-ROLL, ROCHETTE,  
BTE 6' S

**.99**

CRETONS EN VRAC COOP,

**1.59**

HUITRES COMMERCIALES,  
SUR ÉCAILLES LB

**.65**

FILET DE MORUE,  
LA MARINIÈRE PQT.

**4.29**

## PRODUITS COOP



|   |     |
|---|-----|
| JUS DE TOMATES DE FANT.<br>COOP<br>BTE 19 OZ  | .29 |
| SARDINES A L'HUILE COOP<br>BTE 3 OZ           | .28 |
| BEURRE DE CARAMEL<br>COOP<br>CONT 28 OZ       | .95 |
| SOUPE POULET & NOUILLES<br>COOP<br>ENV 2.2 OZ | .15 |

## ACHATS AVANTAGEUX

|  |      |
|--|------|
| AUSTRALIE ENSOLEILLÉE<br>POIRES BARTLETT ARDMONA<br>BTE 28 OZ    | .79  |
| FESTIVAL DES FROMAGES<br>MACARONI AU FROMAGE KRAFT<br>BTE 7.2 OZ | .30  |
| CAFÉ MOULU RÉG.<br>MAXWELL HOUSE<br>SAC 1 LB                     | 3.27 |
| CAFÉ INSTANT<br>NESCAFÉ<br>BOC 10 OZ                             | 5.59 |

**MAGASIN COOP**

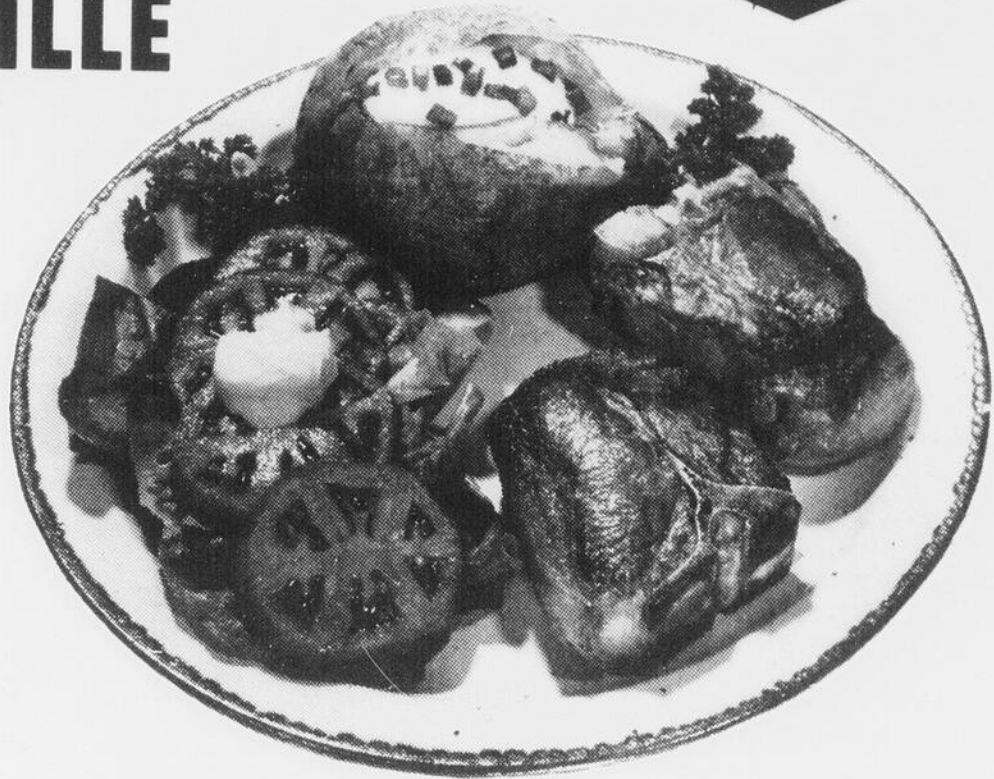
**Epicerie - V  
Fruits et Lé**

e

1971 BILODEAU



PLESSISVILLE




GRAISSE CRISCO  
CRT 1 LB

**.71**



CÉRÉALES RICE KRISPIES  
KELLOGG'S  
BTE 575 GR

**1.21**



DÉTERGENT EN POUDRE  
À LESSIVE ALL  
BTE 2.1 KG

**2.48**



FESTIVAL  
DES FROMAGES

FROMAGE VELVEETA  
KRAFT  
BTE 2 LB

**2.98**

|  |      |
|--|------|
| BREUVAGE INSTANT. NESTLÉ<br>CHOCOLAT CHAUD<br>BTE 23 OZ          | 2.39 |
| NETTOYEUR LIQUIDE LYSOL<br>POUR TOILETTES<br>BOUT 24 OZ          | 1.03 |
| EAU DE JAVEL JAVEX<br>CONT 128 OZ                                | 1.09 |
| ADOUCCISSEUR POUR TISSUS<br>FLEECY<br>CONT 176 OZ                | 2.25 |
| PAPIER DE TOILETTE ROYALE<br>BLANC, JAUNE<br>PQT 8 RLX           | 2.25 |
| PAPIER MOUCHOIR 3 PLIS ROYALE<br>BLANC, COUL ASST.<br>BTE 100' F | .57  |
| SAVON DE TOILETTES PERS. RÉG<br>DOVE<br>BLANC, ROSE<br>PQT 2 BAR | .94  |
| DÉTERGENT LIQUIDE SUNLIGHT<br>P.M. 1.09<br>BOUT 32 OZ            | .95  |
| DÉTERGENT EN POUDRE<br>LAVE VAISSELLE<br>ALL<br>BTE 50 OZ        | 1.99 |
| FESTIVAL DES FROMAGES<br>FROMAGE TRANCHÉ KRAFT<br>CAN "SINGLES"  | 1.65 |

|  |      |
|--|------|
| CARTON CIGARETTE<br>REGULIER             | 7.05 |
| CURE-OREILLE CROIX BLANCHE<br>FORMAT 360 | 1.49 |

|   |      |
|---|------|
| FESTIVAL DES FROMAGES<br>FROMAGES MOZARELLA "BLOCK" KRAFT<br>CEL 2 LB | 3.87 |
| BISCUITS DIGESTIF PEEK FREAN<br>SAC 22.5 OZ                           |      |
| BISCUITS PEEK FREAN<br>CRÈME DE FRUITS, ASST. MAISON<br>SAC 21 OZ     | 1.49 |
| BISCUITS PREMIUM PLUS SALÉS<br>CHRISTIE<br>BTE 1 LB                   | .81  |
| BISCUIT FUDGE'O CHRISTIE<br>SAC 450 GR                                | 1.11 |
| GÂTEAU VACHON<br>BARRES DE CAMEL,<br>DEMI LUNE À LA VANILLE<br>BTE 6  | .99  |
| GÂTEAU CONGELÉ MC CAIN<br>CHOCOLAT, MARBRÉ<br>BTE 19 OZ               | 1.49 |
| NETTOYEUR LIQUIDE LYSOL<br>BOUT 28 OZ                                 | 1.43 |
| NETTOYEUR À VITRES<br>EN AÉROSOL WINDEX<br>CONT 20 OZ                 | 1.09 |
| PAPIER CELLOPHANE<br>SARAN WRAP 12 PO<br>BTE 100 PI                   | 1.19 |
| PAPIER POUR TABLETTES STUART<br>BLANC, JAUNE, CELLO 20PI.             | .65  |



**Viandes  
Légumes**

**Bière et Cidre**

**LIVRAISON A DOMICILE**

Lettres ouvertes suite de la page A-4

## A LA DEFENSE DE LA RADIESTHESIE

**Sujet: Pas d'hypothèque sur le Saint-Esprit**

Des mouvements qui se rebaptisent l'Eglise de Jésus-Christ; qui veulent obliger

l'Esprit Saint à renouveler la Pentecôte accomplie une fois, dix jours après l'Ascension; qui vont jusqu'à s'approprier la puissance des miracles en imposant «leurs mains» et en «jargonant le don des langues», ces mouvements regardent de travers et boudent une science médicale qui a pour nom «Radiesthésie».

Ceux qui jouent à la Pentecôte mettent leurs clients et garde contre la radiesthésie qu'ils regardent comme une magie superstitieuse.

Nous n'entrons pas en polémique, mais nous voudrions apporter le calme et la vérité au profit surtout de maladies à qui la radiesthésie peut rendre service. Parmi ces malades, il n'y en a pas 3 sur cent qui savent ce qu'est la radiesthésie. Après y avoir eu recours, s'ils rencontrent un «pentecotiste» encore plus ignorant qu'eux, ils s'accusent de fautes graves parce qu'ils ont eu recours à la radiesthésie et ils accusent le radiesthésiste d'être possédé du diable.

C'est beaucoup plus simple que cela.

Je connais des radiesthésistes diplômés par des universités d'Europe. J'ai pris le temps de converser avec eux. Je leur ai adressé des patients, je ne l'ai jamais regretté. Très souvent j'ai rendu service à mes semblables.

Veut-on une belle illustration de radiesthésie? Dix vaches se tiennent ensemble pendant un violent concert de tonnerre. Un coup de tonnerre et elles tombent toutes mortes. Une autre était à 3 arpents d'elles et elle n'a rien, voilà de la radiesthésie.

Car la radiesthésie est un phénomène électrique. Comme celui de la radio (rayons) qui se sert des ondes, tout comme le téléphone, pour transporter les sons.

Autre vérité de la palisse:

le corps humain vivant est une pile électrique. Chacun de nous possède sa charge électrique, pas toute la même. Autre vérité: l'électricité, en nous, est une activité essentielle et indispensable qui s'exerce surtout par le système nerveux.

A partir de là, qu'il y a-t-il de surprenant qu'un homme intelligent qui s'intéresse particulièrement à l'importance de l'action électrique sur la santé humaine s'en fasse une vocation et une carrière? Après six années d'études classiques, deux années de philosophie et quatre ou cinq années d'études médicales universitaires, qu'y a-t-il de surprenant qu'une telle personnalité devienne un véritable médecin capable d'aider la santé de ses frères? Surtout, et ça entre toujours en ligne de compte, surtout si son potentiel électrique personnel lui permet de détecter chez les autres, une insuffisance électrique. Faut-il faire appel à la magie pour que le contact physique et les traitements du radiesthésiste influencent et aide son patient? Surtout et c'est pour cela les nombreuses années d'étude, surtout s'il a le génie et les connaissances voulues pour connaître et prescrire les «remèdes strictement naturels» qui vont aider l'organisme humain à capter l'électricité dont il a besoin.

### CONCLUSION

Puisque l'Esprit Saint veut intervenir et agir dans toutes les sciences naturelles qui poursuivent et apportent à l'humanité la sagesse du Créateur, nous le voyons facilement, ce divin Esprit, dans la science de la radiesthésie. Mais j'ai grande peur des «magiciens pentecotistes» qui veulent faire croire que le Saint-Esprit entre miraculeusement en action; chaque fois Joséphine ou Baptiste impose les mains et quand «Ti-Pit» s'avise de parler en langues. Là-dessus, je cite la déclaration d'un des grands médecins psychiatres de la province: «Depuis que le pentecotisme est entré dans la population, notre clientèle a doublé».

ROLAND DAIGLE, R.A.H.M.  
Radiesthésiste



## LE BONHEUR DANS LE MARIAGE

**«Deux choses apparemment contraires ensemble»**

Oui, dans le mariage, nous vivons une apparence contradiction entre volontariat et obligation (paradoxe).

Est-ce que nous vivons mariés parce que nous voulons ou parce que nous sommes obligés? La réponse est: Les deux.

Evidemment, lorsque nous nous marions, nous avons en général, la ferme conviction que nous le faisons parce que nous le voulons. Par la suite, de ce premier geste volontaire et plus spontané naissent des obligations et à partir de ce moment, les obligations se mêlent au volontariat. Je demeure marié en partie parce que je le veux et en partie parce que je me suis obligé (e). Parmi les obligations, il y a celles que nous nous sommes données mutuellement en se jurant fidélité, entraide mutuelle et responsabilité face l'un à l'autre et face aux enfants à naître.

Par la suite, nous avons consigné ces obligations que nous nous sommes faites dans un contrat de mariage, et en général encore, les enfants qui naissent impriment ces obligations dans le sang (au sens biologique) et dans la nature des choses.

Quelqu'un pourra toujours se vanter qu'il ou qu'elle n'est pas obligé (e) par le mariage mais il reste que toute personne responsable et soucieuse de l'autre, se sent liée par

les obligations du mariage.

Toutefois, il demeure que considérer le mariage seulement sur le plan des obligations peut devenir pesant et il n'est pas du tout intéressant de vivre «forcés».

Mieux vous garder l'élan spontané du début et vivre ces obligations que nous nous sommes données en disant s'être mariés parce que nous le voulions et le demeurer parce que nous le voulons.

Même l'union libre (cohabiter ou s'accoter) n'est pas libre d'obligations, car à mesure que les jours, les mois et les années passent, la vie quotidienne à deux fait naître dans la pratique les mêmes obligations que le mariage.

De toutes façons, que je vive avec quelqu'un (e) selon la loi ou non, j'en viendrai toujours à m'obliger à quelque chose.

Mais la différence est grande entre dire «je m'oblige» ou «je me sens obligé (e)». Le premier est actif et m'appartient; c'est moi qui décide, tandis que le second est passif et je suis comme commandé (e) par quelqu'un d'autre.

A moi de choisir de m'obliger moi-même plutôt qu'attendre de me sentir obligé (e). C'est une question d'attitude.

Cordialement vôtre,

Guy Huard, t.s.  
Consultant Matrimonial  
C.S.S. du Centre du Québec

### RALLYE ANNUEL FAMILIAL

**DIMANCHE LE 1ER OCTOBRE A STE-SOPHIE**

Le parcours se fera en milles et kilomètres

**DEPART A 10 HEURES DE L'ECOLE MARIE-IMMACULEE DE STE-SOPHIE**

**BONNE ROUTE A TOUS!**

### SHOWER MIXTE

à l'occasion du prochain mariage de

**MICHELINE SIMONEAU (ROLAND)**

ET

**ANDRE GAGNON (FERNANDO)**

**LE 29 SEPTEMBRE 1978 A LA**

**SALLE DE L'ERABLIERE DE ST-PIERRE BAPTISTE**

Orchestre: «Les Acadiens» Adm: \$2.00 par personne

### DISCO MOBILE

**PIERRE CABANA**

Animateur au Réseau des Appalaches

pour musique de tous genres et toutes occasions.

Renseignements: (418) 335-7533  
(819) 888-2288

ATTENTION: A LA SALLE DE L'ERABLIERE DE ST-PIERRE BAPTISTE

### GRANDE REUNION FAMILIALE

des familles « BERTHIAUME » dont

les descendants: **DAVILA - EMILIA - EMILE - ARTHUR - JOSEPH - YVONNE - AMASELIE - DIANA - JEAN**

**BLANCHE** (Inverness et St-Elzéar de Beauce)

### BERTHIAUME

**DIMANCHE 1er OCTOBRE 1978**

Programme: 4 hrs messe à la Salle de l'Erablière

6 hrs buffet froid

8 hrs soirée récréative

ADMISSION: \$5.00

Soirée seulement: \$2.00

### MISE AU POINT

Nous desirons aviser les personnes intéressées que nous dispensons toujours des cours de danse sociale et moderne contrairement à une rumeur persistante qui se veut plus intense cette année. En conséquence nous acceptons les inscriptions des débutants jusqu'au 8 octobre et nous profitons de l'occasion pour rendre hommage à ceux et celles qui nous ont accordé leur confiance.

**Cordiale invitation aux jeunes et moins jeunes.**

M. Jeanne et Alberic Morneau

Pour informations 1611 Rousseau Plessisville

**STUDIO DE DANSE MJM**

**TEL 362-2841**

Permis de culture personnelle du Ministère de l'Éducation.

### BEAU LOGEMENT A LOUER

6 1/2 pièces, chauffé, situé au 1588 rue Marcoux. Libre immédiatement.

Pour visiter, s'adresser à 1230 Napoléon Plessisville  
TEL.: 362-6158

### ATTENTION

**FIN DES CONCOURS D'AMATEURS**

**SAMEDI LE 30 SEPTEMBRE 1978 A**

**L'HOTEL DES VALLONS DE STE-SOPHIE**

Toutes les personnes qui ont participé en septembre sont invitées à y assister.

Orchestre: «West Martins»

Emile Allaire Prop.

### SOIREE

à l'occasion du prochain mariage de

**LYNE TANGUAY**

A

**GASTON CHAMPAGNE**

**VENDREDI, 29 SEPTEMBRE 1978**

**EN LA SALLE DES CHEVALIERS DE COLOMB LYSTER.**

Orchestre au programme

Adm: \$2.00

### REMISE DE TROPHEES

De la Ligue de Balle Molle de Ste-Sophie

**SAMEDI, LE 30 SEPTEMBRE 1978**

**A LA SALLE DE LA GRANGE DE STE-SOPHIE**

Orchestre: «Les Fugitifs»

Adm: \$2.00 adultes

\$1.00 enfants

**INVITATION A TOUS!**

Animé par Michel Girouard

## SUPER DEFILE DE MODE A PLESSISVILLE

Par Claude Forand

**PLESSISVILLE**—Spectacle haut en lumière et en prestige, le «Super défilé de Mode et Revue musicale» présenté mardi soir le 19 septembre dernier à 20h30 a fait voir les étoiles de la mode, avec Michel Girouard.

Organisé par le Salon Miss Elegance, en collaboration avec «Au Coin de

l'Habit», Fontaine Fourrures, Au Botillon Plessis, Chez Louison Inc. et Au Bout d'Chou, le spectacle a présenté des modèles de la collection «Automne-hiver» dans les robes de soirée, la fourrure, etc.

Près de 475 personnes, en majorité des dames, ont pris part à ce défilé de mode, ce qui constitue un succès apprécié.



## Naissances

### Jeudi 14 septembre 1978

Mme Réjean Samson, Victoriaville, garçon: 3 kilos 585 gr.,  
Mme Laurent Roberge, St-Fortunat, fille: 3 kilos 690 gr.,  
Mme Jacques Boisvert, Arthabaska, garçon: 3 kilos 125 gr.,  
Mme Roger Constant, St-Valère, garçon: 2 kilos 930 gr.,  
Mme François Gagné, Victoriaville, garçon: 3 kilos 340 gr.,

### Vendredi 15 septembre 1978

Mme Alain Piché, Victoriaville, garçon: 4 kilos 150 gr.,  
Mme Yvon Picard, Victoriaville, fille: 3 kilos 200 gr.,  
Mme Michel Desrochers, Plessisville, fille: 3 kilos 440 gr.,  
Mme André Bibeau, Princeville, garçon: 3 kilos 460 gr.,  
Mme Christian Dion, Victoriaville, fille: 3 kilos 170 gr.,

### Lundi 18 septembre 1978

Mme Denis Toutant, Tingwick, fille: 2 kilos 840 gr.,  
Mme Jacques Montreuil, Plessisville, fille: 3 kilos 660 gr.,  
Mme Clément Houde, Arthabaska, fille: 4 kilos 90 gr.,

Mme Marie-Josée Auger, Victoriaville, garçon: 3 kilos 240 gr.,  
Mme Denis Belisle, Asbestos, garçon: 4 kilos 520 gr.,  
Mme Michel Brochu, Tingwick, garçon: 3 kilos 610 gr.,  
Mme Donald Goudreau, Victoriaville, garçon: 4 kilos 95 gr.,  
Mme Robert Mosimann, St-Valère, garçon: 3 kilos 500 gr.,  
Mme Réjean Rathier, Laurierville, garçon: 3 kilos 520 gr.,  
Mme Jacques Auger, Asbestos, fille: 2 kilos 920 gr.,

### Mardi 19 septembre 1978

Mme Clément Allaire, Norbertville, fille: 3 kilo 160 gr.,  
Mme Réjean Bélanger, Plessisville, garçon: 2 kilos 700 gr.,

### Mercredi 20 septembre 1978

Mme Simon St-Cyr, Victoriaville, fille: 2 kilos 985 gr.,  
Mme Jeannot Dubois, Ham-Nord, garçon: 3 kilos 05 gr.,  
Mme Henri Manningham, Laurierville, fille: 2 kilos 910 gr.,  
Mme Réjean Bolduc, Kingsey-Falls, garçon: 3 kilos 910 gr.,

**LE B** Louissette Roy, prop.

### La Boutique Enfantin

ENR.

Cadeaux pour bébés  
Linge d'enfants  
Vêtements et Sous-Vêtements  
de Maternité

Tél.: (819) 362-6173  
2121 Av. ST-LOUIS  
PLESSISVILLE, QUE.

### BOUCHERIE CLAUDE BERGERON

VENTE DE VIANDE AU QUARTIER

Pour votre congélateur  
BOEUF, LARD, VEAU  
Aussi vente au détail  
Boucherie Claude Bergeron  
585 ave St-Louis, Plessisville  
TEL.: 362-2773

### Marielle Brochu

CONFECTION et REPARATION

Rideaux - Couvre-lits  
Recouvrement de lampes

2336 av. Guy  
PLESSISVILLE, Qué. Tél.: 362-3054

**Communication-  
Québec**

## COMMUNICATION- QUÉBEC

### C'EST QUOI ?...

...cet espace dans votre hebdo, chaque semaine.

...un centre de références et de renseignements sur les services du Gouvernement du Québec que vous pouvez atteindre sans frais où que vous soyez.

...à Trois-Rivières, 1401, rue Royale; au téléphone 379-2636 ou en demandant à la téléphoniste ZENITH 2-6770.

# Horoscope

DU 28 SEPT. AU 4 OCT.

**Capricorne: (22 déc. au 20 janv.)**

Vous feriez mieux de diriger vos confidences vers la famille. Les astres prévoient que la journée de vendredi sera chanceuse à tous points de vue. C'est le temps d'élaborer vos projets financiers. Cependant la fin et le début de cette semaine devront être sous le signe de la prudence et du devoir accompli.

**Verseau: (21 janv. au 19 fév.)**

Ne vous faites pas de peine même si le temps vous manque pour réaliser tous vos projets. Tentation de retourner à de anciens amours. Ne faites pas d'imprudence. Vous viendrez à bout des autres avec votre bonne humeur. Mettez de l'ordre dans votre travail et reprenez le temps perdu. Recherchez de la bonne compagnie.

**Poissons: (20 fév. au 20 mars)**

Le courrier peut vous apporter des mauvaises nouvelles. On parle d'un voyage mais prévoyez quelqu'un pour vous accompagner. La jalousie de votre entourage vous cause des ennuis. Faites preuve de diplomatie et vous gagnerez. Un nouveau venu peut influencer votre avenir de façon heureuse.

**Bélier: (21 mars au 20 avril)**

L'atmosphère au travail comme ailleurs sera à son meilleur car vous saurez mettre de l'eau dans votre vin. Il serait bon de démontrer plus d'attention à votre partenaire afin de lui donner confiance en l'avenir. Les difficultés financières s'effaceront avec une rentrée d'argent inattendue. Du repos est nécessaire.

**Taureau: (21 avril au 20 mai)**

Les amis peuvent être utiles en affaires, il faut savoir s'en servir. Une de vos bonnes idées est à la veille de vous rapporter gros. Samedi, vous devriez rester à la maison. L'être aimé se rapproche et l'harmonie règne en famille. Une joie vous attend mais soyez quand même prudent.

**Gémeaux: (21 mai au 21 juin)**

La famille reste votre meilleure conseillère en matières financières. Quelqu'un attend un geste de votre part pour vous aider. On se questionne sur vos aptitudes. Votre manque de goût pour le travail vous attire des ennuis. Finances à la hausse mais prévoyez un budget.

**Cancer: (22 juin au 22 juillet)**

Exprimez votre point de vue et sachez le conserver. N'ayez crainte de faire preuve de vos qualités et employez votre sourire. Déception passagère. Faites la sourde oreille à ceux qui vous attaquent. Période de décisions importantes. Vous devriez consacrer une journée à votre famille.

**Lion: (23 juillet au 23 août)**

Certains projets seront contrecarrés. En amour il faut cesser de battifoler et faire votre choix. Certains succès financiers ne doivent pas vous monter à la tête. Fuyez la rêverie qui est souvent mauvaise conseillère. Pas de négligence au travail! La chance vous sourira bientôt.

**Vierge: (24 août au 22 septembre)**

On prend votre timidité pour de la froideur. Attention à votre régime, l'automne vous demande une réserve d'énergie. Transactions heureuses pendant le week-end. Un désir se réalise et vous nagez dans la joie. Période favorable aux innovations et bonheur en amour.

**Balance: (23 septembre au 22 octobre)**

Vous devriez essayer de stabiliser votre humeur en demandant appui à un parent. Votre optimisme aurait besoin d'un regain de vie. Les sentiments doivent rester secrets. Votre entourage aimerait plus d'amitié de votre part. Occasion d'améliorer votre avenir.

**Scorpion: (23 octobre au 22 novembre)**

Situation financière délicate. Demandez l'aide d'un parent. Une personne de l'autre sexe mériterait votre attention. Ne vous causez pas de chagrin inutile. Déployez toutes vos énergies au travail. Recherchez des passe-temps culturels.

**Sagittaire: (23 novembre au 21 décembre)**

Un nouveau venu cherche à semer la discorde. Il vous faudra prendre les moyens pour améliorer votre sort. Les éloges ne doivent pas vous monter à la tête. Le travail vous occupe et vous ne sentez pas la fatigue. Remplacez la jalousie par la logique.

**Rivière polluée,  
source d'eau potable  
en DANGER!**

## Nécrologie

### DECES DE DAME AGNES BLONDEAU

Au Foyer des Bois-Francis de Plessisville, le 17 septembre 1978 est décédée à l'âge de 84 ans, Dame Agnes Blondeau, épouse de feu Aimé Huot, domiciliée au Foyer des Bois-Francis de Plessisville. Les funérailles ont eu lieu mercredi le 20 septembre 1978 à 15 heures en l'église St-Calixte de Plessisville.

### DECES DE M. ARTHUR PRESSEAU

A Montréal, le 21 septembre 1978 est décédé à l'âge de 100 ans et 9 mois, M. Arthur Presseault, domicilié à Montréal. Les funérailles ont eu lieu lundi le 25 septembre 1978 à 14 heures en l'église Ste-Thérèse de Blainville. Il était le père de Louis Edouard Presseault de Plessisville.

### DECES DE M. MARCEL COLLIN

A l'Hôtel-Dieu d'Arthabaska, le 20 septembre 1978, est décédé à l'âge de 69 ans et 3 mois, M. Marcel Collin, échevin de la Ville de Plessisville, époux de dame Fernande Rousseau domiciliée à Plessisville. Les

funérailles ont eu lieu samedi le 23 septembre 1978 à 14.30 heures en l'église St-Calixte de Plessisville.

Il laisse dans le deuil outre son épouse, sa soeur: Fleurette (Mme Oscar Guimard) de Montréal, ses beaux-frères et belles-soeurs M. et Mme François M. Rousseau, M. et Mme Arsène Rousseau et M. et Mme Jacques Rousseau de Plessisville.

### DECES DE JOSEE BELIVEAU

A Victoriaville, accidentellement, le 20 septembre 1978, est décédée à l'âge de 7 ans et 2 mois, Josée Béliveau, fille de M. J. Denis Béliveau, coutier en placements et de dame Monique Dancause, domiciliée au 23, Des Erables à Victoriaville. Les funérailles ont eu lieu samedi le 23 septembre 1978 à 14 heures en l'église Notre-Dame de l'Assomption de Victoriaville. Elle était la soeur de Lise, André, Hélène et Louis tous de Victoriaville, Petite fille de Madame Annette Béliveau et Lucien Dancause de Québec.

# UNE AGENCE DE VOYAGES NOUVEAU GENRE EST NEE

Par Michel Roux

**PLESSISVILLE**—C'est parmi un groupe de gens conviés et les différents médias d'informations que l'Agence de Voyages MÉRISOL inaugurerait sa succursale à Plessisville mercredi dernier le 21 septembre situé sur la rue St-Calixte face à la rue St-Nazaire.

Dès l'arrivée, un décor invitant attirait l'attention de tous et chacun avec le sigle de l'Agence représentant un soleil entrecoupé de trois vagues pour souligner les diffé-

rentes destinations d'un voyage. Au cours de la soirée Mme Lise Tanguay procéda à l'inauguration en expliquant la fondation de l'entreprise et en remerciant les personnes qui ont participé à la réalisation de l'agence.

C'est à un rendez-vous avec le soleil et la mer qu'est maintenant conviée la population de la Mauricie et des Bois-Francis par l'entremise de la toute nouvelle Agence de Voyages MÉRISOL Inc.

L'honneur d'avoir fondé

une agence de voyages, appelée à prendre des proportions gigantesques dans les mois à venir, revient à un consortium de 4 personnes constitué principalement de M. Gaétan Chevalier et Mme Lise Tanguay qui sont respectivement président et directeur général et vice-présidente de l'Agence de Voyages MÉRISOL.

Pour mener à bien les destinées de l'Agence, le consortium s'est assuré de façon permanente les services de M. Chevalier

possédant à son actif 7 années d'expérience à titre de gérant de succursales de d'autres agences de voyages. Également, Mme Lise Tanguay fera partie de l'agence puisqu'elle est une personnalité avantageusement connue dans le domaine du transport dans la province.

### LE SIGLE SIGNIFICATIF

Le sigle fut connu par un spécialiste en la matière, ce sigle rondulaire de l'Agence MÉRISOL est très significatif en lui-même, tout comme l'appellation qui tire sa formation des mots soleil et mer. Celui-ci représente la terre, le jaune du soleil tandis que les trois courants d'eau identifient la mer.

### LES SERVICES DE L'AGENCE

Chez MÉRISOL le client sera en mesure de s'attendre à un service particulier. Les Globes Trotters seront heureux d'apprendre que MÉRISOL ne se limite pas seulement à vendre des voyages, mais il offre un service personnalité et ce sous toutes les facettes. Parmi ce service, on retrouve l'organisation de voyages en groupe au service de réservations en passant par celui de la documentation où l'éventuel voyageur pourra très bien se renseigner.

### MÉRISOL L'AGENCE VISANT L'EXPANSION

Établie au cours du mois d'août dernier, la maison mère de l'Agence MÉRISOL est située sur le Boulevard des Récollets à Trois-Rivières, vient de procéder à l'ouverture de la succursale à Plessisville. À peine fondée, les instigateurs de la nouvelle agence MÉRISOL, caressent des projets d'expansion autant sur le plan régional que provincial. Enfin cette soirée d'inauguration se déroula rapidement parmi le goûter délicieux qu'avait préparé Jean-Guy et Michel Laroche sans oublier le champagne qui se glissa dans les coupes des invités discutant des projets de voyages pour l'hiver prochain.

### Assemblée publique

### LE RESEAU D'AQUEDUC A SAINT-PIERRE BAPTISTE COULERA-T-IL?

Par Michel Roux

Ce projet fut adopté au mois d'avril dernier. Selon la résolution du conseil, ce projet est évalué au montant de \$672,000, et nécessite un emprunt de 20 ans. Si ce réseau d'aqueduc est construit, les contribuables de St-Pierre Baptiste auront à subir une augmentation de leurs taxes de 10 cents du \$100.

Également, cette construction sera financée à 75% par une subvention du gouvernement. Malgré cette subvention, de nombreux citoyens ont semblé réticents à ce projet dû à la surtaxe. Au cours des discussions, l'un des responsables a souligné que la taxe n'est pas imposable pour les personnes résidant dans le secteur rural.



À la soirée d'inauguration de l'Agence MÉRISOL, M. Gaston Gingras, président de l'AGAP, M. Jean-Marie Fortier maire, Gaétan Chevalier, et Lise Tanguay.

(Photo La Feuille d'Erable - Roux)

### SERVICE ANNIVERSAIRE

pour le repos de l'âme de

**MONSIEUR JOSEPH GAGNON**

**SAMEDI LE 30 SEPTEMBRE 1978 A 16h.**  
**EN L'ÉGLISE ST-CALIXTE DE PLESSISVILLE**

Parents et amis sont invités à y assister.

### BOIS-FRANCS

**ACHETERAIS** dans la région une ferme laitière en production avec quota de 400,000 à 500,000 lb.  
**TEL.: 362-6803**

### OXFAM

### REMERCIEMENTS

LA FAMILLE DEMERS remercie bien sincèrement toutes les personnes qui leur ont témoigné des marques de sympathie soit par offrandes de messe, tributs floraux, messages de condoléances ou assistances aux funérailles lors du décès de

**Mlle ANTOINETTE DEMERS**

Laurierville

9 septembre 1978

### REMERCIEMENTS

M. et Mme Allan Little désirent remercier sincèrement tous leurs amis pour les bons souhaits, cartes et cadeaux reçus lors de leur

**50e ANNIVERSAIRE DE MARIAGE**

Aussi merci à ceux qui ont aidé à rendre cette occasion mémorable.

**MILLE MERCI**

### REMERCIEMENTS

Nous vous exprimons la plus vive gratitude pour la part généreuse que vous avez prise au deuil profond qui nous a frappés à l'occasion du décès de

**MONSIEUR LUCIEN PARADIS**

Madame Marie-Paule Paradis

M. et Mme Gilles Ruel (Micheline)

Monsieur et Madame Gaétan Paradis

M. et Mme Claude Latour (Francine)

Monsieur Mario Paradis

Mademoiselle Myriam Paradis

Toute personne ayant omis de s'inscrire ou d'ajouter son adresse est priée de considérer ces remerciements comme personnels.

25 juillet 1978

## VENTE par ENCAN

**VENDREDI 6 OCTOBRE 1978 A MIDI PRECISE**  
**POUR M. LOUIS GERMAIN**  
**280 RANG DE LA RIVIERE BLANCHE**  
**SAINT-ALBAN, CTE PORTNEUF**

### SERA VENDU:

Un excellent jeune troupeau Holstein de 101 têtes, dont 30 sont pure-sang enregistrées avec papier, clair de test fédéral. Comprenant 42 bonnes jeunes vaches, dont 5 sont pure-sang enregistrées; 5 sont fraîches vélées; 3 vélées de 2 mois; 34 vélées de octobre à juin 1979. Les saillies seront tous examinées par vétérinaire; 2 taures de 2 ans fraîches vélées, pure-sang avec papiers; 17 taures de choix de 2 ans à 2 ans 1/2, dont 11 sont pure-sang enregistrées avec papiers; 9 vélant en octobre et novembre; 2 vélant en janvier 1979; 6 sont saillies pour véler en mars 1979. 20 taures de 1 1/2 an, ouvertes, de choix. 16 génisses de 6 à 10 mois, dont 9 sont pure-sang. 1 génisse de 3 semaines, pure-sang enregistrée, 1 petit taureau du même âge. Attention! Sera vendu, 1 taureau de 6 mois, pur-sang, enregistré avec papiers, provenant de la ferme de M. Jean Ghelan de Champlain. Attention! Sera vendu, 1 taureau 2 ans, pur-sang enregistré avec papiers, un fils de Seiling Rockman, provenant de la ferme de M. Henri Cailler, Saint-Raymond, Cte Portneuf.

Avis aux cultivateurs, ce serait une belle occasion, pour améliorer votre troupeau. Attention! Sera vendu, un bulk tank, 500 gallons «Zéro» lavage automatique, comme neuf. Un bulk tank «Zéro» de 300 gallons. Une pipeline complète «Char-Boy» 4 unités, tuyaux de 2 pouces, installation pour 52 vaches. Gros compresseur, moteur 3 forces, 2 ans d'usage, comme neuf. Attention! Sera vendu une boîte de camion, fermée, isolée, pour tous genres de transport, longueur 16 pieds, largeur 8 pieds, avec toutes lumières installées, porte coulissante arrière, 1 an d'usage, en parfaite condition.

**CAUSE DE VENTE:** Abandon d'industrie laitière, pour l'élevage du boeuf.

**CONDITIONS:** Argent comptant ou prêt bancaire accepté.

**POUR INFORMATIONS:** TEL.: 418-268-8103 OU

**M. GEORGES-ETIENNE LEBLANC**

ENCANTEUR LICENCIE

**SAINT BARNABE SUD, CTE ST-HYACINTHE**

**TEL.: 514-792-3595**

Il y aura cantine sur les lieux.

Si vous désirez faire encan, réservez votre date tôt.

# ECONOMIES — UNIPRIX

|                                |   |                           |                          |                                       |                           |                                     |
|--------------------------------|---|---------------------------|--------------------------|---------------------------------------|---------------------------|-------------------------------------|
| UNIPRIX: FARRAH FAWCETT<br>160 | UNIPRIX: EPIL-VITE<br>259               | UNIPRIX: JERGENS<br>129   | UNIPRIX: GEE<br>139      | UNIPRIX: DRISTAN<br>184               |                           |                                     |
| UNIPRIX: DRISTAN<br>227        | UNIPRIX: LYPSTYL<br>44 <sup>c</sup>     | UNIPRIX: DESITIN<br>105   | UNIPRIX: EXCITA<br>223   | UNIPRIX: IMPERIAL<br>129              |                           |                                     |
| UNIPRIX: HN<br>899             | UNIPRIX: CAREFREE<br>75 <sup>c</sup>    | UNIPRIX: STAYFREE<br>158  | UNIPRIX: WET-ONES<br>127 | UNIPRIX: EFFERDENT<br>62 <sup>c</sup> | UNIPRIX: SCHICK<br>159    | UNIPRIX: NOXZEMA<br>99 <sup>c</sup> |
| UNIPRIX: PREUVE<br>114         | UNIPRIX: MENTHOLATUM<br>64 <sup>c</sup> | UNIPRIX: FINAL NET<br>219 | UNIPRIX: BAN<br>134      | UNIPRIX: CLEARASIL<br>158             | UNIPRIX: CLEARASIL<br>158 | UNIPRIX: BRECK<br>210               |



- FACELLE ROYALE** Essuie-tout imprégnés ou colorés, 2 modèles. **99<sup>c</sup>**
- FACELLE ROYALE** Papiers mouchoirs, blancs ou colorés. Boîte de 700. **2/99<sup>c</sup>**
- MISS CLAIROL** Shampooing colorant Teintes assorties. **223**
- MISS CLAIROL** Colorant capillaire formule crème. **162**
- FABERGE** Essence d'opoponax. **149**
- CIGARETTES** Marques populaires, au Québec seulement. Cartons de 200. **729 739**
- COTONNELLE** Serviettes. **105**

Spéciaux du 27 septembre au 7 octobre 1978

Certains articles peuvent se vendre au-delà de nos préférences de sorte que nous ne pouvons pas garantir les quantités pour la durée de la vente.

# UNIPRIX

là où vous profitez du pouvoir d'achat énorme de 350 membres associés

1555 ST-CALIXTE

1590 ST-LOUIS

TEL.: 362-7321

TEL.: 362-3255

# AUBAINES D'AUTOMNE

CHEZ VOTRE MARCHAND B.V.

**T. Poulin & Fils Inc.**

1562 SAVOIE • 362 7245 • PLESSISVILLE

DU 9 AU 21 OCTOBRE 1978



Bercez-vous sans effort avec la chaise Confort

Lot de matelas SINGER de toutes grandeurs

**SPECIAL sur matelas et sommier caisse**

**SUPER CHIRO 54"** Rég.: \$379.00 **SPEC.: \$279.00**

Chaise Confort  
Manufacturée au  
Boiserie St-Pie  
Rég. \$169.00  
**SPEC. \$109.00**

Ensemble de cuisine Colonial  
table et 4 chaises à partir de  
**\$199.00**

Télécouleur Electrohome 20"  
100% transistorisé. 3 ans de  
garantie sur pièces et  
main-d'oeuvre. Quantité limitée.

**\$499.00**

Lampes 20% à 40%  
de réduction

10% à 50% sur tapisserie  
en magasin


CHOIX DE MEUBLES DE TOUS  
STYLES

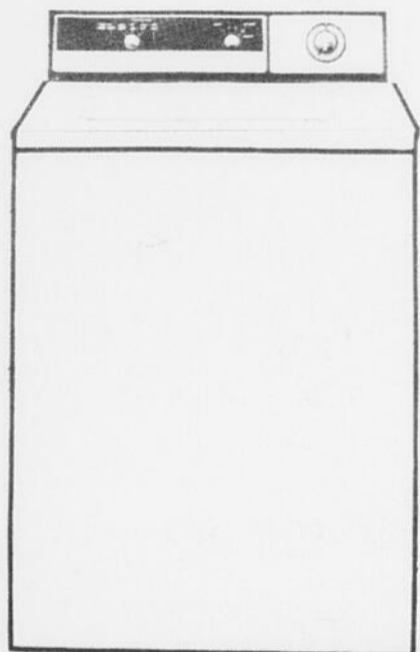
Lot d'ensembles de salon -  
cuisine - chambre

**BAS PRIX**

Tapis à partir de \$2.95 vg.

Prélart sans cirage \$2.95 vg.

Faites-lui une surprise  
avec le duo  White-Westinghouse



WLA495



WDE495

CONÇUES  
POUR  
DURER  
PLUS  
LONGTEMPS



ENSEMBLE  
LAVEUSE SECHEUSE  
REG.: \$874.00

**SPECIAL: \$639.00**

Aussi en spécial:  
Congélateurs de toutes  
les  
grandeurs

POUR TOUT ACHAT:

**12 MOIS POUR PAYER SANS INTERET**

DITES: PORTEZ A MON COMPTE



**T. Poulin & Fils Inc.**

1562 rue Savoie — 362-7245 — Plessisville