

# LE CONDENSÉ PRATIQUE PRÉSENTE

# JARDINAGE

numéro 9

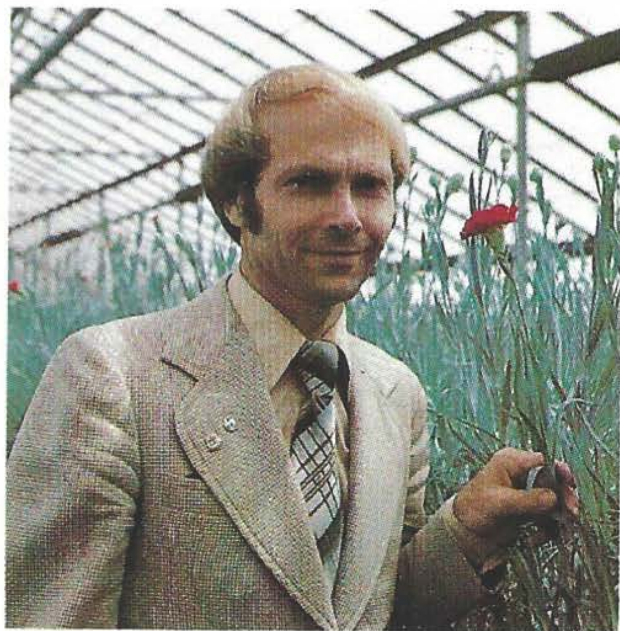
39¢

**Rajeunissez  
et embellissez  
vos plantes!**

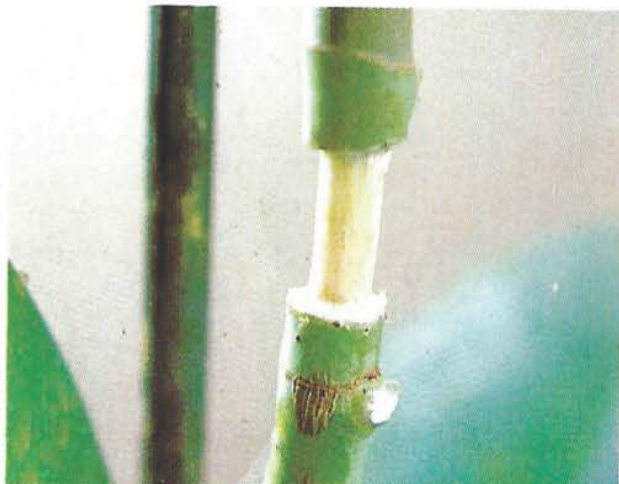


# JARDINAGE

VOL. 1 NO 9



*Afin de faciliter la vie aux amateurs de plantes vertes, notre expert Jacques Lafrenière a décidé de révéler dans ce numéro de JARDINAGE les secrets des professionnels qui utilisent la technique du marcottage aérien pour rajeunir, embellir et multiplier leurs plantes. Ce numéro quoique technique vous apportera les réponses à plusieurs de vos problèmes. Tout y est clairement expliqué dans des termes faciles à comprendre.*



Les photos ont été prises dans les serres du Jardin Botanique de Montréal.

**Responsable de la rédaction:** Jacques Lafrenière. **Directeur artistique:** Bernard Lamy. **Graphiste:** Guy Saint-Pierre. **Directeur de la photographie:** Adrien Duey. **Photographe:** Guy Desrochers. **Rechercheur:** Murielle Blouin. **Coordination:** Claudette Lalonde. **Conseiller:** Jacques Elliott.

Le **JARDINAGE** est édité par le Groupe Polygone Editeurs Inc., division Les Condensés Pratiques. **Distribution:** Les Messageries Dynamiques, (514) 332-0680. **Publicité:** Jean McGown et Associés, Montréal (514) 735-5191, Toronto (416) 232-1394. Le Condensé Pratique est une marque déposée. Publié deux fois par mois par le Groupe Polygone Éditeurs Inc., division Les Condensés Pratiques, les Bureaux du **JARDINAGE** sont situés au 2170 Charland, Montréal, H1Z 1B1. Téléphone (514) 381-9243. Port de retour garanti. Imprimé au Québec. Dépôt légal: Bibliothèque nationale du Québec, Bibliothèque nationale du Canada. Reproduction des textes, photographies ou illustrations rigoureusement interdite. L'Éditeur d'entreprendre la réalisation des projets. CAN. JUIN 80.

21 juin 1980

## Un peu d'histoire

La plupart des jardiniers amateurs ont un jour à faire face à une plante vieillie, qui a perdu des feuilles à la base et dont les longues tiges dénudées sont devenues inesthétiques. Dans beaucoup de cas, le marcottage aérien offre la solution à ces problèmes. Cette technique devient aussi une excellente façon de multiplier ses plantes et de les rajeunir.

Cette technique s'est développée rapidement et encore dernièrement de nouvelles expériences en ce domaine ont permis d'atteindre des résultats plus que probants.

C'est en observant une branche d'arbuste qui s'était enracinée après avoir été accidentellement pliée, recourbée et mise en contact avec le sol que les spécialistes développèrent le principe du marcottage aérien.

Pendant longtemps, le marcottage s'est pratiqué en plaçant un pot de grès fendu en deux dans le sens de la hauteur à l'endroit où l'on désirait obtenir des racines. Cependant à cause des problèmes que cela représentait, on n'a pas tardé à améliorer la technique.



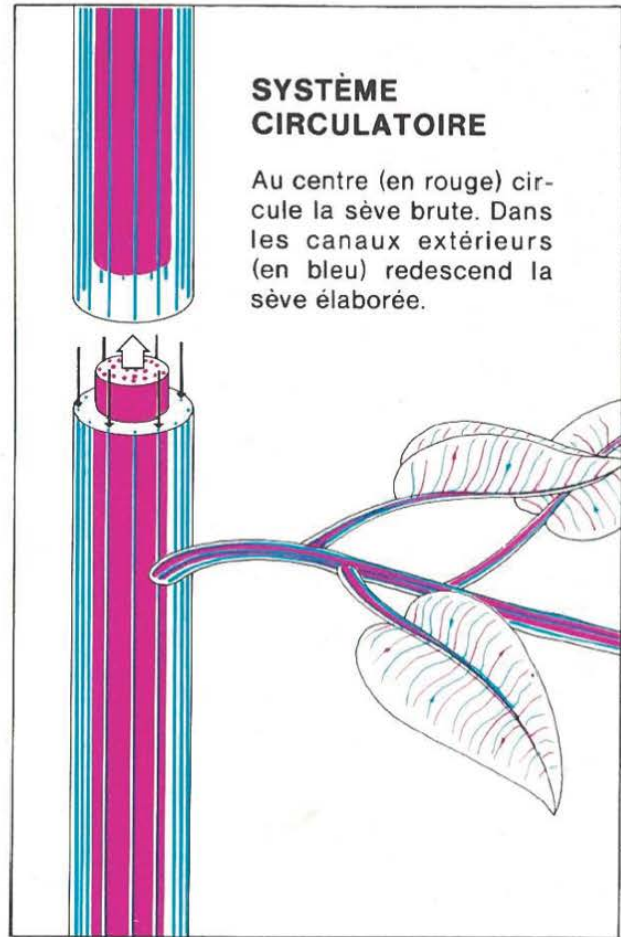
# Bouture versus marcotte

Si la grandeur de la bouture normale est de 4 à 6 pouces, celle de la marcotte est de 2 à 4 pieds. Le marcottage est une technique culturale qui consiste à provoquer l'apparition de racines adventives sur une tige tout en continuant de lui permettre de vivre à même ses racines normales tout au long du processus d'enracinement alors que la bouture à l'opposé doit vivre sur ses réserves.

Plus sûre que la bouture, la marcotte permet d'enraciner des tiges plus grosses et par le fait même d'obtenir des plantes beaucoup plus développées.

C'est après avoir étudié le processus de circulation de la sève d'une plante ou d'un arbre que la nouvelle technique que nous vous offrons a été mise au point. Cette étude a révélé que deux types de sève se retrouve à l'intérieur d'une même tige. Au centre d'une tige, dans les canaux du bois circule la sève brute qui monte des racines vers le sommet de la plante. Lorsque cette sève se répand dans les feuilles, elle est transformée sous l'action de la lumière et devient une sève nourricière ou élaborée. Cette sève redescend dans des canaux extérieurs situés juste sous l'écorce (liber) et sert à nourrir toutes les parties de la plante principalement des bourgeons aux racines. Elle sert aussi à cicatriser les plaies.

Récemment encore, pour obtenir une marcotte on pratiquait une entaille au couteau à l'endroit où l'on désirait obtenir des racines. Après avoir coupé la tige à moitié, on introduisait un cure-dent afin d'empêcher la plante de cicatriser cette plaie. Cependant, le cure-dent ne jouait pas toujours le rôle attendu et souvent, la plante réussissait à cicatriser la plaie et aucune racine n'apparaissait.



## Nouvelle technique

Après avoir étudié le système circulatoire de la plante, les spécialistes ont mis au point la nouvelle technique que voici. Pour obtenir une marcotte, on enlève un anneau d'écorce tout autour de la tige et de préférence sous un noeud, ce qui rend tout-à-fait impossible la cicatrisation.

Cette plaie sur la tige provoque la formation d'un bourrelet cicatriciel qui intercepte la circulation de la sève élaborée et fourni aux nouvelles racines toute la nourriture essentielle à leur croissance. De plus, cette nouvelle méthode permet à la sève brute de continuer à circuler normalement de bas en haut à travers toute la plante et ainsi de lui conserver toute sa résistance au dessèchement.



## Façon de procéder



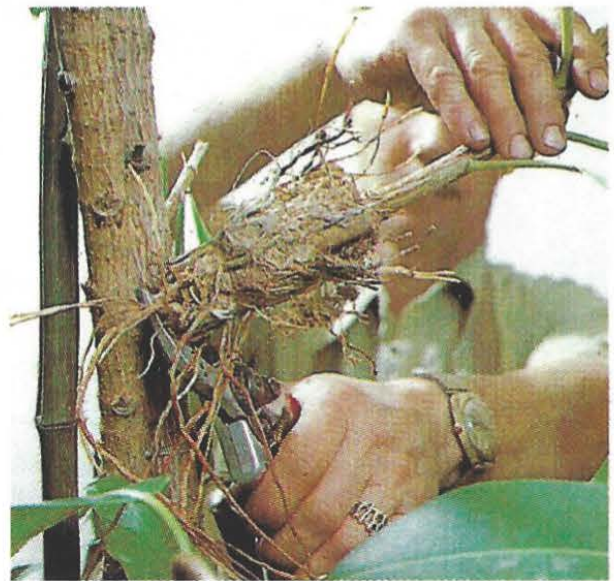
Avant d'appliquer cette technique, il est important de bien choisir l'endroit où l'on veut obtenir un enracinement. Plus la marcotte est grande, plus l'enracinement sera long et particulièrement si on tombe sur une vieille branche.

Cependant, l'enracinement est beaucoup plus rapide lorsqu'il est pratiqué au printemps et à l'été plutôt qu'à l'automne ou en hiver.

Pour obtenir une belle marcotte, on enlève une bague d'écorce de ¼" à

½" de hauteur à ¼" sous un noeud. Pour ce faire, utilisez un couteau bien affûté.

Puis faites tremper de la mousse de sphaigne (mousse de fleuriste) dans une chaudière. Lorsqu'elle est bien imbibée, tordez-la comme vous le faites pour une éponge et appliquez la mousse comme un pansement sur la tige de votre plante. On applique la mousse comme un manchon d'environ 2 à 3" d'épaisseur et de 4 à 5" de hauteur. Il est très important de bien



tasser la mousse que l'on recouvre ensuite d'un papier plastique transparent maintenu par un fil de fer enrobé de plastique. Il est important d'attacher solidement la mousse à la base et au haut mais il y a aussi avantage à exercer une plus grande pression sur la mousse en enroulant le fil en spirale autour du manchon.

Il est important d'attendre d'avoir obtenu suffisamment de racines avant de couper la marcotte et de l'empoter, sinon, vous perdrez à nou-

veau plusieurs feuilles à la base.

De plus, si vous décidez de sevrer votre plante progressivement, au lieu de couper la marcotte du pied-mère d'un coup, procédez par étape. Placez un tuteur après votre tige, puis coupez 50% de la tige. Progressivement, à tous les 3 ou 4 jours, approfondissez l'entaille pour pratiquer un sevrage progressif qui pourra s'échelonner sur une vingtaine de jours. Votre plante sera plus belle et ne souffrira pas du traitement qu'on lui im-

## Façon de procéder



pose. Dans la même veine, on peut aussi grossir le manchon de mousse au fur et à mesure que l'enracinement se poursuit surtout dans le cas d'une grosse marcotte.

Une fois par semaine, on doit détacher l'enveloppe de plastique et arroser pour que la mousse conserve suffisamment d'humidité. Une fois les racines de bonne longueur, on transplantera dans un pot proportionnel à la taille de la plante en ayant soin de



conserver la mousse de sphaigne prise autour des racines.

De plus, la plante mère pourra elle aussi être sauvée. Ayant perdu une bonne partie de son feuillage, l'évaporation de son eau se fera plus lentement, il faudra donc voir à réduire sensiblement les arrosages afin de prévenir le pourrissement des racines de la plante. Puis dans peu de temps, de nouvelles feuilles devraient faire leur apparition.

## Les plantes à marcotter

---

Les plantes que l'on peut marcotter sont l'Aglaonema, l'Aphelandra, l'Aralia, le Codiaeum (croton), le Draceana, le Ficus, le Yucca, le Philodendron, le laurier de maison (Nerium), l'érable de maison (Abutilon) et plusieurs autres.

Cependant l'Araucaria excelsa et la plupart des palmiers ne se marcotte pas. Si on tente l'expérience, on pourra maintenir sa plante en vie pour 6 à 8 mois, mais graduellement, les

racines s'épuiseront et ne pourront plus jouer leur rôle, provoquant la mort de la plante.

Dans le cas du Dieffenbachia, sa tige étant tubulaire et spongieuse au centre, on procède différemment pour la marcotter. Appliquez la mousse à l'endroit déterminé pour la marcotte SANS enlever d'anneau ou pratiquer d'entaille. Autrement, la tige affaiblie se brisera.



# TRUCS **VERTS**

— Pour aider vos plantes en pleine croissance, vous pouvez ajouter des engrais à l'eau que vous pulvérisez sur vos plantes d'intérieur ou d'extérieur. Cela les rendra plus résistantes à la sécheresse. Cette fertilisation est assimilée directement donc sans perte et la chimie du sol n'a aucun effet sur ces engrais. Si vous utilisez des engrais contenant plus d'acide phosphorique, vous aiderez à favoriser les racines.

— Lorsqu'on prépare un paillis de plastique, il est préférable d'utiliser un plastique noir qui a l'avantage de bloquer la lumière et d'empêcher la pousse des mauvaises herbes en les privant de lumière. Il a la même propriété que le plastique transparent au niveau du réchauffement du sol.

— Pour empêcher les chenilles d'abîmer vos arbres, certaines bandes de colle ont fait leur apparition sur le marché. Elles sont supposées intercepter les chenilles et les empêcher de monter. Cependant dans la réalité, les premières chenilles sont



effectivement arrêtées dans leur course, mais leur cadavre forment un pont que leurs consœurs enjamberont avec facilité. **Pour une meilleure protection, il faut tout simplement utiliser un insecticide.** De plus, dans certains cas, ces bandes peuvent endommager l'écorce de vos arbres.



## FICHE-PLANTE

### *SPIREA VANHOUTTEI*

famille des Rosacées

nom commun: la spirée de Van Houtte



De toutes les spirées indigènes au Québec, l'espèce Vanhouttei possède la floraison la plus luxuriante. De 3 à 5 pieds de hauteur et de largeur, ses fleurs blanches sont si abondantes qu'elles donnent l'impression que ses branches arquées le sont par le poids de celles-ci. On réalise cependant une fois la floraison terminée qu'il n'en est rien et que c'est là leur forme normale.

On trouve cette plante principalement dans les régions de Québec, de Mont-Laurier et du Lac St-Jean.

En plus de l'espèce Vanhouttei, il existe d'autres espèces ornementales de spirée comme la *Spiraea bumalda* qui présente les variétés horticoles: «Anthony Waterer» à fleurs

rouges — hauteur de 12 à 18 pouces et «Froëbelli» un peu plus grande soit 18 à 24 pouces et à fleurs roses. Ces deux dernières variétés fleurissent moins abondamment en juin, cependant elles produisent et maintiennent une certaine floraison continue jusqu'au gel définitif et à la chute des feuilles.

### **CULTURE EXTÉRIEURE**

**LUMIÈRE:** plein soleil.

**SOL:** riche et humide.

**MULTIPLICATION:** boutures dures à l'automne et au printemps avant l'apparition des feuilles. On peut aussi faire des boutures herbacées en juin — semis donne des plants irréguliers.

## FICHE-PLANTE

**PELARGONIUM  
PELTATUM** —

famille des géraniacées,  
nom commun: géranium lierre



À cause de la disposition de ses fleurs, le géranium est une plante très voyante. Elle est résistante à la chaleur et à la sécheresse. Par contre, cette plante est exigeante au niveau de la qualité du sol qui doit être très riche.

Cette plante annuelle nécessite des applications d'engrais régulièrement. En fait, idéalement, on devrait ajouter des engrais liquide en petite quantité

dans l'eau de chaque arrosage des plants installés dans des pots, des paniers ou des boîtes à fleurs.

Lorsque cette plante qui fleurit tout l'été est cultivée en pleine terre, elle préfère un sol légèrement sablonneux et bien drainé. On peut alors appliquer régulièrement des engrais granulés (engrais sous forme de granules qui agit à long terme par opposition aux engrais solubles qui se dissolvent

## FICHE-PLANTE

**PELARGONIUM  
HORTORUM** —

famille des géraniacées  
nom commun: géranium des jardins.



instantanément). Cette plante atteint son apogée de floraison juste avant les premières gelées.

### CULTURE D'EXTÉRIEUR

**Couleurs disponibles:** rouge, rose, blanc, orangé.

**Lumière:** plein soleil.

**Hauteur:** cette plante atteint 18 à 24

pouces de hauteur.

\*C'est un très bon choix pour les boîtes à fleurs, les paniers suspendus ainsi que les plates-bandes.

**Sol:** très riche — applications régulières d'engrais.

**Arrosage:** contenant: dès que le sol est sec. — Pleine terre: pratiquement pas d'arrosage, aime les endroits secs.

**Multiplication:** bouturage et semis.

### ACER PLATANOÏDES «CRIMSON KING»

famille des Acéracées  
nom commun: l'érable de Norvège



L'érable de Norvège est l'un des plus beaux arbres ornementaux. À l'origine ses feuilles sont vertes foncées et produisent une ombre dense. Sa croissance est rapide et vigoureuse.

Cependant dans le cas du «Crimson King», sa croissance est beaucoup plus lente et cette variété horticole présente un feuillage d'un beau rouge foncé qui offre une parure inégalée.

La couleur de l'écorce et sa forme rappelle un peu l'érable à sucre. Son bois est cependant plus mou et la qualité de sa forme ainsi que ses dimensions réduites par rapport au premier font qu'il n'a rien à envier à celui-ci sur le chapitre de la résistance au bris.

Lorsqu'il est jeune, on peut enve-

lopper le tronc et les branches dans des bandes de papier ondulé et goudronné comme protection d'hiver; il atteint habituellement une hauteur variant de 35' à 50'.

**LUMIÈRE:** plein soleil.

**SOL:** riche mais sans excès. Sol bien drainé.

**MULTIPLICATION:** greffé sur l'espèce type pour les variétés horticoles. L'espèce type peut se semer ou se bouturer.

**PLANTATION:** à racines nues au printemps, mais se plante en tout temps lorsqu'ils sont dans des pots bio-dégradables.