

Au ♥ de vos projets depuis 2006

Jean-Pierre
CHOUINARD

Courtier immobilier résidentiel et commercial

450.780.6684



VENDRE • ACHETER
Bien accompagné



ESTIMATION GRATUITE

VISITEZ WWW.JPCHOUINARD.COM

La Traverse du Sentier



PHOTO JOCELYNE HAMEL

MarieEve Proulx-Roy et Sylvie Lemay

Accompagner les personnes sur le chemin
de la guérison et de l'épanouissement

www.traversedusentier.org



> 4

Les conséquences des
fermetures de guichets
automatiques chez Desjardins



> 6

GlükKind : Une poussette
assistée par l'intelligence
artificielle



> 13

Les voitures électriques prêtes
à réaliser une recharge en
10 minutes

Actualités

On confond souvent la santé mentale et la déficience intellectuelle.

Accompagner les personnes sur le chemin de la guérison et de l'épanouissement

PAR JOCELYNE HAMEL

Nous vous proposons une visite de La Traverse du Sentier, un organisme situé à Nicolet qui oeuvre à l'amélioration de la qualité de vie des personnes vivant des problèmes de santé mentale ou des difficultés d'ordre émotionnel.

Autrefois appelée La Ruche Aire Ouverte, La Traverse du Sentier a fêté ses quarante ans d'existence en 2023. Ce sont des bénévoles du conseil d'administration du Centre d'action bénévole de Nicolet qui ont fondé cet organisme. Si on recule de quarante ans, on vivait la déinstitutionnalisation des hôpitaux. Les personnes qui étaient internées en psychiatrie sont sorties et il n'y avait pas de lieu et peu de ressources pour elles. C'est pour ces gens qui étaient marginalisés qu'a été créé ce lieu afin qu'ils puissent se rencontrer et avoir une ressource à l'externe pour prendre soin d'eux. Chaque année, l'organisme accompagne environ cent cinquante personnes.

Quarante ans plus tard, le service a évolué. Au-delà des termes de psychiatrie ou de maladies mentales, La Traverse du Sentier accueille tous les gens.

«Avec la pandémie, on s'est rendu compte que nous avons tous une santé mentale et ce n'est pas parce qu'on n'a pas de diagnostic de maladie mentale que notre santé mentale va bien. On confond souvent la santé mentale et la déficience intellectuelle», lance Marieve Proulx-Roy, directrice générale de l'organisme.

«Au Sentier, on a des gens qui souffrent de schizophrénie et de bipolarité (diagnostiqués) qui sont stables mais qui continuent à venir ici pour garder leur stabilité et d'autres qui n'ont pas de diagnostic. On accueille tous les



PHOTO JOCELYNE HAMEL

Marieeve Proulx-Roy et Sylvie Lemay

gens qui veulent prendre soin de leur santé mentale et qui viennent chercher des outils de différentes façons pour eux. Ce matin, il y avait un atelier de Qi-Gong: une forme de méditation qui permet à certaines personnes de se recentrer. La santé mentale et la santé physique, c'est relié. »

Arrivée dans l'organisme en 2021, Marieeve Proulx-Roy a une formation d'éducatrice spécialisée. Elle a travaillé douze ans à la Maison des Jeunes de Saint-Léonard-d'Aston. Durant la

pandémie, on a beaucoup entendu parler de santé mentale et elle a eu le goût de faire une différence et d'aider.

«Avant de travailler ici, je voyais ces gens qui avaient une problématique en santé mentale, je les voyais comme des personnes vulnérables et à la limite plus faibles. Au contraire, ma perception a complètement changé parce je me suis rendue compte qu'ils sont plutôt courageux. Ça prend une force pour dire je ne vais pas bien mais je vais me présenter, me mettre en

action pour essayer d'aller mieux. Les gens qui viennent à La Traverse ont toute mon admiration. J'apprends beaucoup à leur contact », assure la directrice générale.

La Traverse du Sentier propose plein activités variées, ludiques, récréatives, artistiques ou encore des sorties. On y offre également un volet thérapeutique avec des ateliers qui ont un objectif lié à la santé mentale. Cela peut être la gestion de l'anxiété, l'estime de soi, les émotions, la dépression. Par

exemple, l'organisme accueille présentement une petite cohorte pour un groupe fermé comportant des ateliers sur l'autogestion de la bipolarité s'étalant sur douze rencontres. Bien entendu, cela prend un diagnostic pour y participer.

«Souvent les gens nous approchent via les réseaux sociaux, courriel ou Messenger parce que c'est moins confrontant. Quand les gens nous contactent, c'est souvent chargé en émotion. On reçoit des confidences de la personne et on va prévoir une rencontre. Quand une personne vit une certaine détresse, on ne l'intègre pas tout de suite à un groupe, on va prendre le temps de la mettre en confiance, de se présenter, qu'elle se sente bien à l'aise et on lui présente la multitude de services qu'on peut lui offrir et on voit avec qu'elle qu'est-ce qui peut lui faire du bien et lui convenir », relate Marieeve Proulx-Roy.

L'équipe de La Traverse du Sentier est formée de Josée Lupin, intervenante responsable du groupe d'entraide; Sylvie Lemay, intervenante responsable du centre de jour; Jennifer Mahé-Trudeau, intervenante responsable du soutien au logement; Marylie Vinet, intervenante chargée de projet en communication ainsi que Marieeve Proulx-Roy, directrice générale et responsable de la protection des renseignements personnels.

«Tout le monde a une santé mentale et va être confronté un jour ou l'autre à des épreuves qui vont venir l'ébranler son bien-être mental. Notre porte est toujours ouverte pour tout le monde. On accueille et on accompagne la personne vers l'équilibre d'une saine santé mentale », conclut Mme Proulx-Roy.

Je vous invite visiter le site traversedusentier.org et à visionner les vidéos..

Actualités



L'Annonceur tourne une page de son histoire après plus de 21 ans d'édition en format papier

Vous tenez entre vos mains la dernière édition papier du journal l'Annonceur du Bas-Saint-François. Le monde de l'information change et afin de demeurer compétitif et de continuer à nous développer, nous nous devons d'adopter de nouveaux outils numériques. Ce mode d'information connaît une croissance depuis les dernières années et il est devenu impératif pour nous de se tourner vers cette avenue.

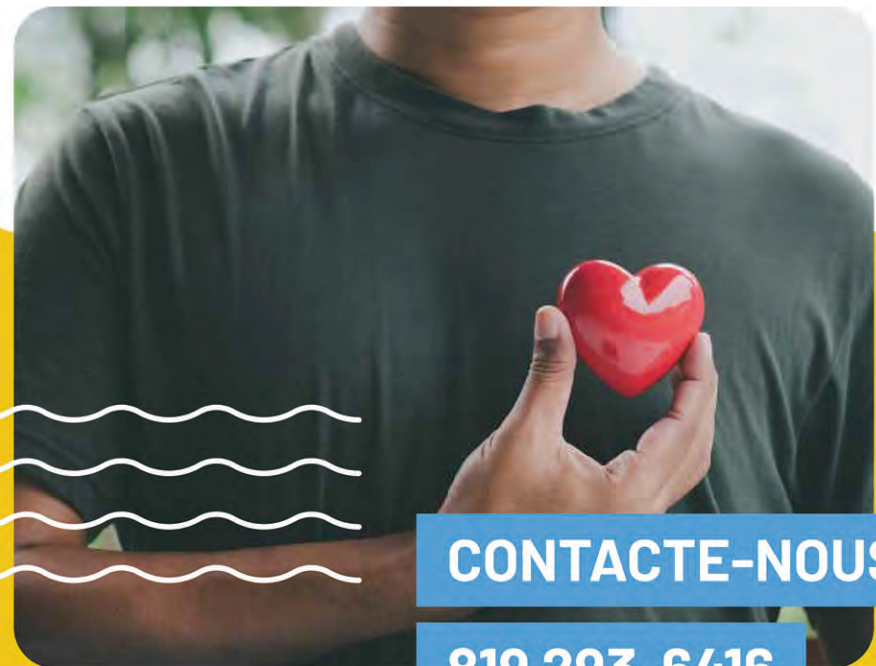
Le numérique a révolutionné le monde de l'information. De nos jours, les gens désirent voir un contenu d'actualité accessible à tout moment afin d'accéder rapidement à ce qui se passe dans la communauté.

Ce mode de diffusion a de nombreux avantages, par exemple nous pourrions vous offrir du contenu vidéo sur différents thèmes qui sauront sûrement vous intéresser, sur votre ordinateur, votre tablette ou encore sur votre téléphone.

Notre équipe de chroniqueurs, pigistes et journalistes continueront à vous offrir du contenu varié, des informations pertinentes et des points de vue différents.

À compter de mai, nous continuerons à vous informer par le biais de notre site web : www.lannonceur.ca. Nous vous invitons à le consulter régulièrement pour rester à l'affût des développements et les enjeux importants régionaux.

Parce que ta santé mentale *compte!*



CONTACTE-NOUS

819 293-6416



RESSOURCE EN SANTÉ MENTALE

Bécancour | Nicolet-Yamaska

www.traversedusentier.org | info@traversedusentier.org

Merci aux bénévoles

L'Annonceur
Nous vous plaçons au cœur de l'événement

Ce sera grâce à des bénévoles. Merci de nous redonner de l'espoir !

Si le monde devient meilleur demain,

Municipalité de Pierreville
26, rue Ally, Pierreville
Québec J0G 1J0

Nous voulons remercier tous les bénévoles dans le Bas-Saint-François

Tél. : 450 568-2139 Téléc. : 450 568-0683
Urgence : 450 880-0697/info@municipalitepierreville.qc.ca

Saint-François-du-Lac
Tire sa force du Fiermeur de la communauté

Hommage
à tous les bénévoles et à leur implication exceptionnelle.

400, rue Notre-Dame
Saint-François-du-Lac (Québec) J0G 1M0
Téléphone bureau : 450 568-2124 / Télécopieur : 450 568-7465

Adresse internet : municipalite@saintfrancoisdulac.ca

Actualités

Vers une exclusion financière :

Les conséquences des fermetures de guichets automatiques chez Desjardins pour les populations vulnérables

PAR ÉMILIE POIRIER

La transformation numérique des institutions financières a engendré une série de fermetures de points de service et de guichets automatiques, laissant de nombreuses clientèles vulnérables dans l'incertitude quant à l'accès aux services bancaires essentiels. En effet, chez Desjardins seulement, c'est 30% de points de service et de guichets qui auront fermé leurs portes.

Ceci a déclenché une onde de choc dans de nombreuses communautés. Pour certains, ces « caisses » représentent bien plus qu'un simple lieu pour effectuer des transactions financières ; ils sont des piliers de la vie communautaire.

C'est également dommage, parce que ces centres de services contribuent à la vitalité économique des communautés locales. Il s'agit d'une décision d'entreprise, déplorait la Fédération de l'Âge d'Or du Québec (FADOQ) en entrevue avec Radio-Canada. Nul besoin de chercher bien loin, internet regorge de témoignages de personnes âgées qui se sentent lésées par cette décision et qui vivent un stress face à ce changement majeur. Par contre, on apprend dans Le Devoir qu'au 31

décembre 2023, l'utilisation des comptoirs aux caisses ne représentait déjà plus que 1 % du volume transactionnel, alors que les guichets n'en représentaient plus que 3 % (selon ce qu'affirme Desjardins). Cette rationalisation opérée par les institutions financières trouve donc sa justification dans le déclin des transactions en personne et l'essor des services bancaires en ligne. Cette évolution est certainement efficace sur le plan économique, mais elle laisse de côté des clientèles qui dépendent encore largement des services traditionnels en personne et du retrait d'espèces.

En entrevue avec Radio-Canada, Nathalie Larue, première vice-présidente Services aux particuliers chez Mouvement Desjardins, mentionnait : Nos membres interagissent de plus en plus avec Desjardins via les solutions numériques. On a vu des hausses importantes durant la période de la pandémie, quoique c'était une tendance qui avait cours depuis déjà plusieurs années.

L'inquiétude grandit également quant à la disparition progressive de l'argent comptant. Pour de nombreux Canadiens à faible revenu, les pièces sonnantes et trébuchantes représentent une forme de contrôle financier et de bud-

gétisation essentiels. La suppression de cette option les exposerait à des risques financiers et logistiques supplémentaires.

En l'absence de solutions viables pour ceux qui ne peuvent pas accéder aux services en ligne, la question des déserts financiers émerge. Les guichets automatiques privés, bien que présentés comme une alternative, imposent des frais considérables pour chaque transaction, ce qui aggrave la situation pour ceux qui vivent déjà des difficultés financières.

Face à ces enjeux, il est impératif que les gouvernements et les organismes de réglementation prennent des mesures pour garantir l'accès équitable aux services bancaires pour tous. Des politiques réglementaires plus strictes pourraient être nécessaires pour empêcher la fermeture arbitraire de succursales dans des régions défavorisées.

La fermeture croissante de points de service et de guichets automatiques par les institutions financières met en lumière les défis auxquels sont confrontées les clientèles vulnérables. Il est impératif que des mesures soient prises pour garantir que personne ne soit laissé pour compte dans cette ère de transformation numérique.



Photo : Jean Gagnon / Creative Commons

65^e édition

**ABENAKI
POW WOW
DDANAK**

Bienvenue à tous
Welcome / K'wlipai8

20 et 21 juillet 2024

Actualités

Éclipse totale et les écoles

Les écoles et établissements du Centre de services scolaire de la Rivière demeureront ouverts le 8 avril prochain, jour où se produira une éclipse solaire totale, mais le transport scolaire sera annulé pour le retour à la maison. « Cette décision s'explique par l'impossibilité d'assurer une supervision adéquate des mesures de prévention à mettre en place à l'intérieur des autobus pendant l'éclipse », indique le

Centre par voie de communiqué. Du côté du Centre de services scolaires de Sorel-Tracy, tous les établissements seront ouverts jusqu'à l'heure du dîner, puis fermés en après-midi, tandis que le transport scolaire sera offert le matin et pour le retour sur l'heure du dîner. Des lunettes de protection homologuées seront remises aux élèves en matinée, avec des propositions d'activités à faire à la maison en après-midi. [F.B.]

Pierreville inquiète pour l'avenir des services de santé

Préoccupée entre autres par la pénurie d'effectifs dans le réseau de la santé qui affecte également et sérieusement la région, la Municipalité de Pierreville demande au CIUSSS-MCQ de confirmer son engagement de maintenir les activités de ses entités publiques, soit le CLSC, le CHSLD et le GMF, dans la région du Bas-Saint-François. Dans une résolution unanime adoptée lors de la séance du 12 mars dernier, le conseil municipal interpelle le CIUSSS MCQ pour mettre en place très rapidement des me-

sures efficaces afin de répondre adéquatement aux besoins légitimes de toute la population du Bas-Saint-François. « Il faut prévenir de façon prioritaire une disparition catastrophique et difficilement récupérable de ces services dans la région du Bas-Saint-François », mentionne-t-on. La résolution sera transmise à la présidente et directrice générale du CIUSSS-MCQ Nathalie Petitclerc, du président du conseil d'administration Michel Larrivière et du député de Nicolet-Bécancour Donald Martel. [F.B.]

Nicolet : Opération en matière de cannabis

Un homme de 67 ans de Nicolet a été arrêté pour possession, possession en vue de distribution, distribution et production de cannabis illicite au terme d'une opération menée le 14 mars dernier par le Service des enquêtes sur la contrebande de la Sûreté du Québec, en collaboration avec le poste de la Sûreté du Québec de la MRC de Nicolet-Yamaska. Des perquisitions ont été effectuées dans une

résidence et un garage de la rue Notre-Dame à Nicolet. Elles ont permis la saisie de 3,3 kg de cannabis; 100 graines de cannabis; 325 cigarettes de contrebande. La Sûreté du Québec rappelle que toute information sur la contrebande de cannabis peut être communiquée en tout temps et de façon confidentielle à la Centrale de l'information criminelle au numéro 1 800 659-4264. [F.B.]



Écocentre d'Odanak

Ouvert dès le 11 avril 2024

Jeudi 13h-16h
Vendredi 13h-16h
Samedi 10h-15h

IMPORTANT
Accès aux résidents de St-Elphège et Odanak seulement*

FERMÉ POUR FÉRIÉS
21 juin & 4 octobre

*Résidents de **Pierreville** et **St-François**, contactez votre municipalité pour plus d'informations sur les changements en vigueur.



STIHL

MAGASINEZ LOCAL. ACHETEZ STIHL.

COUPE-HERBE À ESSENCE
FS 38
27,2 CM³ • 9,3 LB ①

ÉCONOMISEZ 50%
179⁹⁹\$
PDSM 229,99\$

COUPE-HERBE À BATTERIE
FSA 57 (ENSEMBLE)
AK 10 • AL 101 • 6,0 LB ②

ÉCONOMISEZ 50%
229⁹⁹\$ ③
PDSM 279,99\$
AKLID Système de batterie. Créé par STIHL.

Les prix sur tous les produits et accessoires resteront en vigueur **JUSQU'AU 28 JUIN 2024.**



LOCATION - VENTE - SERVICE & PIÈCES LIVRAISON PARTOUT AU QUÉBEC

LOCATION ÉQUIPEMENTS RAYDAN

99, route Marie-Victorin, Saint-François-du-Lac

450.568.0505 info@equipementsraydan.com



Venez vous faire du bien !

Vendredi 19 avril
en après-midi à 13h30
ou en soirée à 19h30
Ouvert à tous.
Séance pour le plaisir
Découverte - Retrouvailles
Réservez votre place 15\$
Gratuit si vous invitez un(e) ami(e)

Vendredi
26 avril au 24 mai
à 13h30
Session
5 séances 80\$
Inscription avant
le 19 avril

Info/inscription : Lucie Boisvert 450 568-2319
Courriel : lucieboisvertbio@gmail.com



RBQ : 5738-5296-01

GOUTTIÈRE EXPERT L'CA
SOREL-TRACY

GOUTTIÈRES SANS JOINT
ESTIMATION GRATUITE

gouttiere.expert@gmail.com
450 880-3551
Sébastien Duclos, prop.



PAYSAGISTE
Guy Bélisle

- Excavation manuelle
- Ouverture et fermeture de terrain
- Trottoir et patio en pavé
- Aménagement paysager
- Jardins orientaux
- Installation de bassin d'eau
- Taille d'arbustes • Débroussaillage

Information : 450 517-3136

Actualités

GlüxKind

Une poussette assistée par l'intelligence artificielle



PAR ÉMILIE POIRIER

La poussette Ella, équipée d'une intelligence artificielle de pointe, a été distinguée comme l'un des produits les plus novateurs à l'échelle mondiale. Développée par la jeune entreprise basée à Vancouver en Colombie-Britannique, GlüxKind, elle a été récompensée lors des prestigieux prix CES 2023 pour son caractère innovant. C'est un début prometteur pour cette entreprise qui a vu le jour en 2020.

Le nom GlüxKind tire son inspiration du terme allemand "Glückskind", qui signifie "enfant chanceux". L'équipe derrière le projet Ella a repensé l'un des équipements les plus essentiels pour tout parent : la poussette pour bébé.

L'essence de GlüxKind repose sur la conviction que chaque parent devrait bénéficier d'une expérience exceptionnelle dans l'éducation de ses enfants, et que les outils utilisés devraient les assister dans le soin de leurs petits trésors.

Cette poussette intelligente intègre en grande partie les technologies que l'on retrouve dans les voitures autonomes et les robots de livraison. Elle est notamment pourvue d'un système à double moteur pour faciliter les montées et d'un système de freinage automatique en descente. À l'instar d'une Tesla équipée d'un système d'auto-pilotage, la technologie embarquée dans cette poussette est munie de capteurs détectant

les obstacles environnants. Cependant, son but est d'agir comme une paire d'yeux et de mains supplémentaires, selon le site Web de l'entreprise, et non de remplacer un parent.

La poussette Ella est capable de se déplacer de façon autonome pour une promenade sans les mains, mais seulement lorsqu'elle est vide. Elle utilise des caméras pour surveiller son environnement et naviguer sur les trottoirs.

Pour les parents qui pourraient être inquiets à l'idée de confier leur bébé à une poussette autonome, GlüxKind a publié une vidéo YouTube illustrant quelques cas d'utilisation. Par exemple, on y voit un parent descendre une pente avec sa poussette et se précipiter pour récupérer le jouet de son enfant qui roule. La poussette freine automatiquement.

GlüxKind a également incorporé des fonctionnalités spécifiques à la poussette Ella, telles que le berceau automatique et un système antibruit intégré pour apaiser les tout-petits qui dorment. L'ensemble comprend un siège auto, un berceau pour bébé et un siège pour tout-petit.

Tout comme les vélos électriques à assistance, les moteurs et la batterie ajoutent un poids non négligeable. Ainsi, les moteurs électriques fournissent une assistance lorsque la poussette est occupée par un enfant. Cette assistance est bienvenue étant donné que la poussette pèse tout de même 13,6 kg vide.

De même, la poussette reconnaît les inclinaisons du terrain et active automatiquement ses freins en descente. Il est également important de noter que l'assistance électrique se désactive dès que la vitesse maximale de 6,4 km/h est atteinte. En raison du poids de ce nouveau type de véhicule, GlüxKind a intégré une position de stationnement qui s'active automatiquement après un arrêt prolongé. En plus de cela, les parents peuvent transporter jusqu'à six sacs lors de leurs achats sans que les moteurs électriques ne faiblissent.

Souhaitant être à la pointe de la technologie embarquée, la poussette Ella est équipée de plusieurs caméras intégrées à sa structure. Le système électronique utilise l'intelligence artificielle pour traiter les images en temps réel et détecter les obstacles fixes et mobiles tels que les bancs et les vélos. Les parents sont avertis de tout risque de collision par un signal lumineux et un avertissement sonore. En outre, cette poussette dispose de sa propre application mobile permettant de visualiser les trajets effectués ainsi que la distance parcourue. En cas de perte, la poussette Ella peut également être localisée à distance depuis un smartphone.

Ce produit devrait être disponible au Canada en avril 2023. Cependant, les amateurs de technologie doivent être conscients que cet objet n'est pas vendu à un prix abordable. Le prix d'une poussette Ella est annoncé à 3 300 dollars américains.

Une nouvelle usine de traitement de contenants consignés sera construite à Sorel-Tracy.

Une étape charnière pour la modernisation et l'efficacité de la consigne

PAR FRANÇOIS BEAUDREAU

Sorel-Tracy accueillera la construction d'une importante usine de conditionnement des contenants de boissons consignés d'aluminium, de plastique et de carton multicouche dans le cadre du déploiement de la phase 2 de la modernisation de la consigne, prévu le 1^{er} mars 2025.

Le projet sera réalisé suite à une entente entre deux partenaires, soit Machinex, une entreprise de Plessisville oeuvrant dans les technologies de tri, de gestion des déchets et de recyclage ainsi que l'Association québécoise de récupération des contenants de boissons, qui est l'organisme de gestion désigné dont le mandat consiste à élaborer, mettre en oeuvre, financer et gérer le système de consigne modernisé selon le principe de la



PHOTO GROUPE CNW/ASSOCIATION QUÉBÉCOISE DE RÉCUPÉRATION DES CONTENANTS DE BOISSONS
Rendu 3D de l'intérieur de la future usine.

responsabilité élargie des producteurs.

La future usine nécessitera un investissement majeur estimé à

près de cinquante millions de dollars. Le projet se traduira par la création d'une centaine d'emplois pendant la construction, et

d'une quarantaine d'autres à temps plein pour l'exploitation du complexe. La nouvelle installation accueillera des équipements à la fine pointe de la technologie qui font notamment appel au tri optique et à l'intelligence artificielle. Les contenants de boisson récupérés, provenant de partout au Québec, seront ainsi pris en charge par un système de tri complet et automatisé allant jusqu'à la mise en ballots avant de prendre le chemin vers l'usine de recyclage ou la fonderie, dans le cas de l'aluminium.

« La position géographique de la ville de Sorel-Tracy a été au coeur de la décision d'y établir notre centre de conditionnement », explique Jonathan Ménard, vice-président Ventes et Stratégie, chez Machinex. « Cette sélection a été facilitée grâce à la collaboration de la mu-

nicipalité désirant accueillir nos activités au sein de la ZIP de Sorel-Tracy (secteur St-Laurent), ainsi que par la proximité des axes de transport essentiels, à savoir l'autoroute 30, la voie ferrée et le port de Sorel-Tracy qui offre une connectivité au fleuve Saint-Laurent. »

« Ce contrat participera à stimuler l'économie locale de Sorel-Tracy tout en répondant à la volonté de la municipalité d'attirer des joueurs qui font leur part pour l'environnement » affirme Normand Bisson, président de l'Association québécoise de récupération des contenants de boissons.

L'entreprise Machinex prévoit amorcer les opérations de son tout nouveau centre de conditionnement des contenants de boisson consignés à compter du printemps 2025.



Remerciements à tous les donateurs du trottoir santé

DONATEUR 5000 \$

Allard Bertrand
Brouillard Samuel
Camion Carl Thibault
Construction Mathieu Laramée
Groupe 132 inc.
L'Annonceur
Les Équipements Forcier Ltée
Matériaux et Surplus Lefebvre
Métal Pierreville inc.
Métaux 132 - Métaux 139
Patrick Morin
Scierie Bois St-François
TCF Express inc.

DONATEUR 1000 \$

Allard Josée/Canti Bruno
Bélisle Denis
Boutique Jolyanne
Courchesne Kim

DONATEUR 1000 \$

Courchesne Léo
Deblois André
Desmarais Pierre
Dr Richard Proulx
Dr. Patrick Derilus
Dr. Karl Shooner
Dr. Stéfany Morneau
Dr. Audrey-Anne Pépin
Ent. d'électricité D.A. inc.
Ferme A. Hamel et Fils Ltée
Forcier Labonté Diane
Forcier Carmen
Forcier Clément
Forcier Y. France
Gamelin Réjean
Gareau Yolande
Guay D. Ginette
Guillaume Rouillard
Hamel Josée
Houle Claire

DONATEUR 1000 \$

Houle Sylvain
Joyal Luc
Joyal Marc
Lalancette Jacques
L'Amuse Gueule 2.0
Lavoie Christian
Lefebvre Cyrille
Les Industries Lafleur
Levasseur Pierre
Location Équipements Raydan
Municipalité Saint-François-du-Lac
Paulhus Gilles
Pelletier Guy
Plante Yves
Shooner Erik
Shooner Paul
Simoneau Gamelin Ginette
St-Jacques Robert
Traversy Robert

DONATEUR 500 \$

9068-2873 Québec inc.
Beauregard Réal
Bélisle Guy
Bélisle Michel
Benoit Liette
Bérubé René
BPN Environnement inc.
Descheneaux Doris et André
Ferme Bona inc.
Gamelin Ginette
Garage Pierre Dufresne
Gariépy François
Gill René
Guévin Dominique

DONATEUR 500 \$

Houde Benoît
Houle Robert
Industrie Fabco inc.
Joyal Patrice
Jutras Francine
Labonté Diane
Laforce Claire
Lafrenière Germaine
Les Aliments Tristan
Les Industries Lafleur
Nadeau Ginette
Roy Alain
Shooner Ingrid
Voiturex International inc.

Merci

Prochainement, nous procéderons à la gravure des briques des derniers donateurs qui restent à faire.

DONATEUR 150 \$: Bibeau André - Bibeau Line - Bibeau Marie-Josée - Bibeau Monique - Binette Jeanine - Brunelle Suzanne - Chênevert Marthe - Choquette Suzanne - Côté Martine - Courchesne Gisèle - Cournoyer Thérèse - Croteau Danielle - Daneau Francine - Demers Denyse - Descheneaux Benoît - Descheneaux Mireille - Descôteaux Michel - Desmarais Fernand - Desmarais Germain - Desmarais Léo - Desmarais Pierrette - Dufresne Dany - Dufresne Gilles - Farly Cyrille - Faucher Jean-Yves - Ferti-Pelouse inc. - Fontaine René - Fournier Réal - Gagnon Descheneaux Denise - Gamelin Donald - Gamelin Mireille - Gill Raymond - Guillemette Laurent - Hamel Henri-Paul - Hamel Léo - Hamel René - Joyal Béatrice - Joyal Hélène - Jutras Serge - Lachance Stéphanie - Lachapelle André - Lafond Diane - Lafrenière Jacques - Lahaie Luc - Landry Diane - Landry Pauline - Larosée Normand - Latraverse Hélène - Lauzière Marie-Thérèse - Lemire Charles-Auguste - Lemire Roger - Martineau Carmen - Mondou Jacques - Morvan Rose-Aimée - O'Bomsawin Thérèse - Parenteau Diane - Poirier Daniel - Poirier Richard - Précourt Diane - Proulx Cécile - Proulx Maurice - Rapatel B. Lise - Rapatel Martine - Rouillard Suzanne - Rousseau René - Roy Raymond - Shooner Sylvie - Tellier André - Thibault Richard - Traversy Christine - Traversy Réjean - Tremblay Doris - Verville Chantal



Louis Plamondon

Député de Bécancour - Nicolet - Saurel

SEMAINE DE L'ACTION BÉNÉVOLE
14 AU 20 AVRIL 2024

Célébrons le bénévolat !

Cette pratique noble constitue
l'essence même du fonctionnement
de notre société.

307, Marie-Victorin
Sorel-Tracy J3R 1K6
Tél. : 450 742-0479

702, Mgr Panet
Nicolet J3T 1C6
Tél. : 819 293-2041

Courriel : louis.plamondon@parl.gc.ca



Actualités

Seuil critique en agriculture

Inquiet de l'avenir de l'agriculture au Québec et au Canada, le député de Bécancour - Nicolet - Saurel, Louis Plamondon, appuie la demande du gouvernement du Québec d'activer dès maintenant le programme Agri-relance afin que des sommes additionnelles puissent être versées aux producteurs en difficulté. Les agriculteurs sont au bord du point de rupture et se mobilisent de plus en plus en interpellant notamment le gouvernement fédéral. Les catastrophes environ-

nementales successives jumelées à l'inflation et à la hausse des taux d'intérêt plongent les producteurs agricoles et les petits transformateurs dans la précarité financière. Selon la Financière agricole, l'endettement des agriculteurs québécois aurait plus que doublé depuis 2015. « Le résultat final, c'est que nos producteurs se sont retrouvés sans véritable soutien à cause de l'inaction du fédéral », conclut le député Louis Plamondon. [F.B.]

Rovibec reçoit un appui financier de Québec

Le gouvernement du Québec accorde une aide financière de 266136\$ à l'entreprise nicolétaine Rovibec pour la conception d'un robot repousse-fourrage à grande vitesse. Cette aide financière fait suite à un appel de projets lancé à l'automne 2022 pour encourager le développement de technologies agricoles novatrices et adaptées aux enjeux du secteur. Rovibec Agrisolutions inc. conçoit et fabrique des équipe-

ments reliés à l'alimentation des troupeaux. « Notre région est réputée pour les cultures de légumes et de petits fruits. Je suis fier que des entreprises d'ici innovent afin que nos méthodes de production soient encore plus efficaces et respectueuses des principes de développement durable », affirme Donald Martel, député de Nicolet-Bécancour, lors de l'annonce faite le 14 mars dernier. [F.B.]

Plan de développement d'une communauté nourricière

Le ministère de l'Agriculture, des Pêcheries et de l'Alimentation a octroyé une subvention de 37 950 \$ à la Ville de Nicolet pour la réalisation d'un plan de développement d'une communauté nourricière. Par cette initiative, la Ville souhaite promouvoir une alimentation saine et durable sur le territoire pour stimuler l'économie locale et soutenir la sécurité alimentaire. La démarche s'échelonne sur deux ans. Elle contribuera en outre à poser

un diagnostic du système alimentaire local et définir ses potentiels de développement ; entretenir un dialogue ouvert avec les acteurs et actrices des différents volets du système alimentaire local ; proposer de nouvelles pistes de solution en matière d'aménagement du territoire pour assurer une plus grande autonomie alimentaire et une meilleure résilience à l'égard de nombreux enjeux, comme celui de changements climatiques. [F.B.]



CENTRE D'ACTION BÉNÉVOLE
NICOLET

Le Centre d'action bénévole de Nicolet exprime sa profonde gratitude envers ses 181 bénévoles pour avoir consacré plus de 7000 heures à servir la communauté durant l'année 2023-2024. L'engagement de ces bénévoles, qu'ils soient du CAB de Nicolet ou d'ailleurs, constitue une précieuse contribution à notre communauté.

Merci infiniment !

Déclaration de la FCABQ dans le cadre de la Semaine de l'action bénévole 2024

BÉNÉVOLER, C'EST BRILLANT

La Fédération des Centres d'action bénévole du Québec (FCABQ) lancera la 50^e édition de la Semaine de l'action bénévole du 14 au 20 avril prochain. Cette année, la promotion de l'action bénévole se fera sous le thème « Bénévoler, c'est brillant! »

Bénévoler, c'est faire rayonner ses valeurs et ses talents, c'est ce geste multidimensionnel qui donne naturellement tout son sens à la place qu'on occupe dans nos collectivités. En s'impliquant auprès des causes qui nous animent, on s'ancre dans un milieu de vie et on contribue à une société en mouvance.

Donner de son temps bénévolement est cette façon ingénieuse de développer nos habiletés, de confirmer nos forces et d'aller à la rencontre d'une pluralité de personnalités qui éclaireront nos propres lanternes.

Prendre part à l'action bénévole, c'est apporter son étincelle là où on aura toujours besoin de plus de lumière. Et si briller veut dire se distinguer avec éclat, on peut donc affirmer haut et fort que bénévoler, c'est brillant !

Le Conseil des Abénakis d'Odanak est fier de souligner
la semaine de l'action bénévole
particulièrement l'effort des gens du Bas Saint-François.



Les efforts de nos bénévoles se répercutent à grande échelle au profit de nos collectivités, alors il est important de reconnaître le travail immense accompli par ces gens.



Le chef, les conseillers ainsi que les employé(e)s.
104, rue Sibosis, Odanak 450 568-2810

ASSEMBLÉE NATIONALE DU QUÉBEC



HOMMAGE À NOS BÉNÉVOLES

Que vous donniez régulièrement une heure, une journée ou encore plus de temps à soutenir une cause, un organisme ou des personnes, je veux vous exprimer ma gratitude au nom de tous ceux et celles qui profitent de votre générosité, mais aussi au nom de la société dans son entier, car vous constituez un maillon essentiel de cet immense écosystème de l'entraide qui veille au bien commun.

Donald Martel
Député de
Nicolet-Bécancour

819 233-3521 | donald.martel.nico@assnat.qc.ca

CHERS BÉNÉVOLES,

L'équipe du Centre d'action bénévole du Lac Saint-Pierre tient à remercier tous les bénévoles pour leur implication.

Merci de donner de votre temps. Vous faites une grande différence pour votre communauté.

← ♥ →

Le bénévolat contribue à rendre le monde meilleur.

UN GROS MERCI ♥

450-568-3198 www.cablsp.com



BÉNÉVOLER
(50)
C'EST BRILLANT!

50^e ÉDITION
Présentée par
Hydro Québec

SEMAINE DE L'ACTION BÉNÉVOLE
14-20 avril 2024



Actualités

Activité à impact positif

Pourquoi faire le ménage du printemps aide à s'aérer l'esprit?

PAR ÉMILIE POIRIER

Le printemps est souvent associé au renouveau, à la fraîcheur et au grand ménage. C'est une période où la nature se réveille de son sommeil hivernal, où les jours s'allongent et où la température se réchauffe. Cette saison apporte avec elle un sentiment d'énergie renouvelée et d'optimisme, ce qui en fait le moment idéal pour effectuer un ménage de printemps. Mais saviez-vous que cette activité peut avoir un réel impact significatif sur notre état d'esprit et notre bien-être mental?

1 DÉBARRASSER L'ENCOMBREMENT PHYSIQUE ET MENTAL

Lorsque nous accumulons des objets inutiles dans notre environnement, cela crée un désordre visuel qui peut se refléter dans notre esprit. Le processus de nettoyage et de désencombrement physique peut également nous aider à faire le tri dans nos pensées et nos émotions. En se débarrassant des objets superflus, nous pouvons libérer de l'espace physique et mental pour accueillir de nouvelles énergies positives.

2 RENOUELER L'ÉNERGIE DE L'ESPACE

Nettoyer et ranger notre maison ou notre espace de travail peut aider à purifier l'atmosphère et à renouveler l'énergie. Comme la poussière et les saletés s'accumulent au fil du temps, elles peuvent créer une ambiance terne et étouffante.

3 RÉDUIRE LE STRESS ET L'ANXIÉTÉ

Le désordre peut souvent être source de stress et d'anxiété. Lorsque notre environnement est encombré et chaotique, il peut être difficile de se détendre et de se concentrer. En nettoyant et en organisant notre espace, nous pouvons créer un environnement plus calme et serein, ce qui peut contribuer à réduire notre niveau de stress et à améliorer notre bien-être émotionnel. Nous reprenons également le contrôle sur notre environnement de vie.

4 FAVORISER LA CLARTÉ MENTALE

Faire un ménage de printemps nous oblige à nous concentrer sur des tâches concrètes et à être présents dans l'instant présent. Ce processus de concentration peut nous aider à libérer notre esprit des distractions et à cultiver la clarté mentale.

En nettoyant notre environnement, nous pouvons également nettoyer nos pensées et nos émotions, ce qui peut nous aider à voir les choses plus clairement et à prendre des décisions plus éclairées.

5 ENCOURAGER LE SENTIMENT D'ACCOMPLISSEMENT

Accomplir des tâches ménagères peut donner un sentiment de satisfaction et d'accomplissement. En faisant un ménage de printemps et en voyant les résultats

tangibles de nos efforts, nous pouvons renforcer notre estime de soi et notre confiance en nos capacités. Ce sentiment d'accomplissement peut avoir un impact positif sur notre humeur et notre attitude générale.

6 CRÉER UN ESPACE PROPICE À LA DÉTENTE ET À LA CRÉATIVITÉ

Un environnement propre et ordonné peut favoriser la détente et la créativité. Lorsque notre espace est dégagé de tout encombrement, il devient plus facile de se détendre et de se concentrer sur des activités qui nourrissent notre esprit et notre âme.

Que ce soit en méditant, en pratiquant un passe-temps artistique ou tout simplement en passant du temps de qualité avec nos proches, un environnement propre et ordonné peut créer un cadre propice à la relaxation et à l'inspiration. Faire un ménage de printemps va donc bien au-delà du simple nettoyage de notre environnement physique.

C'est un moyen puissant de revitaliser notre esprit, de réduire le stress et l'anxiété, et de cultiver un sentiment de clarté mentale et de bien-être. En prenant le temps de nettoyer et d'organiser notre espace, nous pouvons créer un cadre propice à la détente, à la créativité et à la croissance personnelle. Alors, dès que le printemps pointera le bout de son nez, n'hésitez pas à saisir cette opportunité pour faire un ménage de printemps et à vous aérer l'esprit!

TRAVAILLEUSE DE MILIEU AUPRÈS DES PERSONNES ÂÎNÉES



LA TRAVAILLEUSE DE MILIEU AUPRÈS DES ÂÎNÉS EST UNE PERSONNE DE RÉFÉRENCE QUI EST LÀ POUR :

- VOUS ÉCOUTER ;
- VOUS ACCOMPAGNER DANS CERTAINES DÉMARCHES ;
- VOUS AIDER À REPRENDRE CONFIANCE EN VOUS;
- VOUS RÉFÉRER AUX BONNES RESSOURCES, TOUT EN RESPECTANT VOTRE RYTHME, AINSI QUE VOS LIMITES.

SERVICE GRATUIT ET CONFIDENTIEL OFFERT AUX 55 ANS +

SON SOUHAIT EST DE FAIRE UNE RÉELLE DIFFÉRENCE DANS LA VIE DES GENS !



CATHERINE BUSSIÈRÈS

☎ 450 568-3198, poste 102

☎ 450 783-3190

✉ intervention@cablsp.com

Avec la participation financière de

Québec

Actualités

Nouveau projet de parc éolien

MRC de Pierre-De Saurel : Entente de principe pour implanter un deuxième parc éolien.

La MRC de Pierre-De Saurel et la firme Hydroméga Services Inc. ont conclu récemment une entente de principe dans le but de développer un nouveau projet de parc éolien dans la région. Le partenariat vise notamment à structurer le développement dans un processus transparent et à optimiser les retombées positives d'un éventuel projet sur le territoire des municipalités de Saint-David et de Saint-Gérard-Majella. Cette entente de principe a pour but d'établir un

processus ordonné et concerté entre les parties pour optimiser l'acceptabilité sociale du projet prévu; de continuer les opérations de développement pour mener à terme le projet; de préciser les responsabilités des partenaires dans la préparation de ce projet. Les élus de la MRC confirment ainsi leur volonté de bonifier la production d'électricité sur le territoire régional, en complément au Parc éolien Pierre-De Saurel, en opération depuis décembre 2016. [F.B.]

Les PME fragilisées par la hausse des tarifs d'Hydro

La Fédération canadienne de l'entreprise indépendante, la FCEI, dénonce la hausse récente des tarifs d'Hydro-Québec qui représentera des coûts excédentaires de 231 millions de dollars pour les PME québécoises en 2024. Depuis le 1er avril dernier, la Fédération affirme que les PME québécoises verront leur facture d'électricité augmenter de 5,1%, tandis que les tarifs résidentiels sont plafonnés à 3% et ceux des grandes entreprises à 3,3%. « Les PME sont déjà

bien affaiblies par la pénurie de main-d'œuvre, la hausse des coûts et la dette pandémique qu'elles ont accumulée. Ce n'est pas pour rien qu'on assiste à une augmentation du nombre de fermetures d'entreprises », commente François Vincent, vice-président pour le Québec à la FCEI. Il estime notamment que les PME du Québec paient en moyenne de 18 % à 28 % de plus que les coûts réels pour les desservir en électricité. [F.B.]

Conservation volontaire

Nicolet amorce une démarche visant à consolider un Corridor de connectivité écologique par le biais de la conservation volontaire sur son territoire. Le corridor de connectivité écologique vise à créer un espace protégé permettant aux différentes espèces de faune et de flore de circuler librement, favorisant ainsi la diversité génétique et le maintien des écosystèmes locaux. La

création de ce corridor écologique repose sur la participation active et volontaire des propriétaires fonciers des lots de la zone identifiée. Longeant le boulevard Louis-Fréchette à l'est et le chemin Saint-Michel à l'ouest, ce corridor écologique a une forme de fer à cheval dont les extrémités rejoignent la rivière Nicolet. Sa superficie est de 150 hectares. [F.B.]



T'AS DES IDÉES PLEIN LA TÊTE?

Ton CJE est là pour toi!

819 293-2592
Textos: 819 293-2769
cje@cjenicbec.org

APPELLE-NOUS!
ÉCRIS-NOUS!

Tous nos SERVICES 101!





**ARBORICULTEUR
ÉLAGUEUR DIPLÔMÉ**

- Abattages dangereux
- Élagage
- Déboisement
- Haubanage
- Essouchage
- Plantation

**Services d'arbres
de la Sablonnière inc.**

(450) 808-3371 (portable en tout temps)
(819) 817-3353 (portable en tout temps)
servicesdarbresdelasablonniere@gmail.com

URGENCE 24 HEURES
Assurance responsabilité
servicesdarbresdelasablonniere.com

PROMOTION PRINTANIÈRE Détails de remise postale sur place

NOKIAN TYRES

NAPA AUTOCARE

GARAGE MANSEAU
MÉCANIQUE GÉNÉRALE

OTOBOX
Pneus et mécanique

Planifiez votre changement de pneus et prenez rendez-vous.

ALIGNEMENT
MÉCANIQUE GÉNÉRALE
PNEUS / FREINS
ANTIROUILLE
DIAGNOSTIQUE

VASTE CHOIX DE PNEUS DISPONIBLES

DANNY MANSEAU & GENEVIÈVE GAUTHIER
PROPRIÉTAIRES

450 783-6278
206, Marie-Victorin, Baie-du-Febvre

Garage Pierre Dufresne

AUTO MECANO

- Mécanique générale
- Air climatisé
- Pneus
- Alignement
- Injection électronique

695, Haut de la Rivière, Pierreville
450 568-7173 Téléc. : 450 568-6345

Daniel GAUTHIER

TRANSMISSION enr.

Plus de **40 ans** d'expérience !

Spécialiste en réparation de transmissions automatiques et manuelles

450 782-3260 | 450 780-2601

568, Rang Prescott, Ste-Victoire-de-Sorel

Automobiles

Dernières avancées technologiques Les voitures électriques prêtes à réaliser une recharge en 10 minutes

Le paysage électrique est sur le point de changer radicalement avec cette percée, qui pourrait bientôt rendre obsolète l'attente traditionnelle de plusieurs heures aux stations de recharge. Dominic Wyatt, un expert en automobile de l'International Drivers Association, décrit ce développement comme "un bond quantique en technologie de VE". Cette recharge rapide pourrait rendre les VE encore plus séduisants pour les consommateurs hésitants.

L'ÉTAT ACTUEL DE LA RECHARGE DES VÉHICULES ÉLECTRIQUES

Le temps nécessaire pour recharger un VE peut varier considérablement en fonction de facteurs tels que la taille de la batterie, le type de chargeur utilisé et la vitesse de la station de recharge. Selon un article, la plupart des VE nécessitent entre 20 minutes et plusieurs heures pour se recharger entièrement. Ces délais sont gérables pour une recharge nocturne à domicile, mais posent des défis pour les conducteurs en déplacement habitués à la commodité rapide d'un plein à la station-service.

DES PERCÉES TECHNOLOGIQUES EN COURS

La promesse de temps de recharge de dix minutes ne se fait pas sans une innovation technologique considérable. Des nouvelles récentes du Massachusetts Institute of Technology (MIT) ont révélé que leur équipe développe des batteries pour VE plus légères, plus sûres, plus petites et à recharge rapide. Outre le MIT, d'autres chercheurs de premier plan aux États-Unis, au Royaume-Uni et à l'étranger sont en course pour développer une telle technologie : une batterie à l'état solide qui supporte une recharge ultra-rapide tout en préservant la durée de vie et la sécurité de la batterie.

CNN News a confirmé que davantage de constructeurs automobiles investissent massivement dans cette technologie. Ils voient cela comme une solution transformative aux limitations actuelles des VE et un jalon significatif dans l'adoption croissante des véhicules électriques. C'est encore au stade de la conception, mais Toyota prétend pouvoir en avoir un fonctionnel d'ici 2027, selon The Guardian.

QU'EST-CE QUI REND CELA POSSIBLE?

Vous vous demandez peut-être comment une telle réduction du temps de recharge est possible. La réponse réside dans les avancées de la technologie des batteries, notamment le passage aux batteries lithium-ion et l'amélioration de la gestion de la température.

DEUX FACTEURS CLÉS SONT EN JEU:

1. L'avènement des batteries lithium-ion: Des études indiquent que les batteries lithium-ion ont une densité de puissance élevée, ce qui signifie qu'elles peuvent stocker une grande quantité d'énergie dans un petit espace. Cette caractéristique accélère les temps de recharge, ouvrant la voie à une charge complète en 10 minutes.

2. Amélioration de la gestion de la température: L'un des principaux défis de la recharge rapide est la chaleur générée, qui peut dégrader la batterie au fil du temps. Des systèmes de refroidissement avancés et des techniques de gestion de la température peuvent atténuer ce problème, rendant la recharge rapide possible.

COMMENT CELA PEUT-IL VOUS BÉNÉFICIER?

Ce développement émergent offre des avantages considérables aux adoptants potentiels de VE. Selon Wyatt, "Des temps de re-

charge plus courts signifient moins de temps d'arrêt pour les conducteurs, rendant les VE une option plus attrayante pour les longues distances et une utilisation intensive. Cela signifie également moins de besoin de planifier et de programmer les temps de recharge, ajoutant une commodité significative."

VOICI QUELQUES AVANTAGES SUPPLÉMENTAIRES:

Efficacité et commodité: Avec une charge complète en 10 minutes, les VE peuvent être utilisés presque aussi facilement que les voitures à essence/diesel, réduisant considérablement les temps d'arrêt.

Autonomie accrue: Les VE qui peuvent se recharger rapidement ont une plus grande autonomie. Une seule charge pourrait couvrir jusqu'à 700 miles.

Réduction de l'anxiété d'autonomie: Des temps de recharge rapides peuvent atténuer l'anxiété d'autonomie souvent citée. La crainte qu'un VE tombe à court de charge avant d'atteindre sa destination.

Tarifcation compétitive: Les VE à recharge rapide devraient être en mesure de rivaliser favorablement en termes de prix avec leurs homologues à essence ou diesel. Les consommateurs bénéficieront probablement de la production de masse accélérée de ces merveilles électriques.

Les répercussions d'une capacité de charge de dix minutes sont profondes. Cela pourrait ancrer les VE comme la norme de facto pour les nouveaux véhicules, accélérant la transition vers un avenir neutre en carbone. Les constructeurs automobiles conçoivent déjà des modèles compatibles avec ces nouvelles technologies.

SOURCE : INTERNATIONAL DRIVERS ASSOCIATION

Automobiles



Un nouvel incitatif

Rendre le parc automobile plus écologique

La recherche de moyens de réduire l'empreinte carbone est une priorité pour de nombreuses entreprises, qui se concentrent de plus en plus sur les meilleures pratiques environnementales, sociales et de gouvernance. Cependant, investir dans des produits et des matériaux écologiques coûte souvent plus cher que les solutions traditionnelles.

Les véhicules électriques (VE), par exemple, coûtent parfois beaucoup plus cher à l'achat qu'un véhicule similaire équipé d'un moteur à essence.

Toutefois, des programmes fédéraux permettent de compenser le coût initial plus élevé de l'achat d'un VE. Le Programme d'incitatifs pour les véhicules zéro émission offre des remises allant jusqu'à 5000 \$ pour l'achat ou la location de véhicules électriques à usage personnel.

Un nouveau programme est également prévu pour les entreprises qui souhaitent acheter ou louer des véhicules de travail. Le

Programme d'incitatifs pour les véhicules moyens et lourds zéro émission (iVMLZE) offre aux entreprises et aux organisations des remises pouvant aller jusqu'à 200 000 \$ sur le coût d'achat ou de location d'un véhicule utilitaire zéro émission.

La remise aux entreprises s'applique aux fourgonnettes, aux camions, aux autocars, aux semi-remorques et autres véhicules admissibles.

Elle est appliquée au point de vente par le concessionnaire et peut être combinée à toute autre remise provinciale ou territoriale sur les véhicules électriques offerte dans votre région. Elle s'applique aux achats ou aux locations de 48 mois. Les locations plus courtes sont calculées au prorata selon la durée de la location.

Les entreprises peuvent bénéficier d'un maximum de 10 incitatifs du Programme d'incitatifs pour les véhicules moyens et lourds zéro émission par année civile, jusqu'à concurrence d'une

remise combinée maximale d'un million de dollars.

Ce programme permet de compenser le coût initial plus élevé de l'achat d'un VE. Cependant, il ne faut pas oublier que les coûts d'exploitation des véhicules électriques sont nettement inférieurs à ceux de leurs équivalents à l'essence ou au diesel.

Au-delà des économies à la pompe, les véhicules électriques peuvent être beaucoup moins coûteux à entretenir que les véhicules standards. Tout d'abord, il n'est pas nécessaire de procéder à des vidanges d'huile et à des entretiens réguliers. Il y a également moins de pièces mobiles dans un VE, ce qui signifie qu'il y a moins d'éléments susceptibles de s'user et de se briser, comme les systèmes de transmission et d'échappement.

Pour en savoir plus sur ces programmes, effectuez une recherche sur les véhicules zéro émission sur le site canada.ca/fr.

SOURCE : L'ÉDITION NOUVELLES



**POUR RESTER INFORMÉ, VISITEZ
WWW.LANNONCEUR.CA**

GARAGE LACHAPELLE

ANTIROUILLE

PNEUS-FREINS

SILENCIEUX

SILENCIEUX MINUTE MUFFLER

DÉPOSITAIRE

YOKOHAMA HANKOOK KUMHO TOYO MICHELIN UNIROYAL Continental BFGoodrich

SPEK+ pneu mécanique

ANTIROUILLE P.L. INC.

C'EST LE TEMPS DES PNEUS

Vente de pneus neufs et usagés de toutes marques

JEAN ET PIERRE LACHAPELLE

4152, route Marie-Victorin St-Robert (à 5 minutes de Sorel) **450 782.2514**

Excellence Carrosserie S.J.

www.excellencecarrosseriesj.com

RETOUCHE ET COLLISION

RESTAURATION DE VÉHICULES SPORT ET ANTIQUE

Serge Joyal plus de 30 ans d'expérience

263, Rg Ste-Anne, St-François-du-Lac 450 568-0881

CARROSSERIE Martel

Votre Centre de Collision du Bas St-François

Auto de courtoisie

SPÉCIALITÉ COLLISION

295, chemin Ste-Anne Saint-François-du-Lac

450.568.0351

Mario Martel, propriétaire

ATELIER MÉCANIQUE J. PELLETIER

Jacques Pelletier, Prop.

MÉCANIQUE GÉNÉRALE

ACHAT ET VENTE DE PIÈCES ET DE VÉHICULES

339 Marie-Victorin, Saint-François-du-Lac

450 568-2595 / atelierjpelletier@gmail.com

3104 RUE DE BOURBON, TRACY	315 BOULEVARD FISET, SOREL	1305 RUE DES BERGES, SOREL
 VENDU	 VENDU	 VENDU
FÉLICITATIONS aux vendeurs pour votre confiance accordée ! MERCI pour le privilège de vous avoir accompagné !		
NOUVEAU SAINT-FRANÇOIS-DU-LAC		BORD DE L'EAU!
		
		Vue panoramique et accès navigable. Superbe terrain de plus de 45 000 pieds carrés. Trois chambres au même palier. Abri d'auto. Garage 20 x 21 pieds et beaucoup plus!
Au  de vos projets depuis 2006 Jean-Pierre CHOUINARD Courtier immobilier résidentiel et commercial 450.780.6684 VENDRE • ACHETER Bien accompagné		Après 24 ans sous la raison sociale Graffik Art le temps de la retraite a sonné !  Saisissez cette occasion d'affaires Acquérir uniquement le bâtiment commercial. Consultez Centris 18536355 Acquérir le commerce et le bâtiment commercial. Consultez Centris 12896194 SUTTON-ACTUEL Agence immobilière VISITEZ WWW.JPCHOUINARD.COM

Actualités



En harmonie avec l'environnement

La construction d'une résidence en harmonie avec le milieu boisé

Imaginons un terrain boisé sur lequel vous voulez vous construire. Vous voudrez certainement conserver des arbres offerts par Dame Nature. Bien que la construction exige généralement l'abattage d'arbres, devez-vous tout retirer, tout sacrifier? Pouvez-vous préserver des arbres d'intérêt sur votre propriété?

Pour un bon équilibre entre la construction et l'environnement, il faut d'abord établir un périmètre autour des bâtiments en construction pour donner un accès aux ouvriers et aux équipements motorisés.

Ensuite, il faut établir un périmètre de protection autour des arbres à conserver. Cette zone devrait permettre d'éviter les blessures au tronc et au système racinaire, conditions nécessaires à la santé et la survie des arbres.

Délimiter la zone des racines peut sembler complexe, mais

une approximation est simple à faire : on projette la couronne de l'arbre au sol. Cette zone devrait contenir environ 90 % des racines.

Sur la base de cette observation, il devient possible de circonscrire la zone de travail des ouvriers et la zone de préservation du milieu naturel. La pose de piquets accompagnés de clôtures orangées, de rubans ou de cordages permet de délimiter les zones du début à la fin des travaux.

Une fois la construction complétée, l'aménagement paysager de la résidence peut être complété avec des arbres à faible et moyen déploiements, des arbustes ou des plantes indigènes. Le tout en harmonie avec l'environnement. ca/arc-cirhm.

SOURCE : ASSOCIATION FORESTIÈRE DU SUD DU QUÉBEC

AVIS PUBLIC
MODIFICATION DE NOM



**CLINIQUE MÉDICALE
PIERREVILLE**
SENCRL - GMF

La clinique médicale de Pierreville a un nouveau nom :

Clinique Médicale Pierreville SENCRL-GMF

10-A rue Georges Pierreville (Québec) J0G 1J0 Téléphone : 450 568-3296 option 4 Télécopieur : 450 568-0333 Heures pour accès téléphonique : De 9h00 à 11h30 et de 13h30 à 16h00 Heures d'ouverture : 8h00 à 17h00 Nous souhaitons la bienvenue à notre troisième IPS (infirmière praticienne spécialisée) en avril 2024.	<p>POUR LES PATIENTS SANS MÉDECIN DE FAMILLE</p> <p>Pour rendez-vous au guichet d'accès à la première ligne : (GAP) Téléphone sans frais : 1 844 313-2029 Option : 1</p> <p>Pour l'inscription à un médecin de famille : (GAMF) Internet: www.gamf.gouv.qc.ca Téléphone sans frais : 1 844 313-2029 Option : 2</p>
---	---

Merci pour le soutien très apprécié du CIUSSS MCQ et du GMF de Saint-Léonard d'Aston pour les soins de santé publics. Merci à toute l'équipe de L'annonceur pour les nombreuses années d'implication dans la région du Bas Saint-François.

Joyeuses Pâques à tous de votre équipe du GMF Pierreville.

Actualités

Les églises de Saint-David et d' Yamaska.

Édifices patrimoniaux ou éléphants blancs ?

PAR **JACQUES CRÉPEAU**
Société d'histoire de Saint-David
d'Yamaska

Le site Internet Wikipédia définit un éléphant blanc comme étant une réalisation d'envergure prestigieuse qui s'avère, en définitive, plus coûteuse que bénéfique et dont l'exploitation et l'entretien devient alors un fardeau financier.

Un édifice patrimonial est un immeuble qui présente un intérêt pour sa valeur historique, architecturale ou sociale. On peut dire que les deux définitions s'appliquent, au moins en partie, aux églises de Saint-David et d'Yamaska. Mais comment protéger, conserver, chauffer, entretenir ces édifices?

Les églises de Saint-David et d'Yamaska se ressemblent beaucoup. Elles ont été construites à la même époque, entre 1840 et 1850. Elles sont toutes les deux l'œuvre du même architecte, Thomas Bailly. Mais comment en est-on arrivé à des dimensions aussi imposantes? Il faut se rappeler qu'à l'époque, nos municipalités comptaient plus de 3000 habitants. Ça prenait de grandes églises pour accueillir tout ce monde le dimanche et les jours de fête.

Ici, au Québec, la séparation de l'Église et de l'état rend difficile la contribution des municipalités ou des gouvernements provincial et fédéral à la préservation de notre patrimoine religieux. Le fardeau revient donc en grande partie aux propriétaires de ces immeubles qui sont en général détenus par une Fabrique. Au Québec, l'église catholique est régie par la Loi sur les fabriques. Une fabrique est une entreprise formée d'un prési-

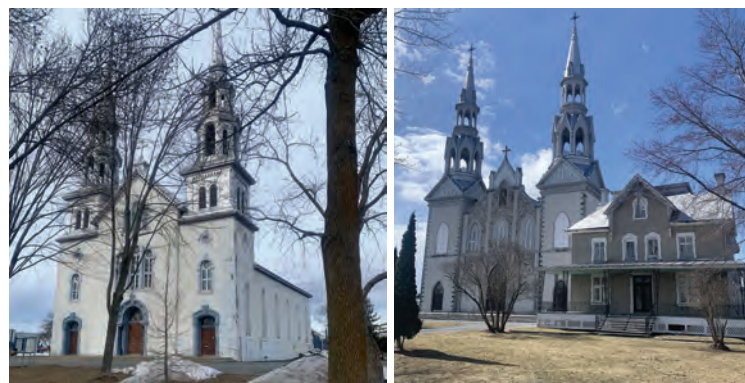
dent d'assemblée (nommé par l'évêque), du curé de la paroisse et des marguilliers de cette paroisse. Une fabrique est aussi une corporation ecclésiastique dont l'objet est de posséder et d'administrer des biens pour les fins de l'exercice de la religion catholique dans la paroisse. Dans le cas qui nous occupe, la Fabrique de la Paroisse Saint-Michel est propriétaire de deux églises (Saint-David et Yamaska) et d'un presbytère. La Fabrique a le mandat de contribuer à l'entretien, l'aménagement, le chauffage et la réparation de ses immeubles.

Les principales sources de revenu sont la dîme et les quêtes. Au temps de nos ancêtres, le grand nombre d'habitants contribuaient de multiples façons aux revenus de la Fabrique: la dîme, les bancs, la quête, etc. Ces diverses sources de revenu suffisaient pour les dépenses courantes: entretien de l'église, du presbytère et du cimetière, salaire du curé, des vicaires et du bedeau. Mais aujourd'hui, les revenus n'en finissent plus de baisser. Il est impensable de répondre aux besoins d'une fabrique à partir de la faible participation des paroissiens à ces deux principaux moyens de financement que sont la dîme et les quêtes.

Nous avons déjà perdu deux églises dans notre région, celles de Saint-Gérard-Majella et Saint-Thomas de Pierreville; deux églises dont l'intérêt historique et architectural était faible. Ces deux églises ont été la propriété de municipalité avant leur démolition. Elles n'ont pas pu être sauvées à cause de problèmes majeurs. Est-ce que les municipalités de Saint-David et d'Yamaska pourraient faire l'achat de leur église? La question se pose, mais elle n'est pas simple à répondre étant donné les dimensions imposantes de ces deux églises, la difficulté de leur donner une autre vocation, les coûts d'entretien, de chauffage, de mise aux normes, etc.

En 1905, la France a posé un geste audacieux lorsque l'état a confié le patrimoine religieux aux municipalités. Cette décision a eu d'heureuses conséquences puisque cela a permis de sauver un grand nombre de lieux de culte. Ici, au Québec, il est un peu tard pour agir dans ce sens.

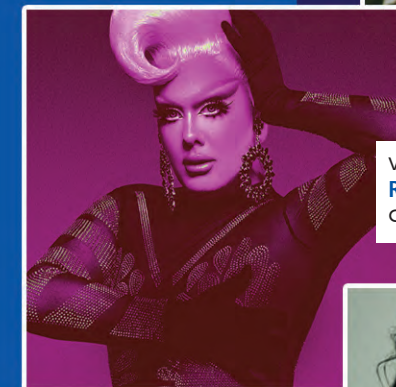
Quel avenir attend maintenant nos deux églises? On a beau vouloir conserver nos lieux de culte, nous en revenons à la question de départ : éléphant blanc ou édifice patrimonial?



Samedi 6 avril 20 h
MONONK JULES
avec Jocelyn Sioui
Théâtre 36^s



Vendredi 12 avril 20 h
NOÉ LIRA
Latino 31^s



Vendredi 26 avril 20 h
RITA BAGA
Chanson 52^s



Vendredi 10 mai 20 h
P-O FORGET
Humour 35^s



Vendredi 7 juin 20 h
ALEXANDRE POULIN
Chanson 39^s



BILLETTERIE EN LIGNE :
theatreblecourt.com

23 A, rue de l'Église
Baie-du-Febvre 450 783-6467



**JE SUIS
LÀ
POUR
VOUS!**



DONALD MARTEL
Député de Nicolet-Bécancour

La marche pour la sclérose en plaques aura lieu à Nicolet le 26 mai prochain

C'est le 26 mai prochain que la marche annuelle de la sclérose en plaques aura lieu à Nicolet. Cette marche a pour objectifs de recueillir des fonds pour la recherche et de sensibiliser la population à la mission que cet organisme s'est donnée.

Au Canada, on compte 90 000 personnes atteintes de cette maladie. Alors qu'elle est le plus souvent diagnostiquée chez de jeunes adultes âgés de 20 à 49 ans, la sclérose en plaques se manifeste aussi chez des enfants et des adultes d'âge mûr. C'est une maladie auto-immune chronique qui cible le système nerveux central. Elle peut entraîner des troubles de la vision, de la mémoire, de l'équilibre et de la mobilité.

La semaine dernière, j'ai eu le plaisir de rencontrer deux responsables de la Société canadienne de la sclérose en plaques, section Centre-du-Québec. Il s'agit de mesdames Sabrina Leboeuf et Diane Lebel. C'est avec plaisir que j'ai accepté d'être le porte-parole de cette marche qui se déroulera de 11 heures à midi, le 26 mai prochain, à partir du Centre des arts populaires de Nicolet. On peut s'inscrire à l'adresse suivante. www.marchesp.ca. Je vous invite à venir marcher avec moi pour appuyer cette cause importante.



Suivez notre député!



Étoile de la semaine



Cécile Leblanc, bénévole assidue et appréciée à la Fondation médicale Jean-Pierre Despins et à la bibliothèque municipale de Saint-Léonard-d'Aston.

819 233-3521 • 1 855 333-3521
donald.martel.nico@assnat.qc.ca

Actualités

Savoir quoi faire si un feu se déclare 5 conseils de sécurité pour la saison des feux de forêt

L'année dernière a été marquée par les feux de forêt les plus dévastateurs de l'histoire du Canada. Malheureusement, avec les effets accrus des changements climatiques, il pourrait s'agir de notre nouvelle normalité. C'est pourquoi chaque Canadien devrait mettre en place un plan afin de savoir quoi faire si un feu se déclare dans sa maison, son chalet ou sa communauté.



1 ENTRETENEZ VOTRE MAISON

Vous pouvez prendre quelques mesures simples afin de limiter les dommages causés à votre propriété si celle-ci est touchée par un feu de forêt. Gardez votre pelouse bien taillée, et ramassez régulièrement les débris tels que les feuilles et les branches mortes dans votre cour. Les objets inflammables, comme les coussins d'extérieur, devraient être rangés à l'intérieur. Vous devriez également savoir comment couper les services publics, comme le gaz naturel, si les autorités vous recommandaient de le faire.

2 TENEZ-VOUS AU COURANT

En cas d'urgence, il est important de vous tenir au courant des derniers renseignements communiqués. Gardez votre téléphone cellulaire pleinement chargé en cas de panne de courant. Vous devriez également écouter votre station de radio locale afin d'obtenir des mises à jour.

Pour assurer votre tranquillité d'esprit, pensez à acquérir une radio à piles ou à manivelle. Ainsi, vous pourrez toujours recevoir les alertes, même lors d'une panne de courant.

3 PRÉPAREZ UNE TROUSSE D'URGENCE

Vous devriez préparer un sac contenant du matériel d'urgence au cas où vous devriez quitter les lieux en raison d'un feu. Vous pouvez aussi acheter une trousse prête à l'emploi. Assurez-vous d'avoir assez de nourriture non périssable et d'eau pour quelques jours, une trousse de premiers soins, et tous les médicaments dont les membres de votre famille pourraient avoir besoin. Prévoyez également une lampe de poche et des piles de rechange, ainsi que votre radio d'urgence. Rangez ensuite votre trousse dans un endroit facile d'accès que toute la famille connaît.

4 CONCEVEZ UN PLAN D'ÉVACUATION

Toute la famille, les animaux de compagnie et la trousse d'urgence sont dans la voiture. Et maintenant, où allez-vous? Vous devriez élaborer un plan d'évacuation bien avant de vous retrouver dans cette situation terrifiante. Prévoyez quelques itinéraires différents au cas où certaines routes seraient bloquées, ainsi qu'un lieu de rassemblement pour tout le monde. Au besoin, planifiez un séjour chez des amis ou des membres de la famille dans une autre ville.

5 SÉCURITÉ DES DRONES

Si vous possédez un drone et qu'un feu de forêt approche, il pourrait sembler judicieux de vous en servir afin d'obtenir une vue d'ensemble de la situation. Mais en réalité, il ne s'agit pas d'une bonne idée. L'espace aérien situé dans un rayon de 9,3 kilomètres d'un feu de forêt est fermé à tous les aéronefs, y compris les drones, à l'exception de ceux qui participent directement à la lutte contre les feux. Si un aéronef non autorisé est détecté, les équipes aériennes de lutte contre les feux seront clouées au sol, mettant ainsi en péril les habitations, les communautés et les pompiers au sol.

De plus, vous risquez de vous exposer à de graves sanctions en faisant voler votre drone dans une zone interdite. Avant de faire voler votre drone pendant les mois d'été, consultez le site Web de l'organisme responsable de la gestion des feux de votre région pour vous assurer qu'il n'y a pas de feu de forêt actif à proximité. N'oubliez pas de vérifier si des avis aux aviateurs (NOTAM) ont été publiés pour votre itinéraire de vol.

Pour en savoir plus sur la sécurité des drones, consultez le site canada.ca/securite-drones.

Chronique

Une p'tite dernière pour la route



PAR MARIO COURCHESNE

Chers amis, nous y voici rendus, vous en tant que lecteurs, lectrices, moi en tant que chroniqueur de L'annonceur, à cette intrigante croisée des chemins, à la fin d'une belle aventure, souvent trippante, parfois moche, et, il faut le dire, certaines chroniques plates à mort, à vous de juger. Donc nous voilà arrivés à l'aube d'une trajectoire nouvelle. État de bien-être satisfaisant de la besogne bien accomplie, mais aussi, sensation quelque peu inquiétante d'être transportés vers ce non-lieu, ce non-dit qui nous mènera partout et nulle part en même temps. Qui allons-nous rencontrer ? Allons-nous faire vraiment connaissance, ami mon frère, âme sœur, bête de somme, amour infini, étranger venant du lointain ? Quelles vibrations sensorielles allons-nous ressentir au-delà de ses chemins de

traverse? Serons-nous épris de rêves, prisonniers du réel, enjôlés par son imaginaire, créateurs de lumières ou de ténébres, qui sait ? Que seront tous ces de-mains, ces peut-être, ces humains, ces paysages ? Qu'advient-il de nos quatre saisons ? Serons-nous corps et âme engloutis dans les marais sans fond du lac Saint-Pierre figé par la froidure de l'hiver, pieds nus, déambulant trèfles aux genoux sur la fraîche rosée matinale dans les terres de nos ancêtres, égarés en forêt d'érables, de chênes et de liards dominant la croix d'église du centre-ville de mon village, chemin de la Coulée, rue Principale, emportés aux quatre vents comme feuilles mortes automnales virevoltant avec grâce pour reconquérir spirituellement le vaste territoire autochtone ? Il y a tant à dire, et tant d'histoires à raconter, chacun

de vous en avez de passionnantes en tête le cœur chargé d'émotions. Pour ma part, l'inspiration n'a pas toujours été au rendez-vous. Je cognais à sa porte et sa muse coquine s'amusa à me torturer l'esprit face à l'horrible page blanche que je devais noircir, supplice extrême des écrivains que je ne suis pas. Écrivains d'occasion me convient mieux.

Cette réflexion me ramène en mémoire toutes ces années délirantes de créations théâtrales en compagnie d'enfants, d'adolescents et d'adultes pour qui nous avons réalisé à une vitesse folle, ma douce et moi, une multitude de pièces de théâtre et donné vie sur papier à des personnages que ces comédiens, comédiennes en herbes ont incarnés sur scène. Les soirs de première régnaient au sein de la troupe cette palpable fébrilité, ce vlimeux trac quasi incontrôlable. Ils étaient aux prises avec un cœur palpitant à vive allure voulant sortir de leurs poitrines, ne sachant plus leur réplique juste avant d'entrer en scène, et là, grâce au public présent dans la salle, leurs personnages prenaient le contrôle de leurs émotions et comme par magie ils s'éclairaient devant les spectateurs ébahis. Méchante drogue dure j'vous dis. On en demande et redemande encore et encore. À la tombée du rideau, les frissons corporels étaient à l'extrême lorsque retentissaient les chaleureux applaudissements de la part des parents et des amis présents. Et, inévitablement, s'en suivait l'inexorable soir de dernière. Après le tumulte des bravos, la comédienne en pleurs, seule avec elle-même, se retrouvait avec son costume d'apparat et son personnage qu'elle accrochait à tout jamais au fond du placard. Gloire éphémère, tel est le destin, pour les acteurs et les auteurs de productions amateurs tout à fait respectables que nous avons pu signer, à des années-lumière

des Tremblay, Molière, Lepage et j'en passe... Il en est ainsi de mes chroniques. Avez-vous déjà tenté d'imaginer la quantité astronomique d'écrits de tout genre voués à choir dans la bibliothèque de l'oubli du temps perdu depuis que les humains maîtrisent l'art de l'écriture ? De nos jours, ces propos se retrouvent dans le fameux nuage informatique et plusieurs d'entre eux obscurcissent inutilement la clarté du message et assombrissent la beauté du ciel bleu.

Avant de m'éclipser totalement dans la pénombre grâce au passage de la lune devant l'astre du jour j'aimerais profiter de cette petite dernière pour louer et honorer deux précieux amis qui me sont très chers. Véritables bourreaux de travail et tyrans, heureusement envers eux-mêmes, ils n'ont pas hésité une seconde pour me fouetter la caboche afin que je daigne poser mon humble griffe littéraire dans leur journal. Au départ, ce contrat alléchant ne devait durer que quelques mois, suffisamment pour combler tous mes besoins de joyeux retraité, mais l'arrivée inattendue et fracassante de la Covid 19 et de la pandémie qui s'en est suivie a provoqué une grossesse de quatre années supplémentaires où je devais accoucher environ une fois par mois d'un petit mot, d'un mignon bébé grassouillet comme moi. Durant toute cette période, côtoyer Jocelyne et François, ces deux passionnés, m'a grandement enrichi en relation humaine. Je les en remercie vivement. Ces deux grands manitous ont tenu, à bout de bras, sans oublier l'aide de Thérèse et d'une multitude de collaborateurs et de collaboratrices, le journal L'annonceur bien vivant pendant plus de vingt ans. Considérant toutes les difficultés qu'on ne peut imaginer, maintenir un journal indépendant dans notre coin de pays relève d'une véritable prouesse olympique.

PEUPLE DU GRAND PIERRE-VILLE.

Pour honorer cette performance exceptionnelle, unissons-nous pour réaliser l'incroyable salto arrière et jouer un sale tour au temps en l'arrêtant, Big, Bang sur-le-champ. Nous pourrions ainsi chers amis recréer le monde. Incroyable n'est-ce pas ! Quoi ? Je vous sens hésitants. Vous me dites qu'on ne peut échapper à sa nature humaine et qu'au lieu de l'améliorer nous pourrions l'empirer. Ouais, vous avez assurément raison. Oubliions cette portion du projet, mais osons quand même le défi pour le simple plaisir de vivre intensément. Allez bonnes gens, nous en sommes capables, j'ai confiance en nous, le monde entier nous regarde les yeux rivés sur leur écran espérant que l'on accomplisse le miracle tant attendu qui sauvera une fois de plus l'humanité de sa perte. Prêts, pas prêts, allons-y... Oooh ! De se retrouver ainsi les jambes en l'air, la tête vers la terre, le cœur flottant à la dérive, ça donne le vertige. Entre nos deux oreilles, ça tourne, tourne et tourne tellement que finalement nous en perdons conscience pour nous retrouver bien éveillés tous et toutes ensemble dans cet espace intemporel lisant en chœur avec prestance et ferveur le dernier journal papier de L'annonceur. Pour clore en beauté, méga party, budget illimité, mangeaille et petits boires à volonté défrayés par la municipalité. Grâce à nos taxes bien évidemment. Au menu artistique. Tous les artistes qui ont œuvré au Belcourt durant mes années de service seront présents. Promesse d'ivrogne du chroniqueur. Que la fête commence et ne cesse de durer ! Voilà, c'est ainsi que l'aventure prend fin. Profitez pleinement du bonheur d'être vivant. Chemin faisant, partagez-en quelques doux instants. Le monde autour de nous en a bien besoin. Bonne route!

Les Petits Annonceurs

DIVERS ♦ HABITATION ♦ SERVICES ♦ TRANSPORT ♦ EMPLOI

Divers



■ **SAINT-ANTOINE**, apôtre plein de bonté, qui avez reçu de Dieu le privilège spécial de faire retrouver les choses perdues, secourez-nous en ce moment, afin que par votre intercession nous obtenions la faveur que nous sollicitons. Obtenez-nous aussi une foi agissante, une espérance inébranlable, une charité ardente, une parfaite docilité aux inspirations de la grâce, le dégoût des vains plaisirs du monde et un désir sincère et efficace des joies ineffables de la bienheureuse éternité. Ainsi soit-il.. **M.L.S.**



■ **PRIÈRE INFALLIBLE À LA STE-VIERGE.** La plus belle fleur de Mont Carmel, vigne pleine de fruits, splendeur du ciel, mère bénie du fils de Dieu, mère immaculée, assistez-moi. Étoile de la mer, aide-moi à me montrer que tu es ma mère. Ste-Marie Mère de Dieu, Reine du ciel et de la terre, je vous demande humblement du fonds de mon cœur, de me secourir dans ma demande, je sais que vous pouvez m'accorder cette demande. Ô Marie, conçue sans péché, priez pour nous qui avons confiance en vous (3 fois). Bonne Ste-Vierge, je remets cette cause entre vos mains (3 fois). Récitez cette prière 3 jours de suite et la faire publier, vous serez exaucé. **Y.G.**



■ **MERCI MÈRE TERESA.** Dites 9 fois "Je vous salue Marie" par jour, durant 9 jours. Faites 3 souhaits, le premier concernant les affaires, les deux autres pour l'impossible. Publiez cet article le 9^e jour. Vos souhaits se réaliseront même si vous n'y croyez pas. Merci pour vœux réalisés. **J.D.**

Emploi

OFFRE D'EMPLOI

Scierie Bois St-François

56, Route Marie-Victorin
Saint-François-du-Lac (Québec) J0G 1M0

RECHERCHE JOURNALIERS Postes permanents

Tâches :

- Empiler des planches
- Exigences :**
- Bonne condition physique
- Ponctuel
- Bon esprit d'équipe

Horaire :

- 40 à 45 h par semaine de jour
- du lundi au vendredi.

Communiquez avec :

Josée Bergeron

Tél. : 450-568-3535

Courriel : scieriebtf@sogetel.net

Avis

AVIS PUBLIC DE DISSOLUTION

Prenez avis que Denis Cardin, en son vivant résidant et domicilié au 275 Rang Ste-Anne, Saint-François-du-Lac, Québec, J0G 1M0 est décédé à l'hôpital Pierre-Boucher de Longueuil, le 12 mars 2023. Un inventaire de ses biens a été dressé conformément à la loi et il peut être consulté auprès de Nathalie Cardin, liquidatrice, sur rendez-vous seulement en téléphonant au 514-571-2051.

Donné le 19 mars 2024

Nathalie Cardin,
liquidatrice

OFFRE D'EMPLOI

Ferme du Petit Chenal inc.

Notre entreprise se spécialise en grande culture biologique, principalement (maïs, soya, blé, pois, sarrasin)

Poste: Opérer de la machinerie agricole, pour les semis, les sarclages et la récolte.

Début: 15 avril au 15 décembre

Exigences:

Posséder un permis de conduire
Avoir une expérience dans le domaine constitue un atout.

Salaires: À partir de 20\$/h selon les compétences.

Endroit: 392, Ch de la Grande Terre, Saint-François-du-Lac

Vous serez accompagné par une équipe jeune, dynamique et passionnée.

Contact: Charles Préfontaine (514) 269-3153

Services

■ **VOS SOUVENIRS.** Faites transférer sur DVD ou clé USB vos films 8 mm, S8, 16 mm, diapositives, négatifs, 35 mm, photos et cassettes VHS, S-VHS, VHS-C, MINI DV, HI-8, **Sonimage** 498, boul. Fiset, Sorel-Tracy. Info. : 450 746-7432 digitalsouvenir.ca

POUR VOS PETITES ANNONCES

COMPOSEZ LE

450 568-3186

In Memoriam



Monsieur Richard Boisvert
1952 - 2024

À Saint-François-du-Lac le 2 mars 2024 est décédé à l'âge de 72 ans, Monsieur Richard Boisvert demeurant à Saint-François-du-Lac, autrefois de Pierreville. Il était le fils de feu Jean-Lucien Boisvert et de feu Thérèse Martel.

La crémation a eu lieu au crématorium Yves Houle. La famille accueillera parents et amis au

Centre funéraire Yves Houle
17 Lt. Gouv.-Paul-Comtois, Pierreville.

Heures d'accueil : le samedi 20 avril de 10 h à 15 h. Une célébration liturgique aura lieu le samedi 20 avril à 15 h en la chapelle du Centre funéraire.

Monsieur Boisvert laisse dans le deuil ses frères : Sylvain (Denis Bessette) et Patrick (Patricia Verguet). Sa belle-sœur Sylvie Houde (Junior). Ses neveux, nièces : Simon, Marie-Pier (Nicolas), Maxime (Jade), Hugo (Leanne), Benjamin et Elizabeth. Ses petits-neveux : Thalia, Charlie et Léo et de nombreux autres parents et amis.

Merci à ses amis qui l'ont soutenu. En sa mémoire, des dons à la Société Alzheimer seraient appréciés.



Centre funéraire Yves Houle
Tél : 450 568-2305
Télé. : 819-477-4289
yveshoule@cgocable.ca



Monsieur Léo Paquette
1938 - 2024

Nous avons le regret de vous annoncer le décès de Monsieur Léo Paquette survenu le 5 janvier 2024 au CHSLD Centre Lucien-Shooner, il était âgé de 85 ans, l'époux de feu Marie-Paule Vallée et originaire de Saint-Elphège.

Il laisse dans le deuil ses enfants : Gabriel (Julie Manseau), Nathalie, Josée (Christian Houle) et Guylaine, ses petits-enfants adorés : Catherine Paquette (Vincent Gagnon), Eveline Paquette (Benjamin Payet), Julien Paquette, Marc-André Houle (Karine Vachon), Laurent Houle (Marie Trefort), Marijane Houle (Justin Carrier) et Morgan Racine (Vivianne Bernard). Ses arrière-petits-enfants : Léo et Rose Gagnon, Kelly et Jaxon Houle. Il était le frère aîné de : feu Marcel, feu Constant, Yvon, Yolande et Richard Paquette. Il laisse aussi dans le deuil plusieurs beaux-frères et belles-sœurs des familles Vallée et Paquette et de nombreux neveux, nièces, parents et amis. Selon ses volontés, il a été confié au crématorium Yves Houle. Les funérailles auront lieu à l'église de Saint-Elphège, 227 de l'église, Saint-Elphège (Québec) le samedi 27 avril 2024 à 15h, la famille sera présente à l'église pour recevoir les condoléances dès 13h, l'inhumation aura lieu au cimetière paroissial.

Remerciement au personnel soignant du Centre Lucien-Shooner pour les bons soins prodigués et pour toutes les petites attentions offertes à notre père et à la famille. Toutes marques de sympathie peuvent se traduire par des dons à la Société Alzheimer et seraient grandement appréciés.



Centre funéraire Yves Houle
Tél : 450 568-2305
Télé. : 819-477-4289
yveshoule@cgocable.ca

**BAS-SAINT-FRANÇOIS****Café muffin avec le curé**

VII me fait grand plaisir de vous inviter à notre prochaine rencontre du "Café Muffin avec le Curé" qui se tiendra au Café Masko, situé au 1101 Route Marie-Victorin à Odanak. Venez découvrir ce petit café à l'atmosphère chaleureuse et à la magnifique décoration à couleurs autochtones ! J'ai moi-même eu un coup de cœur pour le Café Masko lorsque je m'y suis rendu pour la première fois ! Cette rencontre "Café Muffin" aura lieu lundi le 8 avril prochain, de 9h à 10h30. Je vous invite si possible à arriver plus tôt, à compter de 8h30. Grand merci au propriétaire M. Jacques Watso qui nous invite en toute gratuité ! Pierre Houle, curé

NICOLET**Cercle des Fermières**

Le Cercle des fermières de Saint-François-du-Lac vous invite à son salon artisanal du printemps qui aura lieu le 28 avril 2024 de 10h30 à 16 h au sous-sol de l'église de Saint-Pie-de-Guire. Nous sommes heureuses vous inviter à découvrir les réalisations de ses membres à l'occasion du Salon du printemps. Il nous fera plaisir de vous faire visiter notre local dont nous sommes si fières. Bienvenue à tous.

BAS-SAINT-FRANÇOIS**FADOQ PIERREVILLE**

On se prépare pour la chasse aux œufs de Pâques avec nos petits-enfants et même si cela est parfois bien tentant, en avril, ne te découvre pas d'un fil avec la température qui joue au yoyo. Des joueurs de pickleball du club FADOQ de St-Elphège sont venus se joindre aux amateurs du club de Pierreville, lundi soir, 11 mars dernier. Que de rires, bons coups, moments agréables de camaraderie... À reprendre, sans aucun doute! NOUVEAUTÉS! Randonnées sur la St-François : projet présentement en réflexion avec un membre du club local, promoteur expérimenté pour des balades aquatiques...À suivre. Assemblée générale annuelle du Club FADOQ Pierreville, le mardi, 7 mai 2024, à 9 h, salle Renaud-Baril du centre communautaire de Pierreville; en plus des rapports annuels habituels, trois (3) postes à combler au conseil d'administration. À suivre. Vous connaissez des personnes de 50 ans et plus qui veulent vous rejoindre? Invitez-les à devenir membre du Club FADOQ Pierreville au coût de 25 \$ pour la carte annuelle et 45 \$ pour la carte 24 mois. Nous sommes toujours heureux de vous accueillir! Au plaisir de vous rencontrer lors de nos activités.

Ginette Boisvert, pour le conseil d'administration

BAS-SAINT-FRANÇOIS**FADOQ PIERREVILLE**

Voici les prochaines activités du Centre d'action bénévole du Lac Saint-Pierre : Service du Comptoir alimentaire : le mardi 16 avril 2024. Inscriptions à partir du mercredi 16 h de la semaine précédente. Distribution de la popote roulante à domicile, le jeudi à chaque semaine, inscriptions, avant le jeudi midi de la semaine précédente. Service d'accompagnement-transport toujours disponible sur réservation. Visites/téléphones d'amitié et services de la travailleuse de milieu auprès des personnes âgées. Contactez la travailleuse de milieu du lundi au vendredi à midi au 450 568-3198. Consultez la page Facebook : Centre d'action bénévole du Lac Saint-Pierre. Pour faire un don en ligne : www.cabls.com

NICOLET**La Clé des Chants**

Pour son concert du printemps, La Clé des Chants vous invite au Voyage! Nous visiterons le Québec, la France, l'Italie, naviguerons entre les styles classiques, traditionnels, folkloriques et populaires, nous verrons la mer et les étoiles! Les choristes de la Clé des Chants et les musiciens, sous la direction de Manon Asselin, vous convient chaleureusement à leur concert. Soyez du voyage! Départ le dimanche 28 avril à 14 h 30 au Théâtre Belcourt. Billets en prévente, 2 pour 45 \$, jusqu'au 22 avril 2024. Après cette date, 25 \$

NICOLET**Club cycliste Vélozone**

Êtes-vous prêts? Vous êtes tous invités à venir rouler avec nous pour d'agréables randonnées dans un cadre sécuritaire. La soirée d'inscription et d'information se tiendra le mercredi 24 avril 2024 à 19 h à l'aréna Pierre Provencher située au 316 rue Frère Dominique à Nicolet. Encore une fois cette année, notre calendrier vous propose de nombreuses activités telles des randonnées de jour; les mercredis matin et plusieurs samedis. Notre première sortie aura lieu le samedi 4 mai à 10 :00 heures, départ du Centre d'achat de Nicolet. Vous pouvez faire un essai gratuitement en vous joignant à une randonnée tout au long de la saison. Vous êtes débutants, intermédiaires ou experts, nous avons un groupe pour vous. Vous roulez avec un vélo à assistance électrique, vous êtes aussi les bienvenus. Nous vous invitons à consulter notre site internet à l'adresse www.velozone.qc.ca afin de jeter un coup d'œil à notre calendrier d'activités pour la saison. Bienvenue à tous.

NICOLET**Les Semeurs de Joie**

"Le monde ...quel cirque!" tel est le thème que chanteront les Semeurs de Joie lors de leur concert le dimanche 5 mai, 14h. au Théâtre Belcourt de Baie-du-Febvre. Les choristes, sous la direction de Lucie Cloutier, seront accompagnés de 3 musiciens: Pierre-Marc Carbonneau (piano), Sébastien Deshaies (guitare) et Denis Doucet (clarinette). Venez partager notre joie de chanter et découvrir un monde de rêve, de fantaisie et d'espoir. Vigneault, Jacques Michel, Édith Butler, Léveillé, Aznavour et plus...prêteront leurs mots pour animer nos chansons. Billet : 25\$ / 10\$, en vente auprès des choristes ou au 819-293-5502. C'est un rendez-vous!

NICOLET**Collective des femmes**

La Collective des femmes de Nicolet et région vous invite à ses causeries gratuites avec inscription tous les mercredis de 13h30 à 16h. 3 avril : La dépendance affective, par Chantal Mongrain, co-coordonnatrice et intervenante à La Collective. 10 avril : Prévenir la fraude, ça débute avec vous !, par Annie Thibodeau, Sergente coordonnatrice locale en police communautaire. 17 avril : Histoire du féminisme au Québec, par Anik Paradis, formatrice. 24 avril : Marche et corvée pour le Jour de la Terre, par La Collective des femmes de Nicolet. Ces ateliers ont lieu au 690 Mgr-Panet à Nicolet. Tél. : 819 293-5958 ou 1 855 293-5958

MAURICIE-CENTRE-DU-QUÉBEC**Association de la fibromyalgie**

Groupe de soutien via la plateforme ZOOM, mercredi le 17 avril de 13h30 à 14h30 Gratuit pour les membres. Groupe de partage via la plateforme ZOOM, mercredi le 3 avril à 13h30. Gratuit pour les membres. Yoga sur chaise via la plateforme ZOOM, les mercredis du 17 avril au 22 mai de 16h15 à 17h00 (lien d'enregistrement valide pour 7 jours) Coût pour les membres : 42 \$ (6 semaines) Inscription : (819) 371-1458 ou 1 866 371-1458

MAURICIE-CENTRE-DU-QUÉBEC**Association de Compostelle**

Vous avez besoin d'informations sur les chemins de Compostelle. Une rencontre aura lieu le 24 avril à 18h au restaurant Maman Fournier, 3125 Boul. des Forges, Trois-Rivières G9A 6M1. Inscription avant le 17 avril auprès de Hélène De Ladurantaye (819) 222-5321 Chacun paie son repas. Info. : André Trudel (819) 693-6560 mauricie@duquebecacompostelle.org

L'annonceur
Nous vous plaçons au cœur de l'événement

L'ANNONCEUR DU BAS-SAINT-FRANÇOIS
108, MAURAUULT, PIERREVILLE (QC) JOG 1J0
☎ : 450 568-3186 📠 : 450 568-5475

JOCELYNE HAMEL ÉDITRICE
FRANÇOIS BEAUDREAU ÉDITEUR ADJOINT
THERESA WATSO CONSEILLÈRE EN PUBLICITÉ
ÉMILIE POIRIER JOURNALISTE
MARIO COURCHESNE CHRONIQUEUR
CYNTHIA JOBIN CHRONIQUE LIVRES
JACQUES CRÉPEAU CHRONIQUEUR

HEBDO LITHO IMPRESSION
COURRIEL LANNONCEUR@LANNONCEUR.CA
WEB WWW.LANNONCEUR.CA

DÉPÔT LÉGAL BIBLIOTHÈQUE NATIONALE DU QUÉBEC
ISSN 1705-9437

L'annonceur.ca
Québec

AMECQ
ASSOCIATION DES MÉDIAS ÉCRITS
COMMUNAUTAIRES DU QUÉBEC

C Tirage
certifié
AMECQ



AU BOULEVARD DU LIVRE

PAR CYNTHIA JOBIN

ROMAN JEUNESSE

Florent le cerf-volant

Jocelyn Boisvert

FouLire
Octobre 2023



C'est tout d'abord avec Florent que nous vivons le début des tribulations de cette famille dynamique. Un membre de leur famille a décidé de jouer avec la science et de lui offrir un cadeau particulier, soit celui de voler. Cependant, Florent, ne sachant pas à quoi s'attendre, n'a pas pu prendre de précautions, et il se retrouve à la merci du ciel et de tout ce qui s'y trouve.

Attention si vous avez le vertige! Vous aurez à voler à travers les nuages en compagnie d'oiseaux et en altitude aux côtés de montgolfières. Et surtout, vous devrez faire preuve d'imagination pour éviter les dangers et pour trouver des solutions pour naviguer grâce au vent. Sans aucun doute, vous vivrez une aventure abracadabrante!

Consultez les blogues:

Adulte

<https://au-boulevard-du-livre.blogspot.com>

Jeunesse

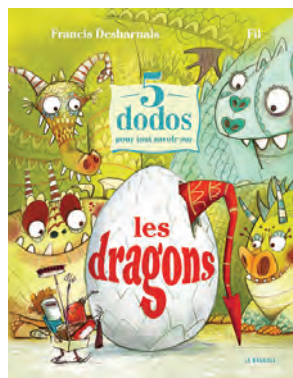
<http://au-boulevard-du-livre-enfants.blogspot.com>

ALBUM JEUNESSE

5 dodos pour tout savoir sur les dragons

Francis Desharnais & Fil

La Bagnole
Octobre 2023



5 dodos pour tout savoir sur les dragons est un album jeunesse plutôt cocasse. Ce faux documentaire est divisé en cinq chapitres qui apportent différentes informations à connaître avant d'adopter un dragon. Avec humour et sarcasme, l'auteur fournit des précisions sur ces bêtes au fil des siècles ainsi que tous les soins dont elles ont besoin.

Au fil des pages, l'auteur fait aussi de la sensibilisation à plusieurs niveaux, notamment face aux usines à dragons, et à toute la préparation qu'une adoption demande, que ce soit pour un dragon ou un chien.

5 dodos pour tout savoir sur les dragons est un album parfait pour faire prendre conscience aux enfants de toutes les responsabilités qu'un ami à plumes, à poils ou à écailles engendre.

ROMAN JEUNESSE

Mystère Boule-du-gomme

Sylviane Thibault

En quête
Novembre 2023



Mystère-Boule-de-Gomme est un détective de renom. Ce dernier demande l'aide du lecteur qui sera enquêteur le temps d'une mission. Au fil de la lecture, le jeune prendra connaissance des indices accumulés, et du compte-rendu des interrogatoires.

Ces petits romans sont divisés par sections. Tout d'abord, l'affaire est décrite. Ensuite, il y a un portrait de la victime et des témoins ainsi que les interrogatoires, le résumé du déroulement des jours précédents et la résolution de l'enquête.

Si le lecteur reste attentif, il peut se faire ses propres hypothèses et même arriver à trouver la solution par lui-même. Ces enquêtes sont courtes, mais surtout bien montées. Le lecteur prendra plaisir à essayer de décortiquer la situation et de résoudre ces mystères.

ROMANCE

3 jokers pour l'amour

Suzanne Roy

A éditeur
Janvier 2024



Cette histoire abordant un thème aussi sombre que le deuil est plutôt lumineuse grâce aux décisions de Joëlle. Cette dernière, malgré les commentaires parfois moralisateurs et les réactions négatives des gens de son entourage, fonce et vit comme elle le désire. Elle a une attitude de laquelle nous devrions fortement nous inspirer.

Joëlle a un caractère de feu, une fougue qui l'empêche de sombrer. Quant à Olivier, c'est un homme si doux et charmant que nous ne lui souhaitons que le meilleur, soit d'arriver à colmater ses blessures. Cette histoire m'a un tantinet sortie de ma zone de confort, mais je l'ai bien aimée grâce à la personnalité de Joëlle et à sa façon de nous rappeler que tout instant doit être vécu comme si c'était le dernier.

CONTEMPORAIN

Reminders of him

Colleen Hoover

Hugo & Cie
Janvier 2024



Suite à l'accident ayant mené au décès de Scotty, son amoureux, Kenna sort de prison cinq ans après avoir plaidé coupable face aux accusations qui pesaient sur elle. Je me suis d'abord laissée porter par les préjugés à son égard. Mais, Colleen Hoover a le don de bouleverser nos opinions.

Kenna a su m'attendrir en même temps que Ledger. Cet homme a de belles fréquentations ainsi que des parents qui l'aident à entrevoir les choses sous un autre angle. Diem, la fille de Kenna, est ma favorite. Sa vivacité et sa légèreté sont magnifiques et apportent de la fraîcheur au récit.

Toute l'affection de Kenna envers Scotty se reflète dans les lettres qu'elle lui écrit. C'est d'ailleurs avec le partage de ces messages que la vérité entourant le drame nous est révélée. Cette histoire aborde des thèmes qui viennent brasser des émotions: le pardon, les préjugés, le deuil et les remises en question.

ROMANCE

Nos vies parallèles

Benoit Picard

Hurtubise
Février 2024



Ce roman est criant de vérité, et c'est d'ailleurs la justesse des mots qui m'a autant chavirée. L'auteur offre un aperçu du temps qui s'écoule, de la routine qui s'installe et s'incruste insidieusement au milieu d'un couple, parents de surcroît.

Éliane est une jeune mère qui a arrêté de s'écouter depuis un bail, et présentement, tout semble s'écrouler autour d'elle. Vincent est perdu, lui aussi, mais il souhaite arriver à comprendre sa conjointe. Ces deux trentenaires sont ensemble depuis treize ans et ils ont envie de recoller les morceaux sans trop savoir comment.

L'auteur a écrit une histoire qui fait du bien, et qui nous murmure à l'oreille que nous ne sommes pas seuls et qu'il y a, bien souvent, encore une parcelle d'espoir. Ce roman nous rappelle la fragilité de la vie, mais aussi de nos relations, ainsi que l'importance de dire à nos proches que nous les aimons.