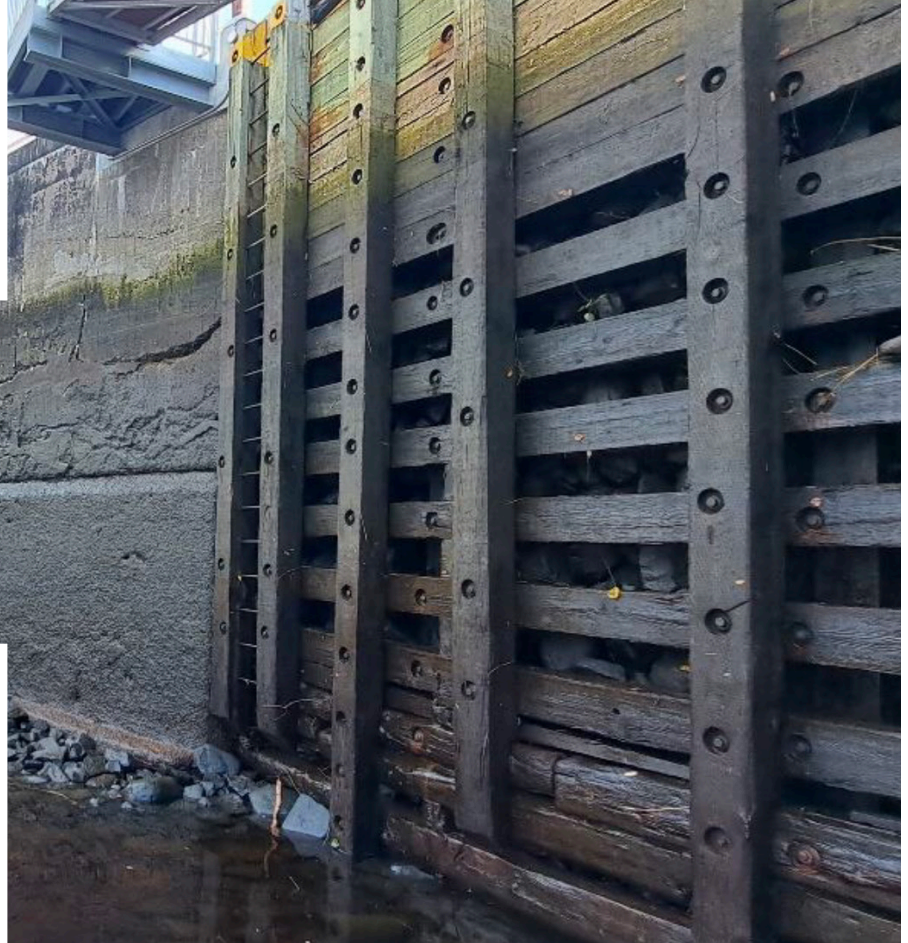


JOURNAL La Plate-FORME

Volume 32, Édition no. 6, Avril 2023



L'AVENIR DU QUAI AU CŒUR DES PRÉOCCUPATIONS

page 3



ADOPTÉ AU CONSEIL...

Consultez les procès-verbaux sur notre site Internet dans la section *Publication/Procès-verbaux*

PROCHAINES SÉANCES DU CONSEIL

1^{er} mai, 5 juin, 3 juillet et 7 août.

Ces séances se tiendront au Pavillon de la Montagne, à 19 h.

Photos tirées du Rapport d'inspection visuelle Révision 01 de EMS

COMITÉS DU CONSEIL MUNICIPAL

COMITÉ CONSULTATIF D'URBANISME ET DE PROTECTION DU PATRIMOINE

LECOURS, Suzan (conseillère)
VOYER, Étienne (conseiller)

SOCIÉTÉ DE DÉVELOPPEMENT DE SAINTE-ROSE-DU-NORD

RIVERIN, Claude (maire)

FINANCES ET ADMINISTRATION

BLACKBURN, Michel (conseiller)
RIVERIN, Claude (maire)

COMITÉ DU JOURNAL MUNICIPAL

MUNGER, Lina (mise en page)
PARADIS, Marie-Josée (coordonnatrice)
VOYER, Étienne (conseiller)

COMITÉ DES MESURES D'URGENCE

LECOURS, Suzan (conseillère)
RIVERIN, Claude (maire)

COMITÉ ACCÈS À L'INFORMATION ET PROTECTION DES RENSEIGNEMENTS PERSONNELS

TREMBLAY, Gilles (conseiller)

BIBLIOTHÈQUE ET AINÉS

LECOURS, Suzan (conseillère)
PARADIS, Marie-Josée (coordonnatrice)

ROUTES ET CHEMINS

LAROUCHE, Eric (conseiller)
TREMBLAY, Gilles (conseiller)

COMMUNAUTAIRE, FAMILLE, SOCIAL, SPORTS ET LOISIRS

LIMOGES, Kim (conseillère)
VOYER, Étienne (conseiller)

INFRASTRUCTURES

(incluant le quai et l'assainissement des eaux)
BLACKBURN, Michel (conseiller)
LAROUCHE, Eric (conseiller)
RIVERIN, Claude (maire)

INTERNET HAUTE VITESSE

TREMBLAY, Gilles (conseiller)

QUOI DE NEUF?

ENVIRON 125 000\$ REQUIS POUR MAINTENIR LE QUAI EN ACTIVITÉ

Le quai de Sainte-Rose-du-Nord est en mauvais état, un peu tout le monde le savait. Ce qu'on ne savait pas, c'est à jusqu'à quel point cette infrastructure est détériorée. La municipalité le sait maintenant et les nouvelles sont préoccupantes.

À la fin de l'été 2022, grâce notamment à la collaboration financière de la MRC du Fjord-du-Saguenay et de Tourisme Saguenay–Lac-Saint-Jean, Sainte-Rose-du-Nord a confié deux mandats à la firme d'ingénierie EMS qui détient une expertise en matière de quai.

EMS devait donner un état de santé du quai de Sainte-Rose-du-Nord et également réaliser une étude de faisabilité pour une éventuelle réfection.

Le constat est que le quai est tout simplement en fin de vie. Il est désormais interdit de faire circuler un véhicule lourd sur la partie en bois du quai. Seuls les piétons peuvent donc se rendre jusqu'au bout du quai.

Pour ce qui est des activités de navigation, il a été démontré que des travaux devaient obligatoirement être réalisés d'ici le début de la prochaine saison touristique. En gros, la municipalité doit installer de nouvelles bornes d'amarrage et de nouvelles échelles pour que la Marjolaine puisse accoster en toute sécurité.

Ces travaux nécessiteront un investissement de 125 000 dollars, ce qui permettra, selon les ingénieurs, de prolonger la vie du quai pendant trois ou quatre ans.

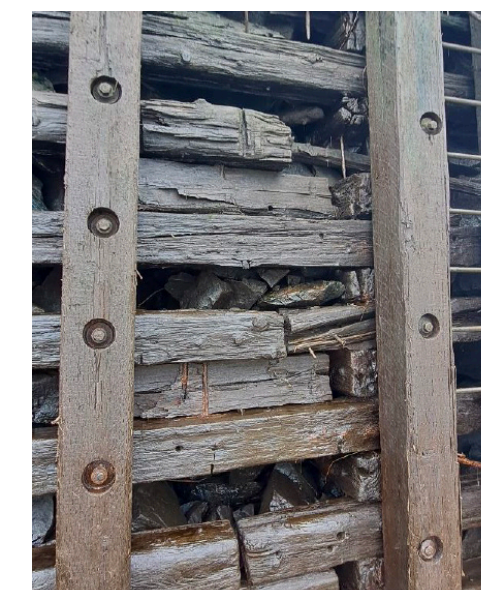
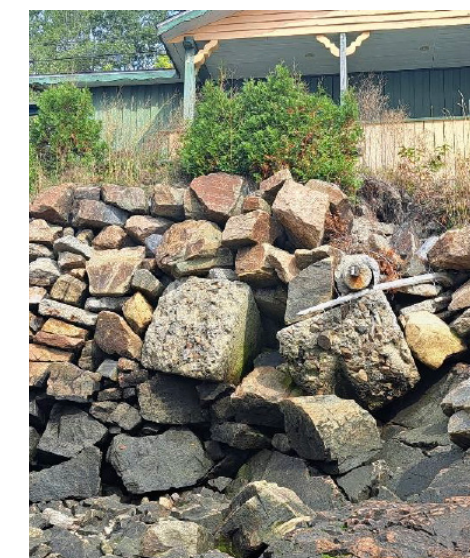
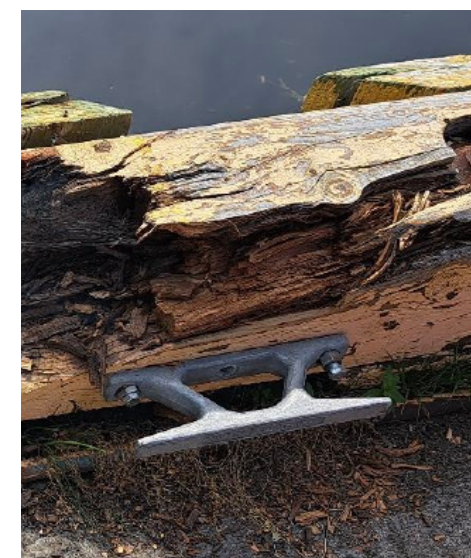
Dès qu'elle a eu cette information en main, la municipalité a entrepris des démarches afin de trouver des partenaires prêts à collaborer financièrement pour permettre la réalisation des travaux.

La MRC du Fjord-du-Saguenay a de nouveau accepté de collaborer au projet en octroyant 50 000\$ via la Politique de soutien aux projets structurants pour améliorer les milieux de vie (projets régionaux).

D'autres organisations ont aussi été appelées à contribuer, notamment le ministère des Affaires municipales et Promotion Saguenay. Dans ces deux cas, une réponse officielle n'avait toujours pas été obtenue, au moment d'écrire ces lignes.

Parallèlement aux démarches effectuées pour compléter le montage financier, Sainte-Rose-du-Nord a entrepris des démarches pour dénicher l'entrepreneur qui effectuera ces travaux.

L'objectif est que ceux-ci soient complétés à la mi-juin.



Photos tirées du Rapport d'inspection visuelle Révision 01 de EMS

NOUS CONTACTER

HEURES D'OUVERTURE DU BUREAU DE LA MUNICIPALITÉ

Lundi au jeudi 8 h à 12 h et 13 h à 16 h
Vendredi 8 h à 11 h 45

126, rue de la Descente-des-Femmes
Sainte-Rose-du-Nord (Québec) G0V 1T0
admin@ste-rosedunord.qc.ca | www.ste-rosedunord.qc.ca

T 418 675.2250

F 418 673.2115

SUIVEZ-NOUS SUR FACEBOOK!

ERIC EMOND

Directeur général et secrétaire-trésorier 2602

NANCY TREMBLAY

Technicienne comptable 2600

MARYLÈNE COMPARTINO CAMPAGNA

Inspectrice municipale en bâtiment et environnement 2601

MARIE-JOSÉE PARADIS

Coordonnatrice de la bibliothèque 2603

MARCO BONDU,

Directeur général de la Société de développement de Sainte-Rose-du-Nord 2607

L'ACHAT D'UN ESPACE PUBLICITAIRE VOUS INTÉRESSE?

1/4 PAGE.....15 \$

1/2 PAGE.....30 \$

1 PAGE.....50 \$

GESTION DES MATIÈRES RÉSIDUELLES

DES MAUVAISES PRATIQUES À CORRIGER

Eric Emond, directeur-général et secrétaire-trésorier

Des fluorescents, un divan, des matériaux de construction, on trouve de tout dans les bacs à déchets installés sur le territoire de Sainte-Rose-du-Nord. Malheureusement, ces objets n'ont pas à se retrouver dans des bacs à déchets et leur présence vient considérablement augmenter la facture.

L'adoption de budget 2023 de Sainte-Rose-du-Nord a permis de démontrer l'impact de la gestion des matières résiduelles sur le compte de taxes des citoyens. Chaque propriété doit minimalement payer 270 \$ par année pour permettre de payer la facture de la MRC du Fjord-du-Saguenay pour le traitement des déchets.

En 2022, le nombre de kilogrammes d'enfouissement total par habitant (c'est-à-dire les bacs roulants verts et les autres déchets sauf le recyclage et les matières organiques) est passé à 464 kg à Sainte-Rose-du-Nord, une hausse de 13 % par rapport à 2021.

Cette statistique soulève des questions puisque de toutes les municipalités de la MRC, c'est à Sainte-Rose-du-Nord qu'on enregistre la hausse la plus importante, phénomène préoccupant lorsqu'on sait que certaines municipalités ont réussi à diminuer leur nombre de kilogrammes d'enfouissement total, pour la même période.



Au niveau du recyclage, par contre, Sainte-Rose-du-Nord se démarque positivement. Les habitants de la municipalité récupèrent en moyenne 168 kilogrammes de matières (toujours en 2022), ce qui fait des Roseraines et Roserains les champions du recyclage sur le territoire de la MRC. En comparaison, Rivière-Éternité qui occupe la deuxième position avec 157 kg par habitant.

Enfin, au niveau des matières organiques (le bac brun), Sainte-Rose-du-Nord se situe dans la moyenne de la MRC avec 43 kg par habitant.

Ces statistiques sont importantes puisque la gestion des déchets (bacs verts) coûtent beaucoup plus cher aux contribuables que la gestion des matières organiques et du recyclage.

DES SOLUTIONS

Pour diminuer la facture, et évidemment protéger l'environnement, des solutions doivent être mises en place.

La première sera la mise en place d'un écocentre. Il est démontré que la présence à proximité d'un écocentre d'une municipalité vient diminuer le nombre de kg par habitant à enfouir. En termes clairs, il y a moins de chances qu'un citoyen laisse un vieux divan dans un conteneur à déchets quand il y a un écocentre à proximité.

Or, la MRC du Fjord-du-Saguenay poursuit ses démarches visant à l'ouverture d'un écocentre sur le terrain de l'ancienne



GESTION DES MATIÈRES RÉSIDUELLES

... (LA SUITE)

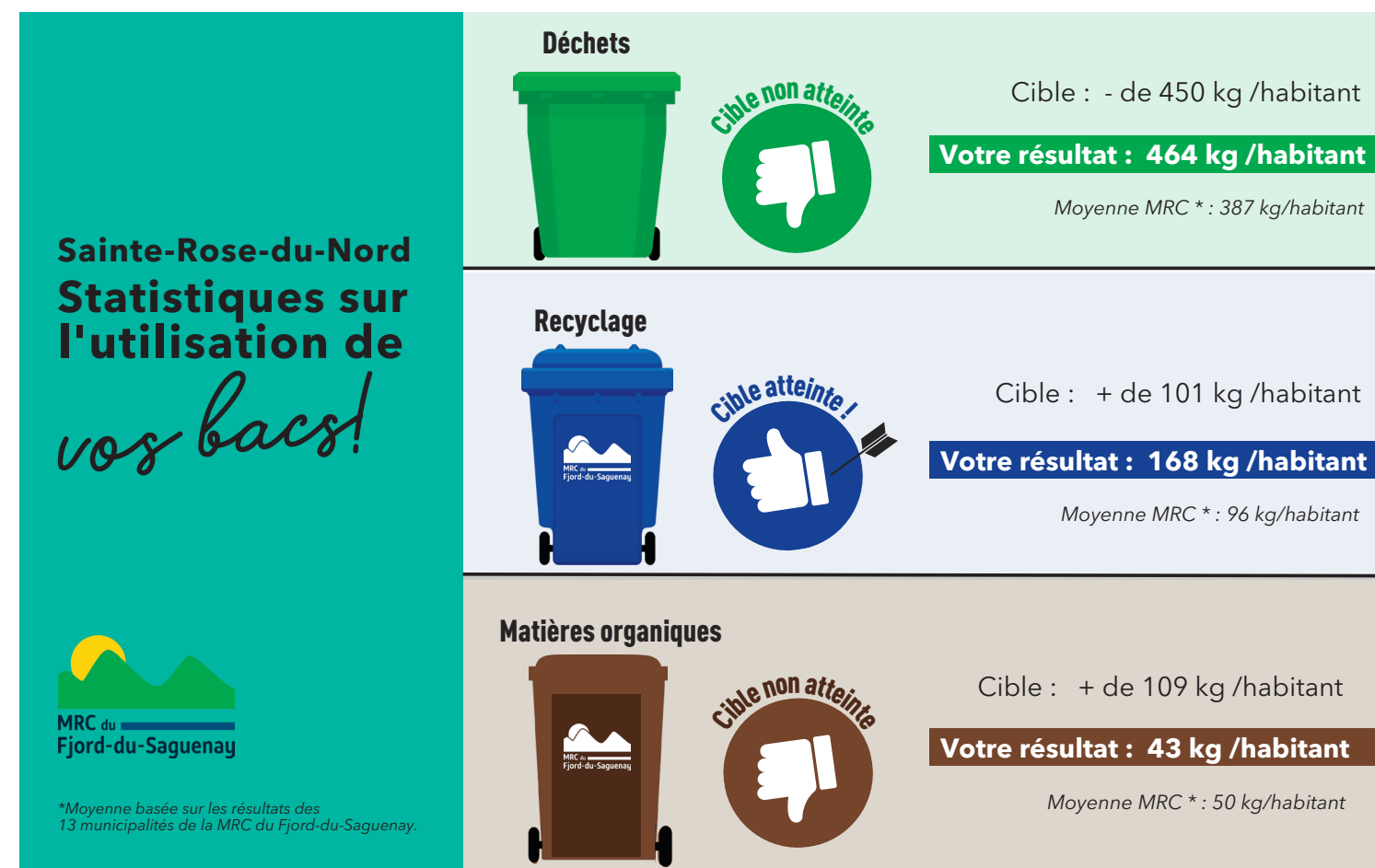
scierie à Saint-Fulgence (face à l'entrée de la Zec Martin-Valin). La MRC est présentement à l'étape des appels d'offres pour construction, l'ouverture est toujours prévue pour 2023.

Une autre solution consiste à sensibiliser tous et chacun de l'importance d'effectuer une saine gestion des matières résiduelles. Chaque petit geste a son importance.

La facture augmente rapidement lorsqu'on parle de gestion des déchets. Prenons l'exemple du divan lancé dans un grand bac à déchets.

Si l'entrepreneur chargé de ramasser les déchets constate la présence de ce divan qui ne devrait pas être là, il ne videra pas le bac. Il contactera plutôt la MRC qui demandera à la municipalité que ses employés aillent chercher le divan et l'apportent éventuellement à un écocentre.

Tout ça, évidemment, coûte de l'argent.



SOCIÉTÉ DE DÉVELOPPEMENT

NOUVELLE DIRECTION À LA SOCIÉTÉ DE DÉVELOPPEMENT DE SAINTE-ROSE-DU-NORD

La Société de développement de Sainte-Rose-du-Nord (SD) est heureuse d'annoncer l'entrée en poste de Marco Bondu, au poste de directeur du développement, le 20 février dernier. Il succède donc à Émilie Sicotte, que nous remercions pour ses précieux services, qui a quitté l'organisation en octobre dernier.

Marco était vice-président du conseil d'administration de la SD depuis novembre 2020. Avant son embauche, il était le directeur général de l'Organisme de bassin versant du Saguenay depuis 2009, organisme voué à la saine gestion de l'eau, des écosystèmes aquatiques et de leurs usages, au Saguenay. Sa grande expérience en gestion de projets, sa connaissance profonde du réseau socio-économique régionale, de même que ses compétences en mobilisation et concertation, seront assurément des atouts pour relever les défis de la direction de la SD. Bienvenue Marco!

PLANIFICATION STRATÉGIQUE DURABLE ET INTÉGRÉE DE SAINTE-ROSE-DU-NORD

Marco Bondu, directeur général de la Société de développement de Sainte-Rose-du-Nord

Débutée cet automne, la démarche pour doter la municipalité d'une planification stratégique, avec l'aide de firme Ellio Conseil, se poursuit. À partir des commentaires et idées reçues de la part d'une quarantaine de personnes, représentants autant la municipalité, ses habitants et ses comités que les entreprises et les nombreux partenaires locaux et régionaux, la structure du plan stratégique prend forme. Le plan se présente d'abord par une vision partagée, puis des actions rattachées aux axes d'interventions retenus. En primeur, voici le premier axe actuellement retenu :

« AFFIRMER L'IDENTITÉ DISTINCTIVE DE SAINTE-ROSE-DU-NORD : LA PERLE DU FJORD »

Une séance publique sera tenue ce printemps afin que la population et toute personne intéressée puissent commenter la version préliminaire du plan stratégique avant son adoption par le conseil d'administration de la SD et le conseil municipal. Au plaisir de vous y rencontrer!

EMPLOIS SAISONNIERS

Les offres d'emplois saisonniers de la SD seront bientôt publiées sur la page Facebook de la municipalité, ne manquez pas l'occasion de travailler chez vous!

Les postes à pourvoir sont :

- Préposé(e) au bureau d'information touristique
- Préposé(e) à l'accueil et l'entretien au quai

CAMP DE JOUR

La SD souhaite évaluer l'intérêt et les besoins à Sainte-Rose-du-Nord pour la mise en place d'un camp de jour cet été.

Toutes les familles intéressées sont invitées à contacter rapidement la SD à ce sujet : developpement@ste-rosedunord.qc.ca

ASSEMBLÉE GÉNÉRALE ANNUELLE

Le mercredi 24 mai 2023, à 19 h
Salle du conseil, Édifice municipal
Sainte-Rose-du-Nord

Pour devenir membre (10\$), veuillez contacter Marco Bondu à l'adresse courriel suivante : developpement@ste-rosedunord.qc.ca

SOCIÉTÉ DE DÉVELOPPEMENT... (LA SUITE)

LE COMITÉ FORÊT VOUS SOUHAITE UN JOYEUX PRINTEMPS!

Le printemps, pour plusieurs forestiers, ça signifie :

- Faire les sucres, bouillir en famille, boire du réduit;
- Marcher sur la croute tôt le matin pour aller visiter les recoins de son lot;
- Fendre le bois de chauffage buché pendant l'hiver;
- Slusher son ski-doo;
- Cueillir les bourgeons de peupliers baumiers, le poivre des dunes, les pousses de sapins;
- Contempler le p'tit vert, le soleil, le mauve, les nouvelles odeurs;
- Guetter l'arrivée des morilles; des têtes de violon;
- ... Et plusieurs autres merveilles!

Eh bien, au Comité Forêt, c'est aussi le temps de faire le bilan des projets menés durant la dernière année et présenter ce qui s'en vient. Au cours de l'été dernier, plusieurs activités éducatives en lien avec la forêt ont été organisées sur les lots intramunicipaux et plusieurs d'entre vous y ont participé! Également, comme nous en avons parlé dans la précédente édition, la première phase d'un projet d'aménagement de sous-bois skiabiles au Tableau a été réalisée à l'automne. Ce projet devrait également se poursuivre cette année.

Cela dit, le Comité Forêt, qui se réunit 7 à 8 fois par année, a plusieurs autres idées de projet sur la table. Ces idées touchent autant au volet récréotouristique, à l'aménagement d'un refuge, à l'aménagement d'érablière, aux aménagements fauniques (grande et petite faune), aux préoccupations des propriétaires de lots privés, à la résilience des forêts face aux changements climatiques, à la gestion des risques de feux de forêt, aux arts forestiers, aux possibilités de cueillette et de forêts nourricières ... Et tous les usagers...

Et comme chaque printemps, nous sollicitons la participation de tous les roserain.e.s qui s'intéressent à la forêt et aux activités qui s'y rattachent de près ou de loin, à nous aider à comprendre vos préoccupations, à développer ces idées, à les prioriser et à réfléchir avec nous à leur mise en œuvre.

Voici donc une invitation pour participer à la table forestière du 30 avril 2023, à 13 h, au pavillon de la montagne!

INVITATION POUR TOUS À LA 3^E

TABLE FORESTIÈRE

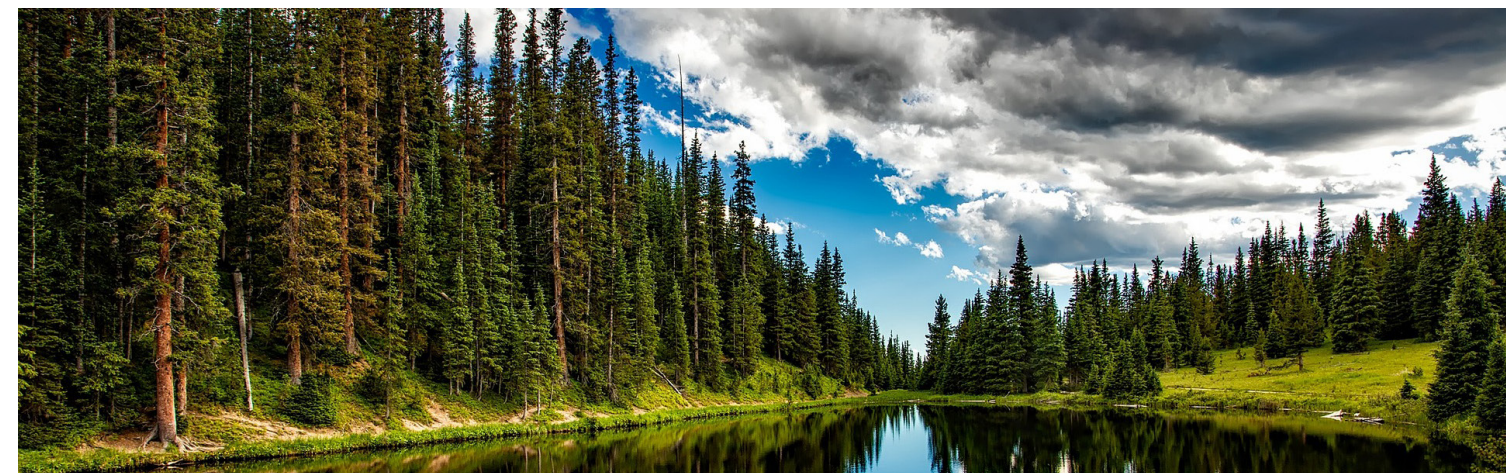
Marcheurs, cueilleurs, chasseurs, skieurs, et autres amants de la nature: venez en apprendre davantage et partagez vos perspectives sur les forêts des TPI de Sainte-Rose-du-Nord



Pavillon de la Montagne
213, rue du Quai

30 AVRIL 2023
13:00 - 16:00

Nourriture et rafraîchissements sur place!



SERVICES AUX CITOYENS

UN POSTE À COMBLER AU COMITÉ CONSULTATIF D'URBANISME

Avec le départ d'un membre, le Comité consultatif d'urbanisme et de protection du patrimoine (CCUPP) cherche un bénévole prêt à s'impliquer.

Ce comité est mandaté par le conseil municipal afin de le conseiller sur les questions qui concernent l'urbanisme, le zonage, le lotissement et la construction.

Sous la responsabilité de l'inspectrice municipale, le CCUPP est formé de deux représentants du conseil et de cinq résidents de Sainte-Rose-du-Nord. Le comité se réunit environ six fois par année, en soirée.

Pour en faire partie, il n'est pas nécessaire d'avoir de fines connaissances du domaine de l'urbanisme, mais il faut avoir l'intérêt du développement de la communauté à cœur.

C'est au conseil municipal que revient le pouvoir de nommer les membres du CCUPP après avoir analysé les candidatures reçues.

Les personnes intéressées doivent transmettre à la municipalité un curriculum vitae et une courte lettre expliquant leurs motivations à l'adresse eric.emond@ste-rosedunord.qc.ca, d'ici le 1^{er} mai.

C'est Mme Maude Élyse Limoges, faute de temps, qui a été dans l'obligation de quitter son siège au sein du CCUPP formé de M. Doris Girard (président), Mme Suzan Lecours, M. Sylvain Deschênes, M. Marc Hudon, M. Thomas Meloche et M. Étienne Voyer.



LE PLAN DE MESURES D'URGENCE RÉVISÉ

Suzane Lecours, conseillère au Comité des mesures d'urgence

Nous avons tous vécu en décembre dernier un bris d'électricité ce qui a occasionné un manque de chauffage, les moyens du bord pour manger et conserver notre nourriture, et les moyens pour communiquer.

Quoique à prime abord, beaucoup de gens ont usé de solidarité, en partageant ces ressources manquantes.

Nous, le conseil municipal, avons fait notre prise de conscience en révisant notre plan d'urgence qui demeure essentiel dans un contexte de sinistres. Le conseil a porté une

attention particulière à la question des communications avec les citoyens pendant un sinistre, entre autres avec ceux qui demeurent des secteurs de villégiature.

Chaque citoyen doit être prêt à faire face aux situations d'urgence qui risquent malheureusement de se répéter de plus en plus. En premier, chaque famille devrait être dotée de nourriture, d'eau, lampes de poche etc ... pour au moins 48 heures et cela en tout temps.

Lorsque la situation l'exigera, la municipalité prendra en charge les sinistrés avec un lieu et les moyens pour subvenir aux besoins de tous.

POUR UNE SITUATION D'URGENCE, QUI NÉCESSITE UNE MOBILISATION DE CES MESURES, LA PERSONNE À CONTACTER EST :

M. ERIC EMOND, DIRECTEUR GÉNÉRAL

LA PLACE AUX CITOYENS!

Le Club de l'amitié BEAUCOUP D'ACTIVITÉS À VENIR!

Gaétan Côté, président du Club de l'amitié

Bonjour à tous,

Je suis toujours heureux de vous faire part de nos activités.

Notre souper des Fêtes a encore une fois connu du succès grâce à la participation des membres et à la générosité de nos commanditaires. **UN GROS MERCI!**

Nos samedis de jeu se sont bien déroulés et de belles randonnées en raquettes nous ont procuré beaucoup de plaisir ainsi que les activités intérieures.

Même si la saison des sacs de sable, des cartes et du palet américain sera terminée au moment où vous lirez ces lignes, d'autres activités sont prévues.

Après notre Bingo Jambon qui a eu lieu le 30 mars, il y aura une sortie à la Salle de quilles Centre Joseph Nio, le 23 avril, et notre Assemblée générale annuelle prévue pour le 28 avril à 17 h au Pavillon. Cette rencontre sera suivie d'un souper gratuit pour les membres.

Nous voulons aussi organiser une conférence sur la santé auditive avec dépistages auditifs gratuits. Certaines personnes m'ont déjà communiqué leur intérêt pour cette activité et vous pouvez toujours me rejoindre si cette conférence vous intéresse aussi.

Nous voulons aussi organiser une visite à la cabane à sucre Côté Lavoie. Nous avons d'autres projets pour le printemps et vous en serez informés par courriel, sur le Facebook du Club de l'Amitié ou lors de notre assemblée générale.

Au plaisir de vous rencontrer lors de nos activités!



NOUVELLE RESSOURCE

Dès le 1^{er} mai, nous aurons le plaisir d'accueillir une nouvelle ressource de milieu auprès de nos aînés - ITMAV.

Il s'agit de Madame Mélissa Bouchard. Intervenante de milieu auprès des aînés Territoires de Saint-Honoré, Saint-Fulgence et Sainte-Rose-du-Nord Coordination du Comité de consolidation ITMAV du Saguenay-Lac-St-Jean

Facebook : [itmavsthonore](https://www.facebook.com/itmavsthonore)
itmav.groupeaideaction@hotmail.com

LA PLACE AUX CITOYENS!

LE JOYEUX CARNAVAL DU SASQUATCH EN VERSION MICRO!

L'Abobinable Fanny Fay et KapapaKat le Sasquatch!
L'ART SALÉ

Un gros mille et un MERCI à toute la population, aux supers-bénévoles ainsi qu'aux partenaires du Joyeux Micro-Carnaval du Sasquatch 2023. Le retour des festivités hivernales dans le village s'est déroulé à merveille et fut accueilli avec un surprenant succès étant donné le court délai entre les confirmations de financement et l'annonce de l'événement.

Malgré toutes les embûches et les difficultés de l'univers culturel, l'âme artistique roseraine veut vivre pleinement et s'épanouir dans notre fabuleuse contrée, et ce, en toute saison!

Nous avons eu la chance d'avoir la participation de plusieurs artistes œuvrant dans multiples disciplines; sculpteurs de glace, musiciens, conteurs, danseurs, circassiens et manipulateurs de feu! Une mention spéciale à Ken Villeneuve pour l'organisation du Projet « Chicane de Village » qui a su rassembler des conteurs de Petit-Saguenay, Hébertville-Station et du village pour en créer un spectacle qui a su nourrir l'imaginaire local au plus grand plaisir du public participatif.

C'est avec joie et motivation que nous continuerons à mettre la main à la pâte afin de mieux préparer le Joyeux Carnaval du Sasquatch pour l'hiver prochain! L'Art Salé tient à remercier spécialement la MRC du Fjord, la Municipalité de Sainte-Rose-du-Nord et la Société de développement pour leur soutien essentiel à la réalisation de ce projet. Sur cette bonne énergie incandescente, nous vous souhaitons de passer un merveilleux printemps fringant, dans la santé, l'empathie et l'amour!



LA PLACE AUX CITOYENS!



Centre de la petite enfance - La Pirouette NOUVELLE ÉDUCATRICE

Bonjour,
Ici Josée Beauchesne, nouvelle éducatrice au C.P.E. La Pirouette de Sainte-Rose-du-Nord. J'y travaille depuis deux mois maintenant. J'adore partager ma créativité débordante avec ces merveilleux enfants qui sont plus que fascinants!



Sur la photo : Mathilde, Maël, Arsène, Lorraine, Alice, Maël, Charly, Oïan et Saule.

Sur la photo : Line Rousseau à gauche et Josée Beauchesne à droite.



École Sainte-Rose LES ACTIVITÉS DE L'ÉCOLE STE-ROSE

Othalia Hudon (à gauche, élève de 6^e année) et
Alexia Tremblay (à droite, élève de 3^e année)

Bonjour chers Roseraines et Roserains!

En ces mois de février et de mars, nous avons fait de merveilleuses activités scolaires.

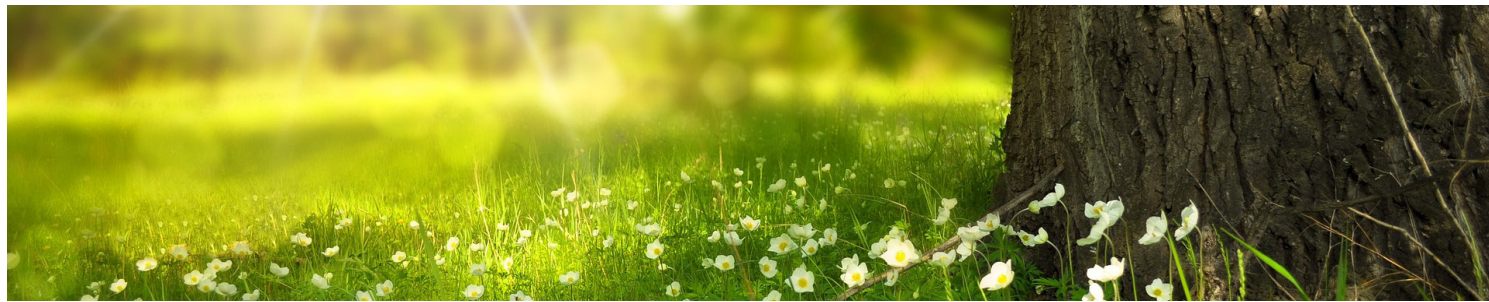
Nous sommes allées voir un spectacle qui s'appelle La vie et musique au Théâtre C à Chicoutimi.

À la Saint-Valentin, nous avons fait un rallye que les profs avaient organisé.

Ensuite la policière Milène Tremblay est venue nous parler de son travail. Elle nous a fait visiter sa voiture de patrouille et nous avons fait une activité sur les empreintes digitales. Elle nous a aussi fait essayer les menottes et sa veste pare-balles.

Puis nous sommes allées faire du ski de fond au parc de la Rivière du Moulin. Il y avait un parc, une patinoire et un sentier pour faire du ski de fond ou de la raquette. Nous pouvions pratiquer le sport qui nous plaisait en après-midi.

Avant la relâche scolaire, avec Christophe, nous sommes allées faire de la pêche blanche sur le fjord. Nous avons une cabane à pêche par groupe de trois ou de quatre élèves. Nous avons eu une prise, un sébaste.



LA PLACE AUX CITOYENS!

QUELQUES PRINCIPES D'ÉDUCATION PAR LA NATURE

Par Marie-France Gravel, citoyenne de Sainte-Rose-du-Nord

Au cours des deux dernières années, les élèves de Sainte-Rose-du-Nord ont participé à quelques reprises à des activités d'éducation par la nature qu'Anne-Marie et moi avons eu la chance d'animer. Bien que cette approche existe depuis très longtemps, elle est encore méconnue. C'est pourquoi j'ai eu envie de vous partager mon amour de l'éducation par la nature et vous donner un aperçu de ce que les jeunes ont pu expérimenter.

J'ai toujours adoré la forêt. Je m'y sens apaisée, libre, émerveillée. La forêt, c'est pour moi un monde enchanté où tout peut arriver si on se donne la peine de se l'imaginer. Adulte, je sens une envie, un besoin même, de la partager aux jeunes. C'est dans cet état d'esprit qu'avec plusieurs femmes aux valeurs semblables, j'ai participé à la fondation de la coopérative Au Grand Air, une coopérative d'éducation par la nature qui a pour mission « d'offrir aux enfants une éducation différente, une relation harmonieuse avec la nature et un temps pour jouer et s'émerveiller devant les beautés de la forêt ». L'éducation par la nature existe depuis des millénaires, chez de grands penseurs de l'éducation, mais avant tout chez les peuples des Premières Nations. Dernièrement, elle a été popularisée par les Forest Schools (écoles en forêt) dans les pays scandinaves. J'aimerais ici vous partager ce qui me rejoint dans cette approche et de quelle façon elle teinte les interactions que j'ai avec mes enfants et les enfants que je côtoie en tant qu'enseignante et facilitatrice.

CRÉER UN LIEN AVEC LA NATURE

En éducation par la nature, nous souhaitons d'abord favoriser le lien avec la nature! Le plaisir est au coeur de toute sortie puisque c'est par des expériences positives que les jeunes auront envie de retourner en forêt. Mais pour vraiment créer un lien avec la nature, il faut du temps. Sortir souvent, commencer par des courtes périodes et allonger les séjours au fil des sorties, ne pas presser les enfants, prévoir assez de temps pour qu'ils puissent s'émerveiller d'un escargot dans l'herbe ou grimper sur un banc de neige sur le chemin qui mène au boisé. Les enfants vivent dans le moment présent, la route fait donc autant partie de l'aventure (sinon plus) que l'objectif final visé par l'adulte. Laisser les enfants marcher lentement, sans s'impatienter, c'est un défi qui en vaut la peine!

L'ADULTE, ACCOMPAGNATEUR BIENVEILLANT

Ensuite, le rôle de l'adulte est revisité en éducation par la nature. Un de nos principes est de limiter les interventions afin de laisser les enfants maîtres de leurs apprentissages. Au moment de proposer une activité, je m'efforce de n'avoir aucune attente de résultat ni de marche à suivre. C'est ce que nous appelons l'approche expérientielle. Les enfants sont invités à penser par eux-mêmes, afin de créer quelque chose (un abri par exemple) qu'ils auront conçu de A à Z. Cette manière de voir les apprentissages est beaucoup plus motivante pour les enfants et nous en ressortons généralement encore plus impressionnés par leurs capacités. La vérité, c'est qu'ils ont souvent des idées ingénieuses auxquelles nous n'aurions jamais pensé, et ça, c'est toute la beauté de cette approche. Je rajouterais

que c'est par son enthousiasme que l'adulte amènera l'enfant à avoir une expérience positive et enrichissante. C'est notre rôle de rendre la forêt accueillante plutôt que hostile, amusante plutôt que sale.

LA PRISE DE RISQUES SAINES

L'adulte fait donc confiance aux enfants dans toutes ses interventions. Cela inclut même de les laisser prendre des risques. Par exemple, tomber d'une poutre en jouant permet aux enfants d'acquérir des aptitudes pour de futures « vraies » chutes. Manipuler des outils comme des scies ou des couteaux sous la supervision d'un adulte leur apprennent à avoir des comportements sécuritaires. Pour chaque risque pris, les enfants en tirent un apprentissage. C'est un véritable cercle. Plus nous donnons aux enfants la possibilité de relever des défis qu'ils se donnent et de s'améliorer, plus nous les encourageons à avoir confiance en eux. L'aisance qu'ils prennent alors rassure l'adulte sur le fait qu'ils sauront recommencer de manière sécuritaire. Il est nécessaire, toutefois, de bien différencier les situations risquées des véritables dangers (falaises, courant fort d'une rivière, chicots, etc.).

Ce que je valorise comme apprentissages chez les enfants, c'est la créativité, la confiance en soi, la débrouillardise et l'entraide. L'éducation par la nature permet le développement de toutes ces valeurs et c'est ce qui fait que depuis que j'en ai entendu parlé, j'adopte cette pédagogie autant dans ma vie personnelle que professionnelle. S'ajoute à ça mon amour pour la forêt et mon désir de la préserver.

LA PLACE AUX CITOYENS!



POUR VOTRE PLAISIR DE VOIR AU DELÀ DU CIEL

Par Robin Boivin, citoyen de Sainte-Rose-du-Nord

Voici trois images que j'ai photographié du ciel profond Nébuleuse d'Orion, M 81 et M13. Chacun des points de lumière est une étoile et chaque couleur est un gaz. Il y a une Nébuleuse, une Galaxie, un Amas d'étoiles.

Observatoire Orion Sainte Rose-du-Nord



LA DANSE FLAMENCO DE L'ESPAGNE À SAINTE-ROSE-DU NORD

Par Enira Grenon Jimenez, citoyenne de Sainte-Rose-du-Nord

Les racines de la musique et de la danse flamenco sont d'origines culturelles multiples. Elle fut créée en Andalousie au XVIII^e siècles par le peuple andalou et les gitans nomades provenant de l'Inde qui à leur arrivée en Espagne ont mélangé leur folklore à la musique et la danse espagnole et arabe présente à cette époque. La fusion stylistique de cette danse créa l'unicité du flamenco.

La danseuse ou le danseur de flamenco fait partie intégrante de la composition musicale par les rythmiques des mouvements de pieds percussifs nommés « zapateado » accompagné de la guitare et du chant. Les variétés du compás (plus de 30 styles de chant, les palmas (claquements des mains), les mouvements des mains et des doigts très travaillés et le langage complexe qui permet d'improviser avec chaque artiste, sont des éléments complexes pour la danseuse et demande une présence totale pour y intégrer les émotions propre à chacun des styles.

Découvrir et commencer à danser le flamenco a complètement transformé ma vie de danseuse.

Dansant un peu de tout depuis l'âge de 5 ans, j'ai découvert cette danse passionnante il y a 15 ans. Depuis, danser le flamenco est pour moi une médecine. Cet art permet d'apprendre à traverser et exprimer ses émotions, de développer une écoute attentive et donne vie au canal de notre créativité. Cette danse me rappelle ma force intérieure sauvage et m'enracine profondément dans la terre. J'ai eu la chance d'apprendre avec une grande danseuse de flamenco espagnol nommée « La Tati » qui nous enseigne comment être une danseuse libre qui éveille sa présence corporelle pour habiter totalement son corps de ses émotions avec confiance.

Le flamenco est une danse de passion et c'est avec joie que je partage avec la communauté de Sainte-Rose-du-Nord des cours de groupes au Pavillon de la montagne.

POÈME COMME UN LOUP

1^{er} prix au Concours de poésie de la bibliothèque de Sainte-Rose-du-Nord

Il faudra que le soir soit tombé
que le ciel veuille bien s'abreuver
au grand tsunami d'encre noire
qui permet de voir s'allumer
une à une les étoiles du soir

Ces filles de marcassin
s'enflamment du noir aux aurores
petites pierres mourantes au matin
brillantes comme des miettes de
miroirs

Il faudra que la nuit soit avancée
pour qu'elles tapissent cette anarchie
l'immensité cartographiée
et la Grande ourse dans l'infini

Il faudra que dans cette étendue
le velours soit parfaitement tendu
pour que s'y glisse tel un célèbre nu
la peau lisse d'une lune dévêtue

Il faudra être patient
pour que la belle affiche sa rondeur
elle qui dévoile minutieusement
des petits bouts dans la lenteur

Nous compterons les jours et les nuits
pour qu'elle surgisse sans bruit
entre le décolleté de deux maisons
ou piquée sur la faite d'arbres en
pâmoison

Encore mieux nous attendrons
l'automne
Elle sera alors rouge et énorme
Gavée de fièvre et de vie
Espoir que la mort s'éloigne et s'enfuit

Il n'y a pas d'écrin plus caressant
que ce lieu où elle est agrafée
l'en détacher serait outrageant
y avez vous songé vraiment



LA PLACE AUX CITOYENS!

LA TRADITION ACÉRICOLE SE POURSUIT : LA GÉNÉRATION CÔTÉ LAVOIE

Par Roberto pour la famille Côté Lavoie, citoyen de Sainte-Rose-du-Nord



Les Amérindiens ont appris aux colons comment récolter la sève des érables. C'est en 1634 que nous trouvons dans l'histoire, la première mention de la récolte de l'eau d'érables, alors que le père Paul Le jeune qui, séjournant chez les Montagnais avait noté : **Le printemps venu ils entaillaient un arbre pour en tirer un suc doux comme le miel (cité par Campeau, 1990).**

Pour notre famille, Ulysse Lavoie, avait acquis plusieurs lots qu'il a défrichés pour en faire des pâturages pour ses animaux de fermes. Une partie a toutefois été conservée pour la coupe et la vente de billots de sapins et d'épinettes. Ce faisant, les érables à sucre ont été préservés sur la partie nord des lots et ont pu croître pour ainsi devenir l'érablière que l'on connaît aujourd'hui, l'érablière Côté Lavoie.



Si l'on remonte aux années 1955, beaucoup d'eaux sucrées printanières ont coulé des arbres de la montagne de notre grand-père à Sainte-Rose-du-Nord. La première cabane à sucre était située dans le centre de la montagne. À l'époque, pour cueillir ce suc doux, l'entaille des érables se faisait à l'aide d'un vilebrequin à grosse mèche, à une hauteur permettant de mettre un chalumeau, afin d'y installer une chaudière de métal. Cette eau était

ensuite amenée à la cabane pour être évaporée. L'on acheminait cette belle eau vive avec notre grand-oncle Gilbert, à cheval ou en raquette, vers la bouillerie qui se faisait en plein air. Deux marmites en fontes, placées une à côté de l'autre sur un feu servaient à bouillir l'eau. La plus petite était utilisée comme réchaud et ensuite, l'eau était versée peu à peu dans la grande, qui une fois concentrée allait finir en pains de sucre. Notre papa, David Côté, s'occupait de la bouillerie et de la finition de ce fameux délice venant de l'eau des érables. Notre mère, Angeline, fille aînée d'Ulysse, effectuait le contrôle de qualité et s'assurait que le temps était venu pour mettre en plats les précieux pains de sucre, pour toute la famille et les amis. Pour notre grand plaisir, le surplus était versé dans des cônes faits d'écorces de bouleaux, ou bien dans des coquilles d'œufs conservées pour cette occasion. Le printemps pouvait être célébré. Dire que cette tradition des érables provient de nos cultures proches, les Amérindiens!



En tout respect pour cette tradition qui a été poursuivie au fil du temps, nous décidions, en 2019, de reconstruire une nouvelle cabane à sucre, cette fois plus moderne et plus adaptée aux connaissances et technologies actuelles.

Les tubulures reliant chaque érable en réseau pour recevoir cette eau directement à la cabane, la bouillerie en acier inoxydable et l'osmose concentrant cette eau remplacent maintenant le vilebrequin, les sceaux en métal, les marmites en fonte et bien des transports difficiles à la main. Le suc d'érable est devenu sirop d'érable. Le contrôle de la qualité, bien qu'assurée, notre mère y jette toujours un œil vigilant.

Les techniques ont beaucoup évolué depuis le temps de notre grand-père Ulysse, mais il a bien su nous inculquer le sens de la protection de l'environnement, de la culture et de la famille, à travers le temps. Pour poursuivre toujours dans cette quête, nous sommes reconnaissants de nos aïeux, nous sommes porteurs et porteuses d'une tradition qui se poursuit.



<https://www.facebook.com/cabane.a.sucre.cote.lavoie>

LA PLACE AUX CITOYENS!

TRANSITS ASTROLOGIQUES DU PRINTEMPS ET DE L'ÉTÉ 2023

Enira Grenon, astrologue

Chaque individu a une carte natale unique du moment de sa naissance qui contient le positionnement de toutes les planètes, leurs corrélations et leurs positionnements dans les douze signes du zodiaque. Lorsqu'une planète entre dans un signe, cette combinaison influence une facette spécifique dans la vie de l'individu en fonction du positionnement de ce signe. Par exemple, l'ascendant est le signe sur lequel se levait le soleil à sa naissance (à l'est) et représente ce qui nous motive. Une planète qui entre dans ce signe influencera ce domaine.

ÉCLIPSES ET INFLUENCES : Il y aura cette année une transition progressive des éclipses dans un nouvel axe du zodiaque. La transition sera de l'axe taureau-scorpion vers l'axe bélier-balance. D'une part, l'éclipse solaire totale du 20 avril dans l'axe du bélier-balance peut produire des réalisations et des transformations au sujet de qui nous sommes, dans l'affirmation de soi et dans les projets que nous initions. Elle peut amener un changement de paradigme dans l'expression de l'individualité au sein de la relation.

D'autre part, l'éclipse lunaire pénombrale du 5 mai dans l'axe du taureau-scorpion peut générer des guérisons émotionnelles profondes et amener la fin de certains cycles. Des changements dans votre relation avec l'argent et vos valeurs peuvent aussi avoir lieu. Les éclipses sont des moments pour retourner à soi et se reposer.

PLUTON EN VERSEAU : Pluton est une planète qui demeure 20 ans dans le même signe du zodiaque. En fin mars dernier, il est entré dans le signe du Verseau quittant le signe de Capricorne pour la première fois depuis 2008. Pluton fera des entrées et sorties dans le signe du Verseau jusqu'en 2024 pour y rester définitivement jusqu'en 2044. Pluton est la planète de la richesse, du pouvoir, des secrets, du mystère, de la mort et de la transformation. Dans le signe du Verseau cette planète est motivée par les besoins de la collectivité.

Le dernier transit de Pluton dans ce signe a eu lieu entre 1777 et 1798, lors des révolutions françaises et américaines. On peut s'attendre à de grands avancements technologiques, des changements sociaux et des crises du climat. Notre responsabilité pourrait être de créer de nouveaux systèmes plus humanitaires.

Voici les transits à noter à vos calendriers accompagnés d'affirmations créées selon l'influence cosmique.

Date/heure	Évènement	Astres	Signe	Affirmation
23 mars	Entrée	Pluton	Verseau	Je participe à la création de nouveaux projets communautaire.
20 avril 00:12	Éclipse	Solaire	Bélier	Je connecte avec qui je suis pour vivre à partir de l'authenticité.
20 avril 4:14	Entrée	Soleil	Taureau	Je guéris mes insécurités en enracinant mon corps dans la terre.
21 avril au 14 mai	Rétrograde	Mercure	Taureau	Je réévalue la façon dont je prends soin de la terre et de mon corps.
5 mai 13:36	Éclipse	Lunaire	Scorpion	Je libère mes mémoires des douleurs psychiques et émotionnelles.
21 mai 3:09	Entrée	Soleil	Gémeau	Je centre mon mental pour apprendre à prioriser et simplifier.
3 juin 23:31	Pleine	Lune	Sagittaire	J'écoute ma sagesse intérieur pour prendre des décisions éclairés.
18 juin 00:22	Nouvelle	Lune	Gémeaux	Je crée de l'espace en moi pour laisser place au silence intérieur.
21 juin 10:58	Solstice d'été	Soleil	Cancer	J'exprime mon ressenti et mes émotions aux êtres que j'aime.
3 juillet 7:30	Pleine	Lune	Capricorne	Je remercie et j'honore mes racines et mes ancêtres.
17 juillet 14:27	Nouvelle	Lune	Cancer	Je transforme ma rigidité intérieur pour accueillir avec fluidité l'instant.

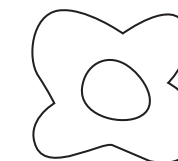
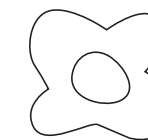
Le printemps marque le début d'une nouvelle année astrologique et porte la motivation pour manifester nos projets. Soutenue par l'influence de plus en plus présente du soleil jusqu'au solstice d'été, profitons de cette énergie pour également fleurir intérieurement.



DIVERTISSEMENT

THÈME : FLEURS, FRUITS ET LÉGUMES

Références : <https://www.fortissimots.com/>



MOTS CACHÉS

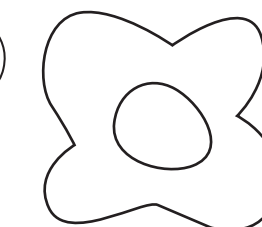
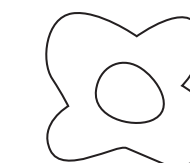
T	C	C	I	C	T	E	G	R	U	O	C
N	A	Q	B	O	I	G	N	O	N	C	E
U	R	C	M	R	P	T	N	A	E	E	P
P	O	A	O	R	O	O	R	U	V	L	E
C	T	H	U	V	R	C	T	O	S	E	F
E	T	N	C	V	A	I	O	I	N	R	T
R	E	P	I	N	A	R	D	L	A	I	E
I	A	O	A	L	A	A	C	I	I	H	R
S	P	N	I	N	R	H	S	O	C	J	O
E	A	A	G	U	R	E	T	A	T	A	P
S	P	E	R	S	I	L	M	E	L	O	N
S	I	O	P	E	C	H	E	X	I	O	N

www.fortissimots.com

AIL
ANANAS
AVOCAT
BROCOLI
CAROTTE
CELERI
CEPE
CERISE
CHOU
CITRON

COTON
COURGE
EPINARD
FRAISE
HARICOT
LAITUE
MACHE
MELON
NAVET
NOIX

OIGNON
ORANGE
PATATE
PECHE
PERSIL
POIS
POIVRON
PRUNE
RADIS
TOMATE



maïs.
Devinettes : Banane, bleuet, tomate et

Mots cachés : Cinq par jour

Réponses

DEVINETTES

1. Verte, je ne suis pas mûre.
2. Noire, je suis trop mûre.
3. Jaune, je suis à point.

Réponse : _____

1. Je ressemble à un raisin.
2. Je pousse dans un champs ou dans la forêt.
3. Je suis petit et bleu.

Réponse : _____

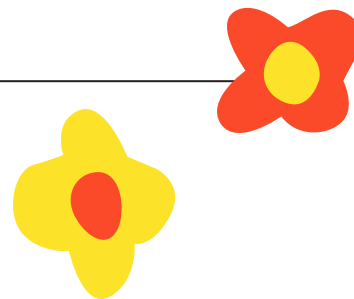
4. Je suis ronde.
5. Je suis rouge, rose ou jaune.
6. Je suis délicieuse dans un sandwich.

Réponse : _____

1. Ma pelure ressemble à des cheveux.
2. Je pousse dans un champs.
3. On me mange cuit à la fin de l'été.

Réponse : _____

NOTRE BIBLIOTHÈQUE



VOTRE LIEU LECTURE/CULTURE...

Marie-Josée Paradis, coordonnatrice de la bibliothèque de Sainte-Rose-du-Nord

RETOUR SUR NOS ACTIVITÉS DE JANVIER À MARS 2023

C'est toujours avec plaisir que nous faisons un retour sur les activités de la bibliothèque. Riches événements ou petits moments d'agréments, les jeunes et leur famille sont souvent...toujours au rendez-vous! Merci!

Nous avons à cœur les mots écrits – Concours de poésie tout au cours du mois de janvier 2023, les mots dits ou chantés – le duo La Chambarde avec leur musique médiévale au Brunch musical, les mots qui deviennent œuvre artistique – atelier de création de fanzines avec Élisabeth Gravel ou jeux – demandez à vos jeunes qui viennent aux journées pédagogiques organisées par la bibliothèque « c'est quoi la lecture suivie du Bonhomme pendu? »

Voici en images ces différents moments vécus d'agréables manières!



Brunch musical du 12 février 2023 au Pavillon de la Montagne avec La Chambarde



Mlle Clémence Dufour (danse)



Et un public participatif!

Au cours de l'activité Brunch ont été lus les poèmes gagnants, remis 24 livres personnalisés aux jeunes d'âge préscolaire et scolaire de Sainte-Rose-du-Nord, offerts des prix de présence et écouté poètes et poétesses du moment. Merci!



Jeune et parent en atelier de fanzines



Journée pédagogique « Jouons dehors! » - 17 mars

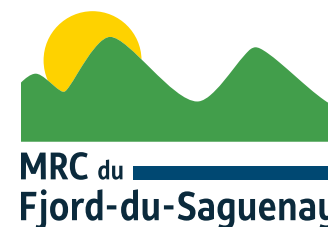


Atelier de création de fanzines avec jeunes et Élisabeth Gravel - 25 mars

NOTRE BIBLIOTHÈQUE... (LA SUITE)

MERCI!

La municipalité répond souvent ...toujours présente pour aider/supporter les activités proposées par la bibliothèque. Et parmi nos complices, nous tenons à mentionner l'apport de la MRC du Fjord-du-Saguenay qui a permis la réalisation de l'activité Brunch musical au cours de laquelle Poésie, Danse, Musique, Artistes poètes et poétesses du moment ont pris place. Merci!



Dans les jours qui viendront – comme l'ont vécu jeunes et parents samedi 25 mars dernier - des ateliers de création de fanzines et autres réalisations artistiques seront offerts via une aide de bonification des activités de la bibliothèque de la part de la MRC. Merci!

À NE PAS MANQUER!

ATELIER DE CRÉATION ARTISTIQUE AVEC MME GRAVEL

Les samedis 22 avril et 6 mai 2023

Au local de la bibliothèque de 10 h à midi

Jus, biscuits et café

(activité bonifiée de la bibliothèque par la MRC)

GRATUIT!

JOURNÉE PÉDAGOGIQUE

Vendredi 19 mai 2023

De 9 h à 15 h 30

Sortie à la Vieille Ferme

(avec la complicité du comité social et communautaire de SRdN)

GRATUIT!

INSCRIPTION REQUISE
418-675-2250 POSTE 2603 / 418-812-1991

CONTACTEZ-NOUS POUR :

- Inscrire votre jeune aux ateliers et/ou à la journée pédagogique.
 - Partager vos idées ...qui peuvent contribuer à propulser (nos) offres et (nos) projets.
 - Choisir un livre* pour que vous l'ayez à portée de main.
- * dernière rotation 27 mars dernier soit 450 livres fraîchement arrivés!

BEAU PRINTEMPS! AU PLAISIR DE VOUS VOIR!



POUR INFORMATIONS ET PRÊT DE LIVRES SUR RENDEZ-VOUS
418-675-2250, POSTE 2603



BIBLIOTHÈQUE STE-ROSE

AVANT DE JETER, *Je peux...*



1 COMPOSTER

Vous voulez tout savoir ? Consultez
MONBACBRUN.COM

RÉEMPLOI

ÉCO-FRIPES ROUSSEL

2230, rue Roussel, Chicoutimi-Nord

MATIÈRES ACCEPTÉES : vêtements, accessoires et jouets.

RÉCUPÉRATION

HÔTEL DE VILLE

126, rue de la Descente-des-Femmes, Sainte-Rose-du-Nord

MATIÈRES ACCEPTÉES : ampoules fluocompactes, piles, batteries, téléphones cellulaires, peinture, huiles usées et antigel (glycol).

BUREAU D'INFORMATION TOURISTIQUE/ PAVILLON DE LA MONTAGNE

213, rue du Quai, Sainte-Rose-du-Nord

MATIÈRES ACCEPTÉES : piles, batteries et téléphones cellulaires.

*Rapportez vos médicaments périmés dans une pharmacie.



EXCEPTÉ



2 RECYCLER



**3 DÉPOSER
DANS UN ÉCOCENTRE
OU UN POINT DE DÉPÔT**

ÉCOCENTRE

ÉCOCENTRE DU NORD

2932, rue Vimy, Chicoutimi-Nord

HORAIRE ESTIVAL

Tous les jours, de 8 h à 18 h

HORAIRE HIVERNAL

Samedi et dimanche, de 8 h à 16 h

MATIÈRES ACCEPTÉES : bonbonnes de propane, matériaux secs et de construction, gypse, métaux, pneus, végétaux, carton, RDD (résidus domestiques dangereux), encombrants, produits électroniques et informatiques.

MATIÈRES ACCEPTÉES LORS DES COLLECTES DES ENCOMBRANTS

Appareils réfrigérants, matelas, meubles, électroménagers, petits appareils électriques, produits électroniques et informatiques.

4

LA DERNIÈRE OPTION
EST LA POUBELLE!



**ÇA VA
OU?**
POUR SAVOIR OÙ ÇA VA!
TÉLÉCHARGEZ L'APPLI

CONSIGNES POUR UNE COLLECTE RÉUSSIE!

Dirigez les roues et
les poignées vers la résidence.

Placez vos bacs en
bordure de chemin
la veille.



Laissez un espace libre
de 50 cm
autour du bac.

Seules les matières
à l'intérieur du bac
sont collectées.

Pour toutes questions concernant les collectes,
composez le 418 673-1705, poste 1190 ou
consultez le www.mrc-fjord.qc.ca/evlironneme1.



Trucs anti-gaspillage



TRUCS ANTI-GASPILLAGE

Saviez-vous qu'une famille canadienne gaspille en moyenne 1300\$ d'aliments par année?

Voici des trucs faciles pour sauver de l'argent et préserver l'environnement!

- Planifiez seulement 5 à 6 repas par semaine, laissez-vous des soirées resto ou soupez chez des amis
- Achetez un peu moins de légumes frais et compensez avec des légumes congelés
- Mettez tous les fruits trop mûrs dans un sac au congélateur puis faites un smoothie de temps en temps

Plus de conseils ici <https://tinyurl.com/52uvzath> >>