

LE

PE

CLOUTIER JEAN-PAUL,
ST-PAUL,
CITE MONTMAGNY.

LE



COURRIER

DE LA CÔTE ·
DU · SUD



CAHIER A 75e année, Série D, Vol. 3 No. 22

Mercredi 4 juin 1975

Prix: 25 CENTS

Les négociations entre la Cité de Montmagny et ses employés dans un cul-de-sac

Un échevin menace de démissionner

par Claude MARCHAND

Les négociations en vue d'un nouveau contrat de travail qui avaient repris jeudi dernier entre les représentants de la Cité de Montmagny et ceux de ses 17 travailleurs manuels, en présence du conciliateur Jean-Paul Lafleur, ont abouti vendredi après-midi à un véritable cul-de-sac et une autre séance de conciliation subséquente n'avait rien changé à la situation lundi en soirée.

En effet, face aux demandes du Syndicat des Employés manuels, formulées vendredi dans une première contre-proposition et accrues par rapport aux précédentes, l'agent négociateur de la Cité Me Jean-Alain Lemieux, avec l'accord de MM. Roland Simoneau et Lucien Bossé, avait décidé d'interrompre les négociations jusqu'à ce que le Syndicat soit résolu à présenter des demandes plus réalistes dans le contexte actuel. Décision que le Conseil municipal avait entériné unanimement immédiatement après les délibérations et dont on faisait part à la presse régionale dès 4 heures 15 à l'occasion d'une conférence de presse convoquée d'urgence à l'Hôtel de Ville.

Vue la gravité de la situation, chacun avait été consulté y compris les échevins et les membres du personnel cadre; et tous furent d'accord pour l'arrêt des négociations devant une demande syndicale jugée aussi «farfelue». L'échevin Lucien

Bossé aurait même offert de démissionner si les employés continuaient d'être aussi déraisonnables et si jamais on leur donnait raison, puisque c'est le contribuable qui devrait en subir les conséquences et surtout payer la note.

Dans sa contre-proposition de vendredi le Syndicat réclamait en fait pour un contrat de travail d'un an et demi, soit du 1er mai 1975 au 31 décembre 1976, d'abord un montant forfaitaire de \$500. rétroactif pour la période de septembre 1974 au 30 avril 1975 et réduction à partir du 30 avril 1975 de la semaine ouvrable à 40 heures avec pleine compensation; ce qui aurait porté pour cette période les salariés de classe A de \$3.85 à \$4.33 l'heure. De plus le Syndicat réclamait pour la première année de la convention une augmentation générale de \$1.25 rétroactive au 1er mai 1975 et pour le 1er février 1976 une autre augmentation de \$1.25 plus un montant forfaitaire de \$500., pour un salaire moyen de \$7.08 à l'employé de classe A à cette dernière date.

En outre, le Syndicat exigeait un échantillonnage des salaires dépendant des fonctions respectives, alors que la Cité entend maintenir des salaires égaux parce que ses employés, selon les administrateurs, se doivent d'être polyvalents. A part des salaires et de la durée de la convention, les autres points en litige restaient la paie d'ancienneté et la fourniture de salopettes de travail.

Concession du syndicat

Or voilà que lundi à 14 heures, sur convocation du conciliateur, les deux parties se réunissent à nouveau et le Syndicat fait des concessions importantes dans une deuxième contre-proposition globale mais conditionnelle [à savoir qu'elle ne vaut que si la Cité fait elle-même une contre-proposition par la suite.

Le Syndicat s'en tient désormais aux mêmes exigences que lors de la dernière convention en matière de congés de maladie et d'assurance-groupe; et enfin il réduit ses exigences salariales, à l'intérieur d'une convention collective de 21 mois pour des semaines de travail de 40 heures avec Compensation, à des augmentations horaires générales de 75 cents plus un montant forfaitaire de \$500. au 1er mai 1975 et de \$1.00 avec montant forfaitaire de \$500. au 1er février 1976; ce qui donnerait à tous les syndiqués un salaire de \$5.50 au 1er février 1976.

Mais la Cité refusait toujours lundi soir encore de faire une contre-proposition; et suite à ce refus catégorique de la partie patronale de faire un autre pas dans les négociations, tous les syndiqués, réunis en assemblée générale lundi en fin d'après-midi, ont donné à 100% [par vote secret] mandat à leurs négociateurs de ne pas se rasseoir à la table de conciliation avant que la Cité ait manifesté son intention de faire une contre-proposition. De toute façon, ils sont fermement résolus à poursuivre la grève aussi longtemps qu'il le faudra.

Rappelons que la Cité offre pour une convention de travail de deux ans des augmentations salariales horaires de 83 cents pour les employés classés A et de 69 cents pour les classés B, venant s'ajouter au salaire général actuel qui est de \$3.85 l'heure.



Assis au piano, le sympathique Claude Léveillé. A l'arrière-plan, nous voyons dans l'ordre habituel MM. Jean-Claude Croteau, Serge Fournier, Mme Webster, MM. Magella Webster, Raymond Coulombe, Gaston Fournier, Paul-H. Loiselle et Guy Laroche.

Un fameux piano à l'auditorium de Casault

(R.L.)— Il y a plus de cent ans, entre 1865 et 1970, une firme de Baltimore, la Compagnie Kabbé, construisait des pianos. L'un d'eux devint propriété de la Maison Willis, qui le louait pour des grands concerts. Jouèrent sur ce piano des musiciens aussi renommés que Alfred Cortot, Walter Gieseking, Arthur Schnabel, Joe Carlo, André Gagnon, Claude Léveillé.

Ce fameux piano, évalué aujourd'hui à près de \$10,000. changea de propriétaires, passant de la Maison Willis aux mains du québécois Fernand Martel, chanteur d'opéra, puis allant à Gérard A. Chapleau.

Aujourd'hui, c'est le Centre Culturel et Récréatif de Montmagny qui s'en est porté acquéreur, sous les conseils de Fernande Lamarre, C.N.D. et de MM. Albert Duchesneau, Magella Webster, Jean-Claude Croteau et parrainé par les Caisses Populaires de St-Thomas et St-Mathieu ainsi que par le Club Richelieu.

Claude Léveillé, qui donnait un concert mercredi dernier, n'a pas caché son admiration pour ce piano d'excellente qualité.

Afin de trouver une solution au conflit du Cegep

On propose la formation d'un comité

Par J.P. Ouellet

Afin de restaurer le climat de confiance au Cegep de La Pocatière, le conseil d'administration de cette institution suggère de former un comité de travail "dont l'objectif est d'amener les parties à régénérer au sein du Cegep un climat favorable pour un travail d'équipe entre les individus qui composent le personnel du collège".

Telle est la décision adoptée par les administrateurs du Cegep réunis le 27 mai dernier pour étudier les possibilités de solution au conflit du renouvellement des mandats du directeur

général, M. Camille Castonguay et du directeur des services pédagogiques, M. Pierre Bilodeau.

Selon la suggestion du conseil d'administration, le comité serait formé de représentants des diverses composantes du Cegep soit le personnel de cadre, les enseignants, les professionnels, le personnel de soutien et trois membres du conseil d'administration.

Le conseil d'administration n'a émis aucune directive quant au nombre de représentants et la date limite à laquelle le comité devrait remettre son rapport. Intéressé sur l'éven-

tualité que la chose traîne en longueur si on ne fixait pas de date limite, le président de la corporation administrative du Cegep, M. Marcellin Leclerc, a répondu "que le conseil d'administration veut que le comité fixe lui-même ses modalités de travail et qu'il agisse avec une autonomie complète."

Dans un communiqué remis à la presse la semaine dernière, M. Leclerc a expliqué dans quel esprit les administrateurs du Cegep ont proposé la formation d'un comité: "Par cette démarche, le conseil entend répondre aux attentes des différentes composantes de

son personnel et redonner à l'institution la vitalité qui lui est nécessaire pour assurer le meilleur fonctionnement possible."

Le conseil d'administration considère également que le climat de confiance "ne peut être acquis que par des discussions franches, ouvertes et constructives entre les parties qui sont appelées à travailler ensemble à la cause de l'enseignement collégial à La Pocatière."

Les trois membres du conseil d'administration désignés pour faire partie du comité de travail sont Mme Paul Ouellet et MM Gaston Cloutier et André Rousseau.

Les professeurs acceptent de participer au comité

(J.P.O.)— Les enseignants du Cegep de La Pocatière ont accepté le principe de la participation au comité suggéré par le conseil d'administration pour trouver des solutions au conflit du Cegep et ils délègueront des représentants sur le dit comité.

Telle est la position adoptée par les professeurs du Cegep lors de l'assemblée générale annuelle de leur syndicat, mercredi dernier.

Cette prise de position a toutefois été émise avec réserve à savoir que les enseignants se gardent le droit d'évaluer le travail du

comité lorsque leurs représentants feront rapport le 15 juin prochain.

C'est par ailleurs à cette même assemblée qu'on a procédé à l'élection d'un nouvel exécutif pour le syndicat des enseignants affilié à la FNEQ (fédération nationale des enseignants du Québec). M. Pierre Coenon a été élu président du syndicat. M. Adrien Clavet agira comme vice-président, tandis que Mlle Chantal St-Pierre occupera la fonction de secrétaire. Deux directeurs complètent l'exécutif; il s'agit de M. André Tremblay et Mme Aline Fournier.

Projet de développement de \$2 millions pour la municipalité de La Pocatière

par Jean Paul Ouellet

Devant le besoin croissant de construction domiciliaire et la nécessité pour Ville La Pocatière de poursuivre un développement harmonieux, le conseil municipal de cette localité a décidé de mettre de l'avant divers projets de développement qui nécessiteront un investissement total de \$2,060,000.

C'est ce que nous ont appris la semaine dernière, au cours d'une entrevue, le procureur de La Pocatière, M. René Brousseau et le greffier, M. Claude Crête.

Les divers projets envisagés par le conseil municipal sont les suivants:

1- Création d'un parc de maisons-mobiles pouvant accueillir environ 25 unités. Ce parc sera situé dans le secteur de la municipalité communément appelé le Haut de Ste-Anne et plus précisément à l'est de la nouvelle rue Hudon.

2- Ouverture d'un secteur domiciliaire résidentiel au Haut de Ste-Anne de sorte qu'on puisse y construire de 20 à 30 maisons. Le développement de ce secteur a

principalement été conçu en fonction des employés de Matériel de transport Bombardier Ltée (Moto-Ski).

3- Prolongement de la 12e avenue vers l'Ouest (au moins jusqu'au secteur qu'occupera le Centre d'Achats) et vers l'Est (un peu au-delà du terrain sur lequel amènera la polyvalente.)

4- Développement d'un secteur résidentiel de type unifamilial à proximité du Centre-Ville (entre la 12e et 4e avenue) afin de permettre à ceux qui désirent demeurer près des services de le faire.

5- Construction d'un deuxième réservoir d'eau d'une capacité de 500,000 gallons, raccordement au système actuel et travaux à la station de chlorage.

6- Divers travaux tel que la réalisation de l'égoût pluvial de la rue Hudon, pavage de rues, etc.

Selon les estimés préliminaires, la mise en place d'un tel plan de développement nécessiterait un investissement global de \$2,060,000.00. La réalisation du projet est cependant conditionnelle à une subvention que pourrait accorder le ministère des Affaires municipales. Selon le greffier de la municipalité, Claude Crête, Ville La Pocatière ne peut se permettre d'entreprendre la réalisation de tels travaux sans aide financière, car un investissement de cet ordre ferait au moins doubler la taxe foncière.

Il n'en demeure pas moins que ce plan de développement est considéré comme prioritaire par le conseil municipal. Compte-tenu de la pénurie de logements que vient accentuer l'expansion de Matériel de Transport Bombardier Ltée et compte tenu aussi du peu de terrains vacants où sont déjà acheminés les services d'eau et d'égoût, le conseil tient à ce

que les travaux prévus se fassent dans les plus brefs délais.

C'est dans cette optique qu'on demandera à l'ingénieur Paul Bois de préparer les plans définitifs des futurs

aménagements et qu'on présentera le projet au ministère des Affaires municipales. Suivant les subventions qui seront accordées, le projet pourra être réalisé en entier ou partiellement.

L'ancien Martinet sera reconstruit

(J.P.O.) Le Martinet "du Haut de Sainte-Anne", qui avait été complètement rasé par les flammes l'hiver dernier, sera reconstruit.

Ce restaurant, autrefois la propriété de M. Léopold Vocelle, aura un nouveau promoteur. Il s'agit de Monsieur Claude Anctil de La Pocatière. Celui-ci est propriétaire des 37 unités de Motel du Martinet depuis quelques années et il s'est porté acquéreur du terrain sur lequel était situé le complexe restaurateur bien connu des routiers et touristes.

Le nouveau restaurant portera le nom de "Motel Martinet" et pourra accueillir environ 200 personnes avec un restaurant "ordinaire" un steak house et un bar. M. Anctil ne compte pas aménager le sous-sol immédiatement. Un tel commerce procurera de l'emploi à plus d'une vingtaine de personnes.

Les plans du complexe restaurateur, réalisés par l'ingénieur Jean Martin, sont maintenant terminés et la construction débutera à la mi-juin.

Un nouveau budget de \$150,436 alloué au C.L.S.C. de St-Pamphile

par Mme L. FLAMAND
Le ministère des Affaires

Sociales a jugé d'admettre la majeure partie du program-

me préliminaire du C.L.S.C. qui consiste dans les services suivants: accueil et réception, service social et action communautaire, service de santé à domicile et de prévention ainsi que l'administration générale qui totalisent 12 postes alloués pour un budget de \$150,436 sur une base annuelle. Ce nouveau budget est effectif à partir du 8 mai 75 au 31 mars 76.

La période se terminant au 31 mars 75 avait un budget de \$59,600; les dépenses pour cette même période s'établissent à \$37,658. L'actif au 31 Mars était \$27,450 pour le fond d'exploitation et \$351,825 au fond d'immobilisation.

Des relations avec les autres établissements du réseau tels que le C.R.S.S.S., le M.A.S., le D.S.C., le C.S.S. et les centres hospitaliers ont été établies dans un esprit de collaboration afin d'offrir à la population le plus de services possible.

Le C.L.S.C. St-Pamphile accommoderait 65 à 70% de la population

(Mme L. Flamand)— Lors de l'assemblée publique du C.L.S.C. tenue à l'école polyvalente St-Pamphile, le président de la Corporation M. Raymond Coulombe, affirmait que les services offerts par le Centre accommoderaient 65 à 70% de la population. M. Coulombe a donné l'historique du C.L.S.C. qui date d'une douzaine d'années: "Ce fut long mais il ne fallait pas brûler les étapes" de dire un directeur de la Corporation. Une centaine de personnes

ont assisté à cette rencontre, ce qui prouve l'intérêt de la population à ce nouvel établissement de santé. M. Réal Paradis, de l'Hôtel-Dieu de Montmagny expliqua à l'assemblée le lien qui pourrait être établi entre la population et les services offerts et insista pour que les services communs soient pris en main par la population desservie. Le Service Social représenté par son directeur Benoît Pelletier activerait de pair avec le centre local de service communautaire.

Les autobus scolaires ne stationneront plus sur la 6e avenue

(J.P.O.) Une entente est récemment intervenue entre la Commission scolaire de La Pocatière et le conseil municipal de l'endroit afin que la 6e avenue ne serve plus de zone de débarcadère pour les autobus scolaires qui conduisent les jeunes aux écoles Sacré-Coeur et Saint-Charles.

L'entente prévoit que les cinq autobus qui s'arrêtaient

devant l'école Saint-Charles stationneront désormais le long du boulevard Desrochers, juste à côté de cette école primaire.

En ce qui concerne la vingtaine d'autobus qui conduisaient les jeunes de l'école Sacré-Coeur, ceux-ci utiliseront le stationnement de l'aréna comme zone de débarcadère. Un passage sera aménagé le long de l'aréna pour relier la zone de débar-

cadère à la porte arrière de l'école Sacré-Coeur. Etant donné que l'année scolaire tre à sa fin, ce nouveau système n'entrera en opération qu'en septembre prochain.

L'entente intervenue entre les autorités scolaires et municipales permettra de régler un sérieux problème de circulation aux heures de pointe et améliorera la sécurité des jeunes.

Elections scolaires dans 3 municipalités

[R.L.] Lundi le 2 juin dernier avaient lieu les mises en candidatures des commissaires d'écoles des Commissions Scolaire locales de la Côte-Sud.

L'ISLET SUD

A cette occasion le président d'élection et directeur général de la Commission Scolaire de L'Islet-Sud M. Claude Ouellet nous apprenait qu'il n'y aura élection que dans un seul des quartiers de L'Islet Sud, soit à Ste-Félicité. En effet, deux candidats s'affronteront dans le quartier 11 qu'est Ste-Félicité; il s'agit de Mme Annette Fortin, institutrice suppléante, et de M. Jacques Yves Pelletier, restaurateur. Les autres quartiers conservent leur actuel commissaires réélus par acclamation. Ce sont : M. Gilles Bourgeault pour le quartier 2,

St-Pamphile; M. Réal Troie pour le quartier 4, St-Pamphile; Mme Thérèse Mercier pour le quartier 9, St-Marcel. En ce qui concerne les élections de Ste-Félicité, elles se tiendront lundi le 9 juin prochain, de 9.00 hrs le matin jusqu'à 7.00 hrs le soir. Le bureau de votation sera à l'école centrale de Ste-Félicité.

LES TROIS-SAUMONS

La Commission Scolaire des Trois-Saumons nous faisait savoir, pour sa part, que les trois quartiers couverts par elle ont vu leurs commissaires réélus par acclamation. Il s'agit de Mme Albert Lebel pour le quartier 2, St-Jean Port-Joli; M. Henri Lebel pour le quartier 08, St-Damase; M. Raymond Moreau pour le quartier 09, St-Cyrille.

MONTMAGNY

M. Rolland Gaumond, se-

cretaire et président d'élection pour la Commission Scolaire de Montmagny, nous révélait qu'il y aura élection dans trois quartiers de la Commission Scolaire de Montmagny. Les candidats sont: pour le quartier 2, Berthier-sur-Mer, M. Raymond Blais, entrepreneur, et Mme Alice P. Blouin auxiliaire familiale; pour le quartier 4, Montmagny, M. Jean-Paul Clavet, agent de liaison, et Mme Fernande G. Pouliot, couturière; pour le quartier 8, Montmagny, M. Arthur Chouinard, opérateur, et Mme Mariette L. Vallée, mère de famille.

Les élections dans ces trois quartiers se feront le 9 juin prochain, entre 9.00 hrs a.m. et 7.00 hrs p.m. aux endroits suivants: à l'école de Berthier-sur-Mer pour le quartier 2, à l'école St-Thomas, 111 7e rue Mont-

magny pour le quartier 4, à l'école St-Pie X, 388 Boulevard Taché, Montmagny, pour le quartier 8.

Précisons que les autres quartiers de la Commission Scolaire de Montmagny conservent les commissaires actuels, tous réélus par acclamations. Ces quartiers ainsi que leurs commissaires sont M. Raymond Simard pour le quartier 1 St-François Mme Denise Gagnon pour le quartier 9, Montmagny, M. Clément Lachance pour le quartier 16, Ste-Lucie-de-Beauregard.

LA POCATIERE

[J.P.O.] Il n'y aura pas d'élections à la commission scolaire de La Pocatière cette année.

En effet aucune personne n'a présenté sa candidature aux postes vacants. La date limite était le 2 juin pour le faire.

Trois de neuf commissaires en étaient au terme de leur mandat cette année. Ceux-ci ont donc été réélus par acclamation. Il s'agit de MM. Maurice Dionne, Marcel Létourneau et Pierre-Paul Allaire.



GRACIEUSETÉ DE CAM.— Le président du Cercle des Affaires de Montmagny, M. Lucien Blais, remettait jeudi dernier au nom de cet organisme un chèque de \$250. au jeune Alain Gauvin, de Montmagny, qui fut le gagnant du grand prix de la promotion «Semaine de l'Eléphant Cam», soit un voyage d'une semaine pour deux personnes à Miami en Floride offert par le journal Peuple-Courrier de la Côte-du-Sud. Le présent chèque servira d'argent de poche à Alain et sa soeur Lucie qui s'envoleront vers Miami le 11 octobre prochain.

St-Just: le Secondaire partira

(R.L.)— Après maintes discussions, revendications et palabres, l'école secondaire fermera définitivement ses portes à St-Just dès la fin de l'année scolaire en cours.

C'est ce que nous confirmait récemment M. Rosaire Laprise, directeur général à la Régionale Pascal-Taché. Cette décision, prise le 13 mai dernier lors d'une réu-

nion générale du Conseil des Commissaires, renverse une autre décision antérieure qui ne prévoyait la fermeture de l'école que l'an prochain.

L'actuelle école secondaire de St-Just redeviendra donc l'école primaire, alors que le bâtiment que fréquentaient les élèves de ce niveau, et que d'aucun qualifiait de taudis, fermera défi-

nitivement ses portes. Précisons que les étudiants du niveau secondaire à St-Just, soit ceux de St-Just, Daaquam, St-Fabien, Ste-Lucie et Lac Frontière, fréquenteront donc la Polyvalente de St-Paul à la prochaine année scolaire.

Cette décision du Conseil des Commissaires aura mis fin à une bataille rangée entre deux «clans», l'un souhaitant ardemment l'intégration des étudiants de St-Just à St-Paul et l'autre fort désireux de conserver intact le système jusqu'alors en place.

A. Bélanger et ses employés de bureau en viennent à une entente

Le Syndicat des employés de bureau de A. Bélanger Limitée (C.S.D.) réunit en assemblée générale spéciale le 30 avril 1975, a accepté dans une proportion de 73.5% les dernières offres patronales.

Il est à noter que ce syndicat accrédité le 23 mai 1974, a débuté les négociations le 5 décembre de la même année. Malgré de longues et ardues négociations, qui se sont déroulées dans un esprit amical, les parties en sont arrivées à une entente pour la signature d'une première convention collective de travail.

Il est à remarquer que le droit de grève étant acquis le 30 avril 1975, les employés ne se sont pas prévalus de leur droit et ont accepté les dernières offres. Les employés bénéficieront donc d'une augmentation générale moyenne de 32% pour la durée de la convention collective, prenant effet le 1er février 1975 pour se terminer le 31 janvier 1977.

Les employés bénéficieront de plus d'une rétroactivité au 1er janvier 1975, de leur ajustement et augmentation de salaire. Pour parer à l'augmentation rapide du coût de la vie connue ces dernières années, les employés seront protégés

par une clause d'indexation qui garantira à chacun, le maintien de son pouvoir d'achat.

De plus, ces derniers bénéficieront de neuf (9) fêtes payées, ainsi qu'une amélioration sur le plan d'assurance vie et salaire. En ce qui regarde les vacances, les employés qui n'ont pas acquis un (1) an d'ancienneté, auront droit à une journée par mois travaillé, avec maximum de 10 jours, au taux de 4%. Ceux qui auront acquis une ancienneté de un an à cinq ans, bénéficieront de deux semaines au taux de 4%.

Ceux qui auront acquis une ancienneté de cinq à sept ans, bénéficieront de deux

semaines, au taux de 4.5%.

Ceux qui auront acquis une ancienneté de sept à 10 ans, bénéficieront de deux semaines au taux de 5%.

Ceux qui auront acquis une ancienneté de 10 à 15 ans, bénéficieront de 3 semaines au taux de 6%.

Ceux qui auront acquis une ancienneté de quinze à vingt ans, bénéficieront de 3 semaines, au taux de 6.25%.

Ceux qui auront acquis une ancienneté de vingt ans et plus, bénéficieront de quatre semaines, au taux de 8%.

Il est à noter que 90.6% des membres étaient présents à cette assemblée.

Pour informations supplémentaires, Pierre Côté: 248-1538.

Aucun rapport avec la viande avariée

Par Claude MARCHAND

La boucherie Edgar Gaudreau, de Montmagny, n'est impliquée en aucune façon dans le commerce scandaleux de viandes avariées et impropres à la consommation humaine qui fait les manchettes depuis quelques semaines au Québec.

C'est une précision que l'on tient à apporter afin que la clientèle de la boucherie et la population en général ne se fassent pas d'idées fausses sur la qualité des produits offerts par cet établissement depuis sa fondation en 1949 par M. Edgar Gaudreau, et dont le fils André a pris la relève.

Le seul grief contre M. André Gaudreau, tel que mentionné dans un texte paru en page trois de notre dernière édition, est celui d'avoir saupoudré de la préservaline sur sa viande de boeuf haché; ce qui remonte à juillet 1974 et

aurait été alors, selon M. Gaudreau, pratique assez courante dans un grand nombre de boucheries.

En effet bien que l'usage de la préservaline ne soit ni reconnu ni approuvé par le gouvernement, a tenu à préciser M. Gaudreau, utilisé en petite dose ce produit contribue à empêcher la formation hâtive de bactéries [surtout durant les températures excessivement chaudes de l'été] et ne s'avère pas dommageable pour la santé.

Il n'est évidemment pas question ici de disculper le propriétaire de la boucherie Edgar Gaudreau, qui a d'ailleurs payé amende pour la faute commise, mais plutôt d'éviter toute mauvaise interprétation de la situation réelle. Seul le steak haché aurait donc été affecté et ce durant une période de chaleur écrasante survenu l'été dernier.

Rivière du Vieux Moulin

(R.L.)— Lors de la séance du Conseil Municipal de Montmagny tenue lundi le 2 juin dernier à l'Hôtel de Ville de la localité, il fut proposé de demander au Ministère des Terres et Forêts de changer le nom de la Rivière des Vases pour un autre plus esthétique et de bon goût, soit la Rivière du Vieux Moulin.

Au cours de la même séance, on procéda à la double approbation d'un plan de l'Hydro-Québec démontrant l'installation d'une lampe au mercure au Parc à Roulottes Municipal ainsi qu'un autre plan de l'Hydro-Québec démontrant l'enlèvement de quatre lampes rurales no 103 et l'installation de trois lampes au mercure de 10,000 lumens sur l'avenue Ste-Brigitte Nord.

CINEMA LAFONTAINE

Commençant le 13 juin



VERSION FRANÇAISE DE "Carry On Matron"

Bloc-notes

Un comité formé tardivement

Le conseil d'administration du Cegep vient d'annoncer que, pour trouver des hypothèses de solution au conflit qui sévit depuis janvier dans cette institution, on formerait un comité composé de représentants du personnel du Cegep.

Pour ceux qui espéraient depuis plusieurs mois que le conseil d'administration se penche sur le problème et qu'il prenne une véritable décision, c'est un peu décevant.

Le comité formé d'administrateurs et de représentants du personnel est certes une étape préliminaire essentielle pour trouver des moyens de sortir du conflit à partir d'un processus de participation.

Ce qui est par contre décevant et laisse perplexe, c'est que ce comité "de la paix" (comme plusieurs se plaisent à l'appeler) soit mis sur pied aussi tardivement. Il y a longtemps que ce comité aurait dû être formé et on devrait en être rendu, à quelques jours de la fin d'une année scolaire mouvementée, au choix des solutions au conflit.

Compte tenu du fait qu'on est à l'approche des vacances (période durant laquelle on a le désir bien légitime de ne pas participer à trop de réunions) et aussi du fait qu'on n'a pas fixé de date limite à laquelle le comité doit remettre son rapport au conseil d'administration, il est à craindre que l'affaire traîne en longueur et soit finalement laissée pour compte. Les retrouvailles de septembre se feraient alors dans un climat aussi peu enviable que celui qui prévaut présentement. Si une telle situation survenait, qui serait alors à blâmer: le

comité de la paix ou le conseil d'administration?

Si le comité veut éviter d'en arriver là, il doit effectuer son mandat dans les plus brefs délais et dans des conditions favorables, c'est-à-dire avant la fin du mois de juin. Le conseil d'administration aurait alors amplement de temps pour prendre une décision et préparer "une belle rentrée". Cette deuxième hypothèse, qui sous-tend un désir d'efficacité, peut être envisagée. En effet, les représentants du personnel qui seront choisis pour siéger sur le comité "de la paix" seront sûrement conscients du handicap de la période des vacances. Comme le personnel du Cegep veut que le conflit se règle, on prendra sûrement les mesures pour faire un travail efficace.

Une troisième hypothèse est plausible et elle faciliterait la tâche du comité. C'est que les solutions au conflit envisagées à la suite de discussions officieuses soient transmises au comité pour étude. Celui-ci gagnerait alors du temps précieux et pourrait remettre rapidement son rapport au conseil d'administration.

Selon que l'on est pessimiste ou optimiste, l'on pensera que le conseil d'administration a voulu retarder l'échéance en formant un comité, l'inverse: que ce moyen est efficace pour sortir d'une situation qui ne peut durer trop longtemps.

On ne peut souhaiter qu'une chose, c'est que l'hypothèse d'étouffement du conflit sans y avoir trouvé de véritables remèdes ne se concrétise pas.

Jean-Paul Ouellet

La voix du peuple

Des parents de St-Just s'insurgent

contre la décision de fermer

l'école secondaire

M. le Président de la Commission Scolaire Régionale Pascal Taché

Cher monsieur,
Etant donné que nous nous sentons en zone démocratique nous savons qu'il ne nous sera pas refusé la liberté de parole comme on nous l'a fait à la réunion du 13 mai dernier concernant la fermeture de l'école secondaire St-Just.

Les quelques fois que nous avons pu obtenir la parole, nous avons apporté des arguments très précis afin d'amener la commission scolaire régionale Pascal Taché à approfondir le véritable problème qui à notre avis, a été escamoté ce soir-là. En effet, on nous a donné l'impression de fuir volontairement le fond du sujet pour travailler en surface, nous refusant toute possibilité d'explorer les éléments essentiels. Résultats: on a rendu un jugement sur ce que je qualifierais de "raccourci de ménage" basé en grande partie sur un tissu de mensonges.

Nous avons eu l'impression ce soir-là d'assister à la plus belle séance de mutinerie qui n'aie jamais existé au sein d'une commission scolaire. Nous avons appris à St-Just que notre école devait fermer ses portes avant même que la Régionale le sache. Donc, il y avait dans ce secteur quelqu'un qui travaillait déjà à notre insu, à la réalisation de ce projet. Cela nous permet de penser que le verdict rendu le 13 mai a pu être déterminé avant même l'ouverture de l'assemblée.

Justice avait été rendue aux parents de St-Just le 25 mars dernier alors qu'on avait décidé contre le gré

d'un groupuscule d'enseignant du primaire, cependant, de laisser l'école de St-Just ouverte pour un an encore. Mécontents, ce petit groupe avait décidé de tout mettre en oeuvre pour renverser cette décision pourtant juste et équitable. Ne pouvant négocier lui-même une telle entente avec la commission scolaire, il a chargé d'autres personnes qui selon leur fonction auraient dû travailler en qualité de conciliatrices et non pas en conspiratrices comme elles l'ont fait pour aboutir au résultat que l'on connaît.

Monsieur le président, les premiers à refuser l'autorité de la décision rendue le 25 mars, se trouvent parmi les personnes placées sous votre juridiction [enseignants et commissaires] et c'est pourquoi je dis que ceux qui ont oeuvré entre la séance du 25 mars et du 13 mai sont d'autant plus coupables. C'est absolument évident que tout a été pensé et voulu délibérément et que l'objectif à atteindre était très bien dessiné devant eux, le soir de la réunion du 13 mai.

Pour résumer les raisons que nous, parents de St-Just avons apportées ce soir-là étaient justes et honnêtes et tenaient compte de la volonté des parents des quatre paroisses: un sondage effectué par le comité d'école indiquait que la majorité des quatre paroisses étaient en faveur du maintien de l'école secondaire de St-Just. Mais au lieu de tenir compte de la volonté des parents, on a préféré donner raison à un petit groupe dirigé depuis les coulisses de l'administration scolaire.

Gérard Beaulieu
St-Just

La voix du peuple / Les employés de Transport d'Anjou veulent pouvoir vivre décemment

Madame,

Pendant l'Année Internationale de la Femme, il nous semble que vous ne pouvez rester insensible au conflit qui se poursuit depuis le 2 mai dernier chez Transport d'Anjou Inc., à travers ses diverses unités de service.

Nous avons pensé vous démontrer à quels problèmes ces employés font face toutes les semaines, dépen-

dant des salaires qui leur sont payés.

Saviez-vous que le salaire que gagne un employé de balance n'est que de \$90.00, celui de l'entrepôt de \$102.00 et dans les meilleurs salaires des employés de garage \$148.00.

Saviez-vous que tous doivent payer pour des loyers, de la nourriture, vêtements, médicaments, chauffage,

électricité, téléphone, taxes, assurances, automobile, autres dépenses, rénovation, imprévu, endettement, loisirs, vacances, cadeaux, des frais dépassant de beaucoup les salaires gagnés.

Saviez-vous également qu'il ne reste pratiquement jamais d'argent pour pouvoir faire tout ce qui est mentionné plus haut.

Après avoir payé les frais

de logement, nourriture, et autres choses essentielles, pour exister, il ne reste rien pour vivre décemment, et ce à commencer par des frais de rénovation et suivants mentionnés plus haut.

A bien y penser, croyez-vous qu'il vous serait possible, à notre famille et vous-même de vivre dans les années 1975, avec des gains hebdomadaires aussi mini-

(Suite à la page 20A)

LE PEUPLE

COURRIER DE LA CÔTE DU SUD

55, Rue de la Fabrique
Montmagny 248-0415
248-0419
248-0430

La Pocatière
856-1514

DIRECTEUR
Thomas Tremblay
DIRECTEUR DE L'INFORMATION
Claude Marchand
A LA REDACTION
Jean-Paul Ouellet
Rejean Lachance
Mme Léopold Hamand
MARKETING
Gilbert Bouchard
PUBLICITAIRES
Yvon Lemieux 248-0419
André Gagnon 852-2307
Clément Montminy 248-0430

ABONNEMENTS
R. Lamontagne
Mme Denis Fortin
MAQUETISTES
Clément Boulanger
Normand St-Pierre
COMPTABILITE
Mlle Dorothy Bermingham
SECRETARIAT
Mlle Suzanne Lévesque
RECEPTIONNISTE
Odette Guilmette
DISTRIBUTION
Rosaire Tremblay 248-0447

COMPOSITION
Mme Hélène Rodrigue
Mlle Diane Gaumont



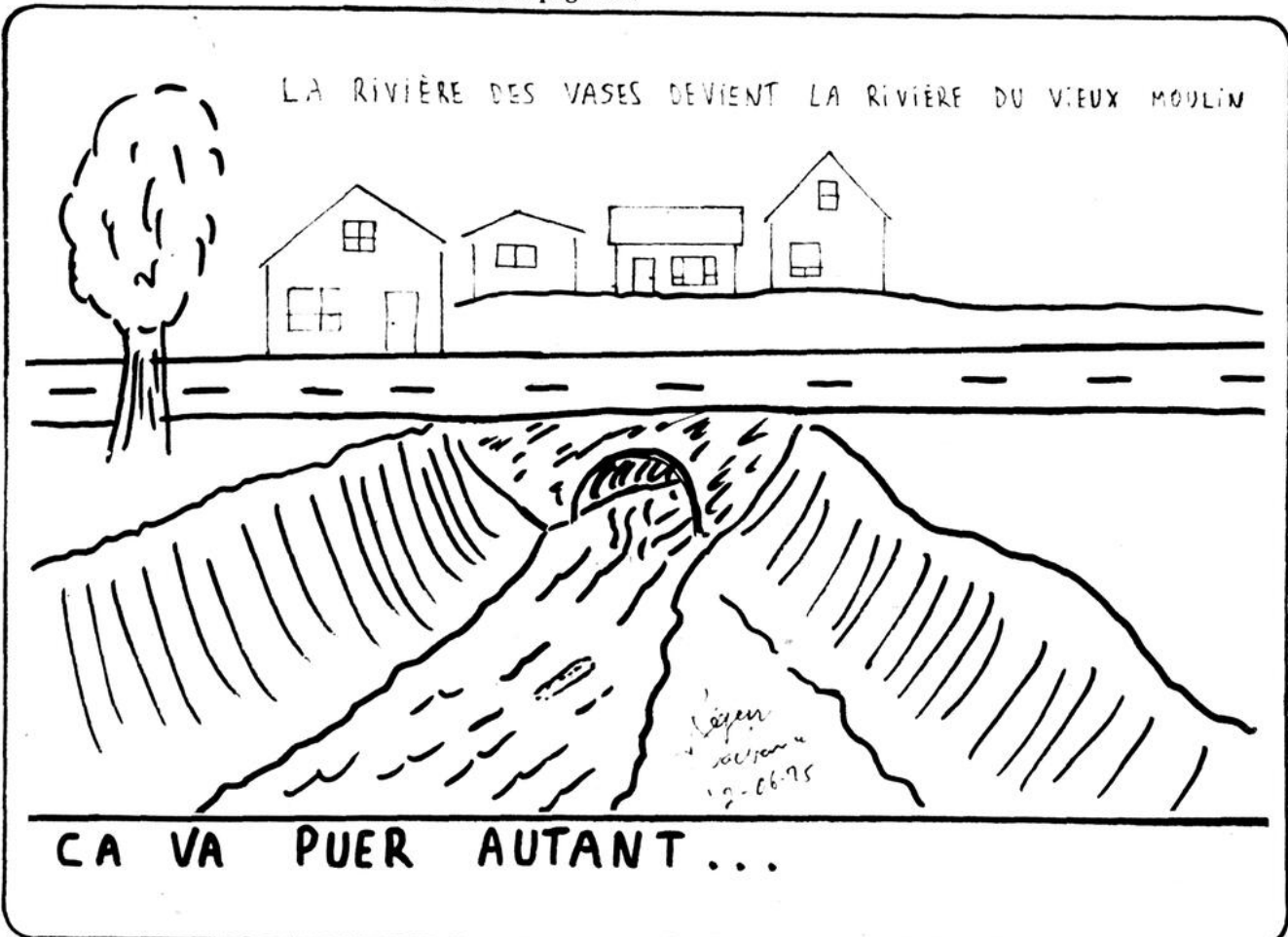
HEBDO DE LA CÔTE-DU SUD



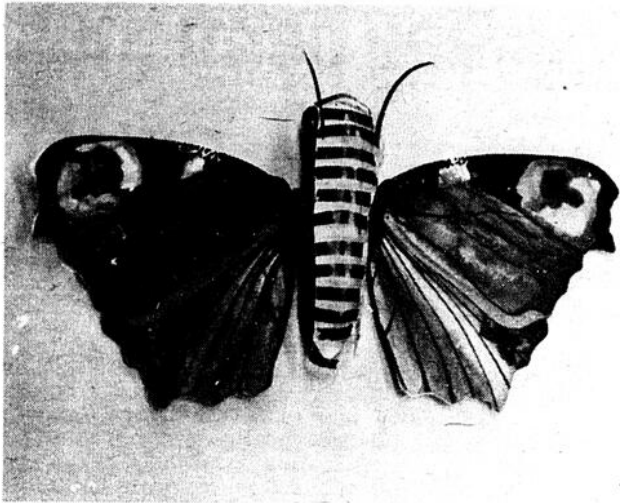
Port payé à Montmagny
Courrier de la deuxième classe
Enregistrement no 0420
Dépôt légal - Bibliothèque Nationale du Québec

IMPRIME A L'IMPRIMERIE L'ECLAIREUR, BEAUCEVILLE.

Toute reproduction des annonces ou informations est interdite.



Exposition de travaux étudiants à la Polyvalente Casault



Voici un exemple des travaux qui seront exhibés jeudi et vendredi prochain. Ce papillon est l'oeuvre d'un élève de Secondaire II.

(R.L.) Les 5 et 6 juin prochain se tiendra à la Polyvalente Ls-J. Casault de Montmagny une Exposition des travaux des étudiants en arts plastiques de la Polyvalente. En tout, plus de 1200 exposants présenteront leurs oeuvres dans les quatre locaux d'arts plastiques.

Les oeuvres présentées seront une sélection des meilleurs travaux des étudiants. Les secondaires 1 et 11 présenteront principalement

des oeuvres en deux et trois dimensions (Fusains, maquettes), alors qu'au niveau 111, 1V et V la note sera plus portée sur les travaux de photographies.

De fait, un des locaux d'arts plastiques de la Polyvalente sera exclusivement consacré aux communications de masses. Des travaux en photographies, en cinéma, des diapositives, du montage et des diaporamas seront les constituantes des oeuvres

exposées dans ce local. Soulignons que tout fut fait par les étudiants.

L'un des points les plus intéressants de cette exposition sera le côté actif des communications de masses. En effet, durant l'exposition, plusieurs étudiants seront à la disposition des visiteurs afin de leur démontrer la technique à suivre pour réaliser un film d'animation, les travaux de chambre noire, etc. Plusieurs travaux et

"gadgets" seront exposés, entre autres une caméra faite à la main en carton.

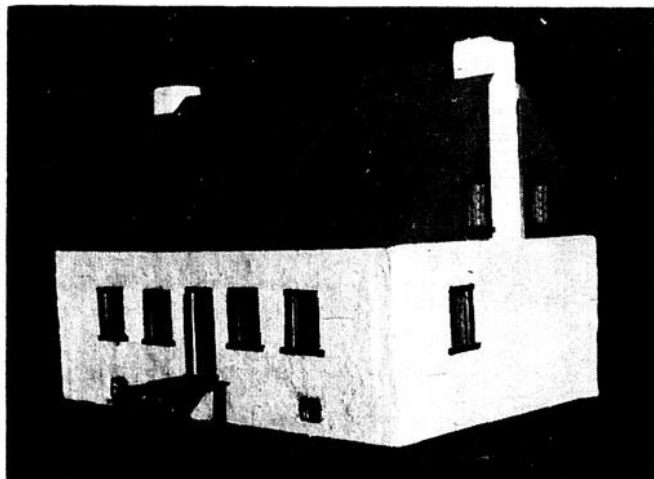
Rappelons que cette exposition d'art se tiendra jeudi et vendredi prochains, durant les heures de cours réguliers ainsi que durant les cours du soir pour adultes.

SPECIAL
CARTES D'AFFAIRES
 1000 pour **11.95**

IMPRIMERIE TACHE ENR.
 404 boul. Tache est
 Montmagny

248-4805

Un spécialiste en marketing invité de CAM



Cette maquette de maison canadienne est le fruit des efforts collectifs d'une équipe de Secondaire V. (Photo: Alain Gilbert)

(C.M.) M. Jean Laurin, de Montréal, spécialiste en marketing et conseiller en publicité pour les 21 journaux qui forment la compagnie des Hebdomadaires A-1, sera le conférencier invité du Cercle des Affaires de Montmagny à son souper de mercredi le 11 juin prochain, à 18 heures et 30 au Centre Sportif Le Bücheron.

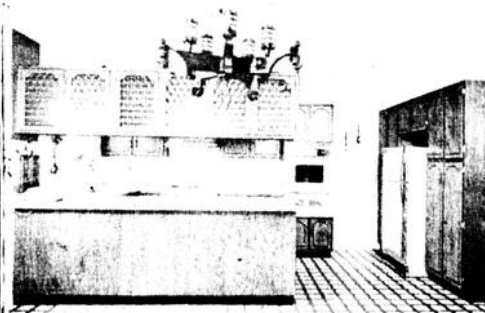
M. Laurin traitera de la mise en marché des produits commerciaux et des nouvelles techniques de vente en 1975. L'exposé sera suivi d'une période de questions; tous les membres sont donc attendus à cette conférence qui devrait les intéresser particulièrement.

SACHEZ DONC CE QU'IL EN COUTE POUR RENOVER

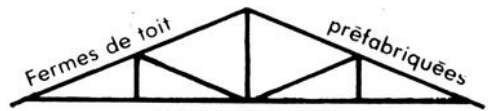
Les Cuisines Canadiennes enr.

Rolland Mathurin, Prop.

- Armoires de cuisine
- Vanités
- Fermes de toit
- Fabrication sur mesure
- Installé sur place si désiré

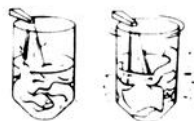


Visitez notre salle de démonstration, agrandie et renouvée où vous pourrez voir plus de 10 modèles de cuisines montées sur place tel que (chêne-merisier-formica)



Sortie 232 de la Route 20

160-4e Rue Montmagny Pour estimation gratuite Tél.: 248-3863



ENFIN DE RETOUR A ST-VALLIER



A PARTIR DE:
199.95



- Caractéristiques que vous apprécierez
- Compact 29 1/4" par 16 1/4" sur 31 1/4"
 - Choix de couleurs
 - Mobile... se déplace sur roulettes... rangement aisé
 - Commandes pratiques — sélecteur de cycle de lavage, contrôle de l'écoulement
 - Action centrifuge, accélère et parfait le nettoyage
 - Lave 24 lb. en 30 minutes
 - Rince le linge d'une façon incroyable
 - Rotation à très grande vitesse essore le linge en quelques secondes laissant beaucoup d'articles prêts à être repassés
 - Frein de sécurité arrêtant automatiquement la rotation dès que l'on soulève le couvercle
 - Permet une économie de moitié en eau et en détergent
 - Ré-utilise l'eau savonneuse
 - Pompe de vidange commandée
 - Aucune plomberie ou tuyauterie spéciale
 - Sécheuse électrique mobile complémentaire, disponible



A PARTIR DE:
179.95

Caractéristiques que vous apprécierez

- Compact...largeur 24" sur 16 1/4" de profondeur et 31 1/4" de haut
- Compagnon idéal de la Laveuse/Essoreuse Hoover
- Mobile...se déplace sur roues
- Se branche sur toute prise standard (15 Amp.) (110 volts)
- Programmeur automatique avec abaissement de température pour les tissus prêts à porter
- Cycle d'aération et d'adoucissement
- Ouverture de la porte commande l'arrêt du séchage et du chauffage
- Bouton de mise en route empêchant tout départ accidentel
- Gros tambour en acier...fonctionnement silencieux
- Filtre à charpie aisément nettoyable



MEUBLES BARNABÉ

St-Paul Co. de Montmagny
 469-2188
 St-Vallier, Bellechasse
 (Anciennement G.H. Roy, coin Route 2)
 886-3722
 LIGNE DIRECTE DE QUÉBEC
 884-2831

Idéal pour chalets,
 maisons d'été.

Dionne suggère la création d'un tribunal du travail

(J.P.O.)— Afin de remédier à la situation difficile que connaît présentement le monde du travail, le député de Kamouraska aux Communes, M. Charles-Eugène Dionne, suggère la création de tribunaux du travail, l'incitation aux entreprises à faire participer leurs employés à l'actionnariat et aux bénéfices et la suppression des lenteurs dans les négociations.

Ce serait un des rôles de ces tribunaux du travail de supprimer la lenteur des négociations et de voir à ce que celles-ci s'amorcent bien avant l'expiration des conventions.

Selon le député de Kamouraska, un tribunal du travail serait formé de représentants des employés, des employeurs et du gouvernement.

Ceux-ci devraient disposer de pouvoirs et d'informations leur permettant:

—d'éviter des luttes inter-syndicales en établissant une procédure claire et précise permettant de déterminer le droit de représentation des travailleurs par une union de bonne foi.

—de déterminer une période de négociations n'excédant pas 90 jours et des pénalités

rigoureuses pour ceux ne respectant pas les règlements.

—de faire une évaluation adéquate de la rentabilité de l'entreprise.

—de déterminer au besoin, selon une classification des tâches, une échelle de salaires proportionnée aux possibilités de l'entreprise et équilibrée selon l'indice du coût de la vie.

Nouveau permanent syndical à la CSN de la région

(J.P.O.)— Un nouveau permanent syndical de la CSN est récemment entré en fonction dans la région de la Côte-du-Sud.

C'est ce qu'a annoncé M. Régis Michaud, président du conseil régional de la CSN Côte-du-Sud, lors d'une réunion de cet organisme jeudi dernier à La Pocatière.

Le nouveau permanent est M. Maurice Boucher. Celui-ci est l'ancien président de la Fédération de la Métallurgie.

Par ailleurs, les délégués des syndicats CSN de la Côte-du-Sud ont également mandaté l'exécutif de cet organisme pour refaire la carte syndicale de la région. Il a également été question

du Bill 24 à la réunion de jeudi dernier. Le conseil régional a alors adopté une résolution recommandant aux syndicats CSN de la région de voter la position adoptée récemment par le conseil central de la CSN sur le sujet. Cette position autorise la CSN à prendre tous les moyens, y compris la grève générale, pour empêcher la poursuite d'une telle politique et en particulier les amendements du ministre Cournoyer au Bill 24.

Au sujet des grévistes de la United Aircraft, le conseil régional a donné son appui à ceux-ci et invite les syndicats à faire de même en posant des gestes concrets de solidarité.

La Croix-Rouge escompte 300 chopines le 16 juin à St-Jean Port-Joli

Pour fournir aux résidents de St-Jean Port-Joli et des environs l'occasion de faire leur part, le Club Richelieu de St-Jean Port-Joli organise

une collecte de sang le lundi 16 juin, de 15h00 à 17h30 et de 19h30 à 22h00, à la salle du Couvent, St-Jean Port-Joli.

Le service de Transfusion

sanguine de la Croix-Rouge est à l'avant-garde du progrès, il continue à répondre aux innombrables demandes de sang tout en poursuivant

ses recherches sur l'utilisation plus efficace des produits sanguins.

L'année dernière, la Croix-Rouge avec l'aide des donateurs volontaires a récolté à St-Jean Port-Joli 297 sacs de sang qui ont contribué à rendre la santé à nos malades. C'est bien et nous vous en remercions, cependant il ne faut pas oublier que pour répondre aux demandes des hôpitaux, la Croix-Rouge a besoin de 1500 dons par semaine. Il nous faut donc atteindre chaque objectif fixé sans quoi il y aura manque de sang.

A St-Jean Port-Joli il est nécessaire de recueillir au moins 300 dons de sang. La Croix-Rouge, considère et avec raison, "qu'un don de sang" est un "don de vie".

Soyons à notre rendez-vous, c'est une question de vie ou de mort pour plusieurs malades.

L'Aréo-Club de la Côte-du-Sud utilisera l'aéroport de Rivière-du-Loup

(J.P.O.) L'Aéro-Club de la Côte-du-Sud a demandé et obtenu des autorités de Rivière-du-Loup la permission d'utiliser, pour les fins d'une école de pilotage, la piste de l'aéroport de Notre-Dame-du-Portage.

Cette entente récemment intervenue entre l'Aéro-Club et les autorités municipales de Rivière-du-Loup modifiera le projet d'école de

pilotage prévue à Rivière-Ouelle.

En effet, cette dernière deviendra un satellite de Rivière-du-Loup. L'école de Rivière-Ouelle, au lieu de fonctionner 12 mois par année comme cela était prévu, sera en opération de juin à décembre seulement.

Celle-ci dispensera quand même tous les cours prévus et son ouverture est prévue

pour juillet. Le même avion servira à dispenser les cours à Rivière-du-Loup et Rivière-Ouelle.

Soulignons en terminant que l'école de pilotage de Rivière-du-Loup est en opération depuis le 23 mai et que ceux qui désirent s'inscrire doivent se rendre à l'aérogare de l'aéroport municipal, à Notre-Dame du Portage.

Médecine Naturelle Générale

DR. JEAN CADRIN

Spécialité:
Psychosomatique
chymassage
Phytothérapie

Membre de l'ordre des Naturothérapeutes du Québec Inc.

Sur rendez-vous seulement
TEL: 886-3541

Heures de Bureau: 2 heures P.M. à 9 hres P.M. du lundi au vendredi
Rang du Rocher St-Valier (Près de la sortie 219 Route 20)












DORENAVANT

POUR VOS VETEMENTS,

A VILLE ST-PAMPHILE

BOUTIQUE LES GAULOIS INC.

20, RUE PRINCIPALE

356-5137




















MAGASIN D'ESCOMPTE ECONO-PRIX



89, St-Jean Baptiste, Montmagny 248-5890



Pâte à dents
PEPSODENT
150ML Rég. 1.98

.87



Brosse à dents
TEK Souple,
moyenne et dure, Rég. .79

.38



Désodorisant
NOXZEMA
5 oz. Rég. 1.49

.74



NEET
Lotion épilatoire
4 oz REG.: 1.50

.79



Serviettes hygiéniques
STAYFREE
Bte de 30
Rég. 2.89

1.77



100
comprimés

INSTANTINE

REG.:
1.73

.98



Old Spice
Lotion apres-rasage
4.34 oz. Rég. 2.50

1.37



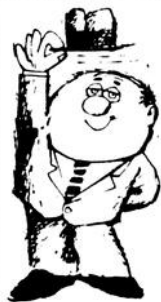
Huile pour bébés
JOHNSON
16 oz. Rég. 2.84

1.59



Shampooing à l'huile de germe de blé
et au miel pur
**FABERGE
ORGANICS**
16oz. + 4 oz. gratuit valeur 2.98

1.48



**GANT
DE CRIN**



REG.:
11.95

6.97

SAVONS DE BEAUTE POUR TOUS



LUX
Boîte de
3 barres
Rég. .93

.66



Format
de bain
5oz.
Rég. .49

.36



Boîte de
4 barres
valeur 1.08

.66



Lait de beauté
NIVEA
6oz. Rég. 1.99

1.09



Shampooing pour bébés
JOHNSON
12.3 oz. Rég. 2.49

1.44



Poudre pour bébés
JOHNSON
24oz. Rég. 2.69

1.37



Shampooing instantané
FRESH HAIR
7oz. Rég. 2.09

1.09



BRECK
HAIR SET MIST
FIXATIF Rég. ou
Super 16oz. Rég.
2.99

1.64



TROPIC TAN
DE NOXZEMA
Lotion ou Huile 4
oz. Rég. 1.59

.99



JEUX DE BADMINTON
2 raquettes,
1 filet et 1 moineau
REG.: 2.49

1.24



Café instantané
MAITRE D'
DE GENERAL FOODS
10oz. Rég. 2.39

1.99



**RUBANS ADHESIFS
ELASTOPLAST**
BTE DE 40 REG.: 1.25

.73

BRIQUETTES, NUL BESOIN D'ALLUME-FEU

HIBACHI-ETS Reg. .29 **.19**
PIK-NIK-PAK Reg. .41 **.29**
JUMBO-PAK Reg. .71 **.49**



COPPERTONE
LOTION OU HUILE
4 oz REG.: 2.10

1.09

REG. **CIGARETTES** KING.

5.64 5.74

.78 LE PAQUET REG. OU KING.

NOUS NOUS RESERVONS LE DROIT
DE LIMITER LES QUANTITES

OUVERT JEUDI ET VENDREDI
JUSQU'A 9.30 HRES LE SOIR

SPECIAUX EN VIGUEUR
DU 4 AU 11 JUIN 1975

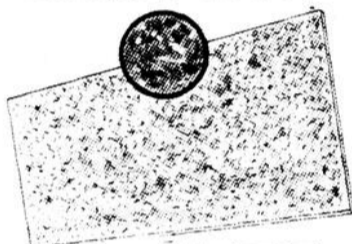


BMR des bons p'tits prix en masse

BMR sont des centres de rénovation bien de chez vous. Les membres **BMR** vous comprennent donc mieux et peuvent vous servir d'une façon plus personnelle. Ils sont plus de 80 centres pour vous faire profiter de leur immense pouvoir d'achat! **BMR** veut dire Bois, Matériaux, Rénovation. Des bons prix et des gars compétents, on en a en masse! Oui, chez **BMR**, on s'occupe personnellement de vous faire économiser en masse!

PANNEAUX PARTICULES

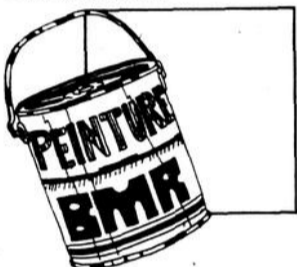
De la qualité à bas prix!
Panneaux 5/8" x 4' x 8':



PRIX **BMR** **5.75**

PEINTURE **BMR**

Une peinture de toute première qualité offerte à un bas prix spécial d'introduction!



PRIX **BMR**

Latex intérieur blanc

8.95

Semi-lustre intérieur blanc

9.95

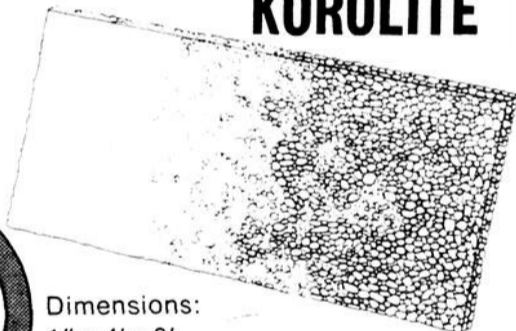
PINCEAUX **BMR** MOINS 25%



... rien de mieux que des bons outils pour faire un bon travail

Économisez **25%** sur les pinceaux **BMR** pure soie (1" à 4")

PLANCHES ISOLANTES KOROLITE



Dimensions:
1" x 4' x 8'

PRIX **BMR**: **86.00** mille pied

TAILLE-HAIE DE LUXE

Black & Decker



Taille-haie 16" à double tranchant.
Léger et compact!

MODÈLE 8120:
PRIX

BMR: **26.85**

MIXKOTE

Un stucco décoratif facile d'application qui donne une très belle apparence à votre foyer.



PRIX **BMR**:

Sac de 25 lbs.: **5.99**

Sac de 50 lbs.: **9.98**



ÉTABLI PORTATIF "WORKMATE"



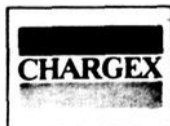
Black & Decker

PRIX **BMR**

69.95

- Table de travail pliante et portative
- Un étau géant et un chevalet en une seule pièce
- Peut supporter jusqu'à 400 lbs!

PLAN DE FINANCEMENT DISPONIBLE



Voyez votre marchand régional B.M.R.
«Au centre de la construction moderne»
PAUL MARTIN INC.

856-1641

La Pocatière P.Q.

CES PRIX SONT "PAYEZ ET EMPORTEZ"
Prix valables du 1er mai jusqu'au 15 juin 1975.

Classe de Plein Air à St-Pamphile

Mme L. Flamand
Une vingtaine d'étudiants
de 4 et 5e année de l'école

St-Joseph ont vécu une
expérience de trois jours les
27, 28, 29 mai qu'on appelle

classe verte.

La classe verte demeure tout simplement un enseignement donné dans un milieu environnant autre que l'école; milieu propice à soulever une foule de questions chez les étudiants qui la vivent pleinement.

Cette expérience a demandé une préparation intensive d'un mois et demie avec la collaboration du professeur, principal et l'équipe des conseillers pédagogiques.

Dans un premier temps, les élèves ont recueillis les fonds nécessaires par un cyclotron qui leur a rapporté \$275 dollars. Le 27 mai les jeunes étudiants se dirigeaient vers le chalet l'école pour vivre trois jours de vie en plein air tout en intégrant les matières vues au niveau de l'école.

Le plein air intégré apprend à l'enfant que hors de la classe, il y a possibilité d'apprentissages. Dans un champ, on peut courir et sauter mais aussi faire du français comme des mathématiques tout en s'amusant. Nul n'a besoin d'une salle de classe pour le catéchèse, la forêt ou la montagne ne

sont-ils pas préférables?

Les enfants ont travaillé très fort, ils semblaient très intéressés de s'enrichir de nouvelles connaissances lors de notre visite au camp. Cette expérience se continuera au retour à l'école par la rédaction d'un journal qui demande deux à trois semaines de recherches afin d'exploiter au maximum les expériences vécues par les enfants.

Le professeur Ginette Francoeur qui a fourni un travail excessif conclut que cette nouvelle expérience fut très enrichissante et demeurera inoubliable pour tous ceux qui y ont participé.

La direction de l'école remercie la sureté du Québec pour la sécurité apportée aux étudiants lors du cyclotron, les commanditaires les mamans qui ont collaborées à la préparation des repas, au comité responsable de l'escale pour la location du chalet ainsi qu'à tous les conseillers pédagogiques pour leur grande participation à l'accomplissement des objectifs du plein air pédagogique.



Après une visite dans la forêt, les élèves ont apporté des spécimens de feuilles de plantes qu'ils identifient pour construire leur herbier. M. Réjean Morneau, directeur, jette un coup d'oeil sur les travaux. Debout à droite, Ginette Francoeur, professeur, participe aux travaux ainsi que Edith Gagnon et Francine Ouellet à gauche, conseiller pédagogique.

Le Comité d'école Bon-Pasteur fait le bilan

Le 26 mai 1975, les membres du Comité d'École, de l'École secondaire Bon-Pasteur, L'Islet-sur-Mer, ont tenu leur dernière réunion.

Une brève évaluation du travail accompli leur permet de juger satisfaisante leur action dans le milieu scolaire. Au cours de l'année en effet, des pressions furent exercées afin que l'École bénéficie des Services d'un travailleur social, que s'effectuent au plus tôt les travaux de réparation de l'École, puis la construction d'un gymnase, que les heures de transports scolaires soient modifiées au bénéfice des étudiants éloignés; afin que l'École offre l'enseignement aux élèves de secondaire IV régulier dès septembre 1976.

Bref, le Président, Monsieur Maurice Gagnon se dit heureux de la belle collaboration de tous les membres du Comité lesquels par leur

bienveillance ont rendu les réunions efficaces et intéressantes.

Mme Jean-Guy Boucher
secrétaire

BOUTIN & BOULANGER

notaires

248-1115

Cessionnaire des greffes de:
L. Pelletier, D. Plante et G. Bélanger

78, ave de la Gare Montmagny G5V 2S9



Régeant Thibeault

SPECIALISTE EN ANTIROUILLE TOIT DE VINYL PARE-BRISE

Prenez donc RENDEZ-VOUS avec MICHEL
MERCIER, aviseur technique Tel.: 248-3555

de Bellechasse composez:

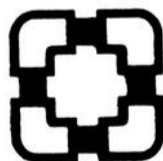
BEDARD
AUTOMOBILES INC.

884-2819

Pontiac

116, St-Jean Baptiste Ouest, Montmagny. 248-3553

Buick



248-1261

Fabrecque & Fils
ENR.

PLOMBERIE CHAUFFAGE
VENTE — INSTALLATION — REPARATION

358 est Boul. Taché, Montmagny

Entrepreneur en chauffage à air chaud et à eau chaude.

Distributeur **FLAMIDOR - POWRMATIC - DE LUXAIR**

PEINTURE **NATIONALE**

POUR PLUS DE CONFORT EXIGEZ **FLAMIDOR**

VOICI POURQUOI VOUS DEVEZ ACHETER VOTRE TAPIS CHEZ DUMAS:

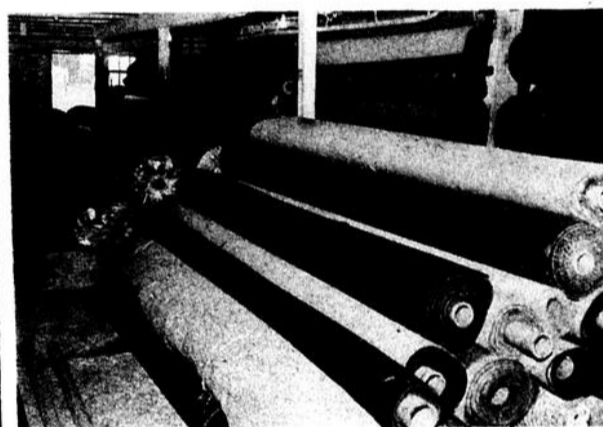
● CHOIX INCOMPARABLE

● PRIX EXCEPTIONNELS

● QUALITE RECONNUE

● SERVICE COURTOIS

● LIVRAISON IMMEDIATE



10 NOUVELLES LIGNES

à **\$3.99** v.c.

TAPIS DE CUISINE

A MOTIFS Rég.: \$12.95

Spec. **\$9.95** v.c.

6 couleurs à votre disposition

MINI-SHAG Rég.: \$12.95

Spec. **\$7.95** v.c.

4 couleurs à votre disposition

**JACQUES
DUMAS**

(Morigeau) St-François

259-7741

Subvention de \$3,150 à la Cité de Montmagny

Popularti Inc. annonce à tous ceux que les ateliers socio-culturels intéressent, qu'une subvention de \$3,150.

vient d'être accordé à La Cité de Montmagny par le biais de Popularti Inc., pour défrayer le salaire d'animateurs des ateliers suivants:

Sculpture, Théâtre, Chorale, Folklore, Céramique, Tissage, Poterie, Peinture, Danse, Musique.

Madame Laurette Normand nous informe à l'annonce de cette subvention que ce n'est que pour des ateliers d'initiation alors qu'elle attend aussi une autre subvention, de perfectionnement cette fois. Elle se dit heureuse toutefois de retenir l'attention du Haut-Commissariat pour une deuxième fois en 6 mois et constate avec fierté que la promotion socio-culturelle dans notre milieu se taille la place qui lui est due.

EXPOSITION DES METIERS A TISSER NILUS LECLERC

Une exposition des métiers à tisser Nilus Leclerc débutera le 13 juin prochain, au Manoir Couillard-Dupuis, par une conférence, accompagnée de diapositives explicatives.

Il n'est pas une tisserande ou une personne qui aime le tissage ou la décoration intérieure canadienne et québécoise qui n'appréciera pas cette magnifique occasion de voir, d'entendre, de constater, bref de prendre connaissance de tout ce qui s'apprend et se fait dans ce domaine.

Cordiale bienvenue à cette conférence, vendredi le 13 juin à 20.00 heures, au Manoir Couillard-Dupuis. Popularti Inc.

Chronique culturelle

EXPOSITIONS:

Métiers à tisser Nilus Leclerc, les 13-14 et 15 juin, au Manoir de 13.00h. à 21.00h.

CONFERENCES:

Robert Leclerc prononcera une conférence sur les métiers à tisser et le tissage en général, vendredi le 13 juin à 20.00 heures, au Manoir, entrée gratuite.

ARTISANAT:

Le comptoir d'artisanat est maintenant ouvert au public de 10.00 à 12.00 heures et de 19.00 à 21.00 hres tous les jours.

EXCURSIONS:

Les artistes et les artisans dans les îles le 28 juin, départ à 8.00 heures le matin, réservations: 248-6022.

SYMPOSIUM:

Du 20 au 29 juin, Symposium d'artisans et d'artistes régionaux, au Manoir Couillard-Dupuis. Voir le programme des activités.

FILMS:

Franc-Jeux, à la mi-juin.

BIBLIOTHEQUE:

Les livres typiques à notre région sont disponibles au Manoir C.-Dupuis.

Culturellement vôtre, Popularti Inc.

Popularti tiendra un symposium

Au terme des différents ateliers socio-culturels qui furent ouverts à Montmagny depuis janvier dernier, un symposium se tiendra du 20 au 29 juin prochain au manoir Couillard-Dupuis.

Le programme des activités comporte une Ouverture en musique le 20 juin pour être suivie le lendemain d'une Soirée Canadienne. Le dimanche 22 juin verra un "Bach trip" tandis que le lundi se tiendra une manifestation culturelle "Les gens de chez-nous". Le 24 juin, afin de bien fêter la St-Jean, il y aura feu de danse et feu de joie sur la rivière. Le mercredi 25 juin, ce sera l'ouverture des ateliers "La gang" alors que le lendemain fera place aux moniteurs et aux loisirs d'été. Vendredi le 27, on pourra voir et entendre

"La troupe du Vieux Moulin" et le tout se terminera le samedi 28 juin par une tournée dans les îles pour les artisans et artistes avec le capitaine François Lachance.



Imprimés de tout genres

- Cartes d'affaires-En-fêtes de lettres-Enveloppes-Factures
- Chèques-Circulaires-Brochures
- Dépliants-Créations, etc...

Service rapide

POUR REPRESENTANT APPELER: 248-4805

IMPRIMERIE TACHÉ ENR.

Propriétaire Jean Mootz

404 Boul. Taché Est - Montmagny



Victor Fortin

CONNAISSEZ-VOUS NOTRE SPECIALISTE EN TRANSMISSION AUTOMATIQUE?

Si votre TRANSMISSION vous cause des ENNUIS, prenez donc RENDEZ-VOUS avec notre DEPARTEMENT DE SERVICE

Tel.: 248-3555

de Bellechasse composez:

BEDARD

884-2819.

Automobiles Inc.

Pontiac

116, St-Jean Baptiste Ouest, Montmagny. 248-3553

Buick

GRAND CONCERT

A CAP-ST-IGNACE

A L'EGLISE LE 8 JUIN:

Le 8 juin prochain, à 21 heures, la Chorale "Clair Matin" et l'ensemble de violons "Vivaldi" de Thetford, donneront un concert-conjoint, au profit de la réparation de l'orgue. Ils seront les hôtes du Choeur Joli-Cap. Prix d'entrée \$1.50 pour les adultes, \$1.00 pour les étudiants.

MERCI A NOS COMMANDITAIRES

- SOCIÉTÉ ST-JEAN-BAPTISTE
Cap-St-Ignace
- CENTRE CHIROPATRIQUE
- CAISSE POPULAIRE Cap-St-Ignace
- MATELAS CONDOR

ÉCONOMISEZ

10⁰% d'escompte

SUR TOUS VOS ACHATS

Samedi, 7 juin 1975

de 9.00 h. a.m. à 5.00 h. p.m.

Korvette

130, rue St-Thomas, Montmagny

Six projets Perspectives- Jeunesse accordés dans L'Islet-Sud

[Mme L. Flamand] Des étudiants bénéficieront d'emplois d'été dans l'Islet-Sud grâce au programme Perspective Jeunesse qui a

alloué six projets répartis dans les différentes localités. Le projet "Participe Action" consiste à agrandir et améliorer le sentier écologi-

que à St Pamphile et à faire l'animation et de l'information sur l'écologie.

Ste Félicité appréciera Tamdidelem projet d'animation culturelle musique et chanson présentées dans un style boîte à chansons.

Une étude et analyse de la condition physique des gens du comté de l'Islet est confié à Denis Richard Tourville.

"Réjouissances de l'âge d'or" se répète cette année. Ce projet consiste à des divertissements dans les foyers de la région; des jeunes de St Marcel en assumeront la réalisation.

Un inventaire et analyse du potentiel artisanal dans le haut de l'Islet est confié à une dizaine d'étudiants dont la responsable Maryse Caron Ste Perpétue. A St Adalbert, les attachés au projet "Culture du lin" feront une recherche sur la culture du lin et un e étude de mise en marché.

Séance publique d'information du CLSC de Lac Etchemin

La séance publique d'information du CLSC de Lac Etchemin se tiendra lors de la réunion du 10 juin du conseil d'administration à 20 heures à l'auditorium de l'édifice du CLSC (sous-sol).

Les membres du conseil d'administration devront alors répondre aux questions qui leur seront adressées relativement aux états financiers de l'établissement,

aux services qu'il fournit, aux relations qu'il entretient avec les autres établissements, de même qu'avec le conseil régional.

Invitation est donc faite à tous les usagers et citoyens de la région de participer à cette réunion très importante dans le processus de participation et de démocratisation du CLSC.

Jean-Guy Breton
Directeur général.

International

COMPLETONS UN
OUVRAGE DANS
UN TEMPS MINIMUM...
ET PASSONS A LA
SUIVANTE!

Vous pouvez être assuré du confort et d'une excellente vision. Cela est très important, mais ce que vous aimerez le mieux et en parler, c'est le contrôle professionnel, que ces tracteurs, à chenilles vous donnerons. TD-7C Bull grader ou 100C Loader... sont très bien balancés, de portée douce, extrêmement facile à opérer. Avec une pelle de 1 verge complète sur le 100C Loader.

TD-7C
Bullgrader

Ces 2 tracteurs à chenilles sont munis d'une transmission torque convertir de 3 vitesses avant et 3 vitesses de recul, 56 chevaux-vapeur avec un contrôle décélérateur de précision, et compte plusieurs autres qualités de commande. Laissez nous vous démontrer la performance de ces tracteurs à chenilles sur votre ouvrage. Vous allez trouver que le fonctionnement et l'opération de cette machinerie, vous aidera à amplifier votre production et vos profits.

Que ce soit par un équipement neuf ou usagé, pour des pièces de rechange ou du service, nous estimons votre satisfaction. Laissez-nous vous prouver notre habilité à vous servir. Réunissons-nous.

GARAGE CONRAD LORD

13, 5e avenue, Ville de l'Islet 247-5570

Un cadeau qui lui fera plaisir à l'occasion de la Fête des Pères

Le plus grand choix
de cartes de souhaits



Pour la Fête des Pères
et la graduation

Stylo à bille
Sheaffer ou
Parker



\$5.00 et plus

Un article en cuir
un cadeau toujours apprécié



En cuir véritable noir, brun, antique

Porte-clés \$4. Porte-monnaie \$10.
Porte-billets \$9. Porte-cartes \$10.
Etui à chèques \$10.

Une trousse de voyage



\$18.00 et plus

En véritable cuir avec ou sans fermeture-éclair. Choix de noir, brun et tan.

Un porte-documents Samsonite



2" \$56.
3" \$58.
5" \$60.

Le Classic 100 de Samsonite à combinaison est spécialement conçu pour ranger 2 relieurs que des dossiers grands formats. Choix de brun Bronco, noir Impérial ou rouge Vintage

Lampe Luxo
Activist 2



Elle peut être utilisée n'importe où la lampe tourne, se tire vers le bas, éclairant la surface de travail dans un rayon de 36"

\$19.90

Caméra de poche Autopak 70
de Minolta



SPECIAL
\$72.88

régulier \$79.66

Utilise la cartouche 110 Lentille incorporée pour gros plans jusqu'à 16 pieds. Objectifs 26mm f3.5

Caméras de poche
Kodak Pocket 20



SPECIAL
\$34.88

régulier \$37.88

Modèle à prix modique avec un objectif f9.5 à 3 len-tilles. Coffret comprenant appareil, film couleur magique et mode d'emploi

les prix spéciaux sont en vigueur jusqu'au 14 juin inclusivement

bellavance

Galeries Montmagny Montmagny

(418) 248-3877

Connaissez-vous Cap St-Ignace?

Venez voir "L'EXPO-INFORMATION SUR CAP ST-IGNACE"

samedi 7 juin ouverture officielle à 19.00 heures et dimanche 8 juin de 13 heures à 21.30 heures à L'ECOLE MGR. SIROIS de Cap St-Ignace au delà de 40 kiosques et plus de 100 personnes vous informeront

ENTREE GRATUITE Une invitation à toute la population de la Côte du Sud

Venez voir "NOTRE CAP ST-IGNACE" sous toutes ses facettes nous vous informerons sur

NOTRE CHASSE & PECHE — NOTRE FORESTERIE — NOS INDUSTRIES — NOTRE ARTISANAT — NOS ARTISANS & ARTISTES — NOS COMMERCES — NOS ECOLES — NOS SERVICES PAROISSIAUX — NOS ANTIQUITES — NOS COLLECTIONNEURS —

NOS CULTURES — NOTRE ELEVAGE — NOS VEETTES ET LEURS EXPLOITS — NOS SPORTS ETC, ETC, ETC...

Le comité organisateur désire remercier chaleureusement tous les collaborateurs de près ou de loin, tous les exposants et tous les commanditaires de cette page publicitaire ainsi que le Journal Peuple/Courrier et le Poste CKBM de leur gracieuse collaboration à la réussite de cette exposition.



De l'information sur l'Artisanat et les Arts.

MATERIEL-ART ENR.
248-4877 GROS et DETAIL

FOURNITURE DE MATÉRIEL ARTISTIQUE, ARTISANAL ET DE DESSIN INDUSTRIEL.
5, ST-JEAN-BAPTISTE OUEST, MONTMAGNY C.P. 175 G5V 3S5

LA MAISON DE LA DURANTAYE & FILS

DIRECTEURS DE FUNERAILLES
Ambulance avec équipement moderne
50 ans de loyaux services 1925 à 1975

Cap St-Ignace 246-5337

Nos produits seront en montre
LA SALLE BLANKET INC.

Cap St-Ignace 246-5320-21



LEMIEUX & FILS ENR.

Marchand de bois
Moulin à scie Moulin à bardeaux
Cap St-Ignace C.P. 51

Cté Montmagny Tél.: 246-5508



Félicitations aux organisateurs

CLUB OPTIMISTE MONTMAGNY

Venez voir notre kiosque

BOULANGERIE BLOUIN ENR.

Pains O.K. - Gateaux
3 camions de livraison à votre service dans les comtés de Montmagny et L'Islet.

Cap St-Ignace 246-5841

ANDRE GAUDREAU

(Maisons usinées)

Cap St-Ignace Cté Montmagny 246-5621

CENTRE DEBOSSELAGE PEINTURE

Toit de vinyl Estimé gratuit Frame Master

Cap St-Ignace (Station)
Cté Montmagny 246-5853



Venez voir nos réalisations et nos projets

Nous profitons de l'occasion pour remercier chaleureusement la maison "Pepsi-Cola" de Montmagny pour la collaboration qu'ils ont apporté à la course en canot qui avait lieu à la GRANDE ECLUSE dimanche le 1er juin dernier.

L'ASSOCIATION DE CHASSE & PECHE DE MONTMAGNY-L'ISLET INC.

CAMPING



PISCINE CHAUFFÉE

TAUX
Tente seule \$3.00
Tente-roulotte, avec électricité \$3.50
Roulotte, avec électricité et égout \$4.00

Restaurant à l'entrée du terrain, service 7 jours et le soir.
Médecin, Hospital à 7 milles.
Toilette à l'eau

CAP ST-IGNACE
Cté Montmagny P. Qué.
Rte 20 — Sortie 240

CAMPING municipal 300

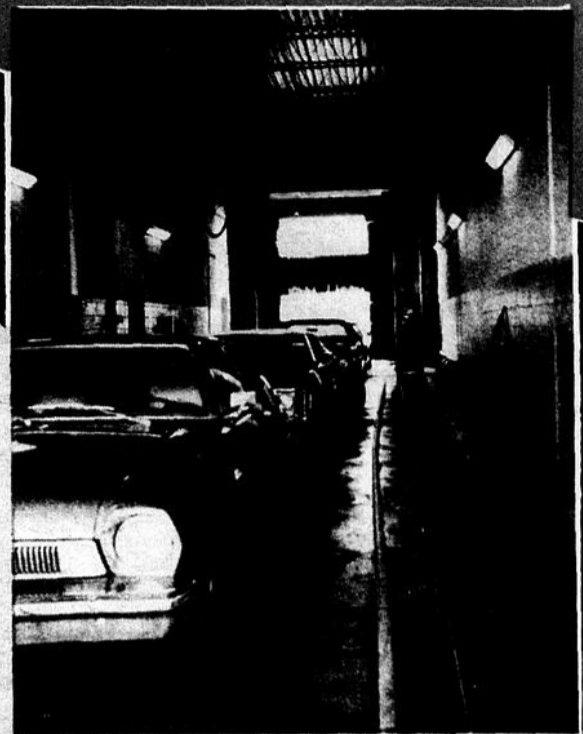
Tél.: (418) 246-5526
LES SERVICES

Piscine chauffée
Douches, Electricité.
Eau courante chaude et froide
Balançoires
Tables, Bois.

SPECIAL au LAVE-AUTO

A l'avenir tous les **VENDREDIS** de **2.00**

heures à **6.00** heures et tous les **SAMEDIS**
de **10.00** heures a.m. à **4.00** heures p.m. seulement seront réservés
spécialement à l'automobile.



SPECIAL Avec le plein d'essence,

lavage: **\$1.50** Ordinaire \$2.50

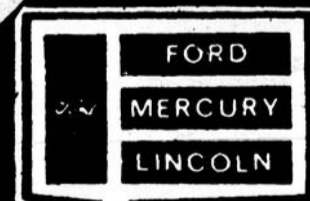
ATTENTION

Propriétaires de camions et de camions remorques venez faire laver et
nettoyer vos camions à notre nouveau LAVE CAMIONS AUTOMATIQUE

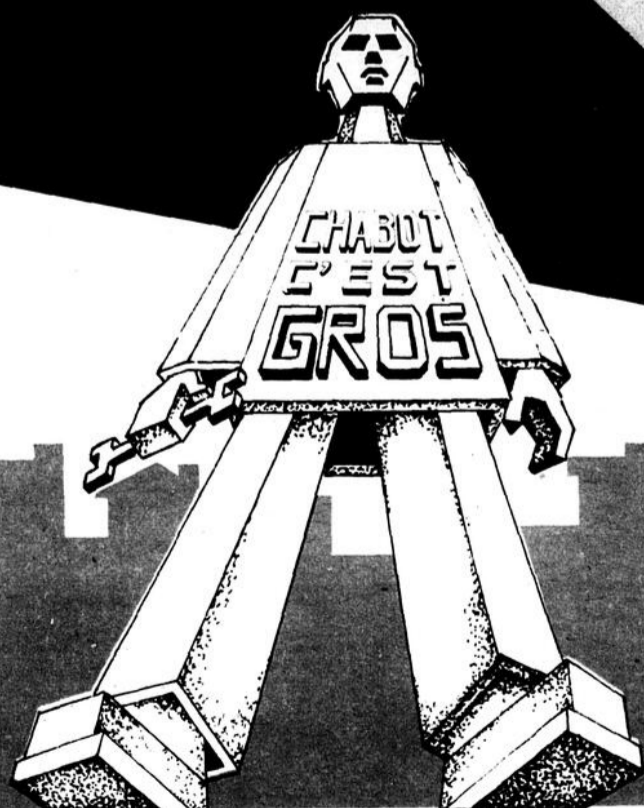
constatez par vous-même l'efficacité et le modernisme de
notre équipement EPARGNEZ DU TEMPS ET

DE L'ARGENT EN VOUS

RENDANT CHEZ:



GAZOLINE:
ordinaire,
sans plomb
ou diésel



CHABOT AUTO INC.
MONTMAGNY QUE.

CARTE 232,
RUE DES PERRES,
MONTMAGNY
248-8812

Le tennis Magnymont'Oies commence ses activités

La dernière réunion du conseil de direction du Tennis Magnymont'Oies fut axée sur la planification de la saison qui démarre cette semaine.

Voici un aperçu des résultats des discussions tenues sur l'ordre du jour de cette réunion:

—Plusieurs améliorations seront entreprises aux équipements et installations au cours de l'été et suivant nos disponibilités:

—Estrades, abri pour services sanitaires, peinture, revêtement d'aluminium sur l'abri existant, installation d'un téléphone...

—Un projet de chronique hebdomadaire sur les activités du tennis Magnymont'Oies dans Le Peuple-Courrier.

—Quelques tournois pour la saison, dont le tournoi d'ouverture prévu pour le dimanche 15 juin, sur lequel nous donnerons d'autres détails la semaine prochaine.

Les membres du conseil de direction tiennent à signaler à tous les amateurs de tennis que les courts sont désormais accessibles et que les cartes de membres sont disponibles au même tarif que l'an dernier:

Nous tenons à remercier le conseil de ville de Montmagny de sa très gracieuse contribution de \$300.00 sous forme de subvention pour le salaire d'un moniteur.

La voix du peuple

A la direction de la ligue de hockey régionale 1974-1975 de Montmagny

La direction et les joueurs du club de hockey "Les Steelers de Montmagny" édition 74-75, tiennent à rendre hommage à tout l'exécutif de la L.H.R. Molson 74-75, pour avoir tenu le coup, jusqu'à la fin de la saison, et ainsi permettre à tous les joueurs de pratiquer le sport le plus populaire au Canada? "Le Hockey"

Nous tenons quand-même à

remercier les premiers hommes à la barre de la ligue. Cependant, ces derniers ont dû selon les circonstances abandonner la barque. Nous avons dû chercher ailleurs et nous avons fort bien trouvé. Une fois de plus, l'équipe de hockey "Les Steelers de Montmagny" remercie chaleureusement, l'exécutif de la ligue de H.R. Molson 74-75, pour avoir mené le bateau à bon port. Merci à tous ses matelots.

RE: Le Club de Hockey des Steelers de Montmagny 1974-75

A Pierre Cloutier

L'équipe de hockey "Les Steelers de Montmagny" édition 1974-75 tient à rendre hommage à un personnage qui, au cours de la saison hivernale, a su attirer beaucoup d'attention.

Pierre Cloutier, notre instructeur, n'a pas eu la tâche facile à diriger le club, et je le sais bien. Au cours de l'année, il n'a gagné que 4 parties sur 21 avec une équipe chancelante. Cependant à chaque partie qui joua le club "Les Steelers de Montmagny" sa présence derrière le banc des joueurs

fut un élément de retour constant des joueurs aux parties.

Tout au long de l'année, Pierre a dû résoudre plusieurs problèmes et lui seul le sait fort bien.

A ces efforts constants et à son désir ardent de vaincre, l'équipe d'hockey "Les Steelers de Montmagny" édition 74-75, tient à rendre hommage et témoigner sa marque de gratitude la plus sincère en offrant à son chaleureux instructeur, un présent qui lui exprimera notre témoignage de reconnaissance.

Le club de hockey "Les Steelers de Montmagny"

COUPON D'ABONNEMENT

J'aimerais m'abonner au PEUPLE/COURRIER

Pour une période deans

Ci-inclus.....en paiement de cet abonnement.

NOM.....

ADRESSE.....

Canada \$8.00 pour 1 an
14.00 pour 2 ans
E. Unis \$15.00 pour 1 an

RETOURNEZ A:
"PEUPLE/COURRIER"
55, rue de la Fabrique
Montmagny, Qué.

Croc-l'oeil

FILLES D'ISABELLE— L'assemblée mensuelle des Filles d'Isabelle du Cercle Elise Blouin de Montmagny aura lieu lundi le 9 juin à 8 hres à l'école Beaubien. Ce sera la dernière assemblée avant les vacances. Toutes sont cordialement invitées. De plus, les époux des Filles d'Isabelle seront les bienvenus à partir de 10 hres à l'occasion de la Fête des Pères.

ACTIVITES DE L'AGE D'OR DE ST-MATHIEU— La dernière soirée récréative pour tous les membres du Club de l'Age d'Or de St-Mathieu aura lieu au local samedi le 7 juin à 8 hres p.m.. Nous sommes assurés que vous répondrez généreusement à cette invitation. Venez fraterniser avec vos amis. Au plaisir!

Le Conseil d'administration.

LEGION CANADIENNE— La Veillée d'armes organisée par la Légion Royale Canadienne, filiale Bernatchez de Montmagny, pour le vendredi 13 juin prochain, aura lieu au local de la Légion situé à 102 ave de la Gare et non au Manège Militaire comme il a été annoncé précédemment. Plusieurs dignitaires militaires et civils seront présents à cette soirée en l'honneur des anciens combattants. Toute la population est invitée.

GOLF INTER-CLUB— C'est samedi le 7 juin 75 que se tiendra la journée de golf Inter-Club. Au programme: golf, putting, souper et soirée. Organisé par l'association des femmes d'affaires, cette année, il regroupe Les Lions, le Rotary, le Richelieu, les Optimistes et les Femmes d'affaires. Bienvenue à chacun et chacune.

Lise Montminy.

VOYAGE DE L'AGE D'OR DE ST-CHARLES— Le club de l'Age d'Or de St-Charles organise pour le 10 juin prochain, une journée récréative sous forme de voyage à St-Jean Port-Joli et au Lac Trois-Saumons. Les personnes intéressées peuvent s'inscrire en appelant à 887-3729.

SOMMES-NOUS DANS LES DERNIERS JOURS?— Est-ce possible que nous vivions les derniers jours de ce système de choses qui cause tant de souffrances? Comment peut-on être certain? Vous êtes invités à assister à une conférence spéciale qui répondra à ces questions. L'orateur, M. Christian Mosiman, prononcera son discours à 9.30 hres dimanche matin le 8 juin chez M. Maurice Courtemanche, Chemin des Rois, à l'ouest de Berthier-sur-Mer.

L'heure est à la réflexion

Au cours de la présente année, des rencontres sur les thèmes les plus variés ont été réalisées dans dix-sept paroisses ainsi que dans une communauté religieuse et deux foyers de personnes âgées. Environ 700 personnes ont bénéficié de quelques rencontres ou d'une série de cours. Le cours sur la Réincarnation a regroupé à lui seul près de 300 personnes dans les paroisses environnant L'Isletville, La Pocatière et Saint-Pascal. A l'intérieur de ces rencontres, quelques paroisses ont demandé une soirée sur le thème "Évangélisation".

En ce qui regarde Chantier '75, plus de 40 groupes ont fonctionné pendant le Carême réunissant ainsi quelque 500 participants. A part ces équipes, on estime que 1800 personnes ont entendu parler de la famille sous diverses modalités. Des groupes très diversifiés ont demandé un

responsable diocésain ou une personne-ressource de leur milieu pour réfléchir à l'occasion de leurs rencontres habituelles.

Une équipe de Saint-Pascal a réalisé un montage audio-visuel à partir de la cassette "Famille 1930-1975" et ce diaporama a été présenté à près de 800 personnes qui devaient discuter à l'aide de pistes de réflexion. Ce montage fut présenté aussi à l'intérieur de la retraite paroissiale.

Dans la même ligne, deux montages audio-visuels ont été préparés par l'abbé Dorylas Moreau et Soeur Anne-Marie Gagné à partir de la même cassette. L'un s'intitule "Enfants de nos amours" et sert pour le baptême et l'autre "Un amour qui veut durer" qui est utilisé lors des rencontres de couples se préparant au mariage.

Odilon Hudon

Bonjour
chez-toi!



YVON, ptr

Je veux terminer ces quelques réflexions sur l'amour et le mariage en te disant quelques mots sur le sacrement de mariage.

Ayons bien en tête la réalité dont il s'agit: C'est l'amour qui a grandi entre deux êtres différents qui se sont rencontrés par hasard: Ils ont vu tout ce que l'autre avait de qualités, de désir de vivre, d'aller de l'avant dans un projet engageant toute la vie.

Un jour, ils ont pensé que leur amour était assez fort qu'ils pouvaient alors s'engager l'un envers l'autre pour la vie [D'ailleurs, quand on donne, c'est pour toujours, sinon, on ne fait que prêter!]. Ils se sont alors donnés l'un à l'autre pour toujours, avec cette certitude que l'autre me permettrait de m'épanouir, de me réaliser infiniment plus que si j'étais seul [e].

Quand il s'agit de chrétiens, c'est-à-dire, de croyant au Christ Ressuscité, c'est devant Lui et avec Lui qu'ils veulent prononcer leur engagement: D'une part, ils comptent sur sa présence pour les aider, les appuyer, dans les moments difficiles comme dans les moments de grande joie. Et en même temps ils acceptent d'être, par leur vie-même vécue dans l'amour fidèle, l'image, le signe de l'amour du Christ qui ne se dément jamais: Quelles soient nos faiblesses, nos lâchetés, Lui ne nous laisse jamais. Voilà pourquoi ceux qui "se marient à l'église", comme on dit, doivent y penser sérieusement et y réfléchir d'avance. Pour ma part, je pense que nous les prêtres, devons aider davantage les futurs mariés en favorisant quelques rencontres de réflexion un certain temps avant le mariage.

Maintenant que le mariage civil est possible, ceux qui choisissent le mariage religieux librement se doivent s'ils sont logiques avec eux-mêmes, d'approfondir leur foi en la présence du Christ en leur vie, et leur conscience d'appartenir à l'Eglise de ce même Christ ressuscité.

C'est là une dimension de la vie à deux trop grande pour que l'on se contente du "Tout le monde le fait, fais-le donc!"

A tous ceux qui se marient cet été: "Que le Christ ressuscité vous accompagne".

Y penser
c'est aussi aider
OXFAM

REMERCIEMENT

Nous tenons à remercier tous les participants à notre Rallye Bicyclettes du 25 mai dernier; par participants nous entendons les généreux commanditaires, les courageux cyclistes et les nombreux spectateurs qui sont venus les encourager.

Egalement un merci très spécial à ceux qui ont accompagné les coureurs: Ambulanciers, remorqueurs et camionneurs.

Grâce à votre collaboration nous avons fait de ce Rallye un grand succès. Merci

André Guimont, publiciste
Garde Paroissiale du Cap St-Ignace

mini-loto



31 Séries émises:—90,000 chacune

POSSIBILITE DE:

69048

31 GAGNANTS DE \$5,000.

9048

248 GAGNANTS DE \$500.

048

2511 GAGNANTS DE \$100.

TIRAGE 09

VENDREDI 30 MAI 1975



9^e COURSE 29 MAI 1975

RÉSULTAT

ORDRE:

\$1,237.40

PRIX

107

DÉSORDRE:

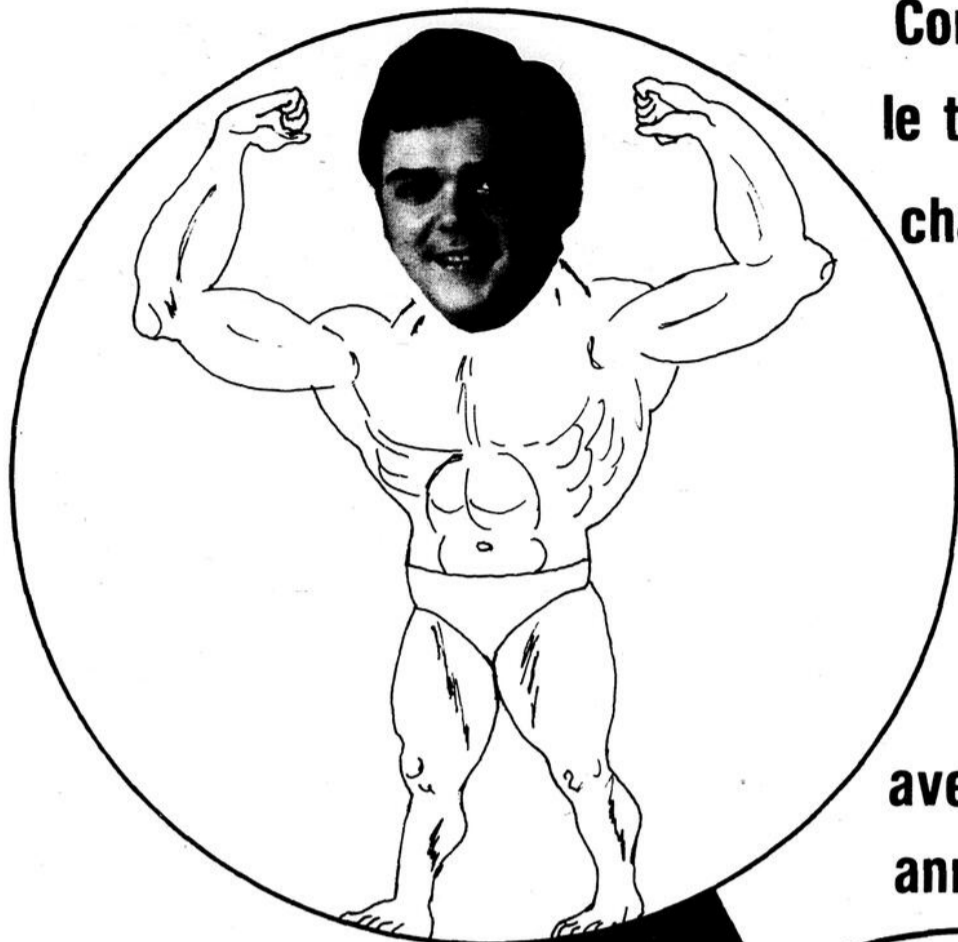
\$53.80

1758

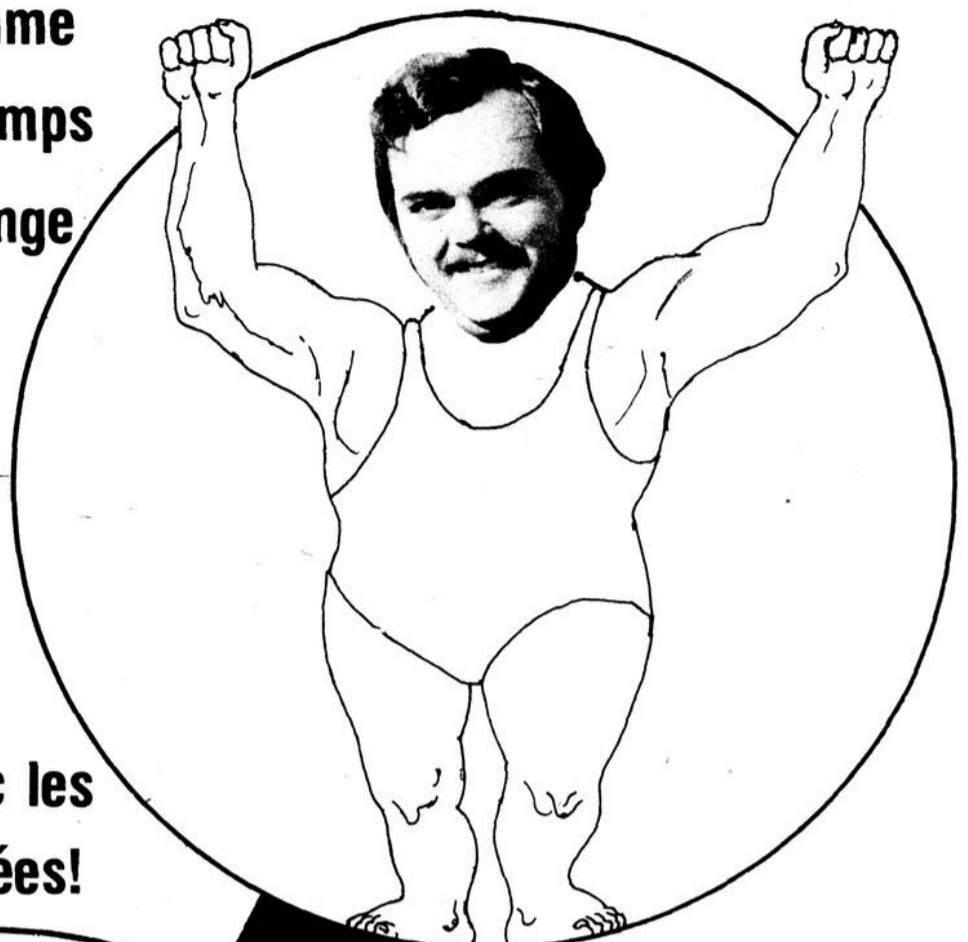
A B C D

2 6 3 1

VENTES TOTALES: \$473,132.



Comme
le temps
change



avec les
années!

Claude Roy
autrefois
représentant de
**LANGLOIS
& FRERES ENR.**

Tondeuses
Bécheuses
Mobylettes
Malagutti
Scie à chaine
Toyota
Honda

Claude Roy
aujourd'hui
de
**LANGLOIS
& FRERES ENR.**

Tondeuses
Bécheuses
Mobylettes
Malagutti
Scie à chaine
Honda
Toyota

GRAND SPECIAL

durant tout le
mois de **JUIN**

Tous nos produits sont en vente

Très vaste choix

Profitez-en

immédiatement

Le géant des **BAS PRIX**

LANGLOIS

TOYOTA

Votre maison
de confiance depuis

20 ANS

dans la vente et

le service

Le spécialiste de la petite voiture à Montmagny

143, St-Jean-Baptiste Ouest, Montmagny

248-3276

Votre maison
de confiance depuis

20 ANS

dans la vente et

le service

Les familles d'accueil du Québec se donnent une association

Près de 300 personnes gardant des enfants placés par agences de Services Sociaux dont six délégués de Montmagny et trois de La Pocatière, se trouvaient réunis en fin de semaine à l'école Wilbrod Bherer à Québec, pour jeter les bases de la Fédération des Familles d'Accueil du Québec.

Venues des quatre coins de la province, le plus souvent à leurs frais, des familles, qu'on appelait hier foyers nourriciers, discutaient des problèmes qu'ils rencontrent. Deux jours de délibérations sérieuses ont permis l'adoption des règlements de la Fédération des Familles d'Accueil du Québec ainsi que de plusieurs mandats clairs et précis donnés à leurs représentants. Par la suite des élections vinrent confirmer M. Paul Laquerre, d'Arthabaska au poste de président. Ce dernier agissait d'ailleurs à titre de coordinateur provincial depuis plus d'un an.

MM. Roland Badeau, Ro-

saire Mathieu et André Girard, furent aussi élus aux postes de vice-président, secrétaire et de trésorier, respectivement de Québec, Montmagny et Lévis.

Dans le but de favoriser la représentativité de toutes les familles d'accueil du Québec, le Conseil d'administration sera composé de 14 personnes venant des 14 régions sociales du Québec.

Parmi les résolutions adoptées, certaines ont des implications sociales importantes. C'est ainsi que les délégués ont décidé de faire des demandes énergiques au Ministère des Affaires sociales, afin que celui-ci majeure de façon sensible les taux payés actuellement pour la garde des enfants.

On demande également que le mécanisme des communications C.S.S. - Famille d'Accueil soit modifié de façon à fournir plus d'aide à ces dernières. Aussi on demande que les agences de service social offre au moins

un service de dépannage téléphonique de 24 heures par jour. La raison motivant cette résolution est que les problèmes que rencontrent les familles avec les enfants qui leur sont confiés se produisent à toutes heures du jour.

En outre, des programmes de formation et de perfectionnement pour ces familles seront élaborés. D'autres problèmes aussi importants, tel que le placement des handicapés physiques et mentaux, l'adoption subventionnée, furent discutés en atelier. Au total 13 ateliers ont siégé.

Ce congrès fut un succès inespéré. Plusieurs observateurs furent surpris de la qualité des propos tenus et de l'organisation même du congrès. Bâtir une association provinciale et faire un tel congrès avec les moyens dont disposaient ces familles répandues sur tout le Québec, représente un coup de maître. Nul doute que le thème du congrès: «Créons

des liens» deviendra des plus significatifs, si l'on en juge par ce départ.

A la fin du congrès, le tirage d'une roulotte Apache 1975 (21 pieds) a fait une heureuse gagnante en la personne de Mme Louis-Philippe Frenette, de St-Basile dans le comté de Portneuf.

ASSOCIATIONS LOCALES

Il est à noter que l'Association locale de Montmagny, qui a été fondée le 14 décembre 1974, compte présentement quelque 68 familles membres. Son bureau de direction se compose comme suit: M. Jules Gaudreau, de Montmagny, président, Mme Antonio Bouffard, de Cap St-Ignace, secrétaire, Mme Armand Beaumont, de St-Pierre, trésorière, et les directeurs sont M. Jean-Claude Bernier et André Marceau de Montmagny, ainsi que Mme Joseph Proulx, de St-Paul.

Une autre Association locale qui compte 80 familles membres a été formée par M. Jules Gaudreau le 21 avril dernier à La Pocatière. Mme Yvon Bélanger de St-Pamphile, en est la présidente, M. Paul Michaud, de St-Eugène, vice-président, Mme Marcel Morneau de St-Pamphile, secrétaire, Mme Gérard Déry, trésorière, ainsi que Mme Emilienne Dionne, de St-Pascal et M. Jean-Baptiste Hudon, de La Pocatière, directeurs.

Jules Gaudreau, président local Montmagny et vice-président régional.

Des citoyens de St-Pamphile se plaignent de leurs routes

(Mme L. Flamand)— Les propriétaires résidant sur les parcours des routes du Calvaire et du rang des Moreau à St-Pamphile ont signé une requête demandant la réfection de ces deux chemins.

Dans le rang des Moreau, 4 à 5 milles seraient à reconstruire. Les payeurs de taxes

de la Côte du Calvaire se plaignent du mauvais état de la route pendant toute l'année, l'absence quasi totale des fossés qui entraîne l'eau du dégel et des pluies dans le chemin, l'étroitesse actuelle et la grande quantité de poussière soulevée pendant la saison chaude. Ces demandes réitérées à maintes reprises depuis quelques

années n'ont reçu aucune réponse.

Cette requête signée par les propriétaires a été présentée au conseil municipal de ville St-Pamphile; celle-ci a été acceptée et les démarches nécessaires sont faites auprès du ministère des Transports division voirie afin que des travaux soient effectués le plus tôt possible.



EDOUARD GENDREAU INC.

111, Boul. Taché Ouest, Montmagny, Qué. G5V 3A6



248-0845

Un parquet de véritable bois dur
pré-fini à poser soi-même
sur panneaux
de fibre insonorisants à partir de 1.20 pi. car.



Johns-Manville

AVIS

Centre de Main-d'Oeuvre
du Canada pour
Etudiants

Pour mieux vous servir,
employeurs et étudiants, trois
locaux sont maintenant à votre
disposition:

316-A Lafontaine	862-4735
Rivière-du-Loup	862-5044
1000, 6e avenue	856-2041
La Pocatière	
11, de la Fabrique	899-2758
Notre-Dame du Lac	

Un bon livre pour moi

FLORRIE

ou la fin du voyage par Florrie Fisher

(Traduit de l'américain par Annick Bernard)

A tous les drogués, ceux du passé, du présent
et de l'avenir...

A ceux qui veulent leur venir en aide...

A ceux qui souhaitent comprendre...

Voici le récit véridique d'une célèbre droguée
américaine, descendue aux enfers de la
prostitution et du vice sous toutes ses formes,
pour se payer les narcotiques dont elle
ne peut se passer. Séjours multiples en
prison, liaisons dangereuses avec la pègre,
douleur des parents, flirt avec la mort, etc.
L'histoire bouleversante du sauvetage de
cette narcomane qui consacre maintenant sa
vie au salut des autres.

Parents, lisez cet ouvrage exceptionnel qui
pourra vous servir de guide, si l'on vous ra-
contait que certaines drogues sont inoffen-
sives.

308 pages, 9 1/4 x 6", \$7.00, frais d'expédition
compris.

BON DE COMMANDE

UN BON LIVRE POUR MOI
a/s Les Hebdos A-1 Inc.,
1400, rue Metcalfe, suite 150,
Montréal

Veuillez me faire parvenir un exemplaire du
volume FLORRIE.

Ci-joint, mon chèque ou mandat-poste au
montant de \$7.00 fait à l'ordre de UN BON
LIVRE POUR MOI, a/s Les Hebdos A-1.

Nom: _____
(en lettres moulées)

Adresse: _____

JOURNAL LE PEUPLE-COURRIER

La Garde paroissiale de St-Pamphile fêtera son 10e anniversaire

(Mme L. Flamand)— La garde paroissiale organise une grande fête populaire le 22 juin pour souligner son 10e anniversaire de fondation et la fête des canadiens-français, la St-Jean-Baptiste.

soirée dansante. Les membres de la garde St-Pamphile seront heureux de vous accueillir à ce dixième

anniversaire. Les cartes pour le souper sont en vente au presbytère et auprès des membres.

"Minouche ta Minoune" à Montmagny

Les festivités débuteront par une messe concélébrée à 9 hres 30 à l'église St-Pamphile. A 12 hres, banquet pour les membres et leurs invités. Une grande parade est prévue pour 2.30 hres dans les rues de la ville avec des unités extérieures de gardes paroissiaux ainsi que quelques corps de majorettes. Le soir, 5.30 hres, tout le public est invité au souper communautaire servi à la salle municipale suivi d'une

(R.L.)— Un groupe d'étudiants de la Polyvalente Louis-Jacques Casault de Montmagny, dans le but d'amasser des fonds en vue d'accueillir des étudiants de Colombie-Britannique, tiendront une séance de lavage d'autos samedi le 8 mai prochain.

ta Minoune», plus de 20 étudiants nettoieront l'intérieur et l'extérieur des véhicules de 9.00 hres a.m. à 5.00 hres p.m., à l'arrière de la Polyvalente. Pour une somme très modique, ces jeunes armés d'aspirateurs, boyaux et autres outils se feront fort de nettoyer en peu de temps une automobile.

Sous le titre de «Minouche



REMISE DE TROPHEES A CAP ST-IGNACE.— A l'issue de la saison de hockey, l'OTJ de Cap St-Ignace procédait samedi le 24 mai dernier à la remise des trophées. Entre autres récipiendaires, nous avons sur la photo du haut, le club Pee Wee B de Cap St-Ignace, gagnant du championnat de fin de saison et des séries, en compagnie des deux entraîneurs du club, soit à l'extrême gauche M. Emmanuel Boucher et à l'extrême droite M. Raymond Langlois. La photo du bas nous montre M. Jules Coulombe, organisateur de la soirée de remise de trophées, directeur de l'OTJ de Cap St-Ignace et gardien de but pour l'équipe intermédiaire de Cap St-Ignace dans la ligue Molson. [Photo: Denis Paris]

RABY AUTO INC.

Route 20, sortie 225

St-François, Cté Montmagny

259-7736

AUTOS USAGEES

TOUJOURS EN MONTRE

LES PLUS BELLES

AUTOS DANS LES MODELES

LES PLUS POPULAIRES

50 VOITURES

ANNEE

68 A 74

2 portes

H.TOP et

sedan

Plusieurs

modèles sport

70 à 73

SPECIAL

CETTE SEMAINE:

68 BUICK SKYLARK

Convertible, toute équipée,

propre, bonne condition

650.00

3 PICK-UPS

72 A 74

Automatique et vitesses manuelles

DODGE

3/4 tonne

4X4 - 74

D'autres à venir!

STATION SERVICE 24 HRS.

PRIX ET SERVICE APRES VENTE DEFIANT LA COMPETITION!

FINANCEMENT FACILE

**A L'AIDE! A L'AIDE!
J'AI BESOIN D'ETRE HABILLEE**



Que vous le vouliez ou non, il vous faudra rénover votre maison; Pourquoi la laisser détériorée? Plutôt que d'acheter une maison neuve; rénovez la vôtre comme une neuve

Contactez immédiatement un de nos représentants

Pierre Simoneau
248-3134 Jour
246-3126 Soir

Michel Montminy
248-0938
OU
248-2534

Benoit Lamonde
248-5884
Sylvain Thibodeau
248-1469

—Nous procurons à chacun de nos clients, une garantie écrite de 20 ans, sur nos matériaux, en plus de bénéficier de nos 12 années d'expérience en Revêtement résidentiel et Industriel en aluminium.

C'est notre spécialité.

Satisfaction garantie - Estimé gratuit

MONTMAGNY ALUMINIUM ENR.

Fernand Letendre Prop.

134 Ave Ste-Brigitte Sud coin 7e rue

248-2534

LA DIETETIQUE CHEZ-VOUS

PAR
DENYSE HUNTER



RECETTES POUR REGIMES AMAIGRISSANTS

BOULETTES A LA SAUCE PIQUANTE

1 lb. boeuf haché maigre
1/2 thé poivre noir
2c. tab. sauce Worcester
shire
1 petite gousse d'ail hachée
1 oeuf
1 petit oignon
Sauce piquante
1c. tab. oignon haché
1/2c. thé poudre de cari
1/2 te pâte de tomate diluée
dans l'eau pour donner la
consistance du jus de tomate
1c. thé de sauce Worcester-
shire
1 pincée de poivre
1c. tab fromage parmesan
râpé
Rendement: 3 portions
Boulettes: Bien mélanger
dans un plat la viande la
sauce Worcestershire, le poi-
ivre, l'ail et l'oignon. Faire
de petites boulettes de 1" de
diamètre. Faire cuire à
point dans une poêle en
Téflon ou autre poêle pour
cuire sans gras. Recouvrir
de sauce piquante.
Sauce Piquante: Faire reven-
ir les oignons dans une
poêle en Téflon. Quand ils
commencent à être cuits,
ajouter tous les autres ingrè-
dients. Couvrir et faire
 mijoter 10 à 20 min. en
remuant de temps en temps.
Si la sauce épaissit trop,
ajouter un peu d'eau.

PIMENTS VERTS FARCIS

2 piments verts
1 oignon haché fin
1 bte de 5 1/2 on. pâte de
tomate
1 lb. boeuf haché maigre
1/2 c. thé de poivre
1 pincée de thym
1/2c. thé poudre d'ail
Rendement 2 portions
Faire revenir la viande dans
la poêle en Téflon. Lorsque
la viande est légèrement
brunie, ajouter la pâte de
tomate diluée dans un peu
d'eau pour donner la consis-
tance d'une sauce aux toma-
tes. Ajouter les assaisonne-
ments et mélanger. Décou-
per le dessus du piment, le

vider et remplir avec la
préparation de viande. Cui-
re au four à 375° F. durant 15
à 20 minutes.

FILETS DE PERCHE EPICES

1c. thé de sel
1-8 c. thé de poivre
1 gousse d'ail haché
2 lbs filets de perche
1/4 te. bouillon de boeuf
3c. à tab. sauce soya
1/4 c. thé piments rouges
séchés
6 tranches de citron
Rendement: 4 portions
Placer les filets de poisson
dans un plat allant au four.
Mélanger ensemble le sel, le
poivre et l'ail et saupoudrer
ce mélange sur les filets.
Mélanger ensemble le bouil-
lon de boeuf, la sauce soya,
le jus de citron et les
piments. Verser la moitié de
ce mélange sur les filets.
Laisser reposer durant 30
min. Cuire à 400°F durant 15
min. Verser le reste de la
sauce. Garnir avec les
tranches de citron.

CHOU FARCI- SAUCE BOEUF ET TOMATES

1 demi chou moyen
1 1/2 lb. boeuf haché maigre
1 oignon émincé
2 tes jus de tomate
1/2 c. thé de sarriette
1 gousse d'ail haché
1/4c. thé de poivre
Rendement: 4 portions

Trancher le chou en fines
lanières et les faire bouillir
environ 5 min. L'égoutter et
en disposer la moitié dans un
plat allant au four. Faire
revenir l'oignon et le boeuf
haché dans une poêle en
Téflon. Ajouter 1/4 te de jus
de tomate. Ajouter les
assaisonnements et mélanger.
Verser sur le chou et
ajouter 1 te de jus de tomate.
Ajouter le reste du chou et
recouvrir avec le reste du jus
de tomate. Cuire 1 heure à
350°F.

VINAIGRETTE A FAIBLE TENEUR EN CALORIES

1c. tab gélatine sans saveur
1c. tab d'eau froide
1/2 te d'eau bouillante

Grand gala étudiant à St-Pascal

Vendredi le 6 juin à 20
heures, un grand gala étu-
diant sera donné à l'école
polyvalente Chanoine-Beau-
det. La partie musicale se
composera de chants, piano,
flûte, guitare, etc... Une
deuxième partie sera consa-
crée au "Méritas" sportif.

La direction de la soirée a
été confiée à deux anima-
teurs: l'un présentera les
pièces musicales; l'autre ac-
compagné de trois hôtesse
remettra les trophées offerts
par chacune des municipalités
du secteur St Pascal de la
Régionale du Grand Portage.

Les maires présents parti-
ciperont à la remise des
récompenses aux athlètes.

La population de Kamou-
raska Est est invitée à venir
apprécier nos talents musi-
caux et à connaître nos
méritants sportifs pour l'an-
née 1974-75.

Clément Lessard

1/2 te jus de citron
2c. à tab moutarde
1/2 c. tab de sucre
1/2c. tab de sel d'ail
Amollir la gélatine dans
l'eau froide. La dissoudre
dans l'eau bouillante. Lais-
ser refroidir un peu. Mélan-
ger tous les autres ingrè-
dients dans un pot et secouer
Conservé réfrigérée (La
vinaigrette prend en gelée
lorsqu'elle est réfrigérée. Il
faut donc la servir à tempé-
rature de la pièce pour avoir
la consistance appropriée.)

SAUCE AU FROMAGE

1/2 lb. fromage au lait écrémé
coupé en cubes
3-4 te. lait écrémé
Sel
Poivre
Rendement 4 portions
Faire chauffer le fromage et
le lait dans une casserole sur
feu doux ou sur bain-marie.
Brasser jusqu'à ce que la
sauce soit lisse. Assaisonner
au goût. Servir immédiate-
ment sur des légumes
chauds.

Ces recettes se prêtent
bien à un régime amaigris-
sant car on n'utilise aucune
matière grasse pour la cuis-
son. L'emploi des épices et
des fines herbes est impor-
tant pour rehausser la sa-
veur, ce qui rend ces mets
plus acceptables au goût. Il
ne me reste qu'à vous sou-
haiter bon appétit!
Denyse Hunter



L'AVIRONNE AU FOYER D'YOUVILLE.

Les pension-
naires du Foyer d'Youville
de Montmagny ont pu parti-
ciper à une soirée canadienne
vraiment de leur goût
mardi le 27 mai dernier
grâce à l'Initiative de Lyne
Gosselin, Louis Corriveau et
quelques autres étudiants de
Secondaire V à La Polyvalente
Louis-Jacques Casault,
avec la collaboration des
professeurs André Dion et
Claudette Fortin. La paroisse
à l'honneur était celle de
l'Avirone, pour les besoins
de la cause évidemment;
l'aumonier Amédée Pelletier
et les autres personnalités
[fictives] du village soit le
maire et la mairesse Alain
Boulet et Claire Laprise de
même que les organisateurs
de la soirée Louis Corriveau
et Lyne Gosselin apparais-
sent ici en compagnie des
doyens du Foyer M. Edmond
Gagné, âgé de 90 ans et natif
de St-Nérée, ainsi que Mme
Joseph Bernier, âgée de 92
ans et native de St-Paul.
Plusieurs numéros se sont
succédés au cours de la
soirée; il y eut visionnement
d'un film sur la polyvalente,
dances, chants, musique et
le tout se termina par des
échanges amicaux à l'oc-
casion d'un goûter préparé par
les étudiants.
[C.M. Peuple-Courrier]

BLOCS DE CIMENT
° Blocs de cheminées ° Marches préfabriquées
Tuiles de parterre ° Tuyaux de béton
Blocs de ciment Montmagny Enr.
Denis Breton prop.
Rue de la Rivière Nord, Montmagny
248-0403 248-2451

PAUL PROULX

CONTRACTEUR EN EXCAVATION
St-Paul, est, cté. Montmagny **469-2424**
Vente et chargement de gravier brut, sable,
gravier à ciment, terre à jardin et à
remplissage.

**TOURS DELHI
POUR
ANTENNE DE
TELEVISION**
Fini les problèmes de
verglas et de vent avec
une tour.
Vente et
installation
(Excavation
et ciment)

GEORGES FORTIN
Rte. 2 ouest, Montmagny 248-1330

Tél: Bur. 248-1358 Tél. Rés.: 248-2545
A. & A. COULOMBE ENR.
ENTREPRENEUR Excavation
Dynamitage
Terrassement
R.R. NO. 1
Montmagny, P.Q. Concessionnaire John Deere

Tél: 246-3790

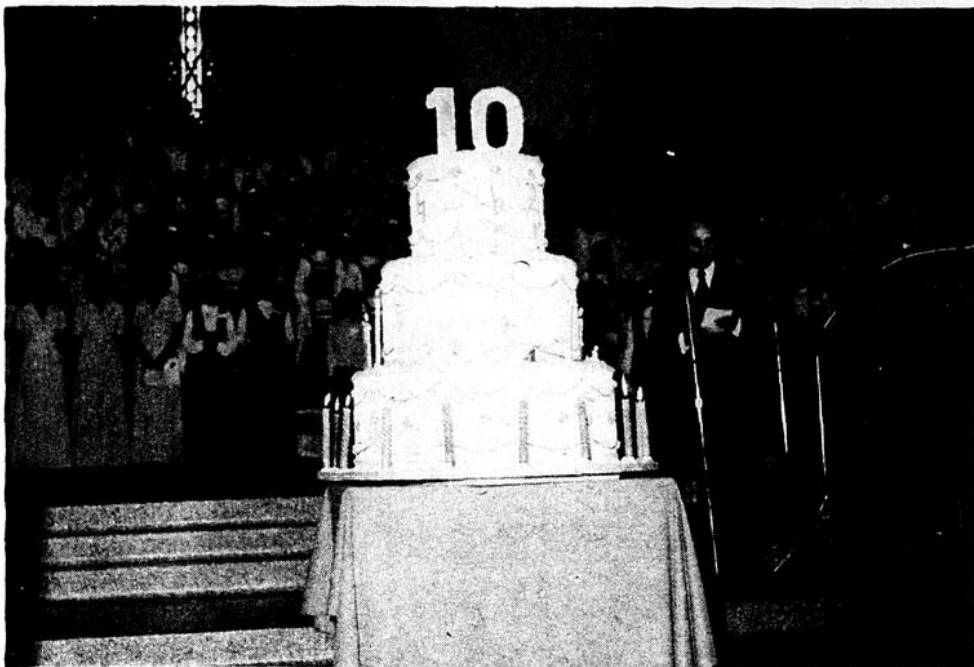
Gaston Guimont
Entrepreneur en construction vente et pose de
déclin d'aluminium, déclin de masonite.
Cap St-Ignace Cté Montmagny, Qué.

MONTMAGNY READY MIX
"BETON PREPARE DE MONTMAGNY"
—Service
—Prix
—Qualité

PLAN NO. 1 248-0953
ROUTE TRANS-CANADA
MONTMAGNY
PLAN NO. 2 St-Raphael, Ber., Que. 243-2102
PLAN NO. 3 Ville La Pocatière, Kam. 856-3409
PLAN NO. 4 St-Anselme 885-4096

**Les ressorts c'est
notre affaire**
EQUIPEMENT ULTRA MODERNE
**ROCK
AUTO
RESSORTS**

**SPRING
INC.**
81, RUE KENNEDY
LEVIS
TEL: 837-2733
COUSSINETS,
(BUSHINGS),
CAMIONS TO ROUES,
RESSORTS CAMIONS,
AUTOBUS,
TRAILER VAN.,
SEMI-REMORQUES,
AUTOMOBILES,
AMORTISSEURS,
BOUDINS,
AIR LIFT,
KING PINS,
BALL JOINT - ROTULES
Heures d'affaires
8h. à 6h. p.m., lundi au jeudi
vendredi soir jusqu'à 10 h.
fermé le samedi
VENTE REPARATIONS
INSTALLATION
DEPOSITAIRE
HENDRIKSON
TANDEM
VENTE
& SERVICE



Un régal d'Hallélou et ses amies

Sur le piédestal du maître-autel de l'église St-Mathieu de Montmagny on a chanté, dansé et sauté de plaisir dimanche soir.

Huit chorales amies, Le Choeur St-Louis étant absent à cause de circonstances incontrôlables, à l'issue d'une journée chantante se sont en effet jointes à Hallélou pour célébrer dans l'euphorie mais non moins dignement la dernière activité dans le cadre de son 10^{ème} anniversaire de fondation.

Devant un auditoire débordant les bancs de l'église chacun des ensembles vocaux, avec un accompagnement instrumental pour la plupart, a présenté quelques pièces de son répertoire dans des styles les plus variés.

Les chœurs ne luttaient pas à armes égales, n'étant pas dotés d'un même équipement et leurs directeurs n'ayant pas tous un sens aussi développé de la chorégraphie; mais il n'était aucunement question de compétition ce soir-là; on l'a bien vu d'ailleurs dans la fusion des quelque 400 choristes pour une vibrante interprétation en commun des pièces finales.

Hallélou fut à la hauteur de sa réputation, La Majeur lui ressembla sans rien lui envier, le Fleur de Lys et l'Etoile au Grand Large furent agréablement différents, Joli-Cap fut surprenant, les Michaels étaient charmants à voir et entendre, V'la l'bon Vent a joué une fois de plus son rôle d'ambassadeur du Québec de façon admirable, les Quatre Saisons bénéficieront certainement assurément de cette expérience, et quant aux Rapsodes je ne puis rien en dire, la perfection dépassant mon entendement.

Claude MARCHAND

L'optimisme règne au sein de la Ligue des Citoyens de Berthier-sur-Mer

par Claude MARCHAND

L'optimisme prend racines au sein du bureau de direction de la Ligue des Citoyens de Berthier-sur-Mer où l'on constate de jour en jour à quel point il était nécessaire et urgent de mettre sur pied un tel organisme d'information et de réforme.

C'est ce dont nous a fait part le président de la Ligue des Citoyens, M. Jean-Luc Beaumont, vendredi dernier alors qu'il annonçait la tenue de la prochaine assemblée générale de la ligue prévue pour lundi le 9 juin à 20 heures à la salle du Couvent de Berthier-sur-Mer.

On donnera alors un comp-

te-rendu de toutes les activités du Conseil exécutif depuis la fondation de la Ligue des Citoyens de Berthier-sur-Mer il y a un peu plus de deux mois, et on a l'intention de tâter le pouls de la population pour savoir jusqu'où elle peut s'impliquer.

Les résultats les plus concrets au niveau de la Ligue sont certes l'intégration de quelque 40 membres actifs, sans qu'aucun recrutement ait été fait, et la publication d'un journal d'informations distribué à la fin de chaque mois dans les 300 foyers de Berthier-sur-Mer au moyen de la poste.

Les directeurs de la Ligue

travaillent présentement à l'organisation de différents comités d'étude et d'action qui seront complétés à la réunion du 9 juin après divulgation des noms des chefs de file respectifs.

M. Beaumont en a profité pour rappeler que la Ligue des Citoyens de Berthier-sur-Mer n'a rien d'un organisme imbu de sensationnel et que par conséquent elle n'affectionne pas les actions éclatantes. Néanmoins elle suit un processus normal de développement et s'en tient à sa vocation première qui est de surveiller et favoriser les intérêts des citoyens de Berthier-sur-Mer à tous les niveaux.

Trouvé mort

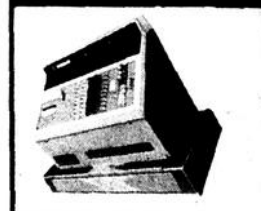
(R.L.)— M. Joseph Bouchard de St-Charles de Bellechasse, a été trouvé sans vie à l'appartement qu'il occupait au Foyer pour vieillards à St-Charles de Bellechasse entre le 16 et le 17 mai dernier.

L'individu gisait par terre, près de son lit. Selon le médecin venu faire le constat de décès, M. Bouchard aurait succombé à une crise cardiaque quelque 14 heures avant qu'on ne le trouve.



Jacques Gaumond Enr.

ENTE REPARATION LOCATION
D'AMEUBLEMENT DE BUREAU
77 Est St-Jean Baptiste Montmagny
Rég. 248-2811
248-2454 SITUÉ AU CENTRE VILLE



AGENT DE CAISSES ENREGISTREUSES "TEC"

La BR 4500 convenant pour tout genre de commerce possédant de 1 à 9 départements.

Vous êtes invité à rencontrer le représentant de la Régie des rentes du Québec

Vous êtes invité...

Le 10 juin, de 10h à 16h
au Bureau local du ministère
des Affaires sociales
405, 8^{ème} rue
LA POCATIERE, Québec
Tél. 856-2752

Le 11 juin, de 10h à 16h
au Bureau local du ministère
des Affaires sociales
5 boul. Taché est
MONTMAGNY, Québec
Tél. 248-0163

Profitez de l'occasion
pour lui soumettre vos questions
sur le Régime de rentes du Québec
et sur le Régime des allocations
familiales du Québec.



RÉGIE DES RENTES DU QUÉBEC



DU NOUVEAU RENAULT

NOUVELLE SPECIALITE!

Service de **FREINS** complet.

Tournage de disques

Tambours de roues pour toutes marques

d'automobiles

**BEAU CHOIX
D'AUTO USAGEES
AVEC GARANTIE**

JEAN-PAUL SIMARD

St-François, Cté. Montmagny

259-7756

La Société Painchaud distribue 15 prix

La Société Painchaud qui a pour but de promouvoir la langue parlée au Collège de Sainte-Anne-de-La Pocatière a pu distribuer, entre quinze participants, une bourse de \$200.00 grâce à la générosité de la Société Saint-Jean Baptiste du diocèse de Sainte-Anne-de-La Pocatière.

De fait, deux concours ont été organisés: un au premier semestre, le deuxième au second semestre. Se sont

mérités des prix lors de la première session: En secondaire IV et V: Michèle Ouellet (1er prix) Hélène Archambault (2ième prix) Bernard Dumais (3e prix) En secondaire 1, 11, 111 Alphonse Montminy (1e prix) Denis Raymond (2ième prix) Rébecca Bourgault (3ième prix) Yvan Poitras (3ième prix ex-aequo) Lors de la deuxième session se sont mérités des

En secondaire IV et V Suzan Bernier (1er prix) Diane Caron (2ième prix) Hélène Archambault (3ième Prix) Darie Bérubé (3ième prix ex-aequo) En secondaire 11 et 111 Alphonse Montminy (1er prix) Hélène Bastarache (2ième prix) Nelson Michaud (3ième prix) En secondaire 1 Julie St-Pierre (1er prix) Hélène Mourant (2ième prix) Bernard Ouellet (3ième prix)

Problème no322

7 lettres cachées
THÈME
UN DESSERT

MOT-MYSTÈRE

Lorsque tous les mots ci-dessous auront été utilisés horizontalement, verticalement et diagonalement dans la grille, il ne vous restera que les lettres servant à relever le MOT-MYSTÈRE.

- | | | | | | |
|---------------|----------------|--------------|--------------|---------------|---------------|
| A
abaissme | crème
cuite | G
galette | mou
moulu | pâté
pavé | S
sautée |
| B
baba | D
dariote | N
gâteau | N
noix | P
pétrie | S
savarin |
| beigne | E
eau | gaufre | nonnette | P
plaisir | sec |
| beignet | échaudé | gout | nougat | Q
quenelle | T
talmouse |
| bol | éclair | L
lait | oublie | R
rôle | T
tamis |
| breton | F
flan | levée | pain | R
rouleau | T
tarte |
| brie | C
café | M
main | pâte | R
roulée | T
tourte* |
| brioche | | miel | | | T
tourteau |

La réponse du problème précédent: citerne

	1	2	3	4	5	6	7	8	9	10	11	12	13	14	15
1	F	U	U	P	N	A	B	A	B	S	C	E	R	O	T
2	L	T	A	G	U	O	N	R	A	S	I	M	A	T	A
3	A	I	E	E	M	E	T	V	I	L	E	E	V	E	L
4	N	O	L	O	T	T	A	E	L	O	I	R	A	D	M
5	U	R	U	O	F	R	E	I	R	B	C	C	Q	E	O
6	A	L	O	B	I	A	U	B	E	B	E	H	P	L	U
7	E	B	R	N	L	T	E	O	T	E	A	N	E	L	S
8	T	P	A	T	E	I	R	E	T	R	U	O	T	E	E
9	A	A	E	I	G	I	E	U	E	F	U	I	R	N	T
10	G	T	R	N	S	M	A	I	N	U	E	X	I	E	T
11	E	E	E	I	G	S	E	U	N	A	T	T	E	U	E
12	V	T	A	C	A	I	E	O	O	G	R	L	U	Q	L
13	A	L	A	I	T	L	E	M	N	A	U	S	E	O	A
14	P	F	E	L	O	R	C	B	T	O	O	T	E	I	G
15	E	E	D	U	A	H	C	E	R	E	T	I	U	C	M

Avis aux étudiants prêts à travailler

A l'approche de la période des vacances, le Centre de Main-d'oeuvre du Canada pour Etudiants invite encore une fois les étudiants à s'inscrire et plus particulièrement ceux qui sont maintenant prêts à travailler: ceux du CEGEP et de l'Université.

Etant donné les difficultés économiques que l'on connaît surtout cette année, les Centres de Main-d'Oeuvre Etudiants ont encore plus besoin de jouer un rôle d'intermédiaire entre les employeurs et les étudiants à la recherche d'emplois de plus en plus difficiles à trouver.

Plusieurs emplois sont déjà disponibles et plusieurs au-

tres viendront. Il reste certes de bonnes possibilités d'emploi pour l'été, mais les étudiants devront se montrer moins exigeants quant au choix de leurs emplois. Avec le salaire minimum qui a atteint \$2.60 au 1er juin, le salaire de base peut sûrement aider quelque peu l'étudiant à pourvoir à ses

besoins financiers. Les emplois fort payants, faciles et agréables sont rares et l'ont toujours été. Ils le sont encore plus maintenant. Cependant, pour un étudiant prêt à se dépenser, il reste encore de bonnes possibilités de passer un été profitable. Il reste à chacun d'être réaliste.

La voix du peuple

(Suite de la page 4A)

mes. Il est vrai que lorsqu'on est valet on n'est pas roi, mais le valet a quand même le droit au nécessaire; nous ne demandons pas à vivre dans le luxe, mais bien avoir le nécessaire pour éviter un endettement plus grand encore.

Depuis le mois de juillet 1973, aucune augmentation de salaire n'est venue améliorer le sort d'employés déjà aux prises avec des problèmes financiers importants.

De plus, l'on sait bien que les gens recevant du Bien-Etre reçoivent \$84.00 par semaine pour subvenir à leurs besoins, sans aucun effort personnel pour ce salaire, peuvent quand même subsister, sans toutefois avoir à payer eux-mêmes les frais spéciaux et médicaments et autres dépenses onéreuses.

d'Anjou Inc, fournit quand même toute sa journée, pour donner une production satisfaisante à son employeur; ne croyez-vous pas que cet effort et cette production voudraient au moins le double de ce que reçoit un assisté social?

Les personnes travaillant dans les services du Transport D'Anjou Inc. aiment leur travail mais aimeraient aussi être payés pour leurs services.

En tout dernier lieu, nous vous demandons une seule chose. Prenez au moins cinq minutes pour lire notre exposé, et essayez un peu de nous comprendre, et de participer au moins de coeur avec nous à la lutte déjà entreprise.

Bien à vous,
Le Comité des Femmes des grévistes de Transport D'Anjou Inc.
Par Mme Léandre Hudon Cacouna

Remerciements de sympathie

La famille de M. Alphonse Marceau remercie toutes les personnes qui ont manifesté leur sympathie lors du décès de M. Alphonse Marceau, de Montmagny, soit par offrande de messes, par des tributs floraux, par des visites au salon mortuaire ou par leur présence à l'église lors des funérailles le 5 mai 1975 en l'Eglise de St-Thomas.

FINI LE PEINTURAGE
Nos 12 années d'expérience en rénovation de résidences ont fait que nous sommes les spécialistes de la Région.
Montmagny Aluminium Enr.
10 St-Jean Baptiste Est, Montmagny
248-2534

GUERARD & DUGAL
AVOCATS
125, rue St-Thomas, MONTMAGNY
248-2049

Tél.: 248-3345
JEAN-CLAUDE BLOUIN
ENTREPRENEUR EN PLOMBERIE ET CHAUFFAGE
VENTE INSTALLATION RÉPARATION
150, Ave Ste-Brigitte Montmagny, Qué.

PHARMACIE MONTMAGNY ENR.
Roger Blanchet, B.A.L. Ph. prop.
114, Ave de la Gare, Montmagny 248-0343
Vous trouverez un grand choix de cadeaux tels que:
COSMETIQUES KODAK CHOCOLATS LAURA SECORD

3 pharmaciens licenciés à votre service	Livraisons gratuites	Commandes postales acceptées
---	-------------------------	---------------------------------

NOUS LOUONS:
Bequilles
Cannes
Marchettes
Chaises roulantes
Commodes

NOUS VENDONS:
Les coussins pour malades
Bassines
Urinoirs
Draps et Taies d'oreillers pour malades

CANADA
PROVINCE DE QUEBEC
DISTRICT DE MONTMAGNY

COUR SUPERIEURE
Chambre de la Famille
Division des Divorces

No. 300-12-000076-75
ALYRE FRADETTE, rentier, domicilié au 37 rue Commerciale, St-Damien, Comté de Bellechasse, district de Montmagny.

Requérant (e)
C
ROSA GUILLEMETTE, actuellement d'adresse inconnue.

Intimé (e)

CANADA
PROVINCE OF QUEBEC
DISTRICT OF MONTMAGNY

SUPERIOR COURT
Family Chamber
Divorce Division

No. 300-12-000076-75
ALYRE FRADETTE annuitant residing et 37 Commercial Street, St-Damien, Bellechasse County, District of Montmagny

Respondent
C
ROSA GUILLEMETTE actually of unknown address

Pour un
Ameublement de bureau
do 1ère qualité, voyez
J.B. BUTEAU JR.
184, RUE COUILLARD, 248-1297
MONTMAGNY.
Là vous trouverez
Vente-service-location

MEUBLES ET ACCESSOIRES
MACHINES A ADDITIONNER
CALCULATRICES
CAISSÉS ENREGISTREUSES
COFFRE-FORTS
MACHINES A POLYCOPIER
ET A PHOTOGRAPHIER
CLAVIGRAPHES
HORLOGES, ENREGISTREUSES

OSCAR PARADIS
Entrepreneur général en construction.
51, Rivière Sud, Montmagny. 248-2966.

CONFIEZ-NOUS VOS TRAVAUX QUE CE SOIT:

-résidentiel	-commercial	-rénovation et
-industriel	-sous-sol	réparation de
		tout genre

ESTIMATION GRATUITE SUR DEMANDE

ORDONNANCE
La Cour ordonne à l'intimé (e) Rosa Guillemette de comparaître dans un délai de 40 jours à compter de la date de la première publication de la présente ordonnance dans : Le Journal "Le Peuple-Courrier".

Prenez avis qu'une copie de la requête en divorce a été déposée à votre intention au greffe des divorces du district de Montmagny.

Vous êtes de plus avisé (e) qu'à défaut par vous de signifier ou de déposer votre comparution ou votre contestation dans les délais prévus, le (la) requérant (e) pourra obtenir contre vous un jugement de divorce par défaut accompagné de toute ordonnance accueillant les mesures accessoires qu'il (elle) sollicite contre vous.

A Montmagny
Ce 27 mai 1975

Gilles Lamontagne
Registraire des Divorces

ORDER
The Court orders the respondent, ROSA GUILLEMETTE to appear within forty (40) days following the first publication of his order: in the journal "Le Peuple-Courrier".

Take notice that a copy of the motion for divorce has been filed for you at the office of the Divorce Court for the district of Montmagny. Take further notice that should you fail to serve or file your appearance or contestation within the prescribed time, the Petitioner may obtain a judgment of divorce against you by default, accompanied by an order granting any other relief which the petitioner claims from you.

At Montmagny
This May 26 1975

Gilles Lamontagne
Divorce Registrar

**1975
Chevrolet
Biscayne**

4 portes, Sedan, Aut. Radio, P.B., P.S., Dégivreur

**Dodge Charger
SE**

2 portes, H. Top, P.S. P.W. Aut. Radio, P.B.

1967

**Dodge
Remorqueuse**

1971

**L'Islet Roulotte
17'**

Avec Hitch & Equipement

**1968
International**

1 tonne, 4 vitesses

1974

**Impérial Le
Baron**

2 portes, H. Top, A-C Tout équipé

**Ford "Gran
Torino" BRGM**

2 portes, H-Top, Aut., radio, P.B. P.S. Dégivreur

Matador "X"

2 portes Sièges Baquet, Console, R. P.B. P.S.

1973

**Dodge Challenger
Rlye**

2 portes, Sièges baquet, P.B. P.S. console R.

**Buick Estate
Wagon**

2 sièges, aut. radio, P.B. P.S. P.W.

Mustang

2 portes, H-Top, Sièges Baquet, Console, R. P.S.

**Pontiac
Laurentien**

4 portes, Sedan, Aut. Radio, P.B. P.S.

**Plymouth Fury
111**

2 portes, H-Top, Aut. radio, P.B., P.S. Dégivreur

Dodge Demon

2 portes, 6 Cyl. Aut. Radio

Dodge Demon

2 portes 8 Cyl. 3 vitesses, radio

Duster 340

Sièges Baquets, automatique, console

1972

Plymouth Duster

2 portes, 8 cyl. 3 vitesses, radio

Montego MX

2 portes, H-Top, Aut. radio, P.B. P.S.

Plymouth Fury 11

2 portes, H-Top, Aut. radio, P.B. P.S.

Fiat Sport 850

Convertible, "headers", 4 vitesses

**Oldsmobile
Toronado**

A-C Tout équipé



**4 est, Boul. Taché, Montmagny
248-4525**

En face du Centre Civique
Representant Gérard Paquet 248-6931

**LE CENTRE DES
AUTOS USAGÉES
A MONTMAGNY**

1971

Buick Electra

4 portes, H-Top, A-C Tout équipé

**Mercury Marquis
Bgm**

2 portes, H-Top, A-C, Tout équipé

Ford LTD

Conv. Aut. radio, P.B. P.S.

Vega Hashback

2 portes, 4 vitesses, radio

Dodge Dart

4 portes, Sedan, 6 cyl. Aut. radio

1970

**Pontiac Grand
Prix**

2 portes, H. Top. Sièges Baquets Console

Ford Torino

2 portes, Sièges baquets, console, radio, PB.S

**Dodge Charger
R-T**

2 portes, Sièges Baquets, Console, PB.P.S.

Buick Le Sabre

4 portes, Sedan, Aut. Radio, P.B. P.S.

Météor Wagon

2 sièges, aut. radio, PB P.S.

**Buick
Wildcat**

4 portes, H-Top, Aut. Radio P.B. PS.

**Dodge Dart
Swinger**

2 portes, H-Top, Aut. Radio, PB.P.S.

1969

Volkswagen 1200

2 portes, Sedan, 4 vitesses

**Plymouth
belvedere**

4 portes, Sedan, Aut. Radio, P.B. P.S.

**Météor Rideau
500**

2 portes, H-Top, Aut. Radio, P.B. P.S.

**CAMIONS
1972**

Chevrolet Blazer

avec Treuil, 4 vitesses, radio, PB. PS.

Ford F-100

1/2 tonne V-8, Aut. Radio

1970 Barracuda

6 cyl. Aut. Radio

PETITES ANNONCES

MONTMAGNY:
248-0415
LA POCATIERE
856-1514

DEBOSSSEUR OU APPRENTI-DEBOSSSEUR

DEMANDE

Garage Yvon Fournier

248-5827

AGENT EXCLUSIF

Pour la région de Montmagny. Produits d'une grande demande, conditionnement physique, perte de poids, Investissement \$4,500.00. Argent garanti par l'inventaire, agent homme ou femme. S'adresser à : J.D. Poulain, C.P. 808, St-Joseph de Beauce

(418) 397-6359

Hôpital Laval



RECHERCHE AIDE A LA CUISINE

Concours 75-05-84

POSTE:
Assurer le fonctionnement de la machine à laver la vaisselle et distribuer sur les étages le matériel nécessaire pour l'alimentation des patients.

HOMME DE MENAGE

CONCOURS 75-05-85

POSTE
Nettoyage et maintien de la propreté de l'établissement. [Travaux lourds]
EXIGENCES
Avoir démontré de l'intérêt pour le travail. Bonne condition physique [capable d'efforts soutenus].
SALAIRE
Selon la convention collective.
toute personne intéressée et répondant aux exigences mentionnées peut nous faire parvenir leur curriculum vitae à l'adresse suivante:
Concours no....
Service du Personnel
Hôpital Laval
2725 Chemin Ste-Foy
Ste-Foy, G1V 4G5

INFIRMIERES DIPLOMEES AUTORISEES

Le Centre hospitalier Maisonneuve-Rosemont, centre universitaire ultra-spécialisé de 1000 lits, requiert les services d'infirmières diplômées et autorisées pour ses départements de

URGENCE MEDECINE CHIRURGIE SOINS INTENSIFS EQUIPES VOLANTES CARDIOLOGIE PSYCHIATRIE

Les postes disponibles sont à temps complet, à temps partiel, permanents ou temporaires, de rotation ou stable, de jour, de soir et de nuit.

Conditions particulières ou infirmières de soir et de nuit.

Qualification requise: membre en règle de l'O.I.I.Q. Les personnes intéressées doivent communiquer avec M. Nelson Doucet, bureau d'emploi, Hôpital Maisonneuve, Rosemont, 5415, Boul. L'Assomption Montréal, Tél. 514-254-8341, poste 592-593

A VENDRE

Dindonneaux, poulettes, cochets vaccinés, âgés 1 jour et 4 semaines
Tél. 354-2557 Denys Belanger
Ste-Louise Cte L'Islet GOR 3K0
2-4-11fs

16 bureaux antiques, poêles, frigidaires, portes, assortiments chaises système à eau chaude pour chauffage, camion demi-tonne 1975.
CHEVROLET automatique, moteur 350, boîte de béton vert, bâtisse bloc de béton avec grand terrain 36 X 40 pieds. 247-3406 28-5-2fs

PLUSIEURS TERRAINS à vendre à St-Jean Port-Joli, dans le village, rue Leclerc. S'adresser à Martine Morneau, Chemin du Roy, St-Jean Port-Joli 28-5-3fs

ROULOTTE A PATATES FRITES à vendre à St-François. Bien équipée, très bon revenu 259-7474 28-5-2fs

MAISON A VENDRE de 2 étages, 8 pièces, située à 174 St-Ignace voisine de l'Eglise St-Mathieu pour information le jour 248-2323 le soir 248-0769 7-5-6fs

MAISON A VENDRE rue Verreault St-Jean Port-Joli, grandeur 45 X 26, terrain environ 130 X 125 598-6227 28-5-3fs

MAISON NEUVE à vendre 26 X 42 6 appartements situé sur la rue Morin à Berthier pour plus d'informations contactez M. Guy Morin 3, rue Morin Berthier Tél. 259-7993 28-8-JNO

RESTAURANT CAFE MONTOIS à vendre. Cause: Santé, 11, rue St Jean Baptiste en face de la Cie Bélanger 248-9044 ou 248-3695 21-5-3fs

ROBE DE MARIEE grandeur 10 ans, avec chapeau et ombrelle 248-9044 ou 3695 21-5-3fs

VALIANT 1964 bonne condition 356-5097 28-5-2fs

MOTO KAWASAKI 1973 90cc, parfaite condition, 356-5097 28-5-2fs

TENTE ROULOTTE Bellevue 1969 Toit rigide grand ouvert 8 places 248-0433 21-5-3fs

RENAULT 1973, Modèle "15", 17,000 milles très propre. Cause achat d'une 1975 248-5988, 248-2562 28-5-2fs

MOBILIER DE SALON COIFFURE complet, à vendre au complet ou séparément prix à discuter état neuf 856-1846, ou 1949 14-5-JNO

TOUR A FER à vendre Tél. 259-7191 28-5-2fs

DODGE CORONET convertible, 1968 servo-freins, servo direction, transmission automatique au plancher, moteur 318 598-3424 21-5-3fs

MEUBLES USAGES très propres poêle électrique frigidaire, divan plusieurs fauteuils, lit 39" continental avec matelas, autres articles divers à prix de débarras. 247-3123 14-5-4fs

TERRAINS à vendre 60 X 80 très bien situés 248-6181 21-5-3fs

TENTE ROULOTTE à vendre 4 places, avec J'nette, équipée au gaz propane. 246-3770 28-5-2fs

VEGA 72, automatique, 36,000 milles, très bon état, radio, moteur neuf, La Pocatière 856-2263 28-5-3fs

MAISON NEUVE de style moderne toit plat, 5 pièces située dans un quartier résidentiel Pour information 248-3914 28-5-4fs

TERRAINS à vendre pour chalets près de la plage de Berthier sur Mer. S'adresser à Maurice Dufour à 259-7708 28-5-4fs

MAISON à vendre ou à louer deux logements, grand terrain, au centre du village St Jean Port Joli 354-2288 21-5-3fs

POELE BELANGER marque Castel 11 Combiné à l'huile, très propre 248-3550 28-5-3fs

GLACE en cube, pour réception, camping, pique-nique. S'adresser à 248-3048 21-5-4fs

TERRAIN 153 X 162 pieds avec garage [20 X 40 pieds] à Rivière du Sud 248-2201 21-5-3fs

TERRAIN à vendre à Cap St Ignace, bordure route 2, côté sud, 3 milles du pont Rivard, 70 X 200 pieds, aussi fond de terre. 248-2705 21-5-3fs

LAC TROIS SAUMONS, très beau site, magnifique CHALET 5 1/2 habitable en toute saison, chauffage électrique, foyer aussi BATEAU fibre de verre moteur 40 forces 247-3248 21-5-3fs

MAISON NEUVE 24 X 40 5 pièces 1/2 dont 3 chambres, sous-sol isolé, 181, rue Patton cause: transfert. 248-1401 30-4-JNO

TERRAIN à vendre 60' X 90' tous les services, excavation incluse. Prix à discuter, situé sur la 6e rue à Montmagny. Tél: 259-7241 29-5-JNO

EQUIPEMENT EPICERIE à vendre 2 comptoirs laitiers 2 X 12 pieds, 1 comptoir à congeler, 1 moulin à viande, 1 délycatiseur, 3 îlots de tablette Léo Leblanc 248-2975 28-5-3fs

BUICK 1972, électra 225 LTD, Hard-Top 4 portes air climatisé, vitres électriques, bas millage, très propre. Tél. 492-6323 St-Pascal 28-5-3fs

TERRA à vendre à St-Philémon de Bellechasse avec ou sans maison avec plantation de pins et d'épinettes Armagh 466-2067 28-5-3fs

TERRAIN à vendre 434 pieds X 90 pieds, situé dans les développements de la Seigneurie Vincelotte, Cat St-Ignace Tél. 244-3311 28-5-2fs

TERRAIN à vendre 3 arpents X 3,000 pieds, comprenant 3,500 épinettes blanches de 15 ans, bois, 4 pics de gravier Tél. 469-2640 28-5-2fs

TNT 400 FA 1974 état neuf, prix à discuter Soir entre 5 et 6 1/2 heures 259-7428 28-5-2fs

ENVOY SPECIAL 70 24,000 millesm transmission automatique au plancher 247-5879 28-5-2fs

MERCURY COUGAR 68 8 cylindres remise à neuf 247-5879 28-5-2fs

MINI GOLF entièrement équipé prix à discuter Rés.: 856-3273 Bur.: 856-2946 4-6-3fs

BICYCLETTE 10 vitesses, ORION 1 an usage prix à discuter 248-2697 4-6-1fs

REMORQUE TRAILER de métal, fort, recouvert et sécurisé. [3 fermetures à clef] Forte suspension, environ 5 X 4 pieds. Valeur \$600 pour \$275. Après 5 heures St Raphaël 243-2244 4-6-2fs

MAISON MOBILE 62 X 12 3 chambres à coucher 856-1040 4-6-1fs

POELE Belanger à vendre 30 pouces, en très bon ordre 248-0948 4-6-3fs

BALANCOIRE plus chaises de parterre S'adresser 248-5961 le soir seulement 4-6-4fs

TERRA à vendre, Berthier-sur-Mer, avec roulant ou sans roulant. Broche à pèche, câble de trois quart et un pouce. Tél.: 259-7878 28-5-4fs

PROPRIETE à vendre. Maison 2 étages, 8 appartements, Terrain 100 pieds par 160 pieds. Pour renseignements Mlle Jeanne Brie Cap St Ignace, Coteau de la Station 4-6-3fs

GRANGE 40 X 70 X 18 couverture tôle Mure un tiers [Rembrissage] Remise 45 X 20 X 15 avec terrain 150 pieds carrés. 259-7565 4-6-2fs

TERRA A BOIS, 6 à 7 arpents, par 1, première concession de St Raphaël. Tél.: 259-7565 4-6-2fs

FORD ECONOLINE 1973 V8 et Maxivan Dodge 1973 V8. Tél.: 598-6484 ou 598-6740 4-6-2fs

BICYCLE 3 vitesses C.C.M. très propre. 248-1814 4-6-1fs

METEOR 1970, bonne mécanique, \$500.00 246-5420 4-6-2fs

METEOR Rideau, 1969, automatique cause: départ 598-6211 4-6-1fs

BOIS ET FENETRES usagées, très bon prix 248-3450 4-6-1fs

MOTO CHAPARRAL 100CC de trail, bas millage, excellente condition \$325.00 Montmagny 248-0118 4-6-2fs

CAMION CHEVROLET 71 3 tonnes, excellente condition, boîte acier et plywood 418-582-3566 4-6-5fs

REMORQUE à grain 50,000 livres de capacité, déchargement à vis complet. 418-582-3566 4-6-5fs

REFROIDISSEUR à lait en très bonne condition 8 bidons. s'adresser à 246-5970 4-6-2fs

COMPTOIR BAR à vendre conviendrait pour sous-sol avec 4 bancs 248-4932 4-6-2fs

ROULOTTE de voyage Dauphine 18 pieds avec accessoires 248-3101 4-6-2fs

VENTE PAR ENCAN

Mardi le 10 juin à 1 hrs chez Mme Marius Dumas de Honfleur Co. Bellechasse la ferme est située dans le petit 3m Rang.
SERA VENDU 1 troupeau Holstein de 40 bêtes dont 25 vaches, 1 taureau de 2 ans, 7 taureaux de 1 an, 3 taures de 1 an, 4 veaux, 4 truies portières et 1 mâle.
LE ROULANT COMPREND: 2 tracteurs Ford model Jubilé, presse à foin Massey Ferguson, épandeur à fumier Massey-Ferguson de 140 minots à prise de pouvoir, batteuse Dion avec souffleur, 2 wagons sur pneus, semoir à 15 disques International, faneur, râteau fileur, banneau dompeur, herse à disques, herse à finir, traineau à balles, rouleau, herse à ressorts, charrues à 3 versoirs, faucheuse, niveleuse hydrolique, cages de maternité, trayeuse Universel à 3 chaudières, refroidisseur Citerne Milk Keeper de 400 gallons, réservoir à eau chaude, bassin de lavage et très grande quantité de vieux fer de toute sorte.
CONDITIONS: Comptant, Raison de la vente mortalité.
Cantine sur les lieux, pour informations s'adresser à George Goggin Encanteur licencié Bilingue de Plessisville tél. 819-362-2195

VENTE PAR ENCAN

Mardi 17 juin à 1h. précise Chez Jules Dubois St-Flavien Cte Lotbinière. La ferme est située Rang St-Joseph entre St-Flavien et Laurier Station.
SERA VENDU: Un magnifique troupeau Holstein de 101 bêtes clair de test Fédéral. Il comprend 45 jeunes vaches laitières fraîches vélées, 40 taures et bouvillons de 1 an, 1 taureau 2 ans et 15 veaux.
LA MACHINERIE EN PARFAITE CONDITION COMPREND: Tracteur Case No. 430 au gaz, servo direction différentiel, bar avec chaîne à crampon. Charrue Case à 2 versoirs hydraulique presse à foin Case. Tracteur Case No. 430 gaz avec pelle et fourche. Faneur centripède 13 pi. faucheuse Case, rateau fileur New Holland, Moissonneuse batteuse Dion avec souffleur, herse à disques Massey-Ferguson, épandeur d'engrais Case cap. 115 minots, Semoir International à 13 disques, souffleur à neige, graider, cercler, 4 herse à finir.
2 wagons sur pneus avec plateforme 18 pi. remorque à tracteur 1200 minots avoine 1500 balles de beau foin et 200 balles paille, nettoyeur d'étable La joie avec 350 pi. chaîne et monte-mobile 2ans avec grosse transmission.
L'EQUIPEMENT DE LAITERIE: Bassin refroidisseur De Laval cap 400 gallons, trayeuse De Laval magnétique à 4 chaudières, réservoir à l'eau Cascade 60, Chauffetterie électrique, les carcans & abreuvoirs, d'autres articles trop long à énumérer.
CONDITION Comptant ou prêt de banque.
Les deux terres qui forment 180 arpents très bien bâties sont aussi à vendre. Pour information ou demande de crédit S'adresser à Léo Dastous, Enc. Lic. Bilingue Laurierville Tél. 819-465-4419

VENTE PAR ENCAN

Il y aura encan Samedi le 7 juin à 1 hr. sur la ferme de Roger Roy de St-Raphaël. La ferme est située dans le 3e rang Cte Bellechasse.
SERA VENDU un bon troupeau Holstein de 19 bêtes dont 14 vaches fraîches vélées, 2 taureaux de un an, 1 taure d'un an, 2 veaux.
LA LAITERIE COMPREND: Bulk-tank Muller très propre, trayeuse 2 chaudières, compresseur et lignes réservoir à eau chaude.
LA MACHINERIE COMPREND un tracteur Massey Ferguson No. 35 au gaz avec pelle, tracteur Massey-Ferguson No. 35 Diésel, presse à foin Massey-Ferguson No. 9, Rateau fileur, faucheuse 7 pieds Massey-Ferguson Monte-Balle avec moteur, wagon, charrue 2 versoirs Massey-Ferguson, herse à ressorts, grader, épandeur à fumier, case no. 180, souffleur à neige, banc de scie, nettoyeur d'étable Lajoie, seulement 3 ans d'usage, engrais de ferme, foule d'articles trop long à énumérer.
CONDITIONS: Comptant ou prêt bancaire.
Prenez note aussi que la terre est à vendre en entier ou en partie avec une belle érabièrre de 2,200 chaudières avec possibilité de 2,600 pour de plus amples renseignements, s'adresser au Propriétaire tél. 418-243-2546 ou Albert Breton Inverness, 418-453-2681 encanteur licencié bilingue toujours acheteur de terre et de roulant de ferme au complet et à votre disposition pour tout genre de vente par encan.

TARIF DES PETITES ANNONCES

Pour 15 mots: \$1.75
 Chaque mot supplémentaire: \$0.05 le mot.
 Première parution: minimum \$1.75
 Parution suivante: moins \$0.25

P.S. LE MONTANT DE L'ANNONCE EST PAYABLE A L'AVANCE.

PNEUX RADIAUX été, "Zeta" uniroyal, HR7814 plus 4 roues, usure 500 milles. Prix \$225.
 4 pneus d'été, 4 plis nylon, 14 pouces, \$10. chacun 18,000 milles
 Tél.: 248-3492 après 6 heures 4-6-1fs

MAISON JUMEELEE à vendre avec grand terrain 1 mille plus haut que l'hôpital 248-2662 4-6-2fs

TENTE ROULOTTE PMC 1970, toute équipée, toit rigide, 8 places très propre le soir 856-1481 4-6-2fs

BICYCLE de fille à vendre 20 pouces, à l'état de neuf 259-9908 4-6-1fs

CANOTS à vendre 12,14, 16 pieds de longueur cadre recouvert de toile, fabrication indienne Paul Morneau St Eugène 247-5425 4-6-1fs

4 LITS DE METAL 39 pouces, conviendrait pour chalet 1 set de chambre antique 3 morceaux 248-3256 4-6-3fs

TERRAIN à vendre 100 X 100 bord du fleuve limite de Montmagny, idéal pour chalet. TELEVISION portative 19" N.B. avec support et table de service. 248-6004 4-6-2fs

PLYMOUTH VALIANT 1969 occasion, 47,000 milles 6 cylindres automatique, 4 portes, peinture état neuve, très propre après 5 heures 248-4867 4-6-JNO

CHATONS PERSANS à vendre, enregistrés, vaccinés contre maladies des chats. 598-6315 St Jean Port Joli 4-6-2fs

TRAILER de machine pour animaux, génisses de tous les âges, ayrshire venant d'insémination St Michel 884-2274 4-6-1fs

METEOR Montcalm 1972, station wagon, 31,000 milles, échange acceptée 259-7474 4-6-2fs

DUSTER 1972 à vendre, très bon ordre, pneus radiaux, prix à discuter 248-6916 4-6-1fs

FRIGIDAIRE idéal pour le camping, 16 pi.cu. Zone 0, \$45.00 598-3253 4-6-1fs

MERCURY MARQUIS 1971, automatique 54,000 milles bon marché, prix à discuter 1 table, 4 chaises, \$25.00
 Tél.: 856-2039 4-6-2fs

SILLO à moulée, Victoria 7 tonnes, neuf 247-3420 4-6-3fs

LOGEMENT à louer 6 pièces, chauffage électrique 259-7306 4-6-1fs

GARCONNIERE à louer libre le 1er juillet 87 St Jean Baptiste Est 248-3720 4-6-JNO

ON DEMANDE

AVON CHERCHE... des étudiantes de 18 ans qui veulent gagner de l'argent pendant leurs temps libres. Vendez des produits AVON. Aucune expérience n'est requise. Composez 523-7706 ou écrivez à C.P.1241 Lévis, Territoires libres: Montmagny St Jean Port Joli, La Pocatière.

Acheterais **CAMION** tonne ou environ, L.P. Lévesque, à Beaumont 833-1046 4-6-3fs

Acheterais **COFFRE FORT** usagé, pour renseignement 259-7368 4-6-4fs

Cherche **MADRIER** 2 pouces, embouté, usagé, pour une surface de 600 pieds carrés 598-6414 4-6-1fs

PENSION demandée pour jeune homme de 15 ans de Toronto, famille ne connaissant pas l'anglais. Pour toute la période de l'été. 248-4545 le jour 248-4694 le soir 21-5-JNO

Rivière-Ouelle dame de compagnie [infirmière ou gouvernante à sa retraite] demandée pour prendre soin d'une dame âgée. Bon chez soi, sera logée, nourrie plus rémunération substantielle Références: Ecrire à Département JBH Journal le Peuple, 55 rue de La Fabrique Montmagny, 12-3-8f

LOYER 5 1/2 pièces demandé pour couple ayant 1 enfant de 10 ANS POUR Informations La Salle Blanket 246-5320 246-5321 7-5-JNO

ON OFFRE

Jeune femme offre ses services pour couture à domicile, [Couture de tout genre] Tél. 247-3233 28-5-3fs

SERVICE DE MUSIQUE pour mariage et toutes autres occasions. Pierre Mercier organiste Tél: 248-3535 9-10-JNO

A LOUER

Chambre et pension à la Villa Rachel à 91 St-Thomas et 96 est St-Jean Baptiste Tél. 248-1706 14-11-JNO

LOGEMENT à louer pour bureau, Jemi sous-sol, neuf, tap's, tenture, conciergerie, stationnement 900 pi. carrés. Tél. entre midi et 13 heures ou après 18 heures 248-3383 28-5-3fs

GARCONNIERE à louer 2 pièces, meublée, pour un couple 248-2544 28-5-1f

LOGEMENT à louer 3 1/2 pièces semi meublé, poêle frigidaire, libre le 1er juillet St-Jean Port-Joli 598-3557 28-5-4fs

GARCONNIERE à louer 248-2975 28-5-3fs

CHAMBRE à louer à St-Jean Port-Joli Tél. 598-6949 28-5-4fs

CHAMBRES avec salle de bain, cuisine, salon, chauffage et électricité fournis. Près école Casault (filles) Tél.: 248-1633 16-4-JNO

À St-Raphael de Bellechasse au Camping La Jolie Rochelle, terrains à louer pour roulotte et tentes. Service complet \$150.00 pour la saison aussi chalets meublés au complet à louer semaine, mois, saison, terrain de jeu, pêche, baignade, restaurant, repas champêtre. Venez passer vos vacances dans l'un des sites les plus enchanteurs de la Province. Information 885-4980 à Montfleury de Bellechasse. 26-3-JNO

LOCAL à louer rue St Jean Baptiste Idéal pour magasin commerce ou bureau, 248-9044, ou 369521-5-3fs

LOCAL COMMERCIAL à louer rue St Jean Baptiste très bas prix. Tél.: le soir après 7 heures 248-1698 14-5-4fs

LOCAL COMMERCIAL d'environ 1000 pi. carrés situé au coin St Jean Baptiste et de la Gare à Montmagny 248-3086 14-5-4fs

GARCONNIERE à louer 16, ave Fournier 248-3807 21-5-JNO

LOGEMENT à louer 3 pièces, salon, cuisine, chambre, douche, toilette, conviendrait pour un couple ou deux personnes. 248-2623 4-6-1fs

CHAMBRE avec cuisinette à louer 248-4863 4-6-1fs

A VENDRE

Blazer 1973 24,000 milles, chevrolet Cheyenne Deluxe chaussé en pneus d'été Michelin tout équipé Pneus d'hiver en surplus.

248-3591

MACHINERIE A VENDRE

Cause décès

Souffleuse "Vohl" 1967 moteur auxiliaire 6 cylindres Diésel D-6B Caterpillar avec treuil 1961, D-7 Caterpillar avec treuil 1956, Ford 6 roues avec pompeuse 1968, Ford 6 roues avec pompeuse 1966, Ford 4 X 4 1952 avec "one-way", Charrues Lessard en V, 3 boîtes à billots, Oldsmobile 1969 Delta 88, Grand garage avec équipement.

Le tout à vendre en bloc ou séparément. S'adresser à Mme Camille Vézina Fortierville Co. Lotbinière Tél. 819-287-4577

COURTIERS

Les Immeubles KRT INC.

862-1626

120 Lafontaine RIVIERE DU LOUP

G5R 3A2

7 jours par semaine

Représentant local

JEAN-PAUL PELLETIER

St-Pascal Tél.: 492-6829

La Pocatière, Kam: Epicerie licenciée très bien située, bon chiffre d'affaires. Prix intéressant Logement inclus.

A VENDRE

La Pocatière, Kam. Bungalow 28 X 38 sous-sol fini, loué situé centre ville Livraison immédiate.

Dans la région A vendre ou échanger terre, restaurant, motel, hôtel épicerie, garage.

Rivière-Ouelle Kam. Maison de campagne rénoverée, terrain 100 X 250, grand jardin, entrée asphaltée.

St-Pascal Kam. Edifice commercial situé centre-ville offre raisonnable acceptée Libre

St-Pascal Kam Cuisine mobile et salle à dîner, centre ville, belle occasion, prix intéressant.

St-Pascal Kam. Epicerie située centre-ville Bas prix Logement inclus

St-Germain Kam: Terrain camping aménagé près du fleuve, cite magnifique maison incluse, possession immédiate



Deux habitudes que je ne veux pas changer:

- prendre ma tasse de café

- et consulter les annonces dans LE PEUPLE



TERRAIN DEMANDE

Amateur de sport désire acheter du terrain convenable à la chasse ou à la pêche. S'intéresse à acheter des terrains d'une superficie petite ou grande, sans bâtiments. SVP envoyez les détails concernant dimension et autres informations à L. Tailor B.P. 852, Station K, Toronto Ontario.

Homme compétent avec permis de travail à votre disposition dans CONSTRUCTION REPARATION 246-5483 23-4-10fs

NETTOYAGE DE TAPIS "A LA VAPEUR" à partir de seulement 10 le pied, très efficace! 16, de la Rivière Nord, Montmagny Tél. 248-2284 26-3-JNO

Nous sommes à votre disposition pour vidage de tout genre, fosses septiques, puisards ou fosses à purin Chez les cultivateurs Tél. 246-3111 7-5-8fs

A VENDRE
 Maison neuve à vendre située Cap St-Ignace Aubaine. Pour informations
248-4807

A LOUER
 Entrepôt à louer ou à vendre à Cap St-Ignace ancien entrepôt de Caron & Fils Transport.
 S'adresser par écrit:
 Dept. C.T. 55 de La Fabrique Montmagny

ON DEMANDE
 Fermes différentes grandeurs boisées ou en culture avec ou sans bâtisses.
ANTOINE COUILLARD
 950, Belvédère, Québec 681-5231

MAISON A VENDRE
 A La Pocatière
 Grand cottage bien situé, grand terrain avec arbres fruitiers
856-3456

RESIDENCE A VENDRE A ST-PAUL
 Grande résidence située au centre du village avec 4 chambres, 2 salles de bain, grande cave, garage, grand terrain paysagé, patio; aussi ameublement comprenant: set de cuisine en érable piqué, frigidaire, meubles d'enfants, set de chambre, table de billard. Aussi canot, moteur Horsbord 4 1/2 forces, meubles antiques, etc. etc.
 Informations 469-2268 Henri-Paul Morin

Les Immeubles Montmagny
ROBERT BERNIER COURTIER
 199, rue du Manoir **248-2652**

Tous genres de commerces à vendre, hôtel motel - lave-auto - garage - magasin de marchandises sèches etc.
 Prop. de \$12,000.00 à \$55,000.00 à travers le comté ainsi que chalet et block appartement. Terrains: résidentiel - commercial - pour chalet, finances au complet ou comptant.
 Nous avons une grande demande pour la prop. résidentielle.
 Prêt hypothécaire en 1ère ou 2ième.

DU NOUVEAU A ST-PAUL

Tout un mode de vie avec...



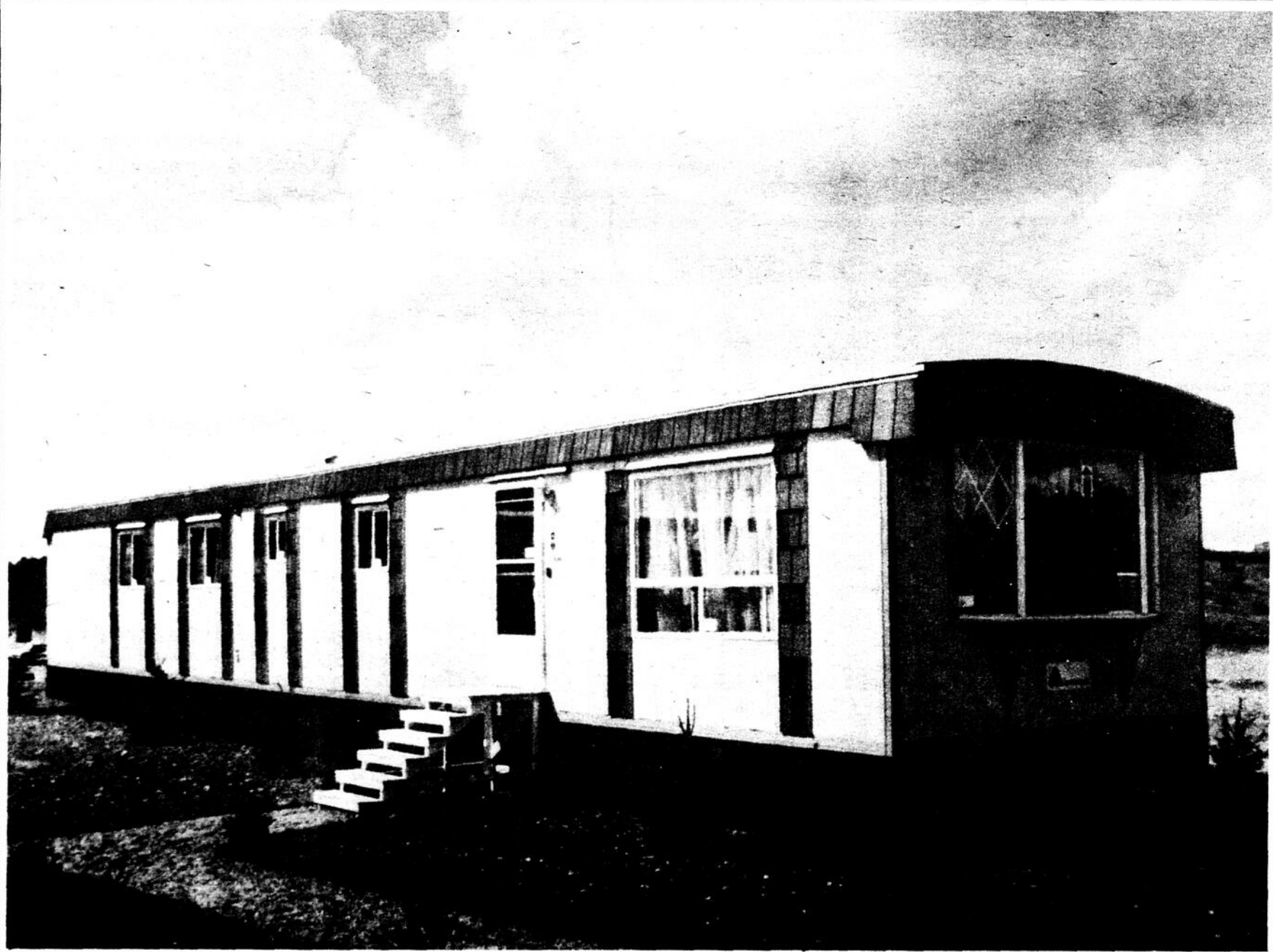
glendale corporation

et **Maisons Mobiles Barnabé Enr.**

(Division de Meubles Barnabé Inc.)

St-Paul Est, Cté Montmagny **469-2188**

Dépositaire des Maisons mobiles Glendale



Venez économiser

Venez visiter nos Maisons Mobiles Glendale à vingt minutes seulement de Montmagny

Deux modèles sont en montre "Le Marquis" et "Le Casanova"

Meublées à votre choix ou non meublées

Possibilité de 5 formats variant de 58' à 70' de longueur par 14' de largeur dans chaque modèle

Prix compétitifs

