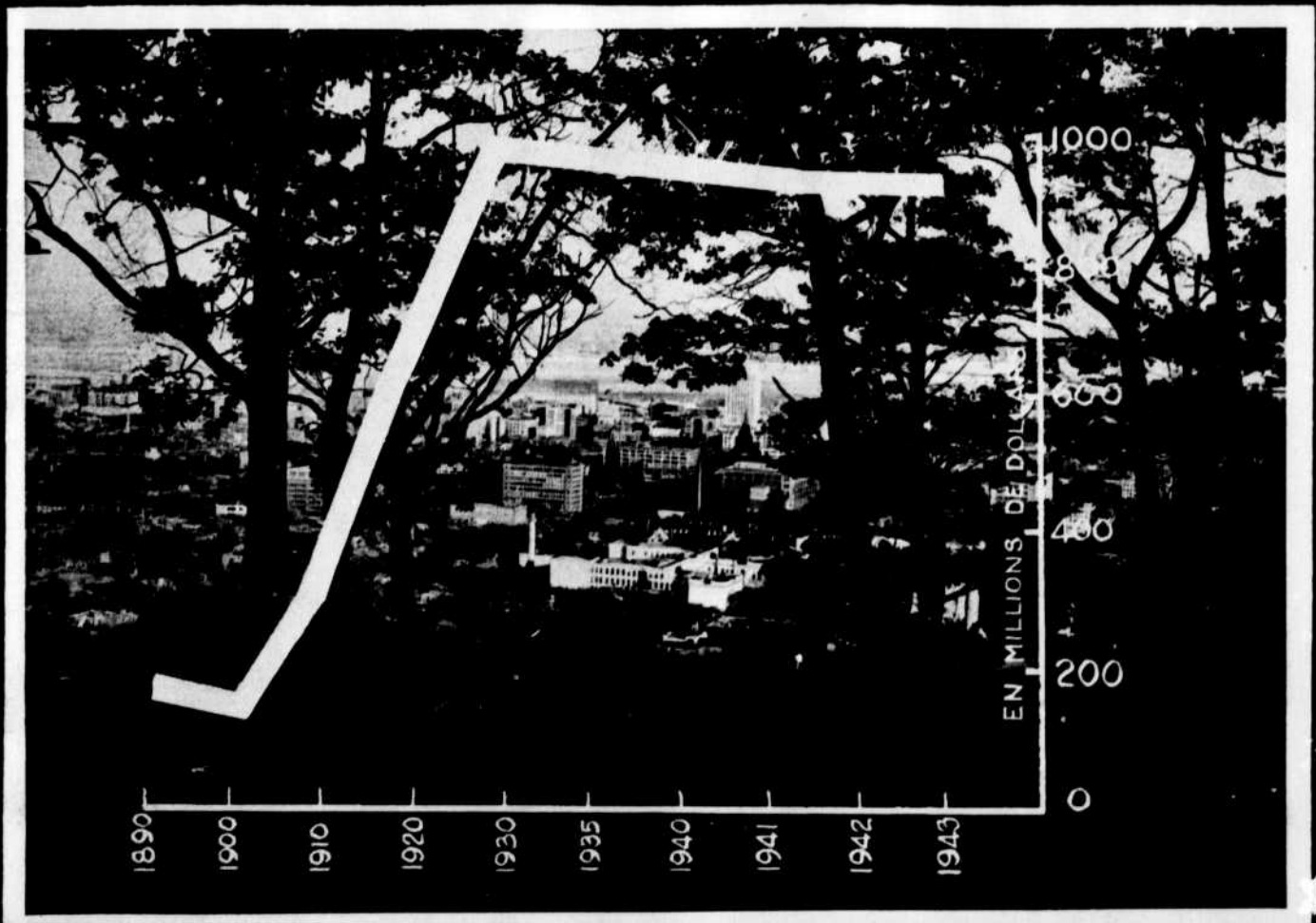


LE

BULLETIN



AU SERVICE DU PUBLIC
DEPUIS 25 ANS

METROPOLITAN PLUMBING & HEATING CO. LTD.

177 est. ave des Pins — Tél. PL. 7993-7994

Lucien L'ESPÉRANCE, Président

— SPÉCIALITÉS —

- *Plomberie Sanitaire de Haute Qualité
- *Installation de chambres de bouilloires
- *Tuyauterie industrielle
- *Vapeur à haute et basse pression
- *Buanderies et cuisines d'institutions et d'hôpitaux.
- *Soudure oxygène et électrique par soudeurs certifiés par le gouvernement
- *Réparations de tous genres de plomberie et chauffage

Quaker State Quaker State Quaker State

LA JOIE DES



MOTEURS

Ludger Gravel & Fils Limitée

3447, Avenue du Parc Montréal HA. 5211

Distributeurs demandés

FAISCEAUX

Everitt

CORES pour radiateurs de camions, tracteurs, autobus, compresseurs, auto-neige, souffleuses, etc.

SPÉCIALITÉ:
Nettoyage et Réparations



CARTIER MFG. LTD.

LA. 1863 — 995 ST-DOMINIQUE — MONTRÉAL

Gustave-G. de Jonnacour, président

Société d'Administration et de Fiducie

(Administration and Trust Company)
fondée en 1902

Administration de successions
Gérance d'immeubles et de fortunes privées
Garde et gestion de portefeuilles

VOÛTES DE SÛRETÉ

Siège social: MONTRÉAL
(Immeuble Crédit Foncier Franco-Canadien)
5 EST, RUE ST-JACQUES

Hon. E.-L. PATENAUDE
Président

J.-THEO. LECLERC
Vice-président et
Directeur Général

J.-C. BROUSSEAU
Directeur et Secrétaire Général

AGENCES

Québec Winnipeg Regina Edmonton Vancouver

Le Bulletin

DE LA CHAMBRE DE COMMERCE
DU DISTRICT DE MONTRÉAL

SOMMAIRE

Courrier du mois	2
Éditorial	5
Statistiques et renseignements sur Mont- réal	7 à 39
1) Histoire et géographie	7
2) Caractéristiques physiques	8
3) Moyens de communication	9
4) Population	14
5) Construction et habitation	17
6) Administration municipale	23
7) Services publics	30
8) Milieu social	33
9) Commerce	36
10) Finances	37
11) Industrie	39
Sommaires des articles du Bulletin en 1945	41



47ième année

12ième numéro

DÉCEMBRE 1945
Abonnement \$3 par an

Le Bulletin de la Chambre de Commerce
14 est, rue St-Jacques, Montréal

"Autorisé comme envoi postal de la deuxième classe,
Ministère des Postes, Ottawa".

INDUSTRIELS !

Vos catalogues, étiquettes et
autres publicités demandent
à être illustrés. Pour
suggestions

CONSULTEZ

BEAUX-ARTS 3924

ARTISTES PHOTOGRAPHES GRAVEURS

LA PHOTOGRAVURE

Nationale LIMITEE

282 QUÉBEC RUE ONTARIO PRÈS BLEURY - MONTRÉAL

Décembre 1945

PAIN

GATEAU



Pain Suprême Limitée

La plus grande boulangerie
canadienne-française au pays

++

C. O. BOUSQUET, président

++

Téléphone: CRescent 2106

QUALITE

SERVICE

Le nouveau procédé

"RAIN-AWAY"

sur les feutres **ED. MICHAUD**

vous donnera une plus grande satisfaction ...

Parce que ...

- leur feutre résiste aux orages ...
- il n'est pas affecté par l'humidité ...
- il prolonge de beaucoup leur durée et con-
serve plus longtemps leur bonne apparence.

ED. MICHAUD

LE MAITRE CHAPELIER

2 MAGASINS POUR VOUS SERVIR

911, RUE BLEURY
(près Craig)
LANcaster 3286

257, RUE UNIVERSITE
(Immeuble Tower)
LANcaster 2716

Page une

Courrier du mois

DÉTAIL DES PRODUITS	NO.	ORIGINE	OFFRE ET DEMANDE
Café, girofle, vanille, poivre	45-437	Mananjary, Madagascar	Offre de vente
Produits chimiques et pharmaceutiques, papier, textiles, quincaillerie	45-438	Montevideo, Uruguay	Demande de représentation
Produits divers	45-439	Sao Paulo, Brésil	Demande de représentation
Textiles, bonneterie	45-440	Lille, France	Demande de représentation
Confiseries, bonbons	45-441	Jijona, Espagne	Offre de vente et de représ.
Produits divers	45-442	Santa Cruz de Tenerife Ile Canaries	Demande de représentation
Produits divers	45-443	Athènes, Grèce	Demande de représentation
Produits manufacturiers	45-446	Vancouver, C.B.	Demande de représentation
Textiles	45-447	Tel-Aviv, Palestine	Demande de représentation
Produits divers	45-448	Sliema, Malte	Offre d'achat
Produits divers	45-449	San Jose, Costa Rica	Demande de représentation
Coco, cacao, racine de salsepareille, noix de tagua	45-450	Colon, R. de Panama	Offre de vente
Produits divers	45-451	Buenos Aires, Argentine	Demande de représentation
Produits alimentaires, pharmaceutiques, chimiques, textiles quincaillerie	45-452	Pointe-à-Pitre, Guadeloupe	Demande de représentation
Raphia	45-453	Marseille, France	Offre de représentation
Alimentation, quincaillerie cuirs et peaux	45-454	Santiago de Los Caballeros	Demande de représentation
Manteaux de fourrures	45-455	Caracas, Venezuela	Offre d'achat
Produits alimentaires	45-456	Pointe-à-Pitre, Guadeloupe	Demande de représentation
Outils industriels et agricole, quincaillerie	45-457	Louvain, Belgique	Demande de représentation
Figues	45-458	Izmir, Turquie	Offre de représentation
Produits alimentaires, produits chimiques, textiles	45-459	Lisbonne, Portugal	Demande de représentation
Liège, produits chimiques	45-460	Lisbonne, Portugal	Offre de vente
Fourrures canadiennes	45-461	Simla, Indes	Offre d'achat
Fourrures de léopard, martre de roche, mouton de perse	45-462	Simla, Indes	Offre de vente
Cotonnades, soieries, quincaillerie	45-463	Beyrouth, Syrie	Demande de représentation
Produits divers	45-464	Caracas, Venezuela	Demande de représentation
Articles de bureaux, jouets, articles d'optique et de sport, instruments de musique	45-465	Curacao, Antilles	Demande de représentation
Blé et autres céréales	45-466	Tunis, Tunisie	Offre d'achat
Produits alimentaires	45-467	Buenos Aires, Argentine	Offre de représentation
Produits alimentaires et pharmaceutiques	45-468	Caen, France	Demande de représentation
Produits divers	45-469	Jamaica, Antilles Britanniques	Demande de représentation
Meubles	45-470	London, England	Demande de représentation
Machinerie en général	45-471	Buenos Aires, Argentine	Demande de représentation
Machinerie industrielle, outillage agricole, accessoires d'automobiles et d'avion	45-472	Buenos Aires, Argentine	Achèterait droit de fabrication
Pierres précieuses et semi-précieuses	45-473	Bombay, Indes	Offre de vente
Produits divers	45-474	Bombay, Indes	Demande de représentation
Tapis, peaux, fourrures, thé, jute, fruits secs	45-475	Bombay, Indes	Offre de représentation
Lait en poudre	45-476	Yonders, New York	Offre de vente
Produits divers	45-477	Barranquilla, Colombie	Demande de représentation
Produits divers	45-478	Paris, France	Représentation
Produits alimentaires, breuvages	45-479	Prague, Tchécoslovaquie	Demande de représentation
Produits divers	45-480	Stanleyville, Congo Belge	Offre d'achat
Produits divers	45-481	Lima, Pérou	Demande de représentation
Huiles comestibles, produits chimiques	45-482	Buenos Aires, Argentine	Offre de vente
Produits divers	45-483	Interlaken, Suisse	Représentation
Produits divers	45-484	Teheran, Iran	Représentation
Produits alimentaires, papier, produits chimiques et pharmaceutiques	45-485	Athènes, Grèce	Demande de représentation
Papier, lithopone, cuir, articles de bureaux, étoffes, lait en poudre	45-486	Thessaloniki, Grèce	Demande de représentation
Farine de tapioca, tabac, coco, bananes, yerba-mate, dentelle	45-487	Asuncion, Paraguay	Offre de vente
Produits divers	45-488	Aleppo, Syrie	Demande de représentation
Produits divers	45-489	Buenos-Aires, Argentine	Demande de représentation
Conserves, fromage, épices, whisky, articles en aluminium	45-490	Caracas, Venezuela	Demande de représentation
Cadeaux, articles de fantaisie	45-491	Indes néerlandaises	Offre de représentation
Articles de fantaisie, nouveautés, etc.	45-492	Montevideo, Uruguay	Demande de représentation
Produits divers	45-493	Beyrouth, Syrie	Offre d'achat
Cuir, papier, soieries, bas de soie	45-494	Larnaca, Chypre	Offre d'achat
Produits divers	45-495	Tel-Aviv, Palestine	Offre d'achat
Cadeaux, articles de fantaisie	45-496	Bombay, Indes	Offre de vente
Renseignements commerciaux	45-497	Le Caire, Egypte	Offre de service
Textiles, papeterie, remèdes brevetés, etc.	45-498	Port Harcourt, Nigérie	Demande de représentation
Produits divers	45-499	Helsinki, Finlande	Demande de représentation
Verrerie, bijouterie, porcelaine, articles de fantaisie	45-500	Prague, Tchécoslovaquie	Offre de vente
Produits divers	45-501	Prague, Tchécoslovaquie	Demande de représentation
Produits alimentaires, vins, minerais de manganèse, résines	45-502	Lisbonne, Portugal	Offre de vente

Courrier du mois

DÉTAIL DES PRODUITS	NO.	ORIGINE	OFFRE ET DEMANDE
Produits divers	45-503	Lisbonne, Portugal	Offre d'achat
Chaussures, papier, produits chimiques, etc.	45-504	Swatow, Chine	Offre d'achat
Produits hindous	45-505	Bombay, Indes	Offre de vente
Produits divers	45-506	Bombay, Indes Britanniques	Demande de représentation
Textiles, produits pharmaceutiques, papier, etc.	45-507	Teheran, Iran	Offre d'achat
Tapis, fruits secs et noix, peaux	45-508	Teheran, Iran	Offre de vente
Lait condensé et évaporé, beurre et fromage	45-509	Athènes, Grèce	Demande de représentation
Ornements d'église et vêtements sacerdotaux	45-510	Hollande	Offre de vente
Produits divers	45-511	Jérusalem, Palestine	Offre d'achat
Cire, matériaux de construction	45-512	Manizales, Colombie	Demande de représentation
Conserves, fromage, papiers, textiles	45-513	Karachi, Indes	Offre d'achat
Fruits secs, produits indiens	45-514	Karachi, Indes	Offre de vente
Textile, fer et acier, machinerie, etc.	45-515	Bagdad, Iran	Demande de représentation
Articles de photographie et d'optique	45-516	Copenhague, Danemark	Offre de vente
Produits alimentaires, peaux et cuirs, articles en cuir, bijouterie	45-517	Buenos Aires, Argentine	Offre de vente
Textiles, articles en cuir, conserves alimentaires	45-518	Buenos Aires, Argentine	Offre de représentation
Textiles	45-519	Bagdad, Iraq	Demande de représentation
Produits alimentaires, cosmétiques, parties automobiles	45-520	Amman, Transjordan	Demande de représentation
Produits divers	45-521	Nairobi, Kénia	Demande de représentation
Produits divers	45-522	Bombay, Indes	Offre d'achat
Bonnerie, tissus, quincaillerie, formes de chapeaux de paille	45-523	Shanghai, Chine	Offre de vente
Outils, conserves, produits pharmaceutiques	45-524	Shanghai, Chine	Offre d'achat
Imitation de cuir, linoléum, tapis, conserves	45-525	Durban	Demande de représentation
Produits divers	45-526	Port-au-Prince, Haïti	Demande de représentation
Beurre, fromage, conserves alimentaires	45-527	Casablanca, Maroc	Offre d'achat
Résines, huile de bois de vase latex	45-528	Rio de Janeiro, Brésil	Offre de vente
Accessoires électriques, outils, machine agricole, morue	45-529	Rio de Janeiro, Brésil	Demande de représentation
Produits divers	45-530	Athènes, Grèce	Demande de représentation
Produits divers	45-531	Rome, Italie	Offre de vente et d'achat
Produits chinois	45-532	Chine	Offre de vente
Produits divers	45-533	Rio de Janeiro, Brésil	Demande de représentation
Huiles essentielles	45-534	Lisbonne, Portugal	Offre de représentation
Sandaes mexicaines, ceinturons et articles de fantaisie	45-535	Mexico, Mexique	Offre de vente
Produits divers	45-536	Mexico, Mexique	Demande de représentation
Cuir	45-537	Sao Paulo, Brésil	Offre d'achat
Articles en métal et en plastique, articles de fantaisie, outils, etc.	45-538	Buenos Aires, Arg.	Demande de représentation
Bracelets, broches, articles de fantaisie	45-539	Buenos Aires, Arg.	Offre de vente
Produits divers	45-540	Beyrouth, Syrie	Offre d'achat
	45-541	Grèce	Désire représenter exportateurs canadiens
Mica	45-542	Calcutta, Indes	Offre de vente
Ananas frais	45-543	Los Palacios, Cuba	Offre de vente
Conserves, beurre et fromage, bois et papier	45-544	Athènes, Grèce	Offre d'achat
Fruits secs, huile d'olive, tabac en feuille, plantes aromatiques	45-545	Athènes, Grèce	Offre de vente
Cadeaux	45-546	Winnipeg, Manitoba	Demande de représentation
Produits divers	45-547	Tangier	Offre d'achat
Liège, alpiste, crin végétal, amandes, fruits secs	45-548	Tanger, Maroc	Offre de vente
Produits divers	45-549	Caracas, Venezuela	Offre d'achat
Menus articles	45-550	Athènes, Grèce	Offre d'achat
Produits alimentaires, papier, bière et liqueurs, chaussures, etc.	45-551	Albuoystown, Guyane Britan.	Offre de représentation
Broderies, toiles	45-552	Madère, Portugal	Offre de représentation
Olives, huiles d'olive, conserves	45-553	Villa Franco de Xira, Portugal	Offre de représentation
Liège, peaux, conserves, huile de poisson	45-554	Lisbonne, Portugal	Offre de vente
Cuir, caoutchouc	45-555	Porto, Portugal	Offre d'achat
Cuir, caoutchouc pour chaussures	45-556	Lisbonne, Portugal	Offre de représentation
Papier, produits pharmaceutiques, nouveautés	45-557	Lisbonne, Portugal	Offre d'achat
Cotonnades, fil de coton, épices, peaux, herbes médicinales	45-558	Indes Britanniques	Exporterait

Dans ce courrier du mois vous trouvez le détail de certaines communications reçues par le service du commerce extérieur de la Chambre de commerce de Montréal. Dans la 1ère colonne on indique la nature des produits qui intéressent le correspondant; dans la deuxième colonne: un numéro d'ordre; dans la troisième: la ville et le pays d'origine de la demande et dans la dernière colonne: la nature des relations d'affaires que veut nouer le correspondant.

Offre de représentation signifie que le correspondant veut se faire représenter au Canada.

Demande de représentation: le correspondant désire représenter un commerce canadien dans son propre pays.

Offre de vente: le correspondant désire vendre au Canada.

Offre d'achat: le correspondant désire acheter des produits canadiens.

Pour tout détail supplémentaire téléphoner à la Chambre: service du commerce extérieur et mentionner le numéro d'ordre indiqué dans le tableau.



La magie de
L'ÉLECTRICITÉ

TRANSPORT • CONSTRUCTION • GÉNÉRAL
The Shawinigan
WATER & POWER CO.
ÉLECTRICITÉ • PRODUITS CHIMIQUES
SHAWINIGAN CHEMICALS LIMITED • QUÉBEC POWER COMPANY
filiales et subsidiaires

UNE ANNÉE SE TERMINE



L'an qui se termine a vu la fin successive de la guerre d'Europe et de la guerre d'Orient. Tous les peuples ont poussé un long soupir de soulagement. La Paix, enfin! Hélas, la paix, malgré la cessation plus ou moins complète des conflits, est d'organisation excessivement laborieuse. Le Statu Quo Ante semble une impossibilité. Les peuples asservis ont trop souffert et ils désirent du nouveau. Ils ignorent quoi! Cependant, la famine est là et l'homme rouge exploite la situation à fond. Qu'arrivera-t-il? Un freinage à gauche est-il possible?

Un nouveau droit international se constitue de toute pièce cependant qu'on assiste à des immolations, des liquidations et des mutations malheureuses. Les puissances ne s'entendent même pas pour se partager le monde! Avec des armes robots, chimiques ou atomiques, il est cependant interdit de songer à une autre guerre. La solution... Et in terra pax hominibus bonae voluntatis...

* * *

Au pays, la démobilisation de la production a précédé la démobilisation des armées. Du coup, la main d'oeuvre non qualifiée a congestionné le marché du travail. Le monde ouvrier s'est agité pour assurer sa sécurité... L'État a relâché certains contrôles. L'après-guerre prend figure d'allocations familiales, de crédits à l'exportation, de fonds d'expansion industrielle, de budgets cycliques. Les impôts sont encore élevés. L'État central demande aux provinces de lui abandonner des droits fiscaux pour soutenir son programme de mesures sociales et éviter ainsi de passer la main aux groupes de gauche.

La production canadienne par suite de la cessation de la fabrication de guerre a diminué considérablement. On en est au niveau de 1942. L'industrie du pays est cependant mieux équipée qu'elle ne l'a jamais été. On fabrique plus de cent cinquante articles autrefois importés. Rien qu'en s'appuyant sur le marché domestique, l'industrie marchera à plein dès le printemps. Évidemment, il faudra exporter dès l'été et le problème n'est pas facile. Nos clients n'ont pas de devises. La livre sterling ne compte plus sur le marché international. Nous entrons dans l'ère du dollar.

* * *

Au Québec, la situation se complique du phénomène caractéristique de l'augmentation de la population plus rapide que les moyens de l'occuper. A moins d'une réaction à brève échéance, notre pouvoir d'achat en sera affecté gravement. Il est temps de ne plus se défendre pour aller de l'avant. Il faut conquérir nos marchés. Il faut mettre l'éducation au point. Il faut refaire l'esprit

des chefs et de la masse. Il faut créer un esprit d'entreprise.

* * *

Sur le plan municipal, on a assisté à une bonne année malgré les chicanes des comptables. Un programme de travaux publics (métropolitain, centrale de distribution des produits alimentaires, centre civique) coordonné avec l'activité économique a été arrêté. Les citoyens se donnent la main pour aller de l'avant.

* * *

A la Chambre, la formule s'est précisée. On demande le moins possible au gouvernement. On fait soi-même et on aide le membre à faire. La Chambre est toujours un corps public, à preuve que certaine commission royale fédérale adopte ses vues. Mais de plus en plus, elle est un organisme d'entraide, d'assistance et d'orientation. Elle se préoccupe de créer un climat favorable au progrès parmi la population et ses membres. Aucun moyen ne lui répugne pour susciter un esprit collectif d'entreprise, de mieux faire et de plus faire: radio, journaux, affiches, imprimés, brochures, circulaires, manifestations. Une période difficile, au lieu de compromettre sa mission résulte en une consolidation générale. La Chambre est maintenant chez elle avec un secrétariat plus au point que jamais.

Les trois secteurs de son activité, commerce, industrie, civisme, s'appuient sur autant de services secondés à leur tour par un organisme de consultations et de recherches et un office de diffusion.

Au titre du commerce et sous les postes commerce de gros, commerce de détail et commerce extérieur, l'assistance aux membres a été poussée à fond. Assemblées, causeries, cliniques, banquets, périodiques, concours, démarches particulières, cours, tout a été mis en oeuvre.

Au titre de l'industrie, on s'est efforcé d'abord de convaincre. On s'est mis ensuite à aider le manufacturier à fabriquer à meilleur compte un meilleur produit en plus grande quantité. Qui n'a encore frais à la mémoire les cliniques de novembre avec leurs auditoires de quelque cinq cents membres.

Au titre du civisme, la Chambre a prêté son appui aux divers groupes qui lui ont demandé secours. De sa propre initiative, elle s'est chargée de la campagne métropolitaine de prévention des incendies. Les déjeuners-causeries hebdomadaires en octobre, novembre et décembre n'ont jamais réuni moins de cent cinquante membres.

Et les services rendus par voie de consultations et de recherches. Ils sont légion et de nature confidentielle. Si telles maisons existent encore, elles le doivent à la Chambre! Impossible d'en dire, plus.

Accessoires
ÉLECTRIQUES

(en gros)

BEN. BÉLAND

MONTREAL

10

7407 rue St-Hubert

TA 6356

Consultez-nous

Avez-vous fait votre testament ?
Si vous l'avez fait, quelque changement survenu dans votre situation ne rendrait-il pas une revision opportune ?

Assurez-vous en temps utile que vos dispositions testamentaires sont les plus favorables possible à votre famille. Nous sommes à votre disposition. Vous pouvez nous consulter sans prendre aucun engagement.

SÉNATEUR DONAT RAYMOND
Président de la société

BEAUDRY LEMAN
L. J. A. AMYOT
Vice-présidents

RENÉ MORIN
Directeur général

**Trust Général
du Canada**

QUÉBEC MONTREAL
71, 112,
rue St-Pierre rue St-Jacques

PLACAGES

AU CHROME — NICKEL — CUIVRE-ROUGE (copper)
etc.

PLATE-ALL Limited

1301 est, Demontigny — FR. 5783

G. DUPLESSIS, co-prop.
Membre de la Chambre

ALFRED ALLARD, président J.-H. CHARBONNEAU, vice-prés. A.-D. PLANTE, sec.-trés.
MARCEL ALLARD, directeur JEAN ALLARD, directeur

Cie de Biscuits Stuart Ltée

BISCUITS — GÂTEAUX — TARTES

235 ouest, Ave. LAURIER

CR. 2167

SALONS MORTUAIRES

6821 St-Hubert DO. 1142
6662 St-Denis DO. 1642

5310 Ave du Parc DO. 1663
2498 Est, Beaubien TA. 5334



*Jean H. Vallée,
Président.*

6821, rue St-Hubert

DOLLARD 1142

La diffusion des renseignements, mots d'ordre et convocations de la Chambre, a été plus active que jamais. D'aucuns ont dit que la Chambre leur envoyait trop de documents! Sans compter le Bulletin et l'Annuaire qui vont de mieux en mieux, en ignorant aussi les convocations, rapports, mots d'ordre et manifestes de tous genres, la Chambre a fait le service à ses membres en 1945 de cinq publications périodiques d'intérêt général et destinées à tous ou d'intérêt particulier et réservées à des groupes déterminés.

La formule de la Chambre s'est précisée. Elle est restée un corps public, certes, mais elle est devenue l'organisme d'assistance et d'entraide par excellence. Selon les besoins des membres, ses services se préciseront encore. Orienté par le Conseil d'administration, dirigé par l'Exécutif, le secrétariat ne cesse de chercher le plus et le mieux dans le domaine des services à rendre.

1946 sera prospère à condition de coordonner les opérations ouvrières avec les disponibilités patronales et, par conséquent, de mettre sur le marché des produits toujours plus nombreux, d'une qualité sans cesse améliorée à un prix toujours plus bas. Prospérité, il y aura à condition de pouvoir compter sur un effort de compréhension de la population. Prospérité, il y aura à condition que règne un esprit de mieux et de plus faire.

Avec Roger DesGroseillers qui dirige les études et la rédaction du Bulletin, avec Robert Letendre qui dirige le service d'expansion commerciale, avec Robert Perron qui dirige le service de consultations et de recherches, avec Jean-Paul Héroux qui dirige les manifestations civiques et les relations entre les membres, avec Jacques Melançon qui dirige le service de coordination et d'information industrielles, je vous invite à compter sur notre Chambre pour que 1946 soit heureux et prospère! Ils s'engagent avec moi à faire leur part, à vous mieux servir.

Gilbert-A. La Tour

Statistiques et renseignements sur Montréal

Nous devons à monsieur C.-E. Campeau, i.c., la compilation des statistiques et renseignements sur Montréal que nous présentons dans ce numéro. M. Campeau a utilisé les sources les plus variées pour obtenir cette documentation. Elle présente une vue d'ensemble des activités de la Ville dans les domaines les plus divers. Les membres de la Chambre auront tout avantage à conserver ce numéro documentaire qui réunit sur Montréal des renseignements classifiés sous les titres suivants :

- | | | |
|---------------------------------|--------------------------------|----------------|
| I — Histoire et géographie | V — Construction et habitation | IX — Commerce |
| II — Caractéristiques physiques | VI — Administration municipale | X — Finance |
| III — Moyens de communication | VII — Services publics | XI — Industrie |
| IV — Population | VIII — Milieu social | |

Histoire et géographie

L'île de Montréal fait partie de l'archipel Hochelaga qui comprend encore les îles: Jésus, Ste-Hélène, Bizard, des Soeurs, Saint-Paul, Perrot, Ronde, de Boucherville, Sainte-Thérèse, etc. L'île de Montréal est située au confluent de la rivière Ottawa et du fleuve Saint-Laurent, à 1000 milles de l'Atlantique. L'île a 30 milles de longueur et de 7 à 10 milles de largeur. La plus grande distance entre le fleuve Saint-Laurent et la Rivière des Prairies est de 10 milles.

La ville s'étend sur 13 milles en bordure du fleuve Saint-Laurent et sur 9 milles en bordure de la Rivière des Prairies.
 Altitude :187 pi. (observatoire McGill)
 Longitude :73°34'0"
 Latitude :45°30'N
 Déclinaison magnétique :16°37'0"
 Attraction terrestre :g = 980.652

CHRONOLOGIE

<p style="text-align: center;">1535</p> <p>Découverte par Jacques Cartier.</p> <p style="text-align: center;">1611</p> <p>Champlain établit un poste de traite.</p> <p style="text-align: center;">1642</p> <p>(18 mai) - Maisonneuve fonde Ville-Marie.</p> <p style="text-align: center;">1677</p> <p>Louis XIV confie la seigneurie de l'île aux Sulpiciens. Ceux-ci fondent les "missions" qui devinrent ensuite les paroisses.</p> <p style="text-align: center;">1680-1750</p> <p>Montréal demeure sous le régime français, le centre du commerce des fourrures et du commerce en général.</p> <p style="text-align: center;">1733</p> <p>Une route est ouverte entre Montréal et Québec.</p> <p style="text-align: center;">1760</p> <p>Montréal se rend aux Anglais.</p> <p style="text-align: center;">1775-6</p> <p>Les armées des Etats-Unis occupent Montréal.</p> <p style="text-align: center;">1783-4</p> <p>Fondation de la compagnie de fourrures du Nord-Ouest.</p> <p style="text-align: center;">1791</p> <p>Le pays est divisé en comtés, cités et villages.</p> <p style="text-align: center;">1792</p> <p>Etablissement de la première banque d'épargne.</p> <p style="text-align: center;">1801</p> <p>Premier aqueduc.</p>	<p style="text-align: center;">1804</p> <p>Les murs des vieilles fortifications sont démantelés.</p> <p style="text-align: center;">1809</p> <p>Le premier bateau à vapeur ("L'accomodation") est terminé à Montréal.</p> <p style="text-align: center;">1824</p> <p>On construit un premier quai dans le port.</p> <p style="text-align: center;">1825</p> <p>Le canal Lachine est terminé.</p> <p style="text-align: center;">1830</p> <p>La Corporation du Bureau de la Trinité de Montréal prend la direction du port.</p> <p style="text-align: center;">1832</p> <p>(5 juin) - La ville reçoit la première charte. Jacques Viger devient le premier maire.</p> <p style="text-align: center;">1836</p> <p>Inauguration du chemin de fer La-prairie-St-Jean.</p> <p style="text-align: center;">1836</p> <p>On commence à se servir du gaz.</p> <p style="text-align: center;">1841</p> <p>Montréal devient le siège du gouvernement sous l'Union.</p> <p style="text-align: center;">1847</p> <p>Le parlement de Montréal est incendié.</p> <p>Installation du télégraphe.</p> <p style="text-align: center;">1850</p> <p>Aménagement du port et creusage du chenal Saint-Laurent</p>	<p style="text-align: center;">1859</p> <p>Construction du pont Victoria.</p> <p style="text-align: center;">1861</p> <p>Apparition des tramways à chevaux.</p> <p style="text-align: center;">1878</p> <p>Apparition du téléphone.</p> <p>L'Université Laval établit une succursale à Montréal.</p> <p style="text-align: center;">1884</p> <p>Les rues sont éclairées à l'électricité.</p> <p style="text-align: center;">1886</p> <p>Inauguration des vues animées.</p> <p style="text-align: center;">1897</p> <p>Apparition des premières automobiles.</p> <p style="text-align: center;">1901</p> <p>Inauguration de la télégraphie sans fil.</p> <p style="text-align: center;">1909</p> <p>Apparition à Montréal des premiers avions.</p> <p style="text-align: center;">1919</p> <p>Premiers essais radiophoniques.</p> <p style="text-align: center;">1936</p> <p>Le port passe sous le contrôle du "Conseil National des Ports".</p> <p style="text-align: center;">1940</p> <p>Montréal est administré par la Commission municipale de Québec.</p> <p style="text-align: center;">1944</p> <p>Montréal reprend son autonomie.</p>
---	--	---

Caractéristiques physiques

A—RELIEF

Le Mont-Royal domine la ville de ses 3 pics hauts de 769, 675 et 657 pieds respectivement.

Montréal est construit sur une suite de terrasses, reste de la mer Champlain. Les trois principales se terminent l'une à la rue Sainte-Catherine (50 à 75 pieds), la seconde à la rue Sherbrooke (125 à 200 pieds) et la troisième à Outremont (200 à 225 pieds).

Le terrain est relativement plat et fertile à l'Est.

Les Laurentides terminent la grande plaine de Montréal. Dans le voisinage de la ville même, quelques monts isolés ornent le paysage: Saint-Bruno, Saint-Hilaire, Rougemont, Beloeil, Johnston etc.

B—SOUS-SOL

Le sous-sol est surtout constitué de calcaire de Trenton, exploité dans plusieurs carrières pour la pierre à bâtir et le ciment.

Montréal est situé dans le "Bouclier Canadien" se rattachant géologiquement à l'ère primaire.

Les sols ont subi des invasions marines et glaciaires. La mer Champlain a recouvert l'île et laissé plusieurs terrasses.

La glaise du quaternaire peut atteindre plus de 75 pieds à certains endroits.

C—ARBRES

Les principales essences comprennent le pin, l'épinette, l'ébène, etc. A quelques milles au nord de Montréal, se rencontrent de vastes réserves de bois de pulpe.

D—EAUX

De nombreux lacs et rivières se trouvent dans le voisinage immédiat de l'île: lacs Saint-François, Saint-Louis, des Deux-Montagnes; rivières Ottawa, des Prairies, des Millelles, Richelieu, etc.

CLIMAT

PRÉCIPITATIONS

Moyenne annuelle (1941)

PLUIE 25.50 pouces en 102 jours
NEIGE 74.2 pouces en 50 jours

Précipitations mensuelles (1941)

mois	quantité (pouces)	durée (jours)
Janvier	2.78	17
Février	1.48	9
Mars	2.15	12
Avril	1.63	8
Mai	2.70	10
Juin	1.40	10
Juillet	3.35	16
Août	3.22	14
Septembre	1.31	5
Octobre	5.86	16
Novembre	3.33	15
Décembre	3.71	14

Moyennes de plusieurs périodes

périodes	neige (pouces)	pluie (pouces)
1862-3	61.7	33.47
1892-3	92.4	29.56
1922-3	91.9	24.77
1940-1	87.9	22.46

TEMPÉRATURE

1943

Moyenne: 42.5° F.

Maximum: 91° F. (11 juillet)

minimum: - 28° F. (15 février)

Changement annuel 119° F.

Changement quotidien 14.6° F.

PÉRIODE DE 50 A 100 ANS

Mois	Maximum	Minimum
Janvier	53	-27
Février	48	-27
Mars	68	-15
Avril	86	2
Mai	91	23
Juin	94	38
Juillet	97	46
Août	96	43
Septembre	90	32
Octobre	80	20
Novembre	68	0
Décembre	59	-29

Moyenne mensuelle 97 -29

Page huit

VENT

Généralités

La vitesse du vent varie de 11.41 à 17.35 milles à l'heure

Sa vitesse moyenne est de 14 milles à l'heure

Dix fois par année, le vent atteint 45 à 50 milles à l'heure

Rarement plus d'une fois par année, cette vitesse dépasse 70 milles à l'heure.

Vents dominants

Mois	Direction
Janvier	Sud-Ouest
Février	Sud-Ouest
Mars	Sud-Ouest
Avril	Sud
Mai	Sud
Juin	Sud-Ouest
Juillet	Ouest
Août	Sud-Ouest
Septembre	Sud-Ouest
Octobre	Sud-Ouest
Novembre	Sud-Ouest
Décembre	Sud-Ouest

Axe des vents Sud 75° Ouest

PRESSION (pouces de mercure)

Moyenne	29.994
Maximum	30.60
Minimum	29.67
Variation moyenne quotidienne, par pouce de mercure	0.227

INSOLATION

Moyenne annuelle: 58%

Nombre d'heures d'insolation par mois

Mois	Heures
Janvier	97
Février	106
Mars	106
Avril	123
Mai	165
Juin	204
Juillet	235
Août	251
Septembre	167
Octobre	141
Novembre	61
Décembre	54

Total 1,710

Nombre d'heures d'insolation par année

Année	Heures
1933	1,790
1934	1,677
1935	1,776
1936	1,613
1937	1,441
1938	1,721
1939	1,698
1940	1,710

AUTRES PHÉNOMÈNES

Grêle	0 jour
Brouillards	7 jours
Orages	15 jours
Aurores boréales	2 nuits
Halos lunaires	2 nuits
Halo solaire	1 jour
Humidité relative	73.5%

CONCLUSIONS

Climat de région tempérée froide. Régime thermique continental.

Précipitations influencées et régulées par nappes d'eau intérieures. Vents favorables et insolation satisfaisante.

LES JARDINIERS MODÈLES

PAUL BOUDRIAS, Prop.

LA. 4211

161 est. St-Paul Montréal

LES ROUTES

DISTANCES

Montréal est relié aux centres suivants par de grandes routes :

Centres	Milles
Ottawa	127
St-Hyacinthe	46
Québec	163
Malone	83
St-Jean	26
Granby	54
Toronto	354
Mont-Laurier	161
Sherbrooke	98
Trois-Rivières	83
Rimouski	364
Rouyn	419
Edmundston, N.B.	349
Vancouver	3,202
Boston, Mass.	332
Albany, N. Y.	235
Chicago, Ill.	866
Détroit, Mich.	596
Washington, D.C.	617
New York, N.Y.	390

CIRCULATION QUOTIDIENNE DES ROUTES

(été 1937)

Poste	Moyenne	Maximum
St-Hubert	4,712	7,924
Repentigny	1,490	3,008
Pte-aux-Trembles	5,163	9,152
Dorval	7,223	10,530
Beaconsfield	7,464	9,366
Dorion	2,254	2,995
Longueuil	1,769	2,421
Caughnawaga	794	1,591
Châteauguay	1,526	2,236
Ste-Philomène	1,294	2,290
Cartierville	8,698	14,272
Route St-Eustache	4,850	9,181
St-Eustache	1,782	3,532
St-Philippe	1,295	2,386
St-Martin	3,800	7,493
St-Elzéar	6,255	10,190
Ste-Thérèse	4,050	8,702
St-Lambert	2,955	4,523
Route vers St-Philippe (Roul. Taschereau)	3,915	5,291
Ste-Genève	3,569	10,586

VOIES D'ACCÈS

Montréal est relié par des routes modernes aux principaux centres de la Province et des États-Unis.

Quatorze ponts donnent accès à la ville :

Jacques-Cartier	Victoria	Cartierville
Repentigny	Pie IX	Viau
Honoré Mercier	Galipault	Ste-Anne de Bellevue
De Bellefeuille	Terrebonne	
Plessis-Bélair	David	Ile Bizard

ENREGISTREMENT DES AUTOMOBILES (1942)

57,509 autos de promenade, motocyclettes, autobus et taxis
13,892 camions
1,363 remorques

Total 72,764

ÉVOLUTION

Année	Nombre
1930	65,667
1931	65,321
1932	62,529
1933	60,472
1934	60,783
1935	60,974
1936	66,164
1937	68,725
1938	69,338
1939	72,421
1940	71,893
1941	74,652
1942	72,764

ACCIDENTS D'AUTOMOBILES

Année	Nombre
1937	4,802
1938	4,721
1939	4,800
1940	4,880
1941	6,473
1942	5,958

CAMIONNAGE (1943)

Camionneurs publics : 4,000
Camionneurs de transports : 2,000
Capital investi : \$20,000,000
Tonnes transportées par année : 10,000,000
Employés : 12,000
Salaires : \$2,000,000
Assurances : \$1,000,000.

TERMINI

Montreal Central, Autofreight, Rapid Transport Terminal, Hill Express Depot, Harbour Warehousing, Wellington Terminal Limited, Transport Terminal Limited.

Évaluation des terrains

Terrains	\$250,000
Bâtiments	135,000
TOTAL	\$385,000

Nous filerons de nouveau quand nous aurons notre nouvelle

MERCURY
Cumming Perrault Ltée

1640 ouest, rue Ste-Catherine (Coin Guy) — Tél. FL 2424

Montréal

LA VENTE À TEMPÉRAMENT DANS L'APRÈS-GUERRE

Le temps approche où les marchands étaleront de nouveau des articles dont nous avons été privés depuis longtemps. Comme par le passé les marchands nous faciliteront l'achat de ces marchandises en nous offrant le choix de les acquérir à tempérament, c'est-à-dire d'en payer le coût par versements réguliers. Ainsi l'achat à tempérament permet d'acquérir des articles tels qu'une automobile, un radio, un réfrigérateur, une lessiveuse, etc., à même ses revenus sans entamer ses économies.

Une société de finance est une institution qui se spécialise dans la finance des ventes à paiements différés et dans le commerce de prêts aux marchands. Son activité principale consiste donc dans l'achat, moyennant escompte, de contrats de ventes à tempérament passés entre les marchands détaillants et les consommateurs. Ainsi, la société de finance se substitue aux marchands qui vendent à crédit et devient, par le fait même, créancière des clients acheteurs, de qui elle perçoit les versements convenus aux contrats de vente.

LAURENTIDE ACCEPTANCE CORPORATION LIMITED

Société essentiellement canadienne

680 ouest, rue Sherbrooke, Montréal, P.L. 5293

Henri J. Parent, gérant Roland Thérien, président

C.-E. PREFONTAINE. **M. PREFONTAINE.**
Prés. et Gérant Général Sec.-Trés.
Membre de la Chambre Membre de la Chambre

ROGER MESSIER, C.A.
Vice-Président

UNITED AUTO PARTS LIMITED

(30 magasins affiliés à votre service)

DISTRIBUTEUR EN GROS
ET DÉTAIL

Pièces authentiques pour toutes marques d'autos,
camions, tracteurs et moteurs industriels.

ATELIER MÉCANIQUE
(Machine Shop)

BUREAU-CHEF :

3437 - 45 Ave Du Parc

MA. 8151

AUTOBUS

COMPAGNIES

Cie de Transport Provinciale
Colonial Coach Lines
Champlain Frontier Coach Stage
Cie d'autobus et de camionnage de l'Abitibi
Greyhound Services

CIE DE TRANSPORT PROVINCIALE (1943)

Termini: Dorchester, Dupuis Frères, Marché Jean-Talon
Passagers transportés: 8,370,075

Revenus nets: \$848,411.42

Cette compagnie relie Montréal aux centres suivants:
Ahuntsic, Pont-Viau, St-Vincent-de-Paul, Beauharnois,
Valleyfield, St-Louis de Gonzague, St-Rémi, St-Chry-
sostôme, Ormstown, Huntingdon, Hemmingsford,
Terrebonne, Rawdon, St-Eustache, Lachute, Browns-
burg, Oka, Ste-Geneviève, Pointe-Claire, Ste-Anne-de-
Bellevue, Napierville, Clarenceville, St-Jean, Iberville,
Bedford, Cowansville, Sherbrooke, Cook, Pont-David,
Rosemère, etc.

Elle dessert les industries de guerre à Bouchard,
Brownsburg, St-Paul-l'Ermite, Nitro.

CHEMINS DE FER

COMPAGNIES :

Canadian National Railways
Canadian Pacific Railways
Rutland Railways
Delaware & Hudson
New-York Central Railway
Central Vermont

C. N. R.

Le C. N. R. possède 2,526 locomotives et 98,839 wagons;
23,557 milles de voies au Canada (60 à Montréal) qui des-
servent 250 compagnies par voies d'évitement et font circu-
ler à Montréal plus de 5,000 wagons de fret par jour.

Gares

Moreau, Centrale, Bonaventure, St-Henri,
Pte St-Charles, Mont-Royal, Val Royal.

Cours

Montfort, garage Nazareth, Côte-St-Paul,
Jorval, Lachine, Outremont, Pte-St-Charles,
Marché à viande de l'Ouest, Moreau, St-André
St-Laurent, Val Royal, Terminus des fruits,
Eastern Jct., Jacques-Cartier Jct., Longue-Pointe,
Mont-Royal, Turcot.

Trains

Continental Ltd, International Ltd, Washingtonian,
Ambassador, Ocean Ltd, Scotian, Express Maritime,
etc.

Evaluation (1943-44)

Terrains	\$15,520,970
Bâtiments et matériel	10,112,150
Rails, poteaux et fils	835,950
Ponts et tunnels	3,465,150

TOTAL \$29,934,220

C. P. R.

Le C. P. R. possède 1,694 locomotives et 82,711 wagons; 17,058
milles de voies au Canada (40 milles à Montréal) qui ont
transporté 26,790,312,000 tonnes-mille et 2,531,916,000 voya-
geurs-mille.

Gares

Viger, Jean-Talon, Windsor, Montréal-Ouest,
Westmount.
25 trains partent du Windsor et 7 du Viger
chaque jour.

Trains

Red Wing, Allouette, Frontenac, Viger, Dominion,

Cours

Garage Notre-Dame, Angus Shops, Atwater,
Bordeaux, Côte-St-Paul, Marché à viande de
l'Est, Glen.

Evaluation (1943-44)

Terrains	\$11,568,320
Bâtiments et matériel	7,222,720
Rails, poteaux, etc.	482,380

TOTAL \$19,273,420

AVIATION

Montréal compte trois aéroports: Cartierville, St-Hubert et Dorval, dont deux militaires et un civil. Un poste d'amerrissage a été aménagé pour les hydravions à Boucherville.

COMPAGNIES DE TRANSPORTS

American Air Lines
Quebec Airways (C.P.R.)
Canadian Pacific Airlines
Colonial Air Lines
Air-Canada (Trans-Canada Air Lines).

Principaux services (1944)	Fréquence
Montréal - New-York - Albany	1/jour
Montréal - Boston	suspendu
Montréal - Rimouski	2/jour
Montréal - Vancouver	1/jour
Montréal - Toronto - Ottawa - Windsor	2/jour
Halifax - Montréal - Moncton, N.B.	2/jour
Montréal - Québec - Saguenay	1/jour

Toute la région du nord de Québec

AIR-CANADA

Services quotidiens

1—Transcontinental :

Halifax - Moncton - Montréal - Ottawa - Toronto
North Bay - Winnipeg - Regina - Lethbridge
Vancouver - Victoria.

2—Inter-cités :

Montréal - Ottawa - Toronto - Halifax - Moncton - Montréal.

3—Internationaux :

New-York.
Parcourt 25,872 milles par jour
A transporté en 1943 :
200,000,000 lettres (42.9 lettres par avion-mille)
140,000 passagers
50,000 expéditions de marchandises

Recettes d'exploitation (1943) \$9,379,501
Frais d'exploitation \$8,974,902
Surplus \$ 147,889
Étendue du réseau: 4,903 milles plus 3,000 milles pour le transatlantique.

CANADIAN PACIFIC AIRLINES

Ont organisé et dirigé 7 écoles d'entraînement aérien
Ont parcouru 6,133,751 milles en 1943
Ont transporté 24,031,000 voyageurs - mille
Les marchandises transportées s'élèvent à 1,825,774 livres - mille

Employés : 9,500
Voyageurs : 59,849
Livres de courrier : 1,708,239
Livres de colis : 10,000,000
Appareils : 58.

TÉLÉPHONE

THE BELL TELEPHONE COMPANY OF CANADA

Echanges téléphoniques : 26
Postes téléphoniques (1941) : 302,883
domestiques : 176,252
ruraux : 10,064
payants : 9,697
commerciaux : 106,870
Montréal est le centre de 600 circuits interurbains

Statistiques de 1941

Actions : \$83,249,200
Dette consolidée : \$76,542,158
Actionnaires (1943) : 24,491
Propriétés et installations : \$220,755,163
Salaires et gages : \$7,542,977
Employés (1943) : 11,915
Revenu brut : \$50,710,575
Dépenses d'exploitation : \$32,342,683
Revenu net d'exploitation : \$18,367,892
Revenu additionnel : \$657,217.

Évaluation municipale (1943)

Terrains	\$ 679,450
Bâtiments et matériel	\$6,518,100
Matériel sur rue	\$5,743,329
Postes téléphoniques	\$4,438,625

Accroissement du nombre de téléphones Montréal et banlieue

Année	Nombre
1935	165,231
1936	170,037
1937	178,518
1938	183,103
1939	187,158
1940	192,540
1941	206,652
1942	214,330
1943	222,056

TÉLÉGRAPHE LE TÉLÉGRAPHE

COMPAGNIES

Anglo-American Telegraph Co.	MA. 4241
Canadian Marconi Co.	MA. 8141
Canadian National Telegraph	BE. 2071
Canadian Pacific Telegraph	MA. 1601
Western Union Telegraph Co.	BE. 2071

STATISTIQUES

C.N.R. Telegraphs
Longueur des lignes : 200,000 milles
Postes : 24
Terrains : \$50,750
Bâtiments et matériel : \$54,250
Matériel sur rue : \$78,600
Évaluation totale : \$183,600.

C.P.R. Telegraphs
Longueur des lignes : 178,000
Postes : 18
Matériel sur rue : \$50,000

VALEURS DE PLACEMENT

Savard Hodgson & CIE INC.

COURTIERS EN VALEURS
DE PLACEMENTS

276 ouest. St-Jacques

PL. 9501

AGENTS DE CHANGE

SAVARD & HART

Membres de la Bourse de Montréal
et du Curb de Montréal

276 ouest. St-Jacques

PL. 9501

J. E. SAVARD, MEMBRE DE LA CHAMBRE

LE PORT DE MONTRÉAL INSTALLATIONS PORTUAIRES

Profondeur du chenal :	32.5 pieds
Chemin de fer :	58.5 milles (40 électriques)
Wagons :	¼ de million déplacés annuellement
Quais et jetées :	116
Longueur des bassins (105) :	5,111 pieds
Entrepôts de transit :	26
Planchers des entrepôts de transit :	2,039,000 pi. car.
Entrepôt frigorifique :	
longueur :	440 pieds
largeur :	110 pieds
5 monte-charges électriques	
capacité d'entreposage :	4,628,000 pi. cu.
Élévateurs à grain (4) :	
capacité :	15,162,000 boisseaux
vitesse de chargement :	400,000 lbs/heure.
Grue flottante :	
capacité :	75 tonnes
rayon d'action :	51 pieds
longueur :	200½ pieds
largeur :	43 pieds
profondeur :	10 pieds
Grues locomobiles :	
capacité :	15 à 31½ tonnes
rayon d'action :	38 à 61 pieds
Capacité d'emmagasinage de charbon :	2,000,000 de tonnes
Capacité d'emmagasinage d'huile :	4,200,000 gallons
Surface d'eau :	12,000 acres
Longueur totale :	16 milles (10 milles de piliers de béton)
Cale sèche :	
longueur	600 pieds
largeur	135 pieds
largeur des murs de côté	470 pieds
hauteur des murs de côté	59 pieds
tirant du vaisseau pour accoster	30 pieds
capacité de levage	25,000 tonnes

Longueur des quais (1940) :	
Tirant	Longueur (pi.)
Moins de 25 pi.	1,358
25-30 pi.	7,858
30-32 pi.	35,968
32 pi. et plus	10,072
TOTAL 55,526	

SALAIRES PAYÉS

Année	Montant
1930	\$2,220,615
1931	1,916,903
1932	1,764,847
1933	1,610,869
1934	1,630,451
1935	1,644,573
1936	1,651,543
1937	1,630,141
1938	1,573,709
1939	1,481,768
1940	1,536,163
1941	1,622,075
1942	1,624,211
1943	1,428,977

Main-d'œuvre : 400 à 1,200 hommes par année

DISTANCE DU PORT DE MONTRÉAL à :

Liverpool :	2,762 milles marins
Gênes :	4,050 " "
Hong Kong :	10,877 " "
Buenos Ayres :	5,838 " "
Kingston (Jamaïque) :	2,700 " "
Canal Panama	4,571 " "

PRINCIPALES MARCHANDISES IMPORTÉES ET EXPORTÉES (1939)

Exportations	
Céréales blé canadien :	55,500,000 boisseaux
Céréales blé américain :	8,900 " "
Automobiles :	711,600 unités
Farine :	272,742 " "
Viande et saindoux :	107,818 " "
Cuivre :	155,231 " "
Conserves alimentaires :	90,563 " "
Importations	
Pétrole brut :	2,334,750 tonnes
Charbon coke :	1,399,260 " "
Sucre brut :	276,126 " "
Céréales étrangères :	3,892,200 boisseaux
Essence :	154,988 tonnes
Pâte de bois :	121,894 " "
Mélasse :	59,807 " "

NAVIRES

Année	Marchandises entrées (tonnes)	Marchandises sorties (tonnes)
1939	5,260,100	3,774,000
1940	3,646,414	3,455,792

IMPORTATIONS ET EXPORTATIONS

Années	Importations	Exportations
1925-6	\$192,662,298	\$240,010,515
1926-7	212,901,307	216,947,753
1927-8	227,916,633	187,612,703
1928-9	245,524,953	235,665,267
1929-30	225,769,232	161,577,392
1930-1	201,171,761	132,764,484
1931-2	138,475,073	116,875,967
1932-3	105,577,223	122,974,026
1933-4	105,195,992	163,187,401
1934-5	125,851,514	141,653,327
1935-6	137,328,953	150,654,457
1936-7	157,326,945	200,550,018
1937	189,287,655	256,361,457
1938	158,640,494	218,505,990
1939	170,009,433	200,135,323
1940	321,617,651	289,595,378
1941	316,627,340	392,821,743

PÉRIODE DE NAVIGATION

Année	Ouverture	Fermeture
1911	25 avril	3 décembre
1921	29 mai	8 décembre
1930	12 avril	12 décembre
1935	15 avril	9 décembre
1936	7 avril	11 décembre
1937	19 avril	8 décembre
1938	7 avril	16 décembre
1939	29 avril	9 décembre
1940	23 avril	5 décembre

PLateau 9709

Anderson & Valiquette

Comptables - Vérificateurs

Jean Valiquette, C.A., L.I.C.
J.-Charles Anderson, L.I.C.
Roméo Carle, C.A.
A. Dagenais, C.A.
D. Clairoux, C.A.
Joseph St-Marie, C.A.

84 east, rue Notre-Dame - Montréal

CRescent 4168

J. H. BRETON

TEINTURIER ET NETTOYEUR

2461, rue Des Carrières

Montréal

AMhent 2403

W.-A. Gervais

Pour une MONTRE précise

BIJOUTIER DIAMANTAIRE

Qualité et Service

1305 est, Mont-Royal

LES VOIES D'EAU

Le Saint-Laurent, l'Outaouais et la Rivières des Prairies entourent Montréal. Le système des canaux du Canada ouvre trois routes vers Montréal, de Fort William, d'Ottawa et du Lac Champlain.

Les océaniques atteignent Montréal en remontant le Saint-Laurent. Les canaux du Saint-Laurent comprennent ceux de Lachine, Soulanges, Cornwall, Williamsburg (Farran's point, Rapide-Plat, Rapide des Galops) Welland, Ste-Marie. Les

bateaux peuvent atteindre Port Arthur par ce système, qui relie de fait Montréal au Middle-West américain.

Par la voie du lac Champlain et du Richelieu, New-York est rattaché à Montréal, et les péniches de l'Hudson se rendent à notre port. Deux canaux s'y rencontrent, à Chambly et à St-Ours.

Enfin, par la rivière Ottawa, la navigation devient possible entre Ottawa et Montréal, grâce aux canaux de Carillon, Gravelle et Ste-Anne.

TRANSPORT SUR LES CANAUX (1942)

(1942)

NAVIRES CANADIENS	St-Laurent	Richelieu	Ottawa
à vapeur	4,807,675	57,301	73,064
à voiles	331,870	2,576	260,132
NAVIRES DES ÉTATS-UNIS ET ÉTRANGERS			
à vapeur	287,728	458	—
à voiles	23,365	926	—
TONNAGE TOTAL	5,450,638	61,261	333,196
Navires	7,865	367	1,647
passagers	10,438	17	—

CANAUX

Volume de la navigation en tonnes

	St-Laurent	Richelieu	Ottawa
Produits agricoles	275,069	—	—
Produits animaux	7,501	25	—
Produits manufacturiers	1,358,282	32,829	46,161
Produits forestiers	543,268	—	539
Produits miniers	3,635,384	10,039	242,841
Autres	343,077	23,102	429
TOTAL	6,162,581	65,995	289,970

CANAL LACHINE

Longueur : 8.74 milles
 Largeur : 150 pieds
 Profondeur : 14 pieds
 Écluses : nombre : 5
 longueur : 270 pieds
 largeur : 45 pieds
 profondeur : 14 pieds.
 Argent investi de 1867 à 1934 : \$16,098,550
 Revenus en 1940 : \$288,444
 Le canal reçoit des navires de 250 pieds de longueur ayant un tirant de 14 pieds.

TONNAGE SUR LE SAINT-LAURENT

1937	9,195,439 tonnes
1938	9,236,318 "
1939	8,340,165 "
1940	7,479,617 "
1941	6,929,569 "
1942	5,450,638 "

PL. 4851

**BENOIT
&
MATHIEU**

MENUISERIE
BIEN PRÉPARÉE

1215 St-Timothée, Montréal



Mercerie et Chapeaux

Vêtements confectionnés ou sur mesure

1604 est, rue Mont-Royal
CH. 1420

2380-4 ouest, rue Notre-Dame
WL. 9429

1351 est, rue Ste-Catherine
PR. 2507

Marquette 9331

ALEX. JULIEN,
prop.

Membre de la Chambre
de Commerce de Montréal

Hôtel Plaza
Enregistré

446-48, Place Jacques-Cartier
Montréal, Qué.

CHAMBRES : \$1.50 et plus
Téléphone dans chaque chambre

REPAS : 40c et plus
Repas servis comme chez-soi

Population

A — VILLE

source	POPULATION		SUPERFICIE
	date	chiffre	
Lovell	1944	1,333,364	32,254.07 acres ou 50.39 m.c.
Recensement fédéral	1941	903,007	
Estimateurs	1943-4	1,044,770	

Densité : 32.39 pers. par acre — 1334.78 pi. car. par tête.

B — BANLIEUE

source	POPULATION		SUPERFICIE
	date	chiffre	
Lovell	1944	204,256	116,757 acres
Recensement fédéral	1941	236,914	

Densité : 2.02 pers. par acre.

C — RÉGION MÉTROPOLITAINE

source	POPULATION		SUPERFICIE
	date	chiffre	
Lovell	1944	1,537,620	149,011 acres
Recensement fédéral	1941	1,139,921	

Densité : 7.64 pers. par acre.

Liste électorale (1943) : 246,907 (Rapport des estimateurs)

Accroissement relatif (1931-41)

ville : 10.3% — région métropolitaine : 11.4% — banlieue : 15.8%

RÉPARTITION DE LA POPULATION DE LA RÉGION MÉTROPOLITAINE (1941)

A — CITÉS

	Population	Superficie (acres)
Montréal	903,007	32,254
Lachine	20,051	2,996
Longueuil	7,087	—
Outremont	30,751	975
St-Lambert	6,417	—
Verdun	67,349	1,426
Westmount	26,047	976
TOTAL	1,060,709	

B — VILLES

	Population	Superficie (acres)
Baie d'Urfé	236	1440
Beaconsfield	706	1974
Dorval	2048	2560
Greenfield Park	1819	—
Hampstead	2287	495
Ile Dorval	—	—
Lasalle	4651	4675
Laval-des-Rapides	3242	—
Montréal-Est	2355	3061
Montréal-Nord	6152	2686
Montréal-Sud	1441	—
Montréal-Ouest	3474	400
Mont-Royal	4888	1729
Pte-aux-Trembles	4314	4197
Pte-Claire	4536	1825
Roxboro	23	472
Ste-Anne de Bellevue	3006	200
St-Laurent	6242	966
St-Léonard de Port-Maurice	518	3251
St-Michel-de-Laval	2956	1932
St-Pierre	4061	212
TOTAL	58,955	

C — MUNICIPALITÉS RURALES

	Population	Superficie (acres)
Côte St-Luc (village)	463	1623
Dollard-des-Ormeaux	324	3748
Ile-aux-Soeurs	50	—
L'Abord-à-Plouffe (village)	1773	—
La Présentation de la Ste-Vierge	323	2783
N-Dame de Liesse	1629	—
Pont-Viau (paroisse)	1342	—
Ste-Anne du Bout de l'Ile ...	686	2521
Ste-Geneviève	1362	6017
Ste-Geneviève de Pierre- fonds (village)	489	100
St-Joachim de la Pte-Claire	536	7063
St-Joseph de la Riv. des Prairies	912	5818
St-Laurent (paroisse)	1151	8346
St-Léonard-Port-Maurice (pa- roisse)	340	3282
St-Raphaël-de-L'Ile Bizard ...	783	—
Saraguay (village)	263	1100
Senneville (village)	555	2000
TOTAL	12,981	

D — MUNICIPALITÉ INDÉPENDANTE

	Population	Superficie (arpents)
St-Jean-de-Dieu	7,276	300
TOTAL : (Grand Montréal)	1,139,921	

J. René OUIMET Limitée
AGENTS MANUFACTURIERS — IMPORTATEURS

LIEU DE NAISSANCE (1941)

CANADA

	Hommes	Femmes	Total	%
Québec	354,173	376,406	730,579	81.0
Maritimes	4,899	7,424	12,323	1.4
Ontario	13,192	15,616	28,808	3.3
Prairies	2,263	2,378	4,641	0.6
Colombie Britannique	391	335	726	0.2
TOTAL	374,951	402,200	777,151	86.5

	Hommes	Femmes	Total	%
ANGLETERRE	23,962	24,635	48,597	5.4
EUROPE	31,534	25,149	56,683	6.0
ÉTATS-UNIS	8,010	9,514	17,524	1.8
ASIE	1,943	551	2,494	0.25
AUTRES	301	257	558	0.05
TOTAL	440,701	462,306	903,007	100.00

LANGUES 1941

**A — Nombre de personnes
parlant la langue :**

	Hommes	Femmes	Total	%
Anglaise	94,523	102,707	197,230	21.8
Française	129,552	198,009	327,561	36.2
Anglaise et française	215,216	159,447	374,663	41.5

B — Maternelles :

	Hommes	Femmes	Total	%
Anglaise	95,457	102,031	197,488	21.8
Française	291,970	314,629	606,599	67.3
Allemande	1,713	1,367	3,080	0.4
Italienne	10,402	8,666	19,068	2.1
Polonaise	3,601	3,045	6,646	0.7
Ukrainienne	3,350	2,759	6,109	0.7
Yiddish	20,809	20,727	41,536	4.6
Indienne	29	11	40	0.005
Autres	13,370	9,071	22,441	2.4
TOTAL	440,701	462,306	903,007	100.0%

ORIGINE (1941)

IMMIGRATION

	Hommes	Femmes	Total
totale	70,289	64,996	135,285
1931-41	6,705	8,105	14,810
Avant 1931	62,659	56,700	119,359

NATURALISATION

	Hommes	Femmes	Total
totale	23,010	20,569	43,579
1931-41	9,956	7,669	17,625
Avant 1931	12,770	12,668	25,438

CITOYENNETÉ

	Hommes	Femmes	Total
britannique	386,268	450,702	836,970
étrangère	14,431	11,603	26,034

ORIGINE RACIALE (1941)

	Hommes	Femmes	Total
Anglais	49,625	51,012	100,637
Irlandais	20,887	23,005	43,892
Écossais	17,465	19,613	37,078
Français	287,713	311,183	598,896
Allemands	2,016	1,773	3,789
Italiens	12,809	10,943	23,752
Juifs	25,575	25,557	51,132
Polonais	3,787	3,258	7,045
Ukrainiens	3,198	2,646	5,844
Indiens	76	92	168
autres	17,550	13,224	30,774
Total	440,701	462,306	903,007

Quelques autres races :

Belges	2,106
Chinois	1,703
Hongrois	3,457
Hollandais	1,026
Roumains	1,693
Russes	2,374
Scandinaves	2,043
Tchécoslovaques	3,127

Distribution proportionnelle

	%		%
Anglais	20.11	Italiens	2.63
Écossais		Juifs	5.66
Irlandais		Polonais	0.78
Français	66.32	Ukrainiens	0.65
Allemands	0.42	Indiens	0.02
		Autres	3.41

RELIGION (1941)

	Nombre	%
Anglicans	64,798	7.18
Catholiques	699,885	77.51
Juifs	50,772	5.62
Eglises unies	33,717	3.73
Presbytériens	26,947	2.98
Autres	26,888	2.98
TOTAL	903,007	100%

MOUVEMENTS DE LA POPULATION

années	décès	mariages	naissances	population
1930	10,256	6,643	20,993	796,800
1931	9,886	6,196	20,699	818,577
1932	9,728	5,780	19,997	833,000
1933	8,975	5,964	18,431	841,000
1934	8,955	6,536	18,433	855,000
1935	9,162	7,035	17,361	863,000
1936	8,934	7,633	16,725	875,000
1937	9,738	8,305	17,180	885,000
1938	9,125	8,608	17,062	893,000
1939	9,191	10,650	17,116	900,000
1940	9,296	12,326	18,713	907,000
1941	10,226	10,874	20,535	903,007

CAUSES DE DÉCÈS (1941)

Taux de mortalité :

Maladies infectieuses	11.4 cas par 100,000 personnes
Tuberculose	26.4 cas par 100,000 personnes
Cancer	100.8 cas par 100,000 personnes
Affections du coeur	241.8 cas par 100,000 personnes

Décès de 0 à 1 an (1941) :
 DÉCÈS — Garçons 772 — Filles 585 = Total 1357
 Taux par 1000 naissances : 66.1

POPULATION ET SUPERFICIE DES QUARTIERS (1941)

Quartiers	Population	Superficie (acres)
Ahuntsic	20,754	4,277.05
Bourget	24,849	173.42
Crémazie	18,636	154.61
Delorimier	46,489	408.72
Hochelaga	23,271	254.53
Lafontaine	10,656	194.55
Laurier	21,323	154.72
Maisonnette	33,130	857.60
Mercier	24,017	4,572.52
Montcalm	21,111	564.05
Mont-Royal	19,842	2,413.24
Notre-Dame de Grâce	60,557	2,918.65
Papineau	17,160	161.43
Préfontaine	21,496	362.77
Rosemont	50,841	2,375.76
St-André	26,875	1,051.77
St-Anne	15,127	711.97
St-Cunéonde	19,206	247.68
St-Denis	23,595	261.24
St-Edouard	34,640	355.61
St-Eusèbe	22,494	311.66
St-Gabriel	20,358	386.45
St-Georges	14,620	422.57
St-Henri	30,376	411.02
St-Jacques	25,042	176.28
St-Jean	27,461	668.85
St-Jean-Baptiste	29,245	195.00
St-Joseph	10,391	185.99
St-Laurent	20,534	253.63
St-Louis	22,739	166.42
St-Marie	15,624	315.63
St-Michel	27,571	264.26
St-Paul	29,761	1,255.64
Ville-Marie	10,000	375.45
Villeray	63,211	2,061.53
TOTAL	903,007	29,922.27

MONTREAL DANS LE MONDE

AUJOURD'HUI MONTREAL EST :
 la vingt-et-unième ville du monde
 après : Londres (8,655,000) (1937)
 New-York (7,454,995) (1940)
 Tokyo (6,830,523) (1938)
 Berlin (4,299,000) (1937)
 Moscou (4,137,018) (1939)
 Shanghai (3,489,998) (1936)
 Chicago (3,396,808) (1940)
 Leningrad (3,191,304) (1939)
 Osaka (2,989,874) (1935)
 Paris (2,829,746) (1936)
 Buenos Ayres (2,318,000) (1939)
 Philadelphie (1,931,334) (1940)
 Vienne (1,918,462) (1939)
 Rio de Janeiro (1,711,466) (1935)
 Hambourg (1,682,220) (1939)
 Détroit (1,623,452) (1940)
 Peiping (1,556,364) (1936)
 Los Angeles (1,504,277) (1940)
 Bombay (1,486,971) (1941)
 Calcutta (1,485,582) (1941)

POPULATION DES VILLES ENVIRONNANTES (1941)

VILLES	Distance (milles)	Population
Beauharnois	24	3,550
Boucherville	9	1,047
Charlemagne	16	1,150
Laprairie	9	2,936
L'Épiphanie	38	1,941
Longueuil	7	7,087
Montréal-Sud	5	1,441
Rougemont	36	471
St-Jérôme	25	11,329
St-Hyacinthe	46	17,798
St-Lambert	4	6,417
St-Thérèse	24	4,659
Sherbrooke	98	35,965
Sorel	50	12,251
St-Jean	26	13,646
Valleyfield	48	17,052

FR. 1444

HUDON TRANSPORT

J. P. HUDON, Prop.

ENTREPRENEURS
EN CAMIONNAGE

2121, rue d'Israëli
Montréal

"LE CHAPELIER DU NORD"

JOS. SAVARIA

Mercerie et Chapeaux
pour Hommes

6856-58, rue St-Hubert
DO. 7996

Bureau:
FL. 1177*

Résidence:
AT. 3608

CHARLES ROLLAND

Courtier en Assurances

22 Annes d'Expérience à votre Service

4030 ouest, Notre-Dame Montréal

OCCUPATION DES LOGEMENTS

	Propriétaire %	Locataire %
Ville	11.5	88.5
Banlieue	26.8	73.2
Région métropolitaine	14.8	85.2

GENERALITES (1941)

9/10 des maisons sont des plain-pieds ou des maisons de rapport.
 1/8 des maisons ont plus de 10 logements.
 1 maison sur 20 contient des unités commerciales.
 Les propriétaires occupent leur maison depuis 13.4 ans en moyenne.
 Les locataires occupent leur logis depuis 3.8 ans en moyenne.
 Les maisons des propriétaires contiennent 6.4 pièces.
 Les maisons des locataires contiennent 4.8 pièces.

CONSTRUCTION ET HABITATION

Détails de la construction

Types (1941)	Nombre	Coût
Maisons d'habitation	451	\$3,118,875
Magasins & logements	16	119,450
Hangars	229	60,475
Garages privés	236	501,009
Garages publics	2	119,000
Maisons de rapport	34	942,000
Entrepôts	33	268,740
Écuries	3	2,950
Usines	33	2,733,927
École	1	19,000
Eglise	1	22,000
Théâtre	1	30,000
Postes d'essence	8	174,200
Hôpital	1	500,000
Édifices à bureaux	9	367,500
Édifice public	1	55,000
Divers	46	59,155
Types (1943)	Nombre	Coût
Maisons d'habitation	596	\$3,608,360
Magasins & Logements	6	58,150
Maisons de rapport	66	1,527,380

Entrepôts et usines	29	6,146,550
Postes d'essence et garages publics	7	79,500
Édifices à bureaux	4	18,250
Édifices publics	4	138,150
Magasins	1	25,450
Divers	10	3,741,320

NOMBRE DE LOGEMENTS

Année	Logements occupés	Logements vacants	Total
1930	172,180	7,210	179,390
1931			
1932	175,479	13,113	188,592
1933	176,211	13,235	189,446
1934	179,608	10,073	189,681
1935	181,555	8,324	189,879
1936	183,561	7,120	190,681
1937	186,514	4,855	191,669
1938	189,248	3,619	192,867
1939	190,500	3,454	193,954
1940	193,019	3,012	196,031
1941	200,260	1,637	201,897
1942	204,709	250	204,959

En 1943, il y avait 98 logements vacants et 989 places d'affaires vacantes.

CONSTRUCTION EN 1941 EN FONCTION DES LOTS BÂTIS ET A BÂTIR

Quartiers	Nombre	Coût	Lots vacants	Lots bâtis
Ahuntsic	56	\$ 183,790	23,343	3,291
Bourget	3	980	79	1,650
Crémazie	8	16,570	54	1,323
Delorimier	21	156,895	150	2,912
Hochelaga	12	14,975	197	1,868
Lafontaine	10	30,925	236	1,075
Laurier	7	7,935	19	1,715
Maisonnette	41	140,955	1,897	3,046
Mercier	41	2,208,045	19,381	4,019
Montcalm	65	286,515	3,354	2,685
Mont-Royal	155	1,588,800	3,683	3,054
Notre-Dame de Grâce	42	305,825	8,674	8,988
Papineau	10	17,575	71	1,033
Préfontaine	7	21,800	1,835	1,669
Rosemont	165	675,240	11,653	5,435
St-André	10	137,300	390	2,655
St-Anne	21	711,340	214	2,021
St-Cunégonde	10	47,315	134	1,936
St-Denis	17	29,255	242	2,771
St-Edouard	36	119,795	352	3,312
St-Eusèbe	28	79,540	903	1,985
St-Gabriel	10	117,999	473	2,072
St-Georges	9	295,475	190	2,148
St-Henri	18	118,410	420	2,726
St-Jacques	16	4,085	19	1,987
St-Jean	47	245,895	4,169	3,307
St-Jean-Baptiste	8	6,810	25	2,755
St-Joseph	3	115,300	310	1,137
St-Laurent	5	229,925	75	2,203
St-Louis	12	3,150	40	1,969
St-Marie	5	10,585	336	1,377
St-Michel	9	18,825	84	2,685
St-Paul	68	727,187	3,387	3,941
Ville-Marie	3	500	116	915
Villeray	127	467,765	5,134	6,940
TOTAL	1,105	\$9,123,281	92,088	94,505

SALLE À MANGER

MA. 0731

Chez

RONCARI

E. RONCARI, prop.

Table d'hôte

A LA CARTE

Cuisine italienne et française

Vins italiens — Bière servis le dimanche.

Salons privés

1115-1119 Boul. St-Laurent

MONTRÉAL

PEINTURES D'ART
REMISES A NEUF

ANTOINE'S ART GALLERY

Encadreur expert

- MIROIRS VÉNITIENS
- MIROIRS DE FANTAISIE

ANT. ULRICH

Membre de la Chambre

950 Victoria Square
Belair 1727-8 Montréal

**ALPHA WATCH CRYSTAL
REG'D**

Assortiment complet de fournitures
et d'outillage pour bijouterie et
horlogerie.

● **G. LAJOIE, Prop.**
Membre de la Chambre

408 ouest, St-Jacques
HArbour 4517 Montréal

TROIS FRÈRES à votre service

MAURICE BERNARDIN
ANDRÉ BERNARDIN
JEAN-LOUIS BERNARDIN

*Tous genres d'assurances
sans exception.*

**BERNARDIN FRÈRES
COURTIERS EN ASSURANCES**

CHerrier 3195
1285 VISITATION - MONTRÉAL

PERMIS DE CONSTRUIRE

Année	NOUVEAUX BÂTIMENTS		RÉPARATIONS et MODIFICATIONS	
	Permis	Valeur \$	Permis	Valeur \$
1930	3272	32,781,789	1566	4,722,821
1931	3173	28,873,452	1570	3,000,224
1932	1307	8,850,397	1386	1,707,041
1933	875	4,187,412	1321	1,461,450
1934	813	2,800,537	1570	1,297,488
1935	776	5,840,688	1606	1,614,748
1936	926	5,092,757	1854	1,812,566
1937	983	5,362,096	2417	2,846,198
1938	950	7,159,778	2322	3,045,644
1939	1151	7,071,161	1830	2,182,345
1940	1254	8,937,971	2136	2,489,661
1941	1105	9,193,281	2523	3,354,001
1942	1216	8,754,126	2265	2,922,000
1943	1142	6,360,564	1931	3,357,036

**TABLEAU COMPARATIF DU NOMBRE DE NOUVEAUX LOGEMENTS,
PAR ANNÉE, DURANT LES DERNIERS VINGT ANS**

ANNÉE	Logements résultant de nouveaux bâtiments			Logements résultant de modifications à des bâtiments existants			TOTAL
	Maisons de logements	Bâtiments de magasin et logements	Maisons de rapport	Maisons de logements	Bâtiments de magasins et logements	Maisons de rapport	
1923	4482	340	540	318	8	103	5791
1924	5865	387	440	778	12	125	7607
1925	5029	330	437	327	6	286	6415
1926	4741	358	550	274	16	264	6203
1927	5401	437	948	264	13	306	7369
1928	5532	337	1751	243	18	384	8265
1929	4356	243	1294	159	4	216	6272
1930	3580	159	892	146	7	138	4922
1931	3535	212	1355	142	6	124	5374
1932	1045	61	68	109	1	33	1317
1933	546	18	47	75	2	48	736
1934	463	36	78	102	5	139	823
1935	518	25	98	131	—	34	806
1936	656	18	213	130	2	103	1122
1937	657	26	273	149	27	108	1240
1938	518	41	331	158	—	147	1402
1939	828	25	932	192	2	144	2123
1940	1282	24	1172	221	1	112	2812
1941	1092	17	375	222	1	110	1817
1942	1593	5	244	298	—	136	2276
1943	1405	3	352	303	—	112	2175

MARIAGES ET LOGEMENTS NOUVEAUX

Année	Mariages	Logements	Maisons de rapport	Total
1925	6102	5369	437	5806
1926	6133	5099	550	5649
1927	6320	5838	948	6786
1928	6825	5869	1751	7620
1929	7332	4599	1294	5893
1930	6643	3739	892	4631
1931	6196	3747	1355	5102
1932	5870	1106	68	1174
1933	5964	564	47	611
1934	6537	499	78	577
1935	7035	543	98	641
1936	7633	674	213	887
1937	8305	683	273	956
1938	8608	766	331	1097
1939	10,650	853	932	1785
1940	12,326	1306	1172	2478
1941	10,897	1109	375	1484
1942	11,781	1598	244	1842

CARACTÉRISTIQUES DES LOGEMENTS

(1941)

	Ville %	Banlieue %	Région métropolitaine %
Système de chauffage			
Vapeur ou eau chaude	33.2	39.6	34.5
Air chaud	3.2	7.3	4.0
Poêle	61.6	50.8	59.4
Autres	2.0	2.3	2.1
Approvisionnement d'eau			
Eau courante	99.8	98.2	99.4
Pompe à main à l'intérieur	0.1	1.0	0.3
Pompe à main à l'extérieur	0.1	0.8	0.3
Cuisson			
Gaz et électricité	80.7	75.8	79.7
Bois	13.5	17.4	14.2
Charbon	4.2	4.0	4.2
Huile, etc.	1.6	2.8	1.9
Combustibles de chauffage			
Charbon	76.6	72.8	75.8
Coke	2.6	2.8	2.7
Bois	13.1	13.4	13.1
Huile	6.4	10.2	7.2
Gaz	1.2	0.6	1.1
Électricité	0.1	0.2	0.1
Baignoire			
Bain ou douche			
a) usage exclusif	83.9	90.7	85.3
b) usage partagé	3.2	0.9	2.7
Ni bain ni douche	12.9	8.4	12.0
Eclairage			
Électricité	99.7	99.4	99.6
Gaz	0.2	0.1	0.2
Gazoline et autres	0.1	0.5	0.2
Latrines			
Tout à l'égout			
a) usage exclusif	96.4	96.9	96.5
b) usage partagé	3.4	1.1	2.9
Chimique à l'intérieur	—	0.1	0.1
En dehors du logement	0.2	1.9	0.5
Réfrigération			
Mécanique	25.1	34.4	27.0
Glace	65.0	61.2	64.2
Autres	4.8	1.8	4.2
Aucune	5.1	2.6	4.6

REVÊTEMENTS EXTÉRIEURS

	Ville %	Banlieue %	Région métropolitaine %
Brique	85.0	73.7	82.8
Bois	3.8	16.4	6.3
Stucco	0.6	3.3	1.1
Pierre	10.1	4.8	9.0
Autres	0.5	1.8	0.8

RÉPARATIONS EXTÉRIEURES

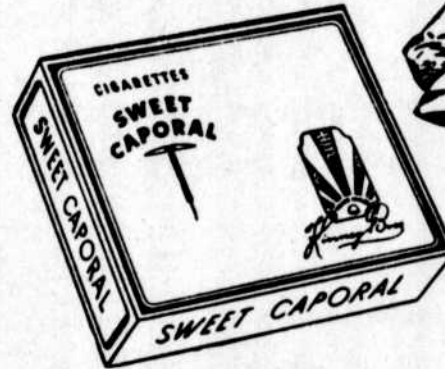
	Ville %	Banlieue %	Région métropolitaine %
Requises	13.1	11.8	12.9
Non requises	86.9	88.2	87.1

GENRES DE LOGEMENT

	Ville %	Banlieue %	Région métropolitaine %
Unifamilial	6.9	26.9	10.7
Semi-détaché	2.7	9.2	4.0
Appartements et multifamilial	88.6	61.1	83.1
"Rows & terraces"	1.8	3.8	2.2

Décembre 1945

CIGARETTES SWEET CAPORAL



"La forme la plus pure sous
laquelle le tabac peut être fumé"

THE ELECTRIC & GAS WELDING

Co. Limited

- Soudure ÉLECTRIQUE
- SOUDURE À L'ACÉTYLÈNE
- COUPAGE À L'ACÉTYLÈNE

5701 De Normandie

Calumet 2030

MONTREAL.

P. Q.

*Vous êtes
Invités*

**à visiter notre
comptoir**

d'ARTICLES DE BUREAU

au rez-de-chaussée

Dupuis Frères

Montréal

AM. 1169

TAPIS LAVÉS, RÉPARÉS, POSÉS.
Linoléums cimentés et posés.



ESTIMÉS SUR
DEMANDE.
•
JEAN ROY,
GÉRANT.
MEMBRE DE LA CHAMBRE.
4530 DE LA ROCHE
MONTRÉAL.

Manufacturiers!

VOS CATALOGUES,
ETIQUETTES ET AUTRES
PUBLICITÉS DEMANDENT
À ÊTRE ILLUSTRÉS. POUR
SUGGESTIONS

CONSULTEZ

BLAIR
3984

LA PHOTOGRAVURE
Nationale LIMITEE
282 QUÉST RUE ONTARIO PRÈS BLEURY - MONTREAL
ARTISTES • PHOTOGRAPHES • GRAVEURS

Page vingt

NOMBRE DE LOGEMENTS PAR BÂTIMENT

	Ville %	Banlieue %	Région métropolitaine %
1	8.1	26.7	11.8
2	20.7	24.0	21.4
3	19.8	11.8	18.2
4 — 10	38.9	29.7	37.0
11 — 15	4.5	3.3	4.3
16 et +	8.0	4.5	7.3

NOMBRE DE CHAMBRES PAR LOGEMENT

	Ville %	Banlieue %	Région métropolitaine %
1	2.7	0.3	2.2
2	3.2	0.6	2.7
3	11.2	5.5	10.0
4	25.8	21.2	25.0
5	20.8	24.2	21.4
6	20.9	21.0	20.9
7	9.4	11.3	9.8
8	3.5	7.1	4.2
9	1.1	4.0	1.7
10	0.6	2.2	0.9
11 et +	0.9	2.6	1.2

USAGE DES BÂTIMENTS (1943-1944)

Logements	209,052
Cottages occupés par propriétaires	6,001
Duplex	21,691
Triples	15,400
Multiplex	10,942
Maisons de rapport	1,779
Édifices à magasins et logements	7,111
Magasins	1,748
Manufactures et entrepôts	1,738
Édifices pour banques et bureaux	397
Garages et postes d'essence	472
Hôtels	30
Églises	259
Collèges et écoles	362
Édifices municipaux	151
Divers	890
TOTAL	76,328

Logements occupés par le propriétaire

	Ville	Banlieue	Région Métropolitaine
Valeur moyenne	\$3,622.	\$5654.	\$4391.
Coût moyen des Réparations	\$128.	\$96.	—
% des maisons hypothéquées	53.6	47.3	51.3
Hypothèque moyenne	\$2,016.	\$27.38	\$2,293.
Paiements moyens an- nuels sur hypothèque	\$248.	\$308.	\$266.
Taux moyen d'intérêt sur hypothèque	5.7%	5.5%	5.6%
Taxe foncière moyenne	\$166.	\$188.	\$175.
Taxe d'eau moyenne	\$ 17.	\$ 19.	\$ 18.

Logements occupés par un locataire

Loyer mensuel moyen	\$25.	\$28.	\$25.
% des logis fournissant meubles	5.1	1.8	4.6
chauffage	23.4	19.4	22.7
garage	7.5	11.9	8.3

Bulletin de la Chambre de commerce de Montréal

SURPEUPLEMENT (1941) (1)
RÉGION DE MONTREAL

Chambres	Personnes	% des logements surpeuplés	Personnes	Chambres	% familles occupant des logements surpeuplés
1	2.4	42.6	2	4.0	3.5
2	2.8	24.9	3	4.7	2.8
3	3.0	24.0	4	5.1	9.2
4	3.6	25.1	5	5.4	30.4
5	4.4	23.5	6	5.5	50.4
6	5.2	19.7	7	5.7	77.0
7	5.5	17.0	8	5.8	94.0
8	5.8	8.8	9	6.0	94.3
10 et +	5.6		10 et +	6.2	98.6
Moyenne	5.5	24.3	Moyenne	4.95	24.3

(1) Le surpeuplement consiste en toute occupation supérieure à une personne par chambre.

DIMENSIONS ET OCCUPATIONS DES LOGEMENTS DANS LE GRAND MONTREAL (1941)

ÉTUDE SUR UN ÉCHANTILLON DE 10%

Nombre de chambres	Nombre d'occupants (par famille et logement)																Total *			
	2	%	3	%	4	%	5	%	6	%	7	%	8	%	9	%	10 et +%	Nombre	%	
1	106	3.4	28	0.8	1	0.1	1	0.1	1	0.1	1	0.1	—	—	1	0.3	1	0.2	138	1.0
2	166	5.4	63	1.9	29	1.1	16	0.8	8	0.6	3	3.4	2	0.4	1	0.3	1	0.2	289	2.0
3	741	24.1	438	13.5	221	8.1	98	5	43	3.5	18	2.2	7	1.4	4	1.2	3	0.6	1573	11.0
4	1221	39.8	1100	34.1	769	28	474	24.5	222	17.9	144	17.8	66	12.8	44	13.8	24	5.4	4064	28.3
5	496	16.1	840	26	720	26.2	460	23.7	349	28.2	212	26.1	122	23.7	72	22.5	91	20.3	3362	23.5
6	234	7.6	517	16	646	23.5	553	28.6	375	30.2	247	30.5	202	39.3	99	31.0	170	38.0	3043	21.2
7	89	2.2	158	4.9	248	9.1	226	11.6	145	11.7	122	15.0	84	16.3	64	20.1	90	20.0	1207	8.4
8	22	0.7	54	1.7	84	2.9	65	3.3	63	5.1	34	4.2	16	3.1	17	5.3	48	10.7	383	2.7
9	10	0.3	19	0.6	27	1.0	30	1.5	17	1.4	14	1.7	8	1.6	10	3.1	13	2.9	148	1.0
10 et plus	13	0.4	18	0.5	18	0.7	18	0.9	16	1.3	16	2.0	7	1.4	8	2.5	7	1.6	121	0.9
TOTAL	3078	100	3233	100	2733	100	1941	100	1239	100	811	100	514	100	320	100	448	100	14328	100

Lavigne
Window Shade Co.

D.-J. LAVIGNE, Prop.
membre de la Chambre

=====

STORES
VÉNITIENS

- STORES en lamelles de bois
- STORES en toile

Toutes couleurs, grandeurs
qualités.

1161 Bleury — MA. 6271

ASBESTOS
LIMITED

INSULATING
CONTRACTORS
also
MANUFACTURERS
and
WHOLESALERS
of
INSULATING
MATERIALS

- 1192
BEAUDRY

FA_{ALKIRK} 3079

MANUFACTURIERS
— ENTREPRENEURS

Roger Beaudry, gérant
Membre de la Chambre

Négociants en gros
Importateurs

MATÉRIAUX DE PLOMBERIE
ET DE CHAUFFAGE

DESCHÊNES
& FILS LTÉE

F. DESCHÊNES,
Gérant-technicien
JACQUES PARIZEAULT,
Assist. Gérant

1203 Est. rue Notre-Dame,
MONTREAL
Frontenac 3176-3177

ÉVALUATION

Mode d'évaluation des biens fonds

1—Généralités :

Montréal a maintenant un système d'évaluation à base scientifique. Les bâtiments ont été classifiés. Pour chaque classe, une documentation photographique a été constituée. On a établi un taux de dépréciation et un coût de reconstruction unitaire. On a établi un taux de dépréciation et un coût de reconstruction unitaire. Grâce à une compilation méthodique du coût des matériaux et de la main-d'oeuvre, le prix de reconstruction de chaque bâtiment est établi exactement. Ce dernier sert de base à l'évaluation. L'évaluateur, en établissant son prix final, tiendra compte de la dépréciation actuelle, de la valeur marchande établie par comparaison et du revenu. L'évaluateur a à sa disposition un dossier complet sur cartes.

La ville de Montréal a établi un système de fiches renfermant tous les détails d'identification civique, les ventes et achats, les superficies et volumes, les plans, une description complète de la maison et des lieux. Ce système facilite le contrôle et la révision des réclamations. Un bureau de révision siège pour juger ces réclamations. Le rôle est en vigueur pour trois ans.

La relation entre le prix de vente et l'évaluation a varié de 0.72 à 1.14 de 1932 à 1934.

ÉVALUATION TOTALE

Années	Imposables	Exempts	Total
1890	\$191,979,939.	\$ 20,879,920.	\$ 122,859,859.
1900	148,095,202.	37,133,275.	185,228,477.
1910	319,341,616.	109,192,499.	428,534,115.
1920	663,532,174.	227,436,969.	890,969,143.
1930	961,961,641.	283,784,818.	1,245,746,459.
1935	948,894,675.	320,850,611.	1,269,745,286.
1938	921,699,954.	314,837,275.	1,236,537,229.
1939	923,424,558.	317,835,461.	1,246,260,019.
1940	928,796,517.	326,905,537.	1,255,702,054.
1941	932,997,781.	330,199,651.	1,263,197,432.
1942	912,924,021.	337,204,619.	1,250,128,640.
1943	923,433,917.	345,633,648.	1,269,067,565.

En 1940 — 91,891 contribuables — 60,000 propriétaires — \$1.788/\$100. : taux moyen.

ÉVALUATION PAR QUARTIERS

Quartiers	Terrains	Terrains	Valeur des		Exemptions	Total Net
	Vacants	Bâti	Bâtiments	Totale		
Ahuntsic	\$2,389,442	\$ 2,514,150	\$ 8,439,810	\$13,343,402	\$12,507,470	\$25,850,872.
Bourget	81,900	3,767,110	8,069,810	11,918,820	4,807,150	16,725,970.
Crémazie	68,650	7,507,050	7,854,400	15,430,100	6,330,530	21,760,630.
Delormier	310,202	7,418,550	20,073,150	27,801,902	3,835,450	31,637,352.
Hochelaga	403,160	2,317,910	7,553,710	10,274,880	6,609,775	16,884,555.
Lafontaine	7,500	2,511,260	4,413,850	6,932,610	8,267,700	15,200,310
Laurier	102,400	2,601,475	8,961,795	13,665,670	2,153,900	15,819,570.
Maisonneuve	1,459,060	5,725,080	17,782,080	24,966,220	10,852,250	35,818,470.
Mercier	1,839,827	3,065,500	13,136,540	18,041,867	9,962,496	28,004,363.
Montcalm	339,980	1,450,980	9,620,060	10,811,020	3,022,930	13,833,950.
Mont-Royal	2,147,110	3,699,380	23,519,590	29,366,080	17,913,160	47,279,240.
Notre-Dame de Grâce	3,035,561	13,287,040	58,030,090	74,352,691	12,062,855	86,415,546
Papineau	331,700	3,804,360	6,957,270	11,093,330	7,707,660	18,800,990.
Préfontaine	281,590	1,372,050	7,463,425	9,117,065	2,882,430	11,999,495.
Rosemont	1,511,525	3,006,250	24,157,100	28,674,875	10,285,660	38,960,535.
St-André	2,198,638	19,310,926	34,301,259	55,810,823	44,187,774	99,998,597.
St-Anne	9,141,950	14,640,740	25,092,790	40,875,480	12,259,551	53,135,031.
St-Cunégonde	704,900	4,046,250	7,773,300	12,524,450	2,462,250	14,986,700.
St-Denis	227,320	4,588,940	10,544,740	15,361,000	2,427,180	17,788,180.
St-Edouard	314,500	6,392,660	14,839,890	21,947,050	4,542,390	26,089,440.
St-Eusèbe	637,040	2,806,960	83,300,330	11,774,330	1,932,310	13,706,640.
St-Gabriel	491,165	2,497,020	7,028,330	10,016,515	2,870,210	12,886,725.
St-Georges	4,379,552	64,531,350	95,596,749	164,507,651	37,553,501	202,061,152.
St-Henri	573,200	5,935,450	14,015,400	20,524,050	5,231,810	25,755,860.
St-Jacques	55,581	8,486,170	10,588,480	19,130,231	4,805,050	23,935,281.
St-Jean	1,290,285	3,843,050	13,332,610	18,465,945	2,645,218	21,111,163.
St-Jean-Baptiste	62,600	6,736,800	9,812,020	16,611,420	2,305,650	18,917,070.
St-Joseph	1,518,900	9,333,240	6,721,110	17,573,250	3,569,500	21,142,750.
St-Laurent	542,860	16,696,650	47,765,618	65,005,128	7,384,600	72,839,728.
St-Louis	125,600	4,973,950	8,728,550	13,828,100	4,204,295	18,032,395.
St-Marie	740,800	4,740,400	7,485,770	12,966,970	4,515,450	17,482,420.
St-Michel	188,550	6,454,050	14,062,050	20,708,650	1,980,690	22,689,340.
St-Paul	823,400	3,155,560	14,157,900	18,136,860	6,603,715	24,740,575.
Ville-Marie	236,350	10,262,760	14,695,090	95,194,200	66,178,150	91,372,350.
Villeray	1,324,222	6,933,590	28,823,570	37,081,382	8,322,938	45,404,320.
TOTAL	\$31,887,020	\$272,418,661	\$619,128,236	\$923,433,917	\$345,633,645	\$1,269,067,565.

Administration municipale

ADMINISTRATION MUNICIPALE

Montréal est divisé en 35 quartiers, répartis en 11 districts pour fins électorales.

Dans chaque district, trois conseillers sont élus par les propriétaires (classe A) et trois par les locataires et propriétaires (classe B). Certains corps publics choisissent eux-mêmes 33 représentants (classe C).

Le maire est élu par l'ensemble de la population. Ses fonctions se limitent à présider les assemblées du Conseil. La majorité au Conseil est de 51.

Le Conseil nomme les 6 membres du Comité Exécutif qui dirige réellement les affaires municipales.

Le directeur des Services sert de lien entre les fonctionnaires et les autorités municipales.

La journée d'élection de l'ensemble du Conseil est fixée au deuxième lundi de décembre. Le terme d'office est de trois ans.

Le maire reçoit \$10,000. par année; le président du comité exécutif \$10,000.; les autres commissaires \$700.; les conseillers \$600. avec amende de \$20. pour absence au vote.

RÉPARTITION DU BUDGET MUNICIPAL (1942-43)

	%
Service de la dette	25.91
Provisions pour réserves douteuses	1.91
Autres dépenses	2.61
Améliorations locales	3.51
Pensions	2.06
Gouvernement et administration générale	9.09
Enseignement et bibliothèques	20.41
Hygiène	2.49
Bien-être social	6.69
Sécurité publique	12.08
Voie publique	6.20
Salubrité	2.33
Parcs et Terrains de jeux	1.98
Entreprises publiques	2.73
TOTAL	100.00

DETTE MUNICIPALE

Année	fonds		dette	
	dette obligataire	d'amortissement	obligataire	nette dette par tête
1934-35	\$256,323,912.	\$32,775,734.	\$223,547,478.	\$261.46
1935-36	275,584,877.	35,067,082.	240,517,715.	278.70
1936-37	278,207,378.	38,529,257.	239,678,121.	270.82
1937-38	274,028,747.	40,549,775.	233,478,972.	261.45
1938-39	270,488,180.	44,365,610.	226,119,570.	251.24
1939-40	268,769,676.	49,127,177.	219,642,499.	242.16
1940-41	267,085,434.	49,306,008.	217,779,425.	240.11
1941-42	264,875,749.	47,871,140.	217,004,608.	216.50
1942-43	262,579,019.	49,052,734.	213,526,285.	208.61
1943-44	260,885,431.	49,178,717.	211,706,714.	202.63

ÉTAT FINANCIER (30 avril 1944)

ACTIF

Espèces en caisse et en banque	\$ 8,026,528.
Comptes à recevoir et intérêts accrus, moins réserve	33,857,530.
Revenus divers accrus	144,239.
Inventaires et travaux en cours	714,558.
Dépenses différées	111,782.
Avances à d'autres fonds	6,477,941.
Placements et intérêts accrus	70,784,161.
Valeurs déposées en garantie et intérêt accru	120,648.
Immeubles à vendre	14,701,790.
Emprunts sur obligations autorisés	57,140,313.
Montant disponible à accumuler pour remboursement d'emprunts	224,613,895.
Biens mobiliers	5,044,077.
Travaux publics, édifices, chemins, etc.	173,312,141.
Déficit	17,316,000.
TOTAL	\$612,365,602.

PASSIF

Comptes à payer et dépenses accrues	\$ 14,315,146.
Revenus différés	1,949,169.
Dû à d'autres fonds	61,477,941.
Emprunts temporaires	17,795,127.
Dette obligataire	260,885,431.
Réserves et surplus	
Réserves pour engagements (fonds général) ...	2,402,585.
" " dépenses autorisées	37,114,983.
" " remboursement d'emprunts	74,290,202.
" " fonds de fiducie	1,453,443.
" " contribution au fonds général	1,156,325.
Divers	1,038,380.
Placements	
en immeuble à vendre	14,701,789.
en biens mobiliers et immobiliers	178,356,217.
Surplus	428,865.
TOTAL	\$612,365,602.

PRÉVISIONS BUDGÉTAIRES (1944-45)

REVENUS

Contributions foncières	\$27,196,706.
Contributions personnelles	10,416,108.
Service d'eau	8,788,267.
Permis et privilèges	917,394.
Amendes et frais	354,435.
Intérêt	183,871.
Loyers et concessions	1,365,318.
Quote-part de taxes provinciales	463,072.
Frais de service	170,259.
Divers	33,942.
Apports de divers fonds municipaux	3,636,920.
TOTAL	\$53,528,292.
Surplus des fonds généraux	3,200,000.
	\$56,728,292.

DÉPENSES

Intérêts	\$ 9,776,618.
Remboursements d'emprunts	6,597,364.
Commission Métropolitaine	320,153.
Provisions pour créances douteuses	1,390,488.
Pensions	1,306,70.
Fonds de réserve et crédit pour dépenses contingentes	652,057.
Gouvernement, administration et services publics	34,959,912.
Dépenses capitales	1,400,000.
Contribution au fonds de monnaie étrangère ...	325,530.
TOTAL	\$56,728,292.

Administrateurs

Son Honneur le Maire **CAMILIEN HOUDE**

COMITÉ EXÉCUTIF

Conseillers : J.-O. ASSELIN, président
GEORGE C. MARLER, président intérimaire
ALFRED FILION

RICHARD FRANCIS QUINN
EDMOND HAMELIN
AIMÉ PARENT

CONSEIL

Conseiller **PIERRE DES MARAIS**, chef du conseil

CLASSE A :

MM. W.-E. Lauriault, Emery Sauvé, Arthur Tremblay, J.-P. Fréchette, J.-F. Hogan, E.-W. O'Flaherty, A.-D. Quintin, J.-P. Rowatt, L.-J. McKenna, Guy Perron, Harry Kolber, Max Seigler, W.-V. Victor, H. Carrière, Hector Prud'homme, Ulric Leblanc, Rodolphe Corbeil, Cléophas Desrochers, Eudore Dubeau, Eugène Gaudry, Victor Lévesque, Adéme Farly, Georges Lalancette, J.-A. Larre, Edmond Allan, Horace Drolet, J.-E. Jeannotte, Jean Constantin, J.-C. Girard, Henri Rodrigue, Mlle J.-K. Fisher.

CLASSE B :

MM. Marcel Lafaille, Joseph Moreau, Israël Morin, Percy Burrows, Frank Hanley, T.-P. Healey, J.-S. Allen, J.-E. Lyall, J.-A. Murphy, P.-E. Durnford, H.-G. Lafleur, Louis Bass, Michael Buhay, Dave Rochon, Albert Charpentier, J.-E. Dubreuil, Elzéar Simard, Frédéric Duclos, J.-G. Ratelle, J.-M. Savignac, Georges Godin, A.-E. Goyette, Achille Dubeau, Geo. Guèvremont, Marcel Verville, Camille Côté, Emile Gauthier, Hervé Brien, Lucien Croteau, Michel Normandin.

CLASSE C :

MM. L.-E. Reford, Philias Paré, Jean Morin, H.-B. Fewkes, J.-C. McDougall, F.-Fitz Osborne, G.-McL. Pitts, Guy Vanier, Albert Lesage, Léon Lortie, J.-B. Delisle, G.-A. Gagnon, R. Bellemare, P.-S. Smith, A.-J.-R. Lanoue, Rodolphe Dubuc, Oscar Gince, Joseph Trudeau, J.-W. Jetté, J.-E. Gariépy, Robert Haddow, Alfred Mathieu, Armand Mathieu, F.-W. Tofield, F.-G. Todd, Clinton Henderson, W.-R. Bulloch, J.-N. Drapeau, J.-H. Dupuis, J.-H. Gagné, J.-H. Laframboise.

SERVICES MUNICIPAUX

Me **HONORÉ PARENT**, C.R., directeur des services municipaux

J.-A. MONGEAU, greffier
GUILLAUME SAINT-PIERRE, c.r., avocat en chef
LACTANCI ROBERGE, directeur des finances
H.-A. GIBEAU, directeur des travaux publics
Dr ADELARD GROULX, directeur de la santé
Me FERNAND DUFRESNE, directeur de la police
R.-E. PARÉ, directeur du service d'incendie
AIMÉ COUSINEAU, i.c., directeur de l'urbanisme

H.-H. DANSEREAU, directeur du bien-être social
A.-E. HULSE, directeur des estimations
ALEX. NICKLE, directeur des achats et magasins
J.-B.-A. MERINFAU, vétérinaire
Me CAMILLE TESSIER, c.r., président du bureau de révision des estimations
L.-C. ROBITAILLE, président de la commission du service civil municipal.

Tél.: HA. 1575

Café

VAUQUELIN

Inc.

Cuisine française

50-52 ouest, rue ST-JACQUES

MONTRÉAL

DU. 4141

CHAMP

MANUFACTURING CO. LTD.

Fabricants de
"FERMETURES ÉCLAIRS"

A. CHAMPAGNE,
Président.

8205 Casgrain.

Montréal.

SERVICES MUNICIPAUX

Direction des services

Honoré Parent, C.R., directeur des services
Louis-A. Lapointe, directeur-adjoint
Bureau des pensions
Ernest Hooper, surintendant
Office d'initiative économique et touristique
Valmore Gratton, co-directeur
R. M. Morris, co-directeur

Secrétariat

Bureau du greffier
J.-Alphonse Mongeau, directeur de la Cité
C.-E. Longpré, 1er greffier adjoint
Arthur Hooper, 2e greffier adjoint
Bureau du maire
Charles Renaud, secrétaire
G. F. Séguin, secrétaire-adjoint
Archives municipales
Conrad Archambault, archiviste en chef
Bibliothèque municipale
Léo-Paul Desrosiers, bibliothécaire en chef
Bureau de poste
Adila Beauchemin, directrice

Finances

Bureau du directeur
Lactance Roberge, directeur des finances
Paul-Emile Sénécal, 1er directeur-adjoint
Division de la finance
Armand Lambert, surintendant
Division des encaissements
Albert Charpentier, chef caissier
Division de la comptabilité
Napoléon Latreille, chef comptable
Division de la perception des taxes
J.-E. L'Heureux, chef percepteur
Division de l'impôt foncier et des taxes d'eau, d'affaires et spéciales
Edgar Mondor, surintendant
Division des permis et privilèges
Ph.-E. Lamoureux, surintendant
Division des propriétés
M. Parizeau, surintendant
Division des marchés
Armand Cardinal, surintendant

Vérification

J.-B.-A. Mérosseau, auditeur
Léo Delage, assistant auditeur
J.-B. Paul, assistant auditeur

Estimations

A.-E. Hulse, chef estimateur
Bureau de révision des estimations
Camille Tessier, C.R., président
W.-C. Munn, vice-président
J.-C. Caron, membre
Albert Pérusse, secrétaire

Achats et magasins

Alex Nickle, directeur
Arthur Hébert, directeur adjoint
division de la papeterie
Tancredi Tremblay
division de la récupération
Edward Hughes
division des ateliers de confection
Paul Villeneuve

Urbanisme

cabinet du directeur
Aimé Cousineau, directeur
Pierre Boucher, directeur-adjoint
C.-E. Campeau, ingénieur
Roland Gariépy, architecte
Jules Bazin, secrétaire
division de l'inspection des bâtiments
J.-E. Laliberté, surintendant

Décembre 1945



Marque Enregistrée

Tablettes Madelon

CONTRE

Maux de Tête, Rhumatisme, Grippe,
Néuralgie, Etc.

En vente partout — 3 pour 50c

Produits Madelon Enrg.

6296 rue ST-ANDRÉ, MONTRÉAL



Marque Enregistrée

INSISTEZ POUR QUE VOS ASSURANCES SOIENT CONFIEES A



LA SÉCURITÉ

COMPAGNIE D'ASSURANCES GÉNÉRALES
DU CANADA

A. SAMOISSETTE

Président et Directeur général

"La Saubegarde"

ASSURANCE SUR LA VIE

Siège Social

Montréal

PARISEAU FRÈRES LIMITÉE

PRODUITS EN BOIS "LSB"

BOÎTES "PLYWOOD"
BOIS DE SCIAGE
"SHOOKS"
BOÎTES EN BOIS

DOLLARD 1166
1209, AVENUE DUCHARME
MONTRÉAL

LAVALLÉE, BÉDARD, LYONNAIS, MESSIER, GASCON

COMPTABLES AGRÉÉS

Hector Lavallée, C.A., C.P.A.
Romain-R. Bédard, C.A.
Roger Lyonnais, C.A.

Roger Messier, C.A.
Lionel Gascon, C.A.
Jean Lussier, C.A.

10 est. rue Saint-Jacques

BE. 1039

Montréal

Philippe Beaubien & Cie

ACCESSOIRES ÉLECTRIQUES
en gros

5632, av. du Parc, MONTRÉAL

CA 5731

ADRESSEZ-VOUS TOUJOURS CHEZ

C. BERNARD  **Ste-MARIE**

Voies et confectio pour hommes

Clothing and Gents Accessories

Tailleur exclusif pour messieurs
MERCERIES et CHAPEAUX

169 Ste-Catherine Est, Montréal

Harbour 7679

Rodolphe Clermont

Maurice Clermont

WILFRID CLERMONT

LIMITÉE

FOURRURES

1604, rue St-Denis

— Montréal

— Lancaster 2331

EMILE CARRIERE, O.O.D.
ADRIEN SENEAL, O.O.D.

**CARRIERE
& SENEAL**

LIMITÉE

Optométristes-Opticiens à l'Hôtel-Dieu

277

S.-Catherine E.
L.A. 2211*

MONTREAL EMBOSSEING CO.

Gravure
Timbrage
Taille-douce

Engraving
Embossing
Plate Printing

MARCEL CARTIER, prop.
Membre de la Chambre

804 ouest, rue Notre-Dame
Plateau 5687
Montréal



Lorenzo Favreau, O.O.D.
SPECIALISTE
OPTOMETRISTE
OPTICIEN LICENCIÉ

FAVREAU OPTIQUE

LORENZO FAVREAU, O.O.D., président, et ses assistants

Optométristes - opticiens licenciés - bacheliers en optométrie

Bureau du centre:
265 est, rue Ste-Catherine
Tél.: LA. 6703

Bureau du nord:
6890, rue St-Hubert
Tél.: CA. 9344

Travaux Publics

cabinet du directeur
H.-A. Gibeau, directeur
J.-A. Gravel, directeur adjoint
P.-E. Piché, ingénieur
C.-J. Leblanc, ingénieur
division technique
C.-J. Des Bailleurs, ingénieur en chef
division de la voie publique
J. Brosseau, ingénieur-surintendant
Irénee A. Vallières, adjoint
division de l'exploitation hydro-électrique
J.-A. Jetté, ingénieur surintendant
F.-V. Dowd, adjoint
A. Boyer, chef de la section de l'électricité
division des édifices et autres bâtiments
C.-E. Gélinas, ingénieur-surintendant
division des ateliers municipaux
A. Grisé, surintendant
division du Jardin Botanique, parcs et terrains de jeux
Delphis Demers, surintendant gén.
P. Allard, surintendant des parcs
A.-R. Giroux, gérant du golf municipal
Jardin botanique
J. Rousseau, directeur
H. Teuscher, services techniques

Santé

cabinet du directeur
Dr Adélarde Groulx, directeur
Dr Adrien Plouffe, directeur adjoint
E. Gagnon, directeur adjoint
L.-P. Cabana, ingénieur sanitaire
division des maladies contagieuses
Dr J.-H. Gervais, surintendant
division de l'inspection des aliments
Dr A.-J.-C. Hood, surintendant
division de l'hygiène de l'enfance
Dr J.-V. Laporte, surintendant
division du contrôle médical
Dr J.-A. Charron, surintendant
division des laboratoires
Dr R. Bérard, bactériologiste

Police

Fernand Dufresne, directeur
C.-A. Barnes, directeur-adjoint
A. Brodeur, directeur-adjoint
cour du Recorder
Amédée Thouin, recorder en chef
Léonce Plante, recorder
A. Leblanc, recorder
Emmet McManamy, recorder
Georges Riopel, surintendant
division de la circulation
Thomas Liggett, inspecteur

Incendie

Raymond Paré, directeur
Anselme Fillion, directeur-adjoint
John Roche, directeur-adjoint
division de la prévention des incendies
James McIsaac, surintendant

Bien-être social

cabinet du directeur
H.-H. Dansereau, directeur
Albert Chevalier, directeur-adjoint
division de la carte d'identité
Joseph Meilleur, surintendant
division de la photographie
Albert-S. Giroux, photographe en chef
division des enquêtes
Conrad Saint-Amand, surintendant
division de la revision
Achille Rémillard, surintendant
Refuge Meurling
Rodrigue Presseault, surintendant

EAU

L'Agueduc

1—Sources d'approvisionnement

La ville de Montréal prend son eau au confluent du St-Laurent et de la rivière Outaouais, soit 63% du premier et 27% du second. Elle possède 2 prises d'eau dont une à 200 pieds du rivage et l'autre à 1,200 pieds. On projette d'en construire une troisième plus au large. L'eau traitée dans une usine de filtration et de chloration coûte au plus \$2.50 du mille gallons.

Analyse de l'eau

1. Analyse de l'eau brute :

a) Température :

Mois	Air	Eau
janvier	10	32
février	14	32
mars	19	32
avril	43	39
mai	53	54
juin	65	64
juillet	70	72
août	63	67
septembre	58	64
octobre	43	59
novembre	33	42
décembre	20	33

b) Couleurs: (Parties par 1,000)

Moyenne: 23

c) Turbidité :

Moyenne: (9 parties par 1,000)

d) Fermentation: (37°C)

Moyenne: 0.1 c.c.	27.5
1.0 c.c.	83.1
10.0 c.c.	96.1

e) Index "Coliform"

Moyenne: 44"

2. Analyse de l'eau traitée :

a) chimique :

calcium	31.5
magnésium	7.4
Sulphate	21.3
chlorure	12.
dureté	106.
turbidité	2.
couleur	17.
alcalinité	71.
solides	155. (1030)
silice	3.1
fer	0.07

b) biologique :

bactéries par c.c. (agor 48): 7
fermentation: (37 C): 0.08%
Index "Coliform": 0.01

Aqueduc - Capacité

Source	300,000,000 gal. 1/j.
Traitement	150,000,000 gal. 1/j.
Pompes	300,000,000 gal. 1/j.
Réservoirs	25,000,000 gal. 1/j.

Système de distribution

La ville de Montréal a un système de distribution de l'eau par gravité. Le canal partant du fleuve aboutit à la rue Atwater où l'eau tombe à l'usine de filtration. Des pompes l'élèvent jusqu'aux filtres d'où elle s'écoule dans les bassins d'eau filtrée, et de là à la station de pompage du Bas-Niveau. Cette dernière alimente toute la ville par voie de réservoir McTavish et de la station d'élévation du même nom.

La capacité d'emmagasinage normale est de 25,000,000 de gallons impériaux d'eau filtrée par jour.

Le réseau comporte 946 milles de conduite.

Le réseau couvre 86.81 milles carrés dont 40.27 en dehors du territoire de la ville.

La pression de distribution est de 80 lbs en moyenne

Décembre 1945

Jean M. Tremblay, B.A.O.
Président

Plaque
4904

AL. BENOIT-BENOIT PROTECTAL, INC.

POUR VOS LUNETTES

D'APPROCHE

1617, rue St-Denis

Montréal

CHARTRE, SAMSON, BEAUVAIS, GAUTHIER & CIE.

COMPTABLES AGRÉÉS - CHARTERED ACCOUNTANTS

Maurice Chartre, C.A.

Maurice Samson, C.A.

A. Emile Beauvais, C.A.

Jean-Paul Gauthier, C.A.

E. Harry Knight, C.A.

Léon Côté, C.A.

Gérard Mirreanu, C.A.

Paul E. Trudel, C.A.

Lucien Bélair, C.A.

Lionel Roussin, C.A.

Jacques Angers, C.A.

G. Frank Lafferty, C.A.

Dollard Huot, C.A.

Albert Gosselin, C.A.

Raymond Fortier, C.A.

Jean Lacroix, C.A.

Guy Bernard, C.A.

Perry Auger, C.A.

Hensley Bourguin, C.A.

Jean-Paul Talbot, C.A.

Montréal

Québec

Rouyn

POUR VOTRE DÉMÉNAGEMENT, ENTREPOSAGE TRANSPORT GÉNÉRAL

Voyez:

TÉL. FR. 2889

LABELLE EXPRESS

EDMOND LABELLE, PROPRIÉTAIRE

SERVICE JOUR ET NUIT

4372 rue BREBEUF

— — MONTRÉAL

DENIS
BREUVAGES
SUPÉRIEURS

Membres de la Chambre

ÉLIE DENIS

Président

MAURICE DENIS

Vice-Président

JEAN-JACQUES DENIS

Directeur

"DENIS COLA" • "DENIS NECTAR" • "DENIS CREAM SODA"

Si vous désirez bâtir ou réparer

AU PRIX LE PLUS BAS

Consultez:

ALEX TOUSIGNANT

ENTREPRENEUR GÉNÉRAL

AM. 2336

BOIS — CIMENT — ELECTRICITE — PLATRE — PEINTURE

2147 EST, MONT-ROYAL, près Des Erables

MARKET and PUBLIC OPINION RESEARCH

BUSINESS INSPECTION BUREAU ENRG.

W. A. DUMONT, gérant

60 ouest, rue St-Jacques.

MONTREAL

HA. 3804

CHARBON ANTHRACITE & BITUMINEUX — COKE & BOIS HUILE A CHAUFFAGE

LA CIE DE CHARBON



COAL LIMITED

Jean-Paul Elie
GERANT DES VENTES

*Fitzroy 3565

MONTREAL

925 Hibernia

C.-E. RACINE & CIE, Limitée

COURTIERS DE DOUANE ET TRANSITAIRES

Dédoucement

Exportation

Drawback

SPÉCIALISTES EN DOUANE

COURTIERS EN DOUANE

ST-ARNAUD & BERGEVIN Ltée

118 St-Pierre
MONTREAL

TRANSPORT

EXPÉDITEURS

ENTREPOSEURS

La-Philippe Boisvert

ASSUREUR-CONSEIL

- Assurance-Vie
- Pension Viagère
- Agencement de Succession

898, Des Gardiens
90, 3487

138 OUEST,
ST-JACQUES
HA. 6388

Commissaire de la
Cour Supérieure



L'ÉCUSSON "R" vous garantit que tout papier ainsi filigrané est de la plus haute qualité pour la classe de prix donnée. C'est un blason personnel, l'emblème de la loyauté, caractéristique de la maison Rolland, et de la fierté que celle-ci ressent à vous offrir un papier répondant toujours à vos exigences. L'écusson "R" atteste sans contredit la haute qualité d'un papier de renommée nationale.

PAPIER ROLLAND

Fabricants de papiers fins depuis
1882

Bureau Chef, MONTREAL. — Succursale, TORONTO, ONT. — Moulins, ST-JÉRÔME et MONT-ROLLAND, P.Q.

ÉGOUTS

Les égouts de Montréal sont du type combiné servant à la fois à l'écoulement des eaux d'égout et des eaux usées. Le réseau a 773 milles de longueur.

Chaque rue a un petit égout (2' x 3') qui va se jeter dans un des six collecteurs (6' x 15') qui se déversent dans le Fleuve ou la Rivière-des-Prairies.

Les eaux d'égout ne subissent ni tamisage ni chloration. Cependant, il est délégué de jeter les huiles à l'égout.

Plusieurs usines de pompage fonctionnent surtout dans le bas de la ville, à cause de l'ancienne petite rivière sous la rue Craig, qui coule de l'est à l'ouest, au sens contraire de l'égout.

POLICE MUNICIPALE

350 boîtes d'alarme sur rue
45 circuits
210 boîtes ont un téléphone
57 voitures (radio-police)
450 véhicules
1400 agents (et officiers)
50 casernes.

PRÉVENTION DES INCENDIES (1944)

Pompiers municipaux :

1108 pompiers
45 postes
26 véhicules à boyaux
12 échelles aériennes
29 échelles ordinaires
8 voitures de protection
2 voitures combinées
1 fourgon d'urgence
1 tout-déluge
79 véhicules
22 pompes (420 à 1000 gal. 1 min.)
1100 boîtes d'alarme (60 privées)
(500' environ entre chacune).

Inspection de prévention :

11,302 inspections
96,628 bâtiments en bon ordre
11,672 bâtiments en mauvais ordre
10,002 bâtiments améliorés.

Pertes (1942) :

2365 incendies
\$2,908,295 pertes brutes
2,477,789 pertes totales nettes
\$0.60/\$100 taux d'assurance - résidence
1.20/\$100 taux d'assurance - commerce



HENRI
MOORFS

BERTSON
BORSALINC

FECHET

HENRI HENRI Ltée
CHAPELIER

289 est, rue Ste-Catherine - LA. 0109
Angie Sanguinet Montréal

TAXES (1943-44)

Evaluation des immeubles	\$917,594,324.00
Taux de la taxe foncière générale (par \$100.)	1.788
Taux de la taxe scolaire (par \$100.)	
Catholiques	1.00
Protestants et juifs	1.00
Neutres	1.20
taxe d'eau et d'affaires: 7½ et 10% sur la valeur locative des immeubles en plus d'une surtaxe de 8%.	

REVENUS DES TAXES (1942-43)

Impôt foncier	\$13,988,172.67
Taxes scolaires	9,398,818.09
Taxes d'eau	5,624,832.10
Taxes d'affaires	2,755,314.30
Eau fournie au compteur	2,485,800.52
Taxe de vente	6,331,874.14
Compensation de la taxe sur le revenu	2,377,577.64
Permis	879,112.46
Taxe d'amusement	465,103.90
Taxe de charité sur les appareils (récepteur de radio)	299,886.00
Taxe sur les appareils de téléphone	414,903.37
Taxe d'eau sur les autos	328,321.91
Surtaxe pour emprunt spécial de 1933	1,267,250.00
Surtaxe pour emprunt spécial de 1934	604,875.00
Taxe spéciale pour la reconstruction de l'hôtel de Ville	89,194.00
Taxe spéciale d'excédents de pavage et d'excédents divers	1,204,702.24

PERCEPTION DES TAXES

	Impôts fonciers		courantes Impositions		totales Perceptions		courantes Perceptions	
			%		%		%	
1940	24,606,595	100	23,881,543	96.8	18,620,711	75.5		
1941	27,135,083	100	27,499,288	101.3	21,305,447	78.5		
1942	27,122,631	100	27,776,442	102.4	22,161,805	81.7		
1943	26,565,170	100	27,001,677	101.6	21,794,717	82.0		
Taxes d'eau et d'affaires								
1940	10,426,791	100	9,777,875	93.8	8,743,778	83.9		
1941	10,647,699	100	10,682,802	100.3	9,736,186	91.4		
1942	11,080,149	100	11,129,998	100.5	10,200,931	92.1		
1943	11,724,468	100	11,804,985	100.7	10,816,981	92.3		
Chiffres combinés								
1940	35,093,386	100	33,659,418	95.9	27,364,489	75.5		
1941	37,782,782	100	38,182,000	101.1	31,041,633	82.2		
1942	38,202,780	100	38,906,440	101.8	32,362,736	84.7		
1943	38,289,638	100	38,806,662	101.4	32,611,698	85.2		

RUES ET LEUR EQUIPEMENT

ANNÉE	Rues appartenant à la cité (milles)	Rues ouvertes ou cadastrées (milles)	Rues pavées macadam inc. (milles)	Ruelles pavées (milles)	Rues macada- misées (milles)	Trottoirs permanents (milles)	Egoûts (milles)
1922	616	844	257.0	—	147.6	753	593.9
1923	627	844	278.0	—	130.0	792	601.2
1924	637	844	288.0	—	128.0	793	614.5
1925	646.5	856.7	311.0	—	90.0	828	626.7
1926	647.9	848	335.0	—	69.0	852	640.0
1927	651.4	848.8	362.0	—	69.0	872	647.0
1928	661.4	849.5	400.0	—	63.5	891	668.5
1929	667.8	850.3	423.0	58.0	55.0	937	692.2
1930	680.3	851.8	477.0	83.0	40.0	953	702.7
1931	687.7	852.1	529.0	98.6	40.5	984.2	729.7
1932	691.7	852.1	537.8	104.8	40.1	994.7	747.9
1933	692.0	853.0	556.0	107.1	38.1	1006.4	758.8
1934	692.0	853.0	558.1	107.9	36.7	1006.8	764.5
1935	692.3	853.0	558.1	119.05	36.7	1006.8	766.3
1936	693.0	853.0	558.1	119.05	36.7	1006.8	766.6
1937	695.2	—	558.1	119.05	36.74	1006.8	768.5
1938	695.4	853.4	565.1	110.63	36.64	811.9	770.9
1939	695	853.4	567	119.67	36.6	816	771.7
1940	698.4	854.3	568.2	119.8	36.7	820.69	772.8
1941	703.09	857.3	568.12	119.84	36.64	826.69	773.21
1942	703.14	856.9	569.41	120.26	36.64	826.03	774.94
1943	703.14	856.9	570.06	120.35	36.64	826.71	776.15

Services publics

LES TRANSPORTS URBAINS

MONTREAL TRAMWAYS Co. Ltd (tramways) (1943)

284.11 milles de rails : 138.97 voies simples
118.67 voies doubles

34,257,089 milles parcourus
288,327,630 voyageurs payants
132,089,370 correspondances
420,417,000 — total des voyageurs
6.18c tarif moyen

\$17,811,212.83 — recettes-voyageurs
1,151,828 voyageurs par jour en moyenne
8.42 — densité (voyageur par mille)
5.51c /10.55 — heures de service
9.58 — milles par heure (vitesse moyenne)
6,283 — tonnes de fret transportées en 1941
4,185 — employés (1941)
2,345 — conducteurs (1941)

Opérations

Recettes brutes	\$18,041,352.62
Frais d'exploitation	14,271,381.60
Charges fixes	3,504,318.52
Surplus	265,652.50
Salaires	1,080,950.74

Equipement

257 voitures à un homme
722 voitures à deux hommes
4 voitures observatoires
39 wagons de fret
34 balayeurs
38 wagons de "service interne"
3 locomotives électriques
88 circuits
26.47 milles de voie d'évitement
2,761 poteaux.

Capitalisation

Actions	\$ 7,000,000
Obligations	43,647,400
TOTAL	\$ 50,647,400

Evaluation municipale

Terrains	\$ 3,186,930
Bâtiments et équipement	4,785,750
Matériel sur rue	11,375,298
TOTAL	\$ 19,347,978

MONTREAL TRAMWAYS CO. LTD (autobus)

34 circuits
7 autobus électriques
295 autobus à 32 sièges
95 milles de parcours en autobus
10,970,297 milles parcourus (308,412 par trolley-bus)
66,031,925 voyageurs (3,010,372 par trolley-bus)
32,771,526 correspondances
270,694 voyageurs par jour.

Exploitation

Recettes	\$3,848,812.94
Dépenses	4,111,583.69
Déficit	\$ 262,720.75
Coefficient d'exploitation	95.04

Accidents

1,954 accidents
2 morts
1,433 voyageurs blessés
303 piétons blessés

CHAS DESJARDINS & CIE

LIMITÉE

SPECIALISTE EN FOURRURE DEPUIS PLUS DE 60 ANS

FRS DESJARDINS, Prés.

TEL. HA. 8191 — 1170, RUE ST-DENIS — MONTREAL

Fitzroy 6383

LANROL

LANROL
ROBERT
LEBLANC

motors Limited.

1644/46, ouest, STE-CATHERINE

Représentants autorisés: CHRYSLER — PLYMOUTH — CAMIONS FARGO

Tél. FA. 3040-48-49

● INGENIEURS ET ENTREPRENEURS
EN

● CONSTRUCTIONS METALLIQUES

LORD & CIE LIMITÉE

J.-HENRI LORD, I.P.Q.
Sec.-Trés. & Gér.-Gén.

Bureau et Ateliers:
4700, rue Iberville
Montréal

ELECTRICITE

L'Hydro-Québec distribue l'électricité à un territoire de 250 milles carrés, dans 48 municipalités, elle dessert plus de 1,200,000 personnes.

Sources de pouvoir

Beauharnois	650,000 C.V.
Rivière-des-Prairies	40,000 C.V.
Rapide des Cèdres	200,000 C.V.
Rapide Lachine	40,000 C.V.
Canal Soulanges	15,000 C.V.
Rivière Richelieu	40,000 C.V.
LaSalle (Thermo-Electrique)	20,000 C.V.
Energie achetée	175,000 C.V.
Total disponible	1,180,000 C.V.
Elle n'en utilise que 775,000 C.V.	

Evaluation municipale (1943)

Terrains	\$1,465,460
Bâtiments et matériel	2,542,570
Matériel sur rue	14,526,160
TOTAL	\$18,534,460

Taux de consommation

1. Industrielle

V. secondaire		
minimum 15 C.V.	\$ 1.00/C.V.	
maximum 100 C.V.	1.00/C.V.	
charge mensuelle: \$1.34 KW		
à 50 heures	\$ 0.017 par kwh	
51 à 100 heures	0.0009 "	
101 et + heures	0.005 "	
Escompte: 5% — contrat de 5 ans — pour paiement dans les quinze jours.		

2. Commerciale

Tarif blanc (-2 kw)	
0-15 kwh	\$ 0.60 (fixe)
16-200 "	0.02 par kwh
201-400 "	0.018 "
401-500 "	0.018 "
501 et + "	0.018 "
Tarif-démarche (+ 2kwh)	
mensualité	\$ 0.50 par kwh
0-100 heures	0.023 "
101-200 heures	0.018 "
201 et + heures	0.005 "
Escompte: 10% — contrat 5 ans	
5% — contrat 1 an	
0-15 kwh	\$ 0.60 (charge fixe)
16-60 "	0.02 par kwh
61-200 "	0.013 "
201 et + "	0.008 "
Escompte: 10%	

Coût moyen en 1941

nombre d'abonnés: 233,383	
montant reçu	\$4,506,769.00
moyenne annuelle	19.32
mensuelle	1.61
quotidienne	0.053

NOMBRE DE COMPTEURS

Année	domesti-ques	industriels	commerciaux
1940	231,036	11,984	37,179
1941	238,037	11,307	37,392
1942	242,219	11,439	37,174

Marquette 6244

MACHINE WORKS LIMITED

Établie depuis 22 ans

Machines construites suivant devis.

Machines de laboratoires médicaux et industriels.

Atelier de réparations générales.

SOUDURE — MATRICES

J. A. DUPLESSIS, prés.

GÉRARD DUPLESSIS, surintendant

1006, rue ST-ALEXANDRE
MONTRÉAL

Faites disparaître vos **STOCKS** causés par les nouveaux règlements durant la période de guerre en nous confiant votre

LIVRAISON

ESTIMÉS FOURNIS SUR DEMANDE

Nous venons à acheter vos camions si nécessaire



TOUTES MARCHANDISES ASSURÉES

CAMIONS DES PLUS MODERNES

Pour livraison de vos paquets

LIVRAISON METROPOLE

ENR'G

L. GRAVEL, PROPRIÉTAIRE
SPÉCIALITÉ:

Livraison par contrat

1205 est rue Dorchester **CH. 1184**

- Qualité -

CONSERVES
MARINADES
CONFITURES
SOUPES
MAYONNAISE

JJ JOUBERT & FILS

ST-VINCENT DE PAUL
P.Q.

MAHEU, NOËL & BENOIT

Comptables Agréés

J.-E. MAHEU, L.E.C., C.A., C.P.A.
AURELIEN NOËL, L.E.C., M.B.A., C.A.
LUCIEN BENOIT, L.E.C., C.A.
HENRI-L. BELANGER, L.E.C., C.A.

A.-R. FAGGILOLO, L.E.C., C.A.
BERNARD ROBERT, L.E.C., C.A.
JOSEPH BESSETTE, B.A., L.E.C., C.A.
GEORGES ALLARD, L.E.C., C.A.

10 ouest, rue SAINT-JACQUES,
MONTREAL — MA. 7754

22 Nord, rue WELLINGTON,
SHERBROOKE, Qué.—Tél. 82



"CHEZ PERRON TOUT EST BON"

Vous trouverez chez PERRON tout ce qu'il vous faut en fait de semences, plantes et accessoires de jardin. Catalogue de semences 1945, le plus complet au pays
GRATIS SUR DEMANDE

W. H. PERRON & CIE LIMITEE
Grainetiers et Pépiniéristes

Tél. LA. 6191

935 Boulevard St-Laurent,

MONTREAL.

ACCESSOIRES ET RÉPARATIONS ÉLECTRIQUES
ELECTRICAL REPAIRS AND ACCESSORIES

BIBELOTS

Clovis Electric

CIE LTEE
& CO. LTD.

GIFT SHOP

ENTREPRENEURS ÉLECTRICIENS - ELECTRICAL CONTRACTORS

Falkirk { 3051
3052

1186 EST. MT-ROYAL EAST
MONTREAL 34

HEAVY INDUSTRIAL EQUIPMENT

HAULING FOR THE
BRITISH MINISTRY OF AIRCRAFT PRODUCTION
1 TO 50 TONS

TRANSFORMERS & ELECTRIC MOTORS

TRANSPORTS Limited

HAULING CONTRACTORS

EQUIPMENT OF ALL KINDS MOVED,
HOISTED, PLACED

MAquette
2352
1025, Ottawa

25 TRUCKS
2 to 10 TON CAPACITY

G A Z

L'Hydro-Québec manufacture son gaz avec du charbon et le distribue dans Québec. Le gaz est d'une qualité satisfaisante pour l'industrie et la cuisson domestique.

Usine de production à Ville LaSalle. Elle peut fournir 33,000,000 pi. cubes de gaz par jour. Surface: 120 acres.

STATIONS DE POMPAGE ET D'EMMAGASINAGE

Ville La Salle	12,000,000 p.c.
Hochelaga	14,000,000
Beaumont	3,000,000

Total: 1 jour 29,000,000 p.c.

Sont reliées par 60 milles de conduites maîtresses souterraines à haute pression.

DISTRIBUTION

81 installations de contrôle de pression
752 mille de conduites à basse pression
7900 tuyaux de service desservant des groupes d'édifices ou de constructions individuelles.

Consommation en 1942: 5.4 milliards de pi. cubes.

TARIFS

Cuisson

10.5¢ par 100 pi. cube descendant avec la consommation.

chauffage central	0.075
	0.045
chauffage automatique de l'eau	0.075

Escompte (pour paiement dans les quinze jours):

Contrats d'un an et cinq ans - 10%

COMPTEURS

année	Compteurs
1934	197,896
1935	199,060
1936	199,378
1937	200,550
1938	202,420
1939	203,786
1940	206,076
1941	208,990
1942	212,064

FENÊTRES ET VITRINES DE TOUTES SORTES NETTOYÉES

PAR DES CANADIENS EXPERIMENTÉS ET ASSURÉS

Appelez

S. LAMOTHE, PROP.

429 ST. VINCENT

LA CIE DE LAVAGE DE VITRES

EXCELSIOR

WINDOW CLEANING CO REG'D

MAISONS D'ENSEIGNEMENT

Universités	Elèves	Profes- seurs
Montréal	4082	490
McGill	3394	589
Ecoles spéciales		
Polytechnique	296	67
Hautes Etudes Com- merciales	1071	66
Technique	2259	—
Beaux Arts	504	—
Collèges classiques		
Garçons		
Ste-Marie	474	32
Jean-de-Brébeur	493	48
Loyola	407	31
Collège de Montréal	358	38
Séminaire de Philo- sophie	111	10
St-Laurent	393	59
Grasset	304	31
Externat Ste-Croix	270	22
Stanislas	135	12
St-Ignace	187	13
Ste-Croix	114	6
Collèges classiques		
Filles		
Marg. Bourgeois	218	60
Marie-de-France	19	10
Sacré-Coeur	46	20
Jésus-Marie	44	13
Marie-Anne	44	11
Basile Moreau	57	15
N.-D. des Anges	122	17
Ecoles Moyennes		
Mont-St-Louis	500	61
Sacré-Coeur	446	57

Notes :

a) Ecoles spéciales : Il faut ajouter à la liste ci-dessus les Instituts péda-
gogiques St-Georges et à Montréal,
l'Ecole du Meuble, l'Ecole des Arts
Graphiques, l'Ecole Normale Jacques-
Cartier, les écoles des arts et métiers,
etc.

b) Montréal compte 34 écoles pri-
vées et quantité d'écoles de commerce
(business colleges).

ECOLES PRIMAIRES

Commission catholique de Montréal

président A.-F. Larose
secrétaire Marc Jarry
trésorier R. Delcourt
dir. des études T. Boulanger

243 écoles primaires
3,400 salles de classe.

high school 1
écoles primaires supérieures 5

Protestant Board of School

Commission

président Rév. M. A. Malcolm
surintendant H. J. C. Donagh
asst-surintendant J. W. Perks
sec.-trésorier Sydney Scott

47 écoles primaires
900 salles de classe.

High schools 7

Répartition des enfants par
classe (1940)

année	catholiques	protestants
1	14,366	3,587
2	14,703	3,805
3	15,490	3,549
4	17,116	3,787
5	15,812	3,660
6	13,405	3,448
7	10,678	3,237
8	6,770	2,559
9	4,973	1,906
10	2,180	1,202
11	1,122	941
12	392	—
TOTAL	117,008	39,922

Ecoles, élèves et professeurs

année	nombre d'écoles	élèves inscrits	profes- seurs
1933-34	323	164,627	5341
1934-35	329	165,030	5373
1935-36	328	164,521	5392
1936-37	323	165,111	5548
1937-38	332	163,569	5648
1938-39	330	165,191	5667
1939-40	331	163,095	5669
1940-41	338	159,565	5632

Traitement moyen des
institutrices laïques (1940-41)

	Hommes	Femmes
Catholiques	\$1787	\$ 419
Protestants	2382	1111
Moyenne	1920	540

Aux membres
de la Chambre
de Commerce !

QUALITÉ
NOUVEAUTE
ETC.....

TOUT EN MERCERIE



Membre de la Chambre
des Jeunes

6557 St-Hubert CA. 8922
Montréal

Paul H. Brault,
Lt. Col. Jean E. Chaput, O.B.E.
Pierre A. Brault.

BRAULT & CHAPUT

MEMBRES :
MONTREAL STOCK EXCHANGE
MONTREAL CURB MARKET
CANADIAN COMMODITY
EXCHANGE INC.

Facilités d'exécution de com-
mandes de valeurs mobilières
sur tous les marchés.

Service "TICKER"
MONTREAL et TORONTO
Service de nouvelles "Dow Jones".

Téléphones : BELair 2811-2-3-4-5
482, rue Saint-François-Xavier
MONTREAL

PL. 9011 *



LEFEBVRE FRERES LTEE
Atelier de Mécanique
SOUDURE

VENTE ET ECHANGE
DE MACHINES
POUR L'IMPRIMERIE

970, DE BULLION

MUSEES PUBLICS (1938)

	Spécimens Nature	
Institut botanique	3,853	botanique
Ecole polytechnique	200,000	minéralogie - géologie
Ecole H.E.C.	8,300	économique
Notre-Dame	28,000	géologie
Historique Can. Inc.	200	religieux
Ramesay	—	historique
Galerie des Arts	—	arts
Bell Telephone Co.	—	industrie

Note: Il existe aussi de nombreux musées scolaires ou privés.

BIBLIOTHEQUES (1938)

I — Publiques :

	Volumes	Circulation
Art Association Library	3,490	—
Commission Scolaire	8,772	12,525
Barreau	50,000	—
	{ 2,000 brochures	16,000
Gésu	15,632	17,104
Municipale	170,005	160,000
St-Sulpice	170,000	—
Canadian Institute of Mining & Metallurgy	5,000	—
Central Catholic Library	1,050	2,500
C. N. R.	5,100	—
	{ 5,600 brochures	—
C. P. R.	1,500	—
	{ 7,000 brochures	—
Hautes Etudes Commerciales	30,000	33,987
Ecole Polytechnique	17,000 brochures	—
	{ 30,000	—
Engineering Institute	4,000	—
	{ 200 brochures	—
Fraser Institute	130,000	100,692
Jewish Public Library	10,781	11,982
Université de Montréal	185,461	—
Université McGill	387,339	173,957
Ministère de la Santé (provincial)	6,150	—
Sun Life Insurance Co.	13,000	2,000
Y. M. C. A.	3,400	10,254

II — Paroissiales :

nombre	30
population desservie	256,645
volumes	73,536
circulation	157,626
lecteurs	13,370

III — Scolaires

Universités (2)	572,700	volumes
Col. classiques (7)	184,214	volumes
Écoles primaires (231)	222,287	volumes
Autres (18)	248,826	volumes

TOTAL: 258 institutions 1,228,027 volumes

SALLES PUBLIQUES

Noms	Sièges
Victoria Hall	729
Salle du Gésu	1,150
Auditorium du Plateau	1,250
Engineering Institute	200
Collège St-Laurent	1,200
Palestre Nationale	600
Monument National	1,500
Jardin Botanique	600
L'Ermitage	500
Montreal Stadium	20,000
Forum	9,500
Stade Molson	20,000
Marché St-Jacques	1,000 (chaises disponibles)
Marché Atwater	600 (chaises disponibles)

AUTRES SALLES :

Chevaliers de Colomb, Gymnase N.D.G., M.A.A.A., Y.M.C.A., Y.W.C.A., Golf municipal, Chalets municipaux (Lauriers, Lafontaine, Mont-Royal). Les marchés, les salles paroissiales et écoles de la Commission Scolaire.

Page trente-quatre

JOURNAUX (1943)

I — QUOTIDIENS

	Circulation
Le Canada	18,416
Le Devoir	20,755
La Patrie (quotidienne)	12,935
La Patrie (dimanche)	217,215
La Presse (quotidienne)	200,647
La Presse (samedi)	235,020
The Star	129,302
The Gazette	38,755
The Herald (quotidien)	17,014
The Herald (samedi)	11,464
Jewish Daily Eagle	16,762
McGill Daily	2,600
Montréal-Matin	11,746

II — PÉRIODIQUES

Action Médicale (M)	18,000
Action paroissiale (M)	138,751
Actualité Économique (M)	1,500
Bulletin Chambre de Commerce (M)	6,000
Bulletin des Agriculteurs (M)	100,196
Canadian Business (M)	10,100
L'Autorité (H)	12,300
Canadian Unionist (M)	20,000
Messenger T. S. Sacrement (M)	20,000
Universal Traveler (M)	59,638
Voix Internationale (M)	54,504
J. E. C. (M)	45,900
Jeunesse Ouvrière	36,500
Messenger Canadien (M)	38,962
Le Jour	8,479
Monde Ouvrier (H)	8,200
Revue des Fermières (M)	46,073
Revue Moderne (M)	70,433
Revue Populaire (M)	61,047
Revue Trimestrielle (T)	1,100
Le Samedi (H)	58,586
Le Standard (H)	179,185
Terre de Chez-Nous (H)	53,865
Courrier du Cinéma et Foyer (M)	29,024
Engineering Journal (M)	5,010
La Ferme (M)	23,552
Le Film (M)	34,519
Paysana (M)	31,362
Family Herald & Star Weekly	313,740
Le Petit Journal (H)	139,443
Photo-Journal (H)	68,170
Financial Times (H)	9,421
Information (H)	12,511

RADIO

I — POSTES ÉMETTEURS

Stations	Longueur d'ondes (Kc)	Heures d'opération par jour	Puissance (kw.)
C.B.F.	690	16½	50,000
C.B.M.	960	16½	5,000
C.B.F.W.	6,090	—	—
C.B.F.X.	11,705	—	—
C.K.A.C.	730	17	5,000
C.F.C.F.	600	16	500
C.F.C.X.	6,000	—	—
C.H.L.P.	1,450	14¾	100
Police	—	—	—
Hydro-Québec	—	—	—

II — ACCROISSEMENT DES APPAREILS RÉCEPTEURS (région de Montréal)

1933	128,366
1934	133,746
1935	126,858
1936	131,448
1937	135,251
1938	150,521
1939	157,201
1940	160,459
1941	162,970
1942	181,087
1943	194,998

Bulletin de la Chambre de commerce de Montréal

HÔPITAUX (1942)

Hôpitaux	lits	lits gratuits	médecins	internes	ch. privées	ambulances	dispensaire
Royal Victoria	848	370	131	58	318	4 (1 auto)	---
Notre-Dame	696	430	75	---	290	3	21,028 personnes
Pasteur	323	304	4	8	20	1	---
St-Jeanne d'Arc	300	117	62	---	52	1	8,742 personnes
N.-D. de la Merci	625	550	5	---	0	1	---
Saint-Luc	422	340	92	---	73	1	58,022 personnes
Institut du Radium	52	29	10	21	4	---	2,853 personnes
St-Justine	540	---	21	21	45	2	19,221 personnes 63,070 consultations
St. Mary's Hospital	211	208	---	---	3	1	---
Montreal General Hospital	436	363	60	---	125	5	194,000 personnes
Hôtel-Dieu St-Joseph	387	240	75	---	---	2	58,339 personnes

Hôpitaux pour aliénés (1942)

	personnel	patients
Bordeaux	91	448
St-Jean-de-Dieu	931	6990
Verdun	268	1419

Sanatoria anti-tuberculeux (1942)

	personnel	patients
Bruchési	11	46
Sacré-Coeur	295	436

MONTREAL ET BANLIEUE (1944)

Hôpitaux	nombre	lits publics	lits privés	total
généraux	15	4304	2128	6432
maladies contagieuses	2	455	38	493
maternités	4	1319	116	1435
pour enfants	3	310	5	315
convalescents	3	316	60	376
tuberculeuse	3	334	4	338
incurables	7	614	132	746
privés	10	---	---	159
autres	2	61	17	78
TOTAUX	49	7713	2500	10372

QUELQUES AUTRES HÔPITAUX

Noms	Lits (1942)	Noms	Lits (1942)
Western	169	Homeopathic	82
Jewish General	216	Shriner's Hospital	60
Children's Hospital	63	Alexandra Hospital	170
Children's Memorial	270		

THÉÂTRES

STATISTIQUES GÉNÉRALES

Année	Nombre	Sièges	Admission		recettes sans
			Nombre	Prix moyen	les taxes
1934	61	60,596	19,908,000	\$0.212	\$4,226,400
1935	62	65,893	20,899,225	0.218	4,556,100
1936	62	66,215	22,006,918	0.218	4,797,300
1937	66	69,406	22,328,596	0.220	4,922,100
1938	67	70,635	21,650,842	0.227	4,906,559
1939	67	70,472	21,485,377	0.233	4,999,700
1940	67	69,880	22,100,630	0.236	5,207,479
1941	69	71,491	22,913,482	0.248	5,672,796

CAPACITÉ DES PRINCIPAUX THÉÂTRES (1944)

Noms	Sièges
Capitol	2,412
Impérial	1,873
Loews	2,855
Orphéum	1,055
Princess	2,205
Palace	2,625
St-Denis	2,412
His Majesty's	1,585
Confederated Theatres (5)	5,200
Superior Theatres (6)	4,600
United Theatres	22,000

Décembre 1945

HÔTELS

	Chambres
Berkeley	82
Ford	750
Mont-Royal	1,100
Pensylvanie	62
Queen's	474
Ritz Carlton	200
Windsor	600
Lasalle	150 suites

MArquette 3888

MORIN & CINQ-MARS
ARCHITECTES

▼

60 ouest, rue St-Jacques
Chambre 402
Montréal

LAIT
■
CREME
■
BEURRE
■
OEUFs
■
BREUVAGE-CHOCOLAT

L'Épiciers progressif vend nos produits lactés



A. Poupart & Cie
Limitée
1718, rue WOLFE Frontenac 3184°
Page trente-cinq

COMMERCE DE DETAIL (1941)

	Nombre	Ventes	Salaires	Stocks
Alimentation	5,422	\$106,300,000	\$41,559,000	\$52,416,200
Marchandise générale	483	68,359,000	7,001,800	6,974,400
Automobiles (parties d')	572	44,241,000	10,515,900	13,945,800
Vêtements	1,794	43,646,000	4,387,300	4,343,800
Matériaux de construction	294	11,774,000	5,246,800	10,835,400
Meubles, radios, etc	255	16,050,000	1,178,800	268,200
Restaurants	797	18,220,000	2,206,800	3,888,800
Stations de gazoline	334	9,615,000	3,342,300	494,100
Pharmacies	286	9,491,000	7,578,300	8,815,300
Autres	2,065	51,877,000	—	—

NOMBRE D'ÉTABLISSEMENTS DE CERTAINS
COMMERCE DE DÉTAIL

Pharmacies	286	Magasins à rayons	10
Tabac	777	Bazars	126
Regrattiers	106	Epiciers	1,978
Garages	107	Boucheries	288
Postes d'essence	334	Epiciers et bouchers	738

COMPARAISON DES MAGASINS INDÉPENDANTS
ET A SUCCURSALES (1941)

	Nombre de magasins	Ventes totales	% des ventes
Tous les magasins	12,302	\$379,573,200	100
indépendants	11,540	301,481,000	79.4
à succursales	762	78,092,200	20.6
Epiceries combinées	2,716	69,485,400	100
indépendantes	2,606	53,706,000	77.9
à succursales	110	15,779,400	22.7
Chaussures	246	7,178,200	100
indépendants	154	3,549,300	49.4
à succursales	92	3,628,900	50.6
Pharmacies	286	9,490,600	100
indépendantes	240	7,021,000	74
à succursales	46	2,469,600	26

COMMERCE DE DÉTAIL PAR
QUARTIERS (1939)

Quartiers	Magasins	Quartiers	Magasins
Ahuntsic	170	St-Denis	423
Bourget	315	St-Edouard	545
Crémazie	546	St-Eusèbe	261
Délorimier	582	St-Gabriel	245
Hochelaga	330	St-Georges	1,129
Lafontaine	95	St-Henri	454
Laurier	342	St-Jacques	574
Maisonneuve	460	St-Jean	358
Mercier	224	St-Jean-Baptiste	593
Montcalm	251	St-Joseph	303
Mort-Royal	93	St-Laurent	700
N. D. G.	468	St-Louis	469
Papineau	286	Ste-Marie	226
Préfontaine	221	St-Michel	458
Rosemont	466	St-Paul	418
St-André	407	Villemaire	223
St-Anne	406	Villeray	789
St-Cunégonde	379		
		TOTAL	14,309

COMPARAISON DE MONTRÉAL AVEC L'ENSEMBLE
DU CANADA (1941)

	Montréal	Toronto
Nombre d'établissements	12.04%	11.52%
Ventes nettes	27.55%	21.26%

Page trente-six

COMMERCE DE GROS

	1931	1941
Etablissements	1,838	2,966
Propriétaires	1,293	—
Employés		
Hommes	17,682	19,537
Femmes	3,718	5,397
TOTAL	21,400	24,935
Salaires	\$35,649,800	\$44,277,900
Stock	68,043,000	—
Ventes nettes	\$766,833,000	\$1,538,489,100

MARCHÉS PUBLICS

1—Emplacement

Atwater	rue Atwater, coin St-Ambroise
Bonsecours	272 à 402 rue Saint-Paul
Du Nord	7067 Casgrain
Central du Poisson	rue des Commissaires est, près Berri
Saint-Jacques	1125 est, rue Ontario
St-Jean-Baptiste	boulevard St-Laurent, près Rachel
St-Laurent	1187, boulevard St-Laurent
Central des Fruits	rue Trudel
à foin	rue William

2—Opérations générales

Années	Rendements	Dépenses
1938-39	\$223,459.24	\$90,978.05
1939-40	225,809.93	94,969.08
1940-41	233,065.64	97,110.08
1942-43	226,054.58	115,375.84

REPRÉSENTATIONS COMMERCIALES
ÉTRANGÈRES À MONTRÉAL

Commissaire anglais du commerce	1111, Côte du Beaver Hill
Commission Commerciale pour les Indes occidentales anglaises et la Guyane	37, Board of Trade Bldg
Consulat des Etats-Unis	1410, Stanley
Chancellerie de Belgique à Montréal	Sun Life Building

Autres pays représentés :

Argentine, Bolivie, Brésil, Chili, Colombie, Costa Rica, Tchécoslovaquie, Danemark, Rép. Dominicaine, Equateur, Grèce, Guatémala, Haiti, Latvie, Martinique, Monaco, Hollande, Nicaragua, Norvège, Panama, Pérou, Pologne, Portugal, Salvador, Espagne, Suède, Vénézuéla, Yougoslavie.

ASSURANCE-VIE

Compagnies d'assurance-vie à charte fédérale (1940)

Encaisse total	\$28,979,400
Prêts aux assurés	86,541,200

Compagnies d'assurance-vie britanniques à charte fédérale

12 compagnies ont leur siège social canadien à Montréal.

Compagnies étrangères à charte fédérale

6 compagnies sur 14 ont leur siège social canadien à Montréal.

**ASSURANCE-INCENDIE
CHARTRE FÉDÉRALE**

(1941)

11 compagnies canadiennes ont leur siège social à Montréal

45 compagnies britanniques ont leur siège social canadien à Montréal

58 compagnies étrangères ont leur siège social canadien à Montréal.

COMPAGNIES MONTRÉALAISES

Actif	\$ 81,596,000	39.4%	du Canada
Polices en vigueur	8,533,100,000	50 %	" "
Placements	64,324,800	39.5%	" "
Primes nettes	22,681,000	46 %	" "
Prêts sur immeubles	1,192,000	24 %	" "
Placements-obligations	59,871,000	43.3%	" "
Placements-actions	1,397,200	15.5%	" "

**COMPAGNIES D'ASSURANCE A CHARTRE PROVINCIALE
AYANT LEUR SIÈGE SOCIAL À MONTRÉAL**

(1940)

Total des placements sur obligations	\$14,847,800
Total des placements sur obligations pour toutes les compagnies provinciales	20,133,400
Pourcentage des compagnies montréalaises	73.8%

**COMPAGNIES DE FIDUCIE A CHARTRE FEDERALE
ET PROVINCIALE (1941)**

Les compagnies montréalaises représentent parmi les compagnies canadiennes :

42.3% de l'encaisse total
64.9% de l'actif total

**SOCIÉTÉS DE SECOURS MUTUELS A CHARTRE FÉDÉRALE
(1941)**

	Encaisse	Avance aux
		assurés
Total	\$387,900	\$465,200
Comparaison avec compagnies canadiennes	53.8%	32.5%

**COMPAGNIES DE PRETS A CHARTRE FEDERALE
ET PROVINCIALE (1941)**

	Hypothèques	Valeurs Immeubles	Prêts	Actif
Total	\$28,915,700	\$4,250,200	\$5,689,800	\$44,101,400,903,500

Pourcentage des compagnies montréalaises

19.1% 12.7% 32.2% 22% 19.2%

Décembre 1945

TRUSTS DE PLACEMENTS

Valeur totale des placements	\$58,150,000
Proportion des compagnies montréalaises aux compagnies canadiennes	66.4%

LA BOURSE

La bourse de Montréal est la plus importante de l'Empire britannique après Londres.

Elle se compose de 80 membres, achetant leur siège à l'enchère et payant un droit d'entrée de \$1,000. Le prix maximum pour un siège a été de \$225,000 en 1929.

Il existe encore le "Montreal Curb Market" et la "Canadian Commodity Exchange" (225 membres).

IMPÔTS FÉDÉRAUX

Perception dans le district de Montréal

**Impôts sur revenus,
profits et successions**

1935-36	\$19,330,766
1938-39	36,780,415
1939-40	36,786,415
1941-42	39,000,000
1942-43	408,000,000
1943-44	457,000,000

**Perceptions provinciales (district de Montréal)
(1941-42)**

Droits de succession	\$8,482,073
Timbres judiciaires	605,453
Timbres d'enregistrement	173,201
Droits en vertu de la loi des liqueurs alcooliques et des licences	195,897

LE COÛT DE LA VIE

Variations annuelles et mensuelles

	Février	Avril	Juin	Août	Octobre	Déc.
1940	104.4	105.4	106.3	107.1	108.4	109.6
1941	110.0	110.1	109.8	111.9	105.8	116.8
1942	117.3	—	118.2	—	118.5	120.3
1943	119.0	—	120.6	—	120.5	—

SALAIRE FAMILIAL MOYEN (1941) = \$1,528

Variation des prix

	1941	1943
Aliments	119.5	136.7
Loyer	108.2	108.3
Combustible	114.7	115.8
Vêtements	119.7	123.6
Ameublement	114.7	117.8
Autres	103.6	105.4

(Base: 1939 = 100)

Distribution de la dépense dans une famille de salariés (1939)

Aliments	33%
Chauffage et éclairage	6%
Loyer	18%
Vêtements	13%
Ameublement	9%
Services domestiques, etc.	21%
TOTAL	100%

C. LAMOND & FILS
LIMITÉE

Manufacturiers de
BIJOUTERIE

929 Bleury, MA. 7769
MONTREAL

CHerrier 3337

ALBERT
Goupil
BIJOUTIER-DIAMANTAIRE

2011 est. rue Mont-Royal
(près DeLerimier)
Montréal

DROLET
AUTO BODY

RÉPARATIONS DE
CAROSSERIES

PEINTURE DUCO & DELUX
DEBOSSAGE

DUPONT 1661

8055 Lajeunesse Montréal
(angle Jarry)

BANQUES À MONTREAL (1943)

BUREAUX-CHEFS

Banque du Canada 200 ouest, rue St-Jacques

Banques à charte avec siège social à Montréal

Banque Canadienne Nationale Place d'Armes
Banque de Montréal 119 ouest, rue St-Jacques
Banque Royale 360 ouest, rue St-Jacques
Barclays Bank 214 ouest, rue St-Jacques

SUCCURSALES

Banques avec siège social à Montréal

Banque Canadienne Nationale 65
Banque de Montréal 45
Banque Royale 36
Banque Provinciale 25
Barclays Bank 0

Banques avec siège social à Toronto

Bank of Toronto 12
Canadian Bank of Commerce 8
Dominion Bank 6
Bank of Nova Scotia 5
Imperial Bank 0

171

31

DÉBITS BANCAIRES

Moyennes annuelles

1925	\$7,766,000,000
1926	9,133,000,000
1927	11,780,000,000
1928	13,962,000,000
1929	15,538,000,000
1930	12,271,000,000
1931	9,757,000,000
1932	7,136,000,000
1933	7,944,000,000
1934	8,835,000,000
1935	8,307,000,000
1936	10,150,000,000
1937	10,596,000,000
1938	9,005,000,000
1939	8,760,000,000
1940	8,714,000,000
1941	9,905,000,000
1942	11,392,000,000

(Toronto en 1942 = \$11,540,600,000)

Moyennes mensuelles (1942)

(Débits bancaires dans les centres de compensation)

Janvier	\$ 841,369,251
Février	746,365,440
Mars	997,564,328
Avril	907,510,519
Mai	952,875,302
Juin	860,203,067
Juillet	944,950,863
Août	888,390,233
Septembre	889,067,577
Octobre	1,026,078,301
Novembre	1,294,534,894
Décembre	1,043,140,130

TOTAL \$11,392,049,905

COMPENSATIONS BANCAIRES

Moyennes annuelles

1936	\$5,386,188,857
1937	5,871,146,518
1938	5,382,362,315
1939	5,306,897,388
1940	5,227,824,609
1941	5,911,741,738
1942	6,562,897,795

Opérations mensuelles des chambres de compensation (1942)

Janvier	\$536,941,985
Février	419,011,857
Mars	523,690,530
Avril	520,300,012
Mai	531,875,146
Juin	517,050,016
Juillet	583,086,429
Août	533,576,377
Septembre	554,711,097
Octobre	626,850,459
Novembre	594,953,386
Décembre	620,850,501

TOTAL \$6,562,897,795

COMPARAISON DES BANQUES MONTREALAISES AVEC LES BANQUES DU CANADA

Prêts courants et escomptes	49%
Prêts à demande et à court terme	59%
Capital versé	57%
Réserve	60.2%
Billets en circulation	59.3%
Dépôts du public remboursables à demande	60%
Actif réalisable	59%

STATISTIQUES DES BANQUES À CHARTRE AYANT LEUR SIÈGE SOCIAL À MONTREAL (1941)

	Canadienne Nationale	Montréal	Royale	Provinciale	Barclays
	\$	\$	\$	\$	\$
Prêts courants et escomptes	45,700,000	230,700,000	239,700,000	13,700,000	4,000,000
Prêts à demande et à court terme	3,100,000	4,400,000	7,900,000	3,000,000	200,000
Capital versé	7,000,000	36,000,000	35,000,000	4,000,000	1,500,000
Réserve	18,900,000	115,300,000	86,000,000	6,700,000	1,900,000
Billets en circulation	2,900,000	14,300,000	17,200,000	1,600,000	600,000
Dépôts du public remboursables à demande	54,000,000	403,000,000	404,900,000	17,200,000	5,700,000
Actif réalisable	9,200,000	54,500,000	58,200,000	3,300,000	1,100,000

Bulletin de la Chambre de commerce de Montréal

IMPORTANCE RELATIVE DES INDUSTRIES DOMINANTES (1941)

Nature	Valeur brute de la production	Importance relative %
Ensemble	\$803,686,000	100
Confection pour dames	63,089,000	7.9
Matériel roulant de chemin de fer	50,363,000	6.2
Confection pour hommes	47,849,000	6.0
Abattoirs et salaisons	40,672,000	5.1
Tabac et cigarettes	39,333,000	4.9
Appareils électriques	38,580,000	4.8
Minéraux non-métalliques	28,357,000	3.5
Cuivre et bronze	27,986,000	3.4
Brasseries	21,750,000	2.8
Cotonnade	21,162,000	2.7
Chaussures	19,788,000	2.5
SOIT		49.8%

INDUSTRIE DE GUERRE

Notre effort industriel de guerre

- 8 usines d'avions produisant chasseurs et bombardiers;
- 5 usines d'explosifs et de chargements d'obus, où sont employés plus de 30,000 personnes;
- 3 chantiers maritimes fabriquant des corvettes, des chaloyeurs de mines, des navires marchands;
- 2 fabriques de chars d'assauts.

Les industries de guerre de Montréal produisent des fusils, des canons, des produits chimiques, des appareils de radio, des fils de métal, des parachutes.

Le personnel des aciéries a plus que doublé depuis le début de la guerre.

Le Grand-Montréal compte plus de 43 usines occupées directement à la production de guerre; la ville même en a environ 30.

Le bureau de Contrôle des Industries en Temps de Guerre (The Wartime Industries Control Board) a un bureau régional à Montréal.

Le gouvernement fédéral a formé à Montréal plus de dix compagnies qui contrôlent la production de guerre dans leur domaine respectif.

ÉVOLUTION DE NOTRE INDUSTRIE

A—DANS LA VILLE MEME

Année	Etablissements	Capital engagé	Valeur brute de la production
1925	1717	\$542,953,000	\$480,264,000
1930	1938	599,676,000	608,500,000
1935	2444	466,035,000	454,996,000
1936	2457	466,124,000	506,908,000
1937	2571	497,090,000	614,964,000
1938	2604	505,422,000	578,846,000
1939	2501	423,234,648	583,246,853
1940	2519	475,575,804	604,806,394

B—DANS LA RÉGION MONTRÉLAISE

Année	Etablissements	Employés	Capital engagé	Valeur brute de la production
1925	1729	93,968	\$537,629,000	\$473,883,000
1930	1947	109,549	600,588,000	608,872,000
1935	2481	102,569	472,839,000	458,156,000
1936	2495	103,424	473,560,000	509,647,000
1937	2605	116,294	499,608,000	617,151,000
1938	2619	113,553	507,326,000	580,397,000
1939	2653	117,109	530,655,000	600,762,000
1940	2654	133,682	591,331,000	748,312,000
1941	2794	169,518	682,583,000	1,001,596,000

SALAIRE HEBDOMADAIRE

(avril 1944)

	Employés	Salaires
1—Manufactures	227,686	\$33.20
2—Communications	3,484	40.35
3—Transport	9,848	32.51
4—Construction	8,578	31.79
5—Services	9,870	20.80
6—Commerce	32,894	27.37
TOTAL	292,497	\$32.14

INDUSTRIE — STATISTIQUES GÉNÉRALES (1941)

Produits	Etablissements	Capital	Employés	Salaires et gages	Valeur brute de la production
Végétaux	338	\$134,313,000	20,559	\$24,206,000	\$172,294,000
Produits animaux	324	40,547,000	15,968	17,421,000	95,091,000
Textiles	848	101,958,000	41,735	43,733,000	181,271,000
Bois et papier	506	39,675,000	13,906	18,073,000	54,697,000
Fer, etc.	182	121,530,000	31,086	51,412,000	145,593,000
Produits de métaux non ferreux	106	50,880,000	13,780	19,310,000	75,740,000
Produits de minéraux non métalliques....	55	23,995,000	2,599	2,448,000	28,357,000
Produits chimiques et succédanés	181	32,748,000	4,572	6,531,000	37,689,000
Divers	129	10,893,000	3,712	4,106,000	12,964,000
TOTAL	2,669	\$556,538,000	147,917	\$187,239,000	\$803,686,000

STATISTIQUES MANUFACTURIÈRES DE LA RÉGION DE MONTRÉAL (1940)

	Etablissements	Capital	Employés	Salaires	Combustible et électricité	Matières premières	Produit brut
Cité de Montréal	2,519	\$475,575,804	118,774	\$138,118,813	\$9,140,814	\$334,350,566	\$604,806,394
Montréal-Est	10	44,172,604	1,891	2,852,250	2,708,750	57,784,411	70,337,531
Lasalle	11	20,448,511	1,382	1,843,675	1,203,802	8,832,958	15,841,384
Lachine	27	22,141,280	3,795	6,777,977	587,333	11,283,266	25,554,115
Outremont	10	5,865,135	845	968,002	47,991	3,860,631	8,064,288
Westmount	9	1,915,564	1,128	1,486,559	148,536	1,821,789	4,938,204
St-Laurent	13	6,812,515	1,734	2,003,572	103,492	2,950,723	5,930,045
St-Pierre	7	7,885,038	1,240	1,806,434	317,087	1,583,277	4,873,467
Verdun	22	838,055	343	320,602	18,630	985,442	1,741,106
Pointe-aux-Trembles ..	8	584,529	257	280,622	21,726	367,437	827,933
Pointe Claire	3	8,339	6	3,750	701	6,690	16,732
TOTAUX	2,639	\$586,247,374	131,395	\$156,462,256	\$14,298,862	\$423,827,190	\$742,931,199

Prêt à se
mettre au
travail!



Pourriez-vous trouver mieux que lui?

Cet homme est l'un de nos milliers d'aviateurs qui ont participé à la Victoire. Habiles, éveillés, compétents, ils reviennent au pays avec une vaste expérience riche en succès, prêts à mettre au service de nos industries domestiques les nombreuses connaissances techniques qu'ils ont acquises au cours de la guerre.

Qu'ils aient été pilotes, mitrailleurs, navigateurs, ou qu'ils aient fait partie des équipes de terre, tous sont des spécialistes dans bien des domaines, et leur habileté peut être aisément adaptée aux besoins de l'industrie. Ils savent ce que c'est que la responsabilité; ils ont appris à penser et à agir sans perdre de temps, quel que soit le problème à résoudre. Car, dans leurs avions, ils ne dépendaient que d'eux-mêmes.

D'un bout à l'autre du Canada, les chefs d'entreprises ont besoin d'hommes comme ceux-là.

Des bureaux de placement et des services d'aide aux vétérans ont été ouverts dans chaque province. Consultez-les.

LA
BRASSERIE

MOLSON
LIMITÉE

Cette annonce fait partie d'une série d'annonces similaires publiées dans l'intérêt de nos vétérans.

Sommaire des articles du Bulletin en 1945

— A —

Abitibi (L') et Montréal, <i>Robert Perron</i>	Juillet	7
Activité économique du Canada pour 1944	Mars	22
Administration		
Administration municipale (statistiques)	Décembre	23
Autorité partagée ou centralisée (organisation administrative), <i>Jacques Melançon</i>	Avril	9
Coût de la distribution aux Etats-Unis.....	Mars	21
Principes de Fayol	Mars	5
Principes d'une bonne administration.....	Février	16
Administration (Principes d'une bonne).....	Février	16
Administration des entreprises (Les principes de Fayol).....	Mars	5
Administration des terrains de jeux à Montréal, <i>Yves Pelletier</i>	Janvier	30
Administration municipale (statistiques)	Décembre	23
Aéroport municipal, <i>C.-E. Campeau</i>	Avril	21
Allard, Marcel		
Industrie de la biscuiterie	Août	13
Allemagne et commerce international, <i>Roger Des Groseillers</i>	Juin	3
Allocations familiales, <i>Jacques Melançon</i>	Février	3
Amérique du Sud et Canada.....	Janvier	15
Annuaire de la Chambre de commerce du district de		
Montréal et de la Chambre des Jeunes	Septembre	
Table des matières		
a) Chambre de commerce		
Liste des officiers et conseillers.....	Septembre	5
Guide des services	Septembre	7
Origine, but et moyens d'action.....	Septembre	9
Règlements	Septembre	13
Liste des anciens présidents.....	Septembre	17
Règles de procédure du Conseil d'arbitrage et sa composition	Septembre	19
Liste des commission et leur composition.....	Septembre	21
Liste des membres par ordre alphabétique.....	Septembre	27
Répertoire professionnel des membres.....	Septembre	75
b) Renseignements sur la Cité de Montréal		
c) Chambre des Jeunes		
Description des services	Septembre	161
Liste des anciens présidents.....	Septembre	161
Liste des comités	Septembre	163
Liste des officiers et conseillers.....	Septembre	165
Règlements	Septembre	167
Liste des membres par ordre alphabétique.....	Septembre	173
Répertoire professionnel des membres.....	Septembre	209
d) Liste des annonceurs		
Après-guerre		
Corporation des biens de guerre.....	Mai	19
Reconversion d'après-guerre	Mai	27
San Francisco	Juillet	29
Télévision et après-guerre	Janvier	24
Travaux publics et après-guerre, <i>C.-E. Campeau</i>	Novembre	27
Travaux publics et reconstruction.....	Juillet	20
Après-guerre (Télévision et)	Janvier	24
Archambault, Jean		
Simplification du travail	Octobre	23
Assemblée annuelle de la Chambre de commerce de la province de Québec	Octobre	27
Autorité partagée ou centralisée, <i>Jacques Melançon</i>	Avril	9
Autre (Un) pas en avant.....	Janvier	25
Avenir (L') de l'impôt sur les corporations.....	Janvier	8
Avenir (L') de l'industrie à Montréal, <i>Valmore Gratton</i>	Août	9
Avenir (L') de Montréal, <i>Valmore Gratton</i>	Février	13
Avis (John Bull n'est pas d').....	Février	34

Décembre 1945

MA. 2121 AT. 8385
Tél. Résidence: C.F. 7044

ROBERT P. DAIGLE
Assurances Générales
ÉDIFICE ALBRED
507, PLACE D'ARMES
THE TRAVELERS

REPRÉSENTANT:
HARTFORD, CONNECTICUT

Distributeurs des
BRÛLEURS À L'HUILE
LYNN & TAFT
ACME, ETC.,
Toutes Parties et Accessoires pour
Brûleurs à l'huile

MICHAUD & FILS
LIMITÉE
Agents Manufacturiers et Importateurs

4146, rue ST-DENIS
MARquette 2159
MONTRÉAL

CAMIONNEURS
VOS PNEUS RESEMELÉS DOUBLERONT VOTRE MILLAGE.

TRAVAIL GARANTI.

Vente de pneus neufs et usagés.

STADIUM TIRE
SERVICE
1871 DELORIMIER, CH. 8066

CHAPEAUX
CRAVATES
CHEMISES

GÉRARD LANGLOIS
Mercerie pour hommes
Bas, Sous-vêtements, etc.

7554, rue St-Hubert
(près Faillon)
CALumet 1736

Pour un ajustement parfait

D. A. DÉSILETS
MARCHAND DE CHAUSSURES

●

BUREAU CHEF
1670 est, Mont-Royal FR. 8029

SUCCURSALES
1152 est, Mont-Royal CH. 8206
3126, Masson FR. 8125
3935 est, Ontario AM. 8937


DO. 2493-94

MONTREAL WAX PAPER
MFG. CO., LTD.

Manufacturiers de
PAPIER CIRÉ

●

880, de L'Épée - Montréal

 **BEIair 1187**

Réparations
Générales

Mécanique
Débossage
Rembourrage
Peinture

●

Spécialité :
OUVRAGE D'ASSURANCES

●

LALIBERTE AUTO REPAIRS
LIMITED

1194 rue STANLEY

●

M. DENIGER
Membre de la Chambre

— B —

Banque Canadienne Nationale (70ème assemblée annuelle).....	Janvier	32
Baptiste boit moins que John Smith.....	Février	33
Beaulieu hon. Paul		
Québec industriel	Août	4
Béique, Paul-A.		
Contrats de construction à Montréal.....	Janvier	35
Biscuiterie (Industrie de la) à Montréal, <i>Marcel Allard</i>	Août	13
Blais, Marcel		
Pouvons-nous vendre à la Russie.....	Juin	9
Boissons alcooliques (Consommation apparente des) dans Québec et Ontario	Février	33
Boivin, Horace		
Conception chrétienne de la vie industrielle.....	Août	43
Bonne administration (Principes d'une).....	Février	16
Bretton Woods (John Bull n'est pas d'avis).....	Février	34
Bruit (Pourquoi ne pas arrêter ce), <i>C.-E. Campeau</i>	Juin	17

— C —

Campeau, C.-E.		
Aéroport municipal	Avril	21
Où logeront-ils ?	Mars	9
Où stationneront-ils ?	Février	5
Pourquoi ne pas arrêter ce bruit.....	Juin	17
Renseignements sur Montréal (statistiques).....	Décembre 7 à	39
Terres perdues	Juillet	21
Travaux publics et après-guerre.....	Novembre	27
Canada (Activité économique au) pour 1944.....	Mars	22
Canada (Amérique du Sud et).....	Janvier	15
Canada (Les emprunts au).....	Janvier	16
Canada (Salaires au)	Février	12
Canadienne Nationale (Banque)	Janvier	32
Capital humain	Mai	32
Ce que nous coûte notre Province.....	Mars	29
Cercle d'études pour contremaîtres (Industrie de la biscuiterie), <i>Marcel Allard</i>	Août	13
Chambre (La) et les coopératives.....	Janvier	8
Charité (Fédération des oeuvres de).....	Janvier	28
Chez les Jeunes	Janvier	28
" " "	Juin	28
" " "	Juillet	28
" " "	Août	60
" " "	Novembre	23
" " "	Février	28
" " "	Avril	30
" " "	Mai	22
Chrétienne (Conception) de la vie industrielle, <i>Horace Boivin</i>	Août	43
Circulation dans Montréal	Août	24
Cliniques industrielles, <i>Jacques Melançon</i>	Novembre	7
Comité des Vingt-Deux, <i>Bernard Couvrette</i>	Octobre	3
Commerce à Montréal (statistiques).....	Décembre	36
Commerce de détail		
Cours aux commis	Juin	15
Crédit au consommateur	Février	23
Le commerce indépendant résiste-t-il ? (comparaison avec les chaînes)	Février	30
Les lois de la distribution, <i>Jacques Melançon</i>	Octobre	13
Modernisation d'un magasin (partie I), <i>Robert Letendre</i>	Avril	17
Modernisation d'un magasin (partie II), <i>Robert Letendre</i>	Mai	15
Principes d'une bonne administration.....	Février	16
Promotion commerciale, <i>René-B. Perrault</i>	Octobre	11
Service d'expansion commerciale, <i>Robert Letendre</i>	Octobre	7
Un autre pas en avant (concours d'étalage).....	Janvier	25
Voyage à New-York, <i>Robert Letendre</i>	Juillet	15
Commerce extérieur et Bretton Woods (John Bull n'est pas d'avis)....	Février	34
Commerce (Le) indépendant résiste-t-il ?.....	Février	30

Commerce international

Allemagne et commerce international, <i>Roger Des Groseillers</i>	Juin	3
Des débouchés, <i>Jacques Melançon</i>	Janvier	3
John Bull n'est pas d'avis (Accords de Bretton Woods).....	Février	34
Pouvons-nous vendre à la Russie? <i>Marcel Blais</i>	Juin	9
Commercial (L'enseignement) dans la Province.....	Février	17
Commission canadienne de la Jeunesse.....	Mai	25
Commonwealth vs Pan-Américanisme	Mars	26
Compétences (Ouvrier qualifié)	Mai	28
Communication (Moyens de) à Montréal (statistiques).....	Décembre	9
Conception chrétienne de la vie industrielle, <i>Horace Boivin</i>	Août	43
Consommateurs (Les) paient comptant (Crédit au consommateur)....	Février	23
Construction (Les "prophéties" de la).....	Mars	19
Construction et habitation à Montréal (statistiques).....	Décembre	17
Contrats de construction à Montréal, <i>Paul Béique</i>	Janvier	35

Coopératives

Caisses populaires	Mai	24
Commission d'enquête royale sur les coopératives (recommandations à la)	Février	24
Coopératives et Chambre de commerce.....	Janvier	8
Coopératives de crédit (caisses populaires).....	Mai	24
Coopératives (La Chambre et les).....	Janvier	8
Coopératives (Recommandations à la Commission d'enquête royale).....	Février	24
Corporations (L'impôt sur les).....	Janvier	8
Courrier du mois	Janvier	2
" " "	Février	2
" " "	Mars	2
" " "	Avril	4
" " "	Mai	2
" " "	Juin	2
" " "	Juillet	2
" " "	Août	2
" " "	Octobre	2
" " "	Novembre	2
" " "	Décembre	2
Cours aux commis	Juin	17

Cousineau, Aimé

Montréal de demain	Janvier	17
Plan directeur de la Ville.....	Août	15
Coût de la distribution aux Etats-Unis.....	Mars	21

Couvrette, Bernard

Comité des Vingt-Deux	Octobre	3
Rapport du Président	Octobre	31
Crédit au consommateur	Février	23

— D —

Débouchés (Des), <i>Jacques Melançon</i>	Janvier	3
--	---------	---

Défi au Québec, Huet Massue

Chap. I: Généralités	Août	27
Chap. II: La Production	Août	29
Chap. III: Niveau de vie et Pouvoir d'achat.....	Août	36
Chap. IV:		

Demain (Montréal de), <i>Aimé Cousineau</i>	Janvier	17
Dépenses et revenus de notre Province	Mars	29
Déploiement annuel d'activité intensive (Semaine provinciale).....	Novembre	32

Des Groseillers, Roger

Allemagne et commerce international.....	Juin	3
Finances de l'enseignement.....	Avril	3
Par qui et dans quelle proportion serons-nous taxés?.....	Juillet	3
Relations ouvrières	Novembre	3
Travailleurs de l'industrie	Mai	3
Distribution (Les lois de la), <i>Jacques Melançon</i>	Octobre	13
Distribution (Coût de la) aux Etats-Unis.....	Mars	21

— E —

Economique (Activité) du Canada pour 1944.....	Mars	22
Economique (Politique) du Québec.....	Mars	15

Décembre 1945

LA. 5215

Montreal Blue Print Co.

Fondée en 1907

Reproductions de plans d'architecture, de génie civil, par différents procédés.

Reproductions par procédé PHOTOSTAT

L. MALARD, Gérant

1093, Côte Beaver Hall

DO. 3164

**L'ECUYER
RUBBER & VULCANIZING**

Co. Limited

Réparation de pneus

La Vulcanisation se fait sans permis

750 St-Grégoire Montréal

LA. 1127

MAURICE TRUDEAU C.R.

Avocat

Chambre 25

204, OUEST, RUE NOTRE-DAME, MONTREAL

Cherrier 6103

**SICOTTE
MACHINE SHOP**

Réparations générales
Mécanique et soudure
de tous genres
Soudure électrique.

4720 ave PAPINEAU
MONTREAL



fabriquée aux ateliers

Villemaine Frères
Montréal

Manufacturiers de livres de
comptabilité reliés et
à feuilles mobiles.

Reliure mécanique Wire-O
Cahiers Multi-O avec anneaux
multiples.

En vente chez tous les libraires.

A. LEFAIVRE
Président

... La plus considérable
manufacture de chaussures
pour hommes
au Canada ...

MacFARLANE-LEFAIVRE LTEE

Bureau et usine :
1680-1690, ave Papineau
Tél.: FAlkirk 1147-1148

MArquette 0421-9963

**CAFE
MARTIN**
LIMITÉE

LEO DANDURAND, prés.

"Le plus chic
restaurant
français à
Montréal"

SALONS PRIVÉS

Sea Food Bar - Ouvert Jour et Nuit
1521, de la MONTAGNE

Editoriaux

Allemagne et commerce international, <i>Roger Des Groseillers</i>	Juin	3
Allocations familiales, <i>Jacques Melançon</i>	Février	3
Comité des Vingt-Deux, <i>Bernard Couvrette</i>	Octobre	3
Des débouchés, <i>Jacques Melançon</i>	Janvier	3
Finances de l'enseignement, <i>Roger Des Groseillers</i>	Avril	3
Le meilleur temps d'agir, <i>Jacques Melançon</i>	août	5
Par qui et dans quelle proportion serons-nous taxés, <i>Roger Des Groseillers</i>	Juillet	3
Propagande et succès, <i>Jacques Melançon</i>	Mars	3
Relations ouvrières, <i>Roger Des Groseillers</i>	Novembre	3
Travailleurs de l'industrie, <i>Roger Des Groseillers</i>	Mai	3
Une année se termine, <i>Gilbert-A. LaTour</i>	Décembre	5

Embauchage

Exposé de politique industrielle sur l'embauchage.....	août	51
L'avenir de Montréal, <i>Valmore Gratton</i>	Février	13
Emprunts (Les) au Canada.....	Janvier	16
En avant (Un autre pas).....	Janvier	25
En grattant le sol québécois, <i>Colonel Paul Ranger</i>	Janvier	5
Enquête sur la consommation des vivres.....	Octobre	5
Enseignement (Finances de l'), <i>Roger Des Groseillers</i>	Avril	3
Enseignement commercial dans la Province.....	Février	17
Entre les lignes, <i>Robert Perron</i>	Janvier	9
" " " " " "	Février	9
" " " " " "	Mars	8
" " " " " "	Avril	5
" " " " " "	Mai	5
" " " " " "	Juin	5
" " " " " "	Juillet	5
" " " " " "	août	11
" " " " " "	Octobre	9
" " " " " "	Novembre	5
Entreprises (Administration des)	Mars	5
Etats-Unis (Coût de la distribution aux).....	Mars	21
Exposé de politique industrielle.....	août	51

- F -

Familiales (Allocations), <i>Jacques Melançon</i>	Février	3
Fédération des oeuvres de charité.....	Janvier	26
Finance à Montréal (statistiques).....	Décembre	37
Finance de guerre (Emprunts de la victoire au Canada et aux Etats-Unis)	Janvier	16
Finances de l'enseignement, <i>Roger Des Groseillers</i>	Avril	3
Finances de la Province.....	Mars	29

- G -

Géopolitique (Quel est le plus grand pays du monde ?).....	Janvier	14
Gonthier, Henri-Georges		
Tourisme	Janvier	12
Grattant (En) le sol québécois, <i>Colonel Paul Ranger</i>	Janvier	5
Gratton, Valmore		
L'avenir de l'industrie à Montréal.....	août	9
L'avenir de Montréal	Janvier	13

- H -

Habitation et construction à Montréal (statistiques).....	Décembre	17
Hausse des salaires au Canada (5+5=8).....	Février	12
Héroux, Jean-Paul		
Retour à la vie civile.....	Avril	7
Homme (L') d'affaires, <i>Esdras Minville</i> (Tendances par les livres)....	Janvier	29

- I -

Immeuble de la Chambre de commerce (Souscription par le comité des Vingt-Deux), <i>Bernard Couvrette</i>	Octobre	3
Impôt personnel (Distribution par catégories de revenus).....	Mai	29
Impôt sur les corporations (Plans Groves, Ruml et Twin Cities)....	Janvier	8-10
Incendies (Prévention des), <i>Charles Rolland</i>	Novembre	20
Indépendants (Les) résistent-ils ?	Février	30

Industrie

Cliniques industrielles, <i>Jacques Melançon</i>	Novembre	7
Compétences (ouvrier qualifiés)	Mai	28
Pensez à demain (Apprentissage), <i>Jacques Melançon</i>	Mai	7
Rapport de la journée d'études industrielles à Laval-sur-le-Lac (voir Journée industrielle)	Bulletin d'août	1945
Relations industrielles	Janvier	4
Simplification du travail, <i>Jean Archambault</i>	Octobre	23
Statistiques sur l'industrie à Montréal.....	Décembre	39
Travailleurs de l'industrie, <i>Roger Des Groseillers</i>	Mai	3
Industrie à Montréal (statistiques)	Décembre	39
Industrie de la biscuiterie, <i>Marcel Allard</i>	Août	13
Industrielles (Relations)	Janvier	4

— J —

Jeunes (Les) et le monde moderne, <i>Hon. E.-L. Patenaude</i>	Novembre	13
Jeunesse (commission canadienne de la).....	Mai	25
Jeux (Terrains de) à Montréal, <i>Yves Pelletier</i>	Janvier	30
John Bull n'est pas d'avis (Accords de <i>Bretton Woods</i>).....	Février	34
John Smith (Baptiste boit moins que).....	Février	33

Journée industrielle à Laval-sur-le-Lac (Rapport)

Association professionnelle des Industriels, <i>Horace Boivin</i>	Août	43
Avenir (L') de l'industrie à Montréal, <i>Valmore Gratton</i>	Août	9
Cercle d'études pour l'industrie de la biscuiterie, <i>Marcel Allard</i>	Août	13
Défi au Québec, <i>Huet Massue</i>	Août	26
Exposé de politique industrielle.....	Août	51
Plan directeur de la ville de Montréal, <i>Aimé Cousineau</i>	Août	15
Programme d'action	Août	63
Québec industriel, <i>Hon. Paul Beaulieu</i>	Août	7
Taxation provinciale et municipale de l'industrie montréalaise, <i>Armand Voizard</i>	Août	47

Jurisprudence

Délai raisonnable après endossement d'un billet.....	Juillet	16
Loi des conventions collectives.....	Mai	31
Loyer trop élevé.....	Juillet	16
Prêts par chèques	Juillet	16
Responsabilité du signataire d'un billet promissoire.....	Mai	31
Responsabilité et privilège du garagiste.....	Juillet	16
Traduction d'une raison sociale.....	Juillet	16

— L —

LaTour, Gilbert-A.

Une année se termine.....	Décembre	5
---------------------------	----------	---

Letendre, Robert

Modernisation d'un magasin de détail, partie I	Avril	17
Modernisation d'un magasin de détail, partie II.....	Mai	15
Service d'expansion commerciale.....	Octobre	7
Voyage à New-York.....	Juillet	15
Libre entreprise (Questionnaire sur la).....	Février	11
Livres (Tendances par les).....	Janvier	29

Logement

Construction et habitation à Montréal (statistiques).....	Décembre	17
Où logeront-ils? <i>C.-E. Campeau</i>	Mars	9
Lois de la distribution, <i>Jacques Melançon</i>	Octobre	13

— M —

Massue, Huet

Défi au Québec.....	Août	26
Meilleur (Le) temps d'agir, <i>Jacques Melançon</i>	Août	5

Melançon, Jacques

Allocations familiales	Février	3
Autorité partagée ou centralisée.....	Avril	9
Cliniques industrielles	Novembre	7
Des débouchés	Janvier	3
Le meilleur temps d'agir	Août	5
Les lois de la distribution.....	Octobre	13
Pensez à demain	Mai	7

Décembre 1945

AM. 2618

J. Omer **ROY**
LES
DIAMANTAIRE

BIJOUTIER

1658 est. Mont-Royal

Comme la boussole vous guide dans l'incertitude, seul le bijoutier compétent peut vous orienter sur le choix et la valeur d'un diamant.

HARBOUR 1912

ROLAND DORÉ
METAL SPINNING

Spécialité :
REPOUSSEUR ET TOURNEUR

Repousseur
Plaqueur
Tourneur
Ouvrage de Presse
Soudure d'Argent

ATELIERS
31 est. rue Notre-Dame
Montréal

CAPSULES
POUR
BOUTEILLES A LAIT

Echantillons sur demande

C. M. Lesage & Fils
MANUFACTURIERS

AMherst 5233
5140 Delanaudière,
Montréal.

C. & G. de la Mirande, props
membres de la Chambre

Daoust, Lalonde & Cie, Limitée

Fabricants de chaussures et
tanneurs

SPECIALITÉ:
CHAUSSURES DE SPORT :
hockey, ski, baseball,
football, etc., etc.
SOULIERS DR VERNER
pour dames et
pour messieurs

939 Square Victoria,
MARquette 1386
Montréal

STANDARD PAPER BOX LIMITED



Compagnie Canadienne possédant
l'outillage le plus complet au Canada
pour la fabrication de boîtes de car-
ton, pliantes, rigides, gaufrées et de
boîtes transparentes, etc., etc.



C. N. MOISAN
Président et Gérant Général

6240 AVENUE DU PARC
MONTREAL
Téléphone DOLLARD 2401

TÉL. DO. 2442-2443

Montreal Dyeing & Cleaning Co. Ltd.

TEINTURIERS

ET

NETTOYEURS

PAUL VILLENEUVE, prés.
Membre de la Chambre

189 est, rue Bélanger
Montréal

Mémoires

Enseignement commercial	Février	7
Exposé de politique industrielle.....	Août	51
Politique économique du Québec.....	Mars	15
Programme d'action industrielle.....	Août	63
Unité nationale	Avril	31
Mémoire sur l'enseignement commercial dans la Province.....	Février	17
Mémoire sur la politique économique du Québec.....	Mars	15
Métro à Montréal	Juin	25
Milieu social de Montréal (statistiques).....	Décembre	33

Mines

Abitibi et Montréal.....	Juillet	7
En grattant le sol québécois, Colonel Paul Ranger.....	Janvier	5

Montréal

Aéroport municipal, C.-E. Campeau	Avril	21
Bruit à Montréal, C.-E. Campeau	Juin	17
Circulation dans Montréal	Août	24
Construction à Montréal, Paul-A. Béique	Janvier	35
L'avenir de Montréal, Valmore Gratton.....	Février	13
Montréal de demain, Aimé Cousineau.....	Janvier	17
Où stationneront-ils? C.-E. Campeau.....	Février	5
Plan directeur de la Ville, Aimé Cousineau.....	Août	15
Problème de logement à Montréal, C.-E. Campeau.....	Mars	9
Projet de métro à Montréal.....	Juin	25
Rapport de la journée d'études industrielles à Laval-Sur-le-Lac (voir Journée industrielle).....	Août 1945	
Renseignements sur Montréal (statistiques compilées par C.-E. Campeau)	Décembre 7 à	39
Terres perdues, C.-E. Campeau.....	Juillet	21
Montréal de demain, Aimé Cousineau.....	Janvier	17
Montréal et Abitibi, Robert Perron.....	Juillet	7
Montréal (L'avenir de), Valmore Gratton.....	Février	13
Montréal (Contrats de construction à), Paul-A. Béique.....	Janvier	35
Montréal (Terrains de jeux à), Yves Pelletier.....	Janvier	30

— N —

Nouvelles de la Chambre.....	Janvier	27
" " " "	Février	27
" " " "	Mars	27
" " " "	Avril	28
" " " "	Mai	21
" " " "	Juin	27
" " " "	Juillet	27
" " " "	Août	59
" " " "	Octobre	27
" " " "	Novembre	23

— O —

Oeuvres de Charité (Fédération des).....	Janvier	26
Où logeront-ils? C.-E. Campeau.....	Mars	9
Ouvriers qualifiés (Apprentissage), Jacques Melançon.....	Mai	7
Ouvriers qualifiés (Compétences)	Mai	28
Où stationneront-ils? C.-E. Campeau.....	Février	5

— P —

Pan-américanisme vs Commonwealth.....	Mars	26
Par qui et dans quelle proportion serons-nous taxés? Roger Des Groseillers.....	Juillet	3
Pas (Un autre) en avant.....	Janvier	25
Patenaude, Hon. E.-L. Les jeunes et le monde moderne.....	Novembre	13
Pelletier, Yves Terrains de jeux à Montréal.....	Janvier	30
Pensez à demain (Apprentissage), Jacques Melançon.....	Mai	7
Perrault, R.-B. Promotion commerciale	Octobre	11

Perron, Robert

Abitibi et Montréal.....	Juillet	7
Entre les lignes.....	Janvier	9
" " "	Février	9
" " "	Mars	8
" " "	Avril	5
" " "	Mai	5
" " "	Juin	5
" " "	Juillet	5
" " "	Août	11
" " "	Octobre	9
" " "	Novembre	5
Plan (Le) directeur de la ville de Montréal, <i>Aimé Cousineau</i>	Août	15
Plan directeur de la Ville (Montréal de demain), <i>Aimé Cousineau</i>	Janvier	17
Politique économique du Québec.....	Mars	15
Population de Montréal (statistiques).....	Décembre	14
Pour diminuer le fardeau des questionnaires gouvernementaux.....	Juillet	18
Pourquoi ne pas arrêter ce bruit? <i>C.-E. Campeau</i>	Juin	17
Pouvez-vous répondre? (Questionnaire sur la libre entreprise).....	Février	11
Pouvons-nous vendre à la Russie? <i>Marcel Blais</i>	Juin	9
Prévention des incendies, <i>Charles Rolland</i>	Novembre	20
Principes d'une bonne administration.....	Février	16
Programme d'action industrielle	Août	63
Promotion commerciale, <i>René-B. Perrault</i>	Octobre	11
Propagande et succès, <i>Jacques Melançon</i>	Mars	3
"Prophéties" de la construction.....	Mars	19
Province (Ce que nous coûte notre).....	Mars	29
Province (L'enseignement commercial dans la).....	Février	17

— Q —

Québec industriel, <i>Hon. Paul Beaulieu</i>	Août	7
Québec (Défi au), <i>Huet Massue</i>	Août	26
Québec (Politique économique du).....	Mars	15
Québécois (En grattant le sol), <i>Colonel Paul Ranger</i>	Janvier	5
Quel est le plus grand pays du monde? (Géopolitique).....	Janvier	14
Quel est le plus sage? (Emprunts de la victoire).....	Janvier	16
Qu'en adviendra-t-il?	Janvier	8
Questionnaires gouvernementaux	Juillet	18
Qui a l'argent?	Mai	29

— R —

Ranger, Colonel Paul

En grattant le sol québécois.....	Janvier	5
Rapport de la commission Ives sur la taxation des rentes viagères.....	Juin	31
Rapport du président (<i>Bernard Couvrette</i>)	Octobre	31
Reconversion d'après-guerre	Mai	27
Reconstruction (Travaux publics dans le programme de).....	Juillet	20
Réhabilitation (Retour à la vie civile), <i>Jean-Paul Héroux</i>	Avril	7
Relations industrielles (<i>Cours de Carrier Corporation Ltd</i>).....	Janvier	4
Relations ouvrières, <i>Roger Des Groseillers</i>	Novembre	3
Renseignements sur Montréal (statistiques compilées par <i>C.-E. Campeau</i>)	Décembre	7 à 39
Rentes viagères (Rapport de la commission Ives).....	Juin	31
Répartition estimative des effectifs humains.....	Mai	32
Retour à la vie civile, <i>Jean-Paul Héroux</i>	Avril	7
Risque (Le) dans l'entreprise.....	Mai	30

Rolland, Charles

Prévention des incendies	Novembre	30
Russie (Pouvons-nous vendre à la), <i>Marcel Blais</i>	Juin	9

— S —

Salaires au Canada (5+5=8).....	Février	12
San Francisco	Juillet	29
Semaine provinciale (Déploiement annuel d'activité intensive).....	Novembre	32
Service d'expansion commerciale, <i>Robert Letendre</i>	Octobre	7
Simplification du travail, <i>Jean Archambault</i>	Octobre	23

Décembre 1943



Le TEMPS c'est de L'OR

ELECTRO - VOX vous met en face de votre personnel en un temps éclair: vous pressez un bouton, aussitôt vous communiquez avec la ou les personnes désirées sans l'intermédiaire d'une opératrice et sans attente coûteuse. Votre voix leur parvient claire et nette, comme si vous étiez à deux pas. C'est le système d'intercommunication le plus rapide qui soit.

ELECTRO - VOX se rembourse vite par l'économie de temps réalisée à chaque minute et par sa facilité de manoeuvre. A noter que l'on peut couper une conversation en cours et qu'il est possible d'engager une conversation privée à l'aide d'écouteurs.

ELECTRO-VOX s'adapte à tous les types d'établissements industriels de grande et de moindre importance.

Chaque poste est un "poste opérateur".

Manufacturé par

Electro-Vox

PAUL CHAPUT LIMITÉE

Montréal — Québec
 Dépôts et services
 Halifax — Québec — Ottawa
 Toronto — Winnipeg — Edmonton
 Calgary — Saskatoon — Vancouver

La seule maison
canadienne-française

ARTICLES
"BEAUDRY"

Bretelles fines
Bretelles "POLICE"
Bretelles pour pêcheurs
Jarretières
Ceintures

Parapluies pour Dames
Enfants - Hommes -

Golf - Portiers.

Parapluies pliants et
sacs à main.

Depuis 1880

MONTREAL SUSPENDERS
& UMBRELLAS, LTD.

MONTREAL

Plateau 4106

Six mois d'activité (Rapport du président).....	Octobre	31
Sol québécois (En grattant le), Colonel Paul Ranger.....	Janvier	5
Stationnement (Où stationneront-ils?), C.-E. Campeau.....	Février	5
Statistiques et renseignements sur Montréal compilés par C.-E. Campeau	Décembre 7 à	39
Sud (Amérique du) et Canada.....	Janvier	15

— T —

Taxation (Par qui et dans quelle proportion serons-nous taxés), Roger Des Groseillers	Juillet	3
Taxation des rentes viagères (Rapport de la commission Ives).....	Juin	31
Taxation provinciale et municipale de l'industrie montréalaise, Armand Voizard	Août	47
Télévision et après-guerre	Janvier	24
Tendances par les livres (L'homme d'affaires par Esdras Minville).....	Janvier	29
Terrains de jeux à Montréal, Yves Pelletier.....	Janvier	30
Terres perdues, C.-E. Campeau.....	Juillet	21
Tourisme, Henri-Georges Gonthier	Janvier	12
Travailleurs de l'industrie, Roger Des Groseillers.....	Mai	3
Travaux publics dans le programme de reconstruction.....	Juillet	20
Travaux publics et après-guerre, C.-E. Campeau.....	Novembre	27

— U —

Un autre pas en avant.....	Janvier	25
Un bon plat dans une chaude atmosphère.....	Janvier	12
Ane année se termine, Gilbert-A. LaTour.....	Décembre	5
Unité nationale	Avril	31

Urbanisme

Circulation dans Montréal	Août	24
Métro à Montréal	Juin	25
Montréal de demain (Plan directeur), Aimé Cousineau.....	Janvier	17
Plan directeur de la ville de Montréal, Aimé Cousineau.....	Août	15
Pourquoi ne pas arrêter ce bruit? C.-E. Campeau.....	Juin	17
Problème du stationnement à Montréal, C.-E. Campeau.....	Février	5
Terres perdues, C.-E. Campeau	Juillet	21

— V —

Voizard, Armand

Taxation provinciale et municipale de l'industrie montréalaise....	Août	47
Voyage à New York, Robert Letendre.....	Juillet	15

LAURENTIDE
AUTO ELECTRIC
REGD.

Paul BROSSEAU, prop.

Réparations mécaniques
Service de freins
Spécialistes en électricité
Travaux exécutés par des
experts

PL. 5565
973 St-Georges, Montréal

Recommandez toujours le fameux
sirop

VITALGINE

En vente chez tous les bons épiciers
et marchands

LABORATOIRE VITALGINE

CH. 4341

1347 Notre-Dame Est

MONTREAL



SALOPETTES CANADIENNES, Enrg.
CANADIAN OVERALLS REGD.

Un personnel compétent et une confection soignée contribuent à la bonne renommée de l'établissement.

R. DUBOIS, Propriétaire

6651 rue des Écores

CR. 4296

MONTRÉAL.

BROSSOIT REFRIGERATION
REG'D.

agent autorisé

de

CHRYSLER AIRTEMP

Air climatisé & Réfrigération

✦✦

1129 OUEST, NOTRE-DAME

Tél. FI 3733

N. BROSSOIT, membre de la Chambre

Un breuvage de chez-nous . . .

La marque de commerce **CHRISTIN** sur une bouteille de **Bière d'épinette** est votre garantie d'entière satisfaction.

D'une saveur exquise, elle est saine et désaltérante . . . après un repas, vous la trouverez bienfaisante.

Demandez la

*Bière d'épinette
Christin*

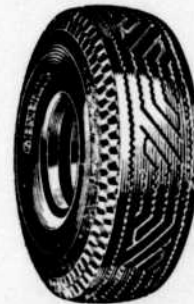
par les fabricants du délicieux

Nectar Mousseux

CHRISTIN



Machineries pour automobiles
Outillages pour garages



Pneu "GENERAL"

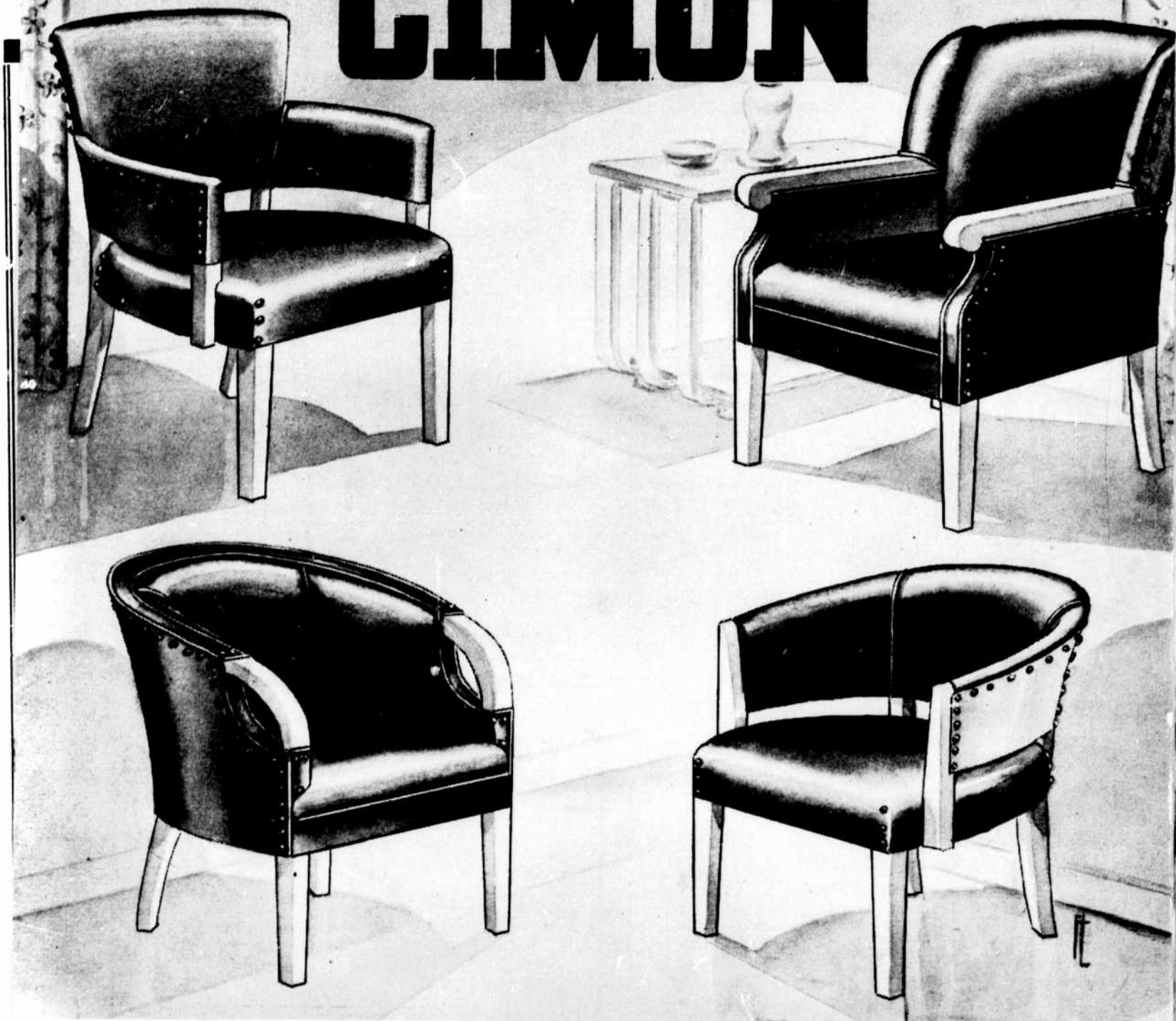
"Fait tout pour se créer des amis"

Ludger Gravel & Fils Limitée

3447, Avenue du Parc Montréal HA. 5211

Distributeurs demandés

"CIMON"



Vous qui cherchez du beau et du bon,
arrêtez votre choix sur un "CIMON"
... on ne fait pas mieux !

CHESTERFIELDS "CIMON"

Ils sont beaux - Ils sont bons



Visitez un des marchands suivants. Ils ont les modèles "CIMCOT" en magasin.

J. E. Audet
1214 est, Mt-Royal
FA. 3628

A. Bélanger (Montréal) Ltée
1930 est, rue Ontario
FA. 1128.
7 magasins à votre service

F. Courtemanche
6729, rue St-Hubert
CA. 1032

Lamarre Frères
3723 ouest, N.-Dame
R. 4681

Maison J. H. Lessard
2631, Masson
FR. 6683

H. O. Viau
4270, St-Jacques WE. 1169
4741 ave Verdun YO. 3329