

# **Bernache-Express**

Club d'Ornithologie Sorel-Tracy inc.

Volume 13 no 3 : printemps 2012 (mars - avril - mai)



## **Dans ce numéro**

**Le Harfang des neiges à l'honneur**

**Le recensement des oiseaux de Noël - Clément-Michel Côté**

**Le Grand Défi Québec Oiseaux**

**Les belles d'antan - suite - Gilles Turcotte**

**Retour sur la virée ornithologique aux Îles de la Madeleine - Madeleine Robidoux**

**Voyage ornithologique en Alaska - conférence de Guy Lemelin**

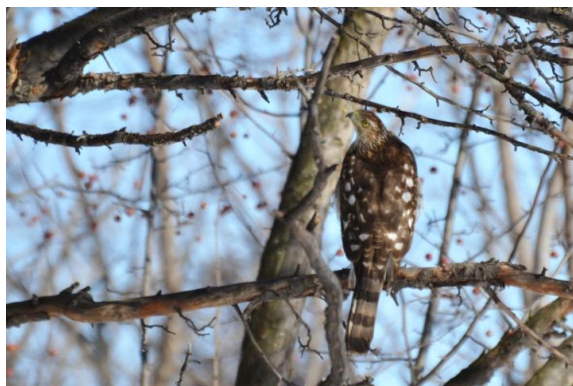
**Mon cabinet de curiosités aviaires - conférence de Bernard Goulet**



**Moqueur polyglotte** trouvé par André et photographié par Lucille Cournoyer dans la mangeoire de leur cour arrière à Saint-Joseph-de-Sorel le 25 janvier 2012

## Sommaire

Nouvelles de notre club	p. 3
Le moqueur et la canneberge	p. 4
RON 2011 - C.-M. Côté	p. 5
Les belles d'antan - Gilles Turcotte	p. 8
La Perdrix grise éthérée - Pascale Berthe	p. 10
Photos de nos membres	p. 11
Les conquérants du ciel -C.-M. Côté	p. 12
Retour sur la virée ornithologique aux Iles de la Madeleine Robidoux	p. 13
Le Harfang des neiges à l'honneur	p. 16
Le Grand Défi QuébecOiseaux	p. 18
Calendrier des activités	p. 19



Épervier de Cooper à Regard-sur-le-fleuve  
Gilles Turcotte

**Michelle Gauthier**  
Conseillère Avon  
Sorel-Tracy

## *Bernache-Express*

Le *Bernache-Express* est l'organe d'information des membres du Club d'Ornithologie Sorel-Tracy et est publié quatre fois par année.

Prochaine date de tombée : le 15 mai 2012

Le contenu de *Bernache-Express* peut être reproduit si l'on en cite la provenance.

Le générique masculin utilisé dans le texte de cette publication ne véhicule aucune discrimination et doit être considéré comme incluant le générique féminin.

Dépôt légal :

Bibliothèque et Archives nationales du Québec  
Bibliothèque et Archives Canada ISSN 1927-615X  
Société historique Pierre-de-Saurel

### Tarif d'abonnement au club

25 \$ pour une cotisation annuelle individuelle

30 \$ pour une cotisation annuelle familiale

Envoyez votre chèque à l'ordre du Club d'Ornithologie Sorel-Tracy à l'adresse suivante :

COST, C.P. 1111, Sorel-Tracy, (Qc) J3P 7L4

Il est important que les membres renouvellent leur abonnement dès son expiration et nous vous remercions beaucoup de maintenir votre fidélité au COST.

Notre club est également affilié au **Regroupement QuébecOiseaux** que l'on peut consulter sur le site [www.quebecoiseaux.org](http://www.quebecoiseaux.org)

### Conseil d'administration

**Clément-Michel Côté** – Président, Atlas 450-743-3685

**Bernard Goulet** – Vice-président, Sorties, Rédacteur en chef, Atlas, Infomestre 450-551-0682

**Françoise Grondin** – Secrétaire 450-746-0545

**Michel Surprenant** – Trésorier, Comptoir des ventes 450-587-2372

**Lucille Cournoyer** – Directrice, Sorties, Atlas 450-746-5715

**Francine Ouellet** – Directrice, Conférences 450-743-0665

**Madeleine Robidoux** – Directrice, Commanditaires, Comité des relations publiques 450-743-2805

**Cécile Page** – Directrice, Accueil, Comité des relations publiques 450-746-8451

### Autres bénévoles

**Julien de la Bruère-Terreault**, concepteur de notre site internet

**Micheline Du Tremble**, webmestre, correction de textes, publicité

**Raymonde Tessier**, inscription des nouveaux membres

**Reine-Marie St-Germain**, préposée à l'accueil lors des assemblées

**Danielle Déziel**, préposée à l'accueil lors des assemblées

Notre site sur internet : [www.cost.quebecoiseaux.org](http://www.cost.quebecoiseaux.org)

Notre forum : [cf.groups.yahoo.com/group/cost-express/](http://cf.groups.yahoo.com/group/cost-express/)

Notre courriel : [cost.quebecoiseaux@hotmail.ca](mailto:cost.quebecoiseaux@hotmail.ca)

Notre adresse postale : COST, C.P. 1111, Sorel-Tracy, (Qc) J3P 7L4

## Mot du Président

Bonjour à tous, miroiseurs et miroiseuses,

J'espère que ce début de 2012 comble vos observations ornithologiques. Les deux premières semaines de février sont à l'image de notre hiver exceptionnel qui se définit comme étant relativement doux, beau avec peu de précipitations et parfois avec des variations marquées de température. Les marmottes du 2 février nous ont signalé que l'hiver durerait encore six semaines, ce qui correspond presque à l'écart entre le 2 février et le 21 mars (sept semaines).

Depuis notre dernière communication, certains d'entre vous ont participé au « Recensement 2011 des Oiseaux de Noël » qui, cette année, s'est effectué dans un environnement sans neige et sans glace... De plus, nos observations ont justifié une augmentation relativement substantielle de certains oiseaux d'eau comme Oie des neiges, Bernache du Canada, Grand Harle ; en contrepartie, nos 2 cercles RON n'ont justifié aucune observation pour des bruants, roselins, sizerins et même des Jaseur boréal. Enfin, nous avons eu droit à une observation historique, soit le Grand Cormoran qui a été vu dans la partie nord du cercle de Contrecoeur.

D'autre part, contrairement à 2011 les observateurs mordus peuvent se délecter d'observations de l'Harfang des neiges, un emblème qu'il fait toujours plaisir de trouver lors de nos sorties...

Bonne Miroise !

Clément-Michel Côté  
Le président

### **En mémoire d'André Sasseville**



(Photo de Reine-Marie St-Germain)

À l'amoureux de la nature qui nous as quittés !

Nous avons eu la chance de visiter plusieurs fois ton domaine et, bien sûr, chaque fois tu expliquais avec plaisir tes trucs d'éleveur de pigeons. Avec passion tu nous as introduits au cœur de tes secrets de dompteur de ces oiseaux et c'est avec fierté que tu nous invitais à assister à la sortie de tes pensionnaires et à observer leurs cabrioles.

Quel spectacle que nous n'oublierons jamais !

# Le moqueur et la canneberge

Quelle chance d'apercevoir en janvier un Moqueur polyglotte ! Est-il attiré par l'irrésistible petit fruit rouge ? Lucille Cournoyer réussit à capter la scène pour nous en faire profiter.

Le moqueur polyglotte se nourrit entre autres d'araignées, d'insectes tels que scarabées, fourmis, abeilles, guêpes et sauterelles qu'il recherche au sol pour certains ; il consomme aussi des vers de terre. Toutes ces nourritures ne sont pas facile à trouver en janvier n'est-ce pas... Cependant on ne peut parler de véritable migration pour cette espèce car le Moqueur polyglotte qui vit l'été au sud du Québec va se déplacer pour l'hiver sur une distance de moins de 200 km.

Cela étant dit, Lucille attire les oiseaux en maintenant continuellement un stock de graines diverses et parfois de fruits comme c'est présentement le cas avec les canneberges. Il faut comprendre notre moqueur d'avoir succombé !!!

Merci Lucille

NDLR Ce texte fait référence à la photo présentée en page couverture du journal



**Sylvain Simard**

député de Richelieu



**ASSEMBLÉE NATIONALE**

QUÉBEC

71, rue de Ramesay, bureau 101  
Sorel-Tracy Qc J3P 3Z1

450-742-3781  
1-866-649-8832

[www.sylvainsimard.qc.ca](http://www.sylvainsimard.qc.ca)

# Le Recensement des Oiseaux de Noël 2011

Le 17 décembre dernier, se tenait le *Recensement des Oiseaux de Noël d'Audubon* dont l'un des objectifs est de faire le suivi de la faune ailée à diverses fins de recherche et de conservation.

L'année 2011 représentait le 112<sup>e</sup> décompte et, comme par les années passées, une majorité des membres du COST totalisant 29 personnes se sont partagé la tâche de parcourir les rues et routes d'une douzaine de territoires couvrant 2 cercles d'environ 20 km de diamètre. Les cercles assignés étaient ceux dénommés de Contrecoeur et de Sorel-Tracy.

Pour votre information, vous trouverez ci-dessous, un résumé statistique de la démarche que nous avons conduite lors de cette journée qui s'est caractérisée par un soleil magnifique, une température moyenne ayant oscillé entre -7 °C et -10 °C et, probablement l'un des rares décomptes de l'histoire à s'être tenu dans un environnement sans neige et sans glace.

## Résumé du RON du 17 décembre 2011

Sujets	Cercle de Contrecoeur	Cercle de Sorel-Tracy	les 2 Cercles
# d'équipes	4	5	9
# de participants	12	17	29
# de km parcourus	285	693	978
# d'espèces vues	35	46	52
# d'oiseaux comptés	2 758	7 070	9 828
# d'espèces justifiant un seul oiseau	7	6	5
	Épervier de Cooper Cormoran à aigrettes Pygargue à tête blanche Grand Héron Pic chevelu Alouette hausse-col Carouge à épaulettes	Épervier de Cooper Busard Saint-Martin Faucon pèlerin Merle d'Amérique Pie-grièche grise Sittelle à poitrine rousse	Faucon pèlerin Merle d'Amérique Pie-grièche grise Sittelle à poitrine rousse Carouge à épaulettes
# d'espèces justifiant 10 oiseaux ou moins	17	19	21
# d'espèces justifiant de 11 à 100 oiseaux	14	14	14
# d'espèces justifiant de 101 à 500 oiseaux	1	10	9
# d'espèces justifiant plus de 500 oiseaux	3	3	6
Espèces les plus fréquentes	Étourneau sansonnet (746)	Étourneau sansonnet (1159) Bernache du Canada (1364) Goéland marin (1674)	Bernache du Canada (1566) Goéland marin (1686) Étourneau sansonnet (1905)

CHIENS ET CHATS | POISSONS EXOTIQUES | OISEAUX | RONGEURS | REPTILES  
Nourriture | Cages et accessoires | Service de toilettage complet | Jardin d'eau  
**LA PLUS GRANDE ANIMALERIE AU CŒUR DU QUÉBEC !**



MICHEL BOUCHER ET GENEVIÈVE BOUCHER, COPROPRIÉTAIRES  
322, BOUL. FISET, SOREL-TRACY J3P 3R2 | T 450 743-2970 | F 450 743-3221  
WWW.ANIMALERIE-CARTIER.COM | INFO@ANIMALERIE-CARTIER.COM

## Frances Vadnais

Coiffeuse, horticultrice

### 450-742-0235

110 Augusta, Sorel-Tracy, J3P 1A7  
Courriel : frances.vadnais@videotron.ca

Considérant que le COST existe depuis 1983, nous avons essayé de faire un tour dans l'histoire et, pour ce, nous avons pu trouver un historique de ce qui s'est passé depuis 1989, année où votre Club a, semble-t-il, participé au *Recensement des Oiseaux de Noël d'Audubon* pour la première fois. Les statistiques se lisent comme suit...

### Sommaire / Participation du COST au RON de 1989 à 2011 (23 ans)

Sujets	Cercle de Contrecoeur	Cercle de Sorel-Tracy	Les 2 Cercles
# minimum de participants en 23 ans	3	4	9
# médian de participants en 23 ans	10	14	25
# maximum de participants en 23 ans	22	20	40
# d'espèces différentes vues en 23 ans de participation	82	95	101
# minimum d'espèces vues suite à un RON	22	23	32
# médian d'espèces vues suite à un RON	30	38	45
# maximum d'espèces vues suite à un RON	36	61	64
# minimum d'oiseaux comptés au cours d'un RON	1 111	1 401	3 007
# médian d'oiseaux comptés au cours d'un RON	2 101	3 141	5 491
# maximum d'oiseaux comptés au cours d'un RON	3 672	6 942	10 304
# d'espèces ayant été vues 1 seule fois	19	20	19
# d'espèces ayant été vues de 1 à 5 fois	44	38	41
# d'espèces ayant été vues de 6 à 10 fois	10	22	19
# d'espèces ayant été vues de 11 à 15 fois	7	8	11
# d'espèces ayant été vues de 16 à 20 fois	8	10	6
# d'espèces ayant été vues les 23 fois	7	13	15
Espèces non répertoriés au RON depuis 2001	Bec-croisé bifascié, Bécassine de Wilson, Fuligule à collier, Grèbe à bec bigarré, Gros-bec errant, Moqueur polyglotte, Moucherolle phébi, Pic à tête rouge, Pic maculé, Sizerin blanchâtre		

**SOREL-TRACY NISSAN**

Yves Ayotte président

4995, rue St-Laurent, Sorel-Tracy (Québec) J3R 5S8  
Téléphone : 450 743-9418 Télécopieur : 450 743-9006  
yayotte@soreltracynissan.ca

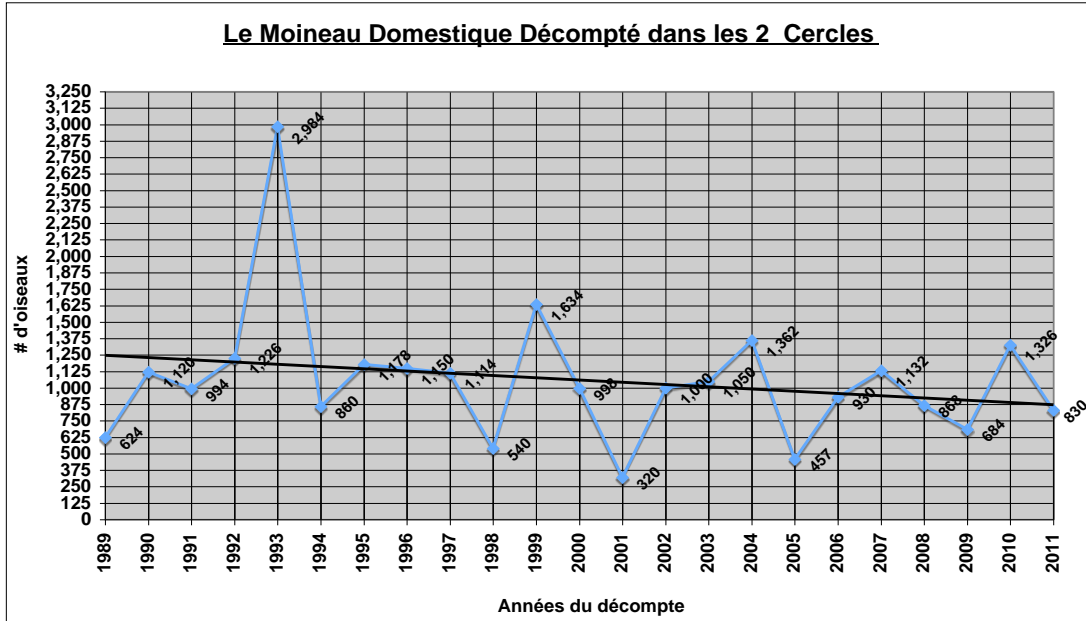




## Le Moineau Domestique dans les Cercles Contrecoeur & Sorel-Tracy

Plusieurs observateurs se questionnent depuis quelques années sur la prévalence concernant le moineau domestique à savoir : est-il en diminution, en danger ou autres ?... Il semble que l'on en voit moins dans nos cours qu'auparavant...

Pour tenter une réponse, nous avons d'abord produit un graphique de nos observations RON pour nos 2 Cercles ce, depuis 1989. Les résultats graphiques donnent ce qui suit...



Dans le graphique ci dessus, les observations concernant la prévalence, quant au nombre observé de Moineaux domestiques laisseraient sous-entendre que l'oiseau vit des difficultés. En effet, la ligne de tendance centrale (i.e. la ligne traversant la courbe annuelle de données) fait montre d'une baisse d'environ 30 % du nombre d'oiseaux observés entre 1989 et 2011.

Cependant, si l'on excluait du graphique la donnée la plus haute (1993) ainsi que la donnée la plus basse (2001), nous serions portés à croire que la courbe de tendance s'aplatit autour de la valeur 1000 et, par conséquent, que la population des moineaux domestiques est relativement stable dans le temps.

Donc, avant de conclure, il faudrait peut-être étendre la comparaison de données en y incluant le passé et/ou le futur.

Clément-Michel Côté



Les belles d'antan – série 3 – photos de Gilles Turcotte



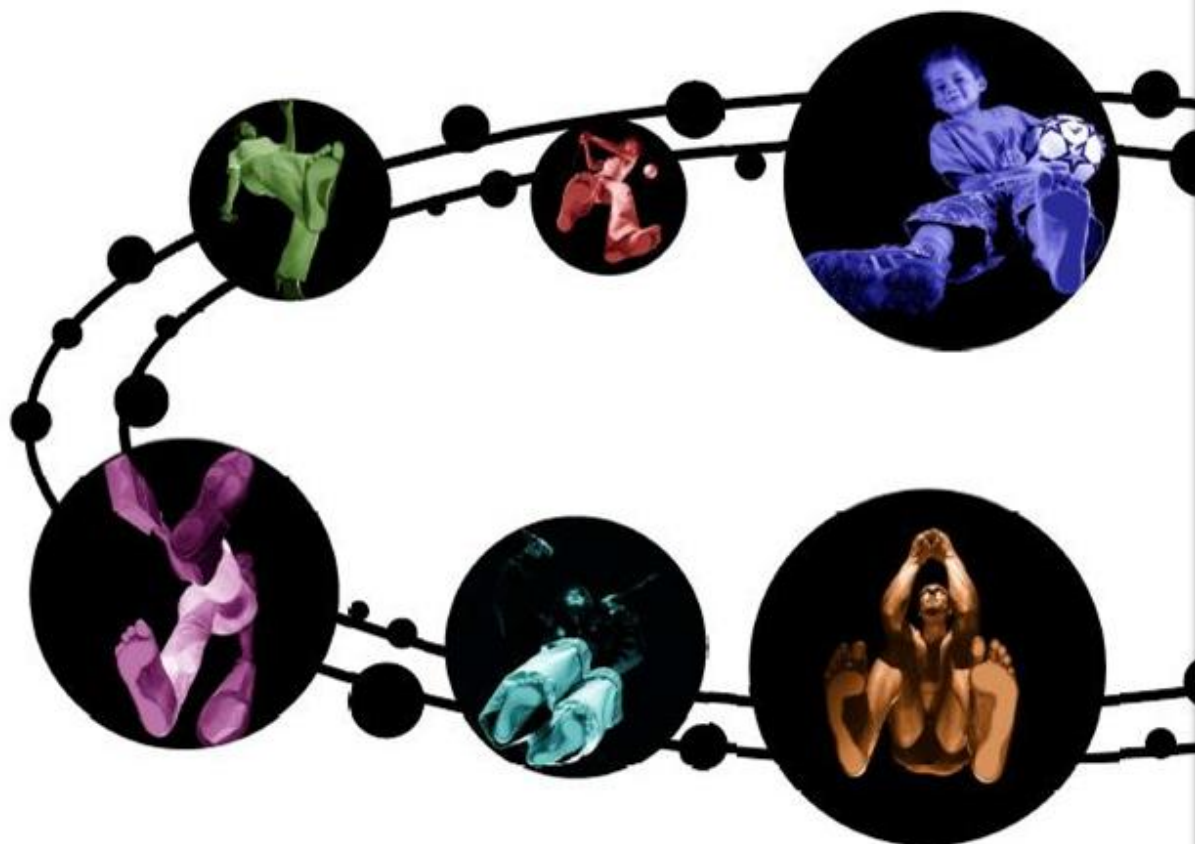
Deux Résidences du Bois, 52 (gauche) et 20 (droite) logements pour retraités autonomes



*Laboratoire*

*Chaussures*

# *Julien Paul*



***La référence en orthèses !***

49, rue George  
Centre-ville, Sorel-Tracy

Téléphone : 450 742-1722

Télécopieur : 450 748-0974

[www.julienpaul.com](http://www.julienpaul.com)

## La Perdrix grise éthérée



Rang Sainte-Marie - Mirabel - 24 janvier 2012

Voir cette photo c'est observer un tableau tout de beauté qui nous enferme dans l'irréalité avec un brin de fantastique. Les oiseaux semblent évoluer dans un univers éthéré dégagé des contraintes de la matière avec comme seul guide la présence d'un brin dont on peut laisser l'interprétation à notre imaginaire !

Ce sont des Perdrix grise repérées par Pascale Berthe dans la région de Mirabel en janvier. La Perdrix grise vit dans les terres cultivées et forme des compagnies de plusieurs oiseaux en automne et en hiver. Merci Pascale d'avoir su croquer cette très belle scène qui nous ramène une fois de plus à l'infinie diversité de la nature.

Selon les auteurs et les régions, il est dit que la Perdrix grise *brouit, cacabe, glousse, pirouette, rappelle...* indéniablement elle sait se faire entendre, alors tendons l'oreille ! En 2010, le ministère des Ressources naturelles et de la Faune (MRNF) a sollicité la collaboration des citoyens pour recueillir des données sur la Perdrix grise. Les observations de citoyens sont très utiles puisque les spécialistes ne disposent que de peu d'information concernant la répartition et l'abondance de cette espèce inscrite sur la liste des gibiers du Québec.

**Photo Gariépy inc.**  
Obtenez 5% de rabais à l'achat  
de jumelles et de lunettes d'approche  
sur présentation de votre carte de membre valide du COST  
[www.photogariepy.com](http://www.photogariepy.com)  
239, boul. Fiset, Sorel-Tracy, Qc (450) 742-0907

Rêvez, planifiez, réalisez...  
avec votre centre-jardin déco

**BOTANIX**  
COMPTOIR RICHELIEU

350, rue du Collège  
Sorel-Tracy (Québec) J3P 6T7  
Tél. : 450 742.9444  
Télec. : 450 742.7944  
[comptoirrichelieu@qc.aira.com](mailto:comptoirrichelieu@qc.aira.com)

# Photos de nos membres



Directement de la Floride, la Chevêche des terriers et le Pélican blanc d'Amérique photographiés par Francine Ouellet



Grand Pic à la recherche de la vigne au vin  
photo de Pascale Berthe



Moqueur polyglotte à Regard-sur-le-fleuve ; j'espère qu'il sera présent au Grand Défi QuébecOiseau !  
photo de Gilles Turcotte

## **Les conquérants du ciel... Pourquoi les oiseaux pondent des œufs ?**

En se différenciant au fil de l'évolution de leurs ancêtres reptiliens, les oiseaux ont dû s'alléger au maximum pour améliorer leur aptitude en vol. La ponte des œufs qui permet de se décharger des embryons, représente ainsi une économie de poids substantielle.

L'œuf fécondé représente un véritable microcosme : il abrite le germe (qui se transforme en poussin), une réserve alimentaire (le jaune) ainsi que l'albumen (le blanc) contenant de l'eau destinée à amortir les chocs. Deux tortillons (les chalazes) maintiennent le jaune et l'embryon au centre du blanc. Une coquille calcaire constitue l'enveloppe extérieure de l'œuf. Pour pondre des œufs, l'oiseau doit trouver un surplus de nourriture, parfois jusqu'à 49 % de plus que sa ration habituelle. La femelle a besoin, en outre, d'un surplus de calcium sous forme de gravillon, d'os et de coquilles d'escargot. En dépit de plusieurs efforts, beaucoup d'œufs seront perdus par accident ou dérobés par des prédateurs. L'alimentation d'une couvée requiert des allées et venues incessantes : un couple de mésanges effectue environ 1000 voyages quotidiens pour alimenter les oisillons. Ce travail éreintant constitue l'allègement du corps de l'oiseau. Si les petits se développaient à l'intérieur du corps de leur mère, celle-ci serait bientôt incapable de voler : le poids du poussin et du placenta déformerait la structure délicate de son corps, mettant en péril l'équilibre du squelette et des ailes aérodynamiques.

Certains des parents éloignés des oiseaux ont cessé de pondre des œufs. Nombre d'espèces de serpents et de lézards sont vivipares : les femelles portent des petits qui naissent complètement formés ou dans une enveloppe molle de laquelle ils éclosent au bout de quelques heures.

Les naturalistes ont cherché des tendances similaires parmi les oiseaux qui ne volent pas, en particulier chez ceux qui ont perdu l'aptitude au vol depuis des millions d'années, sans succès. Le kiwi de Nouvelle-Zélande, aux ailes réduites à de minuscules moignons, pond un œuf anormalement gros qui pèse près du quart du poids de l'oiseau et dont l'incubation dure près de 80 jours.

Extrait de « *Tous les pourquoi du monde* », Sélection du Reader's Digest (1995)

### **Souvenir ailé**

En novembre dernier, tôt le matin, sur le seuil de la porte-patio un cri d'oiseau inhabituel dans mon voisinage me fige et retient mon attention, je suis même certaine que c'est la première fois de ma vie que je l'entends : c'est une espèce de roulement *crrrrr-crrrrr-crrrrr*. À l'aide du cri, vite je localise un couple de Pie-grièche bien installé sur la cime de deux très grands thuyas appartenant à mon deuxième voisin. Un couple de Pie-grièche sur la rue des Trembles, du pas vu souvent ! Finalement les deux oiseaux partent et, directo mon ordinateur je vérifie le cri de l'oiseau avec Pierre Verville et c'est tel que tel ! J'étais fière pas à peu près de ma trouvaille, je m'en souviens encore comme si c'était hier et j'ai pu constater que j'avais fini par développer une oreille attentive aux chants et cris des oiseaux de mon environnement.

Micheline D.

## Conférence du 19 novembre 2012

### Virée aux Iles de la Madeleine

par Raymonde Tessier, Louise Duchesne et Michel Surprenant tous membres du COST

Dans le cadre de son 30<sup>e</sup> anniversaire, le Regroupement Québec Oiseaux s'est associé au Club d'ornithologie des Iles de la Madeleine (COIM) fondé en 1989. Ils ont organisé un grand rassemblement d'observateurs d'oiseaux qu'ils ont nommé « Virée Ornithologique » (jadis « Jamboree ») qui s'est déroulé les 26-27-28 juin 2011. De tout le Québec, 105 participants se sont présentés dont 6 membres du COST. Le voyage s'est effectué soit en autocar soit en bateau. L'accueil est des plus chaleureux au Château Madelinot avec un cocktail de bienvenue, commandité par le député des Iles, pour présenter la Virée. Le logement est confortable et la table succulente et typique des Iles : homard, pétoncle, hareng, moule, crabe, maquereau, fromages (3) dont le célèbre Pied de vent et autres produits locaux de porc, sanglier et volaille.

Plus de 300 espèces d'oiseaux fréquentent les lieux. Les participants, dont les membres du COST, ont observé 102 espèces en 3 jours bravo ! Plusieurs excursions guidées sont offertes de façon à visiter l'ensemble de la région, à faire connaître au maximum la famille volatile spécifique et à colliger des données pouvant servir au prochain Atlas. Une conférence sur fond humoristique est donnée par Pierre Verville.

#### Un peu de géographie

Les Iles de la Madeleine situées au cœur du Golfe Saint-Laurent sont constituées d'une douzaine d'îles dont six sont reliées par d'étroites dunes de sable, du nord au sud : Ile de la Grande Entrée, Grosse Ile, Ile aux Loups, Ile du Havre aux Maisons, Ile du Cap aux Meules (port d'entrée), Ile du Havre Aubert. Le paysage en forme d'hameçon est long de 65 km et la route 199 longue de 88 km relie d'un bout à l'autre l'archipel de 13 000 habitants. On y trouve une diversité de milieux naturels, falaises de grès rouge, lagunes, lacs, étangs, collines verdoyantes qui sont propice à l'avifaune diversifiée.

Les joyeux conférenciers ont animé la présentation avec de beaux documents visuels, photos et cartes géographiques, en décrivant les particularités de chacun des lieux visités.

**Ile de Grosse Ile** - Réserve nationale de la faune et halte migratoire de la Pointe de l'Est protégée et administrée par le Service canadien de la faune et d'Environnement Canada. Observations faites : Bruant des prés, Paruline jaune, Bécassine de Wilson, Mouette rieuse, Sarcelle à ailes bleues, Grèbe esclavon, Râle de Virginie et plusieurs espèces de canards.

**Ile du Cap aux Meules** - De jolies couleurs ornent les maisons et font la fierté des Madelinots et Madelinienne ou Madeleinienne. Les paysages sont leur marque de commerce comme attrait touristique. Avant l'ère des GPS et cartes électroniques cela aidait les pêcheurs à s'orienter.

**Parc des Buck** : parc municipal avec sentiers pédestres

Observations faites : Paruline jaune et à croupion jaune, Bruant des prés, Troglodyte mignon (entendu), Grenouille verte. **Étang à Ben** : Troglodyte mignon, Roitelet à couronne dorée, Bec croisé bifascié, Bruant des prés. **Ile aux Goélands** : Cormoran à aigrettes, Petit Pingouin, Guillemot marmette et à miroir, Grand Cormoran, Eider à duvet.

**Ile d'Entrée** – habitée mais la seule non reliée aux dunes. Une cormorandière se loge sur la falaise de l'île (rochers de grès rouge). Observations faites : Fou de Bassan (du bec à la queue, 95 cm, d'une aile à

l'autre, près de 183 cm), Mouette tridactyle, Guillemot marmette et à miroir, Sterne arctique, plusieurs espèces de canards, une jolie photo d'un Goéland argenté et ses 3 poussins.

**Big Hill** le plus haut sommet des îles est un pâturage peuplé de vache et de chevaux.

### **Rocher aux oiseaux**

Visité par Audubon en 1834, est situé à 32 km au nord du port de Grosse Île. Cet endroit est accessible par zodiac et par journée sans vent et mer très calme. En 1919 il a reçu le statut de Refuge d'oiseaux migrateurs avec la présence de plusieurs colonies d'oiseaux marins. On y retrouve la 2<sup>e</sup> plus importante colonie de Fou de Bassan en Amérique du Nord avec 7500 couples de nicheurs. Observations faites : Puffin majeur et fuligineux, Océanite cul-blanc et de Wilson, Guillemot marmette et de Brünnick, Fulmar boréal, Petit Pingouin, Eider à duvet. Le Grand Pingouin y nichait avant son extinction.

### **Réserve écologique de l'Île Brion**

Elle offre près de 140 espèces d'oiseaux et plus de 200 espèces végétales qui ont émerveillé aussi bien Jacques Cartier que le Frère Marie-Victorin. La réserve n'est plus habitée depuis 1950 mais les visiteurs peuvent y débarquer par beau temps. Observations faites : troupeau de phoques, Eider à duvet, Océanite cul-blanc et de Wilson, Mouette tridactyle, canards barbotteurs et plongeurs. Nous avons le plaisir de voir une jolie photo de Macareux moine et son Caplan plein le bec !



Macareux moine Bruno Dubé



Pluvier siffleur Bruno Dubé

### **Baie de Havre aux Basques et Portage du Cap**

Sur les dunes du nord de nombreuses familles de Pluviers siffleurs y font leurs nids entre les mois de mai et juillet. C'est l'emblème aviaire des Îles de la Madeleine et c'est une espèce en péril. Il ne resterait que 35 à 40 couples en tout sur les îles. Des mesures spéciales de protection sont mises en place. **L'exclos** est un endroit protégé par un filet par où les Pluviers peuvent entrer et sortir mais aucun prédateur ne peut y pénétrer. Observations faites : en plus du Pluvier siffleur, Canard pilet, Mouette rieuse, etc.

### Visites touristiques

L'industrie de la pêche et l'industrie touristique sont les deux principaux moteurs économiques des Iles. Les guides amènent leurs visiteurs aux endroits qui suivent. **Village de Havre aux Maisons** :- visite du Fumoir d'Antan et de la Fromagerie du Pied-de-Vent, 2 économusées, l'un dédié à la tradition du fumage du hareng et l'autre à la fabrication de ce fromage au lait cru si délicieux ! le tout avec dégustation. Verrerie La Méduse, atelier-boutique de verre soufflé. Arrêt au Barbocheux pour goûter à la Bagosse, vin artisanal aux petits fruits. **Village du Havre Aubert**.-Le site de La Grave est historique et est protégé par le Gouvernement du Québec depuis 1983. La trentaine de petites boutiques grises ne peuvent être peintes pour garder le cachet original de ces lieux qui servaient jadis de points d'échanges des pêcheurs. On y trouve des produits-souvenirs : bijoux, chandails, savons, peintures, chocolats de même que le Musée de la Mer, un économusée des artisans du sable ainsi que plusieurs cafés et terrasses d'où contempler la mer ! Au phare de **l'Étang du Nord** les visiteurs admirent **l'Église de St-Pierre de Lavernière** classée monument historique par le gouvernement du Québec en 1992. C'est la deuxième plus grosse église en bois en Amérique du Nord, construite en 1876 à partir de bois récupéré d'un bateau ayant fait naufrage aux Iles. Les Iles de la Madeleine sont un bijou à visiter. S'il vous en vient le désir veuillez succomber avec délice pour y découvrir d'autres beautés et richesses qui n'ont pas été décrites ici. Les voyageurs en autocar ont visité l'Ile-du-Prince-Édouard où on dénombre 300 espèces d'oiseaux. Ils en ont ajouté 21 de plus à la liste officielle, bravo aussi. La conférence fut très intéressante et très appréciée des auditeurs. Un grand merci à l'équipe de conférenciers ainsi qu'à toutes les personnes qui ont partagé leurs photos et autres documents. Pour informations, consultez le site web : [www.tourismeilesdelamadeleine.com](http://www.tourismeilesdelamadeleine.com), 1-877-624-4437 et celui du Club d'ornithologie : [www.coim.quebecoiseaux.org](http://www.coim.quebecoiseaux.org)

**Mado**

# Rio Tinto

## Sortie du COST le 4 février 2012

Par un matin radieux le groupe d'humeur joyeuse traverse sur l'autre rive du fleuve. Notre guide Bernard Goulet conduit les 12 participants dans la région de Saint-Barthélemy. L'objectif principal de la journée est la recherche de l'Harfang des neiges, emblème aviaire du Québec. Les vastes champs de cette région sont propices à cet oiseau ainsi qu'aux Plectrophanes des neiges. Nos espoirs sont exaucés et d'autres oiseaux se présentent aussi peu à peu au fil des heures.

La vedette incontestable est l'Harfang des neiges observé 9 fois. L'un d'eux survole le dessus de nos têtes pour aller se poser juste un peu plus loin un peu plus haut et se laisse admirer à nouveau en toute tranquillité. Le dernier Harfang observé, sur le chemin du retour, pose majestueusement au sommet d'un grand arbre, un mâle adulte d'une blancheur éclatante sur fond de ciel bleu, quel spectacle de



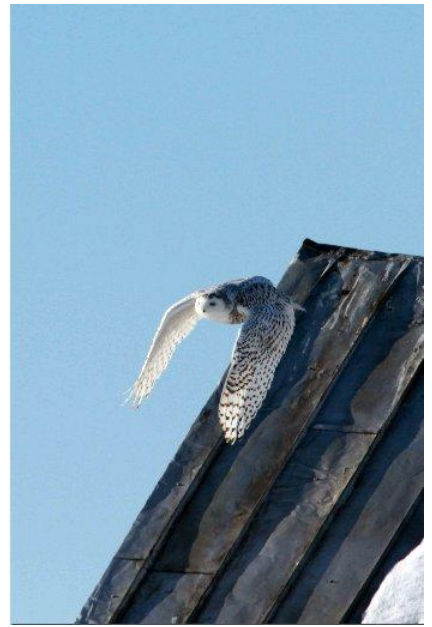
Photo de Gilles Turcotte

beauté ! En matinée une envolée soudaine de Plectrophane des neiges nous éblouit ! Quatre Buse pattue et une Buse à queue rousse se sont présentées au rendez-vous. Un autre cadeau de la journée est le petit Grimpereau brun tournoyant sur le tronc d'un arbre. Les autres espèces d'oiseaux observées, en ordre de quantité décroissante sont : Moineau domestique, Pigeon biset souvent sur les silos, Étourneau sansonnet, Mésange à tête noire, Tourterelle triste, Corneille d'Amérique, Geai bleu, Grand Harle (3), Sittelle à poitrine blanche (1) et Vacher à tête brune (1). Au total, 17 espèces sont observées.

Merci à Bernard s'exprimant sur la nécessité d'une éthique respectueuse dans l'observation des oiseaux et merci au groupe de miroiseurs stimulants.

Très belle journée et à la prochaine

Mado



**Harfang des neiges, rang Sainte-Thérèse, Saint-Cutberth  
photos de Pascale Berthe – 4 février 2012**



# Grand Défi QuébecOiseaux



**LOUIS PLAMONDON**  
DÉPUTÉ DE BAS-RICHELIEU | NICOLET | BÉCANCOUR



307, route Marie-Victorin  
Sorel-Tracy (Québec) J3R 1K6  
Tél.: **(450) 742-0479**  
Télec.: (450) 742-1976

Chambre des communes

[louis.plamondon@parl.gc.ca](mailto:louis.plamondon@parl.gc.ca)

Prochaine édition : 11 et 12 mai 2012

Dans le cadre de la journée internationale des oiseaux migrateurs, le Regroupement QuébecOiseaux lance un défi aux observateurs d'oiseaux du Québec : identifier le plus grand nombre d'espèces d'oiseaux possible à partir d'un point fixe, et ce, à l'intérieur d'une période maximale de 24 heures. Cette activité annuelle s'adresse autant aux ornithologues débutants qu'aux plus chevronnés.

## Objectifs

- **Sensibiliser la population à l'observation et à la conservation des oiseaux** ; les ornithologues partageront sur place avec le public leurs connaissances et leurs découvertes.
- **Amasser des fonds dédiés à la conservation des oiseaux au Québec** ; chaque nouvelle espèce notée augmentera la valeur des dons sollicités.
- **Offrir aux ornithologues une occasion de confronter leurs connaissances dans le cadre d'une compétition amicale** ; quelle équipe verra le plus grand nombre d'espèces ?

## Déroulement

Les 11 et 12 mai 2012 de 18 h à 18 h, les participants doivent observer le maximum d'espèces d'oiseaux sans se déplacer de plus de cinq mètres d'un point fixe de leur choix. Évidemment, ce site d'observation aura principalement été sélectionné en fonction de la diversité d'habitats qui l'entoure.

## Un appui à la protection des oiseaux du Québec !

Un des objectifs de l'activité est d'amasser des fonds que le Regroupement QuébecOiseaux, les clubs d'ornithologie et les organismes de conservation utiliseront à des fins de conservation des oiseaux et de leurs habitats. Même si vous ne participez pas à l'activité, vous pouvez y contribuer en [appuyant une des équipes](#).

## Des petits gestes importants

Au cours des dernières années, des actions de conservation ont été posées un peu partout au Québec. Plusieurs clubs installent et entretiennent des nichoirs pour le Canard branchu, le Merlebleu de l'Est et même le Martinet ramoneur. Dans le sud-ouest du Québec, les biologistes du Regroupement QuébecOiseaux travaillent de concert avec des agriculteurs afin de protéger l'habitat d'espèces vulnérables comme le Bruant sauterelle ou la Paruline à ailes dorées. Ailleurs, les ornithologues s'associent aux grimpeurs pour trouver des moyens d'aménager des parois d'escalade sans déranger le Faucon pèlerin qui y niche.

Les fonds amassés dans le cadre du Grand Défi contribueront à la poursuite de ces projets ainsi qu'à bien d'autres afin de protéger nos oiseaux !

## Calendrier des activités

Comme nous serons dans la troisième année de l'Atlas des oiseaux nicheurs du Québec, lors de toutes nos sorties printanières et estivales, nous porterons une attention particulière aux indices de nidification. La recherche de ces indices est aussi une autre façon de pratiquer l'ornithologie et cela nous réserve parfois d'agréables surprises. Alors, autant joindre l'utile à l'agréable, n'est-ce pas ?

### **Dimanche 4 mars Parc de la Frayère et rangs de Varennes et Contrecoeur**

Ce dimanche, sortie conjointe avec la SBM (Société de biologie de Montréal) au Parc de la Frayère et dans les rangs de Varennes et Contrecoeur. Nous irons au boisé puis nous parcourrons les champs de la région à la recherche des rapaces, d'Harfang des neiges et autres hivernants.

Guide : Lucille Cournoyer 450-746-5715

Départ 8h, restaurant Valentine, 3130 boul. de Tracy ou 9h directement au Parc de la Frayère, retour en après-midi ; dîner chez Tim Horton ou prévoir un lunch.

### **Samedi 10 mars Activité familiale au Parc de plein air Sorel-Tracy**

Dans le cadre de la semaine du Loisir en fête, le COST organise une activité pour les jeunes et leur famille. La première activité, d'une durée d'une demi-heure, débutera à l'intérieur du chalet par une courte causerie donnée par Michel Surprenant sur les principaux critères qui nous permettent d'observer les oiseaux. Ensuite, accompagnés des membres du club, les participants iront sur le sentier de marche pour aller observer les oiseaux, les écouter et même tenter de repérer leurs nids. Apportez vos jumelles si vous en possédez et habillez-vous selon la température extérieure !



# Desjardins

## Coopérer pour créer l'avenir

Animateur : Michel Surprenant 450-587-2372

De 9 h à 12 h (l'horaire dépendra du nombre de participants et de la température).

Pour les intéressés, possibilité de poursuivre la randonnée après le dîner, alors apporter un lunch.

Chalet de service du Parc plein air, 3100 chemin du Golf, Sorel-Tracy (sortie 178 de l'autoroute 30).

### **Samedi 17 mars Dîner à la cabane à sucre Durocher, Saint-Gérard-Magella**

Rendez-vous pour un dîner familial à la Cabane à sucre Durocher, 399 route 122 Saint-Gérard-Magella, Yamaska-Est, 450-789-3011. Des repas traditionnels de cabane servis à votre table et à volonté. Découvrez les bajoues de porc, un mets recherché par les amateurs de cabane à sucre ! Après le repas, profitez d'une belle randonnée et visitez la petite ferme ou le parc à daims. Musique d'ambiance. L'invitation est pour les membres actuels et anciens du COST ; à défaut de famille amener des amis.

De 12h à 15h

Coût (taxes incluses) : adulte 22,50 \$, enfant 5 à 11 ans 12,50 \$, jeune 2 à 4 ans 7,50\$ ; payable à l'entrée. Il serait apprécié que vous vous inscriviez avant le 12 mars à Lucille Cournoyer 450-746-5715.

Trajet : prendre la route 132 est après Yamaska-Est puis tourner à droite sur la route 122 (chemin Sainte-Catherine), rouler 4,5 km ; le site est à gauche.

### **CONFÉRENCE**

#### **Mardi 20 mars → Voyage ornithologique en Alaska** Conférencier : **Guy Lemelin**

Vaste territoire sauvage et pratiquement climat particulièrement changeant et incroyablement longs et surtout, pour composés de fjords, de montagnes, de de vastes zones de forêt boréale et de L'Alaska, c'est aussi son avifaune en nombre d'espèces mais plutôt en nicher à chaque année. Dans cet état espèces nicheuses endémiques et plus encore, il est possible de voir au raretés d'origine asiatique, en particulier Au cours de ce diaporama, vous ornithologique de choix en visionnant les photos de voyage du conférencier qui a visité les régions telles qu'Anchorage et ses environs, la péninsule de Seward, les monts Alaska, l'île St. Paul (îles Pribilofs) et la péninsule du Kenaï.



vierge, l'Alaska est reconnu pour son rigoureux, pour ses jours d'été ses paysages spectaculaires glaciers, de nombreux lacs et rivières, toundra.

particulièrement riche. Peut-être pas nombre d'oiseaux qui viennent y américain, on peut y observer trois quelques spécialités régionales. Mais cours d'un voyage une ou quelques lors d'un passage aux îles Pribilofs.

découvrirez cette destination

**Sport-Expert**

**Promenades de Sorel**

**Mouvement  
écologique du  
Comté de  
Richelieu  
Merci pour le don  
des 26 nichoirs !**

**Multi-Moulées**

**Delainey**

1230, rang Sainte-Thérèse

Sorel-Tracy, 450-743-2166

Rabais de 7 % à l'achat de nourriture ou  
accessoires pour oiseaux

*Sur présentation de votre carte de  
membre valide du COST*

## Samedi 24 mars La rive orientale de la rivière Yamaska

Nous suivrons la rivière en commençant par le chemin de la Pointe Nord-Est, puis nous reviendrons sur nos pas emprunter le rang Bord-de-l'eau et le rangt St-Charles, avec quelques incursions à l'intérieur des terres ici et là. Si le temps le permet, on se rendra jusqu'à Saint-Hyacinthe en incluant le Rapidie-Plat qui peut réserver des surprises en toutes saisons. C'est le temps d'arrivée des alouettes, des canards et des sarcelles, et de bien d'autres espèces.

Rendez-vous au Tim Horton de Sorel (près du Colisée Cardin) pour un départ à 08h30. Apportez votre lunch.

Votre guide sera Bernard Goulet (450) 551-0682

## Samedi 31 mars Ile des Sœurs matin et Jardin botanique de Montréal après-midi

À tout moment de l'année le premier site est toujours intéressants malgré les assauts répétés de l'urbanisation et la réduction en peau de chagrin du boisé lui-même. Donc pourquoi ne pas y aller en mars ! On essaiera de trouver le Petit-duc maculé, entre autres. En après-midi, nous prendrons une petite marche au Jardin botanique de Montréal, site idéal pour l'ornithologue débutant. La période de migration aidant, tout peut arriver ! Et comme nous ne serons pas loin de la boutique Nature Expert, on pourrait toujours y faire un petit saut.

Guide : Bernard Goulet 450-551-0682

Départ 7h30, restaurant Valentine, 3130 boul. de Tracy ; apporter un lunch.



**L'OBSERVATOIRE  
DU LAC SAINT-PIERRE**

À visiter au Biophare du mercredi au vendredi de 10 h à 17 h  
et les samedis et dimanches de 13 h à 17 h.

**Portraits  
d'oiseaux**

La dixième édition de l'activité annuelle avec le milieu scolaire est maintenant lancée. Près d'un millier de « Portraits d'oiseaux » occuperont la promenade du parc Regard-sur-le-Fleuve. À ne pas manquer!

## Samedi 7 avril Grand tour du lac Saint-Pierre

Lors de la crue printanière, ce secteur constitue la halte migratoire la plus fréquentée de la région par les canards barboteurs et bien d'autres espèces. Comme par le passé, nous visiterons, entre autres, l'île Saint-Ignace et l'île Madame pour une possible Maubèche des champs, le phare de l'île Dupas, l'observatoire de l'île de la Commune de Berthier, les basses terres de Saint-Barthélemy sur la rive nord, le parc de la rivière Godefroy, le parc écologique de l'Anse du Port, le quai de Port-Saint-François pour terminer dans la plaine inondée (espérons-le) de Baie-du-Febvre sur la rive sud. Je sais, c'est beaucoup d'endroits, mais nous nous ajusterons selon l'intérêt et l'abondance des oiseaux aux différents sites. Qui dit mieux !?!

Guide : Bernard Goulet 450-551-0682

Il est à noter que cette sortie est une sortie conjointe avec la SBM (Société de biologie de Montréal).  
Départ 8h15 du parc Regard sur le fleuve pour la traversée de 8h30 ; apporter un lunch.

## Samedi 14 avril Rive du Saint-Laurent, Contrecoeur à Varennes

Nous nous rejoignons très tôt le matin pour avoir le plaisir d'observer les oies et bernaches (vers 7h elles sont déjà parties). Et plus encore, pour découvrir les premiers arrivants tels grèbe, sarcelle, Canard pilet, Canard souchet, Érismature rousse, etc. Nous longerons le fleuve jusqu'au Parc de la Frayère de Boucherville.

Guide : Raymonde Tessier 450-587-2372

Départ 6h, restaurant Valentine, 3130 boul. de Tracy ou se rendre directement chez M. Tétreault, 5880 route Marie-Victorin, Contrecoeur, pour 6h30, retour vers 14h ; apporter un lunch.

### CONFÉRENCE

#### Mardi 17 avril Conférence de Bernard Goulet : Mon cabinet de curiosités aviaires



Un cabinet de curiosités est un genre de collection très en vogue au XVIIe et XVIIIe siècle et qui consiste à amasser des objets ; pour nous, ce seront des diapositives d'objets relatifs aux oiseaux qui peuvent s'organiser autour de trois catégories portant un joli nom latin :

**artificialia** qui regroupe des objets créés ou modifiés par l'Homme, les œuvres d'art par exemple ;

**naturalia** qui regroupe les créatures naturelles, avec un intérêt particulier pour les monstres prometteurs, les bizarreries raisonnables, les exploits singuliers et les splendeurs de la beauté aviaire ;

**exotica** qui regroupe les plantes et animaux exotiques.

Lors de cette conférence agrémentée de diapositives, je présenterai quelques-unes de ces rencontres mémorables avec le monde des oiseaux depuis que je pratique l'ornithologie, du « vilain petit canard » à la « tête de linotte » en passant par le « canard à l'orange » et les « langues du Flamant rose »

### **Samedi 21 avril Vallée du Richelieu jusqu'à Chambly**

Sur la rive gauche de Sorel-Tracy jusqu'à Chambly de 7h30 à 14h nous serons dans la vallée du Richelieu pour observer canards, oies et oiseaux d'eau. Passant près du mont Saint-Hilaire, nous pourrions observer des urubus et peut-être d'autres oiseaux de proie.

Guide : Michel Surprenant 450-587-2372

Départ 7h30, restaurant Valentine, 3150 boul. de Tracy, retour vers 14h ; apporter un lunch.

### **Samedi 28 avril Région de Rigaud**

Cette grande région est composée de plaines agricoles dominées par le Mont-Rigaud. Des pâturages, des friches et de grands marais constituent ce paysage qui s'étend jusqu'à la rivière des Outaouais. Les petits passereaux y abondent et le Merlebleu de l'est en est la vedette. Annuellement près de 200 espèces aviaires passent ou habitent sur ce territoire et près de 120 espèces sont nicheuses dans ce secteur. L'Urubu à tête rouge est sans contredit la célébrité du Mont-Rigaud. Au printemps, les buses et autres rapaces sont très nombreux à transiter par cette région.

Guide : Jean Cadieux 450-571-0706

Départ 6h, restaurant Valentine, 3130 boul. de Tracy, nous quitterons vers 17h ; apporter un lunch.

### **Samedi 5 mai Réservoir Beaudet et Mont Arthabaska, Victoriaville**

Nous débuterons cette sortie par des observations sur deux ou trois sites autour du Réservoir Beaudet de Victoriaville. S'il fait beau, nous pourrions prendre le lunch sur le Mont Arthabaska.

Guide : Clément-Michel Côté 450-743-3685

Départ 7h, Tim Horton, 240 rue Victoria, retour fin d'après-midi, à moins que l'on veuille s'arrêter en chemin pour le souper ; apporter un lunch.

### **Vendredi 11 mai 18 h - Samedi 12 mai 18 h: Le Grand Défi Québec Oiseaux**

Comme l'an dernier, vendredi le 11 et samedi le 12, un groupe de quatre membres du COST participera à ce grand défi. Cette année, nous nous posterons quelque part à Regard sur le fleuve. Ce n'est peut-être pas l'idéal pour voir le plus d'espèces d'oiseaux et pour gagner cette compétition amicale, mais ce l'est pour la visibilité du club et pour en faire la promotion. Venez donc nous encourager et nous faire un brin de causette en passant



Bingo Oiseaux 15 mai 2012

Venez nombreux vous amuser en bonne compagnie tout en identifiant les oiseaux projetés.

Animation: Francine Ouellet et Raymonde Tessier

## Jeudi 17 mai Baie Lavallière et piste cyclable la Sauvagine

Ce jeudi, à pied sur la piste, observez parulines, troglodytes, Jaseur d'Amérique, Oriole de Baltimore, bruants, moqueurs, etc. Ça chante et ça vient de partout. Apportez vos bottes d'eau, peut être en aura-t-on besoin car nous sortirons hors piste dans les bois.

Guide : Lucille Cournoyer 450-746-5715

Départ 7h30, Maison du Marais, Sainte-Anne-de-Sorel ; apporter un lunch

## Samedi 19 mai Ile Saint-Bernard, Châteauguay

L'île Saint-Bernard a des milieux naturels bien protégés. Les marais, les marécages, les rives, les prairies, l'érablière à caryers et la chênaie à Chêne bicolore qu'on y retrouve constituent des écosystèmes exceptionnels qui abritent des espèces fauniques et floristiques des plus diversifiées. Entre autres, on retrouve 11 espèces floristiques susceptibles d'être désignées menacées ou vulnérables et 222 espèces d'oiseaux, dont, le petit Blongios qui affectionne particulièrement les milieux humides du sud du Québec, la Mésange bicolore, le Petit-Duc maculé, la Grande Aigrette, la Sarcelle à ailes bleues, le Grand-Duc d'Amérique, le Grand Pic, le Martin-pêcheur, le balbuzard, la Buse à queue rousse, le discret Tangara écarlate et de nombreuses parulines. Au parc de la Commune, il est aussi possible d'observer de près l'Hirondelle à front blanc dont les nids, fabriqués avec de la boue, sont fixés sous le pont qui mène au Manoir d'Youville. L'île offre également un habitat remarquable pour la sauvagine et le poisson, en partie grâce à d'importants aménagements fauniques. Enfin, à toutes ces richesses s'ajoute la grande valeur patrimoniale de l'île marquée par la présence d'artéfacts archéologiques.

Guide : Lucille Cournoyer 450-746-5715

Départ : 7h, restaurant Valentine, 3130 boul. de Tracy, l'excursion devrait se terminer à 16h ; lunch facultatif car il y a un café où l'on peut se restaurer.

Coût : 3,50 \$ adulte, 2,50 \$ adulte membre du COST, 1,75 \$ enfant, 1,25 \$ enfant membre du COST.



## Dimanche 27 mai Les Iles de Boucherville

Ce dimanche, nous allons visiter le Parc des Iles-de-Boucherville en cette fin de la période migratoire et ce début de la période de nidification. La combinaison de milieux terrestres, aquatiques et semi-aquatiques fait du parc un lieu de grande diversité sur le plan de sa faune. Plus de 240 espèces d'oiseaux y ont été recensées. Donc beaucoup d'espèces à voir, particulièrement dans la famille des passereaux, et à entendre aussi !

Guide : Jean Crépeau 450-651-978

Départ : 7h30 restaurant Valentine, 3130 boul. de Tracy, retour vers 16h ; apporter un lunch.

Frais d'entrée de 6 \$ par personne

Pour inscription ou information, Lucille Cournoyer 450-746-5715



Harfang des neiges  
photo de  
Gilles Turcotte



**MPO**  
**Mécanique générale**  
**Rive-Sud inc.**

**TRUCKPRO**

**CAMIONS LOURDS - LÉGERS & AUTOMOBILES**

Vérification mécanique 3000 kg et plus  
Mandataire 3000 Kg et moins  
Société de l'assurance automobile Québec

**NOTRE MISSION**  
Vous servir impeccablement sur toute la ligne  
Sorel - Tracy

**AUTOPRO**  
SERVICE MÉCANIQUE  
(SPP)

**LUNDI AU VENDREDI DE 8H À MINUIT 30**

**450 742-2764**

300 Mgr DESRANLEAU, Près du Bd Fiset

**AIR CLIMATISÉ**

VISA  
MasterCard  
AmEx

- SUSPENSION
- MÉCANIQUE GÉNÉRALE
- RÉPARATION DE MOTEURS DIESELS
- TRANSMISSIONS & DIFFÉRENTIELS
- PROGRAMME D'ENTRETIEN PRÉVENTIF

**Mécanique Générale MPC Rive-Sud Inc.**

Adresse : 300, rue Monseigneur Desranleau, Sorel-Tracy, QC J3P-7Y6  
Téléphone : 450-742-2764