

Quelques trucs pour économiser l'énergie cet hiver

Les arbres entourant l'habitat, voire l'accumulation de neige aux interstices, sont autant d'isolants



FLORIAN BERNARD

Le chauffage des maisons au Québec, entre octobre et avril, représente à lui seul plus de 80 p. cent de la totalité des coûts annuels d'énergie. Avec une telle perspective de coûts et de factures de plus en plus élevés, il est extrêmement sage de songer à pratiquer des économies d'énergie. Quelques simples trucs peuvent contribuer efficacement à

réduire les coûts de chauffage, sans compromettre pour autant le confort et le bien-être des gens.

Parler d'économie d'énergie est une chose, mais passer aux actes en est une autre. Des milliers de Québécois remplis de bonnes intentions oublient toujours d'abaisser le thermostat durant la nuit ou lorsqu'ils s'absentent de la maison. Ils sont les premiers à pester lorsque la facture d'électricité ou de mazout arrive dans le courrier. Economiser l'énergie est une question d'habitude, une idée qu'il faut ancrer en soi-même, jusqu'à ce que ça devienne un automatisme.

On trouve maintenant dans le commerce des thermostats programmés qui

abaissent automatiquement la température aux heures voulues. Une réduction de 5 p. cent du chauffage durant la nuit ou lorsqu'on est au travail peut faire économiser des centaines de dollars par année.

Le bon entretien des chaudières ou des autres équipements de chauffage est également une source d'économie. Il faut procéder à un nettoyage complet et à un changement des filtres de la fournaise au moins une fois par année.

Par ailleurs, il faut permettre à la nature de donner son propre coup de main dans le réchauffement de la maison. Il faut ouvrir les rideaux des fenêtres exposées au sud durant les périodes ensoleillées de l'hiver. Cette énergie passive est beaucoup plus importante qu'on l'imagine. La chaleur naturelle ainsi récupérée permet d'abaisser considérablement le thermostat durant plusieurs heures.

Dès que le soleil disparaît, il faut immédiatement refermer les rideaux afin de conserver la chaleur et prévenir l'arrivée d'air froid. Les fenêtres continuellement à l'ombre doivent être protégées par des rideaux épais qui reposent sur le bord ou qui descendent jusqu'au plancher.

La valeur thermique des... arbres

Les arbres — surtout les conifères — plantés autour de la maison contribuent à augmenter les propriétés thermiques d'une habitation. Durant l'hiver, ils servent d'écran au vent et aux courants d'air froid. Ils réduisent l'action dévastatrice des bourrasques et ralentissent considérablement la force pénétrante du vent glacial.

En été, les arbres procurent une ombre permanente qui contribue à rafraîchir l'intérieur. Beaucoup de propriétaires ignorent que les appareils de climatisation sont d'importants dévoreurs d'énergie. Une pièce protégée par un bouquet d'arbres feuillus, en été, peut se passer de climatisation malgré une température extérieure relativement élevée.

Outre leur grande valeur esthétique, les arbres possèdent une autre qualité intrinsèque, souvent ignorée. Un seul arbre adulte peut absorber jusqu'à quatre kilogrammes par année de gaz carbonique. Il s'agit d'un gaz très dangereux pour l'environnement. Une propriété généreusement fournie en arbres adultes possède un environnement immédiat moins pollué que celle qui est complètement dénudée.

Les pertes de chaleur

Il faut vérifier si les vitres intérieures ne sont pas gelées. Une vitre recouverte de givre indique, à coup sûr, que la chaleur s'échappe et que l'air froid pénètre dans la maison. Dans le cas de maisons anciennes, souvent mal isolées, il ne faut pas hésiter à sceller les fenêtres à pauvre étanchéité avec des feuilles de plastique.

Il se vend des scellants transparents, très efficaces, facilement décollables lorsqu'arrive le printemps. Ces scellants en feuilles peuvent être découpés selon les grandeurs voulues. Il faut les étendre jusqu'à la jointure des fenêtres et des cadres. Bien installés, ils sont presque indécollables.

Il importe aussi de vérifier les cadres d'ouverture qui donnent sur l'extérieur. Les interstices doivent être colmatés soigneusement au moyen d'un mastic sous pression. Les portes qui ne sont pas utilisées durant l'hiver, par exemple celles des solariums donnant directement sur le jardin, devraient être scellées et colmatées, y compris les tours de serrure qui laissent pénétrer l'air froid.

La base des portes donnant sur l'extérieur est une autre source de perte de chaleur et d'entrée d'air froid. Une façon simple et économique de remédier au problème est de se procurer un «chien dormeur». Il s'agit d'un coussin de plancher, en forme de saucisson, qu'on applique contre la base de la porte durant la nuit. Ce simple article, à la fois décoratif et chaleureux, élimine efficacement les infiltrations d'air glacial durant la nuit.

Les cheminées au bois sont souvent une source importante de gaspillage d'énergie et d'argent. L'ouverture d'un foyer non utilisé devrait toujours être fermée durant l'hiver, de même que la clef de contrôle d'air. Un foyer éteint, non fermé, est un véritable vacuum qui expulse l'air chaud à l'extérieur et draine l'air froid à l'intérieur.

Importance de l'isolation

Périodiquement, il faut vérifier l'isolation de la maison. Avec les années, la laine isolante a tendance à s'affaisser, ce qui laisse libre cours aux fuites. Le phénomène se produit souvent sous les assises des fenêtres.

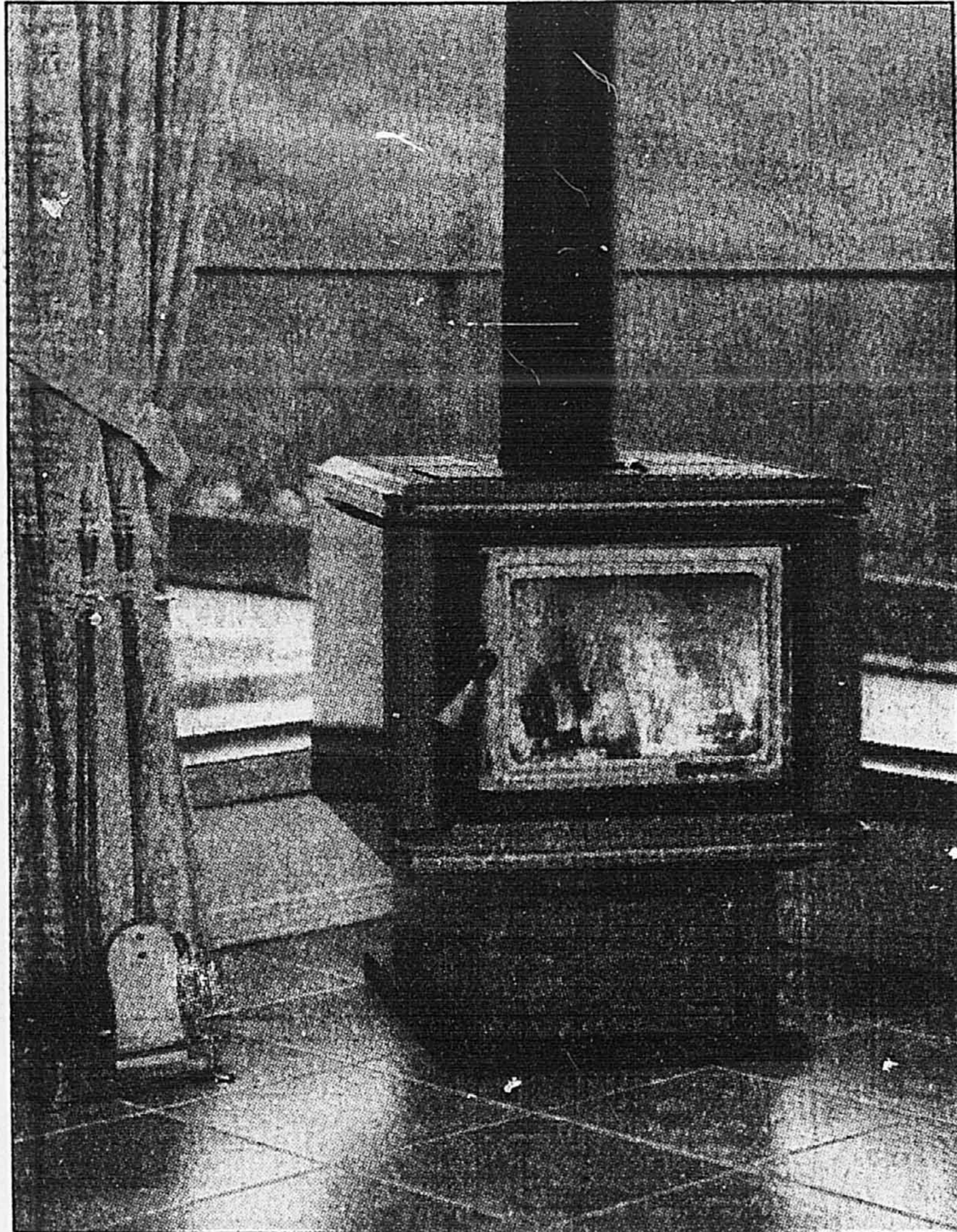
Dans certains endroits facilement accessibles, on peut recourir à de l'isolant en cellulose, à base de journaux recyclés. Il s'agit donc d'une double opération d'économie d'énergie et de contribution au recyclage de matières organiques.

Un chauffe-eau bien isolé possède non seulement un meilleur rendement, mais en outre il coûte moins cher à faire fonctionner. L'installation d'un supplément d'isolant autour du chauffe-feu — ou d'une couverture de laine minérale — représente un investissement mineur qui trouvera sa pleine justification dans les économies d'énergie.

La neige qui s'accumule sur le pourtour des solages contribue efficacement à l'isolation de la maison. Non seulement il ne faut pas enlever cette neige, mais il est en outre recommandé d'en souffler là où elle n'existe pas. Les propriétés thermiques de la neige sont très élevées. Il s'agit d'une matière isolante naturelle et gratuite que la nature, heureusement, fournit généreusement au Québec durant l'hiver.



Cette maison perdue dans la nature est protégée jusqu'à un certain point contre l'hiver : par les arbres et par la neige.



La cheminée, symbole par excellence de la chaleur du foyer. Mais attention aux fuites de chaleur, lors du refroidissement.

Le jardinage

La violette africaine de Walter von Saint-Paul a 100 ans

FLORIAN BERNARD

La violette africaine porte bien mal son nom. Cette plante n'a aucune parenté avec la vraie violette. L'erreur vient de l'origine du nom botanique de l'espèce, *ionantha*, ce qui signifie, en grec, «dont les fleurs ressemblent aux violettes». Parce qu'elle est d'origine africaine, on lui a donné le nom populaire de «violette africaine», ce qui ne rend aucunement justice à la plante, ni à son découvreur.

Cette belle fleur de la famille des gesnériacées a été découverte en 1892 par un botaniste et chercheur, le baron Walter Von Saint-Paul, qui lui a immédiatement donné son nom, soit *Saintpaulia*. Si le véritable nom apparaît comme tel dans les traités de botanique, c'est le nom familier de violette africaine qui s'est imposé à travers le monde.

La violette africaine — ou *Saintpaulia* — est devenue, en un siècle, l'une des plantes d'intérieur les plus populaires au monde. Sa floraison presque ininterrompue, à l'année longue, et ses faibles exigences en font une plante «facile», à la portée de tous les amateurs. Cette facilité de culture n'exclut pas, toutefois, certaines conditions de base, dont un éclairage adéquat. Généralement, les violettes africaines qui ne fleurissent pas ou qui fleurissent mal souffrent d'une lacune d'arrosage ou d'éclairage.

On dit souvent que la violette africaine fleurit à l'ombre. C'est

faux. Même si elle n'exige pas de soleil direct — bien que deux à trois heures de soleil en hiver lui soient profitables — la violette africaine exige une bonne luminosité, de l'ordre de 11 000 à 16 000 lux (1000 à 1500 pieds-chandelle), soit l'équivalent d'une belle journée claire dans un appartement aux couleurs pâles, ou encore la diffusion lumineuse de deux tubes fluorescents

dans un rayon rapproché de la plante.

L'idéal est une fenêtre orientée sud ou sud-ouest en hiver, et est ou nord-est en été. À défaut d'une telle orientation, on peut suppléer par un éclairage d'appoint, de préférence au néon, durant toute l'année. Les périodes d'éclairage naturel ou artificiel doivent être plus longues durant les mois d'été.

Les arrosages sont une autre condition de réussite. Il faut arroser dès que le sol commence à sécher en surface. L'arrosage doit être généreux, à la condition que l'eau puisse s'égoutter rapidement. Il faut enlever l'eau excédentaire accumulée dans la soucoupe après une heure, sans quoi on risque un pourrissement des racines. Lors des arrosages, il faut éviter de mouiller le feuillage.

L'eau d'arrosage devrait être légèrement plus chaude que la température de la pièce et ne pas contenir trop de calcaire. L'eau de pluie ou distillée est préférable à celle du robinet.

La plupart des engrais pour plantes d'intérieur conviennent aux violettes africaines. Les engrais riches en phosphore et en potasse, de formulation 10-30-20

— ou l'équivalent — sont particulièrement indiqués. Il faut cesser tout engrais durant le cycle de repos.

Les violettes africaines donnent de meilleurs résultats dans des petits pots remplis d'un terreau humifère léger, poreux et bien aéré. Le mélange conventionnel se compose d'une partie de bonne terre, d'une partie de mousse de tourbe et d'une partie de sable, avec un peu de chaux pour équilibrer le pH et neutraliser la trop forte acidité. Il se vend, dans le commerce, des mélanges prêts à utiliser pour la culture de ces plantes.

Outre l'éclairage, l'arrosage et l'engrais, les soins se limitent à brosser occasionnellement les feuilles pour les débarrasser de la poussière et à supprimer le feuillage jauni ou noirci. Il ne faut pas bassiner le feuillage délicat des violettes africaines. On peut toutefois le protéger au moyen d'un «lustre» liquide, pour végétaux, appliqué par vaporisation.



De son vrai nom *Saintpaulia*, la violette africaine est la plante d'intérieur la plus populaire au monde. On célèbre, cette année, le centenaire de sa découverte par le baron Walter Von Saint-Paul.



pour devenir membre de l'équipe des

DORMEURS



APPELEZ-NOUS

285-6911

La Presse

Imiter la pierre de taille avec des briques

FLORIAN BERNARD

La brique moulée, en béton, à face épatée, redonne aux façades l'allure classique des belles demeures d'autrefois, en pierre taillée. Il est virtuellement impossible, de nos jours, de procéder à des revêtements en pierre taillée.

Les coûts reliés à une telle entreprise seraient prohibitifs. Il n'est pas sûr, d'ailleurs, qu'on puisse dénicher facilement d'authentiques tailleurs de pierre.

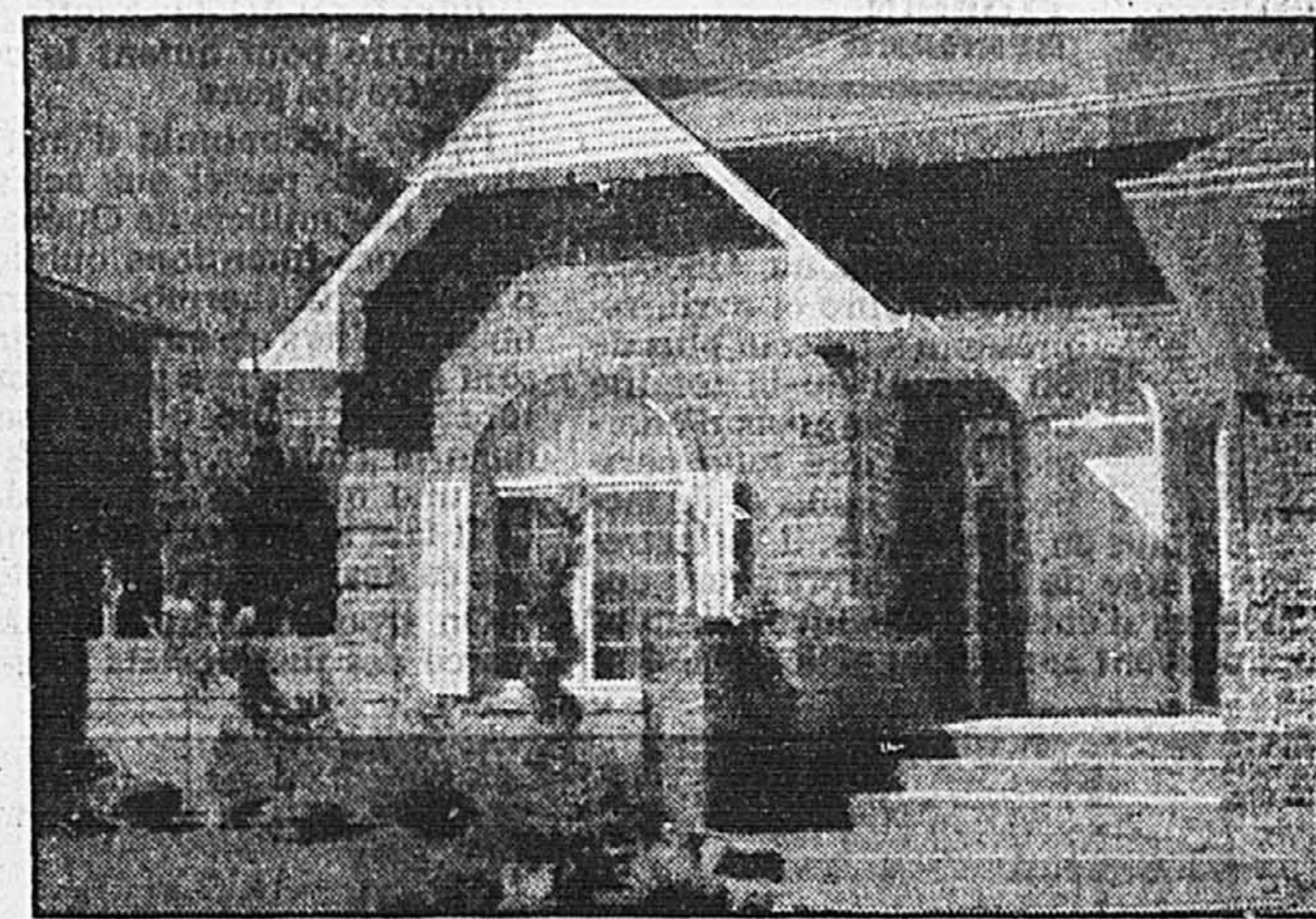
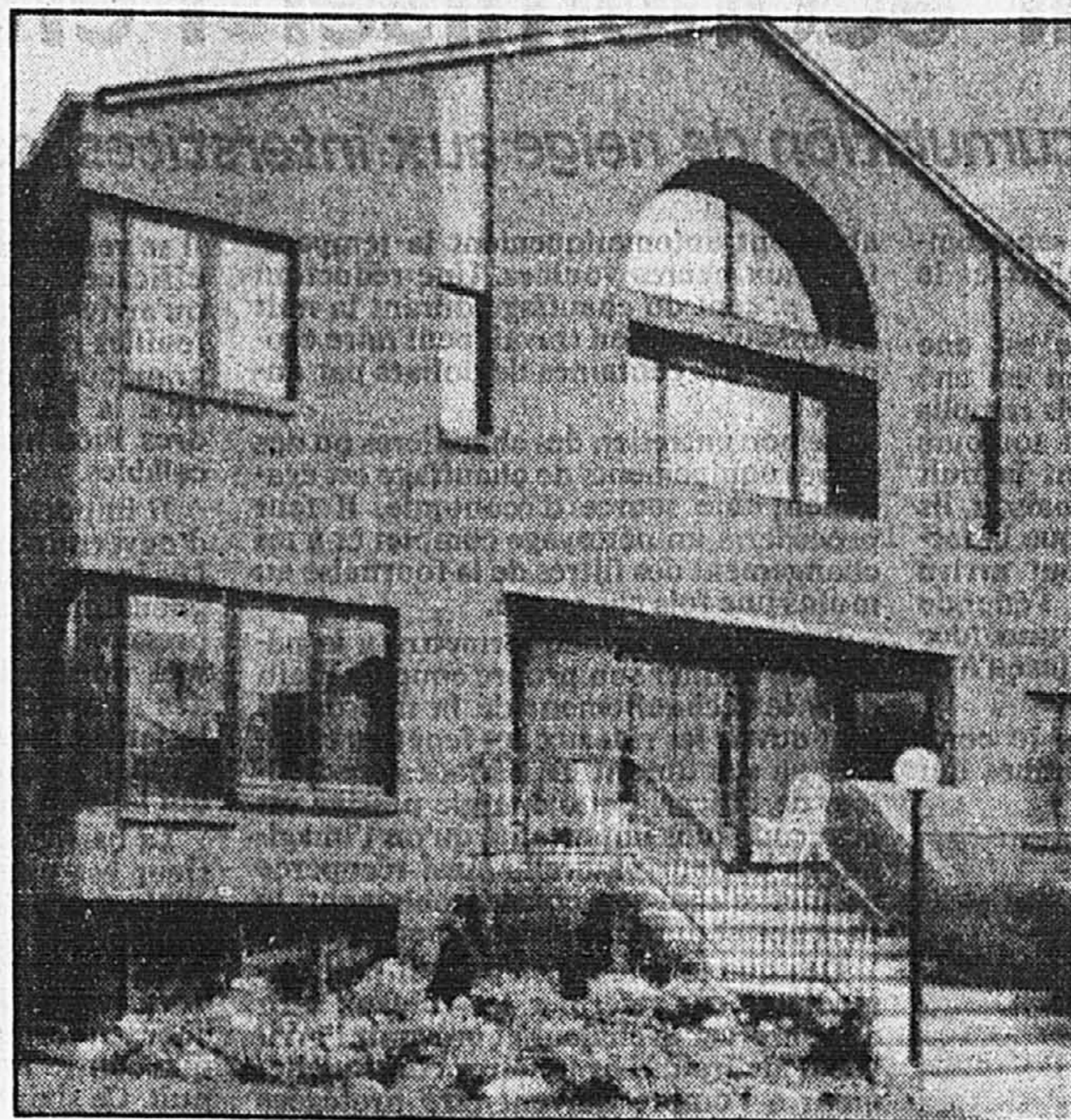
La brique moulée, en béton, permet de contourner la difficulté et de donner aux maisons cette allure noble d'autrefois, sans sa-

crifier la qualité, la solidité, ni la beauté. La brique de parement, en béton, est d'une résistance exceptionnelle. On peut désormais l'obtenir dans une gamme étendue de formes, de textures et de couleurs. Parmi les teintes les plus recherchées dans l'habitation moderne, il y a le gris antique, le brun, le saumon, le rouge brunâtre et le rose ancien. Différentes teintes intermédiaires sont possibles, allant du gris très pâle — presque blanc — jusqu'au brun foncé.

L'un des grands fabricants de brique moulée, en béton, se trou-

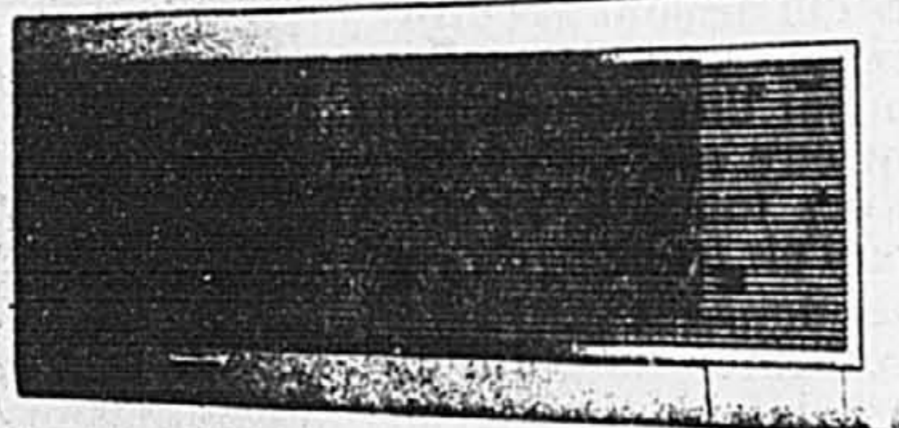
ve au Québec. Il s'agit de Béton Bolduc, situé à Sainte-Marie-de-Beauce. A deux reprises, en 1987 et 1988, les produits de maçonnerie de cette entreprise québécoise ont été couronnés par le trophée d'excellence des mercuriales.

Cette entreprise fabrique des briques rectangulaires à face épatée, rayée ou encochée qui imitent, à s'y méprendre, les pierres taillées d'autrefois. Il s'agit de briques pleines, dont le poids varie entre 3 et 3,5 kg, très résistantes à l'eau. Elles permettent des revêtements d'une durabilité exceptionnelle, sans entretien.



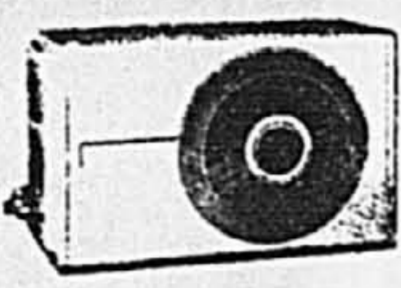
THERMOPOMPES MURALES

JAPONAISES
MARQUES
TRÈS CONNUES



POUR RÉSIDENCE À CHAUFFAGE À EAU CHAUDE OU PLINTHES ÉLECTRIQUES

- Réglage à distance
- Élimine l'air sec
- Filtres électrostatiques
- Fonctionnement silencieux
- Aucun tuyau de ventilation (duct)
- Plan budgétaire 74\$ par mois
- Six mois sans intérêt (facultatif)



(QUANTITÉ LIMITÉE)
COURAMMENT VENDUE
À PLUS DE 5 000\$
 Pas de subvention
 Pas de commission
 JUSTE UN BON PRIX

AUSSI DISPONIBLE,
MODÈLE À
18 000 B.T.U. 4 995\$
INSTALLATION COMPRISE

12 900 B.T.U.
3 995\$
Installation comprise

G.R. CHARTRAND THERMOPOMPES INC.
1415, rue Girard, St-Hubert, QC J4T 1H6
952-9288 de 9h à 21h
7 jours sur 7

Quartier Parc Lafontaine Centre-ville

Le 2145 Rachel
Coin des Érables

GRANDE OUVERTURE
17 luxueux
condominiums neufs
Studios — 3 1/2 — 4 1/2
Financement 8 1/2 % 3 ANS

Inclus:
Climatisation General Electric
Déflecteur de fumée et d'incendie
Bains tourbillons
Système intercom
Système d'alarme feu
Cablévision (préfilage)
Porte patio dans chaque condominium
Insonorisation maximum
Balcons terrasses 4' x 12'
Cuisinière General Electric
Frais de notaire payés par le vendeur

Laveuse sècheuse General Electric
Réfrigérateur General Electric
Subvention 5 000\$ Ville de Montréal
Lave-vaisselle General Electric
Armoires de cuisine en mélamine
Finition première qualité
Parqueterie chêne ou tapis
Garage intérieur
Planchers béton, super insonorisés
Four micro-ondes inclus
Inclus le tout installé, prêt à fonctionner

À PARTIR DE 49 900\$ INF. 672-7709
OUVERT LE DIMANCHE DE 13 À 17H

Protégez-vous!

Faites-vous installer dès aujourd'hui un système ANTIVOL de PROMAXUM PROTECTION MAXIMUM

Mtl (514) 952-2269 Laval (514) 963-3230
ESTIMATION GRATUITE

PROMAXUM PROTECTION MAXIMUM INC.
LICENCE R.E.C.O.

Avis
Aux locataires
Le Programme Mon Taux mon toit, se termine bientôt!

MON TAUX! MON TOIT!
Notre choix?

PHASE 4

Être propriétaires l'été prochain au Cours de Coubertin.

Capital, intérêts, taxes et frais de condo inclus. **614\$**
Aucune TPS ou TVQ à payer! par mois

78 nouvelles propriétés sont maintenant offertes en pré-vente dans les jardins privés du Cours de Coubertin. Studio aussi disponible pour moins de 614\$ par mois. Venez visiter nos appartements témoins et faites votre choix.

L'ESPACE VITAL
dans un site architectural historique

Larges fenestration, hauts plafonds de près de 9 pieds, unités transversales (coté cour et jardin), balcons et jardins, spacieux aménagements fonctionnels maximisant l'éclairage naturel, accès privé... 132 propriétaires y ont déjà fait leur choix, à proximité de deux stations de métro (Pie IX et Viau), face au Stade olympique. Bienvenue chez vous!

Déiska Boutin
Directrice des ventes

Heures de visite:
lundi au mercredi
de 13 h à 20 h
jeudi, samedi et dimanche
de 13 h à 17 h

256-0442
4360, av. Pierre-de-Coubertin

Mon Taux Mon Toit 8 1/2 %

PROJET DE L'ANNÉE
Gagnant du prix

domus

Ce n'est pas facile d'acheter un condominium aujourd'hui. Il faut du temps et beaucoup de discernement. En fait, faire un achat judicieux constitue une véritable réussite. Si vous songez à acheter, assurez-vous de nous visiter.

Les Châteaux De Casson
à Ville St-Laurent

815, rue Muir
angle Côte-Vertu
Tél.: 744-1225

QUALITÉ ET SERVICE DEPUIS 25 ANS

- À 2 pas du train de banlieue.
- À 10 minutes du centre-ville, près des grandes artères.
- Serrure de sécurité avec accès par carte magnétique.
- Piscine, sauna, piste de jogging, tennis, spa.
- Salle de réception.
- Vue sur le mont Royal.

Venez nous voir, c'est le meilleur moment pour discuter de l'achat de votre condo.

Les Prés Anjoués
Architecture progressive

Unifamiliale contiguë
à partir de 117 800 \$

Unifamiliale
semi-détachée
à partir de 156 400 \$

Parc, piscine, boul. Métropolitain à proximité

Mon Taux Mon Toit 8 1/2 %

MANOR
LE GROSSEAU BROSSEAU INC.
rue Jean Després, Anjou. Tél.: 354-2650
AUTOROUTE 40 EST, SORTIE ROY RENÉ, VOIE DE SERVICE JUSQU'À JEAN DESPRÉS.

LIQUIDATION

FIN DE PROJET
A ST-BRUNO

Modèle «LE CHÂTAIGNIER 1»

PRIX 236 900\$
RABAI 9 000\$
227 900\$

AUTRES MODÈLES DISPONIBLES À PRIX RÉDUIT

LES JARDINS de la pépinière

2030, des Génévriers
St-Bruno
653-6338

BROSSARD
Terrains à vendre

rues Rameau et Ravel

à partir de 5 \$ le pied carré plus infrastructures Rues complètes, quartier en voie d'expansion.

Renseignements:
Denise Leclerc,
273-8891 (jour) 353-3920 (soir)

Le Rivebourg
CONDOMINIUMS AU BORD DE L'EAU

77 000\$ à 112 000\$
(TAXES INCLUSES)
8 1/2% ou RABAI

HÂTEZ-VOUS!
PLUS QUE 15 APP.

185 000\$ ET +
PROJET HAUT DE GAMME
SERVICES SUPÉRIEURS

OASIS
CONDOMINIUMS

1070/1080 rue St-Mathieu
(coin boul. René-Lévesque ouest)
989-2981

Heures de bureau
Lundi au vendredi : 11h à 20h
Samedi et dimanche : 11h à 17h

AU COEUR DU CENTRE-VILLE

.COMPTANT MINIME
.PAS DE T.P.S.
.FINANCEMENT À
7%
Si acte notarié avant le 31 déc. 1991

OASIS
CONDOMINIUMS

1070/1080 rue St-Mathieu
(coin boul. René-Lévesque ouest)
989-2981

Heures de bureau
Lundi au vendredi : 11h à 20h
Samedi et dimanche : 11h à 17h

...Un domaine privilégié
au bord de la
rivière des Prairies

Votre condominium

Du lundi au jeudi de 12 h à 19 h
Samedi et dimanche de 13 h à 17 h

LE MARITIME
LAVAIL

3040, boul. Lévesque ouest, Chomedey
686-0505

DERNIÈRE PHASE
4 POUR OCC. IMMÉDIATE
16 POUR PRINTEMPS 92

PLUS DE 220 DÉJÀ VENDUS

- FOYER DANS TOUS LES CONDOS
- SALLE DE BAINS DESIGN
- ASCENSEUR
- SALLE D'EXERCICES
- PLAN DE FINANCEMENT

VISITES
5261, PL. RIVIERA
PIERREFONDS

SAM., DIM. 12 h à 18 h
LUN., MAR., MER. 13 h à 19 h

685-1488

RIVIERA
RIVIERDALE
DES SOURCES
GOUIN OUEST

Construction résidentielle: des prévisions en légère hausse

Mais l'application de la TVQ pourrait apporter bien des bouleversements

FLORIAN BERNARD

Les économistes et les spécialistes de la construction partagent des sentiments mitigés d'espoir et de crainte face au secteur de la construction résidentielle, en 1992. Avec une récession qui n'arrive pas à s'estomper et les conséquences de la taxe de vente du Québec qui s'appliquera en juillet 1992, les prévisions sont entachées de nuages sombres.

L'Association provinciale des constructeurs d'habitation du Québec prévoit quelque 43 900 mises en chantier, en 1992, soit une hausse de 3,5 p. cent par rapport à 1991, mais elle s'empresse d'ajouter que les conséquences de l'application tous azimuts de la TVQ, en juillet 1992, pourrait bouleverser ces prévisions.

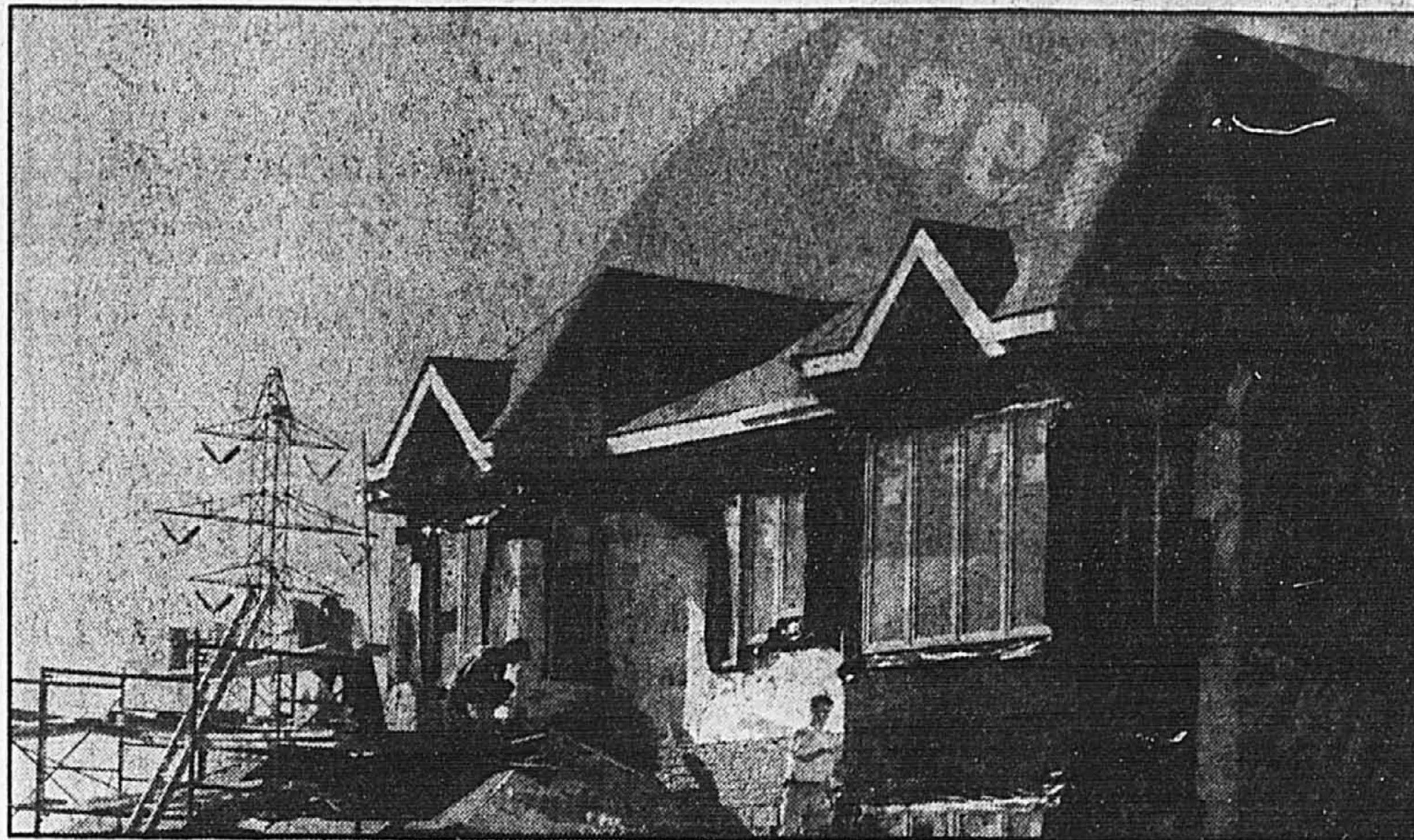
Le président de l'organisme, M. Richard LaSalle, a déclaré déplorer l'absence de cohérence des actions gouvernementales qui entravent l'évolution de l'industrie. D'une part, a-t-il dit, les élus prétendent favoriser l'accès à la propriété résidentielle et mettent de l'avant des programmes de relance tandis que, d'autre part, ils annulent les bienfaits de ces programmes en taxant les maisons neuves.

Selon lui, la taxe de vente du Québec qui s'appliquera dès le mois de juillet sur les maisons neuves viendra « tuer la reprise dans l'oeuf ».

M. LaSalle a ajouté que les incohérences du gouvernement ne se limitent pas, hélas, à la TVQ. Avec la récente réforme de la fiscalité municipale, élaborée et imposée par le ministre Claude Ryan, la chance des Québécois d'accéder à la propriété privée va encore diminuer.

L'APCHQ souhaite la mise en place d'une véritable politique globale de l'habitation avec un programme cohérent qui veillerait aux besoins de l'industrie.

La situation actuelle n'est pas de tout éclat. Cette année, les mises en chantier ont chuté de 11,8



Après une baisse de près de 12 p. cent cette année, l'Association provinciale des constructeurs d'habitation du Québec s'attend à une légère hausse des mises en chantier, l'an prochain, avec la construction de près de 44 000 unités.

p. cent. Le secteur des logements multiples, locatifs et en copropriété, conserve des inventaires trop élevés. Ce secteur subira, en 1992, une baisse de 6,8 p. cent. La décision de prolonger le programme « Mon taux, mon toit » aurait pu soutenir le marché de la maison neuve, toutefois l'avènement de la TVQ, en juillet, annulera les effets positifs de ce programme.

Le haut niveau de logements inoccupés, les hausses de prix des marchés locatifs et de la revente, associés à une faiblesse de la reprise de l'emploi feront de 1992, une année-charnière avant la véritable reprise qui pourrait avoir lieu quelque part en 1993.

Dans le secteur de la rénovation, on a enregistré une baisse de l'ordre de 3,5 p. cent en 1991. Ce

secteur, dont la croissance a été continue de 1981 à 1988, devrait connaître une hausse d'environ 8,6 p. cent en 1992. D'ici à l'an 2000, le vieillissement du parc de logements fera croître rapidement l'importance de la rénovation.

Évolution des mises en chantier au Québec de 1989 à 1992

Année	unifamilial	multiplex	total
1989.....	28 100	21 000	49 100
1990.....	28 600	19 500	48 100
1991.....	27 800	14 600	42 400
1992.....	30 300	13 600	43 900

CONDOMINIUM LE RIVE-GOUIN

Profitez du programme de relance

Maintenant en construction

Mon taux Mon toit 8 1/2

HEURES D'OUVERTURE:
LUNDI AU JEUDI DE 13 H À 20 H.
SAMEDI ET DIMANCHE DE 13 H À 18 H.

3555, BOUL. GOUIN, EST • 325-0680

Les Jardins d'Youville

Vieux Port Condominiums

Occupation immédiate

Luxueuses résidences, maisons de ville et espaces commerciaux au coeur du Vieux-Montréal.

Architecture historique alliée au confort contemporain, avec vue panoramique sur la ville et le fleuve Saint-Laurent.

Résidences de 1, 2, 3 chambres à partir de 144 000 \$

Foyer, poutres et murs de pierre, stationnement intérieur et cour privée.

Situés près du Centre mondial de commerce et des transports publics, vous êtes à quelques minutes du centre-ville.

Renseignements: (514) 499-8565
305, de la Commune ouest, suite 42
Vieux-Montréal, Québec
H2Y 2E1

Un rabais de 150\$

Pour faire BRILLER vos planchers pour NOËL!

Du 1er novembre au 21 décembre 1991, sur remise de ce coupon à notre représentant, nous vous donnerons un rabais pouvant aller jusqu'à 150\$ sur nos prix réguliers pour le ponçage et le vernissage de vos planchers de bois franc. Ce rabais est applicable sur tous nos types de finis à raison de 10% du total de votre facture avant taxe. Appelez-nous sans tarder pour plus d'informations sur ce spécial.

A-SABLAGE DE PLANCHERS

6 numéros pour mieux nous rejoindre:

ROSEMONT 493-0667 RIVE-SUD 442-6381
LAVAL 963-2077 REPENTIGNY 654-9154
WEST ISLAND 493-8951 CENTRE-VILLE 493-4308

le Châteauneuf

LUXUEUX CONDOMINIUMS À VILLE SAINT-LAURENT

2 CHAMBRES À COUCHER EN SUITE
2 SALLES DE BAINS

Il nous reste un bon choix de modèles.

2545, MODUGNO
(Coin Samson, sud de Thimens)
337-8074
Lun. jeu: 13 h à 21 h. Sam. dim: 11 h à 18 h.

À MONTRÉAL CONDOS NEUFS

PRÉL-DU STADE GRANDS 4 1/2 LUXUEUX 95 000 \$ à 118 000 \$	MÉTRO CADILLAC 4 1/2 2e ÉTAGE 85 000 \$
MÉTRO PIE-IX GRANDS 3 1/2 ET 4 1/2 61 000 \$ à 94 000 \$	MÉTRO PIE-IX 3 1/2 LOFT 69 000 \$ 4 1/2 LOFT, 105 000 \$
CENTRE-SUD 3 1/2 ET 4 1/2 75 000 \$ à 85 000 \$	MÉTRO CADILLAC 4 1/2 FOYER, TERRASSE 105 000 \$
MÉTRO BEAUGRAND 5 1/2 75 000 \$ GRANDS 4 1/2 95 000 \$ MEZZ. 115 000 \$ 354-3294	AHUNTSIC 4 1/2 ÉCLAIRÉ 75 000 \$ à 105 000 \$

M.C.A. COURTIER INC.
SOF. HE. MERCILLE
597 1072

Jusqu'au 18 décembre 91

À BOUCHERVILLE
ARRONDISSEMENT HISTORIQUE

Croissant du vieux village

À PROXIMITÉ DU FLEUVE SAINT-LAURENT

L'occasion d'acheter sa part du patrimoine. Dans un secteur unique, piste cyclable, marina, près de toutes les commodités.

SEMI-DÉTACHÉ 118 900\$
Terrain de 3000 pi. car. et infrastructure inclus.

5 000\$* DE MON TAUX MON TOIT

2 000\$* DE GROUPE TURGEON ET LES HABITATIONS BEAUJOLAIS

= 111 900\$

612, BOUL. MARIE-VICTORIN 449-6791

La maison du Nouvel Âge

La seule maison à ce prix avec ces avantages à Laval

L'ALTERNATIVE

- Plus grande
- À meilleur prix
- À Laval

592\$ / mois capital intérêt infrastructure 100% incluse avec rabais de 14 600 \$

PRIX À PARTIR DE 82 500 \$ + T.P.S.

* Valide seulement pour préouverture
Direction: autoroute 13 jusqu'au boul. Ste-Rose Ouest
Continuez sur le boulevard Ste-Rose jusqu'au coin de la rue Frenette.

Informations: **962-4931**

Lundi à jeudi: 1 h à 5 h et 7 h à 9 h. Fermé vendredi
Samedi et dimanche: 11 h à 5 h

C. GAZAILLE 695-2823

LES PARCS JOLIBOURG

à partir de 72 900 \$

Maisons de ville à partir de 579 \$/mois*

capital et intérêts

* infrastructures comprises/terrain inclus / T.P.S. en sus. en copropriété

1335 Du Relais, Ste-Dorothée, Laval

VENEZ VISITER NOTRE MAISON TÉMOIN

- Comptant minimum requis: 5500 \$
- Exemption de taxes de 1000 \$/année pendant 3 ans
- Subvention municipale de 1500 \$ pour les familles ayant un enfant ou plus.

Mon taux Mon toit 8 1/2

75% VENDU

- Gare de Ste-Dorothée (ligne directe avec le centre-ville de Montréal; à cinq minutes de marche)
- École primaire à 500 pieds
- Adjoint à un parc entièrement équipé
- Adjoint à un centre communautaire avec piscine
- Centre commercial à proximité du site
- Service d'autobus direct avec la station de métro Henri-Bourassa à deux pas

Tél.: 689-8322

NELESCO CONSTRUCTION INC.
RÉALISATION DU GROUPE GENIX

Ste-Dorothée, Laval

Une autre prestigieuse réalisation de

G. GAZAILLE CONSTRUCTION INC.

Siege social: 695-2823
5105, L'ASSOMPTION, #805

La seule adresse de prestige dans l'est de la ville

PHASE I PHASE II
BORDURE DU GOLF DU VILLAGE AU PARC MAISONNEUVE
Vendu à 85%

Domaine du Parc Olympique

OUVERT La semaine de 13 h à 20 h. Vendredi fermé. Le samedi et le dimanche de 12 h à 17 h.

Votre nouvelle résidence sera dotée d'un centre récréatif de style «SPA» avec une piscine intérieure chauffée ainsi qu'un grand bain tourbillon adjoint, un sauna, une salle d'exercice équipée, des vestiaires pour hommes et femmes, une salle de réception avec comptoir bar ainsi qu'une terrasse adjacente à la piscine.

JUSQU'À 40 000 \$ D'ESCOMPTE sur quelques unités du 8e au 12e étage. Vu l'immense succès, l'offre est prolongée jusqu'au 1er déc. 91

PRÈS DU MÉTRO L'ASSOMPTION

Nous absorbons la T.P.S.

INFORMATIONS: 255-8552

AVANT LE 15 DÉCEMBRE 1991 NE RATEZ PAS LA SUBVENTION À LA LACHINE

Jusqu'à

3 000 \$
5 000 \$
7 500 \$
15 000 \$
30 000 \$

selon l'unité choisie

Le répertoire de Noël s'enrichit constamment de nouvelles compositions

STEPHEN BARRINGTON
Canateux

■ Colin Miles regrette que le grand public n'ait pas souvent l'occasion d'entendre les nouvelles mélodies de Noël et d'en apprécier l'originalité.

Des oeuvres telles que le Messie de Haendel, Casse-Noisette de Tchaïkovsky et divers chants traditionnels sont depuis longtemps populaires pendant la période des Fêtes, mais beaucoup de gens ignorent que les compositeurs du Canada et d'ailleurs produisent constamment de nouvelles mélodies.

« On ne les entend pas tellement, et pourtant elles existent », dit M. Miles, qui dirige le bureau du Centre de musique canadienne en Colombie-Britannique. L'objectif du Centre est de promouvoir les oeuvres canadiennes. « Plusieurs de ces mélodies restent dans l'ombre. Il faut être très attentif pour les découvrir. »

Au cours des dernières années, de plus en plus de chorales et de groupes de musiciens ont commandé aux compositeurs des oeuvres de Noël chorales et instrumentales.

Certains airs traditionnels bénéficient ainsi aujourd'hui de nouveaux arrangements, souvent fort intéressants. « Les meilleurs semblent presque être des compositions originales », dit M. Miles. « Un répertoire important est en train de prendre forme. »

Popularité éventuelle

Les mélodies de Noël, dit-il, constituent environ le vingtième de toutes les compositions dont dispose le centre. Selon M. Miles, certaines deviendront éventuellement très populaires.

« De nouvelles traditions (musicales) sont établies. Les gens devraient porter une attention particulière aux mélodies qui sont produites actuellement. »

Pour assurer le succès de ces oeuvres auprès d'un vaste public, le compositeur et les interprètes doivent livrer un combat de tous les instants.

Les magasins de disques ne gardent pas de produits moins connus, bien que le Centre de musique canadienne en offre quelques-uns à ses bureaux de Vancouver, Calgary, Montréal et Toronto.

Pour être éditées, les nouvelles mélodies doivent être susceptibles de plaire au plus grand nombre de gens possible, dit Joseph Malek, directeur du service des ventes à la compagnie Gordon V. Thompson, spécialisée dans l'édition d'oeuvres musicales.

La maison d'édition a préparé un nouvel arrangement canadien de « The Twelve Days of Christmas » qu'elle lancera pour Noël, mais ce genre d'oeuvre compte pour « moins d'un p. cent » de tout son répertoire.

Du domaine public

Les consommateurs préfèrent souvent les airs anciens connus et comme le temps des Fêtes dure moins de deux mois, les éditeurs doivent réaliser d'excellentes recettes pendant plusieurs années avant que les nouvelles oeuvres ne deviennent rentables.

De plus, plusieurs chants de Noël sont du domaine public puisque leurs droits d'auteur sont expirés, ce qui signifie qu'ils peuvent être reproduits ou interprétés sans aucun frais.

Il arrive qu'un artiste lance un chant de Noël qui devient rapidement populaire, mais c'est plutôt rare.

Le secret du succès? D'abord la simplicité, dit Helen Yeomans, qui a étudié l'origine de plusieurs centaines de chants de Noël pour son livre « The Christmas Carol Handbook », publié en 1987.

« L'origine de plusieurs chants de Noël se perd dans la nuit des temps; c'est grâce à leur simplicité ou aux images qu'ils évoquent qu'ils sont toujours aussi populaires. »

DONNEZ-MOI DES AILES

Un enfant handicapé, c'est un enfant comme les autres. En lui ouvrant votre coeur, vous lui donnerez des ailes.

Marc-André Coallier

2300 ouest, boulevard René-Lévesque, Montréal (Québec) H3H 2R5, Tél.: (514) 937-6171

Prével

QUALITÉ ORIGINALITÉ ESTHÉTIQUE

Prix du Gouverneur Général du Canada

Le Groupe Immobilier Prével s'est acquis au cours des années une solide renommée parce que Prével s'est fixé des normes de qualité, d'originalité et d'esthétique dans ses habitations, toujours à des prix abordables. Voilà pourquoi nous vous invitons à connaître la satisfaction de bien vivre.

Selon plan 3 ans jusqu'au 30 déc. 1991

Le Village St-Louis

Une Cité-Jardin d'un concept-éblouissant

Acheter sans plus attendre jusqu'à \$15,000 de subvention...

LES MAISONS DU LAC ST-LOUIS. des maisons de ville à partir de 119 900\$ donnant sur un des plus beaux parcs de l'île de Montréal, et bénéficiant de subventions pouvant aller jusqu'à 15 000\$ avant le 31 décembre 1991, voilà une occasion unique à ne pas manquer. Ouvert lun., mar., merc. de 13 h à 20 h; sam., dim. de 13 h à 17 h.

LES CONDOMINIUMS DU PARC font partie des plus importants développements domiciliaires intégrés du Québec, certains journalistes n'ont pas hésité à comparer cet investissement qui consiste en parc, maisons, condominiums, comme le paradis terrestre du développement domiciliaire. — À partir de 75 000\$ Ouvert lun., mar., mer. 13h à 20h sam., dim. de 13h à 17h.

LES TERRASSES DU RUISSEAU Le Village St-Louis, la plus importante cité-jardin de l'île de Montréal, est située à 5 minutes du lac St-Louis ou est aménagée la plus importante marina de la Métropole. Les condominiums du Parc donnent sur les plus jolis parcs de l'île de Montréal avec ses 3 étangs, son ruisseau et sa piste cyclable, bénéficient de subventions pouvant aller jusqu'à 30 000\$ avant le 31 décembre 1991. — À partir de 110 000\$ Ouvert lun., mar., mer. 13h à 20h; sam., dim. de 13h à 17h.

LES CONDOS MAISONNETTES. un tout nouveau concept bénéficiant de subventions jusqu'au 31 décembre 1991, pouvant aller jusqu'à 15 000\$. Situés en face du parc et des étangs du village — À partir de 102 900\$ Ouvert lun., mar., mer. 13h à 20h; sam., dim. de 13h à 17h.



Au Village St-Louis à Lachine, 36e Avenue, (via la 2-20 ou la 13 sortie 32e Avenue, rue Provost) 637-2376 ou 637-2375

ANJOU-SUR-LE-LAC UN LAC AU COEUR DE MONTREAL

Imaginez une chaude journée d'été où les rayons du soleil redonnent à la nature environnante toute sa splendeur. C'est juillet. Une odeur de pelouse fraîchement tondue. Les criquets chantent... À l'heure du lunch, vous cassez la croûte sur le bord du lac. Une légère brise vous caresse le visage.

Les enfants s'amusez allégrement dans le parc à côté de la maison. Le voisin a emprunté la piste cyclable pour aller chercher des glaces pour tout le monde.

Vous n'êtes pourtant pas en vacances au chalet. Vous n'êtes pas à la campagne non plus. Un rêve? Non.

Vous êtes à votre maison de ville, en plein coeur de l'île de Montréal, à quelques minutes seulement du centre-ville.



LES CONDOMINIUMS DE L'EAU VIVE — Voilà 8 modèles de condominiums inscrits dans la nature en pleine île de Montréal. Belvédère or not, c'est le plus grand lac de l'île, un des parcs les plus importants, des piscines, des lacs, des fleurs, et quelques canards, quelques hérons attirés sans doute par les poissons du lac! — À partir de 75 000\$ Ouvert lun., mar., mer. 13h à 20h; sam., dim. de 13h à 17h.

LES MAISONS DE LA BOULANCE — Voilà la vraie maison évolutive, une promesse pour les jeunes investisseurs qui désirent habiter sur le parc et sur le lac d'Anjou. Nulle part l'esprit latin la culture française et l'efficacité américaine n'ont su mieux se matérialiser que dans ce concept d'ensemble que sont les maisons de la Boulance. — À partir de 114 900\$ Ouvert lun., mar., mer. 13h à 20h; sam., dim. de 13h à 17h.

LES CONDOMINIUMS DES RIVERAINS — Une fois un lac, un parc en plein sur l'île de Montréal, voilà les Condominiuns de Riverains, des condominiums de style européen situés à Anjou-sur-le-Lac. Ce projet domiciliaire comportera en plus un centre de village pionnier à l'européenne, une architecture intégrée, un urbanisme planifié, des aménagements paysagers importants, de la verdure et de la tranquillité en plein Montréal. — À partir de 115 000\$ Ouvert lun., mar., mer. 13h à 20h; sam., dim. de 13h à 17h.

LES VILLAS DES BERGES — Les Villas des Berges sont érigées avec orgueil sur le plus grand lac de l'île de Montréal. Pres de 3600 pi car, habitables, berge privée, double façade, un tout nouveau concept à visiter. — À partir de 200 000\$ — Possibilité de plans spéciaux Ouvert lun., mar., mer. 13h à 20h; sam., dim. de 13h à 17h.

ANJOU-SUR-LE-LAC À ANJOU (VIA BOUL. MÉTROPOLITAIN, SORTIE BOUL. GALERIES-D'ANJOU NORD) 353-5353 352-0943 353-5356 353-5356

LES MAISONS PRÉVEL

REPENTIGNY

AU TOURNANT DU BOISÉ Repentigny, (via la 40, sortie boul. Industriel Nord) 654-5355

■ Au tournant du Boisé, un des projets les plus prestigieux de Ville de Repentigny est un quartier renommé, près des écoles primaire et secondaire, d'un arena et d'une piscine municipale, desservis par les autobus de la STCUM et à proximité de centres d'achats. — À partir de 100 000\$ — Reste quelques bons emplacements. Ouvert lun., mar., mer. 13h à 17h et 19h à 21h; sam., dim. de 13h à 17h.

LAVAL

DOMAINE CHAMPLÉURY Ste-Rose, île de Laval, boul. Ste-Rose (via la 15, sortie 13 Nord) 628-3319

■ Vivre à Champfleury Ste-Rose c'est la possibilité d'être dans un quartier neuf, dans un secteur choisi, à proximité de tous les services. C'est la chance de pouvoir vivre en famille dans un quartier agréable et protégé. C'est la liberté de choisir de faire du ski, de la voile ou du golf à moins de 30 minutes. — Résidences et villas de 115 000\$ à 250 000\$ — Programme de subvention municipale Ouvert lun., mar., mer. 13h à 20h; sam., dim. de 13h à 17h.

LACHENAIE

AU TOURNANT DES RIVES Lachenaie, (640, rue Lachenaie, montée Dumais, jusqu'au boul. St-Charles Ouest) 964-4827

■ Un tout nouveau projet autour d'un parc, pour les jeunes familles désireuses de faire l'acquisition d'une maison, tout en profitant avant le 31 décembre 1991, de la subvention Mon Taux. Mon Toit et d'une subvention supplémentaire de 5 000\$. — À l'intersection des autoroutes 25 et 640 à Lachenaie. — À proximité des écoles et des centres d'achats. — 100 000\$ de subvention à l'achat de votre maison. Ouvert lun., mar., mer. 13h à 17h et 19h à 21h; sam., dim. de 13h à 17h.

LE GARDEUR

LE BOURGNEUF Le Bourgneuf à Legardeur (via la 40, sortie 98 Le Gardeur) 654-9636

Le Bourgneuf, un des projets domiciliaires les plus spectaculaires des dernières années, offre des résidences unifamiliales pour jeunes familles à proximité des écoles primaire et secondaire, d'hôpital et clinique, d'arenas et d'une piscine municipale. — À partir de 85 000\$ Ouvert lun., mar., mer. 13h à 17h et 19h à 21h; sam., dim. de 13h à 17h.

L'OUEST DE L'ÎLE

SQUARE HAMBERT À l'ouest de l'île de Montréal, Pierrefonds (via la 20, sortie St-Charles Nord rue Antoine-Faucon vers l'ouest jusqu'à la rue...) 620-2000

■ Le Square Chambéry est un projet intégré de résidence au niveau de la volumétrie, des matériaux extérieurs et des couleurs. L'urbanisme du projet a favorisé l'organisation de l'ensemble autour d'un parc, le deuxième en importance à Pierrefonds, comprenant une école primaire, des terrains de jeux, piscine municipale et tennis. — Plus de 140 résidences et villas construites à partir de 118 000\$. — Pres du boisé de la phase III. Ouvert lun., mar., mer. 13h à 17h et 19h à 21h; sam., dim. de 13h à 17h.

RIVE-NORD

LE BOISÉ DE BLAINVILLE Blainville, à l'intersection (via la 15 nord, sortie 25, boul. de la Seigneurie Est vers l'est), dans le Boisé de Blainville près de Ste-Thérèse. 433-1221

■ Le Boisé de Blainville est un projet de résidences unifamiliales sur de grands terrains parsemés d'arbres matures, à 25 minutes du grand Montréal et du coeur des Laurentides. — Résidences et villas à partir de 120 000\$ — Programme de subvention municipale. Ouvert lun., mar., mer. 13h à 17h et 19h à 21h; sam., dim. de 13h à 17h.

Habitas	Prix du Gouverneur	Excelsior	Habitas	Fierté Montréal	Domus	Le Prix Orange	Habitas	Habitas	Domus	Habitas	Domus	Habitas	Domus	Habitas
palme d'or service après-vente	construction domiciliaire entreprise de l'année	amélioration du modèle d'habitation au Canada	Mérite d'excellence Publicité multifamilial	excellence d'aménagement prix canadien architectes	construction domiciliaire multifamilial de l'année	excellence du concept unifamilial de l'année	urbanisme et design urbain architectes	construction domiciliaire secteur résidentiel	construction domiciliaire Le projet de l'année	excellence du concept développement résidentiel de l'année	construction domiciliaire entreprise de l'année	excellence du concept habitation multifamilial et condominium	construction domiciliaire multifamilial de l'année	

Warwick, la capitale du beau bois ouvragé

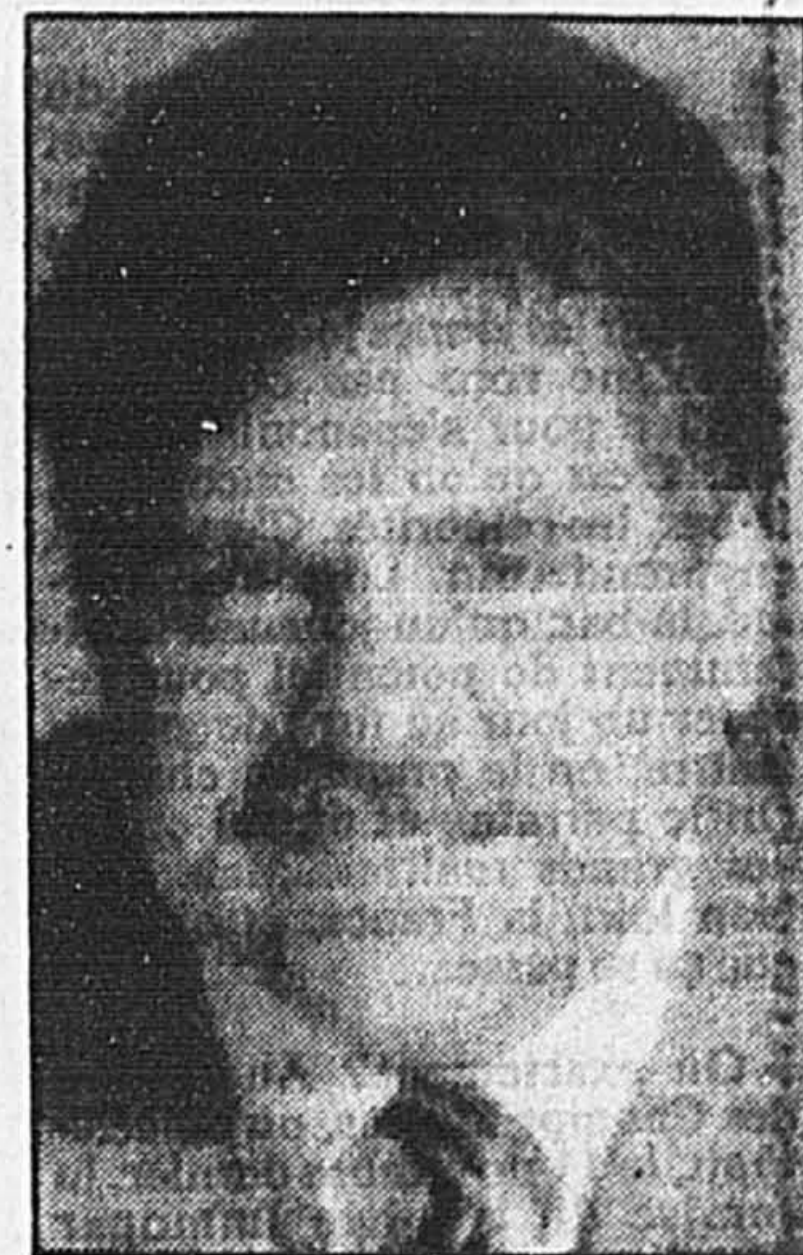
FLORIAN BERNARD

Fondé en 1942, l'atelier de bois ouvragé Roland Boulanger, de Warwick, s'apprête à fêter, en 1992, son cinquantième anniversaire. Depuis un demi-siècle, les artisans de cette entreprise québécoise produisent des matériaux d'ornement à base d'essences nobles de bois massif.

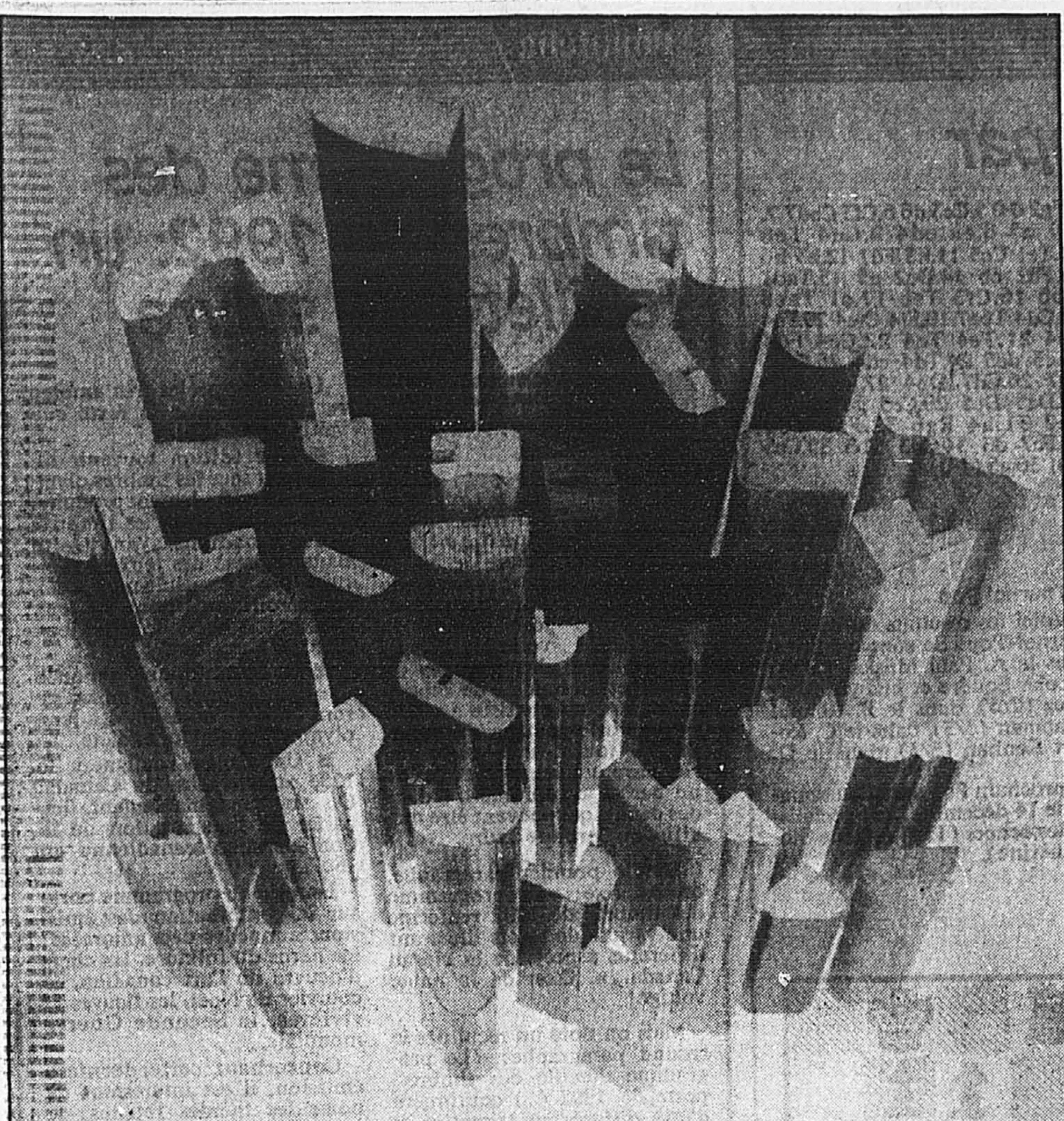
Le président et directeur général de l'entreprise, Guy Boulanger, se retrouve aujourd'hui à la tête d'un ensemble impressionnant comprenant une usine de sciage à Woburn, une manufacture de moulures à Beauport, une usine d'assemblage à Warwick et une usine de revêtements à Sainte-Clothilde. C'est le cycle complet. L'entreprise achète et prépare elle-même, à son moulin, le bois destiné à ses ateliers.

La moulure ornementale, en bois massif ou laminé, demeure la grande spécialité de l'entreprise. Les bordures, plinthes, chambranles, cimaises, gorges et corniches sont tournées, façonnées et polies comme autrefois, avec cette touche artisanale qui fait la fierté de l'entreprise et de ses employés. Ces ornements sont faits de bois noble; pin blanc, pin noueux, merisier veiné ou cèdre. Un équipement ultra-moderne a remplacé les tours de jadis, mais la qualité et le souci du travail bien fait demeurent constants.

AU fil des années, l'entreprise a diversifié sa production, mais sans jamais abandonner le matériau qui a fait sa réputation originale, c'est-à-dire le bois. L'entreprise fabrique, notamment, des portes en bois massif, en chêne ou pin clair, à vitraux d'art, de même que des portes « louvres », françaises, à contrevents, coloniales ou « manoir », d'une grande beauté. On fabrique aussi des lambris décoratifs d'intérieur, en bois massif ou laminés.



Guy Boulanger, président directeur général de Roland Boulanger & Cie Ltée.



La moulure ornementale, en bois massif ou laminé, demeure la grande spécialité de la manufacture de Beauport, dans l'empire fondé par Roland Boulanger.

Les condominiums des "Fontaines du Jardin" ont la vedette

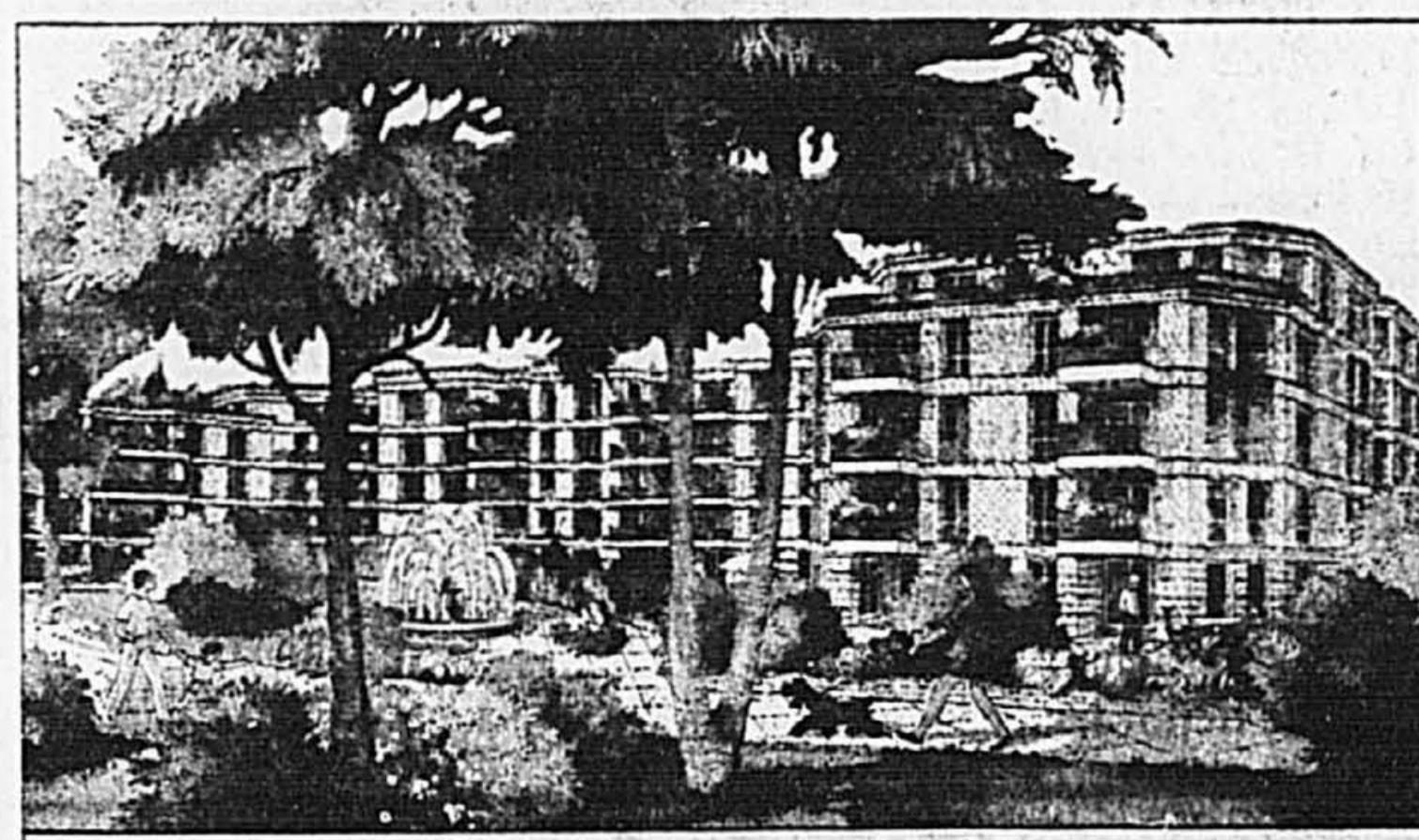
Les Montréalais apprécient le bouquet que leur offre Pierre de VILLARD, ce constructeur européen tombé amoureux de notre ville. Venu y faire ses études il y a 35 ans, il s'était promis de réaliser un jour quelque chose d'important à Montréal. L'aboutissement de cette belle histoire, c'est un superbe condominium "Les Fontaines

du Jardin" dont les appartements ont des noms de fleurs: Tulipe, Marguerite, Orchidée ou Lilas. Dans cette réalisation, Pierre de VILLARD, a investi tout son savoir faire et celui de son équipe,

aussi le succès dépasse toutes les prévisions. Six bonnes raisons pour cela :
1 - C'est une nouvelle conception du confort et des prestations.
2 - Le site est exceptionnel.
3 - L'architecture est très belle et les aménagements ont été soigneusement étudiés dans tous les détails.



Pierre de VILLARD
Un bâtisseur qui signe de son nom.



Condominium "Les Fontaines du Jardin"

du Jardin" dont les appartements ont des noms de fleurs: Tulipe, Marguerite, Orchidée ou Lilas. Dans cette réalisation, Pierre de VILLARD, a investi tout son savoir faire et celui de son équipe,

4 - Le rapport qualité/prix est excellent et c'est chose rare.
5 - Le jardin avec ses fontaines, est une oasis de verdure dans la ville.
6 - Tous les services qui facilitent la vie sont à proximité y compris le

Metro Cadillac, angle rue Bossuet et De Jumonville

5925 de Jumonville, suite 201, Montréal
H1M 1R2 - Tél. 252-8000 - Fax 252-6622
Accueil : Du lundi au Vendredi de 12 h à 20 h - Samedi et dimanche de 13h à 17 h

- 1 chambre à coucher à partir de : 72 500 \$
- 2 chambres à coucher à partir de : 112 900 \$
- 3 chambres à coucher à partir de : 149 900 \$



Mon taux Mon toit
8 1/2%



"LES FONTAINES DU JARDIN"
Groupe SECID

NOUVEAU PROJET

Taxes basses



Greenfield Park

BUREAU DES VENTES
893, NELAN
GREENFIELD PARK

462-4783
Administration 443-4568

NOUVEAUX MODÈLES 1992



LE VÉNUS

Cottage
détaché

3 chambres
+ garage
terrain 5000 pi car.

à partir de

115 000\$

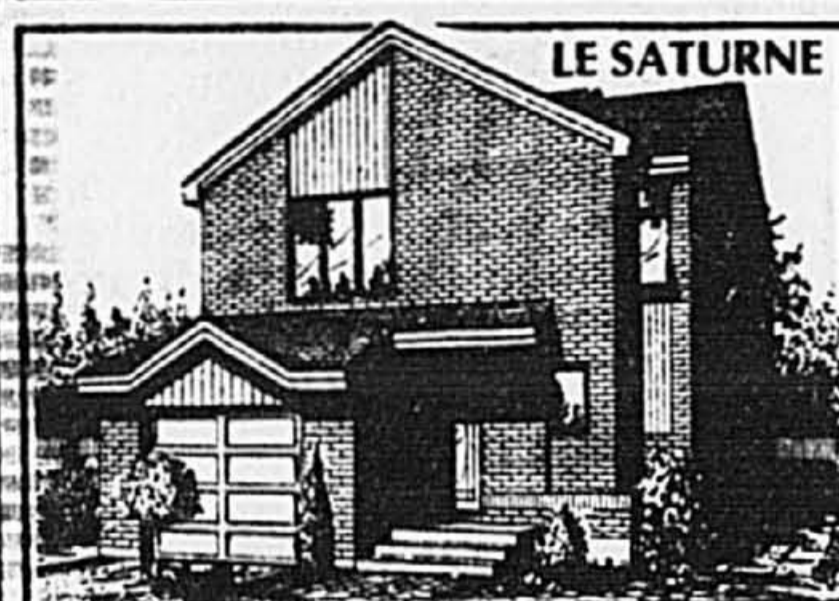
infrastructures non incluses

Mon taux Mon toit
8 1/2%

ou subvention
jusqu'à 5000\$



LE JUPITER



LE SATURNE



LE PORT-ROYAL

TERRAINS À VENDRE

DISPONIBLES 5000 PI CAR. ET PLUS
CONSTRUCTEURS ET AUTO-CONSTRUCTEURS
BIENVENUS!

4 MAISONS MODÈLES À LIQUIDER

Terrain 5000 pi car. — Infrastructures à 100%

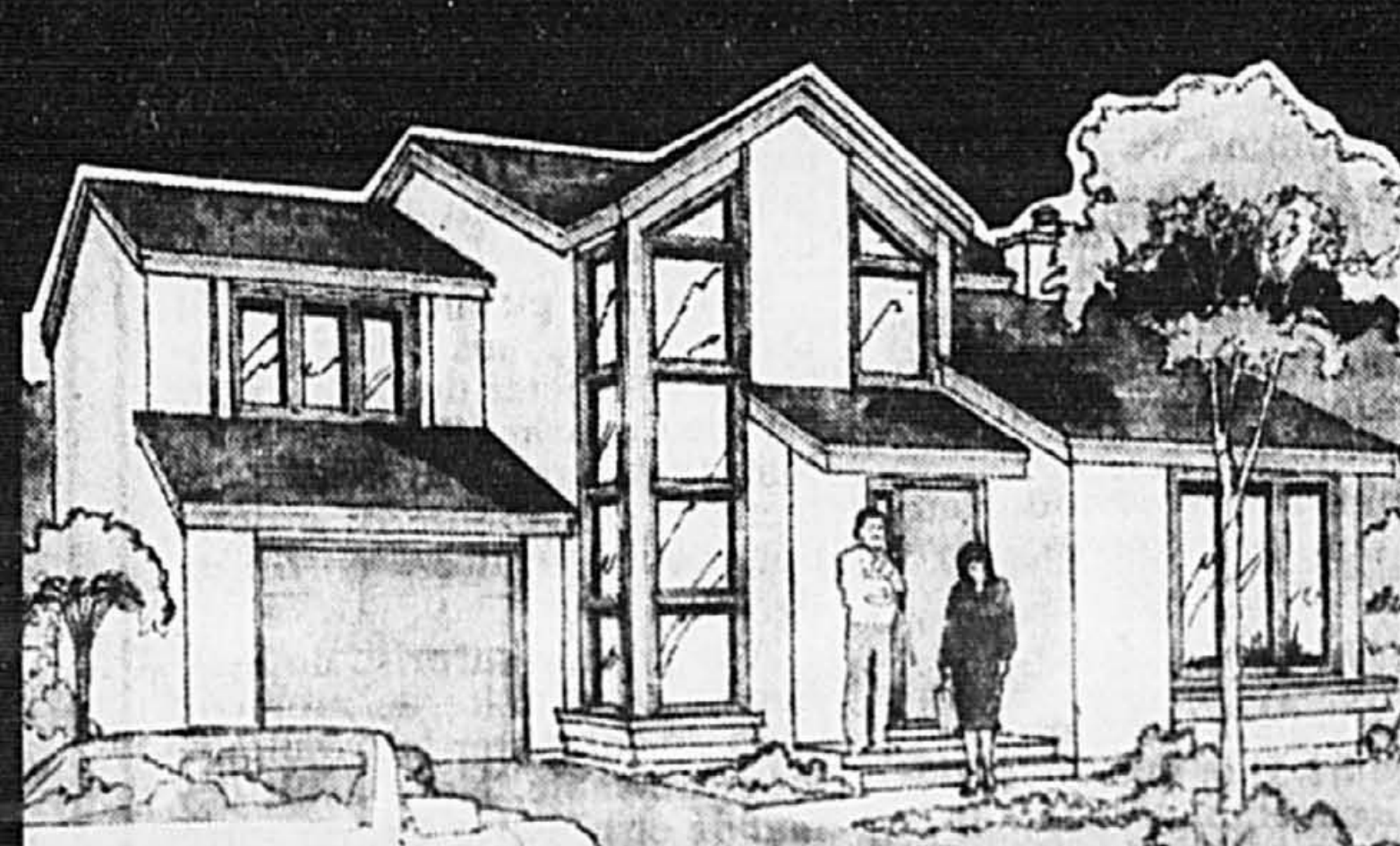
avez-vous déjà visité une

HABITATION CLASSIQUE?

1007, RUE DES GRANDS DUCS À LONGUEUIL (Collectivité Nouvelle), 463-1765

1195, RUE DU PERCHE À BOUCHERVILLE, 641-4570

SQUARE SAN FRANCISCO, 1408, RUE ADONCOUR À LONGUEUIL (Collectivité Nouvelle), 442-1822



Prêts hypothécaires
Mon taux Mon toit
8 1/2% pour 3 ans

sur certains modèles

Timman remporte le trophée Immopar

PIERRE SAINT-AMOUR
collaboration spéciale

Les Français ont le sens du spectacle. Eux. Quand il est question d'organiser des tournois, ils ne lésinent pas sur les moyens à prendre, non monsieur. Et les jeunes joueurs talentueux ne sont pas obligés de s'exiler pour s'épanouir au soleil. C'est qu'on les encourage, là-bas, les célébrités. C'est qu'on en prend soin. Lorsqu'on estime, là-bas, qu'un joueur a suffisamment de potentiel pour accéder un jour au titre de grand maître, on le prend en charge. On le parraine et on lui oppose des grands maîtres. Mais c'est bien loin, la France, et c'est là que ça se passe...

Où exactement? Au théâtre des Champs-Élysées, où on célébrait, le 11 novembre dernier, la remise du trophée Immopar (deuxième édition qui a été décerné au Hollandais Jan Timman. Seize joueurs d'élite ont défilé sur la scène devant des milliers de spectateurs, ahurés de tant de sagesse. Tout le monde, ou presque, était présent au rendez-vous. Seuls Vassili Ivantchouk, remplacé par Arthur Youssoufov, et Lev Polougatovski se sont désistés. Il n'empêche: la cote moyenne du tournoi a grimpé malgré tout à 2649 points Elo, ce qui n'est pas de la tarte quand on y pense.

Chaque joueur devait disputer deux parties de cinquante minutes. Advenant une égalité, la victime était désignée à l'issue d'un blitz. Cette cadence infernale, très prise par l'assistance, a donné lieu à du jeu spectaculaire tout au long de la rencontre. Ainsi, lors du Championnat du monde de St-Jean, en 1988, les deux favoris, Garry Kasparov et Anatoli Karpov, avaient été éliminés avant d'atteindre la finale.

Un tournoi payant

Le vainqueur, Jan Timman, qui affrontait en finale le champion du monde, Garry Kasparov, est rentré à la maison avec 400,000F en poche, tandis que le « pauvre » Garry ne devait se contenter que d'un maigre 200,000F en guise de consolation. Au total, la bourse distribuée aux participants dépassait le million de francs. En outre,

les dépenses des joueurs étaient défrayées par la société Immopar, qui commanditait le tournoi.

L'organisateur du tournoi, Dan Antoine Blanc Shapira, avait mis à la disposition du public cinq cents boîtiers électroniques conçus pour qu'il inscrive à l'avance le coup de leurs favoris. En échange de leurs bonnes réponses, les gagnants ont reçu des ordinateurs d'échecs.

Tournoi de l'île Jésus-Laval

Le tournoi de l'île Jésus-Laval, qui se tenait les 22, 23 et 24 novembre, a attiré 57 joueurs, ce qui aurait pu être mieux, ce qui aurait pu être pire. Il s'agissait d'un tournoi à cadence lente (40c./2h) comprenant cinq parties. Les amateurs pouvaient s'inscrire dans trois sections (th: A (ouverte), B (moins de 1700) et C (moins de 1400 et sans cote).

Dans la section A, Sylvain Barbeau, François Léveillé et Simon Gravel ont terminés ex aequo avec une fiche de 4/5. Dans la section B, Michel Lamarche, avec 5,0 points, et dans la section C, Marcel St-Antoine, avec 4,5 points, ont récolté les honneurs dus à leur rang, ainsi qu'une partie de la bourse de 1,000 \$ promise aux meilleurs.

Simon Gravel — Sylvain Barbeau

1.e4 e5 2.f4 Fc5 3.Cf3 d6 4.Cc3 Cf6 5.Fc4 Cc6 6.d3 Fg4 7.Ca4 Fb6 8.Cb6 ab6 9.O-O De7 10.c3 O-O-0 11.h3 Ff3 12.Df3 e4 13.Ff4 Ce5 14.Fe5 de5 15.a4 Td7 16.b4 c6 17.Tf2 Th-d8 18.De3 Rc7 19.Tf-a2 Td6 20.b5 Cb5 21.Fb5 Cd7 22.d4 ed4 23.cd4 Cf6 24.e5 Td4 25.Dc3+Rb8 26.ef6 Df6 27.Dg3+Ra7 28.Rh2 Td1 29.Td1 Td1 30.Dc7 Td6 31.Dc2 Td5 32.Df2 Tf5 33.Dg3 h5 34.Td2 h4 35.Dd6 Dc3 36.Te2 Tf6 37.De5 Dc1 38.Te1 Dd2 39.De3 Db4 40.Te2 Tf5 41.Td2 Df8 42.Td7 Db8+ 43.Rg1 Dc8 44.Dd4 g5 45.Dd6 f6 46.Fc6 Tf4 47.Tb7+ Db7 48.Fb7 Rb7 49.Dd7+ Rb8 50.De8+ Rc7 51.Db5 Td4 52.a5 Td1+ 53.Rf2 ba5 54.Da5+ Rd6 55.Da6+ Rc5 56.Df6 Td2+ 57.Rf3 Td3+ 58.Re4 Tg3 59.De5+ Rc4 60.Dc7+ Rb4 61.Dg3 abandon.

Tournoi du père Noël

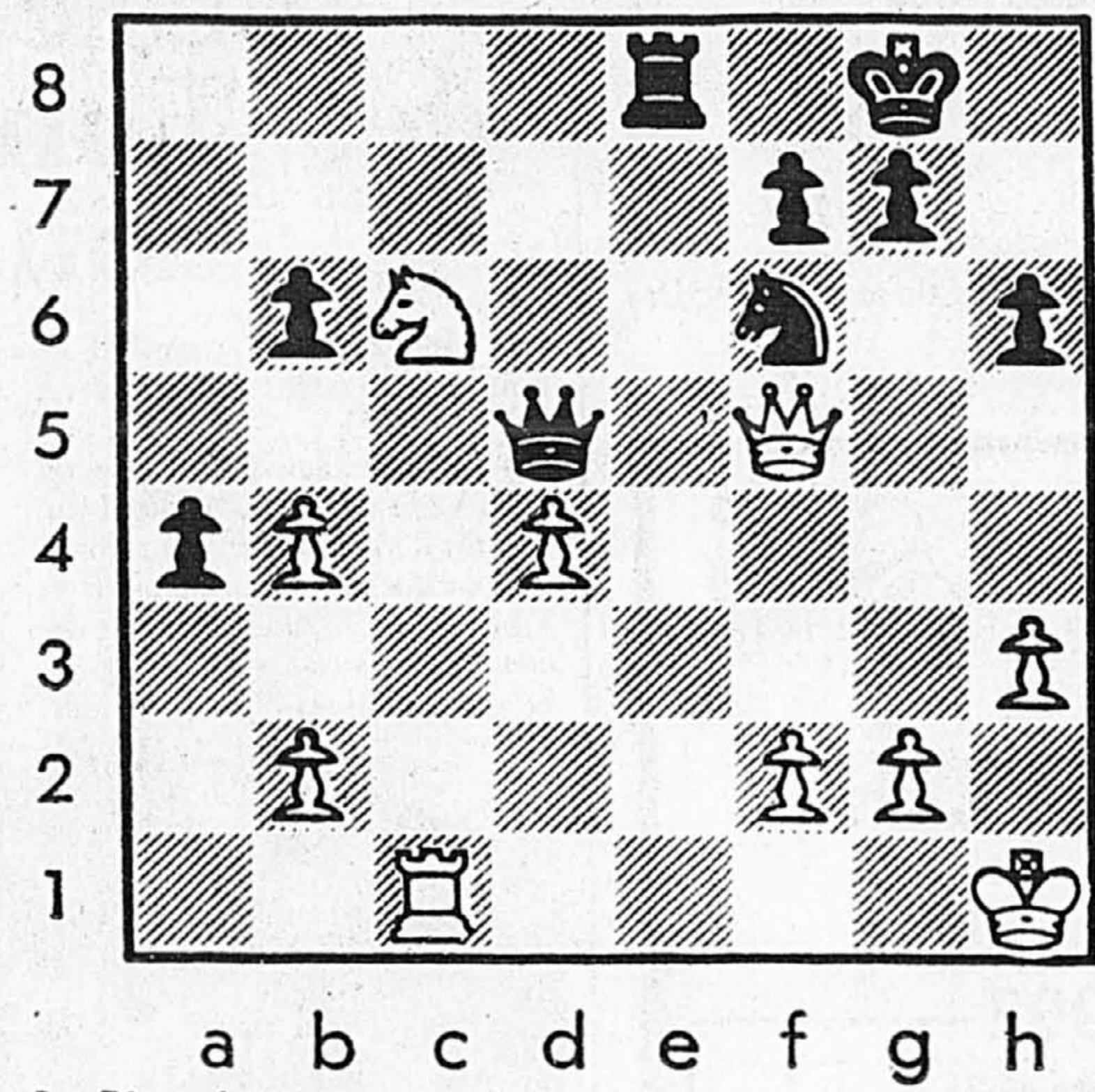
Le tour du 26 au 30 décembre 1991 que se tiendra, au cégep du

Vieux-Montréal, le tournoi du Père Noël. Il s'agit d'un tournoi à cadence lente de cinq rondes (une partie par jour), composé de quatre sections: A (ouverte), B (moins de 1800), C (moins de 1400) et D (sans cote). Une bourse de 2150 \$ sera distribuée aux gagnants de chaque section. Les frais d'inscription varient de 15 \$ à 35 \$ selon la section, et vous pouvez bénéficier d'une réduction de 5 \$ si vous vous inscrivez avant le 6 décembre. Pour vous inscrire, faites parvenir par la poste votre chèque ou mandat postal à l'ordre de: La Ligue d'échecs de Montréal, C.P. 5598, Succursale C, Montréal (Québec), H2X 3M6, avant le 13 décembre. Vous pouvez également vous inscrire au spécialiste des échecs (tel.: 522-3927) jusqu'au 24 décembre sur le site même de la compétition, le 26 décembre, de 16 h à 17 h.

Alexandre Lesiège — Ognjen Cvitan

Tournoi croate, Toronto, novembre 1991
1.d4 Cf6 2.c4 g6 3.g3 Fg7

PROBLEME Karpov — Kavalek



Les Blancs jouent et gagnent.

Solution: 1.Cc7+ Te7 2.T8+ T8 3.Te8+ La Dame est perdue (Karpov — Payot, 1989).
Kavalek, Turin, 1982. Paru dans le livre *Almanach des échecs*, Payot, 1989.

Le programme des timbres de 1992: un feuilleton à suivre



DENIS MASSE

Le tout dernier communiqué de presse de la Société canadienne des postes, qui lève un coin du voile sur la programmation des timbres de 1992, est un modèle de subtilité, un art qui consiste à manipuler l'information en ayant l'air de tout dire sans presque rien dire, un art qui permet de ne pas se compromettre dans des détails qui peuvent être modifiés en dernière heure.

Dès le premier paragraphe, on est fixé: « Le programme des timbres de 1992 renferme une variété de sujets illustrant différents aspects de la vie au Canada... ». C'est de la haute voltige!

Mais on note un recul dès le second paragraphe: « Le programme détaillé des timbres-poste de 1992 (...) continuera d'être diffusé par trimestre et fera l'objet de communiqués distincts. »

Là où la subtilité du diffuseur entre en jeu, c'est au troisième paragraphe: « Les vignettes suivantes feront partie du programme de 1992. »

Notre administration postale en lâche un peu, gouste à gouste, mais ne se compromet pas jusqu'à dévoiler tous ses projets, un an à l'avance, comme elle le faisait autrefois et comme le font toutes les administrations postales du monde. Chez nous, la programmation annuelle reste chassée gardée. Gardée par un petit groupe qui se réserve ainsi le privilège de modifier ses projets au fil des jours.

Voyons tout de même ce que nous apprend le communiqué de presse émis le 14 novembre.

Les 75 ans de la LNH

Un timbre soulignera le 75e anniversaire de la Ligue nationale de hockey. Il avait été question d'un carnet de dix timbres montrant les stars du hockey professionnel. Mais on s'est probablement rendu compte que l'interdiction de montrer des personnes de leur vivant sur nos timbres-poste, est une règle écrite et non pas seulement l'usage, contrairement à ce qui a été mentionné dans certaine presse philatélique.

Une paire de timbres rendront hommage à l'ancien gouverneur général Roland Michener et souligneront le 25e anniversaire de l'Ordre du Canada. On pouvait s'attendre à la sortie de la première vignette représentant Monsieur Michener; tous les gouverneurs généraux passent ipso facto à l'immortalité que leur confère le timbre-poste. Le nom de Michener avait déjà été mentionné, de son vivant, sur un timbre de 12 cents de 1977 montrant l'emblème des gouverneurs généraux.

Quant à l'Ordre du Canada, c'est une redite car son 10e anniversaire a été souligné par un timbre de 12 cents en 1977. Normalement, d'après les critères de sélection, il aurait dû s'écouler 25 ans avant que ce sujet ne revienne.

Un timbre soulignera le 50e anniversaire de la route de l'Alaska. Ce sujet a aussi déjà été traité par une peinture de A. Y. Jackson, sur un timbre de huit cents de 1967.

Un carnet de timbres présentera des minéraux et sera émis à l'occasion du 150e anniversaire de la Commission géologique du Canada.

Un timbre mettra en relief la participation du Canada à l'exploration de l'espace. Ce n'est pas un sujet neuf, non plus. Déjà, en 1985, un timbre de 35 cents évoquait l'exploration de l'espace par le Canadien Marc Garneau, et, en 1986, un timbre de 34 cents décrivait le bras spatial canadien (Canadarm).

Et Montréal ?

La seule émission de timbres qui nous concerne et nous intrigue vraiment est celle qui doit souligner le 350e anniversaire de Montréal et l'Exposition philatélique mondiale de la jeunesse CANADA 92, à Montréal, du 25 au 29 mars 1992. Le communiqué reste très ambigu à ce sujet. Il annonce:

un timbre et un feuillet souvenir ayant pour thème l'exploration. On y associera le 350e anniversaire de Montréal et le 500e anniversaire du voyage de Christophe Colomb. J'ai l'impression que ce projet n'est pas tout à fait au point et qu'il sera plus élaboré que cela. Attendons voir!

Un autre projet très ambigu est annoncé par le texte suivant:

Une édition souvenir groupant tous les timbres olympiques sera également produite. Veut-on dire tous les timbres poste canadiens ayant traités dans le passé des Jeux olympiques ou bien seulement ceux qui seront émis pour les Jeux d'hiver d'Albertville et les Jeux d'été de Barcelone?

Le communiqué annonce que deux carnets de timbres seront émis à l'occasion des Jeux olympiques d'hiver et d'été.

Un timbre soulignera le 125e anniversaire du Canada; on veut indéniablement, ici, parler de l'instauration de la Confédération canadienne en 1867.

Le reste du programme porte sur la continuation des émissions annuelles déjà amorcées: les héros du folklore, les chefs d'oeuvre de l'art canadien, le courrier de Noël, les fleuves, les rivières, la Seconde Guerre mondiale.

Concernant cette dernière émission, il est intéressant de noter les thèmes retenus: le raid sur Dieppe (lire à ce propos le livre de mon confrère Pierre Vennat « Dieppe n'aurait pas dû avoir lieu »); le journalisme de guerre (façon déguisée de rendre hommage à René Lévesque?); les bases aériennes de Terre-Neuve; les sous-marins allemands au large (au large de nos côtes du Saint-Laurent, peut-être?).

Pierre Leduc au Salon des Collectionneurs

Pierre Leduc, l'artiste qui a signé l'oeuvre reproduite sur les timbres de conservation des habitats fauniques du Québec de cette année, sera demain au Salon des collectionneurs pour signer les plis et les timbres que l'on voudra bien lui présenter à cette fin.

L'artiste se tiendra, entre 13 h et 17 heures, au stand de la Maison Darnell qui détient l'exclusivité de la vente de ces plis (stands 77 et 78).

Par ailleurs, la maison Darnell nous apprend que son catalogue 1992 des timbres-poste canadiens sera prêt pour le Salon. On le trouvera, dans sa nouvelle version, à son comptoir de vente. Cette nouvelle publication permettra de mettre à jour notre classement de timbres et variétés du Canada.

L'OPUS IX

D'autre part, l'Académie québécoise d'Études philatéliques mettra en vente au cours du Salon son neuvième Opus, un volume de 150 pages renfermant des articles écrits par ses membres sur différents sujets de recherche philatélique. L'OPUS IX sera disponible au comptoir de la Fédération de philatélie du Québec.

Le Salon des collectionneurs qui se tient à la Place Bonaventure, est ouvert jusqu'à 18 heures aujourd'hui et le sera demain, de 10 h à 17 heures. Entrée libre.

Tony Zale vit encore

La France a rendu hommage, le 21 octobre, à son grand champion boxeur des années 40, Marcel Cerdan, dont Edith Piaf avait fait l'élu de son coeur et qui est disparu dans un accident d'avion en 1949.



Or, le timbre de 2,50 F reprend en partie une photo de Keystone montrant Cerdan dans son combat contre Tony Zale à qui il enlève le titre de champion du monde en 1948, par K.O. au 12e round.

Mais Tony Zale, dont on voit partiellement le visage à l'angle supérieur gauche du timbre, vit encore, retiré à Chicago. Le Poste française reproduit donc ici les traits d'une personne encore vivante, à l'encontre des règles usuelles. C'est seulement le troisième cas du genre dans l'histoire récente de la philatélie française. En 1986, un bloc de dix timbres offrant une rétrospective du cinéma français, nous montrait Ginette Leclerc (« La femme du boulanger ») et Jean-Pierre Cargol (« L'enfant sauvage »), toujours vivants.

Suggestions de livres et de menus articles



ANDRÉ TRUDELLE

Les boutiques de bridge ne sont pas légion. À Montréal, plusieurs librairies offrent quelques bouquins sur le bridge, mais en nombre très limité. Chez les francophones, deux personnes, à ma connaissance, tiennent un stock assez intéressant de livres, de jeux de cartes, de planchettes et d'autre matériel. Il s'agit de Gérard Falardeau, auteur, professeur et brideur avantageusement connu, et de Luc Chartrand, de l'École de bridge Gaétan Thibault.

À l'approche des fêtes, j'ai demandé à ces deux personnes quelques suggestions.

M. Falardeau parle de la série de quatre livres *Pas à Pas*, écrite par les Français Berthe et Lebley. L'ensemble, taxes incluses, se vend 70\$. « C'est très bien fait, commente M. Falardeau. Tous ceux qui se sont procuré la série m'en vantent les mérites. »

M. Falardeau suggère également 14 *mouvements de tournois*, un petit livre qu'il détaille au prix de 4,25\$. Il a déjà traduit un livre de l'Américaine Carolyne Sydner qui enseigne le Standard américain à partir de son livre et de son jeu de cartes comprenant 40 mains. La série compte trois bouquins et trois jeux de cartes, les deux premiers livres se vendent 14\$ chacun et le troisième 15\$. Ce troisième, traduit en français par M. Falardeau, et le jeu qui l'accompagne se vendent 20\$.

Des autobridges, pour débutants ou intermédiaires, sont cédés à 37\$ par M. Falardeau, une aubaine. Enfin, M. Falardeau a écrit un manuel d'introduction qu'il vend 12\$ et *Mes Conventions*, celles qui sont les plus en usage à Montréal, livre qui vaut 16\$.

On peut communiquer avec M. Falardeau au 332-4193 ou avec Nicole Bourassa au 648-4135 pour se procurer l'un des

livres ou items mentionnés plus haut.

A Laval

Luc Chartrand, l'un des adjoints de Gaétan Thibault à l'école du même nom, à Laval, tient surtout des livres américains, pour l'instant. Il offre une bonne douzaine de titres de Mike Lawrence à des prix variant entre 12\$ et 18\$. D'Ed Kantar, il a en stock une bonne dizaine de titres dont les prix varient entre 7\$ et 20\$.

Il suggère un excellent livre de Kit Woolsey intitulé *Match Points*, à 13\$. Chartrand parle aussi avec enthousiasme de *Partnership Defense*, du même auteur. Max Hardy a écrit *Two over One*, un livre fort en demande et quelques titres du Britannique Hugh Kelsey, de William Root et de Victor Mollo.

L'Américaine Amalya Kears (une joueuse de calibre international) a préparé un livre intitulé *Bridge Convention Complete*. Il se vend 32,50\$.

On peut rejoindre Luc Chartrand au 686-2193 ou au 385-1747.

Plusieurs brideurs connaissent le jeu de bridge *Doop* qui permet de jouer chez soi des mains préparées. *Doop* se vend 55\$.

Ligue d'hiver

L'inlassable Robert Thibault organise, encore cette année, sa Ligue d'hiver d'équipes de quatre pour les Laurentides et la Rive-Nord. Le circuit fera ses débuts en décembre et terminera sa saison en avril.

Thibault n'accepte que de équipes de calibres « B » et « C ». Dans la catégorie « C », tout membre de l'équipe (jusqu'à six joueurs par équipe) ne doit pas dépasser 100 points de maître et l'équipe ne peut dépasser au total les 600 points.

Dans le groupe « B », l'équipe ne peut dépasser les 3 000 points. Les matchs comprennent 28 planchettes. Le coût d'inscription est de 90\$ par équipe dans le « B » et de 60\$ par équipe dans le « C ». Les champions de la Ligue des Laurentides-Rive-Nord feront face aux champions de Montréal. Les grands gagnants seront ensuite opposés aux champions de Toronto.

Renseignements auprès de Robert Thibault au (514) 436-9638 ou au 432-8335, à Saint-



Mme Blanche Duguay à la table de duplicata. Photo La Presse

Jérôme. Faites vite, le circuit se met en branle très bientôt.

Un décès

J'ai appris avec regret le décès de madame Blanche Duguay. Elle avait 80 ans. J'ai eu le plaisir de jouer avec elle pendant plus d'un an. Elle préférait jouer au bridge avec les hommes parce que, disait-elle: « Ils se montrent plus exigeants que les femmes envers leurs partenaires. On apprend davantage. »

Chaque été, elle partait passer la saison dans le Bas du fleuve. Ainsi, au retour, elle devait souvent chercher un nouveau partenaire.

D'un commerce agréable, madame Duguay a été très précieuse à Mon Club, rue Millen. Habitant à deux pas de là, elle acceptait souvent d'aller compléter une paire. Elle a laissé 26 petits-enfants et cinq arrière-petits enfants.

Mes plus sincères condoléances à la famille éprouvée.

En bref

Le bridgethon de Mon Club est en cours. Il se terminera demain. Renseignements: 382-6348. Les qualifications en vue du championnat par équipes de

quatre auront lieu les 6 et 7 décembre à Mon Club. À 19h45, le vendredi 6, et à 13h30, le lendemain.

Pas de veine

La main qui suit a été jouée en compétition internationale par équipes de quatre. Avec la main qui suit, Sud a demandé et réussi le petit chelem à Tr.

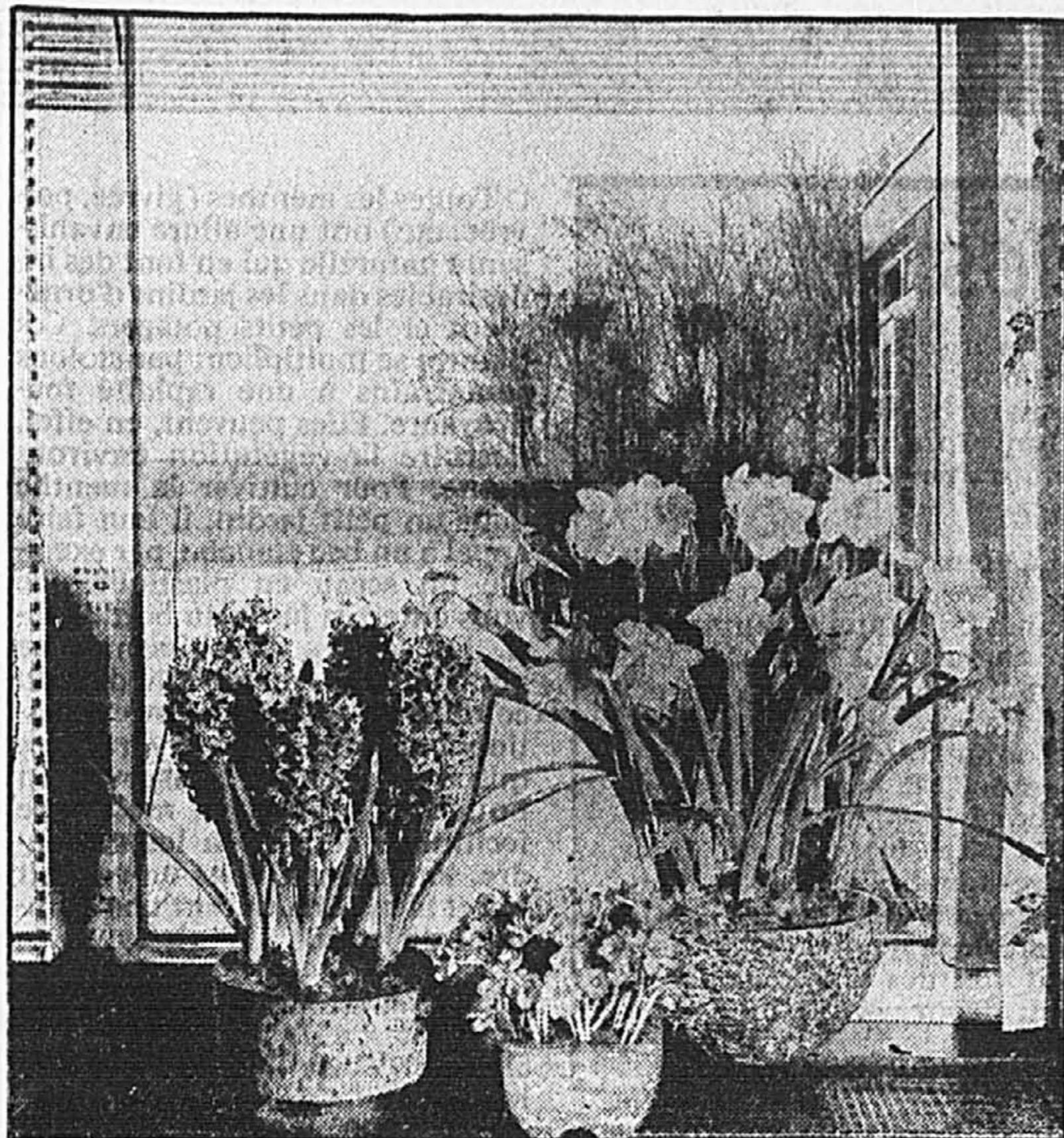
Donneur: Sud
Vulnérabilité: aucune
Nord
♠ V 7 6
♥ A 9 8 6 2
♦ A 7 2
♣ D V
Ouest
♠ 9 3
♥ V 4
♦ R D V 9 8 6 4 10 3
♣ 8 3
Est
♠ R 10 8 4
♥ 10 7 5 3
♦ 10 6 5
Sud
♠ A D 5 2
♥ R D
♦ 5
♣ A R 9 7 4 2

Les enchères:
Sud Ouest Nord Est
1 Tr 1 K 1 Co passe
1 Pi 2 K 3 K passe
4 Tr passe 5 Tr passe
5 Co passe 6 Tr passe
Entame: Roi de K

L'As au mort gagne la première levée. Dame et Valet de Tr suivent. Petit Pi vers la Dame avec l'espoir que le Roi soit en Ouest. La Dame de Pi tient. Roi de Co, puis quatre atouts. Sur le dernier Tr, Est a été dans l'obligation de se défaire d'un Pi. Sud a alors encaissé l'As de Pi et le retour à Pi laisse Est en main avec 10 et 7 de Co contre A-9 au mort.

Sud aurait pu encaisser Roi et Dame de Co, puis Dame et Valet de Tr et jeter un petit Pi sur l'As de Co, avant l'impassé à Pi. Mais le déclarant trouvait cette tactique dangereuse. Il a donc opté pour le squeeze en fin de partie.

À la grande surprise de Sud, fier de sa réussite, le moment venu de comparer les résultats, à l'autre table, Nord avait demandé et réussi 6 Co, de sorte que l'équipe de Sud a perdu 2 IMPs sur la donne!



Des jonquilles, jacinthes et crocus forcés en serre pour égayer les journées d'hiver.

Du printemps en pot pendant l'hiver

■ Tulipes, jacinthes, narcisses et crocus... vous n'avez pas à attendre jusqu'au printemps pour les admirer! De nombreuses variétés sont actuellement offertes dans les centres de jardinage, les supermarchés et autres magasins de détail.

Les serriculteurs professionnels emportent ces bulbes rustiques de Hollande et les font fleurir avant leur saison de floraison normale, et ce, par un processus appelé forçage. Cependant, un terme plus précis pourrait être « douce persuasion ». En modifiant la température, la lumière et les arrosages, il est possible de tromper les bulbes et de les encourager (« forcer ») à fleurir.

Les jacinthes sont souvent les préférées en ce qui a trait au forçage puisqu'elles ont un parfum si présent et si agréable. De plus, leur floraison dure longtemps, de

dix jours à trois semaines selon la température.

Les crocus de Hollande donnent des effets particulièrement remarquables en pot, tout comme les tulipes botaniques et de nombreuses tulipes hybrides. Les narcisses, énormes et éclatants, offrent un spectacle merveilleux à l'intérieur au cours des mois d'hiver. De plus, des potées fleuries de petits bulbes peuvent également se retrouver sur le marché pendant la saison froide. On parle entre autres des perce-neige (*Galanthus nivalis*), des jacinthes à grappes (*Muscari*) et des iris nains (*Iris reticulata*).

Ces attrayantes potées pleines de couleurs vous offrent la chance d'admirer la floraison des bulbes à fleurs chez vous, dès cet hiver, en attendant que votre jardin extérieur soit prêt à reprendre vie au printemps.

Un fleuriste de Montréal remporte la coupe du championnat canadien

FLORIAN BERNARD

■ Pour la première fois, un fleuriste québécois vient de remporter la coupe « Feuille d'érable » décernée, annuellement, par la Florists Transworld Delivery, mieux connue sous les initiales FTD et le sigle du marathonnien aux pieds ailés.

Cet honneur vient d'être remporté par le fleuriste montréalais

Raymond La Pierre, de la maison Fleuriste Raymond. Ce dernier se retrouvera parmi les grands finalistes mondiaux, à Orlando, en Floride, dans le but de concourir pour la coupe des Amériques. La grande finale se déroulera en août 1992.

Les arrangements floraux présentés par M. La Pierre ont été décernés, en raison de leur originalité, les concurrents de toutes les autres provinces canadiennes. Cer-

L'Association de la construction du Québec couronne vingt-quatre entreprises

FLORIAN BERNARD

■ Quelque 2 000 entreprises de construction, membres de l'Association de la construction du Québec, sont actives dans le secteur résidentiel. De ce bassin, 141 ont demandé les formulaires d'inscription du concours annuel « Maître Émérite » et 51 ont présenté un projet à l'appréciation des juges.

Le jury a couronné 24 finalistes, dont 13 dans la région métropolitaine et l'ouest du Québec.

Les entreprises couronnées ont été choisies en fonction de la qualité de leurs travaux, l'originalité de leurs modèles de maisons, leur solidité financière, les services après-vente et leurs bonnes relations avec les clients et les sous-traitants.

« Ces trophées témoignent du professionnalisme des entreprises

couronnées » a tenu à souligner le vice-président de l'ACQ, M. André Saint-Martin, lors de la divulgation des gagnants.

Une entreprise de l'ouest du Québec, Développement Chelsea, d'Aylmer, a décroché les honneurs dans deux catégories différentes, soit celles de « entrepreneur de l'année » et « projet domiciliaire de l'année » pour le projet d'habitation Château des bois.

Dans la catégorie « entrepreneur de l'année — 16 à 50 unités », le trophée a été remis au

consortium Desranleau-Bristol, de Saint-Luc, en Montérégie, qui a devancé au fil d'arrivée trois autres entrepreneurs chevronnés.

Dans la catégorie « entrepreneur de l'année — plus de 50 unités », la palme est allée aux Industries Sainte-Anne-de-la-Rochelle.

Un prix de reconnaissance a été décerné au président et éditeur du journal *Habitabec*, M. Jacques Déry, pour son soutien aux entrepreneurs et à l'industrie de la construction.

Des gouttières qui s'emboîtent facilement

■ La gouttière traditionnelle, en métal, est une espèce en voie de disparition. Elle est de plus en plus remplacée par un gouttière en vinyle dur ou en résine de synthèse, beaucoup plus résistante à l'usure et aux intempéries, et qui a l'avantage de ne pas se bosseler, ni de rouiller.

En outre, cette gouttière de matériaux synthétiques est peinte en usine. Elle ne s'écaille pas, ce qui élimine les corvées de décapage et de peinture.

Le dernier cri, c'est la gouttière auto-emboîtant, plus familièrement désignée sous l'appellation de « snap-on » ou « snap-seal », que n'importe quel bricoleur peut installer, rapidement et sans difficulté, avec quelques outils de base, dont un marteau, une scie et un tournevis. Il s'agit, en réalité, d'un système complet de gouttières dont toutes les composantes — embouts, jonctions, coudes, sabots, descentes, déviateurs, etc — s'emboîtent facilement les unes dans les autres, sans adhésifs.

Chaque raccord est déjà muni d'un scellement imperméable, permanent, évitant les fuites. Les éléments sont légers, faciles à scier ou à ajuster. Les crochets d'ancrage sont invisibles de l'extérieur, ce qui permet un travail raffiné et esthétique. Ces systèmes de gouttières auto-emboîtantes sont généralement disponibles en plusieurs teintes et styles, convenant à divers types d'habitation.

F.B.



Du haut de son promontoire, L'Héritage vous ouvre les portes d'un monde à part, intime et raffiné. Chaque résidence est un bijou de luxe et de confort

qui domine la rivière ou les jardins environnants.

À L'Héritage, le confort et l'élégance se conjuguent en mode actif. Notre centre sportif est une pure merveille. Il arbrite

des piscines intérieure et extérieure, un bain tourbillon, un sauna, des terrains de squash et de raquetball, une salle d'aérobic ainsi que des appareils d'exercice à la fine pointe.

Faites le premier pas et montez d'un cran vers un nouveau mode de vie.

Venez visiter L'Héritage dès aujourd'hui.

2 ou 3 chambres à coucher, maisons de ville et choix de penthouses disponible

Heures d'accueil: du lundi au vendredi de 11h à 19h. Samedi et dimanche de 12h à 17h



4450, Promenade Paton
Bureau, 115, rue Paton, Laval,
Québec H7W 5J7

(514) 686-0969

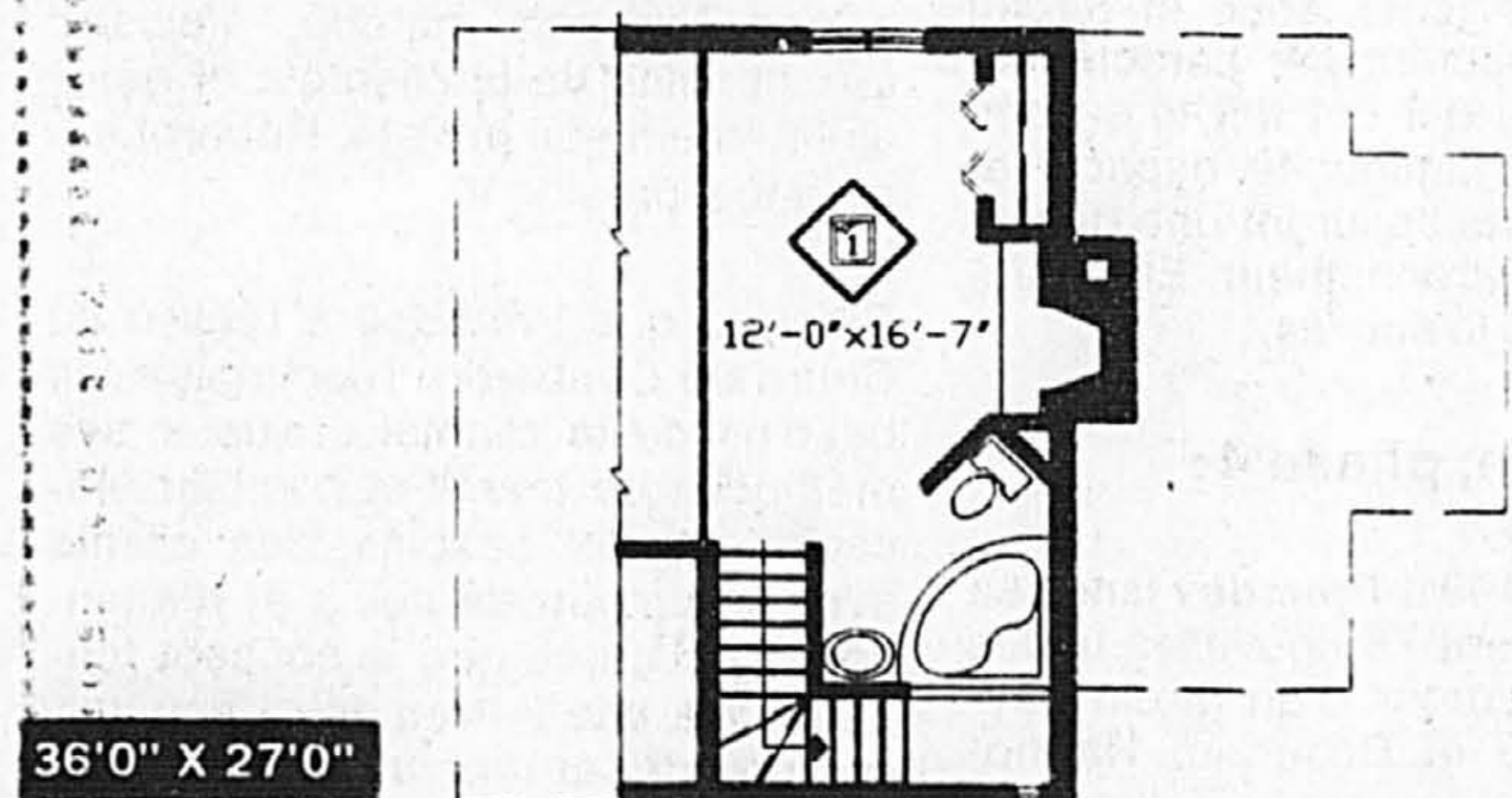
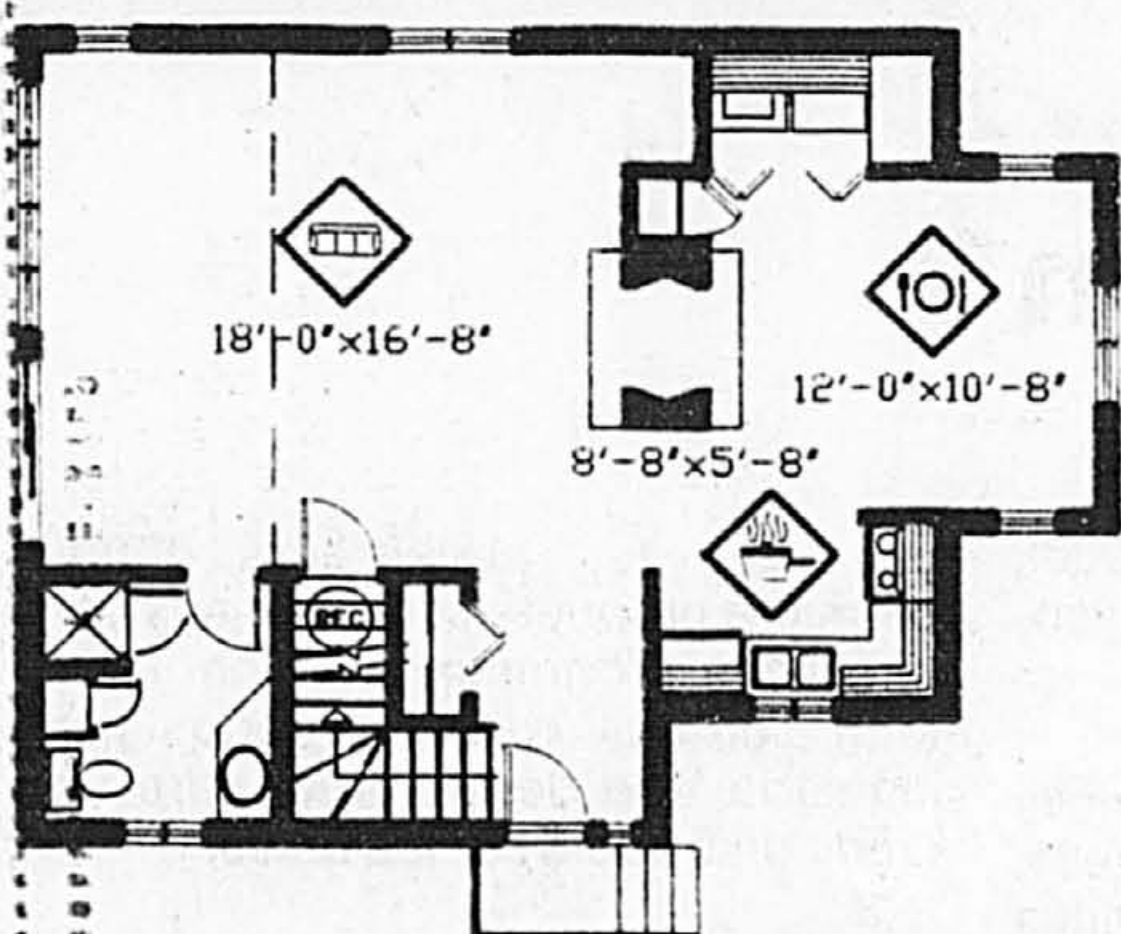
une autre réalisation du GROUPE MAGIL

PLAN DE MAISON

tiré du magazine

LE MAÎTRE D'OEUVRE

LE MAÎTRE D'OEUVRE est un service de premier plan pour l'estimation et tous les projets de construction ou de rénovation.



36'0" X 27'0"

N° 1611

Plus de 600 plans de maisons disponibles. Vous y trouverez sûrement la maison de vos rêves.



Nous sommes à votre disposition pour tout projet de construction, de plan de maison, de rénovation et d'estimation des quantités de matériaux par ordinateur. Pour en connaître plus long sur nos services, pour commander ce plan ou pour consulter d'autres plans de maisons, communiquez avec l'un de nos marchands participants Ro-Na Dismat ou téléphonez au «Service Le Maître d'Oeuvre» de votre région.

Boucherville, siège social : (514) 599-5106
Laval : (514) 686-1485
Drummondville : (819) 477-9903
Sherbrooke : (819) 564-2208
Hull : (819) 669-3911

LE GROUPE RONADISMAT

Tous droits réservés, 1991



S.O.S. CONDENSATION

De la condensation sur vos fenêtres? Appelez le service de diagnostic téléphonique de Venmar Ventilation. C'est gratuit!

Venmar est à votre écoute du lundi au vendredi, de 8h30 à 12h00 et de 13h00 à 17h00.

1-800-567-3855



Le jardinage



FLORIAN BERNARD

faut pas hésiter à arroser en profondeur, même par basse température. Le brunissement de l'extrémité des tiges, au printemps, est en partie naturel. La taille de la mi-juin permettra de supprimer cette «rouille» saisonnière. Une mauvaise protection hivernale, le vent, la dessiccation, le sel de voirie de même qu'une carence du sol peuvent accentuer le phénomène de brunissement. Attachez les rameaux des cèdres et recouvrez votre haie d'une jute ajourée ou d'une toile agrotex-tile.

DE MYSTÉRIEUX TROUS DANS LE GAZON

Depuis deux mois, je trouve des trous de un à trois pouces de diamètre en divers endroits, sur ma pelouse. Ces trous ont environ trois pouces de profondeur. Ils sont creusés durant la nuit par des rongeurs qui semblent vouloir manger les racines de mon gazon. Un voisin me signale qu'il s'agit de taupes. J'ai utilisé des «boules à mites» en vain.

PAUL MAHEUX
Waterville

Il ne s'agit sûrement pas de taupes puisque ces dernières creusent plutôt des tunnels au lieu de simples trous de «golf» aucunement reliés entre eux. Je soupçonne plutôt l'oeuvre de mulots ou de musaraignes, ou encore d'écureuils qui, en cette période de l'année, cherchent à enterrer, presque à la surface du sol, diverses provisions pour l'hiver. La présence de rats musqués, comme

Les mousses et lichens des arbres

La présence de mousses et de champignons dans une pelouse indique, généralement, une accumulation d'humidité, un pourrissement de matières organiques actives et un phénomène inhérent d'acidité.

La mousse qui apparaît sur les écorces des arbres a-t-elle pour cause, entre autres, l'acidité de la pluie? C'est une opinion assez répandue, bien qu'un lecteur, M. Magella Bouchard, agronome de profession, est d'opinion tout-à-fait contraire.

Il nous écrit que la prolifération des mousses et lichens sur l'écorce des érables, des noyers et ormes dénote plutôt que l'air ne contient aucun produit délétère. Il rappelle que les lichens,

notamment, naissent d'une association complexe entre un champignon et une algue, vivant en symbiose. Cette union engendre un troisième type de végétal.

La science, selon lui, n'a pas encore réussi à percer le secret de cette union. Or, de conclure notre lecteur, les mousses et lichens des arbres ne surviraient pas à la présence dérivatoire du soufre et autres matières oxydantes charriées par la pluie acide.

Il soutient, au contraire, que la présence de ces lichens et mousses garantit la qualité des pluies et de l'air environnant. M. Bouchard conclut, en conséquence, que l'acidité de la pluie

ne favorise aucunement l'apparition de la mousse sur l'écorce des arbres. Il s'agit, bien sûr, d'une opinion avec laquelle d'autres personnes peuvent différer.

La mousse, faut-il le rappeler, est un végétal bryophyte (sans racines), naturellement acide. La «mousse de tourbe», elle-même, est une sphaigne qui acidifie le sol. Quant aux lichens, ils sont à la source de l'acide lichénique. Il serait intéressant d'obtenir l'opinion d'autres lecteurs à ce sujet. En attendant, notre aimable lecteur souligne que, personnellement, il s'inquiète de la qualité de l'air lorsqu'il voit des arbres complètement dépourvus de mousses et de lichens.

Toutes les menthes (givrée, poivrée, etc) ont une allure envahissante naturelle qui en font des indésirables dans les jardins d'ornement et les petits potagers. Ces plantes se multiplient par stolons souterrains à une rapidité foudroyante. Elles peuvent, en effet, détruire la végétation environnante. Pour cultiver la menthe dans un petit jardin, il faut faire appel à un bac étanche, par exemple un seau en plastique que vous enterrez jusqu'au bord. Ainsi, les racines envahissantes ne pourront pas s'étendre au-delà du contenant. Quant à votre question concernant les hydrangées que vous voulez conserver en bouquets séchés, la meilleure technique consiste à les suspendre, tête en bas, dans un endroit sec et bien aéré, durant une quinzaine de jours.

UNE FRAISE 100 P. CENT QUÉBÉCOISE

Agriculture-Canada et le Collège McDonald, de Sainte-Anne-de-Bellevue, viennent de créer un nouveau fraisier 100 p. cent québécois, baptisé *Chambly*, issu d'un croisement entre divers cultivars américains, dont *Sparckle* et *Honeye*. Cette nouvelle fraise possède, dit-on, une texture, une couleur et un goût supérieurs à toutes les rivales. Ce cultivar a été développé dans le but de remplacer certaines cultures de tabac dans la région de Joliette. Ces terres recyclées seront graduellement transformées en fraisières. Les sols silico-sablonneux de la région Lanaudière sont particulièrement propices à la culture de la fraise.

A NOS LECTEURS
Le courrier de jardinage et les communications doivent être adressés à Florian Bernard, La Presse, 7 rue Saint-Jacques, Montréal H2Y 1K9. Aucune information horticole n'est donnée au téléphone.

LES HAIES DE CÈDRE

J'ai planté une haie de cèdres de trois pieds de hauteur au printemps. Les têtes n'ont pas été coupées. Aucune taille n'a été faite. A quel moment faut-il procéder? Quels sont les besoins en eau? Faut-il arroser avant l'hiver?

ALAIN GENDRON
Gatineau

La taille des cèdres (*thuya canadensis*) et des conifères en général devrait être faite à la mi-juin seulement. On peut alors en profiter pour supprimer les «changelles» et ainsi contrôler la hauteur des plants. Il ne faut surtout pas tailler les conifères (généralistes, ifs, thuyas, etc) en fin de saison, car la nouvelle végétation issue de la taille n'a pas le temps d'ajouter suffisamment pour endurer les gels de l'hiver. Les thuyas exigent un sol normalement humide tout au long de l'année. Habituellement, les pluies d'automne suffisent à mouiller suffisamment le sol pour la période hivernale. Dans l'éventualité d'un automne sec, il ne

vous le suggérez, est peu probable. Ces rongeurs ne quittent pas les milieux aquatiques dans lesquels ils évoluent. Il est probable qu'un bon chat chasseur sur votre terrain, durant la nuit, mettrait fin au problème. Essayez un piège à souris bien appâté près de quelques trous. Vous verrez bien s'il s'agit de mulots ou autres rongeurs nocturnes.

DES HÉMÉROCALLE A L'OMBRE

J'aimerais savoir si l'hémérocalle fauve Kwanso pousse vraiment à l'ombre. Où puis-je me

procurer cette variété que je n'arrive pas à trouver?

D. LAVOIE
Beloeil

Toutes les hémérocalle, y compris l'hybride Kwanso (à fleur jaune), tolèrent une situation partiellement ombragée, surtout en fin d'après-midi, mais ne donnent pas de bons résultats à l'ombre permanente. Dans de telles conditions, elles font un beau feuillage, mais peu ou pas de fleurs. Les hémérocalle à floraison jaune, telles Kwanso, Yellow Lady, Hyperion, Stella d'Oro, Cendrillon, Misty, Little Miss

Gloria, Born Yellow, etc, tolèrent mieux l'ombre que d'autres, mais il leur faut quand même quelques heures de soleil chaque jour, surtout en matinée. Vous pouvez obtenir une centaine de variétés d'hémérocalle — incluant probablement Kwanso ou de proches parents, tels Yellow Pinwheel ou Top Honors — auprès des Jardins Osiris, 838 rue Monique, Saint-Thomas, JOK 3L0, (514) 585-4507.

LA MENTHE... ENVAHISSANTE

J'ai un parterre envahi par de la menthe givrée. S'agit-il d'une plante vivace valable. Elle étouffe mes autres plantes. Comment puis-je la contrôler?

LÉO PAQUET
Saint-Damien-de-Brandon

NOVEL CONDOMINIUMS DE LUXE

4 1/2 PHASE I UNITÉS À PRIX SPÉCIAL

5 1/2 PHASE II NOUVEAUX PRIX

- Deux salles de bain
- Garage intérieur et rangement
- Air climatisé
- Bain à tourbillons (5 1/2)

Lun. au jeu... 13 h à 17 h
et de... 19 h à 21 h
Ven., sam. et dim.: 13 h à 17 h

MUSTO CONSTRUCTION INC.

Bureau des ventes:
2200, Alice-Nolin 332-9942
(angle Sauvé ouest et L'Acadie)

VISITEZ NOS UNITÉS TEMOINS

DOMAINE ISLESMERE

L'OISEAU RARE
Maisons personnalisées

Bureau des ventes
1065
chemin du Bord de l'eau
Laval
969-4000

REMO BERGERON

Heures d'ouverture:
Lundi au jeudi de 13 h à 21 h
Samedi et dimanche de 10 h à 17 h

INSONORISATION CERTIFIÉE

CONDOMINIUMS

ROSE-MONT-ROYAL
4574, Euclide-Brian
Une rue à l'est de St-Michel coin Mont-Royal
(Site Angus)

Tout béton armé.
Lun. au mer.
13 h à 20 h
Jeu. au dim.
13 h à 17 h

7.5% — 3 ans

HAUTE TECHNOLOGIE
MAINTENANT PHASE III OUI! murs mitoyens en béton armé, chauffe-eau solaire, condos hors série, 10% comptant, à partir de 780\$/mois c.i.

598-8270
522-0870

CONSTRUCTION ST-NORBERT LEE

LAVAL

À partir de 519,70\$/mois
CAP., INT., TAXES

À partir de 98 200 \$ à 116 100 \$ TPS
EN SUS
De 1 064 à 1 440 pi2

Autoroute des Laurentides (15), sortie 16, à droite, 1er coin rue, maison-témoïn.
394, boul. Ste-Rose, Laval

628-1533

Pour l'amour d'un chez-soi

PERSONNALISÉ...

Prenez rendez-vous avec Laurence

Afin de réaliser votre maison de rêve, nous vous invitons à personnaliser votre future résidence, avec l'aide de notre architecte-maison, qui met son expérience à votre service. Il suffit parfois d'une oreille compréhensive et de conseils réalistes pour que votre maison corresponde mieux à vos habitudes de vie. Prenez rendez-vous dès aujourd'hui pour planifier un vrai chez-soi, à Terrasse St-Bruno ou à l'Arrondissement de Laprairie. À partir de 117500\$

Les Constructeurs I&S, gagnant du prix Domus "Constructeur de l'année" en 1990.

Achetez avant le 31 décembre 1991 et ne payez pas la taxe de vente du Québec

Terrasse St-Bruno
260, rue Gouin, St-Bruno,
Autoroute 30, sortie Montarville,
suivre les indications
653-6862

L'Arrondissement
103, boul. Pampidou, La Prairie
Route 132 ouest, sortie boul.
Salaberry, à droite sur St-José,
angle St-José et Pampidou
659-7070

Pour l'amour d'un chez-soi

FLASH HABITATION

Développer un projet immobilier en pleine récession?
Le Cours de Coubertin y réussit.

73 unités vendues en neuf mois et 78 nouvelles propriétés en marche.

Alors qu'en 1990-91 des dizaines de promoteurs immobiliers déclaraient faillite ou mettaient «la clé dans la porte», Le Cours de Coubertin complétait la phase 1 de son projet de 50 millions \$ et lançait simultanément la phase 2 et 3: 73 unités furent vendues en neuf mois. Des transactions d'une valeur de plus de 7 millions! Mieux encore, cet automne, Le Cours de Coubertin lance sa phase 4 comprenant 78 nouvelles propriétés en condominiums.

Le Cours de Coubertin est un important ensemble multi-phases de propriétés résidentielles et d'espaces de bureaux situé à deux pas du Stade olympique, sur un site architectural historique. Ce site en lui-même procure à ces investisseurs propriétaires un placement immobilier d'une qualité exceptionnelle.

L'Héritage: 12 millions
Son édifice principal, l'Héritage, est le fruit d'un travail minutieux de restauration d'une usine datant de 1912, la United Shoe Manufacturing Company (USMC). L'Héritage sis à l'angle de la rue Pierre-de-Coubertin et de l'avenue Bennett est le point d'ancrage du projet. Premdev a tenu à conserver les éléments structuraux et architecturaux uniques de l'usine, permettant de vastes aménagements, une large fenestration et des plafonds de plus de douze pieds. Le résultat est d'une élégance inédite.

À preuve, les mentions d'excellence que Premdev a obtenues du magazine ARQ (la revue des membres de l'Ordre des architectes du Québec) ainsi qu'une mention de la Société de sauvegarde du patrimoine de Montréal. Il a fallu 18 mois pour compléter l'Héritage.

La Tourelle, phase 2 et 3: 6,3 millions.
De septembre 1990 à juin 1991, 10

maux seulement après le début des travaux, 55 unités avaient été vendues, soit 82% des propriétés.

Conservant la cheminée industrielle de l'USMC, rebaptisée La Tourelle, Premdev y greffa de larges unités transversales (côté cour et jardin) tout en respectant les caractéristiques uniques qui ont fait le succès de l'Héritage: luminosité, espaces et aménagements assurant une qualité totale de l'environnement. Et le succès engendre le succès.

La Roseraie, phase 4: 6,7 millions.
À l'automne 1991, Premdev lance sa phase 4, offrant 78 nouvelles unités regroupées autour d'un jardin paysagé nommé la Roseraie. Harmonieusement intégrée à la Tourelle, la phase 4 offre des propriétés en condominiums dont les prix varient de 59 900 \$ pour un studio à 109 900 \$ pour deux chambres à coucher ou salle de séjour sont aussi disponibles.

La phase 4, représentant des investissements de 6,7 millions, est conçue pour les acquéreurs d'une première propriété et répond aux critères des programmes «Mon Taux Mon Toit» et «crédit proprio» par lequel la Ville de Montréal offre un crédit de 5 000 \$ sur les taxes.

«Connaître son marché, s'ajuster aux besoins de la clientèle et gérer directement son projet», Robert Lespérance, président.

C'est ce que Premdev a réalisé au Cours de Coubertin: reconnaître les besoins de la clientèle, ajuster ses méthodes de travail et combler efficacement les besoins des clients avec beaucoup de soins et d'attention. Ceci parce que le concept fondamental chez Premdev: écouter, comprendre et répondre par un produit de qualité. «C'est tout simplement le miracle de la réalité», de conclure Monsieur Lespérance.

Une collaboration de
APCHA
Montréal métropolitain