

L'AQDR: Non aux "technocrates de la gérontologie"!

Peu satisfaite de la tournée de consultation sur la situation des personnes âgées organisée par le ministère des Affaires sociales en automne dernier, l'Association Québécoise pour la défense des droits des retraités (l'AQDR) met aussi en doute l'efficacité d'un éventuel Conseil du troisième âge.

On sait que la création d'un organisme responsable de l'application d'une "politique du vieillissement" est une idée chère au ministre Lazure, qui croit que le Conseil pourrait résoudre nombre de problèmes vécus par les personnes retraitées. L'AQDR n'en a pas contre l'existence même d'un tel organisme, bien qu'elle ne con-

sidère pas qu'il s'agisse d'un dossier prioritaire. Toutefois, en conférence de presse jeudi dernier, la section Longueuil de l'association s'est opposée à la structure du Conseil du troisième âge, telle que conçue par le ministre.

"Nous aimerions que le conseil, s'il doit exister, soit formé de délégués de groupes du troisième âge élus par leurs membres", a fait valoir M. Jean-Paul Vallières, président de la section Longueuil de l'AQDR. Or, le gouvenement compte plutôt procéder par nomination, après consultation des associations de personnes âgées.

L'AQDR estime que de cette façon, on assisterait à la naissance d'une

nouvelle infrastructure bien peu représentative des groupes dont elle serait le porte-parole auprès du ministre. "Le conseil du troisième âge devrait être un organisme autonome, et non un paravent pour les technocrates de la gérontologie", a

déclaré M. Vallières qui est également d'avis que les associations de retraités devraient avoir le pouvoir de révoquer les membres du Conseil, si le besoin s'en fait sentir.

Continuité... dans la misère?

par Agnès Gruda

L'AQDR s'est de plus étonnée de ce que le ministère des Affaires sociales, dans son document "Pour mieux vieillir au Québec" qui devait servir de base aux discussions de l'automne, ait opté pour une "trajectoire" qui serait "la continuité de la vie

active". Selon l'association, si rien n'est fait pour relever le niveau de vie des retraités, ceux-ci "continueront", en effet, à patauger dans la misère qu'ils ont connue avant de quitter le monde du travail.

C'est pourquoi l'AQDR revendique, pour les personnes âgées, un revenu supérieur d'au moins 15% au seuil de la pauvreté, seuil que l'on aimerait voir calculé avec un peu plus de réalisme. De plus, l'AQDR réclame des logements décentés dont le loyer ne dépasserait pas 25% des revenus mensuels.

Les revendications de l'AQDR s'appuient sur des statistiques éloquentes: près des deux tiers des retraités québécois ont des moyens financiers qui se situent autour ou en deça du seuil de la pauvreté... M. Vallières a par ailleurs déploré le fait que le ministre Lazure ait une vision bien romantique de la vieillesse en famille... si peu de considération pour l'AQDR.

Manifeste et subvention

L'AQDR vient de rééditer son Manifeste sur la situation économique des retraités publié pour une première fois en 1977. Si l'on se fie à son contenu, la situation ne s'est guère améliorée au cours des 3 dernières années. Et, comme toujours, ce sont les femmes retraitées qui doivent affronter les situations les plus pénibles: en effet, très peu de femmes bénéficient de régimes de rentes privés, alors que les régimes de rentes gouvernementaux les rendent financièrement dépendantes de leurs conjoints.

Le Manifeste de l'AQDR se vend au coût de \$1, et on peut se le procurer au C.L.S.C. Longueuil-ouest. Les fruits de la vente "alimenteront" la section locale de l'association.

La section Longueuil, dont les fonds sont actuellement à sec, compte aussi demander une subvention de \$50,000 au gouvernement québécois; cette

somme lui permettrait d'assurer une permanence et un local (jusqu'à présent, l'AQDR a réus-

sé à subsister avec les moyens du bord).

Rappelons que l'AQDR est un organisme jeune, qui s'est donné comme rôle "d'éveiller les gens âgés à ce qui leur est dû".

Les ambulanciers ne sont plus ce qu'ils étaient...

par Agnès Gruda

En plein mois de janvier, alors que le thermomètre flirte avec le -20° Celsius, une dame de Longueuil suffisamment mal en point pour songer à se rendre à l'hôpital, fait appel à l'Équipe-Secours, un organisme bénévole de la région. L'une des membres de l'Équipe se rend alors chez la dame, et s'aperçoit rapidement que celle-ci est souffrante au point de ne pas pouvoir descendre les escaliers et monter elle-même dans la voiture de Mme Fleury.

Celle-ci décide alors d'avoir recours à une compagnie d'ambulance et c'est là, dit-elle, que les problèmes commencent. En effet, une

fois arrivé sur les lieux, l'ambulancier s'indigne de ce que l'on ait pas habillé sa cliente, afin qu'elle puisse s'installer elle-même dans son véhicule. "Je ne suis pas un surhomme", aurait-il déclaré négligemment à la suggestion d'utiliser une civière dans le but de transporter la dame. Ce n'est qu'après l'intervention du chauffeur de l'ambulance et de la représentante de l'Équipe-Secours que l'ambulancier consent à prendre une civière, à la condition toutefois que Mme Fleury "s'arrange pour tenir toutes les portes ouvertes".

Ce n'est pas la première fois. Selon Mmes Céci-

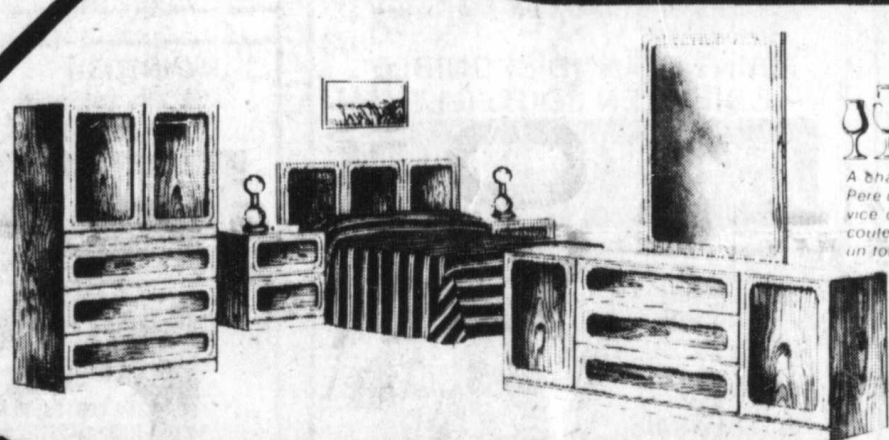
de notre appui; mais combien de gens seuls et sans aide doivent faire face, quotidiennement, aux mêmes problèmes? Actuellement à la recherche d'une compagnie d'ambulance plus consciencieuse, l'Équipe-Secours ne tient pas à dévoiler, pour le moment, les noms des compagnies de personnes fortement handicapées. "La situation se reproduit fréquemment dans le cas des personnes âgées, qui sont moins considérées parce qu'elles ne paient pas", a affirmé Mme Fleury. "Lorsque ces personnes font appel à nous, au moins peu-vent-elles bénéficier



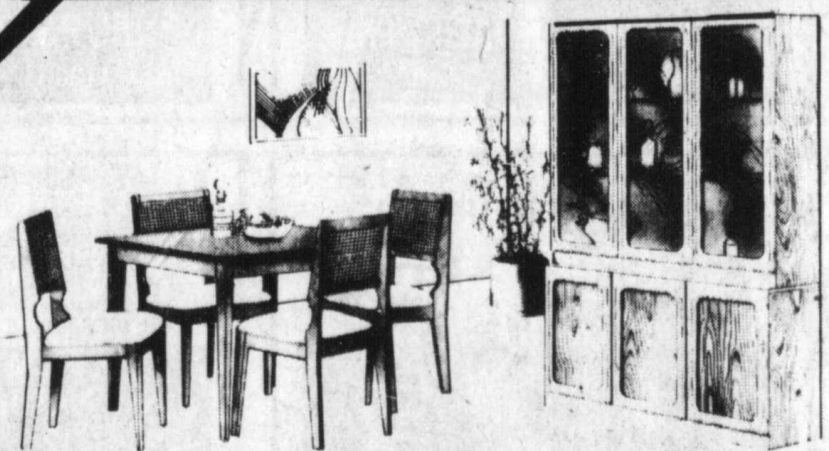
De gauche à droite, M. Guy Dufresne, Mme Marie-Ange Legault et M. Jean-Paul Vallières. (Photo Bernard Brault).

L'ÉLITE

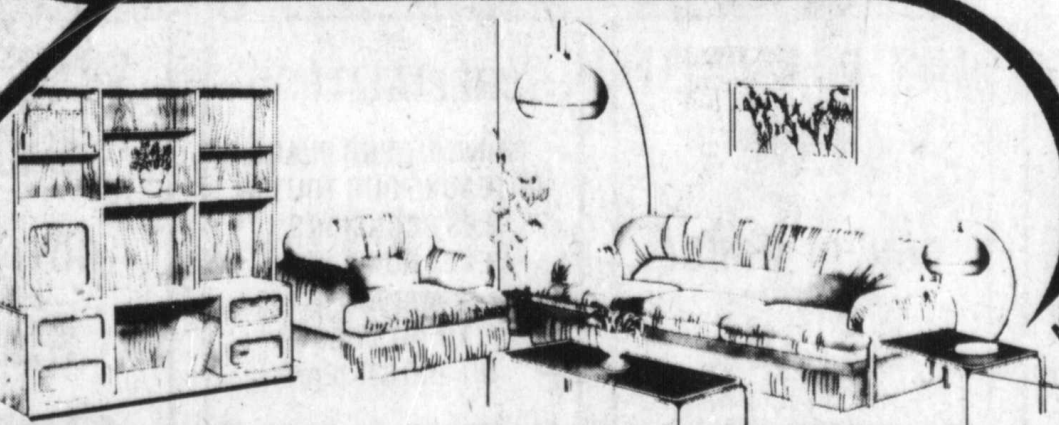
\$2,950 (78 mcx)



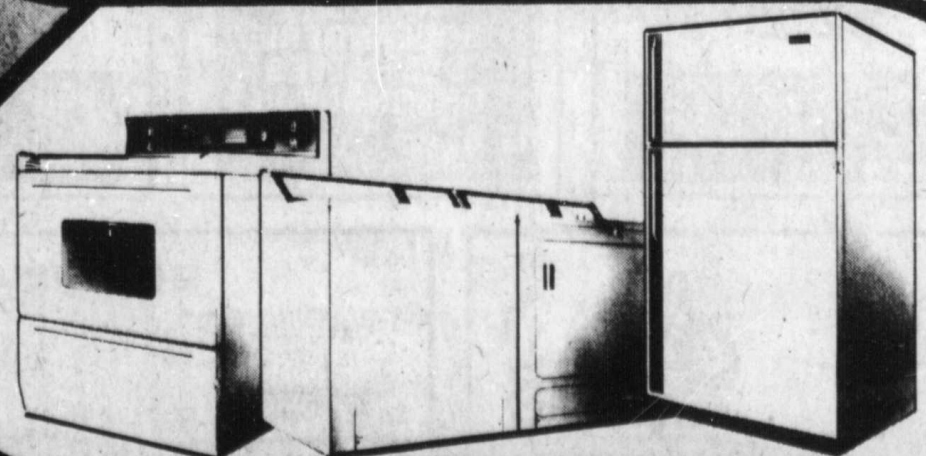
Mobilier de Chambre à coucher, 8 mcx.
Comprendant:
1 bureau trois
2 tables de chevet
1 miroir
1 tête de lit
2 lampes de chambre



Mobilier de Cuisine, 7 mcx.
Comprendant:
1 table extensible
4 chaises régulières
1 buffet
1 niche



Mobilier de Salon, 7 mcx.
Comprendant:
1 sofa à places
1 fauteuil
1 table de centre
1 lampe de table
1 lampe de table
1 bibliothèque



Appareil Electro-Manager, de marque Roy
Comprendant:
1 réfrigérateur 13 pi. cu.
1 congélateur 10 pi. cu.
1 lave-vaisselle
1 sècheuse
5 vitesses
3 cycles
3 températures

\$1,689.

le Père du Meuble INC.

323 4950

un choix heureux

Immatriation 1981

Le 28 février est la date limite pour poster votre demande de renouvellement d'immatriation afin de recevoir à domicile votre vignette 1981. La Régie de l'assurance automobile rappelle à tous les propriétaires de véhicules automobiles que le renouvellement d'imma-

trication par la poste évite les pertes de temps inutiles et la surprise désagréable des longues files de dernière minute.

Ceux qui ne peuvent ou ne veulent pas profiter de cette opportunité doivent, pour obtenir leur vignette 1981, se présenter à l'un

des 51 bureaux émetteurs ou à l'une des 783 caisses populaires ou d'économie affichant le sigle IVA.

Afin toutefois d'éviter des déceptions, il ne faudrait pas que ces personnes oublient d'apporter:
- la demande de renouvellement d'immatriation qu'elles ont reçue par le courrier;
- le certificat d'assurance de responsabilité (feuille rose) que leur assureur;
- l'argent comptant ou un chèque visé au nom du ministre des Finances, couvrant le montant global indiqué sur la demande de renouvellement.

Directeur du Centre de main d'oeuvre du Québec-Longueuil

Raymond Tremblay invité à la SPRS

La Société pour le Progrès de la Rivière-Sud recevra mercredi le 11 février prochain M. Raymond Tremblay, directeur du Centre de Main d'oeuvre du Québec - section Longueuil.

M. Tremblay, économiste occupé entre autres le poste de représentant régional pour la région Côte-Nord de l'Office de Planification et de Développement du Québec (O.P.D.Q.)

Il fut aussi chargé de projet de l'Office de Développement de l'Est du Québec (O.D.E.Q.).

Le directeur du Centre de Main d'oeuvre du Québec-section Longueuil, nous parlera des réalisations de ce centre, des programmes de création d'emplois qui s'adressent aux entreprises et des priorités du Centre pour les 3 prochains mois.

Date: mercredi 11 février 1981

Endroit: Rôtisserie St-Hubert, 1435 ouest, St-Charles, Longueuil.

Heure: midi et trente

BIENVENUE A TOUS

La date limite pour se procurer sa vignette est le 31 mars 1981.

FOURRURES
A Jodou & Fils, Inc.
INC.
ASSORTIMENT COMPLET
MANTEAUX DE CUIR
ENTREPOSAGE
REPARATION
REMODELAGE



355 ST-GEORGES
LAPRAIRIE
TEL: 659-0883

OUVERTURE

INSTITUT DE BEAUTÉ FLORE CARON

Esthéticienne diplômée

- *Esthétiques
- *Maquillage
- *Ongles acryliques, manucure
- *Soins des pieds
- *Electrolyse
- *Cosmétiques
- *Épilation
- *Produits Zothis Babor

SOYEZ BRONZÉ(E) L'HIVER COMME L'ÉTÉ

10 séances pour \$75. sur présentation de cette annonce

220 Churchill Greenfield Park 671-3656

boucherie mathias

SPECIALITÉ DE COUPE FRANCAISE

C'est l'endroit pour:

Le boeuf, l'agneau, le veau, les volailles, dindes, gibiers sans oublier les charcuteries, les importations, etc.,

1190 Chemin Chambly, Longueuil
674-4566 - 674-1117

Fermé le lundi

Affaires sociales

'Affligée de graves problèmes financiers, l'Agence Presse-Sud reste debout'

- Marc Drouin

par Marie-Josée Emard

Après une année et demie d'existence, l'Agence Presse Sud connaît, aux dires même de son président Marc Drouin, des problèmes financiers très sérieux. Vendredi dernier, l'Agence convoquait donc ses membres à une assemblée spéciale afin de réajuster son tir. Or, au lendemain de cette journée de réflexion, l'Agence maintient fermement ses orientations mais envisage plusieurs moyens de surmonter l'impasse.

L'Agence Presse Sud compte actuellement trente membres et trente-cinq utilisateurs; la moitié d'entre eux ont participé à cette réunion. "Nous les avons renseignés afin que tous, soient en mesure d'évaluer la situation délicate dans laquelle nous nous trouvons; par



la suite, les membres nous ont fourni de nombreuses suggestions susceptibles de solutionner le dilemme. A ce moment-ci, Marc Drouin préfère ne pas dévoiler la nature de ces sug-

Avis aux locataires

Plusieurs locataires ont un bail d'une durée de 12 mois ou plus qui se terminera le 30 avril prochain. Si tel est votre cas, les informations suivantes vous seront sûrement utiles.

Votre propriétaire doit vous avoir fait parvenir un avis d'augmentation avant le 1er février s'il désire augmenter votre loyer en mai prochain. Si vous avez reçu un tel avis et que vous jugez l'augmentation abusive, vous devez aviser par écrit votre propriétaire, dans le mois suivant réception de l'avis, que vous refusez l'augmentation. Votre propriétaire doit alors demander à la Régie du logement de fixer le nouveau loyer dans le mois suivant la réception de votre avis de refus, sinon le bail sera prolongé aux conditions antérieures.

Pour plus d'information, communiquez avec le bureau de la Régie du logement le plus près de chez vous.

Source: Communication-Québec (Montréal).

gestions: "Il nous faut étudier la liste de ces moyens afin de pouvoir survivre; nous ignorons cependant lesquels nous retiendrons", a-t-il conclu.

Rappelons que l'Agence Presse Sud est une agence de diffusion de nouvelles, de communiqués et de convocations qui veut assurer une liaison entre les corps publics (villes, com-

missions scolaires, ministères, organismes sociaux, etc.) et les médias (Journaux et stations radiophoniques) en utilisant notamment les téléscripteurs.

A sa création, l'Agence a bénéficié d'un subside gouvernemental de démarrage (OSE); aujourd'hui elle se trouve face à elle-même, contrainte

d'assurer sa rentabilité.

"L'Agence demeure; elle garde sa clientèle et maintient ses objectifs, mais elle doit trouver des moyens d'assurer sa rentabilité... on pourrait même songer à supprimer les téléscripteurs", Marc Drouin, président de l'Agence Presse Sud. (Photo d'Archive.)

Semaine de la canne blanche

Invitation de la Magnétothèque

La Magnétothèque enregistre des livres sur rubans magnétiques à l'intention des personnes handicapées de la vue. Dans le cadre de la semaine de la canne blanche, la Magnétothèque invite la population à venir visiter un de ses studios d'enregistrement. Ce studio sera installé sur la

place du Complexe Desjardins jusqu'au 6 février prochain. On pourra observer comment un livre imprimé devient un livre parlé et comment la Magnétothèque est en train de constituer une véritable bibliothèque de livres parlés pour les personnes ayant un handicap visuel.

Campagne de souscription de la Magnétothèque

La magnétothèque générale pour les aveugles du Québec est un organisme sans but lucratif qui enregistre gratuitement sur bandes magnétiques les livres qui lui sont demandés par les 21.000 personnes handicapées de la vue du Québec. Des centaines de personnes aveugles, d'étudiants et de professionnels handicapés de la vue utilisent déjà les livres parlés de la magnétothèque. Cependant, les moyens fi-

nanciers actuels dont elle dispose ne lui permettent pas de répondre aux milliers de demandes qui lui sont faites.

Aussi, dans le cadre de la semaine de la canne blanche qui se déroule jusqu'au 8 février, la magnétothèque sera en campagne de souscription. L'objectif est de 50.000.00 dollars. Vous pouvez envoyer vos dons à la magnétothèque, 1030 rue Cherrier,

Québec G1R 1B1, vous pouvez composer sans frais 1-800-361-0635 pour recevoir plus d'informations.

BOUTIQUE VISAGISTE

HUGUETTE TURCOTTE
• SOINS DU VISAGE
• SOINS DU CORPS
• MAQUILLAGE
• ÉPILATION
cire-profil
electrolyse
sans douleur par ondes
haute fréquence
310 de Gentilly ouest No 3
674-3421



Québec G1R 1B1, vous pouvez composer sans frais 1-800-361-0635 pour recevoir plus d'informations.

ACHETONS VIEIL OR (Brisé ou non)

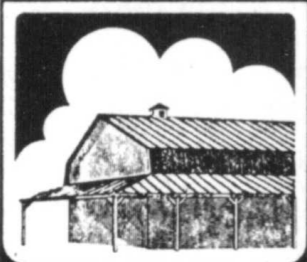
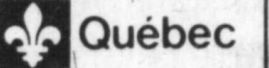
- MEILLEURS PRIX
- RÉPARATION SUR PLACE
- REMODELAGE
- VENTE - SERVICE

BIJOUTERIE
ANI
656-6031
Place Brossard
Boul. Lapinière
Diamantaire



Dans la construction, c'est d'abord à nos ouvriers qu'on fait appel en premier. Cependant, les choses risquent de changer avec le rapatriement unilatéral.

Ottawa doit revenir à la table pour négocier... et s'entendre avec le Québec.



LES MARCHANDS DE VOTRE

MARCHÉ PUBLIC

VOUS OFFRENT CETTE SEMAINE:

SURLONGE DE BOEUF
rouge A1 28-30 lb.
\$2.39 lb.
LONGE COURTE
28-30 lb.
\$2.39 lb.
DERRIÈRE DE BOEUF
rouge A1
emballé **\$1.95** lb.
FONDUE CHINOISE
\$3.99 lb.
SALAISSON MAHEU INC.
local 1240-1250 651-5271

RADIS
E.U. Cello 6 on, **19¢** ch.
CLEMENTINE
Maroc gr. 210 **75¢** lb.
PIMENT VERT
E.U. gr. moyenne no.1 **79¢** lb.
CAROTTES
Québec Canada 1 sac de 5 lb. **\$1.19** ch.
AUTRES SPÉCIAUX EN MAGASIN
OUVERT 7 JOURS PAR SEMAINE
JARDIN DES HALLES
local 1000 670-7196

LES PETITS POISSONS DES CHENEVAUX SONT LÀ!!!
FILETS DE SOLE
\$2.79 lb.
ou 3 lb. pour **\$7.00**
SCAMPIES 24/30
\$10.99 lb.
TRUITES ARC-EN-CIEL VIVANTES
JONAS DANS LA BALEINE POISSONNERIE INC.
local 1260-1270 679-7010

JAMBON DE BAYONNE avec os entier **\$3.79** lb.
JAMBON FESTIVAL **\$2.99** lb.
BACON LAFLEUR **\$1.19** lb.
TOMATES PRIMO **89¢** la boîte
CAFE "PEPITO" EXPRESSO **\$3.39** ch.
AUTRES SPÉCIAUX EN MAGASIN
MAINTENANT DISPONIBLE
BIÈRE EN BOUTEILLE
CHARCUTERIE FANTASTICA INC.
local 1130 677-2217

RACLETTE **\$3.87** lb.
BRIE CANADIEN **\$2.99** lb.
FROMAGERIE VERTE ENR.
local 1200 677-4031

MIEL EN VRAC (tréfle, fleurs sauvages, sarrazin) apportez vos contenants **\$1.09** lb.
CHANDELLE EN CIRE D'ABELLE **\$1.00** CH.
LA MIELLERIE
local 1040 651-1788

NOUVELLE ADMINISTRATION
GRAND CHOIX D'ÉPICES, RIZ, POIS,
MAIS, FRUITS TROPICAUX,
DION-DION, CAFÉ COMBITE, THÉ etc.
LES ANILLERIES
local 1170 **LUNIE ENR.** 677-0654

MC INTOSH 5 1/2 lb. pour **\$1.00**
MC INTOSH 11 lb pour **\$2.00**
VERGER DANIELLE
local 1160 463-2603

POULET FRAIS 3-4 lb. **\$1.15** lb.
POITRINES **\$1.59** lb.
CUISSES **\$1.19** lb.
DINDE FRAICHE **\$1.49** lb.
LA VOLAILLERIE ENR.
local 1080 651-2340

POULET PRESSÉ **\$1.39** lb.
SAUCISSES MERGUEZ **\$1.99** lb.
LAPIN FRAIS **\$2.29** lb.
SPÉCIAL CONGÉLATEUR ROUGE A-1
CAFÉ EXPRESSO MARIO **\$3.09** bte.
quantité limitée
OLIVES VARIÉES EN VRAC
BEAUCOUP D'AUTRES SPÉCIAUX EN MAGASIN
OUVERT LE DIMANCHE
BOUCHERIE FINE & PANIER DE FRUITS ENR.
local 1110 679-6420

BISCUITS:
FIGES ET DATTES **\$1.49** lb.
COCO AU LAIT **\$1.49** lb.
EMPIRE **\$1.49** lb.
BONBONS DES FÊTES EN SPÉCIAL
BISCUITERIE MARTINE
local 1050 674-6016

RÔTI DE CHEVAL **\$2.99** lb.
STEAK DE CHEVAL **\$2.79** lb.
HAUT DE RONDE
POULET FRAIS pour 5 et plus **99¢** lb. cl. A
BOUCHERIE CHEVALINE ENR.
local 1060 677-3171

PLANTES GRASSES **99¢** ch.
PLANTES VERTES, PLANTES GRASSES,
VARIÉTÉ DE CACTUS, FLEURS COUPÉES,
ET SÉCHÉES, OSIER.
FLEURS DE CACTUS
local 1180 679-5865

TOMME DES LAURENTIDES **\$1.99** lb.
JARLSBERG **\$2.69** lb.
PÂTE DE FOIE TOUR EIFFEL **\$1.99** lb.
LA FROMAGERIE DU CENTRE INC.
local 1140 674-8392

BIFTECK DE RONDE
Tranche entière cat. A1 **\$2.99** lb.
RÔTI POINTE SURLONGE
cat. A1 **\$3.39** lb.
RÔTI DE CROUPE
Désossé cat. A1 **\$3.29** lb.
FESSE DE JAMBON
avec os un bout ou l'autre **\$1.29** lb.
MARCHE VIAND-O-BEC INC.
Local 1030 651-4745

NOURRITURE POUR CHIENS TOPS
32¢ boîte 15 on.
53¢ boîte 25.5 on.
MISS MEW POUR CHATS
37¢ boîte 6 on.
SEMENCE LAVAL INC.
local 1090 674-9617 681-4888

RÔTI DE PALETTE haut cote **\$1.09** lb.
FOIE DE BOEUF décongelé **\$1.29** lb.
CRETONS **\$2.29** lb.
LA BOUCHERIE DU CARREFOUR INC.
local 1220 674-4837

CÔTES DE PORC 1ère fraîches **\$1.79** lb.
RÔTI DU ROI extra tendre **\$2.99** lb.
RÔTI DE VEAU fesse sans os frais **\$3.49** lb.
BOUCHERIE F. C. G. INC.
Local 1120 677-3171

POUR VOTRE PETITE COLLATION
BEIGNES, CRÈME GLACÉE, CAFÉ etc.
LA PETITE VIRGINIE INC.
local 1010 677-2963

TABAGIE, JOURNEAUX, CIGARETTES, VARIÉTÉS, BIBELOTS, PETITS CADEAUX, JEUX ETC.
AU TRAINARD ENR.
local 1230 674-1932

CUISINE CANADIENNE FRUITS DE MER
SPÉCIAUX TOUS LES MIDIS
NOUVEAU VIN MAINTENANT DISPONIBLE
POUR RÉSERVATIONS: 677-3628
BRASSERIE LES HALLES Ltée

HORS-DOGS HAMBURGERS PATATES FRITES POUTINES DÉJEUNERS CRÊPES
0-2 MINUTES
HALLES DE LONGUEUIL
677-2984

COURS D'ARTISANAT
• Art
• Artisanat
• Laine
• Matériel d'artisanat
tél.: 679-8170
3570 Chemin Chambly, Longueuil J4L 1N8
(Maison historique • Marché Public les Halles de Longueuil)

LES HALLES DE LONGUEUIL 3560 CH. CHAMBLY (près de l'aéroport St-Hubert)
HEURES D'OUVERTURE:
LUNDI 9:00 à 6:00
MARDI MERCREDI 9:00 à 6:00
JEUDI VENDREDI 9:00 à 9:00
SAMEDI DIMANCHE 9:00 à 6:00
LES MARCHANDS SE RÉSERVENT LE DROIT DE LIMITER LES QUANTITÉS

Hôtes du 2e Salon de l'Habitation Shirley Théroix et Pierre Marcotte

Shirley Théroix sont cette année les et Pierre Marcotte hôtes du Salon Na-



tionnel de l'Habitation, qui se tiendra au Stade Olympique, du 19 février au 1er mars.

Le couple, on le sait, est la base de cette activité économique qu'est l'habitation et c'est pour souligner son importance que les organisateurs du Salon National de l'Habitation ont

choisi le couple Shirley Théroix-Pierre Marcotte comme porte-parole officiel de ce 21ème Salon.

Shirley et Pierre sont propriétaires d'une maison unifamiliale située sur la Rive-Sud (Montreal); une maison que Shirley a décorée elle-même, car elle aime jouer avec les lignes et les couleurs, composer avec les dégradés, blanc et gris, mauve

et bleu nuit; cet intérêt, elle l'a transposé dans la peinture abstraite qui est devenue, avec la cuisine, son passe-temps préféré. Pierre Marcotte lui est un bricoleur patient et méticuleux qui aime le travail bienfait. Sa passion: les moteurs de bateaux. Le temps lui manque pour bricoler à son gré dans la maison, car il faut dire qu'en plus de

leurs occupations habituelles - chanter et animer -, Shirley et Pierre sont propriétaires d'un restaurant qu'ils ont aménagé eux-mêmes et d'une discothèque au décor raffiné. Pendant le Salon de l'Habitation, Shirley Théroix et Pierre Marcotte animeront différentes activités et distribueront de nombreux prix de présence.

Agent de l'année pour cinq ans consécutifs

(Aux Immeubles Beaudry Inc. de Brossard)

NANDO CONFALONE, président directeur général, et RITA BRUYERE, directeur de la succursale Brossard, sont fiers d'annoncer la nomination de M. ALBERT RICHARD au poste de vice-président associé des IMMEU-

BLES BEAUDRY INC. Depuis plus de 5 ans, M. Richard fait bonne figure au sein du monde immobilier. Fort connu sur la Rive-Sud, mais principalement à Brossard, il a su se mériter la

mention du MEILLEUR VENDEUR de la succursale Brossard des IMMEUBLES BEAUDRY INC. pour les cinq dernières années. La motivation et l'intérêt pour ses clients ont porté ses ventes à plus de \$2,000,000 par année.

Nos plus sincères félicitations.

Concours Mlle Teen Montreal 1981

Les Promotions Morguard sont fières d'annoncer que le Mail Montnach sera l'hôte du Gala Mlle Teen Montreal 1981 qui aura lieu samedi, le 14 février 1981 à 20:00 hres au centre

commercial. Nous invitons toutes les jeunes filles âgées entre 14 et 18 ans à s'inscrire; elles n'ont qu'à se présenter au Mail Montnach: les formules de partici-

pation sont disponibles chez Eaton et Zellers. Chaque formule doit être accompagnée d'une photographie de la jeune fille et doit être signée par un des parents. Une fois remplies, les formules doivent être déposées aux endroits indiqués chez EATON et ZELLERS. Les préliminaires auront lieu les 2, 3 et 4 février et consistent en une entrevue personnelle devant un panel de juges de chacune des candidatures.

Il est important de noter que ce concours n'est nullement un concours de beauté... les candidates seront jugées d'après les facteurs suivants: personnalité, expression orale, pause, intelligence.

- Les conditions d'admission se lisent comme suit:
1. être citoyenne canadienne par naissance ou naturalisation;
 2. être âgée entre 14 et 18 ans;
 3. être inscrite comme étudiante à plein temps dans une institution officielle: école secondaire, CEGEP, école professionnelle ou université;
 4. vous ne devez être ni mariée, ni avoir un enfant.

Nous vous invitons tous les parents à encourager leurs jeunes filles à participer à ce concours: qui pourrait être pour elles une expérience inoubliable. L'heureuse élue nous représentera à Toronto au début mars pour le Concours Mlle Teen Canada 1981. Qui sait? Elle pourrait fort bien devenir Mlle Teen Canada 1981.

Entre autres, Mlle Teen Montreal 1981, recevra une bourse d'études de \$1,000 courtoisie de la Compagnie Coca-Cola et un système de son, courtoisie de Zellers. Chacune des 20 finalistes recevra nombre de cadeaux-souvenirs. Pour de plus amples informations, Nicole Levac 844-9351.

Nicole Levac
Directrice des Promotions
Coordnatrice
du Concours
Mlle Teen Montreal 1981

Les conférences
du mercredi au Collège
Edouard-Montpetit

Comment prendre soins de vos plantes d'intérieur

Conférencier: Paul Pouliot
Monsieur Pouliot est auteur de plusieurs livres d'horticulture; il est aussi rédacteur de la section Jardinage au Journal La Presse.

Mercredi 11 février 1981 à 19h30
Local B.105 du Collège Edouard-Montpetit

Entrée gratuite.
Invitation à tous.

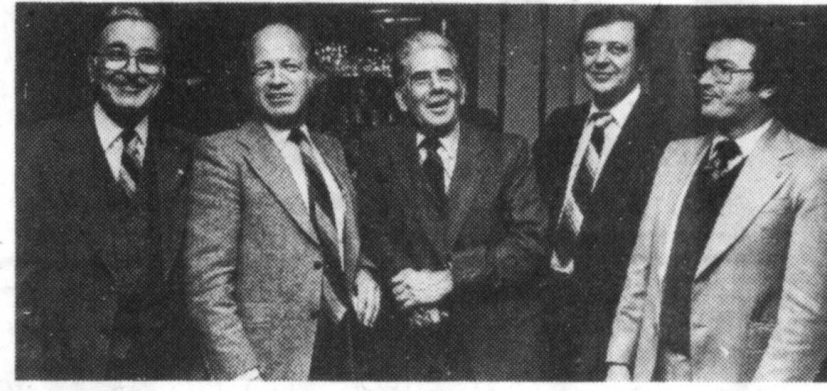
Service de l'Éducation des adultes
Collège Edouard-Montpetit
945 Chemin de Chambly
Longueuil, Qué. J4H 3M6
Téléphone: 463-1840



A cette occasion le Club Richelieu recevait des invités de marque. On reconnaît de gauche à droite; Eugène Vallée, Robert Chrétien, le maire André Bourbeau, Robert Taylor, le président du Club Richelieu Jacques A. Lemieux, Suzanne Campbell et Louis Miquelon. (Photo: Bernard Braut).



D'autres invitées étaient aussi présentes. Jean-Pierre Masson publiciste, Richard Hinch directeur A.E. Lepage, Cécile Bariteau agent chez A.E. Lepage, Jacques A. Lemieux président et Lucille Joyal secrétaire. (photo: Bernard Braut).

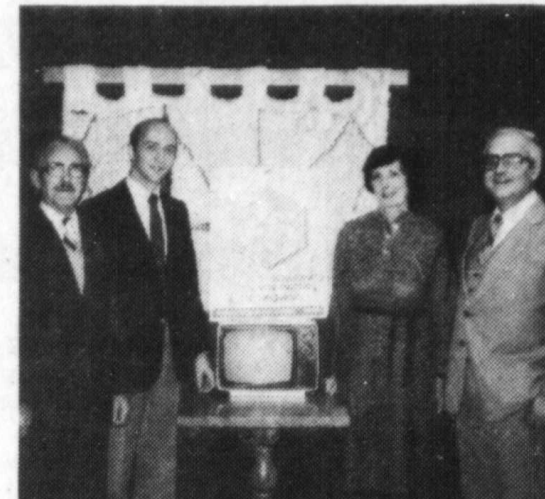


Les Jean-Marc Tremblay, Roger Forcier, André Klobensky, Raymond Bergeron et Euclide Perron participaient à ce souper tenu lundi dernier au Restaurant Kapetan de St-Lambert. (photo: Bernard Braut).

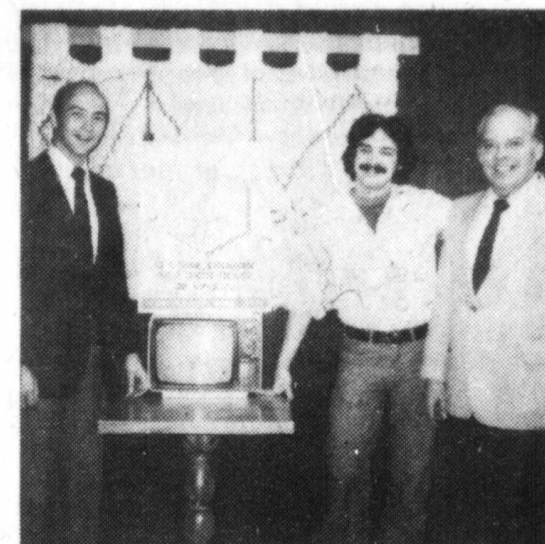
La Villa du Poulet fait des heureux



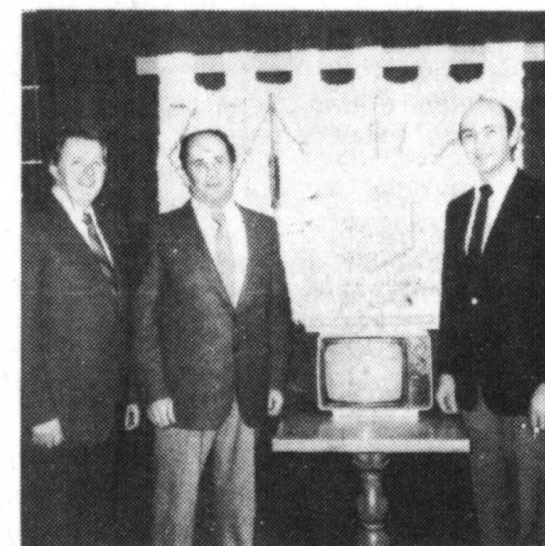
M. Serge Grenier, gérant de la Villa du Poulet, du 200 Boul. Taschereau à Greenfield Park, pose au côté des nombreux jeunes qui se sont mérités un bâton de hockey dans le cadre d'un tirage organisé par cet établissement au cours de la semaine du hockey mineur au Canada. (Photo Claude Beaubien).



Pour le mois d'octobre la gagnante Mme Hélène Camirand entourée de M. René Bastien dirigeant au Conseil d'Administration, de M. Marius Simard directeur-gérant et de M. Philippe Genois secrétaire au Conseil de Surveillance.



Le gagnant pour le mois de novembre, M. Pierre-Yves Sauvé entouré du directeur-gérant M. Marius Simard, et de M. Marc-Aurèle Roy dirigeant au Conseil de Surveillance.



Le gagnant du mois de décembre, M. Denis Baillargeon entouré de M. Alcide Cousineau dirigeant au Conseil d'Administration et de M. Marius Simard directeur-gérant de la caisse. Félicitations aux heureux gagnants.

NATATION

- Acclimatation 1 à 5 ans
- Conditionnement aquatique
- Programme de la croix-rouge

Cours intensifs pour enfants et adultes
Endroit: Holiday Inn de Longueuil
Enfants \$35.00 Adultes \$40.00
Cours données sous la direction de
Claire Chamberland-Robert 866-7033

LE PLUS GRAND ENTREPOT D'ESCOMPTE DE TISSUS ET DRAPERIES

JUNCTION DE TISSUS

ANCIENNEMENT FABRIC JUNCTION

COTON - COTON - COTON - COTON - COTON COTON - COTON - COTON - COTON

COTON \$100

100% COTON 90 CM LA VERGE

Valeur jusqu'à \$2.99

couleurs assorties premiers arrivés servis. Nous nous réservons le droit de limiter les quantités

COTON - COTON - COTON - COTON - COTON - COTON - COTON - COTON

LAINAGE - LAINAGE - LAINAGE - LAINAGE - LAINAGE - LAINAGE - LAINAGE - LAINAGE

Toute notre collection de LAINAGE

140-150 cm.

Choix incroyable de teintes et de motifs en différentes textures, tissés unis, rayés, carrelés, tweed etc.

Valeur \$6.99 à \$14.99

SPÉCIAL 50% DE RABAIS SUR LES PRIX DÉJÀ RÉDUITS

REMBOURRAGE - REMBOURRAGE - REMBOURRAGE - REMBOURRAGE -

ÉPARGNEZ \$\$\$ ÉPARGNEZ \$\$\$

MATÉRIEL DE REMBOURRAGE 20%

Nous avons plusieurs milliers de mètres en magasin. Choix de couleurs.

CUIRETTE ET VINYLE 150 cm

IMITATION FOURRURE VENEZ ET ÉPARGNEZ

REMBOURRAGE - REMBOURRAGE - REMBOURRAGE - REMBOURRAGE -

2 MAGASINS POUR MIEUX VOUS SERVIR

2588 CHEMIN CHAMBLY LONGUEUIL 651-8121

291 BOUL. TASCHEREAU GREENFIELD PARK 672-3670

CHARGES VISA

CUIRETTES TISSUS MODE COTONS POLYESTERS DENIMS SATINS CRÉPES ACCESSOIRES DE COUTURE

Collège Français

185 rue Fairmount ouest, Montréal (Métro Laurier)
Reconnu d'intérêt public.

PENSIONNAT:

Au primaire: à Longueuil (270 places)
Au secondaire: à Montréal (130 places)

INSCRIPTIONS EN SECONDAIRE 1

Année scolaire 81-82. Le samedi 31 janvier 1981 (9h30 à 12h).
Communiquer avec le secrétariat ou se présenter avec le bulletin au 185 Fairmount ouest.

AUTRES INSCRIPTIONS:

PRIMAIRE: 1ère à 6e années (Annexe Rive-Sud, 1391 rue Beauregard, tél. 670-7391)
- Secondaire II, III, IV, V (sur présentation du bulletin)
- COLLEGIAT I et II (session d'hiver: janvier à juin 81)
- Préparation au DEC (Diplôme d'Études Collégiales)
Cours préparant aux structures d'accueil universitaires
- Sciences de la santé
- Sciences pures et appliquées
- Sciences de l'administration
- Sciences humaines - Lettres, langues

À TITRE D'INFORMATION

Le Collège Français a été déclaré d'intérêt public (secondaire et collégial) en 1969.
Le Collège Français a une majorité d'élèves canadiens-français. Les programmes d'études et les examens sont ceux du Ministère de l'Éducation du Québec, (les mêmes que ceux des autres institutions privées ou publiques).
Le Collège Français est un des rares collèges membres de l'A.I.E.S. (Association des Instituts d'Enseignement Secondaire) où les cours sont décrochés au niveau secondaire, avec promotion par matières.
Le Collège Français assure avec ses autobus scolaires le transport des prix très abordables.
Les élèves déjà inscrits sur la liste d'attente en 1978 ou 79, auront priorité jusqu'au 20 mars 1981.
Le Collège Français accepte les inscriptions pour le Collège d'Art Lyrique et Dramatique de Montréal (Yoland Guérard)

TRAJET DES AUTOBUS SCOLAIRE

Site-Julie - St-Bruno - Boucherville - Longueuil - Montréal - rue Fairmount.
• ST-HILAIRE - Belœil - St-Basile - St-Hubert - Montréal - rue Fairmount.
• Brossard - Lafèche - Greenfield Park - Montréal - rue Fairmount - Préville - St-Lambert - Ville Lemoyne - Montréal - rue Fairmount.

Une partie de la nouvelle aile de l'annexe Rive-Sud au 1391 rue Beauregard, Longueuil, (670-7391).

pour renseignements, inscriptions et prospectus:
272-0754 - 272-1455 - 272-3848 - 274-9401

Le billet de la semaine

Je n'ai jamais autant aimé la vie..

Au milieu de toutes les couches de la société, je me suis retrouvée, un jour, membre inutile, membre souffrant, accroché à une bouée de sauvetage!

"Si vous n'avez jamais eu le moindre inconfort dans la vie. Si vous n'avez jamais crié, jamais pleuré, jamais été vraiment misérable jusqu'à penser ne pouvoir continuer... Quelle sorte de compréhension pouvez-vous avoir pour les autres qui sont dans la détresse?"

La vie m'a amenée au bord d'un gouffre, m'en a fait calculer l'impact, m'a jetée sur un lit, chair torde, dans une confusion inimaginable... Et j'ai compris l'humanité souffrante, à la merci de ceux qui peuvent guérir, qui peuvent en dernier ressort, faire revivre...

Ma vision de l'existence en a été bouleversée. Pour un long moment, je n'ai eu qu'inquiétudes, larmes cachées. J'ai calculé... que j'avais encore des obligations. J'ai grondé le Ciel. J'ai parlé à Dieu comme on parle à un ami qui n'a pas le droit de vous lâcher... "Demandez et vous recevrez..." J'ai demandé pour moi, pour ceux qu'une souffrance commune amenaient à mon chevet et j'ai insisté pour qu'Il les guérisse.

Partager! Quelle leçon j'en ai eue!...

Dans la vie de tous les jours, au moment où la santé se tient à vos côtés, vous vivez beaucoup plus à l'horizontal... même si vous êtes debout. Dans la maladie, l'échange se fait au vertical... C'est l'échelle de Jacob qu'on monte fiévreusement et qu'on redescend en coulée... sans avoir le temps d'en compter les degrés.

Le calme s'est refait. J'ai retrouvé la nature, exaltant pour moi ses plus belles ressources. Même l'hiver avait retrouvé son accord, sa vigilance, sa touche, son cachet. La neige, brouillée, annonce le printemps. Le soleil et l'azur paraissent doux, un peu trempés de commisération envers l'être humain.

Chaque objet, la moindre chose, même la plus fermée à l'admiration, me parlent mieux aujourd'hui qu'hier. Tout prend de la grâce, se rapproche, m'explique un nouveau dogme de vie, renouant davantage les fibres de mon être, enfonçant mes racines dans le sol pour me protéger du mal de vivre.

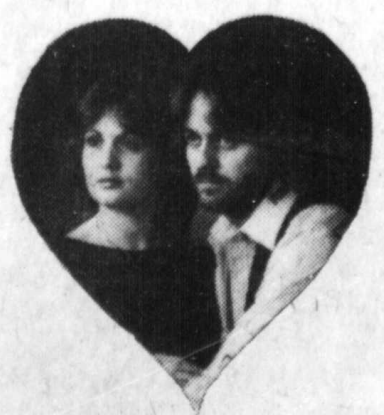
Mais ce goût du vivre prend une force que je n'imaginai pas auparavant. La boule terrestre est aujourd'hui à la mesure de mes gourmandises. Je voudrais tout voir, tout connaître, tout comprendre: paysages, peuples. Même entendre les ondes qui font, à la course le tour du globe.

Vivre... c'est si court. Pressurez-en le fruit!...

Thérèse

SRT photo inc.

Un Portrait de Couple



Offrez-vous le avec Amour à la St-Valentin.

SRT photo
183 Ste-Catherine, Longueuil J4H 2B4
tel. 679-2314 521-2941

SUPER SPÉCIAL!

EAU DE JAVEL
STEINBERG
BOUT. DE 3.6 LITRES

.78

PRIX HABITUEL: 1.09
ÉCONOMISEZ: .31

SUPER SPÉCIAL!

YOGOURTS
LIGHT'N LIVELY
SAVEUR DE FRUITS AU CHOIX
CONT. DE 175 g

.33

PRIX HABITUEL: .51
ÉCONOMISEZ: .18

SUPER SPÉCIAL!

CROUSTILLES
HUMPTY DUMPTY
ORDINAIRES OU ONDULÉES
SAC DE 250 g

.99

PRIX HABITUEL: 1.39
ÉCONOMISEZ: .40

SPECIAL!

MARGARINE DURE
À L'HUILE DE MAÏS
FLEISCHMANN
POT DE 907 g

1.99

PRIX HABITUEL: 2.59
ÉCONOMISEZ: .60

SPECIAL!

KETCHUP
HEINZ
BOUT. DE 1.25 LITRE

1.88

PRIX HABITUEL: 2.29
ÉCONOMISEZ: .41

SPECIAL!

SPAGHETTI,
SPAGHETTINI OU
MACARONI COUPÉ
CATELLI
BTE DE 500 g

.69

PRIX HABITUEL: .85
ÉCONOMISEZ: .16

FRUITS ET LÉGUMES

GROSSES BANANES
DÔLE
LA LB

.29

SPECIAL!

MINI-CRÈMES
DESSERT PRÊTES À
MANGER
DEL MONTE
AU CHOIX - POT DE 4 BTES DE 5 OZ

1.09

PRIX HABITUEL: 1.41
ÉCONOMISEZ: .32

HARICOTS VERTS
OU JAUNES
ASSAISONNÉS
DEL MONTE
CANADA DE FANTAISIE
BTE DE 398 mL

.42

SPECIAL!

DÎNER MACARONI ET
FROMAGE
KRAFT
BTE DE 225 g

.33

PRIX HABITUEL: .50
ÉCONOMISEZ: .17

MINEOLAS
SUNKIST
DE CALIFORNIE
GROS FORMAT
LA LB

.49

BOISSON AUX RAISINS
BESSEY
POT DE 64 OZ LIQ.

.99

PRIX HABITUEL: 1.22
ÉCONOMISEZ: .23

BOULANGERIE **SPECIAL!**

GÂTEAU AUX
CAROTTES
STEINBERG
12 OZ (340 g)

.99

PRIX HABITUEL: 1.19
ÉCONOMISEZ: .20

BEAUTÉ & HYGIÈNE **SPECIAL!**

PÂTE DENTIFRICE
COLGATE
ORDINAIRE OU THÉ DES BOIS
TUBE DE 150 mL

1.49

PRIX HABITUEL: 2.19
ÉCONOMISEZ: .70

CÉLÉRI PASCAL
DE FLORIDE
CANADA NO 1
GROS FORMAT 24 - LE PIÉD

.59

LAITUE ROMAINE
DE CALIFORNIE
CANADA NO 1
GROS FORMAT 24
PIÈCE

2.100

POUR

AVOCATS
DE LA
CALIFORNIE
GROSSEUR 32
PIÈCE

.48

FOUGÈRE
BOSTON
EN JARDINIÈRE
POT DE 10"
PIÈCE

9.98

TARTE AUX POMMES OU
AUX CERISES SURGELÉE
MC CAIN
24 OZ

1.44

FRITES SURGELÉES
SUPERFRIES
MC CAIN
COUPE ORDINAIRE OU ONDULÉE
SAC DE 2 LB

.89

PRIX HABITUEL: 1.24
ÉCONOMISEZ: .35

ROULÉ AU CHOCOLAT
STEINBERG
10 OZ (283 g)

.94

TARTE AUX
NOIX
STEINBERG
14 OZ (397 g)

.99

LES PRIX ANNONCÉS POUR LES ARTICLES
DE BOULANGERIE SONT VALABLES SEULEMENT
JUSQU'À LA FERMETURE DU SUPERMARCHÉ
SAMEDI.

SHAMPOOING
CONDITION
CLAIROL
POUR CHEVEUX NORMAUX, GRAS
OU COLORÉS - BOUT. DE 450 mL

2.69

PRIX HABITUEL: 3.29
ÉCONOMISEZ: .60

LAMES DE
RASOIR
TRAC II
GILLETTE
CARTOUCHE DE 10

2.39

FIXATIF À
CHEVEUX
ADORN
AU CHOIX
BTE DE 400 mL

1.99

NON-ALIMENTAIRES

CONTENANTS DE PLASTIQUE
TRANSPARENT FRIG-O-SEAL
TELS QUE CONTENANT DE 1/2 GALLON
CONTENANT CARRÉ DE 12 TASSES
CONTENANT À BACON OU CONTENANT ROND
110 OZ - PIÈCE

2.00

BRIQUETS
JETABLES BIC
POT DE 2

1.44

PLAQUES
PROTECTRICES
POUR LE FOUR
LAVO
EN FEUILLE
D'ALUMINIUM

1.29

POT DE 2

SERVICE DE VAISSELLE
MOUNTAIN WOOD:
ARTICLE EN RECLAME CETTE SEMAINE
TASSE
PIÈCE

.99

PIZZA CROUSTILLANTE
DE LUXE SURGELÉE
MC CAIN
5" - POT DE 454 g

1.88

PRIX HABITUEL: 2.41
ÉCONOMISEZ: .53

ENTRÉES
SURGELÉES
GÉANT VERT
BIFTECK SALISBURY
LASAGNE, CHOW MEIN
AU POULET OU RAGOUT
DE BOEUF

1.33

POT DE 255 g

BISCUITS TARTES
AUX FRAISES OU
FEUILLE D'ÉRABLE
DAVID
SAC DE 600 g

1.59

ANTISEPTIQUE
BUCCAL
CÉPACOL
ORDINAIRE OU À LA
MENTHÉ
BOUT. DE 500 mL

1.69

COTON-TIGES
STEINBERG
POT DE 180

.79

SILICONE POUR
CHAUSSURES
ESQUIRE
AVEC APPLICATEUR
BOUT. DE 7 OZ LIQ.

1.99

LIVRE À
COLORIER
AVEC SILHOUETTES
DE VEGETES DE
HOCKEY - PIÈCE

2.39

STEINBERG

Affaires culturelles

Jean-Guy Moreau à Longueuil: De la fantaisie mise en musique et en couleurs



Le tout nouveau spectacle de JEAN-GUY MOREAU "NE MANQUEZ PAS LE BATEAU", sera à Longueuil le 1er mars prochain à 20h30.

JEAN-GUY MOREAU c'est maintenant de la caricature à son meilleur, c'est-à-dire une caricature d'éditorial qui serait doublée du son et du mouvement. De la fantaisie mise en musique et en couleurs.

Pour ce faire, il a pris soin de n'oublier personne. Les Ryan, Levesque, Jasmin, Trudeau, La Sagouine, même Jerry et Sunny seront de la partie.

Jerry qui s'inquiète des immigrés dans une petite barque sur la mer, et Sunny le marxiste-leniniste qui a décidé de s'enrichir aux dépens des autres, au lieu de vouloir se battre contre le capitalisme.

Les billets sont disponibles aux coûts de \$8,50, \$10,00 et \$11,50, chez M. MELODIE Place Jacques-Cartier tél: 677-4152, et à la TABAGIE ST-CHARLES 187 ouest St-Charles tél: 677-4482. Une présentation de Pierre Parent et CHRS RADIO SOLEIL.

Le Conseil culturel tient une rencontre en danse

Les gens impliqués dans le milieu de la danse sur la Rive-Sud sont invités à participer à une rencontre organisée par le Conseil culturel, le dimanche 8 février, à 13h30, au 305 de la rue Saint-Jean à Longueuil.

Le représentant de cette discipline au sein du Conseil d'administration, monsieur Michel Nadon, espère rencontrer et discuter avec le plus grand nombre de danseurs, de professeurs et d'artistes de la danse de la Rive-Sud.

Cet échange permettra aux gens de se connaître et de faire part de la réalité et des problèmes vécus dans ce domaine artistique. Monsieur Nadon parlera du travail qui s'effectue actuellement au niveau du Québec avec la consultation entreprise par les différents Conseils régionaux de la culture. Le milieu de la danse est en effervescence un peu partout et l'heure est aux choix.

On présentera également un questionnaire du ministère des Affaires culturelles portant sur la formation, la création et la vie professionnelle en danse. Il est important que les pratiquants de la danse de la région se prononcent puisque le Ministère est à établir une politique qui devrait s'appliquer bientôt.

C'est une invitation pressante à tous ceux qui oeuvrent dans le domaine de la danse (moderne, classique, folklorique, ...) et la rencontre a été placée un dimanche pour favoriser une grande participation puisque la majorité des danseurs ne sont pas disponibles les jours et les soirs de la semaine.

Les personnes intéressées à assister à cette rencontre sont priées de confirmer leur présence avant le vendredi 6 février 1981 auprès du Conseil culturel de la Rive-Sud, à 651-0694.

Conférence sur le EL Salvador

Le Parti Communiste Ouvrier organise une conférence sur le El Salvador, jeudi le 12 février prochain à 13h30 h au local du Parti, 1194 rue Joliette à Longueuil, l'orateur invité sera M. Pierre Beaucourt, professeur à l'Université de Montréal et spécialiste des questions latino-américaines.

Depuis la fin de décembre, le peuple salvatorien, regroupé dans le Front Démocratique Révolutionnaire (FDR) et sous la direction du Front Farabundo Martí de Libération Nationale (FMLN) s'est lancé dans une offensive générale contre la dictature militaire qui domine ce pays depuis bientôt 50 ans.

Le parti communiste ouvrier organise une série de conférences afin de sensibiliser la population à la lutte du peuple salvadorien contre la junte et l'oligarchie et contre l'impérialisme américain.

A cette occasion vous pourrez en savoir plus, sur comment soutenir moralement et matériellement le peuple du El Salvador. Pour informations: 463-0496. Bienvenue à tous!

Recrutement de cadets

"Les p'tits bonhommes" ne t'intéressent plus le samedi matin? Eh bien le Corps de Cadets 2623 t'offre des activités beaucoup plus intéressantes, selon le genre que tu recherches. Nos instructeurs t'aideront à occuper un samedi, une fin de semaine et même un été à Valcartier ou ailleurs dans un camp spécialement pour des jeunes de 13 à 18 ans. Ces camps auxquels tu pourras participer te permettront de jouer de la musique ou encore faire du parachutisme, tirer de la carabine et même avoir des cours de conduire automobile, tout ça sans déboursier un sou !!! J'oubliais aussi la natation, le canotage, l'alpinisme, randonnée pédestre. Alors si tu es intéressé, viens vite, on t'attend samedi prochain dès 9h, à la Bâtisse 1 de la Base des Forces Canadiennes à St-Hubert.

Cadet Lt-Colonel Michel Laporte

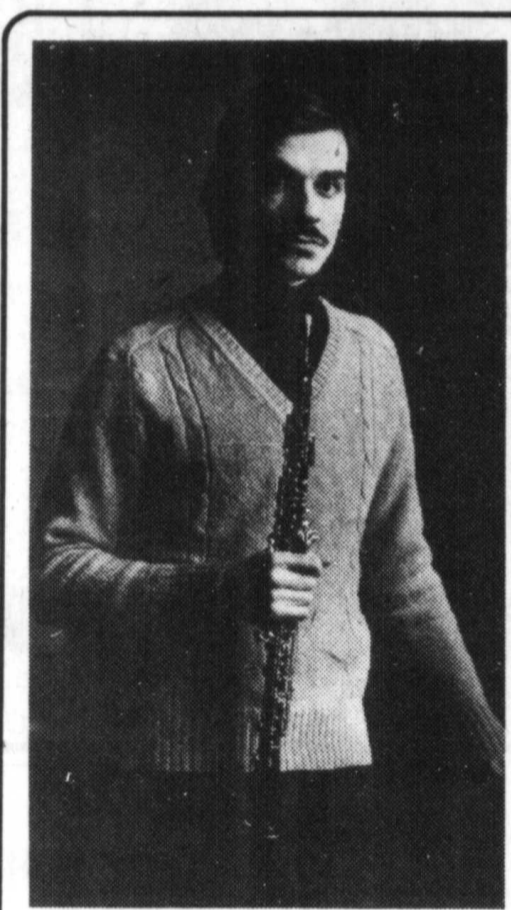
PLUS ON EST DE FOUS, PLUS ON S'AMUSE!
alors venez vous éclater avec...



LES SOUS-DOUÉS
Un film de CLAUDE ZIDI
MICHÉL GALABRU
MARIA PACOME • DANIEL AUTEUIL • PHILIPPE TACCINI • HUBERT DESCHAMPS
DÈS VENDREDI GREENFIELD PARK 3
PL. GREENFIELD PARK 671-6129
SAMEDI & DIMANCHE 1.00, 2.45, 4.30, 6.10, 7.55, 9.35
SEMAINE 6.10, 7.55, 9.35

CÉLIBATAIRES
"Club 51"
SOIRÉE DE LA ST-VALENTIN
VENDREDI LE 13 FÉVRIER
Quelle façon agréable de rencontrer des personnes libres de 20 à 40 ans au club 51. Le concept le plus nouveau, agréable ambiance de café milieu social intéressant. Membres acceptés par invitation seulement.
NOUVEAU GROUPE en formation de 40 ans et plus. Calendrier et brochure sur demande à:
SOCIAL CONSULTANTS 51
Case 746 Montréal
H4V 2Z3

La MIRS présente la Grèce
Une Grèce millénaire, blanche et bleue, des coutumes qui n'ont pas changé, l'arôme particulier de la "retzina".
Ce ne sont que quelques mots magiques à propos de la soirée qui va avoir lieu, préparée par la Communauté Grecque de la Rive-Sud.
Ses membres nous invitent à regarder deux films intitulés: "La Grèce et la mer" et "Festivités traditionnelles".
Mais l'enchantement ne s'arrête pas là, le voyage se poursuivra dans une ambiance légèrement grisée par le vin et la musique typique.
Rendez-vous vendredi le 6 février 1981, 19 heures, Maison Internationale de la Rive Sud, 255, St. Charles est, Longueuil, 677-1626.
Patrizia Passaglia animatrice socio-culturelle



Claude Maheu, hauboïste, présentera un récital à la United Church de St-Lambert le 10 février, accompagné à l'orgue par Aline Daveluy-Laryea.
(Photo Bernard Brault).

Au Centre Culturel de Drummondville L'Orchestre Symphonique de Québec le 11 février à 20:30h

L'Orchestre Symphonique de Québec est le plus ancien du Canada; toutefois, son dynamisme lui confère une vitalité et une jeunesse que pourraient lui envier des orchestres de formation beaucoup plus récente.

En mai 1968, un nouveau pas fut franchi lorsque Pierre Dervaux, chef d'orchestre de renommée internationale en devint le directeur musical et le chef permanent.

Des chefs d'orchestre de réputation internationale tels Pierre Monteux, Sir Ernest Macmillan, Vladimir Goldschmann, Sergiu Celibidache, Franco Mannino, Franz-Paul Decker, ont été invités par l'O.S.Q.

Depuis 1976, James De Preist, jeune chef américain d'envergure internationale, assume la direction musicale. Il a ouvert de nouveaux horizons à l'O.S.Q. en le dirigeant au Kennedy Center à Washington et en élargissant la programmation avec les oeuvres comme les symphonies de Mahler et de Bruckner, le Sacre du Printemps de Stravinsky, et la Passion de Martin Luther King de Flagello.

Chef d'Orchestre: James De Preist
Solistes: Robert Brunner, Corniste, Malcolm Lowe, violoniste.
PROGRAMME: Chabrier: Largetto pour cor, Walton: Concerto pour violon, Mozart: Symphonie no 40 en sol mineur.
PRIX DES BILLETS: \$4,00, \$5,00, \$6,00, \$7,00, \$8,00, \$9,00

La présence de ce musicien d'envergure assure à l'orchestre une vision internationale à laquelle il peut prétendre.

Films pour tous à Brossard

Dimanche le 8 février prochain, les loisirs du secteur A de Brossard présenteront à l'école Ste-Claire un film pour tous intitulé: Les garennes de Water-ship Down, un dessin animé pour toute la famille. La représentation débute à 13h et on entre par la porte arrière du gymnase. L'admission est de \$1.

BAR SALON ST-CHARLES
Mercredi, jeudi, vendredi et samedi orchestre western dance western et moderne
Vendredi et samedi accordéoniste dans la salle à manger
735 ST-CHARLES EST LONGUEUIL
677-2855
Près Rolland Therrien

PARADISE RESTAURANT & DELICATESSEN
10 Desaulniers St-Lambert
OPEN 7 DAYS A WEEK FROM 11 TO 8 PM
● 12 SPECIALS EVERY DAY
Soup, dessert & coffee included
● OUR SPECIALITIES:
Smoked Meat, French, Italian, Greek cuisine, Souvlaki, Sea Food
Children under 12, 1/2 price on "children special"
Order to take out
672-4511

LE COMPLET DIABOLIQUE DU DR FU MANCHU (PETER SELLERS)
AUSI: TENDRE COMBAT DÈS VENDREDI
omega 1 PLAZA K-MART LONGUEUIL 463-3330
LE PREMIER BONHEUR de JOUR! 18 ANS
Je fais l'AMOUR comme ça me PLAÎT
A l'affiche! KERMESSE DU SEXE
omega 2 PLAZA K-MART LONGUEUIL 463-3330 DÈS VENDREDI

Motel le St-Charles
735 St-Charles est Longueuil
* Restaurant
* Salle à manger
* Salles de réceptions et conférences
677-2855

Q
Moi un pollueur? JAMAIS!
AQTE

Une hilarante parodie des films catastrophe aériens...
Y-A-T-IL UN PILOTE DANS L'AVION?
Dieu merci, ce n'est qu'un film!
PARAMOUNT PRESENTE UNE PRODUCTION HOWARD W. KOCH "Y-A-T-IL UN PILOTE DANS L'AVION?"
Avec ROBERT HAYS & JULIE HAGENY
Produit par JON DAVIDSON scénariste
plus...2e GRAND FILM!
7e SEMAINE GREENFIELD PARK 2
PL. GREENFIELD PARK 671-6129
SAM. DIM. 12.45, 4.10, 7.40
SEM. 8.00, 7.40

La fièvre monte. La chasse est ouverte...
18 ANS adultes
BILL ADLER
CYNTHIA WOOD
MELISSA PROPHET
RENDEZ-VOUS
BOULEVARD VAN NUYS
V.F. de VAN NUYS BLVD.
2e FILM: "LA TOUBIB AUX COURS DU SOIR"
2e SEMAINE GREENFIELD PARK 1
PL. GREENFIELD PARK 671-6129
SAM. DIM. 1.00, 4.20, 7.40
SEM. 6.00, 7.40

LA PREMIERE QUI SEDUIT UN GARS A GAGNER!
O'Neal McNichol
Les Petites Chéries
-6-7-8 FÉVRIER 14 ANS
FARRAN HANCOCK CHARLES GORDON AND CARNEY
COUP de SOLEIL
MATINÉE 12.00 SAM. DIM. 12.00
UNE DISTRACTION AVANTAGEUSE...
POUR TOUS
MOURIR A TUE-TÊTE
L'HISTOIRE D'UN VIOL
JULIE VINCENT GERMAIN HOUDE
-9-10-11-12- FÉVRIER 14 ANS
LOUISE PORTAL
CORDELIA
JEAN BEAUDIN
SAUVAGE

\$200 le charlot
674-9226

Devant la SPRS

Pierre Deniger se porte à la défense des hebdomadaires

Le député fédéral de La Prairie, M. Pierre Deniger, s'est engagé à prendre la défense des journaux locaux et régionaux face au projet de loi déposé récemment par le ministre des Finances, M. Allen MeEachen, et qui prévoit l'imposition d'une taxe de 9%

sur les annonces publicitaires des hebdomadaires dont le contenu de publicité dépasse 70%. Prenant la parole devant les membres de la Société pour le Progrès de la Rive-Sud, la semaine dernière, M. Deniger a déclaré qu'il ferait tout en son

pouvoir pour venir en aide aux propriétaires des journaux concernés puisque l'imposition d'une telle taxe signifierait une mort certaine pour un grand nombre d'entre eux. Pour M. Deniger, les journaux locaux et régionaux jouent un rôle très important auprès des communautés qu'ils desservent et il serait déplorable de les voir disparaître. Affirmant que des propriétaires d'hebdomadaires de la Rive-Sud l'avaient contacté pour lui faire part de leurs craintes, M. Deniger a expliqué que dans bien des cas, le 9% de taxe qu'Ottawa veut imposer représente la marge de profit de ces journaux.

Le député de La Prairie a assuré les administrateurs des journaux régionaux que le caucus québécois de son Parti se pencherait très bientôt sur ce dossier. "Nous allons travailler de façon à permettre aux hebdomadaires de survivre et je suis convaincu que nous gagnerons cette cause qui m'apparaît justifiée".

Appelé à remplacer son collègue de Longueuil à la tribune de la SPRS, M. Deniger a axé ses propos sur le rôle du député à Ottawa et a voulu démontrer l'efficacité du caucus libéral québécois. Les raisons du désistement de dernière minute de M. Jacques Olivier qui devait orienter sa conférence sur la situation économique de Longueuil n'ont pas été retenues publiquement.

commission scolaire taillon

AVIS PUBLIC
AVIS PUBLIC est par le présent donné qu'à son assemblée du 26 janvier 1981, les membres du Conseil des Commissaires de la Commission scolaire Taillon acceptaient la résolution n° 1090-1981-CC, modifiant la délégation de pouvoirs du Comité exécutif.

Copie de cette délégation de pouvoirs est déposée au bureau du Directeur général, 2505 rue Coderre, Saint-Hubert, pour examen pendant une période de quinze (15) jours à compter du présent avis.

Fait et donné à Saint-Hubert, ce vingt-neuvième jour du mois de janvier mil neuf cent quatre-vingt.

commission scolaire taillon

AVIS PUBLIC
AVIS PUBLIC est par le présent donné qu'à la session du 28 janvier 1981, les membres du Conseil des Commissaires de la Commission Scolaire Taillon adoptaient une résolution d'emprunt au moyen d'obligations pour financer le budget d'immobilisation 1980-81.

Copie de cette résolution est déposée au bureau du Directeur Général 2505, rue Coderre, St-Hubert pour examen pendant une période de quinze (15) jours à compter du présent avis.

Fait et donnée à St-Hubert, ce 4e jour de février 1981.

commission scolaire taillon

INSRIPTION - ANNÉE 1981-82
AVIS PUBLIC est par le présent donné aux parents ou aux personnes qui en tiennent lieu, de procéder à l'inscription des étudiants pour l'année 1981-82.

L'inscription en classe de maternelle, pour les étudiants qui auront 5 ans révolus le ou avant le 30 septembre 1981, s'effectue sur rendez-vous en communiquant dès maintenant par téléphone avec l'école la plus près de votre résidence.

L'inscription des étudiants de niveau primaire qui s'inscrivent pour la première fois aura lieu entre le 16 et le 20 février à l'école la plus près de votre résidence, de 9h.30 à 11h.30 et de 13h.30 à 15h.30.

PRENEZ AVIS que la compagnie LES INVESTISSEMENTS GROUPE TEE demandera au ministre des Institutions financières la permission d'obtenir sa dissolution.
Gaston Roy président

Commission Scolaire de Varennes

Case Postale 770
Varennes, Comté Verchères, Qué.
JUL 2P0
PUBLIC NOTICE
REGISTRATION OF THE ANGLOPHONE PUPILS

PUBLIC NOTICE is hereby given that the official registration for the anglophone pupils is to be done at the administrative center of LA COMMISSION SCOLAIRE DE VARENNES, from February 9th to February 13th 1981.

The parents who wish that their children receive for the first time their instruction in English for 1981-1982 are asked to appear at the following address:

COMMISSION SCOLAIRE DE VARENNES
Services éducatifs,
120, rue Ste-Anne,
Varennes, Québec.

VARENNES, January 26th 1981.
LE SECRETAIRE GENERAL,
Jean-Guy Brals

Commission Scolaire de Varennes

Case Postale 770
Varennes, Comté Verchères, Qué.
JUL 2P0
AVIS PUBLIC - INSCRIPTION DES ELEVES ANNÉE SCOLAIRE 1981-82

AVIS PUBLIC est par le présent donné par le soussigné que, conformément à la loi, tous les parents qui ont ou qui auront des enfants fréquentant une des écoles de la Commission scolaire de Varennes pour la première fois en septembre 1981, sont priés de procéder à leur inscription durant la semaine du 9 au 13 février 1981 inclusivement (élèves de niveaux maternelle et élémentaire seulement).

VILLE DE GREENFIELD PARK

156 CHURCHILL
Greenfield Park, Que.
PUBLIC NOTICE
COLLECTION ROLL 1981
RENTAL VALUE

I, undersigned, Jacques Beauchemin, treasurer of the Ville de Greenfield Park, hereby give public notice to the effect that the collection roll of the 1981 business tax (January to December) has been deposited at my office and that the tax bills shall be sent within the legal delay. The said tax bills are payable within thirty (30) days following the mailing date; after that date, they will bear a yearly interest of 17%.

If you have not received your tax bill, please call the Tax Department, at 671-5955.

Jacques Beauchemin, o.m.a.
TREASURER

VILLE DE GREENFIELD PARK

156 CHURCHILL
Greenfield Park, Que.
AVIS PUBLIC
RÔLE DE PERCEPTION
VALEUR LOCATIVE 1981

Je soussigné, Jacques Beauchemin, trésorier de la Ville de Greenfield Park, donne par le présent avis public que le rôle de perception de la taxe d'affaire 1981 (janvier à décembre) est déposé à mon bureau et que les comptes de taxes seront expédiés suivant le délai légal et que les comptes sont payables dans les trente (30) jours de la date de la mise à la poste, après cette date, ils porteront un intérêt de 17% par année.

Ceux qui ne recevront pas de compte sont priés de communiquer avec le service des taxes au 671-5955.

Jacques Beauchemin, o.m.a.
TREASORIER

La Commission scolaire régionale de Chambly

AVIS DE RESOLUTION
Avis est, par le présent, donné par le soussigné directeur général, qu'à une session statutaire du Conseil des commissaires de la Commission scolaire régionale de Chambly, tenue le mardi 27 janvier 1981, à 20h20 (heure normale) et à laquelle session le quorum requis par la loi a été obtenu, ledit Conseil des commissaires a adopté une résolution modifiant la résolution originale numéro c.c. 30-80/81 concernant le budget d'immobilisations, pour l'année scolaire 1980-1981, afin que le montant original de 4 137 158,00\$ se lise dorénavant 1 632 004,00\$ et selon la nouvelle distribution et conciliation apparaissant à cette résolution.

Les personnes intéressées à prendre connaissance de la résolution modifiée sont priées de se présenter au bureau du soussigné, situé au 2, boul. Désautiers, bureau 102, St-Lambert, P.Q.
Donné à St-Lambert, Ce 4 février 1981.
Le Directeur général,
Conrad Galipeau.

Brossard Concertation pour une politique globale du loisir

par Jean LeBeau

La plus grande concertation jamais faite sur les loisirs des adolescents devant conduire à l'établissement d'une politique globale du loisir et de la culture pour les 13-18 ans est en place, à Brossard. L'un des premiers jalons de cette action a été posé jeudi dernier à l'hôtel de ville par l'annonce de la prise en main par les jeunes de l'élaboration de leurs loisirs.

A cette occasion, le maire, M. Alphonse Lepage, a expliqué à la centaine de personnes présentes que les adolescents "veulent éveiller la population au problème de leur loisir". Depuis plusieurs années déjà, de nombreuses présentations, de parents, d'adolescents et d'éducateurs ont été faites à divers niveaux pour que s'organisent des loisirs à l'intention des 13-18 ans, à Brossard. Le conseil municipal, lors de la dernière campagne municipale, en avait fait une préoccupation en inscrivant le loisir des adolescents à son programme.

C'est par la voie de divers comités que se réalisera le projet. La planification d'ensemble sur les loisirs des adolescents à sib programme.

C'est par la voie de divers comités que se réalisera le projet. La planification d'ensemble sur les loisirs des adolescents a d'abord été faite par la Commission des loisirs, en septembre 1980. La Commission décidait d'un plan d'action consistant en la création d'un comité ad hoc de concertation des activités pour les adolescents, pour la période de septembre 1980 à juin 1981; en la création d'un groupe de travail sur les loisirs des jeunes; la présentation du rapport du groupe de travail le 22 juin 1981 à la Commission des loisirs et les recommandations au conseil municipal le 29 juin suivant.

Les jeunes veulent susciter l'éveil de la population en développant le thème "J'y pense j'en parle. L'illustration qui a servi à l'affiche et au ma-

caron est l'oeuvre d'une adolescente, Nathalie Thibault.

Coordination des activités
Jusqu'au 30 juin prochain, la coordination des activités de loisirs pour les adolescents relève du comité ad hoc, formé d'un représentant de chacune des associations de loisirs et du service des loisirs.

L'élaboration d'une politique de loisirs pour les adolescents revient au comité de travail, composé de neuf membres dont quatre adolescents. Ce comité est sous la responsabilité du président de la Commission des loisirs, M. Clément Blanchette. Le groupe a prévu cinq phases à son action: l'écoute des besoins, la présentation des mémoires, la formulation d'hypothèses, la consultation, les recommandations. L'échéancier s'étend du 1er décembre 1980 au 29 juin 1981. Afin de déceler les besoins des adolescents en matière de loisir, des ciosques seront aménagés à divers endroits stratégiques: à la polyvalente Antoine-Brossard, les 17, 18, 19 et 20 février; à la polyvalente Pierre-Brosseau, les 16, 17 et 20 février; à l'école Jean-de-la-Mennais, à La Prairie, les 16, 17 et 19 février, et au Mail Champlain, les 26 et 27 février.

Un anniversaire de marque 15 ans déjà que la SPRS y met son coeur!

par Louise Legault

Exister pendant quinze ans, prendre de l'ampleur d'année en année, ne rassembler que du bénévolat et être à la fine pointe des dossiers, voilà tout un contrat. Un contrat qu'a su tenir la Société pour le progrès de la Rive-Sud et tout le monde sait de qui il s'agit lorsqu'on dit "SPRS". Et puisqu'il s'agit d'une affaire de coeur comme le dit si bien Mme Colette Sirard, responsable de l'organisation de la fête de la SPRS, le

jour de la St-Valentin a été choisi pour souligner cet anniversaire. AUX PROMENADES Pour cette occasion, les neufs présidents de la SPRS au cours des quinze années d'existence se feront les hôtes des membres et de leurs invités. Puisque les amis de la SPRS sont nombreux, il fallait trouver une grande résidence et tous sont conviés aux Promenades St-Bruno qui pour la soirée deviendra un restaurant-salle de danse-salle de concert-salle de plaisir et d'amusement.

Selon Mme Sirard, environ 300 personnes sont attendues pour cette soirée de fête au cours de laquelle il y aura dégustation de vin et... gustation (le fromage et la charcuterie seront également de la partie). "L'Harmonie de concert de la C.S.R.C. (Commission régionale de Chambly) donnera trois spectacles de vingt minutes. Ce groupe, sous la direction de M. Michel Fortin, a déjà fait ses preuves en donnant des concerts à la télévision, à la Place Desjardins, à l'UQUAM et dans des milieux scolaires" mentionne Colette Sirard.

Outre ce groupe de 60 musiciens, un orchestre de sept musiciens verra à dégourdir les jambes des invités. De la musique romantique à la musique disco, il y en aura pour tous les goûts. Puis jetant un coup d'oeil au menu, Mme Sirard a parlé de bien bonnes choses. Une variété de canapés chauds et froids suivra le cocktail d'ouverture. Puis les plats se succéderont avec la quiche, les pâtes et charcuterie, les fruits frais et une surprise de la fin... de la raclette! Le tout arrosé de vins appropriés et à volonté.



Responsable de l'organisation de la fête soulignant le quinzième anniversaire de la SPRS, Mme Colette Sirard, espère faire un succès grandiose de cette soirée et attend le plus de monde possible (Photo: Bernard Brault)

VILLE DE LONGUEUIL
PROVINCE DE QUEBEC
AVIS PUBLIC
DÉPÔT DU RÔLE GÉNÉRAL DE PERCEPTION POUR L'ANNÉE 1981.
AVIS PUBLIC est par les présentes donné:
Que le rôle général de perception des taxes foncières municipales pour l'exercice financier 1981 est maintenant complété et déposé à mon bureau situé au 350 ouest, boul. Curé-Poirier, Longueuil, et qu'il sera procédé à l'expédition des comptes de taxes dans le délai imparti.

Le rôle général de perception comprend toutes les taxes foncières générales et spéciales imposées et à prélever pour l'année 1981, y inclus les taxes spéciales de répartitions locales imposées sous l'autorité de divers règlements d'emprunt.
Donné en la Ville de Longueuil ce 4e jour de février 1981.
Jacques Paquin
Trésorier

Travaux publics Canada / Public-Works Canada
APPEL D'OFFRES
DES SOUMISSIONS CACHETÉES, visant les entreprises ou services énumérés ci-après, adressées à l'Administrateur régional des Services financiers et administratifs, Région du Québec, ministère des Travaux publics, 18e étage, 2001, rue University, Montréal (Québec) H3A 1K3 seront reçues jusqu'à 15:00, à la date limite déterminée. On peut se procurer les documents de soumission par l'entremise du Bureau de Distribution des plans à l'adresse ci-haut mentionnée.

SERVICE
Appel d'offres no 81M-031P
Nettoyage intérieur et entretien du terrain
Bureau de poste
1223, boul. Périgny
CHAMBLY (Québec)
On peut consulter les documents de soumission aux bureaux de poste suivants: Chambly, Marieville, St-Bruno et Saint-Mathias (Québec).
Date limite: le mardi 24 février 1981
Dépôt: Aucun
Renseignements: Tél.: (514) 283-2497, 283-6554 et 283-6656.
Le Ministère ne s'engage à accepter ni la plus basse ni aucune des soumissions.

Regie des permis d'alcool du Québec
AVIS LAPRAIRIE
DEMANDE DE PERMIS D'ALCOOL
Selon la Loi sur les permis d'alcool, toute personne, société ou groupement de personnes visé dans l'article 60 du Code de procédure civile peut, par écrit motivé, assamblé et transmis à la Régie, s'opposer à une demande de permis formulée au nom des personnes ci-après énumérées, dans les quinze jours de la publication du présent avis ou intervenir en faveur de la demande s'il y a eu opposition dans les trente jours de la publication de cet avis.
Cette opposition ou intervention doit être adressée à la Régie des permis d'alcool du Québec, 1, est. rue Notre-Dame, suite 9.200, Montréal, Québec H2Y 1B6

NOM DU REQUÉRANT	NATURE DE LA DEMANDE	ENDROIT D'EXPLOITATION
RESTAURANT CHEZ ADAMO	1 restaurant/	171, St-Louis LEMOYNE (VILLE)

Le président et directeur général
Ghislain K. Laflamme, avocat

Commission scolaire Taillon
Comité exécutif
2505, rue Coderre
Saint-Hubert, Québec
J3Y 4N7
Pour de plus amples informations, prière de vous adresser au Secrétaire général de la commission scolaire au numéro 678-3150.

Consommation et économie

Le coupon-rabais devrait être aboli

Par Louise Tremblay

Les consommateurs qui utilisent les coupons-rabais réalisent-ils de bonnes économies? Si on en croit la Coopérative des Consommateurs de Montréal, la réponse est négative, non seulement pour les utilisateurs des fameux coupons mais également pour l'ensemble des consommateurs.

Au cours d'une conférence de presse, lundi, les responsables de la Coop ont en effet soutenu que les coupons-rabais, en tant que moyen de publicité qui influence des millions de décisions d'achats, travaillent à l'encontre des intérêts du consommateur en voulant lui faire croire qu'il reçoit un cadeau pendant que l'on

endort sa conscience des prix et que l'on fausse sa mécanique décisionnelle. Le problème, avec les coupons-rabais, c'est qu'ils n'indiquent jamais le prix du produit. Comment peut-on

alors conclure une économie en achetant un produit quand on ne connaît ni son prix et encore moins celui de ses concurrents? Même si 75% des consommateurs utilisent de temps à autre les coupons-rabais, il apparaît que seulement un coupon sur dix est effectivement remboursé, le taux variant selon le mode de distribution.

Les frais encourus pour l'impression, la distribution et le rembour-

sement sont donc assumés par l'ensemble des consommateurs qui doivent payer plus cher pour un produit. Prenons en exemple un coupon-type de \$0.25 distribué par la poste et remboursé à 10%. Pour chaque consommateur qui en demandera le remboursement, des frais de \$0.59 seront imposés au fabricant. C'est donc évident, les économies qu'un petit groupe peut réaliser avec les coupons-rabais doivent être en un sens "subventionnées" au double par les autres consommateurs.

Estimant que le système est coûteux et qu'il est inadmissible que le prix des produits "à coupons" camoufle les coûts de ce genre de loterie, la

Coop demande l'abolition pure et simple de cette pratique. Les fabricants devraient s'en tenir à une guerre honnête des prix et l'ensemble des consommateurs serait mieux servi. Pour parvenir à l'élimination complète des coupons-rabais, la Coop recommande le boycottage desdits coupons et des produits qui les offrent. Quel fabricant continuera d'investir dans des campagnes de promotion par coupons si le seul effet est de faire baisser drastiquement les ventes?

Le P.R.E.T. \$1.5 millions

La Direction régionale de la Main-d'œuvre et de l'Emploi du ministère du Travail et de la Main-d'œuvre du Québec dispose, jusqu'au 31 mars, d'un budget de 1,500,000 dollars pour aider les entreprises des secteurs privé et parapublic et les administrations municipales de la région à créer de nouveaux emplois pour des prestataires de l'Aide sociale qui sont inscrits à un Centre de Main-d'œuvre du Québec.

C'est ce que vient d'annoncer le directeur régional de la Main-d'œuvre et de l'Emploi, monsieur Michel Fontaine, en précisant que cette aide est offerte aux employeurs en vertu du Programme de Retour au Travail (P.R.E.T.). Lancé récemment dans le cadre de l'Opération Solidarité Économique (O.S.E.), le P.R.E.T. permet aux employeurs de bénéficier d'une subvention représentant la moitié du salaire des personnes embauchées pour occuper les nouveaux emplois, jusqu'à concurrence d'une moyenne de 6,500 dollars par emploi pendant au plus 52 semaines de travail effectif.

Pour avoir droit à la subvention, les employeurs doivent répondre à ces conditions: - L'entreprise doit être en affaires depuis au moins un an. - L'entreprise doit être inscrite à la Commission des Normes, ainsi qu'à la Commission de la Santé et de la Sécurité au travail du Québec, sauf si elle est soustraite à cette obligation par la loi ou règlement. - Les emplois créés doivent s'ajouter à l'effectif régulier.

- La durée de ces emplois doit être d'au moins 26 semaines d'un minimum de 30 heures, la priorité est cependant accordée aux emplois permanents. - Le personnel nécessai-

re doit être embauché par l'entremise du Centre de Main-d'œuvre du Québec. Quand aux demandes de subvention, elles doivent être faites avant le 31 mars, à l'aide d'un formulaire fourni par le

Centre de Main-d'œuvre. Monsieur Michel Fontaine a tenu à souligner la célérité avec laquelle les demandes sont traitées et les subventions versées dans le cadre de ce programme en raison du fait qu'il est administré directement par les Centres de Main-d'œuvre.

Chaque centre, a-t-il expliqué, a une personne qui est spécifiquement responsable du P.R.E.T. et qui est à la disposition des employeurs intéressés pour tout renseignement dont ils peuvent avoir besoin. C'est cette personne qui étudie les demandes et qui en décide. Lorsqu'une de-

mande est acceptée, une première tranche de 40% de la subvention est versée à l'employeur dès confirmation d'embauche. Par la suite, l'employeur reçoit, tous les deux mois, la moitié du salaire payé au cours des deux mois précédents jusqu'à concurrence de 90% de la subvention globale. La dernière tranche de 10% est versée après la dernière semaine de travail. Monsieur Michel Fontaine a dit qu'au 23 janvier, le P.R.E.T. avait permis de verser des subventions d'un montant de 200,000 dollars à 31 employeurs de la région pour la création de 48 nouveaux emplois.



la commission scolaire de jacques-cartier

1500 EST, BOUL. CURÉ POIRIER LONGUEUIL J4J 4T9

AVIS PUBLIC

AVIS PUBLIC est par la présente donné que, conformément à l'article 48 de la loi sur l'instruction publique, les commissaires d'écoles de la Commission Scolaire de Jacques-Cartier ont procédé, par l'adoption de la résolution numéro C116-12-80 à une nouvelle délimitation des quartiers électoraux de la Commission Scolaire de Jacques-Cartier.

La nouvelle délimitation des quartiers est la suivante:

QUARTIER NO. 1

NORD: par la rue Fréchette entre le boulevard Roland Thérien et la rue Fabre; par la rue Fabre entre la rue Fréchette et la rue Forant et la rue Fréchette entre la rue Forant et le boulevard Jean-Paul Vincent;

SUD: Par le boulevard Jacques-Cartier entre le boulevard Roland Thérien et la rue Boisbriand; par la rue Boisbriand entre le boulevard Jacques-Cartier et la rue Beauharnois;

EST: les limites de la Ville de Boucherville entre le boulevard de Montagne et les limites de la Ville de St-Hubert;

OUEST: Par le boulevard Roland Thérien entre la rue Fréchette et le boulevard Jacques-Cartier.

QUARTIER NO. 2

NORD: par la rue Leblanc entre le Chemin Chambly et la rue Montarville;

SUD: par le boulevard Curé-Poirier entre le Chemin Chambly et la rue Montarville;

EST: par le Chemin Chambly entre la rue Leblanc et le boulevard Curé-Poirier;

OUEST: par la rue Montarville entre le boulevard Curé-Poirier et la rue New Haven.

QUARTIER NO. 3

NORD: par la rue New Haven et sa continuité imaginaire jusqu'à la rue Albanie entre les rues Montarville et Marquette;

SUD: par le boulevard Curé-Poirier entre les rues Montarville et Cartier;

EST: par la rue Montarville entre la rue New Haven et le boulevard Curé-Poirier;

OUEST: par la rue Marquette entre la rue Albanie et le boulevard Ste-Foy et par la rue Cartier entre le boulevard Curé-Poirier et le boulevard Ste-Foy.

QUARTIER NO. 4

NORD: par la rue Albanie entre la rue Marquette et le boulevard Taschereau;

SUD: par le boulevard Curé-Poirier entre la rue Cartier et le boulevard Taschereau;

EST: par la rue Marquette entre la rue Albanie et le boulevard Ste-Foy et par la rue Cartier entre le boulevard Ste-Foy et le boulevard Curé-Poirier;

OUEST: par le boulevard Taschereau entre la rue Albanie et le boulevard Curé-Poirier.

QUARTIER NO. 5

NORD: par le boulevard Curé-Poirier entre le boulevard Taschereau et la rue Dollard;

SUD: par le boulevard Nobert entre le boulevard Taschereau et la rue Dollard;

EST: par la rue Dollard entre le boulevard Curé-Poirier et le boulevard Nobert;

OUEST: par le boulevard Taschereau entre le boulevard Curé-Poirier et le boulevard Nobert.

QUARTIER NO. 6

NORD: par le boulevard Curé-Poirier entre la rue Labelle et la rue Dollard;

SUD: par le boulevard Nobert entre la rue Dollard et la rue Charlevoix;

EST: par la rue Labelle entre le boulevard Curé-Poirier et la rue Cherbourg et par la rue Charlevoix entre la rue Cherbourg et le boulevard Nobert;

OUEST: par la rue Dollard entre le boulevard Curé-Poirier et le boulevard Nobert.

QUARTIER NO. 7

NORD: par le boulevard Curé-Poirier entre le Chemin Chambly et la rue Labelle;

SUD: par le boulevard Nobert entre le Chemin Chambly et la rue Charlevoix;

EST: par le Chemin Chambly entre le boulevard Curé-Poirier et le boulevard Nobert;

OUEST: par la rue Labelle entre le boulevard Curé-Poirier et la rue Cherbourg et par la rue Charlevoix entre la rue Cherbourg et le boulevard Nobert.

QUARTIER NO. 8

NORD: par le boulevard Nobert entre le Chemin Chambly et la rue Julien;

SUD: par le boulevard Jacques-Cartier entre le Chemin Chambly et la rue de Lyon et par la rue Maréchal entre la rue de Lyon et la rue Julien;

EST: par le Chemin Chambly entre le boulevard Nobert et le boulevard Jacques-Cartier;

OUEST: par la rue Julien entre le boulevard Nobert et la rue Maréchal et par la rue de Lyon entre la rue Maréchal et le boulevard Jacques-Cartier.

QUARTIER NO. 9

NORD: par le boulevard Nobert entre la rue Julien et le boulevard Taschereau;

SUD: par le boulevard Jacques-Cartier entre la rue de Lyon et les limites de la Ville de St-Hubert;

EST: par la rue Julien entre le boulevard Nobert et la rue Maréchal et par la rue de Lyon entre la rue Maréchal et le boulevard Jacques-Cartier;

OUEST: par les limites de la Ville de St-Hubert entre le boulevard Nobert et le boulevard Jacques-Cartier.

QUARTIER NO. 10

NORD: par le boulevard Jacques-Cartier entre la rue de Lyon et les limites de la Ville de St-Hubert;

SUD: entre les limites de la Ville de St-Hubert et la continuité imaginaire de la rue de Lyon;

EST: par la rue de Lyon entre le boulevard Jacques-Cartier et les limites de la Ville de St-Hubert;

OUEST: par le boulevard Jacques-Cartier et les limites de la Ville de St-Hubert.

QUARTIER NO. 11

NORD: par le boulevard Jacques-Cartier entre la rue de Lyon et le Chemin Chambly;

SUD: par les limites de la Ville de St-Hubert entre le Chemin Chambly et la continuité imaginaire de la rue de Lyon;

EST: par le Chemin Chambly entre le boulevard Jacques-Cartier et les limites de la Ville de St-Hubert;

OUEST: par la rue de Lyon et sa continuité imaginaire entre le boulevard Jacques-Cartier et les limites de la Ville de St-Hubert;

QUARTIER NO. 12

NORD: par le boulevard Désormeaux entre le Chemin Chambly et le boulevard Roland Thérien;

SUD: les limites de la Ville de St-Hubert entre le Chemin Chambly et la continuité imaginaire du boulevard Roland Thérien;

EST: par le boulevard Roland Thérien entre le boulevard Désormeaux et les limites de la Ville de St-Hubert;

OUEST: par le Chemin Chambly entre le boulevard Désormeaux et les limites de la Ville de St-Hubert.

QUARTIER NO. 13

NORD: par le boulevard Jacques-Cartier entre le Chemin Chambly et le boulevard Roland Thérien;

SUD: par le boulevard Désormeaux entre le Chemin Chambly et le boulevard Roland Thérien;

EST: par le boulevard Roland Thérien entre le boulevard Jacques-Cartier et le boulevard Désormeaux;

OUEST: par le Chemin Chambly entre le boulevard Jacques-Cartier et le boulevard Désormeaux.

QUARTIER NO. 14

NORD: par la rue Vermont entre le Chemin Chambly et le boulevard Roland Thérien;

SUD: par la rue Goyette entre le Chemin Chambly et la rue Laurier et par la rue Desmarchais entre la rue Laurier et le boulevard Roland Thérien;

EST: par le boulevard Roland Thérien entre la rue Vermont et la rue Desmarchais;

OUEST: par le Chemin Chambly entre la rue Vermont et la rue Goyette.

QUARTIER NO. 15

NORD: par la rue Goyette entre le Chemin Chambly et la rue Laurier et par la rue Desmarchais entre la rue Laurier et le boulevard Roland Thérien;

SUD: par le boulevard Jacques-Cartier entre le boulevard Roland Thérien et le Chemin Chambly;

EST: par le boulevard Roland Thérien entre la rue Desmarchais et le boulevard Jacques-Cartier;

OUEST: par le Chemin Chambly entre la rue Goyette et le boulevard Jacques-Cartier.

QUARTIER NO. 16

NORD: par la rue Barthélémy entre le Chemin Chambly et le boulevard Roland Thérien;

SUD: par la rue Vermont entre le Chemin Chambly et le boulevard Roland Thérien;

EST: par le boulevard Roland Thérien entre la rue Barthélémy et la rue Vermont;

OUEST: par le Chemin Chambly entre la rue Barthélémy et la rue Vermont.

QUARTIER NO. 17

NORD: par le boulevard Jacques-Cartier entre le boulevard Roland Thérien et la rue Boisbriand;

SUD: entre la continuité imaginaire du boulevard Roland Thérien et les limites de la Ville de St-Hubert;

EST: par le boulevard Boisbriand entre le boulevard Jacques-Cartier et la rue Beauharnois et par la rue Beauharnois entre la rue Boisbriand et la rue Braille et par la rue Braille entre la rue Beauharnois et les limites de la Ville de St-Hubert;

OUEST: par le boulevard Roland Thérien et sa continuité imaginaire entre le boulevard Jacques-Cartier et les limites de la Ville de St-Hubert.

QUARTIER NO. 18

NORD: par la rue de Gentilly entre le Chemin Chambly et le boulevard Roland Thérien et le boulevard Jean-Paul Vincent;

SUD: par la rue Fréchette entre le boulevard Roland Thérien et la rue Fabre, par la rue Fabre entre la rue Fréchette et la rue Forant et par la rue Fréchette entre la rue Forant et le boulevard Jean-Paul Vincent et par la rue Barthélémy entre le Chemin Chambly et le boulevard Roland Thérien;

EST: par le boulevard Jean-Paul Vincent entre la continuité imaginaire de la rue Viger et de la rue Fréchette;

OUEST: par le Chemin Chambly entre la rue de Gentilly et la rue Barthélémy.

QUARTIER NO. 19

NORD: par la route 132 entre le boulevard Roland Thérien et les limites de la Ville de Boucherville;

SUD: par la rue Viger et sa continuité imaginaire entre le boulevard Roland Thérien et le boulevard Guimond;

EST: par les limites de la Ville de Boucherville entre la route 132 et le boulevard de Montagne;

OUEST: par le boulevard Roland Thérien entre la route 132 et la rue de Gentilly.

Prenez également avis que la nouvelle délimitation des quartiers est entrée en vigueur le 1er janvier 1981.

Me GAETAN BOUCHER
SECRETAIRE GENERAL

La situation des caisses populaires et d'économie est saine

- Le journal "Les Affaires", dans son édition du 10 janvier 1981, mentionne que 248 caisses populaires étaient déficitaires en 1980. Il paraît nécessaire d'apporter certains éclaircissements sur le sujet. En raison de la conjoncture économique défavorable et des fortes fluctuations des taux d'intérêt en 1980, certaines caisses populaires et d'économie ont connu une situation un peu plus difficile que d'autres. Il faut reconnaître que chaque caisse populaire ou d'économie constitue une entité juridique distincte; si la rentabilité des banques à charte était présentée pour chaque succursale, un phénomène analogue pourrait être observé.

Au niveau de l'ensemble des caisses populaires et d'économie, leur performance se compare avantageusement à celle des banques à charte. Alors que les opérations de l'ensemble des banques à charte canadiennes augmentaient de 8,5% pour l'exercice clos le 31 octobre 1980(1), ceux des caisses populaires et d'économie s'accroissaient de 13,2% pour la même période.

A partir d'un critère commun de rentabilité, on observe que, pour chaque tranche de 100 dollars d'actif, les bénéfices d'opérations des banques à charte étaient en 1980 de 0,53 dollar comparativement à 0,55 dollar pour les caisses populaires et d'économie. Le rendement des caisses était donc supérieur à celui des banques à charte au cours de la période observée.

Cette performance des caisses populaires et d'économie Desjardins est d'autant plus remarquable que leurs activités sont essentiellement concentrées sur le marché domestique. En 1980, certaines grandes banques à charte canadiennes ont réalisé au-delà de 40% de leurs profits grâce à leurs opérations sur le plan international.

En conséquence, selon le directeur général de la Confédération des caisses populaires et d'économie Desjardins du Québec, Monsieur René Croteau, la situation financière des caisses populaires et d'économie Desjardins considérée dans son ensemble est loin d'être inquiétante et continuera de s'améliorer avec le renouvellement des prêts en cours.

(1) Globe and Mail, 9 décembre 1980.

South Shore Park Bench

by Syd Gross

EVEN OUR LEXICON DEMEANS THE GALS...

In one of my zanier moments the other day, I fancied myself getting all decked out to the Jamie Farr in one of those "Klinger" creations from M A S H, and then joining forces with the very next delegation of the Women's Liberation people in a march on Ottawa to protest what our very language has been doing all down the years to paint and perpetuate a rather unpoetic image of the "weaker sex". See? Even I am doing it without even realizing it. And those mothers, partners-in-parenthood, sisters, daughters and sweethearts of ours out there deserve a better break from our political leaders, our media — and most of all from our academic leaders and our lexicographers. Now and forevermore.

Strictly on the level, here are some typical words I've grown to hate in a very real sense: WIFE: Rhymes with knife, strife and even "life" — as in a sentence handed down by a stern judge in a court of law. Can also be suggestively associated in a roundabout way with serf, slave, skivvy — and 'naive'.

SPOUSE: (As applied to a woman). Rhymes with mouse, louse and grouse, the latter a big dumb, easily-domesticated wild fowl that doesn't fly too gracefully or too well. As a verb, 'grouse' means to bitch or bellyache. Complain. Rant. Rave.

WIDOW: Suggests a mean old witch (like Cinderella's cruel stepmother, or a spider — like the cute 'black widow' spider which kills and eats its male mates).

On the level, except perhaps for the sake of brevity or strict formality, as when on the phone with some business organization, I never ever consciously refer to my "wife" as such. When writing or yakking about some trip or other, it's a case of "My Gal and I". In social or casual introductions, I might mention my gal's name, too, but usually I state just the names of the OTHER persons involved — assuming that THEY will automatically know the identity of my companion.

Oddly enough, though, the word "doll" which in the literal sense signifies an inanimate "dummy", of sorts, actually has a beautiful ring to it, and it's a term I often use in a sincerely complimentary sense.

TECHNOLOGY, past and present, has been no great shakes, either, in enhancing the image of our women. As a young fellow-me-lad straw-boss starting out with a big machinery firm, it was a genuine source of embarrassment when I had to dictate a letter to a young steno, dealing with the disgusting "male-and-female" aspects of some mechanical or electrical coupling or other component in our equipment.

Any modern plant, office or home today has from dozens to many hundreds of nice convenient and reliable old "female" outlets (nothing more or less than receptacles) spread out all over hell's half-acre for possible "occasional" use by some "male" plugging in. Any male.

Take your own home, for instance. "Female" outlets all over the place, but these ubiquitous but inconspicuous "female" receptacles are all strategically located along the baseboards where they will be pretty generally out of sight, or where they will be completely concealed behind furniture and the like.

And so these dozens of nice convenient "female" units mainly sit around for weeks on end, patiently awaiting the occasional plug-in by some dynamic action-seeking "male" unit such as a floor-polisher or sander, a portable tv, radio or stereo, a drill, a temporary light or whatever. That is their only purpose in our technological scheme of things. And some of that philosophy rubs off psychologically in our general attitude toward all things "FEMALE".

And don't fire back at me that those insignificant little female units actually represent a vital source of power. They just do not. They are merely an extension of the main power-line that reaches your home's electrical panel by means of a strictly "male" sort of function in the first place. Any appliance in your home, can be wired, as is your vital stove, directly to the input panel. Those "female" receptacles merely eliminate the need for a lot of unsightly wires strung around all over the place. And that is all. And in case you're wondering, I am only HALF-kidding.

Time-Out...An eight-year old was bragging to neighbours that his older sister had just landed a job at a big local office, and when asked what kind of work his sister was doing, he replied, "I think she's a typewriter".