

DÉCORMAG

LE
MAGAZINE
QUÉBÉCOIS
DE
DÉCORATION

PER
D-15

LES ESCALIERS
DES RÉVEILLONS
UN DÉCOR DANS
LE VIEUX ~ MONTRÉAL



\$1.50

VOL. 4 NO 4
DÉCEMBRE 75

Fraser Bros . . . une atmosphère très particulière.



Une autre collection de DREXEL-HERITAGE chez Fraser

Venez admirer cette collection prestigieuse chez Fraser, où plus de 125 pièces viennent d'être complètement rénovées et redécorées professionnellement afin de faciliter votre choix de mobilier de haute qualité. De plus, nous mettons à votre disposition notre équipe de décorateurs-ensemblers chevronnés, et sommes en mesure de vous offrir une gamme complète de services, même après la vente.

"Woodbriar" — une salle à manger superbe, dont le style vient d'une alliance parfaitement réussie du raffinement du traditionnel, des lignes nettes du contemporain et de la chaleur du rustique. Ces meubles se distinguent surtout par leur fini à l'huile, d'une transparence légèrement nuancée, qui rehausse la richesse du bois de pacanier; de belles ferrures fini laiton viennent achever le tout. Des meubles d'appoint et pour chambre à coucher complètent la collection.

Donnez à votre "home" l'élégance Fraser!



Fraser Bros

4950, rue de la Savane et 5025, rue Paré
Tél. 342-0050

Grand terrain de stationnement aux deux entrées.

LE MAGAZINE QUÉBÉCOIS DE DÉCORATION

décembre 75
vol. 4 no 4

Notre couverture:
La salle à manger d'un superbe appartement caché sous le toit
de l'Hôtel Nelson, entièrement décoré par
Gilles-André Vaillancourt, SDE.

Voyez notre article page 68
Photo de Jean Lessard



propos du mois

6

ce mois-ci

19 Des réveillons

des menus, des drinks, des tables, des cadeaux . . .

27 Les escaliers

58 Emballages emballants

*par Claude Lafortune, notre "artiste" de ce mois-ci, des idées de nouveaux
emballages-cadeaux*

60 Des fenêtres-problèmes, quelques solutions

63 La maison "aux anges"

une maison habitée de mille et un trésors

68 Bonjour hier! bonjour aujourd'hui!

dans le Vieux-Montréal, un décor moderne dans un grenier vieillot

76 Le son

dernier article de la série: les haut-parleurs (suite)

nos chroniques

trésors d'autrefois

4 Les jouets d'enfants

bâtiments anciens

16 Camouflage

les trucs de Philippe

34 Trois p'tits tours . . . et puis s'en vont!

architecture vivante

39 Un domaine à Val-David

par l'architecte Jean-Pierre Campeau

artisanat-Québec

52 Les grands patrons de l'artisanat

nos artistes

54 Sculpture de papier, avec Claude Lafortune

nouvelles/courrier

87

TRESORS D'AUTREFOIS

par Francyne Lord et Jacques Lemire
photos de Daniel Fyen

Les jouets d'enfant

Pendant que les parents s'affairent déjà dans les magasins afin de se procurer les jouets qui feront la joie des tout-petits, *les trésors d'autrefois* vous ramène à une époque où les jouets différaient considérablement de par leur provenance et leur fabrication. Le père fabriquait d'un morceau de bois les toupies, chevaux et autres petits animaux destinés à distraire les garçons pendant que la mère confectionnait de vieux bouts de tissu les vêtements des poupées au corps de sable, de cire ou de chiffon. Le bois (auquel se joint parfois la corde et le tissu) reste un des seuls matériaux utilisés pour la fabrication des jouets, et ceci jusqu'au milieu du XIXe siècle.

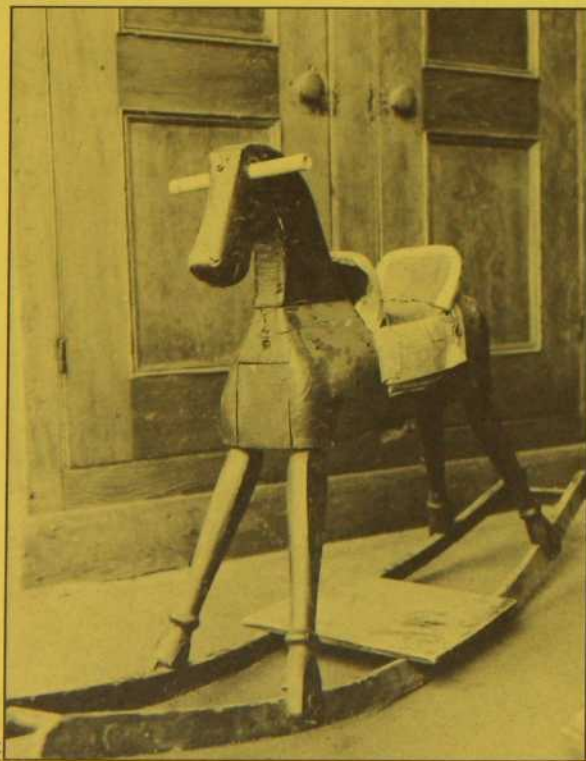
De par leur simplicité presque abstraite (pièce de bois brut, comportant peu de caractères distinctifs permettant d'identifier l'objet), les jouets anciens faisaient, beaucoup plus que les jouets modernes, appel à l'imagination de l'enfant pour la reconstitution par le jeu d'une activité.

Le jouet de garçon le plus populaire reste sans aucun doute le cheval de bois; celui-ci reproduit l'image du cheval dont le père se servait pour les travaux de la ferme. C'est aussi d'ailleurs le jouet le plus courant sur le marché de l'antiquité. On trouve divers types de chevaux de bois: cheval-bâton, cheval à roulettes, cheval à pa-

tins, cheval à berceaux, cheval à bascule.

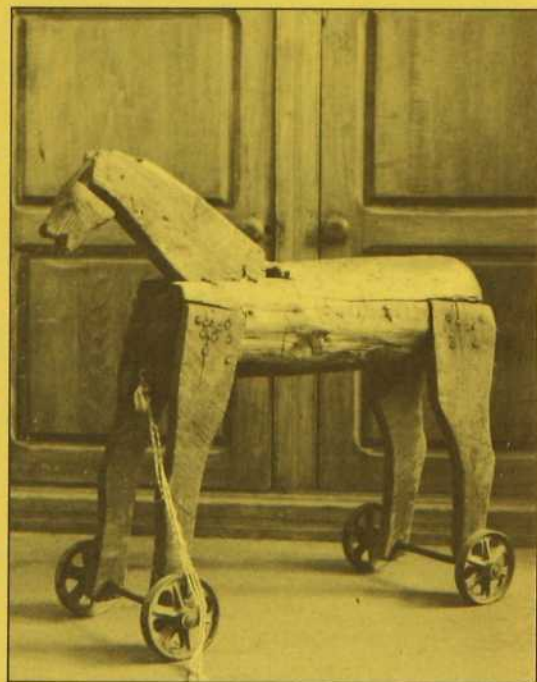
Contrairement à l'Europe, où l'on trouvait de nombreux soldats de plomb et jouets de guerre, au Québec ils sont demeurés presque inexistants jusque vers 1920. Ceux que l'on retrouve sur le marché nous viennent des États-Unis. Par contre les miniatures étaient très populaires ici. On remarque des chefs-d'oeuvre de mobiliers à petite échelle généralement fabriqués en bois, qui reproduisent le mobilier traditionnel.

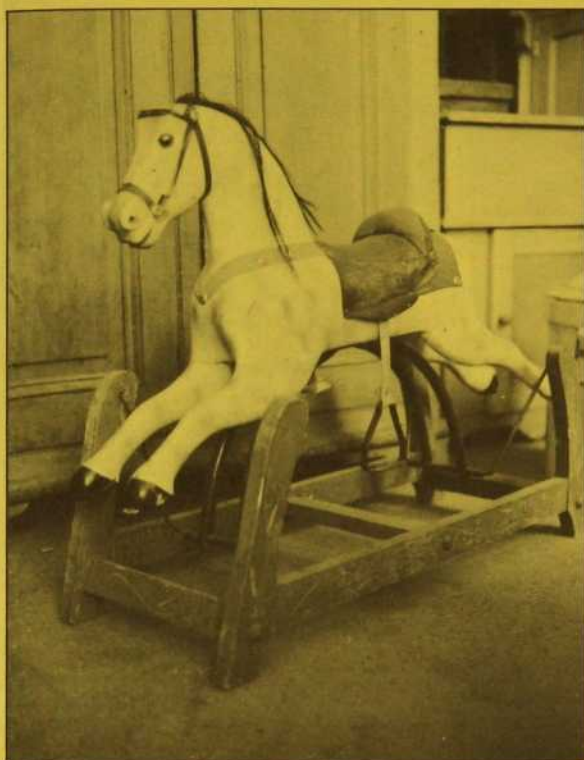
Selon les antiquaires et les collectionneurs, les jouets d'enfants sont parmi les objets les plus rares sur le marché.



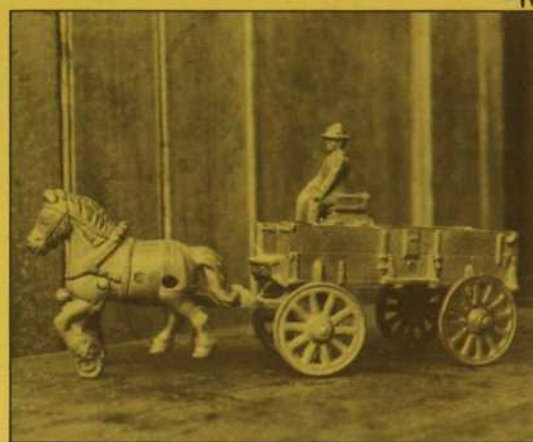
1. Cheval à berceaux, XIXe siècle (4 pi long sur 2 pi haut), \$125. Comme la plupart de ceux que l'on retrouvait au Québec à cette époque, ce cheval est de fabrication artisanale. Il est composé de plusieurs parties de bois dont l'assemblage est à chevilles. La selle de crin est recouverte de cuir et peinte en brun. Sur les longs et minces barreaux, on a fixé une plaque de bois sur laquelle l'enfant peut placer les pieds. À l'origine ce cheval comportait une crinière et une queue de crin.

2. Cheval à roulettes, XIXe siècle (2 pi long sur 20 po haut), \$150. La facture artisanale de celui-ci est primitive, voire même naïve. Son corps a été fabriqué d'une bûche de pin vulgairement équarrie; il est soutenu par de minces pattes également de pin. La crinière et la queue étaient à l'origine tressées en corde. Des roulettes de métal sont fixées aux essieux qui relient les roues entre elles. Les différentes parties du jouet sont assemblées avec des clous. L'usage lui a fait perdre sa mince couche de peinture rouge et le bois apparaît maintenant avec son fini rugueux et naturel.

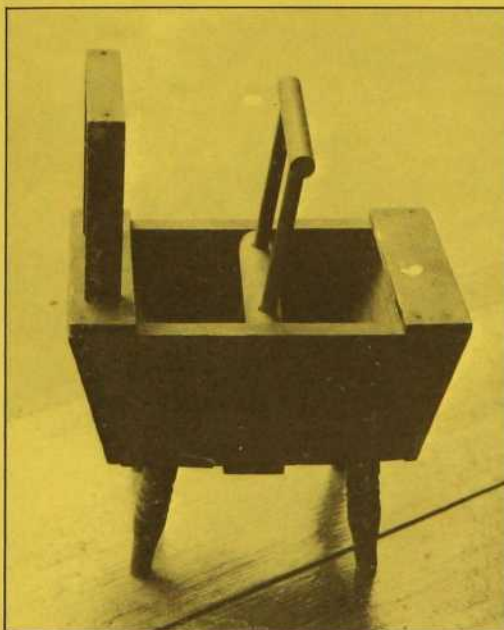




3. Cheval à bascule, fin du XIXe siècle (3 pi long sur 20 po haut.), \$325. Ce cheval, fabriqué industriellement en bois, comporte plusieurs parties. Ce n'est plus ici le jouet fait manuellement par le père ou l'artisan, mais l'objet fabriqué en usine à des dizaines d'exemplaires; il en résulte un jouet aux proportions justes mais qui a perdu tout caractère individuel. Les détails sont beaucoup plus nombreux et les formes plus précises: selle élégante en cuir et en feutre, étriers de bois peints en noir, yeux de verre coloré, bride de toile, etc. La crinière et la queue restent cependant de crin. L'appareil à bascule est fabriqué de métal et de bois. Le mouvement de course esquissé par la position du cheval, est stimulé par la poussée de l'enfant.



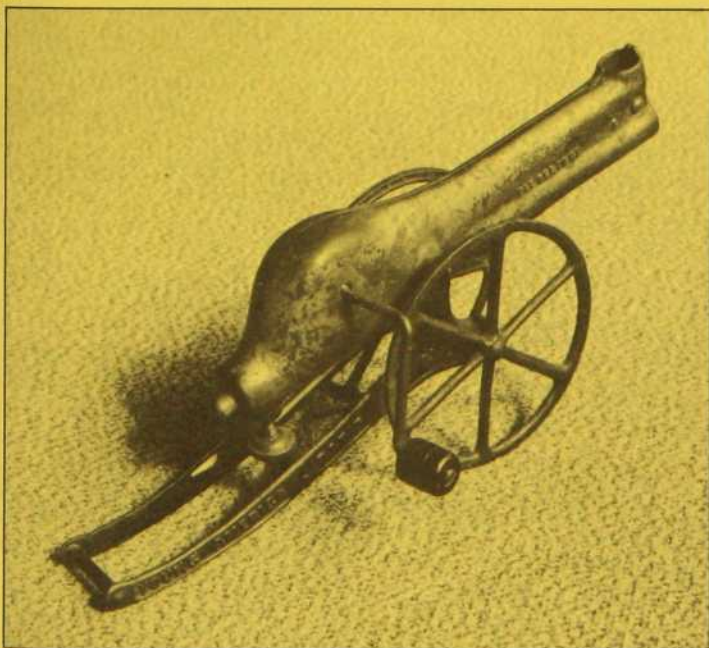
4. Attelage miniature, début du XXe siècle (9 po long sur 3 po haut), \$45. Ce jouet de fonte est moulé en plusieurs pièces et assemblé à l'aide de vis. La justesse des détails relève de sa fabrication industrielle. Il a existé jadis sur le marché plusieurs jouets de ce type illustrant certains travaux de la ferme: cheval tirant un traîneau, duo cheval et laboureur, faucheuse, etc. La nouveauté de ce type de jouet est que des petits personnages prennent place et s'intègrent à l'action imaginée par l'enfant.



5. Laveuse miniature, vers 1900 (11 po haut sur 8 po long sur 5 po large), \$75. Cette laveuse est formée d'une petite cuve de bois en forme de trapèze, dont l'intérieur est recouvert de tôle embossée, à la manière d'une planche à laver, disposée en arc de cercle. Des pattes tournées sont fixées à la cuve par des chevilles de bois; le tordeur est à rouleaux tournés et on l'actionne par une manivelle métallique; le pressoir à linge est en bois et il est actionné lui aussi à la main, en pivotant sur un essieu de bois. Ce jouet reproduit exactement un modèle courant de l'époque.



6. Vache-qui-fait-meu-meu, vers 1925 (7 po haut sur 9 po long), \$50. Fabriquée industriellement de "papier mâché", elle est recouverte de feutrine brunâtre; les sabots et les cornes sont en bois peint noir et les yeux sont de verre. La petite vache est reliée sur une planchette en bois à laquelle sont fixées des petites roulettes afin de mouvoir plus facilement l'objet; une inscription sous la plaquette indique que le jouet a été fabriqué en Allemagne. Le côté amusant de cet animal-jouet à l'allure statique et innocente est l'effet sonore que l'on peut en tirer: lorsque l'on fait osciller la tête on entend un mince meuglement. Ce n'est que le début de l'ère des gadgets!



7. Canon miniature, 1907 (14 po long sur 7 po haut), \$150. De fabrication industrielle, ce jouet militaire nous vient des États-Unis et il porte l'inscription "Young American Rapid Fire Gun, pat.". Il est moulé de fonte, en deux parties sur sa coupe longitudinale; on l'a fixé sur deux roues également moulées de fonte. Il est toujours en état de fonctionner; on n'a qu'à le charger d'un projectile quelconque et à actionner la manivelle pour obtenir une décharge.

Les jouets 1. 2. 3. 4. ont été choisis chez Rien de neuf, 1894 ouest rue Notre-Dame, tandis que les jouets 5. 6. et 7. ont été découverts chez Jean Lacasse antiquaire, 1031 ouest rue Laurier, à Montréal.



propos du mois

par **ginette gadoury**

En ce temps des fêtes, il nous importait de vous offrir un numéro particulièrement bien rempli. Riche de couleurs et de mille et un détails intéressants. C'est dans cet esprit que nous vous invitons à visiter une maison "aux anges" habitée de mille et un trésors: meubles, lampes, tableaux, statuettes, chandeliers, mille et un objets, chacun choisi parce qu'il plaisait, parce qu'il était particulier. Nous vous convions également à admirer une suite bien spéciale où se marient le charme d'un grenier vieillot, le lumineux éclat des meubles d'aujourd'hui et la pureté de lignes des créations de nos artisans.

En ce temps de festivités, réglez votre regard de cette féerie d'images riches de couleurs variées, de formes harmonieuses, de suggestions, d'idées.

Profitez aussi de ce numéro pour dénicher une idée nouvelle, pour aménager ce coin si longtemps négligé, l'escalier. C'est un lieu où l'on passe et repasse sans cesse, et qui fait le lien entre les différentes pièces de la maison. Il se doit d'être à la hauteur, d'être tout aussi bien aménagé que chacune d'entre elles, il peut même se révéler un espace tout à fait pratique pour le rangement. Pourquoi pas? Avant l'envahissante époque des Fêtes, peut-être aurez-vous le temps de lui donner un coup de neuf, et toute la maison sera alors parée pour la venue de vos invités.

Eh oui, ils seront nombreux durant les prochaines semaines. Nous avons pensé à eux aussi. Des réveillons, nous vous en proposons quatre de types différents. Que vous y soyez nombreux ou en groupe restreint, ou que vous ne soyez que deux, nous avons des idées pour vous. Nous vous donnons aussi quelques conseils pour mener à bien une réception amicale qui s'étendrait sur plus de douze heures.

Toutes nos chroniques ont pris un air de fête et c'est avec joie qu'avec le présent numéro je vous offre, au nom de toute l'équipe de Décormag, le plus joyeux des Noël. Nous n'avons peut-être plus le temps, en notre époque agitée, de célébrer comme on le voudrait ces jours de festivités. Peut-être n'avons-nous tout simplement plus le goût de le faire, ralentis dans nos ardeurs par tout le côté commercial rattaché à ces fêtes; mais sachons tout de même profiter de ces quelques jours qui nous donnent la chance de réchauffer notre dur hiver.

DÉCORMAG®



Les publications décormag inc.
181 est, rue saint-paul
Vieux-Montréal (514) 866-9894

le directeur de la publication:
Ginette Gadoury

production

directeur:
Jean Lessard

rédaction

rédatrice en chef
Claude Béland
adjointe à la rédaction
Marcelle Paré
rédatrice
Danaë Vilandré

comité de rédaction:

Jacques Cormiveau président de l'Association des décorateurs-ensembleurs	Normand Lemieux s.d.e. (Société des décorateurs-ensembleurs)
Jacques Cormiveau et Associés (designers)	Laurentin Lévesque inspecteur de l'Ordre des architectes du Québec
Jacques Daoust président de l'Association des décorateurs-ensembleurs du Québec	Gilles Martin directeur général de l'Association des fabricants de meubles du Québec
Benoit Ducharme (designer)	André Morin président de l'Association des designers industriels du Canada (Québec)
Anne-Marie Filteau conseillère en décoration	Paul-André Tétrault président de l'Ordre des architectes du Québec
Anselme Lapointe président de la Société des décorateurs ensembleurs du Québec	
Claude Latour conseiller industriel ministère de l'Industrie et du Commerce du Québec (division meubles et ameublement)	

réalisation graphique

Raymond Laguë
François Delaney

photographie

directeur:
Jean Lessard
photographe:
Daniel Fyren

administration

contrôleur:
Denise Mayrand
comptabilité:
Marie Vanier
service d'abonnement:
Suzanne Boisvert
représentante du tirage:
Nicole Benoit

publicité

directeur commercial:
Rhéal Brabant
publicité directe:
Françoise Dermay
Claude P. Martin
Alain Roger
assistante à la publicité:
Sylvie Bayard

publicité nationale:

Normand Madore
publicité nationale et directe
pour l'Ontario:
directeur:
Donald A. McIntosh
Décormag
6900 Airport Road, suite 110
Mississauga, Ont.
L4V 1E8
Tél. (416) 678-6132

services techniques

photo-composition:
Typographie Compoplus inc.
séparation de couleurs:
Proth Inc.
collaboration:
Graphic Emulsion Stripping
assemblage de films, plaques offset et
imprimerie:
Métropole Litho inc.
distribution:

Les Messageries Dynamiques inc.
775 boul. Lebeau, Montréal H4N 1S5
Tél. (514) 332-0680

Magazine mensuel.

Le numéro: \$1.50
Abonnement: 6 numéros: \$8.00
11 numéros (1 an): \$13.00
22 numéros (2 ans): \$25.00
A l'étranger: \$18.00. Par avion: \$23.00
Courrier de deuxième classe.
Numéro de permis: 2911.
Pour tous renseignements concernant
abonnements, changements d'adresse, publicité
locale, écrire ou téléphoner à Décormag
selon les indications suivantes:
Magazine Décormag, 181 est, rue Saint-Paul,
Vieux-Montréal, tél. (514) 866-9894
Les textes publiés dans Décormag
sont originaux et exclusifs au magazine.
Tous droits de traduction et de reproduction
réservés. Le magazine ne s'engage pas
à retourner les textes non sollicités
et les prix indiqués dans les différents
articles sont sujets à changements.
Décormag a été fondé en 1972
Dépôt légal: 3e semestre 1972
Bibliothèque Nationale du Québec
Bibliothèque Nationale du Canada

Tous les articles parus dans Décormag
sont indexés dans RADAR.



**Tecna installe
votre cuisine
à la mesure
de votre budget.**

**ne modernisez pas
votre
cuisine
avant d'avoir consulté
TECNA**

Pourquoi? Parce qu'il me semble que Tecna a bien vu les problèmes féminins avant de construire ses cuisines. Elles sont coquettes, pratiques et leur prix raisonnables.

Coquettes? Oui, elles sont nettes et accueillantes comme votre living-room. Bois lamifiés de couleur, tous les revêtements des éléments ont un petit côté gai et confortable: vous aimerez y entraîner vos amis pour bavarder autour d'une sangria — même à l'improviste.

Pour le côté pratique, je trouve intéressant de pouvoir choisir parmi 200 éléments (en 2 profondeurs): tous les recoins de la cuisine peuvent être utilisés pour tous les rangements — du moulin à poivre au couscoussier si difficile à caser —

... Et puis les éléments Tecna ont tous un "fond avancé" derrière lequel sont dissimulées les tuyauteries: c'est un petit détail intelligent qui permet d'avoir des blocs bien clos, des volumes nets entièrement utilisables — et la poussière n'y entre pas!

Mais si nous parlions prix? Ceux de Tecna sont très sages, et cela s'explique: Tecna a une importance nationale et fabrique tout lui-même

... Vous devriez demander sa documentation complète.

Les heures d'ouverture

lundi, mardi, mercredi et samedi: de 9 heures à 17 heures
jeudi, vendredi: de 9 heures à 21 heures.

Tecna 1215, rue Tellier,
Saint-Vincent-de-Paul, Laval
Tél. (sans frais): 326-9540

Technique internationale du meuble

Pour vous rendre chez nous, empruntez le pont Pie IX et la troisième sortie (boul. Lite) jusqu'au bout, virez à gauche et roulez jusqu'à Tellier.



C'EST UN CADEAU... C'EST
apropo

**Une nouveauté
pour les fêtes!**



Ce "buffet bar" luxueux trouvera sa place à chaque réception dans bien des pièces de la maison.

Disponible
en chrome et blanc
ou chrome et brun
\$80.

apropo

5395, chemin Reine-Marie, Montréal
Tél.: 484-0123

Centre d'achats Normandie, Montréal
Tél.: 331-0420

Le Carrefour Laval, Laval
Tél.: 687-0894

Centre d'achats Duvernay, Laval
Tél.: 661-0550

Les Galeries d'Anjou, Ville d'Anjou
Tél.: 353-6891

Place Désormeaux, Longueuil
Tél.: 670-3820

**LEMOINE
TROPICA INC.**



Sur rendez-vous,
il nous fera plaisir
de vous recevoir

Communiquez avec nous

Les spécialistes de notre service
d'aménagement horticole se feront un plaisir
de vous montrer notre vaste choix de plantes et d'arbres tropicaux.



4605 Hickmore (coin Montée de Liesse) Ville St-Laurent 341-3144

...de poils et d'objets



Pour votre lit,
une bête de somme...
Pour votre sol,
une peau au poil...
Pour votre intimité,
un chandelier en cuivre...
Pour le coup d'oeil,
une chaise en rotin...
Le Mouton Bleu vous
propose un environnement
de poils et d'objets.

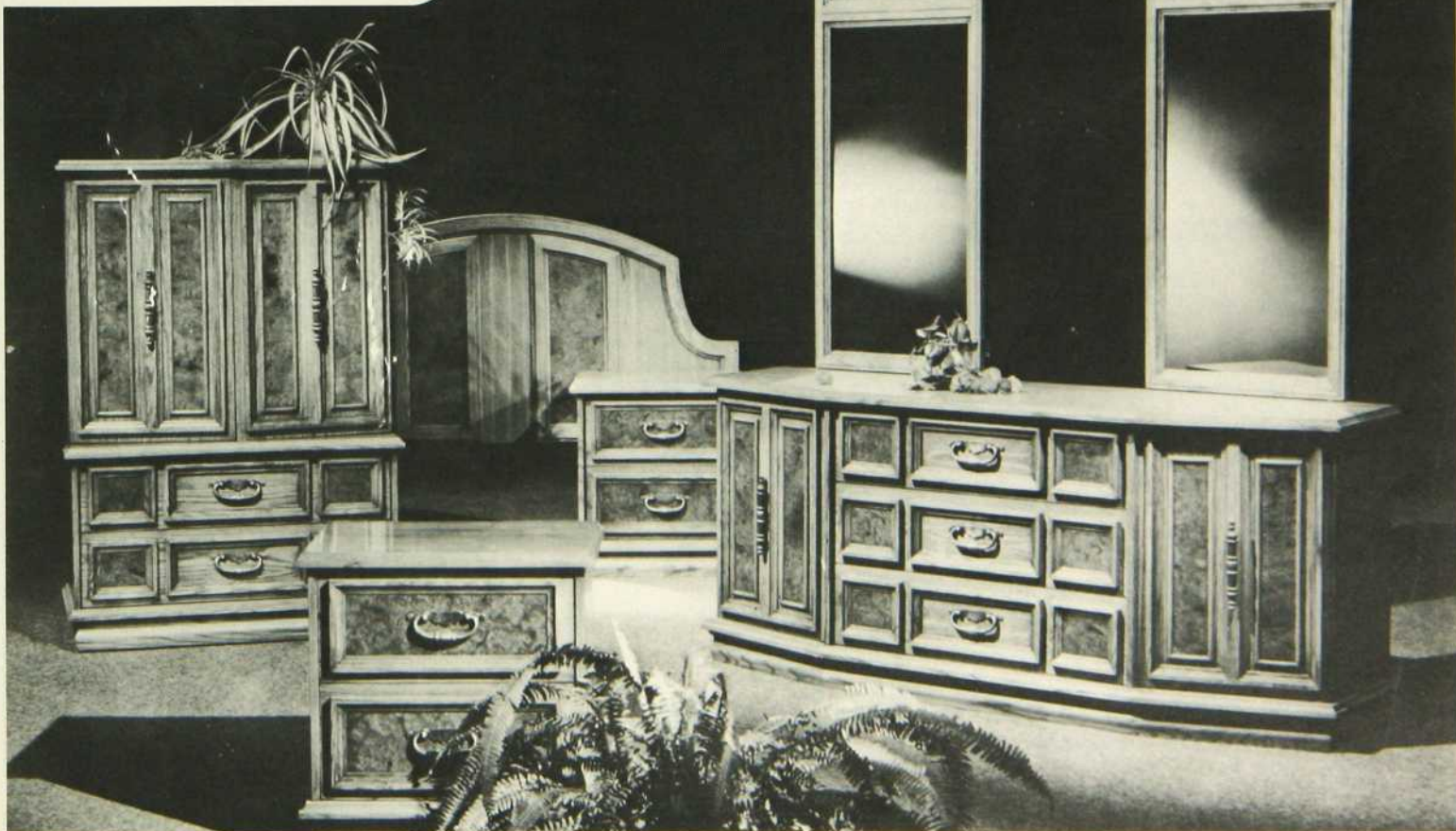
le mouton bleu

Centre Langelier
(angle Jean-Talon et Langelier)
255-8512

vallières

présente le mobilier traditionnel
dans toute sa splendeur

mobilier No. 2550



Les portes de foyers de verre trempé vous assurent beauté, plaisir et sécurité



Ce magnifique ensemble de portes pliantes en verre trempé, composé d'un solide cadre de laiton, habille d'une façon élégante le foyer, et surtout il offre un maximum de sécurité contre les étincelles et la fumée.

Une qualité particulière de cette porte: elle prévient la perte de chaleur en hiver, et augmente le rendement de votre climatiseur d'air en été.

Vaste choix d'accessoires de foyer. (Salle de montre). Porte de verre (disponible en différentes grandeurs), offerte en différents finis: laiton poli, laiton antique, noir satin. Pare-étincelles encastrés — ou pas, chenets, ensemble porte-bois et jeux d'outils, marmites en cuivre ou en laiton, allume-feux, soufflet, etc. . .

IMPERIAL DECORATIVE HARDWARE CO.

1329 Greene
Montréal, Qué.
Tél.: (514) 933-1164



La Maison Danoise
La plus vaste collection d'authentiques meubles danois au monde.

À vous qui aimez les beaux meubles. À vous qui appréciez ce qui est bien fait... qui reconnaissez dans le style et la facture d'une oeuvre le résultat d'une longue tradition d'excellence... la Maison Danoise réserve des moments très agréables.

À l'est du boulevard des Sources, sur la Transcanadienne, dans un édifice neuf, spécialement conçu à cette fin, la Maison Danoise a composé à votre intention une collection éblouissante de mobiliers

agencés, d'ensembles muraux et de meubles.

Vous n'hésitez pas à qualifier certaines pièces de chefs-d'oeuvre. Si vous recherchez des meubles exceptionnels ou si vous avez simplement le goût de voir du beau, entrez à la Maison Danoise.

Vous y serez reçu avec le sourire par des gens qui aiment partager leurs connaissances et leur enthousiasme en matière de meubles.



ENVIRONMENTAL GRAPHICS

et vos murs semblent prendre forme . . .

Notre catalogue en couleurs contient 40 motifs différents

J.S. Underfield & Co.

Waterloo Square, Waterloo, Ontario N2J 1P2
(519) 578-3051 (519) 578-3121

Principaux détaillants

À Montréal:

REED DECOR. PROD.

À Toronto:

CANADA WALLCOVERING

Dans les

CROWN WALLPAPER

autres villes:

SHERWIN WILLIAMS

**VOUS
VOULEZ
LUI
OFFRIR
UN CADEAU
QU'ELLE
GARDERA
LONGTEMPS?**

**Baron Otard
V.S.O.P.
Fine Champagne**



**L'Aristocrate du
Château de Cognac**

Vendu partout au Canada par
Les Distilleries Schenley du Canada, Ltée

C'EST FANTASTECK

BouTeck

le Père du Meuble INC.



Pour Noël visitez notre collection de meuble en teck

12300 ALBERT-HUDON (Mtl-nord) 323-4950 7212 ST-HUBERT



impact®

impact design inc.
centre commercial
les rivières
trois-rivières, qué.
819/379-5815

impact... une sélection internationale
impact... des meubles et objets contemporains
impact... des rabais jusqu'à 30% sur les prix courants
impact... tout est disponible immédiatement
impact... une merveilleuse façon d'organiser l'espace





Clermont

la
grande
boutique
des
trouvailles

Très bientôt pour vous
une nouvelle
succursale à LAVAL

DE LA PLAZA

termes faciles
stationnement Clermont
de la Plaza gratuit
livraison et entreposage gratuits
6255, rue Saint-Hubert
Tél.: 273-7711



(Sortie Beaubien)



DUBONNET
L'apéritif
des vrais
gourmets

bâtiments anciens

par Jean Bélisle

CAMOUFLAGE

Maison Delorme

1. Photographie datant des environs de 1902. À cette époque la maison a son toit d'origine, la façade en pierres de taille permet de dater la maison vers 1830.



2. La même maison en 1975. Elle a maintenant deux étages, un toit en croupe, la maçonnerie a été reprise avec grand soin: la modification date vraisemblablement des années 1914-15.



Au Québec, un type de promenade hebdomadaire devient de plus en plus à la mode, il s'agit de la chasse aux *vieilles maisons*. On parcourt les rangs à la recherche de ce rêve que plusieurs Québécois ont réalisé ces dernières années. Le patrimoine architectural s'en trouve donc revalorisé. Cependant, la notion même de *belles maisons* peut être très trompeuse, parce que la notion du beau n'implique pas nécessairement celle de l'intéressant. La tendance actuelle est de voir dans toute maison de pierres la "Belle vieille-maison" type. On oublie trop facilement la maison de bois, en pièce sur pièce, bien que celle-ci semble retrouver la faveur des Québécois, probablement à cause de son prix encore abordable et de la facilité avec laquelle on peut la déplacer.

Malheureusement nombre de maisons anciennes au Québec ont dissimulé leur vraie nature sous une multitude d'adjonctions postérieures à leur construction. Au cours des dernières années, les grandes découvertes dans le domaine de l'architecture québécoise ont été faites sur des maisons qui paraissent, vues de l'extérieur, absolument insignifiantes. Nous allons tenter de donner au lecteur de nouvelles bases sur lesquelles il peut espérer trouver son "oiseau rare".

On peut distinguer six (6) types de modifications sur une maison ancienne; examinons-les une à une.

première modification: l'amputation

Au Sault-au-Récollet, en 1969, on a amputé une maison située rue du Pressoir, de près du tiers de son volume; sans s'en rendre compte, la Ville de

Montréal venait de mutiler le seul spécimen actuellement connu au Québec de maison à pans de bois espacés; cette maison datait des environs de 1720.

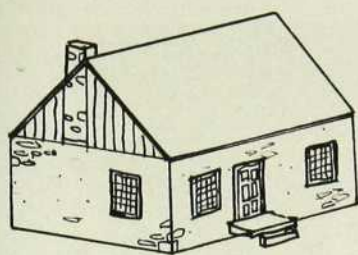
seconde modification: le revêtement

On distingue deux (2) types de revêtements: d'une part celui qui utilise un matériau comme le papier-brique et qui n'a d'autre but que de faire passer la maison pour ce qu'elle n'est pas; et d'autre part, celui qui utilise un matériau vrai, comme la brique posée par-dessus le mur ancien.

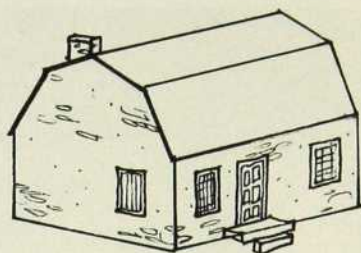
troisième modification: l'exhaussement

La maison ancienne est, au Québec, du moins au début, très basse sur patte. Au XIXe siècle, il sera fréquent de remonter la maison sur un *solage* plus haut, ceci principalement pour pouvoir créer une cave, ce que la maison ancienne ne possède pas toujours. La prose notariale et l'époque donne de nombreux exemples de ce genre de

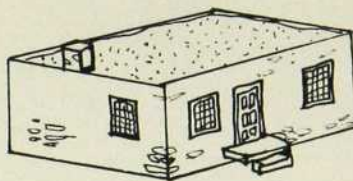
- A. Toit simple à deux eaux.
- B. Toit en mansarde
- C. Toit plat (en d'autres termes, pas de toit).
- D. Toit en trapèze (très rare).



A



B

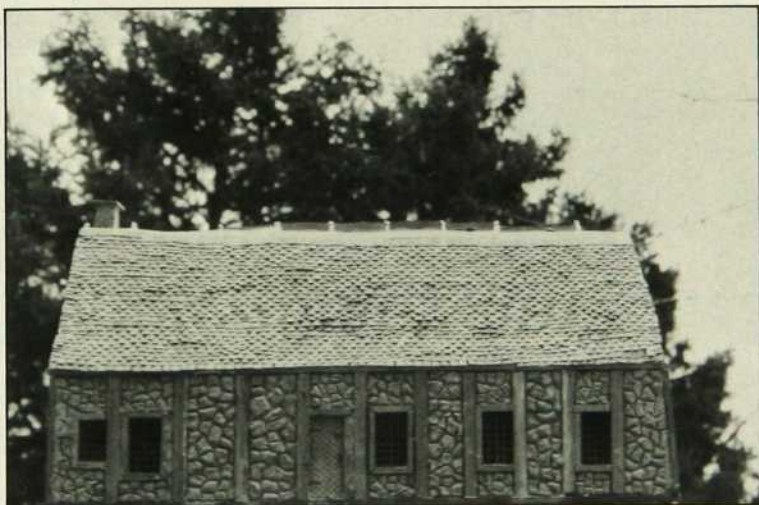


C



D

Maison du Pressoir (1720).
3. Maquette réalisée en 1973 par M. Jacques Hains. Le mode de construction est ici très explicite: le pan de bois assez espacé. Notez le recouvrement du toit, en bardeaux.



4. La maison telle qu'elle se présente de nos jours. Sur la gauche nous voyons les vestiges de la cheminée de la section disparue. Notons également la présence au mur de brique en façade.



modifications. (ANQM, gr. Doucet, N.B. 20 sept. 1808.)

quatrième modification: le changement de toit

Pour augmenter l'espace au grenier et le rendre habitable, on change parfois le traditionnel toit à deux eaux pour un toit en mansarde. Parfois aussi on remplace le tout par un toit plat. L'exemple le plus étonnant de ce changement de toit se trouve dans la région de Québec. Sur cette maison, le toit a été coupé à la hauteur des entrants sur lesquels on a établi un petit toit plat. La coupe du toit n'est plus triangulaire mais trapézoïdale.

cinquième modification: l'étage supplémentaire

Dans ce cas, peu importe la nature du carré, bois ou pierre, on augmente tout simplement la maison d'un étage. Qui pourrait se douter en exa-

minant une maison aussi victorienne que la maison Delorme (Ville de Saint-Léonard) que celle-ci fut à l'origine, une jolie petite maison de campagne.

sixième modification: l'adjonction

Je pense ici principalement aux grosses lucarnes en chien assis (*voir la maison du Pressoir*) et aux cuisines modernes plaquées littéralement sur le carré ancien. Parfois cependant, ces adjonctions peuvent avoir un effet heureux, comme la grosse lucarne victorienne de la maison Sutton (Sault-au-Récollet) qui se marie très bien avec le vieux carré de pierre du XVIII^e siècle.

Ceci dit, que faut-il regarder pour

découvrir la maison?

En premier lieu les cheminées: une cheminée de pierre est généralement un bon indice; ensuite voir si la maison est posée directement sur le sol; puis jeter un coup d'oeil sur le fruit du mur, c.-à.-d. voir si le mur est légèrement penché: les murs anciens ont presque toujours du fruit, ce qui n'est pas le cas pour les maisons modernes. Par la suite, on peut comparer l'angle du toit avec celui d'un monument historique connu. La méthode est donc très simple: il suffit de regarder en faisant abstraction des modifications déjà citées. Il ne me reste plus qu'à vous souhaiter bonne chasse lors de votre prochaine excursion à la campagne.

En toutes occasions...



Mumm

International
La Compagnie des Vins et Spiritueux
160 St-Amable, Montréal, Tél: 878-3367

DES RÉVEILLONS

un menu-tartine . . .

Il a suffi à Jason Cohen, notre hôte, de quelques heures durant deux fins de semaine, pour composer et exécuter son menu-tartine. Une grande variété de pains, gâteaux et brioches, des fromages de toutes sortes, des trempettes, des confitures. Il ne vous restera plus qu'à regarnir les plats au cour de la journée. Vous auriez préparé un plat casserole la veille, et vous choisirez le moment opportun pour le glisser au four. Vos invités seront à la maison pour déjeuner, goûter ou dîner.

des trempettes et des petits pains . . .

Les trempettes: du fromage cottage, un peu de yogourt, des dattes et des noix, ou de la ciboulette et de l'ail.

Des petits pains . . . aux fines herbes, au fromage, aux graines de pavot, aux fruits, à la cannelle . . . et bien d'autres, faits avec de la pâte à pain à la farine naturelle, congelée.



UN TOUR D'HORLOGE

texte et réalisation de Daniel Girardeau

Un tour d'horloge: un buffet qui dure 24 heures . . . Recevoir beaucoup d'amis est agréable. Noël est la meilleure période de l'année pour les échanges et les retrouvailles. On aimerait tous les recevoir, mais certains sont occupés, soit par un dîner de famille, soit par une sortie au théâtre ou autre chose. Eh bien! dites à vos amis que votre porte sera ouverte tel jour, pour une longue période de temps, un 2 à 2 heures, par exemple, ou un midi-minuit, selon votre désir. Ils sont tous les bienvenus, et à l'heure qui leur conviendra. Ne vous inquiétez pas, ils ne viendront pas tous en même temps: il y aura des moments très animés et d'autres, calmes et détendus . . .

L'ambiance sera décontractée et chaleureuse. L'éclairage devra varier, au cours de cette longue journée: lumière naturelle, plus tard les lampes, puis viendront les bougies, beaucoup de bougies, et alors vous n'aurez plus besoin de chauffage (attention aux appartements munis de gicleurs automatiques!).

Côté conversation, un choix de trois positions serait agréable, pour les invités: assis autour d'une table, calés dans des fauteuils pour déguster une fine, ou allongés au sol sur des coussins; ainsi les gens pourront se détendre où bon leur semble. Autour des coussins, prévoir un éclairage au sol et des tables basses où cendriers et verres seront groupés. De cette façon personne ne marchera dans les plats . . .

Pour ne pas avoir d'embouteillages, répartir les victuailles de la façon suivante . . . Le plus important du menu sur une grande table, les desserts fruits et noix tout autour, à portée des coins de conversation; sur une autre table ou une desserte, des bouteilles de votre choix dans des occasions pareilles, souvent certains amis apportent leur boisson favorite). À conseiller, du vin, du cidre chaud, egg-nog . . . (voir nos recettes de boissons). Sur la même table, l'on groupera la glace, l'ouvre-bouteilles, les verres, les tasses, le café — sur un réchaud —, et du jus pour les enfants.

nant de la maison Perma-Fleur Limited. Les guirlandes, couronnes, et centres de table de Jean Louis Inc. enjolivaient ce réveillon. Les cadeaux étaient emballés par Ruban Galant. Des bougies ont brûlé la nuit entière grâce à la gentillesse de F. Baillargeon Ltée/Ltd.

RÉVEILLON TÊTE À TÊTE

texte et réalisation de Daniel Girardeau
photos de Daniel Fyen

Les Noël's sont des jours très commémoratifs dans la vie. Certains disent: "C'est mon troisième Noël dans cet appartement", comme d'autres disent: "Nous nous fréquentons depuis deux printemps."

Noël, c'est l'anniversaire le plus célèbre; c'est la fête du bonheur, de la joie, et surtout de l'amour.

Les fêtes, c'est aussi tous ces beaux moments autour de la table, à déguster des plats extravagants et à boire du champagne. Et pourquoi pas un dîner aux chandelles, seuls tous les deux, Madame et Monsieur, habillés à la mode d'autrefois par la boutique dRAGS Vieux-Montréal.

Gerbe de fleurs et centre de table exécutés par Michel Louvain fleuriste inc.

Cuisiner pour deux, passer la journée entière dans la cuisine semble beaucoup trop accaparant, surtout s'il vous faut délaisser votre compagnon durant tout ce temps. Pour économiser des heures et avoir un succès assuré, choisissez parmi les importations françaises dans les épicerie's spécialisées: une bisque de homard, des quenelles, des crêpes dentelles parfumées de Grand-Mamier, des fromages, du Melon au Porto, et, le plat de résistance, des cailles aux raisins sur un nid de cresson, apprêtées par Normandie Canada inc; accompagnez d'une salade d'endives, arrosez le tout de champagne Mumm Cordon Rouge.

Servez la nourriture dans un service de vaisselle de verre ancien du temps de la crise. Pour décorer, des chandeliers et une grappe de raisins en verre améthyste (pierre de quartz violette qui préserve de l'ivresse) provenant de Lorito Real Antiquites.

RÉVEILLON À L'ORIENTALE

texte de Nicole Décarie
réalisation de François Décarie
photos de Jean Lessard

Pourquoi pas un réveillon à l'orientale?

Un réveillon-surprise pour six personnes. Une surprise en ombres et en lumières qui ne nécessite que quelques courses et une visite chez le fleuriste. Une fois munis de lanternes



Six "boires" du temps des fêtes. De gauche à droite: le cidre chaud, le nuage, la marée, la neige à l'érable, le caribou et le egg-nog servis dans des verres de chez Denby. Un paysage de table qui éveillera bien des conversations. Les bougies flottantes de F. Baillargeon sont présentées dans un plat de verre de chez Stanton.



RÉVEILLON DE GROUPE

NOS RECETTES DE PETITS "BOIRES"

cidre chaud

Réchauffer ensemble à feu lent une bouteille de cidre, 1/4 de tasse de miel et 6 clous de girofle, servir avec un bâton de cannelle et pelure de citron.

le nuage

Fouetter 8 cuil. à soupe de sherry sucré, 4 jaunes d'oeuf dans un bain-marie jusqu'à consistance mousseuse et servir. (Peut aussi napper un gâteau aux fruits.)

la marée

Votre recette de Bloody-Mary favorite, en remplaçant le jus de tomate par un bouillon tiède de poisson ou de poulet: 1/4 de tasse de vodka, 1 tasse de bouillon, 1 cuil. à thé de

jus de citron, 1 cuil. à thé de sauce soya, une goutte de sauce de piment fort, sel de céleri.

la neige à l'érable

Verser de la liqueur d'érable (alcool d'érable) sur de la neige ou de la glace concassée.

le caribou

1 partie d'alcool et 4 parties de porto ou de vin rouge. À prendre avec réserve...

le egg-nog

Battre les ingrédients dans l'ordre suivant: 6 oeufs, 1 tasse de crème, 1/2 tasse de miel, 1 pinte de lait, tasse de rhum brun, servir froid et saupoudrer de muscade.

de papiers, d'éventails et de baguettes, vous élaborez un arbre qui s'élève, insolite, à même la table. Vous composez des bouquets osés et d'autres plus tranquilles, vous plantez des chandelles chinoises à même la terre. Tout est prêt pour la fête de nuit puisque, pourquoi pas, vous vous faites livrer un repas d'un restaurant japonais, par exemple. Des amis, quelques cadeaux échangés autour d'une table garnie d'une façon inhabituelle, une atmosphère calme et riante d'heureux Noël.

l'arbre

L'arbre domine toute la pièce: il est bâti sur la table dans une longue flûte en verre et composé de branches d'arbre effeuillées auxquelles on ajoute des cheveux artificiels, des glaçons dorés, des baguettes suspendues, des lanternes de papier ainsi que des éventails ouverts. On y incorpore aussi quelques lanternes chinoises, ces fleurs séchées orange, qui ont l'allure de lanternes miniatures. Sur une desserte émaillée noire, on a piqué dans un morceau de corail les chandelles qui éclairent un paravent Coromandel. Un bouquet de lys tigrés et d'oiseaux de paradis (Le Printemps fleuriste) s'harmonise aux teintes de la marionnette d'ombre plantée dans un lierre en pot.

le couvert

Le couvert est dressé très simplement sur une nappe noire. Le Jardin Sakura, le restaurant que nous avons choisi, livre son buffet dans des boîtes laquées individuelles, à compartiments: riz, salade, légumes et poissons; un potage aux légumes et crevettes est aussi servi dans un bol à couvercle. La serviette de table est déposée dans une assiette cuivrée. Le couvert est complété par les deux jeux de baguettes et le verre à saké. La place de chacun est marquée d'un éventail particulier. (voir la photo)

les cadeaux

Les cadeaux des hôtes ont été enveloppés de papier vinyle noir sur lequel on a appliqué des découpages de papier de soie coloré; une marionnette de soie siège sagement au milieu des présents. Cette table est éclairée à la chandelle et laisse voir une assiette et une boîte d'albâtre (à la boutique Le Demain doré des choses) ainsi qu'un coffre en écaille de tortue orné d'argent ciselé. À l'arrière plan, une étagère de bambou omée d'appuis-tête, de bouliers-compteurs, coffrets et figurines orientales.

le toast

Un toast au saké derrière un bouquet de marguerites fugis éclatantes. On remarque un autre paravent tout ajouré en boules de bois dorées et noires (boutique Le Demain doré des choses) qui mettent en évidence deux grosses boules de pastilles de nacre blanches.

remise des cadeaux

Une remise de cadeaux sous la surveillance complice d'une tête de dragon multicolore. Une nuit de fête noir et or.



RÉVEILLON TÊTE À TÊTE





LE RÉVEILLON À L'ORIENTALE

LES ESCALIERS

par Carmel Desrosiers
photos de Jean Lessard

L'escalier. Espace combien difficile à cerner, à aménager, à animer.

Endroit où l'on passe et où l'on repasse sans presque jamais s'arrêter.

L'escalier, ce coin de la maison que l'on néglige souvent, ou que l'on *décore* quand toutes les pièces ont été vues et revues. Comment donc personnaliser cet espace pour lui rendre la part qui lui revient dans la maison?

L'escalier a une fonction propre: mener d'un niveau à un autre. Escalier intérieur qui mène au logement de l'étage, escalier qui donne accès à la zone repos, escalier qui descend à la salle de jeux, à la salle familiale, à la salle de lavage . . .

Espace vertical privilégié, l'escalier permet une vue plongeante sur les autres pièces du paysage familial.

De types variés suivant la maison où ils sont situés, les escaliers doivent

s'accorder au décor qui les entoure: maisons anciennes ou nouvelles, de ville, de banlieue, de campagne, escaliers de bois peint ou décapé, escaliers d'une seule volée, à palier, à quartier tournant, murs peints, murs de pierre, de brique, de bois, espace cloisonné, dégagé, éclairage naturel ou artificiel, revêtement des marches et paliers, couleurs, matériaux, textures, décors . . .

Maisons qui ont une âme, une vie

propre, l'escalier fait partie de la maison. Escaliers à monter . . . idées . . . formes . . . espaces . . .

Espace ensoleillé et vivant . . . et pourtant . . .

1 Sombre et semblant offrir peu d'intérêt, cet escalier de bois peint, à quartier tournant, logé dans une maison d'Outremont construite il y a une cinquantaine d'années, a été totalement transformé grâce à un puits de lumière percé dans la membrane du toit. Ce lanterneau est fabriqué de plexiglas à double paroi. Par cette ouverture, la lumière naturelle qui entre à sa guise éclabousse les plantes vives, anime les cadres accrochés au mur, et éclaire en toutes saisons l'escalier qui mène aux chambres et le hall d'entrée. Le soir, la lumière discrète de la lune et des étoiles enchante les occupants et un éclairage d'appoint assuré par trois appareils encastrés de 75 watts illumine doucement les lieux.

Rue d'Auteuil, à Québec, une vieille maison.

2 Dès l'entrée, un air de fête! Un escalier tournant remarquable, qui prend sa volée depuis un hall au plafond très haut, aux boiseries anciennes peintes en blanc. Contre le mur de pierre, une bibliothèque en pin. Accrochés au mur, une tapisserie de laine aux teintes chaudes, des photos d'enfants, un tableau et des appliques à faisceau orientable. Une minuscule fenêtre bordée de plantes vertes laisse filtrer la lumière

du jour qui vient éclairer la moquette orangée et ajouter un rayon de soleil à l'ensemble!

3 À Stoneham, en banlieue de Québec, dans une maison construite en 1972 par un architecte, un escalier de bois: du cèdre au naturel, chaud, rendu plus vivant encore par le jeu des différents plans de l'assemblage du matériau. Escalier à palier, revêtu de tapis anthracite (type commercial), et rampe de bois peinte orange. Il faut remarquer l'architecture des volumes visibles de cet angle.

Sur la rambarde à l'étage, un poncho péruvien aux couleurs naturelles de laine d'alpaca s'harmonise bien avec les teintes chaudes de l'ensemble.

4 Vue plongeante de l'étage, avec un jour au niveau du palier. Cette fenêtre donne accès à une vue à l'infini sur la plaine avoisinante. L'on perçoit bien certains plans architecturés, la simplicité des matériaux, des formes et des volumes.





5 À l'intérieur d'une maison de Ste-Foy construite en 1971, un escalier de bois. Espace dépouillé, structure apparente, architecture simple. L'escalier relie les trois niveaux de la maison. À l'étage inférieur, un mur formé d'un pan de verre. Au niveau du palier apparaît le roc sur lequel a été construite la maison et que l'on a intégré à l'architecture des lieux. L'éclairage dirigé sur le rocher offre une vue saisissante. (voir photo)

6 Du rez-de-chaussée, cloisonné d'un côté par un mur de cèdre embouteté, de l'autre par un panneau de plexiglas fumé qui l'isole de la cuisine et de la zone circulation, l'escalier après le second palier aborde l'étage avec perspective sur la terrasse et vue plongeante sur le fleuve. Tapis brique, murs blancs, bois chaud, plantes de toutes sortes colorent les lieux et gardent à cet espace son caractère architecturé.

7 Dans une maison de Saint-Hyacinthe un escalier monumental domine de sa hauteur la salle familiale, le hall d'entrée, la salle à manger. Inspiré d'une autre époque, il fut exécuté sur commande, par un ébéniste. Fabriqué en pin, il offre une impression massive, et pour cause! Les barreaux ont été sculptés dans une pièce de six pouces, les limons d'escalier font sept pouces d'épaisseur et douze pouces de largeur. Costaud, et pourtant il ne fait que deux pieds de largeur! Solennel et rustique tout à la fois, c'est la pièce de choix de la maison!

9 À l'étage, une lingerie inattendue!... Dans un escalier qui ne mène plus nulle part, on a créé un espace rangement avec douche et lavabo. Couleurs vives de la moquette, cabine de douche et accessoires en plexiglas fumé (exécutés sur commande), marches peintes en blanc avec boiserie contrastantes jaunes, serviettes colorées, plantes et éclairage d'appoint orientable "meublent" cet étonnant petit escalier.



Un choc de lumière et de gaieté créé par la couleur chaude pour cet escalier de duplex.

8 Bois peint en jaune cadmium, catalogue aux teintes vives, (exécutée sur commande), avocat géant dans son pot de grès, photos accrochées au mur blanc, banc ancien, l'escalier invite à monter vers la chaleur du logis de l'étage.

La vue plongeante que l'on aperçoit du palier découvre la fenêtre, ravissante, avec ses carreaux de verre dans le plomb, et la porte d'entrée voilée d'un simple rideau blanc.

8 Maison récente, au bord du Fleuve à Cap-Rouge, conçue par un architecte de Québec pour y loger sa famille.

10 Situé au centre de la maison, cet escalier permet un dégagement visuel intéressant. Avec sa structure de bois apparente, c'est l'escalier à l'état pur. Épuré, ajouré, de facture simple, il est discret et coloré. Mur ocre, tapis gris, plafond de bois naturel, mur blanc, forment un tout harmonieux et sobre. Les éléments décoratifs viennent du mobilier des pièces visibles du hall (salle à manger au rez-de-chaussée et salle de jeux à l'étage), et de la magnifique vue sur le fleuve perçue des fenêtres situées en haut de l'escalier.





À Montréal, dans une maison du début du siècle, située sur le Plateau Mont-Royal, rue St-Hubert, un magnifique escalier de bois sculpté.

11 Décapé avec amour et patience par ses propriétaires, le magnifique travail ouvrage de la rampe, des barreaux et du balustre a été rendu à son ancienne splendeur. Pour mettre en valeur cet escalier, l'on a mis à nu le mur coupe-feu en brique, revêtu les marches et contre-marches de moquette orange-brûlé, et peint en blanc les boiseries qui font ressortir les couleurs des différents matériaux. Éclairées par un puits de lumière aux verres colorés (d'origine), quelques gravures et peintures ont suffi pour animer cet espace.

Dans un espace très restreint, il fallait **12** installer un escalier qui se devait d'être **13** particulièrement joli puisqu'il est l'unique point d'attraction de ce coin. L'escalier est entièrement de chêne. La main courante est de chêne teint couleur bois de rose. C'est une réalisation de monsieur Blais, ébéniste de Sorel.



Cher lecteur,

La hausse des coûts de production nous oblige à modifier le prix du magazine de la façon suivante:

prix unitaire au kiosque:	\$2.00
prix de l'abonnement: 6 mois:	\$ 9.75
1 an	\$16.00
2 ans	\$29.75

Ces prix prendront effet avec le numéro de janvier 1976. Toutefois, les demandes d'abonnement reçues à nos bureaux avant le 1er janvier 1976 seront acceptées au tarif actuel.

Soyez assurés que nous demeurerons fidèles aux critères de haute qualité que nous nous sommes fixés pour toujours répondre adéquatement à vos besoins.

le président

Ginette Gadoury

Ginette Gadoury

Un choix prestigieux de vins et d'alcools de renommée mondiale

Importés de France



(S.A.Q. 387H)



(S.A.Q. 413-A)



(S.A.Q. 510-B)

(S.A.Q. 544-B) pétillant
\$5.55
(S.A.Q. 590) mousseux
\$6.80

Mieux qu'un château en Espagne



(S.A.Q. 544-B) (S.A.Q. 590)

Exclusivement à la Maison des vins de Montréal et Québec

A grands connaisseurs Cuvée Grand Siècle

\$18.40



(S.A.Q. 989-G)



(S.A.Q. 131C)



(S.A.Q. 534)



(S.A.Q. 020)



(S.A.Q. 440C)



(S.A.Q. 447-G)



(S.A.Q. 435-B)



(S.A.Q. 957-C)



(S.A.Q. 544F)



(S.A.Q. 535-I)



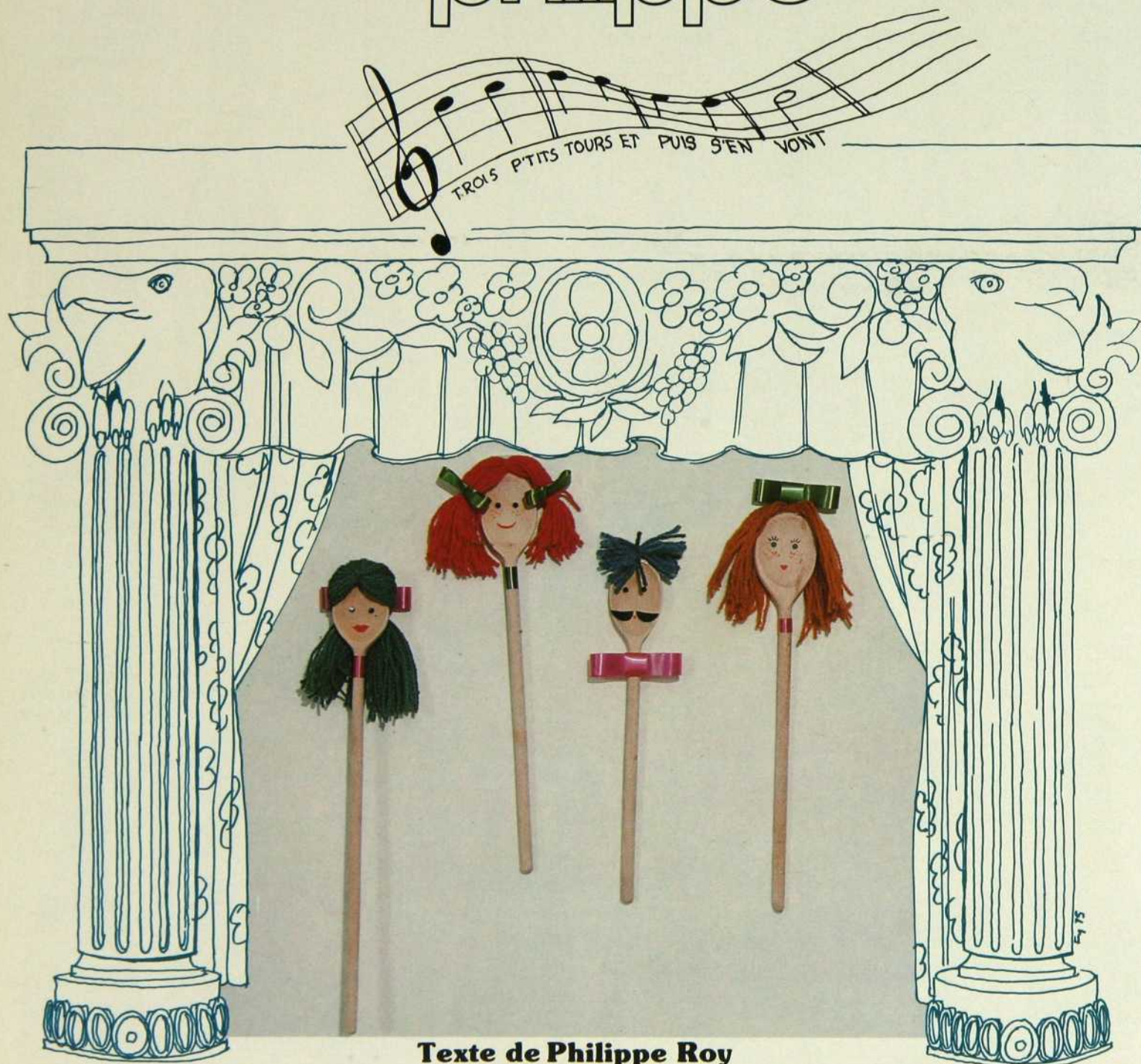
(S.A.Q. 590-C)



(S.A.Q. 442)

Savina 1280, rue Saint-Marc, Bureau 1505, Montréal H3H 2G1, Au téléphone: 932-1696

les trucs de philippe



Texte de Philippe Roy

matériel requis

- une cuillère de bois
- de la laine (couleur au choix)
- du ruban
- du mac-tac
- des crayons feutre de couleur (pointe fine)
- colle Lepage "Bondfast"
- ciseaux, couteau genre "X-acto".

fabrication

- avec la laine, faire la perruque soit avec des tresses, une queue, ou laisser tout simplement les cheveux longs ou courts. Coller.
- pour les yeux, les sourcils, les moustaches, utiliser le mac-tac d'une couleur de votre choix.
- pour la bouche, les cils, les grains de beauté, utiliser le crayon feutre.

- pour les cous, il sera bon de les garnir avec du ruban.
- faire une boucle, une cravate, un collet: l'imagination devra être de la partie . . .
- des cuillères qui vivent, des cuillères qui chantent viendront égayer votre cuisine, vos chambres, ou un petit coin près de l'arbre de Noël. Joyeux Noël à tous.

Un design qui évoque
une civilisation ancienne.
À un prix très "civilisé".



Katch designs

Un design fait-main qui nous vient d'une civilisation Tunisienne d'il y a 3000 ans, mais toujours très actuel aujourd'hui chez Perfection. Sa symétrie géométrique a été fidèlement reproduite en une largeur de 27 pouces qui peut-être agrandie et entourée d'une bordure assortie. Ce qui vous permet un tapis sur mesures qui s'ajuste bien à n'importe quelle grandeur de pièce. On l'appelle le "Bargello" et son prix est des plus "civilisés". Offert exclusivement chez Perfection.



Perfection Rug Limitée
1183 ouest, rue Ste-Catherine
Montréal, P. Q.
Téléphone: (514) 842-9991

Perfection Rug Co. Ltd.
256 Avenue Sparks
Willowdale, Ontario
Téléphone: (416) 491-0454

Perfection
rug

Perfection
rug

Perfection
rug

Perfection
rug

Perfection
rug

Perfection
rug

Perfection
rug

Perfection
rug

Perfection
rug

Perfection
rug

Perfection
rug

Perfection
rug



GLISSEZ-EN UN MOT AU PÈRE NOËL!

domicil

QUINZE VINGT BOULEVARD LABELLE
CHOMEDEY LAVAL 688 2270

**VOUS
VOULEZ
LUI
OFFRIR
UN CADEAU
QU'IL
APPRECIERA
VRAIMENT?**

la courtépinte du Québec

Case postale 41, Boucherville, Québec



l'étoile

POINTS DE VENTE:

Boutique Le Vieux Comptoir
588 St-Charles, Boucherville
Tél.: 655-5057

Aux Mirabelles
218, ch. Richelieu,
St-Charles sur Richelieu
Tél.: 584-2916

Boutique Péribonka
110 Morin, Ste-Adèle
Tél.: 229-2929

Aux Multiples
69 Ste-Anne, Vieux Québec
Tél.: 694-9122

Rémy Martin est plus cher qu'un simple cognac.
Que vaut un ami?



Rémy Martin Fine Champagne Cognac

Venez
comme
vous
êtes!

14



AIR CANADA et WESTERN AIR-
LINES vous invitent à la
découverte d'Hawaï, le pays de la
paix inaltérable sous le ciel du
temps perdu: la mer profonde
roulant ses vagues translucides...
les cocotiers chargés s'inclinant
vers le sol... l'air encore chaud
des parfums de l'aventure... les
hôtels magnifiques sertis dans
l'émeraude de la nature en liesse.
Hawaï, c'est tout un décor de
carnaval où les fleurs éclatent en
milliers de coloris et où les
sourires font partie du paysage.
Un paysage tout à fait envoûtant,
qu'il vous faut voir. Plusieurs
circuits vous sont proposés par
Air Canada et Western Airlines.
En voici deux:

Circuit Waikiki

(IT-SITA-10W)

- 13 nuits à l'hôtel de Waikiki;
- rituel du lei;
- transferts entre l'hôtel et l'aéroport;
- visite d'une demi-journée d'Honolulu;
- manutention de deux valises;
- taxes fédérale et locale.

2 semaines —

\$163 à \$310

par personne
Transport aérien non compris

Circuit Waikiki Plus (IT-GIH-867T)

- 13 nuits dans un hôtel de choix:
7 nuits à Waikiki et 6 nuits à Maui,
Kauai ou Hawaï, à votre choix;
- visite de Pearl Harbour plus, au choix,
une excursion à Maui, à Kauai ou à Hawaï;
- transferts entre les aéroports et les hôtels;
- rituel du lei;
- dîner et spectacles chez Don the
Beachcomber;
- sac de plage pour les dames et
porte-vêtements pour les messieurs;
- manutention de deux valises;
- taxes fédérale et locale.

2 semaines —

\$287 à \$381

par personne
Transport aérien non compris



Western Airlines

Les tarifs indiqués ont été établis sur la base de deux personnes par chambre. Ils sont en vigueur jusqu'au 15 décembre 1975 et peuvent être modifiés sans préavis. Consultez votre agent de voyage et procurez-vous le dépliant "Hawaï, c'est aussi les 14 soleils".

aux 14 soleils pas d'oblèmes

Veuillez s'il-vous-plait, me faire parvenir le dépliant "Hawaï, c'est aussi les 14 soleils".
(M-3119F)

NOM _____

ADRESSE _____

VILLE _____ CODE POSTAL _____

est mon agent de voyage.

Adressez à: Le dépliant "Hawaï" AIR CANADA, case postale 598, Montréal, Québec H3C 2T7



Ony va?
Ony va!

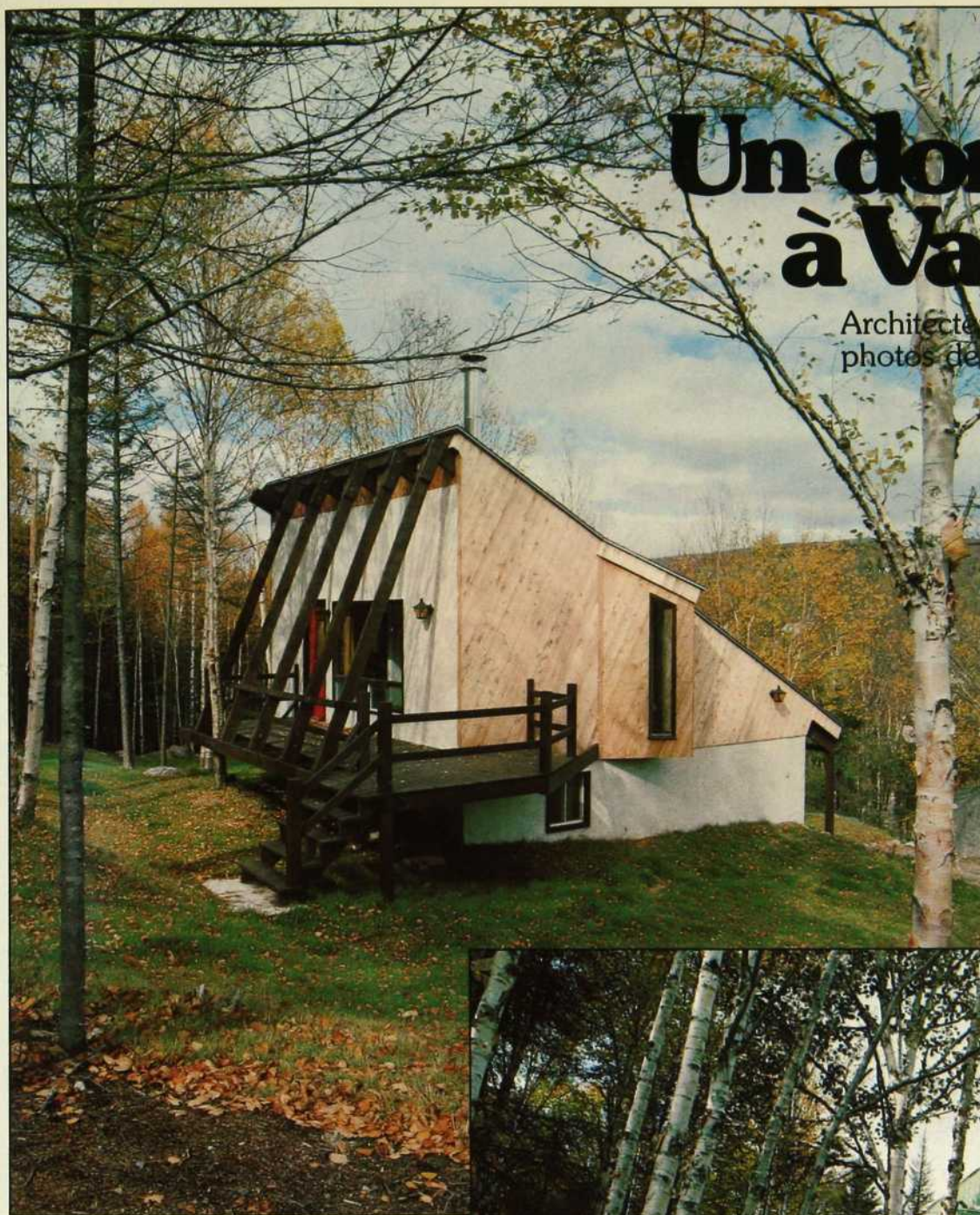


AIR CANADA 

**ARCHITECTURE
VIVANTE**

Un domaine à Val-David

Architecte: J. Pierre Campeau
photos de Daniel Fyen



Maison Phase II. De conception tout à fait différente, le volume se tourne vers le soleil et l'intimité de la cour arrière. Une large terrasse, suspendue à l'excédent des poutres du toit par de larges tirants. Le revêtement extérieur est de planches de cèdre, posées obliquement, de façon à contreventer le mur et épouser à la fois l'axe de direction des tirants.

Maison Phase I. C'est la forte pente du terrain qui a donné lieu au décroché de la masse et au concept du semi-étagé. Les entrées sont orientées au sud-est, tournant ainsi le dos aux rigueurs hivernales du nord-est.



Le 15 janvier 1975, le Conseil national de l'Habitation dévoilait publiquement les lauréats à son concours 1974. Sur quarante-quatre modèles sélectionnés à travers le Canada, le Québec recevait trois distinctions; l'une d'entre elles allait à l'architecte J. Pierre Campeau, de Montréal, pour l'excellence d'une maison sise au Domaine Brévent, à Val David.

Après deux ans et demi d'existence, le Domaine Brévent ne compte que cinq maisons; la raison en est simple: l'architecte, aussi propriétaire du Domaine, ne considère en grande partie son développement que comme un champ d'expériences. Son but: tenter lui-même, chaque année, une expérience nouvelle et différente, avec, comme critères de base, toujours les mêmes données et les mêmes rigoureuses contraintes.

Pour mieux réaliser son but, J.-P. Campeau, originaire de Val David, décide donc en 1969 de se constituer soi-même à la fois propriétaire du terrain, architecte, maître d'oeuvre, bailleur de fonds, etc., et il se porte acquéreur, dans les Laurentides, d'un vaste lopin de terre très montagneux et vierge.

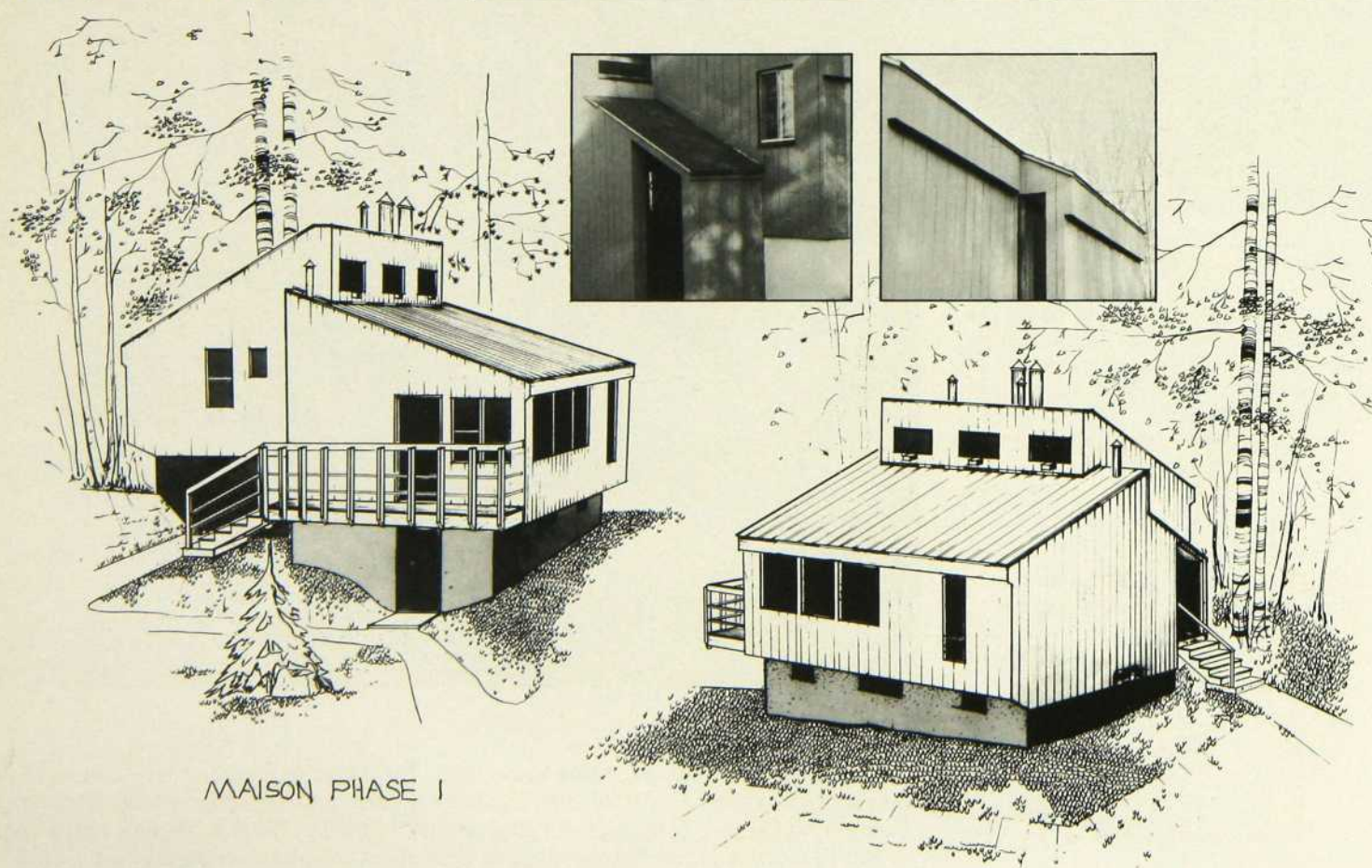
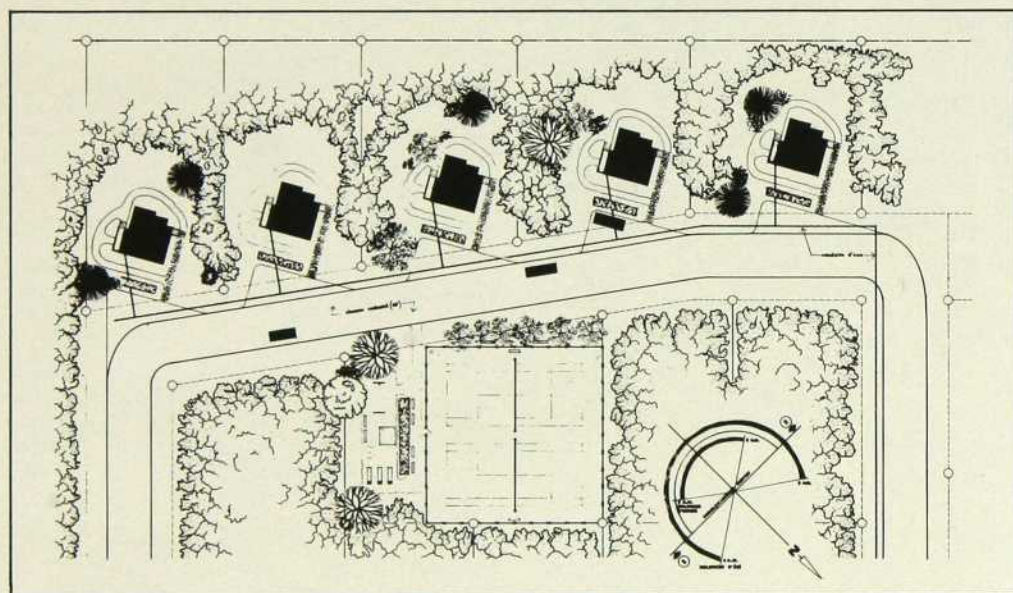
Aussitôt le projet revêt alors la forme d'un défi; la montagne, très abrupte, semble inaccessible; de plus, l'architecte doit pourvoir lui-même à l'apport de l'infrastructure et de tous les services. Tous ces efforts supplémentaires grèvent lourdement le budget retardent son projet de trois années. Ce n'est qu'au début de l'automne 1973 que se réalise la première phase du Domaine: soit la construction de trois pavillons, identiques en plan.

Au cours de l'été 1974 se réalise la seconde phase, soit la construction de deux nouvelles maisons, de conception et de parti tout à fait différents.

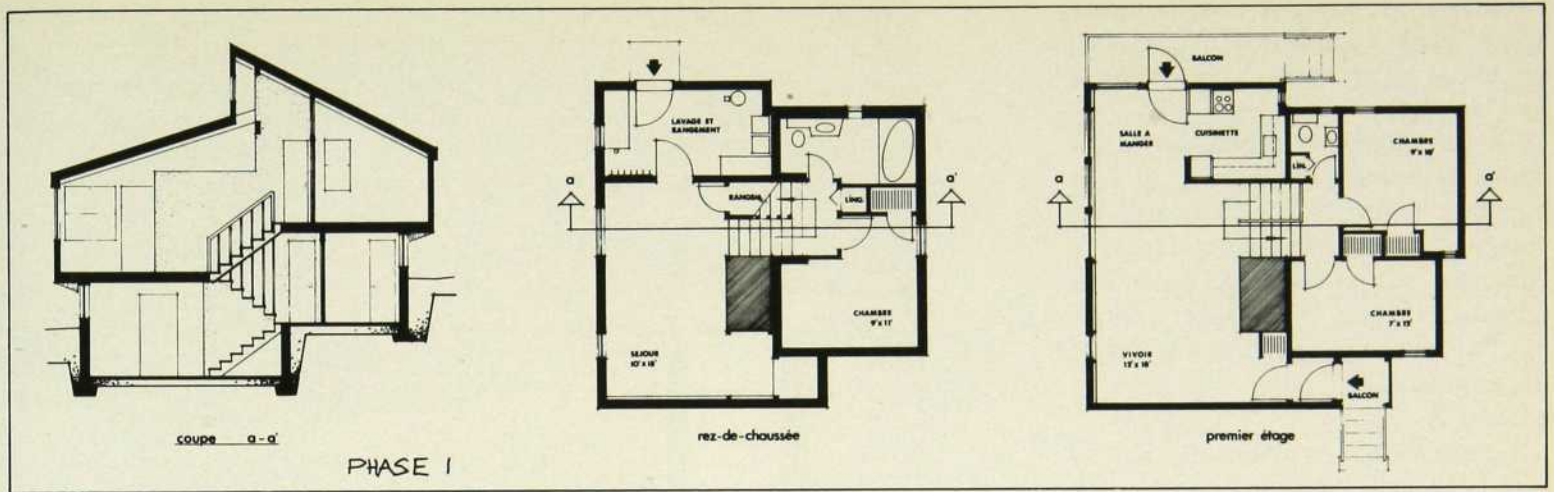
le programme

Le Domaine se perche au coeur d'un centre de villégiature très dense. La clientèle y est touristique. De façon à générer un certain niveau de qualité, l'architecte optera pour la construction de maisons à prix moyens. Quoique toutes les maisons soient destinées à la vente, elles seront quand même totalement meublées, permettant ainsi temporairement la location.

Le site, les contraintes du milieu et la classe visée présentant des caractéristiques très déterminées, il s'agira de réaliser, avec un programme rigoureux et identique, une solution totalement différente pour chaque phase de développement. L'architecte recherchera toujours la solution la plus économique pour une réponse maximum aux besoins: une intégration parfaite au site, une intégration totale des fonctions, une perte d'espace minimum, et une architecture répondant aux besoins d'une classe en villégiature, donc des chalets originaux,



MAISON PHASE I



PHASE 1

confortables, rustiques et très colorés.

le site

Un flanc de montagne donnant nord-est, abrupte, mais dégagant la vue sur un panorama grandiose. Un peu partout, des *talles* de bouleaux, et de jeunes pousses d'érables.

Un sol rocailleux; les excavations seront donc toujours réduites au minimum, et les maisons s'étagent sur deux ou plusieurs niveaux.

En général, les cours seront aménagées à l'arrière de la maison, donnant sur la course du soleil. Les plans seront aussi orientés de façon à bénéficier d'un maximum d'ensoleillement.

phase 1 le parti architectural

Pour fin d'intégration à la pente du site, le plan sera semi-étagé, à quatre niveaux éclairés par une lucarne de faîtage.

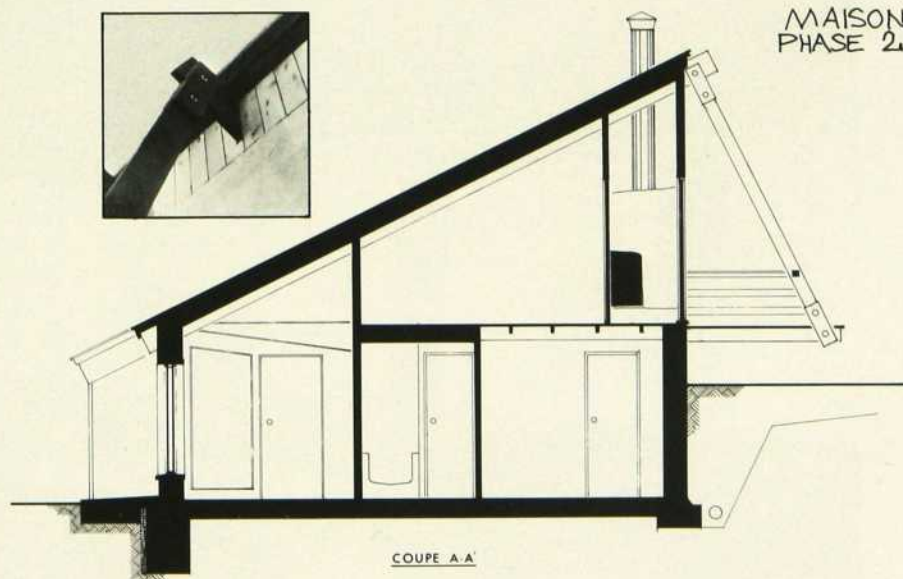
Les fonctions repos seront localisées à l'arrière, et les fonctions loisirs, à l'avant, regardant la vallée, et embrassant un vaste panorama.

L'orientation du versant de la montagne, donnant nord-est, amènera l'architecte à transpercer son volume d'une multitude de puits de lumière. Le mur nord-est sera aveugle, et les accès regarderont plutôt vers l'ouest et le sud.

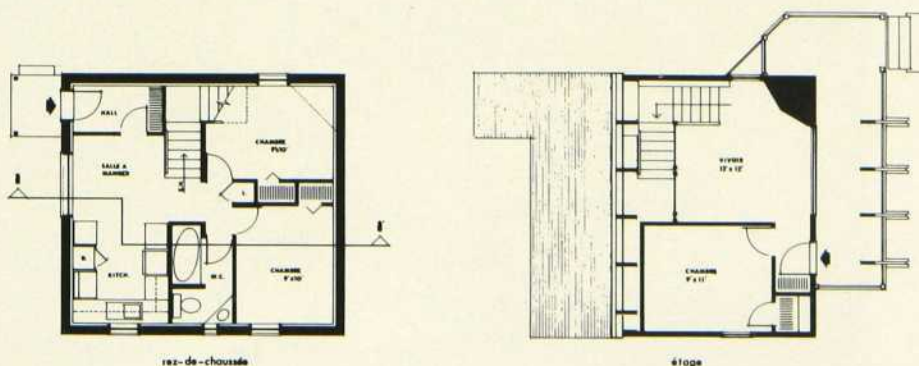
La maison est zonée en deux vo-

lumes; la location se faisant souvent à deux couples d'amis à la fois, l'architecte concevra son plan de façon à créer deux zones quasi autonomes et complètes:

- une première zone, soit le sous-sol et le premier palier, regroupant un hall d'entrée, un living avec foyer, une chambre et une salle d'eau;
- une seconde zone, soit le second et le troisième palier, réunissant deux entrées, un living avec foyer, deux chambres et une salle d'eau.
- Le bloc cuisine sera localisé au centre des deux volumes, desservant les deux à la fois.



COUPE A A



rez-de-chaussée

1er étage



C'est une maison de cette première phase qui, le 15 janvier 1975, recevait un prix au concours du Conseil national de l'Habitation.

Le jury évaluera la qualité des espaces intérieurs excellente, et l'intégration au site, parfaite; les détails de construction, simples et de bon goût; l'intérieur harmonieux, et l'ensemble, agréable et chaud. Une maison, selon le jury, pleine de continuité, et à la fois de diversité spatiale.

phase 2

La phase deux se réalise au cours de l'été 1974, avec la construction de deux autres maisons, d'une conception architecturale tout à fait différente de celle de la première phase.

Alors que les premières regardaient vers la rue, donc vers la vallée, les maisons de la seconde phase se tournent vers la cour arrière, cherchant la course du soleil. La maison semble cette fois-ci tourner le dos à la vallée; toutefois, grâce à une large baie vitrée, la vue, de l'intérieur, peut constamment jouir du panorama.

Le plan s'ancre plus profondément dans le sol, et les fonctions repos, nécessitant moins de lumière, se dessinent à l'arrière, utilisant ainsi ce demi-sous-sol comme un rez-de-chaussée. À ce plan s'ajoute un demi-étage, soit un living, en mezzanine, s'ouvrant sur tout le volume de la maison, et dominant ainsi la cuisine et la salle à manger. À l'arrière, une terrasse, en porte-à-faux, et s'accrochant, par de larges poutres, au faite de la toiture.

Dû à l'accroissement phénoménal des coûts de construction, on a dû réduire de quelques pieds la superficie totale; par contre, le plan, très ouvert, laisse une nette impression de dégagement.

Un puits de lumière s'accroche en appendice au flanc sud de la maison, ajoutant ainsi un détail d'architecture intéressant et subtil.

phase 3

Malgré l'inflation galopante des coûts de matériaux et de main-d'oeuvre, J. Pierre Campeau travaille tout de même à la préparation d'une troisième phase, devant se réaliser au cours de l'été 1976. Mais les plans ne sont pas encore faits; le même dilemme passionnant se pose encore devant lui: créer une architecture tout à fait différente, partant des mêmes





critères.

Mais il avoue que depuis un an, il fait face à un nouveau problème, parfois angoissant: car en effet, avec la croissance vertigineuse des coûts, l'acte de construire demeure-t-il rentable? Peut-on encore sauvegarder la pureté d'un parti architectural et maintenir des prix abordables?

S'il parvient à la réalisation de sa troisième phase, J. Pierre Campeau trouvera sans doute, d'une façon ou de l'autre, réponses à ses questions... Une nouveau défi l'attend, non moins passionnant. Et ne serait-ce que pour acquérir la certitude d'un doute, il le relèvera.



maison phase 1

Vue sur le bloc cuisine. Les chalets sont totalement équipés et meublés, permettant ainsi la location, en attendant la vente. Au premier plan, intégré au comptoir, un bloc à dépecer, amovible.

Du living, vue sur la salle à manger. Les jardinières, en macramé, sont une création de la maison Les Artisans de l'arcane. Le mobilier, de chêne, a été choisi chez Les meubles du Québec inc.

Du dernier palier, vue en plongée sur le living. On peut remarquer l'harmonie des différents finis: brique de démolition, planche de grange, plancher d'épinette rustique. Le mobilier du salon, de chêne massif, est signé "Les Meubles du Québec inc."

Vue sur le vivoir du premier palier. Au sous-sol, un petit coin intime, avec foyer, qu'on pourra aménager en boudoir, salle de jeux ou bar-salon.

IKO INC.
5656 Côte-des-Neiges
Montréal, Qué.
(514) 733-4640

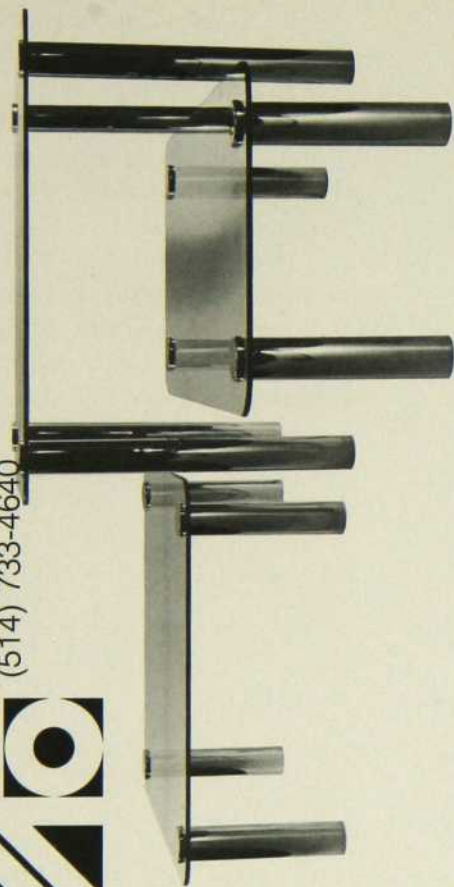
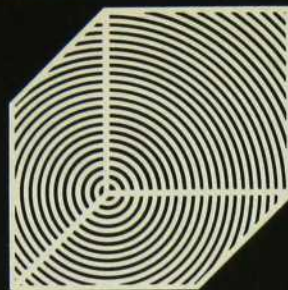


Table de coin 24" x 24" x 18" \$70.
Table de dinette 42" x 42" x 28" \$150.
Table à café 36" x 36" x 15" \$100.
24" x 48" x 15" \$100.



MODULE ELECTRONIQUE

8989 rue Lajeunesse Montréal tel: 384-5430
Entre vous et nous, une affaire de son.

Le choix du mélomane



Segura

Parce qu'il provient
d'Espagne il est
défendu de
l'appeler
Champagne, mais
goûtez SEGURA...
il vous enchantera



SAQ
591-F
\$3.80

IMPORTATIONS
PHILIPPE DANDURAND INC.
154 St-Paul est, Montréal,
P. Q. Canada
250 ouest, Grande-Allée, Québec,
P. Q. Canada

d'un siège...
à l'art de la table



Rotin, Chrome, Verre et Melamime

Meublex

1744, rue Dollard, LaSalle

363-1600

service
d'aménagement
intérieur

Inglis

**comble tous vos désirs
et même davantage.**

Il s'agit de la splendide laveuse de vaisselle Inglis dont vous avez souvent rêvé! Voyez les nombreux avantages qu'elle présente et comparez son prix avec des modèles équivalents. Cette aubaine offerte par Inglis à l'occasion de Noël comble tous vos désirs et même davantage!

**Voyez la gamme complète des
lave-vaisselle Inglis, en montre
au magasin.**



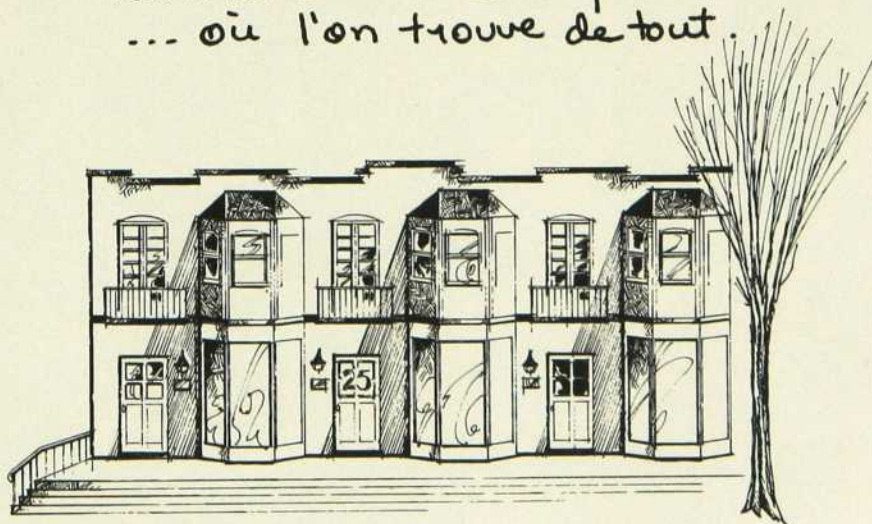
Pierre Lefebvre inc.

11,787 est, rue Notre-Dame

Tél: 645-1648

Pointe-aux-Trembles

*Décoration Jean Meunier
La maison de bon goût...
... où l'on trouve de tout.*



Choix unique de tissus, papiers peints, tapis, tableaux, gravures, meubles anciens et modernes, bibelots et lampes.
Boutique et Atelier de décoration — Jean Meunier
25 rue Webster, Saint-Lambert tél: 672-2708/
672-2709

lun. mar. mer. sam. 10:00 AM — 5:00 PM
jeu. ven. 10:00 AM — 9:00 PM

Segura

Parce qu'il provient d'Espagne il est défendu de l'appeler Champagne, mais goûtez SEGURA... il vous enchantera



SAQ
591-F
\$3.80

IMPORTATIONS
PHILIPPE DANDURAND INC.
154 St-Paul est, Montréal,
P. Q. Canada
250 ouest, Grande-Allée, Québec,
P. Q. Canada



Programme 980

Claude Lamarche designer



NORDESIGN

Pour recevoir le dépliant, envoyez-nous votre nom et adresse en joignant .25¢ à

**970 Hôtel de Ville
MONTREAL, QUÉ.**



Points de Vente — NORDESIGN

- | | | |
|--|---|--|
| A. Forget Inc.
Montréal, P.Q. | Germain Larivière Ltée
Ste-Rosalie, P.Q. | Aux Meubles Économiques Inc.
Chibougamau, P.Q. |
| Pierre Lefebvre Inc.
Montréal, P.Q. | Bureau & Bureau
Sherbrooke, P.Q. | Comptoir du Meuble Inc.
Alma, P.Q. |
| Clermont de la Plaza Inc.
Montréal, P.Q. | Cadioux T.V. Ltée
Ville Lemoine, P.Q. | Meubles Glenwood Ltée
Lucerne, P.Q. |
| Mobilier Multiples Provincial
Montréal, P.Q. | Ameublement Filiatreault
Chateauguay, P.Q. | Marcel Coté Meuble Inc.
Québec, P.Q. |
| Barré & Grosso
Montréal, P.Q. | Ameublement Mackabée
St-Chrysostome, P.Q. | Ameublement Yvon Pelletier
Ville Dégelis, P.Q. |
| Brault & Martineau
Montréal, P.Q. | Lefebvre Radio Meubles
Ville Lemoine, P.Q. | Meubles Modernes Rioux
Ste-Anne des Monts, P.Q. |
| Brault & Martineau
Laval, P.Q. | Ethier & Frères Enrg.
Ste-Blaise, P.Q. | Beaumont Meubles
Rivière du Loup, P.Q. |
| Lefebvre & Robert Inc.
Montréal, P.Q. | Ameublement St-Rémi
St-Rémi, P.Q. | Centre du Meuble Enrg.
Beauceville, P.Q. |
| M. D. Vaillancourt Ltée
Laval, P.Q. | Ameublement Ben Leclerc
St-Germain, P.Q. | J. O. Fiset Inc.
Québec, P.Q. |
| E. Parenteau Ltée
Asbestos, P.Q. | G. J. Lemieux
Lévis, P.Q. | Tremblay & Bergeron Inc.
Québec, P.Q. |
| Nouveautés du Meuble
Greenlay, P.Q. | Marcel Nadeau Enrg.
Ste-Sophie, P.Q. | Napoléon Boily Inc.
Montmorency, P.Q. |
| Champion du Meuble Inc.
Greenfield Park, P.Q. | Couture & Frères
Stanbridge Station, P.Q. | Meubles Barnabé Inc.
St-Vallier, P.Q. |
| Fernand Blais Ltée
Granby, P.Q. | Brault & Martineau
Longueuil, P.Q. | Pelletier Electricque
Mont Joli, P.Q. |
| J. P. Boucher Enrg.
Aston Jonction, P.Q. | Allard Électrique
La Tuque, P.Q. | Marcel Trempe
Black-Lake, P.Q. |
| La Meublatheque Inc.
Longueuil, P.Q. | Ameublement Henault Ltée
Dorion, P.Q. | Am. J. G. Bigras Ltée
Laval, P. Q. |
| | | Meuble à la Grange Enrg.
Matane, P. Q. |



ET VOILÀ! le programme 980 de NORDESIGN est maintenant visible et disponible dans les 46 points de vente disséminés dans la province. Allez admirer le chaleureux fini "feuilles d'automne" que nous avons réalisé sur le pin nouveau, relaxez-vous sur les moelleux coussins des fauteuils et appréciez les nombreuses innovations pratiques que nous avons imaginées pour votre satisfaction. Le dépositaire de votre région se fera un plaisir de vous expliquer les avantages de ces meubles de conception contemporaine, fidèles à la tradition d'excellence du meuble québécois.



RUBRIQUE IMMOBILIÈRE DES LAURENTIDES



La Seigneurie des Laurentides: Située à Ste-Adèle sur un vaste domaine de 600 acres avec pistes de ski de fond et d'équitation, nous vous offrons un choix de luxueuses résidences érigées sur des terrains de plus de 50,000 p.c. Choix de grande villa rustique, ranch type ou maison canadienne. Prix à partir de \$100,000.00

La Seigneurie vous donne aussi l'opportunité d'acheter le terrain de votre choix et nos experts se feront un plaisir de vous conseiller sur le style de maison pouvant s'adapter au terrain. Nous attendons votre visite sur rendez-vous.



Ste-Adèle: "Glenwexford" Vous avez déjà rêvé de vivre à l'avenir dans les Laurentides! Voici votre chance de réaliser ce rêve. Dans un domaine exclusif et privé avec privilèges des tennis, piscine et un merveilleux golf à votre porte. Cette luxueuse résidence familiale a 4 chambres, 2 salles de bain, un spacieux salon et salle à manger avec foyer de pierre; une salle de jeux unique avec très grand foyer de pierre, garage double, le tout situé sur un très beau terrain paysage de plus de 30,000 p.c. Prix: \$85,000.00

Ste-Adèle: Un phénomène d'une ampleur lumineuse extraordinaire, cette résidence de conception moderne située au sommet des Côtes 40-80 vous offre une vue panoramique sur Ste-Adèle. La disposition des pièces se prête admirablement bien à une famille de trois ou quatre enfants. Cette maison complètement neuve de 3 chambres, 2 salles de bains, grand salon avec foyer vous est offerte au prix très raisonnable de \$65,000.00



Piedmont: Cette luxueuse résidence de style "ranch" domine toute la vallée. Merveilleusement située à distance de marche des pentes de ski et du golf, cette propriété est assise sur un très beau domaine privé de plus de 100,000 pieds carrés. Sa décoration originale ajoute chaleur et confort à son intérieur. Grand salon avec coin bar et foyer de pierre — porte patio ouvrant sur la grande galerie — 4 chambres dont 2 avec lavabos — 2 salles de bains — cuisine et salle à dîner moderne — salle de jeux exceptionnelle — sous-sol à la grandeur non fini — garage double — piscine Val-Mar chauffée, etc. etc. . . . À ne pas manquer — Prix \$175,000.00 meublée —

LES IMMEUBLES
Mainville — Poirier inc.

Pour renseignements:

325 Boul. Ste-Adèle, Ste-Adèle, P.Q.

• Tél: 229-3186 • ligne directe 430-3516





LES IMMEUBLES
Mainville — Poirier inc.

Ste-Adèle: 325 Boul. Ste-Adèle Tél: 229-3186 Ligne directe 430-3516

présentent

“ VOTRE RÊVE LAURENTIEN ” ...

Situé au sommet de la plus belle montagne des Laurentides à Ste-Adèle-en-Haut avec orientation plein sud et avec panorama incomparable.

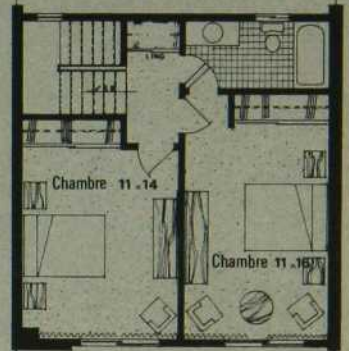
Votre domicile au “Village du Sommet Bleu” c'est l'abandon des problèmes qui pourraient troubler votre quiétude et vos loisirs.

L'exécution de ce produit “Haute Couture” a été confié à la firme Basma Construction sous la surveillance d'architecte et d'ingénieur réputés.

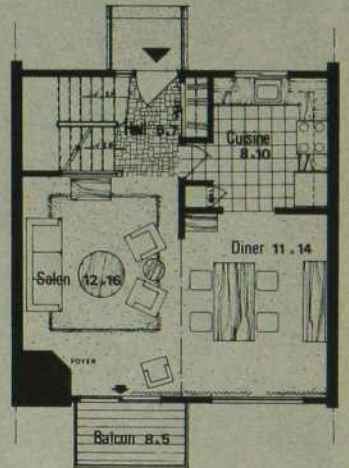
Venez nous visiter . . . ce sera agréable.

En plus d'un service complet d'entretien, la piscine, les tennis, les terrasses, les terrains de jeux sont à votre disposition.

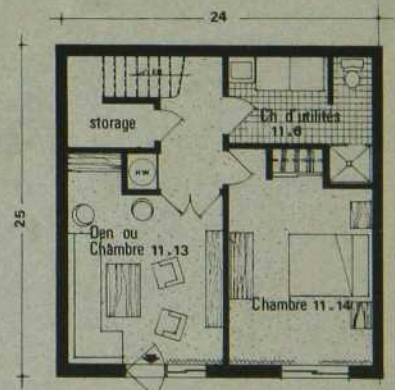
type B



Etage



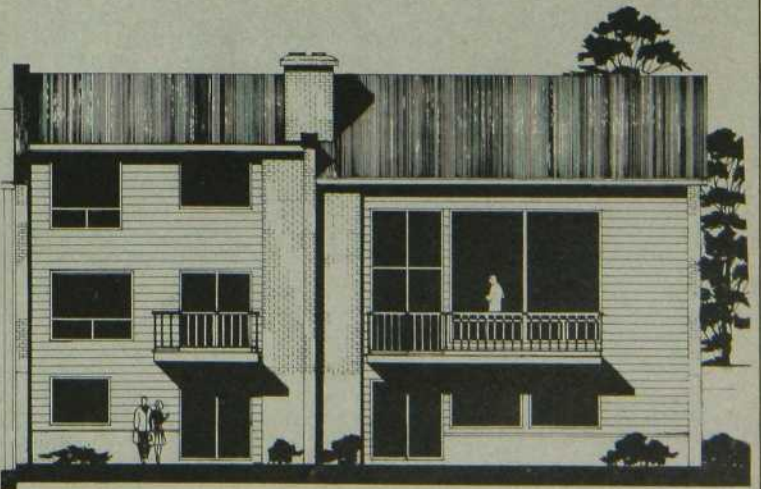
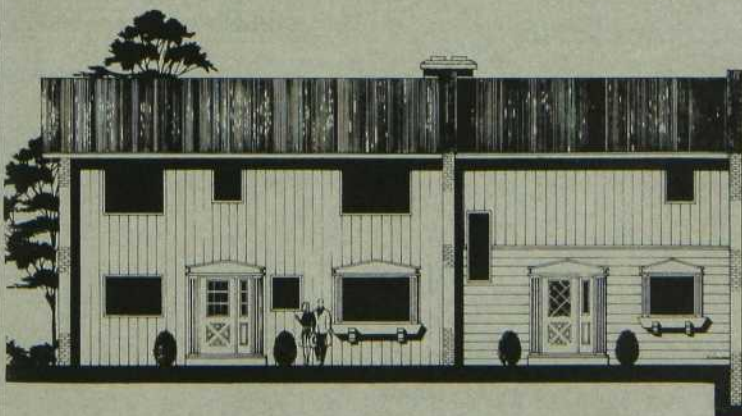
Rez de Chaussé



Sous Sol

Le Village du Sommet Bleu

Ste-Adèle-en-Haut, P.Q.



“OPEN HOUSE” TOUS LES SAMEDIS ET DIMANCHES DE 13 HEURES À 17 HEURES



Tecna 1215, rue Tellier,
Saint-Vincent-de-Paul, Laval
Tél. (sans frais): 326-9540
Technique internationale du meuble

Nos ancêtres nous les ont fait connaître

Le Bahutier les reproduit

Les ébénistes du Bahutier sauront recréer avec vous la chaude atmosphère des intérieurs d'autrefois.



Suggestion de cadeaux de Noël: la boîte à bois.

Le Bahutier

membre des métiers d'art du Québec
reproduction de meubles canadiens anciens

275 boul. Laurier, Beloeil 467-6716
(20 minutes par le pont Jacques-Cartier)

Nos meubles sont aussi offerts dans les boutiques
Bowring à travers le Canada et les États-Unis.

artisanat - Québec

Les grands patrons de l'artisanat

par Cyril Simard
en collaboration avec
l'abbé Jacques Laroche

JANVIER

2 janvier
Sainte Geneviève
Patronne des ciriers ou fabricants de chandelles de fantaisie (451).
15 janvier
Saint Bonet
Évêque de Clermont dont un apéritif a écrit le nom sur tous les murs de France (710).
Patron des potiers.

15 janvier
Saint Paul de Thèbes
Ermite no. 1 qui vécut au désert. L'unique palmier de son oasis lui fournissait le vivre et le vêtement (342).
Patron des fabricantes de tapis nattés car ses vêtements devaient être en fibres tressées et nattées.

20 janvier
Saint Sébastien
Il mourut percé de flèches.
Patron des tapissiers ou fabricants de tapis, tentures et tapisseries qui embellissent nos appartements.

FÉVRIER

1er février
Saint Sévère
Tisserand devenu évêque de Ravenne, il démêla les fils de l'arianisme (389).
Patron des tisserands, des drapiers et des chapeliers.

3 février
Saint Blaise
Patron des tisserands (pour la laine) et des tricoteuses.

23 février
Saint Lazare
Peintre et moine, qui exposait dans les galeries monastiques de Constantinople et qui, pour cette raison eut les mains brûlées par l'Iconoclasme officiel. Il se trouva alors en mesure de peindre une Sainte Face (867).
Un patron des peintres.

MARS

18 mars
Bienheureux Fra Angelico
Peintre lumineux et florentin, Fra Angelico a laissé sur les murs sa douce prière à

Notre-Seigneur, à la Vierge et aux saints ses amis (1455).
Un des patrons des peintres.

AVRIL

25 avril
Saint Marc
Ayant guéri "illico" un cordonnier qui s'était coupé en réparant une sandale, il est aussi

patron des cordonniers, des tanneurs et des artisans du cuir repoussé et ciselé, et encore des vitriers et verriers qui risquent toujours de se couper.

MAI

1er mai
Saint Joseph, travailleur
Solide patron des charpentiers, des menuisiers et de tous les ouvriers.

6 mai
Saint Jean devant la Porte latine
De sa cuve d'huile bouillante où l'on aurait tenté de le faire périr, Saint Jean patronne

avec chaleur... les gens de l'imprimerie dont les graveurs.

JUIN

6 juin
Saint Claude
Il a laissé son nom à la ville de Saint-Claude (France) et son patronnage aux artisans qui y prospèrent tels que tanneurs, selliers, tourneurs et bimbolotiers (fabricants de bibelots) (699).

12 juin
Saint Onuphre
Anachorète égyptien vêtu seulement de sa barbe et de ses cheveux tombants jusqu'à terre et serrés à la taille par une ceinture de feuillages.
Patron des tisserands.

13 juin
Saint Antoine de Padoue
Patron des faïenciers de Nevers (1231).
29 juin
Saint Paul
Choisi comme patron par les vanniers à cause de son évocation de Damase dans un panier.

JUILLET

22 juillet
Sainte Madeleine
Beaucoup de parfums, beaucoup de larmes et beaucoup d'amour en ont fait la patronne des gantiers et de bien des filles...

26 juillet
Sainte Anne
Mère de Marie et grand-mère de Jésus.
Patronne des mères de famille, des couturières et des dentellières.

AOÛT

10 août
Saint Laurent
Le récit de sa mort le montre brûlé vif sur un gril pour avoir refusé de livrer les biens des pauvres dont il avait la charge (258).
Patron des souffleurs de verre à cause de son feu.

13 août
Sainte Radegonde
Patronne des cordonniers à Chartres et des potiers de terre par toute la terre (587).
23 août
Sainte Rose de Lima
À 31 ans, le Seigneur la cueillit et les fleuristes commencèrent à l'invoquer (1617).

30 août
Saint Fiacre
Il vécut au VII^e siècle.
Patron des potiers d'étain, mais non des cochers...

11 août
Sainte Claire
Fondatrice des Clarisses. Elle laisse son "clair" patronnage aux brodeurs ainsi qu'aux verriers (1252).

OCTOBRE

18 octobre
Saint Luc
Patron des peintres et enlumineurs pour

avoir peint la Madone et l'Enfant sinon sur toile, du moins dans l'Évangile.

NOVEMBRE

8 novembre
Les Quatre Couronnés
En réalité, ils auraient été cinq chrétiens

enfermés dans les carrières de Dioclétien à Sirmium. Le persécuteur tolérait leur foi à cause de leur grande habileté dans la scul-

ture de la pierre. Leur obstination leur valut le martyre.
Patrons des sculpteurs.

DÉCEMBRE

1er décembre
Saint Éloi
Orfèvre à Limoges, ministre du bon roi Dagobert, évêque à Noyon, sans jamais cesser de faire fructifier les talents que Dieu lui avait confiés.
Patron des orfèvres, des doreurs et par extension des forgerons et des ferblantiers.

4 décembre
Saint Jean Damascène
Grand vizir de Damas qui eut des difficultés avec le gouvernement pour une affaire d'images pieuses; il y perdit une main et la retrouva avec l'aide de la Sainte Vierge (749).
Patron des peintres d'icônes orientales.

4 décembre
Sainte Barbe ou Barbara
Tout le monde sait que sainte Barbe, à cause de son nom, est patronne des tapissiers et fabricants de tapis et tentures.
7 décembre
Saint Ambroise
Patron des ciriers ou fabricants de chandelles, à cause de l'ambroisie (397).

SCULPTURE DE PAPIER avec Claude Lafortune

par Nicole Tremblay
photos de Daniel Fyen



Jésus avec ses amis, une douzaine d'apôtres!
Amusez-vous à les identifier, ils sont fidèles à
l'histoire lorsqu'ils revivent pour l'Évangile en
papier de Radio-Canada.
Matériaux: papier construction et colle.

Il est assez difficile d'établir les origines d'une technique aussi peu conventionnelle que celle de la SCULPTURE DE PAPIER. Si Claude Lafortune en est le seul et unique adepte professionnel au pays, d'après les connaisseurs, il serait sage, plutôt que de se perdre en explications peut-être un peu abstraites, de visiter ensemble son atelier de Longueuil. C'est là que naît tout un monde bâti de papier dont "La famille papier", de Radio-Québec et "L'évangile en papier" de Radio-Canada.

On pourrait devenir sculpteur sur papier de bien des façons, j'imagine, mais comme Claude Lafortune est le seul phénomène à notre portée, sui-

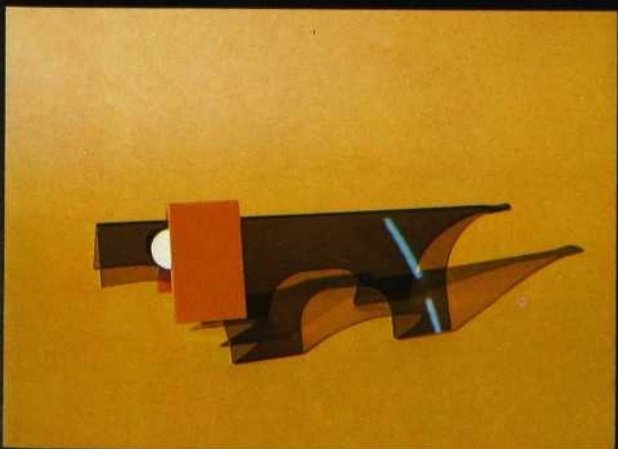
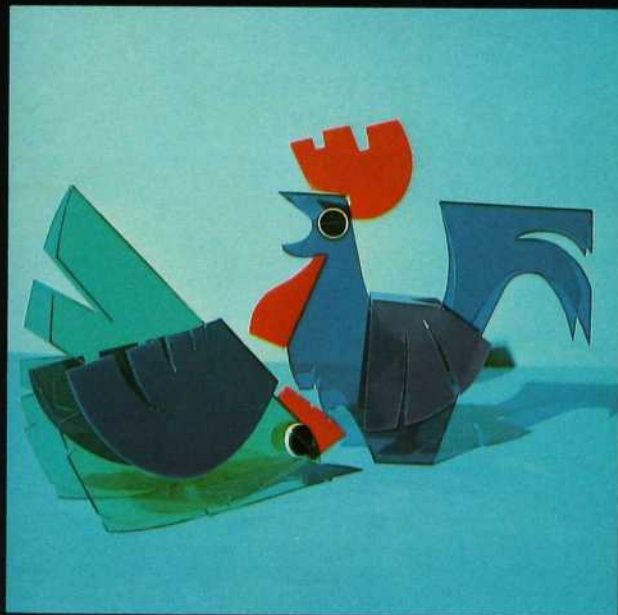
Un enfant s'en vient! La mère est enceinte d'un garçon... Connaître à l'avance le sexe de son enfant est assez exceptionnel sauf si l'on se prénomme Marie, femme de Joseph. Ce sont deux personnages de l'émission religieuse *L'Évangile en papier* réalisée par Gérard Chapdelaine à Radio-Canada.
Matériaux: papier construction et colle.





Si vous avez la mémoire des visages vous avez sûrement reconnu Marie-Madeleine accompagnée de trois pharisiens et d'un scribe à barbe blanche. Derrière eux, le puits de la Samaritaine.

Matériaux: papier construction et colle.



Pour ceux qui déplorent le fait que le papier construction se défraîchit rapidement au contact de l'air et de la lumière, Claude Lafortune et Marcel Girard, designer, ont mis au point une série de petites bêtes en plexiglas inspirées de quelques sculptures en papier. Nous avons photographié ces prototypes d'objets que nous espérons voir apparaître bientôt sur nos étalages de design contemporain.

- le coq et la poule
- l'éléphant, le lion et la girafe
- le chien

vons le cheminement de sa carrière. Après sa sortie de l'École des Beaux-Arts de Montréal en 1961, il s'installe un an à Paris dans le but d'étudier le décor de théâtre, domaine dans lequel il travaille dès son retour au Québec. Un va-et-vient constant entre des troupes de théâtre montréalaises, Radio-Canada et Radio-Québec l'amène peu à peu à se spécialiser dans le papier, sans jamais toutefois avoir fait une élimination consciente des autres matériaux. De partout on le réclame dès qu'il s'agit de travailler ce matériau bien de chez nous.

Comme le dit Régine dans sa chanson: "Laissez parler les p'tits papiers"! Papier journal, papier vélin, pelure ou



joseph, indien ou cristal, papier peint ou papier d'emballage, ils ont tous une caractéristique qu'exploite judicieusement Claude Lafortune par pliage, découpage, déchirage, collage ou agrafage.

"Je dessine mieux maintenant, nous dit-il, avec une paire de ciseaux qu'avec un crayon".

Québec doit savoir qu'il a un artiste qui rêve de se rendre à l'exposition de SCULPTURES DE PAPIER organisée chaque année au Japon, pays par excellence de ce mode d'expression. Les oeuvres de Claude Lafortune auraient bien des chances de s'y faire remarquer.

"Filip et Anne-Lise" en Egypte. Conte faisant partie d'une série de quinze thèmes écrits par Claude Lafortune, produite par "Vision 2000".
Matériaux: papier construction et colle.

Note: La Galerie Georges Dor, 19 rue Saint-Charles Longueuil, présente une partie de ces personnages en papier au cours du mois de décembre.



il faut savoir aimer les choses

Pour que la main de l'homme
ajoute à la matière cette chaleur humaine
qui personnalise le cadeau que l'on offre
et le décor où l'on vit.

Aimer l'artisanat québécois, c'est comme
l'artisan, rechercher l'authenticité des choses.

Être l'artisan de son décor à des prix à
son goût, c'est l'art que vous offre la Centrale
d'Artisanat.

Des boutiques d'artisanat
qui vous garantissent l'authenticité
et la qualité de leurs pièces.

La Centrale d'Artisanat
vous offre l'art
d'aimer les choses.

LA CENTRALE D'ARTISANAT
DU QUÉBEC.

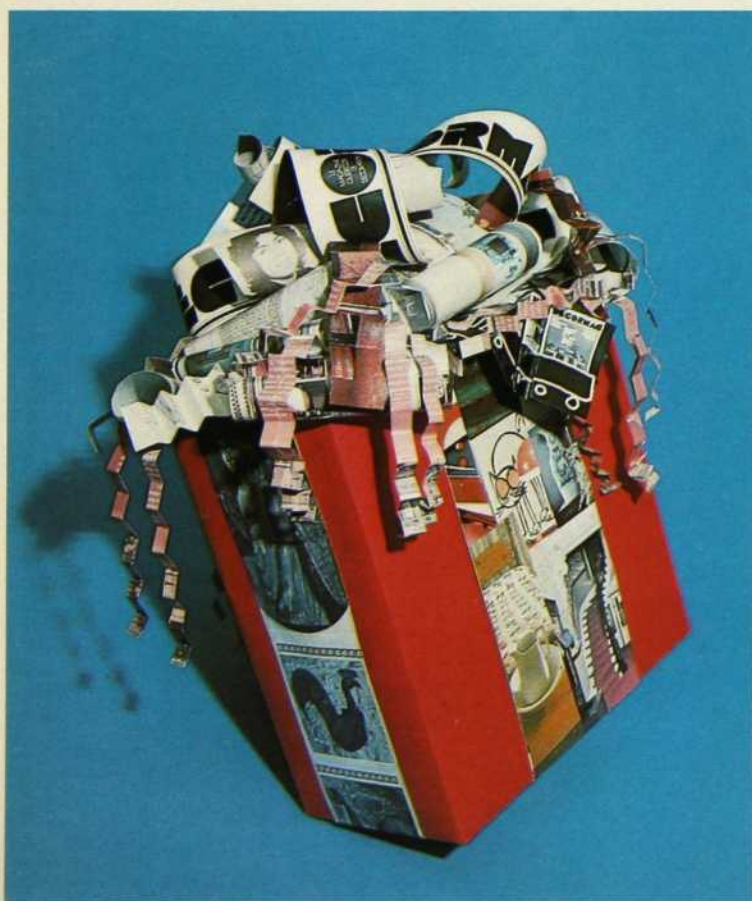
1450, RUE ST-DENIS, MONTRÉAL.
PLACE LAURIER, STE-FOY, QUÉBEC.
2020 RUE UNIVERSITY, MONTRÉAL.



emballages emballants

par Nicole Tremblay
photos de Daniel Fyen

Tous les emballages que nous vous suggérons ont été créés spécialement pour Décormag par Claude Lafortune, sculpteur de papier! Monsieur Papier ou Fan-Fan Papier, comme on s'amuse à l'appeler à Télé-Métropole, n'a utilisé pour composer ses emballages que des PAPIERS: papier construction, papier d'emballage et papier peint.



Un cadeau de Claude Lafortune à Décormag! Base en papier construction rouge. Le ruban autour de la boîte est un collage de motifs choisis en fonction du thème de Noël dans la chronique "trésors d'autrefois". Le tout surmonté d'un énorme chou en frisettes de papier DÉCORMAG. L'idée peut s'appliquer tout aussi bien pour le nom d'une compagnie ou d'un ami, que l'on répète sur toutes les boucles.



Pour la nuit de Noël, bâtir un village de jolies petites maisons québécoises construites à l'aide des boîtes que vous offrez en cadeau. Chaque membre de la famille devient propriétaire d'une ou plusieurs maisons dans lesquelles il peut entrer chercher la surprise qui l'attend.

La maison: recouvrir complètement de papier construction une boîte contenant des chaussures ou des pantoufles. Tailler deux morceaux de papier plus hauts que la boîte, terminés en pointes, de façon à obtenir l'avant et l'arrière de la maison. Un papier plié en deux devient le toit que l'on peut découper à chaque bout pour imiter les glaçons qui pendent aux larmiers. N'oubliez pas d'inventer une cheminée et de coller quelques portes et fenêtres découpées dans du papier de couleurs contrastantes. Prévoir l'ouverture du colis par-dessous de façon à conserver, du moins pendant la période des fêtes, cette jolie maison au pied de votre sapin.

La cabane à moineaux: Petite boîte carrée placée en losange et coiffée d'une cornette frisée tout à fait appropriée, dans le style soeur volante! Un bijou ainsi suspendu à l'arbre, par un ruban de papier, devient fort alléchant pour une grand-mère.



Qui n'a pas cherché à camoufler la sempiternelle bouteille de vin ou d'alcool dans un emballage ORIGINAL? Claude Lafortune y parvient à merveille.

Le tube bleu: Un cylindre blanc ceinturé à quatre reprises d'anneaux bleus de largeurs différentes, enrubanné de papier!

Le Père Noël: la base est un cylindre rouge surmonté de deux troncs de cônes superposés, un blanc inégalement dentelé pour rappeler des poils de fourrure, et un rouge tenant lieu de tissu. Une tête de Père Noël coiffe l'habit. Cet emballage confectionné en trois sections démontables risque de faire le tour de la parenté dans l'instant de le dire!

Le sapin: dans du papier de votre choix, découper une dizaine de cercles de grandeurs décroissantes. Le plus grand doit avoir environ une dizaine de pouces de diamètre. Au centre de chacun des cercles, couper une croix pour enfiler les rondelles sur la bouteille. Rapetisser l'étendue de la croix à mesure que le contour de la bouteille diminue. Dans le même papier, dresser un cône pour terminer le faite du sapin.

Ces idées peuvent très bien s'appliquer pour la fabrication de centres de table en accolant trois emballages dos à dos.



Ce **mouton** tout ondulé à tête amovible vient d'une boîte rectangulaire recouverte de papier construction sur lequel on colle une multitude de rouleaux de papier. Le cou confectionné d'une lanière de papier plié en ressort permet à la tête de dire bien des choses!

Un colifichet prend du poil de la bête ainsi présenté!

Claude Lafortune a utilisé du papier d'emballage pour le **colis à étoile rose**. Il a su tirer parti du revers blanc de ce papier.

Enrubannée de quatre bandes de papier construction de tons différents, toute bonbonnière devient un cadeau de premier choix. Inventer ensuite un chou avec les restes de papier que vous frisez.



COLIS CIRCULAIRE: des retailles de papier peint doublées de papier construction rouge.

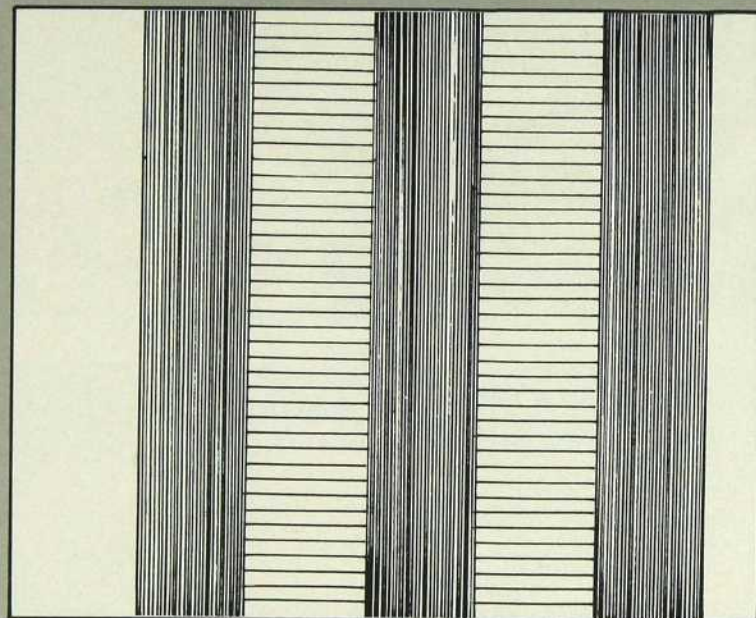
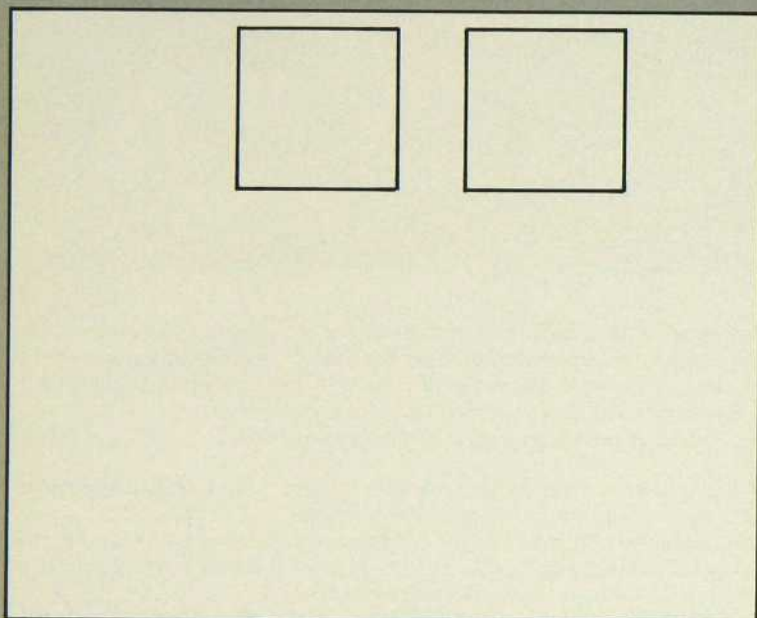
Les deux autres boîtes sont entièrement décorées de papier construction. Pour obtenir de si impeccables résultats, friser quelque peu le papier avant de monter les boucles.

Note: Ces EMBALLAGES EMBALLANTS seront exposés, pendant le mois de décembre, à la Galerie Environnement, 885 boulevard Sir Wilfrid Laurier, à Beloeil.

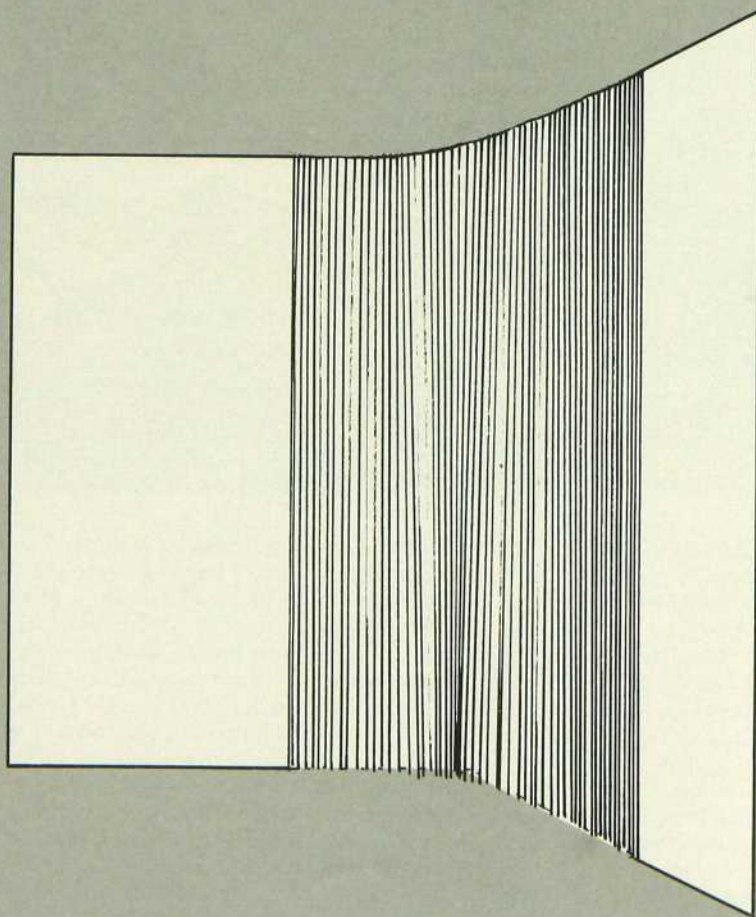
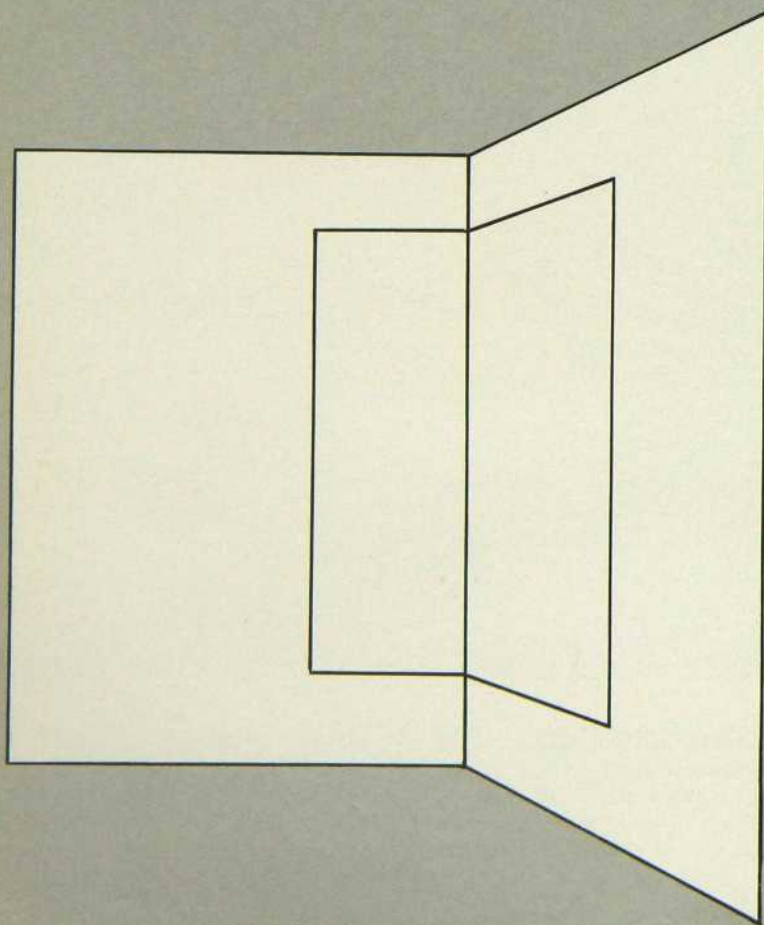
Des fenêtres - problèmes, quelques solutions

par François Décarie

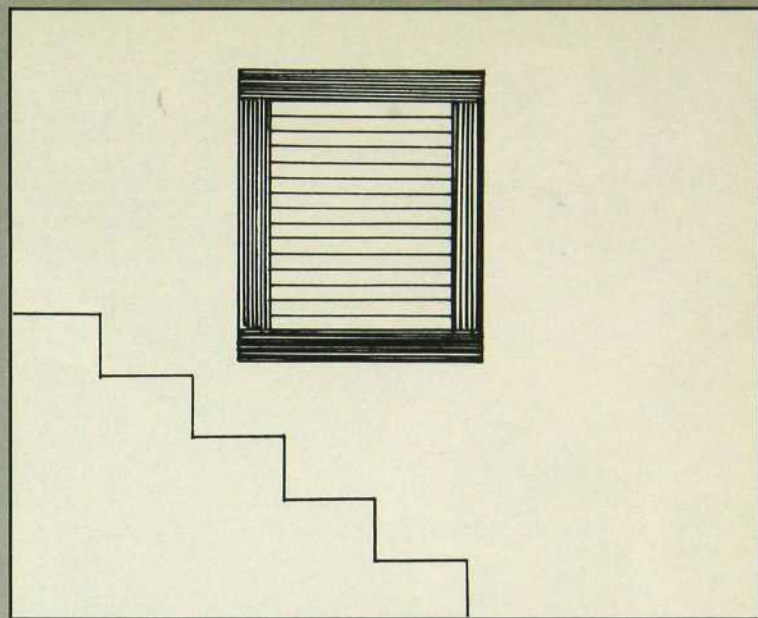
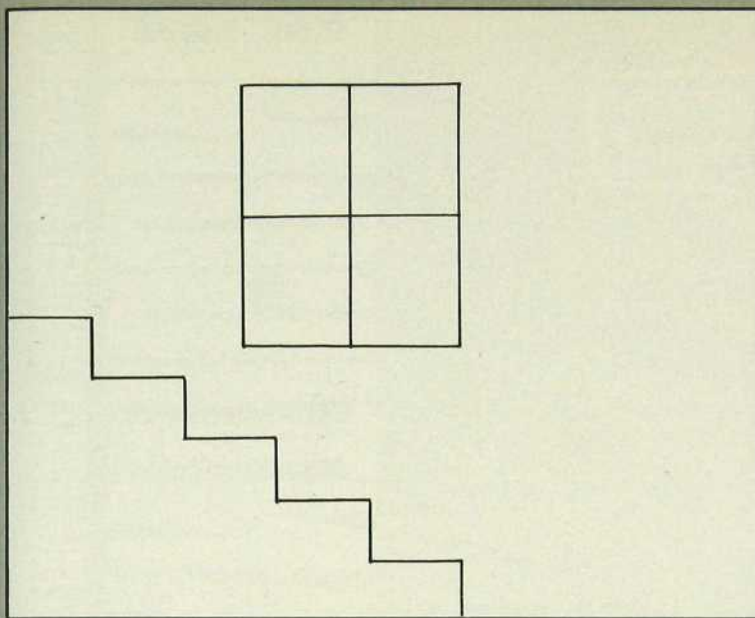
Toutes ces solutions sont réalisées à partir de deux dimensions de stores de bambou, soit celui formé de lattes assez larges et l'autre étant fait de baguettes étroites. Mais vous pouvez bien sûr les réaliser avec d'autres types de stores ou de rideaux tout en suivant les mêmes principes.



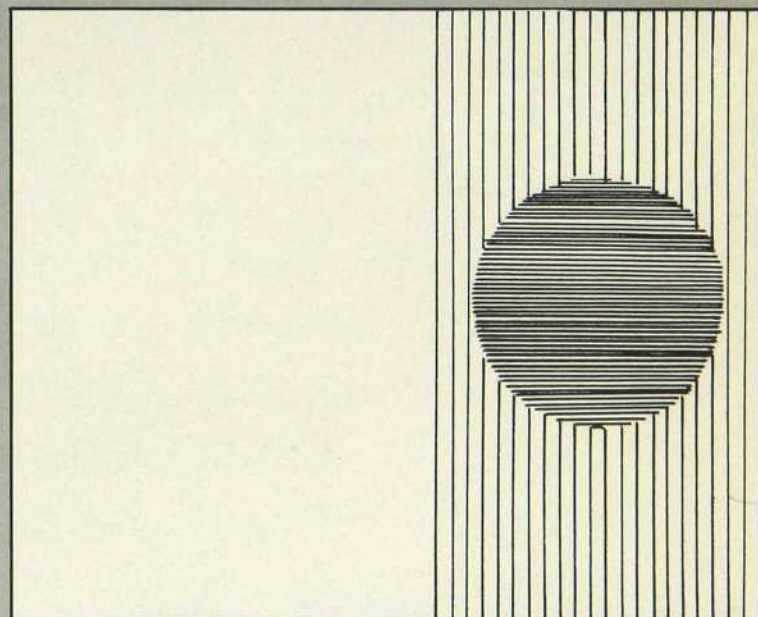
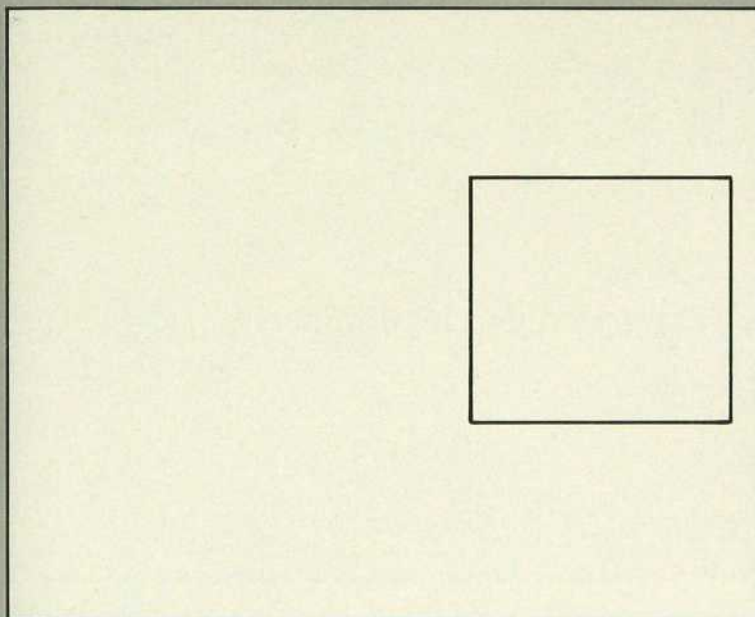
Juchées près du plafond, les fenêtres de sous-sol créent un problème courant. On verra donc à faire oublier leur petitesse et leur hauteur.



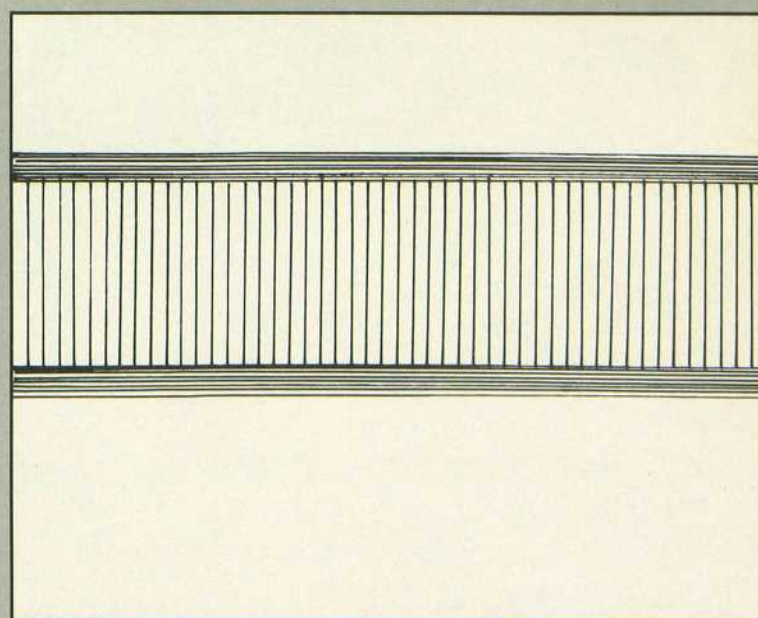
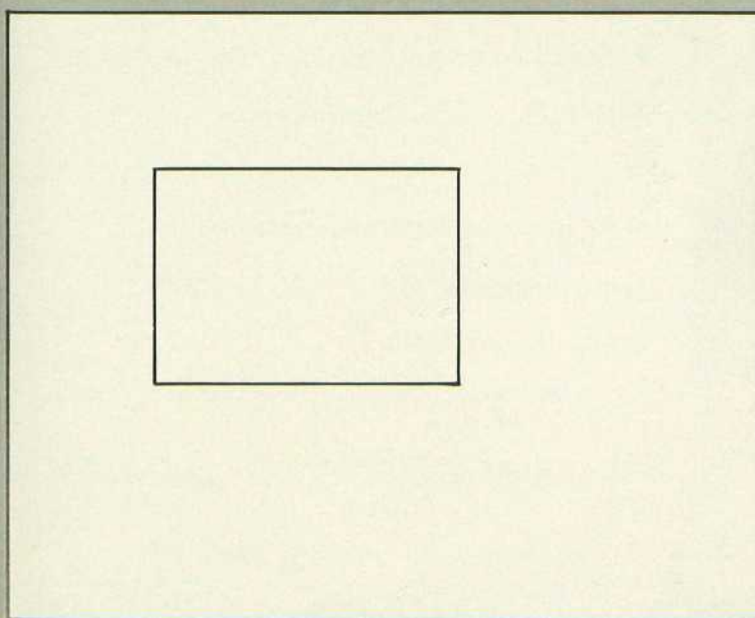
Une fenêtre en coin disparaît derrière un long rideau.



Le long d'un escalier, la fenêtre prendra l'allure d'un tableau et égaiera cet espace souvent négligé.



Un truc original pour rendre attrayant un coin difficile à aménager.



Ni en coin, ni au centre, cette fenêtre disparaîtra derrière un long store.



Savez-vous que...

Vous pouvez dès maintenant remplacer votre baignoire actuelle par une baignoire tourbillon Jacuzzi?...

Vous pouvez l'utiliser comme baignoire conventionnelle ou thérapeutique.

Vous pouvez venir l'essayer dans nos locaux.



La circulation rapide des trois jets d'eau:

- Fait disparaître la raideur des muscles.
- Stimule la circulation et crée la détente.
- Ramène l'équilibre nerveux.
- Purifie et raffermi l'épiderme.
- Favorise le sommeil réparateur.

Trois modèles, 5'-0", 5'-6" et 6'-0"

Choix de couleurs

Distributeurs des produits:

Baignoire tourbillon Jacuzzi
Sauna Royal
Douche électronique Sico
Douche-massage
Lavabos, bidets, w.c.



En vente chez:

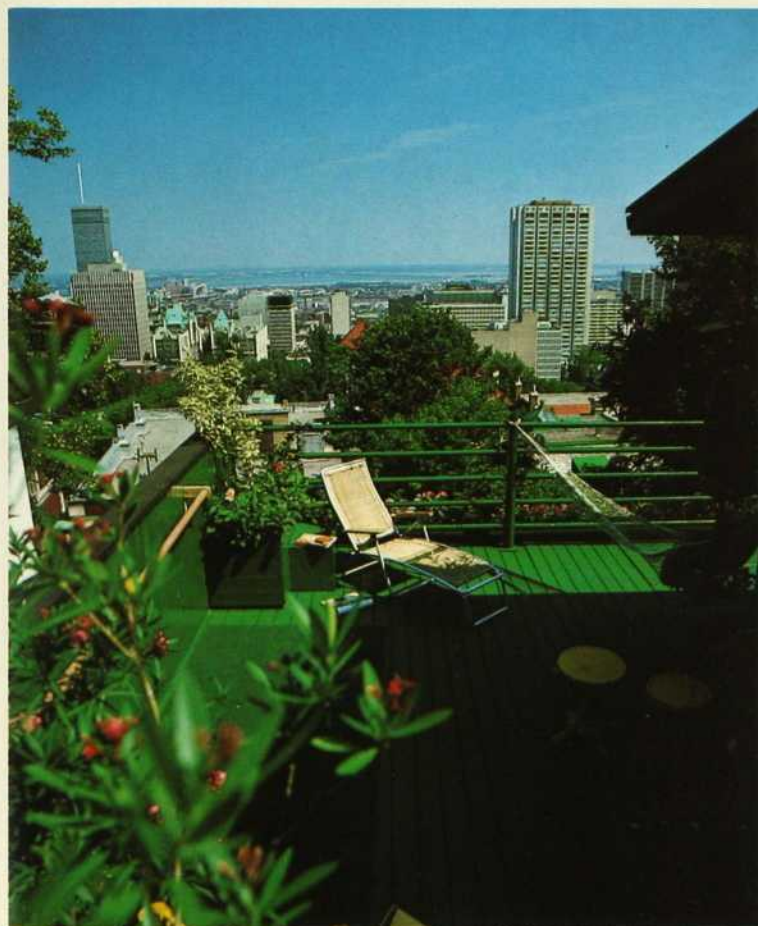
Agences **GUÉNETTE & BRIEN**
 Limitée

2147 Thimens, St-Laurent H4R 1K8
 Téléphone: 1-514-331-6921

Guy Guénette, prés. - Jean-François Brien, vice-prés.



la maison aux anges



par Pierrette Claude
photos Jean Lessard

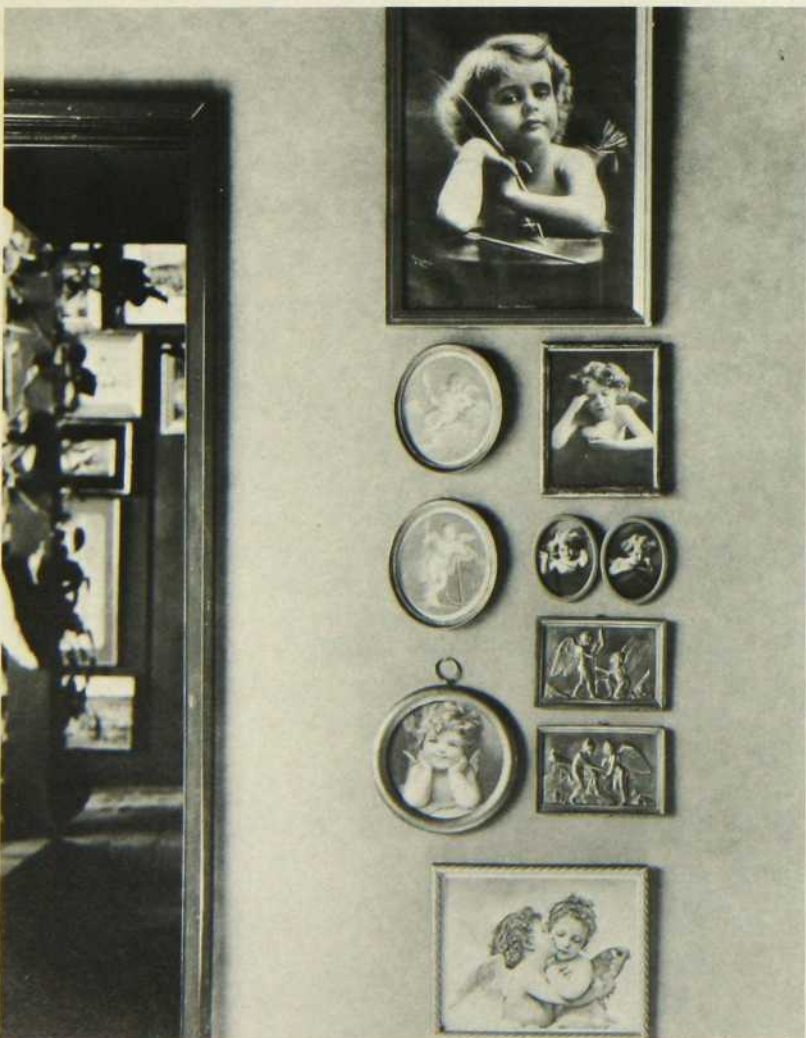
Plusieurs raisons ont motivé la présentation de cette petite maison de l'ouest de Montréal. D'une architecture toute simple qui traverse bien le temps, construite il y a une vingtaine d'années selon les plans de l'architecte Colangelo, cette maison recèle des trésors que seuls les vrais amis et maintenant les lecteurs de *Décomag* sont invités à partager. L'été, c'est sur la terrasse qu'il fait bon vivre: les lauriers en fleurs, les hibiscus mêlent leurs couleurs et leurs parfums à la verdure environnante. L'automne venu, on transporte toute cette flore à l'intérieur et elle transforme le salon en un magnifique jardin. C'est le fond de décor rêvé pour une atmosphère de début de siècle. En effet, les lampes et les bibelots art nouveau au design inspiré des fleurs et des feuilles revivent au contact des plantes qui ont influencé leurs dessinateurs. Et c'est Henri, coiffeur qui a pignon sur rue au centre de Montréal, collectionneur incorrigible et propriétaire de cette charmante demeure, qui a si bien su agencer les formes, les matières, les couleurs d'un intérieur original, raffiné et pareil à nul autre. C'est sous l'aile protectrice de ses bons anges qu'il nous fit faire le tour de son jardin, en ce temps de Noël qui pourrait rêver d'une meilleure compagnie.



Sur le mur du fond, à perte de vue une collection de tableaux canadiens et de bronzes posés sur une commode aux anges, sculptée par un artisan de Montréal. Le fauteuil est aussi orné de têtes d'anges. ►

Un archange de pin, sculpté et signé en 1909, le bras levé, discours éternellement sur l'amour. ►

La porte s'ouvre sur un vestibule où les premiers anges de la maison vous accueillent. Deux jeunes archanges de pin sculpté surveillent par la fenêtre les changements de saison alors qu'un autre, tout naïf, veille sur les parapluies et les cannes. Tapissé de vinyle tannée, encadré de boiserie peinte en vert bouteille, un pan de mur regroupe une collection d'images d'ange moqueur, d'anges aux anges et de petits amours tout prêts à décocher leur flèche malicieuse.



Passé les deux anges-gardiens en bois polychrome italien, porteurs de bougies, voici le séjour, la belle grande pièce où il fait bon vivre avec vue en plongée sur Montréal et le fleuve au loin. Une fois appréciée la vue superbe de la ville, il faut s'attarder à chaque groupe d'objets et de tableaux pour en priser chacun des spécimens. ►



Un angelot accroché au mur indique du bout du doigt le chemin de l'escalier qui mène à la chambre. Très belle main courante en cuivre, un dessin d'André Venne, architecte-paysagiste.



Tout le mur face aux fenêtres est recouvert de miroir et double ainsi lumière et paysage extérieur. Derrière le divan, deux très belles lampes torchères avec abat-jour de verre Caméo. Deux divans recouverts de velours de lin se font face et permettent d'admirer confortablement les objets d'étain et d'argent posés sur deux petites tables de verre au piètement de cuivre ancien.

Les carreaux de céramique terra cotta au sol, la feuille de cuivre qui recouvre le comptoir et le miroir fumé qui habille les portes d'armoires sont des matériaux qui rendent la cuisine bien chaleureuse. Sur la belle armoire de pin, à pointes de diamant, une collection de pots, de bouteilles et de bougeoirs de verre "crawnberry". La table de réfectoire également de pin est entourée de chaises "arrow back". Des assiettes d'étain font office de napperons. Une collection de carreaux émaillés rapportés de différents pays entoure la comiche et forme un petit baldaquin au-dessus du bronze ancien.





Posée sur un petit meuble de pin, une "Tiffany" art nouveau éclaire une précieuse collection d'objets de cristal. Faisant face au petit meuble de pin, une table de cuivre très ornée, un cache-pot de porcelaine et une très belle lampe "Tiffany" au long piétement de cuivre. Les carreaux sont distribués par Les Carreaux Ramca liée.



Très dépouillé par rapport à celui des autres pièces, l'ameublement de la chambre à coucher se résume à ce beau lit de cuivre encadré de deux tables de même matière; deux commodes adossées forment un îlot au milieu de la pièce. Sur la table de toilette, des statuètes filiformes portent gracieusement quelques chaînettes; des coffrets de bois doré, d'ivoire (aux anges) recèlent d'autres trésors. Et encore des anges, en ivoire dans la douche, et en bronze, nonchalamment appuyés sur les commodes de pin.



bonjour hier bonjour aujourd'hui!

par Nicole Benoit
réalisation de Gilles-André Vaillancourt
photos de Jean Lessard

Connaissez-vous le vieux Montréal, l'Hôtel Nelson, tous ces lieux qui ne veulent pas s'abandonner à l'histoire? Connaissez-vous Gilles Vaillancourt, Le Valencay, la décoration? Dans quelle époque sommes-nous pour que ces deux mondes se soient rencontrés? L'Hôtel Nelson revit et s'adapte, Gilles Vaillancourt recherche l'authenticité: le mariage des deux nous offre les belles images que voilà. Cet appartement, ce

superbe appartement tapi sous l'aile sage du toit de l'Hôtel est une suite exclusive et particulière, îlot au coeur du "Vieux". Gilles Vaillancourt, secondé de Robert Lépine, y a apporté l'élégance des temps qui courent, tout en y respectant l'unité et la chaleur des pièces. Un petit plan nous permet de comprendre l'architecture des lieux. Les cloisons ont disparu, vive l'espace, la liberté et le confort!



Le hall d'entrée. Venez nous voir! Entrez dans la danse! Venez au mariage d'hier et d'aujourd'hui: sur un mur de brique blanchie une collection de vieux miroirs, et sur le sol, fondu avec le mur, un tapis de même teinte. Pour égayer, des tons chauds, le roux des poufs de velours, le tan d'un écran de cuir, les reflets doux d'un arrangement floral dans un vase d'étain martelé.

Coin du feu. Suivez-nous, ici on s'amuse. Une table, des chaises de bois naturel, une lampe ancienne tirée d'un grenier québécois: pour les chaudes parties de poker. Et pour épicer le tout et prendre un bon verre sans se déranger, une desserte de cuivre poli et de verre fumé. Pour parfumer l'atmosphère, à l'arrière-plan, une gerbe d'eucalyptus.



Coin travail. Bon, mais il faut être sérieux aussi. Un temps pour le jeu, un temps pour le repos, un temps pour le travail. Mais voilà, ici entre en scène l'architecture magnifique de cet appartement: la chaleur du bois, la présence des poutres, la logique des briques. Au centre: la table, une plaque de verre fumé sur une ancienne base de métal. Une chaise *chippendale* de bambou. Deux bons fauteuils de velours cordé brun, une petite table Knoll et au mur une pièce murale de laine exécutée par Carole Laflamme.



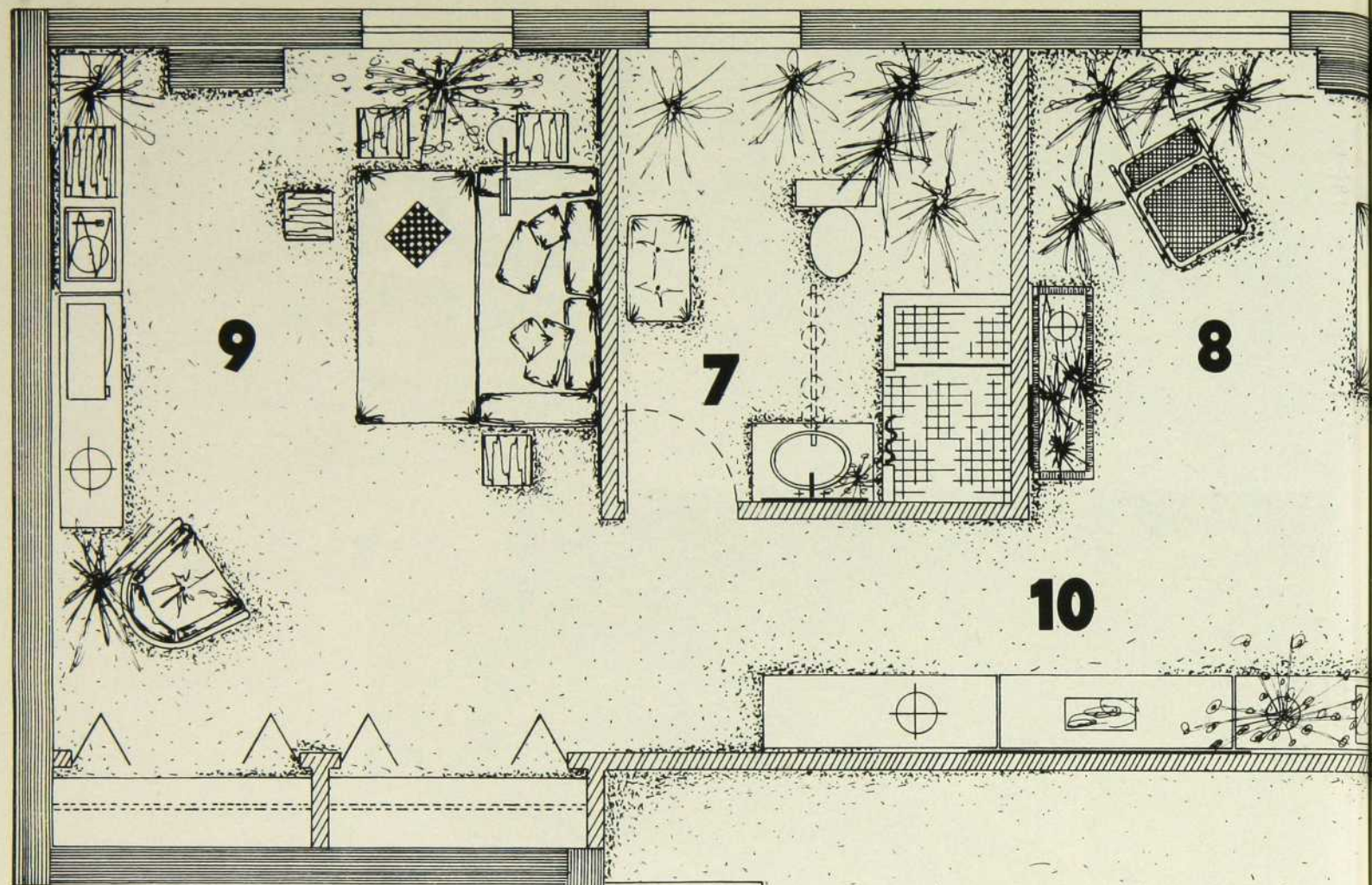
Coin de lecture. On y joue oui, mais on s'y cultive aussi. Un coin pour se laisser glisser dans une chauffeuse et s'étirer les pieds sur un pouf (pouf et chauffeuse ont été amoureuxment conçus pour vous par Gilles Vaillancourt, à l'aide d'un velours coupé ton sur ton, blanc et grège), avec un bon livre et pour déposer son verre sur une table géométrique de cuivre et relaxer. Un

coin propre, tranché, où l'on peut même ranger son ouvrage dans un meuble bien fermé d'orme pâle. Quelques accessoires brisent la rigueur du lieu: une lampe de porcelaine blanche, une miniature de navire doucement sculpté à la main, un bouquet de fleurs séchées, une lithographie de Weisbuch appelée *Bonjour Polichinelle*.





Chambre principale. A bas les murs! A bas les cloisons! On remarque en transparence la salle à manger: pour toute division l'on a utilisé trois pièces de plexi fumé. L'immense couvre-lit, tissé par Martine Gruber, spécialement pour cette chambre, accroche d'abord notre regard. Puis la douceur des tons: le tapis charbon de bois, la table de chevet et la chaise de bambou, la petite commode Louix XV, l'arrangement de monnaie du pape. Sur le mur opposé au lit: une collection de figurines de terre cuite qui sont devenues jardinières, oeuvre de Guy Tarshis, et un batik de Thérèse Guité.



1 HALL D'ENTRÉE

2 COIN DU JEU

3 COIN DE LECTURE

4 COIN TRAVAIL

5 SALLE DE SÉJOUR

6 SALLE À MANGER

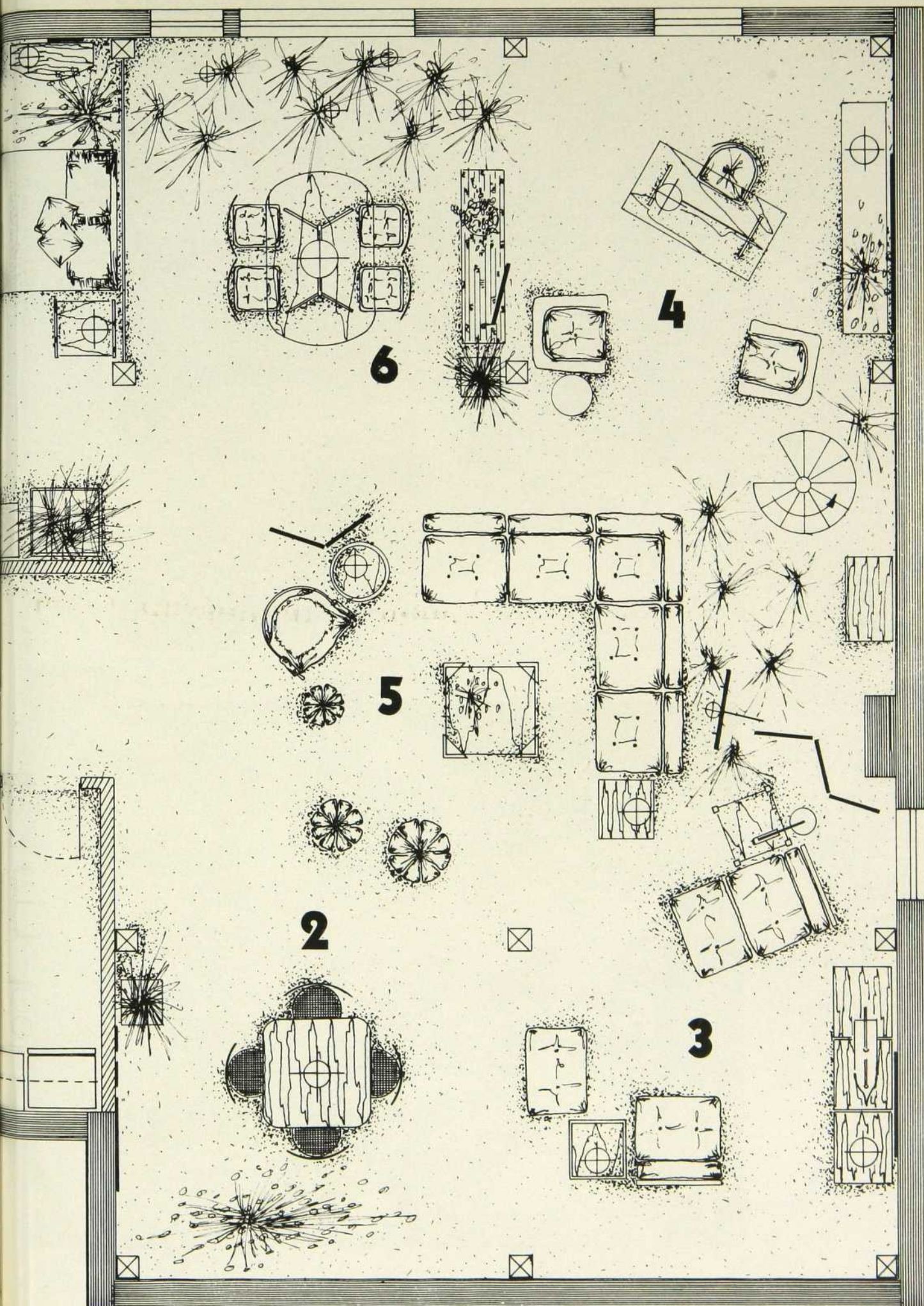
7 SALLE DE BAINS

8 CHAMBRE PRINCIPALE

9 COIN VIVOIR

10 CORRIDOR

ÉCHELLE: 0 1 2 3 4 5 6 7 8 9 10





La salle de séjour. Et puis, un beau jour, on invite des amis, on fraternise. De là une pièce de séjour, superbement encadrée par ces matériaux riches des traces d'un passé historique. L'accent est mis sur un sofa articulé en velours de lin de teinte cannelle de chez Renaissance Furniture, assaisonné de trois poufs "citrouilles" de coton provençal, qui sont presque devenus les symboles Gilles Vailancourt. Pour s'y blottir mollement, une immense peau de renard de Pantagonie que l'on a bordée avec les queues de l'animal. Encerclée, une table à café de Bonaventure Metal à base de travertin et dessus de verre et une autre petite table Parsons laquée noire pour les commodités. Pour relever le tout: un fauteuil régence de bois sculpté et de veau retourné, gravé au fer avec de la feuille d'or. Remarquez le chevalet de cuivre poli qui encadre une lithographie de Leonor Fini: *Eola*.



Le corridor. Un décor est un décor est un décor... ici on le sent bien. A l'arrière-plan, fixée au mur, la même moquette que l'on retrouve dans la chambre principale. Trois tables Parsons laquées blanches, de sept pieds de longueur, tout le reste n'est qu'un jeu. Une jardinière de chrome et de paille importée d'Italie, un vase ceinturé de cuivre et de chrome et tout fleuri de lis sauvages, une eau-forte de Fried Pander, oiseau migrateur, une sculpture esquimaude de la Centrale d'artisanat et la pièce de résistance: un moulage ancien d'un Apollon grec.



Une autre chambre. Une autre chambre ou plutôt un second vivoir. Le sofa-lit de D.Q.B. de velours chartré (vert!) qui s'ouvre et devient l'instrument de relaxation parfait à toute heure du jour. Pour déposer son livre ou une lampe à portée de la main, un jeu de petites tables cubiques fabriquées en coeur d'orme et en cuivre. Au mur, deux oeuvres, une reproduction de Schiele, la robe orange, et une eau-forte de Coudrain, le moulin à café.

La salle de bains. La salle de bains paraît ici toute petite, mais en réalité on pourrait y prendre sa douche collectivement et la réflexion du miroir laisse deviner la pleine dimension de la pièce. Les murs sont recouverts de daim et l'on peut se mirer dans une glace ancienne recouverte de feuilles d'or. Le lavabo est incrusté dans un petit meuble de pin.

Nous tenons à remercier tous les gens qui ont participé à la réalisation de ce décor: L'Atelier Décoration D. C. inc., l'Atelier 68 inc., Bonaventure Metal Industries Ltd., Bowings, Fur decor Ltd., Importations Au Courant, Le Lotus noir (fleuriste), Martine Grubber, Les meubles D.Q.B. Furniture Inc., Pavillon IV, Renaissance Furniture Inc., Revel International, Les Styles de France, Telio Trading Co., les arrangements floraux de Robert Lépine (designer pour Le Valencay) l'Hôtel Nelson pour leur disponibilité.



SON SON SON SON SON SON SON SON LE SON

VI^e partie

Les haut-parleurs (SUITE)

par François Fauteux
illustrations de
Pierre Despatie

Pour conclure cette série consacrée à la haute-fidélité et aux composantes qui la constituent, je poursuivrai dans la même veine que pour le numéro précédent en vous entretenant de nouveau sur les haut-parleurs. Pour ceux qui se sont trouvés satisfaits avec l'exemple que j'y donnais, voici tout de même quelques précisions supplémentaires, à suivre à la manière d'une recette.

fabrication d'un type d'enceinte Phillips

A. Vous vous êtes déjà procuré le bois, soit une feuille de 4' par 8' d'aggloméré d'une épaisseur de $\frac{3}{4}$ de pouce, ainsi que les renforts (pin de $1\frac{1}{2}$ " par $1\frac{1}{2}$ "). Dans ce dernier cas, ne vous contentez pas d'épingle en raison de sa trop forte tendance à la courbe. Je répète que si vous ne possédez pas les outils nécessaires pour procéder à la coupe du bois, vous pouvez le faire tailler, à l'achat, aux dimensions voulues. Je serais presque porté à vous conseiller d'agir ainsi, les grands magasins utilisant des instruments précis qui vous éviteront nombre de contraintes: encombrement de transport, manque d'espace pour la coupe... etc.

B. Coupez huit (8) bouts de pin de la même hauteur que les côtés (ou devants-dernières).

C. Collez puis vissez les renforts sur les côtés: à l'arrière en prenant soin de laisser l'espace requis pour encastrer le panneau; à l'avant, en laissant le même espace plus

$\frac{3}{4}$ " pour y encastrer le baffle ou panneau avant et la grille acoustique tendue sur son montant de bois (contreplaqué ou aggloméré de $\frac{1}{2}$ ").

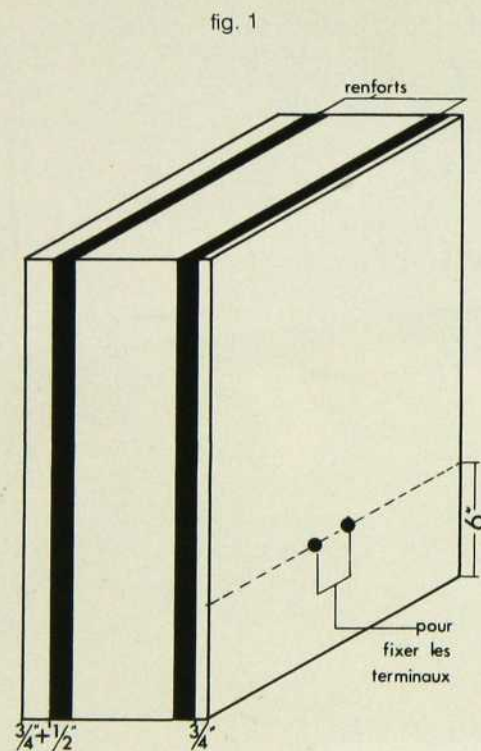


fig. 1

D. Tracez un trait à 6 pouces du haut du baffle (ou panneau avant). Calculez le centre de la surface qui va de ce trait au bas du panneau. À l'aide d'un compas, tracez un cercle aux dimensions de la membrane du haut-parleur plus la bande (dans l'exemple du numéro précédent, où il s'agissait d'un haut-parleur de marque Phillips, cette bande sert de suspension à la membrane et est faite de caoutchouc souple). Puis séparez le haut du baffle en deux et, en vous servant toujours du trait à 6 pouces du haut, calculez le centre de ces deux nouvelles parties. Tracez deux cercles qui, une fois découpés, permettront d'insérer les "tweeters" par devant. Si vous n'utilisez qu'un seul "tweeter", placez-le au centre de cette surface.

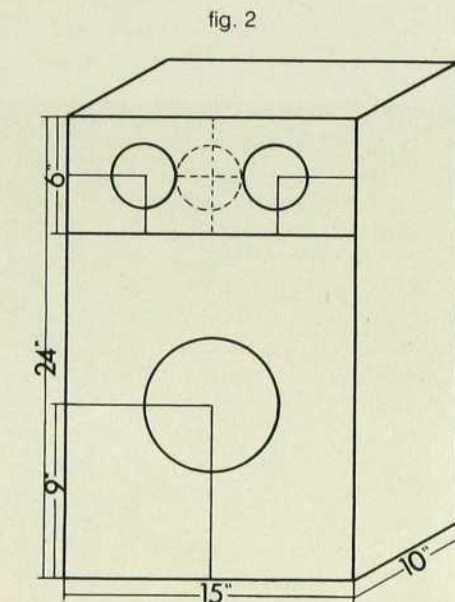


fig. 2

E. Avec une scie "sauteuse", découpez les deux ou trois cercles avec minutie: rien ne presse. Le "woofer" devrait être déjà parfaitement ajusté. Par contre, pour les "tweeters", il faudra probablement achever le travail à la lime ou encore, mais plus délicatement cette fois, avec la scie. F. Si vous utilisez deux "tweeters": soudez un fil à chacun des pôles des haut-parleurs et fixez-les au baffle. Maniez-les toujours avec précaution en évitant de toucher la membrane. Si vous n'utilisez qu'un seul "tweeter": soudez un fil à chacun des pôles puis fixez-le au baffle.

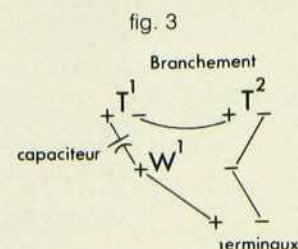


fig. 3

G. Si vous utilisez deux "tweeters": après les avoir fixés solidement au baffle, soudez le positif de l'un au négatif de l'autre. Joignez ensuite, toujours au moyen de soudure, le négatif libre d'un des "tweeters" au négatif du "woofer". Intercalez un condensateur de 2.2 mfd entre les positifs du

"tweeter" et du "woofer". Ce condensateur est fourni avec les haut-parleurs de marque Phillips.

H. Percez, à 6 pouces du bas du panneau arrière, deux trous assez grands pour insérer les pôles du terminal. Fixez le terminal en ayant pris soin de souder sur ses pôles deux fils assez longs pour rejoindre ceux du "woofer". (voir fig. 1)

I. Vissez le panneau arrière aux renforts des côtés. Ne le collez pas au cas où il vous faudrait, un jour, démonter l'enceinte. D'ailleurs, ce panneau ne devra être collé en aucun point.

J. Vissez et collez le dessous (n'appliquez la colle que sur les côtés).

K. À l'aide d'une agrafeuse ou de clous de tapissier, disposez, sur toute la surface intérieure, une bonne épaisseur (2" à 3") de laine de verre isolante. Ce matériau contribue à réduire la résonance intrinsèque de l'enceinte.

L. Glissez le baffle en place après avoir bien appliqué la colle. Vissez et branchez les fils du terminal aux pôles du "woofer". Respectez le négatif et le positif.

M. Pour finir, vissez et collez le dessous de l'enceinte sur lequel vous aurez agrafé une pièce de laine isolante.

N. Pour plus de sécurité, je vous conseillerais, avant de sceller l'enceinte, de vérifier le bon fonctionnement de l'ensemble en le branchant à un amplificateur. Effectuez cet essai à faible volume pour éviter d'endommager le haut-parleur. Ce type d'enceinte en résonance infinie demande une certaine période de rodage avant d'être parfaitement au point. Les haut-parleurs, surtout le woofer, ainsi confinés, doivent s'acclimater à leur nouvel environnement de façon à faire bon usage de l'air, comprimé à l'intérieur.

pour une enceinte plus puissante

Pour les plus exigeants, il est également possible de réaliser cette enceinte avec deux "tweeters" et deux "woofers". Puissante, elle reproduit un son remarquable, particulièrement sur le plan de la richesse et de la précision sonore. Sa conception est aussi simple que la précédente à deux exceptions près:

A: Alors que les "tweeters" seront placés au même endroit que dans le premier exemple, les "woofers" seront pour leur part disposés différemment. Le centre de la circonférence du premier se situera à 4" du bas et à 4" du côté gauche du baffle alors que le second verra son centre se situer à droite du baffle, à 4" du côté et 9" du haut du panneau.

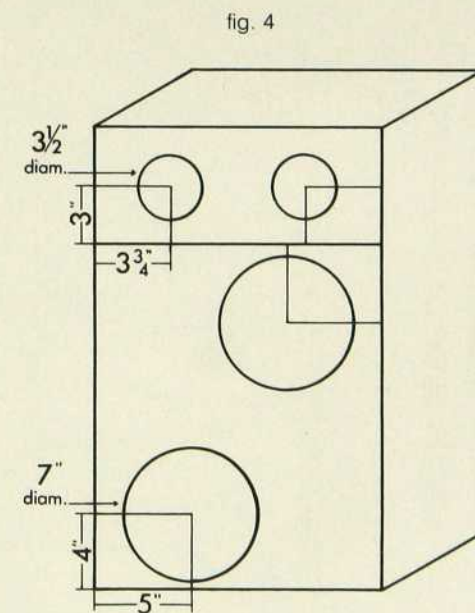


fig. 4

B: Le branchement des "tweeters" reste le même que précédemment. Les "woofers" devront être branchés de la même façon soit en joignant par soudure le positif de l'un au négatif de l'autre; en se servant du positif et du négatif qui restent, on effectuera les branchements d'abord avec les "tweeters" puis avec les terminaux de l'enceinte.

On obtient ainsi ce qu'on appelle un branchement en série. Pour les initiés, ou les curieux, il est bon de savoir qu'en branchant deux haut-parleurs ayant une impédance de 8 ohms en série, on aura une impédance de ohms alors qu'un branchement parallèle donnera pour sa part une impédance de 4 ohms. Ainsi, les "tweeters" et les "woofers", tous deux reliés en série ont chacun une impédance de 16 ohms. Le branchement qui s'en suit est parallèle: positif sur positif et négatif sur

négatif. Au niveau du terminal, le tout se traduit par une impédance de huit (8) ohms, idéale pour la reproduction en haute-fidélité. Ce système comprenant deux haut-parleurs d'aigus et deux de basses est donc parfaitement adapté aux amplificateurs modernes et assure un rendement, au niveau de l'efficacité par exemple, très satisfaisant.

Si toutefois, vous doutiez de vos aptitudes au bricolage ou encore par manque de temps ou d'outillage, que vous hésitez à vous lancer dans une telle entreprise (non péjoratif), je me ferais un plaisir de vous conseiller tant sur le choix des composantes que sur les différents endroits où vous pourrez vous les procurer. Pour tout renseignement à ce sujet, appelez-moi à 272-6393. N'hésitez pas!

Je termine donc ici cette série d'articles consacrés à la haute-fidélité. J'espère qu'ils auront su vous donner quelques précisions sur la question et vous faciliter la tâche de choisir votre chaîne sonore.

Si la technique ne vous intéresse pas, permettez-moi tout de même de vous remettre en garde. Prenez le temps d'écouter plusieurs enceintes et de comparer les résultats. Pour ma part, je ne me soucie guère des fiches techniques des différentes enceintes. Je préfère m'en remettre presque entièrement à ma mémoire auditive et à mon imagination. Sans toujours rechercher la reproduction exacte d'un message sonore connu (concert, son de guitare, piano) je constate que de toute façon, à la source, soit en raison du type de microphone utilisé à l'enregistrement ou des goûts particuliers du technicien chargé du mixage, le message sonore, reproduit électroniquement, diffère toujours de la réalité. C'est pourquoi je conseille de se fier à ses propres goûts en se méfiant de l'étourdissement des premiers instants d'audition d'un son "nouveau".

Théoriquement on ne devrait pas se laisser d'une chaîne sonore choisie avec soin, malgré les tentations suscitées par les soi-disant bouleversements techniques annuels. Ce ne sont là de toute façon, à quelques exceptions près, que balivernes et attrape-consommateurs.

Choisissez bien et bonne écoute!

xviii^e siècle

tiré de notre collection enregistrée
tour du st-laurent
voici un des quarante meubles
de style Louis XIII qui la constituent
une nouvelle réussite du meuble québécois



tour du st. Laurent

E. THIBAUT

DIVISION DE : LES MEUBLES RADISSON (QUÉ.) LTÉE
STE-THÉRÈSE – QUÉBEC

DECORATIVE PLANTS INC.



DECORATIVE PLANTS (MTL.) INC.

2505 Chemin Bates Road, Montréal H3S-1A9, Qué. (514) 735-1116
SALLE de MONTRE / SHOWROOM
877 rue Yonge st., Toronto M4W-2H2, Ont. (416) 925-7466

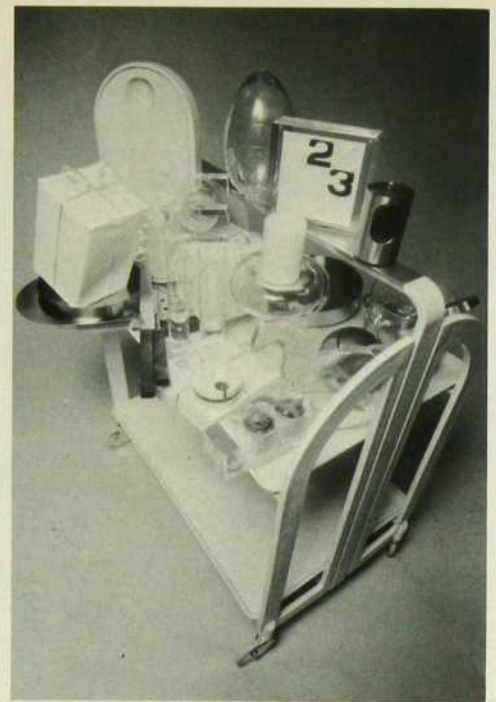
Fournisseurs de tous
les fleuristes avisés et
des boutiques de bon goût.

Suppliers to
discriminating florists and
specialized gift shops.



maison corbeil

5692 est, Jean-Talon, Montréal. (coin Lacordaire et Jean Talon) **tél: 254-9951**



un air de fête!!

la demeure
2X3

1322 SHERBROOKE OUEST, TÉL: 849-7992

DESIGN ART UTILITÉ

**VOUS
VOULEZ
LUI
OFFRIR
UN CADEAU
QUI NE
VOUS
RUINERA
PAS?**

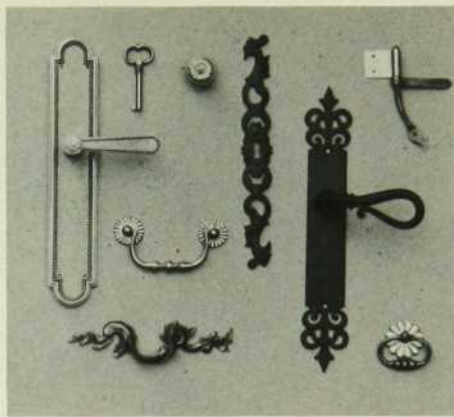


n'oubliez pas!

pour vous
éclairer
dans
le choix
de cadeaux **Les Artisans du Meuble**
faits **Québécois inc.**
au Québec 88 est, St Paul, Mtl 866-1836



AU SERVICE DU BON GOÛT . . .



Quincaillerie et serrurerie décoratives directement importées de France

- Styles canadien, rustique et classique
- Pour meubles (fiches, boutons, poignées, pentures, serrures, etc. . .)
- Pour décoration (poignées, plaques, heurtoirs, verrous, etc. . .)
- Vente en gros et au détail par



4968 A Chemin de la Reine Marie
Montréal H3W 1X2
Tél: (514) 731-8337

Plus de 250 ans
de tradition
et de qualité
françaises

*** 25 oz: 124E — *** 12 oz: 124D — disponibles dans les magasins de la S.A.O.
Cordon Bleu 25 oz: 124H — à la Maison des Vins et dans quelques autres magasins de la S.A.O.
Représente au Québec par: La Société Générale d'Importation — Tél. 932-7249

C'EST
DANS
L'SAQ!

SALON DES ARTISANS
DE QUÉBEC



Centre municipal des congrès. Place Québec
du 12 au 22 décembre. de midi à 22 heures
ENTREE LIBRE

Ah! mes beaux Belanger



Il a le spirit
olympique
avec Belanger



A. Belanger Limitée
une filiale de

INDUSTRIES BFG LIMITÉE

6500 HENRI-BOURASSA EST
MONTREAL P. QUE. H1G 2T9

il faut bien choisir ceux avec qui l'on veut vivre

La nouvelle collection "CORSO" veut satisfaire les aspirations de ceux qui apprécient le confort et le raffinement des objets qui les entourent.

Dans cette optique, le designer Eric Naor a agencé avec intelligence les cuirs, les bois, la faïence et les métaux. Il a su redonner au mobilier contemporain le charme et la chaleur qu'on aime retrouver chez soi.

Filez en douce.

Venez vous rincer l'oeil.

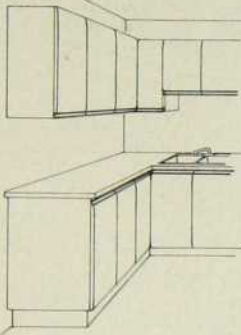


EN EXCLUSIVITÉ CHEZ

BONDI

5610 PARÉ, MONTRÉAL
735-6122

LES
BONNES
ADRESSES
DÉCORMAG

**AMÉNAGEMENT
DE CUISINE
FABRICATION
SUR MESURE**

Tecna

1215 TELLIER, ST-VINCENT DE PAUL,
LAVAL, P.Q., TEL: 661-3931

**COURS
D'INITIATION
À LA DÉCORATION
INTÉRIEURE***
SOUS LA DIRECTION DES

ARTISANS
DU
MEUBLE
QUÉBÉCOIS INC



88 EST. RUE ST-PAUL
VIEUX-MONTREAL (127)

RENSEIGNEMENTS
866-1836


Cours d'initiation à
la décoration inté-
rieure.

Permis #749514
APPROUVÉ PAR LE MINIS-
TÈRE DE L'ÉDUCATION

CULTURE
PERSONNELLE
(JOUR ET SOIR)

ATELIER D'ART LUMINAIRE
77 Boul. Labelle
Chomedey, Laval
(514) 681-1791


Le tout fait à la main




Choix de 300 modèles
à notre boutique

**ARTISTE DÉCORATEUR
EN ÉCLAIRAGE**

REPRÉSENTANT
pour RESTAURANT — AUBERGE — HÔTEL — BAR — CHALET



un
monde
temporel
et
enchanteur
à la
joaillerie
TURCOT



choix de
300 horloges

2661 Notre-Dame o.
Petite Bourgogne
Montréal
932-0120



distribution gabriel inc
7475 boul. St-Michel, **729-2871**
Montréal, Qué.

- Service complet.
- Aménagement intérieur
— résidentiel
— commercial
- Plans, choix des matériaux
& couleurs
- Estimés gratuits
- Lyse Gamache S.D.E.
Designer d'intérieur

La fine cuisine: sa technique, ses secrets

Le réputé professeur **Henri Bernard** donne depuis plus de 20 ans ses cours de fine cuisine. Différentes séries de cours débutent en toutes saisons (sauf l'été). Le jour ou le soir.

Pour renseignements et prospectus: **843-6481**

Institution détenant un permis d'enseignement de culture personnelle

**Institut
Culinaire
Henri
Bernard**

2015, rue de la Montagne, suite 610, Montréal H3G 1Z9

L'ATELIER DU MEUBLE ANCIEN

11 boul. Edouard VII,
St-Philippe de Laprairie
Tél: 659-2082

meubles de fabrication artisanale
sur commande
signé, garantie

livraison dans toute la province



Design



RENÉ PARENT SDE. IDC.
propriétaire
décorateur ensemblier

Boutique
Sherbrooke:
113 rue Frontenac
(819) 569-1555

résidentiel et commercial




Cuisine française
Spécialité: fruits de mer

réservations **861-8126**
861-9794-95

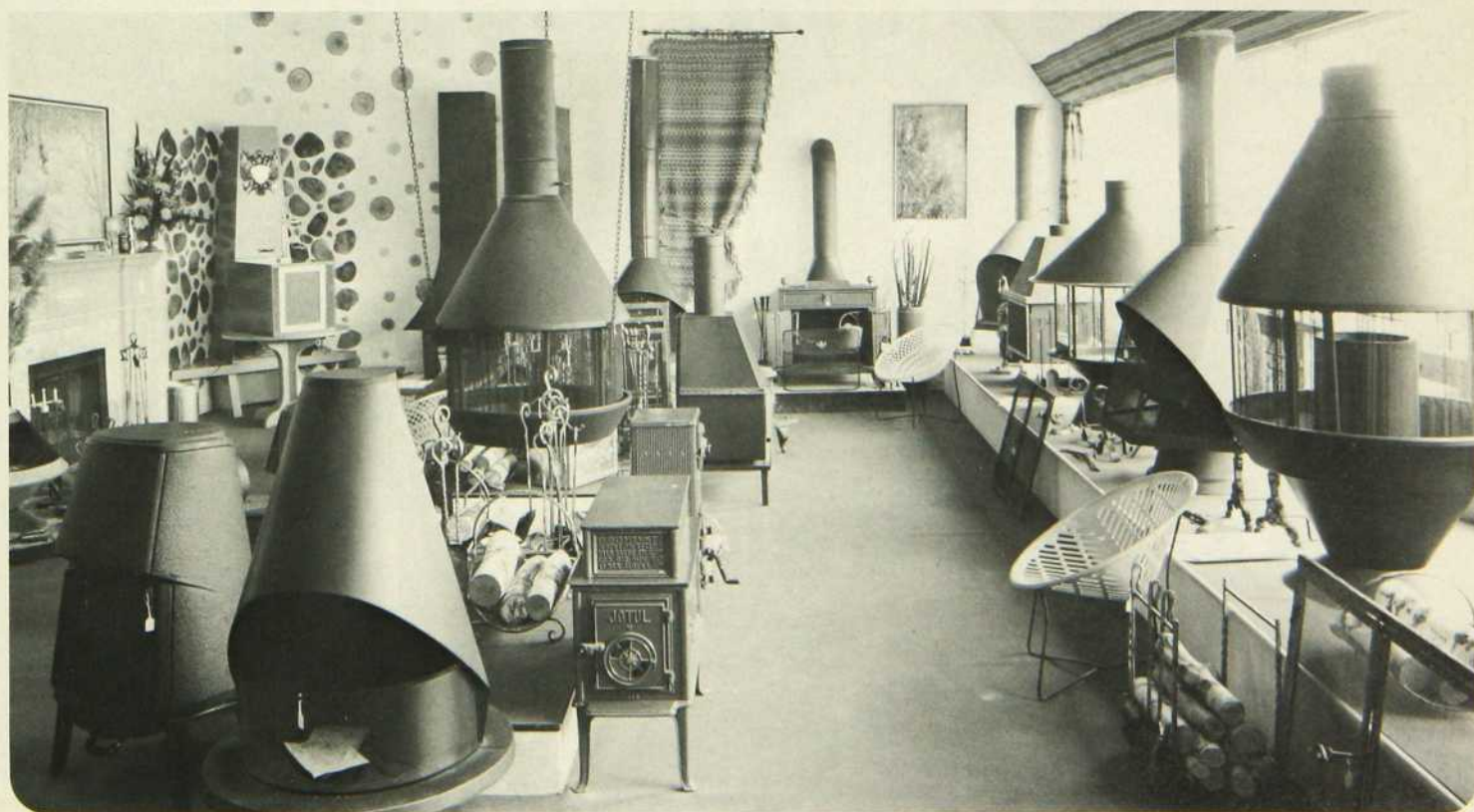
404 Place Jacques-Cartier
Vieux-Montréal

**Nous invitons
tous les
grossistes
et marchands
en gros
à visiter notre
salle de montre.**

FOYER CALOR

8026 Jarry est, Anjou, P.Q.
Tél: 354-1155

Succursale à Québec.
330 rue ST Roch, Québec, P.Q.
tél: (418) 529-2911





POUR
UN CADEAU
QUI
DURE,
UN CADEAU
VRAIMENT
ORIGINAL,
UN CADEAU
AU PRIX
ABORDABLE:
UN ABONNEMENT
AU MAGAZINE

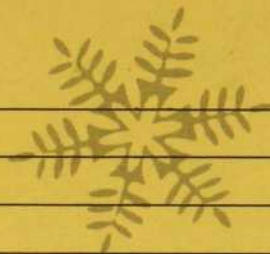


DÉGORMAG

C'EST UNE IDÉE...



VEUILLEZ VOUS SERVIR DU COUPON ABONNEMENT-CADEAU



**VOUS
MANQUE-T-IL
1 (UN) OU
PLUSIEURS
NUMÉROS
DÉJÀ PARUS?**

	prix* 1972	1973	1974	1975
SEPTEMBRE	1.75 <input type="checkbox"/> épuisé	<input type="checkbox"/>	<input type="checkbox"/>	<input type="checkbox"/>
OCTOBRE	1.75 <input type="checkbox"/> épuisé	<input type="checkbox"/>	<input type="checkbox"/>	<input type="checkbox"/>
NOVEMBRE	1.75 <input type="checkbox"/>	<input type="checkbox"/>	<input type="checkbox"/>	<input type="checkbox"/>
DÉCEMBRE	1.75 <input type="checkbox"/>	<input type="checkbox"/>	<input type="checkbox"/>	<input type="checkbox"/>
JANVIER	1.75	<input type="checkbox"/>	<input type="checkbox"/>	<input type="checkbox"/>
FÉVRIER	1.75	<input type="checkbox"/>	<input type="checkbox"/>	<input type="checkbox"/>
MARS	1.75	<input type="checkbox"/>	<input type="checkbox"/>	<input type="checkbox"/>
AVRIL	1.75	<input type="checkbox"/>	<input type="checkbox"/>	<input type="checkbox"/>
MAI	1.75	<input type="checkbox"/>	<input type="checkbox"/>	<input type="checkbox"/>
JUIN	1.75	<input type="checkbox"/>	<input type="checkbox"/>	<input type="checkbox"/>
JUILLET/AOÛT	2.25	<input type="checkbox"/>	<input type="checkbox"/>	<input type="checkbox"/>

quantité de numéros requis _____

nom _____

adresse _____

_____ tél. _____

montant _____

payé par chèque mandat

 chargex no _____

 master charge no _____

signature _____

*le prix indiqué inclut les frais de poste.

Indiquez sur cette liste les numéros que vous désirez recevoir par la poste en y joignant la somme requise.

VOUS
AIMERIEZ
CONSULTER
VOS
DÉGORMAG
PLUS
FACILEMENT?

Procurez-vous cette pratique
reliure pouvant contenir 6
numéros.



1 reliure \$4.55*
2 reliures \$8.02*

quantité de reliures requises _____

nom _____

adresse: _____

_____ tél. _____

montant _____

payé par chèque mandat

chargex no _____

master charge no _____

signature _____

181 est St-Paul, Vieux Montréal, H2Y 1G8

*frais de poste et taxe inclus.

nos suggestions pour Noël
quelques nouvelles parutions québécoises
(éditions Héritage)

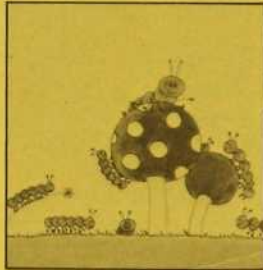
pour les tout petits (4 à 6 ans)

Deux albums de Christiane Duchesne: *Le triste dragon*, devenu heureux subitement dans un champ de violettes; et *Lazaros Olibrius*, le mouton grec qui conquiert un jour un groupe de moutons français dans un éclat de rire...

De Michèle Lapointe et René Rioux: *Cléo*, l'histoire d'une petite chenille rouge partie à l'aventure au hasard des chemins...

Trois petits livres qui retrouvent toute la féerie de l'enfance en une présentation très belle et très soignée, à prix incroyablement bas (\$1.00).

Cléo, par Michèle Lapointe et René Rioux



Lazaros Olibrius, par Christiane Duchesne



Le triste dragon, par Christiane Duchesne



pour les moyennement petits (9 ans et plus)

De P. Lafrenière-Vincent: *Amélie raconte*, le journal personnel d'un basset poète, féru d'histoire et de littérature... Ici c'est le texte surtout qui est attirant, et encore le prix: \$1.00, broché ou \$2.75, relié.

pour les adultes

Invitation à la courtoise, Invitation au petit point, Le verre enchassé, Les décorations de Noël. Quatre premiers titres d'une collection sur l'artisanat: des exposés simples avec illustrations permettant au débutant de réaliser des pièces intéressantes. Reliure spirale très pratique, chacun \$2.95; traduits de l'américain.

Les Éditions Héritage sont une nouvelle maison québécoise dont les publications sont à suivre de près. Pour renseignements, téléphonez à 672-6710, ou écrivez à 30 rue Arran, C.P. 8, Saint-Lambert.

cours en gestion du design

Le Centre de Formation et de Perfectionnement en Administration de l'École des HEC, en collaboration avec la Direction générale du design, offrira cette année encore un cours en Gestion du design. Ce cours, qui s'adresse au personnel-cadre des entreprises et organisations québécoises, sera donné les samedis 6, 13, 20 et 27 mars 1976, de 9h. à 5h. Examen final, le 3 avril de 9h. à 11h.

Le cours permettra à tous ceux qui s'intéressent à la créativité dans les organisations, de se familiariser avec l'application des principes des sciences administratives aux notions d'innovation, de design, d'image de marque, etc...

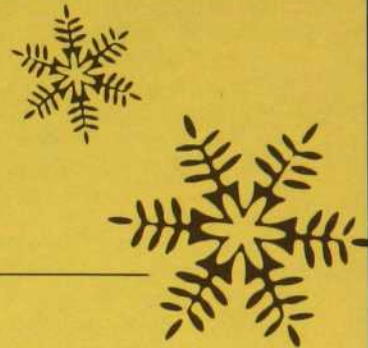
Le cours insistera particulièrement

sur les points suivants:

- Comment le design peut contribuer au développement de l'entreprise: innovations, nouveaux produits, prolongement du cycle de vie des produits existants, etc.
- Comment utiliser efficacement les services des designers dans l'entreprise.
- Comment concevoir, développer et commercialiser des produits à bon design.
- Comment le design peut aider à créer une image de marque distinctive pour une organisation.

Le prospectus du cours peut être obtenu en composant: (514) 343-4319

NOUVELLES et COURRIER



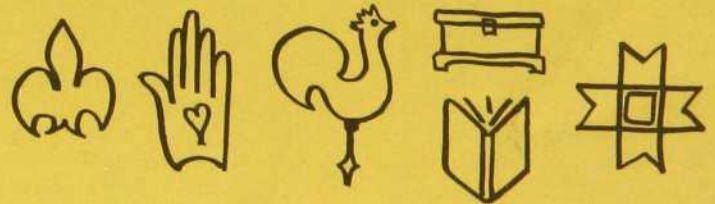
L'artisanat québécois traditionnel et contemporain

M. Cyril Simard, administrateur délégué de la Centrale d'artisanat du Québec, doit publier au début de décembre un important volume consacré à l'artisanat: *L'artisanat québécois traditionnel et contemporain*, volume dont il présentait un

aperçu en primeur, aux lecteurs de *Décomag*, dans sa chronique d'artisanat du mois dernier. C'est le premier d'une série de trois volumes (préface de Mgr Félix Antoine Savard) illustrant l'ensemble de la technologie artisanale du Québec et ses possibilités de renouveau.

thèmes que l'on peut voir illustrés, par exemple, au sujet du papier fait main qui est le sujet traité par M. Simard dans notre numéro de novembre 75, p. 98.

Cet ouvrage *L'artisanat québécois traditionnel et contemporain*,



Le deuxième volume, qui doit suivre celui-ci, traitera principalement des arts du feu et sera suivi d'un volume consacré à l'art amérindien, esquimau et indien.

Le livre de M. Simard traite de bois sculpté, de mobilier et de jouets et trace les grandes lignes dans le domaine du textile: teintures végétales, fléché, courtoise et crochetage, batik, macramé, tissage et tapisserie. Chacune de ces techniques est divisée en six parties contenant des informations regroupées sous les

illustré de plusieurs centaines de photos et dessins, devrait intéresser tout autant les artisans eux-mêmes et servir à créer entre eux un moyen de reconnaissance créateur, que le public en général qui y trouvera un panorama complet de notre artisanat et de ses techniques.

L'artisanat québécois traditionnel et contemporain, publié aux Éditions de l'Homme, sera dans toutes les librairies à partir du 1er décembre.

Salon des Artisans de Québec

Le Salon des Artisans de Québec aura lieu à Québec du 12 au 22 décembre inclusivement.

Organisé par la Corporation des Artisans de Québec, le Salon en est à sa troisième année d'existence et doit présenter cette année plus de 250 artisans, en majorité de la région de Québec, représentant

toutes les disciplines de l'artisanat: poterie, tissage, macramé, émaux, cuir, batik, etc.

Le Salon sera ouvert tous les jours, de midi à 10 heures, et se tiendra au Centre municipal des Congrès, Place Québec. Pour toute information supplémentaire, appelez à (418) 694-0260.

bienvenue à nos nouveaux abonnés!

Décormag est heureux d'annoncer que tous les membres de l'Institut des Revêtements de Sol Inc. viennent de s'abonner massivement à Décormag.

L'Institut regroupe tous les professionnels du couvre-plancher: fabricants, distributeurs et détaillants. Il a été fondé en 1972, à la suite de l'Association de couvre-planchers du Québec qui existait déjà depuis trente ans. Le rôle de l'Institut est de veiller aux relations entre les différents paliers de l'Association et de promouvoir la qualité des produits offerts par tous ses membres. Il s'occupe en

outre d'obtenir pour ses membres les bons de garantie nécessaires aux vendeurs itinérants, aux meilleures conditions possibles. Il offre au public un Service de plaintes extrêmement précieux en ce qui concerne les produits offerts par ses membres.

L'Institut des revêtements de sol est jeune et devrait continuer à progresser et réunir de plus en plus de détaillants. Décormag se félicite de l'appui d'une association professionnelle aussi reconnue pour la qualité de ses produits et sa conscience professionnelle.

M. François Delaney, graphiste.
Monsieur Delaney,

Suite à votre récent article sur la couleur parue dans l'édition d'octobre 1975, je tiens d'abord à vous féliciter de vos talents d'écrivain (talents que je ne connaissais pas), de votre graphique et de vos quelques schémas assez amusants, mais combien discutables. De plus, relater le mot "ROY" vaut la peine de rester songeur (pour celui qui a déjà été aux Arts Graphiques) et de penser à un certain professeur...

Bon, laissons de côté les Arts Graphiques et revenons à nos couleurs. Certes, l'article que vous avez rédigé ne se veut qu'un aperçu très léger du monde complexe des couleurs. Aussi, un second article, suite au premier, serait plus que souhaitable. Aussi, je me permets (ça prend du culot...) de vous suggérer ce qui suit.

Peu importe les études faites sur les couleurs, on ne peut tirer de recettes infaillibles en matière de décoration. Les couleurs se combinent avec les matériaux, les formes et l'influence de la lumière.

Les couleurs, classées en deux catégories (chaudes et froides) ont diverses particularités: froides et de tonalité vive, elles calment en égayant, portent à l'attention et à l'ordre. Que dire d'un violet, bleu, vert et jaune-vert dans une salle de travail par exemple?

Quant aux couleurs chaudes de tonalité vive (jaune, rouge, orange), elles sont tout aussi gaies, mais elles incitent aux activités physiques. Un travail demandant peu de concentration et le jeu peuvent s'en accommoder parfaitement.

De même, les couleurs de tonalité éteinte (chaudes ou froides) si elles sont rehaussées de quelques taches vives peuvent convenir à toutes les activités.

Ces distinctions et la théorie dite des couleurs complémentaires, telle que relatée dans votre article, ne permet pas de résultats absolu-

ment certains.

Par exemple, bien qu'un jaune et un violet soient complémentaires, leur emploi dans une même pièce risque fort de faire naître une certaine agressivité de mauvais goût.

Aussi, il faudrait:

limiter le nombre des couleurs principales à deux ou trois dans une même pièce, car les objets, tableaux et dessins apporteront un certain nombre de tons supplémentaires.

Les couleurs utilisées sur une grande surface peuvent, selon l'éclairage donner une coloration aux surfaces voisines. Ainsi, un revêtement de sol rouge, éclairé directement, peut colorer en rose les murs de la pièce où il est posé. De même, dans une pièce laquée jaune, les objets gris paraîtront sales et usagés.

Il faut juxtaposer les couleurs avec précaution. Un rouge à côté d'un blanc sera éclatant; mais il le paraîtra beaucoup moins à côté d'un brun. Un bleu pâle semblera gris à côté d'un bleu marine et ainsi de suite...

Il est indispensable de faire une distinction très nette entre les couleurs mates (peintures, tissus, la plupart des papiers peints, bois, liège, etc...) et les couleurs brillantes (laque, acier, verre, plexiglas...) qui sont autant de miroirs que de couleurs. Un mur laqué colore l'atmosphère générale, tandis que les murs latéraux s'y reflètent prolongeant ainsi les perspectives.

Le blanc, le noir, le gris foncé peuvent être des supports excellents pour harmoniser couleurs et matériaux.

Enfin, pour comparer les couleurs, il ne faut pas hésiter à demander des échantillons de tissus, de peintures, papiers peints, etc... Il faut les juxtaposer, les mélanger, les substituer les uns les autres, les con-

nominations

La Corporation des marchands de meubles du Québec est heureuse d'annoncer la nomination de son nouveau comité administratif, élu lors d'une assemblée générale tenue à Québec le 29 septembre dernier. Il s'agit de MM. Ian Fraser, (Fraser Bros. Ltd.), président, René Beaudry (N. G. Valiquette Ltée), vice-président, Marc Hamel (J. O. Fiset Inc.), secrétaire, Donato Del Busso (Le Père du Meuble Inc.), trésorier. Ils seront secondés dans leur travail par une équipe de neuf

directeurs nouvellement élus.

L'Assemblée générale vient également de nommer gouverneurs à vie les anciens présidents de la Corporation: MM. Charles Bigras (J. O. Desjardins Cie Ltée), J. C. Leblanc (J. C. Leblanc Ltée), et Paul Pelletier (Château d'aujourd'hui).

Félicitations à toutes ces personnes qui vont consacrer leur temps et leurs efforts au service de l'industrie du meuble.

fronter même avec les meubles ou les objets. Ceci donnera une idée assez précise de ce que l'on obtiendra; une idée assez précise, surtout si l'on tient compte que les tons deviennent beaucoup plus foncés à l'oeil lorsqu'ils sont utilisés en grande surface.

Espérant, monsieur Delaney, n'avoir froissé qui que ce soit avec ces quelques écrits, je tiens à dire que les références ci-haut ont été puisées dans le manuel "Le Bricolage" du Reader's Digest. Je vous renouvelle mes salutations et je souhaite longue vie à Décormag.

Bien à vous,

Michel Archambault,

M. Michel Archambault
BRAVO!

Vous avez tout à fait bien saisi

l'ampleur restreinte de cet article sur la couleur. Il ne se voulait en effet qu'un survol de cet univers si tant complexe.

J'espère bien pouvoir rappliquer dans un avenir plus ou moins rapproché, d'un second article plus complet sur le sujet, y incluant une étude détaillée sur la lumière, les matériaux et les couleurs en décoration, tel que vous le suggérez si bien dans votre lettre.

D'ici là, je porterais l'attention des lecteurs intéressés, aux quelques conseils que vous prodiguez avec tant de soins.

Merci de votre appui.

F. Delaney
P.S. "Le Maître" et "le Roy" dont il est question dans l'article proviennent de rubriques paraissant dans Décormag intitulées: "Maître bricoleur" de Mathieu Kaden et "Les Trucs de Philippe" de Philippe Roy.

monminou

par michel gagnon



<p>LUTECE REMBOURREUR Spécialisé dans la réparation des meubles antiques ainsi que modernes Travail d'artisan; ouvrage garanti Décapage — restauration Paul Chôtard; propriétaire jour: 843-5409 soir: 325-2633</p>	<p>A. Baribeau • confection et réparation de tentures • valences, couvre-lits, coussins, etc. • vente et installation de tringles Service à domicile 1577, est rue Laurier 524-1621</p>	<p>Saint-Louis Artisanat boutique de cadeaux /poterie faite sur place /arrangements de fleurs séchées 5190 A. Côte-des-Neiges, (voisin Paesano) 738-7944</p>	<p>présentation design stand d'exposition aménagement commercial étalage atelier 525-8876</p>
<p>MON OEIL Atelier et boutique d'art inc. — artisanat québécois — bijoux — importations ... "que de belles choses!" ... 1135 ouest, rue Laurier, Montréal, 276-8172</p>	<p>L'AMBIANCE vous invite à venir voir ses Antiquités, ses Murales, sa collection d'Art Esquimaux, son Tissage, ses Fourrures; peaux, tapis et couvre-lits. 25 est, la Rabastalière, St-Bruno 653-3261</p>	<p>BILLY GOUSSE Décoration intérieure Spécialités: Aménagement intérieur, meubles modernes, draperies, tapis, papier peint, lampes, éléments décoratifs importés. St-Georges Draperies Inc. 400 2e Avenue, St-Georges de Beauce (418) 228-5503</p>	<p>J. LABELLE inc. Climatiseur résidentiel YORK vente, service Montréal 721-2901</p>

LE GRENIER

tarifs une (1) fois \$50.00 • abonnement de six (6) fois \$40.00 chacune • douze (12) fois \$35.00 chacune • pour tout autre renseignement: Sylvie Bayard • 866-9894

<p>Listes de cadeaux de mariage Des cadeaux de bon goût pour la maison LA MAISONNERIE Centre d'achats Place Laurier Ste-Foy, Québec, 658-5135</p>	<p>ALBAN LESSARD N.S.I.D. Membre associé de la National Society Interior Designer • Décoration intérieure — extérieure Résidentielle — Commerciale • Rideaux, couvre-lits, papiers peints, meubles, tapis, lampes, objets décoratifs, Atelier de rénovation par des experts 347 Notre Dame Nord Thetford Mines (418) 335-5791</p>	<p>ARMOIRE DE CUISINE 381-9485 Rosaire Pomerleau • Canadienne • Rustique • Espagnole • Coloniale • Comptoir moulé SUR MESURE</p>	<p>LA CAGE D'ART cadeaux oeuvres d'art bijoux 1062 ouest, rue Laurier Montréal 153 273-8184</p>
<p>LA TOCADE Cadeaux Articles de cuisines Le Viaduc Place Bonaventure — Montréal TEL.: 871-9372</p>	<p>Encadrement notre spécialité: moulures métalliques Tableaux — Gravures Galeries Place Royal Nouvelle adresse: 296 ouest, rue St-Paul Vieux Montréal, 288-5820 lun. à ven. de 9h à 7h P.M. samedi 9h à 5h P.M.</p>	<p>BIBA tissus pour décoration et couture • Importation • Design canadien Coupons et accessoires 1635 ouest, rue sherbrooke Montréal 933-7676</p>	<p>BOUTIQUE CREST LINEN conseil en décoration spécialité: —ensembles assortis de draps, couvre-lits et accessoires de toilette. —draperies et couvre-lits sur mesure. —ensembles assortis pour la cuisine. Cadeaux idéaux pour toute occasion 4918, ouest, rue Sherbrooke, Westmount (entre Claremont et Victoria sud) 486-7720 lun-ven: 9h.30 à 6h. sam: 9h.30 à 5h.</p>
<p>Décor Plus designers d'intérieur Draperies Haute Couture 655-0230</p>	<p>DÉCAPAGE Spécialiste en décapage de meubles antiques. 384-6076</p>	<p>MEUBLES SUR COMMANDE TOUS STYLES Spécialité: Louis XIII Canadien Fabrication artisanale Résidentiel et Commercial Ébénisterie L. B. T. 111 A Galt 766-9937 Soir 524-6583</p>	<p>LE RABOT Rénovation spécialité: cuisine 653-3178</p>

ON A PARLÉ D'EUX...

Bonaventure Metal Industries Ltd.

500 ouest, rue Port-Royal
Montréal (387-6221)

Bowings

Place Bonaventure
Montréal (861-8463)

Buffet Saint-Hubert

4444 est, rue Jarry
Montréal (374-1550)

Centrale d'artisanat du Québec

1450, rue Saint-Denis
Montréal (849-9415)

Decorative Plants Inc.

2505, Bates Road
Montréal (735-1116)

Décor Inc.

1183 ouest, rue Sainte-Catherine
Montréal (842-9481)

Denbyware Canada Ltd.

Place Bonaventure
Montréal (866-9169)

dRags La mode d'autrefois

440, Place Jacques Cartier
Vieux-Montréal (866-0631)

F. Baillargeon Itée

Place Bonaventure
Montréal (861-6291)

Fleuriste Le Printemps

1661 ouest, rue Sainte-Catherine
Montréal (932-9997)

Furdecor Ltd.

Place Bonaventure
Montréal (871-9697)

Galerie Environnement

885, boul. Sir Wilfrid Laurier
Beloeil

Importations au Courant inc.

5407, rue Royalmount
Ville Mont-Royal (341-4061)

Jean Louis Inc.

Place Bonaventure
Montréal (861-7954)

Labyrinth Marché de Boutiques

486 ouest, rue Sainte-Catherine
Montréal (861-6914)

L'Atelier Décoration DC inc.

1987, rue Gilford
Montréal (524-3589)

L'Atelier 68 inc.

1024 ouest, rue Laurier
Montréal (279-2188)

Le Demain doré

1486 ouest, rue Sherbrooke
Montréal (933-1324)

Le Jardin Sakura

2153, rue Crescent
Montréal (288-9122)

Le Nautilus

4840, rue Saint-Denis
Montréal (849-7409)

Les Artisans de l'Arcane 9

554, boul. Laval
Laval (663-1361)

Les Meubles D.Q.B. inc.

Place Bonaventure
Montréal (866-1671)

Les meubles du Québec inc.

24, rue Notre-Dame
Sainte-Agathe-des-Monts
(326-0302)

Les styles de France

Place Bonaventure
Montréal (866-6829)

Le Valençay inc.

362 ouest, boul. Saint-Joseph
Montréal (270-2844)

Lorito Real Antiquites

221 ouest, rue Saint-Paul
Vieux-Montréal (849-2841)

Lotus noir

91 ouest, boul Crémazie
Montréal (381-1769)

Michel Louvain Fleuriste inc.

235 boul. d'Anjou
Châteauguay (691-0910)

Normandie Canada inc.

5024, Côte-des-Neiges
Montréal (735-1561)

Pavillon IV

1484 ouest, Sherbrooke
Montréal (932-1465)

Perma Fleur Ltd.

Place Bonaventure
Montréal (861-7849)

Renaissance Furniture inc.

540, rue Beauharnois
Montréal (381-9742)

Revel International

318 est, rue Sherbrooke
Montréal (842-4147)

Ruban Galant

Place Bonaventure
Montréal (861-7713)

Stanton Centre

route 11
Sainte-Adèle (229-2522)

Telio Trading Co.

1193, Place Phillips
Montréal (861-7451)

notre prochain numéro

le salon

suggestions variées d'aménagement dans le but de créer différentes atmosphères.

les sofas et canapés

un échantillonnage de différents genres de sofas et canapés offerts dans nos magasins.

le bois naturel

la chaleur du bois naturel mise en valeur dans les meubles et accessoires décoratifs et dans le décor même de la maison.

francfort • nice • genève • lausanne • rotterdam • vienne

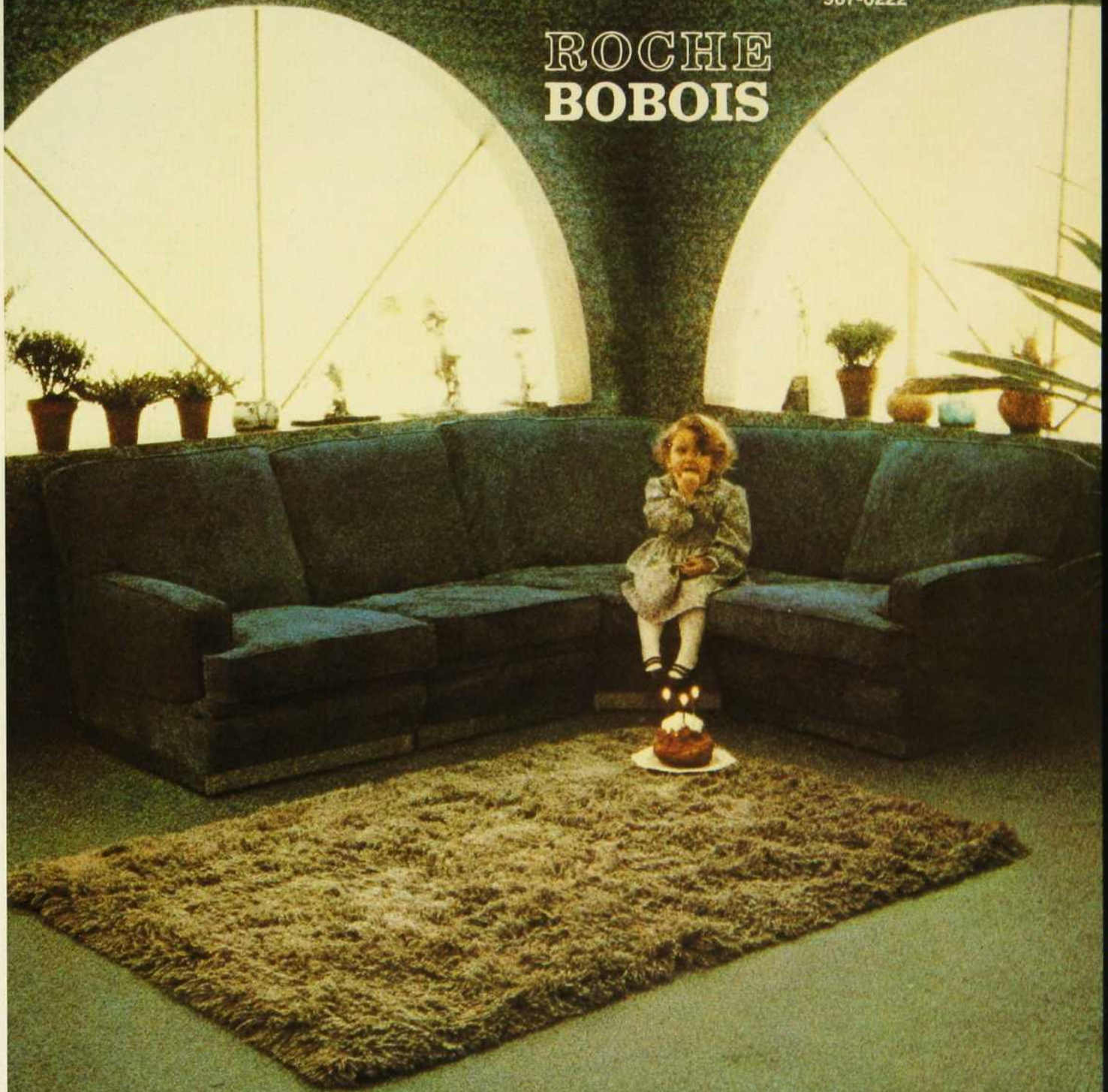
1265 Berri, Montréal
842-8811

16 rue Courcellette, Québec
681-4101

724 rue Bank, Ottawa
233-3408

900 Yonge Street, Toronto
967-6222

ROCHE BOBOIS



roche-bobois
ou la vraie valeur des choses

paris • new york • londres • montréal • québec • toronto

graz • barcelona • boston • abidjan • beyrouth • stuttgart • versailles • ottawa



tout feu tout flamme installera chez vous le foyer qui convient à votre décor et à votre budget. C'est simple: vous n'avez que l'embarras du choix parmi une vaste sélection de formes, de coloris et de dimensions.

Les accessoires du foyer? **tout feu tout flamme** possède en stock tous les accessoires pour tous les genres de foyer. Et s'ils n'ont pas ce qui convient exactement pour rehausser la beauté de votre foyer, ils le fabriqueront sur mesure.



Toutes sur mesures ces portes de foyer entièrement faites à la main rehausseront l'apparence de votre foyer. Elles sont disponibles dans tous les finis suivants: noir mat, noir martelé, noir antique, suédois, onyx, cuivre, cuivre antique, laiton, laiton antique, nickel mat ou nickel poli. Nous avons aussi tous les accessoires de foyer, panier, chenet, etc., qui s'harmoniseront avec vos portes de foyer.

UN FOYER, c'est plus qu'une étincelle d'idées,
c'est

Boutique tout feu tout flamme

9085 boul. Pie IX, Montréal, tél: 324-5171.