

PLUS

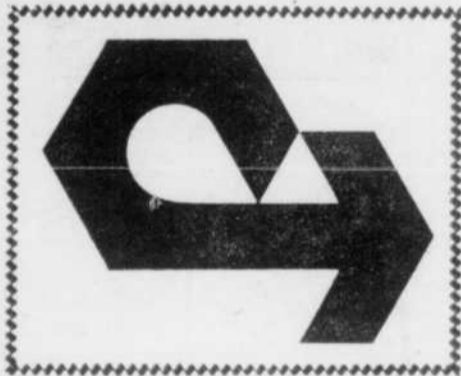
Vol 2 No 16 — Semaine du 10 juin au 16 juin 1972 10¢

Grâce à l'Atelier

Du théâtre d'été à Sherbrooke

(lire en page 3)

Ouverture du colloque culturel inter-provincial



SHERBROOKE — (RB) — Un nouveau colloque inter-provincial sur la culture s'ouvrira demain, à l'Université de Sherbrooke, pour une durée d'une semaine.

La Fédération des Centres culturels du Québec, qui est l'hôte de ces assises, y attend pas moins de 400 à 500 participants.

C'est la deuxième fois, en autant d'années, que pareille rencontre a lieu à Sherbrooke qui réunit des animateurs culturels d'expression française venus de tous les coins du pays.

Un programme d'activités fort élaboré a été mis sur pied, qui permettra à tous ses participants de prendre un vrai bain de culture.

Outre les nombreux spectacles qui seront présentés à leur intention, des ateliers de travail mobiliseront en effet toutes les énergies. De la théorie, on veut ainsi passer à la pratique, de telle façon que ce soit à de véritables stages de formation et de perfectionnement en animation culturelle et artistique que l'on participe.

Le programme du colloque prévoit également plusieurs visites organisées dans les principaux centres d'intérêt de notre région, principalement au Centre d'Arts d'Orford, chez les artisans de North Hatley et au Centre Hospitalier universitaire.

Les participants à ce colloque auront aussi l'occasion de rencontrer de nombreux impresarios et agents de spectacles, de façon à pouvoir meubler la programmation de leurs Centres culturels respectifs.

Contrairement à l'an passé, les spectacles qui seront présentés dans le cadre de ce colloque offrent peut-être, cette fois-ci, un

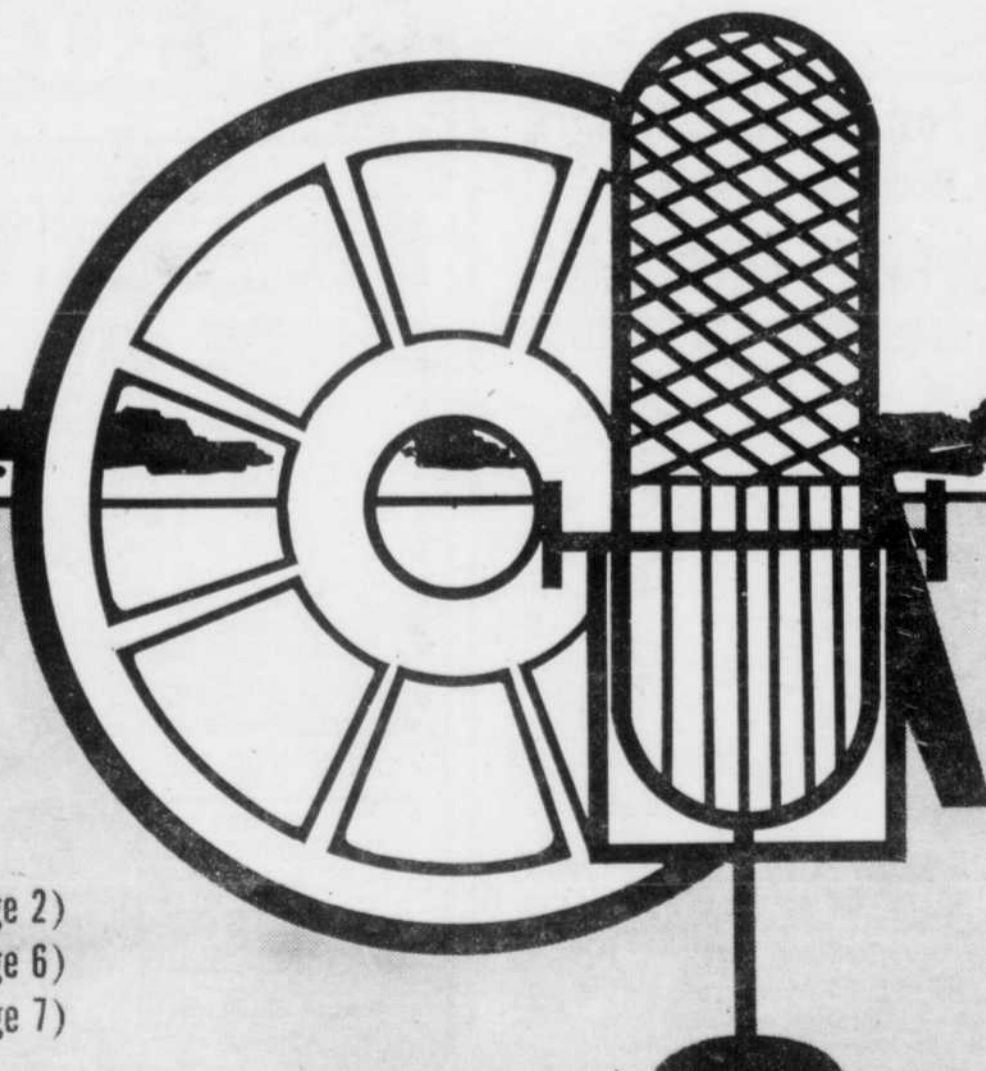
peu moins d'intérêt. Ils sont suffisamment nombreux, cependant, pour capter l'attention. Le fait est que lors du premier colloque, on avait eu droit à plusieurs films et spectacles présentés en exclusivité.

Au nombre des artistes qui se produiront devant les animateurs culturels du Québec et des autres provinces, mentionnons notamment Jean-Pierre Ferland, les Karriks, Louise Forestier, Germaine Rocha, Monique Miville-Geschénes et Yves Massicotte, Suzanne Jeanson (de Saint-Boniface), Claude Leveille, les Alexandrins, Pauline Julien et Jean-Guy Moreau. Il y a également au programme, quelques pièces de théâtre, notamment par les Marionnettes de Montréal, la Poudrière, le Théâtre des Pissentits, les Feux Châlins (du Nouveau Brunswick), l'Arabesque et le Théâtre Sans Fils. Il convient de signaler aussi la participation du chœur "L'Heritage", de Sherbrooke, et la présentation d'un autre concert qui sera présenté celui-là par l'Agence Ars Musicalis. De nombreux films (au-delà d'une vingtaine) sont aussi au programme des activités. Des expositions seront également présentées.

La Fédération des Centres culturels du Québec tiendra par la même occasion, soit le 16 juin, les assises de son assemblée générale annuelle.

Le Conseil des Arts et le ministère des Affaires culturelles du Québec assurent le patronage de ce colloque culturel inter-provincial, qui apportera, croit-on, cette année, des résultats plus concrets.

**PLUS: HORAIRE
COMPLET DE T.V.**



SOMMAIRE

- Un festival western: Le soldat Lebrun (lire en page 2)
- Un nouvel ouvrage de Mgr Savard (lire en page 6)
- Le peintre Frédéric voit "grand" (lire en page 7)



SUR LA SCÈNE DU SPECTACLE

(par René Berthiaume)

Après "La mort du commis-voyageur", voici que Jean Duceppe triomphe à nouveau dans la vieille Capitale dans la reprise de la pièce "Charbonneau et le chef". Cette pièce est une œuvre saisissante qui relate un événement marquant de la vie politique et sociale du Québec: la grève des mineurs d'Asbestos en 1949; cette grève souleva une péloquie mémorable épossant violemment Monsieur Charbonneau, archevêque de Montréal, et le Premier ministre du Québec à cette époque, le "Chef". Ce spectacle est à l'affiche du Théâtre du Trident, à la salle Octave-Crémazie du Grand Théâtre de Québec, jusqu'au 30 juillet.

L'Orchestre symphonique du Vermont convie les mélomanes à un concert qui sera présenté samedi, le 1er juillet prochain, à Jay Peak. C'est la deuxième fois, en autant d'années, qu'un concert symphonique est présenté dans ce centre de villégiature.

Après "La vraie nature de Bernadette", Gilles Carle est de nouveau au travail pour réaliser "La mort d'un bûcheron", actuellement en tournage à Montréal, St-Zénon et dans les environs de Québec. Ce film 35mm couleurs est produit par les Productions Carle-Lamy, en collaboration avec les Productions Mutuelles, Famoux Players et la Société du Développement de l'Industrie cinématographique canadienne. Le scénario et les dialogues sont de Gilles Carle, et la distribution comprend Denyse Filiatrault, Pauline Julien, Carole Laure, Daniel Pilon, Willie Lamothe et Marcel Sabourin. "La mort d'un bûcheron" raconte les aventures d'une jeune Québécoise qui, pour connaître la vérité sur la mort de son père, quitte son village natal de Chibougamau pour Montréal. Elle découvrira peu à peu la vérité, cruelle et insoupçonnée....

Pour la troisième fois en autant d'années, un festival de cinéma sera présenté à l'école Montcalm, soit demain dimanche à 20 heures. Il s'agit de films réalisés par des élèves de M. Claude Choquette dans le cadre du programme académique. Une exposition de photographies sera aussi présentée, simultanément. M. Choquette a signalé que des prix seront attribués aux plus méritants, dont les travaux seront jugés par un jury. On invite le public à assister à ce festival.

Super Festival Western 1972

Mardi soir, 13 juin au

THÉÂTRE GRANADA

8 GRANDS NOMS DU WESTERN EN PERSONNE



BILLETS EN VENTE AU
THEATRE GRANADA

Commandité par

La Boîte à Musique Léviss

Centre d'Achats Sherbrooke, Rue King Ouest,
En collaboration avec CHLT Radio et Télé-7

C-68344

PLUS

VARIÉTÉS

Participation du soldat Lebrun au festival western, le 13 juin

Une des figures légendaires du folklore québécois, à savoir le soldat Lebrun, se produira en spectacle pour la première fois à Sherbrooke, mardi soir prochain, le 13 juin, sur la scène du Granada, lors d'un festival de musique western qui réunira plusieurs autres vedettes de même acabit.

Le soldat Rolland Lebrun a fait sa gloire durant les années qui ont marqué la dernière Guerre mondiale. Avec des mots naïfs et des accords musicaux qui ne l'étaient pas moins, il a fait des chansons qui témoignent de toute une époque et à travers lesquelles toute une génération de Canadiens français se sont d'emblée reconnus.

Aujourd'hui âgé de 52 ans, le soldat Lebrun présente des spectacles avec les membres de sa famille.

Outre le soldat Lebrun, le festival western qui sera présenté à Sherbrooke, ainsi que la chose se fait depuis déjà trois années consécutives, réunira Léviss Bouliane, Micheline, la Tyrolienne Hélène, Marie King, Paul Brunelle, Léo Benoit et les fantaisistes Bill et Lou. A noter toutefois l'absence de Tiblanc Richard, Willie Lamothe et Marcel Martel qui, sans doute à cause d'engagements contractés ailleurs, ne figurent pas dans l'édition de ce nouveau festival.

On a choisi cette année de présenter ce festival de musi-

que western à la salle du Granada, de façon à pouvoir assurer une plus grande qualité technique — particulièrement au niveau du son — à ce spectacle.

Il est question que le même spectacle soit présenté dans douze autres villes de la province, mais le programme de cet itinéraire restera encore à déterminer.

Si l'on en juge par le succès des dernières années, il ne fait aucun doute que cette soirée de musique western fera salle comble, mardi soir prochain, à la salle du Granada.

Car la musique western, on le sait, jouit d'une très forte popularité dans la région des Cantons de l'Est, dont sont issus d'ailleurs beaucoup de ses artisans actuels.



Enfants moins de 12 ans gratis
Terrain de jeux adjoint

Samedi — 10 juin

"A GUNFIGHT"

Johnny Cash — Kirk Douglas
En couleur GP Cartoon

Dimanche — 11 juin

"DARLING LILI"

(Comédie musicale)
Julie Andrews — Rock Hudson
En couleur GP Cartoon

68277

5^e SEM. ↑



LOUIS
DE FUNES

YVES
MONTAND

"LA FOLIE DES GRANDEURS"

EN CINEMASCOPE ET COULEURS



HORAIRE DU SAMEDI: A cause de la longueur du spectacle, une seule représentation complète en soirée seulement à 8 heures.

8 heures: "LES REBELLES DE L'ARIZONA"
9h.30: "LA FOLIE DES GRANDEURS"

HORAIRE DU DIMANCHE:
"LA FOLIE DES GRANDEURS" passe à 3h.05, 6h.20 et 9h.50
"LES REBELLES" passe à 1h.30, 4h.54 et 8h.20

LES ETUDIANTS DE TOUT AGE (avec carte d'identité en règle) et les ENFANTS de MOINS de 14 ANS sont ADMIS

À toutes les séances
sans exception pour: **99c**

C-68390

MEMBRES DU CLUB DE L'AGE D'OR: 99c

PREMIER

Sherbrooke
Tél. 567-5123

Spectacle permanent tous les jours
de 1h.30 de l'après-midi à 11h.

2 FILMS "SEXY"



2e FILM:

Jeune Fille

MOI, UNE VIERGE?

A quoi rêvent les filles d'aujourd'hui!

"NE RESTE DONC PAS PUCELLE"

AGE D'OR 99c

HORAIRE:
"L'ETREINTE" passe à
1h. 35, 4h. 45 et 8h. 03.

"NE RESTE DONC PAS PUCELLE"

passe à 3h. 20, 6h. 26
et 9h. 39

C-68391

il y a un moment
où le monde cesse
d'exister!

NATHALIÉ VERNIER et DANIEL VIGO

L'Étreinte

EN COULEURS



L'Atelier élira droit de cité à son théâtre... le 24 juin!

SHERBROOKE—La compagnie de l'Atelier inaugurerait son nouveau théâtre du parc Jacques-Cartier, à Sherbrooke, le jour de la St-Jean Baptiste, soit le 24 juin, avec la présentation d'un spectacle collectif traitant avec humour de l'histoire de Sherbrooke et des Cantons de l'Est.

Le pavillon du parc Jacques-Cartier a été loué par la municipalité à la compagnie pour une période de quinze ans. Les travaux de rénovations qui s'imposaient, sont actuellement en cours, aux frais de l'Atelier, de telle sorte que le dit lieu soit transformé en un théâtre modulaire, mobile et adaptable.

C'est dans un coin merveilleux et enchanteur, près de la rivière Magog, aux abords verdoyants, en somme un "petit Stratford", que le Théâtre de l'Atelier entend s'établir à demeure pour les années à venir.

D'ores et déjà, l'équipement technique dont l'Atelier disposait à son local de l'Université a été transféré à son nouveau local.

Outre les activités théâtrales permanentes qui y sont prévues, on envisage déjà en alternance des spectacles de chansonniers, de groupes "pop" et, qui sait? — peut-être la création d'un petit orchestre de chambre. Le dit lieu sera, de plus, fort bien organisé pour y faire des expositions de toutes sortes.

A courte échéance, l'Atelier entend encore y démarrer un véritable "café-terrace" sur ses galeries, où les gens pourront à loisir relaxer et se détendre en attendant le début d'un spectacle.

Voilà donc qui marque un saut important pour le théâtre à Sherbrooke, et pour l'Atelier le début d'une ère nouvelle.

Cette compagnie souhaitait depuis longtemps pouvoir trouver un lieu à Sherbrooke qui lui permettrait de s'enraciner dans son milieu, de façon à mieux s'y identifier et de le refléter.

La récréation collective de l'équipe qui nous sera présentée, à compter du 24 juin, pour se poursuivre jusqu'au 19 août, en raison de cinq représentations par semaine, a été intitulée "1837". C'est un spectacle, nous dit-on, qui sera en quelque sorte une revue burlesque, où l'élément musical tiendra aussi une très large place.

PLUS

VARIÉTÉS

CINÉMA de PARIS

EN 5ème SEMAINE

14 ANS

LE CINÉMA CANADIEN NOUS PRÉSENTE
UNE NOUVELLE GRANDE VEDETTE

MICHELINE LANCTÔT



dans le film qui a fait l'unanimité

LA VRAIE NATURE DE BERNADETTE

PANAVISION COULEUR

DONALD PILON

WILLIE LAMOTHE
ROBERT RIVARD

film de GILLES CARLE

une production CARLE LAMY
distribution FRANCE FILM

SÉLECTION OFFICIELLE
FESTIVAL DE CANNES
1972

EXIGER AU CONTRÔLE
VOTRE COUPON
DE PARTICIPATION
À UN TIRAGE POUR UN
VOYAGE À CANNES



Egalement à l'affiche — GERARD BARRAY, VALERIE LAGRANGE

NEVROSE

EN COULEURS

HORAIRE SAMEDI
"LA VRAIE NATURE DE
BERNADETTE"
passe à 6h.30 et 10h.00 p.m.
"NEVROSE" passe à 8h.20

HORAIRE DIMANCHE
"LA VRAIE NATURE DE
BERNADETTE"
passe à 2h.50 — 6h.20 et 10h.00
"NEVROSE" passe à 1h.00 — 4h.20
et 8h.00

COMMENÇANT DIMANCHE

ON SUIT LES ORDRES DES GENS D'EN HAUT...
UN JOUR, ON AURA AUTRE CHOSE À FAIRE...

POUR TOUS

SÉLECTIONNE
POUR LE
FESTIVAL
DE
CANNES
Quatrième des réalisateurs

QUÉBEC

EN COULEUR

LES FILMS MUTUELS PRÉSENTENT
les smattes

un film de JEAN-CLAUDE LABRECQUE

DONALD PILON • DANIEL PILON

POUR LA PREMIÈRE FOIS À L'ÉCRAN LOUISE LAPARÉ

PIERRE DAGENAIS • PAUL DESMARTES • MARCEL MARTEL • MARCEL SABOURIN

C-68509

Un Cinéma Uni

GRANADA
53, WELLINGTON N., 562-2940

HORAIRE:
"La Planète Sauvage"
12.30, 4.10, 7.55
"Les Smattes"
3.10, 5.55, 9.35

2e FILM EN COULEUR
La science fiction à son meilleur
"LA PLANÈTE SAUVAGE"
ou l'homme et la femme
ne font qu'un.

Révolution technique dans le domaine de la télévision

Dès 1973, on pourra enregistrer ses propres émissions



Si le téléphone vous dérange pendant une émission du Gourmet Farfelu et qu'il vous est impossible de prendre en note la recette du jour, tout n'est pas perdu puisque RCA Limitée mettra sur le marché en 1973, un enregistreur "MagTape SelectaVision" qui vous permettra d'enregistrer vos émissions favorites et de les revoir aussi souvent que le coeur vous en dit.

Votre épouse insiste pour regarder Symphorien alors que vous tenez absolument à voir la toute dernière partie des éliminatoires de hockey... De telles situations ne donneront plus, d'ici quelques années, naissance à des querelles de ménage! La compagnie RCA, toujours au service de la communauté, est à mettre au point un enregistreur magnétoscopique qui vous permettra d'enregistrer "Symphorien" pendant que votre mari regarde son hockey et après la partie, vous n'aurez qu'à repasser, sur votre téléviseur, l'enregistrement de votre téléroman favori. Et la paix régnera dans toutes les familles!

Cet appareil qui utilise le principe du MagTape SelectaVision, peut également vous permettre d'enregistrer des émissions importantes pendant que vous allez faire des courses ou voir le tout dernier film en ville et de visionner ces émissions à votre retour à la maison. Et tout ceci, sans apporter une seule modification à l'appareil que vous possédez en ce moment.

D'après les responsables de la mise en marché chez RCA, cette cassette-enregistreuse devrait être prête pour la fin de

1973 et adaptable à tous les appareils actuellement sur le marché. L'enregistreur magnétoscopique sera de dimensions réduites (à peu près la taille d'un livre de poche) et offrira une possibilité d'enregistrement d'une heure. L'appareil sera rattaché à l'antenne de l'appareil de télévision.

D'après Roy Phillips, vice-président chez RCA, les principaux avantages de cet enregistreur magnétoscopique seront ses possibilités sans limite, son fonctionnement à toute épreuve et son prix raisonnable. On pourra également se procurer des cassettes pré-enregistrées (comme les cassettes huit pistes) offrant un vaste choix d'émissions de variété ou d'émissions d'affaires publiques.

Deux autres compagnies ont récemment annoncé qu'elles avaient l'intention de mettre sur le marché des produits de consommation dont le principe est identique à celui employé pour le MagTape SelectaVision. Bell & Howell et Magnavox ont l'intention d'intégrer ce système à leurs appareils dans un avenir rapproché et RCA pour sa part, est disposé à fournir à tous les manufacturiers intéressés des appareils d'enregistrement magnétoscopique adaptables à leurs appareils de télévision.

Un système appelé selectavision

Le SelectaVision MagTape RCA, conçu par M. H. Ray Warren, directeur des services techniques aux Systèmes de rubans magnétiques chez RCA, comporte de nombreuses caractéristiques qui lui sont propres dont la tête électromagnétique rotative qui permet la lecture à l'intérieur de la cassette.

Lorsque la cassette est placée dans le reproducteur, un orifice s'ouvre sur la paroi avant permettant le contact du ruban et du lecteur à quatre têtes. En aucun emps, le ruban n'est-il retiré de la cassette. Il est protégé en tout temps des avaries externes possibles.

Ce magnéto-scope sera le premier d'une gamme produite par RCA. On y trouvera éventuellement des modèles combinant à la fois l'enregistreur-lecteur et le télé-récepteur.

L'enregistreur-lecteur magnétoscopique est conçu pour être jumelé aux télé-récepteurs d'usage courant. Un dispositif automatique rendra l'enregistreur compatible avec les télé-récepteurs et éliminera l'ajustement manuel.

Au cours de la mise au point du système, des expériences nous ont démontré qu'une forte quantité de télé-récepteurs étaient affectés d'un certain phénomène de "flagging" ou distorsion de l'image imputable au manque de coordination entre le magnéto-scope et le télé-récepteur. Le dispositif de contrôle automatique incorpo-

ré au magnéto-scope, éliminera dans leur presque totalité les effets du phénomène de "flagging" et rendra le SelectaVision MagTape de RCA compatible avec tous les appareils télé-couleur en usage dans les foyers canadiens.

Une autre caractéristique du MagTape RCA: La possibilité de reproduire en stéréophonie, par le truchement de haut-parleurs et d'un amplificateur en options, le son d'une télémission.

La cassette de ruban magnétique, conçue pour le MagTape, est à peine plus grande qu'un livre ordinaire. Elle contient quelque 900 pieds de ruban 1/4 de pouce et on peut y enregistrer et reproduire une télémission d'une heure.

Le MagTape peut reproduire des rubans pré-enregistrés et dont la teneur touche à la gamme complète des divertissements audio-visuels: émissions éducatives, cours de golf, etc. Le tuner VHF/UHF donne au téléspectateur le loisir d'enregistrer une émission à un canal donné pendant qu'il en regarde une autre et ce, sur le même appareil. Une minuterie, incorporée au système, permet l'enregistrement d'émissions même en l'absence du téléspectateur. Une prise de raccordement, pour les "cinéastes" amateurs, peut être branchée à une caméra TV pour l'enregistrement de scènes à la maison et qu'on pourra reproduire immédiatement.

Un spectacle de moyenne envergure... mais les chevaux étaient magnifiques!

SHERBROOKE — (par René Berthiaume)— Il ne fait aucun doute que ce sont là des chevaux de belle race, et fort habiles pour exécuter les mouvements qui leur sont commandés. Mais voilà le genre de spectacle qu'il suffit d'avoir vu une fois à moins d'être soi-même un passionné de l'art équestre, et d'être un initié aux caractéristiques qui lui sont propres.

Le spectacle du "Royal Lipizzan" avait obtenu, l'an passé, un très fort succès auprès du public. Mais celui-ci est montré beaucoup moins enthousiaste et surtout beaucoup moins nombreux à répondre à l'invitation qui lui était faite, pour la seconde fois en autant d'années. Sur le plan commercial, on peut donc parler d'un échec, puisque chacune des deux représentations de ce spectacle se sont déroulées dans un enceinte (celui en l'occurrence du Palais des sports) à moitié vide. Une assistance qui, tout compte fait, a été de l'ordre de quelque 4,500 personnes au total.

En lui-même, le spectacle n'est pas sans intérêt. Mais j'ai trouvé, pour ma part, que celui de l'an passé a été de beaucoup supérieur à celui que nous venons de voir.

De fait, ce à quoi nous avons eu droit, ce sont principalement des démonstrations de ce dont on a rendu capables ces chevaux: pas de danse, cabrioles, sauts... et bien d'autres choses encore, qui sont admirables si l'on tient compte du fait que ces bêtes magnifiques réagissent avec presque autant d'intelligence que d'habileté physique. Ces

différents numéros de production se déroulent toutefois sur une piste presque dépourvue de décors, et seuls des effets d'éclairage viennent les appuyer. Cavaliers et cavalières portent différents costumes, mais le tout finalement manque assez d'éclat sur le plan visuel. Des charriots lumineux sont utilisés, à l'occasion d'un numéro; mais pour le reste, c'est assez uniforme. Si bien qu'il arrive quelquefois que le spectacle nous lasse, en raison de l'absence presque totale d'effets de mise en scène qui soient pittoresques, originaux et surprenants. Je ne comprends pourquoi, non plus, on n'ait pas utilisé un certain décor de scène pour les entrées et les sorties des chevaux. Voilà qui eut été de meilleur goût.

Quoi qu'il en soit, l'intérêt du spectacle réside dans les performances réalisés par les chevaux, dont les pas de danse et les mouvements souvent difficiles sont accompagnés de rythmes musicaux joués par un orchestre qui est sur place. La présentation du spectacle est faite dans les deux langues, et il nous est fort utile d'avoir les explications relatives aux tours d'adresse de la gent chevaline qui s'exécute devant nous. C'est Jacques Trembaly qui a fait les commentaires en français.

Si les chevaux sont épatants, on ne saurait dire toutefois que les chorégraphies soient tellement éclatantes... et que le spectacle en lui-même soit beaucoup recherché dans sa forme visuelle, contrairement à ce qui nous avait été de voir lors de la précédente édition.



Le tout nouveau "SelectaVision MagTape" de RCA offrira un nombre infini de possibilités aux amateurs de télévision. Aussi, on pourra se procurer des enregistrements d'émission de tous genres, pré-enregistrés sur cassettes, que l'on pourra visionner à son gré. On pourra aussi réaliser son propre cinéma et projeter ensuite ses films sur le petit écran. Enfin on pourra enregistrer une émission émanant d'un canal tout en regardant une émission d'un autre canal. H. Warren, l'un des inventeurs le SelectaVision chez RCA nous fait voir ici l'intérieur de l'appareil de même que le dispositif de transfert du son et de l'image.

La prison... familiale

Après "Manuel", voici de Marcel Dubé l'une des pièces dramatiques les plus bouleversantes, soit "La cellule", présentée en reprise à la télévision canadienne le mardi, en quatre épisodes.

La cellule, c'est la grille du bureau de poste derrière laquelle travaille Léopold (Jean Duceppe), le personnage principal de la pièce. C'est aussi les personnages de l'oeuvre qui s'enferment eux-mêmes dans un mode de vie tellement routinier qu'ils deviennent prisonniers de leurs propres habitudes. La cellule, c'est surtout la traditionnelle famille canadienne-française qui, avec sa batterie de normes et de valeurs issues d'un héritage quasi sacré, étouffe et comprime, à l'intérieur de ses cadres, chacun des membres qui la

compose. Car la cellule familiale facilite la création des liens affectifs entre ses membres, mais ces attaches deviennent souvent si puissantes qu'elles contraignent l'individu à ne penser et à n'agir qu'en fonction de la famille, cet univers clos dont il dépend corps et âme.

Dans la pièce, cette famille, qui constitue une prison psychologique, comprend la mère (Juliette Huot), Léopold, un frère infirme (Jean-Louis Millette), un autre frère de Léopold qui vient de terminer ses études et qui ne peut trouver un emploi, ainsi que la soeur de Léopold qui travaille dans une usine et qui s'est éprise d'un vaurien.

Les conflits familiaux surviennent au moment où

Léopold tombe amoureux de Jeanne, fille de M. Larose, un brave homme, et de Mme Larose, une femme hautaine et égoïste. C'est lorsqu'il décide de quitter la cellule familiale qu'il prend conscience du soutien vital qu'il représente pour ses frères, sa soeur et sa mère, en cette période de pleine crise économique, car l'action se situe en 1936.

Le plus placé pour nous parler de cette oeuvre, c'est sans doute l'auteur lui-même:

"Je ne fais pas le procès d'un milieu; je cherche tout simplement à mettre en situation des êtres vrais, à refléter les problèmes qui se posent à nous... En réalité, le véritable drame vient précisément du fait que nous ne sommes pas conscients de

notre drame. Certains de mes personnages se révoltent et je considère que c'est déjà une victoire; j'ose souhaiter qu'ils aident d'autres à prendre conscience..."

Le théâtre du Dubé est donc avant tout un médium qui a un message à transmettre, dont le contenu est directement relié aux préoccupations humaines et sociales de l'auteur. Sa profonde sensibilité le pousse à essayer de comprendre les passions, les désirs et les frus-

trations de ceux avec qui il est déjà entré en contact. De là naissent ces personnages si humains parce qu'authentiquement vrais et si attachants parce que bien de chez nous.

Dans cette réalisation de Louis-Georges Carrier, les interprètes de la Cellule sont, outre ceux qui ont déjà été nommés, Jean Lajeunesse, Monique Mercure, Réjean Roy, Marie-Claire Nolin, André Cartier, Paul Guèvremont et Denise Pelletier.

D'UN ECRAN À L'AUTRE

— (RB) — Un nouveau jeu-questionnaire, d'autant plus original que ses participants seront des enfants représentant six pays francophones, prend l'affiche à compter d'aujourd'hui à 17h. 30 à la télévision de Radio-Canada. Le titre en est: "La règle d'or", une co-production de la Communauté des télévisions francophones. Cette série de treize émissions met en compétition six pays francophones, dont chacun est représenté par cinq enfants âgés de 10 à 12 ans. Ceux-ci doivent faire preuve de qualités tant physiques qu'intellectuelles. Une règle en or sera remise au gagnant lors de la dernière émission.

— O —

Claude Jasmin parlera de son métier d'écrivain et des extra-terrestres, tandis que Roger Baulu nous entretiendra du travail comme garantie de santé et de longévité, alors que tous deux participeront à l'émission "Au masculin", ce soir...

— O —

Des extraits de "La Traviata" sont au programme de l'émission "Les enchanteurs", présentée demain dimanche à 13h. 30 au réseau français. Bien qu'il s'agisse d'une reprise, voilà une demi-heure qui restera fort agréable à passer.

— O —

L'émission "Music-hall des jeunes", animée par Paolo Noël, reprend son droit d'antenne à la télévision du canal 10, demain, à 18 heures. Un divertissement sympathique, mais sans plus.

CHOIX D'EMISSIONS

SAMEDI

12 heures (aux 2 et 7): Cent millions de jeunes, documentaire.

15 heures (aux 2, 5 et 7): Baseball, pour les amateurs.

16h.30 (canal 10): C'est arrivé cette semaine, informations.

18 heures (canal 7): Les mystères de l'Ouest, aventures dramatiques.

18 heures (canal 10): Pop 72, magazine pour adolescents.

18h.35 (canal 2): L'Odysée sous-marine de l'équipe Cousteau, documentaire.

19 heures (canal 7): Soirée canadienne, variétés.

20 heures (canal 12): (film) Once Upon A Dead Man, comédie policière avec Rock Hudson et Susan Saint-James. E. U. 1971.

22 heures (aux 2 et 7): Les grands-mères, reportage-entrevue.

23 heures (canal 2): Au masculin, magazine.

23 heures (canal 7): (film) La loi du Nord, étude psychologique avec Michèle Morgan. Fr. 1942.

DIMANCHE

13h.30 (aux 2 et 7): Les enchanteurs, musique.

14 heures (aux 2 et 7): L'univers des sports, pour amateurs.

16 heures (canal 10): Le choc des idées, affaires publiques.

16h.30 (aux 2 et 7): Rencontres, religion.

17 heures (aux 2 et 7): 5 D, religion.

18 heures (canal 7): L'homme de fer, policier.

19 heures (aux 2 et 7): Quelle famille, téléroman.

19h.30 (aux 2 et 7): Les Beaux Dimanches, variétés.

20h.30 (canal 10): (film) Sainte Jeanne, drame d'O. Pre-minger avec Jean Seberg et Richrd Widmark. E. U. 1956.

23 heures (canal 2): Cinéma d'ici, documentaire-reportage.

24 heures (canal 2): (film) Un certain Giovanni Brua, film-enquête de Jean-Marie Drot. Fr. 1970.

UN AVANT-GOÛT DES JEUX OLYMPIQUES EN CHANSONS

Directement du Théâtre Port-Royal de la Place des Arts, les téléspectateurs du réseau français de Radio-Canada pourront voir, demain soir, à 19h.30, en première partie des Beaux Dimanches, une super-production intitulée: "Faites vos jeux... Olympiques".

Au cours de cette émission relatant d'une façon inédite et originale l'histoire des Jeux Olympiques modernes, de 1896 à nos jours, il y aura remise des trophées du premier Concours Olympique 1972. Rappelons que ce concours a été lancé il y a quelques mois par le Comité des Jeux Olympiques 1976, afin d'encourager les jeunes à se préparer à un des plus grands événements sportifs que connaîtra Montréal. Ce concours aura lieu tous les ans, jusqu'en 1976.

La présentation sera faite par le premier ministre du Québec, M. Robert Bouras; le maire de Montréal, Me Jean Drapeau, et le haut-commissaire des Olympiques, M. Roger Rousseau.

Un spectacle à grand déploiement où des artistes populaires auprès des jeunes et des moins jeunes ont été invités à se produire: Pierre Lalonde, Chantal Pary, Marc Favreau, alias SOL, France Castel,

Christine Chartrand, les Jérolas et Tex.

Des gymnastes de chez nous vont également apporter leur concours au succès de cette soirée et nous donneront une idée de ce que seront les compétitions athlétiques.

Richard Garneau, commentateur sportif bien connu, agira comme animateur. Direction musicale: Yvan Landry. Richard Martin en signera la réalisation.

les 2 films les plus émouvants de l'année !.. CAPITOL

OMAR SHARIF Michael Caine



en couleurs

Version française de "THE LAST VALLEY"

2 PRODUCTIONS D'UNE DUREE TOTALE DE 4 HEURES.
SAMEDI: Représentation continue à partir de 6h. 30
DIMANCHE: A partir de 1h. — Tél.: 569-6750.



en FRANÇAIS

et EWA AULIN

EN COULEUR

La Fille Fleur "CANDY"



Marc Favreau, ou "Sol"

Un nouvel ouvrage de Mgr Savard : "Le Bouscueil"

Une source intarissable

La source n'est jamais tarie du côté de Charlevoix-en-Québec. Tant qu'existera Mgr Félix-Antoine Savard, écrivain-prêtre de 75 ans, la terre de Menaud continuera à vivre dans la joie et dans la paix. Et voici que cet auteur vient nous charmer par la publication d'un recueil formé de plus de cent poèmes accompagnés de quelques textes de prose. Le tout se présente sous le titre joli : "LE BOUS-CUEIL". "Ce mot de Petite-Côte-Nord signifie la débâcle des rivières au printemps. Il pouvait, m'a-t-il semblé, s'appliquer à certains mouvements de l'esprit, lesquels, par moments débâclent, eux aussi, et se délivrent par la parole et l'écrit". (1)

Parole délivrante, libératrice où le jeune vieillard nous parle de la vie par le biais du pays qui s'appelle tout à tour Joe Tabernacle, Lionel Groulx, la roche URULE, LE PERE Abel du Plateau, Charlevoix...

Oh Charlevoix "Terre de beauté, terre de vérité, terre de conscience" (2) "Terre de la douceur du temps de vivre et d'aimer". (3) C'est comme si ce coin de pays était resté insensible devant les mutations de l'ère moderne. Charlevoix représente l'ordre, l'harmonie, l'accord de gens vivant avec un passé très riche... Même avec un pays décrit d'une manière magnifique, Mgr Savard ne peut s'empêcher d'y voir l'hiver dangereux : "l'effroi des vieillards, l'angoisse des grands malades, l'isolement, la peur du feu qui gronde..." (4)

Dans "Le Bouscueil", il est un personnage qui passionne Mgr Savard : le père Abel du Plateau. Ce vieux paysan a un "respect qui plonge ses racines dans les plus vieilles traditions religieuses de l'humanité, (...) ses paroles sont d'une sagesse qui rattache toute chose à des vérités qui, pour être élémentaires, n'en sont pas moins profondes et vitales". (5) Savard entre en communion avec l'habitant parce qu'il cherche le sens profond des cho-

ses. C'est une quête vers la conscience, vers une harmonie se situant dans des lieux sacrés.

Dans cette poursuite d'un temps qu'on dit passé, Mgr Savard dessine son portrait : "une intelligence toujours en fringale, toujours curieuse, avide et qui cherche et même qui broute et qui rumine" (1); c'est un poète; une personne qui a "un coeur qui aime d'amour, fort, tendre et vrai, et porté par son poids à se donner à toute vérité vraie, à toute bonté bonnement bonne et surtout à toute beauté simplement belle". (7)

Cet extrait tiré du "Bouscueil" parle par lui-même. Il ne sert à rien de palabrer sur tous les textes de ce livre. Il faut savoir remercier l'écrivain de Saint-Joseph-de-la-Rive de dire la vie sous le signe d'une simplicité profonde. Il faut vite se procurer "Le Bouscueil" pour vivre de vraies joies (celles qui durent) à l'écoute d'un homme merveilleux et attachant qui veut retrouver les sources pures, qui désire rejoindre un monde ballotté par diverses tendances, l'humain de tous les âges et de tous les temps.

Jean-René Tétreatul

Citations

- 1— Mgr Félix-Antoine Savard, *Le Bouscueil*, Ed. Fides, Montréal, 1972, 219pp., p. 9
- 2— *Ibid.*, p. 147
- 3— *Ibid.*, p. 153.
- 4— *Ibid.*, p. 137.
- 5— *Ibid.*, p. 156
- 6— *Ibid.*, p. 204.
- 7— *Ibid.*, p. 205.



l'ORCHESTRE "MEO" COTE et ses nouveautés

Méo Côté, accordéoniste, Gaston Bombardier, guitariste, Réal Cournoyer, guitariste et chanteur, Paul Roger à la batterie, Nick Godbout, m.c.

GRANGE A PAUL

Rte 222, St-Denis de Brompton

SAMEDI, 10 JUIN '72

et à tous les

SAMEDIS SOIR

Concours de giges, de Charleston et de Violoneux

Prix de présence à la fin de la soirée

Cordiale bienvenue à tous les membres et leurs amis

Vos hôtes: Paul et Annette Marois.

68457



ROCK FOREST - 843-9575

2e FILM

JAMES DONALD —
ANDREW KEIR
BARBARA SHELLEY

Dans la fosse infernale
et grouillante...



20th CENTURY-FOX présente

LES MONSTRES DE L'ESPACE

EN COULEURS

C-57306

DANSE PAVILLON WINDSOR
Route Brompton-Windsor
Tous les SAMEDIS SOIR
"LES SOMBREROS"
MUSIQUE DE TOUS GENRES
ORCHESTRE CLOUTIER de Bromptonville
APPORTEZ VOS CONSOMMATIONS

CLUB SOCIAL L'ESTRIEN

(boulevard Bourque)

avec l'orchestre de

MARCEL LEMAY

TOUS LES SAMEDIS SOIR, dès 8h.30 p.m.

— Prix de présence —

Apportez vos rafraichissements

Admission \$1.50

68493

CETTE SEMAINE du 9 au 15 juin

Prix adulte \$1.75

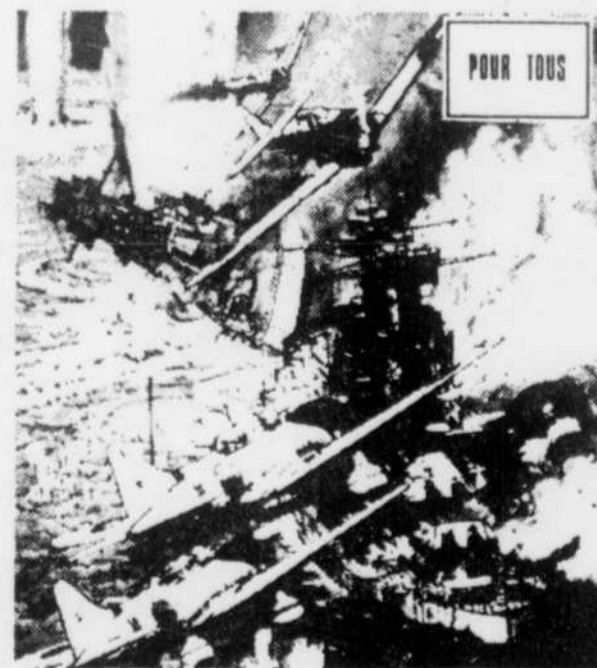
Enfant moins de 12 ans gratuit

1er FILM

POUR TOUS

TORA!TORA!TORA!

L'ATTAQUE INCROYABLE SUR PEARL HARBOR !



POUR TOUS

For the United States Sequences:
Starring MARTIN BALSAM as "Admiral Kimmel"
JOSEPH COTTEN as "Henry L. Simson"
E. G. MARSHALL as "Lt. Col. Britton"
JAMES WHITMORE as "Admiral William F. Halsey"
AND
JASON ROBARDS as "General Short"

For the Japanese Sequences:
Starring SOH YAMAMURA as "Admiral Yamamoto"
TATSUYA MIHASHI as "Cdr. Genda"
TAKAHIRO TAMURA as "Lt. Cdr. Fuchida"
EIJIRU TONO as "Adm. Naguma"
KOREYA SENDA as "Prince Konoye"
Directed by TOSHIO MASUDA and NIKKI FUKASAWA
Assoc. Producer OTTO LANG

EN FRANCAIS

SCOPE-COULEURS

'Frédéric orchestre aujourd'hui des symphonies... de couleurs

SHERBROOKE (RB) — Il est excentrique, d'accord. Bon. Et puis après? Quoi qu'en puisse en penser, Frédéric n'en est pas moins un artiste-peintre qui ne manque pas d'envergure.

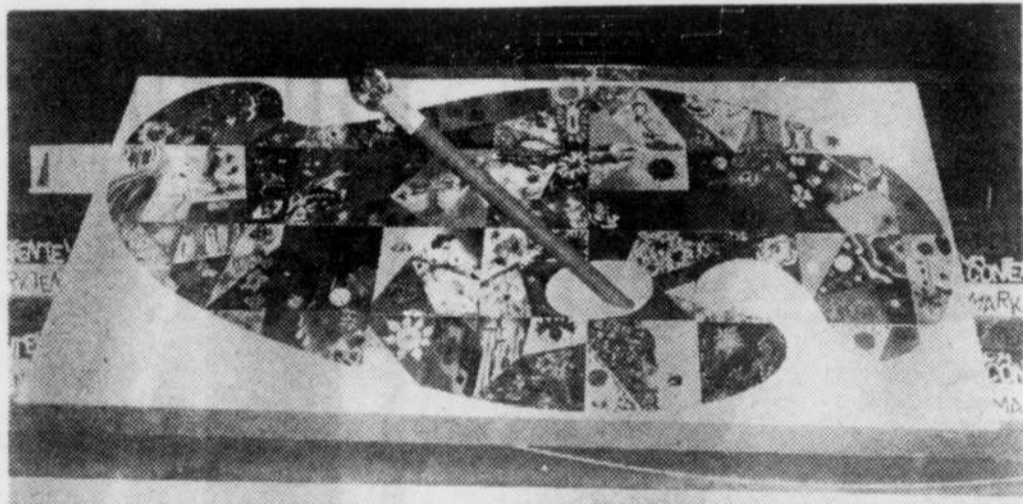
Le succès qu'il a obtenu récemment au Salon du printemps confirme le fait que la place qu'il occupe, sur la scène

des génies tout simplement parce qu'ils se sentent incompris.

Délaissant le travail solitaire, Frédéric se sert aujourd'hui de ses pinceaux et de ses huiles pour faire participer le plus de gens possible à la grande aventure de l'art, voire même de la création spontanée et collective.

La tâche principale consistait alors à diriger le travail de chacun, en y allant de ses conseils.

L'expérience a tellement enthousiasmé la compagnie commanditaire de ce projet qu'elle a l'intention de répéter l'expérience ailleurs à travers la province. Frédéric a reçu une lettre personnelle de félicita-



Cette immense "palette cosmo-floréale" est le résultat d'un travail collectif, et aussi spontané qu'inattendu. L'expérience, réalisée au dernier Salon du printemps de Sherbrooke, a eu beaucoup de succès. A un point tel que la compagnie commanditaire qui en était la responsable songe sérieusement, aujourd'hui, à la répéter à travers la province... (Photo Zoom)

ne artistique sherbrookeuse, en est une qu'il n'a pas volée.

Car Frédéric n'appartient nullement à cette race d'artistes qui sont renfermés dans leur tour d'ivoire et qui se complaisent à penser qu'ils

Pour le Salon du printemps, il a conçu une gigantesque fresque qui a suscité l'enthousiasme de tous ceux qui ont participé à sa réalisation. La formule, pourtant, était très simple, "autant plus qu'elle avait déjà été éprouvée l'été dernier au village de Scotstown.

Une sorte de puzzle, constitué de pièces détachées, dont chacune devait être peinte au gré de la fantaisie de chacun, selon un thème schématique qui était celui de la floraison et du cosmos. Une palette "cosmo-floréale", pour être plus exact, constituée de 116 blocs différents, s'assemblant les uns aux autres, totalisant une superficie de mille pieds carrés. Chaque visiteur au Salon du printemps qui en avait le désir pouvait y peindre, selon l'espace qui lui était désigné en fonction des couleurs choisies, sa propre toile... le tout étant, évidemment, sous la direction de Frédéric, dont

tions de la part du vice-président de la compagnie et, chose plus étonnante encore, plusieurs de ceux et de celles qui ont participé à cette expérience collective lui ont écrit pour l'en remercier.

"Il n'y a pas de plus belle et de plus sûre façon de prendre l'art vraiment populaire", de s'écrier Frédéric.

Bien sûr, il y a eu beaucoup de réticences. Chose curieuse: ce sont surtout des gens venus de l'extérieur, c'est-à-dire non résidents de Sherbrooke, qui ont été les plus pressés à profiter de l'occasion qui leur était offerte de se servir du matériel qui leur était fourni pour tenter l'expérience qui leur était proposée.

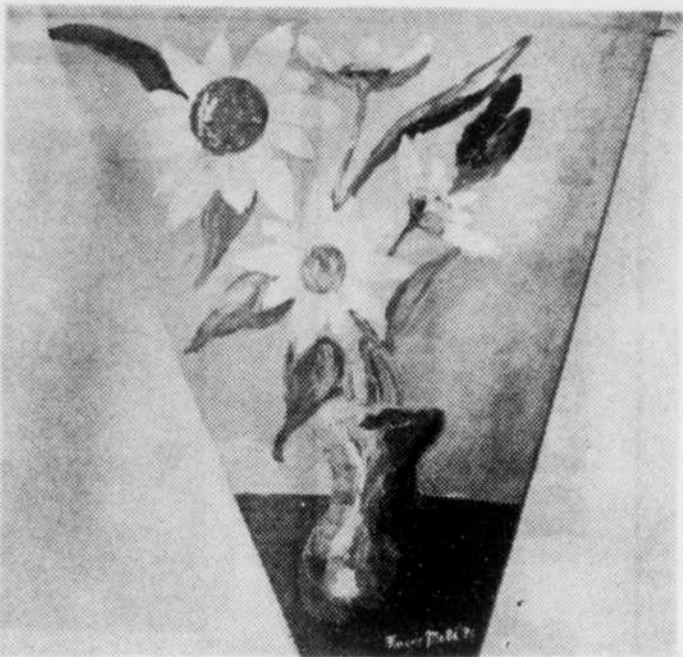
Le résultat a été plus que satisfaisant. Car si l'expérience était refaite aujourd'hui, il ne fait aucun doute que ses participants seraient encore plus nombreux.

"Me voici devenu chef d'orchestre de symphonies de couleurs", affirme Frédéric, à qui manifestement tel rôle plait énormément. C'était sa deuxième expérience du genre, mais non sa dernière.

Cet été, il a l'intention de renouveler une expérience encore plus globale au village de Scotstown, alors qu'il avait participer les gens à la création d'une oeuvre collective qui tiendra compte de trois éléments: peinture, sculpture et architecture. Par ailleurs, on a aussi retenu ses services en prévision de l'exposition provinciale qui se déroulera à Québec, en septembre prochain. Frédéric a l'intention de réaliser, à cette occasion, un projet similaire à celui du Salon du Printemps de Sherbrooke, mais dont la dimension physique sera deux fois plus grande, et qui se déroulera à l'extérieur.

Frédéric n'a jamais été aussi heureux, puisqu'il accomplit aujourd'hui ce qu'il avait toujours rêvé de faire, à savoir de l'animation. Et être peintre, en même temps, d'une façon aussi naturelle que d'autres sont plombiers ou waiters de taverne. Le vrai musée de l'art, disait-il un jour, c'est dans la rue qu'on devrait le trouver quotidiennement.

Pour que la vie soit moins banale, excitante et amusante tout à la fois, et surtout riche de découvertes sans cesse renouvelées, puisqu'il n'est pas de plus grand empire que celui de la fantaisie, du rêve et de l'imagination!



Cette toile est l'oeuvre de François Maillé, l'un des 116 participants à la création picturale du puzzle géant conçu par Frédéric, à l'occasion du Salon du Printemps. Le hasard a bien fait les choses, puisqu'une bourse de cent dollars lui a été attribuée... ce qui était loin d'être immérité, si l'on en juge par la qualité de ce travail. (Photo La Tribune, par Roy Roy)

DE SCÈNE EN SCÈNE

NEW YORK (PA) — Le soprano Lily Pons, qui avait connu un grand succès au Metropolitan Opera de 1931 à 1959, s'est fait entendre à New York après un absence de 12 ans.

Récemment invitée par le chef d'orchestre Andre Kostelanetz à se produire avec la Philharmonique de New York, elle a participé à l'un des premiers concerts promenade de la saison.

La voix de Lily Pons, qui est maintenant âgée de 63 ans, garde des qualités de douceur et clarté, bien qu'étant moins brillante qu'à l'époque antérieure, selon un critique newyorkais.

LA TRIBUNE
VUE ET LUE
PAR PLUS DE
200,000
PERSONNES
TOUS LES JOURS

EN VEDETTE AU MANOIR de L'ESTRIE
1299, rue Denault
Les Rithen Soul Action
MARC-J. MAURICE gérant PIERRE-ANDRE MAURICE prop.
CONFIEZ-NOUS VOS RECEPTIONS - NOCES SHOWERS
Réservations à **569-5518**

LE BAR SALON CHAMPLAIN HOTEL EAST ANGUS
L'endroit idéal pour passer d'agréables soirées
DANSE
le samedi soir avec les **SOL+DO**
En vedette **LES CHANTEUSES JACLI et CHRISTIANE**
Vendredi et dimanche soir Serge Mongeau et Vic Royer "ça swing"
LE BAR EST OUVERT TOUS LES JOURS
Banquets, noces, showers, réceptions de tous genres.
Tél.: 832-2424 EAST ANGUS, Qué.

OASIS

Nouveaux décors

A compter de 8 heures p.m.

871, Ontario

Tous les samedis

16 ans et plus

LA FÊTE "DES SPÉCIAUX" DES PÈRES

LE 18
JUN

FAUTEUIL

inclina-
ble
EN RABAIS
à partir de

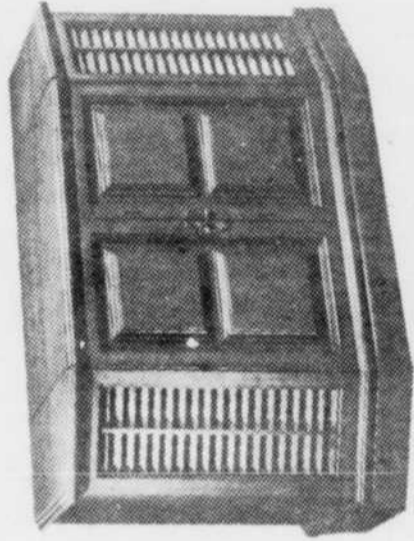
65.

Autres modèles avec vibreur
— Choix de couleurs.



MULTIPLE CHOIX DE
Berceuses

de **\$9.00** ET PLUS

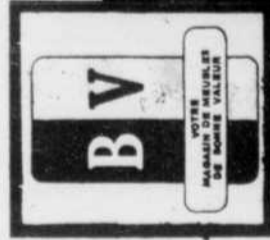


ELECTROHOME
LES TÉLÉVISEURS EN COULEURS QUI SORTENT DE L'ORDINAIRE

PRIX SURPRISE POUR PAPA



**SERVICE
IMPECCABLE
SATISFACTION
GARANTIE**



APPAREILS ELECTRO-MENAGERS
TELECOULEURS — STEREOS

LE SPECIALISTE EN AMEUBLEMENT

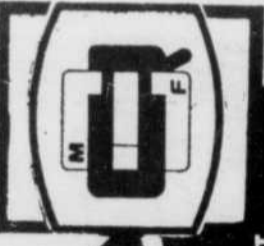
Gilles Boisvert

MEUBLES

303 KING QUEST

(Voisin du Bureau
de Poste)

563-4743



PLAN DE

MISE DE CÔTÉ

JUSQU'À 36 MOIS

POUR PAYER