



Jason Hamel transforme sa passion du hockey en entreprise

UNE GLACE SYNTHÉTIQUE DANS UN ANCIEN BAR

PAGE 23

(Photo Le Reffet du Lac - Patrick Trudeau)

LA NOUVELLE GÉNÉRATION

DÉSANTIS

EQUIPE IMMOBILIÈRE | REAL ESTATE TEAM

exp
AGENCE IMMOBILIÈRE

sachadesantis.com | 819 847-3999

SACHADESANTIS.COM

FRANÇAIS - ENGLISH - ESPAÑOL - ITALIANO

Centre Agricole

CASE IH

CENTRE AGRICOLE COATICOOK
525, MAIN OUEST, COATICOOK
819 849-2663 CENTREAGRICOLE.CA

PRÉPAREZ-VOUS POUR L'HIVER!



Souper ^{du} Partage

Présenté par:



LE SAMEDI 4 NOVEMBRE 2023

de 17 h à 19 h 30 (spaghetti)
À la polyvalente
La Ruche de Magog



Soirée dansante avec
SILK & STONE (19H30)

*Billets en vente chez Provigo,
sur notre boutique en ligne
ou sur place le soir même*

Billets

Adulte: 16,00\$

Enfant (5 à 12 ans) : 7,00\$

Enfant de moins de 5 ans : Gratuit

**La totalité de votre contribution
sera versée à la confection
des paniers de Noël.**

*Merci
de votre générosité*

www.souperdupartage.com

MRC de Memphrémagog

Plus de 400 000 \$ dorment toujours pour protéger les milieux humides

DANY JACQUES

djacques@lerefletdulac.com

ENVIRONNEMENT. Les sommes s'additionnent et dorment toujours pour restaurer et protéger des milieux humides et hydriques situés dans la MRC de Memphrémagog. Des 300 000 \$ de l'an dernier, cette réserve atteint maintenant 429 192 \$ pour compenser la perte de 31 131 mètres carrés de ces écosystèmes dans la région depuis six ans, ce qui représente l'équivalent d'environ quatre terrains de soccer.

Adoptée en 2017, la Loi concernant la conservation des milieux humides et hydriques (MHH) permet à des individus, entreprises et municipalités de détruire ces zones fragiles en échange d'une compensation financière.

Cela signifie que le ministère de l'Environnement, Lutte contre les changements climatiques, Faunes et Parcs (MELCCFP) autorise des demandes de destruction de milieux humides depuis six ans, mais sans entièrement retourner dans la région les sommes exigées aux propriétaires qui modifient leur terrain ou qui souhaitent le faire.

Cette loi a été créée pour donner plus de mordant aux règles entourant la protection des milieux hydriques. Québec analyse les interventions avant de les autoriser. Les demandeurs doivent, par contre, remettre une compensation financière pour obtenir l'aval du gouvernement. Cet argent doit servir à protéger et restaurer d'autres écosystèmes similaires afin de respecter la loi qui ne vise « aucune perte nette ».

FAIBLE RETOUR DE 4,7 % DES SOMMES PERÇUES

Concrètement, seulement 4,7 % des sommes sont revenues dans la MRC depuis six ans. Une tranche de 20 000 \$ a été octroyée pour une étude préalable en 2021 à Bleu Massawippi pour son projet intitulé « MHH Tomifobia-Massawippi ». Rien de nouveau depuis ce temps.

Pour la période comprise entre le 1^{er} avril 2022 et le 31 mars 2023, la perte autorisée de milieux humides se chiffre à 21 014 mètres carrés dans Memphrémagog. C'est davantage que l'année précédente, mais le montant perçu est



Le Marais de la Rivière-aux-Cerises est un vaste milieu humide protégé, mais d'autres plus petites zones hydriques intéressent des citoyens et des promoteurs. Ceux-ci ont recours à des outils légaux qui les autorisent à le faire, mais en versant une compensation financière au ministère de l'Environnement. (Photo Le Reflet du Lac - Dany Jacques)

moins avec près de 136 000 \$.

7000 MÈTRES CARRÉS RAYÉS DE LA CARTE À EASTMAN

C'est à Eastman où le ministère de l'Environnement a permis la plus grande superficie à détruire. Ces deux dossiers ont été menés par la Municipalité d'Eastman. Ils concernent le rehaussement du chemin de Khartoum en zone inondable ainsi que des travaux d'aqueduc et de gestion des eaux pluviales sur le chemin du Lac-d'Argent. Le montant perçu par le gouvernement s'élève à 5600 \$ pour une perte autorisée de presque 7000 mètres carrés (environ un terrain de soccer).

La Ville de Magog vient en seconde position avec une seule et unique demande. Il s'agit de travaux d'égout en milieux humides et hydriques pour le détournement des eaux usées du secteur Omerville vers la station principale de la rue de Hatley. Les 4563 mètres carrés détruits ont coûté 51 645 \$.

Le troisième rang revient à Austin avec le retrait totalisant 3746 mètres carrés de zones humides. La Municipalité a formulé une demande, qui a permis de construire la passerelle

d'accès vers le sentier du Ruisseau-des-Chênes en bordure de la route 112. La seconde requête provient d'un résident pour une intervention de dragage en milieu hydrique. Ces deux dossiers totalisent 27 000 \$.

Suit le Canton d'Orford avec la destruction de 3383 mètres carrés d'écosystèmes hydriques, équivalent à une compensation financière de 28 900 \$. Trois entreprises se partagent autant de demandes touchant des interventions et des empiètements nécessaires pour réaliser deux projets résidentiels, ainsi qu'une maison unique dans un autre cas.

L'an dernier, les remblaiements magogois de la future quincaillerie Canac, sur la rue Sherbrooke, et du secteur des « Quatre Fourches » étaient les plus importants.

560 000 MÈTRES CARRÉS DÉTRUITS ILLÉGALEMENT EN ESTRIE DEPUIS CINQ ANS

Par ailleurs, le ministère ne possède pas de chiffres concernant la superficie précise de milieux humides détruits illégalement dans la MRC de Memphrémagog. Sur l'ensemble du territoire estrien, par contre, l'étendue



COUTURE NOTAIRE INC.

Une équipe de 2 notaires à votre service.

M^e Line Couture notaire

42, rue Principale Ouest, bureau 201, Magog
www.couturenotaireinc.com
819 847-1000

approximative de ces zones hydriques serait de l'ordre de 560 000 mètres carrés (80 terrains de soccer) depuis 2018.

Par voie de communiqué, le MELCCFP assure qu'il effectue un suivi de ces dossiers pour y forcer des remises en état et des retours à la conformité.

AUTRES DESTRUCTIONS EN MÈTRES CARRÉS

(entre le 1^{er} avril 2022 et le 31 mars 2023 dans Memphrémagog)

- **Ayer's Cliff:** 1268 mètres carrés
- **Bolton-Est:** 555 mètres carrés
- **Canton de Hatley:** 283 mètres carrés
- **Catherine-de-Hatley:** 73 mètres carrés
- **Canton de Potton:** 70 mètres carrés

L'ÉQUILIBRE ENTRE SANTÉ, BIEN-ÊTRE ET ESTHÉTIQUE



PO+

Médecine & Esthétique Magog-Orford

PRENEZ VOTRE RENDEZ-VOUS EN PRÉVISION DU TEMPS DES FÊTES

VOTRE CLINIQUE PO+ RÉPOND À VOTRE BESOIN D'ÊTRE SERVI PAR UN MÉDECIN.

Dre Dorothée Garant, md
(spécialiste en médecine familiale)

819 847-4449

2400, rue Principale Ouest, Magog

po-plus.com

Magog vise le début décembre pour la réouverture de la rue Saint-Patrice Est

DANY JACQUES

djacques@lerefletdulac.com

TRANSPORTS. L'ouverture officielle de la rue Saint-Patrice Est, à Magog, est prévue pour le début du mois de décembre, six mois après le début de ce vaste chantier.

Le chargé de projet Michaël Laguë estime le respect de l'échéance initialement fixée comme un tour de force, surtout en considérant les imprévus et les mauvaises conditions climatiques des derniers mois. « Les résidents pourront circuler localement dès la fin du pavage à la mi-novembre, précise-t-il. On fera ensuite des réfections de terrain et la pose des glissières de sécurité avant d'ouvrir la route à toute la population. »

Le chantier progresse bien avec l'asphaltage d'environ 500 mètres sur les 2,3 km à

faire. Le trottoir et la piste cyclable, ainsi que les deux conduites souterraines, seront également complétés à temps. « Nous respectons les délais, mais nous n'avons plus de marge de manoeuvre », signale-t-il néanmoins avec un mélange de confiance et de prudence.

Quant au boulevard Poirier, les travaux devraient se terminer d'ici quelques semaines en prévision d'une réouverture pour tous vers la mi-novembre. Cette route est ciblée, car une conduite souterraine y est installée jusqu'au poste de pompage positionné à l'angle de la rue MacPherson, dans le parc Industriel.

Les entraves à la circulation devraient se maintenir encore quelque temps, plus particulièrement à la hauteur du passage à niveau situé presque en face de l'usine Nouryon. Les voitures s'y déplacent en alternance depuis plus de deux semaines, causant des attentes et



L'asphaltage progresse et devrait se terminer vers la mi-novembre sur la rue Saint-Patrice. Quelques autres travaux de finition seront toutefois nécessaires avant une réouverture complète au début du mois de décembre. (Photo gracieuseté - Bruno Paradis)

des ralentissements inhabituels à cet endroit. Ce n'est qu'une question de jours avant un retour à la normale.

Une seconde et dernière couche d'asphalte sera posée sur Saint-Patrice Est vers la fin du printemps ou le début de l'été prochain. Cette opération durera environ une semaine.

Toujours en 2024, suivront des travaux aux postes de pompage Poirier et Belvédère, l'enfouissement de 200 mètres de conduites souterraines à Omerville et le démantèlement de deux postes de pompage à Omerville.

Ce chantier historique de 68 millions de

dollars comprend notamment le remplacement d'une conduite d'eau potable et l'installation d'une nouvelle conduite de refoulement sous la rue Saint-Patrice Est. Le trottoir sera aussi élargi et prolongé jusqu'à la rue Rodolphe-Paquette. La piste cyclable sera plus large et surélevée.

Ces travaux de détournement des eaux usées du secteur Omerville nécessitent une importante mise à jour de la station d'épuration de la rue de Hatley. C'est à cet endroit où seront bientôt traitées les eaux usées provenant d'Omerville.

RELATIONS DE TRAVAIL

Un Front commun en grève le 6 novembre

Les syndiqués du Front commun de la fonction publique exerceront une première séquence de grève, lundi prochain (6 novembre). Cet arrêt de travail d'une durée d'une journée se fera surtout sentir en milieu scolaire. Une fermeture partielle touchera les écoles de la région, comme toutes les autres dans la province.

Peu de détails n'étaient dévoilés au moment d'écrire ces lignes. On savait toutefois que les services de garde et le transport scolaire ne seront pas offerts en matinée.

Toutes les modalités entourant cette journée seront communiquées directement aux parents et sur le site web de Centre de services scolaire des Sommets.

Par ailleurs, le Québec verra plus de 500 débrayages en santé et les services sociaux, en éducation et enseignement supérieur. Une seconde grève pourrait survenir si les parties patronale et syndicale ne trouvent aucun terrain d'entente. (D.J.)



**SUR LIVRAISON
SALLE À
MANGER OU
EMPORTER**

SPÉCIAUX D'AUTOMNE

- Hamburger double Falaise + frite + boisson gazeuse (poutine + 2.89\$)..... 11.49\$
- Combo pizza 7" + poutine..... 12.79\$
- Pizza 9" Cowboy (Sauce BBQ, porc effiloché, bacon, ananas doré, jalapenos)..... 12.99\$
- Sous-marin Falaise + petite frite 14.99\$
- Spaghetti du Boss (Sauce à la viande, pepperoni, champignons)..... 13.99\$
- Moyenne poutine boeuf + oignon 12.49\$
- Assiette de 16 crevettes ail ou thaï (Salade verte) 15.49\$

**REPAS
POUR 2**

Petite pizza garnie
+ petite frite

17.99\$

2 moyennes
poutines rég.

14.99\$

DESSERT MAISON

3.19 \$

REPAS FAMILIAL

Livraison ou emporter

Pizza large 16 po
(garnie et moins) + grande poutine
+ 2 litres (Pepsi ou 7up)

39.99\$

Pizza large 16 po
(garnie et moins) + moyenne frite
+ rondelles d'oignon

33.49\$

2 pizzas petites 12 po
(garnie et moins) + 2 litres
(Pepsi ou 7up)

32.99\$



Pier-Yves Roberge

2699, rue Sherbrooke, Magog - 819 843-7113

SERVICE DE NETTOYAGE DENTAIRE

Inclus le nettoyage, le détartrage, les radiographies panoramiques, intra-orales et l'examen dentaire complet.

Les tarifs en vigueur à la Clinique Dentaire et d'Implantologie de Magog inc.

Prix régulier

165\$

**CONSULTATION
SANS FRAIS**
POUR SERVICE COMPLET
D'IMPLANTOLOGIE



Clinique Dentaire
et d'implantologie de Magog inc.

Dr Patrice Phaneuf
Dr Jean-François Côté
Dr Alexandre Pilon
Dre Chantal Hébert
Dentistes généralistes

22 rue Laurier, Magog
819 847.1661

dentistemagog.com

Membre de la première heure du Souper du partage

Hélène Duranleau, fidèle au poste depuis 29 ans

PATRICK TRUDEAU

ptrudeau@lereffletdulac.com

LONGÉVITÉ. D'une édition à l'autre, on retrouve de nombreux visages familiers parmi les bénévoles du Souper du partage. Et celui d'Hélène Duranleau est certainement dans les plus connus puisque la Magogoise y sera présente pour une 29^e année consécutive, ce samedi 4 novembre à l'École secondaire de La Ruche.

Reconnue pour sa bonne humeur et son rire énergique, M^{me} Duranleau ne se fait jamais prier pour s'impliquer dans ce rendez-vous annuel. « C'est une soirée où les sourires sont nombreux. C'est loin d'être un travail; c'est beaucoup plus une partie de plaisir », insiste-t-elle.

Attitrée au bar depuis sept ans, la dynamique bénévole dit avoir oeuvré dans pratiquement tous les départements depuis les débuts de l'événement, en 1995.

C'est même elle qui avait suggéré à son patron de l'époque, Jean Pelchat (ancien propriétaire du Marché

Provigo), d'abandonner la formule du brunch-bénéfice pour se tourner vers un souper spaghetti. « On a tenu le brunch pendant deux ans, mais ça demandait énormément de préparation. En plus, lors de la deuxième année, il y avait eu une grosse tempête de neige et peu de gens s'étaient présentés », se rappelle-t-elle.

« C'est à la suite de cette deuxième édition que j'ai proposé d'organiser un souper-bénéfice au spaghetti. Il n'y en avait pas dans la région et j'étais convaincue que ce serait un événement plus populaire et plus facile à préparer. M. Pelchat a accepté l'idée et il a orchestré le tout, en compagnie des employés du magasin. Il a mis sur pied un comité des ventes un an plus tard et le souper a ensuite connu une belle croissance », fait remarquer Hélène Duranleau.

UNE SAUCE TROP POPULAIRE ?

Au fil des ans, le Souper du partage, présenté par Provigo Michel Frigon a récolté près de 2 millions \$ en dons et commandites et permis de

confectionner 7500 paniers de Noël.

La 29^e édition de cet événement caritatif se déroulera ce samedi dès 17 h et on y attend plus d'un millier de personnes.

Le repas sera suivi d'une soirée dansante en compagnie du groupe Milk & Stone (succès des années 1970 à aujourd'hui).

Les billets sont en vente au coût de 16 \$ pour les 12 ans et plus et 7 \$ pour les 5 à 11 ans.

Il est possible de rehausser sa contribution en offrant un don additionnel en argent, en finançant un panier famille (275 \$) ou en devenant partenaire majeur (550 \$). Tous les détails sont disponibles au www.souperdupartage.com.

Malheureusement pour ceux et celles qui souhaitent réserver un pot de la fameuse sauce à spaghetti du Souper du partage, sachez que les commandes en ligne ont atteint leur limite en quelques jours à peine.

Il sera toujours possible d'en acheter sur place en fin de soirée samedi... seulement s'il y a des surplus.

On s'croise les doigts!



Hélène Duranleau, une « pionnière » du Souper du partage, sera de retour à son poste derrière le bar, ce samedi à La Ruche. (Photo Archives - Marco Bergeron)

Les demandes d'aide alimentaire explosent

JÉRÉMY TRUDEL

jtrudel@icimedias.ca

CRISE ALIMENTAIRE Dans leur Bilan-Faim 2023, les Banques alimentaires du Québec (BAQ) dressent un portrait alarmant de la problématique et les organismes de l'Estrie sont particulièrement inquiets face à la situation.

Chacun de ces organismes fait face aux mêmes difficultés. La hausse du coût de la vie, particulièrement du prix du logement, des aliments et de l'essence, a créé une augmentation substantielle des demandes d'aide alimentaire. En Estrie seulement, cette augmentation s'élève à 67% par rapport à 2019.

« Notre plus grand défi, c'est de répondre à la

demande croissante. En 2019, on réalisait environ 250 dépannages par semaine. Aujourd'hui, il nous arrive d'en faire plus de 500 par semaine. Ça représente près de 1200 personnes », explique le président du conseil d'administration de Moisson Estrie, Pierre Bélisle.

« On a tous les mêmes problèmes, ajoute le président du conseil d'administration de la Banque alimentaire Memphrémagog, Michel Morisset. On peine à trouver des denrées, de l'argent et du personnel pour répondre à la demande grandissante. À court et à moyen terme, ce n'est pas très encourageant. Tant qu'on ne réglera pas les problèmes à la base de cette crise, notamment l'augmentation du coût de la vie, la situation ne risque pas de s'améliorer. »

La problématique est d'autant plus présente chez les enfants, alors qu'on enregistre une augmentation de 73% des demandes depuis 2019, et de 14% entre 2022 et 2023. « On réalise qu'il y a plusieurs familles en difficultés en Estrie, précise M. Morisset. Après avoir payé le loyer, le gaz et la carte de crédit, parfois, il en reste très peu pour l'épicerie. C'est quelque chose que l'on observe de plus en plus. »

Moisson Estrie et les autres organismes régionaux n'arrivent donc pas à subvenir aux besoins de la population, et ce, même s'ils ont augmenté de 31% la quantité de denrées amassées au cours des cinq dernières années.

Les banques alimentaires font de nouveau appel au gouvernement du Québec pour répondre à la crise. Elles réclament toujours

18 millions de \$ afin d'acheter davantage de nourriture. Rappelons que le gouvernement Legault avait octroyé 6 millions \$ en juillet dernier pour l'achat de denrées, un montant qui a été épuisé en trois mois seulement.

Plus d'une centaine de partenaires régionaux se réuniront le 2 novembre prochain au Centre de villégiature Jouvence. Ils discuteront de stratégies pour tenter de répondre aux enjeux d'approvisionnement.

Selon Pierre Bélisle, les intervenants estriens doivent travailler en étroite collaboration s'ils espèrent éventuellement résoudre le problème. « On doit continuer d'être créatif pour trouver de nouvelles initiatives, mais surtout, il faut unir nos forces pour faire face à la crise alimentaire », conclut-il.

LUMIÈRE DANS LA VILLE

Une autre soirée spéciale de lumière aura lieu à l'église

Saint-Patrice !

Le samedi soir
4 novembre
de 19h à 21h.

Vous êtes tous et toutes invités, peu importe votre croyance religieuse. Venez simplement vous recueillir et allumer une bougie en mémoire d'un être cher disparu.

L'intérieur de ce joyau architectural et patrimonial sera tout illuminé !

Si la météo le permet, l'extérieur aussi le sera et des bénévoles vous y accueilleront devant l'église.





Clinique de denturologie Josée Lauzon

- Fabrication et réparation de prothèses dentaires
- Consultation gratuite
- Urgence / réparation



Josée Lauzon d.d.
Denturologiste

281, rue Sherbrooke, Magog | 819 769-0552

Vaste mobilisation pour la sauvegarde des sentiers pédestres

PATRICK TRUDEAU
ptrudeau@lerefletdulac.com

RANDONNÉE. Assurer la pérennité des sentiers pédestres de l'Estrie tout en les rendant davantage accessibles à la population et aux touristes, voilà les objectifs d'une démarche de concertation qui vient tout juste d'être lancée conjointement par les Sentiers de l'Estrie et le Conseil Sport Loisir de l'Estrie.

D'ici l'automne 2024, on souhaite accoucher d'une politique régionale qui englobera les quelque 1300 km de sentiers répartis sur le territoire estrien et qui, espère-t-on, permettra d'accroître le rôle touristique de cette activité de plein air.

«C'est en Estrie qu'a été développé le premier sentier de longue randonnée au Québec. À la fin des années 1960, deux hommes ont créé un tracé entre Kingsbury et Sutton, afin de rejoindre les Montagnes Vertes du côté américain», a rappelé la présidente des Sentiers de l'Estrie, Marie-Claire Pelletier, qui est également membre du comité consultatif de la future politique.

«La randonnée pédestre pourrait assurément faire partie de l'offre touristique en Estrie. Et on connaît tous les bienfaits de l'activité physique, surtout lorsqu'elle est pratiquée en nature», ajoute-t-elle.

Son collègue Hubert Simard, un randonneur

d'expérience, trace même un parallèle avec le vélo. «On devrait promouvoir et valoriser nos sentiers, un peu comme on l'a fait avec la Route verte dans le passé», fait valoir celui qui est aussi membre du comité consultatif.

À ceux qui craignent une incompatibilité entre la présence humaine et la sauvegarde de la nature, des organisations environnementales y entrevoient plutôt une saine cohabitation.

«Lorsqu'on acquiert des lots pour les protéger à perpétuité, on ne veut pas nécessairement les couper à jamais de la population. Au contraire, la randonnée pédestre est une formidable vitrine pour démontrer ce qui se fait en matière de conservation», estime la directrice générale de Corridor appalachien, Mélanie Lelièvre.

Cette dernière se plaît à rêver de calquer le modèle du Appalachian Mountain Club, fondé dans le Maine en 1876 et qui protège plus de 130 000 acres de terrains forestiers. «Cette organisation totalise 815 employés, mais elle compte aussi plusieurs milliers de bénévoles et reçoit entre 15 et 20 millions \$ US en dons chaque année. Le développement doit s'appuyer davantage sur le bénévolat et la philanthropie», plaide-t-elle.

LE GRAND PUBLIC APPELÉ À FAIRE SA PART

Au cours des prochains mois, les représentants de la centaine d'organismes gestionnaires



Quelques membres du comité consultatif chargé d'élaborer la nouvelle politique régionale. De gauche à droite : Hugo Mimee (consultant externe), Marie-Claire Pelletier (prés.), Julie Denis (dir. gén.) et Hubert Simard (adm.), tous trois des Sentiers de l'Estrie, et Nadia Fredette (coord. Conseil Sport Loisir de l'Estrie). (Photo Le Reflet du Lac - Patrick Trudeau)

des sentiers estriens seront appelés à participer à la concertation régionale via la plateforme cocoriko (cspc.cocoriko.org/).

Le grand public pourra également faire sa part en soumettant ses suggestions sur le même site.

Un comité consultatif, composé d'une

vingtaine de membres, aura ensuite le mandat de colliger le tout et de mettre sur papier la future politique. Celle-ci pourrait mener à un plan d'action, selon les conclusions du document.

Pas moins de neuf MRC sont touchées par le projet.

Potton pourra acheter son camion citerne

DANY JACQUES
djacques@lerefletdulac.com

INCENDIE. Le Canton de Potton va de l'avant pour acquérir un camion

**CLINIQUE
PODIATRIQUE
DE MAGOG**
English services available

Dr Maxime Joyal,
PODIATRE

**Échographie et injection
guidée sur place,
laser thérapeutique**

- Douleur aux pieds
- Chirurgie d'ongles incarnés
- Fasciite plantaire, épine Lenoir
- Orthèses plantaires minces
- Soins généraux des pieds (cors, corne, coupe d'ongles)
- Évaluation des pieds diabétiques

**Un pas en avant
pour des pieds
en santé!**

PRENEZ RENDEZ-VOUS DÈS MAINTENANT
2381 Principale Ouest, Magog
819 843-5656

autopompe-citerne de 1,1 million de dollars. Cette démarche se poursuit en raison d'un nombre insuffisant de signatures lors du registre tenu le 25 octobre dernier.

317 personnes se sont déplacées pour s'opposer à l'achat de ce véhicule destiné au service des incendies. Le nombre requis s'élevait à 393 noms pour infirmer la décision des élus ou pour aller en référendum.



Une nouvelle caserne est aussi dans la mire du Canton de Potton. On aperçoit ici une esquisse préliminaire. (Photo gracieuseté)

Le maire Bruno Côté assure que l'acquisition est plus que nécessaire, contrairement à plusieurs commentaires véhiculés sur les réseaux sociaux. Selon le premier magistrat, l'actuel camion-citerne est désuet et doit être remplacé. «Il ne passera même pas la prochaine inspection, précise-t-il. Aussi bien se doter d'un camion plus sécuritaire pour que nos pompiers premiers répondants couvrent

plus efficacement notre vaste territoire de 280 kilomètres carrés.»

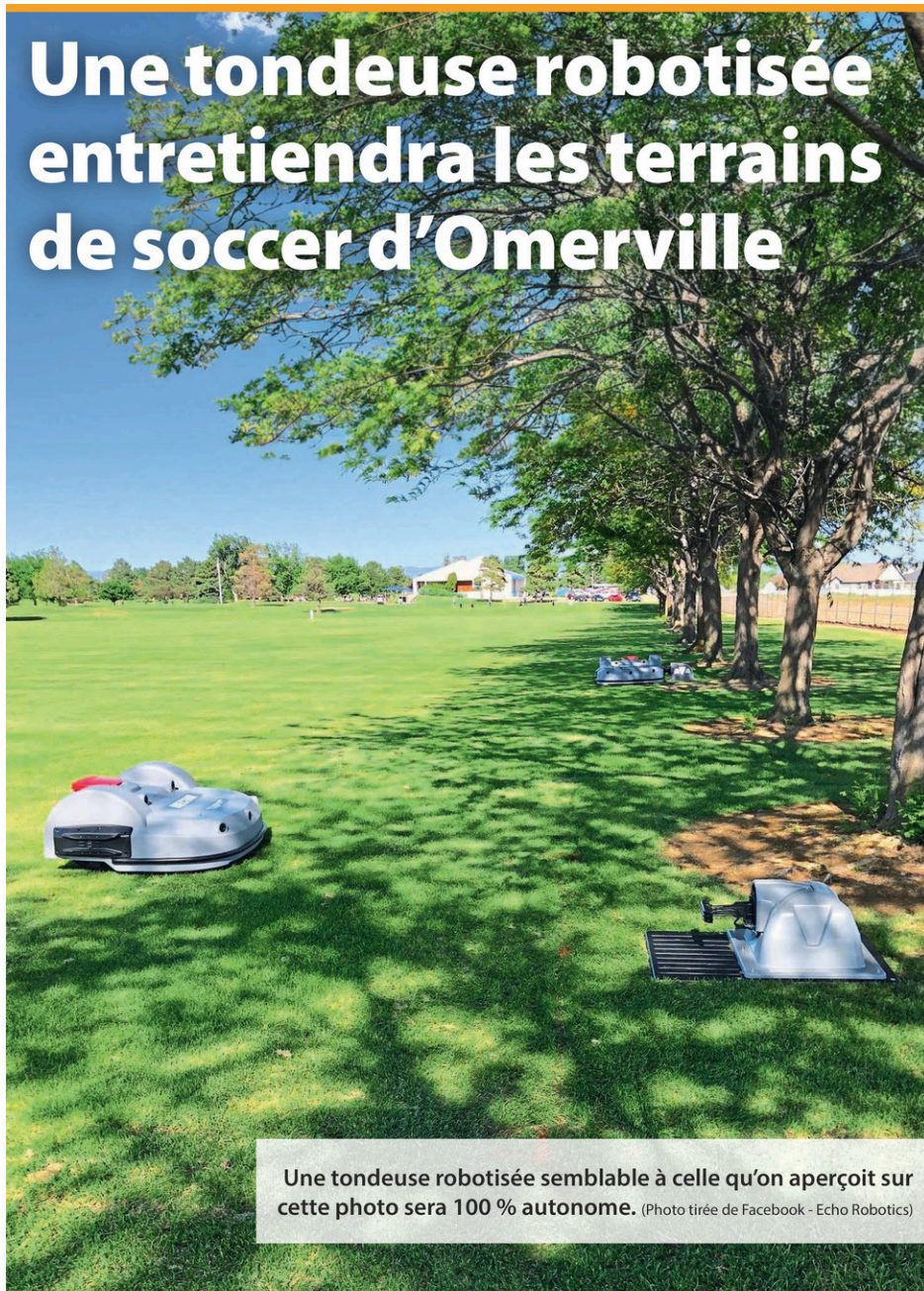
Selon l'Hôtel de Ville, la corrosion, les nombreux bris mécaniques et un cadre qui se dégrade détériorent de plus en plus un véhicule âgé de 21 ans. «Le nouveau camion viendra assurer le respect du volume d'eau minimum requis par le schéma de couverture de risque en sécurité incendie de la MRC en vigueur depuis 2008», lit-on sur le site web de Potton.

Sur 20 ans, l'impact du compte de taxes d'une personne ayant une propriété de 450 000 \$ sera de 20,70 \$ annuellement.

Par ailleurs, le conseil municipal poursuit également ses démarches pour construire une caserne des incendies vers l'été prochain. L'emplacement ciblé est situé presque en face du parc André-Gagnon. Un appel d'offres déterminera bientôt la valeur précise de ce projet. À date, l'estimation est de 6,5 M\$, mais subventionnable jusqu'à la hauteur de 70 %.

Le déplacement de ce bâtiment est jugé primordial par les élus en raison de la non-conformité de l'actuelle caserne localisée à la mairie.

Une tondeuse robotisée entretiendra les terrains de soccer d'Omerville



Une tondeuse robotisée semblable à celle qu'on aperçoit sur cette photo sera 100 % autonome. (Photo tirée de Facebook - Echo Robotics)

DANY JACQUES
djacques@lerefletdulac.com

TECHNOLOGIE. La Ville de Magog réalise une première sur son territoire en se procurant une tondeuse robotisée destinée à l'entretien des deux terrains de soccer du secteur Omerville.

Le budget de 31 500 \$ permettra une tonte du gazon d'une manière entièrement autonome dès l'été 2024. Le robot démarrera, coupera l'herbe et reviendra se brancher sans la présence d'un employé municipal. «C'est une façon d'optimiser notre travail, tout en gardant intactes nos équipes, explique Benjamin Roy,

coordonnateur, Division parcs et espaces verts. C'est important dans un contexte où nos parcs augmentent en superficie.»

Cette tondeuse à batterie effectuera la tonte une à deux fois par semaine. Elle est tellement silencieuse, aux dires de M. Roy, qu'elle pourrait être en opération la nuit. «Elle émet même des messages s'il y a un problème technique, du vandalisme ou un vol, ajoute-t-il. On craint moins les intrus, car l'endroit est clôturé et l'appareil est doté d'une puce GPS.»

Cette tondeuse «sécuritaire et écologique» serait à la hauteur pour préserver la bonne réputation des employés municipaux, quant à la qualité des terrains sportifs magogois.

Un petit « shooter » de nicotine?

JÉRÉMY TRUDEL
jtrudel@icimedias.ca

TABAGISME. Les étudiants du Centre d'éducation des adultes des Sommets ont participé, la semaine dernière, à un atelier « choc » sur le tabagisme, où ils étaient invités à déguster de faux « shooters » à base de nicotine et de produits toxiques.

Pesticides, cyanure, détergent, boules à mites et dissolvant à vernis à ongles, voici ce qui se trouve dans le « Nicotine on the Rocks », un produit coup de cœur du Nico-Bar. Cette initiative mise sur pied par la Société canadienne du cancer a pour objectif de sensibiliser les jeunes de 18 à 24 ans sur ce qui se trouve dans la cigarette et les produits de vapotage, ainsi que de leur donner de l'information sur leurs effets à long terme.

«On n'essaie pas d'interdire à tout le monde de vapoter, assure la coordonnatrice de la tournée, Camille Meunier. On veut simplement les informer sur ce qu'ils consomment et comment s'aider à arrêter, s'ils le veulent.»

Le concept est simple, les barmaids préparent les boissons devant les étudiants, en y ajoutant un à un les différents produits toxiques composant une cigarette ou une « vape ». Les jeunes sont ensuite appelés à goûter à cet horrible mélange, qui même si les ingrédients sont en fait comestibles, laisse un goût amer en bouche.

«On voulait aller rejoindre les jeunes avec quelque chose qui se rapproche de leur réalité,

indique M^{me} Meunier. C'est pourquoi on a adopté le concept du bar. Ils sont pour la plupart familiaux avec ça, et ça permet d'alléger l'atelier, même si c'est un sujet sérieux.»

Toujours selon la coordonnatrice, le projet semble faire effet chez ces jeunes adultes. «Ils sont curieux et posent des questions. Il y en a qui sont vraiment surpris de constater ce qui se trouve dans la vape et la cigarette. Certains sont tellement choqués qu'ils arrêtent sur-le-champ.»

LE VAPOTAGE EN HAUSSE

Selon une étude menée en 2022 par Statistiques Canada, la prévalence du vapotage est en hausse constante dans la province. Près de la moitié des jeunes âgés de 20 à 24 ans ont avoué avoir déjà vapoter et près du tiers chez les 15 à 19 ans.

«Le nombre de fumeurs de cigarettes a beaucoup diminué chez les jeunes. Au contraire, il y en a de plus en plus qui se tourne vers le vapotage. Quand on a lancé le Nico-Bar, on parlait davantage de la cigarette, mais on concentre maintenant nos efforts sur les produits de la vape», explique Camille Meunier.

Les intervenants du Nico-Bar rencontrent actuellement des étudiants en formation professionnelle, puisque selon leurs données, les travailleurs qui occupent des emplois manuels sont en général plus susceptibles de commencer à fumer. Cependant, M^{me} Meunier et son équipe ne ferment pas la porte à élaborer un projet qui s'adresserait aux jeunes du secondaire.



Dans une ambiance détendue, la barmaid du Nico-Bar prépare aux étudiants un « Nicotine on the Rocks ». (Photo Le Reflet du Lac - Jérémy Trudel)

Belleau

BÂTISSEUR DE PATRIMOINE

UNIFAMILIALE • JUMELÉ • CONDO • VILLÉGIATURE

OUVERT 7 JOURS | 819 564-9999 | BELLEAU.CA



RBQ 8308-6900-22

L'Opération haute vitesse est complétée à 91%

DANY JACQUES

djacques@lerefletdulac.com

TÉLÉCOMMUNICATIONS. Selon Cogeco, 91% des foyers de la MRC de Memphrémagog sont actuellement branchés à l'Internet haute vitesse.

Pour la région et les alentours, le déploiement de la fibre optique est donc terminé

dans 2832 maisons. L'entreprise souhaite finaliser l'Opération haute vitesse d'ici le mois de décembre à Sainte-Catherine-de-Hatley, Hatley, Austin et Bolton-Est.

Cogeco annonce que les foyers sont connectés à 100% ou presque à Ayer's Cliff, Magog, Canton de Pottou (99%), Saint-Étienne-de-Bolton, Sherbrooke, Stukely-Sud, Stanstead (90%) et

Saint-Joachim-de-Shefford.

Cette opération consiste au déploiement de près de 6000 kilomètres de fibre optique et le branchement de plus de 35 000 domiciles au Québec.

Cogeco avait connecté 52% des foyers qui lui étaient octroyés par le gouvernement dans la MRC de Memphrémagog, en juin dernier. Son objectif, à cette période, était d'effectuer

son travail avant la fin de l'été. C'est fait à certains endroits, tandis que quelques zones seront branchées d'ici quelques semaines, aux dires de l'entreprise.

Cogeco explique ce délai par des éléments hors de son contrôle, comme la pénurie de main-d'œuvre, la chaîne d'approvisionnement et des intempéries météorologiques, qui ont ralenti le projet à quelques reprises.

Des services de qualité... près de chez vous!

NOUS SOMMES LOCAL!
819.843.3500

Santé

Pure Fashion
COIFFURE

FACE À L'HÔPITAL
819 843-1270
SUR RENDEZ-VOUS!

PROTHÈSES CAPILLAIRES
Naturelle/Synthétique/Volumateur

ACCOMPAGNEMENT CHIMIOTHÉRAPIE/ALOPÉCIE
Foulards/Bonnets de nuit
Ensemble «Bien-Être» pour le cuir chevelu pendant et après la chimiothérapie

DOMINIQUE LÉFEBVRE
Styliste et consultante

Émondage

SPÉCIALISTE EN ABATTAGE D'ARBRES

J. BOUCHER

819 572-4399
819 572-3769

ÉMONDAGE • ÉLAGAGE
• TAILLE ÉCOLOGIQUE
• TAILLE DE FORMATION
• TAILLE D'ARBRES FRUITIERS
• TAILLE DE HAIES DE CÈDRES
• TRAITEMENT D'ARBRES
• HAUBANAGE

ASSURANCE • 24H/7J • 35 ANS D'EXPÉRIENCE • NACELLE 55 PIEDS

Esthétique

Nathalie Gagnon
Nouveau service
Retrait des acrochordons
819 212-8867

Électrolyse / Microtrolyse

SOINS ELLE & LUI

Karol-Lyne Fontaine
podologue

Soins complets des pieds
Clinique privée - Service courtois

Carrefour Santé Globale
2389, rue Principale Ouest, suite 130
819 868-9797

Reçu d'assurance disponible GEHWOL

Le spécialiste pour vos arbres

C & T ARBRO
RÉSIDENTIEL ET COMMERCIAL

33 ans de service

COUPE ET TAILLE D'ARBRES (ÉMONDAGE)
TAILLE ÉCOLOGIQUE ET FORMATION
TAILLE DE HAIES DE CÈDRES (TRAITEMENT)

Nacelle de 55 pieds | 819 843-3101 | 819 437-2104 | Assurance responsabilité

Culture

Beauté et Bien-être NL

- Esthétique
- Électrolyse
- Épilation au laser et cire
- Micro-dermabrasion
- Massothérapie
- Photorajeunissement

450-629-2174

Sur rendez-vous seulement.

Nathaly Lezama

CAAZ
Boutique Galerie d'Art

(514) 247-8470
boutique@caaz.ca
caazgalerie.art

15A rue Child, Coaticook, Qc J1A 2B2

Véhicules récréatifs

819 481-0686

Roulottes Beaulieu

www.roulottesbeaulieu.com

321 chemin Godin, Sherbrooke

Décoration

Stores/Maison Décor

Déjà 25 ans à votre service

- Appelez-nous pour une estimation gratuite, on se déplace vers vous!
- Stores et toiles de tous genres
- Rideaux, couvre-lits, douillettes
- Vente - coupe - réparation-installation
- Prise de mesures
- Service après-vente

Guy Trudel et Lyne Noël

819 847-2777 | Service mobile

Remboursement

REMBOURRAGE ALAIN BEULAC

40 ANS D'EXPERTISE
TRAVAIL BIEN FAIT!
REMBOURRAGE DE TOUS GENRES

819 993-1560
2262, rue Sherbrooke, Magog

Massothérapie

Clinique de massothérapie Hanel-Jean Simard

2389 rue Principale Ouest, Local 130
Magog (QC) J1X 0N4
T. 1 (819) 674-9659

facebook.com/HanelJeanSimardMassotherapieute

Ressources

BANQUE ALIMENTAIRE Memphrémagog

Parce que personne n'est à l'abri...
L'insécurité alimentaire peut frapper à tout moment.

Demandez de l'aide alimentaire au 819-868-4438 poste 1.
Banque alimentaire du Memphrémagog
www.banquealimentaire.ca
baminfo@cgocable.ca

Peintre

SERVICE DE PEINTURE - SERVICE DE PEINTURE

Noël PEINTRE EXPERT

Service de peinture écologique sans C.O.V.
(Composé organique volatil)

819 843-4402
R.B.Q. 8350-4993-55

SERVICE DE PEINTURE - SERVICE DE PEINTURE

Excavation

AMÉNAGEMENT PAYSAGER - MURET DE PIERRE - PAVÉ UNI - MINI-EXCAVATION - TERRASSEMENT - CONSTRUCTION

AMÉNAGEMENT CONSTRUCTION MMB

819 829-0943

amenagementetconstructionmb@hotmail.com - amenagementetconstructionmb.com

Immobilier

Jeanette Lepage
Courtier immobilier

4, chemin Couture
819 560-2687
jlepage@sutton.com

Sutton
suttonquebec.com
Groupe Sutton - Agence immobilière

Coiffeur

MARIO BROSSE
Coiffure masculine

40 ans de passion!

Avec ou sans rendez-vous
Mercredi au samedi

249, Principale Est, Magog
819 349.1764

Alain R. Roy effectue un retour aux sources

Un Magogois «pure laine» préside le BAPE depuis juin

DANY JACQUES
djacques@lerefletdulac.com

ENVIRONNEMENT. Un homme né dans le quartier des Tisserands de Magog préside le Bureau d'audiences publiques sur l'environnement (BAPE) depuis quelques mois. Il s'agit presque d'un retour aux sources pour Alain R. Roy, qui a eu ses premiers contacts avec cette organisation lors du projet d'ensablement des plages au lac Memphrémagog, en 1992.

À cette époque, il s'impliquait dans la toute jeune Société d'histoire de Magog, qui venait de recevoir des boîtes remplies de documents et de mémoires. «J'étais loin de me douter que trois décennies plus tard, j'allais diriger cette institution connue et reconnue internationalement», s'étonne-t-il.

Issu d'un milieu ouvrier vivant à l'ombre de la Dominion Textile et de l'église Saint-Marguerite-Marie devenue bibliothèque, Alain R. Roy est fier du chemin professionnel parcouru. Cet homme de 54 ans a grandi et étudié à Magog, avant de fréquenter l'Université de Sherbrooke en Histoire et en Droit, au baccalauréat et à la maîtrise dans les deux cas.

Au cours de sa carrière, il a principalement oeuvré dans le monde municipal à titre de greffier à Lac-Brome et à la MRC des Maskoutains. Il a été secrétaire d'un arrondissement de la

Ville de Montréal et secrétaire-trésorier de Saint-Placide avant de devenir juge administratif et membre de la Commission municipale du Québec, en 2017.

Plus près de chez nous, M. Roy a notamment dirigé une audience impliquant l'ancien maire du Canton de Potton, Michael Laplume. Il a aussi présidé la vaste consultation publique concernant un possible changement du nom de la région administrative de l'Estrie pour celui des Cantons-de-l'Est. Le gouvernement a alors opté pour le statu quo.

C'est son intérêt pour la consultation des citoyens qui l'a incité à postuler pour ce mandat de cinq ans que lui a confié le Conseil des ministres. Sa passion pour l'éthique, la déontologie et son désir d'être en contact avec les gens l'ont également conduit à la présidence du BAPE.

Il dirige aujourd'hui une équipe de 45 personnes. À titre de gestionnaire, il désigne les commissaires qui analysent les projets aux quatre coins du Québec. Il est le lien direct avec le ministre de l'Environnement, Benoît Charette. Il signe aussi les rapports d'enquête remis au ministre, comme ses deux premiers touchant des lieux d'enfouissement techniques à Champlain et Blainville. Il n'a toutefois pas signé les conclusions liées à l'agrandissement du parc national du Mont-Orford.



Alain R. Roy a une feuille de route professionnelle bien garnie depuis son passage à la Société d'histoire de Magog au début des années 1990. (Photo Le Reflet du Lac - Dany Jacques)

Ce mandat était déjà en marche à son arrivée.

Ce nouveau défi lui fait partager sa vie personnelle et professionnelle entre Québec et Sherbrooke. Il conserve un solide attachement à son patelin d'origine, ayant gardé un pied à terre à la maison familiale jusqu'à l'aube de ses 50 ans.

En poste depuis peu, il entend poursuivre la mission de protection de l'environnement du BAPE qu'il a découvert dans sa jeune

vingtaine à Magog. Enfant, il se rappelle très bien des zones rocailleuses de la pointe Merry. Il voyait donc d'un bon oeil le projet de la Ville de Magog pour améliorer la qualité de la baignade. «En lisant le rapport du BAPE, j'ai vite compris que des plages plus séduisantes pour les baigneurs risquaient de nuire à la santé et à l'environnement du lac Memphrémagog», se remémore-t-il, comme si c'était hier.

Le réseau propulsé par la fibre

Fiable comme nos
paysages d'automne

 **COGECO**
Votre connexion d'ici



Pour soutenir la lutte au cancer du sein

Grâce à une activité de financement qui se tenait le 14 octobre dernier au Havre des Cantons, une somme de 1263 \$ a été amassée au profit de la Fondation cancer du sein du Québec. Tenue dans le cadre du mois de la sensibilisation au cancer du sein, l'activité (un salon et une soirée dansante) réunissait divers exposants, partenaires et artisans locaux. Sur la photo, on aperçoit (de gauche à droite) la directrice générale du Havre des Cantons, Annie Béliveau, ainsi que les organisatrices Marie-France Boucher et Sylvie Lacasse-Dupuis, respectivement conseillère en qualité de vie et animatrice au Havre des Cantons. (Photo gracieuseté)



Coup de pouce à la Villa Pierrot

Une somme de 1046 \$ a récemment été remise à la Villa Pierrot de Magog, à la suite d'une collecte de fonds (vente de hot-dogs) organisée par Les Marchés Memphré, en août dernier au Club Aramis de Magog. Sur la photo, pour la remise officielle du chèque, on reconnaît Julie Charest (repr. Villa Pierrot), deux jeunes enfants participant à l'activité, Annick Bolduc (org.), Noémie Bouchard (org.), Marika Saint-Onge (maman de la Villa Pierrot) et Vanessa Côté (org.). Notons qu'un autre marché aura lieu ce week-end (4-5 novembre) au Club Aramis et qu'on y amassera cette fois des fonds pour la Banque alimentaire et le Centre Le Tandem. (Photo gracieuseté)

Nomination d'une agricultrice magogoise sur la scène provinciale

Véronique Guizier-Erb, de la Ferme Erb à Magog, est la présidente des Agricultrices de l'Estrie. Elle vient d'être élue à titre de 1^{re} vice-présidente des Agricultrices du Québec lors du gala annuel de cette organisation, qui se tenait à Trois-Rivières, le 14 octobre dernier. Ce rendez-vous rassemble près de 250 personnes et rend hommage au travail exceptionnel des agricultrices au sein de leur entreprise et dans leur milieu. La Ferme Erb, aussi connue sous le nom de La Grange Maraîchère, est située au 1595, chemin des Pères à Magog. (Photo gracieuseté)



Concours pour la relève culinaire

Un futur chef cuisinier originaire de l'Estrie (Eastman), Émile Lanctôt-Saumure, participe cette semaine à la compétition de relève culinaire Le Porc Show, mettant en vedette 12 étudiants du programme Cuisine supérieure de l'Institut de tourisme et d'hôtellerie du Québec (ITHQ). Émile Lanctôt-Saumure (à gauche) fera équipe avec Romaric Fradier et ce duo devra concocter des plats gastronomiques mettant en valeur la fesse de porc. Ancien élève de l'école secondaire de La Ruche, Émile souhaite ouvrir un jour son propre restaurant. Bonne chance! (Photo gracieuseté)



Don de 1000 \$ au Centre des femmes

L'ancienne mairesse de Magog, Vicki-May Hamm, continue d'appuyer la cause du Centre des femmes Memphrémagog (CFM) en poursuivant la vente de son livre « Déployons nos Elles » au profit de l'organisme. Elle a d'ailleurs remis récemment un don de 1000 \$ au CFM (représentée ici par Lucie Pouliot), après avoir vendu une centaine d'exemplaires. Il est toujours possible d'acheter cet ouvrage en se rendant au Centre d'interprétation du Marais-de-la-Rivière-aux-Cerises ou encore en visitant le site www.unmilliondereves.com/. (Photo gracieuseté)



Une distinction en agroalimentaire

Rosalie Arès, de Stukely-Sud (au centre), s'est distinguée à l'occasion de la célébration en l'honneur des diplômés de l'Institut de technologie agroalimentaire du Québec (ITAQ), qui s'est tenue à Saint-Hyacinthe le 14 octobre dernier. Cette finissante de l'ITAQ en Technologie des productions animales (TPA) a obtenu un prix de l'Association des technologues en agroalimentaire (ATA) et de l'Association des anciens de l'Institut de technologie agroalimentaire (AAAITA), campus de Saint-Hyacinthe. Elle est ici entourée de Luc Morissette, représentant de l'AAAITA, et de Marie-Pierre Grimard, représentante de l'ATA. (Photo gracieuseté)

Un rendez-vous pour mieux répondre aux défis de main-d'œuvre

PATRICK TRUDEAU
ptrudeau@lerefletdulac.com

AFFAIRES. Découvrir des solutions créatives et innovantes pour répondre aux défis de la main-d'œuvre, voilà la principale mission du tout premier Rendez-vous RH Innovation, qui aura lieu le 8 novembre prochain au Théâtre Magog.

Organisé conjointement par le Centre d'aide aux entreprises (CAE), la MRC de Memphrémagog, la Ville de Magog et la Chambre de commerce de Memphrémagog, cet événement s'adresse à la communauté d'affaires de la région Memphrémagog, et en particulier aux entreprises du secteur industriel.

Cette nouvelle activité vient aussi remplacer le Rendez-vous Emploi et Formation de Memphrémagog, qui avait pour but d'outiller les chercheurs d'emploi et d'appuyer les démarches de retour aux études ou d'entrepreneuriat.

Cette fois, dans une formule qui se veut plus dynamique et interactive, les participants auront l'occasion d'y découvrir des stratégies gagnantes qui sont mises de l'avant par d'autres entrepreneurs. « Nous souhaitons aborder les défis liés au recrutement de la main-d'œuvre sous un autre angle, en misant sur des solutions de ressources humaines créatives et



Réal Desautels est le directeur général du CAE Memphrémagog. (Photo Le Reflet du Lac - Archives/Dany Jacques)

ingénieuses», a déclaré le directeur général du CAE Memphrémagog, Réal Desautels.

Les employeurs intéressés à participer à ce rendez-vous doivent s'inscrire d'ici le 3 novembre à l'adresse RDV_RH_Inno_Memphremagog.eventbrite.ca



Michel Giroux et Sylvain Audet

« Michel est toujours disponible »

Michel m'a vraiment aidé pour le développement de mon entreprise. C'est simple de communiquer avec lui et il prend le temps de bien nous informer. Il a toujours les bons outils pour bien répondre à nos besoins.

Sylvain Audet
Président

Solution urgence déversement

Solution urgence déversement offre un service de nettoyage de liquide par vacuum ainsi qu'un service d'hydro excavation.

Solutionurgencedeversement@gmail.com

Aider les entrepreneurs à prospérer de manière durable

michel.giroux@caememphremagog.ca
www.caememphremagog.ca

CAE
Centre d'aide aux entreprises
MEMPHRÉMAGOG

Canada Développement économique Canada pour les régions du Québec
appuie financièrement le CAE

BIENVENUE À TOUS!

C'est GRATUIT

CONFÉRENCE EN SANTÉ MENTALE SUR LA SCHIZOPHRÉNIE

LUNDI 6 NOVEMBRE 18H55
Porte barrée par la suite
95, rue Merry Nord, Magog, salle des Chevaliers de Colomb, local 231
Durée: 1 heure.
Une période de questions à la fin.

MARIO DUPUIS,
CONFÉRENCIER

- Membre «Toastmasters» International
- Club Communicateur de L'Estrie
- Conférencier depuis 2017 à l'Université de Sherbrooke en Santé Mentale



Plusieurs marchés de Noël à l'horizon

LE REFLET DU LAC
info@lerefletdulac.com

FESTIVITÉS. Si vous avez envie de prendre de l'avance sur vos cadeaux de Noël ou manquez simplement d'idées, sachez que quelques marchés de Noël se dérouleront dans la région au cours des prochaines semaines.

Marché du cadeau

Les Marchés Memphré présentent le Marché du cadeau ce week-end (4 et 5 novembre) de 9 h 30 à 16 h 30, au Club Aramis de Magog (464, rue Ruisseau-Rouge). Il y aura même un tirage de paniers cadeaux, dont tous les profits seront remis à l'organisme Le Tandem. Les gens sont aussi invités à apporter des denrées pour la Banque Alimentaire Memphrémagog (BAM).

Info: allevents.in/magog/marché-du-cadeau/200024775052148

Marché de Noël à La Ruche



La sixième édition du Marché de Noël de Magog à l'école secondaire de La Ruche s'anima le 19 novembre, de 9 h 30 à 16 h. Sur place, plus de 60 exposants, tirage et prix à chaque heure, présence du père Noël de 11 h à 14 h, maquilleuse de 10 h à 15 h et casse-croûte. Il y aura une collecte de denrées non-périssables ou dons en argent au profit de la BAM.

Info: marchedenoeldemagog@hotmail.com

Marché FALALA



Amélie Roy, artiste et graphiste, et Marie-Michèle Desmarais, artiste derrière Le Nid Atelier, organisent le Marché FALALA, qui aura lieu les 25 et 26 novembre de 10 h à 17 h, à Orford Musique (3165, chemin du Parc au Canton d'Orford). Pour cette deuxième édition, les organisatrices attendent une quarantaine d'exposants et promettent une offre gastronomique plus diversifiée.

Info: orford.mu/concerts-et-evenements/marche-falala



Plusieurs marchés de Noël animeront la région au cours des prochaines semaines. (Photo gracieuseté)

Marché des Fêtes



Le Marché des Fêtes aura lieu le samedi 9 décembre (9 h à 17 h) et dimanche 10 décembre (11 h à 17 h) aux Galeries Orford. Il y aura sur place plusieurs artisans et marchands avec divers produits et services pour tous les goûts. De plus, à cette occasion, des dons et denrées seront amassés pour l'organisme Action Jeun'Elles.

Info: www.galeriesorford.com

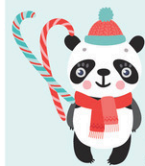


Marché de Noël d'Eastman

Le Marché de Noël d'Eastman prendra son envol le 9 décembre de 10 h à 16 h, au 366, rue Principale. Venez visiter les artisans réunis à cette occasion pour vous offrir une variété de produits pour vos cadeaux de Noël. Entrée gratuite. L'événement est organisé par le Marché public d'Eastman.



Marché de Noël d'Antan



La Maison Merry sera l'hôte du Marché de Noël d'antan de Magog les 2 et 3 décembre prochain de 10 h à 17 h. Les visiteurs seront invités à l'intérieur et à l'extérieur pour rencontrer des artisans locaux. Animation musicale, personnages costumés et espace détente avec feu d'ambiance pour se réchauffer seront disponibles à l'extérieur. Le père Noël viendra saluer les grands et recueillir les précieuses demandes des petits.

Info: www.maisonmerry.ca/evenements

**MAINTENANT
plus d'espace
Salle d'étirements et
abdominaux**



CALIFORNIA GYM
MAGOG | WINDSOR

1761, RUE SHERBROOKE, MAGOG
INFO-INSCRIPTION | 819 769.3558
CALIFORNIA GYM.CA

Faites vite!

*** 299\$ + TX.**

RÉG. 359\$
24.95\$/MOIS

* Jusqu'au 15 novembre 2023.

— MA SANTÉ —
prend forme!

Ida « Rita » Bouchard

Célébrer ses 100 ans tout en sourire

DANY JACQUES

djacques@lerefletdulac.com

HOMMAGE. Partager de l'amour et des

sourires sont des ingrédients de la recette à succès d'Ida « Rita » Bouchard, qui a célébré son centenaire à la résidence Le Renaissance de Magog, le 26 octobre dernier.



La centenaire est ici accompagnée de trois de ses quatre enfants, en l'occurrence Yoland, Nelson et Ghislain. Carol était absent lors de la photo. (Photo Le Reflet du Lac - Dany Jacques)

Malgré un brin de nervosité, M^{me} Bouchard était particulièrement en forme et volubile lors du passage du Reflet du Lac. Ayant conservé une excellente mémoire, elle a profité de son anniversaire pour rappeler sa naissance à Rivière-Ouelle en 1923 tout en parlant de sa famille Caron et de ses 13 frères et soeurs.

C'est à Montmagny qu'elle rencontre l'amour de sa vie, Roger Bouchard, décédé en juillet dernier à l'âge de 99 ans. Ils ont déjà leurs quatre garçons lorsque la famille déménage à Magog en 1968 afin que le paternel poursuive sa carrière à la direction de la Dominion Textile.

M^{me} Bouchard a oeuvré au sein de plusieurs organismes magogois au cours des cinq dernières décennies, dont le Club Lions. Elle et son conjoint ont notamment été aux

premières loges de la création de la Fondation Constance-Langlois et des Fantastiques de Magog. Elle répondait toujours présente pour accompagner les personnes ayant un déficit intellectuel. Elle a aussi fabriqué maintes court-tepointes et assisté à de nombreux tournois de golf-bénéfice afin de financer Les Fantastiques.

Aujourd'hui, cette doyenne du Renaissance demeure une meneuse par sa forme physique et sa sociabilité. Même si elle habite cette résidence pour retraités autonomes depuis 16 ans, il n'est pas rare de la voir inciter ses voisins à marcher, bouger et jaser.

Ses fils louangent cette grande dame, au nom des quatre enfants, mais aussi des 11 petits-enfants, 15 arrière-petits-enfants et quelques arrière-arrière-petits-enfants. « Tous les membres de la famille l'aiment autant que nous », résume Nelson Bouchard.

OUVERTURE 6 NOVEMBRE AUX GALERIES ORDORD



SURVEILLEZ NOTRE OUVERTURE
OFFICIELLE REMPLIE DE SURPRISES

SAMEDI LE 11 NOVEMBRE DÈS 9H30

- La Roue de Gamer roulera pour vous
- Des rabais jusqu'à 50%
- Tournoi de « BeyBlade »
- Séance de jeux de rôles Star Trek Adventure

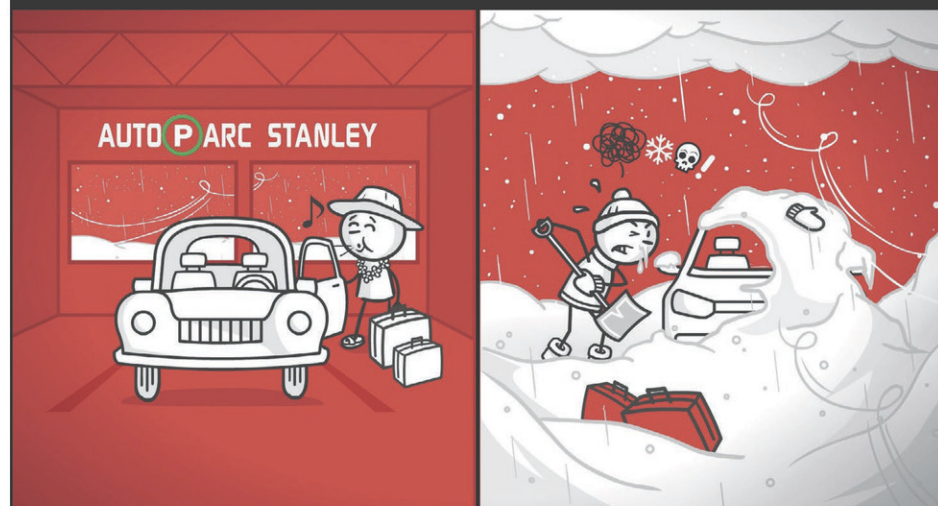


Simon et Vincent, propriétaires

Réservez maintenant votre journée
Venez jouer avec nous et entre amis!

1700, rue Sherbrooke, Magog 819 769.3202
www.latavernedugamer.com

Réservez dès maintenant votre espace à l'abri !
PLACES LIMITÉES !!!



Beaucoup plus qu'un stationnement !

- Stationnement de courte ou de longue durée disponible
- Espaces intérieurs (chauffés) et couverts (à l'abri des intempéries)
- Casiers de rangement pour vélos (Vélo-Transit)
- Bornes de recharge pour véhicules électriques (Flo)
- Bloc sanitaire et casiers de rangement personnel
- Surveillance et service 24/7

Visitez-nous sur le web à : www.autoparcstanleymagog.com
Téléphone : (819) 769-3365 - 111 Rue du Collège, Magog, J1X 2K4

Pour améliorer la sécurité de l'ancienne Difco

RAYMONDE TREMBLAY

Magog

À la suite de la publication de l'article portant sur les dangers de l'ancienne Difco et l'inaction du propriétaire, un mot dans le reportage revient constamment : clôtures. (Reflét du Lac, 11 octobre)

Elles sont parfois utiles, mais pas toujours. Dans ce cas-là, on devrait plutôt ouvrir un passage afin que les gens puissent circuler. La circulation éloigne les importuns, car ils aiment se cacher.

Il y a quelques années, je circulais à cet endroit attrayant pour les gens qui aiment

fréquenter les abords de la belle rivière, car peu d'endroits sont accessibles pour la pêche et la promenade. Le calme y régnait.

Je suis consciente que certains travaux seraient nécessaires. J'enlèverais les clôtures et les souderais directement après le bâtiment pour bloquer tout accès ou autre matière solide.

La circulation permettrait de surveiller mieux l'endroit et de dénoncer et permettre l'envoi de textos rapides au poste de police pour intervenir rapidement.

Intrus et contrevenants divers n'aiment pas être vus. La fréquentation des lieux éloigne ces individus. Rien n'est parfait, mais ça peut aider.



(Photo Le Reflet du Lac - Archives)

L'AQDR Memphrémagog réclame des mesures ciblées pour aider les aînés en difficulté

MICHEL BISSONNETTE

Président AQDR Memphrémagog

L'Association québécoise de défense des droits des personnes retraitées et préretraitées (AQDR) Memphrémagog réclame des mesures d'aide ciblées pour les personnes aînées les plus vulnérables lors de la mise à jour économique du ministre des Finances, Éric Girard, au mois de novembre. Pour l'AQDR, l'objectif est que les personnes aînées puissent compter sur un revenu viable leur permettant de vivre en dehors de la pauvreté.

Les temps sont difficiles pour les personnes les plus vulnérables. Le contexte économique actuel éprouve durement les aînés, en particulier ceux et celles qui n'ont que les prestations gouvernementales de base pour assurer leur survie. Les femmes sont plus spécialement touchées. Beaucoup sont entrées tardivement sur le marché du travail, souvent dans des emplois à faible revenu, et n'ont pour vivre que des rentes minimales.

L'AQDR demande au gouvernement d'adopter des mesures ciblées structurantes

notamment par la bonification des prestations publiques. Un rapport récent de l'Institut de recherche et d'information socioéconomique (IRIS) publié avant le contexte inflationniste des deux dernières années évaluait à au moins 28 000 \$ par an le revenu viable requis pour une personne aînée vivant seule. Les quelques mesures ponctuelles prises à ce jour par le Québec pour aider les personnes aînées à faire face à la crise économique sont loin d'être suffisantes. Un grand nombre d'aînés vivent avec moins de 22 000 \$ par année.

L'AQDR Memphrémagog compte plus de 600 membres. Dans le cadre d'une campagne de sensibilisation auprès des élus québécois, elle joint sa voix aux autres sections de l'AQDR qui rassemblent au-delà de 30 000 personnes à travers le Québec. Nos aînés ont bâti le Québec et ils ont le droit de vivre décemment.

À long terme, il faudra corriger les iniquités du système de retraite québécois en créant un régime de retraite obligatoire qui permettra aux futurs aînés d'être moins dépendants des prestations publiques. Il serait temps de s'y mettre.

6e édition du spectacle-bénéfice

Un Noël Fantastique

Version COUNTRY

QUYLAINE TANGUAY

DIMANCHE 3 DÉCEMBRE 19H

PREMIÈRE PARTIE

Sandrine Hébert
Marie-Eve Quirion

River & ide
Country Folk

60\$ - BILLET RÉGULIER
100\$ - BILLET VIP

Les billets VIP (en quantité limitée) donnent droit à un cocktail de bienvenue et une place de choix dans la salle

COMPLEXE SPORTIF LA RUCHE TRANSFORMÉ EN SALLE DE SPECTACLE POUR L'OCCASION

INFORMATIONS / ACHAT EN LIGNE 819 847-2477
FONDATIONCONSTANCELANGOIS.COM

Au profit du Centre de jour Les Fantastiques / Déficience intellectuelle, physique ou trouble du spectre de l'autisme

ENSEMBLE L'HARMONIE des SAISONS

MÉLISANDE CORRIVEAU & ERIC MILNES, directeurs

Ensemble vocal & orchestre sur instruments d'époque - gagnant de deux prix Juno

REQUIEM
de GABRIEL FAURÉ

La Messe des morts de Marc-Antoine Charpentier sur instruments d'époque

SAMEDI
4 novembre à 14h

ABBAYE DE SAINT-BENOÎT-DU-LAC

Billets et infos
www.harmoniedessaisons.org

14 - LE REFLET DU LAC - www.lerefletdulac.com - Le 1 novembre 2023

>11452-3

>11125-1

Complexe deux glaces à La Ruche: des poteaux de basket à prix d'or

ALAIN MILETTE

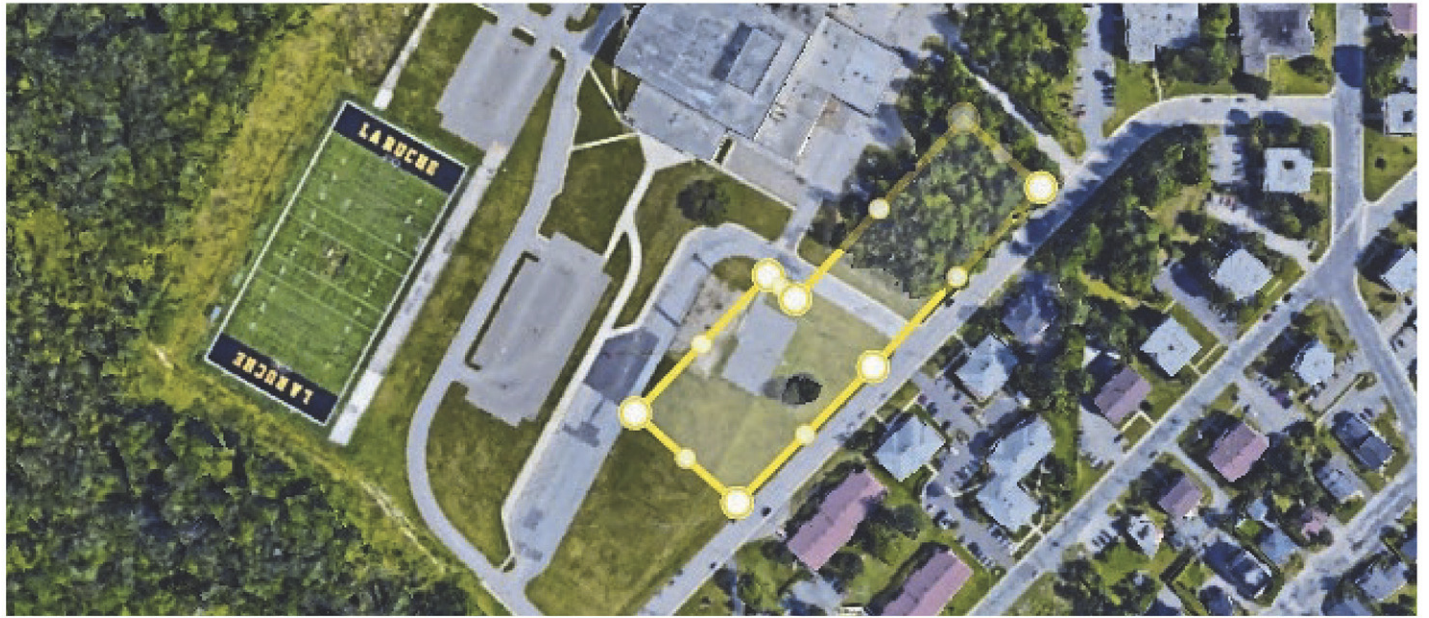
Magogois fier défenseur de notre forêt urbaine

Le titre fait référence à la réponse obtenue à la suite d'une question lors de la séance de présentation du projet deux glaces en mai 2022 à l'hôtel de ville. Voici la question et la réponse tel qu'indiquées dans la section Grands Projets Aréna sur le site web de la Ville:

Question: «Pourquoi ne pas construire le nouvel aréna entre le bâtiment de l'école et le boulevard des Étudiants afin de réduire la coupe de végétaux dans le boisé?»

Réponse: «Une école c'est plus que le bâtiment. Il faut qu'il y ait un espace de vie intéressant autour de celui-ci. Certaines infrastructures existantes, comme le terrain de basket, le terrain de volleyball (à revaloriser), les aires gazonnées pour pique-niquer, le stationnement du personnel, le stationnement public et la sortie des autobus se trouvent de ce côté. Il aurait donc fallu les repositionner ailleurs sur le terrain et nous aurions quand même dû empiéter sur le boisé. Quand on regarde l'ensemble des configurations possibles, on maximise davantage l'aménagement du territoire en laissant intactes ces infrastructures existantes et en plaçant l'aréna du côté du centre sportif.»

Cette réflexion concerne l'édifice mono bloc de 9000 mètres carrés du premier plan



L'auteur de cette lettre d'opinion propose différentes options pour ériger un complexe à deux glaces à La Ruche. Sur cette photo, il cible une zone en parallèle du boulevard des Étudiants. (Photo gracieuseset)

d'implantation en 2017, (on oublie le pique-nique et le volleyball ce n'est pas sérieux), c'est évident que le construire en façade amènera des modifications aux infrastructures existantes, mais un édifice en longueur de 10000 mètres carrés

pourrait très bien faire l'affaire.

Les photos associées à ce texte aussi publié sur le site web du Reflet du Lac montrent le projet en arrière avec le lot de 45000 mètres avec sortie sur la rue du Cimetière et l'édifice de 9000 mètres ainsi qu'un projet en façade de 10000 mètres sur un terrain de 20000 mètres. Les deux glaces seraient réunies par une passerelle qui deviendrait l'ère de restauration vitrée ce qui permettrait aux autobus de passer dessous en modifiant l'angle d'entrée sans tout changer le débarcadère.

Présentement, le projet est encore sur pause à cause du manque de financement, le chargé de projet nous dit que le temps commence à être son pire ennemi alors pourquoi ne pas regarder le tout avec objectivité et changer de plan? La même personne nous disait en juin 2023 qu'aucun architecte n'était associé au projet à ce moment, c'est en plein le temps de modifier le tout.

En résumé, la préparation du terrain dans le bois coûtera au moins 10 millions en excavation, déblai, remblai, dynamitage, mesures exceptionnelles de mitigation, venues d'eaux souterraines importantes et j'en passe, c'est voisin d'un milieu humide de forte valeur. Sans compter le budget

inconnu alloué au remplacement de près de 20000 mètres carrés d'arbres matures abattus, des délais interminables, une facture de 43 millions et on a pas vu une seule soumission.

En façade, des délais très courts pour la mise en chantier, terrain plat, très peu d'arbres à remplacer, on garde l'intégrité de la forêt, services publics, égouts, aqueduc, ligne électrique trois phases à quelques mètres, espace pour stationnements, sortie immédiate sur le boulevard des Étudiants.

Citoyens, à vous de juger, n'attendez pas de voir le trou béant que ça va faire dans le bois avant de réagir, ce projet n'a jamais été en consultation publique, que du travail en vase clos mêlé de désinformation dans les médias, des millions de fonds publics très mal gérés et on nous l'impose, et tout ça sans aucune étude d'impact environnemental, ça prend du culot faire de la sorte. Bientôt, on vous invitera à contribuer à du sociofinancement pour combler le manque à gagner, mais on ne vous invitera pas à en discuter au préalable, on dirait que les consultations publiques ne sont pas applicables dans ce cas et pourtant on ne parle que de ça en Ville la participation citoyenne.

Le coeur à la bonne place ?

PIERRE-MARIE TROTTIER

Magog

Le dernier programme triennal d'immobilisations de la Ville de Magog prévoit une dépense de 600 000 \$ pour démolir et reconstruire la tour MacPherson. Le même programme ne contient aucune prévision financière pour améliorer la sécurité aux passages à niveau et pour éliminer les sifflements du train sur l'ensemble de son parcours dans la ville.

Je voudrais qu'on m'explique où se trouve la logique dans ces deux décisions. D'un côté, on s'apprête à engager une forte

somme pour reconstruire une structure somme toute inutile. De l'autre, on fait fi de l'amélioration nécessaire de la sécurité et du bien-être des citoyens. Les budgets que la Ville devrait consentir sont pourtant pratiquement équivalents dans les deux cas.

Madame la mairesse, Mesdames et Messieurs les conseillers, sur quelles bases avez-vous pris ces deux décisions? Montrez à la population que vous avez «le coeur à la bonne place», que la sécurité et le bien-être des citoyens sont plus importants pour vous qu'une tourelle sur un quai, même si certains aimeraient la considérer «emblématique».



ÉQUIPE
ABINADER
NOTAIRES

47, rue Laurier, Magog
1435, rue King Ouest, Sherbrooke
819 300-2777

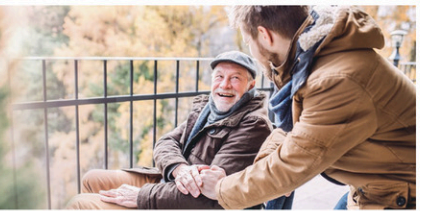


EN TOUTE
CONFIANCE

**M^e Olivier
Abinader,**
notaire / président fondateur

Semaine nationale DES PERSONNES PROCHES AIDANTES

Du 5 au 11 novembre 2023



PROCHES AIDANTS : 4 raisons de recourir aux services des organismes

Vous prenez régulièrement soin d'un proche (conjointe, frère, fille, père, etc.) en l'aidant à effectuer ses tâches quotidiennes, en lui donnant ses médicaments ou en faisant ses courses, par exemple? Jouer le rôle de proche aidant n'est pas toujours un choix, et cette responsabilité peut parfois compromettre votre qualité de vie. Voici donc quatre raisons d'avoir recours aux organismes offrant des services aux proches aidants.

1. Pour obtenir de l'information pertinente: formalités administratives, crédits d'impôt, démarches auprès du réseau de la santé... certains formulaires ou processus sont si compliqués que cela vous donne des maux de tête? Pour que vous puissiez mieux comprendre ces sujets, les organismes de soutien aux proches aidants donnent des formations, répondent à vos questions (ex. : par téléphone) ou mettent des documents clairs et à jour à votre disposition.

2. Pour bénéficier d'un soutien concret: au quotidien, il peut être ardu de concilier votre vie professionnelle et familiale avec votre rôle de proche aidant. En contactant un organisme de votre région, vous pourriez obtenir de l'aide concrète à domicile (hygiène, repas, entretien ménager, etc.) ou un service de transport adapté pour les rendez-vous médicaux, par exemple.

3. Pour discuter avec des gens qui vous comprennent: les personnes proches aidantes se sentent souvent seules et incomprises. Ainsi, l'isolement et la fatigue peuvent avoir des effets néfastes sur leur santé mentale et physique. Conscients de votre réalité, les organismes sont là pour vous offrir du soutien lors de rencontres de groupe ou individuelles.

4. Pour pouvoir prendre soin de vous: votre proche handicapé ou en perte d'autonomie a constamment besoin de votre



(Crédit photo textuel)

soutien et vous ne pouvez pratiquement jamais vous absenter pour voir des amis, consulter un professionnel de la santé ou simplement vous reposer? Grâce aux services de répit fournis par un organisme, une personne de confiance pourra s'occuper de votre proche pendant quelques

heures, voire plus, afin que vous puissiez reprendre votre souffle.

Dès aujourd'hui, recherchez les organismes de soutien aux proches aidants desservant votre territoire et contactez-les!



*Milieu de vie adapté aux personnes
présentant des atteintes cognitives*

VIELLIR CHEZ SOI AUX JARDINS DE MAGOG

Vos avantages :

- Chambres/studios confortables adaptés à prix abordable
- Soins adaptés à l'évolution de l'état de santé
- Permettre enfin, un milieu de vie définitif
- Vivre en toute sécurité
- Ambiance chaleureuse, familiale, non institutionnalisée
- Activités organisées
- Une équipe spécialisée en soins cognitifs



Benoit Brouillard, propriétaire,
Manon Thivierge, directrice générale,
Marie-Josée Hince, propriétaire.

Venez rencontrer notre équipe en toute confiance



LES JARDINS DE MAGOG

Résidence pour aînés
semi-autonomes et en
pertes cognitives

819 843-7333
147, rue Victoria, Magog
www.jardinsmagog.com

>8753-1



Être proche aidant est une responsabilité exigeante physiquement et mentalement.

En cette semaine nationale des personnes proches aidantes, la CSSDM tient à saluer ceux qui investissent temps, énergie et amour pour un proche.

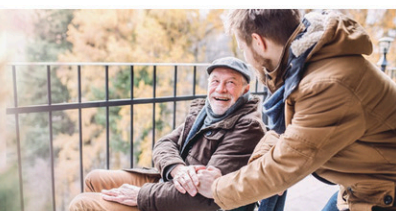
Savez-vous que la CSSDM offre le service de répit aux personnes proches aidantes?

Pour plus d'information ou vous joindre à l'équipe, n'hésitez pas communiquer avec nous. 819 843-8842

>11462-1

Semaine nationale
DES PERSONNES
PROCHES AIDANTES

Du 5 au 11 novembre 2023



Comment concilier travail et proche aidance?



Crédit photo : Textuel

Du 5 au 11 novembre 2023 se déroule la Semaine nationale des personnes proches aidantes. Cet événement vise à souligner l'implication des proches aidants tout en reconnaissant l'importance des organismes communautaires qui les soutiennent. Vous occupez un emploi et prenez soin d'un proche? Concilier ces responsabilités peut représenter tout un défi! Heureusement, il existe des stratégies pour mieux harmoniser vos rôles.

Obtenez une attestation de proche aidant : un professionnel de la santé peut analyser votre situation et produire un document confirmant que vous êtes un proche aidant. Vous pouvez ensuite utiliser cette preuve pour négocier des mesures de conciliation.

Informez votre employeur : planifiez une rencontre avec votre responsable des ressources humaines. Lors de cet entretien, expliquez-lui votre réalité en toute transparence et nommez-lui vos besoins (ex. : faire du télétravail, adopter un horaire flexible).

Contactez les ressources : pour être en mesure de travailler au meilleur de vos capacités, vous devez avoir du temps ET de l'énergie. Communiquez donc avec les organismes offrant des services aux proches aidants pour obtenir du soutien à domicile, notamment.

Découvrez la campagne 2023 de Proche aidance Québec en visitant le procheaidance.quebec/snpa/.

 **CONSEIL
DES AVEUGLES
DE MEMPHRE MAGOG**



Vous êtes une personne malvoyante ou non voyante ?
Vous connaissez quelqu'un dans cette situation ?

Le Conseil des Aveugles de Memphremagog est un organisme qui aide les personnes handicapées visuelles ou en perte de vision suite à un diagnostic d'une maladie de l'œil.

Nous sommes là pour vous aider, vous guider vers des organismes qui répondront à vos besoins. Nous avons des activités diversifiées, des rencontres et des déjeuners-conférences.

Notre mission est la promotion et la défense des droits et ce, depuis 63 ans. Notre organisme est subventionné par le SACAIS.

Pour informations: 819 868-0091
www.conseildesaveuglesdememphremagog.com
95, Merry Nord, local 228, Magog

>11288-1

Havre des Cantons Magog

Résidence privée pour retraités

INVITATION SPÉCIALE
**Souper
spectacle**
avec Michaël Rancourt

Jeudi 9 novembre

16 h : Ouverture de la salle

17 h : Souper

18 h : Spectacle



60\$ par personne

Places limitées.

Réservation
obligatoire au:
819 868-1010

**Imitations francophones de grandes
voix d'artistes disparus**

Charles Aznavour, Michel Louvain
et plusieurs autres!



Réservez votre place au :

819 868-1010

✉ locationhavredescantons@cogir.net

231, rue Dollard, Magog

HavreDesCantons.ca

Des appartements et des services


cogir
RÉSIDENCES

>10492-1



La modernisation du réseau de l'Estrie

Vers une alimentation fiable et durable

Depuis 2015, Hydro-Québec investit dans la modernisation du réseau électrique de l'Estrie afin de continuer à bien alimenter la région, de répondre à la croissance de la demande ainsi que de respecter les normes de conception d'aujourd'hui. Dernièrement, nous vous avons présenté chaque semaine un aspect fondamental de ce grand projet de modernisation. Voici le dernier volet de cette série.

Faire face à la croissance de la demande, soutenir le développement régional et faciliter l'émergence d'une économie plus verte nécessitent le renforcement de nos infrastructures. Nous devons accélérer la modernisation de notre réseau de transport d'électricité pour alimenter la région et respecter les normes de conception d'aujourd'hui. À cette fin, nous réalisons plusieurs projets de mise à niveau.

Une démarche menée en collaboration avec le milieu

Afin de concevoir les solutions les mieux adaptées à l'intégration harmonieuse des ouvrages projetés dans le milieu, Hydro-Québec souhaite réaliser la modernisation du réseau électrique de l'Estrie en collaboration avec la population et les diverses organisations concernées par l'aménagement et le développement de la région.

Des liens avec la collectivité

Depuis le début de ce grand chantier, l'équipe d'Hydro-Québec entretient des liens avec les gens de la région à toutes les étapes de la réalisation du plan de modernisation. Les échanges permettent de préciser notre connaissance du milieu et



du territoire. Ils nous aident aussi à mieux cerner les besoins et les préoccupations de la population de manière à ce que nous puissions concevoir ensemble les solutions les plus appropriées.

Une intégration harmonieuse

L'apport de la collectivité aide notre équipe à concevoir des solutions qui favorisent une intégration harmonieuse des nouvelles installations. Cette approche collaborative vise notamment à préserver la qualité du cadre de vie et de l'environnement, dans le respect des objectifs

d'aménagement et de développement établis par les MRC concernées.

Les activités de participation du public

Hydro-Québec met en œuvre une démarche de participation du public pour chacun de ses projets d'envergure. La population de l'Estrie est invitée à prendre part aux différentes activités de participation du public, à l'occasion desquelles elle pourra discuter avec nos équipes en vue de nous aider à élaborer les meilleurs projets possibles.

L'équipe du projet de modernisation du réseau de l'Estrie travaille en collaboration avec le milieu pour concevoir les meilleurs projets. Elle ira à la rencontre de la population pour poursuivre les échanges dès cet automne.

Visitez le site Web du projet pour connaître les dates des rencontres et en savoir plus sur le projet :

hydroquebec.com/reseau-estrie

De 2016 à 2035 et au-delà



Sigrid Fisher peint pour s'exprimer et pour rester jeune

DANY JACQUES
djacques@lerefletdulac.com

CULTURE. Sigrid Fisher ne fait pas ses 92 ans. Alertes et vive d'esprit, elle s'inspire de l'époque contemporaine pour développer son style abstrait influencé par la nature. Ses dessins d'enfance sont devenus un hobby, puis une passion qui se propage dans les maisons et les galeries d'arts d'Amérique du Nord et du continent européen.

Pour cette nonagénaire, la peinture représente un geste pour exprimer sa tristesse ou sa joie. « Peindre et partager mon art me garde jeune et active, confie-t-elle. À notre âge, c'est très important d'avoir et de conserver des intérêts. »

On peut admirer son exposition à la Galerie Courtemanche jusqu'au 5 novembre, mais ses oeuvres y demeureront plus longtemps. Chaque trait et coup de pinceau qu'on y trouve sont précédés par une longue expérience de vie. Ontarienne de naissance d'une mère suédoise, elle rencontre son futur conjoint Donald Fisher lorsqu'ils travaillent tous les deux pour la chaîne de magasins Eaton, à Montréal.

À l'époque, elle dessinait des vêtements pour la publicité de cette grande entreprise commerciale. Le couple a longtemps fait la navette entre Montréal et Austin avant de s'installer en permanence sur les rives du lac Memphrémagog,

tout juste derrière l'Abbaye Saint-Benoît-du-Lac. M^{me} Fisher y a longtemps vécu avec son conjoint décédé de la maladie d'Alzheimer en 2019. Cette maison était la propriété de la famille Fisher depuis sept générations avant de s'en départir, il y a quelques années à peine.

Elle se rappelle, comme si c'était hier, lorsque son père lui apportait des crayons et du papier pour s'allonger sur le plancher et dessiner. Beaucoup de chemin parcouru donc avec des expositions à Toronto, Montréal, Sherbrooke, Georgeville et Austin.

Marcel Courtemanche, qui s'occupe d'elle depuis plusieurs années, ajoute qu'elle vend tout ce qu'elle fait. Ses oeuvres se retrouvent dans de grandes maisons privées, mais le public l'apprécie également, comme le prouvent les 700 visiteurs venus chez elle lors d'une précédente édition du Circuit des arts Memphrémagog.

Tout comme les multiples amoureux de son art, la copropriétaire de la Galerie Courtemanche, Annick Valiquette, apprécie les talents de M^{me} Fisher. M^{me} Valiquette compare même cette artiste à l'oeuvre de Françoise Sullivan. Née en 1923, cette dernière est une peintre, sculptrice, chorégraphe et danseuse québécoise, qui a notamment cosigné le Refus global en 1948. Montréal l'a récemment honorée en dévoilant une grandiose murale extérieure.

M^{me} Fisher n'a peut-être pas de murale en



Sigrid Fisher devant son triptyque intitulé «2023». (Photo Le Reflet du Lac - Dany Jacques)

son honneur, mais elle peut se vanter d'attirer l'attention de plusieurs amateurs d'art, tout en se gardant en santé grâce à la culture. « Peindre, c'est toute ma vie », termine-t-elle.

64, rue Merry Nord
819 847-0470
vieuxclocher.com

<p>2FRÈRES Vendredi 3 novembre 2023</p>	<p>FREDZ Samedi 4 novembre 2023</p>
<p>INGRID ST-PIERRE Samedi 11 novembre 2023</p>	<p>MIKE GOUDREAU & THE BOPPIN BLUES BAND Dimanche 12 novembre 2023</p>
<p>OLIVIER MARTINEAU & MATHIEU CYR Vendredi et samedi 17 et 18 novembre 2023</p>	<p>MARIO TESSIER Dimanche 19 novembre 2023</p>

VILLE DE Magog
Le Reflet du Lac
laTribune
102.7 rouge
ENERGIE 106.1
CALQ
Conseil des arts et des lettres du Québec
BELLE GUEULE

À NE PAS MANQUER
LA RELÈVE DES ENTREPRENEURS D'ICI

Le 5 décembre prochain, participez à un après-midi de conférences et de témoignages.

Il y aura des **témoignages d'entrepreneurs locaux** :

- CONCEPTROME INC
- PAL+
- TRANSPORT MEMPHRÉ
- GESTISOFT

ainsi que des **conférenciers de renom** tels que :

- Pierre-Yves McSween
- Charles Milliard de la FCCQ.

Rejoignez-nous pour une réflexion rigoureuse sur le repreneuriat réussi !

MARDI 5 DÉCEMBRE 2023 | 11 h à 17 h / Lieu : Théâtre Magog suivi du cocktail des fêtes de la CCM jusqu'à 21 h

TARIFS CONFÉRENCES
GRATUIT pour les membres
48 \$ pour les non-membres

TARIFS COCKTAIL DES FÊTES
GRATUIT pour les membres
15 \$ pour les non-membres

Charles Milliard
PDG de la Fédération des chambres de commerce du Québec

Pierre-Yves McSween, CPA
Animateur télé et radio

Avec la participation financière de :

Réservez votre place

ccmemphremagog.com

■ **Action communautaire du Canton de Stanstead**

L'Action communautaire du Canton de Stanstead présente Marily Dorion en spectacle le vendredi 3 novembre à la salle Gustin (817, chemin Sheldon à Fitch Bay). Les billets sont en vente sur Eventbrite « Fitch et Dorion » ou à la porte dès 19 h.

■ **Art'M Magog**

Une nouvelle exposition commence le 7 novembre. « Art en cadeau » présente plus de 80 oeuvres de petit format réalisées par plus de 40 artistes. Occasion idéale pour trouver un présent unique à offrir. Vernissage ouvert à tous, avec prix de présence, le vendredi 10 novembre de 17 h à 19 h au Centre d'arts visuels de Magog. Pierre Lemay propose un atelier sur la technique à base de collage d'images qui s'adresse à des participants de tous niveaux le 7 novembre de 9 h à 16 h, au Centre communautaire de Magog (local 200). Tarifs et autre détails à artmagog.org .

■ **Arts-Cultures Massawippi**

Voici les activités à venir: Atelier de sculpture « L'art à portée... de vos mains! » avec l'artiste peintre et sculpteure Line Fafard pour les personnes âgées de 14 ans et plus (4 novembre). Atelier « Dessine-moi une histoire » avec

l'artiste Pascal Biet, auteur et illustrateur international (19 novembre). Info: artsculturesmassawippi.org .

■ **Atelier de verre des collines**

Atelier de vitrail à Ste-Catherine-de-Hatley, 25, chemin de la Montagne, ancienne caisse populaire. Cours et travail libre du lundi au vendredi. Inscriptions, mises sur une liste d'attente et renseignements au 819 574-7402 ou à atelierdeverredescollines@gmail.com . Suivez-nous sur Facebook!

■ **Atelier de vitrail**

Les Verriers de Magog ont repris leurs activités au local S027 du Centre communautaire de Magog. Quelques places sont disponibles les mardi et jeudi. Info: lesverriersdemagog@outlook.com ou 819 820-4957.

■ **Bibliothèque Memphrémagog**

Voici les activités à venir: « Conférence: Pourquoi ne pas essayer une autre médecine » le 5 novembre à 13 h 30. Atelier d'écriture « Plumes vagabondes » les 14 et 28 novembre à 10 h. « Tricot libre » avec le Cercle de Fermières les 2, 16 et 30 novembre à 13 h. « Atelier de dépannage informatique » les 7 et 21 novembre à 10 h. « Heure du conte » les 4 et 18 novembre à 10 h 30.

« Club lego » le 12 novembre à 10 h 30. « Biblio-jeux » les 11 et 25 novembre à 10 h. « Jeux vidéo » le 17 novembre à 16 h 30. Pour info et inscription: 819 843-1330, poste 899.

■ **Café Beebe**

Jusqu'au 26 novembre, Allyna Harris et Diane Cameron, toutes deux de Ogden, exposent plusieurs oeuvres de leurs voyages créatifs. Leurs toiles abstraites et semi abstraites vous proposent des couleurs, des mouvements et des perspectives qui vous transportent dans des univers intuitifs et naturels. Venez vivre un moment de douceur et de détente au 10, rue Principale à Stanstead.

■ **Église Saint-Patrice**

Plongez au coeur d'une expérience musicale exceptionnelle le 10 novembre dès 19 h, à l'église Saint-Patrice de Magog. Cet événement musical marquera la conclusion d'un stage intensif d'harmonie pour 53 jeunes prodiges de 4^e et 5^e secondaire, venant de tous les coins de la province. Pour réserver: www.fameq.org .

■ **Festival Slam, Rap, Poésie & Cie**

La première édition du Festival Slam, Rap, Poésie & Cie aura lieu du 6 au 11 novembre inclusivement avec plusieurs événements

qui se dérouleront autour de la parole, et ce, sur tout le territoire de la MRC de Memphrémagog. Au total, 18 artistes invités sont attendus. Pour consulter la programmation complète: voir « Festival Slam Rap Poésie et Cie » sur Facebook. Pour info: slamrappoesie@gmail.com .

■ **Opéra Haskell**

Thé à l'anglaise au Colby-Curtis suivi de la présentation du film « Jeune Victoria » au Cinéma Haskell le samedi 25 novembre à 16 h. Info: fr.haskelloperahouse.org .

■ **Rucher Boltonnois**

Voici la programmation à venir: spectacle de Nicolas Landry (2 novembre à 17 h) et spectacle de Smooth Jazz & Blues (3 et 4 novembre à 20 h). Info: rucherboltonnois.net ou 438 837-0560.

■ **Studio Georgeville**

Nouvelle exposition « Salon d'automne » jusqu'au 12 novembre. Le Studio Georgeville est ouvert du vendredi au dimanche, de 11 h à 17 h. Info: studiogeorgeville.com ou 819 843-9992.

■ **Vieux Clocher de Magog**

Spectacles à venir: 2Frères (3 novembre), Fredz (4 novembre), Marthe Laverdière (10 novembre) et Ingrid St-Pierre (11 novembre). Info: . Info: 819 847-0470.



**cents,
ça vaut la peine.**

Le 1^{er} novembre, les contenants consignés passent à 10 cents*.

* À l'exclusion de certaines bouteilles de verre déjà consignées de 500 ml et plus, qui seront consignées à 25 cents.



SPORTS

Les Cantonniers remportent leur « Semaine des rivalités »

PATRICK TRUDEAU

ptrudeau@lerefletdulac.com

HOCKEY M18. Les Cantonniers ont complété un doublé victorieux face aux Estacades de Trois-Rivières en l'emportant 6-2 dimanche dernier à l'aréna de Magog, dans le cadre de la Semaine des rivalités de la Ligue de développement du hockey M18 AAA du Québec.

Cinq jours plus tôt en Mauricie, les Magogois avaient remporté le premier de deux duels au compte de 7-3.

Après avoir amassé deux points lors de la joute initiale, Gabriel Courchesne a encore mieux fait lors du deuxième match avec un but (5^e) et trois mentions d'aide.

Son partenaire de trio, Antoine Boudreau, a également bien fait avec deux buts (10^e et 11^e) et une passe. Boudreau est du même coup devenu le premier joueur des Cantonniers à franchir le cap de 10 buts cette saison.

Lors de la première joute, c'est Raphaël Messier, avec un doublé (6^e et 7^e), et Charles-Antoine Adam, avec une récolte de trois points (dont son 3^e but), qui avaient volé la vedette à l'offensive.

Les gardiens Alexandre Raymond et Kyan Labbé ont chacun inscrit une victoire durant cette série aller-retour.

Les Cantonniers disputeront cette semaine une séquence de trois parties en quatre jours, qui s'amorcera ce mercredi 1^{er} novembre à Magog, face aux Riverains du Collège Charles-Lemoyne.

La troupe de Samuel Collard accueillera ensuite les Gaulois de Saint-Hyacinthe, ce vendredi à Magog, avant de terminer son week-end en rendant visite aux Lions du Lac Saint-Louis.

MATCH EN MAUVE

Les Cantonniers lancent une invitation spéciale à la population, ce vendredi 3 novembre (19 h), alors qu'ils disputeront un match en mauve au profit de la Société canadienne du cancer.



Antoine Boudreau a réussi ses 10^e et 11^e buts de la saison dimanche dernier face aux Estacades. (Photo Le Reflet du Lac - Patrick Trudeau)

Ainsi, les joueurs porteront des chandails conçus spécialement pour l'occasion et qui seront ensuite tirés parmi les spectateurs. Les recettes générées par la vente des billets seront remises au volet « Le hockey pour vaincre le cancer ».

BOISLARD PARMIS LES ESPOIRS DE LA LNH

L'ex-Cantonnier Raoul Boislard figure sur la liste des

meilleurs espoirs en vue du prochain repêchage de la LNH.

L'attaquant de 17 ans obtient une cote B selon le premier relevé de la Centrale de recrutement de la LNH, ce qui équivaut à une possible sélection en deuxième ou en troisième ronde.

Boislard, rappelons-le, évolue cette année avec le Drakkar de Baie-Comeau en compagnie de son frère Jules, et ce, après avoir passé une saison en Colombie-Britannique.

JME
JEUNES EN
MOUVEMENT
VERS L'EMPLOI

LEILA EST
DEVENUE UNE

CRÉATRICE
D'**IMPACT**

CHEZ **SOLISCO**



EMBAUCHER UN FINISSANT C'EST PAYANT !
+ +
+

Remboursement
salarial allant jusqu'à
9000\$ par finissant
embauché !

www.grafi-jme.com

Métamorphose dans l'ancien Bronco Billy



Au cours des derniers mois, Jason Hamel a supervisé tous les travaux entourant la transformation de l'ancien Bronco Billy en centre d'entraînement avec patinoire synthétique. (Photo Le Reflet du Lac - Patrick Trudeau)

PATRICK TRUDEAU
ptrudeau@lerefletdulac.com

ENTRAÎNEMENT. À 19 ans seulement, Jason Hamel ne manque pas d'audace ni d'ambition. Dans quelques jours, il ouvrira officiellement un nouveau centre d'entraînement avec patinoire synthétique, dans un bâtiment autrefois reconnu pour ses soirées arrosées et son taureau mécanique.

C'est dans les locaux de l'ancien bar Bronco Billy, au centre-ville de Magog (rue Laurier/Place du commerce), que prendra vie le Centre d'entraînement du Groupe Top Shape.

Créé à la base pour les hockeyeurs (et les gardiens de but), l'endroit comprendra aussi des appareils de musculation, des stations d'exercice et différents items reliés à la forme physique.

Quant à la patinoire, elle couvrira une surface de 32 pieds par 40 pieds, avec deux filets de taille régulière.

« J'ai été gardien toute ma carrière, et j'ai bien sûr une passion pour le hockey. Mais je veux également que ce soit ouvert aux autres types d'entraînement. »

« Et ça s'adresse autant aux enfants qu'aux adultes », précise le jeune entrepreneur magogois, qui mise principalement sur les séances de groupe.

EXPÉRIMENTÉ MALGRÉ SON JEUNE ÂGE

Même si les travaux de rénovation se sont amorcés il y a six mois seulement, Jason Hamel mijote ce projet de centre d'entraînement depuis plusieurs années déjà.

À 11 ans, en quête d'un premier emploi, il donnait sa première séance en plein air à des enfants du voisinage, ce qui allait donner naissance au Groupe Top Shape.

Peu de temps après, il accueillait même des adultes parmi sa clientèle. « Je chargeais un certain montant pour les inscriptions, et dès que j'avais un peu d'argent de côté, je le réinvestissais pour acquérir d'autres appareils », explique-t-il.

De fil en aiguille, le jeune instructeur rehausse le niveau de ses entraînements, déménageant éventuellement ses plateaux sur le terrain de l'école secondaire de La Ruhe. « Étant donné que je n'avais pas l'âge de conduire, je transportais tout mon matériel à la brouette, entre La Ruhe et ma résidence. Ça me faisait un bon » training « avant de présenter mes cours », lance-t-il en riant.

« Chaque fois que j'améliorais mon offre de services, notamment en y greffant des heures de glace, je prenais une chance, car je ne savais jamais si ça allait fonctionner. Mais la réponse était toujours positive », se réjouit-il.

ASSOCIÉ À STÉPHANE WAITE

Au cours de la dernière saison estivale, Jason Hamel s'est adjoint les « services » d'entraîneurs réputés, alors qu'une trentaine de hockeyeurs étaient inscrits à ses camps de mise en forme.

« Je voulais que les participants en aient pour leur argent, alors j'ai invité les Félix Robert, Alexie Guay et Alex D'Orio à se joindre à moi. Même Stéphane Waite est venu me donner un coup de main. Quand tu as la chance d'avoir quelqu'un comme lui dans ton équipe, ça apporte beaucoup de crédibilité. »

« J'ai suivi plusieurs cliniques avec Stéphane dans le passé et nous nous sommes toujours bien entendus. Il m'avait notamment permis de tourner dans ses capsules vidéo alors que je jouais pour le Mont Sainte-Anne, au début de mon secondaire », rappelle-t-il.

« Je le considère comme un mentor. Et c'est un gars très humble, malgré tout ce qu'il a accompli comme entraîneur des gardiens dans sa carrière. Je n'aurais jamais pensé avoir la chance de collaborer aussi régulièrement avec lui. Je suis vraiment choyé », reconnaît le jeune homme.

DES APPRENTISSAGES SUR LE TERRAIN

Étudiant en troisième année au Cégep de Saint-Jérôme, Jason Hamel a pris une pause de

ses cours durant la session automnale afin de mener à bien son projet de centre, qui ouvrira officiellement ses portes ce week-end. Il a du même coup tiré un trait sur sa carrière de hockeyeur, après avoir passé les deux dernières saisons dans le circuit collégial.

Inscrit en technique de comptabilité et gestion, l'étudiant-entrepreneur découvre à quel point les chiffres sont importants lorsqu'on lance sa propre entreprise. « Il faut surveiller son budget et faire des prévisions de toutes sortes », indique celui qui est locataire d'une surface de 2900 pieds carrés.

« Mais tout ce que j'apprends depuis quelques mois, ce n'est pas toujours écrit dans les livres », constate-t-il.

Parallèlement à la mise sur pied de son centre, l'ambitieux Magogois continue de s'impliquer dans d'autres sphères reliées au hockey. Il est notamment préparateur physique des équipes du Mont Sainte-Anne, en plus d'être responsable des gardiens de but à Hockey Magog.

Quant à son nouveau quartier général, il prévoit y être présent sept jours sur sept, du moins dans les débuts. « Je risque d'être plus souvent ici qu'à la maison. Mais quand tu es passionné et que tu as la possibilité de vivre ton rêve, les grosses journées ne te font pas peur », lance-t-il avec conviction.

Cinq joueuses de Stanstead à Dawson Creek

PATRICK TRUDEAU
ptrudeau@lerefletdulac.com

SPORT EN BREF. Le programme de hockey du Collège de Stanstead sera représenté par cinq de ses joueuses lors du Championnat national féminin des M18, qui se déroulera du 5 au 11 novembre à Dawson Creek, en Colombie-Britannique.

Quatre de ces hockeyeuses feront partie d'Équipe Québec, soit les sœurs Maxim et Rosalie Tremblay, ainsi que Maélie Pion et Charlotte Labrèche. De son côté, Jamie Arsenaault portera les couleurs de l'Équipe Atlantique.

Les sœurs Tremblay et Maélie Pion sont

originaires de Sherbrooke, alors que Charlotte Labrèche est domiciliée à Varennes. Jamie Arsenaault, de son côté, vient de Sackville au Nouveau-Brunswick.

LYNE BESSETTE AU TEMPLE DE LA RENOMMÉE

L'ancienne députée et double Olympienne Lyne Bessette a été intronisée au Temple de la renommée du cyclisme canadien, dimanche dernier, à l'occasion d'une cérémonie tenue au Centre national de Bromont. Aujourd'hui âgée de 48 ans, M^{me} Bessette continue de prendre part à différentes courses d'endurance et elle a même remporté le Marathon

de Magog le 15 octobre dernier. Félicitations!

CAROLINE OUELLETTE AU TABLEAU D'HONNEUR

La présidente du baseball mineur de Magog, Caroline Ouellette, s'est retrouvée au tableau d'honneur lors du récent gala régional de Baseball Estrie. M^{me} Ouellette a en effet reçu le titre d'entraîneuse féminine de l'année toutes catégories confondues, en plus de voir son équipe (les Cubettes U16) recevoir un « coup de chapeau » pour sa victoire aux championnats provinciaux. Mention également à Andréa Godbout, bénévole par excellence de Baseball Magog pour l'année 2023.

TRANSITION DU VÉLO AU SKI DE FOND

La saison de vélo de montagne a pris fin le 29 octobre dernier au parc national du Mont-Orford. Les employés s'affairent maintenant à préparer la saison hivernale (ski de fond, fatbike, raquette et autre) qui devrait s'amorcer quelque part en décembre, espère-t-on. Au cours des dernières semaines, les équipes d'entretien du parc s'affairaient principalement à des travaux de réfection dans les sentiers de ski de fond 10 et 11. Parmi les nouveautés de la prochaine saison, notons que le secteur du Lac-Fraser sera officiellement ouvert aux véhicules, avec un relais chauffé accessible aux skieurs, à proximité de la piste 12 (La Cavalière).

■ **Alcooliques Anonymes**

Pour obtenir des informations sur notre groupe d'entraide à Magog, contactez le 819 868-0707.

■ **Al-Anon – groupes familiaux**

Est-ce que la consommation d'alcool d'un parent ou d'un ami vous dérange ? Al-Anon pourrait vous aider. Nous vous attendons tous les lundis, à 19h 15, à l'église Saint-Patrice (porte à gauche « Salle Sainte-Anne »). Votre anonymat sera pleinement respecté.

■ **Amis de la Bibliothèque Memphrémagog**

Nos ventes de livres usagés de grande qualité ont lieu le mercredi de 14 h à 18 h. Livres vendus entre 1 \$ et 3 \$. Spéciaux : 3 livres pour 5 \$ dans les catégories cuisine, santé, loisirs, botanique et zoologie. La librairie est située sous la Bibliothèque Memphrémagog, porte Fondation. Argent comptant et sacs réutilisables. Recherche bénévoles-lecteurs pour notre programme « Lire et faire lire » dédié aux enfants de 1ère année à Magog. Info : www.amisbmm.ca et info@amisbmm.ca.

■ **ANRF Cantons-de-l'Est**

Déjeuner de l'Association nationale des retraités fédéraux le mardi 14 novembre à 8 h 45, au Restaurant Eggsquis (3143, boulevard de Portland à

Sherbrooke). Trois prix de présence. Info : anrf.cantons@gmail.com.

■ **AQDR Memphrémagog**

Pour payer votre carte de membre, vous pouvez nous faire parvenir un chèque par la poste à l'adresse suivante : 95, rue Merry Nord, bureau 223, Magog, J1X 2E7, ou vous présentez à nos bureaux.

■ **AREQ-CSQ Magog, Secteur F**

Nous recherchons des bénévoles pour offrir des périodes d'évasion par la lecture et faire une différence dans la vie de nombreuses personnes qui ne peuvent malheureusement plus lire pour diverses raisons. Veuillez communiquer avec Line Baril au 819 437-4123 pour plus d'information ou pour vous inscrire comme bénévole de Liratoutâge.

■ **Association des retraités de Magog**

La chorale « Femmes de Choeur » produira son spectacle de Noël à l'Auditorium des Tisserands le 3 décembre, de 14 h à 15 h. Coût : 15 \$. Billets disponibles au Centre communautaire (bureau 111) ou sur place le jour de la présentation. Les artisanes de l'Association présenteront leur petit marché de Noël du 4 au 8 décembre de 9 h à 15 h, au local 111 du Centre communautaire. Notre programmation pour les cours de la session hivernale sera bientôt disponible. Notre salle

de billard (8 tables) est ouverte du lundi au vendredi de 9 h à 15 h. Coût annuel : 120 \$. Info : 819 843-7133 ou suivez-nous sur Facebook.

■ **Atelier de tissage de Magog**

L'Atelier de tissage de Magog est situé au centre communautaire de Magog. Nous avons 6 métiers à tisser dont un de 100 po qui sont mis à votre disposition du lundi au jeudi, de 9 h à 15 h. Nous offrons des cours de tissage gratuits. Le coût de l'abonnement annuel est de 50 \$. Pour info : 819 843-7133.

■ **Banque Alimentaire Memphrémagog**

La Banque alimentaire Memphrémagog recherche un chauffeur bénévole disponible les lundis matin de 8 h à midi. Son rôle serait d'effectuer des livraisons à l'aide de notre fourgonnette réfrigérée à toit élevé. La conduite de ce véhicule nécessite un permis de conduire classe 5 (régulier). La BAM recherche aussi un aide-chauffeur bénévole disponible les mardis entre 13 h et 15 h et/ou les mercredis entre 8 h 30 et 10 h 30 ; son rôle serait d'aider le chauffeur à transporter les caisses de denrées au domicile des bénéficiaires. Info : 819 868-4438 ou www.banquealimentaire.ca.

■ **Bingo à l'église St-Jean-Bosco**

Une soirée de bingo a lieu tous les mardis

soir à 19 h au sous-sol de l'église St-Jean-Bosco, à la salle Vel-Poitras.

■ **Boomers du Memphrémagog**

« Randonnées pédestres » tous les mercredis dès 9 h 30 au stationnement du Moulin à Magog. « Activité mandala » gratuite au centre communautaire (local 325) jusqu'au 8 novembre de 13 h 30 à 16 h. Info : 819 571-8881 (Colette Beaudoin). « Activité culinaire » remise au printemps 2024. « Souper des jaseux » au restaurant À la Claire Fontaine de Stanstead le 16 novembre à 17 h 30. Info et réservation avant le 10 novembre : 819 572-7790 (Francine Beausoleil). Conférence « Sécurité routière n'a pas d'âge (SAAQ) » le 30 novembre à 9 h 30, au Complexe Charron et Lamoureux de Magog. Info : 819 571-0666 (Golding McMahon). À venir : souper de Noël le 7 décembre et Marché de Noël.

■ **Bridge à Eastman**

Une activité de bridge amical est maintenant offerte dans le cadre des Loisirs intermunicipaux d'Eastman. Les sessions se tiennent les mardis de 13 h à 16 h pour dix semaines. Les frais sont de 34 \$ pour les résidents d'Austin, Bolton-Est, Eastman, Potton, Stukely-Sud ou Saint-Étienne-de-Bolton. Il y a une surtaxe de 25 % pour un non-résident (Orford, Magog, etc.). Info : eastman.quebec.

Suite à la page 25



BANQUE ALIMENTAIRE Memphrémagog

Inscriptions

PANIERIERS DE NOËL

1er novembre au 1er décembre à midi

819-868-4438, poste 1

OU

[banquealimentaire.ca/
services/paniers-de-noël](http://banquealimentaire.ca/services/paniers-de-noël)

MARCHÉ DE NOËL DE MAGOG | 6^E ÉDITION

DIMANCHE 19 NOVEMBRE 2023 | 9H30 À 16H00

ÉCOLE SECONDAIRE DE LA RUCHE

1255 BOUL. DES ÉTUDIANTS, MAGOG | STATIONNEMENT VISITEURS: A

SUR PLACE:

- ✓ PLUS DE 60 EXPOSANTS
- ✓ TIRAGES ET PRIX DE PRÉSENCE À CHAQUE HEURE
- ✓ PÈRE NOËL DE 11H À 14H
- ✓ MAQUILLEUSES DE 10H À 15H
- ✓ PRESTATIONS MUSICALES ET ARTISTIQUES DURANT LA JOURNÉE
- ✓ CASSE-CROÛTE

COLLECTE DE DENRÉES NON-PÉRISSABLES OU DONS EN ARGENT AU PROFIT DE LA BANQUE ALIMENTAIRE MEMPHRÉMAGOG

RENSEIGNEMENTS: MARCHEDENOELDEMAGOG@HOTMAIL.COM



WWW.MARCHEDENOELDEMAGOG.COM



Ne manquez pas nos
MOTS CROISÉS
en ligne à tous les jours sur
lerefletdulac.com

OKU

JEU N° 841

	7		2		6	1		
		5						
6					9		7	
	4	3		9		7	1	
	6			1	2			4
8	9	1			3	2		
	3	6			8	5		
	8		5	7				3
		4			1			

RÈGLES DU JEU :

Vous devez remplir toutes les cases vides en plaçant les chiffres 1 à 9 une seule fois par ligne, une seule fois par colonne et une seule fois par boîte de 9 cases.

Chaque boîte de 9 cases est marquée d'un trait plus foncé. Vous avez déjà quelques chiffres par boîte pour vous aider. Ne pas oublier : vous ne devez jamais répéter les chiffres 1 à 9 dans la même ligne, la même colonne et la même boîte de 9 cases.

MOT CACHÉ

THÈME :
L'EAU /
8 LETTRES

- | | | | | | | | | | | | | | | | | |
|---|--------------------------|---|--|---|--------------------------------|---|--------------------------------------|-------------------------------|--|----------------------------|---------------------------------------|--|---|----------------------------|---|-----------------------------|
| A
Aquarium
Aqueduc
Arrosage
Averse | B
Baie
Bain | C
Canal
Cascade
Chenal
Chute
Confluent
Courant | D
Déluge
Déversoir
Digue
Douche | E
Écluse
Électricité
Élément
Érosion
Estuaire
Étang
Évaporation | F
Fleuve
Fontaine | G
Geyser
Glace
Goutte
Humidité
Hydratation
Hydrogène
Hydrologie | I
Inondation
Irrigation | L
Lagune
Liquide | M
Marais
Marécage
Marée
Mer | N
Neige
Nuage | O
Océan
Ondée
Oxygène | P
Piscine
Plongeon
Pluie
Potable
Puits | R
Rivière
Robinet
Rosée | S
Soif
Source | T
Surf
Torrent
Tourbillon | V
Vague
Vapeur |
|---|--------------------------|---|--|---|--------------------------------|---|--------------------------------------|-------------------------------|--|----------------------------|---------------------------------------|--|---|----------------------------|---|-----------------------------|

E	E	R	E	E	R	E	L	E	M	E	N	T	A	Q	U	E	D	U	C
R	V	D	O	S	I	T	E	N	I	C	S	I	P	S	I	A	R	A	M
I	E	A	I	B	T	G	O	E	L	E	C	T	R	I	C	I	T	E	U
P	R	S	P	U	I	U	O	R	R	I	O	S	R	E	V	E	D	E	G
I	L	R	Y	O	Q	N	A	L	R	E	L	B	A	T	O	P	V	O	E
O	M	U	I	E	R	I	E	I	O	E	G	N	A	T	E	U	U	S	D
X	A	E	I	G	G	A	L	T	R	R	N	E	I	G	E	T	R	O	E
Y	R	I	T	E	A	E	T	E	V	E	D	T	S	L	T	E	U	N	O
G	E	A	O	R	P	T	C	I	N	A	E	Y	F	E	V	C	U	C	E
E	E	B	U	E	L	U	I	A	O	I	P	S	H	A	H	G	E	T	H
N	S	E	R	M	A	O	I	O	L	N	A	E	U	E	A	A	U	Y	N
E	P	G	B	E	N	N	E	T	N	G	A	T	U	L	N	H	D	D	O
N	L	A	I	G	E	D	E	E	S	Q	E	H	N	R	C	R	E	E	I
E	O	S	L	A	H	E	S	N	U	G	U	T	C	O	A	E	U	L	T
G	N	O	L	U	C	E	O	A	A	M	N	A	E	T	F	A	G	U	A
O	G	R	O	N	D	I	R	C	I	A	S	C	A	N	A	L	A	G	D
R	E	R	N	I	S	I	E	D	R	C	R	T	S	U	R	F	V	E	N
D	O	A	G	O	U	R	I	U	A	U	I	E	R	E	I	V	I	R	O
Y	N	U	R	M	A	T	O	D	O	O	S	O	I	F	N	I	A	B	N
H	E	E	U	M	E	C	E	S	N	C	O	N	F	L	U	E	N	T	I

SOLUTION DE CE MOT CACHÉ :
RUISSEAU

MOTS CROISÉS

JEU N° 841

1	2	3	4	5	6		7	8	9		10
11							12				13
14					15	16			17		
18				19				20			
		21					22			23	
24	25			26					27		
28			29			30				31	
32					33			34			
			35				36				37
38		39				40			41		
42					43				44		
45						46					

HORizontalement

- Caractérisé par le désordre.
- Labyrinthe.
- Fonction.
- Indication musicale.
- Poème du Moyen Âge.
- Adresse internet.
- Donner plus de goût.
- Iridacée bulbeuse.
- Partie de route.
- Dirigée par Himmler.
- On le moude.
- Chef de file.
- Lentement et avec ampleur.
- Glisse involontairement.
- Sans éclat.
- Décharge.
- Service créé en 1943.
- Feuillelet superflu d'un ouvrage imprimé.
- Imaginaire.
- Arrache.
- Oiseau gallinacé.
- Nécrose cutanée.
- Fleur.
- Fruits très sucrés.

Verticalement

- Craquant.
- Insecte des eaux stagnantes.
- Falsifié.
- Couper les poils.
- Abréviation de centilitre.
- Héroïne grecque.
- Pronom relatif.
- Usages traditionnels.
- Liquide amniotique.
- Mélange confus.
- À moitié ivre.
- Au-dessus de l'œil.
- Détermination.
- Immobile.
- Poème lyrique divisé en strophes.
- Sur le côté.
- Cultivé pour sa racine.
- Sont étendus.
- Ministre du culte.
- Produit sidérurgique.
- Café décaféiné.
- Utiles au golf.
- Arbre.
- Alexandre le Grand.
- Acide.
- Élément radioactif.

SOLUTIONS À LA PAGE 25



AVIS DE DÉCÈS ET NÉCROLOGIE

Centre Énergie MJL

Marie Josée Laverdure, Inf. Aux, Podologue

- Antenne de Lécher (centrer les chakras)
- Accompagnement du deuil. (Antenne)
- Soins de pieds 65 \$, diabétique, femme enceinte, verrues, probl. sanguin
- Massothérapeute (Kinésithérapeute)
- (Reiki et réflexologie pendant les soins)
- Lavage d'oreilles avec ordonnance.

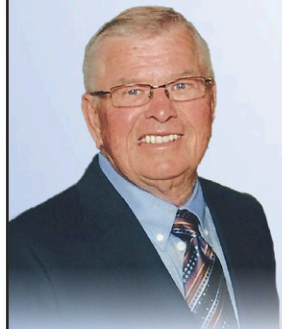
(Reçu ass.)

2888 rue Sherbrooke, Magog 819 578-7392



**SINCÈRES
CONDOLÉANCES**
aux familles éprouvées

Quand une vie s'éteint,
une âme monte au ciel
pour devenir une étoile
et illuminer le ciel des proches.



1^{er} anniversaire

Gilles Bergevin

décédé le 2 novembre 2022 à l'âge de 89 ans.

Déjà un an que tu nous as quittés. Notre amour pour toi ne s'est pas estompé et nous continuerons d'honorer ta mémoire pour toujours. Tous nos bons moments et souvenirs sont gravés dans nos cœurs.

Ton épouse Diane, tes enfants Pierre, Sonia (Martin)
et petit-fils Marc-André.

Merci d'avoir été dans nos vies.

>11444-1

**DANIEL "DANNY"
WHIPPLE**

15 juin 1962 -
12 octobre 2023 **AVIS DE DÉCÈS**



Danny Whipple, 61 ans de Ayer's Cliff, est décédé le 12 octobre 2023 au centre palliatif de l'hôpital Magog. Il était auprès de sa famille lors de son décès après un long combat contre le cancer. Il était le fils de feu Graham Emery et sa mère Pauline Gagnon (Guy Lachance).

Il laisse dans le deuil son frère Alain Whipple, ses 2 fils Mathieu Whipple et Michael Whipple (Mindy Aubé). Il laisse aussi ses 2 petits enfants Lexie Whipple et Sophia Whipple, ainsi que plusieurs oncles, tantes, cousins, cousines et amis.

Il n'y aura pas de service pour son décès. Il y aura seulement une cérémonie privée de célébration de la vie pour la famille proche.

Danny et la famille tiennent à remercier toute l'équipe de l'unité des soins palliatifs de Magog pour leurs merveilleux travaux et pour lui avoir donné une merveilleuse fin de vie.

>11531-1

4230, rue Bertrand-Fabi, Sherbrooke, Qc
T 819 565-1155 • F 819 820-8872
www.steveelkas.com

STEVE ELKAS
RÉSIDENCE FUNÉRAIRE
CRÉMATORIUM



Marcel Poulin
(1941 - 2023)

Subitement à Saint-Jean-sur-Richelieu, le 20 octobre 2023, à l'âge de 81 ans, est décédé Monsieur Marcel Poulin, époux de Madame Aurore Duquette, autrefois résident de Magog. Outre son épouse, il laisse dans le deuil ses enfants Maryse (Luc René), Line (Ghislain Tremblay) et Luc, ses petits-enfants Marjolène, Laurianne, Catherine, Francis, Maxime, Maïka et Alexis, ses arrière-petits-enfants Kézia Maude, Edward, Léonard, Laurally, Travis, Xavier et Éva, ses frères et sœurs Jeannine, feu Réjeanne, feu Nicole, feu Jean-Claude, Thérèse, Madeleine et Robert ainsi que ses beaux-frères et belles-sœurs, neveux et nièces, parents et amis.

La famille vous accueillera au Complexe funéraire LeSieur et frère, le vendredi 3 novembre 2023 à compter de 13 h. Une cérémonie aura lieu le jour même à 16 h, en la chapelle du complexe funéraire.

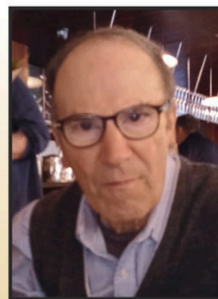
Vos témoignages de sympathie peuvent se traduire par un don à la Société d'arthrite.

Nous vous invitons à transmettre vos messages de sympathie à partir de l'avis de décès sur lesieurfrere.com.

**Groupe
LeSieur et frère**
COMPLEXES FUNÉRAIRES
À vos côtés, à votre écoute

95, Boulevard Saint-Luc,
Saint-Jean-sur-Richelieu, Qc, J2W 1E2
Tél. : 450 234-6165 Téléc. : 450 359-7598
info@lesieurfrere.com

>11549-1



LORIS CASAGRANDE
(1943 - 2023)

À Youville, le 24 octobre 2023, à l'âge de 80 ans est décédé monsieur Loris Casagrande, époux de madame Denise Casagrande, demeurant à Magog.

Outre son épouse, il laisse également dans le deuil ses nièces Nathalie et Valérie, sa belle-sœur Jannette et son beau-frère Roger.

La famille a accueillis parents et amis le 30 octobre 2023 de 13 h à 16 h au Complexe funéraire Ledoux.

La famille désire remercier le service du 3ème étage pour les bons soins prodigués.

Vos témoignages de sympathie peuvent se traduire par un don à La fondation du Cancer Québec.

LEDoux
COMPLEXE FUNÉRAIRE
DEPUIS 1948

155, rue Sherbrooke, Magog
819 843-4473
info@ledouxmagog.com

>11713-1

MME NOËLLA GILBERT LACASSE 1932-2023



Au CHSLD Memphrémagog, le 21 octobre 2023, est décédée Mme Noëlla Gilbert à l'âge de 90 ans. Elle était l'épouse de feu M. Clément Lacasse.

La famille accueillera les parents et amis au complexe le samedi 4 novembre, de 13h à 15h. Une cérémonie d'adieu sera célébrée à 15h au mémorial du complexe.

Elle laisse dans le deuil ses enfants: Gilles, Jocelyne (feu René), Jacques et Jean-Marc (Patricia); ses petits-enfants: Nicolas, Dimitri, Julie, Jonathan, Jessyca, Samuel et Marie-Pier; ses 7 arrière-petits-enfants; sa soeur Rita; ses beaux-frères et belles-soeurs: Monique (Louis-Ange), Yvonne et Gisèle (René); neveux et nièces, autres parents et amis.

La famille tient à exprimer leur gratitude au personnel du 3ème étage, bloc 2 du CHSLD Memphrémagog pour leurs excellents soins.

En guise de sympathie, des dons à la Société de l'arthrite du Canada seraient appréciés de la famille.

1295, RUE SHERBROOKE, MAGOG
819 769-8777 | charronlamoureux.com

**Charron
& Lamoureux**
COMPLEXE FUNÉRAIRE

LE REFLET DU LAC - www.lerefletdulac.com - Le 1 novembre 2023 - 27

Suite de la page 25

■ Cercle de Fermières de Stanstead

Vous désirez apprendre à tisser, tricoter, broder, coudre ou simplement échanger des connaissances ou participer à des projets communautaires ? Le Cercle de Fermières de Stanstead invite toutes les personnes intéressées par les arts textiles à se joindre à son groupe. Sa mission est la préservation et la transmission du patrimoine culturel et artisanal. Info: 819 876-5658.

■ Chœur des gens heureux

Pourquoi ne pas joindre le Chœur des gens heureux de Magog, un groupe d'une quarantaine de choristes amateurs, où pour chanter, il n'est pas nécessaire de connaître la musique et d'apprendre tout par cœur ? Les répétitions ont lieu les mardis jusqu'en mai, de 12 h 30 à 15 h, au sous-sol de l'église Saint-Patrice de Magog. Info: 450 297-0479.

■ Circuit des arts Memphrémagog

Ouverture des candidatures pour l'édition 2024 de notre Circuit, qui se déroulera du 29 juin au 7 juillet 2024. Pour vous inscrire et connaître tous les détails relatifs aux règlements de participation, rendez-vous sur notre site web. Vous avez jusqu'au 1^{er} décembre pour soumettre votre candidature. Info: circuitdesarts.com ou info@circuitdesarts.com ou 819 769-0663.

■ Club de billard de Magog

Notre club s'adresse aux personnes de 50 ans et plus. Nous disposons de 6 tables de billard (5 tables « Snooker » et une table standard pour le jeu du 8). La salle est ouverte du lundi au vendredi de 9 h à 17 h au local 100 du centre communautaire Magog. Coût abonnement: 120 \$ par année. Les joueurs, hommes et femmes, apprentis ou expérimentés, sont les bienvenus. Les gens peuvent s'inscrire en téléphonant au 819 843-7133 ou en passant nous voir. L'horaire pour les inscriptions est du lundi au jeudi de 9 h 30 à 14 h.

■ Club de amis d'Omerville-Fadoq

Les activités intérieures se déroulent tous les jeudis dès 13 h 30. Les activités comprennent différents jeux, dont les sacs de sable, jeux de galet, les cartes (500), un souper communautaire (4 \$) et le baseball poche. Bienvenue à tous.

■ Club Fadoq Beebe

Tous les membres sont invités au dîner hebdomadaire au 94B, rue Principale à Stanstead (Beebe). Venez aussi vous amuser. Les activités débutent à 10 h. Salle de billard, jeu de baseball poche, jeu de palet intérieur et salle d'exercice sont disponibles pour les membres et toute personne intéressée à devenir membre. Inscription sur place.

■ Club La Missisquoise

Soirée vins et fromages le 4 novembre à 18 h 30. 10 fromages et 5 vins. Réservez votre place. Le pickleball et le mini-gym sont en fonction tous les deux. Les détails sur

lamissisquoise.com.

■ Club Lions Eastman-Memphré Ouest

Prêt pour un nouveau défi ? Vous impliquer et soutenir les gens de vos communautés vous intéresse ? Devenez bénévole Lion. L'essayer, c'est l'adopter ! Besoin de soutien pour vos lunettes ? Informez-vous ! Info: 819 821-0885 ou info.clublionseastman@gmail.com ou « ClubLionsEastman » sur Facebook.

■ Club St-Jean-Bosco Fadoq

Nos activités se poursuivent, soit le yoga, baseball poche, cours de danse, vie active danse vitalité et Qi gong. Vous pouvez venir même si les activités sont commencées. Vendredi soir, Halloween et danse. Pour info: 819 843-9475 ou 819 769-8519.

■ Comité des usagers et résidents de Memphrémagog

Votre comité des usagers et résidents de Memphrémagog prépare la Semaine nationale des droits des usagers qui aura lieu du 12 au 18 novembre. Les membres seront présents en alternance à l'hôpital, au Centre de prélèvements et aux CLSC de Potton, Stanstead et Magog. Nous souhaitons connaître vos besoins pour recevoir des soins et services à domicile. Communiquez avec nous pour partager vos besoins et commentaires pour contribuer à améliorer l'offre de services. Nous sommes présents pour défendre vos droits: 819 843-2572, poste 2639 ou au cusagers.mm@sss.gov.qc.ca.

■ Comptoir familial de la rue Lasalle

Organisme à but non lucratif recueillant les dons de vêtements pour en disposer à prix modiques. Voici les heures d'ouverture: mardi (13 h à 15 h 30), mercredi (13 h à 15 h 30) et jeudi (13 h à 17 h). Le comptoir est situé au 145, rue Lasalle à Magog.

■ Conseil des aveugles de Memphrémagog

Notre association a pour objectif de défendre les droits des personnes handicapées visuelles et de développer des liens d'amitié et d'entraide entre les personnes handicapées visuelles. Nous organisons régulièrement des rencontres pour nos membres. Si vous avez des problèmes visuels et que vous êtes intéressés à vous joindre à nous, veuillez communiquer au 819 868-0091 et il nous fera plaisir de vous accueillir. Info: www.conseildesaveuglesdememphremagog.com.

■ Cours de bridge

Vous aimez les cartes ? Le bridge est l'activité qu'il vous faut. Gardez votre cerveau en alerte. Info: 819 565-7083.

■ Cuisines collectives Bouchée double Memphrémagog

L'organisme s'adresse aux résidents, hommes et femmes de tout âge, de la MRC de Memphrémagog. Joignez un groupe ou

formez votre groupe de cuisines collectives (4 à 6 personnes) pour cuisiner deux fois par mois. Prochaine activité: Atelier cuisine réconfortante d'automne le 1^{er} novembre à 9 h 30 à Ayer's Cliff. Info: 819 843-5006 ou info@ayerscliff.ca.

■ Danse Omerville

Danse en ligne et sociale avec orchestre tous les samedis au sous-sol de l'église St-Jude de 19 h 30 à 22 h 30. Info: 819 843-6276.

■ Ensemble vocal « Femmes de chœur »

L'Ensemble vocal « Femmes de chœur » (membres de l'Association des retraités de Magog) est à la recherche de choristes pour la session en cours. Répertoire varié avec pratiques hebdomadaires les mercredis de 8 h 45 à 11 h 30 au Centre Communautaire de Magog. Pour info: Josette Gauvin 819 620-4000.

■ Ensemble vocal Octavia

L'Ensemble vocal Octavia (Daniel Bisson) aurait besoin de toutes les voix (sopranos, altos, ténors et basses) en vue de son concert pour le printemps 2024, ayant pour thème « L'Envolée ». Méthode d'apprentissage facile et conviviale. Les répétitions se tiennent les jeudis, de 9 h 45 à 12 h, à Loisirs Acti-Famille (6670, rue Émery-Fontaine à Sherbrooke). Info et réservation: ev.octavi@gmail.com ou 819 843-7831 (Lise Courtemanche) ou 819 570-6560 (Gisèle Michaud).

■ Ensemble vocal Voix libres

Les répétitions ont repris les lundis à 13 h 15, au local 300 du Centre communautaire de Magog. Au programme: chanter du médiéval au jazz vocal. Bienvenue à toutes les voix. Info: maudefg@hotmail.com ou consultez le www.maudefrechettegagne.com

■ Fabrique Notre-Dame-du-Mont-Carmel

Catéchèse jeunesse, démarche vers les sacrements. Nouveau programme GPS-à votre rythme. Info: www.legps.ca/#/categories/magog.

■ Gamblers anonymes

Nos réunions de Gamblers anonymes ont lieu tous les dimanches soir à 19 h, au sous-sol de l'église Saint-Jude.

■ Groupe d'étude de la sagesse universelle

Rencontres mensuelles touchant les philosophies, les sciences, les religions comparées, etc. Information et inscription: lesmontagnesbleues@gmail.com.

■ Groupe de soutien LGBTQ+

Le Centre l'Élan offre un espace sécuritaire d'échange et de soutien par les pairs pour se connaître, s'exprimer et écouter. Info: 819 843-8885.

■ Hameau des Cultures

Notre local est situé au sous-sol des Galeries Orford (face au Centre de prélèvements). Info: hameau.cultures@gmail.com ou 819 410-3500.

■ L'Envolée

L'Envolée, équipe de bénévoles en soins palliatifs de Magog, est à la recherche d'un(e) bénévole pour occuper le poste de secrétaire de son CA. Pour info: consultez notre site web, envoyez un courriel ou laissez un message sur notre boîte vocale au 819 843-3381, poste 2462.

■ Les courtepintes de Magog

Nous remercions sincèrement toutes les personnes qui nous ont rendu visite vendredi dernier, lors de la pendaison de notre crémaillère. Votre soutien et vos encouragements sont grandement appréciés. Nous sommes situés au 65, rue St-Jacques Ouest à Magog. Pour info: s'adresser à Lilianne Pelletier au 819 300-2267 ou à lescourtepintesdemagog@gmail.com ou voir « Courtepintes Magog » sur Facebook.

■ Narcotiques anonymes Magog

Meetings hebdomadaires de Narcotiques anonymes tous les mercredis à 19 h 30, à la salle Ste-Anne de l'église St-Patrice à Magog.

■ Pétanque au Parc Horan

La saison de pétanque au parc Horan (rue Bowen) se poursuit. Les matches ont lieu du lundi au vendredi à 18 h 30. Info: 819 679-5472 (Nicole).

■ Scrabble Duplicate

Parties de scrabble duplicate tous les mardis à 13 h, au sous-sol de l'église Saint-Patrice (salle Sainte-Anne). Info: Lise au 819 843-9876.

■ Secours-Amitié Estrie

Pour obtenir de l'information sur notre organisme: secoursamitieestrie.org ou appelez le 819 823-5400.

■ Société Alzheimer de l'Estrie

Café-rencontre pour les proches aidants le 14 novembre de 13 h 30 à 15 h 30, à la Coop de Solidarité de Magog. Cette activité gratuite pour les membres permettra de rencontrer d'autres proches aidants et d'échanger avec eux dans une ambiance chaleureuse et conviviale. Inscription obligatoire: 819 821-5127 ou à info@alzheimerestrie.com.

■ TDA/H Estrie

6 ateliers pour adultes: mieux vivre avec son TDAH au quotidien. Thèmes abordés: l'attention et la concentration, la gestion du stress, l'organisation et la planification, l'estime de soi. Les mercredis 1 et 8 novembre de 18 h 30 à 21 h à la Villa Pierrot (432, rue Merry Nord). Coût: 140 \$ (membres) et 190 \$ (non-membres). Des rabais en fonction du revenu familial sont disponibles. Inscriptions: 819 565-7131 (Marie-France Lord) ou intervenant2@tdaheestrie.org.

■ Train des mots

Besoin d'aide pour écrire une lettre ou remplir un formulaire ? Appelez-nous au 819 993-6193. Confidentiel, individuel et gratuit.

Une 15^e « petite séduction » depuis 2014

PATRICK TRUDEAU

ptrudeau@lerefletdulac.com

ATTRAITIS. Le Carrefour jeunesse-emploi (CJE) Memphrémagog espère avoir fait mouche lors de son récent week-end Place aux jeunes (15 au 17 septembre), une activité visant à inciter de jeunes diplômés à s'établir dans la région de Memphrémagog.

À l'instar de l'émission « La Petite Séduction », les responsables de Place aux jeunes ont tenté de « charmer » les participants durant trois jours en leur faisant visiter de nombreux attraits régionaux tels que le Mont-Orford, l'Abbaye Saint-Benoit-du-Lac et quelques secteurs bucoliques autour du lac Memphrémagog.

Une visite de Magog Technopole, une rencontre avec des citoyens déjà bien établis en région et un atelier sur le portrait immobilier ont aussi meublé leur séjour, sans oublier des rencontres avec différents maires et mairesses de la MRC.



Le récent groupe de Place aux jeunes a pu visiter Magog Technopole et faire un arrêt sur la terrasse au sommet du restaurant Les Enfants Terribles, lieu de prédilection pour admirer le lac Memphrémagog et le Mont-Orford. (Photo gracieuseté – CJE Memphrémagog)

La responsable du projet s'assurera au cours des prochains mois de garder le contact avec les visiteurs et, le cas échéant, de faciliter les démarches pour ceux qui souhaitent obtenir un emploi et déménager dans

la région.

Il s'agissait de la 15^e activité du genre depuis 2014.

Au cours des neuf dernières années, ce sont plus de 180 personnes de 35 ans et

moins (en groupe ou de façon individuelle) qui ont participé à ces séjours exploratoires orchestrés par le CJE Memphrémagog. Selon l'organisme, 150 d'entre elles ont emménagé dans la région à la suite de cet exercice.

93 000 \$ pour le mieux-être des communautés

SUBVENTIONS. Huit projets visant le mieux-être des communautés de Memphrémagog se partageront une enveloppe budgétaire de 93 595 \$ afin de démarrer ou encore de prolonger leurs activités minimalement jusqu'au 31 mars 2024.

Ce montant est issu de l'entente conclue entre les Alliances pour la solidarité du ministère de l'Emploi et de la Solidarité sociale et les MRC de l'Estrie, et s'inscrit dans le Plan d'action gouvernementale pour l'inclusion économique et la participation sociale.

Parmi les projets qui seront prolongés, notons le programme de tutorat Deuxième chance, de l'organisme Phelps, qui bénéficie

d'une somme de 30 995 \$.

De son côté, le projet Solidarité Logement, porté par le Centre des femmes Memphrémagog, pourra continuer d'offrir de l'hébergement temporaire à des gens dans le besoin grâce à sa subvention de 20 000 \$.

Finalement, l'organisme Cépop obtient un montant de 3000 \$ pour continuer à développer son volet sur la santé mentale.

C'est un total de cinq nouveaux projets qui seront appuyés dans leur démarrage, grâce à la même enveloppe budgétaire.

La plus grosse part du gâteau revient à la Table de développement social Memphrémagog, qui reçoit une aide de 20 000 \$ pour la création de

la nouvelle politique de développement social inclusive et engageante.

Un portrait de l'habitation dans la MRC de Memphrémagog (état de situation et perspectives), chapeauté par la Corporation de développement communautaire Memphrémagog, bénéficiera pour

sa part d'un soutien financier de 14 000 \$.

Zone libre Memphrémagog (5000 \$ pour la prévention des surdoses), Orford Musique (1000 \$ pour les rencontres uniques) et la Table jeunesse socio-économique Memphrémagog (500 \$) sont les autres organismes soutenus par le programme.

Le développement économique de la MRC au tableau d'honneur

PATRICK TRUDEAU

ptrudeau@lerefletdulac.com

RECONNAISSANCE. Le service de développement économique de la MRC de Memphrémagog a reçu le prix « Partenaire engagé dans la formation étudiante » à l'occasion de la soirée de reconnaissance organisée le 27 juin dernier par le Programme d'intervention de la communauté de l'Université de Sherbrooke (UdeS).

Au cours des trois dernières années, l'équipe du développement économique a contribué à la formation de six équipes étudiantes, dans le cadre du cours « Moi, gestionnaire socialement responsable », tout en prodiguant des conseils à plus d'une trentaine d'élèves de l'École de gestion de l'UdeS.

« C'est important de s'impliquer dans l'apprentissage des futurs leaders. L'entrepreneuriat présente de nombreux défis et nous sommes ravis de pouvoir jouer un rôle dans leur



Jean Roy (à gauche), doyen de l'École de gestion de l'UdeS, a remis la plaque honorifique à Véronique Corriveau et Stephen Cabana, tous deux de l'équipe du développement économique de la MRC de Memphrémagog. (Photo gracieuseté – MRC de Memphrémagog)

développement », a exprimé le directeur du développement économique de la MRC de Memphrémagog, Stephen Cabana.

Construction
STEVE BERGERON
RBQ : 8270-0824-29

FAITES VITE!
Quelques terrains encore disponibles!

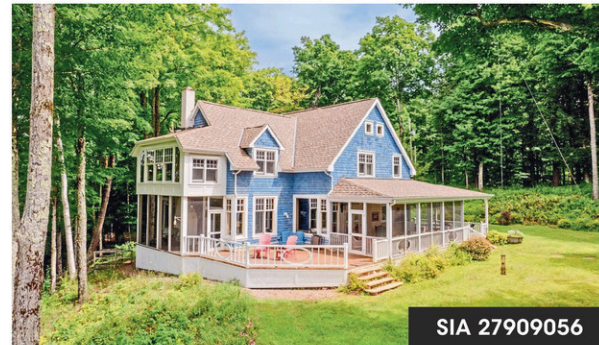
CONTACTEZ NOTRE ÉQUIPE!

Projet rénovation • Construction neuve clé en main • Vente de terrains
www.constructionstevebergeron.com | 819 620.7888



SIA 13945561

87, ch. Girl's Camp, Potton 18 500 000\$
 Domaine d'exception - 615 pieds au lac Memphrémagog! Entièrement redessinée et transformée en 2020, cette résidence unique et spacieuse vous offre une vue à couper le souffle sur le lac. Boat house avec loft pour les invités, magnifique terrasse, terrain plat. Poss. d'acheter maison d'invité et tennis.



SIA 27909056

114, ch. Howick, Stanstead Canton
 7 490 000\$
 Lac Memphrémagog - 906 pieds linéaires face à l'île Molson, séparé en 3 lots, dont 1 accueillant une spacieuse résidence au charme incontesté.



SIA 14511357

137, ch. Girl's Camp, Potton | 3 895 000\$
 LAC MEMPHRÉMAGOG, 224 pieds linéaire. Vue panoramique sur le lac! À distance de marche du mont Owl's Head. Coup de coeur assuré!



SIA 12284114

26, ch. De la Descente, Austin | 3 350 000\$
 Lac Memphrémagog - 200 pieds - 2.5 acres! Entièrement rénovée en 2021, propriété de 3 chambres sur un site très privé!



SIA 19806348

1635, rue Savard, Magog | 2 950 000\$
 Lac Memphrémagog - 110 pieds - 33 610 pi. ca.! Magnifique terrain paysager avec spacieuse résidence, garage double.



SIA 12021958

863, rue Bouhier, Magog | 1 295 000\$
 Superbe propriété de style Cape Cod sise sur un terrain de 18 555 pi. ca. à proximité du centre-ville. Piscine creusée, garage attaché. Vue sur couchers de soleil.



SIA 13745749

Terrain ch. Cooledge, Bolton-Est | 765 000\$
 Terre de 105 acres en zonage agricole avec cabane de chasse et sentiers aménagés. Bien situé. Idéal pour chasseur!



SIA 10647591

1759, ch. Fortin, Magog | 1 395 000\$
 Petit domaine de campagne situé à 8 min. du centre-ville! 2 maisons, 2 grands garage, piscine creusée, spa. Tranquillité assurée!



Daniel Leblanc
 Courtier immobilier agréé
 résidentiel et commercial

819-572-3132 | daniel@danielleblanc.com



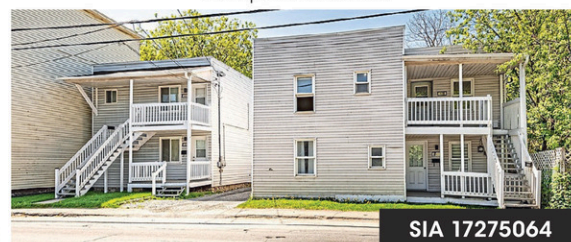
Élodie Gagné
 Courtier immobilier résidentiel



VENDU

10, rue des Boutons d'Or, Austin

Domaine Mont Orford! Superbe propriété située en bordure du lac écologique O'Malley. Intimité et tranquillité assurées.



SIA 17275064

438-446 rue Principale Est, Magog | 599 000\$

Deux duplex construits sur le même lot, très bon revenus dans un secteur en effervescence à proximité du centre-ville.



NOUVEAU

SIA 20160307

Terrain, Av. Stéphane, Magog | 249 000\$

Secteur prisé de la plage Southière, environnement paisible à proximité de la ville. Terrain boisé de 8979 pi. ca. Une occasion rare!



SIA 16705946

1, ch. Laurendeau, Magog | 179 000\$ + tx

Terrain boisé de 3 acres située à seulement 8 min. du centre-ville de Magog et 1 min. du lac Lovering. Idéal pour construction loin des voisins.

DES RÉSULTATS EXCEPTIONNELS



NOUVEAUTÉ

COLLECTION RE/MAX

MAGOG • QUARTIER DES MARINAS

Secteur prisé tout près du c-ville, Pointe Merry et services urbains. Élegante résid. sur terrain de +26.000 pi², intimité assurée. RDC au design ouvert lumineux, véranda (coin repas) et une verrière 3 saisons donnant sur balcon, cour et piscine cr. 3 ch. dont ch. pri + balcon, 2,5 s. b. Foyers, bel escalier menant au RDJ. 2 garages intégrés, 2 remises. ULS 25770635



NOUVEAUTÉ

COLLECTION RE/MAX

+2,4 ACRES ACCÈS AU LAC MEMPHRÉMAGOG

Charmant cottage 2008 situé à dist. de marche d'un accès au lac sur la baie Fitch. 3 ch., dont ch. pri avec balcon, 1,5 s. b., pl. radiants et foyer au gaz. Garage att. dble + garage dble dét. 1 1/2 étage. Ext. sans entretien, magnifique cour arrière; piscine h-terre, 'gazebo' grillagé et remise. Accès rapide au village & marina. ULS 24010033



NOUVEAUTÉ

COLLECTION RE/MAX

ACCÈS AU LAC MEMPHRÉMAGOG • LA CAMPAGNE À LA VILLE

Sur les hauteurs du lac Memphrémagog, vue saisonnière au lac, mt Orford & coucher soleil. Élegante résid. rénovée sur +1,5 acre sur la rue de l'Hermitage. Design à aires ouvertes spacieuses et conviviales ouvrant sur gr. terrasse et piscine cr., belle luminosité. 3,5 s. b., s. lav/s-eau, 4 chambres à l'étage, dont ch. pri ensuite + balcon. ULS 25770635



COLLECTION RE/MAX

AU BORD DU LAC MEMPHRÉMAGOG • GEORGEVILLE

RARETÉ. Clé en main. Au cœur du village, luxueuse contemporaine 2013 de 4 ch., 2 s. b. aux plafonds élevés, abondante fenestration et luminosité. Un coin de campagne privée +2,5 acres, soigneusement aménagées ayant +275 pieds de rive, vue superbe vers le mt Éléphant, coucher soleil. Garage double int. et détaché. ULS 11156398



EN PRIMEUR

COLLECTION RE/MAX

LAC MASSAWIPPI • COUP DE CŒUR

Cottage Circa ±1933 ayant cachet exceptionnel avec gr. remise/atelier. Rénovations majeures au fil des ans exécutées avec goût. La vente comprend un terrain au bord du lac en copropriété, 2e terrain contigu avec coquille d'un ancien chalet. Site enchanteur, voisinage haute gamme. ULS 25612146



MAGOG • SECTEUR DE CHOIX

Immeuble de six logements tout brique, constr. 2000, bien situé à dist. de marche de la fête du lac Memphrémagog, parc de la Pointe Merry, piétonnière/piste cyclable et Marais de la Rivière-aux-Cerises. Tous les services à proximité, vue vers le mt Orford et le marais. Revenus stables. ULS 10148583



ORFORD • CONDO VIVALDI • LOCATION

Clé en main. Location à compter fin janvier 2024. Superbe unité de condo de 3 ch., 1,5 s. b. Décor au goût du jour, salon + foyer, très belle cuisine, gr. s. manger + plat. cath. Gr. balcon donnant sur la Rivière-aux-cerises, site enchanteur. À quelques min du golf/ski du mt Orford, accès rapide à l'A-10 et Magog c-ville. ULS 20898205



COLLECTION RE/MAX

SECTEUR MONT-ORFORD • 1 ACRE BOISÉE

À 2 pas du remonte pente du mt Giroux, parc national du mt Orford et Route Verte du QC. Résid. à étages champêtre spacieuse de 4 ch., 2 s. b. Ambiance chaleureuse et décontractée, pl. d'ardoise et bois, aires de vie + cath. et superbe s. familiale en mezzanine. Cuisine ouvrant sur gr. balcon/terrasse avec spa. Garage att. double, remise. ULS 23909425



COLLECTION RE/MAX

+100 ACRES SUR LES HAUTEURS DU LAC MEMPHRÉMAGOG • ACCÈS AU LAC
Domaine d'exception sur site unique, forêt mature, sentiers et étang. Spacieuse et élégante résid. en retrait du ch. des Pères avec vue spectaculaire du lac Memphrémagog. Matériaux nobles, ambiance superbe poutres et poteaux, plaf. 18 pi. et abondante fenestration. Immense bâtiment accessoire de style grange. Accès au lac via Ch. Wilson Lane. ULS 10203529



COLLECTION RE/MAX

BROMONT • À L'OMBRE DES VINAIGRIERS

Majestueuse «glass house» nichée sur le mt Bernard ayant vue sur Sutton. Orientation plein sud, +2,5 acres boisées en fin de rue sans issue. Matériaux bruts et locaux. Votre espace détente à l'abri des regards: spa, piscine creusée, chute et jardin d'eau intégrés à l'espace feu et large terrasse. Garage double 1 1/2 étage. ULS 14107260



COLLECTION RE/MAX

200 PI AU BORD DU LAC LYSTER

SECTEUR BALDWIN MILLS, MONT PINACLE. Spacieuse résidence sise sur près 1 acre aménagée, ayant 200pi de frontage sur ce magnifique petit lac navigable. Abondante fenestration et luminosité, 6 ch., 3,5 s. b., foyers au bois, thermopompe centrale, garage double détaché. Desservi par les égouts. ULS 20776418



COLLECTION RE/MAX

LAC MEMPHRÉMAGOG • PROPRIÉTÉ D'EXCEPTION

RARETÉ. Ch. Nicholas-Austin, Austin à 2 pas du village et l'Abbaye St-Benoit. Terre +450 acres de prairies, pâturages, superbe forêt mature et sanctuaires, incl. un ter. sur le Ch. du Héron ayant + 232 pi sur la baie Verte. Poss. const. sur lot riverain et site élevé sur la terre avec vue superbe 180°. ULS 20694673

ALBERT BRANDT

COURTIER IMMOBILIER
ALBERT BRANDT, COURTIER IMMOBILIER INC.
remax-quebec.com/albertbrandt

RE/MAX D'ABORD INC.
AGENCE IMMOBILIÈRE

819.868.8000

LACOLLECTIONREMAX.COM



LA
COLLECTION
RE/MAX

MAISONS DE PRESTIGE ET PROPRIÉTÉS DE LUXE



COLLECTION RE/MAX

+ 110 PI AU BORD DU LAC MEMPHRÉMAGOG

Charmante résid. dans voisinage privilégié du Ch. Wilson, côté ouest du lac Memphrémagog, entre Magog et Austin. Aires de vie avec cathédrale et foyer ouvre sur balcon. Fenestration abondante vers le sud-est, 3 ch. dont une en mezzanine, 3 s. b., s. fam./autre en rez-de-jardin. ULS 15300455



COLLECTION RE/MAX

+730 PI AU BORD DU LAC MEMPHRÉMAGOG.

Propriété d'envergure sur le côté ouest du lac, secteur Owl's Head. Située au bout d'un cul-de-sac sur chemin privé, à deux pas du ski et golf d'Owl's Head. +40 acres en zone blanche, ayant +735 pi de frontage sur le lac avec une grande maison à bateau 'boat-house' et petite plage. Comprend deux petites habitations, vues exceptionnelles vers la pointe Gibraltar et Georgeville. ULS 18134156



COLLECTION RE/MAX

+ 112 ACRES SECTEUR GEORGEVILLE-FITCH BAY

Propriété d'envergure en zone agricole située sur chemin paisible (Ch. Amy). Grande résidence de 5 ch., 3,5 s. b. de construction de style 'poutres et poteaux', agrandie/renovée récemment. Cuisine d'été ouvrant sur la piscine cr., terre vallonnée contiguë à la rivière Tomifobia, vue vers montagnes à l'ouest, gr. étang et grange. ULS 1281053



COLLECTION RE/MAX

+200 PI AU BORD DU LAC MAGOG • STE-CATHERINE-DE-HATLEY

Site superbe de 1,17 acre privé et paisible à la tête du lac. Vue impressionnante sur l'eau sur toute la longueur du lac. Spacieuse résid. modulaire (Maisons Bonneville) clé en main de 2 1/2 à étages. Superbe salon + cathédrale, abondante fenestration, 4 ch., 4 s. b. Terrasse sur le toit du garage double. Beau bord de l'eau et quai. ULS 18109673



l'équipe

BOURGON

la passion des Cantons

4 VISITES LIBRES 4 NOVEMBRE 14h à 16h

Ce samedi, 4 novembre de 14h00 à 16h00, les 4 courtiers de l'équipe Bourgon seront heureux de vous rencontrer et de vous faire découvrir ces 4 propriétés d'exception.

BORD DE L'EAU



Réalisez votre rêve d'habiter au bord du majestueux lac Memphrémagog. Située dans l'un des quartiers les plus prisés de Magog, cette propriété au fort potentiel est le canevas parfait pour un projet de rénovation/agrandissement. Vous profiterez d'une vue imprenable sur le lac. Une opportunité à ne pas manquer! MLS 10920550 | **799,000\$**

ACCÈS AU LAC



Impeccable propriété nichée entre lac et montagnes! Véritable havre de paix pour amoureux de la nature et passionnés de plein air. Accès notarié au lac Memphrémagog à quelques minutes de marche pour la baignade, et descente à bateaux municipale tout près. Owl's Head Ski et Golf est à moins de 10 minutes. Coup de coeur assuré! MLS 20207981 | **799,000\$**



Vivre à quelques centaines de pieds du lac Memphrémagog! Magnifique condo, clé en main, à distance de marche du centre-ville animé de Magog. 2 chambres, vaste et lumineuse aire ouverte, plafonds 9 pi. Localisation parfaite sur le sentier pédestre et cyclable, à 5 min. du Parc National du Mont Orford et de tous les attraits de la région. MLS 10632623 | **429,000\$**



Amoureux de plein air seront conquis par ce magnifique condo situé en pleine nature à quelques minutes des pentes d'Orford. Alliant élégance et confort, l'unité du 2e étage comprend 2 chambres, 2 salles de bains et une vaste aire de vie ouverte avec cuisine moderne, salon convivial et salle à diner. Incluant 2 stationnements intérieurs chauffés. MLS 18188098 | **625,000\$**

Depuis plus de 30 ans en immobilier dans la région, le nom **Bourgon** est synonyme d'écoute et d'accompagnement.

Contactez-nous sans tarder pour discuter de vos projets!

ON S'OCCUPE DE TOUT

819 843-2774 | bourgon.com



Charles Thibault
courtier immobilier résidentiel

Richard Bourgon
courtier immobilier agréé

Karine Lemelin
courtier immobilier résidentiel

David Bourgon
courtier immobilier

RE/MAX D'ABORD INC. Agence immobilière | Franchisé Indépendant et Autonome de RE/MAX Québec inc. | 848 rue Principale Ouest Magog, J1X 2B6



DANIEL PELCHAT
Courtier immobilier agréé D.A.
daniel@remaxmagog.com



ISABELLE ST-ARNAULT
Courtier immobilier
isabelle@remaxmagog.com



KARINE BONIN
Courtier immobilier résidentiel
karine@remaxmagog.com



RENÉ LANGLOIS
Courtier immobilier
rene@remaxmagog.com



KIMBERLEY RYMAL
Courtier immobilier résidentiel
kimberley@remaxmagog.com

Une Équipe dynamique et professionnelle avec plus de 30 ans d'expérience en Estrie!

COLLECTION RE/MAX - LAC O'MALLEY



Propriété élégante, accès au lac O'Malley. Plafonds cathédraux, fenêtres lumineuses, planchers en noyer, foyer 4 faces. Cuisine luxueuse, chambre principale avec accès au foyer extérieur. Tranquillité absolue! **1 775 000\$** (24941730)

COLLECTION RE/MAX LAC O'MALLEY



Domaine du Mont Orford avec accès au Lac O'Malley. Spacieuse propriété offrant un espace de vie ouvert et lumineux, plafond cathédrale, foyer au gaz et son mur de pierre. Véranda. Hall d'entrée fermé et garage attaché. **875 000\$** (22477701)

COLLECTION RE/MAX - TERRAIN INTIME



Découvrez l'élégance rustique redéfinie dans cette propriété rénovée avec finesse. Nichée sur un vaste terrain boisé, avec 2 garages pour vos véhicules et passions, ainsi que des planchers chauffants au rdc et dans un garage. **739 000\$** (25024168)

COLLECTION RE/MAX - CONDO LUXUEUX



Découvrez l'harmonie parfaite entre confort et nature dans ce condo exceptionnel! 3 chambres élégantes, plafonds hauts et des matériaux de première qualité, cet espace respire le luxe. Profitez de la piscine creusée et du spa communs. **725 000\$** (15073791)

COLLECTION RE/MAX - LAC DES SITTELLES



Maison inondée de lumière avec une belle vue du Lac des Sittelles. Levés de soleil absolument magnifiques! Les planchers chauffants en béton terrazo, les murs aux coins arrondis, la douche extérieure et le bain rose en font une propriété unique. **659 000\$** (24560404)

EMPLACEMENT COMMERCIAL À MAGOG



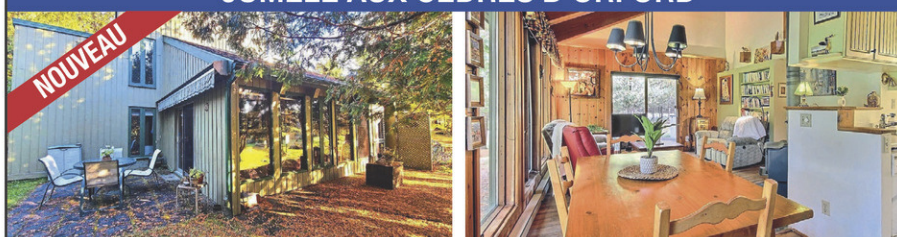
Saisissez cette opportunité exceptionnelle! Un emplacement commercial privilégié, idéalement situé sur une artère principale. Bâtiment spacieux offrant un espace idéal pour votre entreprise ou bureaux, avec un vaste terrain. **495 000\$ +txs** (18976074)

IMMEUBLE À REVENUS



En plein cœur du centre-ville de Sutton avec d'excellents revenus. Local commercial et 2 logements rénovés. **695 000\$ +txs** (23832353)

JUMELÉ AUX CÈDRES D'ORFORD



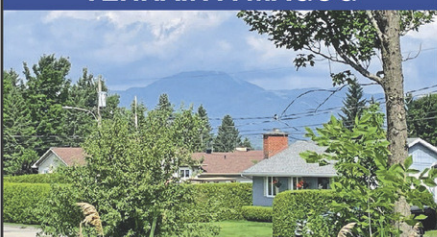
Condo jumelé aux Cèdres d'Orford, charmante copropriété à quelques pas du village. Ambiance paisible et accueillante, avec plafond cathédrale et poêle à combustion lente. Un véritable cocon, l'endroit idéal pour vous ressourcer. **345 000\$** (28026433)

3.85 ACRES À EASTMAN



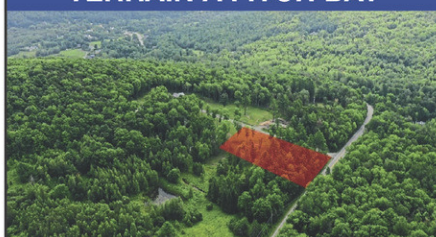
Terrain boisé de près de 4 acres (3.85) avec chemin existant facilitant l'accès à votre propriété. Accès aux aqueducs de la ville. **289 000\$ +txs** (16083144)

TERRAIN À MAGOG



À Magog. Rue pavée, infrastructures payées, il ne manque plus qu'à vous raccorder aux services. Près des services. **175 000\$** (11860698)

TERRAIN À FITCH BAY



Magnifique terrain avec topographie majoritairement plate et déboisement stratégique pour votre projet de construction. **173 500\$ +txs** (18753244)

CONDOTEL À ORFORD



Studio au cœur du charmant village d'Orford! L'immeuble Lion d'Or. Habiter vous-même et/ou y faire la location. **134 900\$ +txs** (11557108)



Magnifiques terrains boisés mixtes dans Le Boisé du Lac Parker. À deux pas du Lac Parker, à 5 min. du village d'Eastman et de l'Autoroute 10.

CENTURY 21

Estrie
AGENCE IMMOBILIERE

1^{er} AU QUÉBEC & 3^e AU CANADA*

VIVEZ LES
CANTONS-DE-L'EST

*En volume de ventes pour Century 21 Canada.

EN VEDETTE



SIA : 16946871

Une maison qu'on adore pour sa luminosité. 4 c.c., 2.5 s.b. une grande suite des maîtres avec meubles intégrés, 2 salons, l'un avec foyer au bois et plafond à 16 pi., une fenestration plein sud généreuse s'ouvrant sur la forêt et le terrain de 6.7 acres. 1 495 000 \$

VENDU



SIA : 18738862

BORD DU LAC MALAGA. Charmante résidence de campagne sur terrain de +118 000 pi.ca. 3 c.c., 2 s.b., planchers de bois, plafond cathédrale, foyer, verrière et cuisine rénovée.

VENDU



SIA : 19458491

Rarissime à Austin! Paradis de 2.5 acres offrant une vue à couper le souffle sur le mont Owl's Head, l'Abbaye St-Benoit-du-Lac et le lac Memphrémagog. Intérieur lumineux et impeccable aux larges fenestration et planchers de bois.

VENDU



SIA : 13782791

ACCÈS AU LAC O'MALLEY - Domaine Mont Orford. Belle propriété plain-pied avec rez-de-jardin, terrain intime, plafond cathédrale, 3 c.c., 2 s.b. Tennis et piscine commune.

VENDU



SIA : 21922144

L'un des rares terrains disponibles avec vue sur le soleil couchant, le mont Orford et lac Memphrémagog. Superficie de 8292 pi.ca. situé au bout d'une rue sans issue.

NOUVEAU



SIA : 21872344

Secteur familiale dans la tranquillité de ce rond-point près des services. Profitez d'un plan qui bénéficie de 6 c.c., 2,5 s.b., hauts plafonds, planchers chauffant de béton poli, sous-sol en rez-de-jardin avec accès direct au terrain. 789 000 \$

NOUVEAU



SIA : 17708300

Impeccable, construction 2011, littoral de 70 pi. sur le lac Miller. La propriété est lumineuse, offre des aires ouvertes avec vue sur l'eau, comporte 3 c.c., et 2 s.b., un espace bureau, 2 grands salons, une salle de cinéma maison et un atelier. 749 000 \$

NOUVEAU



SIA : 23089999

Jumelé contemporain dans secteur recherché à proximité de la rivière Magog. Intérieur spacieux, cuisine avec îlot surdimensionné, design épuré, fenestration surdimensionnée, air climatisé, 4 c.c., 2.5 salle de bain et grand sous-sol avec salle de jeux. 559 000 \$

NOUVEAU



SIA : 17100832

**** LOCATION COURT TERME AU DOMAINE LE VERT TENDRE ****
Un Zoobox est un vaste loft, autonome en énergie, situé dans le magnifique Domaine Le Vertendre. Mur d'escalade, foyer, lit suspendu au plafond qui se descend lorsqu'on en a besoin. 375 000 \$+txs

NOUVEAU



SIA : 14458397

Magnifique condo clé en main ayant été rénové récemment. Les aires de vie sont lumineuses, on y retrouve 2 c.c., 1 s.b., un foyer au bois au salon ainsi qu'une thermopompe murale pour votre confort. 329 000 \$

NOUVEAU



SIA : 26614847

Joli condo situé au 2^e étage, comportant 2 c.c., des aires de vie ouvertes et un espace bureau qui pourrait aussi convenir de rangement. Cette copropriété unique offre à ses copropriétaires un magnifique terrain et une piscine creusée. 279 000 \$

NOUVEAU PRIX



SIA : 27119035

Excellent secteur, construction moderne à proximité de la ville et à quelques minutes du parc National du Mont Orford! 3 c.c., poss. de 5, 2.5 s.b. Grande terrasse avec vue vers la montagne! 748 000 \$



SIA : 19728836

L'une des plus belles vues des Cantons-de-l'Est. Propriété centenaire, 4 c.c., 2 s.b., grande salle familiale, 2 salons, salle à manger distincte, ayant conservé ses portes d'origine tout à fait magnifiques, ses planchers en lattes de pin larges. 689 000 \$

NOUVEAU PRIX



SIA : 12385077

ACCÈS AU LAC MEMPHRÉMAGOG, près de toutes les activités. Propriété rénovée dans le secteur de Southière-sur-le-lac. Terrain intime, grand balcon, cuisine d'été et douche extérieure. 649 000 \$

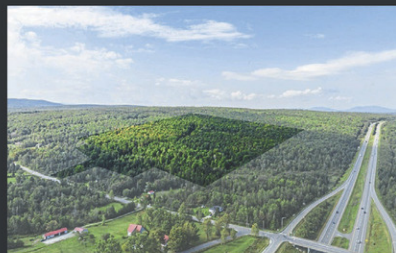
NOUVEAU PRIX



SIA : 24704254

Jumelé de grande qualité de plus de 2100 pi.ca. habitables, offrant 3 c.c., garage intégré, plafond de 9 pi. au rdc, fondations en coffrage isolant. Secteur tranquille et sécuritaire près de la piste cyclable la Montagnarde. 530 000 \$

TERRAINS



SIA : 20202737

SAINT-ÉTIENNE-DE-BOLTON

63 acres avec vue vers le Mont Orford et les montagnes environnantes. Situé près de la sortie 100, autoroute 10, à 1h du Pont Champlain, 15 minutes du parc National du Mont Orford. 995 000 \$ +txs.



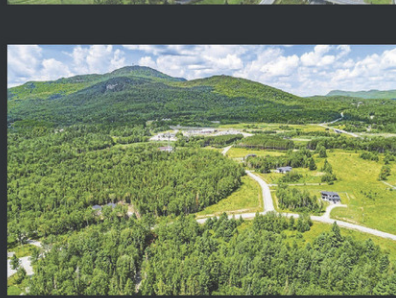
SIA : 27278700

Orford | Jardin des Sables. Villa récemment été complètement rénovée. Unité de coin, plafond cathédrale de 16' au salon avec foyer au bois et aires ouvertes. 2 c.c., dont une sur la mezzanine, 1 s.b. 429 000 \$



SIA : 21230178

NOUVEAU PRIX Impeccable jumelé à Sherbrooke, const. 2021. 3 c.c., 2 s.b., remise, garage intégré et chauffé. Nouveau quartier près des services! 409 900 \$



SIA : 23747834

MAGOG

Domaine Castle, plus de 86 000pi². Terrain plat prêt à construire, partie prairie et partie boisée. Rue asphaltée. 215 000 \$



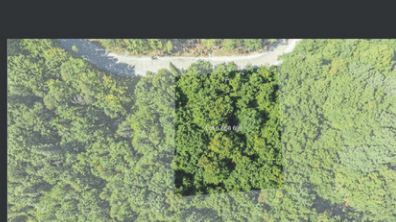
SIA : 14409459

Eastman, situé dans ce petit quartier tranquille tout près des services, 2 c.c., salle à manger avec plancher chauffant construit sur un magnifique terrain boisé de plus de 32 000 pc avec gazebo et remise. 395 000 \$



SIA : 27708476

NOUVEAU PRIX Domaine Chéribourg, à qqes minutes du mont Orford. 3 c.c., plafond cathédrale et foyer au bois. Plusieurs rénovations faites au fil des ans. 379 000 \$



SIA : 18057967

AUSTIN

Terrain situé dans un secteur prisé par sa tranquillité et son accès rapide à seulement environ 15 minutes de Magog, même distance pour se rendre au Mont Owl's Head ainsi que le Mont Orford pour y pratiquer une multitude de sports. 165 000 \$ +txs.



MÉLISSA CÔTÉ
Courtier immobilier
819 434-1568

NICOLAS-A. MORENCY
Courtier immobilier
819 347-5705

VALÉRY PIGEON
Courtier immobilier résidentiel
514 623-7532

VICKY BEAUDREULT
Courtier immobilier
819 571-0099

MAXIME POTHIER
Courtier immobilier agréé
819 432-2621

TANYA JACQUES
Courtier immobilier
819 572-4132

PROPRIÉTÉS UNIQUES
MISE EN MARCHÉ EXCLUSIVE
RÉSULTATS EXCEPTIONNELS

PROPRIÉTÉS
de prestige

819 868-6000
www.century21estrie.com
1763, ch. de la Rivière-aux-Cerises,
Magog, QC

VENDU



SIA : 12460765

LAC MASSAWIPPI, à distance de marche du village de North Hatley. Vue exceptionnelle et quai pour bateau. 6 c.c., 3 s.b.

NOUVEAU



SIA: 12236639

Magnifique propriété haut de gamme de 4 c.c., 2 1/2 s.b., sise sur un terrain de plus de 67 acres en pleine nature (1/3 prairie, 2/3 boisé mature). Située face au soleil couchant. Garage double + 1 garage supplémentaire. 1 499 000 \$

NOUVEAU



SIA: 18480835

Ville de Sherbrooke, luxueuse résidence tout brique de qualité supérieure offrant de l'espace pour toute la famille. Hall d'entrée et salon avec hauts plafonds, 5 ou 6 c.c., et 3.5 s.b., 2 foyers. Un terrain de + de 30 000pi2 avec piscine creusée. 1 275 000 \$

NOUVEAU



SIA: 21447019

Dans Rosemont-Petite-Patrie, triplex rénové. Idéal pour propriétaire occupant. Deux grands 5 1/2 et un 6 1/2 au rdc avec salle familiale et entrée extérieure. Cour arrière complètement refaite avec stationnement disponible. 1 250 000 \$

NOUVEAU



SIA: 10262714

Propriété sur près d'un acre de terrain située sur une rue sans issue. 4 c.c., un espace bureau au rdc et vastes pièces à aire ouverte. Au sous-sol on y retrouve 2 garages intégrés, avec planchers chauffants. 869 000 \$



SIA: 27631528

Domaine de 59 acres avec +1 509 pi. sur le lac Memphrémagog. Maison principale avec piscine intérieure, 4 c.c., foyer, 2e maison, plusieurs bâtiments secondaires et érablière, sentiers, 2 lacs, tennis et patinoire. 5 500 000 \$



SIA : 25634674

BORD DU LAC MEMPHRÉMAGOG, coté est. Sublime résidence de 3 c.c + bureau et 2.5 s.b. planchers chauffants et foyer. Aménagement paysager exceptionnel. 3 250 000 \$



SIA : 27061693

Bord du Lac Massawippi, littoral de 125 pi avec vue spectaculaire. Plafonds cathédrale, boiseries, foyer au bois, 4 c.c., 3.5 s.b. 2 649 000 \$

NOUVEAU PRIX



SIA : 28324320

Bord du lac Memphrémagog, secteur Southière-sur-le-Lac. Résidence impeccable, 4 c.c., 3 s.b. Vue magnifique et terrain paysager. 1 745 000 \$



SIA : 23883956

L'élégance contemporaine en contact avec la nature. Dominant la rivière Massawippi. Intérieur offrant poutres de bois, hauts plafonds dont salon de 14 pi, planchers chauffants, cuisine centrale avec îlot, foyer et une fenestration surdimensionnée. 1 399 000 \$



SIA : 13651810

Orford, en bordure du Lac des Monts. 112 pi de façade sur l'eau, terrain de 3.5 acres. Vue exceptionnelle, 3 c.c., 2 s.b., plafond cathédrale au salon, magnifique cuisine et une fenestration abondante. 1 295 000 \$



SIA : 10742572

Propriété écoénergétique de 5 c.c., plus de 3000pi.ca habitable. Système de gestion de consommation électrique avec 30 panneaux solaires alimentant 8 batteries. Superbe terrain boisé de 27 000pi.ca, clôturé en partie. 1 175 000 \$



SIA : 14964665

Propriété exceptionnelle sur un domaine de 98,8 acres. Maison centenaire avec 6 c.c., 2 s.b., et foyer au bois au coeur de la maison. Une forêt mature et entretenue d'environ 50 acres. 1 150 000 \$



SIA : 15036930

Charmante résidence de campagne impeccable. Site magnifique et bien situé face au soleil couchant. Intérieur offrant une ambiance chaleureuse avec foyer, 2c.c, cuisine et comptoir de granit, plafond cathédral, plancher chauffant. 1 150 000 \$



NOUVEAU PRIX

SIA : 12284525

Vaste propriété de plus de 4000 pi2 habitable avec vue panoramique sur les magnifiques levés de soleils. 4 c.c., une s.b., dans chaque chambre, de grandes aires de vie. On y retrouve un rez-de-jardin avec planchers chauffants. 989 000 \$



SIA : 14138950

Résidence sur terrain plat de + de 45 000pc offrant un littoral de 137 sur ce lac. Offrant 3 c.c., et 2 s.b., plafond cathédrale, foyer et une fenestration donnant sur le lac. Rez-de-jardin agréable avec petite cuisinette pour vos invités. 979 000 \$

UNE VITRINE PROFESSIONNELLE POUR VOTRE ENTREPRISE



À PARTIR DE
895\$

CRÉATION DE SITES WEB PERSONNALISÉS

Nos concepteurs web prennent en main votre projet de création de site web, afin qu'il corresponde à vos attentes, en plus d'offrir une expérience client réussie.



SÉLECTION DE MODÈLES

Choix variés de modèles personnalisables



DESIGN ACTUEL

Un site adoptant les tendances web



ADAPTÉ POUR LES ÉCRANS

Optimisation d'affichage pour différents formats d'écrans

UN SITE WEB CLÉS EN MAIN

GESTION AUTONOME SIMPLE

Modifiez et améliorez votre site vous-même grâce à un accès privilégié.

ACCOMPAGNEMENT DISPONIBLE

Notre équipe offre un service d'assistance pour vous accompagner dans la gestion de votre site.

PRIX TRÈS COMPÉTITIF

Payer pour un site web est un investissement avantageux et non une dépense perdue.

