

# SOUS LE SIGNE DE L'HIVER QUEBECOIS!

Le froid mord. La bise cingle. La neige crisse sous les pas. Opiniâtre, le soleil multiplie ses ardeurs. De toutes parts on s'agite, on rit, on s'interpelle. L'hiver québécois ramène son cortège de plaisirs!

Certes, le climat du Québec a ses rigueurs, mais l'enthousiasme des Québécois a vite fait de l'appriivoiser. D'ailleurs, leur réputation de bons vivants ne s'est jamais démentie. Autrement, on glissait à qui mieux mieux dans les rues de Québec et Montréal (côte des Glacis, côte des Neiges). On partait en folles randonnées en carrioles vers l'immense glissade du "pain de sucre" des chutes Montmorency. Les belles dames de la société montréalaise exécutaient de gracieuses arabesques sur la patinoire Victoria. Aujourd'hui, dans le confort moderne, la même frénésie règne toujours...

Les premières chutes de neige déclenchent tout un tintamarre! Les joues empourprées, les yeux pétillants, garçons et filles se

pourchassent à travers les rues fraîchement enneigées. Projectiles improvisés, les balles de neige attisent de joyeuses bousculades. Les tout petits, munis de "tuques" et mitaines toutes neuves, sortent pelles et luges. Partout surgissent des patinoires où s'ébattent à loisir d'agiles patineuses et de jeunes hockeyeurs, héros de demain. Les clubs de curling et les centres de ski se réveillent brusquement, en proie à une vive animation. Les conversations sont ponctuées de commentaires enflammés sur les derniers succès des Canadiens et des Nordiques. Luge, raquette, patin, ski, chacun a son petit dada!

Découvrir l'immensité des grands espaces blancs, respirer l'air pur saturé d'oxygène, goûter l'ivresse de s'adonner à son sport favori dans un décor féérique, c'est sceller pour toujours une étroite amitié avec l'hiver québécois. Habituellement, la mi-novembre marque le début de la saison et le mois de mai, avec le ski de printemps, donne la note finale. Voir batifoler des milliers d'adeptes de la neige dans le parc Mont-Royal, à Montréal, et sur les plaines d'Abraham, à Québec, explique pourquoi le poète québécois s'écrie: "Mon pays c'est la neige!" L'on comprend mieux encore si l'on sait que dans la seule région de Québec, il est tombé en moyenne au cours des dernières années, 4,17 m (164 po.) de neige.

Atteindre ces vastes étendues enneigées, rien de plus facile! En une heure ou deux, les grandes autoroutes modernes conduisent aux principales stations de sports d'hiver. La plupart d'entre elles sont concentrées dans les régions suivantes: LAURENTIDES, OUTAOUAIS, ESTRIE, ENVIRONS DE QUÉBEC. Sans peine, les sportifs trouvent la petite auberge sympathique ou le grand hôtel de leurs rêves... Puis c'est l'enchantement des grandioses paysages capitonés de blanc!

Pas de problèmes pour les visiteurs qui n'aiment pas conduire ou viennent de loin. L'avion les dépose en un rien de temps aux aéroports de Montréal et Québec, où convergent de nombreuses lignes aériennes. Depuis Québec et Montréal, des services d'autocars assurent le transport vers les centres de ski. A Québec, par exemple, les autocars Dupont (418) 524-4692, gare centrale d'autobus) desservent la station du Mont-Sainte-Anne. Des ar-

rêts s'effectuent à plusieurs grands hôtels de Québec, et à divers autres points de la ville et de la banlieue. Les Montréalais utilisent les autocars Voyageur (514) 842-2281, terminus d'autobus) ou ceux nolisés par les stations elles-mêmes.

Heureuse initiative, les stations de ski offrent, à prix modiques, des abonnements saisonniers (individuels et familiaux), accordent des réductions aux enfants et adolescents, consentent des tarifs spéciaux aux membres de clubs sportifs et sociaux. Les établissements hôteliers ajoutent leur "petit grain de sel" et proposent des séjours forfaitaires comprenant: hébergement, demi-pension, et billets de remontées mécaniques. Moyens incontestables de rendre les sports accessibles à tous!

Pentes de ski alpin, pistes de ski de fond, sentiers de raquette, glaces de curling, anneaux intérieurs et extérieurs de patinage, simples

glissades, on a le choix... c'est un tourbillon de gaieté!

Au Québec, détente, santé, bonne humeur se placent sous le signe de l'hiver... Bienvenue au pays des neiges!

Trois publications — SKI QUÉBEC, SKI DE FOND ET RAQUETTE AU QUÉBEC, PLAISIRS D'HIVER — préparées par le ministère du Tourisme, de la Chasse et de la Pêche, donnent aux fervents de ces sports toutes les informations pertinentes.

Ecrire au Service des renseignements touristiques, place de la Capitale, 150 est. boul. Saint-Cyrille, Québec, Canada, G1R 4Y3, ou visiter l'une des six salles permanentes d'accueil:

2, place Ville-Marie, Montréal  
12, rue Sainte-Anne, Québec  
Notre-Dame-du-Portage, r. 20  
Parc de la Vérendrye, r. 117  
Rivière-Beaudette, r. 20  
Saint-Bernard-de-Lacolle, r. 15




## Trudel & Séguin

OPTICIENS D'ORDONNANCES  
LUNETTES - VERRES DE CONTACT

**CENTRE MEDICAL**  
161 rue Rouleau,  
No 107, Rimouski  
Tél. 723-4514

Succursale  
Centre Médical Berger  
Québec 6

**Louez ou achetez** une dactylô ou additionneuse chez **GILBERT**



Voyez à la même occasion le plus grand choix de clavigraphes portatifs de marques réputées.

**Imprimerie Gilbert Ltée**  
6 est Evêché - 723-2121

## MESDAMES

**POUR LE NETTOYAGE DE VOS MOBILIERS DE SALON, TAPIS ET INTERIEUR D'AUTOMOBILE**



CONSULTEZ UN EXPERT

# ADALBERT AUDET

POUR RENDEZ-VOUS  
**723-8157** de 12h. à 13h.  
et la soir après 18h.

## CINÉ-JEUNES - SAMEDI LE 11 JANVIER

12h.45 — ADMISSION 50 cents

L'éternel combat de l'astuce contre la brutalité

Un film écrit par MARCEL JULIAN et réalisé par MARCEL BOISRONC



Musique de FRANCIS LAI

avec MARIE LAFORET, JEAN PIERRE MARIELLE

D'après le célèbre conte de CHARLES PERREAULT

80 MIN.

2e FILM

### "3 fantômes à la page"

(couleurs)  
COMEDIE

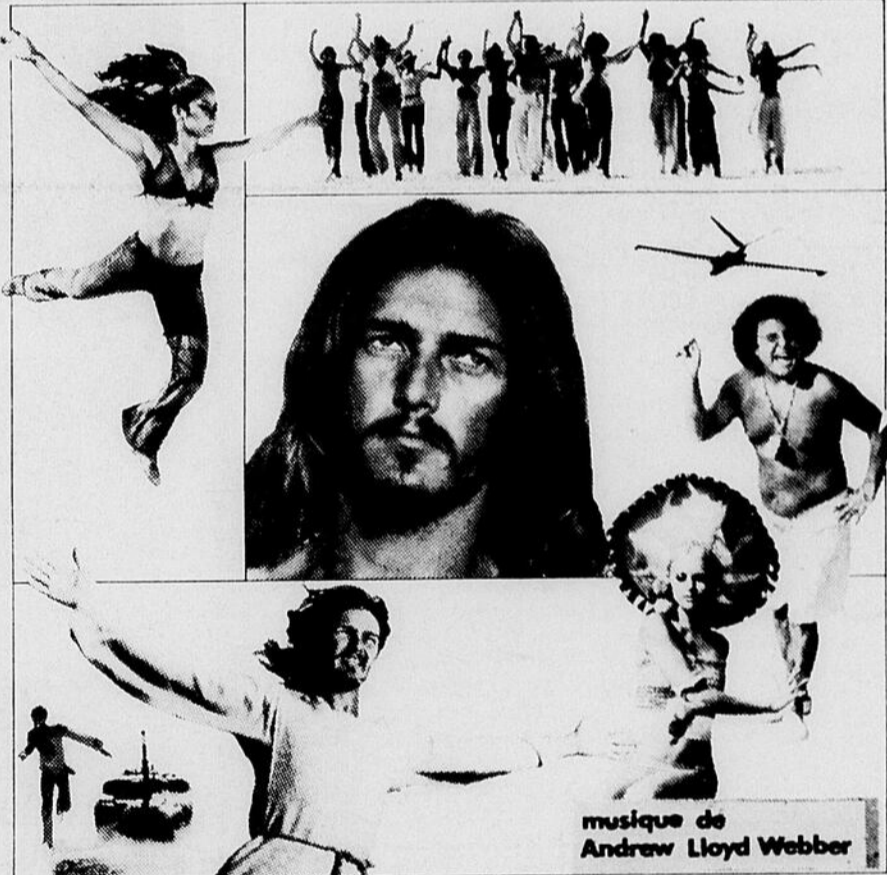
Cinéma Auditorium  
723-3646

## Cinéma Auditorium

**723-3646**

- Du 10 au 16 janvier
- 14 ans et plus
- \$2.00 seulement

## DANS SA VERSION FRANÇAISE



musique de Andrew Lloyd Webber


Universal Pictures and Robert Stigwood present  
A NORMAN JEWISON Film

## COULEURS "JESUS CHRIST SUPERSTAR" COULEURS


### DEUXIEME SUCCES

Jamais ils n'oublieront le passage de l'homme sans nom dans la cité de l'enfer

**CLINT EASTWOOD**



## "L'HOMME DES HAUTES PLAINES"



# Conseils pratiques pour aider vos plantes de Noël

Avec la popularité croissante des plants et des fleurs comme cadeau de Noël, voici quelques suggestions pour vous faire profiter le plus de cette belle saison et pour "que tout croisse en beauté!"

**Température:** Toute plante à fleurs restera belle plus longtemps, si elle peut être gardée fraîche. La pratique de conservation d'énergie consistant à baisser le thermostat durant la nuit, a un effet bénéfique sur les factures de chauffage autant que sur les plantes de maison. Cette variation de température simule le contraste naturel des nuits fraîches et des jours chauds.

**Eclairage:** La plupart des plantes à fleurs ont besoin de beaucoup de lumière pour fleurir. Les plantes à feuilles ont besoin de lumière aussi - mais elles préfèrent la lumière filtrée à travers les rideaux ou les draperies légères. Les fenêtres au nord fournissent la lumière - mais pas de soleil direct. Pour les plantes qui requièrent du soleil direct, les fenêtres au sud sont parfaites. Le soleil vient de cette direction durant une plus longue période à chaque jour. La lumière supplémentaire provenant de lampes ou de fluorescents peut remplacer là où la lumière naturelle n'est pas suffisante.

**Arrosage:** Un arrosage incorrect est probablement responsable de la plupart des problèmes concernant les plantes intérieures. La plupart des gens reconnaissent que les plantes ont besoin d'eau pour vivre - mais plu-

sieurs ne réalisent pas que trop d'eau peut les noyer. Les racines ne peuvent respirer dans une terre détrempée - donc n'arrosez que lorsque la plante en a besoin - c'est-à-dire lorsque 1/2 pouce de sol dans le pot est sec. Utilisez de l'eau tiède - ou de l'eau à la température de la pièce. Tout comme la plupart des gens, les plantes n'aiment pas l'eau glacée du robinet. Si votre eau doit passer par un adoucisseur - ne l'utilisez pas. Prenez l'eau d'un robinet extérieur ou ramassez de l'eau de pluie.

**Nourriture:** N'oubliez pas que les plantes ne mangent pas - elles boivent - donc les fertilisants liquides qui se dissolvent facilement et rapidement dans l'eau sont les préférés. Une expérience récente a aussi indiqué que de fréquentes applications d'un fertilisant léger (basse analyse) est plus bénéfique que les applications occasionnelles d'une nourriture plus concentrée. La méthode "un peu et souvent" procure les éléments nutritifs sur une base régulière - et voici que maintenant un fertilisant liquide (basse analyse) est sur le marché pour rencontrer ce besoin. C'est le "Kerigrow" de Chipman. Il contient les 3 éléments majeurs qu'une plante intérieure a besoin - azote, phosphate et potasse, plus un extrait d'algue - une nourriture organique qui procure une variété désirable d'éléments mineurs. Ce produit est une nourriture complète et suffit à faire croître et fleurir les plantes intérieures. Il est présenté dans un contenant pratique pour vous faciliter la tâche. Ajouter simplement quelques gouttes au sol et arroser comme d'habitude. De cette façon, les plantes intérieures reçoivent une application régulière d'un peu de fertilisant - exactement ce que les docteurs des plantes prescrivent!

Certainement, différentes plantes requièrent différents soins sous différentes conditions. Voici un moyen d'entretenir quelques plantes intérieures les plus populaires:

**Violettes Africaines:** Facile à réussir aujourd'hui, elles profitent bien dans des conditions moyennes et fleurissent toute l'année. Elles peuvent croître dans n'importe quelle fenêtre - ou sous les

lumières. Protégez-les contre le soleil direct. Nourrissez légèrement avec "Kerigrow" lorsque vous l'arrosez avec de l'eau tiède.

**Cyclamens:** Ces magnifiques plantes à fleurs ne durent

pas longtemps dans la plupart des maisons - simplement parce que c'est trop chaud! Elles aiment les températures de 50 à 55 degrés la nuit et pas plus de 65 degrés durant le jour. De

toute façon, si vous avez une chambre froide dans la maison et une fenêtre face au sud, vous pouvez garder vos cyclamens en fleurs jusqu'au printemps. Fertiliser légèrement avec "Kerigrow" pour

garder les fleurs en pleine santé.

**Poinsettias:** Ce symbole de la saison des Fêtes est d'origine semi-tropicale, donc qui progresse sous des températures (Suite à la page 3)

LES FILMS MUTUELS présentent

## Les deux Pieds dans la même BOTTINE



CLAUDE MICHAUD

LOUISE PORTAL • GUY PROVOST • ROGER MICHAEL  
GÉRARD VERMETTE • MARCEL GIGUÈRE • RAYMOND LÉVESQUE  
PAUL BÉVAL • MARC LAURENDEAU • ROGER GARCEAU  
JEAN GALTIER • DENISE PROULX • RAYMOND GUILBAULT

un film de PIERRE ROSE

musique d'YVES VINCENT

UNE PRODUCTION SMR, EN ASSOCIATION AVEC LES PRODUCTIONS MUTUELLES,  
LES CINÉMAS UNIS ET CINEVIC

2e FILM "L'HERITIER"

avec  
Jean-Paul Belmondo

CINEMA

CARTIER

RIMOUSKI

723-2791

A COMPTER DU 10 JANVIER

HORAIRE

"LES DEUX PIEDS DANS LA MEME BOTTINE"

Dimanche : 3h., 6h.30, 10h.  
Semaine : 7h., 10h.30

"L'HERITIER"

Dimanche : 1h., 4h.30, 8h.  
Semaine : 8h.30

### NOUS FAISONS L'ACHAT - LA VENTE ET L'ECHANGE DE :

- Loader
- Tracteur
- Backhoe
- Bulldozer
- Skidder
- Pult-Jack
- Pelle hydraulique
- Forck-lists
- Camion
- Grader
- Chenille
- Chargeuses à bois "Hy-Hoe" "Prentice"

Tél. 418-899-6840

Si occupé  
418-899-6717

## AVIS

Pour vos toitures  
d'asphalte et gravier

CONSULTEZ

**Fournier & Frère Enr.**

Construction et Réparations  
ENTREPRENEUR GENERAL

La saison hivernale est le temps le plus dur de l'année, par conséquent il faut prendre les précautions nécessaires afin que votre toiture soit en bon état pour la prochaine saison.

GONZAGUE  
345 Dollard  
Tél. 723-7098

HERVE  
300 St-Joseph ouest  
Tél. 723-3209

**Conseils pratiques...** (Suite de la page 2)

d'environ 70 degrés - mais avec leurs feuilles larges et minces, elles requièrent beaucoup d'eau. Pas trop - mais assez et la plante perdra immédiatement ses feuilles. Elle demande aussi beaucoup de lumière, donc laissez-la près d'une fenêtre. Avec des soins, vous pouvez garder un Poinsettia en beauté jusqu'à la fin de janvier - à ce temps, elle perdra ses feuilles et entrera dans une période de repos. A ce point, vous pouvez vous en défaire. Rendre un Poinsettia jusqu'au prochain Noël, demande des méthodes et des soins qui devraient être laissés aux spécialistes.

**Azalées:** Elles tendent à être traitées comme les Poinsettias - une fois que les fleurs sont tombées - ce qui est malheureux, puisque quand ces plantes exceptionnelles



ont perdu leurs fleurs, elles deviennent de magnifiques plantes à feuillage. Placer les azalées le plus près possible des fenêtres où la fraîcheur peut les atteindre. La température idéale serait de 50 à 55 la nuit et de 60 à 65 le jour. Plus chaud que ça, les fleurs ne dureront pas. Les azalées doivent être gardées constamment humides. Si

vous laissez sécher juste une fois, elles perdront leurs feuilles et mourront. Elles ont besoin aussi de beaucoup de lumière - une fenêtre à l'est serait idéale. Après que les fleurs soient fanées, les azalées produisent une nouvelle verdure. A ce point, elles doivent être nourries régulièrement avec "Kerigrow" et elles se transformeront elles-mêmes en une magnifique plante à feuillage.

**Cactus de Noël:** Malgré son nom, cette plante facile d'entretien ne vient pas du désert. Elle vient des jungles humides du Brésil - et elles aiment les mêmes conditions que les violettes africaines - température chaude et beaucoup de lumière filtrée. Elles ont besoin aussi de beaucoup d'humidité tout le temps, en plus d'une nourriture régulière durant les périodes de croissance. Les bourgeons de fleurs débutent durant les nuits fraîches de 55 à 65 degrés des jours d'automne - donc la majorité des fleurs éclosent vers Noël.

**Cerisiers de Jérusalem:** Ces plantes attrayantes ont besoin de beaucoup de soleil - et ne devraient jamais être sèches, sinon feuilles et fruits tomberont. Notez bien que les petits fruits oranges sont vénéneux et devraient être gardés hors d'atteinte des enfants. Ces plantes sont annuelles et devraient être jetées lorsqu'elles n'ont plus d'apparence.

**Appui à l'industrie du textile**

Le ministre de l'Industrie et du commerce, M. Guy Saint-Pierre, a annoncé tout récemment qu'il appuyait les demandes d'aide mises de l'avant par l'industrie textile du Québec. Il a affirmé que le Québec favorisait la libéralisation du commerce international et la réduction des barrières tarifaires ou non tarifaires, mais que dans le cas des textiles il ne voyait pas nécessairement d'un bon oeil des mesures qui ont des répercussions immédiates sur l'emploi au Québec. Le ministre a ajouté que des fonctionnaires québécois poursuivaient des rencontres avec leurs homologues fédéraux afin d'étudier la possibilité d'une aide ponctuelle apte à soutenir ce secteur.

**Le 15 janvier**

**Hausse des tarifs de 10% au CN**

Le Canadien National haussera de 10 pour cent à compter du 15 janvier, les tarifs voyageurs des liaisons interville et transcontinentales, a-t-on annoncé le 27 décembre dernier.

Les nouveaux tarifs ont été déposés devant la Commission Canadienne des Transports.

Le tarif minimum de voiture club sera haussé d'un dollar, passant de 7 dollars à 8 dollars, le tarif club sur les liaisons Montréal-Toronto augmentera de 8.50 dollars à 10 dollars. Les voyageurs dans les turbos d'après-midi entre Montréal et Toronto paieront un supplément de 2 dollars.

M. Garth Campbell, vice-président du marketing voyageurs au CN, a déclaré que les tarifs coach dans les trains du CN continueront d'être parmi les plus avantageux. "Le voyage par train coûte généralement de 4.5 à 5.5 cents du mille, tandis que le voyage de 3,000 milles à travers le Canada par CN coûtera 3.2 cents du mille", a-t-il expliqué.

M. Campbell a précisé que l'adoption, début 1975, de tarifs réduits aller et retour, en dehors des heures de pointe, sur les liaisons interville les plus achalandées,

contrebalancerait en partie les hausses annoncées.

Ce programme établira des tarifs selon l'heure du jour, tout comme les tarifs rouge-blanc-bleu rattachent le prix du voyage aux jours de la semaine. M. Campbell explique que les tarifs réduits encourageront les voyageurs en dehors des heures de

pointe et mettront un plus grand nombre de places à la disposition des hommes d'affaires et autres qui doivent se déplacer aux périodes d'achalandage.

Les tarifs d'incitation jeunesse, famille, groupe et sagesse, qui jouissent d'une grande popularité, seront maintenus, a-t-il précisé.

**A LOUER LOGEMENT**

3 1/2 pces semi-meublé situé rue St-Robert, libre 1er janvier.

Tél. 723-5456

**Bureau à louer OCCUPATION IMMEDIATE**

Espace de 800 à 1800 pieds carrés  
Situé au premier étage  
Vaste stationnement centre-ville

Le jour 723-2223 Le soir 723-3288

**A vendre**

Terrains situés paroisse Sacré-Coeur, rue des Mélèzes. 65 pieds x 90 pieds.

Tél. 723-8411

**SOINS A DOMICILE**



DE L'AMBULANCE ST-JEAN

Projet Initiative locale Maurice St-Pierre "Parrain"

Personnes âgées, malades, handicapés

Ce message vous touche particulièrement

**Nos services offerts au public :**

- Soins à domicile • Bains
- Surveillance (personnes âgées, handicapés, malades)
- Exercices thérapeutiques

Pour information : 724-4366

En service du lundi au vendredi de 8h.15 a.m. à 5h.15 p.m.

Yolande Michaud, coordonnatrice.

**Comment vous sentez-vous aujourd'hui?**



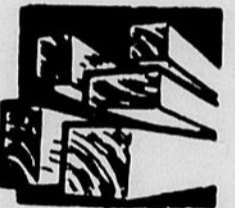
En forme... la seule vraie façon de vivre.

**A LOUER**

Local pour bureaux et entrepôt, 3,000 pi. au 1er étage, même édifice que bureau des licences. S'adresser à :

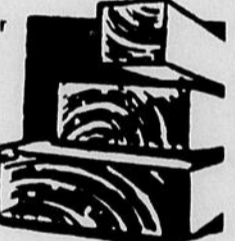
Les Enchères Cherrier Ltée  
723-7373 le jour  
723-8168 le soir

**Vous voulez vous construire, CONSULTEZ: Gérard Morin**



BOIS et MATERIAUX de construction

Manufacturier de PORTES et CHASSIS



RENDEZ-VOUS DONC CHEZ

**Gérard Morin Enr.**

RIMOUSKI Téléphone : 723-5936 306 Léonidas

**MOTEL ANSE AU SABLE**

LICENCIE — Robert Duchesne, prop.



VENEZ VOUS DIVERTIR DANS UN NOUVEAU DECOR AVEC LE POPULAIRE

**MAURICE GAGNON**  
CHANTEUR-ORGANISTE

- Motels à prix réduits pour voyageurs
- Location de la grande salle pour banquets et réceptions.

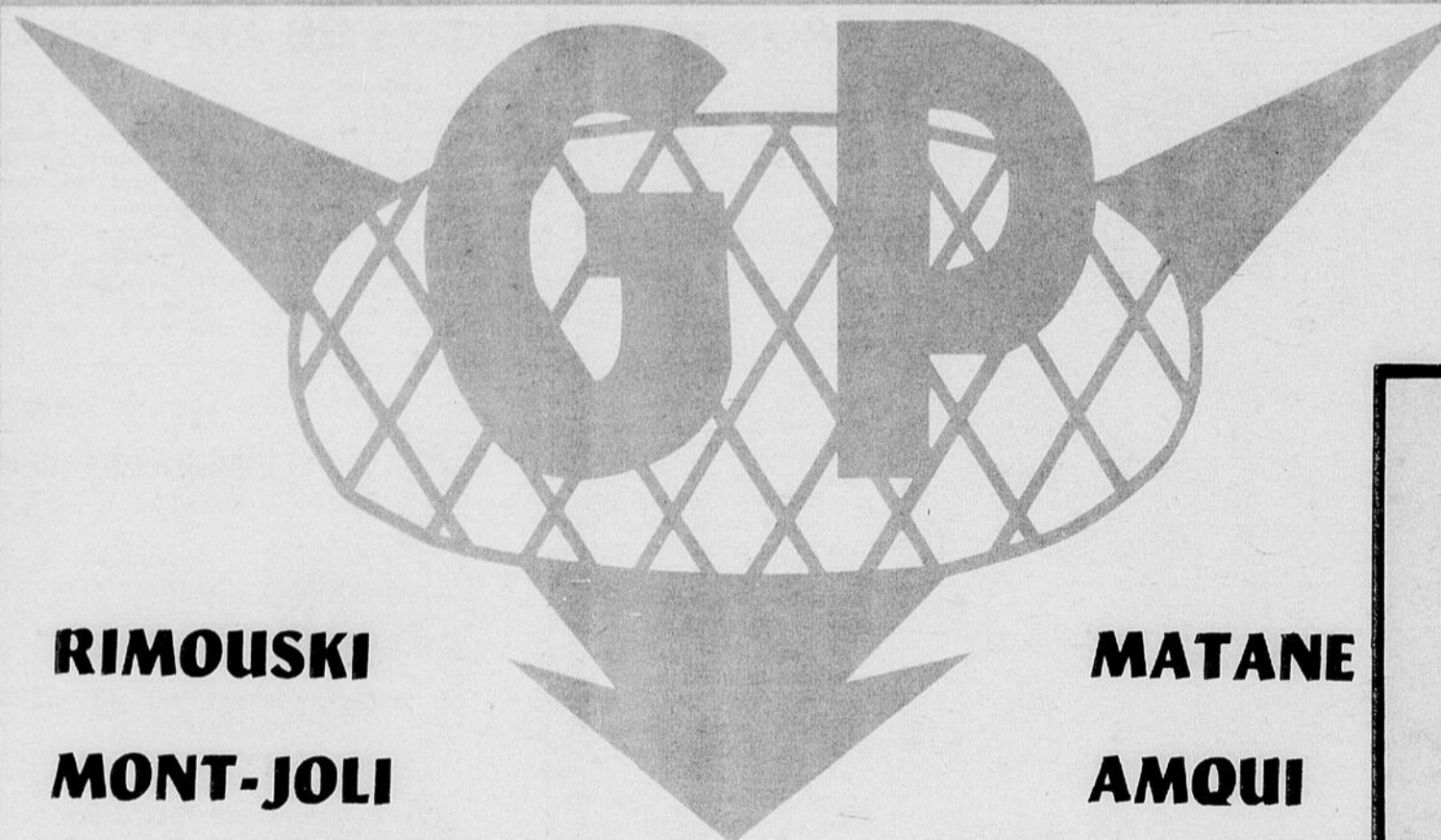
RESERVEZ POUR MAINTENANT ET POUR PLUS TARD

TEL.

723-8884

"CHEZ NOUS C'EST CHEZ VOUS"

1105, BOUL. ST-GERMAIN OUEST — RIMOUSKI



**RIMOUSKI**  
**MONT-JOLI**

**MATANE**  
**AMQUI**

**CHEZ "G.P." EN PLUS D'ECONOMISER,  
LE SERVICE... LÀ VOUS L'AVEZ**

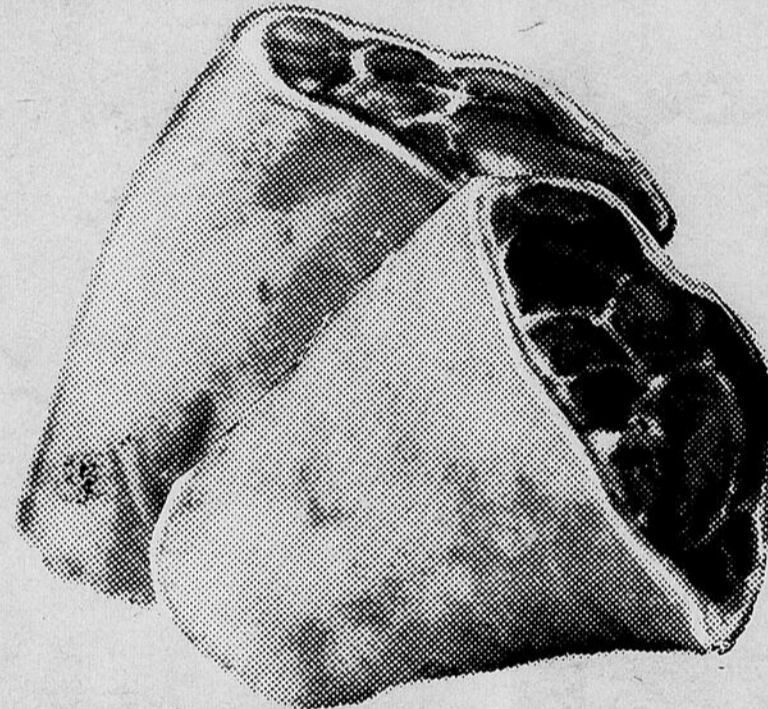


**PATTES de PORC**

**FRAÎCHES**

**.29**

**LA  
LIVRE**



**CAROTTES fraîches  
DU QUEBEC**



Cello de  
5 livres

seulement

**.39**

<b>Jus de légumes</b> Garden cocktail "Smith" 28 onces	<b>.43</b>
<b>Cristaux à saveurs d'orange Rise'N'Shine</b> Cello de 4x3¼ onces	<b>.89</b>
<b>Fèves assaisonnées</b> "Del Monte" Jaunes ou vertes Boîte 14 onces	<b>2 pour .57</b>
<b>Rince-Bouche</b> "Scope" Bouteille 17 onces	<b>1.19</b>
<b>Sel "Eno"</b> Format 7 onces	<b>1.15</b>
<b>Sirap "Lambert"</b> Bouteille 6 onces	<b>.69</b>
<b>Nettoyeur liquide</b> "M. Net" Format 32 onces	<b>.89</b>
<b>Récupérateur pour éviers</b> "Comet" Boîte 22 onces	<b>2 pour .83</b>
<b>Cire liquide</b> "Future" Contenant 27 onces	<b>1.59</b>
<b>Nourriture pour chiens</b> "Rally" Sac 20 livres	<b>4.49</b>

**DEVANT DE VEAU**

**roulé — désossé**

**LA LIVRE**

**.89**

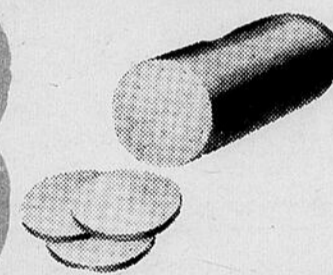
**BOLOGNA frais ou fumé**

"MAPLE LEAF"

Complet ou demi

LA LIVRE

**.53**



**BAS PRIX  
MAGIQUES DE  
TOUS LES JOURS**

**Rôti de palette  
"BOEUF STEER  
ROUGE A 1"**

LA  
LIVRE

**.99**

**TURBOT salé  
EXTRA BLANC**

LA  
LIVRE

**.69**

**FOIE  
DE JEUNE PORC  
frais tranché**

**.35**

LA LIVRE

**CITRONS  
DE CHOIX**

Produit de Californie  
Grosneur 140

La douzaine

**.59**

**EPINARDS**

DU QUEBEC

Le cello

**.39**

**POIRES**

B. C.

Canada No 1

6 pour **.39**

**SOUPE  
aux légumes "Habitant"**



Boîte de  
28 onces

**.39**

**THE "SALADA"  
PRIOR PARK**



100 sachets

**.73**

**SOUPE  
aux pois "Habitant"**



Boîte de  
28 onces

**.39**

**LAIT en POUDRE  
"CARNATION"**



Boîte de 3 livres

**1.95**

**LAIT évaporé  
"CARNATION" 2%**



Boîte  
16 onces

4 POUR

**1.00**

# La Baie James coûtera environ \$729,515,298 millions pour notre région

— Le Parti Québécois région: Bas-St-Laurent-Gaspésie.

"Le scandaleux projet de la Baie James, lancé sans préparation et à grand renfort de publicité, par le chef du Parti Libéral, Robert Bourassa, en avril 1971, coûtera maintenant au moins \$13 milliards aux payeurs de taxes du Québec. Et il est possible que le coût grimpe à \$15 ou même jusqu'à \$20 milliards", déclare le Parti Québécois de la région Bas-St-Laurent-Gaspésie dans un communiqué remis à la presse.

En 1971, Bourassa parlait d'un coût de \$4 milliards et déjà le député du Parti Québécois, Guy Joron, prévoyait un coût d'au moins \$12 milliards.

Treize milliards pour 6 millions de Québécois, ça veut dire \$2,166 par homme femme, enfant. Et \$2,166 par personne dans notre région où il y a une population de plus de 336,803 habitants, ça signifie un coût de \$729,515,298 millions. Que ce soit financé par les taxes, par les comptes de l'Hydro, par des emprunts sur les marchés internationaux, peu importe: on finira par payer.

Est-ce vraiment le signe d'une saine administration du Québec? Dans notre région, où il y a tant de secteurs de la population qui sont défavorisés, où il y a tant besoin de développement économique, où nos municipalités et nos commissions scolaires ont de sé-

rieuses difficultés à se financer, sont-ce là nos priorités? — demande le Parti Québécois.

Et le Parti souverainiste poursuit: "Il ne s'agit pas de faire de la partisanerie: il faut, cependant, avoir la clairvoyance de constater l'impasse financière vers laquelle ce projet mène le Québec parce que tout devra être mis dans son financement."

C'est pourquoi nous demandons aux députés libéraux de notre région d'être moins partisans et de questionner sérieusement les dirigeants de leur Parti et du gouvernement sur ce sujet. Et s'ils en viennent à la conclusion, malgré tout, que

le projet doit se poursuivre coûte que coûte, en plus d'en porter la responsabilité devant les électeurs de la région et de leur comté respectif, ils devront au moins chercher une solution pour augmenter les revenus du gouvernement de sorte que les autres besoins de la région puissent être satisfaits

(pour nos personnes âgées, nos chômeurs, nos jeunes; pour des garderies, des industries) au moins en partie. Et cette solution ne serait-elle pas la récupération d'Ottawa de tous nos impôts pour les utiliser comme il nous semble le plus utile?, conclut le Parti Québécois.

**Voici ce que coûtera la Baie James par comté:**

Bonaventure: \$103,320,366.

Ancien Gaspé Est: \$90,380,682.  
Ancien Gaspé Ouest: \$40,623,330.  
Iles de la Madeleine: \$28,814,298.  
Kamouraska: \$56,887,824.  
Ancien Matane: \$69,877,326.  
Ancien Matapédia: \$58,170,096.  
Rimouski: \$139,193,658.  
Rivière du Loup: \$85,531,008.  
Témiscouata: \$56,716,710.

# La sécurité sur glace

Parfois il n'y a qu'un pas entre la vie et la mort quand il s'agit de la glace mince.

Nombre de personnes se noient, l'hiver, parce que les surfaces gelées des étangs, des lacs et des rivières se brisent sous leur poids. De jeunes enfants s'aventurent sur la première couche fra-

gile de la glace; des adultes s'éloignent en voiture ou en motoneige loin de la rive; des adolescents impatients commencent à patiner trop tôt.

Le service de Sécurité Aquatique de la Croix-Rouge offre de bons conseils de sécurité pour l'hiver. Discu-

tez-en en famille à l'heure du dîner. Un tel entretien pourrait sauver une vie!

— La glace devrait avoir au moins quatre pouces d'épaisseur pour supporter le poids des patineurs et huit pouces pour celui des motoneiges.

— Les conditions climatiques qui alternent du gel au dégel affaiblissent la structure de la glace. Des bulles d'air se forment dans la glace qui devient friable.


— Les rayons du soleil qui traversent la glace jusqu'au sable sont renvoyés vers le haut et affaiblissent la glace par dessous.

— Si la glace se brise et quelqu'un tombe dans le trou, ne vous approchez pas du trou. Etendez-vous à plat ventre et tendez-lui une perche, une branche d'arbre, un bâton de hockey, une corde ou des coupe-vent attachés ensemble pour allonger votre portée et lui aider. Dites-lui d'allonger les bras le plus possible sur la surface de la glace et de battre vivement des pieds pour que son corps prenne une position horizontale. Ce battement des pieds l'aidera à se glisser hors du trou jusque sur la surface de la glace. Vous pouvez alors tirer la personne en difficulté vers un lieu sûr. Qu'elle reste toujours à plat sur la glace pour bien distribuer son poids. Réchauffez-la le plus rapidement possible! Faites rapport de l'accident à la police afin d'éviter la répétition d'un tel accident.

— Une personne seule qui se trouve dans le même embarras suit la même manière de procéder. Elle reste le plus à plat possible tout en se glissant vers un endroit plus solide et elle attend d'être sûre que la glace puisse supporter son poids avant de se lever.

— Assurez-vous que les enfants comprennent les dangers des surfaces d'eau gelée de votre voisinage. Surveillez-les de près jusqu'à ce que la glace soit vraiment solide. Toute glace a un attrait formidable, surtout pour les jeunes enfants.

La Croix-Rouge vous souhaite une agréable saison de sports d'hiver et vous rappelle que la prudence doit accompagner tous les jeux.



**Commission de Contrôle des Permis d'Alcool du Québec**

## AVIS

LES PERSONNES CI-APRES MENTIONNEES ONT DEMANDE LES PERMIS SUIVANTS

NOM	ADRESSE	CATEGORIE
COMTE DE RIMOUSKI		
HACHEZ, Arthur	Ste-Blandine (paroisse)	Salle à manger Restaurant Bar

---

**PERMIS DE BANQUET**

- 1) Toute demande de permis devra parvenir à la Commission de Contrôle des Permis d'Alcool du Québec au moins trois (3) semaines avant la date de l'événement pour lequel on veut un permis.
- 2) Les requérants devront fournir tous les renseignements demandés à la formule émanant de la Commission.
- 3) Les requérants devront fournir tous les documents nécessaires pour lequel on veut un permis.

---

AFIN D'ETRE VALIDE, TOUTE OBJECTION A CES DEMANDES DOIT ETRE FAITE PAR ECRIT, DUMENT MOTIVEE ET ASSERMENTEE DANS LES 15 JOURS DU PRESENT AVIS AU :

**SECRETAIRE GENERAL**  
Case postale 190, Station B  
Québec 2, Qué.

## PROVINCIAL COURT

Canada  
Province of Quebec  
District of Rimouski  
La Caisse populaire de Rimouski  
Plaintiff

-vs-  
Jeannot Bouchard  
Defendant

### ORDER

The defendant is hereby ordered to appear in person or through an attorney at the office of the Provincial Court in the district of Rimouski within one month from the first publication of the present order, in French and in English, in the newspaper "LE RIMOUSKOIS" published in the district of Rimouski.

TAKE NOTICE that a copy of the Writ and Declaration has been deposited at the Court's office for your attention.  
OFFICE OF THE COURT  
20 décembre 1974

## COUR PROVINCIALE

Canada  
Province de Québec  
District de Rimouski  
No: 100-02-000697-74  
La Caisse populaire de Rimouski  
demandeur

-vs-  
Jeannot Bouchard  
défendeur

### ORDONNANCE

Il est, par les présentes, ordonné au (X) défendeur (s) de comparaître personnellement ou par le ministère de son (leur) procureur, au Greffe de la Cour Provinciale du district de Rimouski, et ce, dans un délai de UN MOIS à compter de la première publication du présent ordre dans le journal "LE RIMOUSKOIS" distribué dans le district de Rimouski.

PRENEZ AVIS qu'une copie du bref et de la déclaration a été déposée au dit Greffe à votre intention.  
BUREAU DU GREFFIER  
le 20 décembre 1974



Université du Québec à Rimouski

## COURS DE PERFECTIONNEMENT EN PEINTURE SESSION HIVER 1975

L'Université du Québec à Rimouski offrira, à la session d'hiver 1975, un cours de perfectionnement en peinture.

### OBJECTIF :

Cet atelier offre la possibilité aux personnes qui ont de l'intérêt et des aptitudes particulières pour la peinture de développer leur culture artistique, de découvrir et de perfectionner un style personnel qui leur permette de s'exprimer et de mieux se réaliser comme personne humaine.

### ENDROIT :

Rimouski

### CONTENU :

Travaux personnels de création.  
Exercices de dessin.  
Exercices de critique d'art.  
Enseignement magistral informel.  
Echange et mise en commun des points de vue.

### PROFESSEUR :

Monsieur Léonard Parent (Basque)

### TITRE DU COURS :

ELE-103-74 Exploration I: atelier de d'exploration et de perfectionnement en peinture

### INSCRIPTION :

Avant le 10 janvier 1975 (nombre d'inscriptions limité)

### DATE :

les mardi et mercredi soir à 19h00, à compter du 14 janvier 1975

### LOCAL :

E-403

Toutes les personnes intéressées sont priées de communiquer avec le

**Bureau du registraire, Service de l'admission, Université du Québec, 300, avenue des Ursulines, Rimouski. Tél : 724-1433.**

# Représentants des ventes

Est-ce que l'année 75 marquera pour vous le début d'une carrière fructueuse ?

Vu l'expansion rapide de notre compagnie, Xerox du Canada Limitée est à la recherche de représentants des ventes pour différentes régions de la Province de Québec.

### FONCTIONS :

représentation, promotion et ventes de multiples produits de cette compagnie dynamique et progressive.

### QUALIFICATIONS :

expérience, soit dans le domaine de l'équipement de bureau ou autres. Doit avoir un diplôme universitaire ou l'équivalent et être bilingue. La personne doit avoir de la détermination, du tact et un grand sens des responsabilités.

**AVANTAGES SOCIAUX :** base mensuelle, commission, boni, dépenses d'automobile ainsi que bénéfices marginaux entièrement payés par la compagnie.

Faire parvenir curriculum vitae au **Directeur du Personnel, Xerox du Canada Limitée, 2 Place Québec, Suite 324, Québec. G1R 4X1**

# Renseignements utiles

LE CENTRE DEPANNAGE-JEUNESSE, 265 de la Cathédrale, Il faut signaler 724-5142. Du lundi au vendredi, ouvert de 2h à 10h p.m. Le samedi et le dimanche, de 6h. à 10h. p.m.

## LEVER ET COUCHER DU SOLEIL

	Lev.	Cou.	Lev.	Cou.
Mercredi, 8 janvier	7.41	16.32	4.10	13.35
Jeudi, 9 janvier	7.41	16.33	5.13	14.23
Vendredi, 10 janvier	7.40	16.34	6.01	15.81
Samedi, 11 janvier	7.40	16.36	6.49	16.16
Dimanche, 12 janvier	7.40	16.37	7.28	17.16
Lundi, 13 janvier	7.39	16.38	8.00	18.18
Mardi, 14 janvier	7.39	16.39	8.28	19.19

## HORAIRE PISCINE MONT-JOLI

Lundi, mercredi et vendredi : de 16h00 à 17h00 (pour tous). Du lundi au samedi (inclusivement) 20h00 à 21h30 (16 ans et plus). Samedi et dimanche, de 19h00 à 20h00 (pour tous) de 12 à 16 ans : entrée gratuite, de 14h00 à 16h00 (pour tous). Plongée sous-marine, tous les dimanches matins de 9h30 à 11h00 (pour tous). N.B. — Ce n'est pas un cours, mais bien un bain de plongée sous-marine LIBRE.

## Fédération des Organismes Familiaux de Rimouski

La Fédération regroupe divers organismes familiaux qui ont pour but de promouvoir les intérêts généraux de la famille, aux points de vue physique, social et moral. Son centre de documentation est situé à 148 est Saint-Germain, Rimouski. Pour renseignements, communiquez avec Lise Lacharité, secrétaire animatrice, tél. : 723-7334.

## CLUB DE TIR A LA CARTOUCHE ENR.

Les personnes intéressées à faire partie du Club de Tir à la Cartridge Enr. n'ont qu'à signaler le numéro de téléphone 723-2581. Aussi, tir au pistolet et à la carabine.

## CEGEP DE RIMOUSKI

Pour toutes les activités socio-culturelles et sportives au Collège de Rimouski et à Rimouski même, signalez 723-6005.

## HORAIRE PISCINE DU CEGEP DE RIMOUSKI

BAIN LIBRE : samedi et dimanche pour étudiants mixtes : 1ère rentrée 2h15, 2e rentrée 3h30 ; en soirée, pour adultes de 17 ans et plus : 20h30. Tous les baigneurs doivent être coiffés d'un bonnet de bain.

## HEURES DES TRAINS

	Scotian	Océan
Vers l'Est	*07.49	01.59
*Correspondance Gaspé via CN		
Vers l'Ouest	05.50	23.30

## FUTURES MAMANS

A vous futures mamans, qui voulez vivre pleinement votre grossesse et votre accouchement, LE SERVICE D'ÉDUCATION PRE-NATALE DE RIMOUSKI INC. a ses infirmières autorisées qui vous aideront à vous y préparer. Pour tout renseignements, appelez Mme Belzile (723-5813) ou Mme Ghislaine Bernier (723-4280). A Mont-Joli, Mme Roy (775-7885) et Mme St-Pierre (775-5741).

## HORAIRE DES TRAVERSISERS

De Matane via Baie-Comeau : 8:00 a.m. et 1:30 p.m. — Baie-Comeau via Matane, 10:45 a.m. et 4:15 p.m. — Vendredi et lundi, départs supplémentaires de Matane via Baie-Comeau, 6:30 p.m. et Baie-Comeau via Matane, 9:00 p.m.

M.V. TRANS ST-LAURENT — Horaires des traversées pour 1974 — 3 voyages aller-retour par jour : du 8 sept. au 30 nov. Départ de Rivière-du-Loup : 8h30, 11h45, 15h15 ; départ de St-Siméon : 10h00, 13h30, 17h00 ; 7 voyages aller-retour du 16 juin au 7 sept. départ de Rivière-du-Loup : 8h30, 10h00, 11h45, 14h00, 15h15, 18h00, 19h00. Départ de St-Siméon : 8h00, 10h00, 12h00, 13h30, 16h00, 17h00, 20h30. Deux voyages aller-retour du 1er déc. au 8 janv. 1975 ; départ de Rivière-du-Loup : 9h00 et 13h00 ; départ de St-Siméon : 11h00 et 15h00. Lundi le 14 oct., départ de Rivière-du-Loup 18h30, départ de St-Siméon, 20h00.

## HORAIRE DE LA BIBLIOTHEQUE MUNICIPALE

Du lundi au vendredi : de 9:30h. à 11:30h.2 ; 13:30h. à 17:30h. ; 19:00h. à 21:30h. ; samedi : de 9:00h. à 11:30h. ; 13:00h. à 16:30h. Tous les services sont entièrement gratuits. Tél. : 724-3164. Le samedi à 9h30, l'Heure du Conte.

## HEURE DES MESSSES

Cathédrale : Sam. : 19h15 ; dim. : 8h00, 9h30, 11h00, 17h00, 19h30.  
 Nazareth : Sam. : 19h00 ; dim. : 8h00, 9h30, 11h00.  
 Pte-au-Père : Sam. : 19h30 ; dim. : 7h, 8h, 9h, 10h, 11h30, 17h, 19h30.  
 Sacré-Coeur : Sam. : 19h15 ; dim. : 9h30, 11h00, 12h00, 19h15.  
 St-Anaclet : Sam. : 20h00 ; dim. : 8h00, 10h00 et 11h00.  
 Ste-Agnès : Sam. : 19h15 ; dim. : 9h30, 11h00, 17h00.  
 Ste-Odile : Sam. : 19h15 ; dim. : 8h00, 9h00, 11h00.  
 St-Pie X : Sam. : 19h15 ; dim. : 9h00, 10h30, 11h30, 19h30.  
 Sur semaine : 16h00, 17h15 et 19h00.  
 St-Robert : Sam. : 19h15 ; dim. : 8h30, 10h00, 11h00, 19h15.  
 Sur semaine : 16h00, 17h15.  
 St-Yves : Sam. : 19h15 ; dim. : 9h30, 11h00, 19h30.  
 Ste-Bernadette Soubirous (Mont-Joli) : 9h00, 11h00, 17h00, 19h00.  
 Notre-Dame-de-Lourdes (Mont-Joli) : 8h00, 9h30, 11h00, 12h00, 19h30.  
 Ste-Blandine : Sam. : 19h15 ; dim. : 10h00 et 17h00.  
 Eglise Chrétienne Évangélique, 68 rue Wilson, Nazareth — office : 10h30 a.m. — Rév. Eugène McNUTT, pasteur — 723-7677.  
 L'Eglise de Pentecôte, 108 Ste-Marie. Le Culte : dimanche à 10:00 A.M. et le mercredi à 7:30 P.M. Pasteur Grégory Pyne, tél. : 723-7347.  
 Prévention et traitement de l'alcoolisme et des autres toxicomanes. Ouvert du lundi au vendredi de 9 à 12 heures a.m. et de 1:30 heure à 5 heures p.m. Le mercredi soir de 7 à 10 heures, 125 Boul. René-Lepage Est, Centre Médical, édifice "B". "Quand les choses ne tournent pas rond, que pouvez-vous faire ?"

## VOYAGEUR INC.

Départs réguliers vers l'ouest : 8:45 a.m. (Exp. Montréal) — 12:45 p.m. — 6:05 p.m. (Exp. Montréal) — 11:30 (Exp. Montréal) — Le vendredi et dimanche en surplus : 4:10 p.m. jusqu'à Québec et 9:15 jusqu'à Rivière-du-Loup.  
 Vers l'Est tous les jours : 7:15 a.m. jusqu'à Murdochville — 7:15 a.m. Percé — 5:15 p.m. jusqu'à Gaspé-Nord et 5:15 p.m., Percé — 9:30 a.m. jusqu'à Ste-Anne-des-Monts et Causapsal — 3:15 a.m. les jeudi, vendredi et dimanche jusqu'à Ste-Anne-des-Monts.

## SERVICE DE REGULATION DES NAISSANCES

L'Équipe SERENA-RIMOUSKI, au service des couples et des groupements qui désirent des renseignements sur toutes les méthodes de régulation des naissances (planification familiale). Tél. : 723-1419 - 723-2166 - 724-2982.

## ENTRAIDE RIMOUSKI

Services gratuits de 18 aides-familiales et d'une infirmière. TELEPHONE : 724-9166. Adresse : 186 Rouleau, du lundi au vendredi.

## Mise au point du président de l'exécutif provincial du Ralliement Créditiste

M. Laurent Legault, le président de l'exécutif provincial du Ralliement Créditiste, a soutenu dans un communiqué de presse que la teneur des articles récemment parus dans certains quotidiens suite à une réunion tenue à Sherbrooke, et la persistance de rumeurs malheureuses le placent dans l'obligation de faire la mise-au-point suivante :

"Nul n'est mandaté au nom du Ralliement Créditiste du Québec ou de son exécutif provincial à agir comme porte-parole ou représentant du parti, en vue d'entreprendre des pourparlers ou négociations, à quelque échelon que ce soit, avec tout autre regroupement ou faction politique, dans le but de favoriser toute forme de rapprochement ou fusion possible."

M. Legault a rappelé que sa mise-au-point s'inspire essentiellement du contenu d'une résolution adoptée à l'unanimité lors du congrès créditiste de novembre dernier et veut principalement respecter une décision prise par les délégués du parti lors dudit congrès. Il a dit es-

timer malheureux devoir mettre un terme aux équivoques, à ce sujet.

Ce faisant, il a affirmé vouloir assurer tous les créditistes lui ayant fait confiance, qu'il entend respecter leur volonté de tenir le Ralliement Créditiste à l'écart de toute manœuvre de rapprochement avec d'autres organisations politiques.

Pour préciser davantage sa pensée et témoigner de sa détermination, il a rappelé que d'ici le mois d'avril, les activités du parti doivent prioritairement être orientées sur le travail d'organisation et d'implantation des cours enregistrés sur le Crédit Social. Il a même précisé que l'exécutif provincial du Ralliement Créditiste a convenu dans cette perspective, de différer au 1er avril 1975 le lancement de la campagne au leadership du parti, laquelle, nous le savons, doit se terminer le 11 mai 1975, date du congrès à la chefferie créditiste.

Pour conclure, M. Legault a réaffirmé que seuls les principes créditistes doivent guider le cheminement du Ralliement Créditiste.

## 150,000 nouveaux bénéficiaires

A compter du 1er janvier 1975, environ 150,000 personnes âgées de 65 ans et plus, résidant au Québec et recevant un supplément de revenu mensuel garanti ajoutée à leur pension de vieillesse, auront droit aux médicaments gratuits.

Le Ministère des Affaires Sociales a déjà fait parvenir à chacun de ces nouveaux bénéficiaires sa carte d'identité. Cette carte, qui doit être signée et conservée par le détenteur, est émise pour une période de huit mois. Si le bénéficiaire demeure admissible, la carte sera renouvelée le 1er septembre de chaque année pour une période d'un an.

Pour l'obtention gratuite des médicaments, il est nécessaire de présenter au pharmacien la carte d'admissibilité et la carte d'assurance maladie. Il faut aussi s'assurer que les médicaments prescrits apparaissent à la liste officielle des médicaments assurés.

Les personnes âgées recevant le maximum du supplément de revenu mensuel garanti ajoutée à leur pension

de vieillesse, ainsi que les bénéficiaires de l'aide sociale sont déjà admissibles au programme de médicaments. C'est donc plus de 700,000 résidents du Québec qui bénéficieront du programme de médicaments à compter du 1er janvier 1975.

**Jacques Bélanger**  
 Notaire  
 184 Rue Cathédrale  
 Rimouski  
 Tél. 724-7737

**Ronaldo Raboin**  
 NOTAIRE  
 2 est, Evêché - Rimouski  
 Tél. : 723-3127

**Louis Bellavance**  
 Notaire  
 Place St-Laurent  
 Suite 111  
 70 est St-Germain,  
 Rimouski Tél. : 724-9177

**Samson, Bélair, Côté, Lacroix et Ass.**  
 COMPTABLES AGREES  
 320 St-Germain est, Suite 503, Rimouski, Qué.  
 Tél. : 724-4136  
 Associés résidents  
 Benoit Sylvain, C.A. Gilles Lévesque, C.A.  
 Clément Duchesne, C.A. Denis Trudel, C.A.  
 Montréal, Québec, Rimouski, Sherbrooke  
 Trois-Rivières, Ottawa, Chicoutimi et Sept-Îles

**DESROSIERS, LEPAGE et ASSOCIES**  
 COMPTABLES AGREES  
 ROGER DESROSIERS, M.S.C., C.A.  
 GILLES LEPAGE, M.S.C., C.A.  
 5 est, rue St-Germain, Rimouski  
 Tél. : 724-4414

**ANDRE NOLIN**  
 ARPEUTEUR, GEOMETRE  
 148 ST-GERMAIN-EST, RIMOUSKI  
 Tél. : Bureau et résidence : 724-2653

**MAILLOUX, PELLETIER, LEVESQUE & ASSOCIES**  
 Comptables agréés  
 Rimouski Trois-Pistoles  
 184 de la Cathédrale 46 Notre-Dame Est,  
 724-2720 — 723-9611 851-2060

**GEORGES H. DUBE, LL.L. JEAN GIRARD, LL.L.**  
 les notaires  
**Dubé & Girard**  
 conseillers juridiques  
 Tél. : (418) 723-3635 14 est St-Germain, Rimouski, Qué.

**Gendreau, Pelletier & Gendreau**  
 AVOCATS  
 41 ouest, Evêché  
 Rimouski, Qué. Tél. : (418) 724-4416  
 Paul-A Gendreau LL.L. Claude-H Gendreau, LL.L.  
 Marion Pelletier LL.L. Jeannot-H. Roy LL.L.

## Le RIMOUSKOIS le journal de la FEMME AVISÉE

Les annonceurs de notre journal atteignent **10,800 foyers** de notre région, CHAQUE SEMAINE.



Donc une annonce dans

**Le RIMOUSKOIS** est la plus GRANDE GARANTIE de vendre vos marchandises.

Une annonce dans

**Le RIMOUSKOIS** coûte peu et rapporte BEAUCOUP ! FAITES-EN L'EXPERIENCE !

La GRC vous informe

par  
**MARCEL BELZILE**

Service d'information au public pour l'Est du Québec

A l'aube de l'année qui débute, j'aimerais en tout premier lieu vous présenter mes meilleurs souhaits pour 1975. D'ailleurs le temps de réjouissances qui vient de se terminer m'amène à penser à certains membres de la Gendarmerie qui n'ont certes pas connu toutes les festivités des derniers jours. Je veux parler ici des policiers attachés à la division "G" de la G.R.C. dans le Grand Nord Canadien. Les gendarmes mariés ou célibataires sont parfois envoyés, de façon volontaire, dans ces régions é-

loignées où il arrive que les conditions de vie manquent tout de même de commodités de la vie urbaine.

Depuis 1894, la Gendarmerie Royale du Canada maintient l'ordre dans ces vastes régions que sont les Territoires du Nord-Ouest et du Yukon. Le tout constitue une surface totale de 1,516, 758 milles carrés sur laquelle vit une population qui se chiffre aux environs de 50, 000 âmes. Le maintien de la paix, de la loi et de l'ordre demeure toujours la première responsabilité de la Gendarmerie. Il y a quelques années cependant, la G.R.C. était la seule administration gouvernementale dans le Grand Nord de sorte que les gendarmes étaient affectés à plusieurs emplois et avaient une grande responsabilité.

Aujourd'hui encore, les gendarmes remplissent les fonctions de maître de poste, de douaniers, de coroners, de juges de paix, d'officiers d'administration autorisés à recevoir des déclarations sous serment, etc. En plus d'exercer leur responsabilité première à titre d'agents de la paix, les gendarmes voient à l'assistance sociale des Blancs et Esquimaux dans le besoin. Ils mènent aussi les enquêtes relatives à la Loi sur l'Assistance aux personnes âgées, ils examinent les fourrures et délivrent des permis pour leur exportation en dehors des Territoires du Nord-Ouest. Ils exercent également le contrôle relativement aux forêts.

Partout dans les Territoires du Nord-Ouest la G.R.C. voit à l'enregistrement des statistiques démographiques et elle s'occupe de la délivrance de permis d'affaires. Elle surveille, à l'occasion, les projets de construction pour les gouvernements fédéral et territoriaux. Prêtant son concours au Ministère de la Santé Nationale et du Bien-Etre Social, elle fait les examens radiographiques voulus par l'entremise de ses services sanitaires, administre les premiers soins en allant même jusqu'aux opérations d'importance mineure à l'occasion. La G.R.C. voit toujours à l'enregistrement des enfants pour établir ainsi leur admissibilité aux allocations familiales. Au nom du Ministère de l'Agriculture, l'inoculation des chiens se fait par l'entremise de la G.R.C. Dans les Territoires du Nord-Ouest, comme partout ailleurs au Canada, la Gendarmerie Royale poursuit son activité relativement à tous les genres de crimes qui y sont commis, étant la seule force policière de l'endroit.

Il est probable qu'aucun autre aspect de son travail n'a accru la renommée de la Gendarmerie Royale que ses fonctions dans les régions éloignées du Nord Canadien. L'histoire de ses quarante ans dans les territoires du Nord-Ouest est parsemée de récits d'aventures incroyables, de privations et de mort, et la lutte de l'homme

**Formation d'un comité d'acériculture**

Devant les graves problèmes qu'affrontent les producteurs de sirop d'érable du Québec, le ministère de l'Agriculture, par le biais du Conseil des productions végétales du Québec, vient de former un comité chargé d'étudier toute la question de l'acériculture. Ce comité regroupe des spécialistes des ministères de l'Agriculture et des Terres et Forêts, des chercheurs de l'Université Laval, des représentants de l'industrie ainsi que des chercheurs du Centre de recherche de la Forêt laurentienne du gouvernement fédéral.

contre la nature a rarement été illustrée de façon aussi pittoresque que dans les procès-verbaux des patrouilles au tout début.

Avec les années, plusieurs facteurs ont été groupés pour réduire la rigueur du service dans le nord et les régions autrefois isolées durant plusieurs mois de l'année jouissent maintenant de communications, l'année durant. L'attrait de l'aventure continue à entraîner les hommes

à servir sous les latitudes septentrionales et bien que le service dans le nord soit


volontaire, il n'y a jamais de pénurie de candidats.

Bonjour.

**Alain Rioux,**  
homme d'assurances

**Rep. Club Automobile Québec**  
422, boulevard Jessop, Rimouski  
Tél. 724-4931

Ristourne annuelle de 10% à 14%  
FEU — VIE — AUTOMOBILE



**DU NOUVEAU A**  
**L'IMPRIMERIE BLAIS**  
LTEE

**212 CATHEDRALE — RIMOUSKI — 723-2188**

**COPIES**  
**RAPIDES**  
**SERVICE IMMEDIAT - BAS PRIX**

**EXEMPLES :**

Copie d'un original  
Grandeur 8 1/2" x 11"

20 copies à .09 :	1.80
30 copies à .075 :	2.25
50 copies à .06 :	3.00
100 copies à .035 :	3.50
200 copies à .025 :	5.00
400 copies à .02 :	8.00
500 copies à .018 :	9.00
800 copies à .015 :	12.00
1000 copies à .014 :	14.00

Taxe fédérale 12% et  
taxe provinciale 8% en plus

AUSSI  
**SERVICE IMMEDIAT**

SUR COPIES

**XEROX**

15¢ les 5 premières copies  
du même original  
et

10¢ de la 6e copie et plus  
**SERVICE IMMEDIAT**  
SUR

**Copies de plans**  
**OZALID**

**LES SPECIALISTES**  
**de L'IMPRESSION A RIMOUSKI**

**IMPRIMERIE BLAIS**  
LTEE

GAETAN OUELLET, prés.

**212 CATHEDRALE — RIMOUSKI — 723-2188**

**GEORGES THERIAULT**  
représentant  
des machines à coudre  
**"BERNINA"**



Atelier de réparations de  
tous les genres de machines  
et aiguisage de ciseaux.

449 rue Champlain  
RIMOUSKI  
Tél : 723-2068



**Spécialité:**  
**prénatale**

**LA CIGOGNE INC.**

Mme Janet Côté, prop.

Tél. 723-7132

148 St-Germain, Est, RIMOUSKI

AVISE SA DISTINGUEE CLIENTELE  
QUE LE MAGASIN SERA FERME

**LES 13 ET 14 JANVIER 1975**

AFIN DE PREPARER NOTRE **GRANDE VENTE**  
QUI DEBUTERA LE

**15 JANVIER A 8H.30 A.M.**