

## LA VOIX

## DU SUD

VOLUME 2 NUMERO 22

Lac Etchemin, le 12 décembre 1963



## Noël en photos

Noël est sans conteste le moment idéal de l'année pour prendre des photos de famille à l'intérieur. Parents, grands-parents, tantes et oncles commenceront au petit jour à prendre des vues animées et des photos mémorables des activités familiales au cours de cette journée, la plus palpitante de toute l'année.

Les occasions de prendre des photos abondent partout le jour de Noël. Les décorations, les ornements de l'arbre, les paquets aux gaies couleurs, les cartes de Noël resplendissantes sur le rebord de la cheminée, tout cela demande à être pris en instantanés et en vues animées en couleurs. La journée débordé de ces scènes intimes qui se prêtent si bien à la photographie. Les enfants -- papa et maman aussi -- en train de défaire les paquets et se précipitant ensuite sous l'arbre pour voir s'il en reste encore.

Toute la journée, les membres de la famille trouveront l'occasion d'utiliser leur camera. Après l'ouverture des cadeaux, il y a l'essayage des vêtements neufs, l'examen des jouets et des poupées. Et qui voudrait manquer de prendre une photo du nouveau traîneau mis à l'essai dans le jardin?

Vous seriez impardonnable d'oublier le va-et-vient des invités, les bras chargés de cadeaux. Et le repas à la dinde de Noël vous offre des occasions innombrables de prendre des photos.

Du début à la fin, Noël est la fête des enfants et vos meilleures photos seront celles des petits que vous prendrez sur le vif, sans les faire poser. Le déroulement des festivités créera suffisamment de scènes dignes d'être photographiées. Afin que tous les membres de la famille figurent dans votre reportage, passez-vous la camera à tour de rôle.



Si vous voulez que vos photos de Noël soient un vrai succès, voici quelques conseils simples à suivre.

D'abord, il faut que l'objectif de la camera soit propre. Un objectif sale donne des photos floues et voilées.

Quand votre tableau est composé et prêt à photo-

graphier, tenez fermement la camera et appuyez d-o-u-c-e-m-e-n-t sur l'obturateur. Pas d'écoups car vous auriez des photos floues. Un point à ne pas négliger non plus, c'est l'arrière-plan. Il faut qu'il soit simple, pas encombré. Faites attention aux miroirs, aux murs luisants ou à tout ce qui, à l'arrière-plan, pourrait réfléchir la lumière dans

l'objectif et gâcher la photo. Si vous avez des arrière-plans qui réfléchissent la lumière, prenez vos photos en biais.

Encore un conseil! Levez-vous de bonne heure, avant que les enfants n'arrivent. Quoi de plus ravissant que les enfants qui se précipitent dans le salon, les yeux brillants d'impatience, pour essayer

d'apercevoir leurs bas de Noël et leurs jouets.

Que ces simples règles ne vous fassent pas oublier d'avoir l'oeil observateur et la main rapide pour capter l'atmosphère féérique d'un tableau de Noël que nul artiste ne saurait peindre -- un tableau que vous chérez pour le restant de vos jours.



12

12

12

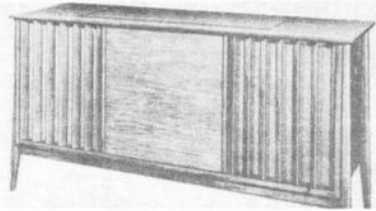
L'ABONDANCE FACILITERA VOS  
ACHATS DE NOEL AU  
MAGASIN DE MEUBLES

J. E. CAMPAGNA

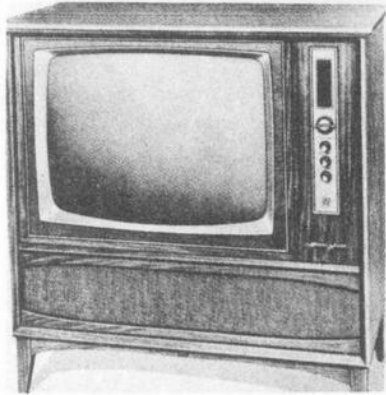
Le plus grand nom dans le domaine de la radio

Marconi

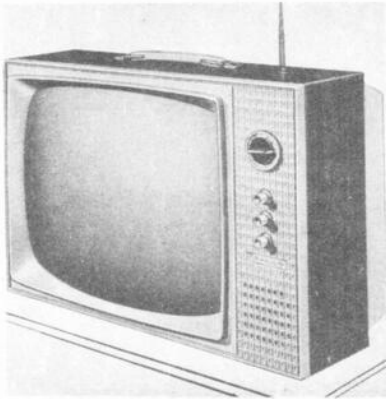
RADIO STÉRÉOPHONIQUE



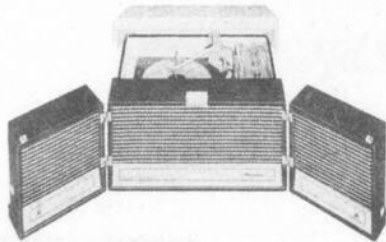
TV AWARD



PORTATIF CITATION



TOURNE-DISQUE  
H.F. STEREOPHONIQUE



LE VRAI  
FRIGIDAIRE

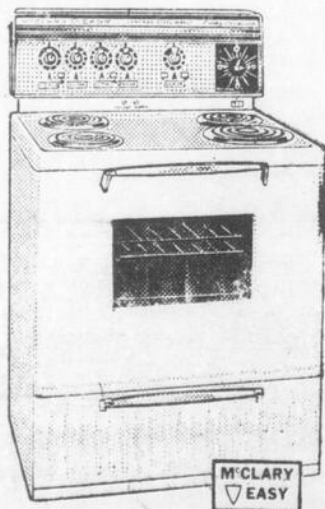
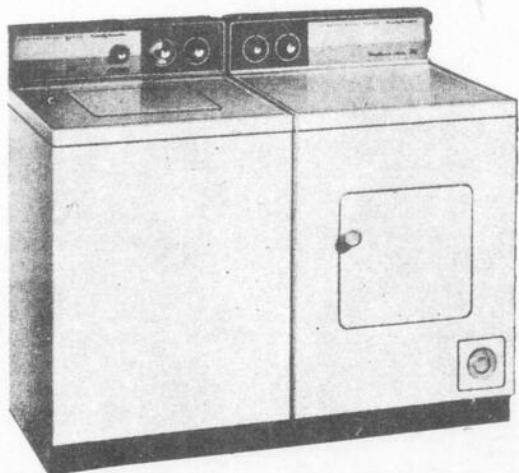


FRIGIDAIRE  
DE LUXE



VALEUR  
EXCEPTIONNELLE

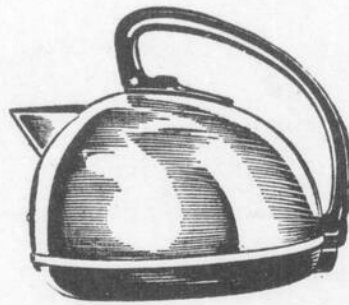
4 fameux appareils MCCLARY EASY



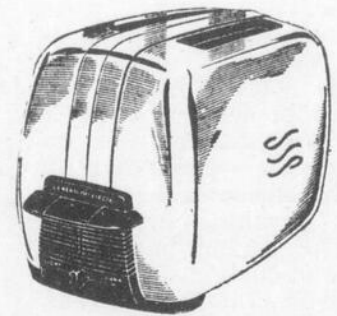
Appareils ménagers

"GÉNÉRAL ÉLECTRIQUE"

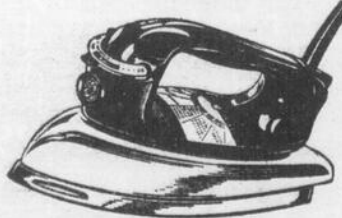
BOULLOIRE  
ELECTRIQUE  
GENERAL ELECTRIC



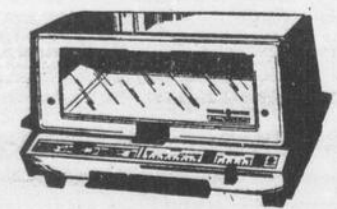
GRILLE-PAIN  
AUTOMATIQUE  
GENERAL ELECTRIC



FER À VAPEUR  
PESE MOINS QUE 3 LBS  
GENERAL ELECTRIC



GRILLE-PAIN  
ET FOURNEAU  
GENERAL ELECTRIC



VOTRE MARCHAND  
DE MEUBLES

J. E. CAMPAGNA

ST-HENRI CTÉ LÉVIS

NOS PRIX DEFIENT TOUTE COMPETITION UNE VISITE VOUS CONVAINCRA

BIBLIOTHÈQUE MUNICIPALE  
VILLE DE LAC ÉCHEMIN

L'ass  
nuelle d  
Service  
ter group  
de chac  
la régio  
le 28 no  
tre-Dam  
  
S'ad  
person  
nion, le  
poration  
deau a  
différen  
Service  
cours  
de s'éc  
tées p  
ché.  
  
Mons  
lé que  
être pl  
nauté  
dans to  
dans to

# ASSEMBLÉE GÉNÉRALE DE LA CORPORATION DU SERVICE SOCIAL DE STE-GERMAINE

12

L'assemblée générale annuelle de la Corporation du Service Social de Dorchester groupant les représentants de chacune des paroisses de la région a eu lieu jeudi soir le 28 novembre à l'école Notre-Dame de Ste-Germaine.

S'adressant aux soixante personnes présentes à la réunion, le président de la Corporation, Monsieur Marc Nadeau a brossé un tableau des différentes réalisations du Service Social de la région au cours de l'année qui vient de s'écouler et celles projetées pour un avenir rapproché.

Monsieur Nadeau a signalé que le Service Social pour être plus utile à la communauté doit être mieux connu dans toutes les paroisses et dans tous les groupes sociaux

et a déclaré aux membres de la corporation qu'ils étaient les intermédiaires entre le Service Social et la communauté.

Monsieur Nadeau a souligné aussi l'importance, en milieu rural, de ne pas dissocier le Service Social personnel (traitement individuel) avec l'organisation communautaire.

Le président a ensuite poursuivi en rappelant les initiatives de l'Agence pour encourager l'organisation communautaire: la Journée d'étude 1962 qui a porté sur le sujet suivant: Service Social et Bien-Etre. La journée d'étude du mois de mai 1963 traitant de l'économie de notre région et ça avec la coopération de tous les corps intéressés au Bien-Etre de la région: Chambre de com-

merce, U.C.C., les agronomes et tous les mouvements sociaux.

En terminant le président a souligné le fait que depuis avril 62, l'agence de Service Social est libérée de l'Assistance Publique à domicile et a émis l'espoir que le Service Social de Ste-Germaine pourra s'adonner plus particulièrement à l'organisation communautaire et au traitement social.

Après l'allocution du président, Monsieur Pietro Velloni, t.s. et directeur de l'Agence du Service Social a fait le rapport du travail social, signalant que 475 cas ont été aidés à l'agence au cours de la présente année, dont 238 cas placements d'enfants et 237 cas de traitement social, parmi lesquels: alcoolisme, mésenten-

te conjugale, délinquance, enfants difficiles, séparation, libération conditionnelle, irresponsabilité du chef de famille et divers autres problèmes sociaux plus légers.

Par la suite, Monsieur Marius Laflamme, comptable et M. Jean-Paul Careau, t.s. ont traité respectivement de l'administration et du traitement social. L'Assemblée s'est terminée par des suggestions apportées par les membres de la Corporation.

Au cours de la réunion, l'on a procédé à l'élection des membres du Conseil d'Administration. Ce conseil se compose maintenant comme suit:

Monsieur Marc Nadeau, Ste-Germaine, président;

Monsieur Joseph Goulet, St-Prospier, vice-président; Monsieur Gérard Larochelle, Ste-Germaine, secrétaire; Monsieur Mario Drouin, Standon, trésorier; Monsieur Roland Carbonneau, Ste-Justine; Monsieur Gonzague Cloutier, St-Edouard-de-Frampton; Monsieur Louis Guay, Ste-Sabine; Monsieur Rhéaume Labbé, Ste-Justine; Mademoiselle Antoinette Couture, St-Camille.

## Marc Giguère Ltée

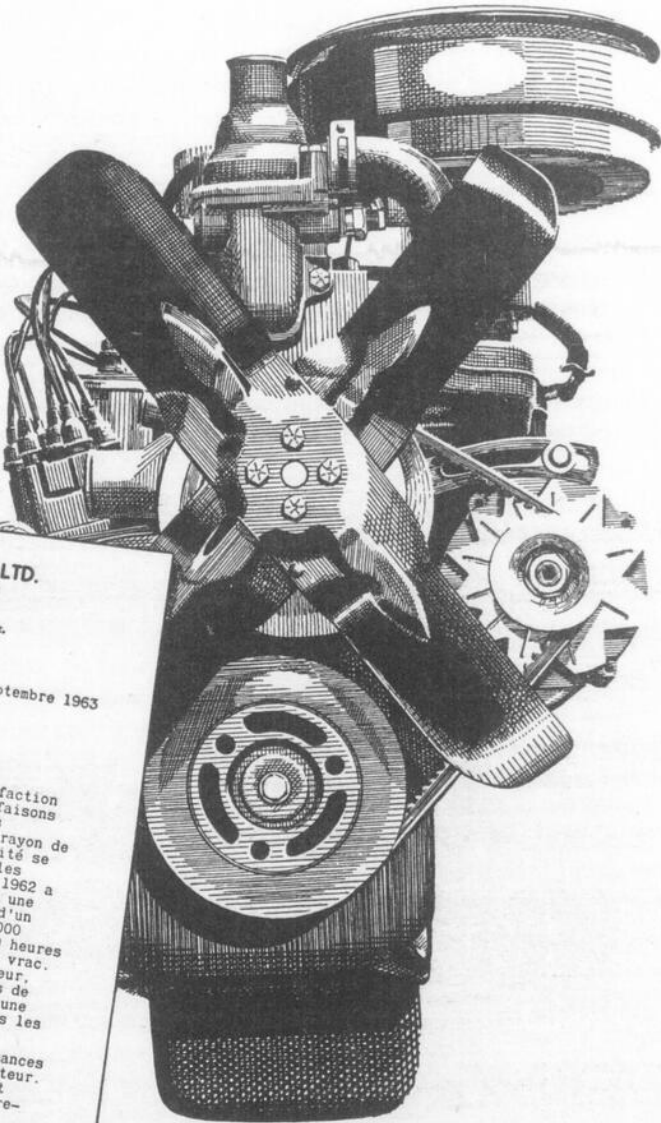
Agent Scie mécanique  
"PIONNER"

St-Georges - St-Aurèle  
St-Prospier - Beauceville

## C'est la capacité de profits qui compte!

La capacité de profits dépend de l'aptitude d'un camion à effectuer les travaux aux moindres frais. C'est en cela que les camions Chevrolet se distinguent. Depuis des années, ils rapportent des profits supérieurs aux usagers, partout et dans tous les travaux. Le concessionnaire des camions Chevrolet de votre localité peut vous offrir des camions Chevrolet (de 5,000 lb à 43,000 lb de P.B.V.) et des moteurs Chevrolet (de 90 CV à 252 CV) appropriés à tous les transports. Quel que soit le modèle Chevrolet répondant à vos besoins, il vous fera bénéficier d'une grande capacité de profits. Et c'est cette capacité qui compte!

Une valeur General Motors



Le six-cyl. 292: un des moteurs de camions 1964, éprouvés à la tâche.

**DOWELL'S**  
CARTAGE & STORAGE LTD.

Le 22 octobre 1963

General Motors Products of Canada, Limited,  
Oshawa (Ontario).

Messieurs,

Nous utilisons des camions Chevrolet depuis 1929 et actuellement, 32 de nos 39 véhicules sont des Chevrolet.

Nous avons constaté au cours des années que les moteurs Chevrolet à six cylindres sont les plus pratiques pour nos camions. Le nouveau six-cyl. de 292 po. cu. est le meilleur de tous. Il développe une grande puissance; il est facile à entretenir et économique à l'usage.

Nous pouvons compter sur la sûreté de marche de nos Chevrolet. Nos chauffeurs trouvent les camions Chevrolet parfaitement appropriés à tous les genres de travaux qu'ils doivent accomplir. Je ne pourrais trop insister sur la satisfaction que nous donnent nos Chevrolet.

Nous vous prions d'agréer, Messieurs, nos salutations distinguées.

DOWELL'S CARTAGE & STORAGE, LTD.  
Le gérant,  
W. FULTON.

Le 26 septembre 1963

General Motors Products of Canada, Limited,  
Oshawa,  
Ontario.

Messieurs,

Nous tenons à vous faire part de la satisfaction que nous donnons en transportant les produits de votre usine. Nous faisons cinq milles autour de notre usine, et nous poursuivons toute l'année sur les routes dans un rayon de routes secondaires et les chemins. Cette activité se soufreuse pour produits en vrac; il est équipé d'un moteur V8 348. Ce camion a parcouru plus de 30,000 par semaine pour le déchargement des matériaux en vrac. Nous n'avons eu aucun ennui mécanique avec le moteur, et son entretien s'est réduit aux travaux courants de mise au point et de changement d'huile. Il offre une grande puissance qui convient même à nos transports les plus lourds, et il est très économique en essence.

Nous sommes tout à fait satisfaits des performances d'ensemble du camion, et particulièrement de son moteur. Nous avons constaté que les frais d'utilisation sont plus modiques que ceux de camions utilisés antérieurement, et nous nous attendons à obtenir les mêmes résultats avec notre nouveau Chevrolet.

Veillez agréer, Messieurs, nos sincères salutations.

Le président,  
F. SHEPPARD.

Vous pouvez compter sur les

# CAMIONS CHEVROLET



DE MEILLEURS CAMIONS... PLUS DE CAMIONS POUR 1964

NE MANQUEZ PAS L'ÉMISSION TÉLÉVISÉE "RUE DE L'ANSE", TOUS LES MARDIS SOIR, AU CANAL 2.

**GARAGE FLORENT BEGIN INC.,**  
Lac-Etchemin, Que.

**GARAGE HENRI PARE,**  
Honfleur, Que. Phone: 159

12

12

# LA VOIX DU SUD

Journal bi-mensuel desservant toutes les familles de Dorchester, entièrement dévoué aux intérêts du comté. Tirage 8,000 copies.

**Rédigé en collaboration:**

La Voix de la femme: Mlle Margot Mabeux  
 La Voix des Spectacles: Mlle Paulyne Langevin  
 Photographie: MM. Denis Chabot, Paul Audet et Jean-Noël Fauchon  
 Montage: M. Jacques Allain  
 Impression: M. Jean-Luc Laverdière,  
 Autres chroniques: Mlle Solange Bilodeau et Mme Jacques Allain  
 Administrateur: M. Laval Mabeux  
 Rédacteur-Publiciste: A.-F. Ducharme

Le Ministère des Postes a autorisé l'affranchissement en numéraire et l'envoi comme objet de 2ième classe de la présente publication.

Imprimé aux Ateliers

**"LES PRESSES LITHOGRAPHIQUES DE QUEBEC INC."**

Lac Etchemin, Cté Dorchester, P.Q.

C.P. 400 Tél.: 4-8011

**"La Voix du Sud" est distribué gratuitement  
 à toutes les familles du comté de Dorchester.**

## EDITORIAL

### Donnons à César ce qui appartient à César

L'exposé que fit récemment M. Gérard Filion, directeur général de la SGF, devant la Chambre de Commerce de Montréal, nous invite à analyser certains aspects de cette conférence.

A cette occasion, M. Gérard Filion a reproché aux journalistes, écrivains, artistes, hommes de profession et éducateurs du Québec de mépriser les hommes d'affaires, ceux qui, exactement, travaillent à la révolution économique que prêchent les premiers.

"La société québécoise, dit-il, du moins celle des couches supérieures, n'entretient pas un amour particulier pour l'homme d'affaires. Elle manque rarement l'occasion d'exprimer un certain mépris pour les commerçants, les industriels et les financiers."

"Journalistes, écrivains, artistes, hommes de profession et éducateurs se gargarisent de mots" affirme M. Filion.

Et il ajoute: "Ils veulent faire la révolution pour gagner aux Canadiens français une meilleure part des richesses naturelles de la province, mais ils affichent du mépris pour ceux qui se retroussent les manches et qui travaillent."

M. Filion a rappelé le traitement que la société québécoise, les journalistes en particulier, ont réservé aux administrateurs de l'Exposition universelle, de même qu'à ceux de la Place des arts. "Quand le premier commissaire de l'Exposition universelle fut nommé", les journaux l'attaquèrent. Était-ce parce qu'on le croyait incompetent? Pas nécessairement. Mais, c'était un fabricant de macaroni et par conséquent, il était dépassé. Il aurait pu être un imbécile bardé de doctorats et on l'aurait avalé. Mais le fait d'avoir monté une grande affaire de pâtes alimentaires déclassait l'homme irrémédiablement."

"La stupide querelle de la place des Arts, poursuivit M. Filion, devait forcément éclauffer son président. L'accusait-on d'avoir bâti une cambuse, d'avoir mal administré les fonds mis à sa disposition? Nullement. C'était un brasseur de ciment, dont il était indigne de présider une entreprise à caractère culturel. On aurait aimé mieux voir à la place quelque barbu s'adonnant à la peinture abstraite".

M. Filion apporte en conclusion: "Eh bien j'affirme moi, que si les Canadiens français veulent un jour compter pour quelque chose dans leur province et leur pays, il faut qu'ils aient en plus grand nombre de fabricants de pâtes alimentaires, des brasseurs de ciment et des confiseurs. Tout ce qu'il y a de beaux

esprits dans le milieu québécois ne fera jamais rien pour qu'une civilisation fleurisse dans un milieu sous-développé."

Voilà des propos qui méritent d'attirer notre attention. On parle de planification industrielle, de redressement de notre économie, d'exploitation de nos richesses naturelles. Pour réussir ce redressement économique, souhaité par tous et chacun, il est important de faire un retour dans notre histoire afin de découvrir qui en réalité a été à la base des grandes entreprises que nous connaissons, chez-nous, Canadiens français.

A quelques exceptions près, est-ce bien le professionnel qui depuis un demi siècle a aidé au relèvement de notre économie? Ou si ce n'est pas plutôt le professionnel qui a largement bénéficié de l'initiative de l'homme d'affaires?

Les hommes d'affaires on s'en moque, on s'en "gargarise" et cela depuis toujours. Pas un homme d'affaires ne trouve grâce devant les intellectuels de salon, pleins de leur propre suffisance, s'il n'a pas en poche un diplôme de bachelier ou un titre universitaire. Ça fait important de le mépriser, de le critiquer et de le dénoncer sur la place publique à propos de tout et de rien.

Lac Etchemin et le comté de Dorchester ne font pas exception à la règle. Regardez, et si vous voyez l'un de nos hommes d'affaires réussir, s'il parvient grâce à ses efforts à mettre sur pied une entreprise prospère, mais si dans la conduite de ses affaires ou dans des fonctions publiques, il commet une simple petite erreur, on s'empresse de le "descendre" et de le dénigrer. On ne peut lui pardonner ses succès, parce que dans l'esprit de beaucoup de nos intellectuels, il ne saurait avoir le talent de réussir, puisqu'il n'a pas de titre universitaire.

Dans toutes nos commissions formées pour l'élaboration d'un programme de redressement économique, on devrait remplacer certains de nos économistes fraîchement sortis de nos universités par des hommes d'affaires avertis, qu'ils soient commerçants, industriels ou financiers. Nous aurions là, moins de théoriciens de salon et plus d'hommes capables de faire bénéficier la société entière d'une expérience précieuse et parfois chèrement acquise.

Nos hommes d'affaires sont les plus qualifiés pour contribuer au bien-être de la communauté et à l'émancipation économique du Canada français. Ayons donc de l'admiration pour eux, ils le méritent bien.

A.-F. Ducharme

## CHRONIQUE VISUELLE

par Dr Alain Langis  
 Optométriste



### Vision et posture

On appelle posture, la position adoptée par notre corps dans son entier ou par ses membres soit dans l'exécution d'un mouvement, soit dans le maintien d'une attitude. Ainsi la posture réside dans la manière de marcher, de courir, de se plier, de danser, de lever des fardeaux, de nager, de manipuler des objets.

A chaque instant, notre vision dirige la posture de l'organisme entier ou enregistre les effets locaux et généraux de la posture. Tout changement dans la posture de la tête et du corps entraîne une position définie des yeux.

Ainsi l'on voit qu'il y a mutuelle influence entre vision et posture. Une mauvaise posture peut troubler les mécanismes visuels et une bonne posture peut en faciliter l'opération.

Inversement une bonne vision va faciliter l'adoption d'une posture adéquate, alors qu'une vision mauvaise peut être responsable d'une posture défectueuse. Je nomme comme exemples de mauvaises postures ceux qui se collent le nez dans leur devoir ou livre d'étude au lieu de le faire de 13 à 16 pouces; ceux qui ne peuvent regarder la télévision sans toucher aux personnages; ceux dont la tête penche d'un côté ou de l'autre au lieu de la tenir droite, etc.

L'enfant qui lit trop rapproché de ses livres de classe finira par acquérir des problèmes visuels, tels la myopie ou embrouillement à distance, astigmatisme ou déformation des objets causant de l'embrouillement aussi, d'assez sévères troubles musculaires entraînant des maux de tête de toute sorte, plaçant ainsi son organisme tout entier sous tension. Une vision défectueuse sera également responsable d'une mauvaise posture en face de ses livres de classe.

Si l'on regarde la télévision mal assis ou trop rapproché, ici encore l'on facilite l'apparition des problèmes visuels. De plus une vision défectueuse peut être cause de mauvaise posture en face de l'écran de télévision.

Voilà pourquoi il faut ici soumettre tous ses problèmes à son optométriste. La science optométrique lui a appris jusqu'à quel point vision et posture agissent l'une sur l'autre.

L'optométriste demande pour l'enfant qui fait son travail scolaire un bureau bien adapté à sa taille et non pas l'habituelle table de cuisine. Ceci va l'aider à grandir correctement et va prévenir le développement d'un grand nombre de problèmes visuels.

La mauvaise posture peut désorganiser le travail des deux yeux, déformer les yeux et les rendre de force différente. Ainsi graduellement une personne peut perdre tout son confort et son rendement à l'ouvrage.

Dans ce domaine, le mauvais éclairage doit être surveillé et éliminé, car lui aussi contribue à une mauvaise posture.

Tél.: 55

**LOUIS FERLAND**

notaire

St-Prosper

Dorchester

**DR ALAIN LANGIS, O.D.**

OPTOMETRISTE

Lac Etchemin, Dorchester  
 Tél.: 4-9811

Examen de la vue

Bureau: Dr Lafontaine  
 Mercredi: 10 A.M. à 10 P.M.  
 Ste-Claire

Bur.: 1er Samedi du mois à Standon

A St-Anselme, le lundi soir sur appointment

**Jean M. Morissette**

B. A. L. L. L.

Avocat- Procureur

Tel.: BUR: 523-8139  
 RES: 623-9460

466 rue DE LA COURONNE  
 SUITE 303 QUEBEC.

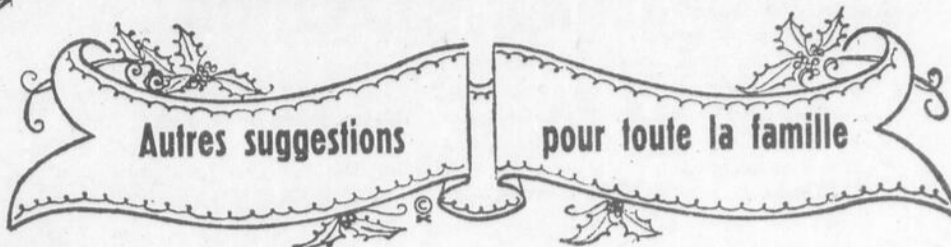
# GRANDS SPÉCIAUX

## JUSTE AVANT

# NOËL

FAUTEUIL INCLINABLE, UN CONFORT

INÉGALABLE POUR **Lecture**



## Télévision



# PRODUITS ADMIRAL



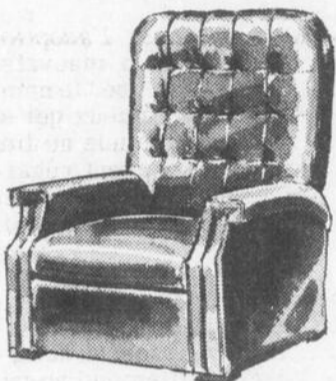
## Détente ...

N'A JAMAIS COÛTÉ SI PEU

VALEUR \$65.00

RÉDUIT À

# 39.<sup>50</sup>

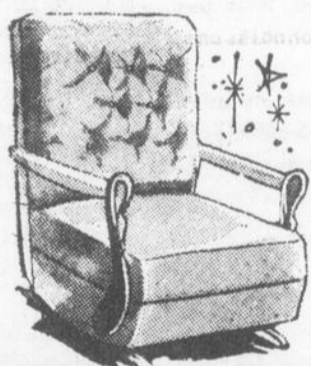


FAUTEUIL CONVENTIONNEL

VALEUR \$45.00

RÉDUIT À

# 29.<sup>50</sup>



TV-Stereo combine



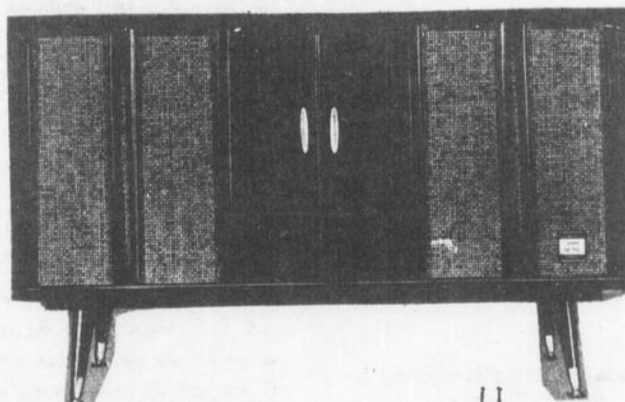
TV portative 19"



Televiseur Admiral 23"



## RADIO STÉRÉO COLUMBIA



## TÉLÉVISEUR

PORTATIF - 11 PCES

DE MARQUE

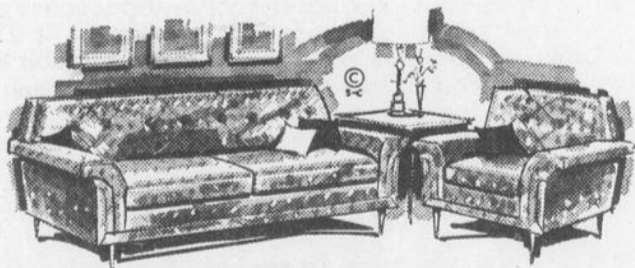
### "Admiral"

Pesanteur 13 lbs. possédant toutes les avantages d'un gros téléviseur. poids très réduit, très facile à déplacer, écran clair et précis.

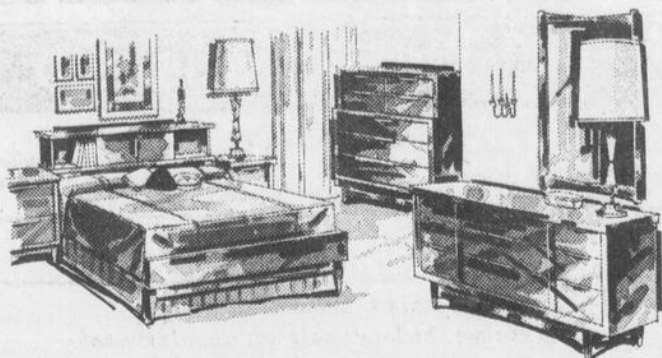


## AUSSI GRAND ASSORTIMENT

### SET DE SALON

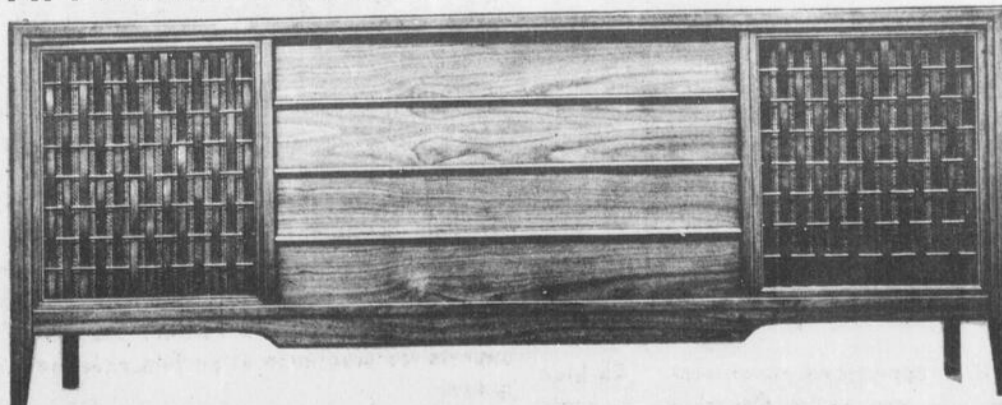


### SET DE CHAMBRE



À DES PRIX INCOMPARABLES

## APPAREIL STÉRÉO HAUTE FIDÉLITÉ IMPÉRIAL



# JOS MORIN ENR.

STE-CLAIRE

CTE DORCHESTER

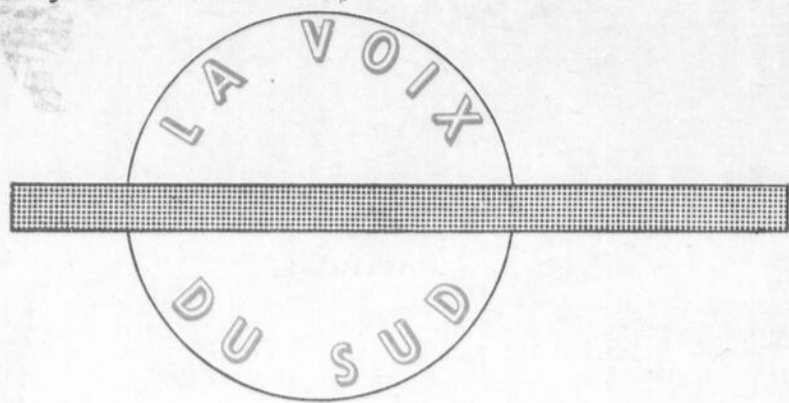
TEL.: 645-3377



# 12

# 12

# 12



## La tourtière est toujours en vogue

A tous les Noël, des milliers de tourtières dorées, chaudes, fleurant bon les épices ou les fines herbes, sont humées, puis savourées avec délices dans nos familles canadiennes. Si les assaisonnements varient d'un foyer à l'autre, l'ingrédient principal demeure le porc maigre haché, quelquefois additionné de veau.



Selon la Section des consommateurs du ministère de l'agriculture du Canada, il faut compter au moins une livre de viande pour chaque tourtière de 9 pouces. Les assaisonnements traditionnels sont l'oignon, le sel et le poivre. Avec les années, cependant, on en vint à ajouter soit des épices (mélange de clou de girofle, de muscade et de cannelle ou encore de quatre-épices), ou des fines herbes (persil, sauge, marjolaine, feuilles de céleri, sarriette). Quelques listes d'ingrédients comprennent même une petite gousse d'ail et de la moutarde sèche.

Dans plusieurs des recettes anciennes on fait simplement mijoter la viande, l'eau et les assaisonnements dans une marmite. Certaines ménagères aiment mieux faire revenir l'oignon et la viande dans du gras avant d'ajouter l'eau. Tout cela est matière de goût. Souvent on ajoute au mélange une petite pomme de terre râpée ou hachée, ou encore de la mie de pain. Ceci a pour effet de lier la viande et de l'empêcher de s'égrener sur la fourchette.

Une dernière idée avant de vous mettre à la tâche. Les tourtières se congèlent très bien et sont encore meilleures une fois réchauffées. Vous pouvez donc en faire cuire plusieurs dans des assiettes à tartes ordinaires ou de papier d'aluminium. Une fois refroidies, congelez les tourtières rapidement, puis enveloppez-les dans des feuilles de plastique, d'aluminium épais, de cellophane ou de papier à congélation. Pour les empêcher de s'endommager, vous pouvez les déposer ensuite dans des boîtes ou les recouvrir d'assiettes de carton renversées avant de les envelopper et de les remettre à congeler.

La Section des consommateurs vous envoie, avec ses vœux de Noël, la recette suivante.



## la femme

## La dinde de NOËL

La dinde rôtie est toujours un des mets préférés des Fêtes. Elle est d'autant plus à la page que vous pouvez facilement choisir la grosseur qui convient le mieux (entre 6 et 24 livres) selon le nombre de vos invités.

Si vous projetez un grand dîner de famille de plusieurs personnes, par exemple, vous aimerez sans doute vous procurer un oiseau d'environ 16 à 24 livres. La Section des consommateurs du ministère de l'Agriculture du Canada vous conseille d'allouer  $\frac{3}{4}$  de livre de dinde éviscérée par portion. Pour 20 invités par exemple, une dinde 23 livres donnerait 30 portions, soit 1 portion par personne et une seconde portion que plusieurs convives accepteraient sûrement avec plaisir.

Pour une plus petite famille le marché offre plusieurs dindes de 12 à 16 livres qui donnent de 16 à 21 portions. Les desserts de

dinde peuvent se transformer en délicieux pâtés, en salades ou en gratins.

Si votre famille comprend 4 ou 5 personnes, vous pouvez très bien acheter à Noël une dinde de moins de 10 livres ou une demi-dinde de 10 à 12 livres. Enfin, un couple de nouveaux mariés peut se procurer une petite dinde de 6 à 8 livres. Dans certains centres urbains des quarts de dindes de  $3\frac{1}{2}$  à 4 livres sont aussi disponibles. Avis aux intéressés!

Toutes ces volailles peuvent être rôties et servies accompagnées de farce. Une demi-dinde se farcit très bien (recouvrez la farce d'une feuille d'aluminium). Pour ce qui est des quarts de dinde on peut placer de la farce dans un plat couvert et la déposer à côté de la dinde une demi-heure avant la fin de la cuisson.

## Présentation originale de mode néerlandaise à Paris



La Fondation "Amsterdam Fashion Week" présentait aujourd'hui à Paris les tout derniers modèles du prêt-à-porter néerlandais pour dames.

NPM. Quatre modèles en tissu écossais: Aberdeen, Judy, Lettie et Mayflower entourant un militaire... écossais (naturellement)

## TOURTIÈRES

3 livres de porc maigre haché  
 $\frac{3}{4}$  à 1 tasse d'eau bouillante  
 $\frac{1}{3}$  à  $\frac{1}{2}$  tasse d'oignon haché  
 $\frac{1}{2}$  c. à table de sel  
 $\frac{1}{8}$  c. à thé de poivre  
 1 pomme de terre hachée (facultatif)

Placer la viande dans un chaudron, ajouter

l'eau bouillante; laisser mijoter 5 minutes. Ajouter l'oignon, les assaisonnements et la pomme de terre. Continuer la cuisson jusqu'à ce que la viande soit blanche, environ 30 minutes. Refroidir, dégraisser et vérifier l'assaisonnement. Enfermer la viande dans des abaisses de pâte brisée et cuire à four très chaud (425°F.) environ 30 minutes ou jusqu'à ce que bien doré. 3 tourtières de 9 pouces.

BIBLIOTHÈQUE MUNICIPALE  
VILLE DE LAC ÉPIHEMIN

LA VOIX DU SUD  
 D  
 d  
 F  
 Po  
 disse  
 D  
 La fai  
 le rem  
 court  
 our v  
 L'agit  
 dans l  
 nuelle  
 mélan  
 gal et  
 Pour

# DE LAVAL

UN BASSIN REFROIDISSEUR À LAIT EXCEPTIONNEL  
tout en acier inoxydable

PRATIQUE - ÉCONOMIQUE - SIMPLE - SOLIDE



- Opération économique avec expansion directe
- Adapté au climat canadien et facile d'opération
- Service immédiat et facile sur place
- 18 grandeurs et 4 modèles différents
- N'exige pas d'eau, donc pas de chauffage
- Offre le plus de garantie
- Couvercle d'une seule pièce
- Facile à laver
- Peu encombrant

LE CULTIVATEUR MODERNE UTILISE LE DE LAVAL

*Pas de contrat liant  
votre production laitière,  
jusqu'à dix ans pour payer*

## De Laval vous donne ceci... Fait sur mesure

Pour le fermier qui pense à l'avenir, le Bassin Refroidisseur est la réponse.

### La perfection en technologie

DE FAIBLE HAUTEUR ET CONTROLE SIMPLE  
La faible hauteur du Bassin Refroidisseur rend plus facile le remplissage, plus facile le nettoyage. En étant plus court il prend moins de place, vous donne plus d'espace pour vos travaux journaliers dans la laiterie.



#### ATTENTION CULTIVATEURS

Les bassins refroidisseurs à lait de Laval sont construits pour refroidir et entreposer le lait de la manière la plus efficace et la plus économique pour les troupeaux canadiens et les conditions du climat... un produit complètement construit au Canada par des canadiens pour le cultivateur canadien...

L'agitateur spécial de Laval mélange complètement le lait dans le bassin sans écume ou barattage. Le lait est continuellement passé au-dessus de la surface réfrigérante et mélange. Vous êtes assurés d'un refroidissement sans égal et d'échantillons de gras précis.

Pour plus d'informations, consultez notre représentant.

# MARCEL MORISSETTE

STE-CLAIRE

DORCHESTER

TEL. 645-3275

12

12

12

## HAUSSE DE LA TAXE POUR LES COM. SCOL.

### AFFILIÉES À L'ÉCOLE RÉGIONALE

#### LA CHAUDIÈRE

Les Commissions Scolaires affiliées à l'École Régionale de la Chaudière devront payer un taux de \$170.00 par élève pour l'année 1963-64, en plus de l'imposition spéciale pour les constructions. Au cours de ses deux premières années d'existence, la Commission Scolaire Régionale de la Chaudière n'a exigé qu'un taux de \$165. par élève. L'an dernier, le taux de la taxe spéciale était de \$0.15 par \$100.00 d'évaluation, mais cette année ce taux a été haussé à \$0.20.

Le budget pour l'année 1963-64 a été accepté lors d'une séance ajournée des dirigeants de la C.S.R.C. Des détails concernant le bilan de la dernière année financière ainsi que le nouveau budget, doivent être

remis aux journalistes incessamment. Mais, pour des raisons inconnues, la publication de ces états financiers semble être reportée d'une journée à l'autre.

#### EVALUATION

Les dirigeants de la C.S.R.C. ont ajourné leur assemblée à mardi soir, le 10 décembre. Cette séance était entièrement réservée aux discussions relatives aux nouveaux rôles d'évaluation préparés pour les fins de la Régionale par les évaluateurs de la maison St-Arnaud et St-Arnaud de Québec.

La valeur des biens imposables atteint la somme de \$50,000,000 dans les quinze commissions scolaires officiellement affiliées à la régionale de la Chaudière.

## Les adolescents désirent qu'on les discipline

Les parents de notre génération ont grand intérêt à redécouvrir que la discipline, au même titre que l'affection et la nourriture, est indispensable au développement et à la sécurité de l'enfant. Privé de discipline, affirme un éminent psychiatre dans Sélection du Reader's Digest de décembre, un adolescent se sent perdu et peut aller au-devant des pires malheurs.

Si l'enfant de quatre ans a besoin de protection contre des forces qui sont en lui, l'adolescent, lui, doit se protéger contre les dangers qui le guettent de l'extérieur. Et c'est précisément à ce moment que les vieux liens de confiance entre parents et enfants tendent à céder. Le devoir qu'ont les parents d'user de leur autorité est alors plus grand que jamais.

Au cours de l'adolescence, l'enfant veut entrer en conflit avec ses parents, mais il le fait avec le secret espoir qu'ils ne céderont pas. Il ne rejette pas leurs principes; il les met à l'épreuve. Il veut voir jusqu'à quel point ils y tiennent et à quoi ils peuvent lui servir. Il faut que les parents résistent, non pas qu'ils abandonnent la lutte. S'ils cèdent à ses idées pernicieuses, alors il n'a plus rien contre quoi se révolter à l'intérieur

de la maison, et il sera plus enclin à transporter sa révolte au dehors, où le jeu est plus dangereux.

Les parents ont beaucoup plus d'influence que les enfants ne leur laissent croire. Ils peuvent faire beaucoup pour aider ceux-ci à saisir toutes les occasions, sans gaspiller leur influence sur des questions qui n'en valent pas la peine. Si les parents savent prêter l'oreille et s'ils répondent de façon ferme et claire, le jeu de l'adolescence se jouera sur un terrain plus restreint et avec des règles plus sûres.

Dans les contradictions de l'adolescent, on retrouve toujours un peu l'enfant qui a le désir de bien faire. Sa conscience le dissuade de faire ce que ses parents désapprouvent formellement, car tout son système de sécurité repose sur leur approbation. La discipline, issue de l'autorité des parents est en définitive, pour l'enfant, le fondement de la sécurité.

Bien des parents, lit-on encore dans Sélection, ne savent plus se soumettre aux lois de la maturité. Ils entendent rester jeunes et "faire jeune". Mais les jeunes ne leur savent pas gré de vouloir être leurs égaux. Ils attendent mieux des adultes. Ils veulent que ceux-ci les "élèvent", au sens le plus complet et le plus étymologique du mot!

## NON-SENS À ST-PROSPER

Dans une résolution adoptée à sa dernière réunion, la Chambre de Commerce de St-Prosper proteste énergiquement auprès de la Commission Scolaire de St-Prosper et de la Commission Scolaire Régionale de la Chaudière contre la construction d'une nouvelle école à St-Georges, telle que projetée, dans les circonstances actuelles.

La Chambre de Commerce soutient que c'est un

NON-SENS que nos élèves de 8e et 9e doivent aller à St-Georges, quand ils peuvent recevoir les mêmes cours à St-Prosper. C'est d'ailleurs, ce qui s'est toujours fait dans le passé, ce qui a donné d'excellents résultats.

La Chambre de Commerce demande que les sous-centres soient organisés d'abord, de manière à donner les premières années du cours secondaire sur place, avant de tout trans-

porter ailleurs, ce qui aurait pour résultat de diminuer considérablement les déboursés de la Commission Scolaire Régionale.

Cette protestation et cette demande tiennent compte de la situation financière de la Commission Scolaire de St-Prosper, de la réalité, de la distance à parcourir, des possibilités que nous avons chez-nous ainsi que de la situation financière des contribuables de St-Prosper.

PAR: Jean-Guy Morin, sec.

## L'ENDROIT IDÉAL OU VOUS PROCURER

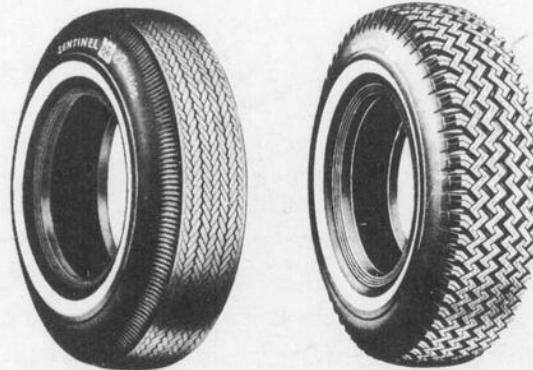
### LES FAMEUX PRODUITS



Station de service D. Rancourt, Lac Etchemin



PNEUS A  
PARTIR DE  
\$14.95



UTILISEZ NOTRE  
FAMEUSE BATTERIE



*Nous avons à votre disposition  
tous les accessoires d'hiver*  
~~~~~  
**SERVICE DE REMORQUAGE**  
**JOUR ET NUIT**

STATION DE SERVICE

**D. RANCOURT**

Tel.: 2-2611

Lac Etchemin

BAGUES  
MONTRES  
PARURES  
DIAMANTS  
★★★★

Pour vos cadeaux  
des fetes  
★★★★★★★★

HORLOGES  
VERRE TAILLE  
COFFRETS A BIJOUX  
CAMERAS, ETC.  
★★★★

RENDEZ-VOUS CHEZ VOTRE BIJOUTIER:

**Gerard Chamberland**

MAITRE - HORLOGER - BIJOUTIER

Ste Claire

Tel. 645-3356

Dorchester

BIBLIOTHÈQUE MUNICIPALE  
VILLE DE LAC ETCHEMIN

A G

L'exp  
Bijoux  
portes,  
dances  
gère 19  
de luxe  
nève  
les pour  
à porte  
cants d  
produir  
l'année  
être en

ROMPRE  
D'UNE  
PLICITE

La m  
carrée,  
& Bijou

Sou

St-Le

S

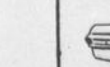
Télév  
radios  
stéréo  
radio  
Vente

ST-H

TR



P



L

**A GENÈVE:**

**Présentation de la mode horlogère 1964**

L'exposition Montres & Bijoux vient d'ouvrir ses portes, révélant les tendances de la mode horlogère 1964. Les montres de luxe présentées à Genève ont servi de modèles pour les articles "prêt à porter" que les fabricants d'horlogerie suisses produiront tout au long de l'année prochaine, et peut-être encore l'an suivant.

**ROMPRE LA MONOTONIE D'UNE TROP GRANDE SIMPLICITÉ:**

La mode de la montre carrée, lancée à Montres & Bijoux 1962 est main-

tenant définitivement assise. La grande simplicité des lignes remarquée l'an dernier était nécessaire parce qu'il fallait présenter le nouveau style à l'état brut afin de lui permettre de s'affirmer. Il était généralement admis qu'une innovation aussi importante que la modification de la forme fondamentale de la montre était assez significative à elle seule, sans que des variations sur ce thème s'imposent. L'exposition 1963 montre comment ont été exploitées les grandes possibilités qu'offre la nouvelle ligne.

Certains boîtiers sont en forme de trapèze, d'autres, bien que carrés, ont une ouverture ronde, ovale ou même en losange. La fantaisie a repris ses droits, et il semble que les créateurs de la mode horlogère ont voulu rompre la monotonie qu'une ligne trop simple aurait pu engendrer.

Mais la montre ronde n'a pas abdiqué pour autant. Repoussée l'an passé au fond des vitrines, elle a reconquis maintenant une partie de la place perdue.

**PLUS LARGES, PLUS FLEXIBLES, PLUS AGREABLES**

Parmi les tendances générales, il faut citer l'agrandissement de la montre pour dame. La femme moderne veut pouvoir consulter un cadran bien lisible. Conséquence les bracelets se sont élargis. Mais loin d'être massifs, les bracelets or sont maintenant faits de très fins maillons.

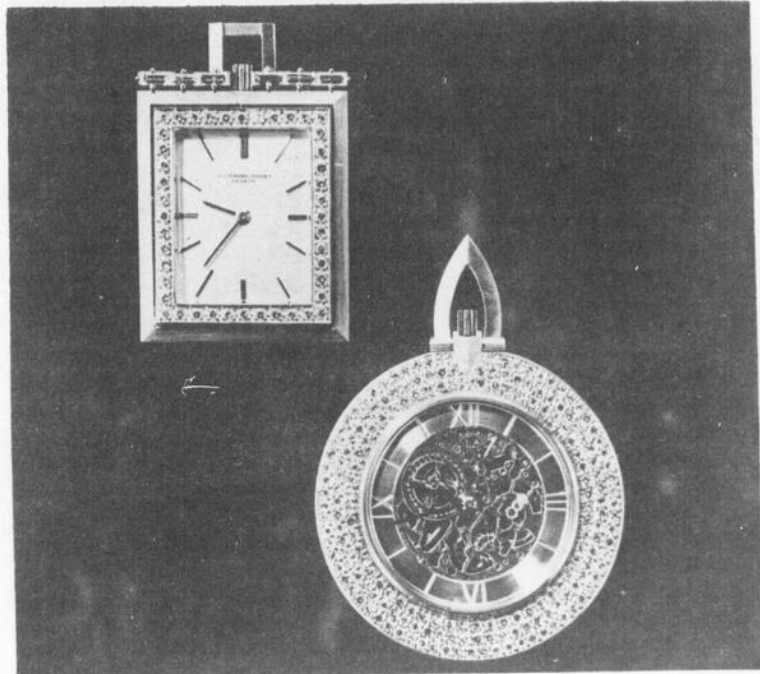
**STRICTEMENT POUR HOMMES....**

Une réapparition après de longues années d'oubli: la Châtelaine. Cette montre pour homme se porte au gousset et un des modèles présentés se complète de boutons de manchettes et d'un pince-cravate assortis. Mais si la Châtelaine est à l'origine un ornement masculin, nous ne serions pas surpris de la voir adoptée par les dames. Après tout son nom n'est-il pas très féminin?

A Montres & Bijoux 1963 la montre pour homme est généralement plus ornée. Elle se pare fréquemment de diamants et les montres de poche conçues pour l'habit de soirée en sont même constellées.

En général l'or gris

l'emporte, mais on note aussi beaucoup d'or jaune pâle, utilisé surtout pour les surfaces en or natif. En ce qui concerne les pierres précieuses, si le diamant est toujours roi, l'émeraude semble être particulièrement en vogue cette année.



Pour l'homme, la montre de poche de soirée est très en vogue. Voici deux modèles sertis de diamants. La montre ronde est dite "squelette", c'est-à-dire que le mouvement est visible. Toutes les parties mécaniques offrant une certaine surface ont été ajourées à la main, ce qui lui confère un aspect très particulier.

**ATELIER ETCHEMIN**

Majella Tanguay, prop.

Soudure générale, fabrication de boîtes de camions, trailer pour tracteur, réparations Bulldozer

St-Leon de Standon Dorchester Tel. 326-5586

**ST-HENRI RADIO T.V. SERVICE ENR.**

O. Vallières, Dipl. en Electronique  
Vente - service ; réparations - acc. électriques

Télévisions  
radios-phonos  
stéréos-disques  
radio - autos  
Vente de disques

lessiveuses & sècheuses  
automatiques  
réfrigérateurs poêles  
toasters - razors - fers  
etc. etc.

DEPOSITAIRE ADMIRAL  
SYMBOLE DE QUALITE

ST-HENRI CTE LEVIS TEL. 57

**TRANSMISSION AUTOMATIQUE**

**GARAGE NOEL LESSARD INC.**

St-Georges, Beauce, Boul. Lacroix

Spécialité: Réparation, vente et échange de transmissions automatiques de toutes marques.

Tél. Gar. 228-2410  
Res. 228-2354

Personnel spécialisé à votre service. Ouvrage garanti.

Téléphone: 4-0411



CARROSSERIES D'AUTOMOBILES  
REMISES A NEUF

Débossage et peinture

Travail garanti

Lac Etchemin

DENIS BEDARD, prop.

**Le Damier Rose**

Seul un grand restaurant comme  
Le Damier Rose. (175 places)  
peut vous offrir un repas complet  
pour un prix aussi bas que \$0.80

882, St-Joseph Est Québec Tél.: 524-0424

**A.-B. CHABOT**  
Lac-Etchemin  
Cté Dorchester  
TEL. 4-5611

Aux futurs mariés, assortiment complet de bagues à diamants, pierres d'Alaska, pierres de naissance

Montres de qualité Roamer, Bulova, Elco, Medana, Leberneo

NOS REPARATIONS SONT GARANTIES

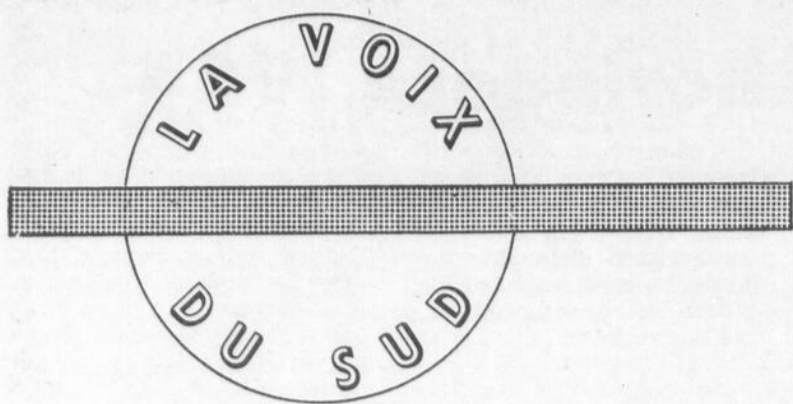
Distributeur des célèbres produits KODAK

Dépositaire des radios transistors LINMARK

12

12

12



## la ferme

### Tentatives d'exportation de la volaille

## Bouvillons de choix finis au pâturage



Ces bouvillons Shorthorn, engraisés au pâturage à la Ferme expérimentale d'Ottawa, pesaient en moyenne 950 livres à l'âge de 18 mois ou au moment de la vente. Ils ont fait des gains quotidiens de 2.1 livres au stade de veaux de lait; de 1 livre par jour durant la période d'engraissement d'hiver, et de 1.6 livre par jour dans un pâturage en rotation. Tous ont été classés dans la catégorie de choix. En bas, les carcasses illustrent l'uniformité de conformation et d'engraissement des mêmes bouvillons.

## Des bovins d'herbe en 18 mois

On peut produire du bœuf économiquement en expédiant au marché des bouvillons finis au pâturage et nourris au préalable pendant un hiver.

A l'âge de 18 mois, on a réussi à mettre sur le marché des bouvillons de choix pesant 950 livres et alimentés durant une seule période hivernale. Pendant cette période ils ont consommé 350 livres de pâtée par tête. Ces faits découlent d'une expérience effectuée à la Ferme expérimentale centrale, comme le signale M. W. A. Jordan, de l'Institut de recherches zootechniques, ministère de l'Agriculture du Canada.

M. Jordan est d'opinion que de bonnes méthodes d'élevage, du fourrage sec et le pâturage sont les facteurs clé de ce mode de production.

A la Ferme expérimentale d'Ottawa, cette méthode a produit des bouvillons uniformes, modérément bien en chair et tous classés dans la catégorie de choix.

Les 12 sujets Shorthorn qui ont servi à cette expérience pesaient en moyenne 75 livres à leur naissance, au début du printemps de 1962. Au sevrage, en fin d'octobre, ils pesaient 500 livres, accusant un gain d'environ deux livres par jour en moyenne. Depuis ce moment-là et durant tout l'hiver, on leur a donné une ration de 5 livres de fourrage mélangé, composé de graminées et de légumineuses, ainsi que 24 livres d'herbe ensilée et 1.9 livre de pâtée. La pâtée comprenait 45 p. 100 d'avoine, 30 p. 100 d'orge et 25 p. 100 de son.

On a ainsi obtenu, au cours de l'hiver, un gain moyen d'une livre par jour, la moyenne du poids au printemps s'élevant à 711 livres.

A la mi-mai, ces bouvillons furent mis sur un bon pâturage composé surtout de graminées mais aussi d'un léger pourcentage de légumineuses. Le pâturage était divisé en parcelles qui furent pacagées en rotation et qu'on eut soin de tondre pour éviter un excès de maturité.

La moyenne de gain quotidien au pâturage s'est élevée à 1.6 livre et les bouvillons furent expédiés au marché de bonne heure l'automne, alors qu'ils pesaient 950 livres.

D'après M. Jordan, l'utilisation efficace du pâturage était probablement attribuable à la portion limitée de grain donnée au cours de l'hiver, ce qui a permis d'éviter un recul lors du retour au pâturage.

Le Canada tente présentement des efforts pour obtenir sa part des marchés d'exportation de la volaille, et tout indique que ces démarches réussiront.

L'industrie a lancé une campagne de vente, et les autorités fédérales ont collaboré en adoucissant les exigences en matière d'identification des catégories.

Résultats immédiats: —Au cours du mois dernier, 120,000 livres de dindes à griller ont été vendues sur les marchés européens.

—Une société coopérative d'exportation a été formée, ce qui a suscité beaucoup d'intérêt chez d'autres exportateurs possibles.

Selon M. A. D. Davey, directeur de la Division de l'aviculture, au ministère de l'Agriculture du Canada, un certain nombre de facteurs ont amené le Ministère à modifier les règlements établis sous l'empire de la Loi sur les normes des produits agricoles du Canada.

Il a signalé que très peu, s'il en est, de nos volailles sont vendues en Europe et en Extrême-Orient d'après notre classement officiel. La plupart des produits en question ne correspondent pas aux normes des emballages de volailles pour consommation au Canada.

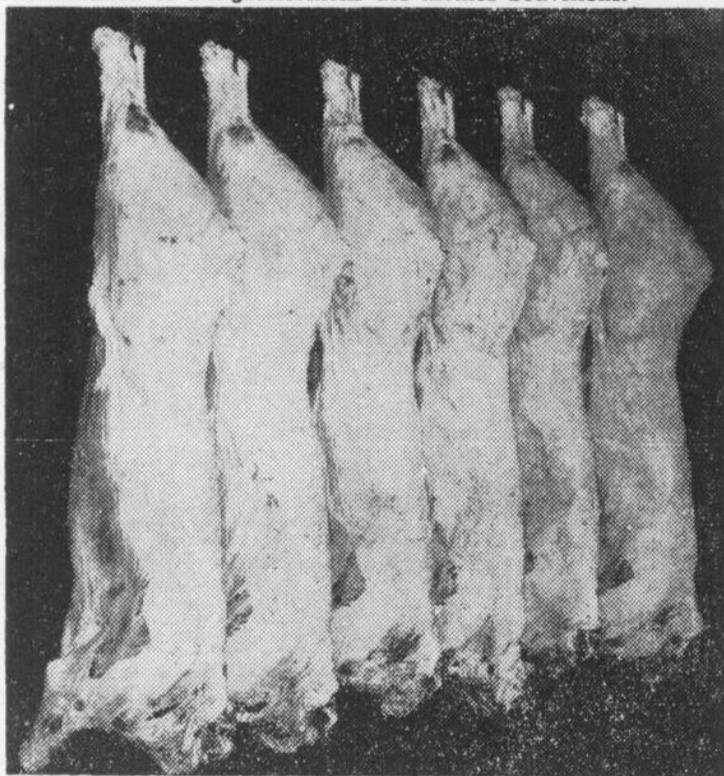
La concurrence est serrée et l'on s'intéresse peu aux qualités supérieures qui commandent des prix élevés.

De plus, alors qu'au Canada les volailles de catégorie B sont d'excellente qualité comparées à celles que l'on trouve communément sur ces marchés étrangers, la présence de la lettre «B» réduit sérieusement les possibilités de vente.

M. Davey déclare que pour aider aux exportateurs, et en même temps conserver la réputation que s'est faite le Canada pas ses produits de qualité, on a dû faire des changements qui permettent d'exporter la chair de volaille ne portant aucune marque de classement. Toutefois, le produit doit répondre au moins aux normes de la catégorie d'utilité générale.

Avant d'exporter de la volaille, un permis doit être obtenu de la Division de l'aviculture, à Ottawa. Les demandes doivent indiquer la destination (y compris l'adresse du destinataire), la quantité et le poids de chaque expédition, la sorte et la qualité des produits désignés d'après les normes de catégories canadiennes.

La vente récente de 120,000 livres de dindes à griller fait suite aux démarches d'une mission commerciale qui s'est rendue cette année à la plus grande des expositions d'aliments au monde, celle de Cologne, en Allemagne. Les membres de cette mission ont formé la société coopérative d'exportation dès leur retour au Canada.



## PRIX DE SOUTIEN DES OEUFS

Le prix de soutien des oeufs sera prolongé une autre année à 34 cents, vient d'annoncer le ministre de l'Agriculture, l'hon. Harry Hays.

L'Office de stabilisation des prix agricoles, dit le Ministre, a été autorisé à soutenir, au moyen de paiements d'appoints, le prix à la production des oeufs A gros à 34 cents la douzaine durant la prochaine cam-

pagne avicole, soit du 1er octobre 1963 au 30 septembre 1964.

Ce niveau de soutien correspond à 92 pour cent du prix moyen des 10 dernières années alors qu'il correspondait à 90.7 pour cent durant la campagne antérieure.

Au cours de l'année avicole qui a pris fin le 30 septembre dernier, le prix moyen pondéré sur le marché national fut de 36.8 cents la douzaine de sorte qu'aucun paiement d'appoint n'a été versé.

Il n'y a aucun changement dans le mode des réclamations à faire pour toucher le paiement d'appoint.

S'il y a lieu d'effectuer un tel paiement en 1964, il se limitera pour chaque producteur à 4,000 douzaines des catégories suivantes: A extra gros, A gros et A moyens. Pour être admissibles à tout paiement d'appoint, les producteurs doivent s'inscrire à l'Office de stabilisation des prix agricoles et vendre les oeufs par l'intermédiaire des postes de classement enregistrés ou encore les vendre aux détaillants à titre de producteurs-classeurs.

Pour de plus amples renseignements, s'adresser à l'Office, Edifice Confédération, Ottawa.

UN CADEAU APPRÉCIÉ

ABONNEZ VOS AMIS A

LA VOIX

DU SUD



Notre journal est distribué gratuitement à toutes les familles du comté de Dorchester.

Sans doute, vous avez des parents, des amis qui demeurent à l'extérieur du comté et qui apprécieraient recevoir "La Voix du Sud".

Abonnez-les, vous n'avez qu'à remplir le coupon ci-dessous et l'adresser à:

C.P. 400, Lac Etchemin, Cté Dorchester.



Ci-inclus la somme de \$2.00 pour abonnement d'un an à "La Voix du Sud".

NOM: .....

ADRESSE: .....

**AMENUISEZ VOTRE LIGNE ET  
CONTROLEZ VOS COURBES**

**AVEC CES SPLENDIDES  
GAINES ET SOUTIENS-  
GORGE EN SOUPLE TISSU**



4.99

*Whirlpool*

**LONGLINE**

Légèrement décolleté. Goussets avec piqûres circulaires. Panneau élastique sur le devant. Bande élastique au bas. Baleines sur les côtés. Blanc et noir.



8.99

**CAPRICCIO**

Faite en dentelle de nylon et en nylon élastique. Goussets remontant et broches en-dessous. Une bande élastique encercle la taille et contourne les hanches. Dos très dégagé. Légèrement baleiné. Blanc et noir.

*Whirlpool*



9.99

*Whirlpool*

**GAINÉ-CULOTTE**

**Lycra**

**BLANC ET NOIR**

**S. M. L. X.L.**



2.99

**COUSSINET BANDEAU**

Bourrure "Air foam" perforée. Points d'échelle accentuant le buste. Blanc et noir.



7.99

**BANDEAU STRAPLESS**

Avec bande élastique encerclant la région du diaphragme. Faite en dentelle de nylon et en nylon élastique. Goussets avec bourrure légère. Légèrement baleiné. Noir et blanc.

**DANS CES MAGASINS, VOUS TROUVEREZ  
LA PLUS BELLE LIGNE COMPLETE  
DE BRASSIERES ET GAINES**

*Whirlpool*

|                                             |                                           |                                          |                                                    |                                                  |
|---------------------------------------------|-------------------------------------------|------------------------------------------|----------------------------------------------------|--------------------------------------------------|
| Lingerie Chez Andrée<br><i>Ste-Germaine</i> | Philippe Tawell<br><i>St-Leon Standon</i> | J.F. Dion<br><i>Ste-Marquerite</i>       | Georges-Aimé<br>Lehouillier<br><i>Ste-Henedine</i> | Mme Clovis Goulet<br><i>Ste-Claire</i>           |
| Georges Blais<br><i>St-Anselme</i>          | Mme Honoré Fortier<br><i>St-Zacharie</i>  | Mlle Fernande Morin<br><i>St-Prosper</i> | Conrad Tanguay<br><i>Ste-Justine</i>               | J.A. Cloutier & Fils<br>Enr.<br><i>St-Odilon</i> |

12

12

12

# Obsèques du Président

# KENNEDY



Photo no 1.- Lee Oswald, qui était accusé d'avoir tiré sur le Président Kennedy à Dallas, a été abattu par un nommé Jack Ruby. L'assassin présumé du Président Kennedy est mort des suites de ses blessures malgré les soins des médecins.

NPM : Lee Oswald entre deux policiers au Quartier général de la police de Dallas.

Photo 2.- Le cortège funèbre vient de quitter la Maison Blanche et, par la Pennsylvania Avenue, se dirige vers le Capitole.

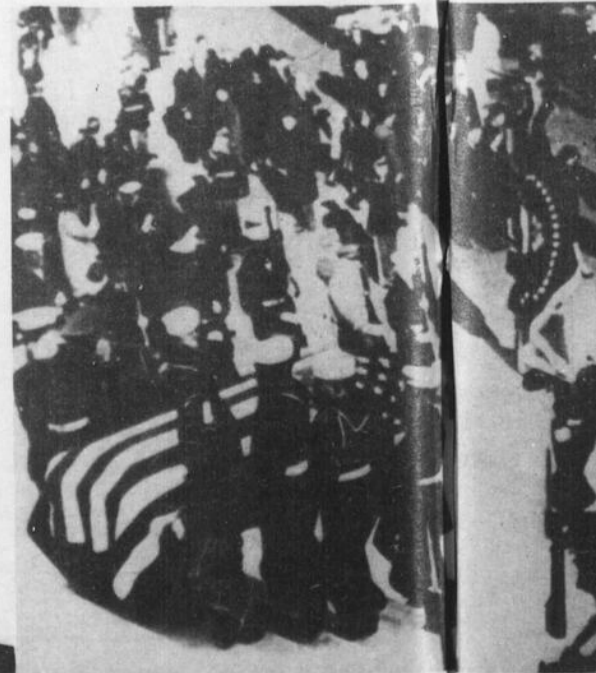
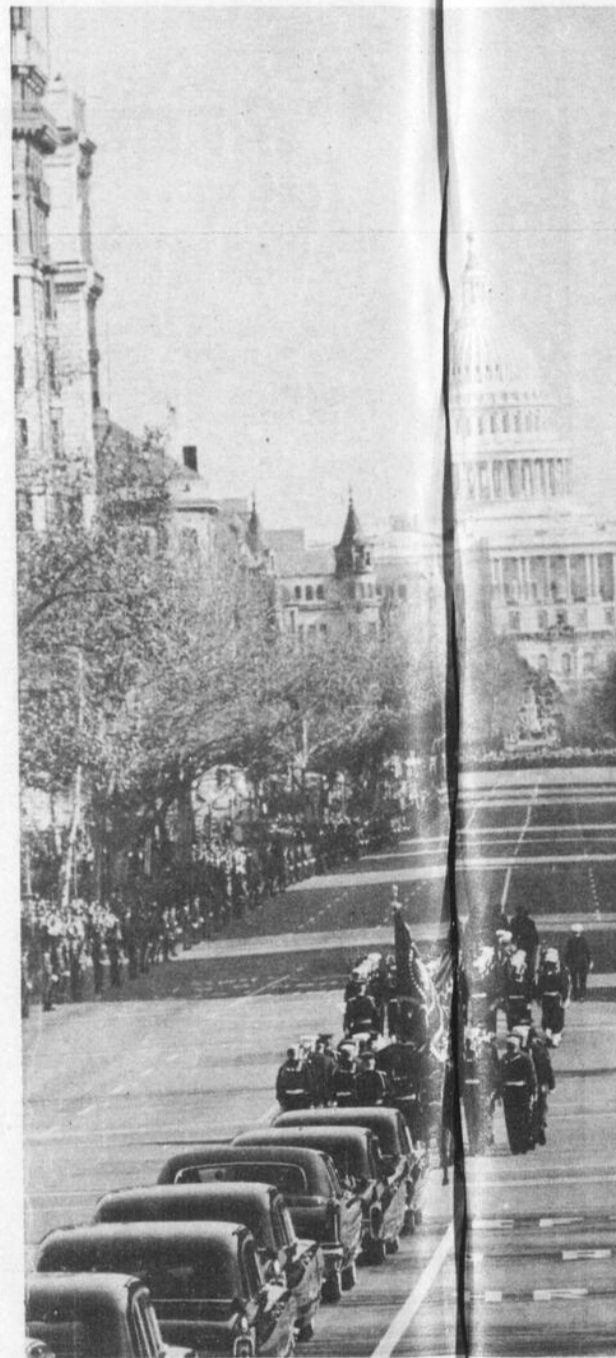
Photo no 3.- Les soldats portant le cercueil du Président Kennedy gravissent les marches du Capitole, suivis à l'arrière plan, de Mme Kennedy et ses enfants, et de M. Robert Kennedy.

Photo no 4.- Après la cérémonie funèbre, à la sortie de la Cathédrale St-Matthieu, Mme Kennedy, accompagnée de ses enfants, est entourée de ses deux beaux-frères.

Photo no 5.- Au cimetière d'Arlington, Mme Kennedy entourée de ses beaux-frères, regarde le cercueil au moment où il va être porté par les "Marines".

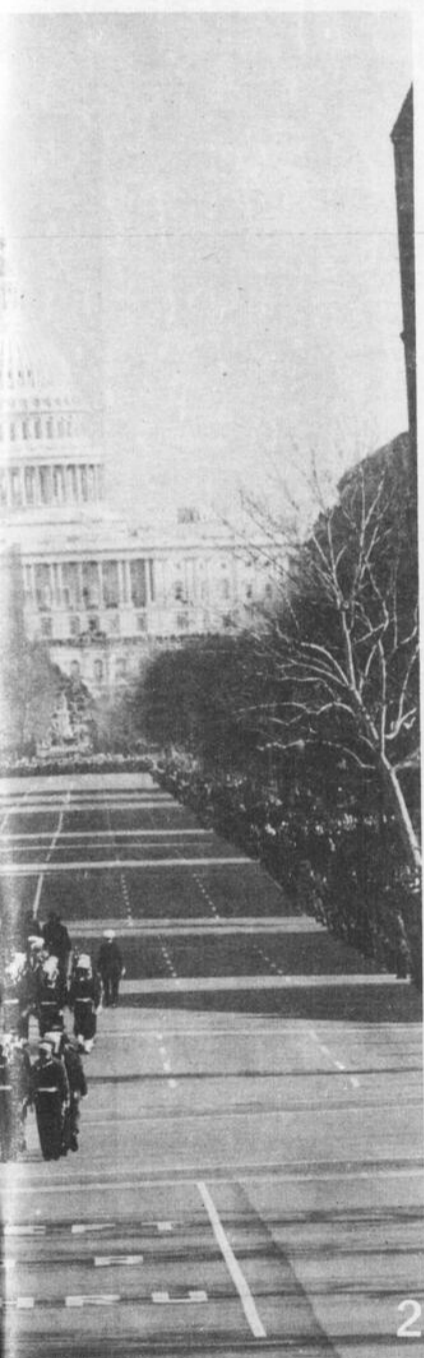
Photo no 6.- Vue générale de la cérémonie au cimetière d'Arlington. A droite, Mme Kennedy et les frères du Président, et de face les personnalités parmi lesquelles on reconnaît le Président Luebke, le Général De Gaulle, l'Empereur d'Ethiopie, et un peu à droite, la Reine Frederika de Grèce et le Roi Beaudoin.

(Photo Agence-France-Presse)



BIBLIOTHÈQUE MUNICIPALE  
VILLE DE LAC BÉCHEMIN

# President KENNEDY



12

12

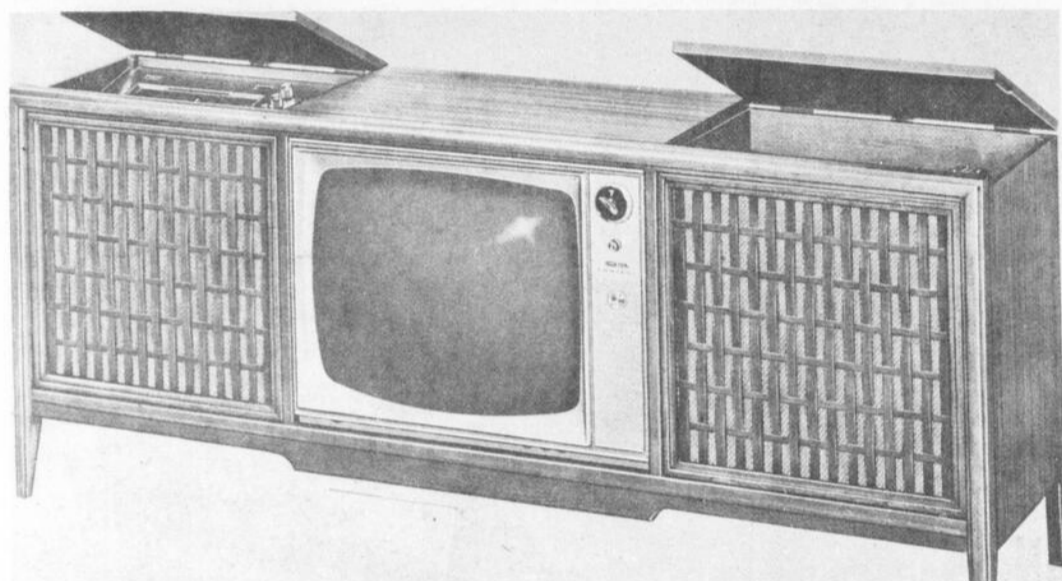
12

# VENEZ CHEZ ONESIME ACHETER LE CADEAU DES CADEAUX... ADMIRAL

AIDÉ PAR SIX GIGANTESQUES "PÈRE NOËL"  
**ONESIME** A PRÉPARÉ POUR VOUS  
 LES PLUS FORMIDABLES AUBAINES



ONESIME est le seul, sur la rive sud, aussi hautement qualifié, pour l'entretien d'accessoires électriques.



Chez ONESIME, chaque dollar d'achat vous donne droit au tirage de six fameux "PERE NOEL". Le tirage aura lieu le 24 décembre 1963.

## LA PLUS GRANDE NOUVEAUTÉ SUR LE MARCHÉ

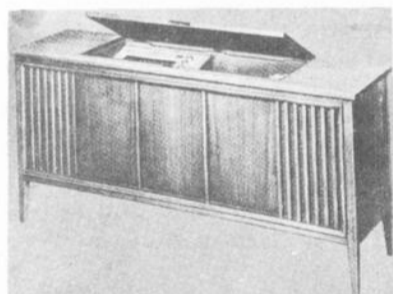
L'EMPRESS, appareil Théâtre stéréophonique TV 23", avec radio unifié FM/AM-FM Stéréo. Son instantané, pas de période de chauffage. Huit haut-parleurs. Trente-six lampes en opération. Changeur à disque 4 vitesses Admiral Imperial. Dix boutons presseurs. H.29", L.72 1/2", P.16 1/2".

# 899.



Chez ONESIME, chaque achat de stéréo donne droit à des disques gratuits. Choix considérable de disques à votre disposition.

### LE NOCTURNE



Appareil Imperial stéréophonique haute-fidélité avec radio FM-AM. Meuble en placage noyer. Tourne-disque à 4 vitesses.

### LE CARLETON

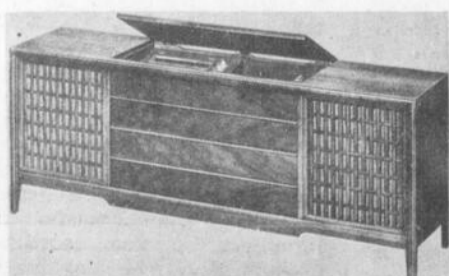


Appareil de luxe stéréophonique haute-fidélité avec radio unifié FM/AM-FM. 4 haut-parleurs stéréo.



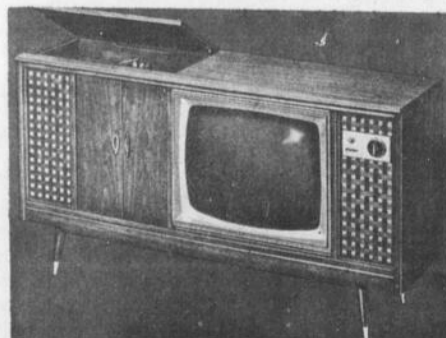
ONESIME vous attend pour vous conseiller dans le choix du plus magnifique cadeau de NOEL que vous n'avez jamais fait.

### L'EMBASSY



Appareil haute-fidélité stéréophonique Imperial avec radio unifié FM/AM-FM stéréo.

### LE CHELTENHAM



Théâtre stéréophonique TV 23" Custom en fini grainé noyer. 5 cônes de haut-parleur.



**ST-HENRI RADIO TV SERVICE ENR.**  
 O. VALLIERE, PROP.

St-Henri

Cté Lévis

Tél.: 57



BIBLIOTHÈQUE MUNICIPALE  
 VILLE DE LAC BICHÉMIN

# 8 Equipes dans la ligue de hockey "Dorchester-Lévis"

— C'est officiel, la ligue régionale de hockey "Dorchester-Lévis" opérera cette année avec les équipes de Ste-Claire, Honfleur, St-Malachie, St-Lambert, St-Isidore, Scott-Jonction, Pintendre et St-Henri, et sera sous la présidence de M. Hervé Gasse, de St-Henri. Pour une deuxième année, le commanditaire de ce circuit ré-

gional sera M. Nelson, Jalbert, de St-Georges.

Dans son travail d'organisation M. Gasse sera assisté de MM. Ivanhoé Cyr, vice-président, de St-Isidore; Valois Fauchon, secrétaire-trésorier, de Ste-Claire, ainsi que de directeurs de chacune des équipes.

A une assemblée des diri-

geants de cette organisation, on a procédé à l'adoption des règlements qui seront en vigueur dans cette ligue, pour l'année 1963-64.

La cédule régulière débuterait dimanche le 22 décembre prochain, dans les municipalités de St-Henri, St-Malachie, Honfleur et Ste-Claire.

## Voeux de Noël

Comme il sera impossible à notre représentant M. A.-F. Ducharme de rencontrer tous les marchands, industriels, professionnels, hommes d'affaires, etc... qui désireraient présenter leurs voeux à la population, vous êtes invités à communiquer par téléphone à ce sujet à: Lac Etchemin, tél.: 4-8011.

La Voix du Sud

## Champion de quilles de Ste-Germaine

Maurice Gourde, de Ste-Germaine est le nouveau champion à l'Heure des Quilles de Dorchester, qui se dispute le dimanche après-midi à la salle du Centre des Loisirs de St-Malachie. Dans la dernière rencontre, l'as-

pirant Maurice Gourde a disposé du champion Jean-Paul Audet, de St-Anselme par une marge de 42 quilles.

Le résultat de cette rencontre a été le suivant:

J. P. Audet 115 144 157 -- 416  
Maur. Gourde 119 201 138 -- 458

## PERMISSION A L'OTJ DE ST-LEON DE STANDON

La Commission scolaire de Standon a résolu, lors de sa dernière réunion, tenue sous la présidence de Monsieur Lauréat Brochu, de permettre au comité sportif de cette municipalité de se servir pour cet hiver, de la moitié du soubassement de l'école des garçons.

de hockey d'y entreposer leurs vêtements durant les parties. Cette permission a été accordée à condition que le comité sportif défraie lui-même les frais d'un surveillant pour assurer la bonne garde des accessoires.

Cette permission pourra être annulée en tout temps par la Commission scolaire, si l'entente n'est pas respectée.

Ceci permettra aux joueurs



### le samedi soir, une période supplémentaire de hockey avec baulu, normand et leurs malheureux invités



Rencontrer les *Couche-tard* en plein jour, c'est un véritable tour de force. Isolément passe encore, mais ensemble... c'est une affaire à laquelle un journaliste sensé ne devrait jamais songer. Peu s'en fallut pourtant que dans ma candeur naïve, je ne réussisse le coup. Je suis même venu à un cheveu d'interviewer Roger Baulu et Jacques Normand simultanément. Songez-y, quelle aubaine! L'espace de 30 secondes, je les ai eus sous la main, à deux pas de moi, au studio 42. Bien sûr, il y avait l'orchestre entre nous trois, douze musiciens, plus les deux pianos à queue, les plus longs que Radio-Canada puisse placer dans un décor. Il y avait les danseurs et les danseuses aussi et les nombreux artistes invités et les habilleuses et les maquilleurs et la foule des techniciens de tout poil, sans compter un couvent et un collège armés de pied en cap de tout le matériel indispensable au parfait petit chasseur d'autographes. Ah oui! je ne vous ai pas dit que nous étions mardi après-midi, 2 h. 30, à la répétition de *Tête d'affiche*.

Pas question de déranger M. Normand coincé entre deux cameramen, 22 danseurs et un bouquet de jolies filles.

Grâce au ciel, Roger Baulu attendait avec moi. Après une demi-heure de siège à califourchon sur un portant de décor, harassés tous deux de servir de marche-pied à la foule ininterrompue des participants à l'émission, nous avons décidé d'un commun accord de nous isoler pour parler des *Couche-tard*. Isolé c'est un bien grand mot

pour marquer le lieu que nous avons élu. Il y avait là autant de monde que dans une banque un soir de paye, mais c'était encore tout de même mieux que le studio 42. Heureusement, Roger Baulu ne se laisse pas décontenancer facilement et il s'est plongé avec enthousiasme dans l'ambiance des *Couche-tard*: « Vous savez, les *Couche-tard*, c'est d'abord une émission d'équipe. Depuis les tout débuts avec Jean Bissonnette, puis avec Roger Barbeau et maintenant avec Louis-Philippe Beaudoin comme réalisateur, Jacques Normand en pleine forme comme co-animateur ainsi qu'Éloi de Grandmont, Alain Stanké et Gérard Tassé comme scripteurs. Nous nous réunissons trois fois par semaine et là, chacun apporte ses suggestions que les autres discutent ensemble. Par exemple, ce matin le courrier m'apportait une invitation au banquet de la S.S.J.B. au cours duquel on remettra à Jean Simard le prix Duvernay. Je me suis alors demandé s'il n'y aurait pas lieu d'inviter Jean Simard aux *Couche-tard*. C'est une idée comme ça. Je ne veux pas dire que nous la réaliserons forcément. Vous connaissez la formule de l'émission: nous cherchons à faire voir nos invités sous un angle autre que celui familier au public. Nous évitons, par exemple, de parler théâtre avec un comédien, musique avec un pianiste ou politique avec un député. C'est ce qui semble plaire particulièrement aux téléspectateurs puisque nous sommes en ondes pour la quatrième saison consécutive cette année. Il nous arrive souvent de rechercher

l'élément-choc, le surprenant, l'insolite, le pittoresque. Voilà pourquoi il nous a paru intéressant, et amusant, d'inviter à l'occasion une effeuilleuse, une péripatéticienne, un souteneur, un cagouillard, un mannequin nu, une Miss Hospitalité, une danseuse algérienne, un homme fort, un missionnaire, un aviateur et quelques honorables des gouvernements municipal, provincial ou fédéral ».

Pendant que nous parlions, on s'agitait beaucoup autour de nous. Des bouffées d'orchestre passaient par les trous de serrure. Des danseurs en collant se disputaient l'unique téléphone de la pièce. Des habilleuses grillaient fébrilement une cigarette. Parfois une grande vedette passait en trombe: le temps de rejoindre sur le plateau Jacques Normand qui n'arrivait toujours pas. « Dans cinq minutes » qu'il me fait lors de ma dernière tentative désespérée pour l'approcher. Hélas! pauvre Jacques, cinq minutes, c'est tout ce qui lui resta de son vingt minutes de pause quand tout le monde se le fut arraché. Magnanime, il me sacrifia ses cinq minutes. À peine le temps de me dire, comme Baulu, que les *Couche-tard* l'emballent follement, que l'équipe est formidable, que les grands noms fourmillent parmi les invités et qu'on se propose de voyager cette année. Jacques aura-t-il la chance de lancer un de ces mots dont il a le secret? Même pas, impitoyable, le régisseur le harponne: « Désolé, messieurs, on reprend dans une seconde. Sur le plateau, Jacques ».

Fernand Côté

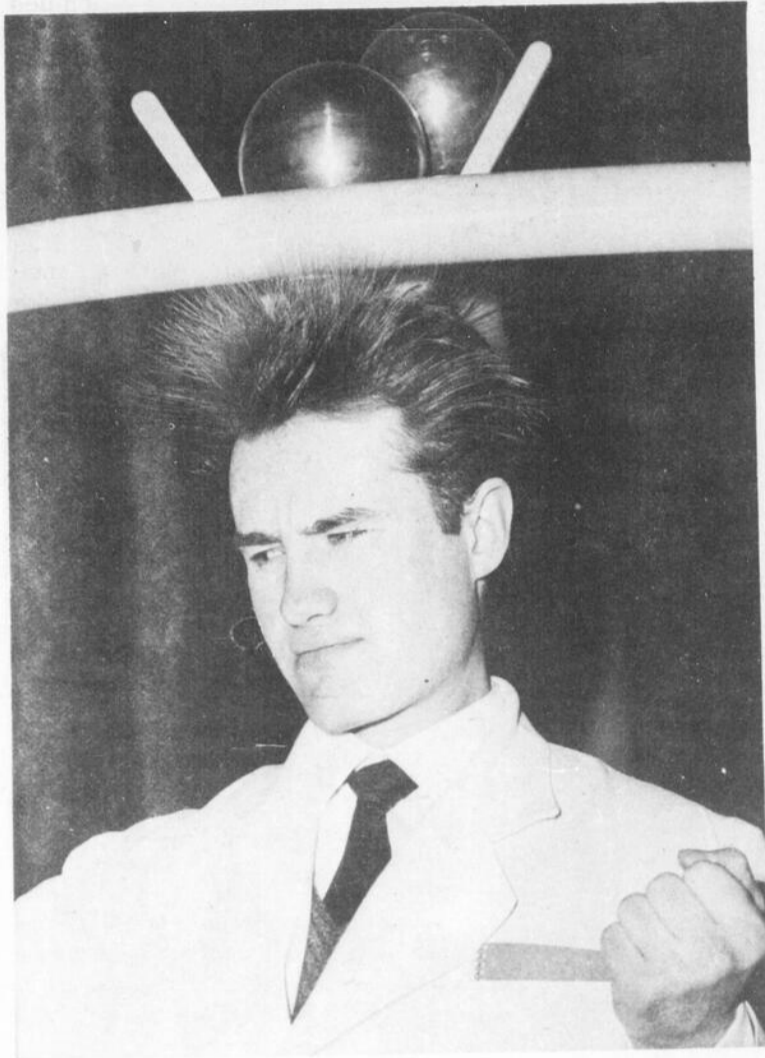
12

12

12

## Une expérience à faire dresser les cheveux

### sur la tête !



Dans la nouvelle salle d'électrostatique inaugurée au Palais de la Découverte, un homme placé au milieu d'une cage de Faraday peut recevoir impunément une forte charge d'électricité statique. Cette démonstration, parmi beaucoup d'autres, a pour objet de montrer que la charge d'électricité statique produit des effets curieux.

NPM: Sous l'effet de la charge d'électricité statique, les cheveux d'un expérimentateur se dressent sur sa tête.

## TRAVAUX DE SYLVICULTURE À ST-LUC

D'importants travaux de sylviculture ont été entrepris à St-Luc, Dorchester, sur des lots boisés appartenant à la Couronne. Le ministre des Terres et Forêts a accordé une subvention au montant de \$9,000, pour l'exécution de ces travaux ce qui constitue un revenu appréciable pour plu-

sieurs citoyens de cette localité. Le travail consiste à faire du serpage, de l'ébranchage et une coupe sélectionnée du bois sur ces terrains. Les vieux arbres, ainsi que ceux endommagés et les arbres qui nuisent à la nouvelle pousse sont enlevés et coupés en billes sous la surveillance

de gardes-forestiers et d'employés compétents.

De tels travaux accomplis dans le passé ont été très appréciés de la population de St-Luc. Les résultats obtenus sont prometteurs, ont déclaré les spécialistes en forêt.

## UN JURY DE JEUNES POUR JUGER LES JEUNES

Devant les progrès incessants de la délinquance juvénile dans un grand nombre de villes, on a eu, dans l'une d'elles, l'idée de faire appel à un jury entièrement composé d'adolescents pour aider le juge à ramener les jeunes dans le droit chemin. Ce tribunal, que décrit Sélection du Reader's Digest de novembre, se trouve à Jacksonville, une ville de Floride qui compte plus de 200,000 habitants.

Deux fois par semaine, six jeunes gens, filles et garçons entre 16 et 20 ans pour la plupart, prennent place dans la salle du tribunal et conseillent le juge sur les sanctions à appliquer aux adolescents poursuivis. Généralement, il y a trois jurés blancs et trois jurés noirs. Le juge, un homme de 40 ans et père de trois garçons, est un magistrat expérimenté et respecté.

Ce tribunal municipal "nouvelle vague" fonctionne de la façon suivante. Après les détails de procédure habituels, les jeunes inculpés sont soumis à un interrogatoire serré de la part des jeunes jurés. Puis le jury délibère à voix basse, parfois avec animation, pour finalement faire ses recommandations au juge. Ce jury n'a aucune autorité légale, mais le juge tient généralement compte de ses décisions.

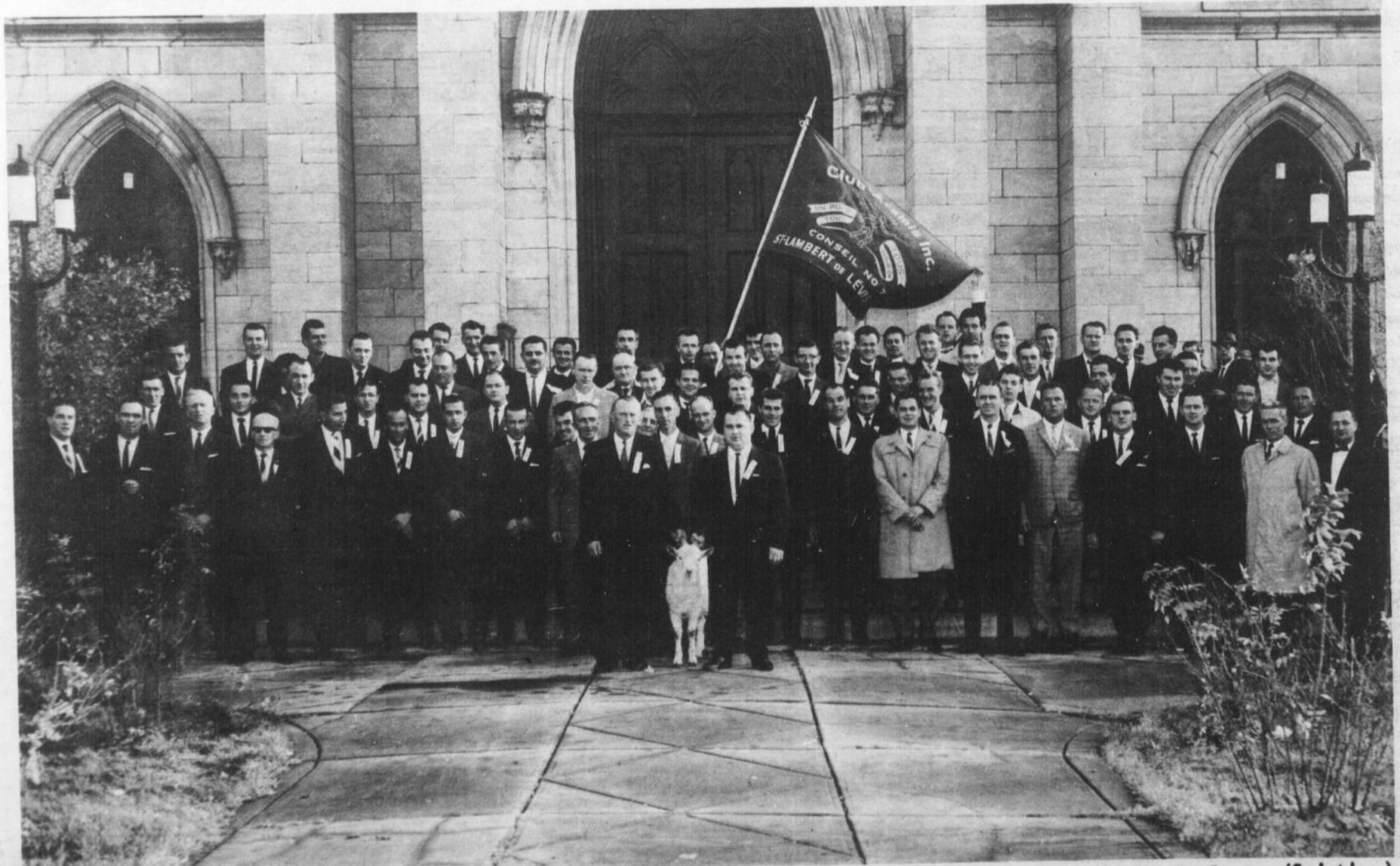
L'article de Sélection cite, par exemple, le cas de jeunes inculpés poursuivis pour excès de vitesse. Le jury de jeunes a alors imaginé l'application d'une peine inédite: passer des nuits de fin de semaine au service d'urgence d'un centre médical où sont amenées les victimes des accidents de la circulation, des rixes à coups de couteau et autres violences. Voyant les conséquences de ce qu'ils ont fait ou pourraient avoir fait, ce-

la leur en apprend plus qu'un séjour en prison. Cela les met en face de la réalité, et ils ne l'oublient plus.

Le juge estime parfois que le jury de jeunes est trop indulgent, mais il y a souvent de la sagesse dans cette clémence. "Peut-être, dit-il, est-ce sur le plan psychologique que ce jury de jeunes donne les résultats les plus frappants. Il fait descendre de leur piédestal les pires voyous. Ils ont devant eux des adolescents qui forcent leur estime, et cette vue leur fait honte".

En fait, les rapports de la police de Jacksonville confirment cette déclaration du juge. Au cours de sa première année d'existence, le jury de jeunes a contribué à réduire de moitié le taux alarmant de la délinquance juvénile.

## INITIATION DU CLUB ARAMIS DE ST-LAMBERT À ST-HENRI



Studio R. Carrier (St-Isidore)

BIBLIOTHÈQUE MUNICIPALE  
VILLE DE LAC BÉCHEMIN

# SOIRÉE LACORDAIRE À STE-GERMAINE

Avec le mois d'octobre, les activités sont recommencées aux cercles Lacordaire et Jeanne d'Arc de Lac Etchemin. La réunion du 4 décembre s'est avérée des plus réussies.

L'assemblée a débuté par la prière, suivie du mot de bienvenue du président M. Henri-Paul Ferland qui s'est dit très heureux de la belle assistance et de l'encouragement apporté par les jeunes à la cause des cercles.

La lecture du procès-verbal fut faite par la secrétaire, suivie du rapport annuel de la présidente, Mme Hector Gagnon.

Honneur fut donné aux tenaces et énergiques membres de 10, 15, 20 ans et

plus qui ont fait leur preuve d'abstinence complète. Ils ont été applaudis chaleureusement.

Une ovation est faite également aux nouveaux invités qui viennent grossir les rangs, bien décidés à en entraîner d'autres à leur suite.

C'est avec plaisir que M. l'aumônier remet des boutons aux membres abstinents de 20 ans. Félicitations pour ces sacrifices consentis afin d'assurer le bonheur de nos familles.

"Du côté matériel", dit-il, on se préoccupe d'assurance sur une automobile ou pour protéger sa famille en cas de décès, mais au point de vue moral, se préoccupe-t-on d'assurer son âme en vue d'une vie

spirituelle meilleure? Le cercle Lacordaire est l'assurance la moins coûteuse pour protéger contre les dangers de l'intempérance."

Il est bon de se récréer et d'échanger nos idées tout en participant à la joie commune. A cet effet, une "Poule aux oeufs d'or" est organisée donnant la joie aux plus chanceux de gagner des prix, dont un magnifique "gros lot". Pour continuer la soirée sur un bon pied, un habile et aver-

ti bedeau fait le sermon de circonstance en l'absence de son curé.

La veillée s'est terminée autour de la table par un bon goûter servi par les dames. Chacun eut l'avantage de déguster des friandises et de boire du café "à la santé de tous".

Au cours du mois de décembre, le 20 exactement, un film: "Pourquoi viens-tu si tard" sera présenté au public. Les meilleurs acteurs prendront la vedette, soit: Michèle Morgan et

Claude Dauphin. Tous et chacun sont cordialement invités.

En terminant, un conseil pratique. A l'occasion des fêtes, pourquoi ne pas servir un verre de jus de fruit, de punch ou de liqueur à vos parents et amis Lacordaire qui ne peuvent lever un verre de boisson à votre santé, mais qui aiment quand même trinquer avec vous? Ce serait un moyen cordial de les placer dans l'ambiance des fêtes et de les aider à demeurer abstinents.

## Concert de la chorale de Ste-Justine

Une soirée concert, sous l'habile direction de Mme Yvette Dallaire-Langlois, sera donnée par la chorale de Ste-Justine, le 13 décembre au Centre Paroissial de Ste-Justine.

A cette occasion, on pourra entendre des chants religieux appropriés à la saison de Noël, ainsi que des chants profanes et de la musique populaire. On espère que cette initiative sera très appréciée par la population et que chacun se fera un plaisir d'y aller

passer quelques heures de saine gaieté tout en encourageant les membres de la chorale paroissiale.

De plus à l'issue de cette soirée on procédera au tirage de prix fort intéressants.

Rendez-vous donc en grand nombre à ce spectacle car ceux qui se donnent la peine de le présenter comptent sur votre entière collaboration pour les aider et les encourager.

## Concert de la chorale Notre-Dame d'Etchemin

La Chorale Notre-Dame d'Etchemin sous l'habile direction de son maître de chapelle, Monsieur Martial Drouin, donnera comme l'an dernier un concert de chants de Noël et de chants profanes, samedi le 21 décembre à 8.30 hres, au cinéma Dorchester, Lac Etchemin (Claude Giguère.)

Vous entendrez des solistes dans diverses pièces choisies. Tout a été prévu pour satisfaire tous les amateurs de beaux chants.

Néanmoins, nous nous

permettons de vous suggérer de réserver dès maintenant votre carte d'entrée. Bien que le théâtre Dorchester puisse accommoder 500 personnes assises, ne vous exposez pas à vous voir refuser l'entrée, faute de place.

On peut se procurer des cartes d'entrée en s'adressant aux membres de la Chorale, ainsi qu'à M. J.-M. Pouliot, Mlle Yolande Maheux et M. Renaud Poulin.

Venez encourager un mouvement dont la renommée n'est plus à faire.

Tél.: 389

*Napoléon Allaire*

C.A.A.As.

ASSURANCES GENERALES

VIE - FEU - VOL -- AUTO

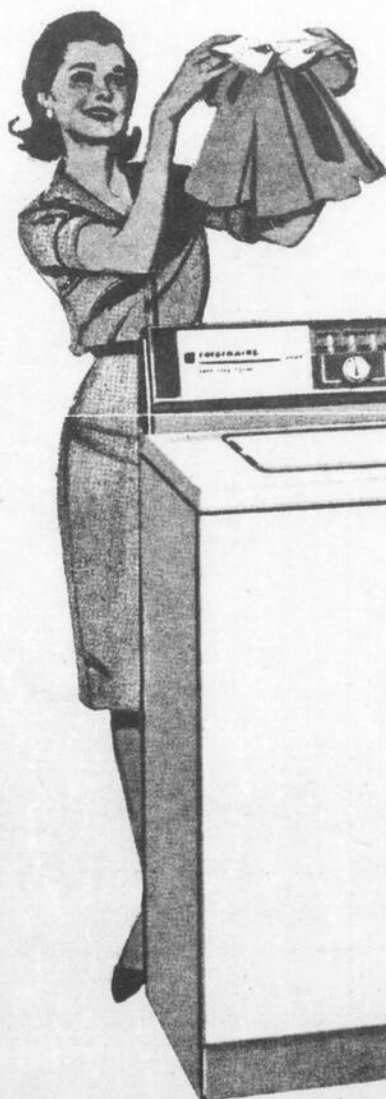
Ste-Claire, P.Q.

Comblez vos désirs des FETES chez

**P.A. MORIN**



Procurez-vous la plus grande valeur au Canada en fait de lessiveuse et sècheuse automatiques



**FRIGIDAIRE**

**P.A. MORIN**

ST-ANSELME

TEL: 23

12

12

12



Philippe Wronski, un jeune athlète de St-Jérôme, a causé une certaine surprise récemment en remportant le championnat provincial de judo. Les compétitions avaient lieu au gymnase du Mont-Saint-Louis.

Grâce à un de ses athlètes doués, la Palestre Nationale vient d'ajouter un autre jalon à sa couronne. En effet, l'haltérophile Pierre St-Jean a été proclamé par l'union athlétique amateur du Canada le meilleur athlète junior du pays pour l'année 1963,

titre qui est accompagné du trophée Vicomte Alexander. Le célèbre Torontois Bruce Kidd avait mérité cet honneur en 1962.

En l'espace d'un mois, Robin Stephens, 15 ans, a décroché trois victoires importantes dans les compétitions de cross-country. Son plus récent succès a été la première place section juvénile, dans le cross-country organisé par le Collège Saint-Laurent. Auparavant, il avait remporté le championnat provincial juvénile, sur le Mont-Royal et les honneurs

## Place au hockey

Le Canadien de la Ligue Nationale a eu sa ligne du Punch, les Bruins de Boston, leur ligne Choucroute et voici que les Citadelles de Québec ont surnommé l'un de leurs tríos la "ligne L". Les trois membres de la "ligne L", Jacques Lavoie, André Lacroix et Jacques Laroche ont marqué plus de la moitié des buts des Citadelles depuis le début de la saison.

Léo Myles, du Verdun, est un athlète malchanceux. Le jeune ailier de 17 ans qui a subi une fracture de la mâchoire l'an dernier lors d'une joute contre le National, a subi récemment une cinquième intervention chirurgicale. Une blessure qui tarde à guérir et qui empêche un joueur talentueux de se faire valoir!

Les joueurs de défense Serge et Claude Lebus connaissent un début de saison exceptionnel avec le Laval de l'Ile Jésus... Aux joutes locales des Alouettes, Serge est l'un des responsables de l'équipement des joueurs de Jim Trimble.

Gary Smith, des Marlboros de Toronto, est sûrement l'un des plus longs gardiens de buts au hockey. Il mesure 6'4". Smith est le frère de Brian Smith, un ancien joueur de l'organisation du Canadien qui évolue maintenant en Ecosse en compagnie de Larry Regan, anciennement des Bruins de Boston.

Jean-Denis Pronovost, des Braves de Valleyfield est le frère du joueur de défense Marcel Pronovost, des Red Wings de Détroit.

Doug Galbraith, un jeune de St-Lambert à sa première saison avec les Maple Leafs de Verdun, se signale également dans le rôle de botteur au football avec le Marieville de la Ligue Métropolitaine.

Saviez-vous qu'en 68 joutes avec le Canadien junior (avant la présente saison), l'ailier droit Yvan Cournoyer avait enregistré 52 buts. Il a entrepris la saison 63-64 en marquant 13 buts dans les sept premières joutes. Voilà un jeune qui évoluera dans la Ligue Nationale d'ici quelques années.

Gerry Rodriguez, un colosse de 17 ans qui porte l'uniforme du Verdun, est le fils du comédien Percy Rodriguez. Comme Robert Lemieux, du Canadien junior, le jeune Rodriguez chausse des patins de pointure "14".

## Le football - nouveau sport canadien-français

Le progrès le plus récent du football canadien, rapporte Sélection du Reader's Digest de décembre, est son essor chez les Canadiens français, non seulement comme spectateurs mais aussi comme joueurs, au niveau collégial.

Fondée en 1957, la Ligue intercollégiale du Québec groupe déjà 12 équipes. Et selon Pierre Proulx, le président de la Ligue, les champions de l'an dernier, les joueurs du Collège Sainte-Marie, auraient pu affronter n'importe quel "high school" du Québec.

C'est après la dernière guerre que le football majeur canadien est devenu ce qu'il est maintenant, alors que l'on s'est mis à importer des joueurs des Etats-Unis et à consacrer aux équipes des budgets comparables à ceux de la Ligue nationale de hockey. Les pionniers dans ce sens ont été les Alouettes de Montréal, dont le président était alors Léo Dandurand.

Aujourd'hui, bien que les grandes vedettes soient en majorité des joueurs américains, la finale pour la coupe Grey est, avec la coupe Stanley du hockey, l'un des deux grands événements sportifs canadiens de l'année. La même chose, en sens inverse, se passe d'ailleurs aux Etats-Unis lorsque les foules de New York ou de Chicago acclament les joueurs de hockey de la LNH: tous, pour ainsi dire, sont des Canadiens.

Le football américain est un descendant du rugby anglais, et il y a lieu de croire que ce jeu s'est répandu aux Etats-Unis par voie du Canada. A la suite d'une série de deux parties jouées en mai 1874 contre l'Université McGill de Montréal, à Cambridge, Mass., l'Université Harvard opta définitivement pour le rugby et fut suivie en cela par les autres universités américaines.

Depuis, note encore Sélection, le football américain et le canadien ont connu un développement parallèle dans l'ensemble, mais non dans le détail. Avec le résultat que le jeu canadien diffère sur plusieurs points importants: 12 joueurs au lieu de 11 par équipe, trois essais au lieu de quatre pour avancer de dix verges, terrain de 110 verges de longueur au lieu de 100, certaines restrictions contre le blocage dans le jeu canadien, etc.

d'une épreuve du même genre à St-Jean.

Jacques Reeves, 13 ans, a gagné le mille (bantam) et Guy Lépine, 15 ans, a remporté les honneurs de la course de 2 milles (midget). Chez les filles, les soeurs Joanne et Claudette Matucha, âgées respectivement de 13 et 15 ans, ont pris les premières places dans les catégories bantam et midget.

Chez les gardiens de buts dans le domaine du hockey, André Grenier, du Victoriaville, est seul dans la lutte, ayant été déjoué deux fois moins souvent que ses adversaires Michel Beau-lieu, des As de Québec; Ferdinand Rivard, des Citadelles et Réal Joyal, du Trois-Rivières.

Dans les milieux du hockey intercollégial, on dit beaucoup de bien de Jean Laverdure, un habile compteur du club du Collège Saint-Laurent. Agé de 17 ans, Laverdure est également un excellent joueur de tennis. Il est le fils du sportsman Lucien Laverdure, qui est en charge de l'école de tennis Montréal, et qui, cet été, a organisé des cours de tennis gratuits un peu partout dans la province grâce à l'appui de Pepsi-Cola.

L'ailier Pierre Piché, des Bruins de Victoriaville, est l'un des joueurs les plus en évidence dans la Ligue Provinciale Junior. Selon les dépisteurs des Bruins de Boston, détenteurs des droits sur Piché, ce jeune de 18 ans évoluera un jour dans la Ligue Nationale.



L'Equipe des Champions Dow pour la saison 1963-64 est formée des frères Bolduc, Guy et Gaby, et de Maurice Boyer. Ces trois champions des "petites" et des "grosses" quilles participeront à tous les tournois majeurs de "petites" et de "grosses" quilles du Circuit Professionnel de la province de Québec. L'Equipe des Champions Dow participera également à des événements spéciaux tels les ouvertures de nouveaux salons de quilles.

Quels que soient les bons moments

LA BONNE BIÈRE



DE CHEZ NOUS

FAIT DE BONS AMIS!

La vie a ses bons moments et la bonne bière Molson Export en est le synonyme! Ne manquez pas à la tradition: veillez à en avoir toujours en réserve pour les grandes et petites occasions, car la bonne bière de chez nous est la bière préférée du Québec.

LA BIÈRE MOLSON EXPORT

N'OUBLIEZ PAS DE REGARDER "LA SOIRÉE DU HOCKEY" À LA TV



# Cadeaux idéals

Rien n'égale le plaisir et la satisfaction que ces cadeaux procureront à ceux qui les recevront

## CHAQUE ACHAT DE \$25.00 DONNE DROIT AU TIRAGE D'UNE AUTO PEUGEOT



## Marconi

### LE PLUS GRAND NOM DANS LE DOMAINE DE LA RADIO

#### SÉRIE Citation

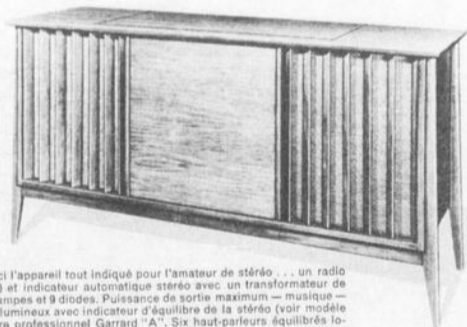


MODÈLES CITATION 169K23 & 169K25 — Deux styles de toute beauté — deux appareils de qualité! Châssis "swing-out" filé à la main avec transformateur pleine puissance.



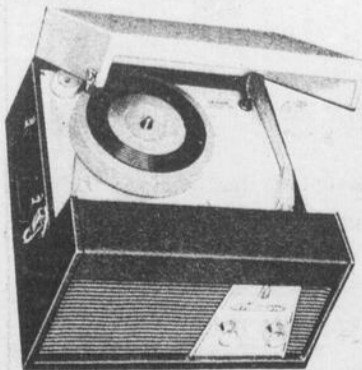
Performance de 20 lampes et 2 diodes. Son libre de statique et image claire et nette, même dans les zones limites. Le chaud fini noyer des meubles est poli à la main pour en rehausser la beauté.

#### SÉRIE Award



MODÈLE AWARD 4547 — Voici l'appareil tout indiqué pour l'amateur de stéréo... un radio FM/AF-C avec stéréo (multiplex) et indicateur automatique stéréo avec un transformateur de puissance. Performance de 17 lampes et 9 diodes. Puissance de sortie maximum — musique — de 24 watts. Muni d'un panneau lumineux avec indicateur d'équilibre de la stéréo (voir modèle 4548). Changeur de disques genre professionnel Garrard "A". Six haut-parleurs équilibrés logés dans des caisses spéciales de résonance "grave", et une réponse de fréquence de 20-20,000 c/s vous apportent toutes les nuances de la beauté sonore des disques stéréo et monaural. Le meuble de solide bois contre-plaqué aux lignes simples rehaussera la beauté de votre décor. Finitions: noyer, noyer mat et acajou.

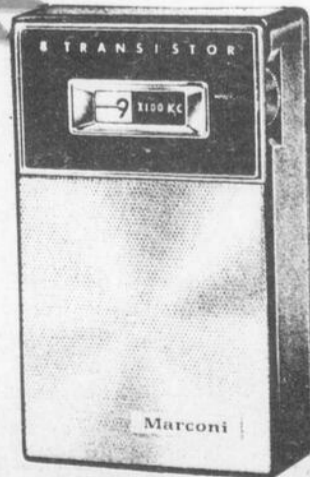
#### TOURNE-DISQUES



- Amplificateur équilibré
- Contrôle de la tonalité
- Robuste haut-parleur à aimant permanent Alnico
- Tourne-disques non-automatique B.S.R. à 4 vitesses.
- Légère cartouche pivotante astatique avec aiguilles saphir.
- Adaptateur pour 45 t/m
- Dimensions: largeur 12 3/4", hauteur 5 1/4", profondeur 13 3/4".

#### RADIO A TRANSISTORS

Le TROUBADOUR — Modèle 2102. Radio à 8 transistors. Bande standard. Ce récepteur de poche donne un puissant débit. Il allie la commodité à une belle tonalité. Présenté avec un étui et un écouteur.



# ROY & FRERES

ST-PROSPER

CTE DORCHESTER

12

12

12

## POUR LEURS PROCHAINS EXPLOITS LES FAMEUX COSMONAUTES RUSSES CHOISISSENT CHACUN LEUR PLANETE...

Moscou (AFP) - Après avoir fait 259 fois le tour de la terre, en parcourant plus de onze millions de kilomètres, Youri Gagarine, Guerman Titov, Andrian Nikolaev, Pavel Popovitch, Valeri Byrovski et Valentine Terechkova sont maintenant des "vétérans" du cosmos.

Or depuis quelque temps, on peut lire dans la presse soviétique que deux des six cosmonautes soviétiques, les deux premiers: Youri Gagarine et Guerman Titov, ont repris l'entraînement; et à cette occasion nous avons jugé bon de savoir ce que pensent ces deux "mordus" du cosmos, ainsi qu'Andrian Nikolaev et Pavel Popovitch. Parlons d'abord de Gagarine...

Youri Gagarine rêve de visiter les planètes, la Lune pour commencer, puis Mars et Vénus. Explorer d'abord le système solaire et puis, quand la possibilité s'en présentera, franchir ses limites.

Pour les voyages vers les planètes, pour aller vers Mars par exemple, il faudra un astronef beaucoup plus puissant et plus grand que le "Vostok", et qui pèsera beaucoup plus de cinq mille kilos. Ce sera un vaisseau cosmique très lourd, qui pourra emporter le ravitaillement et le matériel nécessaire aux cosmonautes. Il y aura, à bord de ce "cosmonef" interplanétaire, des ingénieurs, des savants, des radios.

Les spécialistes ont calculé que le voyage durera 259 jours, étant donné une vitesse initiale de 11,6 kilomètres à la seconde.

Lorsque le cosmonef atteindra Mars, il faudra attendre, assez longtemps, le moment favorable au départ. Les deux planètes, Mars et la Terre, devant se trouver, par rapport l'une à l'autre, dans une certaine position propice.

Comme on demandait à Youri Gagarine comment il concevait l'atterrissage des cosmonefs sur les différentes planètes, il répondit:

"Il existe plusieurs possibilités. Lorsqu'il s'agit des planètes ayant une atmosphère, on peut se servir d'un système de parachutes. Mais lorsqu'il s'agit d'"alunir", il faudra probablement utiliser des freins spéciaux, car comme on sait, sur la Lune, il n'y a pas d'atmosphère. Ces freins diminueront progressivement la vitesse du cosmonef, et il glissera doucement sur le sol lunaire.

Il y a une autre difficulté: l'astronef doit alunir à un endroit propice au départ, si son équipe ne veut pas rester indéfiniment sur la Lune."

"POUTIOVKA"

Le temps n'est pas loin, selon Gagarine, où l'on voyagera dans le cosmos avec des "Poutiovka" (bons de séjour délivrés par les syndicats), comme s'il s'agissait d'aller se détendre à la mer, à la montagne ou dans une maison de repos, car bientôt les vaisseaux cosmiques ne transporteront pas seulement des explorateurs en pleine force, mais des gens de tout âge et de toutes professions qui pourront effectuer le voyage indépendamment de leur santé

et sans entraînement spécial, autrement dit un voyage dans le cosmos doit devenir aussi accessible qu'un voyage en voiture ou en autocar.

De cette façon, des savants de n'importe quel âge pourraient prendre part aux voyages cosmiques.

Evidemment le vol de l'homme vers la Lune sera précédé par le vol autour de la Lune d'une station automatique qui reviendra sur la Terre, et par le vol vers la Lune et l'alunissage "en douceur" d'une station automatique qui devra fonctionner pendant un temps prolongé et transmettra à la Terre différentes informations scientifiques. On pourra prévoir qu'après cela l'homme effectuera un voyage autour de la Lune et retournera sur la Terre. Dès que tous les renseignements indispensables seront obtenus, on pourra

réaliser le débarquement sur la Lune.

D'autre part, le cosmonef qui transportera les cosmonautes vers la Lune devra disposer d'une grande quantité de combustible, nécessaire pour le freinage lors de l'alunissage, pour le départ de la Lune, et pour le freinage lors de l'atterrissage, sans oublier que le lancement du vaisseau depuis un satellite artificiel permanent ou provisoire exige aussi une grande dépense de combustible.

Peut-être faudra-t-il même envoyer le combustible nécessaire au voyage de retour dans un deuxième vaisseau cosmique faisant office de citerne.

Guerman Titov, lui, s'intéresse à notre plus proche voisine la Lune. Ses cratères et ses montagnes mystérieuses l'attirent irrésistiblement, le monde lunaire le fascine.

Titov est un grand sportif; si son aîné, le lieutenant Youri Gagarine est capitaine d'une équipe de basket-ball, lui, Titov, préfère le volley-ball.

Le cosmonaute numéro trois: Andrian Nikolaev, veut aller sur Vénus et sur Mars et comme sport, il pratique la gymnastique et le ski.

Quant à Pavel Popovitch, il rêve d'aller sur Mars, car Vénus est belle, mais un peu mystérieuse. Il est difficile de savoir ce qui se passe au-dessous de la couche épaisse de nuages qui l'enveloppe. Alors que Mars, c'est autre chose, il ressemble à notre Terre, il possède peut-être une végétation. Et ces "célèbres canaux" il vaut la peine d'y aller pour les voir.

Popovitch joue au hockey.

Jean NAU

COPYRIGHT AGENCE FRANCE-PRESSE MB/

### Le saviez-vous ?

On a dit et écrit au peintre Auguste Renoir, qu'à la fin de sa vie, on devait lui attacher le pinceau à la main, car il souffrait de rhumatismes déformants et même de paralysie. Or, selon Sélection du Reader's Digest de décembre, la vérité est que sa peau était devenue tellement tendre que le contact du bois du manche le blessait. Pour éviter cet inconvénient, il se faisait mettre un petit morceau de toile fine dans le creux de la main. Ses doigts déformés se crispèrent alors sur le pinceau.

Les perles de culture semblent tellement pareilles aux perles naturelles que seul un expert peut déceler la différence entre les deux. On estime toute-

fois, note Sélection du Reader's Digest de décembre, que la valeur des perles naturelles est, normalement, de cinq à dix fois celle des perles de culture. Et lorsqu'elles sont enfilées en collier, l'écart entre les prix s'élargit davantage.

### VOICI L'AVION - HELICOPTERE AMERICAIN



A Caldwell (New-Jersey) a été récemment présenté le nouvel avion américain "X. 19 CURTIS-WRIGHT" qui a la particularité de pouvoir voler aussi bien verticalement qu'horizontalement, ce qui n'empêche pas cet appareil d'atteindre la vitesse de 742 kilomètres à l'heure. La transition entre le vol vertical et le vol horizontal est obtenue par le changement de position (à 90°) des quatre hélices. (Photo AFP)

Une annonce dans la

# LA VOIX DU SUD

vous rapportera au centuple



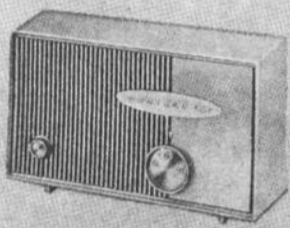
MARIAGE GUAY - PLANTE, St-Lambert (Studio R. Carrier, St-Isidore)

# CARROUSEL ADMIRAL

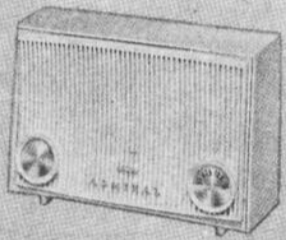
A ST ZACHARIE

CHEZ VOTRE MARCHAND **LA CIE PARENT LTÉE**

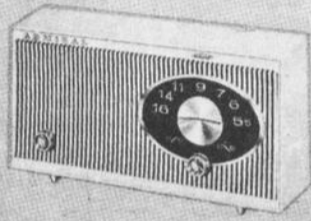
## RADIOS DE TABLE ADMIRAL



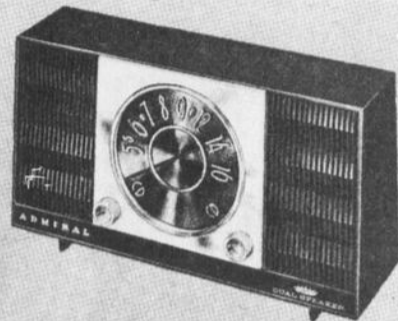
Série Y3300X. Radio custom 4 lampes. Circuit gravé, de fabrication précise, innové par Admiral. Haut-parleur puissant. Antenne incorporée. Cabinet incassable. Y3303X: blanc. Y3308X: turquoise. Y3309X: gris.



Série Y3100AX. Radio de table custom 5 lampes. Commande automatique de volume. Commande du bout du doigt pour la syntonisation. Antenne incorporée. Cabinet incassable. Y3100AX: gris. Y3104AX: rose. Y3107AX: beige. Y3109AX: bleu.

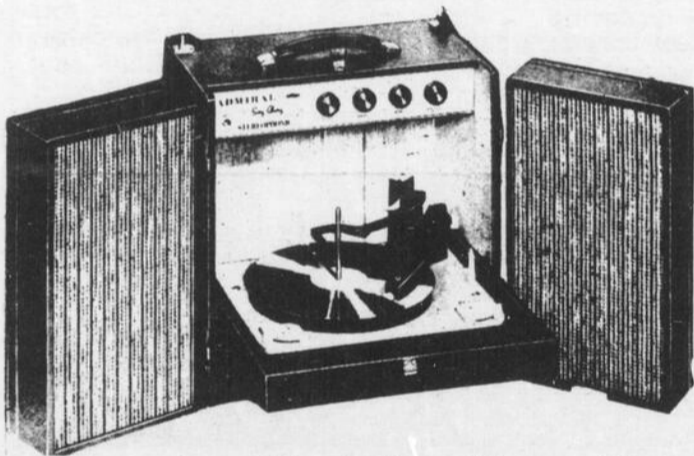


Modèle Y3313X. Radio de table de luxe 5 lampes. Circuit gravé de précision innové par Admiral. Accord précis. Commande automatique du volume. Antenne incorporée. Cabinet incassable. En blanc seulement.

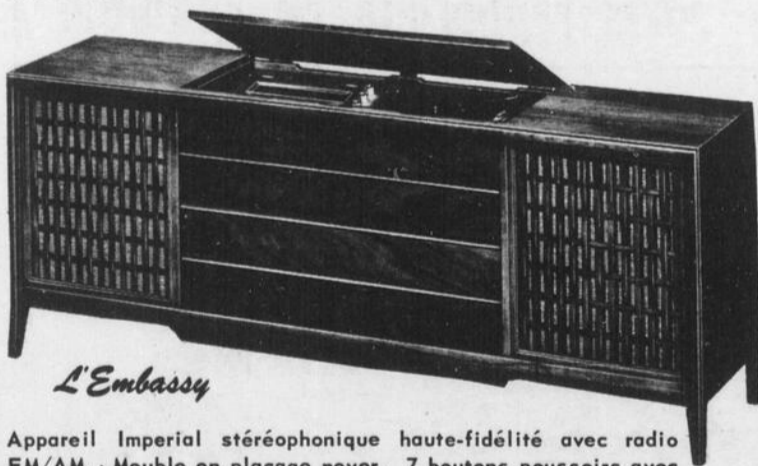


Série Y3320X. Radio de table Imperial 5 lampes. Deux haut-parleurs. Commande automatique du volume. Accord précis. Antenne incorporée. Grand cabinet incassable. Y3321X: noir. Y3323X: blanc.

### Appareil portatif stéréophonique Haute-Fidélité

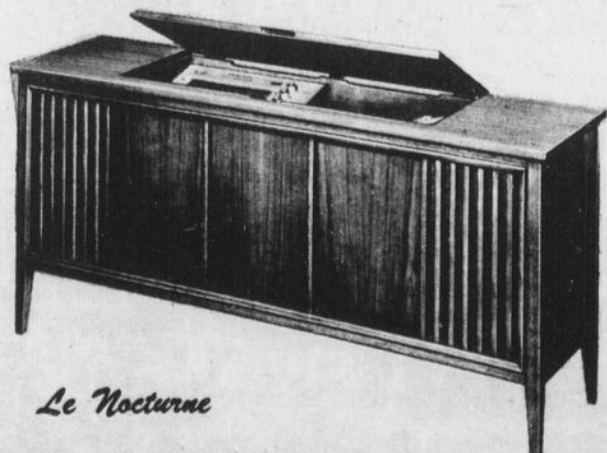


Quatre haut-parleurs stéréo. Double amplificateur stéréo alimenté par transformateur.



*L'Embassy*

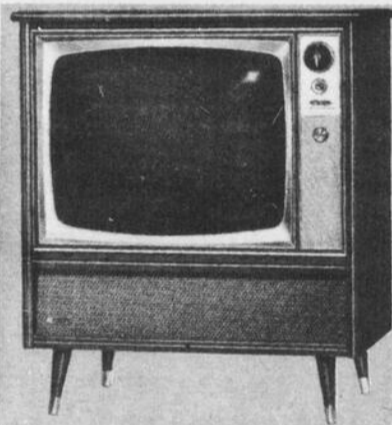
Appareil Imperial stéréophonique haute-fidélité avec radio FM/AM. Meuble en placage noyer. 7 boutons poussoirs avec multiplex stéréo facultatif, moyennant supplément. 6 haut-parleurs. Tourne-disque à 4 vitesses Garrard Type AT6. H. 28", L. 60 3/4", Pr. 16 3/4".



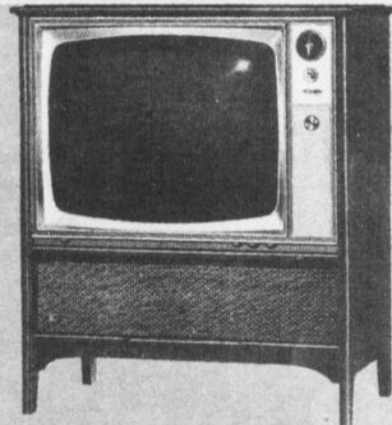
*Le Nocturne*

Appareil haute-fidélité stéréophonique Imperial avec radio unifié FM/AM-FM Stéréo. Cabinet en placage noyer, 10 boutons poussoirs. 6 haut-parleurs. Changeur à disque 4 vitesses Admiral Imperial.

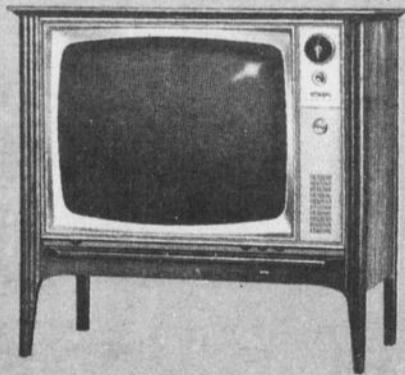
## TÉLÉVISEURS CUSTOM 23" ADMIRAL



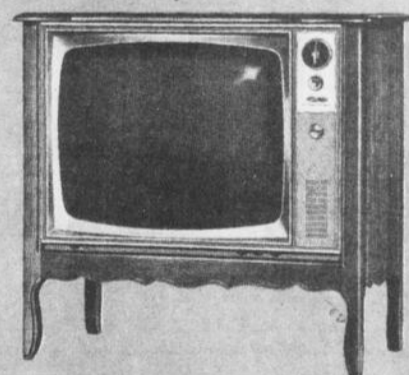
Le LANGFORD. Modèle C64B1. Console Custom 23" en placage noyer. Syntonisateur lumineux en avant et en haut. 2 haut-parleurs. Lampe-écran collée et filtre optique. H. 34 1/2", L. 29 1/2", Pr. 16-11/16".



Le MAITLAND. Modèle C64B11. Console Custom 23", en placage noyer. Châssis 18,000 volts alimenté par transformateur. 2 haut-parleurs. Protecteur de surcharge. H. 34 3/4", L. 29 3/4", Pr. 16 3/4".



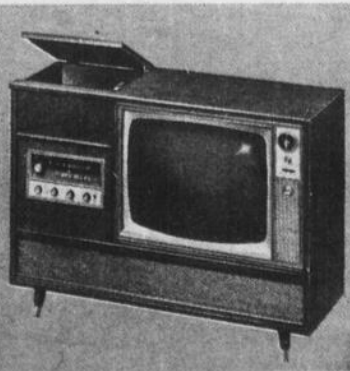
Le SARATOGA. Modèle L64B1. Appareil surbaissé compact Custom 23". Cabinet danois moderne en placage noyer. 2 haut-parleurs pleine fidélité. Contrôle de tonalité complet. H. 28 3/4", L. 32", Pr. 16 7/8".



Le CAVENDISH. Modèle L64B19. Appareil surbaissé compact Custom 23" dans un cabinet provincial français, en placage de cerisier. Bloc rotateur "Golden Signet". 2 haut-parleurs. H. 29 3/4", L. 32", Pr. 16 3/4".

## COMBINÉS ADMIRAL TV-FM-AM STEREO

Le CLARIDGE. Modèle STF64B1. Théâtre Custom, stéréophonique-TV 23" dans un meuble de noyer grainé. Centre de contrôle principal stéréo monté à l'avant. 5 cônes de haut-parleur. Changeur à disques de luxe Admiral stéréo à 4 vitesses. Panneau de contrôle principal stéréo comprenant intensité, accord, contrôle de tonalité, et CAF. H. 32 7/8", L. 44 1/8", Pr. 16-3/16".



## TÉLÉVISEUR PORTATIF



Le Modèle SUPER THINMAN, série P94A10X, téléviseur portatif 19". Coffret de métal léger et mince avec poignée genre valise. Puissance d'image de 17,000 volts. Compactron. P94A11X: brun et blanc, P94A13X: jaune et blanc, P94A15X: vert et blanc, P94A19X: tout blanc. H. 16", L. 19 1/4", Pr. 12 5/8".

12

12

12

## SUGGESTION DE CADEAU...

Un livre captivant et formateur:

# Têtes de Femmes



par Emilia B. Allaire

Voici une nouveauté littéraire.

Voici un livre que l'on devrait trouver dans toutes bibliothèques; un ouvrage de consultation mais qui se lit comme un roman.

Sous le titre **TETES DE FEMMES**, l'auteur groupe vingt-et-une personnalités, encore vivantes, qui ont influencé leur entourage dans le monde des arts, des lettres, du travail, du journalisme et de la politique, dans le monde universitaire comme dans celui des oeuvres philanthropiques.

A l'heure où l'on cherche des héros à présenter au monde, cet ouvrage est à la fois captivant et formateur car ces femmes, qui sont des chefs de file, ont marqué l'évolution du Québec à une

période où bien peu osaient rayonner hors du cadre familial.

On ne saurait citer un nom sans les nommer toutes. Pour son premier volume, l'auteur s'est astreinte à un choix limité parmi toutes les femmes de tête et les femmes de coeur de chez-nous.

L'éducateur de renom, Mgr Arthur Maheux précise dans la préface: "Ce livre fera époque, ce livre marque une étape importante dans l'évolution de notre peuple. Toute mère devrait en faire son livre favori".

Mêlée aux oeuvres sociales et à la vie littéraire, Emilia B. Allaire possède une longue expérience complétant ses qualifications en pédagogie, en sciences ménagères et en sociologie.

**TETES DE FEMMES** est plus qu'une oeuvre littéraire, c'est un ouvrage fascinant par son côté humain et son authenticité.

Essai biographique de 240 pages dont 23 photos hors texte au prix de \$3.50 ou \$3.65 franco.

En vente chez l'auteur: 3244 du FOYER, Québec 10.

Prix spécial par quantités... \$3.00.

### PETITES ANNONCES

#### REPRISAGE INVISIBLE

Ecrire à:  
C.P. 322,  
Lac Etchemin.

#### A LOUER

Magnifique logement de 6 pièces chauffés. Libre le 1er janvier 1964. Adressez-vous à M. Philippe Lapointe, Lac Etchemin, tél.: 4-9412.

#### COUPLE DEMANDE

Couple demandé pour demeurer avec personne seule; ou veuve avec un ou deux enfants. S'adresser à: C.P. 515, Lac Etchemin.



Manufacturier de tuyau de béton

Joints étanches en caoutchouc

St-Henri

Levis P.Q.



MARCHANDS, JOBBERS, COLPORTEURS. Achetez vos marchandises aux prix du manufacturier. Stock d'automne et d'hiver: Hommes, dames et enfants. Habits, paletots, manteaux, chemises, pantalons, coupe-vents, chaussures. Catalogue illustré, gratis.

842, rue ST-JOSEPH EST, Qué., P. Q. Tél.: 522-6458

## CHRONIQUE DE DISQUES



par Rodolphe LAPLANTE

### Une belle gerbe pour Noël

Il faut féliciter le Studio Radio-Marie de Notre-Dame du Cap des enregistrements divers que l'on présente au public.

Voici aujourd'hui un enregistrement NDC-336318 mettant en vedette M. Pierre Boutet.

L'enregistrement porte titre: "Chants de Noël". Les pièces livrées sont notamment: "Venez Divin Messie!"; "Cantique de Noël"; "Entre le boeuf et l'âne gris"; "Bel astre que j'adore"; "Adeste fideles"; "Les Anges dans nos campagnes"; "Jésus de Nazareth"; "Il est né le divin Enfant" et plusieurs autres d'égale qualité.

Précisons aussi que le chœur mixte de Saint-Coeur de Marie agit comme soutien à l'interprète sous la direction du talentueux Claude Gosselin. A l'orgue: Sylvain Doyon organiste à Saint-Coeur de Marie.

Si nous revenions à Pierre Boutet. Cet interprète est l'un des grands artistes lyriques du Canada. Il a étudié le chant à New-York, à Toronto puis en Europe. Il a interprété maintes oeuvres avec la compagnie d'opéra du conservatoire de Toronto. Il a assumé des premiers rôles dans Carmen, Fidelio, La Traviata, Rigoletto, Faust, etc. Mais il a interprété, avec une égale maîtrise, les grandes oeuvres de la musique sacrée: La passion selon Saint-Mathieu, La Messe en Si mineur de J.S. Bach, Le Messie de Haendel, etc.

Il a chanté en France, en Hollande, en Autriche, en Italie, au Maroc, en Angleterre, en Allemagne, etc. Sa carrière se poursuit en gradation ascendante.

Il n'oublie rien: sa province, les siens, ceux qui l'ont aidé à débiter. Il élève une belle famille avec un courage tranquille.

Radio-Marie a aussi enregistré de Pierre Boutet: Chants pascals et religieux (NDC-336306).

Au moment de terminer ces lignes nous recevons un petit enregistrement à quarante-cinq tours de Radio-Marie (NDC-376323) portant titre "Paul VI" nous parle de la Sainte-Vierge".

C'est une allocution du Saint Père prononcée le douze septembre 1963 à l'église Saint-Ignace à Rome.

Cet entretien a été rendu possible grâce à l'autorisation de Radio-Vatican. Vous entendrez la voix du Saint Père dans le premier enregistrement, je pense, à être enregistré en Canada.

Notre analyse, ce jour, ne porte que sur deux enregistrements vu leur qualité et qu'aussi "Chants de Noël" mérite d'être signalé avant la période des Fêtes proprement dite.

Deux enregistrements à entendre et à offrir en cadeau. On se procure ces enregistrements à Radio-Marie au Cap de la Madeleine et chez les bons disquaires.

RODOLPHE LAPLANTE



CHEVROLET



OLDSMOBILE



CADILLAC



CAMIONS CHEVROLET

## AUTOBUS SCOLAIRES neufs & usagés

(Le centre d'autobus le plus complet au Québec)

## VOITURES USAGEES "GARANTIE OK"

Pour être bien servis, visitez



Le Garage le plus considérable de la Rive-Sud

40, rue St-Henri

ROND-POINT - LÉVIS, Qué. Tél.: 837-5888  
837-5075

BIBLIOTHEQUE MUNICIPALE VILLE DE LAC ETCHEMIN

# Selye cherche à retarder le vieillissement

Un grand savant de l'Université de Montréal a fait récemment d'importantes découvertes qui permettront peut-être un jour de retarder le processus du vieillissement, peut-on lire dans un article de Sélection du Reader's Digest

de décembre, intitulé "Le Dr Hans Selye à la recherche d'une nouvelle fontaine de jeunesse".

D'après le Dr Selye, que ses travaux ont rendu célèbre dans le monde entier, un stress prolongé, quelle qu'en soit la cau-

se - souci, lésion, fatigue prolongée - est à l'origine de la majorité des maux humains, de l'artériosclérose à la maladie de coeur et à l'arthritisme. Voici qu'aujourd'hui il avance une thèse plus saisissante encore.

Avec les années, le corps humain élimine de plus en plus mal les déchets de son propre métabolisme, spécialement le calcium. Ce dernier, accumulé en divers points de l'organisme, est à l'origine de diverses maladies allant de l'arthritisme à la formation des calculs biliaires.

sur des rats, il n'y avait pour Selye qu'une seule conclusion à tirer. Dans le passé, les savants avaient toujours admis que la mutation du calcium était la conséquence normale du processus de sénescence. Il paraissait maintenant vraisemblable que cette mutation était non pas l'effet mais la cause du vieillissement.

Or, affirme Selye, "le vieillissement lui-même n'est qu'un transfert du calcium des os vers les tissus". Si, par quelque moyen, ce transfert était évité, ne serait-il pas possible d'enrayer le processus du déclin physiologique, réalisant ainsi un vieux rêve: trouver dans la médecine une fontaine de jeunesse?

En viendra-t-on un jour à empêcher tout vieillissement chez les humains? "Il est improbable, répond le Dr Selye dans Sélection, que nous parvenions jamais à ramener à l'âge de 60 ans un homme de 90 ans. Il est, par contre, tout à fait probable que nous serons un jour en mesure d'éviter à un homme de 60 ans de tomber graduellement à l'état où l'on est à 90 ans".

De ses observations sur la calcification et de ses nombreuses expériences

## La conjoncture favorable en 1963 laisse subsister des problèmes fondamentaux

Extrait de l'allocution du Président de La Banque Provinciale du Canada, M. J.-U. Boyer, à la 63<sup>ème</sup> assemblée générale annuelle des actionnaires tenue à Montréal, le 10 décembre 1963.

... "L'état, dans l'ensemble favorable, de l'économie au cours de 1963, n'a pas fait disparaître l'acuité de tous les problèmes relatifs à la structure de l'économie canadienne... La question du contrôle extérieur des entreprises reste aussi épineuse présentement qu'elle l'était il y a un

an... Pour diverses raisons, on considère dans plusieurs milieux que l'entrée de capital, en provenance des Etats-Unis en particulier, doit être soumise à des règles ou à des contrôles qui réduiront la dépendance de l'économie canadienne à l'égard des sources étrangères d'in-

vestissement. Depuis trois ans, deux gouvernements canadiens s'efforcent, par diverses mesures, d'y arriver. Cette politique a donné lieu, tous le savent, à des critiques nombreuses sinon toujours justifiées... Au moment où le gouvernement américain s'efforce pour maintenir l'équilibre de sa propre balance des paiements d'intervenir dans les transferts internationaux de capitaux, il devient très urgent que le Canada définisse ses positions d'une façon plus claire et que des objectifs précis soient enfin dégagés... Distinguons à cet égard deux questions tout à fait différentes: l'emprunt à l'étranger par les autorités publiques ou les compagnies et l'entrée de capital-actions. Il est évident que l'emprunt n'a sur l'orientation de l'économie nationale à peu près aucune influence. Il peut provoquer des complications pour équilibrer la balance des paiements mais ne gêne en aucune façon l'autonomie relative du développement économique national. L'investissement étranger sous forme de participation majoritaire au capital-actions ou sous forme d'investissement direct peut avoir, au contraire, des conséquences sur l'orientation des entreprises.

Dans la mesure où le gouvernement et le public jugent qu'il est nécessaire de se défendre, il importe qu'ils sachent contre quoi ils veulent se défendre. C'est ainsi, par exemple, que l'impôt uniforme de quinze pour cent sur tous les intérêts payables sur les titres d'emprunt achetés à l'étranger a contribué à gêner le recours aux marchés financiers américains, alors que le maintien de l'équilibre de la balance des paiements aurait nécessité qu'on le facilite... Il est heureux, à cet égard, que l'on ait pris, il y a peu de semaines, les mesures nécessaires pour faire disparaître certains des inconvénients les plus sérieux du système, ceux qui avaient trait en particulier aux achats d'obligations canadiennes par les caisses de retraite américaines.

... Par ailleurs, les dispositions récentes qui visent à donner certains avantages fiscaux aux entreprises dont le quart au moins du capital est détenu au Canada, s'attaquent davantage à la source du problème. Il est regrettable, toutefois, que plusieurs de ces mêmes avantages fiscaux doivent, en outre, servir à déplacer les entreprises vers des régions sous-développées. On en arrive alors à confondre dans la même politique deux objectifs valables mais tout à fait différents: l'origine du capital et la localisation des entreprises. Alors que le relèvement de certaines régions peut exiger que l'on y attire d'urgence la plus grande quantité possible de capitaux qu'elle qu'en soit l'origine, quelques-unes des incitations financières potentiellement les plus puissantes qui doivent servir à cette fin ne sont applicables qu'aux entreprises dont un quart au moins du capital est national."

## Augmentation de 9 1/2% dans les dépôts et de 8% dans les prêts

Extrait de l'allocution prononcée par le Gérant Général, M. Léo Lavoie.

Les résultats du 63<sup>e</sup> exercice font ressortir la progression de nos affaires durant l'année 1963. Le total de nos ressources s'élevait à 487.2 millions de dollars, en regard de 447.9 millions l'an dernier. C'est là une augmentation de 39.3 millions, soit un taux de croissance de 8.8%.

Les dépôts se sont accrus dans l'ensemble de 39.2 millions de dollars, ou près de 9 1/2%, pour atteindre 457.6 millions. Les dépôts d'épargne reçus des particuliers sont en hausse de 9.7 millions de dollars, et s'établissent à 215.3 millions, environ 47% de l'ensemble de nos dépôts. Les dépôts du gouvernement canadien ont progressé de 1.4 million à 15.3 millions; ceux des gouvernements provinciaux ont décliné de 8.3 millions à 5 millions; et ceux des autres banques sont passés de 2.3 millions à 2.9 millions. Enfin, les "autres dépôts" se sont accrus de 18.2 millions de dollars pour toucher 219 millions.

L'ensemble de nos prêts s'élevait à 281.7 millions de dollars, pour accuser une hausse de 20.9 millions, soit environ 8%. Si l'on tient compte d'une diminution de 8.5 millions dans les prêts au jour le jour, les prêts commerciaux et autres accusaient une augmentation de 29.4 millions. Les prêts commerciaux employaient quelque 58% du total des ressources de la Banque. Nos avances aux municipalités et aux commissions scolaires sont passées de 25.5 millions à 30.8 millions en fin d'année. Nos "prêts budgétaires" ont atteint 12.5 millions de dollars en fin d'exercice. L'ensemble de nos prêts personnels, budgétaires et autres, s'est accru de 7 millions, pour toucher 34 millions. Nous avons consenti dans l'espace d'un an 4.4 millions de dollars d'avances en vertu de la Loi sur les prêts pour l'amélioration des fermes du Québec, et un autre million en vertu de la Loi fédérale sur les prêts pour améliorations agricoles. L'ensemble de nos prêts aux cultivateurs dépasse 13.5 millions, dont environ 7 millions en vertu de la Loi du Québec ci-haut mentionnée.

Le portefeuille de la Banque est passé à 136 millions de dollars, comparativement à 121.1 millions l'an dernier. Les Bons du Trésor en

portefeuille accusent une augmentation de 14.2 millions, soit la plus grande part de l'accroissement total de 14.9 millions au portefeuille.

L'ensemble de nos avoirs en caisse et de nos valeurs négociables s'élevait à 215.6 millions de dollars. Nos disponibilités représentent 46.8% de l'ensemble de nos engagements.

Le bénéfice net s'établit à \$4,250,237, déduction faite des amortissements et des provisions habituelles. A même nos bénéfices, nous avons prélevé \$2,115,000 pour les impôts sur le revenu et nous avons versé \$150,000 à la Caisse de Retraite. Le solde des bénéfices disponible pour les actionnaires s'établit donc à \$1,985,237, à comparer avec \$1,950,626 en 1962, ce qui donne des rendements par action de \$2.21 cette année et de \$2.17 l'an dernier, calculés sur 900,000 actions en circulation dans les deux cas. Les cinq dividendes de l'année ont formé un total de \$1,525 par action, et ont absorbé \$1,372,493, soit \$81,311 de plus que l'an dernier. Après paiement des dividendes, le compte des bénéfices non répartis s'établissait à \$785,398. A même ce compte, la somme de \$600,000 a été virée à la réserve de prévoyance. L'avoir des actionnaires comprend donc maintenant un capital versé de \$9,000,000, une réserve de prévoyance de \$16,600,000 et des bénéfices non répartis de \$185,398, pour former un total de \$25,785,398, en progression de \$625,418 sur l'année dernière. Il représente un peu plus de 5.6% de l'ensemble des dépôts.

Nous avons établi quatre nouvelles succursales et avons transformé deux agences en succursales. Le réseau de la Banque compte maintenant 191 succursales et 172 agences.

L'accroissement de notre chiffre d'affaires et l'expansion continue de notre Institution demandent plus que jamais un personnel alerte, habile et compétent. Je me dois de souligner le zèle, l'esprit d'initiative et la collaboration de nos officiers, gérants et autres employés; ils constituent la plus précieuse richesse de la Banque, même si elle n'est pas inscrite à un poste particulier du bilan que j'ai eu l'honneur de commenter.

## LA BANQUE PROVINCIALE DU CANADA

Votre partenaire

Vous pouvez obtenir le texte intégral des allocutions en vous adressant au Service des Relations Extérieures, 221 ouest, rue St-Jacques, Montréal.

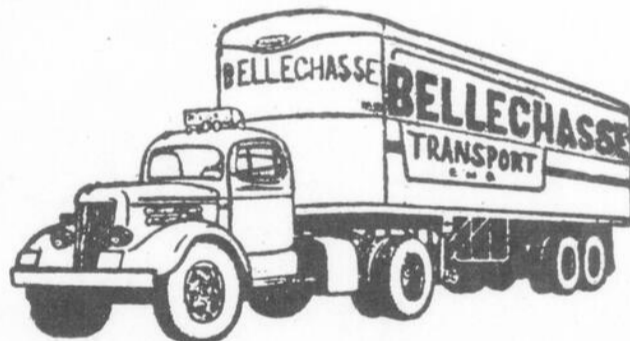


Réparations générales de carrosseries

Remorquage jour et nuit

STE-CLAIRE, Co. Dorch.

Tél. 381



BELLECHASSE TRANSPORT ENR.

RENÉ BUSSIÈRE,

BUREAU CHEF:

ST-HENRI DE LEVIS, QUÉ. TÉL: 110

ENTREPÔTS-

5696 CHAMBORD-TÉL: CR 1-4791

MONTREAL

250 - 2<sup>ème</sup> RUE, LIMOILLOU,

QUÉBEC, ENTREPÔT

DES CAMIONNEURS LA-2-6825

TRANSPORT GENERAL  
PAR CAMION

MONTREAL-DORCHESTER-

LÉVIS-(PTIE) -BEAUCE (PTIE)

12

12

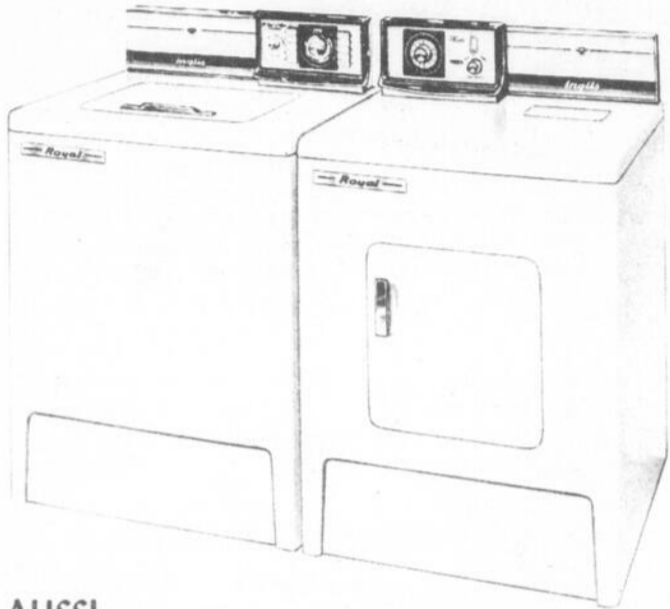
12

# LE CADEAU IDÉAL À DONNER OU RECEVOIR

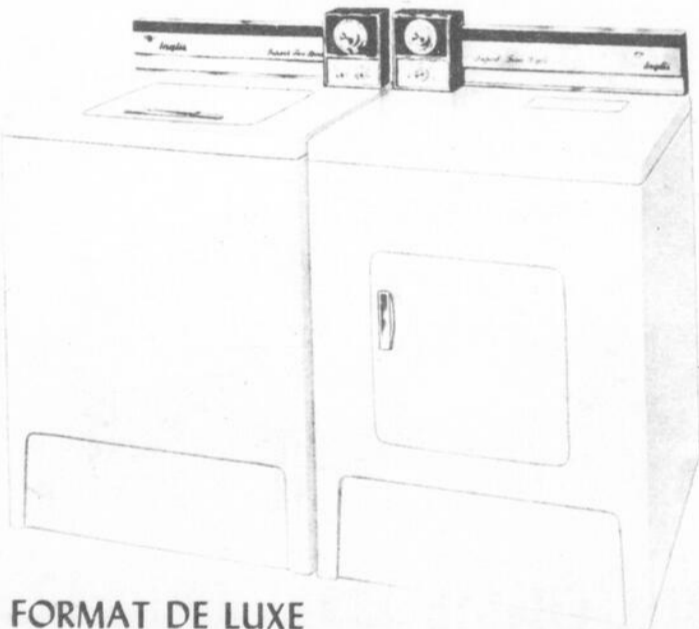
## UN ACCESSOIRE ÉLECTRIQUE DE MARQUE 'INGLIS'

### NUL NE VEND MOINS CHER QUE PARENT

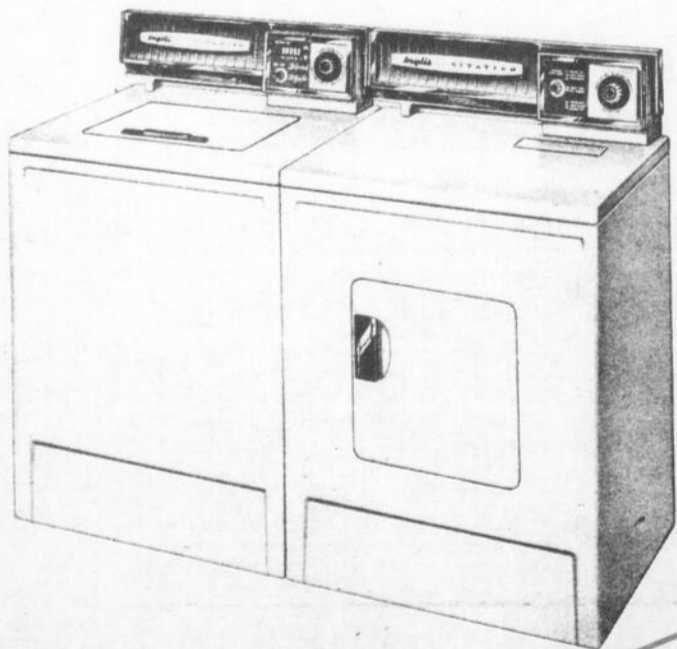
LESSIVEUSE SECHEUSE INGLIS  
NOUVEAUX CYCLES DE SUPER LAVAGE



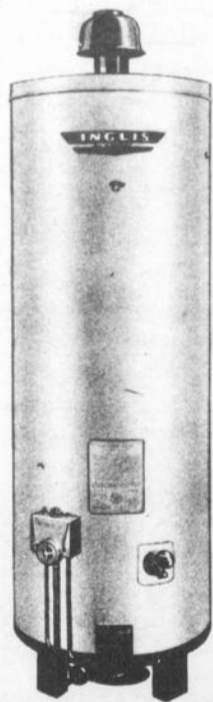
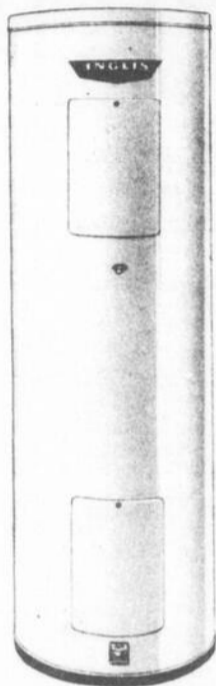
AUSSI,  
GRAND FORMAT FAMILIAL DE 12 LBS



FORMAT DE LUXE

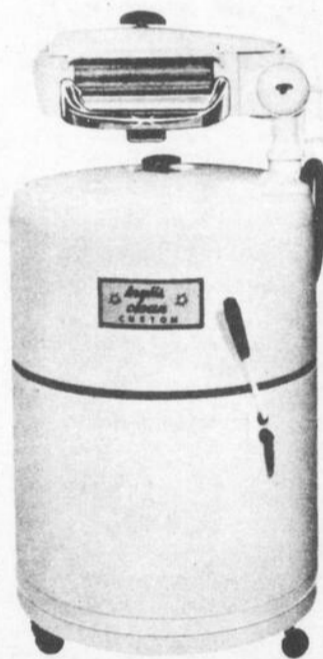


RIEN ÉGALE LE  
CHAUFFE-EAU INGLIS  
- Durable  
- Economique

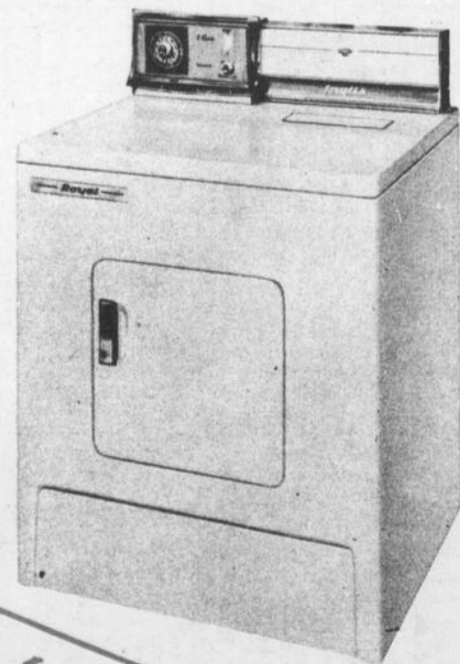


LAVEUSE ELECTRIQUE  
POUR TOUS LES BESOINS

INGLIS  
VOUS DONNE  
TOUJOURS  
LA PERFECTION  
MEME



ESSOREUSE AUTOMATIQUE



Nos speciaux  
de noel sont  
imbattables

Une visite  
vous  
convaincra

## LA CIE PARENT LTÉE

ST-ZACHARIE

CTE DORCHESTER

BIBLIOTHÈQUE MUNICIPALE  
VILLE DE LAC BICHEMIN