

Le Bulletin des Agriculteurs



Lillanne distribuant ses grâces.

Journal Hebdomadaire

CONSACRÉ A L'AVANCEMENT de la COOPÉRATION AGRICOLE
ET DE L'AGRICULTURE DANS LA PROVINCE DE QUEBEC.

VOL. 6
No 32

MONTREAL, LE 13 AOUT 1921

A lire : Un troupeau laitier de Québec (Page des Eleveurs)

Prix :
10c le numéro

A L'ATTENTION DES PROPRIETAIRES DE FROMAGERIES, BEURRERIES, LAITERIES ET DE TOUTES LES PERSONNES QUI S'OCCUPENT DE LA PRODUCTION DU LAIT

Nous manufacturons nous-mêmes certains modèles de machines et représentons d'autres manufacturiers, ce qui nous permet de vous offrir un assortiment complet de tout ce qui vous est nécessaire dans les diverses industries du lait : machines, fournitures et autres accessoires.

"QUALITE"
voilà notre devise!

Demandez nos prix, vous constaterez qu'ils sont avantageux.

Vos ordres seront remplis avec le plus grand soin.

Toute demande d'information recevra l'attention immédiate de

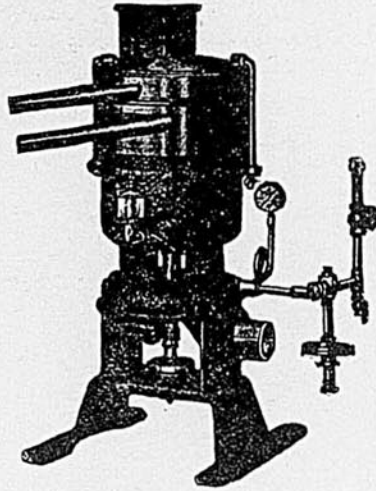
B. TRUDEL & CIE

36, PLACE D'YOUVILLE - MONTREAL.

Casier Postal : 484

Téléphones:

Jour : Main 118
Soir : West'm 4120



Engrais Cendres de bois dur
GEORGE STEVENS
Peterborough - Ont.

Agents pour la province de Québec
DUPUY & FERGUSON

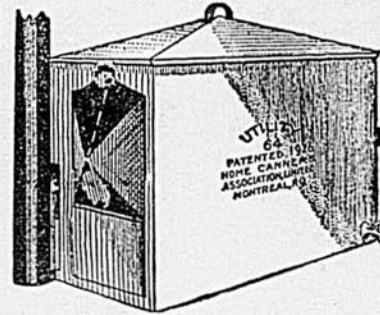
42 Place Jacques Cartier MONTREAL

Avec le produit de son émission d'actions en dividende de 8% l'an, la Coopérative Centrale va intensifier encore son activité et, par conséquent, contribuer davantage au bien-être et à la fortune de ses membres, de l'ensemble de la classe agricole et de toute la collectivité. La maison Versailles, Vidricaire Boulais (Itée) vous fournira sur demande, à ce sujet, tous les renseignements utiles. (ann.)

LA HERNIE GUERIE

par les PLAPAO-PADS ADHESIF DE STUART signifie que vous pouvez jeter au loin les bandages douloureux, par ce qu'ils sont faits pour guérir et non seulement pour retenir la hernie. Mais, s'adaptant justement, ils sont aussi un facteur important en retenant des hernies qui ne peuvent être retenues par les bandages. Pas de BOUCLES, DE COURROIES, ou de RESORTS. Doux comme le velours, facile à appliquer, pas dispendieux. Action continue, jour et nuit. Obtenue GRAND PRIX à Paris et MEDAILLE D'OR à Rome. Nous prouvons nos avancées en vous envoyant PLAPAO POUR ESSAI et le livre de M. Stuart sur la hernie ABSOLUMENT GRATIS.—N'envoyer pas d'argent, seulement votre nom à : PLAPAO CO., 2072 Stuart Bldg., St. Louis Mo. E. U.

MISE EN CONSERVE FACILE
avec un appareil "UTILITY"



Pas une "Nouveauté" mais un appareil parfait qui a fait ses preuves dans des milliers et milliers de foyers, pour la mise en conserves profitable des fruits et légumes et cela sans aucune difficulté et dans des conditions de qualité supérieure. L'appareil se vend en quatre dimensions. Un enfant le fait fonctionner. Il coûte si peu qu'il se paie de lui-même dès la première année.

Nous fournissons boîtes, étiquettes, etc., au plus bas prix du marché et garantissons la vente de votre surplus de production.

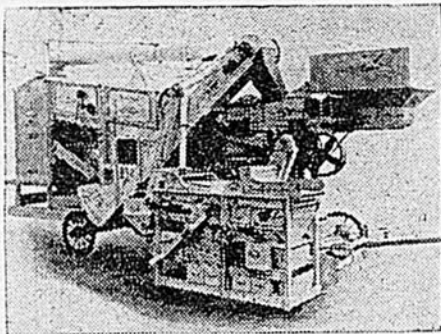
Nous coopérons avec vous durant toute la période de fabrication pour vous obtenir les meilleurs résultats.

Ecrivez pour conditions, brochures et tous autres renseignements. Ne tardez pas. La demande pour l'appareil "UTILITY" est toujours énorme.

ASSOCIATION DES FABRICANTS DE CONSERVES DOMESTIQUES Ltée
314 rue Notre-Dame Est. Montréal.

Agents demandés partout

La seule Décortiqueuse Economique que LA COMPAGNIE CHS A. JULIEN LTEE, de Pont-Rouge, P. Q., offre à mettre en concours avec toute autre batteuse du genre faite au pays ou à l'étranger.



—:A QUOI BON ESSAYER D'EMBROUILLER LES CHOSES:—

M. O. N. Piché, le représentant de la batteuse à trèfle BIRDSELL, essaie de se faire croire au public, par la publication dans ce journal des conditions du concours exigées par le Ministère de l'Agriculture, que nous avons refusé d'accepter ces conditions. Nous vous prions de référer à nos articles dans ce journal, concernant ce concours, qui disent que nous avons accepté toutes les conditions, à part la clause 6ème, qui se lit comme suit:

"Si les juges le désirent, le résidu du foin de la batteuse BIRDSELL sera repassé dans la JULIEN et celui de la JULIEN dans la BIRDSELL, autant de fois que bon leur semblera."

Nous voulions dans l'intérêt de tous, que cette clause se lise comme suit:—et on a refusé disant que c'était l'affaire des juges à décider cela.

"La balle et le foin seront recueillis sur une toile dans laquelle ils seront enveloppés et gardés par les représentants de la machine dans laquelle ils ont passé, jusqu'à ce qu'ils soient repassés dans l'autre batteuse par ses représentants, sous la surveillance des représentants de la machine venant en concours. La graine qu'on retirera de ces déchiets devra être d'égale netteté et classification; ceci permettra d'établir le pourcentage de perte éprouvée par le battage de chacune des machines qui entrent en concours."

Puisque M. Piché veut faire tant de zèle pour la machine américaine "BIRDSELL" dont le prix est beaucoup plus élevé, qu'il vienne donc la mesurer avec la machine canadienne "JULIEN", sur le terrain de l'exposition, à Québec, au mois de septembre prochain; nous allons faire du battage de trèfle et nous aurons là de bons juges:— le public agricole qui doit s'y connaître et rendre un bon verdict.

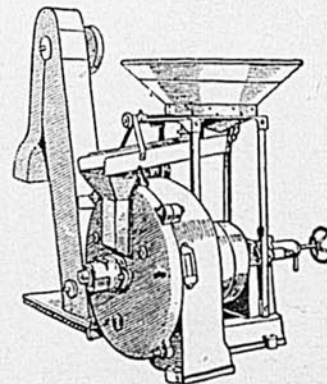
Cessons donc d'écrire dans les journaux et agissons publiquement en faisant fonctionner nos machines devant les cultivateurs, afin qu'ils voient de leurs yeux et touchent du doigt; ce sera bien mieux.

Ces propositions ne doivent pas convenir à M. Piché, mais il est libre de nous rencontrer et nous serons là pour proposer des conditions nouvelles et plus avantageuses pour les cultivateurs, vu que nous avons encore fait des améliorations sur notre machine depuis l'hiver dernier.

La Compagnie Chas. A. Julien, Limitée
Manufacturiers d'Instruments Aratoires et de Moteurs à Gasoline
PONT ROUGE, P.Q.

MOULANGE OMEGA
AUX MEULES COMPOSEES
"BARRON"

pour pouvoir de 20 à 35 forces



Ces meules n'ont pas besoin d'être piquées la face est toujours tranchante; il suffit seulement d'approfondir les rayons de temps à autre.

Aucune expérience n'est nécessaire pour faire les rayons.

Les pierres composées produisent de la mouture plus fine, plus douce et exigent moins de force motrice que les pierres françaises ou meules d'acier ou d'émeri. Elles tournent sans vibration et s'usent également.

Adopter la mouture "BARRON" c'est suivre le progrès, dans ce qu'il y a de simple, de pratique, d'avantageux. C'est bénéficier d'une

GRANDE ECONOMIE DE TEMPS ET D'ARGENT

EN VOICI UNE PREUVE:

Messieurs:— Mont St. Hilaire, Co. Rouville, Qué.
Les deux moulanges à meules composées "BARRON" de 30 pouces, achetées de vous, dont une depuis 5 ans et l'autre depuis 4 ans me donnent entière satisfaction.
Mes deux moulanges travaillent presque jour et nuit. J'ai doublé ma clientèle depuis que j'ai ces deux moulanges, par le fait que je mouds beaucoup plus fin que les autres moulins. J'ai déjà essayé plusieurs autres marques de moulanges, et je suis convaincu que la mouture "BARRON" est supérieure à toute autre.
Ernest BROUILLETTE.

DEMANDEZ LE CATALOGUE GRATIS

LA MACHINERIE OMEGA LIMITEE

42-44, MONDOR - ST-HYACINTHE

Mouvement des Beurres et Fromages sur le Marché de Montréal

ARRIVAGES	BEURRE	FROMAGE
Semaine finissant le 30 juillet 1921	22,116 btes.	61,607 btes
" " 31 " 1920	22,594 "	62,523 "
Du 1er mai 1921 au 30 juillet 1921	226,735 "	730,297 "
" " 1920 31 " 1920	193,392 "	657,146 "
EXPORTATIONS	BEURRE	FROMAGE CANADIEN
Semaine finissant le 30 juillet 1921	4,387 btes.	38,522 btes
Du 1er mai 1921 au 30 juillet 1921	18,662 "	640,052 "
" " 1920 31 " 1920	2,924 "	674,939 "

UN EXHIBIT PRINCIER

Le Prince de Galles expose à Calgary, à Edmonton et aux autres expositions de l'Ouest, cet été, les moutons Shropshire qu'il élève sur son ranch à High River, Alberta. Ce troupeau a déjà gagné plusieurs prix dans cette province.

UNE ENQUETE UTILE

Le Collège d'Agriculture de Regina a déjà commencé une enquête sur les sols de la Saskatchewan. Il fait ce travail en coopération avec le gouvernement provincial de l'agriculture. Tous les renseignements possibles seront réunis au sujet des conditions des sols, de façon à pouvoir déterminer avec certitude quelles sont les méthodes de culture les plus

profitables, dans chaque district de la province.

NOTE DE LA RED.—Nous aurions bien besoin aussi dans notre province de Québec de pareils renseignements sur la constitution de nos sols.

UN NOUVEAU BLE SUPERIEUR.

M. J. W. Broach, cultivateur de Boharm, Sask., vient de développer une lignée de blé d'automne dans l'ouest Canadien. Il a expérimenté avec cette nouvelle variété pendant trois ans. Ce nouveau blé, quand il est mûr, a une apparence rougeâtre, un peu comme le Marquis et il promet un rendement exceptionnellement élevé, si l'on en juge d'après celui qu'il a obtenu sur 25 acres.

BREVETS D'INVENTION

En tous pays. Demandez le GUIDE DE L'INVENTEUR qui sera envoyé gratis.

MARION & MARION

364, rue Université, - Montréal
27, rue St-Pierre, - Québec
et Washington, D.C.

La maison Versailles Vidécaire Boulais (Itco) s'intéresse à la classe agricole parce qu'elle sait que de la prospérité de nos agriculteurs dépend la prospérité nationale. (ann)

L'obligation 7% première hypothèque de la Compagnie Legaré (limitée) est une valeur qui convient particulièrement aux cultivateurs. Cette maison existe depuis 1871, et sa prospérité est liée à celle de la classe agricole. On souscrit chez Versailles Vidécaire Boulais (limitée) (ann.)

23ème Exposition Annuelle DE LA VALLEE DU ST-LAURENT TROIS-RIVIERES, P. Q.

Du
22
au
27
Août
1921

L'exposition de cette année sera positivement l'une des meilleures au point de vue élevage, agriculture et industrie.

Une attention spéciale a été donnée à la partie récréative, qui comprendra un programme d'amusements variés et d'attractions nouvelles et fascinantes.

Vous y rencontrerez vos amis.

Dr L.-P. NORMAND,
Président.

Dr J.-H. VIGNEAU,
Gérant.

**30,000
MOISSONNEURS
DEMANDÉS**

\$15.00
jusqu'à
WINNIPEG

Un demi-centin de plus du mille, au-delà de cet endroit. Pour le retour, un demi-centin du mille, jusqu'à Winnipeg, plus \$20.

Dates d'Excursions
DES GARES de la PROVINCE de QUEBEC
LE 17 AOUT
Aux dates mentionnées, les trains partent de MONTREAL (gare Bonaventure) à 10.30 a. m. et 7.45 p. m.

Wagons spéciaux pour les femmes. Lunches vendus sur les trains. Wagons de colons les plus modernes.

Pour billets et plus amples détails adressez-vous à l'agent le plus rapproché du chemin de fer National ou Grand Tronc.

**CHEMIN DE FER
NATIONAL-GRAND TRONC**

PACIFIQUE CANADIEN

Excursion de Moissonneurs

\$15 WINNIPEG

Plus ½c. par mille au-delà

Excursion le 17 aout 1921

Des stations dans les provinces de Québec et d'Ontario--Toronto, Sudbury et à l'Est, mais pas au nord de Parry Sound, Ont.

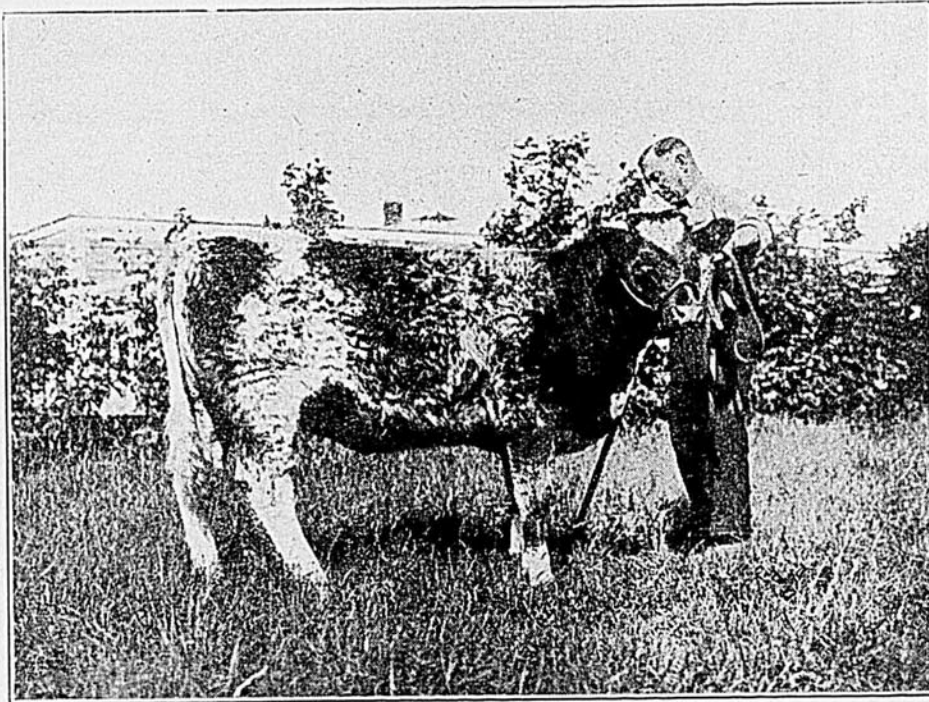
PRIX DU RETOUR : ½c. par mille, jusqu'à Winnipeg, plus \$20, jusqu'au point de départ.

Trains directs. Chas réservés pour les dames et les familles. Service de lunch.

Pour renseignements, s'adresser aux agents du Pacifique Canadien ou aux Bureaux des billets: 141-145 rue St-Jacques, Tél. Main 8125, aussi aux gares Windsor, Plage Viger, Westmount, Montréal Ouest et Mile End.



Le bétail à l'exposition



Il faut d'abord mettre l'animal en place.

Savoir préparer les animaux pour l'exposition est tout un art dont les vieux professionnels seuls possèdent tous les secrets. Certaines personnes semblent cependant posséder des aptitudes naturelles toutes particulières pour ce genre de travail; l'on ne saurait se découvrir ces aptitudes à moins de saisir l'occasion de les exercer. Les vertus de patience et de persévérance qu'exige la préparation des animaux sont, à ce que l'on rapporte, proportionnelles à l'ambition légitime de l'exhibiteur de remporter les meilleurs prix; car après tout, c'est cette ambition qui agit comme principal stimulant.

La préparation désirable, c'est-à-dire celle qui donnera les meilleurs résultats, n'est pas affaire d'un jour elle demande de la préméditation, de la réflexion et de la volonté. Ainsi lorsqu'il s'agit de régler l'âge des animaux que l'on veut faire figurer, il faut contrôler les saillies de manière à ce que les sujets naissent à une époque qui leur permette d'entrer dans une classe où ils auront l'avantage de l'âge; selon qu'un animal est né quelques jours avant ou après une certaine date de l'année, il est obligé de concourir avec des sujets plus ou moins vieux que lui, de plusieurs mois et de subir une compétition accablante. Certains éleveurs s'abstiennent d'exposer leurs animaux lorsqu'ils les savent trop jeunes pour concourir avec avantage dans leur classe.

APPARENCE GENERALE

Les sujets d'exposition doivent être en parfait état de santé et posséder une couche de graisse convenable.

Bien que les juges se laissent généralement guider par les qualités intrinsèques des sujets, ils peuvent difficilement échapper à l'attrait d'un fini sans reproche.

De sorte qu'une moyenne couche de graisse ne saurait nuire en aucune circonstance. Les sujets d'élevage toutefois ne doivent pas être engraisés comme les sujets de boucherie. Pour préciser: il faut les tenir et les présenter en très bonne chair; et voilà tout.

ALIMENTATION

L'on arrive à ceci en soumettant de bonne heure l'animal à un régime d'alimentation spéciale, dans lequel on fait entrer une assez forte proportion d'avoine, de son et de tourteaux de lin. Ces aliments ont un effet bienfaisant sur la chair, la peau et le poil. Il ne faudrait pas cependant servir de trop fortes quantités de tourteaux de lin, car ces derniers pourraient occasionner des dérangements intestinaux dommageables. Les racines et les fourrages verts, particulièrement ceux composés de pois et d'avoine, s'emploient avec avantage pour cette préparation.

Il serait peut-être opportun de rappeler ici que la suralimentation que pratiquent, pendant les jours qui précèdent immédiatement les expositions, certains jeunes éleveurs non encore expérimentés, n'est pas du tout recommandable et offre des dangers très sérieux pour la santé de l'animal, car le transport occasionne toujours des dérangements nerveux qui pourraient devenir graves si l'ani-

mal n'était pas en parfaite condition de les supporter. Il est de bonne pratique de ne pas servir de tourteaux de lin durant les deux derniers jours qui précèdent le voyage à l'exposition. L'une des principales propriétés de cet aliment est de donner du lustre au poil et de rendre la peau onctueuse et souple; il est en même temps laxatif, il faut donc le doser avec soin. Autant pour les animaux adultes. Quand au jeune bétail, l'on ne saurait recommander rien de mieux que du lait chaud, qui constitue l'aliment le plus favorable à leur développement et que l'on peut toujours servir, même à une forte dose, sans inconvénient.

PANSAGE

Le pansage des sujets constitue une autre phase de la préparation encore très importante. L'expérience enseigne que lorsque l'on réussit à impressionner le juge favorablement de prime abord, l'on a quelques chances de lui faire oublier les détails que l'on ne tient pas à faire analyser. L'un des principaux points du pansage est la tonte, au moyen de laquelle l'on peut améliorer

Pour les jeunes

Jeunes amis qui vous vous proposez de conduire à l'exposition régionale et aux grandes expositions, les sujets que vous avez entourés de soins particuliers dans le but de décrocher les premiers prix des concours et partant, de faire de la réclame au troupeau de votre père, voyez comment le vacher de l'Université de Saskatoon procède pour faire prendre à ses animaux la pose la plus désirable et pour faire ressortir la perfection et la grâce de leur allure. Vous le voyez ici tenant une baguette dont il se sert pour mettre son sujet en place. Notez que la vue de cette baguette n'énerve nullement la génisse qu'il exhibe présentement. C'est qu'il ne s'en est toujours servi que pour allonger son bras et non pour punir cette délicate enfant qu'il qu'il traite avec la plus grande douceur et la plus grande déférence. Voyez comme les deux s'entendent, comme ils ont confiance l'un à l'autre.

N'y a-t-il pas jusqu'à cet énorme gaillard que vous voyez au bas de la page de droite qui sait se conformer au désir de son maître, quand celui-ci le lui demande d'une façon convenable!

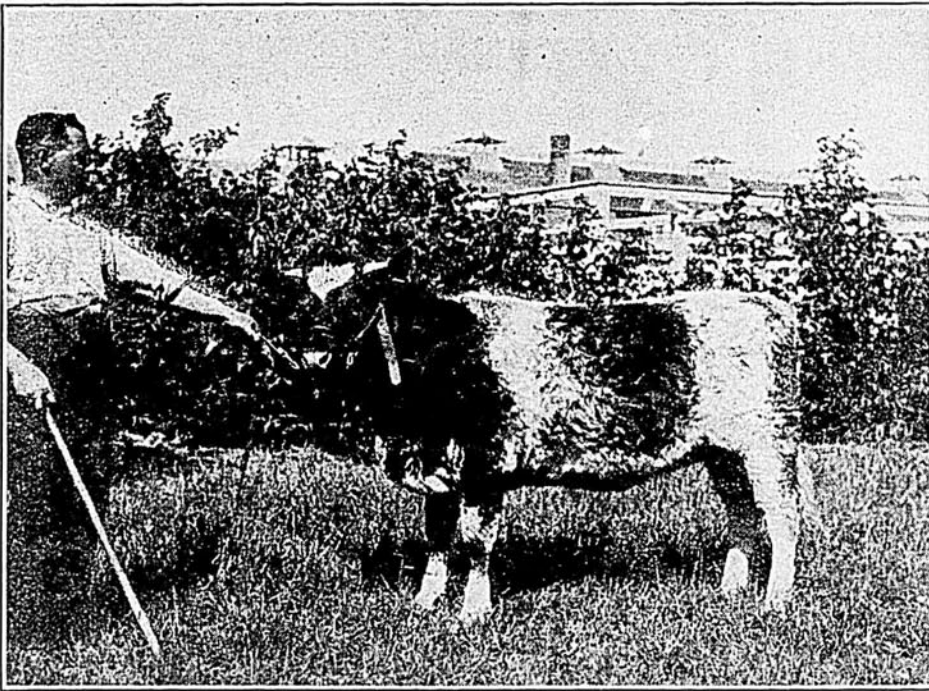
l'apparence des formes de l'animal. Les exhibiteurs peuvent difficilement se dispenser d'une bonne paire de ciseaux, desquels ils retirent des services très appréciables. Ainsi la ligne du dos d'une bonne vache devant être droite, il est parfois nécessaire de faire disparaître ou d'amoindrir, par la tonte, les aspérités qu'elle peut présenter: l'on peut rabattre le garrot et l'attache de la queue en les tondant ras. En tondant la tête, l'encolure et les épaules des vaches laitières, l'on fait ressortir leur finesse et leur qualité de constitution. Il en est de même des longs poils du pis qui ne sont pas paraît-il, un signe de bonnes laitières.

Quelques coups de ciseaux le long des veines lactifères font ressortir leur grosseur, pourvu que l'on ait soin de laisser le poil qui recouvre les veines elles-mêmes plus longs. Les cornes doivent être râclées, polies et huilées, la robe entière de l'animal doit être frottée avec une émulsion d'huile douce, de glycérine et d'alcool mêlés en proportions égales.

Il ne faudrait pas cependant compter exclusivement sur ces traitements pour assurer à ses bêtes la meilleure apparence au jour de l'exposition; plutôt commencer



Ensuite on corrige ses aplombs.



On le fait alors se tenir "en garde".

longtemps d'avance à pratiquer des lavages à l'eau et au savon, lesquels exercent une heureuse influence sur la santé et particulièrement sur la peau et le poil. Dans le cas des chevaux, il faut surveiller d'une façon toute particulière la taille des sabots, car le pied du cheval et sa jambe sont les deux parties sur lesquelles le juge averti porte son regard en tout premier lieu. Il est étonnant de constater comme l'on peut modifier les aplombs d'un cheval en corrigeant son sabot par une taille judicieuse.

En résumé, il y a dans le pansage des questions de goût et de mode que l'on saurait difficilement décrire, mais que l'on acquiert par l'observation lors des visites que tout bon exhibiteur doit faire fréquemment aux diverses expositions.

DRESSAGE

Le dressage des sujets d'exposition est un travail qu'il ne faut pas négliger si l'on veut que l'animal se présente convenablement devant les juges. Le dressage n'est ni plus ni moins qu'une question d'entraînement qui se fait de longue main et qui exige beaucoup de patience et de persévérance de la part des dompteurs.

Les chevaux surtout doivent se plier à toutes les exigences de l'exhibiteur sans montrer d'opiniâtreté ni

d'hésitation. Il faut les habituer à se tenir parfaitement droit en place lorsqu'ils sont arrêtés, tout en tenant leur attention en éveil, afin de prévenir une allure somnolente à laquelle se laisse souvent aller l'animal

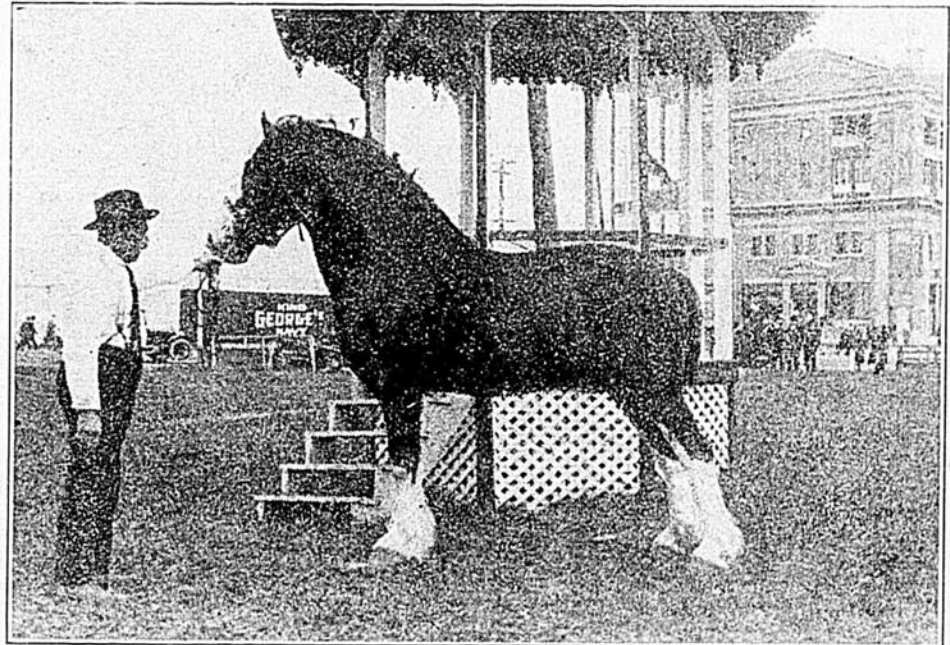
par suite des fatigues du voyage et d'un changement parfois radical de ration.

Lorsque le juge demande de mettre l'animal en mouvement, il faut s'y conformer immédiatement, en prenant bien soin de le faire voyager sur une ligne droite et de le diriger de façon à l'empêcher de se balancer, ce qui contribue à gêner sa démarche.

L'écurier ou le conducteur de tout animal doit connaître sa bête parfaitement et avoir gagné sa confiance s'il veut qu'elle s'exhibe à son meilleur. La distraction, qui indique chez le conducteur le désintéressement, milite plus qu'on ne saurait le croire contre l'animal, car elle tend à indisposer le juge.

Encore une fois, le conducteur doit tenir son regard fixé sur son sujet sans paraître vouloir défier le juge ou solliciter sa clémence.

Voici brièvement quelques-uns des points auxquels l'exhibiteur doit donner son attention. Bien que les suggestions plus haut données puissent paraître artificieuses, il faut se rappeler que "quand on est avec les loups il faut hurler" et que d'ici au temps où les expositions deviendront des concours de production plutôt que des concours d'exhibition, ce qui serait très désirable, les exhibiteurs qui observeront ces règles et toutes les autres que leur expérience et leurs observations leur dicteront, seront ceux qui retireront le plus d'avantages de ces organisations qui coûtent assez de travail et d'argent à la Province pour que l'on s'efforce d'en tirer le meilleur parti possible.



Il faut tenir son animal en éveil, sans quoi il ne se fera pas justice à lui-même.

La Basse-Cour Pratique de Princeville

Coqs d'un an et cochets Plymouth Rock Barré, Rhode Island Red et Leghorn Blanche aux prix de \$3.00 à \$5.00

Poulettes Plymouth Rock Barré et Rhode Island Red aux prix de \$2.00 à \$2.50

Canards Pékins le trio \$7.00

Les sujets mentionnés sont tous de races strictement pures.

Princeville Co. Arthabaska.

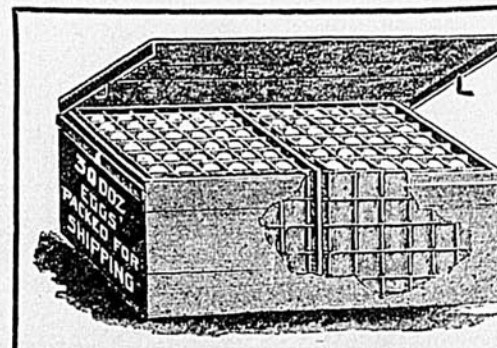
La Basse-Cour Canationale

Casier B.
POINTE GATINEAU, P.Q.

offre au prix de trois dollars chacune des poulettes et poules d'un an, des variétés Plymouth Rock Barrée, Rhode Island Rouge et Wyandotte Blanche; des coqs éprouvés au prix de cinq dollars.

Les valeurs mobilières que vous offre la maison Versailles-Vidraire-Boulais (Itée) sont parfaitement garanties et d'absolu repos, et elles produisent en outre le plus fort rendement possible pour la même somme de sécurité (ann.)

Vos économies vous rendront un revenu considérablement plus élevé, si vous les confiez à la maison Versailles-Vidraire-Boulais (Itée) (ann.)



The Miller Bros. Co.
Limited

MANUFACTURIERS DE

CASIER S POUR
BOITES A OEUFS

522 Edifice Drummond,
MONTREAL, QUE.

Manufacture de carton à boîtes et
de casiers pour boîtes à œufs à
Glen Miller, Ont.

00000000000000000000
00000000000000000000

ENTRE NOUS

00000000000000000000
00000000000000000000

Le BULLETIN des AGRICULTEURS

JOURNAL HEBDOMADAIRE

Publié par la

COOPERATIVE CENTRALE DES
AGRICULTEURS DE QUEBEC

Rédaction et Administration :

63, rue WILLIAM, MONTREAL

TELEPHONE: 2651
. . . MAIN

Le seul journal agricole hebdomadaire
publié en français au Canada

Organe officiel de l'Association Avicole Provinciale
Représente particulièrement la Société Générale des
Éleveurs de la Province.

Rédacteur : J. N. PONTON, B.A., B.S.A.

ABONNEMENT:

Canada, excepté Montréal : . . . \$2.00 par année
Montréal et pays étrangers : . . . \$3.00 " "
payable d'avance.

TARIF DES ANNONCES

Petites Annonces: 25 mots, 50 cts pour chaque insertion ;
50 cents par mot additionnel; minimum,
50 cents par annonce.
Grandes Annonces: Demandes conditions au gérant de
publicité. Toute annonce est sujette
à l'approbation du directeur. La
copie doit être fournie au moins 10
jours avant la date de la publication.

Imprimé aux ateliers de l'Agence Canadienne de
Publicité Limitée, 284, ouest, rue LaGauchetière, Montréal.

LES EXPOSITIONS DE PRODUITS AGRICILES

Nous voilà bientôt au temps où les cultivateurs apporteront leurs divers produits aux grandes et petites expositions de notre province. De plus, quelques-uns de nos produits iront, nous l'espérons, faire concurrence à ceux des autres provinces dans les grandes expositions interprovinciales.

Est-il opportun pour nos cultivateurs de prendre part à ces diverses expositions ?

Nous voulons apporter quelques raisons pour démontrer l'importance qu'il y a d'exhiber nos produits partout où il est possible de le faire, afin d'en faire connaître la valeur aux nombreux visiteurs qui, chaque automne, fréquentent ces grandes foires agricoles.

L'agriculture tend indiscutablement à se commercialiser; nous ne devons donc rien négliger pour faire rapporter à ses produits les meilleurs revenus possibles pour leur producteur. Quel est le plus grand moyen de stimuler la vente de tout article, si ce n'est la réclame ?

Faire de la réclame, c'est faire connaître au public acheteur la valeur des produits offerts en vente. Par conséquent, en exhibant les meilleurs produits agricoles de notre province, nous saisissons l'occasion d'en faire connaître la supériorité et de démontrer la grande variété de nos ressources; ce qui augmente nécessairement la valeur marchande et nous attire un plus grand nombre d'acheteurs et des meilleurs prix.

Nous avons remporté dans le passé de notables succès lorsque nos fabricants de beurre et de fromage sont allés exhiber, en grand nombre, leurs produits à l'exposition de Toronto. Notamment en 1913—14—15, les trois-quarts des prix avaient été remportés par les exposeurs de nos fabriques de beurre et de fromage.

Ces succès ont été proclamés dans tous les journaux du pays, en Angleterre et dans les autres contrées de l'Europe.

Pourquoi depuis ce temps, n'avons-nous pas remporté d'aussi brillants et vastes succès ? La seule raison est que nous n'avons pas exhibé en assez grand nombre. Il ne devrait pas en être ainsi, car nous sommes convaincus que les succès remportés ces années-là peuvent se répéter si nos fabricants de beurre et de fromage le veulent et participent aux expositions comme ils le faisaient alors.

Nous mentionnons particulièrement le beurre et le fromage; mais nous ne voyons aucune raison pour que nos grands éleveurs, nos bons producteurs de sucre et de sirop d'érable, nos apiculteurs, nos producteurs de céréales, ne fassent pas le même effort pour faire connaître leurs produits.

Il est certes très à propos de prendre part aux expositions de comté ou régionales; mais il est très désirable aussi que l'on s'efforce d'aller décrocher les premiers prix aux expositions interprovinciales.

Nul commerce ne peut réussir sans "l'annonce"; il en est de même de l'agriculture commercialisée.

A tous les cultivateurs donc de saisir l'occasion de grande réclame que leur offrent ces diverses expositions.

AUG. TRUDEL.

POUR L'HIVERNEMENT.

Il y a tout lieu d'espérer que, dès la semaine prochaine, le Bulletin sera en mesure d'annoncer le résultat final des démarches qu'il a entreprises depuis quatre semaines pour procurer aux cultivateurs le son, le gru, les moulées et le fourrage dont ils auront besoin au cours de l'hiver. Nous ne voulons pas nous montrer trop optimistes ni demander l'impossible; toutefois, nous espérons que les engrais alimentaires et les fourrages ne seront pas trop chers si on les achète en temps; conséquemment nous croyons que ceux qui attendront encore quelque temps avant de sacrifier leur bétail et en particulier leurs vaches laitières feront bien.

N'oublions pas que les marchés à bestiaux sont présentement très mauvais et que l'on ne perdrait probablement rien en attendant pour voir la tournure des marchés aux engrais et les résultats qu'obtiendra le Bulletin qui s'est fait, en cette circonstance comme toujours, le champion de la cause du cultivateur.

Pensons aux prix probables du bétail l'an prochain, rappelons-nous que les récoltes de l'Ouest sont abondantes, qu'il reste beaucoup de foin de l'an dernier dans la Province, qu'il n'y aura pas de "chantiers forestiers" cet hiver, que l'exportation du blé aux Etats-Unis sera pratiquement nulle, que le change anglais est défavorable à l'exportation anglaise et jugeons le bien fondé des avancés de ceux qui prétendent que tout va être tellement cher qu'il sera impossible d'acheter pour nourrir les troupeaux. Pensons longtemps avant de prendre une décision finale.

LA GREVE

Apparemment, un certain nombre de nos lecteurs ne comprennent pas le sens exact d'une grève telle que celle des typographes, qui nous a forcé de réduire le volume du Bulletin des Agriculteurs de quelques pages. Cela s'explique, parce que l'esprit d'ordre qui règne à la campagne en éloigne toute perturbation de la nature des grèves; ce qui ne permet pas à un certain élément de la population rurale de se renseigner par expérience sur ce sujet.

Nous n'avons nullement l'intention d'entrer dans des détails sur la législation concernant les organisations ouvrières en cas de différends, donnant droit aux différents groupes d'ouvriers d'interrompre leur travail et partant, celui des établissements qui les emploient, afin d'amener les patrons à acquiescer à leurs demandes.

Nous nous contenterons de faire remarquer à nos lecteurs qui l'ignorent que, dans le cas actuel, les typographes de tout le pays, ayant décidé de demander une augmentation de salaire avec une réduction d'heures de travail et ayant essuyé un refus de la part de tous les maîtres-imprimeurs, ont décidé de ne pas retourner aux ateliers jusqu'à ce qu'une entente satisfaisante soit conclue entre employeurs et employés.

Malgré le désir de certains employés qui n'approu-

vaient pas dans leur cœur la demande de l'union, tous ont dû s'abstenir de travailler. Fort heureusement, il s'est trouvé quelques typographes n'appartenant pas à l'union, qui ont consenti à accepter de l'emploi. Ces quelques hommes, avec des apprentis, nous ont permis de maintenir la livraison régulière du Bulletin. Ceux qui ont la moindre expérience de la confection d'un journal comme le Bulletin et qui savent tout le travail que son impression entraîne, comprennent qu'il est absolument impossible, lorsque le nombre d'employés en temps ordinaires est réduit d'au-delà de 50%, de maintenir et encore moins d'augmenter son volume.

Les maîtres-imprimeurs ont considéré que la demande des typographes n'était pas justifiable et que, par mesure de protection pour tous leurs clients, il valait mieux subir une grève que de les taxer pour un temps illimité dans l'avenir.

Donc, malgré la meilleure volonté du monde, il nous était absolument impossible d'éviter la réduction du journal que nous nous comptons heureux d'avoir pu publier régulièrement sous ce format réduit.

Nous espérons que ces quelques remarques serviront à faire comprendre aux lecteurs manquant de renseignements, que le Bulletin n'a pas réduit le nombre de ses pages par plaisir, mais par stricte obligation. Du reste cela n'est que temporaire.

NOS BANQUES RURALES FONT-ELLES LEUR DEVOIR

D'un peu partout des cultivateurs nous écrivent qu'il est pratiquement impossible de faire des emprunts aux banques cette année; de plus la collection se poursuit très activement: Les cultivateurs qui ont besoin de fonds sont dans une impasse très critique.

C'est là un état de chose tout-à-fait déplorable et qui devrait attirer l'attention du gouvernement de la province à qui incombe le devoir de s'assurer si, non seulement les industries manufacturières, mais aussi l'agriculture dispose de moyens de finance pratiques et acceptables.

Une enquête minutieuse sur la disponibilité du capital à la campagne s'impose. L'on peut difficilement s'expliquer comment le gouvernement a pu remettre si longtemps une enquête si importante. Partout l'on prêche le retour à la terre, partout l'on crie: "emparons-nous du sol", sans cependant s'arrêter à penser que le retour au sol ne peut s'effectuer qu'à condition que le colon et le cultivateur disposent d'un certain capital qu'ils puissent se procurer à des conditions raisonnables. Les municipalités semblent comprendre la nécessité de l'assistance publique aux industries naissantes mieux que le fait le gouvernement, puisqu'elles hésitent rarement à accorder les exemptions de taxes et les bonus que ces dernières réclament au moment de leur établissement; tandis que le gouvernement néglige de considérer la nécessité d'un crédit rural tout aussi nécessaire aux exploitations agricoles, qu'un système de banques l'est aux exploitations industrielles.

De plus, lorsqu'une industrie canadienne redoute la compétition des industries étrangères, le gouvernement s'empresse d'établir des mesures de protection pour la sauvegarder contre tout danger financier. La classe agricole est aujourd'hui dans une impasse tout aussi sérieuse que celle jamais faite à l'industrie par la compétition américaine, par exemple, et cependant le gouvernement reste pratiquement impassible.

Nous nous demandons quel but les banques poursuivent en appliquant la politique administrative mentionnée plus haut. Nous considérons que le gouvernement doit à la classe agricole une enquête minutieuse sur cette situation qui, d'après nos renseignements, est en train de paralyser notre industrie laitière.

Il est évident que les banques ne sont pas parfaitement renseignées; au gouvernement d'y voir: La sécurité de tous les intéressés l'exige.

A PROPOS DE NOTRE ENQUETE.

Le Bulletin des Agriculteurs, désirant obtenir tous les renseignements possibles sur l'état actuel des récoltes, a entrepris une enquête qui promet devoir donner de superbes résultats, 25000 questionnaires ont été distribués par toute la province portant les questions suivantes:—

- 1o—Combien d'arpents de foin avez vous ?
- 2o—Combien de tonnes de foin aurez-vous cette année ?
- 3o—Combien d'arpents en grain ?
- 4o—Combien de minots de grain aurez-vous ?
- 5o—Combien de bêtes à cornes avez-vous ?
- 6o—Vous manquera-t-il du fourrage pour votre stock ? ... combien de tonnes de foin ? ... de paille ?
- 7o—Vous manquera-t-il des farineux ? ... combien de tonnes ?
- 8o—Serez-vous obligés de diminuer votre stock d'animaux ? ... de combien de têtes ?
- 9o—Etes-vous en état de vous procurer les engrais et les fourrages qui vous manquent ?
- 10o—Tenez-vous à garder votre troupeau sans le réduire ?
- 11o—Combien manquera-t-il de tonnes de farineux dans votre paroisse ?
- 12o—Combien manquera-t-il de tonnes de foin dans votre paroisse ?
- 13o—La récolte de votre paroisse est-elle meilleure que d'habitude, ou comme d'habitude, ou les trois quarts, ou la moitié, ou le tiers des récoltes ordinaires ?

Nom.

Paroisse.

Comté.

Des milliers de réponses nous sont déjà revenues et nous espérons pouvoir publier sous peu des chiffres très intéressants qui dédommageront amplement nos dévoués lecteurs et amis pour le trouble qu'ils se sont donnés de nous les envoyer.

D'ici à ce temps, nous les prions d'accepter nos très sincères remerciements pour l'intérêt qu'ils manifestent à la cause générale.

Nous voyons dans la spontanéité de ces réponses des cultivateurs un bel esprit qui augure bien pour l'avenir.

LA PROTECTION DU PUBLIC

Sous ce titre, Monsieur Louis Dupire, parlant de la qualité du lait et des viandes offerts au public de Montréal, mettait sous les yeux de ses lecteurs une question d'importance capitale que nous avons déjà, à maintes reprises, discutée: celle de la nécessité de la classification de ces deux produits comme mesure de protection pour le consommateur et ajoutons, pour le producteur.

Nous n'avons pas voulu limiter la classification au lait et à la viande parce que notre expérience nous enseigne que la même cause qui la rend impérieuse dans ces deux cas, milite aussi très fortement en sa faveur dans le cas de toutes les autres denrées alimentaires.

Comme le disait M. Dupire, il se vend sur les marchés de Montréal du lait renfermant pratiquement toutes les cultures microbiennes imaginables et les nourrissons et les pauvres malades ou convalescents qui se nourrissent de cet aliment infect subissent des retards qui compromettent parfois complètement leur développement et leur santé. Des abus du même genre se constatent fréquemment dans le commerce des viandes, bien que les inspecteurs chargés de la surveillance de ce produit fassent grande vigilance, comme il nous plaît de le reconnaître ici.

Que des abus existent, nous ne le nions pas; nous nous joignons aux représentants des consommateurs pour en condamner leurs auteurs.

Cependant, à lire les journaux des villes qui ne manquent pas de rapporter les cas isolés de ce genre d'exploitation malhonnête et honteuse, le citoyen imparfaitement renseigné sur le nombre de ces délits est porté à croire qu'une forte proportion du lait et des viandes qui se vendent à Montréal et dans les grandes villes sont de véritables médiums d'infection et que tout ceux qui produisent ou vendent ces aliments sont de véritables empoisonneurs publics. Telle n'est pas la vérité; il est généralement reconnu par les personnes compétentes que la ville de Montréal, entre autres, est approvisionnée d'un lait de qualité absolument su-

périeure et que les étaux de boucher sont garnis de viandes non moins recommandables.

L'on sait que le système d'inspection établi par cette ville a largement contribué à l'amélioration très notable de ces deux produits durant les 4 ou 5 dernières années. Toutefois, il s'échappe toujours quelques délinquants et ce sont ceux-ci qu'il faudrait attraper afin de rassurer le public d'abord et ensuite de sauvegarder les intérêts des producteurs et des marchands honnêtes et consciencieux.

Le moyen le plus efficace de faire disparaître les produits de qualité inférieure, c'est de forcer celui qui les produit ou qui les manipule à marquer sa marchandise, de façon à ce que le consommateur sache exactement ce qu'il achète. Ceci revient à dire qu'un système de classification uniforme établi, et contrôlé par le gouvernement est absolument nécessaire. Du reste, personne ne devrait s'objecter à son établissement, parce qu'il serait avantageux pour tout le monde, à l'exception des mal intentionnés et des exploités. En effet, il constituerait une mesure de protection considérable et pour pour le consommateur et pour le producteur. Le consommateur qui pourrait, à simple inspection de l'étiquette que porterait la marchandise, que ce fût du lait ou du beurre ou de la viande ou des œufs, etc, en juger la valeur au moyen d'une marque de classification uni forme, serait passablement à l'abri de la fraude et moins susceptible d'être exploité. Si le lait, par exemple, était classifié au moment de l'embouteillage et placé dans des flacons portant gravée ou moulée dans le verre, l'inscription No. 1, 2, ou 3, il deviendrait pratiquement

impossible de distribuer des laits impropres à la consommation, parce que l'absence d'un numéro indiquerait immédiatement que le vendeur ne s'est pas conformé à la loi et partant que l'achat de son produit présente des risques sérieux.

D'un autre côté, le producteur consciencieux qui se donne le mal et qui s'impose les frais nécessaires pour livrer au consommateur des produits de première qualité, ne subirait plus la compétition déprimante du commerce malhonnête et pourrait obtenir des prix mieux proportionnés à ses efforts et à son travail additionnel.

Lorsque des produits d'une même espèce, mais dont la différence de qualité n'est appréciable que par les connaisseurs, sont offerts en vente en compétition avec des produits de qualité inférieure, ceux de qualité inférieure établissent généralement les prix; ce sont les bons qui paient pour les mauvais.

Un système de classification universel seul pourrait avoir raison des négligents ou des mal intentionnés et rendre justice aux citoyens honorables.

Répetons-le, le pourcentage de ceux qui appartiennent à la première de ces deux catégories est très faible. Il faudrait cependant les éliminer complètement, afin de ne plus fournir aux journaux à sensations l'occasion de préjuger le peuple contre toute une classe de la société, en lui présentant comme scandale universel, les méfaits de quelques rares individus et comme menace à la santé publique la distribution de quelques pintes de lait et de quelques livres de viandes contaminées ou exposées à l'être.

J. N. PONTON.

QUEBEC
3-10 SEPT
1921

Dans trois semaines s'ouvre à
QUEBEC
Le plus grand déploiement agricole
de la Province

**L'EXPOSITION
PROVINCIALE**
HUIT JOURS de gloire pour l'Agriculture
Du 3 au 10 SEPTEMBRE

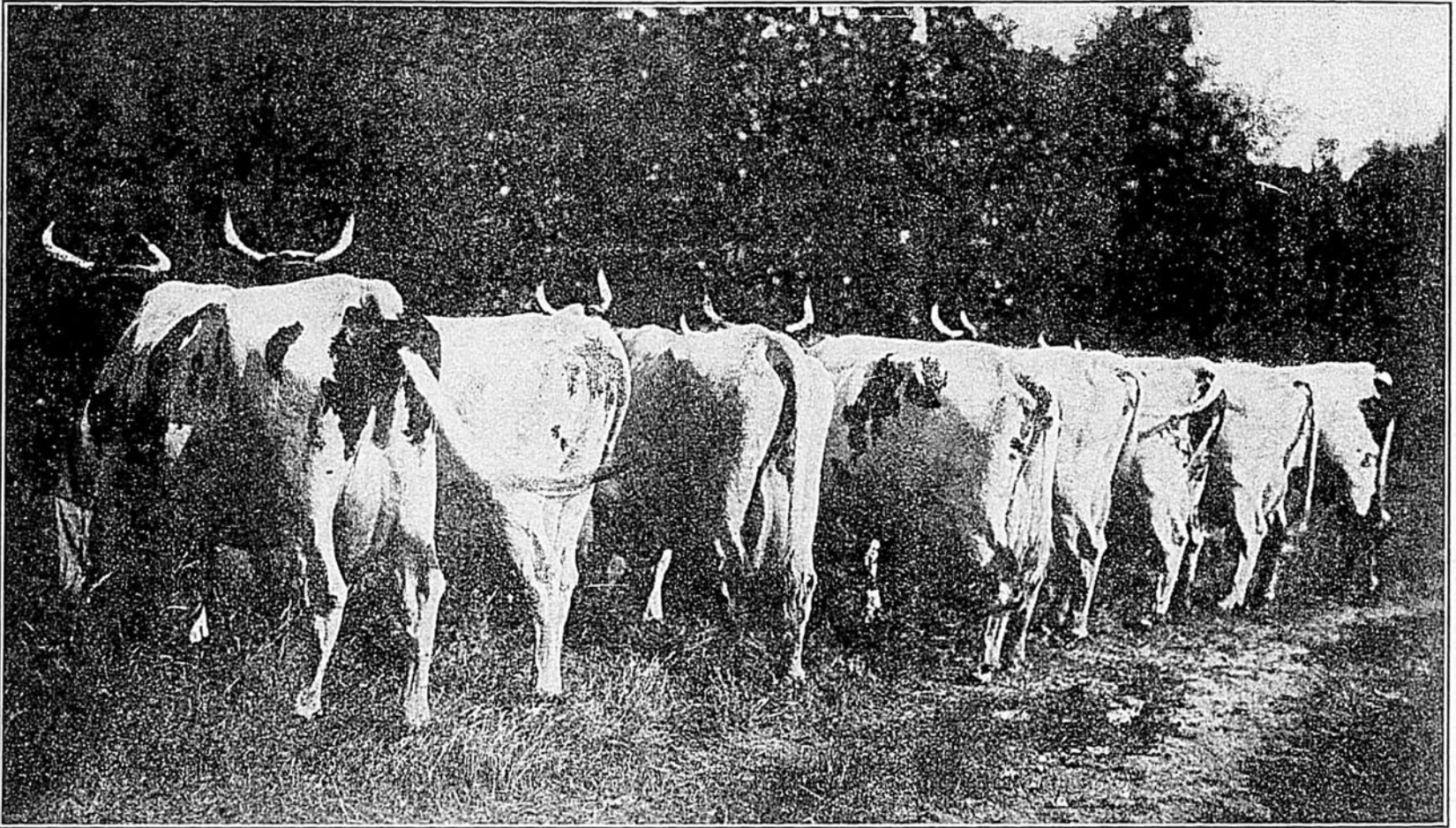
La vieille capitale sera le rendez-vous de tous les agriculteurs progressifs.
Jamais prix offerts à l'industrie animale furent aussi élevés
et aussi nombreux.

DOUBLE AVANTAGE ! DOUBLE EXPOSITION !
L'Exposition Régionale se tient dès les premiers
jours de **l'Exposition Provinciale.**

MERCREDI, 7 SEPTEMBRE, journée réservée
exclusivement à la
Glorification du Mérite Agricole
Participation intense du Ministère Provincial de
l'Agriculture.
Ne manquez pas de prendre part à ce grand co-
mice agricole.
Demandez la Liste de Prix.—Elle vous intéressera

254

Chez les Eleveurs



INSTITUT AGRICOLE D'OKA.— Quelques-unes des vaches Ayrshire adultes inscrites au Livre d'Or.

Un troupeau laitier de Québec

Notre excellent ami, le révérend Frère Isidore, de la Trappe d'Oka, que nous considérons comme l'un des éleveurs les plus avertis, a eu l'extrême obligeance de préparer l'excellent rapport sommaire qui suit, sur l'administration et la production du troupeau qu'il a pratiquement créé dans l'espace d'environ dix ans. Ce troupeau, la propriété des R. R. P. P. Trappistes d'Oka, comprend aujourd'hui au-delà de soixante-dix vaches en lactation. Il est conduit selon les règles de la plus stricte économie. Son rendement moyen est de 7,541 lbs. de lait et 281 lbs. de gras par tête.

Il descend de femelles ordinaires mais rigoureusement sélectionnées, bien alimentées et sagement croisées avec des mâles aux ascendants laitiers incontestables.

Les résultats obtenus par le R. F. Isidore sont magnifiques; ses méthodes sont à la portée de tous les éleveurs.

Les mots nous manquent pour le féliciter de son travail et pour le remercier de la leçon

souverainement instructive, pratique et encourageante qu'il nous permet de donner aujourd'hui aux cultivateurs et notamment aux éleveurs de la province.

La production, voilà ce à quoi il faut tendre!

Nous souhaitons ardemment que tous les éleveurs avides de progrès imitent en tous points le R. F. Isidore, qu'ils s'inspirent de ses travaux et qu'ils n'hésitent pas à lui demander, par l'entremise du "Bulletin des Agriculteurs," les conseils et les renseignements qui les conduiront, eux aussi, au succès et cela dans toutes les branches d'élevage.

Les éleveurs doivent nécessairement se faire coopérateurs.

Comme contribution spéciale aux causes de la Production animale et du Contrôle laitier, nous avons augmenté le tirage de ce numéro, pour en adresser un exemplaire à chacun des éleveurs de la province.

Monsieur le Rédacteur,

Dans l'intérêt de vos lecteurs, dites-vous, et pour encourager les cultivateurs de la province de Québec, vous désirez que nous vous parlions de notre troupeau et des progrès réalisés au cours de l'année, grâce au concours laitier. Puissent ces quelques notes atteindre le but proposé; elles auront du moins le mérite de la sincérité.

Le troupeau laitier de La Trappe d'Oka.—

Notre troupeau laitier se compose actuellement des trois races :Ayrshire, Canadienne et Holstein.

Notre principal reproducteur Ayrshire, race qui compose la majorité du troupeau, a pour mère "Maple Leaf Jean" dont le "Field" de New-York, dans son numéro

de décembre 1920 donnait le record annuel en lait et en gras de beurre: lait 16,271 lbs; gras 614,69 lbs. On sait du reste que cette vache dont la renommée s'étend par toute l'Amérique a été achetée par la "Middlessex Meadows Farm" pour le joli prix de \$5000.

Nous avons donc raison de croire que le service de son descendant "Springburn Victory Bond", ne pourra qu'augmenter encore le rendement en lait de nos vaches Ayrshire.

Production du lait.—Grâce au contrôle laitier, nous savons que la production moyenne de lait de nos vaches inscrites au Livre d'Or est de 10,056 lbs. celle du gras de 395 lbs. ou 465 lbs. de beurre, et que le rendement moyen en lait de notre troupeau tout entier, comprenant tant des bêtes adultes, des jeunes vaches de 2 et 3 ans,

a été de 7,541 lbs. de lait et 281 lbs. de gras. Cette production est celle obtenue en douze mois de lactation, ou dans une période moindre.

Contrôle laitier.—Pour entrer dans le mouvement préché par le ministère de l'agriculture de la province de Québec, nous avons, depuis 1918, fait concourir un certain nombre de nos vaches chaque année pour l'inscription au Livre d'Or. Nous donnons ci-dessous la liste de celles qui ont déjà obtenu leur entrée soit au Livre d'Or, soit au Tableau d'Honneur. D'ailleurs, on sait qu'une vache peut être inscrite à la fois au Record de production (R. O. P.) et au Tableau d'Honneur, à condition qu'elle produise 10,000 lbs. de lait et 380 lbs. de gras en 305 jours, et qu'elle vèle en dedans de 400 jours. On a aussi la liberté de choisir un mode ou l'autre d'inscription.

Pour l'intelligence des tableaux qui vont suivre, on nous saura peut-être gré de donner ici les exigences des deux Associations Ayrshire et Holstein en ce qui concerne l'inscription au Livre d'Or et au Tableau d'Honneur:

AYRSHIRE.— Concours de 365 jours ou "Record de production" Le vêlage n'est pas requis après la période d'épreuve:

	Livres de lait	Livres de gras
Classe de 2 ans	7,000.	266
" " 3 "	8,000.	304
" " 4 "	9,000.	342
" d'adultes	10,000.	380

Concours de 10 mois (305 jours) avec vêlage en dedans de 13 mois, donnant droit à l'inscription au "Tableau d'Honneur":

	Livres de lait	Livres de gras
Classe de 2 ans	5,500.	209
" " 3 "	6,500.	247
" " 4 "	7,500.	285
" d'adultes	8,500.	323

Dans les deux cas, la teneur en gras du lait requise correspond à 3.8%.

HOLSTEIN.—Concours de 365 jours (R. O. P.), vêlage non requis après épreuve:

	Livres de lait	Livres de gras
Classe de 2 ans	9,500.	306
" " 3 "	10,000.	340
" " 4 "	11,000.	374
" d'adultes	12,000.	408

Concours de 10 mois (Tableau d'Honneur) avec vêlage en dedans de 13 mois (400 jours)

	Livres de lait	Livres de gras
Classe de 2 ans	7,500.	255
" " 3 "	8,500.	289
" " 4 "	9,500.	323
" d'adultes	10,500.	357

La teneur en gras du lait requise est de 3.4%

Le Tableau d'Honneur est une modification apportée au mode de concours par les associations des Eleveurs d'Ayrshire et de Holstein. D'après les nouveaux règlements, le vêlage n'est plus requis à la fin de la période d'épreuve pour entrer au Livre d'Or, lorsque celle-ci a une durée de 12 mois, mais la quantité de lait et de gras exigée est plus grande. C'est là le mode d'inscription désigné sous le nom de "Record de production" (Performance).

Le concours de 10 mois, avec vêlage en 13 mois, est désigné sous le nom de "Tableau d'Honneur". Le montant de lait et de gras exigé est le même que dans l'ancien système de record de production. Ce mode de

contrôle constitue donc un pas vers le progrès en ce qui concerne les deux races Ayrshire et Holstein, puisqu'une vache doit produire autant de lait en moins de temps, et de plus les perturbations dans le vêlage se trouvent supprimées. Nous serait-il permis d'espérer

que les éleveurs de bétail canadien suivront cet exemple, pour l'amélioration de la race bovine canadienne?

Voici la liste de nos vaches inscrites, soit au Livre d'Or, soit au Tableau d'Honneur.

VACHES INSCRITES AU LIVRE D'OR.

NOMS	NOS.	RACE	AGE	LAIT LBS.	GRAS LBS.	% GRAS
Baronne d'Oka	2371	Canadienne	7 ans	7,896	346	4.38
Colombette	1771	"	10 "	9,072	410	4.52
Philomèle	34533	Ayrshire	7 "	12,241	477	3.89
Mary of G. F.	26454	"	10 "	10,513	413	3.92
Junon	34876	"	7 "	11,138	445	4.00
Pénélope	34879	"	8 "	10,176	397	3.90
Vendée	25731	"	12 "	11,025	460	4.17
Rosette	27134	"	10 "	10,532	412	3.91
Tripoli	25730	"	11 "	8,897	318	3.57
Whiteholm-Snowdrift	55528	"	3 "	8,981	377	4.19
Blondine	45101	"	6 "	9,202	348	3.78
Mégère	37894	"	7 "	10,372	443	4.27
Andromède	34881	"	8 "	9,309	392	4.21
Chevrette	45103	"	5 "	11,988	446	3.72
Bérençère	41013	"	6 "	9,284	379	4.08
Perruche	45099	"	5 "	9,946	404	4.06
Hillside Countess						
Korndyke	74475	Holstein	2 "	12,388	404	3.26

VACHES INSCRITES AU TABLEAU D'HONNEUR.

Denise	48651	Ayrshire	5 "	9,522	342	3.59
Angélique	34878	"	9 "	9,928	361	3.63
Proserpine	34880	"	9 "	8,703	328	3.77

Vingt-deux autres sujets sont encore sur les rangs pour l'inscription. Nous ne nous lassons jamais de répéter aux cultivateurs qui visitent notre troupeau, que le contrôle laitier est vraiment notre cheval de bataille, et que, grâce à lui, nous nous occupons avec intérêt de chaque bête de notre troupeau, car nous savons ce qu'elles nous donnent.

L'alimentation d'été.—Un autre point sur lequel nous nous trouvons encore en parfaite union de vue avec le "Bulletin des Agriculteurs", sans mentionner les autres, c'est sur l'avantage qu'il y aurait pour le cultivateur à avoir une certaine réserve d'ensilage pour l'alimentation d'été. L'expérience de cette année le prouve mieux encore peut-être que jamais. L'herbe des pâturages a été abondante jusque vers le 20 juin. La sécheresse qui a sévi ensuite, a on seulement re-

tardé la végétation, mais l'herbe est aussi devenue moins succulente, moins juteuse, moins appétissante, de sorte que, sans aliments supplémentaires, la production du lait a diminué assez sensiblement. Heureusement que nous avions prévu le cas et nous nous sommes approvisionnés en conséquence. Outre les quelques arpents ensemencés en avoine et lentille pour être consommés en vert à l'étable, nous avons une réserve d'environ 45 tonnes d'ensilage de maïs sur notre récolte de l'an dernier, ce qui nous permet d'alimenter convenablement nos bêtes laitières durant la terrible période de sécheresse que nous traversons et de maintenir la production du lait à son taux normal.

L'INSTITUT AGRICOLE D'OKA,
LA TRAPPE.

le 4 août 1921.

L'Actualité Agricole

LES CI ET CA

de

L'EXPOSITION PROVINCIALE DE QUEBEC.

o—o—o

Dans trois semaines l'Exposition Provinciale ouvrira ses portes.

o—o—o

Dans trois semaines également l'Exposition Régionale battra son plein.

o—o—o

Tous les agriculteurs progressifs se rencontreront à ce grand comice agricole.

o—o—o

Si le progrès continue, l'Exposition Provinciale sera jalouse de sa fille: l'Exposition Régionale.

o—o—o

Les éleveurs de la région de Québec ne manqueront pas de participer et à l'une et à l'autre.

Bon nombre de listes de prix sont à la disposition de ceux qui n'auront pas encore reçu cette intéressante brochure.

o—o—o

Quoique l'inscription ne ferme que le samedi, 20 août, plusieurs formules de demandes ont déjà été envoyées au Commissariat de l'Exposition.

o—o—o

Au-delà de \$30,000.00 peuvent être gagnés en 1921 par les exhibiteurs agricoles.

o—o—o

Plus de \$20,000.00 sont offerts à l'Industrie Animale.

o—o—o

Les stalles des bestiaux ont été préparées de manière à accommoder les troupeaux accrédités.

o—o—o

Plus de 1200 pieds de plateforme serviront au déchargement des animaux sur la voie d'évitement de l'Exposition.

Les exhibiteurs d'animaux de races pures doivent donner fidèlement, sur la formule d'inscription, le certificat de généalogie (pedigree)

o—o—o

Le ministère provincial de l'Agriculture aura entièrement à sa disposition le superbe Pavillon des Beaux-Arts pour ses splendides installations agricoles.

o—o—o

Le mérite agricole sera encore à l'honneur cette année, le mercredi, 7 septembre.

o—o—o

Les parades d'animaux primés, en face du grand amphithéâtre, seront plus belles et plus nombreuses encore que l'an dernier, vu le plus grand nombre d'exhibiteurs.

o—o—o

L'Exposition de 1921 verra un succès sans précédent pour sa division agricole.

LE MARCHE

THE MARKET

Les prix suivants sont ceux obtenus par la Coopérative Centrale des Agriculteurs de Québec. Ce sont les prix qui ont été obtenus et payés aux membres expéditeurs de cette société durant la semaine finissant le samedi précédant la date de publication du Bulletin. Les frais de transport sont à la charge de l'expéditeur.

The following are furnished by the Cooperative Centrale des Agriculteurs de Québec. They are the prices obtained for and paid to the members of this Society during the week ending the Saturday previous to the date of the present issue. Transportation fees are charged to the shipper.

SEMAINE FINISSANT LE 8 AOUT

WEEK ENDING AUGUST 8th

BEURRE	CREAMERY BUTTER
Pasteurisé — <i>Pasteurized</i>40 c lb.	
No. 1.....39 1/8 c lb.	
No. 2.....38 3/8 c lb.	
BEURRE DE FERME	DAIRY BUTTER
Ne pourra plus être reçu en pains d'une livre.	<i>Shall not be received any longer in 1 lb. prints packing.</i>
No. 1.....33c lb.	
No. 2.....32c "	
No. 3.....31c "	
FROMAGE	CHEESE
Blanc	Coloré
Spécial.....21 c	Spécial.....21 c
No 1.....20 3/4 c	No 1.....20 3/4 c
No 2.....20 1/4 c	No 2.....20 1/4 c
ŒUFS	EGGS
Strictement frais — <i>Strictly new laid</i>\$0.39 doz.	
No 1.....0.34 "	
SIROP D'ERABLE	MAPLE SYRUP
En canistres de 1/2 ou 1 gallon impérial	<i>In cans of 1/2 or 1 gallon (imperial)</i>
No 1.....\$1.75 gall.	
No 2.....1.60 "	
No 3.....1.45 "	
En barils (non retournables) de 5 gallons ou plus:	<i>In barrels of 5 gallons or more:</i>
No. 1.....\$1.45 gall.	
No. 2.....1.35 "	
No. 3.....1.20 "	
Les barils ne sont pas remis à l'expéditeur	<i>Barrels are not returned to shippers</i>
En canistres et barils (retournables) 5 gallons et plus:	<i>In cans and barrels (returnable) of 5 gallons or more:</i>
No. 1.....\$1.35 gall.	
No. 2.....1.25 "	
No. 3.....1.15 "	

SUCRE D'ERABLE	MAPLE SUGAR
No. 1. Pains de 1 lb. (<i>One pound block</i>).....14c lb.	
No. 1. Gros pains (<i>Large block</i>).....12c "	
No. 2.....10c "	
No. 3.....8c "	
MIEL	HONEY
Blanc	
White	
No. 1.....13c	
No. 2.....11c	
No. 3.....8c	
Ambré	
Amber	
No. 1.....9c	
No. 2.....8c	
Brun	
Brown	
No. 1.....9c	
No. 2.....8c	
No. 3.....7c	
FEVES	BEANS
Blanches	
White	
No. 1 { Triées à la main }.....5 1/2 c lb.	
No. 2.....4 1/2 c lb.	
No. 3.....2 1/2 c "	
LAINE	WOOL
Lavée — <i>Washed</i>	
No. 1.....22c lb.	
No. 2.....18c "	
No. 3.....14c "	
Non lavée — <i>Unwashed</i>	
No. 1.....15c lb.	
No. 2.....11c "	
No. 3.....8c "	
Rejetée— <i>Rejected</i>6c "	
VOLAILLES VIVANTES	LIVE FOWL
Poules — <i>Fowls</i>	
No. 1.....35c	No 3.....26c
No 2.....32c	Coqs.....22c
Poulets — <i>Chickens</i>	
Choix.....35c	No 2.....28c
No 1.....32c	No 3.....24c
PIGEONS	PIDGEONS
40 cts. le couple — A pair	

VEAUX ENGRAISSES AU LAIT	MILK FED CALVES
Choix.....12 1/2 c lb.	No. 3.....9 c lb.
No 1.....11 c "	No. 4.....7 c "
No 2.....10 1/2 c "	
AGNEAUX ABATTUS	DRESSED SHEEP
Choix.....18c	
No. 1.....17c	
No. 2.....15c	
No. 3.....13c	
No. 4.....11c	
PORCS FRAIS ABATTUS FRESH DRESSED HOGS	
No. 1 91 à-to 140 lbs.....18c lb.	
No. 2 141 à-to 175 lbs.....16c "	
No. 3 176 à-to 225 lbs.....13c "	
PEAUX	HIDES
Peaux de boeufs (moins de 45 lbs.).....5 c lb.	
Beef hides (more than 45 lbs.).....4 1/2 c lb.	
Peaux de taureaux pesantes.....3 1/2 c lb.	
Bulls hides (<i>Heavy</i>).....3 1/2 c lb.	
Peaux de moutons: de.....25 à 40c { chacune	
Sheep skins: from.....} each	
Peaux d'agneaux }.....5 à 25c { chacune	
Lamb skins.....} each	
Peaux de veaux de champs }.....7 à 10c lb.	
Kips.....} each	
Peaux de veaux de lait }.....16c lb.	
Calf's skins.....} each	
Peaux de chevaux \$2.00 à \$3.00 chacune, suivant grandeur.	
Horse hides, \$2.00 to \$3.00 each according to size	

ANIMAUX VIVANTS

Vendus par chars complets seulement



LIVE STOCK

Sold in Carload Lots only

BOUVILLONS	STEERS
Extra choix — <i>Selected</i>7 c lb.	
Choix — <i>Choice</i>6 1/4 c "	
No. 1.....5 3/4 c "	
No. 2.....5 c "	
No. 3.....4 c "	
No. 4.....3 c "	
VACHES	COWS
Extra choix — <i>Selected</i>6 c lb.	
Choix — <i>Choice</i>5 1/4 c "	
No. 1.....4 3/4 c "	
No. 2.....4 1/4 c "	
No. 3.....3 3/4 c "	
No. 4 (maigres <i>thin</i>).....2c "	
No. 5 (très maigres <i>very thin</i>).....1 1/2 c "	
TAURES	HEIFERS
Extra choix — <i>Selected</i>6 1/2 c lb.	
Choix — <i>Choice</i>6c "	
No. 1.....5.60 les 100 "	
No. 2.....5 1/4 c "	
No. 3.....3.90 les 100 lb.	
No. 4.....2 3/4 c "	
Tauraille No. 1 — <i>yearlings</i>2.10 les 100 "	
" No. 2 — ".....2c "	
TAUREAUX	BULLS
Extra Choix — <i>Selected</i>4 1/2 c lb.	
Choix — <i>Choice</i>4 c "	
No. 1.....3 1/4 c "	

No. 2.....2.85 les 100 lb.	
No. 3.....2.35 les 100 "	
No. 4.....2.20 les 100 "	
BŒUFS DE TRAVAIL	OXEN
Choix — <i>Choice</i>5 1/4 c lb.	
No. 1.....4 3/4 c "	
No. 2.....4 1/4 c "	
No. 3.....3 3/4 c "	
No. 4.....3c lb.	No. 5.....2 c "
PORCS VIVANTS	LIVE HOGS
No. 1, 150 à (to) 200 lbs.....13 1/4 c lb.	
No. 2, 120 à (to) 150 lbs.....13 1/2 c "	
No. 3, 200 à (to) 250 lbs.....13 c "	
No. 4, 100 à (to) 120 lbs.....12 1/2 c "	
No. 5, 250 et au-dessus (250 and above).....10 1/4 c "	
Truies { moins de 250 lbs. }.....9 1/2 c "	
Sows { less than " }.....9 c "	
{ 250 lbs. et plus }.....8 c "	
{ " " and more }.....	
Stag.....	
MOUTONS	SHEEP
No. 1.....3 3/4 c lb.	
No. 2.....3 1/2 c "	
No. 3.....2 1/2 c "	
No. 4.....2 c "	
No. 5.....1 3/4 c "	

AGNEAUX DU PRINTEMPS	LAMBS
(ne doivent pas peser moins que 50 lbs. chacun)	
Choix.....8 1/2 c lb.	
No. 1.....8 c "	
No. 2.....7 1/2 c "	
No. 3.....6 3/4 c "	
No. 4.....5 1/4 c "	
VEAUX SOIGNES	WELL FED CALVES
No. 1.....4 3/4 c lb.	
No. 2.....4 1/4 c "	
No. 3.....3 3/4 c "	
VEAUX ENGRAISSES AU LAIT	MILK FED CALVES
Choix.....9 c lb.	No. 3.....6 c lb.
No. 1.....8 1/2 c "	No. 4.....5 c "
No. 2.....7 c "	No. 5.....4 c "
VEAUX de CHAMPS	GRASS CALVES
No. 1.....3 1/2 c "	No. 3.....2 3/4 c "
No. 2.....3 c "	No. 4.....2 1/4 c "
	No. 5.....2 c "

BEURRE ET FROMAGE:—La baisse prévue la semaine dernière s'est surtout fait sentir sur les prix du fromage. Nous avons à enregistrer une baisse de 2 3/4 cts. par livre. La demande plutôt restreinte pour l'exportation et la baisse du change anglais en sont la cause. Les prix du beurre se sont maintenus fermes avec même une légère augmentation. Nous croyons que les prix actuels devront se maintenir encore quelque temps.

MIEL:—Aucun changement à noter dans les prix du miel. Les arrivages se font un peu plus nombreux. La dernière hausse de prix du sucre granulé devra avoir pour effet de maintenir les prix du miel à leur niveau actuel.

SUCRE & SIROP D'ERABLE:—Aucun changement à noter dans les prix de ce produit. Les transactions de ce temps-ci de l'année sont plutôt faibles, à l'exception des sucres et sirop de première qualité qui peuvent s'écouler assez avantageusement.

BOEUF:—Bouvillons. Il y a eu moins de mauvais bouvillons que la semaine dernière; les bons animaux ont joui d'une meilleure demande mais les prix ont tout de même baissé d'environ 50 cents par 100 livres. Les animaux employés pour le désosage et la mise en conserve seront plus recherchés plus tard; aujourd'hui il n'y a pas de demande; il ne faudrait pas expédier de taureaux de moins de 800 livres.

VEAUX:—Les veaux de lait et de champs de bonne qualité sont assez recherchés à des prix fermes. Les mauvais veaux sont en partie responsables de la dépression du marché. Nous n'escampons pas de changement subit.

PORCS:—Ce marché a faibli par suite de la qualité défectueuse des arrivages trop lourds ou trop légers. Il ne faut envoyer que des porcs de 150 à 200 livres, qui sont en grande demande pour l'exportation et qui trouvent un marché acceptable.

A VENDRE

AUX MAGASINS
DE LA

" Coopérative Centrale des Agriculteurs de Québec "

MONTREAL, 63, RUE WILLIAM

BEURRE

Pasteurisé: en pains d'une livre,
Boltes de 50 livres..... 42c

Pasteurisé solide:
Boltes de 56 livres..... 41½c

No 1. (choix): en pains d'une livre:
Boltes de 50 livres..... 41c

No 1 (choix) solide:
Boltes de 56 livres..... 40½c

FROMAGE DOUX, BLANC OU COLORE

Dans des boltes spéciales
contenant 4 fromages d'environ 25 lbs chacun 23c
" 2 " " " " " 23½c
" 1 " " " " " 24c

Fromage doux, coloré (Twin) 40 lbs chacun. 23c
(Deux dans une bolte)

Fromage doux, blanc (Twin) 40 lbs. chacun... 23c
(Deux dans une bolte)

SUCRE ET SIROP D'ERABLE NOUVEAUX

Sirop, en canistres de 1 gallon..... \$2.10

Sucre en pains de 1 et 2 livres.
Bolte de 100 lbs..... 0.18
Sucre en pains de 1 à 5 lbs..... 0.14
" par quantités moindres que 100 lbs... 0.15

FEVES ET POIS
(poche de 120 livres)

Blanches, No 1..... 7c
Pois à soupe bien cuisants..... 6c
(Par quantité de 5 poches et plus)

Fèves blanches, No. 1..... 6½c
Pois..... 5½c

MIEL

Blanc—En chaudières de 5 lbs (par caisse de 12 chaudières, et pas moins)..... 17c la lb.
Blanc—En chaudières de 10 lbs (par caisse de 6 chaudières, et pas moins)..... 16c la lb.
Blanc—En chaudières de 30 lbs..... 15c la lb.
Ambré—En chaudières de 30 lbs..... 14c " "
Brun—En chaudières de 5 lbs (par caisse de 12 chaudières, et pas moins)..... 15c " "
Brun—En chaudières de 10 lbs (par caisse de 6 chaudières et pas moins)..... 14c " "
Brun—En chaudières de 30 lbs..... 13c " "

LAINE

Blanche cardée, en paquet de 15, 20 et 25 lbs 63c
Blanche, lavée No 1..... 38c
Blanche, non lavée No 1..... 25c
Pour laine non cardée, nous n'acceptons pas de commande pour moins de 25 lbs. pour chaque qualité.

JAMBON ET BACON

Jambon fumé de première qualité pesant
de 10 à 15 lbs..... 44c
Bacon à déjeuner de première qualité pesant
de 7 à 12 lbs..... 38c

A ces prix, il faut ajouter 1½% pour la taxe.

TABAC EN FEUILLES

"QUESNEL" No 1. En paquet de 25 lbs..... 45c lb.
"GRAND HAVANE" No 1. En paquet de 25 lbs..... 25c
"ROUGE" No 1. En paquet de 25 lbs..... 25 "
"CONNECTICUT" En paquet de 25 lbs..... 25c "
"BRESIL" No 1. En paquet de 25 lbs, par 25 lbs..... 40c "
"BEAVER BRAND" No 1. En paquet de 25 lbs..... 35c "
"ROUGE QUESNEL" No 1. En paquet de 25 lbs..... 35c "
"BLEU" No 1. En paquet de 50 lbs..... 25 "
A ces prix, il faut ajouter 1½% pour la taxe.

SAINDOUX PUR

Tierce de 400 lbs..... 17c
Boîte de 56 lbs..... 18c
Pains de 1 lb. (en boîte de 50 lbs)..... 20c
Chaudières de 5 lbs (par crate de 12 chaudières)..... 20c
Chaudières de 3 lbs (par crate de 20 chaudières)..... 20c
Seaux de 20 lbs..... 19c
" " " (5 seaux pas moins)..... 18½c
" " " (15 " et plus)..... 18c

Composé (Shortening), seaux de 20 lbs..... 17c
Composé (Shortening), seaux de 20 lbs, (5 seaux pas moins)..... 16½c
Composé (Shortening) seaux de 20 lbs (10 seaux ou plus)..... 16c

LARD GRAS DE DOS

(Lard Américain épais qualité "Extra Choix") contenant de 30 à 40 morceaux par baril. Baril de 200 lbs: \$35.50.
Baril de 100 lbs: \$19.00

SPECIAL

Le lard en baril ayant une tendance à la hausse, nous vous conseillerions de donner vos commandes dans le plus court délai possible.

Succursale de Trois-Rivières 41, RUE ST-ANTOINE

BEURRE

Pasteurisé: en pains d'une livre,
Boltes de 50 livres..... 42c

Pasteurisé solide:
Boltes de 56 livres..... 41½c

No 1. (choix): en pains d'une livre:
Boltes de 50 livres..... 41c

No 1 (choix) solide:
Boltes de 56 livres..... 40½c

FROMAGE DOUX, BLANC OU COLORE

Dans des boltes spéciales
contenant 4 fromages d'environ 25 lbs chacun 23c
" 2 " " " " " 23½c
" 1 " " " " " 24c

Fromage doux, coloré (twin) 40 livres chacun. 23c
(Deux dans une bolte)

SUCRE D'ERABLE NOUVEAU

Pains de 1 livre, Boltes de 100 lbs..... 18c

SAINDOUX PUR

Saindox, seaux 20 lbs..... 19c
Composé (Shortening) seaux de 2 lbs..... 17c

LARD GRAS DE DOS

Lard Américain épais qualité "Extra choix" contenant de 30 à 40 morceaux par baril
Baril de 200 lbs..... \$35.50
Baril de 100 lbs..... \$19.00

FEVES ET POIS

Blanches, No 1..... 6 c
Pois à soupe bien cuisants..... 6 c
(Par quantité de 5 poches et plus)

Fèves blanches No 1..... 6½c
Pois..... 5½c

MIEL

Blanc en chaudière de 5 lbs..... 18c
" " " " " " 17c
" " " " " " 16c
Brun " " " " " " 15c
" " " " " " 14c
" " " " " " 13c

SIROP

En canistre de 1 gallon..... 2.15
" 5 " " " " " 2.00

JAMBON ET BACON

Jambon fumé de première qualité, pesant de 10 à 15 lbs..... 46c
Bacon à déjeuner de première qualité, pesant de 7 à 12 lbs..... 40c
A ces prix, il faut ajouter 1½% pour la taxe.

Succursale de Princeville PRINCEVILLE, COMTE D'ARTHABASKA, QUE.

LA BASSE-COUR PRATIQUE, PRINCEVILLE, CO. ARTHABASKA.
Incubateurs "Buckeyes" de 170, 250 et 350 œufs; et des "Québécoises" de 100, 120 et 230 œufs.
Nous donnerons les prix sur demande.

BEURRE

Pasteurisé: en pains d'une livre,
Boltes de 50 livres..... 41c
Pasteurisé solide: Boltes de 56 livres..... 40½c

FROMAGE DOUX, BLANC OU COLORE

Dans des boltes spéciales
contenant 4 fromages d'environ 25 lbs chacun 23c
" 2 " " " " " 23½c
" 1 " " " " " 24c

FEVES ET POIS

Blanches, No 1 (poche de 100 lbs)..... 7c
Pois à soupe bien cuisants (poche de 120 lbs). 6c
Par 5 poches et plus.

Fèves..... 6½c
Pois..... 5½c

MIEL

Blanc—En chaudières de 30 lbs..... 17c la lb
Brun—En chaudières de 30 lbs..... 13c la lb
Ambré..... 14c la lb

SAINDOUX PUR

Saindox, tierce 400 lbs..... 17c
" bolte 56 lbs..... 18c
" seaux 20 lbs..... 19c

Saindox en chaudière de 10 lbs (par "crate" de 6 chaudières)..... 20c
Saindox en chaudière de 5 lbs (par "crate" de 12 chaudières)..... 20c
Saindox en chaudière de 3 lbs (par "crate" de 20 chaudières)..... 20c
Saindox pains 1 livre..... 20c

VIANDES FUMÉES

JAMBONS PESANT DE

10 à 14 lbs..... 44c
14 à 20 lbs..... 42c
20 lbs et plus..... 40c
Breakfast Bacon..... 38c

LARD SALE (Américain)

"Clear fat Back" baril de 200 lbs..... \$36.00

SUCRE D'ERABLE

Sucre en pains d'une livre..... 18c

TABAC EN FEUILLES

"GRAND HAVANE". En paquet de 25 lbs..... 25c lb
No 1..... 25c lb
A ces prix, il faut ajouter 1½% pour la taxe.

SUCCURSALE DE QUEBEC, 30-34 Place Marché Champlain

BEURRE

Pasteurisé: en pains d'une livre,
Boltes de 50 livres..... 42c

Pasteurisé solide:
Boltes de 56 livres..... 41½c

No 1. (choix): en pains d'une livre;
Boltes de 50 livres..... 41c

No 1 (choix) solide:
Boltes de 56 livres..... 40½c

FROMAGE DOUX, BLANC OU COLORE

Dans des boltes spéciales
contenant 4 fromages d'environ 25 lbs chacun 23c
" 2 " " " " " 23½c
" 1 " " " " " 24c

Petits fromages colorés environ 2 lbs chacun, quantité d'au moins 12 mo, ceaux, 21c la livre.

Fromage doux, coloré (twin) 4 lbs chacun... 24c
(Deux dans une bolte)

LAINE

Blanche cardée, en paquet de 15, 20 et 25 lbs 65c
Blanche, lavée..... 40c
Blanche, non lavée..... 31c
Noire, lavée..... 31c
Noire, non lavée..... 25c
Commande de moins de 80 lbs. 2c de plus par livre pour laine non cardée.

SIROP D'ERABLE

En canistre de 1 gallon..... \$2.25
En barils de 14 à 15 gallons..... 2.10

SUCRE D'ERABLE

En pains de 1 lb. Bolte environ 100 lbs..... 17c
En pains de 5 à 10 lbs. Bolte environ 50 à 100 lbs..... 15c
En pains de 5 à 10 lbs. brun. Bolte de 50 à 100 lbs..... 12c
En pains de 5 à 10 lbs. (de sève). Bolte environ de 25 à 100 lbs..... 12c

MIEL

Blanc en chaudière de 30 lbs..... 17c
Ambré..... 14c
Brun " " " " " " 13c

OEUFs

Oeufs frais au prix du marché.....

JAMBON ET BACON

Jambon de première qualité, de 12 @ 15 lbs 45c
" " " " " " 12 @ 20 " 43c

JAMBON ROULE

Désossés " " " 6 @ 10 " 40c
BACON A DEJEUNER " " 6 @ 10 " 40c

A ces prix, il faut ajouter 1½% pour la taxe.

SAINDOUX PUR

Saindox, seaux de 20 lbs..... 20c
" chaudières de 10 lbs. par caisse de 10.. 22½c

FEVES ET POIS

Blanches, No 1 (poche de 100 lbs)..... 7c
Pois à soupe bien cuisants (poche de 120 lbs) 6c
Par 5 poches et plus.

Fèves..... 6½c
Pois..... 5½c

LARD SALE

Lard gras de dos, baril de 200 lbs..... \$35.00
" " " " " " 100 "..... \$19.00

SAUCCISSE

Bonne saucisse, par 10 livres et pas moins.. 25c

TABAC EN FEUILLES

"GRAND HAVANE" en paquet de 25 lbs,
No 1..... 25c lb.
"QUESNEL" No 1. En paquet de 25 lbs., 45c lb.
A ces prix, il faut ajouter 1½% pour la taxe.

N.B.— Un chèque payable au pair ou un mandat-poste doit accompagner la commande. Les frais de transport doivent également accompagner les commandes livrables aux stations sans agent. Ces prix sont sujets à changements sans avis. Afin d'économiser les frais de transport et d'aider à réduire le coût de la vie, nous prions nos clients d'adresser leurs commandes et leurs chèques directement à notre succursale la plus rapprochée de leur localité.

A propos de classification de fret et d'express

Expéditeurs de la Coopérative Centrale, attention !

(Suite du No 26)

CHARS MIXTES

Il arrive souvent qu'il est impossible de former un char avec des produits d'une seule sorte, par exemple tout un char de beurre ou de fromage ou de peaux vertes, etc. On peut alors former un char mixte avec ces différents produits, mais il ne doit pas contenir d'animaux vivants.

Si les produits appartiennent tous à la même classe, la compagnie chargera le taux au char par 100 livres pour cette classe et le poids minimum exigé pour le char sera égal au plus élevé de ceux qui seraient exigés pour un des articles qui forment le char.

Quand le char est formé de produits divers qui n'appartiennent pas à la même classe et que chacun de ces produits à un taux au char différent, c'est le taux au char de l'article de la plus haute classe et son minimum de poids par char qui seront appliqués à tout le char.

Naturellement, si l'expédition est plus forte que le minimum alloué pour le taux au char, on paiera pour toute l'expédition, excepté dans le cas où un lot de produits de même classe, à lui seul, égale ou dépasse le minimum de poids par char. Dans ce cas, le taux au char sera appliqué pour ce lot de produits de même classe et les autres produits qui seront dans le même char seront taxés au taux de fret ouvert de la classe à laquelle ils appartiennent.

Quelques exemples éclairciront ces points importants:

Quand les produits sont tous de la même classe: supposons que l'on puisse former un char avec du fromage, des oeufs, du miel, qui sont trois produits de la même classe, de la 4ème.

On paiera pour tous ces produits le même taux au char, compté par 100 livres, et le minimum du poids total exigé pour bénéficier de ce taux au char sera de 24,000 livres pour un char de 36' 6", comme l'indique notre tableau.

Quand les produits sont de classes différentes: Si, par contre, on expédie dans le même char, par exemple, du beurre (3ème classe), des pommes fraîches en barils (5ème classe), du miel (4ème classe), des patates (8ème classe), le taux de fret au char sera celui du beurre, c'est-à-dire, celui de la plus haute classe parmi ces articles. Le minimum du poids pour bénéficier du taux au char sera de 20,000 livres pour un char de 36' 6", comme l'indique notre tableau.

Si le char rempli pèse plus de 20,000 livres, disons 22,000 livres, on paiera naturellement pour les 22,000 livres, toujours au taux de fret au char. Mais si sur ces 22,000 livres de produits mixtes, il y a 20,000 livres ou plus d'un produit d'une seule classe, par exemple, 21,000 livres de patates (8ème classe) et que la balance soit en beurre en pommes et en miel, ces 21,000 livres de patates paieront au taux de fret au char de la 8ème classe et les autres produits paieront au taux de fret ouvert, chacun de leur classe.

Quand on a plus d'un char soit de pommes fraîches en poches, en boîtes ou en barils, de fèves ou de patates, de peaux vertes en paquets, salées ou en saumure, de porcs en carcasse, de sucre d'érable et de sirop d'érable en boîtes encaissées ou dans des caisses à claire-voies, en seaux, en barils ou en quarts, à expédier le même jour, par un seul expéditeur, avec un seul connaissance, le taux au char sera appliqué à toute l'expédition (au char ou chars pleins et à la balance) même s'il y a moins de deux ou plusieurs chars pourvu que le ou les chars pleins contiennent au moins 24,000 livres par char de 36' 6", ou 30,000 livres, s'il s'agit de fèves ou de patates en sacs ou en barils, ou 20,000 livres, s'il s'agit de laine consignée en 5ème classe.

Dans ces cas, il faut avoir soin de faire mentionner sur le connaissance pour la balance, que cette balance appartient à la même expédition que les chars pleins.

Cette disposition toutefois, ne s'appliquera pas aux expéditions par chars frigorifiques, ou chars glacières, ni aux expéditions de viandes fraîches autres que le porc en carcasse.

DEMANDEZ LES INFORMATIONS AUX AGENTS

Avant de faire une expédition, exigez de l'agent de la station, qu'il vous indique quel sera le coût du transport en fret ouvert et au char pour la même quantité, et expédiez en conséquence.

La Coopérative Centrale contrôle les connaissances et fait tout son possible pour protéger les expéditeurs. Mais dans tous les cas d'erreur, même quand on fait une réclamation et que l'on obtient un redressement, cela prend du temps, cela occasionne des désagréments et des frais.

Pour effectuer une transaction rapide et profitable, le cultivateur possède un moyen infailible: c'est la petite annonce du "BULLETIN DES AGRICULTEURS".

Renards Noirs Argentés A VENDRE

JE pourrais les meilleurs éleveurs des différentes provinces de renards de stock enregistré de la meilleure qualité. L'un d'eux qui en a eu deux couples l'année dernière m'écrit qu'ils lui ont donné treize jeunes, cette saison. Ecrivez-moi aujourd'hui pour les prix.

A. E. McLean Co. Ltd.
SUMMERSIDE, P.E.I.

UNIVERSITE DE MONTREAL

Ecole vétérinaire de Montréal

L'examen pour l'admission à l'étude de la médecine vétérinaire aura lieu le 7 septembre 1921, à neuf heures du matin dans une des salles de l'Ecole, 379-381 Est, rue Demontigny, Montréal.

L'ouverture des cours se fera le mercredi matin, 14 septembre 1921, à 10 heures.

On peut obtenir tous les renseignements nécessaires en s'adressant au soussigné ou au Dr. Albert Dauth, M. V. Secrétaire.
Dr. F.-T. DAUBIGNY, M.-V. Directeur

Votre argent est protégé contre le feu et le vol



1867

Lorsqu'il est déposé à la Banque des Marchands. Et vous ne payez pas un sou pour cette protection. Par contre, la Banque des Marchands vous paye deux fois l'an, un intérêt pour le privilège de prendre soin de votre argent et de le protéger. Déposez votre paye à un compte d'épargne à notre banque et payez vos comptes par chèques. Vous ne perdrez rien.

LA BANQUE DES MARCHANDS

Bureau-chef: Montréal. DU CANADA Etablie en 1864

391 succursales de cette banque sont disséminées dans tout le Canada.

CLASSIFICATION DES PRODUITS AGRICOLES ENVOYÉS A LA COOPERATIVE CENTRALE DES AGRICULTEURS DE QUEBEC

PRODUITS	EMPAQUETAGE	CLASSE		Quelques quantités minimum approximatives de produits requises pour former les chars ordinaires	
		en fret ouvert L. C. L.	au char C. L.		
Beurre.....	en boîtes.....	2ième	3ième	20,000 lbs	307 boîtes
Fromage.....	en boîtes.....	3ième	4ième	24,000 lbs	275 boîtes
Fèves.....	en poches.....	1ière	2ème ou 5ème	30,000 lbs	300 pchs de 100 lbs. 250 pchs de 120 lbs.
Laine.....	en poches.....	1ière	2ème ou 5ème	10,000 en 2ème	50 balles 200 lbs pour un char de 10,000 en 2ème, 100 balles pour un char de 20,000 lbs en 5ème classe
	en balles comprimées.....	3ième	2ème ou 5ème	20,000 en 5ième	
Miel.....	en bts non encaissées.....	1ère	4ième		
	en boîtes encaissées ou dans des caisses à claire-voie.....	2ième 2ième	4ième 4ième	24,000 lbs.	750 chaudières de 30 lbs (32 lbs brut).
Oeufs.....	en caisses patentées.....	2ième	4ième	24,000 lbs	436 caisses
Pommes fraîches.....	en poches ou en barils avec dessus en toile.....	2ième	5ième	24,000 lbs	180 barils.
	en boîtes ou en barils.....	3ième	5ième		
Patates.....	en poches.....	4ième	8ième	30,000 lbs	333 poches 90 lbs.
Porc.....	en carcasses.....	3ième	5ième	24,000 lbs	190 carcasses.
Peaux vertes.....	non empaquetées.....	1ière	3ième	20,000 bs.	500 peaux 600 peaux
	en paquets salées ou en saumure.....	3ième	5ième	24,000 bl.	
Sirop d'érable.....	en canistres non encaissées.....	2ième	4ième	24,000 lbs.	approximativement 1700 canistres d'un gallon.
	en canistres encaissées ou dans des crates.....	3ième	5ième		
	en barils ou en quarts.....	3ième	5ième		
Sucre d'érable.....	en boîtes, en barils, en poches.....	3ième	5ième	24,000 lbs.	
Viandes fraîches, sans autre description.....		1ère	4ième	20,000 lbs	
Carcasse de chevreuils	non empaquetées.....	double 1ère			
	en barils.....	1ère			
Volailles abattues.....	en paquets, préparées ou non.....	1ère	3ième	20,000 lbs	



AUTOUR DU FOYER

COURRIER DE NINON



Dédié à "Pauline" par "Corina Mia"

Amitié douce et tendre qui toutes deux nous unit,
Lien pur et charmant dans mon âme ravie,
Ivresse du cœur de ton amie
N'est-elle pas le secret de tout bonheur
Elle cette amitié qui si bien unit nos cœurs?

"MIMI FAUVETTE"—Est-ce qu'on se met de mauvaïse humeur, lorsqu'un visage souriant et aimable se présente à la porte? Vous savez pourtant bien le contraire, Mademoiselle Mimi. Je crois m'apercevoir que vous êtes une grande taquine, mais ne craignez pas que je me laisse prendre si facilement. Non, je ris, non pas de vous, mais avec vous. Ah! Ah! "Robe de laine" a déjà eu la chanson qu'elle désirait; je vais garder la vôtre pour une prochaine demande.

ZINGARELLE—"Mimi Fauvette" désirerait correspondre avec vous. Dites-moi vite, que répondez-vous? Et moi, je réclame votre adresse, s. v. p.

BELE AUX CHEVEUX D'OR—Je vous salue joyeusement, aimable amie. Je viens de passer des minutes vraiment délicieuses avec vous. Tiens! Ne voilà-t-il pas que vous voulez me faire croire que "Belle aux cheveux d'Or" est une vieille fille! Cependant, toutes vos ruses ne suffiront pas à me faire accepter l'idée. Alors, pourquoi vous fâchez-vous lorsque vos petits frères curés vous taquent en vous appelant Vieille fille? Certes, à l'automne vous allez vous venger à votre aise de ces messieurs, n'est-ce pas? Moi, je vois déjà leur air penaud devant votre félicité.

Maintenant, je prends mon grand sérieux pour vous assurer de ma plus douce amitié en retour du si tendre aveu. Bonjour.

AUX ABEILLES—"Belle aux Cheveux d'Or" désirerait les chansons "Tipperary" et "Le laboureur".

ROSE EFFEUILLEE—Je vous ai lu, chose que vous m'avez refusé pendant longtemps, mais cela est dit sans reproches, car je sais combien ma "Petite Rose effeuillée" est entourée; pensez donc! Tous ces bambins! Toujours la même, ma chérie, c'est si rare de trouver tant de raison dans une jeune tête! Vos impressions sur les plaisirs surtout me surprennent. Vous pouvez dire comme disait Esther: "Je crois qu'au milieu de la foule et des divertissements je ne laisse pas de me trouver seule". Maintenant, si je me tais moi, ce n'est pas que je n'aie plus rien à vous dire, au contraire va!

AUX ABEILLES—"Rose effeuillée" désire la chanson "J'aime tes yeux noirs".

TOUJOURS PRESSEE—Bien pire doit être une vaine attente pour une "Toujours Pressée"! Que voulez-vous chérie, je me dois à toutes et tant à la fois! Oui j'ai expédié aux Abeilles les chansons et vous savez que j'ai déjà fait vos demandes et n'ai rien reçu encore. Le voile se porte durant 6 mois.

AUX ABEILLES—"Toujours Pressée" recommande à vos prières sa belle-soeur décédée le 13 avril dernier. Elle désirerait posséder les chansons: "Aimer c'est forger sa peine" et "L'Hirondelle et le Pappillon", avec musique.

THENAULT ROSEE—J'aime toujours vous revoir. Quand c'est souvent, c'est encore mieux! Vrai! Vous vous êtes ennuyée du rucher pendant votre absence? Comme il me fait plaisir d'apprendre cela. Vous êtes quatre Abeilles dans votre paroisse.

AUX ABEILLES—"Thenault Rosée" désirerait la chanson notée: "Aimer c'est forger sa peine". Elle en donnera d'autres en échange.

MESANGE IGNOREE—Oui, c'est bien à vous que j'ai répondu. Quoi! vous n'aimez pas votre pseudonyme, et pourtant c'est bien vous qui l'avez choisi; d'ailleurs les autres étaient tous pris. Mais ce dernier convient très bien à la petite institutrice, seule entre ses quatre murs sombres. Il y a déjà longtemps de cela. Ma jeune captive n'a-t-elle pas brisé les barreaux de sa cage? Oui, ce sont les vacances pour vous aussi; comme l'oiseau vous devez chanter: "Dehors, ah! que c'est beau!" n'est-ce pas, chérie?

AUX ABEILLES—"Mésange ignoree" désirerait la déclamation "C'est le vent" et un acrostiche sur le nom d'Arthur. Elle donnera en retour "Béruria" "Après la bataille" "Une larme dans l'Océan".

AUX ABEILLES—"Jeune cœur aimant" désirerait le morceau "Valse bleue" elle donnera en échange "Fleur d'Avril"; aussi l'horoscope des jours pour se couper les ongles. Elle donnera en retour l'émblème des couleurs. Qui pourrait lui fournir 5 coupons de poudre à pâte magique?

CORINA MIA—Oh! dites, je ne suis pas trop en retard, malgré que vous m'avez annoncé votre retard anxiété pour les réponses ducs. Certes, je suis certaine que vous allez sourire à tout cela; ces caresses par lignes ne vous laisseront pas insensible, je suis sûre! Je publierai votre acrostiche dans un prochain Bulletin. Oui vous devez accepter l'argent que vous offre un ami, dans l'église, pour la quête paroissiale.

FLEURS DE LIS—Je n'ai qu'une des chansons désirées et je vous l'adresse à l'instant; je vais faire la demande des autres.

AUX ABEILLES—"Fleur de Lis" désirerait la chanson "Aimer sans jalousie" et les déclamations "Les adieux du soldat" et "Jeanne d'Arc au bucher". Elle en donnera d'autres en échange.

REINE MARGUERITE—La triste nouvelle me fait de la peine, ma pauvre! Mais, avec les bons soins de vos parents et nos prières, j'ose espérer que vous recouvrirez bien vite votre santé d'autrefois. Il ne faut pas se décourager, l'avenir promet beaucoup à la jeunesse. Ayez confiance. Le pseudonyme que vous avez choisi me plaît; je ne pourrais pas vous en donner un plus beau. Quand vous serez sur pieds, vous me donnerez de vos nouvelles, n'est-ce pas?

SANS CESSER EPROUVEE—Un merci écrit n'a l'air de rien; si je pouvais lui donner un son joyeux, il serait retentissant. Vraiment, je suis bien gâtée par mes Abeilles. Comment ne pas les aimer beaucoup? Je vous envoie en même temps que l'objet désiré, quelques patrons de yoke de cache corset que vous aimerez peut-être. Oui, je pense bien que l'ouvrage mentionné se vendra bien. Bonjour chérie! Mon amitié pour vous est toujours la même. Vous êtes quatre Abeilles dans votre paroisse.

AUX ABEILLES—"Sans cesse éprouvée" désirerait les déclamations "Les adieux de la Mariée" et "Les Deux presque". Elle donnera en échange: "Le martyr de l'Eucharistic", "Le Pater du mourant" "Le Pater du berger".

OEILLET GASPESIEEN—"Sans cesse éprouvée" me prie de vous dire qu'elle a très bien reçu votre lettre. Elle s'excuse de ne pas vous avoir écrit—offrant comme raison la maladie de plusieurs membres de sa famille. Vous comprenez, n'est-ce pas, chérie, combien la maman devait être réclamée et retenue.

LOUISETTE—Il n'y a pas d'Abeilles dans la paroisse mentionnée et vous êtes seule dans la vôtre.

AUX ABEILLES—"Louïsette" désirerait les chansons "Mortel baiser", "O Canada, mon pays, mes amours", "J'ai tant pleuré pour toi", la chanson qui renferme ces mots: "Il reviendra car il nous l'a promis" et "L'Amour, c'est comme de la salade".

MIETTE DE BONHEUR—Je viens vous remercier pour la longue, douce et intéressante causerie. Oui, je me figure comme vous le dites, voir une campagnarde ni brune, ni blonde, qui sans être grande, n'est pas petite. Bon! pensez-vous qu'avec semblable image je vais vous reconnaître si jamais nous nous rencontrons? J'ai trois années de plus que vous. J'aime beaucoup les jaseuses comme vous, mais il faut quand même cesser mon bavardage.

JEANNETTE DU LAC-AU-FOIN—J'ai adressé votre chanson à l'Abeille "Petit cœur frivole et gai". Je garde l'autre envoi pour une prochaine demande. Vous pouvez vous procurer la Vie de St. Zotique chez Granger Frères, rue Notre-Dame Est, Montréal. Il n'y aura pas de vente cette année.

AUX ABEILLES—"Jeannette du Lac au Foin" désirerait une recette pour faire du vin de gadelles ou de cerises, les chansons "Cloche du soir" et les mots de la chanson "Nous avons tous eu vingt ans". Qui pourrait lui fournir un Sacré-Cœur au crochet, au plus vite?

DIX-SEPT PRINTEMPS—Petite flatteuse, va! Quand vous aurez vu, vous regretterez votre réflexion sur l'objet que je viens de vous adresser. Votre jolie lettre m'a beaucoup plu. Si vous aimez votre nouvelle amie, croyez bien que de son côté, vous êtes bien payée de retour.

ROSE FLETRIE—La soeur abeille a déjà eu la chanson qu'elle désirait. Je vais donc garder votre envoi pour une prochaine demande. Oui j'aimerais ramasser des fraises dans votre champ en votre compagnie, mais cela s'appelle l'opportunité pour le moment. Oui j'ai bien aimé la déclamation "du bon mari" vous savez que je l'ai publiée dans le Bulletin, n'est-ce pas? Je vous adresse de suite la chanson "Madelon de la Victoire".

BOIS-JOLI—Comme vous le voyez, j'ai fait le changement désiré. Un des disciples à qui Jésus apparut sur le chemin d'Emmaüs s'appela Cléophas; je ne trouve aucune mention du nom de l'autre. Nous lisons dans St. Luc. XXIV 13. "Ce jour-là même deux d'entre eux s'en allèrent dans un bourg nommé Emmaüs, éloigné de soixante stades de Jérusalem" et plus loin, 18 "L'un d'eux appelé Cléophas, etc". Je fais vos demandes.

AUX ABEILLES—Bois-Joli, une gentille Abeille de 13 ans désire échanger avec une soeur abeille les chansons notées "Parfum du soir" et "Noël du Mariage" pour "Il ne faut oublier" et "Langage des yeux".

CHASSERESSE—J'ai gardé un bon souvenir de vous; j'aurais voulu publier dans le Forum vos expériences de chasse, mais l'espace m'a fait défaut. Ce sera plus tard. Après avoir peiné et travaillé comme vous l'avez fait depuis des années, je ne vous conseillerais pas de vendre votre moulin à présent que le succès est en vue. Si vous avez tous deux la santé, la force et l'énergie, persévérez encore quelque temps; votre propriété prendra plus de valeur et vous réaliserez assez d'argent pour pouvoir vous établir convenablement sur votre terre et récolter les fruits de vos labeurs. N'oubliez pas que je m'intéresse profondément à vous, et que dans vos moments de défaillance comme dans vos heures de triomphe, je serai heureuse de vous accueillir à la ruche. Merci de votre envoi.

ROYAL YEAST CAKES
RICHES EN VITAMINES

FAITE AU CANADA

L'importance des Vitamines dans l'alimentation est reconnue aujourd'hui plus que jamais. Il a été prouvé d'une façon conclusive que la levure est riche de cet élément essentiel. Une foule de gens en ont éprouvé beaucoup de bien, en prenant simplement chaque jour un, deux ou trois Gâteaux de Levure "Royal". Envoyez vos nom et adresse et vous recevrez gratuitement un exemplaire de la brochure: De l'influence des Gâteaux de Levure "Royal" sur la Santé.

E. W. GILLETT COMPANY LIMITED
TORONTO, CANADA
WINNIPEG MONTREAL

CHARDON SEC—Les portraits sont le plus souvent menteurs; soit qu'ils nous flattent ou qu'ils nous déprécient; donc je n'attacherai pas une trop grande importance au choix de votre pseudonyme.

On a commencé à faire l'expédition des ouvrages non vendus chez Gorce; voilà pourquoi vous avez reçu votre petit tablier. Quant à trouver la raison pour laquelle il n'a pas trouvé d'acheteur, cela m'est impossible. Il est toujours plus facile de connaître les raisons pour lesquelles une personne achète un article quelconque, que celles qui lui font négliger d'acheter un autre article du même genre.

J'ai bien reçu le "Chez-nous" adressé à St-Hilaire, mais le manque d'espace à ma disposition dans le Bulletin a été cause que je n'ai pas reproduit l'article en question. Vous êtes seule d'Abeille dans votre paroisse.

ROSETTE AUX YEUX BLEUS—J'ai fait votre commission et vous avez dû sans doute recevoir le Bulletin. Pour nettoyer les gants de Suède argent, employez le "Art Gum" ou bien lavez-les à la gazoline. Pour laver les dentelles fines, mettez-les dans un bocal avec de l'eau savonneuse et agitez bien le bocal, puis rincez de la même manière; épinglez-les sur une toile propre et laissez-les sécher.

Ninon

La Course au Mariage

C'était un de ces magasins de campagne comme on en voit un peu partout dans tous les petits villages,—une sorte de magasin à rayons où on trouve de tout, un peu partout, quand on le trouve. Pendant que le propriétaire renouvelait notre provision de gazoline, j'étais débarquée de l'auto afin de faire quelques petites emplettes. La jeune fille au comptoir était en train de lire un roman qu'elle ne quitta pour me servir qu'après avoir fini de lire la page commencée. Mes achats terminés et n'ayant rien de mieux à faire en attendant le signal du départ, je jaisai avec ma petite fille de magasin qui, elle, ne demandait pas mieux. Elle me parla de son ouvrage, de ses ambitions. "Je serai joliment contente, me dit-elle, quand je ne serai plus obligée de travailler. Si je savais que je dois travailler toute ma vie comme un esclave dans ce magasin, je deviendrais folle. Mais il est probable que je me marierai, et alors, quelle joie! Plus besoin de gagner ma vie".

Voilà une confession que je ne m'attendais pas à recevoir—les jeunes filles ne sont pas toutes à ce point candides—mais n'empêche que quatre-vingt-dix-neuf sur cent de celles qui gagnent leur vie ont pensé la même chose. Quantité de jeunes filles considèrent le magasin ou le bureau où elles travaillent comme une sorte de salle d'attente où elles comptent les heures jusqu'à ce que l'homme qu'il leur faut vienne les chercher. Ou encore elles les considèrent comme des agences matrimoniales où il est probable qu'elles rencontreront le mari à venir. J'ai même connu une jeune fille qui, un jour, a abandonné un emploi avantageux dans un bureau, parce que tous les hommes à qui elle avait affaire étaient ou mariées ou trop âgés. Celles qui pensent comme cela n'arrivent jamais à se créer une position stable et rémunératrice. Elles entremêlent leur besogne de flirts continuel et en conséquence, leur besogne en souffre; mais cela leur est égal.

Le travail n'est pour elles qu'un moyen d'arriver à une fin. Elles travaillent sans aucune ambition; aussi n'améliorent-elles pas leur position et ne s'élèvent-elles pas au-dessus de la médiocrité. Elles ne parviennent pas à comprendre qu'elles peuvent devenir vieilles, grisonner et avoir encore à se tirer d'affaire. Pour certaines jeunes filles, le mariage est une nécessité; elles seraient prêtes à accepter joyeusement et avec reconnaissance, le premier homme qui se présente, non pas parce qu'il est l'homme de leur rêves, mais parce qu'elles considèrent que c'est une disgrâce d'être célibataire et que n'importe quel homme vaut mieux que pas d'homme du tout.

Il y a des jeunes filles qui vont au mariage dans le même état d'esprit qu'à une vente d'occasion, ou comme à une course de chevaux—chacune d'elles lutte de toutes ses forces pour décrocher le grand prix. Ce sont ces femmes qui abaissent le niveau moral féminin, oublient leur dignité, risquent leur bonheur futur dans leur anxiété d'obtenir, coûte que coûte, un mari. Il y a en même qui permettent qu'on les foule aux pieds, qu'on les néglige, qu'on les ignore, et elles continuent à sourire par crainte d'offenser l'homme chéri, l'homme timide, si difficile à attraper. Elles peuvent attendre des heures, sous la pluie, pour un homme et lui pardonner volontiers s'il manque au rendez-vous; elles ferment les yeux sur ses vices et ses défauts et tolèrent toutes sortes de familiarités, alors que toute autre conduite de leur part les ferait respecter de l'homme qu'elles désirent conquérir. Dans la course au mariage, toutes ne peuvent arriver au but. J'évite les statistiques comme la peste—elles sont si mortellement tristes, mais il est tout à fait évident qu'ici, dans la Province de Québec, bien que les statistiques veulent nous prouver qu'il existe autant d'hommes que de femmes, dans nos campagnes, cependant, il est certain que les femmes l'emportent de beaucoup en nombre sur les hommes. Malheureusement, il y aura toujours des filles qui devront demeurer filles. Est-ce que pour cela leur vie devra être gâtée? Pas nécessairement. Il est probable, cependant que celles qui auront couru le plus fort dans la course au mariage et qui auront perdu seront les plus déçues et deviendront de ces vieilles filles déçues, revêches, qui jamais ne se résigneront à leur célibat, tandis que celles qui seront vieilles filles simplement parce qu'elles ne se seront pas mariées, et non pas parce qu'elles n'auront pas pu attraper un mari se trouveront des occupations; si elles ne sont pas en mesure de prodiguer leur affection à un homme en particulier, elles sauront la prodiguer à tout le monde autour d'elles; elles ne boudront pas l'amour, car elles seront assez sages pour comprendre que ce n'est pas l'amour d'un seul homme qui fait marcher le monde mais que le vieil adage dit simplement que "c'est l'amour pur et simple". Mais les vieilles filles qui appartiennent à cette dernière catégorie gâtent tout, la plupart du temps, en.....se mariant!

Voilà pourquoi la catégorie compte si peu de membres. Quelle sorte de vieilles filles ferons-nous? Tâchons d'appartenir à la dernière catégorie, car alors....et comme le dit Rivarol, l'espérance est un emprunt fait au bonheur.

NINON

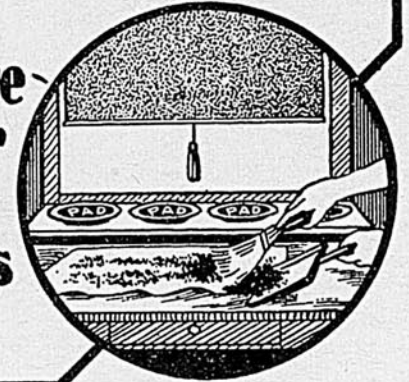


Il n'y a qu'un moyen de tuer toutes les mouches

Le Voici:—Assombrissez la pièce autant qu'il est possible de le faire, fermez les fenêtres, levez un store

d'environ huit pouces afin de laisser pénétrer le soleil, mettez dans une assiette une Rondelle Tue-Mouches de Wilson (ayez soin de bien l'humecter d'eau sans toutefois la recouvrir), placez sur le bord de la fenêtre, là où la lumière est vive, autant d'assiettes que vous le pouvez, gardez la pièce fermée pendant deux ou trois heures, puis ramassez les mouches et brûlez-les. Voyez l'illustration ci-dessous. Mettez les assiettes loin de la portée des enfants jusqu'à ce que vous en ayez besoin pour une autre pièce.

La vraie manière d'employer la Rondelle Tue-Mouches de Wilson



LIVRE sur les Maladies des Chiens et comment on les nourrit. Envoi gratuit par l'auteur à votre adresse.
H. CLAY-GLOVER Co. Inc.
 118 West 31st Street
 New-York, U.S.A.

La maison Versailles-Vidraire-Bou-lais (Itée) et le "Bulletin des Agriculteurs" vous éclairent et vous guident tous deux: l'un dans l'art de cultiver votre terre, l'autre dans l'art de placer sûrement vos fonds.

FURNITURES POUR BRODERIE BLANCHE ET COULEUR, 1ère Marque française M. F. A. Qualité véritablement supérieure.
 Coton à broder blanc: l'échev. .04, .45 la douz.
 Coton à six brins le gros échev. .35, 5 pour \$1.50
 Coton perlé couleur Nos 3 5 8 l'échev. .12
 Coton six brins " " " .10
 Cordonnet lustré pour crochet Nos 0 à 60 .40 la pelote
 Cordonnet lustré pour crochet Nos 70 à 90 .45 la pelote
 Cordonnet lustré pour crochet Nos 100 .50 la pelote.
 Cordonnet spécial pour l'Irlande Nos 70 à 90 .20 la pelote.
 Cordonnet spécial pour l'Irlande Nos 100 à 250 .27 la pelote.
 Toujours joindre le port au montant de l'achat.

RAOUL VENNAT
 642 St-Denis, Montréal.
 Tél. Est 822 - Est 3065

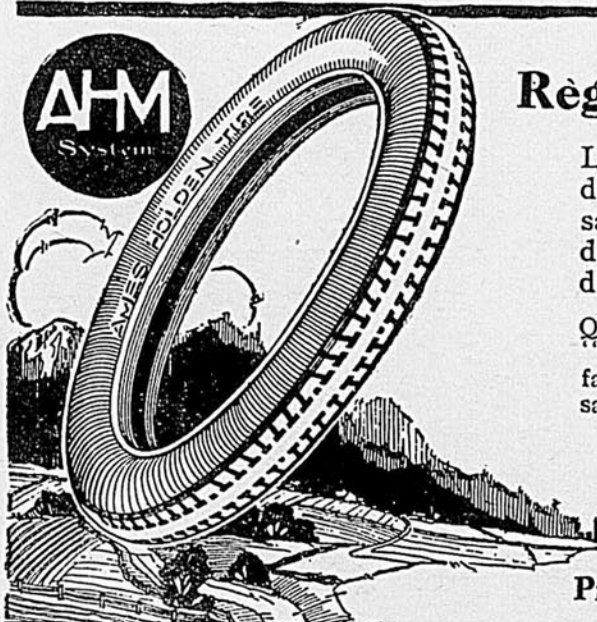
Règlement des Réclamations

Le règlement d'une réclamation au sujet d'un pneu défectueux est rarement satisfaisant: il en coûte des ennuis et du temps, sauf pour les "Chaussures d'Auto" Ames Holden.

Quand il y a sujet à réclamation pour une "Chaussure d'Auto" Ames Holden, nous faisons l'impossible pour régler la difficulté sans dispute et surtout sans paperasse.

"CHAUSSURES D'AUTOS" AMES HOLDEN

Pneus en cordes ou tissés, toutes grandeurs régulières.



Tubes Gris ("Grey Sox") Votre fournisseur à Tubes Rouges ("Red Sox")

Les Chaussures d'Auto Ames Holden, sinon, il se les procurera rapidement pour vous.

FAITES VOS TAPIS AVEC des vieux CHIFFONS

DES milliers de femmes font leurs tapis à la maison. Vous pouvez, vous aussi, apprendre facilement cet ouvrage attrayant. Avec de vieux chiffons de toutes sortes, vous pouvez faire de superbes tapis lustrés, qui dureront beaucoup plus longtemps que ceux que vous achetez. Demandez à votre marchand les patrons de Jute de Garrett, pour tapis crochétés, ou bien demandez notre feuille de modèles, gratuite.



Ce superbe patron, avec un crochet à tapis, vous sera envoyé pour \$1.00, accompagné d'instructions faciles pour les débutantes.

JOHN E. GARRETT
 10, rue Kempi, New Glasgow, N.S.

Petites annonces

TARIF : 50 cents par insertion de 25 mots ou moins ; 2 cents par mot additionnel.

A VENDRE:—Une beurrerie très bien outillée recevant 6000 lbs de lait par jour. Conditions de paiement facile. S'adresser à T. St-Georges, rang Double, Co. Joliette, Qué. 2-9-16-23-30-

Oufs et Poussins d'un jour

15,000 poussins d'un jour, et 50,000 oeufs à couvrir, pour livraison en Juin et Juillet. Nos gagnantes au Concours de Ponte de 1920 ont éclos en Juin. Poussins d'un jour à 35 cents chacun (\$30.00 par 100). Oeufs à \$3.00 pour 15 oeufs. \$7.00 pour 50, \$12.00 par cent. Envoyez votre commande aujourd'hui. Superbe catalogue illustré, gratis. L. R. GUILD, Box E., ROCKWOOD, ONT. j.n.o.

A VENDRE:—Belle terre à vendre, de cent cinquante (150) arpents, dont trente (30) en bois à un mille et trois quarts (1 3/4) de la ville de St-Jérôme, en face de la rivière du Nord. Vends pour cause de santé. Pour plus amples informations. S'adresser à M. Fernando Gratton, St. Jérôme, Terrebonne, Qué. 30-6-13-20

AGENT DEMANDE:—Il y a beaucoup d'argent à gagner en vendant notre merveilleux laveur à vacuum, la toile chimique pour pare-brise et autres nouveautés. Mr. Landry a fait un profit de trois cent piastres. Mr. Dent a gagné vingt-sept piastres en une seule journée. Renseignements gratis. Grant McMillan, Co.387 Clinton St Toronto.

A VENDRE:—Un bon gros moulin à battre Julien, tout neuf, garanti, à bonnes conditions, prix très bas. S'adresser à Bruno Lemire, Nicolet, Qué.

A VENDRE:—Cochets Rhode Island Crête simple venant des oeufs de choix de Princeville livrables en septembre \$4.00 S'adresser Ubald Proulx St. Nicholas Station. Co. Levis, Qué.

A VENDRE:—Trois pores Chester Blanc nés le 15 avril, pesant de 80 à 100 lbs. Moutons Oxford Down, tout âge. S'adresser Hervé Sylvestre, Clairvaux, Bagot, Qué.

A VENDRE OU A ECHANGER POUR UNE TERRE:—Une fromagerie bien outillée avec logement, à 10 milles de la ville de Québec. S'adresser au Bulletin des Agriculteurs 63 rue Williams Montréal.

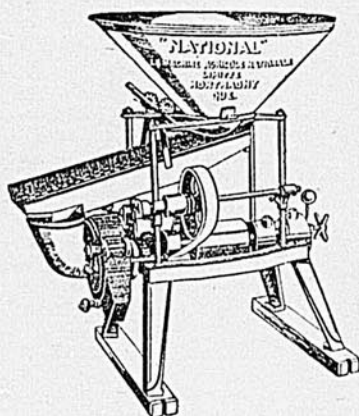
A VENDRE:—Plusieurs veaux Holsteins mâles et femelles nés en mars provenant de très bonnes laitières; aussi moutons Hampshire de tous sortes. S'adresser à Omer E. Milot, Yamachiche Co. St. Maurice, Qué.

A VENDRE:—Un taureau de 3 ans, 3 taureaux de 1 an, 4 veaux de l'année, taures de 1 an, vaches Ayrshire de 4 ans, étant sous le contrôle accrédité du gouvernement. Bœliers Leicester un âgé de 3 ans, 2 âgés de 1 an, 10 de l'année, 15 brebis différents âges. Truies Yorkshire nées en mars. Pour informations s'adresser à ANTONIO BERGERON, Plessisville, Co. Mégantic, Qué.

A VENDRE:—Bétail Ayrshire de tout âge, mâles et femelles de troupeau accrédité. 1 verrat Yorkshire né 1 mars. S'adresser à J. A. Bergeron, STE. Sophie, Co. Mégantic, Qué.

A VENDRE:—Huit porcelets, Berkshire des deux sexes, nés le 30 juin, enregistrés; aussi cochets Rhode Island et plusieurs ruches d'abeilles italiennes. S'adresser à David Prêscault, Lefavre, Ont.

A VENDRE:—Taure Ayrshire 2 ans accrédité du gouvernement aussi mouton Leicester d'un an à bonnes conditions. S'adresser à Calixte Bergeron, Chandonnnet, Mégantic, Qué.



National

MOULANGE "NATIONAL"

La Moulange est une machine qui devient chaque année de plus en plus populaire chez le cultivateur pratique.

Plus que jamais on comprend la nécessité qu'il y a de donner aux animaux une nourriture plus assimilable, partant plus profitable à tous les points de vue. Beaucoup de machines de ce genre sont offertes en vente, mais nous avons la ferme conviction qu'aucune n'égale la "NATIONAL". Notre moulange moule plus de grain à une finesse déterminée et avec le même pouvoir moteur, qu'aucune autre machine sur le marché.

Nos moulanges sont fortement construites pour supporter aisément l'effort nécessité par la grande vitesse requise pour mouler le grain au lieu de l'écraser seulement. Toutes nos moulanges ont une passoire pour nettoyer le grain avant qu'il arrive aux meules. Les meules sont reversibles et faites de matériel réfractaire à la lime. Elles sont certainement les meilleures qu'il y ait sur le marché.

Nous vendons aussi un empocheur, si l'acheteur le désire.
Nous avons des moulanges de 6, 7, 8, 9, 10, 11, 13 pouces.

Si vous êtes à la recherche d'une machine qui vous donnera satisfaction, qui sera toujours prête à fonctionner, qui travaillera promptement et efficacement, en un mot si vous recherchez une Machine profitable, achetez une moulange "National".

Manufacturiers:

Instruments Aratoires de toutes sortes, moteurs à essence, godendards, bancs de scie, moulins à battre, etc., etc.

Marque
"NATIONAL"

*Le Machine Agricole
Nationale Ltee*

BUREAU-CHEF ET ATELIERS

MONTMAGNY, - Qué.

Catalogue envoyé sur demande

Seuls distributeurs dans la Province de Québec du fameux tracteur "CLETRAC"
Succursales à Montréal, Moncton, Hébertville, St-Jean, Joliette, Weedon, St-Honoré, Lyster, Amos et Scott.

Manufacturiers:

Centrifuges, poêles, haches, wagons, épancheurs d'engrais, balances, laveuses, barattes, bouilloires de ferme, etc., etc.

Marque
"NATIONAL"

NOUVELLES LOCALES

(Correspondance Spéciale)

Lotbinière 30 juillet 1921

Les foins

La récolte du foin est passablement avancée. Nous pensons récolter 70% de l'année dernière. Notre paroisse étant productrice de foin par excellence, nous aurons un surplus à vendre. J'en donne avis à ceux qui ont été moins favorisés que nous.

Assistant Agronome

Mr. Jos. Bégin, gradué de l'Ecole d'Agriculture de Ste. Anne de la Pocatière,

a été nommé assistant Agronome pour le comté de Lotbinière.

Concours

Notre cercle agricole bénéficie cette année d'un octroi spécial pour un concours des étables les mieux tenues. Il y a dans notre paroisse un grand nombre de bâtiments des plus modernes, aussi le nombre des concurrents est-il élevé, soit 35.

Ces derniers ne doivent pas oublier que Mr. Roy, Agronome, est toujours prêt à leur donner des conseils, soit pour établir un système de ventilation, poser

de nouvelles fenêtres, etc. La visite d'inspection doit se faire en décembre prochain

Divers

M. Bernier, de L'Islet, juge du concours de récoltes sur pied, a fait la semaine dernière, sa première visite d'inspection; les concurrents sont au nombre de 54, dont 17 dans notre paroisse. Les céréales produiront environ 90% de l'année dernière. Les jardins sont beaux. Les pâturages sont pauvres, aussi l'industrie laitière s'en ressent; elle manque de fourrages verts, de blé-d'Inde, etc.

Nous venons de recevoir le programme de l'exposition du comté de Lotbinière, les 14-15 septembre prochain. Les prix de plusieurs divisions sont augmentés, et nous voyons que Messieurs les organisateurs veulent que cette année encore

notre exposition soit l'une des plus belles de la province.

Un membre de la Société générale des éleveurs.

PROGRES DU TRANSPORT DES FRUITS

On vient d'annoncer qu'un char de cerises, expédié de la Péninsule du Niagara, est arrivé à Winnipeg en parfaite condition et a été vendu immédiatement sur ce marché. C'est une nouvelle particulièrement plaisante pour les producteurs de fruits qui, depuis bien des années, regrettaient de ne pas jouir du marché de l'Ouest faute de facilités de transport.

Commission des Liqueurs

Restaurants

LES restaurants aménagés pour servir 50 repas à la fois, peuvent vendre des Bières et des Vins aux repas, dans la salle à manger, seulement, pourvu qu'ils aient obtenu un permis de la Commission à cet effet.

En dehors des Villes et des Cités, aucun Restaurant ne peut obtenir de permis pour la vente des Bières et Vins.

ARTICLE 31 --- CLAUSE 3. --- "Toute personne ayant charge d'un restaurant reconnu par la Commission comme donnant des repas peut, pendant le repas que prend un voyageur, un pensionnaire, suivant le cas, lui vendre, au verre ou à la bouteille, des vins et des bières que lui et ses convives doivent consommer sur place pendant leur repas,---pourvu que la Commission ait octroyé un permis à cet effet à ladite personne, sur paiement des droits prescrits par la présente loi, et que ce permis soit en vigueur".

ARTICLE 41. --- CLAUSE 4. --- "Il est défendu à une personne ayant un permis pour vendre des bières et vins pendant les repas, de vendre depuis dix heures du soir de chaque jour jusqu'à neuf heures de l'avant-midi du jour suivant. (Heure solaire)."

La Bière et le Vin en bouteilles vendus par le restaurateur à ses clients ou pensionnaires, devront être servis dans les bouteilles originales dans lesquelles ils lui auront été livrés.

Il est défendu au restaurateur d'ajouter au vin ou à la bière une liqueur alcoolique quelconque.

Les restaurants ne peuvent vendre aucune liqueur forte.

L'emploi du sandwich "caoutchouc" est une infraction aux règlements; de même que la vente de bière avec sandwich, etc., que le consommateur n'a ni commandé, ni payé, pourra entraîner l'annulation d'un permis ou empêcher qu'il soit renouvelé pour l'année suivante.

Commission des Liqueurs de Québec

Cette annonce n'est pas publiée dans le but de favoriser la vente d'aucune liqueur alcoolique, mais dans le but de faire connaître au public cette nouvelle loi et d'obtenir sa coopération.

AVIS La Commission informe le public que tous ses employés sont porteurs des moyens d'identification nécessaires. Toute personne qui se présenterait sans être porteur de cette pièce officielle devra être considérée comme un imposteur.

La prochaine annonce traitera de la vente des VINS ET DES BIERES DANS LES TAVERNES.