

Concours Villes, Villages et  
Campagnes fleuris dans la  
MRC de l'Érable  
**Les gagnants  
sont connus**



# La Feuille d'Érable

PLESSISVILLE - M.R.C. DE L'ÉRABLE

50¢ la copie (+ taxes)

1 cahier - 28 pages - Vol. 47, No 35, mardi, 1<sup>er</sup> septembre 1992

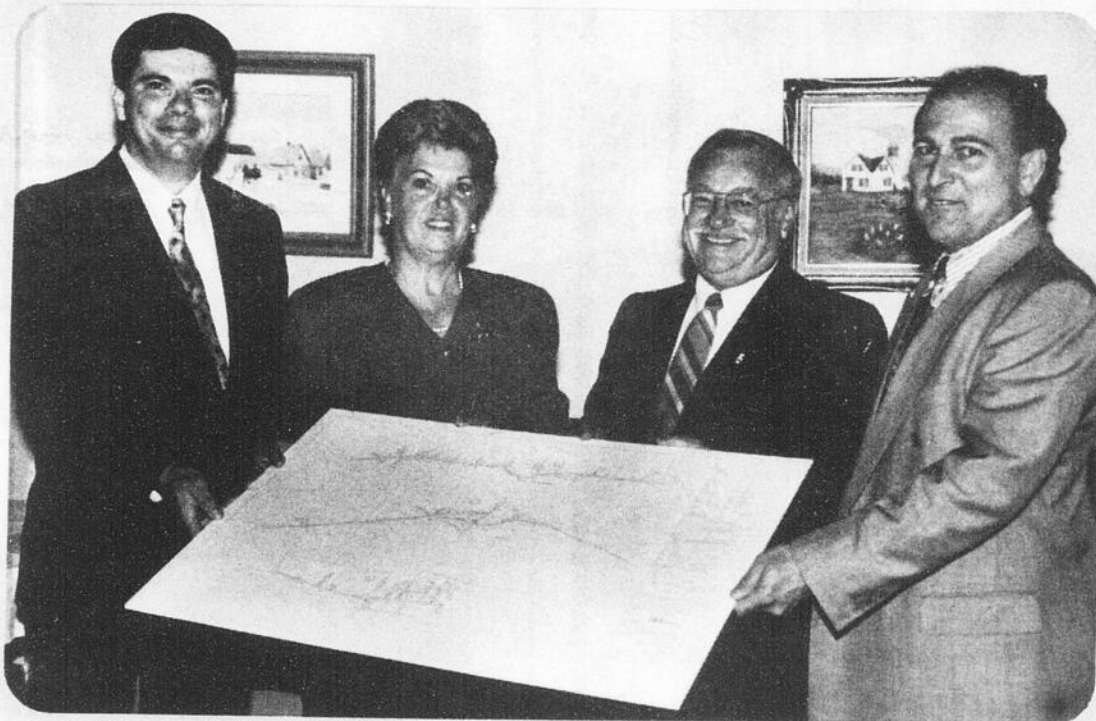


## St-Pierre-Baptiste **Marcoux et Tanguay ÉLUS**

Page 3

Investissement de  
4.2 millions \$  
**Le gaz naturel  
à Plessisville  
et  
Princeville**

Page 2



Expo-Québec  
**GRANDE CHAMPIONNE POUR KARONA**  
Page 23

**RE/MAX**  
BOIS-FRANCS INC.  
1457 St-Édouard, Plessisville

FLORENT GRENIER HUGUETTE THIVIERGE  
362-6362 bur. 362-3812 rés.

Très éclairée  
  
2164 boul. des Sucrieries

Superbe  
  
Laurierville

Sta-Sophie  
  
Terre et bâtiments

Bien située  
  
1445 Tardif

Grandes pièces  
  
PRIX RÉDUIT  
568, Rang 10

Lyster  
  
Garage-Dépanneur-Maison

2 logements 5 1/2 pces  
  
2004-2006 Des Érables

garantie  
UNIVERSELLE  
LA GARANTIE  
«TOUT CONFORT  
SÉCURITÉ»  
Nous serons là quand vous  
aurez besoin de nous!  
C'EST GARANTI!  
N'ACHETEZ PAS SANS ELLE!

2 logements  
  
1375 St-Édouard

Attrayante  
  
2072 Des Érables

**C'EST LE TEMPS D'ACHETER**

**TAUX HYPOTHECAIRE 1 an 6.5%**

Les travaux débuteront la semaine prochaine

# A Plessisville et Princeville, l'arrivée du gaz naturel saluée comme un atout pour le développement

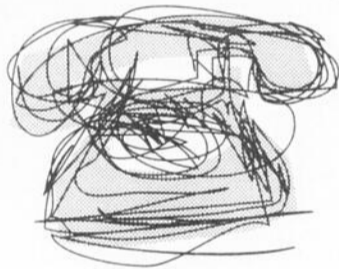
par Jean Fontaine PLESSISVILLE —

## La Feuille d'Erable souligne...

Les gagnants des tirages, aux Galeries de l'Erable: **Joanik Ferland** de Laurierville (250\$ de fournitures scolaires) ainsi que **Suzanne Caron** et **Aline Simoneau** de Plessisville (bons d'achat de 125\$)

## RÉGIE DES RENTES DU QUÉBEC

# Un simple coup de fil pour éviter la file



Un simple appel téléphonique (sans frais) et vous obtenez un rendez-vous pour rencontrer le représentant de la Régie des rentes du Québec. Le représentant de la Régie peut vous renseigner sur le Régime de rentes du Québec (prestations de retraite, de survivants, d'invalidité et partage de gains entre ex-conjoints) et sur les allocations d'aide aux familles du Québec.

Prenez rendez-vous!

**1-800-463-2633**

**PLESSISVILLE**

8 SEPTEMBRE 1992

6 OCTOBRE 1992

10 NOVEMBRE 1992

8 DÉCEMBRE 1992

12 JANVIER 1993

9 FÉVRIER 1993

9 MARS 1993

13 AVRIL 1993

11 MAI 1993

8 JUIN 1993

Québec

Tant les maires des villes concernées que les représentants de la MRC de l'Erable se réjouissent de l'arrivée imminente du gaz naturel à Plessisville et Princeville.

Pour Mme Madeleine G. Dusseault, de la Ville de Plessisville, Gaz Métropolitain est un nouveau partenaire économique, un partenaire apprécié et respecté pour sa compétence et son dynamisme. «Nous nous réjouissons qu'ils soient arrivés à desservir nos besoins et con-

tribuer ainsi à notre essor économique. C'est un atout de posséder cette ressource...» commente-t-elle en signalant qu'il y avait déjà plusieurs années que Plessisville travaillait dans ce dossier.

Son de cloche semblable à la Ville de Princeville où le maire André Pellerin ne cache pas, depuis quelques semaines, sa joie de voir arriver le gaz naturel. «Le développement de Gaz Métropolitain contribuera à notre» suggère-t-il

## INVESTISSEMENTS

Comme nous l'avions indiqué il y a de cela quelques mois déjà, la firme Gaz Métropolitain se prépare à investir 4,2 million\$ pour prolonger son réseau de distribution sur une longueur de 35,4 km à partir de Victoriaville.

Les travaux commenceront dès la semaine prochaine et devraient permettre le début de la distribution vers la mi-novembre.

Gaz Métropolitain s'attend à des ventes

annuelles de 9,2 millions de mètres cubes dont la majorité sera consommée par des entreprises du secteur agro-alimentaire telles Aliments Prince, Fromages Princesse et Agropur.

Directeur du complexe Agropur qui fabrique du beurre et de la poudre de lait, Robert Proulx explique que le gaz naturel, déjà utilisé dans son usine, mais livré par camion, représente un atout important et que l'approvisionnement direct représentera des économies majeures.

## TRAVAUX

De Victoriaville à Plessisville, le réseau sous haute pression suivra la route 116.

A Princeville, le réseau local sous basse pression empruntera la rue St-Jean Baptiste au nord du boulevard Baril, jusqu'à Demers et rejoindra le parc industriel par les rues St-Jacques Ouest, St-Henri et St-Pierre.

Des segments, sur Mgr Poirier et Gagnon permettront aussi de rejoindre d'autres clients.

Selon le maire André Pellerin, la piscine municipale de Princeville sera parmi les premiers bénéficiaires de cette nouvelle source d'énergie plus propre et plus économique. Notons que la Commission Scolaire Prince-Daveluy et Aliments Prince comptent parmi les premiers clients de Gaz Métropolitain.

À Plessisville, le réseau basse pression suivra St-Calixte à par-

tir de l'entrée ouest et se rendra au parc industriel par Des Erables, Savoie, St-Laurent, St-Jean, Héon et Olivier. Des sections additionnelles sont aussi prévues sur Forand, Du Collège et Des Erables, au nord de Savoie afin de desservir certains clients. Quant à l'usine Agropur, elle sera reliée au réseau local à partir de la rue St-Jean en passant par Vallée, St-Calixte et Gosselin.

Avanti, Agropur et Fromages Princesse comptent parmi les premiers clients.

Signalons ici que les réseaux, régionaux sous haute pression et locaux sous basse pression, empruntent des trajets sélectionnés principalement en raison du potentiel commercial qu'ils représentent.

Pour ce qui est des travaux, M. Yvon Miron, chef du service des ventes pour Gaz Métropolitain, signale qu'ils seront conduits de façon à causer le moins d'ennuis possible aux usagers de la route.

Quant aux ventes, on espère les augmenter en misant sur des éléments d'économie, de service, de sécurité et de protection de l'environnement.

Faut cependant savoir que les municipalités sont de plus en plus nombreuses, au Québec, à utiliser cet atout pour attirer les entreprises le réseau gazier comptant maintenant plus de 6 600 km de pipe-line régionaux et locaux.

## La Danse et ses Nouveautés

au Studio de Danse 4213 inc.



Tous les cours en Danse Sociale sont enseignés par

**MARIELLE ET GRATIEN COURTOIS**

Professeurs diplômés de la C.P.D.D.S.Q.

Tout sur la Danse et ses avantages au Studio 4213 inc.

1000 Boul. Jutras Est, Arthabaska

**Nouvelle session pour débutants et avancés**

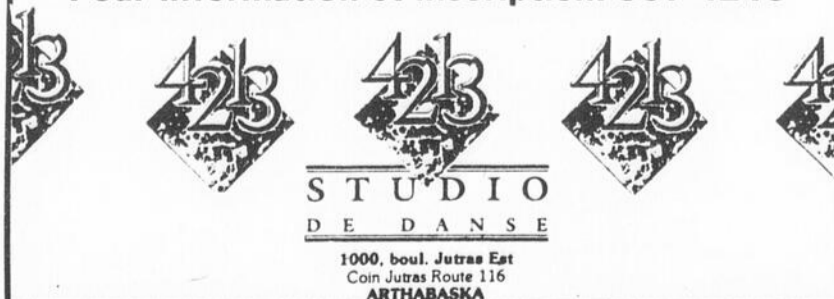
2e semaine de septembre

**Initiation à la danse sociale: 4 ans et plus**

**Danse sociale: cha-cha, samba, etc...**

**Cours de rap: 7 ans et plus**

**Pour information et inscription: 357-4213**



STUDIO DE DANSE

1000, boul. Jutras Est  
Coin Jutras Route 116  
ARTHABASKA

## À lire à l'intérieur

Soirées, Remerciements	10
Avis publics	12
Horoscope	13
Événements et Gens	16
Sports et loisirs	17
Cartes commerciales	20
Cartes professionnelles	22
Agriculture	23
Annonces classées	25

Élections à Saint-Pierre Baptiste le 30 août

# Marcoux et Tanguay remportent la victoire

par Sonia Nolet  
SAINT-PIERRE BAPTISTE -

C'était jour de fête dimanche dernier pour Philibert Marcoux et Réal Tanguay qui ont gagné les élec-

tions municipales partielles de Saint-Pierre Baptiste.

"On avait bon espoir de remporter la bataille, mais rien n'était gagné d'avance", a lancé Philibert Marcoux, candidat élu

au siège #2. Il affrontait Laurent Dion, un adversaire de taille, à ses dires.

Arrivé quelques minutes après le résultat du scrutin, Réal Tanguay, quant à lui, a mentionné qu'il n'était

pas tellement surpris des résultats parce que la population disait vouloir du changement, mais qu'il se sentait très ému.

Les résultats du scrutin du 30 août ont été concluants. Les deux candidats présentés par le conseiller municipal Ronald Fortier ont été battus. M. Marcoux a défait Laurent Dion avec une majorité de 57 voix au siège #2 (211 contre 154) et du côté du siège #4, M. Tanguay a remporté la victoire sur Serge Fortier avec 72 votes de majorité (219 contre 147). Seulement 6 bulletins de vote ont été rejetés. La population s'est rendue en grand nombre au bureau de votation, 77 % se sont prévalus de leur droit de vote.

La maire de l'endroit Marthe Goulet



Philibert Marcoux (siège 2) et Réal Tanguay (siège 4) ont remporté les élections municipales de dimanche dernier à St-Pierre Baptiste.

était enthousiasmée de la victoire de Philibert Marcoux et Réal Tanguay. "Je suis très emballée de leur victoire. Je les ai appuyés durant la campagne parce que ce sont des personnes qui ont la même ligne de pen-

sée que moi." Mme Goulet précise que le conseil municipal sera maintenant plus équitable.

La campagne électorale aura eu, comme à chaque fois, ses petites frictions. Mais la

soirée la plus fructueuse en émotions aura été, sans aucun doute, le dimanche 30 août où les félicitations et même les injures pleuvaient de toute part.



Les résultats créent maintenant une nouvelle situation dans cette municipalité où devra maintenant travailler au redressement économique.

## Branchement d'aqueduc et d'égout dans la Paroisse

# La rue Forand coupée en deux pendant 6 jours

par Jean Fontaine  
PLESSISVILLE —

La circulation automobile a été interrompue pendant 6 jours sur la rue Forand après qu'une tranchée ait été creusée pour permettre le raccordement des services d'égout et d'aqueduc à une résidence en construction.

Les autorités municipales de la Ville de Plessisville, propriétaire du réseau d'aqueduc et d'égout, ont en effet signifié aux employés de la Paroisse de cesser ces travaux après qu'on eu découvert qu'aucune permission n'avait été

demandée.

Le site a donc été barricadé en attendant que la Paroisse fasse sa demande, que la Ville puisse l'étudier et que l'autorisation soit émise.

L'accord a finalement été donné mardi après-midi à la grande satisfaction des résidents de ce secteur qui ont pu recouvrir l'usage de leur rue dès le lendemain.

Évidemment, la situation en aura incommodé plusieurs surtout que la rue a été fermée durant tout un week-end. Les récriminations étaient donc nombreuses.

A la Ville de Plessisville, le directeur-général Jean-Marcoux, absent au moment du creusement de la tranchée, a indiqué que le dossier avait été traité rapidement en début de semaine et souligne que les autorités de la Paroisse sont les seuls responsables de cette situation puisqu'ils ont omis de demander la permission.

M. Marcoux signale également que la demande déposée le jeudi matin, 20 août, après l'arrêt des travaux, n'était même pas appuyée par une résolution du conseil municipal de la Pa-

roisse.

Il regrette aussi que les gens aient pu confondre les employés municipaux de la Paroisse avec ceux de la Ville. «La rue Forand appartient en entier à la Paroisse et ce sont leurs employés qui ont creusé le trou. Si la rue avait été à nous, la tranchée aurait été comblée bien avant ça».

Tout en reconnaissant qu'il existe bel et bien une entente signée en 1986 sur les services d'aqueduc et d'égout dans le secteur de la rue Forand, Jean Marcoux rappelle que l'état des relations entre les deux municipalités, en 1992, suggère une grande prudence.

Il déplore d'ailleurs que la Paroisse agisse toujours de façon à mettre la Ville devant des situations de fait accompli. «Avant d'effectuer le creusement, ils auraient dû s'assurer qu'ils avaient les autorisations requises au lieu d'appeler pour demander qu'on vienne surveiller les ouvrages et faire le raccord final. Ils nous placent devant un fait accompli et c'est rien pour favoriser le bon voisinage».

Dans la rue Forand, la situation est d'autant plus délicate que des sérieux problèmes ont été constatés au début des années 1980, notamment avec l'installation de Fromages Princesse dans une bâtisse construite, au départ, pour abriter un concessionnaire automobile.

«La dernière fois qu'une résidence de la Paroisse, sur la rue Forand, a été raccordée au réseau de la Ville, c'était après une résolution en bonne et due forme du conseil municipal» raconte M. Marcoux.

### RÈGLES PRÉCISES

Si, en mars 1986, une entente était intervenue entre la Ville et la Paroisse pour permettre des raccordements d'égout et d'aqueduc dans la rue Forand, le document prévoyait aussi des règles précises pour que soient respectées la capacité du réseau dans ce secteur.

Ainsi, seules les résidences unifamiliales peuvent être raccordées au réseau de la Ville. Deux immeubles commerciaux, ceux Fromages Princesse et Moto-Sport GP font exception en autant qu'ils respectent des



A la Paroisse on croyait pouvoir procéder sur simple demande et on dit avoir agi de bonne foi dans ce dossier.

limites bien précises quant à leur rejet.

«C'est pas du harcèlement, on veut juste prendre le temps de vérifier les faits pour savoir si l'entente est respectée. Et on peut pas rien regarder quand on ne nous le demande pas... L'histoire nous apprend à

être plus prudent. Le problème Princesse en 1985 était justement causé, au départ, par une affaire de branchement sans permission. En raccordant un garage personne n'avait pensé qu'on aurait à accueillir, un jour, dans notre réseau, une fromagerie...»



Une rue en Paroisse et des services en Ville... le cas de la rue Forand est complexe pour le malheur des résidents... ceux de gauche en Ville et ceux de droite en Paroisse.

# Moins nombreux sur le chemin du retour à l'école

par Sonia Nolet  
PLESSISVILLE -

La plupart des Commissions scolaires de la région ont dénombré une légère baisse d'inscriptions pour l'année scolaire

1992-93.

À la Commission scolaire Jean Rivard, la baisse d'inscriptions se fait sentir au niveau du pré-scolaire. Selon Gérard Mathieu, directeur des services pé-

dagogiques, la baisse est sûrement reliée à plusieurs facteurs, dont les familles moins nombreuses et les déménagements vers les grands centres.

Cette année, 3 188 élèves (196 au pré-scolaire, 1 620 au primaire, 1 300 au secondaire et 72 au professionnel) se sont présentés en classe comparativement à 3 267 pour l'an passé (240 au pré-scolaire, 1 642 au primaire, 1 310 au secondaire et 75 au professionnel).

La Commission scolaire Jean Rivard regroupe les écoles primaires de Laurierville, Lyster, Sainte-Sophie, Saint-Pierre Baptiste, Inverness, Notre-Dame de Lourdes, Villeroy, Val-Alain et Plessisville ainsi que la Polyvalente La Samare et le Pavillon Morissette.

Du côté de l'école Notre-Dame de Saint-Ferdinand (Commission scolaire Black Lake/ Disraéli) on dénote une baisse de la clientèle (321 élèves pour cette année comparativement à 333 l'an passé).

Enfin, à

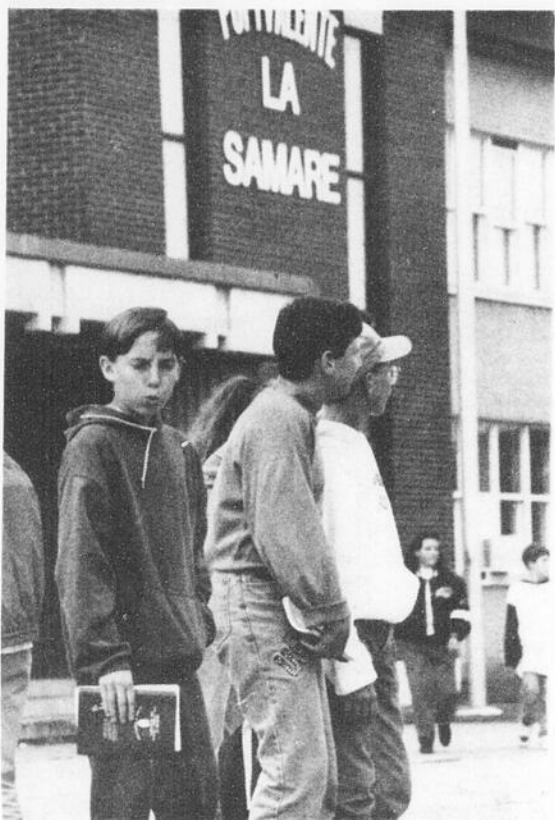
Princeville (Commission scolaire Prince-Daveluy), la tendance du primaire est à baisse (659 au pré-scolaire et primaire pour 716 l'an passé) mais du côté du secondaire, on enregistre une augmentation (621 élèves pour 587 l'an passé).

Les jeunes sont-ils heureux de retourner en classe? À la rentrée de la Polyvalente La Samare, le vendredi 28 août dernier, Jacynthe de Val-Alain y allait de sa première journée au secondaire. "Je trouve le secondaire beaucoup mieux que le primaire, on est moins traité comme des bébés". Daniel, lui, trouvait le secondaire beaucoup plus impressionnant, plus "gros". En secondaire II, Josée et Carole sont contentes de retrouver les amis (es) de l'an passé. Carl du secondaire III, a trouvé l'été trop court et aurait resté chez lui encore quelques mois de plus.

Mais généralement, les jeunes ont dit avoir hâte de retrouver leurs amis (es) et de reprendre le train-train quotidien de la vie scolaire.



Le transport scolaire et la sécurité, plus à la mode que jamais sur le territoire de la CS Jean-Rivard.



Une occasion de renouer avec les amis même si on estime que l'été a été bien court.



Pour le nouveau directeur de la Polyvalente, M. Michel Berger (à gauche) la rentrée a été synonyme de contacts avec les étudiants, les professeurs, les professionnels, les employés...

## La Feuille d'Érable

PLESSISVILLE - M.R.C. DE L'ÉRABLE

Publiée par  
Les Publications Appalaches Ltée

Andrée Wright, présidente  
1646 Av. St-Laurent - C.P. 160  
Plessisville, Qc.  
G6L 2Y7 - 819-362-7049  
Télécopieur: 819-362-2216

Au service du territoire de la  
M.R.C. de l'Érable

Fondé en 1945 par Jean-Paul Houde  
et Adrienne Savoie Houde

Éditeur (362-6164)

Conseiller publicitaire  
Conseiller publicitaire

Directrice de l'atelier

Atelier-Montage

Graphiste

Abonnements

Directeur de l'information

Journaliste

Journaliste

Andrée Wright

Michel Bourgouin

André Cloutier

Sylvie Tremblay

Sylvie Drolet

Sylvie Bizier

Maryse de Billy

Jean Fontaine

Sonia Nolet

François Pellerin

Toute reproduction d'annonces, de textes ou de photos est strictement interdite sans l'autorisation de la direction. Les textes qui sont adressés au journal deviennent la propriété de La Feuille d'Érable.

La Feuille d'Érable ne se tient pas responsable des erreurs pouvant survenir dans les textes publicitaires, mais s'engage à reproduire la partie du texte où se trouve l'erreur.

Abonnements: Canada \$16.00 / 1 an (TPS + TVP incl.)  
\$13.00 / 6 mois (TPS + TVP incl.)  
Etats-Unis \$20.00 / 1 an (TPS + TVP incl.)



Imprimé aux ateliers de

L'imprimerie d'Arthabaska Inc.  
Arthabaska, Qc

Distribué par

La Société Canadienne des Postes

Envoi de publication

Enregistrement No. 0592

Plessisville, QC

## École Jean XXIII d'Inverness

# Une rentrée scolaire bien spéciale

par Sonia Nolet  
INVERNESS -

L'école primaire Jean XXIII d'Inverness a débuté son année scolaire en beauté, le jeudi 27 août dernier.

Accompagnés du personnel de l'école, de leurs parents et de la mascotte, le Prof Participe Présent, les élèves de l'école ont défilé dans les rues d'Inverness en chantant la chanson thème "Mon école" (sur l'air de Fais attention des B.B.). Ils se sont arrêtés au parc où un goûter les attendaient et finalement sont retournés dans leur classe.

Cette année, 90 jeunes ont pris la route de l'école Jean XXIII, comparativement à 84 pour l'an passé.

PROJET ÉDUCATIF  
1992-93

Le projet éducatif

pour l'année scolaire 1992-93 aura pour thème "Pour de l'action, vive l'implication".

Ce projet a comme orientation générale l'implication et la participation avec comme base le respect, le développement de l'implication des parents dans la vie de l'école et le développement du sentiment d'appar-

tenance de chacun.

Trois moyens précis pour y parvenir ont été retenus: nommer des assistants de classe (un ou des parents par classe avec rôle précis), former un comité Journal de l'école (comité formé de parents et d'élèves soutenus par les professeurs) et former un comité du conseil étudiant (les parents sont

à la base avec la présence d'un ou des enseignants).

Les règlements, le dîner, la bibliothèque (parents), la participation des élèves, le plan d'intervention et l'exigence professionnelle de l'école sont des secteurs qui ont besoin d'être touchés et qui devraient être rejoints en 92-93 selon la disponibilité des

parents et les activités proposées.

La valeur communication retenue en 1991-92, avec les moyens d'information, de consultation, de création des liens et les outils, devrait être encore présente dans les interventions avec la valeur centrale, le respect.



Les élèves de l'école Jean XXII d'Inverness ont célébré leur rentrée scolaire en effectuant une parade dans les rues du village.

Sécurité accrue dans le transport scolaire

# Les écoliers

## ne traverseront plus les routes 116, 265 et 267

par Jean Fontaine  
PLESSISVILLE —

L'intervention très musclée, et très médiatisée, du coroner Bouliane aura amené les intervenants du transport scolaire à renforcer les mesures de sécurité. Ainsi, à la CS Jean Rivard, les élèves riverains des routes 116, 265 et 267 n'auront plus à traverser ces voies principales.

Les circuits ont en effet été réaménagés pour que les écoliers puissent descendre du bon côté de la route. Les risques d'être frappé par un véhicule ayant omis de s'arrêter sont ainsi éliminés. De cette façon, on espère aussi réduire les risques d'être heurté par l'autobus lui-même puisque les jeunes usagers demeureront plus longtemps dans le champ de vision des conducteurs.

Pour la direction de la Commission scolaire, il s'agit là d'une grande amélioration surtout en raison de la circulation rapide et de la configuration de

certaines zones, notamment sur la 267 (en direction d'Inverness où les courbes représentent un danger additionnel.

Les transporteurs scolaires et les chauffeurs ont bien accueilli cette mesure même si ça représente quelques changements.

Ils ne ratent évidemment pas l'occasion de dire que les circuits scolaires de Jean-Rivard étaient déjà très sécuritaires et qu'aucun accident n'a été signalé au cours des dernières années. «On touche du bois» clame un des chauffeurs qui ajoute que le personnel des 7 entreprises desservant le territoire de Jean-Rivard possède une grande expérience et a, en général, toutes les qualités requises, notamment une patience à toute épreuve, pour remplir cette mission quotidienne.

«Ça prend un œil pour la route, un œil pour les enfants, un œil pour les véhicules... bref des yeux tout le tour de la tête et beaucoup d'amour des

enfants» opine Gaétan Nicol, un vétéran de la profession.

### DÉPASSEMENT

Tous disent cependant craindre les dépassements illégaux qui risquent toujours de se transformer en tragédie. «Un autobus scolaire, c'est jaune, ça mesure 40 pieds de long, ça a des lumières clignotantes et il y en a qui trouvent le moyen de pas les voir» claironne M. Jean-Guy Demers dont la flotte d'une douzaine de véhicules dessert le secteur de Plessisville.

Expliquant le système de signalisation, M. Demers estime que les conducteurs et conductrices doivent redoubler de prudence surtout aux heures et dans les zones de transport scolaire. Et ceux qui croient pouvoir s'en sauver en disant que la condition n'a pas fait marcher ses clignotants feraient bien de visiter l'un de ces autobus pour constater que tout est maintenant automatique.

Quant à la qualité de ces autobus, on

nous précise que les vérifications mécaniques ont lieu 4 fois par année par des experts indépendants et qu'ils sont mis au rancart après 12 ans.

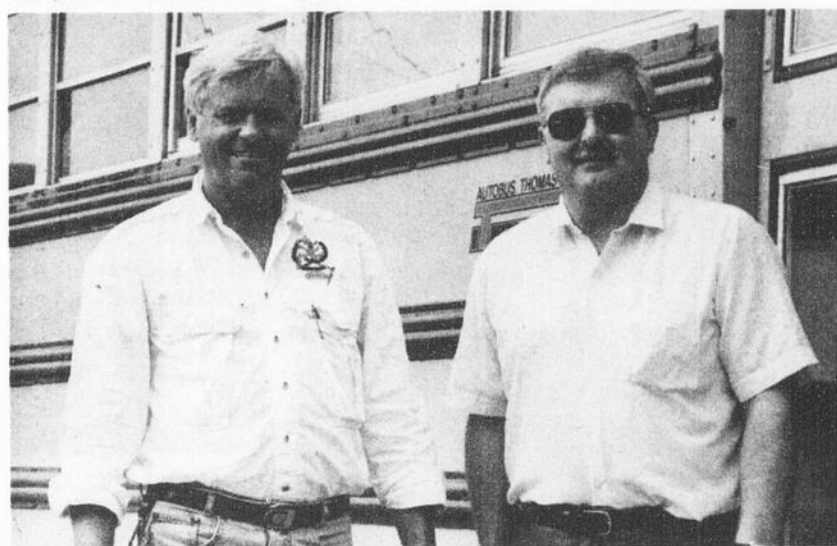
Et les brigadiers? On estime que le travail de ces jeunes auprès de leurs collègues de classe est très satisfaisant et donne un coup de main au chauffeur.

Quant à la discipline, on raconte volontier que les écoliers ne sont pas toujours des anges mais on estime ne pas avoir de problème de discipline dans les autobus. Les

chauffeurs connaissent les jeunes et ont ce

qu'il faut d'expérience pour demeurer maître

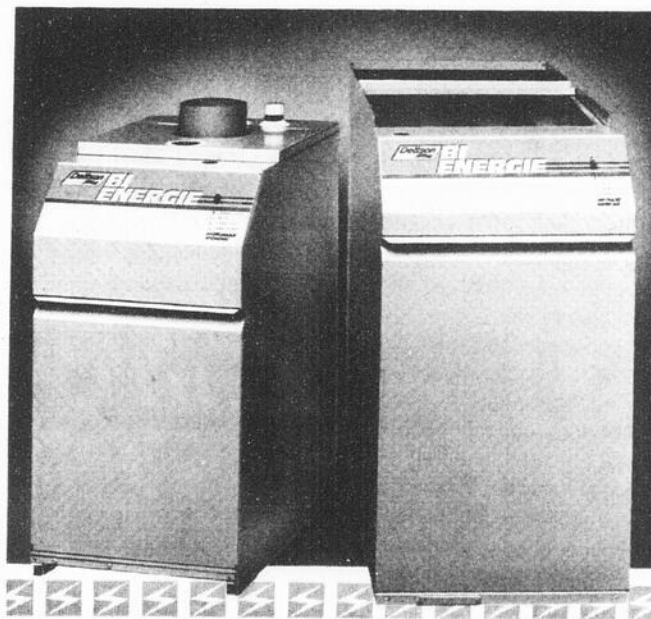
du volant et de la situation.



Jean-Guy Demers et Gaétan Nicol invitent les automobilistes à la plus grande prudence.

# La Bi-Énergie Nouvelle

**Vous avez le choix, maintenant**



**Nous sommes accredités par l'Hydro Québec en**

- ventilation
- électricité
- brûleur à l'huile

**Gamme complète de fournaises bi-énergie à air chaud ou à eau chaude en magasin**

**CONSULTEZ NOTRE ÉQUIPE D'EXPERTS POUR PLUS DE RENSEIGNEMENTS SUR LES PROGRAMMES DE SUBVENTIONS DONNÉES PAR HYDRO-QUÉBEC**



**Fernand Breton (1975) inc.**

ENTREPRENEURS: PLOMBERIE - CHAUFFAGE - ÉLECTRICITÉ  
Air climatisé - Couvreurs - Ferblanterie - Pompes à l'eau - Salle de montre  
839 St-Louis, Plessisville, 362-7388

**PLOMBERIUM.**



*Un service complet sous un même toit*

## Avis important

### Un message du Centre d'emploi du Canada

À compter du mardi 8 septembre 1992, le Centre d'emploi du Canada de Plessisville, situé au 1800, rue Saint-Calixte, fermera ses portes. Les programmes et services d'Emploi et Immigration Canada seront offerts au

Centre d'emploi du Canada de Victoriaville  
108, rue Olivier  
Victoriaville, Québec  
G6P 6V6

Tél.: (819) 758-0548 (renseignements sur l'assurance-chômage; appels à frais virés acceptés)

Deux Guichets Emploi informatisés seront installés en septembre, respectivement aux Galeries de l'Érable de Plessisville et au Marché AXEP de Lyster.

**Canada**



Emploi et Immigration Canada

Employment and Immigration Canada

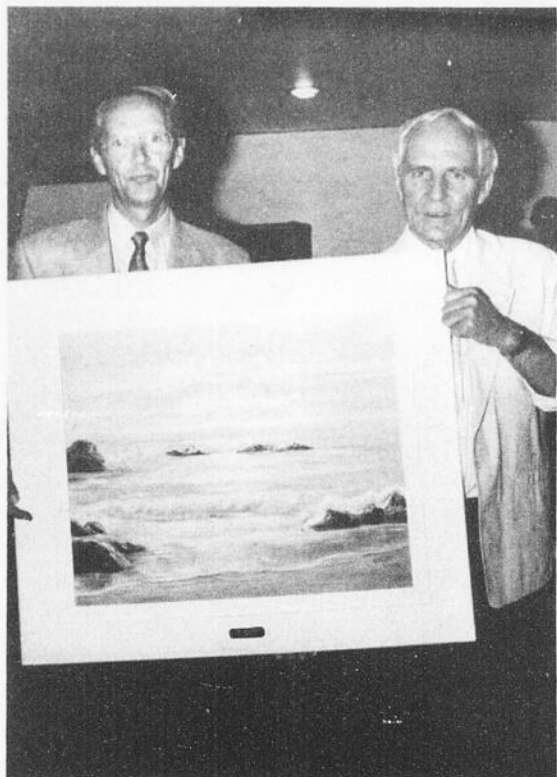
Concours "Villes, villages et campagnes fleuris"

# Remise des récompenses à Princeville

par Sonia Nolet  
PRINCEVILLE ---

La Ville et la Paroisse de Princeville

ont procédé à la remise des prix du concours "Villes, villages et campagnes fleuris du Québec", le samedi



Gilles Michel, détenteur du plus haut titre de distinction (excellence), est accompagné de Jean-Guy Levasseur, président du comité organisateur.



Quelques gagnants du concours "Villes, villages et campagnes fleuris du Québec" à Princeville: Diane Bernard (maison ville), Thérèse et Gilles Michel (excellence et industrie), ainsi que Jeannette Martin (chalet).



Les autres récipiendaires des premiers prix: Fernand Ruel et Georgette Hamel (ferme), Jean-Louis et Dolorès Fréchette (maison rurale) ainsi que Bertrand Fortier, représentant de la Corporation municipale de la Paroisse (édifice et commerce). Absent au moment des photographies: Gilles Boisclair (balcon).

29 août dernier, à la Salle Dupré de Princeville.

Thérèse et Gilles Michel (excellence et industrie), Diane Bernard et Claude Hamel (maison ville), Jean-Louis et Dolorès Fréchette (maison rurale), Jeannette Martin (chalet), la Corporation

municipale de la Paroisse (édifice et commerce), la Ferme Ruel (ferme) et Gilles Boisclair (balcon) se sont mérités les premiers prix dans leur catégorie.

Quelque 254 participants s'étaient inscrits à ce concours.

## 1000 et une femmes: Une histoire vécue

par Madeleine Lebeau, coordinatrice

VICTORIAVILLE--

Depuis 7 ans, plus d'un millier de femmes qui envisageaient la recherche d'emploi se sont données des moyens de passer à l'action grâce à Liaison Femmes Travail.

Différentes et semblables à la fois, elles avaient en commun d'être femmes et de vouloir faire un choix de travail ou d'études qui leur convienne. Pour plusieurs, la situation de cheffe de famille monoparentale incitait à se chercher un emploi. Pour d'autres, c'était le désir d'un retour sur le marché du travail après une longue absence, alors que certaines envisageaient un retour aux études. Les unes voulaient sortir de l'aide sociale et les autres se trouver un emploi avant la fin de leur période de chômage. «Qu'est-ce que je peux faire?», «Je ne sais pas où commencer?», «Comment?». Toutes ces questions font vivre des inquiétudes et des craintes. C'est dans le but de fournir des réponses et d'offrir des moyens concrets et réalistes d'agir que Liaison Femmes Travail offre une formation en vue de la recherche d'emploi.

La formation proposée permet de prendre le temps de se préparer à l'action. Des intervenantes qualifiées sont présentes

pour informer, conseiller, outiller. Les activités d'orientation pour préciser son choix d'emploi ou son retour aux études, la rédaction de son curriculum vitae (c.v.), les techniques d'appels téléphoniques et d'entrevues, voilà autant de moyens pour stimuler la confiance en soi. Les méthodes utilisées favorisant une meilleure réussite au moment des démarches auprès des employeurs-es. En tout temps, les femmes peuvent compter sur l'expertise et l'écoute des conseillères en main-d'oeuvre de Liaison Femmes Travail. De plus, l'échange et l'encouragement au sein du groupe sont des plus stimulants.

D'une durée de 5 semaines, la formation se donne le jour. Des allocations quotidiennes et des remboursements de frais de garde sont offerts aux participantes pendant cette période. De plus, elles peuvent bénéficier d'une subvention et être référées sur des commandes d'employeurs-es.

Q: «Qu'est-ce que je peux faire?»

R: «M'informer»

Q: «Je ne sais pas où commencer?»

R: «Liaison Femmes Travail»

Q: «Comment?»

R: «Je m'inscris pour la réunion d'information du 9 septembre, en téléphonant au 758-1975».

### COURS DE NAVIGATION



- sécurité
- cartes marines
- compas
- point relevé
- aides à la navigation
- cordages
- lois, règlements
- règles de route
- relèvements
- manoeuvres
- terminologie



Cette formation est dispensée par: l'ESCADRILLE RABASKA des E.C.P./C.P.S.

#### Séance d'information

MARDI 1 septembre, 19h30  
Colisée des Boisfranc  
400 Boul. Jutras Est, Victoriaville

#### INFORMATION:

Raymond Therrien - 752-9683  
Monique Bourget - 758-6425

## MÉDITATION

### ATELIERS PRATIQUES

Pour apprendre à utiliser vos ressources intérieures  
Pour harmoniser le corps, le mental et les émotions...  
(conscientisation, visualisation, mantra, énergie, pensée, couleur, voyage intérieur, guides...)  
10 ateliers 12\$/atelier

### AUSSI

### ATELIERS AVANCÉS

De concentration sur les attributs divins, la lumière, l'unité...  
Journées intensives

### CONFÉRENCES: RENDEZ-VOUS ENTRE CIEL ET TERRE

Mercredi 2 sept.: Victoriaville, Centre Culturel, 2 Drouin  
Jeudi 3 sept.: Plessisville Centre Communautaire  
1745 Fournier  
Heure: 19h30 Prix 10\$

Animés par: Aline Martin

Inscriptions - Informations: 418-428-3727

Saucisson de bologne tranché,  
cello 1.48 lb 3.26 kg  
Poulet frit pané Flamingo,  
bte 900 gr. 5.78 ch  
Lard salé gras 1.28 lb 2.82 kg

6 AUTRES SPÉCIAUX EN MAGASIN - BOEUF POUR CONGÉLATEUR

Nouveau!

DÉPARTEMENT  
DE BOULANGE

Ouvert 7 jours  
par semaine Pain frais à tous les jours

CENTRE DE LA  
VIANDE PLESSIS

1575 Rousseau -  
Plessisville - 362-6140

Saucisses lard et boeuf 4 Étoiles  
1.48 lb 3.26 kg

Rôti de porc dans la fesse,  
un bout ou l'autre 1.28 lb 2.82 kg

Steak de porc 2.28 lb 5.03 kg

*Au 12e faut que tu viennes!*

# Festival du Boeuf Inverness

4, 5, 6 septembre



## PROGRAMME

### VENDREDI, 4 SEPTEMBRE '92

**21h00:** Soirée de Couronnement.  
Orchestre: Les Riders (sous la tente).  
Animateur: Pierre Tardif (pour la durée du Festival)  
**21h00:** Mario Mercier (au saloon).  
Disco Rock (à l'extérieur)

### SAMEDI, 5 SEPTEMBRE '92

**13h30:** Grande parade avec présentation de chars allégoriques.  
14 prix aux participants. Resp.: Bernard Dion 453-7750,  
Lucien Pomerleau 453-2209  
Concours de tartes au sirop d'érable organisé par le  
Cercle des Fermières.  
Prix aux gagnants(es). Resp.: 453-2473  
Grande tire de chevaux avec le Club des Cultivateurs  
(après la parade).  
Resp.: 453-2848

**16h00:** Souper à la fesse de boeuf braisé à l'érable.  
Vin disponible sur place. Resp.: Aline Labbé 453-2370.  
Responsable des cartes (forfaits) Cécile Tardif 453-2544.

**17h00 à 22h00:** Earl Leblanc,  
André Clavier, Clermont Maltais

**21h00:** Grande soirée Western avec  
Marcel Boivin Ban (sous la tente)  
**21h00:** Les Marshall (au saloon).  
Disco Rock (à l'extérieur)

### DIMANCHE, 6 SEPTEMBRE '92

**10h00 à 13h00:** Roland et Mélanie vous invitent à «Bruncher»  
au Pavillon Lysander. Resp.: 453-2400, 7777.  
Autobus disponible pour aller bruncher.

**13h00:** La Relève du Folklore avec l'orchestre de Robert Pinard.  
Resp.: Daniel Gagné 338-2201 et 335-9090.

**14h00:** Théâtre pour enfants par le Théâtre de la Troupe à Wilfrid.  
«Le conte du pêcheur et du petit poisson»

**16h00:** Souper au boeuf fumé (Smoked Meat).  
Resp.: Solange Brochu, 453-2298

**17h00, 19h00, 21h00:** Gilles Descôteaux, chanteur, animateur

**18h00, 20h00, 22h00:** Duophonie

**21h00:** Réal & Gale (au saloon).  
Super soirée rétro.

Orchestre: Week-End (sous la tente).

Prix parmi les costumés(es).

### TIRAGES:

1 prix de 300.00\$ \*1 prix de 200.00\$

5 prix de 100.00\$

Un BOEUF vivant ou 500.00\$

1 courtpointe avec coussins (offerts par le Cercle des Fermières)

Venez prendre un peu de bon temps et participez aux nombreuses activités!

GARAGE

Côté Mise au Point enr.

Silencieux \* Freins \* Suspension  
Mécanique générale

ALAIN COTÉ, prop.

2374 St-Calixte, Plessisville, 362-8688

Notre nouvelle spécialité  
RÉSERVOIR À ESSENCE NEUF

Pour tous véhicules américains importés

Atelier d'Inverness

Musique country, western

Venez vous divertir tout en participant en grand nombre aux activités du 12e Festival du Boeuf d'Inverness



Il faut un 12e succès!

actup plus

(418) 453-2275

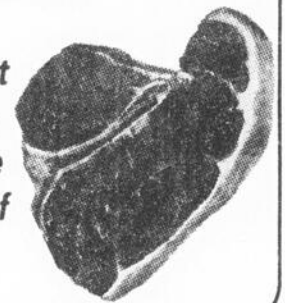
1809 Dublin  
Inverness, Qc

Alimentation P. Mercier Inc.

Épicerie - Boucherie

Dépositaire Société des alcools du Québec  
Cuisine maison

vous invite chaleureusement à participer aux festivités du 12e Festival du Boeuf et bienvenue à tous!



Venez vous divertir avec nous et bon succès au Festival!

RESTAURANT **LE DOUILLON G.M.** LICENCIÉ REPAS COMPLETS INC Spécial du Jour (midi seulement)  
Cuisine Canadienne Pâtisserie «MAISON» METS POUR APPORTER  
1817 Dublin, Inverness, P.Q. (418) 453-2261

HEURES D'OUVERTURE

Vendredi et samedi

De 9h00 a.m. à 03h00 a.m.

Dimanche

De 9h00 a.m. à 21h00

Participons en grand nombre aux activités du Festival du Boeuf d'Inverness

Du plaisir à profusion!

**ALBERT** (418) 453-2681  
**& BRETON**  
**LUC** (418) 453-2281

Encanteurs bilingues - Inverness, Qué.  
AGENT DE VENTE

Non responsable d'accident personnel, de perte ou dommage à la propriété

À votre disposition pour tous genres de ventes par encan. Toujours acheteur de terres et de roulants de ferme au complet

Félicitations à toute l'équipe du Festival du Boeuf et nos Meilleurs Voeux de succès pour la 12e édition!



**SUZUKI**

Mécanique Gilles Roberge Inc.

**MGR** 2069 St-Calixte Plessisville  
362-7164



La Caisse populaire d'Inverness

désire souhaiter à tous les résidents ainsi qu'aux visiteurs une 12e édition remplie de succès. Félicitations à tous les organisateurs et bénévoles

1841 Dublin, Inverness, 453-2123

YVAN COUTURE, DIRECTEUR

# L'intercoopération, un outil pour l'avenir

par Sonia Nolet  
PLESSISVILLE ---

Dans le cadre de la Semaine de la coopération qui se tiendra du 11 au 17 octobre, les membres du Comité de développement coopératif de votre région organisent des activités.

Cette année, les activités retenues visent l'intercoopération.

Pour débiter, une pièce de théâtre por-

tant sur l'intercoopération sera présentée au Cégep Lévis-Lauzon, le samedi 17 octobre prochain, à 20h00. Cette pièce sera jouée par le théâtre "Parminou". Pour réservations, contactez la Coopérative de Développement Régional au 687-1354.

Par la suite, un souper-conférence regroupant les gestionnaires et les dirigeants des coopératives de la région aura lieu le

mardi 27 octobre, à la salle des Chevaliers de Colomb, à Laurier Station.

Le conférencier sera Mario Dumais de la Coopérative Fédérée. Le coût est fixé à 20 \$ par personne. Pour réservations, contactez Martin Lemay au (819) 389-5777.

Mentionnons également qu'un annuaire des coopératives de la région sera lancé lors du souper-conférence. Il permettra une inter-

coopération entre les membres et une possibilité d'échanges.

C'est dans l'optique de se connaître et de se reconnaître que les comités de développement ont été mis sur pied par la Coopérative de Développement Régional, région Québec. Ils ont pour but de promouvoir la coopération, l'intercoopération et la Coopérative de Développement sur son territoire. Soulignons que la CDRQ possède 184 membres actifs pour 60 coopératives en opération qui génèrent 926 emplois permanents et 31 saisonniers.

Le comité de la région, conscient de la force coopérative régionale qu'il représente (46 coopératives), invite les membres à les rencontrer. Il s'agit de Michel Garneau, Caisse populaire de Plessisville, Jean-Louis Hainse, Agropur, Martin Lemay, Caisse

populaire de Ste-Anastasia, Daniel Gagnon, Caisse popula-

re de Laurier Station, Gaétan Roger, Coopérative Agricole des

Appalaches et Jacques Lemieux, Coopérative Agricole Régionale.

## Maison des Jeunes de Plessisville Un plein d'essence gratuit?

par Sonia Nolet  
PLESSISVILLE ---

La Maison des Jeunes l'Express 12-18 de Plessisville concote une activité bien spéciale pour le 12 septembre prochain.

En collaboration avec les Pneus Desjardins et Fils inc. et du Garage Pétro T, la Maison des Jeunes offrira à toutes les personnes qui viendront faire leur plein d'essence au Garage Pétro T du 175 route 116 Ouest, une chance de l'obtenir gratuitement. Les gens n'auront qu'à deviner le nombre exact de

litres qui entrera dans leur réservoir avant le plein d'essence.

Également cette journée, se tiendra un lave-auto au profit de la Maison des Jeunes au même endroit. Le coût du lavage sera laissé à la discrétion

du client.

Les profits versés serviront au Comité jeunesse de la Maison des Jeunes pour l'aménagement du sous-sol et l'achat d'un lecteur de disques au laser.

## Concours "Villes, villages et campagnes fleuries du Québec" Remise de prix à Inverness

par Sonia Nolet  
INVERNESS ---

Le comité organisateur du concours "Villes, villages et campagnes du Québec" à Inverness a tenu sa soirée de remise des prix le mercredi 26 août dernier.

Dans la catégorie "maisons fleuries", Denise et Albert Breton ont obtenu le premier prix. Micheline et Lionel Paquet ainsi que Martine et Christian Poulin se sont mérités la 2e place.

Le prix d'originalité dans l'aménagement a été décerné à Lorrai-

ne et Claude Vachon.

Dans la catégorie "fermes fleuries", la Ferme Bovilait, propriété de Sylvie et Martin Brochu, a remporté les honneurs. Elaine et Francis Côté ont récolté la 2e position.

Les autres récipiendaires ont été Alimentation Mercier (commerce fleuri et édifice public), Winnifred et Damien Trépanier (ex-gagnant maison), Éloïse et Jules Champagne (ex-gagnant ferme) et le Bureau de Poste (Irène Côté, ex-gagnant commerce et édifice public).

## Carrefour Culturel «Rêve en fleurs»

par Francine Charest  
PLESSISVILLE---

C'est sous le thème «Rêve en fleurs» que l'artiste peintre Lorraine Graveline nous présente ses dernières aquarelles et ce, du 3 au 17 septembre, à la salle La Galerie du Carrefour Culturel et Touristique de l'Érable de Plessisville.



# Expo



## de Thetford Mines

**AGRO-ALIMENTAIRE ET COMMERCIALE**

**Du 3 septembre  
au 7 septembre 1992**



### Supers 2 de Bingos 3 500 \$

(avec Apollo Turcotte)  
Inf: 338-0827  
**LUNDI, 7 SEPTEMBRE 1992**  
à 14h00 et 19h00  
**SUR LE TERRAIN  
DE L'EXPOSITION,  
SALLE DES COMMERCES  
Rue Bédard (Face au Stade)**

**HORAIRE DU CASINO**

Mardi, 1er septembre: 18h00 à 2h00  
Mercredi, 2 septembre: 14h00 à 2h00  
Jeudi, 3 septembre: 14h00 à 2h00  
Vendredi, 4 septembre: 14h00 à 2h00  
Samedi, 5 septembre: 14h00 à 2h00  
Dimanche, 6 septembre: 14h00 à 2h00  
Lundi, 7 septembre: 14h00 à 24h00

**À TOUS LES JOURS**

- \* Manèges de Beauce Carnaval
- \* Ferme porcine
- \* Plusieurs kiosques commerciaux intérieurs et extérieurs
- \* Quatre (4) spectacles par jour de courses de cochons et de canards
- \* Salon de l'artisanat avec démonstration et dégustation
- \* Mini-spectacles de Jeanne-Mance Cormier, la plus petite chanteuse au monde, à toutes les heures
- \* Exhibits de sangliers
- \* Visite des petits animaux à la mini-ferme McDonald
- \* Maquilleuses et ballons
- \* Taureau mécanique
- \* Casino

**PRIX D'ENTRÉE**

16 ans et plus: 3,00\$  
5 ans à 16 ans: 2,00\$  
Moins de 5 ans: **gratuit**  
TPS et TVQ incluses

### La Bonne Semence

**JE NE SUIS PAS PLUS MAUVAIS QUE LES AUTRES**  
«Tout compte fait, je suis dans la bonne moyenne, pas plus mauvais que les autres, je n'ai jamais fait volontairement de mal à personne. Et puis, à mon avis, Dieu est bon, il est amour: il passera sur bien des choses...»  
Voilà un genre de raisonnement que l'on entend souvent. Si c'est votre façon de raisonner, nous aimerions vous dire que les autres constituent un bien mauvais point de comparaison. D'abord, ils ne répondront pas pour vous devant Dieu. «Chacun rendra compte pour lui-même à Dieu» (Romains 14:12).  
Et puis, plutôt que de nous baser sur notre propre appréciation, écoutons celle de Dieu qui est le juge suprême et parfait. Sa Parole, la Bible, déclare qu'il n'y a pas de différence, car tous ont péché» (Romains 3:22). Et Dieu, qui a les yeux trop purs pour laisser passer le péché impuni, sévira à cause de sa sainteté.  
Heureusement, il est le Dieu qui nous aime, et dans son amour, il nous a donné un Sauveur, son Fils unique. Jésus en accord parfait avec son Père, a pris volontairement notre place en subissant le jugement de Dieu qui ne l'a pas épargné. Regardez à la croix du Calvaire: c'est là que le péché a été condamné et que nous pouvons, par la foi, trouver le pardon de nos péchés.  
Vous n'êtes peut-être pas plus mauvais que les autres mais comme tous les autres vous êtes, encore une fois aujourd'hui, invités à vous repentir et à croire en Jésus seul pour le salut de votre âme. Lisez la Bible!  
Si vous désirez rencontrer quelqu'un pour parler du salut de votre âme, contactez-nous à l'adresse suivante.

### Église Évangélique Baptiste

1030 St-Jean, C.P. 442  
Plessisville, Qc., G6L 2Y8

(Face à l'aréna)

Heures des réunions:

Dimanche 9h30

Mardi 19h00

Bienvenue à tous!



Votre DON  
fait notre  
FORCE

LE TÉLÉTHON DE LA DYSTROPHIE MUSCULAIRE 1992

Aidez-nous, donnez, durant la fin de semaine de la Fête du travail, du dimanche 6 septembre, 21 h, au lundi 7 septembre, 20 h.




# La région Mauricie-Bois-Francs à l'honneur

par Jean-Pierre Bélisle

NICOLET--

Le 18 août dernier, la région Mauricie-Bois-Francs était à l'honneur à l'occasion des Fêtes Gourmandes Internationales de Montréal qui se tenaient dans le cadre du 350<sup>e</sup> anniversaire de la métropole québécoise.

C'est ainsi que des dizaines de milliers de Montréalais se sont rendus sur l'île Notre-Dame pour explorer notamment les particularités culinaires du Coeur du Québec. Pour l'occasion, plusieurs établissements hôteliers de la région se sont unis afin de présenter, lors de démonstrations culinaires, des plats typiquement régionaux tels que les «Rillettes de cannetons et de lapereaux aux canneberges de Manseau», pré-



**Robert Cholette, chef cuisinier, Auberge du Lac St-Pierre, Joël Zaetta, chef cuisinier, Restaurant Chez Claude (Trois-Rivières), Ronald Marcotte, chef cuisinier, Auberge Godefroy (St-Grégoire), Hélène Vallée, propriétaire du restaurant À la Claire Fontaine de Plessisville, Claude Gauthier, propriétaire du Restaurant Chez Claude, Gérard Michaud, représentant Société des chefs cuisiniers et pâtisseries du Québec.**

parées par le chef Ronald Marcotte de l'Auberge Godefroy de St-Grégoire et les «Médaillons de truite et mousseline d'asperges» qui ont été préparés par le chef Pierre

Gelly du Motel À la Claire Fontaine de Plessisville.

En plus de la grande cuisine, plusieurs représentants de l'UPA et du MAPAQ régional ont fourni, toute la journée durant, des explications aux visiteurs sur les caractéristiques de notre belle région. Le tout était animé par les

pièces musicales d'un chansonnier de Trois-Rivières, soit M. Dominique Lemieux, et de nombreux jeux et concours ont couronné cette journée fort spéciale.

D'autre part, les organisateurs des Fêtes Gourmandes avaient prévu la présence de grandes vedettes à chacune des 10 jour-

nées et c'est ainsi que le Coeur du Québec a eu le plaisir d'être appuyé par le célèbre

groupe «Les BB». Les trois membres du groupe se sont d'ailleurs amusés ferme en

participant aux diverses activités et en discutant avec la population.



## Opinion du lecteur

### Le parc Bourbon pas aussi tranquille «Je rêve de m'y reposer en paix»

Aujourd'hui 23 août 1992, assise au bord de l'eau, dans un endroit de repos pas très loin de chez-nous mais quand même hors de Plessisville, de beaux et bons souvenirs montent en moi comme une source me rappelant des moments de ma vie. Oui avec une belle équipe de jeunes scouts, j'ai ramassé ma chaise, mes livres et mon besoin de tranquillité et j'ai quitté l'endroit pour me rendre où je me trouve présentement...

Ici, j'entends des cris d'enfants joyeux, la douceur de l'eau qui coule, le chant des oiseaux. C'est merveilleux. Je n'ai qu'un seul regret, celui de devoir quitter ma ville pour me retrouver en paix dans la belle nature, loin de la musique rock, et plus près de la vie.

Quelqu'un, avait rêvé d'un coin de verdure et nous, moniteurs et monitrices, avons osé croire aussi avec ces jeunes à ce projet.

Aujourd'hui ce rêve est plus que réalité! Personnellement, je vois ce site comme une merveille! Mais je rêve encore! Et j'ose espérer que d'autres rêveront avec moi! Et je m'explique...

«Je rêve de pouvoir aller m'y reposer en paix». Cet été à trois

reprises ayant besoin de calme, de silence et de beauté, je me suis rendue à cet endroit. J'y ai bien sûr rencontré de la beauté, mais le calme et la voix du silence étaient remplacés par de la grosse musique, entrecoupée de nouvelles sportives ou autres, et à trois reprises me sentant agressée, j'ai ramassé ma chaise, mes livres et mon besoin de tranquillité et j'ai quitté l'endroit pour me rendre où je me trouve présentement...

Merci à tous ceux qui ont contribué à l'aménagement de ce site enchanteur et merci aussi à tous ceux qui réfléchiront suite à cette critique à mon sens constructive.

Edith L. Boutin

**On a fait du dynamitage derrière chez moi et ma clôture est devenue croche. Qui poursuivre?**

**1 800 361-3100**

Ce service est réservé aux détenteurs de l'Assurance prêt ou de l'Assurance populaire Desjardins.

**ASSISTANCE DES JARDINS**



**COMMISSION SCOLAIRE JEAN-RIVARD**

*Message de la présidente*

Le 27 août 1992

*Les vacances estivales sont terminées. La rentrée scolaire est déjà chose du passé. L'année scolaire est amorcée et les écoles comme des ruches, bourdonnent de vie.*

*La Commission scolaire Jean-Rivard désire pour cette occasion, offrir ses meilleurs voeux de succès et d'enrichissement personnel à sa clientèle, à leurs parents, à son personnel enseignant, de soutien, professionnel, cadre, de direction ainsi qu'aux chauffeurs des autobus scolaires.*

*La Commission scolaire a retenu comme prioritaire, pour l'année 1992-1993, la sécurité dans le transport scolaire. À cet égard, elle invite sa clientèle étudiante à la prudence et à la vigilance sur le chemin de l'école. Elle l'invite au respect des règlements de sécurité à bord des autobus.*

*La Commission invite également, les parents et les enseignants à une collaboration de tous les instants, afin que la sécurité de nos élèves soit assurée sur le chemin de l'école.*

*La présidente,  
Monique D. Glazier*



## COMMISSION SCOLAIRE JEAN-RIVARD

### DISCOURS DE LA RENTRÉE 1992

par Madame Gisèle Champagne, vice-présidente

Mesdames les commissaires  
Messieurs les commissaires  
Madame Louise Noël, représentante de la F.C.S.Q.  
Tout le personnel de soutien, d'encadrement, technique, administratif, Professionnel, enseignant, de direction, de service, parents.

En l'absence de Madame Monique Glazier, présidente de la Commission scolaire Jean-Rivard, absente pour raison de santé, il me fait plaisir, à titre de vice-présidente, de m'adresser à vous en ce début d'année scolaire, pour vous préciser les attentes des membres du Conseil des commissaires.

La première orientation exprimée par le Conseil des commissaires se veut un désir de voir se réaliser un rapprochement significatif des enseignants et des parents qui assure un contact vrai, permettant d'énoncer les besoins des étudiants, les attentes et de situer les événements qui ne sont pas toujours sous notre contrôle. Nous devons créer des situations où les uns et les autres pourront s'exprimer à l'aise pour mieux comprendre et mieux réagir aux problématiques qui se présentent.

Nous avons à tenir compte des clientèles sous notre responsabilité. L'élève performant a droit à une attention particulière, des moyens particuliers et adaptés à sa condition. C'est notre responsabilité d'y voir.

L'élève en difficulté a les mêmes droits. Nous avons les mêmes devoirs de nous adapter à sa condition. Nous devons nous ajuster à toutes les particularités de la clientèle que nous desservons et fournir des services de grande qualité.

Il nous apparaît essentiel que les orientations du Conseil des commissaires cheminent à tous les paliers, selon les valeurs qui nous inspirent, lorsque nous prenons des décisions sur ces clientèles.

Nous trouvons dommage, parfois, que l'esprit qui anime nos orientations ne soit pas toujours transmis comme nous l'avons traduit et pensé.

Ce rapprochement souhaité des parents et des enseignants relève aussi de la volonté des parents, les parents doivent se prendre en main et s'assurer que les responsabilités de la formation des jeunes ne soient pas uniquement la part de l'école. Chacun a son bout de chemin à faire et ne peut laisser ses responsabilités aux autres.

Nous parlons de réussite scolaire et oublions que fondamentalement, c'est notre mission première. Nos moyens doivent être à la portée de l'élève et des enseignants.

Nous devons donner un coup de barre, particulièrement au secondaire, mais c'est aussi vrai pour le primaire, pour faire développer le sentiment d'appartenance à l'école, contrer cette violence verbale et physique trop souvent présente, renforcer les relations enseignantes (enseignants)-élèves qui faciliteront le bien-être de nos jeunes, pour être plus attentif encore à comprendre ce que vivent les jeunes.

Au primaire, nous croyons que c'est plus facile mais déjà en première année du secondaire, nous sentons l'impersonnel s'installer. C'est à nous, monde de l'enseignement, de nous rapprocher et de faire en sorte que les parents soient associés à la démarche. En 1992-1993, nous vivrons un colloque sur la famille au sein de notre commission scolaire. Ce sera un élément concret pour favoriser l'échange et nous aurons besoin de vous pour le réussir. Nous compterons sur votre collaboration.

Au cours des dernières semaines, nous lisons que Madame Lorraine Pagé, présidente de la centrale de l'enseignement du Québec, déclarait que les élèves anglophones réussissaient mieux que les francophones à cause, entre autres, du support que les parents fournissent. Qu'allons-nous répondre à ces réflexions?

Un autre objet de préoccupation du Conseil des commissaires est la sécurité de nos élèves en regard du transport scolaire. Nous avons prévu, au moment de l'élaboration du budget, réduire les traverses d'élèves qui utilisent quotidiennement ce service. À vous, nous demandons de renforcer le message de sécurité par l'éducation à la sécurité.

Au niveau de la réussite scolaire, notons que le taux de diplomation de notre commission scolaire est de 61,9% alors que la moyenne provinciale se situe à 64,5%. Nous avons tout un défi à relever pour faire progresser cette situation de manière significative. Il est de notre responsabilité à tous, de l'éducation, de s'impliquer pour rendre l'école attirante comme un vrai milieu de vie.

Les membres du Conseil des commissaires veulent et ce, pour tout le personnel, un système d'évaluation qui soit respectueux de chacun et qui permette à chacun de s'exprimer non seulement du supérieur au subalterne, mais, qui réussisse à faire exprimer des intervenants leur mesure des actes posés dans une interaction positive.

Au cours des deux dernières années, nous avons réduit volontairement les surplus budgétaires en privilégiant, bien sûr, l'apprentissage mais aussi en réalisant des aspects physiques non négligeables pour la réussite éducative, tels que: peinture d'école ou de classe, réaménagement d'écoles, rafraîchissement de bureaux et de chaises, achat massif de matériel didactique, de volumes de bibliothèque... et j'en passe. Il ne faut pas oublier que notre commission scolaire compte 17,5 pieds carrés par élève alors que la moyenne provinciale s'établit à 13,2 pieds par élève, ce qui nous oblige à des dépenses importantes en gestion des équipements.

En terminant, je veux rappeler que la prise de décision, à tout palier n'est jamais facile. L'année 1991-1992 a connu ses difficultés... mais il faut parfois attendre le fond du baril pour pouvoir retrouver de plus grandes forces. Il va s'en dire que le Conseil des commissaires a toujours agité le plus honnêtement possible. Le rapport de l'ENAP a fait connaître certaines réalités, mais il restera toujours que nous croyons au respect des personnes, ce qui nous a permis de réfléchir sur nos forces et nos faiblesses.

Nous remercions les gens qui sont à la retraite depuis quelques semaines pour l'oeuvre réalisée. Nous aurons l'occasion de les revoir à la Fête de la reconnaissance.

À vous tous et toutes, je vous souhaite une bonne année scolaire où vous aurez la chance de vous épanouir, de vous réaliser dans un respect mutuel. La tâche qui nous incombe n'est pas mince car nous sommes responsables du développement intégral d'un être humain. C'est notre mission et nous l'avons choisie.

## Naissances

**Lundi, 24 août 92**

Guylaine Laroche, Jean Rheault, Victoriaville, garçon, 3 kilos 490 gr.

Line Boissonneault, Marcel Houle, St-Léonard d'Aston, fille, 3 kilos 400 gr.

Colombe Brassard, Luc Bouchard, Plessisville, fille, 3 kilos 670 gr.

Lucie Georges, Guy Couture, Victoriaville, fille, 3 kilos 260 gr.

Sylvie Lehoux, Guy Lemieux, Plessisville, fille, 3 kilos 630 gr.

**Mardi, 25 août 92**

Julie Beaudette, Michel Caron, Ste-Françoise, fille, 3 kilos 220

gr.

Marlène Auger, Martin Brulotte, Ham Nord, fille, 3 kilos 250 gr.

Manon Fafard, Daniel Richard, Victoriaville, garçon, 3 kilos 280 gr.

**Mercredi, 26 août 92**

France Perreault, Luc Pellerin, Warwick, fille, 3 kilos 810 gr.

Louise Grégoire, Sylvain Gamache, Arthabaska, garçon, 3 kilos 660 gr.

**Jeudi, 27 août 92**

Linda Saucier, Notre-Dame-de-Ham, garçon, 3 kilos 060 gr.

Nathalie Côté, Joël

Caron, Tingwick, garçon, 4 kilos 130 gr.

Guylaine Bergeron, René Bergeron, St-Samuel, garçon, 3 kilos 570 gr.

Huguette Levasseur, Martin Leblanc, Chesterville, garçon, 3 kilos 630 gr.

**Vendredi, 28 août 92**

Dominique Poiré, Guy Fortier, Plessisville, fille, 3 kilos 530 gr.

Sylvie Morin, Mario Blondeau, St-Pierre-Baptiste, garçon, 3 kilos 740 gr.

Annie Bernier, Donald Marquis, Arthabaska, garçon, 4 kilos 250 gr.

**Vendredi, 4 septembre**

## Boîte à chansons au Carrefour

par Francine Charest  
PLESSISVILLE--

À voir et à entendre, vendredi le 4 septembre, au Carrefour Culturel et Touristique

**À Plessisville**

## Prenez rendez-vous avec la Régie des rentes du Québec

par Gilles Labbé  
STE-FOY--

Le représentant de la Régie des rentes du Québec sera à Plessisville le 8 septembre 1992 pour rencontrer

de l'Érable, une super boîte à chansons mettant en vedette plusieurs artistes de la région.

Sylvain Marcoux, Luc Dastous et J.-P.

Boillard animeront cette activité. Musique, jeux et prix, de tout pour agrémenter votre soirée.

C'est donc à ne pas manquer, vendredi le

4 septembre au C.C.T.E., dès 20h30. L'admission est de 5\$ seulement. On vous attend en grand nombre. Pour réservations: 362-9292.

les personnes qui désirent obtenir des renseignements sur le Régime des rentes du Québec (prestations de retraite, de survivants, d'invalidité et partage des droits entre ex-conjoints) et les allocations d'aide aux familles du Québec.

Ceux qui désirent rencontrer le représentant de la Régie doivent obtenir un rendez-vous en composant, sans frais d'interurbain, le 1-800-463-2633. Le préposé conviendra alors avec le client de la date et de l'heure de rendez-vous qui lui conviendront le mieux.

Le service de rendez-vous vise l'amélioration du service à la clientèle en réduisant notamment les délais

d'attente pour rencontrer le représentant de la Régie et en permettant aux clients de mieux planifier leurs

déplacements.

Un simple coup de fil pour éviter la file: 1-800-463-2633.

## Parents-Secours Retour à l'école

par Monique Lapointe  
PLESSISVILLE--

À l'occasion du retour à l'école, on demande à tous ceux qui possèdent une affiche-fenêtre «Parents-Secours» de la placer bien à la vue dans la fenêtre pour que les enfants la voient bien.

Et vous les enfants, n'ayez pas peur de vous rendre chez un «Parents-Secours» si vous en avez besoin. Ils sont là pour vous aider.

## Nécrologie

**Décès de M. René Leblanc**

À Plessisville, le 22 août 1992, est décédé à l'âge de 58 ans, M. René Leblanc, fils de feu dame Rita Michel et de feu Albert Leblanc, domicilié à Plessisville.

Les funérailles ont eu lieu le 26 août dernier à l'église Notre-Dame de Fatima.

Le défunt était le père de Francine (Rosaire Dubé)

**Décès de Sr Armande Blanchette**

À la Maison Provinciale des Soeurs de la Charité de St-Louis-de-France de Lévis, le 25 août 1992, est décédée à l'âge de 76 ans, Sr Armande Blanchette.

Les funérailles ont eu lieu jeudi le 27 août 1992 à la Maison Provinciale des Soeurs de la Charité, inhumation au cimetière de Mont Marie de Lévis.

La défunte a oeuvré à Laurierville comme directrice des écoles primaire et secondaire de 1963 à 1969. Elle comptait beaucoup d'ami(e)s parmi les professeurs et les élèves.

## REMERCIEMENTS

Son ami Fernand Murray et ses soeurs Yvette (Albert Croteau), Jeannine (Lucien Mercier), Gisèle (Jacques Ste-Marie) et belles-soeurs Doris Couture (Robert Houde), Yolande Demers (Gérard Houde) et neveux et nièces remercient

tous les parents et ami(e)s qui ont témoigné des marques de sympathie soit la pensée, messes et offrandes de messes, visites ou assistance aux funérailles lors du décès de

**Roland Houde**

survenu le 11 août 1992 à l'âge de 68 ans  
Veuillez considérer ces remerciements comme personnels



## REMERCIEMENTS

Mme Alphonse Thibeault et ses enfants désirent remercier toutes les personnes qui leur ont témoigné des marques de sympathie, soit par offrandes de messes, tributs floraux, messages de condoléances, visites au salon ou assistance aux funérailles lors du décès de

**M. ALPHONSE THIBEAULT**

décédé le 2 août 1992 à l'âge de 81 ans et 11 mois.  
Veuillez considérer ces remerciements comme personnels

## Rallye Maison

Le Club Optimiste de St-Pierre-Baptiste organise un Rallye Maison

QUESTIONNAIRES DISPONIBLES DU 4 AU 12 SEPTEMBRE AUX ENDROITS SUIVANTS:

**St-Pierre-Baptiste:** Restaurant Chez Jojo,

Épicerie Nadeau

**Plessisville:**

Dépanneur Lachance

**St-Ferdinand:**

Dépanneur Francine

**Laurierville:**

Dépanneur Arc-En-Ciel

**Inverness:**

Restaurant Bouvillon

PRIX EN ARGENT. Pour inf: 453-2667 ou 453-2663



Restaurant

★ Pronto Pasta 1990 enr. ★

SALLE DE RÉCEPTION

au sous-sol

pour groupe de 50 personnes  
(service de traiteur et de bar)  
362-6343

## Rallye Automobile

Organisé par le Comité des Loisirs de St-Pierre-Baptiste

Dimanche, 20 septembre '92

Départ de 8h30 à 13h00 au Relais des Loisirs

INSCRIPTION: \$10.00

Apporter dictionnaires et jumelles

Inf: 453-2687, 453-2521, 362-8652

Bienvenue à tous!

## Soins

personnalisés  
à Domicile Enr.



À l'intention des personnes âgées et convalescentes

Pour renseignements, contactez

**PAULINE CÔTÉ**

385-4306

## MANOIR BOURBON

de PLESSISVILLE (819) 362-8340

Le MANOIR vous offre:

- \* le CONFORT de l'hôtel (3 repas et collation, literie, entretien ménager...)
- \* des SERVICES diversifiés (salle communautaire, animation, surveillance de la prise des médicaments si désirée...)
- \* la SÉCURITÉ par une surveillance discrète de 24 heures. \* CLSC disponible

Situé en plein coeur de Plessisville, nous voulons que vous viviez, dans cette maison, des jours paisibles et agréables.

OCCUPATION SIMPLE OU DOUBLE à compter de 600\$/mois par personne.

COURT SÉJOUR peut être disponible lors de convalescence, de vacances de ceux ou celles qui prennent soin de leurs parents...

Venez nous rendre visite au 1684 ST-CALIXTE  
VENEZ CONSTATER LE BIEN-ÊTRE  
DE CETTE RÉSIDENCE



## SUPER LAVE-AUTO

Au profit de la Maison des Jeunes de Plessisville

Le samedi 12 septembre  
de 8h00 à 17h00  
au Garage Pédro T

(175, Route 116 Ouest)

Également, venez faire le plein de votre voiture et si vous devinez le nombre de litres exact, le plein sera «GRATUIT»

Une commandite des Pneus Desjardins et Fils Inc., Pédro T et votre hebdomadaire



POUR LES 3  
PREMIÈRES  
SEMAINES  
DE  
SEPTEMBRE

ORCHESTRE

**SHINING**

les JEUDIS, VENDREDIS,  
SAMEDIS ET DIMANCHES SOIR

Fier des arbres à la Paroisse de Plessisville

# On veut maintenant améliorer les numéros civiques

par Jean Fontaine  
PLESSISVILLE —

Sur le territoire de la Paroisse de Plessisville, il se plante chaque année, depuis 2 ou 3 ans, entre 3000 et 4000 arbres grâce à un programme mis de l'avant par les autorités municipales.

Pour le comité d'embellissement, cette mesure incitative

commente la présidente du comité d'embellissement, Mme Annie Beaupré, qui fait remarquer qu'à plusieurs endroits les numéros civiques ne permettent pas une identification rapide et facile des résidences, entreprises ou commerces.

Un des souhaits du groupe semble donc être d'associer une

commente la présidente du comité d'embellissement, Mme Annie Beaupré, qui fait remarquer qu'à plusieurs endroits les numéros civiques ne permettent pas une identification rapide et facile des résidences, entreprises ou commerces.

Toutefois, seulement 40% d'entre eux ont accepté d'être évalués. Encore que cette évaluation n'a qu'un but, permettre à ces participants d'avoir des indications sur

ses.

Dans le groupe d'excellence, le sort a désigné la famille Paul-Emile St-Pierre pour les résidences, la famille Marie-Louis Fecteau pour les chalets, la ferme Rocladet (famille Landry) pour les fermes ainsi que la clinique vétérinaire Guérard pour les commerces.

Pour les très bons, les récipiendaires ont été Claude Brassard pour les résidences, Raymond Gosselin pour les chalets, la ferme Brassard et Fils pour les fermes ainsi que la Boutique Marie Beau pour les commerces.

Enfin, chez les bons, il y avait Rosaire Brassard pour les rési-



Annie Beaupré, présidente, a félicité M. et Mme Paul Emile St-Pierre ainsi que Lyne Guérard.

dences, Serge Marcoux pour les chalets, Réjean Bergeron pour les fermes, ainsi que le Club de Golf pour les commerces.

Une mention a us-

si été remise à Léo Nadeau pour la Croix de chemin du rang 5 ouest.

Cette année, le comité était composé de d'Annie Beaupré,

Pierre Pellerin, Johanne Fecteau, Eliane Bourque, Thérèse Baril, Lionel Brassard et de la conseillère municipale Berthe Marcoux.



Le maire Gérard Dubois en compagnie de M. Marie-Louis et Thérèse Fecteau ainsi que de Réal et Claudette Landry

(la municipalité, fourni les arbres) a eu pour effet d'améliorer non seulement la beauté des sites mais a également atteint les objectifs liés à l'environnement et la protection des sols.

Tout en étant particulièrement fiers de cette réussite, les gens de la Paroisse se promettent maintenant de s'attaquer à une autre lacune observée non seulement par les responsables du concours fleuri mais également par les membres du nouveau service de protection contre les incendies.

«Pour l'an prochain, notre objectif, est de promouvoir une bonne identification»

identification claire et nette à quelque chose de beau et d'agréable.

NON-COMPÉTITION

La politique de non-compétition a été maintenue en 1992 sur le territoire de la Paroisse dans le cadre du concours fleuri. Les inscriptions ont totali-

les améliorations à apporter, sur les points forts et faibles ainsi que sur les choix des priorités pour l'an prochain.

Notons cependant que cette évaluation a permis de remettre treize plaques dans 5 catégories et trois clas-

**J'ai loué un chalet et je viens de découvrir que je ne peux pas me baigner. Mais on m'avait dit le contraire. Que dois-je faire?**

**1 800 361-3100**

Ce service est réservé aux détenteurs de l'Assurance prêt ou de l'Assurance populaire Desjardins.

**ASSISTANCE DES JARDINS**



Le Père Noël est arrivé et il a déjà laissé ses cadeaux!

Les voici...



YVAN DION  
STYLISTE

**\$10<sup>00</sup>** de rabais sur permanente  
Rég.: \$45.00  
LUNDI, MARDI, MERCREDI  
SEULEMENT  
Jusqu'au 30 septembre '92

**\$10<sup>00</sup>** de rabais sur mèches  
Rég.: \$35.00  
LUNDI, MARDI, MERCREDI  
SEULEMENT  
Jusqu'au 30 septembre '92

**\$2<sup>00</sup>** de rabais sur coupe  
Rég.: \$10.00  
LUNDI, MARDI, MERCREDI  
SEULEMENT  
Jusqu'au 30 septembre '92

**\$2<sup>00</sup>** de rabais sur mise en plis  
Rég.: \$11.00  
JEUDI, VENDREDI, M.  
SEULEMENT  
Jusqu'au 30 septembre '92

Chez Yvan Dion Coiffure,  
vous êtes comme chez vous  
362-3295

Attention!  
Ces spéciaux sont à des moments  
précis, vérifiez bien!

## Festival du Boeuf d'Inverness

Inc.

**4, 5, 6  
SEPTEMBRE '92**



### PROGRAMME

**VENDREDI, 4 SEPTEMBRE '92**

**21h00:** Soirée de Couronnement.  
Orchestre: Les Riders (sous la tente).  
Animateur: Pierre Tardif  
(pour la durée du Festival)

**21h00:** Mario Mercier (au saloon).  
Disco Rock (à l'extérieur)

**SAMEDI, 5 SEPTEMBRE '92**

**13h30:** Grande parade avec présentation de chars allégoriques. 14 prix aux participants. Resp.: Bernard Dion 453-7750, Lucien Pomerleau 453-2209

Concours de tartes au sirop d'érable organisé par le Cercle des Fermières.

Prix aux gagnants(es). Resp.: 453-2473  
Grande tire de chevaux avec le Club des Cultivateurs (après la parade).  
Resp.: 453-2848

**16h00:** Souper à la fesse de boeuf braisé à l'érable. Vin disponible sur place. Resp.: Aline Labbé 453-2370. Responsable des cartes (forfaits) Cécile Tardif 453-2544.

**17h00 à 22h00:** Earl Leblanc, André Clavier, Clermont Maltais

**21h00:** Grande soirée Western avec Marcel Boivin Ban (sous la tente)

**21h00:** Les Marshall (au saloon).  
Disco Rock (à l'extérieur)

Une collaboration de

MOLSON O'KEEFE  
LA BRASSERIE MOLSON

99.7  
FM COUNTRY

**DIMANCHE, 6 SEPTEMBRE '92**

**10h00 à 13h00:** Roiand et Mélanie vous invitent à «Bruncher» au Pavillon Lysander. Resp.: 453-2400, 7777.

Autobus disponible pour aller bruncher.

**13h00:** La Relève du Folklore avec l'orchestre de Robert Pinard. Resp.: Daniel Gagné 338-2201 et 335-9090.

**14h00:** Théâtre pour enfants par le Théâtre de la Troupe à Wilfrid. «Le conte du pêcheur et du petit poisson»

**16h00:** Souper au boeuf fumé (Smoked Meat). Resp.: Solange Brochu, 453-2298

**17h00, 19h00, 21h00:** Gilles Descôteaux, chanteur, animateur

**18h00, 20h00, 22h00:** Duophonie

**21h00:** Réal & Gale (au saloon).

Super soirée rétro.

Orchestre: Week-End (sous la tente).

Prix parmi les costumés(es).

**TIRAGES:**

1 prix de 300.00\$

1 prix de 200.00\$

5 prix de 100.00\$

Un BOEUF vivant ou 500.00\$

1 courtépointe avec coussins

(offerts par le Cercle des Fermières)

Votre hebdomadaire

**La Feuille d'Érable**  
PLESSISVILLE - M.A.C. DE L'ÉRABLE

# 77e congrès annuel des Cercles de Fermières du Québec

par **Françoise Ouimet**

LONGUEUIL--

Mille trois cent con-

gressistes ont participé au congrès provincial des Cercles des Fermières du Québec

qui s'est déroulé du 14 au 16 août à l'Auberge des Seigneurs de Saint-Hyacinthe.

Dès jeudi 13 août, on a pu constater que les comités Orientation, Culturel, Consommation et Environnement, Communications et Arts Domestiques avaient terminé l'installation des kiosques. Les noms des gagnantes de l'édi-

tion 1992 du Concours d'artisanat textile du Québec (Expo-Québec) ont été dévoilés en soirée par Mme Louise D. Fortin, présidente provinciale. La fédération #20 s'est vue décerner le titre de «Fédération gagnante» en 1992 et Mme Huguette Guay de Ste-Sabine de Bellechasse s'est méritée le titre «d'Artisane de l'année».

La longue journée du vendredi fut enrichissante pour toutes les participantes. Elles ont pu s'assurer de la saine situation financière de leur association. On leur a fait part des démarches entreprises à ce jour quand au Congrès d'Orientation de 1994. Les rapports des comités ont été soumis pour approbation tandis que vers la fin de l'après-midi l'étude des recommandations débutait pour se terminer tard en soirée. Malgré l'heure tardive, nos congressistes ont trouvé un regain d'énergie pour fraterniser et échanger entre elles.

Samedi, la journée ouverte. Mme la juge Andrée Ruffo a entretenu les participantes sur les enfants et la violence qu'ils subissent sous toutes ses formes en nous rappelant que la délinquance est essentiellement un geste de colère posé contre nous autres. Sa conférence a été très appréciée de toutes. Suite à cette conférence, l'assemblée a repris en faisant rapport de tous les comités «ad hoc» tandis qu'en après-midi les ateliers ont permis aux participantes d'approfondir leurs connaissances selon les sujets choisis et la soirée s'est terminée par le

banquet avec comme invitée d'honneur Mme Mary Collins, ministre fédérale responsable de la condition féminine, le tout agrémenté d'une partie récréative regroupant des artistes de la région.

Dimanche le 16 août eurent lieu les élections annuelles. Mme Louise D. Fortin fut élue présidente provinciale, Mme Françoise Ouimet élue vice-présidente provinciale et Mme Lilianne D. Tremblay élue conseillère numéro 2.

Après l'acceptation du travail de l'année, dissolution des comités et la remise des trophées chaque congressiste peut retourner chez elle vers midi.

**Exposition au Musée Laurier d'Arthabaska**  
**La faune vue par les artistes canadiens**  
par **Sonia Nolet**  
ARTHABASKA -

L'exposition "La faune vue par les artistes canadiens" présentée au Musée Laurier d'Arthabaska, se poursuit jusqu'au 27 septembre prochain.

Les artistes Suzor Côté, Alfred Laliberté, Alfred Pellan, Bill Ritchie, Bruno Bobak, Christopher Pratt, Joe Fafard, Lucy Sonset, Jane Adams et bien d'autres, présentent une quarantaine d'oeuvres.

Ces artistes, de toutes les régions du Canada, nous montrent comment, dans leur réalité artistique, ils ont perçu l'animal.

Alfred Pellan est sans aucun doute, le pilier central de cette exposition. Avec une quinzaine d'oeuvres accrochées, le public pourra découvrir comment ce grand artiste a interprété l'animal à travers le bestiaire.

L'exposition se veut un tableau ou une fresque miniature de la réalité artistique dans laquelle nous baignons.

Cette exposition a été rendue possible grâce à la collaboration du Ministère des Communications du Canada et du Secrétariat d'Etat du Canada.



## Municipalité Régionale de Comté de L'Érable

### AVIS PUBLIC

Municipalité de la Ville de Princeville

Avis est donné à la population de la municipalité de la Ville de Princeville par la soussignée Victoire Renaud, secrétaire-trésorière de la Municipalité régionale de comté de l'Érable, que le certificat de conformité au schéma d'aménagement a été délivré le 24 août 1992 à l'égard du règlement suivant:

- Le règlement no 481-92, amendant le règlement de zonage no 432-89, relativement à la construction d'immeubles à trois étages dans la zone M-55 et à la modification de la grille de spécifications no 3, de la municipalité de la Ville de Princeville.

Donné à Plessisville  
Le 25 août 1992

Victoire Renaud, secrétaire-trésorière



## Municipalité Régionale de Comté de L'Érable

### AVIS PUBLIC

Municipalité de la Ville de Princeville

Avis est donné à la population de la municipalité de la Ville de Princeville par la soussignée Victoire Renaud, secrétaire-trésorière de la Municipalité régionale de comté de l'Érable, que le certificat de conformité au schéma d'aménagement a été délivré le 24 août 1992 à l'égard du règlement suivant:

- Le règlement no 480-92, amendant le règlement de zonage no 432-89, relativement au changement de la vocation multifamiliale de la zone R-14 par une vocation unifamiliale et à la modification de la grille de spécifications no 1, de la municipalité de la Ville de Princeville.

Donné à Plessisville  
Le 25 août 1992

Victoire Renaud, secrétaire-trésorière



## Municipalité Régionale de Comté de L'Érable

### AVIS PUBLIC

Municipalité de la Ville de Princeville

Avis est donné à la population de la municipalité de la Ville de Princeville par la soussignée Victoire Renaud, secrétaire-trésorière de la Municipalité régionale de comté de l'Érable, que le certificat de conformité au schéma d'aménagement a été délivré le 24 août 1992 à l'égard du règlement suivant:

- Le règlement no 479-92, amendant le plan d'urbanisme (règlement no 431-89) relativement au changement de densité prévue à l'affectation résidentielle située sur la rue St-Jacques Ouest face à la rue St-Pierre, de la municipalité de la Ville de Princeville.

Donné à Plessisville  
Le 25 août 1992

Victoire Renaud, secrétaire-trésorière



## Municipalité Régionale de Comté de L'Érable

### AVIS PUBLIC

Municipalité de la Ville de Princeville

Avis est donné à la population de la municipalité de la Ville de Princeville par la soussignée Victoire Renaud, secrétaire-trésorière de la Municipalité régionale de comté de l'Érable, que le certificat de conformité au schéma d'aménagement a été délivré le 24 août 1992 à l'égard du règlement suivant:

- Le règlement no 482-92, amendant le règlement de zonage no 432-89, relativement à l'ajustement des normes de localisation des réservoirs et des stations de remplissage de gaz propane de plus 475 litres aux critères établis par la Régie du gaz, de la municipalité de la Ville de Princeville.

Donné à Plessisville  
Le 25 août 1992

Victoire Renaud, secrétaire-trésorière

## Bibliothèque Municipale de la Ville de Plessisville

### HORAIRE D'AUTOMNE

**Veillez noter qu'à compter du 6 septembre 1992, l'horaire de la Bibliothèque Municipale de la Ville de Plessisville sera:**

**MARDI, JEUDI, VENDREDI DE 13H30 À 20H30**  
**SAMEDI DE 13H00 À 16H00**

**Pour le prêt de volumes**

**Merci de votre attention!**



Province de Québec  
MRC de l'Érable  
Ville de Princeville

### AVIS D'ENTRÉE EN VIGUEUR

AVIS est donné à la population de la Ville de Princeville par le soussigné secrétaire-trésorier adjoint, que, suite à la délivrance de trois certificats de conformité par la MRC de l'Érable, le 24 août 1992 et aux résultats de la procédure d'approbation le 26 août 1992, les règlements no 480-92, no 481-92 et no 482-92 modifiant le règlement de zonage sont entrés en vigueur le 26 août 1992.

Donné à Princeville, ce 27e jour d'août 1992.

Mario Juaira,  
Secr.-trés. adjoint



Province de Québec  
MRC de l'Érable  
Ville de Princeville

### AVIS D'ENTRÉE EN VIGUEUR

AVIS est donné à la population de la Ville de Princeville par le soussigné secrétaire-trésorier adjoint, que, suite à la délivrance d'un certificat de conformité de la MRC de l'Érable, le règlement no 479-92 modifiant le plan d'urbanisme est entré en vigueur le 24 août 1992.

#### Résumé du règlement 479-92 modifiant le plan d'urbanisme

La modification du plan d'urbanisme touchée par le règlement no 479-92 se résume comme suit:

- La haute densité (4 logements et plus) prévue dans une affectation résidentielle située sur la rue St-Jacques ouest, face à la rue St-Pierre, est remplacée par de la faible densité (unifamiliale).

- Le prolongement de la rue St-Pierre sur ce côté est aussi prévue au plan.

AVIS est également donné que le règlement no 479-92 est disponible pour consultation au bureau de la municipalité à l'Hôtel de Ville aux heures régulières de bureau.

Donné à Princeville ce 27e jour d'août 1992.

Mario Juaira,  
Secr.-trés. adj.

## OFFRE D'EMPLOI

**Couturières demandées avec expérience.**  
**Possédant «Flat Bed 2 aiguilles» et «Overlock».**  
**Pour travail à la maison**  
**362-7998**

Aux parents des enfants de 3e année

### PARDON-EUCHARISTIE

Vous êtes invités à une soirée d'information et d'inscription pour la préparation aux sacrements du PARDON et d'EUCARISTIE pour les enfants de 3e année.

Vous choisissez une soirée:

\* Lundi, 14 septembre '92 à 19h30

à l'école de St-Pierre-Baptiste

\* Mardi, 15 septembre '92 à 19h30

à la Salle des Chevaliers de Colomb

de Plessisville, rue Savoie

\* Mercredi, 16 septembre '92 à 19h30

à la Salle des Chevaliers de Colomb

de Plessisville, rue Savoie

## VOULEZ-VOUS VRAIMENT!

**\$50,000. et plus par année**  
**Si oui ne cherchez plus.**  
**Compagnie internationale avec 26 ans d'expérience recherche représentant(e)s**

### AUCUN INVESTISSEMENT

**Expérience non nécessaire, entraînement complet, dépenses d'auto, bonifications de vacances et rendez-vous fournis.**

**(819) 751-1505**

**1-800-561-1019**

# Filtrages routiers au profit de la Société d'arthrite Des résultats très satisfaisants

par Sonia Nolet  
PRINCEVILLE ---

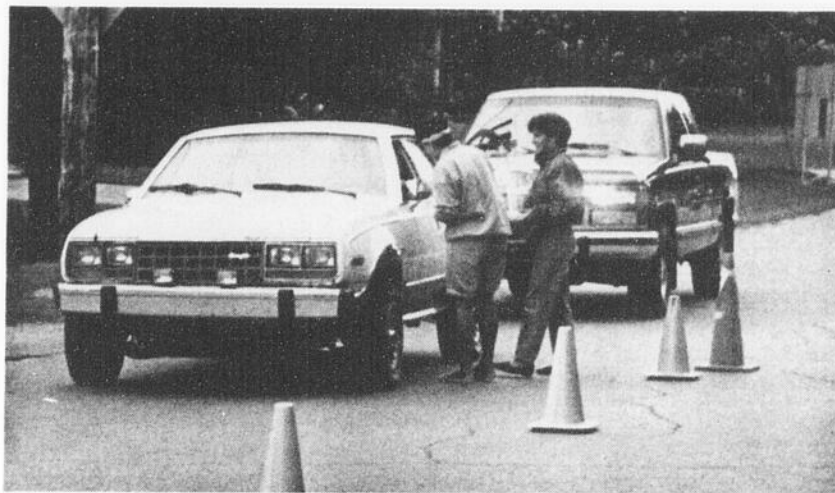
"Compte tenu du contexte économique et de la mauvaise température, je suis très satisfait des résultats obtenus". C'était dans ces termes que Denis Pagé, président de la collecte annuelle de la Société d'Arthrite, qualifiait le bilan des filtrages routiers effectués à Princeville et Plessisville, le dimanche 30 août dernier.

À eux seuls, les bénévoles situés à Plessisville ont ramassé 2 876,62 tandis qu'à Princeville, on enregistrait une baisse (1 375,57 \$ avec 160 \$ pour le tournoi de golf) com-

parativement à l'an passé (1 982 \$). Mais semble-t-il, la mauvaise température y a été pour quelque chose.

Cette année, deux nouveautés étaient au programme. Un tournoi de golf à Princeville (160 \$) et la contribution de 0,02 \$ du litre pour la Société d'arthrite de la part du Garage Moderne G.T. de Plessisville (un peu plus de 800 \$) ont permis d'atteindre 5 000 \$.

D'autres activités publiques de souscription se poursuivront au cours des prochaines semaines pour parvenir à l'objectif de 10 000 \$.



Une cinquantaine de bénévoles ont sollicité la générosité des automobilistes. Certains ont même préféré changer de direction plutôt que de donner quelques dollars pour une bonne cause.

## Une fête très réussie à Ste-Sophie

Le 18 août dernier, le Club de l'Âge d'Or de Ste-Sophie avait lancé une invitation à tous les Clubs de l'Âge d'Or de la M.R.C. de l'Érable. Un grand nombre de personnes ont répondu favorablement.

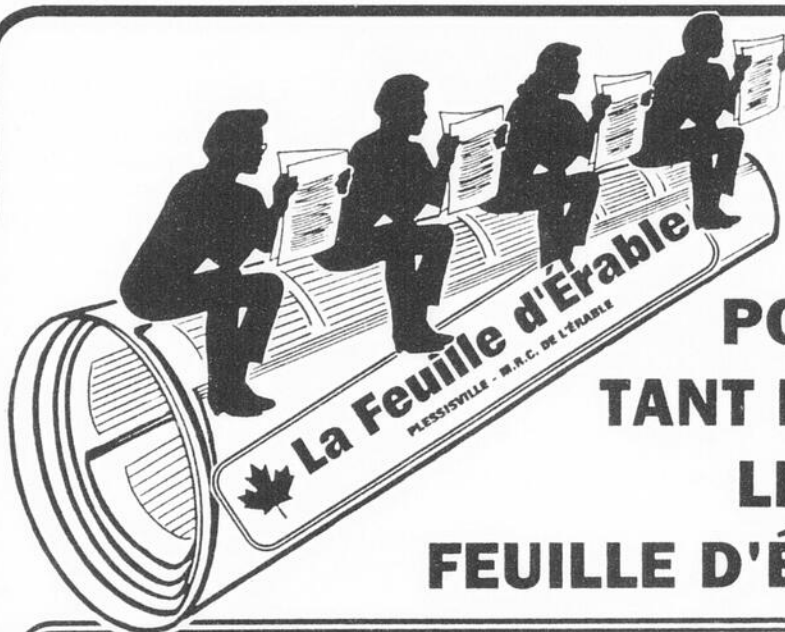
Toutefois une grande absence a quelque peu dérangé les participants: la belle température n'a pas daigné être au rendez-vous. Qu'importe, tous se sont bien amusés quand même, puisque le boulo-drome et la salle communautaire étaient là pour accueillir quelque trente équipes de pétanque, les adeptes des jeux de cartes ainsi que les amateurs de marelle. Tous ont profité d'une éclaircie pour prendre leur diner en plein air.

Au cours de l'après-midi: blé d'inde et gâteries furent servis gracieusement.

L'abbé Clément O'Farrell est venu rehausser de sa présence cette chaleureuse rencontre. À une heure avancée de l'après-midi tous se sont quittés heureux de cette journée.

Alors merci à Louise Martineau présidente du Club, ainsi qu'à son équipe pour leur dévouement et leur dynamisme. Merci à tous ceux qui ont répondu à l'invitation et à la prochaine!

Le Club de l'Age d'Or de Ste-Sophie



**POURQUOI  
TANT DE GENS  
LISENT LA  
FEUILLE D'ÉRABLE?**

Abonnement  
pour 1 an  
**\$16<sup>00</sup>**

**Parce qu'ils aiment  
être bien informés!**

- les nouvelles locales et régionales
- les sports et activités à venir, l'agriculture
- les cahiers thématiques
- les naissances, la nécrologie, l'horoscope etc...

*Pourquoi ne pas en profiter à ce prix?*

**La Feuille d'Érable  
vous offre également un  
SERVICE DE MONTAGE  
de toutes sortes**

- poster
- en-tête de lettre, circulaire
- dépliant publicitaire
- etc..

**Nous faisons la livraison**

- d'encarts publicitaire
- circulaire

**Un service de publicité**

avec des conseillers qui sauront  
vous aider lors de votre  
placement de publicité

*Assurez-vous une hausse dans  
vos ventes avec une publicité bien  
placée dans notre hebdo!*

Un seul numéro

**(819) 362-7049**

## Horoscope

**Vierge 24 août au 22 sept.**

Si vous agissez prudemment, vous parviendrez à déjouer une machination ou un piège qui aurait pu mettre votre situation en péril. Ne vous confiez pas à des personnes que vous connaissez mal.

**Balance 23 sept. au 23 oct.**

Vous trouverez la clé de l'harmonie dans votre vie sur le plan du coeur. Vous vous libérez de vos complexes et vous vivez plus intensément, plus complètement. Des amitiés solides et utiles se créeront.

**Scorpion 24 oct. au 22 nov.**

Il surgit un problème complexe. Un conseil est fort apprécié. Vous dressez un beau plan. Beaucoup de circonstances vous favorisent. On vous donne parfaitement raison. Quelqu'un apparaît à l'horizon. Votre confiance grandit.

**Sagittaire 23 nov. au 21 déc.**

Exploitez vos chances méthodiquement, mais méfiez-vous des improvisations trop faciles ou de votre besoin d'impressionner autrui: c'est une petite expérience qui pourrait vous coûter cher!

**Capricorne 22 déc. au 20 janv.**

Vous saurez en définitive très bien ce que vous voudrez et, si votre coeur est libre, vous chercherez le roi ou la reine dont vous pourrez être fier. Continuez votre quête, vous découvrirez bientôt l'objet de vos desirs.

**Verseau 21 janv. au 19 fév.**

Votre diplomatie vous gagnera le coeur tendre et sensible de la personne qui vous aime. Vos amis seront plus réservés et une certaine froideur régnera. Élargissez le champ de vos relations, faites-vous des amitiés nouvelles.

**Poissons 20 fév. au 20 mars**

Efforcez-vous à plus de souplesse et de compréhension. Choisissez la pondération plutôt que la précipitation. Vous serez un peu nerveux, attention à vos réflexes. Ne vous laissez pas aller à la tristesse ou à la mélancolie.

**Bélier 21 mars au 20 avril**

Vous vous trouverez dans un climat sentimental particulier et ce ne sera pas tellement agréable. La nervosité vous dominera. Vous serez agité et inquiet du fait que quelqu'un que vous aimez sera contrarié ou malade.

**Taureau 21 avril au 20 mai**

Vous changerez d'avis un peu trop souvent au gré de la personne qui vous aime. Cela vous empêchera de réaliser certains projets. Les contacts amicaux vous apporteront de bons résultats.

**Gémeaux 21 mai au 21 juin**

Les sentiments seront bien influencés. Une heureuse répercussion sur votre vie sociale. Prenez vos responsabilités et répondez clairement aux questions qui vous seront posées. Acceptez les conseils des vrais amis.

**Cancer 22 juin au 22 juil.**

On vous fait une belle proposition. Ne vous laissez pas aller à la facilité. Un fait reste significatif. Vos réticences ne sont pas de mise. L'autre sexe prend les choses à coeur. Une curiosité est bien légitime.

**Lion 23 juil. au 23 août**

De gros remous dans votre vie sentimentale sont à craindre. Débarrassez-vous de vos réactions passionnées, montrez-vous plus détaché, plus objectif, sinon vous souffrirez. Votre charme sera renforcé. Au travail, soignez votre moral.

**Hockeyeurs et patineurs**

**AFFÛTAGE  
DE PATINS**

Carte d'affûtage disponible

**André Tardif**

**Sports Enr.**

**1208 St-Édouard, Plessisville  
362-6484**

[Voisin de Piscines Excel]

# Remise des prix du concours

## «Villes, villages et campagnes fleuris du Québec»

par Sonla Nolet  
LAURIERVILLE -

Encore cette année, le Concours «Villes, villages et campagnes fleuris du Québec» a connu un grand succès à Laurierville et Sainte-Julie avec 183 inscriptions. Le comité organisateur a remis les prix aux gagnants, le samedi 22 août dernier, à l'édifice municipal de Laurierville.

Dans le volet village, les premiers prix ont été remis à Georgette et Jean-Jacques Bergeron (excellence village), Béatrice et

Gilles Girard (maison village), Monique et Alfred Paradis (ex-gagnant village), Thérèse Côté (mini-aménagement et balcon fleuris) et le Casse-Croûte La Fringale (commerce).

Du côté de la paroisse, Micheline et Pierre Manningham



De gauche à droite, les gagnants du village: Jean-Jacques Bergeron, Serge Girard (pour le Casse-Croûte La Fringale), Jeanne Girard (représentante de Béatrice et Gilles Girard), Thérèse Côté ainsi que Monique et Alfred Paradis.



Émilien et Jacqueline Bissonnette, Lise Martineau et Gaétan Nadeau, et Micheline et Pierre Manningham. Absents au moment de la photo: Monique et Clifton Glazier ainsi qu'Angèle et Renaud Bergeron.

(excellence paroisse), Jacqueline et Emilien Bissonnette (maison campagne), Monique

et Clifton Glazier (ex-gagnant maison campagne), Ferme Angèle et Renaud Bergeron

(maison et ferme) et Ferme Lise Martineau et Gaétan Nadeau (ex-gagnant maison et fer-

me) ont été les récipiendaires des premières positions.

Pour l'an prochain, le comité organisateur sera composé de Jean-Jacques Bergeron, président, Denise Dostie, vice-présidente, Gabrielle Gingras, secrétaire, Claire Marcoux, Roger Gingras, Jeannine Daigle, Jeannine Gagné, Jacqueline Caron, Serge Caron et Paul Paradis.

Souignons que le président, Jean-Jacques Bergeron, a effectué un très bon travail, aux dires des membres du conseil, et qu'il ne compte pas ses heures pour que le concours soit un succès.

### Princeville et St-Ferdinand Cours sur l'alimentation pour les personnes ayant un taux élevé de cholestérol sanguin

par Robert Plante PLESSISVILLE---

Les personnes dont le taux de cholestérol sanguin se situe entre 5.2 mmol/L et 6.1 mmol/L et qui demeurent dans la région de Princeville et de St-Ferdinand, sont invitées à suivre une session de formation offerte par le programme «Vivre avec cœur». Cette formation comprend une série de quatre rencontres portant sur la saine alimentation.

par une nutritionniste à raison d'une soirée par semaine. Le coût est de 25\$ par personne et de 40\$ pour un couple.

À noter qu'il est nécessaire de s'inscrire au préalable en appelant au 362-6301 et en demandant Mme Sylvie Gosselin.

Les sessions débuteront à St-Ferdinand, le 14 septembre 92 et à Princeville, le 15 septembre 1992.

Elle est dispensée



**La seule porte de garage garantie tant que vous êtes propriétaire de votre maison.**

- Garantie contre le craquelage, le fendillement, la délamination et la détérioration due à la rouille
- L'apparence du bois, fabriquée d'acier haute qualité
- Pré-peinte en blanc ou en brun
- Disponible dans une grande variété de grandeurs
- Une installation et un service professionnels
- Pour une estimation gratuite et de plus amples renseignements, contactez-nous au

**LES PORTES BARIL**

Distributeur exclusif des portes **DECADE** de **RAYNOR**

«Elles ont la vie dure!»

PORTES DE GARAGE: \* RÉSIDENTIELLES \* COMMERCIALES \* INDUSTRIELLES  
450 boul. Bois-Francis Nord Victoriaville (819) 758-7538 ou 1-800-567-5812

**J'ai acheté une piscine, mais on me l'a installée au mauvais endroit... dans une pente!**

**1 800 361-3100**

Ce service est réservé aux détenteurs de l'Assurance prêt ou de l'Assurance populaire Desjardins.

**ASSISTANCE DES JARDINS**



COMMUNICATION SPIRITUELLE, L'ÉTOILE DE SANANDA

Message reçu à travers Colette 13 juillet 1992

La Conscience Lunaire, Bonjour gens de la terre, Je suis la Mère Lune cette mère qui est votre seconde Mère, la lune. Je suis discrète par moment et importante par d'autre moment, et ce soir c'est mon jour. C'est le temps d'importance pour moi face à la terre, votre première Mère. Ce n'est nullement égale mais plutôt une partie de la Mère Universelle. Je suis toute chaude pour vous ce soir, toute imposante, toute lumière et je veille sur vous. J'énergie tous ces aliments que vous prenez en cette nuit, en ce jour, en cette pleine lune que vous connaissez très bien.

Et maintenant, il faut agir en ces temps. Vous recevez ce dont vous avez tous besoin, mais à la condition d'ouvrir vos mains, d'ouvrir vos cœurs, d'ouvrir votre conscience à cette abondance d'énergie. Alors vous savez quand même beaucoup de chose sur ce que Je suis. Mais je voudrais simplement ce soir que vous preniez conscience que Je puis vous parler comme une amie, comme un enfant. C'est le moment de se parler, de s'énergiser. Même votre sommeil peut-être conscient de cette situation, mais il faut le demander, il faut s'ouvrir à cette conscience et à ces énergies pour RECEVOIR, j'ai bien dit RECEVOIR.

Tout le monde sait que c'est la pleine lune mais combien de gens participent consciemment, volontairement à cette plénitude d'énergie et d'amour. D'amour pour vous tous, pour vos besoins, pour votre fécondation humaine, animale, végétale et même minérale. C'est la croissance d'énergie les pulsions d'énergie, les puissances en ce moment.

Je vous remercie de m'avoir entendue et j'espère avoir mise une petite goutte de conscience en votre être face à cette lune. Si vous voulez je serai de nouveau à vous parler la prochaine lune. Soyez-en Paix, soyez-en Abondance et dans l'Allégresse, dans l'Amour et la Joie de la Mère Universelle et le Père Universel. Merci et à la prochaine fois.

Pour plus d'informations: 362-3833

362-3377

**Salon ODACE**

1573 ave St-Louis, Plessisville

Lise Patry, prop.

**SPÉCIAUX D'AUTOMNE**  
SPÉCIALITÉ: COIFFURE POUR TOUTE LA FAMILLE

**10%**  
\* COIFFURE: sur coupe avec mise en plis, permanente, teinture, mèches, glossing  
\* ESTHÉTIQUE: sur facial et épilation complète (Aisselles, jambes, cuisses, aines)  
\* MASSOTHÉRAPIE: sur traitement par massage (Du dos et du corps complet)  
Les mardis et mercredis  
MOIS DE SEPTEMBRE

**Spécial Rentrée pour les étudiants**

Rabais de \$1.00 sur coiffure, coupe ou mise en plis (Mardi, mercredi, jeudi)  
DÉCOUPEZ CE COUPON RABAIS

Bienvenue avec ou sans rendez-vous avec Édith, Cécile, Marylène, Isabelle.  
TRAVAIL OFFERT: Pour coiffeurs(euses) avec expérience et clientèle ou sans expérience et clientèle  
Lyse Patry, prop.

# Festival de la Quenouille de Villerooy

## Les activités se poursuivent

par Sonia Nolet  
VILLEROY -

Les activités du 13<sup>e</sup> Festival de la Quenouille, qui se déroulent du 22 août au 6 septembre, se sont poursuivies en fin de semaine.

Au programme on retrouvait vendredi et samedi un tournoi de balle-molle familial et un de volley-ball.

Du côté de la balle-molle familiale, 5 équipes se sont disputées une chaude lutte. La famille Séguin de Villerooy a triomphé 16-4 en finale face à la famille Desrochers de Plessisville.

Au volley-ball, 4 équipes se sont inscrites. C'est l'équipe de Stéphane Séguin qui l'a emporté sur celle de Yannick Samson de Val-Alain.

Le samedi soir 29 août, la soirée Beach Party a également fait fureur.

Et finalement, le dimanche 30 août, les plus jeunes ont pu s'amuser avec la Reine, Karine Pilote et les duchesses à différents jeux, dont une course à obstacles et au chat et à la souris. Ils se sont fait maquiller sur place et ont reçu quelques surprises.

Malgré le temps incertain de la fin de semaine, la participation de cette année est su-



Cette année, le tournoi de volley-ball a regroupé 4 équipes de la région de la MRC de l'Érable.

périeure à l'année précédente. Le 13<sup>e</sup> Festival de la Quenouille semble reprendre un second souffle.

La semaine prochaine, le Festival se clôturera avec des journées bien remplies.

En premier lieu, il y aura une parade de mode, le mercredi 4 septembre, à 20h00, à la Salle municipale de l'endroit. Le vendredi suivant, il y aura une nouveauté, soit une soirée meurtre et mystère, à 20h00, à la Salle municipale. Le samedi 5 septembre, une partie de balle-molle parents-enfants aura lieu au terrain des loisirs à 14h00. A la même heure, à la Salle municipale, les fer-

ront s'en donner à coeur joie et en soirée, ce sera la soirée de la Reine avec l'orchestre Duo Concept.

Finalement la dernière journée, le dimanche 6 septembre, il y aura en après-midi la messe du Festival, le Bazar, un concours de scies mécaniques, un bingo, un méchoui boeuf et lard pour le

souper et le Festival se terminera avec la soirée de la remise des prix et tirages avec l'orchestre Jean et Nicole.



**J'ai endommagé ma voiture  
en passant dans un gros trou.  
Quels sont mes recours?**

**1 800 361-3100**

Ce service est réservé aux détenteurs de l'Assurance prêt  
ou de l'Assurance populaire Desjardins.

**ASSISTANCE DESJARDINS**

**SE PRENDRE  
EN MAIN**

d'oeuvre  
**CFP**

Commission de formation  
professionnelle  
de la main-d'oeuvre  
Région Mauricie/Bois-Francs

EN COLLABORATION AVEC

Réseau Travail-Québec  
Emploi et Immigration Canada  
C.S. de Victoriaville

**SOUDEGE ET ASSEMBLAGE  
(Métier en pénurie)**

**PRESTATAIRES DE LA SÉCURITÉ  
DU REVENU**

**DESCRIPTION:**

Soudage sur acier doux, inoxydable et aluminium dans les quatre positions et avec les cinq procédés de soudage.

**OBJECTIFS:**

Rendre les participants capables de faire des assemblages de qualité suivant les méthodes appliquées en industrie.

**PRÉALABLES:**

Secondaire IV (français, anglais et mathématiques) ou posséder les équivalences reconnues.

**ENDROIT:** Pavillon Morissette  
**DÉBUT:** 21 septembre 1992  
**DURÉE:** 61 semaines

**RÉMUNÉRATION:**

Possibilité de recevoir des allocations de formation avec remboursement des frais de déplacement et de garderie.

**INFORMATION ET INSCRIPTION:**

Centre Travail Québec  
62, rue St-Jean-Baptiste, Victoriaville  
Téléphone: 758-8241

**À VICTORIANVILLE**

*du tennis tout l'hiver  
dans des  
conditions idéales!*

CLUB DE  
**TENNIS**  
INTER

- ▶ 4 magnifiques courts de tennis intérieurs...
- ▶ une surface de jeu professionnelle...
- ▶ un éclairage hors pair...
- ▶ des services complémentaires améliorés :
  - un bar-restaurant avec vue sur les terrains
  - un mur de pratique
  - une aire de jeux pour le billard et le ping-pong
  - des cours donnés par des professionnels compétents
  - des ligues, des tournois et des activités sociales

**NOUVEAUX  
PRIX RÉDUITS  
EN 92-93**

*de plus, profitez des spéciaux  
AVANT LE 19 SEPTEMBRE  
abonnements à partir de 79\$!!*

**INFORMATIONS  
758-2844**



## Des événements et des gens

par Sonia Nolet

### CLINIQUE DE MÉDECINE PRÉVENTIVE

Il y aura clinique de puériculture et d'immunisation au CLSC de l'Érable de 13h00 à 16h00 le mardi 1<sup>er</sup> septembre et le jeudi 3 septembre. Cette même clinique aura également lieu à Princeville le mardi 1<sup>er</sup> septembre de 9h00 à 10h30.

Les gens de Laurierville pourront bénéficier de ce service le jeudi 3 septembre entre 9h30 et 10h30 et ceux de Lyster entre 13h30 et 14h30. La même clinique, pour Villeroy se tiendra le 27 octobre. Il y aura aussi clinique de vaccination pour adultes voyageurs le mercredi 2 septembre au CLSC de l'Érable de 13h00 à 16h00.

N'oubliez pas de prendre rendez-vous avec Lise Vachon au 362-6301

### 1<sup>ER</sup> SEPT.—CLUB MINCEUR

Il est important pour vous de maigrir, garder la ligne et apprendre à manger mieux? Le Club Minceur est là pour vous dès ce soir, mardi 1<sup>er</sup> septembre avec des séances de discussions et d'informations pour vous aider à garder la forme. Ces soirées auront lieu tous les mardis entre 19h00 et 21h00 à la Salle St-Louis de Plessisville. Pour informations, Lucette Michel offre sa disponibilité au 362-6623.

### 2 SEPT.—INITÉ DOMREMY

Début du groupe EADA, le mercredi 2 septembre, au local de l'Unité Domrémy, au 1552, St-Édouard. EADA s'adresse aux gens de 18 ans et plus et traite spécifiquement des types de problèmes propres disfonctionnels (alcoolisme, drogue, inceste, cruauté mentale et/ou physique, excès de sévérité, antagonisme entre parents et/ou enfants ou viol). Ses objectifs: accueillir et encourager les nouvelles et les nouveaux à faire face à ces phénomènes de non-acceptation et de négatif; procurer un réconfort aux individus et enseigner les techniques qui nous permettent de nous adopter nous-mêmes. Pour info.: Gabrielle au 362-2160 ou à l'Unité Domrémy 362-8646.

### 4 SEPT.—REMISE DE PRIX À SAINTE-SOPHIE

La remise des prix du concours "Villes, villages et campagnes fleuries du Québec" à Ste-Sophie aura lieu le vendredi 4 septembre, à 19h30, au Centre communautaire de l'endroit.

### 4 SEPT.—SOIRÉE 14-18 ANS À LAURIERVILLE

Les jeunes de toute la MRC sont conviés à une soirée 14-18 ans à l'Édifice municipal de Laurierville le vendredi 4 septembre dès 20h30.

### 4 SEPT.—ASSOCIATION DE JARDINAGE BIOLOGIQUE

L'Association de jardinage biologique des Bois-Francis tiendra sa rencontre mensuelle, le vendredi 4 septembre, à 19h00, au local des serres du Cégep de Victoriaville. À l'honneur ce mois-ci: "Le pouvoir subtil des fleurs à travers les élixirs floraux" avec Danielle Laberge, herboriste réputée. Bienvenue à tous.

### 4 AU 12 SEPT.—CLUB OPTIMISTE DE ST-PIERRE BAPTISTE

Le Club Optimiste de Saint-Pierre Baptiste organise un rallye maison. Les questionnaires sont disponibles du 4 au 12 septembre à divers endroits. Pour

obtenir des informations supplémentaires, contactez le 453-2667.

### 8 SEPT.—OEUVRE DU PARTAGE

L'Assemblée générale annuelle de l'Oeuvre du Partage de Plessisville aura lieu le mardi 8 septembre au presbytère Notre-Dame-de-Fatima à compter de 19h00.

### 8 SEPT.—FILLES D'ISABELLE

Les Filles d'Isabelle de Plessisville auront leur assemblée régulière au Centre communautaire de Plessisville, local 6009, au sous-sol, le mardi 8 septembre à 20h00. Il y aura installation des offi- cières pour l'année en cours.

### 9 SEPT.—JOURNÉE D'AUTOMNE DES CERCLES DES FERMIERES

La Journée d'automne de la Fédération 6 des Cercles de Fermières du Québec, regroupant les 41 cercles des comités de Wolfe, Mégantic et Arthabaska aura lieu à St-Adrien d'Irlande, le 9 septembre 1992. Chacune recevra son travail pour l'année. La journée débutera à 9h00.

### 9 SEPT.—FILLES D'ISABELLE DE LYSTER

Les Filles d'Isabelle de Lyster auront un invité spécial à la réunion du 9 septembre prochain, à la Salle des Chevaliers de Colomb, à 20h00. Ce sera Denis Ruet, naturopathe. La conférence portera sur "Comment vaincre l'obésité par la cure". Bienvenue à tous.

### 9-10-11 SEPT.—VOYAGE ÂGE D'OR D'INVERNESS

Le Club de l'Âge d'Or d'Inverness organise un voyage à l'Île aux Coudres les 9-10 et 11 septembre prochain. Pour informations: Roméo (453-2888).

### 12 SEPT.—CÉLÉBRATIONS DES ANNIVERSAIRES DE MARIAGE

Si vous célébrez votre 5<sup>e</sup>, 10<sup>e</sup>, 15<sup>e</sup>, 20<sup>e</sup> ou tout anniversaire de mariage d'importance, le Conseil de Pastoral Paroissial vous invite à souligner cet événement lors d'une messe le samedi 12 septembre à 19h00 à Lyster. Faites en part le plus tôt possible auprès du presbytère de l'endroit au 389-5903 ou à Pierrette Chayer, 389-2106.

### 12 SEPT.—SOIRÉE ÂGE D'OR PLESSISVILLE

Les soirées du Club de l'Âge d'Or de Plessisville seront de retour dès le samedi 12 septembre au Centre Communautaire de Plessisville avec le tandem Frank et Guy. Jeunes et moins jeunes sont aussi attendus de 20h30 à 23h30.

### 12 SEPT.—ÂGE D'OR DE SAINT-JACQUES DE LEEDS

Le Club de l'Âge d'Or de Leeds invite la population à la soirée dansante qui aura lieu le samedi 12 septembre à 20h00, au gymnase de l'école Centrale. Il y aura l'orchestre Les Gold-Stars et des prix de présences. Bienvenue à tous.

### 14-15 et 16 SEPT.—PARDON-EUCHARISTIE

Il y aura réunion de Pardon-Eucharistie le lundi 14 septembre, à 19h30, à l'école St-Pierre Baptiste et le mardi et mercredi 15 et 16 septembre, à 19h30, à la Salle des Chevaliers de Colomb de Plessisville.

### 15 SEPT.—AFÉAS PLESSISVILLE

L'AFÉAS de Plessisville tiendra sa première rencontre au Centre communautaire, le mardi 8 septembre, à

19h30. Nous vous invitons à vous joindre à nous dans la détente et la bonne humeur.

### 16 SEPT.—VOYAGE À JÉSUS OUVRIER

Le Mouvement des Femmes Chrétiennes de Notre-Dame de Fatima organise un voyage à Jésus Ouvrier, Québec, le mercredi 16 septembre prochain. Le départ s'effectuera à 7h30 à l'église de Fatima et l'autobus sera de retour vers 20h00. Vous pouvez appeler Blandine Vachon au 362-6278 ou Rose Beauchesne au 362-8170 pour réservations ou informations.

### 16-24-25-26-27 SEPT.—FESTIVAL DE L'AUTOMNE

Le Comité d'animation Ste-Agathe de Lotbinière invite les gens de partout au Festival d'automne de Sainte-Agathe. Il y aura des expositions, des soirées et des activités diverses.

### 17 SEPT.—ASSOCIATION DES RETRAITES (ES)

Les membres de l'Association des retraités du Gouvernement du Québec, secteur des Bois-Francis, débiteront leurs activités 1992-93 avec un dîner-conférence le jeudi 17 septembre à 11h30 à l'Auberge des Bois-Francis d'Arthabaska. Lucien Parent, 1<sup>er</sup> vice-président provincial, s'entretiendra sur la désindexation des régimes de retraite, de la discrimination concernant les plans d'assurances-groupes pour les plus de 65 ans et bien d'autres sujets. En plus des membres actuels, sont invités les retraités (es) des secteurs para-publics et péri-publics. Réservez le plus tôt possible aux 357-9842, 752-7242 ou 357-3034.

### 17 SEPT.—ÂGE D'OR DE PLESSISVILLE

La soupe faites par les membres reprend ses activités le 17 septembre. Vous avez le goût de jouer aux cartes? Bienvenue à tous les membres.

### 19-20 SEPT.—VOYAGE À ST-ADOLPHE D'HOWARD

Un voyage a été mis sur pied par le Cercle des Fermières de Laurierville en direction de St-Adolphe d'Howard pour le Carnaval Octonoël aux Faubourgs du Soleil. Départ à 7h30 de Laurierville, et hébergement pour une nuit. Un guide accompagnateur sera du voyage et une soirée animée attend les participants. Contactez Mme Lucia Bédard, au 365-4537.

### 21 SEPT.—OPINION SUR LE SIDA

Le Bureau Local d'Intervention Traitant du Sida invite la population à participer à l'enregistrement d'une émission de télévision qui sera diffusée à l'antenne de la Télévision Communautaire des Bois-Francis dans le cadre de la Semaine nationale de sensibilisation du Sida, du 5 au 11 octobre. La question sera "Sommes-nous prêt à faire face au Sida dans les Bois-Francis?" Les personnes intéressées à donner leur opinion doivent réserver leur place en téléphonant au bureau du BLITS de 8h30 à 12h00 et de 13h00 à 16h30 et ce, avant le 21 septembre. L'émission sera enregistrée dans la semaine du 28 septembre.

### 27-28-29 OCT.—VOYAGE ÂGE D'OR DE PLESSISVILLE

Le Club de l'Âge d'Or de Plessisville organise un voyage à l'Île aux Coudres, les 27-28 et 29 octobre prochain pour

Noël d'Antan. Pour réservations: 362-7256 ou 364-5594.

### PARTICIPATION FEMMES

En raison des travaux en cours au Centre d'Étude, les activités de Participation Femmes ne reprendront que le 6 octobre. Nous vous en reparlerons.

### SOIRÉE «VEILLEZ ET PRIEZ»

Le Comité Marial vous invite au soirée «Veillez et Priez», à tous les jeudis de 19h à 21h à l'Église St-Calixte. Bienvenue à tous.

### RÉSEAU PRÉVENTION SUICIDE

Tu penses à te suicider??? Tu peux m'en parler!!! Le Réseau Prévention suicide est là au 362-6301 en tout temps.

### PENSÉE TÉLÉPHONIQUE

Elle vous livre des messages d'encouragement sous forme de prières, ou simplement des sujets qui portent à réflexion. Une invitation spéciale s'adresse aux personnes dont la vue est affaiblie par l'âge ou la maladie, ou toute personne qui souffre de solitude ou qui se sent incomprise dans son milieu. Vous n'avez qu'à composer 362-8482.

### LE GROUPE D'ENTRAIDE "L'ENTRAIN" EST LÀ POUR TOI

Un service d'aide en santé mentale vient d'être mis sur pied à Plessisville. Tu souffres ou as souffert de troubles émotifs importants, tu as vécu une hospitalisation en psychiatrie, tu sens que seul tu n'arriveras pas à t'en sortir, tu as le goût d'échanger avec des gens qui vivent une expérience semblable à la tienne, tu as besoin d'un support... Le groupe d'entraide "L'entraîn" est là pour toi! Viens les rencontrer les mardis de 13h00 à 20h30 ou les jeudis de 9h00 à 16h30 au 1425 St-Calixte, local 43 à Plessisville, ou téléphone au 362-6118.

### DES ACTIVITÉS POUR PERSONNES SEULES AVEC «SOLO»

Les membres du groupe «Solo», un organisme à but non lucratif pour personnes seules de 30 à 50 ans, se rencontrent à tous les mercredis à 17h00 au Restaurant Plus (192 Bois-Francis Sud à Victoriaville) ainsi que les dimanches à 11h00 au Restaurant Maxime. De nombreuses activités sont aussi organisées pendant les fins de semaine. À toutes les deux semaines, on se donne rendez-vous à la Maison Royale d'Asbestos. Pour informations: Denis au 357-7095

### MOUVEMENT JOIE DE VIVRE

Tu vis une séparation, un divorce ou tu es seul(e)? Tu te sens démuni(e) ou désespéré(e)? Tu as besoin d'un soutien pour t'aider à cheminer et à partager ce que tu vis? Le Mouvement Joie de Vivre est là. Inf.: Denis ou Pauline au 758-8316 ou au 353-2274.

### NARCOTIQUES ANONYMES PLESSISVILLE

Narcotiques Anonymes est une association à but non lucratif qui offre un service de réhabilitation aux personnes qui ont une dépendance à l'alcool, aux médicaments ou aux drogues de rue. Des réunions ont lieu tous les mardis soir, au local de l'Unité Domrémy (1552, St-Édouard, 2<sup>e</sup> étage, à Plessisville). Il ne doit pas y avoir de gêne à vouloir se réadapter à une vie saine et heureuse. Pour plus d'informations, appelle au 362-8646.

### AVIS AUX UTILISATEURS DE CETTE CHRONIQUE

Cette chronique s'adresse UNIQUEMENT AUX ORGANISMES COMMUNAUTAIRES OU AUX ASSOCIATIONS À BUT NON LUCRATIF qui doivent être BIEN IDENTIFIÉS. Les textes doivent nous parvenir à nos bureaux PAR ÉCRIT avant le JEUDI MIDI

(AUCUN MESSAGE NE SERA PRIS PAR TÉLÉPHONE). Un maximum de DEUX SEMAINES de parution est accordé.



### Hockey commercial Inscriptions saison 92-93

par Jean Fontaine

PLESSISVILLE — Les responsables de la ligue de hockey commerciale de Plessisville désirent aviser tous les joueurs que les inscriptions se prennent dès maintenant pour la saison 92-93. Les joutes auront lieu les mardis à 19h30 ou les vendredis à 20h30 ou 22h00. On peut obtenir plus d'information ou s'inscrire auprès d'Alain (362-6894), de Sylvain (362-8396) ou de Guy (362-8716).

### Aréna de Plessisville Ouverture le 4 septembre

par Jean Fontaine

PLESSISVILLE — L'aréna municipal de Plessisville ouvrira ses portes vendredi, 4 septembre avec du patinage libre pour tous de 19h00 à 20h30. Ce sera suivi du camp d'entraînement Junior CC de 20h30 à 23h30. Le junior CC reviendra le samedi 5 septembre de 17h30 à 20h30. Les gens pourront assister gratuitement à ces séances de sélection. D'autre part, le hockey libre en après-midi (13h30 à 15h30) commencera le mardi 8 septembre et reviendra les lundis, mardis, jeudis et vendredis. Pour le patinage familial, l'avant-midi (10h00 à 11h00), il commence le mercredi 9 septembre et se répètera les lundis, mercredis et vendredis. Les frais de participation seront majorés de 100% pour les non résidents ce qui veut dire 6\$ au lieu de 3\$ pour le hockey ainsi que 2\$ et 3\$, au lieu de 1\$ et 1,50\$ pour le patinage libre enfant et adulte.

### Gymnase Faut réserver tout de suite

par Jean Fontaine

PLESSISVILLE — Les gens ou les groupes désireux de louer les gymnases cet automne à la polyvalente La Samare sont priés de faire leur demande par écrit au Service des loisirs, 1700 St-Calixte, Plessisville (G6L 1R3) au plus tard le vendredi 11 septembre.

### Loisirs à Princeville Ouverture du gymnase

par Jean Fontaine

PRINCEVILLE — Le directeur des loisirs de Princeville, M. Jean-Marc Lamontagne, a récemment fait savoir que l'ouverture du gymnase de l'école Sacré-Coeur se fera au début du mois de septembre pour les cours de conditionnement physique, le work-out et les autres activités. Ceux et celles qui seraient intéressés doivent donc s'inscrire au 362-2920 à la Régie intermunicipale des loisirs.

### Autodrome Drummond Gosselin champion?

par Jean Fontaine

DRUMMONDVILLE — Que font les pilotes de stock car quand il pleut et que les courses sont annulées? Ils comptent leurs points et ceux de leurs adversaires. Samedi dernier, Jacques Gosselin de Plessisville était toujours au premier rang dans le classement des récents modèles avec 786 points, 34 de mieux que son plus proche rival Claude Fournier. À moins d'une malchance, Gosselin terminera vraisemblablement champion de cette humide saison. Quant à Martin Jr Roy, il est 3<sup>e</sup> dans les modifiés avec 731 points. Il a, dit-on, encore des chances puisque Luke Plante est à 747 points et que Réal France domine à 794. Le 5 septembre, ce sera la 21<sup>e</sup> édition du championnat Canada-USA.

## Ligue de hockey junior CC de la Rive-Sud Les Ambassadeurs débutent leurs activités

par Sonia Nolet

PLESSISVILLE--

Le camp d'entraînement des Ambassadeurs de Plessisville de la Ligue de hockey junior CC débutera en fin de semaine prochaine, vendredi 4, samedi 5 et dimanche 6 septembre à l'aréna de Plessisville.

Les joueurs qui se présenteront à cette première activité officielle des Ambassadeurs auront, auparavant, fait leurs preuves à l'aréna de Warwick, lors du camp d'entraînement des Cougars AA.

ny Ratté, Bruno Martineau, Charles Héon, Steven Frost, Stéphane Lebrun, Steve Claveau, Gilles Vigneault, Carl Morissette, Dan Lemieux et Patrick Mercier qui ont fait partie de la première édition des Ambassadeurs.

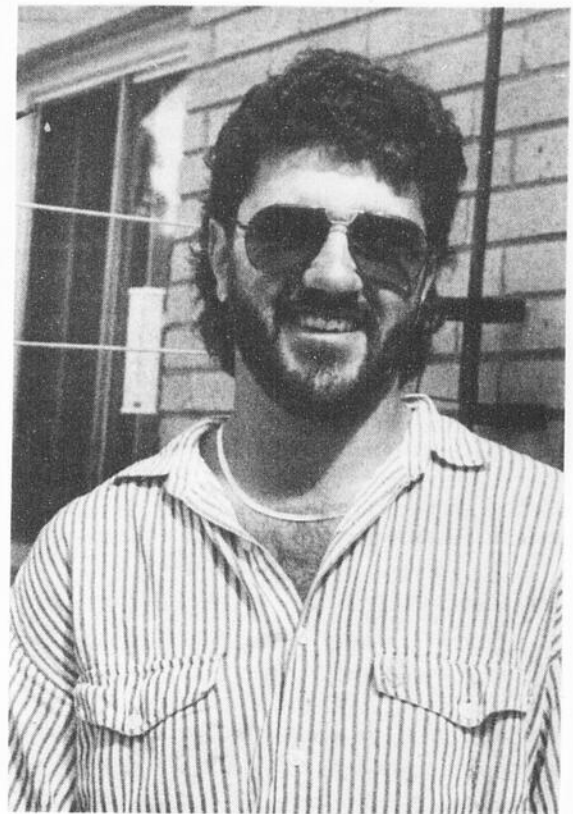
COLERAINE

Fruit du hasard orchestré ou de la proximité géographique, les premiers adversaires des Ambassadeurs en 92-93 seront La Relance de Coleraine qui disputeront deux parties hors-concours, une première le ven-

Ils invitent d'ailleurs le public aux séances d'entraînement qui se dérouleront les vendredis 4 septembre de 20h30 à 23h30, samedi 5 septembre de 17h30 à 20h30 et le dimanche 6 septembre de 16h30 à 18h30.

Cette année, la ligue Junior Rive-Sud prendra véritablement son nom puisque l'unique équipe de la rive nord, le Pont Rouge a annoncé son retrait du circuit CC.

On jouera donc à 6 équipes puisque les clubs participants au calendrier 92-93 seront outre les Ambassadeurs de Plessisville, Le Club des 9 de St-Agapit, La Relance de Coleraine, Le Pointe Lévy de Lévis-Lauzon, Le G.F. Langlois de Montmagny et le Globe de St-Romuald.



Jacques Lamontagne sera de nouveau cette année, l'entraîneur-chef des Ambassadeurs.



Les Ambassadeurs ont été la coqueluche des gens de la MRC de l'Érable lors de leur première saison.

«Le choix est beaucoup plus grand pour moi. Il y a, sur place, des hocheyeurs de toute la région des Bois-Francs et même d'Asbestos. Donc, mon choix ne s'arrête pas juste à des joueurs de Plessisville», mentionne Jacques Lamontagne, qui est de retour comme entraîneur-chef des Ambassadeurs.

Le pilote du club local compte bien ravoir une douzaine de ses joueurs de l'an passé. «Je ne crois pas qu'il y aura un problème pour les ramener à Plessisville».

Lamontagne pense ici aux Daniel Fréchet, Éric Roberge, Da-

dredi 12 septembre à Coleraine et une seconde le samedi 13 septembre, à l'aréna de Plessisville.

Les Ambassadeurs reçoivent également le St-Agapit dans un match prévu pour le vendredi 18 septembre. Ils leur rendront la pareille dès le lendemain, samedi 19 septembre à Saint-Agapit.

La saison régulière débutera la première fin de semaine d'octobre.

Les dirigeants des Ambassadeurs espèrent évidemment que les amateurs de hockey seront encore nombreux à appuyer la cause de ces jeunes.

## Ligue de Golf du samedi Fournier & Grégoire, l'équipe championne

par Denis Cormier  
PLESSISVILLE

La dernière rencontre de la Ligue de Golf du Samedi a confirmé la supériorité de l'équipe Fournier & Grégoire; une décisive victoire, contre le Coiff-Mode, de 22.5 à 2.5 (un nouveau record) lui a assuré la première position. L'autre match s'est terminé 15.5 à 9.5 en faveur du Beaudoin Dodge qui s'est rapproché à 3 points de la 2<sup>e</sup> position. Automobiles Maurice Côté ferme le classement de cette ligue nouvelle formule qui a suscité beaucoup d'intérêt chez les participants. Y aura-t-il six équipes au lieu de quatre l'an prochain? Seul l'avenir nous le dira.

Exploits à signaler et «Bravos!» à distribuer:

Marc-André Boisvert: 75  
Jean-François Gagnon: 79  
Stéphane Gagnon: 79  
Jean-Louis Goulet: 79  
David Girouard: 81  
Pierre Antoine Rouleau (handicap 20): 86  
RONDE DE QUALIFICATION

Cinquante-huit des 68 golfeurs inscrits se sont présentés pour disputer le Ronde de qualification du tournoi de Championnat des hommes qui aura lieu les 5 et 6 septembre prochain.

Des gagnants, dans chacune des quatre classes, ont été proclamés et ont mérité des bons d'achats variant de 5 à 20 dollars.

1<sup>er</sup> Marc-André Boisvert: 75, 2<sup>e</sup> Pierre-André Neault: 78,

### CLASSEMENT FINAL

ÉQUIPES	PJ	TR.	A.	R.	TO.	PTS
Fourn. & Grég.	6	37	20	19	20	96
Coiff-Mode	6	29	11,75	16,5	15	72,25
Beaudoin Dodge	6	30	13,25	13	13	69,25
Auto Maurice Côté	6	25	14	11,5	12	62,5

3<sup>e</sup> Jean-François Gagnon: 79. Égalité en 3<sup>e</sup> Stéphane Gagnon et Jean-Louis Goulet

Classe 13-18

1<sup>er</sup> David Girouard: 81, 2<sup>e</sup> Normand Cyr: 82, 3<sup>e</sup> André Godbout: 84.

Classe 19-24

1<sup>er</sup> Pierre Antoine Rouleau: 86, 2<sup>e</sup> Michelin Sylvain: 93.

Classe 25 et +:

1<sup>er</sup> Martin Roy: 100.

Prix de participation: Maurice Côté, Urbald Gosselin et Sylvain Lemay.

«DEUX BALLES, MEILLEURE BALLE»

Dimanche avait lieu la compétition «Deux balles, meilleure balle». Pas moins de 108 personnes étaient inscrites. Les équipes gagnantes qui ont mérité des bourses sont les suivantes:

Suite page 21

## Association du baseball mineur de Plessisville

# Il y a un manque d'implication

par Sonia Nolet  
PLESSISVILLE --

L'Association du baseball mineur de Plessisville a tenu son assemblée générale annuelle, le samedi 29 août dernier, au stade municipal de Plessisville. Seulement les membres bénévoles du bureau de direction étaient présents. Aucun parent ne s'était déplacé. «Je croyais qu'on serait 25 personnes cette avant-midi. Pour faire jouer des jeunes au baseball, il faut un comité. Malheureusement, il n'y a pas assez de gens qui s'impliquent» a mentionné Jean-Marc Bédard, l'un des directeurs de l'association.

Pourtant cette année, 210 jeunes de 5

à 16 ans ont pu jouer au baseball à Plessisville et même, 3 équipes d'élite ont pu participer à des rencontres avec Princeville, Davelyville et Saint-Rosaire.

Pour les équipes locales, la saison s'est échelonnée de la mi-mai à la mi-août, par contre, les équipes d'élite ont terminé leur saison plus tôt, c'est-à-dire à la mi-juillet, ce qui est beaucoup trop tôt aux dires des membres du bureau de direction.

Un seul pépin au tableau de la saison 1992 a été le vol de 300 \$ perpétré dans la nuit du 11 août dans le bureau de l'ABMQP.

Les membres du



Les membres du bureau de direction pour la saison de baseball mineur 93: Carl Demers, directeur flottant, Jean-Marc Bédard, directeur, Suzanne Tardif, trésorière, Serge Tardif, directeur et Réal Turcotte, directeur.

bureau de direction ont fait quelques recommandations pour

l'an prochain.

- «Le projet DÉFI est très important

pour la survie du baseball». Cette année, un seul des trois moni-

teurs, Pierre Montreuil, a pu se prévaloir du projet DÉFI.

- Les membres recommandent aussi la nécessité d'avoir un responsable des moniteurs qui sera autoritaire et qui aura la charge de la formation et de la supervision de ceux-ci.

- Ils veulent aussi établir au début de la saison 93 avec les entraîneurs et le responsable de ces derniers, des règles de fonctionnement (règles du jeu, code d'éthique, équipes bien équilibrées).

- Et l'obligation d'avoir trois moniteurs pour le mois de juin.

Le bureau de direction enverra également à la Ville de Plessisville sa liste

d'améliorations ou modifications souhaitées:

- L'amélioration du terrain au niveau des buts, la réservation du terrain, la gratuité pour le tournoi aux deux terrains, une demande de subvention, la peinture pour le restaurant, le grand ménage dans les sous-bassements du stade, la tenue du camp d'entraînement des joueurs à la polyvalente La Samare et convertir la friteuse au gaz du restaurant en friteuse électrique.

Si des parents sont intéressés à s'impliquer dans le baseball mineur à Plessisville, ils n'ont qu'à contacter Réal Turcotte au 362-6560.

## Ligue Forano

# Le Garage Luc Jacques coiffe la double couronne

par Jean Fontaine  
PLESSISVILLE --

Déjà champions de la saison régulière, avec 13 victoires en 16 départs, les joueurs du Garage Luc Jacques sont, depuis la semaine dernière, les

doubles champions de ce circuit puisqu'ils ont également remporté les séries éliminatoires.

Le Luc Jacques a, en effet, remporté les 3 joutes de la grande finale sans concéder une seule défaite. Le

Ciments Taschereau aura donc été blanchi après une excellente prestation dans la demi-finale à la ronde.

Avec une victoire en poche, les champions ont donc amorcé la semaine dernière avec confiance

Ils ont d'abord battu le Taschereau 13-2 après avoir pris les devants 4-0 dès la première manche. Ils ont par la suite ajouté 2 points en 4e, 4 en 5e puis 3 en 6e. Éric Jean y a même réussi un spectaculaire circuit

intérieur.

Le championnat a cependant été acquis mercredi soir, 26 août, quand le Luc Jacques s'est imposé une dernière fois 9-7. La situation a cependant été plus corsée car le Luc Jacques, qui menait 6-0 après 6 manches et demie, a vu cette avance fondre comme une crème glacée au soleil. Le Taschereau s'est en effet permis une réplique de 5 points pour ramener le pointage à 6-5.

Serge Nadeau a claqué un circuit dans cette poussée du Taschereau ce qui força le Luc Jacques à doubler d'ardeur en septième. Donald Vigneault y est allé d'un

circuit solo auquel se sont ajoutés les points marqués par Bruno Paradis et Jean-Denis Gosselin. Point très utiles puisque Taschereau a une fois de plus menacé en fin de match en faisant croiser le marbre à deux autres coureurs.

En saison, le Ciments Taschereau avait accumulé 9 gains et une nulle en 16 joutes, terminant au second rang du classement général.

Signalon ici que la demi-finale avait pris fin le 17 août avec un gain du Luc Jacques sur le Central et par une victoire du Taschereau par défaut sur le Alimentation Mario Ruel

## FEMMES

Chez les dames, on a joué à tous les soirs et voici quelques résultats.

Lundi, le Bar Chez Terry a noirci la feuille de pointage à 27 reprises pour s'imposer 27-14 sur le Motel Le Phare.

Mardi, Le Terry a connu la défaite à son tour, s'inclinant 12-20 devant le Boutique de la Future Maman.

Enfin, mercredi, le Future Maman a pris la mesure du Motel Le Phare 14-9. Pierrette Girouard a donné le ton au match avec un circuit intérieur à sa première présence au marbre, pour le Future Maman.

Toute l'année  
je roule  
en 103e vitesse



le son en tête!

## Hockey... Saison 92/93

Louez 1 heure et plus

Saison complète ou location occasionnelle

\* Bar \* Pro-Shop

\* Casse-croûte

Réservez dès aujourd'hui

Le temps file... et la patinoire se loue vite.

DATE D'OUVERTURE:

4 SEPTEMBRE '92

HEURES DISPONIBLES

SAMEDI, DIMANCHE

ET LUNDI



Aréna Municipal, Plessisville, 362-6655

## Ligue Participation

# Le André Tardif Sports remporte les grands honneurs

par Jean Fontaine  
PLESSISVILLE —

Le André Tardif Sports est passé bien près d'une saison sans défaites. Mais s'ils se consolent à l'idée qu'ils sont les cham-

ions de la saison régulière, dans le circuit de balle molle Participation, les joueurs de cette équipe ne peuvent pas s'empêcher de penser que c'est lors du dernier programme, le 18 août,

qu'ils ont subi un revers de 5-3 devant le Rembourrage Plessis.

Cette équipe avait bien démarré avec un triple de François Côté qui était venu achever une série de 4 points dès la première manche.

Les champions ont timidement répliqué si bien que leurs trois points, bien éparpillés, ont été vains.

Le même soir, le Pétro Canada a remporté une victoire importante de 12-1 sur le dépanneur Coop qu'ils envoyaient ainsi choir, une fois pour toute, dans la cave du classement général.

Le Coop avait pris une avance de 5-0 en deuxième et il aura fallu 5 manches au Pétro Canada pour remonter la pente et prendre les devants par un point, 6-5.

Dans la dernière offensive, les deux équipes ont produit 6 points pour un compte de 12-11.

La semaine précédente, le Coop avait montré des signes de faiblesse perdant 2-5 devant le Rembourrage Plessis. Réal Bergeron avait alors fait produire le point de la victoire avec un triple, en troisième.

Quant au Tardif Sports, assuré du

championnat, ils avaient battu le Pétro Canada 7-6 malgré un circuit de Jean-François Demers.

Au classement, le Tardif était donc premier avec 11 gains et 1 nulle, suivi par le

Rembourrage Plessis à 7 victoires, le Pétro à 4 (et une nulle) ainsi que le Dépanneur Coop à 3 victoires et 10 revers.

Du côté des frappeurs, Stéphane Thibeault est le meilleur

avec une moyenne de 525 soit 30 coups sûrs et un circuit en 59 présences.

Deux joueurs ont eu 4 circuits en saison, Éric Lehoux et Jean Robert Fontaine

### CLASSEMENT FINAL

ÉQUIPES	PJ	PG	PP	PN	MOY.
A. Tardif Sports	13	11	1	1	.884
Remb. Plessis	13	7	6	0	.538
Petro Canada	13	4	8	1	.346
Dépanneur Coop	13	3	10	0	.230

### CLASSEMENT DES FRAPPEURS

Classement final (26 apparitions minimum)

Joueurs	AB	CS	CC	MOY.
Thibeault, Stéphane	59	31	1	.525
Fortier, Mario	28	14	2	.500
Godbout, Paul	38	18	0	.474
Godbout, Martin	33	15	0	.455
Fontaine, Guy	38	17	1	.447
Goudreau, Yannick	36	16	0	.444
Couture, Éric	46	20	1	.435
Bécotte, Mario	26	11	2	.423
Bouchard, Jacques	53	22	0	.415
Pellerin, Mario	28	11	0	.393
Nadeau, Steeve	36	14	3	.389
Lehoux, Éric	52	19	4	.365
Côté, Onil	44	16	0	.364
Demers, Jn-François	44	16	1	.364
Bergeron, Réal	42	15	0	.357
Brassard, Yves	28	10	0	.357
Dutil, Dave	29	10	0	.345
Mercier, Jean	33	11	2	.333
Fontaine, Robert	43	14	4	.326
Bouchard, André	40	13	0	.325
Gagnon, Patrice	41	13	0	.317
Morissette, Carl	46	14	0	.304
Provencher, Éric	51	15	1	.294
Gosselin, Gaétan	42	12	1	.286
Labranche, Guy	46	13	0	.283
Patry, Hubert	54	15	1	.278
Provencher, Yvon	35	9	0	.257
Dickner, David	47	12	0	.255
Dastous, Luc	49	11	0	.224
Goudreau, Steve	45	10	0	.222
Bédard, Bertrand	35	7	0	.200
Pellerin, Jacques	43	7	0	.163
Ouellet, Pierre	29	3	0	.103
Boissonneault, Denis	39	4	0	.103

## La ligue existera-t-elle l'an prochain?

par Jean Fontaine  
PLESSISVILLE —

«Est-ce qu'il y aura une ligue Participation l'an prochain?»

Voilà la grande question lancée le samedi 22 août par l'actuelle direction qui lançait un appel à la relève.

«L'ancienne direction ne compte plus être en poste pour une autre saison. S'il y en a qui désire combler ces postes et prendre la relève, nous les invitons fortement à le faire» disaient ces bénévoles en ajoutant qu'il était bien plus facile d'assurer la continuité d'une

organisation que de tenter, plus tard, de la ressusciter.

On craint que les efforts pour avoir un bon soir de balle, de l'équipement et un bon calibre de jeu ne soient anéantis par le manque de bénévolat.

## Ligue de fers des Chevaliers de Colomb

### Un tournoi est en préparation pour samedi

par Jean Fontaine  
PLESSISVILLE —

Les animateurs de la ligue de fers des Chevaliers de Colomb préparent un autre tournoi de fers, cette fois pour le samedi 5 septembre au terrain situé en arrière de la salle du 1880 Savoie.

«Ça commence à 13h00 et nous aurons un party aux hot-dogs en même temps que le tournoi» disent les organisateurs. Gilles

McCarthy est l'un de ces promoteurs et on peut le rejoindre au 362-3182.

«On veut avoir beaucoup de monde» expliquent les responsables qui espèrent que ce sera toute une fête.

### CLASSEMENT

Dans la ligue du mardi soir, le classement le plus récent semble nous montrer que le Maison du Pré-lart est bon premier

avec 45 points, trois de plus que le Garage Christian Tardif. Gilles Mc Carthy, Gaétan Dubuc et Luc Boissonneault auraient donc fait du très bon travail avec 5 victoires en 6 joutes.

Le Tardif est donc relégué au second rang. Mais avec 42 points, ils sont à égalité avec le Urbain Mathieu. Le Ameublement Dubuc est quatrième avec 39 points suivi par le AMA

Construction à 33, le Taxi Réal à 32, le Florent Gemain Meubles à 30 et le Chevaliers de Colomb, également à 30 points.

On retrouve ensuite le Houde et Associés ainsi que le Épicerie Thibeault à 28, le Gouttières Côté à 27 et le Luc Boissonneault à 24.

LES HEBDOS RÉGIONAUX  
ASSOCIATION DES ÉDITEURS DE LA PRESSE HERDOMADAIRE RÉGIONALE FRANCOPHONE

## KARATÉ SHOTOKAN

(Organisme à but non lucratif)

KARATÉ POUR TOUS  
6 ans et plus

Polyvalente La Samare  
(Entrée avant)



Lundi et jeudi de 18h00 à 20h00

«CÔTÉ TRÈS COMPÉTITIF» (Plan familial)

LES COURS DU 14 ET 17 SEPTEMBRE '92 SONT GRATUITS



Améliorer:

Le développement physique et mental  
La confiance en soi  
La discipline  
Les Katas et Kunités

UN SPORT INCOMPARABLE À LA PORTÉE DE TOUS

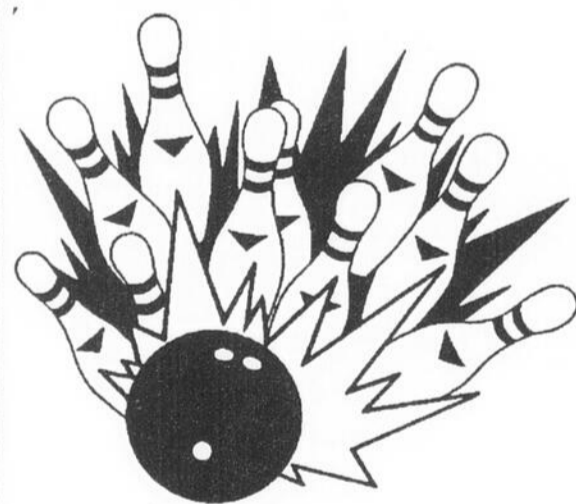
RENSEIGNEMENTS: 362-8755, 362-3879, 758-5757 (ext. 1871)

DATE LIMITE D'INSCRIPTION: 30 SEPTEMBRE '92

Affiliation: Fédération Québécoise de Karaté (reconnue par la Régie de la sécurité dans les sports du Québec)

Compétition: Le seul club de Karaté des Bois-Francis à avoir le droit de participer aux Jeux du Québec.

Un passe-temps très agréable



INVITATION  
AUX  
ORGANISMES

Formez vos équipes de quilles et venez jouer dans l'après-midi  
Il y a encore des heures de disponibles

Une ambiance amicale où le plaisir est à l'honneur

Les ligues sont formées mais il y a encore de la place pour d'autres joueurs(euses)  
Venez vous informer!

## Salon de Quilles de l'Érable

2211 St-Louis, Plessisville - 362-8438

# CARTES COMMERCIALES

## ÉBÉNISTES

### Ebénisterie Normand Bélanger enr.

Fabrication de meubles sur mesure:  
Résidentiel et commercial  
Armoires de cuisine bois et mélamine  
841, Av. des Chardonnerets  
Plessisville, Qué. G6L 2Y2  
Estimation gratuite  
(819)362-6110

(819) 362-7263 Noël Bourque  
Rés.: 362-6640

### La Fabrique du Meuble Enr.

Fabrication d'armoires de cuisine STRATIFIE en  
mélamine et bois  
• Meubles sur mesure  
• Meubles commerciaux  
• Vernissage - Peinture - Laque  
ESTIMATION GRATUITE  
3191, 8e rang Est, C.P. 182  
Plessisville, Qué., G6L 2Y7

## ÉLECTRIC.-PLOMBIERS

Residentiel  
Commercial  
Industriel

### Brassard Electric inc

ENTREPRENEUR ELECTRICIENS  
Specialite CHAUFFAGE ELECTRIQUE

MICHEL BRASSARD 1876 AV. ST-ALFRED  
362-2820 Plessisville, Que.

### Marius Marcoux Inc ENTREPRENEUR ELECTRICIEN

Résidentiel - Commercial - Industriel  
Spécialiste en chauffage électrique  
229, Route 265, N.D. de Lourdes  
385-4806  
Estimation gratuite

### N. BLAIS ENR.

ENTREPRENEUR ELECTRICIEN  
RESIDENTIEL-COMMERCIAL  
INDUSTRIEL

2100 Coop  
Plessisville  
G6L 1X1  
362-6574

### PLOMBERIE 1750 INC.

PLOMBERIE  
CHAUFFAGE  
VENTILATION  
935, ST-LOUIS  
PLESSISVILLE, Qc  
VENTE • INSTALLATION  
819 362-3956

## VENTE D'AUTOS

Bur.: 819-362-3212  
Rés.: 819-362-3493  
1500, av. Forand, C.P. 65  
Plessisville, QC G6L 2Y6

**RÉAL BEAULIEU**  
VENDEUR

**Beaudoin**  
DODGE CHRYSLER  
CHRYSLER • DODGE • CAMIONS DODGE

### mazda LOCATION VP.

Maurice Côté Automobiles Inc.  
637 St-Louis,  
C.P. 214, Plessisville  
362-7324  
**RÉJEAN BEAUDOIN**  
Conseiller

### THIBODEAU PONTIAC BUICK

Gérard Brochu  
conseiller  
(819) 758-6448  
Rés.: (819) 752-5675  
387 Notre-Dame Est, C.P. 979,  
Victoriaville, G6P 8Y1

## RÉPARATION APP. MÉN.

Réparation d'appareils domestiques  
de toutes marques  
SPECIALITE: REFRIGERATION  
SERVICE AUTORISEE

### SERVICE DE REPARATION DCL enr.

1331 ST-JEAN  
PLESSISVILLE, QUE.  
DENIS GUAY  
(819)362-6586

REPARATION:  
- Cuisine  
- Réfrigérateur  
- Laveuse  
- Lave-vaisselle  
- Broyeur d'ordures

Vente  
d'appareils  
usagés

## RÉFRIGÉRATION CHAREST ENR.

RÉPARATION • VENTE • SERVICE  
819-362-7685  
1858, VAILLANCOURT  
PLESSISVILLE  
G6L 1L6

## SERVICE DE NETTOYAGE

Mario Cillis  
NETTOYAGE  
& ENTRETIEN  
SERVICE APRÈS SINISTRE

**Service de lavage**  
**MC**  
Div 2618-2543 QUEBEC INC  
2255, av Vallée  
Plessisville, Qué. G6L 2Y7  
(819) 362-2305  
(819) 758-0262

## CONSTR.-RÉNOVATION

**REAL FRECHETTE ENR.**  
Entrepreneur général  
Construction Rénovation  
1252 St-Louis  
Plessisville G6L 2M5  
362-6554

## Multi peinture Intérieure, extérieure (pinceau, rouleau, fusil) Revêtement d'asphalte (fusil)

(819) 389-2169  
Jean Mercier  
(418) 453-2960  
Maurice Boissonneault

## COIFFURE-ESTHÉTIQUE

### Esthétique Olivia

Faubourg Jean Rivard  
1624 St-Calixte - 2e étage  
Plessisville G6L 1P9  
Sur rendez-vous  
362-8139  
Soins esthétiques (elle et lui)

- Nettoyage de la peau (acné, points noirs)
- Nettoyage du dos - Bio Lift (rides)
- Epilations (cire chaude + tiède)
- Maquillage professionnel
- Manucure - Pédicure - Électrolyse
- Dépositaire des produits:

LABORATOIRE  
DR RENAUD  
PARIS FRANCE

## SABLAGE - VERNISSAGE

ANDRÉ BERNARD  
Sablage et vernissage de planchers  
ESTIMATION GRATUITE  
(819) 362-3984

## SABLAGE & VERNISSAGE DE PLANCHERS

ESTIMATION  
GRATUITE  
12 ans d'expérience  
Lavigne 362-7726  
et  
Lévesque 362-2957

Quand on rêve de faire du spectacle

# La fièvre des planches... de retour au Carrefour

par Jean Fontaine  
PLESSISVILLE -

La fièvre des plan-

ches était de retour cet été à Plessisville. Cette activité de loisir à incidence culturelle

avait été abandonnée l'an dernier après avoir connu une période très active.

Nathalie Drolet et Sophie Binette ont en effet pris la relève et ont permis à une trentaine de jeunes garçons et filles de s'amuser en développant leurs talents pour la

musique, le chant, le théâtre et la danse.

Un spectacle organisé au Carrefour Culturel et touristique de l'Érable a permis, la

semaine dernière, de montrer aux parents et amis que l'été aura été profitable même si le soleil n'a pas toujours été au rendez-vous.



## DIVERS

### ALARME PLESSIS INC.

PLESSISVILLE, QC.

Prop. YVON BEAUDET

VENTE & SERVICE

ÉQUIPEMENT CONTRE LES INCENDIES,  
SYSTÈME D'ALARME, FEU, VOL, PANIQUE,  
SURVEILLANCE PAR CAMÉRA,



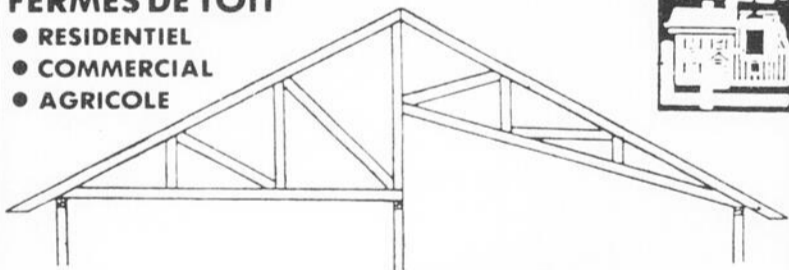
LUMIÈRE D'URGENCE,  
EXTINCTEUR CHIMIQUE ET  
SYSTÈME AUTOMATIQUE CO.  
RÉSIDENTIEL, COMMERCIAL,  
INDUSTRIEL



Tél.: (819) 362-8400 / Fax: (819) 362-8303

### FERMES DE TOIT

- RESIDENTIEL
- COMMERCIAL
- AGRICOLE



**BOLDUCO INC.**

1-418-744-3344

Val-Alain, Comté Lotbinière

LÉVESQUE  
BEAUBIEN  
GEOFFRION

2095 Paradis, Plessisville  
Québec, G6L 2C1

### FONDS DE REVENU: DISTRIBUTION 10 1/2%

OBLIGATIONS MUNICIPALES: 1 an - 5 % semi-annuel  
ACTION PRIVILÉGIÉE CASCADES 7 1/2% DE DIVIDENDE  
TAUX SUJETS À CHANGEMENT



CAMILLE COUTURE  
Ré.: 819-362-6692



CÉLINE GOSSELEIN  
Ré.: 819-362-8186



JEAN-LOUIS ROYER  
Ré.: 819-362-6176

BUREAU: 819-362-8836

## Finale de la ligue de balle molle des Chevaliers

# Une victoire de chaque côté

par Jean Fontaine  
PLESSISVILLE -

La série finale 3 de 5 amorcée lundi le 24 août est maintenant égale dans la ligue de balle molle des Chevaliers de Colomb puisque le V. Boutin Express et le Maraîchers Fortier sont à égalité 1-1

ayant obtenu chacun une victoire la semaine dernière.

Lundi, il aura donc fallu 9 manches pour déterminer un premier gagnant.

Après avoir pris les devants 3-2 puis 4-2, le V. Boutin Express a vu ses adversaires niveler les chances 4-4 grâce à un solide coup de circuit de Michel Tardif en 5<sup>e</sup> manche.

Plus tard, en 9<sup>e</sup> manche, un sacrifice de Renaud Sévigny puis un coup sûr de Luc Fréchette, bon pour deux points, ont permis de briser le suspense et au Boutin de l'emporter une première fois 7-4 sur le Fortier.

Steve Fréchette et Mario Fortier et Guy Blondeau avaient fait produire les 4 premiers points des vain-

queurs, en début de match.

Mercredi, cependant, les choses ont changé quand le Fortier a brisé une égalité de 6-6 qu'il avait lui-même créée en sixième après avoir tiré de l'arrière 5-6 durant 3 manches.

Cette fois, les champions de la saison ont réussi 4 points en 8<sup>e</sup> manche pour le compte final de 10-7. Des circuits de Serge Marcoux et Richard Jourdain avaient aidé le Fortier à démarrer en première mais Denis Beaudoin a répliqué avec 2 circuits de suite, pour 6 points produits.

La lutte se poursuivait hier soir au stade St-Édouard et reprendra mercredi au même endroit.

## Suite page 17 Ligue de Golf

Classe 0-12  
1<sup>er</sup> brut: Pierre-André Neault et Denis Faucher (70), 1<sup>er</sup> net: David Girouard et Marc St-Pierre (63,1).  
Classe 13-18  
1<sup>er</sup> brut: Adrien Grégoire et Majella Boulanger (74), 1<sup>er</sup> net: Yannick Boulanger et Éric Faucher (64,1).  
Classe 19-24  
1<sup>er</sup> brut: Pierre Ouel-

let et Sylvain Lemay (78), 1<sup>er</sup> net: André Godbout et Céline B. Brière (62,5).  
Classe 25 ans et +  
1<sup>er</sup> brut: Léopold Martineau et Jacques Dubois (82), 1<sup>er</sup> net: Lisette B. Roy et Marie Raymond (65,7), 2<sup>e</sup> brut: Huguette R. Cormier et Hélène J. Dubuc (87).  
Lors de cette compéti-

tion «Deux balles, meilleure balle», Claude Lainé a réussi un exploit remarquable en calant son coup de départ au trou #14. Claude a utilisé un fer #6 d'une distance de 182 verges. Il semble qu'il a eu de la difficulté à jouer les trous #15 à #18.  
PROCHAINS TOURNOIS

La semaine prochaine se déroulera, sur deux jours, le tournoi des Championnat des hommes (5-6 septembre), suivi le lundi d'un Calcutta à deux joueurs. Les personnes inscrites participeront dans une des deux sections, 0-18 ou 19 et plus. Bonne chance à tout le monde et bonne fin de saison.

# CARTES PROFESSIONNELLES



## OPTOMÉTRISTES

Examen de la vue  
Lunettes - Verres de contact



**Yvon Bédard, o.d.**  
OPTOMÉTRISTE

1484 Av. St-Louis - Tél.: 362-3939  
PLESSISVILLE



*Louise Gagnon, o.d.*  
Optométriste

Pour mieux voir la vie... (819) 362-8787

1843, ST-CALIXTE  
PLESSISVILLE (QUÉBEC)  
G6L 1R7

## CHIRURGIENS-DENTISTES

**Dr. Jacques Fortier**

D.D.S.  
CHIRURGIEN-DENTISTE  
1457 St-Édouard  
(Édifice Pelletier) app. 2  
Plessisville  
362-6553

Tél.: (819) 362-6381

CLINIQUE DENTAIRE  
**FRANÇOIS RAYMOND**

Dr François Raymond, CHIRURGIEN-DENTISTE  
Dre Maryse Gendron, ORTHODONTISTE  
Dre Édith Montambault, CHIRURGIEN-DENTISTE  
SERVICE D'URGENCE  
1457, av. St-Édouard, Bureau 3, Plessisville, G6L 2K4

*Centre Dentaire Ouellette*



*Dr Isabelle Ouellette*  
Chirurgien - dentiste

1457 ST-ÉDOUARD  
PLESSISVILLE  
G6L 2K4  
(819) 362-7016

Heures de bureau  
Sur rendez-vous  
Lundi au samedi

## MEDECINS

CLINIQUE DE MÉDECINE FAMILIALE

Dr Pierre Belle-Isle  
Dr Jeannot Breton  
Dr Charles Lévesque  
Dr Robert Piuze  
Dr Pierre Fournier  
Dr Réal Racine et Dr Monique Nitka  
1971 Bilodeau Plessisville  
362-6337

## COMPTABLES

**Guillemette, Longchamps, Pellerin, c.a.**

COMPTABLES AGRÉÉS



Phil Guillemette, C.A.  
Clermont Longchamps, C.A.  
Jean Pellerin, C.A.

2284, rue de la Coopérative Plessisville (Québec) G6L 1X2  
Tél. Bur: (819) 362-3203  
Télécopieur: (819) 362-3456



**RAYMOND, CHABOT,  
MARTIN, PARÉ**  
Comptables agréés

257, rue Notre-Dame Sud  
Thetford Mines (Québec)  
G6G 5R9  
Tél.: (418) 335-7511  
Télécopieur:  
(418) 335-2105

LA FORCE DU CONSEIL



La Corporation professionnelle  
des comptables généraux licenciés  
du Québec

**Jean Gosselin C.G.A.**

Comptable général licencié  
802 St-Louis, Plessisville  
G6L 2M1  
Bur: 362-8585 Rés: 362-6767  
Fax: 362-9288

**Rouleau, Potvin  
Pellerin & Associé, CA**

Comptables agréés

117, Est, Notre-Dame Roger Rouleau, C.A.  
Case Postale 36 Jacques Potvin, C.A.  
Tél.: 758-3161 Yvon Pellerin, C.A.  
Victoriaville, Qué. G6P 6S4

## VÉTÉRINAIRES

Tél.: (819) 362-2728



Clinique Vétérinaire

**BÉLANGER, BOUCHARD, D.M.V.**

Dr Joseph Bélanger - Dr Pierre Bélanger - Dr Luc Bouchard

1253, rue St-Louis - Plessisville (Québec) G6L 2M6

**Dr Lyne Guérard**

Médecin Vétérinaire  
Consultation pour  
petits animaux seulement

817 Av. Forand Plessisville  
G6L 2Y2 362-8309

## Brefs sport

Golf

**Les Optimistes**

par Jean Fontaine

PLESSISVILLE — Ils étaient une quarantaine à ne considérer que le bon côté des choses et à participer au tournoi de golf organisé au début d'août au Club de golf de Plessisville. Ces membres Optimistes de Plessisville ont, dit-on, eu bien du plaisir. Clermont Longchamp et Jean Fouquette ont eu les meilleurs pointages et ont bien tenté, ainsi, d'inculquer à leurs amis la confiance en eux-même. Les autres... on devine qu'ils ont été forts au point que rien ne puisse troubler leur sérénité d'esprit, qu'ils n'ont songé qu'au mieux, qu'ils auront manifesté autant d'enthousiasme pour le succès des autres que pour les leurs, qu'ils consacreront tant de temps à s'améliorer qu'ils n'auront pas le temps de critiquer les autres, qu'ils sont trop magnanimes pour se tracasser, trop nobles pour s'irriter, trop forts pour craindre et trop heureux pour se laisser troubler. Bref, ils veulent oublier les erreurs passées et voir à faire mieux à l'avenir...

Patinage artistique

**Les Gerris**

recrutent toujours

par Jean Fontaine

PLESSISVILLE — Le club de patinage artistique Les Gerris de Plessisville est toujours en période de recrutement et les intéressées, et intéressés, peuvent s'adresser aux responsables à 362-6597 le soir ou au 362-2140 le jour. Environ 70 jeunes sont actuellement inscrits et on voudrait bien atteindre le cap de la centaine.

## DENTUROLOGISTES

Clinique de denturologie



*André Côté, d.d.*  
denturologiste  
(819) 362-7837

(Fabrication de prothèses  
complètes et partielles)

1776, St-Calixte, Plessisville, G6L 1R5

**MICHELE**

**PERREAULT** DENTUROLOGISTE

FABRICATION ET RÉPARATION  
DE PROTHÈSES DENTAIRES

1729 St-Calixte  
Plessisville, Qc  
(Anciennement «Bijouterie Labrecque»)

362-6494

## CHIROPRACTIENS



*Clinique Chiropratique*  
*Marcel Veilleux, DC*  
*Johanne Malenfant, DC*

Sur rendez-vous 2222, de la Coopérative  
(819) 362-6161 Plessisville G6L 1X2

Consultez votre  
chiropraticien d'abord *c'est naturel*

**Expo-Québec**

# La Grande championne à la Ferme Karona

par **Sonia Nolet**  
QUÉBEC -

La Ferme Karona de Plessisville a obtenu le titre de Grande championne avec Cove Valley Wonder Wish, au jugement Holstein du 28 août dernier, à l'Expo-Québec.

Cove Valley Wonder Wish n'a pas que remporté le ruban de Grande championne, elle a également récolté les titres de 1ère dans la catégorie 3 ans sénior, meilleur pis et le trophée beauté et utilité (trophée octroyé au plus haut

MCR (246-276-243) de toutes les vaches du championnat).

Antérieurement, cette bête a râflé le trophée de beauté et utilité à l'Expo-Victo 92 et différents prix de distinction en 1991 dont Grande championne de réserve en

Pensylvanie, 2e à Madison, 3e au Royal de Toronto, 7e à Stratford en Ontario et une mention honorable ainsi que les distinctions de All Canadian et All American de réserve.

Toujours à l'Expo-Québec, la Ferme Clément Marcoux de Saint-Ferdinand a reçu une 4e place avec Lac William Lincoln Sara ET (classe femelle-veau née avant le premier mars 1992), la Ferme Lystel, de Rémi Raby et Liette Labbé de Lyster, a remporté une 9e position avec Acclaim Enhancer Mary (classe 5 ans) et la Ferme Comerstar, de Marc et Françoise Comtois de Princeville, a obtenu la bannière d'éleveur.



Cove Valley Wonder Wish a été proclamée Grande championne Holstein de l'Expo-Québec.

 **Agro-Revue**

**1er AU 7 SEPT.—EXPO DE THETFORD-MINES**

C'est du 1er au 7 septembre que les gens de Mégantic et des environs célébreront leur Exposition Agricole régionale.

**2 SEPT.—CONSULTATION HOLSTEIN**

Il y aura consultation Holstein du Canada à 20h00, à la Salle du Centenaire de Victoriaville.

**4 SEPT.—ASSOCIATION DE JARDINAGE BIOLOGIQUE**

L'Association de jardinage biologique des Bois-Francis tiendra sa rencontre mensuelle, le vendredi 4 septembre, à 19h00, au local des serres du Cégep de Victoriaville. À l'honneur ce mois-ci: "Le pouvoir subtil des fleurs à travers les élixirs floraux" avec Danielle Laberge, herboriste réputée. Bienvenue à tous.

**4-5 SEPT.—VOYAGE À RIVIÈRE-DU LOUP**

Les Éleveurs Progressifs se rendront dans la région de Rivière-du-Loup dans le cadre d'un voyage organisé, les vendredi et samedi 4 et 5 septembre. Pour informations et réservations, Yvon Lavoie (362-7555) et Donald Daigle (428-3675) offrent leur disponibilité.

**4-5-6 SEPT.—FESTIVAL DU BOEUF**

Le Festival du boeuf d'Inverness se déroulera les 4, 5 et 6 septembre prochain.

**9 SEPT.—FORMATION EN AGRICULTURE BIOLOGIQUE**

Le prochain cours de formation en agriculture biologique et durable du Club d'Encadrement Technique des Appalaches verra le conférencier Adrien Ndayegamiye discuter de gestion des fumiers. La séance se tiendra comme à l'habitude au Motel Le Phare de 9h00 à 16h30.

**9 et 10 SEPT.—COLLOQUE SUR LE SAINT-LAURENT**

Il y aura un colloque sur le Saint-Laurent et ses rives, pour un développement harmonieux et durable, au Musée de la civilisation de Québec.

**11 SEPT.—VENTE DE VEAUX D'EMBOUCHE**

Il y aura vente de veaux d'embouche du Québec (100 têtes) à 9h00, à Princeville.

**11-13 SEPT.—CONCOURS DE LABOURS**

Le concours provincial de labours aura lieu les 11, 12 et 13 septembre à la Durantaye, dans Bellechasse.

**13 SEPT.—PIQUE-NIQUE SCA DES APPALACHES**

Le pique-nique annuel de la Société Coopérative Agricole des Appalaches aura lieu le dimanche 13 septembre à Laurierville. La journée débutera par une messe à 11h00 et se poursuivra avec un dîner au porc. Comme activité spéciale, il y aura une tire de mini-tracteurs. Les cartes sont disponibles auprès des administrateurs, des conseillers, dans les succursales et au 365-4811.

**15 SEPT.—ASS. ANNUELLE DE LA RELÈVE AGRICOLE**

La Relève agricole de Mégantic tiendra son assemblée générale annuelle, à 20h00, au Restaurant Le Phare de Plessisville.

**15 SEPT.—CONTRÔLE DES MOUCHES DANS LES ÉTABLES**

Le Club d'encadrement biologique offrira une séance d'information sur le contrôle des mouches dans les étables, à la Ferme Noël Pépin, à 13h00, dans le rang 11 de Plessisville.

**16 SEPT.—UPA DE PLESSISVILLE**

L'assemblée annuelle du Syndicat de base de l'UPA de Plessisville aura lieu le mercredi 16 septembre.

**16 SEPT.—SYNDICAT DE BASE DU LAC WILLIAM**

Le Syndicat de base de l'UPA du Lac William tiendra son assemblée annuelle le mercredi 16 septembre.

**17 SEPT.—UPA BÉCANCOUR**

L'assemblée annuelle du Syndicat de base de l'UPA de Bécancour se déroulera le 17 septembre, à 20h00, à la Salle #2 des Chevaliers de Colomb de Lyster.

**19-20 SEPT.—VOYAGE AGRICOLE**

Un voyage au Lac St-Jean est organisé par les Cercles d'Amélioration du Bétail, dont celui de la région de Plessisville, les 19 et 20 septembre. Les visites se feront chez des éleveurs de bovins de boucherie. Inf.: Normand Raby au 389-5447 ou Bertrand Dubois au 362-3088

## La Blonde d'Aquitaine à l'Expo-Québec Gaspard Vigneault fait bonne impression

par **Sonia Nolet**  
PLESSISVILLE -

L'éleveur de bovins de boucherie, Gaspard Vigneault de Plessisville, a encore une fois, fait très bonne figure avec le taureau

Vignal Tarzan 1Z.

Il a remporté les titres de Grand champion de réserve et Champion sénior de réserve au jugement de la Blonde d'Aquitaine, le samedi 22 août dernier, à l'Expo-

Québec.

Outre les rubans obtenus à l'Expo-Québec, ce taureau avait connu des heures de gloire à l'Expo-Victo de cette année avec les titres de Grand champion et Cham-

pion sénior.

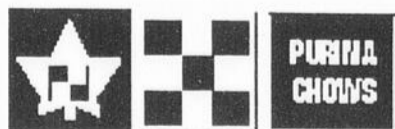
Vignal Whiskey Bertha 69A, une autre des bêtes de M.Vigneault présentées à l'Expo-Québec, a récolté la 3e place dans la catégorie femelle junior 3 ans.

 **Vaches vedettes**

Cette chronique est rendue possible avec la collaboration du personnel du PATLQ. Normes exigées pour publication: 50 kg pour les Holstein, 40 kg pour les Ayrshire. Lactation terminée avec un MCR supérieur de 550 (lait-grasprotéines)

Lactation terminée		Nom de la vache	Race	Class.	M.C.R.	Date fin lactation	Nom du propriétaire
Date du vêlage	Age au vêlage						
91-07-30	6 - 6	Racanby Élene Franco	HO	B+	597	92-06-05	Normand et Louise Raby Lyster
91-04-20	2 - 5	Aules Nicole Tab	HO		775	92-06-22	Maurice & Jules Fillion Lyster
91-08-02	4 - 5	Demontagnes Eagle Abrille	HO	B	552	92-07-14	Normand & Étaine Bourque Plessisville
91-06-04	4 - 1	Vidia Tonne Starbuck	HO	B+	610	92-07-27	Ferme Vidia inc. St-Adrien d'Irlande
91-09-08	2 - 3	Marjean Lou Valliant	HO	B+	569	92-07-30	Jean-Marie Girouard Princeville
91-09-04	2 - 4	Bergelain Saba Signet	HO	B	713	92-07-17	Ferme Bergelain enr. Alain & Bernard Couture, Lyster

CETTE CHRONIQUE EST COMMANDITÉE PAR VOTRE DISTRIBUTEUR PURINA



**MEUNERIE PLESSIS INC.**

2042 St-Laurent, Plessisville  
Tél.: 362-3907

GILLES BOUTIN & FILS

UNE VACHE BIEN ALIMENTÉE PRODUIT MIEUX  
FÉLICITATIONS AUX PROPRIÉTAIRES DE CES VACHES

# Le savoir: une arme redoutable!

par Jean-Pierre Bélisle

NICOLET--

Un économiste de l'UPA, M. Claude Lafleur, affirmait lors d'une conférence sur

l'avenir de l'agriculture québécoise qu'il donnait il y a quelques mois, que le savoir est la seule richesse qui s'additionne, qui est cumulative et qui ne se perd pas. M. Lafleur

présentait alors le savoir comme l'une des armes redoutables dont nos producteurs et productrices agricoles pouvaient disposer afin de rivaliser avec les autres pays sur le plan du commerce international.

M. Lafleur notait qu'on avait longtemps cru que la croissance économique dépendait de l'abondance des richesses naturelles ou encore, de la possibilité d'une main-d'œuvre

à bon marché. «Pourtant, de dire M. Lafleur, le Japon a très peu de richesses naturelles, et l'Allemagne paye les salaires les plus élevés en Europe». Comment alors expliquer leur succès économique? Ils ont tout simplement accordé une importance fondamentale à la scolarisation et à la formation. L'économiste de l'UPA, pour étoffer encore davantage son argumentation, faisait allu-

sion aux compagnies qui fabriquent des produits de moyenne et haute gamme. Celles-ci reviennent généralement dans leur pays pour les productions sophistiquées et laissent dans les pays moins développés les productions les plus simples. Incidemment, au sujet du libre-échange à trois, plusieurs spécialistes ne craignaient nullement les bas salaires offerts au Mexique, vu le manque flagrant de

formation de leurs travailleurs.

On ne saurait trop endosser la théorie de M. Lafleur et l'agriculture ne pourra jamais profiter de conditions aussi intéressantes pour préparer son avenir. En effet, nous disposons de programmes de formation et de mécanismes de perfectionnement qui ont déjà fait leur preuve en agriculture. Certes, il y a bien quelques grains de sa-

ble dans la machine, mais il n'y a aucune raison assez profonde pour empêcher notre relève agricole et nos producteurs en général de suivre des programmes de perfectionnement. En somme, le savoir est une arme redoutable en agriculture et j'ajouterais que l'ignorance est malheureusement la cible préférée de nos concurrents! Faudrait y voir!!!

## VENTE par ENCAN

pour JEAN-MARC MARTIN

1085, rang St-Pierre Est

Notre-Dame de Lourdes, cté Még.

Vendredi, 11 septembre à midi précis

**SERA VENDU:** Un bon troupeau de 66 têtes d'animaux Holstein. Ce troupeau comprend 40 bonnes vaches dont plusieurs à leur premier ou 2e veau, en lactation et resaillies au pâturage. 12 taures dont 6 saillies et 6 ouvertes. 13 génisses d'élevage dont 10 âgées de 6 à 8 mois et 3 de moins de 3 mois. Un taureau de 2 ans en service. 6 chevaux Belges, 3 juments dont 2 bien domptées, une pur-sang enregistrée avec papiers âgée de 6 ans et 1 âgée de 1 an. 3 étalons dont 1 âgé de 1 an et 2 de l'année. Cariole à 2 sièges (rénovée). Paire de sleighs doubles en métal. 2 paires d'attelages doubles dont une en nylon et 2 attelages fins.

**MACHINERIE:** Tracteur Case Inter No. 685 avec cabine, air climatisé, entièrement équipé, pneus 18.4x30, comme neuf avec seulement 1308 heures. Paire de chaînes de 30 pces. Camion Chevrolet C-50, 6 roues, 3 tonnes, moteur V-8 350, transmission 4 vitesses, pneus neufs, plate-forme 8x12 avec attache de remorque, modèle 1976, en très bonne condition. 2 bonnes remorques sur essieux de maison mobile dont une 4 essieux sur pneus 12 plis, neufs, avec freins électriques, plate-forme 8x26, idéal pour le transport de balles rondes et l'autre 3 essieux. Pince à balles rondes hydraulique. Charrue Fiskar à déclencheur à ressorts 2 raies, att. 3 pts. Charrue défonceuse 1 raie, att. 3 pts. Herse à disques M.F. 14x28, att. 3 pts. Herse à pâturage 4 sections. Épandeur à engrais chimique rotatif, att. 3pts. Milleuse Seed-Easy. Faucheuse à disques Vicon 7 pds, att. 3 pts. Râteau faneur Vicon RC-361 à 2 toupies, att. 3 pts, neuf (1 saison d'usage). Bonne presse à balles rondes Welger RP-12-S, 4x4, à rouleau, neuve (2 saisons). Dérouleur à balles rondes Agri-Métal avec moteur à gaz, neuve. 5 rateliers en métal dont un 24 pds sur pneus et 4 ronds. Monte-balles de 24 pds. Génératrice Winco 15,000 watts sur remorque. Épandeur à fumier MF 160 minots. Souffleur à neige Inter 80, 7 pds, à 2 vis avec chute hydraulique, comme neuf. Niveleuse 6 pds avec cylindre, att. 3 pts. Benne à moulée 4 tonnes en métal. 2 remorques à 2 roues. Benne à gravier 6 pds. Bon écurer d'étable idéal. 350 pds de chaîne (droit) avec montée pivotante de 80 pds, neuve (1991). Tableau de régie. 2 tondeuses à animaux. Éventail Victoria 20 pces. Laveuse à pression Airablo 2000 lbs, neuve. Scie à métal. 2 poutres de métal 2"x8", 50 et 60 pds et quelques autres articles trop long à énumérer.

Équipement de laiterie et foin: Réservoir en vrac De Laval 800 gallons avec unité frion 22, neuve et lavage automatique. Lactoduc De Laval avec tuyauterie en pyrex 1 1/2 pce, installation pour 48 vaches, compresseur Alamo 60 + et 4 unités de traite. 4 balances Waikato. Centrifuge De Laval. 850 balles rondes 4x4 dont 720 de foin de 1ère coupe et 130 d'avoine.

Aussi à vendre privément par le propriétaire: La ferme de 400 acres avec tous les bâtiments, remise à machinerie et une maison de 2 logis, récemment rénovée.

CONDITIONS: Comptant ou prêt de banque. Cantine sur les lieux.

Pour informations, s'adresser au propriétaire: 819-385-4428 ou à l'encanteur:

**DANIEL PAUL-HUS**

Encanteur bilingue

635 Papineau, St-Hyacinthe

(514) 773-5660

## Il faut respecter le mode d'emploi des pesticides

Monsieur Desrosiers, comme plusieurs cultivateurs, arrose ses cultures de pesticides pour en maximiser le rendement. Madame

Roger, une de ses clientes, s'inquiète: «Ces pesticides peuvent-ils endommager ma santé?» Pas s'ils sont utilisés avec soin. Évidem-

ment, ils laisseront des résidus dans vos carottes, votre laitue et vos tomates. Mais, cette ingestion ne sera pas préjudiciable à votre

santé dans la mesure où l'on aura respecté le mode d'emploi du pesticide. De plus, la Direction générale de la protection de la

santé (DGPS), de Santé et Bien-être Canada, établit des normes qui assurent votre sécurité.

D'abord, la DGPS

détermine la quantité maximale de pesticides que votre organisme peut ingérer sans danger. En fait, la dose varie selon l'aliment, et la DGPS établit les normes de façon à ce que vous consommiez de 100 à 1000 fois moins de pesticides que la limite permise. Encore faut-il respecter le mode d'emploi! L'année dernière, la DGPS a trouvé un taux élevé de pesticides dans la laitue. Monsieur Laplante utilisait pour sa laitue, un pesticide conçu pour les pommes. La laitue poussant dans la terre, et la pomme dans un arbre, le pesticide ne réagissait pas de la même façon. La DGPS a donc ordonné la destruction des laitues de monsieur Laplante.

La DGPS vérifie-t-elle les pesticides mis sur le marché? Oui. Elle voit aussi à ce qu'ils n'endommagent

pas votre santé. Un pesticide n'est pas vendu à tout hasard! C'est Agriculture Canada qui surveille la commercialisation des pesticides. Plusieurs ministères provinciaux et fédéraux, dont le ministère de l'Alimentation, des Pêcheries et de l'Agriculture du Québec (MAPAQ), Agriculture Canada et Santé et Bien-être Canada, unissent leurs efforts pour s'assurer que les denrées alimentaires ne comportent pas de résidus de pesticides nocifs à la santé.

D'autres questions? Des inquiétudes? Communiquez avec le bureau de la Direction générale de la protection de la santé le plus près de chez-vous. Son numéro? Dans les pages bleues de l'annuaire téléphonique, sous la rubrique «Gouvernement du Canada, Santé et Bien-être social Canada».

Veaux et bouvillons d'engraissement de type boucherie

### ENCANS ANNUELS

Marché d'animaux Talbot inc.

210, route 116

Princeville - G0P 1E0

Tél.: (819) 364-5222

### DATES

Vendredi 11 septembre 1992

Samedi 26 septembre 1992

Samedi 17 octobre 1992

Jeudi 29 octobre 1992

Jeudi 12 novembre 1992

### Pré-inscription obligatoire

Réception à partir de 13 h 00 la veille de l'encan.

**Veaux:** Type boucherie, 300-800 livres, maximum 1 300 veaux

Pour service additionnel, contacter M. René ST-PIERRE au (819) 364-5222

Ces encans sont faits avec la collaboration du Syndicat des producteurs de bovins de la région de Nicolet.

\* **Encan Super Spécial:** Seuls les veaux qui répondront aux critères suivants seront admissibles. Poids minimum 400 lb, mâles castrés, mâles et femelles écornés, race bouchère seulement, bonne conformation (bas sur pattes et derrière étroit refusés), pré-inscription obligatoire: UPA de Nicolet, France TRUDEL, (819) 293-5838. Un dépôt de 5 \$/veau sera exigé lors de la pré-inscription et vous sera remboursé si vous apportez vos veaux tel que convenu. De plus, s'ajoutera au remboursement de la pré-inscription un boni de 2 \$/veau si vous effectuez votre pré-inscription avant le 4 septembre et respectez les critères d'admissibilité.

### Exposition de Thetford Mines Problème de laiterie réglé

par Guy Chapoux collaboration spéciale

THETFORD-MINES -- On s'affaire présentement à construire une laiterie temporaire qui va répondre aux normes du ministère de l'Agriculture, des Pêcheries et de l'Alimentation. Les organisateurs auront en leur possession un conteneur réfrigéré qui permettra de recueillir le lait qui sera revendu. Mais il faudra ensuite trouver les 51,000\$ manquant pour la construction d'une laiterie permanente. Déjà la ville de Thetford Mines et les Caisses populaires Desjardins ont été mises à contribution mais il n'y a pas eu d'engagement formel.

L'exposition a débuté ses activités hier, lundi, avec l'arrivée des exposants, l'installation des kiosques commerciaux et l'ouverture du casino.



## Divers à vendre

Cèdres pour haies, 2, 3, 4 pieds. Faisons aussi la pose. 362-8274, 365-4073. Cell: 1-418-563-0010. (01-09-P)

Éclats de cèdre attachés en ballots pour allumer. 362-8788. (13-10-P)

ACCESSOIRES DE BÉBÉ. Balançoire de bébé à piles, 90\$, siège de bébé pour bicyclette, 20\$. Bain Fisher Price, 20\$. Habit de neige + accessoires gr.: 12 mois: 40\$. Le tout à l'état de neuf. 365-4752. (01-09-P)

Bois de chauffage 16", fendu plus fin pour poêle à bois. Érablé. Livré. 362-3065. (01-09-P)

Deux dactylos électriques, 75\$ chacune. Bibliothèque blanche vitrée, mélamine, 3 sections. 350\$. Tour à bois Viel avec duplicateur: 350\$. Malle de rangement en métal, intérieur en cèdre, 75\$. Le tout en excellente condition. 365-4752. (08-09-P)

Bois de chauffage, érable, hêtre, meurisier, 16 pouces. Aussi poêle à bois, 125\$. 362-6256. (08-09-P)

## Bateaux à vendre

AUBAINE. Bateau Peterborough 14' avec remorque. Econoline B200, 1977, moteur neuf, transmission remontée. Tout équipé,

plein air. (repas) 362-8107. (08-09-P)

Réservoir à eau chaude Cascade 40 (1 an d'usage). Evier de cuisine, une cuve (stainless). En très bonne condition. 362-2857. (08-09-P)

PORTES DE GARAGE à bas prix. 418-728-4463. (08-09-P)

Nous définons tous les prix. Bois traité 1x6x6: .99. 2x4x8: 2.10. 2x6x8: 2.99. 6x6x8: 9.60. Clôture pré-montée 6"x8": 25.95. Bardeaux d'asphalte Manoir 20 ans: 4.99. Feutre 15 lbs: 7.99. Rouleau 95 lbs, noir, vert, blanc: 5.47. Plancher chêne 2 1/4": .69, select: 1.09, pré-vern: 1.89. 2x4x8: 1.09. 2x6x8: 1.59. 2x10x14: 6.75. liquidation pavé uni: .99 pP à la palette, clapboard masonite: 39.00 carré, mélamine 5x6: 5.97, 4x8: 7.97, bloc ciment 8": .85 à la palette. \$ comptant. Bernières 418-836-3636. (08-09-C)

Fauteuil Niagara orthopédique, très propre. Valeur de \$2,000. seulement \$1,000.00. 389-5390. (08-09-P)

Achat de vieux fer et de vieilles autos pour scrap. 362-7134. (22-09-P)

Un évaporateur 6x16 complet au bois avec système Econo Bois. 365-4252. (08-09-P)

## Vente de garage

Vente de portes de garage: 195.00. Portes d'acier 34": 49.95, avec cadre: 79.90. Portes intérieures: 10.57. Portes pin solide: 69.95. Portes pré-montées: 29.95. Céramique à plancher: .99 pi2 à la bte. Tuiles à plafond: 2'x4': 1.89. Préfini 4x8: 4.95. Peinture No. 1: 9.95. \$ comptant. Bernières 418-836-3636. (08-09-C)

## Meubles à vendre

VENTE DE MEUBLES USAGÉS à La Grange de Ste-Sophie: réfrigérateurs, laveuses, sècheuses, cuisinières, etc. Mobilier de cuisine, de salon, de chambre, etc. Pour information ou rendez-vous: A. Marcoux, 362-8629 ou 362-9250. (01-09-P)

Mobilier de chambre à coucher en chêne soit 1 bureau avec miroir, 2 tables de chevet, 1 pied et tête de lit 54". Aussi orgue Hammond. Prix à discuter. 362-3892 heure des repas. (01-09-P)

Orgue de marque Hammond à deux claviers et avec tempo, très propre. Prix: \$1,200. 362-7296. (22-09-P)

## Terres à vendre

### La Capitale

Rang 6 Est, Plessisville. Terre à bois 8.47 acres, 350 érables plus cabane à sucre avec salle familiale. Endroit calme. Pour plus d'informations, Raymond Rouillier 362-7102 ou 758-5258. (01-09-C)

### La Capitale

Terre 11 acres, site exceptionnel, vue sur les montagnes, éloigné des passants, avec maison mobile 12x60 habitable à l'année. Ste-Sophie. Inf: Huguette Thivierge, RE/MAX Bois-Francis, 362-6362 ou rés. 362-3812. (01-09-C)

## Autos à vendre

Ford Probe, '89, 4 cylindres, automatique, miroirs électriques, impeccable. 30,000 km. 362-3960. (01-09-P)

Pontiac Parisienne 79, très propre, bonne condition. A bon prix. 362-6543. (01-09-P)

Stellar 1985 pour pièces, radiateur, chauffe-pompe à eau, batterie, différentiel un an d'usage, pneus quatre saisons, 3,000 km. 389-2169. (01-09-P)

## AVIS

Fiat Spider 1970, refait à neuf, sièges, toit, peinture, freins, tapis, 79,000 milles. Inf: 362-7102. (08-09-C)

Acadian 1967, propre et bon état, 40 milles au gallon et plus. Idéal pour étudiant. \$2,500. 362-3069. (08-09-P)

Auto Mercury Sable LS, 1990, 47,000 km, tout équipé, pas de TPS. R. Breton, 362-3809. (15-09-P)

Pontiac 6000 SE, 60,000 km, 1990, très bon état. 362-6643. (08-09-P)

## Immeubles à vendre

A Laurierville. Immeuble de 4 logements, entièrement loués. 389-5611. (22-09-P)

## Motos à vendre

Moto Kawasaki KE, 1992, 100cc. Prix à discuter. 362-8338. (01-09-P)

## Animaux à vendre

Chiots Husky, yeux bleus, nés le 20 juillet, 385-4088. (01-09-P)

## Chalets à vendre

### La Capitale

Chalet: Rue Noël, Dom. Somerset. Habitable à l'année. 2 ch. Mobilier inclus. Bas prix. Raymond Rouillier 362-7102 ou 758-5258. (01-09-C)

Chalet résidence. Rang 10, St-Pierre Baptiste (Lac Fortier). Bonne opportunité pour vous qui désirez feu et le calme de la nature. Raymond Rouillier, 362-7102 ou 758-5258. (01-09-C)

### La Capitale

## Maisons à vendre

Maison à vendre directement du propriétaire. 28x36, rénovée en 88. 4 chambres, grande cuisine, salon, cuisinette, chambre de bain, cave de 7 pieds, solarium, fenêtres avec manivelle. Aussi 3 vitrines, 152 Ste-Julie Station. 362-9360. (15-09-P)

Maison neuve à vendre, située coin boul. des Sucreries et des Bouleaux. 362-3807. (25-08-JNO)

DESCHAILLONS. 36 arpents, partie boisée. Maison cachet d'origine. Entièrement renouée. Écurie. Piscine creusée. Tout meublé. FAUT VOIR! André Allard, courtier inc. (418)831-0301

SECTEUR LOTBINIÈRE. Vue exceptionnelle sur le fleuve. Terrain 309x550 (pieds). Tennis. Boisé. Tranquille. Chaleureux. André Allard, courtier. (418)831-0301. (08-09-C)

## Roulottes

St-Louis-Blandford. Roulotte 37' Bon Air, 1988, 6 places, poêle & four propane, réfrigérateur électrique. Auvent 2 côtés, portepatio. Semaine: (418) 872-1159. Fin de semaine (819) 364-7200 (08-09-P)

Roulotte 1972, 31', marque Eureka, très propre, 8 places, galerie 16'x8'. Prix: 6 500\$. Jour: 362-3236. Soir: 362-3528 demander Roger. (01-09-P)

Roulotte Rambler 17 pieds, très propre. Idéale pour chalet ou camp de chasse. Prix: \$2,200. 389-5344. (08-09-P)

## Tente-roulottes

Tente-roulotte Bellevu., 6 places, poêle, réfrigérateur, chauffage inclus. Prix: 1,200\$. 362-8211. (01-09-P)

## Commerces à vendre

Cap-Santé, auberge bord du fleuve, 8 chambres, salle à manger, idéal Bed & Breakfast ou résidence personnes âgées. (418) 285-2746. (01-09-P)

## Logements à louer

4 1/2 pièces, conciergerie, moderne, très propre, entrée laveuse et lave-vaisselle, vacuum central, tapis, intercom, stationnement. \$290. par mois. Aussi 5 1/2 pièces \$340. par mois 3 1/2 pièces \$265. 362-6405 (01-05-JNO)

Au centre ville, un 4 1/2 pièces, très propre. Aménagé pour recevoir laveuse et sècheuse. Stationnement. Libre immédiatement. 362-7714. (31-03-JNO)

4 1/2 pièces et 5 1/2 pièces, spacieux, moderne, prise pour auto, porte patio, situé au 2090 Fortier. Libre immédiatement. 362-7570. (31-03-JNO)

4 1/2 pièces, moderne, très propre, chauffage électrique, entrée laveuse sècheuse, tapis, luminaires fournis, espace de rangement au sous-sol, entrée privée avec balcon, stationnement, déneigement inclus. Bien situé. Rue St-Calixte. Face au CLSC. Libre immédiatement 362-6882. (07-04-JNO)

4 1/2 pièces dans un bus au 1451 St-Louis, Plessisville, entrée laveuse-sècheuse, meublé ou

non-meublé. Libre immédiatement. 385-4806. (04-08-JNO)

4 1/2 pièces, centre-ville, stationnement, meublé si désiré. 362-8660 ou 362-2264. (04-08-JNO)

3 1/2 pièces, chauffé, éclairé, stationnement. Meublé ou non. 362-6690. (01-09-P)

LAURIEVILLE. 4 1/2 pièces, bien situé, tapis, prélat, neuf, repeint au complet, entrée laveuse-sècheuse, stationnement, grand espace de rangement, 1-418-876-2423 ou 365-4203. (01-09-P)

PRIX RÉDUIT. 4 1/2 pièces, dans un haut. Entièrement rénové. Chauffage électrique, grand stationnement. Au 1943 St-Calixte. Libre immédiatement. 362-2391. (01-09-P)

À OUI LA CHANCE!! PRIX COMPÉTITIF. 4 1/2 et 3 1/2 pièces, chauffés, éclairés, eau chaude fournie, meublés ou non. Idéal pour personne seule, personne âgée ou jeune couple aimant la tranquillité. Libres immédiatement. S'adresser à M.B. Caouette, 362-6841, 362-8488 ou si aucune réponse, contactez le 752-6644. (Service 24 heures). (27-01-P)

5 1/2 pièces, situé au 1784 St-Calixte, Plessisville. 2e étage avec balcon. Peinturé en neuf. Libre immédiatement. Bon prix. 362-3196. (15-09-C)

Grand 5 1/2 pièces, très propre, entrée laveuse sècheuse, au 1er étage avec rangement au sous-sol, chauffage au bois et à l'électricité. Stationnement avec prise.

## AFIN DE MIEUX VOUS SERVIR

Nous avons 2 dépositaires pour les ANNONCES CLASSÉES  
Celles-ci devront être reçues à ces 2 endroits avant le jeudi midi qui précède la parution

**Épicerie**  
**Chez Ti-Mousse Enr.**  
1609 St-Nazaire, Plessisville  
362-6269

**Tabagie**  
**de l'Érable Enr.**  
1244 St-Calixte, Plessisville  
362-7866

## La Feuille d'Érable

PLESSISVILLE - M.R.C. DE L'ÉRABLE

### Les Petites Annonces

#### DEMANDE POUR UNE ANNONCE CLASSÉE

- 1 semaine: \$4.00 + taxes par semaine (\$4.45)
- 2 semaines: \$8.00 + taxes (\$8.90)
- 3 semaines: \$11.50 + taxes (\$12.80)
- 4 semaines et plus: \$3.50 + taxes par semaine (\$15.58/4 sem.)

Ce tarif est pour 20 mots ou moins  
Plus de 20 mots, 0.05\$ par mot additionnel  
Toute annonce classée doit être payée avant publication  
**AUCUN REMBOURSEMENT** après parution  
Les annonces classées devront être annulées, renouvelées et nouvelles avant le JEUDI MIDI AU PLUS TARD pour la parution du mardi suivant.

NOMBRE DE SEMAINES..... MONTANT.....

CHEQUE  MANDAT POSTE  COMPTANT

Retournez le tout par le retour du courrier à:  
**LA FEUILLE D'ÉRABLE,**  
C.P. 160, PLESSISVILLE, G6L 2Y7



758-5258 ou Paget 758-5757

### ACHAT VENTE ESTIMATION

Profitez de nos garanties sous-sol au grenier



Raymond Rouillier  
362-7102 - 758-5258

<b>TERRAINS</b> * Domaine Malard (Lac St-Joseph). Plusieurs grandeurs disponibles. * Coin des rues Forand et De La Tour * Aussi Rang 10, Plessis 60,000 pi.ca.			<b>BÂTISSE</b> 2 logements Très bien situé Pour plus d'information, n'hésitez pas à m'appeler

Libre immédiatement. Au centre ville, 1717 Ste-Marie. 362-3396. (15-09-P)

Beau grand 3 1/2 pièces, refait à neuf, porte patio, idéal pour couple. 362-7697 ou 362-3574. (01-09-P)

4 1/2 pièces, spacieux et moderne, semi-meublé ou non, chauffage électrique, vacuum central, grand stationnement. Situé au 2244 de la Coopérative. Libre immédiatement. 362-6510. (15-09-P)

Lyster. 5 1/2 pièces, prélatrants neufs. 1 mois gratuit. 389-571 aux repas. (29-09-P)

5 1/2 pièces, dans un bas, laveuse, sècheuse, stationnement, libre immédiatement. Prix: \$265.00. Situé au 1643 St-Edouard. 362-6134 après 5h. (08-09-P)

1 MOIS GRATUIT. 4 1/2 pièces, entrée laveuse sècheuse, chauffage électrique, grand stationnement. \$240.00. 362-2857. (08-09-P)

1708 St-Laurent, 4 1/2 pièces, entrée laveuse sècheuse, rénové, frais peint, armoires mélamine, stationnement. 362-7033. (22-09-P)

#### Appartements à louer

Plessisville. 2 1/2 et 4 1/2 pièces meublés, chauffés, éclairés. 364-2902 ou 362-2107. (26-05-JNO)

3 1/2 et 2 1/2, meublés, chauffés, tout compris, 362-7245 le jour ou 362-3163 le soir. (07-07-JNO)

2 1/2 pièces, très propre, meublé, chauffé, éclairé, eau chaude fournie. Libre immédiatement. \$240/mois. 1578 St-Edouard. 362-2240. (15-09-P)

1 1/2, 2 1/2 pièces, meublés, chauffés, eau chaude fournie, murs insonorisés, service laveuse sècheuse. Libre immédiatement. Aussi chambre pour dame et jeune fille dans 5 1/2 pièces. 362-7230. (08-09-P)

#### Chambres à louer

Chambre à louer près de la Polyvalente avec salle de bain privée, poêle, réfrigérateur, possibilité de pension. 362-8231 aux repas ou 362-2141. (08-09-P)

Grande chambre à louer avec porte patio. Pour fille ou dame. Endroit très tranquille. Libre immédiatement. 362-7230. (08-09-P)

#### Maisons à louer

Maison seule au 2024 St-Laurent, Plessisville. 4 1/2 pièces, repeint à neuf, libre immédiatement. S'adresser à 752-5359 ou 362-8170. (01-09-P)

#### Divers

Si vous voulez rejoindre d'autres régions que celles desservies par notre journal, nous vous offrons ce service. Communiquez avec La Feuille d'Érable, 1646 St-Laurent, Plessisville, 362-7049. (JNO-P)

#### GRATUIT

CATALOGUE D'ARTICLES DE SEXE LINGERIE ET VIDÉO!

Vous pouvez l'obtenir en écrivant à: S.D. Variations Inc. 1818 A, ave. Laurier Est Montréal, Qc H2H 1B2 ADULTES 19 ANS ET +

Nom \_\_\_\_\_  
Adr \_\_\_\_\_  
Ville \_\_\_\_\_  
Code \_\_\_\_\_  
Sans aucune obligation de votre part  
3 ANS  
FRANC 1-800-387-6286

AMOUREUX DU NORD. Inscription gratuite aux dames. 6620-5 Cachée, St-Damien, J0K 2E0. 514-835-3820. Fax: (514) 835-1840. (24-11-P)

Places disponibles à la garderie «La Marmaille Inc.», St-Ferdinand. À la journée ou à la semaine pour enfants de 18 mois à 6 ans (maternelle) + garde scolar-

re pour enfants de 1ère et 2e année, après l'école, congés, vacances. Inf: 428-9390. (16-02-P)

Remerciements au St-Esprit pour faveur obtenue. L.G. (01-09-P)

#### Offre de services

Je suis disponible pour tous vos travaux de peinture extérieure ou intérieure. Prix raisonnable et conscience professionnelle. Demander Denis 362-2232. (01-09-P)

Garderais des enfants chez moi. Rue Trudelle. Reçu si désiré. 362-2373. (01-09-P)

Garderais des enfants à la journée ou à la semaine à la maison. Personne mature et responsable. Demeurant à la campagne, tout près de la ville. Inf: 362-2561. (08-09-P)

Cours d'anglais et de conversation. Débutants, intermédiaires, avancés. Pour inf: entre 6h00 p.m. et 8h p.m. 362-6092. (08-09-P)

Personne fiable avec expérience garderais enfant pour partager

les jeux d'un garçon de 4 ans. Endroit sécuritaire. 362-8313 demandez Lorraine. (08-09-P)

Garderais des enfants de tout âge chez moi. Demeure près des écoles St-Edouard, Ste-Famille et St-Caillix. Demandez Chantal 362-8785. (08-09-P)

#### Offre d'emploi

Canada et Québec. Subventions, prêts pour petites, moyennes entreprises, nouvelles ou existantes. Renseignements: Centre d'aide pour petites entreprises (514) 728-0594, ext. 6. (01-09-P)

ALLO TOI! Vends du SUPER BON CHOCOLAT et fais-toi beaucoup de FRICSS\$. Attention "qualité DELUXE" souvent imitée, mais jamais égale. SERVICE PROFESSIONNEL. LIVRAISON RAPIDE. 1-800-561-2395. (01-09-P)

NOUVEAU! NOUVEAU! Compagnie établie depuis 18 ans, ouvre futures distributions. Possibilité 900\$ + semaine. Plein, partiel, 25 ans +. Investissement. 1-800-561-1518. (514) 449-4011. (01-09-P)

#### LOCAL COMMERCIAL A LOUER

Idéal pour bureau. Situé au 1457 St-Edouard. Libre immédiatement. Inf.: 758-1218 après 17h

#### PRINCEVILLE 4 1/2 PIÈCES 2 MOIS GRATUITS

Repeint à neuf, meublé ou non-meublé, laveuse-sècheuse incluses, stationnement. 364-5061 ou 364-3350

#### À VENDRE

Mazda 626 LX, 1988, 4 portes, toit ouvrant, automatique, très propre et en bonne condition. 362-2540

#### Logement à louer

Au 1913 St-Louis, grand 3 1/2 pièces (prélatrants), semi-meublé si désiré, entrée laveuse-sècheuse, très propre, stationnement inclus. Libre immédiatement. Prix: 250\$/mois. 362-2653 V. Bellemare

#### ESPACE À BUREAU À LOUER

Grandeur: 2000 pi.ca. disponibles à 1800, St-Laurent, Plessisville

S.C.A. des Appalaches  
365-4811

#### MAISON À VENDRE Directement du propriétaire



Construction 1986, tout en briques, à proximité de la ville, taxes de campagne, terrain 32,000 p.c. + piscine, endroit paisible. Chauffage central combiné bois/élect. Beaucoup de commodités.

1515 Des Marguerites, Plessisville  
362-8710 le soir

**MOTEL INDUSTRIEL À LYSER**  
Espaces à bureau à louer. Nouveau concept. Avis aux gens d'affaires soucieux de leur coût fixe. Climat de travail dynamique.  
René Beaudoin 389-5877 le soir

#### Pour vos projets de rénovation

Rénovation intérieure, extérieure, travaux de peinture, armoires en mélamine, conciergerie. Tarif compétitif. Avec 10 ans d'expérience Sylvain est à votre disposition. 362-7033 le soir

#### ENCAN A COMMISSION

Tous les jeudis à 19h00 au Motel Le Phare 745 St-Louis, Plessisville. P.S. Passer par en arrière. On achète de tout de la cave au grenier. Informations ou marchandise à faire vendre. Nous pouvons aller la chercher. 362-8185 le soir

**Personne demandée pour assurer  
une présence auprès d'une  
personne âgée.**  
Si intéressé, après 19h à 453-2334

#### LOCAL COMMERCIAL A LOUER

Situé centre-ville. Excellent pour garage, manufacture, entrepôt, etc... 1800 pi.ca. surface  
362-3360

#### ENCAN À COMMISSION

Tous les vendredis, au 1700 St-Laurent, Plessisville. Marchandise neuve et usagée. Pour information et livraison de la marchandise la journée de l'encan à partir de 16h. Condition de la vente: argent comptant. Prix de présence. 362-2297 ou 362-6666 (les jours de semaine)

#### LYSTER, 569, rang 3



Maison et garage 2 portes à vendre. Terrain 250x200. 1 mille du village. 1-418-728-3509

#### Logements 4 1/2 pièces à louer

1755 St-Nazaire, Plessisville  
362-2033  
362-3716

#### MAISON A VENDRE Directement du propriétaire



Bien située. Entièrement rénover. Patio couvert. Cour en pavé uni. Prix très abordable. Située au 1889 Vaillancourt, Plessisville  
362-7600

**PRIERE AU ST-ESPRIT**  
ST-ESPRIT qui m'éclaircis tout, qui illumines tous les chemins pour que je puisse atteindre mon idéal. Toi qui me donnes le don divin de pardonner et d'oublier le mal qu'on me fait et qui dans tous les instants de ma vie es avec moi, je veux pendant ce court dialogue Te remercier pour tout et confirmer encore une fois que je ne veux pas me séparer de Toi à jamais, même et malgré n'importe quelle illusion matérielle. Je désire être avec Toi dans la gloire éternelle. Merci de ta miséricorde envers moi et les miens. (La personne devra dire cette prière pendant trois jours de suite. Après les trois jours, la grâce demandée sera obtenue même si elle pouvait paraître difficile). Faire publier aussitôt la grâce obtenue sans dire la demande, au bas mettre les initiales de la personne exaucée. M.B.

**PRIERE AU ST-ESPRIT**  
ST-ESPRIT qui m'éclaircis tout, qui illumines tous les chemins pour que je puisse atteindre mon idéal. Toi qui me donnes le don divin de pardonner et d'oublier le mal qu'on me fait et qui dans tous les instants de ma vie es avec moi, je veux pendant ce court dialogue Te remercier pour tout et confirmer encore une fois que je ne veux pas me séparer de Toi à jamais, même et malgré n'importe quelle illusion matérielle. Je désire être avec Toi dans la gloire éternelle. Merci de ta miséricorde envers moi et les miens. (La personne devra dire cette prière pendant trois jours de suite. Après les trois jours, la grâce demandée sera obtenue même si elle pouvait paraître difficile). Faire publier aussitôt la grâce obtenue sans dire la demande, au bas mettre les initiales de la personne exaucée. P.M.

#### À LOUER AU CENTRE-VILLE

3 1/2 et 5 1/2 pièces, meublés, chauffés, éclairés si désiré. Libre immédiatement. 362-6666 le jour ou 362-4991 le soir  
Paget 752-5721 demander Noël

#### MAISON À VENDRE

Directement du propriétaire  
Bien située. Quartier résidentiel. 3 chambres. Planchers bois franc. Fenêtres en PVC. Armoires en stratifié. Cour en pavé uni. Grand terrain aménagé. Prix très abordable.  
SITUÉE AU 1244 NAPOLEON, PLESSISVILLE.  
362-2711

#### LOGEMENTS NEUFS À LOUER

4 1/2 et 3 1/2 pièces  
Rue Dupont, Plessisville  
Disponibles immédiatement  
**AUSSI**  
Grands 5 1/2 pièces  
Disponibles immédiatement  
Inf: 362-2033 G. Carrier

#### À VENDRE IMMEUBLES À REVENUS

À Plessisville, 6 immeubles à revenus de construction récente (1989 à 1991) occupation à 100%, centre-ville avec de grands espaces verts, comprenant:  
5 - 4 logements (5 1/2 pièces) 150,000\$ chacun  
1 - 8 logements (4 1/2 et 5 1/2 pièces) 290,000\$  
Pour de plus amples informations, contacter:  
Jean Gosselin (819) 362-8585

#### TAILLE FINE INC.

vous invite tous les  
mardis soirs à 21h00  
Centre Communautaire

Pour informations:  
**PLESSISVILLE**

Gisèle Gingras 362-7723  
**ST-FÉLIX DE KINGSEY**  
Jocelyne Côté 848-2809

Dîner-conférence le 17 septembre

# Ouverture des activités 1992-93 de l'Association des Retraités(es) du Gouvernement du Québec

VICTORIAVILLE--

Le 17 septembre prochain, les activités 92/93 des membres de l'A.R.G.Q., secteur des Bois-Francis, débiteront par un dîner avec un conférencier de marque, qui aura lieu à l'Auberge des Bois-Francis d'Arthabaska.

En effet, M. Lucien Parent, 1<sup>er</sup> vice-président provincial de l'A.R.G.Q. nous entretiendra, entre autre, de la désindexation des régimes de retraite,

de la discrimination concernant les plans d'assurances-groupes chez les plus de 65 ans, ...

Au programme des activités 92/93, l'on y retrouve huit dîners-conférences de sujets variés, célébration d'un cinquantième anniversaire sacerdotal, d'un «party des fêtes», d'une partie de sucre, de quelques voyages de courte durée, de visites touristiques et industrielles et d'autres activités, selon le désir

des membres.

L'A.R.G.Q. comprend au-delà de 11,500 membres incluant les 500 membres du Centre du Québec (Bois-Francis, Drummondville, St-Hyacinthe). Notre secteur, les Bois-Francis, compte plus de 150 membres.

Les membres proviennent du secteur public (Gouvernement du Québec) et comprend les fonctionnaires de tous niveaux à la retraite; s'ajoutent également à nous les secteurs para-publics (enseignants, hospitaliers, affaires sociales) de même que des Commissions diverses (C.C.Q., C.S.S.T., O.P.C., O.P.H.Q., O.C.A.Q.) des Régies diverses (R.S.S.Q., R.A.A.Q., R.A.D.Q., R.A.M.Q., R.L.C.Q., R.R.Q.), des Sociétés diverses (S.H.Q., S.N.A.,...) et d'autres.

Il y a place également pour des membres associés provenant, entre autre de ministères fédéraux et de ses dérivés (poste, assurance-chômage, C.M.C.,...)

Finalement, les conjoints ou conjointes des membres sont aussi membres au même titre que leur «moitié(e)».

Certains membres, particulièrement ceux ou celles des secteurs para-publics, font partie de leur association propre (ex. les enseignants, les infirmières, ...) ce qui est fort louable et, dans ces cas, l'A.R.G.Q. joue un rôle de complémentarité.

Aux «futurs membres», de plus amples informations, un exemplaire de notre journal «Le Reflet» et une formule d'adhésion vous seront fournis sur demande; aussi, si vous le préférez, vous pourriez assister

à notre dîner. Vous pouvez réserver dès que possible aux numéros suivants: 357-9842, 357-3034, 752-7242.

Il nous sera agréable de vous compter parmi nous le 17 septembre à 11h30 à l'Auberge des Bois-Francis.

**Marcelle Rousselle,**  
publiciste  
**Raymond Blanchet,**  
président

Cet automne

## Cours Albatros 04 sur l'approche aux mourants

par Robert Plante

PLESSISVILLE--

Cet automne, la population de la région de Plessisville pourra bénéficier d'une formation sur l'approche aux personnes atteintes d'un diagnostic sévère, en vue d'offrir un soutien aux patients et à leurs familles. Cette session est dispensée par le Mouvement Albatros 04. Durant cette session, on aborde les thèmes suivants: l'amour, les stades du mourir, les préjugés, théologie de la souffrance, la pharmacologie, l'expérience musicale, etc...

Il s'agit d'une session d'une durée de 45 heures. Il y a des frais d'inscription de 10\$ et une légère somme afin de défrayer des frais de déplacements des animateurs. Il est nécessaire qu'il y ait au minimum 15 inscriptions afin que le cours soit dispensé. Vous devez vous inscrire en communiquant au 362-6301 en demandant Mme Sylvie Gosselin.

## L'Association de paralysie cérébrale active pendant la période estivale

par Marie-Josée Lemelin

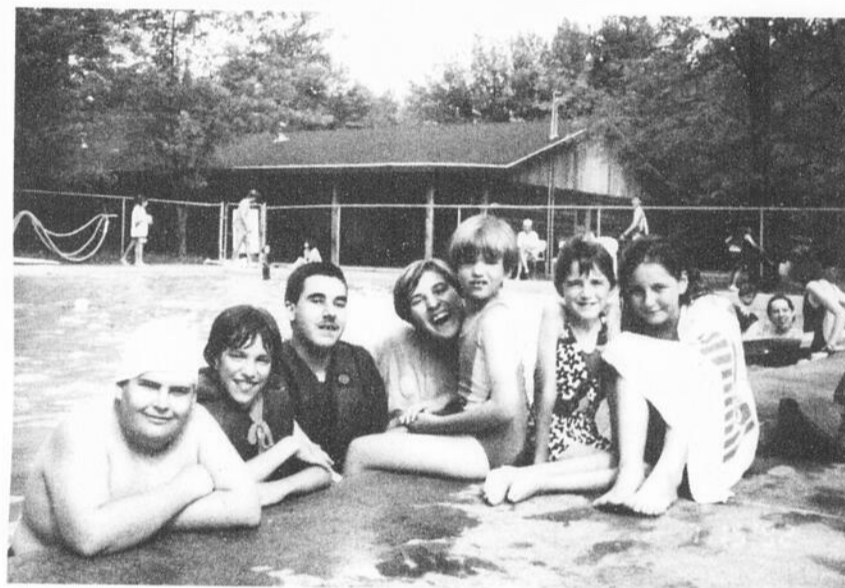
DRUMMONDVILLE--

C'est le 21 août dernier que prenait fin le projet DÉFI 1992 (emplois-étudiants) de l'Association de paralysie cérébrale inc. Grâce à Emploi et Immigration Canada, l'A.P.C.Q.I. a pu encore cette année bénéficier d'une étudiante pour une période de dix semaines à raison de 40 heures/semaine. Pendant le projet, l'accompagnatrice a

organisé des activités de loisirs individuelles pour huit personnes handicapées de la région des Bois-Francis.

De plus, comme à chaque année, l'A.P.C.Q.I. a offert un camp d'été de trois jours aux enfants âgés de 6 à 12 ans. C'est à la Cité des loisirs de Drummondville que les participants se sont divertis.

Nous les retrouvons sur cette photo avec des accompagnatrices de l'A.P.C.Q.I.



## Remplir la carte d'auto-relève, un jeu d'enfant

MONTREAL--

À VENDRE

Camion Ford F250, 4 roues motrices 1977. 362-6991 après 5h30

VENTE DE GARAGE

Samedi et dimanche 5 et 6 septembre 1199 St-Louis, Plessisville

COUTURIÈRES À DOMICILE DEMANDÉES Possédant machine Plain et Overlock

Entre 7h30 et 16h30 362-6067

2 LOGEMENTS 1 MOIS GRATUIT

Grands 4 1/2 pièces, 2<sup>e</sup> étage, entrée laveuse sècheuse. 1827 St-Louis. Libre 1<sup>er</sup> septembre. \$295./mois. 2 1/2 pièces, libre immédiatement. Situé au 1831 St-Louis. \$195./mois. 362-6072

qu'il ne pouvait avoir accès à votre compteur.

À quoi sert-elle exactement? C'est simple: en remplissant cette carte, vous pouvez être certain que votre prochaine facture est basée sur votre consommation réelle, au lieu d'être simplement estimée.

Remplir la carte d'auto-relève est un jeu d'enfant. Vous n'avez qu'à reproduire fidèlement la position de chacune des aiguilles des quatre cadrans de votre compteur. De gauche à droite, les cadrans indiquent les milliers, les centaines, les dizaines et les unités. Lorsque l'aiguille pointe entre deux chiffres, inscrivez le plus petit des deux, sauf si l'aiguille se trouve entre 9 et 0. Inscrivez alors 9.

Ne tardez pas trop à remplir votre carte d'auto-relève et à la mettre à la poste (le port est payé par Hydro-Québec). Vous éviterez ainsi que votre facturation soit effectuée à partir de votre consommation estimée.

**Encourageons l'achat chez-nous**

FAUT VOIR!

A louer, 4 1/2 pièces, refait à neuf, au 1<sup>er</sup> étage, frais peint, semi meublé si désiré. A qui la chance? PRIX TRÈS AVANTAGEUX. Pour informations: 362-2120

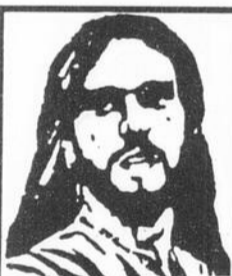
LOGEMENT À LOUER

4 1/2 pièces, très propre, espace de rangement au sous-sol, déneigement et stationnement inclus. Frais peint. Libre 1<sup>er</sup> septembre 1992. Au 1310 St-Louis. 362-7620

À VENDRE



1871 ST-CHARLES Grand terrain, bien paysagé. Briques. 4 chambres. Près écoles. 362-2209



REMERCIEMENTS AU SACRÉ-COEUR

Remerciements au Sacré-Coeur pour faveur obtenue. Que le Sacré-Coeur de Jésus soit loué, adoré et glorifié, à travers le monde pour les siècles. Amen.

Dites cette prière 6 fois par jour pendant 9 jours et vos prières seront exaucées même si cela semble impossible. N'oubliez pas de remercier le Sacré-Coeur avec promesse de publication, quand la faveur sera obtenue. M.G.

PRIÈRE AU ST-ESPRIT

ST-ESPRIT qui m'éclaircis tout, qui illumines tous les chemins pour que je puisse atteindre mon idéal. Toi qui me donnes le don divin de pardonner et d'oublier le mal qu'on me fait et qui dans tous les instants de ma vie es avec moi, je veux pendant ce court dialogue Te remercier pour tout et confirmer encore une fois que je ne veux pas me séparer de Toi à jamais, même et malgré n'importe quelle illusion matérielle. Je désire être avec Toi dans la gloire éternelle. Merci de ta miséricorde envers moi et les miens. (La personne devra dire cette prière pendant trois jours de suite. Après les trois jours, la grâce demandée sera obtenue même si elle pouvait paraître difficile). Faire publier aussitôt la grâce obtenue sans dire la demande, au bas mettre les initiales de la personne exaucée. P.M.

## Cours d'orgue

À mon domicile de 18h00 à 21h00 POUR DÉBUTANTS ET AVANCÉS

362-6270

Bienvenue à tous, jeunes et moins jeunes!

*C'est maintenant officiel!*

*Réouverture du restaurant*

*Café Central*

*(1992) Etc.*

*Mardi, 1<sup>er</sup> septembre '92*

**HEURES D'OUVERTURE**

**Lundi au mercredi de 6h00 à 1h00 a.m.**

**Jeudi de 6h00 à 3h00 a.m.**

**Vendredi de 6h00 à 4h00 a.m.**

**Samedi de 7h00 à 4h a.m.**

**Dimanche de 7h00 à minuit**

*Jeudi, 3 septembre,*

*Journée Spéciale d'Ouverture*

**Service de limousine pour vous prendre à votre domicile  
de 17h00 à 22h00 - 362-6333**

**Un cocktail vous sera servi à votre arrivée**

**Musique d'ambiance de 17h00 à minuit**

**Votre hôte Mireille  
et tout le personnel  
vous attendent!**

**362-6333**

**Rabais de \$1.50, jeudi 3 septembre  
sur votre facture  
Un coupon par client**



*Bar Le Discret*

**Mercredi, jeudi, vendredi  
à compter de 17h00  
Canapés et hors d'oeuvre  
vous seront servis**

**TOUT LE MOIS  
DE SEPTEMBRE**

**Les jeudi,  
vendredi, samedi**

*Jean-Guy Huot,  
musicien*