



Chômeurs et étudiants à l'emploi de la ville

Plessisville (MS) — La ville de Plessisville a procédé au cours de la dernière semaine à l'embauche de travailleurs en chômage et d'étudiants pour la période estivale. Ils occuperont des postes notamment à la voirie et au service des loisirs.

Au département de la voirie, on a retenu les services de 10 travailleurs et ce, à compter du 7 juin. Il en est de même pour M. Clermont

Demers à titre d'employé temporaire à l'hôtel de ville et de M. Jean Boulanger à titre d'étudiant au département de l'eau.

Service des loisirs

Choyés par le service des loisirs, 21 étudiants y travailleront pendant tout l'été, comme moniteurs ou à l'entretien. La responsable de la piscine sera Brigitte Simoneau et son adjoint sera Claude Boutin. Les moniteurs seront Annie

Beaupré, Carmen Gaudreau, France Thiboutot, Jean Brochu et Renée Brassard. Pendant les fins de semaine Micheline Vigneault, Carole Saint-Hilaire et Dominique Lord effectueront le même travail.

L'activité tennis sera également à l'horaire d'été du service des loisirs. Pierre Gilbert en sera le responsable tandis que Chantal Lafond occupera le poste

de monitrice.

Responsable des terrains de jeux et de l'animation Alain Rouiller sera secondé par Sylvie Gingras et Louise Poisson.

Pour ce qui est du baseball, Denis Marcoux en prendra la responsabilité pour la présaison et la saison régulière. Il sera aidé dans son travail par Sylvain Laganière et Richard Bolduc.

Finalement, la tâche de l'entretien a été confiée pour la période du 14 juin au 20 août à Eric Bergeron, Onil Paquet et Daniel Vailancourt.

Il ne reste donc plus qu'à inscrire les enfants selon les formalités, les vendredis et samedis, 11, 12 et 18, 19 juin prochains à l'aréna municipale.

Pour la Télévision communautaire de Plessisville

Un bilan positif

Plessisville — Après une année très chargée, la Télévision communautaire de Plessisville fait relâche pour l'été; relâche de diffusion mais pas d'activités. Déjà des émissions pour la programmation d'automne sont en chantier.

Le bilan de cette année 1981-82: un coup de barre significatif vers la majorité des citoyens de Plessisville se composant de travailleurs, chômeurs ou assistés sociaux. La Télévision communautaire de Plessisville existe pour vous et cette année a vécu avec vous. Qu'on se souvienne des émissions sur le conflit de la Filature Plessis ou sur le lock-out de Boiseries Plessis, des documents sur la condition socio-économique de Plessisville, sur le logement et la coopération funéraire.

La TVC s'est également préoccupée de la vie politique en diffusant un débat lors des élections municipales et en retransmettant les assemblées régulières du conseil municipal.

Conseil municipal en direct

Plusieurs projets pour la saison 82-83. Entre

autres, un bulletin de nouvelles couvrant la vie socio-communautaire et économique de Plessisville grâce à la participation des syndicats et des groupes populaires. Il y aura aussi la retransmission en direct des assemblées du conseil municipal.

Donc, après un état de

soleil vous retrouverez votre télévision communautaire toujours au Canal 3, avec une nouvelle programmation. Des émissions prévues telles les contrats de mariage et travaux domestiques, les activités socioculturelles en milieu rural, la santé et sécurité au travail et

un documentaire sur l'environnement prendront l'affiche.

Assemblée générale des membres

D'ici là, il y aura l'assemblée générale des membres qui se tiendra jeudi le 17 juin à 20 h au local de la TVCP, 1664 rue Saint-Louis à Plessisville.



Les deux animatrices-journalistes de la Télévision communautaire de Plessisville, France Marcoux et Francine Boulet reprennent leur boulot pour vous présenter dès la mi-septembre de nouvelles émissions. Elles sont accompagnées de Gilles Desprès membre du conseil d'administration de la TVCP.

(Photo MS)

Les compagnons de quartier refont surface

Plessisville — Les «Compagnons du quartier»... groupe de jeunes avides de travail et inscrits au Centre d'emploi pour étudiants... refont surface. Comme ils l'avaient fait l'an dernier, les compagnons veulent vous aider à passer un bel été en exécutant pour vous des p'tits travaux quotidiens.

compagnons sont là pour garder vos enfants, tondre le gazon, entretenir votre piscine, sarcler le jardin, faire le ménage ou garder votre chien. Si vous savez bien les utiliser, ils peuvent même vous aider à gagner un concours d'embellissement. Les jeunes habitent généralement près de chez vous, vous pouvez

Les personnes qui embaucheront un étudiant pour un minimum d'une heure cet été seront éligibles au Participemploi. Il s'agit d'un mini concours pour lequel les étudiants du Pavillon André Morissette ont fabriqué des prix qui seront tirés au hasard à la fin de l'été. Parmi les prix on remarque des rampes permettant de soulever une voiture, ainsi qu'une horloge.

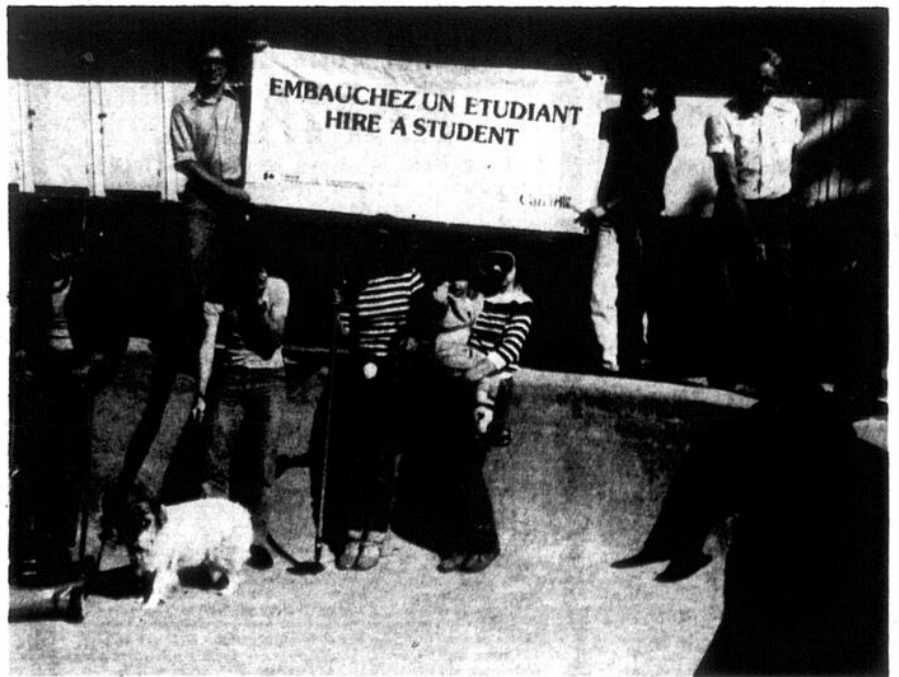


manon samson

Ils sont remplis de dynamisme et sont prêts à se mettre au travail. Les

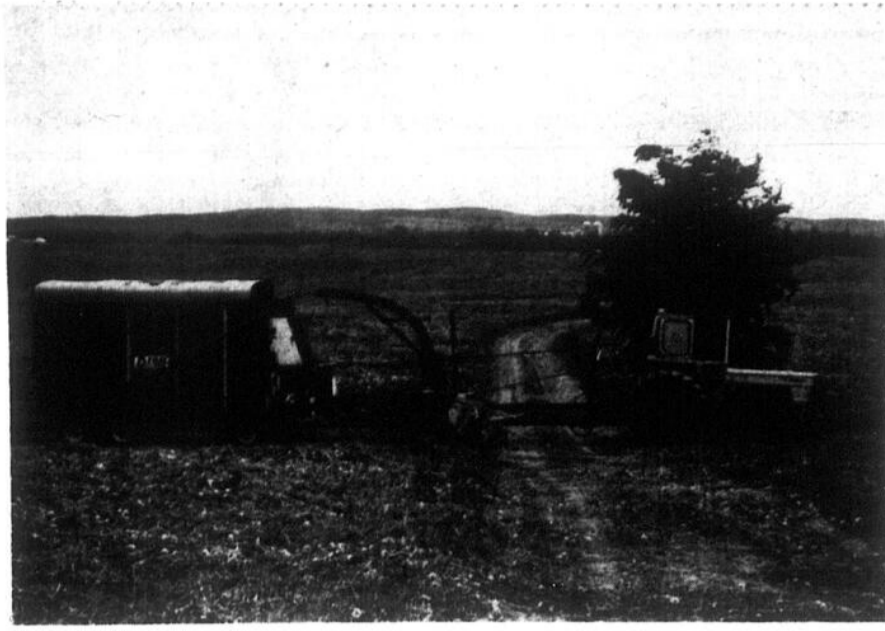
donc compter sur eux en tout temps. La nouveauté

Pour vous y inscrire et par le fait même bénéficier du service d'un étudiant il suffit de faire appel au Centre d'emploi pour étudiants en 1800 Saint-Calixte à Plessisville. Le numéro de téléphone est 362-6784.



C'est symboliquement à la piscine municipale que les «Compagnons du quartier» ont refait surface la semaine dernière. Ils sont disponibles dès maintenant pour des travaux quotidiens. On reconnaît: Benoît Provencher, Martin Brassard, Renée Pelletier, Sylvie Grégoire, Guylaine Payeur, Philippe Rainville et Lise Rémillard, agent d'emploi pour le centre d'emploi pour étudiants et M. Marcel Henri responsable du concours Maisons Fleuries au sein de la ville qui aide une étudiante à faire surface.

(Photo MS)



Conduisant sa fourragère à travers les champs, Jacques Couture qui est à l'emploi de la ferme d'André Brassard de Plessisville est convaincu de l'avantage de la coupe hâtive des foins.

(Photo MS)

Déjà le temps des foins!

Plessisville (MS) — C'est le temps des foins... Et oui! même s'il est bien tôt, mercredi dernier, on avait commencé à faire les foins chez André Brassard, de Plessisville.

Selon l'agronome responsable du bureau agricole de Plessisville M. Denis Rémillard et M.

Jacques Couture qui est à l'emploi de M. Brassard, la récolte hâtive des foins a de nombreux avantages. Le plus important est que lorsqu'on coupe la plante au stade de formation des bourgeons à fleurs, elle a, à ce moment, atteint son plus haut niveau de digestibilité pour les animaux et son plus haut taux de protéines.

On note également une économie de moulée car il est possible de faire trois récoltes pendant la saison. Donc le volume est important autant que la qualité.

La repousse

Enfin, M. Rémillard souligne que la plante est susceptible de repousser d'autant mieux qu'elle est coupée de bonne heure car au moment où la plante atteint sa floraison elle développe une toxine qui stoppe sa croissance. Couper hâtivement elle ne connaît donc pas ce problème.

De toute façon, les sceptiques et les fervents de la bonne vieille méthode sont invités à discuter avec leur agronome ou les innovateurs soit ceux qui ont déjà commencé cette pratique de récolte de foin hâtive.

Activités estivales

Plessisville — Les activités estivales s'en viennent à grands pas. En effet, elles débuteront le 28 juin pour se terminer le 20 août.

Tous ceux et celles qui désirent participer à l'une ou l'autre des activités soit tennis, terrain de jeux ou piscine devront s'inscrire sans faute:

vendredi le 11 juin de 19 h à 21 h
samedi le 12 juin de 9 h à 12 h

vendredi le 18 juin de 19 h à 21 h
samedi le 19 juin de 9 h à 12 h

à l'aréna municipale. Aussi pendant la semaine du 14 juin, les inscriptions seront acceptées au Service des loisirs, à l'hôtel de ville, aux heures de bureau.

Il en coûte 8 \$ pour le 1er enfant, 6 \$ pour le 2e et 4 \$ pour les autres pour avoir droit à ces activités. Ceux de l'extérieur de Plessisville doivent déboursier le double du prix.

Il est à noter qu'aucune inscription ne sera acceptée par téléphone et que les frais inhérents à chaque activité sont payables au moment de l'inscription.

petites annonces

DERNIERE HEURE

• Ces annonces sont regroupées mais non classées
• Prix: minimum \$3.00 - 20 mots max. (minimum \$4.50 si facturée)
• Heure de tombée: vendredi 17:00 à nos bureaux - 357-2085

A Vendre, réfrigérateur, un poêle 24" Inglis, laveuse-sécheuse Inglis, four micro-ondes, le tout à l'état de neuf. Inf.: 357-2488.

Appartement à louer, à 46, rang 2, Warwick, 4 1/2 pièces, eau chaude fournie, chauffé. Libre le 1^{er} juillet. Tél.: 358-2615.

A louer ou à vendre, bungalow 1974, situé à Victoriaville, briques, chauffage électrique, foyer, patio. Inf.: 758-8995.

Super spécial d'été: bois de chauffage à vendre, 25,00\$ la corde, livré pour Victoriaville et Arthabaska, quantité limitée. Inf.: 752-2848.

Garderais enfants chez moi du lundi au vendredi, demeure paroisse Assomption. Pour 2 ans et plus. Inf.: 752-2585.

Auto à vendre, Pontiac Firebird, 350 2 baris 58 m.m. prix raisonnable, appeler sur les heures de repas et demander Serge à 353-2007.

A vendre, 1 épandeur à fumier New Idea 50 minots, 2 semoirs à grain en bois, 1 char-rué 2 versoir 3 points "Inter", râtelier Moril sur roues, herse à disques Massey Harris, sermoir à phosphate 3 points, wagon Tandem avec plate-forme de 21 pieds, bulk tank "De Laval" 325 gallons U.S. lavage manuel, trayeuse "De Laval" 3 unités, 4 pneus radiaux très peu de millage. S'adresser à 369-9683, Norbertville.

A vendre, maison neuve (1980) 26' X 38', au 18 Ralche, Warwick, 2 chambres à coucher, salon, cuisine, salle de bain, terrain 60' x 100'. Inf.: 358-2681

Autos usagées Kingsey Falls, achat - vente - échange à très bon prix, situé entre Motel TV et Motel Maurice rte 116 Kingsey Falls. En grand spécial, camion d'outils Dodge 1975 avec inventaire de 18 000,00\$ d'outils, camion valeur de 5 000,00\$, total 23 000,00\$, avec très bonne clientèle et toutes les informations nécessaires, accepterais échange spécial pour 21 000,00\$. Nous avons aussi plusieurs autos usagées à très bon prix 4 et 6 cyl. Tél.: 1-819-363-2441 le jour ou le soir. **Auto à vendre, Chrysler Cordoba 1975, très propre, siège baquet, bonne mécanique, prix à discuter. Inf.: 758-6752.**

EXPLOREZ

JOHN DEERE

LA PERFORMANCE

Découvrez la puissance et la commodité des tracteurs John Deere de la série 60 à 80 HP.

Voici l'occasion de voir à l'oeuvre la puissance du pont avant mécanique et la commodité de la nouvelle boîte de vitesses synchronisée John Deere. Faites l'essai dans les champs d'un tracteur 1840 ou 3140 pour vraiment apprécier les avantages du pont avant mécanique, tels que le dégagement de l'essieu avant, l'adhérence automatique au sol et le changement de vitesse en marche et en charge.

Constatez le temps que vous économiser avec la nouvelle boîte de vitesses synchronisée sur tous les tracteurs John Deere de 44 à 80 HP. Cette boîte de vitesses synchron-

isée vous permet de changer de vitesse en marche, en accélération ou en décélération avec une charge.

Le pont avant mécanique, une PDF indépendante et la nouvelle boîte de vitesses synchronisée sont trois moyens de plus que vous offre John Deere pour obtenir plus de puissance et de productivité pour votre argent.

Appelez-nous dès aujourd'hui pour une démonstration du John Deere 1840 ou 3140 avec pont avant mécanique. Explorez la performance John Deere!



André Girouard & Fils Inc.
650 boul. Industriel est, Victoriaville
Pour réservations: 758-0643

Laissez-vous choyer au **RAMADA**

6,600 Côte de Liesse, Montréal H4T 1E3



SPECIAL VACANCES
\$45.00 par famille
par nuit (2 enfants, 2 adultes)

SPECIAL DE LUXE
Incluant:
\$65.00 par nuit par famille
2 chambres communicantes.
Une pour les parents.
Une pour les enfants.
2 salles de bains.

Notre piscine intérieure avec terrasse privée. Profitez de nos activités sportives à proximité de notre hôtel, à quelques minutes des centres d'achats et du célèbre Oratoire St-Joseph, salon de quilles, l'hypodrome Blue Bonnets, Raquet Club et le Nautilus.
Stationnement et service de limousine de/à l'aéroport de Dorval gratuit.
Les réservations doivent être faites à l'avance.

L'Auberge **RAMADA**
Aéroport Dorval

Téléphone (514) 342-2262
Telex: 05-824-625

Réservations sans frais
Québec/Ontario 1-800-268-8930

Aféas de Plessisville

Plessisville (MS) — Profitant de leur dernière assemblée générale régulière de l'année, les membres de l'Aféas (Association féminine d'éducation et d'action sociale) ont ébauché un plan de travail pour 1982-83 et ont élu un nouveau conseil d'administration.

Sous le thème «S'unir pour progresser» l'assemblée de l'Aféas travaillera à compter de la mi-septembre sur les résultats de l'étude qui a été faite l'an dernier traitant de la femme au foyer. Ceci, en abordant à chaque mois un sujet différent mais qui touche toujours de près la femme qui a choisi le métier d'épouse et de mère à plein temps.

Conseil d'administration

Comme il est coutume de le faire à chaque année, les femmes ont élu un nouveau conseil d'administration. Mme Berthe Côté a accepté de

porter le fardeau de la présidence secondée de Mme France Thériault à la vice-présidence. Cinq conseillères ont également été nommées il s'agit de Mesdames Lucie Vigneault (ex-présidente du mouvement) à l'action sociale, Suzanne Savage à l'éducation, France Doyle aux finances et à l'organisation, Marie Gamache à la publicité et Thérèse Baril aux arts et à la culture. Mme Nicole Vigneault aura pour la prochaine année la responsabilité du secrétariat tandis que Mme Liliane Perreault la responsabilité de la trésorerie.

L'association qui regroupe actuellement environ 48 membres a pour but de promouvoir la femme. Les membres se réuniront dès septembre à tous les premiers mardis de chaque mois, au Centre communautaire de Plessisville.

Saviez-vous que...

Montréal (Telbec) — Le vice-président de l'Union des municipalités du Québec, M. Francis Dufour, a affirmé que les municipalités du Québec sont fermement déterminées à jouer le rôle de coordonnateur de tous les intervenants en matière d'habitations et ce parce qu'ils sont habilités comme paliers de gouvernement le plus immédiatement à la portée des citoyens, à trouver des solutions conformes aux problèmes que vivent leurs commentants.



**CESSEZ
LE FEU!**

À VENDRE

Cèdres pour haie, 3 pieds, 4 pieds, 5 pieds.
Bois de chauffage 16 pouces.
Livraison à domicile.
Pour inf.: après 17:00 tél.: 357-9725.

15-06-82

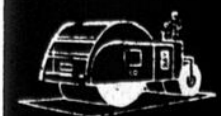
Pneus usagés d'été et d'hiver À VENDRE

Prix à partir de \$10.00

Aussi des roues de toutes grandeurs et enjoliveurs de roues.

Ouvert tous les jours de la semaine
1689 NOTRE-DAME OUEST
VICTORIAVILLE

15-6-82



TEL: (418) 744-3287

LES PAVAGES LUCIEN LAROCHE LTEE.
TRAVAUX ASPHALTE DE TOUS GENRES

VAL ALAIN

CO. LOTBINIERE

FAITES VOTRE CHOIX:

FORD, GM, les IMPORTÉES
(et peut-être 1 000 \$ de réparation d'ici 5 ans.)



CHRYSLER
(et pas de frais d'ici 5 ans.)

Exemples possibles de frais pour la 4e ou la 5e année.	Les propriétaires de Ford, GM ou d'importées pourraient payer:	Les propriétaires de voitures de tourisme construites par Chrysler paieraient:
réparation majeure du moteur	1 000 \$	25 \$ de déductible.
réparation majeure de la transmission	600 \$	25 \$ de déductible.
réparation du pont arrière	300 \$	25 \$ de déductible.

Vous êtes protégé de 3 façons pour toutes les voitures de tourisme construites par Chrysler.

SANS FRAIS!

La protection du moteur et du rouage d'entraînement
5 ans ou 80 000 km.

Avec des coûts de 600\$ pour refaire la transmission et de 1 000\$ pour une réparation majeure du moteur, le plan de protection Chrysler peut vous être d'un grand secours. Le bloc-moteur, le boîtier de transmission, le pont moteur et toutes leurs pièces internes sont couverts pendant 5 ans ou 80 000 km, selon la première éventualité. Assujéti à une somme déductible de 25\$.

SANS FRAIS!

La protection anti-corrosion de la carrosserie extérieure
5 ans ou 80 000 km.

Nos voitures sont solides en étoile. Malgré tout, si des perforations dues à la rouille apparaissent sur la carrosserie extérieure au cours des 5 ans ou 80 000 km, tout serait réparé sans frais. C'est pratiquement le meilleur plan de protection anti-corrosion que vous pouvez trouver.

SANS FRAIS!

L'entretien prévu
5 ans ou 80 000 km.

La force de l'étoile Chrysler est avec vous. Chrysler est responsable de l'entretien prévu pendant 5 ans ou 80 000 km. Tous les travaux prescrits au manuel d'entretien du propriétaire seront effectués aux frais de Chrysler. Comme les vidanges d'huile, le remplacement des filtres, et même les bougies et le réglage du jeu des soupapes!

Protection moteur/transmission

5 ans	VOUS	VOUS	VOUS	CHRYSLER
4 ans	PAYEZ	PAYEZ	PAYEZ	PAYE
3 ans	LES	LES	LES	LES
2 ans	REPARATIONS	REPARATIONS	REPARATIONS	REPARATIONS
1 an				

Ford + GM* Toyota Datsun Chrysler**

Protection anti-corrosion de la carrosserie.

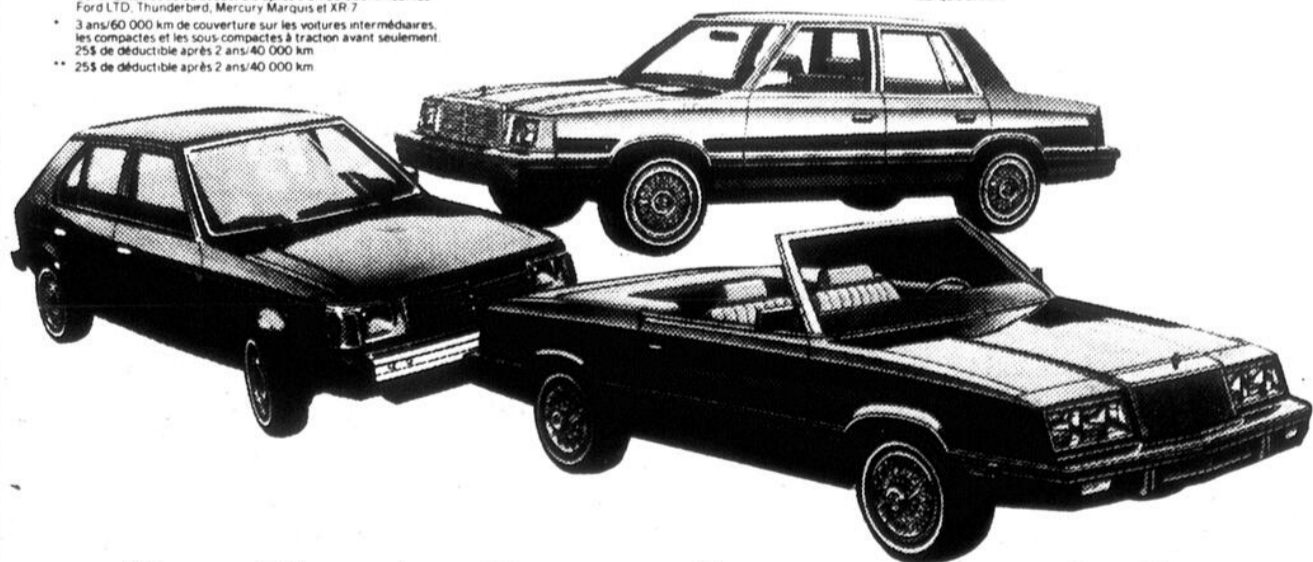
5 ans	VOUS	VOUS	VOUS	CHRYSLER
4 ans	PAYEZ	PAYEZ	PAYEZ	PAYE
3 ans	LES	LES	LES	LES
2 ans	RATIONS	RATIONS	RATIONS	RATIONS
1 an				

Ford GM Toyota Datsun Chrysler

Entretien prévu

5 ans	VOUS	VOUS	VOUS	CHRYSLER
4 ans	PAYEZ	PAYEZ	PAYEZ	PAYE
3 ans	LES	LES	LES	LES
2 ans	RATIONS	RÉPA	RÉPA	
1 an		RATIONS	RATIONS	

Ford + GM Toyota Datsun Chrysler



Chrysler. On a confiance en notre étoile.



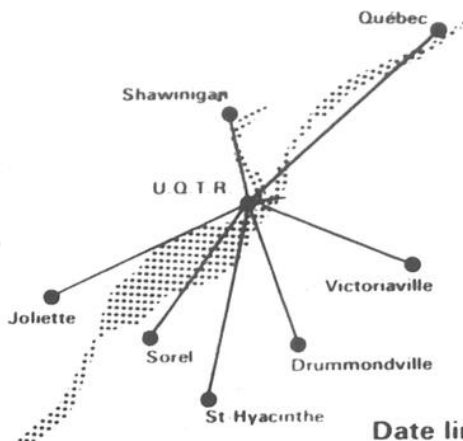
Si vous pouvez trouver une voiture qui est mieux construite ou mieux protégée, achetez-la!

Offre valable pour un temps limité seulement sur toutes nouvelles voitures Chrysler construites en Amérique du Nord. Les concessionnaires participants ont tous les détails. Certains accessoires illustrés ou mentionnés sont optionnels.

Saviez-vous que...

Lorsque vous allez chasser, pêcher ou simplement marcher dans la forêt, la Croix-Rouge vous recommande de confier à un ami un plan d'excursion incluant votre itinéraire et le moment de votre retour. Il y va de votre sécurité, peut-être même de votre vie.

Université du Québec à Trois-Rivières



COURS ET PROGRAMMES HORS-CAMPUS
(également offerts sur le campus)

SESSION AUTOMNE 82

Date limite d'admission: 1er août

Victoriaville

(Polyvalente Le Boisé, 605, rue Notre-Dame est)

Certificats de premier cycle:

Administration - Sciences comptables - Enfance inadaptée - Nursing communautaire - Sciences religieuses

Cours:

Administration financière II
Couleur I
Développement cognitif de l'enfant
Economie II
Epidémiologie et biométrie
Introduction au Nouveau Testament

Prérequis à l'apprentissage des mathématiques et de la lecture-écriture
Principes de management
Processus d'apprentissage I (théorie)
Production
Programmation et gestion
Psychophysologie I

Drummondville

(Ecole Jeanne Mance, 45, avenue des Frères)

Certificats de premier cycle:

Administration - Gérontologie - Enfance inadaptée - Sciences comptables - Sciences de l'éducation (enseignement professionnel) - Sciences religieuses

Programme court en peinture: compréhension et réalisation*

Cours:

Analyse statistique
Chrétien et son agir
Comportement organisationnel I
Comptabilité III
Courants pédagogiques et philosophie de l'éducation
Développement du langage de l'enfant
Economie II
L'éducation sexuelle à l'école
Éléments de comptabilité financière

Introduction à la peinture* (Réservé aux étudiants de ce programme)
Introduction à la peinture
Marché monétaire et financier
Le phénomène religieux au Québec
Physiopathologie du vieillissement
Production
Psychologie du développement I
Psychologie dynamique I
Séminaire d'intégration enseignement professionnel

Conditions d'admission:

Posséder un diplôme d'études collégiales (D.E.C.) ou l'équivalent OU posséder des connaissances appropriées, une expérience jugée pertinente et être âgé(e) d'au moins vingt-deux ans.

N.B. L'Université peut limiter le nombre d'étudiants pour certains cours ou annuler l'offre d'un cours si le nombre d'étudiants est insuffisant.

Horaire:

Chacun des cours est offert à raison d'un soir par semaine de 19h00 à 22h15, du lundi au jeudi.

Début de la session: 30 août 1982

Renseignements:

Secrétariat local

1er au 30 juin et après 25 août, lundi au jeudi, 18h30 à 20h30
Victoriaville, 605, rue Notre-Dame est (819) 758-3117
Drummondville, 45, avenue des Frères (819) 477-1215
30 juin au 25 août, lundi au vendredi, 14h00 à 17h00
Drummondville (819) 477-1215

Bureau du registraire

U.Q.T.R., C.P. 500, Trois-Rivières (819) 376-5454

Rencontres d'information:

18h30 (cours autres qu'administration) 19h30 (cours d'administration)
Victoriaville, Polyvalente Le Boisé, mercredi 16 juin
Drummondville, École Jeanne-Mance, lundi 21 juin

NOUVELLE ADMINISTRATION

Garage Atelier Princess Enr.

300 rue St-Jean-Baptiste nord
Princeville

● **Spécialité:** *Débosselage et peinture à des prix imbattables*

● *Réparation de mécanique générale*

● **seulement 14,95 \$** *Changement d'huile - Graissage Filtre à l'huile et vérification "C'est un prix à ne pas manquer"*

● *Lavage d'auto à la main*

6,00 \$

● *Location d'espace pour réparer votre auto*

Prix minime

15-6-82

Informations: 364-5000

LOGINOVE

SUBVENTION À LA RESTAURATION RÉSIDENTIELLE

Le gouvernement du Québec accorde aux propriétaires des subventions non imposables, pour favoriser la restauration des logements les plus détériorés situés dans des zones désignées.

Ces subventions sont versées pour corriger des déficiences reconnues aux fins du programme, d'après des échelles distinctes selon que le logement est occupé par son propriétaire ou par un locataire.

Dans votre région, les zones désignées sont situées dans les municipalités suivantes:

Drummondville
Lac-Mégantic

Sherbrooke
Victoriaville

POUR INFORMATION, — composez — de Québec: **643-6159**
— de l'extérieur: **1-800-463-4315**

— ou communiquez avec une municipalité participante.

Le programme LOGINOVE est administré par la Société d'habitation du Québec en collaboration avec les municipalités et les Caisses populaires et d'économie Desjardins participantes.



“Création-jeunesse”

Plessisville — Le projet Eté-Canada «Création-jeunesse», parrainé par le CLSC de l'Erable, s'est donné comme but de promouvoir les activités culturelles et artistiques des étudiants de 12 à 18 ans à Plessisville. Les activités proposées visent à éveiller la créativité tant par des moyens d'expressions individuelles que collectives.

truments de musique sera confié à France Côté et finalement Claude Faucher animera l'atelier vidéo, initiation et apprentissage des caméras de télévision.

Il ne s'agit pas de cours structurés ou d'un terrain de jeux d'ateliers libres et gratuits n'impliquant aucune présence obligatoire ou horaire fixe.

Pour informations



manon samson

Cinq animateurs, spécialisés dans l'une ou l'autre des activités orienteront les étudiants selon leur goût spécifique ou global et vers les subdivisions des différents ateliers. Pierre Bécotte sera responsable de l'atelier théâtre. C'est-à-dire le mime, clown, sketch, pièce de théâtre et marionnettes. Les arts plastiques seront dirigés par Danielle Paradis et Ginette Arbour qui verront également à l'atelier communication. La connaissance et l'apprentissage des ins-

supplémentaires ou inscriptions vous pouvez communiquer avec les animateurs qui sont installés dans les locaux de la télévision communautaire au 1664 Saint-Louis à Plessisville. Le numéro pour rejoindre au téléphone est 362-8151. Un kiosque d'information et d'inscription sera installé mercredi le 9 juin de midi à 13 heures à la Polyvalente et le vendredi 18 juin (17 à 21 heures) et samedi 19 juin (9 heures à 12 heures) dans le hall d'entrée de l'aréna municipale.



Cinq animateurs ont pris en charge le projet Eté-Canada «Création-jeunesse». On reconnaît Pierre Bécotte, Danielle Paradis, Ginette Arbour, France Côté, et Claude Faucher.

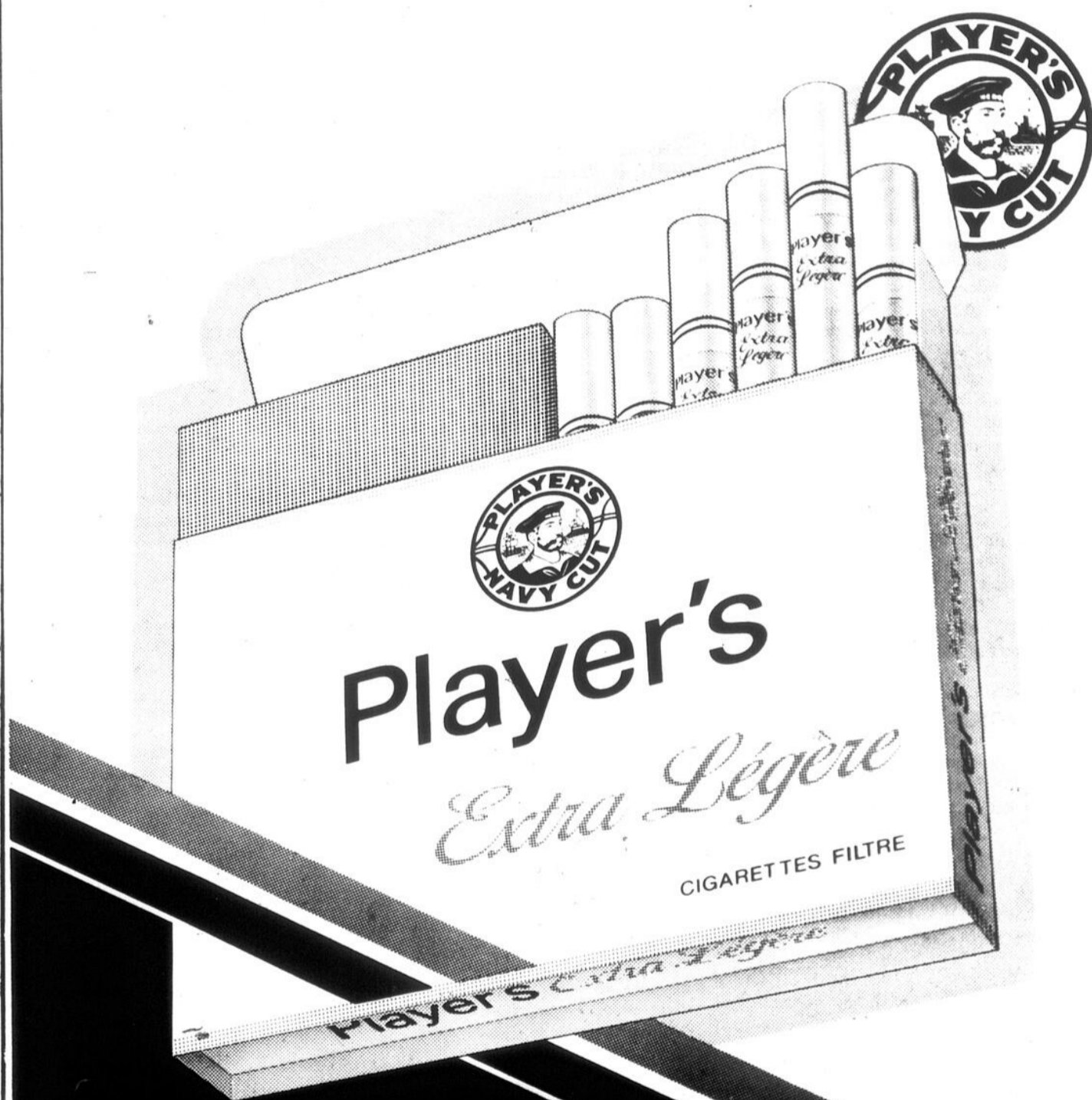
(Photo MS)

Saviez-vous que...

Montréal (Telbec) — Le Centre d'intégration scolaire, école pour l'éducation des enfants en difficulté d'apprentissage est en ce moment fermé. Selon le syndicat, la direction de l'école n'a aucune raison valable pour maintenir l'école fermée. Pour le syndicat, seul l'entêtement irresponsable de la directrice générale, Mme Louise Murray, est la cause de cette fermeture. Le président du syndicat affirme que l'école a reçu du gouvernement tout l'argent nécessaire pour donner au personnel les salaires comparables aux salaires payés dans les autres écoles. Les 22 travailleurs du centre sont d'avis que la négociation de leur première convention collective doit se poursuivre en tenant compte non seulement des exigences salariales mais aussi des charges de travail et du climat scolaire.

Toute une nouvelle!

Player's Extra Légère.



Toujours le bon goût Player's.

AVIS: Santé et Bien-Être Canada considère que le danger pour la santé croît avec l'usage — éviter d'inhaler.
Moyenne par cigarette — Player's Extra Légère, format rég.: "Goudron" 9 mg Nicotine 0.8 mg.

Princeville

et sa région



A Prince-Daveluy

Diminution de la taxe scolaire

Princeville (MB) — Même en cette période difficile, la commission scolaire Prince-Daveluy a décidé de diminuer son taux de taxe pour la présente année fiscale.

Le président de cette commission scolaire, M. Germain Pépin, a annoncé la semaine dernière que le taux de 23,5% établi pour les années antérieures passera en 1982 à 18 cents

du cent dollars d'évaluation.

Cette diminution est très importante si l'on considère l'inflation actuelle, de commenter M. Pépin. Il a ajouté que la qualité des services donnés à l'étudiant n'en serait pas affectée pour autant.

D'après le président de la commission scolaire Prince-Daveluy, le tout a été rendu possible grâce

aux différentes politiques mises de l'avant par la commission scolaire tant au niveau des activités éducatives de gestion que d'économie d'énergie.

Cette planification des efforts en vue de minimiser les coûts, a porté ses fruits. Un document daté du 21 mai en provenance du ministère de l'Éducation indique bien que la commission scolaire Prince-

Daveluy a un coût de dépenses par élève le plus bas parmi les commissions scolaires de sa catégorie pour la région 04.

En effet, ce document révèle que pour les huit commissions scolaires regroupant de 0 à 1 499 élèves, la commission scolaire Prince-Daveluy se classe en tête de lice pour son coût le plus bas par élève. Ce coût représente 606,53 par élève, alors que la

moyenne générale est de 795,88 pour les activités de gestion. Il en est de même pour les activités éducatives, complémentaires et connexes.

Les dirigeants de la commission scolaire Prince-Daveluy, sous la présidence de M. Germain Pépin, se sont dits très satisfaits de cette performance qui se soldera au bénéfice de la majorité des payeurs de taxe pour cette commission scolaire.



M. Germain Pépin, président de la commission scolaire Prince-Daveluy.

Sur la table du conseil

Princeville (MB) — La séance régulière du conseil municipal de Princeville tenue mardi le 1er juin dernier, s'est déroulée sous la présidence du maire, Régina C. Saint-Hilaire et de quatre conseillers.

d'obligations d'un montant n'excédant pas ce coût estimatif et remboursable sur une période de dix ans, pour l'exécution de ces travaux.

du passage à niveau de la rue Saint-Jean-Baptiste sud en faisant baisser la voie ferrée. Ces travaux seraient effectués conjointement avec la ville de Princeville.

0-0-0
Les comptes courants au montant de 17 326,03 \$ ont été approuvés par les membres du conseil.

0-0-0
Une résolution a été adoptée par les membres du conseil pour fixer les jours de consultations relatifs à ce règlement. Selon la procédure d'enregistrement prévue par la loi sur les cités et villes, les consultations se tiendront les 16 et 17 juin 1982 de 9 à 19 heures.

0-0-0
Une résolution a été adoptée à cet effet, demandant aux Consultants SBCS Inc. de coordonner les rencontres avec les représentants du ministère des Transports et à préparer les documents requis pour les demandes à la Commission canadienne des transports en vue de l'abaissement de la voie ferrée au passage à niveau de la rue Saint-Jean-Baptiste.

0-0-0
Sept permis de construction pour réparations et autres ont été accordés lors de cette séance régulière.

0-0-0
Lors de cette séance, les conseillers ont accepté les plans et estimés préliminaires préparés par D. Saint-Pierre et associés se rapportant à une extension projetée au réseau d'égout sanitaire, pluvial et au réseau d'aqueduc sur les rues Demers est ainsi que Saint-Jean-Baptiste nord. Ils ont également autorisé l'ingénieur à transmettre ces documents au ministère de l'Environnement pour approbation.

0-0-0
En ce qui concerne l'amélioration de la rive de la rivière Bulstrode à la prise d'eau, une résolution a été adoptée, décrétant que ces travaux seront effectués en régie. Les membres du conseil municipal ont autorisé le surintendant à procéder à ces travaux et à commander la membrane géo-textile.

0-0-0
Les travaux projetés par Télébec Ltée consistant à l'installation de 64 mètres de câble aérien et 41 mètres de toron sur deux poteaux de l'Hydro-Québec ont été acceptés par le conseil, tel que le plan soumis.

0-0-0
Les édiles municipaux adresseront au ministère des Transports une demande d'amélioration

0-0-0
Mentionnons en terminant que la séance d'ajournement se tiendra le 15 juin à 20 heures.

0-0-0
Les édiles municipaux ont procédé à l'adoption du règlement 363-82, décrétant les travaux d'aqueduc et la construction de trottoirs sur le boulevard Baril ouest. Le coût estimatif total de ces travaux a été fixé à 151 700,00 \$. La ville procédera à un emprunt par émission

Les jeunes en compétition

Princeville (MB) — Plusieurs compétiteurs extérieurs se sont désistés à la toute der-

habitués de cette compétition, alors que le club Optimiste attendait la venue d'une dizaine de

Douze concurrents de la région ont pris le départ dans les trois différentes catégories de ce Derby Optimiste.

temps de 77.413 et 77.664. **De nombreux spectateurs**

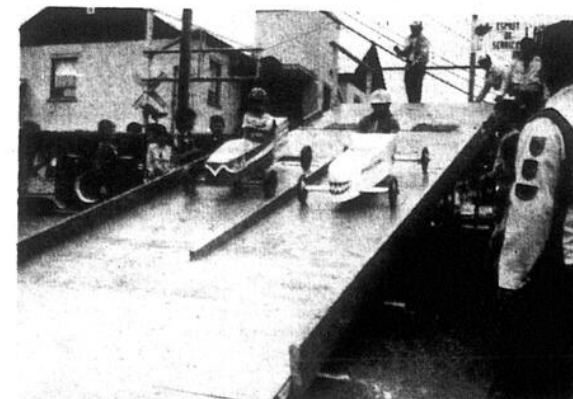
Le meilleur temps de la journée a été réussi par Johan Provencher avec 71.373. Ce jeune

Si les participants étaient de moitié moins nombreux que l'an dernier, les spectateurs ont été aussi fidèles au rendez-vous.



nière minute, et n'ont pas participer à la troisième édition du Derby de boîtes à savon du club Optimiste de Princeville.

La température incertaine de dimanche dernier a découragé les coureurs de Granby. Ces adeptes de la boîte à savon ont dû renoncer à leur projet, vue la pluie torrentielle qui s'est abattue sur eux très tôt dans la matinée.



Au fil d'arrivée sportif s'est également mérité le premier rang de la classe D.

En effet, plus de cinquante spectateurs ont regardé attentivement la descente et l'arrivée de ces jeunes compétiteurs, qui ont démontré tout au long de cette journée discipline et détermination.

Dans la classe C, on retrouve Martin Blondeau en première position avec un temps de 79.532, suivi de Michelle Forgues et Martin Landry avec des temps respectifs de 83.149 et 106.912.

Mentionnons également l'excellent travail des membres Optimistes qui ont fait preuve une fois de plus d'un esprit de service qui les caractérise et d'un sens de l'organisation qui est tout à leur honneur.

Dans la classe B, Simon Gagné a remporté les honneurs avec une fiche de 75.734, tandis que Paul Garneau et Daniel Grondin ont réussi des

Distribution de linge

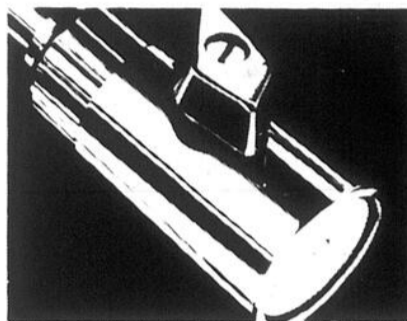
Princeville (MB) — Les membres bénévoles du Vestiaire Saint-Eusèbe de Princeville informeront la population qu'une dernière distribution de linge se tiendra vendredi le 11 juin de 19 à 21 heures au sous-sol de l'église.

Cet organisme reprendra ses activités le deuxième vendredi du mois d'août 1982.

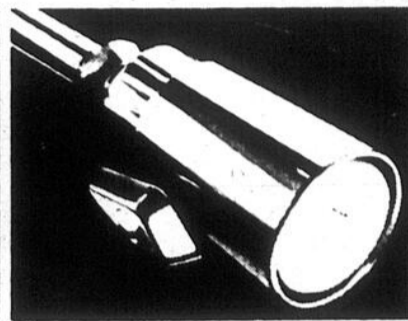


PLOMBERIUM*

Service de Chauffage Victoriaville Inc.
 435 boulevard Gamache
 Victoriaville
819-758-5751



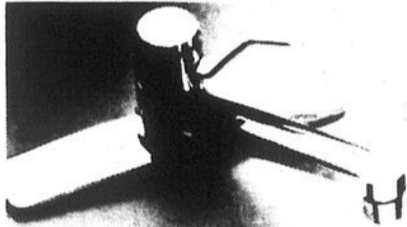
Pomme de douche Moenflo #3905 **\$19.75**



Pomme de douche Moenflo Deluxe #2166-A **\$27.75**



Douche à main Moen #3981 **\$47.75**
 Pulsation, boyau de 59" avec 2 crochets muraux



Robinet de cuisine 8" Chalet de Moen #7633 **\$33.75**

Vente du 8 au 15 juin 1982

Plomberium... les gagnants



Plomberium Inc.
 Lauréat du Prix Habitas 1982 dans la catégorie des matériaux de construction secteur détaillant.



c'est SICO nnaître!

Wellie Hamel, propriétaire
 5 rue St-Dominique, Victoriaville, tél.: 752-2874

Cette année mettez du soleil dans votre demeure.
 Habillez vos murs avec nos plus beaux modèles de papier peint.
 Choisissez parmi nos 125 catalogues tous plus beaux les uns que les autres.

Nous acceptons le carte



Plan mise de côté



Prenez note que durant juillet et août, nous fermerons à 13 h le samedi

● 16 années d'expérience dans la fabrication de peinture couleur, et contrôle, dont près de 10 années passées à la compagnie Sico même.
 A été reçu par la Société Technologie des Revêtements.

J.n.o.



Super émail pour plancher de bois et de béton, gris moyen. **\$26.99**



BLANC
 631-110
 100 OZ (2.8 L)

Peinture antirouille CORROSTOP

Teinture à bois
 Semi-transparente ou opaque



- | | |
|---|------------------------|
| 120-110
Fini perle
Intérieur à l'alkyde blanc | 17.99
4 L |
| 162-110
Semi-lustre
Intérieur au latex blanc | 17.99
4 L |
| 160-110
Fini mat satiné
Intérieur au latex blanc | 14.99
4 L |
| 260-110
Fini mat
d'extérieur au latex blanc | 16.99
4 L |
| 140-110
Lustré d'extérieur
à l'alkyde blanc | 18.99
4 L |
| 163-110
Fini perle
d'intérieur au latex | 18.99
gallon |

Récital de l'École de ballet de Princeville

Un éveil à l'art et à la beauté

Princeville (MB) — Un spectacle à la fois impressionnant et chaleureux, marié à la grâce, la discipline et la souplesse, a été présenté samedi soir dernier à une assistance des plus attentive, par l'école de ballet de Princeville.

Ce récital de ballet

classique et de caractère a réuni sur scène les élèves de technique 1 et 2, ainsi que de l'élémentaire 3 et 4 de cette même école.

De plus, à la 19e édition du récital de l'école de ballet de Princeville, les spectateurs ont pu voir évoluer, le duo, Julie

Vachon et Jean-Claude Cloutier, deux nouveaux boursiers des Grands Ballets Canadiens, ainsi que la ballerine, Adélie Roman, de l'American Ballet Theater de New-York, en plus des danseurs de l'atelier de Ballet Sorel-Tracy.

Les chorégraphies ont

été exécutées d'une part par le professeur de l'école de Ballet de Princeville, M. Yves Nolin et de l'ex-ballerine des Grands Ballets

Canadiens, Mme Milenka Niederlova. Les costumes ont été réalisés par Mme Fleurette Harvey, âme dirigeante de l'école de Princeville.

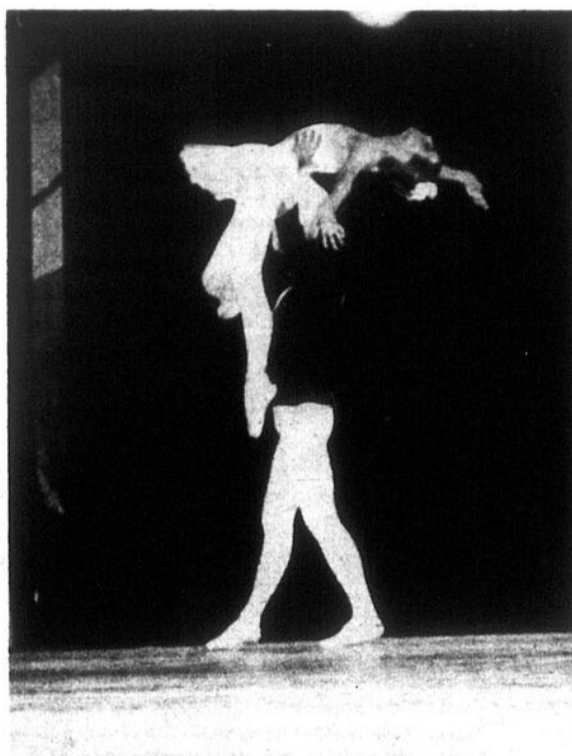
La première partie du récital comprenait quatre thèmes dont, «Pas De Deux», Cendrillon, Folklore Russe et Grand Pas de Deux». Une

comédie titrée: «Chères Eglantine et Gréta» a complété la présentation de ce 19e récital de l'école de Ballet de Princeville.



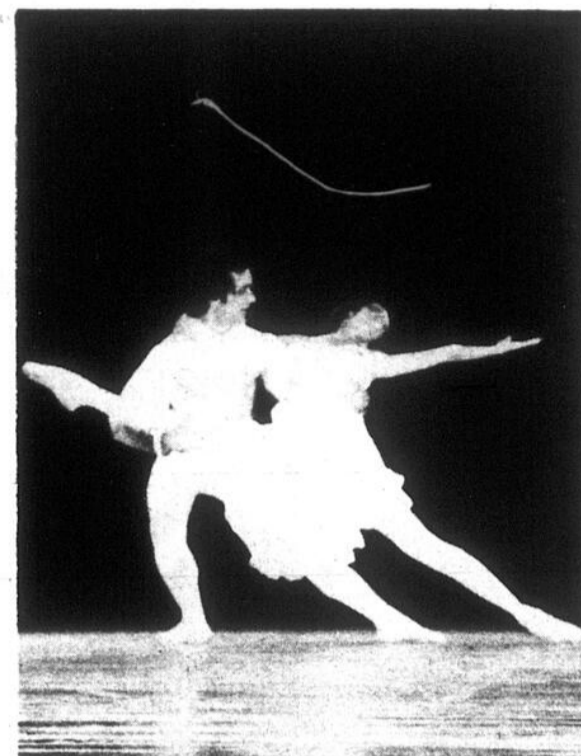
Le coloris des costumes et la grâce des élèves de technique 2.

(Photo MB)



Les deux nouveaux boursiers des Grands Ballets Canadiens, Julie Vachon et Jean-Claude Cloutier dans «Pas De Deux».

(Photo MB)



Les solistes Yves Nolin et Brigitte Marier ont exécuté avec brio leur rôle dans la chorégraphie de «Cendrillon».

(Photo MB)



Ouverture de poste Charges d'enseignement disponibles

No du cours	DISCIPLINE	STATUT	DUREE	TACHE A L'AUTOMNE 1982
EA-82-2	401-410 Techniques administratives	Temps partiel pleine charge	Automne 82	401-401-82 Management 401-905-76 Evaluation des tâches et plans bonis.
EA-82-3	401-410 Adminis- tratives	Temps partiel charge partielle	Automne 82	401-913-76 Structure de l'entreprise 401-916-76 Droit des affaires
EA-82-5	233 Techniques du meuble	Temps complet	Année 82-83	Tournage .86 Gabarits et échantillons .14
EA-82-8	233 Techniques du meuble	Temps partiel	Année 82-83	Rembourrage
EA-82-9	233 Techniques meuble	Temps partiel ou à la leçon	A-82	Physique du bois
EA-82-11	233 Techniques meuble	Temps complet	Année 82-83	Dessin 233, secondaire sciences graphiques

EXIGENCES:

- Posséder un diplôme universitaire terminal dans une discipline appropriée.
- Pour les postes en techniques du meuble, une grande expérience dans le milieu industriel pourra suppléer au diplôme universitaire.

Faire parvenir son curriculum vitae avant le 18-06-82 au:

**SERVICE DU PERSONNEL
CEGEP DE VICTORIAVILLE**
475 Notre-Dame est
VICTORIAVILLE (Québec) G6P 4B3

A3A21SM8182



Des cours d'art culinaire

Des membres de la maison des jeunes «L'Imprévu», ont suivi des cours en art culinaire ce printemps, sous la direction du chef cuisinier, M. Rolland Sauvé. Ces douze membres lui ont rendu un hommage spécial dimanche dernier, lors d'un dîner communautaire, préparé par les étudiants. Ajoutons que ces cours ont été possibles grâce à la participation de personnes généreuses pour le budget concernant la nourriture.

(Photo MB)

SUPER SOLDE DE JUIN LA PLUS GRANDE VENTE SAISONNIÈRE DE L'ANNÉE EN COURS

Chez Confection Lyse Patry; rte St-Albert

(Nous liquidons: robes de la saison)

Spécialité: robes (variété - choix très grand)

Grandeurs: 5 à 24 1/2 (juniors, -dames - demi-tailles)

Robes: -maternité -mère de marié -toute sortie -de travail et tout aller

Heures d'ouverture les: M., M., J., V., de 13:00 à 17:00 samedi de 10:00 à 12:00, les lundis, fermé

bienvenue Chez Confection Lyse Patry, (rte St-Albert) 2269, Notre-Dame ouest Victoriaville

PIANOS: ordinaire et mécanique:

décapage - réparation - accord - vente - achat - échange

Par Maurice Patry, accordeur-technicien.

29/6/82

le culturel

Pierre Verville n'a malheureusement pas eu l'auditoire qu'il méritait au Fer à Cheval la semaine dernière. En termes quantitatifs s'entend...

Parce que, finalement, la scène du Fer à Cheval a été boudée. Quarante personnes pour Parminou en avril, une soixantaine pour Pierre Verville, le 28 mai dernier. Si bien qu'il ne faudra plus envisager de spectacles au Fer à Cheval. Une autre scène s'écroule, en même temps que celle du Colisée des Bois-Francis...



**hélène
ruel**

Mais revenons-en au spectacle de Pierre Verville «Me reconnaissez-vous?»

Pierre Verville mûrit. Cela se voit, s'entend. A travers les textes, la mise en scène, les costumes. Il s'est enfin entouré d'une équipe, efficace de surcroît. Le décor change à partir d'un rouleau de papier qui fait office de fond de scène. Les costumes sont nombreux et variés, collant à chacun des personnages. Imaginez-vous Jean-Maurice Bailly en tutu rose, ou encore Léopold Douglas aux pantalons blancs et veste noire, se contorsionnant, le menton haut, ou Raoul Duguay avec un grand noeud papillon sur la tête et des verres fumés à monture blanche, ou Edouard Rémy ailé... Le tout s'appuie solidement sur une bande sonore fort adéquate, pleine de musique et d'interventions de personnages qu'on ne voit pas mais qu'on reconnaît comme la voie radiophonique

préférée de Verville, celle de Jacques Godin ou la grosse voix du lutteur Vachon...

Pierre Verville, l'homme, s'efface derrière ses personnages. Il est énigme. Une plage blanche sur laquelle on peut tout inscrire. Sous Jean Lapointe, Jacques Lebrun, Fernand Gignac, Sylvain Lelièvre et les autres, un homme inaccessible. Quand Verville lance «Me reconnaissez-vous?» on ne sait plus s'il parle de lui ou de ses imitations.

Le fantaisiste a présenté à son public un

spectacle de qualité, hilarant et habilement monté. S'il dit vouloir se servir de son talent d'imitateur comme d'un outil, reste que Pierre Verville est d'abord imitateur. Dans la première partie de son spectacle, tous les personnages placotent sur l'énergie et l'essence... dans tous les sens du mot. En deuxième partie, Pierre Verville délaisse un peu son thème, s'abandonne à l'imitation. Non, il ne pourra se défaire d'un talent qui grandit, peut-être un peu malgré lui.

L'imitateur nous a donc servi des personnages qu'on recon-

naît dès les premières paroles. Douglas Léopold qui s'exprime sur la misère et en quels termes! Jacques Languirand, habillé en arabe, un des plus appréciés du public. Edouard Rémy qui

Pierre Verville!... le magicien



semble si las... si las. Jacques Brel, dont Pierre Verville n'a pu que traduire l'intensité, s'aidant d'une prothèse dentaire (qui lui a coûté fort cher au demeurant), donnant à son visage un tout autre aspect. Plus d'une trentaine de personnages, la plupart québécois, incluant ses deux créations, se succé-

dent à un rythme parfois essoufflant. Avec Pop's et Jean Gène (les deux personnages de son «45» tours), Pierre Verville nous montre avec éloquence une autre facette de son talent. Là, il devient mime et comédien, jouant au maximum avec son corps. Il se détache de l'imitation pour donner sa pleine mesure.

Quant aux textes, s'ils sont plus riches et consistants qu'autrefois, ils sont inégaux. Ou bien le fantaisiste colle à son thème, ou bien il colle à son personnage. Ou il transmet un message à travers le personnage, message relié au thème, ou bien il ridiculise le personnage qu'il imite. Pour ma part, je préfère ces passages où à travers, par exemple,

Léopold Douglas (décidément, j'y reviens sans cesse) Pierre Verville lui met dans la bouche des préoccupations qu'il n'a habituellement pas. Pierre Verville aborde ainsi l'aspect critique comme lorsqu'il fait chanter René Lévesque, lui donnant une volonté d'être authentique (sur l'air de «Si j'étais un homme» de Diane Tell). Du plus haut comique.

Pierre Verville, avec toute l'énergie qu'il a investie dans ce spectacle, n'économisant rien, intégrant sur une même scène autant de personnages disparates, méritait plus que cet auditoire fort restreint. Peut-être que le public des Bois-Francis pourra se reprendre à l'automne alors que le jeune artiste d'Arthabaska montera sur une autre scène. Souhaitons-le de tout coeur.

Et puis, on ne peut que lui dire le mot de Cambronne pour le gros spectacle de la fête nationale à Montréal auquel il a été invité à participer. Le 24 juin prochain. Dans «Heureux qui comme Québec...», Pierre Verville aura enfin un large auditoire en plus des caméras de télévision de Radio-Canada. Tant mieux...

L'ADELEM jouera "Lili Brium..." dans les petites municipalités d'abord

L'ADELEM, ça vous dit quelque chose? Les Ateliers de l'encre mauve? Vous n'êtes pas plus avancés? En fait, Pierre-André Lamy en est l'instigateur pour enfin faire connaître la pièce qu'il a écrite en collaboration avec André Saint-Cyr, «Lili Brium ou Madame Chose...».

«Lili Brium...» c'est cette pièce dont on avait parlé l'an dernier et que

hélène ruel

Pierre-André Lamy voulait mettre en scène. Il était pressé d'annoncer que le processus avait été

amorcé il y a deux mois par le regroupement de comédiens-amateurs, les Ateliers de l'encre mauve ou l'ADELEM pour raccourcir le nom de la troupe.

Des gens de la région comme Line Brochu, Céline Legault, Pierre Dowd et Francine Lamy-Béliveau, en compagnie de Pierre-André ont

décroché une commande (Brasserie Molson) pour la publicité et cherchent des subventions du côté de l'Éducation aux adultes de la Régionale des Bois-Francis et du ministère de la Chasse, des Loisirs, du Tourisme et de la Pêche. Parce que monter une pièce... ça coûte cher.

Et puis, faut-il le dire, cette «fresque dramatico-musicale» nécessite la fabrication d'une bande sonore et l'intervention, par conséquent, de musiciens. Pierre-André Lamy n'a pas

lésiné là-dessus comptant sur le groupe Ocazz pour l'interprétation de la musique composée par Jean-Guy Huot d'Arthabaska.

Quatre personnages principaux et quatre personnages secondaires situent l'action de «Lili Brium...» dans un fond de cour montréalais, là où tentent de vivre des assistés-es sociaux-ales. La vie s'y traîne, cruellement et reprend un peu son cours le jour où le chèque aboutit dans la boîte aux lettres.

Si la pièce se déroule

encore grâce à la musique et aux chansons qu'interprètent les personnages. Les personnages eux-mêmes cependant ne se veulent pas des caricatures, ils sont tirés de la réalité. Ainsi Céline Legault avec Lili Brium joue le rôle de la «femme à pilules» qui traîne sa vie en robe de chambre. La star vénitienne qu'interprète Line

Brochu se prend pour une autre, haut perchée sur ses talons et son balcon. Grande langue sale que joue Pierre Dowd est le «freak» de l'endroit. Enfin Pierre-André Lamy interprète le rôle de Dédé Mérol, celui qui essaiera la tendresse.

L'ADELEM devrait jouer «Lili Brium...» fin août, début septembre, en commençant par re-

joindre le «vrai» monde celui des petites municipalités, là où les communications sont faciles et agréables. Après une tournée dans les Bois-Francis, la troupe devrait jouer à Victoriaville pour ensuite tenter sa chance en dehors de la région... Il faudra donc attendre la tombée des feuilles!

Au Colisée des Bois-Francis

Un musicorama avec Nanette Workman, Plastic Bertrand et bien d'autres

Nanette Workman, Plastic Bertrand, Daniel Héту, Martine Saint-Clair, Céline Dion et le Groupe Bill, tout ce beau monde s'arrête sur la scène du Colisée des Bois-Francis dimanche le 20 juin prochain.

Commanditée par la brasserie O'Keefe, cette tournée veut réunir des artistes qui ont connu et qui connaissent de grands succès sur disque. Un spectacle de trois heures où on entend d'abord le Groupe Bill demander «As-tu du feu?... Non, il a du beurre de peanut!

Ensuite Céline Dion séduit l'assistance en chantant ses grands succès et surprend le public avec un pot-pourri

des meilleures chansons d'Olivia Newton-John.

Puis, Daniel Héту fait chanter les gens avec lui. Martine Saint-Clair s'amène par la suite avec «Monopolis». C'est elle qui fut nommée la révélation de l'année lors du dernier gala de l'ADISQ.

Pour terminer la première partie, Nanette Workman qui interprète ses grands succès comme «Lady Marmelade», «Danser, danser», «Donne, donne», «Femme à musiciens», sans oublier «Ce soir, on danse à Naziland» et une interprétation unique de sa chanson «Les nuits sont chaudes». Elle termine par «Call girl».

Pour la deuxième partie, c'est l'unique Plastic Bertrand, si populaire tant en Europe qu'au Québec. Il remplit la scène pendant près d'une heure.

Six musiciens accompagnent les artistes, Jean-Marie Benoit à la guitare, Claude Arsenault, à la basse, Roger Larocque à la batterie, Estelle Ethier aux chœurs et aux claviers, Ghyslaine Dion aux chœurs et à la percussion et Charles Barbeau au piano, aux synthétiseurs, aux claviers et à la direction. La mise en scène et la réalisation du spectacle sont signées René Angeli et Marc Verreault.



Pierre-André Lamy, Line Brochu, Céline Legault, Francine Lamy-Béliveau et Pierre Dowd... Les Ateliers de l'encre mauve...

Chez nous

(HR) — Sur la scène culturelle, cette semaine...

Assemblées

- Aujourd'hui, 8 juin, le comité culturel de Warwick tient son assemblée générale annuelle à l'hôtel de ville, à 19 h 30.
- Demain, Les Ballets d'Ici tient également son assemblée générale annuelle, à 19 h 30, au Centre des Loisirs. Bilan et perspectives.

Expositions

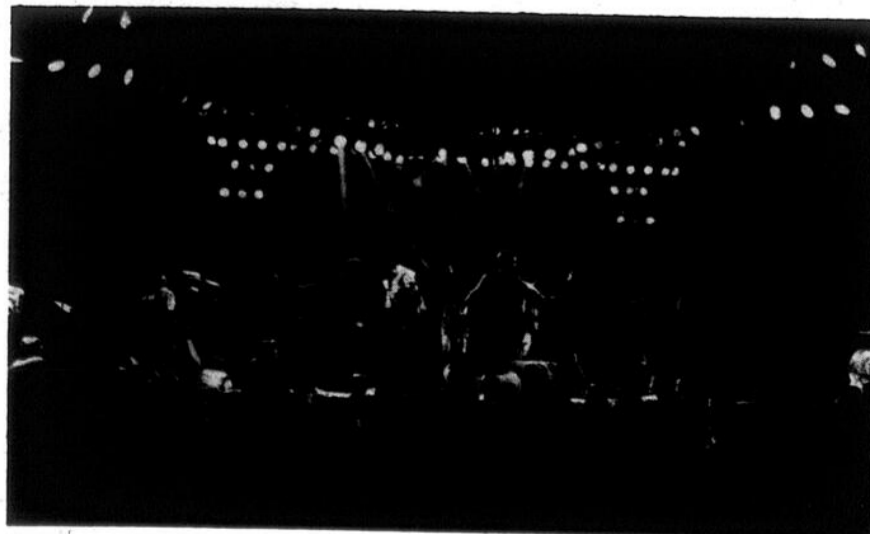
- Aux Aubes folles, on peut voir les dessins de Francine Péloquin.
- Le Musée Laurier quant à lui offre un quatuor... Ghislaine Verville Camiré, aquarelliste, Micheline Dubois et Blanche Pellerin, peintres émailleurs et Raymond Landry, dinandier.

Concert

- Dimanche le 13 juin, le Musée Laurier offre son concert annuel, «Musée-musique» avec Karine Fiszauf et Michel Thérien lesquels nous font connaître les instruments à vent, sous le titre évocateur «Le souffle magique».

dans un décor montréalais, Pierre-André Lamy veut cependant «universaliser» son message pour dire que finalement, partout, les assistés sociaux croupissent sur leur balcon et fréquentent le dépanneur du coin pour «mouiller» leur misère. Univers de faux rêves, d'insécurité, de désespoir, d'envie, d'angoisse aussi...

Mais si «Lili Brium...» a quelque chose de tragique, Francine Lamy-Béliveau qui la met en scène veut faire passer ce message en douceur à travers un style plus léger, rendu plus aérien



Normand Hudon

Une peinture drôle et tragique à la fois

Un Normand Hudon fort joyeux s'amène à la Galerie Arno le soir du vernissage d'une quarantaine de ses toiles. Il gesticule et de ses longs bras, embrasse l'exposition.

hélène ruel

Les visiteurs commencent à affluer et à remplir le sous-sol de la résidence de Thérèse Mathieu, s'attourent



«Deux anciens juges et quatre anciens avocats qui ont changé de robe».

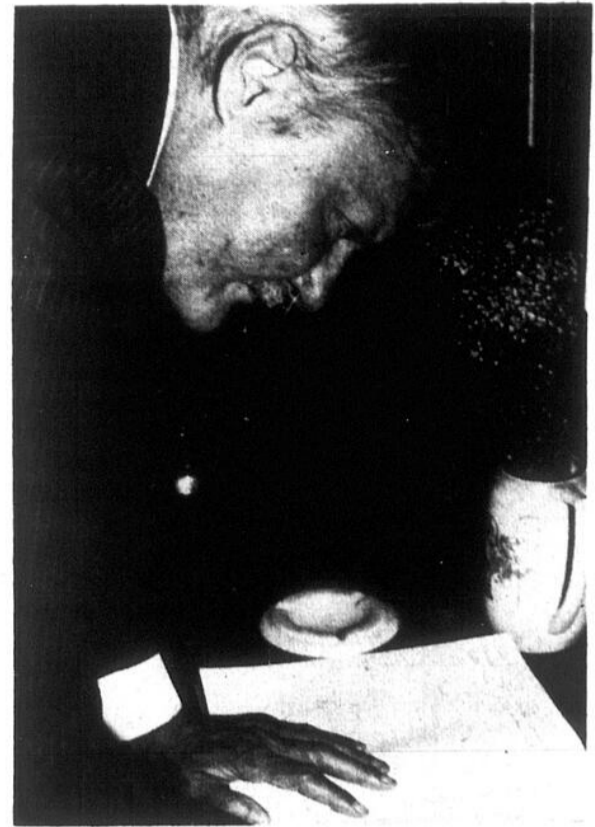
soudainement devant une toile pour se lancer à la recherche de la propriétaire.

Les tableaux de Normand Hudon attirent le regard. En soi, ils composent une caricature. Car Normand Hudon est d'abord et avant tout un caricaturiste dans l'âme. Ses personnages ne sont cependant pas caricaturaux. Le contexte, la situation du tableau, rappellent par ailleurs sa vocation.

Plusieurs enfants défilent sous les yeux, écrasés plus que protégés par leur professeur, religieux ou religieuse. Normand Hudon a parfois de la hargne vis-à-vis cette époque des couvents et des séminaires austères. Il la traduit dans une peinture «Patrimoniaire». Au fait, si les enfants sont écrasés, ils sont malins, ajoute Normand Hudon.

Dans leurs loisirs, les enfants du collège se métamorphosent. A travers le hockey, la confection du bonhomme de Noël, le retour à la maison. La peinture d'Hudon se détend; les couleurs sont moins lugubres, plus fraîches...

Normand Hudon dit de sa peinture qu'elle constitue un à-côté dans sa carrière, plus préoccupé de caricaturer que de peindre. «Ce sont des bricoles... pour



Normand Hudon



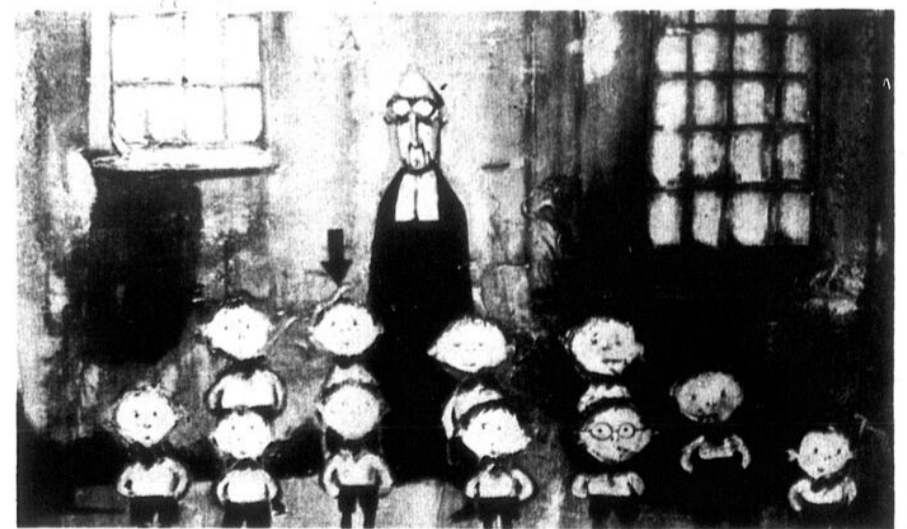
«Parc Lafontaine».

m'amuser», dira-t-il. Il réussit admirablement bien à intégrer caricature et peinture sans donner à cette dernière un caractère anecdotique.

Hudon, qui en était à sa deuxième exposition à la Galerie Arno où il présentait des paysages, prépare actuellement un dictionnaire humoristique, alliant dessins, caricatures et écritures.

«Je voulais d'abord le produire en dix tomes... je ne sais plus maintenant...».

Si sa peinture amuse, ce dont Normand Hudon est fort content, l'homme, lui, déconcerte... Avidé de tout raconter sans pour autant avoir l'occasion de le faire, s'attachant si souvent aux mille détails que nous sert la vie...



«Souvenir de la petite école et le chouchou».

WOLUSU
par hélène ruel

Quelque 800 personnes ont assisté au spectacle de Claude Dubois au Colisée des Bois-Francs le 29 mai dernier. J'aurais envie d'intituler son spectacle «Retour», tellement Claude Dubois nous a choyés avec deux grosses heures de ses chansons, partant de son plus ancien répertoire jusqu'à ses nouvelles «tounes» tirées de son microsillon «Sortie», le tout superbement soutenu par un orchestre d'une dizaine de musiciens, dont Uzebb, dirigés par nul autre que François Cousineau. Un spectacle chaleureux, fort soigné, un Claude Dubois acclamé comme il le mérite. Magnifique soirée un peu ternie par la mauvaise qualité de l'acoustique.



Il faut bien le dire... Pierre-Luc Hamel confiait que la scène du

Colisée ne recevra plus, outre «Supermusique O'Keefe», d'autres spectacles du genre Corbeau et Dubois. Le son se répercute méchamment sur le plafond de métal... Le public le sait... Ne comptons donc plus sur la présence d'Offenbach sur la scène du Colisée avec lequel on a dû rompre le contrat. A moins qu'on investisse... ce qui serait bien étonnant par les temps qui courent...

0-0-0

Patrice Daigneault, ex-membre du groupe Arthabaska, fait partie de l'équipe «efficace» de Pierre Verville. Si vous ne l'avez vu dernièrement, peut-être ne le reconnaitriez-vous pas. Sa participation dans un film produit par l'Office national du film «L'Empire» l'a obligé à se couper les cheveux. Ah ce que le cinéma est exigeant!

0-0-0

Entre les branches... Il semble qu'on assistera cet automne à l'ouverture d'un café-théâtre à Victoriaville. Dès le retour à l'école!!!

0-0-0

Si le folklore vous intéresse... Drummondville sera l'hôte du premier festival mondial de folklore à être tenu en Amérique du Nord. Du 9 au 19 juillet



prochain. Cet important événement international regroupera 800 participants représentant 18 troupes folkloriques venant de 12 pays dont la France, la Belgique, l'Italie, les Etats-Unis, la Roumanie, la Finlande, la Grèce, Porto-Rico, etc.

La Troupe Makinaw de Drummondville sera du nombre des trois troupes qui représenteront le Québec alors que d'autres troupes venant du reste du Canada formeront un ensemble de six troupes folkloriques aux couleurs canadiennes.

Les troupes présenteront des spectacles à grand déploiement tous les soirs au centre Marcel Dionne et au centre culturel.

Vu la récession économique qui incitera sûrement plus de Québécois à passer leurs vacances dans la belle province cet été, les organisateurs du festival, assistés de 400 bénévoles qui s'attendent à la visite de plusieurs dizaines de milliers de personnes à Drummondville, ont tout mis en oeuvre afin de présenter, dans le cadre du festival, une foule d'activités tout aussi intéressantes les unes que les autres; concert de musique sociale, défilé aux flambeaux, journée spéciale pour les enfants, bal international de l'amitié, animation musicale dans tous les restaurants de la ville affiliés au festival, folklotheque sous la tente, etc.

Le festival a reçu l'appui financier du gouvernement canadien, du gouvernement du Québec et de la ville de Drummondville. Il a aussi bénéficié de l'aide du Conseil canadien des arts populaires qui a négocié la venue en sol canadien des groupes folkloriques étrangers.

Musée-musique

Le Musée Laurier lance une dernière invitation à participer au Musée-musique dans ses jardins sous la tente. Le tout se déroulera le 13 juin, de 14 heures à

16 heures. Michel Thérien présenteront un spectacle intitulé «Le souffle magique» qui nous fera découvrir le monde merveilleux des ins-

Carine Fiszau et truments à vent.

Comme l'année dernière, le Musée offrira un goûter composé de fromage, fruits, bière, café et jus après le spectacle.

Pour les billets, il suffit d'appeler au Musée, numéro 357-8655.

Aux Aubes folles

L'exposition de Francine Péloquin... Comme un journal

Il y a des entrevues qu'on garderait secrètement pour soi, plutôt que de prendre le risque de les traduire de façon incertaine. Comme des échanges plus personnels

hélène ruel

que professionnels. Ce fut le cas avec Francine Péloquin et ses dessins aux Aubes folles, qu'on peut d'ailleurs encore voir toute la semaine... Elle a les cheveux fous,

jeans. Ça aurait pu être la Francine «punk» qu'on reconnaît, moulée dans un pantalon noir ou rayé et la poitrine enveloppée dans une camisole.

Francine Péloquin a fait la connaissance des Bois-Francis il y a un an, débarquant d'abord dans la campagne d'Inverness où, du matin au soir, elle crayonnait, trouvant l'espace et le temps pour le faire. Puis Victoriaville l'a attirée avec son Ecole du meuble où Francine, qui coud, scie, martèle et dessine avec autant d'ardeur, s'inscrit au cours d'ébénisterie arti-

«waitress» lui permet d'abord de gagner sa croûte mais aussi de vivre dans le monde. Et pour ne pas devenir folle,

yeux embués d'amer-tume. «Où s'en va-t-on avec notre monde mené par les juristes?», demande-t-elle alors

Mais elle n'est pas artiste à s'absenter. Plus active que réflexive, elle veut être présente, s'alimenter de l'extérieur, vivre même si c'est pas drôle, si c'est pas beau.

«Ces temps-ci, j'aurais envie de dessiner en rouge sang, en noir sale, en gris métallique parce que c'est tout cela qui m'entoure, parce que c'est avec cela que je vis... Quel monde...»

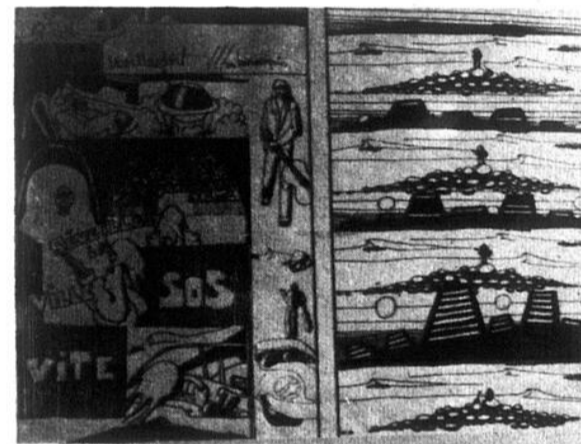
On n'a pas parlé de ses dessins... Curieusement... Au fait non, rien de curieux. Parce que ses dessins la renvoient à elle-même, partant de 1976 jusqu'à aujourd'hui. Parce qu'elle les a étalés pour la première fois dans un lieu public et que cela lui donne l'impression de la nudité offerte aux regards impudiques, voyeurs par moment. Comme un journal qu'on aurait délibérément laissé ouvert. «On pourra dire de mes vêtements, de mes réalisations (les costumes de «A mitaine, à mi-temps» pour la fameuse pièce «Marie-Haute à la marée basse» et «Adidou-adidouce» à Rimouski) de mes «talents» d'animatrice que tout cela ne vaut rien... Mais s'il fallait

qu'on s'attaque à mes dessins...» Parce que ces

dessins-là sont l'intimité de Francine Péloquin...



elle dessine. Francine Péloquin a toujours dessiné ou pres- qu'elle commence à penser que le monde devrait être dirigé, main-



que, sans jamais suivre de cours. «J'ai commencé à dessiner par besoin. Parce qu'à l'école en maths enrichies, on ne pouvait s'inscrire aux arts plastiques...» Dessiner plutôt que de crever...

Il y en a qui écrivent, d'autres qui chantent. Francine Péloquin tient son journal en dessinant. Des gens, des émotions, des lieux, des sentiments avec, en filigrane de la violence. Francine Péloquin croit à l'art politique, à l'art féministe. «Parce que je ne veux pas passer à côté de ce que je suis. Je suis féministe jusqu'à l'os...» Alors, on retrouvera les femmes dans ses tableaux, les femmes, l'homme, le couple, derrière des barreaux. Formes qui voudraient bien s'enfuir mais qui ne le peuvent.

Francine dit que l'homme a probablement trop oublié sa condition animale, convaincu qu'il était beaucoup plus que l'animal... «Peut-être que si on se souvenait que nous étions des animaux, peut-être aurions-nous des échanges plus vrais, plus francs...» Plus authentiques.

Elle jette un regard sur le monde, critique, les

des yeux verts limpides, la peau pâle. Pas de bijoux, ni de maquillage ce jour-là sauf cette grosse turquoise d'Iran au doigt. Parce que ceux et celles qui connaissent

sanale. Puis elle s'installe «en ville» et gagne sa vie comme «waitress», un métier où toute sa dimension sociale est mise à profit. «Si je



Francine Péloquin ne savent jamais à quoi s'attendre avec elle. Aujourd'hui, un gros chandail de laine, un bleu

n'étais pas derrière le bar, je serais devant de toute façon...» dit Francine Péloquin. Ce métier de

CAPITALISEZ SUR LE PERSONNEL DE LA DEUXIEME SAISON: LES ÉTUDIANTS ET ÉTUDIANTES

Soyez d'affaires cet été! Embauchez un étudiant, une étudiante, dix, vingt... à votre

CENTRE D'EMPLOI DU CANADA POUR ÉTUDIANTS

Pour un Canada actif.

Employment and Immigration Canada / Emploi et Immigration Canada

Canada

Les Centres d'emploi du Canada pour étudiants:

Douze ans de succès

Comme à toutes les années, des milliers d'étudiants vont intégrer le marché du travail durant la période estivale. Le succès de leurs efforts dépend en grande partie de l'accueil que leur réservent les employeurs lorsqu'ils favorisent la meilleure utilisation possible de cette ressource saisonnière.

Pour Emploi et Immigration Canada la preuve est faite: Les Centres d'emploi du Canada pour étudiants (CECE), c'est douze années de succès et de confiance auprès des employeurs.

Plus de cent CECE sont à la disposition des employeurs au Québec. Ils offrent un service de présélection des candidats en fonction des critères d'embauche fixés par chaque employeur. Les emplois signalés sont, dans la plupart des cas, comblés dans les 48 heures. Ces Centres d'emploi sont ouverts de la mi-avril à la mi-août.

Chaque année, depuis

douze ans, un plus grand nombre d'employeurs de la grande, moyenne et petite entreprise comptent sur la main-d'oeuvre étudiante, car durant l'été, une grande partie des employés réguliers sont en vacances. Cette période s'avère aussi un moment propice pour accomplir certaines tâches qui ne peuvent autrement être effectuées pendant les périodes de pointe. Enfin, pour plusieurs entreprises, la période estivale est le moment d'une relance.

Qu'il s'agisse de relève d'été dans le commerce, la restauration, le tourisme, la recherche, l'alimentation, les loisirs ou encore, de nettoyage d'entrepôts ou d'usines, de petits travaux de toutes sortes, voilà quelques-unes des activités que se partageront des milliers d'étudiants et étudiantes au Québec cette année, par l'entremise des Centres d'emploi du Canada pour étudiants.

timbrologie

Lequel de tes timbres vaut le plus cher? C'est là une question que tous les collectionneurs de timbres se font poser par les non initiés à la philatélie. Et la réponse fournie, selon l'état de la collection, amènera souvent bien des commentaires.

trouver très cher un timbre de 20 \$ alors qu'un professionnel pourra trouver raisonnable de payer 1 000 \$ pour une pièce très recherchée. Et cela ne signifie pas que la vignette rare procurera plus de satisfaction à son propriétaire.

Le coût de la philatélie

Hongrie, de Pologne, d'U.R.S.S. ou du Mexique.

Le matériel utilisé pour conserver la collection pourra aussi faire monter en flèche les coûts de la philatélie. Les albums imprimés dits «spécialisés» sans monture ont souvent une plus grande valeur que les timbres qu'ils contiennent. Les classeurs à timbres «personnalisés» avec le nom du collectionneur écrit en lettres d'or sur une reliure plein cuir coûtent plus cher que bien des timbres canadiens classiques. Pourtant, toutes ces choses n'améliorent ni la qualité de la collection, ni les connaissances du philatéliste. Il existe de magnifiques collections spécialisées et de très

grande valeur montées sur des feuilles placées dans un cartable.

Aussi, l'achat de timbres sans avoir les connaissances requises s'avèrera souvent coûteux. Que de collectionneurs se sont réveillés en possession d'authentiques «faux» à la suite d'un prétendu bon marché! Combien de collectionneurs se sont «fait avoir» par des marchands sans scrupule qui ont profité de leur ignorance? Il n'y a aucune raison qui justifie de payer 1 \$ pour un timbre qui vaut en réalité 50 cents.

La connaissance philatélique sera même un élément déterminant dans le coût de la philatélie. Ce sera cette connaissance, qui allée à l'expérience, permettra au philatéliste d'en avoir vraiment «pour son argent».

Même si les coûts de la

philatélie peuvent être très variables d'un collectionneur à l'autre, il y a quelques petits trucs qui permettent d'obtenir une plus grande satisfaction des sommes investies.

Avoir toujours sous la main des listes de prix de différents marchands de timbres: les timbres ne se vendent pas tous, toujours et partout, à un même prix. Et les timbres achetés sur commande spécifique coûtent moins cher que les envois en approbation.

N'acheter que des timbres que l'on connaît ou qui peuvent faire partie de la collection.

Si vous participez souvent à des encans philatéliques, n'hésitez pas à payer pour obtenir le détail des prix de vente de chacun des timbres de l'encan. Un même timbre ne se vend pas à un même prix dans toutes les maisons d'encans.

Bref, les coûts de la philatélie, des coûts que vous pouvez contrôler.



Michel Létourneau

Entre les deux extrêmes «la collection des timbres est un hobby trop dispendieux pour moi» et «je collectionne les timbres comme investissement financier», il doit bien se trouver une vérité sise au centre de ces deux croyances très répandues. Et en effet, même si on ne fait pas d'argent en collectionnant les timbres, la philatélie peut quand même être un passe-temps pas si dispendieux.

Il y a bien sûr la dimension très vaste de ce que peut être un timbre cher. Un jeune de quinze ans, qui étudie et dépend de ses parents financièrement, pourra

a donc pour facteur le collectionneur lui-même ainsi que les décisions prises dans les choix des types de collections faites. Ainsi, collectionner les timbres oblitérés coûtera en général moins cher que la collection des timbres neufs. Les collections spécialisées coûtent plus cher à monter que les collections générales et il en coûtera plus cher pour réaliser un montage passable avec des timbres de certains pays par rapport à d'autres contrées: les timbres du Canada, des Etats-Unis, de France ou d'Angleterre sont généralement plus chers que les timbres de



Environnement Québec

La Manne

Coopérative d'Aliments sains

Les huiles essentielles

Quelques-unes des huiles provenant de nos forêts québécoises

11- Sapin
Indications: bénéfique dans les cas d'anémie et de tuberculose, bronchite, catarrhe, rhinite, asthme, allergie, rhume des foies, grippe, refroidissement et fièvre. L'écorce de sapin est puissamment astringente et ses bourgeons sont utilisés dans les affections de la vessie et tous les troubles des voies respiratoires.

Usage interne: 2 à 3 gouttes dans un peu d'eau tiède avec du miel et du citron.

Usage externe: plaies, ulcères, brûlures, traumatismes, abcès, blennorragies, affections urinaires, rhumatismes (en bains, pommades, inhalation, vaporisation, onguents, liniments). En massage: douleurs lombaires, courbatures, fatigue, surmenage. L'essence de sapin s'emploie dans l'humidificateur, l'aspirateur, la sècheuse; elle désinfecte de la maladie et détend les nerfs, le soir, au coucher, si on prend la peine d'en mettre quelques gouttes sur l'oreiller.

Bain de pieds chaud: avec l'essence de sapin, ce qui a pour effet de décongestionner les voies nasales, d'enlever la fièvre et de répartir la chaleur dans le corps lors de refroidissements.

12- Cèdre
Indications: seule l'essence de bois de cèdre ne peut être prise par voie interne. L'essence de

feuilles de cèdre contient le thuyone, substance toxique qu'on ne peut ingérer, mais qu'on peut respirer on inhale à très faible dose. Surtout pour embaumer les pièces, car son arôme est des plus pénétrant et personne ne peut résister à ce parfum de forêt si magnétique sur les cellules du corps humain.

On l'emploie dans les cas de troubles digestifs, bronchiques et surtout pour les hypersécrétions des bronches. Cette essence résiste à la gangrène, elle consolide les dislocations et les fractures. Utilisée dans les cas de gonorrhées, uréthrites chroniques, vaginites, métrites (dans l'eau de douche vaginale ou eau de lavement). On l'associe à des huiles ou crèmes contre les maladies cutanées: eczéma sec, brunit, desquamation du cuir chevelu, pertes des cheveux et pellicules (avec essence de bouleau). Fortifiante et tonifiante, on l'associe à d'autres essences comme aphrodisiaque ou comme parfum.

Usage interne: essence de bois de cèdre: 2 à 3 gouttes dans l'huile d'olive ou de la glycérine, une ou deux fois par jour. Il ne faut jamais augmenter la dose car elle pourrait occasionner des brûlures d'estomac, des nausées et une grande soif.

Usage externe: en inhalation, vaporisation, bains fortifiants, dans l'huile de germe de blé avec l'essence de cyprès contre la cellulite. A l'eau de rinçage pour les maladies du cuir chevelu. En massage contre les piqûres d'insectes.

Verrues: essence de cèdre dans l'huile de ricin. Pour une relaxation mentale et un effet tonique sur l'organisme: essence de cèdre dans le bain du matin; stimulant des muscles.

«BODY HEAT», un film brûlant, une fantaisie sexuelle, une vague d'images qui défile devant vos yeux agrandis!
«BODY HEAT» il fait monter la température.

«Body Heat», c'est un film tellement brûlant que les propriétaires de sauna pourraient être mis en faille par la chaleur qui s'en dégage!

Elle lui a tout appris
- de la passion au crime passionnel.

la Fièvre au Corps

18 ANS Adultes

LA BIDASSE
Horaires: Du 11 au 17 juin
Tous les soirs à 19:15
Samedi soir 18:45
cinéma LAURIER
Victoriaville 752-5960

Le Théâtre de la Chèvrerie présente

DU 23 JUIN AU 28 AOÛT

Une comédie folle folle folle de MARIE THÉRÈSE QUINTON

La Ruée vers LAURE

Une mise en scène de JACQUES ROSSI

JANINE MIGNOLET
GUY BÉGIN
JACQUES MORIN
PIERRE COLLIN

Décor: MICHEL SAMPSON

AD

ST-FORTUNAT (Cité Richmond)
(819) 344-2402

Billets en vente:

Victoriaville: Maison des Métiers d'Art, 263 est, Notre-Dame
St-Ferdinand: Pharmacie Quinton 187, Principale

Pour réservations: (819) 344-2402

divertissements

RALLYE FAMILIAL

Dimanche 13 juin

au Bar Carli Ltée
565 St-Jacques est
Princeville

Enregistrement 09:00 à 12:00
un dictionnaire est utile,
plusieurs trophées
aux gagnants

INF: 364-2166

Pour juin et juillet

**Brassette
Bellevue**

présente

Réal Ayotte
organiste-chanteur

Venez vous amuser

INF.: 357-9548

En vedette
à notre bar

L'intimité

Les mercredis, jeudis
vendredis et samedis

Le duo
**Michel et
Michelle**

Maintenant à notre salle à manger
"Le Carafon"
Salade "bar"

AUBERGE

B
DES BOIS-FRANCS

640 boul. Bois-Francis sud
Arthabaska
357-2244



Fait
disparaître
la rougeur.



Visine
gouttes pour
les yeux

CINE-PARC VICTORIAVILLE
Route 116 Voisin Motel Colibri
HORAIRES 752 2223

11 au 17 JUIN

DANS LA TRADITION DES MEILLEURS FILMS D'AMOUR
les 2 films les plus émouvants de ces dernières années

Dechire par le départ de sa mere, un enfant de 7ans
reapprend à vivre auprès d'un pere qu'il
connaît a peine...


Toute la sensualité d'un premier amour.
Deux enfants font naufrage dans une île de rêve.
Ils vont s'acclimater à ce lagon paradisaque. Le petit garçon
devendra grand. La petite fille deviendra belle.

DUSTIN HOFFMAN
MERYL STREEP
JUSTIN HENRY

14 ANS

Kramer-Kramer **LE LAGON BLEU**

FRANCIS FORD COPPOLA CHRISTOPHER YOUNG



Hôtesse du
service d'accueil
Bienvenue Chez Nous,
a visité les familles
suvantes:

- Du Nouveau-Brunswick
Mme P. Gagnon
- D'Asbestos
M. et Mme M. Beaudoin
- De St-Rosalie
Mme L. Lefebvre
- De Tingwick
M. et Mme M. Boutin
- De Warwick
M. et Mme G. Deshaies
- De Guolph Ontario
M. et Mme Y. Lefebvre
- De St-Paul
M. et Mme B. Hamel
- De St-Hyacinthe
M. et Mme C. Deslandes

Si vous avez un parent ou
un ami qui est nouveau
résident à Victoriaville ou à
Arthabaska, communiquez
avec son nom et adresse à
l'hôtesse de Bienvenue
Chez Nous qui se fera un
plaisir de lui apporter les
cadeaux et les vœux des
commanditaires de ces
visites.

Votre hôtesse,
Mme Georgette Patry
30, rue Paré,
Victoriaville - 752-6123

Les cinémas **des Bois Francs**
469 est, boul. Jutras Victoriaville 752-2707

Shelley Duvall est tout simplement sensationnelle
France-Soir
On rit à perdre haleine. Mais quelle satire!

Le figaro
UNE PRODUCTION ROBERT EVANS UN FILM DE ROBERT ALTMAN
POUR TOUS

MOINS DE
14 ANS
\$2.00

U.F. DE
POPEYE

POPEYE
LE VRAI
MARIN

ROBIN WILLIAMS et SHELLEY DUVALL
est POPEYE est OLIVE OYL

AUSSI
BURT REYNOLDS
DAVID NIVEN
**LE LION
SORT SES
GRIFFES**

Semaine du 11 au 17 juin

Vend. à jeu. Dim. mat.
19:15... Le Lion... 13:15
21:10... Popeye... 15:10

salle A

18 ANS
Adultes

une véritable
vague
de
chaleur!

DEPUCLAGE
ELLE REVELE
SES DESIRS ARDENTS

**ECHANGES
AMOUREUX**

VIDEO
CASSETTES
en vente ici

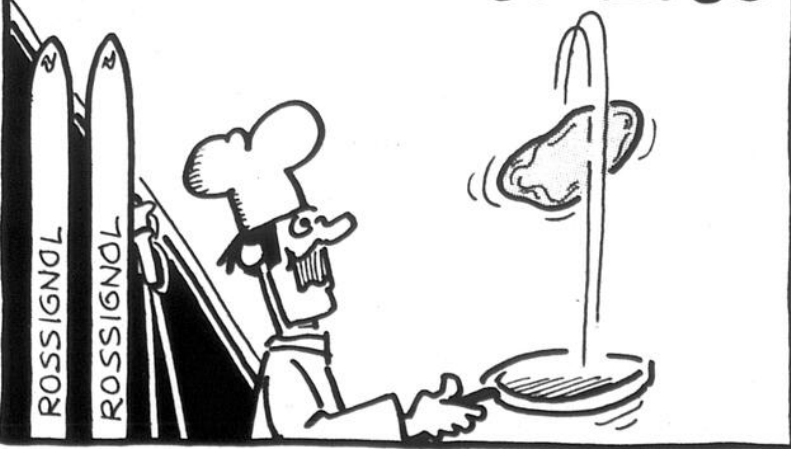
Vend. à jeu. Dim. mat.
19:30... Echanges... 13:30
20:25... Depucelage... 14:25

salle B

après le
SKI, la
CRÊPERIE

au **MONT GLEASON**
(R.R. 2, TINGWICK)

téléphone
RÉSERVATION → 359-2300



VOUS TROUVEREZ TOUT POUR LA FÊTE DES PÈRES

DIMANCHE, 20 JUIN

PRIX PAYEZ
ET EMPORTEZ
DU 9 AU 19
JUIN 1982
CHEZ VOTRE
QUINCAILLIER



Taille-buissons

Deluxe 16" à double tranchant Black & Decker. 3000 courses/mn. Moteur puissant, extra-léger. Modèle 8124. 027204

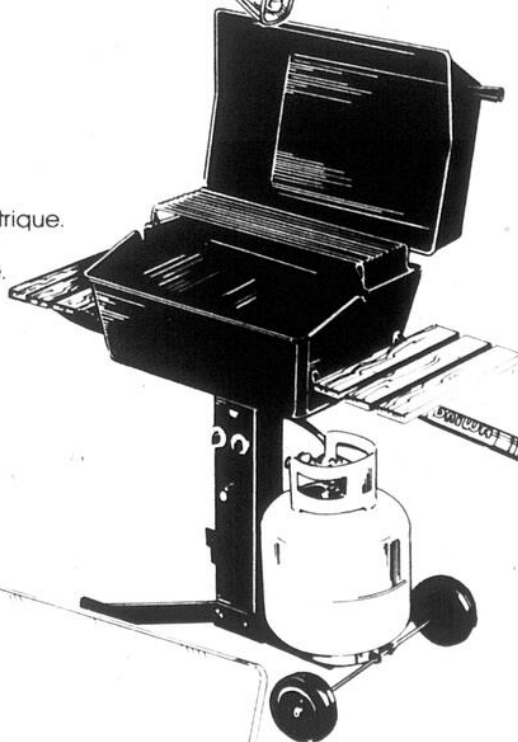
\$47



Barbecue Martin Bismar

32.000 BTU, 2 brûleurs. 462 pi. cu., allumeur électrique. Indicateur de chaleur. Grille en fonte. Grille réchaud/tablette. Tablette de cèdre ajustable. (Cylindre de propane non-inclus). 612005

\$249



Ensemble de douilles Royal

Jeu de 40 pièces à prise 1/4" et 3/8" SAE et métrique. 033004

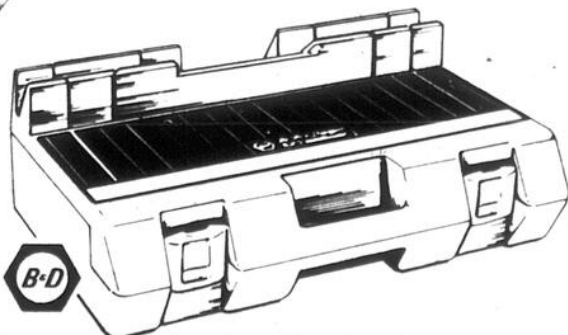
7⁷⁷ Rabais de 40%



Coffret/banc LI'L JOBBER

Surface de travail combinée à des espaces d'entreposage d'outils et de menus articles pour les petits travaux. Portatif et facile à entreposer. 027112

19⁸⁸ Rabais de 12%



Coupe-bordure Weed-Eater

Légère et puissante. Largeur de coupe 8". Bobine de fil de 12". Double isolation. 596003

19⁷⁷ Rabais de 12%

Canne à pêche Daiwa

Modèle 2 pièces à action moyenne. Pour moulinets à lancer léger. Longueur 7'. 2 pièces avec guides en céramique. 667057

\$44

Moulinet à lancer léger 16SX

Modèle exclusif de haute qualité fabriqué par Daiwa. Roulement à billes, ambidextre, automatique, ratio ultra-rapide et freinage par tension. 667060

49⁸⁸



Profitez d'une remise de \$3 en plus. Posez la carte d'enregistrement accompagnée de la facture à:
Black & Decker
100 Central Ave.
Brockville, Ontario K6V 5W6
Jusqu'au 30 juin.

**Il y a sûrement un quincaillier
Ro-Na tout près de chez-vous!**

RECOUVRE

LES
SOUS
MARIN
JAUNE



Stationnement Desjardins
à l'arrière de l'édifice provincial

9 variétés de sous-marins
pâtisseries, jus & liqueur

● **Nouveau**

Délicieux sous-marins libanais
Réguliers ou fruits de mer

Pizza aux fruits de mer
Pizza pepperoni

● **Orient express**

Café en grains moulus
4 variétés moulus à votre choix

Aucun produit chimique n'est
ajouté, pour une pureté totale,
la pureté Orient Express®.

NOUVELLE AMBIANCE

Vous pouvez maintenant
déguster sur place.
"Préparés à votre goût devant vous".

Sur présentation de ce coupon

1 breuvage gratuit

à l'achat d'un sous-marin
ou d'une pizza.

Un coupon par client.