

Salle
Alfred-Pellan

mda



visites / ateliers

guide pédagogique

destiné
aux enseignants

2017

2018

La médiation artistique à la salle Alfred-Pellan



© Sandrick Mathurin (*)

Apprendre à regarder et à interagir — La médiation artistique à la salle Alfred-Pellan de la Maison des arts de Laval s'inscrit dans une volonté d'offrir à des publics variés l'occasion de se familiariser avec l'art contemporain et de développer des outils qui permettent de mieux observer, décrire et décoder les œuvres issues de pratiques artistiques actuelles. L'approche d'apprentissage est interactive; l'animation des groupes, participative. Les élèves sont donc encouragés à questionner et à commenter ce qu'ils voient.

Développer sa créativité — La médiation artistique à la salle Alfred-Pellan comporte aussi un volet création qui permet aux élèves d'assimiler et d'approfondir de manière concrète certaines notions du langage plastique associé aux œuvres observées et commentées en groupe lors de la visite guidée. Les ateliers de création amènent les élèves à découvrir des techniques artistiques variées, à développer des habiletés manuelles et à acquérir des notions de composition artistique afin de consolider les connaissances acquises et de mettre à l'essai la créativité et l'imagination de chacun.

VOUS TROUVEREZ DANS CE GUIDE ANNUEL :

- 1 Les objectifs artistiques et pédagogiques de la visite-atelier
- 2 Une description détaillée des 4 visites-ateliers de la salle Alfred-Pellan
- 3 Une introduction à l'art actuel
- 4 Les informations pour la réservation
- 5 Un cahier d'activités sur la visite-atelier de l'exposition choisie, comprenant :
 - une activité prévisite
 - une activité postvisite
 - un lexique de l'exposition.

Les objectifs de la visite-atelier

À la salle Alfred-Pellan, nous créons nos activités dans le but de développer différents « savoirs » auprès de l'élève-participant, comme le prônent les modèles en éducation muséale.



Savoir

- apprendre et reconnaître certains mots du vocabulaire de l'exposition
- comprendre certains mots du langage reliés à l'art contemporain et à la démarche d'un-e artiste
- comprendre le fil conducteur de la visite : quelle est l'idée ou le message à retenir de cette exposition ?



Savoir-faire

- développer des habiletés pour observer, identifier et décrire, classifier et comparer, formuler des questions, anticiper et élaborer des hypothèses, communiquer une idée clairement
- pratiquer sa dextérité et son habileté manuelle grâce à l'exploration de techniques de création
- réaliser une création avec différents matériaux et techniques



Savoir-être

- développer une attitude positive par rapport à l'art : favoriser la discussion, l'ouverture d'esprit, l'écoute, le partage et le respect des opinions des autres;
- développer les plaisirs esthétiques reliés à la création : autonomie, confiance, habileté;
- stimuler sa créativité et ses capacités expressives et imaginatives.

Saviez-vous que ?

Une sortie à la salle Alfred-Pellan répond en tous points à la compétence 3 en arts plastiques au primaire : « Apprécier des œuvres d'art, des objets culturels du patrimoine artistique, des images médiatiques, ses réalisations et celles de ses camarades. »

VOICI COMMENT :

- 1 Examiner une œuvre d'art au regard d'éléments de contenu**
La visite offre un contact privilégié avec l'art contemporain et nous permet d'observer et de décrire des éléments du langage plastique, des gestes et matériaux ou médiums, l'espace et l'ambiance d'une œuvre, etc. Le contenu découle aussi du sens que nous donnons à cette expérience des œuvres en dégagant des idées, des messages ou une thématique qui s'y rattachent.
- 2 Examiner une œuvre d'art au regard d'aspects socioculturels**
En observant les contextes de création d'œuvres contemporaines, nous découvrons qu'ils représentent des visions du monde qui nous entoure. Ils offrent des points de vue sur l'actualité et sur diverses réalités sociales, politiques, géographiques, climatiques, etc.
- 3 Établir des liens entre ce que l'on a examiné et ce que l'on a ressenti**
La visite-atelier permet d'apprendre à dialoguer avec l'art et d'amener les élèves à interpréter le sens d'une œuvre (vue ou créée par eux-mêmes) à partir de leurs observations et de leur sensibilité.
- 4 Porter un jugement d'ordre critique ou esthétique**
Nous accueillons les réactions et les expériences de questionnement sur ce qui est vu et vécu dans l'exposition. Dans la création, nous encourageons l'expression de points de vue constructifs et valorisants.
- 5 Partager son expérience d'appréciation**
À la fin d'une visite et d'un atelier, les élèves partagent leur appréciation par la parole,

Les visites-ateliers de la salle Alfred-Pellan

À la salle Alfred-Pellan, nous produisons en partie nos expositions. Il est donc possible que certains changements apportés en cours de montage modifient le contenu des visites-ateliers. Le cas échéant, nous en informerons les enseignant-e-s.



© Sandrick Mathurin (*)



Laurent Lamarche

La Nuée

VISITE DE L'EXPOSITION

L'art comme phénomène de fiction — La visite propose une immersion totale dans un univers où le vivant et la technologie se rencontrent. Dans l'espace de l'exposition, une première zone nous amène à découvrir la genèse mystérieuse d'une créature et de son habitat, à la manière d'un musée de sciences naturelles. On se questionne sur l'évolution de cette créature : d'où vient-elle, comment est-elle née, appartient-elle au passé, au présent ou à un futur imaginaire ? Tels des chercheurs paléontologues ou ethnologues, nous explorons ce monde fascinant en discutant du réel et de la fiction et de notre rapport à la nature. Dans la deuxième pièce de l'exposition nous attend une horde de créatures qui nous observent et interagissent avec nous par le mouvement et la lumière. À la suite de cette expérience, les enfants découvrent comment l'artiste utilise les technologies pour reproduire le vivant : imprimantes 3D, matériaux synthétiques et électroniques. Ils comprennent alors comment l'art peut imiter la nature et rendre hommage à son infinie complexité.

10 SEP.

05 NOV.



Sandrick Mathurin, *La Nuée*. Détail d'exposition. Salle Alfred-Pellan 2017.

ATELIER DE CRÉATION

Donner vie à la matière — L'atelier permet aux élèves d'étudier l'évolution d'une bestiole ailée réalisée à partir de dessins de micro-organismes et de matières synthétiques : plastique translucide et coloré, papier mylar et miroir, peinture phosphorescente. Ils en ressortent avec leur propre créature-sculpture mobile à suspendre au plafond de l'école ou de la maison! En plus de jouer avec le mouvement et la lumière, cette fabrication permet de revenir sur l'idée d'une nature unique et complexe à reproduire, mais infiniment créative.



Pattern

Exposition collective

VISITE DE L'EXPOSITION

Des patterns créatifs de toutes formes — Le mot *pattern*, d'origine anglaise, est employé comme thématique de l'exposition – à la différence de son presque synonyme, *motif* – pour sa capacité à porter du sens au-delà de sa valeur purement visuelle et décorative. D'une part, un *pattern* est une forme répétée, une méthode de création suivant un mode d'emploi parfois strict, parfois spontané. Avec l'art actuel, les artistes internationaux de l'exposition interrogent le *pattern*, le déconstruisent ou le traduisent de différentes manières. Par exemple, comment transformer une œuvre picturale faite de bandes colorées en trame musicale ? Ou encore, comment briser les gestes de reproduction de la sérigraphie lors de l'impression d'une image pour laisser place à l'accident ? D'autre part, nous découvrons qu'un *pattern* peut être une idée plutôt qu'une forme. Il suppose des manières de penser nos sociétés ou de définir nos comportements ou ceux d'autres cultures. Dans l'exposition, nous visiterons, entre autres, les représentations ou conceptions que nous nous faisons des danses étrangères, du textile traditionnel, de l'art abstrait.

26 NOV.

04 FÉV.



Tim Messelier, *Pattern of design (Sotsass)*, Détails, 2014.

ATELIER DE CRÉATION

L'art du design et du textile sans frontière — L'atelier s'inspire de la sérigraphie de Tim Messelier dans l'exposition, et des motifs du groupe de design Memphis (Italie, années 80). Les enfants pourront créer (ou choisir, pour les plus petits) leur motif à pochoir et l'imprimer à répétition sur une surface qu'ils auront composée avec différents tissus tendus sur carton. Les motifs mêmes de ces tissus (africains, indiens, brésiliens, etc.) se mêleront à ceux créés par l'inspiration du groupe Memphis, qui préconisait un design joyeux et éclaté. Ainsi, les élèves réinventeront à leur tour une composition vivante au langage universel et métissé.



Chloé

Échafaudages

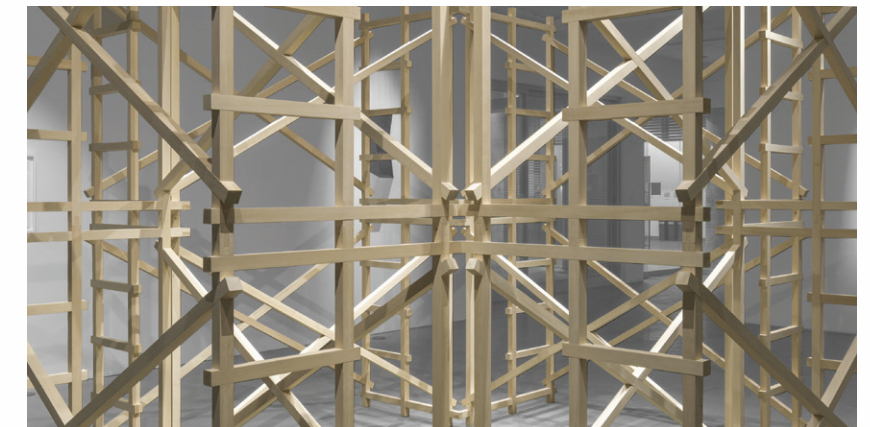
Desjardins

VISITE DE L'EXPOSITION

Construire ou créer ? — *Échafauder* veut dire *élever, construire*. L'échafaudage est la construction elle-même et le résultat de ces actions. Structure provisoire qui sert de support dans la construction ou la réparation d'un bâtiment, l'échafaudage placé dans une salle d'exposition prend une toute autre dimension. Cette exposition permettra aux élèves d'observer et de différencier ce qu'est une sculpture, une construction et une architecture. Dans un souci de prendre en compte les caractéristiques de la salle Alfred-Pellan, Chloé Desjardins réfléchit aussi au concept d'*in situ*. En plus de l'échafaudage de bois (pièce centrale), d'autres pièces massives en plâtre ou en carton occuperont et transformeront les lieux d'exposition en utilisant les murs, le sol, le plafond et certains détails architecturaux de la grande salle. Cette notion permettra aux élèves de prendre conscience de l'espace et de la présence de notre corps dans l'exposition.

18 FÉV.

22 AVR.



Chloé Desjardins, *Échafaudages*, 2014.

ATELIER DE CRÉATION

Le défi de la boîte noire — L'atelier nous met au défi de construire une sculpture qui s'insère dans une boîte noire, à l'image de la salle Alfred-Pellan. Ainsi, les élèves revisitent la notion d'*in situ*; ils apprennent à créer à partir d'une contrainte d'espace. Comment assembler, maintenir en équilibre les matériaux dans une boîte ? Comment utiliser toutes les parois de la boîte ? Pour réaliser ce défi, les élèves utilisent des baguettes et bâtons de bois colorés, des pailles, des morceaux de styromousse et d'autres matériaux pauvres comme le fait Chloé Desjardins dans son travail.



Pierre Gendron

Fête!

VISITE DE L'EXPOSITION

Émergence de l'art abstrait au Québec, un exemple lavallois — Couvrant la longue carrière de Pierre Gendron, cette exposition-hommage donne un bel aperçu du tournant vers l'abstraction en peinture au Québec. Les élèves observent et décodent ensemble le langage plastique de Pierre Gendron, des années 50 à aujourd'hui : traits saccadés, composition en grilles, couleurs lumineuses et vibrantes, etc. À travers les quelque 50 tableaux à l'acrylique, à l'huile et à l'aquarelle, nous verrons que les œuvres de l'artiste nous plongent dans diverses sensibilités, passant de la joie enivrante à la méditation lente. Pour peindre, ce grand amateur de musique de tout genre s'inspire parfois de ses compositeurs préférés afin de rythmer ses compositions, des airs stridents de Charles Mingus aux grandes orchestrations de Stravinsky. Nous observerons comment ces mélodies se traduisent dans sa peinture.

06 MAI

30 JUIN



Pierre Gendron, *L'automne*, 1959.

ATELIER DE CRÉATION

Rythme en musique et en peinture — L'atelier s'inspire d'extraits musicaux des compositeurs préférés de l'artiste allant du classique au jazz en passant par la musique contemporaine, pour explorer le rythme en peinture. Chaque morceau choisi permet de développer des techniques en peinture et de traduire une émotion. Les différents essais seront ensuite assemblés pour former une œuvre en plusieurs volets.

Introduction à l'art actuel

Nous proposons aux enseignants de se préparer à la sortie ou de faire un retour en classe avec les élèves en lisant ces pistes de réflexion sur l'art actuel. Déstabilisant, étonnant, insolite, l'art actuel se découvre en fonction de ce que nous observons, ressentons, vivons dans l'espace d'exposition... et plus encore.



© Sandrick Mathurin (*)

L'art actuel, c'est...

... pas toujours beau!

La beauté est liée à l'art du passé, ce qui est important ici, c'est le message.

- Quels mots te viennent en tête quand tu penses à l'exposition ?
- De quoi parlait l'exposition selon toi ?

... agir, expérimenter.

L'œuvre est l'expérience d'une pensée, d'une ambiance, d'une sensibilité provenant de l'artiste. Les réponses (interprétations) devant l'œuvre peuvent être multiples, puisque chacun de nous peut penser, ressentir et réagir différemment.

- Et toi, comment te sentais-tu dans l'exposition ?
- Qu'as-tu retenu de ton expérience ?

... l'idée avant toute chose.

L'œuvre est le résultat d'une idée. Les formes et les couleurs d'une œuvre, par exemple, servent à communiquer cette idée.

- Les formes étaient attirantes, repoussantes, reconnaissables, bizarres, drôles ?
- Les couleurs étaient-elles vivantes, tristes ?
- Pourquoi étaient-elles ainsi, selon toi ?

... ici et maintenant.

Un regard sur le monde actuel : l'histoire, l'environnement, la politique, la société, etc.

- À quoi l'artiste pouvait-il penser quand il produisait ces œuvres ?
- Qu'est-ce qui semblait intéresser l'artiste dans le monde présent ?
- Et toi, t'intéresses-tu aux mêmes choses ?

... aussi une part de toi.

Le visiteur est parfois comme l'acteur d'une pièce de théâtre. Il participe activement au sens de l'œuvre.

- Quel rôle jouais-tu dans l'exposition ?
- Est-ce que ton corps, ton esprit ou ton cœur s'est éveillé devant une œuvre ?

... un heureux mélange de disciplines.

L'art est éclaté. Il est parfois difficile de dire s'il s'agit de peinture, de sculpture, de design, ou d'architecture. L'art peut même emprunter des idées à la musique, à la littérature et aux sciences.

- Est-ce que l'exposition montrait plus d'un type d'art ?
- Est-ce que l'artiste s'inspirait d'autres domaines d'études dans son travail ?

... une infinité de matériaux et d'objets transformables.

L'art est partout, par exemple, dans le plastique ou les objets recyclés. Il arrive aussi que l'artiste utilise des objets du quotidien dans l'espace d'exposition afin d'en changer la fonction pratique de départ. De ces recherches de nouveaux matériaux et objets artistiques émergent de nouvelles idées sur l'art!

- Quels étaient les matériaux utilisés ?
- Étaient-ils transformés ou intacts ?
- Étaient-ils nouveaux pour toi ?
- Quels gestes ont été observés ?
- Est-ce qu'il y avait des techniques inventées par les artistes ?

... une perte de repères.

La mise en place des objets dans l'espace est importante et ajoute à la signification de l'exposition. L'espace d'exposition provoque la rencontre avec l'art : nous sommes déstabilisés ou émerveillés par l'ambiance sonore des œuvres, l'éclairage sombre ou clair, les chemins qui nous guident dans l'espace.

- Comment te déplaçais-tu dans l'espace ?
- L'espace d'exposition était-il invitant, calme, mystérieux, excitant ?



© Sandrick Mathurin (*)

Réservation & information

Pour obtenir des renseignements sur les activités éducatives, communiquez avec :

Liliane Audet

chargée de l'éducation artistique
à la salle Alfred-Pellan
450 662-4440, poste 11
li.audet@laval.ca

Pour réserver une visite-atelier avec votre groupe, communiquez directement avec :

Valérie Charland

responsable des réservations scolaires
à la Maison des arts de Laval
450 662-4440, poste 2
v.charland@laval.ca

2^e visite-atelier d'une même classe à 5,50\$ (15% de rabais)
+ une rencontre préparatoire en classe gratuite!

3^e et 4^e visite-atelier d'une même classe à 4,50\$ (25% de rabais)
+ une rencontre préparatoire gratuite à la visite de votre choix!

Toutes les classes participantes au concours de dessin annuel bénéficient du rabais de 25 % sur une visite-atelier à partir de la mi-saison (janvier à juin 2018).



Au plaisir de vous accueillir!

(*) Crédit photographies

Sandrick Mathurin, Images tirées de la vidéo « Les visites-ateliers de la Salle Alfred-Pellan » autour de l'exposition *L'utilité de l'inutilité* de Steffie Bélanger, Mars 2017.




© Sandrick Mathurin (*)



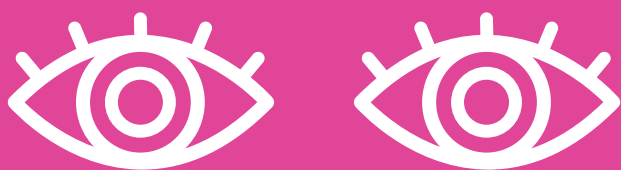
1395, boul. de la Concorde Ouest

maisondesarts.laval.ca

 Maison des arts de Laval



Observe pour voir!



Salle 
Alfred-Pellan