



# Le Bulletin

DE LA CHAMBRE DE COMMERCE  
DU DISTRICT DE MONTREAL

50<sup>ème</sup>  
ANNIVERSAIRE

JUIN 1937  
MONTREAL, QUE.

*Cigarettes*



**GRADS**

• Un produit de la grande firme  
canadienne et indépendante

L.-O. GROTHE, LIMITEE

**LA BIÈRE**  
**Frontenac**  
*White Cap*



*est*  
**LA REINE DES BIÈRES**

*pour les*  
**PRETS**  
*d'amélioration*  
*aux maisons*

... consultez  
le gérant de n'importe quelle de  
nos 500 succursales, qui se fera un  
plaisir de discuter  
avec vous vos pro-  
jets d'amélioration  
à vos maisons.



*"une banque qui fait bon accueil  
aux petits déposants"*

**BANQUE DE  
MONTREAL**

Fondée en 1817

**Société d'Administration  
et de Fiducie**

Fondée en 1902

•  
Administration de successions  
Gérance d'immeubles et de fortunes privées  
Garde et gestion de portefeuilles  
Assurance contre le feu et le vol

**VOUTES DE SURETE**

Siège Social: **MONTREAL**  
Immeuble du Crédit Foncier Franco-Canadien  
5 est, rue Saint-Jacques

**AGENCES**  
Québec-Winnipeg-Regina-Edmonton-Vancouver

Hon. Rodolphe Lemieux,  
Président

J. Théo. Leclerc,  
Directeur Général

J. C. Brosseau,  
Secrétaire

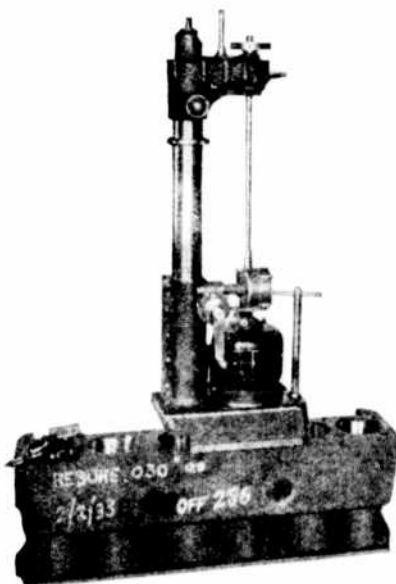
# Ecole Polytechnique

*Fondée en 1873*

•  
TRAVAUX PUBLICS  
INDUSTRIE

•  
Toutes les branches du génie  
Chimie industrielle.

•  
1430, rue St-Denis, Montréal



Reconstruction  
de moteurs

•  
Réparation  
de  
machinerie

•  
SOUDURE

## MACHINE WORKS Ltd.

J. A. DUPLESSIS

PRESIDENT et GERANT

455, O., VITRE — MARquette 6244  
PRECISION — SERVICE

## AUX INDUSTRIELS

Pour vos expéditions  
par chemin de fer ou  
camion

*Employez*

la caisse "Standard"  
en carton gaufré  
(CORRUGATED)

Standard Paper Box Ltd.  
6240, avenue du Parc, Montréal  
DOLLARD 2401



Vous faut-il un vêtement  
Fashion-Craft  
ou autre accessoire de toilette,  
pensez à...

## LECHASSEUR LIMITEE

3 magasins commodément localisés

375 rue St-Jacques

281 est, rue Ste-Catherine

974 ouest, rue Ste-Catherine

Buvez... le LAIT RICHE et PUR de

## A. POUPART & CIE Limitée

Maison essentiellement Canadienne-Française

Aussi Crème, Beurre, Oeufs frais, Breuvage au Chocolat  
Service ponctuel à domicile — Produits de la plus haute qualité

1715, RUE WOLFE,

FR. 2194

## LARUE & TRUDEL COMPTABLES AGREES CHARTERED ACCOUNTANTS

J. Arthur LaRue, C.A.  
A. Emile Beauvais, C.A.  
Maurice Boulanger, C.A.  
Lionel Roussin, C.A.  
Paul Huot, C.A.  
Dollard Huot, C.A.  
R. A. Rondeau, C.A.

Maurice Chartré, C.A.  
Jean-Paul Gauthier, C.A.  
Jacques LaRue, C.A.  
Lucien P. Bélair, C.A.  
Roland Chagnon, C.A.  
Paul E. Brunet, C.A.

M O N T R E A L

Q U E B E C

### Pour votre correspondance personnelle

Pour lui faire donner l'impression d'un style et d'un goût supérieurs... pensez toujours au Parchemin Rolland. — Il est fabriqué pour les connaisseurs. Le Parchemin Rolland



plait au toucher par son beau fini et sa haute qualité, il attire l'oeil par son fini mat et sa blancheur de neige.

Les bons marchands de papeterie — ou votre imprimeur — peuvent vous fournir le Parchemin Rolland. Un grand nombre de styles dans des boîtes attrayantes avec ornementation en relief — pour dames et messieurs.

Compagnie de  
**PAPIER ROLLAND**  
Limitée

## Daoust, Lalonde & Cie, Limitée

Fabricants de chaussures et tanneurs

SPECIALITES:

CHAUSSURES DE SPORT:

hockey, ski, baseball,  
football, etc., etc.

SOULIERS DR. VERNER

pour dames et  
pour messieurs

939 Square Victoria, Montréal

MArquette 1386

Jean-Louis Bernardin  
Membre

André Bernardin  
Membre

Maurice Bernardin  
Membre

**COURTOIS FRERES**  
ASSURANCES, ENRG.



1285 rue Visitation  
CHerrier 3195

## Rodolphe Bédard

Comptable agréé  
Chartered Accountant

BUREAU ETABLI EN 1908

425, ave. Viger  
Montréal

MEMBRE DES DEUX CHAMBRES

ASSURANCES GENERALES  
FINANCE

## GUARDIAN FINANCE & INVESTMENT, CO.

Fondée en 1929

GASTON RIVET, Gérant

266 ouest, St-Jacques

MA. 2587

## Conseils Financiers

L'administration de votre portefeuille requiert une attention constante et expérimentée: nos représentants possèdent la compétence voulue pour vous rendre ce service de façon adéquate.

Demandez notre liste de valeurs.

**Comptoir National de Placement**  
LIMITEE

132 ouest, rue St Jacques  
Tél. HA. 8266\* Montréal

Léopold A. RENAUD  
Directeur-Général



# Le Bulletin

DE LA CHAMBRE DE COMMERCE  
DU DISTRICT DE MONTREAL

## L'ABITIBI

Résumé d'une causerie prononcée  
devant les membres de la Chambre  
de commerce junior

par

**Paul RANGER, C. R.**

Quand on dit nord-ouest de la Province pour désigner l'Abitibi, on se sert d'une expression qui n'est pas précise. Aussi, pour éviter toute ambiguïté, convient-il de situer exactement cette partie de la Province.

L'Abitibi n'existe que comme circonscription provinciale étant donné qu'à Ottawa, son territoire se répartit entre les comtés de Chapleau et de Pontiac.

Le moyen le plus simple, le plus facile et le plus rapide de situer l'Abitibi est de la considérer comme étant la région sise à l'intérieur du quadrilatère formé par le 48° et le 49° de latitude nord d'une part et le 70° 30' et le 79° 30' de longitude de Greenwich, d'autre part. Cette définition a l'avantage d'inclure dans le territoire de l'Abitibi des endroits qui au point de vue industriel et commercial s'y rattachent. Il en est ainsi par exemple du district de Noranda et des cantons Johannès et Cadillac. Cette définition possède encore cet avantage pour les habitants de la Province de Québec, de leur rappeler que l'Abitibi leur est en quelque sorte excentrique étant donné que le 74° 30' de longitude passe un peu à l'ouest de Pointe-Fortune et le 79° 30' passe à quelques milles à l'ouest de Toronto. Tel quel, le comté d'Abitibi a une superficie d'environ 11,500 milles carrés. Par exemple, la distance qui sépare ses deux frontières d'est en ouest, est à peu près égale à la distance de Montréal à Kamou-raska.

Jusqu'à l'année 1911, l'Abitibi fut une région inconnue et presque mystérieuse. Seuls le missionnaire, le trappeur, l'ingénieur, et les employés de la compagnie de la baie d'Hudson se donnent la peine d'y pénétrer.

### SOMMAIRE

	Page
L'Abitibi.....	3
Courrier du mois.....	9
Les Commissions.....	10
Deux visites.....	11
La psychologie.....	13
L'Exposition de Paris.....	19



JUIN 1937

39ième année

6ième numéro

Abonnement \$3.00 par an

**INVENTIONS**

Protégées en tous pays  
Demandez le manuel traitant des brevets,  
marques de commerce, etc.

**MARION & MARION**

Fondée en 1892  
1255, rue Université, Montréal

Tél. Lancaster 4191\*

**W. H. PERRON & CIE Ltée**

SPECIALISTES EN  
GRAINES DE SEMENCE  
ET ACCESSOIRES DE JARDIN

+  
"Chez PERRON tout est bon"  
+

935, Blvd St-Laurent, Montréal

**Modernisez votre****chauffage et plomberie,**

d'après le plan d'améliorations  
aux habitations, du gouver-  
nement fédéral

▼  
Consultez-nous pour estimés.

**J. W. JETTE Limitée**

Chauffage et Plomberie

AMherst 1788 2114 est, RACHEL  
MONTREAL

Dès le commencement de la Nouvelle-France, nous voyons cependant que le gouverneur et les intendants du Roi, obsédés par l'idée de découvrir au nord un passage vers le Japon et les Indes, et connaissant l'existence de cette mer intérieure que forme la Baie d'Hudson, ont envoyé à plusieurs reprises des expéditions vers cette région. La première en date, partit de Québec en 1661, et après avoir remonté le Saguenay, s'arrêta au lac Nikouba sans avoir atteint son but. La deuxième expédition, plus heureuse, sous la conduite de St-Simon, quitta Québec le 6 août 1662. Reprenant le trajet suivi par l'expédition précédente, elle remonta le Saguenay et atteignit la Baie d'Hudson dix mois plus tard, soit le 28 juin 1663. Il est certain que ni l'un ni l'autre de ces groupes d'explorateurs ne passa par l'Abitibi et il faut attendre jusqu'à d'Iberville pour découvrir cette région.

En 1685, au mois de mars, une colonne de troupe où se trouvaient les trois frères Lemoyne, D'Iberville, de Ste-Hélène et de Maricourt, sous les ordres de Monsieur de Troyes, quitta Ville-Marie pour se rendre à la Baie d'Huron en passant par les terres. Cette colonne avait pour mission d'enlever les postes que les Anglais y possédaient.

Garneau nous dit que le vingt juin 1685, soit deux mois et demie après son départ de Montréal, après avoir franchi une multitude de rivières, de montagnes et de précipices, M. de Troyes atteignit la Baie d'Hudson. D'après certains spécialistes de la petite histoire, cette expédition traversa l'Abitibi dans toute sa largeur et le fait qu'à un endroit quelconque de l'autre côté de la ligne de partage

des eaux, M. de Troyes construisit un petit fort qu'il appela Abitibi, nous autorise à lui concéder le titre de découvreur officiel de cette région.

Depuis cette date, jusqu'à 1911, les seuls visiteurs de l'Abitibi furent les Pères Oblats, les employés de la baie d'Hudson et les coureurs des bois.

Les deux facteurs principaux qui ont déterminé vers 1911, un commencement de développement en Abitibi furent la construction, par le gouvernement canadien du Chemin de fer Transcontinental et les découvertes minières de la région de Cobalt. A la suite de ces découvertes, les prospecteurs commencèrent à parcourir les environs à la recherche de nouveaux gisements métallifères. On vit naître alors le camp de Larder Lake, celui de Porcupine et enfin en 1911 celui de Kirkland Lake.

En 1908, Horne découvrit le gisement minier exploité aujourd'hui par la Noranda. C'est aussi en 1908 que James Sullivan découvrit la mine qui porte maintenant son nom bien que dans les deux cas, ces découvertes n'aient été enregistrées que plus tard.

L'attrait de ces découvertes n'aurait cependant pas été suffisant pour permettre à l'Abitibi de se développer d'une façon normale, si le gouvernement n'était venu construire le chemin de fer Transcontinental qui devait atteindre Québec en 1912.

En 1911, le tronçon de cette ligne ferrovière reliant Cochrane à Harricana (nom que portait alors la ville d'Amos) était terminé. Les premiers colons et défricheurs s'aventuraient dans la région.

Les débuts furent pénibles comme il faut s'y attendre. L'absence de routes entre les petites aggro-

**Philippe Beaubien & Cie**

ACCESSOIRES ELECTRIQUES

en gros

5632, ave. du Parc - MONTREAL

CA. 5731\*

mérations originales, les limites plutôt rapprochées de la forêt, le manque de commodités presque essentielles, l'inexistence de communications avec les grands centres, le climat sain mais très rude du pays et un grand nombre d'autres difficultés assaillirent les premiers colons qui partirent du district de Montréal, des cantons de l'est ou du district de Québec, sans espoir de primes et d'aide du gouvernement. Ils ont droit certes à notre admiration.

A défaut de subventions du pouvoir central, la forêt fournit à nos colons les fonds nécessaires à la poursuite de leur entreprise; la guerre de '914 en effet fit monter le prix du bois à des sommets inconnus jusqu'alors. C'est ainsi que ce n'est pas l'industrie minière qui a valu à l'Abitibi son développement du début mais bien celle de la forêt.

On peut affirmer qu'en 1920, il n'y avait pratiquement pas un seul village de l'Abitibi qui ne possédait pas au moins un moulin à débiter le bois. Avec la baisse du prix des produits de la forêt, avec aussi de nombreux feux de forêts, l'industrie du bois subit un ralentissement très marqué pour céder la place à l'agriculture.

C'est grâce à l'agriculture que l'Abitibi a réussi à faire reconnaître son importance par le gouvernement de Québec. En 1923 en effet, l'Abitibi élitait son premier député à la législature.

Pendant la guerre, l'industrie minière avait été grandement pa-

ralysée. Dès 1921, les travaux de prospection reprenaient et en 1923 l'activité fébrile des mines des environs faisait surgir du sol une nouvelle ville: Rouyn. Depuis ce temps, sauf en 1930 et 1931, l'industrie minière n'a plus connu de ralentissement.

L'Abitibi, vestige apparent d'une ancienne pénéplaine, formée durant une ère géologique depuis longtemps révolue, possède une surface légèrement ondulée et généralement dépourvu de montagnes importantes. Les principaux accidents du sol qu'on y rencontre sont de nombreux lacs et cours d'eau, qui à certains endroits ont creusé de modestes gorges. Son niveau moyen s'établit à environ 1,000 pieds au-dessus de celui de la mer. L'Abitibi est parcouru pour une portion appréciable de son territoire, par la ligne de partage des eaux, entre le bassin du St-Laurent et celui de la Baie d'Hudson. La présence dans la région d'innombrables marais et marécages provient de l'indécision de ces nappes liquides à s'aller jeter dans l'Outaouais et le St-Maurice ou à se mêler aux eaux de l'Harri-cana ou de la Nattaway.

Les glaciers en plus d'avoir creusé de nombreux lacs ont recouvert le sol d'un généreux manteau d'argile, de gravier et de sable qui fait peut-être le bonheur des géologues mais certainement pas celui des prospecteurs. Il convient de noter que le manteau d'argile formé par l'ancienne mer Abitibi en se retirant, est devenue

très fertile. La surface du territoire de l'Abitibi favorise la croissance des essences forestières. Les plus répandues appartenant à la famille de conifères, tel que les épinettes rouges, noires et blanche, le cyprès, le pin, et le sapin. Ceci ne veut cependant pas dire qu'on n'y trouve pas le tremble, le peuplier, le bouleau, et le merisier mais le conifère y prédomine manifestement.

Le climat de l'Abitibi est remarquablement rigoureux mais il est sain. L'absence d'humidité rend le froid excessif de l'hiver plus facile à supporter que le froid ordinaire de la région de Montréal. L'été en Abitibi est très chaud, mais il est aussi très court. Les céréales semées tard se récoltent de bonne heure. Les gelées d'automne commencent, plus souvent qu'autrement vers le début du mois de septembre. Evidemment, les moissons ne peuvent atteindre le volume qu'on a coutume de leur connaître dans la région de Montréal mais telles quelles, elles témoignent de la fertilité du sol et nous permettent d'escompter un meilleur rendement lorsque le pays sera plus défriché.

Les animaux à fourrure sont nombreux dans l'Abitibi. On y trouve le vison, la loutre, le castor, le renard, la mouffette, le lynx, l'hermine et plusieurs autres. On y rencontre encore l'orignal, le chevreuil, l'ours et le loup. Les lacs et les rivières de l'Abitibi fournissent le brochet, le maskinongé, le poisson blanc et l'éturgeon. On dit

Tel. WILBANK 7533  
Appel de nuit  
F.N. Jodry, Wil. 3472

1260, rue CONDE

**COTE FRERES & BURRITT**  
BROS.

ASCENSEURS AUTOMATIQUES ET  
DE TOUS GENRES



ELECTRICIENS ET MACHINISTES  
SPECIALITE: REPARATIONS

INSPECTION MENSUELLE

ENTRETIEN

même qu'on a jadis préparé du caviar à Senneterre. Malgré le rythme accéléré avec lequel augmente la population de l'Abitibi, moins de mille en 1910, environ 1,300 en 1931, et 4,000 en 1936, les distances entre les différentes agglomérations dans lesquelles elle se concentre, ne laissent pas d'être considérables. Aussi tous les moyens de transport sont-ils mis à contribution: le canot, le yacht, le bateau, le véhicule-hippomobile et automobile, les chemins de fer et l'hydroplane. Et ces moyens de transport ne sont pas les seuls, car les habitants de la région font preuve d'un génie inventif remarquable dans ce domaine. A ce propos, on pourrait citer l'alligator qui s'accommodent également bien des surfaces terrestres et des surfaces des lacs et rivières. Ce véhicule est d'une utilité incomparable pour parcourir les portages de peu d'importance. On pourrait citer encore les autoneiges de toutes sortes, et de tous genres, le dernier en date consistant en un bâti d'automobile monté sur tobogan et propulsé par une hélice d'aéroplane. Ce véhicule peut atteindre une vitesse de 50 milles à l'heure sans pour cela être obligé de suivre les routes. N'importe quelles surfaces couvertes de neige lui servent aussi bien sinon mieux que les chemins battus.

La construction des usines de raffinage de Noranda éveilla l'attention des autorités ferrovières du pays et moins de deux ans après leur mise en opération, deux chemins de fer y prolongèrent leurs lignes: le chemin de fer National par son embranchement Taschereau-Rouyn et le Transcontinental et Northern Ontario. Il convient de remarquer que ce dernier chemin de fer appartient au gouvernement Ontarien et que ce n'est que grâce à un jugement du Conseil Privé qu'il parvint à pénétrer dans la Province de Québec et à installer un terminus à Rouyn. A l'heure actuelle, les autorités du Chemin de fer National sont à contruire une ligne qui partant de Rouyn atteindra Senneterre après avoir tra-

versé une très importante portion de la région minière.

Les autres voies de communication sont encore insuffisantes en Abitibi. Une route partant de La Loigne à la frontière de l'Ontario longe le transcontinental jusqu'à Senneterre; une autre relie Maskamie à Noranda, une troisième relie le canton Fournières à Amos; une quatrième met en communication Amos et Val d'or; une cinquième enfin, en construction celle-là, unira Senneterre à Noranda. Toutes ces routes sont loin d'être en bonne condition: non pavées, le lourd trafic qu'on imagine facilement dans cette région des mines les défonce facilement. Quelques unes d'entre elles, avant d'être recouvertes de gravier possédaient la réputation d'être des cimetières à chevaux. Il y a là un problème que les ingénieurs devraient résoudre car il est bien évident que le drift glaciaire est peu propice à servir de base aux routes de la région de la ligne de partage des eaux. Si les voies carrossables de la région sont inadéquates que penser et que dire de l'absence totale de routes entre l'Abitibi et Montréal?

Certes, tout le monde sait qu'il y aura une route qui reliera Montréal à Senneterre, par Mont-Laurier. Tout le monde sait cela. Mais il y a tellement longtemps qu'on le sait que l'on se surprend à douter de sa réalisation future. Lorsqu'on commença à tracer le parcours au sud de Senneterre, ou nous disait:

"Dans trois ans, la route sera terminée." Quatre années se sont maintenant écoulées; nous avons même un nouveau gouvernement et on nous dit toujours: "Dans trois ans, la route sera terminée". C'est à souhaiter, mais il est permis d'être sceptique. Cependant, jusqu'au jour où cette route sera terminée il faudra que les habitants de la province de Québec passent par la province d'Ontario pour se rendre en Abitibi en voiture.

Cette insuffisance de voies de communication par terre et tous ces atermoiements ne découragent pas les gens de l'Abitibi. Le plus beau et certainement le plus noble côté de leur caractère est la confiance illimitée qu'ils ont dans leur région. Les difficultés ne les ont

Téléphone:  
Lancaster 9013

No. 907  
Boulevard Saint-Laurent  
Montréal



**Georges Moquin**

MERCERIE — CHAUSSURES — CHAPEAUX — VETEMENTS  
DEPOSITAIRE DES FAMEUX SOULIERS SLATER



**Le soulier de qualité Slater, souple et élégant, est le complément nécessaire d'une toilette impeccable.**

**Les Chaussures Slater**

COMPTENT 66 ANS DE PROGRES CONTINUS !

jamais abattus. Leur foi dans l'avenir et leur courage personnel leur a permis de les surmonter les unes après les autres.

Leur optimisme est manifeste et ils ont raison, car à partir de 1921, ils ont toujours découvert dans leur région au moment le plus critique des nouveaux champs d'activités, leur assurant un revenu rémunérateur. C'est ainsi que la période la plus sombre de la dernière crise a coïncidé pour eux avec une reprise considérable des découvertes et des exploitations minières. Cette reprise n'a pas ralenti; loin de là. Elle ne fait que s'accroître d'années en années. Aussi, cette expérience après bien d'autres a-t-elle développé chez eux un admirable esprit d'entreprise et de sécurité en face des difficultés. A tout prendre, les gens de l'Abitibi sont d'un commerce agréable et toujours intéressant. Ils ont l'esprit de ressources, ils sont industriels et entrepreneurs.

Le cosmopolitisme créé par un infini mélange de race: françaises, anglaises, belges, polonaises, russes, galliciennes, suédoises, norvégiennes et finlandaises a développé chez eux, non pas un sentiment de caste, comme on pourrait s'y attendre, mais bien au contraire une forte tendance égalitaire. Et d'ailleurs, comment les castes pourraient-elles s'établir en Abitibi, quand un tel qui y est arrivé il y a à peine quelques années avec, tout au plus, son baluchon roule maintenant carrosse et tel autre que vous voyez passer, vêtu de salopettes possède une exploitation de cinquante mille dollars avec laquelle il a peine à suffire au travail qu'on attend de lui. Telle personne qui débouche du bois toute couverte de boue et sentant fort la résine est un géologue de réputation internationale ou un entrepreneur de mines florissantes. Dans ce pays du Pactole, il est dangereux de juger son prochain sur l'apparence. En Abitibi, plus qu'ailleurs, le proverbe a raison: "L'habit ne fait pas le moine".

Tout le sous-sol de l'Abitibi se compose de formations rocheuses sédimentaires ou éruptives précambriennes. Or, c'est un fait maintenant reconnu, que les couches précambriennes sont éminemment favorables et propices à la découverte des gisements de métaux précieux, semi-précieux ou de base.

Le Canada peut se compter heureux de posséder dans son territoire la plus vaste étendue de terrains précambriens au monde.

Sans entrer trop avant dans des explications théoriques ou techniques, il faut noter cependant que la roche précambrienne est la plus ancienne qui ait encore été trouvée sur notre planète. C'est aussi la dernière réperée, car il y a à peine cent ans, on admettait généralement que l'âge cambrien était le premier échelon de l'histoire minérale terrestre. Il fallut bien revenir de cette erreur et il est amusant de constater que dès les premières découvertes de sédiments précambriens, les géologues ne voulurent pas leur reconnaître, et dans le temps et dans l'espace, l'importance qu'ils méritaient. C'est pourquoi, ils les nommèrent à l'origine, la série précambrienne. Cependant, à mesure que les renseignements se faisaient de plus

en plus nombreux, il fallut bien donner à ces séries le nom qui leur convenaient

Les terrains précambriens étant les plus bas, ont forcément été les premiers à être traversés par les éruptions de minéraux, qui à l'état gazeux, liquide ou semi-solide se sont élevés du magma vers la surface du globe. Plusieurs atteignirent la surface, d'autres s'arrêtèrent en chemin, et après refroidissement constituèrent des filons-couches, dykes et batholytes où l'on trouve aujourd'hui les concentrations de minerais exploitables. On peut, dès lors, facilement se rendre compte de l'importance que présentent les terrains précambriens, au point de vue minier.

Les gens de science ayant constaté que la plupart des mines découvertes dans l'Ontario étaient marquées par certains phénomènes minéraux et géologiques qui se reproduisaient avec assez de similitude dans la province de Québec, encouragèrent les prospecteurs à faire des recherches dans cette direction. Tel qu'on le voit sur la carte géologique de l'Abitibi, on retrace sur une distance de 130 milles un contact principal entre deux sédiments

## VOTRE COMPTE

A votre banque, des milliers de personnes ont comme vous un compte d'épargne; pourtant, le vôtre n'est jamais perdu de vue. Quelle que soit son importance, tous les renseignements le concernant peuvent vous être fournis sans délai.

Pour vous assurer ce service essentiel, votre banque emploie un nombreux personnel parfaitement entraîné et utilise les accessoires mécaniques les plus modernes pour vous renseigner de façon rapide et précise.

**LA BANQUE ROYALE**  
DU CANADA

précambriens le long et au voisinage duquel dans un rayon de quelques milles on a trouvé de très nombreuses éruptions minérales éminemment profitables.

C'est dans le ruban de terrain que nos compatriotes anglo-saxons ont nommé: "THE NORTH WESTERN QUEBEC GOLD BELT" que l'on trouve toutes les mines et exploitations de l'Abitibi.

Il ne faut pas croire cependant que le seul fait de donner un coup de pic ou de pioche à n'importe quel endroit de la surface de cette bande de terrain précambrien est suffisant pour y découvrir une mine. Le processus à suivre est beaucoup plus lent et compliqué. Il exige de la patience, du soin, du courage, et surtout beaucoup de ténacité. Suivant que la surface de la roche est plus ou moins recouverte de drift glaciaire on peut procéder ou non à un arpentage magnétique afin de découvrir en dessous de ce drift, la localisation et la direction des contacts. Toute veine ayant deux murs présente deux contacts avec la roche encaissante.

Ce travail préliminaire terminé, on commence le décapage du roc suivant les indications fournies par le magnatometre. Si le roc présente une veine, une tranchée de prospection et des puits de peu de profondeur sont creusés dans cette veine afin d'en découvrir les dimensions et de permettre l'échantillonnage. On se sert de cette méthode quand le roc est en surface ou qu'il est modérément recouvert de drift.

Lorsque le drift est trop épais, on perce d'abord des trous à la foreuse au diamant. Le forage au diamant consiste à percer un trou d'environ un pouce de diamètre en retirant du trou ce qu'on y trouve et que l'on nomme carotte ou pulpe suivant qu'il est à l'état massif ou pulvérisé.

Si les résultats obtenus par ces travaux d'approche sont satisfaisants, on fonce le puits d'exploitation où aboutissent des galeries latérales. Lorsqu'on a trouvé suffi-

samment de minerai, on construit une usine de traitement pour ce minerai et la mine passe au stage définitif de la production.

Ce procédé d'exploitation n'est pas le seul, mais de toutes façon, la mise en état de production d'une mine exige toujours une mise de fonds très considérable. Des mois et des années peuvent se passer avant qu'une mine arrive au stage de la production car les mines se creusent dans le roc et le travail ne peut avancer que lentement.

Ces facteurs depuis trop longtemps ont découragé la majorité de la classe aisée et capable à Montréal comme dans le reste de la Province de Québec.

Il faudrait que les habitants de la province de Québec s'intéressent financièrement aux mines de l'Abitibi. Il n'y a pas si longtemps encore, ceux qui voulaient s'occuper exclusivement de l'industrie minière passaient pour des toqués ou des farceurs. Lorsqu'ils sollicitaient le concours de leurs con-

citoyens, c'est tout juste s'ils ne se faisaient pas traiter de voleurs.

Cependant, malgré toutes ces difficultés, pour une contribution initiale de quelque 40 millions de dollars on a retiré en Abitibi de 1927 à 1937, environ 145,000,000 de dollars d'or, d'argent, de cuivre, de zinc, et de soufre et gardé en réserve dans les galeries des mines en exploitation au moins 500 millions de dollars de minerai commercialement exploitable. Actuellement, aucune des exploitations minières de l'Abitibi n'a encore atteint le terme de ses réserves probables de minerai. Notons, pour les industriels et les commerçants que plus de 50% de la valeur d'une mine passe en main d'oeuvre, en outillage et en fourniture de tous genres. En Ontario, on a depuis longtemps compris ces choses et l'on peut dire que la moitié de la ville de Toronto s'est construite avec les revenus des régions minières.

(Suite à la page 17)

BUREAU DE DIRECTION — BOARD OF DIRECTORS  
P. H. Maheu, P.G.G.; W. O. Maheu, C.A.  
E. R. Bellemare, B.L., C.F.

# MYSTERIOUS

CHEMICAL CO., LTD.  
NEW YORK  
51, WEST 30<sup>th</sup> ST.  
QUEBEC  
145, DU PONT  
MONTREAL  
EXTERMINATION

## References

C.P.R. — C.N.R. — N.Y.C.R.R.  
GOVERNMENTS: Federal — Provincial — Municipal  
N.Y. MEDICAL CENTRE: Le plus grand hôpital au monde.  
World's largest Hospital.  
U.S. GOVT.: Marine — Agriculture — Justice

## Fumigation

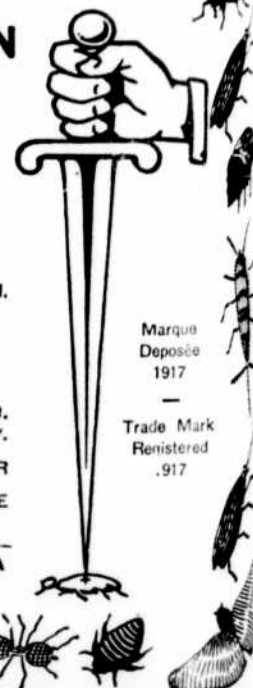
Le plus nombreux personnel de fumigateurs licenciés à Montréal.  
The largest staff of Licensed fumigators in Montreal.

## Insecticides

Plus de Over 500,000 clients par année.  
customers yearly.

PRIX RAISONNABLES — CHARGES FAIR  
ESTIMES GRATUITS — ESTIMATES FREE

# Cherrier 2164★



# Courrier du mois

## FRANCE

**Vancouver, B.C.:** Bretell Limited, 541 Howe Street, désire représenter à Vancouver des manufacturiers d'accessoires électrique de l'Est du Canada.

**Paris, France:** Comptoir Franco-Canadien, 25, rue du Faubourg Poissonnière désire représenter à Paris des maisons canadiennes de pelleterie.

**Bruxelles, Belgique:** Halles Bruxelloises, 2-4 rue Joseph Plateau, cette société coopérative vend tous les jours dans ses établissements de Bruxelles, des produits de la ferme à l'enchère. Elle serait intéressée à entrer en communication avec des exportateurs de pommes du Canada et se dit capable de vendre en masse.

**Saskatoon, Sask:** City Distributing Service, 516 Avenue G. North, désire vendre à Montréal du fer, du plomb et de l'aluminium de rebut.

**Suisse:** Oscar Haemmerle, P.O. Box 64, cherche un représentant pour vendre au Canada des pièces de broderie suisse telles que motifs et incrustations pour sous-vêtements de dame ou devants de blouses.

**Sydney, Australie:** Ameraust Trading Company, 56-58 Young St., désire exporter au Canada des produits de l'Australie.

**Yokohama, Japon:** Mitsumoto Trading Company, P.O. Box 95 Central, désire exporter au Canada des produits textiles du Japon.

**Tokyo, Japon:** Taisei & Company, Inc., 1, 2 Chome, Edobashi, Nihombashiku désire exporter au Canada des fourrures non préparées, des articles en cuir et en caoutchouc, des produits textiles et de la papeterie.

**Tel Aviv, Palestine:** Herman Haffner, 63, Gordon Street, désire représenter en Palestine des manufacturiers canadiens.

**Belgique:** Les maisons belges qui suivent cherchent des débouchés au Canada: La Fabrique Nationale d'Armes de Guerre, Herstal, (motos). Citalo, Lodelinsart, (plaques planes, ondulées, ardoises, tuyaux). Simon & Denis, Carnières, (passoires passe-vite, coupe-frites). Louis de Wael, Renoix, (cotonnades, tissus de soie, tissus de laine).

Champagne Ayala, 18 Place de la Madeleine, Paris, champagne.

Louis de Salignac & Cie, Cognac, cognac.

P. Misserey & Frère, Nuits (Côte d'Or), vins de Bourgogne.

Société Anonyme des Anciens Etablissements Albert Garnier, (Daëag), 74 Rue Stendhal, Paris, produits oléagineux.

Eaux minérales de Sougues (Banque Nationale Française du Commerce Extérieur) 21, Boulevard Haussmann, Paris.

Etablissements Ostra Sauce, 12 à 22, rue Hortense, Bordeaux-Bastide, sauce pour huîtres, coquillages, poissons.

J. Sauvion & Cie, Cognac, cognac.

A. Delor & Cie, 3 à 21, rue Macau, Bordeaux, vins.

F. Tronel & Cie, 5 rue du Griffon, Lyon, soieries et tulles.

Banque Nationale Française Commerce Extérieur, boutons.

Société Commerciale des Arts Chimiques, 70, rue Isabey Nancy, papiers filtres.

Augier Frères & Cie, Cognac, cognac.

Avio Père & Fils, 71, rue de la Paix, Caudry (Nord), tulles et dentelles.

Maison Tannion, Saint-Guénolé-Penmarch (Finistère), dentelles à la main (dentelles de Bretagne, Irlande).

E. Gasser, 27 avenue Pasteur, Alger, Algérie, vins mi-fermentés "Mistilles Muscats".

P. Margotton, 206 avenue Marguerite Renaudin, Clamart (Seine), peaux de moutons et d'agneaux chamoisées.

Mondial Bèret, Mazamet (Tarn), bèrets.

Louis Libayrou, Pont de Bordes (Lot et Garonne), vieille eau de vie d'Armagnac.

Paul Guigues (successeur de Jules Valéri & Cie), 3, rue de l'Hotel des Postes, Nice, huile d'olive.

Albert Motelet & Cie, 33, rue des Meuniers, Paris, papier de fantaisie pour cartonnages.

Association Industrielle Commerciale et Agricole, 26 Place Tolozan, Lyon, fils de rayonne tordue en crêpe, fils de soie naturelle moulinés.

Edouard Hirsch, 40 rue du Paradis, Paris, ouvre-boîtes automatiques.

Anciens Etablissements Mignon, Roland & Bourgoin, 20, 24 rue Rouget de l'Isle, Pantin (Seine), fours à chaux et à ciment.

Les Enfants de Veuve Chaput Jeune, 51 rue de la Gare, Thiers (Puy de Dome), coutellerie, acier inoxydable.

POUR LE PLACEMENT ET LA SPÉCULATION

*Consultez*

**BEAUSOLEIL ---  
& BEAUSOLEIL**

MEMBRES DE LA BOURSE DES HUILES DE  
CALGARY

477 ST. FRAS-XAVIER, HA. 3276 MONTRÉAL

DIRECTEUR GENERAL:  
CHARLES-GEORGES BEAUSOLEIL

# Les Commissions

## de la chambre en 1936

### Questions Municipales et Foncières :

Président :

Mendoza Langlois  
Alphonse Milette  
Aimé Parent  
J.-V. Désaulniers  
C.-E. Gravel  
Emery Sauvé  
J.-G. Trudeau  
L.-Eugène Courtois  
Chs.-Auguste Gascon  
J.-O. Labrecque  
V.-E. Lambert  
P.-N. Ménard  
J.-P. Tremblay  
Jos. Hurtubise  
E.-L. Gauthier

RAPPORTEUR :

Lionel Leroux

### Commerce et Industrie :

Président :

Avila Raymond  
A.-J. Dugal  
Hervé Nadeau  
Thomas Brosseau  
Paul Vaillancourt  
L.-Armand Daigle  
J.-A. Trudeau  
J.-R. Carmel  
Benoît Trudel  
Paul-E. Guilbeault  
C.-N. Moisan  
J.-H. Beaudry  
Eug. Gibeau

RAPPORTEUR :

Chs.-P. Dumas

### Questions Financières et Fiscales :

Président :

Paul Gagnon  
Philius Paré  
Henry Laureys  
Narcisse Ducharme  
J.-C. Brosseau  
Maurice Chartré  
Edouard Montpetit  
J.-H. Marcotte

François Vézina  
Albert Lamarre  
Bruno Jeannotte  
Edmond Caron  
C.-E. Racine

RAPPORTEUR :

Gérard Parizeau

### Travail et Questions Sociales:

Président :

Raymond-A. Robic  
Alfred-H. Paradis  
Charles Hudon  
Lt.-Col. Henri Des Rosiers  
A. Soimoisette  
Donatien Marion  
Paul Riou  
Paul Baby  
J.-P. Tremblay  
J.-Alex. Thérien  
Raymond Denis

RAPPORTEUR :

Marcel Faribault

### QUESTIONS JURIDIQUES :

Président :

Thomas Vien  
Antonio Perreault  
Guy Vanier  
René Faribault  
Maurice Trudeau  
J.-Laurent Desjardins  
Léon Garneau

RAPPORTEUR :

René Duguay

### Voies et Moyens de Communications :

Président :

Olivier Lefebvre  
J.-H. Rainville  
Emile Grothé  
Augustin Frigon  
Wilfrid Girouard  
R.-G. Amiot  
Benoît Robillard  
S.-A. Baulne  
A.-A. Gardiner  
J.-A. Trudeau

A. Duperron

Henri-S. Labelle

RAPPORTEUR :

Léon-A. Duchestel

### Port de Montréal :

Président :

Paul Béique  
J.-A. Paulhus  
de Gaspé Beaubien  
Philius Paré  
J.-J. Perrault  
Arthur Surveyer  
Alphonse Raymond  
Léon-A. Duchastel  
C.-B. Hamelin

RAPPORTEUR:

Léon-A. Duchastel

### MINES :

(Comité Consultatif)

Président :

Alfred-H. Paradis  
Hon. Alphonse Raymond  
T.-Taggart Smyth  
L.-G. Beaubien  
Edouard Labelle  
J.-H. Marcotte  
Jos. Hurtubise  
Paul Goulet  
Pierre Beauchemin  
Hervé Desrosiers  
Chs. L. Moquin  
Ls-L. Morin  
Lucien Giguère  
René Chênevert  
Aldéric Archambault  
Pierre-H. Racine  
Lucien Benoit  
Frs-R. Bisailon  
Maurice-C. Lanctôt  
Adhémar Mailhiot  
Clarence Hogue  
Hon. J.-H. Rainville

Secrétaire:

Paul Ranger

**NOUVEAU**

# DEUX VISITES

Le Mobilier Scolaire Moderne

et

Joliette

par Jean CLAVEL

## Industrie prospère

Le 8 mai dernier, un groupe de membres de la Chambre de commerce cadette de Montréal visitait les ateliers du Mobilier Scolaire Moderne Ltée, situé à l'angle des rues Beaubien et Hutchison.

M. Pierre-H. Bélanger, conseiller de la Chambre cadette et administrateur délégué de la compagnie, reçut les visiteurs et les accompagna à travers les ateliers, fournissant les explications nécessaires sur le fonctionnement de la machinerie.

Fondé il y a à peine deux ans, Le Mobilier Scolaire Moderne Ltée, s'est acquis une réputation enviable dans le domaine de la fabrication des ameublements d'école, de laboratoire et d'église.

Entièrement contrôlée et dirigée par les Canadiens français, l'industrie visitée par les membres de la Chambre cadette peut être considérée à juste titre comme faisant partie de ce que nos grands économistes ont appelé "La Petite Industrie du Québec".

La compagnie Le Mobilier Scolaire Moderne Ltée, se spécialise dans quatre produits: l'ameublement scolaire au complet, les meu-

bles de laboratoire, d'enseignement technique et d'art ménager, l'ameublement d'église et enfin le fameux tableau noir "Asbestoslate", le seul tableau du genre fabriqué au Canada.

Au cours de leur visite dans les ateliers, les membres eurent l'atage d'assister à la fabrication d'une chaise pliante, depuis le découpage des pièces de bois à la scie mécanique, en passant par les opérations des planneurs jusqu'à l'assemblage de tous les morceaux pour en faire une chaise complètement terminée.

Dans un autre atelier, les visiteurs purent voir fabriquer le tableau noir "Asbestoslate".

Fabriqué de ciment et de fibres d'amiante il est traité avec plusieurs compositions chimiques dont seule la compagnie possède le secret. Ces compositions chimiques donnent au tableau un fini qui le rend supérieur au tableau noir ordinaire en ardoise.

A l'issue de cette intéressante visite, à travers les divers ateliers de la Cie Mobilier Scolaire Moderne Ltée, un goûter fut servi aux membres de notre Chambre par les dirigeants de la Compagnie.

## Ville accueillante

Le 5 juin dernier, répondant à une invitation pressante de la Chambre de commerce des jeunes de Joliette, un groupe de membres

de la Chambre de commerce cadette de Montréal se rendait à Joliette afin de visiter cette coquette ville, chef lieu du comté du même nom.

A son arrivée à St-Paul, à quelques milles de Joliette, le groupe de Montréal fut accueilli par les membres de la Chambre de Joliette venus rencontrer leurs collègues. Précédé d'un agent de la police provinciale, le groupe s'achemina en procession vers Joliette où son entrée par une des belles avenues de la ville bordée de hauts lampadaires, fut salué par la population massée le long du parcours.

Les excursionnistes se rendirent alors directement à la Joliette Steel

(Suite à la page 15)

**NOUVEAU**

MM. LES MEMBRES ...

Confiez votre  
assurance-feu à



COMPAGNIE ESSENTIELLEMENT  
CANADIENNE-FRANCAISE

SIEGE SOCIAL: 486 RUE ST-JEAN  
MONTREAL

**J. L. BOUGIE**

DIR.-GERANT

(MEMBRE DE LA CHAMBRE DE COMMERCE)



*Gris*  
*Pin*

Une  
Nouvelle  
COULEUR  
Printanière

**\$ 5**

DEUX MAGASINS  
SEULEMENT

MICHAUD  
\$2.95 à \$5

STETSON  
\$6.00 à \$10

VIMENET  
\$7.00

BORSALINO  
\$8.00

**ED. MICHAUD**  
"LE MAITRE CHAPELIER"

911 rue Bleury <sup>près</sup> Craig  
**1257 UNIVERSITY**  
Edifice University  
Tower



**UN PLAN**

D'un amas de bois, briques, clous, seul un plan fait une maison.

D'un amas de polices, seul un plan fera un édifice économique et solide.

Succursale de Montréal:  
Edifice Dominion Square

Paul Baby,  
Gérant

Emile Daoust - A. J. Pinard  
Gérants-adjoints

THE  
**DOMINION LIFE**  
ASSURANCE COMPANY

**Les applications industrielles  
DU GAZ  
rapportent profit**

Le chauffage industriel au gaz permet d'améliorer le produit grâce à une plus grande souplesse, à un réglage plus précis et une grande efficacité.

C'est d'ailleurs ce qu'ont constaté les fabricants qui ont modernisé leurs usines en y installant le chauffage au gaz.

Pourquoi ne pas faire de même? Appelez notre ingénieur spécialiste en gaz industriel dès aujourd'hui. Il se fera un plaisir de vous suggérer de nouvelles méthodes pour augmenter vos profits.

**Service Industriel**

Bureau 321 - 107 ouest, rue Craig - Plateau 4241

**Montreal Light Heat & Power**  
CONSOLIDATED

# La Psychologie appliquée

## Science pratique - Profession nouvelle

par J. S. A. BOIS

"La psychologie appliquée est la négation de la psychologie rationnelle ou théorique", écrit le docteur Henri Wallon, dès les premières lignes de ses "Principes de Psychologie Appliquée".

Elle n'est pas non plus une espèce de magie scientifique, qui donnerait à ses adeptes le pouvoir de lire les secrets des coeurs et de dominer les simples mortels.

Elle est une science positive, science du matériel humain, de ses possibilités biologiques et psychiques, de sa mise en pleine valeur. Ce matériel a des lois qu'il faut connaître et respecter. Ces lois, le psychologue les découvre au moyen des méthodes modernes : la statistique et l'expérimentation. Pour les appliquer, il reste dans le champ des problèmes pratiques, v.g. la psychologie industrielle.

### Psychologie industrielle.

En dépit de la machine, le facteur humain demeure le plus important dans l'industrie; les ingénieurs eux-mêmes l'admettent. Or qui dit facteur humain dit mécanismes psychologiques; qui dit mécanismes psychologiques dit psychologie appliquée.

En 1923, la Société des Transports en Commun de la Région Parisienne ouvrit un laboratoire psychologique. Le but en était de choisir et d'entraîner les machinistes, les chauffeurs d'autobus, et les employés de tramway. Pas un seul employé n'a été congédié à la suite des examens psychotechniques; on les a placés dans des emplois plus conformes à leurs aptitudes ou rééduqués à leur besogne. Quant aux nouveaux, on les a sélectionnés d'une façon plus judicieuse.

Dès la première année l'écono-

mie du matériel roulant fut de 1 1/2 million de francs. Au bout de dix ans la moyenne d'accidents par employé était 6 fois moindre, et cela en dépit du fait que le trafic était devenu plus intense et la vitesse permise plus élevée. Pendant la même période, les autres conducteurs de la même région, qui ne sont ni sélectionnés ni entraînés par les méthodes psychologiques, ont vu leur moyenne d'accidents augmenter de 155%.

Marseille, Bordeaux, Milan, Varsovie, Liège, Boston, etc., ont adopté des méthodes similaires. Des grandes industries d'Europe et d'Amérique y ont recours.

### Les instituts psychologiques.

Les psychologues organisent leur profession petit à petit, soit par la création de vastes sociétés qui recrutent leurs membres tant parmi les psychologues universitaires que parmi les praticiens, soit par la fondation d'instituts divers qui appliquent cette science nouvelle aux problèmes de la

vie de tous les jours.

Le premier en date est "L'Office intercommunal d'Orientation Professionnelle" de Bruxelles. La France a son "Office National d'Orientation", les Etats-Unis leur "Corporation Psychologique", l'Angleterre "L'Institut National de Psychologie Industrielle", le Japon son "Institut de la Science du Travail", etc.

C'est en juin 1936 que l'Institut Psychologique de Montréal a été fondé. Il est le seul au Canada. Il est affilié à l'Institut National de Londres, et il le sera bientôt à la Corporation Psychologique de New-York.

Son premier rapport annuel révèle que dans les premiers mois de son existence on s'y est surtout occupé d'orientation professionnelle et d'éducation générale. On y a aussi fait du travail dans les domaines industriel et commercial, dans la prévention des accidents, la réhabilitation des jeunes délinquants, et dans la recherche.

J.-A. TRUDEAU, Prés.

J.-G. TRUDEAU, Vice-Prés.

## Genin, Trudeau & Cie, Limitée

Manufacturiers et Importateurs

Articles de Fumeurs, Objets de Piété

15 voyageurs à la disposition de notre nombreuse clientèle

VOYAGES MODERNES

Eillets de passages—Paquebots  
Chemins de fer—Hôtels, Itinéraires

38 et 42 ouest, rue Notre-Dame

L'Ancester 2261

Mentionnez le Bulletin de la Chambre de Commerce en écrivant.

# Québec

*Terre historique . . . . .*  
*Pays de légende . . . . .*



BERCEAU de la Nouvelle-France le Canada d'aujourd'hui la province de Québec est l'un des pays les plus riches en trésors historiques. Ses églises anciennes, ses vieilles maisons, des monuments nombreux ra-

content au touriste toute une histoire de vaillance, de hauts faits, de luttes et de travail. Tout en marchant avec le progrès, la province de Québec a conservé pieusement ses traditions et ses coutumes d'autrefois.



UN magnifique réseau routier, amélioré d'année en année par un gouvernement soucieux d'assurer aux usagers de la route tout le confort et toute la sécurité désirables, permet au touriste de se transporter rapidement et agréablement vers n'importe quel site de son choix. Secondant cette politique progressive, des compagnies de transport mettent à la disposition des voyageurs des services incomparables—chemins de fer, bateaux, autobus—et l'expérience d'un personnel courtois et stylé.



POUR goûter un repos bienfaisant, les citadins ne peuvent trouver mieux qu'un voyage de quelques jours ou quelques semaines à travers nos fraîches campagnes, qui ont conservé le captivant cachet des anciens jours tout en adoptant discrètement les perfectionnements du confort moderne. Où que le voyageur s'arrête, il est assuré de trouver une hospitalité souriante, une société agréable, une paix reposante, un air vivifiant, et d'hygiéniques déassements.

**OFFICE du TOURISME**  
Province de Québec  
Ministère du Commerce et de l'Industrie  
QUEBEC

## Conseil de la Chambre de commerce Junior Juin 1937

●  
Président  
JACQUES LaRUE  
1er Vice-président  
J. L. BERNARDIN  
2ième Vice-président  
JULES DUPRÉ  
Secrétaire  
BERTRAND O. BOISSONNAULT  
Trésorier  
GUY DESAULNIERS  
Ex-Officio  
MAURICE TRUDEAU

◆  
Conseillers

JACQUES JÉRÔME	PIERRE H. BÉLANGER
NAPOLÉON LAPLANTE	FRANÇOIS R. BISAILLON
ROGER OUMET	GÉRARD BOUDRIAS
RAYMOND A. ROBIC	JACQUES DÉRY
J. R. ROUSSEAU	ANTOINE DESMARAIS

## BEAUCOURT

GOLD MINES LIMITED

(Située dans le Canton Louvicourt, Québec)

Siège social :

Edifice ALDRED,  
Montréal

Officiers et Directeurs

Pierre Beauchemin	- - - -	Président
Hector Authier	- - - -	Vice-Président
Adélarde Beauchemin	- - - -	Directeur
J. Roméo Gauvreau	- - - -	Directeur
L. E. Morin	- - - -	Directeur
Alfred H. Paradis	- - - -	Directeur
Alphonse Racine	- - - -	Directeur
Paul Ranger, C.R.	- - - -	Trésorier
A. Archambault	- - - -	Secrétaire

# ROCHETTE GOLD

RICHES DEPOTS D'OR REVELES  
PAR LA FOREUSE AU DIAMANT

MINES LIMITED (S.R.P.)

Une mine d'or du Québec  
prenant des proportions  
importantes.

Un puits incliné sera immé-  
diatement foncé le long de la  
veine principale.

Renseignements confidentiels fournis par notre statisticien . . . . .  
M. Maurice Lachapelle, membre de la Chambre

ROCHETTE GOLD MINES LIMITED  
10 OUEST, RUE ST-JACQUES — CHAMBRE 304 — PLATEAU 8564



## J. O. LABRECQUE & CIE

BOIS--HUILE A CHAUFFAGE  
CHARBON

(Service Jour et Nuit)

CHerrier 8622

975. rue WOLFE

## HENRI TURGEON LIMITEE

Valeurs de Placement

EDIFICE ALDRED  
CH. 1107-8  
MONTREAL

H. TURGEON, Prés.  
R. BERNIER, Sec. (Membre Sec. Junior)

Tél. PL. 3846-7-8

## C.-E. RACINE & CIE, Limitée

COURTIERS EN DOUANE ET TRANSITAIRES

Dédouanement — Exportation — Drawback

### MM. LES MEMBRES . . .

● POUR CIGARETTES, CIGARES, TABACS,  
ARTICLES DE FUMEURS

APPELEZ  
MA. 0693

## PAUL DOZOIS

(MEMBRE)  
Edifice Thémis

## DEUX VISITES . . .

(Suite de la page 11)

Foundry; là ils furent reçus par le gérant-général M. J.-B. Fontaine, qui fit les honneurs de l'usine. Les visiteurs eurent l'avantage de voir couler devant eux une énorme pièce d'acier.

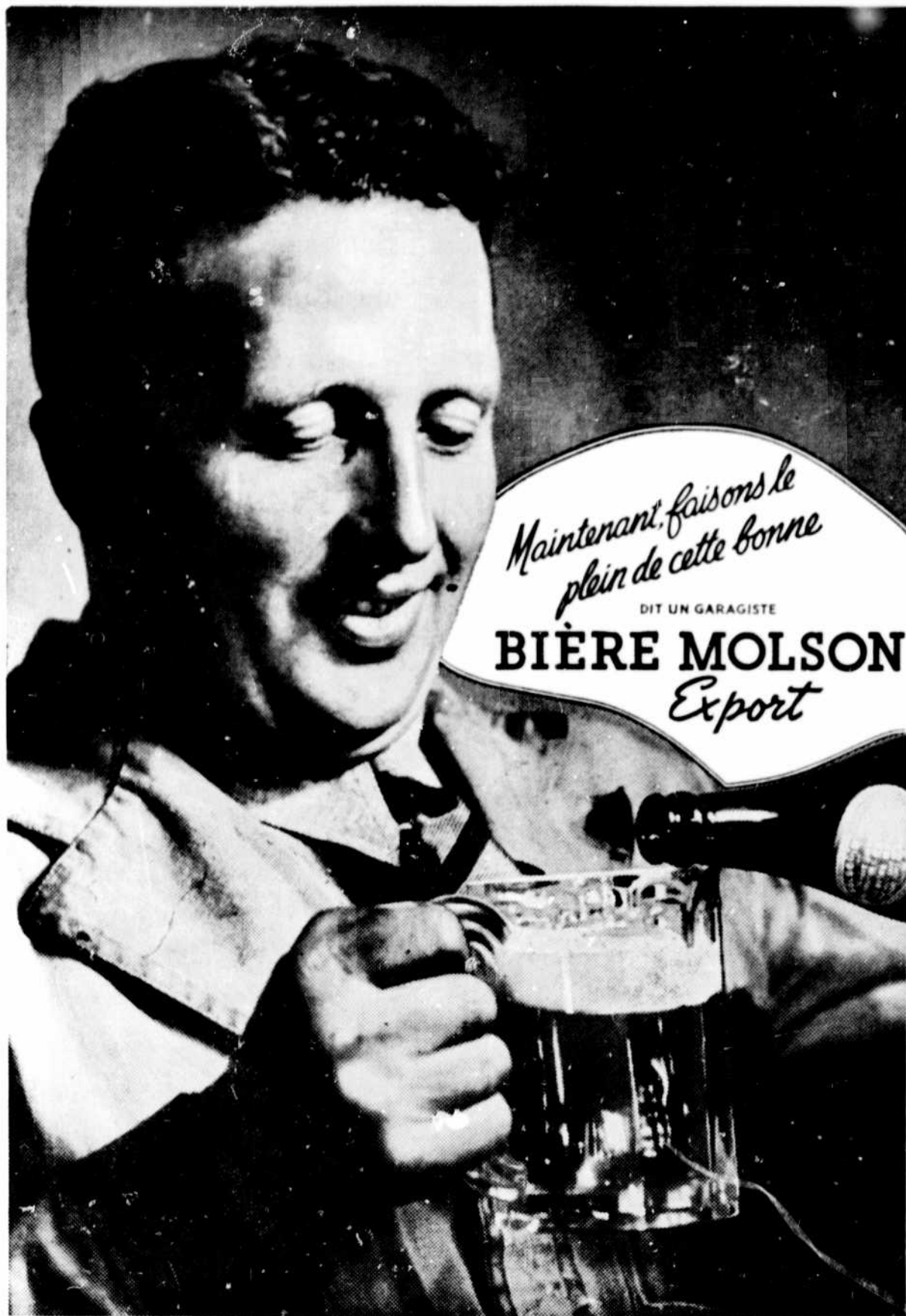
Après la visite de la Joliette Steel, les membres de notre Chambre se rendirent à l'Hôtel de Ville où ils furent reçus par son Honneur le Maire Conrad Perreault, accompagné de son conseil municipal. La réception officielle des autorités municipales de la ville de Joliette fut suivie d'un coquetel en l'honneur des visiteurs de Montréal.

Les excursionnistes visitèrent ensuite la ville dans toutes ses parties et assistèrent à une démonstration de la part du personnel du service des incendies; puis ils se rendirent à l'hôtel Windsor où un banquet leur fut servi.

Parmi les personnes à la table d'honneur on remarquait M. C.-C. Ferland, M.P., député de Joliette aux Communes, Son Honneur le Maire M. C. Perrault, M. Charette, président de la Chambre de commerce de Joliette, Jacques LaRue, président de la Chambre de commerce junior de Montréal, M. Paul Boucher, président de la Chambre de commerce des Jeunes de Joliette et M. J.-B. Fontaine, gérant-général de la Joliette Steel Foundry.

La soirée se termina par la visite de l'exposition industrielle et commerciale de Joliette qui se tenait à l'Aréna.

Les voyageurs revinrent à Montréal enchantés de leur court séjour dans l'hospitalière ville de Joliette. Ce fut un beau voyage.



*Maintenant, faisons le  
plein de cette bonne*

DIT UN GARAGISTE

**BIÈRE MOLSON**  
*Export*

**LA BIÈRE QUE VOTRE ARRIÈRE GRAND - PÈRE BUVAIT**

# L'ABITIBI

(suite de la page 8)

Il est donc temps de regarder en arrière et de jeter un rapide coup d'oeil sur le passé, afin de servir à faire réaliser l'importance des champs miniers de l'Abitibi. En 1911, la Province de Québec produisant \$12,672 d'or et \$9,827 d'argent, en 1925 les mines de l'Abitibi n'ont pas encore atteint le stade de la production de l'or industriel en cette année qui qu'une valeur de \$33,116 tandis que celle de l'argent se maintient à \$148,451.

En 1927, la Noranda commence à produire. En 1929, c'est la Siscoe. En 1933, c'est au tour de Beattie, Arnthfeld et Jacobi. En 1934, Sullivan, Perron et Thomson-Cadillac font leur première apparition. En 1935, Lamaque, Canadian, Malartic, McWatters et O'Brien y parviennent à leur tour et la production provinciale atteint cette année là \$16,555,874 pour l'or et \$433,328 pour l'argent. En 1936, Shawkey et Stadacona commencent à produire à leur tour et leur apport joint à celui des autres fait que la production de Québec l'an dernier s'élevait à \$23,334,849 pour l'or et \$324,983 pour l'argent.

Depuis le début de l'année ces mines n'ont pas ralenti, car la production de l'or dans la province s'est élevée à six millions de dollars durant le premier trimestre.

LAncaster 2412

## ANDERSON & VALIQUETTE

Comptables-Vérificateurs

J.-Charles Anderson, L.I.C.  
Jean Valiquette, C.A., L.I.C.  
Roméo Carle, C.A.  
A. Dagenais, C.A.

84 ouest, rue Notre-Dame

Montréal

de Commerce de Montréal

soit exactement \$11,287 et l'on prévoit qu'avec les nouvelles mines en production des mines, plus l'opération et celles qui vont commencer cette année, on produira d'or de la province de Québec pour d'environ 28 millions de dollars en 1937 et celle de l'argent en atteindra 10 millions de dollars.

(suite à la page 10)

Paul Goulet

F. J. Vincent

Frs. R. Bisillon

## J. FORGET & CIE

MEMBRES

Bourse de Montréal  
Curb de Montréal  
Canadian Commodity Exchange

471, St-François Xavier

M.A. 8191

Tel LAncaster 1900

Res ELwood 3403

Pour

INVESTIGATIONS

ENQUETES

RAPPORTS

Consultez

## ROGER RIVET

INVESTIGATEUR

266 St-Jacques, Ouest  
Chambre 219

Vingt Ans d'expérience à votre Service

**Jarry Automobile** *Limitée*  
CAMBIO DIESEL TRUCKS  
DETROIT TRUCKS - DODGE TRUCKS

FERNAND JARRY, Gérant  
Membre de la Chambre de Commerce

Tel. PL : 8221\*

## A. LEFAIVRE

Président

... la plus considérable manufacture  
de chaussures pour hommes  
au Canada ...

## MacFarlane-Lefavre Limited

Bureau et usine 1680-1690, ave Papineau,

Téléphone F. 1147-1148

## LE NOUVEAU RCA VICTOR pour automobile.



Outre la qualité traditionnelle du RCA Victor, ce nouveau modèle comporte plusieurs améliorations: meilleure tonalité - son plus ample - manettes de contrôle s'adaptant au style de votre auto. - Facile d'opération.

PRIX \$54.75

Paiements faciles  
Autres modèles  
RCA VICTOR depuis \$37.50

**RIVET - LAJEUNESSE Inc.**

Membres, Ch. Commerce Jr.  
1680, Mt-Royal E.  
FRontenac 6212

## L'ABITIBI

(suite de la page 17)

Quant aux années 1938, '39, '40 et '41, on prévoit qu'au rythme actuel, la production sera de 200 millions de dollars pour l'or, et soixante quinze millions pour l'argent et le cuivre, somme totale à même laquelle les producteurs dépenseront en salaire, outillage, fourniture et frais de toutes sortes, près de 150 millions de dollars.

Comme toutes les mines d'or de la province — à trois exceptions près — sont situées en Abitibi, il est aisé de se rendre compte de l'importance de cette région.

Le succès obtenu à date en Abitibi ne doit pas faire croire cependant que tout est maintenant exploré et définitivement classé. Loin de là, la surface du sol a été à peine égratignée. A part la Noranda, la Siscoe, la Lamaque et la O'Brien, pas une propriété n'a poussé ses travaux sous-terrains à une profondeur de plus de 1000 pieds. Ces quatre mines, à l'exception de Noranda, ont foncé leur puits d'exploitation jusqu'à une

profondeur de 2000 pieds, et la Noranda n'atteint pas encore trois mille pieds. Ce que l'avenir réserve à ces mines est de toute évidence beaucoup plus considérable que ce qu'elles ont réalisé à date. Même si on met de côté les mines déjà en voie d'exploitation, il reste assez de terrains inexploités, qu'il y a place pour de plus nombreuses et probablement de plus importantes entreprises minières.

Les résultats dont on a cité les chiffres tout à l'heure, ne sont rien en comparaison de ce que l'on peut attendre de la région. Qu'on n'oublie pas, que depuis 1910 jusqu'aujourd'hui on a produit \$1,000,000,000 de métaux précieux dans les régions de Cobalt, Porcupine et Kirkland Lake, en Ontario. Si nous portons nos regards plus loin, et que nous considérons ce qui se fait et s'est fait dans le sud africain, le Rand et la Colonie du Cap, nous constatons qu'alors que nous nous servons de millions de dollars à titre d'unités de calcul, le sud africain se sert de billions. Le seul fait que depuis un grand nombre d'années ce pays fournit un peu plus de la moitié de la production mondiale d'or, laquelle s'est élevée l'an dernier à plus de \$1,100,000,000 prouve que l'assertion précédente n'est pas fantaisiste, mais absolument basée sur les faits.

Lorsque sur les photographies qui nous arrivent de temps à autre de l'Afrique du Sud, nous examinons le nombre et la proximité des entreprises minières, nous sommes fondées à faire ici, dans la province de Québec, grâce à l'Abitibi, les rêves les plus enthousiastes.

JOS. BARSALOU

F. M. LANTHIER

**JB** *Jos. Barsalou & Cie*

Membre du Curb de Montréal  
Agents de Change

215 ouest, rue SAINT-JACQUES  
MONTREAL

Téléphone:  
PLateau 2521

FORTES  
RESERVES

FONDEE EN 1899

SECURITE  
ABSOLUE

## CONTINENTAL LIFE INSURANCE CO.

UNE COMPAGNIE ESSENTIELLEMENT CANADIENNE

avec succursales d'un océan à l'autre

La Continental peut vous aider à préparer votre indépendance future, au moyen d'une économie systématique maintenant

BRUNO BOUVRETTE  
Gérant  
de district.

Melvin D. PELTON, Gérant Provincial.  
Bureau Provincial, 610, rue St-Jacques Ouest, Montréal.

J. W. PEACHY  
Surintendant au service français  
pour Montréal

# Exposition Internationale de Paris 1937

LA CARTE DE LEGITIMATION A L'USAGE DES VISITEURS  
RESIDANT A L'ETRANGER

Les visiteurs de l'Exposition Internationale de Paris 1937, résidant habituellement à l'étranger, ont toute facilité d'aller en France et d'y vivre dans des conditions exceptionnellement avantageuses, grâce à la **carte de légitimation**.

La **carte de légitimation** est actuellement mise en vente dans le monde entier, au prix de 20 francs, par l'intermédiaire des principales agences de voyage. En sus des réductions sur les tarifs des grandes compagnies de transport et des avantages exceptionnels énumérés ci-après, la **carte de légitimation** donne droit à 10 entrées à demi-tarif à l'Exposition de Paris 1937. Cette faveur, à elle seule, rembourse largement le prix de la carte.

La **carte de légitimation** est un titre nominatif et incessible. Elle est numérotée et porte les noms, nationalité, qualité, adresse personnelle et signature du titulaire. Il suffit d'y coller sa photographie et de faire viser la **carte de légitimation** par une autorité accréditée pour qu'elle soit acceptée en France comme carte d'identité officielle.

Avantages que procure la **carte de légitimation**

1° REDUCTIONS SUR LES TARIFS DES GRANDS RESEAUX DE CHEMINS DE FER FRANCAIS.

Le titulaire de la **carte de légitimation** bénéficie, à partir du point frontière ou du port de débarquement, de 50% DE REDUCTION sur le tarif général pour aller à Paris. Il peut emprunter pour ce trajet un itinéraire de son choix avec arrêts à volonté.

Après un SEJOUR MINIMUM de 5 jours à Paris (y compris le jour

d'arrivée et y compris le jour de départ), il bénéficie également de 50% de réduction pour faire en France tous les déplacements qu'il désire et peut repartir par un point frontière ou un port d'embarquement quelconque en profitant de la même réduction avec arrêts à volonté.

La **carte de légitimation** peut être utilisée à partir du 15 avril

1937. Elle est valable 90 jours pour les voyageurs en provenance des pays étrangers non européens. Sa validité prend fin au plus tard le 15 novembre 1937.

2° REDUCTIONS SUR LES TARIFS DE LA COMPAGNIE AERIENNE "AIR FRANCE"

a) Réduction de 15% sur les tarifs normaux; Aller ou Aller et Retour des lignes suivantes

Service de courtage complet

INDUSTRIELS — MINES — HUILES

**RACINE & COMPAGNIE**

Membres du Toronto Stock Exchange et  
du Canadian Commodity Exchange, Inc.

505, Place d'Armes — Montréal — BELAIR 1711

Alfred H. Paradis, Président

Alfred Paradis, Vice-Président

**PARADIS & FILS, LTEE**

EDIFICE "SUN LIFE"

MONTREAL

INDUSTRIELS

Contre le Feu et le Vol

Tél. DOLLARD 2163



J. A. PROVOST,  
PROPRIETAIRE

6342, 1ère ave Rosemont  
Montréal

Vienne via Prague-Paris  
 Marseille-Paris  
 Nantes-Paris  
 Lyon-Paris  
 Brno-Paris  
 Toulouse-Paris  
 Bordeaux-Paris

et retour

Alger-Marseille ou Paris  
 Tunis-Marseille ou Paris  
 Agades-Marseille ou Paris  
 Aloudia-Marseille ou Paris

et retour

Casablanca-Marseille ou Tou-  
 louse ou Paris (et retour)  
 Tanger-Marseille ou Toulouse  
 ou Paris (et retour)  
 Oran-Marseille ou Toulouse ou  
 Paris (et retour)

b) Réduction de 10% sur les ta-  
 rifs normaux. Aller ou Aller et Re-  
 tour, des lignes suivantes

Londres-Paris  
 Genève-Paris  
 Nuremberg-Paris  
 Prague-Paris  
 Vienne-Paris  
 et retour  
 Budapest-Paris  
 Belgrade-Paris  
 Bucarest-Paris  
 Varsovie via  
 Prague-Paris  
 et retour

La Compagnie "Air-France" en-  
 visage la création, sur certains  
 trajets, de billets aller et retour  
 dans la journée dans des condi-  
 tions analogues à celles des bil-

lets de week-end

### 3° RÉDUCTIONS OFFERTES PAR LES COMPAGNIES DE NAVI- GATION

a) **Ligne de New-York**—La Cie  
 Générale Transatlantique offre  
 des billets aller et retour compor-  
 tant réduction. Aller et retour  
 gratuit d'un guide par groupe de  
 25 passagers aller et retour voya-  
 geant ensemble

b) **Lignes de la Méditerranée**—  
 La Cie Générale Transatlantique,  
 la Cie de Navigation Mixte, la So-  
 ciété Générale des Transports Ma-  
 ritimes à vapeur, la Cie de Navi-  
 gation Paquet offrent des réduc-  
 tions de 5 à 15%. Se renseigner  
 en France auprès des agences de  
 tourisme.

### 4° AUTRES AVANTAGES EXCEP- TIONNELS.

Dores et déjà, l'on envisage des

prix spéciaux en faveur des por-  
 teurs de la **carte de légitimation**,  
 dans les théâtres, concerts, cir-  
 ques, musées, parcs nationaux et  
 monuments historiques, etc.

Un Service d'accueil et d'informa-  
 tions fonctionne dans les  
 grandes gares. Il fournit aux  
 voyageurs tous renseignements  
 dont ils ont besoin sur les bil-  
 lets, pensions de famille, etc. Ce  
 service est organisé en liaison  
 avec le Commissariat Général à  
 l'Exposition et les Grands Réseaux  
 par les soins du Syndicat d'Initia-  
 tive de Paris.

Enfin, d'importantes maisons de  
 commerce et différentes caté-  
 gories d'hôtels feront connaître pro-  
 chainement les conditions excep-  
 tionnelles qu'ils réserveront à tous  
 les visiteurs munis de la **carte de  
 légitimation**.

L'ensemble de nos salons  
 couvre une superficie de  
 10,003 pieds carrés.

**La Société Coopérative  
 de  
 Frais Funéraires**

RUE STE-CATHERINE, 302 EST - Tél. PLateau 7-9-11

## EMBALLAGE — EXPEDITION — EMMAGASINAGE

SERVICE DE TRANSPORT COMMERCIAL PAR CAMIONS SUR DISTANCES ELOIGNEES

# DIAMOND TRUCK CO., LTD

CAMIONNEURS RESPONSABLES

SERVICE DE TRANSPORT QUOTIDIEN



MONTREAL  
 1425 Agyle Ave.  
 Tél. HA. 9175

TORONTO  
 6 Mece  
 Tél. WA. 2797

SHERBROOKE  
 111 B Books  
 Tél. SH. 1944

OTTAWA  
 33 Augusta  
 Tél. R. 761

DRUMMONDVILLE  
 34 Dorion  
 Tél. 315

COWANSVILLE  
 101 Westmount  
 Tél. 179J

## Ecole des hautes études commerciales

Affiliée à l'Université de Montréal

Prépare aux situations supérieures du commerce, de la finance et de l'industrie

Cours du jour — Cours du soir  
Cours par correspondance

Comptabilité, mathématiques, droit civil, droit commercial, langue anglaise, langue française, économie politique, géographie économique, histoire universelle, langues étrangères (anglais, italien, espagnol, allemand), d'après la méthode linguaphone.

Commerçants, homme d'affaires, inscrivez-vous vous-mêmes ou inscrivez vos fils ou vos employés à l'un ou l'autre de nos cours par correspondance.

Renseignements gratuits sur demande au  
**DIRECTEUR**  
535, AVE VIGER, MONTREAL

## Voyagez-vous?

Si vous voyagez, achetez vos chèques de voyageurs et votre lettre de crédit circulaire à notre succursale la plus rapprochée.



Il est impossible, de nos jours, d'apporter sur soi des sommes considérables sans s'exposer aux aléas de la perte, du vol ou de toute autre éventualité.

Le chèque de voyageur et la lettre de crédit circulaire feront connaître votre identité partout où vous irez, sans vous assujettir à des démarches oiseuses.

**LA BANQUE PROVINCIALE  
DU CANADA**

314 bureaux en Canada

## LES COMPAGNIES D'ASSURANCES GENERALES CONTRE L'INCENDIE, ACCIDENTS, VOL, Etc.

Siège Social: PARIS, FRANCE

ASSURANCES:

Incendie, Explosions, Livres, Bénévoles, Faillites, Sinistres, Sinistres, Automobiles, Accidents Individuels, Transports Intérieurs (Machinerie, Camionnage, etc.), Luxes, Incendies, Garanties, Responsabilité, Bruts de Livres, Actif Global du Groupe au-delà de \$150,000,000  
Groupe fondé en 1819

### Compagnie Française du Phénix contre l'Incendie

Siège Social: PARIS, FRANCE

Assurances contre l'incendie et automobile

Actif Global du Groupe au-delà de \$13,000,000

Groupe fondé en 1819

**A. SAMOISETTE**

Gérant Général pour le Canada

RENE MASSUR

Surintendant des Agences

L. C. FONTAINE

Inspecteur

J. H. CLEMENT

Surintendant du Service Accident

L. A. METHOT

Inspecteur à Québec

Siège au Canada

276, rue St Jacques ouest

Montréal, Qué.

## COMMENT NOUS VOUS SOMMES UTILES

Nous administrons des comptes courants et des comptes d'épargne. Nous faisons de l'escompte, des prêts à court terme et des avances sur titres. Nous effectuons au meilleur compte des encaissements et des remises au Canada et à l'étranger. Nous émettons des lettres de crédit circulaires ou commerciales payables dans toutes les parties du monde. Nous finançons les importations et les exportations.

Nous achetons et vendons des valeurs de placement de toute catégorie. Nous louons des coffrets de sûreté.

Nos ressources et notre expérience sont à votre disposition. Notre personnel est à vos ordres dans nos 530 succursales et agences.

**Banque Canadienne Nationale**

65 succursales à Montréal

*Il est*  
**d'Importance Vitale**

pour tous nos clients, soit 80% de tous les citoyens de la ville, que les règlements de la circulation affectant la sécurité et la rapidité de leur transport, soient strictement observés.

**Règlement de la circulation No. 1319**  
ARTICLE 58 : Il est défendu d'arrêter ou de laisser stationner aucun véhicule de manière à entraver ou à retarder la marche d'un tram, sauf lorsqu'il faudra le faire pour se conformer à un ordre d'un agent de la paix ou à l'indication donnée par une enseigne ou un signal avertisseur.  
Il devra être laissé un espace libre d'au moins trente (30) pouces de chaque côté de la voie de tramway.



**"Voci quels sont les détails !"**



De nos jours beaucoup d'affaires se traitent de la sorte — avec rapidité et décision, par téléphone.

Nul client n'est si éloigné que vous ne puissiez l'atteindre en peu de temps par interurbain, ni le solliciter de la manière la plus personnelle et efficace — de vive voix.



**UN BEL HÉRITAGE**

Assurer sa vie, c'est léguer à ses héritiers un patrimoine qui leur permettra de se nourrir, de se loger, de s'instruire et de réussir dans la vie.



**Consultez-nous**

L'hon. J.-M. Wilson,  
Président

L'hon.  
D.-O. L'Espérance,  
Vice-président

Beaudry Leman,  
Vice-président

René Morin,  
Directeur général

Avez-vous fait votre testament?

Si vous l'avez fait, quelque changement survenu dans votre situation ne rendrait-il pas une révision opportune?

Assurez-vous en temps utile que vos dispositions testamentaires sont le plus favorables possible à votre famille. Nous sommes à votre disposition. Vous pouvez nous consulter sans prendre aucun engagement.

**TRUST GENERAL DU CANADA**

Montréal,  
112,  
rue St-Jacques

Québec  
71  
rue St-Pierre