

SERVICE Tél : 623
D'AMBULANCE
J.-A. DUSSAULT
 Directeur de Funérailles
 Embaumeur Diplômé.
 129, rue Johnson, Thetford Mines.
 Succursale, 12 St-Charles.

LE CANADIEN

Le seul journal imprimé à Thetford Mines.

SERVICE de RADIO
J. A. FAUST
 Projecteur Cinématographique
 Système de Haut Parleur
 Fer à Repasser, Grille-Pain, etc.
 Salle de Réparation :
 157 Notre Dame Téléphone 737
 Résidence : 37a Dufresne.

VOL. XXVII — No 5

ALFRED FRENETTE, Libraire-Imprimeur, Editeur.

JEUDI LE 6 FEVRIER 1941

NOTRE NOUVEAU MAIRE



M. GEDEON FILLION
 qui vient d'être élu
 maire de Thetford Mines
 par une écrasante majorité
 sur son adversaire
 Jos T. Beaudoin

Puisse-t-il s'en souvenir toujours et ne plus revenir troubler nos paisibles citoyens qui lui ont démontré qu'ils avaient encore assez de fierté et d'orgueil pour confier l'honneur et la charge de premier magistrat de leur cité à un homme de leur cité. C'est tout simplement naturel et juste à la fois.

Notre nouveau maire est un brave ouvrier mineur qui a fait sa marque au service de son patron, Bell Asbestos Mines Ltd dont il est devenu maintenant et pour cause l'un des meilleurs contremaître. C'est en outre un ex-échevin ayant déjà dix années d'expérience dans l'administration municipale de sa cité, où il a rendu souvent de signalés services et où il pourra en rendre encore de plus grands, avec l'appui de ses collègues, des fonctionnaires de la cité comme avec l'appui de tout son peuple.

Nous lui avons voté confiance et appui pour deux années à venir; donnons lui généreusement cette confiance et appui car la charge de maire, — toujours embarrassante même sans accent grave, — est, à l'heure présente surtout, lourde de graves difficultés qu'il, incombe d'accepter courageusement et de régler par nous-mêmes. **IL FAUT RESTER MAITRE CHEZ SOI; IL Y A PERIL DANS LA DEMEURE.**

Enterrons-donc la hache de guerre intestine et allumons le bon calumet de la paix que tout le monde préconise et recherche, beaucoup trop en paroles et trop peu en action.

Esprit ouvert et sincère, coeur droit, large et généreux, jugement sur et pondéré, dévouement sans borne pour tous et pour les plus déshérités d'abord, telles sont les qualités maîtresses de notre nouveau premier magistrat. Deux années durant, il se dépensera sans compter et **SANS REMUNERATION** pour nous, pour notre cité qu'il voudra faire plus belle, plus grande et plus prospère toujours. Sachons lui en être reconnaissants; sachons lui être fidèles jusqu'au dernier moment, sans écouter les quelques voix discordantes qui ne manqueraient pas de s'élever de temps en temps, comme il arrive toujours, trop souvent pour des futilités et des détails insignifiants.

Etude approfondie de tous nos problèmes municipaux sous tous leurs aspects et par tous les contribuables, suggestions opportunes et collaboration entière de chacun, tel devrait être le mot d'ordre de chaque citoyen. Il y a place pour tout le monde et, chacun dans sa sphère propre, peut et doit aider à donner la meilleure administration possible. C'est le cas d'appliquer l'axiome populaire, "Chacun son métier, les vaches seront bien gardées" en le transformant quelque peu: "Chacun à sa place, l'administration municipale sera bien gardée".

Une administration municipale a vécu en faisant sa large part dans l'intérêt général, avec courtoisie et succès mais il reste encore beaucoup à faire dans notre jeune cité qui a grandi démesurément et trop rapidement peut-être, sans préparation suffisante parce que le temps et l'expérience lui ont manqué ou pour toutes autres raisons inhérentes à une croissance rapide.

Il ne sert de rien de regarder en arrière pour récriminer et critiquer vainement. S'il y a des lacunes ou des erreurs à corriger, signalons les d'abord à la considération des contribuables et de nos administrateurs immédiats; faisons généreusement toutes les suggestions que nous croirons opportunes et effirons-nous ensemble d'apporter les meilleures solutions à tous nos problèmes municipaux. Sachons rendre hommages à nos prédécesseurs pour tout ce qu'ils ont fait de bien et pousser de l'avant pour améliorer ce qu'ils n'ont pas pu parfaire.

Il n'y a pas lieu de craindre ni l'ingérence politique, ni l'influence des compagnies minières ni aucune autre influence indue. Libres et indépendants nous sommes; libres et indépendants il nous incombe de rester; libres et indépendants nous resterons, — si nous le voulons.

Avant de clore ces notes trop hâtives, permettez, M. le maire, à l'un de vos plus humbles mandants, de vous affirmer ainsi qu'à Madame la mairesse, au nom de toute la population, nos hommages sincères et nos meilleurs vœux de bonne et heureuse administration.

"Voix du Peuple".

Réputation !

C'est un grand bien à sauvegarder que celui de la réputation! On ne prend jamais trop de précautions, à cet effet. On rencontre parfois de ces personnes qui ont la manie de questionner à tout propos, de s'inquiéter de tout, afin de pouvoir, par la suite, attaquer la réputation de son semblable! On ne saurait se faire une idée exacte des conséquences fâcheuses de ces indiscretions! Certes! me direz-vous, on ne peut pas empêcher le monde de faire des remarques désobligeantes car cette faiblesse faisant partie du cortège des mauvais penchants, affecte le genre humain, depuis sa chute primitive!...

Si l'on était charitable, l'on se rappellerait ce conseil évangélique: "Ne faites pas aux autres, ce que vous-même, vous n'aimez pas que l'on vous fasse". De fait, il y a des choses que l'on désire garder, pour soi, que l'on considère comme confidentielles et il s'ensuit qu'on préfère ne pas être interrogé à leur sujet. D'ailleurs, l'habitude de toujours questionner autrui, est ennemie de l'amitié et engendre le malaise et l'inquiétude, chez ses victimes!

On ne sait jusqu'où peut aller une parole dite, en vue d'amoindrir la réputation d'un autre? C'est grave, surtout lorsqu'elle s'attaque à une personne, tout à fait innocente, reconnue toujours, dans le passé, comme honnête et distinguée.

La jalousie, est le principal facteur de cette persécution! On désire détruire par des paroles fausses, le bonheur qui pousse, dans le terrain du voisin! Et si jamais, l'on y réussit, la moquerie ira parfois jusqu'à se réjouir de son chagrin. Quelle vilénie! dans ce sourire malicieux; aussi, les personnes vraiment bien éduquées, s'abstiennent-elles de ces petitesse! Se permettre de rire des autres ou de les critiquer, suppose la marque d'un esprit étroit, bas et grossier. Ces rongeurs de la conduite d'autrui, qui ne savent se mêler de leurs affaires, finissent toujours, mais il est un peu tard, par bailler aux corneilles et laisser en paix, les gens de bonne volonté!

Amica!

Thetford Mines, 30 jan. 1941.

La Propriété Industrielle et les Canadiens-français

Liste de brevets d'invention accordés en Canada aux Canadiens-Français durant le mois de janvier 1941. (Liste compilée de la Gazette Officielle du Bureau des Brevets par le "BUREAU TECHNIQUE FOURNIER", Procureur de brevets d'invention, 934 rue Sainte Catherine est, Montréal).

- BREVETS D'INVENTION**
 393,620 René Laflamme d'Hull, P.Q. "Boite en carton".
 393,628 Zéphirin Pelletier de Barraute, P.Q. "Pince à curseur".
 393,835 A. Deschamps et O. Leclerc de Montréal, "Arrêt et fermeture de portes".
 393,850 E. Gagné de Montréal. "Boite à vêtement".
 393,863 Joseph Montigny de St Hyacinthe, P.Q. "Crampon pour pneus".
 394,045 Euchariste Simard de Ste Anne de Chicoutimi, P.Q. "Procédé d'allumage".
 394,217 Téléphore Rdéaume de Granby, P.Q. "Jeu d'adresse".

significatifs et je les aime, en autant qu'ils me révèlent une âme pure! Ceux-là seront toujours beaux!

Amica!

Thetford Mines, 5 février, 1941.

S.-Coeur de Marie

Funérailles

De Madame Edouard Lachance

Un beau témoignage d'estime a été rendu lundi le 20 janvier à la mémoire de Madame Edouard Lachance née Delvina Lessard, décédée samedi matin le 18 janvier à l'âge de 76 ans et 5 mois.

Ses funérailles ont eu lieu à 9 heures, et le service fut chanté par l'abbé A. Prémont curé de la paroisse.

Elle a eu la consolation d'avoir à son chevet sa fille en religion Sr. Ste-Rollande pour l'assister à ses derniers moments.

Elle laisse pour pleurer sa perte deux fils Omer, Edouard, Six filles; Mme Thomas Lessard, (Léocadie), Mme Paul Bourgaillt (Rose-Anna) de Leeds Village, Mme William Landry (Odélie), Rév. Sr. Ste-Rollande (Wilhelmine), Mme Irénée Jacques, (Laititia), Mme Roméo Gilbert, (Marie-Flore). Quatre frères; Rév. Frère Xavier des Ecoles Chrétiennes de Montréal, Jos Lessard de Ste-Marie de Beauce, M. Richard Lessard de Penacook, N.H., Narcisse Lessard de Wonsoket. Une soeur; Mme Frenck Rocheleau de Penacook N.H. Ses beaux-frères; MM. French Rocheleau, Joseph Gagnon, de St-Pierre de Broughton. Ses belles-soeurs; Mme Cyrille Lachance, Mme Jos Lessard, de Ste-Marie de Beauce, Mme Joseph Lachance de Montréal. Sa belle-fille Mme Omer Lachance. Ses Gendres; M. Thomas Lessard, M. Irénée Jacques, Paul Bourgaillt, William Landry, Roméo Gilbert. Ses neveux et nièces; M. et Mme Joseph Lachance, M. et Mme Philias Lachance, M. et Mme Joseph Blais, M. et Mme Napoléon Pomerleau, Mme Honoré Auclair, M. Cléophas Doyon, M. Albert Gagnon, M. René Gagnon de Montréal, M. Georges Lachance de Montréal MM. Willy, Wilfrid, Gérard Réjeanne Lachance, M. Richard Drouin, M. Omer Lachance, de Pontbriand, M. et Mme Roméo Lachance, M. Joseph Jacques, M. et Mme Rosaire Plante, de Sorel, l'abbé Régis Lessard, vicaire de St-Zacharie, neveu de la défunte. Ses petits-enfants; Carmen Lachance, Gloria, Raymond, Marie Lachance, Moïse, Jean-Luc Lachance, Mariette Lachance Mme Pit Proulx, de Montréal, Irénée Bourgaillt, Béatrice, Jeannette, Rollande, Alice, Aurèle, Roger, Yvette Bourgaillt, Alfredo Lessard, Mme Jean-Thomas Jacques de Sacré-Coeur de Jésus, Marie Flore Lessard, Marie Blanche, Robert, Armand, Jeanne-d'Arc Lessard, Eddy Jacques, Maurice, Jeanne-Mance, Marcel, Blaindine, Lise, Angélique Jacques, Paul-André Gilbert, Constance Gilbert.

Portait la croix; M. Arthur Lachance, neveu de la défunte. Conduisaient le Corbillard M. Odilon Auclair.

Les porteurs MM. William Landry, Irénée Jacques, Roméo Gilbert, Thomas Lessard, Joseph Lachance, Philias Lachance. Elle appartenait à la Congrégation des Dames de Ste-Anne, dont elle eut les honneurs.

Portaient les rubans: Mmes Philippe Poirier, Joseph Lachance, Arcadius Auclair, Odilon Auclair Philias Lachance, Siméon Lessard ont fait la quête durant le service. Portaient les rubans de la bannière Mmes Thomas Perron, Napoléon Latulippe, Mme Philippe Poulin.

Suivaient le corbillard M. Honoré Auclair, M. Arcadius Auclair, Wilfrid Auclair, Siméon Lessard, Gérard Poirier, Suzanne Poirier, Joseph Lachance, Arthur Verreault, Odilon Quirion, Amédée Jacques, Joseph Fortin, Achille Lessard, Mme Edmond

Excursion du Club de Ski de Thetford Mines à Vallée-Jonction.

Dimanche le 16 février

Les Directeurs du Club de Ski de Thetford Mines organisent présentement une excursion à Vallée-Jonction. Cette excursion qui aura lieu dimanche le 16 février 1941 coïncidera avec le concours pour le championnat provincial du saut qui promet d'être un des concours les plus intéressants à voir.

Un train spécial du Québec Central Railway partira de Thetford Mines et arrêtera à toutes les stations intermédiaires entre Thetford Mines et Vallée-Jonction. Le même train ramènera les excursionnistes à Thetford Mines après la soirée. L'heure du départ sera annoncée dans notre édition de la semaine prochaine.

Des dispositions spéciales ont été prises afin que les gens de Thetford Mines soient parfaitement reçus et on nous assure une réception tout à fait cordiale.

On remarquera que trois membres du club de Ski de Thetford Mines participeront à ces concours de skis à Vallée-Jonction et ce sont MM. Jean-Thomas Gagnon, Roland Fradette et Arthur roriveau. L'annonce de la vente des billets pour cette excursion commencera sous peu et on voudra bien surveiller ce journal pour être au courant de tous les détails sur ce voyage.

Décès et Funérailles

De Mlle Fernande Huppé

Un ultime hommage a été rendu à St-Maurice de Thetford Mines mercredi le 22 janvier à la mémoire de Mlle Fernande Huppé fille de Mme Vve Hormidas Huppé décédée à l'âge de 19 ans et 10 mois. Elle était dans la société des Enfants de Marie. A l'église la cérémonie fut très imposante. M. l'abbé Joseph Falardeau, curé de la paroisse a fait la levée du corps et chanta le service.

Elle laisse pour pleurer sa perte; sa mère Madame Vve Hormidas Huppé, une soeur Anita. Trois frères Emery, Olivia, Paul-Emile.

Le deuil était conduit par M. Emmanuel Brochu. Porteurs d'honneur; MM. Lionel Vachon, Lionel Béland, Benoît Lamothe, Maurice Lambert, Valdoire Cliche, Gérard Clède.

Porteurs du corps; MM. Adrien Fradette, Lucien Provencal Raymond Bergeron, Robert Lessard, Henri Carrier, Armand Laplante.

Portaient les rubans; Mlles Cécile Lambert, Ariane Lamothe Antoinette Nadeau, Simone Ainsley.

La quête fut faite par Mlles Antoinette Lessard, Fernande Routhier.

Directeur de Funérailles; J. Alphonse Dussault.

A cette occasion la amille a reçu de nombreux témoignages de sympathies:

Bouquet spirituel: M. et Mme Thomas Huppé, M. et Mme Wellie St-Hilaire, M. et Mme Alphonse Laplante, M. et Mme Joseph Huppé, M. Joseph Camiré, M. et Mme Philippe Huppé.

Offrandes de sympathies: Mlle Annette Huppé, Mme Wilbrod, Mlle Rosa Marcoux, M. Cléophas Marcoux, M. et Mme

Bolduc, Arthur, Yvonne Bolduc Gervaise Lachance.

A la famille en deuil "Le Canadien" offre ses sincères sympathies.

QUI L'EMPORTERA aux QUILLES ?

(Dédié à chaque membre, des clubs, de ce sport favori)

Depuis un mois, 17 clubs d'hommes et 13 de Dames se partagent les allées, selon la cédule. A voir ces figures gaies, débordant de flamme, Je ne puis m'empêcher de faire un clin d'oeil à Mme la Lune!

Vraiment! Mesdames et Mlles. (à tout à l'heure Messieurs.) Vous causez, à vos heures, d'agréables surprises! Pour plusieurs, rouler la "4", la "5" est un jeu Ah! mais il reste la visite à la salle! Oh! Quelle méprise.

A merveille, jouent les "Alliées" Vainqueurs de plusieurs manches Craignez cependant. "La Feuille d'Erable" sait jouer A son tour, et désire casser votre branche.

Ensuite, je vois les "Mizpah"! Pour de l'adresse, certes! elles en ont Pas une ne veut céder le pas Ni descendre à reculons....

"Les Amateurs" ont trouvé la clé Dans le trousseau du succès, Et souhaitent ne jamais se la faire voler Ni la casser comme de la craie.

Gauche! Droite! répète la garde Elizabeth Nous remporterons la palme et la victoire. Pas si vite, ripostent les "Setlakwe" d'une voix nette; Nous sommes là, nous aussi, et nous voulons la gloire!

"Risqué-Tout" sourit en apercevant ses soeurs Et désire toujours s'amuser ainsi, en bonne entente N'est-ce pas une grande nécessité de l'heure? Ajoutent les aimables consœurs du "Jeanne-Mance"?

Pour bien mouler, la "Boulangerie Nationale" est là Et veut garder sa forme Naturellement, les Chevalières ont du bras, Et n'entendent pas se faire rouler sur la plate-forme.

Voici "les Mines" qui dynamitent les quilles.. Attention! Messieurs les "Spitfires" de l'A. C. L. Chacun allume sa mèche et désire qu'elle brille Mais sans se faire brûler les ailes.

En 1941 comme en 1692, date renommée "Madeleine de Verchères" est bien vivante A la mémoire de tous. En passant, je salue "La Galette" Qui sait faire d'excellents coups, en permanence!

Les "Spitfires" crachent du feu, aujourd'hui Feu de la victoire, dont ils ont raison d'être fiers N'oubliez pas, toutefois, que l'ami Peut devenir, sur l'allée, votre ennemi, un soir!...

"Bell Asbestos Mine" sonne la cloche. Pour faire peur aux "Lions Rampants" Vous savez, on ne jou pas, avec ces forts mièches Bien qu'ils soient sûrs de leur victoire, actuellement.

"Beaver A" salue gentiment "Beaver B" Deux castors qui travaillent, sans relâche A se construire une digue pour venir à traverser Dans "l'A. C. L. Yard" cour qui se surpasse!

Si vous voulez être servis d'une bonne partie Entrez à La chambre de commerce et regardez jouer le Dominion Tous deux vous régaleront d'un exhibit Avec une adresse qui étonne.

"Beliveau" habille avec goût Sa réputation d'excellents joueurs J'aperçois la belle mine des "Setlakwe" au bout Ceux-ci font l'envie de nombreux spectateurs!

"Les Chevaliers A" font halte aux "Chevaliers B" En faisant un signe qui fait sauter la chèvre.. Tous deux savent très bien se fixer Et rouler la quille d'une allure nette et brève.

"B. A. M. Hurricanes" fait face aux ouagans Même aux dalles! Oh! J'entends les brisées Qu'importe! "Lynn McLeod" est bon, en tout temps Et corrige les défauts, sur l'allée.

"Woodhouse" a un jeu intéressant et qui laisse A penser qu'il s'y connaît, Sa maison de bois, soutenue par le bras de fer de "Demers" Offre un joli coup d'oeil qui plaît.

En visitant l'A. C. L. Mine", au pays natal, Je rencontre des ligueurs qui font belle figure Et laissent bon souvenir, dans leurs annales En frappant toujours des bons coups sûrs.

Décidément! chacun joue à sa façon Et y apporte beaucoup d'élégance et de science Puisse Madame la lune vous sourire, à l'horizon En vous favorisant de "strikes" et de "spares" à la demande.

STRIKO — SPARO & Co.

Edgar Dubois, Mlle Albertine pil, M. et Mme Lucien Couture, Sylvain, Mlle Monique Morency, Mlle Jeanne d'Arc Dubdeuil, M. et Mme Gérard Lemieux, Mme Eugène Dubreuil, M. et Mme Yvonne Lessard, Mlle Adrienne Marchand, M. et Mme Maurice Desrochers, Mme Benj. Rooleau, Mlle Anny Rooleau, M. et Mme Georges Desrochers, M. et Mme Albert Simard, Mlle née Goupil, Mlle B. Yvette Gou-

(Suite de la page 6)

Il est des yeux !...

Il est des yeux très purs, dans un front ingénu. deux yeux qui nous attirent, des yeux pleins de miséricorde qui semblent toujours pardonner, des yeux qu'on voudrait regarder continuellement, parce qu'ils brillent, des yeux de paix, des yeux tendre qui nous enveloppent et qu'on aime, sans s'en douter.

Oui, il est aussi des yeux tristes, dans un beau visage pâle, des yeux où l'on croit voir briller encore une larme, des yeux

que l'on plaint parce qu'on sait qu'ils ont beaucoup pleuré, des yeux profonds qui regardent loin dans notre âme! Encore, voit-on des yeux aux longs cils qui font des oeilades, des yeux charmeurs qui fascinent, des yeux qui jouent l'amour! Si j'observe davantage, je vois des yeux tremblants de méchantes promesses, des yeux fourbes, au regard malicieux, des yeux hypocrites et farouches, des yeux, sans couleur qui disent rien de bon!

Peu importe le ton; les yeux gris, noirs, bleus ou bruns sont



"Toute tâche honnêtement accomplie est une contribution à la victoire." LE PREMIER MINISTRE DU CANADA.

LA VOLONTÉ DE SERVIR

Poteaux, fils, câbles et tableaux—telles sont les pièces matérielles du réseau téléphonique!

Mais il y a aussi les êtres qui voient à ce que ces objets vous servent—au nombre de plus de dix mille. Ils construisent, entretiennent et améliorent l'outillage téléphonique—ils amènent le service jusqu'à vous. Tous mettent de la chaleur et de la vie dans votre téléphone. A l'effort de guerre de la nation leur tâche est indispensable.

Nous avons constaté depuis longtemps que vous ne pouvez régler la courtoisie et la bienveillance. La courtoisie du téléphone vient de l'intérieur. C'est, par essence, la volonté de servir.

Sans les employés, hommes et femmes, qui sont imbus de cette idée, le service téléphonique tel que vous le connaissez ne serait pas possible. C'est eux qui font une réalité vivante de notre politique, "le meilleur service au plus bas prix compatible avec une saine finance."

En service actif



LIGUE DE QUILLES DES DAMES

23 janvier 1941

La Boulangerie Nationale	112	110	77
C. Poirier	119	90	153
A. Perreault	97	98	131
L. Kerwin	138	216	185
R. Perreault	116	127	113
	582	641	659 — 1882
Club Gaieté	150	176	150
L. Théberge	125	80	
M. Roberge	120	111	97
H. Normandeau	89		
A. Blais	155	113	104
J. Marcoux		130	152
M.-A. Brunelle			96
Mme E. Penhale			

La Boulangerie Nationale gagne 2-1

Club des Risque-Tout	133	127	118
L. Poulin	92	176	115
F. Gagné	75		108
B. Dutil	179	139	109
M. Tanguay	92	118	140
E. Bilduc			57
G. Vachon			

Club Elisabeth	571	619	590 — 1776
A.-M. St-Hilaire	117	139	144
E. Simard	116		110
Ge. Paquet	97		97
A. Lamothe	125	158	126
Gi. Paquet	156	79	
M. St-Laurent		103	
S. Ainsley		126	133

Club Elisabeth gagne 2-1

28 janvier 1941

Club Jeanne Mance	141	108	
J. Gagné	138	151	134
R. Roy	136		132
C. Paré	79		
G. Savoie	90	144	142
J. Lamonde		161	119
J. Bisson		142	74
M. Lamonde			

Maison A. Setlakwe	584	706	601 — 1891
Y. Baillargeon	150	129	143
Mme L.-P. Blais	159	110	
Y. Vallée	122		121
J. Samson	130		158
J. Marceau	136	119	102
Mme O. Lemieux		110	
R. Leblond		143	120

Maison A. Setlakwe gagne 2-1

Club des Mines	108		142
G. Burns	98		109
D. Daigneau	142	124	105
G. George	54		
M. Pye	161	118	106
A. Berry		47	
L. Seymour		89	129
B. Shmokler			82
M. Bey			

Madeleine de Verchères	563	460	591 — 1614
E. Bolduc	153	168	128
L. Morin	81	153	117
G. Ainsley	153	154	85
M.-A. Boutin	132	160	195
J. Michaud	93	78	80

Madeleine de Verchères gagne 3-0

30 janvier 1941

Mizpah Group	167	93	128
Mme J. Lemay	151	176	80
Mme C. Setlakwe	95	66	125
Mme W. Blais	107	99	93
Mme A. Blais	150	117	107
Mme J.-A. Béliveau			

Club Feuille d'Erable	670	551	533 — 1754
A. Lafontaine	149	209	163
W. Porter	152	107	226
Mme M. Adams	153	197	164
Mme P. Lafontaine	128	189	178
L. Lessard	140	149	174

Club Feuille d'Erable gagne 3-0

Les Chevalières	722	851	905 — 2478
A. Vallières	109	208	93
J. Roy	113	100	47
B. St-Laurent	143	73	90
M. Daigle	125	156	144
E. Roy	81	162	145

Les Amateurs	571	699	519 — 1789
S. Godère	168	143	204
G. Couture	163	124	146
R. Dodier	138	100	
J. Poiré	110		
J.-D. Beaudoin	184	187	127
Mme G. Couture		114	63
E. Blanchet			132

Les Amateurs gagnent 2-1

Défi

Le Club "Voltigeur" de Thetford Mines lance un défi au Club de Black Lake, demandant aussi de couvrir la somme de dix piastres s'ils le veulent.

Pour plus amples renseignements, Adressez-vous à M. J.-P. Belleau, 11 rue Roy, Thetford Mines.

SOMMAIRE

"ENSEMBLE!" vol. 2 No. 2 FEVRIER

La Coopération au Service du Peuple (la question service-profit) Georges-Henri Levesque, o. p.

Les Coopératives d'Électrification Rurale en Europe. Albert Rioux.

Prigrès de la Coopération à Montmorency. Jean-Marie Martin.

Le Coopération au "Pays d'en Haut". J.-A. Parenteau, agronome régional.

Savez-vous que ?

La Vente des Animaux en Coopération. Théo Busque.

La Métamorphose d'un milieu franco-américain (suite) Gaston Cholette.

Page de la Famille. Gazette Coopérative.

Faits et Nouvelles. Consultations Coopératives.

Notes Bibliographiques. Questionnaire.

Abonnement \$1.00 par année. S'adresser à "ENSEMBLE!", Case Postale 186, QUEB.-C.

ANNONCES CLASSIFIEES

REMERCIEMENTS POUR SYMPATHIES

La famille Napoléon Parent remercie bien sincèrement tous ceux qui leur ont témoigné des marques de condoléances à l'occasion de la mort de leur fils Robert. lfs-x-5

REMERCIEMENTS POUR SYMPATHIES

Madame Hormidas Huppé et les membres de sa famille remercient bien sincèrement toutes les personnes qui leur ont témoigné de la sympathie à l'occasion de la mort de Mlle Fernande Huppé soit par visites, offrande de messes ou de sympathies, assistance aux funérailles ou de toute autre manière. A tous un cordial merci. lfs-x-5

LOGEMENTS A LOUER

2 grands logements au Nos. 236 et 238 rue Notre-Dame, à louer pour le 1er mai prochain, S'adresser à : J.-A. Doyon, 308 rue Notre-Dame. lfs-5

FEMMES & HOMMES DEMANDES

"Aimeriez-vous partir un commerce indépendant dans un territoire exclusif ? Vendez 200 nécessités domestiques garanties telles que épices, essences, produits culinaires, articles de toilette, THE, CAFE. AUCUN RISQUE. Trente jours d'essai GRATIS. Nous vous aidons à réaliser de gros profits. SANS OBLIGATION, écrivez: CIE JITO, 1435 Montcalm, Montréal.

A VENDRE

Vieux journaux à vendre à 2c la lb. S'adresser à la Librairie Frenette 421 rue Notre Dame Thetford Mines

SERVANTE DEMANDEE

L'on demande une bonne servante pour ouvrage général dans une maison privée. S'adresser à 65 rue Alfred 3fs-2 Thetford Mines.

A l'Ecole Anglaise Quirion

BUREAU DE PLACEMENT Hommes d'affaires et professionnels, si vous avez besoin d'un jeune homme ou d'une jeune fille connaissant très bien les deux langues et qualifiés pour travail de bureau en général, ou comme sténographes, adressez-vous sans tarder à l'ECOLE ANGLAISE QUIRION. Nos finissants sont en nombre limité, mais ils n'en sont pas moins très recherchés.

ST-GERARD

Va-et-Vient—

—MM. Lionel Domon, Camille Pelletier, du Camp d'entraînement de Mégantic, en visite dans leur famille.

—Le Caporal Omer Lemay dans sa famille en fin de semaine.

—M. J. A. Bertrand, de Montréal a visité chez M. Omer Garneau dernièrement.

—MM. Beaudoin et Abel de Weedon ici par affaires.

—Mlle Luce Garneau de Mon-

tréal en vacances chez ses parents M. et Mme Omer Garneau.

BAPTEMES : —

Le 26 janvier a été baptisé: Joseph, Gilles, Normand enfant de M. et Mme Gérard Morin. (Yvette Doyon); Parrain et marraine M. et Mme T. Morin, porteuse Mme A. Doyon.

M. et Mme Rosaire Cantin (Yvette Gosselin) font part à leurs parents et amis de la naissance d'un fils baptisé sous les prénoms de Joseph, Ronald, Gaétan; Parrain et marraine M. et Mme A. Gosselin.

CARTES PROFESSIONNELLES

TELEPHONE: 39
Dr J. E. BEAUDET
MEDECIN-CHIRURGIEN
Consultations: 12.30 à 3 hres et 6.30 à 8 hres.
Dimanche: 1 à 2 de l'après-midi.
THETFORD MINES, QUE.

TELEPHONE: 274
L. U. TALBOT, C. R.
AVOCAT
Edifice de la Banque de Montréal
Au-dessus de J.-E. Marcoux, Ltée.
THETFORD MINES, QUE.

TELEPHONE: 454
J. - R. SAVOIE, M. D.
MEDECIN-CHIRURGIEN
Bureau: 12.30 h. à 3.30 et 7 h. à 8.30
252, RUE NOTRE-DAME,
THETFORD MINES, QUE.

LUCIEN DROLET, LL.,L.
AVOCAT
RUE NOTRE-DAME, EDIFICE GAGNON
(Voisin du Bureau de Poste)
TEL. Bureau 451 — TEL. Rés. 176
THETFORD MINES, QUE.

TELEPHONE: 46
Dr P. L. DAIGNEAU
D.D.S., L.D.S.
CHIRURGIEN-DENTISTE
(Edifice Beaudoin)
THETFORD MINES, QUE.

TEL. BELL:
THETFORD MINES: 53—tous les jrs
BLACK LAKE: 815—tous les soirs
A. H. CHABOT
AVOCAT
Commissaire de la C. S. A.
848, RUE NOTRE-DAME,
THETFORD MINES, QUE.

TELEPHONE : 655.
Dr B. LAURENCE
MEDECIN-VETERINAIRE
rue Notre-Dame Thetford-Mines

TELEPHONE: 298
JOS. DUQUET
MECANICIEN
Réparation d'engin à gazoline,
système électrique d'automobile
et batteries.
121, RUE ST-ALPHONSE,
THETFORD MINES, QUE.

Tél.: Bureau 63 Résidence 217
J.-M. ROBERGE,
NOTAIRE
B. A. L. L. B.
(Edifice Jos Lafontaine Enrg.)
853, Notre-Dame Thetford Mines.

CLAVIGRAPHES A LOUER
Clavigraphes en très bonne condition à louer pour un prix raisonnable.
S'adresser Librairie Frenette
421 Notre Dame
Thetford Mines
j-n-o

Je m'engage

Je comprends que le Canada a besoin de moi dans la Grande Campagne nationale d'Épargne dont dépendent la victoire et ma propre sécurité.

— que nos défenseurs de l'Armée, de la Marine et de l'Aviation sur le front militaire ont besoin de mon aide sur le front domestique. Les munitions, le matériel de guerre indispensables, c'est mon argent qui peut en accélérer la production. C'est à moi qu'il appartient d'armer mes défenseurs.

— que cela exige beaucoup de travail et d'argent.

— que c'est en travaillant, en restreignant mes dépenses, en PRÉTANT le plus d'argent possible à mon pays que je puis le plus efficacement aider à gagner la guerre et à assurer notre sécurité future.

Je m'engage à me priver d'acheter ce qui ne m'est pas indispensable, même s'il s'agit de petites dépenses que je pourrais facilement me permettre, afin de ne pas entraver la production des choses nécessaires à la poursuite victorieuse de la guerre.

Je m'engage dès maintenant, dès ce mois-ci, à placer une part fixe de mon revenu dans les Certificats d'Épargne de Guerre. Je ferai déduire ce montant, chaque semaine ou chaque mois, de mon enveloppe de paye ou de mon compte de banque, par mon patron ou le gérant de ma banque. (Signé par)

Publiée par le Comité de l'Épargne en temps de Guerre, Ottawa

Chaque loyal citoyen du Canada

En février

PRENONS L'ENGAGEMENT DE SOUSCRIRE



EPARGNEZ votre ARGENT

PRETEZ - LE POUR AIDER
NOTRE EFFORT DE GUERRE
EN ACHETANT DES

CERTIFICATS D'EPARGNE de GUERRE

Soyez prêts à souscrire
lorsque les représentants du
**COMITE DES CITOYENS DE
LA CITE DE THETFORD MINES**
vous visiteront

Le développement du Québec Central est parallèle à l'expansion des Cantons de l'Est

Le père de cette compagnie de chemin de fer, Sir Alexander Galt, fut aussi l'un des Pères de la Confédération. M. J.-H. Walsh en fut l'un des principaux artisans durant ces dernières années.

Service d'autobus modernes.

(Par G. D. Wadsworth, gérant du Q. C. R.)

On ne saurait trop apprécier l'énorme influence du chemin de fer sur notre vie nationale et l'étendue de sa contribution au développement général de notre pays, voire même de la civilisation moderne. Avant l'avènement du chemin de fer, chaque partie du pays vivait en grande partie repliée sur elle-même; il y avait très peu de communications et d'échange de produits à cause de la difficulté, de la lenteur et des aléas des modes de transport. Le chemin de fer a opéré une véritable révolution dans ces conditions et, en établissant un contact plus étendu entre les gens, il a élargi leur horizon et a défocédé non seulement l'unité économique et sociale mais aussi l'unité politique.

Au Canada, le début de l'ère ferroviaire a été marqué par l'ouverture du chemin de fer Champlain et St-Laurent qui partait de Laprairie, en face de la ville de Montréal, pour se rendre au village de Dorchester qui est actuellement la ville Saint-Jean. Ce chemin de fer, inauguré en 1836, avait pour but de raccourcir le voyage entre Montréal et New York par la route fluviale du lac Champlain, du lac George et de la rivière Hudson.

L'origine du Québec Central s'identifie tellement avec celle des routes de colons et le développement des Cantons de l'Est que l'histoire de l'un ne va pas sans celle de l'autre et que pour en avoir une idée exacte il est bon de remonter à plusieurs années en arrière.

La pratique de concéder des terres en vertu de la tenure seigneuriale a été inaugurée sous le régime français et quand cette coutume a été mise de côté par les autorités anglaises de Québec au début du XIXe siècle, les territoires non développés qui se trouvaient entre le Saint-Laurent et le nord, entre la frontière américaine au sud et les rivières Chaudière et Richelieu respectivement à l'est et à l'ouest, ont été divisés en cantons de 5,400 à 6,000 acres approximativement et désignés sous le nom de Cantons de l'Est, sans aucune signification statutaire cependant. Incidemment, une zone semblable fut divisée dans la région du Haut-Canada et désignée sous le nom de Cantons de l'Ouest et il y a longtemps que cette zone a perdu ce nom.

Début des Cantons de l'Est

A ce moment-là, les Cantons de l'Est étaient en grande partie une forêt vierge. Ce n'est que sur les bords du Saint-Laurent et du Richelieu et dans certaines zones longeant ces deux cours d'eau que l'on avait établi des seigneuries. A dix milles en-deça des terres, c'était toujours une zone sauvage. Quelques hardis pionniers l'avaient parcourue mais la colonisation tardait à se faire, tout simplement à cause de la lenteur et de la difficulté des moyens de transport; les seules régions vraiment accessibles se trouvaient le long des cours d'eau, comme le Saint-Laurent, le St-François, la Chaudière et le Richelieu qui de plus ne pouvaient servir au transport que durant l'été. Dès que les colons s'établissaient, des routes s'ouvraient mais les progrès étaient extrêmement lents et comme de meilleurs moyens de transport constituaient le besoin le plus urgent, la nouvelle de l'avènement du chemin de fer fut accueillie naturellement avec grande joie et comme une libération par plusieurs.

Le premier développement organisé dans les Cantons de l'Est se fit par l'intermédiaire de la British American Land Company, formée en Angleterre en 1831 par John Galt et un groupe de Londoniens qu'il s'était associés. Dès 1824, Galt prenait une part active dans la direction d'une compagnie du même genre en Ontario, la Canada Company qui avait acheté des six Nations Indiennes une zone en grande partie inexploree de plus d'un million d'acres dans la partie ouest de la province, sur les bords du lac Huron et connue



Monsieur G. D. Wadsworth, gérant général actuel du Québec Central Railway.

sous le nom de Huron et Tract. Comme il avait cessé de travailler pour la Canada Company et que la Couronne avait mis en vente de vastes étendues de terre sauvage dans les Cantons de l'Est, il forma la British American Company dans le but de faire le commerce dans ces territoires; il établit les quartiers généraux canadiens de cette compagnie à Sherbrooke et en 1835 son fils, Alexander Galt, alors âgé de 18 ans, vint à Sherbrooke et entra au service de la compagnie comme commis aux écritures pour finir éventuellement par représenter son père au Canada.

Ce fut le début d'une ère nouvelle dans le développement des Cantons de l'Est et en réalité, comme les événements l'ont prouvé par la suite, du Canada tout entier.

La destinée de Galt était naturellement liée à celle des Cantons de l'Est auxquels il avait consacré toute son énergie et toutes ses ressources et c'est dans le but d'ouvrir le district et de faire progresser la vente des terres de sa compagnie qu'il s'intéressa à l'établissement d'un chemin de fer.

Père de la Confédération

C'est aussi dans l'intérêt des Cantons de l'Est et de sa compagnie qu'il se lança dans la politique et s'y fit une carrière tout d'abord comme député de Sherbrooke à Ottawa pour devenir ensuite ministre de la Couronne, haut-commissaire en Angleterre et l'un des Pères de la Confédération. C'est en reconnaissance de ses services signalés que la reine Victoria le créa chevalier.

Sir Alexander Galt joua un grand rôle dans le développement du chemin de fer Saint-Laurent et Atlantique et en devint président. Incidemment ce fut la première entreprise canadienne à capital anglais et le premier chemin de fer construit dans les Cantons de l'Est. La compagnie reçut sa charte de la législature canadienne en mars 1845 et le chemin de fer partit

de Longueuil, non loin de Montréal, pour passer par Sherbrooke et se rendre jusqu'à la frontière américaine ou il devait se relier à une ligne partant de Portland, Maine, financée par des intérêts américains et connue sous le nom de Atlantic & Saint Lawrence Railroad. L'un des buts principaux de cette ligne passant par Portland était de doter Montréal d'un débouché sur la mer dont elle avait tant besoin pour son commerce d'importations et d'exportation durant les mois d'hiver alors que la navigation est fermée sur le Saint-Laurent. La section canadienne fut construite jusqu'à Sherbrooke en 1852 puis se poursuivit jusqu'à la frontière en passant par Sand-Pond, Vermont, où elle se reliait à la section américaine. Eventuellement les deux voies tombèrent sous le contrôle du Grand-Tronc et formèrent en réalité le noyau du système assimilé actuellement par le Canadien-National.

Le chemin de fer Stanstead, Shefford & Chambly, s'étendant de Saint-Jean jusqu'à Daterloo, reçut sa charte en 1853, commença à fonctionner en 1861 et fait actuellement partie du Canadien National; quant au che-



Monsieur J. H. WALSH, ancien directeur et gérant général, décédé l'an dernier, qui a grandement contribué aux récents développements du Québec Central.

min de fer Massawippi Valley, s'étendant de Lennoxville jusqu'à Stanstead et la frontière du Vermont, il reçut sa charte en 1862 et commença à fonctionner en 1870 alors qu'il fut loué au Connecticut & Passumpsic Rivers Railroad. A l'heure actuelle, il est sous-joué par le Québec Central.

Autres lignes

Une autre des premières lignes du sud du Québec est le South Eastern Railway qui reçut sa charte en 1866. On compte aussi le Richelieu, Drummond à Arthabaska Railway, qui reçut sa charte en 1869, le Lake Champlain & St-Lawrence Junction Railway, qui reçut sa charte en 1871, qui furent tous amalgamés au Montréal & Atlantic Railway en 1891.

Le Waterloo & Magog Railway, qui reçut sa charte en 1871 et fut complété jusqu'à Sherbrooke en 1884 et le Mégantic & International Railway, qui reçut sa charte en 1870 et fut complété jusqu'à Mégantic en 1879; ces deux lignes furent amalgamées par l'Atlantic & North West Railway en 1887.

L'Atlantic & North West Railway et le Montréal & Atlantic Railway furent achetés par le Canadien Pacifique et font actuellement partie de son réseau entre Montréal et Mégantic.

Toutes ces lignes ont été suscitées et construites par les résidents des Cantons de l'Est au milieu des plus grandes difficul-

tés financières dans le but principal d'ouvrir le district et dans la pensée continue qu'eux et les générations futures auraient leur part de prospérité à venir, ce qui n'a pas manqué de se produire.

Contribution du Pacifique

Le Canadien Pacifique, bien qu'il ne soit pas un pionnier des Cantons de l'Est n'en a pas moins contribué à leur développement et à leur prospérité en général en reliant divers tronçons locaux et en établissant un réseau continu essentiel au bon développement.

L'un des buts principaux de la confédération des provinces en 1867 a été la construction de chemins de fer pour la colonisation et les communications dans le pays; avec l'entière sympathie et l'entier appui des gouvernements fédéral et provinciaux, les chemins de fer se sont développés rapidement et il en est résulté l'ouverture de plusieurs districts jadis isolés.

L'inauguration du Québec Central a coïncidé d'une façon particulière avec la confédération et, en égalité, elle a résulté directement de la politique de chemins de fer de l'époque.

Comme question de fait, c'est au cours de l'année de la confédération que des citoyens importants de Sherbrooke et du district se sont réunis sous la présidence de Sir Alexander Galt pour étudier le projet d'un chemin de fer entre Sherbrooke et Québec et, conséquemment, le Québec Central, Eastern Townships & Kennebec Railway reçut sa charte le 5 avril 1869; on commença à construire ce chemin de fer l'année suivante et il fut ouvert à la circulation entre Sherbrooke et Westbury, soit une distance de 10 milles, le 22 octobre 1874, au milieu d'une grande manifestation.

A la fin de 1873, ce fut la panique financière aux Etats-Unis et la structure commerciale du pays devint presque en ruines. La crise économique qui s'ensuivit s'étendit au Canada et traversa même l'Atlantique pour affecter plusieurs pays d'Europe. Le petit chemin de fer, dont les ressources financières étaient limitées ne put supporter la tempête et il dut se réorganiser sous le nom de Québec Central Railway Company sous une nouvelle charte en date du 23 février 1875. L'hon. J.-G. Robertson et M. Jas.-R. Woodward, demeurèrent respectivement président et gérant général de la nouvelle compagnie dont les directeurs étaient des hommes d'affaires importants du district. M. Robertson était un homme influent et bien connu à Sherbrooke, un homme très actif dans les milieux politiques et un ancien trésorier provincial.

Autres développements

Sous la nouvelle compagnie, on continua la construction du chemin de fer jusqu'à Weedon en 1875, Coleraine en 1877, Thetford Mines en 1878, East-Broughton en 1879 et Vallée-Jonction, sur la Chaudière, soit une centaine de milles de Sherbrooke, en novembre 1880, pour le relier au Lévis & Kennebec Railway qui venait de terminer entre Lévis et Vallée-Jonction une voie d'une quarantaine de milles.

Tout comme plusieurs autres lignes locales, le Lévis & Kennebec Railway avait eu des difficultés financières et au printemps de 1861 il fit banqueroute et fut acheté par le Québec Central qui établit un service direct entre Sherbrooke et Lévis le 23 mai 1881.

Il est intéressant de remarquer qu'il y a encore plusieurs personnes dans les Cantons de l'Est qui se souviennent de quelques-uns de ces premiers développements et même qui y ont participé. Il y a des fois où la voie devenait obstruée par des tempêtes de neige durant des jours et des équipes d'hommes devaient "camper" dans la vanne du train enlever la neige sur la voie, se procurer des provisions de denrées des cultivateurs et même se procurer du bois pour garder la vapeur dans la locomotive. Combien de difficultés il a fallu surmonter malgré le désavantage de la circulation sur les chemins de fer par des temps semblables, sans tenir compte des misères endurées, pour tenir les artères ouvertes au transport, ce qui ne fut possible que par la généreuse coopération de tous les employés et leur grande loyauté envers la compagnie et la cause qu'ils servaient.

Durant la construction du chemin de fer à Thetford Mines on avait bien remarqué la quantité d'amiante qui se trouvait à cet endroit mais on n'en connaissait pas la valeur commerciale. Les habitants de l'endroit appelaient cela de la roche de coton sans réaliser son importante valeur et la vaste industrie qui en naîtrait par la suite jusqu'à produire les 90 pour cent des approvisionnements d'amiante du monde entier.

En 1881, les affaires reprirent et pour répondre au besoin de vie ferrées dans la vallée de la Chaudière où le travail de chantiers se développait on construisit à l'automne de cette année-là un tronçon de cinq milles entre Vallée-Jonction et St-Joseph; ce tronçon fut continué jusqu'à Beauceville en 1886, jusqu'à St-Georges en 1907, et ainsi de suite jusqu'en 1915, se' on les besoins commerciaux, pour atteindre finalement le terminus actuel de Lac-Frontière, soit une distance de 79 milles dans un

des districts forestiers les plus importants de la province.

Siège en Angleterre

Lors de la réorganisation en 1875, la plupart des obligations de la compagnie étaient détenues par l'Angleterre tandis que la majorité des actions étaient au Canada puisque les directeurs se trouvaient à Sherbrooke. On eut besoin de plus de capital pour diverses améliorations et pour recentrer certaines obligations et à cette fin la charte de la compagnie fut refondue par loi spéciale de la législature provinciale de sorte que les détenteurs d'obligations reprirent le contrôle de la compagnie à la suite des élections du 14 novembre 1887, qui créèrent un bureau de direction provisoire pour s'occuper de la propriété de la compagnie, et M. R.-N. Hall, M. P., avocat bien connu de Sherbrooke fut nommé directeur-gérant temporaire pour le Canada en remplacement de M. Woodward; de plus, un bureau de direction permanent fut créé à Londres le 4 juin 1888 avec M. Edward Dent comme président. Donc, le contrôle de la compagnie passa du Canada à l'Angleterre.

Le printemps suivant, soit en mars 1889, M. Frank Grundy, autrefois gérant général du Mid Wales Railway et l'un des directeurs du bureau de Londres, vint à Sherbrooke comme directeur et gérant général pour remplacer M. Hall. Incidemment M. Grundy avait inspecté la propriété de la compagnie et fait rapport aux détenteurs d'obligations à l'automne de 1888. Ce fut un changement pour le mieux dans la destinée de la compagnie sous ce nouveau régime à cause de l'amélioration des conditions économiques, du grand développement de la circulation ainsi que de la direction sage et prudente de M. Grundy.



M. Frank GRUNDY, ancien vice-président et gérant général du Québec Central, qui a conduit cette compagnie sur le chemin du succès, au début du siècle actuel.

En 1894, on construisit le tronçon Tring-Jonction-Mégantic, soit une distance de 60 milles tout en projetant d'augmenter les voies directes par l'établissement d'un nouveau tronçon entre Québec, le nord du Maine et Saint-Jean, N.-B., ainsi que les Maritimes; on projeta aussi

de relier Portland à la Nouvelle-Angleterre grâce au projet d'extension du Maine Central Railroad au nord de Mégantic. Bien que ces projets n'aient pas été réalisés, la construction du tronçon agricole et forestier même au seul point de vue local.

Carrière de M. Grundy

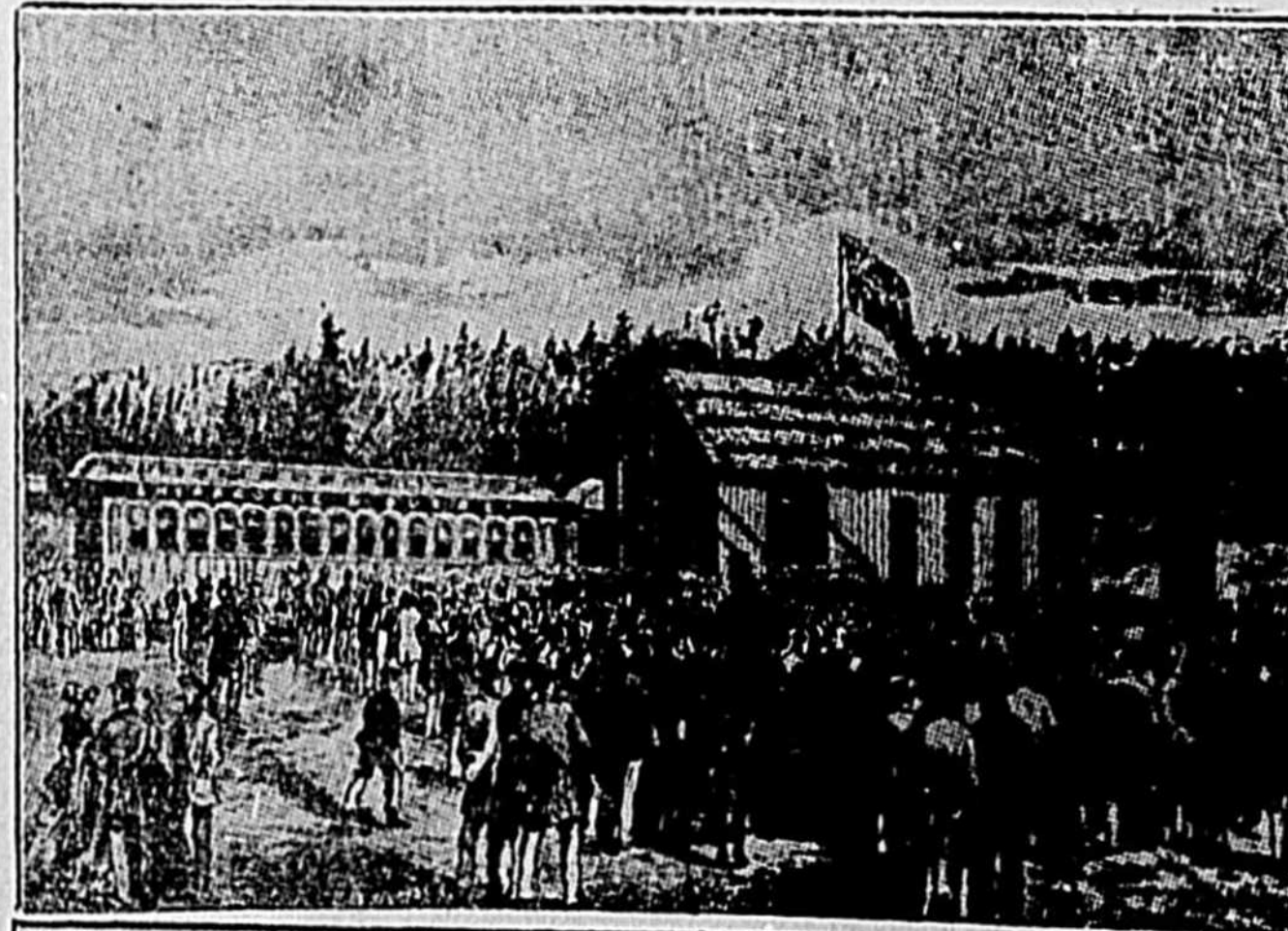
En 1905, M. Grundy fut élu vice-président et démissionna comme gérant général en 1906 pour quitter Sherbrooke en novembre 1910 après avoir, durant sa brillante carrière de la banque, relevé la compagnie presque à l'écrou pour la conduire sur le chemin du succès. Il fut remplacé comme gérant général par M. J.-H. Walsh qui devint directeur-gérant en 1913 puis vice-président en 1927. En janvier 1931, il démissionna comme gérant général tout en restant directeur et vice-président jusqu'à sa mort qui est survenue en février 1932, après 18 ans de services à la compagnie. Les succès remarquables de M. Walsh à la direction de la compagnie sont connus de tous.

L'événement le plus important dans l'histoire de la compagnie est peu être le louage de sa propriété au Canadien National le 1er janvier 1913 qui n'en permet pas moins certains profits sur ses valeurs. Conséquemment, le contrôle est revenu au Canada avec bureaux à Montréal et bureaux généraux à Sherbrooke comme toujours. Depuis cette date, les présidents de la compagnie ont été successivement M. David McNicol, Sir George Bury, M. Grant Hall, et M. D.-C. Coleman, président actuel.

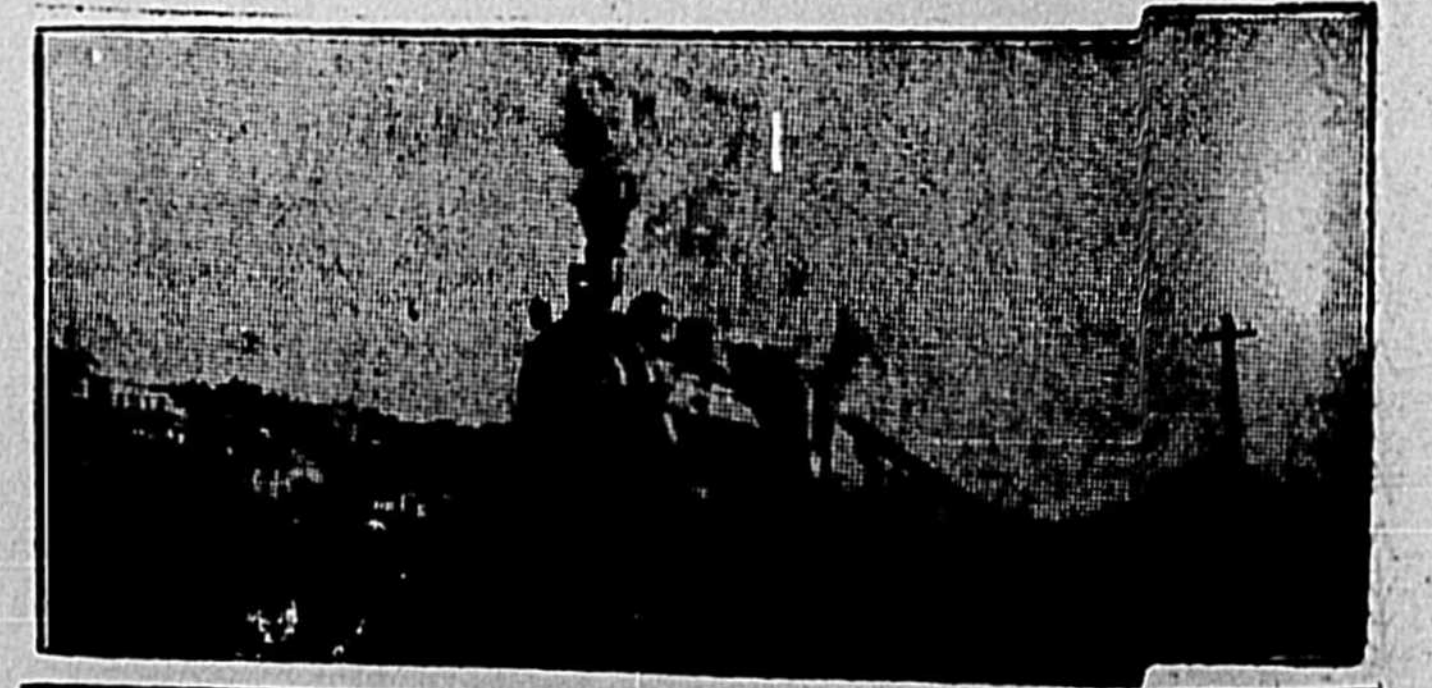
Quand le pont de Québec fut terminé en 1920, l'entreprise suscitée et encouragée par le Québec Central dès son origine, ouvrit une voie abordable en construisant un tronçon depuis Scott-Jonction jusqu'à Diamond, soit une distance de 20 milles, durant les années 1920 et 1921.



Sir Alexander T. GALT, un des plus enthousiastes promoteurs du Québec Central.



En haut, à gauche: Scène de l'inauguration de la voie Sherbrooke Westbury de l'Eastern Townships & Kennebec Railroad, le 22 octobre 1874, à Ascot; en bas: un des trains actuellement en circulation sur le réseau ferroviaire du Québec Central. En bas: Un des autobus modernes que le Québec Central a mis en circulation sur les routes de la région depuis quelques temps.



ECHOS MONDAINS

"LE CANADIEN" demande aux lectrices de cette page de vouloir bien contribuer à la rendre plus intéressante et de faire de ces colonnes les leurs. Si des amis vous visitent, il n'y a pas de plus beau compliment à faire à vos invités, que de mentionner leurs noms dans votre page locale. Nous publions aussi les fêtes de famille, parties de cartes, le tout gratuitement. Les notes doivent être signées. Venez ou téléphonez nous, nous sommes à votre service.

—M. et Mme Léandre Lambert de Sherbrooke sont actuellement en ville chez M. Napoléon Hébert et d'autres parents.

—M. et Mme A. Fortier de St-Sylvestre étaient à Thetford Mines la semaine dernière chez des parents.

—Mlle M. Fillion de cette ville était à Montréal au commencement de la semaine.

—M. A. Bey de Thetford Mines était à Montréal la semaine dernière par affaire.

—M. Jovite Pinard de East-Angus était à Black Lake dans sa famille et à Thetford Mines par affaire.

Soirée intime

Une joyeuse soirée a eu lieu dimanche le 26 janvier chez M. et Madame Joseph Demers, cultivateur, dans le deuxième rang. Parmi les invités on remarquait; M. et Mme Joseph Demers, M. et Mme Philippe Gagné, M. et Mme Ludger Gagné, M. et Mme Honoré Poulin, M. et Mme Léopold Roy, M. et Drouin, M. et Mme Joseph Simoneau, M. Esdras Simoneau, Mme Eddy Gagné, M. François M. Fortier, M. et Mme Edouard Roussin, Mme Vve Albert Roussin et sa fille Fernande, M. et Mme Téléphore Dion, M. Oliva Dion, M. et Mme Oscar Jalbert, M. Arthur Simoneau, Mlle Marie-Paule Demers, Mlles

NOUS QUI CONNAISSONS LE BON VIN — NOUS PRÉFÉRONS LE VIN ST-GEORGES



Nous savons apprécier un bon vin — c'est de tradition chez nous et notre "grand favori" c'est le vin St-Georges. Une réserve de 4,000,000 de gallons permet un cuvage prolongé qui confirme son bouquet et sa saveur exquise.

ACHETEZ DES CERTIFICATS D'EPARGNE DE GUERRE

Type Porto ou Type Sherry
Cruche d'un Gallon
160 oz. **1.75**
Bout. de 26 oz. Bout. de 40 oz.
.40 .60

T. G. BRIGHT (QUEBEC) LTD.

Thérèse, Racrel, Cécile, Madeleine, Françoise Gagné, M. Benoit et Jean-Denis, Henri-Louis Gagné.

Il y eut du chant, de la danse et de la musique. Les musiciens étaient Monsieur et Madame Léopold Roy. Un goûter fut servi à Minuit par Mme Joseph Demers et Mme Philippe Gagné.

Tous s'amuseront bien et se séparèrent à une heure avancée en se promettant d'y revenir. Une invitée

CHRONIQUE RELIGIEUSE

SAINT-ALPHONSE

BAPTEMES : —

Le 27 janvier — Marie, Thérèse, Claudette fille de Jean-Paul Carrier et de Laurette Giroux; Parrain Joseph Jacques; marraine Maria Lachance grands parents de l'enfant.

Le 29 janvier — Joseph, Napoléon, Yvon fils de Maurice Lambert et de Simonne Nolet; Parrain Napoléon Lambert; marraine Rose Délima Dulac grands parents de l'enfant.

Le 1er février — Joseph, Fraser, Réjean fils de Roland Thérien et de Adrienne Champagne; Parrain Ernest Champagne; marraine Clara Dostie, oncle et tante de l'enfant.

Le 1er février — Joseph, Jules, Alain fils de Narcisse Côté et de Maria Jacques; Parrain Jules Lesage; marraine Thérèse Gagné, cousin et cousine de l'enfant.

Le 2 février — Marie, Simone, Madeleine fille de Adrien Poiré et de Thais Beaumont; Parrain Marcel Beaumont; marraine Simone Beaumont oncle et tante de l'enfant.

Le 4 février — Joseph, Jean Baptiste, Nelson fils de Hervé Desrochers et de Yvette Lafrance; Parrain Omer Desrochers; marraine Bernadette Houle oncle et tante de l'enfant.

Le 4 février — Joseph, Napoléon, Denis fils de Edmond Croteau et de Marie-Anna Gagné; Parrain Napoléon Croteau; marraine Adéline Daigle, grands parents de l'enfant.

Le 3 février — Viola Trétreault épouse de Alidor Ferland décédée à l'Hôpital St-Joseph à l'âge de 31 ans et 9 mois.

Le 3 février — Yvon Jalbert fils de Emile Jalbert et de Marie Berthe Simoneau décédé le 2 février à l'âge de 3 mois et 11 jours.

Le 4 février — De'vina Cloutier épouse de Adolphe Cliche décédée en cette paroisse le 2 courant à l'âge de 81 ans.

Le 4 février — Fraser Thérien époux de Marie Turgeon décédée à l'Hôpital St-Joseph le 1er courant à l'âge de 60 ans et 4 mois.

Retraites fermées

Venez dans la solitude et reposez-vous un peu. (Saint Marc, VI,31)

Pour hommes et jeunes gens A la Villa St-Alphonse Sherbrooke.

Départ : mardi soir le 11 février.

Retour : vendredi soir le 14 février.

On voudra bien s'inscrire dès maintenant.

Hubert Roberge, secrétaire Retraites Fermées, Comité S.-C. des 37, rue King — Tél. 582 Thetford Mines.

EXCURSIONS

A PRIX REDUITS A TOUS les ENDROITS DE L'OUEST CANADIEN

DEPARTS:

Tous les jours du 15 février au 1 mars

Limite de retour: 45 jours

Billets valables pour voyager dans voitures ordinaires

Des billets d'excursion, valables dans wagons-touristes, wagons-salons et wagons-lits peuvent aussi être obtenus sur paiement d'un léger supplément, en plus du tarif pour place de wagon-salon ou wagon-lit.

ROUTES Billets valables via Port Arthur, Ont., Chicago, Ill. ou Sault Ste-Marie,

mais par la même route et la même ligne dans les deux directions.

ARRETS EN ROUTE permis à tout endroit au Canada, au cours de l'aller ou du retour, ou dans les deux cas, en dedans de la limite du billet, sur demande au Conducteur; aussi à Chicago, Ill., Sault Ste-Marie, Mich. et à l'ouest, suivant les tarifs des chemins de fer aux Etats-Unis.

Renseignements et billets sur demande à F. FORTIER, Agent du Trafic Voyageurs, Pacifique Canadien, Gare du Palais, Québec, représentant toutes les lignes de navigation océanique ou encore en s'adressant à P. E. GINGRAS, Agent de District, Gare Windsor Montréal, P. Q.

LA COLONNE DE

"COUSINE BLANCHE"

Diplômée de l'Université de Beauté de PARIS.

Un bouton paraît que faire ? Une tache !

Avec surprise, ennui ou résignation, nous constatons sa présence sans songer si l'état de notre peau est sain ou malsain.

Dès qu'une telle tache paraît pour déparer la clarté de notre teint, il importe de la "classifier" de se rendre compte de ce qu'elle est, car une tache n'est pas tout simplement une tache.

Cette tache peut être un bouton occasionné par une pore obstruée qui deviendra bientôt un "point noir" ou, pour l'appeler par son nom scientifique, un comédon. Cette tache peut être un bouton ordinaire résultant trouble digestif. Cependant, si ce bouton est dur et constitue ce qu'on appelle communément "un mouton" à la surface de la peau, attention, vous souffrez très probablement d'acné.

Que faire dans ces cas ? Les boutons ordinaires ne sont pas difficiles à traiter — tant de l'intérieur que de l'extérieur. Ils sont généralement causés par l'accumulation des déchets de la digestion. On remédie à cet état en prenant chaque matin au lever un verre d'eau dans lequel on a fait dissoudre une cuillerée à thé de sels de fruits, pratique qu'il est bon de suivre à l'année si on est sujet à des troubles digestifs.

Le traitement externe est de badigeonner les boutons avec une lotion forte en a'cool, eau de cologne, "witch Hazel", etc. Ce liquide asséchera les boutons et chassera des pores les impuretés qui y sont logées.

Le "point noir" ou comédon est causé par l'obstruction des pores. Il importe donc tout d'abord de nettoyer la peau à fond par l'usage d'une crème liquéfiante de nettoyage puis de couvrir son visage, au coucher, d'une mince couche de crème de nuit vitaminée aux vitamines "F".

Quant aux boutons occasionnés par l'acné, le traitement doit être interne et externe. Le sel de fruits au lever et la crème de nuit aux vitamines "F" le soir.

Un autre genre de bouton qui nécessite des soins immédiats, c'est le bouton blanc, peu dur au touché, rempli de pus. Ce bouton est un débouché pour les bactéries que la peau saine ne peut absorber, qui fait irruption à l'endroit le moins fort de la surface de la peau — aux pores. Ces germes se multiplient par centaines à la minute et lorsqu'ils atteignent la surface, ils forment une croûte dure qui constitue la tête du bouton.

D'abord, au moyen d'une aiguille stérilisée (passée dans une flamme vive), il faut piquer ce bouton, puis presser sur le bouton (sans pincer) un morceau de gaze stérilisée ou de coton absorbant. Une fois cette opération terminée, il faut badigeonner le bouton vidé et la peau qui l'entoure avec un liquide antiseptique (péroxyde d'hydrogène ou autre), laisser sécher puis couvrir d'une lotion qui cicatrisera la petite blessure à la peau tout en la libérant de matière infectieuse. Ce traitement externe doit être continué pendant au moins une quinzaine.

Quant au traitement intérieur, il s'agit de purifier le sang et l'on n'a qu'à recourir à l'un des nombreux dépuratifs qui existent sur le marché.

Mon feuillet sur les soins du visage comporte nombre de conseils de ce genre, peu coûteux à suivre et si vous ne l'avez pas déjà obtenu, je vous conseille de m'écrire sans délai, (Cousine Blanche, 197 ouest, rue Ste-Catherine, Montréal) pour l'obtenir. N'oubliez pas d'inclure un timbre de 3c pour frais de poste. Profitez de votre lettre pour demander n'importe lequel (ou lesquels) de mes feuillets. J'en ai publiés sur les soins du visage, des mains, des yeux, des cheveux, des pieds, sur le développement normal du buste, sur la maigreur, sur l'obésité, sur l'enlèvement des poils

GRAINES DE SEMENCE

Plus de 30 années d'expérience dans le commerce de graines de semence et de plantes de toutes sortes. Nouveau catalogue gratuit sur demande.

Nouveau Catalogue Grátis COUPON

Messieurs: S.V.P. m'envoyer gratuitement votre nouveau catalogue de semences, 88 pages, tout en français.

Nom: _____

Adresse: _____

HECTOR L. DÉRY & CIE, LTÉE
Grainetiers et Pépiniéristes 931, Blvd St-Laurent, Montréal

follets, sur la transpiration excessive, sur les poids et mesures normaux. Incluez toujours un timbre de 3c pour chaque feuillet désiré. Et si vous avez quel problème de beauté dont la solution vous ennuie, n'hésitez pas à m'en confier la solution. N'oubliez jamais que vous avez en moi une confidente, une amie toujours désireuse de vous être utile.

Cousine Blanche

MAL A LA GORGE?

Contre maux de gorge ordinaires, faites simplement avec le

LINIMENT MINARD

35c

LA FORCE PHYSIQUE DANS LE VIEUX QUEBEC



LOUIS CYR, champion homme fort du monde, dont la façon favorite de manier les prisonniers consistait, quand il était officier de police à Montréal, à en balancer deux, un sous chaque bras, et à les conduire ainsi au poste de police le plus rapproché.

Voici ses records:—

- Levé de 3,526 livres de fonte sur une plate-forme.
- Levé de 265 livres par-dessus la tête, le bras tendu.
- Levé, avec un doigt, d'un poids de 490 livres.
- Sept exploits brisant tout record à l'Aquarium Hall de Londres, Angleterre.
- A Boston, levé, sur son dos, une plate-forme portant 18 hommes d'un poids total de 4,300 livres.
- Onze records de levé de poids à Chicago, en 1896.

Le gin de Hollande qui se vend le plus dans la province de Québec et dans le monde entier.

10 ONCES \$1.05 26 ONCES \$2.40 40 ONCES \$3.45

Distillé et embouteillé au Canada sous la surveillance directe de John de Kuyper & Son, Distillateurs, Rotterdam, Hollande.

GIN de KUYPER
MAISON FONDÉE EN 1695

Cet Hiver Allez Vous Récréer Sur la Côte du Pacifique

ALLER et	Taux peu élevés Trains rapides
RETOUR	Jouez au golf où les brises du Pacifique vous mettent à l'épreuve des froids de l'hiver — golf, natation, équitation, excursions en auto — pratiquez votre sport préféré sous un climat embaumé, à Vancouver et Victoria.
QUEBEC	Cette région canadienne toujours verdoyante vous offre les montagnes et la mer — des sites intéressants à visiter — tout ce que vous aimez à faire — des gens agréables à rencontrer.
A	Prix spéciaux dans les hôtels. Tarifs réduits dans les trains avec période de validité prolongée et privilèges d'arrêt en route.
VANCOUVER	Prix de validité prolongée et privilèges d'arrêt en route.
VICTORIA	TOURNOI DE GOLF D'HIVER
SEATTLE	Victoria — 9-15 mars 1941
Première Classe \$143.85	Profitez de l'incinfort de l'air climatisé sur le rapide et moderne "Dominion" en allant vers l'ouest, ou en en revenant.
Classe Touriste \$127.55	Renseignements et billets sur demande à F. FORTIER, Agent du Trafic - Voyageurs, Pacifique Canadien, Gare du Palais, Québec, représentant toutes les lignes de navigation océanique ou encore en s'adressant à P.-E. GINGRAS, Agent de District, Gare Windsor, Montréal, P. Q.
Voiture . . \$93.50	
Prix de location de wagonlits en plus.	
Repas à bon marché sur les trains.	

PACIFIQUE CANADIEN

FORD HOTELS

Chambres confortables à partir de \$1.50 à \$2.50

Moderne à l'épreuve du feu Location très favorable \$1.50 à \$2.50

Simple, pas de prix plus élevés. Stationnement très facile pour autos. Et même autres Hôtels à

TORONTO-MONTREAL

La FAIBLESSE

PEUT DISPARAITRE FACILEMENT

Symptômes ou conséquences de l'ANÉMIE: Pâleur, Irrégularités, Nerveusité, Périodes douloureuses, Manque d'Appétit, Fatigue, Douleurs de Dos, de Reins, Troubles intestinaux essentiellement féminins.

PILULES ROUGES

POUR LES FAIBLES ET FEMMES FAIBLES

Cie Chimique FRANCO
Américaine Ltée
1570, rue St-Denis
Montréal

Vous êtes au point!

Oui — vous êtes au point lorsque vous synthétisez sur un appareil de radio moderne! Vous êtes exactement là lorsque "cela" se produit, vous l'entendez au moment où la chose se produit.

Ne manquez pas les nouvelles et les programmes émouvants mis en ondes en ce moment — demandez une démonstration des plus récents modèles d'appareils de radio — dont les prix sont à la portée de pratiquement toutes les bourses!

THE Shawinigan WATER & POWER COMPANY



L'ARGENT, autant que les hommes et les machines, est d'importance vitale pour gagner cette guerre.

VOUS pouvez fournir cet argent... tout en économisant pour l'avenir... en achetant régulièrement des CERTIFICATS D'EPARGNE DE GUERRE, et cela aussi longtemps que dureront les hostilités.

Rendez-vous à la succursale de la Banque Royale où vous avez votre compte. Là, signez la formule spéciale par laquelle vous vous engagez à acheter des Certificats d'Épargne, et la Banque fera ensuite pour vous, chaque mois et automatiquement, l'acquisition des Certificats.

La banque s'occupe de tous les détails pour vous une fois que vous avez signé la formule: elle achète les certificats, les paie à même les fonds de votre compte d'épargne... et voit à vous les faire livrer directement par Ottawa.

Cet appel est urgent! Ne remettez pas à plus tard l'achat des Certificats. C'est un excellent moyen d'épargner et de faire en même temps pour sauvegarder la liberté.

LA BANQUE ROYALE DU CANADA

SUCCURSALE THETFORD MINES - J. A. McKENDY, Gérant

Le Canada dominé Décès et Funérailles

Le Canada a dominé et continue de dominer les autres pays du monde, dans plusieurs domaines. Grâce aux grandes qualités de sa population, le Canada s'est souvent placé au premier rang de toutes les nations.

Saviez-vous que les mines canadiennes de nickel sont les plus importantes du monde, que le Canada extrait de son sous-sol 50% de la production mondiale d'amiante, que le premier vapeur à traverser l'Atlantique était de fabrication canadienne? La première conversation téléphonique à longue distance eut lieu entre Paris et Brantford, Ontario. Toronto a été la première ville du monde à assister à la démonstration d'un tramway électrique; aux maîtresses de maison d'Ottawa, fut faite la première démonstration pratique de cuisson électrique.

Pour le transport du fret par avion, le Canada se place au premier rang de tous les pays du monde. Il peut se vanter de posséder de nombreux champions dans le domaine du sport, surtout, au jeu de hockey. Sa réputation est encore mieux établie par le fait qu'il produit du blé dur, qui lui mérite continuellement le premier prix dans les expositions internationales.

Voilà qui met en évidence des succès, malheureusement peu connus, qu'a remportés notre cher Canada. Le film court de l'Associated Screen News, "Lauriers Canadiens", les signale d'une façon des plus vivantes. Ce film fait partie du programme actuel du théâtre...

Sa valeur éducative n'a d'égale que l'intérêt qu'il éveille chez les auditeurs. Mentionnons parmi les scènes intéressantes, la description des procédés de meunerie qui transforment le blé dur canadien en farine de qualité supérieure, pour tous usages.

De Mlle Fernande Huppé

(Suite de la première page)

Jeanne Simarn, M. et Mme Hervé Labbé, M. et Mme Oliva Charrest, M. Lionel Vachon, M. et Mme Gérard Jacques, M. Wellie Madois, M. et Mme A. Salmon, M. et Mme Oliva Laroche, M. J.-B. Poudrier, M. et Mme Roger Lavallée, M. et Mme Conrad Bergeron, M. et Mme Hermas Moisan, M. et Mme Chadles Provençal, M. et Mme Joseph Paré, M. et Mme Armand Fradette, M. et Mme Wilfrid Fradette, M. Jean Carrier, M. et Mme Emile Couture, Mlle Dorothée Perron, Mlle Eva Belleau, Mlle Rita Dostie, Mme Théophile Fortier, M. et Mme Cléophas Boulanger, M. et Mme Henri Létourneau, Mlle Evonne Ainsley, Mme Lorenzo Guay, M. et Mme Alfred Vachon, M. Emilien Coriveau, M. Lionel Bédard, M. Joseph Lessard, M. Henri Létourneau, M. Hermas Moisan, M. Rosaire Gagnon, M. et Mme Maurice Sylvain, Mlle Marie-Ange Croteau, Mlle Elise Hamel, Mlle Médora Hamel, Mlle Thérèse Poudrier, M. Robert Lessard, M. Adrien Fradette, M. Hervé Coriveau, M. Benoit Lamothe, M. William Garneau, Mlle Rose-Annette Moisan, M. Napoléon Gamache, M. et Mme Armand Fortier, M. Irène Routhier, M. et Mme Léo Huppé, Mlle Henriette Lamothe, M. et Mme Albert Houle, Mlle Ananie Lamothe, M. et Mme Achille Bonneville, M. et Mme Eddy Moore, Mme Philias Hamel, M. et Mme Ludger Ainsley, Mme Ernest Biodeau, Mlle Thérèse Boulanger, M. Alfred Carrier, Mlle Lisette Bergeron, M. Raymond Bergeron, M. et Mme Omer Bertrand, Mlle Thérèse Bertrand, Mlle Antoinette Nadeau, Mme Vve Xavier Moisan, Mlle Jeanne d'Ari St-Laurent, Mlle Rita Provençal, M. et Mme Alphonse Morin, Mlle Adrienne Argouin, M. et Mme Louis Laflamme, Mlle Fernande Routhier, M. et Mme Robert Paré, M. J.-Arthur Marcoux, M. D. Mlle Rachel Carrier, M. et Mme Philias Laroche, Mme Cellie Brochu, Mlle Simonne Morissette, M. et Mme Marc Royer, M. et Mme Adjuator Fontaine, Mlle Annie-Bella St-Cyr, Mlle Fernande Paré, M. Lucien Gagné, M. et Mme Josaphat Huppé, Mlle Flore Paré, M. et Mme Léonard Perreault, Mlle Antoinette Lessard, M. et Mme Johnny Côté, M. et Mme Wilfrid Morissette, M. et Mme Atchez Kenyon, M. et Mme St-Laurent, M. et Mme Louis Laflamme, M. Omer Morin, M. et Mme Gérard Poudrier, M. et Mme Eugène Lambert, M. et Mme Gérard Tanguay, M. et Mme Oscar Tardif, M. et Mme A. Coriveau, M. et Mme J.-E. Martel, M. et Mme Pierre Plourde, M. et Mme J.-Bte. Lachance, M. et Mme Alfred Carrier, M. et Mme Robert Carrier, M. et Mme Achille Bonneville, M. et Mme John Kenyon, M. et Mme Armand Blais, Mlle Germaine Sylvain, M. et Mme Donnat Bonneville, Mme Albert Bouffard, M. et Mme Atchey Kenyon, M. et Mme Joseph Lessard, M. Rodophe Laroche, M. Aimé Grondin, M. Charles-Aimé Côté, M. et Mme Elzéar Marcoux, M. et Mme Elzéar Racine, M. et Mme J.-B. Lachance, M. et Mme E. Bernard, M. et Mme Ernest Sylvain, M. et Mme Berth Côté, Mlle Laurette Huppé, Mlle Généria Martel, Mlle Simone Nolet, Mlle Rose-Aimé Nolet, M. et Mme Emile St-Laurent, Mlle Gisèle Carrier, M. Clément Fradette, M. et Mme Josaphat Huppé, Mlle Cécile Lambert, Mme Vve Ovila Beaulieu, Mlle Rose-Eliane Beaulieu, Mlle Jeannette Nadeau, Mlle Anna-Marie Nadeau, M. et Mme Wellie Robert, M. Alphonse Dubois, Mlle Claire-Hélène Marois, M. et Mme Alfred LaFrance, M. et Mme Adélaré Cliche, Mlle Claire LaFrance, Mlle Laurette Lamarre, Mlle Albertine Lamarre, Mlle Alice Byrns, Mlle Simone Faucher, Mlle Fernande Faucher, Mlle Gabrielle Faucher, Mlle Justine Côté, Mlle Annette Gravel, Mlle Cécile Roy, Mlle Elvia Gagné, M. et Mme Henri Carrier, M. et Mme Cyprien Roy, Mlle Gertrude Dubois, Mlle Germaine

Roy, M. et Mme Ronaldo Huppé, M. et Mme Philippe Carrette, M. Gaston Bergeron, Mlle Laurette Doucet, M. Rolland Martel, M. et Mme Odilon Moisan, M. Vincent Nadeau, M. et Mme Albert Gamache, Mlle Janine Côté, M. Validor St-Cyr, M. et Mme Philippe Gagnon, M. et Mme Arth. Laflamme, M. et Mme Lucien Couture, M. et Mme Jos Laplante, M. et Mme Emile Couture, M. et Mme Léo Hamel, M. et Mme Adrien Nadeau, M. et Mme A. Boulet, M. et Mme Joseph Jolin, M. Albert Moisan, M. et Mme Alphonse Tanguay, M. Maurice Brochu, M. et Mme Wellie Marois, M. et Mme Henri Labonté, Mlle Madeleine Labonté, Mlle Monique Dussault, Mlle Madeleine Lambert, M. et Mme Roland Labbé, Mlle Irène Labbé, Mlle Noella Giguère, Mlle Rose-Aimé Morin, Mlle Jeanne d'Arc Carrier, Mlle Réjane Vallée, M. et Mme Gérard Mercier, Mlle Monique Goulet, Mme Henri L. Madore, Mlle Huguette Madore, Mlle Eliane Routhier, M. et Mme Fernand Nadeau, Mlle Eliane Brochu, Mlle Gracia Laflamme, Mlle Routhier, M. et Mme Clovis Marcoux, Mlle Marie-Jeanne Marcoux, M. et Mme Alphonse Vachon, Mlle Marie-Jeanne Gamache, M. et Mme Armand Marceau, M. et Mme Ls-Philippe Poudrier, M. et Mme Edouard Doyon, M. et Mme Wellie Coriveau, Mlle Rita Coriveau, Mlle Liliane Laflamme, M. René Laplante, Mme D. Laplante, M. et Mme Gérard Lemieux, M. Wellie Paré, M. Benoit Paré, M. Armand Fradette, M. Léonard Bergeron, M. Jean-Marie Lessard, M. Maurice Bonneville, M. Florian Bonneville, M. Henri Lessard, M. Philippe Bertrand, M. et Mme Alphonse Laplante, M. et Mme Cléophas Marcoux, Mlle Rose Marcoux, M. Aimé Marchand M. et Mme Adonias Laplante, Mlle Gisèle Lemieux, Mlle Germaine Hébert, Mlle Rose Hamel, M. et Mme Charles Nadeau, M. et Mme Armand Allaire, M. et Mme Jean-Marc Labbé, M. Arsème Garneau, M. Odile Croteau, M. Gérard Sylvain, M. Lucien Provençal, Mlle Thérèse Fradette, M. et Mme Alfred Morin, M. et Mme Maurice Carrier.

A la famille en deuil "Le Canadien" réitère l'expression de ses plus vives condoléances

On a fait souvent vanité des passions, même les plus criminelles; mais l'envie est une passion timide et honteuse que l'on n'ose jamais avouer.



La règle doit être droite com- indique la ligne, même lorsqu'il me un fil, et non pas comme fléchit. L'inflexion ne le fausse une barre de fer. Le cordeau pas.

BONNE NOUVELLE

Il me fait plaisir d'annoncer au Public et à ma nombreuse clientèle pour le pain, d'autrefois, que j'ai ouvert un :-: :-:

POSTE de GAZOLINE et D'HUILE GRAISSAGE, LAVAGE et REPARATIONS de PNEUS

Nous ferons aussi le remisage d'Autos.

Service Courtois

AUGUSTE GAGNE

612 Notre-Dame, Tél. 397 Thetford Mines.

L'amour de la vérité, la soif insatiable de la vérité, la ferme résolution de la chercher et de la garder fidèlement, voilà ce qu'il faut considérer comme la vraie base de l'éducation et de la dignité humaine.

Les fameux "Black Horses" Déménagent à leurs Nouveaux quartiers

Les "Ecuries Black Horse" ont annoncé aujourd'hui que les fameux Percherons Dawes, entretenus par la Brasserie Dawes Black Horse dans l'intérêt des cultivateurs de la province, ont été déménagés de la rue Colborne à leurs nouveaux quartiers à Verchères, P.Q.

Les nouvelles écuries, occupées il y a plusieurs années, par les fameux chevaux de course de J.-K.-L. Ross, sont maintenant la propriété de Russell Y. Graul. Les granges ont été entièrement renouées de manière à permettre le maximum de confort pour les étalons "Black Horse". En plus des aménagements intérieurs, il y aura maintenant de grands enclos extérieurs dans lesquels les étalons pourront prendre leurs ébats.

Les percherons occuperont ces écuries en permanence, les quittant une fois par année, pour leur tournée contumière à travers la province.

Ces nouveaux quartiers, situés sur la rive sud de la route Québec, No 3 — un agréable trajet de 18 milles du pont Jacques-Cartier, sortie Longueuil — comportent une salle de réception où le public sera toujours le bienvenu. Vous reconnaîtrez l'endroit facilement à une grande enseigne neuve qui porte l'inscription "HOME OF THE BLACK HORSES".

Dans le groupe, l'on pourra voir CAPTIVATOR, maintenant âgé de 17 ans, Etalon Percheron, Champion du Canada en 1932-33-34; PARAMOUNT CARLAET, Grand Champion à l'Exposition Canadienne Nationale de Toronto et à la Foire Royale d'Hiver de Toronto en 1938, et Grand Champion à l'Exposition Canadienne Nationale en 1939.

CORNELL'S JIM, un étalon de 3 ans, qui, en septembre 1940, alors qu'il avait 2 ans, fut Grand Champion à l'Exposition Canadienne Nationale de Toronto.

LAET'S EMBLEM, premier dans la classe des chevaux âgés, et Grand Champion de Réserve à l'Exposition Canadienne Nationale en 1940, ainsi que tous les autres "BLACK HORSES" qui ont remporté



PREVENEZ-CASSEZ- avec une bonne PONCE NOUVELLE RECETTE 1/4 de Melchers 1/4 de sucre à dose de 1/4 de Melchers. Souvenez-vous de prendre 1/4 de Melchers 1/4 de sucre à dose de 1/4 de Melchers.

NOTRE FAVORI NATIONAL

10 oz. \$1.05 26 oz. \$2.30 40 oz. \$3.45



- CONFITURES PURES fraises ou framboises 31c Jarro 32 ozs
MARMELADE à l'orange pure 23c Jarro 32 ozs
THE NECTAR Mélange indien 33c Pqt 1 lb. 61c
FEVES AU LARD Libby 3 btes 23c Bte 9c
FARINE Royal Household 7 lbs 26c Sac 85c
SOUPES tom. ou lég. 3 btes 23c
JUS DE TOMATE A & P 2 btes 17c
SAVON Sunlight 10 barres 49c
FARINE D'AVOINE Ogilvie 48 ozs 18c
CATCHUP Libby 12 ozs 15c
JUS DE TOMATE Libby 2 btes 15c
TISSU Everything 5 roul. 15c
THE NOIR mélange spécial lb 49c
ALL BRAN Kellogg gros pqt 22c
FARINE d'avoine roulée à la pesée 3 lbs 11c
RAISIN à la pesée 2 lbs 19c
GRAISSE pure seau 20 lbs 1.73

- CAFÉ A & P Frais moulu
BOKAR Sac 1 lb. 39c
8 O'CLOCK Sac 1 lb. 35c
RED CIRCLE Sac 1 lb. 33c
PAIN A & P Ann Page blanc
Tranché ou non
2 pains enveloppés 24 ozs 17c
Beignes Douz. 10c
Jelly Rolls Chac. 17c

- FRUITS ET LEGUMES
POMMES McIntosh de C.B. fantaisie extra grosseur 180 douz. 17c
ORANGES de Floride juteuses douz. 17c
BETTERAVES Nouvelles grosses bottes 3 pour 19c
CAROTTES Nouvelles de choix, lavées 5 lbs 10c
TOMATES fermes et mûres 2 lbs 25c
PATATES No 1 des Montagnes Aucun dépôt Vertes, Ile du P.E. pour le sac 50 lbs 79c

MAGASINS A & P



JE RECONNAIS TON BON GOÛT À L'USAGE DE CETTE BIÈRE, PAUL-

JE NE BOIS QUE DE LA DOW-SA SAVEUR RAFRAÏCHISSANTE EST TOUJOURS EXCELLENTE

DOW LA BIÈRE DE BON GOÛT