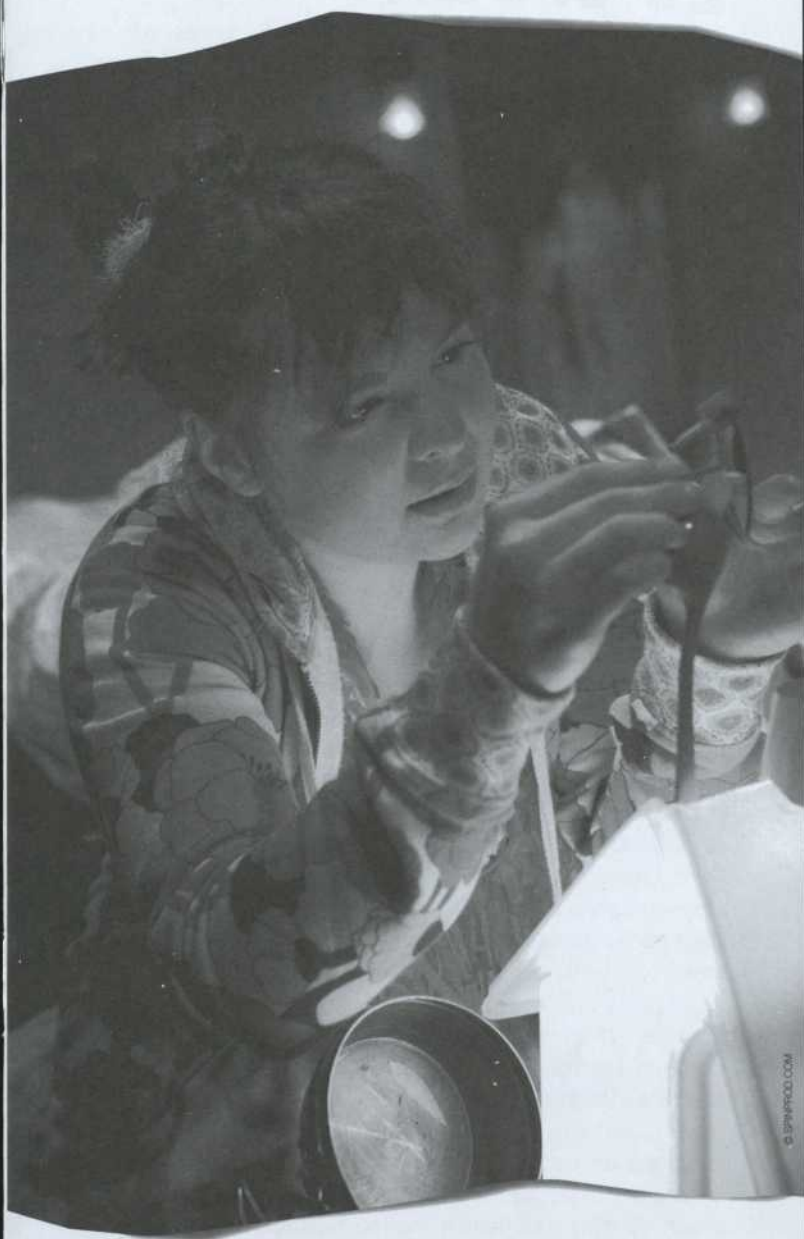


ISBERG

TEXTE DE PASCAL BRULLEMANS
MISE EN SCÈNE DE SYLVAIN SCOTT
UNE CRÉATION DU THÉÂTRE LE CLOU



© SPINPROO.COM

Du 18 au 29 novembre 2009



MAISON
THÉÂTRE

POUR LES JEUNES
DE TOUS ÂGES

ISBERG

LE SPECTACLE

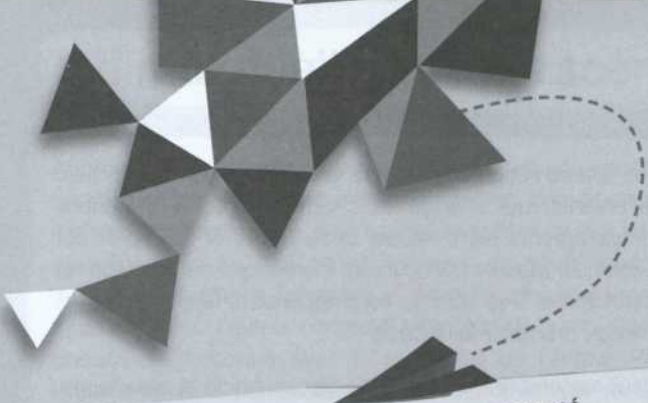
Pour les jeunes de 11 ans et plus Durée : environ 60 minutes



Une nouvelle vie qui émerge

À la suite du décès accidentel de leurs parents, trois adolescents — le Petit, la Sœur et le Grand — doivent s'adapter à une nouvelle vie. Chez « l'autre famille », ce foyer d'accueil encore étranger, ils s'isolent au sous-sol et, solidaires, font le pacte d'affronter *ensemble* cette dure réalité. Cette période douloureuse leur permettra de plonger au fond d'eux-mêmes et de faire émerger, chacun à leur façon, une réconfortante force créatrice. Dans ce huis clos, nous prenons avec les personnages le chemin difficile vers la résilience libératrice. Car dans les blessures et les souvenirs, dans l'art, la musique et les rires, n'y a-t-il pas tout ce qu'il faut pour guérir ?

Ponctué d'humour, enveloppé par la musique envoûtante de Yann Perreau et coloré des créations sculpturales de Nathalie Trépanier, le récit peint un portrait intimiste du deuil. Quête de lumière et véritable hommage à la vie, *Isberg* témoigne de cette affliction qu'est l'acceptation de la mort, passage obligé jalonné d'étapes cruciales qui mènent, lentement mais sûrement, à une réconciliation avec le bonheur.



Q : Quel auteur-compositeur-interprète a composé la musique d'Isberg ?

R : Yann Perreau.

Les interprètes et leur personnage

PHILOMÈNE LÉVESQUE-RAINVILLE
LA SCEUR

SÉBASTIEN RAJOTTE
LE GRAND

GUILLAUME TELLIER
LE PETIT

Les interprètes sont présentés par ordre alphabétique.

L'équipe du spectacle

.....
TEXTE **PASCAL BRULLEMANS**

MISE EN SCÈNE **SYLVAIN SCOTT**

SCÉNOGRAPHIE **NATHALIE TRÉPANIÉ**

PAROLES, MUSIQUE ORIGINALE ET ENVIRONNEMENT SONORE **YANN PERREAU**

ÉCLAIRAGES **MARTIN GAGNÉ**

COSTUMES **LINDA BRUNELLE**

ENVIRONNEMENT SONORE ET RÉALISATION **NANS BORTUZZO**

ASSISTANCE À LA MISE EN SCÈNE **DOMINIQUE CUERRIER**

DIRECTION DE PRODUCTION ET TECHNIQUE **NICHOLA LAPIERRE**
.....

Le mot de l'auteur

Cette histoire est un chemin vers la vie. Elle raconte comment trois enfants, qui changent de famille après la disparition de leurs parents, vont refuser cette réalité et se replier sur eux-mêmes. Mais ils découvriront bientôt que ce naufrage les a transformés. Des fissures vont apparaître, faire craquer les serments, précipiter la débâcle.

Le deuil ressemble à la dérive des glaces, froide et silencieuse. La mort plonge les vivants dans une grande confusion. Pendant des mois, parfois des années, nos pensées naviguent entre les souvenirs, la douleur, la colère et le bonheur insoutenable d'exister. Le travail, la famille, le quotidien, tout nous semble différent. Nos yeux sont devenus des fenêtres pour la mémoire des morts.

Mais ne vous fiez pas aux apparences. Sous son masque mortuaire, *Isberg* cache une histoire d'amour. Celle de deux frères et d'une sœur qui traversent vents et marées pour faire la paix avec l'existence.



PASCAL BRULLEMANS
AUTEUR

Depuis sa formation en écriture dramatique à l'École nationale de théâtre, Pascal Brullemans poursuit son travail d'auteur parallèlement à une carrière en scénarisation multimédia, qui lui a valu de nombreux prix. Sa collaboration avec le metteur en scène Éric Jean a donné lieu à de multiples aventures. Leur adaptation de *La dame aux camélias*, présentée par la compagnie Les Têtes Heureuses, a reçu le Masque de la meilleure production en région. Puis, la création *Hippocampe*, au Théâtre de Quat'Sous, a été lauréate du Prix de la critique montréalaise en 2002. En plus d'une incursion dans le théâtre jeune public avec *L'Armoire*, il a signé en 2005 *Les mystères de Quat'Sous* ainsi que *Cuerpos extraños*, présenté à Mexico par la compagnie Cuatro Milpa.

Q : Quel est le nom de l'artiste-sculpteur responsable de la scénographie du spectacle ?

R : Nathalie Trépanier.

Le mot du metteur en scène

Aborder la création d'un nouveau spectacle est une expédition où tous les créateurs sont des explorateurs ; des artistes à la recherche d'une matière, d'un spectacle qu'il nous faut trouver. Au départ, j'avais deux désirs : intégrer le travail sculptural de l'artiste Nathalie Trépanier et amorcer une collaboration musicale avec l'auteur-compositeur-interprète Yann Perreau. Ensuite, la rencontre avec la sensibilité de l'auteur Pascal Brullemans aura permis à la forme de trouver ses mots, sa langue. La grande disponibilité des acteurs a permis l'incarnation de trois petits humains bouleversants. À cette équipe se sont joints les inspirants et talentueux concepteurs Linda Brunelle aux costumes et Martin Gagné aux éclairages.

L'adolescence est une période de grandes transformations. Par le biais de la scène, je veux parler à ces êtres en pleine transformation et leur dire qu'être vivant nécessite un effort. Un événement, aussi cruel qu'il soit, peut-il donner naissance à l'insoupçonné et nous révéler à nous-mêmes ? La zone que j'ai voulu explorer avec *Isberg* se situe dans le contrecoup d'un fait tragique. Cette phase transitoire où domine l'impression d'être sous anesthésie, pas tout à fait dans la réalité.

J'ai eu le privilège de voir le Grand, la Sœur et le Petit naître sous mes yeux. Je me suis attaché à eux. J'espère que vous sentirez toute la lumière qui se dégage de ces personnages en quête de leur existence propre et que vous leur souhaiterez, comme moi, que leur voyage les mène vers les plus belles contrées qui soient.

SYLVAIN SCOTT METTEUR EN SCÈNE



Codirecteur artistique du Théâtre Le Clou, Sylvain Scott a signé les mises en scène de *La langue du caméléon*, *L'héritage de Darwin* et *Isberg*. Acteur, chanteur, metteur en scène et compositeur, il a participé à plusieurs productions. On a pu le voir entre autres dans *Un violon sur le toit*, *L'homme de la Mancha*, *La vraie vie est ailleurs* et *Antoine et Cléopâtre*. En 2003, son interprétation de Sancho Pança lui a valu une nomination aux Masques. À titre de compositeur, on lui doit les musiques originales d'une douzaine de productions pour différentes compagnies dont le TNM, le Théâtre Le Clou et le Théâtre Bouches Décousues. Il enseigne au département de musique de l'UQAM ainsi qu'au collège Lionel-Groulx dans le programme de théâtre musical.

Les interprètes



PHILOMÈNE LÉVESQUE-RAINVILLE
LA SŒUR

Comédienne diplômée de l'École de théâtre du Cégep de Saint-Hyacinthe en 2006, Philomène Lévesque-Rainville perfectionne sa formation avec le stage de DynamO Théâtre, puis à l'occasion d'un stage de création pour la petite enfance organisé par Petits bonheurs. Elle participe par la suite à des ateliers de recherche avec le Théâtre Bouches Décousues, d'où est né *Marguerite*, spectacle présenté à Petits bonheurs en mai 2009. Sur scène, on a pu la voir dans *Elsemeur* et *Éva, Gloria, Anna, Léa*. À l'été 2009, elle a parcouru le Québec avec le spectacle de théâtre de rue *Les Vieilles* mis en scène par Hugo Bélanger. Cette année, Philomène aura le plaisir de travailler avec le Théâtre Ébouriffé pour leur prochain spectacle jeune public.



SÉBASTIEN RAJOTTE
LE GRAND

Diplômé du Conservatoire d'art dramatique de Montréal en 1998, Sébastien Rajotte a collaboré avec Lorraine Pintal pour *Les oranges sont vertes*, présenté au TNM. Il a également travaillé avec René Richard Cyr dans *Le langue-à-langue des chiens de roche* au Théâtre d'Aujourd'hui et dans *Un tramway nommé désir* au TNM. Plus récemment, on a pu le voir dans *Paradixxx* d'Olivier Choinière et *Les Points Tournants*. Il a également fait partie de la LNI pendant cinq ans. Il s'agit de sa troisième collaboration avec le Théâtre Le Clou puisqu'il a fait partie de l'édition 1999 des *Zurbains* et de *L'héritage de Darwin*. Au petit écran il a joué dans *Les poupées russes*, *Fortier-V*, *Watatatow*, *Les invincibles* et *Le Négociateur-III*.



GUILLAUME TELLIER
LE PETIT

Guillaume Tellier a terminé sa formation à l'École nationale de théâtre en 2005. Au théâtre, on a pu le voir jouer *L'Amour médecin* de Molière dans le cadre des Classiques en plein air coproduits par le TNM, à Espace Go dans la production parisienne invitée *Fairy Queen*, et avec Absolu Théâtre dans un *Macbett* d'Ionesco monté pour adolescents. Passionné par la création, Guillaume participe à plusieurs projets éclectiques notamment un trio de performance absurde appelé *Les Vrais Météores de Mars* pour lequel il compose, chante et joue de la guitare. Cette année, il se joint à l'équipe des Berbères Mémères dans un collectif de création intitulé *Bang Bang Love*.

Les interprètes sont présentés par ordre alphabétique.



Q : Dans *Isberg*, les trois personnages parviennent à canaliser leur douleur et leurs émotions après la mort de leurs parents. Chacun le fait à sa façon, grâce aux moyens qui lui permettent de s'exprimer et de se défouler. Quels sont ces moyens ?

R : Le Grand = l'entraînement physique, le sport ;
le Petit = la musique, la chanson ;
la Soeur = les arts visuels, la sculpture.

SAVIEZ-VOUS QUE ...

La résilience est l'un des thèmes majeurs d'*Isberg*. Mais de quoi s'agit-il, au juste ?



- **Définition du Petit Robert :** (Psychologie) Capacité à vivre, à se développer, en surmontant les chocs traumatiques, en dépit de l'adversité.
- **Le concept de résilience** a été énoncé par le célèbre neurologue, psychiatre, éthologue et psychanalyste français Boris Cyrulnik.

Un individu résilient, c'est quelqu'un qui arrive à sortir de la dépression causée par un traumatisme en trouvant les moyens de « vivre avec » et de grandir à travers cette épreuve. La résilience serait le résultat de multiples processus — notamment l'équilibre, le positivisme, les défis, la communication et la création — qui viennent interrompre les trajectoires négatives. Il n'existe toutefois pas de recette miracle : il s'agit d'une démarche propre et personnelle à chacun.

Dans *Isberg*, l'auteur Pascal Brullemans a choisi de traiter le thème de la résilience liée au deuil, en mettant en scène des personnages qui réussissent à trouver une façon de vivre avec leur tragédie.

La Sœur, par exemple, canalise la douleur que lui inflige la perte de ses parents en créant des œuvres sculpturales qui reflètent ses souvenirs et expriment sa vision de la situation. À l'image de l'artiste Nathalie Trépanier, scénographe du spectacle, elle crée à partir d'objets récupérés. Cette façon bien particulière de faire de l'art symbolise, pour la Sœur, la guérison et la renaissance. Quant au Petit, qui a du mal à communiquer verbalement ses sentiments, c'est par le biais de la musique et de la poésie qu'il trouve une façon libératrice de s'exprimer. Si la création comme moyen d'expression est largement abordée dans le spectacle, le sport peut également constituer un outil efficace pour cheminer vers la résilience, comme le démontre le personnage du Grand.



Ainsi, grâce à leur volonté de guérir et de vivre, les personnages d'*Isberg* s'imprègnent peu à peu d'une lumière qui leur permettra de sortir du gouffre plutôt que d'y sombrer. Ils en émergeront grandis, plus forts que jamais.

PLEINS FEUX

Cette année, la Maison Théâtre ouvre ses portes à une résidence de création.

En cours de création d'un nouveau spectacle, les artistes ont besoin d'un espace autre que la salle de répétition pour faire progresser leur travail, avant de le présenter au public dans les salles de spectacle. La plupart des créateurs en théâtre jeune public profitent de leur résidence pour inviter des spectateurs-témoins à prendre part au processus : ceux-ci suivent les répétitions et partagent leurs impressions avec l'auteur, le metteur en scène, les concepteurs et les interprètes.

Un diffuseur comme la Maison Théâtre s'avère le lieu idéal pour procéder à de telles résidences de création. La compagnie profite des nombreux avantages techniques de la salle et de l'expertise du personnel en place, mais en bout de ligne c'est surtout l'échange avec les spectateurs-témoins qui s'avère déterminant. Parce que les créateurs de théâtre jeune public ont une responsabilité accrue envers leurs spectateurs, il est particulièrement important qu'ils puissent tester l'impact du spectacle auprès des jeunes : seront-ils touchés ou choqués, captivés ou ennuyés ? Y aura-t-il des rires, des larmes ? Saisiront-ils l'essence du propos ? Ces représentations expérimentales permettent également à la compagnie de vérifier la réception selon les différents groupes d'âge et d'établir le nombre idéal de spectateurs pour chaque représentation.

La Maison Théâtre connaît cette année sa première résidence de création avec le Théâtre Le Clou, compagnie reconnue pour ses spectacles destinés aux adolescents et qui vous présente *Isberg* aujourd'hui. Le spectacle faisant actuellement l'objet de cette résidence de création s'intitule *Éclats et autres libertés*. Un groupe-témoin de 5^e secondaire de l'école Pierre-Dupuy a déjà eu la chance d'en suivre les étapes de création à l'hiver 2009. Le projet prévoit de nouveau inviter des spectateurs de la 3^e à la 5^e secondaire pour d'autres représentations expérimentales en janvier prochain.



EVE LANDRY ET KIM LAVACK-PAQUIN DANS ÉCLATS ET AUTRES LIBERTÉS.
UNE CRÉATION DU THÉÂTRE LE CLOU.



LA COMPAGNIE

Théâtre Le Clou: théâtre de création pour adolescents

Depuis sa création en 1989, le Théâtre Le Clou ne cesse de surprendre en proposant des créations originales et novatrices destinées aux adolescents. L'audace des artistes de la compagnie a été maintes fois récompensée. L'an dernier, le spectacle *Assoiffés* se voyait décerner le Prix de la critique 2007-2008 dans la catégorie jeunes publics par l'Association québécoise des critiques de théâtre (ACQT). Le public de la Maison Théâtre a pu applaudir sept créations de la compagnie.

.....
DIRECTION ARTISTIQUE **MONIQUE GOSSELIN, SYLVAIN SCOTT,
BENOÎT VERMEULEN**

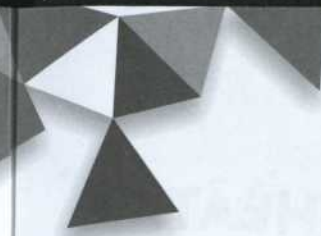
DIRECTION GÉNÉRALE **ISABELLE BOISCLAIR**

DIFFUSION ET COMMUNICATIONS **ÉRIC POTVIN**

DIFFUSION FRANCE **MARIE ICHTERTZ**

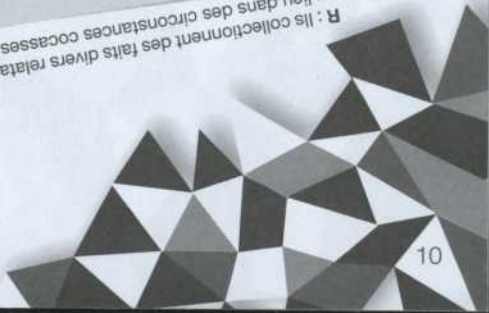
ADJOINTE À LA DIFFUSION ET AUX COMMUNICATIONS **GENEVIÈVE THERRIEN**

DIRECTION TECHNIQUE **JEAN DUCHESNEAU**
.....



Théâtrographie

- 2008 ... *Isberg**, de Pascal Brullemans, m.e.s. Sylvain Scott
- 2006 ... *Assoiffés**, de Wajdi Mouawad, m.e.s. Benoît Vermeulen
- 2004 ... *L'héritage de Darwin**, d'Évelyne de la Chenelière,
m.e.s. Sylvain Scott
- 2003 ... *Romances et karaoké**, de Francis Monty,
m.e.s. Benoît Vermeulen
- 2001 ... *La langue du caméléon*, de Reynald Robinson,
m.e.s. Sylvain Scott
- 2000 ... *Au moment de sa disparition**, de Jean-Frédéric Messier,
m.e.s. Benoît Vermeulen
- 1998 ... *Les trains**, d'Olivier Choinière, m.e.s. Benoît Vermeulen
- 1996 ... *Noëlle en juillet*, de Louise Bombardier, m.e.s. Benoît Vermeulen
- 1993 ... *Jusqu'aux Os !*, d'Alain Fournier, m.e.s. Benoît Vermeulen
- 1990 ... *Tu peux toujours danser**, de Louis-Dominique Lavigne,
m.e.s. Claude Poissant
- Depuis 1998 ... *Les Zurbains*, une nouvelle édition produite chaque année

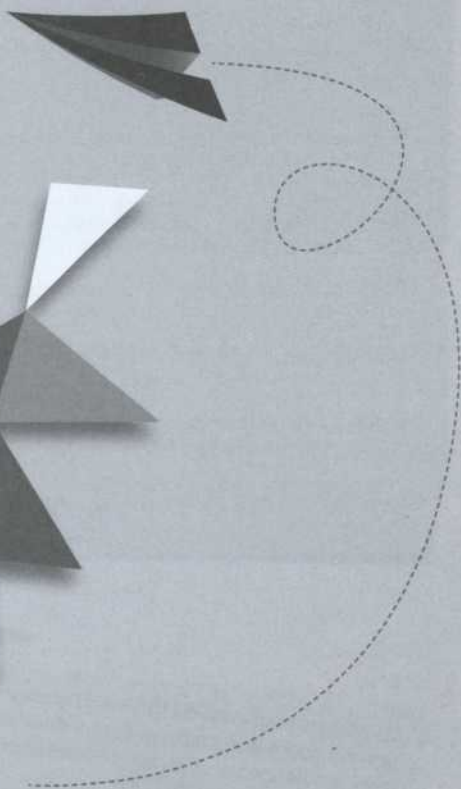


Q : Malgré la gravité du thème, l'humour occupe une grande place dans *Isberg*. Que s'amuse à faire les trois adolescents afin de dédramatiser un peu la mort ?

R : Ils collectionnent des faits divers relatant des décès ayant eu lieu dans des circonstances cocasses ou inédites.

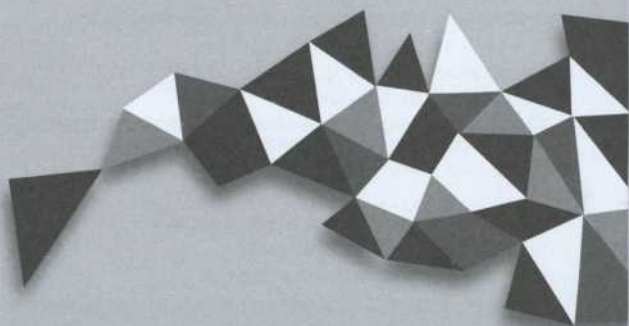
LA MAISON THÉÂTRE

Depuis 25 ans, la Maison Théâtre présente aux enfants et aux adolescents une sélection d'œuvres parmi les plus significatives du théâtre d'ici et d'ailleurs, dans la seule salle conçue à leur intention par des artistes. Centre de diffusion et de médiation théâtrale, elle donne accès au théâtre à un large public de toutes provenances socioculturelles. Association de 26 compagnies, la Maison Théâtre constitue un carrefour artistique national qui contribue de manière essentielle à l'essor de la pratique théâtrale.



Les compagnies membres

LES AMIS DE CHIFFON • L'ARRIÈRE SCÈNE • LE CARROUSEL • LES DEUX MONDES •
DYNAMO THÉÂTRE • GEORDIE PRODUCTIONS • L'ILLUSION, THÉÂTRE DE MARIONNETTES •
LE MOULIN À MUSIQUE • NUAGES EN PANTALON • LE PETIT THÉÂTRE DE SHEPBROOKE
• THÉÂTRE BOUCHES DÉCOUSUES • THÉÂTRE BLUFF • THÉÂTRE DE L'AUBERGINE
• THÉÂTRE DE L'AVANT-PAYS • THÉÂTRE DE L'ŒIL • THÉÂTRE DE QUARTIER •
THÉÂTRE DE SABLE • THÉÂTRE DES CONFETTIS • THÉÂTRE DU GROS MÉCANO •
THÉÂTRE EN L'AIR • THÉÂTRE LE CLOU • THÉÂTRE MAGASIN • THÉÂTRE MOTUS
• THÉÂTRE SANS FIL • THÉÂTRE TOUT À TRAC • YOUTHEATRE



Le conseil d'administration

PRÉSIDENTE

M^{ME} ODETTE LAVOIE

DIRECTRICE GÉNÉRALE LE CARROUSEL

VICE-PRÉSIDENT

M^F FRANÇOIS CÔTÉ

AVOCAT ASSOCIÉ OGILVY RENAULT

TRÉSORIÈRE

M^{ME} DIANE BÉRARD

RÉDACTRICE EN CHEF MAGAZINE COMMERCE

SECRÉTAIRE

M. SERGE MAROIS

DIRECTEUR ARTISTIQUE L'ARRIÈRE SCÈNE

ADMINISTRATEURS, ADMINISTRATRICE

M. PIERRE BÉLANGER

PRÉSIDENT BEL-GO CONSEIL INC.

M. HUGO BÉLANGER

DIRECTEUR ARTISTIQUE THÉÂTRE TOUT À TRAC

M. CAROL CASSISTAT

DIRECTEUR ARTISTIQUE THÉÂTRE DU GROS MÉCANO

M. ROBERT DROUIN

DIRECTEUR ARTISTIQUE ET ADMINISTRATIF THÉÂTRE EN L'AIR

M^F LYNE DUHAIME

AVOCATE ASSOCIÉE FASKEN MARTINEAU

M. MICHEL FRÉCHETTE

DIRECTEUR ARTISTIQUE THÉÂTRE DE L'AVANT-PAYS

M. BENOÎT VERMEULEN

CODIRECTEUR ARTISTIQUE THÉÂTRE LE CLOU

L'équipe de la Maison Théâtre

DIRECTEUR GÉNÉRAL **ALAIN GRÉGOIRE**
ASSISTANTE À LA DIRECTION GÉNÉRALE **FANNIE ALLARD**

DIRECTRICE DES RELATIONS AVEC LES PUBLICS **DIANE CHEVALIER**
RESPONSABLE DES COMMUNICATIONS **MARIE-PIERRE BOUCHARD**
RELATIONS DE PRESSE **BÉRUBÉ & GEOFFROY COMMUNICATIONS**
COORDONNATRICE DU MARKETING **PAULINE DESCHAMPS**
COORDONNATRICE DE LA MÉDIATION THÉÂTRALE **ANNE NADEAU**
ÉQUIPE D'ANIMATION **STÉPHANIE BLAIS, VLADANA MILICEVIC, GENEVIÈVE MORIN, CATHERINE RUEL**


DIRECTEUR DE L'ADMINISTRATION (INTÉRIM) **ALAIN GRÉGOIRE**
ASSISTANTE À L'ADMINISTRATION ET ADMINISTRATRICE DE LA BILLETTERIE FAMILIALE **ANNIE-CLAUDE MARTIN**
ADMINISTRATRICE DE LA BILLETTERIE SCOLAIRE (INTÉRIM) **LUCIE PERREAU**
ASSISTANTE À LA BILLETTERIE SCOLAIRE **DIANE LEPROHON**
GUICHETIÈRES **VALÉRIE CUSSON, MARIE-PIER MANSEAU**

COORDONNATEUR LOGISTIQUE **MICHEL DEVOST**
CHEF PLACEUR **NICOLA CORMIER**
PLACEURS **PIERRE-OLIVIER CHAMPAGNE, KARINE CUSSON, CHARLOTTE FAUQUE, CHLOÉ MOCOMBE, DANILO POBLETE LOPEZ, COLIN ST-CYR**
RESPONSABLE DE L'ENTRETIEN **STEPHEN CODERRE**

COORDONNATEUR TECHNIQUE **JOCELYN PROULX**
CHEF ÉLECTRICIENNE **ANNIE TOUGAS**
CHEF SONORISATEUR **RICHARD BÉLANGER**
**LA MAISON THÉÂTRE REMERCIE SON PERSONNEL TECHNIQUE
POUR SA CONTRIBUTION À LA PRÉSENTATION DES SPECTACLES.**

PROGRAMME : CONCEPT LG2 BOUTIQUE
GRAPHISME BOO | DESIGN INC.
RÉDACTION **MARIE-PIERRE BOUCHARD**
RÉVISION **PAUL LAFFRANCE**

La Maison Théâtre est subventionnée au fonctionnement par le Conseil des arts et des lettres du Québec et par le Conseil des arts de Montréal. Elle reçoit aussi l'appui de Patrimoine canadien dans le cadre des programmes *Présentation des arts Canada* et *Développement des compétences*. Pour l'accueil des spectacles étrangers, elle bénéficie du soutien du Conseil des arts et des lettres du Québec. Ses programmes d'accessibilité sont également soutenus par l'Entente sur le développement culturel de Montréal intervenue entre la Ville de Montréal et le ministère de la Culture, des Communications et de la Condition féminine du Québec. Toutes ces instances sont ici remerciées.

Québec 

- Conseil des arts et des lettres
- Ministère de la Culture, des Communications et de la Condition féminine

CONSEIL DES ARTS
DE MONTRÉAL



Patrimoine
canadien Canadian
Heritage

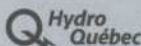
Montréal 

COMMANDITAIRE
DE SAISON

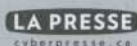


BANQUE
LAURENTIENNE

PARTENAIRE
DÉCOUVERTES THÉÂTRALES



PARTENAIRE MÉDIA



4,95 \$*

MASQUES 2005
PRODUCTION JEUNES PUBLICS +
MISE EN SCÈNE + TEXTE ORIGINAL

ROMANCES
ET
KARAOKÉ



TOUT PUBLIC, DÈS 14 ANS DU 1^{ER} AU 12 DÉCEMBRE 2009

DE FRANCIS MONTY --- CRÉATION THÉÂTRE LE CLOU
CODIFFUSION THÉÂTRE D'AUJOURD'HUI --- MISE EN SCÈNE
BENOÎT VERMEULEN AVEC MARC BEAUPRÉ, SANDRINE BISSON,
MATHIEU GOSSELIN, SYLVIE GOSSELIN ET CATHERINE VIDAL ---

WWW.THEATREDAUJOURDHUI.QC.CA/ROMANCES



THÉÂTRE D'AUJOURD'HUI
3900, RUE SAINT-DENIS, MONTRÉAL, H2W 2M2
☎ SHERBROOKE
514-282-3900

*LE SAMEDI.
POUR UN ADD ACCOMPAGNÉ D'UN ADULTE.
25 \$ RÉGULIER --- 20 \$ ÉTUDIANT / AÎNÉ --- 14,50 \$ ADD

**CLIQUEZ SUR
RENAUD-BRAY.COM,
ET COUREZ LA CHANCE
DE GAGNER DES
PAIRES DE BILLETS*!**

* UN TIRAGE PAR SPECTACLE.
À GAGNER : UN LAISSEZ-PASSER POUR DEUX PERSONNES (ENFANTS OU ADULTES).

Renaud-Bray
MA LIBRAIRIE COUP DE CŒUR



SAISON 2009-2010

Alice au pays des merveilles

Théâtre Tout à Trac
Du 23 sept. au 4 oct.
6 à 10 ans

Une Forêt dans la tête

Théâtre de l'Avant-Pays
Du 9 oct. au 1^{er} nov.
4 à 8 ans

La petite Odysée

CDN d'Alsace (France)
Du 4 au 15 nov.
7 à 12 ans

Isberg

Théâtre Le Clou
Du 18 au 29 nov.
11 ans et plus

Baobab

Théâtre Motus

Du 1^{er} décembre 2009 au 3 janvier 2010
Pour les jeunes de 3 à 8 ans

Dans un petit village africain, où une sécheresse sévit depuis très longtemps, se dresse un grand arbre, un baobab millénaire. Un jour, de ce baobab tombe un œuf, et de cet œuf naît un petit garçon. Mais à qui appartient-il? Tous les habitants du village décident de s'en occuper. À la recherche de ses origines, le petit découvre qu'il est le rassembleur et le seul capable de libérer la source d'eau. Commence alors une grande quête où le courage d'un enfant pourra peut-être changer l'histoire du monde...

Prochain
spectacle

2 H 14 AM/FM

Le Théâtre jeune public et la relève
6^e édition

Texte **David Paquet**
Mise en scène **Claude Poissant**
Les 14 et 15 janv.
14 ans et plus

Les Mauvaises Herbes

Théâtre Bouches Décousues
Du 20 au 31 janv.
7 à 12 ans

Tante T

Petit Théâtre de Sherbrooke
Du 3 au 13 fév.
7 à 12 ans

S'embrasent

Théâtre Bluff
Du 18 au 28 fév.
14 ans et plus

Carton rouge sur carré vert

Les Amis de Chiffon
Du 5 mars au 3 avril
4 à 8 ans

L'Ombre de l'escargot

Nuages en pantalon
Du 7 au 25 avril
5 à 9 ans

Tête à claques

Les Ateliers de la Colline (Belgique)
Du 29 avril au 9 mai
9 à 14 ans

Le bruit des os qui craquent

Le Carrousel
Du 12 au 16 mai
11 ans et plus

La chenille qui fait des trous et autres petits contes

Mermaid Theatre (Nouvelle-Écosse)
Du 19 mai au 6 juin
3 à 7 ans

maisontheatre.com

514 288 7211