

Tirage certifié: 7692 copies

# LA VOIX

## DU SUD

30

VOLUME 3 NUMERO 2

Lac Etchemin, le 30 janvier 1964

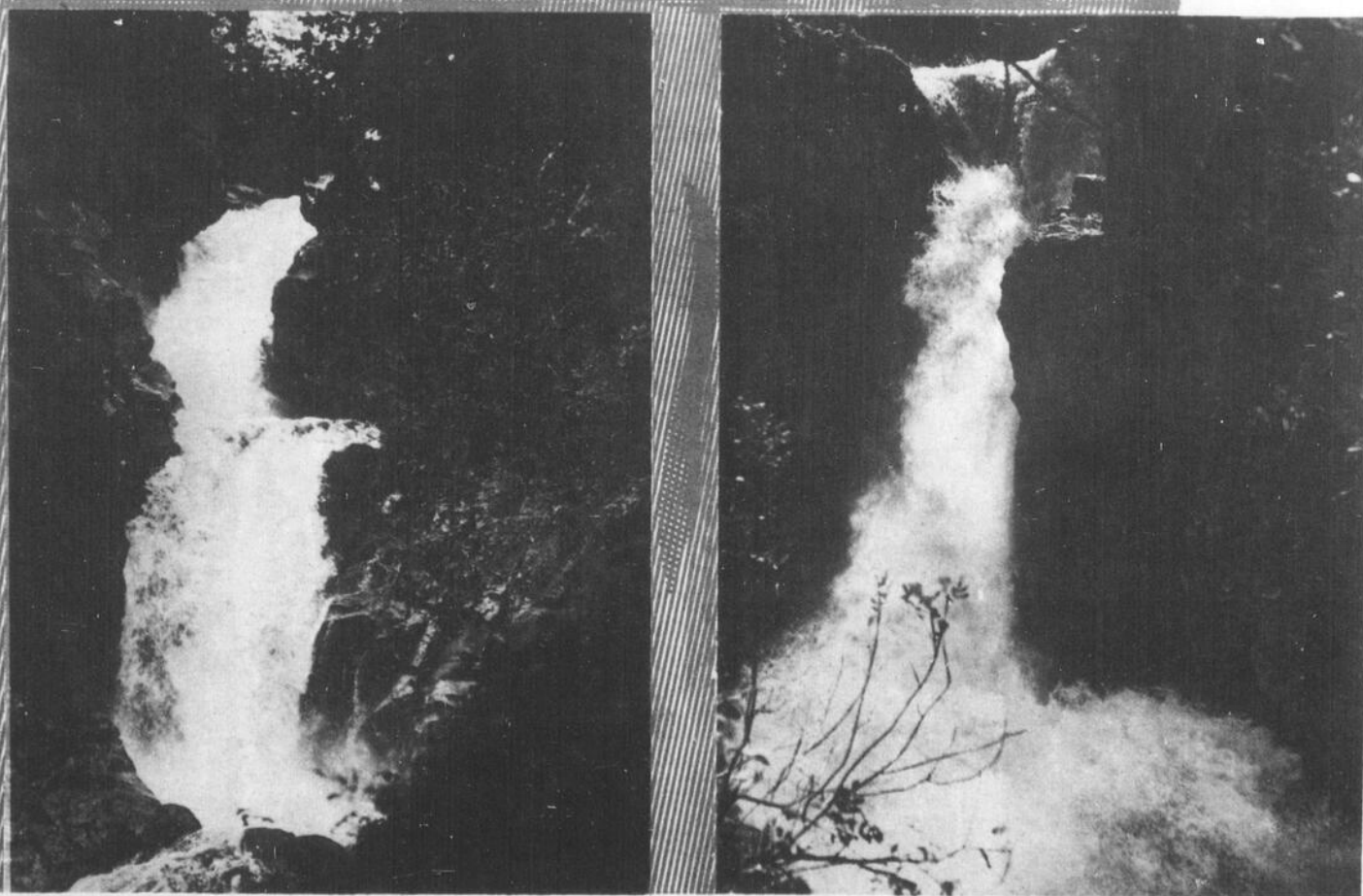


### SOMMAIRE

- VOIX DES SPORTS P. 13
- VOIX DE LA FERME P. 6
- VOIX DE LA FEMME P. 10
- OPINION DU LECTEUR P. 7
- LES PECHEURS DE PERLES P. 8

30

beauté  
des  
chutes



30

# EDITORIAL

## NOTRE MILIEU ET L'ÉCOLE

Tout le monde reconnaît qu'en n'importe quel milieu la maison devient de plus en plus "le centre de la vie familiale et de toutes les activités biologiques et sociales qui y sont liées", qu'elle prend une importance accrue pour le développement de la personnalité de ses membres, de leur autonomie et de leur initiative personnelle avec le progrès de l'automatisation et du travail technologique.

Sous la pression des besoins et d'une meilleure interprétation du foyer comme milieu d'éducation, on accepte de plus en plus le droit de l'enfant à être élevé par ses parents ou, tout au moins, dans un milieu familial. En général, les institutions, les pensions pour enfants tendent à ne recueillir que les désespérés et, si possible, pour une période limitée. Ces institutions pour enfants ont beaucoup évolué et l'enfant y reçoit l'attention d'un nombre de plus en plus élevé de professionnels et de spécialistes. Donc, l'enfant n'y reçoit que ce que son milieu ne peut lui donner.

### ÉTUDE GÉOGRAPHIQUE DE NOTRE MILIEU RURAL:

Personne ne met en doute la nécessité d'une école régionale, mais des facteurs comme la distance, le transport, la perte de temps, les intempéries, influenceront beaucoup l'efficacité scolaire individuelle et collective. Nous croyons donc opportun de situer notre milieu d'après la portée des facteurs géographiques, tenant compte des ressources locales, du niveau de vie, du niveau culturel et de l'aspect culturel en général qui en découle.

Des facteurs géographiques qui nous paraissent indifférents peuvent nous aider à expliquer le comportement différent des familles situées dans une région donnée. Il faut donner leur importance à ces facteurs-là comme l'instabilité du travail, le territoire de colonisation, l'insuffisance du revenu familial, l'inconfort de l'habitant dans un pourcentage élevé. Ces facteurs nous apparaissent bien importants et

dépendent avant tout des conditions économiques et sociales générales avec les conséquences du point de vue éducationnel et culturel. Tous ces facteurs contribuent à caractériser la géographie sociale de notre région, si on admet le principe sociologique que "ce n'est pas la géographie qui fait l'homme et la société de notre milieu rural, mais ce sont bien plutôt les hommes et la société qui font leur géographie, que cette géographie soit physique, économique ou sociale".

Notre milieu n'est pas homogène car il y a des vieilles paroisses agricoles où les traditions et les institutions ont déjà une histoire ancienne, mais de ces dernières, il n'y en a pas beaucoup; les paroisses récentes sont des paroisses de colonisation où la population n'est pas encore définitivement fixée, où

a) l'exploitation agricole est de moins en moins une entreprise du type familial.  
b) le travail du plein emploi des membres actifs de la famille se pose constamment. Ce problème est aggravé par l'hiver qui constitue une longue saison morte au point de vue travail et au point de vue revenu; l'ancienne solution du travail saisonnier dans les chantiers s'avère inadéquate.  
c) la surcharge démographique de notre campagne est évidente; fils et filles de nos familles s'en vont en ville chercher des solutions du côté de l'industrie et des services; mais ces gens sont-ils prêts à cette nouvelle vie? Leur éducation, leur instruction leur permettront-elles de s'adapter aux exigences de la vie urbaine? Une réponse positive est bien douteuse.

d) Sur le plan démographique on note une tendance au vieillissement des populations, les terres sont occupées par des vieux qui n'ont pas pu réussir à y retenir un de leurs fils: lorsque les vieux s'éteignent, la terre et la maison sont mises en vente ou abandonnées. Y a-t-il un remède?

Y a-t-il un remède à cette situation? Peut-être y aurait-il une instruction adéquate pour former la présente génération qui pourra affronter ainsi la vie avec son progrès. Ces gens ont-ils les moyens dans leur milieu pour préparer cette jeunesse? Je ne le pense pas. Ce que l'on ne peut trouver dans le milieu, il faut le trouver ailleurs.

Le pensionnat règlera-t-il le problème? Oui, en partie au moins. Quand le pensionnat peut répondre à ces besoins comme:

a) le plus grand bien de l'enfant doit être le premier motif de l'envoi dans un pensionnat.

b) le plus grand bien de l'enfant postule que le pensionnat, dans sa structure et dans son personnel répond aux exigences de la formation intégrale de tel enfant et de la préparation au retour dans son milieu familial.

c) les pensionnats n'existent pas en fonction d'eux-mêmes, mais en fonction de l'enfant et de son milieu naturel, la famille, car d'autres pratiques éducationnelles non fondées sur la famille sont vouées à l'échec.

La jeune génération a besoin d'une discipline de vie et de pensée. Les règlements des pensionnats peuvent assurer les deux. ATTITUDE DES PARENTS DEVANT LE DOMAINE DE L'ÉCOLE.

On peut dire que les parents restent souvent en-deça des progrès scolaires accomplis par les pouvoirs publics. Un vaste champ d'interprétation de l'école, de sa fonction et de sa nécessité s'impose pour faire prendre conscience aux parents de leurs graves responsabilités vis-à-vis de leurs enfants. Si l'âge mécanique s'exprime par la migration des jeunes vers les villes par la désorganisation de la famille ouvrière rurale dû surtout à l'instabilité et la mobilité du travail et, en conséquence, au niveau de vie insuffisant, des tâches urgentes s'imposent aux responsables de la collectivité.

## "LA VOIX DU SUD"

Journal bi-mensuel desservant toutes les familles de Dorchester, entièrement dévoué aux intérêts du comté. Tirage 8,000 copies.

Le ministère des Postes a autorisé l'affranchissement en numéraire et l'envoi comme objet de 2<sup>ème</sup> classe de la présente publication.

Imprimé aux Ateliers "Les Presses Lithographiques de Québec Inc."

Lac Etchemin, Cré Dorchester, P.Q. C.P. 400  
Tél.: 4-8011

"La Voix du Sud" est distribué gratuitement à toutes les familles du comté de Dorchester.

## CHRONIQUE VISUELLE

par Dr Alain Langis  
Optométriste



### Vision et sécurité routière

La sécurité routière demande de la part du conducteur d'un véhicule-moteur une conscience claire et précise des circonstances dans lesquelles il évolue. La science optométrique a établi que seule une vision puissante peut accomplir de tels résultats. En effet dans la conduite d'un véhicule-moteur, toutes nos réactions sont subordonnées à ce que l'on voit.

Pour faire face à la multiplicité de personnes, d'objets et de choses qui se présentent à lui dans un entourage sans cesse changeant, le conducteur doit posséder une vision claire et aussi parfaite que possible. C'est par sa vision que le conducteur sera conscient de la position exacte de son automobile en regard des autres véhicules-moteurs. C'est par sa vision qu'il pourra embrasser l'évolution générale de la circulation, déterminer ses mouvements immédiats et prévoir ses mouvements futurs afin d'éviter les accidents. C'est par sa vision qu'il fera usage de ses miroirs de côtés et de son rétro-viseur afin de pouvoir suivre le trafic. Ceci entraîne constamment des déplacements rapides des yeux afin de maintenir sa po-

sition exacte en regard des autres automobiles et de la route sur laquelle il roule.

A chaque instant où son automobile avance, les yeux du conducteur envoient à son cerveau un flot continu d'informations sur lesquelles il fait reposer ses décisions rapides. Ces décisions à prendre en une fraction de seconde sont absolument nécessaires pour rencontrer les exigences de la circulation sur nos routes modernes.

La science optométrique considère que plus de 20% des conducteurs actuels n'ont pas la vision voulue pour rencontrer les exigences de la sécurité routière. C'est donc dire que les problèmes visuels sont une des causes majeures des accidents de la route. Donc le conducteur se doit à lui-même et aussi à ses semblables de faire examiner ses yeux et sa vision par son optométriste au moins tous les deux ans.

## DR ALAIN LANGIS, O.D.

OPTOMETRISTE

Lac Etchemin, Dorchester  
Tél.: 4-9811

Examen de la vue

Bureau: Dr Lafontaine  
Mercredi: 10 A.M. à 10 P.M.  
Ste-Claire

Bur.: 1<sup>er</sup> Samedi du mois à Standon  
A St-Anselme, le lundi soir sur appointment

Jean M. Morissette

B. A. L. L. L.

Avocat- Procureur

Tel.: BUR: 5<sup>°</sup> 3-8139  
RES: 623-9460

466 rue DE LA COURONNE  
SUITE 303 QUEBEC.

# Enfin... la vérité sur le mouvement "AA"

# Conseil d'orientation économique formé dans la région d'Etchemin

Depuis des années, quelques-uns par ignorance, d'autres par malice, se plaisent à véhiculer dans l'esprit des gens, l'idée que le MOUVEMENT DES ALCOOLIQUES ANONYMES est un MOUVEMENT NEUTRE, et en conséquence, les invitent à s'en éloigner.

Voici un extrait d'une conférence donnée sur le sujet par un théologien qui est en même temps avocat ecclésiastique.

On dit parfois que les Alcooliques Anonymes sont bien connus; je distinguerais: s'ils sont bien connus de l'extérieur, ils ne le sont malheureusement pas du dedans.

Alors que, chez nous, circulent de pauvres théoriciens du neutralisme, pour ne pas dire de l'athéisme, vous membres des "AA", vous vous en allez dans votre milieu, rappelant à vos amis, à vos compagnons de travail et aux membres du groupe, la nécessité de prier Dieu, chacun selon sa croyance, selon ce qu'il y a de plus intime en lui.

Vous faites mieux que les neutralisants: en pleine période œcuménique, vous montrez à la face du Québec qu'il ne faut pas faire abstraction de ses croyances mais y faire appel, en vivre, les vivre pour progresser, pour aller de l'avant.

Il est édifiant de voir un groupe dans lequel, tous, anglicans, presbytériens, juifs, luthériens, catholiques, se rejoignent dans l'unité de Dieu à invoquer, d'un Dieu qui viendra combler faiblesses, misères et maladies.

Chers amis, n'ayez pas honte de vos croyances, continuez à montrer à la face du Québec qu'un monde nouveau et meilleur se bâtit sur le roc solide de la foi, et d'une foi vivante.

(Alcooliques Anonymes)  
(A suivre)

### Pensée de la semaine :

Il est temps qu'on se débarrasse des préjugés qui ont tant contribué à déformer notre mentalité.

Beauceville	C.P. 204	St-Côme	C.P. 124
St-Georges	C.P. 572	St-Martin	C.P. 71
St-Victor	C.P. 100	Shenley	C.P. 7
	East-Broughton V.	C.P.104	

par Pierre Fouchelle

Un conseil d'orientation économique provisoire a été formé dans la région d'Etchemin dans le but d'étudier l'application de la loi ARDA dans les comtés de Dorchester et de Lévis, et une réunion avait lieu hier à St-Henri de Lévis pour familiariser

les membres des Chambres de Commerce du comté de Lévis avec les avantages que l'on peut tirer de l'application de cette loi.

M. Ronald Daout, spécialiste en économie de développement, s'est employé à faire valoir les bénéfices que l'on obtiendrait d'un plan d'ensemble qui couvri-

rait deux ou plusieurs comtés, mais il a surtout appuyé sur la participation humaine locale. L'aménagement rural, et cela vaut pour l'aménagement d'industries qui peuvent se greffer sur l'activité rurale, n'est pas possible sans la participation entière de la population qui devra apporter son appui total aux en-



VULGARISATION DE LA LOI ARDA — Les Chambres de Commerce des comtés de Dorchester, de Lévis et de Bellechasse se sont réunies hier, à St-Henri de Lévis, pour faire plus ample connaissance avec la loi ARDA, et pour avoir un meilleur aperçu des avantages économiques qu'apporterait son application. M. Ronald Daout, à gauche, conseiller en orientation

économique, a mis toute son expérience au service des représentants des diverses chambres. On le voit ici en compagnie de Me Jules Blanchet, président de la Chambre de Commerce régionale de Chaudière-Etchemin, et de M. Albert Patry, préfet du comté de Bellechasse.

Le cadre de l'aménagement rural implique une approbation indispensable des propriétaires terriens.

Comment donc résoudre les problèmes principaux, faire accepter le résultat des études et les moyens de les appliquer? Les agronomes sont parfois découragés, selon M. Daout, parce qu'ils trouvent les défauts, mais rencontrent d'énormes difficultés à les combattre. Les ministères ne sont pas organisés officiellement pour faire appliquer la loi ARDA.

Dans le Québec, il y a surtout un besoin pressant d'unifier les diverses tendances et de faire voir aux cultivateurs où se trouve leur véritable intérêt. Il faudra éduquer la population en l'invitant à une participation continue. Il n'est pas nécessaire,

quêtes qui conduiront à l'élaboration d'un plan de développement. La population devra également apporter son concours à l'application des mesures proposées par les technocrates.

M. Daout a fait un exposé clair dans lequel il a défini la tâche à entreprendre, illustrant sa causerie d'exemples concrets empruntés à l'expérience de plusieurs pays.

Au Canada, la structure administrative laisse beaucoup de libertés d'initiative à l'individu, mais la division du pouvoir prive le gouvernement de la force qui vient d'une certaine centralisation. Dans le cadre de la loi ARDA, le gouvernement peut organiser l'étude des problèmes et proposer des solutions, mais il ne peut pas imposer l'application de ces solutions. Ce qui, dans

au début, de convaincre tout le monde. Il suffira de travailler avec les gens les plus avertis et, par émulation, le progrès gagnera le concours d'un nombre toujours plus grand. Les problèmes ne peuvent pas être résolus par les technocrates seulement. Ces derniers apporteront l'expérience acquise par les fermiers et les spécialistes à travers le monde, mais ne pourront faire davantage que de proposer les solutions. Leur application reste du domaine des propriétaires.

La réunion avait été préparée par Me Jules Blanchet, président de la Chambre de Commerce régionale de Chaudière-Etchemin. Me Blanchet a déjà pris une part importante dans la réalisation d'un plan de développement pour les comtés de Bellechasse, de Montmagny, de l'Islet et de Kamouraska.

## En route vers Québec, la caravane du Maine s'arrêtera à Lac-Etchemin

Lac-Etchemin — La septième caravane du Maine en direction du Carnaval d'hiver de Québec empruntera de nouveau une route entretenue par la compagnie International Logging, près de Clayton Lake, et arrivera dans la vieille capitale le 7 février prochain.

Organisée par la Chambre de Commerce d'Ashland, la 7e caravane prendra le départ à 4 heures le matin du 7 février, dans cette ville du Maine. Après avoir voyagé 88 milles dans la forêt du nord de cet Etat américain et après la réception annuelle organisée par la Chambre de Commerce de Lac-Etchemin, les joyeux visiteurs prendront part en effet aux festivités du grand Carnaval durant toute une fin de semaine.

Les dirigeants de la Chambre de Commerce de Lac-Etchemin s'apprentent à célébrer dignement le passage de la caravane annuelle. Ils offriront encore une chaleureuse réception à leurs hôtes sympathiques qui partageront le même idéal: entretenir l'idée d'une route directe qui relierait les provinces de Québec et des Maritimes en passant par l'Etat du Maine.

Pas moins de 200 personnes et quelque 70 automobiles formeront la joyeuse caravane qui effectuera ses arrêts habituels d'amitié à Lac-Etchemin, le vendredi et, à son retour, à Montmagny, dimanche soir. MM. Arthur Collyer et Charles Brooks, d'Ashland, sont les présidents de la 7e caravane Maine-Québec.

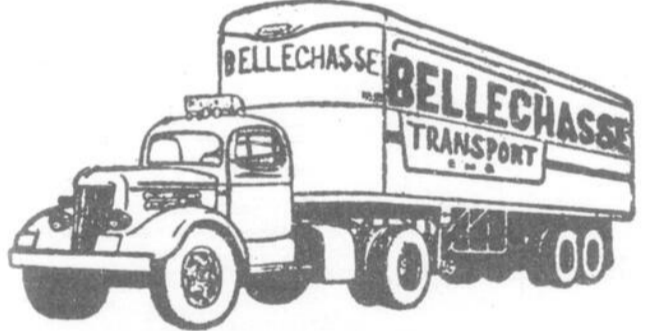
Son Honneur le maire, M. Wilfrid Hamel, accueillera la délégation dès vendredi après-midi. Au cours des dernières années, cette réception avait lieu le samedi matin; elle aura lieu cette fois plus à bonne heure afin de permettre aux visiteurs de participer plus longuement à l'activité carnavalesque.



30

30

30



**BELLECHASSE TRANSPORT ENR.**

**RENÉ BUSSIÈRE,**  
BUREAU CHEF:

ST-HENRI DE LEVIS, QUÉ. TEL: 110  
ENTREPÔTS-

5696 CHAMBORD-TEL: CR 1-4791  
MONTREAL

250 - 2ième RUE, LIMOILOU,  
QUÉBEC, ENTREPÔT

DES CAMIONNEURS LA-2-6825

TRANSPORT GÉNÉRAL  
PAR CAMION

MONTREAL-DORCHESTER-  
LEVIS-(PTIE) -BEAUCE (PTIE)

# CARNIVAL de Québec



La charmante "duchesse" Nancy Munro présente ici la robe que porteront les sept duchesses aux grandes soirées du Carnaval d'hiver. Cette création de Jean Fortin, couturier de Québec est confectionnée en nylon texture spéciale tel que représenté dans ces meubles élégants matelassé d'un blanc antique magnifique tissu d'ameublement à texture spéciale tel que repré-

senté dans ces meubles élégants de style provincial français ou italien. Cette robe, qui dégage joliment les épaules, est de ligne droite et ajustée. La jupe présente une ampleur formant une courte traîne dans le dos. Elle se porte avec un boléro sans manches, boutonné dans le dos, confectionné en satin blanc brodé de perles et de paillettes dorées, au motif de feuilles stylisé.



Jolie et souriante, voici la jeune "duchesse" Louise L'Heureux qui attend avec impatience l'ouverture du Carnaval d'hiver de Québec, le 23 janvier. Elle présente ici une ravissante veste auto, de longueur nouvelle. Ce modèle, qui fait partie de la vaste garde-robe des jeunes "duchesses", est une création de Lydia de Montréal. Il est confectionné en fibre acrylique "Orlon", à long poil, de teinte vert loden. Les jeunes filles le porteront pour danser en plein air et pour diverses autres cérémonies extérieures. Les boutons de la veste ressemblent à des défenses de morse. Le capuchon est amovible et les poches très spacieuses. Les bottes sont en nylon extensible et tous les accessoires sont de teinte assortie. La jeune Louise vient d'une famille dont s'est inspiré Roger Lemelin pour créer sa célèbre "Famille Plouffe".

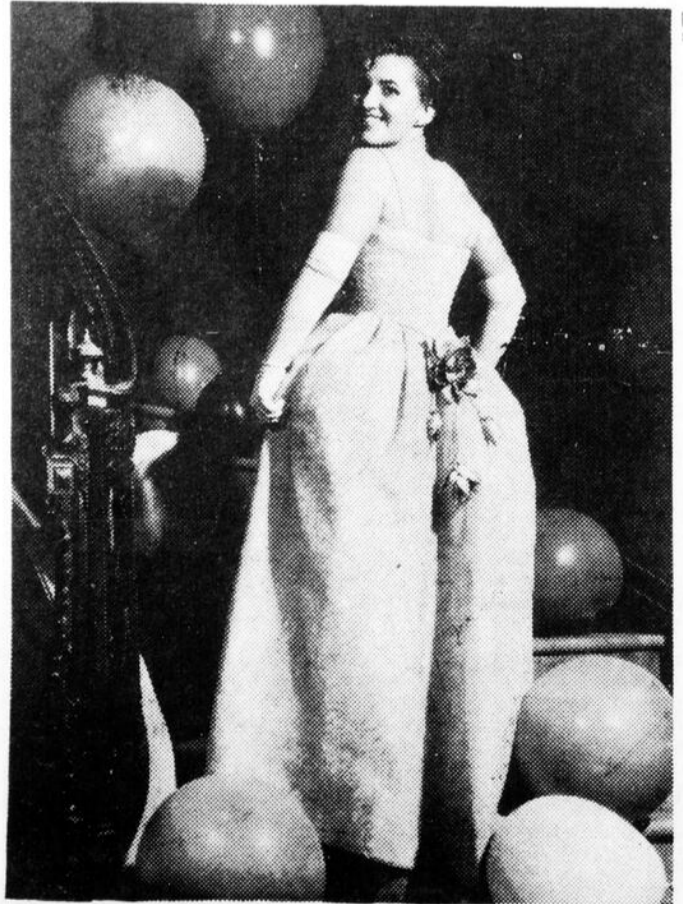
Tél.: Bur. 525-4977 Rés. 626-0420

**ALDÉRIC AUDET**

Représentant de Jacques Legaré Inc.  
Courtier en valeurs de placements

Bureau 93 rue St-Pierre Québec	Résidence 355, 68ème Rue Ouest Charlesbourg
--------------------------------------	---

La jolie "duchesse" Nicole Vachon présente ici l'une des charmantes toilettes que porteront les sept jeunes "duchesses" durant le Carnaval d'hiver de Québec. Créée par le couturier Jean Fortin de Québec, cette robe donne l'impression d'avoir une taille haute. Elle présente une encolure bateau et la jupe, qui semble droite devant, s'élargit grâce à des plis souples sur les côtés et dans le dos. La seule garniture de cette exquise toilette est une fleur aux lignes stylisées qui agrémentent le milieu de la taille devant. La jeune Nicole a été choisie parmi de nombreuses concurrentes pour représenter le duché de Montmorency durant le Carnaval qui aura lieu du 23 janvier au 11 février.



Pour les grands soirs du Carnaval d'hiver, le couturier Jean Fortin de Québec a réalisé cette magnifique robe de bal, ici présentée par la jeune et jolie "duchesse" Edith Desrosiers. Cette splendide toilette, qui fait partie de la garde-robe de 23 ensembles des "duchesses", a été confectionnée en dentelle Chantilly de nylon bleu porcelaine sur fond blanc. Dans le dos de la jupe, une charmante cascade de roses en tissubleu souligne l'ampleur de la jupe qui se termine en une courte traîne. La délicieuse Edith a été choisie parmi de nombreuses concurrentes pour représenter Levis, l'un des sept duchés de la vieille capitale. Le Carnaval de Québec aura lieu du 23 janvier au 11 février.

**THEATRE ROYAL**  
Lac Etchemin J.W. Gagnon prop.

*l'enfant prodige de la chanson*

**JOSELITO**  
L'HISTOIRE TOUCHANTE D'UN PETIT GARÇON A LA RECHERCHE DU BONHEUR.

Un film gai,  
Un merveilleux spectacle émotif, dramatique.

Sa voix d'or vous charmera dans son nouveau triomphe.

**écoute ma chanson** en Couleurs

SAMEDI APRES-MIDI A 2 HEURES POUR LES ENFANTS ADMISSIONS .35c

AUSSÍ Le rôle souvent méconnu de la Femme, devant les flots de brutalité déchaînés par l'Homme.

**L'OMBRE DE L'ÉTOILE ROUGE**  
SONJA ZIEMAN

Vos de  
J'  
S'il es  
rie s'at  
dents de  
admettre  
de genci  
ment sé  
On peut  
en trois  
gingivite  
les tum  
terons a  
givites.  
On e  
tiquette  
changen  
de coul  
C'est u  
très lon  
duirons  
express  
tant au  
commun  
Le ta  
qu' col  
qu'evn  
tation c  
ves. En  
couches  
cit et  
étrange  
muqueu  
Cette n  
rougiss  
s'inflam  
Il va de  
ment de  
tra à la  
dre sa  
phologie  
Un m  
dents e  
une cau  
brossag  
rement  
ne perm  
efficace  
cive situ  
Il n'a  
les sur  
tion. Le  
est le s  
chance  
nettoyag

LES PE  
Pierre D  
Gilles L  
Claude  
Jacquel  
WIL  
les 6 e  
le 8 fév  
(le soir  
Billets  
Palais  
du 27 j  
Prix: \$2

Vos dents... image de votre santé

### J'AI MAL À LA GENCIVE

S'il est vrai que la carie s'attaque surtout aux dents de la jeunesse, nous admettons que les maux de gencive sont ordinairement sélectifs aux adultes. On peut classer ceux-ci en trois catégories: les gingivites, la pyorrhée et les tumeurs. Nous discuterons aujourd'hui des gingivites.

On englobe sous l'étiquette gingivite, tout changement de forme ou de couleur des gencives. C'est un chapitre qui est très long mais nous le réduisons à sa plus simple expression en nous limitant aux causes les plus communes.

Le tartre, cette pierre qui colle aux dents, est souvent une cause d'irritation constante des gencives. En s'accumulant en couches stratifiées, il durcit et devient un corps étranger qui aiguillonne la muqueuse qui l'entoure. Cette muqueuse réagit en rougissant d'abord et en s'inflammant par la suite. Il va de soi que l'enlèvement de ce tartre permettra à la gencive de reprendre sa couleur et sa morphologie originale.

Un mauvais brossage de dents est habituellement une cause d'irritation. Le brossage horizontal est sûrement à déconseiller. Il ne permet pas un nettoyage efficace et il brise la gencive située entre les dents. Il n'a sa place que sur les surfaces de mastication. Le brossage vertical est le seul qui ait quelque chance de succès dans le nettoyage des dents, enco-

re faut-il qu'il soit fait de façon à ne pas refouler la gencive. On a déjà dit comment s'y prendre pour atteindre cet objectif. Qu'on s'imagine toujours qu'on a deux peignes à nettoyer; le peigne du haut et celui du bas. Il n'y a qu'une façon de les rendre propres tous les deux.

La gencive est très vascularisée. On comprend alors facilement qu'une maladie systémique amène des changements métaboliques dont les manifestations secondaires se retrouvent dans la bouche. Aussi retrouve-t-on souvent chez ces malades des gingivites qui n'ont de cause que la maladie elle-même et qui disparaîtront avec elle. Le cas est assez

fréquent chez les diabétiques, les scorbutiques, les épouses en grossesse, les différentes allergies et les maladies à température.

Il existe une foule d'autres causes d'ordre chimique, traumatique et toxique etc. qui savent et peuvent donner des gingivites. Dès que vous sentez que quelque chose ne va pas au sujet de vos gencives, n'essayez pas de vous traiter vous-même sans connaître la gravité de votre cas. Visitez votre dentiste qui, dans bien des cas, préviendra des suites fâcheuses que l'on verra plus tard.

La Ligue d'Hygiène Dentaire se fera un plaisir de vous donner des renseignements supplémentaires sur tout ce qui se rapporte à la conservation de vos dents. Ecrivez à 426 Boulevard St-Joseph est, Montréal 34.

### ACTIVITÉS DE LA CHAMBRE...

(suite de pagell)

core trop de citoyens ne fassent pas partie de la Chambre après avoir été invités et sollicités, il est bien fier, cependant, d'annoncer que son comité est allé chercher du sang nouveau avec 20 nouveaux membres recrutés entre mai et décembre. A son avis, à Ste-Germaine, il ne devrait pas y avoir moins de 200 citoyens pour composer la Chambre locale.

Mise en marche de deux comités importants: Education et Tourisme.

Deux comités formés au sein de la Chambre locale doivent présenter au cours

de février, leur premier rapport. Le Comité de l'Éducation dont le président est Jules Talbot, dentiste et le Comité du Tourisme dont Gaston Bégin, hôtelier est le président.

Souper-causerie en février.

La Chambre de Commerce tiendra une assemblée générale au cours du mois de février. Cette assemblée précédera un souper-causerie au cours duquel Gabriel Bégin, président de la Chambre, donnera une causerie sur l'"Histoire de l'Automobile".

## NE FAITES PAS QUE RÉVER aux caractéristiques sensationnelles de la Pontiac

### PROFITEZ-EN!

(Il en existe une combinaison qui vous convient exactement)

### 14 FOUGUEUX V8

(Du V8 standard Strato-Flash de 195 CV au prodigieux 425 CV)

### UN 6-CYL. ÉCONOME

(Le six-cylindres standard Astro-6 de 140 CV est exceptionnellement économe d'essence)

### 5 BOÎTES DE VITESSES ULTRA-DOUCES

(Une boîte standard à 3 vitesses synchronisées et un choix de 4 boîtes livrables sur demande, dont une à 4 vitesses synchronisées et la boîte automatique Powerglide)

### SUSPENSION ENTIÈREMENT À RESSORTS À BOUDIN

(Un système qui assure une tenue de route parfaite, diminue la fatigue des longs voyages et aplanit les routes raboteuses)

### FREINS AUTORÉGLEURS À PROFIL DE PRÉCISION

(Refroidis par air, de grandes dimensions et fabriqués avec le plus grand soin pour freiner sûrement, en toute sécurité)

### TOUT CELA... ET LES LIGNES SANS PAREILLES DE LA PONTIAC

(Allez voir et conduire la Pontiac de vos rêves. Vous découvrirez pourquoi elle suscite tant d'enthousiasme)

### FAITES VOTRE CHOIX

(11 séries, 38 modèles)



SEDAN SPORT PARISIENNE

Une réussite... **PONTIAC** ...édition 64

UNE VALEUR GENERAL MOTORS

P-864DF

Ne manquez pas l'émission télévisée "Rue de l'Anse" dont l'heure et le canal figurent au programme local

**Dorchester Automobiles Ltee**  
Ste-Claire, Cte Dorchester, Quebec  
Tel.: 645-3344

**B. Dupont Auto Inc.,**  
Ste-Germaine, Dorchester Cte, Que.



LE  
THEATRE  
LYRIQUE  
DE  
NOUVELLE  
FRANCE

présente

LES PECHEURS DE PERLES

de G. Bizet

avec

Pierre DUVAL  
Gilles LAMONTAGNE  
Claude BEDARD

et

Jacqueline MARTEL

direction

WILFRID PELLETIER

les 6 et 10 février en soirée

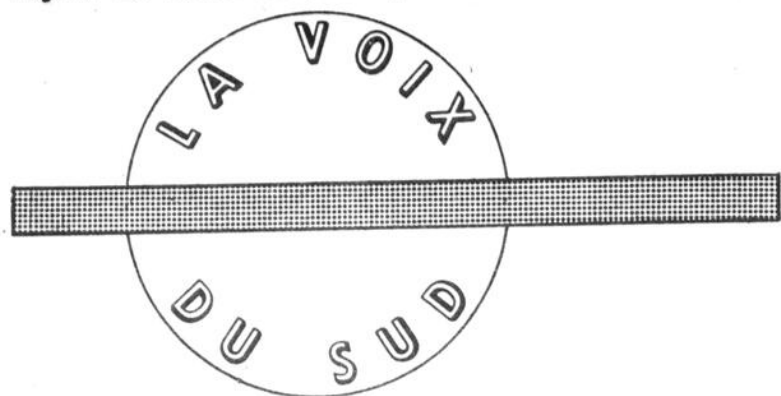
le 8 février en matinée

(le soir: grande parade de nuit)

Billets en vente au  
Palais Montcalm à partir  
du 27 janvier.

Prix: \$2.00 à \$4.50





## la ferme

### Tâche qui revient aux aviculteurs canadiens

M. A. Drew Davey, directeur de la Division de l'Aviculture, au ministère de l'Agriculture du Canada, offre quelques mots d'encouragement aux éleveurs de volaille du pays.

Rappelant l'accroissement rapide au Canada des lignées d'élevage américaines au début des années 50, M. Davey signale que cet accroissement s'est produit au moment où le commerce des lignées d'élevage de volailles canadiennes était en butte à certaines difficultés.

Les concessions pour la vente de lignées de volailles américaines, liées à des noms de réputation internationale et à de vastes programmes de vente, ont beaucoup aidé aux couvoirs commerciaux du Canada à vendre leurs poussins.

M. Davey n'a pas l'intention, a-t-il dit, de critiquer cette nouvelle orientation de l'élevage; il admet même que ces concessions de lignées en provenance d'outre-frontière ont contribué à augmenter les rendements au Canada.

Toutefois, toujours selon M. Davey, des épreuves nous ont permis de constater que nous pouvons produire et que nous produisons au pays des sujets de calibre comparable.

«Ce qu'il nous faut, ce sont des vendeurs qui auraient assez foi aux lignées canadiennes pour en faire le principal objet de leur programme de vente de poussins. Espérons que l'étude intensive dont ce problème fait l'objet présentement permettra d'établir un programme qui contribuera à créer des lignées

canadiennes de valeur encore plus grande et comportera tous les services publicitaires nécessaires à la vente.»

La faiblesse de l'albumen des œufs, défaut très répandu dans certaines lignées, est une caractéristique qui ne plaît pas au consommateur. Il y a, dit-il, trop d'œufs qui manquent d'attrait pour l'œil lorsqu'ils sont frits ou pochés, et cela est dû surtout à un albumen faible.

Un autre problème se pose dans le domaine des extraits solides de l'œuf. Au cours des années récentes, on en exigeait un minimum de 25.8 p. 100 pour les œufs entiers congelés de catégorie A, mais il devient de plus en plus difficile de l'obtenir.

Une étude portant sur une année complète de production a été menée, avec différentes lignées participant au concours lors d'une vérification pendant l'épreuve centrale d'échantillonnage au hasard faite à Ottawa; elle indique que certaines lignées de haute production ne produisent, à aucune période de l'année, d'œufs entiers qui répondent aux exigences établies.

M. Davey a souligné que les éleveurs canadiens et les exploitants de couvoirs se doivent conjointement de produire et de distribuer des poussins et des dindeaux doués du plus haut potentiel de production. La chose est possible avec les sujets canadiens, mais pour y arriver il faut que les deux groupes travaillent en étroite collaboration.

### COLLOQUE SUR ARDA

Le programme d'aménagement rural ARDA a fait l'objet de pourparlers intensifs lorsqu'une cinquantaine de spécialistes des gouvernements fédéral et provinciaux se sont rencontrés à Ottawa pour examiner les programmes en cours et planifier les entreprises à venir.

M. A. T. Davidson, directeur de l'Administration de la remise en valeur et l'aménagement des terres agricoles, a exposé aux délégués les progrès accomplis depuis la signature de l'entente générale avec les provinces il y a un peu plus d'un an.

Les quelque 275 projets et programmes approuvés ou pris en considération représentent

des engagements de fonds fédéraux-provinciaux de l'ordre de 15 millions de dollars.

Ils comprennent 30 projets visant une utilisation plus rentable des terres agricoles marginales; l'aménagement de 40 pâturages collectifs et plus de 80 projets relatifs à la conservation des sols et des eaux.

En plus, un inventaire national de la valeur des terres au coût de 5 millions de dollars se poursuivra en collaboration avec les provinces; afin de recueillir les données nouvelles nécessaires aux programmes d'utilisation des terres.

Ce qui a surtout retenu l'attention des délégués a été l'a-

ménagement rural, et leurs pourparlers ont eu pour objet principal les moyens de mettre en œuvre de vastes programmes de cette nature afin d'aider les régions rurales à faible revenu.

M. Davidson a souligné que des recherches approfondies sur l'aménagement rural sont en cours au coût de 1.3 million de dollars.

Se référant au niveau de vie inacceptable de plusieurs régions rurales, le directeur de l'ARDA a déclaré: «Ces recherches ouvriront de nouvelles perspectives sur les problèmes du revenu et d'adaptation dans ces régions ainsi que de nouvelles voies d'adaptation et de mise en valeur.»

### Une tomate nouvelle: Starfire

Une nouvelle variété de tomates, la Starfire, a été créée récemment à une Ferme expérimentale du ministère de l'Agriculture du Canada, celle de Morden, Manitoba. On peut s'en procurer la graine aux comptoirs postaux de semences du Manitoba et de l'Ontario.

Elle est de maturité hâtive, donne de gros fruits et vient d'un plant nain compact, spécifications confirmées au cours d'épreuves à sept stations, au Canada et dans le nord des Etats-Unis.

Si on la compare à la réputée Bush Beefsteak, la Starfire mûrit quatre jours plus tôt et donne un fruit à peu près de la même grosseur, selon M. C. Walkof. A Morden, elle prend, pour atteindre sa maturité, trois jours de plus que la Mustang et la Fireball. Les plants de Starfire sont petits, compacts et du type buisson ou auto-émondant.

Les grappes de fruits, groupées près du centre de la plante, sont de couleur vert-pomme avant la maturité et rouge-orange une fois mûres. A ce stade, la chair est rouge-riche et renferme une abondance de petites cellules de graines; elle est légèrement acide et d'une saveur agréable. Cette variété, cependant, donne

peu de graines, ce qui est une caractéristique désirable pour la consommation mais qui, par contre, occasionne certains ennuis au producteur de semences. La Starfire est surtout une variété pour le jardin domestique et pour la vente sur le marché aux produits frais.

Les plants de Starfire poussent et produisent bien dans un grand nombre de localités différentes. On en a reçu des rapports favorables de Kentville, en Nouvelle-Ecosse; d'Ottawa et Vineland, en Ontario; de Lethbridge, en Alberta, et de Fargo, au Dakota-Nord. Ils sont bien adaptés à presque tout le Manitoba et ont donné un rendement remarquable aux Fermes expérimentales de Morden et Brandon.

### Entre deux récoltes de bleuets

Une fois la période de cueillette terminée, la plupart des producteurs de bleuets se disent que tout est fini; arrivés à cette saison-ci de l'année, ils ne se soucient guère de faire l'examen de leurs arbustes.

En agissant de la sorte, ils manquent une belle occasion d'estimer le volume de la récolte suivante.

Même dans les régions où il y a de la neige, l'examen d'un certain nombre de pousses représentatives de la plantation peut fournir une bonne idée du potentiel de rendement des arbustes pour la prochaine saison. C'est du moins ce que croit M. Ivan V. Hall, de la Station de recherches du ministère de l'Agriculture du Canada, à Kentville (N.-E.).

M. Hall explique que les pousses typiques de bleuets possèdent un grand nombre de bourgeons en dormance: un bourgeon dodu à la sommité; plus bas, un bourgeon mince et pointu à chaque nœud de la tige.

Ces deux types de bourgeons sont importants. Le dodu à l'extrémité des branches produit des fleurs qui, après pollinisation, se transforment en fruits. L'autre type produit de nouvelles pousses, porteuses de feuilles, qui serviront à augmenter l'assimilation de la nourriture pour la croissance de la plante.

En éliminant les dommages

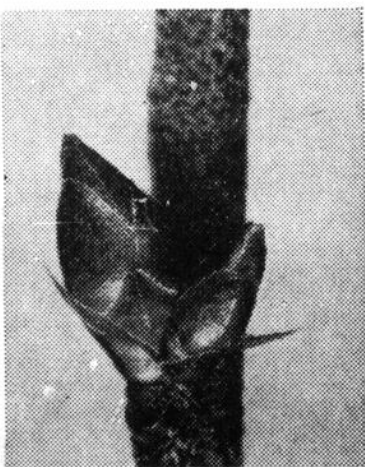
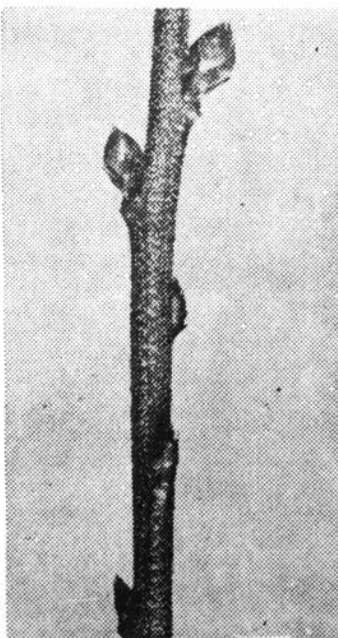
éventuels et les aléas des conditions atmosphériques imprévisibles, la récolte de l'an prochain dépendra de trois choses: le nombre de fleurs par bourgeon; le nombre de bourgeons florifères à chaque nœud sur la tige; le nombre de nœuds porteurs de bourgeons florifères.

Selon M. Hall, quoique le nombre de fleurs contenues dans chaque bourgeon ne puisse être compté, il est généralement pro-

portionné au nombre de bourgeons sur la pousse.

Et il ajoute: «un lot composé d'arbustes bas et portant de six à huit bourgeons florifères donnera une excellente récolte de bleuets l'été prochain».

Par contre, si la moyenne des bourgeons florifères est inférieure à deux, il est douteux qu'en temps normal, la récolte vaille la peine d'être cueillie, car elle ferait difficilement ses frais.



Bourgeons de bleuets: en haut, à gauche, bourgeons à fleurs trapus et comprimés sur le haut de la tige (grossis ci-dessus); en bas, à gauche, bourgeons à bois, effilés.

### Test de la couche de gras chez les porcs

Les éleveurs de porcs qui destinent les verrats et les truies de leur élevage à la reproduction feraient bien de vérifier la couche de gras de ces géniteurs éventuels, conseille M. G. W. Rahnefeld, zootechnicien de la Ferme expérimentale du ministère de l'Agriculture du Canada, à Brandon (Man.).

L'aptitude à l'engraissement est un caractère hautement héréditaire, dit-il, et il existe un rapport étroit entre la couche de gras dorsal et le pourcentage de chair grasse dans toute la carcasse du porc (si la quantité de gras sur le dos est élevée, il y en a probablement beaucoup par tout le corps).

Pour cette raison, la sélection des reproducteurs fondée sur la minceur de la couche de gras dorsal améliore nécessairement la qualité de la carcasse à cet égard.

Trop peu d'éleveurs de porcs au Canada se donnent la peine de vérifier la quantité de gras dorsal selon la méthode employée ailleurs avec succès.

Il s'agit de choisir les verrats et les truies du même âge, du même poids et du même élevage que l'on veut sélectionner pour la reproduction. La mensura-

tion se fait en pratiquant trois petites incisions (qui font à peine mal) d'un quart de pouce de profondeur et de trois huitièmes de pouce de longueur—juste assez longues pour y introduire une règle étroite à mesurer.

Faire les incisions sur un côté à un pouce et demi de la ligne médiane du dos aux trois niveaux suivants: juste à l'arrière de l'épaule; au niveau de la dernière côte; au milieu de la longe.

La règle à mesurer s'introduit dans l'incision jusqu'au niveau des muscles que l'on atteint sans beaucoup de résistance. La moyenne des trois mensurations pratiquées sur chaque animal donne un critère valide de sélection.

Il importe de mesurer les animaux aux mêmes endroits. En choisissant des animaux des mêmes âges, poids et élevages, on veut s'assurer que les différences observées dans la couche de gras tiennent de l'hérédité et non pas de l'alimentation.

Le commerce offre l'équipement nécessaire à la vérification de la couche de gras dorsal.

# O PINION du lecteur

## L'ÉCOLE RÉGIONALE

30

AQUEDUC MUNICIPAL:

### Revers de la médaille

"Mise au point concernant le projet d'achat du réseau d'aqueduc de Lac Etchemin par la Municipalité"

A la suite de récentes nouvelles parues dans les journaux annonçant que la Municipalité du Village du Lac Etchemin avait décidé de différer le projet d'achat de mon réseau d'aqueduc parce que son coût était trop élevé, je me dois de faire, une mise au point qui s'impose, parce que ces nouvelles tendent à faire croire à la population, que je veux retirer plus qu'il m'appartient dans cette transaction.

Premièrement, les nouvelles en question ont mentionné que j'avais demandé \$85,000.00 tandis qu'en réalité, dans mon offre datée du 18 janvier, adressée au Conseil Municipal, je mentionne le montant de \$78,710.49, soit le montant exact établi par le bureau des ingénieurs Piette, Andy & Lépinay de Québec, ceux-là même qui avaient travaillé pour le compte de la Municipalité en 1952.

Deuxièmement, l'évaluation technique préparée par les ingénieurs démontre que le rapport et l'évaluation des ingénieurs de la Municipalité contient 7 erreurs ou oublis établissant ainsi la différence des deux évaluations (de \$65,000.00 à \$78,000., soit environ \$13,000.00)

Troisièmement, les nouvelles tendent à faire croire à la population que la marge entre l'offre et la demande est beaucoup plus grande. Soit la première offre du Conseil municipal (57,000.00) et ma première demande (\$85,000.00) différence de \$28,000.00. Moi, à première vue, j'avais le droit de fixer un montant approximatif pour la vente de mon réseau sans avoir consulté au préalable mes ingénieurs

tandis que les membres du Conseil municipal, lorsqu'ils m'ont offert \$57,000.00, étaient parfaitement au courant que leurs ingénieurs avaient établi la valeur à \$65,000.00, laquelle par ailleurs, est refusée point par point. Il est aussi bon de noter que la première résolution du Conseil municipal offrait la somme de \$57,000.00 sujet à discussions.

Quatrièmement, l'évaluation du bureau des ingénieurs renferme une somme d'environ \$7,000.00 (comprise dans le total) pour dépossession forcée. Cette réclamation est fondée en tous points, qu'il s'agisse d'une expropriation ou d'une demande formulée par un organisme public dans le but de déposséder une personne de ses biens, une compensation pour perte de revenus futurs doit être ajoutée à la valeur de la chose dépossédée.

Finalement, d'après ce qu'on y lit, dans un journal local, il paraîtrait que la Municipalité a décidé de différer ce projet simplement parce que la somme demandée est trop élevée laissant ainsi retomber tout le fardeau sur ma personne. La résolution dit que "le coût d'amélioration serait trop élevé et non rentable". Je ne suis donc pas en cause lorsqu'il s'agit de l'amélioration du réseau et de la rentabilité du projet.

Tout ceci pour faire part à la population que nous agissons de bonne foi avec elle et les autorités.

Je remercie le directeur de ce journal de m'avoir accordé ses colonnes pour éclairer la population et éclaircir la situation.

Lucien Gagnon, plombier, Prop., de l'Aqueduc de Ste-Germaine.

L'ÉCOLE RÉGIONALE, voilà deux mots qui avaient fait couler beaucoup de salive et d'encre depuis quelques années; pour certains c'était la grande découverte, la planche de salut des ruraux, pour d'autres c'était la bête noire à tenir à l'écart le plus possible; pour un autre groupe c'était quelque chose dont on ne voulait ni toucher, ni s'en éloigner. D'une manière générale, c'est une chose qu'on a plutôt craint. Voyons maintenant les faits. D'une manière générale aujourd'hui, l'école régionale est acceptée par un nombre considérable de parents; cependant, on hésite encore beaucoup à emboîter le pas, peut-on blâmer ces gens devant ce changement radical dans le domaine de l'instruction.

Beaucoup de questions se posent, sans vouloir blâmer personne dans ce qui a été fait aujourd'hui; si nous étions à recommencer, ferions-nous la même chose? peut-être que non. Une école régionale, c'est une grande chose à réaliser et pour réaliser une chose aussi importante, je crois qu'il faut nécessairement la collaboration de toutes les parties intéressées. Certains diront "Ca prendrait trop de temps" eh bien, je crois qu'il aurait mieux valu prendre plus de temps et réaliser quelque chose qui répondra aux besoins de notre région.

Le 15 janvier à une assemblée de la C.S.R.C. à l'école Lacroix de Saint-Georges-Est, un mémoire était présenté et appuyé par la plupart des Commissions Scolaires affiliées; si nous sommes bien informés, un nombre très considérable de Commissions Scolaires non affiliées donnerait leur appui à ce mémoire, les chambres de commerce de la région seconderaient aussi le mémoire en question. Depuis qu'on parle d'école régionale, je crois que c'est la première fois qu'une idée rallie autant de gens. C'est peut-être que nous sommes sur la bonne voie, et si nous sommes sur la bonne voie, pourquoi ne serions-nous pas tous derrière cette idée, et en la suivant, n'y aurait-il pas lieu de l'améliorer encore?...

Quand cette affaire d'école régionale fut partie, je crois qu'on a trop pensé à centraliser; on aurait plutôt dû penser à régionaliser ce qui n'est pas du tout la même chose. Selon l'opinion d'un commissaire de la régionale donnée le soir du 15 janvier, la structure de la régionale aurait été pensée par le Département et quelques inspecteurs. Voilà certainement une grande lacune qu'il faut corriger. L'école régionale, c'est l'affaire de tout le monde. Nous admettons que le Département a quelque chose à dire, que les inspecteurs ont aussi quelque chose à dire; mais nous voulons aussi, et c'est le plus important, que les Commissions Scolaires locales aient aussi leur mot à dire dans cette affaire. N'oublions pas que s'il est possible d'avoir une école régionale c'est parce qu'il y a des Commissions Scolaires paroissiales. Nous demandons aux commissaires de la régionale qui représentent les Com. Scolaires locales de bien peser le mémoire présenté le 15 janvier. Toutes les C.S. représentées à cette assemblée vous ont demandé d'appuyer ce mémoire qui se rendra aux autorités concernées, on vous demandera un par un quelle position avez-vous prise devant ce mémoire qui semble rallier l'opinion publique? Il y a de la poudre dans l'air, surveillons pour ne pas qu'il y ait d'explosion. Le mois demandé par les commissaires régionaux pour réfléchir sur ce mémoire expirera vite maintenant; à vous de prendre vos positions et vos responsabilités.

Confraternellement,

Un citoyen de la Région de la Chaudière.

# Lac Etchemin retarde l'achat d'un aqueduc

Lac-Etchemin. — Les autorités municipales du village de Lac-Etchemin ont décidé de retarder, pour une période indéfinie, l'achat et l'amélioration du réseau d'aqueduc. Cette décision a été prise la semaine dernière à l'occasion d'une assemblée spéciale du Conseil, qui est dirigé par S. H. le maire, le Dr P.-A. Taillon.

Les dirigeants municipaux, qui s'apprêtent à construire un système d'égouts, ont en effet décidé de différer l'étude du projet d'achat de l'aqueduc Gagnon, en considérant l'énormité des dépenses à encourir pour acheter et améliorer le système d'aqueduc.

En définitive, le projet d'aqueduc municipal tel qu'il a été étudié depuis quelques mois, s'avère non rentable pour le Conseil, qui doit aussi envisager des dépenses considérables pour réaliser un système d'égout afin d'assainir enfin les eaux du lac Etchemin. Pour ce qui est de l'aqueduc, les contribuables devront encore, pour quelque temps du moins, se contenter d'une eau jaillissante (quoiqu'elle n'est pas mauvaise), dont la pression ne peut toutefois être jugée adéquate dans les tuyaux et aux quelques bornes-fontaines existantes.

Au cours de la séance plénière de janvier, les édiles avaient offert à M. Lucien Gagnon une somme de \$57,000 pour acheter le

réseau d'aqueduc. Comme la municipalité, M. Gagnon a fait évaluer son réseau par des ingénieurs, et le prix demandé atteignait quelque \$20,000 de plus que le montant offert.

Lors de la dernière réunion, le secrétaire municipal, M. Victor Demers, a assermenté les trois conseillers élus par acclamation, le 8 janvier dernier: MM. Marc Begin et Jacques Dallaire, qui ont été réélus, et le notaire Gaston Dufour, qui succède à M. Michel Rousseau.

Les membres du Conseil ont aussi embauché un aviseur légal en la personne de Me Guy Pinsonneault, avocat de Québec.

### DES SOUMISSIONS

Le Conseil municipal du village de Lac-Etchemin a demandé des soumissions relativement à la réalisation d'un égout collecteur dont les plans ont été préparés par les ingénieurs Carrier et Trottier, de Québec. Les entrepreneurs intéressés devront présenter deux offres: l'une prévoyant l'exécution du travail pendant la période des travaux d'hiver et l'autre ne prévoyant aucune restriction quant à la période d'exécution.

Les offres devront être remises avant huit heures le soir du

3 février prochain, au secrétaire municipal, M. Victor Demers. L'égout collecteur, comprenant un tuyau principal dans le secteur est et un autre dans le secteur ouest, descendra par gravité jusqu'au centre du village, où doit être construite une usine de traitement. Les tuyaux seront en béton et à joints étanches, leurs diamètres varieront de 10 à 15 pouces, selon la dénivellation et les endroits où ils seront situés. L'usine d'épuration sera de type compact et de forme cylindrique; elle aura 63 pieds de diamètre par 30 pieds de hauteur. Le tout a déjà été évalué à près de \$200,000.



Pourquoi Attendre au Printemps? FAITES-LE MAINTENANT



MARCHANDS, JOBBERS, COLPORTEURS. Achetez vos marchandises aux prix du manufacturier. Stock d'automne et d'hiver: Hommes, dames et enfants. Habits, paletots, manteaux, chemises, pantalons, coupe-vents, chaussures. Catalogue illustré, gratis.

842, rue ST-JOSEPH EST, Qué., P. Q. Tél.: 522-6458

30

30



Dans le cadre des festivités du Carnaval d'Hiver de Québec,

# LE THÉÂTRE LYRIQUE DE NOUVELLE FRANCE

présentera l'opéra

## LES PÊCHEURS DE PERLES

de Georges Bizet, avec la distribution suivante

ZOURGA . . . . . Gilles LAMONTAGNE

NOURABAD . . . . . Claude BEDARD

NADIR . . . . . Pierre DUVAL

LEILA . . . . . Jacqueline MARTEL

*mise en scène*  
**Roger GOSSELIN**

*direction musicale c.m.g., d.m.*  
**Wilfrid PELLETIER,**

*chorégraphe*  
**Georges BERARD**

*chef des chœurs*  
**Real JOLY**

*costumes*  
**Andrea CADET-ROY**

*décors*  
**Marc LEBEL**

Les représentations auront lieu au Palais Montcalm les 6 et 10 février à 8h.30 p.m. et le samedi 8 février, dans l'après-midi, à 2h.

Pour les visiteurs du Carnaval, il est intéressant de noter que la grande parade de nuit a lieu le samedi soir de la représentation de l'Opéra.

Les autorités du Carnaval ont insisté pour qu'un événement Artistique d'envergure coïncide avec la grande fin de semaine du Carnaval d'Hiver de Québec.

Après avoir applaudi "LES PÊCHEURS DE PERLES" au Palais Montcalm, on pourra donc assister à cette parade de nuit.

### NOTES BIOGRAPHIQUES



MAITRE WILFRID PELLETIER, C. M. G., D. M.

Prix d'Europe à 16 ans, il entre à 20 ans comme responsable de la scène au Metropolitan Opera; six ans plus tard, il devient chef d'orchestre au même théâtre, étant ainsi le premier Canadien à occuper une si haute fonction dans le monde musical.

Malgré les nombreuses occupations et les exigences de sa vaste carrière, Monsieur Pelletier a toujours porté un très vif intérêt à la vie musicale de la province de Québec. Il fut même à l'origine des plus grandes réalisations dans ce domaine, organisant et dirigeant pendant six ans les "Concerts Symphoniques de Montréal"; il en fut de même pour les Festivals de Montréal et pour les Conservatoires de musique de la province. Depuis 10 ans, il est directeur musical de l'Orchestre Symphonique de Québec. C'est à lui que l'on doit les Matinées d'initiation à la musique, donnant ainsi aux jeunes une solide formation musicale.

Au Conservatoire de musique et d'art dramatique Monsieur Pelletier a réalisé, voici quelques années son rêve le plus cher: la formation d'une classe d'opéra.

En Août 1961, Monsieur Pelletier fut nommé directeur général de l'enseignement musical

dans la province, par le Ministre des Affaires Culturelles, l'Honorable G.E. Lapalme. Monsieur Pelletier est aussi directeur de l'Orchestre professionnel du New School of Music de Philadelphie.



JACQUELINE MARTEL

Née à Québec, Jacqueline Martel a fait toutes ses études musicales aux Conservatoires de la province, tant à Québec qu'à Montréal. Après des études de piano fort brillantes, elle obtient à la fois, en 1960 un Premier prix de chant (et c'est la première fois que cette récompense est attribuée à une femme), et quelques mois plus tard, le Prix d'Europe. Nantie de ce bagage, Mlle Martel part en Italie, où elle perfectionne sa technique vocale avec la célèbre Maestra Pediconi, à Rome. Grâce à une bourse du Conseil des Arts du Canada, elle peut prolonger son séjour auprès de son professeur, et voir son travail porter ses fruits. En effet, dès 1962, elle commence à signer des engagements avec la Radiodiffusion Italienne, et passe de nombreuses auditions tant en Italie qu'en Suisse.

En Mars 1963, dès son retour de Québec où elle interpréta avec succès le rôle de Rosine du Barbier de Séville, avec le T L N F, Jacqueline Martel commença une série de récitals à la Télédiffusion

et la Radio Romaine. Elle chante ensuite LA RITA de Donizetti à la Télévision Suisse de Lugano, sous la direction du Maestro Casella. Ce même chef d'orchestre la réclame aux Festivals de Venise et de Rome pour y interpréter le rôle principal d'un opéra de Menotti: "Il ladro e la Zitella". Dans ce mois de janvier 1964, elle est de nouveau engagée à la Télévision Suisse (Lugano) pour y interpréter un ouvrage de Paër: Il Maestro di Capella. Elle quittera la Suisse dès le lendemain, pour Québec, où commenceront dès son arrivée les répétitions des Pêcheurs de Perles, présenté par le T L N F.



Monsieur PIERRE DUVAL

Pierre Duval est né à Montréal, P. Q.

Il fit ses études musicales à Montréal, au Conservatoire de Musique de la Province de Québec.

Grâce à une bourse d'études du Gouvernement Canadien, il se rendit à Rome, (Italie) où il étudia au Conservatoire "Santa Cecilia" puis par la suite, avec le célèbre Maestro Volonnino, avec lequel il travailla durant les trois dernières années.

En janvier 1962, Pierre Duval fit ses débuts européens à l'Opéra de Rome dans l'opéra "Le Rossignol" de Igor Stravinsky. Depuis

Pierre Duval eut le plaisir de chanter en Espagne, Portugal, Afrique du Sud et récemment au Festival de Glyndebourne (Angleterre).

Depuis son retour au Canada, Pierre Duval a été soliste aux Concerts symphoniques, à la Télévision et également à la Grande Salle de la Place des Arts (Montréal).

En juillet dernier, Pierre Duval fut appelé d'urgence à Florence pour remplacer le célèbre ténor Franco Corelli, dans l'enregistrement de l'opéra "I Puritani" de Bellini, pour le compte de la maison "London Records".

Monsieur GILLES LAMONTAGNE

Gilles Lamontagne fit ses études vocales à Québec d'abord, avec Mme Jeynevald-Mercier,



puis à New York avec le Maestro Reicin-Rubini. Après avoir passé trois ans au Royal Conservatory of Music de Toronto afin d'y parfaire ses études musicales, Gilles

Lamontagne partit en Italie où il travailla pendant deux ans avec le célèbre Maestro Mario Basionna à Milan.

Monsieur Lamontagne a à son actif plus de 150 représentations d'opéra, tant au Canada qu'en Europe. En France, il interpréta plusieurs des grands rôles de son répertoire (dont Zourga, des Pêcheurs de Perles) avec la cantatrice de réputation internationale Jeannine Michaud.

Comme premier baryton d'opéra, il fut attaché au C B C Opera Co., au Toronto Festival Opera Co., aux Festivals de Montréal, puis au Théâtre Lyrique de Nouvelle France de Québec. Il fut le créateur, dans le rôle de Michael, de l'opéra "Pirouette" du compositeur canadien Maurice Blackburn.

Monsieur Lamontagne a fait plusieurs tournées de concerts au Canada et en Europe, et fut invité comme soliste par les grands Orchestres du pays.



# 1 MILLION de PRIX

## sous les capsules de COCA-COLA

### VOUS TROUVEREZ LES DÉTAILS À L'ÉTALAGE DE CARTONS

Nous mettons un million de capsules gagnantes sur les bouteilles de Coca-Cola au Canada! Grâce à ces capsules vous pouvez gagner des prix—à votre magasin local!

Voici comment vous pouvez gagner.

Enlevez la rondelle de liège de la capsule. Vous trouverez peut-être, imprimé dessous, une capsule gagnante comme celles illustrées ci-dessous.

- \* Une capsule où vous verrez le dessin d'une bouteille vous donne l'occasion de gagner une bouteille de Coke gratis—régulier ou grand format (contenu seulement)
- \* Une capsule où vous verrez le dessin d'un carton vous donne l'occasion de gagner un carton de 6 bouteilles de Coca-Cola grand format (contenu seulement)
- \* Une capsule où vous verrez imprimé le signe d'un dollar vous donne l'occasion de gagner un dollar.

Vous n'avez qu'à remettre votre capsule gagnante au marchand chez qui vous achetez votre Coke en bouteilles. Il vous posera une question de qualification à laquelle vous devrez répondre correctement pour gagner votre prix.

### RECHERCHER CES DESSINS SOUS LES CAPSULES



Embouteilleur de Coca-Cola autorisé sous contrat avec Coca-Cola Ltée

## ARTHUR GRENIER LTEE.

Embouteilleur autorisé de Coca Cola, Fanta et Sprite, sous contrat avec Coca Cola Ltee.

avec



**Coke**

MARQUE DÉPOSÉE

y a d'la **joie!**

30

30

30

LA VOIX  
DU SUD



## la femme

# QUE MANGERONS-NOUS EN 1964 ?



La Section des consommateurs du ministère de l'Agriculture du Canada nous apprend que les prévisions agricoles sont très confortables, en ce début de l'année. Nous pourrions continuer d'avoir un régime alimentaire très varié et de nous régaler des aliments que nous aimons beaucoup.

### VIANDE

Durant l'année 1964, le boeuf sera plus abondant qu'en 1963 et on prévoit une légère diminution des prix. Les Canadiens mangent plus que jamais du boeuf des catégories Canada de choix et Canada borne, de sorte qu'il n'y a aucun excédent. D'une façon générale, la consommation de boeuf va toujours en augmentant. Comme il y aura également plus de porc durant la première partie de l'année, les prix devraient être inférieurs à ceux de l'an dernier pour le

même période. Il y aura légèrement moins d'agneau canadien sur les marchés et un peu moins de veau dans l'est du Canada.

### VOLAILLE

On prévoit que l'approvisionnement de dindes et de poulets à griller sera excellent cette année. La production et la consommation de la volaille augmentent rapidement grâce surtout aux nombreuses ventes de poulets à griller.

### PRODUITS LAITIERS

Pour la première fois depuis plusieurs années, la quantité de beurre consommé est allée de pair avec la quantité de beurre fabriqué. On croit que cet équilibre se maintiendra en 1964. Comme il y a eu une plus grande quantité de lait converti en fromage, la production du fromage cheddar a été plus grande en 1963. La production du fromage continuera à croître

pour répondre à la demande. Maintenant, les Canadiens mangent en moyenne plus de 8 livres de fromage par année.

### POMMES

Comme la récolte de pommes fut exceptionnelle l'automne dernier, les pommes seront donc très abondantes. La plus grande augmentation dans la production de pommes fut enregistrée en Colombie-Britannique et en Nouvelle-Ecosse. Une grande quantité des pommes est mise en conserve: pommes en conserve solide, garniture de tartes aux pommes, purée de pommes et jus de pomme. Presque toute la quantité de jus de pomme vendu dans le commerce est enrichi de vitamine C. Ce jus constitue un très bon achat vu que l'approvisionnement d'agrumes est encore limité. Il est regrettable de constater qu'au Canada,

grand pays producteur de pommes, on ne consomme qu'environ un tiers de la quantité de pommes mangées dans les pays d'Europe, toute proportion gardée, bien entendu.

### POMMES DE TERRE

La récolte de pommes de terre a été légèrement inférieure à celle de l'an dernier dans l'ensemble du Canada, quoique la production a augmenté un peu dans les provinces maritimes. Par contre, les prix devront être un peu plus bas que ceux de l'an dernier. On prévoit une augmentation dans la consommation de pommes de terre transformées, telles les pommes de terre instantanées, les croustilles (chips), les pommes de terre congelées ou prépelées. Une augmentation dans la consommation des pommes de terre va ainsi résulter.

### TRANSFORMES

L'approvisionnement de fruits et de légumes transformés sera bon quoique la mise en conserve de pois, de blé d'Inde, de tomates et de jus de tomate fut moins importante que celle de l'année précédente, à la suite d'une température défavorable. La consommation de légumes en conserve sera augmentée malgré la grande concurrence de la part des légumes congelés. Les pêches en conserve seront abondantes mais les poires le seront un peu moins. La récolte de ce fruit a accusé une baisse l'an dernier, en Ontario. D'autre part, il y aura une excellente quantité de cerises sures en conserve ou congelées.

La Section des consommateurs, Ministère de l'Agriculture du Canada, Ottawa.

## OEUFS ET POIS AU GRATIN



Ce plat, à la fois substantiel et appétissant, sera accueilli avec enthousiasme par tous les membres de votre famille. Selon la Section des consommateurs du ministère de l'Agriculture du Canada, il est parfaitement adapté aux journées froides de l'hiver et de plus, il se prépare rapidement. Déposez des moitiés d'oeufs cuits dur sur des petits pois et nappez d'une sauce au fromage onctueuse. Saupoudrez d'un mélange de chapelure et de fromage râpé et dorez au four. Mmmm... quel arôme et quel réconfort!

La Section des consommateurs  
Ministère de l'Agriculture  
du Canada, Ottawa.

## Epreuves culinaires pour les jeunes

En annonçant la tenue des deuxièmes Epreuves Culinaires Five Roses pour les jeunes qui auront lieu à travers le Canada à partir du 4 avril 1964, M. A. Atkins, président de la compagnie, a souligné que, grâce à ces Epreuves, les jeunes Canadiennes auront l'occasion, une fois de plus, de faire valoir leur habileté culinaire au cours de séances publiques qui les opposeront à des jeunes cordons-bleus des quatre coins du pays.

L'an dernier, Jean MacDonald, une jeune fille de 17 ans de Moncton (N.B.), s'était classée première aux Epreuves nationales. Louise Boucher, une Beauceronne de 16 ans qui poursuit ses études à l'Institut Familial de Beauceville (P.Q.), et Sandy Kostaschuk, 15 ans, de Stenen (Sask.), avaient respectivement décroché les deuxième et troisième places aux Epreuves finales.

Pour participer aux Epreuves Culinaires Five Roses, les jeunes filles doivent être âgées de pas moins de 13 ans et de pas plus de 17 le 10 mai 1964: elles doivent aussi remplir un questionnaire spécial préparé par le Comité des Epreuves et soumettre leur recette favorite. Toutes les enveloppes de participation doivent être oblitérées par la poste avant minuit, le 28 février 1964.

Dans chaque province, le Comité invite les dix adolescentes qui ont soumis les meilleurs bulletins de participation à se rendre aux Epreuves provinciales, en compagnie de leur chaperon personnel. La gagnante de chaque province recevra une Obligation d'Épargne du Canada de \$100.00, un plateau en argent et une magnifique valise. Les Epreuves auront de nouveau lieu dans des magasins Eaton de chaque province et les finalistes se rendront à Toronto pour les Epreuves Nationales. La compagnie Five Roses paiera tous les frais de voyage et d'hôtel des participantes et de leurs chaperons, aux Epreuves provinciales et nationales. Une somme de \$25.00 en argent sera remise aux quatre-vingt-dix participantes invitées aux Epreuves provinciales et 330 certificats de mérites seront attribués aux adolescentes dont les bulletins auront retenu l'attention des juges

(suite à la page 12)

# à "l'heure du concert" un programme entièrement consacré à la musique et à la danse du XXe siècle

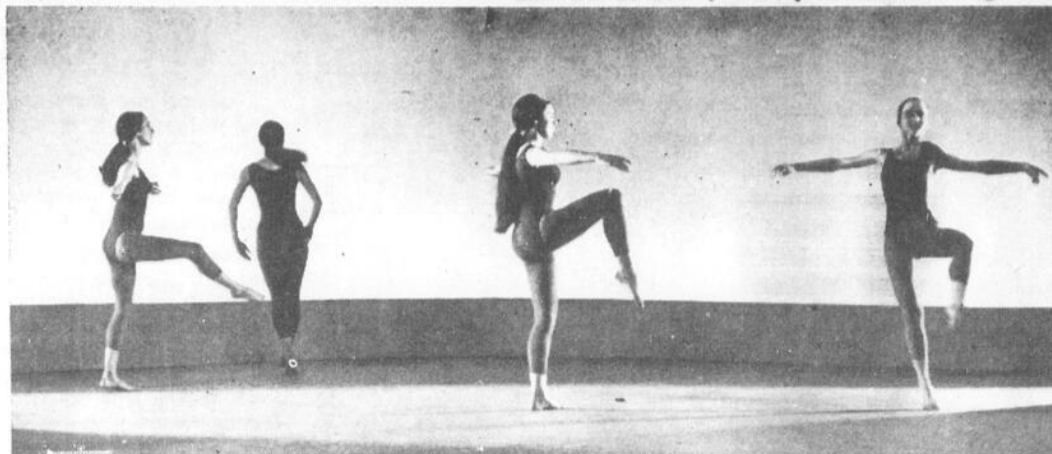
■ Au réseau français de télévision, le jeudi 6 février à 9 h. 30 du soir, *l'Heure du concert* mettra à l'affiche des oeuvres de compositeurs représentatifs de la musique du XXe siècle.

La première partie du programme nous donnera d'entendre deux musiciens français, Maurice Ravel et Francis Poulenc, tandis que la deuxième partie sera composée d'oeuvres de l'Autrichien Anton von Webern et de l'Allemand Karlheinz Stockhausen. À cette *Heure du concert* participeront le soprano Huguette Tourangeau, les chefs d'orchestre Pierre Héту et Serge Garant, le Groupe de danse moderne de Montréal, ainsi que des musiciens montréalais qui seront interviewés par Maryvonne Kendergi.

Le réalisateur Pierre Mercure a groupé dans cette émission plusieurs oeuvres caractéristiques de la musique contemporaine. De Ravel, il a choisi les *Chansons madécasses* pour soprano, piano, violoncelle et flûte qui seront présentées par le soprano Huguette Tourangeau dans une mise en scène et un décor inspirés des gravures ornant l'édition originale.

De Poulenc nous entendrons un concerto chorégraphique, *Aubade*, que le compositeur écrivit en 1929 à peu près à l'époque où Ravel écrivit les *Chansons madécasses*. Ces deux partitions seront dirigées par un jeune chef montréalais, Pierre Héту, directeur des Matinées symphoniques et chef adjoint de l'Orchestre symphonique de Montréal.

La seconde partie de ce concert sera consacrée à des oeuvres qui marquent un tournant dans le langage musical du XXe siècle. Webern est considéré aujourd'hui comme l'un des plus importants parmi les musiciens de la première moitié du siècle. Son oeuvre exerce une influence prépondérante sur la musique qui s'écrit actuellement



partout dans le monde. À son sujet, Jean Cocteau écrivait : « Lorsqu'une oeuvre est en avance sur son époque, c'est simplement que son époque est en retard sur elle. » De Webern, nous entendrons l'*Opus 7* pour piano et violon et le *Quatuor opus 22* pour saxophone, clarinette, violon et piano.

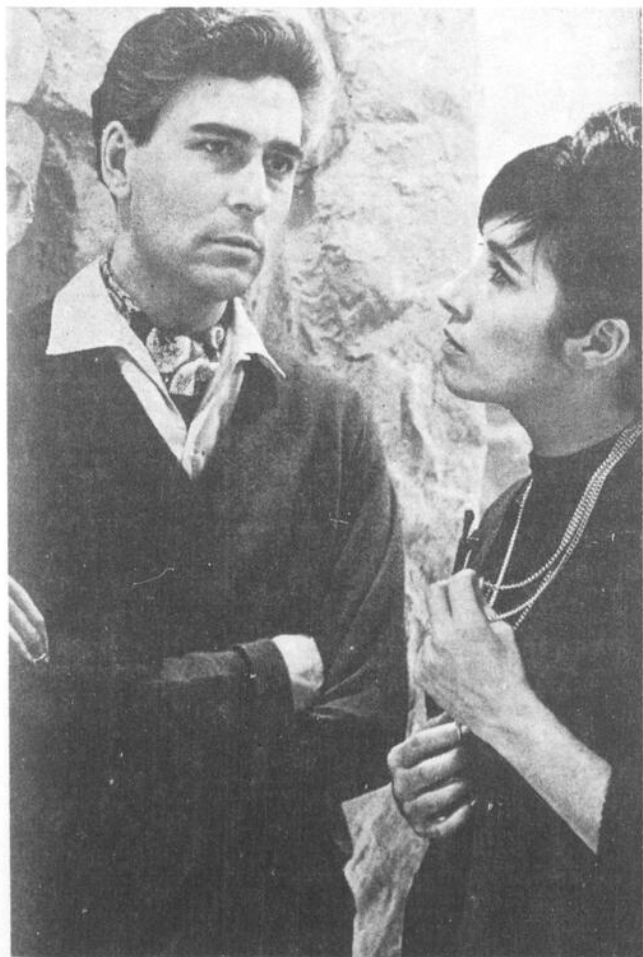
Quant à Stockhausen, il est un des plus célèbres compositeurs de la musique actuelle et le chef de file de la musique allemande. Il appartient au studio de la musique électronique de Radio-Cologne. Disciple de Webern, élève de Messiaen et compagnon de Pierre Boulez dans la grande aventure musicale des temps modernes, Stockhausen est l'auteur de *Kontakte*, de *Refrains*, de *Kontrapunkte*, de *Zeitmasse* ou *Mesure du temps*, de *Gruppen*. Chacune de ces oeuvres marque une étape dans l'évolution du musicien; certaines font appel aux possibilités sonores infinies de l'électronique, tandis que d'autres donnent de nouvelles dimensions à la musique, celles de l'espace et du temps. *Refrains* que nous entendrons au cours de ce concert sera présenté et commenté dans une interview de Maryvonne Kendergi avec trois musiciens montréalais : Serge Garant, Guy Lachapelle et Gilles Tremblay.

Ajoutons que la présentation de cette *Heure du concert* coïncide avec la venue à Montréal de Karlheinz Stockhausen qui, du 23 au 28 janvier, aura donné des concerts et des conférences à

l'Université McGill, au Conservatoire de la province de Québec, à la Faculté de musique de l'Université de Montréal ainsi qu'un concert destiné aux Jeunesses musicales du Canada. Ce dernier concert sera retransmis aux auditeurs de Radio-Canada, le mercredi 12 février, au réseau de radio. Quant aux téléspectateurs ils retrouveront Stockhausen à l'émission *Présence de Part*, le dimanche 9 février. Durant son séjour à Montréal, Stockhausen interprétera lui-même avec le pianiste David Tudor et le percussionniste Max Neuhäus l'oeuvre intitulée *Refrains* présentée ici à *l'Heure du concert*.

Les oeuvres de Webern et de Stockhausen seront dansées par le Groupe de danse moderne de Montréal. Ce sera la première apparition à la télévision de cette compagnie chorégraphique que dirigeant Françoise Riopelle et Jeanne Renaud depuis sa fondation.

Ce groupe utilise exclusivement la musique moderne, celle de Boulez, de Varèse, et chez nous de Pierre Mercure et d'Anhalt. Ses recherches chorégraphiques vont dans le sens de l'expression d'un spectacle total où se trouvent réunis son, mouvement et lumière. Elles s'inscrivent dans la ligne de l'expressionnisme allemand et de la technique de Martha Graham, de Cunningham et de Nikolais. Ses représentations situent le groupe dans le mouvement international de la chorégraphie moderne.



## "une marche au soleil": deux êtres redécouvrent ensemble, dans la liberté et dans l'amour, la santé et la joie

■ De nouveau une pièce canadienne au *Théâtre d'une heure*. Après Claude Jasmin, Louis-Georges Carrier, Jean-Robert Rémillard, Félix Leclerc et Pierre Dagenais, c'est au tour de Jean-Paul Fillion de s'exprimer. Il le fera dans *Une marche au soleil*, qui sera présentée aux téléspectateurs du réseau français de Radio-Canada, le dimanche soir 2 février à 8 h. 30.

La rencontre fortuite d'un couple dans une clinique psychiatrique. L'évolution de deux êtres dépressifs qui retrouvent ensemble le don de la parole. La redécouverte joyeuse de la santé, du rire, dans la liberté. *Une marche au soleil* dans l'omniprésence d'un amour naissant. Voilà comment se présente la pièce de Jean-Paul Fillion.

Les thèmes de l'angoisse, de la solitude intérieure, du dialogue impossible mais nécessaire sont incarnés dans les personnages de Madeleine et de Philippe qui, à cause d'un conjoint incompréhensif et d'une vie familiale atrophiant, en étaient réduits au mutisme, à la contrainte, au déchirement.

Au début, Madeleine et Philippe, encore pris dans leurs conflits, monologuent plus qu'ils ne se parlent. Bientôt, retrouvant ensemble la possibilité de s'exprimer, ils décideront d'utiliser leur angoisse, d'en triompher plutôt que de s'en laisser submerger. Un long dialogue s'engagera alors où la compréhension mutuelle se métamorphosera bientôt en amour.

Si l'amour qui naît entre Madeleine et Philippe est un sentiment fréquent entre malades d'une même clinique; si cet amour n'est pas de ces grands sentiments dictés par le Destin, il n'en est pas pour autant banal. Comment un amour pourrait-il être banal! Cet amour est de ceux que l'on édifie à partir de son propre besoin de s'exprimer. C'est pourquoi ce genre d'amour peut être si enrichissant et devenir même vital.

C'est ainsi que l'entend l'auteur, qui fait dire à ses personnages : « Il n'y a que l'amour, le nôtre, qui puisse tuer le mal que l'on porte en soi. L'amour vécu, l'amour entier, celui qui est vaste comme le monde [...] Notre aventure est une marche au soleil [...] Nous avons commencé une marche au soleil qui ne doit plus s'arrêter jamais. »

Jean-Paul Fillion a écrit là un très beau poème d'amour auquel Louis-Georges Carrier donne un traitement des plus heureux. On sait que ce réalisateur sort le plus souvent des sentiers battus. Avec *l'Indiscret*, présenté en octobre dernier, Louis-Georges Carrier avait innové en s'astreignant à l'unité de caméra, en plus de l'unité de lieu, de temps et de personnage. Ce qui avait eu pour effet de donner au téléspectateur l'impression d'être présent au drame de cette femme solitaire vivant une attente insupportable.

Dans *Une marche au soleil*, Louis-Georges Carrier utilise le découpage électronique, procédé d'en-

(suite page 12)

30

30

30



**EPREUVES CULINAIRES...** (suite de page 10)

pour la qualité de leur participation.

Lors des Epreuves provinciales et nationales, on demandera aux participantes de préparer leur propre recette en plus de la recette obligatoire choisie parmi les six recettes fournies par le Comité. Les jeunes filles intéressées peuvent, dès maintenant, se procurer ces six recettes dont l'une sera désignée pour les Epreuves provinciales et une autre pour les Epreuves nationales.

La gagnante nationale se verra attribuer le titre de meilleur jeune cordon-bleu du Canada-1964. Elle recevra en outre une bourse d'études de \$1,500.00 ou une Obligation d'Épargne du Canada de \$1,000.00, ainsi qu'un trophée. Quant aux jeunes cuisinières classées deuxième et troisième, elles recevront respectivement la somme de \$200.00 et de \$100.00.

Les divers jurys des Epreuves Culinaires sont formés d'économistes ménagères qualifiées. Mme Hélène Gougeon, spécialiste bien connue en alimentation et en art culinaire, agira une fois de plus comme conseillère spéciale auprès du Comité des Epreuves.

Voici la liste des villes ainsi que les dates où se déroulera chacune des Epreuves.  
 Montréal, (P.Q.): 4 avril; St-Jean (T.-N.): 4 avril; Charlottetown (I.-P.-E.): 11 avril; Halifax (N.-E.): 11 avril; Moncton (N.-B.): 17 avril; Hamilton (Ont.): 18 avril; Winnipeg (Man.): 25 avril; Saskatoon (Sask.): 25 avril; Calgary (Alb.): 18 avril; Vancouver (C.-B.): 11 avril.

On inclura dans les Epreuves provinciales de l'Alberta toutes les participations venant du Yukon et des Territoires du Nord-Ouest.

Pour obtenir des renseignements supplémentaires, veuillez communiquer avec: Alex H. Dimeo ou Bert Prime à 845-1222 (Montréal).

Telephone local: 254



Manufacturier de tuyau de beton 4" a 72"

Jointes etanches en caoutchouc "O'Ring"

St-Henri

Levis P.Q.

**"Une marche au soleil": (suite de page 9)**

enregistrement par séquences. Le but de cette nouvelle technique est de donner une impression de continuité à la longue marche que poursuivent les deux héros. Ce mouvement, en plus d'être physique, est le symbole psychologique de leur marche vers l'évasion.

Il était donc important de prolonger en quelque sorte l'espace ainsi que la durée. Les décors s'offrent à la vue comme de longs couloirs sans fin où on peut suivre sans arrêt le couple en marche. Les jours se succèdent sans heurts comme sans transition pour traduire l'impression de continuité de leur expérience intérieure. Les conventions habituelles n'existent plus, non seulement dans le domaine de l'image mais aussi dans celui de l'enregistrement sonore. Madeleine et Philippe, même séparés par l'espace, ne cessent de communiquer entre eux. Ils dialoguent continuellement,

par la voix réelle aussi bien que par la pensée. Ce qui les rend continuellement présents l'un à l'autre dans l'amour.

Louis-Georges Carrier, qui choisit de « faire de la télévision canadienne avec des auteurs canadiens », cherche des textes originaux canadiens. L'expérience qu'il poursuit avec la pièce de Filion lui ouvre des horizons incalculables: les nouvelles possibilités d'enregistrement par séquences sur magnéscope permettront bientôt de sortir des studios. Il a d'ailleurs un projet concret, avec un autre texte de Filion, pour l'été prochain.

Une marche au soleil mettra en vedette Monique Miller et Benoît Girard. Jean Duceppe sera également de la distribution. Les décors sont de Hugo Wuetrich, et les costumes, de Solange Legendre. La réalisation technique a été confiée à Noël Lecluyse. *Marguerite Beaudry-Béchar*



**GRANDE  
VENTE**

**MODÈLES  
1963**

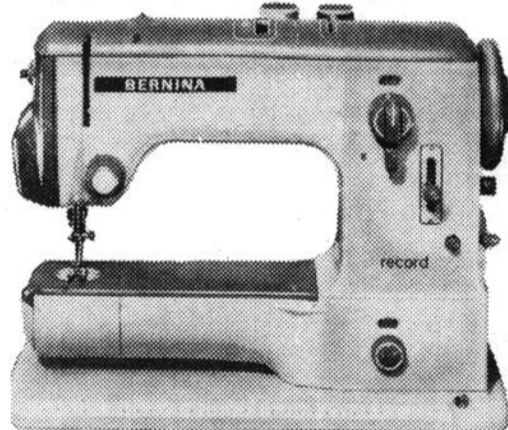
**À  
ÉCOULER**

**BERNINA**

**VENTE DU 1er AU 15 FEVRIER**

**PREMIER ARRIVÉ, PREMIER SERVI  
QUANTITE LIMITÉE**

**OCCASION  
EXTRAORDINAIRE**



**PRIX  
FANTASTIQUES**

**BERNINA CLASSE 730**  
Toute automatique  
Regulier \$372.  
**SPECIAL \$332.**

**BERNINA CLASSE 531**  
Automatique  
Regulier \$319.  
**SPECIAL \$269.**

**BERNINA CLASSE 610**  
Semi-automatique  
Regulier \$199.  
**SPECIAL \$170.**

**BERNINA CLASSE 700**  
Bras libre  
Regulier \$269.  
**SPECIAL \$225.**

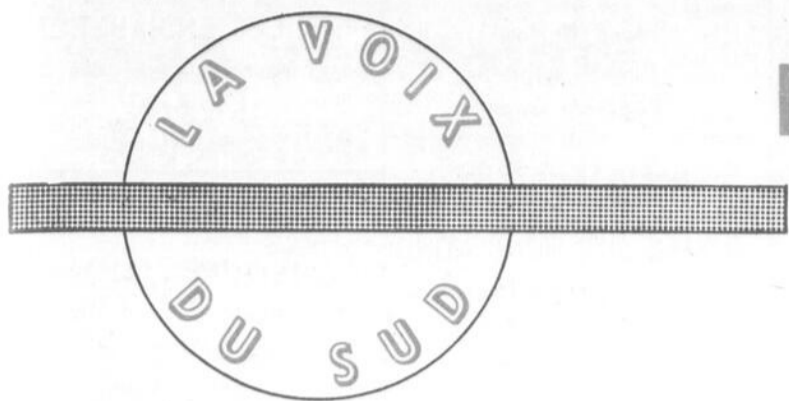
**OMEGA**  
Modele portatif  
Regulier \$89.00  
**SPECIAL \$55.95**

**MODELE ZIG-ZAG**  
En special durant  
la vente a  
**\$135.**

**MACHINES USAGEES REMISES A NEUF A PRIX TRES BAS**

**Mme CLEMENT CAYOUCETTE**  
Ste-Justine Dorchester Tel.: 7-2761

Réparations et pièces de toute marque de machine à coudre



# LIGUE DE QUILLES DOW DE DORCHESTER

27 JANVIER 1964

	Moy.	Pts		Moy.	Pts
1- St-Prosper	147.48	47	4- Ste-Germaine	140.10	35
2- St-Anselme	147.40	43	5- Ste-Justine	141.73	25
3- St-Zacharie	139.126	39	6- St-Malachie	137.20	23

## les sports

### Tournoi Régional Pee Wee le 2 fevrier à Lac Etchemin

C'est dimanche prochain, le 2 février sur la patinoire de l'O.T.J. qu'aura lieu le grand tournoi régional Pee Wee pour l'obtention du "trophée Giguère". Seize (16) équipes sont en liste, et cette compétition promet d'être des plus spectaculaires. Le tout commence à l'heure pour se continuer toute l'après-midi et le début de la soirée. Nous demandons aux équipes d'être à l'heure fixée. Cet événement suscite un intérêt tout particulier dans la région et en constatant l'enthousiasme des jeunes Pee-Wee, nous sommes assurés d'une chaude compétition. Trois nouveaux clubs sont inscrits pour la première fois cette année; ce sont: Ste-Marie, St-Georges et Ste-Claire.

Les amateurs de hockey sont cordialement invités à ne pas manquer cet événement unique dans la région.

Voici les résultats du tirage fait par M. l'abbé Théophile Nadeau de Lac Etchemin.

Ste-Germaine Station Ste-Germaine (Eperviers)  
Ste-Germaine (Castors) 2 St-Zacharie

St-Léon de Standon Ste-Marie  
St-Edouard de Frampton St-Georges-Ouest

St-Benjamin St-Anselme  
St-Cyprien St-Luc

St-Prosper Ste-Claire  
Ste-Justine St-Odilon

1- M. Bussière, St-Prosper	165.41	5- G. Morin, St-Zacharie	147.31
2- P. Roy, St-Prosper	160.19	6- R. Turgeon, St-Anselme	146.19
3- M. Morin, St-Zacharie	158.22	7- W. Couture, St-Anselme	146.11
4- R. Ferland, Ste-Germaine	154.15	8- L. Bouffard, Ste-Germaine	146.8
5- J.P. Audet, St-Anselme	153.38	9- B. Boissonneau, St-Malachie	146.7
6- R. Fortier, St-Anselme	151.40	10- H. L. Champagne, St-Prosper	145.1
7- M. Gourde, Ste-Germaine	151.34	11- P. Poulin, St-Prosper	144.1
8- J. Bilodeau, Ste-Justine	149.11	12- R. Laflamme, St-Malachie	141.9
9- P. Lambert, St-Malachie	148.16	13- G. Morin, Ste-Justine	138.5
10- J. Fortier, St-Anselme	141.45	14- G. Poulin, St-Prosper	138.4
11- R. Chabot, Ste-Justine	141.39	15- R. Drouin, St-Zacharie,	137.9
12- R. Nolle, Ste-Germaine	140.8	16- G. Gilbert, St-Prosper	137.
13- J.P. Boilard, St-Zacharie	139.13	17- J. Tanguay, Ste-Justine	134.1
14- G. Gosselin, St-Malachie	135.22	18- C. Tanguay, Ste-Justine	133.6
15- J.P. Létourneau, St-Zacharie	134.11	19- G. Fauchon, St-Malachie	129.5
16- G. Cloutier, Ste-Germaine	133.22	20- E. Bédard, Ste-Germaine	129.3
17- D. Lapierre, Ste-Justine	132.11	21- J. M. Ferland, Ste-Germaine	128.3
18- H. Létourneau, St-Prosper	129.12	22- A. Drouin, St-Zacharie	127.4
<b>Moins des 2/3 des parties</b>		23- G. Tanguay, Ste-Justine	127.1
1- R. Labbé, Ste-Justine	152.23	24- J. Fournier, St-Malachie	125.15
2- V. Boissonneau, St-Malachie	152.22	25- P. Laflamme, St-Malachie	124.15
3- R. Lacasse, St-Prosper	150.14	26- E. Cameron, St-Malachie	123.7
4- R. Roy, St-Anselme	150.10	27- C. Lessard, Ste-Justine	121.5
		28- N. Côté, Ste-Germaine	115.16

Plus haut triple d'équipe de la semaine St-Anselme 2501  
Plus haut simple d'équipe de la semaine St-Anselme 921

Plus haut triple individuel de la semaine R. Turgeon St-Anselme 593  
Plus haut simple individuel de la semaine R. Turgeon St-Anselme 237

## Centre de Loisirs St-Malachie

Résultats de "l'Heure des Quilles Molson"

Dimanche le 26 janvier 1964

Guy Gosselin, St-Malachie: 126-132-143=401  
Benoit Métivier, St-Dami- en: 164-124-165=453 et gagne par 52 pts.

A noter le changement, dorénavant "L'Heure des Quilles" à St-Malachie se fera tous les samedi soir à 7.30 hres p.m.

La prochaine rencontre qui sera disputée à l'avenir, le samedi soir 1er février à 7.30 hresp.m. mettra aux prises Raymond Fortier de St-Anselme, le no. 7 de "L'Heure des Quilles".

Les amateurs de quilles sont invités à venir nombreux. Des prix de présence seront distribués.

**Marc Giguère Ltée**

Agent Scie mécanique  
"PIONNER"

St-Georges - St -Aurélje  
St-Prosper - Beauceville

## TRANSMISSION AUTOMATIQUE

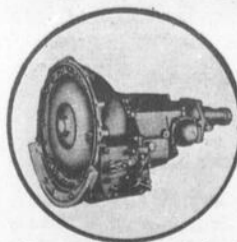
**GARAGE NOEL LESSARD INC.**

St-Georges, Beauce, Boul. Lacroix

Spécialité: Réparation, vente et échange de transmissions automatiques de toutes marques.

Tél. Gar. 228-2410

Res. 228-2354



Personnel spécialisé à votre service. Ouvrage garanti.

Quels que soient les bons moments

**LA BONNE BIÈRE**



**DE CHEZ NOUS**

**FAIT DE BONS AMIS!**

La vie a ses bons moments et la bonne bière Molson Export en est le synonyme!  
Ne manquez pas à la tradition: veillez à en avoir toujours en réserve pour les grandes et petites occasions, car la bonne bière de chez nous est la bière préférée du Québec.

**LA BIÈRE MOLSON EXPORT**

N'OUBLIEZ PAS DE REGARDER "LA SOIRÉE DU HOCKEY" A LA TV

30

30

30

# FILMS

## canal

			Jean Harlow Robert Taylor Reginald Owen	FILLES ENDIABLEES Maureen O'Sullivan Lew Ayres Burgess Meredith
			<b>MARDI 18 FEVRIER</b> 1:00 hre P.M. BOMBE SUR HONG KONG Dennis Morgan Dane Clark Raymond Massey 11:00 hres P.M. MARIE-ANTOINETTE Norma Shearer Tyrone Power Joseph Schildkraut	<b>MARDI 25 FEVRIER</b> 1:00 hre P.M. AVENTURE AU HAREM Abbott & Costello Marilyn Maxwell John Conte
<b>SAMEDI 1er FEVRIER</b> 11:00 hres P.M. CHEVALIERS DU TEXAS Joël McCrea Zachary Scott Douglas Kennedy	<b>VENDREDI 7 FEVRIER</b> 1:00 hre P.M. CHEVALIER DU TEXAS Joël McCrea Zachary Scott Douglas Kennedy	<b>MERCREDI 12 FEVRIER</b> 1:00 hre P.M., MADAME X Gladys George John Beal Warren William	<b>MERCREDI 19 FEVRIER</b> 1:00 hre P.M. VALET DE COEUR Jean Harlow Robert Taylor Reginald Owen	11:00 hre P.M. LE PAYS DU DAUPHIN VERT Lana Turner Donna Reed Van Heflin
<b>LUNDI 3 FEVRIER</b> 1:00 hre P.M. JEUNESSE TRIOMPHANTE John Garfield Priscilla Lane	11:00 hres MADAME X Gladys George John Beal Warren William	<b>JEUDI 13 FEVRIER</b> 11:00 hres P.M. LE ROMAN DE MILDRED PIERCE Joan Crawford Ann Blyth Zachary Scott	<b>JEUDI 20 FEVRIER</b> 11:00 hres P.M. PAS DE CONGE, PAS D'AMOUR Van Johnson Keenan Wynn Guy Lombardo	<b>JEUDI 27 FEVRIER</b> 11:00 hres P.M. LA BLONDE DE MES REVES Bob Hope Gale Sondergard Madeleine Caroll
<b>MARDI 4 FEVRIER</b> 1:00 hre P.M. CHEVALIER DU TEXAS Joël McCrea Zachary Scott Douglas Kennedy 11:00 hres P.M. FAUCON MALTAIS Humphrey Bogart Mary Astor Sydney Greenstreet	<b>SAMEDI 8 FEVRIER</b> 11:00 hres P.M. ESCLAVE DU SOUVENIR Jane Russell Louis Hayward Marie Wilson	<b>VENDREDI 14 FEVRIER</b> 1:00 hre P.M. ESCLAVE DU SOUVENIR Jane Russell Louis Hayward Marie Wilson 11:00 hres P.M. VALET DE COEUR Jean Harlow Robert Taylor Reginald Owen	<b>VENDREDI 21 FEVRIER</b> 1:00 hre P.M. BOMBE SUR HONG KONG Dennis Morgan Dane Clark Raymond Massey 11:00 hres P.M. CINQ JEUNES FILLES ENDIABLEES Maureen O'Sullivan Lew Ayres Burgess Meredith	<b>MERCREDI 26 FEVRIER</b> 1:00 hre P.M. CINQ JEUNES FILLES ENDIABLEES Maureen O'Sullivan Lew Ayres Burgess Meredith
<b>MERCREDI 5 FEVRIER</b> 1:00 hre P.M. JEUNESSE TRIOMPHANTE John Garfield Priscilla Lane	<b>LUNDI 10 FEVRIER</b> 1:00 hre P.M. MADAME X Gladys George John Beal Warren William	<b>SAMEDI 15 FEVRIER</b> 11:00 hres P.M. BOMBE SUR HONG KONG Dennis Morgan Dane Clark Raymond Massey	<b>SAMEDI 22 FEVRIER</b> 11:00 hres P.M. AVENTURE AU HAREM Abbott & Costello Marilyn Maxwell John Conte	<b>VENDREDI 28 FEVRIER</b> 1:00 hre P.M. AVENTURE AU HAREM Abbott & Costello Marilyn Maxwell John Conte 11:00 hres P.M. DEFENSEUR SILENCIEUX Jackie Cooper Rin Tin Tin Jr. Jean Hersholt
<b>JEUDI 6 FEVRIER</b> 11:00 hres P.M. A CHACUN SON DESTIN Oliva de Havilland John Lund Roland Culver	<b>MARDI 11 FEVRIER</b> 1:00 hre P.M. ESCLAVE DU SOUVENIR Jane Russell Louis Hayward Marie Wilson 11:00 hres P.M. PRIX D'UN AMOUR Daniel Gelin Madeleine Robinson	<b>LUNDI 17 FEVRIER</b> 1:00 hre P.M. VALET DE COEUR	<b>LUNDI 24 FEVRIER</b> 1:00 hre P.M. CINQ JEUNES	<b>SAMEDI 29 FEVRIER</b> 11:00 hres P.M. ON A VOLE LES PERLES A KORONOFF Myrna Loy Spencer Tracy William Herrigan

## CARNAVAL DE ST-LUC

C'est avec enthousiasme que les gens de St-Luc participent aux activités de leur cinquième carnaval d'hiver.

Le 12 janvier avait lieu à la salle Jolin, la présentation de 3 charmantes duchesses: Mlle Claudette Laflamme, duchesse du Club de Hockey; Mlle Viollette Labrecque, duchesse du Commerce; Mlle Denise Fortin, duchesse de l'O.T.J.

Mlle Rita Nadeau, reine du Carnaval 1963, rehausait de sa présence cette soirée. Nous avions aussi comme invité un jeune et talentueux chanteur de Ste-Germaine, M. André Qui-

rion.

L'orchestre, les Dynamiques, composé de MM. Gaétan Fortin, Ghislain Jolin et Guy Gosselin, tous trois de St-Luc, ont également contribué au succès de cette soirée par leur gaieté et leur entrain communicatifs.

Glissades et promenades en traîneau, joutes de hockey, veillées en l'honneur des duchesses, voilà en résumé ce qui s'est passé jusqu'à date.

C'est avec joie que nous vous annonçons l'arrivée du Bonhomme Carnaval, vendredi le 31 janvier à l'occasion d'une grande danse sur glace à la pa-

inoire. Celui-ci sera entouré de nos trois charmantes duchesses et de tous ceux qui voudront bien se joindre aux gens de St-Luc.

Le Couronnement aura lieu à la salle paroissiale, le 9 février prochain. Il sera suivi d'une danse en l'honneur de la reine du Carnaval 1964, à la salle Jolin de St-Luc.

Nous comptons beaucoup sur la présence de nos amis des paroisses environnantes afin de faire de notre 5e Carnaval le plus beau et le plus joyeux de tous.

Vive nos duchesses, et Vive notre Carnaval.



Reparations générales de carrosseries

Remorquage jour et nuit

STE-CLAIRE, Co. Dorch.

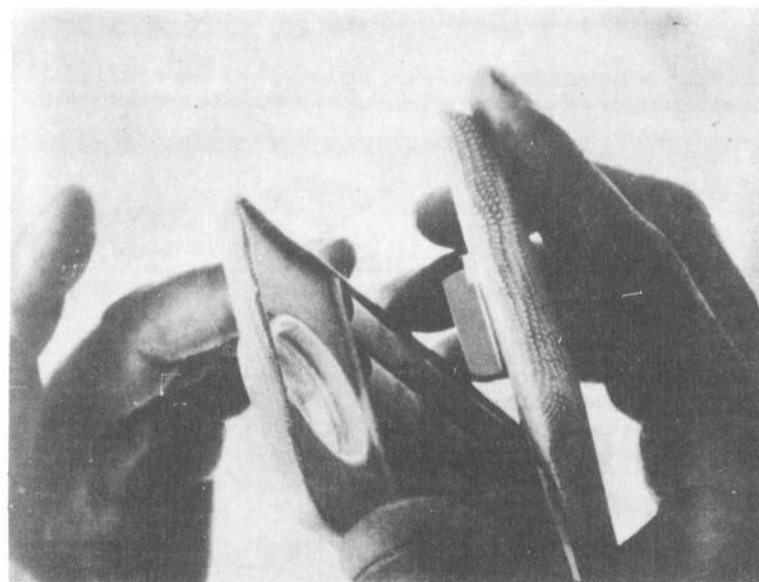
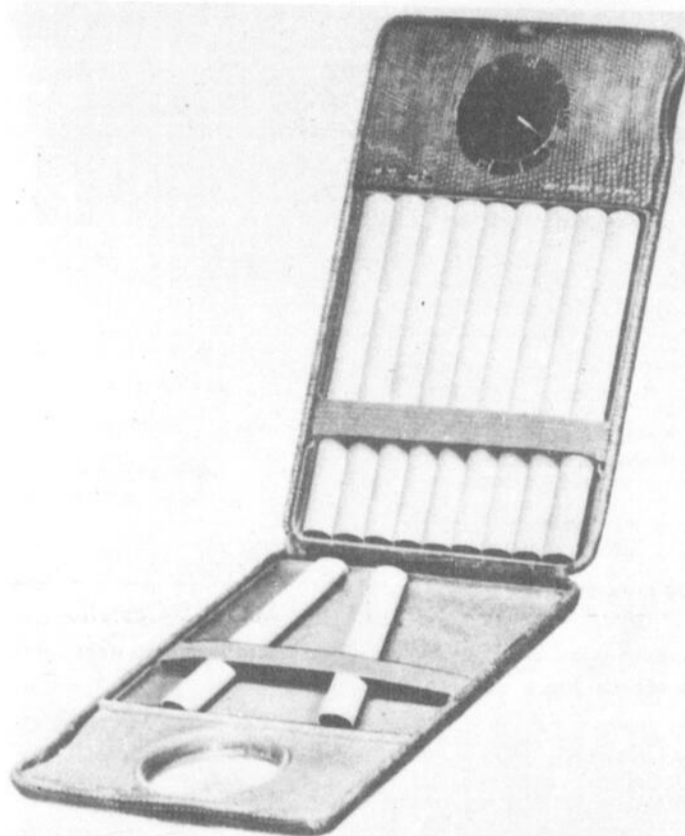
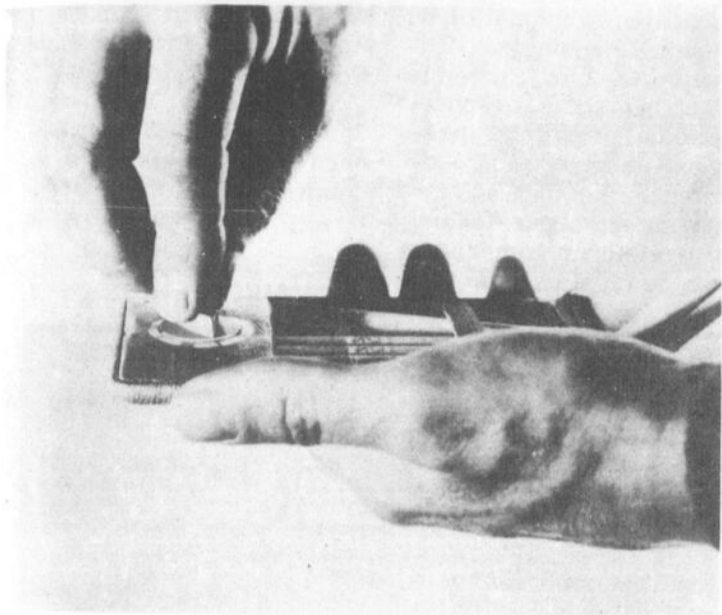
Tél. 381

### Le Damier Rose

Seul un grand restaurant comme "Le Damier Rose" (175 places) peut vous offrir un repas complet pour un prix aussi bas que \$0.80

882, St-Joseph Est Québec Tél.: 524-0424

## POUR VOUS AIDER A MOINS FUMER



Depuis quelque temps, on parle beaucoup de l'abus de la cigarette. C'est pourquoi, il est bon de signaler un ingénieux étui à cigarettes, créé en Suisse, qui aidera le fumeur à réduire sa consommation quotidienne de cigarettes.

Cette création des horlogers suisses contient une minuterie de précision et un dispositif de verrouillage. Il suffit de régler le cadran pour une durée qui peut varier de 10 minutes à 2 heures, l'étui inforçable restera fermé pendant ce temps, et se déverrouille automatiquement au terme de la durée choisie. Le fait qu'on ne peut l'ouvrir avant l'expiration du délai, détourne de l'habitude d'allumer machinalement une cigarette.

(NOTE: Cet étui à cigarettes, appelé "Memo-smoke", est en vente dans les principaux grands magasins et dans tous les magasins d'horlogerie-bijouterie Henry Birks and Son, dans tout le Canada. Son prix de vente est inférieur à \$10.00).



LE CALUMET DE... "PEUR" — Effrayés par le rapport publié aux Etats-Unis sur les conséquences néfastes de la cigarette, un groupe de dames de la région de Vancouver ont décidé d'un

commun accord d'abandonner la cigarette pour la pipe. On peut se demander pendant combien de temps durera la bonne résolution...

## DÈCES DES FRÈRES ROBERT ET LAURENT-PIERRE



Le Frère Robert, estimé et vénéré de toute la population de Ste-Germaine, de ses anciens élèves et des élèves actuels, vient de succomber à la maladie, à 4.00 heures a.m., le 23 janvier.

Né à Saint-Cuthbert, Berthier, le 15 décembre 1892, le Frère Plante fit la classe pendant 53 ans: à Montréal (1910), à Louiseville (1918), à Grand-Mère (1922), à Sainte-Croix, Lotbinière (1926), et à Sainte-Germaine, Dorchester, depuis 1935.

Le Bon Frère Robert (Zénon Plante) a passé la majeure partie de sa vie au milieu de la population de Ste-Germaine. Il fut un des principaux pionniers de l'établissement de la Ferme Etchemin Enr. Il connut les pénibles années de défrichement et d'épierrement des champs à l'aide de bonnes paires de boeufs et de robustes "Quatre

roues".

Faire l'éloge du Frère Robert n'est point nécessaire; il suffit d'en rappeler le souvenir, pour remuer dans le coeur de ses nombreux amis, les sentiments les plus profonds d'estime, de vénération et de reconnaissance. Je suis sûr qu'en ce moment même, une prière monte spontanément des lèvres de tous ceux qui ont eu l'avantage d'apprécier la grande charité et le dévouement de cet ami de l'enfance.

Profondément affligés de ce deuil, les Frères de l'Instruction Chrétienne bénissent le Bon Dieu d'avoir compté dans leur rang un religieux d'une aussi forte trempe, un éducateur émérite et un véritable apôtre dont l'unique ambition s'exprimait en ces deux mots: Dieu Seul! Tous les Frères de l'Institut La Mennais s'unissent à la sympathique population de Ste-Germaine pour en remercier la Divine Providence et prier pour notre cher défunt.

Que le Dieu Tout Puissant à qui le Frère Robert avait fait le don total de toute sa personne, le reçoive dans ses célestes parvis et lui accorde dans sa grande miséricorde, le bonheur réservé à ses saints.

Les funérailles eurent lieu à la Maison-Mère des Frères de l'Instruction Chrétienne, à St-Romuald, samedi le 25 janvier 1964, à 10.00 heures.



Le 27 janvier 1964, le Frère Laurent-Pierre (Pierre Fraleux) est décédé à l'Hôtel-Dieu de Québec, à 4.00 heures p.m.

Cet éducateur bien connu de la population de Ste-Germaine, a enseigné à l'Insti-

tut La Mennais de 1940 à 1945, où par la suite il passa la majeure partie des vacances. Agé de 78 ans, le Frère Laurent-Pierre, français d'origine, arriva au Canada en 1903 et donna l'exemple d'un grand éducateur dans diverses écoles de la Province de Québec. Canadien de coeur et d'esprit, cet apôtre de l'enfance, enseigna jusqu'à l'âge de 74 ans et fut sans cesse vénéré par ses élèves et tous ceux qui eurent l'avantage de le connaître intimement.

Les funérailles ont eu lieu jeudi à 9.30 a.m., à la Maison Mère des Frères de l'Instruction Chrétienne, à St-Romuald.

## Les brigadiers scolaires ont fait du beau travail

Ste-Justine. — Les dirigeants de la Commission scolaire de Ste-Justine, Dorchester, se montrent très satisfaits du travail accompli par la nouvelle brigade scolaire. Celle-ci a été formée chez les écoliers avec l'aide de M. J. Bilodeau, du Club Automobile de Québec. Les enfants sont aussi heureux de contribuer à leur propre sécurité.

La fonction de capitaine a été confiée à Jean-Pierre Chabot, qui est assisté de Marjolaine Tanguay, sergent. Les lieutenants sont: Marc Lapointe, Raynald Fauchon, Ernest Fortier et Jacinthe Bizier. Les brigadiers sont, pour l'autobus No 2: Régis Lamontagne, Ernest Fortier, Réjean Bernard et Claude Goulet; pour l'autobus No 4: Germain Racine, Raynald Fauchon, François Tanguay et Lise Gaullin; pour l'autobus No 1: Gisèle Leclerc, Thérèse Gilbert et Michel Lecours; pour l'autobus No 3: Claudette Tanguay, Guy Roy et Ginette Audet; pour l'autobus No 5: Huguette Audet, Claude Brousseau et Marguerite Tardif; pour le village: Alain Lapierre, Marcelle Lapierre, Alain Tanguay et Gilbert Lessard.

Les élèves de Ste-Justine obtiennent également de bons résultats concernant leurs travaux et leurs concours scolaires. Par exemple, les étudiants de 8e année générale se sont classés au premier rang pour l'anglais parmi les quatorze classes de cette division à l'Ecole régionale de la Chaudière; le troisième rang pour le français et le sixième rang pour les mathématiques.

## 1er VENDEUR DANS TOUTE LA PROVINCE



Félicitations à M. Claude Giguère de Ste-Germaine, Dorchester, pour s'être classé 1er dans toute la province de Québec, dans l'année 1963.

La Cie Les Placements Collectifs Inc.,  
Guy Descarreaux, Gérant,  
Division de Québec.

30

30

30

## ACTIVITÉS DE LA CHAMBRE DE COMMERCE

Les directeurs de la Chambre de Commerce locale ont tenu le 16 janvier dernier, une importante réunion du Conseil d'administration. En plus des affaires courantes, les directeurs firent une revue du travail accompli et étudièrent quelques projets dont la réalisation ne devrait pas tarder.

Membres en vus de la Chambre choisis à des postes importants.

Gaston Dufour, N.P. élu par acclamation, échevin de la Municipalité du village de Lac Etchemin.

Marc Nadeau, épicière, réélu président du Service Social de Ste-Germaine.

Gilles Rocheleau, gérant de banque, élu président de la section Ste-Germaine de la Société Canadienne du Cancer et qui a été nommé directeur provincial du même organisme.

Un vote unanime de félicitations a été donné à ces trois directeurs de notre Chambre, de la part de leurs collègues du Conseil d'Administration. Réalisation prochaine du projet de Membres Associés.

Les directeurs de la Chambre locale étudièrent ensuite une liste de maisons d'affaires de la localité susceptible de devenir "Membres Associés" de la Chambre. Après avoir analysé attentivement cette liste, ils ne retiennent que 20 noms. Ces maisons d'affaires recevront incessamment une lettre de l'Exécutif de la Chambre, leur expliquant la raison d'être des "Membres Associés" et les avantages que comportent

ce titre. En plus des avantages de services spéciaux de la Chambre, le "Membre Associé" recevra un magnifique certificat qui lui fera honneur et qui deviendra l'emblème du civisme pour nos maisons d'affaires.

La Chambre perd un collaborateur précieux: Dr Blaise Soucy, M.V.

M. René Bégin, garagiste le remplace comme directeur. M. Grégoire Giguère, agent d'assurances, le remplace au Conseil économique provisoire de Lac Etchemin.

Avec le départ du Dr. Blaise Soucy, le Conseil d'Administration de la Chambre locale perd l'un de ses directeurs les plus actifs et le conseil économique provisoire de Lac Etchemin perd son président. Pour le remplacer comme directeur de la Chambre, l'on a choisi un jeune homme d'affaires très actif en la personne de M. René Bégin, vendeur d'automobiles. Il fallait aussi lui trouver un remplaçant au Conseil économique de Lac Etchemin: le choix des directeurs se porta sur Grégoire Giguère assureur-vie dont le dynamisme n'est plus à prouver.

L'illumination des Fêtes: "Un succès à tout point de vue".

Benoit Laflamme fit rapport du comité de l'illumination des Fêtes. Tous les directeurs se plaisent à vanter le travail du comité tant pour la façon de disposer le système d'illumination que pour la façon dont l'entreprise s'est soldée: léger surplus

des revenus sur les dépenses, grâce à la magnifique coopération de Robert Laflamme, Entrepreneur-Electricien.

Formation d'un Conseil économique provisoire de Lac Etchemin.

Le 22 décembre dernier, à l'occasion d'une journée d'études régionale à laquelle assistait M. Mar-

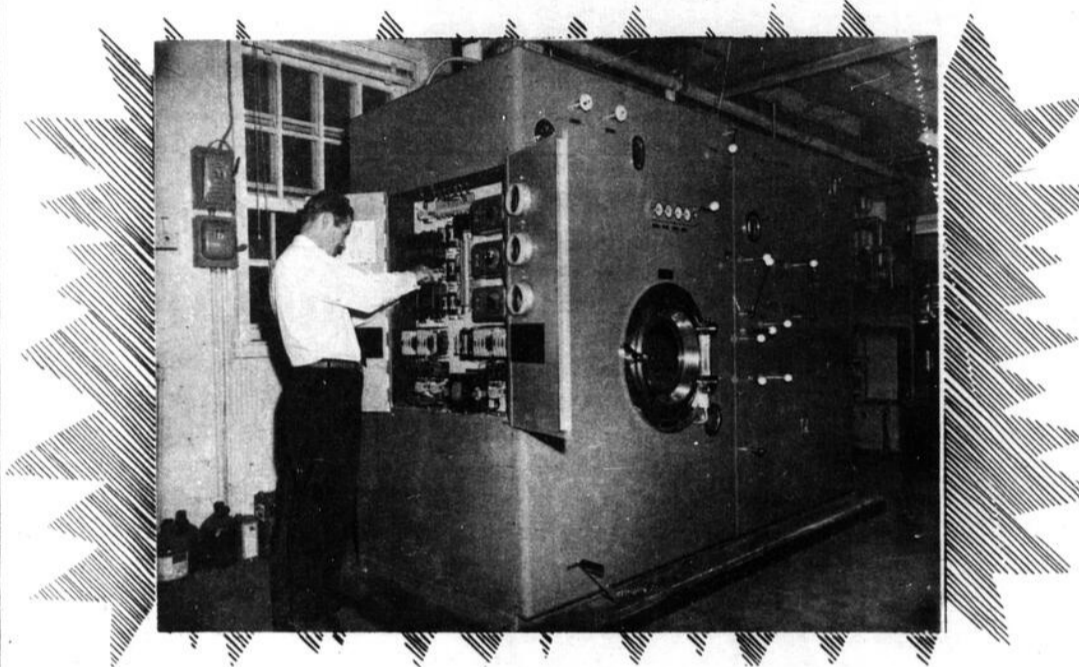
tin Caron du Ministère de l'Industrie et du Commerce eut lieu la formation du Conseil économique provisoire de Lac Etchemin devant aboutir à la formation d'un organisme permanent de promotion économique. Le tout se termina par un souper-forum. Une assistance nombreuse venue de plusieurs paroisses

du comté fit de cette journée une expérience enrichissante pour tous. Rapport du Président du Comité de Recrutement.

Vint ensuite le rapport du directeur M. Sylvio Bédard sur les activités du comité de recrutement qu'il a présidé au cours de 1963. S'il déplore qu'en-

(suite a la page 5)

**NETTOYEUR MODERNE INC. est la seule entreprise qui peut vous garantir un nettoyage à fond sans odeur**



**MACHINE A NETTOYER "SANS ODEUR"**

Cette machine à nettoyer "Permac" est de fabrication allemande. Elle est surnommée "La Machine Merveilleuse". Son fonctionnement est complètement automatique et munie de contrôles électroniques très sensibles. C'est la raison pour laquelle elle réussit où les autres échouent. En plus de ses performances extraordinaires pour bien nettoyer, elle est énorme (capacité de 2,000 livres de vêtements par jour).

# Nettoyeur Moderne Inc

C. P. 158, LAC ETCHEMIN, CTÉ DORCHESTER TÉL.: 3-8211

"Femmes demandées pour assembler des petits tapis à la maison, dans vos temps libres, gages très élevés, nous fournissons tout, et il n'y a rien à vendre. Veuillez faire votre application à Boîte Postale 92, Station "D", Hamilton, Ont."

Recherchons représentant ou représentante pour la vente de machines à coudre Necchi, dans le comté de Dorchester et Beauce. Ecrire à: M. Gérard Mercier, 545 St-Jean, Québec 4.



Afin de reconnaître les services rendus par la Brasserie Molson du Québec Limitée qui avait placé les cuisines de sa cafétéria à la disposition de l'Association Provinciale des Restaurateurs pour une série de démonstrations en desserts et en cuisine, un parchemin fut présenté à J. David Molson par Fred Huguenin, à droite, ancien président de cette association.

NOVOY CHEVROLET OLDSMOBILE CADILLAC CORVAIR



**LEVIS AUTOMOBILES INC.**

**VOITURES NEUVES  
USAGEES  
AUTOBUS SCOLAIRES**

le centre d'autobus le plus complet au Québec

**ROND-POINT, LEVIS, QUE.**

**TEL. 837-3661**

30

30

30