

LE CLAIRO

SAINT-HYACINTHE

VOL. LIII - No 3 JEUDI, 23 JANVIER 1964

Autorisé comme envoi postal de la deuxième classe Ministère des Postes, Ottawa 10 SOUS LE NUMERO

Consultez-nous pour vos décorations et tous vos problèmes de peintures



CENTRE DE LA COULEUR
G. Ménard et L. Sibreu PROPRIETAIRES
845, rue des Cascades, St-Hyacinthe
Tél.: PR. 3-1912

Record à Saint-Hyacinthe en 1963

La construction: \$10,863,659



Les projets ne manquent pas - Le maire de la Cité de Saint-Hyacinthe, conférencier au souper hebdomadaire du Club Richelieu, a révélé en termes non équivoques, les différents projets que la ville caresse pour les prochaines années. On l'aperçoit ici entouré de M. Benoit Benoit, de M. George Moore, président, et de M. Jos Létourneau, examinant une carte illustrant les futurs développements. (Photo Brodeur)

Le Dr Guy Pothier accepte l'offre de l'Hotel de ville

Le Dr Guy Pothier, propriétaire de l'édifice contigu à l'Hotel de ville de Saint-Hyacinthe, a fait savoir aux autorités municipales qu'il acceptait l'offre de \$60,000 dans une lettre de son procureur, déposée sur la table du conseil, lors de la dernière séance.

La Cité qui projette de convertir cet établissement afin d'y aménager ses services techniques, avait présenté au Dr Pothier une offre définitive se basant sur l'évaluation de ses experts. Le conseil avait même décidé d'acquiescer à l'offre si son offre de \$60,000 avait été rejetée.

Suivant une requête du propriétaire, le contrat de vente devra se conclure d'ici le 1er février.

La valeur des permis de construction émis dans la Cité de Saint-Hyacinthe au cours de l'année 1963, suivant un rapport compilé par le directeur-adjoint des services municipaux, M. Robert Hamel, indique un nouveau sommet qui double pratiquement les chiffres atteints de l'année précédente.

En effet, durant l'année qui vient de s'écouler, la ville a octroyé 245 permis représentant une valeur totale de \$10,863,659 comparativement à 283 permis se traduisant par \$5,888,150 pour l'année 1962. Même si on dénombre une diminution de 14 pour cent dans le nombre des permis, la ville accuse cependant une augmentation de 84.5 pour cent dans la valeur de ces mêmes permis, soit un nouveau record dans les annales de Saint-Hyacinthe.

Le fait le plus remarquable dans cette progression exceptionnelle c'est que les nouvelles constructions compilent à elles seules le montant de \$10,504,559 du montant global de la valeur des permis, puisque les modifications n'atteignent que \$359,100 au cours de l'année écoulée.

Cette augmentation considérable est due en grande partie à la construction de nouvelles institutions dont l'une en particulier, l'Institut de technologie agricole, retient \$5,746,159 exactement. Une autre réalisation

du ministère des Travaux publics, les cliniques vétérinaires, compte pour \$968,800 dans le bilan.

Les nouvelles constructions dans le domaine résidentiel atteignent \$1,727,100 soit, les modifications comprises au montant de \$91,700, un total de 251 nouveaux logements. Des augmentations appréciables ont aussi été signalées dans le secteur de la construction des institutions privées tandis que l'on déplore des diminutions en regard de 1962 pour le secteur commercial et industriel de l'ordre de 35 et 27 pour cent.

Nouvelles perspectives

Même si 1963 s'est avérée une année record, il est permis d'affirmer que l'année en cours obtiendra tout autant de relief puisque plusieurs projets sont actuellement à l'étude dans tous les domaines de la construction. On anticipe notamment la construction d'une prison commune, deux écoles publiques, quelques industries, sans parler des projets d'habitation qui se dessinent dans les nouvelles parties de Saint-Hyacinthe.

En définitive, selon M. Robert Hamel, la construction constituera un élément majeur dans l'économie de

la Cité en 1964 et les perspectives, particulièrement pour les ouvriers de la construction, sont des plus encourageantes et prometteuses.

Notre correspondant à Québec



Elaborer l'avenir en éducation

L'objectif que vise le gouvernement du Québec en matière de financement des commissions scolaires est d'instituer un système qui leur permettra d'équilibrer de façon permanente leurs budgets d'opération.

Pour le passé, selon une déclaration faite à l'Assemblée législative par le premier ministre, l'hon. Jean Lesage, la semaine dernière, le gouvernement va payer, à même son budget de l'année financière qui vient, les déficits accumulés des commissions scolaires, soit environ \$40 millions.

Pour l'avenir, à commencer par l'année scolaire 1964-65, la politique du gouvernement s'inspirera des mêmes principes qui ont orienté la politique adoptée pour 1963-64:

1- Le ministère de la Jeunesse continuera d'appliquer la politique de normalisation de l'effort fiscal local, en liaison avec le comité consultatif des budgets des commissions scolaires;

2- Il acceptera les budgets des commissions scolaires sur la base de critères provisoires de normalisation des dépenses, qui auront été mis au point, avant le 1er août 1964;

3- Le gouvernement affectera si nécessaire un montant comparable à celui de l'année scolaire 1963-64 au paiement des déficits des commissions scolaires qui auront été jugées, à la lumière des normes établies en consultation avec le comité des budgets, incapables de financer elles-mêmes leurs dépenses prévues au budget.

Tout cela s'applique au présent ou à l'avenir immédiat mais pour l'année 1965-66 un nouveau système sera mis en force relativement aux subventions gouvernementales et aux dépenses des commissions scolaires.

M. Lesage a dit que dès 1965-66 les commissions scolaires bénéficieront d'un nouveau régime de subventions, basé sur les recommandations des commissions Parent et Bélanger, la première faisant enquête sur la fiscalité du Québec en général.

Quant à l'analyse des budgets des commissions scolaires elle se fera à la lumière d'un plan de développement de l'enseignement qui servira de base à la normalisation des dépenses des commissions scolaires.

Le premier ministre a ajouté que l'élaboration des plans de l'avenir en matière d'éducation, et leur mise en œuvre, vont mettre en cause les intérêts et les points de vue de groupes très divers comme les commissions scolaires, les instituteurs, les contribuables, mais le gouvernement a montré qu'il est prêt à prendre toutes ses responsabilités, même si le choix à faire sont parfois difficiles et risquent d'être mal compris en certains milieux. Mais tout cela est essentiel au développement équilibré des commissions scolaires.

(Voir élaborer...)
en page 5

Les assureurs-vie de Granby-Longueuil se rencontreront

L'Association des assureurs-vie de Granby se joindra, pour la première fois dans son histoire, à l'Association des assureurs-vie de Longueuil.

Un grand dîner-causerie a été organisé en prévision de la visite du président de l'Association provinciale, M. J.E. Caron. Il a été convenu par les deux présidents des Associations, MM. Marcel Touchette et André St-Pierre, que ce dîner serait servi au Grand Hôtel de Saint-Hyacinthe.

L'Association de Longueuil compte plus de 115 membres tandis que celle de Granby groupe 80 assureurs.

On prévoit que plusieurs personnalités du monde de l'Assurance-vie assisteront à ce grand dîner et que même, quelques dignitaires viendront compléter la table d'honneur.

La ville de Saint-Hyacinthe compte plusieurs assureurs-vie qui font partie de l'Association de Longueuil et 25 membres relèvent de la section de Granby.

Ce dîner sera présidé conjointement par les deux présidents des deux sections, M. Jean-Guy Gladu assumera la responsabilité de l'organisation et sera maître de cérémonie.



Mme Antonio Perreault a été élue vice-présidente du secteur sud-ouest de la province de Québec, à l'Association libérale féminine de la Province. Mme Perreault de meurera présidente de l'Association locale jusqu'à l'automne prochain. Les femmes libérales célèbreront cette récente nomination de Mme Perreault au cours d'une réception qui aura lieu au Grand Hôtel, jeudi le 30 janvier prochain.

Les rumeurs de ma ville

Une importante transaction serait bientôt conclue entre plusieurs hommes d'affaires maskoutains. Ces derniers, promoteurs de quelques projets d'habitation se porteraient acquéreurs de plusieurs acres de terrain, à proximité de Saint-Hyacinthe, dans le secteur est. On croit même que deux et peut-être trois syndicats sont intéressés dans cette importante opération commerciale. Il se peut donc que très bientôt, surgisse une nouvelle agglomération...


Le "choeur" de l'opposition provinciale ne manque pas de toupet. A l'ouverture de la session, il tenta de faire son petit Cyrano en lançant des tirades au gouvernement. Il voulait à cette occasion que le groupe majoritaire présente sa démission. Quel rêveur! Sachant qu'il n'obtiendra jamais le pouvoir dans la province, il essaie tous les moyens pour distraire l'attention et faire parler de lui. Le pauvre

paon, il perd ses plumes en faisant la roue...

Les problèmes qui se posent autour de la construction des écoles pour la Commission scolaire locale tout comme celui d'un édifice centralisant l'administration de la régionale, ne sont pas encore résolus. On croit que les commissaires tenteront des démarches auprès du ministère concerné tandis que ceux de la régionale occuperaient pour plus longtemps leurs locaux dans l'édifice de l'Unité sanitaire. Actuellement, tout semble au ralenti du moins, tant que le bill 60 et les nouvelles directives ne seront pas en vigueur. C'est probablement mieux ainsi...

L'ours Maskou, personnage emblématique du carnaval de Saint-Hyacinthe, a fait son apparition dans les centres de la région maskoutaine. Partout, il a été accueilli avec beaucoup d'intérêt. On prétend même qu'il

CENTRAL AUTO ELECTRIC Reg.
6-12-24 volts



Batteries PRESTO-LITE
Démarreurs - Générateurs
Régulateurs - Alternateurs
758, des Cascades
PR. 4-6264 - PR. 4-6336



L'ours carnaval, surnommé Maskou, a fait son arrivée dans la Cité de Saint-Hyacinthe, tôt ce matin, pour présider les différentes manifestations au programme. Comme on le sait, le carnaval sera inauguré officiellement ce soir, par un défilé dans les rues de la ville. L'Ours Maskou est ici photographié, recevant les clés de la ville du maire Lafontaine, en présence du président, M. André Cusson. (Photo Brodeur)

Du 27 juillet au 2 août, L'Exposition régionale connaîtra des innovations

La prochaine exposition régionale de Saint-Hyacinthe aura lieu du 27 juillet au 8 août. C'est ce qui a été décidé par les membres de la Société d'Agriculture du district de Saint-Hyacinthe au cours de leur dernière réunion.

Le bureau de direction pour l'année 1964 se compose de MM. Ulldège Normandin, de Saint-Césaire, président, Joseph Goyette, de Ville Jacques Cartier, vice-président, Jean-Paul Lagacé, René Belisle, Saint-Hyacinthe, Gustave Fontaine, Saint-Hugues, Gérard Saint-Martin, Saint-Nazaire, Roger Charbonneau, Saint-Césaire, Armand Pélouquin, Sainte-Victoire, Roger Arpin, Sainte-Victoire, Hertz Rouiller, Chambly, Gaston Bussièrès, et Vital Chagnon, Verchères, directeurs.

L'exécutif se compose de Me Jacques Lafontaine, maire, président, Ulldège Normandin, vice-président, Antonio Fiset, Bernard Cossette, Gaston Bussièrès, René Belisle, Joseph Goyette, Jean-Paul Lagacé et Alphonse Deschênes, directeurs.

Déjà la Société d'Agriculture du district et l'exécutif ont amorcé une première phase de travail préparatoire à l'exposition; on prévoit qu'il y aura plusieurs innovations à la prochaine exposition régionale dont le Midway qui sera le même que celui qui opéra à l'Exposition provinciale de Québec.

En ce qui concerne les spectacles à l'Aréna et à l'extérieur, l'exécutif de la Société prépare actuellement un programme détaillé qu'elle fera connaître d'ici quelques semaines.

La préparation de l'exposition régionale annuelle permet également aux principaux responsables d'étudier certains points en vue de l'exposition de 1967 qui ne manquera certainement pas d'attirer des foules considérables.

Incidentement, les soumissions pour l'assurance accident-maladie pour les employés municipaux, ont été ouvertes lors de la dernière séance et laissées sur la table pour étude plus approfondie.

Sept soumissionnaires ont présenté des prix parmi les compagnies canadiennes françaises en donnant le taux mensuel individuel et le taux familial. Voici les noms de compagnies et les chiffres:

La Croix-Blanche	2.75	8.90
La Prévoyance	2.38	8.90
L'Industrielle	2.76	9.93
L'Un, Canadienne	2.66	8.89
Société Artisans	2.66	9.86
Ass. Desjardins	2.98	10.88
Services Santé	3.49	11.71

IMPOSSIBLE DE VOUS AIDER SI VOUS REFUSEZ TOUT CONSEIL

Vous avez entendu parler de certaines gens qui ne visitent leur médecin qu'au moment où ils doivent pratiquement être entraînés de force. On dirait qu'ils craignent d'apprendre de mauvaises nouvelles.

Et trop souvent, quand ils consentent à visiter leur médecin, la maladie a tellement fait de ravages chez eux, que la guérison est difficile, parfois impossible. Soyez sages! N'attendez pas! Demandez de l'aide immédiatement.

VOTRE MEDECIN PEUT NOUS TELEPHONER si vous avez besoin de remèdes. Si vous ne pouvez venir à la Pharmacie, un coup de fil et nous trans chercher votre prescription, puis nous la retournerons rapidement et sans frais additionnels.

PHARMACIES LOCAS Enr.

2276 rue Sainte-Anne
Tél: PR. 3-9757

1600 rue Cascades
Tél: PR. 4-6451

Saint-Hyacinthe

LUN. à SAM.
9h. a.m. à 10h. p.m.

LUN. à VEN.
8h. à 10 h. p.m.

C'est la vente CARNAVAL :

Du 23 janvier
au 1 février

*Cusson
& Cusson*

COUPE-VENT D'HIVER 9.99-12.99
PANTALONS RÉGULIERS 3.87 et mieux
PALETOTS AIR FOAM 19.99 et mieux
PALETOTS BANLIEUE 19.87 et mieux
ROBES DE CHAMBRE 7.99 et mieux
CHAPEAUX FEUTRE 2.99 et mieux
PALETOTS D'HIVER 9.99 et mieux
VESTONS SPORT 19.97 et mieux

VESTES DE LAINE sans manches 3.99 <small>et mieux</small>	GILET DE LAINE 3.48 <small>et mieux</small>	CHEMISES DE LAINE 1.99 <small>et mieux</small>	T-Shirts manches longues 3.99 <small>et mieux</small>
SOUS-VÊTEMENT D'HIVER 1.19 <small>et mieux</small>	CHEMISES SPORT manches longues 2.99 <small>et mieux</small>	VESTE DE LAINE manches longues 3.99 <small>et mieux</small>	BOTTES DOUBLÉES après ski 7.89 <small>et mieux</small>
CHEMISES DE LAINES 1.99 <small>et mieux</small>	CHAPEAUX TWEED 3.99 <small>et mieux</small>	PANTALONS CORDUROYS 6.99 <small>et mieux</small>	GANTS non-doublés 2.49 <small>et mieux</small>
PANTALONS DE SKI 5.99 <small>et mieux</small>	GILETS manches longues 3.99 <small>et mieux</small>	CHAPEAUX SERAPHIN 1.69 <small>et mieux</small>	CHEMISES BLANCHES 2.87 <small>et mieux</small>

Habits
24.99
et mieux

Rabais général
Rabais de
10% à 33 1/3%
(et même jusqu'à 50%)

CEINTURES
99c

CRAVATES
37c

GANTS
doublés

BAS
77c

CASQUETTES
47c

PYJAMAS
3.99

2.89

FOULARDS
1.99



LE CLAIROIR

SAINT-HYACINTHE

LE CLAIROIR SAINT-HYACINTHE JEUDI, 23 JANVIER 1964 / 3

Les policiers ont fait des centaines d'heureux à Noël

Cette année encore, les membres de la force constabulaire de Saint-Hyacinthe ont spars à l'intention des enfants pauvres de nombreux jouets qu'ils ont distribués à l'occasion de la fête de Noël.

Pas moins de (1300) mille trois cents jouets ont été répartis et distribués dans quatre-

vingt-sept (87) familles et à trois cent trente-cinq (335) enfants.

Parmi ces jouets, il y avait vingt-cinq tricycles, six machines, douze voitures, sept traineaux, deux bouillottes, sept instruments de musique et quatre cent un jouets divers qui étaient destinés aux petits garçons.

Pour les fillettes, on comptait onze carrosses, cent soixante poupées et peluches, six paires de ski, deux cent trente jouets de caoutchouc, douze téléphones, quatre-vingt livres, quarante - deux casse - tête, vingt-cinq balles, deux cent soixante-quatre jouets divers ce qui complète le total de 1300.

Le patronage Saint-Vincent-de-Paula, pour sa part, obtenu deux paires de patins, deux paires de culottes de hockey et deux paires de jambières.

Six paires de patins de fille, trois lits d'enfant et trois chaises hautes ont été données à Mlle Benoîte Bonin, responsable de l'Ave Maria, à Saint-Hyacinthe.

Pour faire la distribution, cinq camions avaient été mobilisés, soit deux du C.P.R., un du C.N.R., un de M. Jean Fontaine et un autre de M. Lucien Larivière.

Un montant de cent six dollars a été dépensé pour l'achat de matériel servant à la répartition de ces jouets.

Ce geste qui se répète annuellement et qui fait des heureux parmi les enfants pauvres vait, certes, d'être souligné et tous les constables, officiers et dames qui ont participé méritent les félicitations de toute la population en général.

Grande excursion des forestiers au Carnaval de Québec

Les Cours Saint-Hyacinthe No 220 et Lafontaine No 489 de l'Ordre des Forestiers Catholiques de cette ville organisent pour dimanche, le 2 février, une excursion par autobus pour assister à la grande parade de jour du Carnaval de Québec.

Ceux qui désirent y participer pourront dès maintenant réserver leurs billets au prix de \$5,00 chacun, transport aller-retour; les billets sont limités.

Le départ s'effectuera du terminus du Grand-Hôtel à 8,30 heures du matin. Après la parade du jour, on pourra faire la visite de la ville, des monuments et des palais de glace; il y aura aussi danse populaire et glissade au Château Frontenac. Ceux qui désirent assister à la messe dominicale pourront le faire à l'église Saint-Roch, de Québec. Le retour est fixé vers 7 heures du soir.

Pour réservations ou plus amples renseignements, on peut s'adresser immédiatement à MM. Roland Chahor, Tél: PR 3-7111; Gaston Hamelin, PR: 4-8439; Mme Hector Plaqueur, PR: 4-5823. Invitation spéciale à tous les forestiers et à toutes les forestières et le public en général est cordialement invitée.

Des accidents de travail font deux blessés

Deux employés de la Scierie appartenant à M. Daniel Noisieux ont été blessés à la suite d'accidents de travail qui sont survenus la semaine dernière. Les victimes sont MM. Aurélien Beauchemin et Bernard Leduc de Sainte-Madeleine.

M. Beauchemin s'est blessé en tombant au moment où il approchait les billes de la scie, il fut immédiatement conduit à l'hôpital Saint-Charles où on le traita; il put ensuite regagner sa demeure.

Quelques jours plus tard, M. Bernard Leduc perdit un doigt dans un autre accident similaire; il fut conduit à l'hôpital où le Dr Gilles Vens le traita. Il put regagner son domicile quelques heures plus tard.

Saint-Simon

Saint-Simon (duc) -- La paroisse de Saint-Simon compte 219 familles dont 61 au village et 158 à la campagne. Il y a 859 communicants et 187 non-communicants pour une population globale de 1.046 de personnes. Au cours de l'année 1963, il y eut 25 baptêmes, 7 mariages et 7 sépultures. Les enfants qui fréquentent l'école centrale sont au nombre de 216.

M. Roméo Sylvestre et sa famille ont rendu visite à la R.S.V. Soeur Thérèse de l'Encharistie, supérieure de l'école Saint-Joseph, à Sainte-Catherine d'Alexandrie, comté de Laprairie.

M. Roméo Sylvestre, actuellement aux États-Unis séjournera durant une semaine chez sa soeur Mme Berline Thériault demeurant à Tarryton, N.-Y.

PRÊTS PAR TELEPHONE
\$50. À \$5.000.
APPELEZ BOB COLLETTE
PR. 3-2524
SOIR ROBERT COLLETTE PR. 3-9355

COMMUNITY FINANCE
491 ST-FRANÇOIS, ST-HYACINTHE

Les **GOURMETS** fréquentent *La Pute Chaumière*

A votre service 24 heures par jour.

LES INTOUCHABLES
Fameux orchestre de couleur, quatre instrumentistes-chanteurs de réputation

En vedette le 1er février **LES TEARDROPS**
Couple de jeunes chanteurs fantasistes, vedettes de la radio, de la télévision, du disque et du cabaret

Visitez la Salle à Manger de l'Hotel Ottawa où vous attendent:
La délicieuse cuisine du "CHEF"
Le service courtois et distingué de nos charmantes serveuses

L'atmosphère agréable et hospitalière de la maison.

APPARTEMENTS OTTAWA
380, rue Saint-Simon - (voisin de l'Hotel Ottawa)
AVEC CUISINETTE & CHAMBRE DE BAIN
\$10.00 - \$12.00 - \$14.00 - \$16.

MARIAGES
SERVICE COMPLET POUR RECEPTIONS DE MARIAGES, MEETINGS, "COCKTAILS" ETC.



"La semaine du carnaval de Saint-Hyacinthe aura lieu du 23 janvier au 2 février" proclamait officiellement le maire Jacques Lafontaine, au cours d'une réception qui groupait à l'hôtel de ville, les duchesses, Pours Maskou, M. André Cusson, président du carnaval, et le Dr Laurent Deslauriers, président de l'O.T.J. (Photo Brodeur)

La banque de Saint-Césaire est dévalisée de \$5,000.

Un hold-up de \$5,000 a été perpétré, vendredi soir, à la succursale de la banque de Montréal, à Saint-Césaire, par des caçouillards qui n'ont pas hésité à se servir de leurs armes à feu.

En effet, un client qui était à l'intérieur de la banque à ce moment, M. Gérard Létreault, cultivateur de Saint-Césaire, s'est levé de sa chaise pour constater ce qui se passait lorsqu'il reçut une décharge de revolver dans le côté droit. Le caçouillard qui a tiré semblait extrêmement nerveux d'après les témoins et il aurait interprété le geste de M. Létreault comme une résistance.

C'est la troisième fois en moins de sept mois que cette banque est victime de hold-up selon M. Fabien Champagne. Les autres vols ont été perpétrés en juillet, en novembre et finalement en janvier '64.

D'après les témoins, trois caçouillards sont entrés dans la banque au moment du vol tandis qu'un autre les attendait à l'extérieur, au volant d'une automobile de marque Meteor 1964 qui avait été rapportée volée à Saint-Luc, près de Saint-Jean.

Pendant que deux des malfaiteurs s'emparaient de l'argent, le troisième tenait en joue les dix clients qui se trouvaient dans la banque au moment du vol, en plus des six employés.

L'affaire est présentement entre les mains de la Sûreté provinciale qui poursuit son enquête.

Aux dernières nouvelles, M. Létreault venait tout juste d'être opérés, et son opération s'est avérée un succès complet.

Un jeune artiste tentera d'établir un record d'endurance

Un jeune artiste de la région qui s'élève actuellement à l'Hotel Beau-Site, à Beauville, tentera de battre son propre record d'endurance à la batterie, en entreprenant une ronde de 55 heures d'affilée.

En effet, Pierre Charron, dynamique animateur-chanteur, entamera son nouvel exploit le 23 janvier à 9 heures de l'avant-midi pour le compléter le 25 en soirée.

Il alternera notamment à la batterie et dans des tours de chants tout en agissant comme maître des cérémonies aux spectacles à l'affiche. Incidemment, il possède déjà à son crédit des performances remarquables d'endurance dont quelques-unes ont été réussies à Roxton, l'été dernier. (annonce)

HOTEL Ottawa SAINT-HYACINTHE
Place du Marché Tél. PR. 4-5351

SAMEDI LE 25 JANVIER SPECTACLE FORMIDABLE

PAULA BERGER
Séduisante chanteuse de réputation internationale, étoile de la radio, de la télévision, du disque et du cabaret.

CLAUDETTE ROSS Jolie et populaire chanteuse et dynamique animatrice

JANET CURTIS Charmante et scintillante danseuse de caractère

DEUX ORCHESTRES TOUS LES SOIRS POUR LA DANSE MUSIQUE CONTINUELLE DE 9.00 P.M. À LA FERMETURE

RAY LALIBERTE Et son Orchestre

LES INTOUCHABLES Orchestre de couleur qui sera en vedette tous les soirs de la semaine

Vendredi soir le 24 janvier **Cette semaine: SPOT DANCES**
Nombreux prix aux gagnants N'oubliez pas le tirage de notre GROS LOT tous les vendredis **\$175.** à gagner

PR. 4-6931 DOUVILLE

Si c'est un SKI-DOO que vous cherchez.

VOYEZ **J.-A. BERGERON Enr.**

L'ensemble Myckels gagne le concours des 13 orchestres

L'ensemble Myckels, de Be-loeill, s'est mérité la somme de \$1,000 et le trophée Duber à la suite du concours des treize orchestres lancé l'été dernier.

Les juges du concours étaient MM. André Peny, chef d'orchestre, Russel Marois, des disques Meteor et Dante, des disques Trans-Canada.

Les treize orchestres participants étaient les Myckels, de Be-loeill, les Corvets, l'Orchestre Morin, les All Stars et les Dots, de Saint-Hyacinthe, les Parisiens, de Granby, les Lumiers, de Victoriaville, les diables noirs, de Drummondville, les Fabulous Kernels, de Saint-Jean, les Thunderbirds, de Richmond, les Jet Manners, de Cowansville, les Trifit Tones, et les Star Fire, de Granby.

Outre le prix de \$1,000 et le trophée, des mentions ont été décernées à Brune Huard, des Dots, comme meilleur chanteur, à Guy Lavolette, des All Star, comme meilleur batteur, à Gérard Boulet, des Fabulous Kernels, comme meilleur guitariste, et aux Thunderbirds, comme meilleur orchestre au point de vue musical.

L'élimination s'est terminée au Centre Notre-Dame le 19 janvier, le maître de cérémonie était Jacques Dufresne et les artistes invités, les Nomades, les Hon-Lops et l'ensemble Casavain.

Trois bandits échouent dans une tentative de vol

Trois bandits supposément armés ont tenté de perpétrer un vol à la Caisse populaire de Saint-Nazaire, mardi après-midi vers 12,57.

D'après certains témoins, lequel un commissaire, le propriétaire de la Caisse, M. Joachim Duhamel, âgé de 81 ans lui téléphona pour l'avertir que trois de ses amis venant de l'extérieur traitent le rencombre pour échanger un chèque ou quelque chose de la sorte.

Cependant, les trois individus n'avaient pas compté sur la perspicacité de la femme du gérant, Mme Léopold Lépine, qui leur barra la porte au nez lorsqu'elle les aperçut, étant donné qu'ils lui étaient tout inconnus.

D'ailleurs, lors d'une réunion tenue antérieurement, il avait été proposé aux gérants de Caisse, de fermer la porte aux inconnus étant donné l'insécurité de la région ces derniers temps.

Se voyant ainsi frustrés dans l'accomplissement de leur méfait les individus ont naturellement insisté et ordonné à Mme Lépine d'ouvrir la porte immédiatement. Celle-ci n'en fit aucune et alla se réfugier derrière le comptoir.

C'est alors que les bandits prirent la fuite dans une automobile de marque Pontiac, convertible, de l'année 1957, en se dirigeant vers Acton Vale. Mme Duhamel appela la Sûreté provinciale sur le champ et donna aux agents une description précise de chacun des malfaiteurs.

Toujours selon Mme Duhamel, les individus se présentent les mains dans les poches tenant semble-t-il des revolvers.

L'enquête de la Sûreté provinciale se poursuit présentement et avec les signalements précis donnés par les témoins, l'on croit pouvoir tirer au clair toute cette affaire qui est pour le moment, très obscure.

Le comité de régie de Protection civile se réunira, ce soir

Le comité de régie de la Protection civile se réunira ce soir, au Centre administratif du groupe, sous la direction de M. Marcel Adam, directeur de la zone et de M. Robert Arsenault, coordinateur.

Le comité de régie comprend tous les maires de municipalités qui ont accepté le plan de protection civile.

La réunion permettra aux dirigeants de faire connaître le plan d'ensemble de l'année et de former des comités responsables des cours, des services de secours, etc.

Il y aura également explication du fonctionnement de la Protection civile et de ses buts utilitaires, de ses plans et prévisions.

La Protection civile a commencé lundi soir une série de cours de pompiers et de présentation pour les municipalités de la région. Cette occasion, les maires conseillers et secrétaire-trésorier du secteur ont assisté à la séance d'ouverture en plus de nombreux candidats qui ont répondu à l'invitation qui leur avait été faite.

M. René Goderre, maire de Saint-Liboire, a souhaité la bienvenue à tous. Puis les aspirants se sont inscrits aux cours et les cadres sont déjà remplis. Le coordinateur remercie les administrations municipale et scolaire de Saint-Liboire pour leur bel esprit civique et leur coopération.

Mardi dernier, le comité de planification en santé et hygiène groupant les médecins, dentistes, pharmaciens, infirmières, etc., s'est réuni pour élaborer un programme en vue d'un désastre naturel ou en prévision d'un état d'urgence.

Quatre personnes sont blessées dans une seule collision

Quatre personnes ont été blessées dans une collision survenue sur la route 32 près d'Acton Vale, samedi dernier vers 6,57 et impliquant deux véhicules.

Les deux automobiles étaient conduites par M. J.-G. Mel, du 122 Spooner Pond, comté de Richmond et M. Marcel Vigneault, de Richmond. Ce dernier fut blessé tout comme son épouse ainsi que Jean-Claude Blanchet et Sylvio Viois.

Après avoir reçu les premiers soins, les blessés ont pu regagner leur domicile.

Les dommages causés aux deux véhicules s'élevaient à environ \$1,500.

SAVEZ-VOUS QUE

Vous pouvez maintenant vous procurer les excellentes Tisanes De NORBERT, renommées pour leur efficacité comme toniques naturels, aux Pharmacies LOCAS, nouveaux dépositaires pour Saint-Hyacinthe et la région.

Préparées avec les meilleurs herbes médicinales connues, les Tisanes De NORBERT ne contiennent que des plantes - Soulagement durable de nombreux maux: douleurs rhumatismales, arthritiques, écoulement difficile de la bile, constipation, nerfs fatigués, mauvais sommeil, maux de reins et vessie, rhume et bronchite, etc - Faites aussi l'essai de la Tisane "ME-GRI-RA" pour aider à maigrir sans régime sévère.

Une visite ou un appel à l'une ou l'autre de nos Pharmacies, vous permettra de vous procurer rapidement, la Tisane De NORBERT désirée, qui ne pourra que vous donner un soulagement inespéré.

PHARMACIES LOCAS

2276 rue Sainte-Anne Tel. PR. 3-9757
1600 rue Cascades Tel. PR. 4-6451

Saint-Hyacinthe

LUN. à SAM. 9h. a.m. à 10h. p.m. LUM. à VEM. 8h. à 10 h. p.m.

L'hiver et les jours froids sont arrivés... et pour le confort de votre foyer, il vous faut une huile de première qualité!

SIGNALEZ PR. 4-6178

Les Pétroles de St-Hyacinthe enr.
Raoul Mathieu prop
HUILE A POELE HUILE A FOURNAISE

TIRAGE MENSUEL
50 gallons d'huile à tous les clients qui achèteront notre huile - Tirage avec la facture du client.

NOTRE PROCHAIN TIRAGE SAMEDI LE 31 JAN 1964

805 rue des Cascades Saint-Hyacinthe

Editorial

Jean-Guy Brodeur

Qui soldera la note?

La grève qui immobilise les travaux de construction sur le chantier de l'Institut de technologie agricole, depuis le 4 décembre, menace de provoquer de vives répercussions non seulement sur le plan local mais aussi à l'échelle provinciale, si les ententes en vigueur depuis le 1er mai 1963 qui président aux relations patronales-syndicales ne sont pas observées dans leur conception originale. C'est du moins ce qui ressort d'une analyse objective de certains faits signalés depuis le début du conflit.

L'arrêt de travail voté par les membres du syndicat national des métiers de la construction atteint quelque 175 travailleurs. Au début, les syndiqués ont justifié leur geste en s'appuyant sur de nombreux griefs relatifs aux conditions de travail bien qu'une partie du litige reposait aussi sur une question épineuse de salaire.

Toutefois, de sources officieuses, il est permis de croire que la question des griefs concernant les conditions de travail a été résolue à la satisfaction, semblant-il, des parties en cause. Reste cependant le problème des salaires et toutes les implications qui en découlent.

Les syndiqués de Saint-Hyacinthe sur le chantier de l'Institut de technologie agricole veulent négocier une convention collective avec la firme Janin Construction Ltée malgré les provisions du décret provincial régissant l'industrie de la construction pour le district de Saint-Hyacinthe, Bagot et Rouville.

Ce même décret dont les conditions ont été acceptées le 2 février 1963 par les parties patronale et ouvrière, établit les normes de salaires et règlemente, pour ainsi dire, les relations entre patrons et employés. Or, les travailleurs de Saint-Hyacinthe et la région prétendent qu'ils sont victimes d'une injustice lorsque les entrepreneurs généraux et les sous-traitants embauchent de la main-d'œuvre de l'extérieur, particulièrement de Montréal, à un taux horaire plus élevé. Ils protestent énergiquement contre le décalage dans les salaires et aujourd'hui, après sept semaines de grève, ce point s'avère plus important que tous les griefs dont ils ont fait précédemment mention.

Il est nécessaire, avant d'évaluer les conséquences d'un règlement éventuel, de préciser que le décret mis en force le 1er mai 1963 pour une durée de trois ans, a été paraphé d'une part, par l'Association des constructeurs de Saint-Hyacinthe-Bagot-Rouville, par la Corporation des Maîtres électriciens, district de Granby, et par la Corporation des Entrepreneurs en plomberie-chauffage, section locale, dont les représentants et signataires étaient M. Charles Gilbert, M. Michel Pothier, M. J.-H. Létourneau, M. Rosaire Cloutier et M. René Viens.

D'autre part, la partie syndicale avait délégué M. Armand Dubé, M. Laurent Bernatchez, M. P.-E. Préfontaine et M. Léo Plante tandis que les témoins de l'entente étaient M. J.-A. Laperle, M. Aimé Guilmaine et M. Rosaire Leblanc, président actuel du syndicat.

Depuis l'entente, tous les syndiqués de l'industrie de la construction ont reçu les traitements prévus par le décret sans aucun différent majeur mais, s'il fallait que le gouvernement, dans le cas qui nous préoccupe, consente à se plier aux nouvelles demandes, les contribuables non seulement de Saint-Hyacinthe et la région mais de toute la province en porteraient le fardeau.

Il faut comprendre ici, que les autorités provinciales ont accordé les contrats de construction par voie de soumissions publiques et que, dans ces circonstances, les entrepreneurs ne peuvent les accorder sans courir le risque de s'acculer à des pertes très appréciables, voire même à la faillite, sachant que le prix de la main-d'œuvre, à l'Institut de technologie agricole, compte pour 47 pour cent du coût de la construction et que cette main-d'œuvre est à 90 pour cent locale ou du district. C'est dire, à ce moment, que le gouvernement devient la solution ultime.

C'est alors que la situation devient plus délicate et que l'intérêt des contribuables est mis en jeu. Car, en acceptant le principe d'une convention collective isolée pour un chantier déterminé, tombant déjà sous la juridiction d'un décret, le gouvernement se rendrait presque automatiquement responsable des augmentations de salaires sans penser qu'il créerait, du même coup, un précédent susceptible de se multiplier en plusieurs éditions.

Il est facile de conclure que cette concession coûterait des centaines de milliers de dollars à la province et, aussi, qu'elle abolirait tous les décrets regardant l'industrie de la construction. Bien plus, elle compromettrait plusieurs projets déjà élaborés et une foule d'autres encore à l'étude parce que les réalisations vont de pair avec les budgets et les prévisions. Il faut signaler aussi toute la construction du domaine de l'initiative privée dont les chantiers seraient tout aussi menacés.

En définitive, le différent syndical qui existe à l'Institut de technologie agricole suppose des conséquences passablement lourdes. Certes, les travailleurs ont droit à leurs aspirations. Mais, il faut dire aussi que leurs droits ont été protégés puisqu'ils ont accepté les clauses du décret en question. Il ne s'agit pas de faire appel au respect de la parole donnée mais bien plutôt de mesurer les répercussions d'un geste qui pourrait alourdir le fardeau des contribuables et compromettre l'intérêt général. Généralement, on y gagne plus en discutant logiquement autour d'une table ronde...

Ainsi, le secrétaire d'Etat, M. Pickersgill, sera nommé ministre des Transports en remplacement de M. McIlraith qui deviendra président du Conseil privé, poste que détenait M. Lamontagne.

Ce dernier succédera à M. Pickersgill au secrétariat d'Etat, mais tout en conservant certaines attributions qu'il possédait déjà et en s'en voyant confier de nouvelles.

Comme tous le prévoyaient, M. Favreau succédera à M.

Le monde syndical

Raymonde Lorrain

Conciliation et arbitrage

Dans un précédent article que vous vous rappelez sans doute, il fut question des négociations d'une Convention Collective au stade des négociations directes avec l'employeur. L'employeur, le syndicat n'est pas obligé de négocier avec l'employeur pendant plus de 30 jours. Il peut par la suite recourir à la conciliation et même le faire plutôt s'il croit que c'est la meilleure façon d'accélérer les choses dans le but d'une entente.

Alors, si dans ces conditions les négociations se poursuivent sans succès, on adresse une demande au ministre du Travail en exposant les difficultés rencontrées. Par la suite, l'employeur et les représentants du syndicat sont convoqués à une assemblée de conciliation, c'est-à-dire, à la reprise des négociations sur les points en litige, sous la direction d'un conciliateur (fonctionnaire du ministère du Travail attaché au Service de conciliation et d'arbitrage).

Les deux parties demeurent libres de rejeter ou d'accepter toute proposition de compromis suggérée par le conciliateur.

Les deux parties peuvent s'entendre par écrit pour poursuivre plus longtemps la conciliation s'ils croient qu'un accord est possible à ce stade.

Lorsque le conciliateur fait son rapport au ministre attestant qu'une entente

ne fut pas possible, les parties soumettent leurs différends au conseil d'arbitrage et le conciliateur le note dans son rapport. Chaque partie signe un document qui énumère les points soumis à l'arbitrage. Le ministre du Travail donnera juridiction au conseil d'arbitrage pour juger ces points.

Composition du conseil

Il se compose d'un arbitre syndical, d'un arbitre patronal et d'un président. En plus, chacune des parties se choisit un représentant (un procureur) pour représenter sa cause devant le conseil.

Il y a deux phases importantes en arbitrage :

1- La soumission du cas devant le tribunal

2- Le délibéré du conseil d'arbitrage

Il importe donc que le syndicat choisisse deux personnes compétentes (l'arbitre syndical, le procureur) et qu'il prépare soigneusement ses documents.

Le conseil d'arbitrage doit faire son rapport dans les 45 jours qui suivent la date du rapport du conciliateur, à moins qu'il ne demande un délai que seul le ministre du Travail peut accorder. Le conseil dans son rapport déclare simplement s'il y eu accord ou non entre les parties. Il ne rend une décision exécutoire, présentement, que dans le cas des services publics pour qui l'arbitrage est encore obligatoire.

Le problème épineux du partage

Le mois de janvier, à Caritas en est un d'activités fébriles. En effet, c'est à cette période que les autorités procèdent à la visite des oeuvres affiliées dans le but de se rendre compte sur place des problèmes qui se posent et d'évaluer la qualité des services rendus. De plus, le comité des budgets de Caritas prend également connaissance des prévisions budgétaires et doit soumettre chaque oeuvre affiliée avant de se voir verser un octroi.

Il s'agit là d'un travail ardu et pénible, parce que les possibilités financières de Caritas sont bien en deçà des besoins satisfaisants.

Tantôt c'est la Fédération Diocésaine des Loisirs qui se voit dans l'obligation de renoncer à des projets d'expansion urgents et indispensables, faute de fonds suffisants.

Tantôt c'est le Service Social du Diocèse qui ne pourra augmenter son personnel professionnel parce que Caritas aura dû couper de plusieurs milliers de dollars sa demande d'octroi; les travailleurs sociaux de l'agence devront continuer à faire ce qu'ils peuvent avec 150 et 200 cas, même si pour faire un travail efficace ils devraient se limiter à 70 cas.

Cepourrait être aussi le Service Diocésain des Aides Familiales qui devra continuer à limiter ses services aux cas dans lesquels il y a maladie de la mère de famille parce que ses ressources ne lui permettent pas de penser aux vieillards isolés ou à d'autres catégories de cas.

Et il en sera ainsi pour chacune des oeuvres affiliées qui se voit étouffées dans son action, d'passer par les problèmes auxquels elle ne peut répondre.

toujours pour la même raison: manque de fonds.

Et que dire encore des nouvelles oeuvres qui demandent leur affiliation et qui ont besoin pour survivre d'un appui financier de Caritas? Cette année deux nouvelles Salles d'Accueil Domrémy, celle de Granby et celle de Sorel seront probablement affiliées à Caritas et devront être subventionnées. Enfin, il faudra remettre à plus tard la création d'organismes que l'on considère pourtant comme urgents chez nous. Qu'il suffise de mentionner la nécessité, dans notre diocèse d'un centre psycho-social pour le diagnostic et le traitement des enfants et adolescents qui posent des problèmes de caractère, de comportement et de personnalité. Un tel centre requiert les services de travailleurs sociaux, conseillers en orientation, psychologues, psychiatres, psychiâtres et infirmières en hygiène mentale. Combien d'autres réalisations comme celle-ci devront être remises à plus tard, parce que l'argent n'y est pas.

Et les gens qui travaillent dans ces oeuvres devront continuer à fournir une somme de travail bien supérieure à la rémunération que leur est accordée.

Face à cette situation, les autorités de Caritas pensent à tous ceux et celles qui ont refusé leur appui de la campagne et souvent en prétextant que Caritas ne pouvait répondre à tous les besoins. Et Caritas ne peut répondre à tous les besoins parce que... quel dilemme! S'il était possible de rencontrer personnellement tous ceux qui n'ont pas jugé bon de faire leur juste part!

En somme, tout comme les autorités de Caritas et de ses oeuvres affiliées trouvent pénible d'avoir à accepter des limites, face à l'immensité des problèmes sociaux qui nous affligent. Ce qu'il faudrait c'est que tous, sans exception acceptent de voir la possibilité de reculer ces limites. Comme disait, si bien, un jour -naliste récemment, il nous faut rendre à trouver les moyens de notre action plutôt qu'à limiter notre action à la dimension de nos moyens. C'est là qu'on voit vraiment que l'efficacité de Caritas ne repose ni sur les seules qualités de ses dirigeants, ni sur l'équipe technique de ses services mais bien sur la charité de chaque diocésain. Si notre charité sait s'élargir aux dimensions des besoins, si chaque homme est véritablement un frère que nous aimons en Dieu, alors, mais alors seulement, Caritas pourra remplir pleinement sa mission, qui est de partager.

L'hon. Pearson remanie son cabinet et nomme ses ministres

Le premier ministre du Canada, l'hon. Pearson, a effectué un remaniement de son cabinet en nommant deux nouveaux ministres. Si la mesure est acceptée, le cabinet fédéral entend poursuivre un programme de vaste expansion.

Le député des Îles-de-la-Madeleine, M. Sauvé, sera nommé ministre des forêts et, si le Parlement approuve la mesure, il détiendra par la suite le nouveau portefeuille de l'aménagement rural et des forêts, car M. Pearson prévoit une vaste réorganisation des ministères mêmes.

De son côté, le député de Saint-Jean-Iberville-Napierville, M. Yvon Dupuis, auquel on prête le mérite du recul crédite d'avril dernier, deviendra ministre d'Etat.

Voilà ce qu'a annoncé hier le premier ministre, M. Pearson, lors d'une conférence de presse sur le remaniement ministériel attendu depuis la mi-décembre.

A cette même occasion, M. Pearson a annoncé le départ d'un autre ministre, le sénateur Ross Macdonald, et son remplacement par le sénateur John Connolly qui deviendra ministre d'Etat et porte-parole du gouvernement à la chambre haute.

Pour sa part, le député de Dollard, M. Guy Rouleau, que certains voyaient déjà ministre, deviendra secrétaire parlementaire du premier ministre, tout en demeurant président du caucus libéral.

Le député de Drummond-Arthabaska, M. Jean-Luc Pepin, également porté au cabinet par la rumeur, demeurera secrétaire parlementaire au Commerce.

En gros, voilà le plus piquant des nouvelles annoncées hier. Mais ce n'est pas tout, car six ministres changent de postes et certains voient leurs attributions modifiées.

M. J. Watson MacNaught, solliciteur général;

M. Roger Teillet, ministre des Affaires des Anciens combattants;

Mlle Judy LaMarsh, ministre de la Santé nationale et du bien-être social;

M. C.M. Drury, ministre de l'Industrie et ministre de la Production de défense;

M. Guy Favreau, ministre de la Justice;

M. J.R. Nicholson, ministre des Postes;

M. Harry Hays, ministre de l'Agriculture;

M. René Tremblay, ministre

de la Citoyenneté et de l'Immigration;

M. J.J. Connolly, ministre d'Etat et porte-parole du gouvernement au Sénat;

M. Maurice Sauvé, ministre des Forêts, (lorsque la mesure législative aura été adoptée, il deviendra ministre de l'Aménagement rural et des Forêts);

M. Yvon Dupuis, ministre d'Etat.

Chevrier à la Justice et deviendra en outre "leader" du gouvernement aux Communes. A son nouveau poste, il conservera la responsabilité des mesures législatives sur les brevets, le droit d'auteur et les marques de commerce.

Le ministre des Forêts, M. Nicholson, assumera la succession de M. Denis aux Postes et M. Tremblay succédera à M. Favreau à la Citoyenneté et à l'Immigration.

Par suite de ces changements, voici quelle sera la composition du cabinet à compter du 5 février.

M. L.B. Pearson, premier ministre;

M. Paul Martin, secrétaire d'Etat aux Affaires extérieures;

M. J.W. Pickersgill, ministre des Transports;

M. Paul Hellyer, ministre de la Défense nationale;

M. W.L. Gordon, ministre des Finances;

M. Mitchell Sharp, ministre du Commerce;

M. George James McIlraith, président du Conseil privé (lorsque la mesure législative aura été adoptée, il deviendra président du Conseil du Trésor);

M. W.M. Genedickson, ministre des Mines et des relevés techniques;

M. Arthur Laing, ministre du Nord canadien et des Ressources nationales;

M. Maurice Lamontagne, secrétaire d'Etat au Canada;

M. J.R. Garland, ministre du Revenu national;

M. Lucien Cardin, ministre associé de la Défense nationale;

M. Allan MacEachen, ministre du Travail;

M. Jean-Paul Deschatelets, ministre des Travaux publics;

M. Hédard Robichaud, ministre des pêcheries;

M. J. Watson MacNaught, solliciteur général;

M. Roger Teillet, ministre des Affaires des Anciens combattants;

Mlle Judy LaMarsh, ministre de la Santé nationale et du bien-être social;

M. C.M. Drury, ministre de l'Industrie et ministre de la Production de défense;

M. Guy Favreau, ministre de la Justice;

M. J.R. Nicholson, ministre des Postes;

M. Harry Hays, ministre de l'Agriculture;

M. René Tremblay, ministre

de la Citoyenneté et de l'Immigration;

M. J.J. Connolly, ministre d'Etat et porte-parole du gouvernement au Sénat;

M. Maurice Sauvé, ministre des Forêts, (lorsque la mesure législative aura été adoptée, il deviendra ministre de l'Aménagement rural et des Forêts);

M. Yvon Dupuis, ministre d'Etat.

Chevrier à la Justice et deviendra en outre "leader" du gouvernement aux Communes. A son nouveau poste, il conservera la responsabilité des mesures législatives sur les brevets, le droit d'auteur et les marques de commerce.

Le ministre des Forêts, M. Nicholson, assumera la succession de M. Denis aux Postes et M. Tremblay succédera à M. Favreau à la Citoyenneté et à l'Immigration.

Par suite de ces changements, voici quelle sera la composition du cabinet à compter du 5 février.

M. L.B. Pearson, premier ministre;

M. Paul Martin, secrétaire d'Etat aux Affaires extérieures;

M. J.W. Pickersgill, ministre des Transports;

M. Paul Hellyer, ministre de la Défense nationale;

M. W.L. Gordon, ministre des Finances;

M. Mitchell Sharp, ministre du Commerce;

M. George James McIlraith, président du Conseil privé (lorsque la mesure législative aura été adoptée, il deviendra président du Conseil du Trésor);

M. W.M. Genedickson, ministre des Mines et des relevés techniques;

M. Arthur Laing, ministre du Nord canadien et des Ressources nationales;

M. Maurice Lamontagne, secrétaire d'Etat au Canada;

M. J.R. Garland, ministre du Revenu national;

M. Lucien Cardin, ministre associé de la Défense nationale;

M. Allan MacEachen, ministre du Travail;

M. Jean-Paul Deschatelets, ministre des Travaux publics;

M. Hédard Robichaud, ministre des pêcheries;

M. J. Watson MacNaught, solliciteur général;

M. Roger Teillet, ministre des Affaires des Anciens combattants;

Mlle Judy LaMarsh, ministre de la Santé nationale et du bien-être social;

M. C.M. Drury, ministre de l'Industrie et ministre de la Production de défense;

M. Guy Favreau, ministre de la Justice;

M. J.R. Nicholson, ministre des Postes;

M. Harry Hays, ministre de l'Agriculture;

M. René Tremblay, ministre

de la Citoyenneté et de l'Immigration;

M. J.J. Connolly, ministre d'Etat et porte-parole du gouvernement au Sénat;

M. Maurice Sauvé, ministre des Forêts, (lorsque la mesure législative aura été adoptée, il deviendra ministre de l'Aménagement rural et des Forêts);

M. Yvon Dupuis, ministre d'Etat.

Chevrier à la Justice et deviendra en outre "leader" du gouvernement aux Communes. A son nouveau poste, il conservera la responsabilité des mesures législatives sur les brevets, le droit d'auteur et les marques de commerce.

Le ministre des Forêts, M. Nicholson, assumera la succession de M. Denis aux Postes et M. Tremblay succédera à M. Favreau à la Citoyenneté et à l'Immigration.

Par suite de ces changements, voici quelle sera la composition du cabinet à compter du 5 février.

M. L.B. Pearson, premier ministre;

M. Paul Martin, secrétaire d'Etat aux Affaires extérieures;

M. J.W. Pickersgill, ministre des Transports;

M. Paul Hellyer, ministre de la Défense nationale;

M. W.L. Gordon, ministre des Finances;

M. Mitchell Sharp, ministre du Commerce;

M. George James McIlraith, président du Conseil privé (lorsque la mesure législative aura été adoptée, il deviendra président du Conseil du Trésor);

M. W.M. Genedickson, ministre des Mines et des relevés techniques;

M. Arthur Laing, ministre du Nord canadien et des Ressources nationales;

M. Maurice Lamontagne, secrétaire d'Etat au Canada;

M. J.R. Garland, ministre du Revenu national;

M. Lucien Cardin, ministre associé de la Défense nationale;

M. Allan MacEachen, ministre du Travail;

M. Jean-Paul Deschatelets, ministre des Travaux publics;

M. Hédard Robichaud, ministre des pêcheries;

M. J. Watson MacNaught, solliciteur général;

M. Roger Teillet, ministre des Affaires des Anciens combattants;

Mlle Judy LaMarsh, ministre de la Santé nationale et du bien-être social;

M. C.M. Drury, ministre de l'Industrie et ministre de la Production de défense;

M. Guy Favreau, ministre de la Justice;

M. J.R. Nicholson, ministre des Postes;

M. Harry Hays, ministre de l'Agriculture;

M. René Tremblay, ministre

de la Citoyenneté et de l'Immigration;

M. J.J. Connolly, ministre d'Etat et porte-parole du gouvernement au Sénat;

M. Maurice Sauvé, ministre des Forêts, (lorsque la mesure législative aura été adoptée, il deviendra ministre de l'Aménagement rural et des Forêts);

M. Yvon Dupuis, ministre d'Etat.

Chevrier à la Justice et deviendra en outre "leader" du gouvernement aux Communes. A son nouveau poste, il conservera la responsabilité des mesures législatives sur les brevets, le droit d'auteur et les marques de commerce.

Le ministre des Forêts, M. Nicholson, assumera la succession de M. Denis aux Postes et M. Tremblay succédera à M. Favreau à la Citoyenneté et à l'Immigration.

LE CLAIRON Saint-Hyacinthe

Directeur général
JEAN-GUY BRODEUR
Hebdomadaire fondé en 1912 par le sénateur T.-D. Bouchard
"LE CLAIRON" a ses bureaux au 1535 de la rue Saint-Antoine, à Saint-Hyacinthe (numéro de téléphone PR. 4-5377). Il est publié le jeudi de chaque semaine par Montréal Offset Printing Inc. 148 Port Royal Ouest, Montréal. L'abonnement est de trois dollars (\$3) par an ou sept dollars et cinquante (\$7.50) pour trois ans. En vente chez tous les dépositaires de journaux au prix de 10 cents l'unité. Livraison par camion dans la ville de Saint-Hyacinthe seulement.
Membres de l'Association des hebdomadaires de langue française du Canada.

Pour l'enfance malheureuse

Le radiothon annuel du Club Richelieu est fixé au 20 mars

Le prochain radiothon au profit de l'enfance malheureuse organisée par le Club Richelieu aura lieu vendredi, le 20 mars au Centre Notre-Dame.

L'organisation de cette manifestation a été confiée à un comité de coordination formé de Dr Laurent Picard, président, MM. Benoit Benoit, Charles Perreault, et Georges Moore, M. Radiothon, et J.L. Labrèche.

Les différents comités formés sont les suivants: trésorerie, MM. Léopold Labrèche et Conrad Foisy; secrétariat, Gilles Gaudet; publicité, Gérard Frigon et J. Rougier; impressions, Georges Brabant; salle, Mandus Bienvenue et W. Hecke; téléphone, G. Ostiguy et Marcel Lévesque; radio, Gilles Chartier; artistes, Gilles Gaudette, Gaubert Dion et J.D. Nadeau; réception et surveillance, Marcel Bonenfant et Léo Trudel; scène, Gilles Chartier, messagers, Gaston St-Roch Phénix et Maurice Auger; noms spéciaux, Ulric Bousquet, Bernard et Jules Saint-Germain, kiosque des noms spéciaux, Lucien Brosseau.

Le mot d'ordre du radiothon 1964 sera "des enfants heureux avec le Richelieu".

Le 4 février

Mme Jeanne Sully sera conférencière à l'Alliance Française

Les directeurs de l'Alliance Française annoncent à tous leurs membres la venue à Saint-Hyacinthe de Mme Jeanne Sully, de la Comédie Française.

La conférencière traitera du sujet suivant: notre ami, Charles Beaudelaire. Cette soirée-conférence aura lieu le mardi soir, 4 février, à la salle de l'École de médecine vétérinaire.



Jacques R. Gauthier, C.A.

annonce la formation d'une société avec M. Richard Jean, B.A., L.S.C., de Granby. La nouvelle firme portera le nom de "Gauthier, Jean & Associés", comptables agréés, avec locaux au 2285 de la rue Girouard à Saint-Hyacinthe.

M. Richard Jean a poursuivi ses études classiques au Séminaire de Saint-Hyacinthe et a obtenu sa licence en sciences commerciales de l'Université de Montréal. Il fut admis membre de l'Institut des comptables agréés de la province de Québec en avril 1958.

Une étude du rôle des auxiliaires se déroula à Montréal

Les membres de l'exécutif de l'Association des dames auxiliaires de l'hôpital Saint-Charles se sont rendues, mercredi dernier, à une journée d'études à l'Hôtel Windsor de Montréal.

Un panel suivit ces deux conférences: la modératrice était Mme Gérard Boudrias, présidente de l'Association provinciale des hôpitaux du Québec.

Les délégués de l'Association des dames auxiliaires maskoutaines étaient Mmes Rodolphe Philie, J.R. Bail, Jean-Guy Hévey, Bernard Blanchard, Camille Laperle, Lorenzo Caron, René Perreault et Gilles Gaudette.

Les Caisses scolaires sont populaires...

Les Caisses scolaires disposent d'un actif global de \$382,745

Les Caisses scolaires affiliées à l'Union Régionale de Saint-Hyacinthe des Caisses Populaires possédaient au 30 novembre 1963 la somme de \$382,745 et elle groupait 27,192 jeunes sociétaires. L'actif total accuse une augmentation de \$80,608 sur l'année précédente alors qu'il se chiffrait.

Les Caisses scolaires qui sont à la base de la formation des étudiants ont pour but premier de leur inculquer le goût de l'épargne. Pour ce, les Caisses sont sous la responsabilité des jeunes de chacune des écoles du diocèse.

Voici le rapport détaillé des actifs des diverses Caisses scolaires du diocèse au 30 novembre dernier:

ÉPARGNE SCOLAIRE STATISTIQUES

	Novembre 63
St-Nazaire d'Acton	1,890.86
St-Theodore	499.22
St-Antoine	396.22
St-Liboire	3,100.34
St-Hyacinthe	11,962.45
L'Ange-Gardien	336.06
St-Denis-sur-R.	2,448.91
St-Georges d'H.	5,892.30
St-Charles-sur-R.	4,133.56
St-Damase	3,767.60
St-Hilaire	5,487.12
St-Marc	900.96
St-Robert	1,408.77
St-Sébastien	1,174.25
Sorel	16,927.28
Granby	68,153.57
St-André d'Acton	20,638.88
St-Brigide	2,035.86
St-Jean-Baptiste	559.47
St-Hélène-de-B.	3,767.60
La Présentation	1,172.08
St-Thomas d'A.	1,903.72
Cowansville	19,790.49
St-Joseph-Tracy	22,892.86
St-Rosalie	1,697.09
St-Thomas d'A.	1,172.08
St-Thomas d'A.	1,903.72
Cowansville	19,790.49
St-Joseph-Tracy	22,892.86
St-Rosalie	1,697.09
Roxton Falls	2,219.74
St-Césaire	6,274.81
Marieville	10,555.70
Dunham	2,035.27
St-Ephrem d'Upton	1,927.45
St-Pie-de-B.	3,066.50
St-Alexandre	159.25
Beloeil	12,657.51
St-Paul	2,287.07
Iberville	40,885.25
La Providence	5,591.78
Mont St-Grégoire	2,757.30
Sabrevois	1,247.04
Séminaires St-H.	110.45
St-Ignace-de-S.	1,048.13
Adamsville	2,047.08
St-Louis	824.41
Bedford	10,429.52
St-Eugène-de-G.	10,008.22
St-Victoire	6,924.51
Roxton Pond	3,445.17
St-Dominique	1,199.49
Dessaulles	3,779.76
Farnham	9,836.56
Waterloo	8,033.72
St-Armand-Ouest	436.31
St-Joseph-St-Hyac.	11,034.96
St-Hugues	3,106.24
Bourge-Joli	14,102.00
St-Aimé	1,432.72
Richelieu	1,779.98
St-Maria-Goretti	3,571.05
St-Laurent-de-Sorel	1,715.68
Douville	29.51
Clareville	1,408.48
Rougemont	1,434.26
St-Jude	162.47
Ext. Régionale St-Hyac.	81.12
TOTAL	\$ 382,745.42
Nbre de déposants	27,192

Le festival-concours des JMC s'adresse aux instrumentistes

Les dirigeants des Jeunes Musicales maskoutaines ont formé un comité spécial qui sera chargé de l'organisation du festival-concours annuel qui se tiendra à la mi-avril.

Le comité de Mme Marie Benoit, présidente; M. Denis Saint-Jacques, président du Centre JMC et membre ex-officio; Mme Thérèse Chappelaine, hôtesse; Mlle Yvette Poitras, secrétaire; Mlle Simone Turner, trésorière et M. Maximilien Laroche, publicitaire.

Les responsables du festival invitent les membres de sociétés chorales, étudiants ou non, à titre individuel ou en groupe, instrumentistes, particulièrement les pianistes et en général ceux qui jouent de tous les instruments à cordes ou à vent, à s'inscrire au festival-concours 1964.

La date-limite de réception des inscriptions a été fixée au 10 février et les personnes intéressées peuvent obtenir de plus amples renseignements en s'adressant à Mme Marie Benoit, 480, boulevard Hébert, La Providence, Pr. 4-8705.



M. Alpha Mondou, de Marieville, a été nommé président d'honneur de la troisième grande campagne de recrutement de la Société Saint-Jean-Baptiste du diocèse de Saint-Hyacinthe.

Saint-Hyacinthe...

(Suite de la page 1) ques, de la Sécurité municipale, du conseil et un technicien de la cité.

Le comité d'urbanisme a commencé ses activités en 1961 avec une enquête démographique afin de prendre conscience du plan actuel de la ville et prévoir l'expansion la plus profitable pour tous.

Un système routier composé d'une route de ceinture et de voies secondaires qui permettront un dégagement rapide; les rues du centre de la ville devront être élargies et on devra construire de nouveaux ponts sur l'Yamaska et des tunnels ou viaducs pour traverser la voie ferrée.

Notre ville, a conclu le maire Lafontaine, est de plus en plus bouillonnante d'activités de tout genre et elle deviendra bientôt un centre de culture et d'affaires canadien-français très prospère.

Elaborer...

(Suite de la page 1)

On doit se rendre compte qu'on ne place pas un système d'enseignement au niveau d'efficacité qu'il doit avoir de nos jours sans qu'il faille faire des sacrifices ici et là. Le gouvernement fait sa part et la fera de plus en plus. Les contribuables doivent comprendre son point de vue et l'appuyer sans cesse dans ses efforts pour doter notre province d'un système éducationnel qui assurera à nos enfants une préparation adéquate de leur avenir.

A&P PRIX TRÈS MODIQUES

FEVES

ANN PAGE (3 variétés)
(Genre Boston, porc avec sauce aux tomates, ou genre végétarien)

2 btes 35¢
20 ozs



Prix rég. bte 21c—Épargnez 7c
CAISSE DE 24 BTES \$4.20—ÉPARGNEZ 84c

MAIS GENRE CREMEUX 9 btes 1.00
SURCHOIX, A&P 20 ozs
Prix rég. 2 btes 27c—Épargnez 22c

PECHES A&P - 4 btes 99¢
MOITIÉS, SURCHOIX 20 ozs
Prix rég. bte 27c—Épargnez 17c
CAISSE DE 24 BTES \$5.94—ÉPARGNEZ 1.02

FEVES JAUNES - 4 btes 59¢
A&P COUPEES, SURCHOIX 20 ozs
CAISSE DE 24 BTES \$3.54 — ÉPARG. 42c

TARTE AUX BLEUETS

JANE PARKER
grande tarte 49¢
24 ozs



Prix rég. cha. 69c
ÉPARGNEZ 20c

GATEAU aux fruits cha. 33¢
A L'ANGLAISE, JANE PARKER Rég. cha. 39c—Épargnez 6c

PAIN AU RAISIN 2 pains 35¢
JANE PARKER 12 ozs
Prix rég. pain 21c—Épargnez 7c

GATEAU EN BARRE cha. 25¢
JANE PARKER "GOLDEN" Prix rég. cha. 29c—Épargnez 4c

GATEAU café-orange cha. 35¢
TOURNE, JANE PARKER Prix rég. cha. 39c—Épargnez 4c

ROULES FRANCAIS paq 21¢
JANE PARKER grains de pavot, rôti et servir 10 ozs
Épargnez 6c

A&P NE VEND QUE DES VIANDES ACHETÉES DE SALAISONS INSPECTÉES PAR LE FEDERAL

CUISSES OU POITRINES DE POULET DE CHOIX - -

SPARE RIBS CHARNUS
FOIE D'AGNEAU TRANCHE DE CHOIX

lb 49¢

WEINERS

MAPLE LEAF ou HYGRADE

paq 49¢
1 lb

ROTI D'ÉPAULE BOEUF HACHE PICNICS CUIITS FOIE DE BOEUF ROGNONS DE BOEUF

OS ROND COUPE ENTIERE
FRAIS — TOUT BOEUF POUR HAMBURGER
ÉPAULES DE PORC FUME PRÊTS A SERVIR
TRANCHE SELECT

lb 43¢

FOIES DE POULET de choix lb 39¢
BOLOGNE tranché paq 16 ozs 39¢
marque Royal

TETE FROMAGEE ctn 39¢
BOUDIN marque Taillefer 12 ozs
marque Taillefer 1 lb

SAUCISSE DE PORC - - - sur plat 53¢
PUR, CANADA PACKER'S - - - 1 lb

BACON DE DOS - - - paq 59¢
TRANCHE, FUME, SUPER-RIGHT - - - 1/2 lb

JAMBON CUIT - - - paq 59¢
TRANCHE, S.X. - - - 6 ozs

SMOKED MEAT-BRISKET lb 83¢
2 1/2 A 3 LBS, CRY-O-VAC, SHOPSY'S

PETONCLES - - - sac 69¢
SEA-SEALD - - - 1 lb

FILETS D'AGLEFIN - - - lb 45¢
MARQUE SNOW BIRD

FRUITS ET LEGUMES FRAIS DE CHAQUE JOUR!

P'PLEMOUSSES

NO. 1 DES E.-U., MARSHSEEDLESS DE FLORIDE, SUCRES, JUTEUX, GROS. 96

5 pour 39¢

ORANGES - - - douz. 49¢
Navel, fantaisie Sunkist de Calif., sucrées, juteuses

CHOUX - - - lb 13¢
No. 1 des E.-U., frais, verts

CHOU-FLEUR - - - cha. 29¢
No. 1 des E.-U., blanc-neige

ECHALOTES - 3 pour 29¢
No. 1 des E.-U., fraîches, douces

CONFITURES aux fraises jarre 59¢
IONA (avec couleur et pectine) 24 ozs
Prix rég. jarre 63c—Épargnez 4c

JUS DE POMMES - - - bte 33¢
VITAMINE, MITCHELL'S 48 ozs

TISSU DE TOILETTE paq 45¢
WHITE SWAN, blanc ou coloré 4 roul.
Prix rég. paq 49c—Épargnez 4c

FISH & CHIPS - - - 2 paqs 89¢
AIGLEFIN SEA-SEALD 16 ozs
Prix rég. paq 49c—Épargnez 9c

DERGENT LIQUIDE empaq. spécial 99¢
MAPLE LEAF (bte 24 ozs avec bte 12 ozs à moitié prix) de 2 biles

BROCOLI - - - 3 paqs 49¢
MACHE, SOUTHLAND 10 ozs
Prix rég. 2 paqs 35c—Spécial 1

NOURRITURE CHAMPION 4 btes 45¢
POUR CHIENS 15 ozs
DR. BALLARD'S (3 saveurs) Prix rég. 2 btes 29c—Épargnez 13c

FEVES VERTES - - - 2 paqs 45¢
COUPE FRANCAISE, SOUTHLAND 10 ozs
Rég. 2 paqs 49c—Éparg. 4c

MELANGES à gâteau 2 paqs 79¢
ETAGE — BETTY CROCKER (12 variétés) Rég. paq 47c—Éparg. 15c



EN SPECIAL "MERCREDI, JEUDI, VENDREDI ET SAMEDI SEULEMENT"

Tous prix dans cette annonce sont garantis jusqu'à samedi, le 25 janvier, 1964

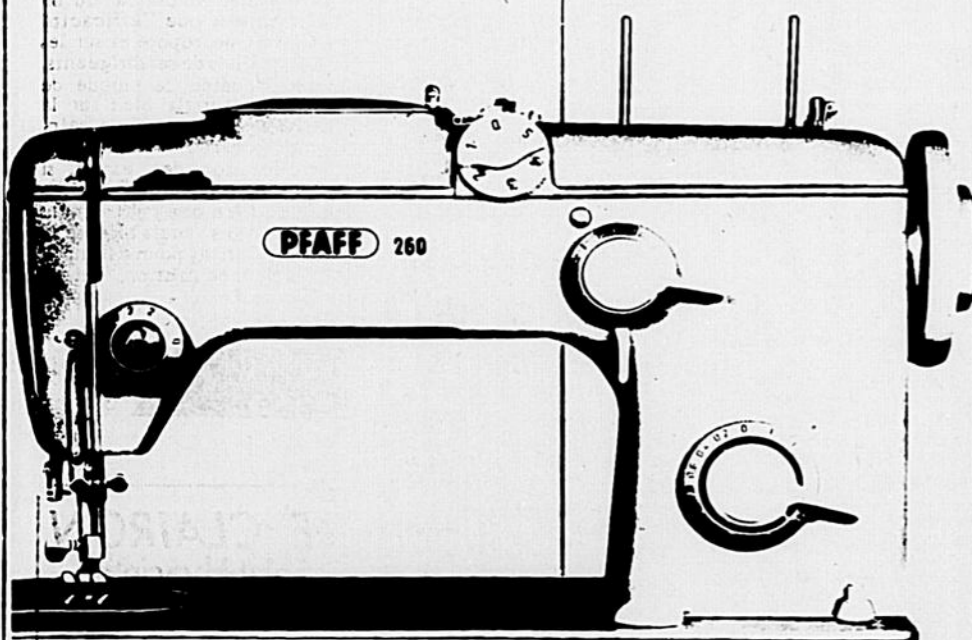
PAIN BLANC - 2 pain 39¢
TRANCHE, JANE PARKER 24 ozs

PF AFF

VENTE

Gérard Breton annonce l'ouverture d'un nouveau Centre de couture Pfaff au: 1747 rue des Cascades, Saint-Hyacinthe Tél: PR. 3-0468

Jeudi le 23 janvier 1964



Démonstration à domicile le jour et le soir

Réparation de toutes marques de machines à coudre, ouvrage garanti.

SPECIAUX D'OUVERTURE

Machine régulière, rég. \$129. pour \$79
Machine semi-automatique, rég. \$169. pour \$129.
Machine automatique, rég. \$229. spec. \$160.

VENTE SERVICE RÉPARATION

Gérard Breton
Jean Paré

PF AFF

Meuble arborite à compter de \$45.00

VENTE DÉCOULEMENT AU MAGASIN WOOLWORTH

les petites annonces

Telephenez:
PProvince
4-5377

Dactylographes
• VENDUS
• LOUES
• REPARÉS

Résidence Funéraire
UBALD LALIME Inc.
M. Bernard Lacroix, gérant
900, 21e Ave. Bourdages Tél. PR. 4-6417
Saint-Hyacinthe
 Succursales
Saint-Dominique Tél.: PR. 4-6154
Saint-Jude Tél.: 66

A VENDRE

MAISON à Sainte-Madeleine, trois logements, grand terrain. Revenu: \$1000 par année. S'adresser à: Forest 7-5335, ou 795-3411, ou 524-9215, re: Succession Ovila Sincal et Philias Lusier, 9-16-23-30 janv. - 6 février.

COTTAGE de 5 pièces, situé à 2275, rue Lamorlie, Saint-Hyacinthe, à 4-6097. Visite de 2 h, à 8 h, du soir. JNO

Visitez notre maison modèle Yves Germain, rue Jalobert à Douville, comptant à partir de \$395. Pour rendez-vous, téléphonez à PR: 4-7198.

PROPRIÉTÉ en briques de quatre logis de six pièces chacun, deux garages et grand terrain, angle des rues Cartier et Bourdages. Logis libre pour l'acheteur. Bon revenu. Prix raisonnable. Conditions faciles. Téléphonez à PR: 4-8520.

BELLE TERRE dans le nord des Laurentides, 1400 arpents, avec coupe de bois. Aussi Chevrolet station wagon. Poêle quatre foyers, bois et électrique 220V; autre 220V; adoucisseur d'eau Fairbanks-Morse; piscines à neige avec roues 750 x 14 pour Chevrolet. Ovila Laporte, 2120 rue Bernier, Saint-Hyacinthe, tel. PR: 4-8456. JNO

A Saint-Hugues, 2ième rang, terre de 90 arpents, avec ou sans roulerie; aussi 2 terres à bois, une de 6 arpents et l'autre de 40, avec trahière de plus de mille chaudières, équipement presque neuf. S'adresser à: Mme Dolores Picard, Saint-Hugues, tel. 2 s 1241.

TERRAIN de 65' x 112', situé rue Chénier entre Choquette et Désaulniers. S'adresser le jour à: 2464 rue Sylva-Clapin, le soir à: 2755 Désaulniers, Saint-Hyacinthe. JNO

TERRAIN boisé, 75' x 100', rue Saint-Germain, Bois-Joli. Téléphonez à PR: 4-6959.

BUNGALOW situé dans le domaine Hertel, trois chambres à coucher, dinette, salon, chambre de bain avec vanité, petit appartement fini au sous-sol, carport, patio. Construction de 2 1/2 ans, hypothèque à 6%. Téléphonez pour rendez-vous après 6 hres 30 p.m. à PR: 3-2798.

MAISONS Holstein pur-sang. S'adresser à: 33 Point-du-Jour, Saint-Thomas d'Aquin.

EMPLACEMENT A VENDRE

Propriété de deux logements de six pièces chacun, situé au coin des rues Saint-Michel et Sainte-Louise, au village La Providence. S'adresser à: Mme J.H. Majeau, Hôtel-Dieu de Saint-Hyacinthe, chambre 515, tél: PR. 4-7250.

PROPRIÉTÉ à trois revenus, rapportant \$1596 par an, deux logis de 4 pièces et chambre de bain, entièrement peinturé en neuf, 220V, eau chaude, cours avec grand garage commercial, logis du bas libre pour le propriétaire. \$11,000 dont \$4,000 comptant, balance, 6%, situé à 5400 Du Ruisseau, près de la salle Bazinet. Téléphonez à PR: 3-0947.

MAISON située à Saint-Guil-laume (à l'entrée du village), six appartements, salle de bain grand terrain. Pour visites s'adresser à M. Bernard Viens, tel. 396-2108.

"LOADER" de ferme neuf avec 3 "bucket" pour fumer, neige et terre. Aussi abri pour temps froid, chaîne 1430, le tout s'adaptant sur tracteur Fordson major, prix \$550.00. S'adresser à Roland Lusier, 3e rang Sainte-Rosalie, près du village Saint-Joseph, tel. 3-2724.

AUTOS A VENDRE

1963 - Chevy 2 convertible, aut., radio.

1962 - Chevrolet sedan 6 cyl. automatique.

1962 - Ford Sedan 8 cyl. aut. radio.

1962 - Comet sedan 6 cyl. automatique, radio.

1961 - Hillman sedan, aut. radio.

1960 - Thunderbird convertible

1960 - Oldsmobile super 88, automatique, radio.

1959 - Cadillac Sedan De Ville, équipement complet.

1957 - Pontiac 4 portes Hard top, 6 cyl.

1956 - Meteor Sedan V8 aut. radio.

1954 - Ford Sedan V8 radio

SPECIAL de la semaine

1957 - Mercury 2 portes Hard top, \$475.00.

GARAGE FUGERE ENR, 995 Saint-Louis Saint-Joseph, Saint-Hyacinthe, tel. PR: 4-4424.

PLYMOUTH Furie 1962, quatre portes, "hard top", noir, en parfaite condition. Un seul propriétaire. Téléphonez à PR: 3-0051.

DIVERS

AUVENTS MASKOUAINS Manufacturiers de: fauteuils bergains, "Lazy-boy", stores vénitiens, auvents, toiles de camions, rembourseurs de meubles, 100 rue Blier, Saint-Joseph, St-Hyacinthe, tel. PR: 4-6686. JNO

Pension familiale pour jeunes enfants. Tel. PR: 3-3561. JNO

PERSONNEL

Votre grand-mère l'employait! L'Herbe "Savoyane" (Fil D'or), connue depuis bien des années comme traitement contre les Ulcères de la bouche, Blessures de Dentiers, Boutons Ulcéreux et genives tendres, est simplement l'un des nombreux ingrédients spéciaux dans la médecine Flecher's pour maux de la bouche, qui la rend si efficace pour résoudre ces problèmes. \$1.00 chez Pharmacie Lancet et toutes pharmacies.

HOMME DEMANDE

BON COMMERCE Rawleigh maintenant vacant dans Saint-Hyacinthe. Commerce bien établi. Excellente occasion. Temps plein. Ecrivez Rawleigh, Dept. A-603-189, 4005 rue Richelieu, Saint-Henri, Montréal.



vous sont présentés par nos amis commerçants et hommes d'affaires les plus en vue de notre ville par l'intermédiaire du service
WELCOME WAGON
à l'occasion de:
la naissance d'un bébé
d'un système anniversaire de naissance
d'un déménagement
nouveaux arrivés
autres occasions spéciales
Mme Yvette DUPONT
2220 rue Ste-Anne
Tél. PR. 4-4839

A LOUER

DEUX A QUATRE pièces meublées, semaine ou mois; Skidoo à l'heure; Spécial 4 1/2 apps, meublées, vous pouvez devenir propriétaire; Terrain 60' x 110', rue Yamaska, \$50. Saint-Hyacinthe Mobile Home Rég., rue Yamaska, Saint-Hyacinthe - Annexe, tel. PR: 3-1551.

LOCAL à 895 rue Laframboise 1100 pieds de plancher, chauffé à eau chaude, cave, vitrines. Téléphonez à PR: 3-1122 ou PR: 4-6525. JNO

LOGIS appartements de 2, 3 et 4 pièces, meublés ou non, chauffés, éclairés et eau chaude fournie. S'adresser aux Appartements Phoenix (autrefois App. Boucher) nouvelle administration, 3175, rue Scotte St-Hyacinthe, tel. PR: 3-9042.

Beaux logis dans nouvelle bâtisse moderne 2630 et 2660 rue Désaulniers, grande cuisine avec fan électrique dans les armoires, espace et raccordement pour laveuse et sècheuse dans chambre de bain, balcon individuel, garage individuel pour chaque logis, cinq appartements avec garage, \$70., quatre appartements avec garage, \$63. Pour visites et renseignements, téléphonez à PR: 4-8783 ou PR: 3-1071.

LOGIS de cinq appartements chauffés, 2ième étage, maison en briques, site résidentiel, 1380 rue Saint-Pierre, coin Centrale, village Saint-Joseph, téléphonez à PR: 4-5036.

LOGIS de 4 pièces, 220 V, eau chaude, au 1er étage, à Saint-Hyacinthe-Annexe, près du pont des Cascades. Libres immédiatement. S'adresser à: L. Boucher, propriétaire, tel. 3-0947.

LOCAL convenable pour bureaux, professionnels ou hommes d'affaires, situé rue Girouard. Loyer raisonnable. Téléphonez à PR: 4-4884. JNO

LOGIS neuf, de 5 appartements, \$60 par mois. Libre le 1er février. Entrée pour laveuse et sècheuse, 220V. Situé au 2670, Raymond, Bourg-Joli, Tel. à: 796-3661.

LOGIS neuf chauffés, 3 1/2 appartements, situés rue Saint-Charles, La Providence, installation 110-220V pour la vente et sècheuse. Libre immédiatement. Quincaillerie Gendreau, 305 rue Fontaine, La Providence, tel. PR: 4-6013.

LOGIS de sept pièces, chauffés, au 2ième étage, avec remise, situés à 653 rue Girouard, \$80 par mois. Libre le 1er mars. S'adresser au: Docteur Jacques Hevey, tel. PR: 4-6859. JNO

CHAMBRE meublée, pension si désirée, non loin du centre de la ville. Téléphonez à PR: 4-6539.

APPARTEMENTS, sous-sol, 4 pièces, très propres, salle de bain, chauffé, eau chaude, 220V. Bon marché. Libre le 1er avril. Situé face à l'académie Girouard. Pour visiter l'après-midi et le soir jusqu'à 10 hres, s'adressez à 209 rue Mondor, Saint-Hyacinthe, tel. PR: 4-6684.

ON DEMANDE

Vendeur
1- Temps partiel ou plein temps;
2- Avec ou sans expérience;
3- Homme marié de 21 à 45 ans;
4- Doit posséder automobile;
5- Revenu minimum de \$150 par semaine.
Pour réponse, écrire à: ON DEMANDE, 1535 rue Saint-Antoine, Saint-Hyacinthe et mentionnez votre numéro de téléphone.

Femmes demandées: préparatrices - intéressées à travailler à Montréal, expérimentées, chaussures homme ou femme, bon salaire, travail permanent, assurance-groupe. Communiquer avec: Mme Richer, 2332 rue Notre-Dame, Saint-Hyacinthe, tel. PR: 3-1102 après 7 hres p. m.

JEUNE fille ou femme sérieuse pour garder deux enfants, (4 ans et 6 mois), nourrie, logée, \$100 par mois. Téléphonez à: 352-6257.

Femmes de 25 à 50 ans demandées.

Si vous pouvez disposer de 10 hres et plus par semaine et désirez les employer à augmenter votre revenu et votre prestige. Ecrire à: M. Sylvio, 449-B. Hériot, Drummondville.

En '64 envisagez une nouvelle vie - réalisez des revenus en proportion de votre travail et de votre ambition. Familex est connu, ses produits très en demande, clientèle dans toute la PROVINCE. Ne perdez pas cette chance d'améliorer votre situation, écrivez: FAMILLEX Dept. J, 6, 1600 Delorimier, Montréal.

Cherche personne qui sait carder la laine à la main, pour une petite quantité, paieraient bien. Mme C. Duguay, 270 Richelieu sud, Saint-Hilaire, P.Q.

LOGIS demandé de quatre pièces, chauffés, situés dans la paroisse Sacré-Coeur, au centre de préférence, pour le 1er mai. Téléphonez immédiatement à PR: 3-0555. JNO

Vendeurs demandés. Travail à plein temps. Bon territoire disponible. Auriez avantage à communiquer avec M. Luc Richard, Gérant des Ventes, Pharmacie Vétérinaire Dr Grignon Lié, 208 rue Saint-Paul Ouest, Montréal, tel. V1: 2-9685. 23 - 30 janvier.

JEUNE fille demandée pour ouvrage général de maison, trois jeunes enfants, facilités de travail moderne, bon salaire. S'adresser à Mme Bernard Dubé, FOREST: 7-4878.

Si vous avez les qualités nécessaires pour accomplir les travaux domestiques, adressez-vous au: Bureau Ouvrier Féminin, 5221 Hutchison, Montréal, Qué.

VENDEURS, hommes ou femmes, avec ou sans expérience pour compagnie reconnue plein temps ou partiel, aucun capital requis, salaire enviable. Ecrire à: Vendeurs demandés, a/s Le Clairon, 1535 rue Saint-Antoine, Saint-Hyacinthe.

AVON
Mesdames, gagnez un surplus d'argent. Représentez les Produits AVON
Ecrivez à:
PAULINE DESRAMLEAU
C.P. 46, St-Hyacinthe.

A. Létourneau
Léte
497 HOTEL-DIEU
Tél.: PR. 3-9644
Saint-Hyacinthe

Cours de Perfectionnement Humain
(Personnalité)
Pourquoi?
oui, pourquoi remettre à plus tard. Y a-t-il vraiment une raison valable pour ne pas débiter immédiatement votre cours de perfectionnement humain (personnalité). Pourquoi ne pas consacrer une soirée pour juger vous-même de notre méthode?
Mardi soir, 8 h.
Centre Notre-Dame
Saint-Hyacinthe
SYLVA BERGERON
professeur-directeur

INSTITUT des LOISIRS CULTURELS
Montreal - Saint-Hyacinthe - Saint-Jean - Sherbrooke
POUR INFORMATION A
SAINT-HYACINTHE PR: 4-6202

Voyages - Excursions
- 26 janvier 1964 -
CARNAVAL DE STE-AGATHE
2 février 1964
CARNAVAL DE QUEBEC
8 février au 8 mars
VOYAGE AU MEXIQUE
C'est le temps de songer à vos vacances d'hiver. Faites un agréable voyage et économisez!
Informations:
Mlle G. CORBEIL
Otterburn Park FO. 7-4803
Saint-Hyacinthe PR: 3-1972

VOTRE CORDONNIER DE CONFIANCE
LUCIEN FLIBOTTE
(voisin Steinberg)
417 Duclou PR 3-0345

ARGENT à PRETER
SUR HYPOTHEQUE
1ère et deuxième
PRET TEMPORAIRE
- Que ce soit pour votre ferme,
- Pour votre maison,
- Consolider vos dettes.
Nous vous assurons d'un Service rapide et confidentiel.
LES ENTREPRISES DE PRETS - PR. 3-2070
Sur appointement seulement

Secrétaire demandée
Toute candidate doit être dactylo et posséder une expérience d'au moins deux ans dans le travail de bureau. Conditions de travail excellentes et salaire selon l'expérience.
S'ADRESSER A:
Gauthier, Jean & Associés
2285, rue Girouard, St-Hyacinthe TEL: PR. 4-8469

A VENDRE
A Saint-Hyacinthe, magasin général établi depuis 17 ans. Beau local chauffé \$75 par mois. Aussi Oldsmobile 1958, en très bon état. Cause: maladie.
Tél: PR. 4-6737, le soir: PR. 4-6744

ALCOOLIQUE ANONYMES
Si vous voulez boire, c'est votre affaire
Si vous voulez arrêter de boire, c'est notre affaire.
Tél. PR. 4-5008

Papeterie CHOQUETTE Paper Ltée
1395, Collège-Lavallée PR. 4-8811 St-Hyacinthe

TOUT LE NECESSAIRE A L'EMBALLAGE
Papier ciré pour boucherie Kraft, rouleaux et feuilles
Sacs d'épicerie
Sacs cellophane
Corde d'emballage
Contenants pour congélation
Sacs de polyéthylène
Verres en papier
Serviettes en papier
Contenants pour le tiré d'érable imprimés ou non-imprimés
Feuilles cellophane
Casseaux à tire imprimés
La Tire d'Érable
Cullières en bois et plastique
Papier ciré
Sacs cellophane et poly

La vente
la plus spectaculaire
de janvier
chez
Fontaine Fourrures
Le POURQUOI DE NOS BAS PRIX:
1 L'élimination d'espace spacieux et d'administration dispendieuse
2 L'élimination d'intermédiaires de commissions aux vendeurs en magasin et à l'acheteur, et de frais de finance prohibés.
3 Le contrôle absolu du plus haut standard de qualité possible, sans frais onéreux d'opération.
Toute fourrure achetée maintenant sera entreposée GRATUITEMENT en 1964
Profitez de notre Plan Mise de Côté
TEL PR 4-6083
FOURRURES-FONTAINE
PLAN BUDGETAIRE SI DESIRE
VENTE - REPARATION - ENTREPOSAGE
Boulevard Laurier Sainte-Rosalie Tel.: PR 4-6083

POUR VOYAGES DE TOUS GENRES, LOUEZ UNE AUTO DE MAURICE CHARRON

Convocations

Piers-Ordre
 La réunion mensuelle du Piers-Ordre dominicain aura lieu ce soir, à 8 heures, à la Chapelle Saint-Vincent-Ferrier. Elle sera suivie de la veillée annuelle de famille. Bienvenue à tous les intéressés.
Souper aux fêtes
 Le traditionnel souper aux fêtes organisé par les Filles d'Isabelle de la paroisse du Christ-Roi aura lieu samedi, le 24 janvier, au sous-sol de la cathédrale. De nombreux prix d'assistance seront tirés. On sera un magnifique panier de provisions qui sera attribué le soir même. Les billets sont en vente au prix de \$1,25; les jeunes de 12 ans et plus seront admis au prix de \$,60.

Education populaire
 Des cours d'Education Populaire sont organisés dans plusieurs paroisses du diocèse par la J. O. C. Les dirigeants du mouvement se rencontreront le 21 janvier, sous la responsabilité de Mlle Consistance Beauregard pour établir un plan d'organisation. Cette rencontre comprendra divers aspects: d'abord essayer de trouver des solutions aux erreurs d'organisation qui ont pu être commises; établir un calendrier des cours ainsi qu'un choix des conférenciers.

Cours du S. O. F.
 Une série de cours d'orientation des foyers est actuellement en cours à Sainte-Rosalie avec M. et Mme Camille Langelier comme dirigeants et à la paroisse Assomption de Saint-Hyacinthe sous la responsabilité de M. et Mme Gérard Guilbeault. Une quinzaine de coupes sont inscrites à chacune des séries. M. et Mme Saint-Roch nous informaient également qu'une soirée groupera tous les couples meneurs de la région, le 17 février. Cette rencontre se tiendra à la salle de l'Edifice de Caritas.

CED
 L'assemblée mensuelle du cercle d'économie domestique de la paroisse de l'Assomption aura lieu mardi soir, le 28 janvier à 8 heures, au sous-sol de l'église. Toutes sont invitées.



Rencontres régionales d'éducateurs

Les comités diocésains de la Croisade Eucharistique tiennent présentement une série de rencontres à travers le diocèse, pour les éducateurs directeurs de ce mouvement dans les paroisses. Voici les endroits et les dates: Sorel le 15 janvier; Beauceville le 16 janvier; Saint-Hyacinthe le 18 janvier; Cowansville le 27; Ferville, Granby et Frelighsburg au cours de février.
 Ces rencontres ont été préparées à l'occasion d'une réunion des responsables régionales qui se tenait à l'École Mercier de Saint-Hyacinthe, au début de janvier. Les dirigeants diocésains du mouvement sont: Mlle France Bolduc, Ginette Saint-Onge, et Jovette Groleau chez les dames; RR. SS. Mari-René c. n. d., Madeleine de la Rédemption, p. m., Saint-Jean de l'Immaculée s. j.
 Parmi les responsables régionales mentionnés Mlle Lucille Brouillard de Sorel; Monique Brodeur, Lucille Roy et Soeur Denis du «aveur de Beauceville»; Lorraine Francoeur, de Cowansville; Francine Auclair, de Granby; Madeleine Boucher et Soeur Jean Du Carmel, p. m., de Frelighsburg.

Une joyeuse rencontre de voyageurs. Cette scène se passait à la réception du nouvel an. Dans l'ordre habituel: MM. Hubert Dubois, Luc Sylvestre, Roland Desmarais, Roger Larivière, Guy Lebrun, Georges Labbé, Philippe Desmarais, Ludovic Bienvenue et Michel A. Grisé. (Photo Brodeur)

M. et Mme A. Mercure ont fêté leurs nocces de diamant

M. et Mme Alfred Mercure (Odile Lacoste), de Saint-Hyacinthe, ont célébré leur soixantième anniversaire de mariage au milieu de leurs parents et de quelques amis.
 M. et Mme Mercure sont les parents de cinq enfants: MM. Gustave Mercure, de Saint-Hyacinthe, Jean-Marie, de l'Ange-Gardien, Mlle Gaétane Mercure, de Saint-Hyacinthe, Révérend Soeur Sainte-Marthe (Marie-Jeanne), des Soeurs de la Charité, économiste à l'Hôpital Saint-Joseph, de Granby, et Mme Gabriel Lafontaine (Gertrude), de Saint-Hyacinthe.
 Mgr Rodolphe Mercure, frère du jubilaire, curé de Saint-Jovite, a célébré une messe spéciale d'actions de grâces à la maison des jubilaires. Il était assisté du neveu et filleul des jubilaires, l'abbé François Ménard, de l'évêché.

S. Marie St-Gabriel décédée au couvent de la Présentation

Le 14 janvier dernier, est décédée à la Maison provinciale de la Présentation de Marie, de Saint-Hyacinthe, Soeur Marie Saint-Gabriel (Marguerite Fortin), originaire de Saint-Sébastien d'Iberville. Elle était âgée de 70 ans et comptait 37 ans de vie religieuse, qui s'est écoulée à Sutton, pour une période de onze ans, puis au Collège Saint-Maurice, pour une autre de vingt-quatre ans.
 Survivent à la défunte deux soeurs religieuses: Mère Marie-de-la-Présentation, Adoratrice du Précieux-Sang, du Monastère de Portland, Oregon, et Soeur Marie Sainte-Angéline, de la Présentation de Marie, de Saint-Hyacinthe; un frère, M. le juge Maurice Fortin, de Valleyfield, frère de Mgr Léon Fortin, ex-curé de la cathédrale de Saint-Hyacinthe, décédé en 1950.
 Les funérailles de Soeur Saint-Gabriel ont eu lieu le 17 janvier. M. l'abbé Georges-Edouard Brosseau, curé de Waterloo et cousin de la défunte, a célébré la messe. M. l'abbé Henri-Gaston Palardy, aumônier de la communauté, a présidé à la levée du corps et à l'absoute. Etait aussi présent au choeur M. le chanoine Alphonse Gaudry, curé de Saint-Pie, confrère de Mgr Léon Fortin, au séminaire de Saint-Hyacinthe.
 Outre M. et Mme Maurice Fortin, plusieurs neveux et nièces de la défunte ont assisté aux funérailles. Une religieuse du Précieux-Sang et deux Soeurs de Sainte-Marthe sont aussi venues témoigner de leur sympathie à la famille et à la Présentation de Marie.

Les retraites à la Villa Jeanne d'Arc

Les retraites fermées reprennent à la villa Sainte-Jeanne d'Arc. Voici l'horaire des rencontres d'ici la fin de janvier:
 du 24 au 26 janvier, retraites pour les demoiselles prêchées par Mgr Césaire Robillard, curé de la cathédrale;
 du 29 au 31 janvier, les dames de Saint-Damase, Sainte-Madeleine et d'autres paroisses avec le Révérend Père François-Marie Bertrand, o. s. m.;
 du 31 janvier au 2 février, retraites pour les demoiselles de Sorel, prêchées par le R. V. Père François-Marie Bertrand, o. s. m.

Une conférence de la L.O.C.F. sur l'éducation

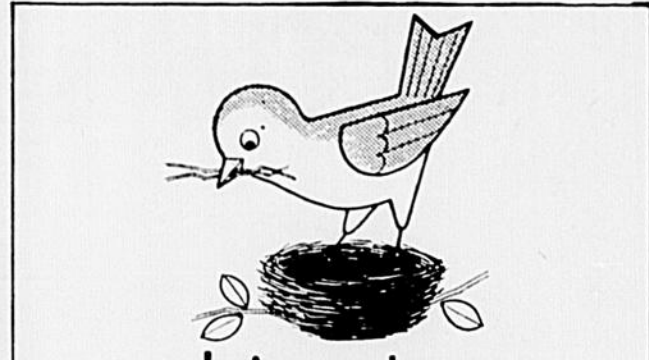
Les relations entre la famille, l'école et les enfants sont de plus en plus l'objet d'étude et de recherche afin d'arriver à une harmonie indispensable à l'éducation des jeunes.
 Les dames de la L. O. C. F. s'arrêteront à leur tour sur cette question au cours des prochains mois. Ce thème sera inauguré à l'occasion d'une soirée d'étude qui se tiendra au sous-sol de la Cathédrale, le 29 janvier; et au cours des jours suivants à Granby, Sorel et Iberville.
 Toutes les militantes du mouvement sont invitées à cette soirée d'étude dans leur région respective. Le programme de la soirée comportera également un retour sur l'action qui a été posée dans les mois précédents relativement aux relations entre jeunes et adultes au sein de la famille.

Une excursion au Carnaval de Québec pour les étudiants

Après le succès remporté par le voyage organisé à la pièce "L'Auberge des moris subites" de Félix Leclerc, le même groupe d'étudiants prépare cette fois une excursion au Carnaval de Québec.
 Il y aura en effet, dimanche le 2 février, un autobus qui prendra le départ au terminus du Grand-Hôtel à destination du Carnaval de Québec.
 Voici les différentes activités qui se dérouleront le 2 février: tournoi de hockey Pre-Wee, grande parade de jour, danses dans les rues, et de nombreuses autres réjouissances.
 Le départ de fera à 8 h. 30, le dimanche matin, et le retour dans la soirée. Tous ceux qui sont intéressés n'ont qu'à réserver leur billet qui est de cinq dollars. En téléphonant à PR: 4-6506.

La partie de cartes a remporté un grand succès

Sainte-Madeleine (duc) -- Grand succès de la partie de cartes à Sainte-Madeleine.
 La partie de cartes de Sainte-Madeleine, organisée par les Tertaires, a connu un grand succès puisque 229 personnes y ont assisté. Trois heures gagnants se sont vu attribuer chacun la somme de \$10,00: ce sont M. Paul Pratte, J. Lemire et Mlle Thérèse Comeau.
 Les organisatrices désirent remercier par l'entremise de ce journal les généreux donateurs de cadeaux dont les noms suivent: de Saint-Hyacinthe, ce sont M. Théo, Ricard, Dr G. Brodeur, Roméo Chartier, Le Clairon, Bélanger Nettoyeur, Pharmacie Lanctôt, Pharmacie Locas, Les Tuileries, Bijouterie Royal, Laurent Godbout, Librairie Richer, Librairie Solis, Dolbec Liée, La Femme Fourrure, Marché Bégin, Epicerie Métro, Epicerie Fabien Barré, Biscuiterie Jano, Magasin Fédéral, Magasin Lussier, Chez La Salle, Victor Martin, L'Enregistreur, Jacqueline Brodeur, B. Saint-Germain, L. O. David, Auger & Gaucher, Pepsi Cola, Humpty Dumpty, Imprimerie Dominion.
 De Sainte-Madeleine, ce sont M. le curé A. Desnoyers, Aristide Lemonde, Antonio Hébert, Mme Stanislas Benoit, Anonyme, M. Roger Robert, Mme Osias Hébert, Wilfrid Chaume, René Laventure, Julien Blanchette, Marcel Hébert, Etienne Straut, Gaston Beauregard, Gérard Chagnon, Paul Dion, Gérard Dion, Marcel Poirier, Claude Poirier, Adrien Apin, Jacques Belzil, Hébert & Guertin, Dr H. Paul Girouard, Zéphirin Giasson, Achille Gignas, Ernest Ledue, Oviela Bousquet, J. A. Cordeau, André Lacombe, Albert Boyer, Achille Lapierre, Ernest Gaudette, Claude Lemay, G. Leroux, Germain Jodoin, Armand Coderre, Antonin Jodoin, Valmore Loiselle, Fabiola Marc-Aurèle, J.-C. Comeau, A. Jeannotte, Louis E. Lapierre, Mme Paul Phaneuf, Oviela Blanchette, Roland Beauregard, J. Francoeur, Maurice Deslauriers, L. A. Beauregard, H. Beauregard, G. Pigeon, Noël Gauthier, Léo Girouard, Arthur Beauchemin, Jacqueline Beauchemin, Paul Pratte, Ernest Janson, Jean Borduas, J. Jason, Angeline Normandin.
 Les organisatrices remercient aussi les membres de la commission scolaire qui ont bien voulu laisser l'auditorium de l'école centrale gratuitement aussi les religieuses Saint-Joseph pour le drapage, et tous ceux qui de loin ou de près ont contribué aux succès de cette partie de cartes.



Laissez donc le printemps aux oiseaux... faites-le maintenant!

Pourquoi attendre au temps chaud pour voir à l'amélioration de votre maison? Vous pouvez faire exécuter ces travaux dès maintenant avec un prêt pour l'amélioration des maisons accordé par l'entremise de votre banque en vertu de la L.N.H. Vous aurez un service plus rapide, et vous pourrez très souvent épargner de l'argent. Voyez aux travaux que vous devez entreprendre autour de votre maison. Préparez votre liste et allez-y... faites-le maintenant!

- Pièces additionnelles
- Peinture et pose de papier-peinture
- Garage ou abri pour votre voiture
- Vitranda ou balcons
- Tuyauterie
- Chauffage
- Décoration du grenier
- Boudoir
- Salle de jeux au sous-sol
- Cloîtres
- Escaliers
- Forage et amélioration de puits
- Maçonnerie
- Planchers
- Toiture
- Isolation calorifique
- Placards
- Contre-jenêts et contre-portes
- Modernisation de salle de bain ou de cuisine
- Cheminée
- Poêle et réfrigérateur encastrés
- Moustiquaires et auvents
- Système d'éclairage à l'électricité
- Murs de fondations

Quels sont ceux qui peuvent profiter de ces prêts? Les locataires, ou les propriétaires d'immeubles en location, y compris les maisons de rapport.
 Comment pouvez-vous hâter le remboursement de cet argent? Cela dépend de la somme empruntée. Mais les prêts sont remboursables en versements mensuels, plus intérêt, et vous aurez jusqu'à dix ans pour les rembourser.
 Où obtenir de plus amples détails? Adressez-vous à votre banque. Faites-le maintenant. Ensuite, faites faire immédiatement ces réparations ou rénovations nécessaires.

POURQUOI ATTENDRE AU PRINTEMPS? FAITES-LE MAINTENANT
 Autorisé par l'HON. ALLAN J. MacEACHEN
 MINISTRE DU TRAVAIL DU CANADA DIN-262AF



Cette scène est tirée du film "Tintin et le mystère de la Toison d'or" qui sera présenté samedi, le 25 janvier, en primeur à Saint-Hyacinthe. La représentation aura lieu de 1 h. 15 à 3 h. 15 de l'après-midi au Centre Notre-Dame. Ce film sera présenté sous les auspices de l'OTJ Christ-Roi au profit des Majorettes. L'admission à ce film en couleurs sera de cinquante cents. Tous les jeunes sont invités à voyager avec leurs vedettes préférées en Turquie et en Grèce.

Connaissez-vous?

- un PARENT,
- un AMI,
- ADOLESCENT,
- HOMME,
- ou FEMME
- QUI SOUFFRE



Mme Suzanne GRENON, esthéticienne diplômée.

- o D'ACNE
- o POINTS NOIRS
- o POILS SUPERFLUS
- o COUPEROSE
- o PEAU GRASSE
- o POCHEs SOUS LES YEUX
- o RIDES AUTOUR DES YEUX

Massage et maquillage
 Traitements spéciaux du buste
 Développement
 Raffermissement

L'INSTITUT DE BEAUTE VENUS

UNE ANALYSE GRATUITE de la peau vous renseignera sur le traitement à suivre.

KRESGE
CENTRE D'ACHATS STE-ROSALIE
VENTE de JANVIER

Disques long-jeu
 En special **1.27**

RÉDUCTION DE 25% PATINS
 Patins de fabrication robuste, toutes les vitures, marque reconnue et appréciée. Véritable aubaine pour le débutant. Voyez-les en montre!

PANIER A LINGE
 Recouvert de vinyl et orné de barres de métal doré. Couleurs assorties.
SPECIAL 6.66

VERRES EN PLASTIC
 Ensemble de 12 verres en plastique transparent avec des décorations de tulipes et Lys des vallées. Capacité de 5 onces.
 Valeur régulière de 47¢
SPECIAL 44¢

Ensemble de 12 verres de 10 onces
 Valeur régulière 87¢
SPECIAL 77¢

PLATS D'UTILITE
 Ensemble de 4 plats avec couverts de couleurs assorties, rose, jaune, turquoise et blanc. Capacité de 16 onces.
 Valeur régulière de 57¢
SPECIAL 47¢

6 plats à fruits en plastique, de couleurs assorties
 Valeur régulière de 47¢
SPECIAL 44¢

PANIER A LINGE
 Recouvert de vinyl et orné de barres de métal doré. Couleurs assorties.
SPECIAL 6.66

VERRES EN PLASTIC
 Ensemble de 12 verres en plastique transparent avec des décorations de tulipes et Lys des vallées. Capacité de 5 onces.
 Valeur régulière de 47¢
SPECIAL 44¢

Ensemble de 12 verres de 10 onces
 Valeur régulière 87¢
SPECIAL 77¢

PLATS D'UTILITE
 Ensemble de 4 plats avec couverts de couleurs assorties, rose, jaune, turquoise et blanc. Capacité de 16 onces.
 Valeur régulière de 57¢
SPECIAL 47¢

6 plats à fruits en plastique, de couleurs assorties
 Valeur régulière de 47¢
SPECIAL 44¢

BALANCES DE CHAMBRE DE BAIN
 Balances de chambre de bain d'une capacité de 250 livres, tout émailées. Couleurs assorties, blanc, rose, turquoise, beige et noire.
 Valeur régulière de
SPECIAL 3.33

LAINES KRESGE 50/50
 50% laine, 50% nylon
 Ne rétrécira pas ni s'étendra.
AUSSI
 Laine 100% Nylon crêpé irrétrécissable. Si vous tricotez, voici votre chance de profiter d'une véritable aubaine. Qualité 3 plis, 1 once. Pelottes de toutes les nouvelles teintes pour 1962.
 Rég. \$0.47 et \$0.52 la pelote
 Spécial de janvier **.27** chaque
 Epargnez \$0.25

BOULLOIRE ELECTRIQUE
GENERAL STEEL WARES
 Capacité de 5 chopines, avec fil et contrôle automatique. Fini plaqué chrome.
SPECIAL DE JANVIER \$5.99

TRANSPORT et STATIONNEMENT GRATUITS
OUVERT TOUS LES SOIRS
 Lundi et samedi exceptés

AUTORAMA sur glace

Présentation des modèles 1964
 Plymouth Valiant
 Chrysler Camions Fargo

A l'occasion de la joute de hockey
Granby vs Saint-Hyacinthe
 Le dimanche 26 janvier à l'aréna locale

Brouillette Automobile Inc.
 concessionnaire des produits Chrysler
 1050 rue Cascades PR. 4-4866
 Saint-Hyacinthe

M. Brouillette, propriétaire de Brouillette Automobile Inc. procédera à un tirage substantiel parmi les joueurs de l'équipe des Goulois pour les encourager et les remercier de leurs performances et de leur application à bien représenter la population maskoutaine.

VISITEZ NOTRE RESTAURANT

L'endroit idéal pour l'homme d'affaire qui désire un bon repas à prix modique. Service impeccable.



Là, où il fait bon manger

Le LAURENTIE

Mme J. R. Desmarais, prop.

405, rue Saint-François PR. 4-5809 Saint-Hyacinthe

Laiterie Mont-Saint-Hilaire

G. Nadeau, prop.



648, De la Concorde Saint-Hyacinthe

Tél. PR. 4-6555

AUBIN & ST-PIERRE INC.

Dépositaire des tracteurs Ford - Fordson


Instruments aratoires New Holland

Scies à chaîne McCullough



3015, rue Dessaulles PR. 4-5356 St-Hyacinthe

LAVAGE DE CHEMISE



L. Bélanger

Mme L. Bélanger prés. R. Bélanger, gérant

1165, 14^{ème} Ave Laframboise

SAINT-HYACINTHE Tél. PR. 4-6431

AU CARNAVAL de Saint-Hyacinthe...

On s'amuse !



Encourageons nos duchesses

Vous pouvez gagner une automobile

Programme des activités

JEUDI, 23 Janvier. A 8 h. du soir, le départ se fera de l'Aréna pour l'ouverture du Carnaval par une parade; présentation des Duchesses au Marché.

VENDREDI, 24 Janvier: Olympiades au parc Dessaulles à 8 h.

SAMEDI, 25 Janvier: Journée du Hockey à l'Aréna qui débutera à 9 h. a.m. pour se terminer à 5 h. p.m. 4 h., réception à l'Hôtel de ville pour les organisateurs. Soirée: Grande danse au Centre Notre-Dame à 8 h. qui se terminera à 1 h. a.m.

DIMANCHE, 26 Janvier: 1 h. p.m., course de Ski-Doos suivie courses en Carrioles. 2 h. 30: joute des Gaulois à l'Aréna. Soirée: Patinage en plein air au son de la musique.

LUNDI, 27 Janvier: Semaine du hockey Mineur, par conséquent à 7 h. 30 nous avons mis comme activité les joutes de hockey junior qui ont lieu à l'Aréna. Soirée: Jugement des monuments

MARDI, 28 Janvier: Soirée de courses sur patins à l'Aréna à 7 h.

MERCREDI, 29 Janvier: Marathon de moccasins à relais. Soirée de patinage en plein air avec musique à 8 h.

JEUDI, 30 Janvier: Danse dans les rues autour du Marché de 8 h. à minuit.

VENDREDI, 31 Janvier: Activités dans chaque O.T.J. de la municipalité.

SAMEDI, 1 Février: 8 h. Grande soirée de danse. 10 h.: Couronnement de la Reine 11 h.: Tirage de la Valiant

DIMANCHE, 2 Février: Grand Sleigh Ride à 8 h. pour remettre les Trophées aux gagnants des plus beaux monuments. 10 h.: On brûle l'effigie du carnaval sur la place du Marché.

Compliments de

CESAIRE VERMEERSCH

FLEURISTE

3160, rue Girouard Saint-Hyacinthe Tél: PR. 4-8333

MAISON ETABLIE DEPUIS 1900

DUCKETT & DUCKETT LTEE

Courtiers agréés en assurances

Georges Durocher, C.D'A.A., gérant général

Denis Brodeur, C.D'A.A., surintendant

515, rue Mondor PR. 4-5731 St-Hyacinthe

La Brasserie MOLSON Ltée

LOUIS-M. MORIN, agent


373, rue Mondor Saint-Hyacinthe PR. 4-7640

Tél. 4-7885

Entreprises PAUL BRODEUR LTEE

ENTREPRENEUR EN EXCAVATION

2305, rue Duvernay St-Hyacinthe, P.Q.



Brasserie LABATT

Léo THEROUX, distributeur

4315, Boul. Laurier DOUVILLE PR. 4-4181

La Jos. Fontaine agent

Brasserie O'Keefe Ltée

Herve Landry, gérant

210, Fontaine La Providence PR. 4-5171

UBALD LALIME INC.

M. Bernard Lacroix, gérant

900, 21^è Ave. Bourdages Tél. PR. 4-6417 Saint-Hyacinthe

C. P. FOURNIER

HUILE A CHAUFFAGE (pour poêles et fournaises)

2630, rue Dessaulles — SAINT-HYACINTHE

Tél: PR. 4-6323

G. Michon

NETTOYEUR LUNETRIER

LAVAGE DE CHEMISES

1045, des Cascades St-Hyacinthe Tél. PR. 3-2541



Gobeille & Brouillette

LE FOYER DU MEUBLE MODERNE

1191 DES CASCADES

VOISIN DU NOUVEAU CENTRE D'ACHAT



CENTRAL AUTO ELECTRIC enr.

MAURICE LABRIE, prop.

758, Des Cascades Saint-Hyacinthe

Tél. : PR. 4-6266

Tél. : PR. 3-1616

NOUVEAU **Chanteclair** RESTAURANT - BAR

Restaurant Licencié, Nouveau Chanteclair Enr. A votre service, Cuisine Française, le Chef M. Gilbert Cels, Cuisine Chinoise, le Chef, M. Toni Yeeung. Pour réceptions, mariages et autres célébrations. Notre numéro de téléphone PR. 4-8354. Attention Spéciale pour les commandes à l'extérieur.

2880, Dessaulles St-Hyacinthe Tél.: PR. 4-8354

LUCIEN LARIVEE INC.

Embouteilleur autorisé de Pepsi-Cola

Représentant Dow

2680, Laframboise Saint-Hyacinthe PR. 4-8106



Les aubaines CARNAVAL sur la Plaza

Du 23 janvier
au 1 février

VENTE CARNAVAL

Robes
en spécial

Réduction

8.95
et 10.95



RABAIS FORMIDABLES

Manteaux d'hiver
pour dames

A Compter
de 29.95

Nouvelle Mode

CONFECTION POUR DAMES
1630, des Cascades ST-HYACINTHE



FUTURS MARIÉS ! Une valeur
de \$1964.00
Meublez 4 appartements pour

35 mcx \$1395.

ROLAND "BAS PRIX" BOUSQUET

370, St-Simon Saint-Hyacinthe Tél: PR. 4-4500

VENTE D'INVENTAIRE

Marchandises d'hiver très réduites

10 à 35% d'escompte

JUPES: — En laine, en worsted, etc, taille 10 à 44.

BLOUSES: — Manches courtes et longues, acetate, terylene et coton. Taille 10 à 44.

CHANDAILS ET GILETS: — Manches courtes et longues en laine, orlon et banlon. Taille: 14 à 46.



CAZES & McDUFF

Ouvert jeudi et vendredi soirs

725, Laframboise (coin Girouard) St-Hyacinthe PR. 4-8754

Vente CARNAVAL

RÉDUCTIONS
DE 20 à 50%
sur notre marchandise

EXTRA SPECIAL

Votre montre vaut la moitié
d'une neuve en d'autres mots
50% DE REDUCTION

* Quartier-Maitre
de réparations
de montres
et bijoux

Bijouterie

Choquette

524, AVE. MONDOR

ST-HYACINTHE, P.Q.

SPÉCIAUX CARNAVAL

ARTICLE de MAISON
en polythylène
Rég. 1.29

64¢

FER à REPASSER
à vapeur et à sec
Rég. 12.95

11.64

Réduction allant jus-
qu'à 33 1/3% sur nos
jouets et articles de
SPORT

RAQUES à SKI
pour auto

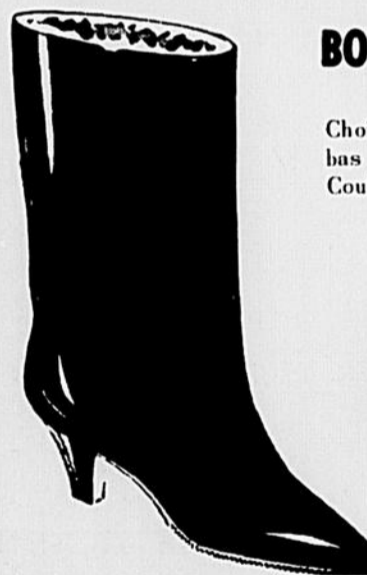
6.95 à 15.95

HANDY ANDY

RAYMOND JOLY, prop.

1575, Saint-Antoine St-Hyacinthe Tél. PR. 3-3708

RÉDUCTIONS CARNAVAL



BOTTES COSAQUES

Choix de talons
bas et hauts
Couleurs assorties

6.00
9.00
12.00
15.00



RABAIS DE 20%
Sur les nouveautés

SACS A MAIN

choix de couleurs
et de styles

Prix de 6.00 à 9.00
et 12.00

Le nouveau

MARC GUERTIN

chaussures

FEDERAL

438 Saint-Simon

PR.4-8088

Fête le CARNAVAL

Pantalons de ski

Stretchés

3.99 à 5.99

Pull Over et Cardigan

Grandeurs 14 à 20.
Noirs, bruns, pastels
et blancs

2.88 et 3.88

Chapeaux de fourrure pour le sport

Val. rég. 6.99

Prix
Carnaval

4.97

David[™] Vente rapide

CHAPEAUX CARNAVAL

3.29

Gilets carnaval

(100% laine)
val. 11.95

Prix
Carnaval

6.95

SKI JACKETS

val. 22.50

Prix
Carnaval

9.95

PANTALONS

DE SKI

stretchés
val. rég. 22.50

9.95

Coupe-vent et ski jacket

(Pour garçons)
val. 22.50

9.99

Chapeaux

val. 12.95

Prix
Carnaval

4.59

David[™]
VÊTEMENTS Hommes
Garçons

472, 15ième ave St-Simon
Tél. PR. 4-6171
St-Hyacinthe, Qué.

VENTE DECOULEMENT AU MAGASIN WOOLWORTH

LA SEMAINE A L'ÉCRAN

CBFT 2

JEUDI - 23 JANVIER
 1.00 Long métrage
 3.00 Votre cuisine, Mme
 4.00 Bobino
 5.00 La Boîte à surprise
 5.00 Roquet, belles...
 5.30 Grand prix
 6.00 Jeunesse oblige
 6.30 Téléjournal
 6.30 Édition métr.
 7.00 Aujourd'hui
 8.00 Filles d'Ève
 8.30 Tous pour un
 9.00 Janique aimée
 9.30 L'Heure du concert
 10.30 Téléjournal

VENREDI - 24 JANVIER
 1.00 Long métrage
 3.00 Votre cuisine, Mme
 4.00 Bobino
 4.30 Boîte à surprise
 5.00 Ti-Jean Caribou
 5.30 Les Enquêtes Jobidon
 6.00 Jeunesse oblige
 6.30 Reportage
 7.00 Aujourd'hui
 8.00 Adèle
 8.30 Cinéma inter.
 10.15 Les affaires de l'État
 10.30 Téléjournal

SAMEDI - 25 JANVIER
 8.45 Cours universitaires
 11.00 Pépino
 11.30 Tour de terre
 12.00 Les croquis - Coucou
 1.00 Golf - Innoce en tête
 4.00 Terre des hommes
 4.30 20 ans express
 5.00 Les uns les autres
 5.30 Temps présent
 6.00 Théâtre - Téléjournal
 6.45 Comment dîtes-vous?
 7.06 Champ libre
 8.00 Dans les rues de Québec
 8.30 Soirée du hockey
 10.15 Les Couché-tard
 10.45 Votre choix
 11.00 Carnaval de Québec

DIMANCHE - 26 JANVIER
 8.45 Cours universitaires
 11.00 Jour du Seigneur
 12.00 F - MA
 1.00 Vu d'Ottawa
 1.30 Travaux et les jours
 3.00 L'Univers des sports
 4.00 Dans tous les cantons
 5.00 A l'heure du Concile
 5.30 L'Heure des quilles
 6.30 Présence de l'art
 7.00 Caméra '64
 7.30 Robin des bois
 8.00 Septième-Nord
 8.30 Charivari '64
 10.00 Affaires publiques
 10.30 Téléjournal
 11.30 Conférence

LUNDI - 27 JANVIER
 1.00 Long métrage
 3.00 Mitou d'Èves
 4.00 Bobino - Boîte à...
 5.00 M. Pipa
 5.30 Atome et galaxies
 6.00 Le temps des copains
 6.30 Téléjournal
 7.00 Aujourd'hui
 8.00 Les Belles Histoires
 8.30 La Poule aux œufs
 9.00 Brass dessus, ...
 9.30 De 9 à 5
 10.00 Familles d'aujourd'hui
 10.30 Téléjournal

MARDI - 28 JANVIER
 1.00 Long métrage
 3.00 Votre cuisine, Mme
 3.30 Votre enfant, Mme
 4.00 Bobino
 4.30 La Boîte à surprise
 5.00 La Vie sous le bat
 5.30 La Fiechère brisée
 6.00 Hollywood à l'âge d'or
 6.30 Téléjournal
 7.00 Aujourd'hui
 8.00 Rue de l'Anse
 8.30 Tête d'affiche
 9.30 Chasse et pêche
 10.00 Réalités économiques
 10.30 Téléjournal

MERCREDI - 29 JANVIER
 1.00 Long métrage
 3.15 Actualités féminines
 4.00 Bobino
 5.00 Coeur au poings
 5.30 L'Épée de Florence
 6.00 Mon ami Flicka
 6.30 Téléjournal
 7.00 Aujourd'hui
 8.00 Le Pain Et tout
 8.30 Cité sans voiles
 9.30 Arts de Paris
 10.00 Actualités politiques
 10.30 Téléjournal

CBMT 6

JEUDI - 23 JANVIER
 12.30 Movie Matinée
 2.00 Password
 2.30 Scarlett Hill
 3.00 Take Thirty
 3.30 Friendly Giant
 3.45 Misterogers
 4.00 Mr. Piper
 4.30 Huckleberry Hound
 5.00 Razzle Dazzle
 5.30 Kingfisher Cove
 6.00 The Observer
 7.00 CBC Evening News
 7.30 Candid Camera
 8.00 The Lucy Show
 8.30 The Sental
 9.00 The Restless Sea
 9.30 Parade
 10.00 Perry Como Show
 11.00 CBC National News

VENREDI - 24 JANVIER
 12.00 News
 12.30 Movie Matinée
 2.00 Password
 2.30 Scarlett Hill
 3.00 Take Thirty
 3.30 Friendly Giant
 3.45 Misterogers
 4.00 Bob Roy
 4.30 Sea Hunt
 5.00 Razzle Dazzle
 5.30 Kingfisher Cove
 6.00 Montreal Magazine
 6.30 Hollywood and the Stars
 7.00 CBC Evening News
 7.30 Projection
 8.00 Country Hoedown
 8.30 The Defenders
 9.30 Telescope
 10.00 The Nurses
 11.00 CBC National News

SAMEDI - 25 JANVIER
 11.00 Sandy and Co.
 12.00 Ski School
 1.00 En France
 1.30 Amateur Sports
 2.00 World of Sport
 4.00 Hancock's Half Hour
 5.00 Kingfisher Cove
 5.30 Bugs Bunny
 6.00 Countrytime
 6.30 Canadian Bowling Classic
 6.45 CBC TV News
 7.00 Hazel
 7.30 The Saint
 8.00 NHL Hockey
 10.15 Let's Talk About
 10.45 Film
 11.00 CBC National News

DIMANCHE - 26 JANVIER
 1.15 Outdoorsman
 1.30 Country Calendar
 2.00 Time of Your Life
 3.00 Heritage
 3.27 CBC TV News
 3.30 Journey To The Centre
 4.30 "Twentieth Century"
 5.00 The Sixties
 5.30 Some of Those Days
 6.00 Mister Ed
 6.30 My Three Sons
 7.00 Hazel
 7.30 Flashback
 8.00 Ed Sullivan
 9.00 Bonanza
 10.00 A Second Look
 11.00 CBC TV News

LUNDI - 27 JANVIER

11.55 News
 12.00 Concert Cameros
 12.30 Movie Matinée
 2.00 Password
 2.30 Scarlett Hill
 3.00 Take Thirty
 3.30 Friendly Giant
 3.45 Misterogers
 4.00 This Living World
 4.30 Sea Hunt
 5.00 Razzle Dazzle
 5.30 Time Out for Music
 6.00 Montreal Magazine
 6.30 Citizen James
 7.00 CBC Evening News
 7.30 Calumy
 8.00 Gary Moore
 9.00 Playdate
 10.00 Inquiry
 10.30 Explorations
 11.00 CBC National News

MARDI - 28 JANVIER
 12.00 Montreal Magazine
 12.30 Movie Matinée
 2.00 Password
 2.30 Scarlett Hill
 3.00 Take Thirty
 3.30 Friendly Giant
 3.45 Misterogers
 4.00 Fireball XL-5
 4.30 Dennis the Menace
 5.00 Razzle Dazzle
 5.30 Come Listen Awhile
 6.00 Youth Special
 7.00 CBC Evening News
 7.30 Glynis
 8.00 Party Duke
 8.30 Meet Sammy Davis
 9.00 Document
 10.00 News Magazine
 10.30 Quest
 11.00 CBC National News

MERCREDI - 29 JANVIER
 9.57 Today à CBMT
 10.00 Count of Monte Cristo
 11.00 Loretta Young
 11.30 Girl Talk
 12.00 Focus
 12.30 Soirée du hockey
 2.00 Password
 2.30 Scarlett Hill
 3.00 Take Thirty
 3.31 Friendly Giant
 4.00 Cisco Kid
 4.30 Sea Hunt
 5.30 Woody Woodpecker
 6.30 Phil Silvers
 7.01 CBC Evening News
 7.45 Mr. Fixit
 8.00 Red River Jamboree
 8.30 Perry Mason
 9.30 Festival
 11.00 CBC TV News

CFTM 10

JEUDI - 23 JANVIER
 12.15 ABC
 12.45 En matinée
 2.25 Télé-guide
 2.30 Tout pour la femme
 4.00 Monte-Cristo
 4.30 Zoo du Capitaine
 5.30 Titoto le Clown
 6.00 Télé-métro
 7.00 Dernière heure
 7.15 Cine-Roman
 7.30 Comment? Pourquoi?
 8.00 La Famille Stone
 8.30 Cinema Kraft
 10.00 Prix à Plaza
 10.30 Cri-Cri
 10.45 En première page
 11.10 Cinéma

VENREDI - 24 JANVIER
 12.45 En matinée
 2.30 Tout pour la femme
 4.00 Furie
 4.30 Zoo du Capitaine
 5.30 Rénouas
 6.00 Télé-métro
 7.00 Dernière heure
 7.15 Cine-Roman
 7.30 En Première
 8.30 La tête des autres
 10.00 Alors... Raconte
 10.30 Un air d'accordeon
 10.45 En première page
 11.10 Cinéma

SAMEDI - 25 JANVIER
 1.00 Cinema
 3.00 Sur le maréchal
 4.00 La rampe sportive
 4.30 Centres de loisirs
 5.00 C'est à voir
 5.30 Carnet de voyage
 6.00 C'est arrivé cette semaine
 6.30 Un avocat
 6.45 Médecin de famille
 7.00 Les hommes volants
 7.30 Jeunesse d'aujourd'hui
 8.30 Grands Spectacles
 10.45 Nouvelles du jour
 11.10 Cinéma

DIMANCHE - 26 JANVIER
 12.45 En ce temps-ci
 1.15 TV Université
 2.00 Cinéma du dimanche
 3.30 La science et la vie
 4.00 Défi au danger
 4.30 M. le Maire
 5.00 Les Bonhommes
 6.00 Dernière heure
 6.15 Québec en marche
 6.30 Talents Catelli
 7.00 Qui dit vrai?
 7.30 Cine-spectacle
 8.00 Police des plaines
 9.30 Bon voyage
 10.00 Découvertes '64
 10.30 Télé-chaude
 10.45 En première page
 11.10 Face à face

LUNDI - 27 JANVIER
 11.30 Manchettes-Horaire
 11.45 Bien l'honneur
 12.15 ABC
 12.45 En matinée
 2.30 Tout pour la femme
 4.00 Destination danger
 4.30 Zoo du Capitaine
 5.30 Delfi
 6.00 Télé-métro
 7.00 Dernière heure
 7.15 Cine-roman
 7.30 Aventures des îles
 8.30 Télé-politicien
 9.00 Télé-Quilles
 10.00 Detectives
 10.30 Sous le ciel de Mont.
 10.45 En première page
 11.10 Cinéma

MARDI - 28 JANVIER
 11.30 Manchettes-Horaire
 11.45 Bien l'honneur
 12.15 ABC
 12.45 En matinée
 2.25 Télé-guide
 2.30 Tout pour la femme
 4.00 Dernier des mohicans
 4.30 Zoo du Capitaine
 5.30 Titoto le Clown
 6.00 Télé-métro
 7.00 Dernière heure
 7.15 Cine-roman
 7.30 Adam ou Eve
 8.00 Avec plaisir...
 8.30 Hockey
 10.10 Devinez juste
 10.40 Yves Christian
 10.55 En première page
 11.05 La couleur du temps
 11.30 Sports

MERCREDI - 29 JANVIER
 11.30 Manchettes-Horaire
 11.45 Bien l'honneur
 12.15 ABC
 12.45 En matinée
 2.30 Tout pour la femme
 4.00 Sur demande
 4.30 Zoo du Capitaine
 5.30 Aventures d'outre-mer
 6.00 Télé-métro
 6.50 Sport
 7.00 Dernière heure
 7.15 Cine-roman
 7.30 Adam ou Eve
 8.00 Avec plaisir...
 8.30 Hockey
 10.10 Devinez juste
 10.40 Yves Christian
 10.55 En première page
 11.05 La couleur du temps
 11.30 Sports

CFCE 12

JEUDI - 23 JANVIER
 1.15 Theatre
 3.00 Here's Looking at you
 3.30 People in Conflict
 4.00 Surprise Party
 5.30 Walt Disney
 6.00 A Kin to Win
 6.30 Pulse
 7.00 Sunset Theatre
 8.30 To Tell the Truth
 9.00 Zero One
 9.30 Jack Paar
 10.30 Fractured Flickers
 11.00 News

VENREDI - 24 JANVIER
 1.15 Theatre
 3.00 Here's Looking at you
 3.30 People in Conflict
 4.00 Surprise Party - Yozi Bear
 5.30 Walt Disney
 6.00 A Kin to Win - Pulse
 7.00 Bill Dana
 7.30 Petticoat Junction
 8.00 Think of a Word
 8.30 Andy Griffith
 9.00 Jack Benny
 9.30 Let's Sing Out
 10.00 Breaking Point
 11.00 News

SAMEDI - 25 JANVIER
 11.30 The Liberal Arts
 12.00 We Want an Answer
 12.30 Let's Sing Out
 1.00 Beany and Cecil
 1.30 Surprise Party
 1.30 Saturday Movies
 3.30 Wrestling from...
 4.30 Like Young
 5.30 The Honeymooners
 6.00 Know Your Sports
 6.30 Wagon Train
 8.00 The Outer Limits
 9.00 The Untouchables
 10.00 Jerry Lester
 11.00 News

DIMANCHE - 26 JANVIER
 12.00 Italian Film
 1.30 Forum
 2.00 Jean's Place
 2.30 Mont-Minor Hockey
 3.30 The Bowery Boys
 4.30 Spectrum
 5.00 Telepoll
 5.30 The Flinstones
 6.00 Walt Disney
 7.00 Danny Thomas - Mr. Novak
 8.30 Arrest and Trial
 10.00 The Hour Glass
 11.30 News
 11.15 Pulse

LUNDI - 27 JANVIER
 1.00 Pulse
 1.15 Theatre
 3.00 Here's Looking at you
 3.30 People in Conflict
 4.00 Surprise Party
 5.30 Walt Disney
 6.00 A Kin to Win
 6.30 Pulse
 7.00 Death Valley Days
 7.30 Shannon
 8.00 Dick Van Dyke
 8.30 McHale's Navy
 9.00 Phil Silvers
 9.30 Take a Chance
 10.00 Dr. Kildare
 11.00 News

MARDI - 28 JANVIER
 1.00 Pulse
 1.15 Theatre
 3.00 Here's Looking at you
 3.30 People in Conflict
 4.00 Surprise Party
 5.30 Walt Disney
 6.00 A Kin to Win
 6.30 Pulse
 7.00 The Littlest Hobo
 7.30 My Favorite Martian
 8.00 Sunset Theatre
 9.30 Joey Bishop
 10.00 The Eleventh Hour
 11.00 News

MERCREDI - 29 JANVIER
 12.00 Lunch, Little Theatre
 1.00 Pulse
 1.15 Theatre
 3.00 Here's Looking at you
 3.30 People in Conflict
 4.00 Surprise Party
 5.30 Walt Disney
 6.00 A Kin to Win
 6.30 Pulse
 7.00 The Littlest Hobo
 7.30 My Favorite Martian
 8.00 Sunset Theatre
 9.30 Joey Bishop
 10.00 The Eleventh Hour
 11.00 News

WPTZ 5

JEUDI - 23 JANVIER
 2.00 Price is Right
 2.30 The Doctors
 3.00 Loretta Young
 3.30 You don't Say
 4.00 Father Knows Best
 4.30 Trailmaster
 5.30 Len Cane Sports
 6.00 Rocky & Friends
 6.15 News
 6.30 Huntley-Brinkley
 7.00 Wagon Train
 8.30 Doctor Kildare
 9.30 Hazel
 10.00 Krazy Theatre
 11.30 The Tonight Show

VENREDI - 24 JANVIER
 2.00 Price is Right
 2.30 The Doctors
 3.00 Loretta Young
 3.30 You don't Say
 4.00 Father Knows Best
 5.30 Party Time
 6.00 Rocky & Friends
 6.15 News
 6.30 Huntley-Brinkley
 7.00 Ski Traits
 7.30 77 Sunset Strip
 8.30 Bob Hope Show
 9.30 Hallmark Hall of Fame
 11.00 Eleventh Hour Report
 11.30 The Tonight Show

SAMEDI - 25 JANVIER
 10.00 Hector Heatcote
 10.30 Fireball XL-5
 11.00 Dennis the Menace
 11.30 Furry
 12.00 Lazy L Ranch
 12.30 Bullwinkle
 1.00 Exploring
 2.00 Captain Gallant
 2.30 Touchdown
 3.00 This is the Life
 3.30 Get Set Go
 4.30 Big Picture
 6.30 Pre-Olympic Show
 12.00 The Lieutenant
 8.00 Lawrence Welk
 9.00 Movies
 11.00 Espionage

DIMANCHE - 26 JANVIER
 12.30 Discovery
 1.00 Sacred Heart
 1.15 Christophers
 1.30 Oral Roberts
 2.00 Big Picture
 2.30 Public Affairs Film
 3.00 N.F.L. Football
 4.00 Science Fair
 6.30 Show On Earth
 7.30 Walt Disney
 8.30 World's Greatest Showman
 9.00 Bonanza
 10.00 Joey Bishop
 10.30 Burke's Law

LUNDI - 27 JANVIER
 2.00 Price is right
 2.30 The Doctors
 3.00 Loretta Young
 3.30 You don't Say
 4.00 Father Knows Best
 4.30 Trailmaster
 5.30 Len Cane Sports
 6.00 Rocky & Friends
 6.30 Huntley-Brinkley
 7.00 Bill Dana
 7.30 Movies
 9.30 The Hollywood Story
 10.00 Sing with Mitch

MARDI - 28 JANVIER

2.30 The Doctors
 3.00 Loretta Young
 3.30 You Don't Say
 4.00 Father Knows Best
 4.30 Trailmaster
 5.30 Len Cane Sports
 6.00 Rocky & Friends
 6.30 Huntley-Brinkley
 7.00 Mr. Novak
 8.00 The Deputy
 9.00 McHale's Navy
 9.30 Richard Boone
 10.00 Andy Williams

MERCREDI - 29 JANVIER
 3.00 Loretta Young
 3.30 You Don't Say
 4.00 Father Knows Best
 4.30 Trailmaster
 5.30 Len Cane Sports
 6.00 Rocky & Friends
 6.30 Huntley-Brinkley
 7.00 Mr. Novak
 8.00 The Deputy
 9.00 Ben Casey
 10.00 The Eleventh hour

CHLT 7

JEUDI - 23 JANVIER
 11.00 Emission scolaire
 2.00 Kermesse
 3.00 La Revue de la maison
 4.00 Rôdeur
 5.30 L'Anglais noir
 6.00 Tri-Blanc Richard
 6.30 Télébulletin
 7.00 En attendant pas...
 7.30 Science et vie
 8.00 Filles d'Ève
 8.30 Tous pour un
 9.00 Les détectives
 9.30 L'heure du concert
 10.30 Téléjournal
 10.45 Plaisirs du ski

VENREDI - 24 JANVIER
 2.00 Kermesse
 3.00 Votre cuisine, Mme
 4.00 Bobino - Boîte à...
 5.00 Ti-Jean Caribou
 5.30 Plus on est de fous
 6.00 Jiminy Gans
 6.30 Télébulletin
 7.00 Bonsoir copain
 7.30 Les hommes volants
 8.00 Adèle
 8.30 Cinéma inter.
 10.15 Affaires de l'État
 10.30 Téléjournal
 10.45 Cri-cri

SAMEDI - 25 JANVIER
 8.45 Cours universitaires
 11.00 Pépino
 11.30 Tour de terre
 12.00 Les croquis
 12.30 Première édition
 12.45 Midi sport
 1.00 Entrée des artistes
 2.00 Images en tête
 4.00 Terre des hommes
 4.30 20 ans express
 5.00 Les uns les autres
 5.30 Hollywood à l'âge d'or
 6.00 Détente - Télébulletin
 8.00 Rues de Québec
 8.30 Soirée du hockey
 10.15 Les couché-tard

DIMANCHE - 26 JANVIER
 8.45 Cours universitaires
 11.00 Messe de la Basilique
 12.00 Autour du monde
 12.45 Documentaire
 1.00 Chez nous dans le temps
 1.30 Travaux et les jours
 2.00 Univers des sports
 4.30 Echos du sport
 5.00 Heure du Concile
 5.30 Heure des quilles
 6.30 Famille Stone
 7.00 Caméra '64
 7.30 Robin des bois
 8.00 7ième Nord
 8.30 Téléthéâtre
 10.30 Téléjournal

LUNDI - 27 JANVIER
 2.00 Kermesse
 3.00 Votre cuisine Mme
 3.30 Mitou d'Èves
 4.00 Bobino - Boîte à...
 5.30 Poucet l'espion
 6.00 Melody Ranch
 6.30 Télébulletin
 7.00 Ville vedette
 7.30 Comment? Pourquoi?
 8.00 Les belles histoires
 8.30 La Poule aux œufs
 9.00 Brass dessus, ...
 9.30 De 9 à 5
 10.00 Famille d'aujourd'hui

MARDI - 28 JANVIER
 2.00 Kermesse
 3.00 Votre cuisine, Mme
 3.30 Votre enfant, Mme
 4.00 Bobino
 4.30 Boîte à surprise
 5.00 La Vie qui bat
 5.30 Furie
 6.00 Levis Bouliane
 7.00 A première vue
 8.30 Police des plaines
 8.00 Mine de l'Anse
 8.30 Têtes d'affiche
 9.30 Insolences d'une Camera
 10.00 L'An '63 au Québec
 10.30 Téléjournal

MERCREDI - 29 JANVIER
 1.10 Bonne Année 1964
 3.00 Le temps de vivre
 4.00 Bobino
 4.30 Boîte à surprise
 5.00 Film
 5.30 Krim tin tin
 6.00 Chants de Noël
 6.30 Télébulletin
 7.00 Vœux du jour de l'An
 7.30 Adam ou Eve
 8.00 Le pain du jour
 8.30 Cité sans voiles
 9.30 Le Saint
 10.30 Téléjournal

TÉLÉVISION



vente et service
GAETAN VERMETTE
 455, FONTAINE
 LA PROVIDENCE
PR. 4-4634
PR. 3-9315
 REPARATION GENERALE
 POSE ET REPARATION
 D'ANTENNES

De plus belles photos de vos animaux favoris

Si votre animal favori fait patiemment partie de la famille -- et quel est celui qui n'en fait pas partie? -- il a droit à sa place dans l'album de photos familial.

Mais, à moins de vous préparer soigneusement à l'avance, vous ne pourrez jamais faire figurer le chien, le chat ou la perruche dans l'album de famille. On ne photographie pas les animaux à l'improviste en appuyant simplement sur l'obturateur. Les photos d'animaux sont amusantes à prendre mais, comme toute bonne photo, elles demandent un peu de flexion et de préparatifs. Votre animal favori doit faire l'objet d'une séance de pose spéciale.

Les bonnes photos ne sont pas l'effet du hasard. Et c'est particulièrement vrai lorsqu'il s'agit d'animaux qui ne peuvent ni penser, ni "poser" par eux-mêmes. Il faut se rappeler deux choses importantes. Premièrement, soyez patient. Ayez quelqu'un pour vous aider à maintenir la bête en position, mais attention! Un trop grand nombre "d'aides" auraient juste l'effet contraire. Et ne donnez pas d'ordre contradictoires. Deuxièmement, récompensez votre animal favori pendant et après la séance. Souvent, si vous offrez à votre chien une friandise pendant la séance de pose, il dressera les oreilles et remuera la queue

-- mieux qu'avec n'importe quel autre moyen. Si vous avez plus d'un animal favori, faites quelques essais avant d'en prendre deux ou

tous dans la même "cuelle, ou qu'ils sont couchés dans la même corbeille, ou encore qu'ils courent tous après la même balle.



plusieurs ensemble. Quand vous voulez faire une photo de groupe, essayez de centrer leur attention sur un point commun, par exemple lorsqu'ils lapent

Choisissez votre décor bien à l'avance, et disposez les accessoires et les lumières que vous voulez utiliser avant d'amener les animaux sur les lieux.

Tarte au miel et au fromage

8 onces de fromage à la crème
 3 œufs
 1/2 tasse de miel liquide
 1/2 tasse de crème de table
 1/2 tasse de lait
 1/4 c. à thé de sel
 1 c. à thé de zeste de citron
 1 c. à table de jus de citron

Foncez une assiette à tarte avec la pâte sucrée. Cuire partiellement à feu chaud (400 degrés F.), 5 minutes.

Désfaire le fromage en crème. Battre les œufs; incorporer le miel, la crème, le lait, le zeste de citron. Ajouter graduellement au fromage. Battre jusqu'à ce que le mélange soit lisse et additionner de jus de citron. Verser dans la croûte. Réduire la chaleur à 350 degrés F. et faire cuire jusqu'à ce que la garniture soit ferme, 35 à 40 minutes. Refroidir parfaitement. Avant de servir, recouvrir le dessus de fruits glacés, frais ou en conserve. Les bleuets, les cerises et les pêches sont particulièrement recommandés.

Pâte sucrée
 1 tasse de farine à tout usage
 1 c. à table de sucre
 1/

la femme

au foyer, partout...

Claude Léveillé chantera pour nous jeudi prochain

Claude Léveillé sera à Saint-Hyacinthe jeudi prochain à l'occasion d'un récital au théâtre Le Paris. Tous ses admirateurs ne voudront sûrement pas manquer cette avant-première d'un nouveau tour de chants qu'il a préparé à leur intention.

Voici donc une courte biographie de Claude Léveillé qui sera bientôt parmi nous: Fondateur des Bozos en mai 1959, il travailla au cours de cette même année avec Edith Piaf à Paris puis l'année suivante il composa un livret pour Anita Loss de New-York.

Parmi les boîtes à chansons où il travailla mentionnons: Le chat noir, La pique, Le pirate, l'Anjou, la Butte à Mathieu, Le bistrot, la Pointe au café, le Bar à Tin, Le mar, La tâche, l'Arche de Noé, etc, etc.

Il donna plusieurs récitals dont quelques uns au Palais Montcalm, au Plateau et à l'Université de Montréal. Il endosqua et écrivit de la musique de films et de scène dont entre autres Québec Party, La Patrioïse, Debureau, Les masques, Shoestring Théâtre.

Plusieurs de ses chansons furent endiquées par des vedettes dont Edith Piaf, Pauline Julien et Renée Claude.

En plus de ses talents de chansonniers, Claude Léveillé est un excellent comédien il joua dans La tour Eiffel quitte, avec la troupe du Théâtre de Quat sous, pièce qui remporta le trophée Calvert comme étant la meilleure production de



l'année au Québec en 1957; il joua aussi dans Les oiseaux de Lune à la Comédie Canadienne. A la télévision, Claude Léveillé fut au premier Music Hall de novembre 1955, à Domino et Clo-Clo, émissions pour enfants, à La côte de sable, à plusieurs émissions à Absolve Te, etc, etc. Outremer, il travailla pour Les France Film dans Inspecteur Leduc.

NOUVELLES DU BELL

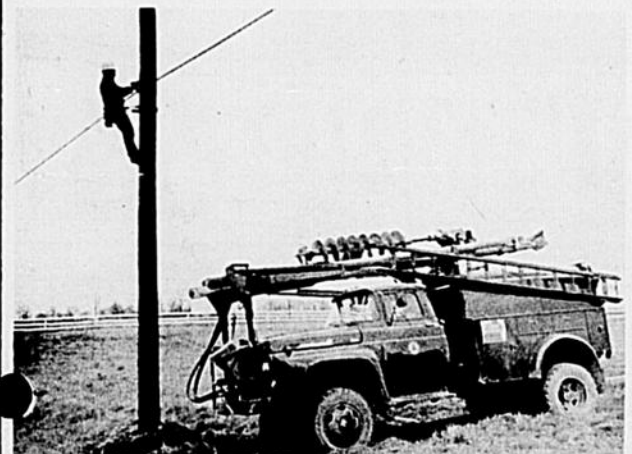


par Emile Lallier

Contremaître des épisseurs et des monteurs de lignes

Tout comme mes prédécesseurs, il m'est très agréable de vous donner quelques renseignements sur le service que je dirige: celui des monteurs et des épisseurs de lignes téléphoniques.

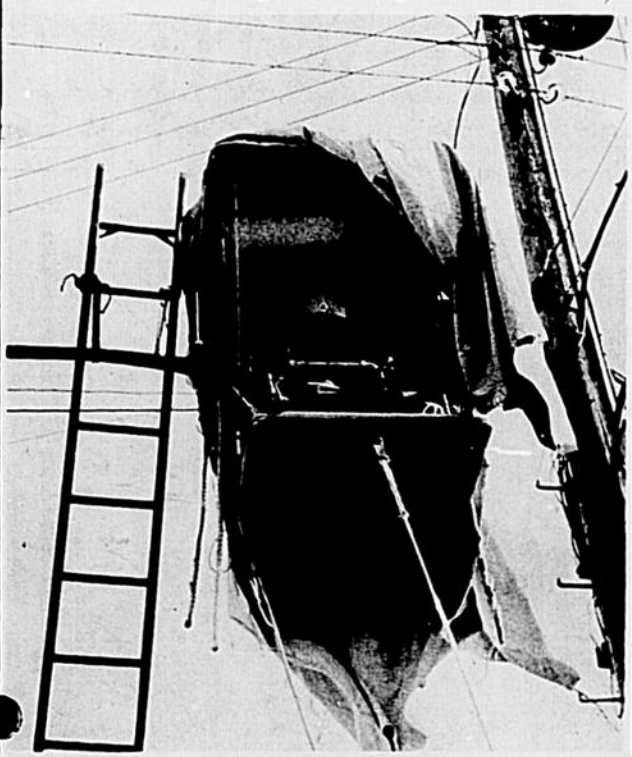
Cette équipe d'hommes assume la responsabilité de monter les réseaux téléphoniques auxquels des techniciens relieront divers appareils de communication.



Le monteur de lignes

Cet employé du téléphone est à la source des travaux pratiques qui modifieront le service téléphonique d'une localité, d'une région.

Grâce à un outillage spécial, le monteur de lignes, qui à l'instar du joueur de football "travaille en équipe", selon les plans et devis pose des poteaux, fixe des fils, enfouit des câbles souterrains. On lui assigne un travail et rien, accidents de terrain ou intempéries, ne saura l'arrêter dans l'exécution de cette tâche. Il utilisera des camions robustes portant des mécaniques modernes, souples et puissantes, des tracteurs et même des "niveleuses" pour arriver à ses fins. Maintes fois, il affronte le défi souvent lancé par la nature; il réussit tout de même à le vaincre grâce à de vastes connaissances, fruit de sa formation toute spéciale. Le monteur de lignes est l'artisan qui peut se glorifier de réunir les villes, les provinces, les pays, les continents entre eux, de tenir le monde par un fil - un tout petit fil de cuivre qu'il fait courir par monts et par vaux.



L'épisseur de lignes

L'épisseur est proche parent du monteur de lignes. Il relie entre elles les extrémités de fils et de câbles aériens ou souterrains pour ainsi ouvrir la voie à un réseau plus grand de communication.

Le travail est plutôt facile lorsqu'il s'agit d'unir une seule paire de fils à une autre mais quand ces deux fils font partie d'un câble de 25, 50, 100 et parfois de 700 paires de fils, il s'agit là d'une aventure qui exige de vastes connaissances. Pour simplifier le travail d'épisseur, chaque paire de fils est identifiée par un numéro ou par une couleur distincte. Le travail de l'épisseur appelle aussi la vérification des fils et des câbles à l'aide d'instruments à hyperfréquence.

L'épisseur appartient à tous les décors: on l'aperçoit parfois au milieu d'un champ; tantôt il sera au haut d'un poteau; demain on le retrouvera dans un trou d'homme à une intersection de rues ou peut-être dans une excavation en train de réparer un bris majeur de câble.

Le monteur de lignes, l'épisseur, qui s'ajoute à la longue liste des employés de notre compagnie, sont eux aussi des hommes qui sont fiers de travailler à vous procurer un service téléphonique de premier ordre.

Plusieurs défilés de mode au salon de l'Agriculture

Une belle étoffe, un patron simple et élégant, il n'en faut pas davantage pour que toutes les Canadiennes françaises... ou presque se sentent un peu couturières.

Ceux qui ont élaboré le programme féminin du 12e Salon national de l'Agriculture ont tenu compte de cette aptitude heureuse de la plupart des Québécoises.

C'est ainsi que pour elles, la mode et le sens pratique vont s'unir en un défilé unique.

De l'élégance

signe maison

Non seulement la maison Dupuis Frères présentera aux visiteuses qui afflueront au Palais du Commerce, du 8 au 14 février, ses grandes nouveautés primantiers mais elle leur permettra de réaliser ses mêmes nouveautés.

En effet, chacun des modèles de la collection présentée au Salon de l'Agriculture aura été coupé dans des étoffes que les femmes pourront trouver au rayon des tissus de Dupuis.

De plus, les manteaux, les ensembles et les robes seront reproduits d'après les patrons McCall, de sorte que leur réalisation sera extrêmement facilitée aux spectatrices qui les auront admirés pendant le défilé.

Tous les jours

à trois heures

Les défilés auront lieu le samedi 8 février, puis du lundi au jeudi 13 inclusivement à trois heures de l'après-midi sauf le mardi alors que la collection sera montrée à neuf heures du soir tandis que le jeudi, elle défilera à deux reprises soit à trois heures de l'après-midi et à neuf heures du soir.

Cette vaste collection qui représentera une véritable synthèse de l'élégance printemprière 1964 comprendra une quarantaine d'ensembles.

Les commentaires seront présentés par Mlle Pierrette Champagneux.

Tertiaires

Tertiaires franciscains

La réunion mensuelle des tertiaires franciscains aura lieu dimanche, le 26 janvier, à 3 heures 30 de l'après-midi. La réunion sera présidée d'une rencontre fraternelle à 2 heures 30 et suivie de la messe de 5 heures.

NAISSANCES

Joseph-Gilles-Eric, né le 21 décembre et baptisé le 12 janvier, fils de M. et Mme Gilles Lemonde (Luce Picard), Parrain et marraine sont M. et Mme Maurice Dupré. La porteuse était Mlle José Lemonde.

Saint-Joseph

Marie-Denise-Johanne, née le 14 et baptisée le 19 janvier, fille de M. et Mme Roger Médard (Lise Potvin), Parrain et marraine sont M. et Mme Henri Gagnon, oncle et tante du bébé.

Assomption

Marie-Jeanette-Sylvie-Julie née le 6 et baptisée le 19 janvier, fille de M. et Mme André Lévesque (Liliane Durocher), Parrain et marraine sont M. et Mme Jean-Luc Bernard.

Saint-Sacrement

Marie-Louise-Lise, née le 13 et baptisée le 18 janvier, fille de M. et Mme Bertrand Leblond (Réjeanne Touchette), Parrain et marraine sont M. et Mme Eloi Touchette, grands-parents du nouveau-né.

Joseph-Léo-Stéphane, né le 6 et baptisé le 19 janvier, fils de M. et Mme Raymond Gendron (Yolande Fontaine), Parrain et marraine sont M. et Mme Léo Fontaine, grands-parents de l'enfant.

Marie-Aline-Sylvie, née le 9 janvier et baptisée le 19, fille de M. et Mme Roland Gendron (Gisèle Brodeur), Parrain et marraine sont M. et Mme Eugène Brodeur, grands-parents du bébé.

Joseph-Franz-Mathias, né le 7 décembre et baptisé le 19 janvier, fils de M. et Mme

Mathias Plaschia (Bertha Stauffer), Parrain et marraine sont M. et Mme Franz Stauffer, grands-parents de l'enfant. Joseph-Henri, né le 10 et baptisé le 19 janvier, fils de M. et Mme Raymond Lusignan (Madeleine Roy), Parrain et marraine sont M. et Mme Henri Roy, oncle et tante du bébé. Marie-Bernadette-Luce-Sylvie, née le 14 janvier et baptisée le 19, fille de M. et Mme Gerald Michon (Fernande Messier), Parrain et marraine sont Pierre et Jacqueline Michon, frère et soeur de l'enfant.

La Providence

Joseph-Jean-Gaëtan, né le 13 et baptisé le 19 janvier, fils de M. et Mme Jean-Guy McDuff (Marthe Despois), Parrain et marraine sont M. et Mme Laurent McDuff, grands-parents de l'enfant.

Robin Hood

et le Salon national de l'Agriculture présentent

BON PAIN BONNE MAIN

CONCOURS de la MEILLEURE RECETTE \$4,500 EN PRIX

GRAND PRIX

La compacte "la plus désirée au Canada", automobile Valiant 1964, marque Chrysler, modèle V-100, 4 portes, transmission automatique, pneus à flanc blanc, radio, lave-glace, etc.

L'incomparable cuisinière Châtelet V de Belanger, 30" x 4 éléments, finition "Perma-Vue", tableau de commande et four éclairés, etc.

FORMULE DE PARTICIPATION

Concours "Bon Pain Bonne Main"
Case postale 8505
Montréal 3, Qué.

Vous trouverez ci-joint une recette de pain, de même qu'un certificat de garantie de la Farine Robin Hood.

NOM: _____

ADRESSE: _____

VILLE: _____ PROV. _____

Vous trouverez les règlements officiels et d'autres formules de participation chez votre épicer.

Avez-vous déjà vu? Une dinde qui prend un bain de mousse

Toronto — Avez-vous déjà entendu parler d'une dinde qui prend un bain de mousse et dont le plumage est soigné avec un schœur à cheveux? Ce n'est pas une plaisanterie, cela se pratique en Grande-Bretagne.

Par pure curiosité, les enquêteurs de la British Motor Corporation of Canada Limited — qui fabrique les voitures Austin et Morris — ont fait quelques recherches sur les moeurs peu des dindes.

Le dindon de la brousse australienne est célèbre par ses pattes extrêmement puissantes. Tandis que l'une de ses nombreuses est à la chasse, il commence à construire un nid de la dimension d'un abri contre les bombes. A force coups d'ergots, projetant en arrière ses pattes semblables à des baguettes de rambo, il s'élève un vaste monticule qui pèse parfois cinq tonnes (quatre fois et demie le poids de la nouvelle Austin 1100 que la BMC vient de lancer comme soeur jumelle de la Morris 1100).

Ce vrai troglodyte creuse alors dans ce monticule un trou pareil à un cratère de bombe, en projetant la terre et la végétation qu'il en retire à des distances de plusieurs centaines de pieds.

On ne trouvait autrefois la dinde qu'au Mexique et en Amérique du Nord. Elle fut ensuite transportée en Turquie où on en fit l'élevage pour la consommation domestique, d'où le nom de turkey qui lui est donné en anglais. Elle est maintenant servie sur toutes les tables du monde.

En Espagne et en Amérique du Sud, ce fabuleux animal à plumes est encore appelé "poule d'Inde" car l'Amérique, d'où il était natif, avait longtemps été considérée comme les Indes que Christophe Colomb essayait de découvrir.

Le Canada et les Etats-Unis sont les vrais domaines de ces volatiles. Cependant, en Grande-Bretagne, plus de 3,000 personnes sont employées dans l'industrie de la dinde, qui représente un chiffre d'affaires annuel de près de 10 millions de dollars. Ce n'est cependant qu'une goutte d'eau par rapport au Canada, où la vente annuelle atteint 47 millions de dollars et où plus 30,000 personnes sont intéressées à cette industrie.

Au Canada comme aux Etats-Unis, il se mange annuellement une moyenne de six livres de dinde par personne, comparativement à une demi-livre par habitant en Grande-Bretagne.

Un britannique, éleveur de dindes — ceci est rigoureusement vrai — applique à ses volailles un traitement de beauté consistant en un bain de mousse qui leur donne une apparence particulièrement propre et appétissante. D'après lui, cette méthode contribue notablement au succès de ses ventes. A la sortie du bain, l'oiseau passe sous un schœur avant de s'acheminer vers sa destination. Les clients affirment que ces beautés pomponnées sont beaucoup plus tendres que les autres.

Les fonctionnaires de l'Institut des Produits de Base-Cour du Canada ne prennent pas au sérieux cette méthode. Ils ont déclaré aux enquêteurs de la BMC que les éleveurs canadiens ont mis au point des techniques beaucoup plus importantes: par exemple, la production d'une nouvelle espèce de volailles plus petites, ne pesant que de

6 à 10 livres. De leur côté, les industries du pays ne cessent de développer de nouvelles préparations de la dinde que l'on peut se procurer découpée et empaquetée, désossée, en roulade ou pré-cuite.

La dinde est un plat de gourmet, mais pour les naturalistes adonnés à l'étude des oiseaux, ce n'est qu'un volatile dont l'intelligence est peu développée. Un certain ornithologiste l'a même qualifiée de stupide. Au moindre bruit insolite, au moindre mouvement, les dindes sont frappées d'une telle panique qu'elles peuvent en mourir. C'est un fait bien connu que les dindes prises dans une tempête de neige, se laissent geler sur place jusqu'à ce que la mort les saisisse, alors qu'elles pourraient facilement se réfugier dans un enclos voisin.

Un renard, un jour, sema la panique dans un groupe de dindes qui trouva refuge au sommet d'un arbre. Le renard ne tarda pas à s'en aller, mais les dindes restèrent cramponnées à leur branche où elles furent trouvées mortes de faim.

Les dindes sauvages qui, autrefois, proliféraient au Canada, d'un littoral à l'autre, avaient disparu depuis plus de cent ans, mais commencent à réapparaître. Les services chargés de la préservation des espèces déclarent qu'elles sont de beaucoup plus intelligentes que leur congénères domestiques. Au Manitoba, leurs moeurs font actuellement l'objet d'études qui ont donné d'intéressants résultats.

Les parents sont des professeurs de sécurité

"On n'insistera jamais trop sur la responsabilité qui incombe aux parents d'inculquer à leurs enfants des habitudes sécuritaires," a déclaré le président général du Conseil canadien de la sécurité routière, M. John Atkinson, de Toronto. Il a affirmé que les parents s'occupent trop souvent de cette responsabilité. "Il en résulte, a-t-il dit, que les enfants grandissent avec l'idée que la sécurité n'est qu'un mot, alors qu'ayant atteint la maturité ils devraient la considérer comme un mode de vie".

M. Atkinson a lancé un appel à tous les parents, leur demandant de commencer l'éducation sécuritaire de leurs enfants dès leurs premiers pas. "C'est alors, a-t-il dit, que l'esprit est le plus réceptif". Il a signalé que les enfants imitent généralement leurs parents, en actions et en attitudes. Si ces dernières étaient en harmonie avec les principes de la sécurité journalière, les enfants grandiraient avec un instinct naturel de prudence, au volant comme à la promenade. Si, cependant, les parents ignoraient ce trait, leur progéniture se joindrait au groupe, peu nombreux mais menaçant, des conducteurs dangereux et des piétons qui harcèlent la circulation.

M. Atkinson a fait ces déclarations au cours d'un interview relativement à la campagne nationale de la Semaine de la sécurité routière de 1963, qui se déroulera du 1er au 7 décembre, sous l'égide du Conseil canadien de la sécurité routière.

VENTE

Venez dès aujourd'hui

CHEZ GRAVELINE FOURRURES

pour la vente des fourrures convenant à tous les budgets
Coupes nouvelles "Création 1964"
Fourrures de premier choix.

QUELQUES-UNS DE NOS SPÉCIAUX

Mouton de Perse noir genre broadtail garni de vison noir et uni
Mouton de Perse gris naturel "Charcoal"
Mouton rasé teint brun et noir "Alaska Seal"
Manteaux pattes mouton noir travaillés "Horizontal" unis ou garnis de vison "Nouveau"
Manteaux pattes de vison Pastel Naturel
Castor rasé Naturel ou tippé
Chat sauvage rasé fini castor
Jaquettes de toutes sortes
Etoles de vison naturel à peaux allongées
Capes de vison Royal Pastel, Lutétia, Iris Blue, Diamant noir, etc, etc.

Avec tout achat, nous donnons "Gratuitement" l'entreposage pour un an et une police d'assurance contre le feu et le vol.

GRAVELINE FOURRURES

"En arrière de la Régie des liqueurs"

346 rue Saint-François
SAINT-HYACINTHE tel. 4-5727

- * Vente
- * Entreposage
- * Voûte moderne
- * Réparation
- * Remodelage
- * Plan Budgétaire

NOUVEAU! AMUSANT! GAGNEZ



55 MOYENS DE GAGNER!

Voici votre chance de gagner \$100, \$500, ou même \$1,000 en argent! Il s'agit d'un nouveau jeu très amusant à jouer! Vous obtenez gratis une carte "4 de suite" ou "4 d'une sorte" chaque fois que vous magasinez au DOMINION! Ces cartes de valeur sont fournies en quatre couleurs différentes—ROUGE, VERT, BLEU et NOIR. Apportez votre carte chez vous et trempez-la dans l'eau. L'un des numéros ou l'une des lettres suivants apparaîtra dans deux coins de la carte.

2-3-4-5-6-7-8-9-10-J-Q-K-A

COLLECTIONNEZ "4 DE SUITE"

Collectionnez toute série de quatre de suite (comme ci-dessus) de 2-3-4-5 à 10-J-Q-K, toutes les cartes imprimées de la même couleur, et vous gagnerez

\$100

Collectionnez J-Q-K-A, toutes les cartes imprimées de la même couleur, et vous gagnerez

\$500

COLLECTIONNEZ "4 D'UNE SORTE"

Collectionnez quatre cartes du même chiffre, et chaque carte imprimée d'une couleur différente (rouge, vert, bleu et noir) et vous gagnerez

\$100

Collectionnez quatre cartes de la même lettre, et chaque carte imprimée d'une couleur différente (rouge, vert, bleu et noir) et vous gagnerez

\$500

GRAND PRIX!

Lisez les renseignements au verso de la carte pour savoir comment vous pouvez gagner

\$1,000

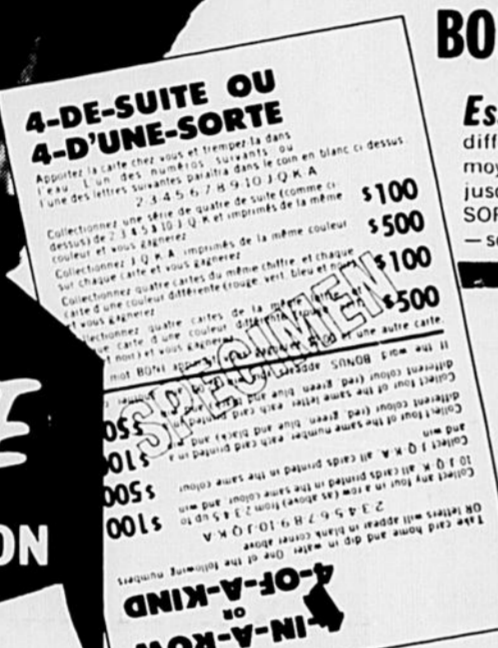
BONI! Si le mot BONI apparaît, vous gagnerez \$2.00 et une autre carte.

Essayez ces 55 moyens de gagner— De 2-3-4-5 à J-Q-K-A, il existe 10 différentes séries gagnantes dans chacune des quatre couleurs, soit un total de 40 moyens différents d'obtenir 4-DE-SUITE. A partir de quatre 2 (de différentes couleurs) jusqu'à quatre A (de différentes couleurs), il existe 13 façons d'obtenir 4-D'UNE-SORTE! Il existe aussi des BONI de \$2.00 à gagner, en plus d'un grand prix de \$1,000 — soit un total de 55 moyens de gagner!



DOMINION

OBTENEZ VOTRE CARTE GRATUITE AU DOMINION



- PAPIER DE TOILETTE** 2 Roul. **29¢**
"Purex" Lilac-Blanc-Rose ou Jaune
- PAPIER CIRÉ** "Curt Rite" Roul. 100' **31¢**
Très Pratique!
- CATSUP AUX TOMATES** 2 Bout. 11 oz **43¢**
"Aylmer"
- TOMATES DE CHOIX** 2 Btes 28 oz **63¢**
"Aylmer" (2 Btes 20 oz 2/55¢)
- CORN FLAKES KELLOGG** Pqt. 12 oz **31¢**
Céréales à déjeuner! (Paquet 16 oz 39¢)
- CAFÉ COUNTRY CLUB** Boite 1 lb. **93¢**
Mouture tout usage!

SPÉCIAUX DE LA VENTE DE JANVIER

- GRAINS de MAIS** au Beurre **37¢** **TABLIERS en COTON** ch. **33¢**
"Domino" Congelés Pqt. 20 oz Vedette-Vente de Janvier
- PATATES FRITES** 5 pats 9 oz **59¢** **THEIERE Siffiante** **1.19**
"Hilltop" congelés Vedette-Vente de Janvier!
- EPINARDS EN MORCEAUX** **37¢** **LINGES A VAISSELLE** **44¢**
"Domino" Congelés 2 pats 12 oz De Toile-Vedette-Vente de Janvier!
- FRAMBOISES** "DOMINO" **39¢** **PÂTÉ DENTIFRICE** **69¢**
Surchoix-Congelés Pqt 15 oz "Colgate" Epargnez 39¢ -Brosse Gratis!
- FILET D'AIGLEFIN** **51¢** **COUPE à SORBETS** **17¢**
"Highliner" Pqt. 16 oz De Couleurs-En Vedette!

VENTE DE JANVIER

SOUPES "HABITANT" 3 Btes 28 oz **55¢**
Aux Pois ou Légumes

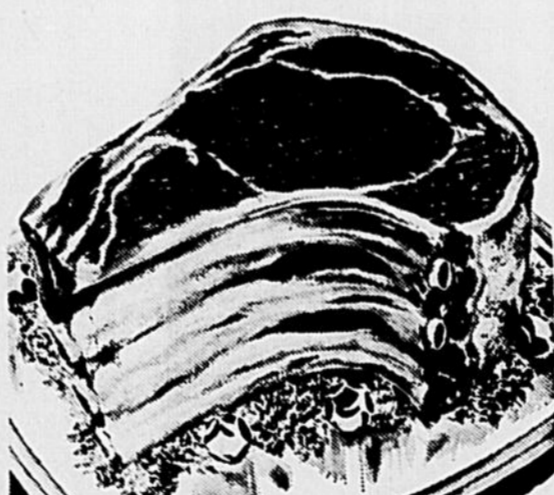
JUS DE TOMATES 6 BTES 20 OZ **83¢**
Surchoix "Domino" (2 Btes 48 oz 59¢)

VENTE DE JANVIER

ANANAS TRANCHÉS 3 Btes 28 oz. **95¢**
De choix "Kon-Tiki"

CREVETTES à Salades 3 Btes 3 1/2 oz **1.00**
"Kon-Tiki"

C'EST SURTOUT À CAUSE DE LA VIANDE



RÔTI DE CÔTES DE CHOIX **79¢**
"Le Roi des Rotis"
Boeuf de Marque Rouge ou Bleue-Côtes coupées Court
Boeuf Inspecté par le Gouvernement!
VENTE DE JANVIER

RÔTI de VEAU ROULÉ LB **69¢**
Tout Viande-Pas de Perte

SAUCISSES DE PORC LB **49¢**
PUR. "BILOPAGE" INSPECTE PAR LE GOUVERNEMENT!

BACON sans COUENNE LB **59¢**
Marque "Royal"
Traité au Sucre!

- TIMBRES DOMINO EN SURPLUS** 25 avec coupon et achat de **DIGNONS marines** Rouges - "McLAREN'S" Pot 24 oz **49¢** Se termine mardi 28 janv. au DOMINION
- TIMBRES DOMINO EN SURPLUS** 25 avec coupon et achat de **MIEL LIQUIDE "DOYON"** Pot 16 oz **41¢** Se termine mardi 28 janv. au DOMINION
- TIMBRES DOMINO EN SURPLUS** 25 avec coupon et achat de **BLUE BONNET .02 up** Paquet 1 lb **2/61¢** Se termine mardi 28 janv. au DOMINION
- TIMBRES DOMINO EN SURPLUS** 25 avec coupon et achat de **APPRET à salades "RICHHELLO"** Pot 16 oz **37¢** Se termine mardi 28 janv. au DOMINION
- TIMBRES DOMINO EN SURPLUS** 25 avec coupon et achat de **PATATES PILEES** Instantanées "SHIRRI" Paquet 6 oz **29¢** Se termine mardi 28 janv. au DOMINION
- TIMBRES DOMINO EN SURPLUS** 25 avec coupon et achat de **BEURRE de Caramel "SHIRRIFF"** Contenant .33c 15 oz **33¢** Se termine mardi 28 janv. au DOMINION
- TIMBRES DOMINO EN SURPLUS** 25 avec coupon et achat de **LAIT en POUDRE "CRINO"** Paquet 3 lb **97¢** Se termine mardi 28 janv. au DOMINION
- TIMBRES DOMINO EN SURPLUS** 50 avec coupon et achat de **'HAMBURG'** Patis 2 lb ou plus Se termine samedi 28 janv. au DOMINION
- TIMBRES DOMINO EN SURPLUS** 50 avec coupon et achat de **ROULE COTTAGE** Petite Env. 2 1/2 lb Se termine samedi 28 janv. au DOMINION
- TIMBRES DOMINO EN SURPLUS** 25 avec coupon et achat de **ROULE au SALAMI "HYGRADE"** 12 oz Se termine samedi 28 janv. au DOMINION
- TIMBRES DOMINO EN SURPLUS** 25 avec coupon et achat de **SMOKED MEAT "COORSH"** 2 paquets 2 oz Se termine samedi 28 janv. au DOMINION
- TIMBRES DOMINO EN SURPLUS** 50 avec coupon et achat de **Oranges 'Sunkist'** Grosses 163 2 douz. ou plus Se termine mardi 28 janv. au DOMINION
- TIMBRES DOMINO EN SURPLUS** 25 avec coupon et achat de **Pommes 'McIntosh'** "McINTOSH" Sac de 5 lb Se termine mardi 28 janv. au DOMINION
- TIMBRES DOMINO EN SURPLUS** 25 avec coupon et achat de **TOMATES** Rouges - Mères Paquet 2 lb Se termine mardi 28 janv. au DOMINION

\$100 - \$500 OU \$1000

EN ARGENT

PLUS DE PLAISIR!

avec le nouveau jeu Dominion

4-DE-SUITE

OU

4-D'UNE-SORTE

NOMBREUX MOYENS DE GAGNER!

POIS VERTS no 4 **3** Btes 20 oz **45¢**

FROMAGE TRANCHES **2** Pqts 8 oz **49¢**

BETTERAVES OU **CAROTTES** **4** Btes 20 oz **45¢**

POULET DESOSSE **3** Btes 7 oz **1.00**

VENTE DE JANVIER

VENTE DE JANVIER

SHORTENING FLUFFO Pqt. 1 lb. **30¢**
3¢ de rabais-Produit Procter & Gamble!

DÉTERGENT TIDE 30% DE PLUS Gros Format **49¢**
(Format Géant 95¢) (Format Familial \$1.65)

PAIN BLANC TRANCHÉ Pain 24 oz **21¢**
"Richmello"

PETITS PAIN RICHMELLO Pqt. de 12 **27¢**
Au Dominion seulement

CHOCOLATS BUDS Sac 8 oz **39¢**
Assortis "Dominion" En Vedette!

BISCUITS HILLTOP Environ 1 lb. **33¢**
Assortis-En Vedette!

fruits ET LÉGUMES frais

FRAISES
FRAICHES

49¢

De Floride-Délicieuses
Avec crème glacée!
Boîte comble
1 Chopine

PARTICIPEZ AU CONCOURS
DOMINION DE LA
CAISSIÈRE DE L'ANNÉE !



CONCOMBRES FRAIS **3** **29¢**
Sélectionnés-De Floride-Verts-Croustillants!

PETITS OIGNONS JAUNES **49¢**
Récolte Canadienne No 1 Tout Usages! Sac 10 lb.

CELERI de CALIFORNIE **2** **29¢**
Pasquel Croustillant Gros. 48

MAGASINAGE GRATUIT
Votre bulletin de vote est votre participation gratuite. Vous n'avez rien à acheter. Les personnes participant au concours s'engagent à répondre à une question pour se qualifier.

SPECIAUX DE LA VENTE DE JANVIER

BEIGNES 'RICHMELLO'

Au Dominion Seulement
Ordinaires
Au Sucre
ou à la
Cannelle

2 PQTS DE 12 **49¢**

THE en SACS
PAQUET DE 60 SACS **59¢**



Nous réservons le droit de limiter les Quantités!
Prix en vigueur jusqu'à samedi le 25 Janvier 1964 au
DOMINION CENTRE D'ACHATS ST-HYACINTHE, P.Q.
DOMINION STORES LIMITED

25 avec coupon et achat de
SAUCE 'GAZA'
A Mer Chicken
Boîte 2/43¢
14 oz
Se termine mardi 28 Janv.
au DOMINION

25 avec coupon et achat de
SAUCE SOYA
"AMUNTSIC"
Bouteille 19¢
5 oz
Se termine mardi 28 Janv.
au DOMINION

50 avec coupon et achat de
CHEMISES-T
En Jersey, pour garçon.
Grandeurs: 2 à 6
Ch. 89¢
Dans les grands marchés.
Se termine mardi 28 Janv.
au DOMINION

TOUT EST 100% GARANTI:

25 avec coupon et achat de
DEODORISANT
"GLADE" vaporisant!
Boîte 79¢
Dans les grands marchés.
Se termine mardi 28 Janv.
au DOMINION

25 avec coupon et achat de
DÉTERGENT
Liquide "MIR"
2 boîtes 92¢
24 c
Se termine mardi 28 Janv.
au DOMINION

25 avec coupon et achat de
CIRE LIQUIDE
"Success" Heavy Duty
Se de rebais
Boîte 64¢
20 oz
Se termine mardi 28 Janv.
au DOMINION

50 avec coupon et achat de
BOUILLOIRE
Magnifique
à vapeur,
à sifflet 1.59
Dans les grands marchés.
Se termine mardi 28 Janv.
au DOMINION



DOMINION

Le classement se resserre dans la ligue Étudiante

Le Textile s'empare de la première position en humiliant les séminaristes 7-2.

Les progrès de l'instructeur Lestage ont démontrés leur supériorité sur les séminaristes dans une joute qui pourrait bien déterminer le champion de la ligue Étudiante. Les Textiliens se sont moqués de leurs opposants durant presque toute la partie, c'est-à-dire jusqu'à 9,25 de la troisième période alors que Pierre Larre a réussi une pièce de jeu vraiment sensationnelle pour venir prendre Cloutier en défaut. En effet, le textile a complètement dominé le jeu et il a percé une défensive faible on ne peut plus jusqu'à valoir.

Les Textiliens ont compté quatre fois durant le premier engagement dont trois en l'espace de 25 secondes. Robichaud, Breton, Leclerc et Lévesque trouvèrent le fou du filet; Beaudoin, qui s'affirme de plus en plus à la ligue. Le jeu ralentit quelque peu au cours de la période médiane, mais le textile trouva quand même

Victoire du Casavant

Un match de ballon-balai a été disputé dimanche

Dans la ligue de ballon-balai, l'équipe Casavant-Frères a disposé du Saint-Amand & Frères au compte de 4 à 2, dans une joute disputée dimanche après-midi.

A la demande de l'équipe Saint-Amand, représentants de la Rita Shoe, les dirigeants de l'équipe Casavant & Frères ont décidé d'accorder à leurs adversaires un match revanche.

Les trois étoiles de la joute ont été G. Daviau, A. Saint-Amand et P. Cloutier.

Si des équipes du Grand Saint-Hyacinthe sont intéressées à rencontrer l'un ou l'autre de ces clubs, les intéressés n'ont qu'à communiquer avec M. Hélène Roy à 4-7825 ou avec M. Léopold Saint-Amand à 4-8044.


Résultats des quilles à la salle Ste-Anne

Ligue Du Coin

L'équipe Marc Guertin a quitté la cave du classement en blanchissant le Café Cez L'Blond au compte de 4 à 0. Dans l'autre rencontre, l'Épicerie Vincent a consolidé son emprise sur le premier rang en disposant du G. Babant au pointage de 3 à 1. A. Marchessault a brillé avec un triple de 518. Classement: E. T. Vincent, 46; Georges Babant, 40; Marc Guertin, 38; Café Chez L'Blond, 36.

Ligue Mixte Donahue

Les équipes Mme Dubé coupons, Marché Bonin et Stariou Dupras ont tour à tour eu raison de leurs adversaires respectifs, Épicerie Casaubon, Levelco Electric et P. Gendreau Tuileries au compte de 3 à 1. Hélène Lapointe s'est distinguée en roulant un triple de 456 dont un simple de 224; chez les hommes, B. Lapointe a roulé le plus haut triple, soit 476. Classement: Marché Bonin, 43; Mme Dubé coupons, 38; P. Gendreau Tuileries, 35; Levelco Electric, 32; Épicerie Casaubon, 30.



EMPLOYEURS—pensez à cet homme

A l'égard de chaque homme et femme de 45 ans ou plus, que vous embaucherez, le ministère fédéral du Travail vous versera jusqu'à \$75 par mois—pendant une période d'au plus 12 mois—en vertu de certaines conditions. Le travailleur doit avoir été en chômage pendant six des neuf mois précédents. Tous les nouveaux emplois ou les emplois devenus vacants avant le 1er septembre 1963, seront admissibles. **Pour tous renseignements adressez-vous au bureau du Service national de placement le plus rapproché de votre domicile.**

Publié avec l'autorisation de l'honorable Allan J. MacEachen, Ministre du Travail du Canada

OW-2631F

Le couronnement de Miss Bowling Dow aura lieu, samedi soir

Mlle Francine Fontaine, de Longueuil, a remporté le titre de Miss Bowling Dow pour 1964 et son couronnement aura lieu, samedi au Nouveau Chantecclair, situé sur la rue Dussaultes.

Pour cette circonstance, les organisateurs de ce concours, MM. R. Arpin et A. Lemaire ont annoncé qu'ils avaient réservé une orchestre de renom pour faire les frais de la danse. Un artiste invité de grande réputation sera également de la partie, il s'agit de Michel Normand, bien connu de la population maskoutaine.

M. et Mme Lucien Larivière, président et présidente d'honneur de cette ligue de quilles seront également présents.

C'est lors de cette soirée, que la reine élue, Mlle Francine Fontaine, se verra remettre plusieurs cadeaux d'une valeur exceptionnelle, dont une mante de vision gracieuseté de l'ontaine Fourures et une bague de diamants bleue modée, don de la bijouterie Louis Chouquette Engr.

Les personnes intéressées à assister à cette soirée de danse n'ont qu'à se rendre au Nouveau Chantecclair samedi soir vers 8, 30.

Les Gaulois et Ted Houston en viennent enfin à une entente

D'après nos dernières informations, les Gaulois de Saint-Hyacinthe auraient mis sous contrat un nouveau joueur junior qui s'alignerait pour la première fois ce soir, à Granby contre les Vics de l'endroit.

Il s'agit de Ted Houston, de Lachine, anciennement du Canadien, la direction des Gaulois était en pourparlers avec Houston depuis déjà un certain temps et celui-ci aurait finalement accepté leur offre et signé son contrat vers trois heures du matin, mardi dernier.

Si cette nouvelle s'avère juste, la direction des Gaulois, et surtout, MM. Fernand Pothier et Lucien Lefebvre auront réussi un tour de force car deux autres équipes de la ligue Provinciale de l'Est, Granby et Sherbrooke convoitaient également ses services.

Houston est âgé de vingt ans et il joue ailier gauche. Il ne fait aucun doute qu'il rendra de précieux services à l'équipe maskoutaine qui était, depuis longtemps à la recherche d'un junior de calibre.

Houston est strictement ce joueur, surtout si l'on prend en considération qu'il était l'un des piliers offensifs du Canadien junior l'an passé.



La ligue Inter-Paroissiale Bagot a commencé ses activités depuis déjà quelques semaines et elle remporte un succès inespéré. Lors d'une joute disputée la semaine dernière, les As de Saint-Simon ont subi un revers de 7 à 1 contre les Castors de Saint-Liboire, détenteurs de la première place. On aperçoit ici, l'instructeur des As, Gérard Ouellette s'entretenant avec les deux meilleurs pointeurs de son équipe, Rolland Racine à gauche et Gilles Lachance à droite. (Photo Brodeur)

La ligue de hockey Etudiante à repris ses activités jeudi

Textiles 4 - Vété 3.

Les hommes de l'instructeur Lestage sont revenus deux fois de l'arrière pour finalement vaincre les porte-couleurs de l'École Vétérinaire au compte de 4 à 3.

Un filet de Claude Guay, à 4,40 de la reprise finale, brisa une égalité que Robichaud avait donné quelques minutes plus tôt avec son deuxième but de la soirée. L'autre compte du Textiles fut Langlois qui trompa la vigilance du cerbère Turgeon au début de la période médiane.

Le capitaine Guy Sorel s'avéra l'étoile individuelle de son équipe en trouvant le fond des filets à deux occasions; le rapide Jacques Dufresne compléta le pointage des Vétérinaires. Une seule punition fut coûteuse et elle profita aux progrès de Gaulin. En effet, Sorel déjoua le gardien de buts de Cloutier à 12,49 de la deuxième période alors que Lan-



Samedi dernier, les membres du Golf ont été reçus à l'entrepôt Molson où s'est déroulé un tournoi de poches. A cette occasion, M. Jean-Guy Regnaud, gagnant du tournoi, s'est vu remettre par M. Fernand Pothier un magnifique trophée. De g. à dr., on aperçoit MM. André Dumont, Jean-Guy Regnaud, Fernand Pothier et Martial Théroux. (Photo Brodeur)

A la suite d'une victoire de 4 à 1 Les Gaulois sont à l'assaut de la deuxième position

Les Gaulois de Saint-Hyacinthe ont repris, une douce revanche sur les Rockets de Drummondville en remportant une victoire de 4 à 1, mardi dernier.

On se souvient, que dimanche dernier, les Rockets avaient disposés des Gaulois au compte de 4 à 3, ayant compté trois buts dans les sept dernières minutes de jeu de la période finale.

Mardi, les Gaulois ont joué un jeu défensif impeccable et leurs attaques ont été foudroyantes pour les Rockets qui, à un certain moment, ne savaient plus où donner de la tête. G. Sawyer a encore une fois été solide dans les filets des Rockets et sa brillante tenue les a sauvés d'une humiliante défaite. Durant le deuxième engagement, les Gaulois ont joué pendant une dizaine de minutes avec un homme en moins; encore une fois, le travail des Poxon, Beauregard et Black et des joueurs de défense, a été remarquable.

Première période

Les Gaulois ont pris la zone du Drummondville d'assaut et après quatre minutes de jeu leurs efforts étaient récompensés lorsque Poxon compléta une passe parfaite de Gladu et déjoua un G. Sawyer sans aucune défense.

Puis, quelque minutes plus tard, A. Bessette coupa devant les filets s'empara du disque que R. Bibeau poussait à son intention, fit sortir Sawyer de

ses buts pour enfin y loger la rondelle et porter l'avance des Gaulois à deux buts.

Ceux qui ont assisté à la joute, conviendront qu'André a joué sa meilleure joute de la saison mardi. Il n'a cessé de patiner à aucun moment et il a constamment poursuivi son homme Claude Richard comme une ombre. On peut également ajouter qu'il a été le meilleur puisque Richard a été réduit à l'impuissance, ne récoltant ni but, ni passe.

L'autre but des Gaulois, dans cet engagement, fut réussi par J. Wilson assisté de Black et Brunelle quelque cinq minutes avant la fin de la période.

Une seule ombre au tableau. Moins d'une minute avant le son de la sirène ne se fasse entendre, Bob C. évallier des Rockets après avoir reçu une passe de Picard lança sur lacoursière et s'empara de son propre retour pour tromper la vigilance de ce dernier et le priver ainsi de son quatrième blanchissage de la saison.

Période médiane

Un seul but marqué dans ce second engagement et c'est F. Gladu qu'il l'a réussi, assisté de Beauregard et Poxon. Ce but devait sceller l'issue de la rencontre qui s'est terminée au pointage de 4 à 1.

Bien que nos trois lignes d'attaque aient fonctionné à merveille, celle formée de Poxon, Gladu et Beauregard nous a le plus impressionnés par son agressivité et son jeu intelligent.

Le Festival Player's est le tournoi favori des quilleurs

Contrairement aux années passées, au Québec ou ailleurs, les tournois de quilles populaires, c'est-à-dire ceux dont le quilleur le plus anonyme décrochait une chance d'y participer et de gagner, ne sont pas nombreux. En fait, seulement un subsiste, et c'est le "Festival de Quilles Player's" — ouvert à tous les Canadiens, amateurs des "petites" quilles, des "dix", des "cinq" ou des "chandelles".

A cause de cette pénurie de compétitions sanctionnées, le Festival enregistre cette année un nombre record de participants. Il faudrait peut-être aussi mentionner, que cet événement, tenu sous les auspices des fabricants de la cigarettes Player's, a presque triplé cette année le nombre de prix. En effet, 150 personnes, les gagnants, c'est-à-

dire ceux qui au cours de trois étapes auront dépassés par le plus grand nombre de quilles leur moyenne, se méritent un voyage pour deux personnes dépenses payés, à l'Expo Universelle de New York, plus une magnifique croisière de six jours aux Bermudes.

Selon les propriétaires de salles de quilles, la demande d'inscription à ce troisième Festival, a démarré en trombe le 6 janvier dernier et n'a ralenti depuis. La date limite pour être du Festival a été fixée au 15 février.

La vogue des quilles au Québec ou dans les Maritimes ou ailleurs au Canada, augmente continuellement. Et c'est avec des compétitions comme le "Festival de Quilles Player's" que ce sport, qui est devenu une respectable industrie chez-nous, conservera une place de choix au palmarès sportif.

Le GIN GENEVER WE de FOCKINK

Savourez l'authentique gin de genièvre! Depuis 1679, la maison Wynand-Fockink d'Amsterdam est réputée dans le monde entier pour son gin au bouquet si particulier. Vous pouvez maintenant vous procurer le WF au même prix qu'un gin de genièvre ordinaire. Recherchez les lettres WF sur l'étiquette.

Mélangé et embouteillé par H. Corby Distillery Ltd, Montréal

Concours 16 pour \$1000 Succès formidable

LES MYCKELS DE BELOEIL TRIOMPHENT



Trophée DU/BER et 1000.
Centre Notre-Dame rempli à craquer
une autre présentation DU/BER
 Merci à tous les orchestres

Le Paris

2340 AVENUE ST-JOSEPH

HORAIRE:
 Samedi : 6 h. 45 p.m.
 Dimanche : midi trente, continué
 Lundi au vendredi : 6 h. 30 p.m.

Le Monstre au Masque

PLUS FÉROCE QUE JEKYLL
 PLUS MONSTRUEUX QUE FRANKENSTEIN
 PLUS SANGUINAIRE QUE DRACULA



LE MONSTRE AUX YEUX VERTS



Michel LEMOINE
 Jimmy CLAIR
 Maria PIA LUZI

L'Univers sportif étudiant

avec Michel Neveu

Un deuxième essai?

Non, non, ce n'est pas de football que nous causerons mais plutôt de ballon-panier. Il est un fait que le sport n'est pas beaucoup pratiqué dans la cité, l'exception faite de quelques séminaristes qui s'y consacrent régulièrement. Cette année semble vouloir accorder à ce jeu toute l'attention qu'il mérite. En effet, plus tôt, soit en octobre dernier, nous entendions à travers les branches que les jeunes filles de l'École Secondaire Fadette semblaient enthousiastes à l'égard de ce sport et qu'une des leurs, Mlle Claude Rocheleau, les initiât graduellement à cet art. En fin de novembre, nos consœurs disputaient leur première joute et bien qu'elles la perdirent, les spectateurs présents furent en mesure d'apprécier leurs aptitudes.

Chez les garçons, le premier semestre n'a pas donné de résultat concret en ce qui concerne le ballon-panier. Au tout début, quelques finissants du Séminaire, devenus externes, avaient manifesté le désir de se mesurer avec d'autres équipes de la cité au cours de l'année. Mais ce ne furent que des paroles! Car, certains se souvenaient très bien que, durant l'année 62-63, un étudiant, M. Pierre Gagnon, assisté de quelques collaborateurs, avait mis sur pied une ligue de ballon-panier groupant quatre institutions de la ville: le Séminaire, l'École de Médecine Vétérinaire, l'Institut des Textiles et l'École Secondaire Casavant. Le tout alla pour le mieux jusqu'au début de décembre où les porte-couleurs de l'École Casavant commencèrent à manifester une certaine indifférence. Le Président tenta de résoudre les problèmes mais devant l'insuccès de ses efforts, décida sagement de démissionner et la ligue tomba à l'eau... en janvier.

R. Constantin convoque...

On comprend un peu pourquoi les garçons ont hésité devant un tel projet. Néanmoins, M. René Constantin, finissant à l'École des Textiles et sportman bien connu, a décidé de tenter un second essai. La semaine dernière, il convoquait quelques représentants des institutions en cause et il leur proposa son plan.

En résumé, voici ce que cette réunion apporta. M. Constantin souligna le fait que l'année scolaire était à moitié écoulée et que, par conséquent, on ne pouvait se permettre une période d'entraînement. Il fut convenu que la cédule régulière commencerait dès le 24 janvier pour se terminer le 24 février, ce qui signifie un calendrier de six joutes. Etant donné que la plupart des joueurs sont pour la plupart des finissants, on a cru bon d'écourter la cédule pour être en mesure de faire des séries éliminatoires qui détermineraient un champion.

Je suis tout particulièrement heureux de saluer cette initiative; cela prouve que quelques étudiants ont encore à cœur la compétition. De plus, le sport est un des moyens d'entrer en relation avec les étudiants d'institutions différentes et par là, de créer des liens d'amitié. Bravo, M. Constantin et bravo à tous vos collaborateurs.



La chasse au chevreuil est maintenant chose du passé. Plusieurs sont revenus bredouille; mais on ne peut en dire autant de MM. Doris Labrèche, gérant du Dominion, et son frère Maurice qui sont revenus des bois de Saint-Jovite avec une famille au complet. (Photo Brodeur)

Véritable "test" pour les Gaulois

Les Gaulois de Saint-Hyacinthe subiront ce soir et dimanche un véritable test, alors qu'ils rencontreront les Vics de Granby à deux occasions. Ces deux matches pourraient être bien s'avérer des avant-premières pour les séries éliminatoires qui ne sont plus d'actualité.

Pour la joute de ce soir, les Gaulois seront privés des services de Connie Mandella, qui est retourné à son travail à Toronto dès la joute de dimanche dernier terminée. Le cas de Roland Rousseau est également incertain. D'après les informations émanant de la direction, Rousseau est malade depuis quelques jours et c'est pourquoi il n'était pas en uniforme mardi. Rousseau a d'ailleurs été dans l'impossibilité de se rendre à son travail au début de la semaine. On croit cependant qu'il sera

de retour dimanche contre les Vics, tout comme Mandella qui prendra l'avion à destination de Montréal dès samedi matin.

Les Gaulois seront donc au grand complet dimanche après-midi lorsqu'ils se mesureront aux Vics.

Quant à ces derniers, il n'est pas encore certain qu'ils puissent aligner Gilles Bédard, leur meilleur compteur, et Jacques Deslauriers, un solide arrière-garde.

Pour sa part, Dino Mascotto sera en uniforme et il ne fait aucun doute qu'il distribuera les solides mises en échec comme il l'a fait depuis ses débuts. Même s'il ne jouit pas d'une grande popularité à l'extérieur, Dino fait déplacer un tas de gens qui viennent constater sa réputation, point surfaite, de joueur rude, mais franc. Il est cependant devenu le favori de la foule maskoutaine.

Résultats des quilles: salle La Providence

Ligue Mixte DOW "A"

L'équipe Crescent Finance a perdu une belle opportunité de s'approcher de la première place du classement lorsqu'elle s'est inclinée au compte de 4 à 0 devant le Nouveau Chantclair. Dans l'autre rencontre, les équipes Pepsi-Cola et Réjean Net, ont annulé 2 à 2. Finalement, l'équipe Pharmacie Cascades a disposé du Bij. Choquette au pointage de 3 à 1. Les étoiles de ces rencontres ont été le Dr Campbell, R. Larivière, Mme Lafrance, Mme Drapeau et Mme P.-H. Arpin. Classement: Net, Réjean, 45; Crescent Finance, 40; Nouveau Chantclair, 38; Pepsi-Cola, 36; Bij. Choquette, 35; Pharmacie Cascades, 34.

Ligue Casavant & Frères

Les équipes Pepsi-Cola, Molson et Club Récréatif ont tour à tour disposé de leurs adversaires respectifs, Casavant, P. Saint-Onge et A. Tétrault par blanchissage, soit au compte de 4 à 0. J. Malo s'est distingué avec un triple de 507. Classement: Paul Saint-Onge, 45; Pepsi-Cola, 38; Casavant, 37; Molson, 33; A. Tétrault, 32; Club Récréatif, 31.

Ligue Mixte OTJ Saint-Joseph

L'équipe Entreprises Saint-Joseph a augmenté son avance au sommet du classement en annulant avec l'Epicierie Barré 2 à 2. Dans une autre rencontre, l'équipe Superest Ménard a blanchi le Net, R. Leduc 4 à 0. J. Ménard a roulé le plus haut triple, soit 495. Finalement, l'équipe Kik-Cola Lafrance en a surpris plusieurs en disposant du Boucherie Lacroix 3 à 1. R. Lacroix s'est distingué en roulant un triple de 494. Classement: Entreprises Saint-Joseph, 42; R. Leduc Net, 37; Superest Ménard, 36; Boucherie Lacroix, 35; Epicierie Barré, 31; Kik-Cola Lafrance, 24.

Ligue Labart classe "A"

L'équipe Bij. Tanguay a augmenté son avance au pinnacle du classement en blanchissant le Centre de la Couleur par 4 à 0. Dans d'autres rencontres les équipes Rest, Flèche d'Or et Rest, Miss Saint-Hyacinthe ont tour à tour disposé de leurs adversaires respectifs, L. Daigneault et G. Larivière au compte de 3 à 1. O. Goulet a roulé le plus haut triple, soit 588, tandis que P. Campbell en a fait autant pour le simple en réussissant un 236. Classement: Bij. Tanguay, 37; Rest, Miss Saint-Hyacinthe, 36; G. Larivière, 32; Centre de la Couleur, 32; Laurent Daigneault, 28; Rest, Flèche d'Or, 27.

Résultats des quilles à la Philharmonique

Ligue de la Cité

Les équipes Paul Saint-Onge et R. Leduc Net, ont toutes deux eu raison de leurs adversaires respectifs Berg's Liée et Gobeille & Brouillette par blanchissage soit au compte de 4 à 0. Dans d'autres rencontres, les équipes Pharmacie Lancôt et Raoul Gaudet ont disposé des équipes Bij. Godbout et Marché Bonin par 3 à 1.

Ligue Pizza

L'équipe Handy Andy a maintenu son avance au sommet du classement en disposant du Central Auto par 3 à 1. Y. Blanchard a capté la vedette en roulant un magnifique triple de 656. Dans l'autre rencontre, le Marc Guertin a eu raison du Bernier & Cie par un pointage identique, soit 3 à 1. L. Sévigny s'est distingué avec un triple de 531. Classement: Handy Andy, 39; Marc Guertin, 37; Bernier & Cie, 35; Cenryal Auto, 33.

Ligue DOW classe "A"

L'équipe Taverne Lamothe a augmenté son avance en disposant du Rest, Croissant d'Or par blanchissage, soit au compte de 4 à 0. Dans d'autres rencontres les équipes Marc Guertin, Grand Hôtel et Auger Gaucher ont tour à tour défait leurs adversaires respectifs, G. Larivière, Concorde Auto et Bernard Tire par le compte de 3 à 1. Classement: Taverne Lamothe, 52; Bernard Tire, 45; Auger & Gaucher, 43; Grand Hôtel, 42; Marc Guertin, 41; Concorde Auto, 38; G. Larivière, 35; Rest, Croissant d'Or, 24.

Ligue de la Cité

Les équipes Marché Bonin, R. Leduc Net, et Bij. Godbout ont eu raison de leurs adversaires respectifs, Gobeille & Brouillette, Raoul Gaudet et Paul Saint-Onge au compte de 3 à 1. Dans l'autre rencontre, Berg's a blanchi la Pharmacie Lancôt 4 à 0. P.-E. Durocher a roulé le plus haut triple de rencontres, soit 520 dont un simple de 216. Classement: Gobeille & Brouillette, 42; Pharmacie Lancôt, 41; R. Leduc Net, 39; Marché Bonin, 37; Raoul Gaudet, 35; Bij. Godbout, 33; Paul Saint-Onge, 32; Berg's Liée, 29.

Saint-Liboire augmente son avance en tête du classement

Les Castors de Saint-Liboire ont augmenté leur avance au sommet de la ligue Inter-Paroissiale Bagot en disposant successivement des As de Saint-Simon au compte de 7 à 1, puis des Carrières Saint-Dominique par 9 à 0.

Dans la première joute, soit contre Saint-Simon, les compteurs des Castors ont été J.-P. et Pierre Deslauriers, deux buts chacun, G. Paré, L. Richard et A. Deslauriers un but chacun. Le seul filet des As a été enfilé par G. Lachance, deuxième meilleur compteur de la ligue.

Dans l'autre partie, opposant les Castors aux Carrières, J. Deslauriers s'est mis en évidence, réussissant le ruc du chapeau, soit trois buts, G. Laliberté a également très bien fait, récoltant deux buts et une assistance, J.-P. Deslauriers, G. Paré et L. Richard ont été les autres compteurs.

Dans d'autres joutes à l'affiche, les Eperviers de Saint-Hugues ont successivement gagné et perdu par des pointages identiques de 3 à 2 et ce, contre les équipes Carrières Saint-Dominique et les Lions d'Upton.

Michel Caya, J.-G. Otis et A. Desautels ont compté pour les perdants, dans la première joute disputée à Saint-Hugues.

Dans la première joute, J. Beaudoin a capté la vedette pour les Lions d'Upton, enregistrant les trois buts des siens. Les compteurs des Eperviers dans cette partie ont été J.-G. Otis et C. Désilets.

La première position des compteurs de la ligue continue d'être occupée par Michel Caya avec 23 points, suivi de Gilles Lachance et R. Otis.

Au pinnacle du classement, les Castors de Saint-Liboire ont porté leur avance à six points sur Saint-Hugues et à neuf sur Saint-Simon. Voici donc le classement des équipes, tel qu'il était en date du 20 janvier: Saint-Liboire, 17; Saint-

Résultats des quilles: salle La Providence

Ligue Mixte OTJ Saint-Joseph

L'équipe E. Lacroix a quelque peu surpris en blanchissant les Entreprises Saint-Joseph par 4 à 0. R. Lacroix s'est distingué avec un triple de 491. Dans une autre rencontre, les équipes Epicierie Barré et Ménard Superest ont fait match nul 2 à 2. Léopold Sévigny a capté la vedette avec un simple de 210 et un triple de 478. Finalement, l'équipe Kik-Cola a disposé facilement du R. Leduc

Dr JULES MORIN

Examen de la vue - Lunettes - Verres incassables
à la clientèle canadienne
Yeux - Ophtalmie - Nez - Gorge (Amygdalite)
Examen du fond de l'œil

CONSULTATIONS TOUS LES JOURS

Domicile: 2905, rue Girouard - Tél.: PR. 4-7077
1625, rue St-Antoine Tél.: PR. 4-6622 St-Hyacinthe

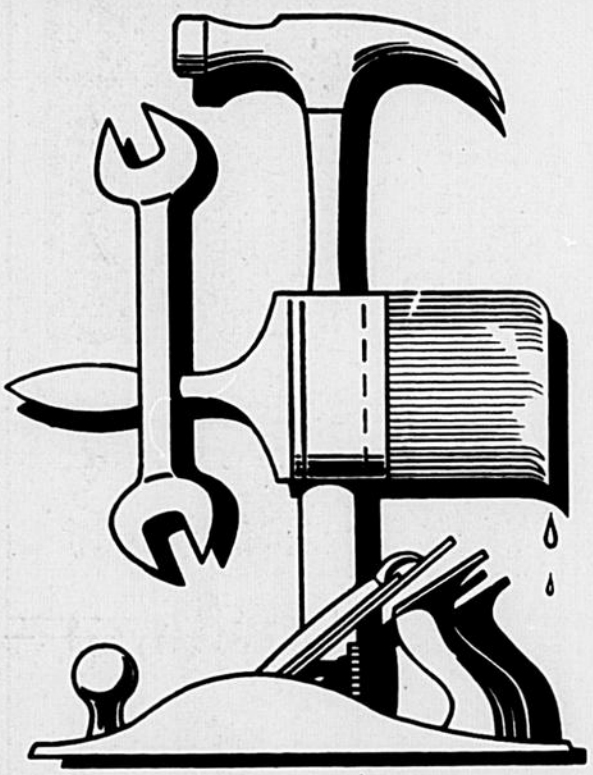


Désaltérante! Douce! Délectable!



Dites Donc Dow

Il faut réparer la maison?



FAITES LE MAINTENANT à l'aide d'un prêt ménager HFC

C'est le temps, plus que jamais, de réaliser vos plans d'amélioration domiciliaire. Le service est à son meilleur; les prix, à leur plus bas. Défrayez-en le coût en empruntant en toute confiance de HFC. Vous pourrez obtenir jusqu'à \$2,500 pour faire le travail immédiatement... pour réparer, rénover, redécorer et même remplacer des meubles et appareils usés. Remboursez commodément. Consultez vite HFC.

RENSEIGNEZ-VOUS SUR L'ASSURANCE-VIE SUR LES PRÊTS, AUX TAUX RÉDUITS DE GROUPE.

Montant de prêt	Plans de remboursement mensuel			
	36 mois	30 mois	24 mois	12 mois
\$100	\$ 3.12	\$ 3.62	\$ 4.12	\$ 4.62
500	15.62	18.12	20.62	23.12
750	23.44	27.18	30.92	34.66
1000	31.26	36.26	41.84	46.18
1500	46.89	54.39	62.76	70.71
2000	62.52	72.48	82.64	92.58
2500	78.15	90.60	102.80	116.85

HOUSEHOLD FINANCE HFC

J. G. Drovin, gérant
1811, rue Cascades - Téléphone PR 4-4405
ST-HYACINTHE



"Très bien! Je vous envoie mon chèque"

Aujourd'hui, la plupart des gens paient par chèque, qu'il s'agisse de marchandises ou de services, presque tout le monde ayant un compte en banque. C'est d'ailleurs là, en tout temps, le moyen le plus simple et le plus sûr de remettre de l'argent à quelqu'un.

Le prochain chèque que vous mettrez à la poste ou que vous toucherez à quelque succursale d'une banque à charte fera partie du milliard de chèques qui passe chaque année par le système bancaire. Ces bouts de papier familiers servent aujourd'hui à effectuer 90 pour cent de tous les paiements. Aussi, en les maniant avec rapidité et

efficacité, les banques à charte fournissent-elles un service essentiel non seulement à leurs clients, mais à l'ensemble de la nation.

Afin de manier ce torrent de chèques sans cesse croissant et d'en effectuer la compensation avec la même efficacité, les banques à charte ont établi un système de code à l'encre magnétique pour le tri électronique ultra-rapide. Cette nouvelle méthode, désignée par le sigle MICR, assure aux clients un service plus prompt et plus exact et fait de votre compte de chèques l'un des services bancaires de base les plus économiques et les plus commodes.

LES BANQUES À CHARTE DESSERVANT VOTRE VOISINAGE selon ses besoins croissants et variables

FUTURS MARIÉS!

Notre Devise

Qualité
Service
BAS PRIX



Valeur \$1964
4 appartements

35 mcx
pour

Gratis
Assurance-Feu
Entreposage
Livraison
Service 1 an
après la livraison

Auto pour la semaine
du voyage de noces

Chevrolet convertible, à votre
disposition pour une semaine à
ceux qui achèteront leur ménage
en janvier.



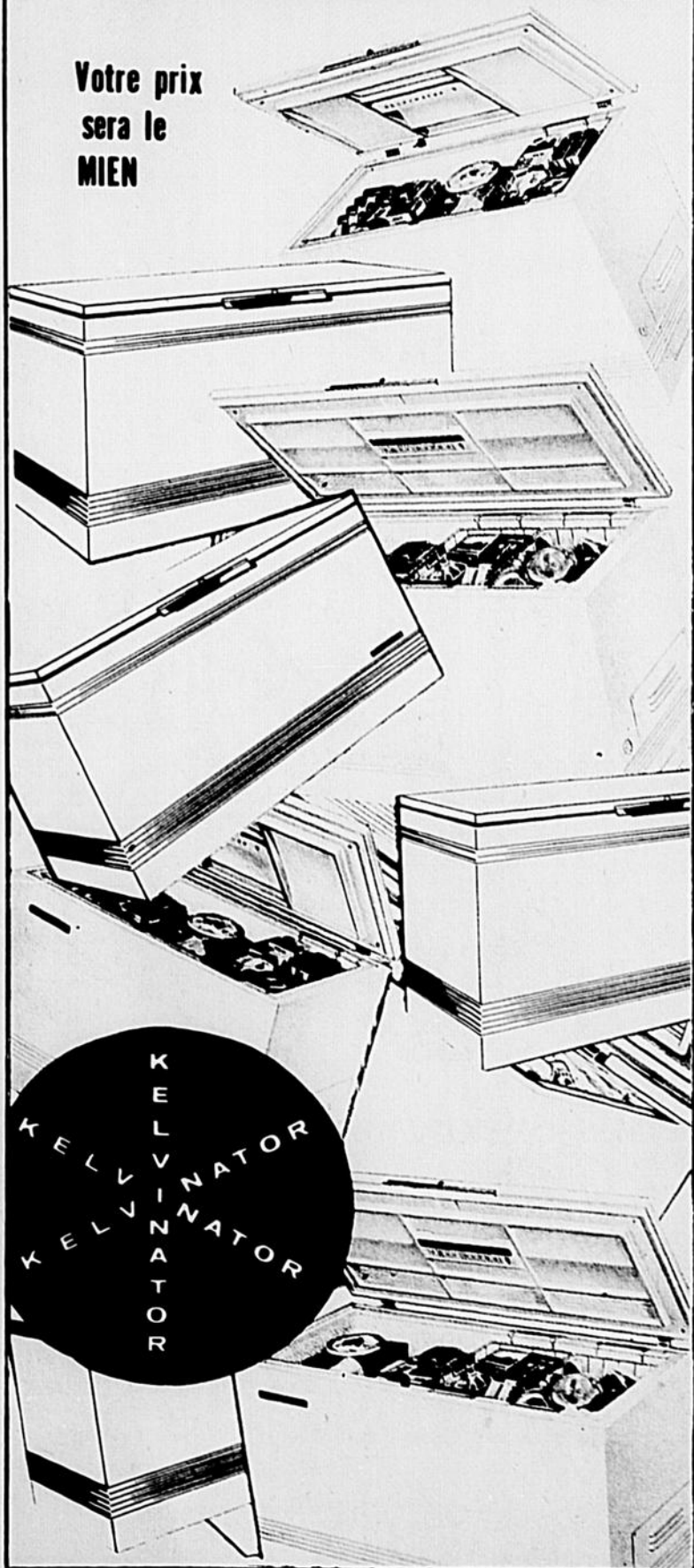
Meublez votre
maison pour

\$1395.

Spécial CARNAVAL

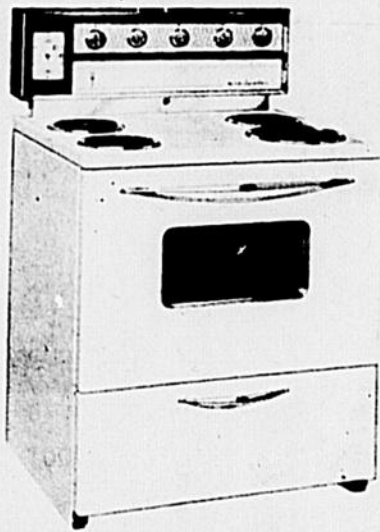
Un lot de 60
CONGÉLATEURS

Votre prix
sera le
MIEN



Les appareils **KELVINATOR**
au service de la ménagère

Poêle électrique **KELVINATOR**
30" automatique



Laveuse
KELVINATOR



Mobilier de cuisine 5 mcx
en véritable noyer.

Refrigerateur
KELVINATOR



LES APPAREILS **KELVINATOR** ... MIEUX
CONSTRUITS POUR UN MEILLEUR
RENDEMENT ... GRÂCE AUX "A.B.C."!

Le programme des "Améliorations de Base Continues" signifie que, contrairement à d'autres fabricateurs, Kelvinator ne gaspille pas d'argent à changer ses modèles chaque année, juste pour "faire neuf". Par contre, Kelvinator emploie la plus grande partie de son budget à améliorer la qualité, la sécurité de marche et l'efficacité de ses appareils. Dès qu'une amélioration a été éprouvée et approuvée elle est incorporée aux appareils. Les appareils Kelvinator sont donc constamment à la page.

MARCONI

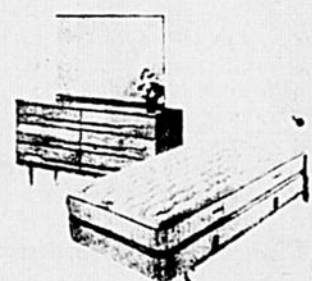
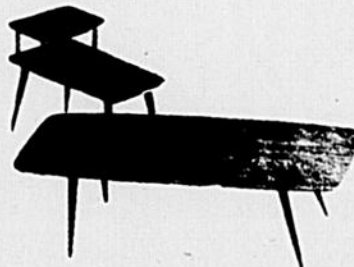


Télévision 23"
avec lampe T.V.



Pour le salon, 2 lampes
de salon, pied en bois.
Cendrier de même style

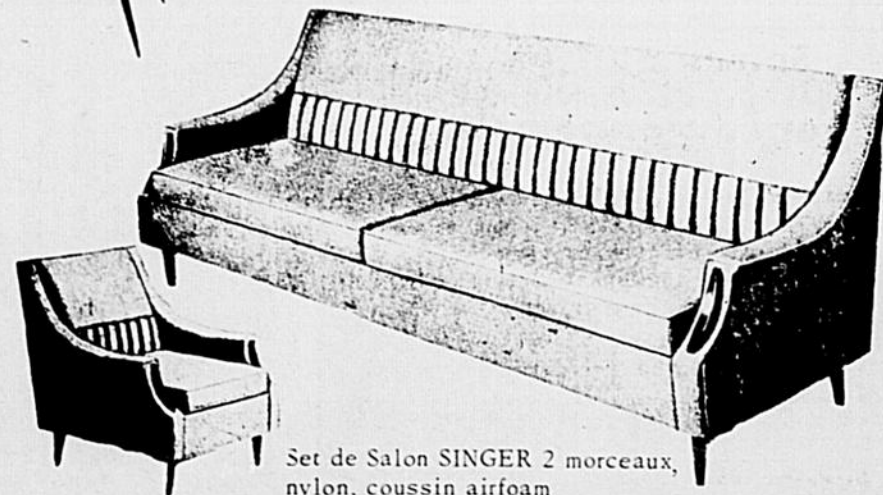
Tables en véritable noyer



2ième chambre - 1 tête de
lit. Un box-spring et un ma-
telas SINGER. Aussi, un
bureau et un miroir plus 2
lampes de chambres



Mobilier de chambre, 4 mcx en
véritable noyer, 2 lampes. Un
box-spring et un matelas
SINGER (garanti 10 ans)
4 oreillers.



Set de Salon SINGER 2 morceaux,
nylon, coussin airfoam

ROLAND BOUSQUET

Marchand de meubles

370, Saint-Simon Saint-Hyacinthe Tel. PR. 4-4500

Sport

local

avec Richard Robert



Les Gaulois encaissent une défaite de 4 à 3 aux mains des Rockets

Après avoir mené le bal tout au long du match, les Gaulois de Saint-Hyacinthe se sont encore une fois inclinés devant les irréguliers Rockets de Drummondville, et ce, au compte de 4 à 3.

Les Gaulois avaient, en effet, pris une avance de 3 à 1, avance qu'ils dénotaient d'ailleurs quelque sept minutes, avant la fin du match. Refusant de s'avouer vaincus, les Rockets ont continué de batailler ferme réussissant un deuxième but avec moins de quatre minutes à jouer.

l'intérieur du filet et sans, non plus avoir consulté le présoposé à la lumière rouge.

Ceux qui ont été témoins de l'incident, sont tous d'accord pour affirmer que Cotterell a accordé le but sous les instances de Picard et d'autres portecouleurs du Drummondville. Après ce but, Picard, qui jouait une partie colossale pour les Rockets, réussit un but changeur qui avait auparavant dévié sur deux ou trois patins. Il n'en fallait pas plus.

C'est la deuxième fois consécutive, que les Gaulois se font compter trois buts dans le troisième engagement, ce qui a pour effet de transformer une victoire en puissance en une défaite imminente.

Pour les Gaulois, R. Beauregard et C. Poxon ont travaillé d'arrache-pieds surtout lorsqu'ils ont tué le temps durant les punitions. J. Lacoursière s'est également très bien comporté, repoussant 33 des 37 rondelles qui ont été dirigées contre lui.

En somme, les Gaulois ont assez bien joué pour l'emporter, mais parce que la chance est pour beaucoup dans une joute de hockey disputée entre deux adversaires de forces égales, la victoire est allée aux Rockets qui en ont été favoris.

Punitions: Black, Mascotto (mineures) et Rousseau (mauvaise conduite) 0,40; Picard et Mascotto (8,02); Aubry (9,05).

Deuxième période:
2 - Gaulois: Beauregard (Poxon et Mascotto) 4,45
3 - Rockets: Richard 15,42
4 - Gaulois: Black (Mandella) 19,49

Punitions: Glaude et Labrosse (4,10); Aubry (8,06); Mandella (8,27); Chevalier (9,14)

5 - Rockets: Richard (Martin et Picard) 13,26
6 - Rockets: Richard (Labrosse et Picard) 17,25
7 - Rockets: Picard (Richard & Labrosse) 18,02
Punitions: Bessette (3,47); Beauregard (5,15); Chevalier (10,50); Rousseau (13,45); Rousseau (mauvaise conduite) (17,25).

ARRÊTS
J. Lacoursière 10 8 15 33
Claude Evans 9 x x 9 31
Gilbert Sawyer x 13 9 22

AU CARNAVAL DE QUÉBEC COMME AILLEURS
le gin de KUYPER
EST LE COMPAGNON DE LA BONNE HUMEUR

BLENDÉ GIN—DISTILLÉ À MONTRÉAL—LA VRAIE SAVEUR DE HOLLANDE
John de Kuyper & Son, Montréal
DEPUIS 1695

Les pee-wee se rendront à Québec.

Je tire ma révérence devant M. Gaucher...

Contrairement à l'année dernière, les pee-wee de Saint-Hyacinthe se rendront à Québec le premier février afin d'y défendre nos couleurs à l'occasion du tournoi de hockey.

Je dis "contrairement à l'année dernière" parce que tout le monde sait que l'an dernier, les autorités avaient dû surmonter une foule d'obstacles pour finalement se voir refuser la participation au tournoi.

Le bruit a couru durant un certain temps que ce refus qu'avait, à l'époque, essayé ce "cher M. Prudhomme" était attribuable à une mauvaise procédure en ce qui a trait à la demande d'inscription; d'autres ont plutôt affirmé qu'il était question de retard dans la demande d'inscription.

Ces rumeurs étaient-elles fondées? A vrai dire, ces hypothèses sont partiellement véridiques ou, peut-être tout à fait fausses.

En vérité, comme plusieurs l'ont deviné, M. Prudhomme n'était pas du tout intéressé à ce que les pee-wee fassent le voyage à Québec, étant donné que d'autres subsides allaient être nécessaires.

Pour se justifier, M. Prudhomme prétextait qu'il avait bel et bien mis à la poste cette lettre indispensable à l'inscription de notre équipe. Mais, comment aurait-il pu l'avoir postée si elle n'a jamais été reçue par quiconque?

Ce qui est beaucoup plus conforme à la vérité, c'est que M. Prudhomme, probablement par inadvertance, a oublié de poster la lettre en question et l'a gardée dans ses goussets afin d'éviter des déboursés additionnels.

Si l'on considère que la situation financière de l'équipe, à cette période, était, on ne peut plus, précaire, et ce, toujours d'après mes sources d'informations, on comprend vite son attitude. Peut-on l'en blâmer? Peut-être pas. Mais on peut certainement lui reprocher son manque de franchise.

De toutes façons, quelle qu'ambiguïté qu'ait été la situation l'an dernier, on peut se réjouir du fait qu'elle ne sera définitivement pas la même cette année.

Et, bien que je ne sois pas du tout d'accord avec le mode de sélection employé par les autorités, je reconnais toutefois l'immense travail accompli par M. L.-P. Gaucher dans le domaine du hockey mineur, à Saint-Hyacinthe.

D'ailleurs, nous lui devons la normalisation de la situation de la catégorie pee-wee en ce qui a trait à l'âge (12 ans, âge limite, au lieu de 13), ce qui constitue un pas de géant vers la formation d'une équipe représentative pour la ville de Saint-Hyacinthe.

C'est pourquoi je lui tire ma révérence...

La course de fond pourrait devenir un événement...

Une course de fond qui aura lieu, mercredi soir, le 29 janvier dans les cadres du carnaval d'hiver, pourrait fort bien s'avérer l'événement le plus populaire de cette série d'activités, et ce, pour la bonne raison que l'on y retrouvera probablement la rivalité qui a toujours existé dans le milieu étudiant.

En effet, l'école Casavant, le Séminaire et l'école Girouard ont déjà assuré l'organisation, M. Gérard Côté, de leur présence, tandis que trois ou quatre OTJ feront de même dans les prochains jours.

Disons d'abord que cette course de cinq milles sera couru dans un quadrilatère quelconque et ce, non pas sur la rivière tel qu'annoncé précédemment, mais plutôt autour du marché.

Ensuite, les équipes sont composées de 10 membres et chacun des coureurs devra franchir la distance d'environ un demi-mille avant d'être remplacé. Il s'agit donc d'une course à relais.

Les autorités ont décidé de changer d'endroit pour la présentation de cette course, étant donné le manque de confort et le mauvais site de la rivière, surtout si le mercure est sous zéro ce soir-là. Au marché, les coureurs pourront, à loisir, utiliser la salle du deuxième plancher, ce qui deviendrait une double utilité en cas de température froide ou de pluie.

Ceux qui voudront encourager leurs coureurs, n'auront qu'à se rendre, place du marché sur la rue Des Cascades pour le signal du départ.

La course débutera à 8 h. 30 et elle sera l'événement numéro un du carnaval, ce mercredi, 29 janvier.

Les coureurs sont tout à fait libres de s'habiller comme bon leur semble. Le tout est laissé à leur pure discrétion. Rendons-nous au marché pour encourager votre équipe de coureurs et pour participer à notre carnaval.



Bert Cotterell

Il ne fallut qu'une mauvaise décision de l'officiel B. Cotterell et c'en fut fait de la victoire des Gaulois, Cotterell, qui n'est pas des plus populaires, accorda un but aux Rockets sans s'être rendu compte par lui-même si la rondelle avait bel et bien pénétré à

Résultats des quilles au Centre Notre-Dame

Ligue Idéal (samedi)
Les équipes Arpin-Boucher et Charpentier ont eu raison de leurs adversaires, Seven-Up et Pion Huile par blanchissage 4 à 0, Marquis (443), J. Marquis (437) et Mme Leclerc (324) ont réussi les plus haut triples. Classement: Charpentier, 50; Arpin-Boucher, 38; Pion-Huile, 33; Seven-Up, 23.

Ligue Idéal (dimanche)
L'équipe Bélanger Net, a conservé son avance au pinnacle du classement en disposant du Royal Net, au compte de 3 à 1. Dans l'autre rencontre, l'équipe Irving-Fortin a également eu raison du Fiesta Clips par le même pointage, soit 3 à 1.

Sommaire Première période: 1 - Gaulois: Glaude (Beauregard et St-Vincent) 9, 00

Les parents disposent des enfants à l'OTJ de la Providence

Une joute de hockey, organisée par le conseil de l'OTJ La Providence et mettant aux prises les enfants contre les parents, s'est déroulée, dimanche dernier le 5 janvier, sur la patinoire de l'OTJ La Providence.

Pour la circonstance, l'un des plus anciens présidents de l'OTJ, M. Alexandre Campbell, fut appelé à déposer la rondelle au jeu.

Durant toute la joute, les parents opposèrent une résistance peu commune à leurs adversaires qui patinaient, il va de soit, beaucoup plus aisément.

Néanmoins, les parents remportèrent une victoire de 4 à 3 à la faveur de buts de Houle, Lemieux, Campbell et Dragon.

Pour les enfants, André Bolduc s'est signalé avec deux buts, tandis que Milotte fut l'autre compte.

Les étoiles de la joute ont été discernées à Campbell, des parents, puis à Bolduc et Milotte, tous deux des enfants.

Les joueurs des deux équipes ont semblé aimer cette joute et il est à espérer que cette heureuse initiative se répètera l'an prochain.

La source d'azote sec la meilleure et la plus économique pour accroître le rendement de vos céréales... récoltes de revenu immédiat... prairies... vergers...

AEROPRILLS

Chaque sac renferme 33.5% d'azote en perles uniformes

PROCUREZ-VOUS-EN DÈS AUJOURD'HUI!



Marque déposée CYANAMID Cyanamid of Canada Ltd., Montréal 2, P.Q.

POUR LA PREMIÈRE FOIS EN AMÉRIQUE, LE VRAI VISAGE DE...

LA PROSTITUTION

PERVERSION! VIOLENCE! CHANTAGE! DROGUE!

en vedette
ETCHIKA CHOUREAU
EVELYNE DASSAS
ALAIN LIONEL RITA CADILLAC

AUSSI! UNE DÉSOPILANTE COMÉDIE! Les dernières aventures de FRA'DIAVOLO

SCOPE et COULEURS

LES MEILLEURS SPECTACLES DE LA RÉGION!

MASKA

475 rue HOTEL-DIEU - ST-HYACINTHE

Commencant samedi le 25 janvier POUR UNE SEMAINE COMPLÈTE

HORAIRE:
Sam, matinée... 1h, p. m
Dim, continue, 12 h, 30
Tous les soirs... 6 h, 30

Soirée dansante et Couronnement de Miss Bowling Dow 1964

SAMEDI LE 26 JANVIER A 8h. 30

AU RESTAURANT NOUVEAU CHANTECLAIR

Orchestre réputé
MICHEL NORMAND artiste invité
Raoul Arpin M C

ADMISSION \$ 1.00

Une seule vente dans l'année, mais une vraie vente!



VALEURS EXCEPTIONNELLES
A
DES PRIX EXCEPTIONNELS

CHEZ **Raoul Gaudet**

433, St-François
430, Ste-Anne
Place du Marché
TEL. PR. 4-6471

OUVERTURE: 23 JANVIER JEUDI à 9 heures A.M.



BLOUSES POUR DAMES

En coton imprimé ou uni, manches courtes, styles nouveaux, grandeurs de 10 à 18 ans.

Valeur jusqu'à \$5.98
EXTRA SPECIAL

1.97



DEMI-JUPONS

"Tricoles"
Ornés de borderie et de dentelle, blanc seulement, grandeurs P-M-G

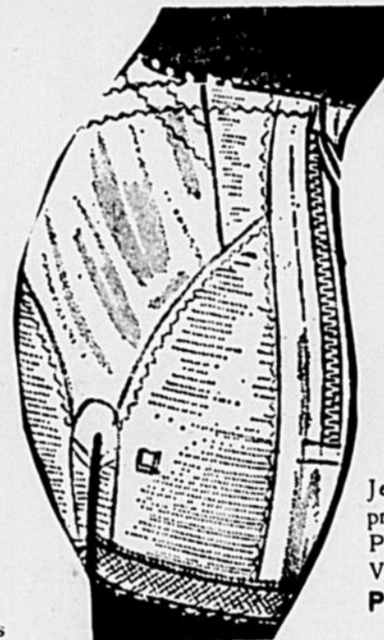
SPECIAL FORMIDABLE .67



SOUTIEN-GORGE "Grenier"

Courts, modèles et grandeurs assorties.

Valant jusqu'à \$4.98
PRIX EXCEPTIONNEL



GAINES

Idéales pour le sport, tailles P-M-G

Régulier jusqu'à \$4.98
PRIX EXCEPTIONNEL

1.47



PANTIES POUR DAMES

Jersey de nylon, unis ou imprimés, 1ère qualité, tailles P-M-G

Valeur .59

PRIX EXCEPTIONNEL .37

MOUCHOIR POUR HOMMES

Fin lawn blanc
Dimensions: 16" x 16"
Bords ourlés

1.47

Faites provision à ce bas prix

3 pour .37

TISSUS A LA VERGE

50,000 verges de tissus de qualité en 1/2 prix
Cotonnades - Lainages
Rayonnes - Brocarts
Taffetas - Toiles
Tissus importés

Prix exceptionnels pour des valeurs exceptionnelles



BLOUSES POUR DAMES

Imprimées ou unies, tissus variés, manches longues ou trois quarts, styles nouveaux. Valant régulièrement \$7.98

VALEUR EXCEPTIONNELLE

2.97

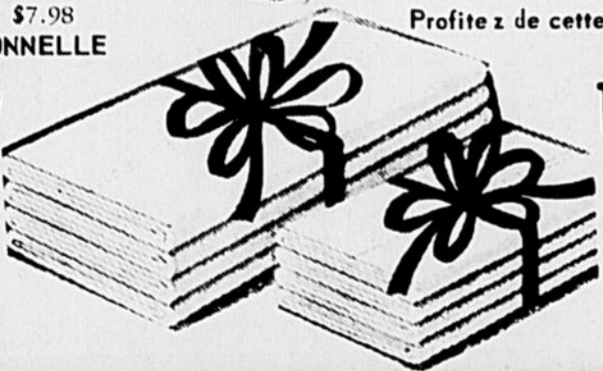


DRAPS DE COTON

Qualité "Tex-Made"
Classés légèrement imparfaits
Fin coton blanc

Dimensions: 81" x 100" **2.77**

Profitez de cette valeur exceptionnelle



TAIES D'OREILLERS

"Tex-Made"
Qualité supérieure
Largeur 42"

Faites-en provision et économisez à ce bas prix exceptionnel

.57

2ième ETAGE

SERVICE DE VAISSELLE

Fond blanc porcelaine, ligne argentée, motif de rose centre.
Valeur \$7.98

PRIX EXCEPTIONNEL

4.97

TAPIS DRAPERIES PRÉLARTS RIDEAUX LINGERIE DE BÉBÉ À 6 ANS - X ETC.

NOUS AVONS BESOIN D'ESPACE POUR UN NOUVEAU RAYON. BEBE A 14 ANS. Fillettes & Filles

Nous liquidons le rayon du bébé à 6 ans. X. Garçons et filles.



Descente de Bain en chenilles. 1ère qualité. Couleurs assorties. 2 mcx

2.79

PRÉLART IMPRIMÉ

Pour cuisine, chambre, salon, chalet, sous-sol, etc
Grand spécial

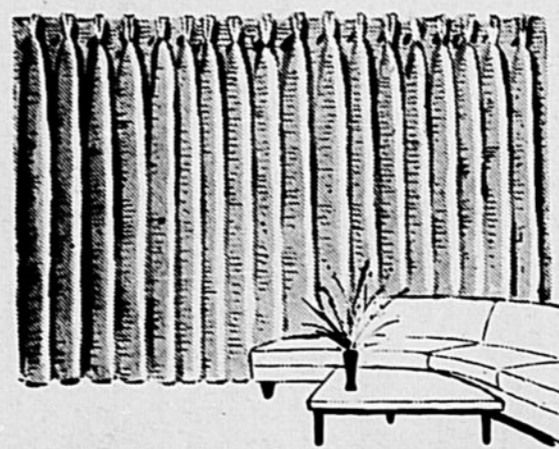
v.c. **.39**



TABLE DE SALON

A écoulé: coin, centre, bout, à moitié prix **RABAIS 50%**

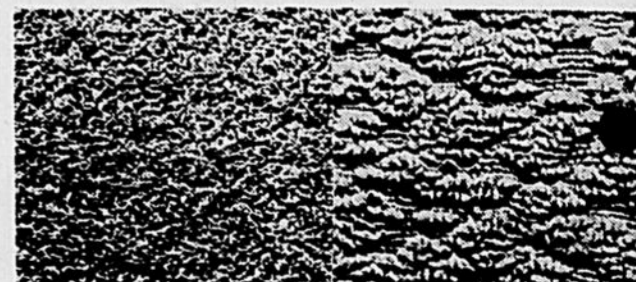
DRAPERIES À BASE D'ARNEL



Largeur 45"
Lavables
Couleurs, motifs nouveaux
Valant \$1.89

1.57
pour v.

TAPIS DE VISCOSE



Tapis de viscosse sur base d'air foam

12 pieds de largeur
Couleurs: BEIGE, BRUN, Acajou et autres

Prix **EXTRAORDINAIRE**

2.59

la vge carrée