

L'œil

Le journal de la Vallée du Richelieu

RÉGIONAL

113163

Salle à manger, comptoir ou livraison. Salle de réception disponible.

sublissimes.

La Meilleure Pizza sur la Rive-Sud suite à la réalisation d'un sondage populaire !!!

SAINT-BASILE-LE-GRAND
365A, boul. Sir-Wilfrid-Laurier
450.653.7373

SAINT-LAMBERT
1380, rue Victoria
450.672.8000

Miss Italia
LA MEILLEURE DEPUIS 1984
2017 FAMILIAR BIRCH 1984



Époustouflant village de Noël

Gabriel Lauzon a recréé le Central Park de 1930

P.3

La première superstation de recharge électrique du Québec installée à Beloeil

P. 6

Deux fois moins de vols d'autos depuis cinq ans

P. 5

122207

L'IMMOBILIER ET SES COURTIER

PAGES 17 À 22

126178

Nos **MEILLEURS** vœux!

Voir notre section spéciale p. 29 à 36

GROUPE KIA MARIO BLAIN Le plus **GRAND** au Canada

116 MCMASTERVILLE | 1 844 541-9936
545, boul. Sir-Wilfrid-Laurier, route 116

20 SAINTE-JULIE | 1 844 548-3493
1235, boul. Armand-Frappier, sortie 102

OUVERT LE SAMEDI

DEUX CONCESSIONS POUR MIEUX VOUS SERVIR

112979

LES MODÈLES 2018 SONT ARRIVÉS POUR LES FÊTES

BONI DES FÊTES

2000\$

+

AUCUN PAIEMENT AVANT LE PRINTEMPS OU **0%**

AU FINANCEMENT À L'ACHAT

ÉVÈNEMENT FAITES-VOUS UN CADEAU

KIA

LOCATION À PARTIR DE



L'ÉVÉNEMENT
**LE CADEAU
PARFAIT**

**POUR
LES FÊTES**

Dodge Grand Caravan SXT 2017

DVD arrière, écran Tactile, caméra de recul, stow'n go 2^e et 3^e rangée

Location à partir de

199\$ aux 2 semaines

sur 60 mois à 2.99% et 18 000 km annuel

Valeur résiduelle de 7 449^{705*} + tx



Jeep Grand Cherokee 2018 Laredo

Location à partir de

197\$ aux 2 semaines

sur 42 mois à 1.99% et 18 000 km annuel

Valeur résiduelle de 22 755^{605*} + tx



RAM 1500 4x4 HEMI 2018

4 portes, boîtes 6'4 pieds, A/C, groupe électrique

Location à partir de

155\$ aux 2 semaines

sur 51 mois à 2.99% et 18 000 km annuel

Valeur résiduelle de 19 315^{805*} + tx



AUCUN PAIEMENT AU FINANCEMENT POUR

90 JOURS*

*Voir les détails chez Saint-Basile Chrysler, photos à titre indicatif.



ON REPART AVEC VOUS!

225 Boul. Sir. Wilfrid-Laurier, Saint-Basile-le-Grand, QC J3N 1M2

450-653-0114

www.stbasilechrysler.ca



Un village de Noël unique



M. Lauzon a même inclus à son décor une lune qui s'illumine selon les cycles lunaires. Photo: François Larivière.

sommaire

Karine Guillet | L'Oeil Régional

Gabriel Lauzon souhaitait créer un village de Noël hors de l'ordinaire. Après plusieurs mois de travail, sa création, une maquette recréant Central Park des années 1930, a de quoi impressionner.

Avec ses manèges rétro et son pont de Brooklyn entièrement illuminé, la scène d'environ 7 pieds par 8 pieds trône dans une chambre de la résidence de M. Lauzon. Le concepteur travaille depuis septembre à réaliser cette scène qui déploie sa réelle beauté une fois le soir venu. Il y a même inclus un dirigeable et un spectacle de feux d'artifice dans le ciel de la Grosse Pomme. Le père Noël a lui aussi droit à une entrée spectaculaire, croqué sur le vif, en plein saut de parachute.

Le résident de Belœil a toujours aimé bâtir des villages de Noël. Parmi ses créations, il

avait déjà réalisé une montagne avec des skieurs et un village américain. L'idée de recréer Central Park lui est cette fois-ci venue alors qu'il avait commandé une murale de la ville de New-York pour décorer l'ancienne chambre de sa fille. Une fois arrivée, la scène était en panneau plutôt qu'en papier peint précollé. «Je me suis aperçu que je ne pouvais pas la poser!», blague-t-il. Il n'en fallait pas plus pour le convaincre d'utiliser la ville comme fond de son œuvre.

Des heures de travail

Pour donner vie à son œuvre, celui qui a déjà travaillé à réaliser des décors de scène n'a pas hésité à repeindre à la main chacun des manèges qu'il s'est procurés, un travail d'une à deux heures par manège. Il a aussi fabriqué des enseignes, comme celle du cirque Barnum & Bailey, un travail de plus de quatre heures pour une affiche seulement. «J'ai trouvé une photo d'une annonce du cirque dans un magazine, que

j'ai découpée puis montée sur une enseigne lumineuse», explique-t-il.

La pièce maîtresse de son village reste le pont de Brooklyn, réalisé à partir d'une affiche. «Le pont m'a donné du fil à retordre. Je ne voulais pas que ça paraisse que c'était un poster, raconte-t-il. Poser des lumières, c'est plus facile à dire qu'à faire! Ça m'a pris une journée pour illuminer le pont, pour faire les trous et s'assurer que les lumières étaient à la bonne place.» En plus des lumières, M. Lauzon a fabriqué lui-même les montants du pont et a repeint à l'aréographie une partie du décor en noir en ne conservant que certains bâtiments, pour que le pont s'insère bien dans son décor. Il a aussi ajouté la rivière.

M. Lauzon n'a pas encore décidé s'il démontera son œuvre après les Fêtes ou s'il la continuera. Il précise qu'il possède encore des boîtes de train miniatures qui pourraient facilement lui permettre de doubler la superficie de son œuvre. ■

Actualité	3
Opinion	8
Culture	15
Immobilier	17
Communautaire	18
Automobiles	26
Toujours Déro	27
Jeux	28
Cartes professionnelles	37
Petites annonces	38
Horoscope	39
Carrière et professions	40
Avis légaux	42
Nécrologie	43
Sports	45

sushi shop

SUSHI SHOP ST-HILAIRE
Ouvert le 25 décembre
et le 1^{er} janvier
Nous sommes heureux de
célébrer le temps
des Fêtes avec vous!

Joyeux Noël!

340, Sir-Wilfrid-Laurier, Mont-St-Hilaire • 450-446-5222

**CLINIQUE DENTAIRE
MEUNIER AHMARANIAN**

Marc Ahmaranian et Geneviève Meunier,
dentistes généralistes

Pour toute la famille
Jour et soir
2 samedis par mois
Urgences acceptées

SERVICES OFFERTS :

- Prévention • Restauration esthétique
- Blanchiment • Prothèses fixes et amovibles
- Soins des gencives • Traitement de canal
- Chirurgie • Orthodontie

381, boul. Laurier, Mont-Saint-Hilaire
450 446-4141
www.dentistemontsainthilaire.ca

Mont-Saint-Hilaire

Ian Lafrenière remercié par le Service des incendies

Denis Bélanger | L'Œil Régional

Ian Lafrenière, qui vient de retrouver le poste de commandant aux relations publiques du Service de police de Montréal (SPVM), ne pourra plus être pompier à temps partiel à Mont-Saint-Hilaire à la suite d'une blessure subie il y a plus de trois ans.

Un rapport de la Commission des normes, de l'équité, de la santé et de la sécurité du

travail stipulait en juillet 2016 que les limitations fonctionnelles de M. Lafrenière étaient incompatibles avec l'emploi de pompier. Le tribunal administratif du travail a statué le 26 octobre dernier que le policier conservait des limitations fonctionnelles permanentes. Le service de sécurité incendie de la Ville de Mont-Saint-Hilaire ne pouvait ainsi garder M. Lafrenière à son emploi. Les élus ont entériné à la séance du conseil le licenciement d'Ian Lafrenière.

Ce dernier s'est blessé au dos lors du fameux incendie criminel qui a rasé l'ancien centre commercial situé à l'entrée de Mont-Saint-Hilaire, le 25 août 2014.

Déçu, le policier de métier n'entend pas entreprendre d'autres recours. «C'était une implication communautaire. J'étais pompier à temps partiel, ce n'est pas avec ça que je gagnais ma vie. Mais j'aimais l'esprit de groupe et d'équipe qui régnait, a déclaré Ian Lafrenière à L'Œil Régional. Je comprends les raisons techniques de la Ville. Mais sur le fond, je me demande si c'est de cette manière qu'on traite les autres pompiers qui font un travail important. Moi, je suis chanceux, j'ai un bon emploi, mais si j'étais pompier ma famille aurait probablement été dans le trouble.»

Combat devant les tribunaux

La fin de ce dossier est doublement frustrante pour Ian Lafrenière qui a dû aller devant les tribunaux pour obtenir une compensation en raison d'une lésion professionnelle. Mont-Saint-Hilaire avait refusé sa demande de réclamation d'indemnisation, déposée le 24 octobre 2014, pour le travail de pompier seulement, en invoquant comme raison le long délai de consultation. Le policier avait obtenu son diagnostic d'entorse lombaire le 13 octobre de la même année.

La CNESST avait par la suite refusé deux fois la réclamation de M. Lafrenière. Il s'était alors tourné vers la Commission des lésions professionnelles (CLP), qui lui a donné gain de cause avant les fêtes en 2015.

La Ville avait tenté de faire infirmer la décision, mais le tribunal du travail avait finalement rejeté ses arguments en mars dernier. ■



Ian Lafrenière

ON COMPTE
POUR VOUS...
PROFITEZ-EN !

PROPRIÉTAIRES
IMMOBILIERS :
VOS RÉPARATIONS
SONT-ELLES
DÉDUCTIBLES ?



François-Xavier
Bonneau-Charland,
CPA auditeur, CA, D.Fisc

Un propriétaire d'immeubles ne peut négliger son analyse à savoir si la dépense encourue pour réparer sa bâtisse est capitalisable ou déductible. Un bâtiment étant généralement amortissable à un taux de 4 %, l'impact fiscal découlant d'un mauvais traitement peut être majeur.

Mise en situation

La couverture d'un toit est remise à neuf pour 40 000 \$. D'un côté, si la dépense est capitalisable, il sera possible, selon les revenus, de déduire 800 \$ d'amortissement la première année, 1 568 \$ la deuxième année et ainsi de suite. D'un autre côté, si la dépense n'est pas capitalisable, alors elle sera déductible à 100 % dans l'année où elle a été engagée. Avec un taux d'imposition d'environ 50 %, la charge d'impôt pourrait varier de 19 600 \$ la première année.

2 questions essentielles à se poser :

- La réparation constitue-t-elle une amélioration ?
- Est-ce que la réparation a été faite alors que le propriétaire venait d'acheter ou de vendre ?

Une amélioration a généralement pour conséquence d'augmenter la valeur du bien, car elle procure un avantage durable. Par exemple, initialement ladite couverture était en bardeaux d'asphalte avec une durée de vie de 20 ans. La nouvelle, en tôle, est durable 50 ans. La réparation du toit serait alors capitalisable. Par contre, si la même couverture que celle installée initialement était utilisée, alors la réparation aurait été déductible.

À l'achat ou à la vente, il est pris pour acquis que les parties ont négocié le prix en considérant les travaux à effectuer. Ainsi, la réparation de la couverture avec les mêmes bardeaux d'asphaltes durables 20 ans serait alors capitalisable ! En effet, il est considéré que lors de la transaction, l'immeuble était dépourvu d'un toit (hypothétiquement bien sûr !).

Bref, les subtilités sont nombreuses. En cas de doute, nous vous invitons à consulter notre équipe pour des conseils appliqués !



Stéphane Magnan CPA Inc.



2685, boul. Casavant O., bureau 225, Saint-Hyacinthe
450 778-1211 • 514 454-1211
www.stephanemagnan.com

Les paramédics bloquent Ambulance Demers

En grève depuis plusieurs mois, les paramédics syndiqués du répartiteur privé Ambulance Demers ont, à titre de moyens de pression, bloqué les entrées du siège social de Belœil pour empêcher tout véhicule de rentrer, à l'exception des ambulances puisque les services essentiels sont maintenus.

La manœuvre a surtout affecté le personnel administratif qui devait trouver une place dans les rues pour stationner leur voiture. Les salariés sont sans contrat de travail depuis le 31 mars 2015 et en grève illimitée depuis février dernier.

Le moyen de pression a été effectué à la demande du comité de négociations pour faire avancer le dossier avec la Corporation des services d'ambulance du Québec (CSAQ), l'organisme qui représente Ambulance Demers dans les négociations.

Le principal point qui achopperait serait la charge de travail, selon Gaétan Dutil, président du Syndicat des paramédics et du préhospitalier de la Montérégie (CSN). «Il reste encore des choses à faire pour rétablir le service à la population adéquatement, a ajouté M. Dutil. Ça doit être les mêmes conditions que pour tous les autres paramédics. Il ne doit pas y avoir de différences si tu travailles pour Urgences Santé ou la Corporation.»

Notons que ce syndicat représente les paramédics qui travaillent dans les secteurs de Farnham, Bedford et Saint-Jean-sur-Richelieu. Les employés d'Ambulance de la section Belœil/Boucherville sont plutôt affiliés à FTQ.

Le journal a contacté le directeur général d'Ambulance Demers, Sylvain Bernier, pour obtenir des réactions. M. Bernier n'a pas été en mesure de rappeler le journaliste au moment de mettre sous presse. ■



Les paramédics en moyens de pression. Photo: Denis Bélanger

Bilan de la criminalité

Moins de méfaits, plus de crimes sexuels

KARINE

Guillet

kguillet@oeilregional.com



Il y eu moins de méfaits et d'introductions par effraction dans la région en 2016, selon le plus récent bilan de la criminalité de la Régie de police Richelieu-Saint-Laurent. Les crimes de nature sexuelle et les voies de faits étaient toutefois en augmentation.

La police a noté une hausse de 15 % des crimes contre la personne en 2016. Cette hausse est notamment attribuable à un plus grand nombre de cas d'infractions d'ordre sexuel (hausse de 18 %), des voies de fait (hausse de 10 %) et de menaces (hausse de 21 %).

Comme 2015, 2016 a également été marquée par un meurtre. En juin 2016, Francine Bissonnette avait été retrouvée sans vie dans son domicile. Son conjoint a été accusé de son meurtre non prémédité. La Régie a également enregistré un cas de négligences criminelles causant la mort.

Crimes contre la propriété

Globalement, les crimes contre la propriété ont diminué de 4 % de 2015 à 2016, une tendance depuis les cinq dernières années.

En 2016, la RIPRSL a noté des diminutions au chapitre des introductions par effraction dans les commerces (une baisse de 28 %) et des méfaits (une baisse de 11 %).

Accidents

Au chapitre des accidents de la route, le bilan 2016 est plus encourageant, alors que la Régie a enregistré moins d'accidents sur territoire.

Des 1898 accidents répertoriés, les trois quarts n'impliquaient que des dommages matériels. Somme toute, les accidents de la

route ont fait 679 victimes, 192 de moins que l'an dernier. Quatre personnes ont toutefois perdu la vie sur les routes.

Finances

Les dépenses de fonctionnement de la Régie se chiffraient à 38,4 M\$ en 2016. C'est 2 M\$ de plus que l'année précédente, l'équivalent d'une augmentation de 6 %. De ce budget, 32,7 M\$ étaient consacrés à la rémunération du personnel et aux cotisations de l'employeur.

Parmi les dépenses de fonctionnement, celles consacrées à la gestion du personnel ont cru de 64 % entre 2015 et 2016 pour atteindre 914 514 \$. Les dépenses liées au conseil d'administration ont toutefois légèrement diminué.

La majeure partie des revenus de la Régie provient des quotes-parts des municipalités desservies. Les policiers ont tiré 5 091 376 \$ des amendes, soit 311 338 \$ de plus qu'en 2015. Ce revenu demeure moindre qu'en 2013, où la Régie tirait alors 5,2 M\$ en amendes. ■

Deux fois moins d'autos volées qu'il y a cinq ans

Les vols de voiture sont en constante diminution depuis les cinq dernières années, selon le plus récent rapport de la Régie intermunicipale de police Richelieu-Saint-Laurent (RIPRSL), rendu public récemment.

L'an dernier, les policiers avaient répertorié 170 vols de véhicules dans les 17 municipalités qui composent son territoire. Il s'agit d'une diminution de 39 % comparativement à l'année précédente. C'est deux fois moins de cas qu'il y a cinq ans, en 2012, alors que 365 véhicules volés avaient été rapportés.

Une tendance qui peut d'ailleurs s'observer à l'ensemble du Québec. Selon les données du Groupement des assureurs automobiles du Québec, le vol automobile a chuté en flèche de 70 % entre 2006 et 2016. En 2016, les vols d'autos étaient par ailleurs moins fréquents en banlieue de Montréal que la moyenne provinciale alors que Montréal trônait au sommet de ce palmarès.

Parmi les raisons expliquant cette diminution, notons l'obligation depuis 2007 pour les fabricants automobiles d'intégrer des dispositifs antidémarrage dans leurs produits. ■



Si moins de véhicules ont été volés, le nombre de vols dans les voitures ou sur celles-ci a toutefois augmenté l'an dernier de 18 %, alors que la police a répertorié 321 cas. Photo: Archives



Le territoire de la Régie de police Richelieu-Saint-Laurent comprend 17 municipalités, dont la Vallée-du-Richelieu. Photo: Archives

121489



 **Niquet**

V ♥ S.

Le nouveau Atlas



1905, boulevard Sir-Wilfrid-Laurier, Saint-Bruno
450-653-1553 | www.niquet.com

Voitures électriques

Une première superstation à Belœil

Karine Guillet | L'Oeil Régional

Hydro-Québec a choisi la sortie 112 de l'autoroute 20 à Belœil pour y installer la première superstation électrique de son réseau.

La station-service Crevier, située à cette sortie, accueillera quatre bornes de 50 kilowatts qui permettent une recharge rapide de véhicules électriques. Ces bornes permettront de recharger à 80 % de sa capacité une batterie électrique de 20 à 30 minutes, selon le type de batterie. Une borne traditionnelle de 240 volts prend environ 4h à 6h pour atteindre la même charge.

La bannière Crevier devient ainsi la première chaîne de station-service à devenir officiellement partenaire du circuit électrique. Hydro-Québec et Crevier ont d'ailleurs l'intention d'équiper une dizaine d'autres stations-service de bornes de recharges rapides d'ici deux ans.

D'ici là, la station de Belœil servira de laboratoire pour tester de futures technologies. Parmi ces nouvelles technologies, Hydro-Québec cite notamment la borne de recharge de 100 kilowatts, dont aucun modèle n'est encore certifié, ainsi que la tarification dynamique. Le site est équipé

pour accueillir jusqu'à 400 kilowatts et est conçu pour être évolutif.

Selon le porte-parole d'Hydro-Québec, Louis-Olivier Batty, les partenaires se donnent six mois pour recueillir des commentaires des usagers sur cette nouvelle station et à en connaître davantage sur les habitudes de consommation des utilisateurs de la station.

L'implantation de cette station a nécessité un investissement de 420 000 \$, financé à 70 % par Hydro-Québec et à 30 % par Crevier. Hydro-Québec espère toutefois qu'à terme, les coûts d'installation d'une borne de recharge rapide se rapprocheront davantage de ceux d'une borne habituelle.



Nadine Viau, coordonnatrice au développement économique à Belœil, Pierre Morreau, ministre de l'Énergie et des Ressources naturelles, Diane Lavoie, mairesse de Belœil, Jean-François Crevier, président du Groupe Crevier, Steve Demers, vice-président Développement des affaires d'Hydro-Québec, et José Lobato, président du Groupe Lobato. Photo: François Larivière

Dans la région

Le Circuit électrique comptait déjà cinq bornes de recharge habituelles ici, soit chez Rona, au restaurant St-Hubert et au Mail Montenach. Ailleurs dans la région, des bornes à recharge normale ont aussi été installées aux bureaux de la MRC de la Vallée-du-Richelieu et à l'hôtel de ville de McMasterville, ainsi qu'à la Clef des champs, à Mont-Saint-Hilaire. Saint-Basile-le-Grand possède aussi quatre bornes de recharge. Seule la halte routière d'Otterburn Park possédait auparavant une borne de recharge rapide dans la région.

La Ville de Belœil avait également installé deux bornes électriques à l'hôtel de ville et au Centre des loisirs, qui ne peuvent servir qu'à recharger les véhicules des employés et de sa flotte pour une période de trois ans, en raison d'un programme de subvention. La Ville compte toutefois rendre accessibles ces bornes aux citoyens lorsque la période sera écoulée. Elle compte d'ailleurs rajouter une troisième borne de recharge dans le Vieux-Belœil l'an prochain, selon sa planification stratégique.

Le Circuit électrique du Québec compte déjà plus de 1200 bornes de recharges publiques, dont une centaine de bornes de recharge rapide de 400 V. ■

DU BONHEUR EN BOÎTE!



6 BEIGNES

499\$*

VISITEZ NOS
SUCCURSALES :

7275 rue Sherbrooke Est,
Montréal (Place Versailles)

4501 rue Wellington, Verdun

600 rue Laurier, Belœil
(Mail Montenach)



* Ne peut être jumelé à aucune autre offre ou promotion. Offre valide du 18 au 24 décembre 2017 dans tous les Dunkin' Donuts participants. © 2017 DD IP Holder LLC. Tous droits réservés.

Une femme enceinte vit dans un logement social en rénovations

Denis Bélanger | L'Œil Régional

Une mère de quatre enfants de Belœil, enceinte d'un cinquième, devait dormir dans un logement social privé d'une salle de bain et d'une cuisine fonctionnelle en raison de travaux de rénovation qui ont duré plus d'une semaine. Une situation inconcevable aux yeux de Juliette Dallaire-Lucas, qui connaît la femme depuis des années et a décidé de porter plainte à la Ville de Belœil.

Sukiana Guye, enceinte de plus de 30 semaines, habite un édifice géré par l'Office municipal d'habitation (OMH) de Belœil situé sur la rue Bourgeois. Elle a appris à la fin du mois de novembre que des travaux de rénovation seraient effectués dans son 5 et demi. Les travaux étaient nécessaires à la suite d'un dégât d'eau. Selon l'OMH, on a offert à la locataire de refaire en entier la cuisine — offre qu'elle a acceptée — afin d'obtenir une finition uniformisée et en tenant compte que les travaux étaient dû à faire en partie. Il est à noter que le sinistre n'affectait que la moitié de la cuisine. Les rénovations sont maintenant terminées à la suite de nos interrogations.

L'OMH a accepté de prêter un logement à Mme Guye, celui d'en face, pour aller cuisiner et se laver. Elle devait toutefois dormir dans l'appartement en rénovation. La situation causait plusieurs désagréments. Son plus vieux devait habiter chez la grand-mère du petit, mais elle demeurait avec les trois autres, âgés de 2, 4 et 6 ans. La nuit, si elle ou un de ses enfants avaient une envie, elle devait s'habiller et traverser

dans l'autre logement. «J'étais malade, l'autre semaine. Je devais courir pour aller vomir de l'autre côté. Vu que c'est difficile comme situation, je commande plus souvent de la nourriture que je fais à manger.»

Là où le bât blesse, selon Juliette Dallaire-Lucas, c'est que deux autres logements étaient libres et que l'OMH aurait dû permettre à Mme Guye de déménager temporairement, le temps des travaux. «Ça n'a pas de bon sens. Ce n'est pas parce que ces gens-là vivent dans la misère qu'on ne doit pas les aider. Ils auraient dû y penser», a commenté M. Dallaire-Lucas.

Une autre personne a contacté la direction de la protection de la jeunesse (DPJ) de la Montérégie pour dénoncer les conditions dans lesquelles vivait la mère de famille. La personne a demandé à la directrice de l'OMH si c'était possible de bloquer les accès de la cuisine et de la toilette en rénovation (pour des fins de sécurité), ce qui a été fait», ajoute Mme Guye.

Du côté de la DPJ, on n'a pu confirmer ni infirmer qu'un dossier avait été ouvert, en raison de la confidentialité.

La Ville de Belœil estime que l'OMH a fait de grands efforts pour minimiser les inconforts engendrés par les rénovations. La directrice générale de l'organisme, Annick Dionne, assure pour sa part qu'elle aurait permis à M. Guye et ses enfants de coucher ailleurs si on lui avait fait la demande. Mme Dionne a voulu aussi limiter le déplacement de lits et de matelas. Il y a eu un problème de punaises de lit dans l'édifice, mais des traitements ont été fait. Dans le cas de Mme Guye, le traitement n'aura pas été fait adéquatement, selon Mme Dionne. ■



Sukiana Guye, enceinte de 30 semaines.
Photo: Denis Bélanger

NOS EXPERTS EN GESTION DE PATRIMOINE VOUS ACCOMPAGNENT

Au-delà de la gestion des placements, nous nous occupons de ce qui est important pour vous, la gestion de votre patrimoine financier.



VOS SUCCURSALES PRÈS DE CHEZ VOUS

Saint-Hyacinthe

1355, rue Johnson Ouest, bureau 100
Saint-Hyacinthe (Québec) J2S 8W7

Mont-Saint-Hilaire

470, boul. Sir-Wilfrid-Laurier, bureau 205
Mont-Saint-Hilaire (Québec) J3H 6K3

Sorel-Tracy

385, boul. Poliquin, Sorel (Québec) J3P 5N6

1 888 313-6150
vmdconseil.ca

Desjardins
Gestion de patrimoine
VALEURS MOBILIÈRES

Coopérer pour créer l'avenir

Joyeux Noël enrhumé

VINCENT

Guilbault

vguilbault@oeilregional.com



Bon voilà, Noël à nos portes. Je profiterai de cette espace pour vous souhaiter, chers lecteurs, un joyeux Noël et un bon temps des Fêtes.

Je vous avoue que je n'avais pas grand-chose à vous dire cette semaine à part mes vœux. J'ai donc pris la peine de revisiter mes dernières chroniques publiées dans le temps des Fêtes.

Lorsque j'ai commencé à rédiger, cette colonne il y a quelques années, je profitais de la dernière édition avant Noël pour parler de mon amour des fêtes. Je rappelais que j'avais toujours aimé l'hiver, enfant, mais que cette joie avait fondu lors de l'achat de ma première bagnole. Hiver ne rimait plus avec plaisir, mais avec pneus à crampons, fenêtres givrées et chaussées glissantes. Combien de fois ai-je du me ranger sur l'accotement pour dégivrer mon pare-brise parce que j'étais trop cassé pour m'acheter des essuie-glaces de qualité!

Avec des enfants, l'hiver devient plus tolérable; les joues rouges, le chocolat chaud, la construction des forts et la glissade me font plus sourire qu'avant.

Et il y a Noël. Noël, c'était un peu un sanctuaire dans mon hiver, un moment un peu magique qui suspend, le temps d'un court instant, ma haine du froid.

Avec des enfants, c'est le retour du père Noël, des lutins farceurs, des cadeaux et des repas trop copieux. Entre abondance et décadence, le Noël de luxe! On se rappellera en janvier qu'on n'avait pas vraiment les moyens de vivre notre *trip!* Mais bon, on s'en remet toujours.

Beaucoup de gens pensent que je déteste Noël. Je ne déteste pas. Mais au lendemain de l'Halloween, c'est un peu tôt. Et l'achat de cadeaux, c'est une plaie.

Étrangement, cette année, je crois que c'est le premier Noël que j'anticipe un peu moins. La fatigue. Le rhume qui ne me lâche pas. Lépisement d'une année intense, surtout ici au boulot.

Je veux me garder la dernière édition de l'année, mercredi prochain, pour dresser un bilan de l'année 2017 et pour mes souhaits 2018. Mais l'année aura été drainante. Je peine à me remettre des élections. C'est quelque chose que de couvrir l'actualité d'une douzaine de municipalités et de dizaines de candidats qui vous sollicitent, avec une équipe de trois journalistes. Ça use l'esprit. Ça dort mal lorsque tu passes ta journée à marcher sur des œufs!

C'est l'année Trump, on y reviendra aussi. Ça épuise, chaque matin, de lire le journal et de juste haïr quelqu'un. Je haïssais Bush lorsque j'étais à l'université. J'étais loin du compte!

Bon, un joyeux Noël à tous. Merci de nous lire et de nous faire confiance chaque semaine! ■



À lire en page 12

Aux chers membres de la communauté DOSHA

Après le 23 décembre, la Galerie DOSHA quitte le local du 922, de la rue Laurier.

Les quatre dernières années au cœur du Vieux-Belœil ont été une expérience inoubliable pour moi. Les relations directes que j'ai pu avoir avec chacun d'entre vous m'ont changée comme personne. Elles ont rempli mon cœur de fierté, de passion et d'un sentiment de solidarité comme rien d'autre dans ma vie auparavant. Sans vous, il n'y aurait pas eu la Galerie DOSHA, la boutique des métiers d'art, les expositions, les causeries, les soupers, les foires, les souks, les ateliers, etc.

Que vous soyez client, artiste, bénévole, collaborateur ou conseiller, vous avez donné quelque chose d'essentiel pour que ce projet se réalise et j'en suis profondément reconnaissante.

Je tiens à remercier le «Dreamteam» de la Galerie DOSHA; je sais que vous vous reconnaîtrez...

Merci à Diane Lavoie, mairesse de la ville de Belœil, pour la place de choix qu'elle accorde aux arts et à la culture. Pour leur travail fait avec cœur, générosité et passion, je salue Chantal Lebel, Nadine Viau et Stéphanie Laurin.

Au cours des quatre dernières années, nous avons eu le soutien constant de TVR9 et en particulier, de Caroline Pellerin. L'Œil Régional a publié nos communiqués, mois après mois, créant ainsi le pont entre nous et le public. Merci à vous!

L'exposition Précieux II, des œuvres de petits formats de 19 artistes, se poursuit jusqu'au 23 décembre, à 17h. C'est le moment de s'offrir une création originale ou d'offrir une petite œuvre à quelqu'un qui nous est cher.

Inscrivez-vous à notre Info-lettre à la galerie (info@dosha.ca) ou Suivez-nous sur Facebook (facebook.com/galeriedosha) pour la suite... ■

Sylvia Edgerton
Propriétaire Galerie DOSHA

Le bureau de votre journal L'Œil Régional sera fermé les 25, 26 et 29 décembre ainsi que les 1^{er} et 2 janvier.
Notez qu'il n'y aura pas d'édition le 3 janvier 2018.

L'Œil Le journal de la Vallée du Richelieu
RÉGIONAL
34 150 exemplaires oeilregional.com

393, boul. Sir-Wilfrid-Laurier, Beloeil, J3G 4H6
Tél. 450 467-1821 / Téléc. 450 467-3087

publicite@oeilregional.com
redaction@oeilregional.com
emploi@oeilregional.com

Petites annonces
450 771-0677 / Rive-Sud : 514 875-1948

Éditeur :

Benoît Chartier

Directrice générale :

Johanne Marceau

Rédacteur en chef :

Martin Bourassa

Directeur de l'information :

Vincent Guilbault

Journalistes :

Denis Bélanger,
Karine Guillet

Caricaturiste :

Pierre Brignaud

Contrôleur :

Monique Laliberté

Directeur adjoint production :

Louis Pelletier

Directeur des ventes :

Guillaume Bédard

Directeur des projets spéciaux :

Gilbert Desrosiers

Publicitaires :

Sonia Dupré, Félix Pruneault-Banford

Coordonnatrice aux ventes :

Janick Bernard

Distribution : Distribution Transcontinental Inc.
Division Publisac Montérégie

RÉSEAU SÉLECT



PAPIER FABRIQUÉ
AU QUÉBEC.



Merci de recycler ce journal.



Hebdomadaire publié par

DBC COMMUNICATIONS INC.
655, avenue Sainte-Anne,
Saint-Hyacinthe, Québec, J2S 5G4
dbccomm.qc.ca

Imprimé par
l'Imprimerie Transcontinental s.e.n.c.,
division Transmag,
10807, rue Mirabeau, Anjou, Québec,
H1J 1T7 et distribué par Publi Sac
pour plainte ou requête: 450 773-6028
ISSN 0839-7864

Commission scolaire des Patriotes

Le compte de taxes scolaires pourrait baisser de 90 \$

Karine Guillet | L'Oeil Régional

Le compte de taxes scolaire moyen à la Commission scolaire des Patriotes (CSP) pourrait diminuer de 90,70 \$ en 2018-2019, selon la nouvelle tarification proposée par le projet de loi 166.

Le projet de loi déposé au début de décembre prévoit un taux de taxation régionalisé pour l'ensemble des commissions scolaires. Selon ce projet de loi, le taux de taxation à la Commission scolaire des Patriotes passerait de 0,19377 \$ à 0,17832 \$ par 100 \$ d'évaluation.

Le nouveau projet de loi prévoit également une exemption de taxation pour les premiers 25 000 \$ sur une propriété. Ainsi, pour une maison moyenne de 298 000 \$, le compte de taxes pourrait passer de 579 \$ pour l'année en cours à 488 \$ l'an prochain. C'est une diminution de 90 \$, ce qui équivaut à environ 15,7 % de moins que le compte de taxes actuel.

La porte-parole de la CSP, Lyne Arcand, note que l'impact pour la commission scolaire ne sera pas aussi important que dans d'autres commissions scolaires. Le taux de taxation de la CSP était déjà le plus bas des commissions scolaires en Montérégie. Le taux de taxation des commissions scolaires Saint-Hyacinthe et Marie-Victorin, ses voisines, étaient de 0,34161 \$ et de 0,22224 \$.

La CSP tire actuellement près de 70 M\$ en taxes scolaires, ce qui correspond à environ 20 % de ses revenus totaux de 352 M\$. L'ensemble des infrastructures et des services éducatifs sont déjà payés par le gouvernement. La CSP paie, à l'aide de la taxe scolaire, les dépenses du siège social, des directions d'écoles, de fonctionnement des équipements ainsi que la moitié du transport scolaire. Si le projet de loi va de l'avant, le gouvernement devrait compenser la perte de ces revenus auprès des commissions scolaires.

Baisse importante pour Riverside

Les contribuables qui paient leurs taxes à la Commission scolaire anglophone Riverside verront leur facture réduite considérablement

si le projet de loi est adopté. Le taux de taxation, actuellement à 0,30954 \$, passerait aussi à 0,17832 \$.

Pour une maison de 298 000 \$, cela correspond à une baisse du compte de taxes de 922 \$ à 486 \$. C'est une baisse de 47 %. ■



MORANDDUVAL
Avocats inc.



Me Evelynne Morand

- Droit civil
- Responsabilité - assurances
- Droit de la famille

201, boul. Sir-Wilfrid-Laurier, accès 2^e étage,
Beloeil, J3G 4G8

450 467-5849 (Urgence & droit criminel 24 h)
www.morandduvalavocats.ca

Osez
une douceur
signée

Lingerie
Frou Frou

Toute l'équipe de Lingerie
Frou Frou vous souhaite
de joyeuses Fêtes!

Pour la périodes des fêtes:
Du 20 au 22 décembre de 9h30 à 21h
Samedi 23 décembre de 9h30 à 17h
Dimanche 24 décembre de 9h30 à 17h
Mardi 26 décembre de 13h à 17h30

Certificats cadeau disponible.

PRIMADONNA
swim

www.lingeriefroufrou.com • Suivez-nous sur Facebook 

43, rue George, Sorel-Tracy | 450 743-6580 • 1705, des Cascades, St-Hyacinthe | 450 771-0595

Calendrier DES COLLECTES 2018



AVIS AUX RÉSIDENTS DES MUNICIPALITÉS SUIVANTES :

- Beloeil
- Carignan
- McMasterville
- Mont-Saint-Hilaire
- Otterburn Park
- Saint-Antoine-sur-Richelieu
- Saint-Charles-sur-Richelieu
- Saint-Denis-sur-Richelieu
- Saint-Jean-Baptiste
- Saint-Marc-sur-Richelieu
- Saint-Mathieu-de-Beloeil



Vous recevrez votre calendrier des collectes 2018 par la poste au cours des prochains jours.
À l'intérieur du calendrier vous trouverez tous les renseignements importants à savoir au sujet des collectes!
Conservez-le à portée de main!

www.mrcvr.ca

Info-collectes | 450 464-INFO (4636) OU 1 844 722-INFO (4636)
@ infocollectes@mrcvr.ca

Compte de taxes: augmentation de plus de 100 \$ à Mont-Saint-Hilaire

Denis Bélanger | L'Œil Régional

Le compte de taxes des résidents de Mont-Saint-Hilaire augmentera en moyenne de 130,56 \$ en 2018, soit une hausse de 3,85 %. Pour 2017, l'augmentation moyenne tournait autour de 66 \$.

Cette augmentation s'explique par une hausse des tarifs de 51 \$, notamment en raison de l'implantation du service de récupération des matières organiques. De plus, la municipalité impose une taxe spéciale de 0,02 \$ par tranche de 100 \$ d'évaluation foncière pour financer des travaux de pavage.

En contrepartie, le taux général d'imposition foncière du secteur résidentiel demeurera gelé cette année à 0,6996 \$ par 100 \$. En fait, il n'y a une hausse que pour les terrains vagues, le taux passant de 1,0494 \$ à 1,3992 \$. Le propriétaire de la maison moyenne, évaluée à 397 800 \$, paiera un total de 3523,56 \$ en taxes municipales.

Un réseau détérioré

Lors de la consultation publique sur les investissements futurs, tenue au printemps 2016, les participants avaient aussi priorisé



Pour les prochaines années, Mont-Saint-Hilaire compte investir annuellement 1,2 M \$ pour le resurfaçage des rues. Photo: Archives

notamment l'augmentation des investissements en infrastructure. La municipalité impose la taxe spéciale pour payer comptant ces dépenses d'entretien au lieu de passer par des emprunts. De plus, selon le maire Yves Corriveau, les citoyens lui ont signifié durant son porte-à-porte que «ça ne leur dérangeait pas de payer tant qu'ils savaient où s'en allaient leur argent».

La municipalité veut investir annuellement 1,2 M \$ en travaux de resurfaçage.

À ce montant s'ajouteront d'autres types d'intervention sur la chaussée comme de la correction ou des travaux de réhabilitation. La taxe permettra en 2018 de percevoir tout près de 600 000 \$ et la Ville empruntera le même montant. L'année suivante, la taxe devrait être augmentée à 0,04 \$.

Pour justifier ces dépenses, la municipalité a présenté les résultats d'une expertise sur la qualité des rues réalisées en juillet 2015. Selon la firme Qualitas, qui a inspecté les plus de 100 km de route de la municipa-

lité, 42 % du réseau routier présentait un niveau mauvais ou très mauvais.

Budget et PTI

La Ville de Mont-Saint-Hilaire a adopté un budget équilibré de 36,4 M\$, comparativement à 34,9 M\$ en 2017, ce qui représente un écart de 4,29 %. Outre le programme d'investissement pour le pavage, l'autre principale variation, liée à la masse salariale et aux avantages sociaux, s'élève à 468 700 \$. L'indexation, l'ajout d'heures et de nouveaux employés expliquent notamment cette hausse.

Du côté du plan triennal des immobilisations (PTI), la Ville a adopté pour 2018 un PTI transitoire pour se donner du temps pour réfléchir à long terme. Un PTI couvrant 2019 à 2021 devrait d'ailleurs être complété à l'automne prochain.

Le PTI prévoit au cours des douze prochains mois des investissements de 6,1 M\$, montant incluant les travaux de pavage de 1,2 M\$. Les autres projets à venir sont la réfection de la rue Campbell (2,4 M\$), la planification du développement de l'aire TOD en arrière du site de l'ancien camping (954 000 \$) et des travaux de parement de briques de la bibliothèque (532 000 \$). ■

IDÉE CADEAU

Spectacle-bénéfice

25 janvier 2018
au Centre culturel de Beloeil



Virginie Fortin



Louis T



Régulier
50\$

Reçu de charité de 25\$

VIP avec cocktail dinatoire
125\$

Reçu de charité de 85\$

Merci de nous aider à contribuer au mieux-être des familles et bébés de la région !

Billets : Centre périnatal Le Berceau • 450 446-7760 • leberceau.org











120740

Faites peau neuve en toute confiance

20 ans d'expérience en esthétique et dermatologie

RECEVEZ VOS INJECTABLES PAR UN MÉDECIN SPÉCIALISTE

- Toxine botulinique (Botox, Xéomin Dysport)
- Agents de comblement (Restylane, Émervel, Juvéderm, Téosyal, Sculptra)
- Photorajeunissement (IPL) : taches brunes, rougeurs diffuses, pores dilatés
- Laser : couperose, angiomes, varicosités
- Peelings doux

DRE LISE FAUCHER
DERMATOLOGUE

M.D., LMCC., CSPQ, FRCP(C), DABD.

2356, RUE DESSAULLES, SAINT-HYACINTHE

Un traitement tout à fait naturel selon vos besoins!

Chèques-cadeaux disponibles

450 778-2333

CINEMA BELOEIL

LE CINÉMA FÊTE SON
ANNIVERSAIRE!

MERCI À NOTRE
FORMIDABLE
CLIENTÈLE!

10 ANS



*Joyeuses
Fêtes!*

VENEZ CÉLÉBRER AVEC NOUS!

Essayez
notre

NOUVEAU

BISTRO

en collaboration avec

LE PAIN
DANS LES VOILES
BOULANGERIE
CAFÉ

CINEMABELOEIL.COM

Plan d'action pour personnes handicapées

L'accessibilité au Centre des loisirs améliorée l'an prochain

Karine Guillet | L'Oeil Régional

Belœil devrait adopter des mesures pour corriger l'accessibilité dans son nouveau Centre des loisirs l'an prochain, selon son plan d'action 2018 à l'égard des personnes handicapées.



Certaines mises à jour du Centre des loisirs sont nécessaires pour améliorer l'accessibilité. Photo: Archives

Parmi les obstacles priorités l'an prochain pour les personnes handicapées, Belœil doit repeindre les cadrages et certains murs du centre des loisirs, inauguré en 2016, afin de créer un contraste. Elle devra aussi réaliser le marquage des escaliers du centre, qui possède toutefois déjà des mesures d'accessibilité universelle, comme un ascenseur.

Parmi les autres mesures retenues pour 2018, la Ville installera aussi une porte automatique à la maison de la culture Villebon et remplacera la rampe d'accès à la bibliothèque. Belœil changera aussi des poignées de porte rondes dans ses bâtiments municipaux pour les remplacer par des becs de canne. Belœil avait déjà ajouté une porte d'entrée automatisée à l'aréna André Saint-Laurent cette année.

Réalisé

Selon la mairesse Diane Lavoie, l'arrivée de six nouveaux membres sur le comité d'intégration des personnes handicapées, en janvier, a été bénéfique. «Ça nous a aidés grandement à présenter un plan d'action étoffé pour les personnes à mobilité réduite ou handicapées. Surtout qu'on a pu faire des vérifications dans nos bâtiments municipaux. On va le faire dans les prochaines années dans d'autres bâtiments pour faire

des correctifs afin de s'assurer que les personnes handicapées aient accès à nos bâtiments.»

Parmi les mesures réalisées, la Ville a achevé trois rapports d'évaluation pour les parcs Victor-Brillon, de la Providence et Alphonse-Jeanotte, choisis en raison de leur achalandage. L'étude a permis de conclure que les aménagements sont accessibles et donner quelques pistes d'amélioration possible. La Ville compte poursuivre le premier mandat d'étude dans les parcs majeurs entamé en 2017.

La Ville s'est aussi dotée de livres sonores ou en gros caractères et a mis en place un club de lecture pour les personnes atteintes d'une déficience intellectuelle. À ce jour, la bibliothèque possède 646 livres sonores, 442 livres en gros caractères et 635 DVD.

En chiffres

Selon les statistiques de l'Office des personnes handicapées du Québec, environ 31% de la population de 15 ans et plus de Belœil, soit 5540 personnes, vivaient avec une incapacité en 2011. Une proportion similaire à l'ensemble de la Vallée-du-Richelieu. L'Office estime également que près d'une centaine d'enfants belœillois présentaient une incapacité.

Les problèmes liés à la mobilité et à l'agilité étaient les plus fréquents au sein de la population active, alors que l'Office estime qu'ils touchaient respectivement 2100 et 2400 personnes. Les problèmes d'audition touchaient quant à eux 1235 personnes alors que les incapacités liées à la mémoire touchaient 925 personnes. Chez les enfants, les problèmes de santé chronique étaient les plus fréquemment nommés, devant les difficultés d'apprentissage et la déficience intellectuelle ou le retard de développement. ■

L'hôtel de ville attendra

Belœil projette depuis quelques années de rénover son hôtel de ville, dont les locaux ne sont pas adaptés à l'accessibilité universelle. La réfection du bâtiment avait toutefois été repoussée en raison de la construction du complexe aquatique. Si la Ville projette toujours une réfection, elle n'avance pas de date pour le début des travaux. ■

Ann Brockman

Danse Cirque Théâtre
Enfants-Ados-Adultes

Danse

Initiation à la danse (3 ans)
Ballet classique - pointes
Funky Jazz
Jazz pop
Street Funk
Contemporain

Cirque

Éveil au cirque (3 ans)
Techniques de cirque
Techniques aériennes
Aérien adulte

Théâtre

Théâtre
8 ans et plus
Adulte

450 446.6658

info@annbrockman.com

72 Sir-Wilfrid-Laurier, Belœil



125847

COURS DE DANSE

Pour couples et célibataires 18 ans et plus
Salsa, Cha-cha, rumba, triple swing, merengue, valse...
Tous les niveaux disponibles

Là où le plaisir,
la qualité
et la simplicité
se donnent
rendez-vous !

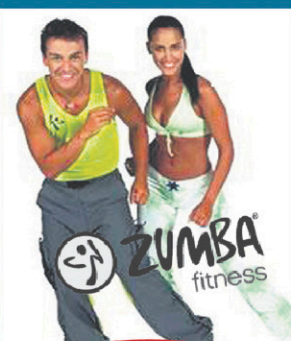
NOUVEAUX GROUPES À L'HIVER

Danse sociale : Dimanche 19 h
Salsa - Bachata : Mercredi 20 h 15
Danse en ligne : Dimanche 12 h
OU Jeudi 12 h 15 (45 min.)
Zumba® : Tous les jours
du dimanche au vendredi

Consultez nos horaires - Inscrivez vous en ligne
www.lesodanse.ca ou directement au Sodanse (cours payables à la leçon seulement)



Soirée de danse sociale
Tous les vendredis
Soirées It's So Salsa
2 samedis/mois
Soirées thématiques



Plusieurs cours
GRATUITS/SEMAINE
Horaire flexible

4 entraîneurs(es)

Alain Tremblay et Lise Plouffe, propriétaires
diplômés de la C.P.D.D.S.Q. en style social et international.



221, rue Brébeuf, Belœil
450.536.0866 • www.lesodanse.ca

125850



CREVETTES PAPILLON 26/30

RABAIS

**ACHETEZ 2 SACS
ET LE 3E EST
GRATUIT!**

454 g

1199\$
/ch

LAGOUSTINES DU BRÉSIL

GROSSES • 12/15.....199\$ / 2,27 kg
MOYENNES • 15/18.....179\$ / 2,27 kg
MOYENNES • 15/18.....699\$ / 800 g

ÉCONOMIE DE 20\$!

ÉCONOMIE DE 20\$!

ÉCONOMIE DE 10\$!

DEMI HOMARD CRU

SURGELÉ

2 POUR **1599\$**

9.99\$ chaque

CRABE DES NEIGES

SURGELÉ

**ÉCONOMIE
DE 19\$!**

17999\$ Caisse
de 10 lb
OU
3999\$ /kg

**GROS FILET DE SAUMON 4 À 5 LIVRES
NOUVEAU-BRUNSWICK**



**DE LA MER À
VOTRE
POISSONNERIE
ODESSA
EN 48 HEURES!**

HÙITRES La P'tite ODESSA



20 unités/cs

2 POUR **40\$**

23.99\$ / cs

HÙITRES TRÉSOR DU LARGE 3"



15 UNITÉS/ CS

2 POUR **50\$**

28.99\$ chaque

40 UNITÉS/ CS

5999\$

CREVETTES CUITES 31/40

SURGELÉES



454 g

2 POUR **22\$**

12.99\$ chaque

CREVETTES CRUES 26/30

PELÉES, DÉVEINÉES ET SURGELÉES



908 g

1999\$
/ch

PÉTONCLES JUMBO U-12

(CANADIEN)



4299\$
/lb

94.77/ kg

PÉTONCLES 80/120

SURGELÉS



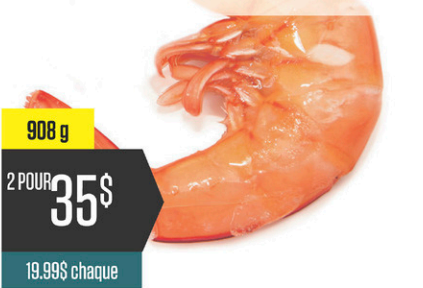
800 g

2 POUR **40\$**

94.77/ kg

**CREVETTES D'ARGENTINE
SAUVAGES 16/20**

AVEC ÉCAILLES, FACILE À DÉCORTIQUER ET SURGELÉ



908 g

2 POUR **35\$**

19.99\$ chaque

**CREVETTES D'ARGENTINE
SAUVAGES 20/40**

DÉCORTIQUER, EN MORCEAUX ET SURGELÉ



908 g

2 POUR **48\$**

25.99\$ chaque

DÉLICES DE HOMARD



4x90 g

1699\$
/ch



GÂTEAUX DE CRABE



4x90 g

1399\$
/ch



DEMI HOMARD FARCI



270g

999\$



Hausse des taxes à Saint-Mathieu-de-Beloeil

Les résidents de Saint-Mathieu-de-Beloeil verront leur compte augmenter en moyenne de 73,08 \$ en 2018. Cette hausse s'explique notamment par l'application d'un nouveau tarif annuel de 35 \$ pour la collecte des matières organiques qui commencera dès janvier prochain.

Le taux général d'imposition pour le secteur résidentiel est de 0,480 \$ par tranche de 100 \$ d'évaluation, soit une augmentation de 0,01 \$ par rapport à

2017, tandis que le taux pour la réfection des routes demeure à 0,081 \$. Le propriétaire de la maison moyenne évaluée à 337 338 \$ paiera un total de 1940,58 \$ en taxes.

En 2018, la municipalité fonctionnera avec un budget équilibré de 5,8 M\$. Concernant les dépenses en immobilisations, la Ville entrevoit des travaux notamment sur la rue de l'Aéroport ainsi que le chemin de l'Industrie. ■



JUSQU'AU 20 DÉCEMBRE

PLUS D'ÉLECTROMÉNAGERS

PLUS D'ÉCONOMIES

SUR LES GROS APPAREILS DE CUISINE SÉLECTIONNÉS

*Applicable aux appareils de cuisine seulement d'une même marque. Sur le prix annoncé.

ÉCONOMISEZ

150 \$*
À L'ACHAT DE 2 ÉLECTROMÉNAGERS SÉLECTIONNÉS

OU

300 \$*
À L'ACHAT DE 3 ÉLECTROMÉNAGERS SÉLECTIONNÉS



LIVRAISON GRATUITE

- ON LIVRE
- ON MET EN PLACE
- ON REPREND VOS ANCIENS ÉLECTROS



RONA

BELOEIL
500, rue Serge-Pépin

PROMOTION : Cette offre est en vigueur jusqu'au 20 décembre 2017 dans les magasins participants seulement. À l'achat de 2 électroménagers sélectionnés de même marque, sur une même facture, obtenez un rabais instantané de 150 \$ sur le prix annoncé desdits électroménagers OU à l'achat de 3 électroménagers sélectionnés de même marque, sur une même facture, obtenez un rabais instantané de 300 \$ sur le prix annoncé desdits électroménagers, et qui sera déduit à la caisse au moment de l'achat. Applicable seulement sur les réfrigérateurs, lave-vaisselle, cuisinières, fours encastrés, surfaces de cuisson et micro-ondes avec hotte intégrée. Marques et modèles sélectionnés. Les produits de buanderie et les petits électroménagers ne sont pas éligibles au rabais. S'applique sur la marchandise achetée par paiement comptant, carte de débit ou crédit et en magasin seulement. Les commandes spéciales, les produits discontinués, les achats portés au compte d'un client et les achats effectués par des clients ayant une entente contractuelle spécifique avec votre magasin participant ou à titre d'entrepreneur ou constructeur ne sont pas admissibles au rabais. Ne s'applique pas aux achats faits antérieurement ni aux mises de cote. L'offre est non monnayable. Ne peut être combinée à aucune autre offre. Certaines conditions s'appliquent. Renseignements chez les magasins participants. **LIVRAISON GRATUITE :** Applicable pour certains modèles seulement. Cette offre est d'une durée limitée, elle inclut la livraison dans un rayon de 50 km du magasin participant d'un maximum de 4 électroménagers, l'installation de base d'un maximum de 4 appareils électroménagers, soit la mise à niveau et le branchement des laveuses, sècheuses, réfrigérateurs, et fours, le cas échéant et la reprise des anciens appareils électroménagers basée sur le concept de «1 appareil récupéré équivaut à 1 appareil livré», pour un maximum de 4 appareils électroménagers livrés/récupérés. Ne comprend aucune menuiserie, plomberie, fixation sur mur ni branchement d'appareil au gaz. La reprise d'anciens électroménagers s'applique seulement si le client est propriétaire de ces électroménagers. Le client doit assurer un passage sécuritaire au personnel de livraison. Les rebuts relatifs aux électroménagers livrés seront pris en charge par notre équipe. Le délai de livraison variera selon les régions, les magasins et les modèles. Certaines conditions et restrictions s'appliquent. Informez-vous auprès de votre magasin participant pour connaître les détails et vous assurer de la disponibilité de ce service dans votre secteur. La promotion peut prendre fin à n'importe quel moment.

Todd rencontre les élèves d'Ozias-Leduc

Véritable légende dans le monde de la marionnette, William Todd-Jones a collaboré à des projets aussi prestigieux que *Harry Potter et l'ordre du Phénix*, *Le Guide du voyageur galactique*, différents films des *Muppets* et même *Qui veut la peau de Roger Rabbit*. À travers son agenda chargé, il a accepté l'invitation de présenter une conférence sur son métier à l'école Ozias-Leduc de Mont-Saint-Hilaire.

été suivie d'une formation plus spécifique sur la marionnette. S'exprimant très peu en français, il était accompagné d'une interprète, et la soixantaine de jeunes présents ont passé une soirée «magique», assure France Riquier, responsable de la revue musicale. «Il y avait beaucoup de rires lors de sa conférence. C'est quelqu'un d'une grande simplicité, et son passage a été instructif et stimulant!», ajoute-t-elle.

Il sera possible de voir le résultat de cette rencontre en avril 2018, lors de la présentation de la revue *Célébration soul 60-70*, qui inclura des marionnettes. ■ (O.D)

Adressée aux jeunes participant à la revue musicale annuelle de l'école, la conférence a



William Todd-Jones a parlé des dessous de son travail avec les élèves de l'école Ozias-Leduc le 11 décembre. Photo: Robert Gosselin

Le Gros Orteil: tirage d'un atelier vendredi



Cela fait quatre ans que l'organisme à but non lucratif Le Gros Orteil a été fondé à Otterburn Park et fait découvrir le cirque aux enfants de 0 à 12 ans de la région, mais aussi ailleurs au Québec, au Canada et en Europe à travers différents spectacles jeunesse et grand public. Pour une quatrième année, la troupe fait tirer un atelier, d'une valeur de 400\$, dans le cadre de son concours de Noël: un tirage est prévu le 22 décembre, qui permettra à un jeune de gagner un atelier de cirque ou de jeu clownesque dans un groupe d'enfants. Pour participer, il suffit d'aimer la page Facebook Le Gros Orteil, puis d'aimer, partager et commenter la publication sur le concours. Sur la photo, on reconnaît la directrice générale et artistique du cirque Le Gros Orteil, Marie-Hélène D'Amours, avec deux jeunes élèves. Photo : Gracieuseté

Braver le Grand froid

Chez les Iroquoiens, le mois de janvier est appelé «Le Grand froid», faisant suite au «Petit froid» du mois de décembre. Afin d'honorer sa mission éducative, La Maison amérindienne invite les enfants de 6 à 12 ans à apprécier le savoir amérindien lors de deux journées d'activités et de créations, les 4 et 5 janvier.

os pour fabriquer les outils. Afin de les remercier, les Amérindiens leur accordaient un grand respect.

Le 5 janvier de 9h à 16h, les enfants sont invités à explorer le mode de vie nomade des Algonquiens à travers des activités ludiques et éducatives où l'expérimentation est au cœur des apprentissages. Les Algonquiens se déplaçaient autrefois sur les territoires familiaux durant la saison froide. Leurs savoirs et savoir-faire étaient alors mis à l'épreuve afin d'assurer la survie de tous. Un service de garde est disponible en début et en fin de journée, soit de 8h à 9h et de 16h à 17h.

Le 4 janvier de 9h à 16h, les enfants découvriront l'importance du règne animal et la relation privilégiée que les Amérindiens entretenaient avec lui. Pendant la saison hivernale, les animaux aidaient les Autochtones d'autrefois en prêtant leur fourrure pour se couvrir et confectionner des vêtements et leurs

Pour réservation et information : 450 464-2500 ou à animation@maisonamerindienne.com. ■

124267

Offrez un spectacle pour Noël !

Vous hésitez ?
Le chèque-cadeau est la meilleure option !
Offrez le choix entre plus de 100 spectacles



CENTRE DES ARTS
Juliette-Lassonde
SAINT-HYACINTHE

Programmation complète
CENTREDESARTS.CA
450 778-3388 1 855 778-3388
1705, rue Saint-Antoine, Saint-Hyacinthe

Marlène Juillet lance Noël chez Léo



Lundi, l'auteure-compositrice-interprète mcmastervilleoise Marlène Juillet a lancé son album de Noël *Noël chez Léo*, composé principalement de chansons originales, mais aussi de deux reprises incontournables. Trois des pistes sont instrumentales et pourront servir de berceuses pour les enfants de la région. Quant à Léo, il s'agit du chihuahua sur la pochette, qui fait partie intégrante de la famille et dont Mme Juillet fait mention dans certaines de ses chansons. Mentionnons aussi la participation de Juliette Farmer et d'Alice Forget, deux filles de la région qui ont prêté leur voix sur la chanson «Petit papa Noël». Mme Juillet a consacré deux ans à ce projet, assisté de son conjoint Claude Laro aux instruments et aux arrangements. *Noël chez Léo* est distribué indépendamment auprès de Marlène Juillet, mais est aussi disponible sur différentes plateformes en ligne (iTunes, Amazon, Google Play). ■ (OD)

Cours de vitrail et de fusion de verre

L'atelier du vitrail de Belœil reprend ses activités. Les participants apprendront les techniques de fabrication de vitraux traditionnels. Le cours d'initiation à la fusion est offert le 27 janvier et le 17 février. Inscription au Centre des Loisirs de Belœil, le 9 janvier à 13h et à 19 heures ainsi que le 16 janvier à 19 heures. Les cours commencent la semaine du 22 janvier. Pour informations: Hélène Bôdy Jodoin, 450-464-9319; Ghyslaine Vary, 450-446-6965.

Carrefour des Arts

Activités au programme: pour les jeunes: art expérimental 9-16 ans (dessin, impression, peinture, œuvres en 3D), créations artistiques 5-8 ans (dessin, peinture, sculpture), Harmonie des Jeunes Patriotes, dessin, court métrage et tricot débutant. Pour les adultes : histoire de l'art, histoire, tricot, crochet, création artistique, art floral, cartonnage, encadrement, danse-exercice, horticulture générale, horticulture potagère écologique, ateliers de bijoux de verre, chant choral et ateliers libres en arts. Inscriptions en ligne à <http://www.carrefourdesarts.org/inscription/>.

Cours de tam-tam pour tous

Dès le 8 janvier, des cours de groupe de tam-tam (djembé) seront offerts les lundis, mardis soir et samedis. Deux niveaux seront offerts: débutants et initiés. Pour information: 450 982-0786 ou 450-775-5233 ou par courriel: ericlaflaf@gmail.com.

Exposition de peinture Civart +

Une nouvelle exposition d'art se tient au Vignoble La Grande Allée jusqu'au 11 janvier. Plus de 40 œuvres provenant du

programme Civart + qui est un regroupement d'artistes peintres qui ont des limitations motrices. L'entrée est gratuite pour tous du mercredi au dimanche de 10h à 17h. Le vignoble est situé au 812, chemin Pion à Mont-Saint-Hilaire.

Les mardis cinéma

L'Association des Personnes handicapées de la Vallée-du-Richelieu (APHVR) annonce le retour des mardis cinéma. L'événement est gratuit pour les membres et se déroule au Cinéma Belœil. Les prochaines dates sont les 9 et 23 janvier. Pour informations, et pour réservations: 450 464-7445.

Habiter nos corps de songes

Une exposition de l'artiste Nadia Nadège, à la Maison de la culture Eulalie-Durocher de Saint-Antoine-sur-Richelieu, jusqu'au 14 janvier 2018, les samedis et dimanches, de 13h à 17h. Vernissage le dimanche 26 novembre, à 14h. À la Maison de la culture Eulalie-Durocher 1028, rue du Rivage Saint-Antoine-sur-Richelieu.

Fonds culturel: projets retenus

Ariane Coddens, comédienne de Belœil, reçoit un soutien financier de 3000\$ de la Ville de Belœil pour son projet «Théâtre Express», présenté par La Buvette Théâtrale. Par de courtes pièces présentées dans un lieu public sous forme d'apéro-théâtre, elle souhaite ainsi démocratiser et rendre accessible cette forme d'art. Le projet d'exposition «La tête de l'emploi» présenté par la photographe Emmanuelle Brière et la poète Caroline Barber est financé pour un montant de 6625\$. Ce projet mettra en lumière les différents employés de la Ville de Belœil dans leur travail quotidien. ■

L'ARRIÈRE SCÈNE

PRÉSENTE
LES JEUNES
CRITIQUES CULTURELS

En collaboration avec TVR9

centre dramatique pour l'enfance et la jeunesse en montérégie



Marilou Garand, Clémentine Boisvert, Lucie-Maud Pelletier, Saël Imbault, Léa Massé, Coralie Caron

DES PIEDS ET DES MAINS



Crédit photo : Marc-Antoine Zouéki

Je voudrais commencer cette critique en disant que ce spectacle était éblouissant et qu'il est mon préféré jusqu'à maintenant.

Le texte de cette pièce de théâtre est écrit par Martin Bellemare. Il est drôle et fascinant. Ses mots étaient colorés.

La mise en scène de Marie-Ève Huot est splendide. Le début est mystérieux. Et les quarante minutes que j'ai passées à regarder cette oeuvre m'ont semblé très courtes. J'aurais pris plus de ce duo, surtout pour la mise en scène.

Les acteurs sont géniaux ! C'est amusant de les voir et ils sont plutôt bons danseurs. Je vais y revenir.

Les costumes d'Elen Ewing sont fabuleux. À l'image du texte, ils sont colorés. Mais tout en douceur. C'est un élément très important du spectacle.

La scénographie par Patrice Charbonneau-Brunelle m'a émerveillée. La chorégraphie des mains m'a laissée bouche-bée. Tant de synchronisme et de rythme!

L'effet de la lumière et aussi des noirs est splendide. Cette pièce n'est pas comme les autres!

La musique par Larsen Lupin a un effet à la fois lourd et léger. Par exemple: elle appuie les moments, ou les personnages joyeux. Tandis que quand les personnages des inspecteurs arrivent, la musique donne une atmosphère menaçante, où on en sent presque le poids sur nos épaules.

Ce spectacle est extraordinaire et je le conseille fortement à tous ceux qui sont amateurs de théâtre visuel. Cette pièce est magique !

Clémentine Boisvert, jeune critique de L'Arrière Scène



RE/MAX
450 464-1000



www.suttonquebec.com
450 446-8600



VIA CAPITALE
AVENUE
Agence Immobilière
450 467-1211

Vente de maison

Pénalité de 50 000 \$ pour avoir annulé l'achat

Denis Bélanger | L'Œil Régional

Un couple de Belœil a été condamné récemment à payer plus de 50 000 \$ pour avoir répudié sans droit une offre d'achat acceptée d'une résidence de Chambly.

Paul Renouf et sa conjointe, Sylvie Payette, auteure connue et fille de l'ancienne ministre Lise Payette, avaient déposé une offre d'achat de 430 000 \$ le 26 janvier 2014 pour l'achat de la résidence d'Annie Beaulieu et Daniel Gervais, à Chambly. L'offre avait été acceptée le lendemain. Peu de temps avant de passer devant le notaire, M. Renouf et Mme Payette ont informé les vendeurs, le 14 août 2014, de leur intention d'annuler la promesse d'achat.

Selon le couple, qui avait fait appel à un électricien pour effectuer des vérifications, des anomalies majeures avaient été décelées dans les installations électriques et elles nécessitaient des travaux correctifs de l'ordre de 20 000 \$. L'installation du plancher chauffant dans la verrière était non conforme aux normes et on craignait pour sa sécurité. Ils reprochaient aussi au vendeur de ne pas avoir fait mention d'un incendie passé dans les combles, dans la déclaration du vendeur.

Paul Renouf et Sylvie Payette se tournent rapidement vers une maison à Belœil. Une entente finale est conclue le 22 août. Il était urgent pour eux de trouver une nouvelle demeure, car Mme Payette était en pleine production littéraire.

Annie Beaulieu et Daniel Gervais ne vendront leur maison que plusieurs mois plus tard, soit le 13 mars, au montant de 380 000 \$, soit 50 000 \$ de moins que ce que leur avait offert M. Renouf et Mme Payette. Mme Beaulieu et M. Gervais ont par la suite emprunté la voie des tribunaux pour réclamer la perte de profit encourue.

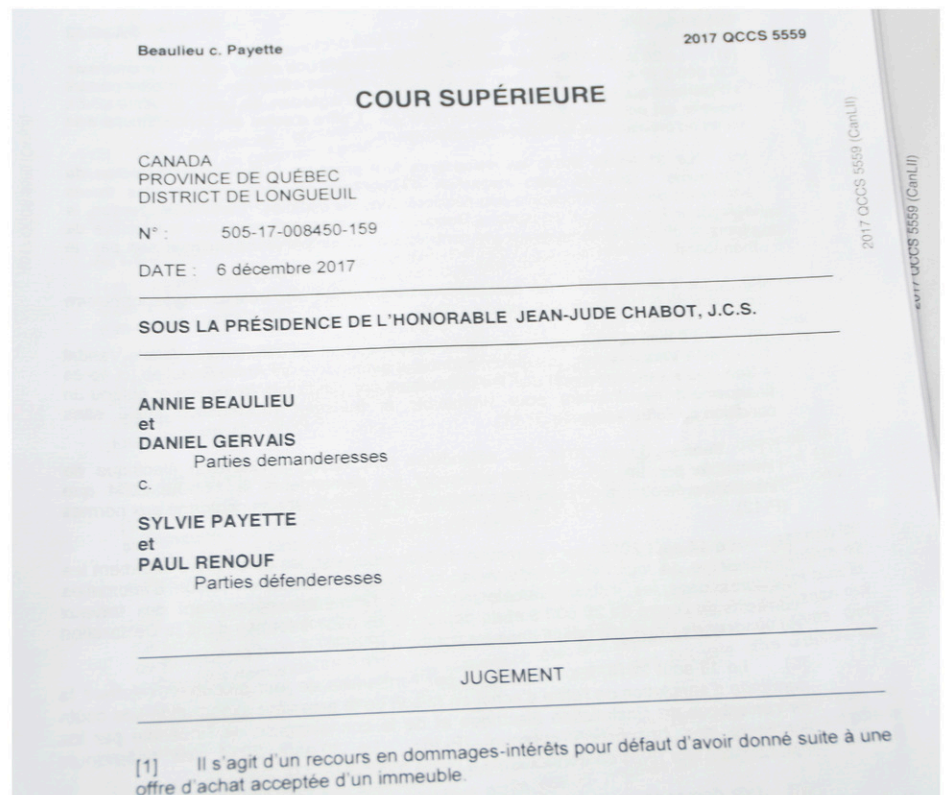
Prétexte

Le juge Jean-Jude Chabot a rejeté la validité des raisons avancées par Paul Renouf et Sylvie Payette pour annuler l'achat de la résidence de Chambly. Le magistrat estime que l'absence de dénonciation de l'incendie est sans conséquence, le couple l'avait appris en temps utile et avait accepté quand même d'acheter l'immeuble dans cet état.

Pour ce qui est des problèmes électriques reliés au plancher, les coûts de 20 000 \$ n'ont jamais été prouvés devant la cour. De plus, d'après le jugement, Paul Renouf a dit à son agent immobilier qu'il aurait refusé toute concession de prix de la part du

vendeur. «À la vérité, les défendeurs ont décidé dès la découverte du problème de plancher chauffant qu'ils ne procéderaient pas à la vente, explique le juge Chabot. Le problème de dangerosité était facile à régler et peu coûteux, il n'était pas urgent (on n'utilise pas le chauffage au mois d'août) et la réparation pour mettre un plancher chauffant conforme aux normes n'était pas urgente non plus. À la limite, ils auraient pu décider que le plancher chauffant était inutile.»

L'Œil Régional a contacté Paul Renouf, mais ce dernier a refusé de commenter le dossier. ■



Le jugement a été rendu le 6 décembre. Photo: Denis Bélanger

MARIE CHRISTINE LABELLE

Courtier immobilier résidentiel



RE/MAX Extra inc.
170, Serge-Pépin,
Beloeil

514 983-4638

VUE SPECTACULAIRE SUR LE RICHELIEU ET SUR LA MONTAGNE



Vue sur l'eau et accès à une bande riveraine! Superbe condo, le plus luxueux de tout cet ensemble immobilier grâce à tous ses extras! Fini les soucis, profitez de la vie dans cet immeuble remarquablement bien entretenu et paisible... Nombreuses inclusions en prime!
CENTRIS 27595776



RE/MAX EXTRA



MAISON
RE/MAX
DE LA SEMAINE

170, Serge-Pépin,
Beloeil
450 464-1000
www.remextra.com

Université du troisième âge (UTA) de Belœil

L'UTA de Belœil offre cet hiver, aux 50 ans et plus de la région, un cours sur « L'architecture : audace et innovation d'hier à aujourd'hui », une série de huit conférences, un atelier d'écriture, de la danse folklorique et de la gymnastique holistique. Voir le programme détaillé à : www.usherbrooke.ca/uta/prog/mtg/bel/. Le nombre de places est limité. Inscription par la poste, en ligne dès le 8 janvier ou, le 9 janvier, 13h30, à la Bibliothèque de Belœil (620, Richelieu, entrée arrière). Infos: Nicole Gagnon (450 467-6013) ou Claire Lemay (450 467-0785).

Introduction à la méditation

Un atelier pour comprendre le sens de la méditation et expérimenter les techniques de base pour calmer l'esprit, selon l'approche de la philosophie bouddhiste tibétaine. Ouvert à tous. Mardi 9 janvier à 19h ou mercredi 10 janvier à 10h. Au 995, St-Joseph à Belœil. Coût: 10\$. Inscription: www.meditationmonteregie.org ou 450 339-4257.

Chevaliers de Colomb - 4301 de Sainte-Madeleine

Souper spaghetti et ailes de poulet le vendredi 5 janvier de 17h à 20h. Coût:

spaghetti: 9 \$, 4\$ (6 à 12 ans) et gratuit (0 à 5 ans). Ailes de poulet: (8 pour 10\$, 10 pour 12\$ et 12 pour 14\$) - avec frites, salade et dessert. À la Salle des Chevaliers de Colomb située au 1025, rue Saint-Simon, Sainte-Madeleine. Information pour la location de salle: Michel Alliette - 514-553-7735 ou Gaétan Laurendeau - 450-502-4517.

Spectacle au profit du Centre périnatal Le Berceau

Les humoristes Louis T. et Virginie Fortin seront réunis sur scène le 25 janvier, le temps d'un spectacle-bénéfice au

Centre culturel de Belœil, pour soutenir le Centre périnatal Le Berceau. Les citoyens de la région sont invités à venir rire avec ces deux étoiles montantes de l'humour à l'aplomb et au charisme indéniables, afin de contribuer au mieux-être des familles et bébés d'ici. Les billets réguliers sont en vente en ligne www.leberceau.org au prix de 50\$ (remise d'un reçu de 25\$) et les billets VIP au prix de 125\$ (formule avec cocktail dînatoire, remise d'un reçu de 85\$). Il est également possible d'acheter des billets directement au Berceau ou par téléphone 450 446-7760. ■



RE/MAX EXTRA
Agence immobilière

Présent partout dans la région!

170, Serge-Pepin, Beloeil
450.464.1000
www.remmaxextra.com
<http://www.facebook.com/remmaxextrainc>
@remmaxextrainc





Sylvie BEAUDOIN
Propriétaire










sylvie.ducharme@remax-quebec.com




Mathieu Fredette
Courtier immobilier résidentiel
Cell. 514.915.8650
mathieu.fredette@remax-quebec.com

Sylvie Ducharme
Courtier immobilier agréé
Bur. 450.464.1000
Cell. 514.217.8650
sylvie.ducharme@remax-quebec.com

*La passion de l'immobilier...
une affaire de famille.
Meilleurs voeux et santé pour 2018.*



mathieu.fredette@remax-quebec.com



Suzanne Fluet
450.464.1000
170, Serge-Pepin, Beloeil



*Pour un service
personnalisé & professionnel*

*Appelez-moi pour la mise en marché
de votre propriété ainsi que pour la recherche
de votre prochaine demeure.*

*Je vous souhaite, à tous mes parents,
amis et clients, un très Joyeux Noël.
Merci de votre confiance renouvelée
année après année.*





124544

L'équipe de **RE/MAX EXTRA™**

vous souhaite un Joyeux et chaleureux Noël!

170, Serge-Pepin, Beoëil
 450.464.1000
 www.remmaxextra.com

122219

**Comptoir familial
Trinité-sur-Richelieu**

Le Comptoir familial Trinité-sur-Richelieu fermera pour la période des Fêtes, le dernier jour d'ouverture sera le vendredi 22 décembre. Reprise des activités: vendredi 5 janvier 2018. Pour l'année à venir, il n'y aura pas de changement d'horaire. Le Comptoir sera ouvert tous les mardis et vendredis de 13h à 16h ainsi que le dernier samedi du mois de 10h à 12h. Au 308, rue Montsabré, Belœil. Entrée: porte C, rue des Tilleuls (près des bacs de récupération).

Petit groupe ComJésus

Rencontres pour ceux que la spiritualité interpelle et qui souhaitent rencontrer des

gens qui ont à cœur de mieux comprendre et vivre leur foi chrétienne évangélique. C'est dans une atmosphère familiale décontractée, favorable au respect et à l'encouragement que les réunions se tiennent chaque semaine dans des maisons pour prier, parler de la Bible, et à l'occasion partager des repas et/ou des activités divertissantes. Bienvenue à tous. C'est gratuit. Infos: Benoit Marcoux au 514 654-8047 ou à benoitmarcoux7@gmail.com, site web: www.com-jesus.com.

Volleyball APHVR

Il y aura pause des activités de la ligue pour les prochaines semaines. Reprise des activités le mardi 9 janvier 2018. Pour infos: 450-464-7445.

Sexoliques Anonymes

Sexoliques Anonymes est un programme d'aide et de rétablissement pour ceux et celles qui désirent arrêter leurs pensées et comportements sexuels autodestructeurs. Pour plus d'information: 514 254-8181 ou www.sa-quebec.org.

Atelier de méditation

La méditation permet de se rencontrer, de se reconnecter à l'essentiel, d'observer et mieux gérer les stimuli extérieurs et de découvrir qu'un océan de paix est à sa portée. En faisant meilleur usage de son esprit, le méditant influence positivement sa santé physique, mentale et émotionnelle. L'atelier aura lieu les lundis de 13h à 15h du

22 janvier au 26 février. Le coût est de 35\$. Adhésion obligatoire. Pour information: 450 446-0852, poste 32. Les inscriptions se font en ligne au www.mfvr.ca ou en personne au 91, boul. Cartier à Belœil.

La sexualité chez les aînés

La vie sexuelle chez les aînés demeure, à tort, un sujet tabou. Cet atelier qui propose une formule sympathique sera animé par une sexologue d'expérience. L'atelier aura lieu les vendredis de 13h30 à 15h30 du 26 janvier au 23 février. Le coût est de 25\$. Adhésion obligatoire. Pour information: 450 446-0852, poste 32. Inscriptions en ligne au www.mfvr.ca ou en personne au 91, boul. Cartier à Belœil. ■

125379



Au **Cœur** de l'immobilier

Marcel Descoteaux
Réjean Gilbert
Marc Glaude
Sylvain Hébert
Sébastien Lavoie
Joanne L'Espérance
Serge Massé
Matthew McDougall
Étienne Morier
Éric St-Jean

NATHALIE TREMBLAY
PROPRIÉTAIRE

LISE BILODEAU
ADJOINTE

MANON ETHIER
ADJOINTE

Contactez l'un de nos courtiers pour la réalisation de votre projet !

 Jean-Guy Beaudet 514.895.6869	 Fernand Bergeron 450.446.8600	 Ginette Bernier 514.973.8600	 Josée Dubé 514.910.1297	 Sonya Dubé 514.941.4459
 Dominic Gagnon 450.813.6464	 Hélène Gagnon 514.995.7896	 Maria Gerych-Bussiere 450.446.8600	 Patrice Robin 514.708.5031	 Martin Roby 514.207.8446

377, boul. Sir-Wilfrid-Laurier, Belœil
www.suttonquebec.com
Groupe Sutton Actif 450 446-8600



Code d'honneur du courtier Sutton

En tant que courtier Sutton, je m'engage à...

- Être intègre
- Vous servir avec professionnalisme
- Être loyal
- Vous démontrer mon engagement
- Démontrer mon leadership
- Faire preuve de compétence
- Collaborer avec mes clients et collègues

Josée DUBÉ
COURTIER IMMOBILIER
514.910.1297
jdube@sutton.com

À tous mes clients, amis et collègues... Il n'y a pas de moments mieux choisis pour vous dire **MERCI!** Du bon temps en famille et Joyeux Noël!!



Ginette Bernier
COURTIER IMMOBILIER AGRÉÉ

35 ans d'expérience à votre service!
450.446.8600
gbernier@sutton.com



Tous les meilleurs vœux pour un heureux Noël rempli de joies et de paix.

STUKELY SUD • ESTRIE | CENTRIS 21607682



NOUVEAU
Cottage champêtre 2014, 5 cac, grand salon avec foyer ouvert sur la SAM et la cuisine, plafond 9 pi SFM, const. supérieure, terrain 43 560 pc boisé, aucun voisin arrière. **255, Sabrina**

STUKELY SUD | CENTRIS 11537760



Superbe terrain boisé, situé dans une érablière, près de la route 10 et la 112, Eastman et Bromont. Prêt à construire.
Rue Sabrina

MAGNIFIQUE COTTAGE 2015



Situé dans une érablière, 5 CAC, s-sol fini. Pièces à aire ouverte. Foyer au salon, terrain 43 500 boisé, cul-de-sac.
265, Rue Sabrina

ST-ANTOINE-SUR-RICHELIEU | CENTRIS 14379487



NOUVEAU
Nouveau. Grand bungalow tout brique avec garage double. 4 cac, rénové au fil des ans. Très éclairé, terrain 8800 pi ca, aucun voisin arrière.
À voir!

MONT-SAINT-HILAIRE | CENTRIS 16559689



NOUVEAU
Cottage centenaire «dé en main» avec vue sur la rivière. 2 cac avec possibilité d'une 3e, beaucoup de cachet. Magnifique terrain paysagé, bordé d'une haie avec arbres matures. On y retrouve une grande terrasse très privée. Près du train de banlieue. **À voir!**

La forêt d'étoiles Cominar

La période des Fêtes est un moment privilégié dans l'année sous le signe du partage et du plaisir de donner. C'est également une période charnière pour le commerce de détail. Cominar a donc décidé de partager la magie de Noël et de mettre à profit son réseau commercial en organisant un événement à caractère caritatif à travers ses 18 centres répartis en province, dont le Mail Montenach.

Tous sont invités à se procurer au prix de 3\$ une boule de Noël spécialement conçue pour l'événement, à la décorer sur place et l'accrocher aux arbres de la Forêt ou encore de l'apporter à la maison en guise de

souvenir. Des boules autographiées par Maxime Landry, fier porte-parole de l'événement, seront aussi en vente au prix de 25\$. Tous les profits seront remis à Opération Enfant Soleil. La Forêt d'Étoiles Cominar permettra ainsi à petits et grands de contribuer, tout en partageant de beaux moments en famille ou entre amis.

Démonstration concrète de la complicité qui existe entre les détaillants des centres commerciaux et leur communauté, La forêt d'étoiles Cominar devient un prétexte pour tous de s'unir sous une même mission: celle d'offrir les meilleurs soins aux enfants malades du Québec. ■



126411

Vendre à partir de **2%**



Yanic Parent

Courtier immobilier résidentiel

Votre courtier de confiance!
438 497-3622

1425, Carillon, St-Bruno de Montarville



384 500 \$

Totalement rénové, bien situé!

1658, rue de la Fresnière, Chambly



519 000 \$

Nouveau! Bigénération!

9, Du Cardinal, St-Basile-le-Grand



309 500 \$

Aucun voisin arrière!



Nous profitons de cette période de réjouissances pour vous dire merci et vous offrir nos meilleurs vœux de bonheur, santé et prospérité. De toute notre équipe, Joyeuses Fêtes et une Bonne Année 2018!





Julie Fontaine, Eric Chamberland, Stéphanie Cusson, Manon Dulac, Martine Poirier, Nicole Turcot, Johnny Marte, Annie Léveillé, Philippe Deaudelin, Maryse Morin, Lucie Labelle, Yvan Rioux, Vanessa Brodeur, Evelyne Labrecque, Marie-Soleil Laquerre, Michèle Paquin et Daniel Messier

À VENDRE



CENTRIS 23624881



MARTINE POIRIER
COURTIER IMMOBILIER

447, Marie-Perle dans village de la Gare à St-Hilaire - magnifique condo luxueux et moderne, 3 cac, spacieux, plafonds de 9'!

BOUCHERVILLE



CENTRIS 23593076



MICHELÈ PAQUIN
COURTIER IMMOBILIER

Construction 2016. Superbe jumelé sur 3 niveaux. 5 chambres, 2 salles de bain + 1 salle d'eau. Cour privée avec piscine. Facile d'accès, près des services. Garantie construction neuve.

SAINT-BASILE-LE-GRAND



CENTRIS 12285625



GIOVANNI MARTE
COURTIER IMMOBILIER

Condo situé au dernier étage, ascenseur, 2 chambres, plafond de 9 pieds, luxueux, très ensoleillé, garage et 2 rangements. À pied de la montagne et du train de banlieue. 319 000 \$

BOUCHERVILLE



CENTRIS 23348733



ANNIE LÉVELLÉ
NICOLE TURCOT
COURTIERS IMMOBILIERS

Super condo moderne et jeune. Piscine, foyer, air climatisé, 2 cac, une pièce insonorisée idéale pour jouer de la musique. Bienvenue!

❄️ ❄️ ❄️

Joyeuses Fêtes!

Je vous souhaite de Joyeuses Fêtes à tous, une merveilleuse année 2018, avec pleins de nouveaux projets et surtout de la santé. Merci à mes proches et mes clients de votre confiance.



DANIEL MESSIER
COURTIER IMMOBILIER

❄️ ❄️ ❄️



À tous mes clients, amis et collègues, merci de votre confiance!
Heureux Temps des Fêtes!



Otterburn Park: hausse de 68 \$ pour une maison moyenne

Vincent Guilbault | L'Oeil Régional

Une maison moyenne de 296 200 \$, à Otterburn Park, verra son compte de taxes bondir de 68 \$. Le taux d'imposition résidentiel est passé de 0,8279 \$, en 2017, à 0,8370 \$ pour 2018. Il faut ajouter 720 \$ (41 \$ de plus qu'en 2017), ce qui représente le montant dédié à la tarification des services municipaux (eaux, dette, matières résiduelles).

Le propriétaire d'une maison moyenne devra donc payer 3199,19 \$ en taxes municipales pour 2018, une hausse de 2,2 % par rapport 2017. Le propriétaire d'une piscine doit prévoir un montant supplémentaire de 60 \$.

Le nouveau maire Denis Parent s'est dit satisfait du budget adopté lundi soir par les élus. Il a rappelé que, contrairement aux autres municipalités de la région, le fardeau fiscal de la municipalité repose à plus de 95 % sur le dos des résidents, puisqu'on retrouve peu de commerces à Otterburn Park. C'est ce qui explique en partie que le compte de taxes résidentiel augmente chaque année.



Otterburn Park a adopté son budget lundi soir, juste avant de tenir sa séance publique du conseil municipal. Photo Archives

Budget conservateur

Dans sa présentation, la Ville a proposé un budget 2018 équilibré de 11,97 M\$ pour ses revenus, mais prévoyant des dépenses de 10,99 M\$. La balance du montant devrait être affectée au remboursement de capital sur les emprunts.

Dans une volonté déclarée par les élus d'assainir les dépenses, la Ville prévoit

dépenser 82 104 \$ de moins que l'an dernier. L'administration a réduit son budget en loisirs et culture, en hygiène du milieu et dans la catégorie du transport et du réseau routier.

Dans les dépenses que la Ville ne peut contrôler, on retrouve les cotisations à différentes régies (eau, police) et organismes (Communauté métropolitaine de Montréal, Autorité régionale de transport

métropolitain). Si le montant de la quote-part de la municipalité diminue auprès de la plupart des organismes, il grimpe toutefois de 22 % concernant la MRC de la Vallée-du-Richelieu. Otterburn Park versera 977 484 \$ à la MRC, soit 181 727 \$ de plus que l'an dernier, principalement pour la mise en place de la collecte de matières organiques qui doit débuter en 2018. Notons aussi une hausse de 2 % de la quote-part à verser à la Régie intermunicipale de police Richelieu-Saint-Laurent, ce qui représente un montant annuel de 1 297 880 \$. Les quotes-parts versées aux différents organismes représentent environ 39 % des dépenses de la Ville.

En 2018, la dette totale de la municipalité devrait s'élever à 6,7 M\$, en baisse constante depuis 2015.

Concernant ses dépenses en immobilisations (c'est-à-dire ses prévisions d'investissements), Otterburn Park prévoit investir 3,2 M\$ en loisir et culture, ce qui inclut la refonte du site Internet et la construction d'une piscine, qui serait conditionnelle à l'obtention d'une subvention. La Ville doit aussi investir plus de 7,6 M\$ dans des travaux de réhabilitation de ses routes, un montant qui se qualifie aussi pour des subventions. ■



Michel Robichaud

COURTIER IMMOBILIER AGRÉÉ, DA
www.michelrobichaud.net



BORD DE L'EAU



PRÈS DE TOUS LES SERVICES À PIED,
navigable, non inondable. Ancestrale avec sous-sol
de 8 pieds, terrain magnifique!
Centris 26352085
PRIX RÉDUIT 249 900\$

BORD DE L'EAU



AU COEUR DE LA VALLÉE DU RICHELIEU,
près du train de banlieue! Superbe, boiseries d'origine
et cuisine de chef 2015! Confort moderne.
Spacieuse et versatile : duplex, bigénération,
gîte du passant. Vue panoramique!
Centris 17181600
549 900 \$

BIJOU!



CLEF EN MAIN,
mieux qu'un condo!
Près de tous les services!
199 500\$

BORD DE L'EAU



SITE PARFAIT POUR LA PAIX ET LE PLAISIR.
Loin de la route, secteur privé. Quai, vue panoramique
du solarium de Paris avec spa. CUI, SAM et salon ouvert
avec foyer. Garage double, remise pour motoneige et autres!
Parc à chien. Facilement transformable en bigénération!
20 min. du train de banlieue de Mont-Saint-Hilaire!
Centris 21149129
449 000 \$

Bur. : 450 787-2305 Bur. : 514 233-6949 michel@michelrobichaud.net

Joyeuses Fêtes à tous et une très Bonne Année 2018!



MONT SAINT-HILAIRE



Élégant Cottage lumineux situé dans le secteur
du Golf, de 4 chambres à coucher, sous-sol fini,
piscine creusée, véranda 3 saisons.
Centris #10156918




Louise Fournier
Courtier immobilier
514-207-6948
louise_fournier@videotron.ca

*À vous tous chers ami(e)s,
fidèle clientèle depuis 33 ans,
je vous souhaite de vivre pleinement
ce temps de réjouissances et que vos rêves
deviennent réalité en 2018!*



VOTRE PARTENAIRE

ALINE PRIEUR

450.464.1356

33 ans d'expérience **ça compte!**

AGENCE IMMOBILIÈRE

Augmentation du compte de taxes à McMasterville

Denis Bélanger | L'Oeil Régional

Les contribuables de McMasterville paieront en moyenne 110\$ de plus sur leur compte taxes municipales ce qui correspond à une hausse de 4,60 %. Cette augmentation considérable est attribuable à l'implantation du nouveau service de collecte des matières organiques.

Deux nouveaux montants apparaissent donc cette année dans le tableau des tarifs, soit 98\$ pour les matières organiques et 23,47\$ pour la phase 1 de l'implantation des Organibacs. Le tarif des déchets résiduels est toutefois réduit de 51\$. Le seul autre tarif qui connaît une variation est celui relié aux résidus domestiques dangereux qui augmente de 1\$.

Le taux général d'imposition pour le secteur résidentiel connaît une hausse minimale de 0,015\$ pour se situer à 0,6835\$ par tranche de 100\$ d'évaluation. Selon la Ville, la hausse des taxes serait de 1,67 % (environ 40\$) sans l'ajout de service et sans la réduction du tarif de la collecte des ordures. Notons que la municipalité est à la dernière année de son rôle triennal d'évaluation foncière.

Le propriétaire de la maison moyenne d'une valeur de 262 333\$ aura une facture de 2511\$. Le montant exclut les tarifs reliés à une piscine extérieure de 64\$. Le paiement des taxes continuera de s'effectuer en quatre versements.

Budget

Les élus de McMasterville ont adopté le 11 décembre un budget équilibré de 7,9 M\$, soit une variation à la hausse de 4,34% par rapport à 2017. Le secteur où les dépenses connaissent la hausse la plus remarquable est l'hygiène du milieu, qui coûtera 151 793\$ de plus que l'an dernier.

Pour ce qui est du programme triennal d'immobilisation, McMasterville prévoit

des investissements de 4,3 M\$ en 2018, 363 000\$ en 2019 et 380 000 en 2020. Pour l'année prochaine, les projets les plus importants prévus sont les infrastructures souterraines (3,5 M\$) et la fin des travaux d'aménagement de la patinoire extérieure

réfrigérée. Notons que pour 2019, on a réservé une somme de 250 000\$ pour les terrains de tennis, projet dépendant de l'octroi d'une subvention. ■



Une bonne partie de la hausse du compte de taxes est attribuable à l'arrivée du bac brun. Photo: Archives

Chantons
Noël

CÉLÉBRATION DE NOËL
SAMEDI 23 DÉCEMBRE

ÉGLISE COMMUNAUTAIRE MOUNTAINVIEW
600, RUE MOUNTAINVIEW, OTTERBURN PARK
WWW.ECMOUNTAINVIEW.ORG

A 19H
ENTRÉE LIBRE

Offrandes libres remises à la maison d'hébergement pour femmes et enfants victimes de violence conjugale "La Clé sur la porte".

f

125515

Club Santé ^{24H}
ATMOSPHERE

«BOXING DAY»

DU 26 DÉCEMBRE
AU 3 JANVIER 2018

25%
DE RABAIS
SUR VOTRE ABONNEMENT
DE 1 AN

295, rue Duvernay, Beloeil | 450 464-1881 | www.clubsanteatmosphere.com

Mercredi 20 décembre 2017 - L'Oeil Régional - 23

126921

Budget 2018



AGIR DÈS AUJOURD'HUI POUR LES GÉNÉRATIONS DE DEMAIN

125264



Chères concitoyennes,
Chers concitoyens,
Le budget 2018 de la Ville de Mont-Saint-Hilaire a été présenté lors de la séance extraordinaire du conseil municipal du lundi 18 décembre dernier. C'est un budget responsable et équilibré, qui tient compte à la fois des priorités que vous avez identifiées lors de nos consultations publiques, de nos

obligations légales, de nos contraintes administratives et des besoins de notre communauté à court, moyen et long terme.

Comme vous le constaterez, nous avons fait des choix réfléchis, parfois audacieux, mais raisonnables. Des choix qui tiennent compte de l'impact des décisions que nous prenons aujourd'hui sur les générations de demain.

Alors que l'année s'achève, prenons le temps de revenir brièvement sur quelques réalisations de 2017.

Consultations et rencontres publiques

Elles sont maintenant ancrées dans notre culture. Cette année encore, vous avez répondu « présent! » chaque fois que nous vous avons interpellés; par exemple sur notre projet de parc-école dans le secteur de la gare ou sur notre Plan d'urbanisme durable

(PUD). Nous continuerons à vous solliciter... et à vous écouter!

Notre PUD

C'est une réalisation collective dont nous pouvons être particulièrement fiers. Grâce à lui, Mont-Saint-Hilaire se distingue comme ville de développement durable. Dorénavant, chacun des projets que nous mettrons de l'avant sera assujéti à cette nouvelle vision d'urbanisme et d'aménagement, et ce, pour les 20 prochaines années!

Davantage de terrains protégés

Comme ville de nature, nous travaillons constamment à protéger et mettre en valeur les espaces verts d'intérêt. En 2017, nous nous sommes portés acquéreurs de 16,5 hectares de terrains pour fins de préservation.

Accès gratuit à la bibliothèque

Depuis 2017, l'abonnement à notre bibliothèque est gratuit! Un avantage que vous appréciez, puisque vous êtes

17 % plus nombreux à la fréquenter... et sa popularité ne cesse de croître.

Une nouvelle caserne



À surveiller en 2018

Le pavage, priorité absolue

Lors de la campagne électorale, j'ai sillonné les rues de la ville. J'ai pu juger par moi-même de l'état de certaines rues, particulièrement dans le secteur de la Pommeraie. Comme citoyens, vous faites le même constat. Vous souhaitez que le pavage soit traité en priorité, et ce sera fait! À cet effet, nous mettons en place pour la toute première fois un programme annuel d'investissement dans le pavage.

QUOTE-PART AUX ORGANISMES RÉGIONAUX

	Budget 2018	Budget 2017	Écart \$
Quote-part pour le calcul de la taxe régionale			
MRCVR/CLD Municipalité régionale de comté de la Vallée du Richelieu/ Centre local de développement de la Vallée du Richelieu	380 600 \$	380 400 \$	200 \$
CMM Communauté métropolitaine de Montréal	479 900 \$	465 900 \$	14 000 \$
ARTM (1) Autorité régionale de transport métropolitain	1 861 100 \$	2 014 400 \$	(153 300) \$
RIPRSL et quote-part 911 Régie intermunicipale de police Richelieu St-Laurent	3 467 600 \$	3 439 500 \$	28 100 \$
Sous-total	6 189 200 \$	6 300 200 \$	(111 000) \$
Quote-part pour le calcul dans la tarification			
RIEVR Régie intermunicipale de l'eau de la Vallée du Richelieu	1 237 500 \$	1 230 500 \$	7 000 \$
RAEVR Régie d'assainissement des eaux de la Vallée du Richelieu	868 200 \$	828 600 \$	39 600 \$
MRCVR (2) Ordures, résidus verts et matière organiques	1 503 000 \$	1 270 700 \$	232 300 \$
Sous-total	3 608 700 \$	3 329 800 \$	278 900 \$
TOTAL	9 797 900 \$	9 630 000 \$	167 900 \$

TARIFICATION

	2018	2017	Variation en \$
Tarification (par unité)			
• Eau	271 \$	270 \$	1 \$
• Assainissement des eaux	167 \$	163 \$	4 \$
• Matières résiduelles, recyclables et organiques	223 \$	177 \$	46 \$
TOTAL	661 \$	610 \$	51 \$
Piscines intérieures et extérieures	45 \$	45 \$	- \$
Excédent d'eau (par 1 000 gallons)	3,30 \$	3,10 \$	0,20 \$
Excédent d'assainissement (par 1 000 gallons)	2,25 \$	2,13 \$	0,12 \$

Le contrôle de la dette, un défi à relever

Pour toutes les municipalités, le contrôle de la dette représente un défi constant. Nous devons sans cesse trouver les moyens de poursuivre notre développement dans le respect des capacités financière et humaine de notre ville.

Cette année plus que jamais, nos efforts porteront sur notre capacité à payer comptant l'entretien régulier de nos infrastructures. Autrement dit, il s'agit de ne pas payer l'épicerie sur la carte de crédit, mais bien d'en réserver l'usage pour des projets d'investissement et de développement.

Développement durable

En matière de contribution citoyenne au développement durable, nous nous préparons à vivre deux changements majeurs. D'abord, l'arrivée des organibacs dès le mois de janvier et par la suite, l'entrée en vigueur de l'interdiction de l'utilisation des sacs de plastique à usage unique en avril. De plus, la subvention offerte pour l'achat de couches lavables sera doublée, une décision qui vise à soutenir les jeunes familles hilairemontoises.

Zone A-16

Mis en place en 2017, le comité CAZA-16 poursuivra ses travaux. Vous en serez régulièrement informés.

Appui à la culture et aux organismes

En 2018, nous augmenterons notre soutien financier au secteur de la culture et aux organismes, qui sont des piliers de notre communauté.

Travaux sur la rue Campbell

Il s'agit de la réfection complète des infrastructures d'aqueduc, d'égout domestique et de voirie, entre la montée des Trente et la rue Fortier.

Rue Saint-Georges : sécurité améliorée pour les piétons et les cyclistes

La sécurité des personnes est primordiale dans le transport actif. C'est pourquoi la ville va aménager un îlot de refuge et une traverse plus sécuritaire pour les piétons. Précisons qu'une demande de subvention a été déposée pour ce projet.

En terminant, je tiens à remercier toutes les personnes impliquées dans nos projets.

Yves Corriveau, maire

LE BUDGET 2018 EN BREF

2018 est une année de transition vers une nouvelle approche de gestion des finances publiques

Budget d'opération en 2018 : 36 401 400 \$, une hausse de 1 496 900 \$, ou 4,29 % par rapport au budget 2017.

Un budget pensé pour les générations futures

Pour léguer aux générations futures :

- Une ville où la gestion saine des finances publiques est une priorité
- Une ville qui se donne les moyens d'améliorer graduellement l'état de son réseau routier
- Une ville qui respecte la capacité de payer de ses citoyens
- Une ville qui soutient la culture et les organismes communautaires
- Une ville de développement durable...

Gel de la taxe foncière

- Afin de respecter la capacité de payer des citoyens

Programme annuel d'investissement sur le pavage

- Taxe spéciale de 0,02 ¢ par 100 \$ d'évaluation
- Dédiée exclusivement aux travaux de pavage
- Récurrente
- Une ligne distincte sur le compte de taxes

Contrôle de la dette

- Pour éviter d'emprunter pour des dépenses d'entretien

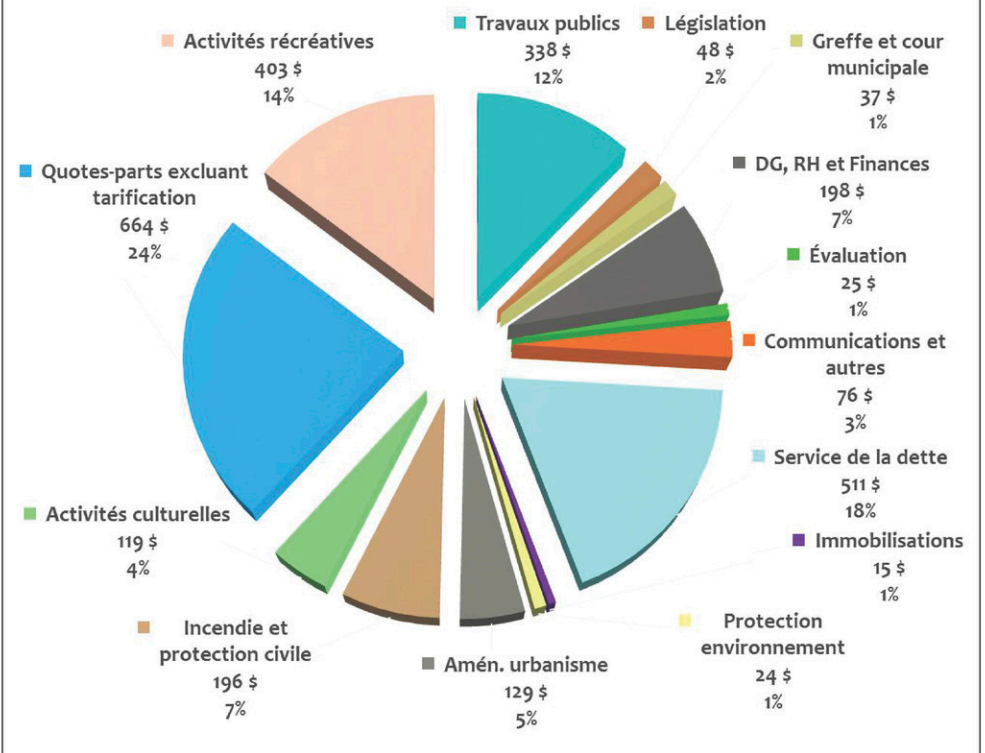
Nouvelle approche de gestion des finances publiques

- Se laisser du temps pour planifier à long terme
- Décembre 2018 : adoption du budget et du PTI transitoire 2018-2019-2020
- Juin 2018 : adoption du PTI 2019-2020-2021

Nouvel échéancier qui facilitera les opérations

- Planification à l'automne
- Appels d'offres en début d'année
- Disponibilité accrue des fournisseurs
- Meilleurs tarifs
- Mise en œuvre des travaux dès le printemps

RÉPARTITION DE LA TAXE FONCIÈRE POUR RÉSIDENCE FAMILIALE MOYENNE



SOMMAIRE DES DÉPENSES

Secteur	Budget 2018	Budget 2017	Écart \$
Conseil municipal, Direction générale et Ressources humaines	1 114 200 \$	1 094 000 \$	20 200 \$
Finances	1 276 800 \$	1 127 100 \$	149 700 \$
Technologies	287 300 \$	254 700 \$	32 600 \$
Services juridiques	1 322 200 \$	1 416 000 \$	(93 800)\$
Sécurité incendie	1 783 400 \$	1 695 600 \$	87 800 \$
Ingénierie	679 200 \$	652 800 \$	26 400 \$
Bâtiments	1 755 000 \$	1 707 200 \$	47 800 \$
Travaux publics, parcs et espaces verts	5 992 600 \$	5 988 000 \$	4 600 \$
Aménagement du territoire et environnement	1 375 800 \$	1 348 100 \$	27 700 \$
Loisir et culture	3 590 500 \$	3 403 300 \$	187 200 \$
Communications	529 300 \$	513 700 \$	15 600 \$
Organismes régionaux	9 797 900 \$	9 630 000 \$	167 900 \$
Service de dette à long terme et remboursement du fonds de roulement	6 307 200 \$	6 074 000 \$	233 200 \$
Travaux d'infrastructures	590 000 \$	- \$	590 000 \$
TOTAL	36 401 400 \$	34 904 500 \$	1 496 900 \$

Les données 2017 ont été reclassées pour fins de comparaison.

PTI 2018-2019-2020 PAR CATÉGORIE D'ACTIF

	2018	2019	2020	TOTAL
Terrains pour fins de conservation	50 000 \$	50 000 \$	50 000 \$	150 000 \$
Réfection des infrastructures	5 331 000 \$	2 820 000 \$	3 167 000 \$	11 318 000 \$
Bâtiments	634 000 \$	- \$	- \$	634 000 \$
Parcs et espaces verts	50 000 \$	450 000 \$	250 000 \$	750 000 \$
Équipements et matériel roulant	90 000 \$	51 000 \$	67 000 \$	208 000 \$
TOTAL	6 155 000 \$	3 371 000 \$	3 534 000 \$	13 060 000 \$

* Le détail des investissements est disponible sur le site Internet de la Ville.

IMPACT MONÉTAIRE SUR LA RÉSIDENCE UNIFAMILIALE MOYENNE DE 397 800 \$

	\$	%
Taxe foncière	- \$	0 %
Tarification	51,00 \$	1,51 %
Pavage	79,56 \$	2,34 %
Total	130,56 \$	3,85 %

www.villems.ca

VW e-golf, ou l'électrique comme une voiture ordinaire

MARC Bouchard



autos@cogocable.ca

Je le sens déjà, les yeux de mes amis électromobilistes sont rivés sur moi, eux qui pensent que je déteste cordialement les voitures électriques. Et pourtant, j'y suis fortement favorable, dans la mesure où elle n'exige pas de simagrées pour être utilisées. Et dans la mesure où elles n'ont pas l'air, et ne se conduisent pas, comme une soucoupe volante.

C'est sans doute le commentaire que j'ai entendu le plus souvent alors que j'étais au volant de la Volkswagen e-Golf, la petite

voiture 100 % électrique du constructeur allemand parce que, outre sa couleur verte qui était loin de plaire à tous (sous certains angles, elle était plutôt bleutée en fait), rien dans cette voiture à part quelques signes ne laissait voir qu'il s'agissait d'une auto électrique.

Mieux encore, en prenant le volant, personne n'a l'impression de devoir revoir complètement les notions acquises et tenter de trouver une façon de manipuler les contrôles complexes. Ici, on s'assoit dans une Golf, qui nous propose des affichages différents il est vrai, mais rien de plus.

Même la conduite est similaire. La petite voiture est nerveuse (comme le sont toutes les voitures électriques), a une direction totalement transparente et un freinage sans compromis. Bien sûr, parce qu'il s'agit d'une voiture électrique, le freinage permet aussi de régénérer la batterie selon trois modes présélectionnés, de plus en plus agressifs, mais jamais trop intrusifs.

Quant à la voiture elle-même, vous connaissez la VW Golf? Elle se conduit bien, offre un bon espace pour les passagers et ne force aucunement les compromis en matière de chargement. Sincèrement, la e-Golf n'a rien d'un extraterrestre et pourrait fort bien passer pour une voiture ordinaire, sans émissions polluantes tout simplement.

Porte-malheur

Mais c'était sans compter sans ma malchance légendaire. C'est à croire que les dieux de l'électricité me détestent...

Réglons la chose tout de suite : la motorisation de la e-Golf est simple : un moteur électrique de 134 chevaux, une transmission à rapport fixe qui se comporte avec l'aisance d'une véritable boîte et une batterie lithium-ion de 35,5 kWh dont la durée de recharge est fixée sur une borne de niveau 2 de 240 volts. Tout cela pour une autonomie estimée de 201 kilomètres, ce qui s'est avéré être très près de la réalité, voire un peu pessimiste, face aux résultats obtenus.

Ceux qui me suivent régulièrement savent que je ne possède pas à la maison de borne de niveau 2. J'ai donc dû me contenter du 120 volts et des 26 heures nécessaires pour faire le plein. Plein qui, par ailleurs, ne



Photo VW Canada

s'est jamais concrétisé puisque la voiture n'a jamais excédé les 180 kilomètres d'autonomie affichée malgré les 48 heures consécutives de branchement. Mais bon, je le répète, je n'ai pas de borne et je suis habitué à ce genre de situation.

Là où j'ai eu plus de difficultés cependant, c'est lorsque je me suis rendu dans un hôtel de la Rive-Sud. Tout heureux, je constate qu'à deux pas de la porte se retrouvent des bornes de recharge. Je m'y stationne, branche ma voiture, valide que tout fonctionne et entre faire mon enregistrement et passer une petite soirée tranquille.

Au petit matin cependant, au moment où j'ai repris le volant, force est de constater que la recharge n'a augmenté mon autonomie que de 3 kilomètres. Petite question au préposé à la maintenance qui me confirme que la borne a un petit problème et qu'il devait la réparer la même journée. Ma chance légendaire je vous dis...

Heureusement, il me restait bien assez d'autonomie pour me rendre à la maison et

avec une conduite sans compromis (lire ici à vitesse d'autoroute, sans trop lambiner). J'étais cependant heureux de n'être qu'à quelques dizaines de kilomètres de chez moi, sinon il m'aurait fallu un arrêt supplémentaire de quelques heures dans une borne de niveau 2 pour être en mesure de reprendre la route.

Et voilà le seul défaut de cette voiture, défaut qu'elle partage avec la majorité des voitures électriques. J'ai aimé ma semaine au volant de la e-Golf. J'ai apprécié sa conduite et son dynamisme. Mais comme chaque fois, j'ai eu une petite émotion désagréable en me rendant compte des contraintes de ce genre de voiture.

Je demeure en ville. Ma femme travaille à quelques dizaines de kilomètres de la maison. Chaque fois que j'ai une voiture que je crois susceptible de l'attirer vers les voitures électriques, elle qui est profondément anxieuse face à l'autonomie, il m'arrive quelque chose comme cela.

J'ai encore du chemin à faire pour la convaincre. ■

Fiche technique

Forces :

- Conduite dynamique
- Zéro émission
- Silhouette agréable

Faiblesses :

- Longue recharge sur le 120 v
- Coût
- Anxiété de l'autonomie

Fiche technique :

- Moteur : Électrique
- Puissance : 134 hp (100 kW)
- Couple : 214 pi·lb
- Transmission : Rapport fixe
- Rouage : Traction
- Type de batteries : Lithium-ion (Li-ion)
- Énergie : 35,8 kWh
- Temps de charge : 120V: 26,0 h; 240V: 4,0 h; 400V: n.d.
- Prix : 35 995 \$

NOUVELLE OUTBACK 2018

104 paiements à partir de

169\$*

aux deux semaines, taxes en sus

Location de

48

mois

- TRACTION INTÉGRALE SYMÉTRIQUE
- MOTEUR BOXER®
- SYSTÈME EYESIGHT® (EN OPTION)

IIHS MEILLEUR CHOIX SÉCURITÉ + 2017²

AWD
Traction intégrale symétrique

PREV
VEHICULE À ÉMISSIONS QUASI NULLES

Montant total exigé avant le début de la location : 3 341,46 \$ (taxes incluses).

Location basée sur une allocation annuelle : 20 000 km avec kilométrage additionnel de 0,10 \$ le km.

A l'offre « Recevez un rabais de 500 \$ à l'achat ou à la location » est disponible à l'achat ou à la location de certains modèles 2018 sélectionnés. Visitez votre concessionnaire Subaru participant pour tous les détails. L'offre est valide jusqu'au 31 décembre 2017. * L'offre de location s'applique au modèle Outback 2.5i 2018 (J22 25) à transmission automatique. L'offre comprend 104 paiements de 169 \$ aux deux semaines pour un terme de 48 mois avec un acompte de 2 737,25 \$. Le premier paiement de 169 \$ est requis à la signature du contrat. Le montant total exigé avant le début de la location est de 3 341,46 \$ (taxes incluses). L'offre n'est pas applicable au modèle illustré. La location est basée sur une allocation annuelle de 20 000 km. Des frais de 0,10 \$/km seront facturés pour les kilomètres excédentaires. Les frais d'inscription au Registre des droits personnels et réels mobiliers, les frais de transport et de préparation ainsi que les droits spécifiques sur les pneus neufs sont inclus. Le permis de conduire, l'immatriculation (prix varie selon le client) et les assurances sont en sus. Le concessionnaire peut louer à prix moindre. La photo est à titre indicatif seulement. L'offre et les spécifications techniques peuvent changer sans préavis. Le financement est offert sous réserve de l'approbation de crédit des Services Financiers Subaru par TOCI. L'offre est en vigueur jusqu'au 31 décembre 2017. Certaines conditions s'appliquent. 1. Eyesight® est un système d'aide à la conduite susceptible de ne pas fonctionner de manière optimale dans certaines conditions. Eyesight® n'est pas conçu pour se substituer à la vigilance et à l'attention du conducteur sur la route. Le système pourrait ne pas réagir dans toutes les situations. Il incombe en tout temps au conducteur d'adopter une conduite sécuritaire et prudente. L'efficacité du système dépend de nombreux facteurs comme l'entretien du véhicule et les conditions météorologiques et routières. Enfin, malgré toutes les technologies sophistiquées en place, un conducteur doté d'une bonne vision qui est attentif à la route sera toujours le meilleur gage de sécurité. Consultez le Manuel du propriétaire pour les détails de fonctionnement et les limites. Visitez votre concessionnaire Subaru participant pour tous les détails. 2. Pour évaluer la résistance aux impacts, l'Insurance Institute for Highway Safety (IIHS) attribue à chaque véhicule une cote « Bonne », « Acceptable », « Moyenne » ou « Faible » selon sa performance dans cinq essais. Pour recevoir la mention Meilleur choix sécurité + 2017, un véhicule doit obtenir une cote « Bonne » aux essais de collision frontale à faible chevauchement, de collision frontale à chevauchement modéré et de collision latérale, aux essais de résistance de toit et d'efficacité des appuie-tête. Le véhicule doit offrir, en équipement optionnel, un système de freinage d'urgence autonome (Subaru EyeSight®) en plus d'obtenir une évaluation « Avancée » ou « Supérieure » en matière de prévention des collisions frontales. Le véhicule doit aussi être équipé de phares spécifiques ayant obtenu une cote « Acceptable » ou « Bonne » à l'évaluation des éclairages avant. Pour plus de détails, rendez-vous au www.iihs.org.

PRÊT POUR L'HIVER

RABAIS DE **500\$** à l'achat ou à la location³

SUBARU
Confiance et évolution

www.subarusthyacinthe.com

SUBARU
SAINT-HYACINTHE

2855, Picard, Saint-Hyacinthe, Sortie **130** de l'autoroute **20**

450 773-5262 • 1 866 773-5263

Toujours ^{de}
bonne humeur
avec **Dérou**

gdesrosiers@oeilregional.com

123224

**VACHON / LEVESQUE
& ASSOCIÉS**

Nous vendons
à partir de

2%



SYLVAIN LÉVESQUE

514 705-8600
immobilier@syvainlevesque.maison

ROCKY VACHON

514 863-2976
info@rockyvachon.com

14, rue Sainte-Anne, Mont-Saint-Hilaire (à deux pas de l'église!)

124012

Soirée du Jour de l'an

Le 31 décembre, dès 18 h 30, vous êtes conviés à la soirée du Jour de l'An à la salle des Chevaliers de Colomb, au 250, rue Hubert à Beloeil. Un repas du Temps des Fêtes agrémenté de musique de circonstance et de voeux du Nouvel An seront à l'horaire. On réserve en composant le 514 821-5526 ou 450 464-2905. Bonne soirée !

La hiérarchie

C'est toujours mieux de respecter la hiérarchie et il n'y a rien de mieux qu'un exemple pour illustrer nos propos :

Un représentant, une employée et un directeur du personnel sortent du bureau à midi et marchent vers un restaurant lorsqu'ils trouvent une vieille lampe à l'huile. Ils la frottent, un génie s'en échappe et leur dit :

«Comme vous êtes trois, vous n'aurez qu'un vœu chacun.»

L'employée bouscule les deux autres :

«À moi ! Je veux être sur une plage des Bahamas, sans aucun souci et profiter de la vie.»

Et pouf, l'employée de bureau disparaît. Le représentant s'avance à son tour :

«À moi ! Je veux boire un pina colada sur une plage de Tahiti avec la femme de mes rêves !»

Et pouf, le représentant disparaît.

«C'est à toi» dit le génie au directeur du personnel.

«Je veux que ces deux-là soient de retour au bureau après la pause-déjeuner.»

La morale: En règle générale, laissez toujours les chefs s'exprimer en premier et méfiez-vous du Directeur des ressources humaines.

Sourire de l'Oeil



Le Père Noël

Le Père Noël en compagnie de Charlotte, Léanne et Estelle Brault vous souhaitent un Joyeux Noël ! Ha ! Ha ! Ha !

Au Mail Montenach

Une activité a été organisée au Mail Montenach aux profits d'Opération Enfant Soleil. L'activité s'appelle «La forêt d'étoiles Cominar». Il s'agit d'acheter une boule de Noël au coût de 3 \$, la décorer et la placer dans les arbres de Noël. On compte sur vous pour réaliser un objectif de 6 000 \$. Merci à l'avance de vous arrêter un court instant !

Voeux de Noël

- Noël est dans les rues illuminées.
- Noël est dans les maisons décorées.
- Noël est dans le feu des cheminées.
- Noël est dans les fêtes animées.
- Noël est dans nos pensées.
- Noël c'est aussi le temps d'aimer.
- Noël c'est aussi le temps de pardonner.
- Noël c'est aussi le temps de s'arrêter.
- Noël c'est aussi la chaleur d'un foyer.
- Noël c'est aussi les rires des enfants adorés.
- Noël c'est surtout le temps de partager.



Une P'tite vite

- Un couple très âgé se présente devant le juge.
- Nous voulons divorcer.
 - Quel âge avez-vous, monsieur ? demande le juge.
 - Quatre-vingt-seize ans...
 - Et vous, madame ?
 - Quatre-vingt-quatorze ans...
 - Depuis combien de temps êtes-vous mariés ?
 - Soixante-dix ans, monsieur le juge.
 - Et il vous a fallu soixante-dix ans pour vous rendre compte que vous ne pouviez plus vivre ensemble ?
 - Non, mais on a voulu attendre que les enfants soient morts...

« Rien n'est petit dans l'amour. Ceux qui attendent les grandes occasions pour prouver leur tendresse ne savent pas aimer. »

HUMOUR - ANNIVERSAIRES - SPORTS - VOS BONS ET MAUVAIS COUPS

117459



Vaste salle de réception

Complètement rénovée

Un véritable clé en main pour:

Partys - Baptêmes - Réunions - Cours
Funérailles - Mariages - Colloques
Et plus encore

« Soyez chez-vous, chez-nous »

Coors LIGHT

Informations: Claude Lebrun
514 821-5526

**Carrossier
ProColor**

OK Carrosserie inc.

Beloeil / Saint-Hilaire

105, rue Bernard-Pilon,
Beloeil

450 446-3788

beloeil@carrossierprocolor.com

117461



Les marchés Pepin

Le bonheur commence ici! Depuis 1944

Venez me rencontrer
au magasin de
MCMASTERVILLE
les 21, 22, 23 et
24 décembre
de 10 h à 18 h

Marc Circé

IGA

Le plaisir de
**mieux
manger**

Bon appétit!
Chef Marc

Retrouvez mes
recettes sur
Facebook IGA Pepin

★ ★ Pour le Temps des Fêtes ★ ★

BOULETTES DE VEAU À LA CIBOULETTE ET ROBE DE BACON

- 450 g Veau haché
- 60 ml Chapelure Panko
- 15 ml Sirop d'érable
- 15 ml Moutarde de Dijon
- 30 ml Ketchup
- 1 Oeuf
- 60 ml Ciboulette ciselée
- Au goût Sel et poivre du moulin
- 9 tranches Bacon coupées en deux

Méthode :

1. Mélanger tous les ingrédients sauf le bacon.
2. Former 18 boulettes avec le mélange, enrober chaque boulette de bacon.
3. Fixer le bacon avec un cure-dent, enfourner à 425°F pendant 30 minutes.
4. Tourner les boulettes à la mi-cuisson.
5. Retirer du four et servir avec une crème sure, coriandre fraîche et cumin.
Ou un mélange de crème sure et base de soupe à l'oignon.

COMMANDES TÉLÉPHONIQUES
Un seul numéro **450 464-3404**. Les **lundis, mercredis et vendredis**.
Nous prenons les appels de **8h à 12h**.
La **livraison** sera faite entre **13h et 17h le jour même**.

Lundi au vendredi de 8 h à 22 h et samedi et dimanche de 8 h à 21 h



20, boul. Laurier, McMasterville
450.464.3404

345, boul. Sir-Wilfrid-Laurier, Mont-Saint-Hilaire
450.464.2581

825, boul. Yvon-L'Heureux, Beloeil
450.464.4219

LA *Pause café* PRÉSENTÉE PAR **L'Œil RÉGIONAL**

HORIZONTALEMENT

- 1- Cédais pour un temps. – Gros crapaud.
- 2- Dans une église, construction verticale portant un décor peint, placée sur un autel (pl.). – Terme de tennis.
- 3- Table de travail. – Accorda.
- 4- Propos mensonger. – Idéalistes.
- 5- Exérèses. – Souris.
- 6- Épeautre. – Bénitier.
- 7- Pris une expression de gaieté. – Parsemé de petits filaments de graisse.
- 8- Affluent du Danube. – Prophète hébreu.
- 9- Manges. – Eau de l'océan.
- 10- Se dit d'une forme de la langue qui est en usage, dont on se sert habituellement (pl.). – Cache.
- 11- Guêpe. – Arrivée.
- 12- Poisson. – Spacieux.

VERTICALEMENT

- 1- Préparés à l'avance.
- 2- Redonne des forces à. – Liquide organique.
- 3- Logement des bestiaux. – Endommagea.
- 4- Fonda ses calculs sur. – Fournir matière.
- 5- Poisson d'eau douce. – Dernier repas de Jésus-Christ avec les apôtres.

- 6- Rivière de l'Asie. – Contrariée, exaspérée.
- 7- Personnel. – Malchances.
- 8- Arbre fruitier. – Se déplace.
- 9- Sali de nouveau ce qui a été nettoyé. – Démonstratif.
- 10- Hameau. – Peu rigoureux.
- 11- Porte dérobée. – Choisie.
- 12- Impossibilité de marcher, en l'absence d'atteinte motrice. – Inventés.

MOTS CROISÉS

1	2	3	4	5	6	7	8	9	10	11	12
1											
2											
3											
4											
5											
6											
7											
8											
9											
10											
11											
12											

Solution : PRÉVENTION

12	S	E	A	R	E	V	A	S	T	S	
11	E	U	M	E	N	E	V	E	N	L	
10	U	S	I	T	E	G	E	L	E		
9	Q	B	E	C	T	S	M	E	R		
8	I	S	A	R	I	S	A	I	E		
7	R	I	P	E	R	S	I	L	E		
6	Ô	L	E	T	R	I	D	A	N	C	
5	A	B	L	A	T	I	O	N	S	R	I
4	F	A	B	L	E	P	O	E	T	S	
3	E	T	A	B	L	E	P	O	E	T	S
2	R	E	T	A	B	L	E	S	L	O	R
1	P	R	E	T	A	I	S	F	I	R	A

10 lettres : OPÉRATION NEZ ROUGE

T	A	N	N	E	E	R	B	M	E	C	E	D	M	P	L	U	O	A	S
E	D	I	M	I	N	U	E	R	P	O	S	O	O	R	E	M	U	N	E
R	S	I	V	A	M	R	M	H	V	N	I	O	E	O	E	N	A	E	L
R	O	R	S	I	D	E	E	E	C	S	S	L	I	G	N	E	S	R	O
I	E	U	S	P	R	E	H	C	R	E	H	C	P	R	A	N	S	E	V
T	R	E	T	I	O	I	S	C	R	Q	P	N	A	E	E	R	U	D	E
O	R	U	T	E	C	N	E	V	S	U	L	M	O	S	R	E	R	I	N
I	R	E	O	U	C	P	I	V	R	E	S	S	E	S	T	I	E	A	E
R	A	R	L	T	A	C	T	B	P	N	C	R	L	I	S	A	O	E	B
E	M	E	H	T	E	E	R	P	L	C	I	U	T	O	V	I	T	D	R
S	E	T	E	F	M	R	A	P	P	E	L	E	R	N	G	I	O	E	E
A	N	I	E	P	P	T	P	V	U	R	L	T	F	I	L	A	I	B	N
C	E	V	S	O	O	P	I	X	O	E	I	A	A	A	T	T	N	N	O
C	R	E	F	V	L	A	F	U	P	L	C	S	P	D	R	A	M	E	M
I	N	F	U	A	I	A	L	H	T	I	A	I	Q	O	E	S	I	T	M
D	R	O	I	T	C	D	O	C	L	A	C	N	S	U	E	P	U	R	E
E	T	R	M	O	I	N	E	I	O	I	R	A	T	N	E	B	T	O	E
N	E	M	N	B	E	S	T	O	N	O	I	G	E	R	E	S	T	E	I
T	O	E	N	S	R	E	S	U	B	A	L	R	E	D	O	U	T	E	S
E	T	E	I	R	B	E	M	R	A	C	C	O	M	P	A	G	N	E	R

MOT MYSTÈRE


- | | | | | |
|--|--|---|--|---|
| A
ABUSER
ACCIDENT
ACCORD
ADEPTES
AIDER
ALCOOL
ANNÉE
APPEL
APPELER
ASSURE
AUTO
AVIS
B
BARRAGE
BÉNÉVOLES
BOISSON
C
CAS
CHEMIN
CHERCHER | CONSÉQUENCE
D
DÉBUT
DÉCEMBRE
DIMINUER
DISPONIBLE
DRAME
E
ÉBRIÉTÉ
EMPÊCHER
ÉTAPE
ÉTAT
ÉVITER
F
FACILITÉ
FAÇON
FÊTES
FORMÉE
G
GRATUIT | I
IDÉE
IVRE
IVRESSE
L
LIGNES
M
MÉRITE
MISER
MOIS
MUNICIPALITÉ
N
NOMBRE
NUMÉRO
O
OFFRE
ORGANISATEUR
P
PARTIES
PENSÉE
PÉRIODE | PLAIRE
POLICIER
PROGRESSION
R
RACCOMPAGNER
RAMENER
REDOUTE
RÉGION
RÈNES
RENOMMÉE
RETOUR
RISQUES
ROUTE
S
SAOUL
SÉCURITAIRE
SENSÉ
SÉRIEUX
SERVICE
SITUÉ
SLOGAN | SOIRÉE
SORTIE
T
TÉLÉPHONES
TEMPS
TERRITOIRE
THÈME
V
VÉHICULE
VIDÉO
VOLANT |
|--|--|---|--|---|

A stylized Christmas tree graphic with a red outline and a yellow-to-orange gradient fill. It features red stars and red circles as ornaments. The tree is positioned on the left side of the top section, set against a background of blurred bokeh lights in green, yellow, and red.

Nos MEILLEURS vœux!



Que ce temps des fêtes soit doux
et rempli de paix.

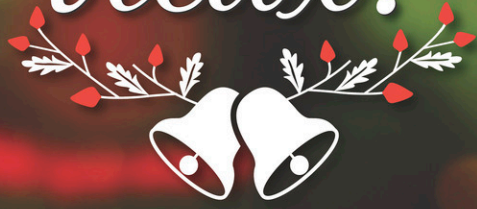
A close-up photograph of a pine branch covered in snow, set against a light blue background with a subtle wood grain pattern and falling snow.

*Puisse cette période
des fêtes marquer un temps
d'arrêt bien mérité, illuminé
par les réjouissances avec
vos proches. Toute l'équipe
de la Caisse vous souhaite
un joyeux temps des fêtes.
Que la prochaine année
ouvre la voie à la
réalisation de projets
qui vous tiennent à coeur
et qui contribuent à
l'épanouissement de chacun.*



Desjardins
Caisse de Beloeil-
Mont-Saint-Hilaire

Nos MEILLEURS vœux!



CHAUSSURES

*Joyeux Noël
et Bonne Année*



Le temps des festivités
est encore arrivé.
Que tous les cœurs
soient enjoués et bondés
d'amour et d'amitié.
Merci pour votre
encouragement
Joyeux Noël!

522, boul. Sir-Wilfrid-Laurier,
Mail Montenach Beloeil • 450.446.4769

125844

*L'équipe Bérubé Brunone tient
à vous remercier pour votre
confiance et vous souhaite de passer
un joyeux temps des fêtes en famille !*

*Marie-Josée, Daniel et
Louis-Charles*

**Proprio
Direct** inc.

AGENCE IMMOBILIÈRE

**AVEC
NOTRE
ÉQUIPE
ÇA VA
BOUGER!**

ÉQUIPE
BÉRUBÉBRUNONE

Deux places d'affaire pour vous servir

Beloeil 919 Dupré

Saint-Basile-Le-Grand 191 Boul. Sir-Wilfrid Laurier

438.833.4626



125856

Les marchés
Pepin

Le bonheur commence ici! Depuis 1944



AGENDA RELIGIEUX 2017

DIMANCHE 24 DÉCEMBRE 2017 (Veille de Noël)

Église Saint-Matthieu (Beloeil) :	16 h 30 - 20 h 00 - 22 h 00 - minuit
Église Sacré-Coeur (McMasterville) :	16 h 30
Église Notre-Dame-du-Bon-Conseil (Otterburn Park) : ...	17 h 00 (français) 20 h 00 (anglais)
Église Sainte-Marie-Madeleine :	16 h 30 - minuit
Église Saint-Jean-Baptiste :	19 h 30
Église Saint-Antoine-sur-Richelieu :	11 h 00 - 21 h 30
Église Saint-Charles-sur-Richelieu :	16 h 00
Église Saint-Denis-sur-Richelieu :	18 h 00
Église Saint-Marc-sur-Richelieu :	19 h 00

LUNDI 25 DÉCEMBRE 2017 (Jour de Noël)

Église Saint-Matthieu (Beloeil) :	10 h 30
Église Notre-Dame-du-Bon-Conseil (Otterburn Park) :	10 h 00 (français-anglais)
Église Sainte-Marie-Madeleine :	10 h 30
Église Saint-Antoine-sur-Richelieu :	9 h 30
Église Saint-Denis-sur-Richelieu :	10 h 00
Église Saint-Jean-Baptiste :	9 h 30

DIMANCHE 31 DÉCEMBRE 2017 (Veille du jour de l'An)

Église Sainte-Maria-Goretti (Beloeil) :	17 h 00
Église Notre-Dame-du-Bon-Conseil (Otterburn Park) :	9 h 15 (français) 11 h 00 (anglais)
Église Sainte-Marie-Madeleine :	10 h 30
Église Saint-Antoine-sur-Richelieu :	11 h 00
Église Saint-Charles-sur-Richelieu :	10 h 30
Église Saint-Denis-sur-Richelieu :	9 h 00
Église Saint-Jean-Baptiste :	9 h 30
Église Saint-Marc-sur-Richelieu :	9 h 30

LUNDI 1ER JANVIER 2018 (Jour de l'An)

Église Saint-Matthieu (Beloeil) :	10 h 30
Église Sacré-Coeur (McMasterville) :	9 h 00
Église Notre-Dame-du-Bon-Conseil (Otterburn Park) :	10 h 00 (français-anglais)
Église Sainte-Marie-Madeleine :	10 h 30
Église Saint-Antoine-sur-Richelieu :	11 h 00
Église Saint-Charles-sur-Richelieu :	10 h 30
Église Saint-Denis-sur-Richelieu :	9 h 00
Église Saint-Marc-sur-Richelieu :	9 h 30
Église Saint-Jean-Baptiste :	9 h 30



IGA
extra

20, boul. Laurier
McMasterville
450 464.3404

IGA

345, boul. Sir-Wilfrid-Laurier
Mont-Saint-Hilaire
450 464.2581

IGA

825, boul. Yvon-L'Heureux
Beloeil
450 464.4219

Lundi au vendredi de 8 h à 22 h • Samedi et dimanche de 8 h à 21 h

Joyeuses Fêtes!

La Ville d'Otterburn Park profite de cette période de réjouissances pour vous offrir ses meilleurs vœux de bonheur, de santé et d'amour pour la nouvelle année.



Ville d'Otterburn Park

Sur la photo : Le conseil municipal.
De gauche à droite,
Jacques Portelance, Louis Côté,
Jean-Marc Fortin, Alexandre Dubé-Poirier,
le maire Denis Parent, Mario Borduas
et François Cardinal



McMasterville

La période des Fêtes unit petits et grands dans une atmosphère de féerie et d'agrément. Qu'elle soit synonyme de grandes réjouissances avec les personnes qui vous sont chères. Nous vous souhaitons une année 2018 sous le signe de la santé, du bonheur et de la prospérité.



Le conseil de la municipalité de McMasterville
Martin Dulac, maire
Robert Pelletier, conseiller du District #1
Jean-Guy Lévesque, conseiller du District #2
Frédéric Lavoie, conseiller du District #3
Nadine Noizelier, conseillère du District #4
Normand Angers, conseiller du District #5
François Jean, conseiller du District #6

255, boulevard Constable, McMasterville J3G 6N9
450 467-3580 • www.mcmasterville.ca
hoteldeville@municipalitemcmasterville.qc.ca

En ce temps des Fêtes, les membres du conseil municipal et les employés de la Ville de Beloeil, s'unissent afin de vous souhaiter un très joyeux Noël et une bonne et heureuse année.

Que la nouvelle année vous inspire et vous permette de réaliser les projets qui vous animent et vous font rêver!
Profitez des joies de l'hiver pour bouger, en famille ou entre amis!



ACTIVITÉS GRATUITES

Patinoires extérieures

Patinage libre
(aréna André-Saint-Laurent)

Ski de fond
(Club de golf Beloeil)

Pente à glisser
(parc du Petit-Rapide)

Pour tous les détails :
loisirsulture.beloeil.ca



Beloeil
Forgée pour innover

Nos MEILLEURS vœux!

Recyclage 101 : petit guide du temps des Fêtes

Ruban, papier d'emballage, papier de soie... vous ne savez jamais ce que vous pouvez recycler après les Fêtes? Lisez ce qui suit!

CE QUI SE RECYCLE

Presque tout se récupère! Cela dit, ce n'est pas parce qu'une matière se recycle que vous pouvez nécessairement la mettre dans le bac. Renseignez-vous donc auprès de votre municipalité pour savoir ce que vous pouvez placer dans celui-ci et ce que vous devez plutôt déposer dans un centre de dépôt. De façon générale, les matières et les produits suivants sont recyclables :

- Le papier d'emballage ordinaire;
- Le carton;
- Le papier de soie;
- Les piles;
- Les contenants en verre (pots de salsa et bouteilles de vin, par exemple);
- Les appareils électroniques (télévision, ordinateur, imprimante, etc.);
- Les boîtes de conserve;
- Le plastique (à quelques exceptions près).

CE QUI NE SE RECYCLE PAS

Les articles suivants vont à la poubelle :

- Le papier métallisé;
- Les rubans et les choux;
- Les ustensiles en plastique;
- Les guirlandes et les boules de Noël;
- La vaisselle (les verres à vin, par exemple);
- Les bouchons de liège et le styromousse (on les récupère à certains endroits — renseignez-vous!).

Puisque ces matières ne se recyclent pas, pensez à les éviter dès le départ (optez pour du papier non métallisé et des ustensiles en métal, par exemple). De même, réutilisez au maximum ce qui peut l'être : conservez les choux et les rubans pour l'an prochain, faites du bricolage avec les bouchons de liège, etc. Enfin, songez à donner une deuxième vie aux jouets, aux vêtements et aux décorations de Noël au lieu de les jeter, et réduisez le gaspillage alimentaire en congelant et en partageant les restes.

Joyeuses Fêtes!

Fudge à la canne de Noël

INGRÉDIENTS

- 600 g de brisures de chocolat mi-sucré
- 1 boîte (300 ml) de lait condensé sucré, de type Eagle Brand
- 1 c. à thé d'extrait de vanille
- 1 grosse pincée de sel
- 1 tasse de cannes de Noël grossièrement hachées (ou d'autres bonbons durs)

PRÉPARATION

1. Tapisser 2 moules carrés de 20 x 20 cm (8 x 8 po) de papier parchemin, en le laissant dépasser sur les côtés opposés pour faciliter le démoulage.
2. Dans une casserole de taille moyenne, chauffer le chocolat et le lait condensé sucré à feu doux.
3. Retirer du feu lorsque le mélange est homogène. Ajouter l'extrait de vanille et le sel. Bien mélanger.
4. Verser le mélange en parts égales dans les 2 plats. Saupoudrer les cannes de Noël hachées sur les préparations.
5. Placer au frigo au moins 4 heures ou toute une nuit.
6. Retirer le fudge des plats et superposer les 2 mélanges. Tailler en morceaux et servir.



Des recettes de fudge, il en existe des milliers... Par contre, difficile d'en trouver une plus facile et plus spectaculaire que celle-ci!



En cette période des Fêtes, nous désirons vous remercier pour la confiance que vous nous avez témoignée tout au long de l'année !

C'est avec grand plaisir que nous continuerons à vous offrir qualité, service et courtoisie !

À tous, Joyeux Noël et Bonne Année !

**Fermé du 23 décembre 2017 au 1^{er} janvier 2018.
Merci de votre compréhension !**



À votre service depuis 1958

Garage Hubert Normand

624, boul. Laurier, Beloeil
450 467-9351



Le CLD de La Vallée-du-Richelieu souhaite un

merveilleux temps des fêtes

à tous les entrepreneurs, aux gens qui favorisent les attraits touristiques de la région ainsi qu'à l'ensemble de ses partenaires.

Notre équipe demeure la référence incontournable pour vous appuyer dans vos **projets d'affaires** afin que l'année 2018 soit débordante de **succès** !



CLD DE LA VALLÉE-DU-RICHELIEU

Centre local de développement

450 464-4188 • 1 877 464-4188
www.cldvr.qc.ca • info@cldvr.qc.ca



Joyeuses Fêtes

et meilleurs voeux pour la nouvelle année!

Matthew Dubé
Député de Beloeil-Chambly

Porte-parole en Infrastructure et collectivités
Porte-parole en Sécurité publique
Vice-président du comité de la Sécurité publique
Leader parlementaire adjoint

1991, boul. Périgny, bureau 105
Chambly, Qc J3L 4C3
1-877-741-7802



125062



« À vous tous, mes meilleurs vœux de bonheur, de santé et de prospérité. Un merveilleux temps des Fêtes et une excellente année 2018. »

Simon

SIMON JOLIN-BARRETTE
Député de Borduas



535, boul. Sir-Wilfrid-Laurier, bur. 304, Beloeil, 450 464-5505, simonjolinbarrette.ca



Les marchés **Pepin**

Le bonheur commence ici! Depuis 1944

Ensemble pour un meilleur Temps des Fêtes

La 17^e édition de la vente des sapins de Noël a permis d'amasser un grand total de 10 800 \$. Ces sommes serviront à la fabrication des paniers de Noël et l'aide alimentaire des Chevaliers de Colomb et du Centre d'action bénévole de la Vallée-du-Richelieu.



Merci

- À ceux et celles qui ont acheté des sapins.
- Aux bénévoles qui ont participé à la vente et à la livraison des sapins.

Noël, c'est le bonheur, les surprises, les gourmandises et c'est surtout le moment de penser aux personnes qui nous sont chères. Joyeux Temps des Fêtes Bonne année 2018 La direction et le personnel des marchés Pepin



20, boul. Laurier, McMasterville
450.464.3404

345, boul. Sir-Wilfrid-Laurier, Mont-Saint-Hilaire
450.464.2581

825, boul. Yvon-L'Heureux, Beloeil
450.464.4219

Nos MEILLEURS vœux!



RECETTES ÉPROUVÉES

POUR D'EXQUISES FESTIVITÉS



Pain aux canneberges



Pain aux canneberges ou gâteau aux canneberges?
Entre nous, l'appellation exacte de cette recette n'a aucune importance, puisqu'elle est facile à préparer et que son goût est absolument délicieux!

INGRÉDIENTS

- 2 tasses de farine
- 1 c. à thé de bicarbonate de soude
- 1 c. à thé de poudre à pâte
- 1 tasse de sucre blanc
- 1 c. à thé de sel
- 1/3 tasse de beurre (température de la pièce)
- 1 œuf légèrement battu
- 1 c. à soupe de zeste d'orange
- 3/4 tasse de jus d'orange
- 2 tasses de canneberges grossièrement hachées (fraîches ou congelées)

PRÉPARATION

1. Préchauffer le four à 350 °F (175 °C).
2. Graisser un moule à pain régulier, soit d'environ 23 x 13 x 7,5 cm (9 x 5 x 3 po).
3. Dans un grand bol, bien mélanger la farine, le bicarbonate de soude, la poudre à pâte, le sucre et le sel.
4. Ajouter le beurre et mélanger un peu. Ajouter l'œuf, le zeste d'orange, le jus et les canneberges. Mélanger jusqu'à homogénéité, mais sans battre.
5. Verser le mélange dans le moule et cuire au four de 65 à 70 minutes. Vérifier la cuisson avec un cure-dent. Démouler pendant que le pain est encore chaud.

ON VOUS SOUHAITE DE JOYEUSES FÊTES !



- **Johanne Marceau, directrice générale**
- **Félix Pruneault-Banford, représentant**
- **Janick Bernard, coordonnatrice aux ventes**
- **Karine Guillet, journaliste**
- **Gilbert Desrosiers, représentant**
- **Denis Bélanger, journaliste**
- **Vincent Guilbault, directeur de l'information**
- **Sonia Dupré, représentante**

TOUTE L'ÉQUIPE
DU JOURNAL

L'Œil RÉGIONAL



NOS MARCHANDS

VOUS SOUHAITENT
DE *Joyeuses Fêtes!*

125242



Conseil 2905

Le conseil d'administration souhaite à ses membres et à toute la population de joyeuses célébrations et une année remplie d'amour!

250, rue Hubert, Beloeil 450-464-2905

Aucune occasion n'est plus propice pour vous souhaiter nos meilleurs voeux en cette saison des Fêtes!



Richer, Rivet & associés
notaires

125261

WWW.NOTAIRERICHER.COM • 450 536-0812

RICHELIEU 1040 1^{re} Rue | MONT-SAINT-HILAIRE 385, boul. Sir-Wilfrid-Laurier

125261



affiliés du Québec Inc.



Bobby Gilbert



Que cette période des Fêtes soit merveilleuse pour tous et qu'elle apporte le bonheur dans chacun de vos foyers!

ESTIMATION GRATUITE
876, rue Curie, Beloeil 450 467.4169

À votre service depuis 1986



GARAGE CLAUDE DALLAIRE & FILS INC.

Nous souhaitons un très heureux Temps des Fêtes à tous les résidents du territoire.



2628, Bernard-Pilon, Saint-Mathieu-de-Beloeil
450-467-1017

125907

126091



Nos meilleurs voeux de santé et de prospérité à tous nos clients pour l'année 2018!



Savoy Deli

Réserver dès maintenant

Pour vos déjeuners, dîners ou soupers du temps des Fêtes

RÉSERVATION : 450 446-4559
365, boulevard Sir-Wilfrid-Laurier, Mont Saint-Hilaire

126098

RESTAURANT



Joyeux temps des fêtes!

- Déjeuner à compter de 5 h 30 du lundi au vendredi et à compter de 6 h les fins de semaine
- Spéciaux du midi
- Table d'hôte du soir

Nous sommes fermés le 25 janvier et 1^{er} janvier seulement.

LIVRAISON ET RÉSERVATION
450 467-1114 • 450 467-0457

874, Sir-Wilfrid-Laurier, Mont-Saint-Hilaire

126093



voyages action

Suivez-nous sur 

POUR 2018, NOUS VOUS SOUHAITONS SANTÉ, BONHEUR ET DES VOYAGES DE RÊVE...

www.actionvoyages.com
450 464-0363 | voyages@actionvoyages.com

126095



Construction BRAULT

Fiers de participer au développement de la région, nous voulons vous partager nos meilleurs voeux de

Joyeuses Fêtes!

435, boul. Sir-Wilfrid-Laurier Mont-Saint-Hilaire
450 446-7988
www.constructionbrault.com



Soirée du jour de l'an

Bonne Année 2018

31 Décembre 2017
À la salle des Chevaliers de Colomb
250, Rue Hubert, Beloeil
Repas des fêtes servi à 18 h 30
Prix du billet : 45\$

SOIRÉE DANSANTE AVEC ANIMATION / VERRE DE MOUSSEUX À MINUIT

Responsable: Claude Lebrun 514 821-5526 • Salle des Chevaliers de Colomb 450 464-2905





Sélection Belœil

·SIGNATURE·

Toute l'équipe
vous souhaite de
Joyeuses Fêtes
en famille!



famille • joie • bonheur • amour • paix

NOUVEAU!
Complexe
pour retraités



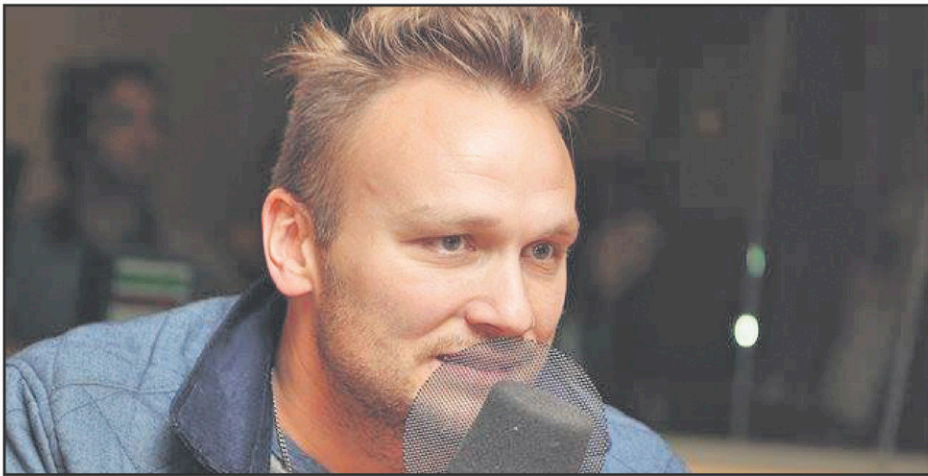
INSCRIVEZ-VOUS DÈS MAINTENANT!

SOYEZ LES PREMIERS INFORMÉS DE L'OUVERTURE DE NOTRE BUREAU DE VENTE ET LOCATION EN 2018.

selectionbeloeil.ca • 1 844 RETRAITE

Jean-François Lozeau au Cercle littéraire

Le mercredi 20 décembre, 19h15, le Cercle littéraire Françoise-Loranger recevra, à la bibliothèque Armand-Cardinal de Mont-Saint-Hilaire, Jean-Sébastien Lozeau, réalisateur associé aux émissions Star Académie et Le banquier de TVA entre autres. Jean-Sébastien Lozeau a publié en septembre 2013 un premier livre, intitulé Réveille-moi! – Une enfance chez les Témoins de Jéhovah. Il y raconte comment, dans sa jeunesse, il a dû renoncer au sport, troquer son bâton de hockey pour une bible et son chandail du Canadien pour une cravate, cela pour faire du porte-à-porte pour les Témoins de Jéhovah, en plus de devoir se présenter fréquemment à la Salle du Royaume du mouvement religieux. Pour ses cinq ans, ses parents lui ont donné son dernier cadeau, les Témoins de Jéhovah n'adhérant pas aux fêtes païennes. Réveille-moi! Est le récit d'une enfance volée, cri du cœur d'un enfant devenu homme qui, après avoir rompu avec les Témoins, cherche à remonter le fil de sa vie pour retrouver sa véritable identité. ■



CARTES PROFESSIONNELLES

ALARME

ACS
ALARME • CAMÉRA • SURVEILLANCE

- Système d'alarme - Surveillance 24h/24
- Caméra de surveillance • Intercom audio-vidéo couleur
- Sonorisation multi-pièces • Cinéma maison
- Solutions sans fil • Câblage structuré.
- Caméra IP • Contrôle d'Accès
- Vente-installation-service • Aspirateur central

DUO/ac
ASPIRATEURS CENTRAUX

949-B Bernard Pilon, Beloeil, Qc, J3G 1V7
Téléphone - 450.446.6868 Fax - 450.446.2868
Courriel - info@acstechnologie.com
www.acstechnologie.ca

ARTISTE COIFFEUR

Salon Perfection Pour elle et lui

Monique Préfontaine
propriétaire depuis 30 ans.
Artiste coiffeur styliste
toujours à l'affût des
dernières tendances.

Coloration 30\$+ Coupe homme 17\$
Mèches 85\$+ Coupe + mise en plis 35\$+ Coupe femme 19\$ Coupe enfant 12\$

Taxes incluses
955, Gilles-Drolet, McMasterville
450 536 0734

AUTOMOBILES

JMD INSTALLATION
Concessionnaire - Particulier

JEAN-MICHEL DUBOIS
Cell.: 514-617-1379
jmdinst@videotron.ca

Démarrateur à distance • Alarme
Accessoires • Vitres d'auto • radios
Intégration navigation et caméra

COMPTABLES

Estelle LEMIEUX, CPA, CA

Pour un service rapide,
courtois et professionnel

Contactez-nous au
450 464-9970
1000, Richelieu • Beloeil

COUTURE

Line Robichaud
Couturière
Service professionnel de couture

- Retouches
- Ajustement
- Modifications

Cueillette & livraison disponible
96, Boul. Laurier, Beloeil
www.couturiereinerobichaud.com
514-979-4101

DENTUROLOGISTES

BROCHU Dentier Partiel Implants Prothèse Réparation

Service à domicile | Consultation gratuite
Financement disponible | Urgence acceptée

À votre service depuis 25 ans

NOUS AVONS DES SOLUTIONS POUR VOUS!

David Brochu, DD
Geneviève Samson-Martin, D.D.
Denturologistes

101, rue Saint-Jean Baptiste, Beloeil 450 467.4237

DENTUROLOGISTE

Richard Perreault, d.d.

ESTHÉTIQUE, CONFORT ET PRÉCISION
PROTHÈSES DENTAIRES PERSONNALISÉES
PROTHÈSES SUR IMPLANTS

RÉPARATION 1 HEURE
CONSULTATION GRATUITE

BPS

1033, Faessler, Beloeil, J3G 5W2
(Près de l'intersection boul. Yvon L'Heureux)
450 464-4670

DENTUROLOGISTE

Lynda Landry d.d.

Pour des prothèses dentaires de qualité.
Quand la santé et l'esthétique sont essentielles.
Estimation gratuite.
Visite à domicile (sous certaines conditions)

565, boul. Laurier, Mont-Saint-Hilaire
514.974.9292

DENTUROLOGISTE

LC DENTUROLOGIE
LUC CLOUTIER ...bien plus qu'un sourire!

URGENCE SUR APPEL
RÉPARATION 30 MINUTES

- Prothèse complète
- Prothèse partielle
- Appareil anti-ronflement

service en résidence pour personnes âgées (sous certaines conditions)

18, montée Robert, Saint-Basile-le-Grand
450 461-2516
luccloutierdenturologiste.ca

ÉLECTROLYSE

Christine Morin
Électrolyste depuis 2005

Spécialiste en électrolyse

Tél.: 450 464-1954

Près de la Gare
Mont-Saint-Hilaire

ENTREPRENEUR GÉNÉRAL

RBO: 5720-5411-01

Construction Dralla inc.

Menuiserie intérieure et extérieure

- Revêtement extérieur / Réparation de toiture
- Aluminium et soffite
- Balcon / Patio
- Peinture
- Portes et fenêtres
- Salle de bain et cuisine
- Pose de plancher bois franc et céramique

Marc-Olivier Allard • 514 219-4442
constructiondralla@gmail.com

EXCAVATION

TRANSPORT • EXCAVATION • DÉMOLITION • PLAQUE VIBRANTE
• MARTEAU HYDRAULIQUE • INSTALLATION SYSTÈME SEPTIQUE
• FONDATION • RÉPARATION D'ENTRÉE D'EAU ET D'ÉGOUT
• CREUSAGE POUR AGRANDISSEMENT • DALLES FLOTTANTES
• RACCORDEMENTS D'ÉGOUTS

B. BRODEUR INC.

Michel Brodeur, propriétaire R.B.Q.: 1507-3539-27
Tél.: 450 467-8180 | Cell.: 514 863-0743

FONDATION

La Solution en béton pour votre fondation!

FONDAFIX

RBO: 8281-2066-58

Solution Fondation:

- Fissures de béton
- Remplacement et nettoyage de drain français

Pierre Desbiens
Pour vous servir!
514-820-5589 www.fondafix.com

PHARMACIE

André Jetté et Pascal Aoun
PHARMACIENS

SERVICES

- ✓ Prélèvements sanguins tous les mercredis et jeudis matin dès 7h30 (25 \$)
- ✓ Campagne de vaccination saisonnière (5 \$)
- ✓ Vaccination
- ✓ Révision du profil pharmacologique
- ✓ Suivi diabétique
- ✓ Anticoagulothérapie

Membre affilié à **Proxim**

86 Boul Laurier, Beloeil • 450 467-3335

SOINS DE PIEDS

CLINIQUE SOINS DE PIEDS BELOEIL
JACQUES LESSARD
INFIRMIER

Membre de OIQ • Soins professionnels

SOINS :

- Cors - Callosités - Durillons
- Verrues plantaires - Ongle incarnés et épais
- Coupe d'ongles - Réflexologie

Service à domicile s'il y a lieu
Sur rendez-vous:
450.464.2114
1109, des Pins, Beloeil

CARTE PROFESSIONNELLE

REPRODUISEZ VOTRE CARTE PROFESSIONNELLE

L'Oeil RÉGIONAL
Le Journal de la Vallée du Richelieu

INFO : 450 467-1821

1065\$
+ TAXES
1224\$

20 MOTS
par annonce

Le mot additionnel
35¢ + taxes

LES PETITES ANNONCES
SONT PAYABLES À L'AVANCE



Sauf exception rubrique 700 encans PRIX SUR DEMANDE

AVIS AUX ANNONCEURS

L'Œil Régional ne se tient pas financièrement responsable des erreurs typographiques pouvant survenir dans les textes publicitaires, mais il s'engage à reproduire la partie du texte où se trouve l'erreur. Le journal se réserve le droit de refuser toute publicité ne convenant pas à sa politique. Nos annonceurs sont priés de prendre note que toutes les annonces doivent être publiées en conformité avec la Loi sur la protection du consommateur, article 242, qui stipule: "Aucun commerçant ne peut, dans un message publicitaire, omettre son identité et sa qualité de commerçant." Les annonceurs sont priés de vérifier la première parution de leurs annonces. Notre journal se rend responsable d'une seule insertion erronée. Toute correction à apporter ou tout retrait d'une petite annonce doit parvenir au bureau du journal avant 13 h, le lundi. Après ce moment, l'annonce sera facturée comme entendu.

393, boul. Sir-Wilfrid-Laurier, Beloeil, J3G 4H6

oeilregional.com

L'HEURE DE TOMBÉE POUR LES PETITES ANNONCES EST LE LUNDI 13 H.
Après cette heure, elles sont automatiquement reportées à la parution suivante.

INDEX DES RUBRIQUES

IMMOBILIER À LOUER

- 100 À partager
- 105 Bureaux - locaux
- 110 Chalets
- 115 Chambres
- 120 Condominiums
- 125 Garages - entrepôts
- 130 Lofts
- 135 Logements 1-1/2 - 2-1/2
- 140 Logements 3-1/2
- 145 Logements 4-1/2
- 150 Logements 5 -1/2 et plus
- 155 Maisons unifamiliales À LOUER
- 160 Maisons de campagne

IMMOBILIER À VENDRE

- 200 À revenus
- 205 Chalets
- 210 Commerces - Édifices commerciaux
- 215 Condominiums - lofts
- 220 Fermes - Terres
- 225 Maisons de campagne
- 230 Maisons unifamiliales À VENDRE
- 235 Terrains

À VENDRE

- 300 Ameublements - Électroménagers
- 305 Animaux
- 310 Antiquités
- 315 Articles de sports
- 320 Bois de chauffage
- 325 Machinerie et pièces agricoles
- 330 Matériaux de construction
- 335 Musique
- 340 Outillage
- 345 Ventes de garage
- 350 Divers

SERVICES

- 400 Amitiés - Rencontres
- 405 Astrologie
- 410 Construction - Rénovation
- 415 Cours - Formation
- 420 Entretien ménage
- 425 Événements - Voyages
- 430 Garderies
- 435 Occasions d'affaires
- 440 Offres d'emploi
- 445 Perdu - Trouvé
- 450 Santé
- 455 Services comptables - Impôts
- 460 Services divers
- 470 Recherche divers

VÉHICULES

- 500 Automobiles
- 505 Bateaux - Motomarines
- 510 Camions - Camionnettes - Vus
- 515 Motoneiges-Motocyclettes-VTT
- 520 Véhicules - Garages
- 525 Véhicules récréatifs

PRIÈRES - REMERCIEMENTS

- 600 Prières - Remerciements

ENCANS

- 700 Encan

BELOEIL : Plain-pied, 3 chambres au total, occupation flexible.
Etienne Gérin-Lajoie courtier, Re/Max Plus
agence immobilière, 450-658-8211

Reprise de finance à liquider
Obtenez dès maintenant la liste des reprises de la région sur www.vitereprise.com

105 BUREAUX / LOCAUX

BELOEIL: 676 à 5,735 pi.ca. de bureaux et locaux commerciaux sur boul. Laurier. 450-467-4456. www.gestionagodin.com

BUREAUX à sous-louer, Laval, 2550, Daniel-Johnson, jonction: 440-15, 1700pi.ca, ensoleillé/cuisinière, 3bureaux fermés. Peut accueillir 6 postes travail. Salle/entrepotage. 4,600\$/mois. 514-861-2088, poste 23.

LOCAL à louer, rue Principale à Saint-Jean-Baptiste JOL2B0. 900pi.ca., plancher radiant/chauffant. 775\$/mois. 450-464-1837.

PROMOTION! Sainte-Madeleine, directement sur boul. Laurier (route/116). Local commercial neuf 1,000pi.ca, hauteur libre: 22pi., porte 14pi., chauffage: gaz/naturel. 514-808-1614. groupelacombe.com

SAINTE-JULIE: local 684 pi.ca.; 766 pi.ca.; 829 pi.ca. à louer ensemble ou séparément. Rénovés 2015. Bail minimum 2 ans. Incluant: chauffage, électricité, climatisation, système d'alarme, entretien ménager. Espace de stationnement réservé. Tarif selon les modalités et la superficie. 450-649-1516 poste 0.

115 CHAMBRES

CHAMBRES de motel à Mont-Saint-Hilaire, Rive-Sud sur autoroute 20. Cuisine, sdb complète, 120\$/sem., 514-436-9400.

120 CONDOMINIUMS

5-1-2. Mont St-Hilaire, bord de l'eau. Condo neuf, avec garage privé. Foyer, 2 balcons, 2 stationnements. Libre. 1525\$/mois. Information: 514-773-4040

125 GARAGES / ENTREPÔTS

ENTREPOSAGE B.C.G.M. Saint-Jean-Baptiste. Entrepotage général, sécuritaire, grandes surfaces, mini-locaux et véhicules. 450-464-2246.

MINI-ENTREPÔT, Saint-Charles-sur-le-Richelieu, à partir 30\$/mois, 1 mois gratuit. 450-584-1281, 514-347-1332.

135 LOGEMENTS 1/2 - 2 1/2

GRAND 2-1/2, Saint-Jean-Baptiste, chauffé, éclairé, cuisinière, réfrigérateur, près de tous les services, 490\$/mois, libre immédiatement, 514-465-6251.

SAINTE-HYACINTHE, près autoroute 20, près Galeries. 2-1/2 avec chambre fermée, buanderie, verticaux, cuisinière, réfrigérateur, chauffé/éclairé, 5 0 0 \$ - 5 2 5 \$ / m o i s . 4 5 0 - 7 7 1 - 4 2 5 2 , 450-278-8600.

140 LOGEMENTS 3 1/2

3-1/2, à l'étage, avec balcon. Libre. Place du Manoir, Mont-St-Hilaire, près des services, aire ouverte, immeuble idéal pour pré-retraité, encaissement, réfrig., rennes exigées, non-fumeur, sans animaux ni reptiles. LAISSEZ MESSAGE: 450-536-0661

3-1/2, Mont Saint-Hilaire, près parc, piste cyclable. Meublé, chauffé, laveuse, sècheuse, cuisinière, réfrigérateur, Internet, câble HD. Stationnement et entrée déneigés. Plancher bois flottant. Idéal pour une personne tranquille, non-fumeur(euse). Libre. Pas d'animaux. 750\$/mois 514-998-0971

À Sainte-Madeleine, grand 3-1/2, près des services, secteur tranquille, libre immédiatement, 600\$/mois; 514-809-1148.

140 LOGEMENTS 3 1/2

BELOEIL, 3-1/2, au 734 de Levis, stationnement déneigé, rangement intérieur, service laveuse-sècheuse, non-fumeur, pas d'animaux, enquête de crédit. 540\$/mois, janvier; 450-467-1445.

SAINTE-HYACINTHE, près autoroute 20, 3-1/2 près Galeries; chauffés/éclairés, cuisinière/réfrigérateur, buanderie, verticaux; 575\$/mois, immédiatement. 450-771-4252, 450-278-8600, 450-779-8493.

145 LOGEMENTS 4 1/2

BEAU 4-1/2 dans maison très tranquille, type duplex. Situé 963 Gilles-Drolet, McMasterville. Très propre et frais peint. Rez-de-chaussée, grande cour arrière privée, a/c, emplacement lave-vaisselle. Cabanon, patio, 2 stationnements. Déneigement et pelouse inclus. 985\$/mois. Aucun animal. Non-fumeur. Libre maintenant. 514-705-8632

BELOEIL: 4-1/2, 207, de Rouville, 2e étage, bien insonorisé, balcon façade, planchers béton, construction 2003. Secteur tranquille, stationnement, libre 1er février, 790\$/mois. 514-808-1614. groupelacombe.com

BELOEIL: 4-1/2, grand, près Mail Montenach, ensoleillé, porte-patio, balcon, immeuble paisible, près services, autobus, autoroute. 5 1 4 - 9 1 9 - 1 4 5 4 , 450-447-9280.

BELOEIL, 4-1/2, inst. lav./séch., 1er étage, entrée privée, cabanon, libre maintenant. 595\$/mois. 514-910-3723.

BELOEIL; 4-1/2 rénové, rue Lechasseur, face Mail Montenach, près services: centre médical, transport et autoroute. Frais peint, libre maintenant. 2e étage (dernier). Richard Gagnon, courtier agréé. 514-942-4971

BELOEIL: beau grand 4-1/2 ensoleillé, cuisine rénovée, 2 balcons, a/c, stationnement, rangement, près services, libre immédiatement. 725\$/mois. 514-974-0525.

MC Masterville, haut duplex, beau 4-1/2, rénové, près train de banlieu, secteur tranquille, climatisé, non-chauffé/non-éclairé, non-fumeur, pas d'animaux. 1 stationnement 750\$/mois Libre 1er janvier 2018 450-464-4718

145 LOGEMENTS 4 1/2

BELOEIL. Rue Brunelle, près de tous services. Dans petit immeuble, très tranquille, occupé par des gens retraités ou semi-retraités autonomes. Propriétaire occupant. 725\$/mois. Enquête de crédit. Aucun appel entre 13h et 15h. 450-446-4203.

BELOEIL, rue Richelieu, 4-1/2, refait à neuf, a/c, lave-vaisselle inclus, espace rangement intérieur, endroit tranquille, stationnement, libre, 950\$/mois, Luc 514-926-5913.

GRANDS 4-1/2 au 145-149 Richelieu, McMasterville. Près gare. Libres, 875\$/mois. Pas d'animaux, enquête de crédit. 450-446-4285 ou 514-444-3308.

MCMASTERVILLE: 4-1/2, 2e étage. 128, Mongeau, 830\$/mois. Enquête de crédit, 5 minutes de la gare. 450-446-4521, 514-777-7650, 450-230-3892.

MC-MASTERVILLE, à 5 min. de la gare. 4-1/2, 2e étage, a/c, échangeur d'air, stationnement, beaucoup de rangement, près services, libre janvier. Aucun chien, 865\$/mois. 514-808-0454.

SAINTE-DENIS-SUR-RICHELIEU, 1er et 2e étage, 4-1/2. À partir de 545\$. Libres. Aucun chien. Entrée laveuse/sècheuse. Remise intérieure. Stationnement. 450-888-1198.

SAINTE-MADELEINE. Petits et grands 4-1/2, 1er, 2e étage, semi-meublé si désiré, planchers flottants, tranquille, déneigés, remise extérieure, non-fumeur, chien interdit. 4 5 0 - 4 6 4 - 7 7 3 3 , 450-773-0107.

SAINTE-HYACINTHE, près autoroute 20, 4-1/2 près Galeries; chauffés/éclairés; réfrigérateur/cuisinière, buanderie, verticaux; libres maintenant. 695\$/mois. 450-779-8493, 450-771-4252.

150 LOGEMENTS 5 1/2 ET PLUS

5-1/2. Beloeil, face polyvalente. 2 stationnements, thermopompe murale, cour cabanon. Pas d'animaux. Non-fumeur. Enquête de crédit. Libre maintenant. 805\$/mois. 1 mois gratuit. 514-918-5622

150 LOGEMENTS 5 1/2 ET PLUS

VIEUX-BELOEIL. Grand 5-1/2, demi sous-sol. Stationnement. Grand terrain. Près de tout. Tranquille. Non-fumeur. Libre maintenant. Pas de chien. 785\$/mois. 514-808-0454

155 MAISONS UNIFAMILIALES À LOUER

MAISON à louer ou à vendre MLS 16136523, libre, Mont-Saint-Hilaire, 850\$/mois. 514-809-8641.

200 À REVENUS

BELOEIL, impeccable sixplex, 6x4-1/2, construction 1987, revenus annuels 51,480\$, électrique locataires. Tous loués, aucun tapis, bon secteur. Prix: 725,000\$. 514-949-0565.

300 AMEUBLEMENTS / ÉLECTROMÉNAGERS

ÉLECTROS Sylvain inc. Vente, service et réparation à domicile. Grand choix de réfrigérateurs, cuisinières, laveuses, sècheuses et laves-vaisselle d'occasion disponibles en magasin, avec garantie. Heures d'ouverture du magasin: lundi et jeudi: 14h à 19h. Mardi et mercredi: 14h à 18h. Vendredi: 14h à 17h30. Samedi et dimanche: fermé. Ramassons appareils ménagers. 450-795-3299.

320 BOIS DE CHAUFFAGE

BOIS de chauffage. Érable, chêne, hêtre. Sec. 100\$/corde. Livraison possible, 10 km et moins. 5 1 4 - 3 8 6 - 4 0 9 6 ou 450-658-3511

BOIS de pommier ou bois de montagne mélangés, 85\$/corde. À Saint-Jean-Baptiste. Peut être chargé dans votre remorque avec un chariot élévateur. Demandez Nancy au 450-467-4744. Pas de livraison.

340 OUTILLAGE

SCIERIES mobiles à partir 4,397\$. Coupez bois toutes dimensions avec votre scierie à ruban portative. Info/DVD gratuits. www.ScieriesNorwood.ca/400QN 1-800-408-9995 poste:400QN.

400 AMITIÉ / RENCONTRES

CONTACTS et rencontres. Service#1 au Québec! Conversations, rencontres inattendues. Goûtez la différence. Appelez: 1-877-661-2626 ou cell.: #6910(des frais peuvent s'appliquer).

HOMME retraité français avec voilier rencontré au IGA St-Basile le 20 septembre. Contactez moi au: 514-600-8098

405 ASTROLOGIE

ANA Médium pure, 40ans d'expérience. Ne pose aucune question. Réponses précises et datées, confidentielles. 514-671-0179 (avec ou sans Visa/MasterCard).

405 ASTROLOGIE

TAROT - Numérologie - Radiesthésie. Prévisions mensuelles et annuelles détaillées. Santé, amour, argent, travail, rencontres, achats, ventes, etc... 35 années d'expérience. Huguette M. Boisvert 450-467-5773.

410 CONSTRUCTION / RÉNOVATION

2 PLÂTRIERS-PEINTRES (retraités) compagnons C.C.Q., disponibles à travailler pour entrepreneur ou contracteur en rénovation. Michel: 514-233-6951, 450-653-6072.

ATTENTION Rénovations F. Charbonneau. Finition sous-sol, plafonds suspendus, planchers flottants, patios, "deck", peinture. Travail professionnel. Prix imbattables. Estimation gratuite. Licence R.B.Q.8263-8222-25 François: 450-446-1466, 514-236-9308.

PEINTRE d'expérience, rapide, propre, minutieux. Réparation joints. Références. RBQ: 3134-8782-18. Jean-Marc Larose: 450-536-0748, 514-297-7164.

PEINTRE résidentiel d'expérience. Travail minutieux et de qualité assurée. RBQ: 8349-5127-49. Contactez Michel Martel au: 514-983-4067.

SABLAGE de planchers, pose, réparation, teinture, sablage d'escaliers. Finition sans odeur Estimation gratuite. 450-653-3109 planchersduclous.com R.B.Q: 5735-6396-01

440 OFFRES D'EMPLOIS

ACADÉMIE préscolaire Les Capucines recherche une éducatrice à temps plein. Créative, dynamique, passionnée de la Petite Enfance. RCR et carte de premiers soins valide. 450-536-1996 ou 514-850-7536.

POSTES de PAB de soir, 7 quinzaine, avec PDSB et RCR requis pour personnes âgées semi-autonomes, 23 résidents à B o u c h e r v i l l e ; 450-906-3935, téléc.:450-906-3934 ou katy.pavillonboucherville@videotron.ca

PRÉPOSE(E) demandé(e) jours, soirs, fins de semaine. Avec carte de compétences RCR et PDSB à jour. McMasterville. Sylvie: Jour: 514-882-6113.

PRÉPOSES aux bénéficiaires/ainés, formation payée. Plusieurs postes disponibles. 450-449-9541.

TÉLÉPHONISTES demandées à Med Pizza, Beloeil. De jour. Se présenter avec votre C.V. au 306 Boul. Yvon-L'Heureux.

450 SANTÉ

À domicile, soins des pieds, service professionnel (retraités et diabétiques), Marie-Claire, infirmière auxiliaire, 450-446-4167.

480 SERVICES DIVERS

AU Mont-Saint-Hilaire la massothérapie est une source de détente et de chaleur. 514-929-0969.

LAVAGE de vitres, murs, plafonds, tapis et gouttières. Service professionnel. Service d'entretien Luc Lambert: 514-771-0429. www.lucclambert.com lucclambert@gmail.com

AJOUTEZ DE LA VISIBILITÉ À VOTRE PETITE ANNONCE

Une photo vaut mille mots
POUR SEULEMENT **575\$**
De plus taxes incluses

Mettez-y de la couleur
POUR SEULEMENT **365\$**
De plus taxes incluses



Disponible dans

Le Courrier
de Saint-Hyacinthe

CLAIRO
SAINT-HYACINTHE ET RÉGION

L'Œil
RÉGIONAL

450 771-0677

460 SERVICES DIVERS

514-266-1044 Ramassons de la cave au grenier. Meubles, bibelots, etc. (SVP en bon état) gratuitement, (sauf divan \$) Marc. Aussi service de taxi meubles, livraison. Exemple 2 à 3 meubles. Alain.

À Domicile. Réparation: ordinateur, TV, DVD, vidéo téléphones, radio/son..., caméra. Vente d'ordinateurs Estimation gratuite. Travail garanti. Expérience imbattable. Prix compétitifs. 450-467-5259.

500 AUTOMOBILES

ACHAT Autos, Camions. 300\$/-/. Route. Ferraille. Crédit d'immatriculation. **VENTE** Pièces usagées. N.J. Autos: 450-649-2955

ACHAT Autos Camions, pour pièces ou route Paye 40\$ à 3000\$ COMPTANT. Mario: 514-497-4913.

NOUVELLES RÉGIONALES

Visite de l'évêque



Le nouvel évêque du diocèse de Saint-Hyacinthe, Mgr Christian Rodembourg, était de passage à la maison Victor-Gadbois jeudi dernier pour une traditionnelle visite au cours de laquelle il a fait part de ses vœux de Noël. Mgr Rodembourg a remplacé Mgr François Lapierre en septembre dernier, qui a pris sa retraite après près de vingt ans de service dans le diocèse. Photo: Robert Gosselin

AVEZ-VOUS BESOIN D'AIDE?

DEPUIS 30 ANS NOUS AIDONS LES GENS À TROUVER UNE SOLUTION À LEURS PROBLÈMES FINANCIERS.

Consultation sans frais, aucun intermédiaire
1 seul paiement sans intérêt

1-877-994-2433

JeanFortin.com

Jean Fortin et Associés, Syndics autorisés en insolvabilité

460 SERVICES DIVERS

COLORI Signature. Correction de joints, peinture, murs 3D. Je me déplace pour une pièce. Mon expérience: un atout pour vous. Bureau: 450-768-4959. Cell.: 450-888-3959. RBQ: 5732-3560-01.

COUTURIÈRE Diplômée, 25 ans d'expérience, offre services pour confections et altérations de tous genres. Myriam: 450-467-2107.

ÉBÉNISTERIE, restauration et/ou fabrication d'armoires de cuisine et de s.d.b., fabrication de moulures. Meubles sur mesure. Mario: 514-585-9713.

FAITES peindre par peintres d'expérience. Acceptons carte de crédit et autres. Estimation gratuite. Stéphane: 438-503-6834. Yves: 514-237-2079

PRÊT 500\$ à 1000\$. Ouvert 7 jours; Obtenez argent instantanément avec Sekur. Mauvais crédit accepté. Dépôt d'argent 7/7. Crédit Yamaska: 1-877-661-4721, www.credityamaska.com

PRÊTEUR hypothécaire privé, 1er/2e niveau. Financement rapide, toutes régions. Service professionnel, taux compétitifs et conditions de financement flexibles. Financement Brisson: 1-866-566-7081.

SAAQ. Victime d'accident automobile? Vous avez des blessures? Contactez-nous. Consultation gratuite! M. Dion, Avocats: 514-282-2022 www.sosaaq.com

SOUDEUR-MONTEUR, monteur-acier-aluminium. Petits ou gros projets. 450-584-3143.

TROP de dettes? Laissez-nous vous aider. Un versement par mois. 7/7, 8h à 20h. MNP Ltée, Syndic autorisés en insolvabilité. 514-839-8004.

500 AUTOMOBILES

300\$ +/- ACHAT auto/camion. Bon ou mauvais état. Payons meilleur prix. Remorquage gratuit. 514-943-0989, 450-447-8536.

520 VÉHICULES GARAGE

ACHETEZ votre véhicule. Aucune enquête de crédit. Permis valide. Livraison possible même jour. Recherche de véhicules, importation U.S.: Transco 450-446-2800.

ATTENTION! Besoin d'un véhicule. Problème crédit? Aucun cas refusé. Financement. Modèles 2004-2013. Robert Cloutier Autos: 450-446-5250, 514-830-0098, 1-888-446-5250; www.robertcloutierautos.com

À voir: autos, camions, 4x4 (2010 à 2017). Financement maison, aucun cas refusé/aucun endosseur (léger dépôt); 1-866-566-7081 www.financementbrisson.com

600 PRIÈRES REMERCIEMENTS**REMERCIEMENTS AU SACRÉ-COEUR POUR FAVEUR OBTENUE**

Que le Sacré-Coeur de Jésus soit loué, adoré et glorifié à travers le monde pour les siècles des siècles. Amen.

Dites cette prière 6 fois par jour pendant 9 jours et vos prières seront exaucées, même si cela semble impossible. N'oubliez pas de remercier le Sacré-cœur avec promesse de publication quand la faveur sera obtenue. M.L.

MAINTENANT 5 PUBLICATIONS

TERRITOIRES DESSERVIS

**La Pensée MRC D'Acton
Le Courrier et Le Clairon MRC des Maskoutains
L'Oeil Régional MRC Vallée-du-Richelieu
Les 2 Rives MRC de Pierre-De Saurel**

PLUS DE 250 000 LECTEURS PAR SEMAINE

DOUBLEZ VOS CHANCES

Ginette D'Amour et Linda Douville
Publicitaires Carrières et Professions
450 773-6028
emploi@courrierclairon.qc.ca

Le Courrier
de Saint-Hyacinthe

LE CLAIRON
SAINT-HYACINTHE ET RÉGION

La Pensée
fondé en 1951

L'Oeil RÉGIONAL

Les **2 Rives**



horoscope

Alexandre Aubry
alexandre.aubry@norja.net
www.norja.net
514 640-8648

**Bélier**

Du 21 mars au 20 avril

Vous vous retrouverez seul à devoir tout organiser pour les Fêtes. Vous constaterez aussi qu'il vous reste encore de nombreux projets à terminer et que le temps pour y arriver se fait de plus en plus rare.

**Taureau**

Du 21 avril au 20 mai

Tandis que vous recevrez de nombreuses invitations pour participer aux différentes festivités des prochaines semaines, vous pourriez plutôt envisager de fuir les rigueurs de l'hiver pour aller dans un pays chaud.

**Gémeaux**

Du 21 mai au 21 juin

Vous serez passablement sensible et il n'en faudra pas beaucoup pour que vous versiez une larme. Certains changements s'imposent pour retrouver la joie de vivre. Les festivités vous aideront aussi à sourire de nouveau.

**Cancer**

Du 22 juin au 22 juillet

Ce n'est pas toujours facile de plaire à tout le monde malgré tous les efforts et les compromis que vous pouvez faire. Il faudra peser le pour et le contre ou encore porter des gants blancs dans une situation spéciale.

**Lion**

Du 23 juillet au 23 août

Beaucoup de boulot en perspective! Vous serez d'une efficacité redoutable et vous finirez la semaine avec brio autant au travail que dans la préparation de la maison pour recevoir vos invités.

**Vierge**

Du 24 août au 22 septembre

Bien malgré vous, on vous placera sur un piédestal. Vous accomplirez sûrement un geste de nature héroïque, du moins remarquable. Vous pourriez sauver quelqu'un, ne serait-ce qu'en l'écoutant.

**Balance**

Du 23 septembre au 23 octobre

Il ne serait pas impossible que vous décidiez de changer à la dernière minute vos plans concernant les Fêtes. Vous pourriez aussi refaire toute la décoration de la maison. Un membre de la famille aura besoin d'une attention particulière.

**Scorpion**

Du 24 octobre au 22 novembre

Vous pourriez vous offrir une nouvelle voiture comme cadeau de Noël! Vous aurez beaucoup de déplacements à faire et vous devrez compléter vos emplettes pour toutes vos prochaines réceptions.

**Sagittaire**

Du 23 novembre au 21 décembre

La carte de crédit est en surchauffe! Il pourrait y avoir une panne du système au moment de payer vos factures. Côté amour, vous aurez besoin d'affection et vous voudrez être dorloté par votre amoureux.

**Capricorne**

Du 22 décembre au 20 janvier

Vos émotions seront en dents de scie! Heureusement, vous retrouverez toute votre vitalité avec le solstice d'hiver. Vous aurez une foule d'idées et d'activités à proposer pour mettre un terme à la routine ennuyante.

**Verseau**

Du 21 janvier au 19 février

Vous rêvez d'un monde parfait où l'harmonie règne partout. Mais trop souvent la réalité est tout autre. Évitez l'actualité cette semaine et transportez-vous dans un univers conforme à vos goûts avec un bon roman.

**Poissons**

Du 20 février au 20 mars

Votre présence sera requise là où il y a beaucoup de monde. Vous organiserez un événement qui rassemblera une foule impressionnante. Un voyage de groupe pourrait aussi s'organiser en toute spontanéité.

APRÈS M'AVOIR LU

Recyclez-moi!



L'Oeil RÉGIONAL

N.B.: tous les postes annoncés sont ouverts également aux femmes et aux hommes



Ville de Mont-Saint-Hilaire

OFFRE D'EMPLOI

Ville de nature, d'art et de patrimoine, Mont-Saint-Hilaire est une ville en pleine croissance dont la population atteint plus de 18 800 habitants. Le Service du loisir et de la culture est à la recherche de candidatures pour combler le poste de :

RESPONSABLE DU LOISIR Poste cadre

Responsabilités :
Sous la supervision du directeur du service du loisir et de la culture, il planifie et organise les activités de loisir, événementielles et communautaires sous sa responsabilité. Il assure également la supervision du personnel et collabore à la détermination des orientations.

Formation et expérience :

- DEC en Technique d'intervention en loisir ou domaine connexe;
- Minimale un (1) an d'expérience en gestion;
- Axé sur le travail d'équipe;
- Bonne connaissance de la langue française;
- Sens aigu du service à la clientèle.

Description des tâches :
Pour plus de détails, veuillez consulter la section « Emploi » au bas de la page d'accueil de notre site internet au www.villemsh.ca

Avantages et traitement :
Selon la Politique de travail et salariale des cadres en vigueur

Si ce défi vous intéresse, veuillez nous transmettre votre curriculum vitae par courriel, au plus tard le 17 janvier 2018, à l'adresse suivante : ressources.humaines@villemsh.ca ou par écrit à :

Ville de Mont-Saint-Hilaire
Service des ressources humaines
Offre d'emploi : Responsable du loisir (poste cadre)
100, rue du Centre-Civique, Mont-Saint-Hilaire, Qc, J3H 3M8
Télécopieur : 450 467-6460

La Ville de Mont-Saint-Hilaire favorisant l'équité en matière d'emploi, cette offre s'adresse également aux hommes et aux femmes.
Seuls les candidats retenus en entrevue recevront un accusé réception.

126107




125290

CHAUFFEUR(E)

Classe 1 • Avec expérience
Poste de soir permanent
Salaire compétitif
Transport moulée et grains en vrac, local

Terminal à Saint-Hugues
Inf. : François • 450 278-6923
Faites parvenir votre CV à : transportftma@hotmail.com



OPÉRATEURS(TRICES)
RECHERCHÉ(E)S

CHENILLETTE
(Bombardier)
TRACTEUR

DÉNEIGEMENT

VEZ REJOINDRE NOTRE ÉQUIPE DE PROFESSIONNELS !

NMP Golf Construction est à la recherche d'opérateurs(trices) d'équipement de déneigement pour travailler à Montréal (point de départ à Verdun)

Doit avoir un permis de conduire valide
GARANTIE D'HEURES, selon expérience
Disponibilité 24/7
du 1er novembre 2017 au 15 avril 2018

Possibilité de travail à l'année

Envoyez-nous votre C.V. immédiatement !
Télécopieur : 450 795-3310
courriel : manon@nmpgolf.com

124785



POSTE TEMPORAIRE ET REMPLACEMENT SUR APPEL

Vous avez le goût de relever un défi, nous vous offrons la possibilité de travailler dans notre installation de McMasterville.

Le CPE « Les Frimousses de la Vallée » est à la recherche d'une **ÉDUCATRICE (ÉDUCATEUR)** pour son installation de McMasterville et de **remplaçante sur appel**.

Remplacement pour un congé maternité jusqu'en Août 2018 ou plus

Poste : Rotation 3 jours/semaine.
(2 jours pouponnière et 1 jour 18 mois)

Horaire : 9 h à 18 h et 7 h30 à 16 h30

Congé : Lundi et vendredi, mais possibilité de faire du remplacement

Entrée en fonction : mi-janvier 2018

Exigences pour le poste :
Connaissance du développement et des besoins des enfants
Connaître et appliquer le programme éducatif
Travailler en équipe et en collaboration avec les parents
Détenir un diplôme reconnu par le MFA
Détenir un cours de premiers soins valide
Fournir une preuve de recherche négative d'empêchements

Valeurs organisationnelles :
Engagement, professionnalisme, coopération, innovation, respect.

S.V.P. Faire parvenir votre demande à l'attention de Mme Diane Forget
300, rue Des Camélias, McMasterville J3G 5B1
Ou par courriel au : diane@cpelesfrimousses.com
au plus tard le VENDREDI 5 janvier 2018

125936

OPPORTUNITÉ D'EMPLOI!

LES RÉSIDENCES

La famille s'agrandit!

Critère d'embauche #1
Aimer les gens du bel âge!

- Être disponible minimalement 1 fin de semaine sur 2

Plongeurs

- Remplacement temporaire
- Postes de jour et sur appel

Préposés aux résidents

- Postes de nuit (16h), soir (12h) et sur appel

Préposés à l'entretien ménager

- Postes de nuit et sur appel

Conditions de travail intéressantes

Bienvenue aux retraités et aux étudiants!

Postulez dès aujourd'hui!
Envoyez votre candidature à : rh@residencessoleil.ca

125804

LE SPÉCIALISTE

TRANSMISSION AUTOMATIQUE ST-HYACINTHE

est à la recherche d'un

MÉCANICIEN de MÉCANIQUE GÉNÉRALE


Exigences

- 1 an et plus d'expérience et connaissances en diagnostic électronique
- Être ponctuel, débrouillard et passionné de mécanique
- Bon esprit d'équipe
- Temps plein à 40 h/semaine

Salaire à discuter

Faites parvenir votre C.V. par courriel à : transautosth@hotmail.com
ou par la poste au :
3108, Dessales,
Saint-Hyacinthe QC J2S 2W2
ou présentez-vous en personne
ou communiquez avec **Yvon** au : 450 771-7888
ou **Michael** au : 450 230-7886.

124286



Ville de Mont-Saint-Hilaire

OFFRE D'EMPLOI

Ville de nature, d'art et de patrimoine, Mont-Saint-Hilaire est une municipalité en pleine croissance de près de 19 000 habitants. Le Service du loisir et de la culture est à la recherche de candidatures pour combler le poste de :

Ces descriptions qui suivent ne sont pas limitatives. Elles contiennent les éléments principaux à accomplir. Le salarié peut être appelé à s'acquiescer de toutes autres tâches connexes demandées par son supérieur immédiat, celles-ci n'ont pas d'effet sur l'évaluation.

PRÉPOSÉ À LA COUR ET ASSISTANT PERCEPTEUR DES AMENDES Régulier à temps complet

Responsabilités
Sous l'autorité du supérieur immédiat, le titulaire de ce poste effectue les activités de bureautique et diverses tâches administratives pour la cour municipale et agit comme percepteur des amendes, au besoin.

Exigences

- 2 ans d'expérience (minimum)
- DEP Juridique ou connexe

PRÉPOSÉ À LA GESTION DOCUMENTAIRE régulier à semaine réduite (3 jours/semaine)

Responsabilités
Sous l'autorité du supérieur immédiat et en collaboration avec la responsable de la gestion documentaire, le titulaire de ce poste effectue diverses tâches.

Exigences

- DEP – Secrétariat ou connexe
- Études en gestion documentaire un atout
- 1 an d'expérience (minimum)

Avantages et traitement pour ces deux postes :
Selon la Convention collective des cols blancs en vigueur.
Rémunération : 27,24 \$/h

Pour plus d'information sur ces deux offres d'emploi, svp vous référer au site internet de la Ville au www.villemsh.ca

Si ces défis vous intéressent, prière de nous transmettre votre curriculum vitae par courriel, au plus tard le 12 janvier 2018, à l'adresse suivante : ressources.humaines@villemsh.ca ou par écrit à :

Ville de Mont-Saint-Hilaire
Service des ressources humaines
Offre d'emploi : (en mentionnant le poste demandé)
100, rue du Centre-Civique, Mont-Saint-Hilaire, Qc, J3H 3M8
Télécopieur : 450 467-6460

La ville de Mont-Saint-Hilaire favorisant l'équité en matière d'emploi, cette offre s'adresse également aux hommes et aux femmes.
Seuls les candidats retenus en entrevue recevront un accusé réception.

126106



VOUS VOULEZ FAIRE PARTIE D'UNE ÉQUIPE DYNAMIQUE ?

DÉNEIGEMENT

VEZ REJOINDRE NOTRE ÉQUIPE DE PROFESSIONNELS !

NMP Deneigement est à la recherche de candidats pour travailler à Mont-Saint-Hilaire et Beloeil dans les secteurs résidentiel et commercial.

OPÉRATEURS (TRICES) DE TRACTEUR

JOURNALIERS (ÈRES) POUR PELLETER LES TROTTOIRS

(pelle et/ou souffleur manuel)

Doit avoir un permis de conduire valide
SALAIRE et GARANTIE D'HEURES, selon expérience
Disponibilité 24/24, 7/7
du 1er novembre 2017 au 15 avril 2018

Possibilité de travail à l'année

Envoyez-nous votre C.V. immédiatement !
Télécopieur : 450 795-3310
courriel : manon@nmpgolf.com

124786

TRANSPORT SCOLAIRE

CHAUFFEUR
avec fourgonnette7 ou 8 passagers pour effectuer
transport d'élèves
(travailleur autonome)**Pour informations : 514.380.5944**
Entre 9 h et 16 h, du lundi au vendredi

120381

MARIDEY

TRANSPORT RÉFRIÉRÉ QUÉBEC/ONTARIO

TRANSPORT MARIDEYRecherche 1 chauffeur
sur semi-remorque
pour effectuer du transport Qc-On et local
permis classe 1 avec excellent dossier SAAQ3 ans d'expérience minimum
 Salaire selon expérience + boni sécuritéCourriel : maridey@cogocable.ca
Télé. : 450 773-1162 • Tél. : 450 278-4753

97596

M Déménagement
ont-Bruno/Lakeshore
Moving inc.

est à la recherche de :

DÉMÉNAGEUR/CHAUFFEURClasse 5 ou Manutentionnaire
pour un nouveau contrat à Saint-Hyacinthe
et autres postes disponibles à Saint-Bruno.

TEMPS PLEIN, du lundi au vendredi

Envoyer votre CV par courriel à :
fgiroux@brunolake.com
ou par télécopieur au 450 653-3641

124857

Transport
NALACOTransport spécialisé pour des produits
de nutrition et santé animale.**RECHERCHE****RÉPARTITEUR**

- Trois années d'expérience (en conteneur un atout)
- Connaissance de l'industrie des véhicules lourds
- Approche axée sur le service client
- Bilingue
- Temps plein de jour

Transport Nalaco (1980) ltée
8200, av. Émilien-Letarte, Saint-Hyacinthe
Qc, J2R 0A3
Tél. : 450 796-6050 poste 125
Fax : 450 796-6055
courriel : aheroux.nalaco@jefo.ca

124859

Transport
NALACO**MÉCANICIEN VÉHICULE LOURD**
QUART DE JOUR ET DE SOIR

Le mécanicien d'équipements lourds doit :

- Ajuster l'équipement, réparer ou remplacer les pièces ou les éléments défectueux, à l'aide d'outils manuels ou mécaniques.
- Nettoyer, lubrifier et effectuer d'autre travaux de l'équipement routier de l'équipement.
- DEP en mécanique de véhicules lourds
- Minimum de 1 à 2 ans d'expérience dans un poste similaire
- Carte PEP (un gros atout)
- Bonne condition physique

Transport Nalaco (1980) ltée
8200, av. Émilien-Letarte,
Saint-Hyacinthe, Qc, J2R 0A3
Tél. : 450 796-6050 • Fax : 450 796-6055
courriel : aheroux.nalaco@jefo.ca

125616

Transport
NALACOTransport spécialisé pour des produits
de nutrition et santé animale.**RECHERCHE****CHAUFFEUR**

- Avec classe 1
- Expérience dompeur et remorque fermée
- Québec - Ontario
- Temps plein

Transport Nalaco (1980) ltée
8200, av. Émilien-Letarte, Saint-Hyacinthe
Qc, J2R 0A3
Tél. : 450 796-6050 poste 125
Fax : 450 796-6055
courriel : aheroux.nalaco@jefo.ca

123989

123988

mtshEntreprise se spécialisant
dans le transbordement,
l'ensachage et l'entreposage
de produits divers
est à la recherche d'un :**MANUTENTIONNAIRE**
DE JOUR ET DE SOIRLe manutentionnaire a la responsabilité
d'accomplir différentes tâches lors du
transbordement de wagons, du chargement
de camion et conteneurs et il devra accomplir
différentes tâches d'ensachage et d'entreposage.

- Autonome, polyvalent, consciencieux;
- Bonne condition physique;
- Aimer le travail extérieur;
- Posséder un cours de chariot élévateur, un atout.

Transbordement St-Hyacinthe
7650, av. Pion, Saint-Hyacinthe, QC J2R 1R9
Tél. : 450 796-6050 poste 125
Courriel : aheroux.nalaco@jefo.ca**Beloeil**
Forgée pour innover**AVIS PUBLIC**
ENTRÉE EN VIGUEUR**PROJET PARTICULIER DE CONSTRUCTION,**
DE MODIFICATION OU D'OCCUPATION
D'IMMEUBLE - LOT 4 554 099 DU
CADASTRE DU QUÉBEC, CIRCONSCRIPTION
FONCIÈRE DE VERCHÈRESAVIS est donné que lors de la séance
tenue le 25 septembre 2017, le conseil
a adopté la résolution 2017-09-561
accordant la demande d'autorisation
du projet particulier de construction,
de modification ou d'occupation
d'immeuble (PPCMOI) pour la construc-
tion d'une habitation multifamiliale de 9
logements sur le lot 4 554 099 du
cadastre du Québec, circonscription
foncière de Verchères.La M.R.C. de La Vallée-du-Richelieu a
délivré un certificat de conformité pour
cette résolution le 23 novembre 2017.Cette résolution entre en vigueur selon la
loi et est disponible à la direction des
Services Juridiques, au 777 rue Laurier à
Beloeil, où tout intéressé peut en prendre
connaissance durant les heures
d'ouverture.

Donné à Beloeil, ce 20 décembre 2017

MARILYNE TREMBLAY, avocate
Greffière

125999

AVIS DE CLÔTURE
D'INVENTAIRE

SUCCESSION Leda CADIEUX

Suite au décès de Leda CADIEUX, en son
vivant domiciliée au 93, chemin du Richelieu,
Mc Masterville, J3G 1T5, survenu le 6 mai
2017, Marie-Andrée GERMAIN (LANOIE),
et Yolande VÉRONNEAU, liquidatrices de la
succession, ont procédé àl'inventaire requis par la Loi devant Me Alain
ALLARD, notaire, le 31 octobre 2017. Cet
inventaire peut être consulté par tout inté-
ressé sur rendez-vous, à l'Étude des notaires
Allard & Corbeil Inc. au 5425, boulevard
Laurier Ouest, suite 100, Saint-Hyacinthe,
Québec, J2S 3V6.Donné à Saint-Hyacinthe,
ce 13 décembre 2017.

125940

**Beloeil**
Forgée pour innover**AVIS PUBLIC****DÉROGATIONS MINEURES**AVIS est donné aux personnes
intéressées que le conseil municipal de
la Ville de Beloeil doit statuer, lors d'une
séance du conseil qui se tiendra le
22 janvier 2018 à 19 heures 30, à la salle
du conseil, au 240, rue Hertel, sur les
demandes de dérogations mineures
suivantes :1. 36, RUE SERGE-PEPIN - ZONE C-534
NATURE ET EFFET DE LA DEMANDE :Cette demande a pour objet de permettre
un empiètement du bâtiment A de 2,46
mètres à l'intérieur de la marge fixe
requis entre les bâtiments soit un total
de 7,54 mètres alors qu'en vertu de
l'article 639.4 du Règlement de zonage
1667-00-2011, la marge fixe requis
entre les bâtiments est fixée à 10 mètres.2. 925, RUE DE L'INDUSTRIE - ZONE
I-906

NATURE ET EFFET DE LA DEMANDE :

Cette demande a pour objet de
permettre :

- une augmentation de 1,5 mètre de la hauteur maximale autorisée d'un appentis ou appareil, soit une hauteur totale de 4,5 mètres alors qu'en vertu de l'article 101 dudit règlement la hauteur des appareils ou appentis de mécanique ne peut excéder 3 mètres de la hauteur maximale permise pour le bâtiment;
- l'installation de capteurs énergétiques sur un mur alors qu'en vertu de l'article 678 dudit règlement, les capteurs énergétiques sont autorisés sur la toiture du bâtiment;
- une augmentation de 9,25 mètres de la hauteur maximale pour l'installation d'un système d'éclairage extérieur de type mural projeté vers le sol soit 15,25 mètres alors qu'en vertu de l'article 719 dudit règlement, la hauteur maximale est fixée à 6 mètres;
- l'aménagement d'une zone tampon sans clôture alors qu'en vertu de l'article 753 dudit règlement, l'installation d'une clôture opaque doit faire partie de l'aménagement d'une zone tampon.

Tout intéressé peut se faire entendre par
le conseil relativement à ces demandes
lors de la séance du 22 janvier 2018.

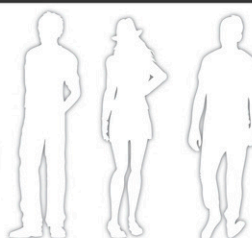
Donné à Beloeil, ce 20 décembre 2017.

MARILYNE TREMBLAY, avocate.
Greffière

126000

des FORMATIONS

à votre mesure

**L'Œil** RÉGIONAL

emploi@oeilregional.com

514 875-1948
450 773-6028

APPEL DE CANDIDATURES



COMITÉS DE LA VILLE DE MONT-SAINT-HILAIRE

Mont-Saint-Hilaire, Ville de nature, d'art et de patrimoine, souhaite renouveler sa banque de candidatures pour les différents comités de la Ville, soit :

- Comité consultatif d'urbanisme
- Comité consultatif de l'environnement et du développement durable
- Comité de toponymie
- Comité de la circulation et de la sécurité
- Comité consultatif sur le développement de la culture et du tourisme
- Comité de suivi de la politique de la famille et des aînés
- Comité sur la santé et les saines habitudes de vie
- Comité sur la revitalisation du Vieux Village (les candidats doivent résider dans le Vieux Village)
- Comité sur l'avenir de la zone A-16

Les candidatures reçues pour ces comités seront conservées et analysées par le Conseil municipal au fur et à mesure des besoins (démission, fin de mandat, etc.).

Sièges vacants :

Dans l'immédiat, le Conseil municipal recherche plus spécifiquement des candidatures pour le :

- Comité sur l'avenir de la zone A-16. Les candidats devront posséder une certaine expertise en Environnement et en Développement durable.

Les personnes intéressées à poser leur candidature à l'un ou l'autre des comités doivent :

- Résider à Mont-Saint-Hilaire;
- Soumettre leur curriculum vitae et une lettre d'intention indiquant :
 - le nom du ou des comités au sein duquel ou desquels elles souhaitent siéger (pour plus de détails sur la mission et la composition de chaque comité, veuillez consulter le site internet de la Ville)
 - ce qu'elles sont à même d'apporter au(x) comité(s) choisis(s), selon leur expérience, leurs intérêts et leurs motivations.

Les dossiers de candidatures doivent être transmis

AU PLUS TARD LE 12 JANVIER 2018

Par la poste à :

Candidature - Comités
Cabinet du maire
Ville de Mont-Saint-Hilaire
100, rue de Centre-Civique
Mont-Saint-Hilaire QC J3H 3M8

- ou -

Par courriel à :

nicole.pothier@villemsh.ca

125997



Beloeil
Forgée pour innover

**AVIS PUBLIC
ENTRÉE EN VIGUEUR**

**PROJET PARTICULIER DE CONSTRUCTION,
DE MODIFICATION OU D'OCCUPATION
D'IMMEUBLE – LOT 4 555 435 DU
CADASTRE DU QUÉBEC, CIRCONSCRIPTION
FONCIÈRE DE VERCHÈRES**

AVIS est donné que lors de la séance tenue le 25 septembre 2017, le conseil a adopté la résolution 2017-09-562 accordant la demande d'autorisation du projet particulier de construction, de modification ou d'occupation d'immeuble (PPCMO) pour la construction d'une résidence pour personnes âgées, sur le lot 4 555 435 du cadastre du Québec, circonscription foncière de Verchères.

La M.R.C. de La Vallée-du-Richelieu a délivré un certificat de conformité pour cette résolution le 23 novembre 2017.

Cette résolution entre en vigueur selon la loi et est disponible à la direction des Services Juridiques, au 777 rue Laurier à Beloeil, où tout intéressé peut en prendre connaissance durant les heures d'ouverture.

Donné à Beloeil, ce 20 décembre 2017

MARILYNE TREMBLAY, avocate
Greffière

126001

**AVIS PUBLIC
DEMANDE DE DÉROGATION MINEURE**



PRENEZ AVIS que le conseil municipal statuera sur la demande de dérogation mineure ci-après décrite lors de sa séance ordinaire du 15 janvier 2018 à 20h au Centre culturel et communautaire de la Pointe-Valaine situé au 85, rue d'Oxford, à Otterburn Park. Au cours de cette séance, toute personne intéressée pourra se faire entendre en regard de cette demande.

DM-2017-00046 – 377, rue Prince-Albert

La demande vise à autoriser que la distance soit nulle entre l'accès du stationnement et la ligne latérale gauche du terrain, alors que les articles 135 et 141 du Règlement de zonage numéro 431 indiquent que la distance minimale autorisée est de 0,45 mètre.

Le tout en référence au certificat de localisation, réalisé par monsieur Jean-Luc Fortin, arpenteur-géomètre, en date du 23 novembre 2017, sous le numéro 5327 de ses minutes.

Le présent avis est donné conformément aux exigences de l'article 145.6 de la Loi sur l'aménagement et l'urbanisme.

DONNÉ À OTTERBURN PARK, LE 20 DÉCEMBRE 2017.
Me Julie Waite, greffière

125938

Avis public

Régie des alcools, des courses et des jeux

**AVIS DE DEMANDES RELATIVES À UN
PERMIS OU À UNE LICENCE**

Toute personne, société ou association au sens du Code civil peut, dans les **trente jours** de la publication du présent avis, s'opposer à une demande relative au permis ou à la licence ci-après mentionnée en transmettant à la Régie des alcools, des courses et des jeux un écrit sous affirmation solennelle faisant état de ses motifs ou intervenir en faveur de la demande, s'il y a eu opposition, dans les **quarante-cinq jours** de la publication du présent avis.

Cette opposition ou intervention doit être accompagnée d'une preuve attestant de son envoi au demandeur par tout moyen permettant d'établir son expédition et être adressée à la **Régie des alcools, des courses et des jeux, 1, rue Notre-Dame Est, bureau 9.01, Montréal (Québec) H2Y 1B6.**

NOM ET ADRESSE DU DEMANDEUR	NATURE DE LA DEMANDE	ENDROIT D'EXPLOITATION
9359-3069 Québec inc. (Camp de Base, Brasserie Educative) A/S : M. Sirois Alexandre 1510, chemin de l'Avalanche Saint-Adolphe- D'Howard (Québec) J0T 2B0 dossier : 55-30-1987	Demande de permis d'entrepôt (bière) aux fins de l'agent	1683, rue de l'Industrie Beloeil (Québec) J3G 4S5

125914

Québec

**AVIS PUBLIC
ANNONÇANT L'ASSEMBLÉE PUBLIQUE AUX FINS
DE LA CONSULTATION SUR LE PREMIER PROJET DE
RÈGLEMENT NUMÉRO 431-12**



À toutes les personnes intéressées par le premier projet de règlement numéro 431-12, avis est, par les présentes, donné comme suit :

- 1) Lors de la séance ordinaire tenue le 18 décembre 2017, le conseil municipal a adopté le premier projet de règlement numéro 431-12 modifiant le Règlement de zonage numéro 431 afin d'autoriser les projets intégrés dans la zone HC-91 et afin d'ajouter un logement à la zone H-92.
- 2) Le conseil municipal tiendra une assemblée publique de consultation en conformité avec la Loi sur l'aménagement et l'urbanisme, pour le premier projet de règlement numéro 431-12, **le lundi 8 janvier 2018, à 20h**, à la salle du conseil municipal du Centre culturel et communautaire de la Pointe-Valaine situé au 85, rue d'Oxford, à Otterburn Park.

Au cours de cette assemblée publique, le maire ou un autre membre du conseil municipal expliquera le premier projet de règlement ainsi que les conséquences de son adoption et entendra les personnes et organismes qui désirent s'exprimer à ce sujet.
- 3) L'objet dudit premier projet de règlement est d'amender le Règlement de zonage afin d'autoriser les projets intégrés de 3 bâtiments avec des dispositions spécifiques dans la zone HC-91 et de porter le nombre de logements de la zone H-92 actuellement de 22, à 23.
- 4) Le Règlement de zonage est susceptible d'approbation référendaire et doit être approuvé par les personnes habiles à voter des zones visées et des zones contiguës.

La localisation des zones visées HC-91 et H-92 et des zones contiguës H-100, H-08, C-23 et C-93 est illustrée sur le croquis ci-dessous :



- 5) Le premier projet de règlement concerné par le présent avis est déposé au bureau du greffe, à l'hôtel de Ville, situé au 601, chemin Ozias-Leduc, à Otterburn Park, où toute personne intéressée peut en prendre connaissance durant les heures d'ouverture de l'hôtel de Ville.

DONNÉ À OTTERBURN PARK, LE 20 DÉCEMBRE 2017.

Me Julie Waite, greffière

125939

**AVIS PUBLIC
ENTRÉE EN VIGUEUR
DES RÈGLEMENTS
NOS 383-24, 399-23 ET 415-16**



AVIS est par la présente donné,

1. QUE le conseil municipal de la Ville d'Otterburn Park, lors de sa séance ordinaire du 18 décembre 2017, a adopté les Règlements suivants :

* Règlement numéro 383-24 décrétant l'imposition des taux de taxation et la tarification de différents services municipaux pour l'année 2018. Ce Règlement sert à calculer une partie des montants qui apparaîtront sur le compte de taxes de l'année 2018;

* Règlement numéro 399-23 établissant la politique de tarification des services municipaux pour l'année 2018. Ce Règlement fixe les divers tarifs que les citoyens doivent payer afin de recourir à certains services de la municipalité, notamment en matière de travaux publics, d'urbanisme, de loisirs et de culture;

* Règlement numéro 415-16 décrétant les taxes d'améliorations locales applicables pour l'exercice financier 2018. Ce Règlement sert à calculer une partie des montants qui apparaîtront sur le compte de taxes de l'année 2018 et qui servent au remboursement du capital et des intérêts annuels de divers règlements d'emprunt.

2. QUE ces règlements entrent en vigueur le jour de la publication du présent avis.

Pour la consultation desdits Règlements, vous pouvez vous adresser au bureau du greffe, situé au 601, chemin Ozias-Leduc, à Otterburn Park, durant les heures d'ouverture de l'hôtel de ville.

DONNÉ À OTTERBURN PARK, LE 20 DÉCEMBRE 2017.

Me Julie Waite, greffière

125800

Avis public

Régie des alcools, des courses et des jeux

**AVIS DE DEMANDES RELATIVES À UN
PERMIS OU À UNE LICENCE**

Toute personne, société ou association au sens du Code civil peut, dans les **trente jours** de la publication du présent avis, s'opposer à une demande relative au permis ou à la licence ci-après mentionnée en transmettant à la Régie des alcools, des courses et des jeux un écrit sous affirmation solennelle faisant état de ses motifs ou intervenir en faveur de la demande, s'il y a eu opposition, dans les **quarante-cinq jours** de la publication du présent avis.

Cette opposition ou intervention doit être accompagnée d'une preuve attestant de son envoi au demandeur par tout moyen permettant d'établir son expédition et être adressée à la **Régie des alcools, des courses et des jeux, 1, rue Notre-Dame Est, bureau 9.01, Montréal (Québec) H2Y 1B6.**

NOM ET ADRESSE DU DEMANDEUR	NATURE DE LA DEMANDE	ENDROIT D'EXPLOITATION
Hostellerie Les Trois Tilleuls Inc. HOSTELLERIE LES TROIS TILLEULS 290, rue Richelieu Saint-Marc-sur- Richelieu (Québec), J0L 2E0 Dossier : 266 403	Addition d'un permis de Bar avec autorisation de spectacles sans nudité	290, rue Richelieu Saint-Marc-sur- Richelieu (Québec), J0L 2E0

125935

Québec

index des décès

COMPTE, Robert (Mont-Saint-Hilaire)
Côté, Réal (Shefford)
RENAUD, Aline (Beloeil)



COMPTE Robert
1925 - 2017
Tu n'es plus là où tu étais, mais tu seras partout où je serai. Martine
Le 11 décembre 2017, à l'âge de 92 ans, est décédé M. Robert Compote, époux de feu Mme Marie-Thérèse Lux.

Il laisse dans le deuil ses enfants feu Christian (Linda Harvey) et Martine (Charles-André Dionne), ses petits-enfants Caroline (Éric Jarry), Frédéric (Marielos Jiminez), Jean-Philippe (Geneviève Côté), Maxime (Marie-Christine Joannette) et Gabriel, ses arrière-petits-enfants Victoria, Lili-Sofia, Alexia, Xavier, Laurence, Émile, Édouard, Anaïs et Alexy, ses belles-filles Marie-Jeanne et Josette, ainsi que plusieurs autres parents et amis. La famille souhaite se recueillir en toute intimité à une date ultérieure. La famille tient à remercier le personnel de l'Hôpital Honoré-Mercier pour leur respect et leurs bons soins.

COMPLEXE FUNÉRAIRE
DEMERS

651, boulevard Laurier
McMasterville
www.salondemers.com

Service de nécrologie
450 467-1821
L'Oeil RÉGIONAL
Le journal de la Vallée du Richelieu



CÔTÉ Réal
1944-2017
Au Centre hospitalier de Granby, le 4 décembre 2017, à l'âge de 73 ans est décédé M. Réal Côté, demeurant à Shefford.

Il laisse dans le deuil sa conjointe Louise, ses enfants : Isabelle (Amélie), Alexandre (Sara et les enfants) et Pierre-Olivier. Il laisse également ses frères et sœurs ainsi que tous les neveux, nièces et amis qui avaient une place importante dans son cœur. La crémation a eu lieu au crématorium Girardot & Ménard. La famille vous accueillera le samedi 23 décembre de 14 h à 17 h au salon du



470, rue Dufferin Granby, J2G 9G2
Tél.: 450 372-4498
Télé.: 450 372-2738
courriel: complexe@girardot-menard.com



RENAUD Aline
1924 - 2017
Le 14 décembre 2017, à l'âge de 93 ans, est décédée madame Aline Renaud, fille de feu Victor Renaud et de feu Alice Charbonneau.

Elle laisse dans le deuil, ses frères, André (Nicole), Paul (Michelle), ses sœurs, Solange, Cécile (André), ses neveux et nièces ainsi que plusieurs autres parents et amis. La famille recevra les condoléances le jeudi 21 décembre 2017 dès 10 h en l'église de Saint-Hilaire suivi des funérailles à 11 h (260 Chemin des Patriotes N., Mont-Saint-Hilaire, QC J3H 3H4). Un merci particulier à tout le personnel d'unité de vie - 1^{er} Étage du Centre d'hébergement Champlain-des-Pommetiers.

COMPLEXE FUNÉRAIRE
DEMERS

651, boulevard Laurier
McMasterville
www.salondemers.com



REMERCIEMENTS



M. Rolland Robidoux



La famille Robidoux remercie sincèrement toutes les personnes qui ont témoigné de la sympathie à l'occasion du décès de monsieur Rolland Robidoux, survenue le 22 octobre 2017, à l'âge de 86 ans, soit par des fleurs, bouquets spirituels, visites, dons, assistance aux funérailles ou de tout autre façon que ce soit. Les personnes qui ont omis de s'inscrire sont priées de considérer ces remerciements comme personnels.

126240

1^{er} ANNIVERSAIRE

Mme Georgette Trudeau
(née Côté)

Le temps passe, mais la mémoire demeure. Il y a un an déjà que tous nous a quittée. Nous ne pouvons pas laisser passer cet anniversaire, sans te dire que nous pensons toujours à toi. Tu as rejoins notre père Maurice et ton fils ainé Yves bien aimés. Ta soeur Laurette t'a rejoins récemment. Alors tes enfants et tes petits enfants vous souhaite un joyeux Noël là-haut.

125074

4^e anniversaire

Armand DAIGLE

Quatre ans déjà que tu nous as quittés doucement la veille de Noël... Tu es toujours dans nos pensées. Jamais nous n'oublierons les heureux moments partagés. Ton épouse Monique, tes enfants, leurs conjoints et tes petits-enfants

125725

1^{er} ANNIVERSAIRE

Mme Marie-Blanche Cusson Perron
23 décembre 2016

Voilà une année qu'elle nous a quittés. Elle était une épouse, une mère, une grand-mère et une arrière-grand-mère. Elle est toujours présente dans nos cœurs et nos pensées et nous savons qu'elle veille sur nous tous. Ma femme, tu me manques. Ton époux, Maurice. Maman, nous t'aimons. Isabelle et Christiane. Grand-maman, nous pensons à toi. Sébastien et Marilyne. Grand-maman Marie, on nous parle de toi. Alexi, Naïla, Étienne et Jayden.

125941

COMPLEXE FUNÉRAIRE
DEMERS

LE MAUSOLÉE DU SALON DEMERS A ÉTÉ CONSTRUIT À L'INTÉRIEUR DE SON CIMETIÈRE À MCMASTERVILLE, AU 601, BOUL. LAURIER.

- Important choix de cryptes dans lesquelles les cercueils sont déposés.
 - Emplacement à partir de **4 700 \$**.
 - Mode de paiement offert sans intérêt.
- Endroit sécuritaire chauffé et accessible toute l'année.
 - Lieu spacieux et abondamment baigné de lumière.
 - Décoré avec plusieurs vitraux.
- Chapelle de recueillement aménagée pour les visiteurs.

Un conseiller se fera un plaisir de vous informer sur la réservation d'un emplacement.

WWW.SALONDEMERS.COM

VENEZ CONSULTER LES AVIS DE DÉCÈS MIS À JOUR QUOTIDIENNEMENT.

Contactez-nous au 450 467-4780



MAUSOLÉE



Nous serons **OUVERT** durant la période des Fêtes!

FERMÉ :

25 décembre et
1^{er} janvier 2018

Meilleurs vœux de bonheur!

CHEZ NOUS, LE CLIENT FAIT PARTIE DE LA FAMILLE!

Le même propriétaire depuis 1961



La *Meilleure Pizza*
sur la Rive-Sud

À la suite de la réalisation
d'un sondage populaire,
86 % de la population
préfère la pizza de
Miss Italia!!



- TERRASSE
- SALLE À MANGER
- PERMIS D'ALCOOL
- SALLE DE RÉCEPTION

*Le propriétaire
et ses employés
vous disent merci
pour votre fidélité!*

**À EMPORTER
OU LIVRAISON**

SAINT-BASILE-LE-GRAND
365A, boul. Sir-Wilfrid Laurier

450 653.7373

SAINT-LAMBERT
1380, rue Victoria

450 672.8000

126373

C'est ma fête ^{AVEC} **Déro**

114542

Anniversaires

Jean-Paul Sansoucy,
de Beloeil, le 21 décembre.
Bonne fête Jean-Paul !

Gilles Beaudet,
de Saint-Mathieu-de-Beloeil,
le 22 décembre.
Bonne fête Gilles !

Bernard Belval,
de Beloeil, le 22 décembre.
Bonne fête Bernard !

Mario Cardinal,
de Mont-Saint-Hilaire,
le 22 décembre.
Bonne fête Mario !

Robert Lanoue,
de Beloeil, le 23 décembre.
Bonne fête Robert !

Jean-Pierre Brodeur,
de Saint-Mathieu-de-Beloeil,
le 24 décembre.
Bonne fête Jean-Pierre !

Jean-Claude Fraser,
de Beloeil, le 24 décembre.
Bonne fête Jean-Claude !

Pierre Lambert,
de Saint-Jean-Baptiste,
le 24 décembre.
Bonne fête Pierre !

Noël Martin,
de Beloeil, le 24 décembre.
Bonne fête Noël !

Albert Courville,
de Montréal, le 26 décembre.
Bonne fête Albert !

Guy Dubé,
de Chapdelaine Assurances,
le 22 décembre.
Bonne fête Guy !

Jean-Pierre Chavarie,
du Choeur de la Montagne,
le 20 décembre.
Bonne fête Jean-Pierre !

André Mercier,
du Choeur de la Montagne,
le 26 décembre.
Bonne fête André !

Alain Bernard,
d'Équilibre, le 24 décembre.
Bonne fête Alain !

Sylvie Bousquet,
de Saint-Hyacinthe,
le 26 décembre.
Bonne fête Sylvie !

Michel Granger,
de Pro Achats, le 20 décembre.
Bonne fête Michel !

Marie-Ève De Sève,
de Saint-Charles-sur-le-Richelieu, a eu
40 ans, le 17 décembre.
Bonne fête Marie-Ève !

Marie-Chantal De Sève,
de Saint-Charles-sur-le-Richelieu, a eu
30 ans, le 17 décembre.
Bonne fête Marie-Chantal !

Benoit Paradis,
de Beloeil, le 24 décembre.
Bonne fête Benoit !

**KALYPSO ET LUDOVIK
DUPONT**



Kalypso a eu 3 ans le 18
décembre et Ludovik aura
7 ans le 30 décembre. Bonne
fête «à nos amours» !
Papa et maman

Date: _____
Si désiré: _____ (exemple: 20^e anniversaire) *anniversaire
Nom: _____ (de la personne fêtée)
Ville: _____
Tél: _____

Anniversaire
de naissance

Mariage

Anniversaire
de mariage

Nouveau-né

Les anniversaires de Déro
A/S L'Œil Régional
393, boul. Sir-Wilfrid-Laurier
Belœil Qc J3G 4H6

gdesrosiers@œilregional.com



Hockey

Nos prédateurs au Tournoi pee-wee de Québec

DENIS

Bélanger

dbelanger@oeilregional.com



Une équipe de la région, les Prédateurs du Richelieu pee-wee BB, a été retenue pour participer à la 59^e édition du prestigieux Tournoi international de hockey pee-wee de Québec qui se déroulera du 7 au 18 février 2018 au Centre Vidéotron.

Les joueurs de l'équipe proviennent de Belœil, Mont-Saint-Hilaire, Otterburn Park et McMasterville.

C'est tout un honneur pour ces jeunes hockeyeurs, alors que la direction de l'événement refuse annuellement plus de 150 formations. Notons que dans le processus de sélection, les organisateurs s'efforcent d'avoir une bonne représentativité régionale. «Nous sommes très fiers de participer au plus grand tournoi de hockey pee-wee en sachant que tant de grandes vedettes de la LNH sont passées par là (dont les légendes et membres du Temple de la renommée Wayne Gretzky et Guy Lafleur)», commentent les responsables des Prédateurs, dont le logo ressemble à celui de l'équipe du même nom du circuit Bettman.

Les Prédateurs connaissent une excellente saison. Trônant au sommet du classe-

ment de la Ligue élite du Richelieu, la formation occupait le troisième rang provincial sur plus de 125 au moment de sa sélection. Les 17 joueurs de l'équipe sont assurés de disputer deux parties et devraient connaître leurs adversaires en janvier. En plus des entraîneurs, les hockeyeurs seront accompagnés par de nombreux parents qui voudront vivre cette expérience hors de l'ordinaire.

L'objectif des entraîneurs et des joueurs est simple: gagner. «Nous voulons jouer le plus de matchs, être de l'aventure long-temps et atteindre la grande finale. Notre équipe est rapide, très bien équilibrée et il y a une belle chimie entre les gars. Ils sont solides autant à l'avant, en défense, que devant les buts.»

Un tournoi achalandé

Le tournoi de Québec se distingue vraiment de la plupart des autres dans la province notamment par son affluence. L'édition 2017 a attiré 120 équipes et a accueilli 210 554 visiteurs au Centre Vidéotron, soit la troisième meilleure audience de tous les temps après l'année record et exceptionnelle de 2016. 123 700 entrées étaient attribuables à des adultes.

L'édition 2018 marquera aussi l'histoire avec la présentation d'une partie 100 % féminine. Entraînée par la quadruple médaillée d'or olympique Caroline Ouellette, l'Équipe Québec féminine affrontera celle de Detroit Little Caesars qui sera dirigée par l'ancienne gardienne de but Manon Rhéaume, qui avait déjà participé à une partie hors-concours du Lightning de Tampa Bay. ■



Patrick Côté Photo: Archives

Le Beloeillois Patrick Côté s'investit dans un centre d'entraînement

L'ancien combattant d'arts martiaux mixtes Patrick Côté ne chôme pas dans son après-carrière. Après avoir lancé son agence de gérance et de promotion, le résident de Belœil se lance aussi dans la gestion et l'opération d'un centre d'entraînement de sports de combats.

Le commerce de M. Côté, sera situé à l'extérieur de la région, où l'on retrouve déjà trois gymnases d'arts martiaux mixtes. Le Centre XPN Montréal Rive-Sud aura pignon sur rue à Longueuil sur le boulevard des Promenades, près du complexe commercial situé sur le territoire de Saint-Bruno-de-Montarville.

Celui qu'on surnomme le Prédateur y donnera des cours d'arts martiaux mixtes. Son mentor Fabio Holanda, du Brazilian Top Team, y enseignera le jiu-jitsu brésilien, Sana Milochévitch le Muay Thai et Irankah Nariman la lutte olympique. Ces experts travaillent déjà avec plusieurs combattants ultimes de la région.

M. Côté est copropriétaire dans cette aventure avec le naturopathe JF Gaudreau,

qui aide notamment plusieurs athlètes de sports de combats dans leur coupe de poids. Il a d'ailleurs travaillé avec George St-Pierre pour son duel de novembre dernier.

«Nous offrirons un centre exceptionnel qui accueillera un nombre limité de membres, qui auront accès aux entraîneurs spécialisés de plusieurs disciplines: composition corporelle, naturopathie, performances sportives, puissance, vitesse, force, hypertrophie et perte de poids», commente M. Gaudreau sur sa page Facebook.

Les autres partenaires impliqués dans ce projet sont le hockeyeur professionnel suisse Maxim Noreau, le pilote automobile Kuno Wittmer et Julie Cherrier, une gestionnaire passionnée d'entraînement.

Les responsables du projet n'ont pas eu à demander une dérogation mineure ou une modification de zonage, car le projet était déjà conforme aux normes d'urbanisme de la Ville de Longueuil.

Selon Patrick Côté, le centre devrait ouvrir ses portes en janvier prochain. ■ (D.B)

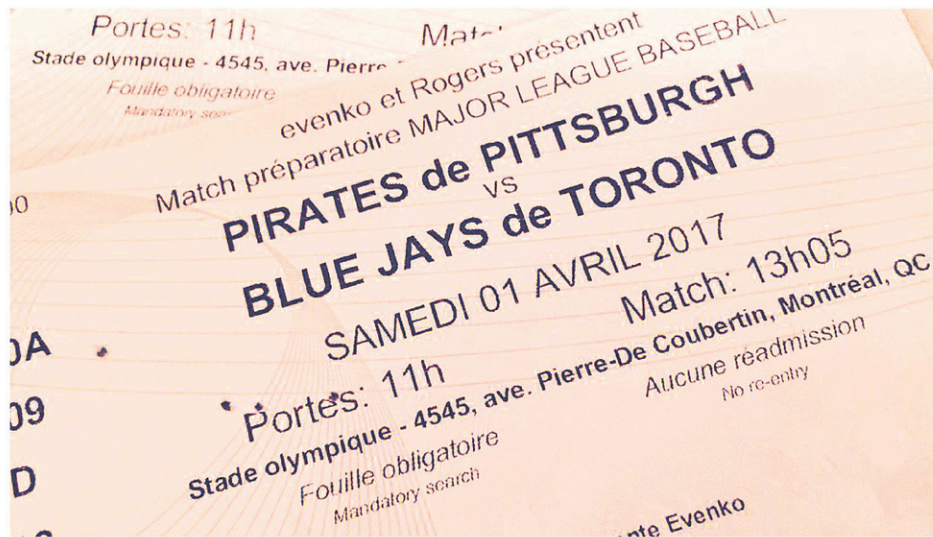


Sur la photo, première rangée: Yoann Fortin, Mathis Vallée, Olivier Laz, Zachary Fecteau (A), Yoan Martin (C), Samuel Goyette (A), Antoine Vachon, Maxime Gagnon et Cédric Cyr-Dauphinais. Deuxième rangée: Kyle Ayina, Zachary Laplante, Victor Messier, Étienne Fecteau (Entraîneur-chef), Karl Harbec (entraîneur adjoint), David Vachon (entraîneur adjoint) Loucas Harbec, Mathis Guillemette, Zachary Poisson et William Lowe. Photo: Gracieuseté

Idées de cadeaux pour l'amateur de sports

Denis Bélanger | L'Œil Régional

Vous n'avez toujours pas trouvé de cadeaux pour un proche à la veille de Noël ? S'il est un amateur de sports ou un grand sportif, le journaliste sportif Denis Bélanger a des idées pour vous.



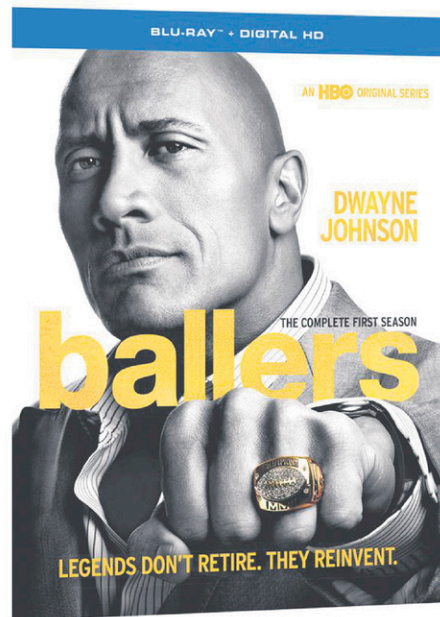
Profitez de la venue des Jays ce printemps à Montréal. Photo: Archives

Sorties sportives

Une paire de billets pour une manifestation sportive est toujours appréciée. Encore cette année, les Blue Jays de Toronto disputeront deux parties hors-concours au Stade olympique contre les Cardinals de Saint-Louis les 26 et 27 mars. Une occasion à saisir, ça pourrait prendre quelques années avant de revoir les Jays à Montréal. Votre proche aime les découvertes? Alors, offrez-lui des billets du Rocket de Laval, club-école du Canadien de Montréal qui joue dans un amphithéâtre neuf. Sinon, tournez-vous du côté des agences spécialisées dans les voyages organisés de sports. Cette année, au moins une agence offre pour la première fois des forfaits pour le basketball. Si votre proche est un incondionnel du Tricolore, des billets du Canadien seront plus faciles à trouver alors que le club connaît une saison difficile. L'Impact de Montréal est aussi une alternative intéressante. ■

Films et séries à voir

Dans le rayon des films et séries tournant autour du monde du sport, il y a le film biographique *Chuck*. Réalisé par le cinéaste québécois Philippe Falardeau, le long métrage raconte la vie tumultueuse du boxeur Chuck Wepner dont l'histoire a servi d'inspiration pour le célèbre film *Rocky*. Les deux premières saisons de la série américaine *Ballers* sont également disponibles sur les tablettes. Produit par HBO, cette comédie nous plonge dans l'après-carrière de plusieurs professionnels de football. L'ex-lutteur Dwayne Johnson alias the Rock campe le rôle principal. Au cinéma, il y a toujours à l'affiche *Junior Majeur*, la suite du film *Les Pee-Wee 3D : L'hiver qui a changé ma vie*, qui avait d'ailleurs été tourné à Mont-Saint-Hilaire. Vous pouvez toujours payer un abonnement à Netflix qui contient plusieurs bijoux, dont *GLOW*. L'intrigue s'articule autour du développement d'une émission télévisée de lutte professionnelle féminine dans les années 1980. Très drôle à voir. ■



Coffret DVD de la première saison de *Ballers*. Photo: Gracieuseté

Cartes et chèques-cadeaux

Pour les sportifs, les cartes et chèques-cadeaux sont de bonnes roues de secours. Il est parfois difficile de choisir pour les autres le bon équipement ou le morceau de vêtement qui lui conviendra le mieux. Donnez à votre proche les moyens de choisir lui-même. Si c'est pour vos enfants, pensez déjà aux sports d'été dont les inscriptions viendront assez vite. ■



Une carte-cadeau pour faire plaisir. Photo: Denis Bélanger

Produits dérivés

Votre proche a un objet en particulier dont il a besoin ? Hé bien achetez cet objet à l'effigie de son équipe sportive préférée. On retrouve de tout sur le marché. Gougoune, montre, housse à barbecue, tasse à café, etc. Assurez-vous que votre proche ne sera pas gêné de montrer cet objet en public. Certains se sentiraient gênés de boire du café dans une tasse du Canadien au boulot. Et soyez certains que l'idée ne soit pas trop extravagante pour le conjoint ou la conjointe de votre proche. Des rideaux bleus, blanc, rouge ne feraient peut-être pas le bonheur de votre conjoint. ■



Les magasins sont remplis de gugusses de sports. Photo: Denis Bélanger

Des biographies à dévorer

Pour le grand lecteur, plusieurs biographies intéressantes s'imposent. D'abord, l'autobiographie du joueur de football hilairemontais Laurent Duvernay-Tardif, *L'homme le plus intéressant de la NFL*, publiée cette année. La biographie de l'ancien hockeyeur Daniel Brière, *Mister Playoffs*, est un autre titre intéressant. La sortie du livre a fait couler beaucoup d'encre notamment en raison de lecture d'extraits racontant sa relation tendue avec l'entraîneur Michel Therrien pendant le séjour de Brière avec le Tricolore. Pour l'inconditionnel du Canadien, *Les 100 meilleurs joueurs du Canadien* est un must et vous permettra de savoir qui complète le classement mené par le trio des grands Maurice Richard, Jean Béliveau et Guy Lafleur. ■



Laurent Duvernay-Tardif lors du lancement de son livre. Photo: Archives

L'offre prend fin le 2 janvier

LES MODÈLES 2018 SONT ARRIVÉS POUR LES FÊTES



BONI DES FÊTES
2 000 \$[†] +
SUR MODÈLES SÉLECTIONNÉS

AUCUN
PAIEMENT AVANT
LE PRINTEMPS*
AU FINANCEMENT À L'ACHAT

LOCATION
À PARTIR DE
0 %[‡]



SPORTAGE LX TA 2018

Modèle SX Turbo illustré[†]

LOUEZ À PARTIR DE **64 \$ / SEMAINE** **1,99 %** **39 MOIS[‡]**

ACOMPTE DE 1 595 \$ ET BONI DES FÊTES 1 000 \$ INCLUS[†]

POUR 169 SEMAINES | 16 000 KM/ANNÉE | KM EXCÉDENTAIRES : 0,12 \$/KM

MOTEUR DE SÉRIE : 2,4 L GDI 4 CYL.
MOTEUR DISPONIBLE : MOTEUR 2 L TURBO GDI



FORTE 2017
« Au premier rang des voitures compactes pour la qualité initiale aux E.-U. »

FORTE LX BM 2018

Modèle SX BA illustré[†]

FINANCEMENT À PARTIR DE **41 \$ / SEMAINE** **0 %** **84 MOIS[‡]**

ACOMPTE DE 0 \$ ET BONI DES FÊTES 2 000 \$ INCLUS[†]

SORENTO LX TA 2018

FINANCEMENT À PARTIR DE **73 \$ / SEMAINE** **0 %** **84 MOIS[‡]**

ACOMPTE DE 2 550 \$ ET BONI DES FÊTES 750 \$ INCLUS[†]

MOTEUR DE SÉRIE : 2,4 L GDI 4 CYL.
MOTEURS DISPONIBLES : 2 L TURBO GDI ET 3,3 L V6

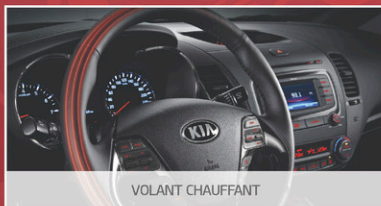


Modèle SX Turbo TI illustré[†]



SORENTO 2017
« Au premier rang des VUS intermédiaires pour la qualité initiale, deux années sur trois aux E.-U. »

CARACTÉRISTIQUES DISPONIBLES



5 ANS / GARANTIE 100 000 KM
/ ASSISTANCE ROUTIÈRE KM ILLIMITÉS[‡]

• GARANTIE COMPLÈTE
• GARANTIE SUR LE GROUPE MOTOPROPULSEUR

• 100 % TRANSFÉRABLE
• ASSISTANCE ROUTIÈRE PARTOUT EN AMÉRIQUE DU NORD



Le pouvoir de surprendre



Promotion CHOC

NOUS RACHETONS VOTRE VIEUX BAZOU
POUR **2000\$** MINIMUM

c'est **2000\$**
minimum pour votre échange

Emmenez-le,
tirez-le
ou poussez-le,

Repartez au volant d'un véhicule Kia neuf et dites bye bye à votre vieux bazou

*** Limite de 1 coupon par client / transaction, sujet à approbation de crédit, la promotion 2000 \$ minimum pour échange est applicable seulement à l'achat ou à la location d'un véhicule neuf. La promotion n'est jumelable à aucune autre promotion. Applicable uniquement sur les véhicules neufs en inventaire. Valide seulement du 1^{er} au 31 décembre 2017. Présentez ce coupon à votre représentant à la première rencontre ****

KIA
SAINT-HYACINTHE

3500, avenue Cusson Saint-Hyacinthe (Québec) J2S 8N9

450 774-3444 • 514 454-3444

kiasthyacinthe.com