

L'ACTION

Le mercredi 17 avril 2024 | Volume 31 N° 24 · MÉDIALO



L'ACTION
VOS NOUVELLES SONT AUSSI ICI!
SUIVEZ-NOUS!



PROTÉGER LA TERRE, UN GESTE À LA FOIS

3-7



L'ACTION BÉNÉVOLE AU
SERVICE DE LA NATURE

4

QUAND L'ART RIME AVEC
L'ÉCORESPONSABILITÉ

6-7

Photo Adobe Stock

JOINS-TOI
À NOUS!



UNE PROPRIÉTÉ DE
MÉDIALO



La Classique Richelieu-Harnois est de retour

Communauté

La Fondation Harnois-Richelieu annonce que la 42^e Classique Richelieu-Harnois se déroulera le mardi 4 juin, au Club de Golf Montcalm de Saint-Liguori...

La suite ici >>>



Sondage de la semaine

Que faites-vous pour préserver la Terre ?

- >> Je réduis ma consommation d'électricité
- >> Je limite et rentabilise mes déplacements
- >> Je recycle et je composte
- >> J'achète local
- >> Je récupère et réutilise le plus possible
- >> Je plante des arbres et je jardine

La semaine dernière, nous vous avons demandé : Quel est votre rapport avec l'improvisation ?

- 10% J'en ai déjà fait
- 50% J'aime être spectateur seulement
- 0% Je fais partie d'une équipe
- 40% Ça ne m'intéresse pas



NOUVEL ARRIVAGE CHAQUE SEMAINE

GRAND CHOIX DE NOURRITURES

Jusqu'à **60%** de rabais

GRAND CHOIX POUR LA MAISON

Jusqu'à **50%** de rabais

GRAND CHOIX DE GROS ÉLECTRO-MÉNAGERS

Jusqu'à **50%** de rabais

Garantie 12 mois PRIX IMBATTABLE

Keurig - Starbucks 10 K-Cups
Saveur True North & Pike Place Roast 125g
-9.99\$
7.99\$

Sachet Mini Mars ou Snickers
333 g
-9.99\$
4.99\$

Set De Couvert
16 Pièces Safdie
39.99\$
14.99\$

Climatiseur Danby
DPA120B9IBDB
14K BTU
699.99\$
399.99\$

TV - TCL
43Po - 43S450
-319.99\$
269.99\$

BOOM LIQUIDATION JOLIETTE

23 rue Gauthier N, Notre-Dame-des-Prairies | 450-394-9561 | www.boomliquidation.ca

L'ACTION

216, rue Beaudry Nord, bureau 101,
Joliette, Québec, J6E 6A6
1 888 767-7156

www.laction.com

Directrice adjointe à la rédaction : Marilou Séguin
Rédactrice en chef : Élise Brouillette
Journalistes : Mélissa Blouin, Jason Joly, Antoine Pelletier et Sarah Yergeau
Directrice des ventes régionales : Marie-Claude Turcotte
Directeur développement des affaires : Benoit Delisle
Conseiller en solutions médias : Jocelyn Nadon
Adjointes aux ventes : Amélie Boivin et Nathalie Frigon
Directeur de production : Cédric Juguet

Publié par Médialo inc.
Président : Frédéric Couture
Vice-Présidente : Véronique Gauthier
Impression : Imprimeries Transcontinental inc.
Distribution : Messageries Dynamiques
ISSN : 2562-1696 (Imprimé)
ISSN : 2562-170X (En ligne)
Plus de 180 points de dépôt



La Distillerie Grand Dérangement de Lanaudière parmi les entreprises certifiées *GreenStep Tourisme Durable*

Tourisme durable - Le plus important programme de certification en tourisme durable de l'Amérique du Nord a récemment remis des certifications GreenStep à dix entreprises québécoises et la Distillerie Grand Dérangement de Saint-Jacques fait partie des récipiendaires.



Photo - gracieuseté

Antoine Pelletier | apelletier@medialo.ca

Comme l'a indiqué Marcel Mailhot, copropriétaire de la distillerie, à propos de *GreenStep Tourisme Durable*, «c'est le top niveau des certifications en activités durables». Ses critères sont reconnus par le Conseil Mondial du Tourisme Durable (Global Sustainable Tourism Council – GSTC) et alignés sur les objectifs de développement durable des Nations unies.

C'est bien sûr un grand honneur pour toute l'équipe du Grand Dérangement que de faire partie des toutes premières entreprises de la province à être certifiées *GreenStep Tourisme Durable*. «C'est flatteur, en fait. Ça vient confirmer qu'on est dans une bonne démarche globalement. C'est accessible à tous; ce n'est qu'une question de volonté», s'est exprimé M. Mailhot lors d'un entretien avec L'Action.

Ancré dans les valeurs

«C'est naturel dans ma façon de penser. Trouver des manières d'effectuer des activités durables, ça m'intéresse depuis le début de ma carrière.

C'est dans notre ADN, si on veut», s'est confié le copropriétaire lorsqu'on lui a demandé pourquoi le tourisme durable était important pour lui.

Il n'est ainsi pas surprenant d'apprendre que le Grand Dérangement est la toute première distillerie biologique au Québec. Grâce, entre autres, à un mode d'économie circulaire instauré au sein de ses activités, l'établissement est en mesure d'opérer de manière à favoriser la protection de l'environnement.

«Tous les grains utilisés dans nos processus de production d'alcool viennent de mes fermes qui sont situées au Québec et qui sont certifiées biologiques. Nous avons aussi un magasin sur place pour des ventes locales. Tous nos résidus de production, qu'on appelle de la drêche, sont remis en circulation dans des terres agricoles pour nourrir des bœufs, faire de l'engraissement. Bref, tout ce qu'on fait est centré sur la conservation de l'environnement», a détaillé Marcel Mailhot.

Long processus

La Distillerie Grand Dérangement est membre de la Société du réseau Économusée (SRÉ), qui,

grâce à un vaste réseau de partenaires, cherche à sauvegarder et à mettre en valeur la grande diversité de pratiques culturelles traditionnelles dans différentes régions. C'est cette dernière qui a mandaté la firme ADDERE, grâce au soutien financier de Développement économique Canada pour les régions du Québec via le Fonds d'aide au tourisme, d'accompagner l'entreprise lanaudoise dans la mise en place et le déploiement de son plan de développement durable.

«C'est un long processus. On était aidé par une firme qui nous conseillait, connaissant cette certification-là. C'était un travail assez ardu de se classer», a révélé le copropriétaire. Au total, l'entreprise devait répondre à 87 critères différents, évalués biannuellement.

Les efforts de toute l'équipe ont été dûment récompensés, méritant à la Distillerie Grand Dérangement une place parmi dix entreprises de la province étant aujourd'hui certifiées *GreenStep Tourisme Durable*.

Commentez en ligne | www.laction.com



NOUVELLE ADRESSE - NOUVELLE ADRESSE - NOUVELLE ADRESSE - NOUVELLE ADRESSE - NOUVELLE ADRESSE

Pour le bien-être de vos **pieds** et de votre **posture !**



Clinique podiatrique Mélanie LaPlante inc.
docteure en médecine podiatrique

Orthèses sur mesure
Verrues plantaires
Blessures sportives
Ongles incarnés

Maintenant,
3 podiatres
pour mieux
vous servir !



248485



Photo - graclouseté

Plein Air Lanaudière promeut l'action bénévole dans les parcs naturels

Bénévolat - Depuis sept ans, l'organisme Plein Air Lanaudière (PAL) soutient, organise et fait la promotion de l'action bénévole au sein des nombreux espaces naturels qui parsèment la région de Lanaudière.

Antoine Pelletier | apelletier@medialo.ca

En entretien avec L'Action, Serge-Alexandre Demers Giroux, administrateur chez Plein Air Lanaudière, raconte que l'organisme est né « quand la municipalité de Saint-Côme a voulu donner de l'argent aux bénévoles qui faisaient des sentiers de vélo dans le parc Louis-Philippe-De-Grandpré. Ça a fait la même chose à Terrebonne, mais il faut comprendre que les Villes ne peuvent pas donner de l'argent comme ça à n'importe qui en espérant qu'il soit dépensé dans les sentiers. »

C'est ainsi que l'idée de créer un organisme à but non lucratif (OBNL) est venue en tête de certaines personnes qui désiraient faire la promotion du plein air. De cette manière, l'argent pourrait être reçu par l'OBNL, qui s'occuperait par la suite de redonner ces montants aux groupes de bénévoles. « Quand tu reçois un chèque de 5000\$, tu te retrouves dans l'obligation d'avoir un conseil d'administration, de faire des assemblées générales annuelles, de faire des procès-verbaux, tout un paquet de procédures administratives que ça ne te tente pas vraiment de faire. Donc nous, chez PAL, reconnu comme une entité de groupe avec un responsable, on te réserve une tranche budgétaire, puis tu reçois ton chèque de

5 000\$ pour aller louer de la machinerie nécessaire à l'aménagement des sentiers par exemple », détaille M. Demers Giroux à propos du processus de l'organisme.

Supporter l'action bénévole

En plus de l'aspect « entité légale » que PAL permet de combler, l'organisme supporte aussi les différentes formes de bénévolat en plein air à travers ses divers « services et outils qui vont permettre aux gens qui eux font des initiatives de corvée ou d'action bénévole sur le terrain d'être plus efficaces ». Serge-Alexandre donne l'exemple des banques de prêt d'outils, un des services les plus en demande chez Plein Air Lanaudière. Il explique que le matériel fourni permet aux bénévoles d'être équipés de manière adéquate. « Souvent, les bénévoles qui vont participer à des corvées sont non-initiés et vont aller prêter main-forte une ou deux journées par année. Ces gens-là n'ont pas nécessairement les bonnes scies, mèches, râpeaux ou sécateurs. Nous, ce qu'on veut faire, c'est faciliter les séances d'aménagement ou d'entretien de sentiers. Les bénévoles peuvent simplement venir emprunter les outils requis. »

D'autres services disponibles sur le site web de PAL, comme Bénévole en action, permet d'informer tous

ceux qui souhaitent donner de leur temps sur les endroits et la nature de certains travaux à effectuer répertoriés par d'autres membres de la communauté notamment. L'État des Réseaux fournit quant à lui des renseignements sur l'état des différents sentiers lanaudois. Il devient alors plus facile de savoir si, par exemple, un sentier est ouvert à un moment précis de l'année ou de connaître les réglementations en vigueur.

Initier l'action bénévole

Selon l'administrateur de Plein Air Lanaudière, le Québec vivrait actuellement un changement au niveau de la culture du bénévolat. « On a beaucoup de bénévoles qui ne sont pas à la retraite. On voit de plus en plus de familles qui décident de s'impliquer. »

L'organisme s'adresse principalement « aux gens qui se lèvent un matin, puis qui se disent qu'ils ont envie de couper un arbre, indique-t-il en riant. Plein Air Lanaudière est là pour leur donner la possibilité de le faire. On permet d'initier cette flamme-là pour le bénévolat, en leur donnant accès à cette première action bénévole. Serge-Alexandre Demers Giroux invite toute personne intéressée à découvrir davantage Plein Air Lanaudière ou à devenir membre de visiter le site web au monpleinair.com.

DIANE MONETTE
AUDIOPROTHÉSISTE
DEPUIS 1997

450 759-9939

DÉPISTAGE SANS FRAIS
Valide jusqu'au 30 juin 2024

dianemonetteaudioprothesiste.com

136, boul. Antonio-Barrette
Notre-Dame-des-Prairies

>1244939

PROTHÈSES AUDITIVES

Incluant les prothèses auditives de technologie bluetooth et les prothèses auditives rechargeables

Examens auditifs
Réparations
Piles et accessoires
Bouchons protecteurs (eau/bruit)

CPA COMPTABLE PROFESSIONNELLE AGRÉÉE

NADIA PERREAU CPA INC.

PARTICULIERS ET ENTREPRISES

Impôts • Planification fiscale
Démarrage d'entreprise
Rapports TPS - TVQ • États financiers
Mission de compilation
Formation en entreprise

690, rue de la Visitation
Saint-Charles-Borromée
www.nadiaperreaultcpa.ca

450 753.5386

RVR 2024



LE TOUT NOUVEAU MITSUBISHI RVR ES AWC 2024

- + PLAN D'ENTRETIEN DE 2 ANS SANS FRAIS
- + LA MEILLEURE GARANTIE**

VOIR L'INVENTAIRE



*Offre valable jusqu'au 30 avril. Sur acceptation au crédit. Acompte de 899\$ requis. Taux d'intérêt à 6,59%. Frais de RDPRM et d'immatriculation en sus. Les prix n'incluent pas les options. En cas de variation de prix entre le prix en concession et sur le site web, le prix en concession sera le prix officiel. Ce prix inclut les frais de transport et de préparation, les frais administration et la taxe d'accise. Il n'inclut cependant pas les taxes provinciales et fédérales, les droits sur les pneus ainsi que les frais d'immatriculation. Des conditions s'appliquent. Photo à titre indicatif seulement. Détails en concession. **La meilleure garantie selon l'information de garantie publicisée par les constructeurs d'origine pour les véhicules légers vendus au Canada. Détails en concession.

89\$

Location
hebdomadaire
6,59 %

60 mois

ECLIPSE CROSS 2024



LE TOUT NOUVEAU MITSUBISHI ECLIPSE CROSS ES-S AWC 2024

- + PLAN D'ENTRETIEN DE 2 ANS SANS FRAIS
- + LA MEILLEURE GARANTIE**

VOIR L'INVENTAIRE



*Offre valable jusqu'au 30 avril. Sur acceptation au crédit. Acompte de 499\$ requis. Taux d'intérêt à 6,59%. Frais de RDPRM et d'immatriculation en sus. Les prix n'incluent pas les options. En cas de variation de prix entre le prix en concession et sur le site web, le prix en concession sera le prix officiel. Ce prix inclut les frais de transport et de préparation, les frais administration et la taxe d'accise. Il n'inclut cependant pas les taxes provinciales et fédérales, les droits sur les pneus ainsi que les frais d'immatriculation. Des conditions s'appliquent. Photo à titre indicatif seulement. Détails en concession. **La meilleure garantie selon l'information de garantie publicisée par les constructeurs d'origine pour les véhicules légers vendus au Canada. Détails en concession.

99\$

Location
hebdomadaire
6,59 %

60 mois

OUTLANDER 2024



LE TOUT NOUVEAU MITSUBISHI OUTLANDER ES-S AWC 2024

- + PLAN D'ENTRETIEN DE 2 ANS SANS FRAIS
- + LA MEILLEURE GARANTIE**

VOIR L'INVENTAIRE



*Offre valable jusqu'au 30 avril. Sur acceptation au crédit. Acompte de 2 299 \$ requis. Taux d'intérêt à 6,49%. Frais de RDPRM et d'immatriculation en sus. Les prix n'incluent pas les options. En cas de variation de prix entre le prix en concession et sur le site web, le prix en concession sera le prix officiel. Ce prix inclut les frais de transport et de préparation, les frais administration et la taxe d'accise. Il n'inclut cependant pas les taxes provinciales et fédérales, les droits sur les pneus ainsi que les frais d'immatriculation. Des conditions s'appliquent. Photo à titre indicatif seulement. Détails en concession. **La meilleure garantie selon l'information de garantie publicisée par les constructeurs d'origine pour les véhicules légers vendus au Canada. Détails en concession.

109\$

Location
hebdomadaire
6,49 %

60 mois

LE TOUT NOUVEAU MITSUBISHI OUTLANDER PHEV ES-S AWC 2024



- + PLAN D'ENTRETIEN DE 2 ANS SANS FRAIS
- + LA MEILLEURE GARANTIE**

**2024 | DERNIÈRE ANNÉE
pour profiter de 5 000\$
de rabais provincial**

ÉCONOMISEZ DÈS MAINTENANT



*Offre valable jusqu'au 30 avril. Sur acceptation au crédit. Acompte de 11 899\$ requis (comprend 1 899\$ du client et 10 000\$ de rabais en subventions gouvernementales). Taux d'intérêt à 6,49%. Frais de RDPRM et d'immatriculation en sus. Les prix n'incluent pas les options. En cas de variation de prix entre le prix en concession et sur le site web, le prix en concession sera le prix officiel. Ce prix inclut les frais de transport et de préparation, les frais administration et la taxe d'accise. Il n'inclut cependant pas les taxes provinciales et fédérales, les droits sur les pneus ainsi que les frais d'immatriculation. Des conditions s'appliquent. Photo à titre indicatif seulement. Détails en concession. **La meilleure garantie selon l'information de garantie publicisée par les constructeurs d'origine pour les véhicules légers vendus au Canada. Détails en concession.

109\$

Location
hebdomadaire
6,49 %

60 mois



JOLIETTE MITSUBISHI

LIVRAISON EN 48 HEURES
595 route 131, Notre-Dame-des-Prairies
www.joliettemitsubishi.com | **450 756-0101**



Photo - gracieuseté

Teinturière végétale, un métier qui allie vocation et respect de la nature

Art écoresponsable - Les couleurs, le cercle chromatique et l'art textile ont toujours passionné l'artiste damiennoise Céline Desjardins, qui a d'ailleurs récemment été nommée Maître de traditions vivantes pour son métier de teinturière végétale, dont elle est héritière depuis de nombreuses années. En entrevue avec le Journal, elle aborde les rudiments de sa pratique, qui se veut écoresponsable et respectueuse de la nature, son outil de travail le plus précieux.

Sarah Yergeau | syergeau@medialo.ca

« On travaille avec des racines, des écorces, des tiges, des feuilles, des fleurs, c'est passionnant quand ça vient de la nature. Tu fabriques ta couleur, tu teins ta fibre, puis, après ça, tu la transformes en vêtement, en ce que tu veux! », souligne la coloriste.

Mme Desjardins explique qu'elle s'est d'abord énormément questionnée sur la manière dont les tissus étaient teints à l'époque, c'est-à-dire avant l'arrivée des teintures synthétiques et chimiques sur le marché. « Je me questionnais par rapport à comment on faisait nos couleurs avant que l'industrie ne débarque dans les années fin 80, début 90. C'est ensuite devenu facile de faire des couleurs avec des petits sachets de poudre. »

Ce sont des lectures qui lui ont permis d'obtenir des réponses. « J'avais lu dans un livre qu'on pouvait teindre avec des poches de thé, les gens concoctaient du thé fort et teignaient leurs textiles dans ce genre de grosse tisane. Je me suis dit: « Wow! Je veux essayer ça! »

C'est ainsi qu'elle a fait ses débuts en explorant diverses matières. « J'ai essayé avec toutes sortes de trucs que je trouvais; du café, des fleurs sur mon terrain... J'ai vu qu'effectivement, ça colorait, mais que ça donnait des couleurs qui étaient pâles. Je me suis dit: « Il doit bien y avoir un moyen de faire des couleurs foncées ».

En 2014, elle a fait la rencontre de Marie-Berthe Guilbault-Lanoie, flècheuse et teinturière de renommée qui concoctait des couleurs pour teindre des ceintures fléchées authentiques. Elle a évolué à ses côtés pendant cinq saisons à son atelier de Berthierville.

Céline raconte qu'elle a appris à réaliser les couleurs foncées en sa compagnie, puis qu'elle a par la suite complété ses savoirs, afin d'être capable de réaliser le cercle chromatique en entier. « J'ai appris la base avec Marie-Berthe, le rouge, le bleu et le jaune, un peu de vert et de brun aussi, mais en ceinture fléchée, ils ne font pas de couleurs plus contemporaines comme saumon, les roses pâles et autres variantes. Je me suis donc spécialisée dans les couleurs nuancées afin de pouvoir être capable de tout faire. »

Une première au Québec

De la macération à la cuisson, en passant par la décoction et la filtration, les végétaux sont l'objet de nombreuses étapes de transformation, qui nécessitent le matériel approprié... et le trouver fut tout un défi, aborde Céline. « Ça a pris dix ans avant d'accumuler tout le matériel qu'on avait besoin; les chaudrons en fer, en fonte, en étain et en cuivre. Il fallait trouver tout ça chez

SIMON
Hélie
Ltée

**ÉPANDAGE DE CHAUX AGRICOLE
ET TRANSPORTS DIVERS**



Nos produits de haute qualité

- Dépoussiéreur dolomitique
- Chaux calcique BNQ

**TOUS NOS CAMIONS
sont munis de pneus
haute flottaison afin
d'éviter la compaction
des sols.**



1256715

info@simonhelie.com | 500 route 158, Berthier | 450 836-4612 | 1 800 268-4612

UNE PROPRIÉTÉ DE
MÉDIALO



L'ACTION
VOS NOUVELLES DANS VOTRE INFOLETTRE!
ABONNEZ-VOUS!



des antiquaires, des brocantes, puis les poêles aussi! J'en ai même deux qui datent de 1901!» Une fois que l'équipement a été déniché, elle et son conjoint, Rémy Foisy, qui teint et tisse également à ses côtés, ont bâti ensemble le seul et unique pavillon extérieur créé et aménagé pour produire de la teinture végétale et naturelle au Québec: le Pavillon de teinture Desjardins-Foisy. « Il fallait l'inventer ce pavillon-là et on n'avait aucune référence pour s'inspirer. On a imaginé ça ensemble, des plans jusqu'à la réalité et on est fiers de notre structure. Ce n'est pas juste pratique, c'est magnifique! »

En effet, le Pavillon de teinture Desjardins-Foisy est situé au domicile même des artistes à Saint-Damien, qui comporte également leur boutique « Fou de vous », ouverte au public.

En plus de vendre des laines pour la création de projets textiles, le couple propose une collection de vêtements et d'accessoires qu'ils tricotent à la main et sur leurs machines antiques, l'hiver, quand la saison de la teinture est terminée. « On fait des tuques, des mitaines, des foulards, des cache-cous et des châles. On a aussi une collection de bas de laine absolument extraordinaires avec des couleurs, des rayures ou non et les fameux bas de laine classiques. On remet aussi au goût du jour des vêtements d'époque sans en retirer le cachet traditionnel. »

En tant qu'ambassadrice du métier de teinturière et du patrimoine vivant, Céline Desjardins, reconnue Maître de traditions vivantes par le Conseil québécois du patrimoine vivant (CQPV), est fière de présenter sa vocation à tous ceux

qui sont curieux d'en savoir plus. « Les visiteurs et touristes qui débarquent dans la région sont invités à venir nous voir à l'œuvre tous les samedis d'été et d'automne, de la Saint-Jean-Baptiste à l'Action de grâce. C'est gratuit, on s'organise pour avoir de trois à quatre couleurs différentes pour qu'ils puissent voir comment ça se produit. »

Cette nouvelle reconnaissance du CQPV lui vaut également une bourse de 5000\$ qui servira à bâtir le programme de transmission de savoir-faire traditionnels, soit le métier de teinturier. La Maître de traditions vivantes se dit très enthousiaste à l'idée de concrétiser ce projet car cela lui permettra, entre autres, d'aller chercher de la relève. « L'idée c'est de partager! Les secrets, je ne garde pas ça pour moi toute seule! Je suis très verbomoteuse et pédagogue de formation, donc j'en donne et j'ai les installations pour le faire! La seule chose qui me manque, c'est de la relève, mais je pense qu'avec la formation qu'on va offrir cette année, ça va donner le goût aux jeunes et aux moins jeunes d'apprendre. »

Parmi ses autres réalisations sur le territoire, Céline Desjardins s'implique annuellement au festival Fou du fil en donnant la conférence sur la teinture naturelle à la Maison Rosalie-Cadron à Lavaltrie.

La teinturière conclut en exprimant toute la reconnaissance et la symbolique que représente une telle mention. « La nomination que je viens d'avoir, c'est comme le résultat d'une recherche dans une vie. »

« On est écoresponsables le plus possible. »

Éco-responsabiliser les savoir-faire traditionnels

La démarche artistique de Céline Desjardins comporte plusieurs volets, dont la revalorisation des plantes nuisibles dans le secteur agroalimentaire. « Les mauvaises herbes des agriculteurs sont mes plantes tinctoriales. Je les ramasse sur le bord des chemins ou directement chez les agriculteurs, qui me disent de venir les chercher. Eux, ils sont contents de s'en débarrasser! »

Elle et son conjoint collaborent également avec les citoyens pour sauver des matières premières qui, autrement, seraient perdues. « On est écoresponsables le plus possible. On travaille avec des noix de noyer, certaines personnes nous les donnent, car elles ne les consomment pas, ça fait de belles couleurs brun foncé. On travaille aussi avec l'écorce

de bouleau. Les gens reçoivent leur bois de corde et elle se détache d'elle-même. On m'amène ça dans une remorque tellement il y en a! »

Depuis quelques années, pour obtenir un magnifique jaune ocre, la pelure d'oignon est la couleur communautaire qui permet à tous les citoyens de Saint-Damien et des alentours de faire leur part pour l'entreprise. D'ailleurs, c'est une des premières couleurs que les artisans commencent au mois de juin, car ils en ont accumulé tout l'hiver. « On demande aux visiteurs qui passent en boutique de nous apporter un petit sac de la partie sèche seulement, car la partie mouillée, ça moisit, on n'en veut pas. Parfois, quand j'arrive chez nous, il y a un sac de pelures d'oignon sur mon balcon et je ne sais même pas de qui ça provient! », déclare-t-elle en riant.

Prenez rendez-vous: 450 394-1948
Urgences acceptées

SOINS DE PIEDS | PODOPÉDIATRIE
PODIATRIE SPORTIVE
TRAITEMENT DE VERRUES
ÉVALUATION PIED DIABÉTIQUE
CHIRURGIE MINEURE
ORTHÈSES PLANTAIRES
ÉVALUATION BIOMÉCANIQUE

Dre Mylène Abran, podiatre
Dre Élisabeth Provencher, podiatre

ORDRE DES PODIATRES DU QUÉBEC
Mes pieds. Ma santé. Mon podiatre.

28 CHEMIN DU GOLF EST SUITE 402, ST-CHARLES-BORROMÉE
WWW.PODIATRIELANAUDIÈRE.COM

Clinique de massothérapie
Dallal

Reçu pour assurances

135, 1^{re} avenue
Notre-Dame-des-Prairies
450 760-3489
www.dallalmassotherapie.com

CONCOURS DE L'ACTION En partenariat avec

Centre culturel Desjardins

Katherine Levac
Vendredi 17 mai 2024 • 20 h

Centre culturel Desjardins
20, rue Saint-Charles-Borromée S, Joliette

Courez la chance de gagner VOTRE PAIRE DE BILLETS!

Propriété de **MÉDIALO**

www.laction.com | Le mercredi 17 avril 2024 | 7

Une fin de semaine mouvementée dans Lanaudière

Retour sur les crues printanières - Des inondations ont été rapportées aux quatre coins de la région durant la fin de semaine du 13 au 14 avril. Plusieurs municipalités ont déclaré l'état d'urgence alors que des lacs et des rivières ont enseveli des portions de route. Toutefois, dans tous les secteurs, la situation semble se stabiliser petit à petit.

Jason Joly | jjoly@medialo.ca

Matawinie

Alors que la route 131 a été inondée dû aux fortes pluies, la Municipalité de **Sainte-Émélie-de-l'Énergie** a déclaré

l'état d'urgence. Plusieurs secteurs comme le chemin du Domaine Hénault, la rue Durand, le chemin de la Terrasse des Sables et la rue Ducharme ont entre autres été évacués. Dernièrement, puisque le niveau des eaux s'est abaissé, la Municipalité a levé les mesures d'urgence et les résidents ont reçu des consignes afin de réintégrer tranquillement leur domicile. La circulation sur la route 131 est maintenant fluide.

Au début de la fin de semaine, une cinquantaine de résidences ont été enclavées par les inondations à **Chertsey**. Deux voitures ont été submergées et un conducteur a même manqué à l'appel avant d'être retrouvé sain et sauf.

Les autorités de la Municipalité ont confirmé par la suite que l'avenue Castor était maintenant ouverte et que les citoyens pouvaient y circuler à nouveau comme d'habitude.

La Municipalité de **Saint-Côme** a aussi déploré plusieurs inondations, notamment dans le rang 7, le chemin de la Bellevue, ainsi que dans les rues James, des Hérons (Rang 9) et du Lac Guénard. Depuis, la Municipalité a annoncé que les ponts du Domaine Beaudry (rang 7) et celui de la 106^e Avenue étaient de nouveau ouverts et que le rang 7 était maintenant accessible.

Malgré un début de fin de semaine plus difficile, la situation s'est stabilisée à **Rawdon**. Une partie de la rue Saint-Patrick (entre la rue Adélaïde et la 6^e Avenue) a dû être fermée pour une période indéterminée le 12 avril dernier, en raison de l'accumulation d'eau dans ce secteur.

Grand Joliette

La Ville de **Saint-Charles-Borromée** fait aussi partie de celles qui ont déclaré l'état d'urgence sur leur territoire alors que l'eau de la rivière L'Assomption montait dangereusement. Les résidents de la rue Sainte-Adèle ont été particulièrement touchés. Toutefois, selon les prévisions de la firme Hydro Météo, les niveaux d'eau ont baissé par la suite les 14 et 15 avril.

De son côté, la Ville de **Joliette** a annoncé la fermeture temporaire de plusieurs secteurs par mesure de sécurité, dont le Sentier de l'Île Vessot, le Parc Renaud, la Piste cyclable du parc Louis-Querbes et la Place des Moulins. L'équipe municipale a été pleinement mobilisée sur le terrain toute la fin de semaine.

Selon Hydro Météo, le débit de 378 m³/s atteint le 14 avril au matin constitue le deuxième plus fort débit instantané après celui de février 1981 (385 m³/s inondation hivernale).



Photo gracieuseté - Ville de Saint-Charles-Borromée

Les Charlois résidant sur la rue Sainte-Adèle ont particulièrement été touchés par la hausse de la rivière L'Assomption.



L'ACTION veut vous entendre!

- › Que pensez-vous de nos articles?
- › De notre mise en page?
- › De la disponibilité de notre journal dans nos points de dépôt?

Nous voulons entendre votre opinion pour mieux répondre à vos attentes.

Nous sommes à votre écoute!

› À GAGNER

Répondez au sondage et courez la chance de remporter un prix d'une valeur de 250\$.



Numérisez le code pour répondre au sondage



Le tirage aura lieu le 7 mai 2024 parmi tous les participants ayant répondu au sondage. Concours ouvert aux 18 ans et plus.

Une propriété de
MÉDIALO

Démolition d'un bâtiment sur la rue Metcalfe, Rawdon reporte la décision

Municipal - La salle était bondée, le 8 avril, lors de la séance du conseil municipal de Rawdon. En effet, plusieurs citoyens sont venus manifester leur opposition à la démolition d'un bâtiment d'intérêt patrimonial situé sur la rue Metcalfe. Au terme des discussions et d'une période de délibération, les élus ont finalement décidé de reporter leur décision au 13 mai.

Élise Brouillette | ebrouillette@medialo.ca

Le bâtiment visé, qui date d'avant 1939, est situé au 3432-3432B et abritait le commerce Les Fleurs d'Élysée. Un avis public a été publié sur le site internet de la Municipalité et affiché sur le terrain de l'immeuble concerné par la demande de démolition.

Étant donné l'intérêt suscité par cette demande, le conseil municipal de Rawdon, qui fait office de comité de démolition, a décidé de tenir une audition publique sur le projet avant la séance régulière le 8 avril.

Caroline Gray, directrice du Service du greffe, a précisé que le territoire de Rawdon ne possède actuellement aucun immeuble patrimonial au sens de la loi, mais des bâtiments d'intérêts patrimoniaux. Elle a aussi mentionné que même si l'avis public spécifiait que les citoyens avaient jusqu'au 5 avril pour s'opposer à la demande par écrit, aucun document n'a été refusé en raison de délais, ces derniers ayant été prolongés jusqu'au début de la séance du 8 avril.

Le promoteur, Tommy-John Gélinas, a pris la parole pour expliquer les détails de ce qui est projeté. Une fois le bâtiment actuel démolit, ce dernier ferait place à la construction d'une clinique familiale afin, notamment, d'attirer de nouveaux médecins et des professionnels de la santé. L'établissement d'une pharmacie est aussi prévu, de même que la création de 94 places de stationnement. Le nouvel immeuble, de deux étages, serait constitué de trois petites bâtisses reliées par un toit plat. «Un tel projet nécessite d'avoir un site de cette envergure et un emplacement accessible. Il vient répondre aux demandes de nouveaux médecins», a expliqué le promoteur. Une représentante de la firme d'architectes en charge du projet était présente. Elle a expliqué que les caractéristiques du bâtiment actuel ont été bien analysées afin de pouvoir s'en inspirer. «Nous avons décortiqué les normes architecturales dans un souci de mémoire. Nous voulions aussi conserver le même visuel pour les gens qui arrivent par la rue principale.»

L'achalandage préoccupe les résidents

Plusieurs citoyens, et notamment des résidents du secteur, ont pris la parole afin de partager leurs inquiétudes et leurs préoccupations. La gestion de la circulation, les nuisances



Les citoyens étaient nombreux lors de la séance du 8 avril.

Photo Médialo - Élise Brouillette

de toutes sortes (bruits liés aux livraisons) et l'achalandage massif que générerait la clinique dans ce quartier tranquille de Rawdon ont grandement fait partie des interventions. «C'est un axe qui est déjà problématique», a soulevé une citoyenne. Raynald Adams a abondé dans le même sens en déclarant: «Le problème existe déjà, la rue Cedar est utilisée comme un raccourci quand la lumière est trop longue.»

Le maire Raymond Rougeau a toutefois précisé que les rues visées (1ère avenue et rue Metcalfe) sont sous la juridiction du ministère des Transports et que ce dernier avait déjà autorisé la demande.

De son côté, France Pontbriand, citoyenne, croit que le site n'est pas idéal pour un tel projet. «La clinique serait bienvenue, mais à un autre endroit.» La citoyenne Marie Blais a, de son côté, confié être préoccupée par la sécurité des piétons et notamment des aînés qui seraient amenés à fréquenter la clinique et la pharmacie. «Vous allez avoir des médecins, mais vous allez perdre un citoyen», a aussi déclaré Martin Bertrand, qui réside dans le secteur.

Beverly Blgrave Prud'homme a livré un témoignage au sujet de l'architecture bien spécifique de Rawdon et de l'importance de la préserver. Elle a affirmé que la démolition de ce bâtiment signifierait une perte d'identité et du cachet typique de la municipalité depuis 200 ans. «La Municipalité devrait protéger ses citoyens.»

De son côté, le citoyen Renald Breault a même lancé l'idée que la rue Metcalfe devienne patrimoniale en raison de tous les attraits qu'elle possède, dont l'église et le cénotaphe.

Raymond Rougeau a assuré aux citoyens que le conseil municipal ne voulait aucunement dénaturer Rawdon, mais qu'une demande avait été déposée et que les élus suivent le processus.

Après s'être retiré pour délibérer, le conseil municipal a annoncé qu'il suspendait sa décision jusqu'à la séance du 13 mai en raison, notamment, de l'absence de deux conseillers municipaux et du grand nombre d'éléments à prendre en compte. «Cela ne rendrait pas justice au processus de prendre une décision ce soir. Il y a de nombreux éléments à considérer.»

AGENCE
AX
DESIGN

RÉNOVATION
CUISINE & SALLE DE BAIN
MAISON NEUVE
COMMERCIAL
HABILLAGE DE FENÊTRE



450.755.3322 | AXDESIGN.CA

>1222118

Martin Halley
VOTRE
conseiller GM



PAILLÉ
BERTHIERVILLE

CHEVROLET GMC

1-800 836-9989

>1222293

blush
CLINIQUE URBAINE

Produits Corps
Vagheggi
Produits solaire
Colorsience

» IPL
- ÉPILATION LUMIÈRE PULSÉE
- PHOTO-RAJEUNISSEMENT

» ÉLECTROLYSE

» CIRE



T : 450.867.6868 | DANIELÉ MALO

>1222578



Caroline Rondeau, de l'école Monseigneur J.-A.-Papineau; Ann-Marie Picard, directrice générale du CREVALE; Marie Suzy Riopel, directrice générale du CPSC Lanaudière; Gilles-Mathieu Vincent, président de la Fondation des Samares et Luc Beauséjour, conseiller municipal de la Ville de Joliette.

Photo Médialo - Jason Joly

Améliorer le développement et la réussite scolaire grâce au jeu

Un jeu pour tous - Dans le but de poursuivre sa mission d'appuyer les enfants vulnérables au niveau de leur développement, le Centre de pédiatrie sociale en communauté de Lanaudière (CPSC) a procédé au lancement d'un nouveau projet intitulé « Un jeu pour tous ». Ce dernier permettra à des enfants des MRCs de Joliette, de Montcalm et de Matawinie d'avoir accès à des jeux de société qui mêleront apprentissage et divertissement et qui seront bénéfiques pour leur cheminement éducatif.

Jason Joly | jjoly@medialo.ca

Le CPSC offre toutes sortes de soutien pour les enfants plus vulnérables, au niveau éducatif, mais aussi médical et juridique. De plus, les jeunes peuvent notamment prendre part à des thérapies artistiques et musicales. Toutefois, à la suite de la présentation du Plan de rattrapage implanté par le ministère de l'Éducation, l'équipe a réfléchi à une nouvelle façon d'aider les élèves dans leur réussite scolaire. « Nous sommes concernés par l'impact que la grève a pu avoir sur le développement des jeunes. Alors, nous nous sommes demandé comment, en pédiatrie sociale,

nous pourrions faire notre part », explique la directrice générale du CPSC, Marie Suzy Riopel.

Le projet « Un jeu pour tous » a donc été établi, permettant aux intervenants d'acquérir des dizaines de jeux de société destinés majoritairement pour des enfants de 0 à 18 ans, certains étant même recommandés par des orthophonistes et des orthopédagogues. Ainsi, les professionnels auront l'opportunité d'emporter un jeu lors de leur rencontre avec l'enfant dans son domicile, son milieu de vie ou à l'école, permettant alors de travailler certaines habiletés sociales, langagières ou mathématiques dans un contexte plus ludique.

Les jeux seront mis à la disposition des intervenants en pédiatrie sociale, mais les élèves pourront aussi les emprunter dans le but de les amener chez eux. « Notre approche est basée sur le lien de confiance. En ayant accès à plusieurs jeux, les intervenants vont pouvoir bonifier leur contact avec le jeune », souligne M^{me} Riopel. Le programme entraînera des répercussions sur le plan scolaire, mais l'équipe du CPSC espère que, grâce au jeu, le lien entre les enfants et leurs parents sera bonifié. « Si, pour un parent, c'est difficile de lire

les règlements des jeux, l'intervenant va pouvoir les expliquer et le tuteur pourra répéter et continuer de jouer avec le jeune. C'est fort enrichissant parce qu'un lien parent-enfant qui est solide a aussi un impact sur le développement scolaire. »

Ce sont plus de 300 jeunes à travers les trois MRCs qui pourront en profiter. Bien que les séances de jeux se feront lors des rendez-vous avec les intervenants, l'équipe du CPSC souhaite offrir certaines plages horaires pour que les enfants puissent s'amuser en allant directement dans les points de service de Joliette et de Chertsey. Pour ce qui est de Montcalm, les élèves peuvent être soutenus par des professionnels, mais le point de service du secteur ne sera accessible qu'à l'automne de cette année. Marie Suzy Riopel imagine également diversifier son projet avec le prêt de livres, mais le tout reste à être confirmé.

En terminant, le CPSC voulait remercier trois partenaires clés de « Un jeu pour tous », soit la Ville de Joliette, la Fondation des Samares, pour avoir encouragé le projet grâce à une contribution de 5000\$, ainsi que le CREVALE pour son financement de 50072\$.

MAISONS UNIFAMILIALES

Rue Girard, Rue Bissonnette

À partir de
390 000\$*

*PRIX SUJET À CHANGEMENT

TAXES INCLUSES ET CRÉDIT INCLUS

3 MODÈLES DISPONIBLES



SEMI-DÉTACHÉS À VENDRE

Rue Girard, Rue Bissonnette

À partir de
363 000\$*

*PRIX SUJET À CHANGEMENT

TAXES INCLUSES ET CRÉDIT INCLUS

3 MODÈLES DISPONIBLES



- » Tout sur un même plancher, aucune marche
- » Un confort à la mesure de vos besoins dans VOTRE maison
- » Plancher chauffant radiant
- » Finition contemporaine
- » Une visite s'impose!
- » 50% des infrastructures incluses



VISITES LIBRES

Samedi et Dimanche de 13h à 16h
OU sur rendez-vous en semaine



Des étudiants s'unissent pour soutenir des causes chères à leur cœur

Technique de gestion de commerces - Grâce à l'implication et au travail acharné des finissants du programme de Technique de gestion de commerces du Cégep à Joliette, quatre organismes se partagent aujourd'hui la somme majeure de 26 245,48 \$, amassée lors de différentes activités de financement. Les événements ont été réalisés de A à Z par les étudiants.

Élise Brouillette | ebrouillette@medialo.ca

Lors d'une conférence de presse tenue au Musée d'art de Joliette, les étudiantes Anne Riopel, Amélie Lecompte, Florence Desrosiers et Laurence Trahan ont détaillé l'ensemble des démarches ayant mené à ce grand résultat: «Au cours des dernières semaines, les 23 étudiants, répartis en cinq équipes, ont participé à la planification, l'organisation, la direction et le contrôle de leur événement. Ils ont pu ainsi toucher à tous les éléments, dont la gestion financière, la recherche de commanditaires, le marketing et la gestion des opérations.» D'ailleurs, l'événement de presse était entièrement pris en charge par les quatre étudiantes, allant du mot de bienvenue aux remerciements, en passant par le service de bouchées de dégustation et le dévoilement des sommes amassées.

Chaque équipe a choisi une cause qui lui tenait à cœur. Les membres de chacune d'entre elles ont pris la parole pour expliquer l'activité mise en place, les défis rencontrés et les accomplissements qu'ils en retirent.

L'une des équipes s'est donné pour objectif de faire connaître la mission du CALACS et de récolter des fonds pour soutenir cette cause. Un 6 à 9 a été organisé avec de la peinture en direct, une vente aux enchères et des témoignages. Un montant de 6112,73 \$ a été remis à l'organisme. Mégane Bergeron a souligné que l'un des plus gros défis avait été de devoir changer de salle quelques jours seulement avant l'événement. De son côté, Léonie Cardin a déclaré que la tenue de l'activité avait été un réel accomplissement et que la reconnaissance des gens avait été touchante à voir.

D'autres finissants ont choisi d'initier un tournoi de golf intérieur pour les entreprises de la région au Golf Expérience à Joliette, le tout au profit de la Fondation pour la Santé du Nord de Lanaudière. «La soirée a permis d'amasser des fonds pour ceux qui en ont besoin.» Raphaël Desmarais a expliqué que les spectateurs ont aussi été mis à contribution. Ils ont pu participer à un tournoi de jeu de poches, jouer au billard et eux aussi «swinger» pour la cause. C'est un montant de 1018,75 \$ qui a été décerné à la Fondation.

Un souper-bénéfice, organisé par quatre finissants à la Cabane à sucre des Sportifs, a de son côté permis de réunir une somme de 10 682 \$ pour la Fondation du cancer du sein du Québec. «C'est une cause qui me tient à cœur et on savait qu'on voulait mettre le paquet et faire quelque chose de grand. Nos attentes ont été dépassées, nous avons eu le soutien de 32 commanditaires. Notre plus grande fierté est que cette somme va permettre de changer des choses», a mentionné Rose Mondor.



Anne Riopel, Laurence Trahan, Amélie Lecompte et Florence Desrosiers, organisatrices de la conférence de presse.

Photo Médialo - Élise Brouillette



Les finissants sont fiers des montants qui ont pu être remis aux quatre organismes.

Photo grâceuseité - Mélanie Emond

Finalement, le 6 avril, un tournoi de Dek hockey a eu lieu à Saint-Paul, suivi d'un souper-bénéfice à la salle de Saint-Ambroise au profit de Mira. Les étudiantes ont souligné que cette fondation avait été choisie pour ses valeurs, dont l'engagement, la compassion et la collaboration. L'un des défis de l'équipe fut le nombre d'inscriptions. «Deux semaines avant l'événement, on avait deux équipes pour le tournoi et 22 personnes pour le souper. Finalement, on a accueilli huit équipes et 160 convives. Nous sommes fiers du temps investi et d'avoir atteint notre objectif grâce à la participation des gens», a mentionné Juliette Robillard. La somme de 8432 \$ a été récoltée.

Le nom du projet, *Donner ensemble*, visait à illustrer que c'est en unissant nos forces que l'on peut réaliser de grandes choses.

Commentez en ligne sur notre site internet

www.laction.com



Polyclinique de l'Oreille

Vos oreilles nous parlent.

Faites tester votre audition*
450-752-3965
*Aucune référence médicale requise

28, ch. du Golf Est, bur. 202, St-Charles-Borromée

Le plus grand réseau de professionnels de la santé auditive au Québec
www.polycliniquedeloreille.com

>1247004



Le dévoilement de la programmation du festival en présence des poètes, des artistes et des partenaires.

Photo Gracieuseté - Guillaume Morin

Quatorze jours de poésie, de musique et de performances à Joliette

Joliette, résidence poétique - L'événement Joliette, résidence poétique, organisé en collaboration avec la maison d'édition Bouc, se tiendra du 2 au 15 mai dans plusieurs lieux de la ville de Joliette.

Le festival, qui a précédemment eu lieu aux printemps 2018 et 2022, en est maintenant à sa troisième édition. Avec l'aide de la Ville de Joliette et de plus de 60 partenaires publics et privés, la population baignera dans la poésie québécoise durant 14 jours.

L'événement présentera 18 lectures publiques, ateliers, rencontres et performances dont la majorité seront gratuites et pour tous les goûts, que les gens soient amateurs ou néophytes. « Nous voulions aller dans des endroits où le festival ne s'était jamais arrêté et inviter des poètes qui n'avaient jamais performé à Joliette pour les faire découvrir au public », mentionne Philippe Rostenne, qui en est à sa première édition en tant que directeur de la programmation. « Nous sommes très fiers d'avoir réussi ce tour de force en présentant une programmation aux quatre coins de la ville en plus de présenter plus de 50 artistes de tous horizons et cultures. »

Poète en résidence

Gabrielle Lapointe, alias Cherry Blue, alias nOnetre, s'intéresse aux fragmentations et aux irrégularités de la matière, aux affaires woke, à la métaphysique du stupide, à l'étrangeté corporelle, aux effets de l'écran et autres choses disparates. « Sa poésie réside aussi dans la photographie et le cinéma, ce qui redéfinit la façon dont la ville vivra la poésie au printemps prochain », évoque l'un des coordinateurs de la résidence, Frédéric Généreux. De plus, le territoire et la culture des Joliettains seront sources d'inspiration pour l'artiste afin d'écrire une oeuvre qui verra le jour en 2025. En plus de l'exposition de ses photographies inédites (3 et 4 mai), de sa sortie de résidence et de ses lectures publiques, les citoyens pourront rencontrer la résidente et discuter avec elle lors de trois séances de recherche et création incluses à la programmation du festival.

Programmation

Des lectures publiques auront lieu dans des endroits incontournables de la ville de Joliette. Ainsi, pour sa septième

édition, La Poésie au Musée sera présentée au Musée d'art de Joliette (9 mai) et le 5 à 7 d'ouverture du festival (2 mai) aura lieu à la Brasserie artisanale Albion. Des lectures et des performances se dérouleront aussi à la Maison de la musique René-Charette (3 et 4 mai). Le Pavillon Gilles-Beaudry accueillera trois poètes qui discuteront de la place de la nature dans leur poésie, le dimanche 5 mai.

Le volet musical de l'événement aura lieu à la Maison de la musique René-Charette le samedi 4 mai. Cette soirée présentera le quatuor de métal expérimental Saints Martyrs, le groupe ambient Sauf les drones et la poète Orane Thibaud. Cette soirée promet d'être théâtrale, planante, brutale.

L'Académie Antoine-Manseau sera quant à elle l'hôte d'une « conférence expérimentale », présentée par la poète Olivia Tapiero et l'artiste Charlie Prince, lors de laquelle, atablés en face de leurs instruments et de leurs carnets, les deux artistes créeront un paysage sonore hypnotique qui laissera place à une méditation sur la violence coloniale. Une lecture de trois poètes, le jeune Matai Stevens, Mimi Haddam et le bien aimé Jean-Paul Daoust, précédera cette performance musicale.

Une collaboration attendue depuis longtemps a enfin vu le jour pour cette édition. Lors d'un 5 à 7 à l'Alchimiste Microbrasserie, le samedi 11 mai, une bière brassée spécialement pour le festival sera inaugurée. C'est « une bière douce mais costaude qui amène à réfléchir longuement aux vers qui nous sont présentés dans l'oeuvre [de Gabrielle Lapointe] », explique Pierre-Antoine Chaussé-Castonguay, brasseur en chef. En plus de découvrir cette bière aux accents poétiques, quatre poètes y présenteront leurs textes.

À La Mitaine, salle de spectacles (8 mai), le public pourra assister à une soirée de performances multidisciplinaires sur la gravité de nos quotidiens, présentée par un collectif en provenance de la Ville de Québec composé de Mona Pillow, Valérie Pitre et Noémie Fontaine. La poète lanauoise Mélodie Bibeau assurera la première partie de cette soirée à la fois drôle, bouleversante et douce.

L'artiste lanauoise Elaine Fafard-Marconi fera découvrir le monde fascinant du zine aux enfants âgés entre 6 et 12 ans. Lors de cet atelier, ils partiront à la découverte de leur environnement immédiat et laisseront la poésie de la nature les guider dans la conception de leur zine, une oeuvre auto-publiée à faible tirage d'images et de textes originaux. Les places sont limitées pour cet atelier qui aura lieu le samedi 4 mai de 10 h à 12 h.

Mamo ART et le Centre d'amitié autochtone de Lanaudière s'associent avec Joliette, résidence poétique pour présenter Le Bingo littéraire Kwahiatonhk! au Centre culturel Desjardins, le dimanche 12 mai, dès 14 h 30. Bingo, musique, lectures de poésie autochtone et plaisir seront au menu de ce spectacle haut en couleur animé par le poète et romancier Louis-Karl Picard-Sioui. « C'est une association rafraîchissante qui démontre que les cultures autochtones, dont celle des Atikamekw, sont en ébullition dans la ville », affirme Tanya Millette, coordonnatrice impliquée dans l'organisation du festival depuis ses débuts.

Quant au volet cinématographique du festival, le film Francoeur: on achève bien les rockers sera présenté le lundi 13 mai. Ce film présente un portrait du poète et rocker Lucien Francoeur réalisé par Robbie Hart et Virginie Francoeur.

Une lecture en plein air se tiendra sur la Place Bourget le samedi 11 mai à 13 h. Elle se déroulera dans le cadre du très populaire Marché des fleurs organisé par la Société de développement du centre-ville de Joliette. Le public pourra y entendre cinq artistes, dont la jeune poète Gabrielle Guernon, qui a récemment remporté le prix Joliette, résidence poétique au concours oratoire de l'Académie Antoine-Manseau, et la grande poète Louise Dupré.

En sortie de résidence, au Sim's Irish Pub, Gabrielle Lapointe fera le bilan de son séjour à Joliette et discutera de l'apport du festival et de la ville dans son processus créatif.

Pour en connaître davantage sur la résidence poétique, les poètes et les artistes invités ainsi qu'obtenir la programmation complète : www.jolietteresidencepoetique.com. (EB)

Jocelyn Jalette signe une bande dessinée pour dénoncer et sensibiliser

Intimidation des femmes en politique - Le Réseau des femmes élues de Lanaudière (RFEL) vient de lancer une bande dessinée, œuvre du bédéiste lanaudois Jocelyn Jalette, dans le but de dénoncer l'intimidation envers les femmes en politique. Intitulé *La première ministre est disparue... et madame Baboune aussi!*, l'ouvrage promet de ne laisser personne indifférent.

Soucieux de pérenniser le plus possible ses actions et d'en laisser des traces fortes, le RFEL a décidé d'approcher Jocelyn Jalette afin de produire une BD sur ce sujet sensible et tristement toujours d'actualité qu'est l'intimidation des femmes en politique. Financé par le ministère de la Famille par l'entremise de son programme « Ensemble contre l'intimidation », l'audacieux projet a tout de suite plu au bédéiste qui, dès lors, est parti rencontrer des femmes politiques afin de comprendre l'ampleur du problème.

En entrevue avec L'Action, Jocelyn Jalette souligne qu'il a bénéficié d'une très grande liberté pour la réalisation de ce projet qui traite d'un sujet délicat. « Je suis aussi un homme avec un autre point de vue... Je crois que pour sensibiliser à une cause, il faut d'abord et avant tout que ça reste une bonne BD, avec une bonne histoire, pour que même ceux que le sujet n'intéresse pas de prime abord aient du plaisir à la lire. »

Le bédéiste explique que le sujet est vaste et qu'il a choisi de l'aborder avec l'idée de suivre la carrière d'une femme, la première ministre Gabrielle Picard, soupçonnée d'avoir fui ses responsabilités alors qu'elle est dépassée par un Québec en révolte. Le bédéiste s'est notamment inspiré d'un fait historique, alors que le président Charles de Gaulle a quitté la France pendant 24 heures au moment des révoltes étudiantes de 1968. Jocelyn Jalette a aussi puisé ses inspirations dans le printemps érable, les revendications du convoi de la liberté, la carrière de Pauline Marois, ainsi qu'auprès de politiciennes de la région telles Véronique Hivon, les mairesses Véronique Venne et Suzanne Dauphin, de même que les conseillères Marie-Christine Laroche, Claudia Bertinotti ou Valérie Léveillé. « On ne peut pas identifier une personne, mais il s'agit d'un amalgame de leurs historiettes. La BD est aussi ponctuée de plein de personnages absurdes et caricaturaux. On passe par tous les préjugés nourris envers les femmes. C'est la bande dessinée la plus « adulte » que j'ai créée. Je voulais y aller de front et pouvoir choquer sans exagérer. »

Jocelyn Jalette souligne que l'intimidation est un enjeu complexe et qu'il faut s'y attaquer si on veut que ça change. Il demeure confiant que les mentalités vont continuer d'évoluer, tout en rappelant que les droits des femmes demeurent fragiles. « Je suis venu en allié dans le but de sensibiliser, je suis aussi très bien placé pour m'adresser aux hommes. » Le bédéiste, qui a toujours été sensibilisé à différentes causes, souligne que ce projet se veut réellement en continuité de son travail. Les dernières pages de l'œuvre offrent quatre fiches-slogans contre l'intimidation des femmes en politique, et, insérées dans une petite enveloppe accolée à l'intérieur de la page couverture, quatre cartes BD qui invitent les femmes à recourir au RFEL au besoin.

La bande dessinée originale de Jocelyn Jalette est gratuite. Elle sera distribuée auprès des MRCs, des villes et municipalités, de la députation, des écoles, des bibliothèques, des organismes et des associations qui en feront la demande. (EB)



La bande dessinée originale dénonce l'intimidation des femmes en politique.

Photo - grafauseté

65+ ans

NOUVELLE RÉSIDENCE

Repentigny

Ici, tous les aînés ont les moyens!

Offrez-vous la plus belle vue de la région!

Appartements 1^{1/2} à 5^{1/2} abordables

CONTACTEZ-NOUS

Les Résidences Soleil Manoir Repentigny
230, rue Notre-Dame, Repentigny

Visites 7 jours/7 1 800 363-0663

Au service des gens du bel âge depuis 1988

Une entreprise familiale d'ici

Les Résidences Soleil – Famille Savoie sont lauréates de plusieurs prix et distinctions qui mettent en lumière l'excellence de leur gestion ainsi que leur solide expertise de plus de 55 ans en matière de construction et de plus de 35 ans au service des aînés!

En tant qu'unique propriétaire de ce fleuron québécois, le modèle d'affaires de la Famille Savoie entièrement intégré lui permet de répondre aux besoins de sa clientèle, en tenant compte de la capacité financière de chacun.

Être accueillant, c'est de famille chez nous!

residencessoleil.ca • info@residencessoleil.ca

Boucherville • Brossard • Sainte-Julie • Mont St-Hilaire • Sorel • Granby • Sherbrooke • Musée (Sherbrooke) • Laval Plaza (Montréal) • St-Léonard • St-Laurent • Dollard-des-Ormeaux • Pointe-aux-Trembles • Repentigny (nouveau)

www.laction.com | Le mercredi 17 avril 2024 | 13

Une soirée entièrement dédiée **aux bénévoles féliciens** est à venir

Reconnaissance - Les bénévoles actifs à Saint-Félix-de-Valois ont été invités par leur organisme à la Soirée des bénévoles du 26 avril prochain, organisée par le Service des loisirs, de la culture et de la vie communautaire afin de souligner l'importance de leur implication dans la communauté.



Photo - gracieuseté

« L'engagement bénévole est un signe de vitalité communautaire et fait écho à la fierté d'une Municipalité, indique Audrey Boisjoly, mairesse de Saint-Félix-de-Valois. Nos bénévoles sont des travailleurs infatigables, des justiciers de la veuve et de l'orphelin. C'est donc avec grand plaisir que la Municipalité les invite à une belle soirée western. »

Thématique

Vent chaud et complaintes d'harmonica seront de la partie lors de cette soirée western. Chanson, animation et danse viendront compléter le souper. C'est la fête à Daisy Town, donc tous sont invités à arborer leurs plus beaux habits de circonstance.

La gestion des prix des bénévoles se fait différemment à partir de cette année. Il n'y a pas d'appel de candidatures. Les prix seront remis par le comité des loisirs et de la vie communautaire en fonction de circonstances hors de l'ordinaire. Alors si quelqu'un considère l'engagement d'un bénévole comme extraordinaire, il est convié à transmettre cette information.

Ceux désirant être présents à la soirée des bénévoles doivent réserver leur place le plus rapidement possible, en indiquant le nombre et les noms des bénévoles de l'organisme qui seront présents, ainsi que les allergies alimentaires s'il y a lieu.



Albatros
Lanaudière

Chers bénévoles,

Il est difficile de trouver les mots justes pour exprimer la profonde gratitude que nous ressentons envers vous.

À travers vos gestes simples, vos paroles réconfortantes et votre empathie sincère, vous avez allégé le fardeau de l'incertitude et de la solitude.

Au nom de tous ceux qui ont bénéficié de votre présence réconfortante, nous vous remercions du fond du cœur.

2500, boul. Mascouche, bur. 139, Mascouche (Québec) J7K 0H5 - 450 966-9508
infos@albatrosLANAUDIERE.ORG | www.albatrosLANAUDIERE.COM



Photo - gracieuseté



Photo - gracieuseté

La Municipalité de Saint-Alexis honore ses bénévoles

Brunch des bénévoles - La Municipalité de Saint-Alexis a récemment célébré l'engagement et la contribution exceptionnelle de ses bénévoles lors d'un brunch dinatoire. Le conseil municipal et la direction générale ont accueilli 70 citoyens dans une ambiance chaleureuse et musicale au Bistro du Domaine.

Cet événement était l'occasion de souligner l'impact positif que les bénévoles de la Guignolée, de la FADOQ, de l'Afeas, du comité des loisirs, des scouts et de la bibliothèque municipale ont eu sur la vie de la communauté au cours de l'année 2023.

Le maire de Saint-Alexis, Michel Ricard, a prononcé un discours exprimant la gratitude et la reconnaissance de la Municipalité envers les bénévoles alexinois : « L'équipe sait que votre implication joue un rôle primordial dans la réalisation de l'offre de services municipaux qui enrichit la vie de chacun et nous vous en remercions. »

Pour Saint-Alexis, la participation citoyenne bénévole est indispensable pour diversifier l'offre d'activités. Le dévouement de ces citoyens engagés continue à faire de Saint-Alexis une communauté forte et unie... une Terre vivante. **(AP)**

MERCI À NOS BÉNÉVOLES !

En cette 50^e édition de la Semaine de l'action bénévole, je tiens à remercier du fond du cœur tous les bénévoles de Notre-Dame-des-Prairies qui font rayonner notre Ville ! Votre générosité, votre engagement et votre solidarité sont les véritables piliers de notre communauté et la mise en lumière de votre précieuse contribution est pleinement méritée. Continuez à illuminer nos vies de votre bienveillance et de votre dévouement, parce que *bénévolat, c'est brillant!*

Suzanne Dauphin
Suzanne Dauphin
Mairesse

VILLE DE NOTRE-DAME-DES PRAIRIES

www.laction.com | Le mercredi 17 avril 2024 | 15

Association Régionale de la Fibromyalgie de Lanaudière

S'UNIR ET AGIR POUR S'EN SORTIR

C'est le moment de vous dire **MERCI !**

L'ARFL reconnaît chaque bénévole et elle souhaite exprimer sa reconnaissance pour le temps qu'ils lui ont consacré, leurs compétences et leur soutien. Votre rôle est vital pour l'organisme et la communauté !

Votre Conseil d'administration

762A boul. de l'Industrie
 St-Paul (Québec) J0K 3E0
 Téléphone : 450-755-1184
 Téléphone sans frais : 1-888-223-0227
 Courriel : fibrolanaudiere@outlook.fr

130 Propriété recherchée

PROFESSEUR retraité, vivant seul, non-fumeur, recherche petite maison pour location annuelle à partir du 1er juillet. Endroit tranquille. Joliette et les environs. 450-759-8433

PROFESSEUR retraité, vivant seul, non-fumeur, recherche petite maison ou maison mobile pour location annuelle à partir du 1er juin ou 1er juillet. Endroit tranquille à St-Paul-de-Joliette. 450-759-8433

205 Logement / app. à louer

ST-PAUL-DE-JOLIETTE, 1er juillet, 3-1/2 demi sous-sol duplex, ensoleillé, cour. Idéal semi-retraité. Non-fumeur. Pas d'animaux. 850\$. 450-394-4105

225 Propriété à louer

BUNGALOW à louer à St-Félix-de-Valois avec garage, secteur tranquille, 450-365-5139

245 Chambre à louer

CHAMBRES dans maison privée, rénovée. Tout inclus. Notre-Dame-des-Prairies, 10 minutes CEGEP. 438-835-3526

275 Commerce / magasin

CONCESSION restaurant/ dépanneur pour cuisinier(ière) avec permis de la MAPAQ. Personne responsable, dynamique et très propre. Restaurant 40 places ainsi qu'un terrasse. Aucun frais de locations, dépôts 500\$ remboursable à la fin du contrat. Secteur St-Félix-de-Valois sur camping. Pour d'infos contactez Nancy au 450-889-5809, 514-863-3341

370 Matériaux de construction

TÔLES à couverture à lambris de couleur/galvanisés La longueur que vous désirez. 819-221-5429

397 On demande

Achète armes à feu de tous genres, détient tous les permis nécessaires, s'occupe des transferts et ce en toute sécurité, 514-917-6474

424 Astrologie, occultisme

Ana Médium, spécialiste des questions amoureuses depuis 25 ans. Le secret des rencontres positives, la méthode pour récupérer son ex et des centaines de couples sauvés durablement, réponses précises et datées. Tél. : 450-309-0125

484 Services divers

TERRASSEMENT, rénovation tous genres, intérieure/ extérieure. Daniel 450-917-1919

605 Emplois divers

PERSONNE demandée pour entretien léger d'édifice extérieur et intérieur, entre 5h et 10h semaine, Joliette, 450-757-1242

845 Prières, remerciements

REMERCIEMENTS au Saint Frère André pour faveur obtenue. Marcel Lazure

945 Achat d'autos

ACHAT d'autos/ camions pour pièces et ferraille. Payons 450\$ et plus. 514-917-0757

ACHETONS voitures pour ferraille. Payons meilleur prix. Remorquage gratuit. 514-578-7181

955 Pièces accessoires

Pièces auto neuves à prix économiques, livraison gratuite partout au Québec. Offre limitée : utilisez le code PROMOTIONNEL 139990 pour profiter de 100\$ de réduction sur vos prochaines commandes. Appelez maintenant au 1-877-646-0154. SUPRA-Z.CA

AVIS DE DEMANDE DE DISSOLUTION

Prenez avis que la personne morale **LA PETITE CULOTTE** (NEQ 1173581530), ayant son siège à Chertsey, province de Québec, a déclaré son intention de se dissoudre ou de demander sa dissolution. Est produite à cet effet la présente déclaration requise par les dispositions de la Loi sur la publicité légale des entreprises (RLRQ, c. P-44.1).

Le 8 avril 2024

>1256325

LAPORTE ET ASSOCIÉS NOTAIRES Inc.
NOTAIRES ET CONSEILLERS JURIDIQUES

AVIS

PRENEZ AVIS qu'à la suite du décès de Luc ST-PIERRE, en son vivant domicilié au 201, chemin Lac-Doré, Saint-Michel-des-Saints, (Québec), JOK 3B0, survenu le dix-neuf février deux mille vingt-quatre (19-02-2024), un inventaire des biens du défunt a été fait par la liquidatrice, Valérie BOUCHER, le dix avril deux mille vingt-quatre (10-04-2024), devant Me Madly LAPORTE, notaire, conformément à la loi.

Cet inventaire peut être consulté par les intéressés, sur rendez-vous, à l'étude de Me Madly LAPORTE, notaire sise au 340, rue Frontenac, Berthierville, (Québec), JOK 1A0.

Donné ce 10 avril 2024.

Me Madly LAPORTE, notaire

>1286768



Appel d'offres AP24-039 TRAVAUX D'ENTRETIEN AU POSTE ALPHA

DEMANDE DE SOUMISSIONS

La Ville de Joliette désire recevoir des soumissions pour des travaux d'entretien de transformateurs de puissance ainsi que de transformateurs de MALT au poste Alpha.

DOCUMENTS

Les documents d'appel d'offres pourront être obtenus à compter du **18 avril 2024** via le système électronique d'appel d'offres à l'adresse www.seao.ca ou par téléphone au 1 866 669-7326.

Pour tout renseignement relatif au présent appel d'offres, le soumissionnaire doit s'adresser uniquement par écrit à l'adresse suivante : soumission@ville.joliette.qc.ca.

DATE DE RÉCEPTION

Les soumissions scellées et identifiées « **Appel d'offres AP24-039 – Travaux d'entretien au poste Alpha** » doivent être adressées à Mme Hélène Latendresse, technicienne en approvisionnement, et seront reçues à la réception de l'hôtel de ville situé au 614, boulevard Manseau, Joliette, Québec, J6E 3E4, **avant onze heures (11 h)**, heure officielle du CNRC, le **6 mai 2024**, pour y être ouvertes publiquement ce même jour à cette heure.

Les soumissions transmises par voie électronique sont également autorisées pour cet appel d'offres et ne peuvent être effectuées que par le biais du SEAO.

La Ville de Joliette ne s'engage à accepter ni la plus basse ni aucune des soumissions reçues, sans avoir à motiver sa décision et sans encourir de dommage d'aucune nature.

HÉLÈNE LATENDRESSE

Technicienne en approvisionnement

>1256837

AVIS PUBLIC



ASSEMBLÉE PUBLIQUE DE CONSULTATION

PREMIER PROJET DE RÉSOLUTION NUMÉRO 156-2023-0001 DU RÈGLEMENT NUMÉRO 156-2023 SUR LES PROJETS PARTICULIERS DE CONSTRUCTION, DE MODIFICATION OU D'OCCUPATION D'UN IMMEUBLE VISANT À AUTORISER UN PROJET PARTICULIER AU 3923, RUE CHANTAL – LOT 5 530 986 – ZONE VC-2 DU RÈGLEMENT DE ZONAGE NUMÉRO 2021-02 ET SES AMENDEMENTS

Aux personnes intéressées par le projet particulier ci-après mentionné

AVIS PUBLIC est donné de ce qui suit :

1. Lors d'une séance ordinaire tenue le 8 avril 2024, le conseil municipal a adopté le premier projet de résolution suivant :

Premier projet de résolution numéro 156-2023-0001 du règlement numéro 156-2023 sur les projets particuliers de construction, de modification ou d'occupation d'un immeuble visant à autoriser un projet particulier au 3923, rue Chantal - lot numéro 5 530 986 – Zone VC-2 du Règlement de zonage numéro 2021-02 et ses amendements.

2. Une assemblée publique de consultation aura lieu le **25 avril 2024 à compter de 18h30** au Bureau d'accueil touristique situé au **3102, 1^{ère} Avenue à Rawdon**. Lors de cette assemblée de consultation seront expliqués ce premier projet de résolution et les conséquences de son adoption. Au cours de cette rencontre, le maire ou son représentant désigné entendra les personnes et organismes qui désirent s'exprimer sur le sujet.

3. Ce premier projet de résolution vise à autoriser au 3923, rue Chantal, sur le lot numéro 5 530 986 du Cadastre du Québec, un projet particulier relatif à une ferme. Malgré certaines dispositions du règlement de zonage numéro 2021-02 et ses amendements, ce premier projet de résolution a pour objet :

- D'autoriser un usage accessoire de type ferme à l'usage principal habitation, et ce, malgré la grille des spécifications de la zone VC-2 de l'annexe 2;
- D'autoriser la construction d'un bâtiment accessoire relatif à la ferme (écurie) d'un maximum de 126 mètres carrés, correspondant à la superficie totale maximale de tous les bâtiments accessoires relatifs à la ferme, et ce, malgré la superficie totale maximale de 100 mètres carrés autorisée au paragraphe 5 du 2^e alinéa de l'article 2.4.5.;
- D'autoriser la localisation d'un bâtiment accessoire relatif à la ferme (écurie) et son enclos à un minimum de 15 mètres d'un cours d'eau, et ce, malgré la distance minimale de 30 mètres exigée au sous-paragraphe c) du paragraphe 8 du 2^e alinéa de l'article 2.4.5.

La zone concernée est la suivante : VC-2 – incluant le Domaine des Cascades (à l'Ouest du chemin du Lac-Gratten) et une portion du boulevard Pontbriand entre la rue Overdale et le 6652, boulevard Pontbriand (incluant les avenues Lidia, de l'Horizon et de la Terrasse et la rue de la Pointe-Verte).

4. Ce premier projet de résolution contient des dispositions susceptibles d'approbation référendaire.

5. Les copies du premier projet de résolution numéro 156-2023-0001 (résolution 24-139) et des plans du Règlement de zonage numéro 2021-02 et ses amendements identifiant la zone concernée par le premier projet de résolution peuvent être consultés au bureau de la soussignée au 3647, rue Queen à Rawdon, durant les heures normales de bureau. Ces documents sont également disponibles sur le site internet de la Municipalité :

<https://rawdon.ca/storage/app/media/municipalite/vie-democratique/seances-du-conseil/2024/Projet%20de%20resolution%20-%202024-139.pdf>

<https://rawdon.ca/storage/app/media/municipalite/administration/R%C3%A8glements%20municipaux/r2021-02-annexe-1.pdf>

Donné à Rawdon, ce 17 avril 2024

Me Caroline Gray
Directrice générale adjointe et directrice du Service du greffe

>1286765

LES HABITATIONS PERREAULT INC.

Logements temporaires pour sinistré, travailleur et autres

- 3 pièces ½ - 1 chambre
- 4 pièces ½ - 2 chambres
- 5 pièces ½ - 3 chambres
- Laveuse, sècheuse, lave-vaisselle
- Literie, vaisselle et accessoires inclus
- Câble, internet sans-fil
- Entièrement meublés
- Air climatisé
- Balcon et stationnement
- À proximité : épicerie, pharmacie, restaurants, guichet, dépanneur

www.logementstemporaires.com

POUR INFO :
450 753-5386
nadia@nadiaperreaultcpa.ca
Saint-Charles-Borromée

AVIS PUBLIC est donné par le soussigné, Me Nicolas Rousseau, OMA, greffier-trésorier adjoint de la vente pour taxes de la Municipalité régionale de comté de Matawinie, que les immeubles ci-dessous désignés seront vendus à l'enchère publique au Centre culturel de Saint-Jean-de-Matha sis au 86, rue Archambault, en la municipalité de Saint-Jean-de-Matha, le JEUDI 13 JUIN 2024, à 9 HEURES de l'avant-midi, pour défaut de paiement des taxes et cotisations municipales, scolaires, spéciales, intérêts accrus et charge, à moins que le tout n'ait été payé avant la vente, à savoir :

Dossier no VT-MAT/2024-	PRÉNOM ET NOM	ADRESSE DE L'IMMEUBLE	MUNICIPALITÉ	LOT DU CADASTRE DU QUÉBEC	DÉSIGNATION	TAXES MUNICIPALES	TAXES SCOLAIRES
002	Donald DAIGLE	RANG LAPIERRE	SAINTE-BEATRIX	6 079 613	Un immeuble connu et désigné comme étant le numéro 6 079 613 du cadastre du Québec, circonscription foncière de Joliette.	1 291,56 \$	0,00 \$
003	Rolland ROBILLARD A/S Simon KARAM	BOULEVARD LAC-VALLEE OUEST	SAINTE-BEATRIX	5 961 817	Un immeuble connu et désigné comme étant le numéro 5 961 817 du cadastre du Québec, circonscription foncière de Joliette.	368,55 \$	0,00 \$
004	Raymond PENNINO	MONTEE TRAPANI	SAINTE-BEATRIX	5 962 863	Un immeuble connu et désigné comme étant le numéro 5 962 863 du cadastre du Québec, circonscription foncière de Joliette.	271,58 \$	0,00 \$
005	Rudulf HEINEN	2E RUE DU LAC-LÉON	SAINTE-MARCELLINE-DEKILDARE	5 656 417	Un immeuble connu et désigné comme étant le numéro 5 656 417 du cadastre du Québec, circonscription foncière de Joliette.	309,09 \$	0,00 \$
006	Kevin DECOSSE	1ÈRE RUE DU LAC FAISAN-BLEU	SAINTE-MARCELLINE-DEKILDARE	5 656 002	Un immeuble connu et désigné comme étant le numéro 5 656 002 du cadastre du Québec, circonscription foncière de Joliette.	1 009,63 \$	0,00 \$
007	Guy-René ST-GEORGES	5371, RUE BENNY	SAINT-FÉLIX-DE-VALOIS	5 657 852	Un immeuble connu et désigné comme étant le numéro 5 657 852 du cadastre du Québec, circonscription foncière de Joliette.	8 528,44 \$	635,77 \$
008	Mélanie PAQUIN Marcel MASSON	6351, CROISSANT MONIQUE	SAINT-FÉLIX-DE-VALOIS	5 657 833	Un immeuble connu et désigné comme étant le numéro 5 657 833 du cadastre du Québec, circonscription foncière de Joliette.	5 979,04 \$	474,42 \$
009	Matthew ADAM-TELLIER Karl GILBERT	1091, CHEMIN BARRETTE	SAINT-FÉLIX-DE-VALOIS	5 358 805	Un immeuble connu et désigné comme étant le numéro 5 358 805 du cadastre du Québec, circonscription foncière de Joliette.	4 065,66 \$	809,27 \$
010	Yves SASSEVILLE	50, RUES DES ÉCUREUILS	SAINT-JEAN-DE-MATHA	5 862 984	Un immeuble connu et désigné comme étant le lot 5 862 984 du cadastre du Québec, circonscription foncière de Joliette.	2 214,85 \$	509,97 \$
011	Patrick EMOND	1RE AVE. POINTE-DU- LAC-NOIR	SAINT-JEAN-DE-MATHA	5 862 298	Un immeuble connu et désigné comme étant le lot 5 862 298 du cadastre du Québec, circonscription foncière de Joliette.	398,75 \$	0,00 \$
012	9245-4149 QUÉBEC INC.	ROUTE LOUIS-CYR	SAINT-JEAN-DE-MATHA	5 711 820	Un immeuble connu et désigné comme étant le lot 5 711 820 du cadastre du Québec, circonscription foncière de Joliette.	1 169,98 \$	1 252,67 \$
013	Josée QUINTAL	RUE VICTORIA	SAINT-JEAN-DE-MATHA	5 712 803	Un immeuble connu et désigné comme étant le lot 5 712 803 du cadastre du Québec, circonscription foncière de Joliette.	723,33 \$	0,00 \$
014	Edmond DEGAGNE	AVENUE DES RAPIDES	SAINT-JEAN-DE-MATHA	5 862 042	Un immeuble connu et désigné comme étant le lot 5 862 042 du cadastre du Québec, circonscription foncière de Joliette.	797,84 \$	0,00 \$
021	BASE DE PLEIN AIR NOAM VE ISAAC	550 À 606 RUE DES MÉSANGES	SAINTE-ÉMÉLIE-DEL'ÉNERGIE	5 842 448	Un immeuble connu et désigné comme étant le lot 5 842 448 du cadastre du Québec, circonscription foncière de Joliette.	28 230,49 \$	1 946,76 \$
022	Christian CHARTIER	1960 ROUTE DES SEPT-CHUTES	SAINTE-ÉMÉLIE-DEL'ÉNERGIE	5 842 666	Un immeuble connu et désigné comme étant le lot 5 842 666 du cadastre du Québec, circonscription foncière de Joliette.	3 044,85 \$	165,54 \$
023	Marijo ARCHAMBAULT	40 RUE MARCEL	SAINTE-ÉMÉLIE-DEL'ÉNERGIE	5 842 842	Un immeuble connu et désigné comme étant le lot 5 842 842 du cadastre du Québec, circonscription foncière de Joliette.	4 305,68 \$	185,06 \$
024	Marcel JR. CHAUSSÉ	181 RUE COUTU	SAINTE-ÉMÉLIE-DEL'ÉNERGIE	5 842 956	Un immeuble connu et désigné comme étant le lot 5 842 956 du cadastre du Québec, circonscription foncière de Joliette.	5 479,66 \$	167,93 \$
025	Jacques BILODEAU	1381, RANG DE LA BELLE- MONTAGNE NORD	SAINTE-ÉMÉLIE-DEL'ÉNERGIE	5 843 187	Un immeuble connu et désigné comme étant le lot 5 843 187 du cadastre du Québec, circonscription foncière de Joliette.	3 478,91 \$	0,00 \$
026	Armand VENNE	CHEMIN DU DOMAINE-MALO	SAINTE-ÉMÉLIE-DEL'ÉNERGIE	5 843 511	Un immeuble connu et désigné comme étant le lot 5 843 511 du cadastre du Québec, circonscription foncière de Joliette.	681,08 \$	77,60 \$
027	Kevin LAVALLÉDANSREAU	101 CHEMIN CLAUDE	SAINTE-ÉMÉLIE-DEL'ÉNERGIE	5 843 780	Un immeuble connu et désigné comme étant le lot 5 843 780 du cadastre du Québec, circonscription foncière de Joliette.	4 678,42 \$	180,41 \$
028	Mathieu TREMBLAY Patrick GALLANT	50 RUE DE L'INGÉNIEUR	SAINTE-ÉMÉLIE-DEL'ÉNERGIE	5 843 793	Un immeuble connu et désigné comme étant le lot 5 843 793 du cadastre du Québec, circonscription foncière de Joliette.	1 564,48 \$	30,95 \$
029	Geneviève CLOUTIER Lucie JALETTE Boby Page JALETTE Gilbert Pagé	1200 CHEMIN YVON	SAINTE-ÉMÉLIE-DEL'ÉNERGIE	5 844 075	Un immeuble connu et désigné comme étant le lot 5 844 075 du cadastre du Québec, circonscription foncière de Joliette.	6 587,29 \$	1 112,76 \$
030	Sandra ALLARD Gilles LAVALLÉE	1000 CHEMIN YVON	SAINTE-ÉMÉLIE-DEL'ÉNERGIE	5 844 073	Un immeuble connu et désigné comme étant le lot 5 844 073 du cadastre du Québec, circonscription foncière de Joliette.	1 385,28 \$	662,51 \$
031	Tom DURAND- COMPTOIS Benoit FORTIN	321, RUE SAINT-MICHEL	SAINTE-ÉMÉLIE-DEL'ÉNERGIE	5 843 051 5 844 518	Un immeuble connu et désigné comme étant le lot 5 843 051 et 5 844 518 du cadastre du Québec, circonscription foncière de Joliette.	4 304,31 \$	406,38 \$
032	Mariane LABRECQUE Francois POMPEO	CH DU GRAND-RANG (ARRIÈRE)	SAINTE-ÉMÉLIE-DEL'ÉNERGIE	5 842 643	Un immeuble connu et désigné comme étant le lot 5 842 643 du cadastre du Québec, circonscription foncière de Joliette.	990,68 \$	298,65 \$
033	Marie-Andrée LACROIX	868 ROUTE SAINT-JOSEPH	SAINTE-ÉMÉLIE-DEL'ÉNERGIE	5 843 595	Un immeuble connu et désigné comme étant le lot 5 843 595 du cadastre du Québec, circonscription foncière de Joliette.	2 893,46 \$	486,66 \$
034	Luc LANDREVILLE	1550 ROUTE SAINT-JOSEPH	SAINTE-ÉMÉLIE-DEL'ÉNERGIE	5 844 036	Un immeuble connu et désigné comme étant le lot 5 844 036 du cadastre du Québec, circonscription foncière de Joliette.	873,79 \$	449,08 \$
035	Jean-Paul ROY Jessica YURIEVICHANSOUCY	2801 ROUTE SES SEPT- CHUTES	SAINTE-ÉMÉLIE-DEL'ÉNERGIE	5 842 589	Un immeuble connu et désigné comme étant le lot 5 842 589 du cadastre du Québec, circonscription foncière de Joliette.	5 515,07 \$	285,56 \$
036	2738-6754 QUÉBEC INC. A/S J-Marie LAGRANGE	CHEMIN LAGRANGE OUEST	SAINT-MICHEL-DES-SAINTS	6 247 196	Un immeuble connu et désigné comme étant le lot 6 247 196 au cadastre du Québec, circonscription foncière de Berthier.	266,04 \$	0,00 \$
037	Maxime BEAULIEU	CHEMIN DES GRAND-DUCS	SAINT-MICHEL-DES-SAINTS	6 467 451	Un immeuble connu et désigné comme étant le lot 6 467 451 au cadastre du Québec, circonscription foncière de Berthier.	682,27 \$	0,00 \$

AVIS PUBLIC MRC Matawinie (suite)

Dossier no VT-MAT/2024-	PRÉNOM ET NOM	ADRESSE DE L'IMMEUBLE	MUNICIPALITÉ	LOT DU CADASTRE DU QUÉBEC	DÉSIGNATION	TAXES MUNICIPALES	TAXES SCOLAIRES
038	Jean-Toby BRAULTAMONTAGNE Sara LEGRIS	70 CHEMIN MARTIN	SAINT-MICHEL-DES-SAINTS	6 075 587	Un immeuble connu et désigné comme étant le lot 6 075 587 au cadastre du Québec, circonscription foncière de Maskinongé.	4 173,29 \$	0,00 \$
039	Jean-Marie LAGRANGE	CHEMIN LAGRANGE OUEST	SAINT-MICHEL-DES-SAINTS	6 247 199	Un immeuble connu et désigné comme étant le lot 6 247 199 au cadastre du Québec, circonscription foncière de Berthier.	266,04 \$	0,00 \$
040	Tehami LAKHDAR	CHEMIN LAGRANGE OUEST	SAINT-MICHEL-DES-SAINTS	6 245 943	Un immeuble connu et désigné comme étant le lot 6 245 943 au cadastre du Québec, circonscription foncière de Berthier.	401,56 \$	0,00 \$
041	LES INDUSTRIES BROCHU LIMITÉE	CHEMIN BRASSARD	SAINT-MICHEL-DES-SAINTS	6 247 229	Un immeuble connu et désigné comme étant le lot 6 247 229 au cadastre du Québec, circonscription foncière de Berthier.	277,32 \$	0,00 \$
042	Ménard J. HILARION	RUE BELLEVUE	SAINT-MICHEL-DES-SAINTS	6 413 559	Un immeuble connu et désigné comme étant le lot 6 413 559 au cadastre du Québec, dans la circonscription foncière de Berthier.	2,30 \$	0,00 \$
043	Patrick SYNNOTT	91 CHEMIN NEVEU	SAINT-MICHEL-DES-SAINTS	6 075 867	Un immeuble connu et désigné comme étant le lot 6 075 867 au cadastre du Québec, circonscription foncière de Maskinongé.	3 933,11 \$	229,74 \$
044	Marc BERUBE	1458-1460 CHEMIN DES CYPRES	SAINT-MICHEL-DES-SAINTS	6 141 930	Un immeuble connu et désigné comme étant le lot 6 141 930 du cadastre du Québec, circonscription foncière de Berthier.	1 752,91 \$	538,05 \$
045	Daniel HEROUX	CHEMIN BEAULAC	SAINT-MICHEL-DES-SAINTS	6 142 959	Un immeuble connu et désigné comme étant le lot 6 142 959 du cadastre du Québec, circonscription foncière de Berthier.	1 100,95 \$	331,61 \$
046	Rene CHAPLEAU	RUE KATY	SAINT-ALPHONSE-RODRIGUEZ	6 183 288/6 183 339/6 184 424/6 184 461/6 184 641/6 184 643/6 184 645/6 184 647/6 184 648/6 184 649/6 184 650/6 184 657/6 184 658/6 184 659/6 184 660/6 184 661/6 184 662/6 184 663/6 184 664/6 184 665/6 184 668/6 184 669/6 184 670/6 184 671/6 184 672/6 184 684/6 184 685/6 184 686/6 184 687/6 184 688/6 184 689/6 184 690/6 184 691/6 184 692/6 184 693/6 184 694/6 184 695/6 184 697/6 184 703/6 184 704/6 184 705/6 184 706/6 184 707/6 184 708/6 184 709/6 184 710/6 184 711/6 184 712/6 184 713/6 184 714/6 184 715/6 184 716/6 184 718/6 184 719/6 184 720/6 184 721/6 184 722/6 184 723/6 184 724/6 184 725/6 184 727/6 184 728/6 184 731/6 184 733/6 184 736/6 184 738/6 184 749/6 184 751/6 184 753/6 184 755/6 184 757/6 184 759/6 184 761/6 184 763/6 184 765/6 184 772/6 184 773/6 184 777/6 184 801/6 184 803/6 184 805/6 184 807/6 184 821	Un immeuble connu et désigné comme étant les lots 6183288/6183339/6184424/6184461/6184641/6184643/6184645/6184647/6184648/6184649/6184650/6184657/6184658/6184659/6184660/6184661/6184662/6184663/6184664/6184665/6184668/6184669/6184670/6184671/6184672/6184684/6184685/6184686/6184687/6184688/6184689/6184690/6184691/6184692/6184693/6184694/6184695/6184697/6184703/6184704/6184705/6184706/6184707/6184708/6184709/6184710/6184711/6184712/6184713/6184714/6184715/6184716/6184718/6184719/6184720/6184721/6184722/6184723/6184724/6184725/6184727/6184728/6184731/6184733/6184736/6184738/6184749/6184751/6184753/6184755/6184757/6184759/6184761/6184763/6184765/6184772/6184773/6184777/6184801/6184803/6184805/6184807/6184821 du cadastre du Québec, circonscription foncière de Joliette	2 971,70 \$	309,37 \$
047	Serge MORIN Johanne GEOFFROY	76 RUE DES MONTS	SAINT-ALPHONSE-RODRIGUEZ	6 183 018	Un immeuble connu et désigné comme étant le lot 6 183 018 du cadastre du Québec, circonscription foncière de Joliette.	831,12 \$	714,11 \$
048	Johanne GEOFFROY Serge MORIN	72 RUE DES MONTS	SAINT-ALPHONSE-RODRIGUEZ	6 183 487	Un immeuble connu et désigné comme étant le lot 6 183 487 du cadastre du Québec, circonscription foncière de Joliette.	910,60 \$	775,51 \$
049	Marc-Antoine DAVIAULT Sarah ETHIER	155 RUE DES SOURCES	SAINT-ALPHONSE-RODRIGUEZ	6 183 660	Un immeuble connu et désigné comme étant le lot 6 183 660 du cadastre du Québec, circonscription foncière de Joliette.	0,00 \$	331,49 \$
050	9392-7721 QUEBEC INC.	1380 RTE 343	SAINT-ALPHONSE-RODRIGUEZ	6183638 6184334	Un immeuble connu et désigné comme étant les lots 6 183 638 et 6 184 334 du cadastre du Québec, circonscription foncière de Joliette.	25 194,97 \$	4 019,27 \$
051	Nicole COUTU Paul-Armand NERON A/S MIN. DES FINANCES	31 RUE CHAMPAGNE	SAINT-ALPHONSE-RODRIGUEZ	6 080 449	Un immeuble connu et désigné comme étant le lot 6 080 449 du cadastre du Québec, circonscription foncière de Joliette.	17 985,85 \$	2 291,67 \$
052	Philippe SEVIGNY	417 RUE BEAUCHAMP	SAINT-ALPHONSE-RODRIGUEZ	6 184 144 6 184 374	Un immeuble connu et désigné comme étant les lots 6 184 144 et 6 184 374 du cadastre du Québec, circonscription foncière de Joliette.	9 541,30 \$	497,47 \$
053	Jean TREMBLAY	RUE PAPILLON	SAINT-ALPHONSE-RODRIGUEZ	6 184 193	Un immeuble connu et désigné comme étant le lot 6 184 193 du cadastre du Québec, circonscription foncière de Joliette.	10 249,99 \$	183,91 \$
054	Eric LAMONTAGNE	451 RTE DE STE-BÉATRIX	SAINT-ALPHONSE-RODRIGUEZ	6 081 298	Un immeuble connu et désigné comme étant le lot 6 081 298 du cadastre du Québec, circonscription foncière de Joliette.	2 644,87 \$	464,08 \$
055	Jean FOREST Julie PERRON	4268, CHEMIN DES BRISES	SAINT-DAMIEN	5 860 025	Un immeuble connu et désigné comme étant le lot 5 860 025 du cadastre du Québec, circonscription foncière de Berthier.	800,87 \$	374,80 \$
056	Isabelle CHARTIER	7013, 3E RUE DES PLAGES	SAINT-DAMIEN	5 859 448	Un immeuble connu et désigné comme étant le lot 5 859 448 du cadastre du Québec, circonscription foncière de Berthier.	1 230,66 \$	197,25 \$
057	Gilles Jr. PAQUETTE	7741, CHEMIN MONTAUBAN	SAINT-DAMIEN	6 338 279	Un immeuble connu et désigné comme étant le lot 6 338 279 du cadastre du Québec, circonscription foncière de Berthier.	0,00 \$	413,45 \$
058	Maurice MORIN	7210, CHEMIN DANIELLE	SAINT-DAMIEN	5 568 355	Un immeuble connu et désigné comme étant le lot 5 568 355 du cadastre du Québec, circonscription foncière de Berthier.	402,77 \$	390,56 \$
059	Ann-Claire DUGRÉ Yannick THERRIEN	7615 CHEMIN DE LA PRESQU'ILE	SAINT-DAMIEN	5 859 985 5 860 011	Un immeuble connu et désigné comme étant les lots 5 859 985 et 5 860 011 du cadastre du Québec, circonscription foncière de Berthier.	8 949,46 \$	399,33 \$
060	François TREMBLAY	7609-7611 CHEMIN DES LOISIRS	SAINT-DAMIEN	5 859 984	Un immeuble connu et désigné comme étant le lot 5 859 984 du cadastre du Québec, circonscription foncière de Berthier.	10 176,43 \$	0,00 \$

AVIS PUBLIC MRC Matawinie (suite)


Dossier no VT-MAT/2024-	PRÉNOM ET NOM	ADRESSE DE L'IMMEUBLE	MUNICIPALITÉ	LOT DU CADASTRE DU QUÉBEC	DÉSIGNATION	TAXES MUNICIPALES	TAXES SCOLAIRES
061	Sébastien CHARTRAND	7699 CHEMIN DES TROIS-SOEURS	SAINT-DAMIEN	5 859 945	Un immeuble connu et désigné comme étant le lot 5 859 945 du cadastre du Québec, circonscription foncière de Berthier.	2 595,62 \$	255,69 \$
062	Samuel LOPES-GOMEZ Carla Sofia LOPES	7811 CHEMIN DES ROY	SAINT-DAMIEN	5 859 923	Un immeuble connu et désigné comme étant le lot 5 859 923 du cadastre du Québec, circonscription foncière de Berthier.	4 376,82 \$	152,89 \$
063	Éric SERRE	4012, CHEMIN DES BRISES	SAINT-DAMIEN	5 858 886	Un immeuble connu et désigné comme étant le lot 5 858 886 du cadastre du Québec, circonscription foncière de Berthier.	3 305,78 \$	132,04 \$
064	Andrée FERLATTE Christian CHABOT Sylvain FERLATTE	4034 CHEMIN GISÈLE	SAINT-DAMIEN	5 860 236	Un immeuble connu et désigné comme étant le lot 5 860 236 du cadastre du Québec, circonscription foncière de Berthier.	2 879,68 \$	193,51 \$
065	Lorenzo SERRICCHIO Ferdinando PALOTTA	CHEMIN DES BRISES	SAINT-DAMIEN	5 858 897	Un immeuble connu et désigné comme étant le lot 5 858 897 du cadastre du Québec, circonscription foncière de Berthier.	1 417,48 \$	0,00 \$
066	Denis VAILLANCOURT	3526, CHEMIN DU BEAU-SITE	SAINT-DAMIEN	5 859 667	Un immeuble connu et désigné comme étant le lot 5 859 667 du cadastre du Québec, circonscription foncière de Berthier.	3 044,12 \$	178,87 \$
067	Camille GARNEAU-PROULX	CHEMIN DU RUISSEAU	SAINT-DAMIEN	5 859 853	Un immeuble connu et désigné comme étant le lot 5 859 853 du cadastre du Québec, circonscription foncière de Berthier.	381,64 \$	0,00 \$
068	Daniel BASTIEN	7765 CHEMIN MONTUBAN	SAINT-DAMIEN	5 859 778	Un immeuble connu et désigné comme étant le lot 5 859 778 du cadastre du Québec, circonscription foncière de Berthier.	1 645,67 \$	40,66 \$
069	Richard BELCOURT	7753 CHEMIN MONTAUBAN	SAINT-DAMIEN	5 859 868	Un immeuble connu et désigné comme étant le lot 5 859 868 du cadastre du Québec, circonscription foncière de Berthier.	3 144,73 \$	264,40 \$
070	Isabelle LAVOIE	7418 CHEMIN DU COTEAU-DU-LAC	SAINT-DAMIEN	5 859 545	Un immeuble connu et désigné comme étant le lot 5 859 545 du cadastre du Québec, circonscription foncière de Berthier.	1 825,02 \$	0,41 \$
071	Jean-Christophe CORMON	7075 CHEMIN DAMIEN	SAINT-DAMIEN	5 567 452	Un immeuble connu et désigné comme étant le lot 5 567 452 du cadastre du Québec, circonscription foncière de Berthier.	2 155,61 \$	0,10 \$
072	Siegfried ARNOLD Jennifer-Aniki ARNOLD Joyce Kim ARNOLD	CHEMIN DUFORT	SAINT-DAMIEN	5 860 333	Un immeuble connu et désigné comme étant le lot 5 860 333 du cadastre du Québec, circonscription foncière de Berthier.	876,55 \$	0,00 \$
073	Maria PERESTRELO	17 RUE BERGERON	SAINT-DAMIEN	6 051 860	Un immeuble connu et désigné comme étant le lot 6 051 860 du cadastre du Québec, circonscription foncière de Berthier.	7 641,08 \$	302,94 \$
074	Maria PERESTRELO	CHEMIN BEAULIEU	SAINT-DAMIEN	6 052 043	Un immeuble connu et désigné comme étant le lot 6 052 043 du cadastre du Québec, circonscription foncière de Berthier.	757,70 \$	0,04 \$
075	Sonia FRAPPIER Michel DUMONT	3139 CHEMIN DES CASCADES	SAINT-DAMIEN	5 567 405	Un immeuble connu et désigné comme étant le lot 5 567 405 du cadastre du Québec, circonscription foncière de Berthier.	2 167,61 \$	71,08 \$
076	Johanne DEMERS	7285 CHEMIN MONTAUBAN	SAINT-DAMIEN	5 859 160	Un immeuble connu et désigné comme étant le lot 5 859 160 du cadastre du Québec, circonscription foncière de Berthier.	3 183,61 \$	173,88 \$
077	Karolane PAQUIN Julie PAQUIN	1850 CHEMIN DU LAC-ROBITAILLE	SAINT-DAMIEN	5 568 472	Un immeuble connu et désigné comme étant le lot 5 568 472 du cadastre du Québec, circonscription foncière de Berthier.	2 746,40 \$	54,95 \$
078	Daniel BASTIEN Émilie CHARRON	CHEMIN DE SAINTE-ÉMÉLIE	SAINT-DAMIEN	5 858 847 6 552 226	Un immeuble connu et désigné comme étant les lots 5 858 847 et 6 552 226 du cadastre du Québec, circonscription foncière de Berthier.	1 455,10 \$	82,14 \$
104	2738-6754 QUEBEC INC.	CHEMIN DE LA TOUR	SAINT-ZÉNON	6 172 123	Un immeuble connu et désigné comme étant le lot 6 172 123 du cadastre du Québec, circonscription foncière de Berthier.	74,51 \$	0,00 \$
105	Cesar Paul BCHARRANI	CHEMIN BOISVERT	SAINT-ZÉNON	6 172 655	Un immeuble connu et désigné comme étant le lot 6 172 655 du cadastre du Québec, circonscription foncière de Berthier.	192,88 \$	0,00 \$
106	Danny BCHARRANI	CHEMIN BOISVERT	SAINT-ZÉNON	6 172 649	Un immeuble connu et désigné comme étant le lot 6 172 649 du cadastre du Québec, circonscription foncière de Berthier.	289,53 \$	0,00 \$
107	Gemma BCHARRANI	CHEMIN BOISVERT	SAINT-ZÉNON	6 172 658	Un immeuble connu et désigné comme étant le lot 6 172 658 du cadastre du Québec, circonscription foncière de Berthier.	222,74 \$	0,00 \$
108	Cindy CARPENTIER ALLARD Jason DOMINIQUE	5960, RUE PRINCIPALE	SAINT-ZÉNON	6 172 874	Un immeuble connu et désigné comme étant le lot 6 172 874 du cadastre du Québec, circonscription foncière de Berthier.	2 796,62 \$	50,53 \$
109	Rodolphe CHARETTE	CHEMIN BRASSARD	SAINT-ZÉNON	6 051 136	Un immeuble connu et désigné comme étant le lot 6 051 136 du cadastre du Québec, circonscription foncière de Berthier.	30,87 \$	0,00 \$
110	Frederic DAVIAULT	298 CHEMIN DU LAC-TETREAU	SAINT-ZÉNON	6 172 352	Un immeuble connu et désigné comme étant le lot 6 172 352 du cadastre du Québec, circonscription foncière de Berthier.	1 014,16 \$	0,01 \$
111	Susy DENOMME	CHEMIN BRASSARD	SAINT-ZÉNON	6 171 447	Un immeuble connu et désigné comme étant le lot 6 171 447 du cadastre du Québec, circonscription foncière de Berthier.	2,44 \$	0,00 \$
112	Denis EMOND	CHEMIN BRASSARD	SAINT-ZÉNON	6 171 561	Un immeuble connu et désigné comme étant le lot 6 171 561 du cadastre du Québec, circonscription foncière de Berthier.	318,51 \$	63,12 \$
113	Denis EMOND	1460, CHEMIN DU LAC-SAINT-STANISLAS SUD	SAINT-ZÉNON	6 172 817	Un immeuble connu et désigné comme étant le lot 6 172 817 du cadastre du Québec, circonscription foncière de Berthier.	3 482,54 \$	390,41 \$
114	Sylvain GAGNE Sylvie PAQUETTE	CHEMIN CHAMPAGNE	SAINT-ZÉNON	6 171 637	Un immeuble connu et désigné comme étant le lot 6 171 637 du cadastre du Québec, circonscription foncière de Berthier.	250,13 \$	0,00 \$
115	Caroline JODOIN Jean-Louis LESAGE	1040 À 1050 CHEMIN ARCHAMBAULT	SAINT-ZÉNON	6 172 627	Un immeuble connu et désigné comme étant le lot 6 172 627 du cadastre du Québec, circonscription foncière de Berthier.	1 712,00 \$	141,48 \$
116	Jonathan LEFEBVRE	5850, RUE CHARRETTE	SAINT-ZÉNON	6 172 023	Un immeuble connu et désigné comme étant le lot 6 172 023 du cadastre du Québec, circonscription foncière de Berthier.	5 653,01 \$	154,08 \$
117	Philippe MARCHAND Guillaume MARCHAND Etienne LATOUR	CHEMIN DUFRESNE	SAINT-ZÉNON	6 172 754	Un immeuble connu et désigné comme étant le lot 6 172 754 du cadastre du Québec, circonscription foncière de Berthier.	200,16 \$	0,00 \$

AVIS PUBLIC MRC Matawinie (suite)

Dossier no VT-MAT/2024-	PRÉNOM ET NOM	ADRESSE DE L'IMMEUBLE	MUNICIPALITÉ	LOT DU CADASTRE DU QUÉBEC	DÉSIGNATION	TAXES MUNICIPALES	TAXES SCOLAIRES
118	Philippe MARCHAND Guillaume MARCHAND Etienne LATOUR	82, CHEMIN DUFRESNE	SAINT-ZÉNON	6 172 753	Un immeuble connu et désigné comme étant le lot 6 172 753 du cadastre du Québec, circonscription foncière de Berthier.	1 712,43 \$	0,00 \$
119	Sébastien MARTEL ALLARD	900, RANG SAINT-FRANCOIS	SAINT-ZÉNON	6 171 787	Un immeuble connu et désigné comme étant le lot 6 171 787 du cadastre du Québec, circonscription foncière de Berthier.	1 235,46 \$	39,47 \$
120	Minh Chau NGO	6410, RUE PRINCIPALE	SAINT-ZÉNON	6 172 996	Un immeuble connu et désigné comme étant le lot 6 172 996 du cadastre du Québec, circonscription foncière de Berthier.	4 557,90 \$	208,16 \$
121	Denise NICOLE Luc CODERRE	RANG SAINT-FRANCOIS	SAINT-ZÉNON	6 171 465	Un immeuble connu et désigné comme étant le lot 6 171 465 du cadastre du Québec, circonscription foncière de Berthier.	7,28 \$	0,00 \$
122	Wallace POULIN	4550, CHEMIN BRASSARD	SAINT-ZÉNON	6 051 320	Un immeuble connu et désigné comme étant le lot 6 051 320 du cadastre du Québec, circonscription foncière de Berthier.	975,10 \$	31,55 \$
123	Rodolphe RIVEST	CHEMIN DU LAC POISSON	SAINT-ZÉNON	6 171 731	Un immeuble connu et désigné comme étant le lot 6 171 731 du cadastre du Québec, circonscription foncière de Berthier.	9,53 \$	0,00 \$
124	Rodolphe RIVEST	CHEMIN DU LAC POISSON	SAINT-ZÉNON	6 171 737	Un immeuble connu et désigné comme étant le lot 6 171 737 du cadastre du Québec, circonscription foncière de Berthier.	38,48 \$	0,00 \$
125	Yanick ROUILLARD	1110, RANG SAINT-FRANCOIS	SAINT-ZÉNON	6 172 263	Un immeuble connu et désigné comme étant le lot 6 172 263 du cadastre du Québec, circonscription foncière de Berthier.	1 496,08 \$	139,07 \$
126	Isabelle Roy	CHEMIN DE LA TOUR	SAINT-ZÉNON	6 172 122	Un immeuble connu et désigné comme étant le lot 6 172 122 du cadastre du Québec, circonscription foncière de Berthier.	338,54 \$	0,00 \$
127	Rosaire Roy	CHEMIN DU LAC-ST-LOUIS EST	SAINT-ZÉNON	6 171 882	Un immeuble connu et désigné comme étant le lot 6 171 882 du cadastre du Québec, circonscription foncière de Berthier.	2,44 \$	0,00 \$
128	SUCCESSION RACHEL GILBERT	CHEMIN BRASSARD	SAINT-ZÉNON	6 172 898	Un immeuble connu et désigné comme étant le lot 6 172 898 du cadastre du Québec, circonscription foncière de Berthier.	2,44 \$	0,00 \$
129	SUCCESSION RACHEL GILBERT	CHEMIN BRASSARD	SAINT-ZÉNON	6 172 884	Un immeuble connu et désigné comme étant le lot 6 172 884 du cadastre du Québec, circonscription foncière de Berthier.	2,44 \$	0,00 \$
130	Mario TARDIF	CHEMIN NORDIQUE	SAINT-ZÉNON	6 172 721	Un immeuble connu et désigné comme étant le lot 6 172 721 du cadastre du Québec, circonscription foncière de Berthier.	633,60 \$	0,32 \$
131	Denis EMOND	1450, CHEMIN DU LAC-ST-STANISLAS SUD	SAINT-ZÉNON	6 172 818	Un immeuble connu et désigné comme étant le lot 6 172 818 du cadastre du Québec, circonscription foncière de Berthier.	4 189,93 \$	1 100,31 \$
132	Adam KOSH Audrey LACHAPELLECHANTAL	131, CHEMIN DU LAC-PAUL	SAINT-ZÉNON	6 172 707	Un immeuble connu et désigné comme étant le lot 6 172 707 du cadastre du Québec, circonscription foncière de Berthier.	674,09 \$	377,22 \$
133	Julien LEBLANC	211, RUE DE LA PLAGE	SAINT-ZÉNON	6 051 444	Un immeuble connu et désigné comme étant le lot 6 051 444 du cadastre du Québec, circonscription foncière de Berthier.	2 197,03 \$	423,43 \$
134	Julien LEBLANC	208, RUE DE L'ENTRELACS	SAINT-ZÉNON	6 051 445	Un immeuble connu et désigné comme étant le lot 6 051 445 du cadastre du Québec, circonscription foncière de Berthier.	1 638,63 \$	324,29 \$
135	Francois RIENDEAU Caroline COALLIER	2001, CHEMIN DU LAC-POISSON	SAINT-ZÉNON	6 172 638	Un immeuble connu et désigné comme étant le lot 6 172 638 du cadastre du Québec, circonscription foncière de Berthier.	2 587,37 \$	868,97 \$
136	9323-4870 QUÉBEC INC.	RUE DU GOLF	SAINT-CÔME	6 135 847	Un immeuble connu et désigné comme étant le lot 6 135 847 du cadastre du Québec, circonscription foncière de Joliette.	79,64 \$	0,00 \$
137	CLUB DE GOLF VAL SAINTCÔME	RUE DES ALBATROS	SAINT-CÔME	5 679 015	Un immeuble connu et désigné comme étant le lot 5 679 015 du cadastre du Québec, circonscription foncière de Joliette.	4,12 \$	0,49 \$
138	9306-7049 QUÉBEC INC.	RUE DU GOLF	SAINT-CÔME	6 135 891	Un immeuble connu et désigné comme étant le lot 6 135 891 du cadastre du Québec, circonscription foncière de Joliette.	11,94 \$	1,11 \$
139	Roger BARBEAU	201e AVENUE DE LA MERCI	SAINT-CÔME	5 677 580	Un immeuble connu et désigné comme étant le lot 5 677 580 du cadastre du Québec, circonscription foncière de Joliette.	242,25 \$	2,50 \$
140	9425-7243 QUÉBEC INC.	RUE DES TILLEULS	SAINT-CÔME	6 453 464	Un immeuble connu et désigné comme étant le lot 6 453 464 du cadastre du Québec, circonscription foncière de Joliette.	914,54 \$	22,11 \$
141	9425-7243 QUÉBEC INC.	RUE DES TILLEULS	SAINT-CÔME	6 453 463	Un immeuble connu et désigné comme étant le lot 6 453 463 du cadastre du Québec, circonscription foncière de Joliette.	917,73 \$	22,42 \$
142	9425-7243 QUÉBEC INC.	RUE DES TILLEULS	SAINT-CÔME	6 453 461	Un immeuble connu et désigné comme étant le lot 6 453 461 du cadastre du Québec, circonscription foncière de Joliette.	922,05 \$	22,75 \$
143	9425-7243 QUÉBEC INC.	RUE DES TILLEULS	SAINT-CÔME	6 453 459	Un immeuble connu et désigné comme étant le lot 6 453 459 du cadastre du Québec, circonscription foncière de Joliette.	907,10 \$	21,47 \$
144	9425-7243 QUÉBEC INC.	RUE DES TILLEULS	SAINT-CÔME	6 453 457	Un immeuble connu et désigné comme étant le lot 6 453 457 du cadastre du Québec, circonscription foncière de Joliette.	907,42 \$	21,47 \$
145	Chantal ARSENAULT	41E AVENUE GAGNÉ	SAINT-CÔME	6 441 866	Un immeuble connu et désigné comme étant le lot 6 441 866 du cadastre du Québec, circonscription foncière de Joliette.	6 284,82 \$	96,97 \$
146	DMI DEVELOPPEMENT INC.	7E RANG	SAINT-CÔME	5 539 171	Un immeuble connu et désigné comme étant le lot 5 539 171 du cadastre du Québec, circonscription foncière de Joliette.	13 629,52 \$	282,11 \$
147	Joseph VENNE	ROUTE DE LA FERME	SAINT-CÔME	5 679 142	Un immeuble connu et désigné comme étant le lot 5 679 142 du cadastre du Québec, circonscription foncière de Joliette.	73,51 \$	6,59 \$
148	Lise CARRIÈRE	9E RANG	SAINT-CÔME	5 539 231	Un immeuble connu et désigné comme étant le lot 5 539 231 du cadastre du Québec, circonscription foncière de Joliette.	1 082,20 \$	37,91 \$
149	J. Baptiste GUINARD	9E RANG	SAINT-CÔME	5 541 216	Un immeuble connu et désigné comme étant le lot 5 541 216 du cadastre du Québec, circonscription foncière de Joliette.	48,34 \$	4,66 \$
150	Arvin MAILLOUX	9E RANG	SAINT-CÔME	5 541 221	Un immeuble connu et désigné comme étant le lot 5 541 221 du cadastre du Québec, circonscription foncière de Joliette.	84,64 \$	0,00 \$
151	Claude LANDRY	100E AVENUE	SAINT-CÔME	5 894 639	Un immeuble connu et désigné comme étant le lot 5 894 639 du cadastre du Québec, circonscription foncière de Joliette.	6,73 \$	\$ 0,00 \$
152	FILLE DE LA SAGESSE DU CANADA	CHEMIN VILLA-DE-LA-SAGESSE	SAINT-CÔME	6 056 352	Un immeuble connu et désigné comme étant le lot 6 056 352 du cadastre du Québec, circonscription foncière de Joliette.	1 139,77 \$	0,00 \$

AVIS PUBLIC MRC Matawinie (suite)

Dossier no VT-MAT/2024-	PRÉNOM ET NOM	ADRESSE DE L'IMMEUBLE	MUNICIPALITÉ	LOT DU CADASTRE DU QUÉBEC	DÉSIGNATION	TAXES MUNICIPALES	TAXES SCOLAIRES
153	Gerard THÉRIAULT	RUE GÉRARD	SAINT-CÔME	5 541 269	Un immeuble connu et désigné comme étant le lot 5 541 269 du cadastre du Québec, circonscription foncière de Joliette.	42,10 \$	4,67 \$
154	Jean-Paul GAUTHIER	87E AVENUE	SAINT-CÔME	5 679 095	Un immeuble connu et désigné comme étant le lot 5 679 095 du cadastre du Québec, circonscription foncière de Joliette.	111,85 \$	0,00 \$
155	Claude GAUTHIER	RANG VERSAILLES	SAINT-CÔME	5 541 151	Un immeuble connu et désigné comme étant le lot 5 541 151 du cadastre du Québec, circonscription foncière de Joliette.	4,67 \$	0,92 \$
156	Florian VENNE	CHEMIN VILLA-DE-LA-SAGESSE	SAINT-CÔME	6 134 913	Un immeuble connu et désigné comme étant le lot 6 134 913 du cadastre du Québec, circonscription foncière de Joliette.	99,30 \$	6,97 \$
157	Evelyne MORIN	RUE ALPHONSE-MARION	SAINT-CÔME	5 539 450	Un immeuble connu et désigné comme étant le lot 5 539 450 du cadastre du Québec, circonscription foncière de Joliette.	424,06 \$	0,00 \$
158	Alexandre THÉRIAULT	7E RANG	SAINT-CÔME	5 541 152	Un immeuble connu et désigné comme étant le lot 5 541 152 du cadastre du Québec, circonscription foncière de Joliette.	9,35 \$	1,86 \$
159	9160-6038 QUÉBEC INC.	1181, RUE PRINCIPALE	SAINT-CÔME	5 539 746	Un immeuble connu et désigné comme étant le lot 5 539 746 du cadastre du Québec, circonscription foncière de Joliette.	9 379,78 \$	183,27 \$
160	Evelyne MORIN	RUE SAINT-PHILIPPE (ARRIÈRE)	SAINT-CÔME	5 540 138	Un immeuble connu et désigné comme étant le lot 5 540 138 du cadastre du Québec, circonscription foncière de Joliette.	100,28 \$	0,00 \$
161	Evelyne MORIN	16, AVENUE RIVIÈRE-BOULE	SAINT-CÔME	5 540 258	Un immeuble connu et désigné comme étant le lot 5 540 258 du cadastre du Québec, circonscription foncière de Joliette.	277,79 \$	0,00 \$
162	Evelyne MORIN	CHEMIN DE LA MONTAGNE	SAINT-CÔME	5 540 348	Un immeuble connu et désigné comme étant le lot 5 540 348 du cadastre du Québec, circonscription foncière de Joliette.	355,74 \$	0,00 \$
163	Evelyne MORIN	90, RUE LELIÈVRE	SAINT-CÔME	5 540 330 5 541 310 5 541 311	Un immeuble connu et désigné comme étant les lots 5 540 330, 5 541 310 et 5 541 311 du cadastre du Québec, circonscription foncière de Joliette.	3 568,19 \$	377,52 \$
164	Evelyne MORIN	ROUTE 343	SAINT-CÔME	5 540 353	Un immeuble connu et désigné comme étant le lot 5 540 353 du cadastre du Québec, circonscription foncière de Joliette.	560,62 \$	0,00 \$
165	Marguerite AUCLAIR	RUE DU LAC-ROND	SAINT-CÔME	5 540 523	Un immeuble connu et désigné comme étant le lot 5 540 523 du cadastre du Québec, circonscription foncière de Joliette.	247,03 \$	0,00 \$
166	Olivier MORIN	RANG PETIT-BELOEIL	SAINT-CÔME	5 540 640	Un immeuble connu et désigné comme étant le lot 5 540 640 du cadastre du Québec, circonscription foncière de Joliette.	583,51 \$	96,26 \$
167	Alain LARIVIERE	250, CHEMIN DU LAC-LEBOEUF	SAINT-CÔME	5 541 449	Un immeuble connu et désigné comme étant le lot 5 541 449 du cadastre du Québec, circonscription foncière de Joliette.	666,92 \$	0,00 \$
168	Alain LARIVIERE	CHEMIN DU LAC-LEBOEUF	SAINT-CÔME	5 540 957 5 540 960	Un immeuble connu et désigné comme étant les lots 5 540 957 et 5 540 960 du cadastre du Québec, circonscription foncière de Joliette.	181,22 \$	0,00 \$
169	Julien BAZINET A/S Yvon Ouellette	CHEMIN DU LAC-LEBOEUF	SAINT-CÔME	5 540 961	Un immeuble connu et désigné comme étant le lot 5 540 961 du cadastre du Québec, circonscription foncière de Joliette.	116,88 \$	0,00 \$
170	Jacques MONDOR	CHEMIN DU LAC-LEBOEUF	SAINT-CÔME	5 541 007	Un immeuble connu et désigné comme étant le lot 5 541 007 du cadastre du Québec, circonscription foncière de Joliette.	133,66 \$	0,00 \$
171	Tom HAGYMASI	CHEMIN DU LAC LONG	SAINT-CÔME	5 540 927	Un immeuble connu et désigné comme étant le lot 5 540 927 du cadastre du Québec, circonscription foncière de Joliette.	157,06 \$	0,00 \$
172	Alain LARIVIERE	CHEMIN DU LAC-LEBOEUF	SAINT-CÔME	5 540 948	Un immeuble connu et désigné comme étant le lot 5 540 948 du cadastre du Québec, circonscription foncière de Joliette.	388,68 \$	0,00 \$
235	Marc VERVILLE	3385, RUE PARK	RAWDON	5 528 517	Un immeuble connu et désigné comme étant le lot 5 528 517 du cadastre du Québec, circonscription foncière de Montcalm.	787,60 \$	557,97 \$
236	Kenneth HAMILTON	4498, RUE ANDY-LOCKART	RAWDON	5 528 653	Un immeuble connu et désigné comme étant le lot 5 528 653 du cadastre du Québec, circonscription foncière de Montcalm.	1 825,55 \$	250,13 \$
237	Vincent DECELLES Annie Robitaille	6950, CHEMIN TESSIER	RAWDON	5 528 878	Un immeuble connu et désigné comme étant le lot 5 528 878 du cadastre du Québec, circonscription foncière de Montcalm.	1 898,92 \$	567,52 \$
238	PAVILLON TYRON INC.	ROUTE 125	RAWDON	5 353 106	Un immeuble connu et désigné comme étant le lot 5 353 106 du cadastre du Québec, circonscription foncière de Montcalm.	1 017,91 \$	1 079,27 \$
239	Pierre LACHANCE	1400-1402, RUE COLLIN	RAWDON	5 353 148	Un immeuble connu et désigné comme étant le lot 5 353 148 du cadastre du Québec, circonscription foncière de Montcalm.	3 118,72 \$	712,14 \$
240	PAVILLON TYRON INC.	CHEMIN DU LAC-CLAUDE SUD	RAWDON	5 353 150	Un immeuble connu et désigné comme étant le lot 5 353 150 du cadastre du Québec, circonscription foncière de Montcalm.	623,23 \$	624,51 \$
241	Jonathan LAPIERRE	3467, CHEMIN CENERELLI	RAWDON	5 353 387	Un immeuble connu et désigné comme étant le lot 5 353 387 du cadastre du Québec, circonscription foncière de Montcalm.	5 525,92 \$	1 058,99 \$
242	PAVILLON TYRON INC.	CHEMIN CLÉMENT	RAWDON	5 353 401	Un immeuble connu et désigné comme étant le lot 5 353 401 du cadastre du Québec, circonscription foncière de Montcalm.	1 330,06 \$	1 104,31 \$
243	René SARRAZIN	5443, RUE COLETTE	RAWDON	5 353 793	Un immeuble connu et désigné comme étant le lot 5 353 793 du cadastre du Québec, circonscription foncière de Montcalm.	2 275,49 \$	431,82 \$
244	Maxime RIVERIN	4841, ROUTE 125	RAWDON	5 353 842	Un immeuble connu et désigné comme étant le lot 5 353 842 du cadastre du Québec, circonscription foncière de Montcalm.	914,87 \$	436,58 \$
245	Marcel GAGNON	2466, route 348	RAWDON	5 354 354	Un immeuble connu et désigné comme étant le lot 5 354 354 du cadastre du Québec, circonscription foncière de Montcalm.	1 324,59 \$	683,07 \$
246	MOUSSONZO FANFAN MPIANA	4313, RUE DE LA MONTAGNE	RAWDON	5 300 694	Un immeuble connu et désigné comme étant le lot 5 300 694 du cadastre du Québec, circonscription foncière de Montcalm.	3 437,33 \$	468,95 \$
247	Keven COUSINEAU	4229, RUE SHAKESPEARE	RAWDON	5 300 838	Un immeuble connu et désigné comme étant le lot 5 300 838 du cadastre du Québec, circonscription foncière de Montcalm.	2 399,41 \$	489,27 \$
248	Martin CHAMPAGNE	4592, ROUTE 125	RAWDON	5 354 507	Un immeuble connu et désigné comme étant le lot 5 354 507 du cadastre du Québec, circonscription foncière de Montcalm.	1 932,34 \$	381,11 \$



**MUNICIPALITÉ DE
Notre-Dame-de-la-Merci**

**ASSEMBLÉE PUBLIQUE DE CONSULTATION
PROJET DE RÈGLEMENT NUMÉRO 214-5**

AVIS est, par les présentes, donné par la soussignée,

QUE le conseil municipal, suite à l'adoption à sa session ordinaire du 8 avril 2024 du **Projet de règlement numéro 214-5, modifiant le règlement de zonage numéro 214, afin de corriger des coquilles, clarifier des dispositions et bonifier les normes applicables aux abris d'auto permanents**, tiendra une assemblée publique de consultation le mardi 23 avril 2024 à 19 h à la salle communautaire située au 1948, chemin Notre-Dame-de-la-Merci, en conformité des dispositions de la Loi sur l'aménagement et l'urbanisme (c. A-19.1).

QUE l'objet de ce projet de règlement est de corriger des coquilles et bonifier les normes liées aux abris d'auto permanents.

QU'au cours de cette assemblée publique, le maire ou un autre membre du conseil désigné par le conseil expliquera le projet de règlement ainsi que les conséquences de son adoption et entendra les personnes qui désirent s'exprimer à ce sujet.

QUE le projet de règlement numéro 214-5 contient des dispositions propres à des règlements susceptibles d'approbation référendaire.

QUE ce projet de règlement est disponible pour consultation au bureau municipal aux heures normales de bureau ainsi que sur le site Internet de la municipalité.

Donné à Notre-Dame-de-la-Merci, ce 11 avril 2024

Martine Bélanger
Directrice générale

>1256828



**Appel d'offres AP24-036
TRAVAUX DE RÉAMÉNAGEMENT DU
STATIONNEMENT À L'USINE
DE FILTRATION**

DEMANDE DE SOUMISSIONS

La Ville de Joliette désire recevoir des soumissions pour des travaux de réaménagement du stationnement à l'usine de filtration ainsi que l'aménagement d'une piste cyclable en bordure de chaussée.

DOCUMENTS

Les documents d'appel d'offres pourront être obtenus à compter du **17 avril 2024** via le système électronique d'appel d'offres à l'adresse www.seao.ca ou par téléphone au 1 866 669-7326.

Pour tout renseignement relatif au présent appel d'offres, le soumissionnaire doit s'adresser uniquement par écrit à l'adresse suivante : soumission@ville.joliette.qc.ca.

DATE DE RÉCEPTION


Les soumissions scellées et identifiées « **Appel d'offres AP24-036 – Travaux de réaménagement du stationnement à l'usine de filtration** » doivent être adressées à Mme Hélène Latendresse, technicienne en approvisionnement, et seront reçues à la réception de l'hôtel de ville situé au 614, boulevard Manseau, Joliette, Québec, J6E 3E4, **avant onze heures (11 h), heure officielle du CNRC, le 14 mai 2024**, pour y être ouvertes publiquement ce même jour à cette heure.

Les soumissions transmises par voie électronique sont également autorisées pour cet appel d'offres et ne peuvent être effectuées que par le biais du SEAO.

La Ville de Joliette ne s'engage à accepter ni la plus basse ni aucune des soumissions reçues, sans avoir à motiver sa décision et sans encourir de dommage d'aucune nature.

HÉLÈNE LATENDRESSE
Technicienne en approvisionnement

>1256838



**Appel d'offres public AP24-007
Services professionnels (préparation d'un appel d'offres public, estimation des coûts et surveillance des travaux)
Réfection des rues du village de Chertsey**

DEMANDE DE SOUMISSIONS

La Municipalité de Chertsey désire recevoir des soumissions pour la fourniture de services professionnels en ingénierie (préparation d'un appel d'offres public, estimation des coûts et surveillance des travaux en tout temps), en lien avec des travaux de réfection de toutes les rues du village de Chertsey incluant les rues suivantes : rue Principale, av. du Curé-Paré, rue Dupuis et 2^e Rang Ouest, conformément aux exigences du devis.

Les intéressés peuvent se procurer les documents de soumission par le biais du système électronique d'appel d'offres (SEAO), à l'adresse Internet suivante : <https://www.seao.ca>, appel d'offres AP24-007. Les documents peuvent être obtenus au coût établi par le SEAO.

Pour tout renseignement relatif au présent appel d'offres, le soumissionnaire doit s'adresser uniquement par écrit à l'adresse suivante : directeur.travaux.publics@chertsey.ca. S'il y a lieu, les précisions seront transmises à tous les soumissionnaires par voie d'addenda.

La Municipalité de Chertsey ne s'engage à accepter ni la plus basse ni aucune des soumissions reçues, sans encourir aucune obligation ni aucuns frais d'aucune sorte envers le ou les soumissionnaires.

Les soumissions scellées et identifiées « **Appel d'offres AP24-007 - Services professionnels Réfection des rues du village de Chertsey** » doivent parvenir par la poste à l'attention du Service du greffe, ou en personne à l'hôtel de ville, au 333, avenue de l'Amitié, Chertsey (Qc) J0K 3K0, **avant 10 h, le jeudi 9 mai 2024**, alors qu'elles seront ouvertes en présence des intéressés.

Donné à Chertsey, ce 17^e jour d'avril 2024.

Service du greffe

>1256817

AVIS PUBLIC MRC Matawinie (suite)

Dossier no VT-MAT/2024-	PRÉNOM ET NOM	ADRESSE DE L'IMMEUBLE	MUNICIPALITÉ	LOT DU CADASTRE DU QUÉBEC	DÉSIGNATION	TAXES MUNICIPALES	TAXES SCOLAIRES
249	Nancy PARADIS	4996, CHEMIN CRYSTAL	RAWDON	5 301 408	Un immeuble connu et désigné comme étant le lot 5 301 408 du cadastre du Québec, circonscription foncière de Montcalm.	1 634,99 \$	420,02 \$
250	Steve CHAREST	3970, RUE EARL	RAWDON	5 354 861	Un immeuble connu et désigné comme étant le lot 5 354 861 du cadastre du Québec, circonscription foncière de Montcalm.	4 093,54 \$	416,79 \$
251	Sylvain SAINT-JEAN	3352, 14E AVENUE	RAWDON	5 301 860	Un immeuble connu et désigné comme étant le lot 5 301 860 du cadastre du Québec, circonscription foncière de Montcalm.	6 657,11 \$	374,70 \$
252	Cathy BERTRAND	4404-4406, CHEMIN DU LAC MORGAN	RAWDON	5 302 183	Un immeuble connu et désigné comme étant le lot 5 302 183 du cadastre du Québec, circonscription foncière de Montcalm.	9 738,75 \$	726,17 \$
253	Francine LEBLANC	3398, 3E AVENUE	RAWDON	4 994 547	Un immeuble connu et désigné comme étant le lot 4 994 547 du cadastre du Québec, circonscription foncière de Montcalm.	2 080,65 \$	387,68 \$
254	Benoit LALONDE	2294, RUE BLUE PINE	RAWDON	4 995 650	Un immeuble connu et désigné comme étant le lot 4 995 650 du cadastre du Québec, circonscription foncière de Montcalm.	1 137,76 \$	404,77 \$
255	Diane MONETTE	6392, CHEMIN CLÉMENT	RAWDON	5 353 102	Un immeuble connu et désigné comme étant le lot 5 353 102 du cadastre du Québec, circonscription foncière de Montcalm.	1 561,25 \$	613,30 \$
256	9390-6139 QUEBEC INC.	4145, RUE COLOMB	RAWDON	5 301 086	Un immeuble connu et désigné comme étant le lot 5 301 086 du cadastre du Québec, circonscription foncière de Montcalm.	16 706,06 \$	2 189,94 \$
257	9390-6139 QUEBEC INC.	4129, RUE COLOMB	RAWDON	5 301 088	Un immeuble connu et désigné comme étant le lot 5 301 088 du cadastre du Québec, circonscription foncière de Montcalm.	16 705,85 \$	2 190,11 \$
258	Yannick CARIGNAN	4603, CHEMIN JOHANNE	RAWDON	5 530 700	Un immeuble connu et désigné comme étant le lot 5 530 700 du cadastre du Québec, circonscription foncière de Montcalm.	6 303,80 \$	886,90 \$

CONDITIONS POUR ENCHÉRIR LORS DE LA VENTE

Une personne physique doit détenir :

- Deux pièces d'identité valides comprenant : photo, noms, date de naissance, adresse résidentielle complète;
- Si elle est représentée par une autre personne, en plus des documents déjà cités pour un acheteur, l'original signé d'un mandat ou d'une procuration spécifiant que la personne est habilitée à réaliser cette transaction est requis.

Le représentant d'une personne morale doit détenir :


- Deux pièces d'identité valides comprenant : photo, noms, date de naissance, adresse résidentielle complète
- Une copie du document l'autorisant à agir comme représentant de la personne morale (ex. : résolution, mandat ou procuration) et une copie de l'état des renseignements du Registre des entreprises du Québec
- Une preuve de vérification des numéros de TPS et TVQ, si la personne morale détient de tels numéros, datée du jour de la vente. Ces validations peuvent se faire sans frais, par Internet, sur les sites de Revenu Québec (www.revenuquebec.ca) et sur le site de l'Agence du revenu du Canada (<https://www.canada.ca/fr/agence-revenu.html>). Il suffit de faire vos recherches le matin même de la vente et d'en imprimer le résultat.

PAIEMENT

Les seuls modes de paiement acceptés sont : argent comptant, chèque certifié, traite bancaire ou mandat-poste émis à l'ordre de la MRC de Montcalm. Vous devez mentionner votre numéro de dossier (VT-MAT/2024-XXX) pour vous assurer que votre paiement soit bien imputé à votre dossier. Aucun virement bancaire ne sera accepté.

Aucun autre mode de paiement ne sera pas accepté.

Donné à Sainte-Julienne, le 8 avril 2024


Me Nicolas Rousseau, OMA
Greffier-trésorier adjoint, ventes pour taxes



MUNICIPALITÉ DE CHERTSEY
AVIS PUBLIC À TOUS LES ÉLECTEURS

RECONDUCTION DE LA DIVISION DES DISTRICTS ÉLECTORAUX

AVIS est donné, par le soussigné, qu'à la séance ordinaire du conseil tenue le 19 février 2024, le conseil municipal a adopté la résolution 2024-035 pour demander, aux fins de l'élection 2025, la reconduction de la même division du territoire en six (6) districts électoraux présentement en vigueur.

La Commission de la représentation électorale a confirmé, en date du 21 mars 2024, que la Municipalité remplit les conditions requises à l'article 40.1 de la *Loi sur les élections et les référendums dans les municipalités* pour reconduire la division du territoire en districts électoraux adoptée en 2008 en vertu du règlement 357-2008.

Le règlement 357-2008 et une carte identifiant la délimitation des districts sont disponibles pour fins de consultation à l'hôtel de ville au 333, avenue de l'Amitié, durant les heures d'ouverture, du lundi au vendredi de 8 h à 12 h et de 13 h à 16 h.

Tout électeur, conformément aux dispositions de l'article 17 de la Loi sur les élections et les référendums dans les municipalités, peut, **dans les quinze (15) jours** de la publication du présent avis, faire connaître par écrit son opposition à la reconduction. Le **nombre d'opposants requis est de 100** et la demande doit être adressée à :

M. Marc-André Plante
Directeur général et greffier-trésorier
Municipalité de Chertsey
333, avenue de l'Amitié
Chertsey (QC) J0K 3K0

Si le nombre d'oppositions reçues dans le délai fixé est de cent (100) électeurs, la Municipalité suivra la procédure prévue à la section III de la Loi sur les élections et les référendums dans les municipalités.

DESCRIPTION DES DISTRICTS

DISTRICT ÉLECTORAL NUMÉRO UN (1) 843 électeurs

En partant d'un point situé à la rencontre de la limite municipale et de la ligne séparatrice des lots 46 et 47 du rang IV du canton de Wexford, cette ligne séparatrice, la ligne séparatrice des lots 46B et 47 du rang III, la ligne séparatrice des rangs II et III, la ligne séparatrice des lots 47 et 48 du rang II, la ligne séparatrice des rangs I et II, la ligne séparatrice des cantons de Wexford et Chertsey et la limite municipale (partie sud de la municipalité) jusqu'au point de départ.

DISTRICT ÉLECTORAL NUMÉRO DEUX (2) 890 électeurs

En partant d'un point situé à la rencontre de la limite municipale sud et de la ligne séparatrice des cantons de Wexford et Chertsey, cette ligne séparatrice, la ligne séparatrice des rangs I et II du canton de Chertsey, la ligne séparatrice des lots 4 et 5 du rang II, la ligne séparatrice des rangs II et III, la ligne séparatrice des lots 5B et 6B du rang III, la ligne séparatrice des rangs III et IV, la ligne séparatrice des lots 11B et 12 du rang III, la ligne séparatrice des rangs II et III, la ligne séparatrice des lots 15 et 16 du rang II, la ligne séparatrice des lots 15B et 16B du rang I, la limite sud-est du lot 16B du rang I, la rivière Ouareau et la limite municipale sud jusqu'au point de départ.

DISTRICT ÉLECTORAL NUMÉRO TROIS (3) 934 électeurs

En partant d'un point situé à la rencontre de la limite municipale sud et de la rivière Ouareau, cette rivière, la limite sud-est du lot 16B du rang I, la ligne séparatrice des lots 15B et 16B du rang I, la ligne séparatrice des lots 15 et 16 du rang II, la ligne séparatrice des rangs II et III, la ligne séparatrice des lots 11B et 12 du rang III, la ligne séparatrice des rangs III et IV, la ligne séparatrice des lots 15 et 16 des rangs IV et V, la ligne séparatrice des rangs V et VI, la ligne séparatrice des lots 25 et 26 des rangs V et IV, la ligne séparatrice des lots 25B et 26B du rang III, le chemin de l'Église, la rivière Ouareau, la ligne séparatrice des lots 26A et 27B du rang III, la ligne séparatrice entre les lots A et B du rang III, soit de 27 à 32 inclusivement, la ligne séparatrice des lots 32A et 33 du rang III, la ligne séparatrice des rangs II et III, la ligne séparatrice des lots 39 et 40 du rang II, la ligne séparatrice des rangs I et II, la ligne séparatrice des lots 40 et 41 du rang I et la limite municipale sud jusqu'au point de départ.

DISTRICT ÉLECTORAL NUMÉRO QUATRE (4) 894 électeurs

En partant d'un point situé à la rencontre de la rivière Ouareau et de la limite municipale nord-ouest, cette limite municipale vers l'est et vers le sud, la ligne séparatrice des lots 40 et 41 du rang I, la ligne séparatrice des rangs I et II, la ligne séparatrice des lots 39 et 40 du rang II, la ligne séparatrice des rangs II et III, la ligne séparatrice des lots 32A et 33 du rang III, la ligne séparatrice entre les lots A et B du rang III, soit de 32 à 27 inclusivement, la ligne séparatrice des lots 26A et 27B du rang III, la rivière Ouareau, le chemin de l'Église, la ligne séparatrice des lots 25B et 26B du rang III, la ligne séparatrice des lots 25 et 26 des rangs IV, V et VI, la ligne séparatrice des rangs VI et VII et la rivière Ouareau jusqu'au point de départ.

DISTRICT ÉLECTORAL NUMÉRO CINQ (5) 794 électeurs

En partant d'un point situé à la rencontre de la limite municipale ouest et de la ligne séparatrice des rangs VIII et IX du canton de Chertsey, cette limite municipale vers le nord, la rivière Ouareau, la ligne séparatrice des rangs VI et VII, la ligne séparatrice des lots 25 et 26 du rang VI, la ligne séparatrice des rangs V et VI, la ligne séparatrice des lots 15 et 16 du rang V sur une distance de 500 mètres, une ligne perpendiculaire à cette ligne séparatrice et traversant les lots 15 et 14, la ligne séparatrice des lots 13 et 14 du rang V, la ligne séparatrice des rangs V et VI, la ligne séparatrice des lots 10 et 11A du rang VI, la route 125, la ligne séparatrice des rangs VI et VII, la ligne séparatrice des lots 17 et 18 du rang VII, la ligne séparatrice des rangs VII et VIII, la ligne séparatrice des lots 17 et 55 du rang VIII et la ligne séparatrice des rangs VIII et IX jusqu'au point de départ.

DISTRICT ÉLECTORAL NUMÉRO SIX (6) 775 électeurs

En partant d'un point situé à la rencontre de la ligne séparatrice des lots 46 et 47 du rang IV du canton de Wexford et de la limite municipale, cette limite municipale vers le nord, la ligne séparatrice des rangs VIII et IX du canton de Chertsey, la ligne séparatrice des lots 17 et 55 du rang VIII, la ligne séparatrice des rangs VII et VIII, la ligne séparatrice des lots 17 et 18 du rang VII, la ligne séparatrice des rangs VI et VII, la route 125, la ligne séparatrice des lots 10 et 11A du rang VI, la ligne séparatrice des rangs V et VI, la ligne séparatrice des lots 13 et 14 du rang V sur une distance de 500 mètres, une ligne perpendiculaire à cette ligne séparatrice et traversant les lots 14 et 15, la ligne séparatrice des lots 15 et 16 des rangs V et IV, la ligne séparatrice des rangs III et IV, la ligne séparatrice des lots 5 et 6 du rang III, la ligne séparatrice des rangs II et III, la ligne séparatrice des lots 4 et 5 du rang II, la ligne séparatrice des rangs I et II, la ligne séparatrice des cantons de Wexford et de Chertsey, la ligne séparatrice des rangs I et II du canton de Wexford, la ligne séparatrice des lots 47 et 48 du rang II, la ligne séparatrice des rangs II et III et la ligne séparatrice des lots 46 et 47 des rangs III et IV jusqu'au point de départ.

Donné à Chertsey, ce 11^e jour du mois d'avril 2024.

Marc-André Plante
Directeur général et greffier-trésorier.

>1256790



Le camp s'adresse aux jeunes de la deuxième à la sixième année.
Photo gracieuseté

C'est le temps de s'inscrire au camp de basketball Persévérance

Deuxième édition - L'Association de basketball Persévérance renouvelle l'expérience pour une deuxième année alors qu'elle offrira aux jeunes filles de la deuxième à la sixième année (année scolaire en cours) la chance de participer à son camp de basketball. Celui-ci se tiendra à l'école Ste-Marie, à Joliette, du 25 au 28 juin.

Le nombre de places sera limité, les personnes intéressées sont donc invitées à ne pas tarder pour s'inscrire. Il n'est pas nécessaire d'avoir joué au basketball auparavant, il s'agit donc de l'opportunité parfaite pour essayer ce sport.

Pour accéder à l'ensemble des informations et au formulaire d'inscription, il suffit de se rendre sur le site Facebook (@basketballperseverance) de Basketball Persévérance. **(EB)**

L'ACTION
VOS NOUVELLES DANS
VOTRE INFOLETTRE!
ABONNEZ-VOUS!



UNE PROPRIÉTÉ DE
MÉDIALO

AVIS DE DÉCÈS

Georges-Annette Migué



Entourée des siens, le 5 avril 2024, à l'âge de 96 ans et 1 mois, est décédée Mme Georges-Annette Migué de Joliette et native de Crabtree. Elle était l'épouse de feu Guy Amyot.

Elle laisse dans le deuil sa sœur Huguette (Jean-Jacques Landry), sa belle-sœur Ghislaine Desrochers (feu Claude Migué), son beau-frère André Ali (feu Solange Migué), plusieurs neveux, nièces, autres parents et amis.

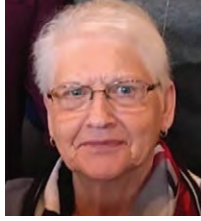
La famille de Mme Migué vous accueillera le samedi 20 avril dès 12 h 30 au Centre Funéraire Régional Joliette, 1077 rue Lépine à Joliette. Une liturgie sera célébrée à la chapelle du centre funéraire, le samedi 20 avril à 15 h 30.

Centre Funéraire Régional Joliette,
1077 rue Lépine, Joliette, J6E 7R1
www.centrefunerairejoliette.com
Entreprise Distinction membre de la Corporation des thanatologues du Québec



>1256881

Yolande Desrosiers



Le 11 avril 2024 est décédée au CHRDL Mme Yolande Desrosiers, à l'âge de 85 ans.

Elle laisse dans le deuil, ses enfants : Lucie Chevrette (feu Jacques Ducharme), Francine (Martin Paquette), François (Jacynthe Riopel), Lyne (Louis Loranger); ses petits-enfants : Francis (Jessica), Johanie (Jonathan), Caroline (Frédéric), Alexandre, Rosalie et Anna Ève ainsi que ses arrière-petits-enfants et plusieurs parents et amis.

La famille vous accueillera pour recevoir vos condoléances le dimanche 21 avril au Complexe Funéraire Lachance situé au 152, rue Curé-Rondeau à Notre-Dame-des-Prairies, de 9 h à 11 h et de 13 h à 15 h, la cérémonie aura lieu à 15 h 30.


Un remerciement à tout le personnel du CHRDL qui l'a côtoyée durant ses derniers moments parmi nous. Comme elle le disait si bien, vous êtes des Anges.

Vos témoignages de sympathie peuvent se traduire par un don pour la fondation du CHRDL.

>1256900

AVIS DE DÉCÈS

Jean-Louis Dubeau
1929-2024



Au CHSLD Brassard, le 5 avril 2024, à l'âge de 95 ans, est décédé monsieur Jean-Louis Dubeau, époux de feu Annette Charette, de St-Michel-des-Saints.

Il laisse dans le deuil, ses enfants : Ginette Dubeau (Roger Gervais), Carole Dubeau (Jimmy Provost), Diane Dubeau (Richard Bélanger), Francine Dubeau (Paul Provost), François Dubeau (Michelle Brisson); ses enfants adoptifs : Maryse Hénault (René Beauséjour), Manon Héneault (Richard Rondeau), Simon Ferland (Anna Jansen); ses petits-enfants, arrière-petits-enfants et arrière-arrière-petits-enfants ainsi que plusieurs neveux, nièces, autres parents et amis.

La famille tient à remercier le personnel du CHSLD Brassard de St-Michel-des-Saints pour les bons soins prodigués à monsieur Dubeau.

La famille vous accueillera le vendredi 19 avril 2024 de 14 h à 17 h et de 19 h à 22 h et samedi 20 avril 2024 dès 11 h au salon funéraire F. Thériault inc situé au 231, rue St-Jacques à St-Michel-des-Saints. Les funérailles auront lieu le samedi 20 avril 2024 à 14 h en l'église de St-Michel-des-Saints, suivi de l'inhumation au cimetière du même endroit.

F. Thériault inc.
Résidences Funéraires Familiales
Entreprise reconnue distinction
membre de la Corporation des
Thanatologues du Québec
www.ftheriault.com



>1256839

AVIS DE DÉCÈS

Colette Lafond
1939-2024




Le 18 mars 2024, à l'âge de 84 ans, est décédée Mme Colette Lafond, épouse de M. Gaëtan Gadoury, demeurant à Notre-Dame-des-Prairies.

Outre son époux, elle laisse dans le deuil ses enfants : Martin (Manon Dallaire), Marie-Claude (Jean-François Tessier); ses petits-enfants : Enrick, Mathis, Xavier, Félix et Justin; ses sœurs : feu Éliette (feu André Boisvert), Étienne (feu Marcel Clermont), Anne-Marie (feu Pierre Jobin); son frère feu Paul-Yvon; ses belles-sœurs et ses beaux-frères : feu Armand Gadoury (Jeannine Mazerolle), Denis Gadoury (Lucille Landreville), feu Réjean Gadoury (Simone Laporte), feu Laurent Gadoury (feu Carmen Landreville), Cécile Gadoury (feu Robert Tellier), feu Michel Gadoury (Michelle Bélanger), feu Pierre-Paul Gadoury (Madeleine Beaulieu) ainsi que plusieurs neveux, nièces, cousins, cousines, parents et amis.

Les personnes qui désiraient lui rendre un dernier hommage ont été accueillies par la famille, le samedi 13 avril 2024 à la Résidence Funéraire de Lanaudière au 90 Wilfrid-Ranger, Saint-Charles-Borromée, suivi des funérailles à l'église du Christ-Roi.

Résidence funéraire de Lanaudière
(membre affilié FCFQ)
Tél. : (450) 759-7148
www.residencefunerairelanaudiere.com



>1256439

AVIS DE DÉCÈS

Pierre Jobin
1940-2023




Le 22 novembre 2023, est décédé à l'âge de 82 ans, M. Pierre Jobin, époux de Mme Anne-Marie Lafond.

Outre son épouse, il laisse dans le deuil, ses enfants : Marie-Anyse et Jean-Pierre (Nancy Fafard); ses petits-enfants : Alex (Virginie), Carl-Étienne, Nathan et Zoé; ses arrière-petites-filles : Mia-Rose et LouËva; sa soeur Pierrette (feu André); ses frères : Claude (Monique) et Normand (Diane); ses belles-sœurs : feu Eliette (feu André Boisvert), Étienne (feu Marcel Clermont) et feu Collette (Gaëtan Gadoury), son beau-frère feu Paul-Yvon (Jeannine), ses neveux et nièces ainsi qu'autres parents et amis.

La famille recevra les condoléances le samedi 27 avril 2024 de 10 h à 11 h en l'église de L'Assomption, suivi de la cérémonie à 11 h.

Complexe Funéraire Guilbault
371, boul. L'Ange-Gardien
L'Assomption, J5W 1S4
Entreprise Distinction membre de la
Corporation des thanatologues du Québec



>1256456

Sincères
condoléances
aux familles
éprouvées



Maintenant à Joliette!
Toujours présent dans les MRC de Matawinie et de D'Auray.



F. Thériault inc.
RÉSIDENCES FUNÉRAIRES FAMILIALES
DEPUIS 1929

Des gens de coeur pour vous accompagner

T 450 759-7447
674, rue St-Louis
Joliette
ftheriault.com





>122620

AVIS DE DÉCÈS

Julien Caron
1941-2024



À l'hôpital de Lanaudière, le 20 janvier 2024, à l'âge de 82 ans, est décédé monsieur Julien Caron, époux de Michelle Litalien, demeurant à St-Félix-de-Valois.

Il laisse dans le deuil, outre son épouse, son fils Sylvain Caron (Denise Doucet); son beau-fils Bernard Gagnon; ses petits-enfants : Kevin (Claudya), Brandon (Jessica), Fanny (Mathieu), Jade (Jessy) et Hans; ses arrière-petits-enfants : Ariane, Marylie et Mathis; ses sœurs et frères : Georgette (André), Jacques, Pauline (Michel), Raymond; son beau-frère et sa belle-sœur : Richard (Nicole), Manon (Marcel) ainsi que plusieurs neveux, nièces, autres parents et amis.

Votre sympathie peut se témoigner par des dons à la Société Alzheimer de Lanaudière, des formulaires seront disponibles au salon.

La famille vous accueillera le samedi 27 avril 2024 dès midi au salon F. Thériault inc., 4391, rue Principale à St-Félix-de-Valois. Un hommage suivra à la chapelle du salon le même jour à 16 h.

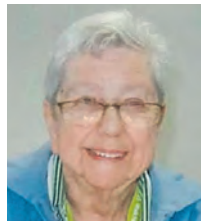
F. Thériault inc.
Résidences Funéraires Familiales
Entreprise reconnue distinction
membre de la Corporation des
Thanatologues du Québec
www.ftheriault.com



>1256840

AVIS DE DÉCÈS

Thérèse Desrochers
1926-2024



Le 8 avril 2024, à l'âge de 98 ans, est décédée madame Thérèse Desrochers, épouse de feu Maurice Lanoie, demeurant à Saint-Gabriel-de-Brandon.

La défunte laisse dans le deuil, ses enfants : Michel (Line Létourneau), Mario (Louise Bernard), Marie-Claude et Louise; ses petits-enfants : Catherine, Isabelle, Émilie, Gabrielle, Pierre-Olivier et Stéphanie; ses arrière-petits-enfants ainsi que plusieurs parents et amis.

Les personnes qui désirent lui rendre un dernier hommage et offrir leurs condoléances à la famille seront accueillies le jeudi 18 avril 2024 de 16 h à 19 h à la Résidence Funéraire de Lanaudière, au 90 rue Wilfrid-Ranger, Saint-Charles-Borromée. Suivi de la liturgie à 19 h à la chapelle du salon funéraire. L'inhumation de madame Thérèse Desrochers se fera au cimetière de Saint-Gabriel-de-Brandon le vendredi 19 avril 2024 à 10 h.

Résidence funéraire de Lanaudière
(membre affilié FCFQ)
Tél. : (450) 759-7148
www.residencefunerairelanaudiere.com



>1256897

AVIS DE DÉCÈS

Fernande Loyer
1936-2024



À Saint-Jean-de-Matha, le dimanche 18 février 2024, à l'âge de 87 ans et 6 mois, est décédée madame Fernande Loyer, fille de feu madame Arthémise Rivest et de feu monsieur Gaspard Loyer.

Sa fille Manon l'ayant précédée dans la mort, elle laisse dans le deuil, ses enfants : Pierre-Michel (Bruno Matthys), Daniel (Patricia Vaillancourt) et Guylaine Gadoury, son amoureux monsieur Serge Malouin, ses 8 petits-enfants, ses 11 arrière-petits-enfants ainsi que ses belles-sœurs et beaux-frères, plusieurs cousins, cousines, neveux, nièces, autres parents et amis.

La famille tient à remercier les employés des soins palliatifs du CHSLD du Piedmont à Saint-Jean-de-Matha.

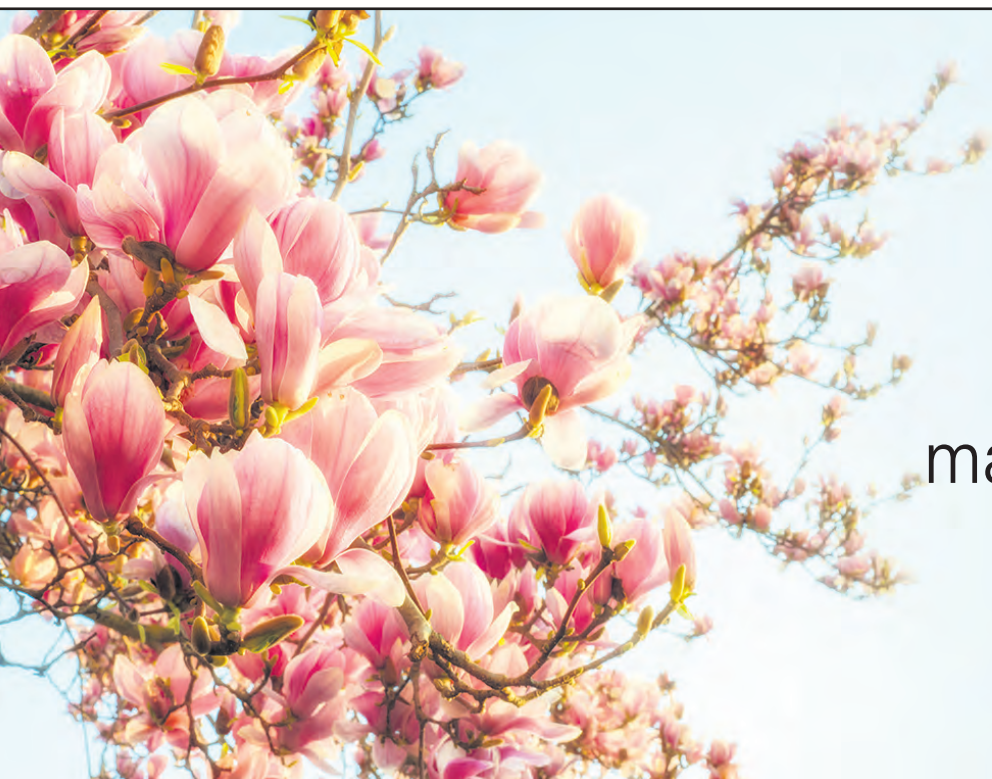
Un dernier hommage sera rendu à madame Fernande Loyer à la coopérative funéraire de Matawinie-Montcalm 99, rue Lessard, Saint-Jean-de-Matha, le vendredi 19 avril 2024 de 19 h à 21 h et le samedi 20 avril 2024 de 9 h à 10 h 30. Les funérailles seront célébrées en l'église de Saint-Jean-de-Matha le samedi 20 avril 2024 dès 10 h 30. Suivra l'inhumation des cendres au cimetière de Saint-Jean-de-Matha.

La Coopérative funéraire de Matawinie-Montcalm offre à la famille éprouvée ses plus sincères condoléances.

99 rue Lessard, Saint-Jean-de-Matha
Nos condoléances peuvent être transmises via notre site web au
www.coopfunerairesjeandematha.com.



>1251165



La vie a une fin,
mais l'amour que l'on éprouve
pour nos proches est infini
et vivra toujours en nous.



Centre Funéraire
Régional Joliette

- » Services funéraires personnalisés
- » Lieu chaleureux et spacieux
- » Équipe professionnelle et empathique

1077 Rue Lépine, Joliette | 450 753-7427 | centrefunerairejoliette.com

>1222552



Robert Gareau ASTROLOGUE robertgareuaastrologue@gmail.com

Cette semaine, la Lune transite les signes suivants : Lion, Vierge et Balance. Pleine Lune en Scorpion le 23, presque en même temps que la super-conjonction de Jupiter et Uranus du 20, en Taureau. Où on devrait vivre une histoire en rapport avec le matériel, nos richesses.



BÉLIER
21 mars
au 20 avril

Ce serait une bonne idée de décrocher un peu, de vous divertir. Vous devriez d'ailleurs vous retrouver presque par hasard dans une fête animée. Ou vous prendrez du temps pour un de vos loisirs favoris. Les célibataires vont croiser quelqu'un d'inimaginable. Ce sera foudroyant.



TAUREAU
21 avril
au 20 mai

Il y aura de l'action dans votre signe cette semaine, vous en verrez autant chez vous. Avec de la visite inattendue ou une bonne surprise. Vous apprendrez la réelle valeur d'un de vos biens. Ou de votre santé. Vous rendrez ça plus chaleureux chez vous aussi, plus accueillant.



GÉMEAUX
21 mai
au 21 juin

Le printemps vous donnera le goût de visiter des endroits. D'autant plus que vous devriez avoir une invitation à prendre la route. Vous ferez aussi une découverte intéressante autour de chez vous. En rencontrant un voisin divertissant. Ou un parc calme et magique.



CANCER
22 juin
au 22 juillet

Vous ne donnerez plus la même valeur à certains de vos biens. Ou de vos expériences. Exemple classique, la santé qu'on néglige parfois, mais qui est l'ultime trésor. Et quand même, vous devriez avoir un cadeau concret de la providence. Vous sentirez aussi un appui affectueux.



LION
23 juillet
au 23 août

L'Univers sera à vos ordres. Vous n'aurez qu'à souhaiter un désir qu'il s'empresse de le réaliser. En autant que vous ayez le cœur pur en le faisant et que vous fassiez votre part. En bougeant, tout en écoutant votre cœur. Et ce sera l'essentiel, il faudra écouter et suivre votre cœur.



VERGIE
24 août au
23 septembre

Il y a une ou deux histoires sensibles qui retiendront votre attention. Il faudra y réfléchir avant qu'elles ne vous alourdissent trop. D'ailleurs, ce sera une bonne idée de mettre un terme à une histoire qui tourne en rond. Ou d'oublier quelqu'un qui ment à tout le monde sans arrêt.



BALANCE
24 septembre
au 23 octobre

Vous réaliserez que vous connaissez bien du monde. Peut-être pas des stars ou des milliardaires, mais des êtres gentils avec un bon cœur. Vous avez aussi de bons amis, les meilleurs vous sont fidèles. Il y en a même un qui vous suivra pour aller voir les pyramides, au loin.



SCORPION
24 octobre
au 22 novembre

Vous vivrez du nouveau au travail. Un de vos souhaits devrait même se concrétiser. Avec un côté moins agréable cependant, bienvenue dans la réalité ! Vous aiderez aussi quelqu'un, sans espérer rien en retour. De toute façon, agir ainsi, ça nous revient toujours au centuple.



SAGITTAIRE
23 novembre
au 21 décembre

Je ne vous annoncerai rien de nouveau en vous disant que vous partirez bientôt en voyage. Mais l'aventure que vous y vivrez et que rien n'annonçait sera extraordinaire. Elle changera à jamais votre destinée. Et votre cœur. Vous commencez à rencontrer des sages.



CAPRICORNE
22 décembre
au 20 janvier

Vous changez, vous n'êtes plus le même. Vous ferez des rêves fous qui resteront dans vos pensées toute la journée. Vous sentez l'énergie du vert printemps monter en vous, peu importe votre âge. Vous verrez l'argent autrement, en vous endettant moins pour des babioles idiotes.



VERSEAU
21 janvier
au 18 février

Vous passerez un genre de test dans vos relations. Vous saurez où vous êtes apprécié. Ou déconsidéré. Vous pourriez d'ailleurs vous détourner de quelqu'un qui ne méritait pas votre attention. On vous fera une invitation surprenante, mais vous devriez l'accepter tout de suite.



POISSONS
19 février
au 20 mars

Vous devrez remettre à sa place tout ce qui traîne. Et passer un vigoureux coup de balai. Il y a aussi certaines de vos pensées dont vous devriez vous débarrasser, elles ne vous font pas honneur. Un preux chevalier ou une gente dame a toujours les idées claires. Et nobles.

CHILDREN CAN BE SUCH MONSTERS

ABIGAIL

ONLY IN THEATERS
APRIL 19

DÈS LE 19 AVRIL

CGFM

Pause café

MOTS CROISÉS

HORizontalement

- Qui est porté à l'insubordination — Il est très prolifique.
- Dans le voisinage — Insecte apte à se reproduire.
- Démodé — Préparation de viande séchée, réduite en poudre et pressée.
- Bien sûr — Cavités.
- Hélium — Arbre — Marque le doute.
- Grande station touristique mexicaine.
- Remettre à neuf — Première lueur du jour.
- Conduit naturel — Capable de.
- Opaque — Commander — Adjectif numéral.
- Ce qui sert d'excuse — Homme de guerre grossier.
- Exprime — Chevreuil.
- Imaginer — Précieuses.

VERTICALEMENT

- Voler — Prénom.
- Chafouine — Débarrasser de sa coquille.
- Retirer — Crustacé marin.
- Drame nippon — Jeune saumon — On peut en faire de la vodka.
- Berne — Endommager.
- Infection aiguë de la peau.
- Non pollué — Athénien.
- Fard pour les cils — Cri de douleur.
- Elle se mâche facilement — Amour peu sérieux.
- Poudre servant à préparer des bouillies chez les Turcs — Après bis.
- Pierre précieuse — Matière grasse.
- Espace rasé circulaire au sommet du crâne — Navires de guerre.

1											
2											
3											
4											
5											
6											
7											
8											
9											
10											
11											
12											

SUDOKU

		9		6				
5			9		1			2
				8	3		7	
2								6
		3			8	7	2	
	4							
	1	2		3				
		7		4	5		8	
		4						1

Les règles du jeu : Vous devez remplir toutes les cases vides en plaçant les chiffres 1 à 9 une seule fois par ligne, une seule fois par colonne et une seule fois par boîte de 9 cases. Chaque boîte de 9 cases est marquée d'un trait plus foncé. Vous avez déjà quelques chiffres par boîte pour vous aider. Ne pas oublier : vous ne devez jamais répéter les chiffres 1 à 9 dans la même ligne, la même colonne et la même boîte de 9 cases.

SOLUTION MOTS CROISÉS

1	F	R	O	N	D	E	U	R	R	A	T		
2	A	U	T	O	U	R	I	M	A	G	A	N	
3	U	S	E	M	E	M	E	M	E	M	E	S	
4	C	E	R	T	E	S	M	E	A	T	S		
5	H	E	L	P	E	A	I	P	E	A	I		
6	R	E	A	C	A	P	U	L	G	O	R		
7	R	E	N	O	V	R	A	V	A	U	B		
8	C	A	N	A	L	A	P	T	E	R	E		
9	M	A	T	R	E	G	I	R	E	G	U	N	
10	A	L	I	B	I	R	E	I	T	R	E		
11	R	E	F	L	E	T	E	C	E	R	F		
12	C	R	E	H	E	R	E	C	H	E	R	E	S

SOLUTION SUDOKU

1	3	8	1	5	6	2	7	4
2	7	5	9	1	4	8	3	6
3	6	2	4	8	3	9	7	5
4	8	9	7	1	4	3	6	2
5	2	8	5	6	3	8	7	1
6	1	9	3	6	5	8	2	4
7	7	4	6	3	2	9	1	5
8	8	1	5	8	7	9	6	3
9	9	1	2	8	3	6	5	4
10	6	9	8	5	2	4	1	3
11	3	6	7	1	4	5	2	8
12	4	7	9	6	5	2	8	1

Le 22 mars

De Sonia Laplante de Saint-Charles-Borromée, Théodore, un garçon de 4710 grammes

De France Turpin et de Simon Lavoie-Deveau de Berthierville, Antoine, un garçon de 4545 grammes

Le 27 mars

De Mélissa Laporte et de Frédéric Lemieux de Sainte-Béatrix, Emile, un garçon de 7 lb et 2 oz

Le 28 mars

De Mégan Petiquay et de Nipnik Ottawa Dubé de Manawan, un garçon de 6 lb et 13 oz

Le 29 mars

De Kéturah Jean et de Pascal Perrin de Saint-Paul, un garçon de 7 lb et 15 oz

De Roxane Morin-Maheu et de Vincent Dufort de Saint-Jean-de-Matha, Éléna, une fille de 6 lb et 11 oz

Le 30 mars

De Marilyne Chevette et de Christopher D'Astous de Saint-Félix-de-Valois, Zachary, un garçon de 7 lb et 13 oz

Le 31 mars

D'Ariane Plante et de Frédérick Morin de Saint-Cléophas, Rebecca, une fille de 7 lb et 5 oz

Le 1er avril

De Kelly Larivière-Péloquin et d'Alain Poirier de Joliette, Mathéo, un garçon de 7 lb et 4 oz

Le 4 avril

De Catherine Charette et de Xavier Arbour de Saint-Ambroise-de-Kildare, Justine, une fille de 7 lb et 14 oz

Le 4 avril

D'Evanne Quitich-Boivin et de Jacques-Olivier Ottawa de Manawan, Emy, une fille de 8 lb et 5 oz

D'Audrey Gemma Lesmerise et de François Gladu de Berthierville, Arthur, un garçon de 3 lb et 6 oz

Le 5 avril

De Dancia-Lee Jacob de Joliette, Yanoé, un garçon de 3180 grammes

Le 6 avril

De Megan Chamberland et de Gabriel Ducharme de Saint-Thomas, Ezekiel, un garçon de 6 lb et 15 oz

Le 7 avril

De Cindy Lafond et de Sébastien Rainville de Saint-Félix-de-Valois, Noraly, une fille de 7 lb et 7 oz

Le 9 avril

De Samantha Pimparé et de Gilles Guillemette, Emma-Rose, une fille de 7 lb et 5 oz

De Catherine Bellerose et de Fabian Galante de Joliette, Clara, une fille de 5 lb et 13 oz

Le 10 avril

D'Andréa Trudel et de Keven Tremblay de Notre-Dame-de-Lourdes, Noah James, un garçon de 6 lb et 1 oz

De Hala Abdallah et de Karim Wadie de Lavaltrie, Zaineb, une fille de 8 lb et 4 oz

De Jessica Danielle Andrian Beloson et de Jose Franck Andriaherimalala de Saint-Alexis, Grace, une fille de 7 lb et 13 oz

BABILLARD

Envoyez-nous votre communiqué : infolanaudiere@medialo.ca

Société d'Horticulture et d'Écologie de la Nouvelle-Acadie

La Société d'Horticulture et d'Écologie de la Nouvelle-Acadie invite la population à la conférence du 17 avril, au Centre Culturel du Vieux-Collège, 50 rue St-Jacques, à Saint-Jacques, à 19h15. François Grenier, horticulteur, présentera les nouveautés horticoles : arbres, arbustes, vivaces, annuelles et d'autres aux caractéristiques inusitées. Gratuit pour les membres, 7 \$ pour les non-membres. Prix de présence. Informations : Dominic Brunelle au 450 417-3704.

Club FADOQ Les étoiles argentées de Saint-Jean-de-Matha

Bingo, le jeudi 2 mai à 19 h, dernier de la saison, 18 ans et plus. Il y aura l'assemblée générale annuelle des membres le 15 mai à 19 h. Buffet gratuit pour les membres du club dès 17 h. Inscription obligatoire avant le 1^{er} mai. Souper de la fête des Mères et des Pères, le samedi 8 juin à 18h (18 ans et +). Au menu : boeuf aux carottes et danse avec Carl Gauthier. Membres FADOQ Les étoiles argentées 25 \$; membres FADOQ 35 \$ et non-membres 45 \$. La soirée aura lieu au Centre Culturel de Saint-Jean-de-Matha au 86B, rue Archambault (achat des billets avant le 25 mai). Informations : Diane David 514 515-6875 ou Louise Savignac 450 889-4116.

Chevaliers de Colomb de Saint-Félix-de-Valois Conseil 4220

Souper et danse, le samedi 25 mai. Coût 40\$. Arrivée à 17h et souper à 18 h. Musique avec Joffrey Pinel au Centre Yvon Sarrazin situé au 4680, rue Principale, à Saint-Félix-de-Valois. Service de bar sur place. Achat des billets avant le 11 mai. Informations : René Girard au 450 758-0104.

Association pulmonaire du Québec

L'Association pulmonaire du Québec invite les personnes concernées par une maladie pulmonaire ou par l'apnée du sommeil à participer à des rencontres de partage et à des conférences éducatives gratuites offertes par des professionnels. Bienvenue aux membres de la famille et aux proches aidants.

Mardi 23 avril de 13h30 à 15h30

Groupe d'entraide virtuel - maladies pulmonaires - conférence éducative

Thème : La prévention des infections respiratoires : comment protéger votre autonomie avec Dre Dominique Tessier.

Lundi 29 avril de 19h à 21h

Groupe d'entraide virtuel - apnée du sommeil - capsule éducative

Soirée Q&R (questions & réponses) avec Kim-Mia Doré-Laplante, gestionnaire de territoire et inhalothérapeute chez Medigas, qui répondra aux questions tout au long de la soirée.

Inscription et programmation : Groupes d'entraide - Association pulmonaire du Québec (poumonquebec.ca). Un courriel d'invitation (descriptif et le lien Zoom) est envoyé à 8h le matin de chacune des rencontres.



rabaischocs.com
Achetez • Économisez • Profitez



Chèque cadeau de 15\$
Mont Tacos Terrebonne

Obtenez 15\$
Payez 10\$
33% de rabais



Chèque cadeau de 50\$
Black Forest de Terrebonne

Obtenez 50\$
Payez 35\$
30% de rabais



www.laction.com | Le mercredi 17 avril 2024 | 27

OUI !!! ELLE EST DE RETOUR....

LA GRANDE VENTE FOLLE

**4 JOURS
SEULEMENT**

Du 24 au 27 avril 2024

Mercredi 24 avril 9h – 17h

Jeudi 25 avril 9h – 19h

Vendredi 26 avril 9h – 17h

Samedi 27 avril 9h – 16h

**Réductions sur TOUT TOUT TOUT
en magasin !!!**

**MOBILIERS
DE SALON**

Jusqu'à

50%

DE RABAIS

FAUTEUILS

Jusqu'à

60%

DE RABAIS

**MEUBLES
TÉLÉ ET TABLES
DE SALON**

Jusqu'à

40%

DE RABAIS

**ENSEMBLE
DE CUISINE**

Jusqu'à

50%

DE RABAIS

ELRAN | PALLISER | ARBOIT POITRAS | AMISCO | NOUVEAU CONCEPT | BUGATTI | VIEBOIS | TOMALI
Nous payons les taxes sur tous les articles de décorations à prix réguliers

Suivez-nous sur Facebook 

BRANDSOURCE

AMEUBLEMENT

www.brand sourcedion.ca

S. J. Dion

1, rue Gauthier Nord, Joliette 450 759-1409