

LA REVUE DE TERREBONNE

25 FÉVRIER 1970

LE COURRIER DE TERREBONNE

PUBLIE LE PREMIER ET LE TROISIEME JEUDE

10¢

11e ANNEE — No 20

TERREBONNE, JEUDI LE 19 FEVRIER 1970

DIRCTEUR: AIME DESPATIE

TEL.: 666-3948

Les membres du Conseil rencontrent les 40 propriétaires de la Côte de Terrebonne

Le conseil de Terrebonne rencontrera celui de Lachenaie le 4 mars

Une importante réunion aura lieu mercredi soir le 4 mars prochain; le conseil de Terrebonne rencontrera celui de Lachenaie et on y apportera tous les événements susceptibles d'arriver à une entente au sujet d'une annexion possible de territoire près de la voie ferrée à l'Est de la ville. Il s'agit pour les deux conseils de mettre cartes sur table une fois pour toute dans cette affaire de territoire.

S.E. Mgr Frenette en visite pastorale à Terrebonne le 1er mars



VISITE DE MONSEIGNEUR

(Bois-des-Filion) - Son Excellence Mgr Emilien Frenette fera sa visite pastorale ici dimanche prochain, 22 février. Il confirmera les enfants de la paroisse, rencontrera les marguilliers et visitera deux communautés religieuses de la région en compagnie du chanoine Charles Lusier, curé.

Nouveau bureau du Service Social

Le Service Social désire aviser la population de Terrebonne que son nouveau bureau est situé depuis lundi au 741 rue Saint-Pierre à Terrebonne, édifi-

Les membres du Conseil municipal de Terrebonne ont commencé il y a une semaine les démarches auprès des propriétaires de la Côte de Terrebonne afin de connaître leur opinion sur une annexion possible de leur territoire à notre ville. Chaque membre rencontre un certain nombre de propriétaires et leur explique en détail le pourquoi de cette annexion possible. Ce travail d'approche doit se terminer la semaine prochaine.

Nos édiles font état lors de ces rencontres des nombreux services publics offerts par Terrebonne: incendie, police bibliothèque, aqueduc, etc; ils font valoir le fait qu'un propriétaire payera 40 cents par \$100. d'évaluation de plus ou \$40 par année pour une propriété évaluée à \$10,000. Ceux déjà raccordés au système d'aqueduc payeront \$27.50 en eau de moins. En plus, les primes d'assurances seront moindres, il y aura une plus grande facilité d'emprunt et une meilleure valeur de revente de leurs propriétés.

Les démarches, jusqu'à ce jour, semblent fructueuses.



M. GUY LANGLOIS

Notre concitoyen, fils de M. et Mme Bertrand Langlois, a été choisi par le chef du Parti libéral du Québec, M. Robert Bourassa, pour devenir son nouveau chef de cabinet. Cette nomination, comme le faisait remarquer un chroniqueur de La Presse, s'inscrit dans une politique de "new look" que veut instaurer au Québec le jeune chef libéral, celui-ci ayant fait part, tout au long de sa campagne, au leadership de son intention de s'entourer d'une équipe jeune, compétente et dynamique.

M. Langlois a été durant la course à la chefferie libérale, directeur de la commission de propagande politique de l'orga-

nisation Bourassa. M. Langlois remplira à peu près le même rôle en plus de voir à l'administration de son cabinet.

Notre concitoyen qui n'est âgé que de 27 ans, a obtenu un diplôme en sciences commerciales des H.E.C. de l'Université de Montréal en 1966. Il a poursuivi ses études en administration à l'Université Harvard, aux Etats-Unis, où il a gradué en juin 1969. Il enseigne présentement aux finissants au niveau du baccalauréat en administration des H.E.C., les sciences commerciales, les relations humaines et la stratégie d'entreprise. Il a été l'élève pendant trois ans de M. Jacques Parizeau, aux H.E.C.

M. Langlois était jusqu'à sa nomination vice-président en administration de la plus importante entreprise manufacturière de portes plaquées du pays, la Canada Flushwood Door Mfg Ltd.

Le choix d'un chef de cabinet est le plus important pour un chef de parti puisqu'à cause de ses nombreuses fonctions politiques et parlementaires, il doit s'en remettre à son chef de cabinet pour l'agencement de l'administration d'un très grand nombre des responsabilités qui lui incombent. C'est pourquoi M. Bourassa a fait appel à un homme de calibre de Guy Langlois à qui nous offrons nos plus sincères félicitations.

Les dates de visite et de confirmation dans la région.

Son Excellence monseigneur Emilien Frenette, évêque de Saint-Jérôme fera sa visite pastorale à Terrebonne dimanche le 1er mars. Il sera ici à temps pour la grand'messe de 9h. et dira quelques mots à toutes les messes. Dans l'après-midi à 2h30, il confirmera les enfants de la paroisse.

DANS LA REGION

La visite pastorale à Lachenaie aura lieu le 2 août seulement.

Son Excellence confirmera les enfants dans la région le 28 février aux endroits suivants: à la desserte Saint-Sacrement, à 9h30; à Sainte-Anne-des-Plaines à 11h; à la desserte Saint-Jean-Baptiste à 2h30 et à Lachenaie à 4h.

TOURNOI DE PECHE

(TERREBONNE) — Le Club des Loisirs sportifs de Terrebonne, sous la présidence de M. Jean-Claude Delorme, annonce un tournoi de pêche sous la glace qui aura lieu dimanche le 1er mars à Saint-Placide, chez Charette. Des prix seront remis pour les meilleures prises. Pour renseignements: 666-9018.

La police a émis 1,152 contraventions

Au cours des douze mois de 1969, le service de police de Terrebonne a remis 1,152 contraventions à des automobilistes pour arrêts, stationnements, sens unique, virages en U et ces amendes ont rapporté \$3,901 au trésor municipal, 989 contraventions ayant été payées directement au poste de police. Voici le détail:

Arrêts: 467 à \$5; stationnements, 427 à \$3; sens uniques, 52 à \$3; virages en U, 33 à \$3; autres, 10 à \$3.

161 contraventions ont été remises à la Cour municipale.

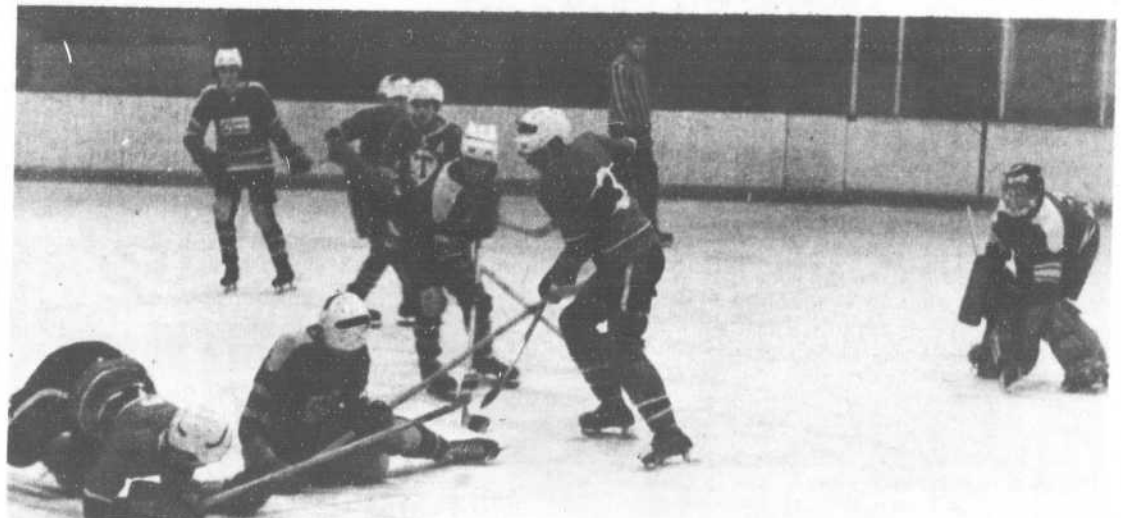
850 avis de 48 heures ont été remis à des automobilistes pour le stationnement de nuit, défectuosité au véhicule; permis de conduire expiré et autres.

"LA REVUE" à 15¢

A compter de l'édition du jeudi 5 mars prochain, LA REVUE DE TERREBONNE se vendra à 15 cents l'exemplaire aux kiosques. Cette décision a été prise à la suite de l'augmentation constante des frais d'imprimerie et de distribution. Il s'agit de la première augmentation du prix du journal depuis la fondation en mai 1959. Nous croyons que nos lecteurs ne se formaliseront pas de cette majoration bien justifiée, après 10 ans d'existence.

Les abonnements se terminant le 1er août prochain seulement, nous continuerons à expédier le journal à nos abonnés sans frais supplémentaires. Le 1er août, le prix de l'abonnement annuel sera porté à \$2.50; l'abonné bénéficiera donc d'une réduction de \$1.10 sur l'achat aux kiosques.

Les personnes qui désirent s'abonner dès maintenant doivent verser \$1 et elles recevront le journal jusqu'au 1er août 1970.



LE PEE-WEE TERREBONNE a remporté le championnat de la ligue Inter-cités "A" et a déjà défait le Sainte-Thérèse 5-0 dans une première joute à l'aréna de cette ville. Félicitations à nos champions PEE-WEE qui nous font honneur! (Nos informations en pages sportives).

Un des présumés cagouleurs de la caisse a subi son enquête préliminaire

L'enquête préliminaire dans l'affaire du hold-up à la Caisse Populaire vendredi soir le 23 janvier, a eu lieu au Palais de Justice de Saint-Jérôme vendredi dernier (13 janvier) et plusieurs témoins ont comparu devant le juge Duquette, dont les employés de la Caisse, quatre témoins présents lors du vol et le sergent Aurèle Haché de la police de Terrebonne.

Le présumé coupable, un nommé Robillard de Laval, a été cité à son procès qui doit

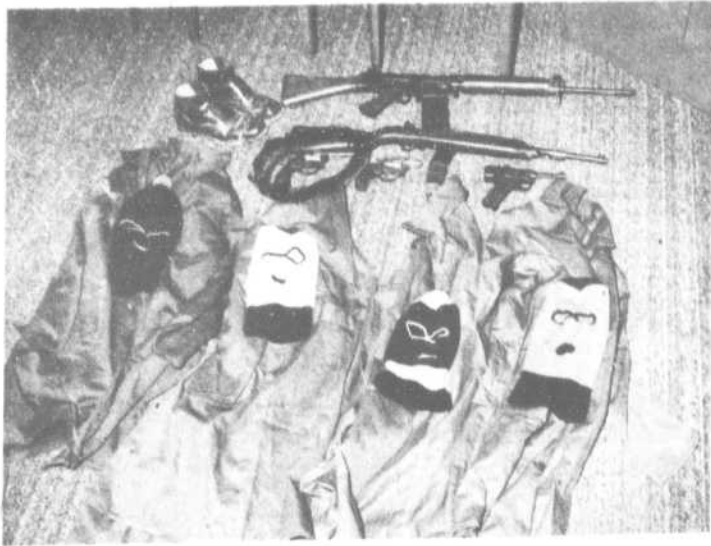
avoir lieu en fin de mars. Il sera accusé sous cinq chefs, soit deux vols à main armée (celui de la Caisse et celui du revolver du gardien Constantin) plus possession d'armes et port de déguisement. La police avait trouvé

chez cet individu plusieurs objets utilisés lors du vol.

Par ailleurs, les autres cagouleurs dont la Sûreté du Québec posséderait les noms et adresses, seront certainement appelés à comparaître.

Démission du président de la Chambre de Commerce de Terrebonne

(Le message de M. Denis Barbe à la page 16)



LE "MATÉRIEL" trouvé chez un des cagouleurs du hold-up de la Caisse Populaire de Terrebonne. On y distingue quatre couvre-tout, quatre cagoules de différentes couleurs, trois revolvers dont celui de l'agent de sécurité, M. Constantin (encerclé), une carabine MI 308, une carabine FM et autres objets.

Me Hardy chez les secrétaires-trésoriers

L'Association des secrétaires-trésoriers des conseils scolaires et municipalités des comtés de Terrebonne et de Labelle, tenait son congrès annuel vendredi le 23 janvier, à Sainte-Agathe, sous la présidence de Monsieur Benoît Deschênes de Val-David, président de l'Association.

Les secrétaires-trésoriers ont adopté différentes résolutions et ils ont choisi les membres de leur exécutif pour la prochaine année. M. Benoît Deschênes, président sortant s'est vu confier de nouveau la présidence pour un autre mandat.

Le conférencier invité à ce congrès était Me Denis Hardy, avocat de Saint-Jérôme et de Sainte-Thérèse. Me Hardy a traité de la sécurité d'emploi des officiers municipaux et en particulier des secrétaires-trésoriers. Le conférencier a décrit le rôle du secrétaire-trésorier qui dans certains cas, doit cumuler plusieurs fonctions. Il a mentionné que certains amendements devaient être apportés au Code Municipal et à la Loi des Cités et Villes de façon à assurer la sécurité d'emploi des secrétaires-trésoriers, ce qui serait à l'avantage de l'ensemble de la population. En effet de dire Me Hardy, la sécurité d'emploi permettrait aux secrétaires-trésoriers de travailler dans des conditions plus favorables et l'aiderait à mieux remplir leurs obligations, ce qui en définitive serait à l'avantage des contribuables.

M. Roger Vaillant, secrétaire-trésorier de la municipalité de la paroisse de Terrebonne était le seul secrétaire de la région à participer à ces assises.

Statistiques municipales

Le service de police de Terrebonne a émis 1,162 permis de bicyclettes à \$2 chacun au cours de 1969, 195 permis pour chiens à \$3, 81 permis pour chiennes, à \$3, 70 permis pour cultivateurs qui vendent leurs produits et remis 351 rapports d'accidents à \$2 chacun.

Pour la taxe d'amusement, 174 perceptions ont rapporté \$1,347 au trésor municipal.

En 1969, le service de police a émis 148 permis de commerces pour une valeur de \$5,980.

Au total, le service a recueilli \$36,976.46, dont \$20,915.15 pour la Cour municipale, \$3,901 en billets de circulation.

Bibliothèque municipale

Le personnel de la bibliothèque municipale rappelle à nos concitoyens que le local de la rue Sainte-Marie est ouvert durant le jour de 3h. à 5h., le samedi de 2h. à 4h., le soir, du mardi au vendredi de 7h. à 9h. Tous vous êtes invités à venir consulter les milliers de volumes sur tous les sujets imaginables que la bibliothèque de Terrebonne renferme. Ce service est gratuit.

Vous pouvez aussi utiliser la copieuse Xerox tous les jours au tarif de 25 cents la copie.

Plan directeur pour l'épuration des eaux de la rivière des Mille-Iles

Le ministre des Affaires municipales, M. Robert Lussier, a annoncé ces jours derniers que le ministère, par son service de la Régie des Eaux, vient de voter un montant de \$20,000 pour l'étude d'un plan directeur en vue de l'épuration des eaux usées sur le versant nord de la rivière des Mille-Iles.

Les municipalités riveraines qui bénéficieront de cette étude sont celles de Sainte-Thérèse - Ouest, Sainte-Thérèse, Blainville, Rosemère, Lorraine,

Bois-des-Filion, Saint-Louis-de-Terrebonne, Terrebonne et Lachenaie. L'étude a été confiée aux ingénieurs Leroux, Leroux & Associés de Montréal.

(Sources: M. Hubert Murray, député de Terrebonne; M. Léopold Fontaine, de la Régie des Eaux du Québec, à Québec).

FRATERNITE DES POLICIERS



Sergent GUY LORRAIN

a été réélu président pour un deuxième mandat, de la Fraternité des policiers de Terrebonne, le 26 janvier, au cours de l'assemblée tenue à l'hôtel de ville. Il sera secondé par le lieutenant Hervé Goulet qui entame également un deuxième mandat à la vice-présidence et par l'agent Yvon Brisson qui commence un troisième mandat comme secrétaire-trésorier. Les directeurs de la Fraternité sont les agents Jean Gosselin, Dosithee Deschênes et Marcel Cadotte.



METS CHINOIS
LOTUS
666-4833

L'ACCUEILLANT

LE CHIC

MOTEL LE SOMMET

AUCUNS FRAIS D'ADMISSION — AUCUNS FRAIS DE COUVERT

SPECTACLES

Vendredi - Samedi : 10 h. 30 - 12 h. 30
Dimanche : 5 h. - 10 h.
Toujours une vedette en scène
Danseuse le samedi
MARIETTE DAVIAU, M.C.

TOUJOURS UNE AMBIANCE AGREABLE AU

Motel le Sommet
JEAN-PAUL CLARK - PROPRIETAIRE

Nous pouvons organiser tous genres de parties de plaisir pour vous.

S.V.P. APPELEZ: 477-5496

RESERVEZ MAINTENANT

pour vos réceptions, mariages et autres occasions en appelant

477-5496

DRAPERIES - DECORATION - SERVICE - 666-6226

Les 100 amis

Les gagnants du tirage au sort du club des 100 amis du Club Optimiste de Terrebonne, le 2 février : prix de \$5: Roger Ouimet, Raymond Arbour, Bernard Desnoyers, Huberte Martel, Pierre Roberge, Edgar Rcuveau, Roger Savard, Fernand Lalancette, Mme A.S. Boisvert, J.-M. Pronovost, Mme Pierre-Paul Tremblay, C. Rosignol. Prix de \$25 à M. A. Béliveau et \$100 à Henri Paquette.

Distrayez-vous cette fin de semaine au

COCO-RICO BAR

COCKTAIL LOUNGE



Léopold Caron vous invite
ANDRE
à l'orgue
GILBERT
à la batterie
pour le plaisir de la danse
cette fin de semaine

NOUVELLE AMBIANCE

923 rue Masson Terrebonne

A TERREBONNE, C'EST

L'HOTEL DES MILLE-ILES

vosre hôte
ROSAIRE CHARBONNEAU



DANSE

AVEC ORCHESTRE

Vendredi - Samedi
Dimanche en soirée

Un accueil

chaleureux

vous est réservé.

177 BOUL. DES BRAVES

TEL. 666-9012

Après le spectacle et en tout temps
Charlie Lapointe vous invite à
venir déguster vos mets préférés

à notre SALLE à MANGER à l'Hôtel des Mille-Iles

- REPAS COMPLETS
- BAR-B-Q
- PIZZAS
- CASSE-CROUTE

vosre hôte :

Charlie Lapointe

SALLE DE RECEPTION

LICENCE COMPLETE

RESTAURANT

LIVRAISON RAPIDE
EN TOUT TEMPS DE
VOS METS PREFERES

666-6419

CHARLIE

BOUL. DES BRAVES
TERREBONNE



FAITS & GESTES

...D'HIER, D'AUJOURD'HUI, DE DEMAIN... PAR AIME DESPATIE



Au début de mai deux commerces de la rue Saint-Pierre emménagent dans d'autres locaux. Le Salon Lysa, actuellement au 704, déménagera rue Saint-Joseph, vis-à-vis le marché Dancose, propriété de Mme Lyse Renaud-Ethier. M. Jean-Guy Bertrand, coiffeur au 732, recevra ses clients au 704, ancien local du Salon Lysa.

Rue Saint-Pierre, on peut lire l'affiche annonçant que le commerce de M. Léo Tétrault est à vendre. Le Dr Moro songerait à transformer le rez-de-chaussée et le sous-sol de sa propriété en bureaux.

Le nouveau "snack" (comme diraient les Parisiens) de M. et Mme Jean-Louis Boisvert est ouvert depuis le 29 janvier à l'angle des rues Masson et Langlois, un endroit idéal pour un casse-croûte. Un collaborateur du journal a suggéré un nom bien approprié pour ce restaurant: LA BARRIERE. Ca peut sonner étrangement mais si on se réfère à la petite histoire de Terrebonne on constatera que le "chemin" Masson, propriété de la seigneurie du même nom dans les années 1800, était alors un chemin "payant". Les voyageurs venant de Mascouche devaient verser un écot à la barrière située tout près de ce nouveau restaurant. On se souviendra dans les anciennes familles que M. et Mme Ovide Vézina ont eu longtemps la charge de percepteurs à cette barrière. Nous avons refilé le nom à M. Boisvert qui le considérera avec attention, même s'il avait déjà songé au nom "Aux frites do-

rées".

Les billets s'enlèvent très rapidement pour la soirée BAL MUSETTE suivi d'un gûeuleton qui aura lieu à l'école Léopold-Gravel le 21 février. L'an dernier, le succès avait récompensé les ef-

forts des organisateurs. Le président du comité des Scouts, M. Jean Choinière, et ses collaborateurs, verront leur initiative encore une fois récompensée.

MAIRE SUPPLÉANT



M. Lucien Beaulieu conseiller municipal, représentant du quartier Saint-Louis, a été nommé maire suppléant à Terrebonne jusqu'en mai prochain.

Les nombreuses personnes (300 environ) qui ont assisté à la dégustation des mets chinois au Centre de Loisirs le 27 janvier, n'ont pas eu à prendre du sel Eno, les aliments servis par l'équipe VH, sous les auspices des Filles d'Isabelle, étant tous de haute qualité.

Les Chevaliers de Colomb de Terrebonne travaillent ferme à mettre sur pied un plan approprié pour leur futur local qui doit être érigé rue Théberge, coin Langlois. Des approches ont été faites auprès de M. André Duval, propriétaire de l'ancien marché Mayrand, rue Saint-André mais l'édifice ne semble pas répondre adéquatement aux exigences d'une salle publique. Les Chevaliers pensent plutôt qu'il serait plus logique de construire en neuf que d'acheter la propriété de M. Duval.

Les terrains commençant à se faire rares au nord de Terrebonne près de l'école Armand-Corbeil, verrons-nous encore plus d'habitations en construction dans les Jardins du Seigneur?

En passant rue Langlois nous avons lu une affiche A VENDRE sur le grand entrepôt appartenant Placements des Quinze Inc. Cette construction de grandeur fort respectable ferait certes une belle petite industrie. Si cette bâtisse était convertie en emplacement industriel, ça serait beaucoup plus profitable à Terrebonne qu'un entrepôt. Nos édiles pourraient peut-être l'offrir à des gens qui veulent s'établir dans Terrebonne.

Une maison est actuellement en vente au coin nord-est des rues Saint-Joseph et Saint-François. Elle est placée de telle manière qu'elle bloque la vue des automobilistes descendant la rue Saint-Joseph. L'automobiliste qui va de l'est à l'ouest rue Saint-François, fait son arrêt et doit avancer son auto pour voir si un véhicule vient vers lui. Cette maison, comme quelques autres ici, est un obstacle. C'est à

se demander si la ville ne devrait pas jeter un coup d'oeil à cet endroit et étudier la possibilité d'acheter cette maison pour améliorer le coin.

Les automobilistes continuent à circuler du sud au nord sur la rue Saint-Joseph, contrairement aux affiches indiquant le sens unique. Plusieurs fois par jour les résidents du secteur voient une auto filer vers le nord et craignent toujours un accident coin Saint-Pierre. Une surveillance plus serrée permettrait à nos policiers de rappeler à l'ordre certains automobilistes dans la lune. Nous voyons l'auto-patrouille surveiller souvent l'arrêt boulevard des Braves/Saint-Louis mais rarement celui de Saint-Joseph/Saint-Pierre. Cette observation est faite simplement dans le but d'éviter des acci-

dents graves à cette dernière intersection.

Les logis deviennent de plus en plus rares dans notre ville. Le taux élevé de l'intérêt fait que plusieurs placent leur argent sur des placements de tout repos plutôt que d'ériger des maisons avec tous les problèmes que cela comporte: taxes, perte de loyer, etc.

M. Paul-Aimé Boisvert s'est porté acquéreur de la maison de Mme Joseph Bourgouin rue Saint-Pierre.

DANSE DU CLUB DE PONEY

(TERREBONNE)— Vous êtes invités à une soirée de danse du Club de Poney de la ferme Léveillé qui aura lieu à l'hôtel de ville samedi le 28 février, à 8h30. Danse avec orchestre. Buffet. L'entrée: \$2. Bienvenue à tous.

A l'époque de la diligence

AVIS.

Très important pour les voyageurs

GRANDE LIGNE PAR DILIGENCE ENTRE MONTREAL ET STE JULIENNE PASSANT PAR TERREBONNE & ST. LIN

DEPARTS

De Montréal tous les jours à huit heures A. M. par les OMNIBUS VILLENEUVE & l'Hotel Jette, Rue St. Laurent.

De Terrebonne tous les jours à onze heures P. M. De St. Lin à Ste-Julienne trois fois la semaine.

Notre confrère de L'Assomption, LE PORTAGE, a publié ces dernières semaines plusieurs extraits du premier journal du comté voisin, LES LAURENTIDES qui fut publié à Saint-Lin en 1874 et rédigé par l'illustre notaire Israel Tarte. On y trouve différentes réclames et nous avons pensé que nos lecteurs seraient intéressés par celle qui parle des diligences entre Montréal et Sainte-Julienne. On verra sur la reproduction de cette annonce que la "ligne" passait par Terrebonne et Saint-Lin, soit le chemin Gascon et le boulevard Laurier actuels (la grand'ligne). L'omnibus partait de Montréal tous les jours à 8h. du matin. Les voyageurs arrêtaient à Terrebonne (sans doute à l'hôtel du Boulevard) et repartaient à 1h. de l'après-midi pour Saint-Lin. Cet extrait du journal LES LAURENTIDES date du mardi 29 septembre 1874.

PLOMBERIE LAPIERRE

à votre service

666-4000

222, St-André

Estimés gratuits

Cet hiver, offrez-vous chaleur et confort...

fournaise murale électrique

Idéal pour sous-sol, salle de jeux, chalets, etc. ● peut chauffer logement jusqu'à 8 pièces ● chaleur forcée instantanée ● chaleur égale dans chaque pièce ● aucun conduit nécessaire. SANS ODEUR SILENCIEUSE PROPRE AUTOMATIQUE ECONOMIQUE THERMOSTAT MURAL.

LOUIS McDUFF

représentant pour la région

666-8205

CENTRE DE CHAUFFAGE ÉLECTRIQUE DU QUEBEC INC.

7391, boul. ST-MICHEL, MONTREAL — 722-1179

"Le rendez-vous de la jeune fille dans l'vent et de la dame soucieuse de son élégance..."

BOUTIQUE JOHANE

LIGNES DU PRINTEMPS MAINTENANT EN MAGASIN

Robes de \$22 à \$35

Lignes junior 5-17 ans

Choix de "jump-suits"

Vêtements de base GAY PAREE

VETEMENTS SPORT: intérieur et extérieur

Ouvert: Mardi, mercredi, samedi de 10 a.m. à 5h.30 p.m., jeudi et vendredi de 10 a.m. à 9 p.m.

Tél.: 666-4542

555 Côte de Terrebonne

72 LACHAPELLE, Terr.

666-6287

OPTICIEN D'ORDONNANCES

PRESCRIPTIONS D'OCULISTES REMPLIES AVEC SOIN

HEURES DE BUREAU:

SOIR SEULEMENT

LUNDI AU JEUDI

7 h. à 10 h.

AIDEZ-NOUS A VOUS AIDER

L'ASSURANCE-VIE des Chevaliers de Colomb a été révisée et elle défie maintenant toute compétition.

Pourquoi donner notre argent aux étrangers? Assurons-nous dans notre propre société d'assurances. Il y a des plans et des taux pour convenir à tous les budgets.

Sans aucune obligation, communiquez avec votre humble serviteur. Merci.

MARIO LE BEAU

Conseiller en assurances CHEVALIERS DE COLOMB

127 Dupras, Mascouche

Téléphone: 474-2428

(P.S. renversez la charge s'il y a lieu)

DRAPERIES - DECORATION - SERVICE - 666-6226

DÉCES HAMEL

A Terrebonne-Heights, le 4 février, à l'âge de 56 ans est décédé M. Lucien Hamel, époux de Jeannette Campbell, demeurant à 10, rue Des Erables. Les funérailles ont eu lieu vendredi, le 6 février et le cortège funèbre est parti de la Résidence Funéraire St-Louis, pour se rendre à l'église paroissiale de St-Henri-de-Mascouche. L'inhumation eut lieu au même endroit. M. Hamel laisse dans le deuil, son épouse, ses filles Jeannette (Mme Réjean Gagné) Claudia, (Mme Florian Belle-marre) et ses sœurs Rose-Anne, Mariolda, Jeanne, Auniolda, Yvonne et ses frères Léopold et André.

Heights. Le corps a été inhumé au cimetière de Mascouche. La défunte laisse dans le deuil une soeur, demeurant en Angleterre et de nombreux amis dans le secteur Terrebonne-Heights.

DÉCES AHERN

A Terrebonne, le 9 février 1970, à l'âge de 77 ans, est décédé M. Henri Ahern, époux d'Ernestine Plante, du 698 rue St-Louis. Les funérailles ont eu lieu le 13 février et le cortège est parti de la Résidence Funéraire St-Louis pour se rendre à l'église paroissiale de Terrebonne. La dépouille mortelle fut inhumée au cimetière de Terrebonne. Outre son épouse, le défunt laisse dans le deuil, ses fils Marcel, (époux de Thérèse Plante), Lucien, (époux de Fleurette Juneau), Réal, (époux de Thérèse Legault), Paul, (époux de Françoise Bergeron), Albert et Eugène Thibault ainsi que ses filles: Gemma, (Mme Etienne Lespas), Marguerite, (Mme Arthur Matte), Jeannette, (Mme Paul Grégoire), Lucienne (Mme Emmanuel Cherrier), Jeanne, (Mme Lucien Richard), Thérèse, (Mme Roger Audet), Jeanne d'Arc, (Mme Marc Crespint), Pierrette, (Mme Guy Lambert), Denise, (Mme Julien Plamon-

don), Monique, (Mme Hugues Holiday), ainsi que Mme Yves Raymond Ahern. Il laisse aussi dans le deuil 40 petits-enfants.

DÉCES JOUBERT,



Me Jacques JOUBERT,
notaire,

une figure bien connue dans la région de Terrebonne et à l'extérieur, est décédé le 4 février à l'âge de 64 ans, après quelques semaines de maladie à l'hôpital Saint-Louis. Il laisse pour pleurer sa perte, son épouse, née Edmée LeMoine, demeurant au 655, rue Mathieu; ses frères Louis, de l'avenue Charles-Aubert, à Lachenaie et Mathieu, de Montréal. Les funérailles avaient lieu samedi matin le 7, des Salons Jos Guay & Fils, 756, rue Saint-Louis, en l'église de Terrebonne et l'inhumation au cimetière de Lachenaie.

Me Joubert était né à Terrebonne et avait habité Montréal avec ses parents durant plusieurs années. Il fit ses études au Collège Sainte-Marie et à l'université de Montréal. Il fut reçu notaire le 16 juillet 1932 et pratiqua sa profession à Terrebonne jusqu'à son décès. Me Joubert fut secrétaire-trésorier de la municipalité de la paroisse de Terrebonne du 21 juin 1937 au 5 février 1963, soit 26 années. Militant chevronné de l'Union nationale, il faisait partie du Club Renaissance. Au point de vue professionnel, il était membre de l'Association des notaires du district de Terrebonne. Il avait acquis il y a quelques années le greffe du notaire Beaudoin de Mascouche et servait ses clients dans toute la région.

A madame Joubert, aux messieurs Joubert, nos sincères condoléances.

Taux d'emprunt à 9 1/2%!

Le taux maximum que pourront payer les municipalités et conseils scolaires de la province pour un emprunt, a été porté à 9 1/2 o/o, suite à une décision du conseil des ministres. Le taux a fait un bond de 2 1/2 o/o dans l'espace de trois ans.

REMERCIEMENTS

LA FAMILLE HENRI CHAPLEAU désire remercier sincèrement toutes les personnes qui lui ont témoigné des marques de condoléances à l'occasion du décès, le 24 janvier, à l'âge de 82 ans, de M. Henri Chapleau, soit par offrandes de messes, fleurs, visites au salon ou assistance aux funérailles. Les personnes qui ont omis de s'inscrire sont priées d'accepter ces remerciements comme personnels.

La fabrique de Terrebonne a déposé son bilan pour 1969 avec un surplus

Les états financiers de 1969 ont été approuvés la semaine dernière par les marguilliers de l'oeuvre et fabrique de Terrebonne. Un surplus de \$19,572.87 a été enregistré, malgré la baisse constante des quêtes et les obligations financières rencontrées au cours de l'année. En sera-t-il de même cette année? Ce sera à voir surtout si on considère le fait que les intérêts à rencontrer seront plus élevés.

Au total, un revenu de \$93,943.59 et des dépenses de \$74,370.72. Nos lecteurs trouveront sur cette page tous les détails du bilan tel que certifié (pour la première fois) par un comptable agréé, M. Guy St-Louis.

Selon un relevé des dernières années, les quêtes ont été les suivantes: 1966, \$67,000; 1967, \$64,000, 1968, \$56,000; 1969, \$50,000.

Etat de revenus et dépenses du 1er janvier au 31 décembre 1969

REVENUS	
Ordinaires et services religieux	
Quêtes	\$ 50,746.74
Dîmes	10,362.50
Grands-messes	6,085.00
Mariages	1,795.00
Funérailles	2,794.88
Luminaires	2,960.22
	\$ 74,744.34
Autres	
Dons et souscriptions	5,582.65
Cimetière	7,652.50
Loyer - Centre des Loisirs	3,250.00
Pension des prêtres	500.00
Extraits et certificats	908.23
Intérêts perçus	570.88
Divers	734.99
	19,199.25
TOTAL DES REVENUS	93,943.59
DEPENSES	
Culte	
Salaires des prêtres	5,400.00
Honoraires de messes	2,497.83
Maître de chapelle et organiste	1,480.00
Ministère occasionnel	1,267.00
Nourriture	2,500.00
Frais de déplacement	419.05
Retraite ecclésiastique	368.00
Objets de culte	3,088.27
	17,020.15
Dépenses des propriétés	
Salaires	12,108.70
Entretien et réparations	5,041.54
Assurances	2,026.71
Electricité	1,253.39
Chauffage	2,216.70
Taxes	669.67
Intérêts sur emprunts	12,651.49
	35,968.20
Dépenses d'administration	
Contribution au diocèse	11,250.24
Quêtes commandées	3,705.61
Salaires de bureau	2,420.00
Régime des rentes	324.24
Assurance-chômage	143.35
Papeterie et fourniture de bureau	1,160.72
Téléphone	486.97
Dépenses diverses	1,941.24
	21,382.37
TOTAL DES DEPENSES	74,370.72
EXCEDENT des revenus sur les dépenses	19,572.87
	\$ 93,943.59

Soirée missionnaire

Vous êtes invités à participer mercredi le 25 février à la soirée missionnaire au profit des oeuvres des missions du Guatemala. Cette réunion aura lieu à compter de 8h. au sous-sol de la sacristie, à Terrebonne, sous la direction de Madame Adrien Bertrand, dévouée propagandiste de ces missions. N'oubliez pas d'apporter un petit présent (peu importe la valeur).

A noter que notre concitoyenne, Claudette Bertrand, missionnaire laïque au Guatemala,

la, nous est apparue fort épanouie et heureuse à l'écran du canal 2 récemment, dans un reportage sur ces missions où elle a déjà accompli la moitié de son stage

DECES GASCON

A Terrebonne, le 5 février, à l'âge de 67 ans, est décédée Mme veuve Aldéric Gascon, née Marie-Louise Allard, 997 Montée Masson à Terrebonne. Elle laisse dans le deuil son frère Joseph-Edouard Allard et sa soeur Aurore, (Mme Henri-Paul Forge) ainsi que plusieurs neveux, nièces et petits-neveux. Les funérailles ont eu lieu samedi, le 7 février 1970, à 2 hrs 30 de l'après-midi. Le cortège funèbre est parti du Salon Joseph Guay & Fils, du 756, rue St-Louis, à Terrebonne.

Donnez des fleurs... vous plairez sûrement!



Fleuriste Terrebonne Enrg.

Mme A.-S. Boisvert

Ouvert tous les jours

BOUQUETS DE NOCES — DECORATIONS
TRIBUTS FLORAUX

Tél.: 666-3329 559, rue Masson Terrebonne



SERVICE COMPLET D'IMPRIMERIE

- Circulaires • Cartes d'affaires
- En-têtes de lettres • Enveloppes

Imprimerie

Daigle et Fils Inc.

548 boul. des Seigneurs 666-3746 Terrebonne

LA RESIDENCE FUNERAIRE ST-LOUIS INC.

ROLAND THUOT, directeur
939 RUE SAINT-LOUIS

666-4092

TERREBONNE



Une ambiance digne dans un cadre à la mesure de votre respect

des fleurs, des fleurs, encore des fleurs

la boutique sensations

190 St-André Terrebonne 666-6646



DIRECTEUR DE FUNERAILLES

LEOPOLD GUAY, propriétaire

756 ST-LOUIS — TERREBONNE

Bureau: 284 St-André

Tél.: 666-3832

MAINTENANT A VOTRE DISPOSITION :

AMBULANCE

tout confort, ultra-moderne, modèle 1969
Un service supplémentaire de la maison

JOS GUAY & FILS

NOUVELLES MUNICIPALES

SELON UN RAPPORT DES DIRECTEURS DE SERVICES MUNICIPAUX:

Il est plus économique d'avoir une souffleuse à neige propriété de la ville

TABLEAU COMPARATIF DE LOCATION DES SOUFFLEUSES A NEIGE DEPUIS 1965

	1965	1966	1967	1968	1969
Souffleuse GODARD	\$2,183	\$2,490	\$2,111	\$2,881	\$2,560
Souffleuse CONTANT	637	2,944	1,881	3,945	6,648
Déboursés :	\$2,820	\$5,394	\$3,992	\$6,826	\$9,216
Heures :	158	239	182	246	328



POUR LA PREMIERE FOIS la souffleuse à neige, propriété de la ville de Terrebonne, a servi à nettoyer nos rues jeudi soir et vendredi dernier. La commande avait été placée par la ville à la Compagnie Sicard de Sainte-Thérèse jeudi le 12 et la souffleuse a été utilisée le soir même. Cette machinerie sera peinte aux couleurs de la ville: vert et blanc bientôt. Deux employés municipaux, MM. Arsène Latour et Claude Brière se familiarisent avec son maniement. Deux autres chauffeurs se relaieront aux commandes, MM. Edouard Renaud et Gilles Hamel.

Le conseil municipal a décidé d'acheter une souffleuse à neige de la compagnie Sicard de Sainte-Thérèse au prix de \$28,096.36. Cette décision a été prise à la suite d'un rapport

complet remis aux autorités municipales par MM. Jean-Louis Paquin, directeur des services, Guy St-Pierre, directeur des travaux publics et Jean-Jacques Lauzon, secrétaire-trésorier.

Le rapport indique qu'il y aurait économie pour la ville; que cette machine serait disponible en tout temps et que l'on aurait un meilleur contrôle de l'entretien, n'ayant pas à nous fier à des entrepreneurs de l'extérieur.

NOTONS LES FAITS SUIVANTS:

Le coût de location de la souffleuse de M. Godard est passé de \$15 l'heure en 1965 à \$30 l'heure en 1969; celui de Contant Transport, de \$25 l'heure à \$35 l'heure. Pour la souffleuse de M. Godard, (une de 6 pieds), l'augmentation a été de 40 o/o entre 1965 et 1968. Pour celle de Contant (8 pieds) de 1965 à 1969, 50 o/o.

Ces deux entreprises ont des contrats dans d'autres municipalités et il est difficile pour Terrebonne de les avoir quand c'est nécessaire. Des exemples sont donnés au rapport.

Un tableau comparatif accompagne le rapport et donne le nombre d'heures et d'argent dépensé pour les tempêtes de neige depuis 1965. Nos lecteurs le trouveront au bas de cet article.

Selon le rapport, le coût de location prévu pour 1971, sera de 310 heures à \$30 l'heure, soit \$9,300; il en coûterait \$20.87 l'heure pour la souffleuse achetée par la ville et le coût serait de \$6,473.74, soit une économie de \$2,826.26.

Les recettes à la ville

Voici un état des recettes à la ville de Terrebonne en janvier: taxes des propriétaires (courantes), \$7,687.93; propriétaires (arriérés), \$50.00; taxe des locataires (courantes), \$2,736.34; arriérés: \$340.54; permis municipaux, \$1,062.50; taxes spéciales, \$914.73; amendes, \$369.00; taxes d'amusement, \$234.30; intérêts, \$276.93; permis de construction, \$69.10; dépôts de services, \$382.00; taxe de vente, \$6,900; subvention à la bibliothèque, \$3,248.00; Cour municipale (décembre), \$3,101.25; loyers, \$750.00; divers, \$3,815.11.

LA REVUE DE TERREBONNE

LA REVUE DE TERREBONNE, journal bimensuel, est publiée par Aimé Despatie, au 685 rue Thérèse, à Terrebonne, province de Québec, et imprimée par l'imprimerie Saint-Jérôme Inc.

Courrier de la deuxième classe — enregistrement no 218.

Prix de l'exemplaire: au numéro 10 cents; à l'année par abonnement \$2. à Terrebonne et la région, \$3. à l'extérieur de cette zone.

Tous droits réservés. La reproduction des textes d'information et d'annonces publicitaires est interdite à moins d'une permission écrite du directeur.

TELEPHONE: 666-3948
DIRECTEUR: AIME DESPATIE

CORRESPONDANTS:
LACHENAIE: M. Pierre Therrien, 3407 boul. Saint-Charles.
MASCOUCHÉ: Bernard Patenaude, Avenue Lapointe (474-2569)
MASCOCHE-OUEST: M. Pierre Vigneault, Chemin Pincourt (477-5881).
BOIS-DES-FILION: M. J.-P. Jacques, 19, 37e avenue (622-1415).

UN COURTIER D'ASSURANCES...



Qu'est-ce au juste?

C'est un conseiller professionnel qui s'est adreint à des études approfondies et qui est soumis aux règlements d'une association professionnelle: l'Association des Courtiers d'Assurances de la Province de Québec.

C'est un homme d'affaires indépendant qui peut offrir à ses clients tout genre d'assurance et qui n'est à l'emploi d'aucune compagnie ou société d'assurance: il est au service de ses clients avant tout.

VOS AGENTS LOCAUX

BOUSQUET, LAFLAMME ET ASSOCIES INC.

Courtiers d'assurances

730 rue Saint-Louis

666-4141

Terrebonne

A. CORBEIL ET FILS ENR.

Assurances

823 rue Saint-Pierre

666-3733-34

Terrebonne

J.-A. Charbonneau et Cie Ltée

Courtiers d'assurances

183 rue Saint-André

666-3742

Terrebonne

André Desjardins Assurances Inc.

Courtier d'assurance agréé

673 Place Eymard

666-3128

Terrebonne

VIANDES DE PREMIERE QUALITE DIRECTEMENT DE NOTRE SALAISON

B.J.L. PACKING INC.

Venez voir LOUIS et économisez

- JAMBON FUME A L'ERABLE PRET A MANGER
- BACON FUME A L'ERABLE EN MORCEAU
- LONGE DE PORC FRAIS
- DEMI-PORC FRAIS

Viandes inspectées par le gouvernement

PRIX DU GROS!

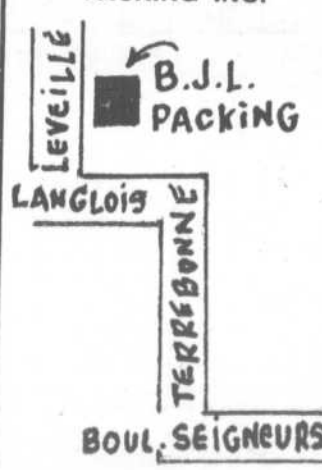
LE VENDREDI DE 1H. A 6H.
LE SAMEDI DE 9H. A 3H.

B. J. L. PACKING INC.

450, RUE LEVELLE

(face à la Canada Packaging Limited)

Comment vous rendre chez B.J.L. PACKING INC.



BOUL. SEIGNEURS

TERREBONNE

**LE MAIRE DE TERREBONNE
VOUS INFORME**



**ACHAT D'UNE SOUFFLEUSE A NEIGE
POUR LA VILLE**

Lors de sa dernière assemblée le conseil municipal a procédé à l'ouverture des soumissions pour l'achat d'une souffleuse à neige de sept pieds de largeur pour la Ville de Terrebonne. Le plus bas soumissionnaire était la compagnie Sicard pour la somme de \$28,096.36.

L'idée du conseil municipal en faisant l'acquisition de cet instrument est d'économiser de l'argent et d'assurer un meilleur service aux contribuables.

Les prévisions sont à l'effet qu'une souffleuse coûtera à la Ville de Terrebonne moins de \$21.00 de l'heure alors qu'actuellement elle doit louer les mêmes appareils à des taux de \$30.00 et \$35.00 de l'heure. L'économie possible serait d'environ \$2,800.00 par année avec le parcours actuel qui existe dans les rues de la ville de Terrebonne. Cette économie ne comprend pas les déboursés moindres qui pourraient être occasionnés à la Ville de Terrebonne dû au fait qu'elle aurait besoin de moins d'équipement pour préparer le travail de la souffleuse pouvant se servir ainsi de son propre équipement et de ses employés plutôt que de louer de la machine additionnelle de contracteurs.

De plus, en possédant son propre appareil, la Ville de Terrebonne aura à sa disposition vingt-quatre heures par jour les moyens de nettoyer notre ville proprement. Actuellement, la Ville de Terrebonne doit faire appel à des contracteurs privés qui eux-mêmes possèdent des contrats avec d'autres individus ou d'autres municipalités et ne sont pas toujours disponibles pour le service de la Ville de Terrebonne.

L'économie possible, pour la Ville de Terrebonne, sera plus grande à mesure que le parcours de ses rues ira en s'agrandissant, vu que plus du tiers du taux horaire prévu comprend le remboursement de capital et d'intérêts qui est fixe et qui proportionnellement sera moindre si le nombre d'heures d'usage est plus grand.

Durant la tempête de neige qui a sévi durant la période des fêtes, le déblaiement a été retardé dû à la non disponibilité des souffleuses louées.

Les membres du conseil municipal croient qu'avec l'acquisition de ce nouvel équipement, la Ville de Terrebonne sera encore mieux dotée des outils essentiels dont elle a besoin pour assurer un service adéquat à ses contribuables.

**PROGRAMME DE RENOVATION
URBAINE**

Le conseil a rencontré, au début de février, les urbanistes concernant le programme de rénovation urbaine dans le secteur du bas de la ville. Une autre rencontre est prévue pour le 18 février et il est à prévoir que vers la fin du mois de février ou le début du mois de mars, les projets de rénovation seront prêts pour être soumis à la Société d'Habitation du Québec.

**PROGRAMME D'HABITATIONS A
LOYER MODIQUE**

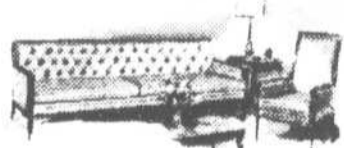
Les négociations se poursuivent activement avec la Société d'Habitation du Québec pour le choix d'un emplacement et la détermination du choix de la proposition pour la construction de ces habitations. Nous croyons que d'ici quinze jours ou trois semaines, ces négociations devraient être terminées et que nous pourrions vous annoncer de bonnes nouvelles dans ce domaine.

FELICITATIONS A NOS PROFESSIONNELS

Nous apprenons que le bas de la ville connaîtra maintenant son édifice professionnel avec le regroupement de certains services, tels que dentiste, notaire, optométriste, service social et autres.

Je crois qu'il s'agit d'une belle acquisition pour notre ville et plus spécialement pour le secteur commercial du bas de la ville. Notre population a besoin de services de professionnels bien organisés et offrant des locaux adéquats pour la clientèle. Cette initiative est très heureuse et promet, pour le développement futur de notre ville.

**DIRECTEMENT DU
MANUFACTURIER :**



ENSEMBLES DE SALON
tous styles

**APPAREILS ELECTRIQUES
ET MEUBLES**

tous genres à prix d'escompte

759 boul. Terrebonne

666-4208

Terrebonne

DRAPERIES DECORATION SERVICE



Service personnel à domicile
• Draperies • Rideaux • Housses
• Plein-jour • Couvre-lits

666-6226

Estimés
gratuits

Service
rapide

Meubles
Tapis

NOUVELLES MUNICIPALES

Au conseil municipal le 5 février

(Terrebonne) - Sauf le conseiller Antonio Daunais retenu à la maison par la maladie, le conseil était au complet jeudi soir le 5 février, soit S.H. le maire Claude Paquette, les conseillers Lucien Beaulieu, Dr Gabriel Moro, J. Armour Beaulieu, Marcel Bélanger et Marcel Desnoyers.

VERIFICATEUR - Le bureau Parent & Rouleau de Saint-Jérôme a été réengagé pour la vérification des livres de la ville en 1970 aux mêmes conditions que l'an dernier.

EVALUATION - Le bureau de révision pour le rôle d'évaluation sera composé des mêmes personnes qu'en 1969, soit MM. Guy Pepin, avocat, J.B. Loignon, Yvon Séguin et Jean-Jacques Lauzon.

CHEF DE SERVICE - M. Maurice Chayer a été accepté officiellement comme évaluateur municipal, commissaire industriel et inspecteur des bâtiments en remplacement de M. Léo Tremblay, aux mêmes conditions que celui-ci, soit \$9,000 d'indemnité plus \$125 par mois pour ses dépenses d'automobile.

NEIGE - Les négociations avec les camionneurs pour le transport de la neige ont abouti à une entente: ceux-ci obtiennent 65 cents le 100 pied cube (au lieu de 60 cents comme jusqu'à maintenant), ceci à compter du 26 décembre. Les camionneurs demandaient 70 cents.

BALAI - Une autorisation sera demandée aux Affaires muni-

cipales pour le paiement à même le fonds de roulement d'une somme de \$15,063 (repartie sur 5 ans) pour l'achat d'un balai mécanique de la Cie Sicard.

EVALUATEUR - M. Eugène Therrien, évaluateur expert a été engagé pour soumettre une évaluation des terrains du centre municipal. La Société d'Habitation du Québec a demandé cette évaluation au conseil pour compléter le dossier de la ville dans l'affaire des Habitations à loyer modique (HLM).

ETUDE - Depuis son installation il y a quelques années à l'hôtel de ville, le système de climatisation et de chauffage ne fonctionne pas bien. Il a été décidé d'engager les ingénieurs

Leroux, Leroux, Nantel et Pepin de Montréal qui devront étudier le système actuel, et suggérer les modifications appropriées.

DEMISSION - Le constable Dosithée Deschênes qui était à l'emploi de la ville depuis douze ans, a remis sa démission du service de la police. Elle a été acceptée avec regret. Le conseil a ensuite engagé M. Gilles Bélanger pour le remplacer. Celui-ci était déjà à l'emploi de la ville depuis un an à temps partiel.

L'assemblée a été ajournée au mercredi 18 février.

**SUBVENTIONS ASSEMBLÉES
DE CONSEILS**

Le ministère des Affaires culturelles du Québec a remis à la ville de Terrebonne une subvention de \$3,248 pour l'année en cours, ce montant étant appliqué au service de la bibliothèque municipale. L'an dernier la subvention de la province avait été de \$3,186., selon la bibliothécaire, Mlle Jocelyne Daunais.

Mlle Daunais nous a aussi annoncé que des modifications avaient été apportées au projet d'aménagement de la nouvelle bibliothèque qui sera située dans l'ancien bureau de poste de la rue Saint-Pierre. Les plans corrigés ont été soumis au conseil municipal à son assemblée de comité mercredi de la semaine dernière.

En dépouillant les journaux de la semaine dernière, nous constatons que plusieurs municipalités se plaignent du peu d'intérêt manifesté par les contribuables pour les réunions des conseils municipaux. Ainsi, à Bois-des-Filion, récemment, il y avait exactement deux personnes dans la salle; à Rosemère les réunions auront lieu dans le sous-sol du poste de police vu le petit nombre de participants. A l'Assomption, récemment, un (1) contribuable! A Terrebonne il y a régulièrement une trentaine de personnes. Terrebonne sait faire!

SOIRÉE DANSANTE

pour les oeuvres de la

**DESSERTS SAINT-JEAN-BAPTISTE
DU CHEMIN GASCON**

patronnée par madame et messieurs
les marguilliers

Un délicieux
BUFFET
sera servi

Orchestre
**LES
MONTAGNARDS**

SAMEDI LE 21 FEVRIER



SALLE DE L'ECOLE SAINT-LOUIS — TERREBONNE
• PRIX DE PRESENCE • ENTREE : \$3 PAR PERSONNE

Cette réclame est commanditée par
les entreprises suivantes :

EPICERIE CHEZ DAN
32, rue Suzanne

Epicerie — Restaurant — Variétés

SALON DANYELE
1240, Lucille

(carrière de 251 Gascon)

Haute coiffure

Pour vos réservations: 666-4235

QUINCAILLERIE ROLAND MARTIN

représentant des peintures
Benjamin Moore

2380, chemin Gascon, 666-9072

Pour des viandes de qualité:

BOUCHERIE FORGET

3600, chemin Comtois — 477-5321

... au prix du gros!

LIVRAISON GRATUITE

GARAGE H. PAQUET

1595 Gascon — 666-3345

Spécialité: réparations générales,
Towing — Camion de service

**LES RESIDENCES FAMILIALES
ST-LOUIS INC.**

10087, St-Laurent, Mtl

384-4210

Pour réaliser votre rêve...



M. et Mme Arthur Messier célèbrent leurs noces d'or



Nos concitoyens de la rue Saint-André, M. et Mme Arthur Messier, 74 et 81 ans, ont célébré au milieu de leur famille, le 1er janvier dernier, le 50e anniversaire de leur mariage célébré à Lachenaie le 7 janvier 1920. Sur notre photo, M. et Mme Messier (née Marie-Louise Goyer) et leur quatre fils, de g. à dr. Arthur fils, Rosario, Aimé et Jean-Paul. Cette famille compte parmi les plus anciennes de la paroisse de Lachenaie.

Au cours de la réception du

Jour de l'An chez leur fils Jean-Paul, rue L.-Lachepelle à Terrebonne, M. et Mme Messier étaient entourés de leurs 16 petits-enfants et d'une arrière-petite-fille. Le frère du jubilaire, l'abbé Armand Messier, vicaire à Sainte-Gemma de Montréal, était présent. A cette belle famille de chez nous, nos meilleurs voeux. A M. et Mme Messier, nos voeux de bonheur pour un séjour prolongé parmi nous. (PHOTO STUDIO TERREBONNE).

FAMILLE MESSIER: QUATRE GÉNÉRATIONS



Une famille, bien connue dans la région Terrebonne/Lachenaie, est très fière des quatre générations, gage de continuation de la lignée. Sur notre photo, de g. à dr. M. Arthur Messier père (qui demeure rue Saint-André à Terrebonne), M. Arthur Messier fils, de Lachenaie, sa fille Lysane, épouse de Jean-Pierre Quevillon, et, sur les genoux de sa mère, la petite Annie Quevillon. Nos félicitations et meilleurs

voeux de bonheur et longue vie à cette famille.

Subventions

Le ministère des Affaires culturelles a octroyé des subventions aux bibliothèques municipales suivantes: Terrebonne, \$3,248, Rosemère, \$3,406, Saint-Jérôme, \$9,971 et Sainte-Agathe, \$1,777.

Naissances à Terrebonne

Le 25 janvier, Marie, Louise, Martine, fille de M. et Mme Claude Rioux (Yvette Turgeon), née le 10 décembre. Parrain et marraine, M. et Mme Lucien Paré.

Le 25 janvier, Joseph, André, Stéphane, Martin, fils de M. et Mme André Morrissette (Mariette Lauzon), né le 1er. Parrain et marraine, M. et Mme André Beauchemin.

Le 25 janvier, Marie, Lucie, Lise, fille de M. et Mme Roland Beaulieu (Thérèse Vaillancourt), née le 22 décembre. Parrain et marraine, M. et Mme Jacques Beaulieu.

Le 25 janvier, Joseph, Lionel, Stéphane, fils de M. et Mme Fernand Perreault (Gisèle Poudrier), né le 14. Parrain et marraine, M. et Mme Lionel Lafond.

Le 1er février, Joseph, Jean, Pierre, Eric, fils de M. et Mme Jean-Louis Paquin (Louise La-

berge), né le 19 janvier. Parrain et marraine, M. et Mme Jean-Pierre Landry.

Le 1er février, Marie, Régina, Nathalie, fille de M. et Mme Jean-Jacques Lamarre (Françoise Therrien), née le 22 janvier. Parrain et marraine, M. et Mme Jean-Jacques Therrien.

Le 1er février, Joseph, Yvon, Robert, fils de M. et Mme André Ouimet (Rita Quevillon), né le 17 janvier. Parrain et marrai-

ne, Yvon et Ginette Quevillon.

Le 1er février, Joseph, Benoît, fils de M. et Mme Paul-Emile Grenon (Carmen Lauzon), né le 16 janvier. Parrain et marraine, Julien et Geneviève Grenon.

Le 1er février, Joseph, Adrien, Jacques, Eric, fils de M. et Mme Jacques Latour (Murielle Després), né le 18 janvier. Parrain et marraine, M. et Mme Adrien Primeau.

25e anniversaires de mariages

Il nous fait plaisir d'ajouter les couples suivants à notre liste de ceux qui célèbrent cette année leur 25e anniversaire de mariage. Notre première liste renfermait les noms de ceux qui se sont épousés à Terrebonne, notre seule source de référence. Voici quelques-uns qui se sont mariés à l'extérieur:

M. et Mme Lucien Cantin (Julienne Charbonneau), à Saint-François.

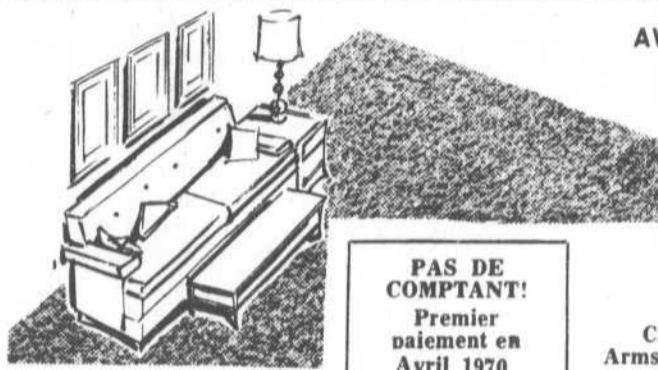
M. et Mme Aimé Charbonneau (Claire Patry), à Joliette.

M. et Mme Raoul Chartrand (Madeleine Landry), à L'Assomption.

M. et Mme Gérard Aubry (Florence Provost) à la paroisse du Christ-Roi à Montréal.

M. et Mme Robert Bujold du 741 Armand-Corbeil, à la paroisse de l'Immaculée-Conception de Montréal.

Nous publierons avec plaisir les noms des autres couples qui se sont épousés à l'extérieur de Terrebonne et qui demeurent maintenant parmi nous.



AVANT D'ACHETER, VOYEZ LES SPECIALISTES DU COUVRE-PLANCHERS ET COMPAREZ LES PRIX!

VENTE — POSAGE
TUILES — TAPIS
PRELARTS

PRODUITS

Caravelle — Crossley — Karastan
Armstrong — Brinton — Ozite — Domco
Harding — Burlington — etc.

PAS DE
COMPTANT!
Premier
paiement en
Avril 1970



LES COUVRE-PLANCHERS
TERREBONNE INC.

V. DEL DOTTO

Notre
travail
est garanti

J.-J. FAVREAU

931, RUE LEON-MARTEL

TERREBONNE

TEL.: 666-4689

ATTENTION! PROPRIETAIRES DE MOTOS-NEIGE..



VOS PROBLEMES
D'ENTREPOSAGE
DE MOTOS-NEIGE
SONT RESOLUS!

POUR MOINS
QUE \$1.00
PAR
SEMAINE!!!

- ENTREPOT MODERNE D'UNE SUPERFICIE DE 10,000 PI. CAR.
- NOUS ASSUMONS LA RESPONSABILITE DE VOTRE MOTO-NEIGE DU 1er MARS AU 1er DECEMBRE.
- ASSURANCES COMPLETES CONTRE LE FEU ET LE VOL.
- GARDEZ L'ESPACE CHEZ VOUS POUR DES CHOSES PLUS UTILES.
- UNE ENVELOPPE GARDE VOTRE MOTO-NEIGE PROPRE.

Sur vos instructions nous réparerons votre véhicule
Escompte spécial sur pièces pour tous nos clients

RESERVEZ IMMEDIATEMENT VOTRE ESPACE
DE MOTO-NEIGE EN APPELLANT A :

CENTRE
D'ENTREPOSAGE ENR.

666-3993 — 861-6517

709, RUE LEVEILLE

TERREBONNE



CHEZ OSCAR VOUS ECONOMISEZ

COMPLETS
SUR MESURE

DANS LES
PLUS
NOUVEAUX

TISSUS: VENITIENS, WORSTEDS DE QUALITE
MERCERIE POUR HOMMES ET JEUNES GENS

CHEZ OSCAR

LINGERIE POUR DAMES ET ENFANTS

694 Saint-Pierre

Terrebonne

Tel.: 666-3102

Un contrat de travail a été signé chez Moody Limitée

Le contrat de travail des employés de Moody Limitée, rue Saint-Louis, à Terrebonne, a été signé le 6 février dernier aux bureaux de la compagnie après plusieurs séances de négociations entre l'entreprise représentée par M. Marcel Paquette et l'Union internationale, district 50. Deux séances de conciliation ont été nécessaires.

Le contrat est pour une durée de trois ans; toutefois, en ce qui concerne les clauses monétaires, il sera de deux ans et l'on prévoit qu'il en coûtera au moins \$75,000 à Moody Limitée pour ces deux prochaines années en augmentations de salaires. Il y aura à compter de maintenant 9 congés payés plus les après-midi précédant Noël et le Jour de l'An. Les vacances sont portées à 3 semaines

après 12 ans de service (15 ans jusqu'à maintenant). Les employés bénéficieront de 2 semaines de vacances dès leur entrée en service.

Les autres bénéfices: une augmentation de 3 cents l'heure si une 3e équipe de nuit est formée ce qui donne 13 cents l'heure de prime. Les dirigeants de petits groupes recevront une prime supplémentaire de 20 cents l'heure.

Un programme de sécurité

La compagnie et les employés se sont entendus pour mettre sur pied un programme de sécurité industrielle très poussée et un comité a été formé des deux parties pour promouvoir la sécurité au travail. Comme premières mesures la compagnie fournira des lunettes et bottines de sécurité.

Jusqu'à \$90,000

Selon M. Marcel Paquette, représentant de la compagnie, Moody Limitée déboursera environ \$90,000 d'augmentations au cours des deux prochaines années car tous les employés bénéficieront des nouveaux traitements, pas seulement les syndiqués au nombre de 63.

Le contrat précédent se terminait le 1er janvier dernier.



A LA SIGNATURE DU CONTRAT CHEZ MOODY: assis à la table, MM. Herman Roch, président du local et Marcel Paquette, représentant la compagnie. Debout, de g. à dr. MM. Michel Ciadella, Antoine Gascon, Jean-Guy Thibodeau, Jacques Caron et René Langlais.

Chez les Scouts

Plusieurs des nôtres ont participé récemment à une réunion des troupes scouts du diocèse chez les Pères Jésuites à Saint-Jérôme. Il y a été question de la semaine du scoutisme (15 - 21 février) et de la participation indispensable des parents au mouvement scout. Notons ici que les gens de Terrebonne ont été félicités pour le bel esprit de corps, notre troupe scout étant considérée comme une des meilleures du diocèse.

Ont participé à cette rencontre: M. et Mme Bernard Lavigne, M. et Mme André Corbeil, le président, M. Jean Choinière, M. et Mme Claude Desjardins, tous de Terrebonne.

NOMINATION

M. Fernand Brisebois, directeur de la succursale Terrebonne de la Banque Provinciale nous annonce que M. Marcel Labrèche, comptable adjoint ici depuis novembre 1968, a été nommé remplaçant senior au siège social de la banque à Montréal. M. Labrèche a été remplacé à Terrebonne par M. Serge Desjardins qui était employé de la BP à Montréal.

Laiterie Léveillé de Sainte-Thérèse acquiert la Laiterie J.P. Clark

Une des plus importantes entreprises laitières de la région, Léveillé Limitée de Sainte-Thérèse, vient d'acquiescer les intérêts que détenaient M. Jean-Paul Clark dans la laiterie de celui-ci. M. Clark a cédé ses droits dans les trois routes qu'il détenait ici et tout l'équipement de son établissement situé rue Dupré à Terrebonne.

M. Clark avait construit cette laiterie en 1950 mais il avait "passé le lait", comme on dit

familialement, depuis 1945. A cette époque il vendait le lait "nature" provenant de la ferme Harry Moody. La bâtisse actuelle de la rue Dupré sera transformée mais rien de précis n'a été révélé.

MM. Jean-Paul Léveillé, Raymond Ouimet et Fernand Desbiens qui s'alimentaient en lait chez M. Clark, iront chercher leur produit quotidien à la Laiterie Léveillé, à Lachenaie.

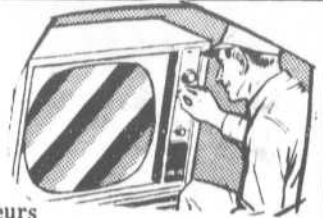
666-8066

Clinique de TV Beaulieu

Service à domicile
TV noir et blanc - couleurs
vente d'antennes

141, rue LEON-MARTEL

TERREBONNE



LA CASA REMBOURREUR Enr.

Set de cuisine
Spécialité: Chesterfield
Exposition permanente de meubles neufs. — Réparation générale
Tissus importés de votre choix.
Estimation à domicile gratuite

1682 EST, RUE SAINT-ZOTIQUE

Bureau: 721-2685

Résidence: 729-7709



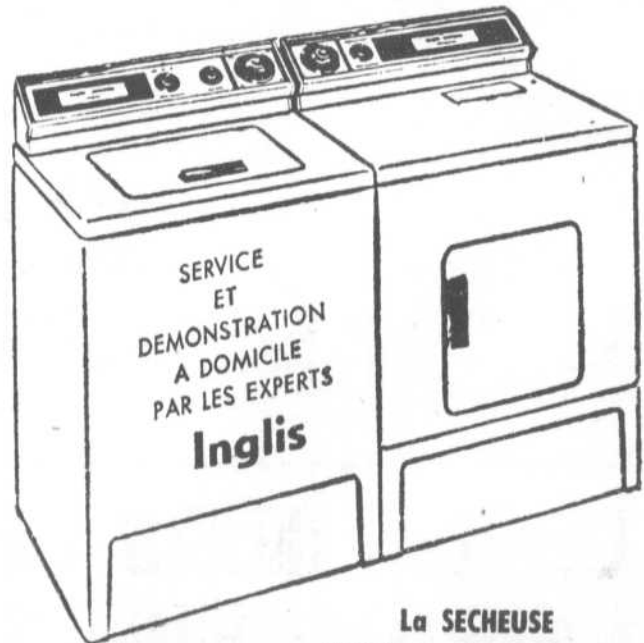
Les copains persuasifs

LESSIVEUSES ET SECHEUSES

ROGER OUIMET, "M. INGLIS",
VOUS INVITE A VOIR LA NOUVELLE

Liberator 70'

Inqlis



SERVICE ET DEMONSTRATION A DOMICILE PAR LES EXPERTS Inqlis

La SECHEUSE

s'avantage de quatre programmes de séchage en plus du cycle chronomètre de pressage permanent. Réglage de température multiple. Filtre à charpie sur le dessus. Interrupteur automatique sur ouverture de la porte. Système de séchage silencieux et rapide.

La LESSIVEUSE

offre un choix de trois cycles avec période de refroidissement pour les vêtements de pressage permanent. Réglage multiple de niveau, 5 températures de lavage et de rinçage.

Les Ameublements roger ouimet inc.

704 ST-PIERRE

TEL. 666-4296

TERREBONNE

Dépositaire de jones et bagues

DIAMANTS "TULIP"

Bijoutiers • Horlogers



189 Ste-Marie

TERREBONNE

666-3065

666-3201

MERCERIE pour HOMMES

DONAT ST-YVES Inc.

Marchand de chaussures

Tous genres de prélaris -- Valises et sacs de voyage

757 ST-FRANÇOIS-XAVIER

TERREBONNE

TISSUS A LA VERGE TISSUS IMPORTES

Patrons McCall en magasin
Autres patrons sur demande

DRAPERIES

LE RENDEZ-VOUS DE LA COUTURIERE

Mme Rita Malouin, prop.

455 Théberge

TERREBONNE

666-8067



ACHETE MIEUX... QUI ACHÈTE...

Chez

Richelieu



Tél. : 666

3792

LE SUPER-MARCHE IDEAL OU L'ON TROUVE DE TOUT

DANCOSE

- LES MEILLEURES VIANDES A BAS PRIX
- UN CHOIX INCOMPARABLE D'EPICERIES
- LES PROVISIONS POUR LA FAMILLE
- UN ASSORTIMENT DE FRUITS ET LEGUMES

Toutes vos marques préférées de BIERE et PORTER

STATIONNEMENT FACILE
121 RUE ST-JOSEPH

ATTENTION! VENEZ VOIR nos ENSEMBLES

ameublements **VENNE & McLAUGHLIN**
MEUBLES DE TOUT STYLE A PRIX REDUITS

FIANCES! UNE INVITATION :

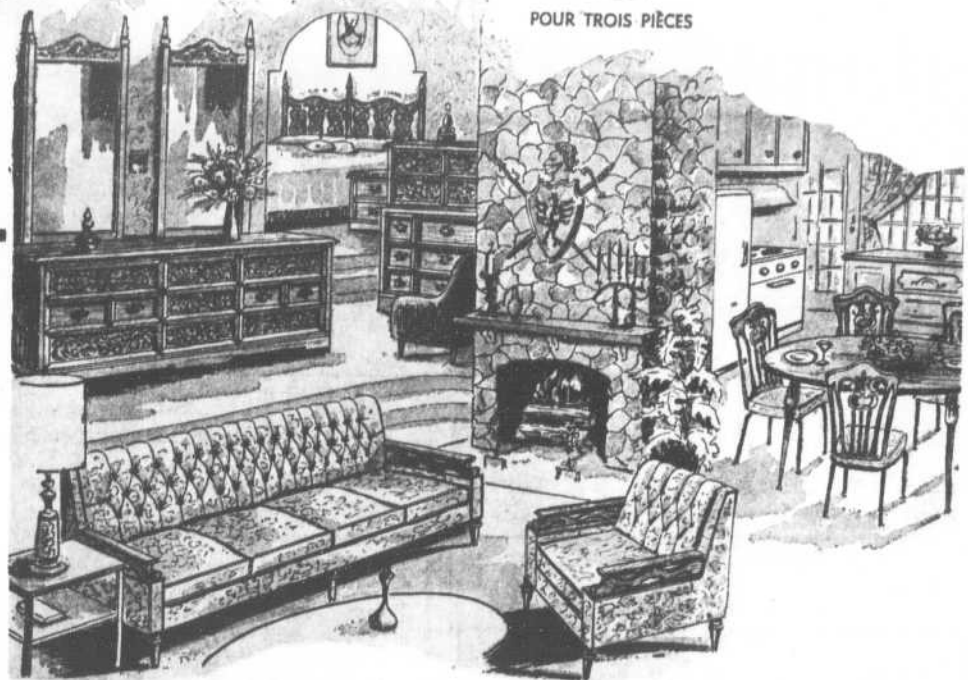
Une visite à notre entrepôt vous convaincra de nos bas prix et de notre qualité de meubles et accessoires.

Venez comparer. Aucune obligation de votre part.



DE STYLES ESPAGNOL,
COLONIAL, MODERNE
MAINTENANT EN MONTRE.

Chaud et riche ameublement espagnol



666-8762

**LES AMEUBLEMENTS
VENNE & McLAUGHLIN**

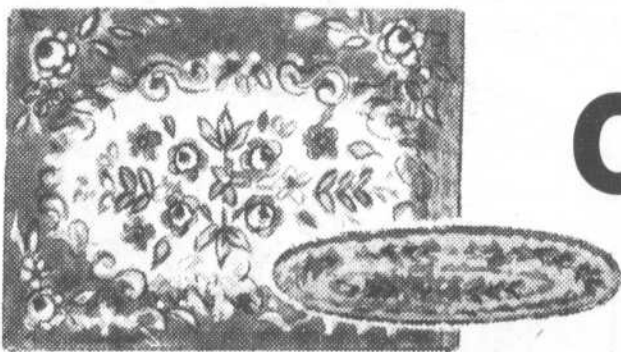
**LE PLUS GRAND CENTRE DU COUVRE-PLANCHERS ET
D'AMEUBLEMENT DE LA REGION DE TERREBONNE**



**931, rue LEON-MARTEL
(ANGLE MASSON)**

LES COUVRE-PLANCHERS TERREBONNE INC.

VENEZ VOIR LE PLUS GRAND CHOIX DE



CARPETTES DE TOUTE LA REGION

• toutes grandeurs • toutes qualités

pour appareiller styles colonial, espagnol, moderne, oriental, scandinave

**LE PLUS GRAND CHOIX DE TAPIS
SUR ROULEAUX EN MAGASIN**

Comparez nos prix —
Une visite
vous convaincra !

Le seul spécialiste
en couvre-planchers
dans la région

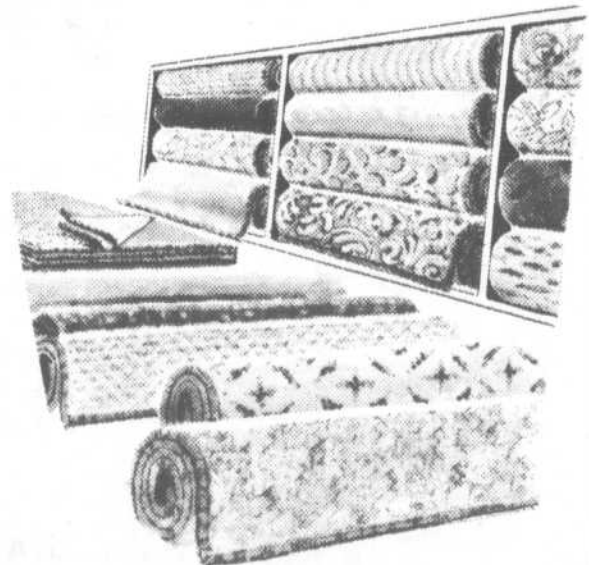
NOTRE
TRAVAIL EST
GARANTI

TAPIS — TUILES — PRELARTS

PAS DE COMPTANT:
premier versement
en mai 1970

Jean-Jacques Favreau — Victor Del Dotto

TEL.: 666-4689



M. Gilles Delisle, président du Club Optimiste 1968-1969 est fêté lors d'un banquet en son honneur



Samedi le 7 février, les membres du Club Optimiste de Terrebonne, leurs épouses et leurs amies, ont fêté l'ex-président pour 1968-1969, M. Gilles Delisle. Le banquet en son honneur avait lieu au restaurant Bellavista de Duvernay. Il était présidé par le président actuel du club, M. Lionel Grenier, S.H. le maire de Terrebonne, Me Claude Paquette, et madame la mairesse, rehaussaient cette fête de l'amitié par leur présence.

Sur nos photos groupées ci-dessus: M. Gilles Delisle reçoit des mains du lieutenant-gouverneur de la zone, M. Gilles Roberge, une magnifique plaque souvenir. M. Lionel Grenier, madame Delisle et S.H. le maire Paquette. Les organisateurs de cette fête très réussie, MM. Raymond Arbour, André Martel, en compagnie du héros de la fête. M. Jean-Marc Fontaine a été nommé Optimiste de l'année

1968-1969 et il a reçu une plaque souvenir des mains du président Delisle. M. Marcel Grisé, secrétaire-trésorier du club, fait lecture d'une lettre de félicitations venant du président international adressée à M. Gilles Delisle qui a été fait membre à vie du club de Terrebonne. Mme Lionel Grenier, épouse du président actuel, remet une gerbe de fleurs à Mme Marielle Delisle.

- Samedi soir le 7 mars, au local de la rue Saint-Pierre vous êtes invités à une dégustation de vins et fromages. Les frères Desjardins, Nardoza et Sanscartier s'occupent de cette soirée.
- Le 5 avril, partie de sucres annuelle à la cabane St-Jean à Ste-Julienne. La manifestation est organisée par M. Denis Héneault.
- A ne pas oublier: L'inscription de vos membres futurs en vue de l'initiation prochaine.

EN BREF...

M. Alfred Alexander a fait un séjour à l'hôpital Général de Montréal au début du mois.
M. Omer Delcourt a été blessé vendredi dernier au cours d'un accident d'automobile rue Saint-Louis.
La Boutique Johane du 555 Côte de Terrebonne annoncera une vente au début de mars prochain.

Merci des Scouts

Le mouvement scout de Terrebonne tient à remercier toutes les généreuses personnes de notre ville pour leur encouragement. Tous les billets pour le bal musette et gueuleton de samedi à l'école Léopold-Gravel ont été vendus. Les organisateurs se promettent bien de réviser l'organisation pour permettre à plus de personnes de venir encourager le mouvement l'an prochain. Merci!

LOIGNON & DURAND INC.
CONSTRUCTEURS D'HABITATIONS
MAISON MODELE : 1429 Kennedy. Terrebonne

J. B. LOIGNON, 502 Blvd. Terrebonne, Tél.: 666-8584
LUCIEN DURAND, 710 Paul VI, Terrebonne, Tél.: 666-4174
Gérant des Ventes: ARTHUR J. DUBÉ 666-3866

MENUISERIE ST-HENRI ENR.
Maurice Perreault, prop.
• MEUBLES COMMERCIAUX
• PORTES SUR COMMANDE
• FENETRES TOUTS GENRES
• CABINETS DE CUISINE
• ASSEMBLES OU NON

152A Boul. St-Henri MASCOUCHE
TELEPHONES : Bureau : 474-2122 Rés.: 474-2404

lavoie électrique
GUSTAVE LAVOIE, M.EL., entrepreneur électricien
322 DE LA GARE, TERREBONNE • 666-6301
Membre de la Corporation des Maîtres Electriciens du Québec

J.-R. BEAUDOIN
ENTREPRENEUR GENERAL
Pour vos travaux de nouvelles constructions ou toutes rénovations
684 Saint-Sacrement 666-8223 Terrebonne

NO. 6-3527
MENUISERIE GENERALE
Léopold Limoges & Fils Limitée
SPECIALITE : ARMOIRES — MOULURES
91 Montée Masson TERREBONNE

La Cie de Construction
TOLHURST
Limitée
ENTREPRENEURS GENERAUX
EXCAVATION — SABLE — GRAVIER
1728 boul. des Laurentides
Vimont, Ville de Laval
Tél. 384-6360

Potins Colombiens
3483 TERREBONNE

- A L'ASSEMBLEE du 9 février, un comité a été formé en vue de la construction éventuelle du nouveau local. MM. Yvon Brière, grand-chevalier, Denis Héneault, député grand-chevalier, et Reynald Nardoza, for-

ment ce comité.
- L'ASSEMBLEE du 3 mars sera très importante pour tous. Le comité précité proposera un plan de construction pour ce local.

CANUEL AUTOMOBILE INC.
991 RUE MASSON TEL. 666-3766 TERREBONNE

EVADÉZ-VOUS DE L'ORDINAIRE EN OLDSMOBILE 1970

Les Jeunes-Mobiles vous ouvrent les portes de l'évasion! La luxueuse et nouvelle Oldsmobile Cutlass Supreme vous fera évader de l'ordinaire, sans vous faire payer un prix extraordinaire.

LA CONSTRUCTION VA BON TRAIN A TERREBONNE

RÉUNIS POUR VOUS SERVIR MIEUX



**Bienvenue
à
Terrebonne**

Habitations construites
par JEAN-B. LOIGNON

- Daniel Mercier, 700 de Saint-Malo
- Jean-Paul Messier, 680 de Saint-Malo
- Claude Auclair, 640 de Saint-Malo
- Mariette Robinson, 610 de Saint-Malo
- Jean-Guy Lalande, 590 de Saint-Malo
- Lionel Gauthier, 1300 de Bretagne
- Rachel Leduc, 1320 de Bretagne
- André Perron, 1310 de Bretagne
- Claude Gauthier, 1270 de Bretagne
- André Ouellette, 1265 de Bretagne
- A. Deveau, 610 de Rennes
- André Lavallée, 662 de Rennes
- Jean Lehoux, 932 Saint-Antoine
- André Marion, rue de Rennes



**à ces
nouveaux
propriétaires**

Habitations construites
par LUCIEN DURAND

- Roma Deveau, 1290 de Bretagne
- Pierre Delisle, 1330 de Bretagne
- Bernard Chapleau, 1340 de Bretagne
- M. Vallée, 700 de Rennes
- M. Brunelle, 684 de Rennes
- Rolland Maillé, rue Kennedy
- Doreen Cross, 1260 de Bretagne
- M. Mastrocola, 1270 de Bretagne



Habitations construites
par FERNAND QUEVILLON

- Michel Plante, 685 de Saint-Malo
- Robert Perron, 675 de Saint-Malo
- Réal Vaillancourt, 665 de Saint-Malo
- Almerindo Dissazo, 655 de Saint-Malo
- Antoine Lebrun, 645 de Saint-Malo
- Herman Morrissette, 635 de Saint-Malo
- Léo Macchabée, 605 de Saint-Malo
- Pierre-Paul Mantha, 1340 de Nantes
- Denis Lemieux, de Saint-Malo
- Marcel Vézina, de Saint-Malo
- Rolland Neveu, de Saint-Malo
- Claude Plamondon, de Saint-Malo
- Maurice Rouillard, 672 de Rennes
- Mme Elisabeth Jolivet F. de Vergne, 1309 Kennedy
- Françoise Mercier, de Saint-Malo

42

Bungalows en construction dans ce secteur —
Prêts pour habiter le premier mai 1970.

**RÉUNIS
POUR MIEUX VOUS SERVIR**

JEAN-BAPTISTE LOIGNON — LUCIEN DURAND — FERNAND QUEVILLON ont pour premier but de construire des habitations qui deviennent, pour ceux qui les habitent, un foyer où il fait bon vivre. Ils unissent maintenant leur organisation respective dans un but publicitaire pour les raisons suivantes :

- répondre de mieux en mieux à la grande demande pour une habitation de qualité située à Terrebonne;
- diriger plus facilement les acheteurs éventuels dans un secteur donné, soit la haute-ville de Terrebonne, où ils construisent depuis plusieurs mois;
- donner un meilleur service de vente pour convaincre les acheteurs de propriétés de s'installer dans leur domaine.

LA DEUXIEME PARTIE

des habitations du secteur seront construites au cours de l'été 1970 sur les rues de Bretagne, de Nantes, (paroisse de Lachenaie) au nord de la ville de Terrebonne, où il reste seulement 50 lots à bâtir.

DEUX MAISONS MODELES

SERONT PRETES POUR LES VISITES
DES ACHETEURS
VERS LE 15 AVRIL PROCHAIN.

OU VOUS POURREZ RENCONTRER
TROIS CONSTRUCTEURS D'HABITATIONS QUI ONT FAIT LEURS PREUVES :

J.-B. LOIGNON, LUCIEN DURAND ET FERNAND QUEVILLON
POUR INFORMATIONS :

J.-B. LOIGNON
666-8944

LUCIEN DURAND
666-4174

FERNAND QUEVILLON
666-8222

Naissances à Terrebonne

Les enfants suivants ont été baptisés le 8 février à Terrebonne:

Joseph, Denis, Simon, fils de M. et Mme Gilles Lamoureux (Hélène Beaumier), né le 26

janvier. Parrain et marraine, M. et Mme Raoul Lamoureux.

Joseph, Michel, Roger, Louis, fils de M. et Mme Joseph Hallé (Thérèse Dagenais), né le 23 janvier. Parrain et marraine, Roger Dufour, Micheline Hallé.

Marie, Juliette, France, fille de M. et Mme Paul-Emile Migneault (Louise Leblanc), née le

10 janvier. Parrain et marraine, M. et Mme Gérard Migneault.

Marie, Nicole, Caroline, fille de M. et Mme Gilles Gascon (Micheline Gareau), née le 10 janvier. Parrain et marraine, M. et Mme Guy Gareau.

Nomination



M. MARC COMTOIS
fils de M. et Mme Gérard Comtois de notre ville, est depuis le 15 janvier, gérant des services du centre de recherches, division des produits récréatifs chez Bombardier Limitée de Valcourt, fabricants de renommés Ski-Doos.

Antérieurement à cette nomination, M. Comtois détenait depuis le 7 avril 1969, le poste de préposé au crédit. Il est au service de Bombardier depuis le 12 août 1968. Avant de se joindre à cette entreprise, M. Comtois fut à l'emploi pendant huit années de l'Industrial Acceptance Corporation à titre de gérant adjoint.

Nos félicitations.

BILTRITE EN GREVE

La Biltrite Furniture de ville d'Anjou est en grève depuis trois semaines selon une information qu'on nous communique. Plusieurs employés sont de notre ville. Cette usine était installée rue Chapleau à Terrebonne il y a quelques années.



M. GUY MONETTE,

directeur de l'organisation du Parti Québécois dans le comté de Terrebonne a annoncé ces jours derniers que le congrès du parti pour le choix du candidat sera tenu en fin de mars, fort probablement à Saint-Jérôme. M. Monette n'a pas précisé la date et il s'est bien gardé de révéler quoi que ce soit sur le candidat possible (on a parlé du chef du parti, M. René Lévesque) mentionnant tout simplement sur le communiqué de presse que "la candidature fera du bruit".

D'autre part, M. Guy Mercier, directeur du financement pour le comté, a informé notre journal que la campagne de souscription auprès des membres du parti a été lancée il y a deux semaines et que quelques milliers de dollars ont été encaissés.

666-8031

BLANCHARD, DUROCHER et AUGER
notaires

140, rue Saint-André Terrebonne

EXAMEN DE LA VUE

Dr GILLES SEGUIN, B.A., O.D.
Optométriste

SUR RENDEZ-VOUS

741 rue Saint-Pierre Terrebonne 666-4027

Dr JEAN-GUY LAROSE

Bureau: 2 à 4 — 7 à 9 sauf jeudi
Le samedi: 1 à 3 sur rendez-vous

693 St-Pierre 666-4421 Terrebonne

Dr Gilles-E. Chaput, B.A., D.C.

DOCTEUR EN CHIROPRAQUE
RAYONS-X

HEURES DE BUREAU : Lundi et Jeudi : 1.00 hre à 9.00 hres
Mardi et Vendredi : 4.00 hres à 9 hres
sur rendez-vous seulement Mercredi et Samedi : Cas d'urgence.

145 STE-MARIE O. MASCOCHE TEL.: 474-2981

MEDECINE GENERALE
MALADIES DE LA PEAU

M. LEMAIRE, m.d.

Hôpital Saint-Louis

Bureau : 2 à 4 — 7 à 9 : lundi, mercredi, jeudi, samedi
Visites à domicile tous les jours

666-3841 Terrebonne

Me P.-E. LAROSE, B.A., L.L.L.

NOTAIRE

MASCOCHE

100 rue RENAUD 474-2410

Dr MAURICE SAINT-AMAND

Bureau tous les jours
2 à 4 — 7 à 9 heures
VISITES A DOMICILE

594 rue Théberge 666-8830 Terrebonne

DR GABRIEL MORO

Chirurgien-Dentiste

Bureau
Tous les jours sur rendez-vous

741 rue ST-PIERRE 666-3231
TERREBONNE

Pharmacie MESSIER

J.-B. Messier, B.A., L.Ph.
prescriptions

LIVRAISON: 666-3739

546, rue Masson Terrebonne

ALFRED TROTTIER

Ingénieur-Conseil
Arpenteur Géomètre

DUVERNAY

800 rue MONTROSE Téléphone : 661-9210

EXAMEN DE LA VUE

Dr L.-P. RAYMOND, O.D.

OPTOMETRISTE

Professeur à l'Université de Montréal

BUREAU TOUTS LES JOURS SAUF MERCREDI ET VENDREDI TERREBONNE 595, RUE THEBERGE

Tél. 661-2047

Dr Jacques Labrecque, d.c.
CHIROPRACTICIEN

Membre du Syndicat des Chiropraticiens
Bureau: sur rendez-vous

938 Rose-de-Lima Saint-Vincent
Sortie route 25 et boul. de la Concorde

Lundi, mardi, jeudi et vendredi soir de 6 h. 30 à 9 h. 666-3226

Dr L. CHANTELOIS
chirurgien-dentiste

279, rue Saint-Joseph Terrebonne

4379 St-Hubert 525-3311 Montréal

JEAN-JACQUES HAMEL, C.R.

AVOCAT et PROCUREUR

621, rue Théberge Terrebonne
Résidence: 666-4059

BONETTO/PIN + CARDINAL
ARCHITECTES ASSOCIES

Montréal 6735 rue Drolet
Montréal 327, Québec
Téléphone 273-7794
Téléphone 477-5706

Terrebonne-Heights

666-9190

Dr Luc-J. GAGNON,
B.A., D.C.

CHIROPRACTICIEN
Sur rendez-vous

761, rue L.-Lachapelle Terrebonne

666-4472

Dr CHARLES LAFLEUR, m.d.

Heures de bureau:
2 à 4 — 7 à 9 (excepté le mercredi)
le samedi: de 10 h. à midi

667 rue Saint-Louis Terrebonne

CLAUDE PAQUETTE

AVOCAT

Brière, Boivin, Paquette & Beaulac
276 rue Saint-Jacques

Montréal 842-9914 Rés. 666-4596

LEROUX, LEROUX, NANTEL, PAPIN
ET ASSOCIES

Ingénieurs-conseil
Les estimateurs professionnels
Leroux, Beaudry, Picard et Associés Inc.

110 Place Crémazie 384-4220 Montréal

Etude sur les achats locaux

A l'assemblée de la Chambre de Commerce le 24

La prochaine activité de la Chambre de Commerce de Terrebonne aura lieu mardi le 24 février à 8.30 p.m. à la salle de l'hôtel de ville. On peut s'attendre à une bonne assistance de la part des membres et aussi du public en général. En effet les membres de la Chambre de Commerce, sous la présidence de leur nouveau chef, Louis-Paul Colette, tenteront de trouver plusieurs réponses par une étude d'un questionnaire non identifié, qui sera remis à tous ceux qui assisteront à cette rencontre. Les réponses qui intéressent la Chambre de Commerce et qui intéresseront, sans aucun doute, toute la population sortiront du résultat de ce questionnaire. Ce questionnaire aura une identité générale de l'acheteur, ou encore de la personne qui participera. Sur la première partie du questionnaire, l'identité de l'acheteur se fera de la façon suivante: le nom du participant

n'est pas inscrit, mais s'il est masculin ou féminin, propriétaire ou locataire et réside à Terrebonne depuis combien d'années. A la deuxième partie on notera des facteurs d'influence tels que: travaille à Terrebonne ou ailleurs, possède ou ne possède pas une automobile. Enfin sur la troisième partie on pourra remarquer une série d'achats possibles. Vis-à-vis chacun de ces achats le participant pourra pointer les raisons de son achat à Terrebonne ou ailleurs pour les raisons suivantes: prix, vente d'aubaines, choix, qualité, service, stationnement, commodité et accueil.

Après avoir répondu à ces questions personnellement sans en avoir donné connaissance à qui que ce soit, il y aura plusieurs forums formés de quelques participants et l'animateur présentera les questions suivantes: aimeriez-vous avoir un centre d'achat à Terrebonne? Le

développement industriel devrait-il se faire au haut de la ville ou dans le bas? Que pensez-vous de l'accueil dans nos magasins locaux? Vous sentez-vous à l'aise dans nos magasins à Terrebonne? Avez-vous des suggestions pour nos marchands? Le stationnement est-il un problème? Aimez-vous discuter de prix avec nos marchands? Cherchez-vous les ventes? Aimez-vous faire du "Lèche-vitrine"? Pouvez-vous en faire à Terrebonne? Est-ce qu'il y a eu du progrès au point de vue commercial à Terrebonne depuis 5 ans? Achetez-vous plus souvent aujourd'hui à Terrebonne que depuis les dernières 5 années?

Voici plusieurs questions qui



INFORMATION COMMERCIALE

M. et Mme Jean-Louis Boisvert qui viennent d'ouvrir leur nouvel établissement "O FRITES DOREES" de la rue Masson, nous informent que cet été des serveuses feront le service à l'auto des clients.

M. Mario Le Beau du 127 Dupras à Mascouche (474-2428) a été nommé conseiller en assurance-vie des Chevaliers de Colomb par le Conseil suprême de New Haven. Il offre des plans d'assurance-vie aux Chevaliers de la grande région de Terrebonne.

M. Eugène Choquette, propriétaire de "REPARATION DE BICYCLES SAINT-JOSEPH" au 189 Saint-Joseph, surnommé à juste titre "le père Saint-Joseph" par les enfants, annonce que l'ouverture de son établissement aura lieu lundi le 2 mars prochain. C'est un endroit idéal pour trouver un sourire, de la bonne humeur et surtout les nouvelles bicyclettes 1970 plus belles que jamais, de même que tous genres d'accessoires.

CYR & NEPVEU INC vient d'être incorporé en compagnie selon un avis de La Gazette Officielle. MM. Jean-Jacques Cyr, de Deux-Montagnes, Denis Nepveu, Michel Nepveu de Saint-Hermas, ont incorporé la compagnie, avec un capital de \$125,000. Cette entreprise a acquis récemment Les Produits en Bois Lepage Inc. de Lepage, près de Sainte-Anne-des-Plaines, autrefois la propriété de M. Roger Lachapelle. Le siège social est à Sainte-Anne.

peuvent, sans aucun doute, aider nos marchands locaux et même toute la population de Terrebonne. A la suite de la compilation des questionnaires remplis et du résultat des animateurs, on pourra trouver les meilleures réponses susceptibles d'améliorer notre sort à Terrebonne, tant pour les marchands que pour le public en général. Aucune personnalité sera faite

à cette rencontre et le résultat complet sera publié dans le prochain numéro de la Revue de Terrebonne.

Une invitation toute spéciale est lancée à tous les citoyens de Terrebonne afin que tous et chacun se fasse un devoir d'assister à cette rencontre qui a une grande valeur à chacun de nous.

Président de la Chambre



M. LOUIS-PAUL COLLETTE homme d'affaires bien connu

dans la région, a été élu président de la Chambre de Commerce à une réunion récente de l'organisme. Il remplace à ce poste M. Denis Barbe qui a remis sa démission. M. Colette est à Terrebonne depuis septembre 1953 et il s'est occupé activement de plusieurs mouvements depuis son arrivée ici. Il a été durant de nombreuses années un des directeurs du Centre de Loisirs et il fait partie de la Chambre depuis 1953. Propriétaire d'une florissante entreprise, M. Colette a renouvelé son désir de servir ses concitoyens et les hommes d'affaires de Terrebonne, tout en sollicitant leur appui concret aux affaires de la Chambre de Commerce.

Trouvez vite dans votre... Bottin Vert..... tous les services pour votre famille et... votre foyer

BOTTIN GREENVERT SELECTOR

De Votre Quartier

SIGNALEZ 388-5742 POUR VOUS Y INSCRIRE

LAVAGE D'AUTO GRATUIT

avec achat de 15 gallons d'essence (cartes rouges exclues)

BP AUTONET BP

(gas bar)

7 a.m. — 11 p.m. — dimanche: 9 a.m. — 9 p.m.
695 boul. des Seigneurs Terrebonne

Tél.: 666-4826

SAUVE ATELIER MECANIQUE ENRG. SAUVE MACHINE SHOP REG'D

Réparation générale — Soudure
Spécialité: "TOOL & DIE"
Machinerie spéciale sur commande

893 boul. Terrebonne Terrebonne

C'EST LE MOMENT D'UNE BONNE AFFAIRE ET... A BON COMPTE!

Austin 1300

VOYEZ-LA CETTE SEMAINE!

Vezeau Automobile

ENRG.

Jean-Claude Vezeau, propriétaire

concessionnaire AUSTIN - TRIUMPH pour Terrebonne et la région

REPARATIONS GENERALES STATION/SERVICE FINA

509, rue St-François Tél.: 666-8032 Terrebonne

390 BERNARD TERREBONNE 666-9543

ENRG. ELECTRONIQUE SERVICE

AGENCE "QUASAR" MOTOROLA

Service à domicile, sur toute marque de TV, radio, stéréo.
Travail expérimenté sur TV couleur

OUVRAGE GARANTI **666-9543** Prop. ROBERT SARRAZIN

Les écoles de Terrebonne en liesse pour le carnaval!



L'ÉCOLE LEOPOLD-GRAVEL EN LIESSE! Plusieurs centaines d'élèves, les professeurs et directeur de l'école Léopold-Gravel ont participé jeudi dernier, à l'aréna de Saint-Vincent, à une journée carnavalesque où les cris, les rires et les jeux étaient à l'honneur. Sur notre photo, au premier plan, les gagnants des différents concours, debout, MM. Hughes Lamontagne, Yvon Courcelles, S.H. le maire Claude Paquette et madame la mairesse, l'abbé Louis Roux, MM. Jacques Gagnon et Pierre-Yvon Laporte.



LE CARNAVAL A L'ÉCOLE SAINT-LOUIS a été un autre succès à ajouter au palmarès et les centaines d'enfants ont largement participé aux jeux organisés pour eux par une équipe dévouée dirigée par le directeur M. Claude Hamer. Le bonhomme Carnaval a été applaudi et on s'est réjoui au couronnement de Diane Ière par Sylvie Ière, reine de l'an dernier. Diane, la reine élue, est la fille de M. et Mme André Samson de la rue Gagnon à Terrebonne. Notons aussi que Sylvain Delorme a été élu page de la reine. Il est le fils de M. et Mme Jean-Claude Delorme aussi de la rue Gagnon.

FÉDÉRATION

M. Yvon Séguin, président local de la prochaine campagne de souscription des oeuvres du diocèse, nous informe qu'à la suite de l'assemblée de formation du 5 février, il réunira plusieurs dévoués collaborateurs pour le comité de sollicitation de porte à porte et des noms réservés. Toutes les personnes intéressées pourront communiquer avec M. Séguin à 666-3436.

Lettre d'un lecteur

Monsieur le Directeur,
Félicitations et meilleurs voeux de succès pour cette belle et magnifique "Revue". Toujours je suis heureux de la recevoir - elle est très intéressante et nous permet à nous concitoyens partis de Terrebonne, d'avoir la chance et le bonheur d'apprendre ce qui se passe chez nous et les environs. Sincères félicitations à tous les collaborateurs.
SANS PARTI PRIS - Les jours passent et ne se ressemblent pas. Terrebonne a-t-elle oublié celui qui s'est dévoué et a donné sa vie pour ses concitoyens en se dévouant comme conseiller, marguillier et postillon durant 30 années. Rien n'a été fait en sa mémoire - pas même un petit bout de rue ne porte son nom. Et pourtant, qui peut dire que M. Alexandre Grenon ne s'est pas dévoué pour sa ville, son église et ses concitoyens?

ROME A FAIT BEAUCOUP de changements pour le bien de la chrétienté, mais marguilliers de Terrebonne, qu'avez-vous fait de notre église. Vraiment, c'est impensable. Pourquoi ce changement intérieur? Pourquoi placer l'autel ainsi alors que l'église n'est pas faite pour ça? Ce n'est pas sérieux! Vous espérez rapprocher le peuple du Saint Autel afin que la participation soit meilleure. Ca c'est à voir! Avant, c'était pieux et accueillant, mais à l'état actuel, cela ressemble à une église en réparation où nous avons fait place nette. Vous avez un chœur plein de richesses et des autels en marbre et cela ne servira plus. Cela n'a pas de sens. A quoi cela aurait-il servi de payer si cher pour l'aménagement il y a quelques années! Vous vous plaignez que les quêtes baissent - continuez ainsi et elles baisseront davantage. Soyez sérieux, pensez-y bien. L'église n'est pas faite pour un tel aménagement.

Albert Grenon, s.s.s.

COURS PAR C.E.R.L.

Le Conseil économique régional des Laurentides offre des cours conçus pour le propriétaire ou le gérant d'entreprises. Ils auront lieu (pour notre région) à Sainte-Thérèse. Pour informations: 436-3111 à Saint-Jérôme.

Nouveau poste

L'abbé Albéric Lalande, curé de Terrebonne-Heights, a été appelé par l'évêque de Joliette à un nouveau poste à Sainte-Béatrix, au nord de Joliette. C'est M. l'abbé Yvon Boisjoli qui le remplace à la paroisse Holy Rosary de Terrebonne-Heights.



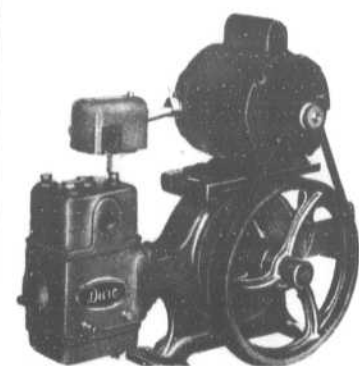
OUVRAGE GARANTI

NOUS POSONS LES BARRES DE TIR SUR TOUTES MARQUES D'AUTOS pour TRAILERS ET ROULOTTES

ROMEO VAILLANCOURT ET FILS

103 rue St-Louis Terrebonne

Jour: 666-8596 Soir: 666-4933



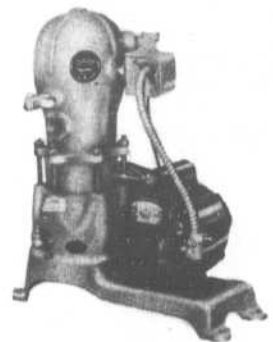
BOUDREAU

VENTE ET SERVICE

POMPES — DURO — ROYAL — SOUTHERN — ETC.

MODELES NEUFS ET USAGES A VENDRE

ECHANGES ACCEPTES



réparations de toutes les marques de pompes

FINIS LES PROBLEMES...

CONFIEZ L'INSTALLATION OU LA RENOVATION

DE VOTRE RESEAU D'EAU COURANTE A

M. BOUDREAU

474-2748

666-9261

CONTACTEZ-NOUS ET NOUS VOUS FOURNIRONS

UN ESTIME GRATUIT DU COUT DES TRAVAUX,

INCLUANT LE PRIX ET LA POMPE

— SATISFACTION GARANTIE —

SERVICE EN TOUT TEMPS

MARCHÉ BEAUSOLEIL — MÉTRO

529 ST-LOUIS

POUR VOS
COMMANDES

666-4158

930 BOULEVARD DES SEIGNEURS



CORONATION
OLIVES FARCIES
MANZANILLA (15 oz) **75¢**
CHOW CHOW
ROUGE (15 oz) **1**
les **2/76¢**

CREME GLACEE
"METRO"
2 BRIQUES /54¢ + **1** = 3/55¢

BEIGNES
ASSORTIS "METRO"
2 douz. /58 + **1** = 3/59¢

POULETS
FRAIS, CANADA CATEGORIE "A"
2 à 3 lbs **29¢ lb**
3 à 4 lbs **35¢ lb**

OBTENEZ
1 SIMILI-POULET (6 onces)
POUR
1
AVEC L'ACHAT A 69¢ DE
1 LB DE SAUCISSES FUMÉES
"MAPLE LEAF"
les 2/70¢

OBTENEZ
1 BOLOGNA (6 onces)
POUR
1
AVEC L'ACHAT A 79¢ DE
1 lb de SAUCISSES au PORC
"MERE MICHEL"
les 2/80¢

OBTENEZ
1 SMOKED MEAT
POUR
1
AVEC L'ACHAT A 99¢ DE
4 SMOKED MEAT
"MARTIN"
les 5/\$1.00

OBTENEZ
1 PIZZA (10 onces) TOMATE & FROMAGE
POUR
1
AVEC L'ACHAT A 99¢
2 PIZZA (12 onces) TOUTES GARNIES
"MARTIN"
les 3/\$1.00

1 **MÉTRO**
VENTE
JUSQU'AU 21 FÉVRIER

SOUPES LONEY'S
POULET ET NOUILLES
11 env. /99 + **1** = 12/\$1.00

BAS-CULOTTE
"REVELATION"
2/2.98 + **1** = 3/\$2.99

POIS VERTS
"CARRIERE" DE CHOIX • ASSORTIS
4¹⁹ oz. /88¢ + **1** = 5/89¢

LIQUEURS
"METRO" SAVEURS ASSORTIS
5³⁰ oz. /99 + **1** = 6/\$1.00

PUREE DE TOMATES
"GATTUSO"
4^{5 1/2} oz. /96 + **1** = 5/97¢

MAIS en CREME
"CARRIERE" • DE CHOIX
4¹⁹ oz. /78¢ + **1** = 5/79¢

JUS DE TOMATE
"CLARK" DE FANTAISIE
7¹⁹ oz. /99 + **1** = 8/\$1.00

NOURRITURE
POUR CHIENS "TOP"
10¹⁵ oz. /99¢ + **1** = 11/\$1.00

**SPAGHETTI OU
MACARONI** COUPE
"GATTUSO" 3² lbs /\$1.00

**POMMES
DE TERRE**
du Nouveau-Brunswick
Canada No 1
25
livres /**89¢**

**GROSSES
BANANES**
variété "Cabana"
excellente qualité
13¢ lb



Message de démission du président de la Chambre de Commerce de Terrebonne

Devant l'indifférence des marchands, industriels et hommes d'affaires de Terrebonne, envers "LEUR" Chambre de Commerce, sans parler de l'hostilité "très subtile" des "pontifes" de notre Ville, "QUE CEUX QUI ONT DES OREILLES POUR ENTENDRE: ENTENDENT" j'ai, à mon grand regret, présenté, aux membres de l'exécutif de la Chambre de Commerce, ma démission comme président et membre de cet organisme.

En effet, il est des plus frustrant pour quiconque veut s'intéresser, non par espoir de gains politiques ou autres, mais simplement par esprit civique, au développement de sa ville ainsi qu'au bien-être social et économique de ses concitoyens, de ne recevoir, qu'indifférence, apathie et rebuffade. Je me dois, toutefois, et c'est pour moi, un devoir de mentionner que j'ai reçu, durant mon trop court mandat, l'appui de la "presque totalité" de l'exécutif de la chambre.



Je me range donc parmi ceux de la majorité "silencieuse" car je réalise fort bien que la soif du pouvoir de certains, semble inextinguible et que pour ceux-ci, l'obtention de leur but semble être leur unique motivation. J'entends de toute façon, demeurer un citoyen à part entière

re croyant toujours à la liberté que procure la démocratie et dans cette optique je n'en continuerai pas moins à exercer les prérogatives que me donnent mon titre "D'ADMINISTRÉ".

Denis Barbe
Terrebonne 13 février 1970.

EN BREF...

Une intéressante demande a paru récemment dans la Gazette Officielle du Québec, demande d'une importante compagnie d'architectes de Montréal. On sait que la loi oblige les architectes et ingénieurs à conserver les originaux des plans, esquisses, etc. pour tous leurs travaux. Or les architectes précités ont établi que pour la seule Place Bonaventure à Montréal, ils doivent conserver 20,800 plans et dessins en plus de 25 classeurs de correspondance. Ils demandent à l'Assemblée nationale du Québec la permission de microfilmer ces documents.

Les "Jeannette" à Mont-Rolland

La ville de Terrebonne compte maintenant un groupe de "Jeannette", jeunes filles de 9 à 11 ans, équivalent féminin des louteteaux du mouvement scout. Il y a actuellement douze filles qui en font partie. La cheftaine est Manon Forest secondée par Marie Lincourt et May Bernier. Le groupe participera, le 22 février, à Mont-Rol-

land à un grand rallye à l'occasion de la semaine des Guides et Scouts du diocèse. Les parents et amis sont cordialement invités à cette occasion.

Le rallye du 22 dont le thème est "Le guidisme sur la place publique" veut montrer à tous les gens intéressés ce que ce mouvement peut apporter aux jeunes filles.

André Piché TAILLEUR
Réparations de tous genres
Mercerie pour hommes
5076, BOULEVARD LEVESQUE
St-Vincent-de-Paul Tél.: 661-1122
Ouvert tous les soirs sur rendez-vous

CENTRE NECCHI ENRG.
Paul Bouchard, gérant. VENDEUR AUTORISÉ
REPARATION ET PIÈCES DE TOUTES MARQUES DOMESTIQUE ET INDUSTRIEL
St-Jérôme: 438-6426
MAGASIN J. GUENETTE
155 St-André 666-8592
A Terrebonne: MODELE . 544

A Terrebonne et dans la région, c'est
NETTOYEUR TERREBONNE
NETTOYAGE
PRESSAGE
REPARATIONS
ENTREPOSAGE
666-3744
Toujours un excellent service à domicile
NETTOYEUR TERREBONNE CLEANER
F. LALANCETTE, Prop.
102, RUE LEPAGE TERREBONNE

REPARATIONS
MACHINES A LAVER DE TOUTES MARQUES MOULINS A COUDRE
de manufacture ou de maisons réparés et loués
Appareils électriques
SARRAZIN & BERARD
734 St-Jean-Baptiste
Tél.: 666-3824

POUR VOS PHOTOGRAPHIES DE MARIAGE
Studio
marc beaudoin
581 boul. des Laurentides
Ville de Laval (Pont-Viau)
669-3128

VENEZ VOUS DIVERTIR, DANSER ET BOUFFER TOUTE UNE SOIREE!



au BAL MUSETTE et GUEULETON

Venez fêter avec nous la
SEMAINE DU SCOUTISME
DU 15 AU 22 FEVRIER

organisés par le
MOUVEMENT SCOUT DE TERREBONNE
SAMEDI, LE 21 FEVRIER, 8h30
ECOLE LEOPOLD-GRAVEL

Vous pourrez commander vos consommations favorites
ENTREE \$2.50 PAR PERSONNE
INFORMATIONS: 666-4178 — 666-4269

IL Y A UNE PLACE POUR VOUS!!!

Pour des MATERIAUX EN ABONDANCE c'est
LES PERANCE
● FERRONNERIE

- Milleurs vœux de succès au Mouvement Scout de Terrebonne
- BOIS
 - MATERIAUX DE DECORATION ET CONSTRUCTION
 - PLOMBERIE



FRANCOIS
LES PERANCE INC.
1505 CHEMIN GASCON — PAROISSE TERREBONNE
666-6631
Ste-Marthe-sur-le-lac: 473-4646



L'EQUIPE DES ANIMATEURS DU SERVICE DE PREPARATION AU MARIAGE à Terrebonne est composée des couples suivants: de g. à dr. Réal Prud'Homme et Suzanne Lafortune, Gérald Martin et Lise Lapierre, l'abbé Louis Roux, aumônier, Maurice Vézina et Diane Alarie, Luc Lapierre et Hélène Cantin, Gérald Asselin et Danielle Céré, Jacques Grenon et Louise Lauzon, Réal Lachapelle et Jocelyne Corbeil, Robert Pagé et Johane Longchamps.

Les cours qui groupent 42 couples, se termineront samedi le 14 mars par une soirée qui aura lieu à l'école Notre-Dame. Il y aura messe et liturgie du mariage en plus d'un goûter.

Environ 7,000 factures seront envoyées par le secrétariat scolaire

Entre 2,500 et 3,000 factures de cotisation scolaire seront envoyées cette semaine par le secrétariat du conseil scolaire de Terrebonne aux contribuables de son territoire et les autres factures suivront dans les semaines prochaines. Cette information nous a été communiquée par le secrétaire-trésorier, M. Pierre-Yvon Laporte, c.a., qui a ajouté que le total à facturer cette année sera d'environ \$450,000. Selon M. Laporte, 7,000 factures environ seront acheminées vers les contribuables.

La facture scolaire comprendra le solde de 20 o/o de l'année 1968-1969 et 80 o/o de la cotisation provisoire de 1969-1970 au taux déjà fixé de \$1.84 par \$100 d'évaluation. Un escompte de 2 o/o sera accordé aux contribuables qui acquitteront entièrement leur facture dans les 20 jours de la réception.

Le secrétaire nous a dit que la nouvelle machine-comptable du secrétariat a permis de facturer trois fois plus rapidement que par les années passées les 7,000 "billets doux" adressés aux contribuables.

Soirée d'information

Les directions d'écoles régionale et locale invitent les parents des élèves qui fréquentent les écoles de la régionale en septembre prochain au secondaire I (6e et 7e années), à des soirées d'information qui auront lieu aux endroits suivants:

Conseil scolaire de Saint-Joachim, Mascouche et Lachenaie: lundi le 23 février, à 20 heures à l'école polyvalente Armand-Corbeil.

Conseil scolaire de Terrebonne: mercredi le 4 mars, à 20h. au même endroit.

Conseil scolaire de Saint-François, le 5 mars à 20h. à l'école Hébert.

GARAGE

Gilles Rousse

Débossage • Peinture
Body Work • Painting

TERR. 666-3861
144 ST-JOSEPH
Résidence: 606-6401

Au conseil scolaire de Terrebonne

Tous les conseillers scolaires, sauf M. Robert Clark, participaient aux débats du conseil scolaire, jeudi le 12 février, sous la présidence de Me Claude Paquette. Le secrétaire-trésorier, M. Pierre-Yvon Laporte, c.a.

SUBVENTIONS - Comme les autres conseils scolaires de la province, celui de Terrebonne est aux prises avec une politique de versement des subventions instituée par le ministère de l'Éducation. Celui-ci verse directement à la régionale Duvernay les montants dus par les locales, quand cela lui convient, avec le résultat que les conseils locaux ont des arriérés importants avec Duvernay. Ainsi Terrebonne qui a toujours bien acquitté ses dûs, est en retard de plusieurs versements mensuels. D'autre part, la Banque Canadienne Nationale refuse de financer les versements à la régionale.

Notre conseil a demandé à Québec de lui verser directe-

ment ses subventions d'équilibre budgétaire.

REGROUPEMENT - La Fédération des conseils scolaires du Québec a accepté la demande d'annexion de Saint-Joachim à Terrebonne. Selon une information recueillie, nous aurons des nouvelles bientôt pour la construction de la nouvelle école à Saint-Joachim.

LOCAUX - Selon un rapport de M. Jacques Gagnon, de la direction générale des écoles, les projections pour 1970-71 indiquent qu'il y aura manque de locaux et qu'il faudra probablement louer ailleurs que dans les écoles. Côté des maternelles, il faudrait au moins un local supplémentaire. On discutera de ce problème à la réunion du 12 mars.

SAINT-LOUIS - Des offres seront demandées pour l'assemblée de mars pour un nouveau système d'intercommunications à l'école Saint-Louis.

la loterie du québec démarre!

POUR \$2 gagnez

125.000

**TOTAL DES PRIX \$250,000
160 GAGNANTS PAR MOIS**

tout le monde peut jouer: c'est légal!

- Pas de test • Pas de questionnaire • Pas de déplacement
- Pas de séance en public • Pas de complication pour gagner.

Achetez vos billets à votre banque ou à votre Caisse Populaire ou écrivez, en incluant un chèque ou mandat de \$2 (ou multiple de \$2) à **LOTO-QUÉBEC, C.P. 9999, Montréal, Qué.**

DATE LIMITE: 28 FÉVRIER - PREMIER TIRAGE: 14 MARS

Gros lot: \$125,000	1 lot de \$50,000	1 lot de \$25,000
	2 lots de \$5,000	5 lots de \$1,000
	50 lots de \$500	100 lots de \$100

92 AU JEU \$250,000 D'ENJEU ... \$2 AU JEU \$250,000 D'ENJEU ... \$2 AU JEU \$250,000 D'ENJEU ... \$2 AU JEU \$250,000 D'ENJEU ... \$2 AU JEU \$250,000 D'ENJEU ...
92 AU JEU \$250,000 D'ENJEU ... \$2 AU JEU \$250,000 D'ENJEU ... \$2 AU JEU \$250,000 D'ENJEU ... \$2 AU JEU \$250,000 D'ENJEU ... \$2 AU JEU \$250,000 D'ENJEU ...

PAYABLE À PAYABLE TO

loto-québec
C.P. BOX 9999, MONTRÉAL 101, QUÉBEC, CANADA

VEUILLEZ INCLURE CETTE FORMULE AVEC VOTRE PROCHAIN ENVOI

PLEASE RETURN THIS FORM WITH YOUR NEXT CONTRIBUTION

FORMULE DE PARTICIPATION À LA LOTERIE DU QUÉBEC

PARTICIPATION FORM TO THE QUÉBEC LOTTERY

SIGNATURE _____

NOM NAME	CHÈQUE CHEQUE <input type="checkbox"/>
NO / RUE NO / STREET	MANDAT MONEY ORDER <input type="checkbox"/>
VILLE CITY	ZONE POSTALE POSTAL CODE
PROVINCE STATE	PAYS COUNTRY

C 206-1

\$2.00 OU MULTIPLE DE \$2.00
OR MULTIPLE OF \$2.00

VEUILLEZ INDIQUER LES MONTANTS VIS-À-VIS DES MOIS DE VOTRE CHOIX.

PLEASE FILL IN THE AMOUNTS OPPOSITE THE MONTHS OF YOUR CHOICE.

JANV. JAN. <input type="text" value=".00"/>	JUIL. JULY <input type="text" value=".00"/>
FEB. <input type="text" value=".00"/>	AOÛT. AUG. <input type="text" value=".00"/>
MARS MARCH <input type="text" value=".00"/>	SEPT. SEPT. <input type="text" value=".00"/>
AVRIL APRIL <input type="text" value=".00"/>	OCT. OCT. <input type="text" value=".00"/>
MAI MAY <input type="text" value=".00"/>	NOV. NOV. <input type="text" value=".00"/>
JUIN JUNE <input type="text" value=".00"/>	DÉC. DEC. <input type="text" value=".00"/>

NOMBRE DE MOIS / NUMBER OF MONTHS

MONTANT TOTAL / TOTAL AMOUNT

PAYABLE À / PAYABLE TO **loto québec**

NOUVEAU BUREAU DE NOTAIRES A TERREBONNE

Tel que mentionné dans notre dernière édition, un nouveau bureau de notaire s'est installé dernièrement à Terrebonne.

Le 19 janvier 1970, le notaire Jean Blanchard, de Ste-Thérèse, s'est porté acquéreur du bureau de Me Jacques Joubert, qui exerçait sa profession à Terrebonne depuis 1932.

Le notaire Joubert, à cause de cette grave maladie qui devait finalement l'emporter, se voyait dans l'obligation de cesser l'exercice de sa profession.

Après diverses rencontres avec le notaire Blanchard, ce dernier a finalement acquis son greffe.

Voici quelques notes biographiques des trois nouveaux notaires:



ME JEAN BLANCHARD, NOTAIRE.

Né à Ste-Thérèse, le 4 mars 1930, Monsieur Jean Blanchard a fait ses études primaires à l'École Secondaire St-Gabriel, et ses études classiques au Séminaire de Ste-Thérèse. Par la suite, il s'inscrit à la faculté de droit de l'Université de Montréal où en 1955 il était reçu notaire.

Dès sa sortie de l'Université, il s'est associé à son père, le notaire J.-L. Blanchard et à son frère, le notaire Guy Blanchard, pour former l'étude de "Blanchard, Blanchard & Blanchard, notaires".

À la mort de son père, en 1964, il continuait l'étude avec son frère Guy, sous le nom de "Blanchard & Blanchard, notaires".

Après la mort de son frère Guy, au mois de février 1967 il continua seul, et au mois de juin 1967, il s'associa avec le notaire Michel Héту, pour former l'étude "Blanchard & Héту, notaires".

Par la suite, au mois d'août 1968, le notaire Maurice Labelle, de Rosemère, s'est associé à lui, pour former l'étude "Blanchard, Labelle, Héту, notaires", étude qui existe encore sous ce nom.

Depuis le mois de mars 1969, deux autres notaires se sont joints à cette étude: Me Jean Pierre Durocher, autrefois de Dorval et Me Martin Auger, de St-Jérôme.

En plus de ses activités professionnelles comme notaire, Monsieur Jean Blanchard fait partie de plusieurs clubs: Conseil de l'Association des Notaires du District de Terrebonne, Président du Club de Golf de Rosemère, Membre du Club Richelieu de Ste-Thérèse, Ex-Gouverneur Régional de la Société Richelieu pour la Région des Laurentides, Membre du Club Renaissance de Montréal.

Monsieur Jean Blanchard fait également partie du conseil d'administration de différentes compagnies ou corporations, telles que: Les Placements Ducharme Inc., Les Immeubles Blainville Inc., Le Domaine Du Ruisseau Inc. etc.



ME JEAN-PIERRE DUROCHER, NOTAIRE.

Né à Lachine le 6 octobre 1942. Fait ses études primaires à l'École Thérien de Lachine et à l'École St-Louis Marie de Dorval.

Complète ses études classiques au Collège Ste-Marie de Montréal. "B.A." obtenu en 1963.

1963 à 1966: Faculté de droit civil à l'Université d'Ottawa.

Licence en droit obtenue en 1966. L.L.L. ("magna Cum laude")

1966-67: Année de pratique notariale (4^e année) à l'Université de Montréal.

Admis à la pratique du notariat le 22 mai 1967.

Pratique à Dorval jusqu'au mois de mars 1969.

Demeurant à Ville Lorraine, il a épousé Gisèle Bourgoin le 28 août 1965.

2 garçons: Patrick né le 16 septembre 1967 et Anthony né le 26 octobre 1969.

Dans le but de servir le plus adéquatement possible la clientèle habituelle du bureau, le notaire Blanchard a décidé de former une nouvelle étude avec deux notaires qui exercent avec lui à Ste-Thérèse: Me Jean-Pierre Durocher et Me Martin Auger.

Il a été convenu que le notaire Auger se tiendrait à la disposition de la clientèle tous les jours de la semaine. De son côté, le notaire Blanchard sera à son bureau de Terrebonne le mardi après-midi, le mercredi soir et le vendredi après-midi. Quant au notaire Durocher, il sera au bureau le lundi soir, le jeudi toute la journée et le samedi matin, si le besoin s'en fait sentir.

Les notaires Blanchard, Durocher et Auger tiennent à aviser la population de Terrebonne et des environs qu'elle peut compter sur leur entière collaboration et qu'ils se feront un de-



ME MARTIN AUGER, NOTAIRE.

Né à Alma, Lac St-Jean. Poursuit ses études classiques à l'externat Classique d'Alma.

Obtient sa licence en droit à l'Université de Laval.

Demeure à l'emploi du Gouvernement du Québec durant 4 ans.

Admis à la pratique du Notariat en mai 1969.

Pratique sa profession à Ste-Thérèse à l'étude "Blanchard, Labelle & Héту" depuis octobre 1969.

voir de la servir au meilleur de leurs connaissances.

Si les notaires Durocher et Auger sont pratiquement inconnus dans la région, le notaire Blanchard, par contre, est bien connu par une bonne partie de la population; exerçant sa profession à Ste-Thérèse depuis 1955, il a eu l'occasion de rencontrer plusieurs personnes de Terrebonne et des environs.

Son père, le notaire J.-L. Blanchard, était plus particulièrement connu, ayant été député du comté de Terrebonne de 1944 à 1960. Au cours de son mandat, le notaire J.-L. Blanchard a eu l'occasion à maintes reprises de rencontrer la population de Terrebonne en sa qualité de député.

TU SONGES AU SACERDOCE ?

POUR TOI, finissant du secondaire, jeune travailleur, étudiant du CEGEP qui songes au sacerdoce :

Notre milieu peut t'aider à approfondir pour mieux choisir, tout en t'offrant: un cours collégial, un B.A. pour adultes, un D.E.C. du Québec, un cours de recyclage.

Pour toute information: Séminaire des Saints-Apôtres, Vocations sacerdotales de jeunes gens et adultes, 14,800 est, boul. Gouin, Montréal 479. (A)

PARTIE DE CARTES

Le Cercle Marguerite de Providence des Filles d'Isabelle de Terrebonne vous invite à participer à sa partie de cartes qui aura lieu samedi soir le 28 février, au Centre de Loisirs. Comme à l'accoutumée il y aura de nombreux prix de table et de présence.

TOWN OF TERREBONNE

PUBLIC NOTICE

TO ALL PERSONS OF FULL AGE WHO ARE CANADIAN CITIZENS AN ARE ENTERED AS PROPERTY OWNERS ON THE VALUATION ROLL IN FORCE INTERESTED BY THE FOLLOWING BY-LAWS:

1. By-law to appropriate a sum of \$28,098.36 as a part of the surplus of \$35,142.23 from a loan of \$250,000.00 made by debenture which are issued by series and authorized in connection with the by-law 688 of the town of Terrebonne. The total cost of the works and others expenses mentioned in the said by-law is \$214,857.77 giving a surplus of \$35,142.23 from which the amount of \$28,098.26 will be taken to pay the purchase of a snow blower.

2. To amend the by-law no. 666, article 29, of the Town of Terrebonne to permit a construction at 1½' from the lateral limit of the lot 128-11 owning to Mr. Yvon Séguin.

PUBLIC NOTICE is, hereby, to all persons concerned by the by-laws nos 855 and 856 above described that the municipal council of the town of Terrebonne has been approved the said by-laws on February 18, 1970.

And that the said council, at this meeting, according to the Article 593 (in the case of the by-law 855) and to the Article 426 (in the case of the by-law 856) of the Cities and Towns Act, Chap. 233, S.R.Q. 1941, past a resolution to the effect that a public meeting will be held where the council sits in the Town Hall of the said town at 19 hours on February 25, 1970.

At this meeting if at least TWENTY (20) persons of full age who are canadian citizens then present and qualified to vote on the by-law 855 and at least SIX (6) persons of full age who are canadian citizens then present and qualified to vote on the by-law 856 demand that the by-law in which they are interested be submitted to the approval of the persons interested, the chairman of the meeting shall fix for voting on such by-laws a date, otherwise, the by-laws are deemed to have approved by such persons.

Every one may tane communication of the said by-laws at the secretary-treasurer's office.

Given at Terrebonne, this 19th day of February 1970.

Jean-Jacques Lauzon,
Secretary-Treasurer.

Les membres du cercle voudront bien prendre note que l'assemblée mensuelle aura lieu le 2e mercredi de chaque mois à compter de maintenant, au local du Centre de Loisirs.

Décès Tourville

Nous avons le regret d'annoncer le décès accidentelle-ment, le 9 février, de Mlle Lu-

cille Tourville, quelques jours après le décès de sa mère, à Saint-François. Elle laisse son père, M. Edouard Tourville du 9965 boul. des Mille-Iles, ses soeurs Jeannine (Mme Yvon Ouimet), Yolande et son frère Normand. Les funérailles avaient lieu des salons Cyr & Urbain de Saint-François, en l'église paroissiale et l'inhumation au même endroit. A la famille, nos condoléances.

REGIE DES ALCOOLS DU QUEBEC

AVIS

La personne ci-après mentionnée a demandé le permis suivant:

NOM	ADRESSE	CATEGORIE
ROSENBERG, Gilbert-M. "Gibby's Steak House Inc."	414, Principale, St-Sauveur-des-Monts	S.A.M.

Toute objection à cette demande doit être faite par écrit, dûment motivée, dans les 15 jours du présent avis au:

GREFFIER DE LA REGIE

Case Postale 1058, Place d'Armes, Montréal, P.Q.



La Ville de Terrebonne

APPEL D'OFFRES

La ville de Terrebonne désire recevoir des offres pour l'achat de pneus d'automobiles d'été et d'hiver, ainsi que de pneus de camions pour l'année 1970.

Les offres devront parvenir au bureau de l'hôtel de ville de Terrebonne, 86, rue Saint-André, Terrebonne, avant 17 heures, le 2 mars 1970.

Les fournisseurs intéressés à présenter des offres pourront se procurer les formules nécessaires en s'adressant au garage municipal, 950, rue Masson, Terrebonne.

PROVINCE DE QUEBEC VILLE DE TERREBONNE

AVIS PUBLIC

AUX PERSONNES MAJEURES POSSEDANT LA CITOYENNETE CANADIENNE PROPRIETAIRES D'IMMEUBLES IMPOSABLES INTERESSES PAR LES REGLEMENTS SUIVANTS:

1. A l'effet qu'une partie du surplus (\$28,098.36) au montant de \$35,142.23 provenant de l'emprunt par obligation échéant par série, au montant total de \$250,000.00, autorisé par le règlement no 688 de la Ville de Terrebonne dont le coût pour l'exécution de travaux et les dépenses pour autres fins mentionnées par le susdit règlement ne s'élève qu'à la somme de \$214,857.77 soit un surplus disponible de \$35,142.23 dont une partie seulement soit le montant de \$28,098.36 employé à payer la totalité du prix d'achat d'une souffleuse à neige au montant de \$28,098.23.

2. Amendant le règlement numéro 666, article 29, de la Ville de Terrebonne pour permettre la construction d'une cheminée à un pied et demi (1½') de la ligne latérale du lot 128-11, propriété de monsieur Yvon Séguin.

AVIS PUBLIC est, par le présent, donné à toutes les personnes concernées par les règlements numéros 855 et 856 décrits plus haut, que le conseil municipal de la Ville de Terrebonne a approuvé cesdits règlements le 18 février 1970. Et que ledit conseil à la même séance conformément à l'article 593 (dans le cas du règlement 855) et à l'article 426 (dans le cas du règlement 856) de la Loi des Cités et Villes, Chapitre 233, S.R.Q. 1941, a passé une résolution à l'effet qu'une assemblée publique soit tenue pour chacun de ces règlements dans la salle des délibérations dudit conseil à l'hôtel de ville de Terrebonne à 775, rue St-Jean-Baptiste à 19 heures le 25 février 1970.

A cette assemblée si au moins VINGT (20) personnes présentes et habiles à voter sur le règlement 855 et au moins SIX (6) personnes présentes et habiles à voter sur le règlement 856, demandent que le règlement (dans lequel elles sont intéressées) soit soumis pour approbation aux personnes majeures plus haut mentionnées propriétaires d'immeubles imposables compris dans le territoire visé par ledit règlement, le président de l'assemblée fixera alors le jour du vote sur ce règlement dans le cas contraire, les règlements seront alors réputés avoir été approuvés par les intéressés.

Que lesdits règlements sont déposés au bureau du secrétaire-trésorier pour examen de tout intéressé.

Donné à Terrebonne, ce 19ième jour du mois de février mil neuf cent soixante-dix.

Jean-Jacques Lauzon,
secrétaire-trésorier

À TERREBONNE - PAROISSE

RETRAITE PAROISSIALE A T.S. SACREMENT

Au conseil municipal le 2 février

(Terrebonne/Paroisse) — A l'assemblée du 2 février, MM. Roland Proulx, Hervé Paquet, Rémi Gadbois, Raoul Chartrand, René Boisvert, M. Léopold Mignacco, maire suppléant, a présidé l'assemblée en l'absence de S. H. le maire Louis-Gilles Ouimet. Le secrétaire, M. Roger Vaillant.

PLAN — Un plan de subdivision pour terrains de M. Eugène Pelosse, soumis par l'ingénieur M. Hubert Murray, a été rejeté n'étant pas conforme aux règlements de la municipalité. (Proulx/Boisvert).

REJETE — Le règlement 392 prévoyant l'épandage de pierre sur les rues Napoléon, Sophie, de la Licorne, du Fiacre, du Moulin, a été rejeté, 54 propriétaires riverains ayant signé une requête en ce sens.

DESSERTTE DU TRES ST-SACREMENT

ETAT DES RECETTES ET DEBOURSES pour l'année 1969

RECETTES		
	Prévues	Réelles
Quêtes régulières	\$ 5,000.00	\$ 5,360.28
Quêtes commandées	350.00	414.31
Quêtes spéciales du mois	1,100.00	1,137.94
Dime	1,700.00	1,962.00
Messes annoncées	1,200.00	1,155.00
Mariages	100.00	296.00
Funérailles	150.00	—
Luminaire	500.00	433.11
Dons	90.00	406.02
Intérêts perçus	25.00	47.40
Divers	340.00	250.23
TOTAL	10,555.00	11,462.29

Solde en main au 1er janvier 1969 2,279.42

GRAND TOTAL 13,741.71

DEPENSES		
	Prévues	Réelles
Salaires	\$ 1,924.00	\$ 1,951.50
Honoraires	320.00	312.00
Part diocésaine sur messes	450.00	410.00
Culte	600.00	482.27
Fourniture de bureau	50.00	89.95
Aide au diocèse 6%	—	404.12
Remise de quêtes commandées	475.00	197.02
Téléphone	—	4.05
Electricité	125.00	157.21
Chauffage	260.00	312.28
Entretien	500.00	291.03
Assurances	202.00	256.97
Intérêts payés	1,638.00	1,627.36
Contribution diocésaine 8%	660.00	711.22
Divers	300.00	399.52

Remboursement de dette 3,000.00 3,000.00

TOTAL 10,504.00 10,587.43

Solde en main au 31 décembre 1969 3,154.28

GRAND TOTAL 13,741.71

Dette nette à l'Union Régionale de Montréal des Caisse Populaires Desjardins			
	1967	1968	1969
Comparaisons :	1967	1968	1969
Recettes	13,421.70	11,872.68	11,462.29
Déboursés	12,284.77	12,444.87	10,587.43
En caisse au 31 déc.	2,851.61	2,279.42	3,154.28

André Harnois, secrétaire-trésorier

LOISIRS SAINT-ROCH

Le Comité des Loisirs Saint-Roch Inc., organise un grand tirage d'un téléviseur-couleur, samedi le 21 mars, à 9 heures au local de la Desserte Saint-Sacrement, lors d'une soirée organisée par eux. Les personnes intéressées à se procurer des billets n'auront qu'à communiquer avec le Centre de Loisirs Saint-Roch. (Communiqué Diane Lauzon).

Danse de la S. Valentin

(CL) - Le Comité féminin des Loisirs Saint-Roch (Terrebonne/Paroisse) vous invite à une grande soirée de danse qui aura lieu le 21 février à l'église de la desserte Saint-Sacrement (face à l'école Saint-Roch, montée Gagnon). L'orchestre "Les Coronets" sera en vedette toute la soirée. L'entrée sera de 75 cents par personne et la soirée débutera à 8h. On y élira un Valentin et une Valentine et il y aura tirage au sort de prix de présence. Bienvenue à tous!

Desserte S. Sacrement

(Paroisse) - Le 18 janvier a été baptisée Marie, Jeannine, Rachel, fille de M. et Mme Yves Emond (Pauline Piché). Parrain et marraine, Jeannine Piché et Aimé Leblond.

Le 25 janvier a été baptisée Marie, Hélène, fille de M. et Mme André Nizan (Françoise Léveillé). Parrain et marraine, Claude Tessier et Solange Léveillé.

Le 31 janvier a été baptisée Marie, Jeannine, Lise, Caroline, fille de M. et Mme Jean-Guy Labonté (Simone Noël). Parrain et marraine, Léandre Breton et Lise Labonté.

Loisirs de la Montée

Bravo Monsieur le maire et messieurs les conseillers de Lachenaie pour avoir pris l'initiative des municipalités environnantes dans le domaine des Loisirs pour soulager le fardeau écrasant du bénévolat de plus en plus difficile à obtenir. Je crois que les municipalités devraient se pencher un peu plus sur le domaine des Loisirs s'ils veulent plus d'évolution. "Quand un père et une mère cherchent un petit coin de verdure pour leur famille, en premier lieu ils cherchent un endroit qui s'adaptera pour leurs enfants. Si nous n'avons rien à leur offrir dans le domaine des Loisirs ils iront s'installer ailleurs. Alors, Messieurs du Conseil, pensez y bien ça vaut la peine de s'arrêter et d'y penser sérieusement.

Cette année le comité a réussi à faire une patinoire grâce à l'aide bénévole que nous avons et la subvention que nous avons obtenue de la Municipalité et de M. J.-L. Desjardins qui a mis son terrain à notre disposition. Nous vous invitons tous. Venez avec vos patins à une lame ou deux lames vous dégourdir les jambes, tous les soirs, jusqu'à 10 heures. Plus la patinoire sera occupée plus ça nous encouragera à en faire une autre pour l'an prochain. Venez on vous attend.

Je remercie M. Willie Robil (Suite à la page 21)



L'abbé Jean Adam nous revient. Pour animer la retraite paroissiale qui aura pour thème: "VIVRE DANS LE VENT". Cette retraite se tiendra les 22, 23, 24 et 25 février à 8h. précisée à la Desserte St-Sacrement 3550 Montée Gagnon.

LE PROGRAMME

Dimanche soir le 22: "Comment vivre avec mon Dieu".

Lundi soir le 23: "Comment vivre avec mon conjoint".

Mardi soir le 24: "Comment vivre avec mes enfants". (Suivi d'une célébration pénitentielle).

Mercredi soir le 25: "Comment vivre avec moi-même". (Suivi d'une célébration eucharistique et d'un goûter).

Plusieurs paroissiens de la Desserte St-Sacrement et des environs ont connu l'abbé Jean Adam il y a deux ans à l'occasion de la retraite conjugale. Cette année il nous revient avec un second thème: "VIVRE

DANS LE VENT". Malgré ses nombreuses activités, comme curé à St-Sauveur-des-Monts, il a accepté de venir nous faire réfléchir sur le vrai sens de la vie. Prendrons-nous le temps de nous arrêter et de faire la mise au point de notre vie au cours de ce temps fort de l'année liturgique qu'est le carême?

Tous les paroissiens se feront un devoir de se regrouper à l'église paroissiale pour ces quatre rencontres si importantes et même vitales en 1970.

Vous qui êtes convaincus du bien-fondé de ces quelques heures de réflexions, invitez vos voisins et vos amis et nous sommes persuadés qu'ils ne le regretteront pas.

Soyez fidèles au rendez-vous; nous vous attendons.

Le comité de la retraite

Soirée dansante

Vous êtes cordialement invités à la soirée dansante au profit des oeuvres de l'église de la desserte Saint-Jean-Baptiste (chemin Gascon) qui aura lieu samedi le 21 février, dans la grande salle de l'école Saint-Louis à Terrebonne. Le billet d'entrée à \$3 permet de danser aux sons de l'orchestre Les Montagnards, de participer à un délicieux buffet et de gagner des prix de présence. Cette organisation est patronnée par madame et messieurs les marguilliers de la desserte.

A VOTRE MARCHÉ METROPOLE

JEAN-LUC DESJARDINS 477-5757

- ★ Viandes de qualité
- ★ Epicerie de choix
- ★ Fruits et légumes frais

1500 Ch. Gascon Terrebonne



DEBOSSAGE

PEINTURE

FRANK AUTO BODY ENRG.

François Cannatelli, propriétaire

TOWING JOUR ET NUIT — STATION CALEX

1800, CHEMIN GASCON

(Montée Pincourt)

TELEPHONES :

Garage : 666-4227

Résidence : 666-8238



AUTOMOBILISTES — CAMIONNEURS



VOYEZ TOUJOURS VOTRE GARAGISTE

B P D'ABORD

STATION SERVICE



GARAGE H. PAQUET Enrg.

GAZ — MECANIQUE — OUVRAGE GENERAL
MECANICIENS D'EXPERIENCE

Téléphone : 666-3345

1595 CHEMIN GASCON

TERREBONNE

ENTREES D'EGOUTS ET D'AQUEDUC
EXCAVATION
PEPINE
LOADER
CAMIONS
PIERRE — SABLE

DEMEURS ENRG.

TERREBONNE

TELEPHONE: 666-3667

AU CONSEIL LE 4 FÉVRIER

A l'assemblée ordinaire du 4 février: MM. les conseillers Marcel Poirier, Marcel Parent, Guy Charbonneau, et Florian Brisebois, sous la présidence de S.H. le maire Jean-Guy Roger. Le secrétaire-trésorier, M. Roger Bigras, c.a. Le conseiller juridique, Me Réal Dion.

LES FACTURES LES PLUS IMPORTANTES: Banque Provinciale, \$18,610; Banque Canadienne Nationale, \$5,843.75; Batterie Electrique Service, \$121.35; Bell Canada \$201.69 et \$180.54; Canadian Salt, \$340.29; Cusson Frères, \$173.78; Ferronnerie Idéale, \$100.87; Gendron & Lefebvre, \$338.94; Francis Hankin, \$874.15; Hydro-Québec, \$1,675.09; Imprimerie MDB, \$125.22; Joseph Elie Ltée, \$254.94; Larocque Pontiac Buick, \$588.26; Larocque BP \$117.86; Murphy Oil, \$674.18; Union régionale des Caisses, \$4,573.62; ville de Rosemère, \$6,627.28; salaires du mois, \$6,771.55; Gaston Baribeault, \$702.00; Ferronnerie Ménard, \$140.03; Larex, \$229.90; Réal Dion, \$3,430.00.

INCENDIES - Une facture de \$1,000 sera envoyée à la municipalité de la paroisse de Terrebonne pour aider BDF à défrayer les dépenses du service d'incendie. (Charbonneau/Poirier). Une autre facture de \$1,000 sera envoyée à ville de Lorraine pour le même motif. (Charbonneau/Poirier)

AUTORISATION - Le chef des pompiers, M. Emile Gravel, a été autorisé à visiter tous les établissements résidentiels et commerciaux de la municipalité (Charbonneau/Parent).

AUTOROUTES - Il sera demandé au ministère de la Voirie du Québec de faire connaître à BDF le tracé de la future autoroute Papineau afin d'amender, s'il y a lieu, le règlement de zonage.

ECLAIRAGE - Il sera demandé à l'Hydro-Québec de renforcer l'éclairage coin 58e avenue et chemin Chapleau. Une lampe devra être installée coin 58e et 59e.

DEMISSION - La démission de M. Benoît Asselin a été acceptée. (Charbonneau/Poirier).

REGLEMENT 230 - Ce nouveau règlement permettra de régir la procédure d'élection municipale selon les normes générales du Code municipal; en outre, il mentionne qu'on ne se servira plus de la Cour municipale de Terrebonne à cause de dépenses trop onéreuses.

AQUEDUC - Le conseil renouvellera pour cinq autres années son contrat pour l'achat d'eau à Rosemère selon les taux établis par la Régie des Eaux. (Poirier/Charbonneau).

ANNONCE - Le chalet des citoyens sera offert en location. (Poirier/Charbonneau).

À BOIS-DES-FILION



Sur la scène scolaire

par Roger Drapeau, C.A. président

REGROUPEMENT ROSEMÈRE BOIS-DES-FILION

Lors de l'assemblée ordinaire du 9 février, le conseil scolaire de Bois-des-Filion a adopté à l'unanimité une résolution acceptant en principe un regroupement des C.S. de Bois-des-Filion et de Rosemère, sous réserve que les modalités d'un tel regroupement soient ratifiées en temps et lieu par résolution. La C.S. de Rosemère a adopté une résolution similaire à son assemblée du même jour. Une réunion non jointe des membres des deux C.S. aura lieu dès que possible afin de discuter et déterminer les diverses modalités selon lesquelles se fera ce regroupement. Ces modalités devront tenir compte de la détermination du taux normalisé et d'effort (relatif aux dépenses non subventionnées, s'il y a lieu) de l'uniformisation des rôles d'évaluation, des résultats de l'opération "mise à jour" présentement en cours par le ministère de l'Éducation et la Fédération des C.S., de l'organisation administrative et pédagogique de la future C.S., de la représentation auprès de la régionale, de la division de la nouvelle C.S. en quartier, etc. Au départ l'objectif est de réaliser ce

regroupement pour que la nouvelle C.S. soit en vigueur le 1er juillet 1970.

Même si le soussigné s'est maintes fois prononcé contre le regroupement des C.S. tel que parfois préconisé par la Fédération des C.S. et le ministère, le regroupement proposé me semble comporter des avantages beaucoup plus grands que les quelques inconvénients qu'il pourrait avoir. La population de la C.S. de Bois-des-Filion sera normalement représentée par 3 commissaires, ce qui est tout-à-fait raisonnable par rapport à la représentation actuelle de 5 et celle de 1 ou même moins qui aurait découlé des suggestions de la Fédération et du ministère.

De nombreux avantages pourront découler de ce regroupement tant au point de vue pédagogique qu'administratif et financier. Le seul fait de regrouper les ressources financières des deux C.S. permettra d'en obtenir un meilleur rendement en évitant d'exiger une municipalité de tâches d'un même individu tant dans l'administration générale que pédagogique. Le fait d'avoir plus de 2,000 élèves permettra également de les faire bénéficier de services dont le ministère autorise les

dépenses uniquement pour des C.S. qui ont plus de 2,000 élèves, ce qui n'est pas le cas présentement et ne le sera pour plusieurs années encore pour Rosemère et Bois-des-Filion.

Je crois que lorsque toutes les modalités en auront été établies à la satisfaction des commissaires des deux C.S., ce projet sera accueilli favorablement par toute la population concernée.

Roger Drapeau, C.A. président,

- | | |
|----------------------|----|
| 7. Plomberie Miller | 73 |
| 8. Variétés Richard | 72 |
| 9. Salon Pierre | 64 |
| 10. Biscuiterie Lise | 64 |
| 11. Gagné Excavation | 60 |
| 12. G. Ouimet, huile | 55 |

... Deux copains à moi, A. Massé et J. St-Amour, empruntent des crayons pour compiler des records qui ne sont pas toujours à leur avantage.

... R. Ethier invoque la malchance qui le tenaille continuellement.

... Mme R. Drolet en a long à vous raconter sur ses performances et tout ça agrémenté de petites histoires qu'elle tire de son carnet noir.

... P. Laporte n'en croit pas ses yeux quand il voit son résultat.

... A. Tremblay ne veut rien gager sur lui cette année; son affaire ne tourne pas toujours rond.

... Mme J. Ouimet passe son temps à rire des avaries qui lui arrivent.

... R. Choquette tient toujours la tête, malgré les grands signes de victoire que trace dans les airs J. Ethier.

... Et sur cette note gaie, je vous donne rendez-vous à la prochaine.

PAUL BEAUCHAMP

Saviez-vous que?

Avec chaque paire de bas-culotte à 99¢ et plus, vous obtenez un disque surprise gratuit!

AUX VARIÉTÉS RICHARD

422 CHEMIN CHAPLEAU BOIS-DES-FILION

PROPOS... et COMMENTAIRES

par J.-P. JACQUES



Foule record à la dernière séance du conseil...trois conseillers absents, et deux personnes pour représenter la population...durée des débats...45 minutes...c'est presque tragique.

Pour deux dimanches consécutifs, et à toutes les messes à l'église St-Maurice, le secrétaire de la fabrique M. J.-P. Raymond s'est très bien acquitté de sa tâche, quand il a donné le rapport financier pour l'année 1969... Ses commentaires sur la situation, ont grandement intéressé l'auditoire. Félicitation...

Le directeur de ce journal M. Aimé Despatie, est en deuil de son père M. Edmond Despatie, ancien président du conseil scolaire de Terrebonne. M. Despatie était âgé de 82 ans. Mes sincères condoléances à la famille éprouvée.

Selon le dernier rapport officiel de l'A B C daté du 30 septembre 69, plusieurs hebdomadaires de la province, accusent une forte diminution dans leur tirage vendu...de 6000 à près de 3900 exemplaires dans certain cas...

Nous apprenons que l'épouse du conseiller Fred Nassar de B. des F, a eu la douleur de perdre sa mère Mme E. Michel de Montréal, décédée le premier février dernier, après une longue maladie. Nos sincères condoléances...

Les amis de M. Rémi Roy de B. des F. n'ont pas manqué l'occasion d'enterrer sa "vie de garçon". Soirée très réussie, dans une atmosphère de franche gaieté. Rémi se mariera à la fin de ce mois...

Le maire de St-Louis de Terrebonne, M. Louis-Gilles Ouimet est maintenant de retour chez lui après avoir séjourné quelques semaines à l'hôpital. Nous lui souhaitons un prompt rétablissement...

Saviez-vous qu'en date du 9 janvier '70 50,592 copies du "COLOMBIEN" étaient en circulation auprès des différents membres des conseils des Chevaliers de Colomb...

Un escroc rend visite à Gaétan des Variétés Richard...et lui vole trois montres, d'une valeur de \$100.00, pendant qu'il servait d'autres clients... ce n'est qu'une heure plus tard qu'on découvrit le forfait...

DÉCÈS BÉRUBÉ DÉCÈS ÉTHIER

(Bois-des-Filion) - Le 10 février est décédé M. Francis Bérubé, à l'âge de 75 ans. Il demeurait au 20, 44e avenue. Il laisse son fils René, sa bru, Gilberte Thibeault-Bérubé; ses petits-enfants, Mme France Gauthier, Richard et Suzanne. A la famille, nos condoléances.

(Bois-des-Filion) - Le 11 février, à l'âge de 91 ans, est décédé M. Henri Ethier, époux d'Emma Filion, du 53, 37e avenue. Il était le père de Jean-Paul, surintendant des travaux publics à BDF, et Madeleine (Mme Gabriel Ethier). A la famille, nos condoléances.

LOUEZ UNE AUTO CHEZ

Grenier
TERREBONNE

AUTOMOBILE INC.

511 St-Louis

666-3717

Terrebonne

Consultez-vous les avantages à louer une automobile? Contrat à l'heure, à la journée, à la semaine, au mois. Nous achetons et payons votre automobile comptant. Concessionnaire: Pontiac, Buick, Cadillac, Beaumont, Camions GMC

PARLONS SPORT...

avec Paul Beauchamps



L'ASSOCIATION SPORTIVE DES JEUNES de Bois-des-Filion envisage déjà les sports d'été, soit le soccer et le baseball. En effet, sous peu, il y aura formation d'une équipe de soccer junior couvrant les âges de 15 à 18 ans. Cette équipe affrontera le Ste-Anne-des-Plaines, champion de l'an passé, le St-Jérôme et le St-Hippolyte. Ceux qui sont intéressés à s'y inscrire peuvent me faire parvenir leur nom au plus tôt.

Une autre organisation qui débutera sous peu: le baseball. Il y aura 3 équipes qui feront partie d'une ligue organisée, soit un Pee-Wee, un Bantam et un Midget. Les âges des joueurs varient entre 12 et 18 ans. Les pratiques devraient débuter sous peu. Ceux qui se reconnaissent des qualités dans ce sport sont priés de donner leur nom.

(NDLR - On pourra lire dans la page des sports les détails sur la dernière saison du hockey pour la région).

AU BALLON-BALAI, après 3 rencontres avec Ste-Thérèse-ouest, St-Janvier et Rosemère, notre Pee-Wee féminin possède un record d'une victoire, une nulle et une joute perdue. Les étoiles à ce jour: Mlles Alarie, Bernard, Blain et Massé. Le Bantam féminin a en main 3 victoires contre les équipes des mêmes villes. Se sont le plus signalées, Mlles Vandet, Lagacé et Landreville. L'instructeur, M. R. Regimbald se dit très fier de la performance de ses élèves.

LE DOMAINE DES QUILLES a toujours été populaire à

BDF et la Ligue des hommes d'affaires suscite beaucoup d'intérêt. En voici le classement:

- | | |
|--------------------|----|
| 1. Casse-croûte | 99 |
| 2. Restaurant Fred | 84 |

A LOUER

Local commercial à louer 97 x 50, superficie 4,850 pi. ca. situé à 200 pieds de la piscine municipale au 479, Chemin Adolphe-Chapleau, Bois-des-Filion, libre le 1er juillet 1970.

S'adresser à 625-2404

SOIREE BAVAROISE

Samedi le 7 mars à 8h30

organisée par le comité civil

ESCADRILLE DE L'AIR 757 BOIS-DES-FILION



Ecole Eugène-Poirier

100 - 33e avenue

Bois-des-Filion

Orchestre de 8 musiciens d'Expo '67

Billets en vente maintenant:

M. Diotte — 625-0403
M. Bourgeois — 625-4342

M. Brown — 622-1346
M. Pigeon — 625-1536

LACHENAIE • FAITS ET GESTES •

Au conseil municipal le 2 février

(LACHENAIE) - Etaient présents, S.H. le maire Jos Edouard Sarrazin, les conseillers: Mathieu Mathieu, Florent Barbe, Marcel Desroches, Raoul Venne et Raoul Mathieu. Le secrétaire-trésorier, M. Jean Poirier.

FACTURES - Hydro-Québec, \$892.34, \$72.58, \$63.88; Iberville Construction, location de compresseur, \$41.58; Parioise Saint-Louis, lampes de rues, \$251.05; ville de Terrebonne, chemins d'hiver rue Belcourt, \$200.00; Ronald Venne, 14 heures \$126.00; Emile Morest, 48 heures, \$100.80; Iberville Construction, 2e estimé, \$7,767.33; Leroux, Leroux & Associés, honoraires, 2e estimé, \$338.84; André Champagne, 8 heures, \$16.80; Protection civile, \$33.00; Imprimerie Rousseau, \$108.06; Bell-Canada, \$26.25; Germain Lagacé, compresseur et pépène, \$90.00; Jean-Pierre Venne, \$204.00.

ACCEPTÉ - La résolution de la municipalité de Mascouche au sujet de la pose de bornes-fontaines (en mars 1969) à mé-

me la conduite d'aménée de cette municipalité, a été acceptée, les taux étant fixés par la Régie des Eaux.

DOMMAGES - M. Jean Emard a soumis une réclamation pour dommages à sa propriété lors de la construction d'un réseau d'aqueduc rue du Domaine et rue Alfred. Remis à Tolhurst Construction et aux assureurs.

M. Claude Gagnon a aussi réclamé des dommages à sa propriété, à cause d'une borne-fontaine défectueuse et la lettre sera envoyée aux assureurs.

PLAINTÉ - Une lettre sera envoyée au ministère de la Santé, la compagnie "Les Vidangeurs de Montréal" faisant brûler de l'huile aux limites de la municipalité de Lachenaie et celle de Mascouche.

REQUETE - Les services de Me François Wilhelmy ont été requis pour la préparation d'une requête à être présentée à la Régie des Eaux pour les travaux d'aqueduc et d'égouts projetés dans la partie ouest de Lachenaie et à l'est du secteur B.



L'EQUIPE BANTAM DE LACHENAIE commanditée par le restaurant l'Oasis du Voyageur de la montée Masson. Les instructeurs sont messieurs Eugène Roussel et Michel Bolduc (Photo Pierre Therrien).

LOISIRS DE LA MONTEE

(Suite de la page 19)

lard notre directeur des sports ainsi que ses deux instructeurs pour le magnifique travail accompli avec les deux équipes de hockey qui font très belles figures dans la ligue des Mille-Iles. Nos dames aussi s'amuse. Elles jouent au ballon-balai. Félicitation Mme Perron et son équipe.

Je vous demande d'encourager nos vendeurs de billets "Moitié, Moitié". Un gagnant chaque semaine. Vingt dollars et plus au gagnant. Les billets se vendent 25 cents chacun ou 5 pour \$1.00. Gagnante du 1 février, Mlle Jeanne Pilotte, gagnante du 8 février, Mme Ouellette.

Cette année notre partie de sucre aura lieu samedi le 11 avril. Réservez vos billets dès maintenant. Ne soyez pas déçu, nous n'avons que 100 billets à vendre. Communiquez avec vos directeurs des Loisirs pour réservation.

M. Raymond Barrette a donné sa démission pour cause de santé. Tous les directeurs lui souhaitent un prompt rétablissement et merci au nom de tous

MAIRE SUPPLEANT



M. Florent Barbe conseiller municipal à Lachenaie, a été nommé maire suppléant de la municipalité pour les prochains trois mois.

démission pour raison personnelle, mais le comité l'a refusé. M. G. Pilotte a été proposé pour remplacer M. R. Barrette et a été accepté à l'unanimité jusqu'aux prochaines élections. E. Aubry, Publicitaire.

TU M'EN DIRAS TANT!...

par Pierre THERRIEN

A L'ETUDE

Le conseil de Lachenaie étudie présentement les possibilités de louer un local au presbytère afin d'y loger un secrétariat permanent. L'engagement d'une secrétaire et la location d'un bureau augmenteraient les dépenses de secrétariat d'environ \$5,000 ce qui ferait un total de quelques \$10,000 en incluant le salaire du secrétaire-trésorier actuel. Ce serait sans doute un progrès pour la municipalité car il serait maintenant possible de se renseigner tous les jours de la semaine, chose impossible présentement.

Les assemblées du conseil s'y dérouleraient et toutes les choses nécessaires seraient sur place (plan directeur, subdivisions de terrains, etc.). Certaines personnes s'objectent en déclarant que cela coûtera trop cher. Si on prend comme comparaison Terrebonne/Parioise, on s'aperçoit que le budget de cette localité est moindre que le nôtre et que le secrétariat coûte environ \$20,000 par année avec un secrétaire-trésorier, un dactylo, un commis, etc. Donc, Lachenaie est en position avantageuse. Nous ne sommes plus en 1920 pour prétendre qu'un homme peut tout faire seul. D'autant plus qu'il n'y a aucune sécurité d'emploi la dedans. Le développement de Lachenaie exige un personnel accru. Quel prix fixeront nos marguilliers pour le loyer? C'est une chose à attendre.

DEPOTOIR

Récemment, une rencontre avait lieu à Repentigny entre messieurs Lemieux et Laberge et les représentants de différentes municipalités afin d'étudier la possibilité d'obtenir un dépôt inter-municipal. A noter qu'il s'agit d'un projet pilote.

LUMIERES

Des lampes de rues seront bientôt installées sur le viaduc dans la partie Est de Lachenaie. Ca pris du temps mais c'est venu!

DECES

A Lachenaie, le 2 février, est décédé subitement M. Onésime Therrien, âgé de 59 ans. A la famille éprouvée, nos sincères condoléances.

AIDE

Le conseil a autorisé son conseiller juridique à préparer un règlement permettant à nos édiles d'aider les organisations s'occupant des sports et activités culturelles jusqu'à un montant de \$5,000 en ce qui regarde la confection du matériel nécessaire aux diverses activités. Voilà sans doute un grand pas d'accompli.

BONNE QUINZAINE

Au Conseil scolaire

(Lachenaie) - Le conseil scolaire s'assemblait lundi le 9 février dernier sous la présidence de M. Jean Poirier. Le budget 1969-1970 a été adopté sur une proposition de M. Eustache Mathieu. Des dépenses au montant de \$419,237 sont prévues pour le prochain exercice.

D'autre part, M. Clodomir Laurier a proposé l'adoption des états financiers temporaires pour l'exercice se terminant le 30 juin 1969.

A la suggestion de M. Poirier, il a été demandé au ministère de l'Education (direction générale du financement) de déterminer le mode de paiement que devra adopter le conseil scolaire pour l'achat d'équipement audio-visuel (téléviseurs, magnétophones, projecteurs) au montant de \$3,615.

SECRETARIAT

(Lachenaie) - A la dernière assemblée du Conseil municipal, une demande a été adressée à la Fabrique de Lachenaie aux fins de connaître la possibilité pour la municipalité de louer le sous-sol du presbytère pour y établir le secrétariat de la municipalité.

POSAGE-SABLAGE

de planchers de bois franc

FINITION FINI PLASTIQUE AU NATUREL

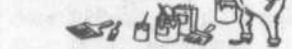


GERARD CLARK

TEL. 666-3287

POUR VOS TRAVAUX DE PEINTURE

DES MILLIERS DE COULEURS EN MAGASIN



Choix Qualité Bas prix



TERREBONNE 666-3333

663, rue St-Pierre



Pour un service de premier ordre Pour autos usagées Pour pièces usagées de qualité Voyez d'abord:

GARAGE JEAN MESSIER

Ouvrage général autos et camions

21 CHARLES-AUBERT

LACHENAIE 666-3646



Excavation • Creusage de caves • Levage de maisons • Solages • Terre • Pierre • Sable

PELLE MECANIQUE

ENTREES D'AQUEDUC - PEPINE

G. LAGACE ENRG.

ENTREPRENEUR GENERAL

202 Terr. Paul-Emile

666-3061

Lachenaie

Spécialité: mise au point

voyez toujours un spécialiste pour votre auto ou camion

Analysé et réparé avec un équipement ultra-moderne

666-3081

DENIS AUTO ELECTRIC ENRG.

2965 boul. St-Charles

Lachenaie

LES NOUVELLES DE MASCOUCHE

Anniversaires de mariages à Mascouche en 1970

Les couples suivants célébreront leur 25e anniversaire de mariage cette année;

M. & Mme Charles Beaudoin, (Madeleine Coutu) mariés le 13 octobre 1945; M. & Mme Hubert Renaud (Georgette Lachapelle) mariés le 25 octobre 1945; M. & Mme Lucien Ethier (Lucia Bohémier) mariés le 27 octobre 1945; M. & Mme Edouard Lachapelle (Fernande Contant) mariés le 25 août 1945; M. & Mme Freddy Perreault (Gilberte Forest) mariés le 17 novembre 1945.

La liste suivante fait état des couples qui se sont mariés en 1940 et qui célèbrent cette année, 30 ans de vie conjugale:

M. & Mme Benoît Allard (Laurette Jeannotte) mariés le 17 octobre 1940; M. & Mme Gérard Bélanger (Georgette St-André) mariés le 14 décembre 1940; M. & Mme Onésime Carrier (Marie-Anne Chartrand) mariés le 25 mai 1940; M. & Mme Maurice Lapière (Denise Paquette) mariés le 1er juin 1940; M. & Mme Maurice Lebeau (Thérèse Contant) mariés le 1er mai 1940.

Les registres du presbytère de St-Henri-de-Mascouche indiquent également qu'en 1935, les couples suivants se sont mariés dans la paroisse:

M. & Mme Edouard Lamoureux (Robertine Robert) mariés le 24 avril 1935; M. & Mme Eugène Patenaude (Lucienne Lemire) mariés le 19 juin 1935; M. & Mme Romulus Rivest (Elisabeth Morin) mariés le 31 décembre 1935.

Nos lecteurs sont priés de nous communiquer les noms qui n'apparaissent pas sur cette liste et qui célèbrent cette année, un 25e, 30e, 35e anniversaire de mariage. Les listes ci-dessus ne tiennent compte que des mariages célébrés dans la paroisse de Mascouche. LA REVUE DE TERREBONNE publie gratuitement la liste de ces couples à titre de service public. Par la même occasion, il nous fait plaisir d'offrir nos plus sincères félicitations aux heureux couples.

A noter que la paroisse de Terrebonne fêtera les couples qui célèbrent cette année leur 25e anniversaire de mariage. Il serait peut-être excellent qu'une telle manifestation soit organisée dans la paroisse de Mascouche. A Terrebonne, les Femmes chrétiennes en coopération avec la Garde Saint-Louis participent à une messe en compagnie des couples et la paroisse offre un vin d'honneur.

Construction d'une annexe à la station de pompiers de Mascouche

(PV) Les architectes Blair, Daunais et Jacob, de Montréal, ont été engagés par le Conseil de Mascouche, pour préparer les plans d'une annexe à la station de pompiers police de la rue Dupras. Lors de cette réunion, qui avait lieu le 9 février dernier, les membres du Conseil ont aussi retenu les services de la firme Leroux & Leroux pour la surveillance des travaux de structure de l'édifice.

Au moment d'écrire ces lignes, il était encore impossible d'obtenir les détails précis sur la construction proje-

tée, mais il semble déjà assuré que celle-ci sera de dimensions suffisantes pour abriter au moins quatre véhicules en plus de laisser l'espace suffisant pour les travaux d'entretien et de nettoyage de l'équipement.

Le coût de la bâtisse n'a pas encore été déterminé, mais on sait déjà que le ministère des Affaires municipales, par l'entremise du ministre Lussier, versera une subvention de 80% de cette dépense au trésor municipal, ce qui n'est pas peu dire.

UNE MASCOTTE



Les membres du club de motoneige "Le Québécois" ont nommé Mlle Monique Pronovost de Mascouche - Ouest, mascotte de leur association. Mlle Pronovost représentera le club à diverses occasions et participera aux multiples activités de ce nouveau groupement qui semble vouloir faire parler de lui. C'est M. Guy L'Etang qui a annoncé cette nouvelle, lors d'une petite fête qui avait lieu récemment à la discothèque "L'Evasion", à Mascouche-Ouest.

LES CHIENS ERRANTS A MASCOUCHE

(PV) De nombreux chiens errants courent le long de nos rues ou viennent renverser les poubelles près des maisons. Certains d'entre eux poursuivent même les enfants ou même les adultes à qui ils font parfois "une peur bleue" et même quelquefois des égratignures quand ce ne sont pas des morsures.

Personne ne peut contester le bien-fondé des plaintes à ce sujet; mais il reste quand même que le nombre de ces animaux augmente chaque année malgré l'existence d'un service de protection à cet effet, dans la municipalité de Mascouche.

Plusieurs personnes ignorent cependant qu'on peut téléphoner au secrétariat municipal ou encore au poste de police pour se plaindre à ce sujet et que ceux-ci communiqueront la plainte au responsable de ce service qui ira capturer les "fauteurs de trouble". Donc, il ne faut pas hésiter à se prévaloir de ce service en signalant 474-2555 (secrétariat) ou 666-4773 (poste de police).

CHEVALIERS

Le bingo annoncé pour le 22 février à Bois-des-Filion, n'aura pas lieu. Nous publions cette nouvelle à la demande de M. Thomas Jarvis, grand-chevalier. Une information à ce sujet paraîtra bientôt dans LA REVUE.

M. ANDRÉ GRENON GAGNE UNE MOTONEIGE

A l'occasion du premier anniversaire du Club de la Vallée de Mascouche, on a procédé au tirage au sort d'une magnifique motoneige Panther d'une valeur de \$1,136.00 et c'est M. André Grenon, de la rue Desjardins à Terrebonne, qui a été l'heureux gagnant, qui est contrôleur à l'emploi de la firme Eddy Enterprises, de Terrebonne-Heights

à eu la chance de voir son billet tiré parmi 1,200 autres. M. Laurent Ethier, propriétaire du Club de la Vallée de Mascouche nous demande de souligner la collaboration de la compagnie "Panther" qui a acheté 100 billets de tirage pour son propre compte et qui a refusé d'y inscrire son nom.



Monique Pontbriand vous invite...

SALON GREENWICH

Coiffures de tous genres
Entretien de perruques et
postiches. Teintures.

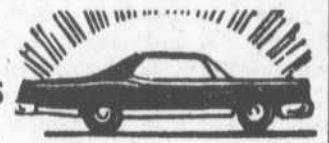
666-9353

23, CHEMIN PINCOURT

MASCOUCHE-OUEST



AVANT
et APRES



GARAGE

ROGER

M. Roger, prop.

SPECIALITE

débossage, peinture et remorquage

TEL. : 477-5570

71 GRANDE ALLEE — GREENWICH

Les Résidences Familiales St-Louis Inc.



10087, Boulevard St-Laurent,
Montréal 357, Qué.
Tél. 384-4210

Pour Terrebonne: 666-8082

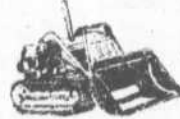
La compagnie de confiance à qui il faut s'adresser pour devenir propriétaire dans la région de Terrebonne.

Beauregard et Frère Enr.

Terrassement avec bulldozers et loaders

Vente et transport de terre, sable, gravier

EXCAVATION - ASPHALTE



Pelouses, arbustes, fleurs, rocailles.

Petit Coteau

MASCOUCHE

474-2580

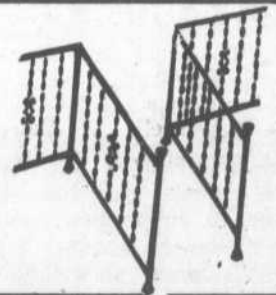
474-2820

G. L. METAL

Fer ornemental — Rampes — Escaliers
balcons, etc.
estimés gratuits.

Rue Guilbault Tél. 666-3335
Terrebonne-Heights

Attention: nous faisons aussi la soudure
générale et la réparation de balcons, esca-
liers, etc.



HUILE A CHAUFFAGE

TRUDEL & COUTU

Enrg.



BUREAU:

474-2483

aussi tél. : 474-2251

104, rue Lemire — Mascouche

LIVRAISON DE GAZ ET DIESEL AUX CULTIVATEURS
VENTE — INSTALLATION

de système à chauffage air chaud et eau chaude

PLAN DE FINANCEMENT : 60 MOIS SI DESIRE

POUR VOS COUVRE-PLANCHERS, VOYEZ...

COUVRE-PLANCHERS YVES ENR.

FOR YOUR FLOOR COVERING

Tapis — tuiles — prélatrs — Carpets — tiles — oilcloth
Vente et installation
Retail and laying

ESTIMATION — GRATUITE
— FREE

42, rue Des Orchidées
Greenwich, Mascouche

G. PAGE
477-5654

H. MORIN

TRAVAUX D'EXCAVATION

de tous genres

ENTRES D'EGOUTS

ET D'AQUEDUC

Tél. : 666-3095

Mascouche-Ouest



BULLDOZER
LOADER

VENTE ET TRANSPORT
TERRE — SABLE

LES NOUVELLES DE MASCOUCHE • MASCOUCHE-OUEST

Les Jouvencelles ont fait partie du défilé à Québec



(PV) Les Jouvencelles de Mascouche ont participé au défilé du carnaval de Québec, le 7 février dernier et tous ceux qui les ont vues à l'oeuvre sont d'avis qu'elles ont fait très belle figure. Malheureusement, c'est la seule photo qui nous a été

remise de cette manifestation qui fait honneur à Mascouche. Avec un peu de chance, nos lecteurs pourront distinguer nos majorettes qui se préparent à entrer dans le défilé, derrière les "hommes de l'espace". Fort heureusement, des centaines de milliers de spectateurs ont pu apprécier nos porte-couleurs sur le petit écran et entendre les commentaires élogieux à leur égard.



LE BONHOMME CARNIVAL des Jouvencelles de Mascouche est presque un géant (6 pieds 4 pouces, sans costume) et il fut bien acclamé tout au long du défilé. C'est sans doute pour cette raison que M. André Meilleur, instructeur de marche et manoeuvre pour les Jouvencelles, lui a confié la protection de sa petite amie, pendant le défilé qui eût lieu à Mascouche, le 1er février dernier.



Le corps de clairon des Jouvencelles de Mascouche a le don de capter l'attention des spectateurs, à chaque occasion qu'il apparaît en public. C'est vraiment émouvant de voir ces toutes-jeunes filles interpréter des airs connus, comme "Fais du feu dans la cheminée" et "Carnaval".

tructeur de marche et manoeuvre qui a déjà appartenu aux Empereurs de St. Léonard.

Malgré une journée pleine d'activités et d'une grande fatigue les Jouvencelles étaient présentes pour la parade du 8 février et ont passé un très bel après-midi au Domaine Monette.

Le 1er février

La parade du 1er février a été un succès. La reine du carnaval 1969, Mlle Gervaise Lescarbeau a ouvert la parade, suivie par les Majorettes de Terrebonne, la duchesse du Domaine Monette, Mlle Noella Cadieux, Mlle Françoise Lavoie, duchesse du Restaurant Le Mascoutain et Mlle Danyèle Lefebvre, duchesse du Ranch Chez Hervé. Il y avait M. le Maire Gilles Forest avec ses conseillers, M. Roger Allard, Président de la Commission Scolaire et les commissaires. Du côté western ce sont les chevaux de M. Tétrault du Ranch Chez Hervé qui étaient de la parade. Le Domaine Monette avec un char, le club d'auto-neige "Le Québécois", le Corps de Tambours et Clairons Les Jouvencelles de Mascouche. Ce défilé a été suivi par plusieurs automobiles qui voulaient faire parti du défilé dans les cadres du carnaval. Le tout s'est terminé à l'école LaMennais et le Bonhomme Carnaval a rehaussé toute la parade autant par sa grandeur que son prestige. Dans l'après-midi, il y a eu des jeux pour les enfants, danse à GO-GO avec l'orchestre "Les Mad Hips" de la discothèque l'Évasion.

Salon Greenwich

(PV) Mme Monique Pontbriand, la propriétaire du Salon Greenwich, nous demande d'aviser ses clientes que c'est maintenant le temps de faire les réservations pour la période de Pâques. Les réservations doivent être accompagnées d'un dépôt de \$1.00 et faites au salon de Mme Pontbriand, sur le chemin Pincourt.

Une journée pleine d'activités

Dans l'avant-midi du 7 février une plaque a été présentée par les Jouvencelles de Mascouche aux entreprises Eddy Ellis, Parrain à Vie des Jouvencelles de Mascouche. A la même occasion coke et chips ont été servis aux jeunes filles et un chèque de \$25.00 a été remis. Grâce à M. Eddy Ellis un autobus a été mis à la disposition des Jouvencelles pour leur voyage à Québec. Encore une fois un gros merci à Eddy, père et fils pour leur aide aux Jouvencelles.

A 1.00 p.m. les Jouvencelles ont paradé dans Mascouche pour ainsi se rendre au Domaine Monette pour ouvrir les activités qui ont eu lieu au Domaine. Delà nos jeunes filles se sont embarquées pour Québec.

Le Corps de Tambours & Clairons Les Jouvencelles de Mascouche ont eu l'honneur de participer au défilé du Carnaval de Québec. Ceci a été un grand succès et permit aux Jouvencelles de Mascouche de se faire connaître au quatre coins de la province. On peut anticiper beaucoup de succès pour les majorettes et il faut remercier de ceci nos trois instructeurs qui sont: M. Maurice Dumontier, instructeur de clairons qui enseigne aussi aux Canadiennes de Montréal, Mlle Micheline Lefebvre qui est instructeur de tambour et qui fait partie des Marquise d'Auteuil. (Micheline a déjà remporté le championnat individuelle au Canada.) Il y a aussi M. André Meilleur, ins-

NAISSANCES A MASCOUCHE

Le 25 janvier: Joseph, Sylvio, Eric, fils de M. et Mme Léonard Daraïche (Yolande Lajoie). Parrain et marraine, Sylvio et Ginette Daraïche.

Le 25 janvier: Joseph, Jean, Lucien, fils de M. et Mme André Cusson (Ghislaine Ouellet). Parrain et marraine, Jean Pelletier, Denise Cusson.

Le 25 janvier: Joseph, Hervé, Bruno, fils de M. et Mme Roger Prince (Lise Rivest). Parrain et marraine, Hervé Prince, Cécile Sauriol.

Le 29 janvier: Joseph, Stevens, Carl, fils de M. et Mme Léo Durocher (Monique Deviault). Parrain et marraine, Stevens Gagnon, Rose Durocher.

Le 31 janvier: Marie, Lucienne, Chantal, fille de M. et Mme Jean-Pierre Pelletier (Suzanne Cusson). Parrain et marraine, Richard Pelletier et Lucienne Bergeron.

666-9168

pour vos réparations voyez

PLAZA CONSTRUCTION ENRG.
Rénovation générale
Estimations gratuites

27, chemin Pincourt Mascouche-Ouest

Marché J.-P. BELISLE Market
J.-P. Bélisle, prop.

Viandes de marque Rouge ou Bleu
Commandes pour congélateurs

LIVRAISON RAPIDE

BIERE FROIDE

Heures d'affaires:
Lun. 1h. à 6h. — Mar. Mer. 9h. à 6h.
Jeu. Ven. 9h à 9h. Sam. 9h. à 5h.

Chemin Pincourt, coin Plateau Normandie
Mascouche-Ouest Tél.: 477-0253

A. COUTU ENRG.

Spécialités:
ARMOIRES
DE CUISINE
DE QUALITE

MENUISERIE GENERALE
PORTES — CHASSIS. — MOULURES

Tél. 474-2891 148A boul. St-Henri
Rés. 474-2859 Mascouche

Tél. 474-2487

Garage F. BOYER
STATION DE SERVICE "CHAMPLAIN"

Réparations générales
Ouvert de 7h. a.m. à 10 h. p.m.
Dimanche compris

207 STE-MARIE-OUEST MASCOUCHE

MASCOUCHE LUMBER Enrg.
Lucien Riopel, prop.

666-8651
106, DUPRAS
MASCOUCHE

Matériaux de construction

Portes et châssis
Finition
Menuiserie
Peintures "Martin Senour"

Armoires de cuisine
Toujours un excellent service
... et des prix raisonnables

RESTAURANT GERMAINE

Salle d'amusement, machine à boules, phono, etc.
Hot-dogs, patates frites, hamburgers

Attention: Nous servons des délicieux "smoked-meat"
préparés et coupés sur place...

CHEMIN PINCOURT ET SUZANNE, MASCOUCHE-OUEST

TEL.: 474-2593
C. FROMENT
Entrepreneur général
MENUISERIE
105, rue Laurier
MASCOUCHE

GRANDE ALLEE PIZZA

Germano DiZazzo, prop.

Spaghetti Hot Dogs
Ravioli Hamburgers
Rigatoni

Livraison gratuite
666-3803
64 Grande Allée
Mascouche-Ouest

Ligue de quilles de Mascouche



Jean-Claude Delisle est d'une classe à part car il roule des parties du tonnerre depuis quelques semaines. Jean-Claude a volé la vedette plus souvent qu'à son tour et son équipe "la salle à manger Monette" est très heureuse d'avoir un si fier compétiteur.



Réal Archambault a souvent renversé les calculs des autres équipes de la ligue en jouant des simples formidables. Réal est un quilleur au style classique, il est de plus capitaine de son équipe "Le domaine Monette".



Jean-Pierre Bastien en est à sa deuxième années dans notre circuit comme capitaine, son équipe "Le marché Richelieu Duval" occupe présentement la deuxième position de la ligue. Jean-Pierre s'est distingué dernièrement en roulant une partie de 178.



Réal Lortie est un quilleur qui a déjà fait ses preuves cette année en roulant une magistrale partie de 192. Réal est présentement en deuxième position au classement individuel, il joue pour "l'imprimerie de Mascouche."



Gilles Normand en a estomacqué plusieurs en roulant un simple de 186. Gilles qui est président de la ligue est très satisfait de l'évolution de son circuit cette année. Il joue pour l'équipe de "La lingerie Fernande."



Dans la ligue des jeunes c'est l'équipe des "TIGRES" qui a retenue l'attention cette semaine. Elle se compose de jeunes quilleurs très habile. 1 rangée Pierre St-Amour, Vital Syrdard, Sylvain Bohémier. 2 rangée Christine Lebeau, Serge Roy et Monique Desnoyer.

Mascouche demande la charte de ville

(PV) A la dernière réunion du conseil de Mascouche, une résolution a été adoptée pour demander aux autorités provinciales, la charte de ville pour le territoire de St-Henri-de-Mascouche. Les membres du conseil sont d'avis que cette mesure apporterait de nombreux avantages aux résidents notamment pour la représentation au conseil et pour le pouvoir d'emprunt de la localité, en plus de faciliter les mesures d'adoption des règlements.

LES NOUVELLES DE LA RÉGION

Vol de \$1,500 au supermarché Duval

(PV) Vendredi, le 30 janvier, des malfaiteurs se sont introduits dans les locaux du supermarché Duval et y ont subtilisé environ \$1,500.00 en argent, en plus de prendre des cigarettes et faire de nombreux dégâts. Le propriétaire de l'établissement, M. Marcel Duval, nous a expliqué qu'il avait aperçu deux individus louches, dans une voiture stationnée sur un terrain voisin, alors qu'il se préparait à sortir du magasin en compagnie de son fils de dix ans. M. Duval, qui emportait avec lui, les recettes de la journée se hâta de sauter dans son auto et se dirigea vers l'auto des suspects, mais ceux-ci, prirent la fuite dans leur véhicule. Par la suite M. Duval se rendit au poste pour faire vérifier ce numéro par les autorités policières, et on découvrit alors que l'auto appartenait à des individus au dossier passablement chargé. Entre temps, deux autres individus, sans doute des comparses des premiers étaient à l'intérieur du magasin et ont ainsi raflé l'argent destiné à changer les chèques, et à faire le change, durant la journée du samedi.

Les malfaiteurs ont bien failli se faire pincer par M. Duval, qui était revenu au magasin, pour vérifier si tout était bien normal. Lorsqu'il aperçut les deux individus, il sauta dans son auto, avec l'intention de leur barrer la route à leur sortie du magasin, mais ceux-ci ont fui par une autre porte. C'est donc une soirée fort mouvementée qu'a connue M. Duval; espérons que ce soit un signe de succès pour son nouvel établissement de la rue St-Henri.

DES FÉLICITATIONS AU CONSEIL DE MASCOCHE

(PV) Lors de leur dernière assemblée générale, les membres de l'Association Civique de Mascouche ont adopté une résolution par laquelle ils désirent adresser des félicitations aux membres du Conseil de Mascouche, pour leur récente décision en faveur du projet d'aqueduc et d'égouts au Domaine de Provence. Par la même occasion, les membres de l'A.C.M. ont souligné leur détermination de collaborer avec les autorités municipales dans toutes les mesures susceptibles d'activer la réalisation du projet.

La lettre de l'Association Civique de Mascouche a été lue lors de la réunion du Conseil municipal de lundi, le 9 février dernier. M. le maire Gilles Forest en a remercié les auteurs et demandé au secrétaire municipal de la conserver.

Certains lecteurs ne manqueront pas de conclure, en lisant cet article, que les membres de l'A.C.M. ont "viré leur capot de bord". Pourtant, tel n'est pas le cas; au contraire, le but principal de l'A.C.M. a toujours été d'obtenir les services réclamés par ses membres, et si les membres du Conseil donnent leur appui à ces réclamations, il ne fait pas de doute que les contribuables concernés s'en réjouiront et sauront reconnaître les mérites de chacun, comme ce fut le cas pour le projet d'aqueduc

Au scolaire le 2 février

(PV) Plusieurs décisions relatives à la construction de l'école dans le secteur "Greenwich" ont été adoptées, le 2 février. Ainsi on a engagé les architectes qui prépareront les plans et devis, de même que l'esquisse préliminaire; il s'agit de la firme Bonato, Pine et Cardinal, de Montréal. Les ingénieurs Leroux; Leroux, Nantel, Papin et Associés ont été engagés pour les travaux d'électricité mécanique et structure. D'autre part, aucune décision n'a été prise en rapport avec le choix du terrain où sera construite l'école de 12 classes. Un des principaux points de mésentente réside dans le fait que plusieurs croient utile de tenir compte des résidents du Plateau Normand qui sont actuellement desservis par la Commission scolaire de Terrebonne, mais qui pourraient être desservis par Mascouche, après la construction de l'école près de leur secteur. Il est fort possible cependant, qu'une décision soit prise jeudi le 12, alors que tous les résidents du secteur Greenwich(sic) ont été convoqués à l'assemblée, qui avait lieu dans la salle de l'école Sacré-Coeur.

PARTI QUEBECOIS

SOIREE DANSANTE POPULAIRE

LE 7 MARS 1970

A compter de 9 heures p.m.

SALLE MUNICIPALE DE ST-PAUL-L'ERMITTE
(Les Arsenaux)

ORCHESTRE: R. Donato et son ensemble
PERMIS DE LA R.A.Q.
PRIX DE PRESENCE
ENTREE: \$1.50 par personne

VENTE DES BILLETS:

Denis Lebeau 832-2905
Bernard Pelletier 223-2031
Claude Marciel 581-9639

GENERAL ART WOODWORK

RENOVATIONS
RESIDENTIEL — COMMERCIAL

René Pronovost

666-9261 Terrebonne-Heights



CHAUFFAGE MODERNE ENRG.

GERARD BOCK, propriétaire

477-0771

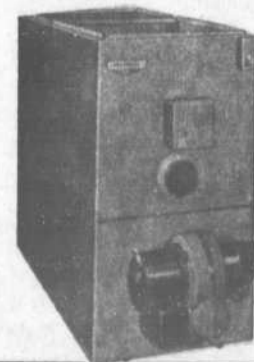
2700 Chemin Gascon

665-4345

Chauffage à air chaud

POWRMATIC

Pour maison
5 à 6 pièces;
95,000 à
110,000 BTU;
Réservoir
200 gallons et
humidificateur
automatique
Auto-Flo
inclus;



\$595.00

Installation
non comprise

Plan de
financement
à
intérêt 6%

La Revue en vente au lac Samson

(PV) Nos lecteurs du secteur Côte Georges et lac Samson seront sans doute heureux d'apprendre que le Restaurant du Lac au lac Samson, est maintenant distributeur de notre journal. Nous avons l'intention de "couvrir" davantage cet important secteur de Mascouche, par l'entremise de collaborateurs de la région. Entre temps toute personne qui désire communiquer une nouvelle d'intérêt général peut téléphoner au journal à 666-3948, ou chez Pierre Vigneault à 477-5881 ou encore en faire part à la propriétaire du Restaurant du Lac, Mme Roger Bernier.



PRODUITS STAR INC.

42, rue Des Orchidées, Mascouche

PRODUITS CHIMIQUES — COSMÉTIQUES — VITAMINES
BROSSES — PRODUITS DOMESTIQUES
AU-DELA DE 225 ITEM

Monsieur, madame ou mademoiselle,
nous vous offrons à temps plein ou partiel
une occasion de faire des revenus exceptionnels

SALAIRES ET COMMISSIONS

Voir: Gérard Pagé, gérant de section 477-5654

DRAPERIES - DECORATION - SERVICE - 666-6226

LES NOUVELLES DE LA PLAINE

Une fête paroissiale très réussie samedi soir dernier



Une partie de la table d'honneur lors du souper communautaire de la paroisse Saint-Joachim-de-la-Plaine qui avait lieu samedi soir dernier dans la nouvelle église. De g. à dr. madame la mairesse et M. S.H. le maire Philippe Villeneuve, l'hon. Robert Lussier, député du comté et ministre des Affaires municipales, S. E. Mgr René Audet, évêque de Joliette, madame et M. Rolland Comtois, député aux Communes.

Près de 500 paroissiens de La Plaine et des paroisses environnantes ont participé samedi soir dernier à une soirée canadienne précédée d'un souper communautaire dans l'enceinte de la nouvelle église, une oeuvre de l'architecte Pierre Ritchot de Saint-François. Plusieurs personnalités avaient tenu à se rendre à cette fête de l'amitié et du souvenir dont les deux députés du comté, S.E. Mgr René Audet, évêque de Joliette, comme un père au milieu de ses enfants, présidait la réunion.

Le Frère Antoine Beausoleil agissait comme maître de cérémonies. Il a présenté les invités

de marque dont les maires et mairesses des villes et municipalités limitrophes, MM. les curés et religieux, membres des conseils municipaux et scolaires, des loisirs et les anciens de la paroisse qui avaient tenu à s'associer à la joie générale.

Dans son allocution, monseigneur Audet a remercié particulièrement les marguilliers anciens et nouveaux qui ont participé à cette oeuvre: madame Gaétan Simard, messieurs Gilles Villeneuve, Maurice Gauthier, Maurice Dupras, Paul-Yvon Therrien et Herman Mathieu, Paul-Eugène Leclerc et Denis Therrien. Il a rappelé avec émo-

tion qu'un siège était vide à la table d'honneur, celui de M. le curé Marcel Sylvestre, en repos à l'extérieur de la paroisse.

Le ministre des Affaires municipales, l'hon. Robert Lussier, député du comté à l'Assemblée nationale, a souligné le dynamisme des citoyens de La Plaine "qui n'ont pas eu peur de se retrousser les manches" pour reconstruire leur église en moins d'un an et il a dit qu'il ferait tout en son possible pour hâter les procédures pour la construction de la nouvelle école.

Le député du comté de Terrebonne au fédéral, M. Rolland Comtois a tenu à féliciter l'architecte, les constructeurs du temple et tous ceux qui ont participé à cette oeuvre dont les paroissiens. Il a noté avec plaisir l'atmosphère fraternelle qui régnait à La Plaine.

Le marguillier Herman Mathieu qui parlait au nom de ses collègues et de la paroisse a remercié Son Excellence et les députés. Il a comparé Son Excellence à un bon père de famille qui exhorte à la prudence, à la sérénité et au respect de l'opinion des autres tous ses "enfants". En badinant il a ajouté que comme des enfants, Son Excellence ne sera pas surprise si les marguilliers vont pleurer dans son giron de temps à autre pour lui demander conseil et consolation.

A la table d'honneur on remarquait M. et Mme Pierre Villeneuve, président du Conseil scolaire de LaPlaine, MM. les abbés Albéric Lalande, curé de Sainte-Béatrix, Victor Chaumont de Saint-Lin, René Ferland, procureur du diocèse, Jean-Marc Marsolais, vicaire dominical, desservant, Fernand Villeneuve, enfant de la paroisse, le R.F. Donat Bergeron, directeur de l'école, MM. René Charbonneau, entrepreneur et Pierre Ritchot, architecte, avec leurs épouses.

La reine et les duchesses



Mademoiselle Lisette Leblanc a été choisie reine du carnaval de La Plaine samedi dernier. Sur notre photo, "sa majesté" est entourée de ses duchesses. De g. à dr. Carole Leclerc, Lise Huot, Lise Renaud, Ginette Dugas, la reine Lisette Leblanc, Nicole Boivin, Diane Thérien et Johanne Giroux. Nos félicitations et meilleurs voeux.

LES NOUVELLES DE SAINTE-ANNE-DES-PLAINES

SOCCKER - L'organisation du soccer à Sainte-Anne va de succès en succès grâce au dévouement de plusieurs bénévoles dont les membres du comité d'organisation composé de MM. Gilles Beauregard, organisateur en chef, Claude Lauzon, chef des Panthères, Normand Rousil, président de la ligue sénior de soccer, Normand Lacroix, instructeur d'une équipe Pee Wee. Notons aussi MM. Normand Robert comme vice-président et trésorier et Bernard Lizotte secrétaire-conseiller.

Une excellente nouvelle pour les amateurs de soccer: l'équipe de Bois-des-Filion fera partie de la ligue en 1970. Pour sa troisième année la ligue sera composée des équipes des Panthères de Sainte-Anne, des Pionniers de Saint-Jérôme, des As de

L'ouverture de la saison aura lieu le 10 mai à Sainte-Anne. L'équipe rencontrera alors celle de BDF. Il y aura 18 joutes durant la saison et trois pour les éliminatoires.

Du côté des Panthères, tout va très bien. Plusieurs personnes préparent une saison du tonnerre et la promotion des Panthères. On prévoit l'organisation de plusieurs équipes de soccer de calibre Pee-Wee. Il est demandé actuellement un publicitaire pour faire connaître les succès de la ligue.

NAISSANCE - Le 8 février a été baptisé Joseph, Léo, Eric, fils de M. et Mme Gilles Hébert (Jacqueline Neveu). Parrain et marraine, M. et Mme Léo Cole.

Saint-Hippolyte et du Bois-des-Filion.

Contrat à Sainte-Anne

M. J.-Roland Comtois, député de Terrebonne à la Chambre des Communes, annonce que l'hon. Arthur Laing, ministre des Travaux publics du Canada, a octroyé un contrat de \$899,500 à Prieur Entreprises de Montréal pour la construction d'une annexe à sécurité minimale à l'Institut Archambault, à Sainte-Anne-des-Plaines. Cette annexe servira à loger les détenus qui s'occupent de l'entretien des bâtiments du pénitencier. D'autres appels d'offres seront lancés pour la construction d'un centre régional de réception d'une valeur approximative de \$5 millions.

Parizeau à Saint-Paul-L'Ermitte



Deux autres spécialistes du Parti Québécois l'accompagneront et s'adresseront à la population. Il s'agit de MM. Maurice Tremblay, cultivateur et spécialiste des questions agricoles (principalement de l'industrie laitière), candidat péquiste dans Richmond, et Me Pierre Marois, avocat, conseiller juridique de l'Association Coopérative d'Economie Familiale. Me Marois est également Docteur en Sciences Sociales (Ecole des Hautes Etudes de Paris) et spécialiste des problèmes sociaux.

Jacques Parizeau, économiste de réputation internationale, ex-conseiller économique des deux derniers gouvernements du Québec, viendra rencontrer la population dans le comté de l'Assomption.

M. Parizeau vient de dénoncer, preuves à l'appui, les jeux de coulisses d'un puissant cartel financier étouffant le gouvernement québécois. Nous avons affaire à quelqu'un qui connaît ce dont il parle!

Cette rencontre se tiendra au Centre Civique de Saint-Paul L'Ermitte (autrefois l'Hôtellerie no 1 des Arsenaux), le vendredi 20 février 1970, à 9 heures du soir.

Où va le Québec? Où devrait-il aller? N'est-il pas nécessaire de nous renseigner? Allons-nous enfin nous décider à prendre en mains notre propre destin? Le Parti Québécois, parti de René Lévesque et de ses 40,000 membres, offre peut-être de vraies solutions aux problèmes du Québec, puisque des hommes tels que Parizeau s'y sont joints.

RENDEZ-VOUS AUX ARSENAUX, LE 20 FEVRIER à 9 HEURES P.M.

(COMMUNIQUE)

Invité d'honneur à Bois-des-Filion



L'hon. LEO CADIEUX
Ministre de la Défense nationale, ancien député de Terrebonne aux Communes, a accep-

té avec plaisir l'invitation qui lui a été faite par le comité d'organisation de la SOIREE BAVAROISE qui aura lieu à Bois-des-Filion samedi soir le 7 mars. L'hon. Léo Cadieux présidera cette soirée et il sera en compagnie de nombreux invités d'honneur. C'est une initiative du comité civil de l'Escadrille de l'air 757 de Bois-des-Filion. Elle aura lieu à l'école Eugène-Poirier et on y entendra le renommé orchestre bavarois d'Expo 67. Les billets qui s'envlent rapidement sont vendus par M. Diotte à 625-0403, M. Bourgeois à 625-4342, M. Brown à 622-1346 et M. Pigeon à 625-1536.

Paroisse Saint-Maurice de BDF

Bois-des-Filion - Les paroissiens de Saint-Maurice ont appris avec plaisir que l'année 1969 avait été bonne au point de vue financier. Le secrétaire de la Fabrique, M. Jean-Paul

Raymond, en donnant récemment le rapport financier de l'année, a souligné aux paroissiens que les recettes avaient dépassé les déboursés ordinaires de \$13,000.00. Ce surplus a permis de réduire la dette de \$7,500.00. C'est la quête du dimanche qui constitue la source principale des recettes. Et à ce propos, il faut noter que la quête a rapporté \$37,000.00 en 1969, alors qu'elle n'était que de \$21,000.00 en 1967, soit une augmentation de \$16,000.00.

MM. les marguilliers et M. le curé voient là l'heureux résultat de la grande campagne d'animation paroissiale de 1968.

Élu président



M. MAURICE PAQUETTE a été élu vendredi soir dernier à la présidence de l'Association libérale provinciale de Bois-des-Filion. Il succède à M. André Duhamel, président depuis plusieurs années, qui avait démissionné. M. Paquette sera secondé par MM. Réal Ouimet, vice-président, Paul Beauchamp, secrétaire et Mme Léo Lavallée, représentante des femmes libérales. Me Denis Hardy et M. Lucien Lavoie, de l'organisation centrale, participaient à la réunion.

ON CHERCHE DES BAS DE LAINE

La paroisse doit renouveler en avril l'emprunt de \$197,000.00 qui avait été contracté pour 10 ans en 1960. Le taux d'intérêt sera beaucoup plus élevé actuellement que la première fois. Aussi le secrétaire de la Fabrique a-t-il invité les paroissiens qui auraient des petites réserves qui dorment dans un compte de banque ou dans un "bas de laine" à les prêter à leur paroisse.

BINGO

Les marguilliers espèrent pouvoir annoncer bientôt la date de la reprise des bingos au profit de l'église.



L'EQUIPE "BANTAM" TERREBONNE 1970 - Première rangée: de g. à dr. Michel Huot, Pierre Limoges, Yvon Aubry, Daniel Desnoyers, Marc Hébert, Réjean Groulx, Jude Viens, Yves Renaud. Deuxième rangée: Alain Ritchie, Michel Piché, Daniel Roy, André Pilette, Claude Gaudet, René Boudrias, Raymond Janssens, instructeur, Gérard Aubry.



L'EQUIPE "PEE-WEE" TERREBONNE 1970 - Première rangée: de g. à dr. Luc Quevillon, Richard Desnoyers, Michel Désormeaux, Claude Lorrain, François Gendron, Mario Hogue, Jean Demers, Jean Boudrias. Deuxième rangée: Marc Bonneville, entraîneur, Mario Turmel, Roger Groulx, Michel Malouin, Roger Côté, Martin Roy, Mario Beaudoin, Marc Charbonneau, instructeur, Philippe Daunais. Cette équipe a gagné le championnat de l'année dans la ligue Inter-cités "A".



L'EQUIPE "MIDGET" TERREBONNE 1970 - Première rangée: de g. à dr. Claude Gouver, Gilles Lauzon, Denis Lamoureux, Jean Veilleux, Luc Perreault, Yves Gendron, Marcel Lorrain. Deuxième rangée: Pierre Lachapelle, Alain Lachapelle, Pierre Vézina, Guy Lauzière, Michel Laborde, Yves St-Denis, assistant-instructeur, Fernand St-Denis. (L'instructeur Claude Malouin était absent cause de maladie).

Plus de 250 joueurs d'ici participeront à une clinique de baseball

Au début de mars l'organisation demandera l'inscription des joueurs de baseball mineur. Il faut démarrer un mois plus tôt afin qu'un meilleur succès soit atteint. Il y aura deux cliniques d'arbitres à Montréal. Les adultes intéressés à arbitrer l'été prochain peuvent suivre ces deux cliniques avec le responsable du baseball, M. Jean-Marie Lecours; il s'agit d'appeler M. Lecours à 666-9138, de donner son nom, son adresse et son numéro de téléphone. Ces cliniques auront lieu samedi et dimanche les 11 et 12 avril, s'il y a assez d'intéressés, on pourra organiser un autobus.

Encore en 1970 les équipes locales de baseball joueront leurs parties du lundi au jeudi inclusivement de 6.30 p.m. Cette année l'organisation tentera de ne pas céder de parties à partir du 24 juillet au 2 août, donnant ainsi la chance à quelques familles de prendre des

vacances durant les deux dernières semaines de juillet. C'est donc dire que les joueurs impliqués dans des vacances annuelles de leurs parents pour les deux dernières semaines de juillet, manqueront seulement un programme de baseball.

let, manqueront seulement un programme de baseball.

Cette année l'organisation exigera le certificat de baptême du joueur. Une carte spéciale sera faite pour chaque joueur et il ne sera plus nécessaire à chaque année de présenter un certificat de naissance, à moins, naturellement, d'être choisi pour faire

SPORTS

partie d'un tournoi à l'extérieur de la ville de Terrebonne. Avec cette carte l'organisateur gardera les statistiques de chaque joueur pour chaque année qu'il participera au baseball. Une fois le certificat présenté à l'organi-

sation du baseball mineur, il sera retourné.

Suivez le journal bi-mensuel, La Revue de Terrebonne, pour avoir des nouvelles du baseball mineur. A chaque édition il y aura des articles.

TERREBONNE AURA SA PROPRE CLINIQUE DE BASEBALL

Grâce à la Fédération du Baseball Amateur du Québec, l'éclairer en chef des Expos pour le district de Montréal et Instructeur en Chef de la dite FBAQ, Monsieur André Pratte, sera à Terrebonne de 7.00 p.m.; à 11.00 p.m. le 3 juin prochain, pour diriger une clinique à tous les joueurs amateurs de la ville de Terrebonne. André Pratte, qui depuis plus de 20 ans, se dévoue continuellement pour la cause du baseball au Québec, sera assisté de Roger Brulotte.

Ces deux hommes s'occuperont d'organiser plus de 35 cliniques à travers la province, afin de faire bénéficier le plus de personnes possible. Ces cliniques aideront beaucoup les instructeurs dans leurs tâches et les joueurs pourront voir sur place les différentes techniques du jeu de baseball. En cas de pluie ce soir là, la clinique pourra être donnée dans une salle à Terrebonne. A ce moment là on sera limité, mais on en profitera pour passer des films très intéressants sur chaque position du jeu de baseball. En effet sept films extraordinaires ont été préparés par la Brasserie O'Keefe en collaboration avec les Expos pour fins éduca-

tives. Plusieurs de nos instructeurs à Terrebonne ont pu voir quelques uns de ces films aux cliniques qui furent données à Montréal.



Voici André Pratte qui occupe conjointement les postes d'éclairer en chef des Expos pour le district de Montréal et Instructeur en chef de la Fédération du Baseball Amateur du Québec. M. Pratte sera ici le 3 juin prochain pour diriger une clinique de baseball aux quelques 250 jeunes de Terrebonne.

COYOTE ... en raquettes

Cher lecteur, il me fait plaisir de vous revenir à nouveau pour vous faire part de toutes les activités qui occupent nos moments de loisirs. Au début de février, c'était la course d'endurance en Motoneige maintenant le club vous offre, en spécial et pour la première fois en 1970, LE RALLYE COYOTE EN RAQUETTES, de calibre Novice sur 100 o/o de routes pavées, sur une distance de 100 milles.

Je vous invite tous, anciens et surtout nouveaux, à venir participer à ce rallye, soit pour vous amuser, soit pour gagner des trophées, soit pour que vos résultats comptent au championnat Coyote.

La réunion des navigateurs sera à 12h.30 suivi du premier départ à 1h.01 min.

Il ne vous en coûtera pour bien vous amuser que deux dollars par voiture pour les membres en règle et quatre dollars

pour les non-membres.

Je vous dit donc à dimanche le 22 février 1970, au Garage Léveillé. Pour toutes informations supplémentaires: Pierre Léveillé tél.: 666-4118.

Claude Guillemette

NAISSANCES

(Lachenaie) - Le 1er février a été baptisé Joseph, Raphael, Yvon, fils de M. et Mme Jean Duperron (Aline Ryan), né le 18 janvier. Parrain et marraine, M. et Mme Raphael Ryan, grands-parents de l'enfant.

Le 15 a été baptisé Marie, Claude, Josée, fille de M. et Mme Claude Laverdure (Lucette Bolduc), née le 24 janvier. Parrain et marraine, M. et Mme Roland Laverdure.

STATION SERVICE

MARCEL GENDRON



POUR UN SERVICE PARFAIT TOUJOURS



ESSENCE • HUILE
PNEUS • BATTERIES
MECANICIEN EXPERT
LAVAGES

MISE-AU-POINT
"UNDER-SPRAY"
ALIGNEMENT
DES PHARES

PNEUS FIRESTONE

COMMANDEZ LE TRAVAIL A FAIRE - LAISSEZ VOTRE AUTO LE SOIR -
ET REPRENEZ-LA LE LENDEMAIN MATIN EN PARFAIT ORDRE

714 BOULEVARD DES SEIGNEURS

666-3477

TERREBONNE

PETITES ANNONCES

Tarif : \$0.75 pour 20 mots ou moins. Chaque mot en surplus : \$0.03. Nous ne prenons pas les petites annonces au téléphone. Vous pouvez les placer aux endroits suivants: Pharmacie Ouimet, 748 Saint-Pierre, Pharmacie Messier, 546 Masson, Studio Terrebonne, 201 St-Joseph, Salon du Livre, 185 Saint-André, Variétés - Chez Léo, 654 Saint-Pierre, au journal, 695 Théberge. La Revue de Terrebonne étant publiée le premier et le troisième jeudi vous devez remettre vos annonces au plus tard le samedi précédant la publication. Annonces encadrées sur 1 colonne: le double des annonces ordinaires.

COURS PRIVÉS
de couture et de dessin de modes
— S'adresser à —
Mme Carmen Deschênes
Tél. 666-6350

ARGENT A PRETER — 1ère, 2e hypothèques. Ville et campagne. Achats de balance de prix de vente. Service rapide. Inf. 622-3192. (JNO)

ARGENT A PRETER — Tél.: 625-3444 (jour) 667-7271 (soir). (8-22-5)

Appeler BERNARD CLER-MONT à 666-4100 ou écrire à C.P. 8, ville de Laval (St-François), P.Q.
SILVER
Payerais très bon prix pour
5\$ — 50\$ — 1\$
5\$ SILVER

MEUBLES — 3 appartements complets, style espagnol modèle 1970. Poêles, réfrigérateurs, laveuses-sécheuses McCarty, TV 23" Admiral, Tables, lampes. Neufs et garantis. Aubaine. Tél.: 387-3238. (8-22-5-19)

ARGENT DISPONIBLE — Nous sommes intéressés dans prêts pour améliorations de maisons et commerces. 1ère ou 2e hypothèques, achats de balance de prix de vente. Confidenciel, C.P. 600, Terrebonne. Tél.: 666-5722 ou 666-3893.

CAMION à \$3.00 l'heure pour déneigement de cours et autres. 666-6468. (8-22-5-19P)

R. S. ELECTRONIQUE
Service de télévision couleurs — noir et blanc
Radio — Stéréo
Service à domicile
TEL : 666-9543
390 Bernard, Terrebonne

COUTURIERE
Confection et réparations de tous genres. Haute couture. Robes de mariées.
MME PHILIPPE GRÉNON
272, rue Laurier, Terrebonne
Tél.: 666-6739

Salle de réception à louer: Idéale pour groupes de 100 personnes ou moins. Salle très moderne aux décors très exclusifs à un prix incomparable. Pour renseignements, 477-5881. (PV)

A VENDRE — Terrain semi-boisé 68 x 100, situé chemin Gascon, Aubaine. Cause: départ à l'extérieur. Tél.: 321-0816. (22-5-19-5P)

A VENDRE — 2 propriétés de 6 pièces et 4 pièces, avec cave, 220. Terrain de 100 x 120. \$5,000 chacune. 444 Poplar Avenue, Terrebonne-Heights. Tél. 477-5307. (FEV. - MAR. - AVR. - P)

FEMMES DEMANDEES. Si vous êtes intéressées de vous faire un surplus. Temps plein ou partiel. Ligne exclusive. Très intéressant. Avec auto si possible. 474-2315. (5-19P)

TERREBONNE — A vendre, bungalow, 7 pièces, plâtre, salle de lavage au premier plancher, 2 salles de toilette, garage, terrain paysagé, toutes taxes \$383. Possibilité de louer le sous-sol. Comptant substantiel. Aubaine pour acheteur sérieux. 666-6588. (P)

A VENDRE — Téléviseur de 21" G.E. Meuble fini noyer, en parfaite condition. Aubaine. Inf. 622-2001. (P)

A LOUER: Maison seule, à Lachenaie, 3 appartements, 220, eau chaude, chambre de bain, idéal pour personne âgée, près église. 666-5167. (P)

MAGASIN A LOUER — Terrebonne, centre-ville quartier des affaires, 198 St-André. Idéal pour commerce. Situé coin de rue, deux grandes vitrines. Loué chauffé. Parking pour voitures. Inf. 349-6527 St-Jean. Sur semaine seulement. Magasin disponible pour le 1er mai. (P)

GARDIENNE demandée 1 à 3 fois par semaine de 4 h. à 8 h. p.m. Inf. 666-4349. (PhO)

PRENDRAIS ménages de printemps, plafonds, murs, planchers. Ouvrage général. Prix modiques. M. Jean Paquette, tel. 666-9528. (PhO)

LOUERAIT UNE PIECE dans une maison privée. Tél. 666-4312. (5-19 P)

MAISON A VENDRE — \$3,500 pas finie. Tél. 477-0328. (19-5PhO)

MEUBLES et accessoires de maison à vendre. Pour visite: mercredi toute la journée. Samedi après-midi. 721, rue St-Pierre. (PhO)

LOGEMENTS à vendre, de 6½ app. Appeler 223-5140. (PhO)

LOGEMENT A LOUER, 6½ app. Appeler 223-5140. (PhO)

A VENDRE — Duplex à Terrebonne, 5 app., 220. Cour asphaltée. Garage. 666-8443 ou 666-3077.

A VENDRE — Roulotte de marque Val-Bar, 26 pieds, 1969. Cause: maladie. Tél. 666-4141.

A VENDRE — 2 terrains, rue St-Pierre angle Gagnon, Terrebonne. Tél. 666-4396.

DEMANDE TRANSPORT pour 1 passager entre Terrebonne et Pont-Viau. Tél. 666-4396.

A VENDRE — Chevrolet 1964, bonne condition. Meilleure offre. Tél. 477-5701.

A VENDRE — Quatre cordes de bûches pour foyers. Tél.: 477-5701.

A VENDRE — Maison semi-finie, 5 pièces, terrain 100 x 150, à Terrebonne-Heights. Tél. 477-5701.

DEMANDE Bartender et concierge pour club privé dans la région. A plein temps. Ecrire à Casier postal 989, Terrebonne, donnant détails. Devra parler anglais ou être bilingue.

LOGEMENT A LOUER — 4 app., un 2e, cour séparée. 220, eau et vidanges payées. Evan Usypchuk, 482 Herveux à Lachine. (P)

MAISON A VENDRE — 7 app., extérieur pierre - brique, garage, 2 terrains 50 x 80. Prix \$9,800, comptant à discuter. Balance \$85 par mois. Entre 9 h. et 11 h., 2 h. et 4 h., 8 h. et 9 h. 325-4099.

A VENDRE Bungalow, 5 pièces, chauffage central. Pas de taxe riverain. 528, rue Gagnon. Tél. 666-3205. (P)

A VENDRE — Téléviseur 21" Westinghouse, fini noyer. Parfaite condition. Tél. 666-4777. (P)

A VENDRE — Manteau long seal brun, valeur \$500 pour \$200 comme neuf. Manteau court mouton Perse noir. Manteau court rat musqué, 14 à 16 ans. Aubaines. Tél. 666-9107. (P)

A VENDRE — Fournaise à l'huile Coleman. 1 poêle électrique 220. 1 appareil air climatisé. S'ad. 666-3453. (P)

MAISON A VENDRE — Village de Mascouche, 5 pièces, à 15 minutes pont Pie-IX. Alcide Lévesque, 103, rue Dugas, Mascouche. (P)

LOGEMENT A LOUER — 2 pièces, chauffé, meublé, eau chaude, entrée personnelle. \$18 par semaine. Tél. 666-3493. (P)

DANS VILLE DE TERREBONNE — A LOUER 4½ luxueux, grandes pièces, chauffé, réfrigérateur, cuisinière fournis, piscine, stationnement gratis, eau chaude fournie. Près églises, écoles, centre d'achats. Informations: 845-5916 et 666-9082. (JNO)

LOGEMENTS A LOUER — au 4650 Côte Terrebonne, un haut, un bas, 220. Libres. Tél. 666-8535. (JNO)

RÉPARATION de montres



MONTRES BIJOUX
de qualité à bas prix

REPARATION de MONTRES sur place
OUVRAGE GARANTI

Service prompt et courtois

A. McLaughlin

445, Masson 666-8762
Terrebonne

AUCA... que vous ne soyez pas satisfait de votre publicité, venez nous voir!

LES ENSEIGNES auca



LETTRAGE-NEON-PLASTIQUE

AUCA SIGNS REGD
736 ST JEAN BAPTISTE TERR
TERR 666-6864

CHAT PERDU. Récompense \$20. Angora noir, encolure blanche. Répond ou nom de Kiki. Perdu 24 janvier. Appeler 666-9598 (19-5 p.h.m.)

DEMANDE IMMEDIATEMENT — Homme ou femme pour fournir les Produits Rawleigh aux consommateurs. Pouvez gagner \$50 par semaine à temps partiel. \$100 et plus à temps plein. Ecrivez à Rawleigh Co. Ltd., Dépt. ABC-675-336, 4065, rue Richelieu, Montréal 207, Qué.

FOR SALE — 1964 Chevrolet in good condition. Best offer. Phone: 477-5701.

FOR SALE — Four cords fireplace logs. Phone: 477-5701.

FOR SALE — House, 5 rooms, semi-finished, lot 100 à 150, Terrebonne-Heights. Phone: 477-5701.

WANTED — Bartender and janitor for private club in area. Full time job. Must speak English or bilingual. Write to Box 989, Terrebonne, giving all particulars.

RESTAURANT A VENDRE — 477-5346. (PHM)

LOGEMENT à louer, 3½, neuf, 744 Desjardins, 666-8971. (PhM)

LOCATION de motoneiges. A. Roger, \$5 heure. Rest. Jacques Tétrault, chemin Pincourt, Terrebonne. Tél. 477-0106. (PhM)

A VENDRE — Poêle, frigidaire, lit juvénile et couchette de bébé. 474-2995 ou 474-2621. (PhM)

PETIT CANICHE gris "Gin-Gin", 2 mois, enregistré. Femelle. 742, rue St-Antoine. (PhM)

LOGEMENT A LOUER — 5 appartements. Un bas, 220. 666-8884. (PhM)

LOGEMENT DEMANDE — 4½ ou 5 pièces. Haut si possible. 666-9256. (PhM)

A VENDRE — moteur 3hp, 550 volts, \$100.00; Pontiac 62, accidenté, 6 cylindres, pour mécanique; \$25.00 livré; sableuse-vibrateur Rockwell, comme neuve, \$73.00; Pontiac '59, mécanique A-1, \$75.; Ford '61, 6 cylindres, radio, chauffage, mécanique parfaite, \$225.00; scie-mécanique Homelite, \$125.00; boîte de camion 7 x 9 pour camion 1 tonne, \$65.00. S'adresser Garage Roger, 71 Grande-Allée, Mascouche-Ouest, 477-5570.

VILLE DE TERREBONNE
ILE SAINT-JEAN

DUBORD CONSTRUCTION INC.

Hâtez-vous: il ne reste que quelques logements libres.

4½ app. grandes pièces. Site enchanteur. Vue sur Eau-Chaude. Eau chaude fournie. Prépare pour lavouse et sècheuse. \$100 à \$115.

5½ app. pièces spacieuses. Préparation pour lavouse et sècheuse. \$120.

DIRECTION: par le pont Pie IX — Autoroute 25. Sortie Ile Saint-Jean — 6 milles du pont Pie IX.

MAISON MODELE:
163, rue Roussille (Ile Saint-Jean) Terrebonne

INFORMATIONS:
669-4560 666-6830

PRET AVEZ-VOUS BESOIN D'ARGENT?



1ère et 2e hypothèques, rénovations, construction, finition sous-sol, règlements de dettes, taxes, chalet d'été ou autres besoins. Ville, campagne, service rapide.

APPELEZ A 351-3156

Vente, installation et réparation de POMPES A EAU
NEUVES OU USAGEES, TOUS MODELES
Service en tout temps
M. BOUDREAU
474-2748 666-9261

LOGEMENT A LOUER — 4 app., libre 1er mai. S'ad. à 135 Chartrand. Tél.: 666-6274. (P)

A VENDRE — Paire de patins hommes, pointure 11. Marque Jean Béliveau. Inf. 666-8438. (BL)

A BOIS-DES-FILION — Terrain à vendre. Résidentiel et commercial. Superficie 10,000 pi. car. Tous les services municipaux. S'ad. à 666-3495 ou 622-0771.

GARDERAI enfants à la journée du lundi au vendredi. Bonnes références. 666-8559. (P)

A LOUER — Logement moderne, neuf, 5½ app. Entrée privée. Stationnement. Locker individuel, réservoir eau chaude. Tél. 666-4311, 1253 Moody, Terrebonne, après 4 h. p.m. (P)

A VENDRE — Combiné TV - Stéréo - Radio AM/FM Multiplex marque RCA Victor. Table tournante Garrard professionnelle. Le tout dans cabinet noyer véritable. Comme neuf. Payé \$900, vendrais \$300. Tél. 477-5881. (PV)

A LOUER — 1½ app. chauffé, électricité payée, poêle 220. Libre. 666-9307 après 6 h. (PhM-19-5)

PRENDRAIS OUVRAGE à l'heure, à la journée ou à la semaine dans maison privée. Garderais enfants à domicile ou à l'extérieur. 666-4746 (P).

PARC MUNICIPAL (MASCOCHE) — Le conseil de Mascouche a autorisé Me Claude Paquette à entamer des procédures d'expropriation pour une partie du lot 480, dans le but d'y aménager un parc municipal. Le terrain est situé en bordure du chemin de la Plaine, près de l'ancien aqueduc municipal, et une partie de celui-ci appartient déjà à la municipalité. On prévoit installer des jeux pour enfants et une glissade de même qu'une pataugieuse sur cet emplacement qui, incidemment est l'un des plus beaux endroits de Mascouche.

FOR YOUR INFORMATION... A SUMMARY OF NEWS FOR OUR ENGLISH READERS

• On Sunday February 22, the Scouts, Cubs, Guides and Brownies of Terrebonne-Heights will parade at St. Margaret's Church at 10:15 a.m. in honour of the founder of the Scouting Movement. Mr. John Hislop, Akela of the Cub pack will preach and other members of the movement will assist in the service.

• The St. Margaret's Sunday School Auxiliary will hold a meeting on Thursday, February 26, at 8:30 p.m. For more information: Mrs. Palmer at 477-0793 or Mrs. Smith at 477-5340.

• The St. Margaret's Men's Club is holding a Games Night on Saturday February 28 at 8:00 p.m. in the Church Hall.

• Mizpah, senior citizens group, invites you to a film showing at St. Margaret's on Wednesday, February 25 at 8:00 p.m. Featured will be films taken on a tour across Canada and the USA.

• On Sunday March 1, the Glee Club of Lewis King

School will take part in the service at St. Margaret's. Mr. R. Healey-Ray, principal of the school will give the address.

• Rev. Brian Prideaux is now chaplain of the Federal Penitentiary at Ste. Anne des Plaines.

Old Newspapers

On Saturday, the 14th of March, the Cubs of Terrebonne-Heights collected old newspaper in this area. So, it would be a good thing to keep

your old newspapers for the next weeks, in order to permit the Cubs to raise funds for their numerous activities.

In Ste-Beatrix

Father A. Lalande, Parish priest of Holy Rosary Church of Terrebonne-Heights, is now at his new post in Ste. Beatrix, north of Joliette. Father Yvon Boisjoli has now taken up residence in the Heights and all residents will do all in their power to make him welcome.



• HIGH QUALITY MEATS
• HIGH CHOICE OF GROCERIES
• FRESH FRUITS & VEGETABLES

AT YOUR
METROPOLE MARKET
J.-L. DESJARDINS

1500 GASCON 477-5757 TERREBONNE

SPORTS

LES CHAMPIONS ET LE CLASSEMENT DES EQUIPES DE HOCKEY — LIGUE INTERCITES

par paul BEAUCHAMP

Voici les listes des équipes qui ont remporté le championnat dans les catégories suivantes pour la saison de hockey qui vient de se terminer. A noter que les semi-finales ont débuté samedi le 14 février.

PEE WEE A		Bois-des-Filion	12
Terrebonne (champion)	19	Ste-Thérèse-Ouest (éliminé)	4
St-Janvier	17	ATOME B	
Rosemère	16	Lorraine, Terrebonne, Bois-des-Filion, Lorraine Nord, Rosemère, St-Janvier, Blainville, Ste-Thérèse-en-Haut.	
Ste-Anne	8	MOSQUITO B	
Bois-des-Filion (éliminé)	0	Terrebonne, Lorraine, Bois-des-Filion, Paroisse Terrebonne, St-Janvier, Rosemère, Blainville, Ste-Thérèse-en-Haut.	
BANTAM A		PEE WEE B	
Rosemère (champion)	22	Paroisse Terrebonne, Terrebonne, Lorraine, Bois-des-Filion, St-Janvier, Blainville, Rosemère, Ste-Thérèse-en-Haut.	
St-Janvier	16	BANTAM B	
Bois-des-Filion	9	Terrebonne, Rosemère, Lorraine, Bois-des-Filion, St-Antoine, Rosemère, Blainville, St-Janvier.	
Ste-Anne	7	MIDGET A	
Terrebonne (éliminé)	4	Rosemère (champion)	19
MIDGET A		Terrebonne	13
Rosemère (champion)	19	Ste-Anne	13
Terrebonne	13		
Ste-Anne	13		

CARNAVAL A SAINTE-ANNE



année Mlles Lise Guénette (moteur), Jocelyne Gauvreau (hockey), Lise Lauzon (chasse et pêche), Alice Hogue (loisirs) et Joselyne Therrien (ballon sur glace). Le carnaval était une organisation du service des Loisirs.

Autres nouvelles à la page 25

Mademoiselle Lise St-Jean, a été élue samedi soir le 14 février, reine du carnaval d'hiver de Sainte-Anne-des-Plaines, au cours d'une soirée très réussie à laquelle participait Paolo Noël au Chalet des Erables. Mlle St-Jean, fille de M. et Mme Florian St-Jean, était la duchesse du Club de Poneys. Son idéal: réussir dans la vie; ses loisirs: équitation et lecture; son travail: serveuse dans un restaurant; son âge: 16 ans. Nos félicitations, Majesté!

Les duchesses étaient cette

DECES FORGET

Le 15 février, à l'âge de 88 ans, est décédée Mme Antonio Forget née Melanda Boudrias, demeurant chez son fils Alfred à 450 Calixa-Lavallée, Joliette, autrefois de Terrebonne. Les funérailles avaient lieu mercredi le 18 des Salons Jos Guay & Fils, 756, rue Saint-Louis, en l'église paroissiale et inhumation à Terrebonne. La défunte laisse outre son époux, ses enfants: Roméo (époux de Rose St-Amour), Alfred (époux de Madeleine Newton), Geneviève (Mme Paul Giguère); ses belles-sœurs, Mme Jos Boudrias, Mme Raoul Boudrias ainsi que plusieurs petits-enfants. Nos condoléances.

A votre service:

CLAUDE DESJARDINS

représentant

La Société des Artisans coopérative d'assurance-vie



182 rue Thérien Ste-Anne-des-Plaines Tél.: 435-6846

CYR & NEPVEU INC. SE SONT PORTES ACQUEREURS DE "LES PRODUITS EN BOIS LEPAGE INC" de Sainte-Anne-des-Plaines et ils assurent leur clientèle d'un excellent service en fournissant des produits de qualité.

- Matériaux de construction
- Portes et châssis
- Quincaillerie complète
- Service de livraison dans toute la région



plastique stratifié

CYR ET NEPVEU INC.

323 MONTEE MASCOUCHE LEPAGE (ROUTE NO 65)

435-0907

SAINTE-ANNE-DES-PLAINES

Tout ce dont vous avez besoin en permanente, teinture, cosmétique.

Nouvelle administration

LA BOUTIC

755 Lachapelle, Terrebonne Face au bureau de poste 666-9151

PRODUITS DE BEAUTE

Uniformes de coiffeuses, serveuses et infirmières, AU PRIX DU GROS Livraison rapide.

STATION LARAMEE SERVICE

Denis Laramée, propriétaire

A VOTRE SERVICE

Tune-up — Freins — Balancement de roues — Pneus — Batteries — Lavage — Spécialité: Electricité. — Service de remorquage.

Tél.: 666-9560 1050 Boul. Des Seigneurs

Boudrias et Côté en vedette

AU HOCKEY

(Terrebonne) — Le Pee Wee "A" a gagné en semi-finale au total des points, 2 parties contre Rosemère. Le Midget "A" a gagné contre Bois-des-Filion dans la série 2 de 3.

Dans le tournoi provincial Pee Wee "A", les nôtres ont gagné contre Sainte-Thérèse 5-1 et 7-3. Ils rencontreront le St-Jérôme samedi et dimanche à Sainte-Thérèse.

Les Atomes "B" ont gagné contre Lorraine-Nord en semi-finale. Le Moustique a perdu 2-1 contre Lorraine mais le Pee Wee a gagné 5-0 contre Bois-des-Filion. Le Bantam a gagné 4-3 contre Lorraine.

DEUX EMPLACEMENT POUR L'ECOLE DE "GREENWICH"

(MASCOUCHE) — Les membres de la commission scolaire ont soumis au ministère de l'Éducation deux emplacements pour la future école de "Greenwich". Les deux terrains sont situés en bordure du chemin Pincoirt; un serait situé au sud de cette route et serait borné par les rues Des Cerisiers, Des Cèdres, Des Nénuphars et par le chemin Pincoirt; il serait situé sur le côté Nord de cette route. Nous aurons de plus amples détails à ce sujet, dans notre prochaine édition.

NUMEROS CIVIQUES

(MASCOUCHE) (PV) — C'est à compter de la semaine prochaine que l'on attribuera les numéros civiques des constructions de Mascouche. On commencera à poser les nouvelles plaques, dès le début de la semaine et l'on prévoit que ce travail durera environ un mois.

AU SOMMET

(TERREBONNE) — Dimanche le 1er mars, à compter de 1h. p.m. "sleigh-ride" dans la campagne et à 6h. souper canadien, avec danse et orchestre. Le tout au motel Le Sommet du chemin Gascon. Pour y participer: \$3.50 par personne. Il y aura danse du bon vieux temps et encan d'animaux vivants.

Jean Boudrias et Roger Côté qui font partie de l'équipe Pee Wee de Terrebonne, ont enfilé respectivement 2 et 3 buts lors de la première rencontre semi-finale contre le Sainte-Thérèse samedi le 7 février dans l'arène de cette ville. Le Terrebonne l'a emporté 5-0. Cette joute fait partie du tournoi provincial Pee Wee. On sait que notre équipe a remporté le championnat de l'année dans la ligue inter-cités "A".

Le Terrebonne a rencontré le Sainte-Thérèse dimanche. Le gagnant de cette série au total des points rencontrera le Saint-Jérôme le 21 février.

AU CENTRE

L'administrateur du Centre de Loisirs M. Maurice Pronovost, nous informe qu'il a organisé un tournoi de petites quilles avec handicap et que celui-ci débutera le 23 février pour se terminer le 29 mars. Les quilleurs et quilleuses utiliseront les 8 allées du Centre le jeudi soir, le samedi et le dimanche toute la journée.

TEL.: 666-8641

R. LAVERDURE

EPICIER LICENCIE
BIERE ● PORTER

HEURES D'AFFAIRES:

LUN. MER. VEN. SAM. - 8 A.M. à 11 P.M.
MARDI: 8 H. à 7 H. — JEUDI: 8 H. à 9 H.

623 ST-PIERRE

TERREBONNE

QUALITÉ ALUMINIUM

INST.

PORTES ET FENETRES EN ALUMINIUM
FENETRES PANORAMIQUES THERMOS
REVETEMENTS D'ALUMINIUM

Auvents en fibre de verre avec charpente d'aluminium

Raoul Fleury, prop.

Vente — Réparations Installation

466 Chartrand Terrebonne
Tél.: jour: 666-8798 soir: 3576



SUR VOTRE Carnet

EN FEVRIER

DIMANCHE, LE 22 — Course Coyote en raquette, du garage Léveillé, à 12 h. 30.
LUNDI, LE 23 — Assemblée pour les parents de la région, Ecole Armand-Corbell.
MERCREDI, LE 25 — Soirée missionnaire. Sous-sol de la sacristie, Terrebonne.
SAMEDI, LE 28 — Partie de cartes. Filles d'Isabelle. Au Centre de Loisirs.

UN SERVICE PUBLIC OFFERT PAR

Jacques Guenette
FOURRURES

VENTE — REPARATION

MANTEAUX TOUT FAITS ET SUR MESURE PRIX MODIQUES LOCATION

TERREBONNE 666-8592
155 ST-ANDRE