

THE ENGLISHMAN WHO WENT UP A HILL, BUT CAME DOWN A MOUNTAIN



Graphisme: Jocelyne Potelle

HUGH GRANT

Depuis **FOUR WEDDINGS**,
les producteurs se l'arrachent

HUGUETTE ROBERGE
envoyée spéciale

La Presse À NEW YORK

« **L**a publicité, les autographes, tout le cirque qui entoure les acteurs connus, c'est nouveau pour moi, avoue-t-il, candide. Je ne m'y attendais pas du tout. Je ne trouve pas déplaisant d'être sous les feux, mais il faut, je crois, du temps pour s'y habituer. Quand je vais quelque part, j'ai toujours le réflexe de me retourner pour voir la vedette qui arrive derrière moi ! »

Encore incrédule devant le statut de star, que le succès mondial de *Four Weddings and a Funeral* lui a jeté à l'ego l'an dernier, le bel acteur britannique Hugh Grant ne semble pas, qu'on se rassure, prédisposé à attraper la grosse tête.

Simple, vif, drôle, il a séduit d'emblée la cinquantaine de journalistes invités à ce junket (visionnement et cascade d'entrevues) organisé récemment au somptueux Waldorf de New York pour lancer le film *The Englishman Who went*

up a Hill, but Came Down a Mountain du Gallois Christopher Monger, qui prendra l'affiche à Montréal vendredi prochain.

Ce film au titre pour le moins curieux raconte une de ces nombreuses histoires inventées sur une ombre de réalité, et qui ont pris, au fil des narrations successives, dimensions de légende dans dans le vert pays où le cinéaste a grandi.

Poésie, tendresse, humour

Tourné au village gallois de Llanrhaeddr-ym-Mochnant (répétez pour voir !), dont à peu près tous les « locaux » sont devenus acteurs de soutien ou figurants, le film de Monger nous ramène en 1917, alors que la guerre ravage le continent et que tous les mâles valides d'Angleterre se battent sur le front français.

Ce jour-là, deux cartographes londoniens, le jeune Reginald Anson (Hugh Grant), démobilisé à la suite d'une blessure, et le bedonnant George Garrad (Ian McNeice), arrivent au village perdu de

Ffynnon Garw, au sud-est du pays de Galles, pour mesurer... Ffynnon Garw, cette montagne à laquelle les gens de cette petite agglomération s'identifient depuis toujours. Vérifier en fait si elle a la hauteur prescrite (1 000 pieds) pour s'appeler montagne et figurer sur les cartes du roi Edouard V. Anson découvrira bientôt 1) que Ffynnon Garw ne mesure que 984 pieds, et que 2) en revanche, sa communauté est la plus excentrique, la plus fière et la plus déterminée qu'on puisse imaginer, surtout quand elle entreprend de faire grandir une montagne !

De son personnage, Hugh Grant dit : « Comme Charles dans *Four Weddings*, Anson est un homme timide et lunatique, ou alors il est juste un Anglais ! Mais c'est surtout un être qui, parce que foncièrement bon, finira par se découvrir une parenté avec les paysans de Ffynnon Garw et se faire une place parmi eux. »

SUITE À LA PAGE C 2



40 000\$

EN TOUT À GAGNER!

UNE RÉNOVATION OU UN AMEUBLEMENT
• 87 AUTRES PRIX

(Joindre 3 codes CUP de produits participants, pas de fac-similés)

BIEN-ÊTRE CHEZ SOI!

Nom: _____

Adresse: _____

Ville: _____ Code postal: _____

Tél.: Dom. _____ Trav. _____

Question d'habileté: 15 x 3 - 5 + 40 = _____

Postez à: Super Promotion Grands Hommes (Écrire le nom de votre marchand et de sa bannière) C.P. 250, Boucherville (Québec) J4B 5J6

Un charme fou, une ascension fulgurante

SUITE DE LA PAGE C 1

Plein de candeur poétique, de tendresse, et de cet humour propre aux Anglais, ce film était en cours de tournage quand le triomphe de *Four Weddings and a Funeral* éclata. L'ascension fulgurante de son principal interprète, confirmée par la mise en nomination du film de Mike Newell à l'Oscar du meilleur film, a bien sûr, galvanisé tous les gens du plateau de l'Englishman et constitué un énorme atout pour ce film à budget relativement modeste de 8 millions, cinquième long métrage d'un cinéaste encore peu connu, malgré les succès à son crédit (*Waiting for the Light, Voice Over*).

Grant est conscient du poids accru de son nom au générique. Et s'en réjouit : « Tant mieux, si ma popularité contribue à le faire voir et apprécier à l'extérieur de l'Angleterre. J'ai vraiment eu un gros coup de cœur pour ce film, pour son scénario et les gens qui l'ont tourné. *Actually*, même s'il est très situé dans le temps et l'espace, *The Englishman* traite d'un sujet universel et intemporel : la foi qui soulève les montagnes, c'est-à-dire qui permet parfois aux humains de réaliser l'impossible. » Attendant de sincérité, l'acteur accorde intérêt à toutes les questions, sérieuses, directes ou anodines. Et leur apporte des réponses qui commencent souvent par « *Actually*... »

« J'ai envie de gros défis ! »

Non, il n'a pas, enfant, rêvé d'une carrière d'acteur. L'idée, raconte-t-il, lui a été soufflée quand, étudiant d'Oxford en Histoire de l'art, il a accepté de jouer dans un film d'amateur : « Ce petit film a connu un certain succès sur le campus et alors, plusieurs m'ont dit que j'en devrais penser à me recycler. Comme j'avais beaucoup aimé l'expérience, j'y ai pensé ! »

Il a fait ses classes au théâtre (Shakespeare, bien sûr, avec *Hamlet* et *Coriolan* au Nottingham Playhouse), et joué dans plusieurs productions pour la télé, avant de plonger et de percer au cinéma dans des films comme *Sirens, Impromptu, Bitter Moon, Remains of the*

Day, Nine Months et *Four Weddings and a Funeral*. Mais ne lui demandez pas de marquer une préférence entre les divers médias. Tous les rôles intéressants l'attirent, à commencer par les plus difficiles : « J'ai envie de gros défis. »

On s'entend pour dire qu'il est un des rares acteurs capables de plaire aux femmes, sans pour autant représenter une menace pour les autres hommes. Pas du tout désarçonné par cette remarque, Hugh Grant réagit par un clin d'oeil : « Je n'ai pas le droit de me plaindre ! »

Oui, par les temps qui courent, producteurs et réalisateurs se l'arrachent : « *Actually*, je suis très excité de recevoir tout à coup beaucoup de propositions. Je passe mon temps dans les avions et je lis des tonnes de scénarios. Mon problème, c'est de prendre les bonnes décisions ! »

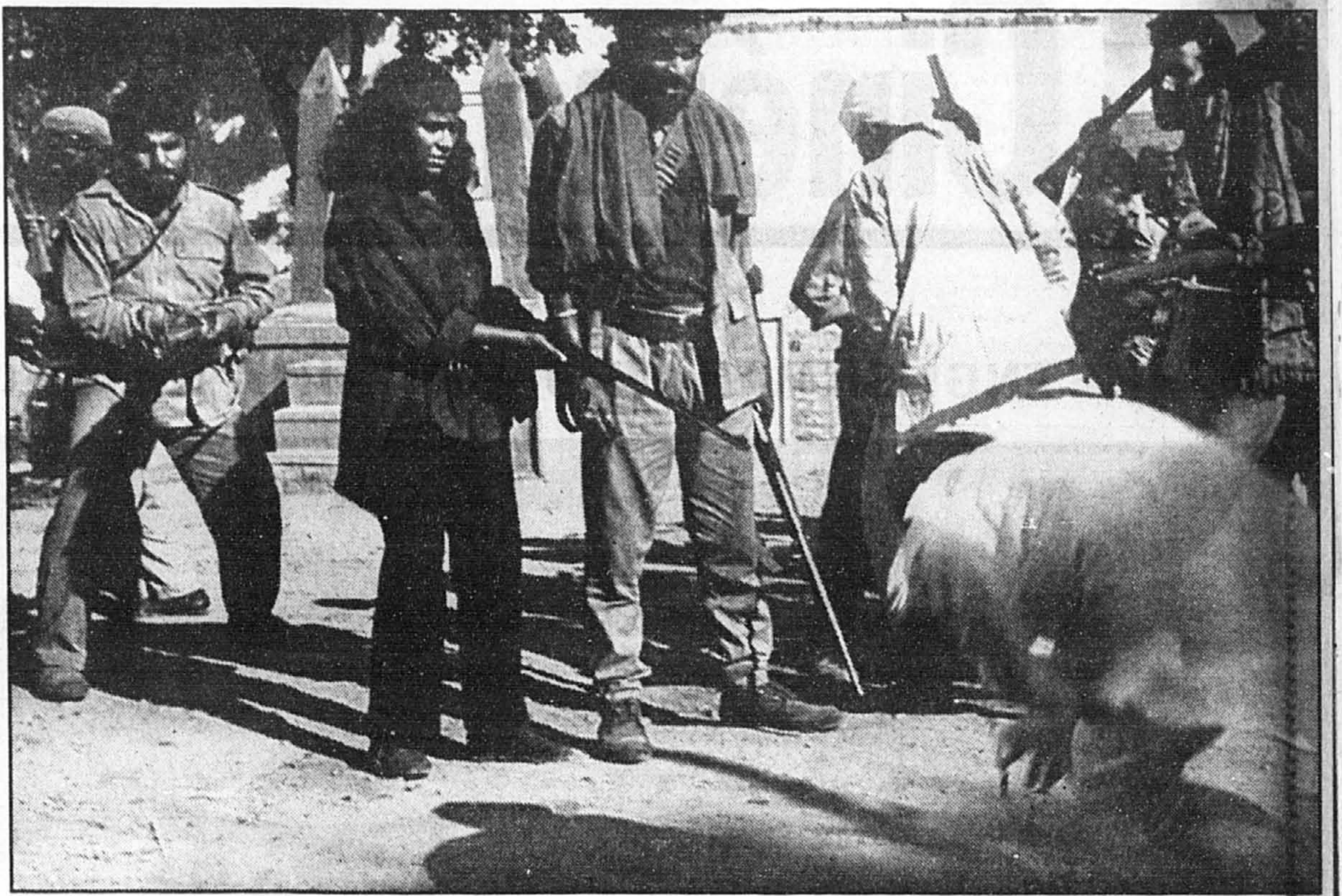
Nous constatons qu'il a horreur des journaux *cheap*, quand un journaliste américain lui offre un exemplaire de la dernière livraison de *SpielFun*, un magazine de cul allemand, dont il fait la une dans le plus simple appareil... jusqu'au bas-ventre.

« Merci ! » fait-il en toute innocence, avant de s'écrier : « Mais ce n'est pas moi ! Je veux dire, c'est bien ma tête, mais pas mon corps. Je vous jure ! C'est un trucage. Incroyable ! Des choses comme ça, vous savez, c'est malheureux, mais fréquent. Un acteur n'y peut rien du tout. *C'est out of control !* »

L'acteur envisage-t-il la possibilité d'une carrière américaine ? lui demande-t-on enfin. Question qui lui semble mal posée : « Peu m'importe qu'un projet de film soit américain, russe ou chinois, s'il est bon, je suis partant. »

Mais le prochain sera... britannique. Bientôt, on retrouvera en effet Hugh Grant dans *An Awfully Big Adventure*, le nouveau film de Mike Newell (*Four Weddings*), où il aura enfin le plaisir d'incarner, dit-il en riant, autre chose qu'un héros romantique : « Cette fois, je serai un directeur de théâtre, vicieux, mesquin, frustré. Un vrai salaud, quoi. C'est un rôle en or ! »

À 33 ans, Hugh Grant n'a sûrement pas fini de nous étonner.



Phoolan Devi a dirigé pendant cinq ans un groupe de bandits, rançonnant, tuant et pillant tout ce qui passait à portée. Après onze ans en prison, elle obtenait sa libération le 18 février 1994. Les récits qu'elle écrivit pendant sa captivité ont servi de base au scénario de Mala Sen.

Anatomie d'une héroïne indienne

LUC PERREULT

■ Difficile d'imaginer une héroïne plus ambiguë que Phoolan Devi. Tour à tour victime et bourreau, sympathique et cruelle, elle charrie en un même personnage le meilleur et le pire de l'humanité. Entrée vivante dans la légende, cette femme inspire alternativement la pitié et l'horreur. À travers elle se dessine le portrait d'une Inde toujours aux prises avec ses vieux démons : une misère inimaginable, une injustice généralisée, une intolérance galopante, sans oublier un système de castes aberrant et un sexisme primaire qui font, hélas, lever le cœur.

Signalons, pour qui n'aurait jamais entendu parler de ce personnage haut en couleur, que Phoolan Devi s'est rendue célèbre le 12 février 1983 en se livrant à la police avec ses compagnons devant une foule de 10 000 personnes. Elle était accusée d'avoir dirigé pendant cinq ans un groupe de bandits, rançonnant, tuant et pillant tout ce qui passait à portée. Après onze ans en prison, elle obtenait sa libération le 18 février 1994. Les récits qu'elle écrivit pendant sa captivité ont servi de base au scénario de Mala Sen (de même qu'à un roman publié en France).

Qu'est-ce qui a bien pu transformer la fillette innocente qu'on nous montre au début de *Bandit Queen* en ce bourreau sanguinaire que nous décrit Shekhar Kapur ? Ce dernier met en cause un code social millénaire

BANDIT QUEEN

lorsqu'il monte Phoolan Devi, encore fillette, vendue par son père (malgré les pleurs et les caresses muettes de la mère) à un homme qui, après avoir fait d'elle sa femme, lui fait subir en la violant les pires outrages. La future révolte de l'héroïne se trouve déjà en germe dans cette séquence du début. Plus tard, le fait d'appartenir à l'une des plus basses castes de la société et, par-dessus tout, le fait d'être une femme lui attireront le mépris de tout un village puis, suprême déshonneur, un viol collectif.

Sans pathos

Cette séquence horrible se trouve surpassée même en horreur par celle qui marque la revanche finale de Phoolan Devi, ce fameux raid au cours duquel elle venge les sévices endurés dans sa jeunesse en assassinant à son tour 30 hommes dans le village même qui l'avait si mal accueillie. Entretemps, sous l'impulsion de cette femme, le grand bantitisme paraît acquiescer en Inde un statut qui paraît avoir peu d'équivalent depuis l'époque de Robin des bois.

Le mérite de Shekhar Kapur est de retracer sans pathos exagéré, d'une manière presque détachée, la métamorphose de la femme renfermée, soumise et victime en une pasionaria conquérante et épanouie (après avoir connu la révélation d'un amour authenti-

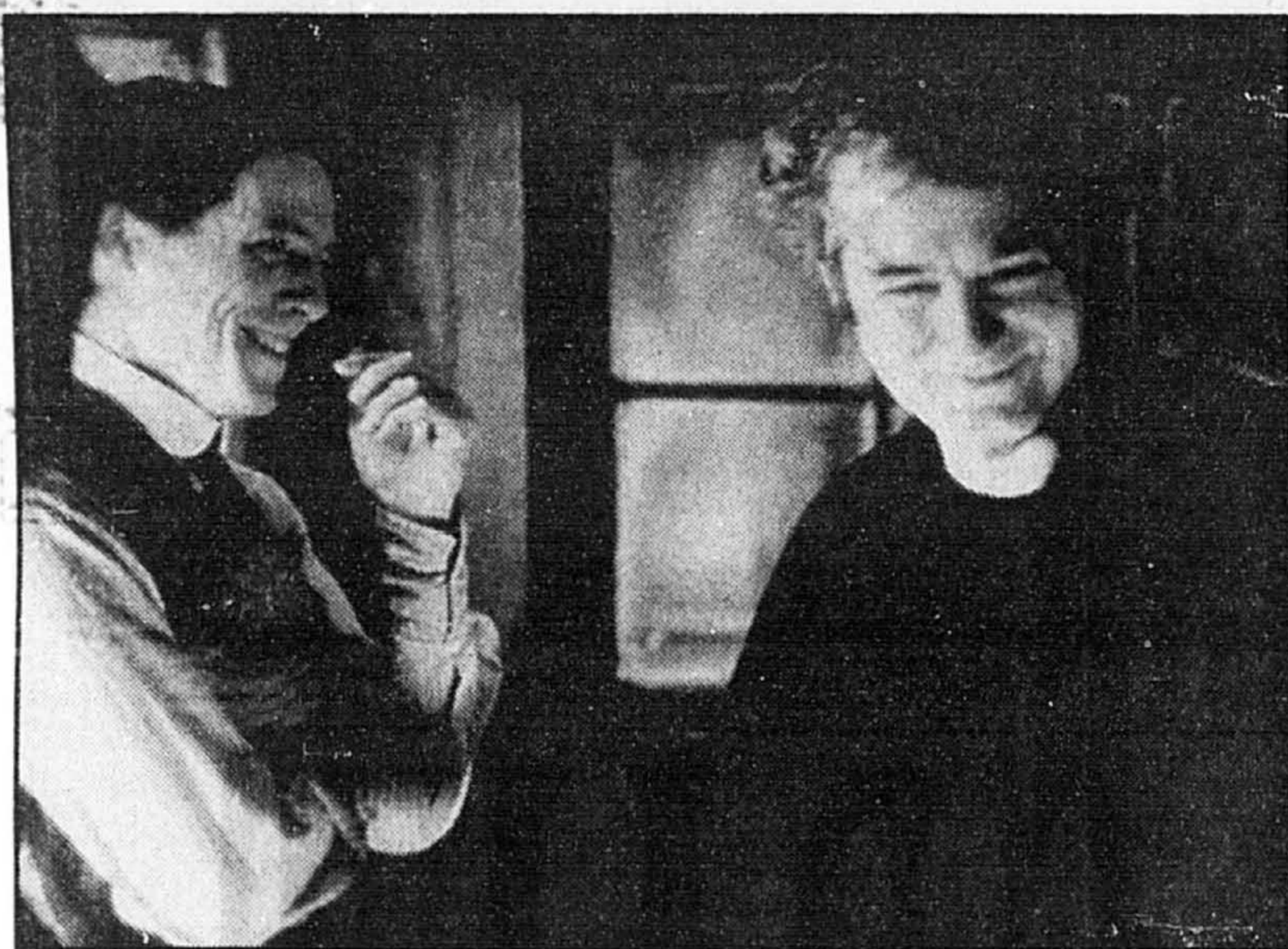
que). Elle tire avec la facilité d'une Calamity Jane et transforme les ravins et les collines entourant la rivière Chambal en un mini-Far-West d'où, paradoxalement, les Indiens (avec des plumes) brillent par leur absence, remplacés qu'ils sont par d'autres qui ont mérité leur nom.

Phoolan Devi et ses compagnons n'ont pas l'air de bandits romantiques comme les héros des westerns d'antan. Mais, même si on ne meurt pas de la même façon dans le cinéma indien que dans le cinéma hollywoodien, on y meurt aussi vite et sans préavis. Le prix d'une vie y paraît bien peu élevé.

En revoyant le film, j'étais parfois tenté de réagir plutôt négativement à son côté mélodramatique. C'est que tout ici échappe aux critères occidentaux habituels. Si mélodrame il y a, il ne naît pas d'une intention des cinéastes mais d'une matière première incontrôlable.

Il se dégage finalement du film l'impression puissante d'une oeuvre accomplie qui doit avoir tout son succès à sa mise en scène maîtrisée. La direction d'acteurs est particulièrement saisissante, en particulier le jeu subtil de Seema Biswas dans le rôle de Phoolan Devi, plus jolie et sexée que la vraie. Bien sûr, le cinéma ne serait pas ce qu'il est, même en Inde, sans en rajouter un peu sur la réalité.

BANDIT QUEEN, de Shekhar Kapur, à l'Égyptien 3.



De sa grande vedette, Christopher Monger (à droite) dit qu'il y a en réalité deux Hugh Grant : « L'un est typiquement anglais, bonnes manières et bonne diction, tandis que l'autre est imprévisible, incontrôlable, et tellement rafraîchissant ! »

Christopher Monger : « Tout le village vivait au rythme du tournage »

HUGUETTE ROBERGE
envoyée spéciale

La Presse À NEW YORK

■ « Je devais avoir dix ans quand j'ai demandé à mon grand-père pourquoi, au village, on parlait souvent du vieux instituteur, Mr. Anson, comme de l'Englishman Who Went Up a Hill, But Came Down a Mountain. J'attendais une courte réponse, mais mon grand-père a soupilé, en regardant sa montre. »

« Hmmm. C'est une longue histoire... »
« Vas-y, raconte » le suppliai-je.
« Ce n'est pas seulement une longue histoire, dit-il, c'est une très longue histoire. »

Ainsi commence *The Englishman Who Went Up a Hill, But Came Down a Mountain*, ce conte romantico-philosophique, qui fut roman avant de nous arriver sur écran comme la plus agréable des brises printanières. Et dont l'auteur-cinéaste Christopher Monger a puisé l'essentiel dans une légende qui a coloré son enfance dans un petit village du pays de Galles.

« En Amérique, les gens en sont venus à penser qu'aujourd'hui, un film à budget modeste n'a aucune chance de faire un gros box-office. Pourtant, *Four Weddings and a Funeral*, et quelques autres, ont prouvé que cela n'est pas vrai », dit le cinéaste gallois, qui rêve de faire aussi bien que son collègue britannique Mike Newell.

Certains parmi les journalistes réunis autour de lui, à l'occasion de ce *Junket* new-yorkais, y allaient volontiers de références au *Bagdad Cafe* de Percy Adlon, au *Festin de Babette* de Gabriel Axel... Monger buvait du petit lait. Il est heureux de son *Englishman*, qu'il présente comme un film-bonheur.

« Quand on tourne, dit-il, on doit s'attendre à tout, y compris au pire. Mais ce tournage a vraiment reçu une pluie de cadeaux. »

« Il y a Hugh (Grant), qui se mêle de devenir une star, dit-il dans son *British* tout neuf, car jusqu'au début des années 90, ce pur Gallois n'avait de toute sa vie dit ou écrit un seul mot d'anglais. Sur le plateau, on a toujours eu, comme sur commande, la tempéra-

ture exacte, incluant les pluies torrentielles et les bains de boue, que le scénario exigeait. Enfin, et je dirais surtout, les gens du cru ont été fantastiques. Drôles, attachants, et sincèrement, profondément emballés par le projet. Leurs expressions, leurs blagues, leur amitié, me réchaufferont le cœur pour le reste de ma vie. »

« Tout le village vivait au rythme du tournage ! poursuit le cinéaste. C'était comme si, tous ensemble, on arrivait à reproduire dans la vie le miracle raconté dans le film. »

Les personnages principaux de *The Englishman* sont des acteurs professionnels. De sa grande vedette, Christopher Monger dit qu'il y a en réalité deux Hugh Grant : « L'un est typiquement Anglais, bonnes manières et bonne diction, tandis que l'autre est imprévisible, incontrôlable, et tellement rafraîchissant ! »

Autour de Grant (Anson, le héros central, qui a donné son surnom au film), on trouve Ian McNeice (le marchand général, qui a profité de l'absence de concurrence pour semer plein de petits rouquins dans le village), Ian Hart (George Garrad, le gros compagnon d'Anson, qui préfère la bouteille et le hamac à l'alpinisme, sans oublier la belle Tara Fitzgerald (Betty de Cardiff, au passé pas très net, qu'on appellera en renfort pour retenir Anson au village...)

Mais plusieurs personnages de soutien, inspirés de ceux que Monger a connus dans son propre village (Taff's Well), ont été assumés par les « locaux » de l'imprononçable village de Llanrhaeadr-ym-Mochnant, où le film a été tourné. Certains d'entre eux étaient si pittoresques dans la vie réelle — ces jumeaux de 60 ans (Thomas Twp et Thomas Twp Too !) par exemple — qu'ils ont été ajoutés au scénario.

« Plusieurs parmi ces gens ont prouvé qu'ils étaient de merveilleux acteurs naturels dans leurs propres rôles. Mais ils ne jouaient pas l'émotion à la sortie de la projection du film, qu'on leur a présentée en première. Il fallait voir leurs visages noyés de larmes. Ce qu'ils étaient beaux ! »

L'amour, l'amour, encore l'amour...

MARIO CLOUTIER
collaboration spéciale

■ Lawrence Kasdan représente un véritable mystère dans le cinéma américain. Scénariste à succès, il a écrit deux films de la série *Star Wars* ainsi que les très populaires *Raiders of the Lost Ark* et *The Bodyguard*.

Comme cinéaste, il s'est attaqué au cinéma de genre avec un esprit inventif et, souvent, beaucoup d'intelligence. On lui doit notamment le film noir *Body Heat*, le western *Silverado*, mais aussi *The Big Chill* et *Grand Canyon*. Ce parcours sans faute a été entaché l'an dernier avec l'inutile et banal *Wyatt Earp*.

Son dernier long métrage, *French Kiss*, navigue entre le meilleur et le pire. Voici une amusante comédie romantique qui, à défaut de renouveler le genre, nous fait passer d'agréables moments en compagnie de deux acteurs de talent Meg Ryan et Kevin Kline.

Avant tout, *French Kiss* demeure un film d'acteurs. Lawrence Kasdan délaisse tout souci d'originalité dans sa mise en scène pour laisser toute la place à des gros plans d'échanges enlevés entre les deux personnages principaux : Kate (Meg Ryan) et Luc (Kevin Kline).

FRENCH KISS

Kate aime Charlie qui, lors d'un voyage en France, tombe amoureux de Juliette. Kate s'envole vers Paris dans le but de reconquérir le cœur de son fiancé. Dans l'avion, elle tombe sur Luc, un vinticulteur français fait voyou. Les deux poursuivront Charlie jusqu'à Cannes où surviendra l'inévitable...

Dans la même veine que *Sleepless in Seattle*, le succès romantique de 1993, *French Kiss* renvoie aux vieilles comédies hollywoodiennes où les relations d'amour-haine mettaient en scène des couples mythiques du cinéma : Bogart et Bacall, Grant et Bergman, Grant et Hepburn, Grant et nombre d'autres actrices, en fait.

Même s'il passe habilement du *slapstick* à l'humour fin, façon Woody Allen, Lawrence Kasdan n'a toutefois pas su éviter les clichés de la naïve Américaine perdue à Paris et du Français baiseur et buveur, mal rasé et mal fagoté. Certains gags tombent d'ailleurs carrément à plat, tel que celui où l'on voit Kate crier qu'elle triomphera de sa rivale devant l'Arc de Triomphe. Plutôt facile...

On retrouve quand même avec joie la lumineuse Meg Ryan, l'attachante interprète de rôles similaires dans

When Harry Met Sally et *Sleepless in Seattle*. Ici, la comédienne n'hésite pas à se vautrer dans les pâtisseries françaises pour faire crouler la salle de rire.

Quant à lui, Kevin Kline réussit le tour de force de nous rendre sympathique un personnage auquel on ne croit pas une seule minute. Dans son rôle de Français à l'accent plus qu'improbable, il est tout de même suave et aussi brillant que dans *A Fish Called Wanda*. Que voulez-vous ? Hollywood ne recherche pas autant l'authenticité que l'attrait d'une sympathique vedette américaine auprès des foules.

Il faut dire que les dialogues de *French Kiss* sont tout aussi savoureux que les interprètes, ce qui donne parfois des répliques dans le style de Sieur Foglia : « quand quelqu'un me parle du bonheur, mon cul se contracte... » D'ailleurs, l'homme aura tout intérêt à amener sa fiancée voir ce film un beau soir d'été en prenant soin de laisser toute trace de cynisme au vestiaire...

FRENCH KISS, de Lawrence Kasdan, Le Faubourg, Côte-des-Neiges, Place LaSalle, Pointe-Clair, Versailles, Carrefour Laval, Dorval, Le Mirage, Bons baisers de France (v.f.) au Berri, Langlier, Place LaSalle, Galeries Laval 8, Boucherville, Terrebonne, Sainte-Thérèse, Saint-Jérôme, Château-Québec, Trois-Rivières, Joliette, Maison du cinéma.



Meg Ryan incarne Kate et Kevin Kline Luc dans le film de Lawrence Kasdan.

GUIDE HORAIRES CINEPLEX ODEON

MATINÉES À 4.99
 Pour informations, appelez 849-7111 de 11h00 à 22h00

DU 5 AU 11 MAI 1995

BERRI 849-FILM
 1280, rue St-Denis

BON BAISER DE FRANCE (v. française) (G) *
 1:30 - 4:00 - 7:00 - 9:30

BAISER DE LA MORT (LE) (v. française) (13 ans) *
 1:30 - 4:15 - 7:00 - 9:15

ELDORADO (v. française) *
 1:30 - 4:00 - 7:00 - 9:20

MAUVAIS GARÇONS (v. française) (13 ans) *
 1:45 - 4:15 - 7:00 - 9:30

DOLORES CLAIBORNE (v. française) (16 ans) *
 1:30 - 4:15 - 7:00

C'EST UN TOUR DE DESTINY (v. française) (9 ans)

BROSSARD 849-FILM
 Mail Champlain - 6600, boul. Taschereau

CHIEN D'ELITE (v. française) (G) *
 Sam. Dim. Mar. et Mer.: 1:45 - 3:45 - 7:15 - 9:30

FORREST GUMP (v. française) (G) *
 Sam. Dim. Mar. et Mer.: 1:30 - 4:00 - 7:00 - 9:30

BAD BOYS (v. française) (13 ans) *
 Sam. Dim. Mar. et Mer.: 1:30 - 3:50 - 7:00 - 9:25

CARREFOUR LAVAL 849-FILM
 2330, boul. Le Carrefour

LEGENDES D'AUTOMNE (v. française) (G) *
 Sam. Dim. Mar. et Mer.: 1:30 - 4:10 - 6:50 - 9:15

BAISER DE LA MORT (LE) (v. française) (13 ans) *
 Sam. Dim. Mar. et Mer.: 1:30 - 3:30 - 5:30 - 7:30 - 9:30

FRENCH KISS (v. française) (G) *
 Sam. Dim. Mar. et Mer.: 2:00 - 4:30 - 7:00 - 9:20

MAJOR PAYNE (v. française) (G) *
 Sam. Dim. Mar. et Mer.: 1:45 - 4:00 - 7:10 - 9:20

MAUVAIS GARÇONS (v. française) (13 ans) *
 Sam. Dim. Mar. et Mer.: 1:40 - 4:15 - 7:00 - 9:15

FEMME FRANÇAISE (UNE) (v. française) (G) *
 Sam. Dim. Mar. et Mer.: 1:30 - 3:30 - 5:30 - 7:30 - 9:30

CENTRE-VILLE 849-FILM
 2001, Université Station Metro McGill

L'ÉPIDÉMIE (v. française) (G) *
 Sam. Dim. Mar. et Mer.: 1:00 - 7:00 - 9:00

CIRCLE OF FRIENDS (v. française) (G) *
 4:00 - 9:30

VILLAGE OF THE DAMNED (v. française) (G) *
 Sam. Dim. Mar. et Mer.: 1:00 - 3:00 - 5:00 - 7:00 - 9:15

SENZA PELLE (v. française) (13 ans) *
 Sam. Dim. Mar. et Mer.: 1:00 - 3:00 - 5:00 - 7:05 - 9:05

MADNESS OF KING GEORGE (v. française) (G) *
 Sam. Dim. Mar. et Mer.: 1:30 - 4:00 - 7:00 - 9:30

FARINELLI (v. française) (13 ans) *
 1:30 - 4:10 - 7:00 - 9:15

BEFORE THE RAIN (v. s.-t. français) (13 ans) *
 Sam. Dim. Mar. et Mer.: 1:50 - 4:30 - 7:00 - 9:30

INDIEN DANS LA VILLE (UN) (v. française) (G) *
 Sam. Dim. Mar. et Mer.: 1:00 - 3:00 - 5:00 - 7:00

CURE (THE) (v. française) (G) *
 Sam. Dim. Mar. et Mer.: 1:00 - 3:00 - 5:00 - 7:00

MURIEL'S WEDDING (v. française) (G) *
 Sam. Dim. Mar. et Mer.: 1:00 - 3:10 - 5:20 - 7:30 - 9:40

TAK TAK (v. s.-t. français) (G) *
 Sam. Dim. Mar. et Mer.: 1:00 - 3:00 - 5:00 - 7:00 - 9:15

L'APPAT (v. française) (13 ans) *
 Sam. Dim. Mar. et Mer.: 1:00 - 3:00 - 5:00 - 7:00 - 9:25

COMPLEXE DES JARDINS 849-FILM
 Basilaire 1

A LA FOLIE (v. française) (16 ans) *
 1:00 - 3:05 - 5:10 - 7:20 - 9:30

FEMME FRANÇAISE (UNE) (v. française) (G) *
 1:10 - 3:05 - 5:10 - 7:20 - 9:30

FARINELLI (v. française) (13 ans) *
 1:30 - 4:10 - 7:00 - 9:15

NOUS ÉTONS GUERRIERS (v. française) (13 ans) *
 1:30 - 4:00 - 7:00 - 9:20

CREMAZIE 849-FILM
 8610, rue St-Denis

ROB ROY (v. française) (G) *
 Sam. Dim. Mar. et Mer.: 2:00 - 5:00 - 8:00 - 9:00

LE DAUPHIN 849-FILM
 2396 est. rue Beaubien

FEMME FRANÇAISE (UNE) (v. française) (G) *
 Sam. Dim. Mar. et Mer.: 2:00 - 4:00 - 7:10 - 9:15

ELDORADO (v. française) *
 7:10 - 9:15

CALLOU ET LE PINGOUIN (LE) (v. française) (G) *
 Sam. Dim. Mar. et Mer.: 1:30 - 3:15 - 5:00

DECARIE 849-FILM
 Decarie, coin Vézina

ROB ROY (v. française) (G) *
 Sam. Dim. Mar. et Mer.: 1:00 - 3:45 - 6:30 - 9:15

TOP DOG (v. française) (G) *
 Sam. Dim. Mar. et Mer.: 1:30 - 3:30 - 5:30 - 7:30 - 9:30

EGYPTIEN 849-FILM
 1455, rue Peel

BEFORE THE RAIN (v. s.-t. français) (13 ans) *
 7:15 - 4:30 - 7:00 - 9:25

ONCE WERE WARRIORS (v. française) (13 ans) *
 2:00 - 4:45 - 7:35 - 9:20

BANDIT QUEEN (v. française) (13 ans) *
 1:45 - 4:15 - 7:00 - 9:30

CÔTE-DES-NEIGES 849-FILM
 6700 Côte-des-Neiges

KISS OF DEATH (v. française) (13 ans) *
 Sam. Dim. Mar. et Mer.: 1:45 - 4:10 - 7:05 - 9:20

DON JUAN DEMARCO (v. française) (G) *
 Sam. Dim. Mar. et Mer.: 1:30 - 3:25 - 5:20 - 7:20 - 9:35

CIRCLE OF FRIENDS (v. française) (G) *
 Sam. Dim. Mar. et Mer.: 1:40 - 4:15 - 7:15 - 9:30

BAD BOYS (v. française) (13 ans) *
 Sam. Dim. Mar. et Mer.: 1:50 - 4:20 - 7:00 - 9:25

FRENCH KISS (v. française) (G) *
 Sam. Dim. Mar. et Mer.: 2:00 - 4:30 - 7:00 - 9:25

MAJOR PAYNE (v. française) (G) *
 Sam. Dim. Mar. et Mer.: 1:45 - 4:20 - 7:10 - 9:25

VILLAGE OF THE DAMNED (v. française) (G) *
 Sam. Dim. Mar. et Mer.: 1:05 - 3:10 - 5:15 - 7:20 - 9:35

MAUVAIS GARÇONS (v. française) (13 ans) *
 Sam. Dim. Mar. et Mer.: 1:10 - 4:30 - 7:05 - 9:30

BAISER DE FRANCE (v. française) (G) *
 Ven. Lun. et Jeu.: 7:05 - 9:30

VILLAGE OF THE DAMNED (v. française) (G) *
 Sam. Dim. Mar. et Mer.: 1:05 - 3:00 - 5:00 - 7:00 - 9:00

DESTINY TURNS ON THE RADIO (v. française) (G) *
 Sam. Dim. Mar. et Mer.: 1:00 - 9:25

C'EST UN TOUR DE DESTINY (v. française) (9 ans) *
 Sam. Dim. Mar. et Mer.: 1:30 - 7:00

KISS OF DEATH (v. française) (13 ans) *
 Sam. Dim. Mar. et Mer.: 1:00 - 3:05 - 5:10 - 7:15 - 9:20

DON JUAN DEMARCO (v. française) (G) *
 Sam. Dim. Mar. et Mer.: 1:00 - 3:05 - 5:10 - 7:15 - 9:20

LACORDAIRE 7 327-3000
 Coin Lacordaire et Des-Grèves

VILLAGE OF THE DAMNED (v. française) (G) *
 Sam. Dim. Mar. et Mer.: 1:15 - 3:15 - 5:15 - 7:15 - 9:15

DESTINY TURNS ON THE RADIO (v. française) (G) *
 Sam. Dim. Mar. et Mer.: 1:00 - 9:25

OUTBREAK (v. française) (G) *
 Sam. Dim. Mar. et Mer.: 3:10 - 9:10

DON JUAN DEMARCO (v. française) (G) *
 Sam. Dim. Mar. et Mer.: 1:00 - 7:45 - 9:30

ROB ROY (v. française) (G) *
 Sam. Dim. Mar. et Mer.: 2:15 - 4:45 - 7:15 - 9:45

KISS OF DEATH (v. française) (13 ans) *
 Sam. Dim. Mar. et Mer.: 5:10 - 7:30 - 9:30

A GOOFY MOVIE (v. française) (G) *
 Sam. Dim. Mar. et Mer.: 1:00 - 3:10 - 5:30 - 7:50 - 9:50

CAILLOU ET LE PINGOUIN (LE) (v. française) (G) *
 Sam. Dim. Mar. et Mer.: 1:25 - 2:45 - 4:20 - 5:40 - 6:00

CHIEN D'ELITE (v. française) (G) *
 Sam. Dim. Mar. et Mer.: 1:10 - 3:10 - 5:10 - 7:10 - 9:10

BAD BOYS (v. française) (13 ans) *
 Sam. Dim. Mar. et Mer.: 5:10 - 7:30 - 9:30

MAJOR PAYNE (v. française) (G) *
 Sam. Dim. Mar. et Mer.: 1:00 - 5:20 - 7:15 - 9:05

L'ÉPIDÉMIE (v. française) (G) *
 Sam. Dim. Mar. et Mer.: 2:55 - 9:15 / Sem.: 9:15

BAISER DE LA MORT (LE) (v. française) (13 ans) *
 Sam. Dim. Mar. et Mer.: 1:45 - 4:10 - 7:05 - 9:20

C'EST UN TOUR DE DESTINY (v. française) (9 ans) *
 Sam. Dim. Mar. et Mer.: 1:00 - 5:05 - 7:15 - 9:15

DON JUAN DEMARCO (v. française) (G) *
 Sam. Dim. Mar. et Mer.: 1:15 - 3:15 - 5:15 - 7:20 - 9:25

MAUVAIS GARÇONS (v. française) (13 ans) *
 Sam. Dim. Mar. et Mer.: 7:20 - 9:25 / Couché tard. Ven. et Sem.: 11:20

CHUTE LIBRE (v. française) (13 ans) *
 Sam. Dim. Mar. et Mer.: 1:05 - 3:05 - 5:05 - 7:05 - 9:05

MAJOR PAYNE (v. française) (G) *
 Sam. Dim. Mar. et Mer.: 1:10 - 3:10 - 5:10 - 7:10 - 9:10

MAUVAIS GARÇONS (v. française) (13 ans) *
 Sam. Dim. Mar. et Mer.: 1:00 - 3:20 - 7:10 - 8:20

BON BAISER DE FRANCE (v. française) (G) *
 Sam. Dim. Mar. et Mer.: 1:10 - 3:20 - 7:10 - 9:10

LE FAUBOURG 849-FILM
 1616 ouest. rue Ste-Catherine

FRENCH KISS (v. française) (G) Dolby THX
 2:00 - 4:20 - 7:00 - 9:35 / Laissez-passer refusés

BURN BY THE SUN (v. française) (G) Dolby THX
 1:30 - 4:10 - 6:50 - 9:30

BAD BOYS (v. française) (13 ans) *
 1:30 - 4:00 - 7:05 - 9:30

PRIEST (v. française) (13 ans) *
 1:50 - 4:50 - 7:10 - 9:10

Le dimanche 7 mai: 4:00 - 7:10 - 9:10
Exc. le jeudi 11 mai: 1:50 - 4:00 - 9:10

GALERIES LAVAL 8 849-FILM
 1545 boul. Corbusier

NOUS ÉTONS GUERRIERS (v. française) (13 ans) *
 Sam. Dim. Mar. et Mer.: 2:00 - 4:25 - 7:10 - 9:25 / Ven. Lun. et Jeu.: 7:10 - 9:25

FEMME FRANÇAISE (UNE) (v. française) (G) *
 Sam. Dim. Mar. et Mer.: 1:05 - 3:10 - 5:15 - 7:20 - 9:35 / Ven. Lun. et Jeu.: 7:20 - 9:35

MAUVAIS GARÇONS (v. française) (13 ans) *
 Sam. Dim. Mar. et Mer.: 2:10 - 4:30 - 7:05 - 9:30

BAISER DE FRANCE (v. française) (G) *
 Ven. Lun. et Jeu.: 7:05 - 9:30

VILLAGE OF THE DAMNED (v. française) (G) *
 Sam. Dim. Mar. et Mer.: 1:05 - 3:00 - 5:00 - 7:00 - 9:00

DESTINY TURNS ON THE RADIO (v. française) (G) *
 Sam. Dim. Mar. et Mer.: 1:00 - 9:25

C'EST UN TOUR DE DESTINY (v. française) (9 ans) *
 Sam. Dim. Mar. et Mer.: 1:30 - 7:00

KISS OF DEATH (v. française) (13 ans) *
 Sam. Dim. Mar. et Mer.: 2:00 - 4:25 - 7:00 - 9:25 / Ven. Lun. et Jeu.: 7:00 - 9:30

POINTE-CLAIRE 849-FILM
 5561, Trans-Canada

CIRCLE OF FRIENDS (v. française) (G) *
 Sam. Dim. Mar. et Mer.: 1:45 - 4:15 - 7:00 - 9:15 / Ven. Lun. et Jeu.: 7:00 - 9:15

BAD BOYS (v. française) (13 ans) *
 Sam. Dim. Mar. et Mer.: 2:00 - 4:30 - 7:00 - 9:30

CURE (THE) (v. française) (G) *
 Sam. Dim. Mar. et Mer.: 4:15 - 9:15

JURY DUTY (v. française) (G) *
 Sam. Dim. Mar. et Mer.: 2:15 - 7:15

VILLAGE OF THE DAMNED (v. française) (G) *
 Sam. Dim. Mar. et Mer.: 1:30 - 3:25 - 5:20 - 7:15 - 9:10 / Ven. Lun. et Jeu.: 7:15 - 9:10

FRENCH KISS (v. française) (G) *
 Sam. Dim. Mar. et Mer.: 1:30 - 4:00 - 7:00 - 9:30 / Ven. Lun. et Jeu.: 7:00 - 9:30

KISS OF DEATH (v. française) (13 ans) *
 Sam. Dim. Mar. et Mer.: 2:00 - 4:25 - 7:00 - 9:25 / Ven. Lun. et Jeu.: 7:00 - 9:30

ATTENTION! LES CINÉ-PARCS SONT OUVERTS LE VENDREDI, SAMEDI ET DIMANCHE

CINE-PARC CHATEAUGUAY 849-FILM
 6 KM DU PONT MERCIER

MAJOR PAYNE (v. française) (G) *
 2e film: BILLY MADISON (v. française) (G)

L'ÉPIDÉMIE (v. française) (G) *
 2e film: HARCELEMENT (v. française) (13 ans)

LEGENDES D'AUTOMNE (v. française) (G) *
 2e film: INSTINCT DE VENGEANCE (v. française) (G)

CINE-PARC LAVAL 849-FILM
 Route 15 (sortie 14)

BAISER DE LA MORT (LE) (v. française) (13 ans) *
 2e film: AU REVOIR MON AMOUR (v. française) (G)

FORREST GUMP (v. française) (G) *
 2e film: ZONE CRITIQUE (v. française) (13 ans)

CURE (THE) (v. française) (G) *
 2e film: CLOCHE ET L'IDIOT (LA) (v. française) (G)

MAUVAIS GARÇONS (v. française) (13 ans) *
 2e film: FRONTIÈRES DE L'AU-DELA (AUX) (v. française) (G)

CINE-PARC ODEON 849-FILM
 Trans-Canada (sortie 95)

MAJOR PAYNE (v. française) (G) *
 2e film: BILLY MADISON (v. française) (G)

MAUVAIS GARÇONS (v. française) (13 ans) *
 2e film: FRONTIÈRES DE L'AU-DELA (AUX) (v. française) (G)

CINE-PARC ST-EUSTACHE 849-FILM
 Route 15 (sortie 20 ouest)

CHEN D'ELITE (v. française) (G) *
 2e film: DOUBLE DRAGON (v. française) (G)

C'EST UN TOUR DE DESTINY (v. française) (9 ans) *
 2e film: CERCLE D'AMIS (UN) (v. française) (G)

L'ÉPIDÉMIE (v. française) (G) *
 2e film: HARCELEMENT (v. française) (13 ans)

LEGENDES D'AUTOMNE (v. française) (G) *
 2e film: INSTINCT DE VENGEANCE (v. française) (G)

MAJOR PAYNE (v. française) (G) *
 2e film: BILLY MADISON (v. française) (G)

CINE-PARC ST-HILAIRE 849-FILM
 Route 20 (sortie 115)

CHEN D'ELITE (v. française) (G) *
 2e film: DOUBLE DRAGON (v. française) (G)

FORREST GUMP (v. française) (G) *
 2e film: ZONE CRITIQUE (v. française) (13 ans)

PLACE LASALLE 12 849-FILM
 849, rue St-Denis

MAUVAIS GARÇONS (v. française) (13 ans) *
 Sam. Dim. Mar. et Mer.: 1:00 - 3:45 - 7:00 - 9:25

VILLAGE OF THE DAMNED (v. française) (G) *
 Sam. Dim. Mar. et Mer.: 1:25 - 3:25 - 5:25 - 7:35 - 9:45 / Ven. Lun. et Jeu.: 7:25 - 9:45

BAISER DE LA MORT (LE) (v. française) (13 ans) *
 Sam. Dim. Mar. et Mer.: 1:20 - 3:55 - 7:05 - 9:20 / Ven. Lun. et Jeu.: 7:05 - 9:20

JURY DUTY (v. française) (G) *
 Sam. Dim. Mar. et Mer.: 1:30 - 5:20 - 7:20 - 9:20 / Ven. Lun. et Jeu.: 7:20

DOLORES CLAIBORNE (v. française) (16 ans) *
 9:15

FRENCH KISS (v. française) (G) *
 Sam. Dim. Mar. et Mer.: 1:00 - 4:55 - 6:50 - 9:35

BON BAISER DE FRANCE (v. française) (G) *
 Ven. Lun. et Jeu.: 6:50 - 9:35

BAISER DE FRANCE (v. française) (G) *
 Ven. Lun. et Jeu.: 6:55 - 9:35

KISS OF DEATH (v. française) (13 ans) *
 Sam. Dim. Mar. et Mer.: 1:25 - 4:00 - 7:10 - 9:40

BAD BOYS (v. française) (13 ans) *
 Sam. Dim. Mar. et Mer.: 1:30 - 4:00 - 7:00 - 9:25

MAJOR PAYNE (v. française) (G) *
 Sam. Dim. Mar. et Mer.: 1:05 - 3:10 - 5:15

DESTINY TURNS ON THE RADIO (v. française) (G) *
 7:15 - 9:30

DOLORES CLAIBORNE (v. française) (16 ans) *
 Sam. Dim. Mar. et Mer.: 4:05 - 9:05

C'EST UN TOUR DE DESTINY (v. française) (9 ans) *
 Sam. Dim. Mar. et Mer.: 1:10 - 6:45

POINTE-CLAIRE 849-FILM
 5561, Trans-Canada

CIRCLE OF FRIENDS (v. française) (G) *
 Sam. Dim. Mar. et Mer.: 1:45 - 4:15 - 7:00 - 9:15 / Ven. Lun. et Jeu.: 7:00 - 9:15

BAD BOYS (v. française) (13 ans) *
 Sam. Dim. Mar. et Mer.: 2:00 - 4:30 - 7:00 - 9:30

CURE (THE) (v. française) (G) *
 Sam. Dim. Mar. et Mer.: 4:15 - 9:15

JURY DUTY (v. française) (G) *
 Sam. Dim. Mar. et Mer.: 2:15 - 7:15

VILLAGE OF THE DAMNED (v. française) (G) *
 Sam. Dim. Mar. et Mer.: 1:30 - 3:25 - 5:20 - 7:15 - 9:10 / Ven. Lun. et Jeu.: 7:15 - 9:10

FRENCH KISS (v. française) (G) *
 Sam. Dim. Mar. et Mer.: 1:30 - 4:00 - 7:00 - 9:30 / Ven. Lun. et Jeu.: 7:00 - 9:30

KISS OF DEATH (v. française) (13 ans) *
 Sam. Dim. Mar. et Mer.: 2:00 - 4:25 - 7:00 - 9:25 / Ven. Lun. et Jeu.: 7:00 - 9:30

ATTENTION! LES CINÉ-PARCS SONT OUVERTS LE VENDREDI, SAMEDI ET DIMANCHE

CINE-PARC CHATEAUGUAY 849-FILM
 6 KM DU PONT MERCIER

MAJOR PAYNE (v. française) (G) *
 2e film: BILLY MADISON (v. française) (G)

L'ÉPIDÉMIE (v. française) (G) *
 2e film: HARCELEMENT (v. française) (13 ans)

LEGENDES D'AUTOMNE (v. française) (G) *
 2e film: INSTINCT DE VENGEANCE (v. française) (G)

CINE-PARC LAVAL 849-FILM
 Route 15 (sortie 14)

BAISER DE LA MORT (LE) (v. française) (13 ans) *
 2e film: AU REVOIR MON AMOUR (v. française) (G)

FORREST GUMP (v. française) (G) *
 2e film: ZONE CRITIQUE (v. française) (13 ans)

CURE (THE) (v. française) (G) *
 2e film: CLOCHE ET L'IDIOT (LA) (v. française) (G)

MAUVAIS GARÇONS (v. française) (13 ans) *
 2e film: FRONTIÈRES DE L'AU-DELA (AUX) (v. française) (G)

CINE-PARC ODEON 849-FILM
 Trans-Canada (sortie 95)

MAJOR PAYNE (v. française) (G) *
 2e film: BILLY MADISON (v. française) (G)

MAUVAIS GARÇONS (v. française) (13 ans) *
 2e film: FRONTIÈRES DE L'AU-DELA (AUX) (v. française) (G)

CINE-PARC ST-EUSTACHE 849-FILM
 Route 15 (sortie 20 ouest)

CHEN D'ELITE (v. française) (G) *
 2e film: DOUBLE DRAGON (v. française) (G)

C'EST UN TOUR DE DESTINY (v. française) (9 ans) *
 2e film: CERCLE D'AMIS (UN) (v. française) (G)

L'ÉPIDÉMIE (v. française) (G) *
 2e film: HARCELEMENT (v. française) (13 ans)

LEGENDES D'AUTOMNE (v. française) (G) *
 2e film: INSTINCT DE VENGEANCE (v. française) (G)

MAJOR PAYNE (v. française) (G) *
 2e film: BILLY MADISON (v. française) (G)

CINE-PARC ST-HILAIRE 849-FILM
 Route 20 (sortie 115)

CHEN D'ELITE (v. française) (G) *
 2e film: DOUBLE DRAGON (v. française) (G)

FORREST GUMP (v. française) (G) *
 2e film: ZONE CRITIQUE (v. française) (13 ans)

L'ÉTÉ COMMENCE AVEC UN BAISER

**"TENDRE, INTELLIGENT ET SEXY...
 SI LA MAGIE EXISTE ENTRE DEUX PERSONNES, KLINE ET RYAN L'ONT À MERVEILLE!"**
 - Peter Travers, ROLLING STONE

**"MEG RYAN EST LA PLUS ADORABLE DES COMÉDIENNES AU CINÉMA. KEVIN KLINE EST HILARANT."
 - Jeffrey Lyons, SNEAK PREVIEWS / ABC WORLD NEWS NOW**

**"FRENCH KISS' EST LA PLUS BRILLANTE COMÉDIE ROMANTIQUE DE LA SAISON. MEG RYAN ET KEVIN KLINE FONT LE COUPLE LE PLUS CHARMANT ET LE PLUS REMARQUABLE AU CINÉMA DEPUIS LONGTEMPS...
 UNE SUPERBE COMÉDIE ROMANTIQUE!"**
 - Robin Ward, BATON BROADCASTING

MEG RYAN KEVIN KLINE

UN FILM DE LAWRENCE KASDAN

Bons Baisers De France

version française de FRENCH KISS

20th Century Fox and PolyGram Filmed Entertainment Present A Working Title Production Association with PolyGram Pictures A Lawrence Kasdan Film Meg Ryan Kevin Kline French Kiss Timothy Hutton Jean Reno François Cluzet Susan Sarandon Owen Wilson Annette Bening Charles Soren Adam Brooks Thibault Hotelling Meg Ryan Kevin Kline

PolyGram

VERSION FRANÇAISE

BERRI 849-FILM
 1280 rue St-Denis

LANGELIER 255-5551
 Carrefour Langelier

PLACE LASALLE 12 849-FILM
 849, rue St-Denis

GALERIES LAVAL 8 849-FILM
 1545 boul. Corbusier

BOUCHERVILLE 449-8484
 Coin de Montigny et St-Jas

TERREBONNE 471-6644
 1071 Chemin du Coteau

ST-JEROME 436-5844
 Carrefour du Nord

VERSION ORIGINALE ANGLAISE

LE FAUBOURG 849-FILM
 1616 Ste-Catherine D.

CÔTE-DES-NEIGES 849-FILM
 6700 Côte-des-Neiges

PLACE LASALLE 12 849-FILM
 849, rue St-Denis

POINTE-CLAIRE 849-FILM
 5561 Trans-Canada

CARREFOUR LAVAL 849-FILM
 2330, boul. Le Carrefour

DORVAL 631-8586
 1010, boul. Dorval

LE MIRAGE 324-CINE
 1001, boul. St-Jas

LAISSEZ-PASSER REFUSÉS

MARTIN LAWRENCE WILL SMITH

MAUVAIS GARÇONS

VERSION FRANÇAISE DE BAD BOYS

13 ANS +

BERRI 849-FILM
 1280 rue St-Denis

CHATEAUGUAY ENCORE 691-2463
 180 boul. D'Anjou

MAISON DU CINEMA 566-8782
 63 King O. Sherbrooke

SHAWINIGAN 539-6700
 Cinéma Berrans

ST-BASILE 441-7952
 287 boul. Laurier

VALLEYFIELD 371-1003
 De Paris

CINE-PARC LAVAL
 Route 15 (sortie 14)

CINE-PARC ODEON
 Trans-Canada

CINE-PARC BROMONT
 1010, boul. St-Jas

VERSION ORIGINALE ANGLAISE

LE FAUBOURG 849-FILM
 1616 Ste-Catherine D.

PLACE LASALLE 12 849-FILM
 849, rue St-Denis

LACORDAIRE 7 327-3000
 Coin Lacordaire et Des-Grèves

POINTE-CLAIRE 849-FILM
 5561 Trans-Canada

CÔTE-DES-NEIGES 849-FILM
 6700 Côte-des-Neiges

CARREFOUR LAVAL 849-FILM
 2330, boul. Le Carrefour

CHATEAUGUAY ENCORE 691-2463
 180 boul. D'Anjou

DAMON WAYANS
 dans une comédie hilarante de NICK CASTLE

MAJOR PAYNE

13 ANS +

ANNA GALIENA dans SENZA PELLE (SANS LA PEAU)

avec le court métrage "TAXI" v.o. italienne avec sous-titres français

LE GÉNIAL ACTEUR POLONAIS ZAMACHOWSKI (LE DÉCALOGUE, BLANC) DANS TAK TAK (OUI, OUI)

La comédie polonaise de l'heure

v.o. polonaise avec sous-titres français

CENTRE-VILLE 849-FILM
 2001, Université Station Metro McGill

Après **INDOCHINE** voici le nouveau film de RÉGIS WARGNIER

"... la FLAMBOYANTE histoire d'une femme amoureuse de l'amour!"
 - Eric Fourianty, VOIR

"ROMANTIQUE, LYRIQUE, rempli de moments forts..."
 - Huguette Roberge, LA PRESSE

Emmanuelle Béart Daniel Auteuil Gabriel Barylli

Une Femme Française

13 ANS +

En primeur

Meg Ryan et Kevin Kline dans la comédie sentimentale américaine *French Kiss* (Bon Baiser de France).

AMATEUR

Film américain (1994) de Hal Hartley. Scénario : H. Hartley. Images : Michael Spiller. Montage : Steven Hamilton. Musique : Jeff Taylor, Ned Rifle. Avec Isabelle Huppert, Martin Donovan, Elina Lowensohn, Damian Young. 105 minutes. Cinéma Le Parallèle.

Comédie dramatique. Frappé d'amnésie, Thomas ne se souvient plus qu'il est un truand recherché par des tueurs à gages. En errant dans New York, il rencontre Isabelle, une ancienne religieuse qui s'est recyclée dans l'écriture de romans pornos. Se croyant investie d'une mission divine dont elle n'est pas trop sûre de connaître la nature, Isabelle voit dans sa rencontre avec Thomas un signe du ciel. Et voilà que survient Sofia, une star du cinéma érotique qui semble avoir déjà été acquinée à Thomas, lequel ne se souvient évidemment plus d'elle. Tout ce beau monde se réfugie dans un couvent afin d'échapper aux tueurs à gages qui pourchassent Thomas.

BANDIT QUEEN

Film indien (1994) de Shekhar Kapur. Scénario : Mala Sen. Images : Ashok Mehta. Montage : Renu Saluja. Musique : Nusrat Fateh. Avec Seema Biswas, Nirmal Pandey, Manoj Bajpai, Rajesh Vivek. 121 minutes. Égyptien.

Drame social. Née dans une famille appartenant à une caste inférieure, Phoolan Devi est forcée de se marier à l'âge de onze ans. Elle se soumet alors aux exigences sexuelles de son mari qui n'hésite pas à la battre. Mais n'en pouvant plus après quelque

temps, l'adolescente décide de fuir pour retourner vivre parmi les siens. Violée par le fils du chef de village qui l'accuse injustement de l'avoir provoqué, la jeune fille est contrainte à l'exil. Elle décide alors de se joindre à une horde de bandits qui fait régner la terreur dans la région. Son ascendant sur les membres de la bande lui permet rapidement d'en devenir le chef. Phoolan profite alors de sa nouvelle puissance pour exercer une terrible vengeance sur ses anciens bourreaux.

DANCE ME OUTSIDE

Film canadien (1994) de Bruce McDonald. Scénario : B. McDonald, Don McKellar, d'après le livre de W.P. Kinsella. Images : Mirosław Bazak. Montage : Michael Patek. Musique : Mychael Danna. Int. : Ryan Rajendra Brack, Adam Beach, Jennifer Podemski, Michael Greyyes. 84 minutes. Place Alexis-Nihon.

Drame de mœurs. Durant une nuit d'été, les petites intrigues sentimentales se multiplient entre les jeunes d'une réserve amérindienne. Ainsi, Silas vient en aide à sa sœur Illiana qui veut un enfant mais dont le mari, un avocat blanc, est stérile. Silas s'arrange donc pour tenir ce dernier occupé pendant que sa sœur fait l'amour avec Gooch, son ancien amant. Plus tard, une bagarre oppose le trio d'amis formé par Silas, Frank et Gooch au belliqueux Clarence. Par la suite, ce dernier viole et tue une jeune fille de la réserve, un crime qui lui vaut la prison. Un an plus tard, la rumeur circule que le meurtrier a été libéré et veut revenir dans la réserve.

BON BAISER DE FRANCE

(French Kiss)

Film américain (1995) de Lawrence Kasdan. Scénario : Adam Brooks. Images : Owen Roizman. Montage : Joe Hutshing. Musique : James Newton Howard. Avec Meg Ryan, Kevin Kline, Timothy Hutton, Jean Reno. 111 minutes. VERSION ORIGINALE : Faubourg, Place Lasalle, Carrefour Laval, Plaza Côte-des-Neiges, Pointe-Claire, Versailles. VERSION FRANÇAISE : Berri, Carrefour du Nord, Châteauguay, Ste-Thérèse, Galeries Laval, Place Lasalle, Terrebonne.

Comédie sentimentale. Kate découvre que son fiancé Charlie profite d'un voyage en France pour passer quelques moments intimes avec une jeune Parisienne. Craignant de perdre à jamais celui qu'elle aime, Kate embarque dans le prochain avion à destination de Paris où elle compte bien reconquérir son Charlie. À bord, elle fait la connaissance de Luc, un Français charmeur qui se propose de lui servir de guide pour l'aider à découvrir les charmes de la France... et aussi l'amour à la française!

LE FILS PRÉFÉRÉ

Film français (1994) de Nicole Garcia. Scénario : N. Garcia, François Dupeyron, Jacques Fieschi. Images : Eric Gautier. Montage : Agnès Guillemot. Musique : Philippe Sarda. Avec Gérard Lanvin, Bernard Giraudeau, Jean-Marc Barr, Roberto Herlitzka, Margherita Buy. 100 minutes. Le Parisien.

Drame de mœurs. Jean-Paul Mantegna est à la recherche d'une forte somme pour éponger ses dettes. Il commence d'abord par demander l'argent à son vieux père Raphaël, un ancien champion de boxe, mais ce dernier ne possède pratiquement plus rien. Jean-Paul se tourne ensuite vers son frère aîné Francis, un universitaire qui a été rejeté par leur père en raison de son homosexualité avouée. Mais lui non plus n'a pas la somme requise. Jean-Paul n'a plus qu'un dernier recours, son autre frère Philippe dont l'épouse a déjà été sa maîtresse. Devant le refus de celui-ci, et de plus en plus désespéré, Jean-Paul contracte à son propre profit une police d'assurance-vie au nom de son père dont il imite la signature. Mais aura-t-il le courage d'exécuter jusqu'au bout son terrible plan?

JUST LIKE A WOMAN

Film anglais (1994) de Christopher Monger. Scénario : Nick Evans. Images : Alan Hume. Montage : Nicolas Gaster. Musique : Michael Storey. Avec Julie Walters, Adrian Pasdar, Paul Freeman, Susan Woodridge. 105 minutes. Cinéma de Paris.

Comédie de mœurs. Gérald est un jeune financier à succès qui aime se travestir en femme, une habitude qu'il entretient depuis des années à l'insu de son épouse. Mais un jour, celle-ci tombe par hasard sur les sous-vêtements féminins de Gérald. Prenant alors pour acquis que son mari a une maîtresse, elle le met à la porte. Gérald se loue une chambre dans une pension dont la propriétaire, une jeune divorcée, se met à le courtiser. Il lui avoue alors son penchant pour les fringues de femme, mais cela ne re-

Gérard Lanvin dans le film de Nicole Garcia, *Le fils préféré*.Outre les petites intrigues sentimentales de *Dance Me Outside*, éclate une bagarre opposant le trio d'amis formé par Silas (Ryan Black, à droite), Frank (Adam Beach, au centre) et Gooch (Michael Greyyes) à l'agressif Clarence.

Avez-vous vu?

L'Appât (Cineplex Centre-Ville 9) - Fort, poignant, dérangeant, ce suspense de Bertrand Tavernier traite de l'érosion des valeurs chez les jeunes qui, sous la dictature de l'argent et de l'image, ont subi un lessivage du cerveau et de la conscience. L'action tourne autour d'un trio infernal : la fille dragée de riches célibataires que ses copains se chargent de neutraliser et de dévaliser au moment opportun. Mais le plan tourne mal...

Before the Rain (Cineplex Centre-Ville 5 avec s.-t. franç.; Égyptien 1 avec s.-t. ang.) - L'éternel conflit entre chrétiens et musulmans dans l'ex-Yougoslavie fait des victimes innocentes. Le Macédonien Milcho Manchevski démontre dans ce premier long métrage une maîtrise exceptionnelle.

Eldorado (Berri 3) - Utilisant des méthodes qu'il qualifie de guérilla (improvisation, plans-séquences, montage serré), Charles Binamé trace un portrait acide, fort réussi, des 25-30 ans, francophones et déboussolés. Le film fétiche de la génération X montréalaise.

Gazon maudit (Parisien 1 et 6, Angrignon 1, Versailles 2, Laval 5 et Greenfield Park 3. Avec s.-t. anglais : Centre Eaton 6) - Une rencontre fortuite entre une lesbienne coiffée à la garçonnette et une petite épouse modèle (Victoria Abril) se termine au lit, au grand désespoir du mari (Alain Chabat). Un hilarant trio « infernal » rondement mené par Josiane Balasko qui campe une *butch* mémorable.

Katia Ismailova (Parisien 3) - Au fin fond d'une datcha, une passion torride entre une dactylo et un menuisier se termine dans le sang. Un polar russe signé Valeri Todorovski qui témoigne d'un réel talent.

Senza Pelle (Cineplex Centre-Ville 3) - Les amours improbables entre un poète schizophrène et une jeune mère de famille, laquelle prend les traits de la très belle Anna Galiena. Un sujet casse-gueule qu'Alessandro D'Alatri parvient à traiter avec tact et sensibilité.

Une femme française (Desjardins 2, Dauphin 1, Boucherville 6 et Galeries Laval 2) - Un efficace mélodrame de Régis Wargnier, qui a mis la France dans tous ses états. Emmanuelle Béart s'y éclate dans son premier rôle de femme, celui d'une femme qui aimait trop la vie pour attendre son soldat de mari, durant la Seconde Guerre mondiale. Une histoire un peu trouble, celle de sa propre mère, que le cinéaste a reconstituée à même ses souvenirs d'enfance.

Tom Hanks a remporté un Oscar pour son rôle dans *Forrest Gump*.

Forrest Gump (Laval 4. V.o.a. Palace 1, Angrignon 8, Laval 10) - Une comédie qui tourne en ridicule tout ce qu'une Amérique conformiste adore. Avec Tom Hanks dans le rôle d'un brave type au quotient intellectuel au-dessous de la moyenne qui va, inexplicablement, de succès en succès. Ne lui manque qu'une chose, pourtant capitale : celle qu'il aime depuis l'enfance ne l'aime pas du tout. Habilement fait.

Don Juan DeMarco (Boite à Films 1, Boucherville 1, Carrefour du Nord 8, Châteauguay 4, Cinéparc Laval 3, Sainte-Thérèse 6, Galerie Laval 4, Galeries Laval 8, Langelier 3, Place Lasalle 7, Terrebonne 7. En v.o. anglaise : Châteauguay 2, Lacordaire 3 et Plaza Côte-des-Neiges 2) - Don Juan emprunte les traits de Johnny Depp dans cette délicieuse variation sur l'art de la séduction et le rôle du masque en société. Avec Marlon Brando métamorphosé en psy bienveillant.

Nous étions guerriers (Desjardins 4 et Galeries Laval 3) - Scènes de la vie conjugale dans la banlieue d'Auckland, Nouvelle-Zélande. Monsieur bat madame sous le regard horrifié des enfants. Lee Tamahori porte sur des descendants de Maoris un regard incisif, pathétique et bouleversant.

Une scène de *L'Appât*. Ce suspense de Bertrand Tavernier traite de l'érosion des valeurs chez les jeunes qui, sous la dictature de l'argent et de l'image, ont subi un lessivage du cerveau et de la conscience.

CINÉMA

Salles de répertoire

AMATEUR
Cinéma Parallèle : 13 h 30, 15 h 30, 17 h 30, 19 h 30, 21 h 30.
AU COEUR DE LA DÉMENCE
Paradis : 21 h 15, 23 h 15.
CLOCHE (LA) ET L'IDIOT
Paradis : 13 h 10, 15 h 10, 17 h 10.
HARCÈLEMENT
Paradis : 21 h 30.
HIGHLANDER 3 V.F.
Paradis : 13 h 15, 15 h 15, 17 h 15.
HOMAGE TO CHAGALL
Conservatoire d'art cinématographique : 19 h.
IMAX - BLUE PLANET et TO THE LIMIT
Vieux-Port de Montréal : 16 h 45.
IMAX - IMAGINE 3 (D) et À VOL D'OISEAU
Vieux-Port de Montréal : 11 h 45, 13 h 15, 19 h 15.
IMAX - IMAGINE (3D) et ON THE WING
Vieux-Port de Montréal : 20 h 45.
IMAX - L'ODYSSÉE
Vieux-Port de Montréal : 22 h 15.
IMAX - PLANÈTE BLEUE et VIVRE AU SOMMET

Vieux-Port de Montréal : 14 h 45.
IMAX - VIVRE AU SOMMET et IMAGINE (3D) et L'ODYSSÉE
Vieux-Port de Montréal : 22 h 15.
INSTINCT DE VENGEANCE
Paradis : 19 h 10.
JEUNE FILLE (LA) ET LA MORT
Paradis : 19 h 15.
JUST LIKE A WOMAN
Cinéma de Paris : 16 h 30, 21 h 45.
LÉGENDES D'AUTOMNE
Paradis : 19 h, 23 h 50.
LION KING (THE)
Cinéma de Paris : 14 h 30.
LIVRE DE LA JUNGLE (LE)
Paradis : 13 h 15, 17 h 15.
MEURTRE AVEC PRÉMÉDITATION
Paradis : 21 h 20, 23 h 30.
NOUVEL HABIT DE L'EMPEREUR (LE)
Cinéma Onf : 21 h.
PROFESSIONAL (THE)
Cinéma de Paris : minuit.
QUIZ SHOW
Cinéma de Paris : 19 h.
SALO, 120 DAYS OF SODOM
Conservatoire d'art cinématographique : 21 h.
VUES D'AFRIQUE
Cinéma Onf : 13 h, 16 h, 19 h.



Jean-Paul (à droite) est le fils préféré de son père pour une raison que le film de Nicole Garcia dévoile. La cinéaste porte d'ailleurs tous ses regards sur lui. Elle l'a voulu beau, un brin ténébreux, ayant gardé quelque chose du charme de l'enfance qui le rend sympathique.

Au nom de l'homme humilié...

SERGE DUSSAULT

Elles ne sont pas légion, les actrices qui osent passer à la mise en scène. Il y a Jeanne Moreau, Christine Pascal, Juliette Berto, Luce Guilbeault et Micheline Lanctôt chez nous. Et qui encore ? Liv Ullmann qui a tourné *Sofie*, Margarethe von Trotta dont on oublie qu'elle a d'abord été comédienne. Quelques autres, comme Diane Keaton, Jane Birkin et Josiane Balasko. Et Nicole Garcia qui a foncé, tête baissée, dans un premier long métrage intitulé *Un week-end sur deux*, dont elle s'est tirée avec de bonnes critiques, et qui, cinq ans plus tard, nous revient avec *Le Fils préféré*.

qu'au mariage de son fils aîné les invités prennent pour un domestique ; Jean-Marc Barr dans le rôle de l'aîné, Bernard Giraud dans celui du cadet et Gérard Lanvin le fils préféré.

Ce deuxième long métrage confirme ce que laissait deviner *Un week-end sur deux* : Nicole Garcia est une cinéaste de tempérament. On sent dans son film une urgence, un besoin de dire et une authenticité qui sont qualités beaucoup plus rares qu'on pourrait le croire.

LE FILS PRÉFÉRÉ, de Nicole Garcia, le Parisien.

Un week-end sur deux était une histoire de femme. *Le Fils préféré* est une histoire d'hommes où les femmes — pour importantes qu'elles soient dans la vie de chacun — sont tenues aux seconds rôles.

Un film âpre, *Le Fils préféré*. Un film sombre, presque tragique. Sur la fragilité des hommes qui ne savent pas dire les choses. Sur l'enfance qui ne finit pas de nous habiter, avec ses drames jamais dénoués — ce que Nicole Garcia appelle les secrets de famille, souvent entachés d'une culpabilité reçue en héritage, et dont la raison s'est perdue.

Un film aussi sur l'exil et le déracinement. Sur la place qu'on n'arrive pas à prendre dans la société.

Profondément, un film sur l'homme humilié.

Le père d'abord. Petit immigré italien qui finit ses jours à Nice après une obscure carrière dans la boxe. Philippe, l'aîné des fils, retourné en Italie où il fait fortune, et maladivement jaloux. Francis, le cadet, la honte du père parce qu'il est homosexuel. Entre les deux, Jean-Paul, le seul à s'occuper du vieux que les deux autres ne veulent plus voir, et qui rêve d'une réussite tardant à venir.

Le fils préféré, c'est lui. Préféré de son père pour une raison qu'on apprendra plus tard et, je crois bien, préféré de la cinéaste qui porte tous ses regards sur lui. Elle l'a voulu beau, un brin ténébreux, ayant gardé quelque chose du charme de l'enfance qui le rend sympathique quoi qu'il fasse.

Une histoire simple. Ce que raconte *Le Fils préféré* en une succession de séquences généralement courtes est une histoire en somme assez simple.

Jean-Paul tripote dans la comptabilité de l'hôtel dont il a la gérance. Il a besoin d'argent, de beaucoup d'argent pour rembourser un prêteur impatient. Il prend sur la vie de son père une assurance qu'il offre en garantie au prêteur. Et l'idée de tuer son père lui traverse l'esprit.

Le vieux homme l'a-t-il senti ? Il disparaît et les trois frères, enfin réunis, le cherchent partout dans les quartiers de Nice qui ont été ceux de leur enfance. Pour la première fois, ils se parlent, ils s'expliquent. Et la dernière image du film en sera une d'espoir : sur le bord de la mer, une petite fille sourit à la caméra et laisse présager des temps plus heureux.

Peu de dialogues. Des acteurs parfaitement choisis, pour ce qu'ils expriment physiquement. L'Italien Roberto Herlitzka dans le rôle du père, petit homme

Une saine différence!

PARTICIPATION
Le mouvement pour la santé active

PLUS QUE 9 JOURS POUR VOIR

IMAGINE-3D À VOL D'OISEAU VIVRE AU SOMMET PLANÈTE BLEUE

LE VIEUX-PORT DE MONTRÉAL

ADMISSION 700-1321

Consultez l'horaire cinéma ou comparez le 496-IMAX

IMAX
AU VIEUX PORT DE MONTRÉAL

Vous serez séduit

★★★★ Ce film est un chef-d'œuvre! L'assistance devrait crier bravo!

- Bruce Williamson, PLAYBOY

GAGNANT D'UN GOLDEN GLOBE

L'histoire vraie du célèbre castrat.

Farinelli

Un film de GERARD CORBAU

LOEWS 861-7437 954 Ste-Catherine O.

Version o. française et italienne avec sous-titre anglais.

MAINTENANT À L'AFFICHE!

"Deux fois bravo!"

- SISKEL & EBERT

Disney's **GOOFY MOVIE**

Visitez le site de: A GOOFY MOVIE sur Internet au: <http://www.disney.com>

VERSION ORIGINALE ANGLAISE

CENTRE EATON 985-5730 705 Ste-Catherine O.

CAR. ANGRIGNON 366-2463 1077 Boul. Newman

FAMOUS PLAYERS 8 697-8095 189 Boul. Myriam

CENTRE LAVAL 688-7776 1600 Le Carrefour

DORVAL 631-8586 260 Ave. Dorval

CHATEAUGUAY ENCORE 691-2463 180 Boul. d'Anjou

LACORDAIRE 7 327-3000 2300 Ste-Gertrude

TERENCE HILL LES BUD SPENCER

TROUBLE-FÊTE

Enfin de retour! Le duo le plus frappant du cinéma!

EN ATTENTE DE CLASSÉMENT

DÈS LE 12 MAI

★ DOLBY DIGITAL

Pour les horaires consultez les GUIDES FAMOUS PLAYERS et CINEPLEX ODEON

UN FILM DÉLICIEUX ET TOUT À FAIT ORIGINAL

"INCROYABLEMENT BEAU! Une magnifique démonstration montrant comment le grand art peut nous séduire, nous gagner complètement. Dans *VANYA ON 42nd STREET* tout fonctionne à merveille."

- Torrance Rafferty, NEW YORKER

"VANYA EST MAGIQUE! Ce *VANYA* dynamique est terriblement drôle, touchant et nécessaire!"

- Peter Travers, ROLLING STONE

★★★★ (Meilleur classement)

Appelez cela *MY DINNER WITH UNCLE VANYA.*

- Thelma Adams, NEW YORK POST

UN FILM DE LOUIS MALLE

AVEC JULIANNE MOORE

VANYA ON 42nd STREET

VERSION O. ANGLAISE

DÈS VENDREDI LE 12 MAI

LE FILM GUÉRILLA QUI PARI À LA CONQUÊTE DU MONDE

SÉLECTION OFFICIELLE CANNES 1995

QUINZAINE DES RÉALISATEURS

UNE PRODUCTION CITÉ AMÉRIQUE

UN FILM DE CHARLES BINAMÉ

EL DORADO

BERRI 849-FILM LE DAUPHIN 839-FILM

MARIE-CHÂTEAU OLIVIER SHIRUK BRUNO PUZZI

L'Appât

UN FILM DE BÉRTRAND LAVIGNIER

CENTRE-VILLE 849-FILM

GAGNANT GOLDEN GLOBE

"J'ai adoré «*FARINELLI*» un personnage bouleversant à la voix exceptionnelle! Une tragédie insoupçonnée et une grande histoire d'amour: Les scènes d'alcôve et de nudité sont magnifiques et troublantes... Je le reverrais encore et encore!"

- Francine Grimaldi, CBF Bonjour.

un film de Gérard Corbau

Farinelli

OÙ S'ARRÊTERA LE POUVOIR DE SA VOIX?

ALLIANCE

DESJARDINS 849-FILM GRANBY 776-6908 MAISON DU CINÉMA 596-8782

Face à face entre l'héroïne de *Nikita* et celle de *37,2 le matin*

Deux soeurs pour un seul homme

le nouveau film de Diane Kurys

À LA FOLIE

Anne Parillaud Béatrice Dalle

16 ANS ENCORE

ALLIANCE VIVAFILM

VO ANGLAIS LE FAUBOURG 849-FILM STE-ADELE 229-7655

PRIEST

★★★★ 1/2

Le ROMANTISME récupère ses lettres de NOBLESSE et Brando y est JUPITÉRIEN: Il faudra bondir pour aller le voir dans cette ode à l'imagination!

Odile Tremblay, LE DEVOIR

MARLON BRANDO JOHNNY DEPP FAYE DUNAWAY

Don Juan DeMarco

NE RATEZ PAS LE NOUVEAU SUPER-SUCCÈS DE BRYAN ADAMS «*HAVE YOU EVER LOVED A WOMAN?*»

ONE AM RECORDS Delta Cuba Club Resorts & Hotels La Vie En Rose CKOI 96.9 FM

PARISIEN 866-3056 PLACE LASALLE 12 849-FILM LANGELIER 258-8551 GALERIES LAVAL 8 849-FILM

CHATEAUGUAY 691-2463 TERREBONNE 371-6844 STE-THERÈSE 979-4444 BOUCHERVILLE 449-8408 ST-JEROME 436-9944

SHAWINIGAN 538-8100 MAISON DU CINÉMA 596-8782 TROIS RIVIÈRES 375-3277 ST-JEAN 346-4141 CINE-PARC LAVAL

CENTRE EATON 985-5730 LACORDAIRE 7 327-3000 FAMOUS PLAYERS 8 697-8095 CÔTE-DES-NEIGES 849-FILM CARREFOUR 688-7776

CAR. ANGRIGNON 366-2463 CHATEAUGUAY 691-2463 DORVAL 631-8586 CENTRE LAVAL 688-7776 STE-ADELE 229-7655

AMATEUR



La scène la plus audacieuse du film pourrait être celle où Isabelle Huppert, la religieuse défrôquée, s'habille avec des vêtements érotiques.

Un surprenant trajet du porno au couvent

LUC PERREAULT

Amateur dans le meilleur sens du terme, Hal Hartley pourrait légitimement aspirer à ce titre, du moins comme cinéaste. Chez lui, pas de grosses vedettes, pas de superproduction. Le happy-end n'est pas nécessairement son idéal ni les scènes à l'emporte-pièce. Américain jusqu'au bout des ongles, New-Yorkais par surcroît, il fait cependant plutôt bande à part parmi ses collègues. On le soupçonne même d'avoir une approche plutôt européenne de son métier.

Pourtant, quand on examine d'un peu plus près le type de récit qu'il affectionne, on se rend compte qu'il ne s'éloigne pas de façon substantielle des thèmes chers au cinéma hollywoodien. Un genre à la mode comme le thriller ne l'effarouche pas. Malgré tout, on dirait que chez lui tout est affaire de regard. La recherche d'une faune particulière, une différence de ton, voire un accent inattendu, tout ceci dénote chez ce réalisateur une originalité certaine.

Amateur gravite autour de personnages dont le destin va tout à coup se croiser. Une ex-nonne (Isabelle Huppert) qui fait dans les écrits pornos et qui se dit nymphomane bien qu'encore vierge... va recueillir en pleine rue un homme blessé (Martin Donovan). Celui-ci est amnésique. L'enquête qu'ensemble ils vont mener en vue d'établir son identité les mènera jusque dans les bas-fonds de Soho, l'un des hauts lieux du cinéma porno.

La fausse candeur d'Hartley lui fait multiplier les personnages saugrenus. Ses méchants ne sont pas très futés. Ne parlons

pas d'Isabelle Huppert qui promène dans sa tête le couvent où elle a été enfermée pendant des années. Une certaine Sofia (Elina Lowensohn), star du porno, fait ici figure de convertie de fraîche date. Un comptable bizarre qui le devient encore plus après avoir subi un lavage de cerveau semble sorti tout droit de *Cuckoo's Nest*. Jusqu'à la femme flic (Pamela Stewart), toujours sur le bord de la rupture par rapport au code de sa profession (elle serait plus à sa place comme assistance sociale).

Innocence et perversité

Tout, chez ces personnages, trahit le parti pris de Hartley : entre l'innocence et la perversité, il a fait son choix. La scène la plus audacieuse du film pourrait être justement celle où Isabelle Huppert, la religieuse défrôquée, s'habille avec les vêtements érotiques de Sofia. On sent quelque chose de sacrilège dans ce travestissement...

Marquée de rebondissements parfois amusants, l'enquête du début va se muer en cours de route en une quête de la sagesse. De la porno au couvent, il faut reconnaître que le trajet est surprenant. Hartley s'efforce de le rendre crédible non sans multiplier les clins d'oeil. Son film qui ne se prend jamais au sérieux se laisse savourer grâce à tous ces à-côtés qui font appel au pittoresque et à des situations souvent à la limite de la caricature. Depuis *Diva*, on n'avait pas vu pastiche aussi brillant d'un genre devenu raseur à force de se prendre trop au sérieux.

AMATEUR, de Hal Hartley, au Parallèle.



Une certaine Sofia (Elina Lowensohn), star du porno, fait ici figure de convertie de fraîche date.

GÉRARD LANVIN • JEAN-MARC BARR • BERNARD GIRAudeau

"UNE MERVEILLE!
UN FILM MAGIQUE."

-LE FIGARO

"UN BEAU REGARD
SUR LES HOMMES.
MERCİ NICOLE GARCIA!"

-STUDIO

"UNE VRAIE RÉUSSITE."

-INFO MATIN

"UN FILM RÉUSSI."

-FIGARO MAGAZINE

"...UN BEAU FILM..."

-PREMIÈRE



Le Fils Préféré
un film de Nicole Garcia

ROBERTO HERLITZKA • MARGHERITA BUY AVEC LA PARTICIPATION DE PIERRE MONDY • ANTOINETTE MOYA • MARC BERMAN • KARIN VIARD
SCÉNARIO ET DIALOGUES NICOLE GARCIA, FRANÇOIS DUPEYRON ET JACQUES FIESCHI MUSIQUE PHILIPPE SARDE IMAGE ÉRIC GAUTIER
MONTAGE AGNES GUILLEMOT ET YANN DEDET DÉCORS ANTOINE PLATTEAU ASSISTANT RÉALISATEUR EMMANUEL GUST UNE COPRODUCTION CINEA
LES FILMS ALAIN SARDE, FRANCE 3 CINEMA, ANGEL'S COMPANY AVEC LE CONCOURS DES SOCIÉTÉS SOFINERGIE 3, SOFIARP 2, INVESTIMAGE 3
DU CENTRE NATIONAL DE LA CINÉMATOGRAPHIE ET DE CANAL +

MAINTENANT À L'AFFICHE!

PARISIEN 866-3856
480 Ste-Catherine 0

CFGL 105,7 fm CFP DISTRIBUTION

Une analyse critique de l'économie

Le Nouvel Habit de L'EMPEREUR Un film documentaire de MAGNUS Isacsson

SALLE 1 • Les 6 et 7 mai à 21 h

Projection suivie d'un débat en présence du réalisateur

SALLE 2 • Du 9 au 12 mai à 18 h 45 et 20 h 45

CINEMA ONF • 1564, RUE SAINT-DENIS • RENSEIGNEMENTS : 496-6895

En bref

CACHEZ CES SEINS

Liz Hurley, l'actrice britannique connue pour être l'amie de Hugh Grant et avoir fait fureur avec une robe à épingle à nourrice signée Versace, ne peut plus bronzer seins nus. Une clause de son contrat avec Estée Lauder le lui interdit. Elle s'estime malgré tout heureuse à côté de sa collègue Claudia Shiffer qui, dit-elle, s'est engagée par écrit à ne pas manger en public.

TOM HANKS A PEUR

Tom Hanks a peur pour sa famille. L'acteur américain a deux oscars à confier à *Hello Magazine* que depuis qu'il a atteint le sommet de la célébrité sa femme et ses enfants sont constamment harcelés par la presse et qu'il craint pour leur sécurité.

PAM ANDERSON VEUT UN BÉBÉ

Pamela Anderson, la starlette américaine qui dévoile ses formes dans le feuilleton *Baywatch*, veut un enfant de son rocker tatoué de mari Tommy Lee. Si c'est un garçon, il s'appellera Spirit. Pour une fille, ce sera Patience. Tony aurait préféré Mayhem, mais Pamela n'a pas voulu : alors je donnerai ce nom à mon prochain chien, a confié au *Sun* le jeune marié.

SURDOSE POUR BUSEY

L'acteur Gary Busey, 50 ans, a été hospitalisé à la suite d'une apparente surdose de cocaïne après avoir été découvert inconscient jeudi soir à son domicile, a annoncé la police. Gary Busey avait été sélectionné pour les Oscars pour son interprétation du rôle titre de *The Buddy Holly Story* en 1978. Les policiers appelés à son domicile y ont découvert de la cocaïne et d'autres drogues, selon un porte-parole de la police.

NON À WOODY ALLEN

La justice a dénié au cinéaste américain Woody Allen le droit de visiter régulièrement Dylan, fille adoptive de son ancienne compagne, l'actrice Mia Farrow. Cette dernière avait accusé Woody Allen d'attentat à la pudeur sur la personne de Dylan, aujourd'hui âgée de 9 ans. Deux psychologues ont estimé qu'il ne serait pas dans le meilleur intérêt de l'enfant de la contraindre à voir le cinéaste.

NOUVEAU NOM POUR BUSHWICK

De son véritable nom, il s'appelle Richard Shaw et jusqu'à présent, ce chanteur de rap était connu comme Bushwick Bill. Mais la sortie d'un nouveau disque l'a amené à adopter un nouveau nom: Dr Wolfgang Von Bushwickin the Barbarian Mother Funky Stay High Dollar Billstir. Chacun de ces termes a une raison d'être, explique-t-il : ainsi, The Barbarian est là pour montrer que je suis toujours un peu dingue.

GÉNÉREUSE MADONNA

La chanteuse Madonna a décidé d'aider financièrement le musée de Philadelphie à organiser une exposition en l'honneur d'une photographe qu'elle admire, Tina Modotti. Elle mettra en vente le 10 juin chez Sotheby's à New York une Mercedes décapotable 280 SE de 1969, estimée entre 40.000 et 60.000 dollars. Les profits iront au musée de Philadelphie.

Une grande épopée cinématographique de la première moitié du siècle.

La Presse CFGL 105,7 fm CHRONIQUE FAMOUS PLAYERS CFP DISTRIBUTION

ont le plaisir d'inviter 600 personnes à la grande première Nord-Américaine du film

Les Misérables DU XX^e SIÈCLE

Un film de CLAUDE LÉLOUCH



BELMONDO • LÉLOUCH

Lundi le 29 mai 1995 à 19h30 au Cinéma Impérial

Faites parvenir le coupon-réponse : concours «LES MISÉRABLES», a/s : CFP Distribution, C.P. 825, succ. «A», Montréal (Qc) H3C 2V5

Qui interprète la chanson thème du film «LES MISÉRABLES»? Pour connaître la réponse écoutez CFGL 105,7.

RÉPONSE : _____

Nom : _____

Adresse : _____

Ville : _____

Code postal : _____ Tél. : _____

* Le concours débute le 29 avril pour terminer le 22 mai 1995.

* Fac-similes du coupon de participation faits à la main acceptés.

* Le texte des règlements relatifs à ce concours est disponible chez CFP Distribution.

* La valeur des prix offerts est d'environ 4 050,00 \$.

En attendant Goddard

LUC PERRAULT

Plutôt brouillon, ce premier film de Jack Baran, qui vient de troquer son cigare de producteur — son nom est associé au récent *Kiss of Death*, de Barbet Schroeder — contre une chaise de réalisateur.

Il cherche désespérément à donner un peu de consistance à cette intrigue décousue se déroulant sur fond de casino et ayant pour cadre Las Vegas. Au gré des allées et venues du héros, la tournée des cabarets qui nous est ici proposée va alterner avec un séjour dans un motel miteux pour ne pas dire mythique, car il est placé à l'enseigne de

C'EST UN TOUR DE DESTINY

Marilyn Monroe dont les titres des films (*Bus Stop*, *The Misfits* et tutti quanti) servent à identifier les chambres. Plaque tournante de bien des enchantements, la piscine du motel Marilyn paraît ensorcelée.

Dans la peau du héros (Julian Goddard), Dylan McDermott tient le rôle d'un évadé de prison qui monte à Las Vegas pour retrouver la belle Lucille (Nancy Travis), qu'il y a laissée. Il compte aussi récupérer un magot qu'il avait confié aux bons soins de son pote et associé (James LeGros), le gardien du motel. Mais les choses ont changé

pendant les trois ans que Goddard a passés en prison. La petite amie a refait sa vie avec un propriétaire de cabaret (James Belushi). Goddard devra vraiment insister pour qu'elle lui retombe dans les bras. Quant au magot, il serait tombé entre les mains d'un mystérieux personnage, Destiny (qu'incarne le *wonder boy* d'Hollywood, Quentin Tarantino). Cet être malin et doué de pouvoirs magiques tire les ficelles de cette intrigue.

Clin d'oeil amusant que cette présence de Tarantino, lequel fait ici ses débuts comme acteur. Peut-être Baran ait-il cru que le réalisateur de *Pulp Fiction*, un pur inconnu à Hollywood il n'y a pas plus de trois ans, lui porterait chan-

ce. C'est pourquoi il en a fait un personnage on ne peut plus versatile pour ne pas dire volatile. Incarnation du diable, d'un ange quelque peu malicieux, de la Providence ou plus simplement du hasard, ce Destiny apparaît et disparaît selon le bon plaisir des deux scénaristes, Robert Ramsey et Matthew Stone. Pour mener à bonne fin ce « chef-d'oeuvre » d'écriture, ce tandem a pu jouer du décor enchanteur du Sundance Institute de Robert Redford, dans l'Utah, où se tient chaque année un festival réputé de premiers films de cinéastes indépendants.

On reste de marbre devant cette petite histoire inutilement emberlificotée. D'autant plus que s'y glissent quelques

éléments de vulgarité qui n'aident pas à faire avaler la potion magique. Baran cherche à fusionner réalisme et mystique, mais sans grand succès. On devine également l'ambition chez lui d'imposer un ton nouveau dans le cinéma américain. Mais n'est pas Godard qui veut, pour réussir un nouveau *A bout de souffle*. Cet essai fait plutôt l'effet d'un coup d'épée dans l'eau. Et la nouvelle vague escomptée n'aura d'autre suite qu'une lézarde au fond de la piscine du motel Marilyn.

C'est un tour de destiny, de Jack Baran, en v.f. aux Berri 5, Sainte-Thérèse 1, Galeries Laval 6, Langelier 2, Longueuil 1, Place LaSalle 9 et Terrebonne 1. En v.o., *Destiny Turns on the Radio*, aux Centre Eaton 5 et Famous 8 # 2.

QUAND LA PASSION DEVIENT FOLIE...
LA PARTIE D'ÉCHECS
 DENIS LAVANT • PIERRE RICHARD • CATHERINE DENEUVE
 UN FILM DE YVES HANCHAR
 Dès le 12 mai **LE FILM À VOIR!**

LES CINEMAS FAMOUS PLAYERS
 Notre ligne d'information INFO-FILM: 866-0111 de 11h00 à 22h00
CES HORAIRES COUVRENT LA PÉRIODE DU 5 au 11 MAI 1995

SPÉCIAL 4,99 \$ MATINÉES TOUS LES JOURS
 EN MATINÉE ADMISSION GÉNÉRALE
 Représentations avant 18h00

PARISIEN 866-3856
 480 Ste-Catherine O.
 GAZON MAUDIT (13+) DOLBY 5:30-6:15
 LE CALLOU & LE PINGOUIN (G) DOLBY
 JEFFERSON A PARIS (G) DOLBY
 KATIA ISMAÏLOVA (13+) DOLBY 1:20-3:20-5:25-7:15-9:10
 FLS PREFERE (RAC) DOLBY 1:00-3:05-5:20-7:35-9:55
 DON JUAN DE MARCO V.F. (G) DOLBY
 GAZON MAUDIT (13+) DOLBY 1:10-4:30-7:10-9:30
 CHUTE LIBRE (13+) DOLBY 1:50-4:15-7:00-9:40

CENTRE EATON 985-5730
 705 Ste-Catherine O.
 WHILE YOU WERE SLEEPING (G) DOLBY
 LA PORTE DES ÉTOILES (SPECIAL) (G) DOLBY
 DON JUAN DE MARCO (G) DOLBY 12:10-2:45-5:00-7:15-9:30
 COUCHE-TARD sam 11:45
 STARGATE (SPECIAL) (G) DOLBY sam-dim 12:30
 GOOFY MOVIE (G) DOLBY 12:20-2:04-15:45-6:05
 GAZON MAUDIT (R.T.A.) (13+) DOLBY
 Tous les soirs 7:35-9:40 COUCHE-TARD sam 12:00
 TOP DOG (G) DOLBY Tous les soirs 7:00-9:10
 VÉNUS-MAR-MER-jeu 12:25-2:55-4:40 sam-dim 2:25-4:40
 COUCHE-TARD sam 11:30
 DESTINY TURNS ON THE RADIO (G) DOLBY
 Tous les soirs 7:25-9:40 ven-lun-mar-jeu 12:35-2:50-5:05
 sam-dim 2:50-5:05
 COUCHE-TARD sam 11:50
 SHEBELLE ELITE (G) DOLBY 12:15-2:15-4:10-6:10
 PULP FICTION (16+) DOLBY Tous les soirs 8:30
 COUCHE-TARD sam 11:20

LOEWS 861-7437
 954 Ste-Catherine O.
 ROB ROY (G) DOLBY 12:30-3:00-6:45-9:45
 COUCHE-TARD ven-sam 12:30
 OUTBREAK (G) DOLBY 1:00-3:50-7:00-9:35
 COUCHE-TARD ven-sam 12:10
 BASKETBALL DIARIES (13+) DOLBY
 12:25-4:40-5:57-10:40 COUCHE-TARD ven-sam 12:05
 FARNELLI (S.T.A.) (13+) DOLBY
 12:10-2:30-4:50-7:10-9:30 COUCHE-TARD ven-sam 11:55
 JEFFERSON IN PARIS (G) DOLBY 12:30-3:10-5:15-7:10
 COUCHE-TARD ven-sam 12:00

DORVAL 631-8586
 260 Ave. Dorval
 FRENCH KISS (G) DOLBY Tous les soirs 7:25-9:35
 sam-dim 2:04-3:00
 DON JUAN DE MARCO (G) DOLBY Tous les soirs 7:20-9:40
 sam-dim 2:10-3:00
 ROB ROY (G) DOLBY Tous les soirs 6:45-9:30
 sam-dim 2:30
 GOOFY MOVIE (G) DOLBY Tous les soirs 7:00
 sam-dim 2:15-4:15
 KISS OF DEATH (13+) DOLBY Tous les soirs 9:00

GREENFIELD PARK 671-6129
 519 boul. Taschereau
 WHILE YOU WERE SLEEPING (G) DOLBY
 Tous les soirs 7:15-9:40 sam-dim 2:15-4:30
 ROB ROY (G) DOLBY Tous les soirs 6:30-9:15
 LE CALLOU & LE PINGOUIN (G) sam-dim 2:00-3:45
 GAZON MAUDIT (13+) Tous les soirs 7:00-9:25
 sam-dim 1:45-4:15

VERSAILLES 353-7880
 Place Versailles
 FRENCH KISS (G) DOLBY Tous les soirs 7:05-9:35
 ven-sam-dim-mar-jeu 1:30-4:00 COUCHE-TARD sam 12:15
 GAZON MAUDIT (13+) GAZON MAUDIT (13+) DOLBY 12:30-3:10-5:15-7:10-9:15
 ven-sam-dim-mar-jeu 1:45-4:30 COUCHE-TARD sam 12:05
 LA PORTE DES ÉTOILES (SPECIAL) (G) DOLBY
 sam-dim 2:00
 KISS OF DEATH (13+) DOLBY Tous les soirs 7:30-9:55
 ven-sam-dim-mar-jeu 1:30-4:00 COUCHE-TARD sam 12:00
 LE CALLOU & LE PINGOUIN (G) DOLBY
 ven-sam-dim-mar-jeu 1:15-3:10
 BAD BOYS (13+) DOLBY Tous les soirs 9:50
 ven-sam-dim-mar-jeu 1:50 COUCHE-TARD sam 12:10
 ROB ROY V.F. (G) DOLBY Tous les soirs 7:00
 ven-sam-dim-mar-jeu 4:25
 CHIEN D'ELITE (G) DOLBY Tous les soirs 7:25-9:25
 ven-sam-dim-mar-jeu 2:00-4:50 COUCHE-TARD sam 11:25 dim 4:50
 JEFFERSON A PARIS (G) DOLBY Tous les soirs 7:05-9:50
 ven-sam-dim-mar-jeu 1:30-4:15

Katia
 ISMAÏLOVA
 Un film de VALERI TODOROVSKI
 avec INGEBORGA DAPKOUNAITE ALICE FREINDLIKH YLADIMIR MACHKOV

«Superbe, sensuelle, mystérieuse...»
 «...d'un érotisme torride...»
 «Un film qui séduit...»
 «...LE DEVOIR / Francine Laurendeau»
 «Un très beau moment de pur cinéma...»
 «GRAND ÉCRAN»
 «Une oeuvre attachante...»
 «LE FIGARO»
 «Une oeuvre profondément érotique...»
 «LE NOUVEL OBSERVATEUR»
 «Un des plus émouvants portraits de femme...»
 «ELLE»

PARISIEN 866-3856
 480 Ste-Catherine O.

LEONARDO DICAPRIO
CHUTE LIBRE
 V.F. de BASKETBALL DIARIES

«UN FILM EXTRÊMEMENT DUR ET CAPTIVANT... Le jeu de Leonardo DiCaprio est absolument remarquable! À voir par tous et surtout par les jeunes...»
 -Daniel Rioux, JOURNAL DE MONTRÉAL
 «Le film s'adresse au coeur et à l'intelligence des jeunes.»
 -Richard Héту, LA PRESSE

Le succès de l'heure sur une jeunesse désabusée dans un New York sans pitié.

PARISIEN 866-3856
 480 Ste-Catherine O.

VERSAILLES 353-7880
 Place Versailles

LOEWS 861-7437
 954 Ste-Catherine O.

CAR ANGRIGNON 366-2463
 7077 boul. Newman

LANGELIER 255-5551
 Carré et Laurier

TERREBONNE 471-6644
 1071 Chemin du Glac

FAMOUS PLAYERS 697-8095
 185 Boul. Hymus

CENTRE LAVAL 688-7776
 1600 Le Corbusier

BOUCHERVILLE 449-6404
 Coin de Montargis et Vito

JOLIETTE 752-0366
 Cinéma du Centre-Tour

STE-ADELE 229-7655
 Cinéma Prime

FAMOUS PLAYERS 8
 185 boul. Hymus (Pointe-Claire) 697-8095

BASKETBALL DIARIES (13+) DOLBY
 Tous les soirs 7:00-9:25 ven-sam-dim-mar-jeu 2:10-4:30
 DESTINY TURNS ON THE RADIO (G) DOLBY
 Tous les soirs 6:45-9:15 ven-mar 2:00-4:20 sam-dim 4:20
 ROB ROY (G) DOLBY Tous les soirs 7:10-9:50
 sam-dim 4:30 ven-mar 1:30-4:30
 DON JUAN DE MARCO (G) DOLBY
 Tous les soirs 7:20-9:50 ven-sam-dim-mar 1:40-4:00
 STARGATE (SPECIAL) (G) DOLBY sam-dim 2:00
 TOP DOG (G) DOLBY Tous les soirs 7:20-9:30
 ven-sam-dim-mar 1:15-3:15-5:20
 STARGATE (SPECIAL) (G) DOLBY sam-dim 2:00
 GOOFY MOVIE (G) DOLBY Tous les soirs 7:15
 ven-sam-dim-mar 1:15-3:15-5:15
 JEFFERSON IN PARIS (G) DOLBY Tous les soirs 9:10
 WHILE YOU WERE SLEEPING (G) DOLBY
 Tous les soirs 7:05-9:30 ven-sam-dim-mar 4:50
 PEBBLE & THE PENGUIN (G) DOLBY
 ven-sam-dim-mar 1:20-3:10
 WHILE YOU WERE SLEEPING (G) DOLBY
 Tous les soirs 7:45-10:10 ven-sam-dim-mar 1:00-3:15-5:30

LE MIRAGE 324-CINE
 9480 boul. Lécardaire

FRENCH KISS (G) DOLBY Tous les soirs 7:00-9:30
 sam-dim 2:04-3:00 COUCHE-TARD ven-sam 11:40
 TOP DOG (G) DOLBY Tous les soirs 7:30-9:30
 sam-dim 1:30-3:30-5:30 COUCHE-TARD ven-sam 11:30
 WHILE YOU WERE SLEEPING (G) Tous les soirs 7:05-9:30
 ven-sam-dim-mar 1:05-3:35 COUCHE-TARD ven-sam 11:45
 JURY DUTY (G) DOLBY Tous les soirs 7:15-9:15
 COUCHE-TARD ven-sam 11:15
 PEBBLE & THE PENGUIN (G) DOLBY sam-dim 1:15-3:15-5:15
 THE CURE (G) DOLBY Tous les soirs 7:25-9:25
 sam-dim 1:25-3:25-5:25 COUCHE-TARD ven-sam 11:25

HIGHER LEARNING (13+) DOLBY
 ven-sam-dim-lun-mar-jeu 7:15
 PRISCILLA QUEEN OF THE DESERT (13+) DOLBY 9:35
 DUMB & DUMBER (G) DOLBY
 Tous les soirs 2:00-4:10-7:20-9:40
 JUST CAUSE (13+) DOLBY 1:30-4:20-7:30-9:45

"FANTASTIQUE
 Un film magnifique et sérieux. Aussi enrichissant et passionné que *The Remains of the Day* ou *Howard's End*."
 -GARY SISKEL, SISKEL & EBERT

"FABULEUX
 Une production saisissante. Réalisée avec beaucoup d'humour et d'énergie."
 -PIA LINDSTROM, WNBC-TV

NICK NOLTE GRETA SCACCHI
Jefferson à Paris

PARISIEN 866-3856
 480 Ste-Catherine O.

CENTRE LAVAL 688-7776
 1600 Le Corbusier

VERSAILLES 353-7880
 Place Versailles

LOEWS 861-7437
 954 Ste-Catherine O.

FAMOUS PLAYERS 697-8095
 185 Boul. Hymus

"VOICI LE PREMIER GRAND SUCCÈS DE L'ÉTÉ!"
 -Janet Maslin, NEW YORK TIMES

"UN RÉEL SUCCÈS! À classer sans hésiter parmi les PRETTY WOMAN et SLEEPLESS IN SEATTLE."
 -Pat Collins, WWOR TV

"MAGIQUE! MERVEILLEUX!"
 -Bill Diehl, ABC RADIO NETWORK

"UN DÉLICE! Sandra Bullock est délirante et exquise."
 -Louis B. Hobson, CALGARY SUN

SANDRA BULLOCK BILL PULLMAN

While You Were Sleeping
 UN COUP DE Foudre... AU DEUXIÈME COUP D'OEIL

PARISIEN 866-3856
 480 Ste-Catherine O.

CENTRE LAVAL 688-7776
 1600 Le Corbusier

VERSAILLES 353-7880
 Place Versailles

CAR ANGRIGNON 366-2463
 7077 boul. Newman

GREENFIELD PARK 671-6129
 519 boul. Taschereau

DORVAL 631-8586
 260 Ave. Dorval

LOEWS 861-7437
 954 Ste-Catherine O.

VERSAILLES 353-7880
 Place Versailles

CAR ANGRIGNON 366-2463
 7077 boul. Newman

GREENFIELD PARK 671-6129
 519 boul. Taschereau

DORVAL 631-8586
 260 Ave. Dorval

LOEWS 861-7437
 954 Ste-Catherine O.

VERSAILLES 353-7880
 Place Versailles

CAR ANGRIGNON 366-2463
 7077 boul. Newman

GREENFIELD PARK 671-6129
 519 boul. Taschereau

DORVAL 631-8586
 260 Ave. Dorval

LOEWS 861-7437
 954 Ste-Catherine O.

VERSAILLES 353-7880
 Place Versailles

CAR ANGRIGNON 366-2463
 7077 boul. Newman

GREENFIELD PARK 671-6129
 519 boul. Taschereau

DORVAL 631-8586
 260 Ave. Dorval

LOEWS 861-7437
 954 Ste-Catherine O.

VERSAILLES 353-7880
 Place Versailles

CAR ANGRIGNON 366-2463
 7077 boul. Newman

GREENFIELD PARK 671-6129
 519 boul. Taschereau

DORVAL 631-8586
 260 Ave. Dorval

LOEWS 861-7437
 954 Ste-Catherine O.

VERSAILLES 353-7880
 Place Versailles

CAR ANGRIGNON 366-2463
 7077 boul. Newman

GREENFIELD PARK 671-6129
 519 boul. Taschereau

DORVAL 631-8586
 260 Ave. Dorval

LOEWS 861-7437
 954 Ste-Catherine O.

VERSAILLES 353-7880
 Place Versailles

CAR ANGRIGNON 366-2463
 7077 boul. Newman

GREENFIELD PARK 671-6129
 519 boul. Taschereau

DORVAL 631-8586
 260 Ave. Dorval

LOEWS 861-7437
 954 Ste-Catherine O.

VERSAILLES 353-7880
 Place Versailles

CAR ANGRIGNON 366-2463
 7077 boul. Newman

GREENFIELD PARK 671-6129
 519 boul. Taschereau

DORVAL 631-8586
 260 Ave. Dorval

LOEWS 861-7437
 954 Ste-Catherine O.

VERSAILLES 353-7880
 Place Versailles

CAR ANGRIGNON 366-2463
 7077 boul. Newman

GREENFIELD PARK 671-6129
 519 boul. Taschereau

DORVAL 631-8586
 260 Ave. Dorval

LOEWS 861-7437
 954 Ste-Catherine O.

VERSAILLES 353-7880
 Place Versailles

CAR ANGRIGNON 366-2463
 7077 boul. Newman

GREENFIELD PARK 671-6129
 519 boul. Taschereau

DORVAL 631-8586
 260 Ave. Dorval

LOEWS 861-7437
 954 Ste-Catherine O.

VERSAILLES 353-7880
 Place Versailles

CAR ANGRIGNON 366-2463
 7077 boul. Newman

GREENFIELD PARK 671-6129
 519 boul. Taschereau

DORVAL 631-8586
 260 Ave. Dorval

LOEWS 861-7437
 954 Ste-Catherine O.

VERSAILLES 353-7880
 Place Versailles

CAR ANGRIGNON 366-2463
 7077 boul. Newman

GREENFIELD PARK 671-6129
 519 boul. Taschereau

DORVAL 631-8586
 260 Ave. Dorval

LOEWS 861-7437
 954 Ste-Catherine O.

VERSAILLES 353-7880
 Place Versailles

CAR ANGRIGNON 366-2463
 7077 boul. Newman

GREENFIELD PARK 671-6129
 519 boul. Taschereau

DORVAL 631-8586
 260 Ave. Dorval

LOEWS 861-7437
 954 Ste-Catherine O.

VERSAILLES 353-7880
 Place Versailles

CAR ANGRIGNON 366-2463
 7077 boul. Newman

GREENFIELD PARK 671-6129
 519 boul. Taschereau

DORVAL 631-8586
 260 Ave. Dorval

LOEWS 861-7437
 954 Ste-Catherine O.

VERSAILLES 353-7880
 Place Versailles

CAR ANGRIGNON 366-2463
 7077 boul. Newman

GREENFIELD PARK 671-6129
 519 boul. Taschereau

DORVAL 631-8586
 260 Ave. Dorval

LOEWS 861-7437
 954 Ste-Catherine O.

VERSAILLES 353-7880
 Place Versailles

CAR ANGRIGNON 366-2463
 7077 boul. Newman

GREENFIELD PARK 671-6129
 519 boul. Taschereau

DORVAL 631-8586
 260 Ave. Dorval

LOEWS 861-7437
 954 Ste-Catherine O.

VERSAILLES 353-7880
 Place Versailles

CAR ANGRIGNON 366-2463
 7077 boul. Newman

GREENFIELD PARK 671-6129
 519 boul. Taschereau

DORVAL 631-8586
 260 Ave. Dorval

LOEWS 861-7437
 954 Ste-Catherine O.

VERSAILLES 353-7880
 Place Versailles

CAR ANGRIGNON 366-2463
 7077 boul. Newman

GREENFIELD PARK 671-6129
 519 boul. Taschereau

DORVAL 631-8586
 260 Ave. Dorval

LOEWS 861-7437
 954 Ste-Catherine O.

VERSAILLES 353-7880
 Place Versailles

CAR ANGRIGNON 366-2463
 7077 boul. Newman

GREENFIELD PARK 671-6129
 519 boul. Taschereau

DORVAL 631-8586
 260 Ave. Dorval

LOEWS 861-7437
 954 Ste-Catherine O.

VERSAILLES 353-7880
 Place Versailles

CAR ANGRIGNON 366-2463
 7077 boul. Newman

GREENFIELD PARK 671-6129
 519 boul. Taschereau

DORVAL 631-8586
 260 Ave. Dorval

LOEWS 861-7437
 954 Ste-Catherine O.

VERSAILLES 353-7880
 Place Versailles

CAR ANGRIGNON 366-2463
 7077 boul. Newman

GREENFIELD PARK 671-6129
 519 boul. Taschereau

DORVAL 631-8586
 260 Ave. Dorval

LOEWS 861-7437
 954 Ste-Catherine O.

VERSAILLES 353-7880
 Place Versailles

CAR ANGRIGNON 366-2463
 7077 boul. Newman

GREENFIELD PARK 671-6129
 519 boul. Taschereau

DORVAL 631-8586
 260 Ave. Dorval

LOEWS 861-7437
 954 Ste-Catherine O.

VERSAILLES 353-7880
 Place Versailles

CAR ANGRIGNON 366-2463
 7077 boul. Newman

GREENFIELD PARK 671-6129
 519 boul. Taschereau

DORVAL 631-8586
 260 Ave. Dorval

LOEWS 861-7437
 954 Ste-Catherine O.

VERSAILLES 353-7880
 Place Versailles

CAR ANGRIGNON 366-2463
 7077 boul. Newman

GREENFIELD PARK 671-6129
 519 boul. Taschereau

DORVAL 631-8586
 260 Ave. Dorval

LOEWS 861-7437
 954 Ste-Catherine O.

VERSAILLES 353-7880
 Place Versailles

CAR ANGRIGNON 366-2463
 7077 boul. Newman

GREENFIELD PARK 671-6129
 519 boul. Taschereau

DORVAL 631-8586
 260 Ave. Dorval

LOEWS 861-7437
 954 Ste-Catherine O.

VERSAILLES 353-7880
 Place Versailles

CAR ANGRIGNON 366-2463
 7077 boul. Newman

GREENFIELD PARK 671-6129
 519 boul. Taschereau

DORVAL 631-8586
 260 Ave. Dorval

LOEWS 861-7437
 954 Ste-Catherine O.

VERSAILLES 353-7880
 Place Versailles

CAR ANGRIGNON 366-2463
 7077 boul. Newman

GREENFIELD PARK 671-6129
 519 boul. Taschereau

DORVAL 631-8586
 260 Ave. Dorval

LOEWS 861-7437
 954 Ste-Catherine O.

VERSAILLES 353-7880
 Place Versailles

CAR ANGRIGNON 366-2463
 7077 boul. Newman

GREENFIELD PARK 671-6129
 519 boul. Taschereau

DORVAL 631-8586
 260 Ave. Dorval

LOEWS 861-7437
 954 Ste-Catherine O.

VERSAILLES 353-7880
 Place Versailles

CAR ANGRIGNON 366-2463
 7077 boul. Newman

GREENFIELD PARK 671-6129
 519 boul. Taschereau

DORVAL 631-8586
 260 Ave. Dorval

LOEWS 861-7437
 954 Ste-Catherine O.

VERSAILLES 353-7880
 Place Versailles

CAR ANGRIGNON 366-2463
 7077 boul. Newman

GREENFIELD PARK 671-6129
 519 boul. Taschereau

DORVAL 631-8586
 260 Ave. Dorval

LOEWS 861-7437
 954 Ste-Catherine O.

VERSAILLES 353-7880
 Place Versailles

CAR ANGRIGNON 366-2463
 7077 boul. Newman

GREENFIELD PARK 671-6129
 519 boul. Taschereau

DORVAL 631-8586
 260 Ave. Dorval

LOEWS 861-7437
 954 Ste-Catherine O.

VERSAILLES 353-7880
 Place Versailles

CAR ANGRIGNON 366-2463
 7077 boul. Newman

GREENFIELD PARK 671-6129
 519 boul. Taschereau

DORVAL 631-8586
 260 Ave. Dorval

LOEWS 861-7437
 954 Ste-Catherine O.

VERSAILLES 353-7880
 Place Versailles

CAR ANGRIGNON 366-2463
 7077 boul. Newman

GREENFIELD PARK 671-6129
 519 boul. Taschereau

DORVAL 631-8586
 260 Ave. Dorval

LOEWS 861-7437
 954 Ste-Catherine O.

VERSAILLES 353-7880
 Place Versailles

CAR ANGRIGNON 366-2463
 7077 boul. Newman

GREENFIELD PARK 671-6129
 519 boul. Taschereau

DORVAL 631-8586
 260 Ave. Dorval

LOEWS 861-7437
 954 Ste-Catherine O.

VERSAILLES 353-7880
 Place Versailles

CAR ANGRIGNON 366-2463
 7077 boul. Newman

GREENFIELD PARK 671-6129
 519 boul. Taschereau

DORVAL 631-8586
 260 Ave. Dorval

LOEWS 861-7437
 954 Ste-Catherine O.

VERSAILLES 353-7880
 Place Versailles

CAR ANGRIGNON 366-2463
 7077 boul. Newman

GREENFIELD PARK 671-6129
 519 boul. Taschereau

DORVAL 631-8586
 260 Ave. Dorval

LOEWS 861-7437
 954 Ste-Catherine O.

VERSAILLES 353-7880
 Place Versailles

CAR ANGRIGNON 366-2463
 7077 boul. Newman

GREENFIELD PARK 671-6129
 519 boul. Taschereau

DORVAL 631-8586
 260 Ave. Dorval

LOEWS 861-7437
 954 Ste-Catherine O.

VERSAILLES 353-7880
 Place Versailles

CAR ANGRIGNON 366-2463
 7077 boul. Newman

GREENFIELD PARK 671-6129
 519 boul. Taschereau

DORVAL 631-8586
 260 Ave. Dorval

LOEWS 861-7437
 954 Ste-Catherine O.

VERSAILLES 353-7880
 Place Versailles

CAR ANGRIGNON 366-2463
 7077 boul. Newman

GREENFIELD PARK 671-6129
 519 boul. Taschereau

DORVAL 631-8586
 260 Ave. Dorval

LOEWS 861-7437
 954 Ste-Catherine O.

VERSAILLES 353-7880
 Place Versailles

CAR ANGRIGNON 366-2463
 7077 boul. Newman

GREENFIELD PARK 671-6129
 519 boul. Taschereau

DORVAL 631-8586
 260 Ave. Dorval

LOEWS 861-7437
 954 Ste-Catherine O.

VERSAILLES 353-7880
 Place Versailles

CAR ANGRIGNON 366-2463
 7077 boul. Newman

GREENFIELD PARK 671-6129
 519 boul. Taschereau

DORVAL 631-8586
 260 Ave. Dorval

LOEWS 861-7437
 954 Ste-Catherine O.

VERSAILLES 353-7880
 Place Versailles

CAR ANGRIGNON 366-2463
 70

Montréal devient Boston pour les besoins d'un film d'action

MARIO CLOUTIER
collaboration spéciale

Depuis deux semaines, Montréal est la cible d'attentats à la bombe qui ont ravagé le Vieux-Montréal et le West-Island. Montréal, la star de cinéma, bien sûr. Montréal en lieu et place de Boston, dans un film d'action canadien destiné au marché international.

Si vous avez aperçu des voitures de police aux couleurs de cette ville de la Nouvelle-Angleterre dans le Vieux-Montréal, la semaine dernière, vous n'avez donc pas la berlue. On y tournait les premières scènes du suspense *Hollow Point*, de Sidney Furie, mettant en vedette John Lithgow, Donald Sutherland, Tia Carrere et Thomas Ian Griffith.

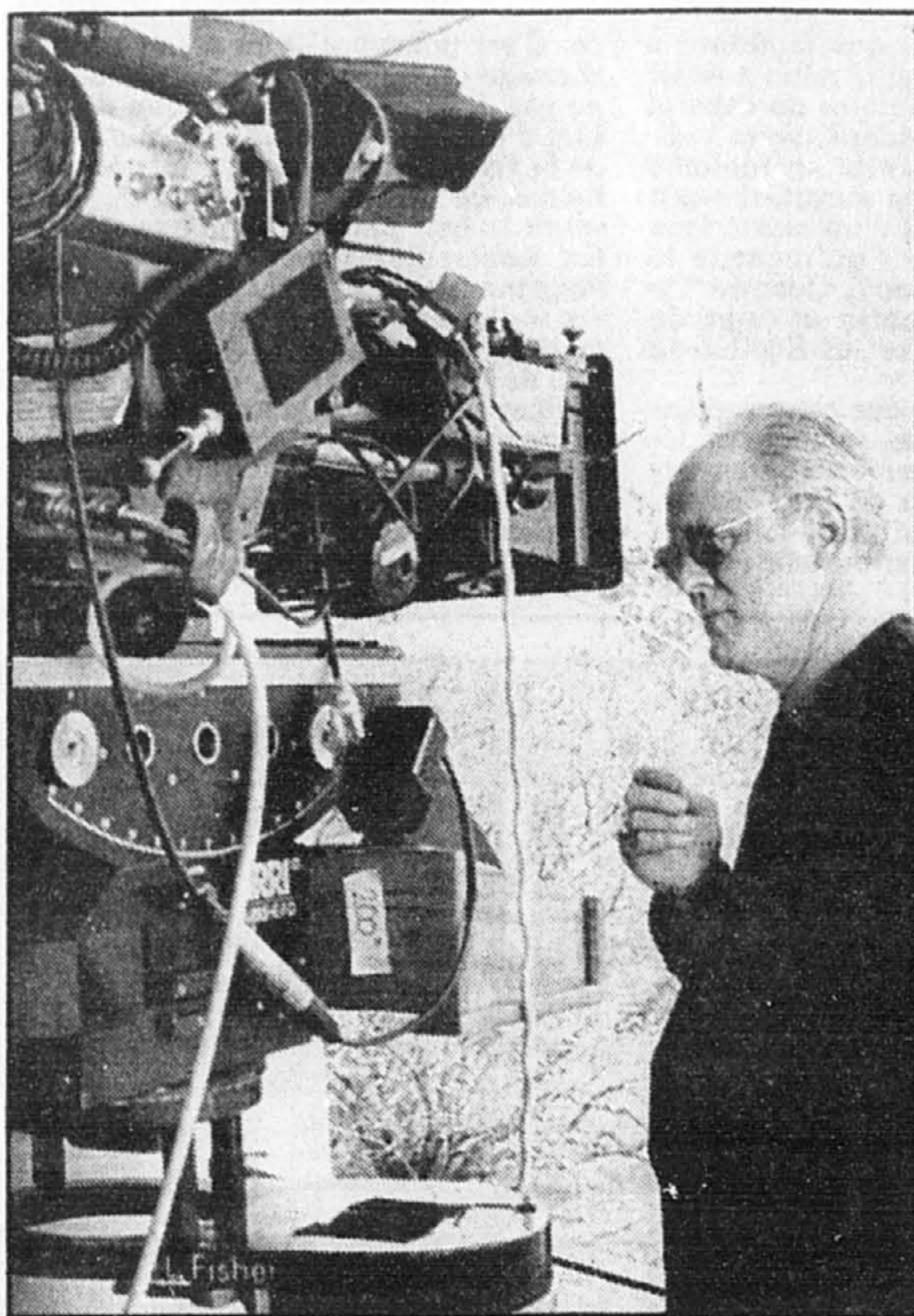
De l'action, des vedettes et des effets spéciaux dans un film canadien écrit par un Québécois, dont le budget s'élève à 9,5 millions. Science-fiction ou réalité? Le producteur du film, Nicolas Clermont, de Filmline International, compagnie basée à Montréal, est pourtant un spécialiste de ce genre de productions.

« Je finance mes films sans faire appel aux institutions comme Téléfilm. Nous fonctionnons avec le marché international et un système de pré-ventes », explique-t-il.

Le débrouillard producteur a innové, récemment, en assurant certains longs métrages auprès de grandes firmes comme les Loyds de Londres, ce qui incite des banques étrangères à lui prêter de l'argent pour ses projets.

« Étrangement, les banques canadiennes préfèrent perdre de l'argent dans l'immobilier plutôt que d'investir dans le cinéma, dit-il. En dix ans, les choses ont tellement changé. Les marchés se globalisent et la télévision a pris une grande importance dans le financement des projets. Au Canada, Toronto et Vancouver sont devenus de grands centres de production, mais rien ne bat Montréal pour la beauté de ses sites. »

Le tournage de *Hollow Point* se déroulait d'ailleurs cette semaine sur les terrains du magnifique Club de golf de Beaconsfield. Les acteurs américains semblaient enchantés sur le plateau de



PHOTOS MICHEL GRAVEL, La Presse
John Lithgow interprète Thomas Livingston, un parrain du crime organisé qu'on aperçoit ici sur le balcon de sa villa bostonnaise... ou plutôt le Club de golf de Beaconsfield.

David Franco s'apprête à filmer en gros plan Tia Carrere (ci-contre), qui interprète un agent secret dont le mandat est de démanteler une organisation criminelle.

tournage, notamment, l'actrice de *Wayne's World* et de *Rising Sun*, Tia Carrere, qui pouvait déambuler avec son chien, un superbe akita. Une bête très à la mode aux États-Unis, semble-t-il, depuis le début de l'affaire O.J. Simpson...

Carrere joue dans ce film un agent secret qui tente de démanteler un important syndicat du crime dirigé par John Lithgow. Très grand, l'acteur américain est d'une affabilité qui tranche avec les rôles de méchants qu'il incarne à l'écran depuis quelques années (*Cliffhanger*, *Raising Cain*...)

Lithgow est en fait un gentil géant qui, expliquait-il au représentant de *La Presse*, joue de la guitare et présente également des spectacles de chansons pour enfants. Le « Carmen Campagne de L.A. » en quelque sorte...

L'acteur canadien Donald Sutherland, qui ne travaillait pas le jour de la visite de plateau, interprète le rôle d'un tueur à gages. L'autre rôle de premier plan est tenu par Thomas Ian Griffith, un spécialiste des arts martiaux qu'on a pu voir dans *Karate Kid III* et, à la télévision, dans la peau de Rock Hudson.

Le tournage de *Hollow Point* emploie aussi plusieurs dizaines de Québécois au sein de l'équipe de production. On y retrouve, entre autres, le directeur photo David Franco, le scénariste Robert Geoffron, le spécialiste des effets spéciaux Louis Craig, le décorateur Gilles Aird et le monteur Yves Langlois.

« La qualité se verra à l'écran, assure Nicolas Clermont. Une des caractéristiques de Sydney Furie est d'ailleurs de garder les spectateurs en haleine. »

Le cinéaste américain est un homme de métier à qui on doit notamment *Iron Eagle* et *Lady Sings the Blues*.

Pour sa part, Nicolas Clermont possède de trois autres projets de film pour l'année 1995. Il a été récemment co-producteur d'un long métrage tourné en vidéo haute définition, réalisé par l'acteur anglais Bob Hoskins. Et il s'apprête à coproduire avec la France un film pour le public jeunesse qui sera tourné sur l'île Saint-Martin, dans les Caraïbes.

Le tournage de *Hollow Point* se poursuit dans la région de Montréal jusqu'au début de juin. La sortie en salles du film est prévue pour les premiers mois de 1996.

Gary Busey hospitalisé pour surdose de cocaïne

Associated Press
MALIBU

L'acteur américain Gary Busey, spécialisé dans les rôles de « méchants » dans les films d'action à Hollywood, a été hospitalisé pour surdose de cocaïne après avoir été trouvé inconscient à son domicile, a annoncé la police.

Grand, blond et les yeux clairs, Gary Busey a joué les rôles du méchant ces dernières années dans *Drop Zone*, *La Firme*, *Piège en haute mer*, *The Player*, *Predator-2*, *L'Arme fatale*, etc. Il avait tenu le rôle principal de *Buddy Holly Story* en 1978, film pour lequel il avait obtenu une nomination à l'Oscar.

La police a trouvé de la cocaïne dans ses poches ainsi que d'autres drogues illégales à son domicile de Malibu jeudi soir, après avoir été appelée par sa fiancée.

L'acteur, âgé de 50 ans, a été traité immédiatement pour une surdose de cocaïne, semble-t-il, avant d'être conduit à l'Hôpital de Santa Monica.

Véritable razzia britannique sur le palmarès de la Rose d'Or de Montreux

Agence France-Presse
MONTREUX

La Rose d'Or de Montreux 1995 a été attribuée hier à Ginger Television Productions (Channel 4), de Londres, pour l'émission *Don't Forget your Toothbrush*, ont indiqué les organisateurs.

La 35^e édition de la Rose d'Or a récompensé une émission animée en direct par Chris Evans et réputée pour son mélange de musique, de sketches et de concours se succédant à grande vitesse.

La Rose d'Argent pour la catégorie Musique est allée à une autre société britannique, Picture Music International, pour *Peter Gabriel's Secret World*.

La Télévision Suisse Romande a reçu la Rose de Bronze dans cette catégorie, pour *Piano Seven*, de Jean-Jacques Lagrange.

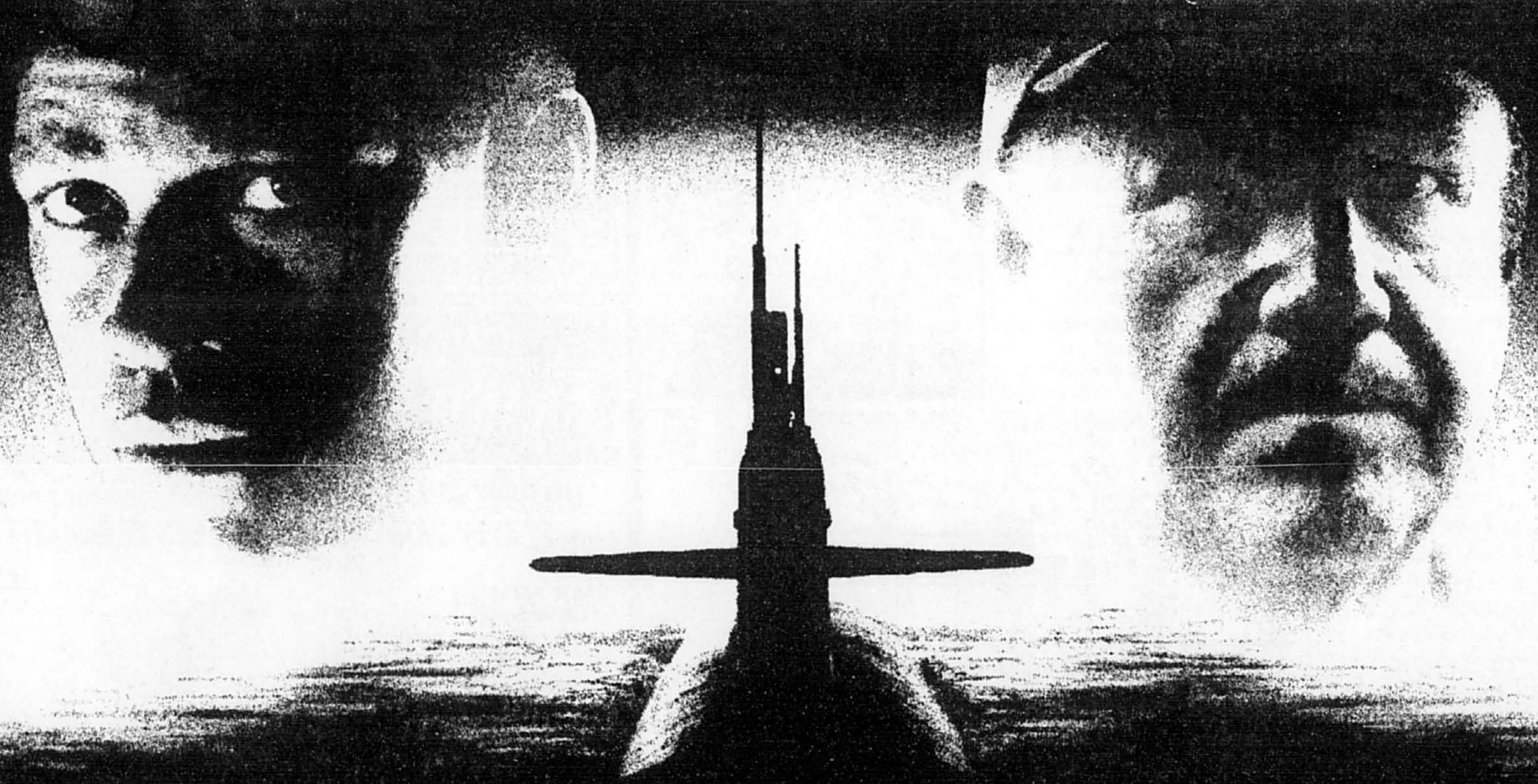
Dans la catégorie Humour, la Rose d'Argent a été décernée aux britanniques Tiger Aspect Productions, qui ont également obtenu le Prix spécial de la Ville de Montreux, pour *Smashie and Nicey - End of an Era*.

La société Pola Jones Films, aussi de Londres, a obtenu la Rose de Bronze dans cette catégorie pour l'émission *Joking Apart*.

Dans la catégorie Divers, *Don't Forget your Toothbrush* a remporté la Rose d'Argent. La Rose de Bronze est allée à la Radiotelevision italiana pour son émission *Il Laureato*.

La Rose d'Or de Montreux a enregistré un record de participation cette année. Plus de 900 délégués en provenance de 35 pays s'y sont retrouvés, ce qui représente une augmentation de 20 pour cent par rapport à l'édition précédente.

VENDREDI LE 12 MAI LE DANGER VIENT DE L'ABÎME



UNE PRODUCTION DE DON SIMPSON - JERRY BRUCKHEIMER AVEC TONY SCOTT
DENZEL WASHINGTON GENE HACKMAN

MARÉE ROUGE

(version française de: CRIMSON TIDE)

HOLLYWOOD PICTURES PRESENTS A DON SIMPSON AND JERRY BRUCKHEIMER PRODUCTION A FILM BY TONY SCOTT DENZEL WASHINGTON GENE HACKMAN
"CRIMSON TIDE" GEORGE DZUNDZA VIGGO MORTENSEN JAMES GANDOLFINI MATT CRAVEN MUSIC BY HANS ZIMMER EXECUTIVE PRODUCERS BILL UNGER LUCAS FOSTER MIKE MODER
STORY BY MICHAEL SCHIFFER AND RICHARD P. HENRICK SCREENPLAY BY MICHAEL SCHIFFER PRODUCED BY DON SIMPSON AND JERRY BRUCKHEIMER DIRECTED BY TONY SCOTT

Distributed by BUENA VISTA PICTURES DISTRIBUTION CO., INC. A DISNEY COMPANY

HOLLYWOOD PICTURES

Visitez le site de CRIMSON TIDE sur Internet au: <http://www.disney.com>

Le bridge

Un dilettante écrit un manuel pour ses pairs

ANDRÉ TRUELLE



C'est en pensant aux nombreux joueurs qui ont appris les bases du bridge « un peu sur le pouce » que Paul Dupuis, de Brossard, a écrit *Le bridge moderne... à votre portée*. Il a constaté que si les livres américains étaient nombreux sur le marché, il n'existait pas, au Québec, de quoi répondre aux demandes de tous ceux qui, initiés au jeu, voulaient s'améliorer dans une langue qui leur était familière et aussi dans un système largement répandu.

Comme il l'explique dans son avant-propos, Dupuis assure : « que la compréhension totale au sein d'une équipe rehaussera les performances à la table de bridge. Pour arriver à bien se comprendre, il faut parler le même langage. »

L'auteur a donc cherché à présenter un système cohérent et complet qui compare, tout au long du bouquin, le standard au système moderne.

Kevin Grégoire, qui assume la distribution du livre avec l'auteur, soutient qu'il n'y a rien de comparable sur le marché québécois. « Paul (Dupuis) a consacré beaucoup de temps à la rédaction de son livre, dit-il. Il n'a pas craint de soumettre des chapitres à des directeurs et il a corrigé la grande partie des erreurs qui s'y étaient glissées. »

L'auteur se propose de poursuivre dans le même but, celui d'aider les personnes de plus en plus nombreuses qui se mettent au bridge et de publier trois autres essais : Manuel novice I, Manuel novice II et Manuel intermédiaire II.

Pour renseignements : Paul Dupuis, au (514) 445-6028 ou Kevin Grégoire au (514) 466-2983.

There must be a way

Puisqu'il est question de livres, Master Point Press, de Toronto, a publié *There must be a way*, du docteur Andrew Diosy, médecin à la retraite, passionné de bridge et d'échecs.

L'auteur propose, pour 9,95\$, 52 problèmes de bridge vus sous l'angle offensif, puis défensif. C'est à la fois amusant et instructif. Le livre s'adresse aux joueurs intermédiaires.

On peut communiquer avec Master Point Press au (416) 785-3924 par téléphone ou par fax au (416) 785-1048.

Dans les Laurentides

La Ligue de bridge des Laurentides, présidée par Robert Thibault, de Saint-Jérôme, a couronné les 4 As de Repentigny champions de la saison régulière. Les 11 équipes ont disputé 10 matchs chacune. Voici le classement final.

1- As de Repentigny, 162 points; 2- Pharmaxi Brunet de Saint-Jérôme, 150; 3- Zouaves de Saint-Pie X, 107; 4- Aristocrates de Saint-Eustache, 106; 5- Grande Chelem de l'École de

bridge Gaëtan Thibault, 105; 6- Rois de Sainte-Adèle, 99; 7- Sphinx de l'EBGT, 98; 8- Conquérants de Saint-Eustache, 84; 9- Petit Chelem de l'EBGT, 77; 10- Dinosaur de l'EBGT, 59; 11- 4 B-2 M de Repentigny, 53.

L'équipe des champions était formée de Paul Bécotte, Michel Duval, Diane Lefebvre, Robert Lirette, Benoît Morency et Serge Perron.

Les noms des vice-champions sont : Nicole Brisebois, Philippe Champagne, Kevin Grégoire, Gilles Lacroix, Normand Maillé et Robert Thibault. Félicitations à tous ces bridgeuses et bridgeurs.

Les éliminatoires de la ligue sont en cours.

En bref

Madame Nicole Ouellette, de Saint-Sauveur, a quitté la présidence du club de ce village des Laurentides, poste qu'elle a occupé pendant cinq ans. Le club présente ses séances de duplication le mercredi, à 13h15, de septembre à juin, et le vendredi, à 19h30, de juin à septembre.

Le chroniqueur de bridge Hugh Kelsey est décédé récemment. Auteur de plusieurs livres, il a légué ses redevances à une fondation de son Écosse natale.

La semaine prochaine, dans cette chronique : une entrevue avec le directeur Marcel Bourbeau, de Sainte-Adèle, et des échos du tournoi pascal de Toronto, le mois dernier.

La bonne défense

En défense, le joueur qui a choisi une entame sans avenir peut corriger son jeu dans certains cas et obtenir le résultat souhaité : la chute du contrat. Voyons un cas.

Vous êtes en Sud et vous obtenez la main suivante :

Pi : R-3; Co : R-9-4-3-2; K : R 8; Tr : V-8-7-6.

Les adversaires ont demandé la manche à 3 SA de la façon suivante :

Les enchères :

Est	Sud	Ouest	Nord
1 K	1 Co	1 Pi	1 passe
2 K	2 passe	3 K	3 passe
3 SA	3 passe	3 passe	3 passe

Entame : ?

Quelle est votre entame? Si vous vous demandez dans quelle couleur vous aimeriez que revienne votre partenaire, vous allez attaquer du 3 de Co, la quatrième carte de votre couleur longue. Après avoir joué le 3 de Co, le mort s'étale en Ouest à votre gauche :

Pi : D-9-8-7-5; Co : 10-8-7; K : D-2; Tr : A-D-4

Le mort fournit le 7 de Co, votre partenaire joue la Dame et Est, le déclarant, gagne de l'As. Retour petit Tr vers la Dame et votre partenaire fournit le 2. Le mort revient de la Dame de K qui file jusqu'à votre Roi.

Comment continuer? Sud peut revenir Co et espérer prendre la main du Roi de Pi et défilé ses Co affranchis. Mais sera-t-il trop tard?

Sud sait que le déclarant peut compter sur 3 levées à Tr, probablement sur cinq K et il a déjà une levée de Co. Quelle est la distribution du déclarant? Sans doute 2-2-6-3 ou 1-3-6-3. Si Est possède l'As de Pi, il n'a pas le Roi de Tr, car il n'aurait pas demandé 2 K à sa deuxième enchère (signe de faiblesse). Il a donc l'un ou l'autre. Et comme Nord n'a pas le Roi de Tr, car il l'aurait joué sur la Dame du mort, l'As de Pi est chez le partenaire.

Abandonnant les Co, Sud joue le Roi de Pi qui tient et qui reçoit l'encouragement du 6 chez son vis-à-vis. Le Valet sec tombe en Est. Roi de Co et Pi vers la fourchette As-10 de Nord et le contrat est battu.

Voici la main complète.

Donneur : Est

Vulnérabilité : Est-Ouest

Nord

♦ A 10 6 4 2

♥ D 6

♦ 7 6 3

♦ 10 5 2

Ouest

♦ D 9 8 7 5

♥ 10 8 7

♦ D 2

♦ A D 4

Est

♥ V

♥ A V 5

♥ A V 10 9 5 4

♥ R 9 3

Sud

♥ R 3

♥ R 9 4 3 2

♦ R 8

♥ V 8 7 6

Entame : 3 de Co

Philatélie

Ottawa salue la francophonie

DENIS MASSE

collaboration spéciale



Le ministre des Postes, qui conserve toutes ses prérogatives sur le choix des sujets de nos timbres-poste, même s'il ne trempe plus dans les opérations postales au jour au jour, n'est pas resté insensible aux demandes favorisant l'émission d'un timbre qui témoigne du rayonnement de la francophonie dans le monde, à l'occasion du 25^e anniversaire de l'Agence de coopération culturelle et technique (ACCT).

d'associations gouvernementales ou non gouvernementales engagées dans la poursuite du dialogue et de la coopération pour lesquelles les français est l'instrument de communication privilégié.

Le Canada, souligne le communiqué de presse des Postes, joue un rôle de premier plan dans le développement de la francophonie. C'est ainsi qu'en 1970, il fut l'un des membres fondateurs de l'ACCT. Son secrétaire général actuel est un Canadien, l'ex-directeur du journal Le Devoir, M. Jean-Louis Roy.

L'ACCT est, depuis la conférence de Chaillot, en 1991, l'opérateur principal des sommets des chefs d'État et de gouvernement des pays qui



Le timbre paraîtra vers la fin de l'année mais le design n'est plus un secret pour personne. Signé par un artiste mont-réalais, Alain Leduc, il a été dévoilé il y a quelques semaines par le ministère des Affaires étrangères, sur la Colline du Parlement, à Ottawa.

La vignette commémorative d'une valeur nominale de 43 cents, de facture moderne, projetée au premier plan les lettres FR juxtaposées auxquelles l'Administration postale attache la signification bilingue de « français » et « french ». Ces deux lettres initiales sont traversées par le mot « francophonie » écrit en caractères flyants, d'une calligraphie un peu nonchalante et de couleurs douces. Le quart gauche de la vignette est occupé par le logo de l'ACCT. Et, à l'arrière-plan, se déploie une carte du monde sur laquelle l'artiste a situé 44 points repères correspondant à autant de sites francophones. On y relève notamment des points indiquant le Québec et le Nouveau-Brunswick dont les gouvernements sont des participants de cette organisation intergouvernementale.

La Francophonie est la communauté des peuples parlant le français ou utilisant cette langue à des degrés divers. C'est aussi un ensemble institutionnel composé d'organisations et

partagent le français. Elle compte 37 États membres dont la Roumanie et la Bulgarie, cinq États associés (Égypte, Guinée-Bissau, Maroc, Mauritanie et Sainte-Lucie) et deux gouvernements participants, ceux du Québec et du Nouveau-Brunswick. L'ACCT est aussi la marraine de la chaîne de télévision multilatérale TV-5. La section RV 5 Canada a été fondée en 1988.

La sortie du timbre coïncidera avec le sixième sommet de la francophonie qui aura lieu vers la fin de l'année à Cotonou, au Bénin.

Déjà, en 1987, la Poste canadienne avait émis un timbre commémorant le deuxième sommet francophone international tenu à Québec. Il représentait sommairement le logo de cette grande manifestation internationale dessiné par Marie Rodrigue, de Québec.

Quoffilex à Sainte-Julie

C'est le vendredi 12 mai que s'ouvrira, pour trois jours, à l'école secondaire de Sainte-Julie, l'exposition annuelle des jeunes philatélistes, sous le nom de Quoffilex 95.

L'exposition est organisée par le Club Optimiste de Sainte-Julie avec la collaboration du District Centre de l'Optimist International et la Fédération québécoise de philatélie.

Quoffilex a, cette année, un caractère national. Ainsi, les collections primées parmi les meilleures, hériteront du privilège d'être présentées à l'exposition internationale CAPEX 96, à Toronto, l'an prochain.

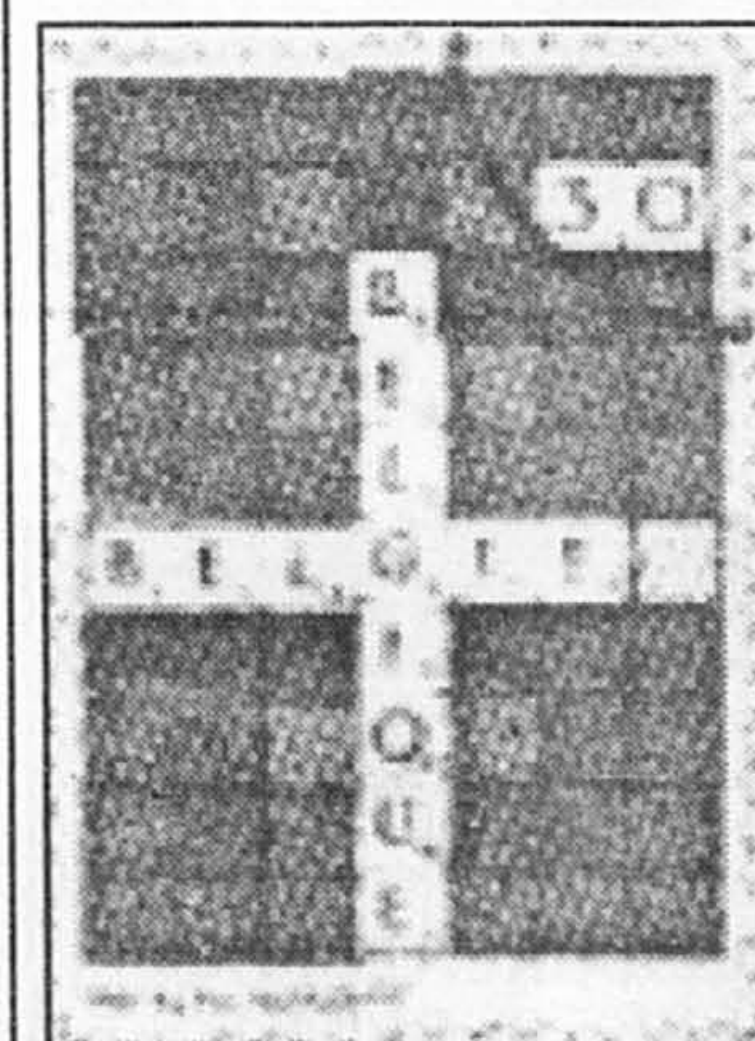
On pourra visiter l'exposition Quoffilex aux heures normales d'ouverture, le jour, depuis 10 h le matin jusqu'à 17 h. L'école Sainte-Julie est située au 2020, rue Bordaues.

Pour les amateurs de timbres sur l'espace

Trois mois après le lancement de Sputnik dans l'espace, le 4 octobre 1957, la Section Espace de l'ATA, aussi appelée Space Topic Study Group, était formée. C'est actuellement le groupement le plus important dans le monde réunissant les amateurs de la philatélie de l'espace. La thématique de l'espace s'est maintenue dans les trois premiers rangs de toutes les thématiques depuis 38 ans. Le groupement est reconnu par la NASA, par la Poste des États-Unis et par l'association des Jeunes astronautes.

Au cours de la récente mission de la navette spatiale, la NASA a reçu plus de 350 000 demandes d'informations au moyen du réseau Internet. La plupart d'entre eux ignorent qu'un groupe philatélique du genre mentionné ci-haut existe. Le Space Topic Study Group édite un bulletin qui paraît six fois par an sous le titre «The Astrophile». Il permet aux membres d'être tenus au courant de toutes les manifestations entourant la conquête et l'exploration de l'espace.

Pour toute information concernant ce groupe, écrire à Seymour Rodman, Box 356, Chatham, New Jersey, 07928, USA. Toutes les demandes reçoivent une réponse.



Le scrabble à l'honneur

Amateurs de mots croisés, de scrabble, d'échecs et de jeux de cartes, la philatélie vous tend la main. La Poste belge a émis, le 20 mars, une série de quatre timbres représentant ces jeux de société.

Sur les timbres représentant les mots croisés et le scrabble, les mots Belgique-Belgique se croisent pour former le nom du pays émetteur. Le timbre consacré aux échecs représente la figure du roi, et la carte à jouer est à l'effigie de la Dame, de cœur ou de carreau, on ne sait.

Les timbres sur le scrabble ont été plutôt rares jusqu'ici. On se demande parfois quelles sont les origines de ce jeu populaire. La notice philatélique les résume ainsi : Les principes du scrabble furent développés en 1931 aux États-Unis par l'architecte Alfred M. Batts. Initialement, ce jeu s'appelait Criss Cross et il était basé sur les mots croisés et l'anagramme. En 1848, James Brunot lança sur le marché une forme adaptée de ce jeu, rebaptisé scrabble. Le jeu fut rapidement couronné de succès et il fut reproduit en de nombreuses langues, même en braille et dans une version magnétique.

Les échecs

Chiburdanidzé perd et se retire



SYLVAIN BARBEAU

collaboration spéciale

Lex-championne du monde, Maya Chiburdanidzé, a annoncé qu'elle se retirait des échecs et du monde pour se consacrer à la religion dans un couvent situé dans les montagnes de la Géorgie, son pays.

Cette décision fait suite à sa défaite aux mains de la Hongroise Zsuzsa Polgar lors de la finale des Candidates disputée à St-Petersbourg. L'aînée de la famille Polgar a été sans pitié, gagnant quatre parties et accordant trois nulles seulement à son adversaire.

Chiburdanidzé a régné sur les échecs féminins de 1978, date où elle a renversé sa compatriote Gaprindashvili, à 1991 où la Chinoise Xie Jun l'a détrônée.

Elle a donné sa part de la bourse (35 000\$ US) à des œuvres de charité, ce qui montre bien la fermeté de ses intentions.

Avec cette retraite disparaît la longue hégémonie qu'ont exercée les joueuses géorgiennes sur les compétitions féminines.

Pour Zsuzsa Polgar, récemment mariée, cette victoire lui vaut un match pour le Championnat du monde féminin avec la tenante du titre, Xie Jun, l'automne prochain.

Elle devra mettre de côté les projets de maternité qu'elle avait élaborés advenant une défaite dans ce match.

Qualification Le favori Oleg Linskiy s'est mérité le laissez-passer pour le Championnat Invitation du Québec, en remportant, au bris d'égalité sur Frank Teuton III, le premier des deux tournois de qualification la fin de semaine dernière.

Arrivé à Montréal l'automne dernier, Linskiy est une belle addition au paysage échiquéen du Québec. Coté à plus de 2300, il sera à surveiller au mois de juin lors du Championnat.

Résultats :

Ouvert : 1-2: O. Linskiy 4,5/5
F. Teuton
— 2000: 1-2 E. Bannon 4
R. Patterson
— 1800: 1-2 R. Petit 2,5
H. Maighan
— 1600: 1 J. Gottlieb 2,5
— 1400: 1-3 M. Cloutier 2
Y. Turcotte
J. Kraut.

En tout 53 joueurs sont venus tenter leur chance.

Le deuxième tournoi de qualification se disputera à la fin de mai au même endroit.

Suggestions?

Vous avez des sujets que vous aimeriez voir traiter dans cette chronique? Faites m'en part, ainsi que de toutes les suggestions qui pourraient améliorer cette chronique en m'écrivant à : Chronique « Les échecs », a / s La Presse, 7, rue St-Jacques, Montréal H2Y 1K9.

Prochains tournois

Tournois des mardis (9, 16, 23) et jeudis (11, 18, 25) soir au Spécialiste, 1365, Ste-Catherine est. 3 rondes, sections de quatre joueurs groupés selon la cote.

Tournoi pop au même endroit le samedi 13 mai. Information: 522-3927.

Tournoi de parties semi-rapides au Club d'échecs de Beloeil, samedi prochain. 4 rondes, 30 min / mat, 1 section, inscription à 18h30, 1^{re} ronde à 19 h. Information: 467-0373.

La 6^e du Tour du Québec 94/95 aura lieu au Holiday Inn Crowne Plaza, 505, Sherbrooke est (à deux pas du métro Sherbrooke) les 19, 20 et 21 mai. 5 rondes, 5 sections (Ouverte, — de 1900, — de 1600, — de 1400, sans cote), 3600\$ en prix.

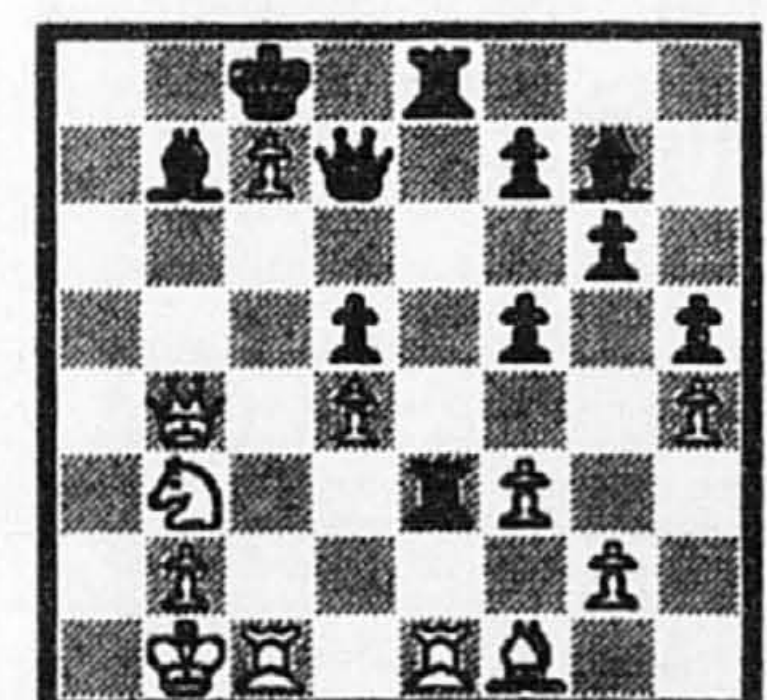
Belle occasion pour tous ceux qui n'ont jamais osé faire le grand saut, de le faire dans des conditions idéales! Information: Benoit Gagnon 948-4641.

Comment utiliser ce qui suit :

Pour chacune des positions suivantes cachez les explications en dessous de

chaque diagramme et essayez de trouver la meilleure suite possible (i.e. les meilleurs coups pour les deux côtés). Comparez ensuite le résultat de votre réflexion avec ce que les joueurs ont joué ou auraient dû jouer.

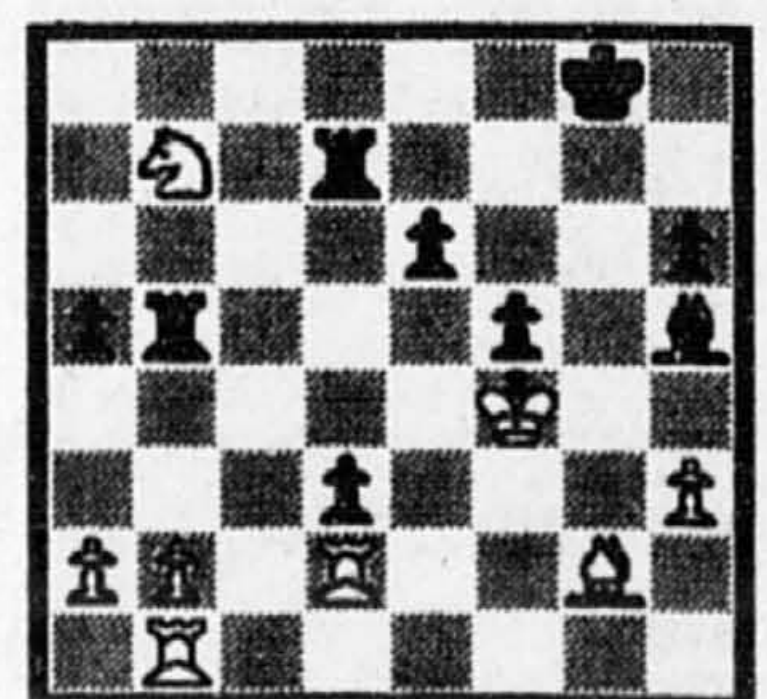
Les positions sont habituellement placées en ordre croissant de difficulté.



Trait aux blancs
L. Hua - D. Gauthier
Montréal, 1995

Les amateurs de randonnée pédestre auront opté, tout comme le jeune Lefong, pour : 1.Txe3 Txe3 2.Cc5 Dc6 3.Cxb7 Dxb7 4.Dxb7+ qui force l'abandon des noirs. Ceux qui préfèrent la course à pied auront trouvé l'expéditif 1.Fa6! qui conclut un peu plus rapidement (1...Fxa6 2.Db8 mat).

Une question de goût car l'élégance était facile dans cette position.



Trait aux blancs
S. Bolduc - P. Gladu
Montréal, 1995

AVIS LÉGAUX - APPELS D'OFFRES - SOUMISSIONS

APPEL D'OFFRES

DANS L'AFFAIRE DE LA FAILLITE DE :

SERVICES PÉTROLIERS TECHSAN CANADA LTÉE

Des soumissions sont demandées pour l'achat des biens ci-après décrits lesquels peuvent être vendus en bloc ou par lot.

856, 7e Avenue, Pointe-aux-Trembles

Lot 1 A. Terrain et bâtisse (sujet à garantie hypothécaire) Évaluation municipale 105 200\$

Lot 1 B. Machinerie, équipement et inventaire Valeur marchande 14 600 \$

Lot 1 C. Inventaire - stocks (sujet à lien) Valeur marchande 8 150 \$

10760 A, boul. Henri-Bourassa Est, Pointe-aux-Trembles

Lot 2. Machinerie et équipement Valeur marchande 14 960 \$

Lot 3. Inventaire - stocks (sujet à lien) Valeur marchande 72 250 \$

Lot 4. Outillage (sujet à lien) Valeur marchande 6 150 \$

Lot 5. Mobilier de bureau Valeur marchande 9 620 \$

Lot 7 G. Chariot élévateur Clark, modèle C30B

1801, rue Nobel, Ste-Julie

Lot 6 A. Camion Cube Ford 1989, modèle Econoline 350 (sujet à lien)

Lot 6 B. Camion Cube Ford 1990, modèle Econoline 350 (sujet à lien)

Lot 6 C. Rétrocaveuse 1985 John Deere, modèle 510 B (sujet à lien)

Lot 7 A. Camion Cube Chevrolet 1990, modèle Chevy Van 30

Lot 7 B. Camion Chevrolet 1977, modèle 30

Lot 7 C. Camion Dodge 1988, modèle RAM 250

Lot 7 D. Camion Dodge 1990, modèle RAM 250

Lot 7 E. Camion GMC 1989, modèle Vandura 1500

Lot 7 F. Camion Chevrolet 1981, modèle Kodiak

INSPECTION DES BIENS

Le lot 1 pourra être examiné, en prenant rendez-vous, lors de la visite pour les lots 2 à 7, le 9e jour de mai 1995 de 10 h à 16 h au 10760 A, boul. Henri-Bourassa Est, Montréal (Québec).

Des copies de l'inventaire pourront être obtenues du syndic sur demande au préalable ou sur les lieux, aux frais de la personne intéressée.

INSTRUCTIONS

Les soumissions doivent être envoyées au syndic, MOQUIN, MÉNARD, GIROUX, DU TEMPLE INC., à ses bureaux, lequel les recevra jusqu'à 11 h, le 16e jour de mai 1995.

Les soumissions ne seront pas acceptées à moins d'être scellées et porter au recto de l'enveloppe et lisiblement inscrit « SOUMISSION SERVICES PÉTROLIERS TECHSAN CANADA LTÉE ».

CHAQUE SOUMISSION DOIT DÉMONTRER CLAIREMENT LA VALEUR ATTRIBUÉE À CHAQUE LOT.

LES SOUMISSIONS DOIVENT ÊTRE ACCOMPAGNÉES D'UN CHÈQUE VISÉ FAIT À L'ORDRE DU SYNDIC ET DONT LE MONTANT REPRÉSENTE AU MOINS 5 % DE LA SOUMISSION POUR LE LOT 1 A ET 15 % DE LA SOUMISSION POUR LES LOTS 1 B, 1 C ET 2 À 7.

Les soumissionnaires sont invités à assister à une assemblée qui sera tenue au bureau du syndic soussigné, le 16e jour de mai 1995 à 11 h. Cette assemblée aura pour objet d'ouvrir et d'annoncer les soumissions reçues.

CONDITIONS ET RÉSERVES

Avis est par les présentes donné que les conditions énoncées au paragraphe (8) de l'article 114 des Règles régissant la faillite s'appliquent à la présente vente.

Ces conditions font partie intégrante de la demande de soumissions. On peut en obtenir copie au bureau du soussigné ou sur les lieux lors de l'examen des biens.

MOQUIN, MÉNARD, GIROUX, DU TEMPLE INC.

Syndic

Robert Ste-Marie, Administrateur



MOQUIN, MÉNARD, GIROUX, DU TEMPLE INC.

Syndic de faillite

PLACE MONTRÉGIE, 101, BOUL. ROLAND-THERRIEN, BUREAU 500, LONGUEUIL (QUÉBEC) J4H 4B9 (514) 679-7020 • (514) 875-6215

AVIS DE VENTE PAR VOIE DE SOUMISSIONS

Des soumissions sont demandées pour l'achat des biens ci-après décrits lesquels seront vendus en bloc ou par lot. Cependant, chaque soumission doit démontrer clairement la valeur attribuée à chaque lot.

Faillite de LES MIGNARDISES INC.

Lot 1. Mobiliers et équipements de restaurant

Faillite de PETER STEIGER et FRANÇOISE AQUILINA

Lot 2. Immeuble commercial situé au 2035-2037, rue St-Denis, Montréal (Québec)

Faillite de LE RELAIS ST-DENIS INC.

Lot 3. Camionnette Ford Econoline 1988 incluant accessoires de nettoyage de tapis, boyaux, réservoir, etc.

Faillite de DEVAL STUDIO LITHO INC.

Lot 4.* Mobilier et équipement de bureau (BFD)

Lot 5.* Équipement de lithographie (BFD)

Lot 6.* Équipement d'informatique (BFD)

Lot 7.* Immeuble sis au 3640, Montée St-Hubert, St-Hubert (Québec)

Lot 8.* Mobilier et équipement de bureau (BR)

Lot 9.* Équipement de lithographie (BR)

Lot 10.* Équipement d'informatique (BR)

* Biens endommagés lors d'un incendie

INSPECTION DES BIENS

Les lots 1 et 2 pourront être examinés au 2035-2037 rue St-Denis, Montréal (Québec), lundi le 8 mai 1995 de 10h00 à 14h00.

Le lot 3 pourra être examiné au 5950 Place de la Savane, St-Hubert (Québec), lundi le 8 mai 1995 de 10h00 à 12h00.

Les lots 4, 5, 6, 8, 9 et 10 pourront être examinés au 3900 Sir Wilfrid Laurier, St-Hubert (Québec) (Entrepôt Domeshtik) mardi le 9 mai 1995 de 10h00 à 14h00.

Le lot 7 pourra être examiné au 3640 Montée St-Hubert, St-Hubert (Québec), mardi le 9 mai 1995 de 10h00 à 14h00.

Des copies de l'inventaire pourront être obtenues du syndic sur demande au préalable ou sur les lieux, aux frais de la personne intéressée.

INSTRUCTIONS

Les soumissions doivent être envoyées au syndic Rémillard Moquin Nadeau Inc., à ses bureaux, lequel les recevra jusqu'à 14h00, le 16ième jour de mai 1995.

Les soumissions ne seront pas acceptées à moins d'être scellées et porter au recto de l'enveloppe et lisiblement inscrit « SOUMISSION LES MIGNARDISES INC. », « SOUMISSION PETER STEIGER ET FRANÇOISE AQUILINA », « SOUMISSION LE RELAIS ST-DENIS INC. », « SOUMISSION DEVAL STUDIO LITHO INC. ».

LES SOUMISSIONS DOIVENT ÊTRE ACCOMPAGNÉES D'UN CHÈQUE VISÉ FAIT À L'ORDRE DU SYNDIC ET DONT LE MONTANT REPRÉSENTE AU MOINS 15% DE LA SOUMISSION POUR LES LOTS 1-3-4-5-6-8-9-10 ET DE 5% DE LA SOUMISSION POUR LES LOTS 2 ET 7.

Les soumissionnaires sont invités à assister à une assemblée qui sera tenue au bureau du syndic soussigné, le 16ième jour de mai 1995, à 14h00. Cette assemblée aura pour objet d'ouvrir et d'annoncer les soumissions reçues.

CONDITIONS ET RÉSERVES

Avis est par les présentes donné que les conditions énoncées au paragraphe (8) de l'article 114 des Règles régissant la faillite s'appliquent à la présente vente.

Ces conditions font partie intégrante de la demande de soumissions, on peut en obtenir copie au bureau du soussigné.

DENIS RÉMILLARD, C.G.A. Syndic désigné



Bossard / Laval / Saint-Jean-sur-Richelieu

VILLE DE BROSSARD APPEL D'OFFRES PROJET : Ateliers municipaux, lot #2 boulevard Matte Brossard (Québec)

MAÎTRE DE L'OUVRAGE : Ville de Brossard 2001, boulevard Rome Brossard (Québec) J4W 3K5 Téléphone : 923-7000
ARCHITECTURE : Les Architectes Leclerc et associés 5610, avenue Auteuil Brossard (Québec) J4Z 1M4 Téléphone : 445-8733
STRUCTURE : Soprin Experts-Conséils Inc. 375, boul. Roland-Therrien, #400 Longueuil (Québec) J4H 4A6 Téléphone : 442-9991
MÉCANIQUE ET ÉLECTRICITÉ : Soprin Experts-Conséils Inc. 375, boul. Roland-Therrien, #400 Longueuil (Québec) J4H 4A6 Téléphone : 442-9991
MÉCANIQUE DES SOLS : Fondatec 883, rue Bériault Longueuil (Québec) J4G 1X7 Téléphone : 670-8043

La Ville de Brossard, Maître de l'ouvrage, demande des soumissions pour le projet de construction décrit en titre, à Brossard (Québec).

Les documents contractuels et autres renseignements peuvent être obtenus, au bureau des Architectes, sur appel téléphonique, à compter du 8 mai 1995, à l'adresse suivante :

5610, avenue Auteuil Brossard (Québec) Téléphone : 445-8733

contre un dépôt non remboursable de cent vingt-cinq dollars (125 \$), toutes taxes incluses, sous forme d'argent comptant ou de chèque fait à l'ordre du Maître de l'ouvrage.

Les soumissions devront être accompagnées d'un chèque visé ou d'un cautionnement de soumission d'un montant de quatre cent mille dollars (400 000 \$), valide pour une période de soixante (60) jours, fait à l'ordre ou en faveur du Maître de l'ouvrage, ainsi que d'une lettre d'intention émise par une compagnie d'assurance reconnue et attestant que le soumissionnaire se verra couvert à tel moment par un cautionnement d'exécution et un cautionnement des obligations pour gages, matériaux et services, égaux chacun à cinquante pour cent (50%) du coût de son contrat.

Les soumissions, l'original et deux (2) copies, insérées dans des enveloppes cachetées, portant la mention ATELIERS MUNICIPAUX - LOT #2, et adressées au soussigné, seront reçues à l'endroit suivant :

Service du greffe Hôtel de Ville de Brossard 2001, boulevard Rome Brossard (Québec) J4W 3K5

jusqu'à 11 heures, heure locale en vigueur, le 1er juin 1995, pour être ouvertes publiquement le même jour et à la même heure.

Ne seront considérées que les soumissions complétées sur les formules incluses au cahier des charges ou des reproductions exactes de ces dernières.

Seuls sont autorisés à soumissionner les entrepreneurs ayant leur principale place d'affaires au Québec et détenant la licence requise en vertu de la Loi sur la qualification professionnelle des entrepreneurs en construction. Les entrepreneurs soumissionnaires sont responsables du choix des sous-traitants, tant pour leur solvabilité que pour le contenu de leurs soumissions, et doivent les informer des conditions qu'ils entendent leur imposer et s'assurer qu'ils détiennent les permis et licences requis.

Le Maître de l'ouvrage ne s'engage à accepter ni la plus basse, ni aucune des soumissions reçues, ni à encourir aucune obligation ni aucuns frais d'aucune sorte envers les soumissionnaires.

Daniel Carrier Greffier

RAYMOND, CHABOT INC. DEMANDE DE SOUMISSIONS RAYMOND, CHABOT INC., es qualités de syndic à l'actif de : 2865-3103 QUÉBEC INC. (Place Brouillard) requiert, à l'égard des biens ci-après décrits, des offres d'achat ou des offres de les vendre pour le compte de l'actif (les soumissions). DESCRIPTION DES BIENS Lot 1 Immeuble comprenant terrain de 100,534 pi.², bâtisse commerciale de 35,980 pi.² au rez-de-chaussée et 10,074 pi.² au sous-sol. Construction 1966 Lot 2 Deux (2) terrains de 150 pi. de façade chacun. Chaque terrain ayant une superficie d'environ 41,500 pi.² avec une bâtisse détachée de 685 pi.² Évaluation municipale pour les lots 1 et 2 2 456 100,00 \$ 1. Les biens pourront être examinés au 2700, rue King Ouest, Sherbrooke, sur rendez-vous seulement. 2. Toute personne intéressée peut se procurer, à ses frais s'il en est, un inventaire des biens et un exemplaire du document établissant les Modalités et Conditions de vente au bureau du syndic ou à l'endroit et au moment où les biens peuvent être examinés. 3. Les soumissions peuvent porter sur l'ensemble ou certains lots ou items mais, dans tous les cas, il est préférable que les soumissionnaires indiquent le montant offert pour chacun des lots ou items. 4. Les offres d'achat doivent être accompagnées : i) d'un dépôt constitué du produit d'un chèque certifié payable à l'ordre du syndic, d'un montant représentant pas moins de 15 % du montant offert pour les biens meubles et pas moins de 5 % du montant offert pour les immeubles (le "Dépôt"); ii) du document intitulé "Modalités et Conditions de vente" signé par l'offrant. 5. Les offres de vendre les biens pour le compte de l'actif doivent : i) contenir un engagement de l'offrant de remettre au syndic un montant minimal et être accompagnées d'un chèque certifié payable à l'ordre du syndic, d'un montant représentant pas moins de 15 % du montant minimal; ii) être accompagnées du document intitulé "Modalités et Conditions de vente" signé par l'offrant. 6. Les soumissions doivent être contenues dans une enveloppe cachetée portant la mention "Soumission - 2865-3103 Québec Inc. (Place Brouillard)" et adressées à Raymond, Chabot Inc., es qualités de syndic à l'actif de 2865-3103 Québec Inc. (Place Brouillard), à l'attention du responsable de l'actif. 7. Les soumissions doivent parvenir au syndic, à son bureau, avant le 23 mai 1995, à 14 h, heure à laquelle le syndic cessera de les recevoir; le syndic prendra connaissance des soumissions en la présence des soumissionnaires qui sont conviés à cette fin au bureau du syndic à Sherbrooke, le 23 mai 1995 à 14 h. 8. Il appartient à chaque soumissionnaire de prendre les moyens pour être en mesure d'établir, si requis, que sa soumission est parvenue au syndic à l'endroit et dans le délai ci-dessus imposés. 9. Sous réserve des ajouts, modifications ou omissions qui peuvent être contenues au document intitulé "Modalités et Conditions de vente", les dispositions du paragraphe 8 de l'article 114 des Règles sur la faillite et l'insolvabilité s'appliquent à la présente demande de soumissions. 10. Le syndic se réserve le droit : i) de renoncer au respect de l'une ou plusieurs des conditions énoncées aux présentes ou au document intitulé "Modalités et Conditions de vente"; ii) de n'accepter aucune des soumissions qui lui parviendront, y compris la plus élevée. 11. Pour plus de renseignements, veuillez communiquer avec monsieur Pierre Guay. DATÉ À SHERBROOKE, le 2e jour de mai 1995. RAYMOND, CHABOT INC., es qualités de syndic à l'actif de 2865-3103 Québec Inc. (Place Brouillard) Pierre Guay, Responsable de l'actif Bureau du syndic: RAYMOND, CHABOT INC. 455, rue King Ouest, bureau 650 Sherbrooke (Québec) J1H 6E9 Téléphone : (819) 563-2166 Télécopieur : (819) 562-1355

Commission scolaire des Manoirs APPEL D'OFFRES #AC9495-11SE PROJET : AMÉNAGEMENT DU SECTEUR MUSIQUE ÉCOLE LE MANOIR PROPRIÉTAIRE : COMMISSION SCOLAIRE DES MANOIRS 793, rue St-Louis Terrebonne (Québec) J6W 1J7 INGÉNIEURS : BEAUDOIN, HURENS & ASSOCIÉS INC. 304, rue Notre-Dame, bureau 100 Le Gardeur (Québec) J5S 1S3 (514) 654-3330 La COMMISSION SCOLAIRE DES MANOIRS, propriétaire, demande des soumissions pour l'aménagement du secteur musical de l'école LE MANOIR, située au 2085, boul. Ste-Marie à Mascouche. Les plans, devis, documents contractuels et autres renseignements pourront être consultés au bureau de l'ingénieur ou obtenus au même endroit contre de l'argent comptant ou chèque visé fait au nom du propriétaire « COMMISSION SCOLAIRE DES MANOIRS », au montant de vingt-cinq dollars (25 \$), toutes taxes incluses, non remboursable. Les documents seront disponibles le 9 mai 1995 à 14 h; cependant, il est recommandé de téléphoner avant d'aller prendre possession des documents. Une visite des lieux se tiendra à l'école LE MANOIR, située au 2085, boul. Ste-Marie à Mascouche, le 16 mai 1995 à 16 h. Les soumissions devront être accompagnées d'un chèque visé pour un montant équivalant à 10% du total de la soumission, à l'ordre du propriétaire « COMMISSION SCOLAIRE DES MANOIRS », ou d'un cautionnement de soumission établi au même montant, valide pour une période de quarante-cinq (45) jours de la date d'ouverture des soumissions. Cette garantie de soumission devra être échangée à la signature du contrat pour une garantie d'exécution et une garantie des obligations pour gages, matériaux et services. Lorsque des garanties sont sous forme de cautionnement, le montant de chacune d'elles correspond à 50% du prix du contrat et lorsqu'elles sont sous forme de chèque visé, le montant de chacune d'elles correspond à 10% du prix du contrat. Les soumissions dans des enveloppes cachetées et adressées au soussigné, seront reçues au Service des Ressources Matérielles de la COMMISSION SCOLAIRE DES MANOIRS, 793, rue St-Louis, Terrebonne (Québec) (Pavillon Maurice-J.-D'Aoust), jusqu'à 14 h, heure en vigueur localement, le 30 mai 1995 pour être ouvertes publiquement au même endroit, le même jour et à la même heure. Seules seront considérées aux fins d'octroi du contrat, les soumissions des entrepreneurs ayant un établissement au Québec ou, lorsqu'un accord intergouvernemental est applicable, au Québec ou dans une province ou un territoire visé par cet accord, et détenant, le cas échéant, la licence requise en vertu de la loi sur le bâtiment (L.R.Q., c.B. 1.1). Les entrepreneurs soumissionnaires sont responsables du choix des sous-traitants, tant pour leur solvabilité que pour le contenu de leurs soumissions. Toutes les soumissions doivent être faites conformément aux dispositions du Règlement sur les contrats de construction des Commissions Scolaires, en vigueur depuis le 16 août 1990 et amendé le 1er janvier 1991. Le propriétaire ne s'engage à accepter aucune des soumissions reçues. COMMISSION SCOLAIRE DES MANOIRS Jean-Claude BRISSON Directeur général Donnée à Terrebonne ce 28e jour d'avril 1995

appel d'offres Le Curateur public du Québec 50 1995 SERVICE D'UN FOURNISSEUR AUX FINS DE VENTES AUX ENCHÈRES PUBLIQUES Le Curateur public sollicite des soumissions pour conclure un contrat avec un fournisseur qui recevra, entreposera et disposera par vente aux enchères publiques des biens meubles qui lui seront confiés à cette fin, et ce, sur le territoire de la communauté urbaine de Montréal et/ou de la communauté urbaine de Québec. Des contrats d'un (1) an, avec possibilité de renouvellement pour deux (2) périodes de douze (12) mois chacune débutant le 10 juillet 1995, seront octroyés. Toutes les conditions de cette demande de proposition sont contenues dans le document d'appel de soumission et disponible pour examen et qui peut être obtenu en paiement non remboursable de 20 \$ présenté sous forme de chèque certifié ou de mandat - poste fait à l'ordre du Curateur public, du lundi au vendredi de 8 h 30 à 16 h 30 à l'adresse ci-dessous: Le Curateur public du Québec 600, boul. René-Lévesque Ouest, bureau 500 Montréal (Québec) H3B 4W9 Tél.: (514) 873-0666 Les soumissions dûment remplies devront parvenir à l'adresse précitée avant: QUINZE HEURES (15 H) HEURE LOCALE, LE 26 MAI 1995 L'ouverture des soumissions suivra immédiatement. Toute personne désirant assister à l'ouverture des soumissions doit se présenter à l'adresse susmentionnée, à l'heure et à la date indiquées. Le Curateur public se réserve le droit, au moment de l'analyse des soumissions, de refuser toutes les soumissions présentées, même la plus basse. Cet avis est assujéti aux conditions apparaissant aux documents d'appel de soumission. Le Curateur public

D AVIS AUX CRÉANCIERS DE LA PREMIÈRE ASSEMBLÉE Dans l'affaire de la faillite de : 3087-0505 QUÉBEC INC., une corporation légalement constituée, ayant son siège social et principale place d'affaires au 6685-A, rue St-Jacques, Montréal (Québec). AVIS est par les présentes donné que la société débitrice a fait cession de ses biens le 27 avril 1995 et que la première assemblée des créanciers sera tenue le 17 mai 1995, à 15 h 30 au bureau du Séquestre Officiel, 5, Place Ville-Marie, 8e étage, Montréal (Québec). Montréal, ce 28e jour d'avril 1995. DAVID A. DRUKER, B.Comm. Syndic-Administrateur DRUKER & ASSOCIÉS INC. SYNDIC DE FAILLITES 4333 O. STE-CATHERINE, SUITE 420 MONTRÉAL, QUÉ. H3Z 1P9, TEL.: 935-8501

D AVIS AUX CRÉANCIERS DE LA PREMIÈRE ASSEMBLÉE Dans l'affaire de la faillite de : VETEMENTS SPORT VOLOS INC., une corporation légalement constituée, ayant son siège social et principale place d'affaires au 6750, avenue du Parc, #200, Montréal (Québec). AVIS est par les présentes donné que la société débitrice a fait cession de ses biens le 27 avril 1995 et que la première assemblée des créanciers sera tenue le 24 mai 1995, à 15 h 30 au bureau du Séquestre Officiel, 5, Place Ville-Marie, 8e étage, Montréal (Québec). Montréal, ce 1er jour de mai 1995. MAX B. DRUKER, C.A. Syndic-Administrateur DRUKER & ASSOCIÉS INC. SYNDIC DE FAILLITES 4333 O. STE-CATHERINE, SUITE 420 MONTRÉAL, QUÉ. H3Z 1P9, TEL.: 935-8501

VACANCES AIR CANADA ERRATUM Nous regrettons de vous informer qu'une erreur s'est glissée dans notre publicité du cahier Vacances Voyages en page 2. Pour la Guadeloupe, les prix pour la Créole Beach sont erronés. On devrait lire du 20 mai, 1 semaine 1199 \$ et du 3 au 17 juin, 1 semaine 1109 \$. Nous nous excusons de tout inconvénient que cela aurait pu vous causer.

SL Sam Lévy & Associés Inc. Syndic de Faillite AVIS AUX CRÉANCIERS DE LA PREMIÈRE ASSEMBLÉE AVIS est par les présentes donné que le 28ème jour d'avril 1995, LES ALIMENTS FUME MAISON LTÉE, a fait cession de ses biens, ayant sa principale place d'affaires au 907 Curé Boivin, Boisbrant, Québec, et que la première assemblée des créanciers sera tenue le 24 mai 1995 à 11 h 30, au bureau du séquestre officiel, situé au 5, Place Ville Marie, 8e étage, bureau 800, Montréal, Québec. SAM LEVY & ASSOCIÉS INC., Syndic Sam Levy, C.A., Syndic-Administrateur 276, rue St-Jacques Ouest, Bureau 926 Montréal (Québec) H2Y 1N3 Tél.: (514) 282-9999 Téléc.: (514) 282-6607

AVIS LÉGAUX - APPELS D'OFFRES - SOUMISSIONS

Commission scolaire Jacquies-Cartier

APPEL D'OFFRES PUBLIC

FENESTRATION / ÉCOLE PAUL-DE-MARICOURT
1275, rue Papineau, Longueuil (Québec)

PROPRIÉTAIRE: Commission scolaire Jacquies-Cartier
13, rue Saint-Laurent Est
Longueuil (Québec) J4H 4B7
Téléphone: (514) 670-0730
Télexcopieur: (514) 670-8372

ARCHITECTES: Les architectes Labbé & Associés
5675, chemin Chamblay, bureau 201
Saint-Hubert (Québec) J3Y 3R1
Téléphone: (514) 676-3465
Télexcopieur: (514) 676-4825

La Commission scolaire Jacquies-Cartier recevra aux heures, date et lieu indiqués des soumissions pour l'appel d'offres ci-haut mentionné de la part d'entrepreneurs généraux.

Ces soumissions doivent être cachetées dans les enveloppes fournies à cet effet. Il est de la responsabilité des soumissionnaires de s'assurer de la remise main à main des soumissions à la réceptionniste du Service des ressources matérielles, au 2^e étage, à:

La Commission scolaire Jacquies-Cartier
13, rue Saint-Laurent Est
Longueuil (Québec) J4H 4B7
Téléphone: (514) 670-0730

Dépôt pour plans et devis: 50 \$ non remboursable (chèque visé ou argent comptant)

Date et heure d'ouverture des soumissions: le mardi 6 juin 1995, à 14 h

Salle: Chardon de Mingan, 2^e étage

Date de la visite de chantier: le vendredi 19 mai 1995, à 9 h 30

Les entrepreneurs peuvent se procurer une série de plans et devis et autres documents de soumissions moyennant la somme indiquée, à partir du lundi 8 mai 1995, 14 h, au bureau des architectes. Les heures disponibles sont: du lundi au jeudi de 8 h à 17 h le vendredi de 8 h à 12 h

Les architectes Labbé & Associés
5675, chemin Chamblay, bureau 201
Saint-Hubert, (Québec) J3Y 3R1
Téléphone (514) 676-3465

Les soumissions doivent être accompagnées d'un dépôt de soumission payable par chèque visé ou mandat bancaire, fait à l'ordre de la Commission scolaire Jacquies-Cartier, pour un montant équivalent à 10% de la valeur de la soumission ou d'un cautionnement de soumission dont la valeur est égale à 50% du montant de la soumission.

La Commission scolaire ne s'engage à accepter ni la plus basse, ni aucune des soumissions reçues.

Réal Brazeau, ing.
Directeur

LE COLLÈGE D'ENSEIGNEMENT GÉNÉRAL ET PROFESSIONNEL DE TROIS-RIVIÈRES

APPEL D'OFFRES CONCESSION DES SERVICES ALIMENTAIRES

Le Cégep de Trois-Rivières demande des soumissions pour la concession des services alimentaires.

Le document complet d'appel d'offres est disponible au coût de 25 \$ non remboursable. On peut le consulter ou se le procurer à partir du 8 mai 1995 aux services administratifs, local SA1080 du Cégep de Trois-Rivières, au 3500, rue de Courval, Trois-Rivières (Québec), G9A 5E6, entre 9 h et 12 h ou 13 h 30 et 16 h.

Les soumissions doivent être accompagnées d'un chèque visé au montant de dix mille dollars (10 000 \$) payable à l'ordre du Cégep de Trois-Rivières ou d'un cautionnement de soumission au montant de vingt mille dollars (20 000 \$), valide pour une période de soixante (60) jours à compter de la date d'ouverture des soumissions. Ces garanties de soumission doivent être échangées à la signature du contrat pour un cautionnement d'exécution au montant de cinquante mille dollars (50 000 \$) et un cautionnement sur l'entretien de l'équipement au montant de sept mille dollars (7 000 \$).

Seules les personnes, sociétés, compagnies et corporations ayant une place d'affaires au Québec et qui auront obtenu le document d'appel d'offres directement du Cégep de Trois-Rivières sont admises à soumissionner.

Séance d'information et visite des lieux

Une séance d'information et une visite auront lieu le 19 mai 1995 à 10 heures précises (rendez-vous aux services administratifs, local SA1080). Il serait préférable d'obtenir le document d'appel d'offres avant cette visite.

Ouverture publique des soumissions: le 2 juin 1995 à 11 h.

Le Cégep de Trois-Rivières ne s'engage à accepter ni la plus haute ni aucune des soumissions reçues.

Trois-Rivières Pierre Kirouac
ce 6 mai 1995 Directeur des services administratifs

SL Sam Lévy & Associés Inc.

Syndics De Faillite

AVIS AUX CRÉANCIERS DE LA PREMIÈRE ASSEMBLÉE

AVIS est par les présentes donné que le 3^{ème} jour de mai 1995, CAMLIO INNOVATIONS (1982) INC., a fait cession de ses biens, ayant sa principale place d'affaires au 350, rue Josée, Ste-Sophie, Québec, et que la première assemblée des créanciers sera tenue le 24 mai 1995 à 15h00, au bureau du séquestre officiel, situé au 5 Place Ville Marie, 8^e étage, bureau 800, Montréal, Québec.

AVIS est par les présentes donné que le 3^{ème} jour de mai 1995, 3697416 CANADA INC. (Restaurant Il Forno), a fait cession de ses biens, ayant sa principale place d'affaires au 3100 Masson, Montréal, Québec, et que la première assemblée des créanciers sera tenue le 24 mai 1995 à 15h30, au bureau du séquestre officiel, situé au 5 Place Ville Marie, 8^e étage, bureau 800, Montréal, Québec.

SAM LEVY & ASSOCIÉS INC., Syndic
SAM LEVY, C.A., Syndic/Administrateur

776, rue St-Jacques Ouest, bureau 926
Montréal (Québec) H2Y 1N3
Tel.: (514) 282-9999
Télex: (514) 282-6607

ENCAN PUBLIC • ENCAN PUBLIC • ENCAN PUBLIC

ENCAN NAUTIQUE

DIVISION 2960-7289 Qc Inc.

Selon mandat reçu de propriétaire et institution financière

ENCAN NAUTIQUE vendra par ENCAN PUBLIC

ENCAN PUBLIC

SAMEDI LE 13 MAI À 13HRS

Sur les lieux: 940 Principale coin 64^{ème} St-Paul-Ille-Aux-Noix

Bateaux de marques connues: 14' à 34' Carver, Doral, Sunray, Sunrunner Rinker, Robalo, Chris Craft, Cadorette Abitibi, Grew, Cruiser, Bayliner Mariah, Balade Crest Liner Glastron, St-Maurice, Scarabe, ponton Lavigne, etc...

Accessoires de toute sorte: chaloupe, moteur Dingy, planche à voile, remorques, etc.

Direction: Pont Champlain 15 direction U.S. sortie 21 Napierreville 221 sud jusqu'à chemin 3^{ème} ligne à gauche jusqu'à 223 à droite jusqu'à la 64^{ème} avenue.

Inspection: jeudi, vendredi le 11, 12 mai de 8 hrs à 18 hrs.

Le 13 mai de 8 hrs 3A 13 hrs.

Tout doit être vendu sans exception.

Condition de vente: 10% argent comptant ou carte de crédit. Balance argent ou chèque certifié.

RESTAURANT SUR PLACE
ENCANTÉ PAR
Richard Loder
ENCANTEUR LIQUIDATEUR CO.

TÉL.: (514) 291-3000
Fax. (514) 291-4001

ENCAN PUBLIC • ENCAN PUBLIC • ENCAN PUBLIC

ENCAN PUBLIC

DANS L'AFFAIRE DE LA FAILLITE DE:

VÊTEMENTS MINERVE

SERONT VENDUS PAR

ENCAN

LE: MARDI 9 MAI 1995 À 10 H 30

AU: 7235, ST-URBAIN À MONTRÉAL (QUÉBEC)

INSPECTION: LUNDI 8 MAI DE 9 H 30 À 16 H 30

MANUFACTURE DE VÊTEMENTS

DÉPARTEMENT DE COUTURE: COUPE FIL TRIMCO • 3 MACHINES À BOUTONS BROTHER • MACHINE À COUDRE JUKI • MACHINE À COUDRE REECE MODELE S2-B • BLINDSTICH CENTRAL • 2 MACHINES KANSAI • COUPEUSE ACE • BLINDSTICH BENZ • MACHINE DAEWOOD • 6 MACHINES CONSEW AVEC COMPTEUR • 2 MACHINES À COUDRE JUKI • MACHINE À COUDRE PFAFF • 2 OVERLOCK JUKI • 2 MACHINES BROTHER • 1 OVERLOCK BROTHER • ETC.

DÉPARTEMENT DE PRESSAGE: BOUILLOIRE ÉLECTRIQUE SUSSMAN MODELE S36 • 2 PRESSES SUSSMAN MODELE 514HA • 2 TABLES DE PRESSE AVEC FER • PRESSE À VAPEUR NEW YORKER • ETC.

DIVERS: HORODATEUR • ÉCHELLES • TABLES • RACKS POUR LINGE • ÉTAGÈRES • CHARIOTS • FONTAINE D'EAU • VENTILATEURS • CHEVALETS • ASPIRATEURS • FILS • BOUTONS • SACS • SYSTÈME DE RAIL • ETC.

BUREAU: BUREAUX • CHAISES • PHOTOCOPIEUR CANON • FILIÈRE • SYSTÈME DE TÉLÉPHONE MERIDIEN • ORDINATEUR 286 • ORDINATEUR PORTATIF 386 LAPTOP • ETC.

CONDITIONS: 25% COMPTANT À L'ADJUDICATION
SOLDE PAYABLE COMPTANT OU PAR CHÈQUE VISÉ
FRAIS D'ACHÈTEUR 5%

ENCAN AUCTION IMPERIAL AUCTION
(514) 948-8677

ENCAN PUBLIC

Nous procéderons à la vente des équipements dans l'affaire de

LES ESCALIERS CL (1990) ENR.

MERCREDI LE 10 MAI 1995 À 11 H 00
au 101, rue du Soudier, St-Hélène (Québec)

MACHINERIE À BOIS: Moulureuse 5 litres HARBS
7-1/2 / Deligneuse STANKO / Tour à bois HEMPEL
(2) Shaper KIRCHFELD et NORDFELD / Entraineur UNIVER / Toupeuse défonceuse GRIGGIO / Toupe double PRESTON / (2) Dépoussiériers ROUSSEAU à poches 15 et 5 H.p. / Colonne rotative 6 sections 78" x 36" / Scie radiale POITRAS

(2) Planeurs (1) 1 face TOS et (1) BAURLE / (3) Sabieuses (1) LEAS, (1) hor. PROGRESS et (1) à balon PROGRESS / Tour à bois GENERAL / (3) Scies à ruban / Gougeonneuse POITRAS / Emballeuses SAMUEL / Compresseur POITRAS / Compresseur à air DEVELIBIS / Banc de scie GENERAL / EQUIPEMENTS ET OUTILLAGES: Soudouse CANOX / Outils électriques, manuels et à l'éclairage / Gabarit pour escaliers spirale / Etc.

MATÉRIEL ROULANT ET CHARIOTS ÉLÉVATEUR: Camion DODGE RAM Pick up 250 1991 / JEP Wrangler VJ, 4 X 4 / (2) Chariots élévateurs (1) MITSUBISHI propane, pneumatique, 5000 lbs et (1) CLARK élect. pneu dur, 6000 lbs / (2) Véhicules tout terrain SUZUKI Mod. LT80, 1993 / Boite de camion 18" métal / (2) Remorques / Etc.

Mobilier et équipement de bureau: Pour mobilier 2 bureaux.

INSPECTION: Mardi le 9 mai 1995 de 9 h 00 à 17 h 00
CONDITIONS: 25 % à l'adjudication, balance comptant
DIRECTION: De Québec, Autoroute 73 (vers la Beauce), sortie 106, environ 15 minutes du Pont Pierre Laporte, 4^{ème} étage, local 401 (418) 882-6247

AUCUNE PRIME D'ACHÈTEUR

Inter-Action ENCANTEURS ÉVALUATEURS
8500, rue Ernest Cormier, Ville d'Anjou (Québec)
H1J 1B4 - Tél.: (514) 353-5919
3494, rue Aimé-Matouin, Charly (Québec) G6X 1N2
Tél.: (418) 832-1443

ENCAN

SAMEDI 13 MAI 9 HEURES

Seront vendus aux enchères publiques les biens suivants: Quelques véhicules, EXHIBITS RECUS DE LA SÛRETÉ DU QUÉBEC, GREFFE DE MONTRÉAL, LOTS D'ARMES, GROS LOTS D'EQUIPEMENTS DE MAISON, ANTEQUITES, APP. MÉNAGERS, SYSTÈME DE SON T.V., VAISSELLES, OUTILS, GROS LOTS DE BICYCLETTEs, ainsi que d'autres effets non annoncés, soit env. 1000 lots.

Il est à noter que tous les biens seront vendus dans leur état actuel et tel que vu, l'acheteur achète lesdits biens à ses risques et périls. De plus il est stipulé expressément que le CURATEUR PUBLIC ne s'oblige à aucune garantie envers l'acheteur même pour les défauts cachés pouvant affecter les biens. Des frais d'enchère de 5% du montant de la vente sont payables par l'acheteur, au moment du règlement de ses achats. Un dépôt de 25% à l'adjudication est exigible de l'acheteur.

ENDROIT DE L'ENCAN
5010, rue PARE, MONTRÉAL
près de Debarie et Jean-Talou
Pour récupérer les achats
Durant l'encan et le lundi de 9 h à 15 h
Heures de visite:
de 8 h à 9 h le jour de l'encan.
Modalités de paiement: argent comptant, Visa, MasterCard, chèque automatique
dirigé par
ENCAN NATIONAL, L.C. INC.
963-1157

ENCAN PUBLIC

Équipements de fruits et légumes

Le mardi 9 mai 1995 à 13 h 30

Les Halles de Longueuil
3660, chemin Chamblay
Longueuil, Québec

Liste partielle:
3 comptoirs-caisses • Caisse enregistreuse Sharp ER-2540 • Balance Toledo 15 Kg • Caisse-enregistreuse Tec MA-290 • Balance électronique Tec SL-35 • Comptoir réfrigéré à fruits et légumes • présentoirs assortis • décoration de magasin • 30 paniers de magasin • etc.

Inspection: Le mardi 9 mai, de 9 h à 13 h.

Conditions: dépôt, 25% argent comptant ou chèque visé. Balance, argent comptant ou chèque visé.

Gestion BARIL inc.
800, boul. René-Lévesque Ouest, suite 2450
Montréal (Québec) H3B 4Y7
Tél.: 397-0114 Fax: 393-3965
Commissaire-priseur

ENCAN PUBLIC

Équipement de centre d'alimentation naturel

le mardi 9 mai 1995 à 10h30, au 436, boul. Cartier, Laval, Québec

Liste partielle
Réfrigérateur Général 2 portes vitrées RL-60 • congélateur Shaper SCG-7 • comptoir-caisse Vic • caisse enregistreuse Sharp ETZ-3220 • ensemble de tablettes d'épicerie machine à beurre d'arachide Queen Q-1003 • balance électronique TEC SL-3608 • micro-ondes Kenmore • climatiseur • aspirateur • inventaire de produits naturels, livres vitamines, etc.

Inspection: Le lundi 8 mai, de 10 h à 16 h

Conditions: Dépôt, 25% argent comptant ou chèque visé
Balance, argent comptant ou chèque visé.

GESTION BARIL inc.
800, Boul. René-Lévesque ouest, suite 2450
Montréal, (Québec)
H3B 4Y7
Tél.: 397-0114 Fax: 393-3965
Commissaire-priseur

AVIS D'ENCAN

Sauvent mandat d'un créancier grévisé dans l'affaire de
3100-1670 QUÉBEC INC.

EQUIPEMENT D'UN PETIT COMPTOIR DE SAUCISSE, CHARCUTERIE

seront vendus aux lieux d'entreposage de:

8265 PASCAL-GAGNON #111, ST-LÉONARD, QC
MARDI, 9 MAI À 11 H (Visite: 9 h à 11 h)

LISTE PARTIELLE: Tranche viande • Comptoir réfrig. ferme 12 av. compr. inc. • Caisse ent. • Super-god. steamer • 2 congelateurs • Réfrig. 2 portes vitrées • Petit réfrig. liqueur • Poêle ADMIRAL • Balance électro. • etc.

Conditions: Dépôt 25% comptant • Balance comptant chèque certifié • et selon conditions annoncées lors de l'encan • Prime d'encan dix pour cent (10%) en sus du prix d'adjudication.

ENCAN EXPERTS INC.
ENCANTEURS • LIQUIDATEURS • ÉVALUATEURS
INFO: TEL.: (514) 462-9080 52292948

ENCAN PUBLIC

Équipement de restaurant

Le mercredi 10 mai 1995 à 10 h 30 au 2046, rue de la Montagne, Montréal (Québec)

Liste partielle
61 chaises de salle à manger Henderson • 2 réfrigérateurs de bar 4 portes • Réfrigérateur à bière pression True • Fontaine à boire en fût • Machine à glace 150 lb Kold-Drift • Machine à espresso simple Feama, moulin à café • Evier de bar double • Chariot à flammé • Climatiseur 5 tonnes • Comptoir de bar en chêne • 2 supports à verres • Aspirateur central Husky • Réservoir à eau chaude Rudd • Vivier à homard • Congélateur tombeau Danby • Tranche-viande Omega • Comptoir 2 portes réfrigéré a/i • Présentoir à pâtisserie Canadian Kitchen WDC55R • Lave-vaisselle Jackson 10AB • Malaxeur Hobart A-120 • Cuseur à vapeur Cleveland Stigmocrath III • Cuisinière au gaz 2 ronds Vulcan • Grille-charbon Emergo • Four et salamandre combiné Garland • Evier simple a/i • Hotte de ventilation a/i, retour d'air • Table à vapeur 60" • Table à sandwich 60" • 6 étagères Carri-All • Congélateur vertical • Casseroles, vaisselle, verres, ustensiles, etc.

Inspection: Le mardi 9 mai, de 9 h à 17 h.

Conditions: dépôt, 25% argent comptant ou chèque visé. Balance, argent comptant ou chèque visé.

Gestion BARIL inc.
800, boul. René-Lévesque Ouest, suite 2450
Montréal (Québec) H3B 4Y7
Tél.: 397-0114 Fax: 393-3965
Commissaire-priseur

VENTE D'ENTREPOT **VENTE D'ENTREPOT** **VENTE D'ENTREPOT**

GRANDE VENTE D'ENTREPOT

\$ 400 000

D'INVENTAIRE

ÉQUIPEMENTS DE RESTAURANT, BAR, PÂTISSERIE PROVENANT DE FAILLITES, SAISIES ET FERMETURE

LISTE PARTIELLE:

EQUIPEMENT DE RESTAURANTS: Mélangeurs à pâte 20 et 80 pintes • Fours à pizza gaz et élect. ass. • Cuisinières à gaz et élect. • Plaques chauffantes à gaz et élect. • Charcoals à gaz et élect. • Friteuses de plancher et comptoir à gaz et élect. • Congélateurs 2, 3, 4 portes • Réfrigérateurs 2 et 4 portes • Tables à sandwich • Grille-pain 4 tranches et rotatifs • Rôtissoires à poulet • Tables à vapeur • Lot de chaises et tables ass.

EQUIPEMENT DE BAR: Machines à glace • Chambres froides • Réfrigérateurs à bière • Comptoirs de bar • Eviers de bars s/s • Eviers doubles s/s.

EQUIPEMENT DE PÂTISSERIE: Fours à convection double et simple • Étuves sur roue • Fours à pain • Comptoirs vitrés réfrigérés • Tables de travail s/s et bois laminé.

DIVERS: Climatiseurs • Marmites et bain-marie gr. ass. • Lot de vaisselle • Lot d'ustensiles et verrerie • Compresseurs, etc.

LA VENTE DÉBUTE LE MERCREDI 10 MAI 1995

GRANDE VENTE

À NE PAS MANQUER

VENTE DIRIGÉE PAR

GESTION GERRY BOYER ET ASS. INC.
ENCANTEUR, LIQUIDATEUR, ÉVALUATEUR
2037, RUE AIRD, MONTRÉAL H1V 2V9
TEL.: (514) 259-8100, TEL.: (514) 462-5700

VENTE D'ENTREPOT **VENTE D'ENTREPOT** **VENTE D'ENTREPOT**

ENCAN PUBLIC

ÉQUIPEMENT DE BOUCHERIE À L'ÉTAT NEUF

1750, FLEURY EST, MONTRÉAL

MERCREDI 10 mai 1995 à 10 h 30 Inspection mercredi 10 mai de 9 h à 10h30

Liste partielle: Comptoir HILL 12" mod. EGM-12 • Chambre froide GENERAL 9 x 9" complet • Scie GLOBE mod. 160 • Comptoir GLOBE 12" mod. TSM D.D. • Comptoir à charcuterie 8" GENERAL mod. T4 DD8 • Hache-viande GLOBE mod. 642 • Tranche-viande GLOBE mod. 500 • Machine pour râper le fromage • 2 balances TEC SL 15 • Imprimante TEC H-7 • Piqueuse à viande • Bloc en bois 24 x 24 • Machine à saucisse • Caisse SANYO • Lavabo S/S • Table de travail • Comptoir caisse • etc. etc.

Conditions: 20% comptant ou chèque certifié à l'adjudication, solde comptant ou chèque certifié. Autres conditions affichées sur les lieux. Frais d'encan 10%.

ENCAN MARRO ASCENZIO AUCTIONS
6150, Despreaux #2
St-Léonard (Québec) H1S 1E6
Cell. 952-5342. Tél. et fax 252-8373

ACHAT, VENTE, ESTIMATION, LIQUIDATION

ENCAN PUBLIC

Équipement de restaurant

Le jeudi 11 mai 1995 à 10 h 30 au 6050, Monkland, Montréal (Québec)

Liste partielle
Machine à espresso Astoria double et moulin • Présentoir à pâtisserie réfrigéré • Table de préparation réfrigérée • Cafetière filtre Brun • Réchauff à soupe Eagles • Réfrigérateur 4 portes Diamond • Réfrigérateur Brentwood • Cuseur à vapeur Garland • Four à convection Garland • Table de travail a/i • Lave-vaisselle Hobart WM5H • Evier a/i • Hotte de ventilation a/i • 30 chaises en bois • Ensemble de vaisselle, verres, accessoires de cuisine • Tables • Système de son • Caisse enregistreuse • etc.

Inspection: Le mercredi 10 mai, de 9 h à 17 h.

Conditions: dépôt, 25% argent comptant ou chèque visé. Balance, argent comptant ou chèque visé.

GESTION BARIL inc.
800, boul. René-Lévesque Ouest, suite 2450
Montréal (Québec) H3B 4Y7
Tél.: 397-0114 Fax: 393-3965
Commissaire-priseur

ENCAN PUBLIC • ENCAN PUBLIC • ENCAN PUBLIC • ENCAN PUBLIC

USINE MODERNE D'INJECTION DE PLASTIQUE

SUR LES LIEUX DE

STAHLE PLASTICS

36, RAGLIN PLACE, CAMBRIDGE, ONTARIO

(1987) ENGEL 400 TON., 37 ONCES AVEC CONTRÔLES SOLID STATE ET ECRAN • (1988) ENGEL 300 TON., 24 ONCES AVEC CONTRÔLES SOLID STATE ET ECRAN • (1986) ENGEL 400 TON., 37 ONCES AVEC CONTRÔLES SOLID STATE ET ECRAN • (1980) ENGEL 275 TON., 22 ONCES • (1979) ENGEL 100 TON., 8 ONCES (2) • (1978) ENGEL 30 TON., 3 ONCES • (1981) NISSÉ 250 TON., 19 ONCES • (1980) CINCINNATI MILACRON 200 TON., 12 ONCES • (2) VAN DORN 125 TON., 6 ONCES.

GRANDE SÉLECTION D'EQUIPEMENT POUR LE PLASTIQUE

(5) GRANULATEURS • (1986) ICE 35 TON. REFRIGÉRISEUR • (1982) BERG 30 TON. REFRIGÉRISEUR • (3) COMPRESSEUR À AIR • (5) BRANSON 8400 SOUDEUSES ULTRASONIC • «AUTO STRIPPER» • RETRECISSEUR PAR CHALEUR • SCÉLÉLEURS • CONVOYEURS • ÉTAMPEUSE CHAUDE CASSCO HPS 1500 • DRI-AIR CONTENEUR ET SÉCHOIR • REMPLISSEUR PAR VACUUM • STÉRILISSEUR CHAUDE-MOULE • PERCEUSES • TOURS • FRAISEUSES • SÉCHOIRS CONAIR ET HAMILTON • TREUILS • ÉQUIPEMENT DE BUREAU.

«ET BEAUCOUP D'AUTRES ARTICLES TROP NOMBREUX À ÉNUMÉRER!»

ENCAN: MARDI 16 MAI DÈS 10 h 30

CONTINENTAL PLANTS CANADA CORPORATION

8, STEELCASE ROAD WEST
MARKHAM, ONTARIO
L3R 1B2

TÉL.: 416-495-8338
1-800-843-2338
FAX 905-513-1319

UNE COMMISSION DE 10% S'APPLIQUERA SUR TOUT ACHAT.

INSPECTION: LE LUNDI 15 MAI DE 8:30 A.M. À 4:30 P.M.

ENCAN PUBLIC • ENCAN PUBLIC • ENCAN PUBLIC

ENCAN PUBLIC

Principalement pour notre compte et/ou autres parties intéressées

LE MERCREDI 10 MAI À 11 h précises

(inspection le mardi de 9 h à 17 h)

au: 2111-D, ST-RÉGIS, Dollard-des-Ormeaux
(direction: Transcanadienne sortie Des Sources nord
droite Brunswick, droite Deacon, gauche St-Regis.)

MOBILIER DE BUREAU NEUF • ORDINATEURS

MOBILIER DE BUREAU: Bureaux et crédences exéc. acajou, noyer et chêne noir • Station d'ord. exéc. en ip., acajou • Bureaux en il., chêne et noyer • Table de conférence 5 dia. acajou • (40) classeurs latéraux • (40) chaises cuir, chaises d'opérateur et steno, etc.

ORDINATEURS: (1) PENTIUM 90 12 mb Ram, 930 meg. d.d. CD Rom • 486 DX50 16 mb Ram, 540 meg. d.d. CD Rom • SUN SPARCSTATION 160 mb Ram, 800 meg. d.d. Imprimante laser couleur MITSUBISHI • Fax RAVEN • PhotoCopieurs, (10) TAPIS D'ORIENT, etc...

LES ENCANS BELEC AUCTIONS INC. • À ÊTRE VENDU ITEM PAR ITEM selon les conditions affichées.
• DÉPÔT 20% COMPTANT avec mise
• SOLDE COMPTANT OU CHÈQUE VISÉ. Tél.: 683-0661

ENCAN PUBLIC • ENCAN PUBLIC • ENCAN PUBLIC

Maynards

Bonne fête ma grande!

Windstar GL 1995
Édition spéciale 1^{er} anniversaire

379\$*

par mois, location-bail de 24 mois
incluant transport



Pour son
1^{er} anniversaire,
la grande se fait
encore plus belle :

- Moteur V6 de 3,8 L
- Boîte-pont automatique 4 vitesses avec surmultipliée
- Aménagement 7 places
- Climatisation
- Porte-bagages
- Jantes en aluminium
- Baguettes de flanc
- Glaces unidirectionnelles

PROGRAMME POUR DIPLÔMÉS: Certificat rabais de 750\$ valable pour tous les modèles neufs de voitures et de camionnettes Ford et Mercury. Voyez votre concessionnaire pour les détails.

Chez vos concessionnaires Ford et Lincoln Mercury

ENCORE PLUS POUR VOUS!

*LES MENSUALITÉS DE LA LOCATION S'APPLIQUENT À LA FORD WINDSTAR GL 1995 AVEC GROUPE D'ÉQUIPEMENTS PRÉFÉRÉS 345A. LES MENSUALITÉS S'APPLIQUENT EN VERTU D'UN CONTRAT DE LOCATION DE 24 MOIS. DÉPÔT INITIAL REMBOURSABLE DE 450\$, VERSEMENT INITIAL DE 3 500\$ ET PREMIÈRE MENSUALITÉ EXIGÉS. TRANSPORT INCLUS. IMMATRICULATION, ASSURANCES ET TAXES APPLICABLES EN SUS. AU TERME DE 24 MOIS, VOUS POUVEZ SOIT RETOURNER LA VOITURE, SOIT EN DEVENIR PROPRIÉTAIRE MOYENNANT UNE SOMME SUPPLÉMENTAIRE DE 15 981\$. OFFERT UNIQUEMENT AUX PARTICULIERS SUR APPROBATION DE CRÉDIT. DES FRAIS DE 0,06\$ DU KILOMÈTRE APRÈS 50 000 KILOMÈTRES ET D'AUTRES CONDITIONS S'APPLIQUENT. LE CONCESSIONNAIRE PEUT LOUER À PRIX MOINDRE. VOYEZ VOTRE CONCESSIONNAIRE POUR TOUTS LES DÉTAILS.

