

Du 7 au 13 mai 1995, célébrons la Semaine de l'arbre et des forêts!

CAHIER SPÉCIAL  
le QUOTIDIEN  
du Saguenay-Lac-Saint-Jean



Ressources  
naturelles  
Québec

# L'an un de la stratégie de protection des forêts

L'an dernier à pareille date, le gouvernement du Québec rendait publique la stratégie de protection des forêts.

Il s'agissait d'une réponse à la préoccupation des Québécois et des Québécoises de laisser, aux générations futures, des forêts saines et bien gérées.

Cette année, de nouvelles normes d'intervention en forêt entreront en vigueur pour assurer le développement durable de nos ressources naturelles.

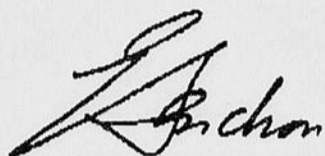
Voilà un défi emballant, spécifiquement pour les

Québécois et les Québécoises du Saguenay – Lac-Saint-Jean-Chibougamau-Chapais où les ressources naturelles sont au cœur de l'économie et tissent l'activité sociale et culturelle.

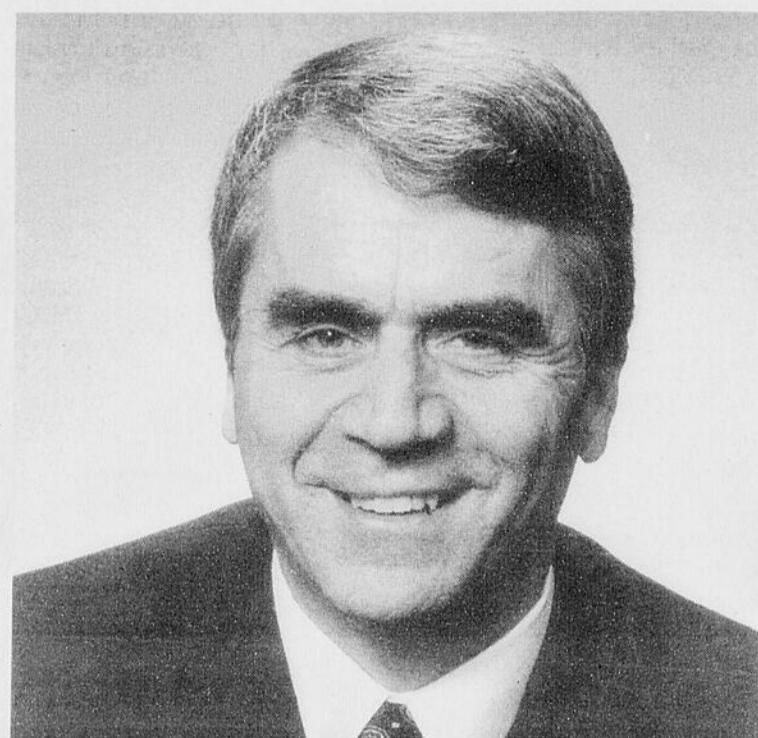
Je vous invite à participer aux divers événements organisés dans vos localités dans le cadre de la Semaine de l'arbre et des forêts, afin que tous aient «**Des forêts plein la tête**» pour ainsi souligner l'importance environnementale et économique de la forêt dans votre quotidien.

En terminant, j'aimerais

signaler l'apport de la localité forestière Ferland-Boilleau à la Semaine de l'arbre et des forêts 1995, comme hôte pour l'ouverture officielle, le dimanche 7 mai, dans la région du Saguenay – Lac-Saint-Jean-Chibougamau-Chapais.



**François Gendron**  
Ministre des  
Ressources  
naturelles



Mot du maire

## Ouverture officielle de la Semaine de l'arbre et des forêts

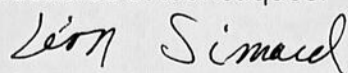
La municipalité de Ferland et Boilleau est heureuse d'accueillir la population régionale pour procéder à l'ouverture officielle de la Semaine de l'arbre et des forêts 1995 par la région du Saguenay – Lac-Saint-Jean. Ferland et Boilleau est implantée sur la route 381, route quidéfile en lacet du sommet des montagnes jusqu'au creux des vallées verdoyantes. Les Ferboilliens et les Ferboilliennes ont domestiqué la nature et chacun d'eux et chacune d'elles sont sensibilisés à l'importance de protéger la faune et la flore. Chaque jour, des gestes sont posés afin de pouvoir transmettre aux générations futures, un environnement sain, voire amélioré.

Pour l'organisation de nos activités, nous avons pu compter sur la collaboration de l'Association forestière régionale et le ministère des Ressources naturelles. En plus, le ministère de l'Environnement et de la Faune a été invité à cet événement pour démontrer son implication dans le domaine des aménagements fauniques et particulièrement en milieu aquatique. Des kiosques thématiques, foresterie, ornithologie, mycologie, ainsi qu'une



gamme d'activités pour toute la famille ont été élaborées. Parmi celles-ci, vous pourrez assister à la célébration eucharistique, au brunch musical, de plants, à la conférence présentée par Monsieur Gérard Beaulieu et à un rallye faune.

Cette journée qui se tiendra le dimanche 7 mai, vous permettra de découvrir ou redécouvrir notre municipalité, ses richesses forestières et touristiques.



**Léon Simard**  
Maire Ferland-Boilleau

## Des forêts plein la tête!

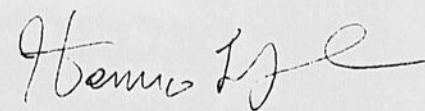
L'ensemble des membres de l'organisation régionale du ministère des Ressources naturelles du Saguenay – Lac-Saint-Jean-Chibougamau-Chapais, invite les Québécoises et les Québécois de la région à avoir «des forêts plein la tête», pendant la Semaine de l'arbre et des forêts qui se déroulera du 7 au 13 mai 1995.

Plus de 35 activités sont offertes dans plusieurs villes de la région pour signaler l'importance de la forêt.

Permettez-nous de souligner le partenariat du ministère des Ressources naturelles et de l'Association forestière dans l'organisation des activités de la région.

Entre autres, chacune des écoles a reçu des documents d'animation, afin que demain, les héritiers de la forêt soient de fiers utilisateurs de ce bien collectif.

Nous invitons la population à participer à l'ouverture, en grand nombre, le dimanche 7 mai prochain dans la municipalité forestière de Ferland-et-Boilleau, ville hôte pour le lancement de la Semaine de l'arbre et des forêts 1995.

**Henrico Laberge**  
Directeur régional

# Un programme d'aide à la mise en valeur des forêts privées

Une entente Canada-Québec qui prendra fin en 1996, permet au ministère des Ressources naturelles du Québec (M.R.N.) de distribuer 36 millions \$ dans son Programme d'aide à la mise en valeur des forêts privées, servant à l'aménagement des boisés privés. Un investissement de 4 268 000 \$ en 1994-1995, au Saguenay - Lac-Saint-Jean.

Dans la région, le programme s'adresse à 2900 producteurs forestiers enregistrés au M.R.N., sur un potentiel de 7000.

Comme l'explique le responsable de ce programme, Alain Thibeault, l'action du ministère s'inscrit à différents niveaux notamment l'émission de subventions pour les divers travaux effectués par les propriétaires de ces boisés privés.

Dans la région, ces travaux visent essentiellement la préparation du terrain pour le reboisement, le reboisement, l'entretien des plantations, l'éducation des peuplements (coupes sylvicoles), le drainage, la voirie et les plans simples de gestion.

## Une procédure simple

Les propriétaires de lots privés doivent d'abord s'adresser au M.R.N. pour savoir s'ils sont admissibles au programme (il faut entre autres avoir au moins 4 hectares de terrain).

Si le propriétaire répond aux critères pour être reconnu producteur forestier, le propriétaire devra dans un premier temps rencontrer un ingénieur forestier reconnu pour livrer le programme qui lui préparera son plan simple de gestion.

Le propriétaire sera conseillé, au choix, par un ingénieur forestier travaillant pour un organisme de gestion en commun ou un ingénieur forestier œuvrant dans une firme privée d'ingénieurs-conseils, d'offices ou syndicats de producteurs de bois ou de coopératives forestières.

Un autre avantage des producteurs privés est leur droit au

remboursement des taxes foncières (85%). Il demeure essentiel de contacter les gens du M.R.N. afin d'obtenir plus d'informations là-dessus.

## Mise en marché du bois

La superficie de la forêt privée du Saguenay - Lac-Saint-Jean représente 6 % du territoire, soit 6307 km<sup>2</sup>. La région est divisée en trois territoires d'aménagement: le Sud du Lac-Saint-Jean, le Nord du Lac-Saint-Jean et le Saguenay. Ces territoires d'aménagement sont regroupés dans un plan conjoint avec le Syndicat des producteurs de bois du Saguenay - Lac-Saint-Jean, qui possède, en vertu de la Loi de la régie agricole, l'exclusivité de la mise en marché du bois coupé dans les forêts privées.

C'est le Syndicat des producteurs de bois qui négocie, pour ses membres, le prix avec les papeteries et les scieries. Il doit respecter le niveau de production annuel, en tenant compte des différentes essences disponibles.

Le potentiel de récolte provenant de la forêt privée est de 551 000 m<sup>3</sup> c, soit 228 000 m<sup>3</sup> c de sapin, d'épinette et de pin gris, 7000 m<sup>3</sup> c d'autres résineux, 213 000 m<sup>3</sup> c de peupliers, 13 000 m<sup>3</sup> c d'érables et 91 000 m<sup>3</sup> c d'autres feuillus.

C'est aussi le Syndicat des producteurs forestiers qui voit au transport du bois vers les clients.



26, 27 et 28 mai 1995

## Un sommet sur la forêt privée

Tenu les 26, 27 et 28 mai prochains à Québec, le Sommet sur la forêt privée constituera une occasion unique de définir comment la forêt privée contribuera au développement économique et durable des régions, au cours des années à venir.

Ce sommet définira les orientations fondamentales d'un régime de protection et de mise en valeur de la forêt privée qui s'appliquera à l'ensemble des 120 000 propriétaires de lots boisés du Québec.

L'objectif premier de cet événement sera donc de réviser le Programme d'aide à la mise en valeur des forêts privées en mettant davantage à contribution les différents partenaires régionaux: les propriétaires de lots boisés, le monde municipal, l'industrie forestière et le gou-

vernement du Québec.

Au Saguenay - Lac-Saint-Jean, les propriétaires de lots boisés sont représentés par le Syndicat des producteurs forestiers et les Sociétés sylvicoles, le monde municipal par les instances des municipalités touchées et par les quatre M.R.C. du territoire, l'industrie forestière par les membres de l'Association des industries forestières du Québec et par ceux de l'Association des manufacturiers de bois de sciage du Québec et, enfin, le ministère des Ressources naturelles (M.R.N.) représente le gouvernement québécois.

## Orientations nouvelles connues dès mai 1995

Différentes manifestations

ont été tenues avant la tenue proprement dite du sommet de mai prochain. Une consultation a notamment été menée auprès des personnes touchées par le programme gouvernemental. Ainsi, des tables de réflexion régionales, regroupant les divers intervenants touchés, ont été mises en place.

Le M.R.N. a aussi organisé, pour la population régionale, des soirées de réflexion à Roberval et Chicoutimi.

Une dizaine de rapports synthèse venant du Québec ont ainsi été acheminés au Comité provincial, chargé de la tenue du sommet.

Ceux-ci permettront de définir les nouvelles orientations à adopter. Ces orientations seront vraisemblablement connues dès mai 1995.



Forêts publiques

# Un or vert recherché



Protection des bandes riveraines.

Les entreprises forestières de la région 02 (Saguenay-Lac-Saint-Jean et Chibougamau-Chapais), à l'instar du reste du Québec, ont d'abord la responsabilité de quérir leur matière première dans les forêts privées. C'est en dernier recours qu'elles s'approvisionnent dans les terres publiques québécoises.

Parmi la centaine d'usines de sciage que l'on retrouve dans la région, environ la moitié de celles-ci s'approvisionnent exclusivement de bois en provenance des forêts privées.

Toutefois, cette ressource est limitée et les besoins des industries forestières sont grands. Dans la région 02, 41 scieries, trois usines de pâtes et papier et une usine de panneaux vont chercher en forêt publique le volume de bois nécessaire pour leur fonctionnement.

Au total, 8,4 millions de mètre cubes de bois sont récoltés à chaque année dans la région (8 millions en forêts publiques et 400 000 mètres cubes en forêts privées). Si tous ces arbres étaient mis bout-à-bout, cela formerait une ligne continue d'une longueur de 800 000 kilomètres soit la distance de la terre à la lune aller-retour.

Un contrat de 25 ans,  
renouvelable aux cinq ans

Des contrats d'approvisionnement et d'aménagement (CAAF) sont octroyés aux industriels forestiers par le gouvernement du Québec pour une durée de 25 ans. L'entente entre le



Ville de  
Chicoutimi

Ville de Chicoutimi est heureuse de s'associer au ministère des Ressources naturelles et à l'Association forestière du Saguenay - Lac-Saint-Jean dans le cadre de la Semaine de l'arbre et des forêts.

Elle tient à souligner l'importance de cette immense ressource naturelle qui constitue depuis des années une mine d'or pour la population de chez nous.

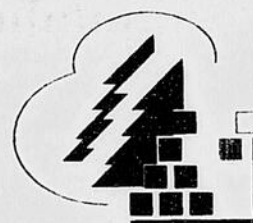
Elle tient aussi à rappeler l'importance de préserver cette ressource. Tous et toutes doivent donc agir avec parcimonie afin de laisser aux générations futures, des arbres et des arbres en santé!

290600

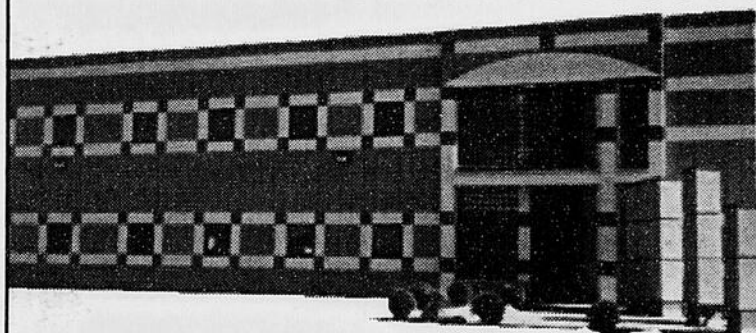


Trouées.

## NOTRE, FIERTÉ



Un centre spécialisé  
de formation en  
foresterie



Commission  
scolaire  
de Dolbeau

1950, boul. Sacré-Cœur, Dolbeau  
(Québec) G8L 2R3

Tél.: (418) 276-2032 • Fax: (418) 276-8819

290616

bénéficiaire de CAAF et l'état est prolongée tous les cinq ans, si toutes les exigences ministérielles ont été respectées: récolte du volume autorisé, aménagement de la forêt et protection des diverses ressources.

De plus, le bénéficiaire a l'obligation de préparer un plan général d'aménagement forestier couvrant les 25 années et un plan général d'aménagement forestier dans lequel il doit décrire son territoire et la façon dont il entend le préparer et le protéger.

Il doit aussi fournir un plan quinquennal d'aménagement forestier faisant état de façon plus précise des travaux qui seront réalisés au cours des cinq prochaines années ainsi que de leur localisation. Ces deux plans sont soumis aux procédures d'information et de consultation du public. Ainsi, chacun doit prendre connaissance des travaux planifiés et peut même intervenir dans le choix de ceux-ci.

Actuellement, plusieurs entreprises forestières souhaiteraient bien voir leur approvisionnement augmenter. Le ministère n'accroît cependant pas le volume des CAAF à qui le désirent. Comme le mentionne Marc Plante, ingénieur forestier au ministère des Ressources naturelles, ce n'est pas si simple que ça.

«Il faut d'abord évaluer les besoins de l'usine, vérifier si ceux-ci ne peuvent être comblés par les forêts privées et les copeaux. On doit aussi s'assurer que la forêt a la capacité de produire les volumes requis. En effet, on ne peut récolter plus que ce que la forêt peut nous donner. C'est que notre garantie que les générations futures auront elles aussi une forêt leur permettant de conserver les milliers d'emplois si importants pour notre région», conclut-il.

## SAVIEZ-VOUS QUE...

Les forêts du Québec s'étendent sur environ 900 000 km<sup>2</sup>. Elles représentent 20 % des forêts canadiennes et 2 % du patrimoine forestier mondial. Elles sont trois fois plus vastes que celles de la Suède ou de la Finlande, par exemple.

...

Les forêts sont intimement liées, certes, aux traditions et aux coutumes québécoises, mais elles le sont encore davantage à la vie quotidienne de tous les Québécois et de

tous les Québécoises.

Depuis les débuts de la colonie, les forêts sont au cœur du développement économique et social de la collectivité québécoise.

Au fil des siècles, le défricheur, le coureur des bois, le bûcheron, l'ouvrier et le tra-

vailleur d'usine ont, tour à tour, appris à maîtriser et à façonner cette richesse inestimable.

...

Le Québec s'étend sur 1 668 000 km<sup>2</sup>, occupant ainsi 17 % de la superficie totale du

Canada. Environ 90 % du territoire québécois se divise en trois grandes zones de végétation distinctes: la toundra, la taïga et la forêt.

...

Les Québécois et les Québécoises sont propriétaires de

92 % des forêts du Québec. Le gouvernement du Québec gère en leur nom ce patrimoine forestier.

Il assure ainsi le renouvellement constant des forêts tout en protégeant leurs différentes composantes.

...

**À l'occasion de la Fête des Mères**

**Dites-le avec des fleurs...**

Plus de 20 000 potées fleuries prendront la route des différents marchands de plantes de la région dans les jours qui viennent.

**Profitez-en!**

À compter de **dimanche le 14 mai** (jour de la Fête des Mères) avec chaque achat de 20 \$

Recevez **GRATUITEMENT** un hors-série synthèse de la revue «Fleurs, plantes et jardins» d'une valeur de 4,95 \$

**serres dame nature**

1252, Route 170, St-Gédéon 418-345-2464

OUVERT 7 JOURS DU LUNDI AU VENDREDI DE 8 H À 17 H, SAMEDI DE 9 À 17 H, DIMANCHE DE 11 H À 17 H  
À COMPTER DU 15 MAI OUVERT LE SOIR DU LUNDI AU VENDREDI JUSQU'À 21 H, SAMEDI JUSQU'À 18 H ET DIMANCHE JUSQU'À 19 H

# Une stratégie de protection des forêts



Arbre rongé par un pic-bois.

Le gouvernement du Québec mettait en place, en mai 1994, une nouvelle Stratégie de protection des forêts, répondant ainsi aux attentes des Québécoises et des Québécois ainsi que des accords internationaux sur le développement durable des ressources.

La stratégie modifie les interventions en milieu forestier tout en assurant aux populations régionales le développement des activités économiques reliées aux ressources forestières.

Hier, l'aménagement forestier misait sur le reboisement. Aujourd'hui, grâce à la recherche, nous savons qu'il faut privilégier la régénération naturelle. De plus, dans la forêt boréale, la coupe totale des arbres matures s'avère le meilleur traitement sylvicole pour faciliter la régénération naturelle — les jeunes pousses profitent du soleil pour s'épanouir.

Maintenant, le mot d'ordre est de cultiver la forêt comme un jardin: coupe totale sur de petites superficies dans les peuplements à maturité et coupe avec régénération naturelle des sols afin de ne récolter que les arbres ayant plus de 10 centimètres, ce qui permet à la forêt de se renouveler plus rapidement.

#### Consultations publiques

En janvier dernier, tel que le prévoit la loi sur les forêts, le M.R.N. a mis à la disposition du public, avant leur approbation, les 21 plans quinquennaux d'aménagement forestiers, préparés par les industriels du Saguenay - Lac-Saint-Jean - Chibougamau-Chapais.

Les citoyens se sont prévalus en grand nombre de ce droit, ce qui a donné lieu à de bonnes dis-

cussions entre les intervenants forestiers et la population.

Précisons que le plan quinquennal d'aménagement forestier décrit et situe pour les cinq prochaines années les infrastructures (routes, ponts, camps forestiers) que les industriels comptent mettre en place, les travaux sylvicoles qu'ils ont l'intention d'effectuer et l'ordre dans lequel ils seront faits ainsi que les endroits où sera réalisée la récolte de bois.


Insecticides chimiques  
et phytocides

Avec les incendies, les épidé-

mies d'insectes et les maladies constituent les pires dangers de nos forêts.

Des travaux forestiers augmentant la résistance de celles-ci s'effectuent donc.

Les arbres susceptibles d'être attaqués par les insectes sont d'abord coupés, des éclaircies précommerciales pratiquées et une certaine proportion de feuillus dans les forêts de résineux (surtout l'épinette) conservée. Seules les jeunes pousses en santé sont épargnées, améliorant ainsi la qualité des plantations.



Municipalité de  
**Rivière-Éternité**

418, rue Principale  
Rivière-Éternité  
Tél.: (418) 272-2860

La municipalité  
de Rivière-  
Éternité est fière  
de souligner la  
Semaine de  
l'arbre et des  
forêts, qui se  
tiendra du 7 au  
13 mai 1995, et  
vous invite à  
visiter sa  
«Maison de  
l'ours»  
de la mi-juin à la  
mi-septembre.

Pour information:  
**272-2860**

## L'EFFORT A SES LIMITES! LE DOS AUSSI

**HAUTE TECHNOLOGIE  
une nouvelle génération  
de sièges ergonomiques**



**Votre  
protection  
contre  
les  
maux  
de  
dos**

**Un  
investissement  
santé!**

#### LE SIÈGE IDÉAL POUR:

- Camions
- Machineries forestières
- Machineries de construction
- Machineries minières
- Poste fixe
- Autobus
- Auto-taxi
- Auto-patrouille

**LES ÉQUIPEMENTS  
ULTRA**

215, du Foyer, Albanel  
(418) 279-5230

Normand Théberge, prop.

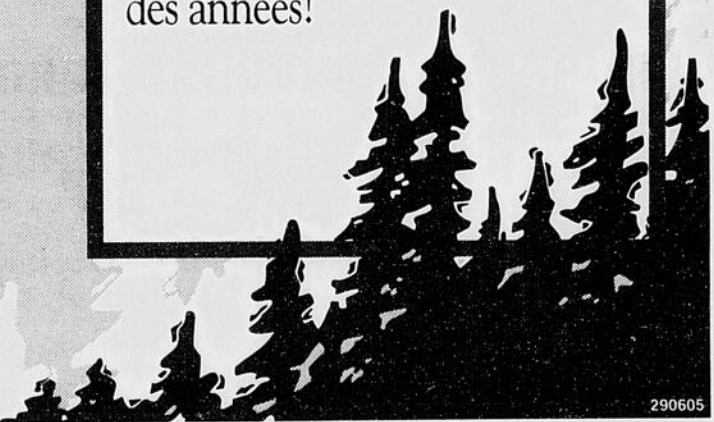


Plan de fortes dimensions.

**COOPÉRATIVE FORESTIÈRE  
FERLAND-BOILLEAU**

La Coopérative forestière de Ferland-Boilleau est fière de s'associer au développement socio-économique de la communauté de Ferland-Boilleau et des environs.

La Coopérative profite également de l'occasion pour remercier ses clients pour la confiance témoignée au fil des années!



290605

Malgré les efforts consentis, la tordeuse de bourgeon de l'épinière constitue un prédateur de premier choix. Dans ce cas, seul un insecticide biologique – conçu par Vladimir Smirnof – sera utilisé.

Le ministère des Ressources naturelles prévoit, d'ici 2001,

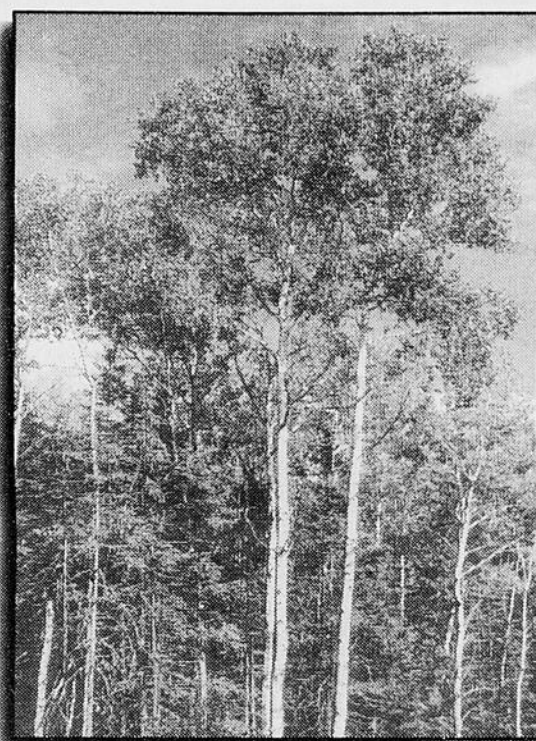
l'élimination totale des insecticides chimiques. D'ici 2001, le ministère préconise aussi l'utilisation 0 des phytocides, employés contre les plantes concurrentes telles l'aulne, le framboisier et l'épilobe.

Un reboisement soutenu notamment de plants à forte

dimension et la croissance de résineux dans les forêts de feuillus seront entre autres effectués.

Le développement de notre ressource forestière doit tenir compte de nos besoins collectifs et de la pérennité des ressources.

**LE SYNDICAT DES PRODUCTEURS DE BOIS DU SAGUENAY – LAC-SAINT-JEAN-EST AU SERVICE DES PROPRIÉTAIRES DE BOISÉS PRIVÉS DANS LES DOMAINES DE:**



Source: Ministère Energie-Ressource

- La mise en marché
- L'aménagement
- La recherche
- La transformation
- La formation

**N'oubliez pas la journée  
forestière régionale  
qui aura lieu le SAMEDI  
13 MAI À DOLBEAU  
au Centre de formation  
professionnelle forestière**



SYNDICAT

**DES PRODUCTEURS DE BOIS  
DU SAGUENAY—LAC-SAINT-JEAN**

Résultat après une 2<sup>e</sup> coupe d'éclaircie commerciale

422, RUE RACINE EST, CHICOUTIMI  
QUÉBEC) GH7 1T3

TÉL.: (418) 549-7353 • FAX: (418) 543-4873  
SANS FRAIS: 1-800-463-9176

291251

Travaux sylvicoles

# Cultiver la forêt

La forêt constitue une ressource naturelle importante pour la région 02. Cela, on ne saurait le dire assez souvent. Au Québec, c'est le Saguenay - Lac-Saint-Jean qui génère le plus d'emplois liés au secteur forestier, avec 9,8% de l'ensemble de l'emploi régional. En effet, l'industrie forestière (papeteries, usines de sciage et de panneaux, entreprises de sylviculture, etc.) génère quelque 11 000 emplois.

Précisons aussi que 80 000 hectares de forêts sont exploités annuellement, pour environ 14 000 hectares reboisés. À priori, il semble que peu de reboisement soit effectué. Mais, comme l'explique Denis Henry, technicien forestier au ministère des Ressources naturelles (M.R.N.), on favorise maintenant la régénération naturelle des forêts au lieu de planter des arbres partout et à tout prix.

«Notre forêt a la capacité de se renouveler elle-même, dit-il. Nous y contribuons par une nouvelle façon de récolter la forêt, que chacun sera en mesure de constater à partir de cette année dans les nouveaux secteurs de coupe. Nous l'appelons la coupe avec protection de la régénération et des sols. Elle vise également une meilleure protection des lacs, des cours d'eau, des animaux et de leurs habitats.»

D'autres traitements sylvicoles sont par ailleurs effectués afin de «cultiver la forêt». Entre autres, l'éclaircie pré-commerciale faite sur 14 000 hectares de notre forêt. Il consiste à dépresser les jeunes arbres qui poussent trop serrés.

**Un pas vers le développement durable**  
Depuis 1988, les industriels

doivent se conformer aux règlements sur les normes d'intervention forestière. Celles-ci ont pour objet de s'assurer que la forêt est maintenue, que l'ensemble des ressources du milieu est protégé (flore, faune, qualité de l'eau, etc.) et que les activités forestières et récréatives s'effectuent harmonieusement.

Au Saguenay - Lac-Saint-Jean-Chibougamau-Chapais, le ministère assure d'une façon particulière le respect de ce règlement. Technicien forestier au M.R.N., Robert Brassard précise que cette manière de faire connaît beaucoup de succès et que le ministère s'apprête à l'étendre au reste du Québec.

«Nous effectuons une vérification synthèse de l'application des règles et des normes d'intervention (R.N.I.) afin d'avoir un portrait global de la région. Nous pouvons par la suite plus facilement gérer le bon fonctionnement des travaux faits et obtenir un bilan annuel industriel», explique M. Brassard.

Cette politique a été mise en place dans le but de répondre aux attentes de la population et des municipalités concernées, mais aussi aux organismes et autres utilisateurs de la forêt.

M. Brassard poursuit en précisant qu'une vérification systématique de 10% de l'ensemble des travaux est effectuée. On s'assure donc que les travaux (drainage naturel, lisières boisées de lacs et de ruisseaux, ruisseaux intermittents, traverses de cours d'eau, etc.) ont été faits en respectant les normes.

#### Orientations futures

Robert Brassard indique que les orientations futures du M.R.N. sont très claires. On cherche à établir une fiche-

client des plus précises. Chaque entreprise recevrait ainsi son «bulletin» annuel de la part du ministère.

industriels forestiers qui répondront au principe de la philosophie du développement durable auront plus de facilité à obtenir la certification environnementale qui deviendra obligatoire dans un proche avenir. En ce qui a trait aux contrevenants, ils se verront imposer des amendes. En fait, toutes les actions du ministère des Res-

sources naturelles du Québec ne visent qu'un objectif: la reconstitution du milieu naturel, la protection des ressources que sont la faune, la flore, l'eau, etc. et la compatibilité avec le plan d'affectation des différents utilisateurs de la forêt (amateurs de plein air, adeptes de villégiature, chasseurs, pêcheurs, ornithologues, etc.).



Pose de paillis



Plantation de pins blancs.

## Les forêts: une force de notre économie

#### Les forêts au Quotidien

La ressource forestière est le gagne-pain d'environ deux cent mille travailleurs répartis selon les différentes étapes allant de la récolte à la transformation industrielle du bois. Pour plus d'une entaine de municipalités, l'industrie forestière constitue le principal champ d'activité économique. Dans le secteur manufacturier québécois, un emploi sur sept

dépend directement des forêts.

#### Des produits et des sous-produits

La transformation du bois constitue le secteur manufacturier le plus important au Québec, comptant pour 16 pour cent de tous les biens manufacturés.

Le Québec regroupe une soixantaine d'usines de pâtes et papiers, dont la production

de papier journal représente 15 pour cent du volume produit mondialement. Parmi les autres produits fabriqués par ces usines, on remarque le papier spécial d'impression et d'écriture (encarts publicitaires), le papier pour odinateur, les cartons, etc.

Le recyclage vient modifier quelque peu le portrait de l'industrie des pâtes et papiers. Déjà, les usines de désencrage

québécoises produisent un certain volume de pâte à partir de papiers recyclés.

#### Des forêts essentielles au bien-être

Les forêts sont un des écosystèmes les plus riches et les plus complexes de la planète. Leur premier rôle demeure leur contribution au maintien de la vie sur terre.

Le gouvernement du Qué-

bec a adopté, en 1987, la Loi sur les forêts qui met de l'avant deux principes fondamentaux assurant, d'une part, le maintien de forêts productives à perpétuité et, d'autre part, le respect des multiples rôles et des ressources de ce milieu.

L'établissement de normes d'intervention pour les travaux en forêt est une façon concrète de protéger les différentes composantes forestières.

# Consortium de recherche sur la forêt boréale

Créé en fonction de la mise en valeur des ressources naturelles de la région, le Groupe de recherche en productivité végétale (GRPV) de l'Université du Québec à Chicoutimi (UQAC) a axé son action sur la recherche fondamentale et appliquée dans le secteur forestier.

Le milieu de la recherche universitaire québécoise reconnaît notamment son expertise en matière de régénération naturelle de la forêt boréale, de production de plants sous serre, de vidéographie aérienne multispectrale, de calcul de la croissance des forêts et d'analyse des produits naturels.

Né en 1992, le Consortium de recherche sur la forêt boréale commerciale regroupe quant à lui les principaux intervenants concernés: l'UQAC et la Fondation de l'UQAC bien sûr mais aussi Abitibi-Price inc., Donohue inc., le ministère des Ressources naturelles, le Centre québécois de valorisation de la biomasse, le Bureau fédéral de développement régional Québec, le Secrétariat aux affaires régionales et le Syndicat des producteurs de bois du Saguenay - Lac-Saint-Jean. Près de 9 millions \$ seront alloués à la recherche, pour la durée du plan quinquennal. Chaque membre a contribué tel que convenu dans le plan initial et d'autres partenaires ont été approchés et ont exprimé leur intérêt au consortium.

L'équipe de recherche du consortium est formée de dix professeurs, de 14 professionnels de la recherche et de plus d'une vingtaine d'étudiants gradués.

Ils travaillent à atteindre les objectifs de la programmation de recherche qui visent à assurer la régénération de la forêt en s'appuyant le plus possible sur les processus naturels; garantir l'approvisionnement des usines conformément à la possibilité annuelle de coupe à rendement soutenu; accroître le rendement des unités d'aménagement afin d'augmenter la possibilité annuelle en accordant la priorité aux territoires situés près des usines; traduire les connaissances acquises en techniques opérationnelles.

Bref, leur action est directement liée à la nouvelle Stratégie de protection de la forêt du ministère des Ressources naturelles.

Le consortium a jusqu'à maintenant répondu aux objectifs visés au départ, soit regrouper les intervenants industriels et gouvernementaux, constituer une masse critique de chercheurs à l'UQAC, assurer un financement à l'équipe de recherche et doter les partenaires dans cette alliance d'un mécanisme

adéquat d'orientation et de gestion de la recherche. Ces objectifs étant toujours liés à la forêt boréale, bien sûr.

## L'épinette noire

Plusieurs éléments expliquent les performances concluantes du consortium. Sa réussite repose entre autres sur la spécificité de son créneau d'intervention, sphère où peu de gens évoluent en fait. Le consortium s'attarde en effet uniquement à l'épinette noire. Une superficie d'épinettes noires telle que celle retrouvée

dans la région s'avère un phénomène unique en Amérique du Nord.

L'épinette noire constitue un matériau de choix pour les producteurs de papier, de pâtes et pour les manufacturiers de bois de charpente.

L'exploitation de cette ressource inestimable pour l'économie régionale doit donc être faite dans une optique de développement durable.

Interlocuteur majeur avec l'Université Laval de Québec en matière de forêt, le consortium de l'UQAC doit l'excellence des

résultats obtenus à l'étroite collaboration entre ses chercheurs et le milieu forestier. De là l'importance de l'interrelation des membres du consortium.

Bien que jeunes - elles atteignent rarement les 100 ans -, les forêts du Québec sont néanmoins complexes.

Rien ne doit être négligé si on veut que le bois du Québec continue à répondre aux normes européennes et américaines.

L'équipe du Consortium de recherche sur la forêt boréale commerciale a donc inscrit son action future en ce sens.

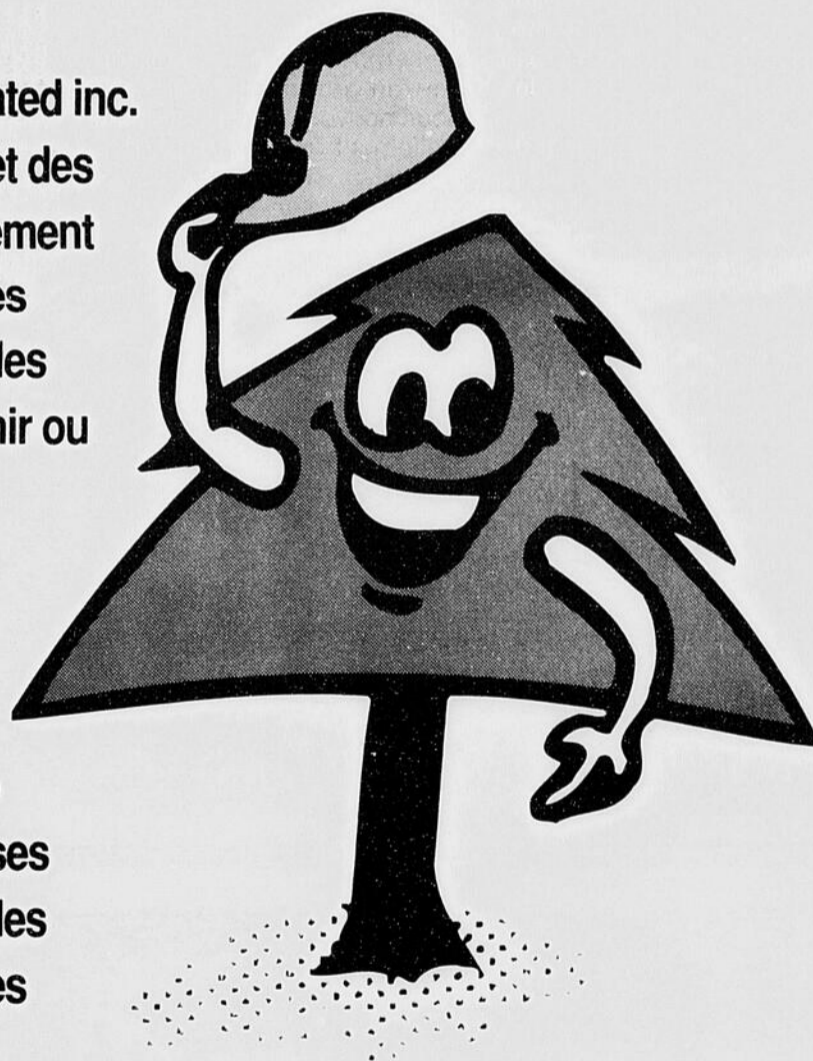


Plan d'épinette.

## Corporation Stone-Consolidated inc.

**La Corporation Stone-Consolidated inc. profite de la semaine de l'arbre et des forêts pour rappeler son engagement de planifier et mener ses activités d'aménagement forestier selon les règles de l'art en vue de maintenir ou d'améliorer la productivité des diverses ressources.**

**Pour ce faire, elle adopte les mesures nécessaires en vue d'assurer le développement de ses exploitations en harmonie avec les écosystèmes et ce, aux bénéfices des générations futures.**



**IQS** Innovation  
Qualité  
Service

290692

# Des écosystèmes forestiers exceptionnels

Plusieurs pays dont le Canada se sont engagés à préparer une stratégie de mise en œuvre de la convention internationale sur la biodiversité. Entre autres, la convention signée à Rio en 1992 identifie formellement la variabilité des écosystèmes terrestres et des complexes écologiques dont ils font partie, comme une partie importante de cette biodiversité.

La conservation de cette diversité, notamment celle des habitats d'espèces menacées, des écosystèmes uniques et des échantillons représentatifs des divers types d'écosystèmes, vise principalement à préserver les valeurs écologiques, scientifiques, alimentaires, économiques et éducatives de ces milieux naturels. La principale action à prendre pourrait s'avérer, dans ce cas, de limiter

la perte et la fragmentation des écosystèmes terrestres qui est identifiée comme une cause importante de la diminution de la diversité des écosystèmes terrestres.

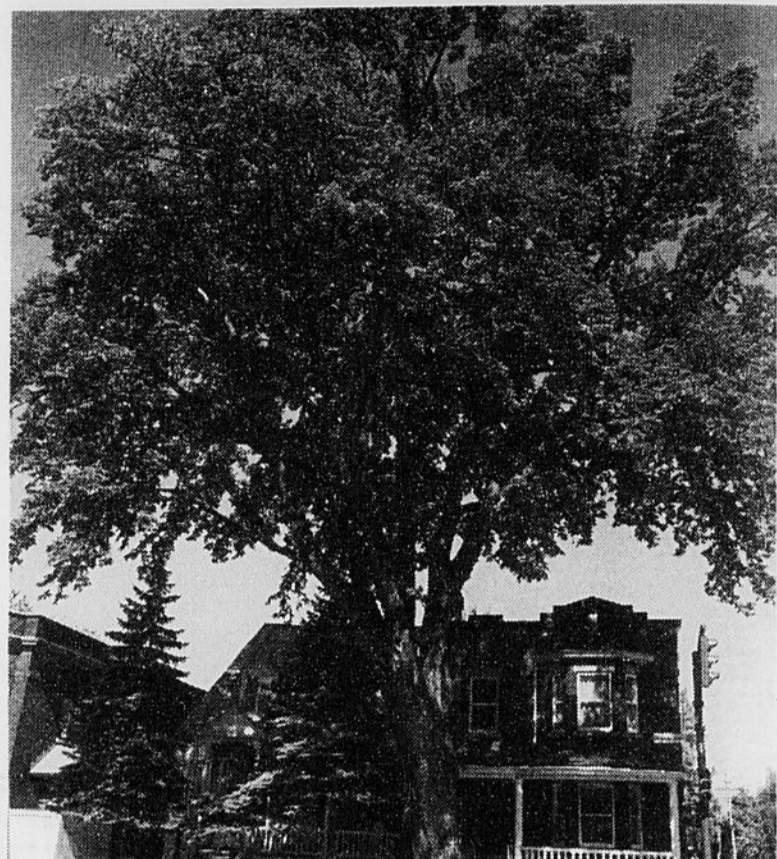
## Écosystèmes forestiers exceptionnels

Au Saguenay – Lac-Saint-Jean, il est possible de retrouver plusieurs écosystèmes forestiers exceptionnels. Comment se fait-il que certaines espèces d'arbres se retrouvent dans des zones inhabituelles pour l'essence? Difficile de préciser le pourquoi de leur présence. Technicien forestier au ministère des Ressources naturelles, Damien Côté parle notamment des érables qui bordent les limites des basses terres de notre région. Un phénomène spécial quand on sait que la région n'est

pas particulièrement réputée pour ce feuillu. Peut-être que les graines ont suffisamment réussi à voyager au cours des âges pour expliquer le phénomène... Peut-être que le retrait des glaciers de la région, il y a 10 000 ans, serait aussi une réponse...

Il mentionne aussi la présence de chênes plus au sud de la région. Là encore, le phénomène apparaît spécial d'autant plus que le chêne requiert un sol particulier... Est-ce aussi le vent? ou les glaciers? Est-ce plutôt les animaux qui se sont chargés de transporter le gland du chêne à travers les contrées?

Damien Côté aborde aussi la problématique de l'orme d'Amérique, qu'on retrouve habituellement dans les plaines du Saint-Laurent mais qu'on découvre également ici, à la fois dans les plaines du Lac-Saint-Jean et le long du Saguenay. «Là, avoue M. Côté, l'énigme est encore plus difficile à solutionner. Les spécialistes cherchent encore...»



«Des forêts plein la tête»

**La municipalité de l'Anse-Saint-Jean**

est consciente de l'importance de cette richesse naturelle.

Notre bien-être collectif est lié à cette ressource qui crée des emplois, permet de nombreux loisirs et embellit notre environnement.



**ÉQUIPEMENT  
FÉDÉRAL  
QUÉBEC LTÉE**

*Toute une équipe à votre service*

SIÈGE SOCIAL	QUÉBEC	CHICOUTIMI	VAL D'OR	BAIE-COMEAU	CHIBOUGAMAU
(514) 636-4950 1-800-881-9828	(418) 654-0245 1-800-463-6209	(418) 549-0022 1-800-463-9550	(819) 874-3733 1-800-567-6559	(418) 296-5277 1-800-463-0171	(418) 748-7615

Équipement Fédéral Québec Ltée déploie des ressources professionnelles importantes pour suivre et même anticiper l'évolution des modes d'exploitation de l'avenir.

*Notre mission:*

*le succès  
de nos clients*

En collaboration avec le client et le manufacturier, Équipement Fédéral conçoit et installe dans ses ateliers des équipements et des composantes aptes à répondre aux exigences les plus élevées de productivité et de fiabilité.

Nos formateurs-opérateurs assurent, dès la livraison de la machine, la formation de l'utilisateur réel pour assurer la performance optimale de l'équipement.

Nos professionnels diffusent dans toutes les grandes écoles de foresterie la formation complète couvrant tous les aspects de l'exploitation et de l'opération des équipements forestiers.

Nos mécaniciens-rouliers parcourent toute la province assurant un support immédiat sur le lieu d'exploitation.

*Notre service des pièces garantit l'approvisionnement  
en 24 heures sur tout le territoire.*



**1210** Porteur auto-chargeur

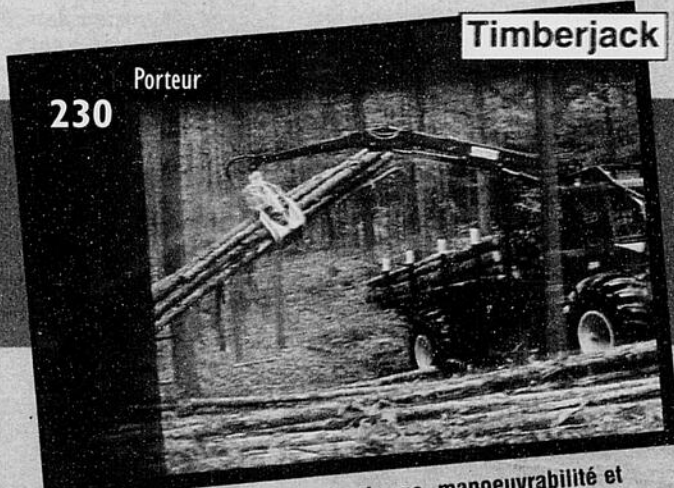
Coupe sélective et faible impact au sol.  
Abatteuse-tronçonneuse tête multi-fonctionnelle.  
Transporteur 15 tonnes.



Débardeuse à pince  
**933C**

**Timberjack**

Débardeuse à pince portante. Auto-chargeuse  
à double tandem. Capacité 20 tonnes.



**230** Porteur

**Timberjack**

Excellente répartition de charge, manoeuvrabilité et  
grande visibilité. Vaste choix de pneus et d'options  
diverses. Capacité 5, 6.5 et 8 tonnes.



Débardeur à grappin ou à câble  
**450C**

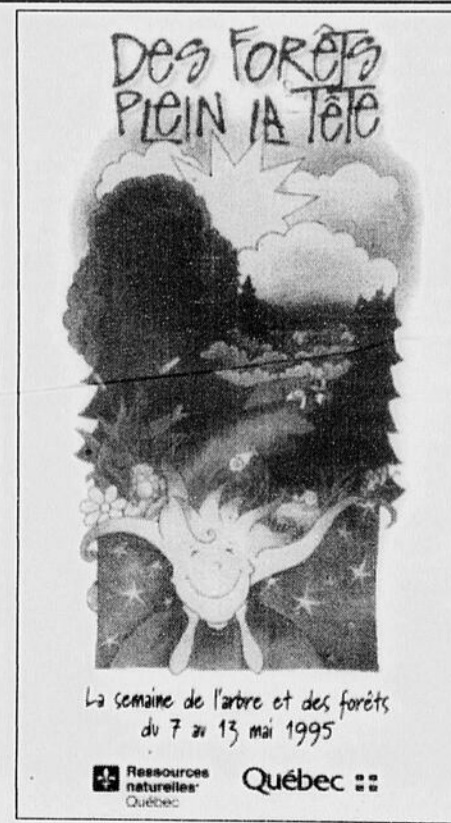
**Timberjack**

Débardeuse à grappin à double arceau pour une  
efficacité assurée. Multiples options.

*Véritable partenaire de  
l'activité économique*

# HORAIRE DES ACTIVITÉS

DIMANCHE 7 MAI	LUNDI 8 MAI	MARDI 9 MAI	MERCREDI 10 MAI
<p><b>FERLAND ET BOILLEAU</b> Ouverture officielle de la Semaine de l'arbre et des forêts. <b>9 h 30</b> Célébration eucharistique. Ouverture officielle. Présentation des personnalités. Nomination d'une personnalité forestière. Distribution de jeunes plants. <b>LIEU:</b> Église de Boilleau</p> <p><b>10 h 30 à 13 h</b> Brunch musical - Dégustation de gelée de Méléze. Exposition thématique. Plantation symbolique. <b>LIEU:</b> Auberge du Domaine du Lac Ha! Ha!</p> <p><b>13 h à 14 h</b> Activités récréatives. Rallye faune. Chasse au trésor. Plantation communautaire. <b>LIEU:</b> Camping du Petit Lac Ha! Ha!</p> <p><b>14 h 30</b> Visite du Centre de production de plants forestiers de la Coopérative Ferland &amp; Boilleau. <b>LIEU:</b> Centre de production de plants de la Coopérative Ferland &amp; Boilleau</p> <p><b>16 h</b> Cocktail d'amitié. Conférence thématique de Monsieur Gérald Beaulieu, directeur général de la Coopérative forestière Ferland &amp; Boilleau. Tirage de chandails de la Semaine de l'arbre et des forêts. <b>LIEU:</b> Salle communautaire de Ferland &amp; Boilleau <b>RESPONSABLES:</b> Domaine du Lac Ha! Ha! Municipalité de Ferland &amp; Boilleau Coopérative forestière de Ferland &amp; Boilleau</p> <p><b>LAC-À-LA-CROIX</b> L'ABC de l'aménagement paysager, conférence à la salle Tremblay de l'édifice municipal (gratuit et arbres en prix de présence). <b>Clientèle:</b> Grand public <b>RESPONSABLE:</b> Comité d'environnement et d'embellissement de Lac-à-la-Croix Mme Carmen Larouche, 349-2655</p>	<p><b>ALMA</b> Lancement médiatique du projet de plantation d'arbres 1995 - (Remise de prix de présence et présence de dignitaires) - CREPS d'Alma. <b>Clientèle:</b> 50 personnes (sur invitation) <b>Heure:</b> 16 h <b>Responsable:</b> Comité d'embellissement Ville d'Alma Mme Nicole Minier, 669-5150</p> <p><b>ALMA</b> Sensibilisation des jeunes de 10 écoles primaires à l'importance de l'arbre et aux méfaits du vandalisme par rapport à ceux-ci. <b>Clientèle:</b> Groupes de 4<sup>e</sup> et 5<sup>e</sup> année des écoles primaires d'Alma <b>Responsable:</b> Comité d'embellissement Mme Nicole Minier, 669-5150</p> <p><b>GIRARDVILLE</b> «Un enfant, un village, une forêt», projet avec les élèves de l'école primaire Notre-Dames-de-Lourdes de Girardville. <b>Clientèle:</b> 175 élèves <b>Heure:</b> 8 h 30 <b>Responsable:</b> Ministère des Ressources naturelles M. Christian Bélanger, 679-8671</p> <p><b>FERLAND-BOILLEAU</b> Visite du Centre de production de plants forestiers (975, route 381). <b>Clientèle:</b> Grand public et écoliers <b>Responsable:</b> Coopérative forestière Ferland-Boilleau M. Jean-Marc Lavoie, 676-2519</p> <p><b>TERRITOIRE DE LA COMMISSION SCOLAIRE LAC-SAINT-JEAN-EST</b> Jeux stratégiques sur la stratégie de protection des forêts du ministère des Ressources naturelles (une classe choisie au hasard se méritera une excursion en forêt). <b>Clientèle:</b> 500 élèves <b>Responsable:</b> Ministère des Ressources naturelles M. Jean Chouinard, 668-6319</p> <p><b>SAGUENAY - LAC-SAINT-JEAN</b> Blitz des animateurs matinaux. <b>Clientèle:</b> Animateurs matinaux de la région <b>Responsables:</b> Association forestière Saguenay - Lac-Saint-Jean Mme Diane Bouchard, tél.: 698-3660 Ministère des Ressources naturelles Mme Huguette Gendreau, 695-8125</p> <p><b>CHICOUTIMI</b> Plantation symbolique et port du chandail de la Semaine de l'arbre et des forêts. <b>Clientèle:</b> Employés du ministère <b>Responsable:</b> Ministère des Ressources naturelles M. Roland Veilleux, 698-3060</p>	<p><b>ALMA</b> Sensibilisation des jeunes de 10 écoles primaires à l'importance de l'arbre et aux méfaits du vandalisme par rapport à ceux-ci. <b>Clientèle:</b> Groupes de 4<sup>e</sup> et 5<sup>e</sup> année des écoles primaires d'Alma <b>Responsable:</b> Comité d'embellissement Mme Nicole Minier, 669-5150</p> <p><b>CHIBOUGAMAU</b> Explication sur la plantation en classe. (Activité de plantation suivra en juin au dépotoir municipal). <b>Clientèle:</b> 160 écoliers <b>Heure:</b> 10 h <b>Responsable:</b> Ministère des Ressources naturelles M. Claude Gagnon, 748-2647</p> <p><b>FERLAND-BOILLEAU</b> Visite du Centre de production de plants forestiers (975, route 381). <b>Clientèle:</b> Grand public et écoliers <b>Responsable:</b> Coopérative forestière Ferland-Boilleau M. Jean-Marc Lavoie, 676-2519</p> <p><b>SAINT-THOMAS-DIDYME</b> MON ARBRE - MON AMI. (Jardin forestier). Rencontre éducative avec les jeunes de l'école institutionnelle Jean-XXIII (a.m.). Dîner, plantation et démonstration de machinerie forestière (p.m.). <b>Clientèle:</b> 300 élèves <b>Responsable:</b> Syndicat des producteurs de bois M. Félix Mailloux, 274-2714</p>	<p><b>ALMA</b> Sensibilisation des jeunes de 10 écoles primaires à l'importance de l'arbre et aux méfaits du vandalisme par rapport à ceux-ci. <b>Clientèle:</b> Groupes de 4<sup>e</sup> et 5<sup>e</sup> année des écoles primaires d'Alma <b>Responsable:</b> Comité d'embellissement Mme Nicole Minier, 669-5150</p> <p><b>CHICOUTIMI</b> ARBRE EN VRAC - Récupération du papier et du carton dans chacune des classes de l'école (se déroule depuis septembre). <b>Clientèle:</b> 1100 élèves <b>Responsable:</b> École polyvalente Laure-Conan M. Raymond Morin, 698-5170</p> <p><b>CHIBOUGAMAU</b> Explication sur la plantation en classe. (Activité de plantation suivra en juin au dépotoir municipal). <b>Clientèle:</b> 160 écoliers <b>Heure:</b> 10 h <b>Responsable:</b> Ministère des Ressources naturelles M. Claude Gagnon, 748-2647</p> <p><b>CHICOUTIMI</b> Comment réussir la plantation d'un arbre ornemental (édifice administratif, 1400, Manic). <b>Clientèle:</b> 30 à 40 employés <b>Heure:</b> 12 h 15 <b>Responsable:</b> Hydro-Québec M. Guy Ravenald, 698-3802</p> <p><b>FERLAND-BOILLEAU</b> Visite du Centre de production de plants forestiers (975, route 381). <b>Clientèle:</b> Grand public et écoliers <b>Responsable:</b> Coopérative forestière Ferland-Boilleau M. Jean-Marc Lavoie, 676-2519</p> <p><b>NORMANDIN</b> Rencontre avec les élèves de l'école Sainte-Marie et visite d'un lot privé. <b>Clientèle:</b> 75 élèves <b>Heure:</b> 9 h 15 <b>Responsable:</b> Ministère des Ressources naturelles M. Christian Bélanger, 679-8671</p>



# HORAIRE DES ACTIVITÉS

JEUDI 11 MAI	VENDREDI 12 MAI	SAMEDI 13 MAI	SUR TOUTE LA SEMAINE
<p><b>ALMA</b> Sensibilisation des jeunes de 10 écoles primaires à l'importance de l'arbre et aux méfaits du vandalisme par rapport à ceux-ci. <b>Clientèle:</b> Groupes de 4<sup>e</sup> et 5<sup>e</sup> année des écoles primaires d'Alma <b>Responsable:</b> Comité d'embellissement Mme Nicole Minier, 669-5150</p>	<p><b>JONQUIÈRE</b> Concours de participation, discours du directeur du ministère des Ressources naturelles. <b>Thème:</b> Produits de la forêt. <b>Clientèle:</b> Employés de l'Édifice Marguerite-Belley (50) <b>Responsable:</b> Ministère des Ressources naturelles M. Robert Brassard, 695-8125</p>	<p><b>CHIBOUGAMAU</b> Participation au Salon du commerce de Chibougamau (Aréna de Chibougamau). <b>Clientèle:</b> Grand public <b>Heure:</b> 13 h à 17 h 19 h à 23 h <b>Responsable:</b> Ministère des Ressources naturelles M. Claude Gagnon, 748-2647</p>	<p><b>JONQUIÈRE</b> Concours de dessin illustrant la Semaine de l'arbre et des forêts. <b>Clientèle:</b> Employés <b>Responsable:</b> Cascades Jonquière inc. Louise Létourneau, 542-9544</p>
<p><b>CHIBOUGAMAU</b> Participation au Salon du commerce de Chibougamau (Aréna de Chibougamau). <b>Clientèle:</b> Grand public <b>Heure:</b> 19 h à 23 h <b>Responsable:</b> Ministère des Ressources naturelles M. Claude Gagnon, 748-2647</p>	<p><b>CHIBOUGAMAU</b> Participation au Salon du commerce de Chibougamau (Aréna de Chibougamau). <b>Clientèle:</b> Grand public <b>Heure:</b> 19 h à 23 h <b>Responsable:</b> Ministère des Ressources naturelles M. Claude Gagnon, 748-2647</p>	<p><b>DOLBEAU</b> Démonstrations d'équipement forestier et de techniques de travail au Centre de formation professionnelle en foresterie (400, 2<sup>e</sup> Avenue). <b>Clientèle:</b> 200 propriétaires de boisés privés (sur invitation) <b>Responsable:</b> C.S. Dolbeau M. Berthier Guay, 276-2012, poste 219 Synd. des producteurs de bois M. Fernand Émond, 543-7353 Soc. sylv. Mistassini M. Jean Paquet Soc. sylv. de Chambord M. Benoît Boily</p>	<p><b>M.R.C. LAC-SAINT-JEAN-EST</b> Cahier spécial: importance des arbres, réglementation municipale, entretien et compostage domestique. <b>Clientèle:</b> Grand public (10 000 exemplaires) <b>Responsable:</b> Comité d'embellissement d'Alma Mme Nicole Minier, 669-5150</p>
<p><b>FERLAND-BOILLEAU</b> Visite du Centre de production de plants forestiers (975, route 381). <b>Clientèle:</b> Grand public et écoliers <b>Responsable:</b> Coopérative forestière Ferland-Boilleau M. Jean-Marc Lavoie, 676-2519</p>	<p><b>FERLAND-BOILLEAU</b> Visite du Centre de production de plants forestiers (975, route 381). <b>Clientèle:</b> Grand public et écoliers <b>Responsable:</b> Coopérative forestière Ferland-Boilleau M. Jean-Marc Lavoie, tél.: 676-2519</p>		<p><b>CHICOUTIMI</b> MON ENVIRONNEMENT, J'Y VOIS (récupération en se servant des bacs bleus dans tous les secteurs de la polyvalente, plus précisément à la cafétéria), (activité se déroulant tout au cours de l'année). <b>Clientèle:</b> 1100 élèves <b>Responsable:</b> École polyvalente Laure-Conan M. Raymond Morin, 698-5170</p>
<p><b>NORMANDIN</b> Rencontre avec les élèves de l'école Sainte-Marie et visite d'un lot privé. <b>Clientèle:</b> 75 élèves <b>Heure:</b> 8 h 15 <b>Responsable:</b> Ministère des Ressources naturelles M. Christian Bélanger, 679-8671</p>	<p><b>LAC-À-LA-CROIX</b> Le GRAND ménage printanier en espaces verts et remise d'un arbre aux élèves qui ont participé. <b>Clientèle:</b> Les élèves de l'école Jean-XXIII <b>Heure:</b> 13 h à 15 h <b>RESPONSABLE:</b> Comité d'environnement et d'embellissement de Lac-à-la-Croix Mme Carmen Larouche 349-2655 (rés.); 349-2831 (école)</p>		<p><b>MÉTABETCHOUAN</b> «L'énorme concours» (trouez le plus gros arbre croissant à Métabetchouan, modalités d'inscriptions disponibles à la mairie). Gagnant dévoilé le 20 mai (soirée des bénévoles). <b>Clientèle:</b> Grand public <b>Responsable:</b> Comité de Sauvegarde de l'Orme d'Amérique M. Michel Côté, 668-4541</p>
<p><b>LAC-À-LA-CROIX</b> Le GRAND ménage printanier en espaces verts et remise d'un arbre aux élèves qui ont participé. <b>Clientèle:</b> Les élèves de l'école Jean-XXIII <b>Heure:</b> 13 h à 15 h <b>RESPONSABLE:</b> Comité d'environnement et d'embellissement de Lac-à-la-Croix Mme Carmen Larouche 349-2655 (rés.), 349-2831 (école)</p>			<p><b>CHICOUTIMI</b> Conférence de presse. Programme de bienvenue. Programme des arbres centenaires. Plantation d'arbres de bon calibre par les Commissions scolaires Valin et Chicoutimi. <b>Clientèle:</b> Grand public <b>Date et lieu:</b> À déterminer <b>Responsable:</b> Ville de Chicoutimi Comité d'embellissement M. Gaston Jalbert, 698-3060</p>
			<p><b>CHICOUTIMI</b> Ma cour d'école. Activité de sensibilisation à l'importance de l'arbre dans l'environnement urbain. <b>Responsable:</b> Personnel de l'école et comité d'école École Horizon Mme Diane Bouchard, 698-3660</p>
			<p><b>SAGUENAY - LAC-SAINT-JEAN</b> Chroniques radio sur les ondes de CFI-FM. <b>Clientèle:</b> Grand public <b>Responsable:</b> Association forestière Saguenay - Lac-Saint-Jean et CFI-FM Mme Diane Bouchard, 698-3660</p>



Polyvalente de La Baie

# Une formation en pâtes et papier opérations

La Commission scolaire de Ville de La Baie a profité du contexte favorable dans l'univers des pâtes et papier pour reprendre en septembre dernier et ce après trois années d'absence, sa formation en «pâtes et papier opérations».

Ces cours sont dispensés par le secteur de l'Éducation des adultes de la Polyvalente de La Baie, par quatre professeurs expérimentés dans le domaine qui proviennent initialement de l'industrie. Comme le mentionne M. Jean-Jacques Tremblay, adjoint à l'administration, responsable de la formation «pâtes et papier opérations» et ancien professeur de ce département, neuf étudiants sont actuellement inscrits au programme sur une capacité limite de 15.

La formation «pâtes et papier opérations» a changé depuis sa mise en place il y a maintenant 15 ans. Offerts à l'origine qu'aux jeunes, ces cours sont maintenant accessibles aux jeunes et aux adul-

tes. «Des cours sont aussi disponibles en entreprise», rappelle M. Tremblay.

## Une formation à la fine pointe

Les étudiants qui sortiront avec leur diplôme d'opérateur de production en pâtes et papier de la Polyvalente de La Baie, auront cumulé quelque 950 heures de cours.

Celles-ci sont répertoriées dans 25 modules de formation différents, tous aussi essentiels les uns que les autres dans la bonne marche d'une papetière.

Jean-Jacques Tremblay parle du module machine à papier, d'un autre sur les quatre sortes de pâte (mécanique, chimique, thermomécanique et kraft), entretien de système de pompage, du contrôle de procédé par informatique, d'essais sur les pâtes en laboratoire et de plusieurs autres volets.

Il explique aussi qu'il est primordial que l'étudiant qui sort soit bien préparer au

marché du travail, c'est pourquoi la formation tient également compte de la recherche et de la dynamique d'emploi.

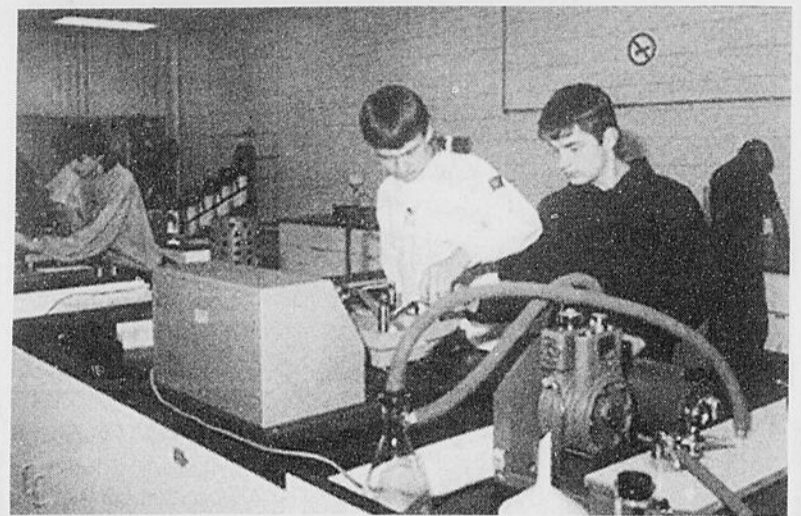
Les heures allouées à chaque module varie selon l'importance que revêt chacun d'eux pour l'entreprise. En fait, le côté théorique se fait en institution tandis que celui pratique est effectué à Stone Consol de Ville de La Baie, grâce à une entente avec l'entreprise. Le programme annuel prévoit par ailleurs une vingtaine d'heures en usines, histoire de vérifier la réalité.

## Un programme qui se distingue

Il y a 15 ans, quatre polyvalentes donnaient des cours en «pâtes et papier opérations», soit ceux de Chandler, Donnacona, Lac Témiscamingue et Ville de La Baie.

Seuls les deux derniers endroits demeurent encore actifs en 1995.

Notons que le Cégep de Trois-Rivières propose un



Étudiants à la tâche.

Dec en Pâtes et papier.

Ce qui distingue la formation dispensée par l'institution baiververaine, c'est sans conteste son dynamisme, selon M. Tremblay. «Au début, précise-t-il, le projet a été mis en place de concert avec Abitibi Price d'Alma.

Par la suite, ce sont les sept usines de papier du Saguenay - Lac-Saint-Jean qui ont contribué à sa consolidation. Nos professeurs œuvrent en

étroite collaboration avec les travailleurs de ces usines.

Ce qui confère à nos étudiants une capacité d'adaptation énorme. Polyvalents, ils sont en mesure de s'adapter à toutes les nouvelles techniques.

La qualité de leur formation contribue sûrement, au taux de placement, quelque 85 %, dépendant du marché et comme il est sans cesse meilleur, ça augure bien.»

DES FORÊTS  
PLEIN LA TÊTE

La semaine de l'arbre et des forêts  
du 7 au 13 mai 1995

RESSOURCES NATURELLES Québec

14 — LE QUOTIDIEN, «Arbre et forêt», le Samedi 6 Mai 1995

**UQAC**  
Le savoir-faire

## CONSORTIUM DE RECHERCHE

SUR LA FORÊT BORÉALE COMMERCIALE

**Dynamique forestière**  
Modèles de croissance des arbres  
Régénération après coupe  
Dendroécologie,  
Dendrométrie  
Vidéographie aérienne multispectrale (VAM)  
Produits naturels d'origine végétale  
Station de réception d'images satellitaires (NOOA)  
Identification des copeaux

**partenaires pour une forêt durable**

Université du Québec à Chicoutimi  
Syndicat des producteurs de bois du Saguenay—Lac-Saint-Jean  
Fondation de l'UQAC inc.  
Secrétariat aux affaires régionales (Québec)  
Ressources naturelles (Québec)  
Centre québécois de la valorisation de la biomasse  
Bureau fédéral de développement régional (Québec)  
Abitibi-Price inc.  
Donohue inc.  
Produits forestiers Alliance  
Corporation Stone-Consolidated

Université du Québec à Chicoutimi  
555, boulevard de l'Université  
Chicoutimi (Québec) G7H 2B1  
Téléphone: (418) 545-5072  
Télécopieur: (418) 545-5012



COMMISSION  
SCOLAIRE  
de CHICOUTIMI  
SERVICE DE  
L'ÉDUCATION  
DES ADULTES

*Une formation de qualité pour un avenir bien en main.*

## SERVICE AUX ENTREPRISES

UNE ÉQUIPE DE CONSULTANTS COMPÉTENTS ET DYNAMIQUES

À L'ÉCOUTE DE TOUS VOS BESOINS EN FORMATION

# 698-5100

# UN PROJET PILOTE UNIQUE AU CANADA

Le Groupe d'Entente pour l'Aménagement Intégré de la Shipshaw (GEAIS) a été créé en mai 1994. Ce projet pilote, unique dans les annales forestières canadiennes, est financé conjointement par le Service Canadien des Forêts, la compagnie Abitibi-Price Inc. et les facultés de Foresterie et Géomatique et des sciences de l'administration de l'Université Laval.

## MANDAT DU GEAIS

En concertation avec les différents utilisateurs du territoire de la rivière Shipshaw, le GEAIS doit formuler des recommandations d'aménagement intégré pour l'aire commune 23-02 et les présenter au mandataire de gestion ainsi qu'aux autres bénéficiaires de CAAF.

## PRINCIPES DIRECTEURS

Les principes de durabilité des forêts et de maintien de la biodiversité, dans le but d'assurer une meilleure gestion de la forêt et de l'ensemble des ressources du territoire de la rivière Shipshaw, guident le GEAIS dans ses travaux tout en s'assurant que les utilisateurs voient leurs intérêts pris en compte.

## COÛT DU PROJET

Les recherches, la consultation, les activités d'information et de sensibilisation, la mise au point d'outils d'aide multicritère à la décision pour l'élaboration et les analyses des différentes stratégies d'aménagement nécessitent des déboursés de 530 000 \$.

## LES PARTENAIRES

SERVICE CANADIEN DES FORÊTS

ABITIBI-PRICE INC.

UNIVERSITÉ LAVAL

MRC DU FJORD DU SAGUENAY

ASSOCIATION DES INDUSTRIES FORESTIÈRES  
DU QUÉBEC

MINISTÈRE DE L'ENVIRONNEMENT ET FAUNE

MINISTÈRE DES RESSOURCES NATURELLES

L'ÉRABOULLIÈRE

MASHTEUATSH (SERVICES TERRITORIAUX)

ASSOCIATION DES TRAPPEURS DU

SAGUENAY-LAC-ST-JEAN

POURVOIRIE DOMAINE DE LA SORBIÈRE

ZEC ONATCHIWAY-EST

INDUSTRIES DU BOIS R.T. INC.

PARC DES MONTS VALINS

BOIS VALIN INC.

LE VALINOÛT

SCIERIE GIRARD

PANNEAUX CHAMBORD

MULTIGRADE



Service  
Canadien des  
Forêts

**ABITIBI-PRICE**  
UNITÉ D'AFFAIRES KÉNOGAMI

UNIVERSITÉ  
LAVAL



Le GEAI du Canada est cet oiseau bavard qui accompagne souvent les travailleurs forestiers et les utilisateurs de la forêt. Il tente familièrement de leur dérober de la nourriture. On peut l'observer surtout l'hiver dans les mangeoires près des habitations et le long des routes.

# L'Association forestière du Saguenay – Lac-Saint-Jean

À but non lucratif, l'Association forestière du Saguenay – Lac-Saint-Jean a comme mission de sensibiliser la population à l'importance de l'arbre, du milieu forestier et de son environnement.

L'Association forestière a développé un service d'éducation en milieu scolaire, un service de formation et d'animation personnalisé, un service d'élaboration de programmes en éducation relative à l'environnement ainsi qu'un service de soutien et de références.

Directrice générale de l'Association, Diane Bouchard rappelle qu'afin d'atteindre les objectifs des activités de sensibilisation, l'Association forestière préconise une approche spécifique à chaque type de clientèle: jeunes, enseignants, touristes, grand public, aînés, etc.

## Éducation

L'Association forestière du Saguenay – Lac-Saint-Jean dessert, depuis 15 ans, la clientèle scolaire par des programmes éducatifs d'une journée, adaptés au niveau d'âge de l'élève ainsi qu'aux objectifs de ces différents programmes.

L'importance et la pertinence des interventions du regroupement sont reconnus par les enseignants et les commissions scolaires de tout le territoire desservi.

L'Association forestière anime aussi des journées à caractère pédagogique pour différents organismes,

s'adaptant là aussi aux objectifs de chacun: plantation symbolique, initiation au milieu forestier, animation auprès du grand public, animation de la clientèle familiale, etc.

## Formation

Plusieurs programmes de formation sont offerts par l'Association forestière aux diverses clientèles: animateurs de bases de plein air, naturalistes, utilisateurs de la démarche expérimentale, individus désireux d'en connaître davantage sur le milieu, sur les lois régissant la forêt ou encore intéressés à approfondir leurs techniques pédagogiques.

La durée des programmes de formation varie de un à cinq jours, dépendant des besoins de chaque client.

## Élaboration de programmes éducatifs spécifiques

En plus de donner des programmes de formation, l'Association forestière régionale élabore des programmes éducatifs spécifiques. Ce service inclut l'activité intérieure ou extérieure et la démarche pédagogique. Le matériel pédagogique et le matériel de formation peuvent être ajoutés sur demande.

Les objectifs sont fixés en collaboration avec l'organisme et chaque programme est adapté à la clientèle, au territoire et à la saison.

## Soutien et référence

L'Association forestière

est aussi un point de référence qui vient en aide à plusieurs individus et organismes qui ont besoin de documents ou de renseignements pour de multiples fins.

À titre d'exemples mentionnons les dépliants, les revues, l'accompagnement de groupes d'animation, les conférences, les séances d'information tant en foresterie qu'en animation, les jeux, les personnes-ressources, l'aide à la sélection du personnel, la fabrication et la conception de matériel, etc.

## Une vaste clientèle

Tous les programmes offerts par l'Association forestière du Saguenay – Lac-Saint-Jean peuvent être utilisés par des personnes ou des organismes désireux de développer des activités à caractère éducatif: animateur, industriel, commission scolaire, naturaliste, enseignant, responsable de groupe de jeunes, club d'âge d'or, municipalité, etc.



**CEI**  
96,9  
ROCK • DÉTENTE

**CEIX**  
96,9 FM  
ROCK • DÉTENTE

Coopérative  
Forestière  
Girardville

Tél.: (418) 258-3451  
Fax: (418) 258-3675

**Au cœur  
de l'habitat:  
Une forêt  
pleine  
d'emplois**

- Aménagement forestier
- Production de plants
- Transformation des bois
- 400 emplois
- Masse salariale: 3,9 millions \$

Membres souscripteurs

## Association forestière Saguenay – Lac-Saint-Jean

Commission scolaire de Dolbeau  
Municipalité de Canton Tremblay  
Syndicat des producteurs de bois du Saguenay – Lac-Saint-Jean  
Société sylvicole de Chambord  
Municipalité de L'Ascension  
Coopérative forestière Sainte-Rose  
Scierie Arthur Gauthier  
Commission scolaire de La Jonquière  
Corporation Stone Consolidated inc.  
Scierie Saguenay

Produits forestiers Petit Paris inc.  
Ville de Roberval  
Rexfor  
Abitibi-Price inc.  
Scierie Lac-Saint-Jean inc.  
Société sylvicole Mistassini  
Produits forestiers Alliance  
Donohue St-Félicien inc.  
Commission scolaire Valin

**Merci, grâce à votre collaboration,  
nous pouvons éduquer les jeunes et les moins jeunes  
à l'importance de l'utilisation harmonieuse de  
nos ressources forestières.**



### Semaine de l'arbre et des forêts

*C'est avec fierté que Ferland-et-Boilleau a accepté d'être la municipalité hôte à l'occasion de la Semaine de l'arbre et des forêts. Chez nous, l'arbre représente le symbole de l'espoir et contribue à la santé économique de notre milieu. Par une saine gestion de la ressource forestière et par notre dynamisme, nous avons su développer des moyens pour sauvegarder ce riche patrimoine qu'est la forêt. Alors, nous vous invitons à profiter de cette semaine spéciale pour penser «VERT» soit, à «des forêts plein la tête» et aussi, à venir nous visiter le dimanche 7 mai, lors de l'ouverture officielle de cette semaine d'activités.*

**Le maire et les membres du  
Conseil municipal de Ferland-et-Boilleau**

290267

### Concours

## DES FORÊTS PLEIN LA TÊTE

TIRAGE DE  
**100  
T-SHIRTS**

Question:

**Quel est le thème  
de la semaine  
de l'arbre et  
des forêts?**



CONCOURS: **Semaine de l'arbre et des forêts**

Réponse: \_\_\_\_\_

Nom: \_\_\_\_\_

Adresse: \_\_\_\_\_

Ville: \_\_\_\_\_ Code postal: \_\_\_\_\_

**Postez votre coupon-réponse à l'Association forestière Saguenay –  
Lac-Saint-Jean: 1100, Bersimis, Chicoutimi (Québec) G7K 1A5**

Tirage le 23 mai.

Le personnel du ministère des Ressources naturelles et de l'Association forestière du Saguenay – Lac-Saint-Jean, n'est pas éligible à ce concours.

290654

# DES CHIFFRES QUI PARLENT

## RÉGION DU SAGUENAY - LAC-SAINT-JEAN/CHIBOUGAMAU-CHAPPAIS ET ENSEMBLE DU QUÉBEC

SECTEURS D'ACTIVITÉS	Saguenay - Lac-Saint-Jean		Ensemble du Québec	
	(000)	(%)	(000)	(%)
Agriculture	3,2	2,9	61,8	2,0
Forêt (récolte + travaux sylvicoles)	3,4	3,1	10,8	0,4
Autres secteurs du primaire	3,1	2,8	31,0	1,0
Industries manufacturières	20,9	18,9	571,7	18,8
<b>(1) Secteur Forêts</b>	<b>6,0</b>	<b>5,4</b>	<b>70,5</b>	<b>2,3</b>
Construction	5,0	4,5	136,3	4,5
Transports, Communication et autres services publics	7,6	6,9	220,0	7,3
Commerce	19,0	17,2	522,5	17,2
Finances, Assurances et Affaires immobilières	4,1	3,7	149,6	4,9
Services	38,4	34,8	1133,0	37,3
Administration publique	5,7	5,2	199,0	6,6
<b>ENSEMBLE DES SECTEURS</b>	<b>110,4</b>	<b>100,0</b>	<b>3035,7</b>	<b>100,0</b>

(1) Inclus dans Industries manufacturières.  
 Source(s): Société québécoise de développement de la main-d'œuvre du Saguenay - Lac-Saint-Jean  
 Portrait statistique (édition 1993)  
 Statistiques MRN (différents dossiers).

## USINES ET SCIERIES RÉGION DU SAGUENAY - LAC-SAINT-JEAN/ CHIBOUGAMAU-CHAPPAIS

UNITÉS DE GESTION	USINES ET SCIERIES
Saguenay-Sud (21)	26 scieries 4 usines de pâte et papier
Roberval (22)	14 scieries 1 usine de panneaux
Shipshaw (23)	13 scieries
Péribonka - Alma (24)	11 scieries
Saint-Félicien (25)	20 scieries 2 usines de pâte et papier
Chibougamau (26)	3 scieries
Mistassini (27)	13 scieries
<b>TOTAL</b>	<b>100 scieries</b> <b>1 usine de panneaux</b> <b>6 usines de pâte et papier</b>

Notes: Bénéficiaires de CAFF → 41 scieries  
 → 1 usine de panneaux  
 → 3 usines de pâte et papier

## NOMBRE D'EMPLOIS DIRECTS\*

### USINES DE RÉCOLTE DE BOIS EN FORÊT ET TRAVAUX SYLVICOLES - RÉGION DU SAGUENAY - LAC-SAINT-JEAN/CHIBOUGAMAU-CHAPPAIS

UNITÉS DE GESTION	Emplois usines	Emplois forêt*
Saguenay-Sud (21)	2785	538
Roberval (22)	529	122
Shipshaw (23)	193	189
Péribonka - Alma (24)	213	222
Saint-Félicien (25)	1548	745
Chibougamau (26)	431	377
Mistassini (27)	316	379
<b>TOTAL</b>	<b>6014</b>	<b>2572</b>
<b>GRAND TOTAL</b>	<b>8586</b>	

## CUMULATIF

### RÉGION DU SAGUENAY - LAC-SAINT-JEAN/CHIBOUGAMAU-CHAPPAIS

	Emplois usines	Emplois forêt*
Papetières	3064	319
Scieries et panneaux	2950	2253
Travaux sylvicoles	—	800
<b>TOTAL</b>	<b>6014</b>	<b>3372</b>
<b>GRAND TOTAL</b>	<b>9386</b>	

\* Une partie est constituée d'emplois saisonniers

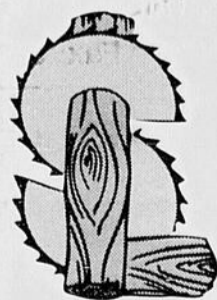
Source: Registre forestier 1993-1994 et Fichier (visites d'usines)

18 - LE QUOTIDIEN, Arbre et Forêt, le Samedi 6 Mai 1995

# DEPUIS 4 générations

# UNIS

## UNE ENTREPRISE DE BOIS DE SCIAGE REPRÉSENTE NOTRE RÉGION AU-DELÀ DES FRONTIÈRES



SCIERIE  
LACHANCE LTÉE

390, rang 8 Sud  
Saint-Bruno  
Téls: 343-3173 / 343-3462  
Fax: (418) 343-2652

Gros et détail

Du Lac-Saint-Jean à l'Arabie  
en passant par les États-Unis

Spécialiste dans la production de  
bois de grandeurs régulières et irrégulières

# Trois scieries typiques

Le développement du Saguenay - Lac-Saint-Jean s'est fait de concert avec l'industrie forestière, on le sait.

Maintes personnes ont en effet gagné leur vie grâce à cette importante ressource naturelle et encore aujourd'hui, selon Marcel Chabot, responsable du secteur industriel au ministère des Ressources naturelles du Québec dans la région, une personne sur dix aurait un emploi connexe à l'activité forestière.

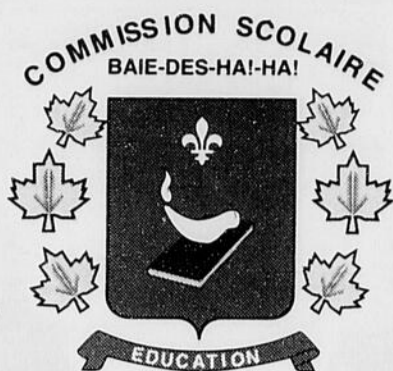
Dans la région, un des plus anciens moulins est celui érigé par Arthur Gauthier, sur le Chemin des battures à Ville de La Baie, le long de la rivière Saguenay. On situe en

1938 l'année de sa fondation.

La région possède encore aujourd'hui deux moulins à eau opérationnels. Il est ici question de la scierie Armand Tremblay & fils Ltée, fondée par Georges Tremblay en 1872. Le moulin est situé à Ville de La Baie, en bordure de la rivière-à-Mars.

Un autre moulin à eau est toujours en production, celui de Maurice Pelletier, du rang 8 à Normandin. Celui-ci est construit sur le bord de la rivière Ticouapé.

À eux seuls ces trois moulins constituent une page de notre histoire régionale. Ils illustrent bien l'importance qu'à toujours revêtu l'industrie forestière chez nous.



## Enfin... de l'espoir dans le papier!

La Commission scolaire Baie-des-Ha!-Ha! et la Commission scolaire de Chicoutimi se sont associées pour offrir l'option:

### Pâtes et Papiers pour les jeunes adultes.

Les cours de formation adaptés sont aussi offerts aux entreprises intéressées, pour leurs employés, à des prix très compétitifs. Bonne semaine de l'arbre et des forêts.

Liz. S. Gagné  
Présidente

Commission scolaire  
Baie-des-Ha!-Ha!

Réjean Simard  
Directeur général

3111, rue Mgr-Dufour, La Baie (Québec) G7B 4H5

Tél.: (418) 544-3307 • Télécopieur: (418) 544-0257

290468

# La Coopérative forestière Laterrière - St-Honoré



Le Centre de production de plants forestiers produit annuellement quelque 30 000 plants ornementaux.

La Coopérative forestière Laterrière-St-Honoré s'avère être le deuxième plus gros producteur de bois d'œuvre au Québec, qui n'est pas affilié à une papetière. L'entreprise produit en effet près de 40 millions de PMP (pied mesure de planche) annuellement dans ses différentes usines de sciage du Saguenay et de la Haute-Côte-Nord.

Elle exporte son bois d'œuvre au Canada, en Europe, aux États-Unis et en Arabie. Avec ses 425 membres actifs (une masse salariale d'environ 3 500 000 \$), elle constitue un des employeurs majeurs de la région.

À ses débuts en 1960, la Coopérative forestière de Laterrière œuvrait exclusivement dans le secteur de l'ex-

ploitation forestière. Près de 22 ans plus tard, les dirigeants élargissent la vocation initiale de la PME et acquièrent une première scierie à Laterrière.

#### Production de plants ornementaux

La Coopérative forestière de Laterrière construit son Centre de production de plants forestiers en 1985. Depuis ce temps, cinq millions de plants d'épinettes par année sont produits et acheminés au ministère des Ressources naturelles du Québec.

L'entreprise a toutefois, avec les années, opté pour la diversification de ses activités, en produisant annuellement quelque 30 000 plants ornementaux, pour une centaine de variétés. En 1995, ce secteur d'activité contribue à

donner du travail à 40 personnes, cinq mois par année.

Les dirigeants de l'entreprise ont décidé, en 1995, de débiter la culture de lilas. Les amateurs pourront donc acheter un lilas cultivé dans notre région dans un proche avenir. Rappelons que l'ensemble des plants ornementaux produits par la coopérative sont distribués par les différents centres jardins de la région. Ils sont clairement identifiés au logo

«Un produit du Saguenay - Lac-Saint-Jean»;

les gens doivent donc s'assurer qu'il s'agit bien là d'un produit d'ici afin d'encourager l'économie d'ici.

#### Une ascension phénoménale

En quête de nouveaux marchés, les porte-parole de la Coopérative forestière Laterrière diversifient leur action et achètent, en 1987, l'usine de rabotage et le séchoir de Fardeau, alors propriété d'Abitibi-Price.

En 1990 et 1992, la Coopérative forestière Laterrière-St-Honoré fait successivement l'acquisition de la Scierie du Fjord à Petit-Saguenay et de la Scierie Bois-Valin à Saint-Fulgence. En 1994, la Coopérative forestière Laterrière-St-

Honoré s'est construite, une toute nouvelle usine de sciage et de rabotage à Labrieville, située à 80 km de Forestville. Dans ce projet, la Coopérative forestière Laterrière-St-Honoré est partenaire avec la Coopérative forestière Manicouagan - Outardes de Baie-Comeau. Cette nouvelle usine a eu pour effet de doubler les actifs ainsi que les ventes de la Coopérative Laterrière-St-Honoré.

#### Le cycle complet de la forêt

La Coopérative forestière Laterrière-St-Honoré évolue de façon telle, que le cycle complet de l'arbre est réalisé: semence, récolte, aménagement forestier, transformation et exportation.

Les dirigeants de l'entreprise

se font un devoir de travailler de concert avec l'environnement, en respectant toutes les normes prescrites par le ministère des Ressources naturelles. Le bien-être de la forêt leur tient à cœur, c'est pourquoi, ils préconisent un rendement soutenu de la forêt. En ce qui a trait à l'aménagement forestier notamment, ils effectuent une coupe avec protection de la régénération et des sols et font de l'éclaircie précommerciale. À ce niveau, ils s'apprêtent à innover en privilégiant une éclaircie commerciale.

Le slogan «la Coopérative Laterrière-St-Honoré, un avantage pour la forêt et les gens d'ici!» prouve bien à quel niveau se situe son action.



Coopérative forestière  
Laterrière - St-Honoré

4910, boul. Talbot, Laterrière  
Tél.: 678-2222 • Fax: 678-9786



5030, boul. Talbot, Laterrière  
Tél.: 678-2222  
poste 239  
Fax: 678-9786

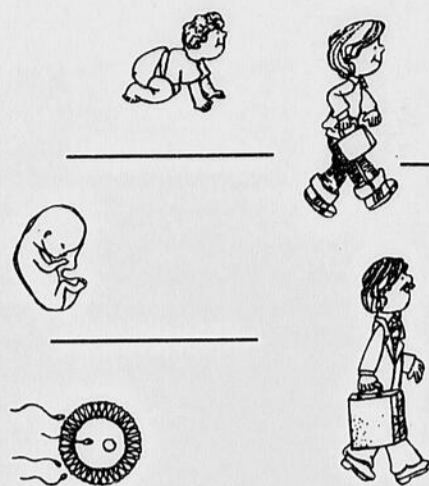
ÉPINIÈRE  
ATERRIÈRE

290526

## Cycle du développement humain

D'après le cycle du développement de l'homme, place le mot correspondant aux dessins.

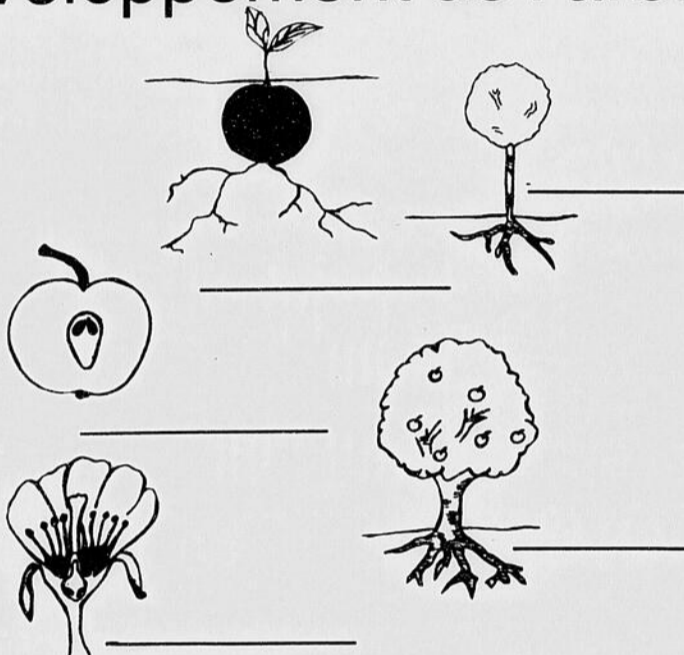
- Adulte
- Fœtus
- Bébé
- Enfant
- Ovule et spermatozoïde



## Cycle du développement de l'arbre

D'après le cycle du développement de l'arbre, place le mot correspondant aux dessins.

- Ovule et pollen
- Graine
- Jeune plant
- Semis
- Arbre adulte



*Différents services sont offerts chez nous au niveau de la forêt. Nous sommes dans les affaires depuis plus de vingt ans.*

*Équipements VAL ltée pour la location de machineries lourdes.*

*Location VAL ltée pour la gestion de chantier forestier, de la coupe à la livraison du bois en passant par la construction et l'entretien du chemin.*

**88, R.R. N° 1  
ROBERVAL, QC  
G8H 2M9  
1-418-275-0698  
FAX: 275-6257**



Région-laboratoire du développement durable

425, rue Sacré-Cœur Ouest  
Bureau 14, Alma (Québec) G8B 1M4  
Tél.: (418) 668-RLDD (7533)  
Fax: (418) 662-2084

## La région-laboratoire du développement durable

**Les arbres sont les poumons de la planète**

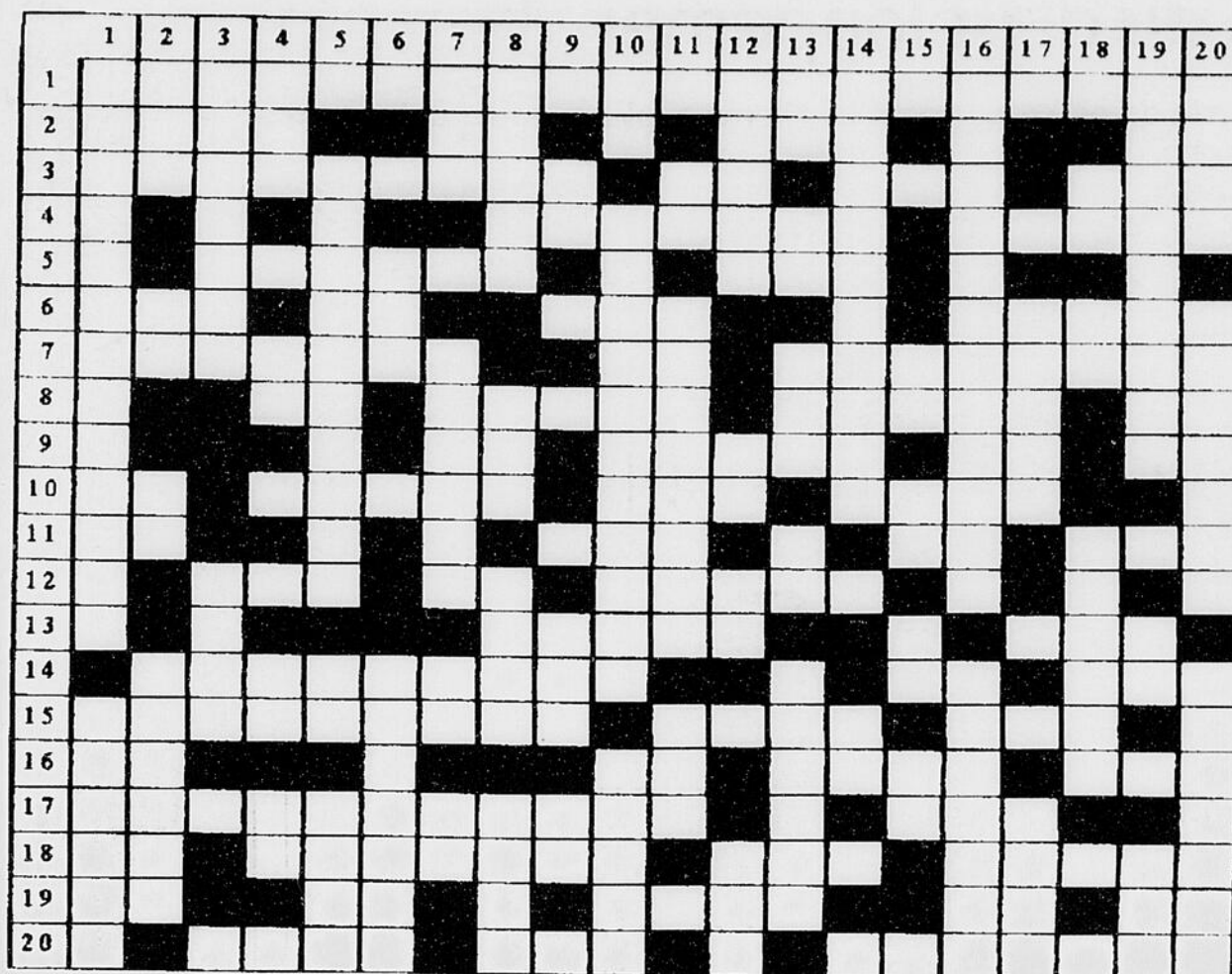
**La RLDD estime qu'il est essentiel de les cultiver et de les protéger**

**Un développement durable pour notre région du Saguenay - Lac-Saint-Jean, doit tenir compte de la préservation de nos ressources naturelles**

**Il faut penser globalement mais agir localement**

**Préservez nos arbres!**

# MOTS CROISÉS



## HORIZONTALEMENT

- Application pratique de principes d'ordre scientifique, économique et social, à l'administration d'un domaine forestier en vue d'objectifs précis.
- Nagea. - À toi. - Unité de mesure agraire. - Aller (impératif).
- Partie de l'enveloppe de la Terre comprenant la basse atmosphère, les mers et la surface terrestre, ou des organismes vivants existent à l'état naturel. - Dévêtu. - Partie superficielle, meuble de l'écorce terrestre. - Verso.
- Semences. - Pièce d'étoffe servant à cacher le visage.
- Flottée (en parlant du bois). - Deux premières syllabes du mot écologie.
- Terre entourée d'eau. - Négation. - Première page d'un journal. - Représentation géographique sur papier.
- Échantillon cylindrique d'arbre prélevé à même le tronc. - Conjonction. - Mangeais en arrachant l'herbe, les brindilles et les feuilles (origanal).
- À elle. - Arbre feuillu dont les racines peuvent endommager le réseau d'aqueduc. - Institution scolaire. - Squelette.
- 3.1416. - Symbole animalier des USA. - Symbole animalier des USA. - Thalium.
- À toi. - Saison. - Territoires du Nord-Ouest. - Étable à porc.
- Coutume. - Comédie de Corneille. - Route Rurale. - Contenant servant à la récupération.
- Conifère. - Être (2<sup>e</sup> pers. sing.). - Feuillu utilisé en ébénisterie (pl.).
- Qui existe dès la naissance. - Partie du tronc d'un arbre dépourvue de rameaux.
- Recueillies en vues de réutiliser. - Deux premières lettres de l'arbre le plus utilisé pour la fabrication du papier. - Fleur que l'on retrouve sur le drapeau québécois.
- Terme généralement appliqué aux conifères (fém.). - Affleurement rocheux. - Dépôt dans un liquide fermenté.
- Avant-midi. - Interj. signifiant le dédain. - Père. - Jardin zoologique.
- Culture de peuplement forestier d'une seule essence. - Avoir (3<sup>e</sup> pers. pl. du présent).
- Europium. - Groupement de vaisseaux partant du pétiole et traversant le limbe de la feuille. - Incorporé. - Formation forestière entre la forêt commerciale et la toundra.
- Champion. - Démonstratif. - Maisons d'oiseaux - Préfixe. - Union.
- Ce qui donne la rigidité aux arbres. - Sainte. - Du nord (fém.).

## VERTICALEMENT

- Culture des arbres. - Ramification de la branche.
- Mois au cours duquel se déroule la Semaine de l'arbre et des forêts. - Note de musique. - Champion. - Tourbillon d'eau.
- Couper les branches ou les rameaux afin de donner à l'arbre une belle silhouette. - Prairies.
- Numéro d'assurance sociale. - Squelette. - Ceci. - Pronom indéfini.
- Ensemble d'un terrain et des arbres qui y croissent après y avoir été plantés. - Seul. - Pronom démonstratif.
- Est vivant. - Peau d'un fruit.
- Saison. - Ensemble d'individus semblable par leur aspect. - Europium. - Cinquante-cinq (chiffre romain).
- Partie du limbe d'une feuille touchant ses bords. - Mélange de plusieurs gaz qui forme l'atmosphère. - Titre d'honneur chez les Anglais (pl.). - Assassinas.
- Erbium. - Issue. - Patrie d'Abraham.
- Négation. - Ensemble d'incisions plus ou moins continues pratiquées tout autour du tronc (peut amener la mort de l'arbre). - Arbre feuillu, on l'utilise en ébénisterie et pour fabriquer des bâtons de hockey.
- Négation. - Faire cesser de brûler. - Compagnie.
- Ensemble des espèces animales vivant dans un habitat déterminé. - Aller. - Pronom personnel. - Poisson d'eau douce.
- Métal précieux. - Ce (inversé). - Superbe. - Double voyelles. - Conifères après l'épinette, bois le plus employé pour la fabrication du papier (pl.).
- Ensemble des potentialités que nous offre le milieu, notamment dans le domaine forestier. - Sodium.
- Voyelles doubles. - Métal précieux. - Pronom indéfini. - Fleuve d'Italie.
- Science et art de cultiver les peuplements forestiers. - Boiser.
- Singe. - Impôt.
- Deux. - Roulement de tambour. - Incendiez.
- Théorie de Darwin. - Titane. - Froid.
- Coupe. - Espèce d'arbre. - Petite ouverture sur l'épiderme des feuilles et des tiges dont le rôle est de faciliter la respiration.

# Bois dur ou mou?

Savais-tu que l'on classe les arbres selon certaines caractéristiques?

## Bois dur

Résistant à la pression, difficile à sculpter, lourd et difficile à plier.

### Exemples

Chêne, bouleau, érable.

## Bois mou

Se marque facilement, facile à sculpter, léger, tendre et flexible.

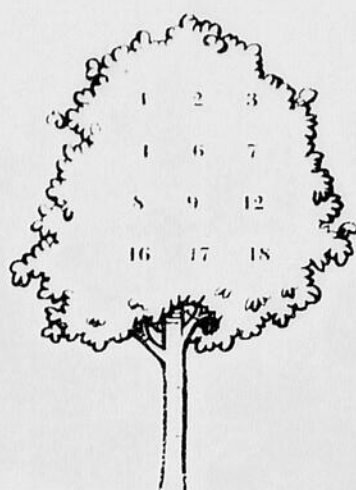
### Exemples

Sapin, pin, épinette, mélèze, peuplier.

Utiliserais-tu du bois dur ou du bois mou pour fabriquer les objets énumérés ci-dessous?

Attention, certains se retrouvent dans les deux.

- 1- Pupitre
- 2- Bâton de hockey
- 3- Coffre à jouets
- 4- Bâton de baseball
- 5- Clôture de cèdre
- 6- Épingle à linge
- 7- Table
- 8- Guitare
- 9- Raquettes
- 10- Cerf-volant
- 11- Couche pour bébé
- 12- Manche de marteau
- 13- Crayon
- 14- Papier mouchoir
- 15- Table à pique-nique
- 16- Cure-dents
- 17- Sculpture sur bois
- 18- Bois de chauffage

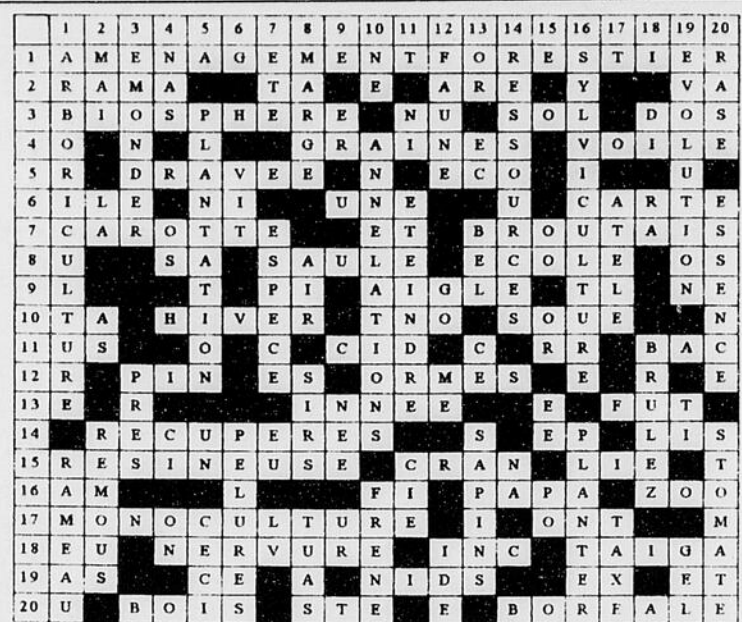


Bois dur



Bois mou

## SOLUTION



Comité régional de concertation sur les services en foresterie

**CRCF**

*Le regroupement de cinq Commissions scolaires et d'un Collège qui se concertent pour offrir des services de qualité au niveau de la formation et de la consultation auprès des entreprises forestières et papetières*



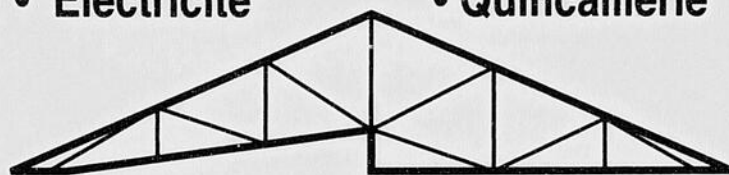
**UNE ÉQUIPE DE PROFESSIONNELS À VOTRE SERVICE!**

Pour informations, vous pouvez communiquer avec:

- CRCF  
M. Berthier Guay      poste 229 **276-2012**
- C.S. de Chapais-Chibougamau  
Mme Marlène Gagnon      **748-7621**
- C.S. de Charlesbourg  
M. Jean-Pierre Lessard      **849-5580**
- C.S. de Chicoutimi  
M. Marcel Girard      **698-5104**
- C.S. de Dolbeau  
M. Claude Therrien      poste 229 **276-2012**
- C.S. du Lac-Saint-Jean  
M. Bertrand Claveau      **669-6120**
- C.S. de Saint-Félicien  
M. Roger Nadeau      **679-8710**

## La Scierie Martel Ltée

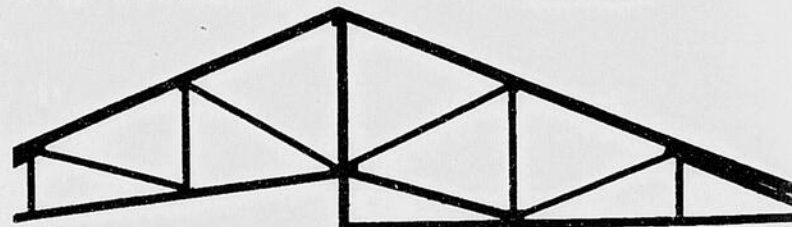
- Bois et matériaux de construction
- Portes et fenêtres
- Peinture Sico
- Électricité
- Plomberie
- Quincaillerie



**Structure de toit et poutrelle de plancher**



**SERVICE DE LIVRAISON**



**RAPIDE ET EFFICACE**

**Bien mieux renseigné pour bien mieux rénover**

**SMR**

**La Scierie Martel Ltée**

1615, boul. Auger Sud, Alma  
**418-668-3366**



SOCIÉTÉ NATIONALE DES QUÉBÉCOIS  
DU SAGUENAY – LAC-SAINT-JEAN

**Abonnez-vous  
à la chance!**

ET OBTENEZ UN CHANDAIL OFFICIEL  
DE LA FÊTE NATIONALE

**LOTOMATIQUE**

le service d'abonnement aux loteries

Pour seulement **57<sup>20</sup>\$** vous participez à 260 tirages

**52** ➤ tirages de MINI

**52** ➤ tirages de SÉLECT 42

**52** ➤ tirages de l'INTER PLUS

**104** ➤ tirages de 6/49

Et tous les  
tirages de

**MISE-TÔT**  
du  
**SÉLECT 42**

Lotomatique vous fait participer au financement  
de la Société nationale des Québécoises et Québécois,  
sans qu'il vous en coûte un sous de plus

**Avec LOTOMATIQUE, abonnez-vous à la chance!**

Abonnement-groupe de 5 personnes formés par la Société nationale des Québécoises et Québécois du Saguenay – Lac-Saint-Jean. CE SERVICE EST RÉSERVÉ AUX RÉSIDENTS DU QUÉBEC SEULEMENT.

**Pour 57,20 \$, participez à 260 tirages.**

Les amateurs de loteries prennent de plus en plus le goût à jouer en groupe à LOTOMATIQUE. Sans qu'il vous en coûte un sous de plus, cela vous permet de participer au financement de la Société nationale des Québécoises et Québécois du Saguenay – Lac-Saint-Jean. En vous abonnant à LOTOMATIQUE, vous participez à tous les tirages des lots réguliers, bonis et instantanés des loteries offertes ainsi qu'à tous les tirages. Si cela vous intéresse de participer à un groupe, il suffit simplement de nous faire parvenir la somme de 57,20 \$ (le chèque doit être fait à l'ordre de LOTO-QUÉBEC, un reçu vous sera remis par le retour du courrier et vous recevrez de LOTO-QUÉBEC votre certificat de participation.

Votre participation à un groupe a une durée d'un an et elle vous donne droit à:

**52 tirages de MINI**  
**52 tirages de SÉLECT 42**  
**52 tirages de l'INTER PLUS**  
**104 TIRAGES DE 6/49**

**Vous participez donc  
à 260 tirages.**

Pas nécessaire de vérifier à  
chaque tirage; vous recevrez  
automatiquement les lots gagnés.  
Notez que les groupes  
sont formés de 5 personnes.

**LOTOMATIQUE® Abonnez-vous à la chance**

Mode de paiement:  VISA  MASTER CARD  CHÈQUE

NUMÉRO DE LA CARTE: \_\_\_\_\_

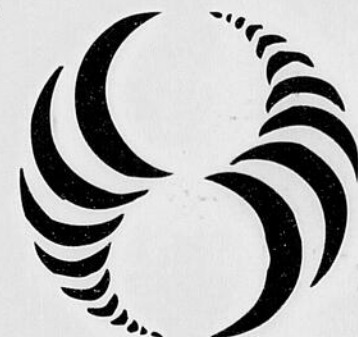
DATE D'EXPIRATION: \_\_\_\_\_

SIGNATURE: \_\_\_\_\_

Nom: \_\_\_\_\_ Prénom: \_\_\_\_\_

Adresse: \_\_\_\_\_

Ville: \_\_\_\_\_ Code postal: \_\_\_\_\_ Tél.: \_\_\_\_\_



**loto-québec**

512, boul. Auger Est, C.P. 308, Alma G8B 5V8  
Tél.: (418) 668-2357 • Télécopieur: 668-2313

Numéro de permis: 600 283 8502 9505

290840

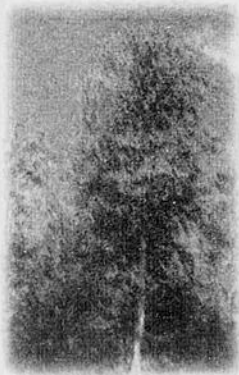
LE QUOTIDIEN, «Arbre et forêt», Le Samedi 6 Mai 1995 — 23

# DES FORÊTS PLEIN LA TÊTE

Du 7<sup>av</sup> au 13 mai 1995,  
célébrons la Semaine de  
l'arbre et des forêts!



Le bouleau jaune, l'arbre



emblématique du Québec

## LISTE DES BUREAUX:

**Unité de gestion de Saguenay-Sud  
et Shipshaw (21-23)**  
1100, rue Bersimis  
Chicoutimi (Québec) G7K 1A5  
Tél.: (418) 698-3660

**Unité de gestion de Péribonka (24)**  
725, rue Harvey ouest  
Alma (Québec) G8B 1P5  
Tél.: (418) 668-8319

**Unité de gestion de Chibougamau (26)**  
624, 3e Rue  
Chibougamau (Québec) G8P 1P1  
Tél.: (418) 748-2647

**Pépinière de Normandin (28)**  
134, Rang 3, C.P. 930  
Normandin (Québec) G0W 2E0  
Tél.: (418) 274-7052

**Unité de gestion de Roberval (22)**  
1182, boulevard Saint-Joseph, C.P. 98  
Roberval (Québec) G8H 2N4  
Tél.: (418) 275-2462

**Unité de gestion de Saint-Félicien (25)**  
833, boulevard Sacré-Coeur, C.P. 8400  
Saint-Félicien (Québec) G8K 2R4  
Tél.: (418) 679-8671

**Unité de gestion de Mistassini (27)**  
56, rue de l'Église  
Mistassini (Québec) G0W 2C0  
Tél.: (418) 276-1400

**Administration régionale**  
3950, boulevard Harvey  
Jonquières (Québec) G7X 8L6  
Tél.: (418) 695-8125

 **Ressources  
naturelles  
Québec**

  
ASSOCIATION FORESTIÈRE  
SAGUENAY - LAC-SAINT-JEAN



Société de protection  
des forêts contre  
les insectes et maladies

**Natrel**  
La force du lait

290701