



Service de sécurité incendie de Roberval
530, boulevard Marcotte
Roberval (Québec) G8H 1Z6

RAPPORT ANNUEL 2020

Service de sécurité incendie de Roberval



VILLE DE ROBERVAL
851, boulevard Saint-Joseph
Roberval (Québec) G8H 2L6



Caserne #1 - Lac-Bouchette
Caserne #2 - St-François-de-Sales
Caserne #3 - Saint-André
Caserne #4 - Chambord
Caserne #5 - Roberval
Caserne #6 - Sainte-Hedwidge

TABLE DES MATIÈRES

Directeur



Chef division prévention



Chef division opération



Là où votre instinct vous dit de fuir notre métier commence

Adjointe administrative



MOT DU DIRECTEUR.....	4
Carte de territoire.....	6
Un service en action.....	6
Budget 2020.....	7
ORGANIGRAMME DU SERVICE	8
SCHEMA DE COUVERTURE DE RISQUES EN INCENDIE	9
Déclaration au ministère de la Sécurité publique.....	10
Enquêtes.....	10
Pinces de désincarcération.....	10
Interventions.....	11
MOT DU CHEF DE LA DIVISION PRÉVENTION	12
Schéma de couverture de risques en incendie – Division prévention.....	13
Visites résidentielles (risques faibles).....	13
Inspections autres risques (moyens, élevés et très élevés).....	13
Permis de brûlage.....	13
Plans d'intervention.....	14
Exercices d'évacuation.....	14
Activités de prévention.....	14
Activités et implication sociale.....	14
MOT DU CHEF DE DIVISION OPÉRATION.....	15
Formation / entraînement.....	16
Conformité de l'équipement.....	17
Calendrier d'entretien préventif.....	17
Acquisition et entretien des appareils de protection respiratoire isolants autonomes (APRIA).....	17
S.S.I.R. - PROGRAMME DE REMPLACEMENT DES VÉHICULES - 2020.....	18
ANNEXE 1 — PLAN DE MISE EN OEUVRE.....	19

MOT DU DIRECTEUR

C'est avec une grande fierté que je vous présente le rapport annuel 2020. Notre territoire comporte six casernes et couvre une superficie de 2 115 km².

L'année 2020 fut encore une année très occupée en intervention et en prévention. Nous avons su nous ajuster et faire face à la crise sanitaire tout en continuant à donner le même service à la population.

Le bureau de prévention a repris ses fonctions avec son chef de division prévention, soit M. Régis Godin, et ce, à plein temps. Il a dû changer sa façon de travailler et d'inspecter les bâtiments pour atteindre ses objectifs annuels. Un travail colossal a dû être fait pour réaliser les visites et les inspections cette année avec la COVID-19, mais le service a su relever le défi et j'aimerais remercier toute son équipe.

Les interventions au SSIR ont fait face à des défis gigantesques avec des feux majeurs comme celui du parc des maisons mobiles, d'une maison à logements, d'un bâtiment industriel, d'un chalet, d'un bloc sanitaire de camping et d'un garage. Cependant, avec la venue du nouveau chef de division aux opérations, M. Stéphane Forget, et grâce à son expérience, nous avons relevé le défi et atteint notre objectif qui est de protéger et servir la population.

Malheureusement, cette année fut difficile pour le SSIR, nous avons fait face à deux pertes de vie lors de nos interventions. De plus, le service a subi une perte d'effectif, puisque deux pompiers sont décédés dans l'année.

Le SSIR a poursuivi ses investissements en 2020 avec l'achat d'un nouveau camion autopompe-citerne qui sera disponible en 2021 ainsi que l'achat de 20 cylindres d'air et de plusieurs autres équipements. Ils ont tous subi les tests de conformité ainsi que les programmes d'entretien préventif pour se conformer au schéma de couverture de risques.

Une autre priorité pour le SSIR est de promouvoir et préparer une relève pour le futur. En 2020, nous avons embauché 12 nouveaux pompiers et pompières, ils ont débuté leur formation qui s'échelonne jusqu'à 48 mois. De plus, la formation d'officier qui s'est terminée a fait en sorte que nous avons 8 nouveaux officiers et officières dans notre organisation.

La santé et la sécurité au travail seront toujours une priorité pour le SSIR, nous mettons constamment des efforts pour rester à la fine pointe de la technologie afin de respecter les normes en vigueur de la CNESST.

En terminant, en mon nom personnel, j'aimerais remercier tous les membres du SSIR pour leur dévouement et leur excellent travail au cours de cette année qui fut très particulière. Un merci tout particulièrement à notre adjointe administrative, Marcelle Flamand, qui nous a soutenu toute l'année, pour sa compétence, son sourire et sa présence durant les moments qui sont les plus difficiles.

MERCI à tout le personnel fiable et dévoué du SSIR ainsi qu'à la population qui nous appuie tout au long de l'année afin d'effectuer notre mission.

MERCI à tous les membres du conseil pour leur confiance à notre égard.

Guy Mailhiot

Directeur

Service sécurité incendie Roberval



NOTRE MISSION - INCENDIE

La mission du Service de sécurité incendie de Roberval est d'assurer la protection de la population des six secteurs qui lui sont mandatés, en réduisant les risques et en minimisant les pertes humaines et matérielles causées par les incendies et les autres sinistres.

La mission est définie en ces termes (combattre les incendies).

- Protéger et sauvegarder la vie et les biens ;
- Améliorer la qualité de vie de la population ;
- Donner des services à moindre coût ;
- Être impliqué dans nos communautés ;
- Donner davantage d'information à la population.

NOS VALEURS

RECHERCHE DE L'EXCELLENCE : recherche de l'excellence dans ses rapports avec la population, dans les services rendus ainsi que dans sa gestion.

DROITS ET LIBERTÉS : le respect des droits des personnes avec qui le Service transige, incluant le personnel.

PERSONNEL : le personnel du service constitue sa force et sa ressource principale, et nous croyons que la qualité des rapports humains est fondamentale à la réalisation de sa mission.

QUALITÉ DE VIE : l'amélioration de la qualité de vie sur le territoire de la municipalité en assurant la jouissance des foyers, des édifices publics, des industries et des commerces.

APPROCHE COMMUNAUTAIRE : l'approche communautaire en encourageant le partenariat dans le domaine de la sécurité publique, en tenant compte des caractéristiques du milieu.

MISSION - VILLE DE ROBERVAL

ROBERVAL

La plus belle
fenêtre sur le lac

NOTRE MISSION

Améliorer la qualité, le milieu
et le niveau de vie des citoyens
par des solutions novatrices!

NOTRE VISION

Respectueux de notre
ENVIRONNEMENT

UN LIEU
sécuritaire & dynamique

NOS VALEURS

créativité
coopération
respect
professionnalisme



Population SSIR : 14 761



Nombre de casernes : 6



Nombre d'officiers SSIR : 30



Nombre de pompiers SSIR : 59



Nombre de sorties : 343



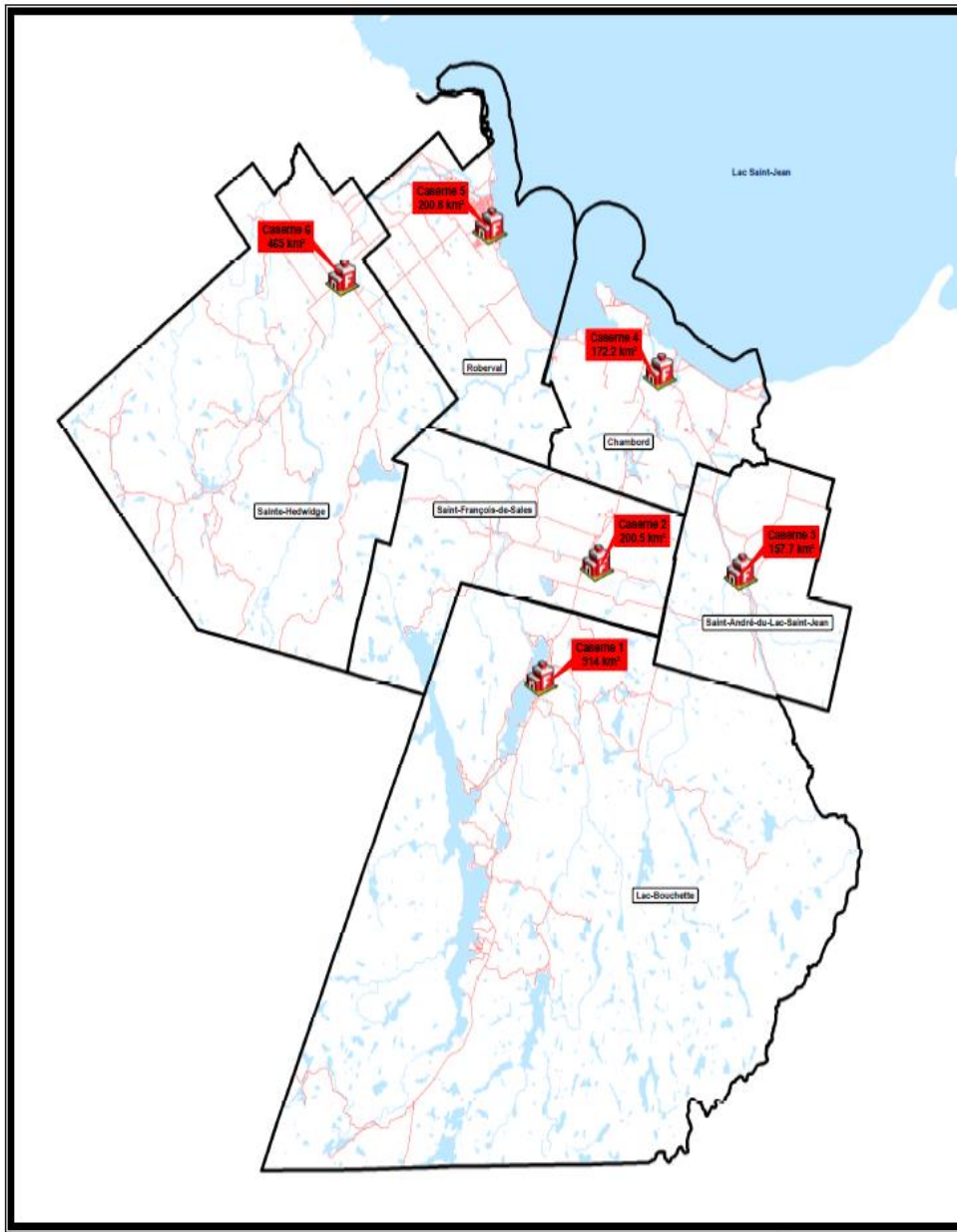
Nombre de visites résidentielles : 1 521



Nombre d'inspection des risques plus élevés : 59

N.B. : Statistiques pour les six casernes

Carte de territoire



Code géographique	Municipalité	Population	Superficie
91005	Caserne #1 - Lac-Bouchette	1 165	919 km ²
91015	Caserne #2 - Saint-François-de-Sales	628	200,5 km ²
91010	Caserne #3 - Saint-André	466	157,75 km ²
91020	Caserne #4 - Chambord	1 743	172,2 km ²
91025	Caserne #5 - Roberval	9 886	200,8 km ²
91030	Caserne #6 - Sainte-Hedwidge	873	465 km ²
TOTAL :		14 761	2 115 km ²

Un service en action

- Application des règlements municipaux en prévention incendie ;
- Extinction des incendies ;
- Conseils pour la planification, l'information et le contrôle des plans d'urgence des espaces publics ;
- Surveillance et collaboration aux événements spéciaux ;
- Éducation du public : visite des écoles, des foyers de personnes âgées, etc. ;
- Visites préventives, inspections industrielles et commerciales ;
- Formation des brigades internes et industrielles ;
- Sauvetage et protection lors d'événements : crue des eaux, support aux autres casernes, etc. ;
- Protection de l'environnement lors de déversement au sol ;
- Désincarcération automobile ;
- Sauvetage en espace clos ;
- Exercices d'évacuation ;
- Aide entre nos casernes ;
- Entraide envers d'autres services incendie (Saint-Félicien, Mashteuiatsh) ;
- Enquêtes ;
- Entraide pour la sécurité civile ;
- Responsable du plan de mesures d'urgence (PMU) de l'aéroport de Roberval.

Budget 2020

Pourcentage du budget alloué à la sécurité incendie par municipalité

Municipalité	Budget annuel	Quote-part Budget incendie	% du budget alloué au SSIR
Lac-Bouchette	2 155 476 \$	129 187 \$	6,0 %
Saint-François-de-Sales	1 714 841 \$	51 242 \$	3,0 %
Saint-André	1 010 000 \$	40 053 \$	4,0 %
Chambord	3 310 639 \$	188 821 \$	5,70 %
Roberval	19 288 554 \$	788 343 \$	4,09 %
Sainte-Hedwidge	1 181 000 \$	73 875 \$	6,2 %
TOTAL / MOYENNE	28 660 780 \$	1 271 521 \$	4,83 %



Dépenses en sécurité incendie par habitant

Municipalité	Quote-part Budget incendie	Nombre d'habitants	Dépenses par habitant en sécurité incendie
Lac-Bouchette	129 187 \$	1165	110,90 \$
Saint-François-de-Sales	51 242 \$	628	81,60 \$
Saint-André	40 053 \$	466	85,95 \$
Chambord	188 821 \$	1 743	108,33 \$
Roberval	788 343 \$	9 886	79,74 \$
Sainte-Hedwidge	73 875 \$	873	84,62 \$



Coût moyen par habitant en sécurité incendie 2020

Service de sécurité incendie Roberval (Quote-part)		Nombre d'habitants (SSIR)	Dépense par habitant	
1 271 521 \$		14 761	86,14 \$	
Caserne	QUOTE-PART Budget incendie	Richesse foncière uniformisée (RFU)	Coût par 100 \$ d'évaluation	Moyenne par 100 \$ pour le SSIR
Caserne #1	129 187	125 179 92	,10 \$,10 \$
Caserne #2	51 242	47 426 604	,11 \$	
Caserne #3	40 053	41 310 517	,10 \$	
Caserne #4	188 821	239 670 447	,08 \$	
Caserne #5	788 343	899 740 922	,09 \$	
Caserne #6	73 875	66 489 967	,11 \$	

ORGANIGRAMME DU SERVICE

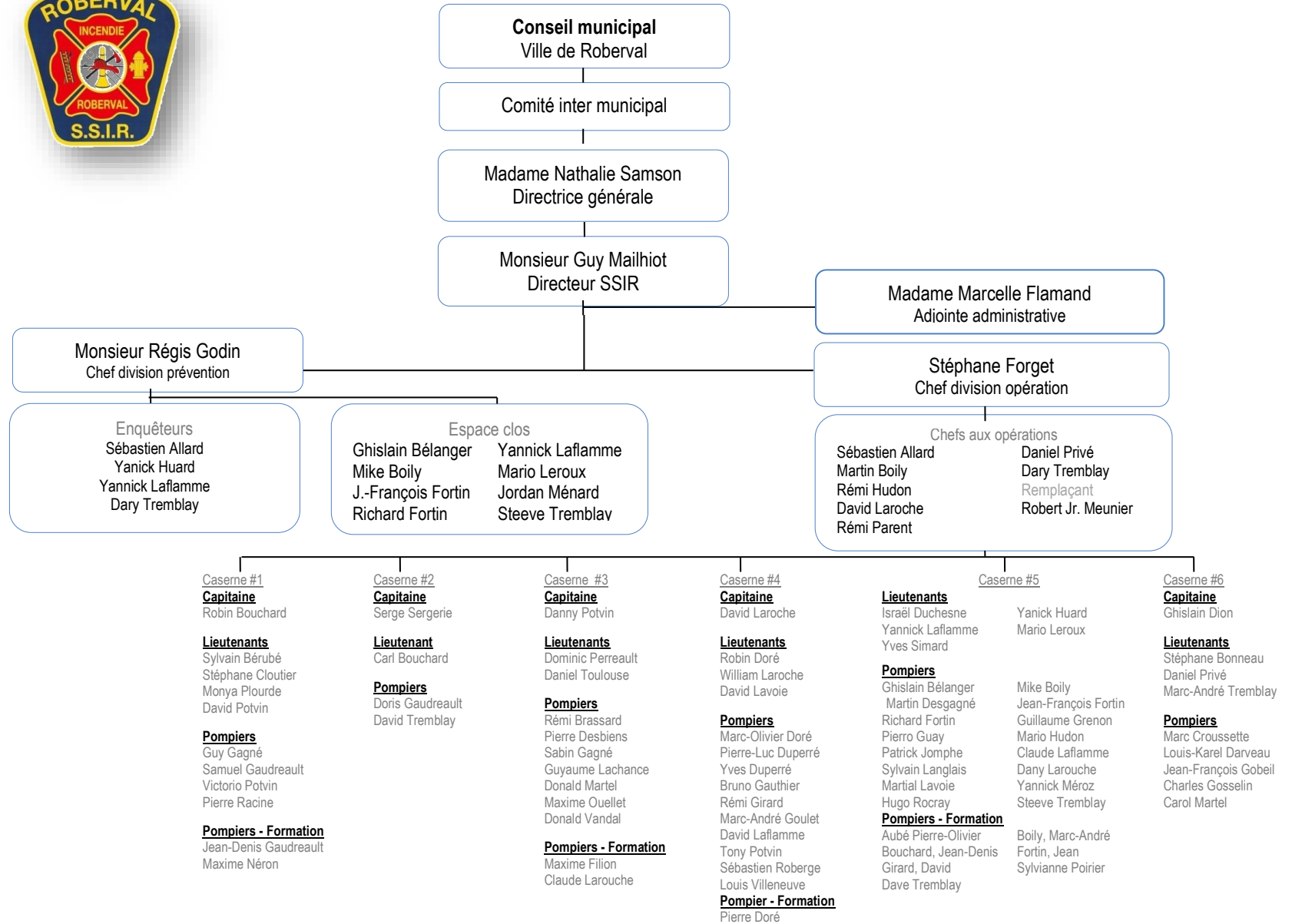


SCHÉMA DE COUVERTURE DE RISQUES EN INCENDIE INTERVENTIONS

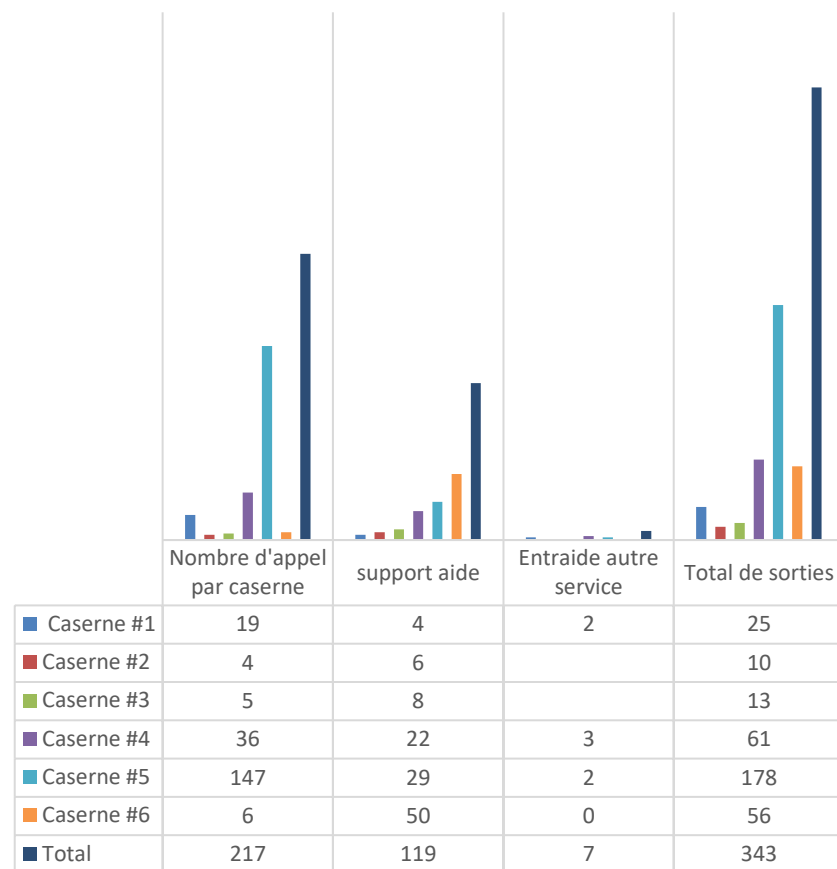
En 2020, la division des opérations du Service incendie a effectué 343 sorties sur l'ensemble du territoire, pour un total de 2 281 965 \$ en pertes matérielles. Également, 118 supports entre nos casernes et 7 demandes d'entraide envers d'autres municipalités (hors territoire) ont été effectués.

RÉPARTITION DES SORTIES SELON LES CASERNES													
Caserne	Janvier	Février	Mars	Avril	Mai	Juin	Juillet	Août	Septembre	Octobre	Novembre	Décembre	Total
Caserne #1	-	2	-	-	3	4	3	4	2	3	2	2	25
Caserne #2	-	1	-	-	1	-	2	2	-	2	1	1	10
Caserne #3	1	1	1	1	-	1	2	4	-	1	1	-	13
Caserne #4	4	5	2	2	9	7	7	8	4	5	2	6	61
Caserne #5	11	8	13	7	11	25	16	22	17	15	16	17	178
Caserne #6	2	-	7	4	6	13	4	7	4	4	3	2	56
Total	18	17	23	14	30	50	34	47	27	30	25	28	343

FORCE DE FRAPPE (FDF) LORS DES INTERVENTIONS EN INCENDIE					
Année	Nombre total d'appels auprès du SSI (sortie)	Nombre d'appels pour un incendie de bâtiment	Nombre d'interventions requérant une FDF	Nombre d'interventions où la FDF a été atteinte	Objectif atteint au PMO (%)
2020	343	17	17	17	100 %
2019	253	25	16	16	100 %
2018	235	45	28	28	100 %

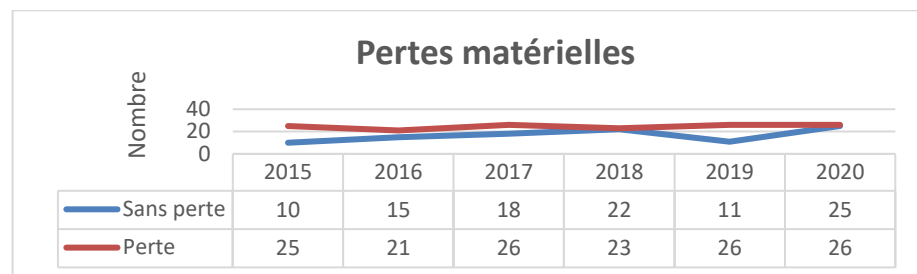
FORCE DE FRAPPE (FDF) PAR CASERNE					
Cause	Nombre total d'appels auprès du SSIR (Appel)	Nombre nécessitant un DSI	Nombre d'intervention requérant une FDF	Nombre d'intervention où la FDF a été atteinte	Total (%)
Caserne #1	20	5	2	2	100 %
Caserne #2	4	4	2	2	100 %
Caserne #3	5	4	2	2	100 %
Caserne #4	36	11	3	3	100 %
Caserne #5	147	22	8	8	100 %
Caserne #6	7	3	1	1	100 %
Total	219	49	18	18	100 %

RÉPARTITION DES SORTIES, SUPPORTS ET ENTRAIDES



Déclaration au ministère de la Sécurité publique

Le tableau suivant représente le nombre d'incendies déclarés au ministère de la Sécurité publique du Québec. En effet, la Loi sur la sécurité incendie (Art.34) oblige les municipalités à déclarer tous les incendies survenus sur son territoire (DSI). Notre service de sécurité incendie assure donc cette responsabilité pour les municipalités avoisinantes. Parmi nos 343 appels d'urgence, 51 DSI ont été déclarés au ministère de la Sécurité publique.



Enquêtes

Il existe trois causes pour qualifier l'origine d'un incendie : naturelle, accidentelle ou volontaire.

1. Les incendies de cause naturelle sont rares. Elles sont occasionnées par la foudre ou par les rayons de soleil (effet de loupe).
2. Les causes accidentelles sont très nombreuses : bris ou défectuosité d'équipement, combustion spontanée, etc.
3. Les causes volontaires sont des cas où il y a des raisons de croire qu'il y a eu un acte criminel. Ces dossiers sont alors remis à la Sûreté du Québec.

À la lumière de chaque incendie soumis à une enquête pour déterminer le point d'origine, nous pouvons constater que 85 % des feux sont liés à des causes accidentelles, soit des défectuosités mécaniques et/ou électriques et que 15 % ont été transférés à la Sûreté du Québec pour des enquêtes d'origine suspecte.

Incendies (avec enquêtes)							
Cause	Caserne #1	Caserne #2	Caserne #3	Caserne #4	Caserne #5	Caserne #6	Total
Naturelle	-	-	-	-	-	-	-
Accidentelle	1	2	1	5	5	1	15
Volontaire	1	-	-	-	-	-	1
Indéterminée	-	-	-	-	-	-	-
Total	2	2	1	5	5	1	16

Incendies déclarés au ministère de la Sécurité publique en 2020 (DSI)

Caserne	Avec pertes	Sans perte	Montant total des pertes
Caserne #1	4	1	4 000 \$
Caserne #2	5	1	50 500 \$
Caserne #3	1	3	15 000 \$
Caserne #4	7	4	295 100 \$
Caserne #5	7	15	1 662 515 \$
Caserne #6	2	1	254 850 \$
Total	26	25	2 281 965 \$

Pinces de désincarcération

Les interventions nécessitant les pinces de désincarcération ne font pas partie intégrante du schéma de couverture de risques en incendie, mais la responsabilité nous a été transférée pour couvrir cette spécialité.

Interventions nécessitant les pinces de désincarcération					
Année	Nombre total d'appels auprès du SSIR (sortie)	Nombre d'appels nécessitant les pinces de désincarcération	Caserne #1 Lac-Bouchette	Caserne #4 Chambord	Caserne #5 Roberval
2020	343	4	2		2
2019	176	11	1	1	9
2018	235	11	5		6
2017	181	6			
2016	158	9			



Interventions

Type d'intervention	Caserne #1	Caserne #2	Caserne #3	Caserne #4	Caserne #5	Caserne #6
Support entre casernes du SSIR	4	6	8	22	29	49
Entraide autre service incendie	2	-	-	3	2	-
Feu extérieur sans perte	4	-	-	3	12	-
Feu de véhicule	-	2	-	3	5	2
Autre feu extérieur sans propagation	1	-	1	1	4	-
Feu extérieur avec propagation	-	-	1	-	-	-
Feu de cheminée sans perte	1	-	1	-	3	-
Autre incendie limité à un bâtiment	2	1	1	4	2	1
Incendie de bâtiment avec propagation	-	-	-	-	1	-
Assistance – Services publics	-	-	-	-	1	-
Accident de la route	-	-	-	1	6	-
Désincarcération	2	-	-	-	2	-
Ligne électrique rompue	-	-	-	-	3	-
Alarme pour monoxyde de carbone	-	-	-	1	9	-
Détection de fumée légère sans incendie	-	1	1	6	24	-
Défectuosité mécanique ou électrique du système	1	-	-	4	15	-
Déclenchement accidentel du système	-	-	-	2	-	-
Déclenchement volontaire ou malveillant du système	-	-	-	-	9	-
Fuite de gaz naturel	-	-	-	-	1	-
Vérifications diverses	6	-	-	3	31	1
Explosion sans incendie	-	-	-	-	-	-
Bris de canalisation du gaz	-	-	-	-	-	-
Sauvetage divers	-	-	-	-	-	-
Déversement d'essence ou mazout	-	-	-	-	-	-
Fuite de gaz propane	-	-	-	-	1	-
Premiers soins	-	-	-	-	-	-
Appel pour odeur inconnue ou suspecte	-	-	-	-	3	-
Autre raison d'alarme non fondée/non liée à l'incendie	-	-	-	5	15	-
Personne bloquée dans un ascenseur	-	-	-	1	-	-
*Sauvetage spécialisé (Bateau-VTT-Motoneige-Autres)	1	-	-	1	1	-



MOT DU CHEF DE LA DIVISION PRÉVENTION

La division prévention a dû s'adapter aux consignes sanitaires et de distanciation physique exigées par le gouvernement. Avec l'ajout d'un confrère aux opérations au mois de mars, j'ai pu me consacrer davantage à ma fonction. Pour les visites résidentielles, nous avons suivi les conseils du MSP et avons opté pour de l'auto-inspection. Les gens recevaient ainsi un avis par courrier, le remplissaient et nous le retournaient. La réponse a été positive, puisque nous avons ciblé les zones moins urbaines dans certains secteurs.

Quant aux risques plus élevés, certains secteurs d'activité étant fermés, nous n'avons pu les visiter. Les risques très élevés ont été priorisés. Comme nous ne pouvions faire d'exercice d'évacuation, les écoles, les résidences de personnes âgées et les garderies ont été visitées pour s'assurer que les issues étaient dégagées et accessibles pour les évacuations, et que tous les systèmes de sécurité étaient fonctionnels et inspectés. Cette année, nous allons continuer de mettre l'accent sur les permis de brûlage et de divulguer les bonnes pratiques de prévention à nos six municipalités.

Notre équipe d'enquête a encore bien travaillé cette année : elle a su trouver les causes de tous les dossiers qui lui ont été confiés. Nous sommes très fiers du partage de connaissance et d'expérience avec les nouveaux; cela nous assure une relève qui, plus tard, sera à même de poursuivre l'excellent travail accompli aujourd'hui.

Pour l'équipe spécialisée en espace clos, les sorties se font rares, mais l'équipe continuera de s'entraîner pour garder ses acquis. De nouveaux membres déjà formés vont se joindre à l'équipe pour remplacer quelques départs dans la dernière année.

Le bureau de prévention est toujours prêt à répondre aux citoyennes et citoyens, que leur demande concerne des normes, la formulation d'une plainte ou une vérification quelconque pour leur sécurité ou celle de leur communauté.

Régis Godin

Chef de la division prévention

Service de sécurité incendie de Roberval



Schéma de couverture de risques en incendie – Division prévention

La division prévention a un but clairement identifié par le schéma de couverture de risques afin de planifier des activités de prévention prescrites par la loi, en vue de permettre à la population de vivre et de s'amuser dans un milieu physique sûr et sécuritaire.

En 2020, en raison de la pandémie de COVID-19, nous avons suspendu toute visite résidentielle physique. Un formulaire avec une enveloppe de retour affranchie a été envoyé par la poste et nous demandons la collaboration de la population afin de vérifier le système de sécurité incendie de leur résidence. Un taux de réponse de 59 % est atteint.

Visites résidentielles (risques faibles)

Programme sur l'installation et la vérification du fonctionnement des avertisseurs de fumée			
Année	Nombre de visites à effectuer	Nombre de visites effectuées	Objectif atteint au PMO (%)
2020	1 480	1 521	103 %
2019	1 527	1 381	90 %
2018	1 527	1 250	82 %

Inspections autres risques (moyens, élevés et très élevés)

Programme d'inspection périodique des risques plus élevés			
Année	Nombre de bâtiments à inspecter	Nombre de bâtiments inspectés	Objectif atteint au PMO (%)
2020	99	61	61 %
2019	110	19	17 %
2018	110	37	34 %

Les inspections des catégories de risques élevés et très élevés constituent un complément essentiel aux réglementations municipales. Elles permettent de vérifier les lieux physiques et d'ainsi faire des interventions futures, des interventions plus efficaces tout en réduisant l'improvisation.

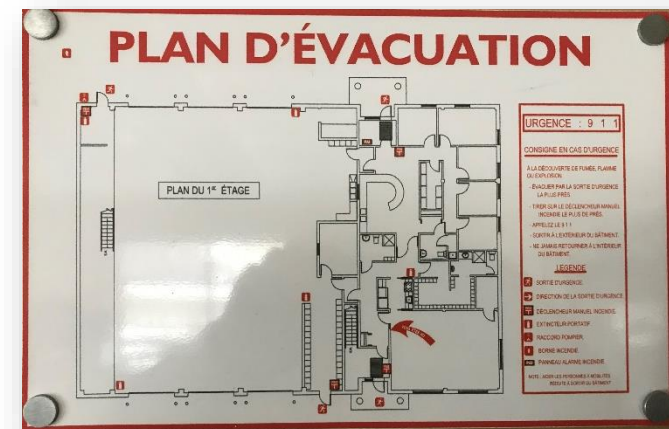
La personne-ressource en prévention est entrée en poste au mois d'avril 2020. En raison de la crise sanitaire de la COVID-19, les objectifs d'inspection des risques plus élevés n'ont pas été atteints.

N.B. : Tous les bâtiments à risques plus élevés ont été déjà visités quelques fois, donc nous en étions à effectuer les inspections de raffinement, un peu plus pointues, pour les années à venir.

Permis de brûlage

L'émission de permis de brûlage nous permet de surveiller, au printemps, les risques d'incendie, en plus de contrôler le brûlage des secteurs à risques et de sensibiliser la population à effectuer des feux sécuritaires.

Émission de permis de brûlage par caserne				
	2017	2018	2019	2020
Caserne #1				1
Caserne #2	1			
Caserne #3	1			4
Caserne #4	8	7	5	4
Caserne #5	13	13	8	16
Caserne #6	2	1	3	
TOTAL	25	21	16	25



Plans d'intervention

Les plans d'intervention sont un outil indispensable pour notre service incendie. Ils permettent d'avoir rapidement en mains de l'information essentielle lors de nos interventions.

Les plans d'intervention n'ont pas tous été réalisés, mais nous pouvons confirmer que les bâtiments visés par ces plans ont tous été inspectés au moins une fois dans les dernières années. Nous en sommes à faire une révision de ces derniers afin de les peaufiner.

PLANS D'INTERVENTION			
Année	Nombre de plans d'intervention à réaliser	Nombre de plans d'intervention réalisés	Objectif atteint au PMO (%)
2020	35	35	100 %
2019	35	16	47 %
2018	35	34	97 %

Exercices d'évacuation

Les exercices d'évacuation consistent à vérifier la validité des mesures consignées dans le plan de sécurité incendie. Ainsi, ils permettent aux personnes concernées de connaître à fond son contenu et de maîtriser les tâches et les consignes s'y rattachant. Le but n'est pas de subir un examen sous pression, mais plutôt d'évaluer son niveau d'efficacité. Le résultat vise à assurer la sécurité de la population en cas d'incendie, en les conduisant dans des lieux sécuritaires avant même que les conditions ne deviennent dangereuses.

Les écoles, les résidences de personnes âgées et les garderies ont toutes été visitées pour s'assurer que les issues étaient dégagées, accessibles pour les évacuations et que tous les systèmes de sécurité étaient fonctionnels et inspectés. Je me suis assuré que les plans de mesures d'urgence étaient à jour et que les nouveaux membres du personnel des différentes organisations connaissaient leur rôle et étaient en mesure de l'appliquer.

Activités de prévention

- Visite d'une centaine de jeunes du camp de jour de Roberval au Mont-Plaisant ;
- Rencontre de prévention au Centre le Bouscueil ;
- Présentation sur le fonctionnement des systèmes d'alarme au service de garde ;
- Entrevues et publicités en prévention multimédias.

Activités et implication sociale

Les pompiers des différentes casernes ont participé à plusieurs activités au cours de l'année 2020 :

Caserne #1 – Lac-Bouchette

Sécurité lors de la Fête nationale du Québec
Sécurité lors de la soirée de l'Halloween

Caserne #2 – Saint-François-de-Sales

Sécurité lors de la Fête nationale du Québec
Sécurité lors de la soirée de l'Halloween

Caserne #3 – Saint-André

Sécurité lors de la soirée de l'Halloween
Sécurité lors de la Fête nationale du Québec
(lors du feu de joie)

Caserne #4 – Chambord

Sécurité lors de la Fête nationale du Québec
Sécurité lors de la soirée de l'Halloween

Caserne #5 – Roberval

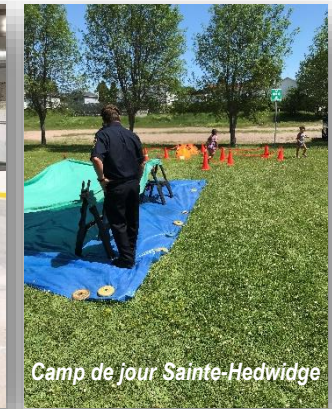
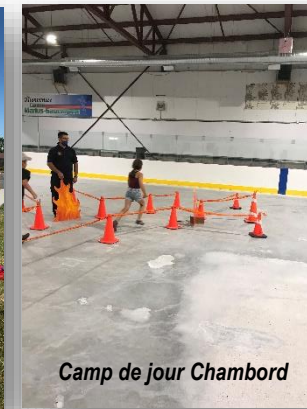
Journée Kermesse de la Chambre de commerce et de l'industrie de Roberval
Participation à la collecte de sang Héma-Québec

Caserne #6 – Sainte-Hedwidge

Sécurité lors de la soirée de l'Halloween
Parade du camp de jour de Sainte-Hedwidge

L'implication auprès des activités a été moindre cette année en raison de la crise sanitaire qui est toujours en place dans notre secteur.

N.B. : Espérant qu'en 2021, la vie revienne à la normale afin de nous permettre de nous impliquer à nouveau dans les activités sociales qui ont été affectées par la COVID-19.



MOT DU CHEF DE DIVISION OPÉRATION

J'ai eu le plaisir de me joindre à l'état-major du SSIR, le 17 mars 2020 dernier. Dès mon arrivée, mon mandat était de connaître notre territoire et l'ensemble de notre personnel qui est réparti dans les six casernes se trouvant dans autant de municipalités. L'année 2020 a été très particulière puisqu'en raison de la pandémie, nous avons été dans l'obligation de ralentir le rythme des entraînements, d'espacer les séances de formation de nos aspirants et de s'adapter aux mesures sanitaires exigées par la Santé publique.

Concernant les opérations, nous avons connu une année hors du commun. Plusieurs interventions majeures ont sollicité une bonne partie de nos effectifs et même nécessité l'aide de services voisins. Parmi les faits marquants, nous avons eu un incendie mortel à Saint-André du Lac-Saint-Jean, l'incendie d'un grand réservoir de propane dans une industrie sur la route Sainte-Hedwidge, un incendie mortel dans un immeuble à logements à Roberval, un incendie impliquant cinq résidences pertes totales et quinze maisons endommagées dans un parc de maisons mobiles nécessitant l'aide de Mashteuiash, un incendie d'une grande résidence dans le rang 6 à Sainte-Hedwidge requérant l'intervention de combattants de la SOPFEU et un incendie d'un bloc sanitaire d'un terrain de camping de Chambord nécessitant l'aide de services voisins.

En terminant, j'aimerais remercier la Ville de Roberval et la direction du SSIR de m'avoir accordé leur confiance ainsi que tous les membres du SSIR pour avoir adhéré volontiers aux améliorations que nous avons implantées au cours de la dernière année.

Stéphane Forget

Chef de division opération

Service de sécurité incendie de Roberval



Formation / entraînement

En 2020, plusieurs formations ont été dispensées : la formation « décontamination », donnée à tout le personnel ainsi que les formations « officier » et « pinces de désincarcération », entre autres.

Nous tenons à féliciter le personnel concerné et à remercier nos formateurs et appariteurs : MM. Guy Mailhiot, Dary Tremblay, Jerry Piquette, Stéphane Forget et Régis Godin, qui ont fait un travail remarquable au sein de notre organisation.

Lorsque les pompières et pompiers sont en processus de formation, ils sont considérés comme « respectant les réglementations ». Un délai de 48 mois est alloué à une pompière ou un pompier pour compléter sa formation.

FORMATION 2020						
Caserne	Officier I	Pompier I	Opérateur Autopompe	Désincarcération	Entretien APRIA	Formation épïcène
Caserne #1	1	2	1			
Caserne #2						
Caserne #3	2	2				
Caserne #4	2	1		5	1	
Caserne #5	3	7	6	1	2	4
Caserne #6			1			

Année	Nombre de pompières, pompiers du SSIR	Nombre de pompières, pompiers non soumis à la réglementation (embauchés avant 1998)	Nombre de pompières, pompiers déjà formés selon les exigences	Nombre de pompières, pompiers formés respectant la réglementation	Objectif atteint au PMO (%)
2020	89	9	80	89	100 %
2019	86	9	77	86	100 %
2018	76	11	65	76	100 %

Pour le personnel, l'entraînement est indispensable et doit être effectué en lien avec le canevas d'entraînement. Celui-ci a pour objectif de mettre en pratique les notions apprises dans le cadre du programme de formation « Pompier I. » Chaque séance doit impliquer les notions relatives à la santé et la sécurité au travail.

Le métier de pompière, pompier demande une étendue de connaissances pour faire face à des interventions aussi différentes les unes que les autres. La formation à elle seule ne suffit pas à combler le savoir-faire lors d'interventions.

Les entraînements à l'interne contribuent à maintenir le niveau souhaitable de rendement et à conserver nos acquis. L'utilisation de nos plans d'intervention pour effectuer des entraînements plus fidèles à la réalité éliminera l'improvisation lors de futures interventions.



Conformité de l'équipement

Conformément aux orientations du ministère de la Sécurité publique en matière de sécurité incendie, notre service a mis en place un programme d'entretien et de vérification des véhicules d'intervention afin de s'assurer de leur fiabilité, sur la base des principales normes en vigueur. Cette approche s'inscrit dans la réalisation de notre schéma de couverture de risques en incendie (Guide d'application des exigences relatives aux véhicules et accessoires d'intervention). Depuis 2011, le programme d'entretien préventif (PEP) est desservi par les ressources humaines des travaux publics de la Ville de Roberval. En plus d'être performante, cette manière de fonctionner permet de réaliser des économies substantielles.

Le SSIR a fait l'acquisition d'un nouveau véhicule à déplacement rapide qui sera un véhicule clé pour les interventions à l'aéroport de Roberval. Il servira également de poste de commandement pour les enquêtes d'incendies et la spécialisation en espaces clos.

Essais et vérifications annuelles des véhicules

Année	Nombre de véhicules devant subir un essai et/ou une vérification (annuellement)	Nombre de véhicules ayant réussi l'essai et/ou une vérification (annuellement)	Objectif atteint au PMO (%)
2020	17	17	100 %
2019	17	17	100 %
2018	17	17	100 %
2017	17	17	100 %

Essais et vérifications annuelles des véhicules

Caserne	Nombre de véhicules	Moyenne d'âge	
Caserne #1	2	28	Pompe à changer 2021
Caserne #2	1	24	
Caserne #3	2	28	
Caserne #4	3	15	
Caserne #5	7	10	
Caserne #6	2	13	

Calendrier d'entretien préventif

Tous les véhicules d'intervention et les véhicules de service sont soumis à des essais annuels visant à vérifier leur performance routière et leur rendement. Ces essais permettent ainsi de réduire les risques de bris mécaniques et assurent une meilleure fiabilité lors des interventions.

	Jan	Févr	Mar s	Avr	Ma i	Jui n	Juil	Aoû t	Sept	Oct	Nov	Déc
PEP – véhicules				✓						✓		
Véhicules (pompes)						✓						
PEP – petits outils				✓						✓		
Génératrice (caserne 5)					✓							
APRIA						✓						
Bouteilles d'air	✓						✓					
Détecteurs 4 gaz				✓					✓			
Compresseur air comprimé	✓						✓					
Échelles portatives (aux 3 ans)						✓						
Extincteurs portatifs		✓										

Acquisition et entretien des appareils de protection respiratoire isolants autonomes (APRIA)

L'année 2020 fut une année de réflexion, car à la suite des incendies majeurs, nous avons constaté que nous avons un manque immédiat de cylindres de remplacement afin de garder tous nos appareils fonctionnels. L'acquisition de 20 nouveaux cylindres d'une capacité de 4 500 psi nous permettra d'avoir une réserve appréciable lors d'incendies de grande envergure.

Caserne	Nombre d'APRIA ayant subi et réussi un banc d'essai
Caserne #1	5
Caserne #2	4
Caserne #3	4
Caserne #4	9
Caserne #5	16
Caserne #6	6
Total	44

S.S.I.R. - PROGRAMME DE REMPLACEMENT DES VÉHICULES - 2020

CASERNE 1 - LAC-BOUCHETTE

NUMÉRO D'IDENTIFICATION	DESCRIPTION	ANNÉE		ANNÉE DE REMPLACEMENT (PRÉVISION)	COÛT (PRÉVISION)
201	Autopompe- Pierce Superieur 1990	1990	30 ans	2019	200 000 \$
601	Pompe-citerne - Ford MHV 1994	1994	26 ans	2021	275 000 \$
	Traîneau de sauvetage				

CASERNE 2 - ST-FRANÇOIS-DE-SALES

202	Autopompe - Volvo VFE 1995	1995	25 ans	-2027	-
-----	----------------------------	------	--------	-------	---

CASERNE 3 - SAINT-ANDRÉ

203	Autopompe - Inter 40S	2000	20 ans	2025	
603	Citerne - Inter SS	1981	39 ans	-	-

CASERNE 4 - CHAMBORD

204	Autopompe - Volvo 1996	1996	24 ans	2026	-
604	Pompe-citerne - Freightliner	2012	8 ans	2032	-
504	Unité d'urgence - Ford CTV 2001	2001	19 ans	2031	-

CASERNE 5 - ROBERVAL

105	GMC 2019	2019		2034	35 000 \$
215	Désincarcération & Autopompe - Almonte GA.4 1995	1995	25 ans	2027	300 000 \$
205	Autopompe - Kenworth 2009	2009	11 ans	2035	-
505	Unité d'urgence - Ford	2019		2040	-
405	Échelle aérienne - Spartan Sky Wo 1993	1993	27 ans	2024	-
115	Chevrolet Silverado	2015	5 ans	2029	-
805	Dodge Patriot 2012	2012	8 ans	2040	-
	Traîneau de sauvetage				

CASERNE 6 - SAINTE-HEDWIGE

606	Pompe-citerne- Freightliner 2012	2012	8 ans	2037	-
506	Chevrolet pick up	2000	20 ans	2030	-

ANNEXE 1 — PLAN DE MISE EN OEUVRE

PLAN DE MISE EN OEUVRE					
Objectifs & actions		Échéancier	Réalisation (%)	Justifications	Prévisions
Activités de prévention - Objectif 1					
1	Continuer à réaliser le rapport annuel (article 35 de la Loi sur la sécurité incendie) et le transmettre au MSP.	En continu	100%		
2	Maintenir et bonifier, le cas échéant, le programme d'analyse des incidents.	En continu	100%		
3	S'assurer que notre service continue de remplir le rapport d'intervention incendie (DSI 2003) après chacune des interventions et le transmet au MSP dans les délais prescrits.	En continu	100%		
4	Maintenir et réviser, le cas échéant, la réglementation municipale.	En continu	100%	Fait après chaque intervention	
5	Mettre à jour et maintenir la base de données des risques.	En continu	100%		
6	Maintenir le programme concernant l'installation et la vérification du fonctionnement de l'avertisseur de fumée selon les échéanciers inscrits au présent schéma.	En continu	100%		
7	Maintenir le programme d'inspection des risques plus élevés par les ressources formées en la matière selon les échéanciers inscrits au présent schéma.	En continu	54%	Poste comblé avril 2020 (Crise sanitaire Covid-19)	
8	Réaliser 20 % des plans d'intervention préconçus par année.	En continu	100%		
9	Maintenir et bonifier, le cas échéant, le programme de sensibilisation du public.	En continu	70%		
Organisation du SSI - Objectifs 2 & 3					
10	Respecter le règlement concernant la formation des pompiers et des officiers.	En continu	100%	SSIR Gestionnaire	
11	Maintenir le programme d'entraînement inspiré du canevas de l'École nationale des pompiers et de la norme <i>NFPA 1500</i> .	En continu	100%	Respecter le schéma	
PLAN DE MISE EN ŒUVRE					
Objectifs & actions		Échéancier	Réalisation (%)	Justifications	Prévisions
12	Maintenir le programme d'inspection, d'évaluation et de remplacement des véhicules selon le Guide d'application des exigences relatives aux véhicules et accessoires d'intervention.	En continu	100%		Acquisition d'une nouvelle pompe 2020
13	Maintenir le programme d'inspection, d'évaluation et de remplacement des équipements d'intervention et de protection des pompiers selon les exigences des fabricants et des normes s'y rattachant.	En continu	100%	Programme PEP à tous les mois	
14	Maintenir et bonifier, le cas échéant, le programme de recrutement.	En continu	100%		Nouveaux pompiers/pompières (12)
15	Maintenir et bonifier, le cas échéant, les ententes d'entraide automatique et mutuelle afin de déployer la force de frappe prévue au schéma révisé.	En continu	100%	Fait selon le schéma	
16	Maintenir et renouveler, au besoin, l'entente avec l'École nationale des pompiers du Québec afin d'être reconnu gestionnaire de formation.	En continu	100%	Nouveau pôle à Alma.	
17	Maintenir le programme de santé et sécurité au travail pour notre service incendie.	En continu	100%	Programme de santé spécifique avec le Centre intégré universitaire de santé et services sociaux.	

Alimentation en eau					
18	Maintenir le programme d'entretien et d'évaluation du débit des bornes d'incendie ainsi que leur déneigement et leur codification en s'inspirant de la norme <i>NFPA 291</i> .	En continu	100%	Travaux publics	Inspection deux fois par année 385 bornes
19	Continuer à appliquer des mesures palliatives dans les secteurs où l'alimentation en eau est insuffisante (débit < 1500 litres/minute), tel que l'envoi de camions-citernes avec la force de frappe initiale.	En continu	100%	Fait en automatique.	
Communications					
20	S'assurer que notre service est desservi par un centre d'urgence qui respecte le Règlement sur les normes, les spécifications et les critères de qualité applicables aux centres d'urgence 911 et à certains centres secondaires d'appels d'urgence (chapitre S-2.3, r2) de la Loi sur la sécurité civile.	En continu	100%	Centrale 911 de Ville d'Alma.	
21	Continuer à améliorer et le cas échéant, à uniformiser les appareils de communication mis à la disposition des SSI et les fréquences utilisées.	En continu	100%	Programme d'entretien avec Orizon mobile.	
22	Maintenir et bonifier, le cas échéant, les procédures afin que les ressources humaines et matérielles soient mobilisées en tenant compte notamment de la catégorie de risques et des particularités du territoire en s'inspirant du <i>Guide des opérations à l'intention des services de sécurité incendie</i> .	En continu	100%	Automatique.	
PLAN DE MISE EN ŒUVRE					
Objectifs & actions		Échéancier	Réalisation (%)	Justifications	Prévisions
Autoprotection - Objectif 4					
23	Sensibiliser les employeurs sur le territoire de la MRC à l'égard des avantages de compter des ressources formées en sécurité incendie parmi leur personnel.	En continu	100%	Commencer à préparer des brigades dans les usines	Usine Barrette Wood, Nordbord
24	Maintenir les services offerts sur le territoire.	En continu	100%	Sauvetage sur le lac Sauvetage hors route Sauvetage nautique	
25	Continuer à sensibiliser les municipalités participantes dans leur planification d'urbanisme et lors de la révision du schéma d'aménagement, notamment à l'égard de la localisation des risques d'incendie sur leur territoire respectif.	En continu	100%	Toujours en communication avec la Ville et la MRC DDR pour ajuster la réglementation.	
Palier supramunicipal - Objectif 7					
26	Continuer à assumer la coordination du schéma et le suivi de la mise en œuvre.	En continu	100%	Transmettre le rapport annuel	
27	Maintenir le comité d'harmonisation afin de s'assurer que les actions au schéma seront réalisées.	En continu	100%		Rencontre annuelle
Autres organismes voués à la sécurité du public - Objectif 8					
28	Maintenir une table de concertation en mesure d'urgence avec les principaux partenaires (policiers, pompiers, ambulanciers, générateurs de risques).	En continu		Rencontre annuelle	