

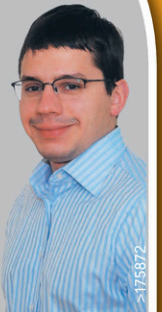


Me Charles Turner L.L.B.
L.L.M.
Notaire • Conseiller juridique

Cessionnaire du greffe de Me Mario Lemay, notaire

Téléphone : 819 268-2683
charles@turnernotaire.com

Télécopieur : 819 268-3178
www.turnernotaire.com



2 ADRESSES POUR MIEUX VOUS SERVIR

2890, rue Bergeron,
Saint-Paulin

73, rue Notre-Dame
Saint-Alexis-des-Monts

GÉRER SA SANTÉ AVEC SON TÉLÉPHONE

Le scientifique Jean-Sébastien Boisvert, de Saint-Étienne-des-Grès, travaille à intégrer aux téléphones portables des senseurs pouvant mesurer le pouls cardiaque, le taux de glycémie et d'insuline, la pression sanguine et plus encore.

PAGE 15

Organismes communautaires
Une relocalisation à l'école Panneton?

PAGE 3



(PHOTO PIER-OLIVIER GAGNON)



LES VISAGES DE L'INNOVATION

PAGES 7 À 18

La Pousse Santé

St-Valentin

- ♥ Emballages-cadeaux, bières/produits du terroir
- ♥ Gâteaux et cupcakes
- ♥ Buffets (chauds et froids)

www.lapousse-sante.com

Wow!

JUSQU'AU
13 FÉVRIER
2019

SPÉCIAL
25%
DE RABAIS SUR

PÂTÉS

Mexicain - Légumes - Poulet - Saumon - Tourtières

POUDING AU PAIN - BEIGNES MAISON

CONFITURES SÉLECTIONNÉES

Pêches - Prunes - Fraises et kiwis - Pêches et fraises - Fraises et raisins

783, boul. Saint-Laurent Ouest, Louiseville 819 228-8629



MEILLEURS RESTOS EN VILLE!



chez Jean Baptiste

>183298

- Poulet cuit à la broche
- Frites maison • Côtes levées

Déjeuners dès 7h AM | Menu du jour/soir
Table d'hôte

805, boul. St-Laurent Est, Louiseville
819 228-9446

BOIS CAFÉ

2950 rue Laffèche
Saint-Paulin
819 293-9004

Pour la *St-valentin*

- ♥ Assortiments de fleurs
- ♥ Variétés de chocolats

MENU TRIO SANDWICH **11.99\$** avant taxes

accompagnement potage ou salade, café americano ou thé

boiscate.ca

>183537

Spécial *St-Valentin*

Flambée Terre et Mer

- ♥ Potage aux poivrons rouges rôtis
- ♥ Mousse de truite fumée
- ♥ Flambée de Porc et Crevettes
- ♥ Tendre filet de porc mariné dans une sauce caribéenne et crevette
- ♥ Notre succulente crème brûlée au bailey's
- ♥ Thé - Café - Tisane

90\$
2 pers.

Réservation 819 228-3030
311 avenue Sainte-Marie, Louiseville

>183561

RESTO PIZZA Alexys Markos

Le restaurant familial préféré des gens d'ici depuis 30 ans!

- Pizza
- Pâtes
- Fruits de mer
- Brochettes
- Grillades

APPORTEZ VOTRE VIN ET VOTRE BIÈRE

DÉJEUNERS
Table d'hôte
Menu du jour

La famille Deveault

161, boul. St-Laurent Est | Louiseville

Livraison
819 228-8485

>183321

Le Prince Ed

Viens découvrir l'ambiance chaleureuse!
Anciennement Resto-Café
Quoi de N'œuf

Menu Spécial St-Valentin

BRUNCH DÉJEUNER DU DIMANCHE

www.restotelie.com
819 221-2815

>183422

Croissants et viennoiseries de chez **RIPAILLE ET BOMBANCE**

À VOLONTÉ
De 9h à 13h

11.99\$ / personne
7.99\$ / enfant (12 ans et -)

Gratuit (5 ans et -)
Spectacles - Menu du jour

Café du Marché

1226 rue Principale
St-Étienne-des-Grès
819 655-0344

>183562

LA PORTE DE LA MAURICIE
HÔTEL & RESTAURANT

22.99\$
PAR ADULTE

BUFFET THÉMATIQUE SAINT-VALENTIN
9, 16 ET 23 FÉVRIER 2019

www.laportedelamaurice.com
4, BOUL. SAINTE-ANNE, YAMACHICHE GOX 3LO
RÉSERVATION: 819 228-9434

MENU

- ♥ CÔTES DE BŒUF AU JUS
- ♥ MOULES
- ♥ GRVLAX
- ♥ CREVETTES À L'AIL
- ♥ CUISSE DE GRENOUILLES
- ♥ FROMAGES FINS
- ♥ VARIÉTÉS DE SALADES FROIDES

ET NOTRE INCONTOURNABLE TABLE À DESSERTS

TABLE D'HÔTE DES AMOUREUX
POUR LE MOIS DE FÉVRIER
DU JEUDI AU DIMANCHE
DE 17 H À 20 H

>182908



Des organismes communautaires montrent un intérêt à s'établir en permanence dans l'école Panneton à Louiseville. (Photo Pier-Olivier Gagnon)

Relocalisation des organismes communautaires

L'école Panneton comme solution ?

PIER-OLIVIER GAGNON
pogagnon@lechodemaskinonge.com

COMMUNAUTAIRE. Pendant que la Ville de Louiseville attend les résultats des études menées sur le bâtiment du centre communautaire afin de mieux comprendre les causes des fissures et de l'instabilité de la structure, le milieu poursuit ses démarches pour trouver un endroit facile d'accès et suffisamment grand pour réunir tous les organismes communautaires affectés par cette fermeture.

Il y a déjà quelques semaines, la Corporation de développement communautaire (CDC) de la MRC de Maskinongé a mis sur pied un comité de travail afin de trouver des solutions pour venir en aide aux organismes. L'Écho de Maskinongé a appris que deux projets sont actuellement sur la table et font l'objet de discussions.

D'abord, la CDC et ses partenaires tentent par tous les moyens d'obtenir du financement pour faire l'embauche d'une ressource à temps plein. Cette personne, nous indique-t-on, piloterait le dossier de la relocalisation des organismes communautaires et deviendrait le principal interlocuteur avec les intervenants concernés.

« Les organismes communautaires ont des ressources limitées et ils n'ont pas non plus les moyens de contribuer à l'embauche d'une personne supplémentaire pour s'occuper de ce

dossier assez complexe. C'est pourquoi on tente présentement de trouver du financement par le biais de différents programmes avec la MRC et le député pour avoir une personne responsable dans le but de faire avancer les choses plus rapidement », commente Nadia Cardin, coordonnatrice de la CDC.

« On veut offrir la meilleure accessibilité possible aux citoyens »

- Nadia Cardin de la CDC

Dans un récent entretien avec l'Écho de Maskinongé, M^{me} Cardin expliquait que plus longue sera la période de transition, plus les impacts seront énormes sur les budgets et l'achalandage des organismes. Pour la plupart, les coûts des loyers sont plus élevés qu'au centre communautaire et plusieurs d'entre eux sont relocalisés de façon temporaire un peu partout dans la région.

UN ENDROIT « INTÉRESSANT »

Lors des dernières rencontres du comité de travail, les représentants des groupes communautaires ainsi que les autorités municipales ont ciblé l'école Panneton de Louiseville comme étant un lieu au potentiel intéressant pour accueillir les organismes communautaires.

« On essaie de trouver un endroit où tous les organismes pourraient être réunis. Nous ne sommes plus dans l'urgence de placer les gens, car tout le monde a un local présentement, soit temporaire ou permanent. Par contre, le travail se poursuit. On veut offrir la meilleure accessibilité possible aux citoyens. La localisation de l'école Panneton est propice. On pourrait aussi bonifier le projet et avoir de meilleurs services », indique M^{me} Cardin.

« Des organismes qui n'étaient pas dans le centre communautaire ont démontré un intérêt à embarquer dans le projet, ajoute-t-elle. Il reste encore bien des choses à attacher avant sa réalisation, mais c'est un bon pas de l'avant. »

Selon nos informations, le bâtiment de deux étages appartenant à la Commission scolaire du Chemin-du-Roy ne serait actuellement pas occupé à pleine capacité. On y retrouverait, entre autres, le Centre d'éducation aux adultes, la Corporation de transports collectifs de la MRC de Maskinongé, le Centre de recherche d'emploi de la Mauricie et les cadets.

La Commission scolaire du Chemin-du-Roy a été informée de cette idée, mais se limite à dire que des discussions ont eu lieu lors des derniers jours entre le président et le maire de Louiseville. Selon Anne-Marie Bellerose, conseillère en communication, si une demande officielle est formulée, celle-ci devra être soumise au conseil des commissaires.

EN BREF

Écocentres: les travailleurs se syndiquent

Une troisième accréditation syndicale voit le jour à la Régie de gestion des matières résiduelles de la Mauricie. Elle touche les travailleurs des six écocentres de la région, soit ceux de Louiseville, Saint-Étienne-des-Grès, Trois-Rivières-Ouest, Cap-de-la-Madeleine, Shawinigan et Champlain.

Le comité exécutif a été accrédité le 5 novembre dernier par le Tribunal administratif du travail. Il a rencontré la semaine dernière une vingtaine de travailleurs pour élaborer et voter l'adoption du cahier de demandes syndicales en vue des négociations de leur première convention collective.

Yamachiche: Shur-Gain va fermer ses portes

La meunerie Shur-Gain/Trouw Nutrition de Yamachiche cessera graduellement ses opérations pour fermer définitivement ses portes au courant des prochains mois.

La production sera transférée à St-Hyacinthe. La cinquantaine d'employés de l'usine ont appris la nouvelle jeudi dernier.

C'est la désuétude de l'usine de Yamachiche, construite il y a 70 ans, qui aurait motivé la décision. Détails au www.lechodemaskinonge.com

LOUISEVILLE ENGAGÉE À AIDER

La Ville de Louiseville confirme quant à elle les informations. Le maire Yvon Deshaies dit avoir entamé les démarches avec le président de la Commission scolaire du Chemin-du-Roy, Claude Lessard. Il entend collaborer à la relocalisation des organismes du milieu.

« Je veux savoir ce que la commission scolaire veut faire avec cette école et si elle est toujours intéressée à la garder. Je veux connaître leur vision de ce bâtiment et ce qu'on pourrait faire ensemble pour l'utiliser. On va se rencontrer d'ici 15 jours. J'aimerais savoir s'il y a possibilité d'avoir un arrangement », soutient M. Deshaies.

« On sait qu'on a besoin d'un espace pour aménager une salle communautaire, un boulo-drome et pour relocaliser nos organismes. Je veux regarder avec eux les possibilités. Je suis ouvert à tout. Je fais mon possible pour aider les gens », rappelle-t-il.

16 à 30 ans

OBJECTIF CARRIÈRE



SUBVENTIONS SALARIALES

Vous avez besoin de combler un emploi spécialisé de 30 heures et plus par semaine ?

Vous désirez favoriser l'intégration en emploi d'un jeune adulte diplômé de 16 à 30 ans ?

Vous souhaitez embaucher un employé afin qu'il acquiert de l'expérience de travail liée à son domaine d'études ?

Une subvention pouvant aller jusqu'à 50 % du salaire du diplômé pourrait vous être versée.



Ce projet est financé en partie par le Gouvernement du Canada dans le cadre de la Stratégie emploi jeunesse.



Pour information:
819 228-0676
projet@cjmaskinonge.qc.ca
cjmaskinonge.qc.ca

Le conteneur approprié pour laisser des vêtements est celui situé à proximité de l'entrée ouest du sous-sol de l'église, donnant sur la rue Rémi-Paul. Ce bac spécialement identifié au Vestiaire Saint-Antoine-de-Padoue permet aux gens d'y déposer les sacs de vêtements lorsque le local de l'organisme est fermé. (Photo Pier-Olivier Gagnon)



Un ouvroir accessible et abordable

Au Vestiaire Saint-Antoine-de-Padoue, les gens apportent des vêtements, de la vaisselle, des jouets, des articles pour les bébés et même des appareils ménagers dont ils ne se servent plus.

Ces objets sont judicieusement triés par une équipe de dix bénévoles et mis en vente à des prix abordables à tous les jeudis, de 6 h à midi et de 13 h à 15 h, du 7 février jusqu'à mi-juin ainsi que du mois de septembre jusqu'à la mi-décembre.

Les fonds amassés par la vente des articles sont remis à la Fabrique de Louiseville, aux Paniers de Noël et aux personnes vivant des situations difficiles, que ce soit lors d'un incendie, pour des raisons de maladies, de déménagement ou d'une perte d'emploi.

Le Vestiaire Saint-Antoine-de-Padoue pointé du doigt

PIER-OLIVIER GAGNON
pogagnon@lechodemaskinonge.com

LOUISEVILLE. Des citoyens de la région ont remis en doute le jugement des bénévoles du Vestiaire Saint-Antoine-de-Padoue en publiant sur les réseaux sociaux une image montrant une accumulation de vêtements placés dans un conteneur destiné aux ordures, à Louiseville.

Les auteurs de ces publications croyaient que des dons de vêtements admis au sous-sol de l'église avaient été envoyés aux ordures au lieu d'en faire profiter les moins nantis. Cette situation a provoqué de nombreuses réactions chez les internautes qui ont partagé près de 500 fois l'image.

Or, après les vérifications faites par l'Écho de Maskinongé, l'organisme en question révèle avoir utilisé ce conteneur à déchets pour éliminer les articles désuets, souillés ou déchirés de ses locaux.

« Des citoyens ont fouillé dans les vidanges et ont été ouvrir les sacs comme c'est souvent le cas. Ils disent avoir trouvé du linge potable,

ce qui nous surprend beaucoup, car le linge potable qu'on ne vend pas ici, on l'amasse et on le donne à l'organisme Le Support. Sinon, on l'envoie en Afrique ou à Haïti », indique Desneiges Wafer, responsable du Vestiaire Saint-Antoine-de-Padoue.

« Certaines personnes ont peut-être pensé que c'était l'endroit où il fallait laisser leurs dons lorsqu'elles ont vu du linge et des sacs dans le conteneur, évoque la responsable. Mais à notre connaissance, tous les vêtements [qu'on y a placés] n'étaient plus bons ».

PROBLÈMES D'ORDURES

Cette situation désolante s'ajoute au problème vécu avec la récolte des ordures ménagères pendant le temps des Fêtes, indique une autre bénévole. « À Noël et au Jour de l'An, il y a eu des changements au niveau des dates du passage des camions pour la collecte des ordures à Louiseville. Ça fait en sorte qu'on a accumulé des vidanges supplémentaires. Il faut aussi savoir qu'il y a des ordures gelées dans le fond du conteneur et que des gens viennent porter leurs propres déchets dans notre bac.



Cette image a provoqué un tollé sur les réseaux sociaux. (Photo tirée de Facebook)

Donc, on a moins d'espace. Et ça, ça nous embête! On a essayé d'en mettre le plus possible, car le camion passe aux 15 jours ».

Néanmoins, la responsable Desneiges Wafer ne souhaite pas accorder plus d'importance qu'il ne le faut aux internautes qui ont tenté de ternir l'image de son organisme. « La population le sait, les bons morceaux de linge sont conservés et ils sont vendus. J'ai vu les mauvais commentaires et j'ai invité les gens à venir nous voir et à passer une journée avec nous. C'est la meilleure façon de voir comment on travaille et de voir ce qu'on fait », conclut-elle.



**FESTIVAL DE LA
GALETTE DE SARRASIN
DE LOUISEVILLE**

Avis de convocation

**ASSEMBLÉE GÉNÉRALE
ANNUELLE**

**du Festival de la
GALETTE DE SARRASIN inc.**

Endroit : **Hôtel de ville
de Louiseville**
Date : **mercredi
20 février 2019
19 h 00**

Élection : 4 postes à combler
Date limite pour faire parvenir
votre candidature :
le vendredi 15 février 2019,
à midi (12h), au bureau du Festival,
131, Petite-Rivière, Louiseville J5V 2H3

N.B. : *Sont éligibles au poste de C.A. seulement les membres sur la liste des bénévoles. Le même règlement s'applique pour le droit de vote. (Liste affichée dans la porte au bureau du festival).*

>183288

Sainte-Ursule met à jour son plan d'urgence

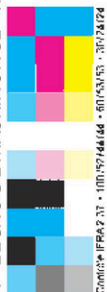
SÉCURITÉ. Pour améliorer son efficacité et sa rapidité d'intervention lors d'une situation d'urgence, un sinistre ou une catastrophe naturelle, la Municipalité de Sainte-Ursule a décidé de revoir son Plan de mesures d'urgence.

Les autorités municipales locales n'ont eu recours à ce guide qu'à deux reprises lors des dernières années, et ce, pour une courte durée. Dans les deux cas, le verglas avait entraîné des pannes électriques touchant des centaines de citoyens. Pendant cette période, le centre communautaire avait été ouvert pour accueillir les gens qui souhaitaient s'y réfugier en attendant le retour à la normale.

Or, après avoir complété un outil d'autodiagnostic fourni par le ministère de la Sécurité publique, la Municipalité juge nécessaire d'améliorer son état de préparation aux sinistres.

« On va mettre à jour les coordonnées, les services et les informations contenues dans le document. On souhaite aussi simplifier le plan pour faciliter son application », explique Réjean Carle, maire de Sainte-Ursule.

Pour réaliser ces travaux, le conseil municipal pourrait être admissible à une subvention de 4500 \$ en provenance de l'Agence municipale 9- 1-1 du Québec. Si tel est le cas, la participation financière de la municipalité s'élèverait à 1505 \$. **(POG)**



L'Écho
de Maskinongé

POUR NOUS JOINDRE
635 rue du Père-Daniel,
Trois-Rivières (Québec) G9A 5Z7
Tél. : 819 379-1490
Annonces classées : 1 866 637-5236
www.icimedias.ca

RÉSEAU SÉLECT

Directrice générale : Amélie St-Pierre
Directrice Stratégies Médias : Nathalie Martel
Directrice support aux ventes : Katy Champagne
Adjointe-administrative : Suzanne Blanchette

Veuillez recycler ce journal

DISTRIBUTION : 13 841 EXEMPLAIRES- TIRAGE : 13 972 EXEMPLAIRES IMPRIMÉS

Dépôt légal : Bibliothèque Nationale du Québec. Toute reproduction des annonces ou informations, en tout ou en partie de façon officielle ou déguisée est interdite sans la permission écrite du directeur général. Le journal L'Écho de Maskinongé ne se tient pas responsable des erreurs typographiques pouvant survenir dans les textes publicitaires mais il s'engage à reproduire uniquement la partie du texte où se trouve l'erreur. La responsabilité du journal et/ou du directeur général ne dépassera en aucun cas le montant de l'annonce. Les articles publiés dans le journal L'Écho de Maskinongé sont sous la seule responsabilité des auteurs et la direction ne partage pas nécessairement les opinions émises.

Conseillères en solutions médias : Line Plante, Marilyne Desaulniers
Coordonnatrices aux ventes : Maryse Garant, Josianne Magny
Rédactrice en chef : Marie-Eve Veillette
Journaliste : Pier-Olivier Gagnon
www.icimedias.ca

Publié par : Icimédias inc.
Président : Renel Bouchard
Directeur-général : Marc-Noël Ouellette
Impression : Imprimeries Transcontinental 2005 s.e.n.c.,
division Transcontinental Transmag,
10807, rue Mirabeau, Anjou
Distribution : Distribution Transcontinental inc.
Division Publi-Sac Maurice



(Photo Marie-Eve Alarie)

Agressions sexuelles commises par les Oblats

Les victimes invitées à se manifester

BERNARD LEPAGE

blepage@lehdodustmaurice.com

JUSTICE. Une course contre la montre est enclenchée afin de retracer en Mauricie d'éventuelles victimes d'agressions sexuelles commises par des Oblats de Marie-Immaculée (O.M.I.)

Un recours collectif a été lancé contre la congrégation religieuse en mars 2018 mais dès l'automne dernier, les Oblats ont manifesté le désir de procéder à un règlement à l'amiable. Présidée par un juge de la Cour supérieure, une conférence de règlement à l'amiable a donc été mise sur pied afin d'arriver à une entente entre les O.M.I. et Arsenault, Dufresne, Wee Avocats, la firme légale représentant les victimes.

La congrégation religieuse a œuvré dans l'enseignement au sein de différentes localités de la région, soit Champlain, Saint-Tite, Saint-Ubalde, Saint-Roch-de-Mékinac, Yamachiche et Trois-Rivières. «La probabilité qu'il y ait eu des victimes en Mauricie est au moins aussi élevée que n'importe où ailleurs au Québec, estime Sébastien Richard, porte-parole des victimes. On le voit partout dans le monde où le catholicisme a été pratiqué. Il y a eu tellement d'agressions sexuelles qu'on ne peut pas sérieusement penser qu'à un endroit spécifique, ils se sont tous abstenus malheureusement.»

Actuellement, une certaine de victimes sont inscrites au recours collectif. Lorsqu'une entente

aura été convenue, il sera trop tard pour sortir de l'ombre. « Nous savons très bien que les Oblats veulent une entente rapide, car plus vite ils vont régler, moins ils vont payer », poursuit M. Richard, lui-même victime d'agression sexuelle dans son enfance par des membres de la Congrégation de la Sainte-Croix. En 2011, la justice avait condamné cet ordre religieux à verser 18 millions\$ aux 206 victimes recensées dans le cadre d'un règlement à l'amiable.

Le recours collectif contre les O.M.I. a été lancé à l'intention des victimes de 1950 à aujourd'hui mais Sébastien Richard souligne qu'une personne prétendant avoir été agressée à une date antérieure pourra être inscrite.

Pour être reconnue comme une victime, la personne doit remplir un questionnaire exhaustif où l'agresseur doit être identifié; l'endroit où le crime a été commis; le nombre de reprises; quel impact cette agression a-t-elle eu plus tard; etc. « On doit malheureusement entrer dans les détails, explique Sébastien Richard. Généralement, quand ces gens racontent leur histoire, c'est assez facile de voir si elles sont sérieuses ou pas. » Advenant qu'un nombre significatif de personnes se manifeste, le cabinet d'avocats se dit disposé à venir en région tenir une assemblée publique d'information.

Les personnes qui auraient été agressées sont donc invitées à communiquer auprès de M^e Alain Arsenault au 514 527-8903 ou par courriel à arsenault.lemieux@qc.aira.com



Formation continue
Service aux entreprises
Commission scolaire du Chemin-du-Roy

Deviens OMCI

OPÉRATEUR OU OPÉRATRICE DE
MACHINES À COUDRE INDUSTRIELLES

FORMATION RÉMUNÉRÉE
DE COURTE DURÉE
MENANT RAPIDEMENT
AU MARCHÉ DU TRAVAIL

INSCRIPTION
DÈS MAINTENANT

Lieu de la formation : Trois-Rivières

Durée : 450 heures réparties
sur 13 semaines, formation offerte
en alternance travail-études

Début de la formation : 1^{er} avril 2019

Aucune scolarité exigée,
aucune expérience requise



Emplois disponibles en Mauricie IMPORTANT BESOIN DE MAIN-D'ŒUVRE

PLUSIEURS ENTREPRISES PARTENAIRES DONT



LAURENTIDE

Filterfab
membre de National FILTER Media

patlin

Zedbed

NATPRO



SÉANCE D'INFORMATION

Mardi 19 février 9 h à l'édifice D.L.S.
3750, rue Jean-Bourdon à Trois-Rivières

Inscription obligatoire

Renseignements et inscription
à la séance d'information :

819 379-5989 poste 7562

info.formationcontinue@csduroy.qc.ca

AVEC L'AIDE FINANCIÈRE DE

Commission
des partenaires
du marché du travail
Québec

CSMO
TEXTILE
Comité sectoriel de main-d'œuvre
de l'industrie textile du Québec

LE PONT
Centre d'emploi pour femmes

Conjuguons nos FORCES au présent pour un AVENIR réussi!

>182789

Appel de candidature pour Le Catalogue Vert

L'artisanat local et écoresponsable répertorié

MARIE-EVE VEILLETTE
meveillette@icimedias.ca

CULTURE. Les chefs d'entreprise désireux d'offrir à leur personnel ou leur clientèle des cadeaux originaux et écoresponsables auront bientôt accès à un répertoire sur mesure.

Patricia Bouffard-Lavoie et son amie Cynthia Lessard ont amorcé des démarches pour mettre sur pied ce qu'elles appellent « Le Catalogue Vert », un document répertoriant des artisans de la Mauricie et du Centre-du-Québec soucieux de l'environnement.

Imprimé à 50 exemplaires, sur du papier recyclé évidemment, ce catalogue devrait être prêt pour le mois de juin. Un appel à tous vient d'être lancé aux artisans désireux d'y figurer et la recherche de commanditaires bat son plein.

« Le projet est très bien accueilli jusqu'à présent », se réjouit Patricia Bouffard-Lavoie, qui en fait la promotion principalement via les réseaux sociaux et la bouche à oreille.

Les artisans ont jusqu'au 1^{er} mars pour poser leur candidature. S'ils sont retenus, ils pourront afficher de 2 à 5 produits dans le catalogue. Tous les genres de produits sont admissibles, à condition que des pratiques ou

des visées écologiques soient mises de l'avant.

« Produits alimentaires, nettoyants, récréatifs, pratiques, décoratifs, cosmétiques, végétaux, pour enfants... Nous nous attendons à une offre reflétant la diversité et le talent des artisans de la Mauricie et du Centre-du-Québec », indique M^{me} Bouffard-Lavoie.

Les instigatrices, toutes deux artistes, se sont lancées dans le vide avec ce projet qui mobilise beaucoup de leur temps ces jours-ci, mais elles croient dur comme fer en la pertinence de mettre en contact les artisans et les employeurs.

« On fait un test. On aimerait bien que pour cette première édition, entre 30 et 50 artisans adhèrent au catalogue », poursuit Patricia Bouffard-Lavoie, qui s'occupera de la mise en page du catalogue. Cette graphiste de profession prônera un visuel sobre et épuré qui donnera toute la place aux produits.

Pour le moment, les frais d'adhésion devraient s'élever à une soixantaine de dollars par artisan, mais ce montant pourrait être moindre si des commanditaires se greffent au projet. Les artisans participants bénéficieront d'une vitrine sur la page Facebook du catalogue en cours d'année sans frais supplémentaires.

L'inscription se fait en ligne. Le formulaire peut être téléchargé en cliquant sur la bannière d'accueil de la page Facebook du Catalogue Vert (@lecataloguevert). À noter que le catalogue sera distribué gratuitement. Si la réponse est bonne, le projet sera de retour l'an prochain.

Pour information :
patriciablavoie@hotmail.com.



Patricia Bouffard-Lavoie.
(Photo Marie-Eve Veillette)

■ **Carnaval optimiste de Maskinongé**

Les 8 et 9 février au Centre des loisirs Desjardins, activités gratuites pour la famille. Spectacle d'Éric Masson samedi 9 février sous chapiteau chauffé (15\$). Spectacle des Cousins Branchaud le 2 mars au Centre Communautaire (15\$). Billets: Familiprix Maskinongé et Tabagie Grand-Père Louiseville.

■ **FADOQ St-Angèle-de-Prémont**

On fête la St-Valentin. Souper et danse 9 février à la salle Lévis St-Yves. Souper 17h30 suivi de la danse. Membre 16\$, non-membre 18\$. Apportez votre consommation. Réservation: Louis Grenier 819 268-6218, Marion St-Yves 819 268-2084, Sylvie Lacoursière 819 268-5760.

■ **Centre Communautaire de Maskinongé**

Danse populaire dimanche 10 février de 13h30 à 16h. Musique de Mario Crête Animation. De 13h à 13h30, cours de danse avec Johanne Lepage. Coût: 5\$. Info: Carmen Trudel 819 227-4838.

■ **Âge d'Or de Maskinongé**

Souper St-Valentin mercredi 13 février 17h. Coût: membre 15\$ non-membre 18\$. Info: Pierrette 819 227-4901.

■ **Portes ouvertes APHCM**

Journées portes ouvertes de l'Association des personnes handicapées du comté de Maskinongé les 12 et 13 février de 13h à 15h au 624 Dalcourt à Louiseville. Entrée à l'arrière.

SERVICES AUX ENTREPRISES

Besoin d'aide pour la gestion de vos ressources humaines?

Un conseiller aux entreprises peut vous accompagner pour
RECRUTER • FORMER • MOBILISER

Relevez le défi avec une équipe motivée!

Bureau de Services Québec de La Tuque
655, rue Desbiens
Tél. : 819 523-9541

Bureau de Services Québec de Shawinigan
212, 6^e rue de la Pointe, bureau 1.17
Tél. : 819 536-2601

Centre local d'emploi de Sainte-Thècle
301, rue Saint-Jacques, bureau 101
Tél. : 418 289-2405

Centre local d'emploi de Louiseville
511, rue Marcel
Tél. : 819 228-9465

Centre local d'emploi de Sainte-Geneviève de Batiscan
213, rue de l'Église
Tél. : 418 362-2850

Centre local d'emploi de Trois-Rivières
225, rue des Forges, 3^e étage, bureau 300
Tél. : 819 371-6880

La gestion des ressources humaines, au cœur du succès de votre entreprise.

emploiquebec.gouv.qc.ca

LES VISAGES DE L'INNOVATION

Mauricie – Rive-Sud



CAHIER SPÉCIAL

PARCE QUE NOUS AVONS L'ENVIRONNEMENT À COEUR,
NOUS AVONS INNOVÉ EN RECYCLANT D'ANCIENS MANTEAUX DE FOURRURE
POUR CRÉER DE NOUVEAUX PRODUITS ACCESSIBLES À TOUS.

FOURRURE RECYCLÉE

ECOGRIFFE
par Lemieux
SHAWINIGAN QC CANADA



ECOGRIFFE.COM | 1652 AVENUE ST-MARC, SHAWINIGAN, QC

OSER POUR RÉUSSIR

Réseau des
**SADC
+CAE**

Société
d'aide au développement
des collectivités et Centre
d'aide aux entreprises

CAE LAPRADE TROIS-RIVIÈRES
DE LA MRC DE MASKINONGÉ
CENTRE-DE-LA-MAURICIE
VALLÉE DE LA BATISCAN
DE NICOLET-BÉCANCOUR
DU HAUT ST-AURICE

8,1 M\$

Montant investi par vos SADC et CAE en 2017-2018
1 964 emplois créés et maintenus

Des solutions pour votre entreprise

Financement

pour vos projets d'affaires

- ▼ Démarrage
- ▼ Acquisition / Relève
- ▼ Expansion
- ▼ Modernisation

Accompagnement

adapté à vos besoins

- ▼ Analyse
- ▼ Conseil
- ▼ Référencement
- ▼ Et bien plus!

Contactez la SADC ou le CAE de votre territoire

CAE Laprade Trois-Rivières
www.caelaprade.ca / 819 378-6000
SADC de la MRC de Maskinongé
www.sadcmaskinonge.qc.ca / 819 228-5921

SADC Vallée de la Batiscan
www.sadcvb.ca / 418 328-4200
SADC Centre-de-la-Mauricie
www.sadccm.ca / 819 537-5107

SADC du Haut St-Maurice
www.sadchsm.qc.ca / 819 523-4227
SADC Nicolet-Béancour
www.sadcnicoletbecancour.ca / 819 233-3315

Canada Développement économique Canada pour les
régions du Québec appuie financièrement la SADC



LES VISAGES DE L'INNOVATION

Mauricie – Rive-Sud

Révolution dans le monde laitier

Votre laitier 2.0

PATRICK VAILLANCOURT
pvailancourt@lhebdojustmaurice.com

SAINT-BONIFACE. La ferme Y. Lampron et fils s'apprête à lancer une véritable révolution dans le monde laitier. Il sera bientôt possible de se procurer le lait de cette ferme de sept générations via une plate-forme en ligne. Et il suffit de se rendre à une machine distributrice près de chez vous pour obtenir la boisson blanche dans un contenant en verre, comme lorsque le laitier le livrait à la maison.

En se procurant un abonnement mensuel ou annuel sur la plate-forme en ligne, le consommateur pourra économiser sur l'achat de son lait. En achetant l'abonnement, le client recevra un code QR qui permettra de se procurer une bouteille de son choix à l'une des machines distributrices sur le territoire. Il y aura aussi un système de consigne près de la machine pour rapporter le contenant en verre.

«Le verre est idéal pour conserver le lait et sa qualité, comme dans le temps où le laitier distribuait le lait aux portes. Comme nous serons connectés à la machine, on pourra voir la péremption, le nombre de bouteilles qu'il nous reste, quelle quantité de lait, etc.», explique Alexandre Lampron, l'un des actionnaires de la ferme familiale située à Saint-Boniface.

Au départ, on retrouvera deux machines distributrices sur le territoire, possiblement une à Saint-Boniface et une autre à Shawinigan. La date n'est pas encore déterminée, mais le lancement devrait se faire avant la fin du mois de juin. Puis, le marché montréalais est ensuite dans la mire.

De retour au Québec depuis le mois de novembre dernier, Guillaume Béland, un bon ami d'Alexandre Lampron, lui a lancé l'idée.

«Ça environ trois ans qu'on voulait vendre notre lait, faire notre marque et notre mise en marché, indique Alexandre Lampron. On sent qu'il y a un intérêt du consommateur de se rapprocher du producteur. Mon frère Jean-Yves avait un plan d'affaires et on est venu à deux cheveux de partir notre micro-laiterie. C'était un gros investissement, alors on a plutôt décidé d'investir pour agrandir la ferme.»

En Belgique, Guillaume Béland était le directeur d'un fonds d'investissement de 4 millions \$ pour des start-ups.

«Je suis capable de bien comprendre les réalités financières. En évaluant le marché laitier, on s'est rendu compte que le problème concerne la distribution. Les fournisseurs de produits laitiers pour les supermarchés ont différents produits et si le lait n'est plus sur les tablettes, les distributeurs



Guillaume Béland et Alexandre Lampron. (Photo Patrick Vaillancourt)

peuvent couper d'autres produits. Les grandes surfaces ne sont pas vraiment accessibles pour des petits joueurs.»

Présentement, un producteur vend son produit à la Fédération des producteurs de lait du Québec, le lait est racheté par les gros joueurs qui transforment le lait dans leurs usines, qui en font ensuite la distribution.

«Il existe des barrières d'entrées pour la distribution. On s'est dit qu'on allait contourner cette problématique avec des machines distributrices. Moi qui n'est pas dans le marché laitier, ce que je trouve aberrant c'est que les producteurs sont déconnectés de leurs clients, ils ne savent pas à qui ils vendent. Il faut connaître ses clients si tu veux trans-

former un nouveau produit. Pour moi, c'est le début pour redévelopper le modèle d'affaire d'une ferme», ajoute Guillaume Béland, natif de Notre-Dame-du-Mont-Carmel.

«Pour que notre projet fonctionne, on devra vendre 3000 litres de lait par semaine. Pourquoi acheter du lait de manière ponctuelle quand c'est un produit qu'on consomme de façon récurrente», indique M. Béland. Le consommateur pourra même savoir que le lait a été produit telle journée, par telle variété de vaches, la vache a mangé tel type de nourriture, voici ce qu'on retrouve dans le champ, etc.»

«Ce n'est pas la peur de perdre une part du marché qui nous fait relever ce défi, c'est pour se diversifier comme entrepreneur. On fera parler de nous et notre lait, produit ici, se retrouvera dans les épiceries», opine Alexandre Lampron.

Ce concept sera unique en Amérique du Nord, puisqu'il existe seulement des machines distributrices de lait cru en Europe.

Le projet représente un investissement de 200 000 \$ annuellement. Le projet sera rentable à long terme avec la vente de 3000 bouteilles par semaine.

La plate-forme web est déjà créée et il est déjà possible de précommander du lait en devenant membre au www.laiterielampron.com.

35 000

La ferme Lampron produit actuellement 25 000 litres de lait par semaine, et cette production grimpera à 35 000 litres par semaine.

LE SAVIEZ-VOUS ?

L'entreprise a reçu deux distinctions en 2017 pour la qualité de son lait.

DÉJOUER LES SURTAXES DOUANIÈRES

FAB 3R gagne son pari

Avec la signature du nouvel accord de libre-échange entre le Canada, les États-Unis et le Mexique sont arrivées les surtaxes sur l'acier et l'aluminium. Ces frais affectent plusieurs entreprises manufacturières, mais chez FAB 3R, ils ont décidé de prendre le taureau par les cornes.

Le président-directeur général de l'entreprise trifluvienne, Yves Lacroix, a fait appel à des spécialistes pour bien comprendre cette nouvelle réalité dans le but de faire des choix éclairés et ainsi minimiser les impacts sur ses opérations.

Rappelons que FAB 3R est l'un des plus importants manufacturiers nord-américains spécialisés dans la fabrication, l'usinage et l'assemblage mécanique de pièces de grandes dimensions.

«La première chose sur laquelle on a investi, c'est l'éducation, indique M. Lacroix. On s'est organisé pour avoir des spécialistes pour nous renseigner sur la façon dont ça fonctionne maintenant avec la douane. Chaque pièce d'acier qui passe la frontière a un code et c'est en fonction de ce code que sont imposées les surtaxes.»

«C'était donc important pour nous de comprendre ces codes et de savoir lesquels sont visés par les surtaxes, poursuit ce dernier. Il y a des lois et des droits qui entourent tout ça. C'est un véritable casse-tête, mais on devait absolument le démêler si on ne voulait pas payer des factures salées inutilement.»

C'est ce qui l'a mené à consulter Louise Chevanelle, spécialiste en douanes.

«J'ai expliqué à M. Lacroix et son équipe comment bien trouver les codes dans l'acier et je leur ai donné des outils, explique-t-elle. Quand tu importes, tu dois savoir d'où l'acier provient. Est-ce que ça vient de Chine ou des États-Unis? Il faut être bien informé parce que ça peut faire une grosse différence. La douane, c'est comme l'impôt, on veut en payer le moins possible, alors il faut bien regarder nos affaires si on ne veut pas avoir de surprises.»

NOUVELLES STRATÉGIES

À partir des connaissances acquises, l'équipe de FAB 3R a élaboré des stratégies. «Les premiers de qui on s'est rapproché, ce sont les fournisseurs, mentionne M. Lacroix. On s'est mis à leur poser plus de questions. Eux nous comprennent et savent que ça a aussi un impact sur leur entreprise directement.»

C'est en parlant avec ses fournisseurs que FAB 3R en est arrivée à des idées créatives pour déjouer les surtaxes.

«Par exemple, si j'achète une pièce forgée du côté américain, je fais faire un pré-usinage, je la fais modifier juste un peu. Comme la pièce a été modifiée, le code change et je ne paie plus de surtaxe. Ça ne fonctionne pas toutes les fois, mais ça peut être une solution.»

M. Lacroix et son équipe ont ainsi trouvé différentes façons de s'approvisionner en utilisant des stratégies différentes. Et quand la surtaxe est inévitable, ils doivent trouver leur matière brute ailleurs, comme au Mexique et en Europe.

Par contre, s'ils se tournent vers des fournisseurs européens, ils doivent être prêts à vivre avec des délais d'approvisionnement.

On parle généralement de trois à quatre semaines de plus. (A.L.)

www.MERCIER40.ca

819-295-1122

MERCIER

Autoroute

40

Sortie

220

INC

MERCIER 40.CA

SORTIE 220

OUVERT AU PUBLIC



Achat - Vente - Neuf et Usagé - Ponceaux - Matériaux - Isolants - Palettes - Contenants - Conteneurs Maritimes - Espaces d'entreposage



LES VISAGES DE L'INNOVATION

Mauricie – Rive-Sud



Lucile Defays à son bureau à Saint-Maurice. (Photo Audrey Leblanc)

Elle aide les entreprises à rayonner à l'international

AUDREY LEBLANC
aleblanc@lebdjournal.com

SAINT-MAURICE. Lucile Defays a fondé tout récemment **Idéo International**, une entreprise dont la mission est d'aider les entrepreneurs à exporter leurs produits.

«Je prépare les entreprises à l'international, c'est-à-dire tout ce qui est en amont de la première exportation: études de marché, formation culturelle, préparation internationale, gestion des risques, etc.», explique celle qui cumule plusieurs années d'expérience dans le domaine.

Idéo International cible les entreprises qui ont envie de rayonner dans le reste du Canada ou ailleurs dans le monde, mais qui ne savent pas comment faire pour y parvenir. «J'entends beaucoup de faussetés au sujet de l'exportation internationale, indique Mme Defays. C'est le temps de remettre les pendules à l'heure.»

«J'entends souvent: «Je n'ai pas le niveau», «Je ne suis pas assez grand» ou «Mon entreprise est trop jeune», poursuit-elle. On a toujours considéré que l'internationalisation était graduelle, ce qui est faux. Il y a des entreprises qui ont tout à fait le profil, mais qui n'osent pas.»

Contrairement aux croyances populaires, Mme Defays précise que pour faire des affaires à l'international, il faut tout simplement que le produit et le profil de l'entreprise soient compatibles avec l'endroit choisi.

«Ce n'est pas vrai qu'il faut commencer par les États-Unis, renchérit-elle. Ce n'est pas vrai non plus qu'il faut attendre une certaine taille d'entreprise ou avoir développé son marché local en premier. Il y a des produits qui ne peuvent pas se vendre sur le marché local. Pour certaines entreprises, leur marché se trouve ailleurs.»

DE LA FRANCE AU QUÉBEC

Après avoir complété une maîtrise en économie internationale en France, Mme Defays est arrivée au Québec pour entreprendre une maîtrise en commerce international à l'Université du Québec à Trois-Rivières. Pendant son parcours scolaire, elle a publié plusieurs ouvrages sur le monde des affaires à travers la planète. Elle a même enseigné au Cégep.

«J'ai travaillé auprès d'entreprises de la Mauricie, du Centre-du-Québec et de l'Estrie. Je les ai accompagnées dans leur processus international avec l'organisme Carrefour Québec International (CQI). Je ne travaille plus pour le CQI depuis le mois d'octobre et c'est naturellement que j'ai fondé mon entreprise», raconte Mme Defays.

«J'ai toujours adoré travailler avec les gens et j'ai toujours eu de la difficulté à travailler pour un employeur parce que ça ne va jamais assez vite à mon goût, ajoute cette dernière. Être entrepreneure, ça me permet d'aller au rythme que je veux.»

Maintenant installée en Mauricie, Lucile Defays travaille depuis chez elle, à Saint-Maurice. Elle a également un bureau au DigiHub, à Shawinigan.



ENCORE QUELQUES PLACES DISPONIBLES

Appartements pour personnes autonomes ou en perte d'autonomie

160, rue du Faubourg, Nicolet
819 293-3433

WWW.HAVREDUFAUBOURG.COM



Chambres pour personnes en perte d'autonomie maintenant disponibles !

160, rue Adrien Bélisle, St-Tite
418 365-4391



WWW.RESIDENCELEBELI.COM



LES VISAGES DE L'INNOVATION

Mauricie – Rive-Sud

Habiter dans un conteneur: mode d'emploi

BERNARD LEPAGE

blepage@lhebdojustmaurice.com

TROIS-RIVIÈRES. Transformer des conteneurs maritimes de seconde main en des mini-maisons tout équipées: voilà l'ingénieuse idée que le Groupe Vert Foncé tente d'introduire au Québec.

On retrouve déjà quelques modèles de maison-conteneur sur le marché, mais celui de l'entreprise trifluvienne se distingue par son ilot central contenant des espaces de rangement, un comptoir pour faire la popote et manger, un lavabo, une cuisinière, un réfrigérateur, une toilette et une douche.

«Les murs et le cabinet central sont blancs pour accentuer l'effet d'espace», explique Michel Lucier, l'un des trois propriétaires de l'entreprise avec son frère Daniel et Denis Letendre.

Avec chacun un matelas de bateau pliable, les deux aires de repos aux extrémités peuvent servir de salon ou de salles à coucher. Les portes-patio à l'avant et à l'arrière permettent à la lumière d'entrer pleinement à l'intérieur du conteneur. Chacune de ces ouvertures donne accès à un petit patio fabriqué en matériaux composites.

D'une dimension de 40 pieds de longueur par 8 pieds de largeur et 9 pieds de hauteur, les mini-refuges du Groupe Vert Foncé sont isolés par l'extérieur en respectant les nouvelles normes du code du bâtiment.

«À l'intérieur, nous avons conservé les parois côtelées parce qu'on veut justement garder l'idée que nous habitons un conteneur», précise Michel Lucier.

Avec des choix de couleurs (jaune, vert, rouge et blanc), le revêtement extérieur est fait de panneaux de résine phénolique importés d'Angleterre. «C'est à l'épreuve des rayons ultraviolets et antigraffiti, c'est-à-dire facilement nettoyable avec un nettoyeur à pression», poursuit l'entrepreneur.

La livraison comprise, il en coûte 125 000 \$ pour s'offrir ce mini-chalet qui arrive entièrement équipé (literie, matelas, vaisselle, appareils électroménagers Bosch et un système de contrôle de l'éclairage à distance haut de gamme). L'entreprise offre aussi un modèle de base à 80 000 \$ qui comprend uniquement la finition extérieure, l'isolation quatre saisons et une finition sommaire à l'intérieure.

«Le client a la responsabilité de préparer une fondation comprenant un espace sanitaire pour recevoir les réseaux d'aqueduc, d'égout et d'électricité», souligne M. Lucier.

RÈGLEMENTATION MUNICIPALE

À Trois-Rivières, Groupe Vert Foncé, qui œuvre dans un espace industriel situé sur la rue Charbonneau, confie la majorité de ses travaux à des sous-traitants locaux. Mais encore plus difficile que de percer l'acier des conteneurs, c'est de changer les mentalités des

élus municipaux qui préoccupent les promoteurs.

«Même si nos produits sont d'une qualité supérieure, les municipalités ont bien de la difficulté avec l'idée d'un conteneur sur un terrain. Aussi, elles exigent généralement que les maisons aient un minimum de 500 à 600 pieds carrés au sol alors que nos mini-chalets en ont 370. Ça prend donc des dérogations et le monsieur Tout-le-Monde n'est pas toujours intéressé à investir du temps et de l'énergie là-dedans», termine Michel Lucier.



Les frères Daniel et Michel Lucier devant l'un des deux mini-refuges qui sont présentement installés au centre de glisse Vallée du Parc à Shawinigan. (Photo Bernard Lepage)

ENFIN À TROIS-RIVIÈRES CHEZ MALO CLINIC

Se débarrasser de la graisse tenace sans bistouri ni arrêt des activités?



C'EST COOL.

CoolSculpting™ élimine les cellules graisseuses en ciblant des zones précises. Sous l'action du froid, la graisse se décompose et le corps l'élimine ensuite progressivement.

- Prouvé en clinique, sans arrêt des activités
- Résultats subtils et naturels
- Mis au point par des scientifiques de Harvard



PLUS DE 5 MILLIONS

DE TRAITEMENTS DANS LE MONDE ENTIER. CE N'EST PAS UNE MODE. C'EST UN FAIT.



coolsculpting®

FINANCEMENT DISPONIBLE !

819 694-4506 maloclinictr.ca

MALO CLINIC

TROIS-RIVIÈRES



LES VISAGES DE L'INNOVATION

Mauricie – Rive-Sud



Marc-André Lesmerises, président-directeur général de Carnot réfrigération, avait fondé Carnot Réfrigération avec deux associés en 2008.

(Photo Jonathan Cossette)

Réfrigération au CO2

Carnot Réfrigération avait vu juste

JONATHAN COSSETTE

jcossette@hebdojournal.com

TROIS-RIVIÈRES. La vision de Carnot Réfrigération est simple: développer une réfrigération qui respecte l'environnement tout en devenant un standard mondial pour tous les secteurs. Voilà la raison pour laquelle a opté pour la réfrigération au CO2... une formule qui s'est avérée gagnante!

Carnot Réfrigération, qui compte maintenant une soixantaine d'employés, se concentre principalement dans quatre secteurs, soit les épiceries, les entrepôts frigorifiques industriels, les arénas et les centres de données.

«Si on recule de quelques années, il y a eu une première phrase de restriction envers l'ammoniaque et le fréon, alors ils ont joué avec les molécules pour demeurer propres envers la couche d'ozone. Ils ont diminué le niveau d'impact sur la couche d'ozone, mais c'est sur le réchauffement climatique qu'ils ont été impactés davantage», confie Marc-André Lesmerises, président-directeur général de Carnot réfrigération.

«J'avais visité beaucoup de sites en Europe où la réfrigération au CO2 était utilisée. J'ai rapidement été convaincu. Plus ça allait et plus le CO2 amenait des bénéfices. Je savais que c'était une solution fiable, mais je n'aurais peut-être pas prévu ce que Carnot allait devenir ni ce que j'allais devenir comme entrepreneur. On a fait beaucoup d'IGA au départ, mais dorénavant, on fait beaucoup de nouveaux sites de Costco, de Métro et de Provigo.»

Quelques années plus tard survenait une importante association avec Bell Canada suite à une présentation qu'avait faite M. Lesmerises avec un haut placé de Sobeys.

«On expliquait comment une grande entreprise avec un problème avait travaillé avec une start-up pour trouver une solution au problème. Un directeur au développement durable de Bell Canada est venu me voir à la fin et il m'a dit qu'un peu comme Sobeys, il avait un gros parc rempli de machines qui utilisaient du R22 (Fréon) et qu'il n'avait pas de solution», se souvient-il.

«Ils ont ensuite commencé à utiliser notre système

de free cooling au CO2 pour refroidir leurs salles de serveurs. Maintenant, on est rendu chez Cogeco, Telus et Vidéotron. On fait énormément d'arénas aussi», ajoute celui qui avait fondé Carnot Réfrigération avec deux associés à l'époque.

Carnot Réfrigération est installé dans les anciens locaux de Coca-Cola, situés sur le boulevard industriel à Trois-Rivières, depuis avril dernier. Il dessert des clients d'un peu partout dans le monde, principalement aux États-Unis. En 2018, un tiers du chiffre d'affaires provenait de nos voisins du sud, même proportion qu'ailleurs au Canada (33%).

«Utiliser du CO2 représente un investissement. D'abord, il est plus performant, et deuxièmement, il n'y a pas de spéculation sur le CO2, contrairement au réfrigérant synthétique où il y a un paquet de protections intellectuelles.»

«Pour les entreprises qui en produisent, le CO2 est un déchet de leur production et ils ne veulent pas l'émettre dans l'atmosphère. Alors lorsqu'ils peuvent l'embouteiller pour le vendre, ils le font. Ce n'est pas cher, car qu'il y a plus d'offres que de demandes. Le prix d'une livre de Fréon peut varier autour de 20\$ la livre, comparativement à 2\$ pour du CO2.»

NUMÉRO UN

Drawdown a dressé, en 2014, un TOP-100 des solutions face au réchauffement climatique, en y allant selon le coût-avantage/coût-bénéfice sur le réchauffement planétaire. Le «Refrigerant Management» se situe au premier rang.

«Toujours en 2014, le CanmetENERGY (Ressources naturelles Canada) a fait une étude à savoir quel est le meilleur système de réfrigération pour un aréna. Ils ont évalué 12 différents systèmes. Ce qu'on y retrouve? On y voit combien ça coûte à chaque année, sur une période de 20 ans. On tient compte des coûts d'achat, de l'entretien, des réparations et des pièces de remplacement», explique-t-il.

«Sur une période de 20 ans, on voit que le système à l'ammoniaque coûte tout près de 200000\$ annuellement tandis que l'énergie du CO2 est à 93000\$. C'est deux fois moins coûteux. Les supermarchés ont compris, mais malheureusement, ce n'est pas tout le monde qui sait ça», conclut-il.

SWPER Possibilité jusqu'à **13 000\$** en **PRIX**

503, boul. du St-Maurice, T-Riv.
Téléphone : 819 694-4585
Regroupement des bingos de Trois-Rivières Inc.
Interdit (-) de 18 ans BINGOTR.COM Licence 201704021793-01

>177716

Cooke & Fils enr. MAÎTRES SERRURIERS
Résidentiel • Commercial • Industriel • Institutionnel

Le meilleur service entre Québec et Montréal

• Cadenas
• Coffres-forts
• Toutes les gammes de clés
• et plus...

Ouvert du lundi au vendredi de 8 h à 18 h

SERVICE 24H
cooke.fils@cgocable.ca • 819 373-7626
730, rue Gervais, Trois-Rivières Tél.: 819 376-7173 • 819 374-3855

MACHINE À GRAVER DE PRÉCISION



Fiez-vous à nos **SPECIALISTES**

Différents types de gravures Commercial & Industriel

- Cadenas de sécurité
- Plaque de locaux numérotée ou personnalisée
- Signalisation d'intérieur en tous genres Et plus ...

Travail professionnel

Nous nous spécialisons en cadennassage industriel



>181958



LES VISAGES DE L'INNOVATION

Mauricie – Rive-Sud

L'innovation au cœur de Cap sur 2030

MARIE-EVE ALARIE
mbalarie@lhebdojournal.com

TROIS-RIVIÈRES. En 2018, l'Administration portuaire de Trois-Rivières (APTR) a mis le point final à son projet Cap sur 2020 qui a grandement permis d'améliorer les infrastructures sur les terrains du Port de Trois-Rivières. Maintenant, le président-directeur général du Port, Gaétan Boivin, et son équipe mettent leurs efforts sur leur nouvel objectif de Cap sur 2030 en poursuivant leurs efforts d'innovation.

«En 2030, on veut être un port urbain, indique Gaétan Boivin, président-directeur général du Port de Trois-Rivières. Pour nous, ça veut aussi dire d'innover dans la gouvernance, l'administration, les opérations, l'environnement et dans notre relation avec la communauté.»

Pour optimiser ses opérations et le trafic à travers le port, l'APTR mise depuis peu sur un simulateur qui permet d'avoir une vue d'ensemble sur la circulation des camions à travers les installations portuaires.

L'objectif est notamment d'éviter les files d'attente, ce qui permet d'éviter des coûts aux compagnies de camionnage, ainsi que d'améliorer le bilan environnemental du port. Chaque année, environ 60 000 camions viennent au port de Trois-Rivières.

«On veut travailler sur beaucoup de projets dans le but d'améliorer l'ensemble des mouvements logistiques, qu'on pense au camionnage, au ferroviaire ou au maritime. Tout ça s'arrime ensemble. Les processus sont en marche et ça demande une collaboration avec nos clients. La simulation nous permet d'optimiser le trafic à l'intérieur du port et on obtient une meilleure fluidité générale. C'est avantageux pour le client qui paie moins cher, car c'est plus productif», explique M. Boivin.

«C'est une grande chaîne. Ce qu'on souhaite, c'est que du moment qu'un cargo entre au port jusqu'à ce qu'il le quitte, la chaîne logistique soit productive, que les activités soient conformes à l'environnement et que ça devienne notre marque de commerce», poursuit-il.

Par exemple, le logiciel permet également de simuler un arrêt de déchargement pour une durée d'une heure. Un tel exercice permet d'analyser l'impact qu'un tel événement aurait sur la circulation au port, ainsi que sur les autres activités de manutention et d'opération.

«Il faut l'analyser de façon théorique et réelle, en plus de considérer l'impact de la reprise du processus sur la suite du déchargement. Avec ce processus, c'est certain qu'on trouve des problématiques. Il faut réfléchir sur les façons de les régler et déterminer si une technologie peut nous aider en ce sens», précise M. Boivin.

Celui-ci se dit d'ailleurs gâté par la présence de l'Université du Québec à Trois-Rivières (UQTR) dans la ville. L'Administration portuaire travaille justement avec des chercheurs de l'UQTR et d'une autre université de Montréal sur divers projets. Le simulateur mentionné ci-dessus n'est qu'un exemple de projet développé en collaboration avec des chercheurs.

«On a nos propres outils. Parfois, on aimerait trouver des solutions toutes prêtes, mais elles sont souvent incomplètes, soutient-il. On doit avoir une vision qui englobe toute la chaîne logistique, pas qu'un ou deux

éléments. Le camion m'intéresse dans une certaine mesure, mais je veux aussi connaître tous les déplacements dans le port, pour quelle raison il y a eu de l'attente. De savoir que le camion est entré et sorti, ça ne me dit pas s'il a été productif et efficace. On doit aller chercher un grand nombre d'informations, parfois par de l'observation, parfois par des données que nos clients peuvent nous fournir.»

Le Port continuera de développer son simulateur en 2019 et en 2020, notamment pour y intégrer les données concernant le transport ferroviaire, compte tenu de son impact sur la circulation dans le port lorsqu'un train arrive.

GÉNÉRER LA CROISSANCE

Cap sur 2030 passe aussi par la génération de la croissance. De ce côté, l'APTR mise sur ses espaces.

«L'année 2018 a été exceptionnelle. Pour de longues périodes de l'année, on a atteint 100% de capacité. Il aurait été difficile d'en faire plus. Cap sur 2030 prévoit de nouveaux agrandissements variant entre 70 000 et 80 000 mètres carrés sur des propriétés. L'expansion se fera vers l'ouest», précise Gaétan Boivin.

Le programme d'investissement du gouvernement fédéral a été devancé, si bien que le Port devrait pouvoir déposer un dossier en février, dans le cadre de la phase de déclaration d'intérêt. Cette phase de développement est estimée entre 40 et 50 millions \$ au total. Cap sur 2030 prévoit aussi d'autres développements dans d'autres secteurs, comme les zones industrialo-portuaires.

ÊTRE PERFORMANT... EN PLEIN CENTRE-VILLE

Pour devenir un port urbain au terme de l'exercice de Cap sur 2030, le Port doit également trouver de nouvelles façons de développer ses infrastructures en complémentarité avec son voisin urbain.

«Ce qu'on souhaite, c'est que le gouvernement fédéral nous laisse faire des projets immobiliers, résidentiels, commerciaux et récréotouristiques. Toutefois, nos règlements et lettres patentes ne le permettent pas. C'est pratiquement un changement réglementaire qu'on demande. D'ailleurs, beaucoup de ports au Canada surveillent leur réponse pour le port de Trois-Rivières. On est rendu là: les ports d'aujourd'hui qui sont en milieu urbain doivent trouver de nouvelles façons de développer leurs infrastructures en complémentarité avec son voisin urbain. On veut travailler avec la Ville et les voisins pour rendre notre infrastructure plus belle, plus acceptable, d'autant plus que c'est plus difficile pour nous de faire des activités de



Gaétan Boivin, président-directeur général du de l'Administration portuaire de Trois-Rivières. (Photo Marie-Eve Alarie)

LE SAVIEZ-VOUS ?

Le port de Trois-Rivières fait partie des 18 ports stratégiques du pays, en raison de la quantité d'échanges effectués avec l'étranger.

manutention dans le secteur du centre-ville», plaide le président-directeur général du Port de Trois-Rivières.

Cela passerait notamment par un meilleur accès au fleuve, de différentes manières, pour la population.

La Loi maritime du Canada a été promulguée en 1999, mais presque 20 ans plus tard, il est temps de moderniser cette loi, estime le président-directeur général du Port de Trois-Rivières.

«En 20 ans, les exigences, les relations villes-ports et la chaîne logistique se sont modifiées. Pour réaliser Cap sur 2030, il y a des éléments dans la loi qui nous empêchent de progresser. Ma conclusion, c'est qu'il faut modifier la loi, mais c'est important de bien présenter nos choses, d'être crédible. Si on demande des changements, c'est parce qu'on pense que c'est bon et que ça va dans le respect des rôles de tout le monde», lance M. Boivin.

«Maintenant, il faut penser les infrastructures différemment dans le contexte des relations villes-ports. Il y a des choses qu'on devrait pouvoir faire, mais la loi n'a jamais été adaptée. Je suis confiant: on finira par faire changer la loi parce que ce sera bon pour le milieu», conclut-il.



Jean Boulet
Député de Trois-Rivières
Ministre responsable de la région de la Mauricie
Ministre du Travail, de l'Emploi et de la Solidarité sociale



ASSEMBLÉE NATIONALE DU QUÉBEC



Motos Thibault
TROIS-RIVIÈRES
www.motosthibault.ca

FINANCEMENT À PARTIR DE 2,9% 24-MOIS

TRX 420 FM1K 2019

RANCHER 4x4

7599\$ PLUS TAXES
Transport et préparation inclus.

819-375-2222

Liberté de Honda

HONDA honda.ca



Des produits maraîchers du Centre-du-Québec...sur le web !

SÉBASTIEN LACROIX

sebastienlacroix@lecourriersud.com

NICOLET-YAMASKA.

Nicolet-Yamaska entreprend des démarches en vue d'augmenter la disponibilité et l'accessibilité des produits maraîchers du Centre-du-Québec, un projet qu'elle pilote pour l'ensemble des MRC dans le cadre du Fonds d'appui au rayonnement des régions (FARR) et qui doit voir le jour cet été.

Le conseil des maires a ainsi déposé une demande de 610 000 \$ pour mener à bien un projet qui vise la création d'une plate-forme numérique et le développement de points de distribution un peu partout dans la région.

L'idée est de bâtir un projet autour de ce qui se fait déjà avec *Mon Marché* à Victoriaville et qui rassemble déjà un certain nombre de producteurs maraîchers.

UN TEL OUTIL AURAIT PLUSIEURS AVANTAGES.

D'un côté, il permettrait aux producteurs de pouvoir faire une meilleure planification de leurs saisons en connaissant déjà l'offre et en s'ajustant aux besoins de leur clientèle. Il serait ainsi plus facile de collaborer entre producteurs.

De l'autre, les clients (institutions, commerces, restaurants ou ménages) pourraient avoir un accès simplifié à des produits régionaux grâce à des commandes assemblées ou des points de chute.

Dans le projet, il est prévu d'embaucher une ressource qui aura pour mandat de prévoir l'expansion des activités de *Mon Marché* et de développer les points de chute dans chacune des MRC de façon à favoriser les circuits courts.

En ce sens, le maire de Saint-Léonard-d'Aston a relancé l'idée de se servir de la future halte en face du Madrid 2.0 à cette fin.

«On est en discussions avec eux pour

certaines choses et on aimerait leur demander de la visibilité en échange», a fait savoir Jean-Guy Doucet, qui souligne que 1,7 million de voitures s'arrêtent quotidiennement à cet endroit.

On se souviendra que l'Union des producteurs agricoles (UPA) avait mené une étude de faisabilité qui avait été remise au CLD en 2014, une année marquée par des coupures budgétaires entraînées par des mesures d'austérité.

En raison des nombreux bouleversements qui s'en étaient suivis, celle-ci a fini par être tablettée. À l'époque, Rose Drummond avait aussi levé la main pour accueillir le site.

Dans la présentation du projet, on indique également que le contact avec les épiceries sera particulièrement important si les producteurs veulent vendre collectivement leurs produits à proximité ou dans les commerces.

On souhaite faire un arrimage avec le projet déposé au programme *Territoires: Priorités bioalimentaires* qui vise l'identification et la

mise en valeur des produits régionaux dans les épiceries.

DE GRANDES VISÉES

Le projet aurait sans doute des impacts significatifs au Centre-du-Québec. Puisque des nouvelles entreprises agricoles qui s'établissent dans la région, le secteur des produits maraîchers est celui qui est le plus en croissance.

À titre indicatif, le nombre total d'entreprises produisant des légumes enregistrées au MAPAQ, dans la région, est passé de 114 en 2010 à 141 en 2014. Cela représente une augmentation de 24%.

On fixe d'ailleurs des cibles ambitieuses à atteindre avec cette nouvelle mise en marché. On souhaite d'abord augmenter de 50 % la consommation des produits régionaux et susciter l'intérêt de 50 producteurs à adhérer à la plateforme numérique.

De plus, le projet vise à standardiser et établir des normes de qualité pour les produits qui seront mis en vente.

POUR LE DÉVELOPPEMENT DE VOTRE ENTREPRISE

- Accompagnement d'affaires et services-conseils
- Fonds d'investissements et programmes de soutien financier
- Infrastructures d'accueil : locaux et terrains disponibles
- Activités de réseautage, recrutement et missions économiques

Innovation et Développement économique

Trois-Rivières



CONTACTEZ-NOUS

819 374-4061
info@idetr.com

idetr.com



TRÈS
Trois-Rivières



PROJET D'AFFAIRES? CONSULTEZ NOS EXPERTS!



LES VISAGES DE L'INNOVATION

Mauricie – Rive-Sud

Le téléphone cellulaire au service de la santé

PIER-OLIVIER GAGNON
pogagnon@lechodemaskinonge.com

SAINT-ÉTIENNE-DES-GRÈS. Le téléphone intelligent est pratiquement devenu un appareil indispensable pour ses nombreuses applications et fonctions. Un scientifique originaire de Saint-Étienne-des-Grès, Jean-Sébastien Boisvert, pousse l'audace encore plus loin. Il tente de développer une nouvelle plateforme intégrée en utilisant la photonique afin de rendre les téléphones intelligents, encore plus intelligents.

L'étudiant au cycle supérieur en génie physique de la Polytechnique de Montréal se penche actuellement sur la conception de senseurs optiques invisibles dans les écrans de téléphones intelligents.

«On veut amener le téléphone cellulaire à un autre niveau»

- Jean-Sébastien Boisvert

Son projet de recherche consiste à développer, d'ici deux ans, le savoir-faire permettant l'intégration de ces nouveaux senseurs. Ceux-ci pourraient permettre de mesurer le pouls cardiaque, la pression sanguine, le taux de glycémie et d'insuline, d'identifier la présence d'un pathogène et bien d'autres, à partir d'un simple téléphone cellulaire.

«On veut amener le téléphone cellulaire à un autre niveau. On souhaite qu'il devienne un instrument de

diagnostic sur place dans la vie de tous les jours. On doit créer le nouveau dispositif et trouver le moyen de l'intégrer à l'intérieur du téléphone de manière à le rendre invisible. Le plus compliqué, c'est de composer avec le défi d'espace. Il faut écrire une structure photonique à l'intérieur avec de la fibre optique et un guide d'ondes», explique Jean-Sébastien Boisvert.

Cette avancée technologique s'inscrit dans le concept de la télémédecine. Une fois connecté, cet appareil pourrait recueillir de l'information importante sur le suivi de l'état de santé d'un patient pour ensuite la transmettre à distance et en temps réel à un professionnel de la santé.

«Ça permettrait de faire des suivis actifs des patients et de faire de la prévention active», confie le candidat au doctorat en génie physique de la Polytechnique de Montréal.

VERS UN ALCOOTEST INTÉGRÉ

De plus, l'étudiant souhaite pousser suffisamment la recherche afin de munir le cellulaire d'un alcootest intégré, d'un senseur de température et d'ajouter une fonction qui permettrait de déterminer les caractéristiques et l'indice de réfraction de la matière.

Pour y parvenir, l'équipe de recherche, composée de cinq étudiants, dont M. Boisvert, se base sur l'oxymètre de pouls, un senseur déjà intégré au cellulaire.

«Il est déjà très populaire et c'est un exemple parfait d'intégration au cellulaire. Notre but, c'est de développer d'autres projets qui visent à ajouter de nouvelles



Jean-Sébastien Boisvert, étudiant au cycle supérieur et candidat au doctorat en génie physique à la Polytechnique de Montréal. (Photo Pier-Olivier Gagnon)

fonctionnalités en utilisant la lumière et la photonique. La fibre optique occupe toujours une place importante dans nos projets de recherche», mentionne le chercheur.

Un marché en croissance

PIER-OLIVIER GAGNON
pogagnon@lechodemaskinonge.com

SAINT-ÉTIENNE-DES-GRÈS. En 2017, 45% de la population mondiale possédait un téléphone. Il est d'ailleurs prévu qu'en 2022, 53% de la population aura un cellulaire, révèle Jean-Sébastien Boisvert.

«La Chine devient un marché très important, l'Inde aussi. Pendant que le marché est en forte croissance, on commence à être aux limites du téléphone en termes de batteries, de caméras et de mégapixels. La caméra est déjà plus performante que l'optique qu'on met devant. Maintenant, ça prend de nouvelles idées

et de nouvelles fonctionnalités. Nous, ce vers quoi on se dirige est justement une avenue!»

Toutefois, le scientifique reconnaît que le niveau de difficulté est assez important pour réaliser ce projet, compte tenu que les appareils sont de plus en plus minces et petits.

«C'est très difficile d'augmenter les fonctionnalités du téléphone par l'intégration. Par contre, c'est une merveille technologique pour l'optimisation d'espace. Chaque fois qu'on veut appliquer un nouveau senseur, il faut trouver de l'espace et réduire des pièces. Ce qui est original et unique à notre projet de recherche, c'est qu'on utilise déjà du matériel qui est existant et de l'espace gaspillé ou qui n'a pas encore été investi»,

répond M. Boisvert.

Ce dernier utilise dans ses projets l'écriture laser femtoseconde, un procédé qui permet de modifier avec un laser la matière pour lui donner certaines propriétés.

COLLABORATION AVEC LES UNIVERSITÉS

En matière de recherche et développement, les fournisseurs de cellulaires démontrent généralement de l'intérêt à collaborer aux travaux des universitaires dans ce domaine, et ce, même si la lutte que se livrent les compagnies est féroce pour l'obtention des parts de marché. À cet effet, le laboratoire de la

LE SAVIEZ-VOUS ?

Évoluant dans le secteur des hautes technologies, Jean-Sébastien Boisvert est récipiendaire de la prestigieuse bourse de la Fondation des Anciens de Shawinigan pour l'année 2017 et de la bourse de l'Association des diplômés de la Polytechnique en 2018.

Polytechnique de Montréal a dernièrement réussi à collaborer avec l'entreprise Samsung et n'écarter pas la possibilité de répéter l'expérience.

À la fin de ses études, le Stéphanais entend continuer d'évoluer dans la recherche et le développement.

25% de rabais sur la collection 2019

Klim en inventaire

Maximum LOCATION

2850, rue des Apprentis, Shawinigan
1-877-538-8899
maximumaventure.com

L'ÉCHO DE MASKINONGE - www.lechodemaskinonge.com - Le mercredi 6 février 2019 - 15



LES VISAGES DE L'INNOVATION

Mauricie – Rive-Sud

L'Open Trois-Rivières, un nouveau milieu collaboratif et créatif

Pourquoi « Open » ?

Le nom « Open » a été retenu non seulement parce qu'il évoque l'ouverture et la collaboration, mais aussi parce que la définition francophone du mot est la rencontre entre professionnels et amateurs. « Ça va dans le sens de ce qu'on veut faire : mélanger les intervenants pour voir naître de nouveaux projets », soutient Étienne Dansereau.



Étienne Dansereau, coordonnateur à l'innovation chez IDE Trois-Rivières.

(Photo Audrey Leblanc)

AUDREY LEBLANC
aleblanc@lebdjournal.com

TROIS-RIVIÈRES. Innovation et Développement Économique (IDE) Trois-Rivières a créé, l'été dernier, l'Open Trois-Rivières, un milieu pour stimuler la créativité, l'entrepreneuriat et la collaboration entre les gens d'affaires.

L'Open est délimité essentiellement par le centre-ville et quelques rues avoisinantes. L'initiative a pour but de créer un écosystème rassembleur, innovant et en constante évolution.

« C'est quelque chose qui se fait dans plusieurs villes dans le monde, dont plusieurs ont une taille comparable à Trois-Rivières, indique Étienne Dansereau, coordonnateur à l'innovation chez IDE Trois-Rivières. C'est un espace ouvert et collaboratif pour permettre aux entreprises de rayonner dans le milieu. On veut connecter les entrepreneurs et que le tissu urbain ne soit pas un frein pour ces gens-là. »

L'Accélérateur d'entreprises d'IDE, déjà

installé dans l'Open, est un exemple du soutien que l'organisation offrira aux gens d'affaires.

« On vise à déployer d'autres offres de services parallèlement à ça, mentionne M. Dansereau. On a déjà une belle offre en démarrage, mais on veut aller plus loin avec un accompagnement plus intensif. On veut aussi faire des événements, réunir les gens autour de thématiques entourant l'innovation et la créativité. Des initiatives comme ça pour stimuler la naissance de projets. »

Bien que mis sur pied l'été dernier, l'Open prendra réellement son envol cette année. Plusieurs projets seront annoncés au fil des prochains mois.

« On veut créer un local qui va être le quartier général de l'Open. On s'en va vers des services d'incubation avec une version 2.0 de l'incubation, explique M. Dansereau. On a vu ce qui se fait ailleurs et on veut ajouter une touche trifluvienne à tout ça. »

« On veut aussi mettre en place un événement annuel qui devrait se tenir au printemps, ajoute ce dernier. Ce serait une occasion pour les gens de se réunir, d'échanger et de voir les bons coups qui se font ailleurs. D'autres petits projets se grefferont à ça, mais ce sont les grandes lignes pour 2019. »

UN CHOIX TOUT INDIQUÉ

Et quant au secteur choisi pour l'Open, M. Dansereau indique que le centre-ville était l'endroit idéal pour y implanter le projet puisqu'on y retrouve déjà des installations intéressantes comme le Parc Micro Sciences.

« Il y a déjà de belles entreprises innovantes et mobilisées qui ont intéressées à s'impliquer, renchérit-il. On a aussi pris en considération l'aspect générationnel. De plus en plus, les jeunes veulent travailler dans un milieu dynamique où il y a plein de commerces. Ils vont beaucoup moins vers les parcs industriels comme c'était le cas avant. C'est le genre de dynamique qui est recherché et qu'il faut prendre en compte maintenant pour ne pas être en retard dans quelques années. »

En plus des entreprises déjà installées dans l'Open, IDE vise à en attirer d'autres pour renforcer l'écosystème. Déjà plusieurs échanges sont faits en ce sens.

 **Voie Rapide**^{MD}
CENTRE POUR AUTO ET PNEUS

ENTRETIEN
PNEUS • FREINS
HUILE ET FILTRE
BATTERIES
GÉOMÉTRIE

Sur présentation
de cette annonce

MESSAGE IMPORTANT AUX PROPRIÉTAIRES DE VÉHICULES HONDA DES ANNÉES 2008 À 2015

CETTE OFFRE
EST POUR VOUS!

CHANGEMENT D'HUILE

Remplacement du filtre,
huile semi-synthétique

1995\$
+ taxes

EN BONUS!
INSPECTION MULTIPOINT INCLUSE
(83 POINTS)

Valide jusqu'au 28 février 2019
exclusivement chez Voie Rapide de Trois-Rivières

4 véhicules de courtoisie

Prenez rendez-vous

819 370-1971

7100, boul. Gene-H. Kruger, Trois-Rivières

Informez-vous sur les pièces



La Voie Rapide...la voie à suivre.^{MC}



LES VISAGES DE L'INNOVATION

Mauricie – Rive-Sud

Cannabis : une industrie aux multiples possibilités

SÉBASTIEN LACROIX

sebastienlacroix@lecourriersud.com

SAINT-GRÉGOIRE. Daniel Blackburn, qui vient de lancer Vert Médic à la Polyclinique 55 à Saint-Grégoire, souhaite que Nicolet-Bécancour redevienne le joueur important qu'il était dans la production de cannabis avant la légalisation.

Il vient d'ailleurs d'approcher le député Donald Martel, qui est également adjoint parlementaire du premier ministre pour les volets Projet Saint-Laurent et des zones d'innovation.

Il tentera de convaincre le député de la Coalition Avenir Québec des possibilités que cette industrie peut représenter, et ce, dans des domaines qui restent encore à déterminer. Car comme il aime bien le dire : «C'est toute l'industrie qui est une start-up».

Pourvu, continue-t-il, qu'on change notre façon de voir le cannabis, un produit qui est encore tabou quelques mois après sa légalisation. «C'est encore très stigmatisé», admet Daniel Blackburn qui rencontre déjà quelques obstacles.

Celui qui a des projets de construction de petites usines en autoproduction et en micro-production dans le parc industriel et portuaire de Bécancour a appris dernièrement qu'il ne pourrait pas compter sur le Fonds de diversification économique mis sur pied à la suite de la fermeture de Gentilly-2, étant donné que les critères ne le permettent pas.

Il plaide pourtant qu'avec la légalisation, l'augmentation de la production du cannabis amène une panoplie de possibilités en se servant des résidus, tels que les branches et les troncs des plants. La disponibilité de la matière pourrait attirer bon nombre d'entreprises en transformation dans la région, alors qu'on doit principalement s'approvisionner à l'extérieur actuellement.

Plusieurs entreprises, qui n'ont pas de liens directs avec le THC et le CBD, pourraient ainsi se greffer à l'industrie. Un peu comme Abaka, à Shawinigan, qui conçoit des vêtements en fibres naturelles, avec notamment du chanvre, du bambou et du coton biologique.



Daniel Blackburn, de Vert Médic, fait du lobby pour développer tout ce qui tourne autour de l'industrie du cannabis. (Photo Sébastien Lacroix)

DANS LE PLASTIQUE ET LES BOISSONS

M. Blackburn indique que tout ce qui restera des plants qui seront produits pourra servir dans tout ce qui est fait en chanvre et qui est utilisé dans le monde de la construction, du textile et des cosmétiques. Cela pourrait également servir à remplacer le pétrole dans la fabrication du plastique pour le rendre biodégradable, comme dans le cas des bouteilles.

Ce sont des propriétés connues depuis longtemps, mais qui ne pouvaient pas nécessairement bénéficier d'une production industrielle en raison du fait que sa production était illégale. Le tout était également très contrôlé quand il s'agissait de chanvre industriel qui poussait dans les champs, comme on a pu le voir sur le rang des Soixante, à Nicolet, il y a quelques années.

Le CBD contenu dans le cannabis amène aussi

plusieurs opportunités d'affaires, puisque les effets bénéfiques sur la santé sont nombreux et se font sur plusieurs sphères de notre corps, et ce, sans qu'il y ait de buzz ou d'effets psychotropes.

Des multinationales telles que Coke, Corona et Molson ont même investi dans la production du cannabis pour éventuellement développer des boissons faites à base de cannabis. Par exemple, un Gatorade après efforts pourrait ainsi être développé, en allant chercher les antidouleurs et la reconstruction des tissus.

«Il pourrait y en avoir dans des jujubes, du chocolat, des brownies. Ça permet de te calmer, et ça des effets analgésiques», indique M. Blackburn.

On ne parle pas des nombreuses applications thérapeutiques qui ont des effets à plusieurs niveaux sur

LE SAVIEZ-VOUS ?

Il s'agit en quelque sorte d'un retour pour le chanvre, qui a eu plusieurs utilisations dans l'histoire. On peut penser, par exemple, au cordage et aux voiles du bateau de Jacques Cartier, le papier de la plus vieille édition de la bible ou celui de la Constitution américaine. La matière a été utilisée pendant de nombreuses années, avant d'être interdite durant les années 1920.

la santé. «On regarde le cannabis avec la lunette du THC, mais il y a 70 cannabinoïdes qui ont été identifiés actuellement, plaide-t-il. Il y en a plus que ça, parce qu'avec la légalisation, il y a plus de recherche. Ce n'est que le début.»



Robert Aubin
Député de Trois-Rivières



214, rue Bonaventure, Trois-Rivières, QC G9A 2B1
robert.aubin@parl.gc.ca

819 371-5901

@RobertAubinNPD
/robertaubin.deputenpdtr



En attendant le printemps,
Essayez notre
AMARETTO avril,
fabriqué ici
en Mauricie!



Disponible à la SAO près de chez vous

531 avenue Dalcourt, Louiseville
819 668-9000

52^e édition

FESTIVAL
western
ST★TITE^{MD}



VIBRER ^{au}
RYTHME
des COWBOYS

RABAIS

Jusqu'au 10 février 2019

Économisez de **15 % à 20 %**
à la boutique officielle (en personne)
et **15 %** pour la boutique en ligne.
Code promo achat en ligne *Classique19*

fwst.ca

1 877 493-7837

Offrez-vous des extras
✓ Encadré Couleur ✓ Titre centré
✓ Caractères gras
Informez-vous auprès de votre téléconseiller



PETITES ANNONCES CLASSÉES

Mode de paiement: Heures d'affaires du service téléphonique:
lundi au vendredi 8h30 à 12h et de 13h à 16h30



Profitez également de la parution GRATUITE de votre annonce sur **VosClassées.ca**.

À NOS ANNONCEURS: Assurez-vous que le texte de votre annonce est exact dès sa parution, sinon il faut nous en aviser immédiatement. En cas d'erreur, notre responsabilité se limite uniquement au montant de l'achat de la première semaine de parution de votre annonce. Toute discrimination est illégale.

POUR TOUT ACHETER ET TOUT VENDRE, près de chez vous

Un seul numéro 1 866 637-5236

- IMMOBILIER 100 à 299
- MARCHANDISE 300 à 399
- SERVICES 400 à 599
- EMPLOI ET FORMATION 600 à 799
- ÉVÈNEMENTS SPÉCIAUX 800 à 899
- VÉHICULES 900 à 999

105 Propriétés à vendre

RECHERCHE maisons de campagne, fermettes, domaine. Acheteur Montréal et local. F. Ducharme courtier Via Capitale Montréal, 450-898-1679

205 Logements/ appartements à louer

3-1/2 (405\$), 4-1/2 (560\$), 5-1/2, Louiseville. Rénovés. Juillet. 450-836-1402

3-1/2, libre, 2e étage, centre-ville, 273 St-Laurent, Louiseville, 360\$/mois. Infos M. Dubeau au 819-228-3949

4-1/2 sous-sol, 68 rue St-Charles, Louiseville. Meublé. Libre. 350\$. 819-228-2539

LOUISEVILLE près des services, très grand 3-1/2, r.d.c., 390\$, 819-377-9623

225 Propriétés à louer

62 ans en forme cherche petite maison isolée à petit prix dans la région pour juillet avec une cour, 819-692-9209

MASKINONGÉ petite maison campagne, possibilité meublée, bord rivière, 5-1/2, idéal petite famille, couple ou personne seule, 750\$/mois, disponible mi-février, 819-377-8627

365 Poêle / fournaise / bois de foyer

*** Bois chauffage: érable, merisier, hêtre, fendu. Livré. 819-535-3543**

BOIS de chauffage, érable, hêtre, merisier, 95\$/corde, 819-268-2488

397 On demande

ACHÈTERAIS avant 1970: publicité, enseignes, cartes postales, cruches en grès, cannes de tôle, etc. 819-383-5292

415 Massothérapie / Soins thérapeutiques

ESPACEEST.ca Massage 7/7 naturopiste et spa 577-A Notre-Dame, Repentigny 450-932-7990

424 Astrologie/occultisme

Ana Médium pure, 40 ans d'expérience, ne pose aucune question, réponses précises et datées, confidentielles. Tél.: 514-613-0179 (Avec ou sans Visa/Mastercard)

Médium Québec réunit toujours pour vous les meilleurs voyant(e)s du Québec, reconus pour leurs dons, leur sérieux, la qualité de leurs prédictions...Écoutez-les au 1-866-503-0830 et choisissez votre conseiller(e) personnel(le). Depuis votre cellulaire faite le #carré5722. Pour les voir et mieux les connaître: www.MediumQuebec.com

483 Compagne/compagnon

FEMME 60 ans, passionnée moto je recherche vrai biker Harley, cheveux longs, aucune dépendance. Relation stable. 450-758-1823

484 Services divers

SAQA - SAAQ - SAAQ Victime d'un accident automobile? Vous avez des blessures? Contactez-nous. Consultation gratuite. M. Dion Avocats, tél: 1-855-282-2022 www.sosaaq.com

485 Agence de rencontre avec permis

CONTACTS directs et rencontres sur le service #1 au Québec! Conversations, rencontres inattendues, des aventures inoubliables vous attendent. Goûtez la différence. Appelez le 1-866-553-5652 pour les écouter ou bien, pour leur parler, depuis votre cellulaire, faites le #carré6910 (des frais peuvent s'appliquer) L'aventure est au bout de la ligne. www.lesseductrices.com

555 Argent à prêter

PRÊTEUR hypothécaire privé de premier et deuxième niveau. Financement rapide peu importe votre région. Service professionnel. Nos taux sont compétitifs et nos conditions de financement flexibles. Financement Brisson. 1-866-566-7081

580 Occasions/ propositions d'affaires

Faites vite! votre territoire est disponible. Occasion unique et exclusive. Route de distributrices automatiques garanties. Produit le plus rentable, l'eau NAYA 600ml. Clientèle établie par la compagnie. Mise de fonds obligatoire. Financement disponible. Projet clé en main. 855-495-4599

585 Services financiers divers

TROP de dettes? Harcelé par vos créanciers? Reprenez le contrôle. Un seul versement par mois (0% d'intérêt) Bureaux à Trois-Rivières et à Grand-Mère pour vous servir. MNP Ltée, Syndics autorisés en insolvabilité. 819-693-0004

945 Achat d'autos

!!! RECYCLAGE NATH Achat d'autos Ferrailles/ Métaux Payons meilleur prix garanti de la région. Remorquage gratuit, service rapide, 6/7, reçus SAAQ. Payons en argent sur place. recyclagenath.ca 819-244-4676

950 Ferraille

!!!!!! Achat d'autos 200\$ et + pour recyclage, ramassage rapide. Service "container" 450-760-6173

985 Autos à vendre

ATTENTION! ATTENTION! Besoin d'une auto. Problème de crédit? C'est fini. Aucun cas refusé. Financement sur place. Voiture, camion, van, 2004 à 2013 Robert Cloutier Autos 450-446-5250 ou 5 1 4 - 8 3 0 - 0 0 9 8 1-888-446-5250 www.robertcloutierautos.com

À voir auto, camion, 4x4. Financement maison aucun cas refusé. Voitures 2010 à 2017, léger dépôt, aucun endosseur. 1-866-566-7081 www.financementbrisson.net

205 Logements/ appartements à louer
! Logements/ maisons: 3-1/2, 4-1/2, 5-1/2, libres immédiatement. Joliette, St-Cuthbert, 450-836-4596, 450-836-6589

UNE CARRIÈRE UN EMPLOI

AVIS D'APPEL DE CANDIDATURES FONCTION PUBLIQUE QUÉBÉCOISE

ON VEUT VOTRE TALENT

Derrière la qualité de vie des Québécois, il y a des carrières pleines de défis.

INGÉNIEURE OU INGÉNIEUR JUNIOR

Fonction publique québécoise
Processus de qualification numéro : 18604RS08500004
Régions : Toutes les régions administratives du Québec

Vous commencez votre carrière en ingénierie et vous êtes à la recherche d'un milieu de travail stimulant qui vous offre la possibilité de réaliser des mandats qui ont une incidence directe sur la qualité de vie et la sécurité des citoyens? L'élaboration et la réalisation d'études, de recherches sur différents sujets et d'expertises techniques vous intéressent? La fonction publique recrute des ingénieurs et ingénieurs junior.

Actuellement, des emplois sont disponibles dans les domaines du génie suivants: civil, de la construction, des eaux, biomédical, mécanique et géologique.

Joignez-vous à une équipe dynamique au sein d'organisations qui possèdent une expertise unique, à la fine pointe des connaissances et du savoir-faire scientifique.

INGÉNIEURE OU INGÉNIEUR

Fonction publique québécoise
Processus de qualification numéro : 18600RS08500004
Régions : Toutes les régions administratives du Québec

Vous détenez une expertise en ingénierie et vous désirez mettre à contribution vos habiletés à travailler dans le domaine? La planification, la programmation, l'élaboration et la réalisation d'études et de recherches sur différents sujets vous intéressent? La fonction publique recrute des ingénieurs et des ingénieurs.

Actuellement, des emplois sont disponibles dans les domaines du génie suivants: civil, de la construction, des eaux, biomédical, mécanique et géologique.

Joignez-vous à une équipe dynamique au sein d'organisations qui possèdent une expertise unique, à la fine pointe des connaissances et du savoir-faire scientifique.

Consultez la section « Appels de candidatures disponibles » du site **CARRIERES.GOUV.QC.CA** ou téléphonez au **1 866 672-3460** pour obtenir les détails sur ces emplois et la façon de poser votre candidature.

La fonction publique québécoise a mis sur pied des mesures d'accès à l'égalité en emploi à l'intention des femmes, des membres de communautés culturelles, des autochtones, des anglophones et des personnes handicapées.



Trouvez-en encore plus sur **vosclassées.ca**

AVIS PUBLIC

Avis de clôture d'inventaire
Par les présentes, avis est donné que, à la suite du décès de Réal Paillé, en son vivant domicilié au 107-610 avenue Ste-Anne, Yamachiche, province de Québec, G0X 3L0, survenu le 26 septembre 2018, un inventaire des biens du défunt a été rédigé par les liquidateurs successoraux, David Paillé et Nathalie PAILLÉ, signé devant M^{re} Martine BEAUDOIN, notaire, conformément à la loi.
Cet inventaire peut être consulté par les intéressés, à l'étude de **Joannie GÉLINAS, notaire**, sise au 200 avenue Sainte-Marie, Louiseville, province de Québec, J5V 1E9.
Donné ce 28 janvier 2019
David PAILLÉ, liquidateur
Nathalie PAILLÉ, liquidatrice
PAR: **WARD & ASSOCIÉS S.E.N.C.R.L.**
M^{re} Joannie Gélinas, notaire

Avis public

Régie des alcools, des courses et des jeux
AVIS DE DEMANDES RELATIVES À UN PERMIS OU À UNE LICENCE

Toute personne, société ou association au sens du Code civil peut, dans les 30 jours de la publication du présent avis, s'opposer à une demande relative au permis ci-après mentionné en transmettant à la Régie des alcools, des courses et des jeux un écrit assermenté qui fait état de ses motifs, ou intervenir en faveur de la demande, s'il y a eu opposition, dans les 45 jours de la publication du présent avis.

Cette opposition ou intervention doit être accompagnée d'une preuve attestant de son envoi au demandeur ou à son procureur, par courrier recommandé ou certifié ou par signification à la personne, et être adressée à la **Régie des alcools, des courses et des jeux, 560, boul. Charest Est, Québec (Québec) G1K 3J3.**

NOM ET ADRESSE DU DEMANDEUR	NATURE DE LA DEMANDE	ENDROIT D'EXPLOITATION
Club Mastigouche Inc. DOMAINE DU LAC ST-PIERRE 75, rang du Lac St-Pierre Est Louiseville (Québec) J5V 2L4 Dossier : 4 246 427	Addition d'un permis de restaurant pour vendre	75, rang du Lac St-Pierre Est Louiseville (Québec) J5V 2L4



Trouvez-en encore plus sur **vosclassées.ca**

ANIMAUX

SPA MAURICIE

Trois-Rivières Haiko, mâle Moyenne race croisée, environ 1 an

Shawinigan John, mâle Domestique, 2 ans

Un animal de compagnie **POUR LA VIE!**

www.spamauricie.com • Facebook
5000, boulevard Saint-Jean, Trois-Rivières **819 376-0806** 2800, rue des Contremaîtres, Shawinigan **819 538-9683**

L'ÉCHO DE MASKINONGÉ - www.lechodemaskinonge.com - Le mercredi 6 février 2019 - 19



MUNICIPALITÉ RÉGIONALE DE COMTÉ DE MASKINONGÉ

AVIS PUBLIC

VENTE POUR DÉFAUT DE PAIEMENT DE TAXES

Conformément à l'article 1026 et suivants du Code municipal du Québec (L.R.Q., c. C-27.1), AVIS PUBLIC est par les présentes donné, par la soussignée, Janyse L. Pichette, directrice générale et secrétaire-trésorière de la MRC de Maskinongé, que les immeubles ci-après désignés seront vendus à l'enchère publique, à la salle des délibérations de la MRC de Maskinongé, au 651, boulevard Saint-Laurent Est, à Louiseville, le **JEUDI, onzième jour du mois d'avril deux mille dix neuf (11-04-2019), à compter de DIX HEURES (10 h)**, pour satisfaire au paiement des taxes municipales et/ou scolaires, ainsi que des intérêts et des frais encourus, à moins que ces taxes, intérêts et frais n'aient été payés avant cette date.

Ces immeubles seront vendus, sans aucune garantie, sujets au droit de retrait d'un (1) an et avec bâtisses dessus construites, circonstances et dépendances s'il y a lieu, et sujets à toutes servitudes actives ou passives, apparentes ou occultes qui pourraient les affecter. Le prix des immeubles sera payable dès l'adjudication soit en argent, traite bancaire ou mandat poste. Les taxes (TPS et TVQ) seront payables au moment de la signature de l'acte notarié de la vente finale, s'il y a lieu.

N° de matricule et nom du propriétaire Total des taxes avec intérêts (sans les frais encourus)

MUNICIPALITÉ DE SAINT-ALEXIS-DES-MONTS

1. **3353-53-5537 / GAUTHIER, Michel 2 388.03\$**

A) Un immeuble connu et désigné comme étant la subdivision numéro CINQ du lot originaire numéro UN (1-5) Rang 2 du cadastre officiel Canton de De Calonne, dans la circonscription foncière de Maskinongé.

B) Un immeuble connu et désigné comme étant la subdivision numéro SIX du lot originaire numéro NEUF B (9B-6) Rang Nord Est Rivière-du-Loup du cadastre officiel Canton de De Calonne, dans la circonscription foncière de Maskinongé.

Avec bâtisse dessus construite portant le numéro civique 1250, rang du Lac-Castor, Saint-Alexis-des-Monts, Québec, JOK 1V0, circonstances et dépendances.

2. **3351-69-7558 / CARON, Gilbert 1 224.44\$**
LEVESQUE, Guilda

Un immeuble connu et désigné comme étant une partie du lot originaire numéro SIX (Ptie 6) Rang Sud-Ouest Rivière-du-Loup du cadastre officiel Canton de De Calonne, dans la circonscription foncière de Maskinongé, et plus particulièrement décrit comme suit: BORNÉ comme suit: vers le sud-ouest, par une partie du même lot étant un chemin privé appelé «chemin Villeneuve» et mesurant successivement le long de cette limite vingt-cinq mètres et vingt-trois centièmes de mètre (25,23m) et trente et un mètres et seize centièmes de mètre (31,16m); vers le nord, par une partie du même lot et mesurant le long de cette limite seize mètres et vingt et un centièmes de mètre (16,21m); vers le nord-est, par une partie du même lot mesurant successivement le long de cette limite vingt-six mètres et onze centièmes de mètre (26,11m) et trente mètres et vingt-huit centièmes de mètre (30,28m) et vers le sud, par une partie du même lot et mesurant le long de cette limite quinze mètres et quatre-vingt-onze centièmes de mètre (15,91m); CONTENANT en superficie huit cent cinquante-neuf mètres carrés et quatre dixièmes de mètre carré (859,4 m.c.). Le coin sud de cet immeuble est situé à une distance de deux cent quatre-vingt-cinq mètres et cinquante-neuf centièmes de mètre (285,59m) du coin sud de la subdivision numéro un du lot originaire numéro six (6-1) Rang sud-ouest Rivière-du-Loup du cadastre officiel Canton de De Calonne, distance mesurée suivant une direction de 266° 15' 07".

Avec bâtisse dessus construite, portant le numéro 1590, chemin Villeneuve, Saint-Alexis-des-Monts, province de Québec, JOK 1V0, circonstances et dépendances.

3. **3248-63-3433 / PLANTE, Diane 1 733.59\$**

Un immeuble connu et désigné comme étant une partie du lot originaire numéro TROIS CENT SOIXANTE-QUATRE (Ptie 364) du cadastre officiel du Canton de Hunterstown, dans la circonscription foncière de Maskinongé et plus particulièrement décrit comme suit: MESURANT, mesures anglaises, PLUS OU MOINS, une largeur soixante-quinze pieds (75.0') le long du chemin privé appelé «rue Gilles», soixante-quinze pieds (75.0') de largeur à la profondeur et une profondeur de cinquante pieds (50.0') et BORNÉ comme suit: vers le nord-est, par la ligne de division séparant le lot originaire numéro trois-cent-soixante-quatre (364) et trois cent soixante-cinq (365) du même cadastre; vers le sud-est par une partie du même lot appartenant à Ionel-Constantin Hliban ou représentants; vers le sud-ouest, par une partie du même lot, servant de chemin privé appelé «rue Gilles» appartenant à Sylvain Racine et Daniel Pagé ou représentant; vers le nord-ouest par une partie du même lot appartenant à Sylvain Racine et Daniel Pagé ou représentant.

Avec bâtisse dessus construite, portant le numéro 110, rue Gilles, Saint-Alexis-des-Monts, province de Québec, JOK 1V0, circonstances et dépendances.

4. **3247-41-7764 / PLANTE, Diane 4 930.73\$**

Un immeuble situé à Saint-Alexis-des-Monts, connu et désigné comme étant la subdivision VINGT-HUIT du lot originaire numéro TROIS CENT CINQUANTE-CINQ (355-28) au cadastre officiel «Canton de Hunterstown», dans la circonscription foncière de Maskinongé.

Avec bâtisse dessus construite, portant le numéro 211, Sainte-Anne, Saint-Alexis-des-Monts, province de Québec, JOK 1V0, circonstances et dépendances.

5. **3058-55-8512 / O'CONNOR, Patrick 3 549.16\$**

a) Un immeuble connu et désigné comme étant le lot numéro QUATRE de la subdivision officielle du lot originaire numéro VINGT-DEUX (22-4) Rang 1 du cadastre officiel Canton de De Calonne, dans la circonscription foncière de Maskinongé.

b) Un immeuble connu et désigné comme étant le lot numéro HUIT de la subdivision officielle du lot originaire, numéro VINGT-TROIS (23-8) Rang 1 du cadastre officiel Canton de De Calonne, dans la circonscription foncière de Maskinongé.

Avec les bâtisses et portant le numéro domiciliaire 220, rue du Domaine, Saint-Alexis-des-Monts, province de Québec, JOK 1V0. Ainsi que se trouve présentement, circonstances et dépendances, sans exception ni réserve de la part du vendeur.

6. **2945-70-6072 / MALLETTE, Jean-Paul 342.69\$**
/ GAGNON, Gislaine

Un immeuble connu et désigné comme étant le lot numéro CINQ MILLIONS SEPT CENT QUATRE-VINGT MILLE UN (5 780 001) du cadastre du Québec, circonscription foncière de Maskinongé. Le tout sans bâtisse.

7. **2944-88-0863 / LEMAY, Guy 1 880.79\$**

Un immeuble connu et désigné comme étant le lot numéro CINQ MILLIONS SEPT CENT QUATRE-VINGT MILLE DIX-HUIT (5 780 018) du cadastre du Québec, circonscription foncière de Maskinongé.

Avec bâtisse dessus construite portant le numéro civique 280, rang Chute-à-Lessard, Saint-Alexis-des-Monts, Québec, JOK 1V0, circonstances et dépendances.

8. **2944-69-1556 / Succession BOCQUE, Daniel 355.01\$**

Un immeuble connu et désigné comme étant le lot numéro CINQ MILLIONS SEPT CENT QUATRE-VINGT MILLE CINQUANTE (5 780 050) du cadastre du Québec, circonscription foncière de Maskinongé. Le tout sans bâtisse.

9. **2944-49-8888 / Succession BOCQUE, Daniel 3 195.76\$**

Un immeuble connu et désigné comme étant le lot numéro CINQ MILLIONS SEPT CENT QUATRE-VINGT MILLE CENT VINGT-DEUX (5 780 122) du cadastre du Québec, circonscription foncière de Maskinongé.

Avec bâtisse dessus construite portant le numéro civique 301, rue des Chevreuils, Saint-Alexis-des-Monts, Québec, JOK 1V0, circonstances et dépendances.

10. **2149-90-8771 / BOLDUC, Katy 3 562.79\$**

Un immeuble connu et désigné comme étant le lot numéro CINQ MILLIONS SEPT CENT SOIXANTE-DIX-NEUF MILLE QUATRE VINGT-DEUX (5 779 082) du cadastre du Québec, circonscription foncière de Maskinongé.

Avec bâtisse dessus construite portant le numéro civique 2561, rang Morin, Saint-Alexis-des-Monts, Québec, JOK 1V0, circonstances et dépendances.

11. **2149-71-2743 / SYLVAIN, Denyse 2 403.02\$**

Un immeuble connu et désigné comme étant le lot numéro CINQ MILLIONS SEPT CENT QUATRE-VINGT MILLE DEUX CENT SOIXANTE-SEPT (5 780 267) du cadastre du Québec, circonscription foncière de Maskinongé.

Avec bâtisse dessus construite portant le numéro civique 2590, rang Morin, Saint-Alexis-des-Monts, Québec, JOK 1V0, circonstances et dépendances.

MUNICIPALITÉ DE SAINT-ÉDOUARD-DE-MASKINONGÉ

12. **3031-72-3406 / Succession TRUDEL, Élie 40.78\$**

Un immeuble connu et désigné comme étant le lot CINQ MILLIONS DIX-HUIT MILLE VINGT-NEUF (5 018 029) du cadastre du Québec, dans la circonscription foncière de Maskinongé. Sans bâtisse.

MUNICIPALITÉ DE SAINT-ÉLIE-DE-CAXTON

13. **5051-78-6257 / OUELLET, Martin 1 478.86\$**

Un immeuble connu et désigné comme étant le lot numéro QUATRE MILLIONS QUATRE-VINGT-SEIZE MILLE HUIT CENT SOIXANTE-CINQ (4 096 865) du cadastre du Québec, circonscription foncière de Shawinigan, avec maison dessus construite et sise au 271, rue Rolland, secteur du Domaine Ouellet, Saint-Élie-de-Caxton, GOX 2N0, circonstances et dépendances.

14. **5052-80-8189 / SÉGUIN, Richard 957.46\$**

Un immeuble connu et désigné comme étant le lot numéro QUATRE MILLIONS QUATRE-VINGT-SEIZE MILLE NEUF CENT UN (4 096 901) du cadastre du Québec, circonscription foncière de Shawinigan, avec maison dessus construite et sise au 130, rue Éric, Saint-Élie-de-Caxton, GOX 2N0, circonstances et dépendances.

MUNICIPALITÉ DE SAINT-ÉTIENNE-DES-GRÈS

15. **5742-45-1700 / BOISVERT, André 6 488.31\$**
MARTIN, Manon

a) Un immeuble connu et désigné comme étant le lot numéro DEUX MILLIONS SEPT CENT QUATRE-VINGT-UN MILLE DEUX CENT QUATRE-VINGT-TROIS (2 781 283) du CADASTRE DU QUÉBEC, dans la circonscription foncière de Trois-Rivières.

b) Un immeuble connu et désigné comme étant le lot numéro CINQ MILLIONS SEPT CENT SOIXANTE-QUATORZE MILLE DEUX CENT QUATRE-VINGT-DIX-SEPT (5 774 297) du CADASTRE DU QUÉBEC, dans la circonscription foncière de Trois-Rivières.

Avec bâtisse agricole, abritant entre autre une écurie, dessus érigée, circonstances et dépendances.

16. **5742-18-8372 / BOISVERT, André 11 637.12\$**
MARTIN, Manon

Un immeuble connu et désigné comme étant le lot numéro QUATRE MILLIONS CINQUANTE-QUATRE MILLE TRENTE DEUX (4 054 032) du CADASTRE DU QUÉBEC, dans la circonscription foncière de Trois-Rivières.

Avec bâtisse dessus érigée portant le numéro 691, Rang des Dalles, Saint-Étienne-des-Grès, Québec, GOX 2P0, circonstances et dépendances.

17. **6144-85-6541 / 7 801.42\$**
Coopérative de solidarité collective

Un immeuble connu et désigné comme étant le lot numéro CINQ MILLIONS SOIXANTE-NEUF MILLE QUATRE-VINGT-DEUX (5 069 082) du CADASTRE DU QUÉBEC, dans la circonscription foncière de Trois-Rivières.

Avec bâtisse dessus construite portant le numéro civique 45, rue Jacques-Buteux, Saint-Étienne-des-Grès, Québec, GOX 2P0.

18. **5742-92-2719 / GOYETTE, Daniel 5 397.00\$**

Un immeuble connu et désigné comme étant le lot numéro DEUX MILLIONS CINQ CENT QUARANTE-QUATRE MILLE SIX CENT QUARANTE-SEPT (2 544 647) du CADASTRE DU QUÉBEC, dans la circonscription foncière de Trois-Rivières.

Avec bâtisse dessus construite portant le numéro civique 485, Mélançon, Saint-Étienne-des-Grès, Québec, GOX 2P0, circonstances et dépendances.

19. **5740-56-8407 / HAMELIN, Vincent 1 449.42\$**
GARNEAU, Isabelle

Un immeuble connu et désigné comme étant le lot numéro DEUX MILLIONS CINQ CENT QUARANTE-QUATRE MILLE CINQ CENT QUATRE-VINGT-HUIT (2 544 588) du CADASTRE DU QUÉBEC, dans la circonscription foncière de Trois-Rivières.

Avec maison dessus construite, circonstances et dépendances, portant le numéro civique 75, 2^e Rue, Lac des Érables, Saint-Étienne-des-Grès, Québec, GOX 2P0.

20. **5740-66-0123 / HAMELIN, Vincent 2 101.04\$**
GARNEAU, Isabelle

Un immeuble connu et désigné comme étant le lot numéro DEUX MILLIONS CINQ CENT QUARANTE-QUATRE MILLE CINQ CENT QUATRE-VINGT-DIX (2 544 590) du CADASTRE DU QUÉBEC, dans la circonscription foncière de Trois-Rivières.

Avec maison dessus construite, circonstances et dépendances, portant le numéro civique 73, 2^e Rue, Lac des Érables, Saint-Étienne-des-Grès, Québec, GOX 2P0.

MUNICIPALITÉ DE SAINTE-URSULE

21. **3629-25-9894 / Hénault, Daniel 3 613.57\$**

Un immeuble connu et désigné comme étant le lot CINQ MILLIONS CINQ CENT SOIXANTE-DIX MILLE CINQ CENT VINGT-SIX (5 570 526) du cadastre du Québec dans la circonscription foncière de Maskinongé. Avec bâtisse dessus construite, portant le numéro civique 242, route Joseph-A., Sainte-Ursule, province de Québec, JOK 3M0.

22. **3534-07-2437 / BEAUREGARD, Stéphane 2 300.01\$**

Un immeuble connu et désigné comme étant le lot CINQ MILLIONS HUIT CENT CINQUANTE-SIX MILLE CENT SOIXANTE ET UN (5 856 161) du cadastre du Québec dans la circonscription foncière de Maskinongé. Avec bâtisse dessus construite, portant le numéro civique 3603, rang Fontarabie, Sainte-Ursule, province de Québec, JOK 3M0.

MUNICIPALITÉ DE SAINT-JUSTIN

23. **3025-98-6700 / THIBODEAU, Julie 2 870.09\$**

a) Un immeuble connu et désigné comme étant le lot QUATRE MILLIONS NEUF CENT CINQUANTE-QUATRE MILLE QUATRE CENT SOIXANTE-DIX-HUIT (4 954 478) du cadastre du Québec dans la circonscription foncière de Maskinongé. Avec bâtisse dessus construite, portant le numéro civique 1700, route Savoie, Saint-Justin, province de Québec, JOK 2V0.

b) Un immeuble connu et désigné comme étant le lot CINQ MILLIONS DEUX CENT VINGT ET UN MILLE SIX CENT QUATRE VINGT-QUATRE (5 221 684) du cadastre du Québec dans la circonscription foncière de Maskinongé. Sans bâtisse dessus.

24. **3125-05-5465 / THIBODEAU, Julie 3 056.00\$**

Un immeuble connu et désigné comme étant le lot QUATRE MILLIONS NEUF CENT CINQUANTE-QUATRE MILLE QUATRE CENT SOIXANTE-DIX (4 954 470) du cadastre du Québec dans la circonscription foncière de Maskinongé. Avec bâtisse construite, portant le numéro civique 1640, route Savoie, Saint-Justin, province de Québec, JOK 2V0, circonstances et dépendances.

25. **3624-06-5138 / PELLETIER, Maurice 1 857.82\$**

Un immeuble connu et désigné comme étant le lot QUATRE MILLIONS NEUF CENT CINQUANTE-TROIS MILLE HUIT CENT QUATRE-VINGT-SEIZE (4 953 896) du cadastre du Québec dans la circonscription foncière de Maskinongé. Avec bâtisses dessus construites portant le numéro 871, route Gagné, Saint-Justin, province de Québec, JOK 2V0, circonstances et dépendances.

26. **3725-20-1387 / Bélanger, Luc 6 288.52\$**

Un immeuble connu et désigné comme étant le lot QUATRE MILLIONS NEUF CENT CINQUANTE-TROIS MILLE SIX CENT SOIXANTE-DOUZE (4 953 672) du cadastre du Québec dans la circonscription foncière de Maskinongé. Avec une maison, circonstances et dépendances, portant le numéro 781, chemin Clément à Saint-Justin, province de Québec, JOK 2V0.

MUNICIPALITÉ DE SAINT-LÉON-LE-GRAND

27. **4232-30-9456 / MAHONY, Ambrose 4 673.03\$**

Un immeuble connu et désigné comme étant le lot QUATRE MILLIONS QUATRE CENT DIX MILLE SIX CENT QUATRE VINGT-DEUX (4 410 682) du cadastre du Québec dans la circonscription foncière de Maskinongé. Avec une maison dessus érigée, portant le numéro 1251, rang Barthélemy, Saint-Léon-le-Grand, province de Québec, JOK 2W0.

MUNICIPALITÉ DE SAINT-MATHIEU-DU-PARC

28. **4566-98-5582 / Succession STANDFIELD, Pamela Jane 1 964.21\$**

Un terrain ou emplacement connu et désigné comme étant le lot numéro QUATRE MILLIONS SIX CENTS CINQUANTE-NEUF MILLE DIX-SEPT (4 659 017) du cadastre du Québec, circonscription foncière de Shawinigan. Le tout avec bâtisse portant le numéro civique 2031, chemin Saint-François.

29. **4674-70-4619 / WEBB, Paul 456.41\$**

Un bâtiment situé au Lac-des-Chicots, non riverain, NAD 83, coord. Nord 5174 019, Est 346746, circonstances et dépendances, érigé sur un terrain non cadastré, d'une superficie approximative de 4 000 m². Ce bâtiment est installé sur un terrain loué du Ministère de l'Énergie et des Ressources naturelles du Québec, géré par la MRC de Maskinongé sous bail numéro 400932-00-000. L'immeuble correspond en tout au matricule 4674-70-4619 dans la circonscription foncière de Shawinigan.

30. **4760-97-2705 / LESAGE, Simon 322.06\$**
LESAGE, Jonathan

Un terrain ou emplacement connu et désigné comme étant le lot numéro QUATRE MILLIONS SIX CENT CINQUANTE-NEUF MILLE TROIS CENT TRENTE-QUATRE (4 659 334) du cadastre du Québec, circonscription foncière de Shawinigan. Le tout sans bâtisse.

31. **4858-06-7059 / TREMBLAY, Renée 2 193.08\$**

Un terrain ou emplacement connu et désigné comme étant le lot numéro QUATRE MILLIONS QUATRE-VINGT-QUINZE MILLE SEPT CENT QUATORZE (4 095 714) du cadastre du Québec, circonscription foncière de Shawinigan. Le tout avec bâtisse portant le numéro civique 770, Lac-Vert.

32. **5062-28-8952 / VAN LANCKER, Ludovic 4 242.82\$**
DEMAT, Lise

Un terrain ou emplacement connu et désigné comme étant le lot numéro QUATRE MILLIONS SIX CENT CINQUANTE-NEUF MILLE SIX CENT SOIXANTE-DOUZE (4 659 672) du cadastre du Québec, circonscription foncière de Shawinigan. Le tout avec bâtisse portant le numéro civique 1291, Saint-François.

33. **5067-38-5292 / BLANCHET GAUVIN, Sébastien 355.61\$**

Un terrain ou emplacement connu et désigné comme étant le lot numéro QUATRE MILLIONS SIX CENT CINQUANTE-NEUF MILLE NEUF CENT QUARANTE-DEUX (4 659 942) du cadastre du Québec, circonscription foncière de Shawinigan. Le tout sans bâtisse.

34. **5067-39-7246 / BLANCHET GAUVIN, Sébastien 342.01\$**

Un terrain ou emplacement connu et désigné comme étant le lot numéro CINQ MILLIONS CENT TRENTE-SIX MILLE NEUF CENT CINQUANTE ET UN (5 136 951) du cadastre du Québec, circonscription foncière de Shawinigan. Le tout sans bâtisse.

35. **5067-49-1195 / BLANCHET GAUVIN, Sébastien 342.01\$**

Un terrain ou emplacement connu et désigné comme étant le lot numéro CINQ MILLIONS CENT TRENTE-SIX MILLE NEUF CENT CINQUANTE-DEUX (5 136 952) du cadastre du Québec, circonscription foncière de Shawinigan. Le tout sans bâtisse.

36. **5162-97-4445 / RIVARD, Réjean 6 243.04\$**

Un terrain ou emplacement connu et désigné comme étant le lot numéro QUATRE MILLIONS QUATRE-VINGT-SEIZE MILLE QUATRE-VINGT-CINQ et QUATRE MILLIONS QUATRE-VINGT-DIX-SEPT MILLE QUATRE CENT VINGT-HUIT (4 096 085 et 4 097 428) du cadastre du Québec, circonscription foncière de Shawinigan. Le tout avec bâtisse portant les numéros civiques 40 et 41, Pont-Couvert.

37. **5361-81-2352 / GEERS, René 74.15\$**

Un terrain ou emplacement connu et désigné comme étant le lot numéro QUATRE MILLIONS QUATRE-VINGT-SEIZE MILLE TROIS CENT SOIXANTE ET ONZE (4 096 371) du cadastre du Québec, circonscription foncière de Shawinigan. Le tout sans bâtisse.



MUNICIPALITE REGIONALE DE
COMTE DE MASKINONGE
AVIS PUBLIC

VENTE POUR DÉFAUT DE PAIEMENT DE
TAXES (suite)

38. 5361-96-3886 / OUELLET, Martin 69.00\$

Un terrain ou emplacement connu et désigné comme étant le lot numéro QUATRE MILLIONS QUATRE-VINGT-SEIZE MILLE QUATRE CENT DEUX (4096402) du cadastre du Québec, circonscription foncière de Shawinigan. Le tout sans bâtisse.

39. 5362-55-7202 / TRUDEL, Ghislain 8 545.98\$

Un terrain ou emplacement connu et désigné comme étant le lot numéro CINQ MILLIONS CINQ CENT QUARANTE-HUIT MILLE QUATRE CENT QUATRE (5548404) du cadastre du Québec, circonscription foncière de Shawinigan. Le tout avec bâtisse portant le numéro civique 331, Domaine-Goudreaux.

40. 5362-65-5992 / TRUDEL, Ghislain 4 941.34\$

Un terrain ou emplacement connu et désigné comme étant le lot numéro CINQ MILLIONS CINQ CENT QUARANTE-HUIT MILLE QUATRE CENT CINQ et QUATRE MILLIONS QUATRE-VINGT-DIX-SEPT MILLE QUATRE CENT DIX-NEUF (5548405 et 4097419) du cadastre du Québec, circonscription foncière de Shawinigan. Le tout avec bâtisse portant le numéro civique 1071, Principal.

MUNICIPALITÉ D'YAMACHICHE

41. 5126-38-6470 / PAGÉ, Clémence 1 177.05\$
BLAIS, Luc

Un immeuble connu et désigné comme étant le lot numéro UN MILLION SEPT CENT SOIXANTE-QUINZE MILLE NEUF CENT VINGT (1775920) du cadastre officiel du Québec, dans la circonscription foncière de Trois-Rivières. Avec maison dessus construite, circonstances et dépendances, portant les numéros civiques 631 et 633, chemin Rivière du Loup, Yamachiche (Québec) GOX 3L0.

42. 5027-87-3073 / GÉLINAS, Francine 2 306.20\$
SIROIS, Michel

Un immeuble connu et désigné comme étant le lot numéro UN MILLION SEPT CENT SOIXANTE-SEIZE MILLE DIX-HUIT (1776018) du cadastre officiel du Québec, dans la circonscription foncière de Trois-Rivières. Avec maison dessus construite, circonstances et dépendances, portant le numéro civique 1048, chemin Rivière du Loup, Yamachiche (Québec) GOX 3L0.

43. 5027-87-6083 / GÉLINAS, Pascale 1 393.50\$

Un immeuble connu et désigné comme étant le lot numéro UN MILLION SEPT CENT SOIXANTE-SEIZE MILLE VINGT-CINQ (1776025) du cadastre officiel du Québec, dans la circonscription foncière de Trois-Rivières. Avec maison dessus construite, circonstances et dépendances, portant le numéro civique 1046, chemin Rivière du Loup, Yamachiche (Québec) GOX 3L0.

44. 5534-21-9167 / LAPOINTE, Nancy 1 530.40\$

Un immeuble connu et désigné comme étant le lot numéro UN MILLION SEPT CENT SOIXANTE-QUINZE MILLE SEPT CENT HUIT (1775708) du cadastre officiel du Québec, dans la circonscription foncière de Trois-Rivières.

Un immeuble connu et désigné comme étant le lot numéro DEUX MILLIONS DEUX CENT QUATRE-VINGT-SEIZE MILLE HUIT CENT CINQUANTE-SEPT (2296857) du cadastre officiel du Québec, dans la circonscription foncière de Trois-Rivières.

Avec maison dessus construite, circonstances et dépendances, portant le numéro civique 4501, boul. Duchesne, Yamachiche (Québec) GOX 3L0.

45. 5127-22-7523 / PAGÉ, Martine 2 784.19\$
BARIBEAU, Pierre

Un immeuble connu et désigné comme étant le lot numéro UN MILLION SEPT CENT SOIXANTE-QUINZE MILLE NEUF CENT QUATRE-VINGT-QUINZE (1775995) du cadastre officiel du Québec, dans la circonscription foncière de Trois-Rivières. Avec maison dessus construite, circonstances et dépendances, portant le numéro civique 55, rue Blanchette, Yamachiche (Québec) GOX 3L0.

46. 5127-22-4516 / BARIBEAU, Isabelle 1 979.86\$
HAMEL, Yves

Un immeuble connu et désigné comme étant le lot numéro UN MILLION SEPT CENT SOIXANTE-SEIZE MILLE QUATRE (1776004) du cadastre officiel du Québec, dans la circonscription foncière de Trois-Rivières. Avec maison dessus construite, circonstances et dépendances, portant le numéro civique 45, rue Blanchette, Yamachiche (Québec) GOX 3L0.

47. 5925-36-6753 / MA, Yun Lia 3 791.95\$
BOURASSA, Yvon

Un immeuble connu et désigné comme étant le lot numéro QUATRE MILLIONS SIX CENT QUATRE-VINGT MILLE TREIZE (4680013) du cadastre officiel du Québec, dans la circonscription foncière de Trois-Rivières. Avec maison dessus construite, circonstances et dépendances, portant le numéro civique 1138, chemin Louis-Gatineau, Yamachiche (Québec) GOX 3L0.

DONNÉ à Louiseville, ce premier jour du mois de février deux mille dix-neuf (01-02-2019).

JANYSE L. PICHETTE,
Directrice générale et secrétaire-trésorière
651, boul. Saint-Laurent Est
Louiseville (Québec) J5V 1J1



BASTIEN
André
1947-2019

Au CIUSSS-MCQ, de Trois-Rivières, le 24 janvier 2019, est décédé à l'âge de 71

ans, M. André Bastien, époux de Ginette Brissette, demeurant à Maskinongé.

La famille accueillera parents et ami(e)s à la Maison funéraire St-Louis, 92, rue St-Laurent, Maskinongé. **Heure d'accueil : samedi, jour de la célébration, à partir de 10h. Une célébration de la parole aura lieu le samedi 9 février 2019 à 13h à la maison funéraire.** L'inhumation aura lieu à une date ultérieure.

Outre son épouse Ginette le défunt laisse dans le deuil : son fils : Mathieu ; sa petite-fille : Rosalie ; ses sœurs : Pauline et Noëlla Bastien et une bonne amie de la famille Évelyne; sa belle-mère: Rolande Sicard (feu Germain Brissette); ses beaux-frères et belles-sœurs : feu Monique (Gaétan Paradis), Pierre (Jacques Dionne), Diane (Raymond Alarie), Michel (Sylvie Hubert), Gaston (Marie-Paule Vadeboncoeur), Nathalie (feu Josh Chenery), Feu Daniel (Lyne Croisettière) ; ainsi que plusieurs neveux, nièces, cousins, cousines, autres parents et ami(e)s.



Maisons funéraires St-Louis
Renseignements : (819) 227-2372
Télécopieur : (819) 228-3345
Courriel : condoleances@maisonstlouis.ca
Site internet : www.maisonstlouis.ca
Entreprise affiliée à la Corporation des thanatologues du Québec

>183601

Avis de décès



**Brissette
Marchand,
Mme Nicole**

Paisiblement, entourée de siens, le 25 janvier 2019, au CIUSSS MCQ Centre de services Avellin-Dalcourt, est décédée à l'âge de 72 ans et 8 mois, M^{me} Nicole Brissette, épouse de feu M. Claude Marchand, demeurant à St-Justin.

La famille a accueilli parents et ami(e)s à la Maison funéraire Régionale Richard 140, rue St-Aimé à Louiseville. La liturgie de la Parole a eu lieu le dimanche 3 février 2019 à 15h en la chapelle de la Maison funéraire. L'inhumation aura lieu au cimetière paroissial de St-Justin à une date ultérieure.

La défunte laisse dans le deuil: Ses enfants: Josée Marchand (Frédéric Michaud), Chantal Marchand (Frédéric Gendron), Patrick Marchand (Natacha Bolduc); Ses petits-enfants: Adrien, Julien et Béatrice; Ses frères et soeurs: Claude Brissette (Lise Lavallée), Carmen Brissette (Réal Dauphinais), Lise Brissette (André Ladouceur), Lisette Brissette (André Guèvremont), feu Marcelle Brissette (Jacques Rinfret) (Lorraine Lamoureux), Normande Brissette (Philippe Ladouceur), feu Gaston Brissette (Francine Fleury), André Brissette (Suzanne Doyon), Danielle Brissette (Réjean Boivin); Sa belle-mère Lucille Pichette (feu Lorenzo Marchand); ainsi que de nombreux neveux, nièces, cousins, cousines, autres parents et ami(e).

Un remerciement spécial à Éliane Lessard, inhalothérapeute, Dre Fannie Gélinais et son équipe pour leur écoute, leur soutien et leurs bons soins envers M^{me} Brissette.

Des dons à la Fondation Santé-MRC de Maskinongé seraient grandement appréciés.



Renseignement: 819 228-4822
Télécopieur: 819 228-3653
Courriel: condoleances@richardphilibert.ca
Site: www.richardphilibert.ca

>183070

AGENDA COMMUNAUTAIRE

■ **Poèmes d'amour**

Line Mc Murray, de St-Alexis-des-Monts, propose pour la St-Valentin un recueil de 39 poèmes d'amour intitulé «Billets doux». Info: 819 265-3335.

■ **Aféas Louiseville**

Reprise des activités le mardi 19 février 2019 à 15 h 30 à la Salle Emilie Gamellin (sous-sol de l'église). Il y aura différents jeux qui seront suivis d'un souper à 17 h 30. Info: 819 228-3169.

■ **Centre des femmes L'Héritage**

Ciné-causerie (Des nuances de sexes et de gris) le mardi 19 février 2019, 9 h 30 à

11 h 30. Activité gratuite, inscription avant le 12 février au 819 228-8421. Aussi, journée plein air à l'Auberge le Baluchon jeudi le 21 février 2019 de 9 h 30 à 15 h 30. Membre: 15 \$, non-membre: 20 \$. Possibilité d'apporter son lunch ou de manger à l'écho café. Paiement avant le 14 février au 819 228-8421.

■ **FADOQ Saint-Justin**

Souper spaghetti et encan 23 février 17 h 30 à la salle de l'Âge d'Or St-Justin (apportez des objets réutilisables pour l'encan). Au profit d'Opération Enfant-Soleil. Coût: 12 \$. Apportez vos consommations. Info: Bernard L'Heureux 819 227-4731, Robert Lefebvre 819 227-2378.

Sincères Remerciements

"Il était et restera toujours dans nos mémoires comme un être exceptionnel qui aura semé tout au long de sa vie, joie, générosité et amour"

Un merci sincère s'adresse à tous ceux et celles qui nous ont manifesté leur réconfort et leur sympathie lors du décès de

Yvan Benoit
(survenu le 5 janvier 2019)

Veillez considérer ces remerciements comme une expression personnelle et sincère de notre reconnaissance.

Pierrette, Josée, Michel, Josiane, Marc-Antoine, les familles Benoit et Trudel

>183079

À JAMAIS
DANS NOS
COEURS
INMEMORIAM.CA

Avis de décès

Boulay-Lafrenière, M^{me} Louise

Au CIUSSS-MCQ Centre de services Avellin-Dalcourt, le 30 janvier 2019, est décédée à l'âge de 78 ans M^{me} Louise Boulay, épouse de M. Renel Lafrenière, demeurant à Louiseville.

La famille accueillera parents et ami(e)s à la Maison funéraire Régionale Richard, 140, rue St-Aimé à Louiseville. Heures d'accueil : samedi, jour de la cérémonie, à partir de 9h. Une liturgie de la Parole aura lieu le samedi 9 février 2019 à 11h, en la chapelle de la maison funéraire. L'inhumation aura lieu au cimetière de Ste-Ursule à une date ultérieure.

La défunte laisse dans le deuil, outre son époux : Ses beaux-frères et belles-sœurs : René Lupien (feu Fernande Lafrenière), Estelle Clément (feu Aurèle Lafrenière), Claude Lafrenière (Madeleine Deslauriers) et André Boivin (feu Lisette Lafrenière); Ainsi que plusieurs neveux, nièces et de nombreux ami(e)s.

Merci spécial au personnel du Centre de services Avellin-Dalcourt pour leurs bons soins et aussi à Guy Noël et son épouse pour leur présence et leur dévouement de tous les instants. Également, merci à sa cousine Pauline Caumartin qui l'a tant aidé.

Des dons à la Fondation québécoise du cancer seraient grandement appréciés.

Renseignement: 819 228-4822
Télécopieur: 819 228-3653
Courriel: condoleances@richardphilibert.ca
Site: www.richardphilibert.ca

>183740

LAGACÉ, MAURICE 1928-2019

Au Centre de services Avellin-Dalcourt de Louiseville, le 27 janvier 2019 est décédé à l'âge de 90 ans et 8 mois M. Maurice Lagacé, époux de Lucille Bellemare demeurant à Louiseville.

La famille a accueilli parents et ami(e)s à la Maison funéraire St-Louis, 30, St-Marc, Louiseville. Heure d'accueil : samedi 2 février, jour de la célébration, à partir de 14h. Une célébration de la parole a eu lieu le samedi 2 février 2019 à 16h à la maison funéraire. Les cendres ont été déposées au columbarium St-Louis de Louiseville.

Précédé de son fils Paul, le défunt laisse dans le deuil : son épouse Lucille, ses filles: Thérèse Lagacé, Diane Lagacé (Réjean Dupuis); ses petits-enfants: Éric Dupuis (Annie) et Samuel Dupuis; ses arrière-petits-enfants: Gabriel et Alexis; sa sœur: Marthe Lagacé (Roger Brunelle); ses frères: Roger Lagacé (feu Marielle Ricard), Gérard Lagacé (feu Irène Bélair), Jean-Claude Lagacé (feu Dolores Potvin); sa belle-sœur: Jeanne Toupin (feu Robert-Paul Lagacé); son beau-frère: Yves Proulx (feu Cécile Bellemare); plusieurs neveux et nièces (dont Suzanne Gélinais (Réal Bourassa), Francine Gélinais (Jean-Marc Noël)); de même que des cousins et cousines et de nombreux amis dont les résidents de la Résidence St-Laurent de Louiseville.

La famille désire remercier le personnel de la Résidence St-Laurent pour les bonnes attentions.

Maisons funéraires St-Louis
Renseignements : (819) 228-3335
Télécopieur : (819) 228-3345
Courriel : condoleances@maisonstlouis.ca
Site internet : www.maisonstlouis.ca
Entreprise affiliée à la Corporation des thanatologues du Québec

>183075

Ligue de hockey
senior AAA du Québec

Le Bellemare affrontera le Condor en séries

PIER-OLIVIER GAGNON

pogagnon@lechodemaskinonge.com

HOCKEY. C'est une fin de saison somme toute excitante qui attend les amateurs de hockey senior dans la région. Après avoir épuisé son calendrier régulier, le Bellemare de Louiseville fera face au véritable test dans les prochains jours avec le début des séries éliminatoires.

La formation dirigée par Dean Lygitsakos a hérité de la troisième position au classement avec une fiche de 14 victoires, 7 défaites et un revers en prolongation.

Malgré cette position confortable, le Bellemare aurait aimé faire meilleure figure en fin de saison.

« On va prouver que le titre de champion nous colle à la peau »

- Dean Lygitsakos

« Nous sommes habitués, à Louiseville, à des standards d'excellence. Nous n'avons pas livré la marchandise en deuxième moitié de saison. Ça a été catastrophique! Loin de mon intention de trouver des excuses, mais nous avons clairement manqué de staff et de constance dans notre effectif hockey. Depuis avant les fêtes, on s'est retrouvé avec de nombreux absents. Au moins trois parties ont été disputées avec moins de 20 joueurs. Là-dessus, on a fait un voyage à La Tuque avec huit joueurs réguliers en moins. J'ai dû changer les tríos pratiquement à chaque soir. J'ai eu de la difficulté à mettre un alignement régulier sur la glace en fin de saison », raconte Dean Lygitsakos, entraîneur-chef et directeur général du Bellemare de Louiseville.

L'équipe a été confrontée à un passage à vide, en décembre, en cumulant cinq défaites consécutives. « On a eu une séquence difficile contre de

très bonnes équipes.

Durant cette période, on a perdu six parties sur sept. On aurait pu gagner quatre de ces parties. Nos adversaires avaient de très gros enjeux. Notre gardien Phil Gatten a aussi été affecté par les blessures. Il y a eu un amalgame de facteurs, mais on se devait de coller des victoires ».

Il y a longtemps que l'équipe n'avait pas passé une séquence aussi difficile que celle-là, reconnaît l'organisation. « Je pense que c'est quelque chose qui va rendre notre équipe encore meilleure en prévision des séries. La preuve, on s'est serré les coudes et on a remporté une grosse victoire contre Joliette lors de notre dernier match à domicile. Cette victoire nous a donné un élan. On a remporté nos deux dernières parties sur la route contre Nicolet et Joliette », révèle fièrement l'entraîneur.

MOTIVATION SUPPLÉMENTAIRE

Les équipes du circuit Dorais ont donné beaucoup plus de fil à retordre au Bellemare de Louiseville cette saison que par les années passées. L'architecte du Black and Yellow constate cette parité dans la ligue.

« On a toujours eu la cible dans le dos. Toutes les équipes se préparent contre nous. Nous sommes attendus. Les parties où Louiseville joue ne sont pas comme des matchs habituels pour certaines équipes. C'est un défi depuis longtemps, mais c'est aussi très épuisant. On affronte des équipes qui veulent absolument nous battre », souligne Dean Lygitsakos.

« La séquence de défaites a enlevé cette pression-là, car il y a des équipes qui gagnent autour de nous. Par contre, ça fait en sorte que les gens se moquent un peu plus de nous. Je pense que les

joueurs

prennent ça de

travers. On nous manque de

respect. Ça nous irrite, mais on va s'en servir

comme motivation. On va prouver que le titre de champion nous colle à la peau », promet-il.

PLACE AUX SÉRIES

Le Bellemare a eu la chance de soulever trois coupes en quatre ans. Évidemment, les membres de la formation souhaiteraient goûter à nouveau à cette expérience ou du moins offrir cette chance aux nouveaux joueurs.

« Comme organisation, le classement de la saison régulière n'est plus aussi important qu'il l'était auparavant. On veut quand même finir le plus haut possible pour avoir l'avantage de la glace. Nous, ce qui compte, ce sont les séries. On veut se présenter à plein régime. C'est un bon degré d'émotions et on ne choisit pas nos adversaires. On ne prend jamais les choses pour acquis et l'important c'était de finir en force la saison. À ce chapitre, je suis satisfait de l'effort des gars », confie Dean Lygitsakos.

La formation louisevilloise bénéficiera d'un congé ce week-end puisque les positions 7 à 10 doivent se disputer une série deux de trois afin de déterminer les équipes qui passeront en quarts de finale.

UNE ÉQUIPE À SUCCÈS

La direction du Bellemare est confiante d'offrir



du hockey jusqu'à tard ce printemps à l'aréna de Louiseville. Même si le défi s'annonce costaud, l'équipe compte saisir cette opportunité pour montrer son savoir-faire.

« Je savais que ce serait la coupe la plus difficile à gagner, car les équipes se sont améliorées. On a juste une façon de jouer. On connaît le principe du rouleau compresseur. On avance et on ne regarde pas l'adversaire. On joue notre style de jeu. En exécutant notre plan de match, le résultat sera là », indique Dean Lygitsakos.

« C'est avec cette mentalité-là qu'on a connu du succès poursuit l'entraîneur. J'adore notre équipe et j'aime notre profondeur. Si tu gagnes deux matchs, ce n'est pas terminé! Si tu perds deux matchs, tu dois être capable de te relever. »

Le Bellemare de Louiseville affrontera le Condor de Nicolet en quarts de finale. Le premier match est présenté à Louiseville le 15 février prochain sous le coup de 20 h 30.

1 Le Bellemare de Louiseville a terminé sa saison au troisième rang du classement général. (Photo courtoisie - Joe Labrie Photographie)

Yanick
Billie-Lou
Steve
Jean-Mathieu

EN SEMAINE ENTRE 6 h ET 18 h

103.1

RENSEIGNEMENT TÉLÉPHONIQUE
COMMERCIAL-PROFESSIONNEL-CULTUREL

RENTEL GRATUIT

819 378-0021

Laissez-nous chercher
pour vous!

CONCOURS St-Valentin 100\$ À GAGNER!



CONCOURS St-Valentin

Nom : _____

Adresse : _____

Code postal : _____ Téléphone : _____ Âge : _____

Règlements du concours : Être âgé de plus de 18 ans - 1 participation par lecteur. Aucune photocopie acceptée.

Le tirage aura lieu le 20 février 2019. - Les gagnants seront avisés par téléphone. Déposez votre coupon chez l'un des marchands participants.

2 gagnants d'un certificat-cadeau de 50\$, chez l'un des marchands participants. Tirage le 20 février 2019.



VIGNOBLE PRÉMONT

SOYEZ
Romantique

OFFREZ UN PANIER
CADEAU POUR VOTRE
DOUCE MOITIÉ



2030, RUE PAUL-LEMAY, SAINT-ANGÈLE JOK 1R0

819 268-6094

www.vignoblepremont.com

NOUVEAUTÉ
**RELAIS
MOTONEIGE**



*Nathalie
Fleuriste*

À la St-Valentin, nous vous offrons une **large collection de Fleurs, Plantes, Roses éternelles, Chocolats fins, et plus encore!**

Service de livraison disponible

Pour un service accueillant et chaleureux, venez nous voir!

211, St- Laurent (Centre-Ville) Louiseville J5V 1K1

819 228-1538 • www.fleuristenathalie.com



L'  est dans l'air

Gâtez votre 
avec nos fleurs
à la Saint-Valentin!



ÉVITEZ
L'ATTENTE!
Faites préparer
votre bouquet
à l'avance.
COMMANDEZ!

Fleuriste
LA SERRE DE LOUISEVILLE

350, rue St-Marc,
Louiseville

Livraison

819 228-5270

DE TOUT POUR LA
ST-VALENTIN

- > Fondue
- > Fleurs
- > Gâteaux et pâtisseries
- > Chocolats, etc.

UN AMOUR D'ÉPICERIE!

 **metro**
PLUS
Marché Émery

80, rue Saint-Marc, Louiseville 819 228-2764



*Bijouterie
G. Leblanc*

Promo
St-Valentin

Nous **PAYONS**
l'équivalent des
2 TAXES
pour vous

Sur tout article à prix régulier.
À l'exception des réparations.

Valide jusqu'au 16 février 2019

311, av. Saint-Laurent,
Louiseville | 819 721-3322

Gâtez l'être cher!

Chocolats ♥ Cartes de souhaits

290, AV. SAINT-LAURENT
CENTRE-VILLE LOUISEVILLE
819 228-5581

uniprix
Sylvain H. Gélinas

LES RÉSIDENCES CHEMIN DU ROY

5 établissements en Mauricie

**DES SOINS
POUR LA VIE...
PERSONNEL QUALIFIÉ**

**Résidences
pour retraités**

- Autonome
- Semi-autonome
- Non-autonome
- Déficit cognitif
- Alzheimer
- Service de convalescence court et long séjour

RÉSIDENCE YAMACHICHE



RÉSIDENCE NOTRE-DAME



RÉSIDENCE CÉNACLE ST-PIERRE



RÉSIDENCE BÉTHANIE



RÉSIDENCE VILLA SOLEIL



**DEMANDEZ
UNE VISITE
PERSONNALISÉE
DÈS AUJOURD'HUI**

Inclus dans nos prix

- Repas
- Ménage
- Lavage
- Câble
- Téléphone
- Internet
- Distribution de médicaments

**VOUS MÉRITEZ LA PAIX D'ESPRIT...
NOUS VOUS L'OFFRONS!**

À partir de
895\$*
/ mois

Ce tarif ne s'applique pas dans toutes nos résidences. Il est le tarif le plus bas offert dans notre réseau. Plus de détails sur place. Offre pour une durée limitée. Détails sur rendez-vous. Certaines conditions s'appliquent.

**Chapelle
Jardins
Vue sur le fleuve
AIRES de repos
Site exceptionnel
Activités et plus**

819 386-2153 | www.residencescheminduroy.com