



Le programme d'arrosages contre la tordeuse

"Sauver la forêt et les emplois"

"Marcoux"



M. Romuald Fournier, du ministère de l'Énergie et des Ressources, en compagnie d'Alain Marcoux, député de Rimouski à l'Assemblée Nationale. M. Fournier quitte la fonction publique après 35 ans de service.

(Photo Le Rimouskois, L. Leblond)

Le ministre des Affaires municipales et député de Rimouski à l'Assemblée nationale, Alain Marcoux, a déclaré que le gouvernement du Québec désire à la fois sauver la forêt aux prises avec la tordeuse des bourgeons de l'épinette et les emplois créés par cette forêt. Prenant la parole lors du ban-

quet marquant la remise des prix du Mérite forestier de la région 01, Alain Marcoux, au nom d'Yves Duhaime, ministre de l'Énergie et des Ressources (MER), a ajouté que les investissements déjà acquis doivent être protégés.

par
Laurent LEBLOND

Le ministre Marcoux a précisé que le gouvernement québécois ne veut pas créer ses propres embûches; il lui fait sauver les arbres attaqués, sauver l'argent investi, sauver les emplois. Il ne faut pas confondre, selon lui, les moyens et les buts: la santé et la sécurité de la population ne doivent pas être en

reste devant les investissements. C'est pourquoi, divers moyens ont été mis de l'avant pour assurer la qualité de l'environnement (qu'ils soient chimiques ou biologiques). Le défi du MER? Assurer le développement forestier. "C'est au coeur des préoccupations du gouvernement".

Deux autres dossiers

Le ministre Marcoux, qui se dit mêlé de près aux questions de développement forestier depuis 1976, a aussi traité du plan de relance de l'économie forestière par le reboisement et de l'élaboration d'une table de concertation cohérente.

Au niveau du reboisement: faisant état de l'implication de tous, Alain Marcoux a défini ce pro-

gramme comme un élément majeur de cette relance. Le projet veut aller à 55 millions de plants produits et plantés dans la région. L'entreprise privée, avec l'aide gouvernementale, en assurera la grande partie, avec 20 millions de plants en cinq ans. L'intérêt est d'ailleurs évident: on a cueilli cette année 843 millions de graines de conifères, ce qui assure une reproduction pour les dix prochaines années.

Le dossier du reboisement donne déjà de fort bons résultats grâce à la collaboration de tous les intervenants.

Pour ce qui est de la concertation, d'une politique globale du développement forestier, la consultation a permis de rencontrer 31 groupes, dont 18 de la

région. Cette politique, au coeur des préoccupations gouvernementales, a permis d'investir la moitié des budgets en forêt privée. Grâce à l'appui des fonctionnaires, au Sommet économique, qui a permis la mise en marche de projets au bureau régional du MER, on a pu élaborer une politique de mise en oeuvre. Ceci a pu se faire avec la collaboration de tous.

C'est pourquoi, le ministre Marcoux croit qu'il faudrait inventer le Mérite forestier, s'il n'existait pas déjà. Il a aussi rendu hommage à Romuald Fournier, du bureau régional du MER, sans qui "la création de la réserve Duchénier et l'accès touristique aux Portes de l'enfer ne se seraient jamais faits."

La CSN demande la réouverture des négociations dans la construction

La CSN demande la réouverture des négociations des conditions de travail des 100.000 travailleurs de la construction du Québec, entre autres sur le régime d'assurance.

Cette exigence de la CSN est basée sur le déficit de 5,50 millions de dollars du régime d'assurance des travailleurs de la construction.

Ce déficit, rendu public vendredi dernier par l'Office de la construction du Québec, force les parties à revoir la participation des travailleurs syndiqués de la construction et les contributions des employeurs à

un tel régime.

Les bénéficiaires actuels du régime d'assurance ne doivent pas être réduits à cause de l'incapacité de l'OCQ de combler le déficit actuel.

Il faut combler ce déficit, pour cela, les parties doivent convenir de l'établissement du coût de la prime payée par l'employeur en fonction d'une utilisation normale du régime par les usagers.

Pour la CSN, le gouvernement, en coupant court aux négociations entreprises en août dernier entre les organisations syndi-

cales et les employeurs de la construction, a négligé les recommandations des travailleurs d'augmenter la contribution des employeurs au régime.

Les travailleurs de la construction n'ont pas à payer pour cette nouvelle négligence qui met en péril grave leur régime d'assurance.

Il faut renégocier pour réparer le tort que cette négligence gouvernementale provoque et faire en sorte que la contribution des employeurs soit modifiée en conséquence.



PARADE DE CHATS

SAMEDI LE 27 OCTOBRE 1984 À 14H00

SUR LE MAIL DE LA GRANDE PLACE

(Près de Steinberg)

Une invitation spéciale est adressée à tous les jeunes à venir faire parader leur chat et gagner plusieurs prix de participation

Pour inscription et information, téléphoner à la Grande Place, 723-9803 et demander Mado.

CENTRE COMMERCIAL

LA GRANDE PLACE

"T'as qu'à trotter du bon côté"



Evolution Décor inc.



NOUVEAUTÉ AUTOMNALE

Aussi disponible douillette

NUAGE

VISA MasterCard

84 ST-GERMAIN OUEST RIMOUSKI 722-8211



JEAN BRISSON

J'ai des amis qui ne sont pas contents. La Société Pétro-Canada a été déclarée la compagnie la plus détestée de l'année 84 par l'Association des services de l'automobile. L'Association estime que la société fédérale use de concurrence déloyale, alors qu'elle devrait au contraire être gardienne de l'industrie.

La compagnie Texaco se mérite aussi un «Mérigaz», pour la promotion jugée la plus désavantageuse aux consommateurs. Selon l'ASA, le service de vaisselle qu'elle offrait en réduction à ses clients coûtait en effet moins cher dans les magasins. Quand je pense que j'en avais ramassé un pour une de mes tantes. J'espère qu'elle ne lira pas le journal.

Par contre, consolation... Sergaz, une petite compagnie québécoise, a en revanche été nommée compagnie de l'année et a aussi gagné le prix de la publicité positive, grâce à ses distributions de billets des Expos. Sergaz a

ron recevra deux ouvrages en couleurs sur le Québec et le Canada ainsi qu'une caisse de rhum «hors d'âge» blanc et ambré, soit quatre variétés au total.

C'est en fin de semaine dernière que j'ai eu le plaisir d'animer une «super soirée» au Cégep André Laurendeau de Ville Laval. Comme ils le font à chaque année plus de 1,500 gaspésiens et du bas du fleuve s'étaient donnés rendez-vous pour fêter jusqu'aux petites heures du matin. C'était l'enfer... des remerciements sincères à Mme Ménard et à tout le comité organisateur.

J'ai eu beaucoup de plaisir à présenter ces gens des quatre coins de la Gaspésie. Tout le monde devait me donner la signification du nom de son village ou ville. C'est ainsi que j'ai appris que **Manche-d'Épée**: une vieille poignée d'épée y fut trouvée sur une corniche rocheuse.

Anse-au-Griffon: en souvenir du navire Griffon

tomme, avant d'aller frayer dans la mer des Sargasses.

Cap-Chat: Rocher en forme de chat assis, que l'on distingue mieux de la mer.

Anse-Pleureuse: le vent y pleure en sifflant à travers les rochers.

Rivière-à-Claude: anciennement «glaude», mouette.

Cloridorme: En souvenir de Cloridorme Côté qui venait de Montmagny.

Cap-aux-Os: ossement de baleines.

Gros-Morne: les couches calcaires de la montagne sont plissés comme le visage d'un vieillard soucieux.

Forillon: petit phare.
Gaspé: en micmac, qui veut dire fin des terres.

Bonaventure (de Saint-Bonaventure): jadis un petit village de pêcheurs, l'île Bonaventure est devenue un sanctuaire d'oiseaux. On y dénombre une colonie de plus de 50 000 fous de Bassan.

Ruisseau-à-Rebours: sinueux à un point tel qu'il semble parfois couler à «rebours» du courant.

Pointe-à-la-Frégate: naufrage d'une frégate anglaise.

Barachois: barre-à-choix, échouerie pour les bateaux.

Pabos: en micmac, eau tranquille.

L'Anse-à-Beaufils: autrefois Bouffils; un jeune noble français exilé y vivait, et qui ressemblait étrangement au roi de France.

Cap-d'Espoir: Cartier croyait y trouver la route de l'Inde et des épices.

Nouvelle: en souvenir d'un missionnaire Jésuite qui s'appelait Henri Nouvel.

Pointe-à-la-Croix: croix qui délimitait le territoire des Micmacs.

Amqui: «numqui» (micmac) là où l'eau s'amuse.

Causapcal: (micmac) eau rapide.

Matapédia: (micmac) confluent.

Anse-aux-Gascons: un navire gascon y fit naufrage.

Restigouche: du micmac divisée comme la main.

Grâce à ce glossaire, vous réalisez à quel point les Gaspésiens avaient une imagination fertile, pour identifier leurs villages et leurs hameaux.

L'Association des étudiants du Québec lance un mot d'ordre de grève pour les 13, 14 et 15 novembre. Ce moyen de pression a été choisi afin de protester contre le projet du ministre de l'Éducation, de hausser les frais de scolarité. L'ANEQ prévoit de plus une manifestation devant l'Assemblée Nationale le 15 novembre.

Où est l'égalité? Les femmes qui travaillent à temps plein n'ont gagné

que 64 pour cent de ce qu'ont remporté les hommes en 1982, bien que l'écart entre les deux se soit rétréci. Le revenu moyen du travailleur à plein temps a été de 25 mille dollars pour les hommes en 82, alors qu'il était de 16 mille dollars pour les femmes. Certaines études démontrent que les hommes se retrouvent en majorité dans les professions bien rémunérées, tandis que les femmes par choix ou par manque d'opportunité, sont majoritaires dans des emplois moins rémunérateurs.

Attention! Jusqu'au 15 novembre, le Conseil du commerce au détail tient sa

campagne annuelle contre le vol à l'étalage. Le vol à l'étalage a représenté l'an dernier des pertes d'environ 100 millions de dollars pour les commerçants au Québec. Mais on remarque, que depuis les débuts de la campagne «Piquer c'est voler», il y a cinq ans, les commerçants sont plus nombreux à porter plainte. C'est dommage à dire, mais dans ce domaine les jeunes comptent pour un tiers des voleurs.

J'en ai une qui va vous tenir éveillé. Des amendes de 150 mille dollars ont été imposées au fabricant de matelas Simmons pour avoir contrôlé illégalement les prix et appliqué une politique dis-

criminatoire du rabais. Simmons est coupable d'avoir exercé des pressions sur les marchands qui ne voulaient pas appliquer sa propre liste de prix au détail. La compagnie serait même allée jusqu'à refuser d'approvisionner ses détaillants les plus recalcitrants. Une amende de 150 mille dollars, ça réveille une compagnie... de matelas.

Beaucoup de personnes disent tirer le diable par la queue. Mais il ne leur arrive jamais de révéler par quoi il tire le Bon Dieu. Moi je connais une fille qui tirait le diable par la queue, un jour elle s'est dit pourquoi le diable? Depuis ce temps, elle fait de l'argent.



Jean-Louis Larochelle est un homme costaud. Il assurait la sécurité au Saloon pendant la bouffe Ti-Cousin, le lundi 8 octobre. On lui a servi un plat de spaghetti, comme à tout le monde. Son appétit étant ce qu'il est, la portion fut préparée en conséquence. Conrad Arsenault, le maître-d'oeuvre de ce repas communautaire, montre cette portion «king size».

(Photo «Le Rimouskois», L. Leblond)

frappé plus fort que les Expos.

Deux des six bouteilles lancées en mer par un membre de l'équipage du trimaran «Sofati-Soconav», lors de la course Transat Tag ont été retrouvées. Une bouteille, jetée en mer par Luc Lafortune dans la Manche vers la fin de la course, a été recueillie dans le Port de Saint-Malo par Claude Barrat, âgé de 52 ans.

Où ça devient intéressant, une autre bouteille, déposée en mer à la hauteur de l'île aux Coudres, a été recueillie par Didace Caron, 58 ans de Manche-d'Épée, près de Rivière-Madeleine. Monsieur Ca-

qui y jetait l'ancre.

Métis: mitis en micmac, veut dire forêt de trembles. Ils employaient ce bois pour fabriquer divers objets utilitaires, entre autres des paniers tressés.

Matane: vivier de castors, (micmac) fut une bourgade habitée par les Amérindiens, côtoyés par une poignée de blancs qui s'y étaient fixés. Passe migratoire de saumons en plein centre ville où la rivière se jette dans le fleuve.

Méchins: les Micmacs y craignaient les «méchants écueils» danger permanent lors du passage des canots. Matsi le génie du mal les y attendait.

Grand-Étang: où se réunissent les anguilles, à l'au-

À VOTRE SERVICE CONSULTEZ UNE ÉQUIPE D'EXPERTS



Dans l'ordre habituel, Marc Boucher, mécanicien, Bernard Dionne, mécanicien, Richard St-Onge, gérant, Gaby Geneau, spécialiste pneu camion, Jacques Labrie, gérant de service.

ENTRETIEN DES FREINS PLUS DE 24 000 MILLES? C'EST LE MOMENT DE FAIRE VÉRIFIER LES FREINS	SPÉCIAL ANTIGEL 7⁶⁹ 4 LITRES	SPÉCIAL CHANGEMENT D'HUILE 14⁹⁵ POUR LA PLUPART DES AUTOMOBILES
---	---	--

SPÉCIAL	VIVA XG RADIAL DIMENSIONS	PRIX RÉG.	SPÉCIAL 20%
20% DE RABAIS SUR TOUS LES PNEUS EN INVENTAIRE	P155/80R12	66,95\$	53,56\$
	P155/80R13	71,80\$	57,44\$
	P165/80R13	75,15\$	60,12\$
	P175/80R13	80,30\$	64,24\$
	P185/80R13	86,50\$	69,20\$
	P185/75R14	94,60\$	75,68\$
	P195/75R14	98,35\$	78,68\$
	P205/75R14	102,25\$	81,80\$
	P205/75R15	109,55\$	87,64\$
	P215/75R15	115,30\$	92,24\$
	P225/75R15	120,80\$	96,64\$
	P235/75R15	127,90\$	102,32\$

LES PNEUS MARQUIS LTÉE
399 DES CHEVALIERS, RIMOUSKI—724-4113

Corvée-Habitation dans la région

Plus de 450 nouveaux logements

Le programme Corvée-Habitation en est à sa phase V qui se termine le 31 décembre 1984. Son entrée en vigueur maintient un taux de 9 1/2% pendant trois ans, pour des logements achetés et mis en chantier avant le premier janvier 1985. Ce programme a débuté en juillet 1982. Dans la région, 455 logements ont été construits depuis le début de ce programme.

par
Laurent LEBLOND

Rappelons que le programme Corvée-Habitation est né du Sommet d'avril 1982, lancé par la Fédération des travailleurs du Québec et appuyé par le Mouvement Desjardins. En mai 1982, les représentants de tous les milieux concernés établissent, avec le gouvernement du Québec, les modalités d'un programme de relance de la construction domiciliaire. Corvée-Habitation est créé officiellement pour mettre le programme sur pied et l'administrer, suite à l'adoption de la loi 82 visant la promotion de la

construction domiciliaire. Le programme est lancé en juillet 1982 et la phase I de Corvée-Habitation garantit un prêt hypothécaire de 13 1/2%, sur trois ans, alors que le taux moyen du marché est près de 19%. En phase V, qui se termine en décembre 1984, le conseil d'administration du programme dit "Mission accomplie".

Incidence régionale

Dans le rapport annuel de Corvée-Habitation, publié pour la seconde fois en septembre 1984, les statistiques cumulatives des deux premières années donnent une participation de 75 entrepreneurs de la région du Bas Saint-Laurent, pour un pourcentage national pondéré de 2,65%. Le nombre de logements créés est de 455, pour un pourcentage de 1,51% du chiffre total de création.

Treize municipalités du Bas Saint-Laurent et de la Gaspésie ont participé à ce programme pour un total de 949 000\$ en mises de fonds. La population desservie est de 73 377 personnes. Les villes de Ri-

mouski et de Mont-Joli ont reçu un fonds de subvention de 775 000\$.

Les autres municipalités participantes de la région sont Amqui, Bonaventure, Cabano, Dégelis, Luceville, Matane, New Richmond, Notre-Dame-du-Lac, Saint-Anaclet-de-Lessard, Sainte-Anne-des-Monts, Trois-Pistoles.

Quelques données intéressantes

Le profil de l'acheteur: il a un âge moyen de 30,8 ans; le nombre moyen de per-

sonnes par ménage est de 2,8; le nombre d'enfants de moins de 12 ans par ménage est de 0,6; le nombre moyen d'enfants de 12 ans et plus par ménage: 0,11; le nombre moyen d'enfants par ménage: 0,71. Le revenu moyen annuel de la famille est de 35 422,51\$, le loyer mensuel moyen du logement antérieur était de 332\$ et le ratio loyer/revenu moyen du logement antérieur était de 12,1%.

Le type de propriété choisie: unique (84,9%), co-

propriété (14,7%), coopérative (0,4%). Le paiement hypothécaire mensuel moyen est de 406,48\$, les taxes annuelles moyennes de 1 184,18\$. Le ratio loyer/revenu moyen du logement actuel est de 18,3%.

En ce qui concerne Rimouski

Pour Rimouski, M. Régis Laflamme, agent à l'aménagement, a confié au RIMOUSKOIS, que, depuis avril 1982, 534 nouveaux logements ont été construits, dont 365 subventionnables,

pour un montant de 550 000\$. Ceci jusqu'en janvier 1984. Les deux tiers de cette somme sont maintenant versés, la ville accordant 1 500\$ par projet prévu. De janvier 84 à juillet 84, 120 nouveaux projets pour un montant de 45 000\$. 90% de ces demandes peuvent être subventionnées. La ville de Rimouski verse alors 500\$ par logement accepté. Selon M. Laflamme, les budgets seront respectés. Le montant total accordé est de 625 000\$.

Vaccin contre la grippe

Gratuit aux personnes âgées

Le ministère des Affaires sociales vient d'annoncer que la vaccination gratuite contre la grippe est encore disponible cette année et il invite les personnes âgées de 65 ans et plus et les malades chroniques à profiter de ce programme qui se poursuivra jusqu'à la fin de novembre.

Ce programme de vaccination qui revient chaque automne au Québec vise essentiellement à prévenir l'apparition de la grippe et de ses complications chez les personnes les plus vulnérables, soit en raison de leur âge ou de leur état de santé.

L'influenza ou la grippe se manifeste habituellement par une infection bénigne des voies respiratoires supérieures. Or, chez les personnes âgées et

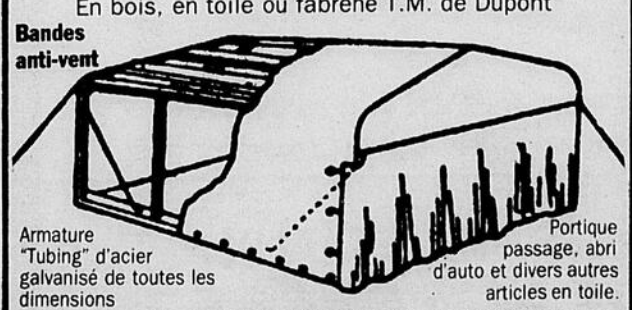
celles atteintes de maladies chroniques, les complications de la grippe peuvent être graves, voire fatales, en raison de leur résistance amoindrie et de l'efficacité réduite de leur système de défense.

Les malades chroniques regroupent toute personne souffrant d'affections cardiaques, de maladies pulmonaires (bronchite chronique, asthme, emphyseme, etc.), de maladies métaboliques (diabète) ou encore de maladies chroniques des reins ou d'anémie grave.

Les personnes âgées de 65 ans et plus et les malades chroniques sont donc invités à consulter leur médecin au centre local de services communautaires (C.L.S.C.) ou en cabinet privé. Le vaccin est gratuit.

PROCUREZ-VOUS DÈS MAINTENANT VOTRE GARAGE

En bois, en toile ou fabriqués T.M. de Dupont



VENTE, LOCATION, RÉPARATION ET INSTALLATION - ESTIMATION GRATUITE

SÉBAST ENR.
1408, boul. Ste-Anne, Pte-au-Père, Qué.
G0K 1G0 - Tél.: 724-2425

ENJOLIVEZ VOTRE DÉCOR



CHEZ NOUS VOUS JOUEZ GAGNANT!

PRIX SPÉCIAUX SUR BOIS DE MUR

Pin nouveau fini en V, 5/16" épais 3 1/2" de largeur. Idéal pour sous-sol ou chambre. Se pose très facilement. Vendu en paquet couvrant 14.5 pi. ca.

SPÉCIAL 795
le pqt

Cèdre de l'ouest sans noeud, fini en V, 5/16" épais et 3 1/2" de largeur. Idéal pour salon ou chambre de bain. Donne la vraie richesse du bois. Vendu en paquet couvrant 16.3 pi. ca.

1595
le pqt

"Chez Bois Décoratif nous ne vous offrons que des bois de la plus haute qualité. Par un contrôle constant du degré d'humidité dans tous nos entrepôts, une température ambiante adéquate et une isolation supérieure tout notre bois entreposé reste sec et conserve sa forme. Vous êtes donc assurés de sa haute qualité et de sa grande durabilité.

Bois Décoratif...
une durabilité
qui n'altère pas
la beauté





BOIS DÉCORATIF

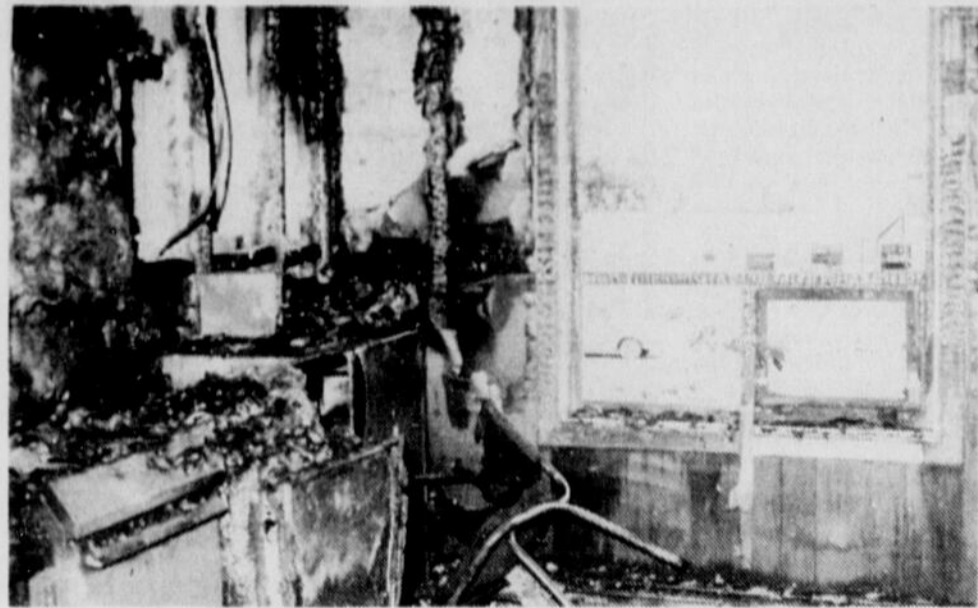
De Rimouski inc.

Mise de côté



56 Léonidas, Rimouski 723-2141

L'Institut de marine fait une collecte éclair pour ses sinistrés et recueille 2,500\$



Dans la nuit du 20 au 21 septembre, un incendie se déclare au 180 St-Germain Est, jetant sur le pavé des dizaines d'étudiants dont neuf de l'Institut de Marine.

Aussitôt, l'ensemble des membres de l'Institut (pro-

fesseurs, étudiants, membres de la direction, personnel de soutien) entreprennent d'organiser un fond de secours, ce qui aboutit en seulement deux semaines à 2,500\$ en argent, en services et en espèces.

Dès l'instant du sinistre, la collaboration fut prodigieuse: les sinistrés étaient à peine évacués, que le Restaurant Marie-Antoinette offrait gracieusement le café. Ensuite à la cafétéria de l'Institut, Louis-Philippe Lapointe faisait de

même.

A onze heures du matin, l'Association étudiante organise une collecte dans le hall de l'école et recueille 650\$. Pendant ce temps, Raynald Fortier, coordonnateur du département de navigation, contacte les Brasseries Molson, O'Keefe et Labatt et obtient une commandite de dix caisses de bière chacune. Suite à cela, la décision est prise d'organiser une soirée bénéfice.

Ensuite, un représentant de l'Association étudiante ainsi que M. Fortier visitent les supermarchés et obtiennent des bons d'achats des Maisons Co-Op, G.P., Metro Sirois, Provigo et Steinberg pour un total de 150\$.

Dans la dernière étape, soit l'organisation de la soirée, encore là, la collaboration fut de mise. L'Association prenait charge de la coordination, Louis-Philippe Lapointe fournis-

sait les installations, la direction fournissait le gardien règlementaire, le magasin Absolu Son consentait une réduction sur le prix de la Disco Mobile, et encore une fois, la réponse; de l'Institut fut formidable et la bière s'écoula rapidement.

On amassa finalement 1 030\$, qui ajoutés au 200\$, alloués par l'Association et au montant amassé à la collecte, totalisent 1 780\$. Si on ajoute à cela, tous les services, on arrive à un montant de plus de 2,500\$.
Merci à tous les commanditaires!

EXAMEN DE LA VUE

James Paulin
OPTOMÉTRISTE

Carrefour Rimouski
723-7131

Condamnation de Claude Sirois, réparateur de cheminée

Le bureau régional du Bas Saint-Laurent de l'Office de la protection du consommateur (O.P.C.) annonce que M. Claude Sirois, un réparateur de cheminées qui offre ses services de porte en porte, a été condamné à payer 400\$

d'amendes pour avoir enfreint la Loi sur la protection du consommateur à quatre occasions.

M. Sirois a, d'une part, été trouvé coupable d'avoir agi deux fois comme commerçant itinérant sans détenir le permis exigé par

la loi.

D'autre part, il a effectué des transactions avec des consommateurs pour la réparation de cheminées sans produire de contrat écrit, tel que le requiert la loi dans le cas d'une vente itinéraire.

M. Sirois a plaidé coupable aux quatre chefs d'accusation sur lesquels il a été condamné.

Pour de plus amples renseignements sur vos droits en matière de vente itinérante, ou pour porter plainte, Mme Ginette Girard, la représentante régionale de l'O.P.C., vous invite à vous rendre au bureau régional situé au 337, rue Moreault à Rimouski ou à composer le numéro 722-3775. Les abonnés de Québec-Téléphone peuvent demander le zénith 9-4980.

clinique dentaire LIONEL MARQUIS

101 LAVOIE, RIMOUSKI
(Edifice Clinique familiale)
HEURES D'OUVERTURE:

Du lundi au vendredi de 9h00 à 17h00
SUR RENDEZ-VOUS

722-7466

VOTRE COURTIER EN VALEURS

Tassé

& Associés Ltée

148 rue de la Cathédrale, Rimouski, G5L 4H8

- Obligations
- Actions
- Épargne action
- Épargne retraite
- Options
- Abris fiscaux divers

OBLIGATIONS

11 1/2%	semi-annuel	1 an
12 1/4%	semi-annuel	3 ans
12 1/2%	semi-annuel	5 ans

722-9393



LES DÉCOUVERTES DE MONSIEUR BRICOLEUR

Acheter un produit

RCR
climaloc®

C'est acheter un produit de qualité et d'apparence supérieure. Vu la crise énergétique, l'achat d'un produit "Climaloc" est une économie assurée. Parce que Climaloc signifie plus, soyez avec nous car le froid, c'est notre affaire!



Nous avons le coupe-froid que vous recherchez.
Nos spécialistes se feront un plaisir de vous conseiller chez

LES MATÉRIEAUX
B. Dupont INC.

17, rue Goulet, Rimouski
724-2530

La CSN et la loi 42:

Des modifications ou son retrait pur et simple

Le secrétaire-général de la Confédération des Syndicats Nationaux (CSN), Michel Gauthier, a déclaré que la Centrale syndicale demande des modifications importantes au projet de loi 42, sur les accidents du travail et les maladies professionnelles, ou son retrait immédiat et définitif du rôle d'automne de l'Assemblée nationale. La Centrale n'est pas satisfaite de la version révisée, à la suite de la Commission parlementaire.

par
Laurent LEBLOND

Participant à une manifestation des délégués au congrès biennal du Conseil central Bas-Saint-Laurent de la CSN, manifestation tenue devant les bureaux de la Commission de la santé et de la Sécurité au travail (CSST) à Rimouski



M. Michel Gauthier, secrétaire général de la CSN, lors de la manifestation devant les bureaux de la CSST, vendredi dernier.

(Photo "Le Rimouskois", L. Leblond)

le vendredi 12 octobre, M. Gauthier a précisé que la Centrale refuse la disparition du régime des rentes à vie prévue au projet de loi 42, exige la pleine compensation pour toutes les

pertes subies à la suite de maladie ou d'accident de travail.

Une économie de 400\$ millions

Le secrétaire général Gauthier affirme que le projet de loi permet des économies de 400\$ millions qui iront dans les poches de l'employeur, qui devra alors moins déboursier et mieux se défendre au détriment de l'accidenté.

La CSN comprend mal qu'un accidenté reçoive un montant forfaitaire, qui le rendra invariablement à l'assistance sociale, s'il est définitivement hors du marché du travail. Un fardeau social qui coûtera à la société, non plus aux employeurs, selon la CSN.

Le projet de loi doit assurer l'autorité du diagnostic du médecin traitant choisi par le salarié, que le traitement et les compensations doivent s'établir en fonction de ce diagnostic. Il faut aussi que des garanties beaucoup plus fermes soient faites quant au droit de reprendre son travail après un accident ou une maladie et cela sans discrimination à propos des divers statuts de travailleur ou de la taille de l'entreprise. La CSN s'élève aussi contre la disparition de la

Commission des affaires sociales qui revisait les décisions de la CSST en cas de litige. Elle serait remplacée par un tribunal de médecins.

La CSN en est à sa seconde tournée sur la question et encourage les syndiqués comme la population à intervenir auprès des députés pour que le projet de loi 42 soit complètement modifié afin d'assurer le droit légitime des travailleurs en cette matière. Il est pratiquement sûr que le projet révisé n'ira pas de nouveau en Commission parlementaire, mais sera amené en seconde lecture du parquet de l'Assemblée nationale. C'est ce que craint la CSN, qui désire alors que l'on demande aux députés de voter contre ou d'y apporter les amendements. "Sinon, nous exigeons son retrait pur et simple", de conclure le secrétaire général de la CSN.

PHILDAR
Les Nouveaux
Classiques

PHILDAR

LA GRANDE PLACE 724-5212 97, RUE ST-LOUIS 724-9242

LA COMPAGNIE QUE NOUS REPRÉSENTONS ASSURE UNE PERSONNE SUR CINQ AU CANADA ET AUX ETATS-UNIS. VOULEZ-VOUS FAIRE AFFAIRE AVEC DES LEADERS, VOUS AUSSI?



René Bélanger
Directeur des ventes



Bernard Turcotte
Représ. des ventes



J. Amédée Raymond
Représ. des ventes



Louise La Ferrière
Représ. des ventes



Roch Tardif
Représ. des ventes



La Métropolitaine

Où l'avenir, c'est tout de suite
135, DES GOUVERNEURS
RIMOUSKI 724-2114

MESSE ANNIVERSAIRE



En l'église de St-Robert, dimanche le 28 octobre 1984 à 11 heures, sera célébrée une messe anniversaire pour le repos de l'âme de Adélme Rouleau, époux de Marie-Rose Lévesque.

Parents et amis sont priés d'y assister sans autre invitation.

GRATIS

UN TERME
PEU EMPLOYÉ
DE NOS JOURS.

NÉANMOINS,
DU 1^{er} OCTOBRE
JUSQU'AU
30 NOVEMBRE '84

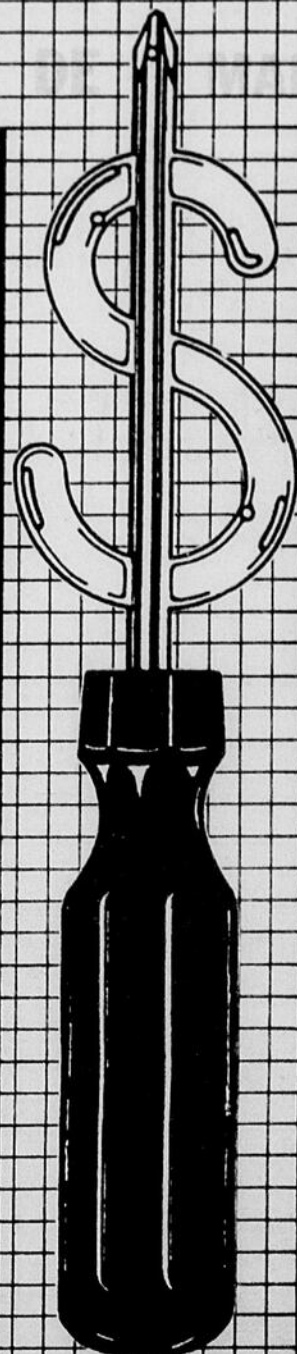
**VENTE ET
SERVICE
RÉJEAN
GAUVIN
LTÉE ET**

**Thakita
OFFRIRONT
GRATUITÉ DE
MAIN-D'OEUVRE**

POUR TOUTES
RÉPARATIONS
GARANTIES OU PAS,
D'OUTILS
ÉLECTRIQUES
DE MARQUE

Thakita

*Cette offre n'inclut pas
les frais d'expédition &
de pièce bien entendue.



AINSI VOUS
POUVEZ EXPÉDIER
OU SI VOUS
DÉSIREZ APPORTER
PERSONNELLEMENT
VOS OUTILS
ÉLECTRIQUES

Thakita

CHEZ

**VENTE ET
SERVICE
RÉJEAN
GAUVIN LTÉE**

NOUS VOUS
INVITONS DONC
À PROFITER DE
L'OCCASION DE
FAIRE RÉPARER
TOUS VOS OUTILS

Thakita

À PRIX
CONSIDÉRABLEMENT
RÉDUIT

**SANS FRAIS DE
MAIN-D'OEUVRE.**

MENUISIERS, BRICOLEURS,
PROFESSIONNELS, À VOUS
D'EN PROFITEZ!

Le seul endroit où la garantie fait partie du service

VENTE ET SERVICE

REJEAN GAUVIN 1984
LTÉE
105 ST-GERMAIN EST, RIMOUSKI — 724-4042



**Esthéticienne
professionnelle
de la beauté**
(chronique esthétique)

La cure régénératrice de Carole Franck

Pour compléter l'efficacité de ces soins quotidiens, Carole Franck a mis au point une cure régénératrice de huit séances à faire deux fois par an. Ce traitement exclusif s'appelle **Rejuvenation**.

Il commence par une aromathérapie: gommage puis vaporisation d'essences aromatiques pour purifier et calmer l'épiderme.

Un appareil spécialement mis au point par Carole Franck, sorte de petite roulette ou circule un courant continu, permet ensuite de faire pénétrer dans chaque ride un "Cellu Serum congelé" contenant un sérum de veau foetal enrichi par du suc cellulaire centrifugé de tissus et glandes embryonnaires de bovins. Ce sérum est riche en ADN naturel: 0,5%.

La ride est en quelque sorte regonflée et nourrie de ces différents éléments

reconstituants et restructurants.

Viennent alors plusieurs massages: D'abord avec un **broyat de cellules fraîches** totales micro broyées, prélevées sur des tissus et des glandes embryonnaires de bovins. Il contient aussi 0,5% d'ADN naturel.

Le produit agit tel un masque pendant 20 minutes. Cette méthode permet de régénérer la couche germinative basale.

Puis nouveau massage prolongé avec la **crème rejuvenante Skin Repair** enrichie d'une dose d'huile vitalisante. La peau est nourrie, plus ferme et comme "repassée". La stimulation de la circulation sanguine laisse un teint frais et éclatant.

Esthétiquement votre Lynn St-Pierre-Marcoux A/S Clinique Jouvence I & II et

Esthétique "Au Masculin"

Jusqu'au 15 novembre

La campagne contre le vol à l'étalage

Pour une cinquième année consécutive, le Conseil Québécois du Commerce en Détail a décidé de répéter sa campagne contre le vol à l'étalage, jusqu'au 15 novembre.

Le thème de notre campagne "Piquer c'est voler" pourra sembler déjà connu à certains, mais il n'en demeure pas moins tout neuf pour la nouvelle génération de jeunes. Quand aux autres, l'éducation n'est-elle pas un éternel recommencement, une constante répétition?

Il n'y a pas de profil type du voleur à l'étalage. Il peut être homme ou femme, adulte ou adolescent, riche ou pauvre. On retrouve toutes les classes de la société qui s'adonnent à ces actes illicites. Parfois, il est vrai, par besoin, mais souvent, par goût de nouvelles sensations, pour l'attrait du fruit défendu, par esprit de bravade ou simplement parce que, quelquefois, c'est tout bonnement si facile... Et il y a aussi les habitués et ceux qui ne veulent pas payer pour acquérir un certain objet convoité.

Les statistiques démontrent, hélas! qu'il reste toujours un grand besoin de faire prendre conscience aux gens, de les rappeler à l'ordre, de les défendre contre eux-mêmes pour les empêcher de pratiquer ce genre de "sport"... Piquer... Bien des gens se croient honnêtes alors même qu'ils se laissent aller à cette activité, la croyant anodine et sans conséquence. Mais piquer, c'est du vol, c'est une infraction à la loi, c'est agir contre la société qui en fait les frais, c'est aussi, c'est surtout une atteinte au respect de soi-même, au respect d'autrui et de son bien. C'est là une notion qu'il ne faut pas oublier.

Savent-ils tous ces gens, indépendamment de la question morale et sociale, ce qu'ils risquent? Réalisent-ils qu'un casier judiciaire se traîne longtemps?

Il faut considérer aussi, dans ce problème, l'aspect du déficit encouru par le détaillant. Celui-ci n'a pas automatiquement la possibilité d'augmenter ses prix pour compenser ses pertes. Il doit, en effet, penser au jeu de la concurrence. Si ses pertes augmentent sans cesse, il fera vite faillite.

Il est cependant un fait,

les statistiques le prouvent, qu'une grande partie des vols le sont par des jeunes. C'est la raison pour laquelle nous faisons appel, non seulement aux comités de parents, aux parents-secours, aux clubs de l'âge d'or et aux organismes communautaires pour qu'ils nous aident à communiquer notre message auprès de leurs enfants, mais également aux services de police qui, eux, iront rencontrer les élèves dans les écoles pour essayer de les sensibiliser à la question.

Nous ne pouvons mesurer les retombées d'une telle campagne, mais nous sommes convaincus que la prévention demeure encore le meilleur moyen de combattre le crime et le plus économique.

En conclusion, nous dirons que le phénomène du vol à l'étalage ayant atteint des proportions énormes, nous voulons mettre tout en oeuvre pour tenter d'enrayer ce fléau. Notre campagne, qui se veut dissuasive, aura pour objectif de

faire prendre conscience à la société québécoise de la gravité de la situation et de lui rappeler ses valeurs morales et sa fierté.

Pour tout renseignement complémentaire, vous pouvez contacter:
Guy L. Poirier

Vice-président exécutif
Le Conseil Québécois
(514) 842-6681

Ginette Venne
Directeur des services aux membres
Le Conseil Québécois
(514) 842-6681

**FAITES DES
ÉCONOMIES
NOUS VOUS OFFRONS...**

30% d'escompte sur tout genre de tissus de rembourrage

SERVICE DE LIVRAISON
GRATUIT
NOUS ALLONS CHERCHER ET
LIVRER VOS MEUBLES

Nous effectuons les réparations de rembourrage pour automobile, moto-neige, etc...

CONSULTEZ UN VRAI SPÉCIALISTE

**SACRÉ-COEUR
REMBOURRAGE**

PRIX
TRÈS
COMPÉTITIFS

825 DE LA PLAGE, SACRÉ-COEUR, RIMOUSKI
C. COUILLARD, PROPRIÉTAIRE
724-8091

ESTIME
GRATUIT



**Certificat
de dépôt
garanti**

12 1/4%

**TAUX
D'INTÉRÊT**

(SOUS RÉSERVE
DE CONFIRMATION)

DURÉE	TAUX	DÉPÔT MINIMUM
30 à 89 jours	10.50	5 000,00
90 à 179 jours	10.75	5 000,00
180 à 364 jours	11.00	1 000,00
1 an	11.75	500,00
2 ans	12.25	500,00
3 ans	12.25	500,00
4 ans	12.25	500,00
5 ans	12.25	500,00



Société
d'entraide économique
de Rimouski
320, rue St-Germain Est
Rimouski (Québec)
G5L 1C2

Institution inscrite
à la Régie de
l'Assurance-dépôt
du Québec

Tél. : (418) 723-2327



Seul un bon nageur se livre à la plongée sous-marine. La Croix-Rouge vous aidera à améliorer vos habiletés de nageur.

PONY GAGNE UN AUTRE EXCELLENT CONCESSIONNAIRE:

Automobiles Simon
375, boul. Ste-Anne
Pointe-au-Père 724-2231



Hyundai Auto Canada Inc. a l'honneur d'annoncer sa nomination à titre de concessionnaire autorisé pour la vente et le service après-vente de la Pony.

Pour que votre nouvelle Pony vous donne pleine satisfaction pendant de nombreuses années, il a effectué un investissement important en pièces et en outillage.

Quand vous viendrez essayer la Pony, profitez-en pour visiter les lieux. Seuls de vrais professionnels affilient l'enseigne Pony.

HYUNDAI **pony**

MONTEZ EN PONY AUJOURD'HUI.

L'histoire des sciences au Québec

Le thème de cette année est l'histoire des sciences. Quoique simple en apparence, cette thématique nous emmène à chercher dans le passé, les traces de l'évolution scientifique à travers plusieurs disciplines. Le but de cet article est de retracer les instants les plus marquants de cette histoire, sur la scène québécoise.

L'activité scientifique au Québec, est encore très jeune, bien que Cartier et Champlain aient eu lors de leurs expéditions des cartographes et des médecins, on ne peut parler d'une véritable activité organisée. Il faut avancer beaucoup plus dans le temps pour trouver les traces d'une véritable structure de l'activité scientifique.

Le tout commence fort probablement avec la création de l'université de Montréal et de sa faculté des sciences, l'École Cana-

dienne Française pour l'avancement des sciences (ACFAS), autour des années 1920. D'ailleurs, il est très important de noter que l'enseignement était alors dispensé par des professeurs ayant reçu leurs diplômes d'universités européennes ou américaines. Le premier étudiant à recevoir un doctorat d'une université québécoise est le frère Marie-Victorin, qui nous livrera quelques années plus tard, la célèbre, "Flore Laurentienne".

Ce qui est aussi à remarquer, c'est que le financement de l'enseignement supérieur était alors assuré par des dons et des campagnes de souscriptions. L'état ne semblait pas s'intéresser à la question. Les préoccupations de M. Taschereau semble aller à l'encontre d'un financement public, surtout à cause de l'opposition que lui manifeste ouvertement certains membres de la commu-

nauté scientifique.

Ce n'est qu'avec la venue de Maurice Duplessis en 1936 que les scientifiques ont leur porte d'entrée au parlement de Québec, avec en tête, Marie-Victorin, Adrien Pouliot président de l'ACFAS en 1934, Georges Préfontaine en 1939. Cette époque voit d'ailleurs naître de nombreux centres de recherches, dont: "l'École des mines et de métallurgie" de Laval, le "Service de protection des plantes", la

"Station de biologie marine", l'"Office provincial des recherches scientifiques", etc...

Ce dernier exemple nous démontre d'ailleurs que ce n'est pas toujours pour le mieux être de la recherche que ces organismes sont mis sur pied, puisque l'office devient vite un distributeur de bourses d'études plutôt qu'un véritable leader de la recherche. Il finit par disparaître en 1961 après avoir présenté que deux rapports d'exercices

soit en 42 et 43.

En 1953, la commission Tremblay sur les problèmes constitutionnels proposa entre autre, la création d'un fond provincial et d'un conseil des universités. Suite au non-lieu de cette recommandation, monsieur Duplessis se mit à dos une communauté scientifique qui commençait à occuper une place de plus en plus forte dans la société québécoise. On peut même dire que ce geste fut le déclenchement de l'opposition

qui emmena Jean Lesage au pouvoir en juin 1960.

La ne s'arrête pas l'évolution du fait scientifique québécois. La suite de ce survol historique vous sera livrée la semaine prochaine et vous présentera le rôle des scientifiques dans la révolution tranquille. C'est assurément un moment intéressant de notre histoire collective, qui ne manquera pas de vous intéresser.

René Dumond pour la Semaine des Sciences

Santé et beauté naturelle

Crème à mains à l'aloès

Les mains trahissent souvent l'âge et comme toutes les autres parties du corps, il faut en prendre grand soin car elles sont exposées à toutes les intempéries.

La plupart des crèmes sont conçues pour plaire

plutôt que traiter.

Dans sa recherche de l'excellence, notre service vous présente un produit traitant tout en étant plaisant.

La crème à mains à l'aloès contient toutes les propriétés adoucissantes, hydratantes et revitalisantes, et grâce à l'aloès, elle combat les gercures et le vieillissement. Elle peut également être utilisée pour le corps mais il faut comprendre qu'elle n'a aucun pouvoir raffermissant comme la crème au collagène. Son arôme agréable saura vous plaire.

Bonne semaine.

Lise Labrie
Conseillère Beauté-Nutrition
722-6369

MESSE ANNIVERSAIRE

Le dimanche 28 octobre 1984 à 9h30 en l'église de Nazareth sera célébrée une messe anniversaire pour Monsieur Irénée Rousseau, époux de dame Fernande Lavoie.

Merci aux parents et amis qui s'uniront à la famille pour cette célébration.

la vue c'est la vie!



lunettes, verres de contact

G. Séguin, O.O.D. Services
L. Rancourt, O.O.D. optiques
R. Lavoie, O.O.D. complets

SALON D'OPTIQUE RIMOUSKI
CARREFOUR RIMOUSKI
724-3933



OBTENEZ 40% DE RABAIS SUR TOUS LES MEUBLES EN PIN



ENSEMBLE SECRETAIRE ET ETAGERE

Prix régulier 489,00\$
PRIX ZIP 293\$

ENSEMBLE BUFFET ET ETAGERE

Prix régulier 539,00\$
PRIX ZIP 323⁴⁰

ENSEMBLE ETAGERE BIBLIOTHEQUE

Avec tiroirs
Prix rég. 528,00\$
Prix ZIP 316⁸⁰

ENSEMBLE BUFFET ET ETAGERE

Avec portes
Prix rég. 589,00\$
Prix ZIP 353⁴⁰

TABLE DE CENTRE RONDE

A café 43"
Rég. 395,00\$
PRIX ZIP 237\$

TABLE CARREE

32"x32"
Rég. 289,00\$
PRIX ZIP 173⁴⁰

29"x29"
Rég. 269,00\$
PRIX ZIP 161⁴⁰

29"x47"
Rég. 189,00\$
PRIX ZIP 113⁴⁰

TABLE RECTANGULAIRE

23"x41"
Rég. 95,00\$
PRIX ZIP 57\$

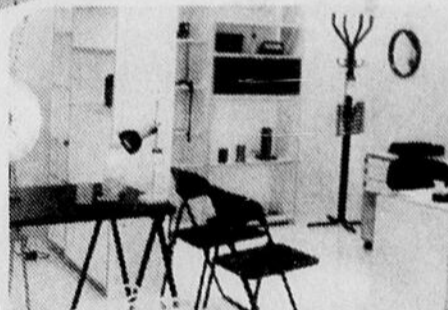


TABLE A ECRIRE

Rég. 129,00\$
PRIX ZIP 77⁴⁰

TABLE A ECRIRE

23 1/2"x25"
Rég. 109,00\$
PRIX ZIP 65⁴⁰

CLASSEURS MOBILES

Rég. 229,95\$
PRIX ZIP 137⁹⁷

SYSTEME ETAGERE

7 tablettes, 33 1/2"x84"x14"
2 portes Rég. 280,49\$
PRIX ZIP 168²⁹

SYSTEME ETAGERE

7 tablettes, 17 1/2"x84"x14"
Rég. 212,07\$
PRIX ZIP 127²⁴

SYSTEME ETAGERE

7 tablettes, 17 1/2"x84"x14"
Rég. 175,71\$
PRIX ZIP 105⁴³

CHAISE POLOPLASTIC

PRIX ZIP 21⁹⁵

CAUSEUSE

Disponible: saumon, noir, gris
Prix rég. 319,95\$
PRIX ZIP 249\$



136 ST-GERMAIN OUEST, RIMOUSKI

722-9696

Les audiences de la Commission Beaudry à Rimouski

La CSN réclame le dégel du salaire minimum

"En 1981, 4,00\$ de l'heure c'était insuffisant. Aujourd'hui, c'est indécent".

C'est en ces termes que la Confédération des syndicats nationaux (CSN) décrit à la Commission consultative sur le travail, qui franchit la quatrième étape de ses audiences régionales à Rimouski le 23 octobre, la situation économique des quelque 500,000 travailleurs et travailleuses du Québec qui doivent encore se contenter du salaire minimum comme rémunération.

En réclamant à nouveau de modifier la Loi sur les normes minimales de travail de façon à y augmenter le taux du salaire minimum, la CSN rappelle que dans l'ensemble de l'industrie québécoise, les salaires ont

augmenté de dix-huit pour cent depuis octobre 1981 alors que le salaire minimum, lui, n'a pas bougé depuis cette date.

Trois fois moins

Présenté par sa vice-présidente Monique Simard, le mémoire de la CSN souligne que le Conseil canadien de développement social fixe à plus de 20,000\$ le revenu annuel d'une famille de quatre personnes en-deça duquel cette famille est considérée vivre dans la pauvreté. "Le salaire minimum présentement en vigueur au Québec, en conclut la CSN, condamne irrémédiablement à la misère les personnes qui en dépendent pour vivre, surtout si elles ont des responsabilités familiales".

La centrale syndicale

québécoise, qui regroupe 225,000 adhérents dont 10,000 dans le Bas Saint-Laurent et la Gaspésie, démontre également que le taux de salaire minimum affiche un retard considérable par rapport à ce qui est payé en moyenne dans les différents secteurs d'activité économique du Québec. En mai 1984, la rémunération horaire moyenne pour toutes les activités était de 12,65\$ l'heure pour l'ensemble des employés et de 9,87\$ l'heure pour ceux et celles qui sont payés à l'heure. Les travailleurs et travailleuses au salaire minimum gagnent donc environ trois fois moins que la moyenne, ce qui, aux yeux de la CSN, est injustifiable tant sur le plan économique que sur le plan humain".

"En refusant de réviser

le taux du salaire minimum, écrit la CSN, le gouvernement se montre plus mesquin que la plupart des employeurs".

La concurrence

A ceux qui prétendent que hausser le salaire minimum nuirait à la santé des entreprises, la CSN réplique qu'il est inacceptable que la concurrence entre les entreprises soit fondée sur la détérioration des conditions de travail et l'exploitation des employés(es).

"Normaliser ces conditions de travail, écrit la centrale syndicale, ne peut avoir qu'un effet bénéfique sur le plan économique comme sur le plan social: celui de déplacer le jeu de la concurrence sur un terrain plus positif, par exemple celui de la qualité des biens fabriqués et de services rendus, ou encore celui de la qualité de la gestion des entreprises".

L'exemple de la boulangerie Landreville

La CSN souligne par ailleurs que le refus du gouvernement d'augmenter et d'indexer le salaire minimum permet à des employeurs abusifs d'exploiter leurs employés(es). A cet égard, elle donne l'exemple de la boulangerie Landreville de Mont-Joli qui, avant de fermer, versait en moyenne 4,50\$ de l'heure à ses employés alors que le taux horaire moyen dans l'industrie québécoise de la boulangerie-pâtisserie était de 10,94\$ pour l'ensemble des employés et de 9,01\$ pour les salariés payés à l'heure.

"Comment expliquer une telle différence, conclut la CSN, sinon par le fait que la boulangerie Landreville cherchait à profiter au maximum d'un taux de chômage particulièrement élevé dans la région? C'est de ce genre de situation abusive dont se rend complice l'actuelle loi québécoise régissant les conditions minimales de travail".

Deuxième réunion de consultation sur l'aménagement des espaces et équipements récréatifs du Bic

Le comité d'aménagement des espaces et équipements récréatifs du Bic convoque la population locale à assister à une deuxième réunion de consultation qui se tiendra le mardi 30 octobre, à compter de 20h00, au Centre des loisirs du Bic.

A cette occasion, le comité d'aménagement présentera un nouvel échéancier de réalisation des travaux d'aménagement du terrain de jeu ainsi qu'un estimé des coûts reliés au projet.

La population du Bic est donc invitée à assister en grand nombre à cette importante réunion.

ERGOPEDIC

POUR SA QUALITÉ ET SON CONFORT!
GARANTIE 20 ANS



RÉPARATION ET FABRICATION DE MATELAS SUR MESURE

Inventaire complet de matelas toutes grandeurs, sommiers-caisses, bases de lit et lits continentaux.

VENTE ET SERVICE

Nous allons même porter votre vieux matelas aux rebus

DORMEZ BIEN AVEC MATELAS DAUPHIN

ROUTE 132, BIC

736-5542

UN STYLE AU GOÛT DU JOUR

Un style sans pareil pour elle



Une question de choix!

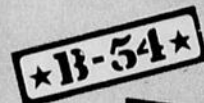
25% DE RÉDUCTION SUR LA



UNE SÉLECTION DE MARQUES RÉPUTÉES



EXCEPTION



ALEXANDRE



G.L. BLUES



ESPRIT SPORT

Les Boutons de la Côte Cannes Côte D'azur

EAST of CANTON



Mise de côté

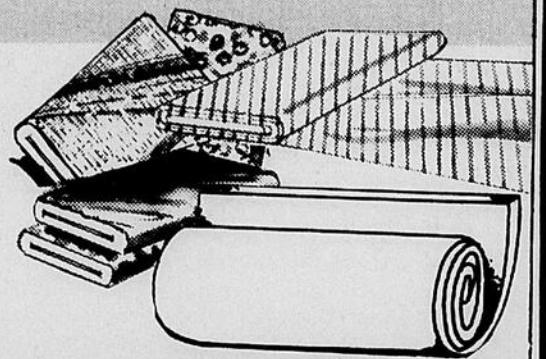


Studio 80

La Grande Place, Rimouski 722-0844
Galeries du Vieux Port, Matane 562-6422

NOTRE SPÉCIALITÉ EST LE REMBOURRAGE

Nous pouvons effectuer une estimation gratuite de vos besoins, nous vous offrons à des prix spéciaux, un grand choix de tissu et de vinyle à la verge, des matelas de foam, du foam à rembourrage coupé selon vos désirs, des accessoires tels que clous antiques, bordures décoratives, sangles, ressorts, etc... Consultez notre équipe de confiance.



RIMOUSKI REMBOURRAGE ENR.

Réginald Proulx, propriétaire.

263 Laval Nord, Nazareth, Rimouski 723-4217

ESTIMATION ET LIVRAISON GRATUITES

coop
cooprix
Mon choix

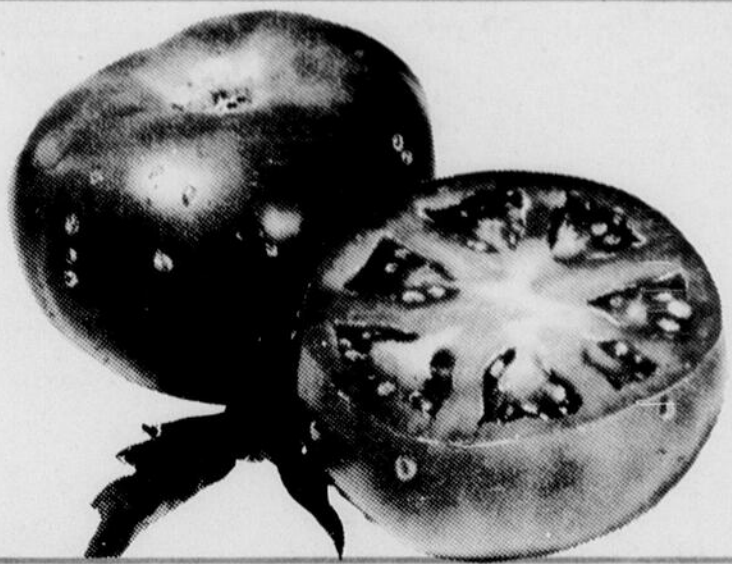
Spéciaux en vigueur
les 23-24-25-26-27
octobre 1984
Nous nous réservons le droit de limiter
les quantités. Pas de vente aux mar-
chands.



Bifteck de surlonge

Désossé
Tranche complète

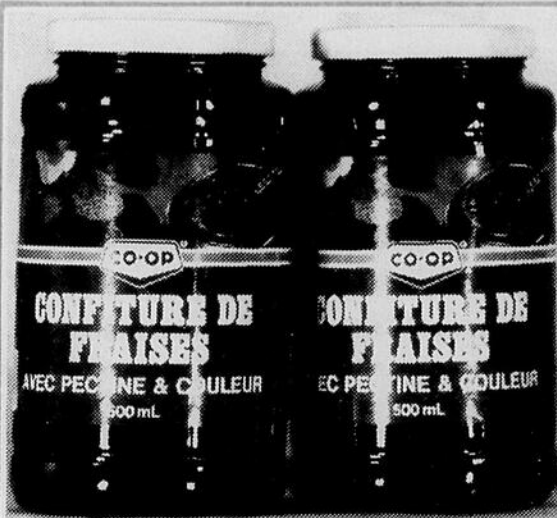
6⁷⁹ **3⁰⁸**
kg lb



Tomates rouges

Produits de la Californie
Canada no 1

1⁴³ **43¢**
kg lb



Confiture

"Coop" - Avec pectine
(Fraises ou framboises)

Bocal 500 ml

1³⁹



Biscuits soda

"Coop"
Salés

Bte 450 g

99¢



Soupe aux légumes

"Heinz"

Bte 284 ml

2/69¢

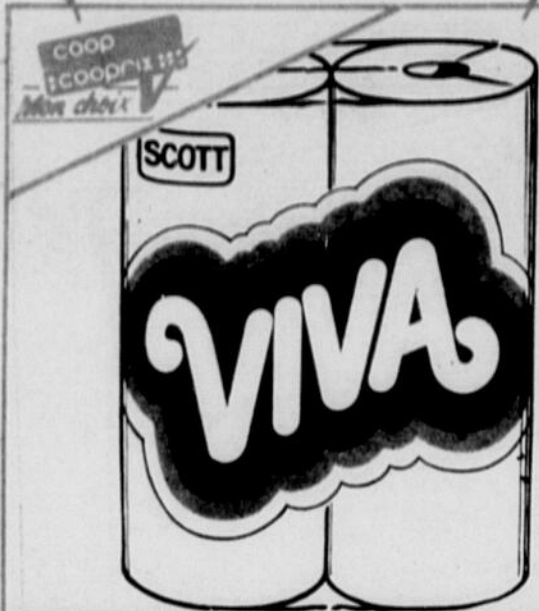
coop
cooprix
Mon choix

Coop

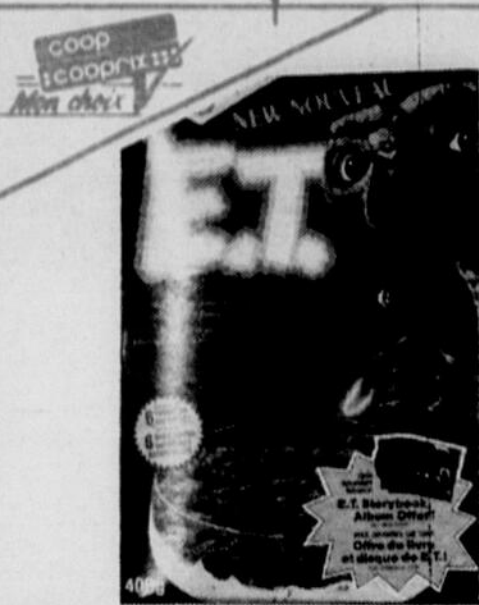
Ste-Odile — St-Fabien

Cooprix

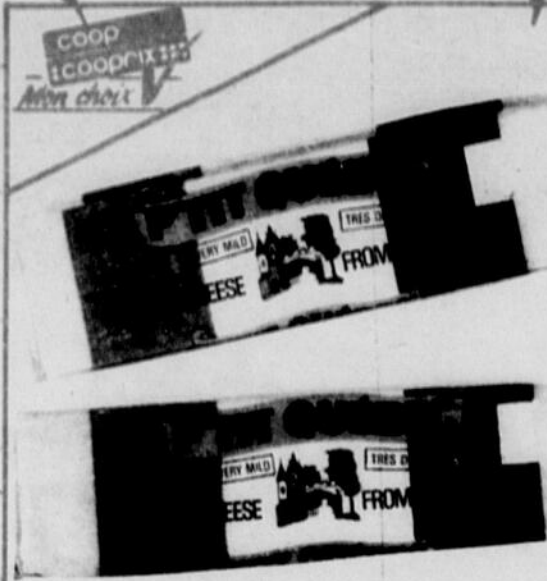
333, boul. René-Lepage
411, rue Sirois, Plaza Arthur-Buies



Essuie-tout
 "Viva"
 Blanc
 Emb. 2 rlx **99¢**



Céréales E.T.
 "General Mills"
 Bte 400 g **1.89**



Fromage Cheddar
 "P'tit Québec"
 Blanc ou coloré
 Bâton 340 g **2.39**



Liqueurs
 "Seven-Up rég.
 ou Diet" - Bouteilles
 consignées Btle 750 ml **6/3.49**



Petits gâteaux
 "Vachon" - Caramel, doigts de dames,
 demie-lune chocolat
 Bte 6's Btle 750 ml **1.59**



Biscuits Ritz
 "Christie"
 Bte 450 g **1.79**



Pâte de tomates
 "Gattuso"
 Bte 5.5 oz **53¢**



Yogourt
 "Delisle" - Brassé aux fruits
 Nature, arôme de fruits
 Cont. 175 g **55¢**



Beurre à tartiner
 "Grenache" - Caramel,
 Fudge, sucre
 Cont. 907 g **2.29**



margarine molle
"Actania"
Huile de soya
Cont. 907 g **2⁰⁹**



Croustilles
"Dulac"
Ondulées ou rég.
Sac 200 g **1⁰⁹**

Jus de prunes
"Welch's"
(Nectar)
Format 1 1/4 lt **2⁰⁹**

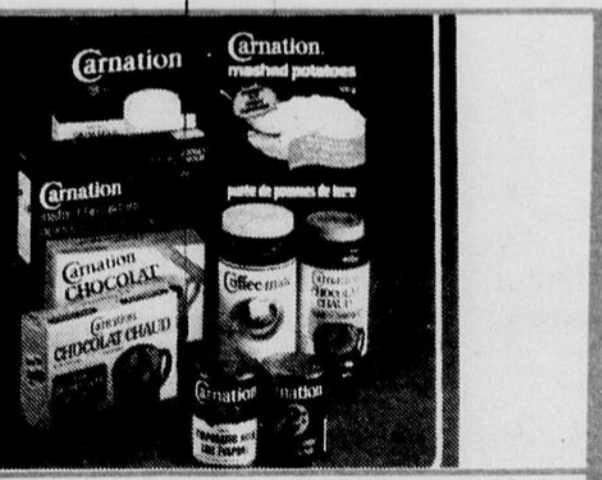
Mélange à soupe
"St-Arnaud"
Choux 4 saveurs
Cello 200 g **59¢**

Biscuits
"Viau"
Enrobés de chocolat
(Venus, Bantam, Viva)
Bte 350 g **1⁴⁹**

Beurre à tartiner
"Map-o-Spread"
Saveur d'érable
Cont. 800 g **1⁸⁹**

Bonbons
"Kraft"
Sohee Toffee
Cello 500 g **1⁹⁹**

Carnation
OFFRE DE PRODUITS GRATUITS
À L'ACHAT DE CERTAINS PRODUITS
DÉTAILS AU VERSO



Lait évaporé
"Carnation"
Pâtisseries crèmes 2%
Bte 387 ml **63¢**

Lait instantané
"Carnation"
Bte 1 1/2 l **5⁰⁹**

Colorant à café
"Carnation"
Bte 500 g **2³⁹**

Déjeuner au chocolat
"Carnation"
Où assorts
Bte 628 g **2⁰⁹**

Purée de pommes de terre
"Carnation"
Instantanée
Bte 350 g **1²⁹**

Chocolat chaud
"Carnation"
Léger ou chaud
Bte 1028 g **1⁶⁹**

Non-alimentaires

Nettoyeur de toilette
"Lysol"
Format 675 ml **1⁵⁹**

Nettoyeur tout-usage
"Lestoil"
Liquide
Boute 425 ml **1²⁹**

Piles Ultra
"Mallory"
Type 26
HD12 **1¹⁹**
HD12 **89¢**

Nettoyeur à vitres
"Windex"
Liquide
Boute 1 1/2 lt **1⁶⁹**

Shampooing pour bébé
"Johnson"
Boute 350 ml **3⁴⁹**

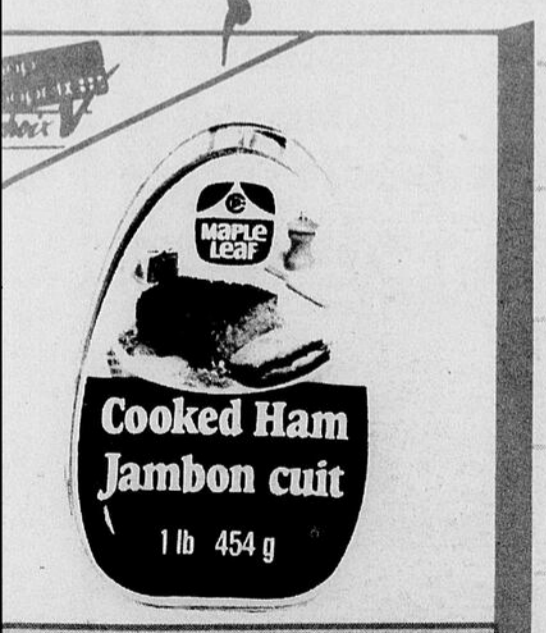
Détergent liquide
"Palmolive"
Boute 1 1/2 l **3²⁹**

Savon de toilette
"Accroche-moi"
Liquide
Blanc
Format 350 ml **2⁹⁹**

Gros biscuits pour chiens
"Milk Bone"
Bte 900 g **2¹⁹**

Nourriture pour chats
"Cat Chow de Purina"
Choux de 24 cubes
Format 1 1/2 l **1⁶⁹**

Crème pour la peau
"Noxzema"
Bocal 120 ml **2⁵⁹**



Poitrine de jambon
"Maple Leaf"
En conserve
Bte 454 g **3⁵⁹**



Cornichons
"Bick's"
À l'aneth & ail (1 l)
Bocal 750 ml **1⁷⁹**

Surgelés

Jus de pommes
"Rougemont"
Surgelé
Bte 355 ml **1⁰⁹**

Bâtonnets de morue ou aiglefin
"Blue Water"
Surgelés
Bte 250 g **1⁹⁹**



FRUITS ET LÉGUMES

Raisins rouges
"Empereur"
Produits de Californie
Canada no 1

1⁷⁰ 77¢
kg lb

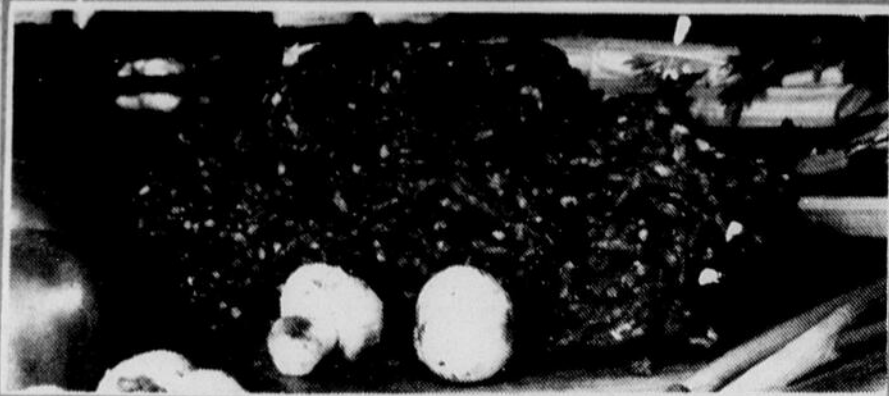
Poireaux frais
"Quebec"
Gros. 12

39¢
ch.

Oranges
"Outspan"
"Afrique du Sud"
Gros. 112's

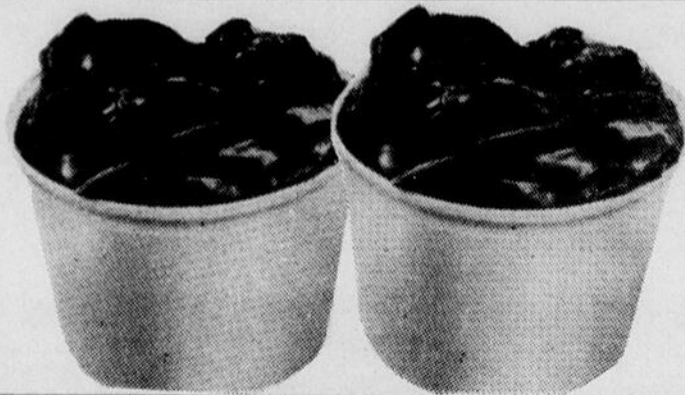
2³⁹
la douz.

VIANDES



Boeuf haché maigre

4⁷⁹ 2¹⁷
kg lb



Foie de porc frais

Morceau de 1 à 2 kg Tranché

1¹⁹ 54¢ 1⁵⁹ 72¢
kg lb kg lb

Bifteck

Coupe Boston

13⁵⁹ 6¹⁶
kg lb

Filet mignon

Morceau ou tranché

13⁹⁹ 6³⁵
kg lb

Crevettes

Décortiquées cuites

12⁹⁹ 5⁸⁹
kg lb



Bacon maigre

"Hygrade"
Pqt 500 g

2³⁹
pqt



Saucisson de bologne

"Lafleur"

Morceau 1 kg ou plus

2⁵⁹ 1¹⁷
kg lb

Tranché

2⁹⁷ 1³⁵
kg lb

Cretons frais

"Pol-O-Bic"
Cont. 300 g

1⁵⁹
ch.

Petits pâtés

"La Belle Fermière"
Boeuf, poulet, dinde
Format 175 g

1⁰⁹
ch.

Pastrami

"Hygrade"
(Boeuf fumé) tranche
Vrac

7⁸⁹ 3⁵⁸
kg lb

Demi-soc de porc

"Lafleur"
(1/2 cottage)

5⁴⁷ 2⁴⁸
kg lb

Sous-marin

"Lafleur"
Au jambon
Format 200 g

1³⁹
ch.

VENTE D'HALLOWEEN

DES SURPRISES SERONT REMISES AUX ENFANTS
ACCOMPAGNÉS DE LEURS PARENTS



TIRE HALLOWEEN
"Lido"

5²⁵ kg **2³⁹** lb

CHIPS HALLOWEEN
"Yum Yum"

Sac 128 g **1⁰⁹** sac

25 **FOILWRAP**
"Stuart House"

25 **FOILWRAP**
"Stuart House"

25 **FOILWRAP**
"Stuart House"

25 **FOILWRAP**
"Stuart House"

10 **PROTÈGE-RONDS**
"Stuart"

10 **PROTÈGE-RONDS**
"Stuart"

PAPIER ALUMINIUM
"Stuart"

12"x25' **1⁰⁹**

PROTÈGE-RONDS
"Stuart"
moyens
grands

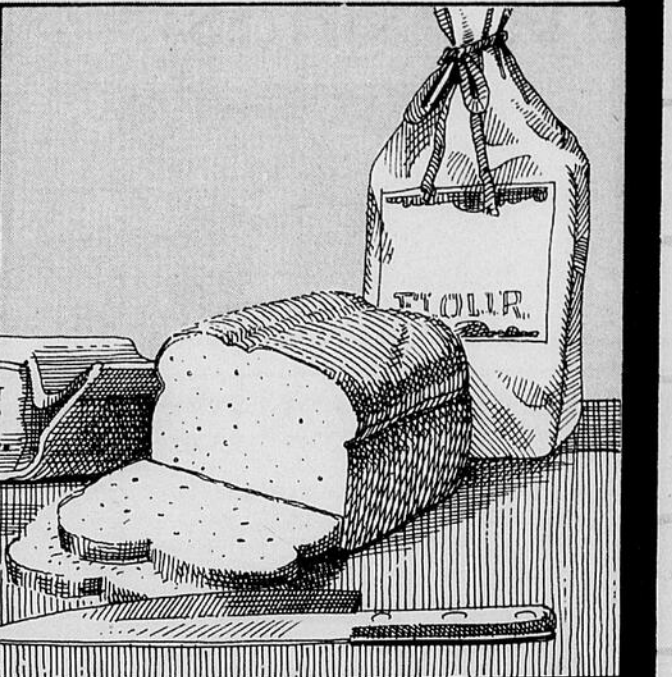
89¢

BISCUITS ASSORTIS
"Harnois"
Brisures de chocolat
350 g
"Windsor" - 300 g
"Papineau" - 300 g

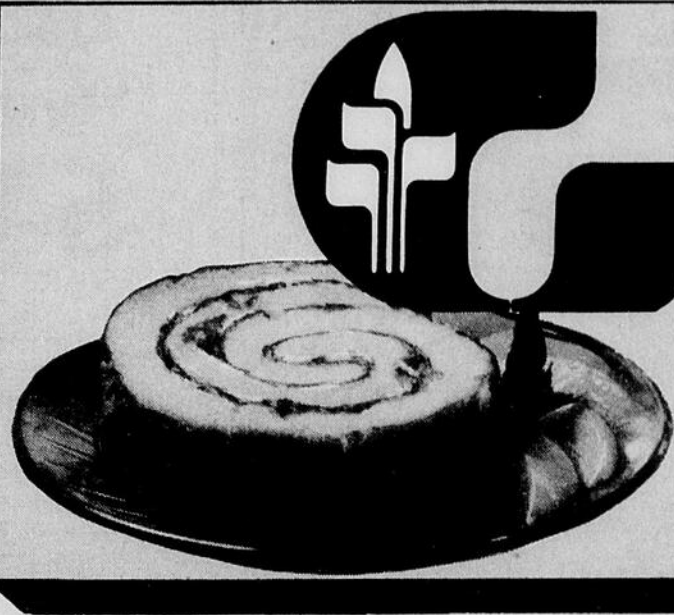
1⁶⁹

Avec dégustation
Cooprix I et II

SPÉCIAUX EN VIGUEUR DU
MARDI 23 OCTOBRE AU SAMEDI 27 OCTOBRE 1984



**PAIN DE MÉNAGE
TRANCHÉ**
"Blé d'or"
675 g
À PRIX POPULAIRE



**GÂTEAUX
ROULÉS**
"Gailuron"
Fraises, crème ou chocolat
300 g

1³⁹

coop
:cooprix:
Mon choix ✓

La Chambre d'immeubles du bas st-laurent inc. vous informe

Acheteurs, soyez prudents!

En faisant affaire directement avec le vendeur d'une propriété, vous agissez indépendamment! Ne présumez rien concernant la propriété, son prix ou sa localisation. Ce sera la responsabilité de l'acheteur de s'assurer que la propriété est conforme aux règlements et aux normes; qu'elle ne présente pas d'infractions aux règlements municipaux de zonage qui affecteraient l'utilisation et la jouissance de cette propriété.

Le vendeur peut ignorer les changements qui en affecteraient l'utilisation ou si un appartement au sous-sol serait légal, ou si des ex-

tensions seraient permises. C'est la responsabilité de l'acheteur de s'en assurer.

Lorsque vous inspectez une propriété, vous pouvez acheter non seulement ce que vous voyez, mais ce que vous n'avez pas vu. Avez-vous vérifié soigneusement la fournaise, la canalisation, la plomberie? Le toit est-il en bon état? La structure de la maison est-elle solide? Les murs sont-ils en plâtre ou perrés? La canalisation est-elle selon les normes? Si vous ignorez ce qui doit être vérifié ou comment déterminer la qualité de la propriété, cherchez conseil auprès de professionnels avant de soumettre une offre d'achat

directement au vendeur. Et le prix? Est-il comparable à celui demandé pour des propriétés analogues? Comment le vendeur a-t-il déterminé son prix? Comment saurez-vous que le prix est équitable par rapport au marché? Pourquoi vend-il? La propriété a-t-elle déjà été inscrite auprès d'un agent? Si oui, quand et à quel prix? Pourquoi n'a-t-elle pas été vendue?

Si vous traitez directement avec le vendeur, qui négociera le prix et les conditions de vente/achat, et sur quelle base? Il peut résulter des interactions émotives du contact direct de l'acheteur et du vendeur, risquant ainsi d'entraver le succès de l'achat, car aucune des parties impliquées n'a un intermédiaire objectif.

Pour traiter directement avec le vendeur, ayez recours à un avocat et tenez-le au courant. A partir de la rédaction de l'offre d'achat jusqu'à la dernière phase de la transaction, assurez-vous que tous les détails sont spécifiés dans le contrat.

En répondant à l'affiche "A Vendre par le propriétaire" sur le terrain ou à une annonce, examinez soigneusement tous les aspects. Il se peut que la propriété soit celle que vous recherchez, mais soyez prêt, renseigné et, soyez prudent.

Guide pour les consommateurs
Association canadienne de l'immeuble

Union Nationale
Reprendre l'offensive

L'Union Nationale, un parti d'avenir

Les sondages des dernières semaines indiquent une nette remontée de l'Union Nationale dans la faveur populaire, depuis les derniers mois l'organisation de ce parti politique a tenu plusieurs assemblées publiques afin d'informer adéquatement la population sur son programme politique qui répond aux principales questions d'une société contemporaine. Les orientations contenues dans le programme pour chacun des secteurs de l'activité humaine sont claires, précises, réalistes et applicables. Des personnalités marquantes de notre collectivité s'engagent de plus en plus dans les rangs d'un parti en mesure d'offrir une alternative valable à notre population en pleine mutation et au prise avec une conjoncture économique difficile.

Actuellement votre parti est en campagne de recrutement et j'invite chacun de vous à poser des gestes concrets afin que nous soyons en mesure d'informer convenablement la population sur les orientations de votre parti. Notre société peut et doit muter vers une représentation

multipartiste car notre système bipartiste ne nous assure pas du respect et toutes les aspirations d'une collectivité humaine moderne en changement et au prise avec des problèmes sociaux et économiques sérieux. Au moment où chaque famille doit composer avec une situation économique alarmante nos gouver-

nements sont d'une trop grande prodigalité et augmentent ainsi notre charge financière et celle de nos enfants et compromettent ainsi toutes les actions individuelles. Pour ma part je n'accepte pas cette polarisation qui nous laisse le choix qu'entre la séparation et la fédéralisme. Je pense que plusieurs individus sont d'avis qu'il peut et doit exister des solutions intermédiaires. C'est pourquoi de plus en plus d'individus sont prêts à la lumière du programme de l'U.N. d'analyser ce nouveau type de société que nous voulons nous donner et des chances que nous voulons reléguer aux générations montantes.

Guy Viel

161 Rouleau, suite 104 Tél. 723-0488

Lentilles cornéennes de Rimouski Inc.

Jean-Paul Leblanc
Ophtalmologiste

Bruno Dumas
Ophtalmologiste

PROTÉGEZ VOTRE VOITURE CONTRE LES RIGUEURS DE L'HIVER

LOUEZ OU ACHETEZ

GARAGE

en toile, cambreen ou bois



Réservez le votre dès maintenant
ECO-LOCATION LTÉE
219 rue Boucher, Rimouski - 723-6926
Vendons aussi accessoires de garage.

UN NOUVEAU MONDE ÉLECTRONIQUE

RADIO MAGNÉTO-CASSETTES



Modèle V327
Système portatif de luxe, radio-cassettes stéréo Lloyd's avec horloge, LCD, haut-parleurs amovibles.

GARANTIE UN AN SUR PIÈCES ET MAIN-D'OEUVRE

SPÉCIAL 174⁹⁵

LECTEUR DE CASSETTES

Stéréo personnel ultra compact - Modèle V308A



SPÉCIAL

39⁹⁵

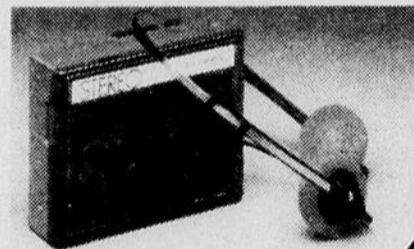
LECTEUR DE CASSETTES

(Écouteurs inclus)
"EN ACTION"

Modèle V312 AM/FM cassettes

54⁹⁵

GARANTIE UN AN SUR PIÈCES ET MAIN-D'OEUVRE



RADIO STÉRÉO/MAGNÉTO-CASSETTES



A double tension avec haut-parleurs à double voie. Syntonisateur AM/FM, ondes courtes (4 bandes).
Modèle V378

SPÉCIAL

GARANTIE UN AN SUR PIÈCES ET MAIN-D'OEUVRE

129⁹⁵

NOUS ASSUMONS NOTRE PROPRE

SERVICE
APRÈS-VENTE

COLONIAL
ELECTRONIQUE LTÉE

162 St Germain ouest, Rimouski 723 9717

Nous acceptons les cartes de crédit "Visa" et "Master Card".



LLOYD'S LLOYD'S LLOYD'S

LLOYD'S LLOYD'S LLOYD'S

D'UN SYLVICULTEUR À UN AUTRE...

Ministère de l'Énergie et des Ressources
Région de Bas-Saint-Laurent - Gaspésie

Québec

Nos pépinières gouvernementales

Dans notre région, trois pépinières gouvernementales produisent des millions de plants destinés d'abord à la forêt privée, puis à la forêt publique. Il s'agit des pépinières de Sainte-Luce, de Saint-Modeste et de Fatima aux Iles-de-la-Madeleine.

Un plant se produit à peu près comme n'importe quelle autre culture, soit à

surface du sol et sont, par la suite, recouvertes de silice. Elles demeurent là un an ou deux. Les semis sont ensuite extraits et repiqués pour leur permettre de développer un meilleur système racinaire et pour augmenter leur diamètre. Après trois ou quatre ans, ils sont prêts à être reboisés. Ils ont, à ce moment, un minimum de 15



Les pépinières de notre région mettent à la disposition de la forêt privée des millions de plants de reboisement qu'un sylviculteur peut obtenir en contactant le M.E.R.

(Photo: Line Caron)

partir de semences provenant des cônes d'un arbre.

L'abondance des cônes de cet automne aura permis de reconstituer une réserve de semence qui devenait pressante.

À partir des cônes cueillis, à la pépinière, on fait un préséchage, puis ceux-ci sont envoyés à l'usine d'extraction de Berthierville. Une fois les semences extraites des cônes, de l'usine, on les envoie aux pépinières des régions d'où elles viennent.

À la mi-mai, les semences sont déposées à la

cm de hauteur et 3,5 mm de diamètre.

Les objectifs de reboisement sont fixés par le M.E.R. en fonction de la demande du secteur où les arbres sont produits. Ainsi, actuellement, la pépinière de Sainte-Luce doit fournir tous les ans 15 millions de plants livrables à racines nues et un million en récipients. Cependant, en vertu du plan de relance de 300 millions du M.E.R., elle doit prendre deux millions de plus de plants en récipients par année et ce, jus-

qu'en 1988.

La pépinière de Saint-Modeste doit fournir, de son côté 10 millions de plants livrables à racines nues et quatre millions en récipients. Toujours pour répondre aux exigences du nouveau programme de reboisement, elle doit fournir annuellement, en plus, 12 millions de plants en récipients jusqu'en 1988.

Les pépinières de Saint-Modeste et de Sainte-Luce produisent surtout de l'épinette noire, de l'épinette blanche, du mélèze et quelques pins. Un minimum de 400 personnes travaillent dans chacune de ces deux pépinières pendant la période active.

La pépinière de Fatima qui reçoit ses semis de repiquage de la pépinière de Sainte-Luce, doit, pour satisfaire la demande locale, fournir 59 000 plants à racines nues et 2 400 pieds mères de peupliers pouvant produire jusqu'à 40 000 boutures. À cause des expériences qui sont faites et de la particularité du secteur, c'est la seule pépinière qui produit des arbres feuillus. Mais, on y retrouve surtout du pain mugho et de l'épinette.

Finalement, ce sont ces trois pépinières gouvernementales qui fournissent au ministère de l'Énergie et des Ressources les plants nécessaires au reboisement de la forêt privée. Reste au sylviculteur d'en faire la demande et de bien reboiser.

Line Caron, ag. d'inf. Énergie et Ressources Québec

Décès de Madame Michel Perreault

Au Centre hospitalier La Naudière de Joliette, est décédée, le 10 octobre 1984, à l'âge de 37 ans, Mme Michel Perreault, née Solange Charron, du 26 place Duchesne à Rimouski. Les funérailles ont eu lieu le samedi 13 octobre à 11 heures, à la résidence funéraire Saint-Louis Inc, du 939 rue Saint-Louis-de-France, à Terrebonne. L'inhumation a eu lieu au cimetière régional de Saint-Louis.

Elle laisse dans le deuil, son époux, Michel Perreault, propriétaire d'Automobiles Michel Perreault; ses parents, M. et Mme Maurice Charron (Alice Dumont); ses beaux-parents, M. et Mme Herma Perreault (Madeleine Berthiaume); deux soeurs: Céline et Johanne. De nombreux autres parents et amis.

Nos plus vives condoléances à la famille éprouvée.

LE RIMOUSKOIS
1800 18000
COPIES ET PLUS

Voulez-vous maigrir?



... Oui, oui,
j'ai essayé

FORMI-CAL
c'est motivant
et facile de
MAIGRIR!

Formi-CAL

**FORMI-CAL, C'EST LE
PROGRAMME AMAIGRISSANT
QUE VOUS ATTENDEZ. IL
NE VOUS DÉCEVRA PAS CAR:**

FORMI-CAL: c'est un guide simple.

FORMI-CAL: c'est une cassette de motivation.

FORMI-CAL: c'est une fiche contrôle calorique 24 heures.

FORMI-CAL: c'est la seule façon logique de perte et de contrôle de poids.

FORMI-CAL: c'est un mode de vie agréable.

FORMI-CAL: c'est facile, simple, naturel et efficace.

Avec Formi-Cal, vous n'aurez plus de raison de subir votre embonpoint, car Formi-Cal est pour votre silhouette ce que la pâte dentifrice est pour vos dents.

Si le programme amaigrissant Formi-Cal ne vous satisfait pas, nous vous rembourserons votre argent.

**POSEZ UN GESTE POSITIF AUJOURD'HUI MÊME.
INVESTISSEZ 29⁹⁵ DANS VOTRE APPARENCE!
VOUS MÉRITIEZ BIEN ÇA!**

Veuillez me faire parvenir le programme amaigrissant Formi-Cal. Il est bien entendu que si après 60 jours d'essai, je ne suis pas satisfait, vous me rembourserez.

Faites parvenir votre chèque ou mandat postal à:

Formi-Cal Inc.
C.P. 205
MONTREAL NORD, QUÉ.
H1H 5L2

Nom: _____

Adresse: _____

Ville _____ Prov.: _____

Code postal _____ Tél.: _____

Ci-joint un chèque ou mandat postal de 29,95\$

ASSEMBLÉE PUBLIQUE DE CONSULTATION

AVIS PUBLIC

EST PAR LES PRÉSENTES DONNÉ par le sous-signé, secrétaire trésorier de la susdite municipalité, QUE:—

Le conseil municipal de Ste-Blandine suite à l'adoption d'une résolution à la séance du 9 octobre 1984 tiendra **UNE ASSEMBLÉE PUBLIQUE POUR FIN DE CONSULTATION** dans le but d'amender le plan de zonage.

Cette assemblée se tiendra le mercredi 31 octobre 1984 à 19h00 à l'édifice municipal, situé à 3, rue du Collège, Ste-Blandine.

Les amendements projetés sont d'ajouter une zone commerciale CV dans une zone résidentielle RA.

Au cours de cette assemblée, il sera expliqué le projet de règlement et les conséquences de son adoption, et seront entendus les personnes et organismes qui voudront s'exprimer. Le projet de règlement est disponible pour consultation au bureau de la municipalité de Ste-Blandine.

Donné à Sainte-Blandine, ce 11^e jour d'octobre mil neuf cent quatre-vingt-quatre.

Yves Brisson
Secrétaire trésorier

la solution réelle

La boulangerie-pâtisserie Lacasse

60 ans de tradition

Publi-reportage

La Boulangerie-pâtisserie Lacasse a 60 ans de tradition derrière elle. C'est la seule entreprise du genre qui est encore ouverte à Rimouski.

par
Laurent LEBLOND



M. Edmond Lacasse, fondateur de la boulangerie-pâtisserie Lacasse.

Fondée en 1928

Cette entreprise familiale a vu le jour en 1928. M. Edmond Lacasse, père de



M. Herman Lacasse, fils d'Edmond, a créé les recettes maison qui font la réputation de la boulangerie-pâtisserie.

Herman et de Gérard, a mis cette boulangerie en "batterie" au moment où la rue Saint-Denis n'existait



Mme Marie-Anne Lacasse, épouse d'Edmond.

même pas. Dans une "rallonge" derrière la maison familiale, les Lacasse cuisinaient trois fournées par

jour. Elles comptaient chacune 240 pains, y compris ce que l'on appelle encore aujourd'hui des "buns".

M. Lacasse a créé sa recette originale qui n'a jamais été modifiée depuis. Herman et Gérard ont commencé à travailler à la boulangerie dès qu'ils ont fréquenté l'école. Autant l'un que l'autre ont cuit le pain, ont fait les livraisons à domicile, été comme hiver, et ceci en "berline" (un traineau avec une armoire à pain). La boulangerie avait son four (comme celui d'aujourd'hui, sauf qu'il était alors chauffé au bois).

Herman Lacasse a acheté l'entreprise de son père en 1950. Si, au début, le "quart de pain" se ven-



M. Conrad Arseneault, actuel propriétaire de la Boulangerie-pâtisserie Lacasse.

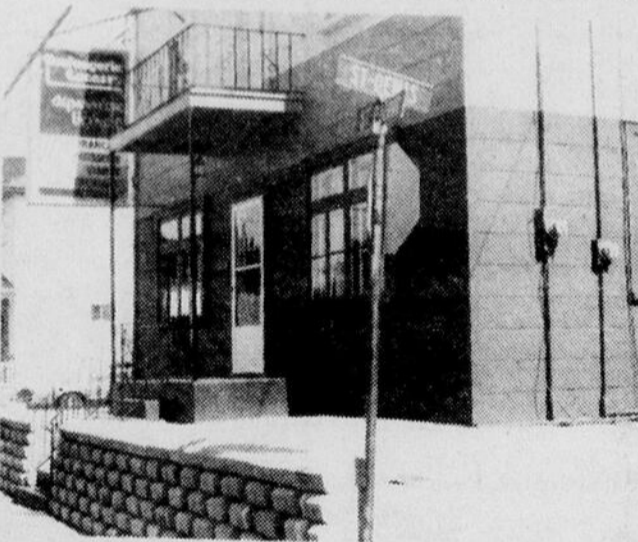
lait 4¢, il coûtait 7¢ au moment de la guerre. En 1950, la boulangerie comptait cinq employés. Herman Lacasse y ajouta alors la pâtisserie, la confection des fèves au lard, les pâtés à la viande, tous créés par des recettes originales... et secrètes. Ce qui amena de nouveaux employés, de nouveaux marchés.

Janvier 1978

En janvier 1978, Conrad Arseneault se porte acquéreur de la boulangerie-pâtisserie. Tout en conservant les recettes de Herman Lacasse, qui a oeuvré pour lui pendant un certain temps, le nouveau propriétaire installe un dépanneur en 1979. En offrant tout ce que peut apporter un dépanneur licencié, on peut y retrouver le bon pain de ménage, des gâteaux, des pâtisseries, des beignes, les viandes froides, des fromages.

L'ancien four est toujours là; les recettes aussi. Si le premier a maintenant une soufflerie électrique, les secondes n'ont pas changé.

L'entreprise compte aujourd'hui 22 employés; la boulangerie et la pâtisserie fonctionnent 24 heures par jour, la cuisson se faisant au cours de la nuit. La fraîcheur du matin est donc



La maison familiale des Lacasse à l'intersection des rues Saint-Pierre et Saint-Denis. En haut, en 1938; en bas, aujourd'hui. Remarquez que la rue Saint-Denis n'existait même pas en 1938...

celle du pain, dès l'ouverture du magasin à sept heures. Les portes sont fermées au public à 23 heures.

Le chiffre d'affaires annuel est de 1\$ million en 1984 et Conrad Arseneault envisage l'avenir avec

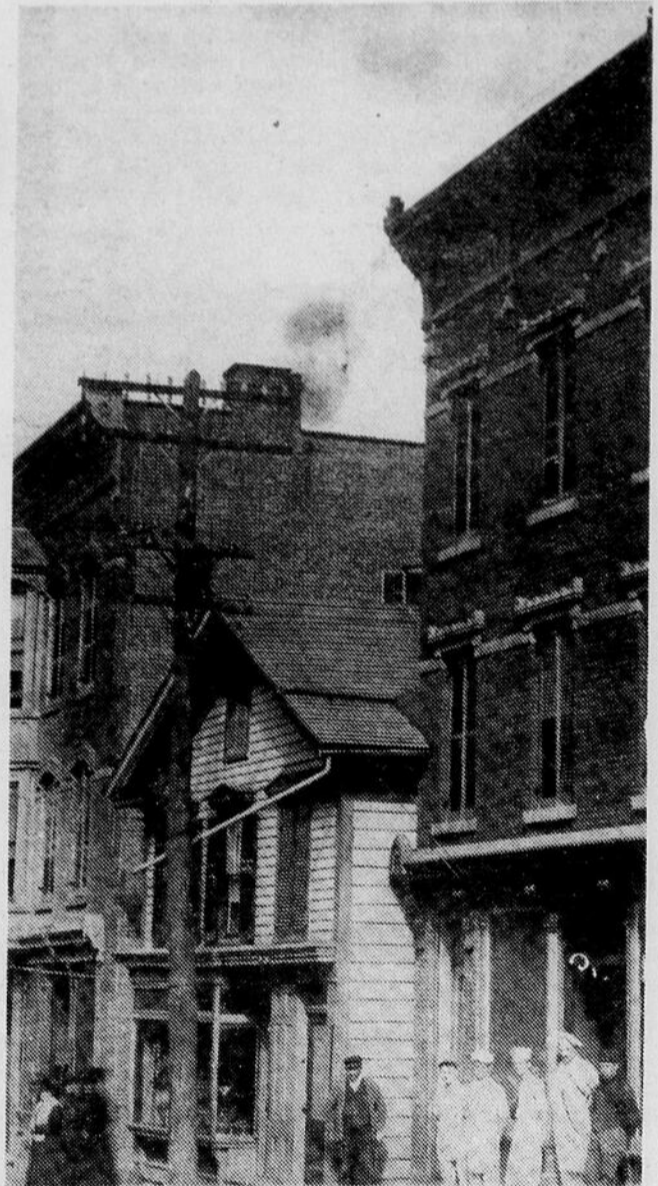
beaucoup de projets en tête. L'un d'eux est de réaménager une partie de résidence pour y créer une maison des beignes ou une charcuterie, une boulangerie dite familiale avec de la viande en coupes fraîches.



La "rallonge" qui a abrité la boulangerie à ses tout débuts.

L'entreprise offre toujours la même qualité, les mêmes recettes. Les buffets de la Boulangerie-pâtisserie Lacasse sont maintenant reconnus, comme ses spécialités en

tendre enfance qui va modifier des recettes éprouvées... Donc, Conrad Arseneault veut aller plus loin. Avec l'aide de ceux qui voudront bien intervenir, qu'ils soient élus aux paliers pro-



M. Edmond Lacasse a travaillé à la boulangerie Archambeault, sur l'avenue de la Cathédrale, au début du siècle, avant de se lancer en affaire. C'est le second à gauche, au bas de la photo... qui ne date pas d'aujourd'hui...

charcuterie ou en viandes froides.

Le propriétaire, Conrad Arseneault, veut et voudra toujours conserver les recettes que lui a laissées Herman Lacasse. Ce n'est pas un "cook" depuis la

vincial ou fédéral. Cette PME, la seule du genre à Rimouski, sinon dans l'Est du Québec, a une tradition à sauvegarder, une tradition "faite à la maison" et que l'on continuera "à la maison".



On livrait le pain en berline à neige au cours de l'hiver. Ça prenait un cheval costaud et des livreurs qui n'avaient pas peur de se lever de bon matin. Et le pour-boire?

L'Association de Paralyse cérébrale du Québec inc.

Pour qui? Pourquoi?

L'Association de paralyse cérébrale du Québec Inc. est un organisme sans but lucratif qui tente de répondre aux besoins des personnes ayant la paralysie cérébrale au Québec. Pour ce faire, elle est présente dans toutes les régions du Québec, de Gaspé à Hull,

de Noranda à Sherbrooke.

Âgée de 35 ans, l'Association est issue d'un mouvement de parents qui, désireux d'obtenir aide et services, se sont regroupés pour demander et... obtenir ce qu'ils désiraient pour leurs enfants.

Au fil des ans, tous les

secteurs de la vie des personnes ayant la paralysie cérébrale ont été étudiés par l'Association, de façon à pouvoir déceler les injustices, les dénoncer et proposer de nouvelles solutions pour le mieux-être des personnes ayant la paralysie cérébrale.

La réponse à ces besoins, sans cesse grandissants, aura demandé une somme inouïe de temps, d'énergie, d'argent, de travailleurs bénévoles et permanents.

Aujourd'hui, l'Association compte plusieurs milliers de membres auxquels elle offre son expertise, ses conseils et au besoin une aide directe. Le membre ou celui qui désire le devenir, trouvera à l'Association un milieu ouvert et des gens compétents prêts à l'orienter vers les ressources ap-

propriées.

Bien sûr, l'Association de paralysie cérébrale du Québec Inc. ne fait pas tout, ce n'est d'ailleurs pas son rôle, mais elle tente par tous les moyens de solutionner les questions et problèmes qui lui sont présentes.

Tant dans son rôle de promoteur et de défenseur de la personne ayant la paralysie cérébrale et de ses droits, que dans son rôle de suppléant au manque de ressources, l'Association de paralysie cérébrale du Qué-

bec Inc. recherche toujours le mieux-être et le "mieux-devenir" des personnes ayant la paralysie cérébrale.

C'est pourquoi elle a été créée, c'est pourquoi elle continue son travail aujourd'hui.

L'Association de paralysie cérébrale du Québec Inc. distribue gratuitement, un dépliant qui explique en profondeur ses buts et ses actions. Pour l'obtenir contactez votre chapitre régional.

BELLE-DE-NUIT



Voici la Pony qui rugit: la Pony Plus!

Pour célébrer le neuvième anniversaire de naissance de la Pony et sa deuxième année de ventes au Canada, Hyundai lance la Pony Plus.

Cette Pony à prix spécial présente une carrosserie "noir minuit" lustrée qui s'harmonise aux garnitures noires et aux pneus, de même que des enjoliveurs de roues dorés. Elle

comprend un toit ouvrant, des phares antibrouillard et une visière de lunette arrière. Elle est rehaussée de bandes décoratives spéciales, dorées aussi. Et elle se trouve dotée d'un moteur de 1600 cc à cinq vitesses, fabriqué d'acier Hyundai.

Si le noir vous va bien, courez chez un concessionnaire Hyundai. Seulement 1000 de ces belles-de-nuit sont disponibles... Ne soyez pas de ceux qui auront le coeur brisé!



MONTEZ EN PONY
AUJOURD'HUI. VITE.

HYUNDAI

AUTOMOBILES SIMON

375 BOUL. STE-ANNE, PTE-AU-PÈRE 724-2231

VENTE PRE-INVENTAIRE



FOUR À ENCASTRER

"White
Westinghouse"

Modèle OR-30

W White Westinghouse
division de WCI Canada Limitée/division of WCI Canada Limited

QUANTITÉ: 5

449\$



LAURIER

(Peut être vendu séparément)

BUREAU 3 TIROIRS 30"	138\$	LIT PLATE-FORME.....	175\$
BUREAU 2 PORTES 30"	120\$	VANITÉ	112\$
BUREAU 3 TIROIRS 18"	102\$	BANC.....	48\$
BUREAU EN COIN 3 TIROIRS	82\$	MIROIR.....	48\$
TÊTE DE LIT 54"	37\$	KIT DE LUMIÈRES.....	45\$

MATELAS ET SOMMIER

"Fermopédic" - Garantie 10 ans

39 pouces 54 pouces

149\$ 189\$

CHAISE SUR BILLES

En merisier
massif

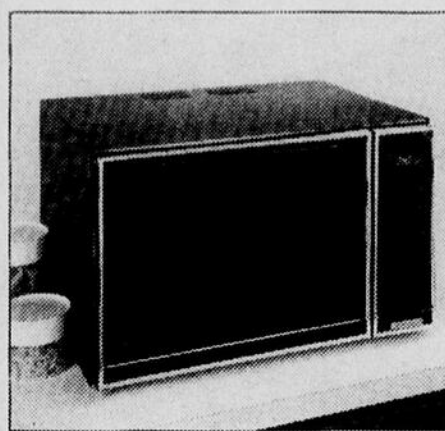
119⁰⁰

RÉFRIGÉRATEUR

"White
Westinghouse"
13 pi. cu.
Amande

QUANTITÉ: 4

579⁰⁰



FOUR MICRO-ONDES

White Westinghouse

Modèle KM-640G

QUANTITÉ: 3
Décongélation automatique
1.6 pi. cu. Touche électronique

469\$

TÉLÉCOULEUR

QUANTITÉ: 10

(20 pouces)
"Blackstripe" de "Toshiba"

CE-910C



Garantie 50 mois
Pièces et main-
d'oeuvre

469\$

TÉLÉCOULEUR

QUANTITÉ: 12

20 pouces

Garantie 5 ans
pièces et main-d'oeuvre

399\$

ENSEMBLE LAVEUSE-SÈCHEUSE

"Admiral" et "White Westinghouse"

(Quantité: 4)

QUANTITÉ 2

874\$

LAVE-VAISSELLE

"Admiral"

6 boutons
QUANTITÉ: 3

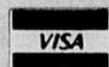
455\$

DE NOMBREUX AUTRES SPÉCIAUX EN MAGASIN

SERVIMEUBLES

MEUBLES FLORENT ST-PIERRE LTÉE

"arrêtez, visitez,
comparez
et vous
achèterez!"



303 ST-JEAN-BAPTISTE OUEST, RIMOUSKI 723-6814



LA FANTASIE PAR L'IMAGE

VIDÉO-CASSETTE SYLVANIA

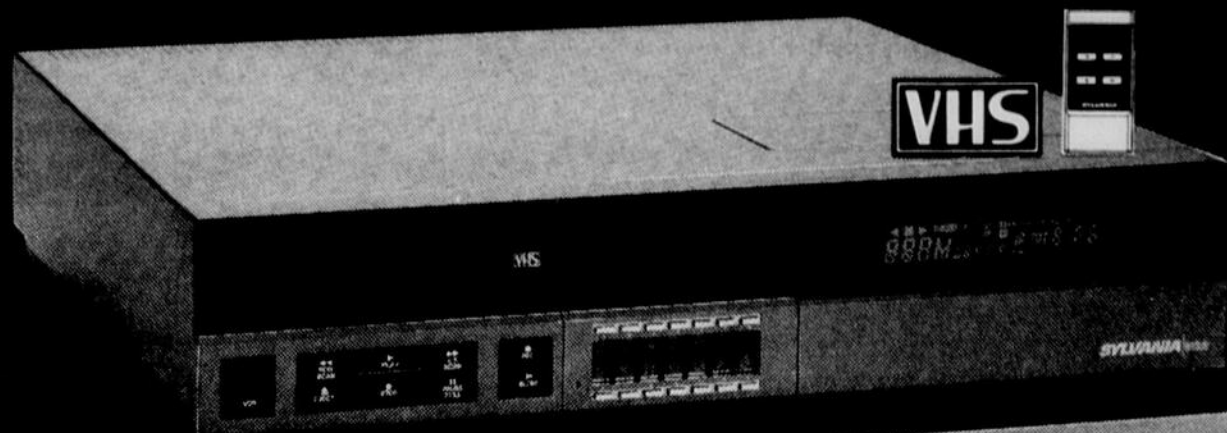
AUDIO-VIDEO

MODÈLE VC2230SL

- 14 jours/1 événement programmable
- Syntonisateur électronique 12 positions
- Capacité 107 canaux (câble requis)
- 8 heures d'enregistrement

529⁰⁰\$

(QUANTITÉ 10)



VIDÉO-CASSETTE SYLVANIA

AUDIO-VIDEO

MODÈLE VC 2970SL

- 14 jours/2 événements programmables
- Syntonisateur électronique 14 positions
- Capacité 107 canaux (câble requis)

659⁰⁰\$

(QUANTITÉ 2)



PLEINS FEUX SUR NOS SUPER PORTATIFS

TÉLÉCOULEUR PORTATIF SYLVANIA

MODÈLE CSX167

- Modèle 20 po. (48 cm)
- Syntonisateur UHF/VHF mécanique

435⁰⁰\$

(QUANTITÉ 2)



TÉLÉCOULEUR PORTATIF SYLVANIA

MODÈLE CSX117

- Modèle 14 po. (33 cm)
- Syntonisateur UHF/VHF mécanique

319⁰⁰\$

(QUANTITÉ 5)

RENSEIGNEZ-VOUS SUR LES
SUPERBES CARACTÉRISTIQUES DES
MODÈLES SYLVANIA

MEUBLES FLORENT ST-PIERRE^{LTEE}

"arrêtez, visitez,
comparez
et vous
achèterez"!

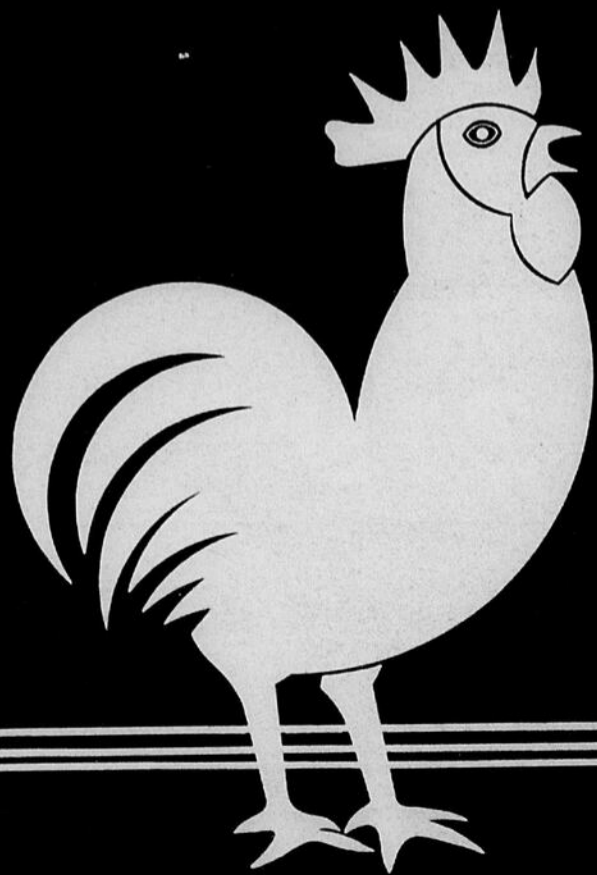


303 ST-JEAN-BAPTISTE OUEST, RIMOUSKI 723-6814



DANIEL MATHIEU

DU SOLEIL À LONGUEUR D'ANNÉE



AU CHANT DU COQ

du lundi au vendredi
de 6h à 9h

CJBR **900**
Radio

