

THÉÂTRE DU NOUVEAU MONDE



4D
ART

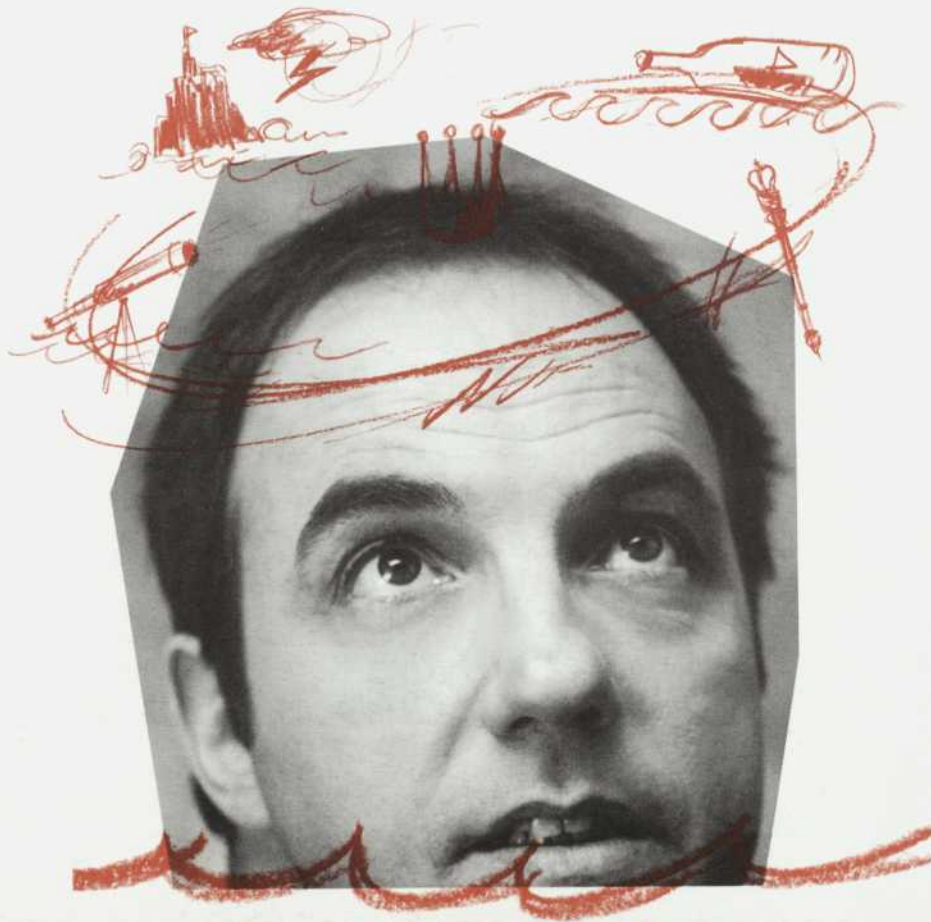
EN COPRODUCTION AVEC 4D art

LA TEMPÊTE

DE SHAKESPEARE TRADUCTION
DE NORMAND CHAURETTE

CONCEPTION + MISE EN SCÈNE DE MICHEL LEMIEUX +
VICTOR PILON + DENISE GUILBAULT

du 22 FÉVRIER au 19 MARS 2005



Q¹ Festival
FESTIVAL
MONTREAL
EN LUMIERE
du 17 au 27 FÉVRIER 2005

02\$



Q Hydro
Québec



01

MOT de la direction ARTISTIQUE

La scène est le royaume de Michel Lemieux, Victor Pilon et Denise Guilbault. En fous du roi, ils ont décidé d'y faire éclater un langage de vigueur et de mouvement plutôt que de maintenir la morosité et l'inertie.

Découvrir les univers de Michel Lemieux et Victor Pilon, c'est pénétrer de plain pied dans les mythologies et les légendes qu'ils ont façonnées au fil de leurs pérégrinations artistiques. Les personnages à qui ils prêtent leur fascinante imagination, semblent sortir tout droit d'un conte de fée sur lequel on aurait jeté l'éclairage cru et vif d'une torche à souder. Magiciens de l'image, alchimistes des sentiments, ils participent à l'évolution de notre espèce en confrontant l'humain à ses doubles, servant ainsi à merveille le paradoxe shakespearien où ombre et lumière se disputent le même territoire.

Entrer dans le monde de Denise Guilbault, c'est se laisser éblouir par une envolée d'images dont la symbolique forte et puissante nous révèle l'autre face de l'existence : celle des rêves, des chevauchées irréelles, des rencontres avec les mystères de l'au-delà.

Il est de ces rendez-vous auxquels on rêve pendant des années. Celui d'une tempête où Prospéro engendrerait son double virtuel afin de berner ses semblables, fait partie de ceux-là. D'où l'importance de réunir sur cette île habitée de créatures extrêmes, tous ces artistes du large qui défilent entre le réel et l'irréel. En effet, même si cette fabulation porte sur la nature même de la manipulation et des pouvoirs exercés par l'homme, elle atteint ici une énergie salubre et tonique qui nous oblige à accepter l'homme tel qu'il est et à pardonner ses écarts et ses errances.

Toutefois, de cette valse incessante entre le virtuel et le réel, l'acteur demeure le corps conducteur. Il était capital pour les metteurs en scène, les concepteurs et les comédiens présents ou non sur scène, de s'assurer que le matériau premier du spectacle, c'est-à-dire le texte habilement cerné par Normand Charette, soit incarné par chaque comédien et que l'expérience sensible du théâtre en sorte intacte. Pour avoir suivi de près l'évolution de cette quête, j'espère ardemment que vous trouverez tout comme moi que l'équipage a relevé le défi avec brio.

C'est donc en faisant appel à votre capacité ultime d'émerveillement que le TNM et ceux qui le défendent, vous convient à vivre l'expérience de *La Tempête* afin que cette tornade d'images et ces bourrasques de sensations hantent vos esprits libres et ouverts.

Au nom de toute l'équipe du TNM, je vous souhaite une saison 2005 remplie de surprises spectaculaires.

Lorraine Pintal, directrice générale et artistique

FONDATION 1951 > Fondateurs Jean Gascon, Jean-Louis Roux, Guy Hoffmann, Georges Groulx, André Gascon, Robert Gadouas, Éloi de Grandmont > **Directeurs artistiques** Jean Gascon (1951-1966), Jean-Louis Roux (1966-1982), André Pagé (1981), Olivier Reichenbach (1982-1992), Lorraine Pintal (depuis 1992)

LE THÉÂTRE DE
TOUS LES CLASSIQUES,
CEUX D'HIER
ET DE DEMAIN





Le guide de vos sorties

LP[2]
LA PRESSE

le jeudi dans

LA PRESSE



01



02



03

DENISE GUILBAULT + MICHEL LEMIEUX METTEURS EN SCÈNE + VICTOR PILON

La magie de la représentation théâtrale se retrouve parfois, d'une façon toute simple, dans le flou qui entoure les frontières entre rêve et réalité. Dans *La Tempête*, Shakespeare a décidé de mettre ce brouillage à l'avant-plan, d'en faire la trame principale de son oeuvre et de créer un monde dans lequel les certitudes disparaissent, l'éternel devient éphémère, et la nature humaine se dévoile de l'intérieur.

Cette pièce est aujourd'hui d'une actualité troublante et elle trouve une résonance dans le monde contemporain. Prospéro a délaissé le pouvoir au profit de la connaissance, et cette recherche de l'essentiel lui a tout fait perdre, l'a isolé de tous. Le savoir n'a plus la cote de nos jours et tout nous pousse à ne plus penser, à ne plus analyser, à seulement absorber. Ne sommes-nous pas tous un peu coincés entre nos quatre murs, avec comme fenêtre sur le monde des écrans porteurs d'images prédigérées? Nous ne sommes, nous aussi, faits de rien d'autre que de l'étoffe de nos rêves — mais que sont devenus ces rêves? Sommes-nous encore capables de faire une quelconque distinction entre nos rêves et ceux des autres, entre une réalité et une autre?

Prospéro invente son monde, il en dicte les règles et fait lui-même avancer les pions selon son bon plaisir. Il tente de venger son passé et dans cette aventure, il réalise qu'il est déjà ailleurs, que le pardon est la seule issue possible. Tous ses livres lui auront permis de s'imaginer une société idéale, une utopie juste et paisible, un monde qui ne peut se réaliser que si les fantômes retournent d'où ils sont venus, que si la réconciliation est tissée d'espoir, de tolérance et d'humanité. Le monde peut suivre sa course effrénée, mais certains hommes se situent au-delà du monde, dans un lieu tranquille et dans le moment présent, hors des courses éperdues vers la guerre, la peur, l'individualisme et le pouvoir. C'est sans doute là un message important de *La Tempête*, du moins un message qui nous a rejoints. Tout n'est qu'évanescence — la seule chose à laquelle nous pouvons aspirer est de devenir de meilleurs humains.

Cette aventure nous aura permis de rencontrer de grands humains. Lorraine Pintal, par sa vivacité et son enthousiasme, a cru en notre union et nous a appuyés sans retenue. Nous espérons que nous avons pu donner une certaine réalité à son rêve. Les acteurs ont été d'une patience incomparable et d'une intrépidité sans laquelle les folies de ce projet n'auraient jamais pu être possibles. Nous tenons à les remercier de tout notre coeur. Cette oeuvre, bien que signée à six mains, en compte en fait des centaines. Cette équipe nous a permis de vivre dans le moment présent et de nous jeter tête première dans une tempête qui, à l'image de nos vies et du théâtre, n'est peut-être rien d'autre qu'un long rêve éveillé.

Denise Guilbault, Michel Lemieux et Victor Pilon



01

DENISE GUILBAULT: LE PUR PLAISIR DE LA CRÉATION

Si elle a fait son nom en quelques productions marquantes au théâtre professionnel, Denise Guilbault a aussi signé une quarantaine de mises en scène au Collège Jean-de-Brébeuf : Mishima, Duras, Handke, Euripide, Charette... Au Théâtre de Quat'Sous, elle suscita l'enthousiasme avec ses lectures de David Mamet — *Le Cryptogramme* —, Ruth Wolff — *L'Abdication* — et George F. Walker — *Pour adultes seulement, Le Génie du crime*. Elle reçut le Masque de la meilleure production en région pour *La Guerre des clochers* de Victor-Lévy Beaulieu (Théâtre de Trois-Pistoles). Elle signa le spectacle musical *George Gershwin : I Got Rhythm* pour Radio-Canada. Puis, après avoir mis en scène *La Reine morte* d'Henry de Montherlant (Théâtre Denise-Pelletier), elle entra à l'École nationale de théâtre du Canada en 2001, comme directrice artistique.



02

Qu'est-ce qui, dans sa jeunesse, la prédisposait à la profession artistique ? « Toute petite, se souvient-elle, j'adorais le français et tout ce qui s'y rapportait : je participais aux concours oratoires et je les gagnais ! Puis, à 11 ans, mon professeur d'art plastique, qui ne nous traitait pas comme des enfants, s'est rendu compte que j'avais des aspirations pour les arts. Cet homme, René Gareau, a été déterminant dans notre développement, à Élise et à moi. » Cela se passait à Saint-Lin, petit hameau de Laurentides, où Denise et sa sœur cadette, Élise, firent leurs débuts sur scène. « Il m'a fait chanter lors d'une avant-première de Renée Claude, se rappelle Denise, puis il a parlé de faire une pièce de théâtre : on a joué *L'Auberge des morts subites* de Félix Leclerc. Plus tard, on a fait *Yerma* de Lorca : Élise jouait la vieille et je jouais Yerma ; c'est un souvenir formidable. »

LA LIBERTÉ DE L'ENSEIGNEMENT

Douée pour la musique, passionnée de théâtre, Denise s'inscrit à l'université en littérature. Tout en continuant à faire du théâtre et de la musique, elle se destine à l'enseignement. À sa sortie de l'université, son engagement comme professeur de français au Collège Jean-de-Brébeuf va changer sa vie. Elle y fera des rencontres stimulantes et profitera de la liberté totale qu'on lui offre pour faire du théâtre. « J'ai eu là les plus grands plaisirs de création : j'avais toute une infrastructure à mon service et une salle de 600 places ; j'ai pu faire des choses audacieuses ! », lance-t-elle. L'audace tenait avant tout dans le choix d'auteurs jugés difficiles mais aussi, déjà, dans l'utilisation du multimédia, de caméras sur scène, par exemple. Invité à voir son travail, Pierre Bernard, alors directeur artistique du Théâtre de Quat'Sous, fera d'elle son assistante pour *Variations sur un temps* de David Ives. Un énorme succès. Ce sera le début d'une complicité fructueuse, qui lui permettra de réaliser ses grandes mises en scène encensées des années 90.

Puis, invitée à enseigner à l'École nationale de théâtre, Denise Guilbault sera parmi les personnes pressenties pour succéder à André Brassard à la direction artistique : « Je dois dire que j'ai eu le choc de ma vie quand on m'a annoncé qu'on m'avait choisie : je me suis retrouvée dans un bien gros fauteuil... » Quatre ans plus tard, elle rend hommage à



03

ceux qui l'ont précédée à ce poste, les Michelle Rossignol, Gilles Renaud, Alice Ronfard et André Brassard, et se sent très stimulée par ses nouvelles tâches. Responsable des programmes de jeu et de mise en scène, elle souhaite une école adaptée au monde changeant dans lequel nous vivons : « Je revisite en ce moment le programme d'Interprétation parce que je vois la réalité du marché, ce que font les gouvernements, la distribution des subventions : on a toute une responsabilité à préparer nos étudiants. On veut en faire plus des artistes que simplement des acteurs et qu'ils sachent, en sortant, s'ils seront exécutants ou créateurs. Ils chantent, ils dansent, ça en fait des acteurs très polyvalents. »

LA SAGESSE DE PROSPÉRO

Occupée « à double temps », Denise Guilbault a tout de même accepté le projet d'une mise en scène à trois avec Michel Lemieux et Victor Pilon « parce que ce sont des gens dont j'estime beaucoup le travail, dit-elle : autant ils sont spécialistes d'une technologie fine et pointue, autant ils ont de grandes qualités artistiques et humaines ; c'est un mariage extrêmement heureux. » *La Tempête* offre au trio un univers fantastique où la place du virtuel est primordiale : « Les esprits, la magie de l'île, la tempête elle-même, provoquée par un doigté surnaturel, sont des aspects très importants dans cette pièce. »

02 Noémie Godin Vigneau et Hugues Frenette dans *La Reine morte* de Henry de Montherlant, mise en scène de Denise Guilbault, conception des costumes Michel Robidas, Théâtre Denise-Pelletier, saison 2000 - 2001. - 03 Élise Guilbault et James Hyndman dans *L'Abdication* de Ruth Wolff, traduction de Robert Lalonde, mise en scène de Denise Guilbault, Théâtre de Quat'Sous, 1998 - PHOTOGRAPHES 02 Josée Lambert - 03 Lydia Pawelak

le bleu vibre

Quand on aime la culture, on en devient
tout naturellement partenaire.

1 800 567-1313 / www.gazmetro.com



 **GazMétro**
la vie en bleu

— NOUS SOMMES FABRIQUÉS DE L'ÉTOFFE
DES RÊVES; NOTRE VIE N'EST QU'UN SOUFFLE
DANS UN VASTE SOMMEIL.

SHAKESPEARE

Denise Guilbault dit se reconnaître et reconnaître ses frères humains dans la fable shakespearienne : « Prospero a voulu élever Caliban, dans tous les sens du terme, mais il traite Caliban et Ariel en esclaves. Il les éduque mais ne les affranchit jamais... Ariel s'insurge, d'ailleurs, contre ça. On n'a pas besoin d'aller très loin pour observer ce genre de chose... » Les metteurs en scène feront ressortir le thème de la réconciliation : « Je pense que c'est une œuvre sans résolution véritable, pas aussi achevée qu'*Othello* ou *Macbeth*, par exemple. Ce sont des tableaux, il n'y a pas de liens entre les scènes, c'est très révélateur. Prospero déclenche la tempête, l'écriture de la pièce, le théâtre de sa pensée... C'est tentant de se dire que rien de tout ça ne se sera passé, sinon dans sa tête. Peut-être aussi que les sciences dont il a fait l'étude l'ont amené à une forme de sagesse : à force d'étudier, on se rend compte que la haine et la vengeance, ça tourne à vide. Dans un premier temps, il veut régler des comptes, mais finit par se réconcilier, par pardonner. Étonné par Ariel, qui, en principe, est son inférieur, Prospero dit : *Quoi, toi, tu as été touché par eux? Et comment moi, un humain, donc un semblable, je ne le serais pas?* Devant ce fait, Prospero se dit : *Alors moi aussi je dois pardonner. Je n'oublie pas, mais à un moment donné, il faut tourner la page. Je ne peux pas changer ce qui a été mais je peux vivre avec ce qui sera. Et espérer que ce sera mieux.* »

COMME AU CINÉMA

Avant d'entrer en répétition avec les quatre acteurs qui jouent sur scène, il a fallu réaliser la partie virtuelle du spectacle. « Pour moi, ça été une expérience déstabilisante. D'abord on tourne dans le désordre, comme au cinéma, et il y a toutes les considérations techniques et financières : quand on entre en mode tournage, les règles ne sont plus les mêmes. Ça été un formidable défi car il fallait trouver un souffle qui soit théâtral ! On ne joue pas pour la caméra qui va chercher un mouvement de sourcil, non : même en gros plan, il faut être à la hauteur du réel, pour être dans le même univers. C'est un travail fascinant. », explique Denise Guilbault, qui ne cachait pas sa hâte, déjà en novembre dernier, de lier le virtuel et le réel : « Il faut arriver à ce que le cerveau ne sache plus trop faire la différence : il comprend que la personne est virtuelle mais l'illusion produit une confusion et si on se laisse aller à cette confusion, alors la magie s'installe... » Au public, maintenant, à s'abandonner aux sortilèges des magiciens...

Propos recueillis et mis en forme par **Raymond Bertin**



01



02



03



04

QUELQUES TEMPÊTES SUR LES SCÈNES QUÉBÉCOISES...

01 *La Tempête*, traduction de Antonine Maillet, mise en scène de Guillermo de Andrea, Théâtre du Rideau Vert, saison 1996-1997 - 02 Lorraine Côté et Francis Martineau dans *La Tempête*, mise en scène de Robert Lepage, traduction de Normand Charette, coproduction du Théâtre du Trident, d'Ex Machina, du Théâtre français du Centre national des Arts et du Grand Théâtre de Québec, 1998 - 03 Françoise Faucher dans *La Tempête*, traduction de Marie Cardinal et Alice Ronfard, mise en scène de Alice Ronfard, Espace Go, saison 1987-1988 - 04 *La Tempête*, mise en scène de Robert Lepage, traduction et adaptation de Michel Garneau, Théâtre Repère, 1993 - PHOTOGRAPHES 01 Guy Dubois - 02 Louise Leblanc - 03 Louise Digny - 04 Emmanuel Valette



05

TMM 10/11

LA TEMPÊTE:

ULTIME INNOVATION DE WILLIAM SHAKESPEARE

On a écrit tant de choses sur la dernière pièce du plus grand poète dramatique anglais. Comme bien des œuvres de ce génie du théâtre universel, *La Tempête* autorise toutes les interprétations. Shakespeare, né à Stratford-upon-Avon en 1564, l'aurait écrite en 1611, cinq ans avant de rendre l'âme dans ce même patelin qui l'a vu naître. Après l'œuvre colossale, variée qu'on lui connaît, des drames historiques et fantaisies de la première période (1590-1601) — *Richard III*, *Titus Andronicus*, *La Mégère apprivoisée*, *Roméo et Juliette*, *Le Songe d'une nuit d'été*, *Le Marchand de Venise*, *Jules César*, *La Nuit des rois*... — aux grandes tragédies de la seconde (1600-1608) — *Hamlet*, *Othello*, *Macbeth*, *Le Roi Lear*, *Antoine et Cléopâtre*... —, le conte féerique tardif qui nous entraîne sur l'île de Prospéro, hantée de figures surnaturelles, fait exception.

Plusieurs y ont vu un testament littéraire du grand Will, condensé de sa vision artistique et adieu à ce monde qu'il allait quitter. Derrière les traits du demiurge Prospéro, savant metteur en scène de sa propre histoire, certains reconnaissent l'auteur. D'autres croient qu'il s'inspira, pour créer ce personnage, d'éminents savants d'une époque récente tels Léonard de Vinci, artiste, scientifique et alchimiste, ou Galilée, astronome jugé hérétique par son temps. Reste que les préoccupations des hommes de la fin de la Renaissance, — lutte entre élévation de l'esprit humain et bassesse de l'homme, entre savoir et pouvoir, désir de domination de la nature par l'art et la science, — sont au cœur de *La Tempête*.

Les plus fins analystes ont mis en lumière le caractère exceptionnel de l'œuvre, qui se déroule « en temps réel », la durée du drame correspondant aux trois ou quatre heures d'une représentation à l'époque. Sur l'île, sur la scène, se déroule l'histoire du monde selon Shakespeare, en accéléré : lutte pour le pouvoir, usurpation, révolte, vengeance. L'histoire se répète : comme Prospéro, chassé du duché de Milan par son frère Antonio, le roi de Naples, Alonso, est menacé par ses propres hommes. À l'instar des rois, valets et esclaves fomentent des attentats contre leurs maîtres. À la fin, tous s'en tirent bien, ce qui change des tragédies aux fins en hécatombe... Prospéro, renonçant à ses pouvoirs, pardonne tel un dieu se réconciliant avec ses semblables imparfaits. Et si tout n'avait été qu'un songe ?

Raymond Bertin



4D ART... LA COMPAGNIE

Fondée en 1983, 4D art a pignon sur rue à Montréal. Compagnie artistique multidisciplinaire dirigée par Michel Lemieux et Victor Pilon, 4D art a jusqu'à maintenant donné plus de 300 représentations de ses diverses productions. 4D art propose la création d'une forme de spectacle hybride qui allie le réel et le virtuel, qui fusionne les arts de la scène et les nouveaux médias. Les frontières disparaissent entre performance, scénographie, cinéma, vidéo, danse, poésie, arts visuels, lumière, musique et exploration sonore, favorisant l'intégration de ces diverses formes d'expression. Les premières œuvres de 4D art, *L'Œil Rechargeable* (1983), *Solide Salad* (1984) et *Mutations* (1986), sont le fruit d'un travail d'expérimentation musicale et multimédia du concepteur et performeur Michel Lemieux; ces réalisations lui ont valu une reconnaissance internationale. En 1990, Victor Pilon, artiste visuel, se joint à Lemieux comme codirecteur artistique de la compagnie. Ce partenariat a mené à la création de *Voix de Passage* (1991), de *Grand Hôtel des étrangers* (1995), de *Pôles* (1996), d'*Orféo* (1998) et d'*Anima* (2002).

Au fil des ans, 4D art a acquis une maîtrise inégalée des techniques multimédias appliquées de façon avant-gardiste aux arts de la scène. La présentation de spectacles multidisciplinaires audacieux au cours de tournées internationales a permis à la compagnie de présenter ses créations au Canada, aux États-Unis, au Mexique, en Europe, en Amérique du Sud, en Australie et en Asie.

Michel Lemieux et Victor Pilon ont aussi réalisé plusieurs expositions et événements spéciaux : *Soleil de Minuit*, une célébration soulignant les 25 ans du Festival International de Jazz de Montréal et les 20 ans du Cirque du Soleil (2004); *Ceci est une sphère* (2000), un spectacle multimédia surréaliste présenté au Festival Montréal en Lumière; *Harmonie 2000*, un méga-spectacle créé pour célébrer le nouveau millénaire à Hull, au Québec; *Feux Sacrés* (1993), spectacle multimédia permanent de la Basilique Notre-Dame à Québec; *Le Grand Défilé de Nuit* (1992), majestueux défilé d'ouverture des célébrations du 350^e anniversaire de la Ville de Montréal. Ils ont également participé à la création de plusieurs autres projets multimédias.

4D ART

direction artistique : **Michel Lemieux et Victor Pilon**
direction générale et administrative : **Richard Gagnon**
adjoint à la direction et direction de tournée : **Michel Maillochon**
communications : **Kevin Bissonnette**

coordination technique : **Normand Vincent**
assistance à la coordination technique : **Michel Daudelin**
collaboration au son : **Nicolas Blanchard**
collaboration aux projections : **Martin Gagné**
collaboration à l'éclairage : **Eddy Massé**
collaboration technique : **Jérôme Arseneault, Maxime Boudreault, Olivier Forest, Yvan Zanetti**
consultation technique : **Peter Balov, Jean-Robert Deroo et Rénaud Vigneau**

Partenaires
Manceuvre Montréal
Clay Paky - Professional Show Lighting
Groupe Fortune 1000

Représentation nationale et internationale
John Lambert, John Lambert et Assoc.
www.johnlambert.ca - info@johnlambert.ca

Conseil d'administration de 4D art
président : Michel Lemieux
vice-président : Victor Pilon
administrateur : Jacques Languirand
administrateur : François Taschereau
administrateur : Guy Laflamme
administrateur : Roger Duguay

Pour ses activités, 4D art est soutenu par le Conseil des arts et des lettres du Québec, le Conseil des Arts du Canada, le Conseil des Arts de Montréal et le ministère des Affaires étrangères du Canada.

4D art
4123, rue Drolet Montréal (Québec) H2W 2L5
TEL : 514.284.5005 FAX : 514.284.5022
www.4dart.com - info@4dart.com



01



02

MICHEL LEMIEUX + VICTOR PILON; L'HUMAIN ET LE VIRTUEL

L'un vient du théâtre, l'autre des arts visuels. Michel Lemieux, diplômé en production de l'École nationale de théâtre (1979), fut d'abord connu des critiques et du public pour ses performances multidisciplinaires dans les années 80. Victor Pilon, sorti de l'Université d'Ottawa avec un bac en arts visuels avec spécialisation en photographie, le rejoindra en 1990 au sein de la compagnie 4D art. Ils forment, depuis, un tandem incontournable des arts technologiques, ici et ailleurs.

Toujours aussi étonnants, ils créent pour la première fois un spectacle à partir d'un texte du répertoire classique. Après une production multi-média basée sur les poèmes du recueil *Grand Hôtel des étrangers* de Claude Beausoleil, en 1994, qui explorait l'univers des mots, ils ont surtout œuvré à la rencontre de l'image, de la musique et de la danse dans une approche ludique servant l'émotion. « Le propos de nos spectacles est souvent traité de façon métaphorique, comme en danse ou en musique qui sont des arts abstraits, explique Michel Lemieux; notre propos n'est pas dit principalement en mots. Avec Shakespeare, il y a beaucoup de puissance dans les mots. C'est un matériau de base très stimulant! On se rend compte en travaillant le texte de Shakespeare de la pertinence du propos, de sa résonance toujours actuelle. »



01

02



03

04

UNE MISE EN SCÈNE TRICÉPHALE

Le duo de concepteurs a dès le départ désiré associer à ce projet ambitieux Denise Guilbault pour son expertise de metteur en scène de théâtre. «En plus de coconcevoir le spectacle avec nous, Denise se concentre sur l'aspect dramaturgique du spectacle. Victor et moi travaillons sur l'expérience visuelle que l'on veut englobante pour le spectateur», poursuit-il. Si la direction d'acteurs incombe principalement à Denise — Victor agissant comme directeur artistique, Michel comme réalisateur des séquences filmiques —, la répartition des tâches est loin d'être aussi tranchée, chacun participant à l'ensemble de la conception. «C'est vraiment une mise en scène tricéphale, lance Michel Lemieux : comme dit Denise, nous sommes six hémisphères qui s'entendent bien et ça, c'est tout un luxe ! Dans le théâtre visuel, il y a une étape de conception plus importante avant les répétitions, car le visuel doit avoir le temps de s'intégrer à la dramaturgie, au propos.»

Victor Pilon enchaîne : «S'il y a un texte classique inspirant à être monté dans notre univers virtuel, c'est bien *La Tempête*, car cette pièce porte beaucoup sur la cohabitation du réel et du virtuel. Si Shakespeare vivait aujourd'hui, on aimerait bien travailler avec lui!» On peut penser que ce souhait aurait été réciproque... «On évite de simplement "juxtaposer" les médiums d'expressions, précise-t-il, comme mettre un acteur jouant devant un simple écran. Nous visons une intégration de l'art et de la technologie, pour rendre la machine invisible, transparente; que l'on ne sache plus quand c'est virtuel et quand c'est réel. Nous voulons briser les frontières entre les différentes disciplines comme la danse, le théâtre, le cinéma, les arts visuels, les arts médiatiques, la musique, la performance...»

BRISER LES FRONTIÈRES

«Pour moi, les frontières entre les multiples médiums d'expression n'existent pas réellement, elles ont été inventées par notre culture de spécialisation, renchérit Michel Lemieux. La danse, le théâtre, la musique, par exemple se sont spécialisés avec le temps, et se sont isolés peu à peu les uns des autres. Mais à la base, il s'agit d'une seule et même expression artistique; qui dit qu'on ne peut pas mélanger toutes les formes d'art! Ce n'est pas seulement un mouvement artistique, mais un courant social : partout dans le monde, en ce moment, on veut abattre les frontières entre les pays, les cultures, les gens, les générations et les médiums d'expression.»

En plus de la fantaisie shakespearienne qui s'y exprime par la magie d'êtres virtuels et imaginaires, *La Tempête* est construite de façon morcelée, par séquences indépendantes, ce qui favorise une adaptation moderne. «Le récit se déroule dans une suite de numéros : un numéro de séduction, de complot, un numéro comique, un autre philosophique, note Michel Lemieux. Denise et Normand Chaurette, le traducteur, ont particulièrement travaillé sur cette version du texte, non pas coupé, mais synthétisé. Il faut se remettre dans le contexte : au temps de Shakespeare, les pièces duraient trois, quatre heures, les gens sortaient, revenaient avec de la bouffe, mangeaient... Aujourd'hui, on a vu tant de cinéma, qu'on est habitué aux ellipses. Pour les amateurs de théâtre, comme pour le jeune public qui découvrira *La Tempête*, Normand a su conserver de la langue de Shakespeare son caractère historique et poétique tout en privilégiant un discours plus direct, où les enjeux sont clairs.»

LE TEMPS DE LA RÉCONCILIATION

Bien que *La Tempête* soit l'une des œuvres les plus jouées de Shakespeare, le tandem l'aborde avec un œil neuf. «Pour nous, le thème majeur est celui de la réconciliation. On a tous vécu, ou on vivra dans notre vie, des moments où on a une tempête dans la tête, où se bousculent des vieux nœuds émotifs non réglés», avoue Lemieux, aussitôt relayé par Pilon : «La quarantaine est un moment de la vie où souvent on fait le point et on décide enfin de faire la paix avec ses démons intérieurs, toutes ses histoires du passé...»

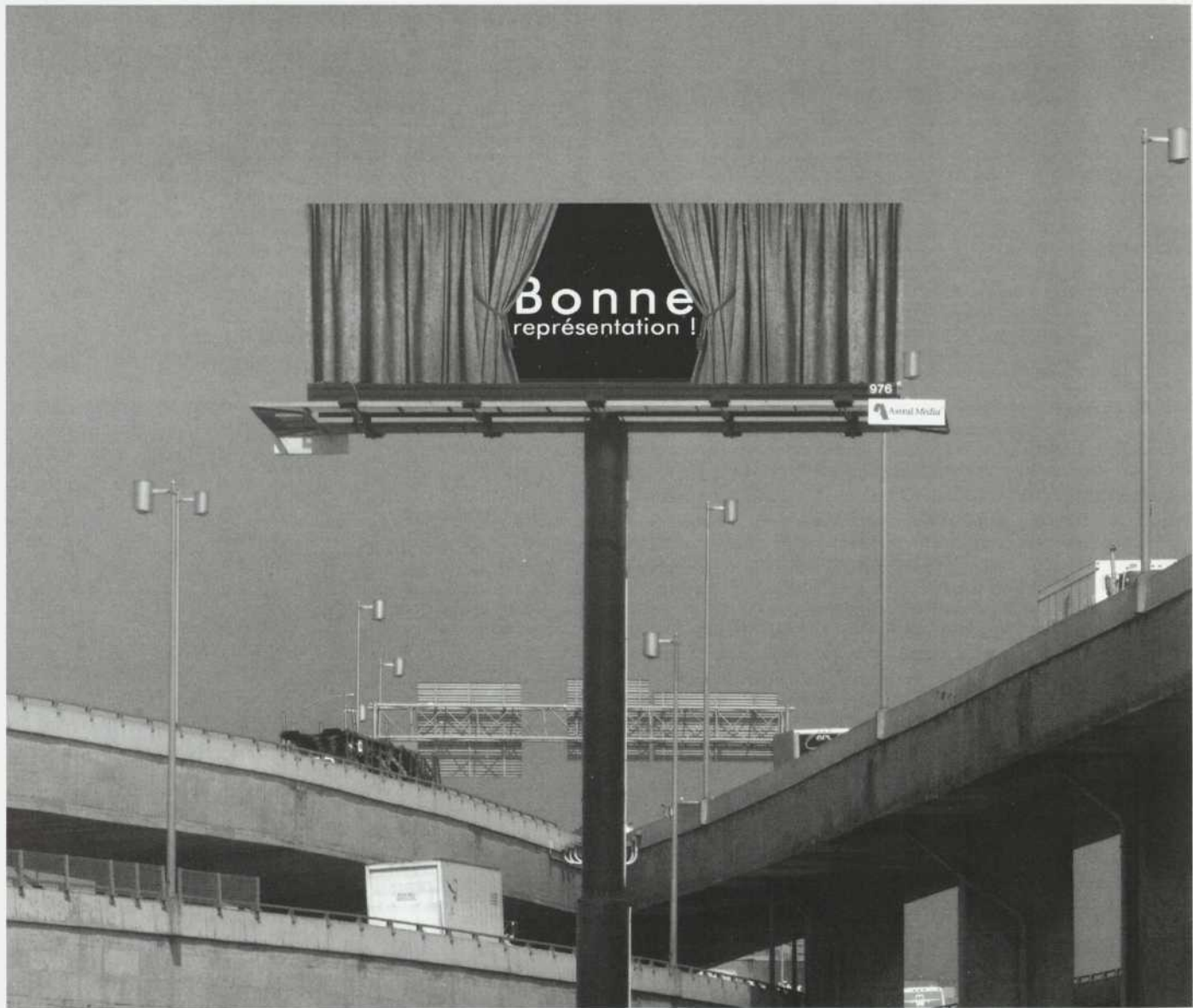
Dans leur vision, Prospéro réconcilie le virtuel, son imaginaire débordant qui lui fait voir des complots partout, et le réel : «Prospéro a été évincé du pouvoir parce qu'il s'est retiré dans le savoir, reprend Lemieux : il s'est lui-même *virtualisé*... À la fin, il décide de revenir vers le monde : j'y vois quelque chose de très fort. On vit de plus en plus virtuellement, seul devant une petite fenêtre qu'on nomme "la télévision", une fenêtre sur le monde certes, mais bien limitative. Nous vivons nos vies de plus en plus comme une fiction, en scénarisant nos activités et même nos relations humaines.»

Dans cette version de *La Tempête*, Miranda a une place prépondérante : fouguese dans l'innocence de sa jeunesse, elle ramènera, par son influence, Prospéro à la réalité, l'arrachant à ses visions.

HÉRITIERS D'UNE VIEILLE TRADITION THÉÂTRALE

Michel Lemieux utilise les technologies d'avant-garde pour susciter l'émotion : «La technologie n'est pas nouvelle au théâtre, elle existe au moins depuis les Grecs. Ils avaient des masques avec porte-voix intégrés. C'était déjà très technologique pour l'époque! De nos jours, les micros et les ordinateurs sont courants au théâtre. Il semblerait que Shakespeare ait écrit *La Tempête* en la destinant à être jouée à l'intérieur à l'aide d'une nouvelle technologie qui excitait énormément : l'éclairage au fanal. Pour la première fois, il pouvait contrôler la lumière. Plus tard, à la Renaissance, la scénographie au théâtre est devenue plus mécanique, c'est à ce moment qu'est apparue la scène à l'italienne, une vision picturale qui annonçait déjà le cinéma. Notre démarche, tout en s'inscrivant dans une vieille tradition théâtrale, cherche à allier les arts technologiques aux arts de la scène. Nous ne faisons pas l'éloge de la machine, nous tentons de l'associer à des émotions, à un propos, à une humanité.»

Propos recueillis par **Raymond Bertin**



A Affichage Astral Media^{MD}



ENTREZ DANS LEUR JEU

LES STARS D'HOLLYWOOD RÉVÈLENT LES SECRETS DE LEUR MÉTIER

L'ACTORS STUDIO

LES DIMANCHES 20h

En rappel les jeudis 23h

www.artv.ca

artv

LA TÉLÉ DES PASSIONNÉS

INTRIGUE



L'ANCIEN DUC DE MILAN, PROSPÉRO, ÉRUDIT CHASSÉ DU TRÔNE PAR SON FRÈRE ANTONIO PARCE QU'IL CONSACRAIT TOUT SON TEMPS À L'ÉTUDE, A ÉCHOUÉ SUR UNE ÎLE AVEC SA FILLE MIRANDA. DOUZE ANS PLUS TARD, AYANT MAÎTRISÉ PAR SA SCIENCE LES ÉLÉMENTS NATURELS REPRÉSENTÉS PAR ARIEL, L'ESPRIT DES AIRS, ET CALIBAN, L'INDIGÈNE DIFFORME DONT IL A FAIT SON ESCLAVE, PROSPÉRO RUMINE SA VENGEANCE CONTRE SES ANCIENS ENNEMIS. GRÂCE À SES POUVOIRS MAGIQUES, IL ENGENDRE UNE TEMPÊTE IMAGINAIRE DANS LAQUELLE FERA NAUFRAGE LE NAVIRE TRANSPORTANT SON FRÈRE, L'USURPATEUR, ACCOMPAGNÉ DE SON COMPLICE ALONSO, ROI DE NAPLES, DE SON FILS FERDINAND, DU FRÈRE D'ALONSO, SÉBASTIEN, ET DE PLUSIEURS PERSONNAGES DE COUR QU'IL SOUMET AUX TOURMENTS DU SURNATUREL, PAR L'ILLUSION, RÊVE ET RÉEL CONFONDUS, PROSPÉRO DÉMONTE LA FICTION DU POUVOIR ET FINIT PAR PARDONNER...

EN COPRODUCTION AVEC 4D ART

LA TEMPÊTE

DE SHAKESPEARE

TRADUCTION
DE NORMAND CHAURETTE

CONCEPTION + MISE EN SCÈNE DE MICHEL LEMIEUX +
VICTOR PILON + DENISE GUILBAULT

DISTRIBUTION (par ordre alphabétique)

PAUL AHMARANI CALIBAN ET ARIEL

DENIS BERNARD PROSPÉRO

ÉVELINE GÉLINAS MIRANDA

STEVE LAPLANTE FERDINAND

PERSONNAGES VIRTUELS

ÉRIC BERNIER ANTONIO

VINCENT BILODEAU ALONSO

PIERRE CURZI GONZALO

JACQUES GIRARD STÉFANO

PATRICE ROBITAILLE SÉBASTIEN

ROBERT TOUPIN TRINCULO

ASSISTANCE À LA MISE EN SCÈNE ET RÉGIE **MANON BOUCHARD**

DÉCOR **ANICK LA BISSONNIÈRE**

COSTUMES **MICHEL ROBIDAS**

ÉCLAIRAGES **ALAIN LORTIE**

MUSIQUE **MICHEL SMITH**

DIRECTION DE MOUVEMENT **DAVE ST-PIERRE**

CONCEPT MULTIMÉDIA **MICHEL LEMIEUX** ET **VICTOR PILON**

COORDINATION DE LA CRÉATION **NORMAND VINCENT**

ACCESSOIRES **CHARLES-ANTOINE ROY**

MAQUILLAGES **FLORENCE CORNET**

LA PRESSE

Affichage Actual Media

artv

LES SOIRÉES...

3 MARS

GazMétro

10 MARS

Librairie
Renaud-Bray

12 MARS

Hydro
Québec

15 MARS

Great-West

16 MARS

métro



Le créateur de valeur

ABB est un chef de file mondial en technologies de l'automatisation et de l'énergie permettant à ses clients des secteurs des services publics et industriels d'améliorer leur rendement tout en réduisant l'impact de leurs activités sur l'environnement.

La mission d'ABB est de créer de la valeur pour le bénéfice de tous les intéressés : ses clients, ses employés, ses actionnaires et les collectivités au sein desquelles elle évolue.

ABB Inc.
www.abb.ca

ABB



Bouffe et boutiques,
à gauche en sortant.

COMPLEXE
DESJARDINS

COLLABORATEURS À LA PRODUCTION

VIDÉO

Régie numérique et vidéo

David Fafard, Martin Gagné

Conception du système de régie
et de diffusion vidéo

Mathieu St-Arnaud

Montage vidéo

David Fafard, Michel Lemieux

DÉCOR

Construction et patine

MANOEUVRE MONTRÉAL

Chargés de projet

Alain Cadieux, Nadja Vranjes

et **Jérôme Arseneault, Simon Bachand,**

Jean-François Beaudoin,

Maxime Boudreault, Michel Daudelin

COSTUMES

Assistance aux costumes et chef d'atelier

Ève-Line Leduc

ATELIER DOMINIQUE DUBÉ

Coupe

Dominique Dubé, Martine Dubé

Couture

Hélène Lafrenière, Nancy Morin,

Sophie Villeneuve

Tricots

Lilian Kruij

COIFFURES MAQUILLAGES

Consultation en coiffure

Corinne Poizat

Assistance aux maquillages

Isabelle Fink, Alex Lambert

REMERCIEMENTS

4D art et le TNM remercient

de leur précieuse collaboration

Jean-Philippe Denis (les centres Masliah),

Christian Dorais, Nicole Dumais,

Sylvain Duguay, Sébastien Harrisson,

Serge Joyal, Jimmy Lakatos,

Les Productions Yves Nicol inc.,

Alain Lortie, Deirdre Mogan et tout

particulièrement **Nancy Mongrain.**

ÉQUIPE DU TNM

Lorraine Pintal

Directrice générale et artistique

PRODUCTION

Marc Lespérance

Directeur de la production

Patrick Belzile

Directeur technique

Philippe Gaudreault

Directeur technique

France Ouellet

Adjointe à la production

Jean-Philippe Charbonneau

Assistant à la direction technique

COMMUNICATIONS / MARKETING /

DÉVELOPPEMENT

Nadine Marchand

Directrice des communications,
du marketing et du développement

Loui Mauffette

Attaché de presse

France Fournier

Directrice du service des ventes

Pascale Desgagnés

Coordonnatrice de la publicité

et de la promotion

Sophie Bensaïd

Adjointe aux relations publiques

et au développement

ADMINISTRATION

Louise Fugère

Directrice administrative

Rémi Garon

Directeur des ressources humaines

Monique Besner

Contrôleur

Réjeanne Thériault

Adjointe à la direction

Catherine Dufort

Réceptionniste

FINANCEMENT PRIVÉ

Claire Bélanger

Directrice du financement privé

Pascale Charest

Directrice des commandites

et des projets spéciaux

GESTION DES ÉDIFICES

Jean-François Bernier

Directeur de la gestion des édifices

et des locations extérieures

SCÈNE

Bruce Johansen (par intérim)

Chef machiniste

Howard Abrams

Chef électricien

Robert Zakrzewski

Chef sonorisateur

Marc Raymond (par intérim)

Chef accessoiriste

Joan Lessard

Chef habilleuse

Marcel Duquette

Projectionniste

SCÈNE

(ÉQUIPE DES SORTIES DU TNM)

Charles Maher

Directeur technique

Normand Vincent

Régie

Benoît Lemieux

Chef machiniste

Bruce Johansen

Chef éclairagiste et

adaptation éclairages

Robert Lacroix

Chef sonorisateur

Patrick Carroll

Chef accessoiriste

Joan Lessard

Chef habilleuse

PRÉPOSÉS/AUX AU TÉLÉMARKETING

Nancy Bourdages

Chef d'équipe au télémarketing

Manon Brunet, Sandra Chauche,

Jean Fleury, Caroline Sandra Fontaine

et **Richard Vachon**

BILLETTERIE / ABBONNEMENT /

VENTES AUX GROUPES

Ginette Mann

Chef d'équipe aux ventes

Dominique Durand

Responsable de la vente aux groupes

PRÉPOSÉS/AUX AUX VENTES

Ève Bernard, Nadège Beaulieu,

Marie-Hélène Côté, Véronique Fauvelle,

Madeleine Fugère, Christian Labbé,

Johanne Massé, Michelle Patry,

Julie Pinson, Maryse Pothier,

Cynthia Sorensen, Sue Turmel,

Richard Vachon

ACCUEIL

Grégory Pratte

Chef d'équipe à l'accueil

PRÉPOSÉS/AUX À L'ACCUEIL

Rémi Beaupré, Marie-Claude Bélanger,

Daniel Bilodeau, Maude Blain, Marie-Pierre

Blouin, Nancy Bourdages, Normand Bréard,

Charles Dauphinais, Caroline Sandra

Fontaine, Sonia Gratton, Étienne Langlois

Vallières, Julien Laroque, Marjorie

Lenneville, Matthieu Marchand, Marie-Ève

Ménard, Gabrielle Michaud-Sauvageau,

Rose Normandin, Mélanie Ouellette, Anick

Pelletier, Philippe Savard, Geneviève Saint-

Louis, Josiane Trudel, Richard Vachon

ENTRETIEN

Daniel Saint-Jean

Chef d'équipe à l'entretien

PRÉPOSÉS À L'ENTRETIEN

Rachid Bel Abbes, Paul Brossard,

Gilles Cloutier, Michel Gendron,

Robert Mangailou, Simon Villemure

COLLABORATEURS

AUX COMMUNICATIONS

Conception de l'affiche

orangerango

Photographie de l'affiche

Jean-François Gratton

Photographe de scène

Yves Renaud

PROGRAMME

Conception

Loui Mauffette, Pascale Desgagnés

Coordonnatrice

Sue Turmel

Conception graphique

orangerango

Rédaction

Raymond Bertin

Révision

Véronique Fauvelle, Réjeanne Thériault

Impression

Interglobe Montréal inc

Membre du Groupe Transcontinental GTC Ltée

Les techniciens et habilleuses du TNM

sont respectivement membres des

sections locales 56 et 863 de l'Alliance

internationale des Employés de scène

et de théâtre (I.A.T.S.E.) affiliées à la

Fédération des Travailleurs du Québec.

Le TNM est membre de Théâtres Associés Inc.

Les habits des placiers du TNM ont été créés

par **François Barbeau**.

Librairie www.renaud-bray.com
Renaud-Bray
Livres • Musique • Films • Cadeaux • Jeux



Coup pour le ^{de}cœur théâtre

Pour vous aider à **CHOISIR**



25 succursales au Québec

Drummondville • Brossard • Gatineau • Québec • Sherbrooke • Sorel
Ste-Foy • St-Jérôme • Victoriaville

Montréal et région

5252, ch. Côte-des-Neiges
Tél. : (514) 342-1515

Centre de liquidation
3660, rue St-Denis
Tél. : (514) 288-0952

4301, rue St-Denis
Tél. : (514) 499-3656

Succursale Champigny
4380, rue St-Denis
Tél. : (514) 844-2587

1155, rue Ste-Catherine E.
Tél. : (514) 527-4477

1432, rue Ste-Catherine O.
Tél. : (514) 876-9119

5117, av. du Parc
Tél. : (514) 276-7651

1691, rue Fleury Est
Tél. : (514) 384-9920

Complexe Desjardins
Tél. : (514) 288-4844

Carrefour Angrignon
Tél. : (514) 365-2587

Galleries d'Anjou
Tél. : (514) 353-2353

Centre Fairview
Tél. : (514) 782-1222

Brossard
Tél. : (450) 443-5350

Promenades St-Bruno
Tél. : (450) 653-0546

Centre Laval
Tél. : (450) 682-2587

Carrefour Laval
Tél. : (450) 681-3032

SERVICE À DOMICILE (514) 342-2815

COMPOSEZ SANS FRAIS

1-888-746-2283



THÉÂTRES ASSOCIÉS

deux pour un le jeudi aux théâtres

Offert par les compagnies membres de
Théâtres Associés

Valable sur le prix régulier.

Au guichet du théâtre à compter de 19h00 le soir même.

Argent comptant seulement. Billets en nombre limité.

Aucune réservation acceptée.

Certaines restrictions s'appliquent.

Montréal

Compagnie Jean Duceppe (514) 842-2112

Espace GO (514) 845-4890

Théâtre d'Aujourd'hui (514) 282-3900

Théâtre de la Manufacture La Licorne (514) 523-2246

Théâtre Denise-Pelletier (514) 253-8974

Théâtre de Quat'Sous (514) 845-7277

Théâtre du Nouveau Monde (514) 866-8667

Théâtre du Rideau Vert (514) 844-1793

Québec

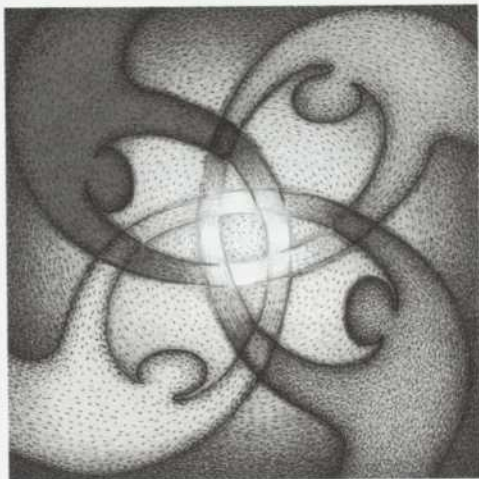
Théâtre de la Bordée (418) 694-9631

Théâtre du Trident (418) 643-8131

Ottawa

Centre national des Arts (613) 947-7000, poste 280

Notre collectivité. Notre avenir.



Ensemble.

Nous sommes fiers d'appuyer
le Théâtre du Nouveau Monde.

LA
Great-West
COMPAGNIE  D'ASSURANCE-VIE

LA PARFAITE ALLIANCE COMMUNAUTAIRE^{MC}

La Great-West et la conception graphique de la clé sont des marques de commerce de La Great-West, compagnie d'assurance-vie.

TM Marque de commerce de La Great-West, compagnie d'assurance-vie.

À LOUER



THÉÂTRE DU NOUVEAU MONDE

{ LE THÉÂTRE DE
TOUS VOS ÉVÉNEMENTS
SPÉCIAUX }

LE TNM EST LE LIEU RÊVÉ POUR VOS
**LANCEMENTS, RÉCEPTIONS
ET TOUTES MANIFESTATIONS
CULTURELLES**

+++++
LA POSSIBILITÉ DE LOUER **UNE PARTIE**
OU L'ENSEMBLE DES ESPACES PUBLICS :

- _ LA SALLE ET SES 845 PLACES
- _ LE HALL D'ENTRÉE
- _ LES DEUX FOYERS ET LEUR BAR RESPECTIF
- _ LE SALON VIP
- _ LA SALLE DE RÉPÉTITION

+++++
LOCATION 514.878.7873

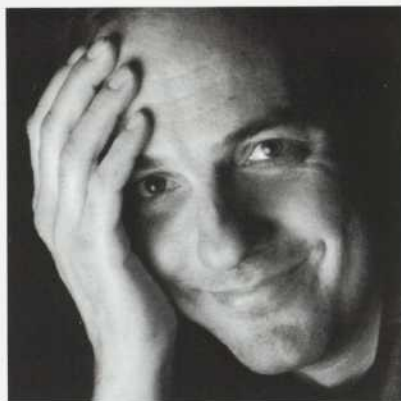


01

LES COMÉDIENS

01 **PAUL AHMARANI** CALIBAN ET ARIEL

Issu du Conservatoire d'art dramatique de Montréal (1993), ce comédien au charisme certain se partage entre théâtre, cinéma et télévision. On l'a vu dans *Le Génie du crime* de George F. Walker sous la direction de Denise Guilbault, puis dans : *La Trappe* d'Agatha Christie (m. en sc. : Jean Asselin), *Au cœur de la rose* de Pierre Perrault (m. en sc. : Denis Marleau) et *Le Silence 2*, écrit et mis en scène par Alexandre Marine. Son rôle de Christophe dans le film *La moitié gauche du frigo* de Philippe Falardeau (Prix Jutra 2001) le révéla au grand public. Il remporta un prix au Festival du film international de Baie-Comeau pour son personnage d'Ulysse dans *Le Marais* de Kim Nguyen. Il joua dans *Comment ma mère accoucha de moi pendant sa ménopause* de Sébastien Rose et on le verra, au printemps, dans le second long métrage de celui-ci, *La vie avec mon père*. Il fut aussi du film de Janine Gagné, *Au fil de l'eau*, adapté de la pièce *Au bout du fil* d'Évelyne de la Chenelière. À la télévision, il a participé aux séries *Tag*, *Bunker*, *le cirque* et *Fortier IV*. Par ailleurs, il lancera bientôt un premier album solo.



02

02 **DENIS BERNARD** PROSPÉRO

Formé au Conservatoire d'art dramatique de Québec (1980), ce comédien parmi les plus en vue de sa génération débute sa carrière dans la Vieille Capitale, notamment au Théâtre du Trident. Depuis, il joue dans une soixantaine de pièces dont, au TNM : *La Mégère apprivoisée* (m. en sc. : Martine Beaulne), qui lui vaut le Prix Gascon-Roux du meilleur interprète masculin, *Hedda Gabler* (m. en sc. : Lorraine Pintal) et *Combat de nègre et de chiens* (m. en sc. : Brigitte Haentjens). Il travaille avec Yves Desgagnés — *Les Bas-Fonds* (TNM), *Après la chute*, *Les Trois Sœurs* —, Serge Denoncourt — *Je suis une mouette (non ce n'est pas ça)*, *(Oncle) Vania*, *L'Habilleur* — et Monique Duceppe — *La Mort d'un commis voyageur*. En janvier, il mettait en scène *Des hommes en habit* de Jason Milligan, Compagnie Jean-Duceppe. Il participe à plus de vingt-cinq séries télévisuelles : *Réseaux*, *Le Volcan tranquille*, *Diva*, *Mon meilleur ennemi*, *Fortier*, *Jack Carter* et, bien sûr, *Virginie*, où il a incarné le policier Roger Tremblay de 1996 à 2003. Au cinéma, il était des récents films *La lune viendra d'elle-même* de Marie-Jan Seille et *Ma vie en cinémascope* de Denise Filiatrault, où il tient le rôle de Lucio Agostini, impresario et amant d'Alys Robi. On le verra l'automne prochain dans le film *L'audition*, réalisé par Luc Picard.



03

03 ÉVELINE GÉLINAS MIRANDA

Cette énergique comédienne a eu le courage d'interrompre sa carrière télévisuelle pour parfaire sa formation à l'École nationale de théâtre (promotion 2002). Elle fut la révélation du spectacle musical *Les Parapluies de Cherbourg* mis en scène par René Richard Cyr, qui en fit aussi l'Aldonza de *L'Homme de la Mancha*, autre succès qui sera repris à nouveau en mai prochain. Ces performances d'une grande maîtrise ne l'ont pas confinée au théâtre musical : on a pu la voir dans *La Nature même du continent* de Jean-François Caron (m. en sc. : Antoine Laprise), dans *Honey Pie* de Fanny Britt (m. en sc. : Claude Poissant), dans *Kamouraska* d'Anne Hébert (m. en sc. : Guy Beausoleil), dans *Les Fourberies de Scapin* de Molière (m. en sc. : Yvon Bilodeau) et dans *Le Peintre des Madones ou la Naissance d'un tableau* de Michel Marc Bouchard (m. en sc. : Serge Denoncourt). Elle a participé à la production multimédia *Manic : L'Œil du Québec* mise en scène par Philippe Soldevila. Elle a joué dans plusieurs séries à la télévision : *Jamais deux sans toi*, *Les Héritiers Duval*, *Ent'Cadieux*, *L'Ombre de l'épervier* et *L'Auberge du chien noir*.



04

04 STEVE LAPLANTE FERDINAND

Diplômé de l'École nationale de théâtre (1996), ce comédien talentueux fut de plusieurs créations signées Wajdi Mouawad — *Willy Protogoras enfermé dans les toilettes*, *Les Mains d'Edwige au moment de la naissance*, *Rêves* — et contribua au succès de *Littoral* dont il jouait le personnage central (Prix OFQJ-Rideau 1998 «meilleure interprétation»), rôle qu'il reprenait dans le film réalisé par l'auteur et metteur en scène. Il fut des distributions de *La Nostalgie du paradis* de François Archambault (m. en sc. : Jean-Stéphane Roy), du *Fils de l'autre* de Marc-Antoine Cyr (m. en sc. : Éric Jean), de *La Reine de beauté* de Leenane de Martin McDonagh (m. en sc. : Martin Faucher) et de *Unity 1918* de Kevin Kerr (m. en sc. : Claude Poissant). Il récoltait des éloges en octobre dernier pour son rôle dans *L'Envie* de Catherine-Anne Toupin (m. en sc. : Frédéric Blanchette). À la télévision, on l'a vu dans *Ces enfants d'ailleurs*, *Le Volcan tranquille*, *Sauve qui peut* et *Quatre et demi*. Il est l'auteur des pièces *Le long de la Principale* et *Entre-deux* (Masque 2003 de la meilleure production «Théâtre privé»).

EMMANUEL BILODEAU + MACHA LIMONCHIK
DANS **UNE ADORATION**
DE NANCY HUSTON

ADAPTATION + MISE EN SCÈNE DE LORRAINE PINTAL

AVEC: MARIE TIFO + LOUISE TURCOT + PIERRE COLLIN + BENOÎT MCGINNIS
DANY MICHAUD + MARIE-ÈVE PELLETIER + CHARLES-ÉTIENNE MARCHAND

NOTRE PROCHAIN SPECTACLE

DU 12 AVRIL AU 7 MAI 2005

RESERVATIONS 514.866.8668
WWW.TMM.QC.CA



LA PRESSE

Conseil des arts
et des lettres
Québec



Conseil des Arts
du Canada
Canada Council
for the Arts





01



02



03



04



05



06

LES PERSONNAGES VIRTUELS

01 **ÉRIC BERNIER** ANTONIO

Ce collaborateur de Robert Lepage — les Shakespeare et *Les Sept Branches de la rivière Ota* — et de Wajdi Mouawad — *Rêves, Incendies...* — a donné de fortes interprétations, sur scène comme à la télévision — *Virginie* — et au cinéma — *Nô...*

02 **VINCENT BILODEAU** ALONSO

Depuis trente ans, sa carrière le mène sur toutes les scènes où ses prestations suscitent les éloges — *La Fin de la civilisation* (Masque de l'interprétation masculine) —, au petit écran — *L'Auberge du chien noir* — et au grand écran — *Le Neg'*...

03 **PIERRE CURZI** GONZALO

Le président de l'Union des Artistes (depuis 1997), comédien polyvalent et engagé, partage ses nombreux talents entre la scène, le cinéma — 50 films et autant de pièces, du *Grand Cirque Ordinaire* aux *Invasions barbares* — et la télévision...

04 **JACQUES GIRARD** STÉFANO

Originaire de Québec, cofondateur du Théâtre de la Bordée, il a joué dans soixante productions théâtrales — *Le Génie du crime* (m. en sc. : Denise Guilbault), *Cyrano de Bergerac* et *L'Avare* au TNM —, dans près de vingt séries télé et six films...

05 **PATRICE ROBITAILLE** SÉBASTIEN

Ce comédien issu du Conservatoire d'art dramatique de Montréal (1998) a vite fait sa marque, tant au cinéma — *Québec-Montréal*, qu'il a coscénarisé avec Ricardo Troggi — qu'au théâtre — *Cheech* — et à la télévision — *Rumeurs, Temps dur...*

06 **ROBERT TOUPIN** TRINCULO

Formé à l'École nationale de théâtre et à l'Actor's Studio de New York, il poursuit une carrière diversifiée : trente-cinq séries télévisuelles — de *Quelle famille!* à *Emma* —, huit films — *Manon Last Call* — et vingt pièces de théâtre — *La Contrebasse...*



01



02



03



04

L'ÉQUIPE de CRÉATION

01 **MANON BOUCHARD** ASSISTANCE À LA MISE EN SCÈNE ET RÉGIE

Assistante à la mise en scène et régisseuse depuis le début des années 90, Manon Bouchard compte une trentaine de productions théâtrales à son actif, quelques opéras et plusieurs événements spéciaux. Au TNM, elle assure la conduite du spectacle *Tartuffe* (m. en sc. : Lorraine Pintal) lors de la reprise, puis est l'assistante des metteurs en scène René-Daniel Dubois — *Kean* d'Alexandre Dumas —, dont elle est une collaboratrice de longue date, et Paul Buissonneau — *Les Précieuses ridicules* de Molière —, avec qui elle avait d'abord travaillé au *Cabaret des mots* à l'Espace GO. Elle fut l'assistante de Denise Guilbault pour sa mise en scène de *La Reine morte* d'Henry de Montherlant (Théâtre Denise-Pelletier) et travailla récemment à la comédie musicale *Chicago*, à Montréal et à Paris.

02 **NORMAND CHAURETTE** TRADUCTION

Auteur dramatique, romancier et nouvelliste, Normand Charette a écrit douze pièces — *Provincetown Playhouse, juillet 1919, j'avais 19 ans, Fragments d'une lettre d'adieu lus par des géologues, Le Passage de l'Indiana, Petit Navire...* —, un roman — *Scènes d'enfants* —, des nouvelles et des textes radiophoniques. Sa pièce *Rêve d'une nuit d'hôpital* lui valut le premier prix du Concours d'œuvres dramatiques de Radio-Canada et le Prix Paul-Gilson. Il a reçu le Prix Chalmer pour *Les Reines* et le Prix du Gouverneur général pour *Le Passage de l'Indiana* et pour *Le Petit Köchel*. Traduites en plusieurs langues, ses pièces sont produites au Canada, aux États-Unis et en Europe. Il a traduit plusieurs œuvres de Shakespeare, dont *Roméo et Juliette*, *Les Joyeuses Commères de Windsor*, *Songes d'une nuit d'été* et *La Nuit des rois* pour le TNM.

03 **FLORENCE CORNET** MAQUILLAGES

Depuis 20 ans, Florence Cornet pratique et enseigne le maquillage, et cumule une expérience dans les domaines du costume, de la direction artistique et de la marionnette. Elle a conçu les maquillages de 180 productions théâtrales, dont, au TNM, *Les Estivants* de Maxime Gorki et *Le Temps et la Chambre* de Botho Strauss, mis en scène par Serge Denoncourt, et *L'Odyssée* d'après Homère (m. en sc. : Dominic Champagne). Ces dernières années, on a pu admirer son travail dans *Le Ventriloque* et *Louisiane Nord* (Théâtre PàP), *Le roi se meurt* (Théâtre de la Bordée), *Marie Tudor* et *Les Trois Sœurs* (Théâtre du Trident, en reprise au TNM en mai prochain), *Cheech* (La Licorne) et *Les Jumeaux vénitiens* (Théâtre Denise-Pelletier). Elle a été assistante conceptrice des maquillages du spectacle *Kà* (Cirque du Soleil, m. en sc. : Robert Lepage). Elle travaille aussi à la télévision — chef maquilleuse de la série *Hommes en quarantaine* — et au cinéma — nommée aux Prix Gémeaux 2000 pour *Une âme immortelle* de Bernard Hébert.

04 **ANICK LA BISSONNIÈRE** DÉCOR

Architecte et scénographe, Anick La Bissonnière connaît une activité multiple dans ces deux domaines depuis une quinzaine d'années. Elle participe à plus de trente productions théâtrales dont plusieurs signées Brigitte Haentjens : *Marie Stuart* (TNM), *Mademoiselle Julie*, *Hamlet-Machine*, *Farces conjugales*, *L'Éden Cinéma* (prix «scénographie et production de l'année 2003» du Cercle des critiques de la capitale nationale), *La Cloche de verre* et *Médée Matériau*. Collaboratrice de la compagnie Omnibus et de nombreux théâtres, elle retrouve Michel Lemieux et Victor Pilon avec qui elle a travaillé à la production télévisuelle *Les Planètes* (2003) et au spectacle de clôture du Festival International de Jazz de Montréal, *Soleil de Minuit* (2004). Récompensée à quelques reprises pour ses travaux architecturaux, elle enseigne à l'École d'architecture de l'Université de Montréal.



05

05 ALAIN LORTIE ÉCLAIRAGES

Depuis vingt ans qu'il signe d'audacieuses conceptions d'éclairage, Alain Lortie poursuit une carrière diversifiée dépassant les frontières du Québec. D'abord associé aux artistes multidisciplinaires Michel Lemieux, Marie Chouinard et Édouard Lock, il collabore avec plusieurs vedettes de la chanson d'ici et d'Europe : Ferland, Dufresne, Charlebois, Bélanger, Pelletier, Boulay, Gabriel, Cabrel, Ramazzotti... Plusieurs fois « concepteur d'éclairage de l'année » à l'ADISQ, il travaille avec Luc Plamondon — *Starmania* (1993), *Notre-Dame de Paris* (1998) — et François Girard — *Œdipe Rex* (1997), qui lui vaut un Dora Mavor Moore Award. Son intérêt pour les technologies de pointe se déploie dans *Grand Hôtel des étrangers* du tandem Lemieux-Pilon et lors d'événements extérieurs du Festival Montréal en lumière et du Festival International de Jazz de Montréal. Au TNM, il remporte le prix Gascon-Roux du meilleur éclairage pour *En pièces détachées* (1994).

06 MICHEL ROBIDAS COSTUMES

Concepteur, scénographe et directeur artistique, Michel Robidas crée, depuis trente ans, des concepts, des environnements et des costumes imaginatifs pour la télévision, pour le théâtre et pour de nombreux artistes de scène : Diane Dufresne, Céline Dion, Robert Charlebois, Margie Gillis... Collaborateur fidèle de Denise Guilbault, pour qui il conçoit costumes et décors de *La Guerre des clochers*, de *L'Abdication* et de *La Reine morte* — qui lui vaut le prix du public du Théâtre Denise-Pelletier —, il a aussi conçu les costumes du plus récent spectacle de Michel Lemieux et Victor Pilon, *Anima*. Dessinateur de costumes à Radio-Canada pendant vingt ans, il a travaillé aux séries *Duplessis*, *Laurier* - prix Gémeaux des meilleurs costumes — et *Montréal, P.Q.*, ainsi qu'aux téléthéâtres *La charge de l'original épormyable*, *Le Vrai Monde ?* et *Le Grand Jour*. Il a remporté le Prix Génie 2000 des meilleurs costumes pour le film *Stardom* de Denys Arcand.



06



07

07 MICHEL SMITH MUSIQUE

Issu de la musique improvisée et de l'électroacoustique, Michel Smith est un compositeur multidisciplinaire accompli. Il signe les musiques de quarante productions théâtrales, dont plusieurs au TNM, sous la gouverne des metteurs en scène André Brassard — *En attendant Godot* —, René Richard Cyr — *Bonjour, là, bonjour*, *En pièces détachées*, *Le Misanthrope*, *Un tramway nommé Désir* —, Lorraine Pintal — *Monsieur Bovary* —, Serge Denoncourt, Fernand Rainville, Claude Maher... Fondateur de l'Ensemble Karel, créateur d'installations sonores et visuelles, il travaille pour la télévision, le cinéma et des événements comme les Symphonies portuaires de Montréal. Détenteur d'une maîtrise en composition de l'Université de Montréal (1988), où il fut professeur invité (2003-04), il a reçu le Prix de la Fondation Jean-Paul Mousseau pour l'ensemble de son œuvre musicale au théâtre (1998). Son œuvre *NEM-IT* (2004), composée pour le Nouvel Ensemble Moderne, est en nomination au Prix Opus du Conseil québécois de la musique.

L'ENVERS du DÉCOR

AIMERIEZ-VOUS PLANIFIER UN DON IMPORTANT, TOUT EN AUGMENTANT VOS REVENUS DE RETRAITE ?

Une rente de bienfaisance permet de faire don d'une somme appréciable tout en profitant d'une augmentation de votre revenu de retraite. Ce revenu d'intérêt peut être, selon le cas, entièrement ou partiellement libre d'impôt. Lors du règlement de votre succession, le TNM bénéficiera du résidu de votre rente et l'utilisera pour maintenir la qualité de ses productions et poursuivre son développement. Vous pouvez ainsi vous assurer d'un revenu fixe et garanti pour le restant de vos jours tout en ayant la satisfaction de soutenir une cause qui vous tient à cœur.

Pour en savoir davantage, communiquez avec Claire Bétanger, directrice du financement privé, au 878-7897.

MERCI À PETRO-CANADA

Les Matinées étudiantes du TNM sont rendues possibles grâce, entre autres, à la participation de Petro-Canada. Le TNM accueille plus de 5000 étudiants du niveau secondaire par année afin qu'ils assistent aux représentations des différentes productions de la saison. Après le spectacle, les élèves ont la chance d'échanger avec les comédiens et les concepteurs de la pièce.

Le TNM remercie Petro-Canada de l'aider à réaliser sa mission auprès de ce jeune public.

POUR PLUS DE RENSEIGNEMENTS, COMPOSER LE 866-8668 POSTE 3

CHERS ABONNÉS... DES RÉDUCTIONS POUR VOS SORTIES CULTURELLES

Grâce à votre carte privilège, obtenez 15% de réduction à l'achat de deux billets à tarif régulier pour les spectacles de la saison 2004-2005 des institutions suivantes :

À L'ORCHESTRE SYMPHONIQUE DE MONTRÉAL (exceptions : les Concerts POP ainsi que les Concerts du 30 mars, 1^{er} et 12 avril 2005)

Billetterie : (514) 842-9951 / www.osm.ca

AUX GRANDS BALLETS CANADIENS DE MONTRÉAL

Billetterie : (514) 849-0269 / www.grandsballets.qc.ca

À L'OPÉRA DE MONTRÉAL (exception : *Carmen*)

Billetterie : 985-2258 / www.operademontreal.com

Obtenez une réduction de 2\$ sur le prix des billets pour les expositions de la saison 2004-2005 au **MUSÉE DES BEAUX-ARTS DE MONTRÉAL**.

Billetterie : (514) 285-2000 / www.mbam.qc.ca

Afin de bénéficier de ces réductions, il vous suffit de contacter directement les billetteries de nos partenaires en mentionnant votre numéro de carte privilège d'abonné. Selon disponibilité. Des conditions particulières peuvent s'appliquer selon le partenaire. Prière de vérifier avec chaque organisme.

ON VOUS RÉSERVE UNE PLACE ? AVANT OU APRÈS LE SPECTACLE...



© ANDRÉ CORNELLIÉ PHOTO

LE CAFÉ DU NOUVEAU MONDE

Restaurant - bar - café - terrasse

RÉSERVATION POUR LA SALLE À MANGER À L'ÉTAGE : 514. 866. 8669

POUR UN REPAS OU UNE BOUCHÉE À LA VOLÉE, UN APÉRO OU UN GOÛTER DE FIN DE SOIRÉE.

POUR TROUVER À TOUT COUP UN SERVICE DES PLUS CHALEUREUX ET UNE CUISINE QUI MISE SUR LA FRAÎCHEUR, LA SIMPLICITÉ ET LE RAFFINEMENT.

SITUÉ EN PLEIN CŒUR DU QUARTIER CULTUREL DE MONTRÉAL ET VOUS ACCUEILLANT DÈS L'HEURE DU LUNCH JUSQU'À TARD EN SOIRÉE, LE CNM EST LE COMPLÉMENT TOUT INDIQUÉ À VOS ACTIVITÉS AU CENTRE-VILLE.

ALORS, INSCRIVEZ-NOUS À VOTRE CARNET DE SORTIE !

Lundi

11h30 - 23h

Mardi au Vendredi

11h30 - Minuit

Samedi

12h00 - Minuit

Dimanche

relâche



SOIRÉE BÉNÉFICE 2005

Notre prochaine soirée bénéfice se tiendra le lundi 25 avril 2005 sous la présidence d'honneur de Madame **Marie-Josée Nadeau**, Vice-présidente exécutive, Affaires corporatives et secrétaire générale, Hydro-Québec et monsieur **Pierre Curzi**, comédien. Se déroulant durant les représentations de *Une adoration*, roman de Nancy Huston adapté pour le théâtre par Lorraine Pintal, la thématique de l'amour et des correspondances qui le nourrissent s'est imposée.

Le TNM collaborera donc avec l'événement annuel estival *Les correspondances d'Eastman*, une grande fête des lettres unique en Amérique, afin de présenter un spectacle d'une heure mettant en scène les comédiens **Marie Tifo** et **Pierre Curzi** qui prêteront leur talent à Victor Hugo, Juliette Drouet, George Sand, Alfred de Musset, Jean Marais, Jean-Paul Sartre, Simone de Beauvoir pour ne nommer que ceux-là, afin de faire découvrir les correspondances qui ont jalonné le parcours de ces génies de la littérature.



PRÉSENTE LES SORTIES DU TNM



LES SORTIES DE LA TEMPÊTE

LAVAL 5 avril (SALLE ANDRÉ-MATHIEU 450.667.2040) + **CHICOUTIMI** 7 avril (AUDITORIUM DUFOUR 418.549.3910) + **TROIS-RIVIÈRES** 12 avril (SALLE J. ANTONIO THOMPSON 819.380.9797) + **GATINEAU** 15 avril (MAISON DE LA CULTURE 819.243.2525) + **SHERBROOKE** 19 avril (SALLE MAURICE-O'BREADY 819.820.1000) + **DRUMMONDVILLE** 21 avril (CENTRE CULTUREL 819.477.5412 OU 1.800.265.5412) + **SAINTE-FOY** 24 avril à 14h (SALLE ALBERT-ROUSSEAU 418.659.6710)



METTEZ VOTRE DON
DANS LA BALANCE
(...DE SON!)

01

CAMPAGNE DE FINANCEMENT ANNUELLE 2004-2005

Malgré le fait qu'on s'attarde à la dimension visuelle au théâtre, l'univers sonore fait aussi partie des leviers essentiels pour faire naître la magie de l'art, l'émotion. Renouveler et compléter les équipements de sonorisation, c'est mettre la technologie au service des œuvres et des artistes. Voilà pourquoi je ne saurais assez vous encourager, encore cette année, à apporter votre soutien au TNM.

Henri Chassé, comédien

Parrain de la campagne de financement 2004-2005

Au TNM, metteurs en scène et concepteurs bénéficient d'une architecture théâtrale exceptionnelle leur permettant de maintenir la facture avant-gardiste des productions. Pour demeurer à la fine pointe de la technologie, certains équipements de sonorisation doivent être remplacés. Votre soutien demeure essentiel pour compléter avec succès le financement de cette opération et ainsi permettre à la compagnie de poursuivre son développement.

POUR PARTICIPER AU RENOUELEMENT DE LA SONORISATION DU TNM

- Envoyez votre don par la poste à l'adresse suivante :
FONDATION DU THÉÂTRE DU NOUVEAU MONDE
Financement privé
84, rue Sainte-Catherine Ouest
Montréal (Québec) H2X 1Z6
- Ou déposez-le à la billetterie lors de nos heures d'ouverture
- Ou visitez notre site internet à www.tnm.qc.ca pour y télécharger et imprimer le formulaire de don.

MERCI DU FOND DU CŒUR À TOUS CEUX ET CELLES QUI ONT DÉJÀ CHALEUREUSEMENT RÉPONDU À NOTRE APPEL.

01 Henri Chassé - PHOTOGRAPHE 01 Yves Renaud

L'ENVERS du DÉCOR

Un dîner en rouge au bénéfice du

Théâtre du Nouveau Monde

**Sous la présidence d'honneur de
Pierre Paquet
président-éditeur de Communications Voir**

CENA ROSSA

Après plusieurs capitales européennes et asiatiques, Montréal accueillera pour la première fois un événement unique conçu par **Roberto Bava**.

Viticulteur innovateur italien (Piémont), M. Bava a déjà organisé de nombreux repas thématiques au bénéfice d'organisations culturelles et caritatives, dont un célèbre *Yellow Dinner* à Londres avec le Royal College of Arts. Chacun de ces événements est exclusif et se distingue par un concept créatif faisant appel à tous les sens.

Pour le TNM, situé au cœur de ce qui fut le *Red Light* de Montréal, il créera en première mondiale une **cena Rossa**. L'événement se démarquera par un décor, des mets et des vins qui se déclineront dans diverses teintes de rouge, une couleur éminemment théâtrale, viticole et comestible.

Outre les crus sélectionnés du Piémont par M. Bava en collaboration avec Univins, dont plusieurs vins exclusifs, les participants se délecteront des mets élaborés par le chef cuisinier **John Ledwell**, réputé pour son approche novatrice, que Daniel Langlois – un autre innovateur du milieu culturel – a bien voulu libérer de ses fourneaux de son club privé 357 C pour l'occasion.

La soirée gastronomique se déroulera dans la salle de répétition du TNM spécialement décorée aux couleurs de l'événement. Une atmosphère de convivialité sera assurée par la participation d'un ensemble musical et de comédiens, qui assureront l'animation en s'inspirant d'extraits choisis portant sur la bonne chère.

**Le 24 mars 2005, 18h30
à la salle de répétition du TNM**

Prix : 300 \$

Un reçu d'impôt au montant de 150 \$ sera émis

Pour les réservations :

Claire Bélanger

directrice du financement privé du TNM

514 878-7897

claireb@tnm.qc.ca

MERDE

(À tous les artistes et artisans oeuvrant au TNM)



LOCATION

Jean Légaré

AUTOMOBILES | CAMIONS | VÉHICULES SPÉCIALISÉS

3035 Hochelaga | 514.522.6466 | www.locationlegare.com

EXCLUSIF À LOCATION JEAN LÉGARÉ;
PNEUS D'HIVER SUR TOUS LES MODÈLES
SANS FRAIS SUPPLÉMENTAIRES.



Le **journal Métro**
compte maintenant
517 100 lecteurs
chaque semaine !*



«Ils sont **jeunes, actifs,**
scolarisés avec un grand
pouvoir d'achat»

*(Montréal - NadBank 2004)

métro 
514.286.1066

Le monde évolue.

Alpha change la donne.

Alpha Spot HPE

Alpha Wash

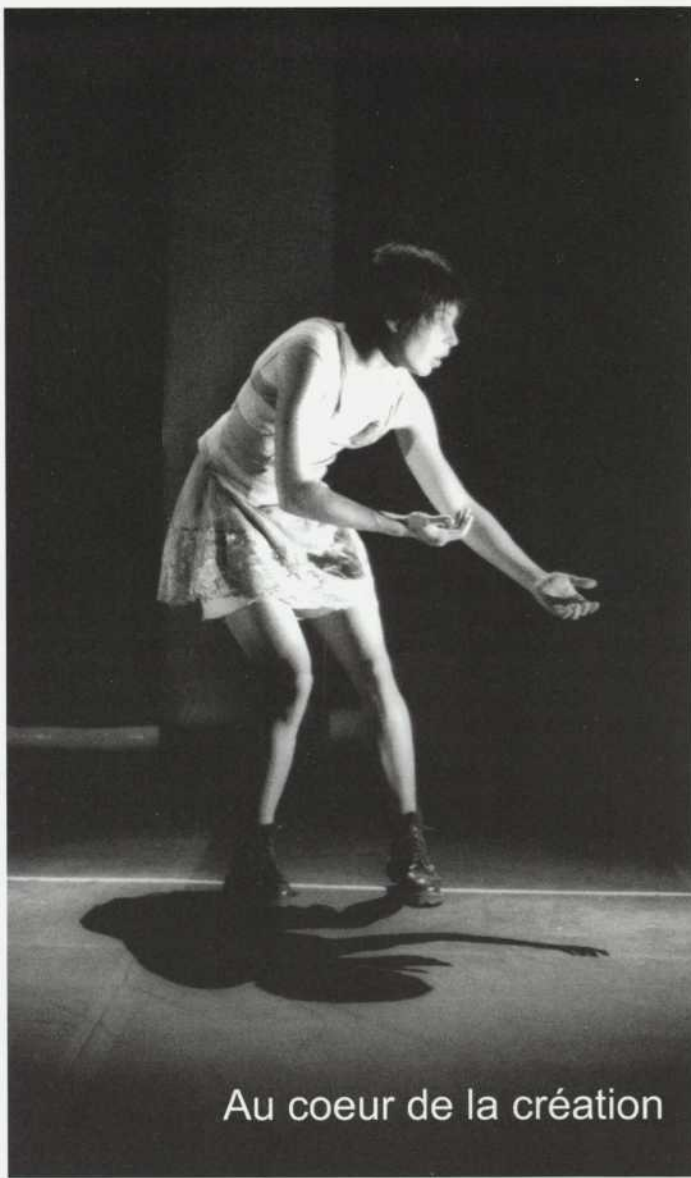
Alpha Spot



CLAY PAKY S.p.A.
www.claypaky.it
www.claypakyamerica.com



PROFESSIONAL SHOW LIGHTING



Au coeur de la création

Δ conception . réalisation . entreposage Δ service d'atelier -
menuiserie . peinture . couture Δ espace de répétition 50' x 80' x 25'

766-0000

Manoeuvre
Montréal

Noémie Godin-Vigneau dans *Anima* - spectacle de 4D art
créé chez Manoeuvre Montréal - photo Victor Pilon 2002

CONSEIL D'ADMINISTRATION

COMITÉ EXÉCUTIF

Président

Jean Houde Président-directeur général

Investissement Québec

Vice-président

Claude Corbo Professeur, UQAM

Trésorier

Jean-Yves Leblanc

Secrétaire

Jean-Pierre Belhumeur Avocat associé, Stikeman Elliott, S.E.N.C.R.L., s.r.l.

ADMINISTRATEURS

Marie-Claude Beaudet

Directeur général - planification stratégique,

Marché affaires Québec,

Bell

Yves Bouchard

Vice-président principal aux ressources

humaines et aux communications,

Groupe d'assurances générales Desjardins

Joanne Chevrier

Chef Communication-marketing,

Hydro-Québec

Normand Chouinard

Comédien

Frank Di Tomaso

Associé, Raymond Chabot Grant Thornton

S.E.N.C.R.L.

François Forget

Vice-président, directeur de la création,

Cossette Communications/Marketing inc.

Carole Gagné

Directrice, événements corporatifs,

Banque Nationale du Canada

Luc Lacharité

Vice-président, affaires publiques,

Groupe CGI inc.

Monette Malewski

Présidente,

Agence d'assurances M Bacal Inc.

Raynald Petit

Directeur de comptes, BOS

Lorraine Pintal

Directrice générale et artistique,

Théâtre du Nouveau Monde

Alice Ronfard

Metteuse en scène

Hélène Tellier

Royal LePage

LE TNM TIENT À REMERCIER

Conseil des arts
et des lettres
Québec



Conseil des Arts
du Canada

Canada Council
for the Arts

CONSEIL DES ARTS
DE MONTRÉAL

LES GRANDS SOCIÉTAIRES DU TNM

Affichage Astral Media

Banque Laurentienne

Banque Nationale

Financière Sun Life

Gaz Métro

Hydro-Québec

La Presse

Société Radio-Canada

LES SOCIÉTAIRES DU TNM

ABB

ARTV

Impression Paragraph

Journal Métro

Librairie Renaud-Bray

Petro-Canada

Samson Bélaire Deloitte & Touche

Z Productions Inc.

LES ASSOCIÉS DU TNM

Brasserie McAuslan

Canada-Vie

IBM Canada

La Great West, compagnie d'assurance-vie

London Life

MP Photo Reproductions Ltée

Transcontinental Inc.

LES FOURNISSEURS OFFICIELS DU TNM

Autobus Galland

Groupe Kloda Focus

Jalbec

Location Jean Légaré

Univins

LES ABONNÉS PREMIÈRE LOGE

ET DE SOUTIEN

ACCS Control-Tech

Acier AGF

Agence d'assurances M Bacal Inc.

Banque CIBC

Banque Nationale

Bayer

Bell Canada

BNP Paribas (Canada)

Bombardier Inc.

BOS

Caisse populaire Desjardins de la Maison

de Radio-Canada

Construction DJL Inc.

Cossette Communications/Marketing Inc.

Desjardins Ducharme Stein Monast

François Conesa

Groupe CGI Inc.

Groupe Compass (Québec) Ltée

Imperial Tobacco Canada

Jean Houde

La Brasserie Labatt

La Coop fédérée

Les Hebdo Sélect

Les Restaurants Pacini

Loto-Québec

Maestro

Pouliot Mercure

Raymond Lafontaine

Raymond Royer

Stikeman Elliott

TAL Gestion globale d'actifs inc.

Téléystème Ltée

Tours Chanteclerc

UBS

Woods & Associés Inc.



Convention de la poste-publications 40065497 - Retourner toute correspondance ne pouvant être livrée au Canada au :
Théâtre du Nouveau Monde 84, rue Ste-Catherine Ouest Montréal (Québec) H2X 1Z6 Courriel : info@tnm.qc.ca

OSEZ



**BANQUE
LAURENTIENNE**

www.banquelaurentienne.ca

PRO TOM 2005.02.22X