

# Section Gaspé-nord

la voix  
gaspésienne

Le développement selon Jacques Gagnon

## Il ne faut compter que sur soi-même

Monsieur Jacques Gagnon, président de la Fédération des Caisses d'entraide économiques du Québec, était l'invité de la Caisse de Ste-Anne-des-Monts qui tenait, mardi le 17 avril dernier, son premier dîner d'affaires au Motel le Chalutier.

Plus de trente membres, plus quelques invités, ont pris part à cette première qui s'est déroulée simplement, dans une atmosphère chaleureuse.

Monsieur Réjean Richard, président de la Caisse d'entraide économique de Ste-Anne-des-Monts, a présenté M. Jacques Gagnon aux personnes présentes. Ce dernier a d'abord fait une courte rétrospective de la fédération, ayant soin d'ajouter que le mouvement coopératif de la fédération, ayant soin d'ajouter que le mouvement d'envergure. "Au Québec, signalait-il, le mouvement coopératif est ce qu'il y a de plus riche. Par exemple, les Caisses d'entraide, les Caisses Populaires, les Caisses d'économie et les Caisses d'établissement contrôlent presque \$12 milliards. Cet argent doit servir à la collectivité sinon, ce serait un désastre. "Pratiquant ce qu'elle prêche, la F.C.E.E.Q. a déjà investi de l'argent, dans Nordair (10.9%), en vue d'arriver à Québécois. C'est un premier dossier et il y en aura d'autres avant longtemps. La fédération est intéressée également dans l'assurance et l'investissement. "Après tout, précise M. Gagnon, les montants investis ne sont pas énormes. Ils représentent environ 1% ou 2% de l'actif des caisses.

La C. d'E.E. de Ste-Anne-des-Monts va bien

Monsieur Jacques Gagnon s'est dit satisfait de la Caisse d'entraide économique de Ste-Anne-des-Monts qui, après 7 mois d'existence, a atteint les 1,000 membres et un capital souscrit de \$2 millions. Les recruteurs se sont fixé un objectif de 1,500 membres et il y a \$1 million en caisse qui attend pour se faire déboursier. La caisse va bien. Selon monsieur Gagnon, ceci constitue un succès plus fort que ce qui avait été prévu au départ. Il s'est dit convaincu que la C. d'E.E. de Ste-Anne-des-Monts aurait des effets bénéfiques au point de vue économique dans le milieu. "Si vous réussissez à garder vos jeunes chez vous en leur procurant du travail, a-t-il ajouté, ce sera un grand pas de fait."

S'aider nous-mêmes

Abordant le sujet du développement économique de notre région, monsieur Jacques Gagnon a signalé que les citoyens d'ici devront s'aider eux-mêmes et qu'ils ne fient pas aux autres pour régler leurs problèmes. Seuls les gens de la région y sont intéressés. Ca n'intéresse personne d'autre. Le gouvernement pour sa part a assez de ses problèmes. "Il faudra donc vous débrouiller seuls, dit-il, bûcher constamment et lorsque vous serez prêts, les autres vous aideront, y compris les gouvernements".

Dans le même ordre d'idées, le président de la F.C.E.E.Q. a fortament

exhorté les membres à prêcher la régionalisation et surtout à la pratiquer. Il faut prouver aux citoyens qu'il est aussi payant de placer de l'argent chez-eux que d'en placer ailleurs. Les membres bénéficient d'un 10 ou 11% à la fin de l'année, ce qui est bien acceptable et comparable à ce qu'ils recevraient ailleurs.

Des "idées d'affaires"

Dans l'optique de monsieur Gagnon, la Gaspésie est riche. Elle est située près de grands centres comme Boston et New York et le fleuve est là. Ce qui changera la région a-t-il souligné, ce sera ce qu'il a appelé les "idées d'affaires". Il faudra attaquer les grands problèmes et trouver les solutions appropriées. "Dans nos régions, poursuit-il, il faut se battre pour obtenir ce que l'on veut avoir. Il vous faudra donc vous battre et pour se battre, il faut être ensemble."

Air-Gaspésie

Abordant le sujet "chaud" d'Air-Gaspésie, le président de la F.C.E.E.Q. a manifesté le désir de voir les Caisses d'entraide économique de la Gaspésie s'unir pour appuyer ce projet de transport aérien en Gaspésie. Il est évident que le transport aérien doit être repensé dans nos régions et il ne faut pas attendre Québécois pour améliorer ces services. Elle n'en a pas les moyens actuellement. La fédération est d'ailleurs disposée à appuyer un tel projet devant le C.R.T.C.

Une SODEQ gaspésienne

M. Jacques Gagnon voit mal la participation des Gaspésiens dans la SODEQ du Bas St-Laurent et il ne voit pas non plus les gens du Bas St-Laurent ou de Gaspé venir investir dans le secteur de Ste-Anne-des-Monts. Sur ce sujet, il est catégorique: "Si c'est bon, une SODEQ, faites-en une à Ste-Anne-des-Monts et sa région avoisinante. Si vous n'en faites pas, nous vous donnerons les moyens de vous en faire une." Pour lui, une SODEQ est un instrument qui doit servir la région et la Caisse d'entraide économique de Ste-Anne-des-Monts ne devrait pas investir dans la SODEQ du Bas St-Laurent si elle veut améliorer la situation économique du secteur.

Coopération, rencontres, dialogue

Le président de la Fédération des Caisses d'entraide économique a terminé son intéressant exposé en souhaitant bonne chance à la Caisse d'entraide économique de Ste-Anne-des-Monts. Il a mis l'emphase sur la coopération et aussi le dialogue lors des dîners d'affaires bi-mensuels. Ces rencontres sont, selon lui, indispensables pour la bonne santé d'une caisse d'entraide économique. Il qualifie ces dîners d'affaires de "rencontres de matière grise" parce que c'est de là que jaillissent souvent les meilleures "idées d'affaires". "Ceci vous permettra, a-t-il mentionné en terminant, de bâtir la société dont vous avez besoin, celle dont vous rêvez et à laquelle vous aspirez."

G. Henley



Le directeur général de la Caisse d'entraide économique de Ste-Anne-des-Monts, M. Denis Ouellet, le président de la fédération, M. Jacques Gagnon, d'Alma et M. Réjean Richard, président de la C. d'E.E. de Ste-Anne-des-Monts. [Photo: G. Henley]



Les membres du conseil d'administration de la Caisse d'entraide économique de Ste-Anne-des-Monts en compagnie de M. Jacques Gagnon. Rangée avant: MM. Egide Lévesque; Philippe Lambert; Marcel Richard et Jean Paradis. Deuxième rangée: MM. Charles-Eugène Marin; Jacques Gagnon; Réjean Richard; Hubert Lepage; Jean-Paul Coulombe et Rock Roy. N'apparaissent pas sur la photo: MM. Guy Fournier et Auguste Desrosiers. [Photo: G. Henley]



M. Jacques Gagnon, président de la Fédération des Caisses d'entraide économiques du Québec, adressant la parole aux membres de la caisse de Ste-Anne-des-Monts. [Photo: G. Henley]



Les policiers ont fait un bout d'enquête à bord de ce navire panaméen mais on n'a pas su pourquoi exactement. Navire panaméen mais équipage chinois [Hong Kong et Taiwan], affaire de drogue, peut-être... [Photo La Voix Gaspésienne]

## La Bijouterie Fortin fête son 15ème anniversaire

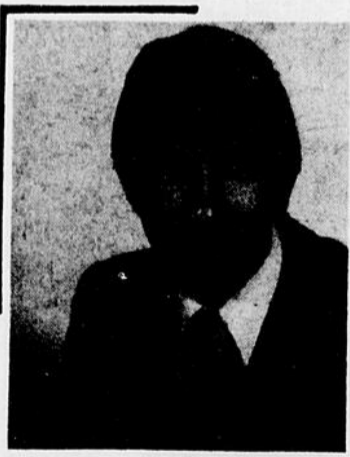
### Publi-reportage

La Bijouterie Fortin Enr. sise au 126 de la rue St-Pierre à Matane, célèbre cette année son quinzième anniversaire. Profitant de cet événement spécial, M. Fortin tient à remercier chaleureusement tous les clubs sociaux, tous ceux qui de près ou de loin ont contribué à la bonne marche de son entreprise.

L'assiduité de la clientèle, venant de Matane et de la région en constitue pour M. Fortin une marque de confiance et un espoir en l'avenir. La reconnaissance de M. Fortin s'adresse bien sûr à ses nombreux clients, mais aussi à chacune de ses employées depuis son ouverture en avril 1964. Rappelons que M. Fortin est un Maître horloger, bijoutier et que sa spécialité à toujours été la bague à diamants, les montres, bagues de toutes sortes et une grande variété

de bijoux et chaînes en or.

En plus du service de vente, la Bijouterie Fortin offre à sa clientèle un service de réparations générales ainsi qu'un service de gravure sur place.



## Vente anniversaire

de 20% à 50%

du 26 avril au 12 mai

Surveillez nos annonces à CHRM

# UTILISEZ L'ISOLANT STYROFOAM\* SM DANS VOTRE SOUS-SOL

**Cela veut dire des économies permanentes.** Pour bénéficier d'un confort supplémentaire et économiser sur les factures de chauffage au cours des années à venir, dotez votre sous-sol des avantages isolants efficaces et permanents de l'isolant de marque STYROFOAM\* SM.

Possédant une combinaison unique de propriétés isolantes prouvées au cours des trente dernières années, le STYROFOAM\* SM ne peut s'imbiber ni se saturer; il ne moisira pas ni ne pourrira; il ne peut se désagréger ni se briser facilement; il est robuste tout en étant léger et facile à utiliser. Le STYROFOAM\* SM conservera pendant des années sa grande valeur isolante de R-5 par pouce d'épaisseur dans toutes les applications intérieures et extérieures de votre maison. C'est réellement le seul matériau à utiliser pour isoler votre sous-sol par l'extérieur, sous le niveau du sol.

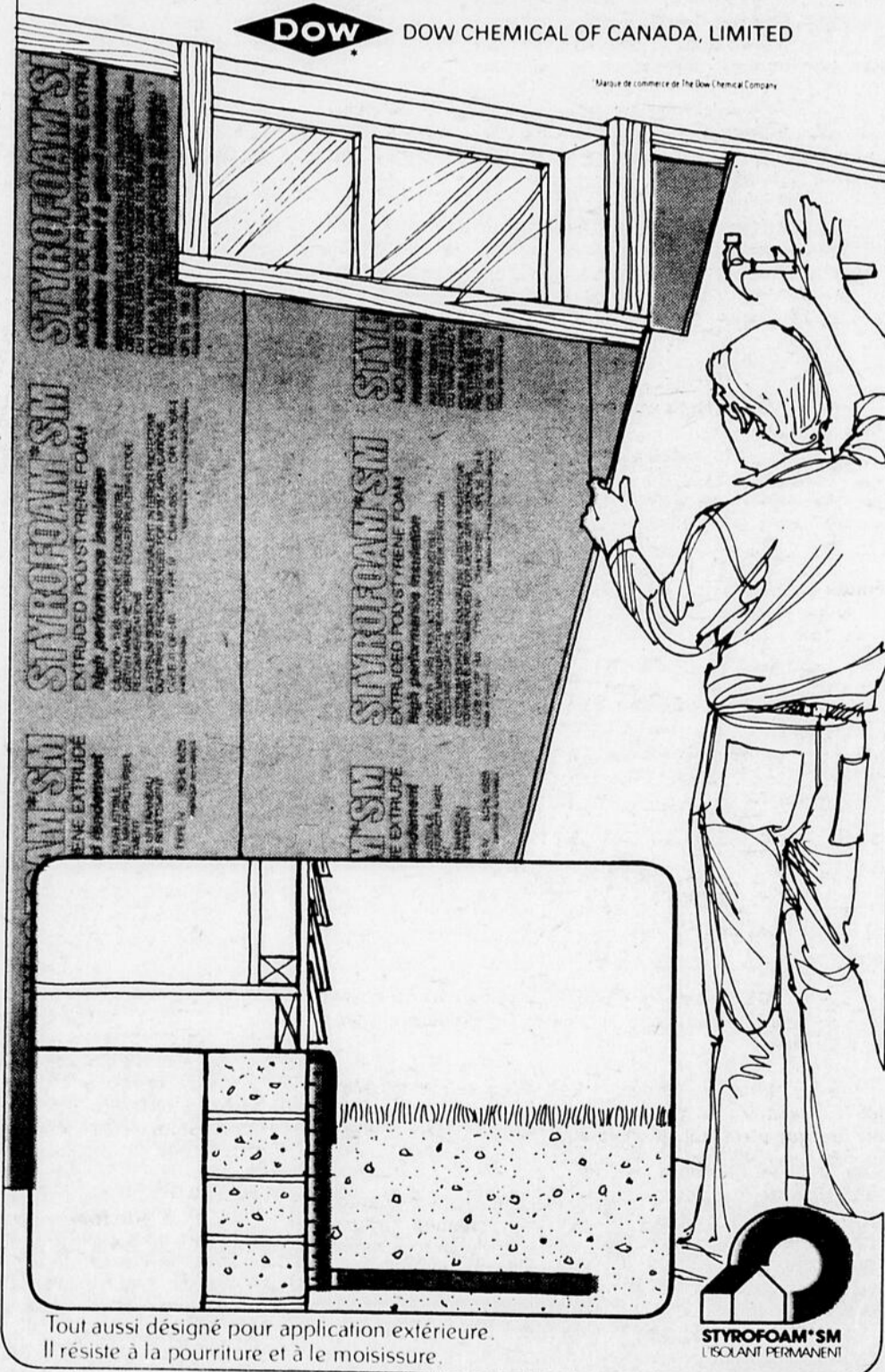
Tout matériau aussi bon que le STYROFOAM\* SM sera sûrement imité. Voilà pourquoi nous imprimons la marque de commerce sur chaque panneau de STYROFOAM\* SM.

**S'IL NE PORTE PAS LA MARQUE STYROFOAM\* SM CE N'EN EST PAS.**



DOW CHEMICAL OF CANADA, LIMITED

Marque de commerce de The Dow Chemical Company



Tout aussi désigné pour application extérieure. Il résiste à la pourriture et à la moisissure.



L'isolant de marque STYROFOAM est combustible et devrait être appliqué adéquatement. Un fini au placoplâtre devrait être utilisé pour la construction résidentielle. Pour des directives spécifiques, voir les publications de Dow, disponibles chez votre fournisseur ou de Dow.



## En Gaspésie, il y a...

**des goélands, le fleuve, des montagnes,  
des bateaux, de la brume... et aussi des  
maisons et des gens.**

**Oui, il y en a encore! Pour combien de temps?**

- "Je viens de recevoir une lettre de Menacé!"  
de s'écrier le whip [fouet] du parti.

- "Menace t'a encore écrit?", de lancer le ministre des finances, jaloux...

- "J'aime bien les lettres de Menace", d'ajouter, rêveur, le ministre de la Justice. "Ca me fait des chats à fouetter", dit-il sur le ton de la plaisanterie bête, en regardant le whip.

Et tous trois se mettent à rire, en faisant sauter leur ventre jusqu'à ce que le premier ministre, assis en face d'eux, s'étrangle en prenant une dernière pof dans son calumet des grandes occasions, celui qui porte, gravés, les noms de Duplessis, Guy Lafleur et le sien.

- Aheu!

- Vous êtes étouffé, monsieur le premier ministre?

- C'est [theuf! theuf!] la lettre [kof! kof!] de... Menace! Encore un Gaspésien qui ne sait pas ce qu'il veut! Lis-leur donc ça, ministre de l'Economie! Vite, l'essentiel.

Ministre de l'Economie: [lisant]... "en train de démolir la Gaspésie: la construction des routes, après avoir fait sauter bien des agréments naturels, fait maintenant disparaître des maisons pittoresques à Rivière-à-Claude, à Caplan et..."

Député ministre: Qu'est-ce qu'on fait?

Ministre de la Justice: "On lui envoie la police pour savoir comment il a pu savoir tout ça avant que les travaux soient finis..."

Ministre de la Langue: On se dépêche de simuler une consultation populaire.

Ministre de l'Economie: on répond dans le Soleil que ce sont des contracteurs locaux et que ça fera des emplois...

Ministre de la Culture: Je pourrais aller leur faire une conférence sur la France et Trois-Rivières, pour les distraire...

Premier Ministre: Non. Rien de ça: on débloquent les capitaux au plus vite, on presse les contracteurs, une fois que c'est fait, je veux dire "défait", [rire général, dit "de soutien"] on n'entend plus parler de Menace...

On peut imaginer un scénario semblable autour des questions "à classer" par tout gouvernement progressiste. Dans de telles circonstances, on ne revient jamais en arrière, on ne corrige pas les erreurs, on les remplace par d'autres.

En ce moment, on exproprie la Gaspésie. On déracine. La technique? Faire de beaux bouts de chemin droit, entre les villages.

Une fois que c'est fait, relier les bouts de chemins droits entre eux en passant sur le village. On expro-

prie des maisons du côté de la mer, dégagant ainsi le paysage marin (seascape!) à ceux qui viendront "nous" visiter.

Pourquoi?

On est peu de monde, on a peu de maisons, pourquoi en exproprier encore, je vous le demande? Et en plus, ce qu'on exproprie, ce sont les belles maisons, faites pour durer en planches solides, pas en carton, pas en préfabriqué!

Qu'on fasse, aux entrées des villes, des autoroutes larges comme des pistes d'atterrissage, c'est normal: on cherche à EVITER les agglomérations. En Gaspésie, au contraire, on doit chercher à AMENER les gens dans les agglomérations- Pour leur montrer, d'abord, et ensuite pour les y arrêter.

N'allez pas me répondre "qu'il faut bien doter la Gaspésie et les Gaspésiens de routes carrossables"... Nous sommes, vous et moi, d'accord sur ce besoin primordial! Mais, maudit! Il y a moyen de faire ça sans tout défaire!

Vous l'avez vue, la Belle Gaspésie devenue droite? Ca, c'est encore rien, parce que jusqu'à maintenant, on a "fait" les bouts où il n'y avait pas de maisons. Mais là, on va passer aux expropriations.

Faites vite!

Attention, spéculateurs, propriétaires et amateurs de chasse-photo: profitez bien de tout ce qui reste, car toutes les maisons marquées d'un petit bâton rouge sont appelées à disparaître -Faites vite, parce qu'au printemps un petit contracteur va arriver et, comme de raison, "ce sera pas sa faute à lui"... faut bien qu'il vive"..."

Tout ceci fait partie du "PLAN", du vieux plan, celui du Bureau de Déménagement de l'Est du Québec: dépeupler la Gaspésie en lui enlevant ses racines, et laisser le vent salé brûler ce qui aura pu résister.

Mais la Gaspésie n'est pas belle que pour ses roches, ses montagnes et ses rivières! Elle est belle avec ses gens, ses vieilles maisons de pêcheurs, belle comme l'étaient St-Octave de l'Avenir, P.Q., Herring Cove, N.E., Gentilly-l'Atomique, P.Q. ou Mira-Belle, toujours P.Q., avec leurs maisons un temps squelettiques, puis, lentement fantômes et enfin asphaltés (les trois étapes de la reconstruction)

Cette fois ce sera différent: on ne pourra rien reprocher à Ottawa, parce que l'entreprise de démolition est locale, municipale, régionale et provinciale.

Tirez les premiers, messieurs les Québécois. Tirez sur vous-mêmes. J'en suis presque rendu à me demander s'il ne vaudrait pas mieux demander à Ottawa de nous défendre contre nous-mêmes. Ils ont une certaine habitude de vouloir s'occuper de tout...

Je ne sais plus à qui le dire  
Je ne suis plus à moi.

**Vous n'êtes plus à vous**  
La Gaspésie n'est plus à personne.

Notre pays se fait manger par des décisions, des condamnations à mort où il n'y a pas de jurés, pas de juges, rien que des bourreaux pour qui la cause est entendue d'avance. Puisqu'ils sont bourreaux, ils vivent de la mort. Pas de mort, pas de bourreaux, c'est connu.

Une route passante

Alors les aménagent. Ils aménagent le territoire en le déconstruisant: Cap-Chat-les-Deux-Ponts, Caplan-Viaduc, Ste-Anne-l'Arrière-Cour, et je veux dire ici tout ce développement orchestré pour que notre Gaspésie devienne une route passante où les autos disputeront au vent l'honneur d'avoir fait le tour le plus vite! Car que deviennent les pays touristiques où personne ne s'arrête? Et le pire, c'est que les bourreaux nous disent qu'on va être plus beau comme ça, la tête coupée! On aura l'air plus propre, plus droit, plus "straight", plus de gueule à ouvrir. Silencieux.

Et quand ils ont des moments de défaillance (les bourreaux aussi ça a des doutes sur leur job, des fois: quand tu fais sauter des montagnes puis que tu démolis des maisons, il y a des fois où tu te demandes si...), quand on les interroge, ces casseurs répondent que c'est "à Québec"... C'est de toutes façons toujours "des gars de Québec". La décision est prise par un monstre à plusieurs têtes que personne ne peut vraiment regarder dans les yeux: il y en a trop! Et pour empêcher que ces choses se passent, il faut mobiliser tout le monde, partir en guerre, créer des comités: partir en guerre pour faire la guerre à des Québécois...

Il est tard

Je vais finir par regretter le temps où les députés réglait les petits problèmes de chacun, où l'on se parlait en termes de patronneaux; aujourd'hui on parle à des yeux morts, qui, au bout d'une demi-heure, nous disent que notre supplique est bonne, mais qu'ils ne sont pas là pour ça et qu'ils n'ont pas l'autorité suffisante, et qu'il faudrait confier au bureau de tel responsable et gnein, gnein, gnein... le disque est en marche...

Quoi qu'il en soit, il est tard: l'été approche, les travaux vont être exécutés à la faveur de la rapidité des élus qui ont hâte de mettre à leur crédit les chiffres astronomiques d'argent versé pour la "construction" dans la région, Tu parles de construction!

A l'île d'Orléans, il y a quelques années, lorsqu'il s'est agi de la construction d'un centre d'achat, tout de suite on a brandi l'étendard du référendum. L'île d'Orléans, avec toute sa poésie, n'en demeure pas moins le fief de millionnaires et les terres y valent de l'or.

Mais la Gaspésie est rocheuse, montagneuse, rugueuse et surtout, c'est là son "défaut": elle est pauvre, habitée par de pauvres gens. Je ne leur en veux pas de prendre dix mille piastres pour "leur maison pis la shed": c'est plus qu'ils n'en auront jamais vu tout d'un tas. Mais je "vous" reproche de les avoir convaincus qu'un chemin qui enlève les valeurs humaines d'une région "dessert" les intérêts de cette région. Ces maisons étaient notre richesse naturelle.

Tout est normal

Vous reprenez doucement le sentier des envahisseurs, et cette fois on ne peut pas vous traiter d'Hommes Blancs, d'Impérialistes, d'Américains: vous avez nos visas, notre couleur, nos enfants, nos femmes, vous êtes comme nous, d'ici. La PREUVE? même le premier ministre ne pourrait arrêter les opérations. Les fonctionnaires fonctionnent, les camions camionnent, les grues grugent et les détracteurs détractent. Tout est NORMAL.

Premier Ministre: Qu'est-ce qu'il avait à dire, celui-là?"

Deuxième ministre: Il nous félicitait d'avoir versé des millions dans les chemins en Gaspésie.

Troisième ministre: Bérubé a-t-il prévu une bénédiction officielle avec repas au cipaille d'original pour appuyer notre "don"?... parce qu'il paraît que Trudeau veut descendre par là...

Premier secrétaire: "Pas de danger; quand Trudeau descend, il passe en haut de la route, en hélicoptère.

Deuxième ministre: Duhaime, lui?"

Premier Ministre: Il va en Europe se chercher des idées...

Deuxième secrétaire: Mais on n'est pas en Europe, icitte!

Dernier ministre: Qu'est-ce que ça peut faire?... [si vous voulez savoir la suite de cette histoire plate, regardez la télévision le samedi matin: on donne des extraits...]

Louis Pelletier  
Matane

# voitre endroit pour la viande



Canada Catégorie Utilité  
Poulet 4 à 5 lb

# 85

lb.

nos viandes sont d'une coupe supérieure aux autres

épargnez

Sans jarret  
Jamboneau  
de Porc Frais  
lb

## 129

épargnez

Rôti de croupe  
de porc frais  
lb

## 129

épargnez

Jarret  
de Porc  
lb congelé

## 69

épargnez

Os  
de Cou de Porc  
mariné lb

## 59

épargnez

Gloucester  
Bologne  
citrée en Morceaux  
lb

## 89

épargnez

Maple Leaf  
Saucisses  
fumées  
lb

## 159

épargnez

Gloucester  
Bacon  
pqt 1 lb

## 159

épargnez

Saucisses  
à déjeuner  
Sunrise  
3 lb et plus  
lb

## 1.04

épargnez

Sobeys  
Jus de Pommes  
de Choix

# 79

bte 48 oz. fl.

Fudge O. Pause Cafe  
ou Pirate bte 450 g  
Christies  
Biscuits

## 133

pour bebe bocal 4.5 oz. fl.  
Heinz  
Aliments en Pureen

## 4/1.

pour bebe bte. 16 oz.  
Heinz  
Céréale Melangée

## 109

épargnez

Cristaux  
à l'orange  
emb 4.3 oz

## 59

épargnez

Heinz  
Ketchup  
aux Tomates  
bte 32 oz fl

## 115

épargnez

Sales ou  
non Sales  
Sobeys  
Biscuits Soda  
bte 1 lb

## 59

épargnez

molle 100%  
huile de soya  
Lactantia  
Margarine  
2 lb pkg

## 149

épargnez

Princess  
Thé en  
Sachets de Papier

# 149

bte 100

Gagnants du concours Boni Sobeys

Mme Daniel Duchesneau Paspébiac - \$20.00

bte 100

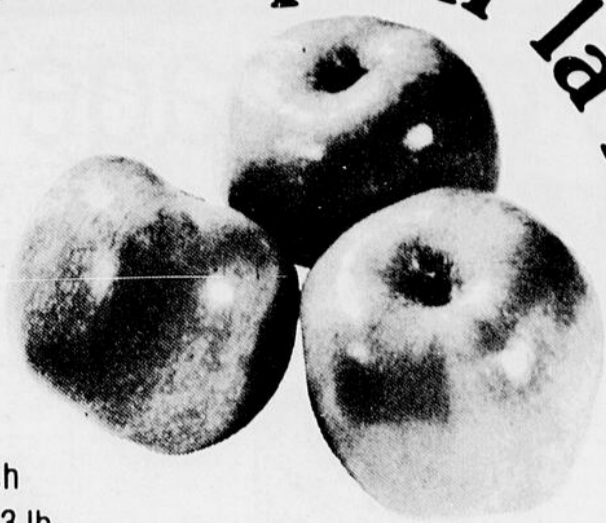
diner bte. 225 g.  
Kraft Macaroni  
et au Fromage

épargnez

épargnez plus  
recherchez  
nouveau  
recherchez  
épargnez  
vous payez seulement

chez Sobeys  
 rchez les  
 les cartes  
 rouges

notre endroit pour la fraîcheur



**Pommes**  
 importées McKintosh  
 Canada de fantaisie 3 lb

**.89**

**spécial  
 annoncé**

épargnez

vous payez seulement

épargnez

**Tomates**  
 importées  
 Canada no 1  
 pqt 14 oz

**.79**

épargnez

**Laitue**  
 romaine importée

**.69**

épargnez

**Fraises**  
 importées Canada  
 no 1

**.89** pinte

épargnez

**Céleri**  
 importé Canada no 1  
 gros 36

**.39**

épargnez

**Aylmer Soupe  
 aux légumes ou  
 tomates**

bte 10  
 oz. fl.

**4/.89**

congeles sac 2 lb.  
**McCain**  
 Frites Regulieres

**.75**

**3/.89**

épargnez

Ivory  
**Détergent  
 Liquide à Vaisselle**

emb  
 2 - 24  
 oz. fl.

**1.99**

bte. 6 1/2 oz.  
**Maple Leaf**  
 Flocons de Jambon

**1.29**

bte. 10 oz. fl.  
**Aylmer Poires  
 de Choix Bartlett**

**2/.89**

b'te. 14 oz.  
**Pillsbury**  
**Chaussons** aux pommes, cerises  
 bleuets, fraises

**1.05**

pqt. 6 oz.  
**Dream Whip**  
 Garniture a Dessert

**1.25**

bocal 24 oz. fl.  
**Habitant Marinades**  
 Chow Chow Rouge

**1.69**

emb. 2 rlx  
**Royale**  
 Essuie-Tout avec Motifs

**1.15**

14 oz. tin  
**Dr. Ballard**  
 Nourriture pour Chat  
 poulet, boeuf, poisson

**2/.65**

bte. 10 1/2  
**SOS**  
 Tampons Savemeux

**2/1.**

140 ml  
**Sobeys**  
 Purificateur d'air  
 fleur - lavande

**1.09**

28 oz  
**Lestoil**  
 Nettoyeur Liquide

**1.09**

épargnez

**Red Rose**  
 Saumon Keta  
 bte. 1 lb.

**1.89**

épargnez

saveurs assorties  
**Cordon Bleu**  
 Pate a Sandwich  
 bte. 3 oz.

**3/.95**

épargnez

Sobeys  
**Blé d'inde en**  
 Creme de Choix  
 bte 19 oz liquide

**2/.89**

épargnez

**Javex**  
 Eau de Javel  
 128 oz. fl.

**1.05**

**Sobeys**

25 AVRIL AU 1er MAI

# COURS D'INITIATION À LA VIE ÉCONOMIQUE

## 11 le chômage



### Un homme averti en vaut deux

Quel âge avez-vous? Avez-vous déjà fait ce travail? En se cherchant un emploi d'été, Luc Ladouceur s'est souvent fait poser ces questions. Il avait l'impression à chaque fois qu'il n'avait pas avantage à répondre. Handicapé par son manque d'expérience, il se sentait pénalisé par son jeune âge.

Il avait pourtant toujours entendu dire que les employeurs préféraient les jeunes aux plus vieux; alors il comprend mal qu'il soit trop jeune. Il est plein d'idées et de volonté, c'est ce qui compte.

Jusqu'à maintenant, il n'a rien trouvé. Il a peut-être commencé à chercher un peu tard mais il n'a quand même pas eu de chance. Il cherche toujours. Pour s'aider, il examine la question de l'emploi et du chômage au Québec. Il verra peut-être qu'il est inutile de chercher du travail dans certains domaines. En comprenant les raisons de ses difficultés, il saura mieux se faire valoir dans ses prochaines tentatives.

### Le chômage partout?

Le chômage est un phénomène que l'on retrouve dans la plupart des pays du monde. Dans les sociétés à régime capitaliste il semble à ce point inévitable, que les économistes considèrent qu'il y a plein-emploi quand seulement 3% à 4% de la population active est en chômage.

Au Québec il a une ampleur particulière et touche fortement les francophones qui, comme les études sérieuses l'ont toujours démontré, sont en état d'infériorité économique.

### Les types de chômage

Selon les causes qui l'engendrent, on rencontre différents types de chômage qui nécessitent, à cause de leurs caractéristiques, des solutions différentes.

#### 1- Le chômage structurel

Le chômage structurel vient de l'écart entre l'offre et la demande de travail. Les catégories de main-d'oeuvre qui sont disponibles ne correspondent pas à celles dont les employeurs ont besoin. C'est le cas par exemple, lorsqu'on a besoin de menuisiers et qu'on trouve des cuisiniers sur le marché du travail. Ce type de chômage est habituellement illustré par le fait qu'il y a des postes libres, alors que le taux de chômage demeure élevé.

Le chômage structurel peut être de différentes natures dont les deux plus frappantes sont:

- a) La nature géographique. Par exemple quand il y a trop d'ingénieurs à Montréal et pas assez à Chicoutimi.
- b) La nature professionnelle. C'est le cas lorsqu'il y a par exemple trop d'enseignants sur le marché du travail et pas assez d'ingénieurs.

#### 2- Le chômage frictionnel

Le chômage frictionnel vient de la mobilité des travailleurs qui changent d'emploi, de région ou d'industries et se trouvent, pour un certain temps du moins, à grossir le nombre des chômeurs.

#### 3- Le chômage technologique

Le chômage technologique est causé par les changements qui surviennent dans la production. Par exemple lorsqu'on emploie des machines pour remplacer les hommes.

#### 4- Le chômage conjoncturel

Le chômage conjoncturel vient d'une demande trop faible. Il y a alors trop de travailleurs disponibles pour le nombre d'emplois à combler.

#### 5- Le chômage saisonnier

Le chômage saisonnier est dû aux variations saisonnières de la production. L'industrie touristique, par exemple, qui connaît ses moments forts en été, offre beaucoup moins d'emplois en hiver.

Ce type de chômage peut être de nature conjoncturelle ou structurelle: il est de nature conjoncturelle quand il est dû aux variations de la demande, comme dans le cas de l'industrie touristique, qui demande peu de travailleurs l'hiver et beaucoup l'été.

Il est de nature structurelle quand des emplois spécifiques sont disponibles alors que des travailleurs de spécialités différentes sont en chômage. Par exemple lorsque des travailleurs de la construction chôment alors qu'on demande des vendeurs de commerce ou des commis de bureau.

Au Québec, même si les variations saisonnières diminuent beaucoup d'année en année, le chômage qu'elles provoquent reste important. Les travailleurs de la construction, des transports maritimes et de certaines industries manufacturières sont plus particulièrement touchés en hiver.

#### 6- Le chômage déguisé

Le chômage déguisé est un type de chômage particulier, puisqu'il concerne une partie de la population qui se consacre à des activités non productives. Par exemple les gouvernements peuvent employer, pour certains travaux, deux personnes là où il n'en faut qu'une seule. Des programmes comme Initiatives locales ou Perspectives Jeunesse peuvent également se classer dans le chômage déguisé puisqu'ils n'assurent aucune stabilité d'emploi.

Au Québec, il est difficile de trouver de l'emploi dans certaines professions. Ainsi des travailleurs diplômés et qualifiés se retrouvent à faire un travail qui n'a aucun rapport avec leur compétence et sont souvent sous-payés par rapport à leurs qualifications.

Enfin, il existe une autre forme de chômage caché qui vient du fait qu'une partie de la population en âge et en état de travailler se retire du marché du travail à cause de la grande difficulté de trouver de l'emploi ou pour toute autre raison.

En général, lorsque le taux d'activité est faible, cela révèle l'existence d'un tel chômage.

### Les caractéristiques du chômage au Québec

Le chômage, quel que soit son type, n'affecte pas tout le monde de la même manière. Selon leur sexe, leur âge, leur profession, leur région, certains groupes de personnes sont plus menacés que d'autres.

#### Les régions

Le chômage est évidemment plus élevé dans les régions défavorisées comme le Bas St-Laurent, la Gaspésie, les Îles de la Madeleine que dans une région en expansion économique comme celle de Montréal.

#### Les cycles économiques

L'économie d'un pays varie constamment et connaît des hauts et des bas successifs. Le Québec par rapport au Canada, suit avec retard les remontées ou reprises économiques. Par contre, les écarts entre les bas et les hauts des cycles économiques sont moins prononcés.

#### Le sexe

Le chômage féminin est constamment moins élevé que le chômage masculin. Cela s'explique par le fait qu'une bonne partie de la main-d'oeuvre féminine travaille dans quelques activités du secteur tertiaire qui est le moins touché par les ralentissements de l'économie: administration publique, assurance, commerce de détail, services hospitaliers, soins personnels, enseignement, etc...

De plus, si l'on compare les industries et les occupations, le chômage touche là encore moins les femmes que les hommes. On peut penser que les différences de salaires des hommes et des femmes (malgré une égalité apparente), peuvent expliquer ce fait. Les employeurs ont tendance à remédier en premier lieu les travailleurs qui, remplissant les mêmes tâches que d'autres, sont les mieux payés, à condition évidemment que des conventions collectives ne les empêchent de le faire.

Enfin, les femmes participent moins que les hommes au marché du travail, même si leur nombre a considérablement augmenté. Un certain nombre d'entre elles peuvent retourner au foyer si les occasions d'emplois sont faibles. Elles diminuent alors la main-d'oeuvre plutôt que de grossir le nombre des chômeurs.

Il ne faut pas oublier malgré tout que le taux de chômage féminin est plus élevé au Québec qu'au Canada, tout comme le taux de chômage global.

#### L'âge

Les travailleurs âgés entre 25 et 44 ans sont les moins touchés par le chômage. Passé 45 ans par contre, il est souvent difficile de trouver un nouvel emploi, les employeurs préférant engager des travailleurs plus jeunes.

De manière générale le taux de chômage augmente avec l'âge des travailleurs. Cependant, les jeunes entre 14 et 19 ans sont particulièrement touchés. Il semble que cela soit dû à leur manque d'expérience, de formation et aux clauses d'ancienneté des conventions collectives qui font d'eux les premiers congédiés dans les périodes de ralentissement économique.

Ceux de 20 à 24 ans sont aussi touchés pour les mêmes raisons que ceux de 14 à 19 ans. En plus, ils sont touchés par le phénomène, récent au Québec, des chômeurs instruits, dû au fait qu'il est devenu extrêmement difficile de trouver de l'emploi dans certaines disciplines.

### Autres caractéristiques

Ajoutons pour finir que le chômage est d'autant plus élevé que le niveau d'éducation est bas et qu'il varie d'une industrie à l'autre: la construction est la plus sujette aux variations alors que le commerce et les institutions financières sont les plus stables.

Enfin, il varie selon les professions. Les employés de bureaux et les commis sont les moins touchés.

### Les causes du chômage

Il y a évidemment plusieurs causes au chômage. A partir de la structure économique elle-même jusqu'au comportement des individus, on pourrait énumérer une grande quantité de raisons.

Au Québec, cependant, certains points apparaissent plus clairement que d'autres:

L'accroissement rapide de la main-d'oeuvre, qui est l'un des plus élevés parmi les pays industrialisés, contribue à un haut niveau de chômage. C'est-à-dire que la main-d'oeuvre a tendance à augmenter plus vite que la quantité d'emplois.

Dans la structure industrielle québécoise, on retrouve une forte proportion d'industries traditionnelles, produisant des biens non durables, et exportant peu; c'est une cause de chômage conjoncturel.

Les centres de décision économique majeurs sont aux États-Unis ou en Ontario. Cette domination économique se double d'une ségrégation économique, comme le démontrent plusieurs études. Les employeurs, en majorité anglophones, préfèrent engager des collaborateurs et des employés anglophones.

# ACTIVITÉS

## Les statistiques ça se comprend

POPULATION DE 15 ANS ET PLUS, POPULATION ACTIVE, TAUX D'ACTIVITE, EMPLOI ET TAUX DE CHOMAGE PAR GROUPE D'AGE ET PAR SEXE QUÉBEC, 1975

	Population de 15 ans et plus		Taux d'activité	Population active		Emploi		Taux de chômage
	'000	Importance relative %	%	'000	Importance relative %	'000	Importance relative %	%
15 à 19 ans	656	14,4	44,7	294	11,0	240	9,8	18,2
Hommes	333	14,9	48,0	160	9,2	130	8,1	18,7
Femmes	323	13,8	1,4	134	14,4	110	13,0	17,5
20 à 24 ans	601	13,2	75,8	455	17,1	404	16,5	11,3
Hommes	301	13,5	84,4	254	14,6	222	13,8	12,7
Femmes	300	12,9	67,2	202	21,6	182	21,5	9,5
25 à 44 ans	1 703	37,3	70,4	1 199	44,9	1 128	46,0	5,9
Hommes	848	38,0	95,1	807	46,5	766	47,8	5,1
Femmes	855	36,6	45,9	392	42,0	362	42,7	7,7
45 à 64 ans	1 551	25,2	58,5	673	25,2	636	25,9	5,5
Hommes	556	24,9	86,2	480	27,7	455	28,4	5,2
Femmes	594	25,5	32,5	193	20,7	181	21,3	6,2
65 ans et plus	454	9,9	10,6	48	1,8	45	1,8	7,5
Hommes	194	8,7	18,2	35	2,0	32	2,0	—
Femmes	261	11,2	4,9	13	1,4	12	1,4	—
Total	4 565	100,0	58,5	2 669	100,0	2 452	100,0	8,1
Hommes	2 232	100,0	77,7	1 735	100,0	1 604	100,0	7,5
Femmes	2 333	100,0	40,0	933	100,0	848	100,0	9,1

Source: La situation économique au Québec - 1975

Les tableaux statistiques nous apparaissent, pour la plupart, rebutants, parce qu'ils demandent un certain effort de compréhension. Nous vous proposons donc de regarder avec nous le tableau suivant et de constater qu'il y a moyen d'y voir clair:

### Le jeu de la vérité

Nous vous proposons un jeu simple qui vous permettra de faire un retour sur la matière. Répondez par «Vrai» ou «Faux» aux affirmations suivantes:

- |   |                          |                          |
|---|--------------------------|--------------------------|
|   | VRAI                     | FAUX                     |
| 1- Les économistes disent qu'il y a plein d'emploi quand seulement 5% de la population active est en chômage.         | <input type="checkbox"/> | <input type="checkbox"/> |
| 2- Le chômage frictionnel vient de l'écart entre l'offre et la demande de travail.                                    | <input type="checkbox"/> | <input type="checkbox"/> |
| 3- Le chômage saisonnier est causé par des variations saisonnières de la production.                                  | <input type="checkbox"/> | <input type="checkbox"/> |
| 4- Lorsqu'on se retire du marché du travail parce qu'on ne peut pas trouver un emploi, c'est du chômage conjoncturel. | <input type="checkbox"/> | <input type="checkbox"/> |
| 5- Le chômage féminin est plus élevé que le chômage masculin.   | <input type="checkbox"/> | <input type="checkbox"/> |
| 6- Les travailleurs entre 25 ans et 44 ans sont les plus touchés par le chômage.                                      | <input type="checkbox"/> | <input type="checkbox"/> |
| 7- Le taux de chômage représente le nombre de chômeurs en % de la population active.                                  | <input type="checkbox"/> | <input type="checkbox"/> |
| 8- La main-d'œuvre augmente moins vite au Québec qu'en Ontario.   | <input type="checkbox"/> | <input type="checkbox"/> |

### Réponses: Vrai ou Faux

- |         |  |
|---------|--|
| 1- Faux | Les économistes disent cela quand il y a 3 ou 4% de la population active qui est en chômage. |
| 2- Faux | C'est le chômage structurel qui vient de l'écart de l'offre et de la demande de travail.     |
| 3- Vrai |  |
| 4- Faux | C'est le chômage déguisé.  |
| 5- Faux | Eh oui!  |
| 6- Faux | Ce sont les moins touchés.   |
| 7- Vrai |  |
| 8- Vrai |  |

## LA SEMAINE PROCHAINE

# la production au Québec

Les Canadiens français et surtout ceux qui ne parlent pas l'anglais sont les plus défavorisés. La commission d'enquête royale sur le bilinguisme et le biculturalisme a d'ailleurs établi que, même lorsqu'ils sont bilingues, les Canadiens français, à niveau d'instruction égal, ont des salaires et une sécurité d'emploi plus faibles que les Canadiens anglais.

La formation professionnelle de la main-d'œuvre et le niveau général d'instruction, pour la population totale du Québec, sont moins élevés que dans la majorité des provinces canadiennes.

La main-d'œuvre québécoise est peu mobile. Les travailleurs se déplacent surtout au Québec, puisque c'est le seul endroit où ils ont des chances de travailler dans leur langue et de vivre dans leur culture.

### Quelques définitions utiles

Lorsqu'il s'agit d'interpréter des statistiques sur le chômage et de comprendre les caractéristiques de ce phénomène, il est nécessaire de connaître la signification de certains concepts-clés. Voici donc quelques définitions que donne Statistiques Canada à ce sujet.

#### Population active

Partie de la population civile ne vivant pas en institution, âgée de 15 ans et plus, qui a un emploi ou qui se trouve en chômage.

#### Inactifs

Ils correspondent à toute la population civile de 15 ans et plus qui n'est pas classée comme occupée ou en chômage. Cette catégorie comprend les personnes qui fréquentent l'école, qui sont trop âgées ou inaptes au travail ou qui sont retraitées ou délibérément inactives.

#### Taux de chômage

Il représente le nombre de chômeurs en pourcentage de la population active.

#### Taux d'activité

Il représente la population active en pourcentage de la population de 15 ans et plus.

Le taux d'activité d'un groupe particulier (sexe, âge, etc...) est la population active de ce groupe exprimé en pourcentage de la population du même groupe.

#### La main-d'œuvre

Le chômage dépend de la situation globale de l'économie d'un pays ou d'une région; et parmi les variables de l'économie, la population active est une de celles qui sont le plus étroitement liées au chômage. En effet, la quantité et la qualité des travailleurs disponibles conditionnent pour une bonne part le volume de la production d'un pays ou d'une région.

Si une augmentation rapide de la population active est un indice de prospérité pour l'économie, elle exige cependant que le gouvernement prenne des dispositions afin d'assurer une croissance économique suffisante. Il faut trouver des débouchés pour la nouvelle main-d'œuvre sous peine d'augmenter le nombre des chômeurs. D'un autre côté, la nature, la quantité et la qualité des emplois disponibles influencent les caractéristiques de la main-d'œuvre. Il y a quelques années au Québec, plusieurs se sont dirigés vers l'informatique parce que ce domaine était nouveau et qu'il offrait des débouchés intéressants. On constate que l'une ou l'autre, la main-d'œuvre et la production essaient de s'équilibrer. Cependant, il arrive souvent que la production devance la main-d'œuvre. Il y a des postes disponibles, mais parmi les chômeurs, il ne s'en trouve aucun ayant les qualifications requises pour les occuper.

#### Caractéristiques de la main-d'œuvre

Depuis une vingtaine (20) d'années on a pu observer les variations qui se sont produites au sein de la main-d'œuvre québécoise. Voyons-en quelques-unes:

- Bien que la main-d'œuvre ait doublé au Québec entre 1946 et 1974, il demeure que depuis 1967, elle augmente moins rapidement qu'au Canada et qu'en Ontario. De plus, elle constitue une portion de plus en plus faible de l'ensemble de la population active du pays.
- Depuis 1965, les enfants nés dans la vague d'après-guerre arrivent sur le marché du travail. On enregistre donc au Québec comme partout au Canada, une augmentation du taux d'activité. Cependant, encore une fois, celui du Québec est inférieur à ceux de l'Ontario et du Canada. Il apparaît que le manque d'emploi incite certains individus à ne pas travailler. Il s'en suit que les jeunes étudient plus longtemps et que plusieurs travailleurs se recyclent; que les femmes restent à la maison et enfin, que les plus âgés prennent leur retraite plus tôt.

P. Fréchette, R. Jouandet-Bernadat, J.-P. Vézina: «L'économie du Québec», Editions HRW 1975.

St-Germain, Maurice: «Une économie à libérer: le Québec analysé dans ses structures économiques», Presses de l'Université de Montréal, 1973.

Ce projet a été réalisé avec l'aide de:  
**Votre Commission Scolaire Régionale,**  
**l'Association des Hebdos régionaux,**  
**la Direction Générale de l'Éducation des Adultes**

### Comment lire le tableau

Dans la colonne de gauche, les groupes d'âges correspondent au total des hommes et des femmes faisant partie de ce groupe. Le détail est donné en dessous lorsqu'on donne les chiffres pour les hommes puis pour les femmes.

#### 1- POPULATION DE 15 ANS ET PLUS

- Le symbole '000 signifie qu'il s'agit de milliers de personnes. Ainsi, il faut lire 656,000 personnes ont entre 15 ans et 19 ans.
- Dans la colonne de l'importance relative, 14,4 signifie que les personnes âgées entre 15 ans et 19 ans représentent 14,4% de toutes les personnes âgées de 15 ans et plus.  
14,9 signifie que les hommes âgés entre 15 ans et 19 ans représentent 14,9% de tous les hommes âgés de 15 ans et plus.

#### 2- TAUX D'ACTIVITE

44,7 signifie que 44,7% de toutes les personnes âgées entre 15 ans et 19 ans sont sur le marché du travail, qu'elles aient un emploi ou qu'elles soient en chômage. Ce chiffre est obtenu en prenant le nombre de personnes entre 15 ans et 19 ans faisant partie de la population active (294) divisé par le total des personnes de ce groupe d'âge (656) multiplié par 100. Ainsi:

$$294 \times 100 = 44,7\%$$

$$656$$

#### 3- POPULATION ACTIVE

- 294 signifie qu'il y a 294 000 personnes âgées entre 15 ans et 19 ans qui sont sur le marché du travail, qu'elles aient un emploi ou qu'elles soient en chômage.
- 11,0 signifie que les personnes entre 15 ans et 19 ans qui sont sur le marché du travail représentent 11% de toutes les personnes qui sont âgées de 15 ans et plus et qui font partie de la population active.

#### 4- EMPLOI

- On voit que parmi les 294 000 personnes âgées entre 15 ans et 19 ans qui font partie de la population active, 240 000 d'entre elles ont un emploi. On en déduit que 54 000 sont en chômage (294 000 - 240 000 = 54 000).
- 9,8 signifie que les personnes âgées entre 15 ans et 19 ans représentent 9,8% de toutes les personnes âgées de 15 ans et plus qui ont un emploi.

#### 5- TAUX DE CHOMAGE

18,2 signifie que 18,2% de la population active âgée entre 15 ans et 19 ans est sans emploi. On obtient ce pourcentage en divisant le nombre de chômeurs: 54 000 par la population active: 294 000 et on multiplie par 100. Ainsi:

$$54\ 000 \times 100 = 18,2\%$$

$$294\ 000$$

# Autres souvenirs des belles années d'antan

C'était en 1939: les travaux de débarras de cette route qui aujourd'hui relie St-Octave-de-l'Avenir et Cap-Chat dans Gaspé Nord, commencés vers le début de février, tiraient à leurs fins.

Parallèlement, le mois d'avril nous faisait ses adieux, et c'est avec mélancolie que je voyais s'envoler ces jours qui m'avaient particulièrement comblé.

Les oiseaux par leurs chants, les érables, les bouleaux et tous les autres feuillus avec leurs bourgeons en éveil nous chantaient du haut de leurs branches, sur tous les tons et chacun à sa manière et à sa façon, que bientôt avec la fonte des neiges, les ruisseaux en éveil reprendraient leurs cours et nous chasseraient de cette vallée que nous leurs avions ravie durant leur sommeil hivernal.

Les deux mois qu'il m'avait été donné de vivre avec ces hommes simples, admirables et attachants, m'avaient permis de goûter, de tremper à cette amitié sincère que les durs travaux du début de cette colonie de St-Octave de l'Avenir avait cimentée chez eux.

Après 40 ans, il m'arrive encore de revivre avec nostalgie ces beaux matins de printemps où près des feux que j'allais attiser avec ces hommes, j'aimais écouter le bruit des haches et des scies que la montagne d'en face nous renvoyait sous forme d'écho.

Je revois ces dimanches où seul avec le cuisinier Moïse Michaud, nous devions demeurer au Poste comme "gardiens". Cette route en construction, qui était carrossable en hiver seulement, étant le lien entre St-Octave et Cap-Chat, nous amenait cette suite de chevaux, de traîneaux et de grelots qui ne laissaient pas d'espace pour l'ennui.

Un peu comme à un poste de douane, chez nous, avec ou sans raison, tout le monde s'y arrêtait... sans se poser de question.

Il arrivait que Madame Moïse vienne rendre visite à son époux qui devait demeurer au camp: pour sa part le Curé Rivard savait me faire plaisir, quand en route pour Cap-Chat le dimanche, il me laissait mon amie... qu'il reprenait en remontant à St-Octave dans la veillée. Je revois aussi ce petit camp fait de bois rond écorcé, qui était connu à ¼ mille à la ronde sous le nom de "l'office de monsieur Luc" où logeaient aussi le Gros Philippe, responsable de la conduite des travaux; Omer, célibataire d'un âge moyen dont le juron "käälváir" remplaçait tous les signes de ponctuation lorsqu'il parlait: Ce n'était que dans les grandes circonstances qu'il y ajoutait un "taber\*\*\*", mais jamais plus. Omer, c'était un cœur d'or: au temps où il était scieur de bardeaux, il avait vu un jour la moitié de sa main droite dans une moitié de mitaine de laine, tomber dans la boîte à brin de scie en dessous de sa table de travail. Dans le groupe, il avait le titre d'arpenteur et son travail consistait à voir au tracé de la route La Landry: Avec une main et demie c'était un expert dans ce domaine.

Il y avait aussi le petit Philippe dont le cou et la tête s'étaient accaparés d'une bonne partie de la taille: c'était celui que nous nommions le "charretier". Avec le cheval du gros Philippe dont il avait la responsabilité, c'était l'homme à-tout-faire, l'homme de services, l'homme qui riait par sursauts.

Dans notre Holiday Inn, le cuisinier Arthur Pineault, dit Le-Tur, avait aussi son "bed". C'était un comique, un chasseur d'ennui, un anti-mélancolique.

Avec tout ce beau monde, une T.V. même en couleurs, se serait avérée une "bebelle" bonne à jeter dans la rivière pour faire rire les castors.

Donc, le mois d'avril n'avait presque plus de jours à nous offrir, et il fallait plier bagage et songer à retourner chacun chez nous.

Pour ma part, sachant que le comptoir qui m'attendait était assez près de mes amours, ce départ ne n'était pas trop pénible si jamais il l'était! Pour les autres, c'était retourner auprès de leur famille et reprendre leurs travaux coutumiers.

Avec mes compagnons de camp, nous avons donc décidé de fêter ce départ nommé couramment "la fermeture du chantier" et c'est de grand cœur que chacun avait "investi" environ .75 cents pour faire venir de Québec par courrier postal, un 40 oz d'alcool que nous payions, je crois, environ \$3.50.

Mon employeur Lionel Bérubé, dit Ti-Nel, qui de son côté avait sous-estimé notre pouvoir d'achat, ou pour d'autres considérations, m'avait apporté discrètement un autre 40 oz d'alcool pour faire la fête avec mes amis.

Cette surabondance de boisson alcoolique nous avait permis, je dirais même nous avait obligés à faire quelques invitations d'honneur: Monsieur Ti-Nel entre autres qui n'avait pu laisser le magasin ce soir là. Le cuisinier Moïse Michaud: c'était un atout indispensable pour une fête de cette "ampleur"... Parmi nos invités de choix, nous aurions eu tort d'oublier le grand Manitou, l'argentier sans argent: je veux dire Léopold Roy. Ce dernier, encore assez nouvellement marié, n'ayant pu, pour des raisons demeurées louches, se rendre à notre invitation, ce n'est que le matin qu'il est apparu dans la porte du camp pour constater que la "fermeture" avait bel et bien eu lieu, et que de toute évidence elle avait atterri en catastrophe dans notre camp. Les "cadres" étaient éparpillés un peu partout les yeux fermés "ben durs" comme dit Charlebois, et la bouche grande ouverte et semblaient avoir été parachutés 60 minutes avant les parachutes. Il paraît que c'était quelque chose à voir... Evidemment, les récits de bons tours pendables, les plaisanteries de toutes sortes avaient été alimentés au besoin par Le-Tur à qui nous avions confié l'important rôle d'hôte et les verres attachés à cette haute fonction. Le-Tur avait cette faculté, rare de nos jours, de toujours voir les verres à moitié vides et jamais à moitié pleins; nous nous félicitions d'avoir agi avec autant de sagesse.

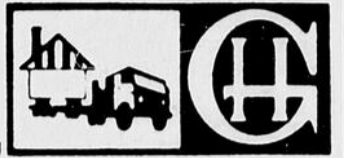
Parmi les souvenirs de cette fête de "fermeture" je n'ai pu oublier le récit que notre arpenteur nous avait fait de sa confession avant la Messe de Minuit.

En effet, Omer, bon diable, célibataire par surcroît, avait laissé au camp de la Petite Rivière Cap-Chat vers la fin de décembre, le "buck-saw", et le "pack-sac" en dessous du "bed" pour venir avec un "célibat" qu'un régiment de poux de montagne avaient tenu au garde-à-vous pendant des mois, passer les Fêtes chez des parents et des amis à St-Octave de l'Avenir.

A peine arrivé chez la parenté il avait rencontré à la croisée des chemins, près du moulin de Louis Joseph, une veuve assez jeune qui traînait avec beaucoup de

## Vous voulez déménager votre maison?

chez Hénault et Gosselin inc.



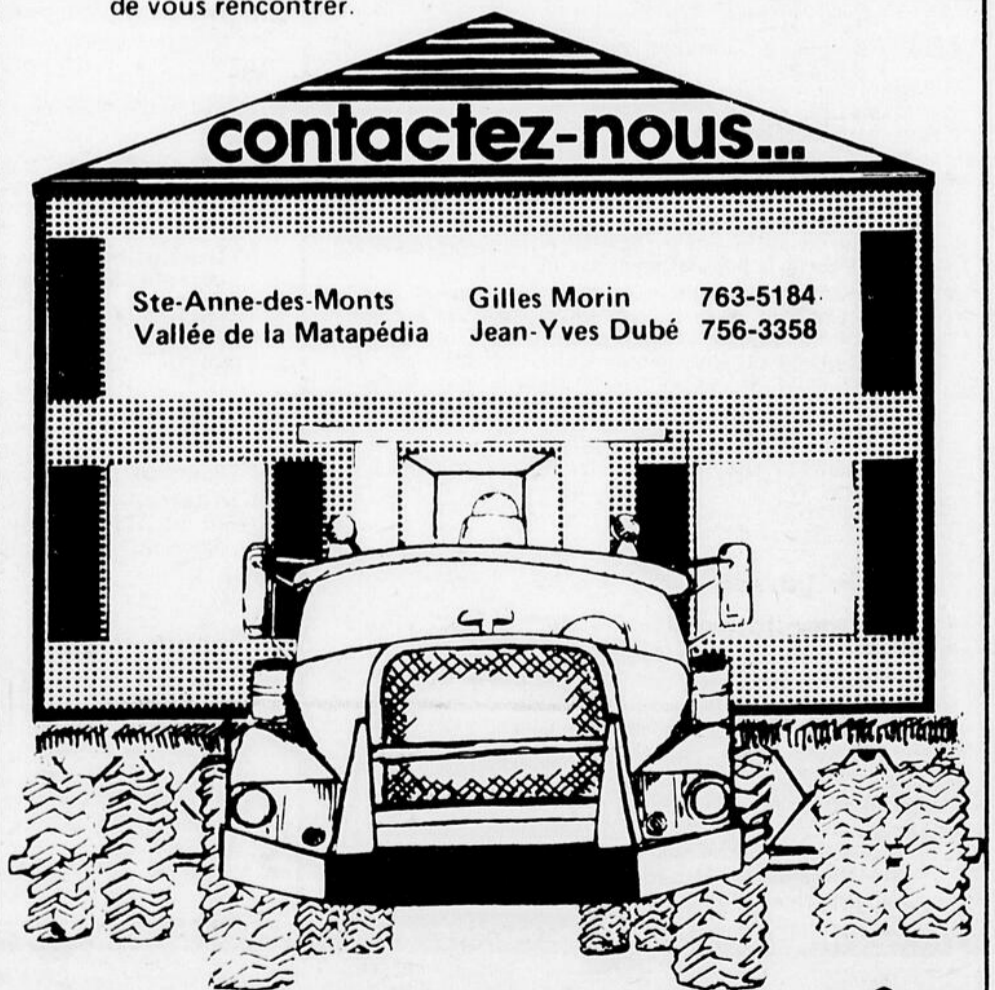
on en prend soin comme si c'était la nôtre.

### Parce qu'on...

- est en opération depuis 1964;
- possède un personnel qualifié et spécialiste dans les travaux de déplacement et de relocalisation;
- peut déménager des bâtisses résidentielles ou commerciales construites en bois, brique ou métal;
- peut même transporter votre bâtisse avec sa fondation;
- peut vous conseiller pour toutes questions regardant l'expropriation avant que vous fassiez des arrangements avec le gouvernement;
- peut voir à la localisation des fondations et à l'aménagement du terrain;
- peut faire les fondations pour recevoir les maisons que nous transportons;
- peut exécuter tous les travaux de rafistolage et le raccordement des services;
- peut déménager des granges et des bâtiments de ferme;
- peut se rendre sur place afin d'examiner les lieux et établir une estimation complète et ceci GRATUITEMENT;
- a un bureau près de chez vous et qu'on se fera un plaisir de vous rencontrer.

contactez-nous...

Ste-Anne-des-Monts Gilles Morin 763-5184  
Vallée de la Matapédia Jean-Yves Dubé 756-3358



Page suivante



MM. Roger Lemelin, Claude Brunet et Pierre A. Leduc mettent au point les derniers détails d'organisation de la campagne de souscription du Comité provincial des malades, qui aura lieu du 1 au 15 mai à la grandeur du Québec et dont l'objectif a été fixé à \$300,000.00. MM. Lemelin, Brunet et Côté y participent à titre de président d'honneur, de directeur général du Comité, et de président de la campagne 1979.

## Clinique pour les yeux à Ste-Anne

La Clinique ophtalmologique mobile de l'Institut national canadien pour les aveugles, division du Québec, visitera cette année, pour la huitième année consécutive, les régions dépourvues de services ophtalmologiques, un projet subventionné par les clubs Lions du Québec, par le ministère des Affaires sociales du Québec et des dons privés.

C'est ainsi que cette

clinique mobile se trouvera à Ste-Anne-des-Monts du 2 au 6 juillet inclusivement. Elle sera stationnée près de l'hôpital des Monts où toute personne doit s'adresser pour prendre rendez-vous. Il faut toutefois avoir été référé par son médecin de famille ou un optométriste.

La clinique sera à l'hôpital d'Amqui du 9 au 13 juillet et à l'Hôtel-Dieu de Hauterive du 16 au 20 juillet.

L'an dernier, cette clinique ophtalmologique avait examiné 183 personnes en Gaspésie soit 85 à Ste-Anne-des-Monts et 98 à Amqui. A Hauterive, il y avait eu 99 examens. Dans chaque cas, la clinique avait duré une semaine. Le gros des examens portait sur la pathologie oculaire et les troubles de réfraction.

## Avez-vous un candidat?

Lors du congrès annuel des Chambres de Commerce de la Gaspésie le 27 mai à Chandler, la Chambre de Commerce de la Tourisme et d'Industrie de la Gaspésie décorera les cinq premiers récipiendaires du Mérite gaspésien, décoration qui a pour but

de reconnaître les mérites de Gaspésiens et Gaspésiennes dans divers secteurs d'activités. Tout Gaspésien peut soumettre dès maintenant la candidature d'un concitoyen jugé digne du Mérite. On peut se renseigner sur les critères d'un concitoyen jugé digne

du Mérite. On peut se renseigner sur les critères en communiquant avec M. Marcel Boudreau à Carleton aux numéros de téléphone 364-7434 le jour et 364-3152 le soir. La date-limite pour les mises en candidature a été fixée au 11 mai.

### Autres souvenirs...

plus de misère que de volonté, un "veuvage" de quelques mois déjà.

Les regards se croisent, s'entre-croisent, se comprennent et... viens donc faire un tour chez moi mon beau Pitou... il n'y a de mal à se faire du bien; voyons donc!...

Ainsi dit, ainsi fait: Une steppette, une jambette et voilà le beau "pitou" à l'horizontal dans la couchette.

A peine remis de cette culbute, Dame Conscience qui l'avait toujours servi de près depuis son enfance, ne tarda pas de lui chuchoter qu'il n'y aurait pas de joie de Noël possible sans une bonne confession.

Même si lui le regret s'avérait chose plus difficile que de grimper le flanc des monts Shick-Shocks, le beau Pitou s'en est allé quand même confesser au curé d'avoir mordu à la pomme qu'une petite veuve lui avait présentée.

Le confesseur voulant connaître

la gravité de la faute, lui avait tout bonnement demandé, et sans malice aucune si SON mari en avait eu connaissance... Et lui de répondre: Son mari?... Hein...? Taber... y-é mort Kââvair!!

Et le pauvre curé, "déboussollé" pour ne pas dire épeuré par ce "tabernaco" comme disent les Mexicains, oubliant réprimande, remontrance et pénitence, avait tout simplement bâclé la situation en disant: très bien, très bien, vos péchés vous sont pardonnés, au nom du Père et du Fils...

Aujourd'hui, rendu à l'âge où le temps me permet d'épousseter les tablettes de la mémoire, comme il fait bon revivre ces beaux souvenirs parmi beaucoup d'autres souvenirs des trente-trois années que j'ai vécues à St-Octave de l'Avenir et à Cap-Chat avec ces Gaspésiens inoubliables.

Luc Savoie  
Lamèque N.B.

## C'est votre occasion...

Plymouth Fury	78	4 portes
Oldsmobile Cutlass	77	2 portes
Toyota	77	2 portes
Mercury Marquis	76	
Aspen	76	2 portes
Royal Monaco	76	2 portes
Volvo	75	2 portes
Monaco	75	2 portes
Montégo	75	2 portes
Météor	74	4 portes
Plymouth Duster	74	
Cadillac	73	2 portes
Mustang Mach 1	72	
<hr/>		
Dodge pick-up	77	1 tonne
Dodge pick-up	75	D-100
Ford pick-up	74	F-100
Dodge Van	74	1/2 tonne
Ramcharger	74	4 x 4
Chevrolet	72	4 x 4

Voyez Ghislain ou Patrice.

## Côté Auto

767 av. du Phare ouest, Matane  
562-4954



## "Grand chef Marcel"

demande à toé  
d'attendre  
jusqu'au  
1er mai



Ce sera le grand

**POW WOW**  
du 10e anniversaire

Tee Pee sera fermé lundi 30 avril  
pour réunir la tribu des prix coupés

**MEUBLES À LA GRANGE**  
856 av. du Phare est Matane 562-3627

# Un peu de tout

## Québecair - Nordair

Le président de la Fédération des Caisses d'entraide économiques du Québec, monsieur Jacques Gagnon, s'est vu adresser plusieurs questions concernant la participation de la fédération dans ces deux compagnies aériennes.

Si l'on en croit monsieur Jacques Gagnon, on ne peut pas faire de développement économique si on ne maîtrise pas nos communications.

Québecair étant une compagnie québécoise desservant à peu près toutes nos régions, la Fédération des Caisses d'entraide économiques du Québec s'en est sérieusement intéressée depuis quelque temps. Elle a tenté d'entrer dans le dossier mais tout a été fait pour l'en empêcher. Elle a alors révisé ses positions et entrepris d'y entrer par la porte d'en arrière en achetant 10,9% des parts de Nordair. Réussira-t-elle? L'avenir le dira.

Pour la Fédération des Caisses d'entraide économiques du Québec, Nordair d'une part doit rester Nordair et ne doit pas être divisée. D'autre part, Québecair est une compagnie québécoise et doit demeurer au Québec... et être rentable.

L'idée de posséder Québecair plaît à monsieur Gagnon. "Ce serait un bon placement, dit-il. Si cette transaction se concrétisait un jour, il serait fort probablement question de mettre sur pied une troisième catégorie de transporteurs qui pourrait desservir les régions éloignées du Québec avec, bien entendu, un "bon service".

## Bas St-Laurent et Gaspésie

M. Jacques Gagnon a prouvé encore une fois, lorsqu'il a donné son opinion sur la SODEQ, qu'il était impossible que le Bas St-Laurent et la Gaspésie couchent dans le même lit. Le Bas St-Laurent n'investira dans la Gaspésie et encore moins dans le secteur Gaspé-Nord et ce serait folie pour les Gaspénois d'aller investir dans le Bas St-Laurent et même à Gaspé, Chandler ou New-Richmond. Il faut être réaliste. M. Gagnon a parfaitement raison lorsqu'il préconise une SODEQ pour le secteur de Gaspé-Nord. Ceci constitue une autre preuve indiscutable que la région 01 est trop étendue et que la Gaspésie devrait devenir le plus rapidement possible une région administrative distincte du Bas St-Laurent.

## Etude sur le transport aérien

Le gouvernement du Québec annonçait récemment qu'une étude était en cours visant les transports aérien en Gaspésie et sur la Côte-Nord. Il est évident qu'à la suite des nombreuses querelles qui perdurent depuis plusieurs mois, le gouvernement veut vider la question et trouver le moyen de doter ces régions éloignées d'un service de transport aérien adéquat. Les rapports seront rendus publics d'ici trois ou quatre mois. Espérons qu'il trouvera "la solution" idéale pour tous.

## Club de Patinage Artistique les Baladins

Le Club de Patinage Artistique les Baladins de Ste-Anne-des-Monts tiendra son assemblée annuelle mardi le 1er mai à 19h30 à la Salle Ste-Anne. Le public en général y est invité et il n'est pas nécessaire d'être un membre du club pour y assister. Bienvenue à tous.

## De nouvelles Chambres de Commerce

Deux nouvelles Chambres de Commerce ont vu le jour du côté sud de la Gaspésie. Il s'agit de la Chambre de Commerce regroupée de Caplan, St-Alphonse, St-Siméon d'une part, et de Port-Daniel d'autre part. A Port-Daniel, on tente de regrouper Port-Daniel ouest et Port-Daniel est.

D'autre part, la Chambre de Commerce, d'Industrie et de Tourisme de la Gaspésie veut faire sien ce slogan qui vise la séparation de la Gaspésie du Bas St-Laurent. Le slogan: "L'autonomie de la Gaspésie, c'est faisable".

G. Henley

ASSOCIATION QUÉBÉCOISE DES TECHNIQUES DE L'EAU

Ne polluez pas...  
Protégez  
votre avenir!



# Griefs envers Québec-Téléphone

A l'occasion d'une assemblée régulière de son conseil d'administration tenue à Percé, le 8 avril, la Chambre de Commerce, d'industrie et de Tourisme de la Gaspésie Inc. a fait connaître ses griefs à trois représentants de Québec-Téléphone. Ces griefs portaient, en particulier, sur le service téléphonique dans le secteur Port-Daniel-Percé.

Monsieur Charles Mercier, vice-président marketing et Monsieur Rodrigue Bérubé, gérant de

l'exploitation à New Carlisle, ont expliqué que la compagnie Québec-Téléphone verrait à éliminer tous les troubles mentionnés dont les coupures lors des interurbains et les bruits indésirables sur les lignes. M. Gilles Tanguay, du service de la planification à Québec-Téléphone, a présenté les grandes lignes de la nouvelle technologie

numérique qui permettra d'améliorer sensiblement le service au cours des prochaines années. Il est même question d'enlever les frais d'interurbain entre Percé et Chandler.

Le président de la Chambre régionale, M. Yvon Chouinard, a déclaré que cette rencontre avait été fructueuse, même si à certains moments, les in-

terventions furent agressives. Ces échanges de point de vue ont permis à Québec-Téléphone de prendre connaissance de plusieurs problèmes de service qui ne lui étaient pas rapportés. M. Chouinard a souligné la disponibilité des représentants de Québec-Téléphone afin de venir discuter avec les membres de son organisme.

## Commissions scolaires

## Offres faites par huissier

L'Association des commissions scolaires de la Gaspésie a déposé jeudi, le 19 avril dernier, le texte de ses offres patronales de convention collective pour les objets de négociation devant être négociés au niveau local. Ce dépôt a dû être fait par huissier au bureau du Syndicat des Travailleurs de l'Enseignement de l'Est du Québec, puisque le président du syndicat avait refusé de recevoir les textes patronaux lors d'une rencontre de négociation convoquée à cette fin, liant l'acceptation du dépôt au paiement total du coût des négociateurs syndicaux par l'employeur.

Déjà quatre rencontres ont eu lieu entre l'Association et le Syndicat, et aucune des offres patronales en matière de libération des négociateurs syndicaux aux frais des commissions scolaires, n'a été acceptée par le syndicat. Même s'il appartient en principe, à chacune des parties d'assumer ses propres frais de négociation, l'Association avait pourtant offert pour faciliter la négociation et permettre de signer plus rapidement une convention collective, d'accorder une libération payée représentant \$24,500,00.

Cette offre a été rejetée et la partie syndicale a quitté la table de négociations, et refusé de recevoir le texte des offres patronales, ce qui a rendu nécessaire le dépôt par huissier.

De plus, le syndicat qui avait jusqu'au 1er février pour déposer le texte de ses demandes, n'a pas encore satisfait aux dispositions de la Loi 59 et accuse un retard qui risque d'empêcher un accord avant l'expiration de l'actuelle convention, le 30 juin prochain.

Les membres de la table patronale demeurent toujours disposés à entreprendre les négociations et souhaitent un accord rapide entre les parties sur les matières de la négociation locale.



Une crevaisson, c'est déjà assez enrageant...

[Photo La Voix Gaspésienne]

## "Grand chef Marcel"

demande à toé d'attendre jusqu'au 1er mai



Ce sera le grand

**POW WOW**

du 10e anniversaire

**Tee Pee sera fermé lundi 30 avril pour réunir la tribu des prix coupés**

**MEUBLES À LA GRANGE**  
856 av. du Phare est Matane 562-3627

# ESCOPHARM

## BONIN ET LAHAYE

Pour la peau sensible

**SAVON** neutre  
**ALLENBURYS**

**SAVON NEUTRE ALLENBURYS**  
Pour peaux sensibles.  
Format 99gm.  
SPECIAL:

**2/0.99**

ESCOPHARM

**MOUCHOIRS ROYALE**

Format de 100- 3 épaisseurs

SPECIAL: **2/\$1.00**



ESCOPHARM

**LOTION HYDRATANTE WONDRA**

Eprouvée en clinique.

Format 180ml

SPECIAL:

**\$1.09**



ESCOPHARM

**ESSUIE-TOUT ROYALE**

Format de 2 rlx

SPECIAL:

**\$1.01**



**CREME A BARBE GILLETTE FOAMY**

Format 200 ml

SPECIAL: **0.99**



ESCOPHARM

**TAMPAX SUPER PLUS**

Format de 10

SPECIAL: **0.55**



**SERINGUE BD PLASTIPAK**

Format de 100  
26 G 1/2 ou 27 g 1/2

SPECIAL:

**\$12.99**



ESCOPHARM

**SHAMPOING BODY ON TAP**

Enrichi de bière

Format de 450ml

SPECIAL:

**\$1.99**



**AMPOULES BUVABLES HEMAREXIN G.P.**

Format de 24

SPECIAL: **\$4.99**



ESCOPHARM

**MAXI-SERVIETTES STAYFREE**

Format de 48

SPECIAL:

**\$3.48**

**MINI-SERVIETTES**

Format de 10

SPECIAL: **0.64**



ESCOPHARM



**BROSSE A DENTS JORDAN**

Aux choix

SPECIAL:

**0.79**

ESCOPHARM

**39 St-Benoît**

**AMQUI**

**629-4411**

**Galleries du**

**Vieux Port**

**MATANE**

**562-5661**

**RINCE-BOUCHE ET GARGARISME LISTERMINT**

Format 12.5 oz.

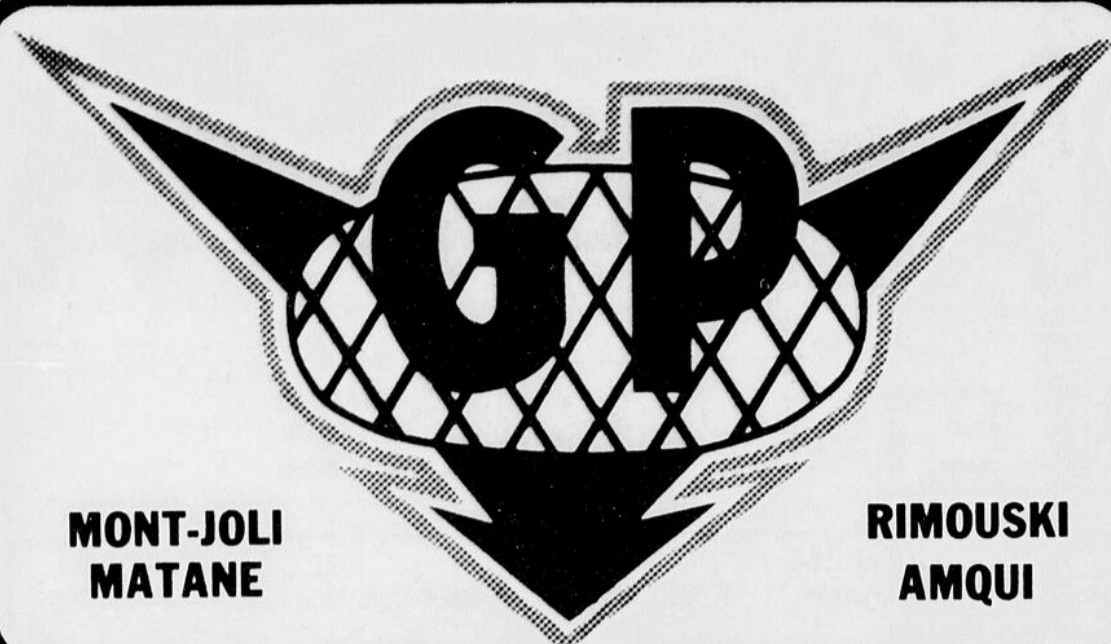
SPECIAL:

**\$1.29**



ESCOPHARM

QUANTITES MAXIMUM 6 PAR CLIENT



**MONT-JOLI  
MATANE**

**RIMOUSKI  
AMQUI**

*Nos spéciaux sont en vigueur du mercredi au samedi.  
Nous nous réservons le droit de limiter les quantités.*

# CHEZ NOUS

**SOUPES**  
"LIPTON"  
Poulet et nouilles  
Bte 2 env. **.43**

**CHAMPIGNONS**  
"RIVIERA"  
Morceaux  
Bte 10 oz **.69**

**Remplissage pour tartes**  
"VACHON"  
Cerises  
Bte 19 oz **1.18**

**CURE-OREILLES**  
"WHITE CROSS"  
Format 360's **1.69**

**PANSEMENTS ADHÉSIFS**  
"WHITE CROSS"  
Bte 100's **1.69**

**Sacs pour poubelles intérieures**  
"GLAD"  
Gr. 20" x 22"  
Emp. 12's **.50**

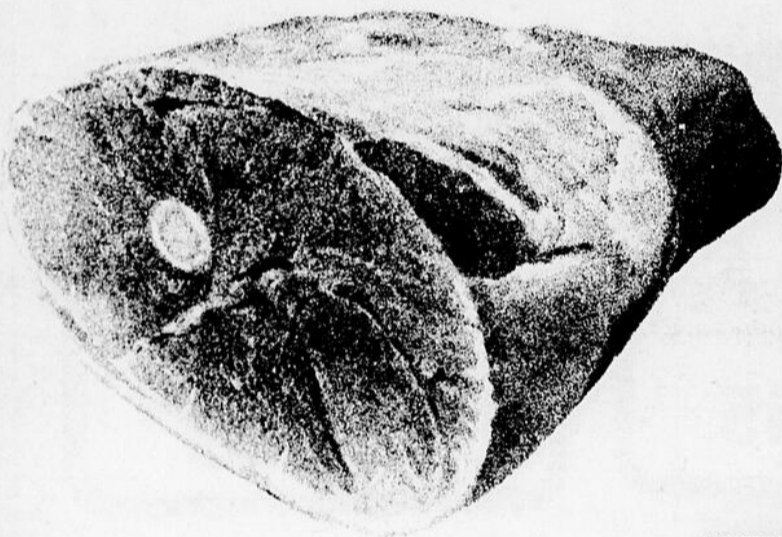
**Sacs pour poubelles extérieures**  
"GLAD"  
Gr. 26" x 36"  
Emp. 10's **1.00**

**CIRE À PLANCHER**  
"FUTURE"  
Liquide  
Bouteille 27 oz **2.20**

**NETTOYEUR À TAPIS**  
"GLORY"  
Aérosol  
Format 22 oz **2.20**

## FESSE DE PORC FRAIS

COMPLÈTE OU DEMIE



LA LB

# .95

### FOIE DE JEUNE PORC

FRAIS, TRANCHÉ  
LA LIVRE **.43**

### JAMBON MIGNON

"HYGRADE"  
ENV. 2 1/2 LIVRES  
LA LIVRE **2.09**

### PIZZA GARNIE

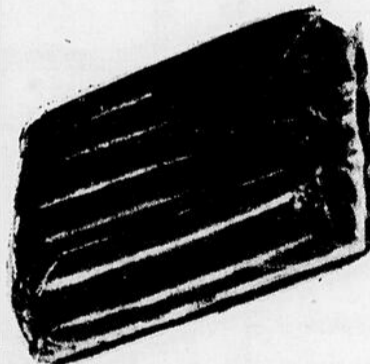
"COORSH"  
FORMAT DE  
20 ONCES **1.65**

### SAUCISSES FUMÉES

TOUT BOEUF  
"COORSH"  
PAQ. 1 LB **1.49**

### SAUCISSES FUMÉES

"HYGRADE"  
PAQUET 1 LB **1.19**



<p><b>STEAK DE PORC FRAIS</b> TRANCHÉ LA LB <b>1.23</b></p>	<p><b>BOUDIN FRAIS</b> "LEGRADE" LA LB <b>.79</b></p>
<p><b>BACON TRANCHÉ</b> "HYGRADE" PAQUET 1 LIVRE <b>1.29</b></p>	<p><b>SMOKED MEAT</b> "COORSH" EMP. DE 4 ENVELOPPES DE 2 ONCES <b>1.83</b></p>

**Carottes fraîches**  
Récolte U.S.A.  
Canada no 1  
5 lbs **.99**

**BROCOLI FRAIS**  
Produit U.S.A.  
Gr. 14's **.89**  
**CANTALOUPS**  
Pr. U.S.A. Canada no 1  
Gr. 45's  
Ch. **.69**

**RAISINS ROUGES**  
"EMPEREUR"  
Importés  
du Chili  
Canada no 1  
LB **.89**

# US, VOUS ÊTES CHEZ VOUS!

.58  
 1.05  
 2.28  
 2.28  
 ORC  
 43  
 ON  
 09  
 IE  
 65  
 ES  
 49  
 S  
 9  
 UGES  
 Importés  
 du Chili  
 Canada no 1  
 39  
 LB

**JUS DE TOMATES**  
 "HEINZ"  
 QUALITÉ DE FANTAISIE



BTE 48 OZ


**.65**

**LIQUEURS DOUCES**  
 "SEVEN-UP  
 ET  
 PURE SPRING"

BOUTEILLE  
 26 ONCES

3 pour **1.00** Plus dépôt

**KETCHUP  
 AUX TOMATES**  
 "HEINZ"



BOUT. 32 OZ

**1.15**

**MAYONNAISE**  
 "HELLMAN"

BOCAL  
 16 OZ

**.89**

**BISCUITS "VIAU"**  
 "WHIPPET  
 VOGUE"



BTE 450 GR.

**1.69**

**LÉGUMES ASSORTIS**  
 "LA FERLANDIÈRE"

BOÎTE DE  
 10 ONCES

4 pour **1.00**

**BEURRE DE CAMEL**  
 "VACHON"

CONT. DE  
 28 OZ  
 (800 gr.)

**.98**

**JAVEX**

CONT. DE  
 128 ONCES

**.99**

**POLI À MEUBLES**  
 "PLEDGE"

FORMAT 12 OZ  
 AÉROSOL  
 FORMAT 12 OZ  
 LIQUIDE

**2.39**

**NETTOYEUR**  
 POUR VITRES  
 "BON AMI"



AÉROSOL

**1.09**

FORMAT 20 OZ

**JOUEZ À LA FLUSH ROYALE  
 DE "FACELLE"**

<b>PAPIER    ESSUIE-TOUT</b> Pqt 2 rlx <b>.99</b>	<b>PAPIER    DE TOILETTE</b> Pqt 8 rlx <b>2.19</b>	<b>TISSUS-    MOUCHOIRS</b> 3 épaisseurs Form. 100's <b>.59</b>
---	--	---

<b>Tissus-mouchoirs</b> 3 épaisseurs Bte 60's <b>3/1.00</b>	<b>Papier de    toilette</b> Pqt 4 rlx <b>1.19</b>
--	--

**SPÉCIAL FLEECY**  
 PRIX MARQUÉ: \$1.89



CONT. 128 OZ

**1.69**

# A propos de Petouk Petouk

Ceci pour faire suite à l'émission qu'il vous a été loisible de visionner à Radio-Canada Matane mercredi soir le 4 avril à "Tout l'tour" ou à Radio-Canada Rimouski mercredi soir le 28 mars à "Tout près d'i-

ci", soit "La légende du Petouk Petouk"; l'intérêt vous gagnant peut-être, voici donc quelques renseignements supplémentaires sur les cavernes de la Rédemption.

Oui, j'ai bien dit les cavernes de la Rédemption, car le Spéleo-Club d'Awantjish, du nom du canton incluant le village, y a démontré plus d'une vingtaine d'ouvertures; les unes débouchant sur de véritables cavernes telle celle qui fut l'objet du tournage, soit les Spéos de la Fée avec ses 136 pieds de profondeur, record québécois en spéléologie, ou encore d'autres débouchant sur des galeries de quelques pieds qui n'attendent que les valeureux bras des spéléologues pour livrer leurs secrets après des débouchés parfois bien pénibles, il faut l'avouer.

Mais avant tout pour quoi, me dites-vous, la région de la Rédemption est-elle considérée comme un paradis du spéléologue et en effet pourquoi ce site est-il privilégié par rapport à d'autres?

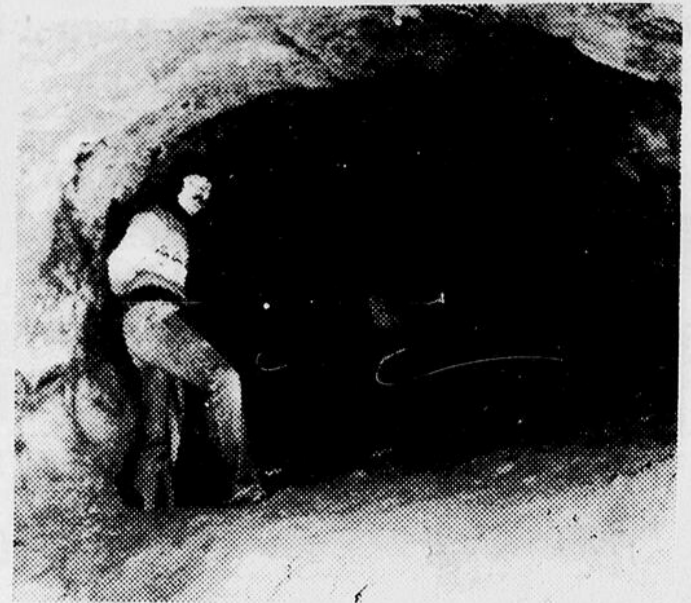
Et bien c'est simple, 99% des cavernes se forment dans le calcaire; or cette région en est tapissée et qui plus est, la bande de calcaire qui longe cette région constitue un synclinal, ce qui signifie que ce calcaire à la forme d'un V; en plus, il s'étend sur plusieurs milles à une profondeur de mille pieds. Le calcaire est perméable et c'est pourquoi il incite la formation de cavernes par l'eau qui le gruge; dans le cas présent, l'eau ne peut pas faire autrement que de suivre ce V de calcaire: la preuve en est fournie par la perte d'un ruisseau qui n'a d'autre choix que de suivre la direction de ce synclinal. Il y a donc un réseau souterrain indéniable qui peut s'étendre sur plusieurs milles et placer le Québec sur la carte de spéléologie internationale.

Aussi, la Société québécoise de spéléologie fon-

de-t-elle de grands espoirs sur cette région prometteuse et malgré le peu de ressources dont elle dispose accorde toute l'aide possible au Spéleo-Club d'Awantjish; ceci afin que d'ici 1981, date à laquelle tiendra aux Etats-Unis le congrès international de spéléologie (où, en passant, la langue officielle sera le

français), la découverte d'un appréciable réseau souterrain vienne doré le blason québécois et cela sans oublier les avantages qui s'y rattachent.

Alain Michaud  
49 St-Cléophas  
Matane, Québec  
G4W 1H9



## Doctorat à Vigneault

C'est le jeudi 26 avril, que l'Université du Québec à Rimouski décernera un doctorat honorifique à Gilles Vigneault, le grand poète de Natashquan.

L'UQAR estime que M. Vigneault, en raison de la qualité éminente et de la portée universelle de sa poésie, a fait valoir les particularités propres du Québec sur la scène internationale. L'UQAR reconnaît également que Gilles Vigneault a fait naître chez tous un attachement pro-

fond pour la région dans laquelle oeuvre l'Université du Québec à Rimouski depuis dix ans, soit le Bas St-Laurent, la Gaspésie et la Côte-Nord.

C'est la deuxième fois que l'UQAR décerne un doctorat d'honneur. Le premier avait été remis il y a deux ans, à Monsieur Ernest Lepage, biologiste. Le doctorat honorifique est la plus haute marque de distinction qu'une université peut accorder à une personnalité.



### Spécial d'ouverture Studio Arc-en-ciel Enr.

Grosses-Roches

vous offre son magnifique poster couleur  
2' x 3' avec 5 épreuves.

**pour seulement \$40.00**

Prenez rendez-vous au: 733-4241

## CARNET PROFESSIONNEL

### ARCHITECTES

**René Lagacé**

Architecte

118 Tessier, St-Ulric, tél.: 737-4337

### ARPENTEURS



**PELLETIER & PELLETIER**

ARPENTEURS - GEOMETRES

SEVERIN PELLETIER, B.A.G. Ing. F.C.  
PIERRE PELLETIER, B.Sc.A.A.-G.

158, rue Soucy, Suite 309 Edifice Sirois, C.P. 246 Matane, Qué. G4W 3N2

**Pierre Bernier**

Arpenteur-géomètre

C.P. 632 Bur. 562-6565 Matane  
Edifice de la Gare, suite 315 Rés. 562-5001

### ASSURANCE-VIE

**Lucien Charest**

Courtier d'assurances générales a.s.s.

Assurances vie et salaire, feu, vol, auto, responsabilités

249 av. St-Rédempteur Matane 562-1435

AMEDEE HACHE, B.A., L.Sc., Eco.  
GERANT D'UNITE



**Assomption Compagnie  
Mutuelle d'Assurance-Vie**

569, RUE FOURNIER MATANE, P.Q. G4W 3P5  
C.P. 490 TEL. 562-6374

### AVOCATS

**Tremblay & Chamberland, avocats**

B.V. Tremblay, c.r. Jean-Pierre Chamberland, I.II.

Edifice Nazair, Tél.: 562-4555, Matane  
100 St-Pierre.

**Régis Dionne**

Avocat Suite 202

Bur.: 562-1238 124 rue Soucy  
Rés.: 562-4280 Matane, Qué.

**Julien et Tremblay**

Avocats - barristers

Rue Jourdain, C.P. 39 Tél.: 786-5511  
Cap-Chat est, P.Q.

**Deschênes et Doiron**

Avocats

Jean Deschênes 352, av. St-Jérôme, Matane  
Jean-Marie Doiron Tél.: 562-2097

**Gagnon et Ouellet**

Avocats

Marc Gagnon, Jean-Jacques Ouellet

Edifice Sirois, Matane. Tél.: 562-0088

### CHIROPRACTIENS

**Dr Wildor Houde** B.Sc.D.C.

Chiropraticien

382 ST-AUBIN [Droite côte Fournier]

Rendez-vous 562-2004

**Dr Yvon Sirois** D.C.

Chiropraticien

Membre ordre, association, ICA, CCA Sur rendez-vous:  
285 Bon-Pasteur, Edifice Sirois, Matane 566-2033

### COMPTABLES

**Dionne, Boudreau, Brochet, C.A.**

Comptables agréés

Francois Dionne L.S.C. C.A. Bureau  
Gilles Boudreau L.S.C. C.A. 126 rue Soucy, Matane  
Claude Brochet B.A.A. C.A. Tél.: 562-4443

**Caron, Corriveau, Renaud et Associés**

Comptables agréés

Gérard Lavoie c.a. Lionel Corriveau c.a.  
Réal Bélanger c.a. Guy Renaud c.a.  
Hughes Dion c.a. Berchmans Chenard c.a.  
Jacques Gendron c.a. Régent Gagnon c.a.  
René Rioux c.a. Gaston Bérubé c.a.  
Bertrand Chouinard c.a. Roland Pouliot c.a.  
Conrad Guérette c.a.

Bureau affilié - Jean Lebel c.a.

Edifice de la Gare, Matane 562-0203  
Cap-Chat, Ste-Anne-des-Monts 786-2232  
Autres bureaux: Rivière-du-Loup et Montmagny

**SAMSON,  
BÉLAIR  
& ASSOCIÉS**

Comptables agréés

**Les Galeries du Vieux-Port**  
C.P. 340  
Matane, Qué.  
Tél.: 566-2637.

M.-Paul Gagné, C.A.

MATANE - MONTREAL - QUEBEC - RIMOUSKI - SHERBROOKE  
TROIS-RIVIERES - OTTAWA - SEPT-ILES - COATICOOK

### COURTIERS D'ASSURANCES

**Saucier, Therrien, Bouffard Inc.**

Courtiers d'assurance agréés

Tél.: 562-3353 - 3354 Tél.: 763-2497  
40 av. d'Amours C.P. 67  
Matane Ste-Anne-des-Monts

**J. Yvon Mercier Inc.**

Courtiers d'assurances agréés

137 rue St-Pierre  
Matane, C.P. 247 562-1705 - 1706  
J. Yvon Mercier C.D.A.A.  
Albert Landry C.D.A.ASS.  
Bertrand Mercier C.D.A.ASS.  
Jacques Mercier C.D.A.ASS.  
9 rue Notre-Dame  
Cap-Chat 786-5516

**Antoine Harrison** C.d'A.A. C.L.U.

Tél.: 562-1015  
C.P. 280

126, rue des Ursulines, Matane



Le cirque Garden Bros. sera au Centre Sportif de Matane le dimanche 13 mai et l'on pourra voir toute une gamme d'attractions: des éléphants, des chevaux, des ponies, des lions, des trapézistes, des jongleurs, des acrobates, l'ensemble musical du cirque et bien d'autres choses encore.

## Programme culturel à Cap-Chat dans les prochains jours

C'est en fin de semaine, les 27, 28 et 29 avril prochain, que se déroulera une avalanche d'activités socio-culturelles à Cap-Chat; organisée conjointement avec plusieurs organismes de la municipalité et le Codec de Cap-Chat, cette fête culturelle se veut un regroupement populaire, une occasion de se rencontrer, d'échanges et bien sûr un moyen d'expression pour les artistes, les artisans et différents groupements socio-culturels.

Vendredi le 27 à 19h, l'ouverture du kiosque des dames fermières à la polyvalente de Cap-Chat sera suivie par un festival de six films de Charlie Chaplin, au prix d'entrée de \$0.75, à l'hôtel de ville de l'endroit; c'est à 20h.

Samedi à 10h, au même endroit et au même prix, sera présenté le long métrage "Maître du monde" de Jules Verne. Entre 13h et 17h et de 19h à 21h, à

la polyvalente de Cap-Chat, les kiosques sont ouverts (peinture, sculpture et centre d'interprétation de la mer) et le théâtre de marionnettes de même que les travaux d'artisanat ont lieu; pendant ce temps au centre d'accueil de la localité, il y a l'Exposition-Rencontre. A 19h30 à l'église, la messe sera célébrée avec la participation de danseurs folkloriques. A 21h à l'Hôtel de Ville, le spectacle de la troupe folklorique de Cap-Chat sera suivi d'un bal paysan (entrée: \$2.00), le tout accompagné de musique et danse avec un flûtiste, accordéoniste et guitariste, d'un service de bar et de la collaboration de "Show son".

Lors de cette soirée, on aura le plaisir d'entendre le jeune accordéoniste, Robin Barriault.

Dimanche, les kiosques de la polyvalente et l'exposition-rencontre du centre d'accueil sont toujours en activité de 13h à

17h et de 19h à 21h, avec en plus l'après-midi, des danses folkloriques et interprétations diverses par les jeunes de la ville; pendant ce temps à la Bibliothèque centrale de prêt de Cap-Chat, il y a projection de films, entre 13h et 16h. A \$5 du couvert, vers 20h30, il y aura dégustation de crabe, suivi d'une soirée dansante et accompagnée de service de bar.

Cette fête culturelle ne se limite pas à la fin de semaine, car la polyvalente et le Centre d'accueil de Cap-Chat ont mis sur pied un programme de manifestations culturelles pouvant répondre aux besoins de leur clientèle respective pour toute la semaine jusqu'au 29 avril, à partir d'aujourd'hui. Alors, on vous invite à venir faire votre tour, juste pour voir... et peut-être vous laisserez-vous entraîner à la Fête!

Lucille Arsenault  
Comité de publicité  
786-5523 jour  
786-5874 soir.

### Carnet professionnel

#### Justin Bouchard Inc.

Courtiers d'assurances agréés  
Edifice Sirois  
Matane Ch. 211 562-0124

Justin Bouchard C.d'a. ass.  
Gilles Harrison C.d'a. ass.  
Dany Murray C.d'a. ass.  
Elaine Desjardins C.d'a. ass.  
Langis Murray, ass-vie

#### Les Assurances Roy et Ross Inc.

234, rue Thibault, C.P. 427 - Matane, Qué. G1W 3N3  
562-2562

### DENTISTES

#### Dr Claude Gauthier

B.A.d.d.s.  
Chirurgien-dentiste

342 St-Jérôme, Matane  
Rendez-vous: 562-3910

#### Dr Nive Boudreau

B.A.D.D.S.  
Chirurgien-dentiste

130 Druillette Matane  
Rendez-vous: 562-1817

#### Dr Claude d'Amours

B.A.D.D.S.  
Chirurgien-dentiste

Edifice Sirois, rue Soucy, Matane  
Rendez-vous: 562-0786

#### Dr Denis Bernier

D.E.C.D.M.D.  
Chirurgien-dentiste

Edifice Sirois, suite 211.  
Matane  
Pour rendez-vous: 562-2622

### DENTUROLOGISTES

#### Ghislain Bédard

D.E.C., D.D.  
Denturologiste

235 St-Jérôme, Matane 562-5215

#### Sabin Desrosiers

D.E.C., D.D.  
Denturologiste

391 St-Jérôme, 2<sup>e</sup> étage, Matane  
562-9722 sur rendez-vous

### VETERINAIRES

#### Clinique vétérinaire de Matane

Dr Isabelle McKenzie Maisonneuve, M.V.  
Dr Carl Maisonneuve, M.V.

R.R. no 3 Rang 2  
Matane, Qué.  
Sur rendez-vous  
562-3445

### INGENIEURS-CONSEILS

#### Leroux, Nantei, Papin et Associés

Ingénieurs-conseils  
Structure, mécanique, électricité, génie municipal

C.P. 997, 244 de la Cathédrale - Rimouski.  
Tél.: 723-4113

#### Régis Simard et Associés Inc.

Ingénieurs conseils

342 boul. Jacques-Cartier  
Matane 562-1012  
104 Bellevue  
New Richmond  
392-4354

Experts-conseils

Ingénieurs-conseils

#### Dr Fernand A. Imbeault ET ASSOCIÉS

- Génie civil et municipal
- Gérance de projets et de construction
- Recherches et études

Siège social  
112 rue St-Paul ouest, 5<sup>e</sup>  
Montréal, Qué. H2Y 1Z3  
(514) 845-2228  
Bureau régional  
377 St-Jean  
Matane, Qué. G4W 2H3  
(418) 566-2772

### OPTOMETRISTES

#### Dr Yves Banville

D.E.C. O.D.  
Optométriste

35, 1<sup>e</sup> av. ouest, Ste-Anne-des-Monts  
Pour rendez-vous: 763-5571

#### Dr Denis Gauthier

L.S.C.O., O.D.  
Optométriste

346 St-Jérôme, Matane, 566-2982

#### Dr Rodrigue Gagnon

B.A.O.D.

Optométriste

Edifice Sirois - 158 Soucy - 562-0312 - Matane

#### Dr Robert Fournier

Optométriste

287 St-Jérôme [face au pont] Tél.: 562-1236

#### Dr Normand Guay

B.A.O.D.

Optométriste

34 route du Parc, Ste-Anne-des-Monts 763-2448

#### Dr René Rioux

L.S.C.O., O.D.

Optométriste

Edifice S.E.I.M. 235 St-Jérôme, 562-5959

### NOTAIRES

#### Gagnon, Michaud et Charbonneau

NOTAIRES ET CONSEILLERS JURIDIQUES

Me Claude Gagnon, B.A.L.L.L.  
Me Jacques Michaud B.A.L.L.L.  
Me Bernard Charbonneau B.A.L.L.L.D.D.N.

391 St-Jérôme Matane 562-4841

Bureau du lundi au vendredi

Le soir et le samedi sur rendez-vous

#### Rousseau et Samuel

Notaires et conseillers juridiques

Jean-Charles Rousseau, Ba L.L.L. Rés: 562-4493  
Jean-Pierre Samuel, L.L.L. D.D.N. Rés: 566-2878

Bureau: 562-0945 100, rue St-Pierre, Matane

#### Deschênes et Barriault

Notaires et conseillers juridiques.

Jacques A. Deschênes Ba L.L.L. Rés: 562-3916  
Michel Barriault L.L.L. D.D.N. Rés: 562-3199

Bureau: 562-2002 352 av. St-Jérôme, Matane

# Cartes d'affaires



Armoire de cuisine  
Comptoirs moulés  
Portes  
Fenêtres  
Vanités  
Etc.  
Venez rencontrer les spécialistes...

## Centre de l'Armoire de cuisine G.L.M. Inc.

850 av. du Phare est — 562-5341

réel gagné



construction inc

Construction résidentielle  
commerciale et industrielle.  
Estimation sur demande

41 Brillant - Parc Industriel  
C.P. 486 Matane 562-3610



**CHEVALIER, HUGHES ET ASSOCIES**  
EVALUATEURS AGRES

Claude A Chevalier BA. EA  
Marcel Hughes CRA. EA  
Lucien Godbout TGC. EA  
Fabrice Bourques ADM. A. EA

Evaluation résidentielle, commerciale et industrielle,  
expropriation et consultation immobilière.

136, Saint-Louis  
Rimouski

Suite 205

Tél.: 724-6532



C'est le temps de peindre

## Serge Durette

Entrepreneur artisan  
Peintre - Tireur de joint  
(plastreur)  
Décoration stucco - Piertex  
PETITE-MATANE  
TEL.: 562-1694



## LES SOUDURES DURAB enr.

Réjean Durette prop.

fabrication - réparation - soudure générale  
specialite haute-pression service de soudure mobile

Tél.: 562-9636  
Rés.: 562-1218

761 ouest, Ave du Phare  
Matane



## Blouin Electrique Enr.

Contracteur électricien  
Commercial  
Industriel  
Résidentiel

Estimation gratuite

Grand-Détour - Matane - 562-3225



Rés: 562-4250

Bur: 562-0627

Chalet: 562-0361



Les Entreprises  
Germain Gauthier Inc.

Entrepreneur général  
Déménagement de bâtiments  
420 St-Rédempteur Matane

Compétence et  
sociabilité

5 ans de garantie  
Estimation gratuite

Construction commerciale et résidentielle  
Location de bois de coffrage (livraison)  
Fondation, etc.

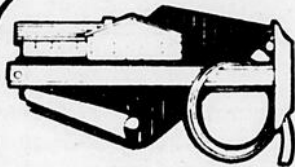


Vêtements et chaussures de travail  
Laine domestique  
Coton à tisser  
Pantalons - Jackets de cuir - etc.

## Adélarde Raymond Enr.

162 Thibeault

562-0131



## Roger Ouellet

Artisan - Charpentier  
Menuisier - Peintre

- Construction
- Finition intérieure
- Armoire de cuisine
- panneaux chêne solide

252 Lapierre, Matane,  
562-1911

Travail à salaire

## Fromagerie Charlette

FROMAGE  
CHARCUTERIE  
CAFE  
PRODUITS IMPORTES

NOUS OFFRONS UN SERVICE DE DEGUSTATION POUR NOCES,

BANQUETS, RECEPTIONS DAMIS ETC...

P. Cloutier, prop. 562-6313

103, rue ST-PIERRE, MATANE

Compétence et solvabilité!



Pour la construction  
de maisons, réparations,  
fondations, location de formes etc...

- Travail à salaire
- Plans gratuits

5 ans de garantie

PROGRAMME DE CERTIFICATION DES MAISONS NEUVES DE LA PC HQ

- Voyez le meilleur entrepreneur

## Hervé Lebreux

234, boul. Jacques-Cartier, Matane. Tél.: 566-2620

Pour des photos de toutes occasions  
Noces, graduations, passeport, etc.



## Studio Yvonne Sirois

Photographe

133, St-Georges, Matane, 562-1195

Service de finition de films

## Cuisine Décor B.G. Inc.

74, rue du Port Parc industriel  
Matane

- Armoires de cuisine
- Menuiserie intérieure
- Comptoirs de tous genres

562-1620



Tél.: 737-4855

## U.L. Importation Enr.

Distributeur en gros  
Marchandises sèches  
Bijoux - Montres - Nouveautés  
Cadeaux - Cuir - Menus articles

56, Ulric-Tessier  
St-Ulric, Matane  
G0J 3H0

Représentant  
Raynald Desrosiers

737-4514

Débosselage  
peinture

## Garage J. Yves Bernier

Rang 2 - Rivière Tartigou  
Estimation gratuite - Travail d'assurance  
[A votre service depuis 4 ans]



## André Marquis

Entrepreneur en construction  
Déménagement de maison  
Rénovations et fondations

393 av. Desjardins, Matane

Bur.: 562-5444

Rés.: 562-2708

## Michel Desjardins Enr.

Spécialités:

- Vente de pose de tapis, tuiles, préart, marquetterie, céramique, peinture.

Estimation gratuite.

Ouvrage garanti de un an

65 av. Desjardins, Matane

562-4896



Pour rénovations,  
construction de  
maison de tous  
genres,  
consultez

## Robert Tremblay

Construction

Petite-Matane

bur.: 562-1808 rés.: 562-5481.

Pour tous vos besoins de:

- fondations • transport de bâtiments

Consultez



562-3134

# Gagnants connus

La Bibliothèque Centrale de Prêt du Bas St-Laurent-Gaspésie vient de faire connaître les noms des gagnants de son concours de dessin. Il s'agissait, pour les participants de dessiner une marionnette et de lui donner un nom.

Les gagnants de chaque catégorie ont vu leurs dessins réalisés en marionnettes. Ces marionnettes ont ensuite été expédiées aux gagnants; parallèlement, des copies de ces marionnettes ont été exécutées et seront mises en circulation par le biais de la joujouthèque de la B.C.P. Ainsi, ces marionnettes imaginées par des enfants de la région circulent dans la soixantaine de municipalités affiliées à la B.C.P.

Plus de 3.000 dessins ont été expédiés à la B.C.P. et 32 municipalités ont participé au concours. Afin de remercier les enfants qui ont répondu aussi spontanément, l'auteur du meilleur dessin dans chaque municipalité

recevra un prix, en l'occurrence, un livre québécois.

Voici la liste des gagnants:

Catégorie 5 à 9 ans:

Rock Leblanc, New-Richmond  
Christine Audet, New-Richmond  
France Brochu, Pointe-au-Père

Catégorie 10 à 14 ans:

Francis Poirier, St-Siméon  
Isabelle Mimeau, Mont-Louis  
Joanne Després, Paspébiac

Catégorie 15 et plus:

Marie-May Bernatchez, Grande-Vallée  
André Coulombe, Grande-Vallée  
Jacques Mainville, Grande-Vallée

## Cartes d'affaires

ST-DAMASE TEL. 776-5271  
Matane 562-9771

**LUCIEN THIBAUT**  
ENTREPRENEURS-ÉLECTRICIENS

SPECIALITE: CHAUFFAGE ELECTRIQUE

Vente de tissus  
cuirette - foam  
et accessoires



**La Boutique du Rembourrage**  
Petite-Matane - 562-1511  
"Rembourrage général"

Pour construction ou rénovation...

**Charles Gosselin Enr.**  
Petite-Matane - 562-2780

- Plomberie • Quincaillerie
- Matériaux de construction

Spécialité... réfrigération

Service sur  
Congélateurs - réfrigérateurs - air climatisé

**Les Entreprises J.M.L.**  
Réfrigération Enr.  
Jean-Marc Lévesque, prop.  
215 Simard, Matane, 562-1184

Escaliers en chêne, pin ou merisier

**Escaliers J.-P. Murray Ltée**  
Greenville, Qué.

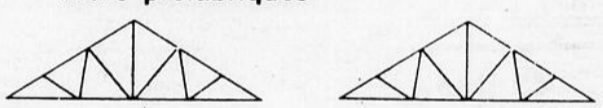
Vente et installation

Consultez: Jeannot Murray, 566-2149  
Gaétan Murray, 562-2544

Location de

**SYSTEME D'ECHAFAUDAGE**  
331 du Bosquet, Matane  
**562-4973**  
Paul Gauthier, prop.

- Fermes de toit (Truss)
- Murs préfabriqués



**Atelier J. et R. Gagné Inc.**

41 Brillant, Parc industriel  
Matane, 562-3610



**Boutique Chez Laza**  
(Graziella Ouellet)

118 rue Lebel, 562-0445

Artisanat et tissu à la verge

Nous sommes situé voisin du Service Shell

Tél.: 737-4944

**Jacques Fer Ornemental**  
RAMPES D'ESCALIERS - CLOTURES  
CENDRIERS - AUVENTS EN FIBRE DE  
VERRE - DEPANNEUR POUR AUTO  
- POTEAUX

St-Léandre



Ferblantier-couvreur  
Couverture d'asphalte  
et de gravier de tous  
genres.

**ROLAND GAUTHIER INC.**

- Isolation laine soufflée-uréthane
- Fibre cellulosé
- Rapco Foam
- Mousse d'uréthane

**562-6922**  
Estimation gratuite

Pour vos travaux de plomberie  
Consultez des experts

Plomberie  
**G. et D. Gauthier Inc.**



Plomberie - Chauffage  
- Brûleur à l'huile

- Vente, service et réparation.

432 Place Marchand Matane  
Ghislain Gauthier 562-4380  
Denis Gauthier 566-2962


**Germain Bélanger et Frères Inc.**

362 de la Ronde, Matane,  
562-1620



- Construction de maisons • Rallonges ou réparations • Fondations tous genres • Location de formes pour béton • Nous faisons la livraison de nos formes.

ANGILBERT FORTIN,  
TEL. BUR.: 532-4279



**CONSTRUCTION A. G. & R. FORTIN Inc.**

158, Le Mercier  
MATANE, QUE.

GILLES FORTIN, RES.: 562-3680  
RAYNOLD FORTIN, RES.: 566-2052

**Fer Ornemental Gaspésien**

927 du Phare Est Matane 562-1508

Escaliers, balcons, clôtures, cendriers, grilles, tables, auvents, escaliers tous genres.



Soudure générale

Serge Gauthier 562-3590  
Bertrand Gauthier 562-1074



**J. GAGNON**  
ELECTRIQUE ENR

- Commercial • Industriel • Résidentiel
- Estimation gratuite

Grand-Détour, Matane, 562-2388



TÉL.: 737-4935

**RODRIGUE SIROIS**

Vente - Installation - Réparation

Porte de Garage Roulante  
Fabrication: bois, métal ou aluminium

115 ULRIC TESSIER / ST-ULRIC, MATANE

# En campagne

Le député libéral fédéral sortant de Gaspé aux Communes, M. Alexandre Cyr, a été de nouveau désigné comme candidat de son parti pour le 22 mai au cours d'une assemblée de nomination qui avait lieu dimanche après-midi au cégep de Gaspé. M. Cyr n'avait pas d'adversaire.

L'assemblée a commencé dans un certain chaos puisqu'une centaine de manifestants qui en avaient contre la nouvelle loi de l'assurance-chômage attendaient M. Cyr à la porte pour lui communiquer leur mécontentement. Au cours de la réunion, des mécontents ont voulu poursuivre le boycottage de l'assemblée mais des partisans libéraux les ont promptement expulsés. M. Cyr a pu ensuite défendre dans le calme les dernières années de son mandat comme député fédéral. Si on en croit les observateurs de la région, l'adversaire conservateur de M. Cyr, M. Paul Arsenault, pourrait causer quelques soucis aux libéraux dans leur campagne de réélection. Il reste encore quatre semaines. Il peut se passer bien des choses.

C'est ce que dit d'ailleurs le candidat progressiste-conservateur dans Matane, M. Joseph-Marie Lévesque, auquel on a confié la redoutable mission de battre Pierre de Bané, député libéral sortant. Malgré une campagne provinciale aux élections de 1976 en tant que candidat de l'Union nationale, M. Lévesque demeure très peu connu dans la circonscription de Matane-Matapédia. Il pourrait connaître quelque succès à Cap-Chat et à Ste-Anne-des-Monts mais ces deux villes se trouvent dans la circonscription de Gaspé. Il y a toute la partie ouest et sud du comté avec laquelle M. Lévesque n'est pas familier tandis que Pierre de Bané la patrouille depuis plusieurs années. Le château-fort de Pierre de Bané demeure toujours Matane et le secteur d'Amqui.

M. de Bané a ouvert son quartier général d'élection dans l'édifice de la Gare à Matane, au premier étage. Ce n'est pas encore très animé mais ça le deviendra un peu plus à mesure que le temps passera. Autrefois, on appelait cela le "comité" et aller faire un tour au "comité", c'était passer prendre des nouvelles de la campagne, jaser d'élections, tâter le pouls des uns et des autres et, parfois, quémander sa petite faveur. On n'y trouve plus tout à fait maintenant la même atmosphère. Beaucoup de choses ont

changé d'ailleurs dans la façon de faire des élections bien que certains principes de base restent toujours

aussi vrais.

.....  
On ne nous a pas communiqué encore le nom

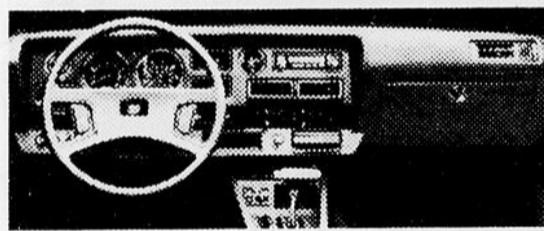
du candidat créditiste pour Matane-Matapédia ni pour Gaspé. Selon M. Fabien Roy, il y en aura. Le chef créditiste en a présenté une soixantaine à Drummondville dimanche. C'est donc qu'il lui en manquait une quinzaine. On devrait connaître les autres dans les prochains jours. M. Roy est arrivé assez tard sur la scène et il faut quand même quelques semaines de travail ardu pour trouver

75 candidats.

Depuis le début de la semaine, les partis politiques en lice en vue des élections fédérales du 22 mai peuvent acheter de la réclame publicitaire à la radio, à la télévision et dans les journaux. La loi prévoyait en fait qu'ils pouvaient commencer le 22 avril. Les journaux hebdomadaires, surtout dans les régions où les libéraux tien-

nent le haut du pavé, ne comptent pas sur un fort volume de publicité. Le parti au pouvoir n'en a guère besoin tandis que les partis d'opposition n'ont sans doute pas les ressources voulues pour en acheter. Cela aussi change. Autrefois, les journaux pouvaient espérer retirer quelque revenu des campagnes électorales. La radio-télévision fait encore, semble-t-il, de bonnes affaires.

## TOUTE UNE COMPARAISON: LA TOYOTA SUPRA, LA CORVETTE, LA PORSCHE, LA JAGUAR XJ-S ET LA FERRARI.



Lorsque la compagnie Toyota prit la décision de produire une voiture à la fois classique et sportive - une vraie GT de luxe - elle visa ce qui a fait sa renommée depuis 40 ans: la perfection. La Supra prouve sa réussite.

**Une voiture qui tient du prodige.** La Supra 1979 de Toyota offre au monde entier, pour la première fois, une voiture de tourisme grand luxe qui ne coûte pas les yeux de la tête. On ne l'a privée de rien: comme la Porsche, la Supra a un moteur de 6 cylindres à injection électronique. Comme la Jaguar XJ-S, la Supra a des servo-freins à disque aux quatre roues. La climatisation intégrale est standard dans la Supra, alors qu'elle vous coûte un supplément avec la Corvette. Et à l'instar de la Ferrari, la Supra est dotée - sans frais supplémentaires - d'une transmission synchronisée à 5 vitesses avec surmultipliée.

Une chose à retenir, cependant: la Supra coûte moins cher que toutes ces "super-voitures".

**Tout un équipement standard!** Une "super-voiture" n'en est une que si elle a des glaces électriques, une servodirection, une radio AM/FM

stéréo multiplex, un tachymètre, une horloge à quartz, un siège de conducteur avec support lombaire, des pneus radiaux ceinturés d'acier type "sport", un essuie-glace arrière, des sièges baquets avant entièrement inclinables, un volant multipositions, etc. Or, la Supra a tout ça! La seule option que vous puissiez désirer est la transmission automatique à 4 vitesses avec surmultipliée. Il n'y a que deux voitures au monde à l'offrir... l'autre, c'est la Toyota Cressida!

### Pourquoi acheter une Supra.

D'accord, une "super-voiture" devrait offrir un tas d'extra standard.

Mais ça n'est pas tout. Ici, au Canada, on a un certain... climat. Alors, la Supra est dotée, en plus d'une extraordinaire protection antirouille, d'une garantie anti-perforation de 3 ans! Elle s'intègre donc bien à la famille déjà existante des Toyota pour qui l'hiver... y a rien là!

**Mais faites ça vite!** Le concessionnaire Toyota près de chez vous aimerait vous voir tout de suite. La Supra, en effet, ne sera pas produite en quantité industrielle, cette année. Alors, les premiers arrivés seront les premiers servis. Ne laissez donc pas les autres vous damer le pion. Pareille beauté vaut bien qu'on se dépêche un peu!



## TOYOTA TOUTE UNE VOITURE! TOUT UN ACHAT!

MATANE

**Desrosiers Auto (Matane) Inc.**  
218 avenue D'Amours Tél.: 562-1987

ST-JOACHIM DE TOURELLE

**Auto Therrien de St-Joachim Inc.**  
Tél.: 763-3374

De l'U.N. au P.C.

# Joseph-Marie Lévesque change de scène pour les élections de 79

"Si vous voulez parler de candidats qui ne sont pas de la circonscription de Matane-Matapédia, en parlant de Joseph-Marie Lévesque, il faudrait aussi parler de Pierre de Bané. A ce que l'on sache, M. de Bané ne vient pas du Grand-Détour. Il vous est venu de Québec en 1968; il y a d'ailleurs toujours un bureau d'avocat rue de la Fabrique et son nom figure toujours dans la raison sociale du bureau d'avocat dont il faisait partie activement à l'époque de son entrée en politique fédérale".

C'est la réponse que fournit le vice-président de l'association progressiste conservatrice du Canada, Me Jacques Blanchard, quand on lui fait remarquer que le parti conservateur a choisi un candidat venant de l'extérieur de la circonscription alors qu'il semble avoir adopté pour principe de choisir des candidats venus du milieu. "Ste-Anne-des-Monts n'est quand même pas loin de Matane, c'est la même région. De toute manière, il y a moins entre Ste-Anne et Matane qu'entre Québec et Matane" de poursuivre Me Blanchard.

Ce dernier, avec quelques membres de l'organisation du parti conservateur était de passage à Matane mardi dernier pour annoncer que le parti avait désigné M. Lévesque, hommes d'affaires de Ste-Anne-des-Monts, comme candidat dans Matane-Matapédia. M. Lévesque a déjà l'expérience d'une campagne électorale comme candidat puisqu'aux élections provinciales de 1976, il portait les couleurs de l'Union nationale dans Matane. Il fut battu assez rondement mais réussit quand même à démontrer que l'U.N. n'était pas tout à fait morte dans le comté. Cette campagne lui a permis de connaître une partie du territoire de la circonscription fédérale, laquelle se retrouve dans la circonscription provinciale. Il aura à se familiariser avec le secteur de Mont-Joli et celui de la Matapédia mais, le jour de sa nomination, il ne disposait pas encore de plan de campagne précis.

Me Blanchard a tenu à faire remarquer que Matane-Matapédia a une longue tradition de députés libéraux venant de l'extérieur de la région. Depuis dix ans, c'est Pierre de Bané; avant lui, René Tremblay, puis si on remonte encore dans le temps, Philias Côté. Entre eux, il n'y a eu que M. Léandre Thibault qui venait de Matane. Par contre, le seul député conservateur que la circonscription ait eu, d'assez récente mémoire, fut M. Alfred Belzile de 1958 à 1963 et il venait de la région, de Léon-le-Grand plus précisément. Alors, Matane-Matapédia ne serait vraiment pas dépaycée avec un député venant de Ste-Anne-des-Monts.

### L'organisation

Me Blanchard admet que l'organisation conservatrice dans le comté est inexistante, du moins qu'elle n'a aucune assise véritable. Pour cette raison, le parti a procédé par nomination et non pas par assemblée de mise

en candidature. D'ailleurs, il avait procédé comme ça en 1974 avec M. Jacques Lavoie et en 1972 avec M. Yvon Siros et pour d'autres encore avant eux. Il ne faudrait pas se surprendre de la précéduce. D'ailleurs, poursuit Me Blanchard, certaines assemblées de mise en candidature chez les libéraux n'en ont que l'apparence.

L'absence d'une organisation locale valable imposera à M. Lévesque une campagne assez ardue. En partant tout au moins, il ne doit compter que sur lui-même mais il précise qu'au cours de la campagne provinciale de 1976, il a connu beaucoup de monde et s'est fait un tas d'amis chez lesquels il pourra recueillir des appuis.

Malgré ces handicaps assez sérieux, Me Blanchard ne pense pas que la circonscription soit imprenable même si elle est détenue par Pierre de Bané dont la cote de popularité se maintient à un niveau assez élevé. Le vice-président du parti conservateur note que le député a réalisé un certain nombre de choses pour sa circonscription mais la plus importante, la venue de toute une division du ministère des Approvisionnement et Services, n'avantage vraiment que Matane où elle est établie et n'a que peu de portée dans la partie ouest du comté. Me de Bané, poursuit-il, par le redécoupage de la carte électorale, a vu une bonne partie des créditistes de Rimouski passer de son côté et il a perdu les villes de Cap-Chat et de Causapsal où il détenait de bonnes majorités.

### Des chances?

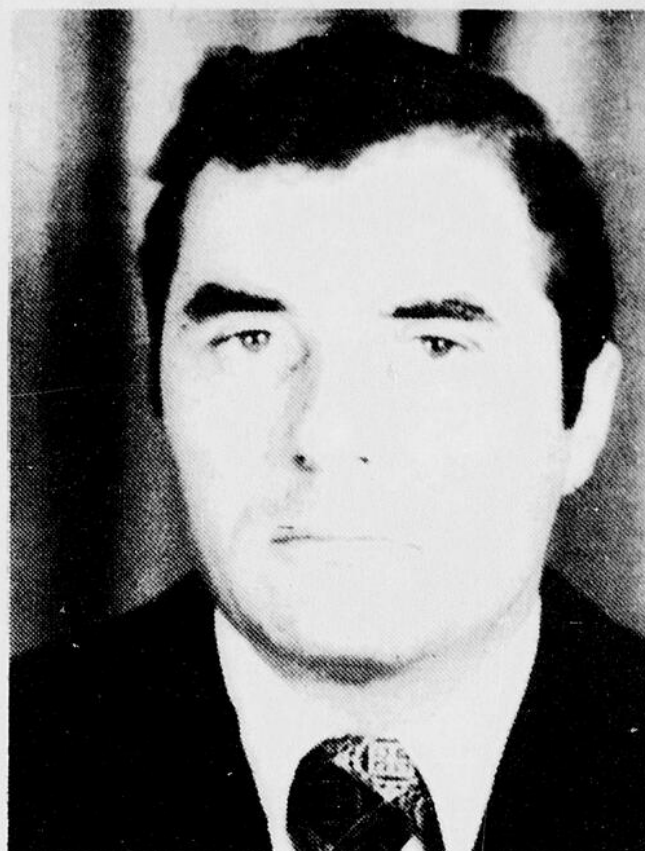
Me Blanchard paraissait très sérieux quand il parlait des chances des conservateurs dans Matane. "Nous avons obtenu 15,6 pour cent des voix en 1974 avec un parfait inconnu parachuté à la veille de la journée-limité pour les mises en candidature. Nous partons avec ce pourcentage de voix acquises et, avec un candidat plus connu, nous ne pourrions que l'augmenter".

Tout pourrait dépendre selon lui de la performance du candidat créditiste. Mais le Crédit social, doit admettre Me Blanchard, n'a jamais réalisé de miracle à l'est de Rimouski.

Les conservateurs parlent avec plus d'enthousiasme de leurs chances dans Bonaventure où ils ont comme candidat le préfet de comté des Iles-de-la-Madeleine (partie de ce comté) M. Gilbert Carbonneau qui pourrait aisément partir des Iles pour la terre ferme avec 5,000 des 8,000 votes de Madelinots et coiffer le libéral Rémi Bujold dans la partie continentale de la circonscription. Les conservateurs ne se trouvent pas bêtes dans Gaspé non plus où Paul Arsenaux paraît tout désigné pour détrôner les libéraux surtout si Alexandre Cyr continue de porter la bannière du parti au pouvoir.

Dans Rimouski, cela reste à voir. Surtout que le soir de la visite de Me Blanchard à Matane, le candidat conservateur n'a avait pas encore été désigné. Il semble que l'éternel Jean Brisson, candidat de toutes les couleurs, avait frappé à la porte des conservateurs mais qu'on ne l'avait qu'entrebaillée, juste le temps de lui dire non.

G.G.



LA VOIX GASPESIENNE MERCREDI, 25 AVRIL 1979 PAGE C 19

M. Joseph-Marie Lévesque de Ste-Anne-des-Monts, candidat progressiste dans Matane-Matapédia.

PAS PLUS QUE **12.40** N° 800 (1 gallon 4.54 litres) LATEX-SATIN D'INTERIEUR SUPER BLANC

PAS PLUS QUE **13.40** N° 970 (1 gallon 4.54 litres) LATEX LUSTRE D'EXTERIEUR SUPER BLANC

PAS PLUS QUE **13.40** N° 1800 (1 gallon 4.54 litres) LATEX SEMI-LUSTRE D'INTERIEUR SUPER BLANC

PAS PLUS QUE **14.40** N° 500 (1 gallon 4.54 litres) EMAIL SEMI-LUSTRE D'INTERIEUR SUPER BLANC

**National** PND  
La peinture qui dure!

**40**  
anniversaire  
pour ces 40 années ensemble  
40 fois merci!

**Quincaillerie Pro Le Bricoleur**  
572 est av. du Phare  
Matane  
562-1717

Solidarité au tiers monde

**OXFAM**



## Vente 15ème anniversaire

Du 26 avril au 12 mai

"Exposition de pierres naturelles"  
Profitez-en, l'occasion est unique

### Bijouterie Fortin Enr.

126 St-Pierre ————— 562-0911

26, 27, 28 avril... Grande exposition de bijoux de marque "Classic" de renommée nationale



Le CLSC et vous

## Le bénévolat à Matane

Depuis quelques années, on entend parler de bénévolat à Matane; en effet depuis le centre de dépannage qu'on tente d'organiser en 1975 au projet aide-âge de Madame Bernadette Gagnon en 1977, le module socio-communautaire du C.L.S.C. de Matane en est maintenant à structurer un centre de bénévolat. Le rôle d'un centre de bénévolat est précisément de recevoir des disponibilités et de les canaliser vers une utilisation maximale dans le milieu pour répondre à des demandes ou à des besoins que ne peuvent combler les services en place.

Dans le cadre de sa campagne de recrutement qui se tiendra du 23 avril au 15 mai, le comité de bénévolat de Matane expliquera dans une série de trois articles le sens de l'action bénévole.

### Le bénévolat a-t-il sa place?

Y a-t-il place pour le bénévolat dans notre société qui regorge d'institution et de système de sécurité sociale? On pourrait croire que tout le monde est satisfait et que tous les besoins sont comblés par ces services gouvernementaux. Pourtant, cette société dotée de structures sociales perfectionnées, est trop souvent sans âme. Des mécanismes sont mis en place, des services existent mais l'on oublie parfois l'aspect humain sous prétexte d'efficacité, de rendement et de rentabilité. C'est à ce moment précis, que le bénévolat trouve son sens et sa valeur; il faut humaniser ces services par une présence, un contact, une disponibilité. Dans notre société de consommation ou tout est de plus en plus dépersonnalise et technique, l'homme ressent souvent le besoin aigu de contacts humains, de gestes gratuits.

### Le bénévolat utile pour qui???

Le Centre de bénévolat de Matane avec un embryon de 35 membres depuis la fin de novembre 78 a déjà rendu plusieurs services tels que: Visites amicales, transports, appels téléphoniques, récupération scolaire, fichier de Noël, moniteurs pour handicapés, parrainages, préparation des repas etc. Certes, ces personnes ont joui de services dont ils auraient été privés normalement.

Mais y a-t-il seulement eux qui en ont bénéficié? Le bénévolat est-il un geste gratuit? Donner ce n'est pas nécessairement rien recevoir. L'action bénévole peut très bien remplir son but sans être totalement désintéressée. Que ce soit pour le bénévole un moyen de sortir de lui-même, de donner un sens à sa vie ou tout simplement de tenter une expérience humaine, voilà autant de raisons propres à le motiver et à le récompenser. Si l'on permet à la personne bénévole d'œuvrer selon ses intérêts, ses aptitudes, à un rythme et dans les formes qui lui convienne, elle réalisera très vite, que les gestes gratuits qu'elle pose lui rapportent personnellement beaucoup de dividendes. On peut même se demander dans certains cas qui est le plus gagnant.

Si vous êtes intéressé à devenir bénévole, remplissez ce coupon et retournez le à:

Centre de bénévolat de Matane  
a-s C.L.S.C. de Matane  
349, St-Jérôme  
Matane

Nom: \_\_\_\_\_

Adresse: \_\_\_\_\_

Tél.: \_\_\_\_\_

Ou communiquez avec:

Robin Forbes  
travailleur communautaire  
C.L.S.C. de Matane  
Tél.: 562-5741

## Libre Service poursuit sa tournée.

Le Centre des expositions du gouvernement du Canada annonce qu'une de ses expositions intitulée "Libre-service", parcourra la région du Bas St-Laurent-Gaspésie au cours des prochains mois. Conçue spécialement pour les gens de cette région, elle a pour but de les renseigner sur les programmes et les services que leur offre le gouvernement du Canada.

Cette exposition itinérante s'adresse à la famille, à la jeunesse et au

troisième âge, et elle aborde plusieurs thèmes intéressants, dont l'agriculture, le développement culturel et le développement économique dans la région.

Présentée dans un camion-remorque de 40 pieds par 8, l'exposition reconstitue l'atmosphère d'un supermarché où les visiteurs se voient présenter la gamme des activités de la plupart des ministères et organismes fédéraux.

Chaque visiteur pourra se procurer une do-

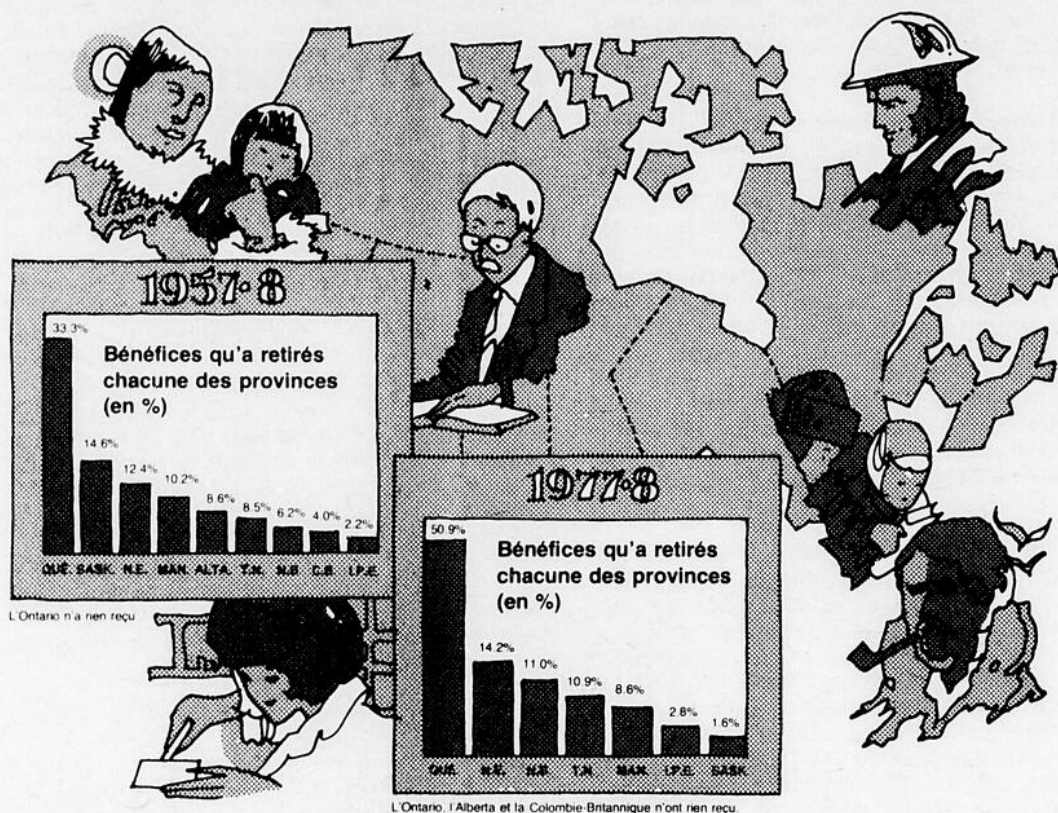
cumentation détaillée ainsi qu'un matériel varié qui comprend une affiche composée de quatre photos illustrant les beautés et les richesses du Bas St-Laurent-Gaspésie.

Cet événement s'inscrit dans le cadre d'un des programmes du Centre des expositions qui illustre, dans diverses régions du pays, les activités du gouvernement du Canada.

L'exposition est à Grosses-Roches le 25 avril,

de 10h à 17h et de 18h à 21h20; à Ste-Félicité les 26 et 27 avril de midi à 17h et de 18h à 21h30 le premier jour puis de 10h à 17h et de 18h à 21h30 le deuxième jour. Le 28 avril, "Libre Service" se transporte à St-Adelme le 28 et le 30 avril où il sera accessible de midi à 18h le premier jour et de 10h à 18h le deuxième jour.

## La péréquation?



### Le concept de péréquation se ramène au devoir essentiel qu'ont les citoyens de s'entraider.

Tout pays est fondé sur la volonté de ses citoyens de vivre ensemble. Cette volonté s'efface dès que les disparités l'emportent sur les avantages communs. Il s'agit alors, pour le gouvernement du Canada, de redistribuer les richesses canadiennes de façon à ce que les provinces les moins aptes à tirer des revenus de leur économie disposent à peu près des mêmes fonds que les provinces les plus riches.

De cette façon, toutes les provinces sont plus ou moins sur un pied d'égalité au point de vue financier, ce qui leur permet de s'acquitter de leurs responsabilités et de satisfaire aux besoins de leurs citoyens sans être obligées de décréter des impôts trop lourds.

Ce concept de péréquation est aussi ancien que notre fédération. Toutes les subventions spéciales et conditionnelles accordées par le gouvernement du Canada aux provinces, au cours des 75 premières années de notre fédération, ont contribué à la redistribution des richesses canadiennes et ont permis à toute région temporairement en difficultés de profiter des richesses des autres.

Les provinces font face à des dépenses sans cesse

croissantes. Le programme de péréquation a donc été sensiblement amélioré de sorte que les provinces qui profitent aujourd'hui de ces transferts reçoivent des montants substantiellement plus importants. En fait, le programme coûte actuellement plus de \$2,68 milliards au gouvernement du Canada. Les régions du Québec et de l'Atlantique, en particulier, reçoivent une aide considérable grâce à ce programme, à l'exemple de l'Ouest au début de sa période d'expansion. En 1977-1978, la part du Québec s'élevait à \$1,27 milliards, tandis qu'on prévoit qu'il recevra plus de \$1,35 milliards en 1978-1979.

Il est bon d'ajouter que, contrairement aux programmes de péréquation de certaines fédérations, le programme canadien est inconditionnel, les provinces restant libres d'utiliser les montants reçus pour réaliser leurs propres objectifs.

Le concept de péréquation fait aujourd'hui partie intégrante de notre fédération. Non seulement ce régime a-t-il fait en sorte que tous les Canadiens aient accès à des services comparables, mais il a permis de décentraliser ces services et de répondre aux besoins de tous.

Ces questions ainsi que plusieurs autres font le sujet d'une série de publications intitulée "Notes sur le Fédéralisme canadien" publiée par le gouvernement canadien en guise de contribution à la discussion publique. Vous pouvez obtenir gratuitement cette série de notes en écrivant à:

Publications Canada,  
C.P. 430, Succursale postale DeLorimier,  
Montréal, (Québec),  
H2H 2N7

Canada

Agro-Foresterie du Témiscouata

## Vaste étude faite par l'OPDQ

La Coopérative de Développement agro-forestier du Témiscouata fera l'objet sous peu de la part de l'Office de Planification et de Développement du Québec d'une vaste étude d'impact socio-économique des actions qu'elle a menées depuis ses débuts à l'intérieur de son territoire d'intervention qui s'étend aux trois municipalités de St-Juste, Auclair et Lejeune. En effet, avant de continuer à financer cet organisme, l'OPDQ a décidé de procéder à une évaluation des effets sociaux et économiques du travail de soutien et d'encadrement qu'a effectué la Coopérative depuis presque six ans auprès des gens du milieu.

Selon certains renseignements que le CRD a pu obtenir, cette étude sur le JAL servirait, entre autres choses, à jeter les bases d'une politique à l'échelle provinciale de financement de l'OPDQ à l'égard de ce type d'organisme à caractère communautaire. En ce sens, on est en droit d'exprimer certaines craintes: d'une part, si l'on pense au sort qu'a subi le Plan de relance de la Gaspésie et des Îles-de-la-Madeleine après avoir fait l'objet d'une puissante étude de ce genre; d'autre part, si l'on se fie aux propos de certains fonctionnaires de l'OPDQ qui remettent fortement en doute la rentabilité strictement économique des organismes communautaires. Il n'y a rien là pour nous rassurer.

### La SAIREQ à engagé son personnel

La Société d'Aménagement intégré des Ressources de l'Est du Québec vient de procéder à l'engagement de son personnel. Il s'agit de monsieur Jocelyn Lachance qui occupera le poste de directeur général et de monsieur Jocelyn Lachance qui occupera le poste de directeur général et de messieurs Clermont Belzile et Donald Chouinard qui agiront en tant qu'agents de développement. Un adjoint administratif viendra bientôt joindre les rangs de l'équipe.

On sait que la SAIREQ a obtenu de l'Office de Planification et de Développement du Québec un montant de \$110,000, en guise de budget de fonctionnement. Cet argent servira à fournir de l'encadrement et du soutien technique aux individus et organismes dans l'élaboration et la réalisation de projets de développement dans l'ensemble du Bas St-Laurent, et en particulier, chez les municipalités rurales de cette région.

Après quelques années de bons et loyaux services à titre d'agent de consultation au CRD, le départ de Donald Chouinard produira un vide difficile à remplir. Le CRD publiera bientôt des offres d'emploi afin de combler ce poste devenu vacant.

## Congrès charismatique pour tous en juin

Ce n'est plus un secret pour personne: il y aura un Congrès du Renouveau charismatique, au Stade Olympique, les 1-2-3 juin prochain. Ce que vous ne savez peut-être pas, c'est que ce Congrès sera ouvert à tout le monde, à ceux qui font partie des groupes de prière comme à ceux qui n'y sont jamais allés. Il ne faut pas s'en surprendre. Le Renouveau charismatique n'est-il pas, avec toutes les caractéristiques qu'il comporte, à l'image de ce qui doit être l'Eglise? En effet, Vatican II l'a affirmé catégoriquement à plusieurs reprises: c'est toute l'Eglise qui est et qui doit être charismatique.

En nous rendant au Stade Olympique pour fêter la Pentecôte ensemble, nous poursuivrons des buts bien précis: d'abord l'évangélisation. Et comment évangéliseront-nous? Par le témoignage collectif de notre foi devant tout le monde. En deuxième lieu, nous travaillerons à parfaire notre formation chrétienne par un enseignement adapté à nos besoins. Cette année, l'enseignement donné dans les ateliers portera sur les quatre aspects de la vie des premières communautés chrétiennes, telle que les Actes des Apôtres la décrivent et telle que l'exprime le thème du Congrès: "Ils étaient assidus à l'enseignement des Apôtres, à la Communion fraternelle, à la fraction du pain et aux prières." (Actes 2, 42)

Il est bon de préciser ici que les non-initiés au Renouveau charismatique recevront, eux-aussi, un enseignement approprié, dans un atelier qui s'intitule: "La Vie dans l'Esprit".

"Et les jeunes?" demanderez-vous. Eux aussi, c'est-à-dire, tous ceux qui ont de 5 à 25 ans auront leur place au Congrès. Un atelier d'adresse spécialement aux 11-16 ans: "Jésus ton Sauveur"; un autre aux 17-25 ans: "Tous unis". Quant aux jeunes de l'élémentaire, étant donné que le Congrès a lieu durant l'Année Internationale de l'Enfant, ils seront les enfants choyés de la grande famille charismatique, à condition toutefois qu'ils soient accompagnés d'un adulte. Dans leur atelier: "Jésus ton ami", ils recevront, sous la direction de M. Emile Moreau, spécialiste français, un enseignement à l'aide de la rythmo-cathéchèse. La pédagogie de l'Évangile en papier, que vous connaissez bien, y sera à l'honneur. C'est donc un atelier qui promet.

Combien de gens seront rejoints par le Congrès charismatique? Il est trop tôt pour répondre à cette question. Cependant, dès maintenant, nous pouvons dire qu'il sera d'envergure. D'après Selon sa Parole, la revue du Renouveau, il y aurait actuellement 49,000 inscriptions de faites. Le Congrès rassemblera des gens venant de partout. Des invitations spéciales ont été envoyées à divers mouvements de spiritualité tels que Foi et Partage, Rencontre, Curcillos, etc. Les dénominations religieuses non-catholiques n'ont pas été oubliées. En somme, tous les chrétiens se trouveront chez eux, au Stade, en ce triduum de la Pentecôte 1979.

Voulez-vous d'autres informations? Adressez-vous à votre curé ou bien à: Renouveau charismatique, C.P. 605, Gaspé, G0C 1R0. Téléphone: 368-3611.

Monique Minville  
Comm. sociales  
Diocèse de Gaspé

## ASSURANCE-HYPOTHÈQUE TRANQUILITÉ ASSURÉE!

L'assurance-hypothèque des Artisans coopvie assure le remboursement de votre prêt en cas de décès. Son coût modique et sa simplicité la mettent à la portée de tous les propriétaires. Elle protège l'avenir financier des gens que vous aimez et qui vous aiment.

L'assurance-hypothèque des Artisans coopvie, c'est la TRANQUILITÉ ASSURÉE.

Consultez notre représentant



Cécile Gauthier  
120, av. Jacques-Cartier  
Matane  
562-0507



## Horaire

### Société des traversiers du Québec

Horaire 1979 - En vigueur jusqu'au 31 mai 1979.  
Sujet à changement

Matane - Godbout		Godbout - Matane	
Lundi:	08h	Lundi:	11h
Mardi:	08h	Mardi:	11h
Mercredi:	08h	Mercredi:	11h
Jeudi:	08h et 20h	Jeudi:	11h
Vendredi:	11h	Vendredi:	08h et 14h
Samedi:	08h	Samedi:	11h
Dimanche:	08h	Dimanche:	11h

Matane - Baie-Comeau		Baie-Comeau - Matane	
Lundi:	14h	Lundi:	17h
Mardi:	14h	Mardi:	17h
Mercredi:	14h	Mercredi:	17h
Jeudi:	14h	Jeudi:	17h
Vendredi:	17h	Vendredi:	20h
Samedi:	14h	Samedi:	17h
Dimanche:	14h	Dimanche:	17h

Pour renseignements supplémentaires:

Godbout: 418-568-7575  
Baie-Comeau: 418-296-2593  
Matane: 418-562-2500

### Réservations

Appels régionaux: 1-560-6733 sans frais

Appel locaux: 562-6733 (Matane)

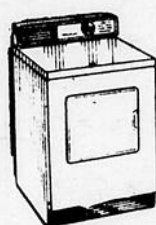
Très important votre No. d'immatriculation...

Autobus:

Baie-Comeau - Sept-Îles: 13 h et 17 h 30.  
Godbout - Sept-Îles: 13 h 45 et 18 h 15.

### Tarifs:

Enfants, 5 ans et moins:	gratuit
Enfants, 5 ans à 12 ans:	\$2.50 aller simple
Enfants plus de 12 ans et adultes:	\$5.00 aller simple
Automobiles:	\$12.00 (conducteur non inclus)
Autobus:	\$1.25 (le pied linéaire)
Adultes, aller-retour même journée:	\$6.00
Adultes, 65 ans et plus aller-retour:	\$3.00 (voyage simple \$2.50)



Votre appareil est-il en trouble?

Nous sommes là 562-3987

5 techniciens à votre service



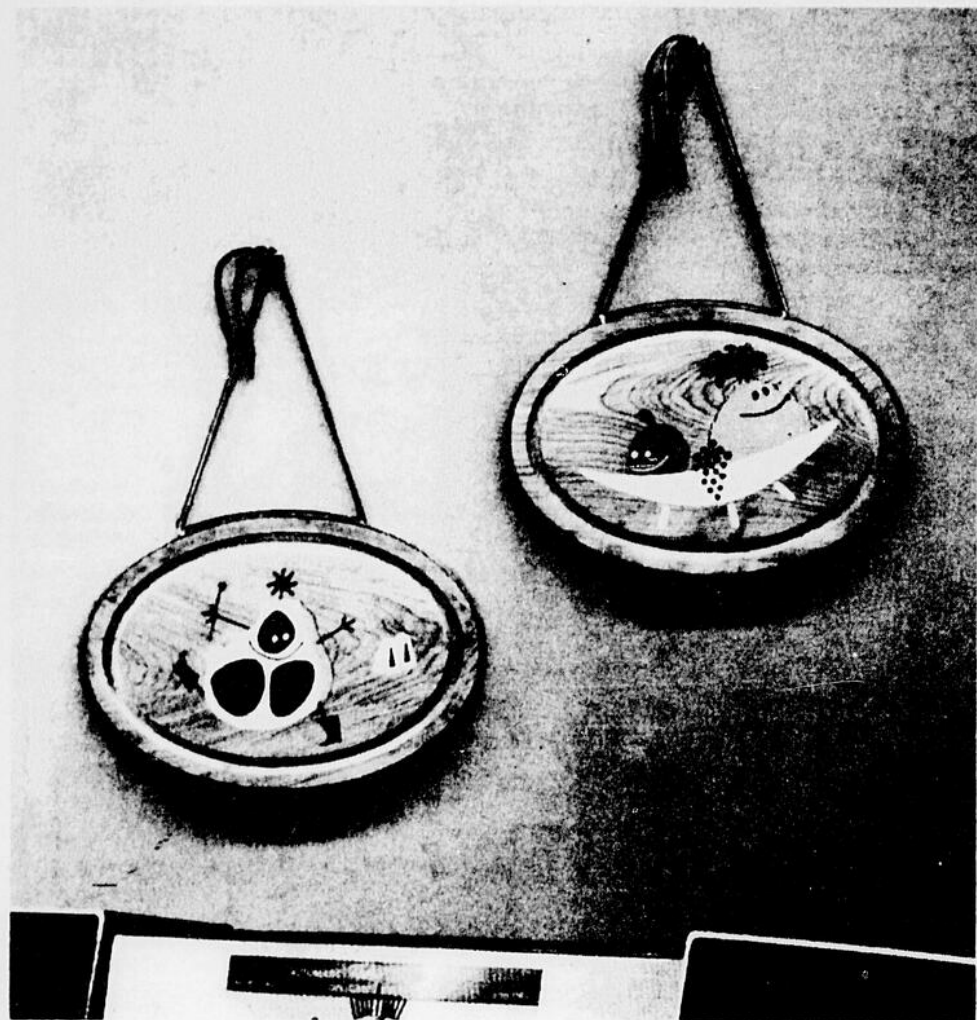
Maintenant la région de Ste-Anne-des-Monts est desservie directement par un nouveau local situé au 31-1<sup>ère</sup> avenue Ouest 763-2811



Systeme central Duo-Vac

# bricolage & artisanat

## Une trouvaille amusante pour décorer votre foyer



## décorer votre foyer

Ce projet de bricolage s'adresse tout spécialement aux maîtresses de maison qui souhaitent trouver quelque chose de nouveau pour égayer leur cuisine ou dînette.

J'ai appelé cette réalisation du bricolage; je me demande si réellement ce ne serait pas plutôt de l'artisanat.

Pas utiles du tout mais un peu farfelues, peu dispendieuses mais originales, ces plaques sont extrêmement simples à faire et très vite réalisées. Elles sont facilement entretenues propres ce qui permet de les suspendre près de la cuisinière électrique ou au-dessus du comptoir de cuisine.

Elles sont réalisées à partir de deux plaques à steak de forme ovale de treize pouces. Les autres fournitures sont des plus courantes: 4 oeils no 2 pour recevoir les cordons à suspendre, 2 cordons en cuir d'environ 40 pouces de longueur et 1/4 de verge de vinyle au fini luisant dans chacune des couleurs suivantes: blanc, bleu royal, vert pâle, orange et rouge.

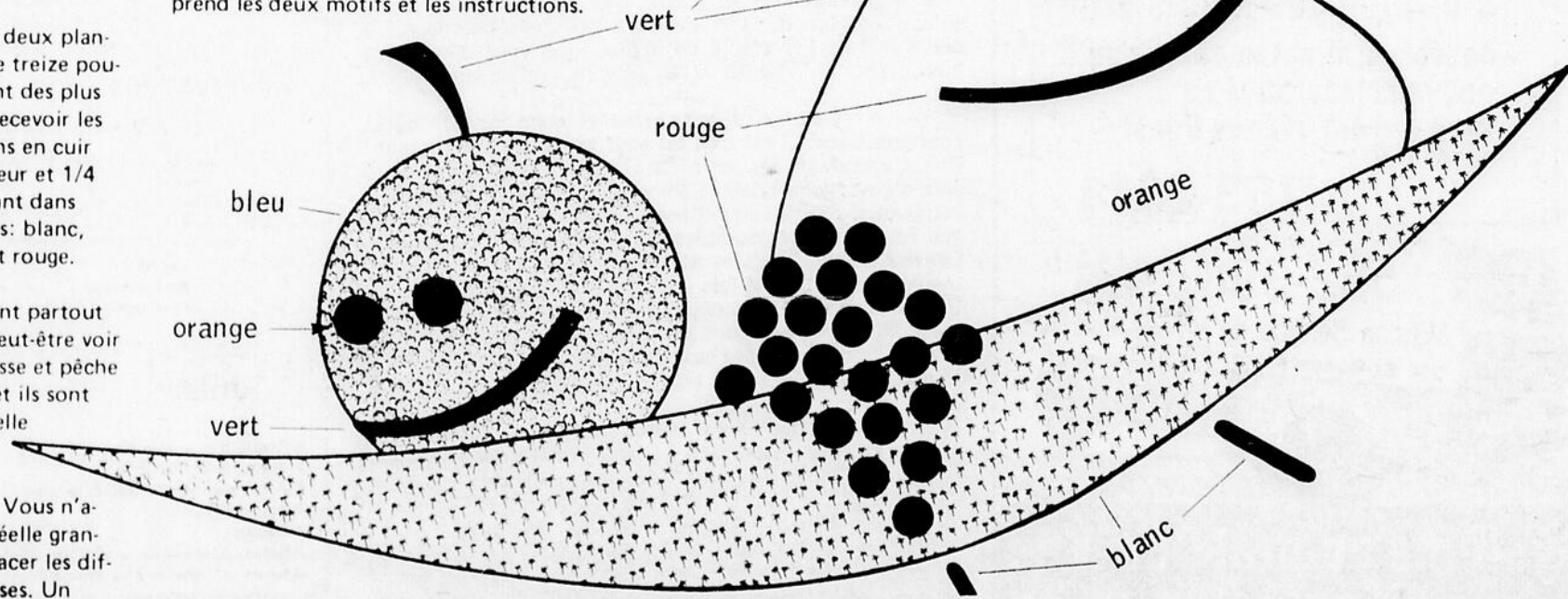
Les plaques à steak se trouvent partout dans le commerce. Il faudra peut-être voir un marchand d'articles de chasse et pêche pour vous procurer les lacets et ils sont très décoratifs dans leur nouvelle fonction.

La réalisation est bien simple. Vous n'avez qu'à utiliser le patron en réelle grandeur, publié ci-contre, pour tracer les différentes pièces de vinyle requises. Un

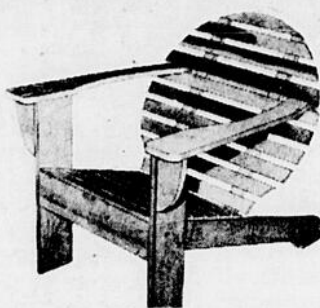
choix de couleurs est suggéré. Pour les rondelles servant à représenter les raisins, utilisez un emporte-pièce (un punch comme on dit) d'un diamètre de 1/4 ou 5/16".

Une fois que vous aurez découpé toutes les pièces requises, vous n'avez plus qu'à les disposer sur la planche. Les oeils et le lacet sont posés comme le montre la photo.

L'espace disponible m'en empêchant, je ne peux vous donner ici le patron de l'autre motif, celui de la tranche de steak avec salière et poivrière mais je vous l'offre au bas prix de \$2.00; vous n'avez qu'à commander mon plan no 1798. Il comprend les deux motifs et les instructions.

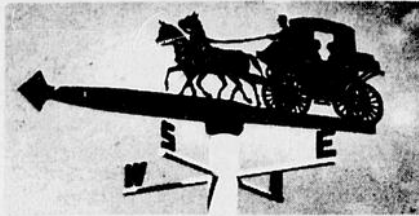


Il est possible que vous rêviez faire autre chose que "la trouvaille amusante" que je viens de vous suggérer. Voici quelques autres bonnes suggestions: Vous pouvez me commander ces plans à l'aide du bulletin de commande ci-bas. Chaque plan comprend la liste des matériaux requis, les patrons à tracer, les schémas de débitage avec photos illustrant les différents stades de réalisation.



### CHAISE DE JARDIN A DOS ROND

chaise à la fois solide et légère. C'est un modèle très joli, extrêmement simple à réaliser, offrant tout de même un confort appréciable.  
Plan no 34 ... \$3.24



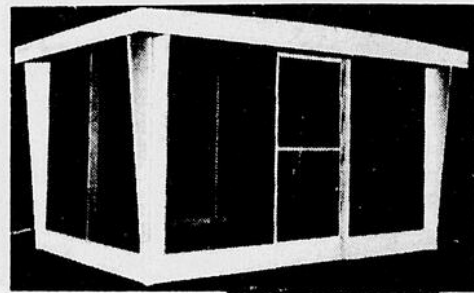
### GIROUETTE

Decorative sur le toit de la maison ou du garage. Motif rappelant le bon vieux temps. Un projet intéressant, fait de bois et d'une retaille de contre-plaque ou de métal. Mécanisme extrêmement simplifié pour une réalisation facile.  
Plan no 227 ... \$3.24



### MAGNIFIQUE GARAGE

Un tout nouveau plan de garage de 22' sur 24'. Porte avant double largeur et porte sur le côté. Peut servir à remiser une deuxième voiture ou la moto-neige.  
Plan no 586 ... \$4.32



### KIOSQUE

Conçu pour être facilement démontable, il vous permettra de goûter les joies de la vie à l'extérieur sans être gêné par les moustiques. 8' par 10' d'aire du plancher. Ne coûte pas cher de matériaux.  
Plan no 333 ... \$3.24

Jean-Marc Doré  
562 rue Dollard, Québec, Qué., G1N 1P4

Nom : .....

No et rue : .....

Municipalité : ..... Comté ou province : .....

S.V.P. Code postal : .....

me faire parvenir les items marqués d'un « X »

- plan no 34 à \$3.24
- plan no 227 à \$3.24
- plan no 1798 à \$2.00
- plan no 586 à \$4.32
- plan no 333 à \$3.24
- catalogue "idées/bricolage" à \$3.00

Montant inclus : \$ ..... mandat poste  chèque

LA VOIX GASPESIENNE

Tous droits réservés: Les Éditions J. M. Doré Inc.

# UNIPRIX ECONOMISEZ

**HERBAL ESSENCE**  
Shampooing Clairol assorti. 400ml

**1.99**  
Economisez 196



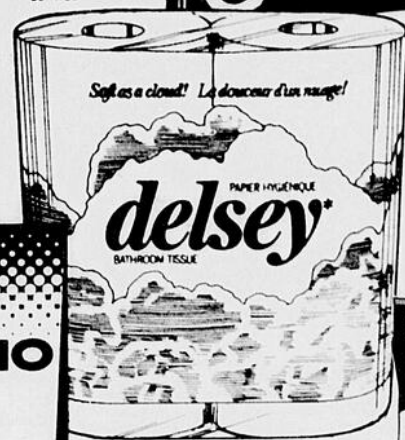
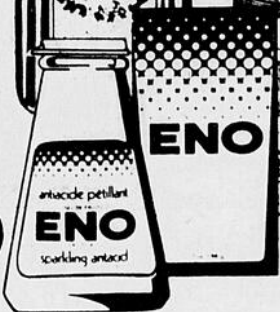
**Colgate** MEP  
Dentifrice. 100ml  
Savoir régulière ou menthe

**COLGATE**  
Dentifrice. 100ml  
Savoir régulière ou menthe

**97¢**  
Economisez 77¢

**ENO**  
Antiacide pétillant 200gr. Rég. ou citron

**1.43**  
Economisez 89¢



**DELSEY**  
Papier hygiénique blanc 4 rouleaux

**99¢**  
Economisez 50¢



**FOAMY**  
Mousse à raser 300ml + 50ml boni. Assortie

**1.19**  
Economisez 89¢



**BIC**  
4 rasoirs jetables + 1 lame gratuite

**55¢**  
Economisez 34¢

LIMITE DE 3 PAR CLIENT  
Certains articles peuvent se vendre au détail de nos prix de vente de sorte que nous ne pouvons garantir les quantités pour la durée de la vente.  
**DU 25 AVRIL AU 5 MAI 1979**  
VALIDE AU COMPTOIR SEULEMENT

**ATRA**  
5 cartouches de lames jumelées de Gillette

**1.19**  
Economisez 66¢

**GILLETTE**  
10 lames

**1.44**  
Economisez 1.04

**VIVA**  
Essuie-tout Assortis Pqt 2 rouleaux

**1.09**  
Economisez 33¢

**ULTRA-BAN**  
Desodorisant aerosol. 9 oz. Parfumé ou non. Poudre légère.

**1.59**  
Economisez 1.31

**NAIR**  
Lotion épilatoire 175ml

**1.62**  
Economisez 1.07

**OIL OF OLAY**  
Lotion 100ml

**3.99**  
Economisez 2.36

**ROBOL**  
72 comprimés pour le soulagement de la constipation occasionnelle

**2.19**  
Economisez 1.30

**ARTECHOL**  
50 comprimés. Favorise la sécrétion de la bile et facilite la digestion

**2.39**  
Economisez 1.56

**LIBERTÉ NOUVELLE**  
30 super-maxi serviettes de Kotex

**2.69**  
Economisez 79¢

**PLAYTEX**  
10 mini-serviettes sans ceinture désodorisantes ou non

**49¢**  
Economisez 10¢

**BAN**  
Desodorisant à bille 2.5 oz. Parfumé ou non

**1.53**  
Economisez 1.32

**CAREFREE**  
Protection féminine 30 s

**1.42**  
Economisez 83¢

**JERGENS**  
Lotion 400ml. régulière

**1.59**

**JOHNSON**  
3 savons pour bébés

**89¢**

**TUMS**  
75 comprimés antiacides réguliers

**84¢**

**BIC**  
Rasoirs jetables pour dames Pqt. de 2

**29¢**

**JOHNSON**  
100 boules d'ouate triples

**1.59**

**AQUABEC**  
Eau de source, 160 oz

**99¢**

**CONFIDETS**  
12 serviettes sanitaires régulières

**88¢**

**NAIR**  
Crème épilatoire 4 oz.

**1.99**

**FLORIENT**  
Purificateur d'air Aérosols assortis

**59¢**

**CIGARETTES**

Marques populaires canadiennes, au Québec seulement. Cartouche de 200

**749 759**  
REG KING



**MACARON GRATUIT**

**SERVICE-PHOTO UNIPRIX**  
AS-TU TON MACARON?

**SERVICE-PHOTO UNIPRIX**  
COMPAREZ DIRECT FILM UNIPRIX...ET VOS PHOTOS SONT 30% PLUS GRANDES

12 poses*	5.29	UNIPRIX 4.41
20 poses*	7.99	UNIPRIX 6.62
24 poses	8.99	UNIPRIX 7.48
36 poses	12.49	UNIPRIX 10.62

\* Les prix Direct Film cités ci-dessus, proviennent de leur catalogue automne-hiver 1978-79.

**ENSEMBLE, COMBATTONS L'INFLATION**

## Papeterie de la Matapédia

## Fait-on encore confiance à Rexfor?

La Société d'implantation de la Papeterie de la Matapédia Limitée (S.I.P.M.L.) tenait récemment son assemblée générale annuelle pour prendre connaissance principalement, de l'évolution du dossier de l'implantation d'une papeterie dans la vallée de la Matapédia. Or, selon la S.I.P.M.L., le dossier piétine dû à un manque flagrant de collaboration de la Société d'Etat Rexfor qui a pour mandat depuis janvier 1978 de procéder à la cueillette et à l'analyse des données nécessaires à l'implantation et de faire ses recommandations à ce sujet au gouvernement.

Deux représentants de Rexfor et un de la S.I.P.M.L. forment d'autre part un comité directeur qui doit coordonner et diriger le cheminement des études de faisabilité d'une usine de pâtes et papiers dans la Vallée de la Matapédia. Apparemment, Rexfor se refuserait présentement à rendre publique une étude sur les disponibilités en matière ligneuse, demandée à la Firme Darveau, Grenier, Lussier et Associée en avril 1978;

## M. Parizeau entend aider au tourisme

M. Jacques Parizeau, ministre des Finances, ministre du Revenu et président du Conseil du Trésor prononçait il y a un mois à peine devant l'Assemblée Nationale du Québec le discours sur le budget 1979-1980; à Matane le 18 avril dernier, M. Parizeau est venu faire ses commentaires aux journalistes et à l'élite des hommes d'affaires matanais, en conférence de presse et au dîner de la Caisse d'Entraide Economique, au sujet de ce budget 79-80 et de ses implications régionales.

Même si le budget n'est pas comme tel région alisé, un grand nombre de retombées monétaires est à prévoir dans la région de l'Est, conséquemment à ce budget 1979-80, affirme M. Parizeau: "Les \$265 millions que je consacre à l'agriculture manifeste un mouvement très expansionniste que la région de l'Est ressentira fortement; de plus, au sujet du plan quinquennal des pêches, je peux confirmer qu'une somme de \$90 millions est financable et que tous les pêcheurs dont on doit réparer le bateau seront servis de la meilleure manière".

"Nous allons aussi

Rexfor serait en train de gâcher les efforts du comité directeur en posant un blocus inexplicable, peut-être dû à des dissensions internes dans Rexfor.

Le ministre Yves Bérubé lui-même ne ferait plus tout à fait confiance à Rexfor, semble-t-il, lui qui affirme d'une part que toutes les études concernant l'implantation d'une papeterie dans la Matapédia doivent être confiées à cette société d'état et qui, d'autre part, commande une étude à son ministère et une autre à l'OPDQ; entre autres une étude sur les matières ligneuses disponibles fut exécutée par le ministère des Terres et Forêts sur le même sujet et sur le même territoire que celle confiée par Rexfor à la Firme Darveau et Associés.

En conclusion, la S.I.P.M.L. se demande présentement si elle n'a pas raison de remettre en question l'obligation de travailler avec Rexfor, puisque le ministre Bérubé lui-même utilise d'autres instances que celles à laquelle il réfère la S.I.P.M.L.

aider le tourisme, commente M. Parizeau; cette industrie si importante chez vous est souvent menacée par le temps inclement; c'est pourquoi nous avons formé le crédit touristique, un genre de fond d'urgence qu'administrera la Société de Développement industriel, et qui servira à dédommager les régions dont la saison touristique aura été fortement réduite ou interrompue par les éléments naturels météorologiques. Evidemment, ce crédit touristique ira au ministère du Tourisme, de la Chasse et de la Pêche, même s'il est géré par la SDI".

Au dîner de la Caisse d'Entraide Economique de Matane, suivant la réception civique donnée en son honneur par les autorités municipales matanaises, M. Jacques Parizeau a développé la thèse économique du retour à la logique naturelle en économie: "Il faut faire ce qui est urgent, évident, naturel et économique, au lieu de s'inventer un système abstrait:" par exemple, j'ai déjà récupéré 81 des. \$109 millions de comptes dus au Gouvernement du Québec; il faut aller chercher l'argent où il se trouve, de conclure M. Parizeau".

## Madame, pour votre grand ménage,

nous avons:

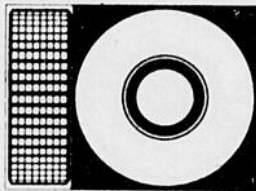
- Escabeau ● Laveuse à tapis ● Savon
- Fusils à peindre électriques ● Sableuses à plancher



Pour nos prix spéciaux, appelez:

### CENTRE DE LOCATION GASPESIEN INC.

795 av. du Phare ouest, Matane, 562-1424



### Vendeur au comptoir

Venez me rencontrer. Je peux vous assurer que nos prix et le service en valent le déplacement.

Raymond Forbes



## Les Pneus Métivier Ltée

1075 du Phare Ouest, 562-4611

Matane

# GOOD YEAR Radial Eagle

Une nouvelle norme en fait de performance d'un pneu radial



Pourquoi le Radial Eagle est-il spécial? Parce qu'il comporte du "FLEXTEN", un câblé de pneu exclusif à Goodyear à base d'aramide. Livre pour livre, il est plus robuste que l'acier et beaucoup plus souple.

Le Radial Eagle de Goodyear est un pneu de luxe qui offre très long millage, roulement doux et silencieux et adhérence par excellence. Nous sommes persuadés que vous apprécierez le roulement offert par le Radial Eagle de Goodyear.

Venez nous voir et faites-en poser un jeu dès aujourd'hui sur votre voiture.

### Spécialistes et conseillers compétents à votre service.

### Balancement électronique à prix spéciaux

### Installation comprise avec tout achat de pneus

### "Chez Métivier vous serez bien conseillés"