

PER
D-15

ÉGORMAG

LE
MAGAZINE
QUÉBÉCOIS
DE
DÉCORATION

MAI 75
\$1.50 VOL. 3 NO 9

LA GASPÉSIE

LES BALCONS

LE CONCORDE

RÉCONCILIATION DE LA TRADITION ET DE LA TECHNOLOGIE

LE DESIGN EN CAMPING

Fraser Bros . . . une atmosphère très particulière



Une autre collection de DREXEL-HÉRITAGE chez Fraser.

Venez admirer cette collection prestigieuse chez Fraser Bros., de même que les plus de 125 autres pièces qui viennent d'être complètement rénovées et redécorées professionnellement afin de faciliter votre choix de mobilier de haute qualité. De plus, nous mettons à votre disposition notre équipe de décorateurs-ensembliers chevronnés.

Appelée "Sketchbook" cette collection comprend toute une gamme de meubles superbes créés dans le but de satisfaire le bon goût des éclectiques qui préfèrent mêler les styles.

Donnez à votre "Home" l'élégance Fraser!



Fraser Bros

4950, rue de la Savane et 5025, rue Paré
Tél. 342-0050

Grand terrain de stationnement aux deux entrées.



Notre couverture: l'étage d'une maison gaspésienne entièrement conçue et décorée par Pierrette Claude (voir notre article page 43). Les tables de bois peint et la desserte naturelle ont été fabriquées par un artisan de la région d'après les plans de Pierrette, les sérigraphies sont différentes interprétations du Rocher, par des artistes de GRAFF. L'abat-jour de papier peut se fabriquer en quelques heures à partir de très peu de choses (voir explications page 36).
photo: Jean Lessard

sommaire	3
magasinage	4
propos du mois	6
SPÉCIAL GASPÉSIE	
comme des emballages-cadeaux . . . les coloris riants des petites maisons de la Côte	16
un décor fait main design et gaieté dans un intérieur gaspésien	19
une drôle d'histoire la transformation d'une maison mobile en une architecture d'un goût parfait	43
l'abat-jour de papier comment fabriquer soi-même la lampe de notre article "Une drôle d'histoire"	36
artisanat-Québec prendre ses affaires en main à Paspébiac	59
recettes d'été en Gaspésie	57
bâtiments anciens au coeur des Laurentides	24
le son Ile partie: les systèmes intégrés et les "tuners"	26
les balcons comment les aménager, comment les décorer	30
le design en camping	38
le maître-bricoleur	49
le Concorde réconciliation de la tradition et de la technologie	51
le macramé	61
les trucs de Philippe	63
nouvelles décormag	71
courrier du lecteur	

MAGASINAGE

par Gicelaine Mondor

Un Romertopf en argile pour cuire vos poissons sans corps gras. Grandeur 9" x 14". Prix \$15.50.

Belle Cuisine inc., 1200 rue Bishop, Montréal.

Moule à aspic en forme de poisson. Fabriqué en aluminium, il contient 5½ tasses. Prix \$5.95.

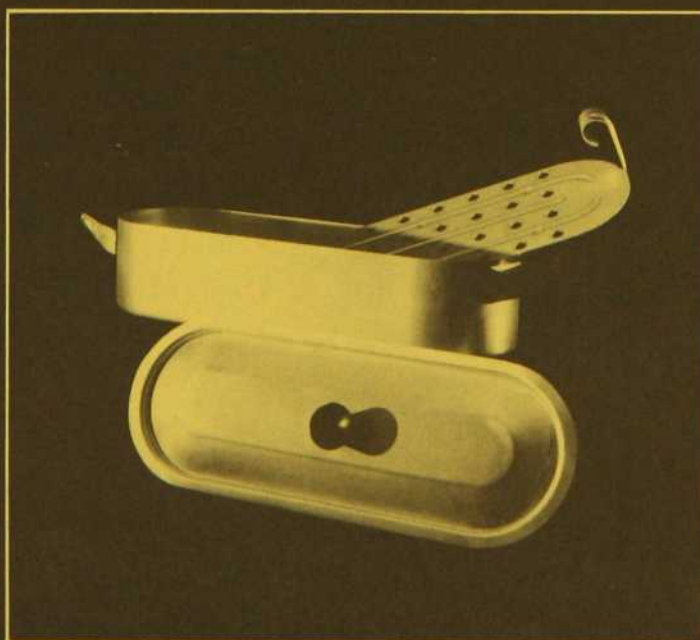
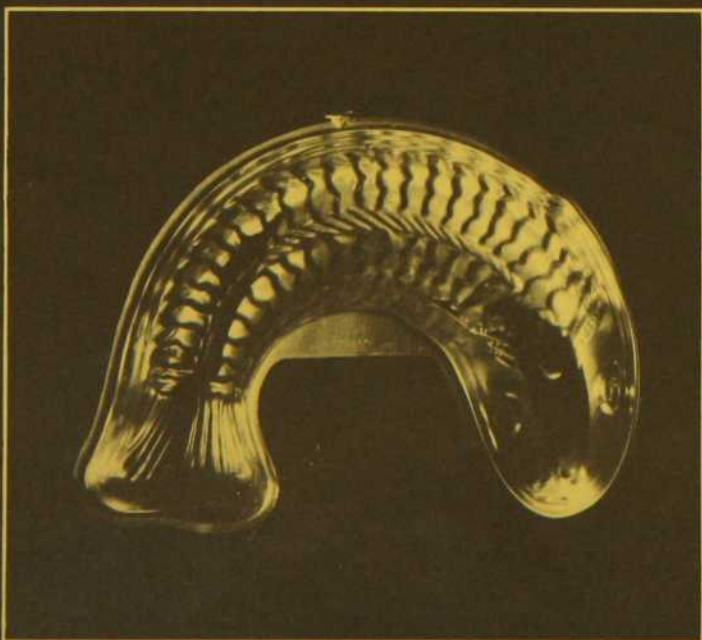
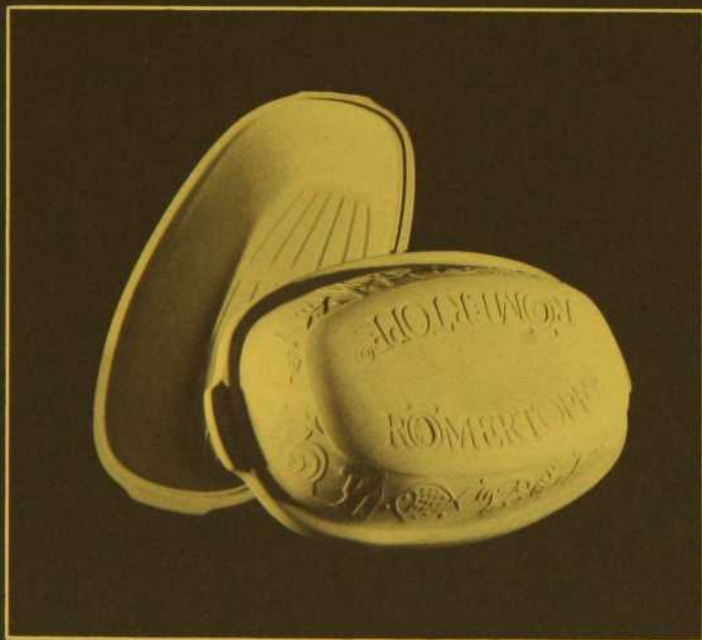
Belle Cuisine inc., 1200 rue Bishop, Montréal.

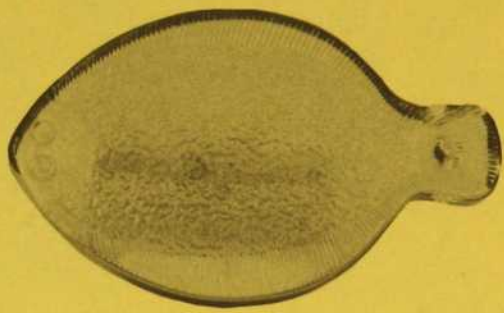
Sculpture esquimaude de 8" de hauteur. Prix \$11.98.

La Cage d'Art, 1062 ouest rue Laurier, Montréal.

Plat à poisson en aluminium. Grandeur 14" x 5", prix \$22.95.

Belle Cuisine inc., 1200 rue Bishop, Montréal.





Poisson en verre transparent, dessiné par Nordkunst, pouvant servir de bibelot ou de sous-plat. Couleur bleu ou jaune. Prix \$5.95.

Boutique Shag, 1448 rue de la Montagne, Montréal.

Deux ustensiles indispensables pour préparer vos repas de fruits de mer: une pince à homard de qualité supérieure avec cran de sûreté (prix \$13.50) et un ouvre-palourde (prix \$4.95).

Belle Cuisine inc., 1200 rue Bishop, Montréal.

Pour une présentation parfaite, un plat à service en acier chromé de forme ovale. Grandeur 32" x 12". Prix \$22.95.

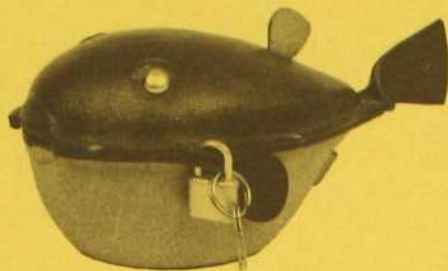
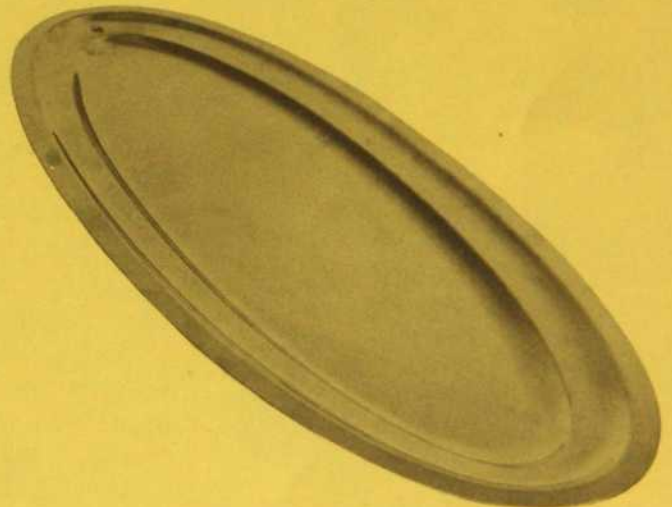
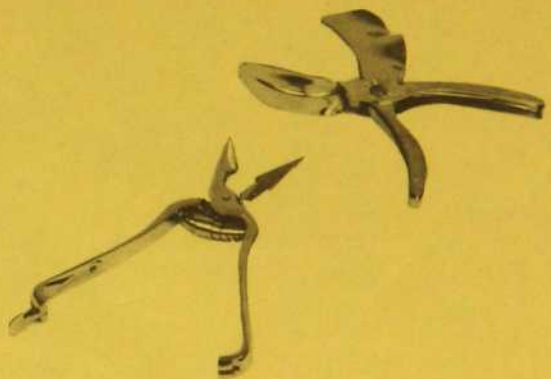
Belle Cuisine inc. 1200 rue Bishop, Montréal.

Gril à poisson fabriqué par le Creuset, en fonte émaillée. Grandeur 8" x 13", prix \$16.39.

Belle Cuisine inc., 1200 rue Bishop, Montréal.

Tirelire en cuir dur, sous forme de baleine. Prix \$11.70.

La Cage d'Art, 1062 ouest rue Laurier, Montréal.





propos du mois

par ginette gadoury

Mai. On pense soleil, verdure, couleur, vacances, voyages. C'est un peu tout cela que vous trouverez dans les pages qui suivent.

Du soleil, de la verdure, des couleurs, à balconville. Pourquoi pas? Si pour cet été l'horizon de vos vacances s'arrête au garde-fou de votre balcon, prenez soin de faire de ce dernier un coin de repos, de gaieté et de distraction. Ces quelques pieds carrés se doivent d'être à la hauteur de toutes les situations: les calmes soirées de soli-

tude, les romantiques tête-à-tête, les riantes rencontres d'amis. Un pinceau, quelques plants de fleurs, des coussins, des chaises et Décormag vous seront de précieux alliés pour faire de votre balcon une pièce de plus à la maison.

Vous irez un peu plus loin cet été? Vous camperez peut-être? Vous savez déjà que camping ne veut pas dire nécessairement inconfort. Il n'implique pas non plus inesthétisme! Décormag vous donne quelques petits trucs pour faire du *beau* camping.

Et la Gaspésie! Quel beau projet de voyage! Région superbe dont on parle sans cesse, mais que l'on connaît peut-être mal. Décormag vous en propose une visite malheureusement trop courte mais qui suffira peut-être à vous donner le goût de la poursuivre vous-même cet été. Porte du Québec sur la mer, la Gaspésie attire chaque année une foule immense de touristes. Faire le tour de la Gaspésie est une expression familière à tous les Québécois et si elle fait référence à une notion géographique, il ne faudrait pas qu'elle signifie une visite rapide et superficielle, ce qui souvent est le cas. Apprenons à connaître et à goûter la Gaspésie, et non pas seulement à en "faire le tour".

Nos chroniques régulières vous parlent aussi vacances et promenades. Le Maître Bricoleur vous propose une façon agréable d'occuper vos soirées de printemps tout en préparant celles de l'été. Nous vous menons aussi dans les Laurentides, plus précisément au Mont-Tremblant, admirer quelques bâtiments anciens.

Un numéro plein de soleil et de couleur, un peu d'été avant la date.

DÉCORMAG®



Les publications décormag inc.
181 est, rue saint-paul
Vieux-Montréal (514) 866-9894

le directeur de la publication:
Ginette Gadoury

secrétaire de direction:
Evelyn Mailhot

production

directeur:
Jean Lessard

rédaction

rédactrice en chef:
Claude Béland
adjointe à la rédaction:
Marcelle Paré
comité de rédaction:

Jacques Corriveau président de Jacques Corriveau et Associés (designers)	Claude Latour conseiller industriel Ministère de l'Industrie et du Commerce du Québec (division meubles et ameublement)
Jacques Daoust président de Jacques Daoust (designers)	Normand Lemieux, s.d.e. (Société des décorateurs-ensembliers) Laurentin Lévesque, syndic de l'Ordre des architectes du Québec
Benoit Ducharme, Président de l'ID.C. (designers d'intérieurs du Canada)	Gilles Martin directeur général de l'Association des fabricants de meubles du Québec
Anne-Marie Filteau, conseillère en décoration	André Morin, président de l'Association des designers industriels du Québec (Québec)
Anselme Lapointe, président de la Société des décorateurs-ensembliers du Québec	Jean-Luc Poulin, président de l'Ordre des architectes du Québec

réalisation graphique

graphistes-concepteurs
Raymond Lagüe
François Delaney

photographie

directeur:
Jean Lessard
photographe:
Daniel Fyfe

administration

contrôleur:
Denise Mayrand
comptabilité:
Marie Vanier
service d'abonnement:
Suzanne Boisvert
réceptionniste:
Louise Héroux

publicité

directeur commercial:
Rhéal Brabant
représentants publicitaires:
Françoise Derray
Normand Madone
relations publiques:
Alain Roger
assistante à la publicité:
Lise Cléroux
**publicité nationale et directe
pour l'Ontario:**
directeur:
Donald A. McIntosh
Décormag
6900 Airport Road, suite 110
Mississauga, Ont.
L4V 1E8
Tél. (416) 678-6132

services techniques

photo-composition:
Typographie Compoplus Inc.
séparation de couleurs:
Prolith Inc.
assemblage de films, plaques offset et
imprimerie:
Métropole Litho Inc.
Distribué par
Les Messageries Dynamiques Inc.
775 boul. Lebeau, Montréal H4N 1S5
Tél. (514) 332-0680

Magazine mensuel.

Le numéro: \$1.50
Abonnement: 6 numéros: \$8.00
11 numéros (1 an): \$13.00
22 numéros (2 ans): \$25.00
A l'étranger: \$18.00. Par avion: \$23.00
Courrier de deuxième classe. Numéro de
permis: 2911. Pour tous
renseignements concernant abonnements,
changement d'adresse, publicité locale,
écrire ou téléphonez à Décormag
selon les indications suivantes:
Magazine Décormag, 181 est, rue Saint-Paul,
Vieux-Montréal, tél. (514) 866-9894.
Les textes publiés dans Décormag
sont originaux et exclusifs au magazine.
Tous droits de traduction et de reproduction
réservés. Le magazine ne s'engage pas
à retourner les textes non sollicités
et les prix indiqués dans les différents
articles sont sujets à changement.
Décormag a été fondé en 1972
Dépôt légal: 3e semestre 1972
Bibliothèque Nationale du Québec
Bibliothèque Nationale du Canada

Tous les articles parus dans Décormag
sont indexés dans RADAR.

Au FIL du TEMPS

meubles et objets
du XVIII^e siècle



ANTIQUITIÉS



2160 rue Crescent, Montréal 284-0856

LA BOUTIQUE OUVRE DANS LA SEMAINE DU 5 MAI

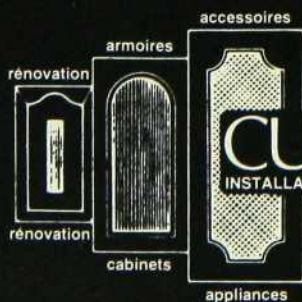
L'ESQUISSE DANS VOTRE ESPRIT



DEVIENT
RÉALITÉ
AVEC

cuisine. salles de bain. vanités.
comptoirs. bars. dînettes.

sont les spécialités
de cuisine décor



CUISINE DÉCOR 
INSTALLATION D'ARMOIRES DE CUISINE — KITCHEN CABINET INSTALLATION

CENTRE DÉCORATIF DE CUISINE DU QUÉBEC INC.
SALLE DE MONTRE 9760 BOUL. ST-LAURENT MTL, H3L 2N3

tél: 381-7608

LES IMAGINATIFS

Place Québec. Centre hôtelier et commercial dont le caractère spectaculaire est digne de sa ville. Un centre où le style, l'utilité et l'imagination jouent un rôle de premier plan en compagnie du lamellé décoratif ARBORITE.

Dans la seule galerie des boutiques, on en retrouve 30,000 pieds carrés! Vitrines, colonnes, comptoirs, bancs, jardinières, panneaux latéraux d'escaliers roulants... tout est beau, tout est pratique, grâce au lamellé décoratif ARBORITE. L'imagination a triomphé.

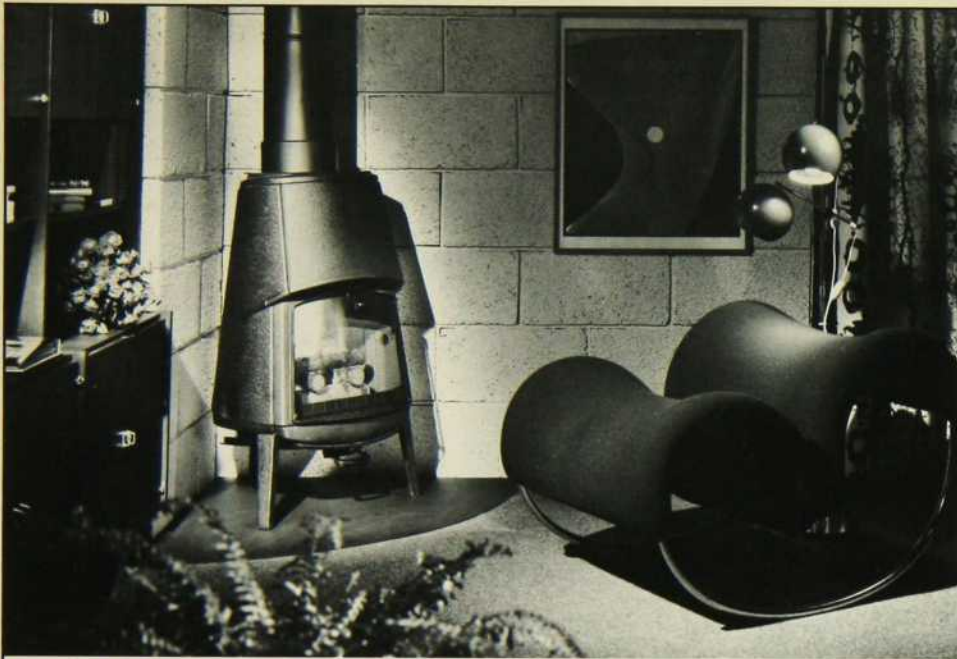
... s'inspirent du lamellé décoratif

ARBORITE

Matériaux de construction Domtar Ltée
Division Arborite
385 - avenue Lafleur
La Salle, Québec, H8R 3H7

DOMTAR

ARBORITE
LAMELLES DÉCORATIVES



NOUS AVONS
DES POÊLES
FRANKLIN
EN MAGASIN

EN EXCLUSIVITÉ
LES FAMEUX POÊLES NORVÉGIENS **Jötul**
VEUILLEZ VOUS ADRESSER
À NOS DISTRIBUTEURS **Jötul**
AUTORISÉS. POUR PLUS D'INFORMATIONS
COMMUNIQUEZ
AVEC LE NUMÉRO SUIVANT 354-1155



FOYER CALOR FIREPLACES ENR.

8026 EST, RUE JARRY, ANJOU, P.Q. TEL.: 354-1155
SUCCURSALE À QUÉBEC. TEL.: (418) 529-2911
LONGUEUIL: 269 ST-JEAN. TEL.: 354-1155



Psst! Psst!

Surveillez le prochain numéro . . .

vallièrès

Etes-vous bien assuré? L'inflation peut vous jouer un vilain tour!



Voilà quelqu'un qui en sait quelque chose! Tous ses biens personnels, qu'il avait assurés pour \$5000., ont été détruits dans l'incendie et, pour les remplacer, il lui en coûterait aujourd'hui probablement au-delà de \$8000. C'est ce qui s'appelle un coup dur!



Un homme averti en vaut deux. C'est pourquoi je me suis procuré au BAC deux dépliants gratuits intitulés *Guide pratique d'évaluation des maisons* et *Vos assurances habitation*, qui aident les assurés à faire une nouvelle évaluation de leurs biens.



Ensuite, je n'ai eu qu'à communiquer avec mon assureur pour obtenir un réajustement de mes assurances.



Maintenant, je peux dormir sur mes deux oreilles... à condition de ne pas fumer au lit!

Propriétaires ou locataires, tout le monde subit les conséquences de l'inflation. Ainsi, les assurances que vous avez souscrites il y a quelques années ne couvrent peut-être plus vos biens à leur valeur actuelle. Et un malheur est si vite arrivé. Il est temps de vous en occuper. Procurez-vous les deux dépliants que le BAC vous offre gratuitement pour vous aider à réévaluer vos biens; ils s'intitulent *Guide pratique d'évaluation des maisons* et *Vos assurances habitation*, et vous expliquent la manière de procéder. Pour les recevoir gratuitement, téléphonez au BAC, au numéro (514) 866.9801, ou remplissez le bon ci-contre et expédiez-le à l'adresse indiquée.



Bureau d'assurance du Canada (BAC)
1080, Côte du Beaver Hall
Montréal, (Québec) H2Z 1S8

Veillez m'expédier les dépliants gratuits
Guide pratique d'évaluation des maisons et
Vos assurances habitation.

nom _____
adresse _____
no de l'app. _____ ville _____
prov. _____ code postal _____



Bureau d'assurance du Canada (BAC)
Pour y voir clair

DECORATIVE PLANTS INC.



DECORATIVE PLANTS (MTL.) INC.

2505 Chemin Bates Road, Montréal H3S-1A9, Qué. (514) 735-1116
SALLE de MONTRE / SHOWROOM
877 rue Yonge st., Toronto M4W-2H2, Ont. (416) 925-7466

Fournisseurs de tous
les fleuristes avisés et
des boutiques de bon goût.

Suppliers to
discriminating florists and
specialized gift shops.



LES IMMEUBLES
Mainville — Poirier inc.

Ste-Adèle: 325 Boul. Ste-Adèle Tél: 229-3186 Ligne directe 430-3516

présentent

“ VOTRE RÊVE LAURENTIEN ” ...

Situé au sommet de la plus belle montagne des Laurentides à Ste-Adèle-en-Haut avec orientation plein sud et avec panorama incomparable.

Votre domicile au “Village du Sommet Bleu” c'est l'abandon des problèmes qui pourraient troubler votre quiétude et vos loisirs.

L'exécution de ce produit “Haute Couture” a été confié à la firme Basma Construction sous la surveillance d'architecte et d'ingénieur réputés.

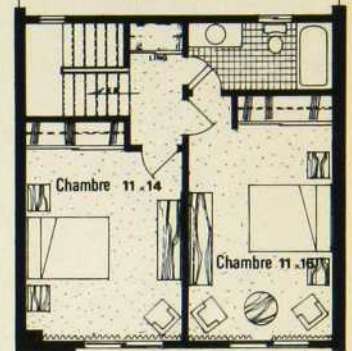
Venez nous visiter . . . ce sera agréable.

En plus d'un service complet d'entretien, la piscine, les tennis, les terrasses, les terrains de jeux sont à votre disposition.

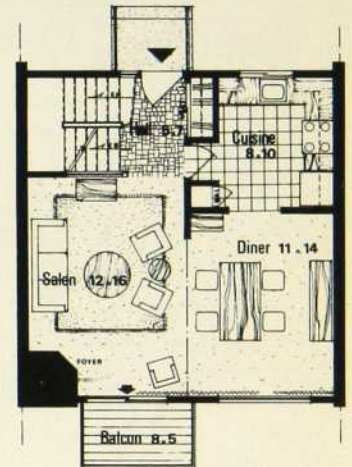
Le Village du Sommet Bleu

Ste-Adèle-en-Haut, P.Q.

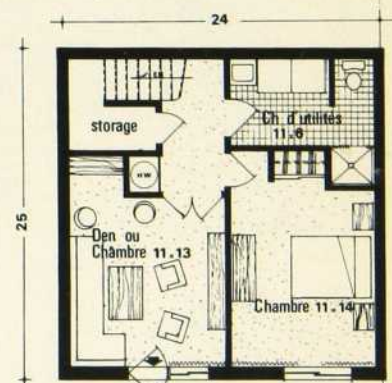
type B



Etage



Rez de Chaussé



Sous Sol



“OPEN HOUSE” TOUS LES SAMEDIS ET DIMANCHES DE 13 HEURES À 17 HEURES

RUBRIQUE IMMOBILIÈRE DES LAURENTIDES



STE-ADELÈ: Joli manoir canadien de pierre sur versant de montagne, grand terrain boisé face aux pentes de ski. D'époque, mais restauré luxueusement pour vous donner un confort moderne dans un cadre seigneurial. Toit cathédrale, foyer de pierre monumental. Four à pain d'antan, etc. . . Prix: \$80,000.00-

PIEDMONT: Un phénomène d'une ampleur lumineuse extraordinaire cette résidence de conception ultra moderne ouvre son balcon en plein soleil, dominant la vallée et le golf de Piedmont à quelques pas des pentes de ski. 3 foyers, 2 salons, s. dîner, 5 ch. c., vivoir, s. de jeux, bar, buanderie. Prix: \$140,000.00-



ESTÉREL: Dans un cadre où l'architecture rend hommage à l'environnement, cette merveilleuse propriété est idéalement située sur la plus belle partie du Lac Masson dans le domaine de L'Estérel. Salon, s. à manger lambrissés de chêne, foyer naturel, 4 ch. c., cuisine ultra moderne, garage double, entrées pour bateaux et voitures, port naturel ou piscine, plus de 400' de bord de l'eau avec vue panoramique. Prix: \$130,000.00-

MONT-GABRIEL: Situés au coeur du plus grand centre de ski des Laurentides à deux pas de vos loisirs préférés, natation, tennis, équitation, ski, cet harmonieux ensemble de "Garden Homes" se fond admirablement avec la nature environnante. Chaque unité comprenant salon, foyer naturel, salle à dîner, 3 ch. c., 2 s. de bain, espace de rangement, etc. . . Prix à partir de \$35,000.00-



LAC L'ACHIGAN: À 45 minutes de Montréal, situé sur la rive du Lac à son endroit le plus large, ce petit domaine familial de plus d'un acre entièrement paysagé comprend trois belles maisons de style moderne, une magnifique piscine de 70 pieds, un quai de plus de 200 pieds avec "boat house". Prix: \$120,000.00-

... À Saint-Sauveur



LES IMMEUBLES
Mainville — Poirier inc.



vous offrent

LA SEIGNEURIE DE ST-SAUVEUR

Situé dans le village même de Saint-Sauveur des Monts, le domaine comprend des lots d'un minimum de 15,000 à 20,000 pieds carrés.

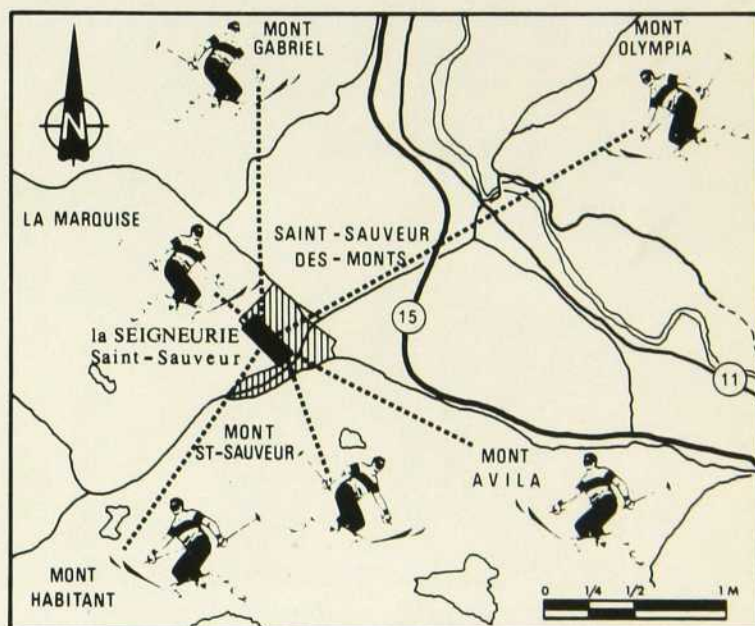
Le terrain légèrement ondulé est situé dans un rayon de 3½ milles de 6 centres de ski importants et à 15 minutes de Mirabel.

Le caractère résidentiel du site est préservé par une planification judicieuse des rues qui ne permet l'accès qu'aux résidents.

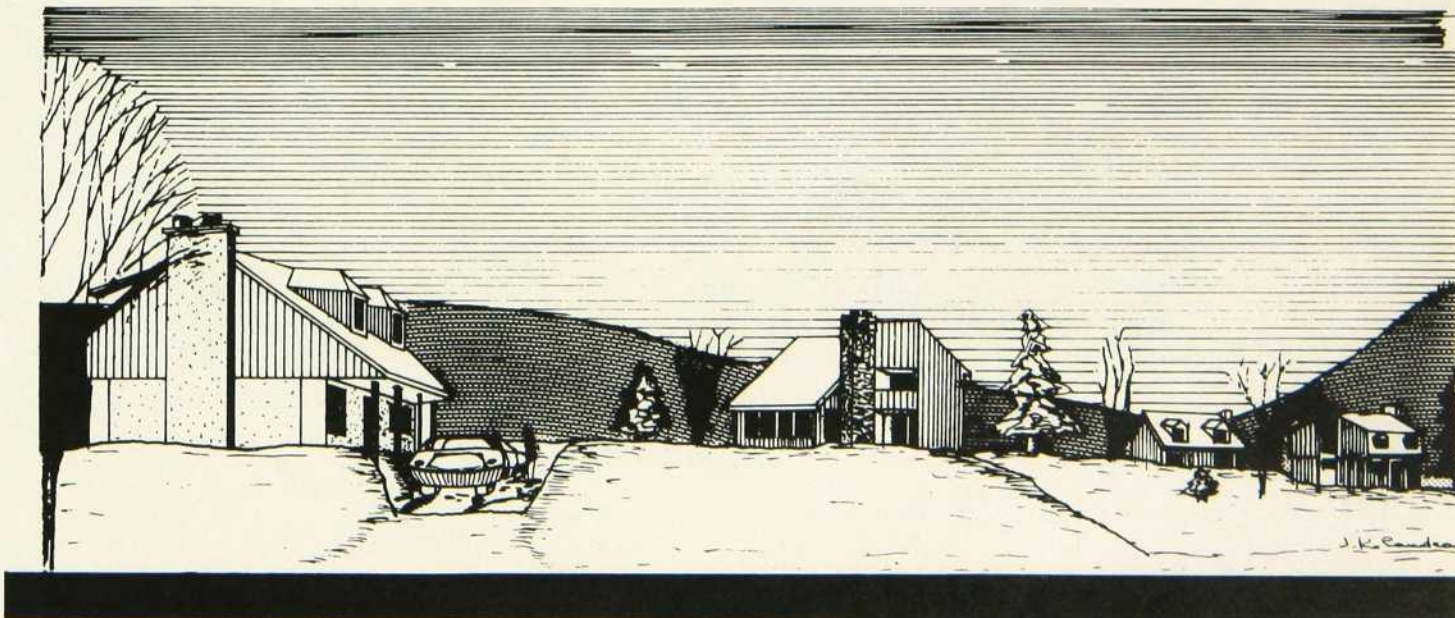
Les règlements de construction, la surveillance quant au type de construction permis dans le domaine nous garantissent un ensemble harmonieux.

Nos représentants se feront un plaisir de vous recevoir que ce soit pour visiter nos maisons de style canadien — pour occupation immédiate —, ou pour discuter avec nous l'achat d'un terrain.

Les services d'eau et d'égout sont déjà installés.



St-Jérôme 12 m. Mirabel 17 m. Montréal 38 m.



"OPEN HOUSE" TOUS LES SAMEDIS ET DIMANCHES DE 13 HEURES À 17 HEURES

Comme des emballages-cadeaux

De Mont-Joli à Percé, les noms des villages évoquent bien joliment qui la rivière débouchant sur le fleuve, qui une fantaisie de la nature, ou encore un canadianisme bien savoureux. Tous ces noms sont pour moi poésie et témoignent d'une époque où l'imagination s'adressait ailleurs qu'aux saints patrons pour prénommer Gros-Morne, Manche d'Épée ou les Méchins les agglomérations de pêcheurs qui ont poussé tout le long de la côte du Bas-du-Fleuve et de la Gaspésie.

Quand on est tout petit ces vocables inusités font bien rire, mais plus tard ce furent les couleurs que les Gaspésiens employaient pour peindre leur maison qui me faisaient rire. Tout comme pour les noms de villages, je trouve qu'il a fallu de la poésie alliée à un vrai sens de l'humour et de la bonne humeur pour décorer ainsi l'extérieur de sa maison. Et c'est très bien ainsi: aux touristes d'ailleurs et d'ici qui ne voient que grisaille et pauvreté en Gaspésie, je dis ouvrez l'oeil et le bon, voyez comme on est gai et pimpant au pays de la morue fraîche.

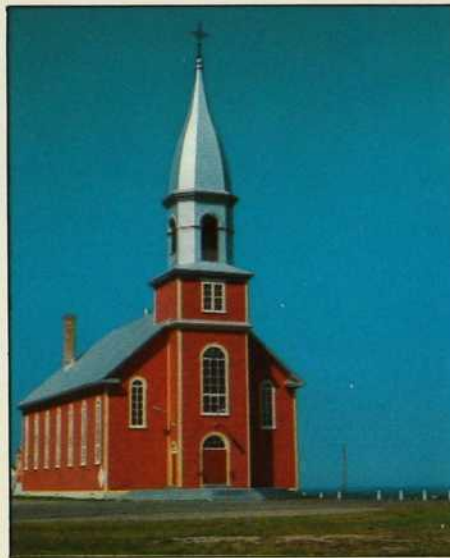


Dentelle jaune sur fond bleu. (en haut, à gauche)

Au milieu des champs, bleu et rose c'est charmant . . . (en haut, à droite)

Des toits bleu royal avec marches assorties, des toits rouge sang, il faut le faire . . .

par Pierrette Claude
photos de Jean Lessard



Bienvenue chez Maurice, Michel, Manuel . . . (en haut, à gauche)

Maison à trois étages aussi, pour être gentil . . . (en haut, à droite)

Ma préférée. (à gauche, rangée du milieu)

Des églises turquoise ou saumon c'est gai, non?

Des soleils, ça égaie.

FOURRURES pour la décoration

couvre-lits tapis
coussins de fourrures



le mouton bleu

CENTRE LANGELIER
LANGELIER & JEAN-TALON
TÉL.: 255-8512

chez

Le Bahutier

se perpétue la tradition des meubles canadiens



"Collection personnelle du Bahutier"

reproduction de meubles canadiens anciens
membre des métiers d'art du Québec

275 BOUL. LAURIER, BELOEIL 467-6716
(20 minutes par le pont Jacques-Cartier)

Service d'Atelier du Bahutier: 1-514-773-2773

domicil
domicil
domicil
domicil
domicil

QUINZE VINGT BOULEVARD LABELLE
CHOMEDEY LAVAL 688 2270

domicil



ON DÎNE ?

Un décor fait main

par Pierrette Claude
photos de Jean Lessard



Toute de bois peint, cette maison construite en deux exemplaires mais dans deux villages différents de la Gaspésie recelle des trésors d'un raffinement très personnel.

Sa construction remonte en 1974 selon des plans de l'architecte Paul-André Tétreault. Celui-ci s'est inspiré du style des maisons normandes encadrées, dit-on, de paysages semblables à ceux de la Gaspésie. Les propriétaires ont magnifiquement complété le travail de l'architecte avec les efforts et l'habileté de vrais bricoleurs. C'est ce qui fait qu'en entrant dans cette maison, on sente ce cachet si particulier qu'il est impossible de retrouver dans un décor "tout acheté". Mais il faut le temps, la patience, attendre l'occasion et aussi

être prêt à se salir les doigts de temps en temps.

Il y a quelques années, les pièces du devant étaient ouvertes jusqu'au sommet du toit, ce qui rendait bien difficile un chauffage adéquat. Un plafond plus bas fut installé, supporté par de très belles poutres provenant d'une grange abandonnée. Bien sûr il a fallu les nettoyer et les astiquer un peu pour leur donner cette belle allure. De même fut aussi traitée la majorité des meubles glanés un peu partout en se rendant en

Gaspésie pour l'été. Non seulement faut-il savoir décaper, mais aussi coudre, bricoler des abat-jour, savoir coller du papier peint et poser du tissu au plafond pour arriver ainsi à se fabriquer une maison d'été sans que cela devienne des vacances ou un passe-temps trop onéreux.

Tous n'ont pas les doigts magiques du bricoleur mais avec un peu d'effort, c'est une faculté qu'il vaut la peine de développer un peu pour pouvoir en apprécier avec sa famille et ses amis les résultats bien concrets.



En pénétrant par l'entrée principale, c'est le poêle à trois ponts qui accueille les visiteurs et les plonge tout de suite dans la chaude atmosphère de ce décor. Flanqué d'un bidon de lait d'un côté et d'un chaudron-de-fer-porte-bûches de l'autre, il réchauffe facilement toute la maisonnée et cuit les meilleures "binnes" du canton.

Si l'on passe tout de suite du côté living, l'on verra bien que le banc de cordonnier déniché à Saint-Jean-Port-Joli, les berceuses trouvées à Portneuf, la baratte à beurre et le rouet vivront encore de bien beaux jours sous le soleil gaspésien. Il faut bien dire que la maîtresse de maison a su tirer parti de ses découvertes et fait de bien jolies lampes à partir de simples cruches, à l'aide d'un peu de tissu et de bouts de corde. Des aquarelles de Tex Lecor complètent parfaitement cet intérieur de bord de mer.

En continuant notre travelling photographique, l'on s'arrête sur le berceau porteur de musique, sur un coffre de pin qui a déjà servi à un collégien membre de la famille et une bien jolie et fine lampe de fer forgé achetée à Montréal pour une "chanson": sur la table une catalogue rapportée de Sainte-Perpétue et sur la chaise un châle de l'Île-aux-Coudres.





Du côté cuisine les couleurs vives des portes peintes et du tapis de vinyle sur la table apportent une note bien contemporaine. Le blanc était bien choisi pour compléter l'ensemble. (ci-dessous)



L'entrée arrière fait très art nouveau avec le petit secrétaire (meuble de famille) au-dessus duquel l'on a accroché ce paysage anglais et cet abat-jour de plastique de même esprit. La cruche de verre est canadienne mais les deux petits vases soufflés ont été rapportés du Mexique. (ci-contre).

Cette chambre nous a paru bien sympathique avec son ameublement trouvé à Montréal chez un antiquaire; mais tel n'était pas son aspect alors. Il fut complètement décapé et teinté à partir d'un jus fait de térébenthine additionnée d'un peu de peinture noire et bleue. Les détails furent soulignés par un blanc doux.

Pour garder l'atmosphère champêtre, les murs furent tapissés d'un papier peint de fines fleurs; le plafond fut recouvert de la même toile que les tentures.

La très belle jetée du lit provient de l'Île-aux-Coudres ainsi que le tapis de table. Il ne manquait plus qu'une jupette de dentelle au lit et des taies d'oreillers à frisons.

Le tapis à fuseaux à l'effet optique est d'origine; les marguerites étaient fraîches et le chat bien caressant. (ci-dessus)





authentique



la Centrale d'Artisanat du Québec



• MONTRÉAL
1450 ST-DENIS
849-9415

• MONTRÉAL
2020 UNIVERSITY
288-3467

• QUÉBEC
PLACE LAURIER
643-2284



Quand **TECNA** pense aux problèmes de l'aménagement de vos cuisines, il vous apporte des idées plus pratiques, plus simples, plus élégantes.

Les éléments **TECNA** sont conçus, dessinés et fabriqués pour s'adapter à votre cuisine quelles qu'en soient les dimensions.



Plus qu'avec des mots, c'est grâce à sa technique, ses astuces, ses gadgets pratiques et son esthétique que **TECNA** vous séduira et vous convaincra.



De plus **CUISINE TECNA**, compagnie québécoise de renommée nationale, est capable de fabriquer chez nous ce que d'autres compagnies sont obligées d'aller chercher à l'étranger.



Exigez le sceau
des artisans



Les artisans du meuble québécois inc.

Meubles typiquement québécois
fabriqués à la main
signés et numérotés
vendus en exclusivité au:

88 est, rue Saint-Paul 866-1836



TECNA

Technique internationale du meuble

1215 rue Tellier,
Saint-Vincent-de-Paul, Laval.

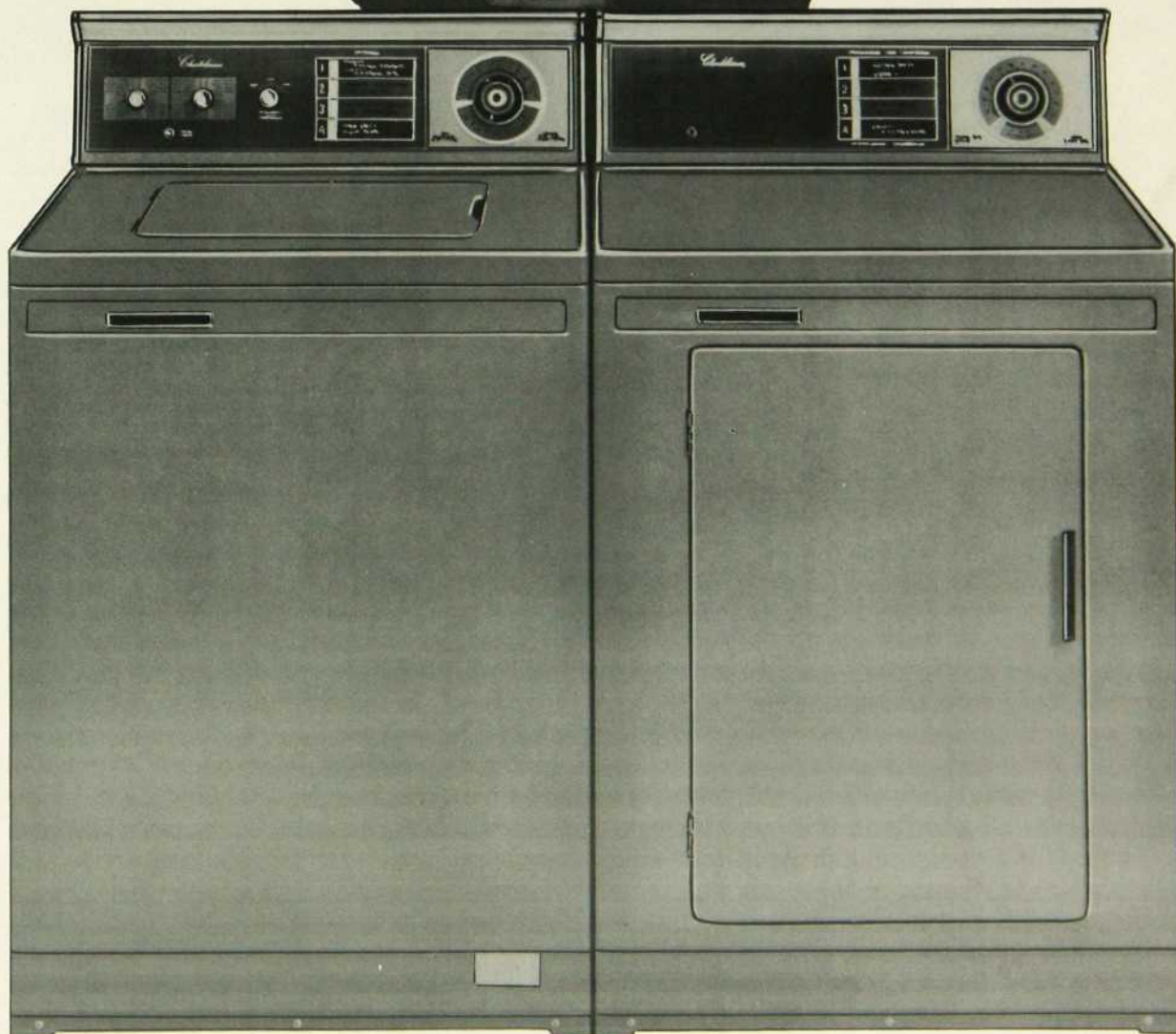
661-3931 326-9540

Suzanne Lapointe vous dit:



Les laveuses et sècheuses Chate-
laine, voilà la preuve qu'il se construit
encore des appareils de grande qualité.
Ils portent fièrement la marque
Bélanger.

*Ah!
mes beaux
Bélanger*



**j'ai l'esprit
olympique
avec Bélanger**



A. Bélanger Limitée
une filiale de

INDUSTRIES BFG LIMITEE

6500 HENRI-BOURASSA EST.
MONTREAL, P.QUE. H1G-2T9

AU COEUR DES LAURENTIDES

texte et photos de
Jean Bélisle

Nous quittons aujourd'hui les rives du Saint-Laurent pour nous transporter dans la région des Laurentides, plus précisément à Mont-Tremblant, petit village blotti au pied de la montagne du même nom. Après avoir quitté l'autoroute des Laurentides à Saint-Jovite, nous prenons le chemin qui conduit au Mont-Tremblant. Nous traversons bientôt la Rivière du Diable; sur notre droite s'étend le Circuit, haut lieu de la compétition automobile internationale que de nombreux Québécois ont pu apprécier. Dans cette région renommée pour ses superbes pistes de ski, nous allons découvrir des constructions très intéressantes, entre autres de très belles maisons de pièce sur pièce (à noter celle qui se trouve face à l'entrée ouest du Circuit), un pont couvert de 145 pieds sur la Rivière du Diable ainsi qu'une petite église. Attachons-nous à celle-ci.

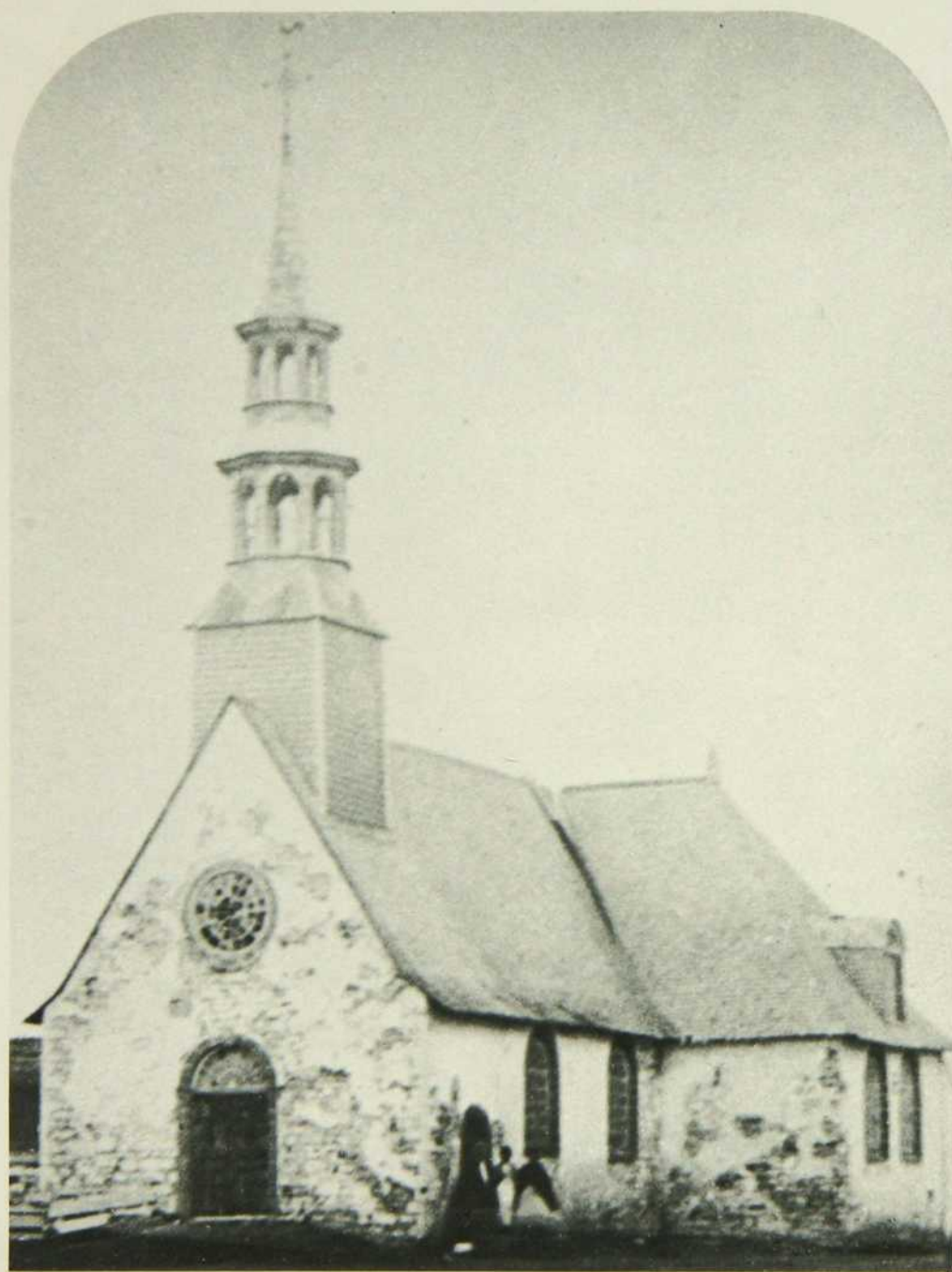
Érigée face au grand lac du Mont-Tremblant, l'église Saint-Bernard nous intrigue: on se croirait devant une ancienne église du XVIIIe siècle semblable à celles qu'on trouve encore dans la région de Québec. Pourtant la région de Mont-Tremblant ne s'est développée qu'à la fin du XIXe siècle. Comment expliquer la présence de cette église hors de son contexte. En l'examinant de près, nous remarquons que ses fondations sont en ciment: l'église ne peut donc être très ancienne, le ciment étant une invention assez récente. De fait l'église de Saint-Bernard ne date que des environs de 1950; elle fut construite d'après les plans et dessins de Jean Palardy, un auteur que son ouvrage sur le mobilier québécois a rendu célèbre.

Dans sa forme actuelle, Saint-Bernard du Mont-Tremblant est la reconstitution d'une église du XVIIe siècle aujourd'hui disparue: Saint-Laurent de l'Île d'Orléans. Nous remarquons que nous avons devant nous un très petit édifice: 7 m 39 de façade sur 23 m 31 de longueur totale. Ceci explique dans une certaine mesure la destruction de l'église originale

de l'Île d'Orléans, celle-ci étant beaucoup trop exiguë pour une population sans cesse croissante.

La seule différence majeure entre les deux édifices se situe au niveau des matériaux de construction: Saint-Laurent fut une église de pierre alors que Saint-Bernard en est une de bois.

L'élément le plus intéressant de cette reconstitution est sans conteste l'élégant clocher à double lanterne. La tradition veut que ce clocher soit celui de Saint-Laurent démonté en 1864, puis réinstallé sur l'église actuelle. Ceci est malheureusement fort peu probable. En effet, il serait très étonnant que l'on ait conservé un clocher démonté



L'ancienne église de Saint-Laurent (I.O.), qui servit de modèle à l'église de Saint-Bernard, fut construite en 1695, allongée en 1708 et malheureusement démolie le 26 septembre 1864. Elle était du même type que l'ancienne église de Sainte-Anne-de-Beaupré. (photo I.O.A.)



Le clocher à deux lanternes fut construit d'après celui de Saint-Laurent (I.O.), lui-même érigé par Joseph Chabot en 1709 au coût de 101 livres françaises.

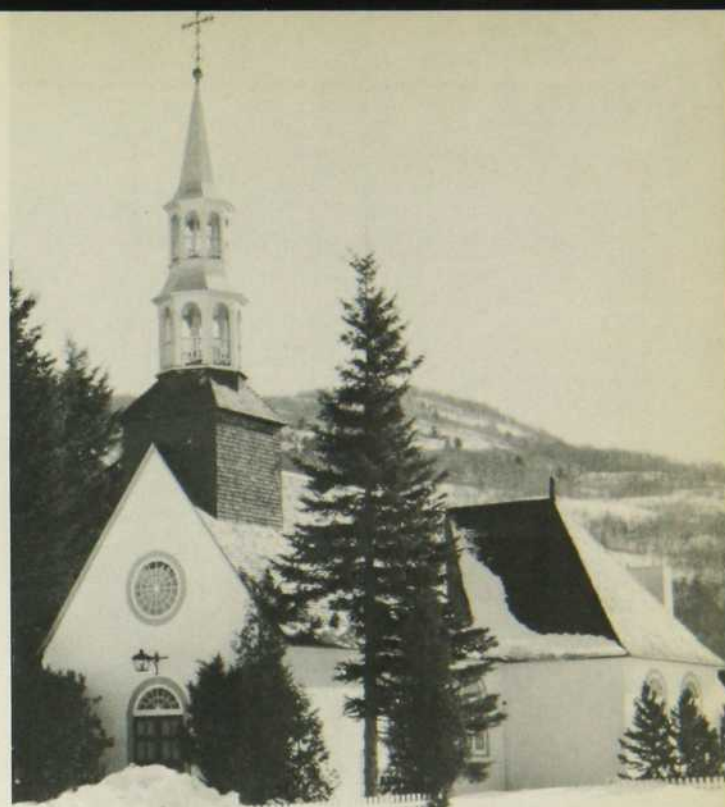
pendant presque cent ans. Il n'en demeure pas moins que sous sa forme actuelle ce clocher est un des plus beaux clochers du Québec. Il se compare avantageusement aux célèbres clochers de l'Acadie et de Saint-Mathias dans la région du Richelieu.

À l'intérieur, nous découvrons quelques belles pièces de sculpture ancienne; les deux autels latéraux sont inspirés de l'autel de la chapelle principale du calvaire d'Oka.

Revenons à Montréal en empruntant la route 18 que l'on peut joindre en utilisant la route de Sainte-Agathe à Saint-Donat. À l'intérieur de la petite église de Notre-Dame de la Merci construite en 1916 (à 10 milles de Saint-Donat), une surprise nous attend. En effet l'église possède trois autels de bois sculptés et dorés dans la meilleure tradition de nos artisans du XVIII^e siècle. Deux de ces autels sont l'oeuvre de Joseph Pépin (1770-1842), et proviennent de l'église de Saint-Jacques de Montcalm détruite par le feu en 1914.

Somme toute la région des Laurentides recèle des trésors en architecture et en sculpture ancienne qui valent le déplacement, et qui attendent d'être découverts par les Québécois fiers de leur héritage culturel.

Blottie au pied du Mont-Tremblant, l'église Saint-Bernard, réplique de l'église Saint-Laurent de l'Île d'Orléans, révèle au visiteur la beauté simple de nos anciennes églises.



Tombeau d'autel sculpté par Joseph Pépin en 1818, pour l'église de Saint-Jacques de Montcalm, il est actuellement conservé à l'église de Notre-Dame de la Merci.



À travers un rideau d'épinettes, une fenêtre de Saint-Bernard attire l'oeil et invite le visiteur à entrer.



Ce panneau en relief datant probablement du XVIII^e siècle, est encasté dans la prédelle d'un des tabernacles latéraux de Notre-Dame de la Merci.

SON SON SON SON SON SON SON SON SON SON SON SON SON SON SON LE SON

II^e partie

Les systèmes intégrés et les "tuners"

par François Fauteux

Dans un premier article sur la haute fidélité, je vous ai entretenu sur l'amplificateur et son préampli et sur leurs différentes propriétés techniques. Ce deuxième article vous apportera quelques précisions sur le *tuner*, récepteur d'ondes radiophoniques et l'ampli-récepteur (*receiver*) qui, comme son nom l'indique, regroupe en un bloc homogène les fonctions d'ampli-préampli-tuner. La qualité de diffusion des stations radiophoniques en modulation de fréquence a promu le *tuner* au sommet déjà atteint par les autres composantes des chaînes haute fidélité. Je tiens à souligner, comme dans l'article précédent, l'importance de l'équilibre dans toute chaîne hi-fi et l'inutilité de regrouper des composantes de qualité (et de prix) différente.

les tuners

D'abord nous abandonnons tout de suite la bande AM qui, en raison de son mode de diffusion, ne reproduira jamais un message en haute fidélité.

Nous nous intéresserons donc surtout à la bande FM ou modulation de fréquence. Le *tuner* de qualité aura pour fonction d'abord de capter le message avec un maximum de pureté, rejetant les interférences occasionnées par la proximité d'une autre station (sur le cadran ou bande de fréquence), d'amplifier ce message un million de fois, de convertir ses modulations de fréquence en une reproduction la plus fidèle possible du programme original et enfin, si l'émission et le *tuner* permettent l'écoute stéréophonique, de séparer le message par un processus complexe pour enfin donner une reproduction stéréophonique en haute fidélité.

La consultation des fiches techniques de l'appareil vous permettra de vous rendre compte de ses possibilités selon vos besoins. Fait à noter, si vous habitez à proximité des stations de diffusion, la force des ondes provoquera des problèmes d'interférence entre stations voisines: un antenne direction-

nelle serait alors à conseiller. Dans ce cas vous devez veiller à choisir un appareil doté d'un système adéquat de sélection (permettant de supprimer la presque totalité des interférences causées par des stations diffusant sur des ondes voisines).

Voici l'explication détaillée de chacun des éléments que vous trouverez sur les fiches techniques des *tuners*:

1. La sensibilité (IHF) C'est la facilité avec laquelle le *tuner* recevra un signal de faible intensité avec un minimum de bruits et de distorsion.

Dans ce cas les plus faibles données sont les meilleures. Ainsi une sensibilité de 4 microvolts sera bonne alors que le seuil de perfection se situera autour de 2 microvolts (toujours suivant un rapport signal/bruit de 30 dB.) Le rapport signal/bruit indique la supériorité du signal radio sur les parasites et distorsions non-désirables. L'évaluation sur une base de 30 dB s'étend à toute l'industrie de la haute fidélité.

Pour les mordus, une quotation

supplémentaire récemment mise au point permettra de faire un choix encore plus pertinent en ce qui a trait à la sensibilité: il s'agit de la pondération de la sensibilité à 50 dB (50 db quieting sensitivity). On fait rarement mention de cette donnée mais disons qu'elle devra être de l'ordre de 3 à 7 microvolts (μ V), représentant le plus faible message monophonique que le *tuner* pourra capter sans trop de souffle (*hiss*).

La sensibilité pourra jouer un rôle important pour celui qui habite loin des centres de diffusion mais pour les citadins, le problème ne se pose pas. Par contre ces derniers devront accorder une attention particulière aux propriétés de sélectivité de leur appareil. Ce qui nous conduit à la deuxième donnée des fiches techniques:

2. La sélectivité. Elle joue le rôle — très important pour les citadins — de rejeter dans leur quasi-totalité les interférences des stations les plus rapprochées de celle dont on désire la syntonisation.

La fiche technique vous permettra, par deux différentes évaluations, de connaître précisément le rendement de l'appareil pour isoler la station écoutée soit des stations adjacentes soit de celles qui sont plus éloignées sur la bande de fréquence. Cette dernière donnée est la plus importante et voici pourquoi:

Les stations qui diffusent en modulation de fréquence sont séparées les unes des autres par 400 KHz ou 400 000 Hz sur la bande passante (ou cadran). Les antennes émettrices des stations adjacentes (aux confins de ces 400 000 Hz) sont généralement éloignées géographiquement les unes des autres pour éviter un surcroît d'interférences. Pour ce qui est des stations alternes, pas nécessairement voisines sur la bande de fréquence, leurs antennes peuvent être beaucoup plus rapprochées de celle de la station écoutée. Ainsi la sélectivité des stations alternes aura pour fonction de supprimer le brouillage (en raison d'une réception trop forte de deux émissions

sur ondes différentes) du message qu'on veut capter.

Enfin la distorsion du *tuner* devrait être bien inférieure à 1%, soit de 0.2% à 0.5% en monophonie et presque le double pour la stéréophonie.

On ajoute à cela la séparation des canaux en stéréophonie et des quatre pour la quadriphonie, permettant aux haut-parleurs de reproduire un message avec discernement et précision. Cette séparation est trop souvent mentionnée à une seule fréquence médiane de 400 ou 1000 Hz, où l'appareil donne son meilleur rendement. Il faudrait être plus exigeant et vérifier cette donnée pour une gamme de fréquences plus complète, soit de 100 à 10 000 Hz par exemple. Si cette séparation est supérieure à 20 dB sur la gamme des fréquences audibles, vous pouvez être assurés d'un bon rendement. A 30 et 40 dB, la séparation frise l'excellence.

Prenez également soin — et cela est valable pour tous les appareils haute

Marimekko

Le plus grand choix,
au meilleur prix



Boutique Léopoldine
Tissus Nordic
Le Viaduc
Place Bonaventure
861-7900



maison corbeil

5692 est, Jean-Talon, Montréal. (coin Lacordaire et Jean Talon) **tél: 254-9951**



LEMOINE TROPICA

4605 Hickmore, Ville St-Laurent

tél: 341-3144



**COMMUNIQUEZ
AVEC NOUS**

Les spécialistes
de notre service
d'aménagement
horticole se
feront un plaisir
de vous montrer
notre vaste choix
de plantes et
d'arbres
tropicaux.

AU SERVICE DE
L'ART DE LA TABLE



la demeure 2X3

1322 SHERBROOKE OUEST, TÉL: 849-7992

LISTE DE MARIAGE

DESIGN ART UTILITÉ



par Daniel Girardeau
photos de Daniel Fyen

les BALCONS

Balcon: saillie sur une façade d'un édifice, entourée d'une balustrade (Quillet).

Tout au long de l'hiver, les citadins (peu, malheureusement) rêvent et planifient déjà les moments où ils vont pouvoir aménager leurs balcons et ainsi créer une dimension nouvelle à leur appartement. Quel plaisir de se prélasser au milieu de la verdure, dans un univers de béton du centre-ville: la campagne à la porte.

Le balcon, c'est aussi les vacances à cinq heures, se retirer dans un jardin suspendu, se détendre confortablement dans son fauteuil et respirer le parfum des fleurs telles que capucines, pourpiers, bégonias, pétunias, ou l'arôme des plantes culinaires, menthe, ciboulette, oregano. On y trouve parfois des plantes d'appartement ou des plantes tropicales, philodendron, araignée, coleus, laurier, avocatier, et même des bananiers. Pour créer un paysage tout au long de l'année, il suffit de petits conifères dans des bacs aux couleurs gaies. Souvent on y voit des plants de tomates voisinant avec l'hibachi, des lierres retombant par-dessus les rampes. Un parterre rappelant les sous-bois, la montagne, sur une surface d'environ 4' x 8', un balcon quoi!

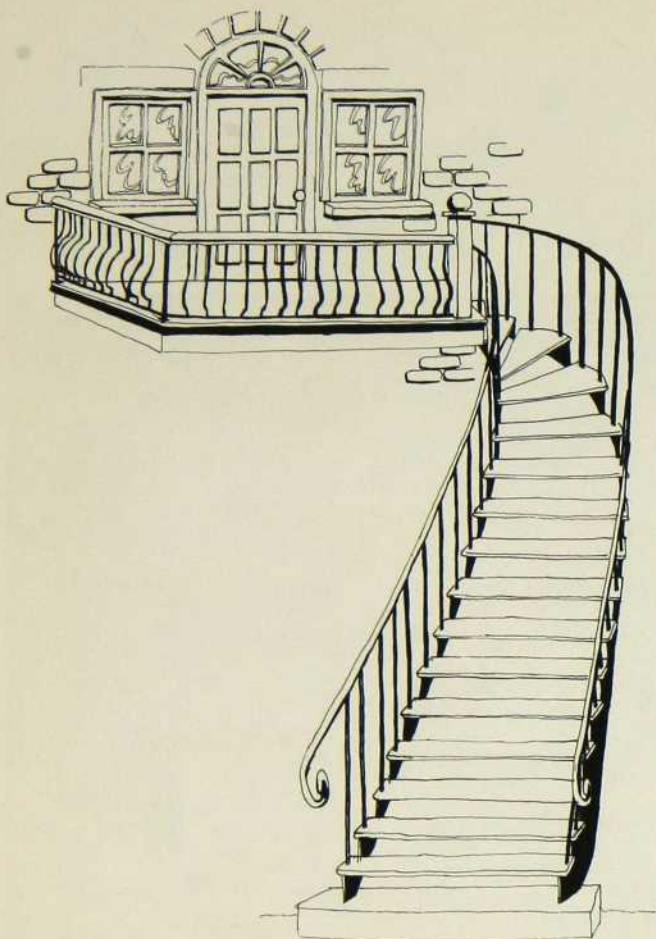
Illustration François Delaney

ci-contre
 Un des avantages d'Habitat, c'est la très grande terrasse bien orientée, côté soleil, à l'abri des regards indiscrets. Le sol est en caillebotis de cèdre, les fauteuils impressario sont tendus de toile bleue ainsi que la confortable chaise-longue, et les fleurs sont choisies dans les teintes de jaune et rosé.

photo du bas, à droite
 Une pièce nouvelle et gaie, un gain d'espace avec ce balcon aménagé en coin-repas pour les petits déjeuners. La vaisselle et les napperons viennent de chez Bowrings. Réalisation: Lome de la Ronde Brown.

ci-dessous
 Ce balcon est trop petit pour y aménager une table ou un siège, mais rempli de coussins sur toute sa surface et décoré d'une lampe et de plantes vertes suspendues, il devient une alcôve où la nuit venue on se repose. Le jour, il sert de causeuse pour deux.





LES BALCONS



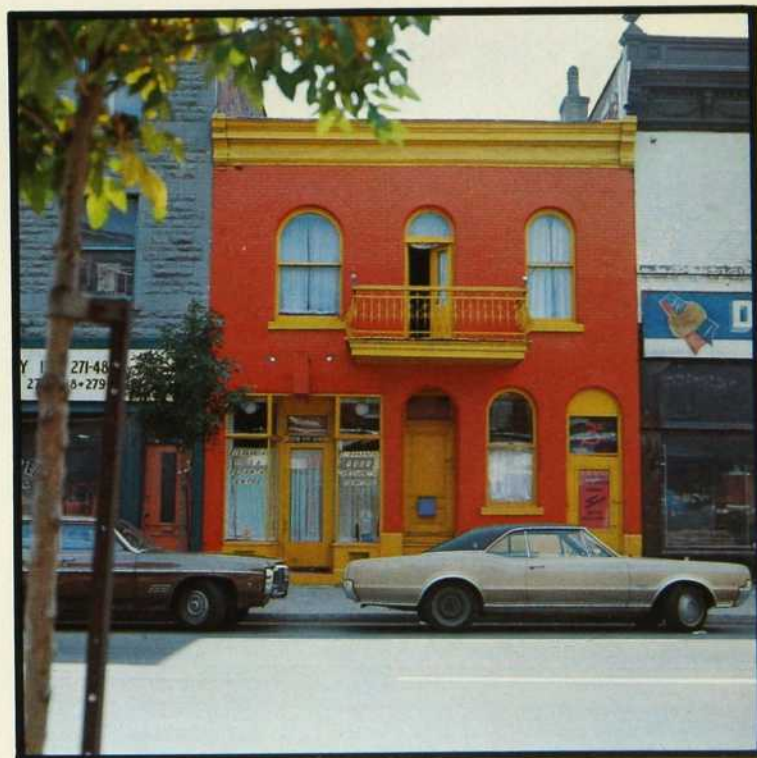
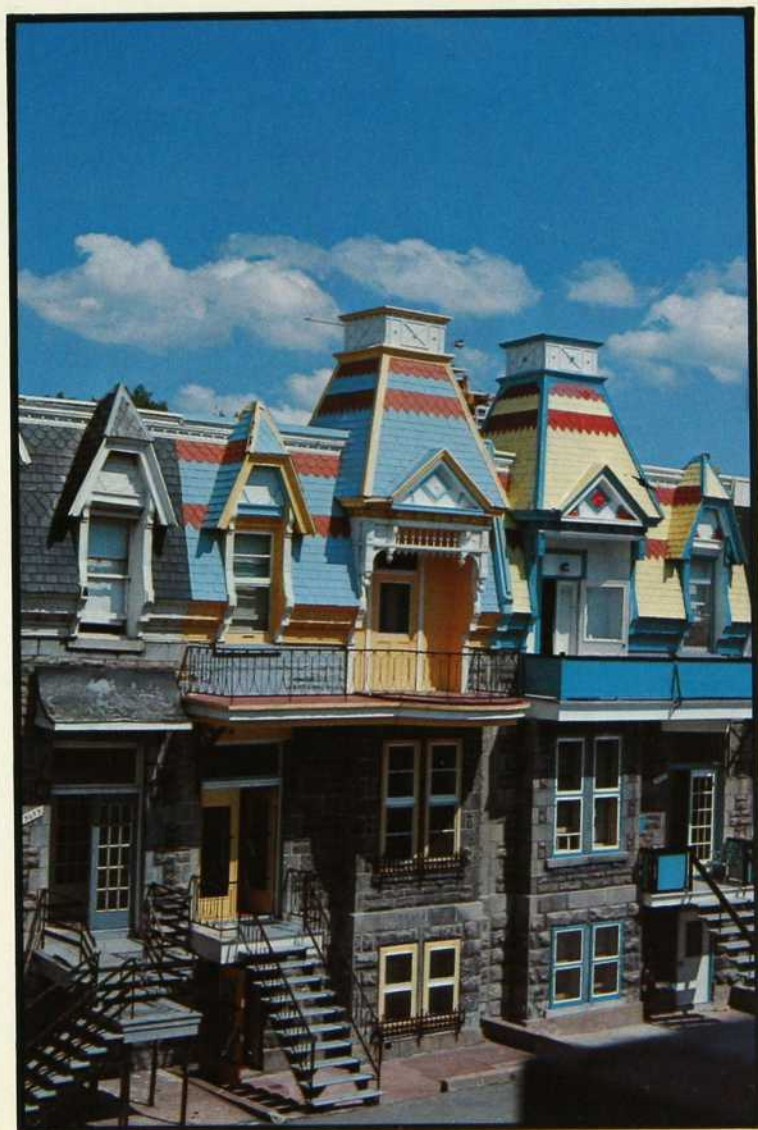
photo de gauche

Il a suffi d'un auvent aux rayures larges pour donner du charme à ce balcon et pour créer l'effet extraordinaire d'avoir une pièce supplémentaire. La table ronde est une desserte pliante avec un cercle de bois, les fauteuils viennent de la Vannerie Sainte-Catherine.

photo de droite

Vous avez une galerie arrière donnant sur une ruelle remplie d'arbres. Un siège ovoïde en osier, de la Vannerie Sainte-Catherine, un banc de parc, des avocatiers qui y prennent l'air frais et le tour est joué: vous obtenez un petit air d'intimité et un endroit idéal pour siroter un café.





Un toit transformé en patio. Des paniers à fruits peints de tons pastels sont remplis de bégonias et coleus, le sol est jonché de nombreux coussins pour recevoir les amis (Boutique le Coussin).

photo du bas, à droite

Une maison banale peut devenir très attrayante si on la peint de couleurs gaies. En soulignant balcon, portes et fenêtres, peints de teinte différente du mur, l'architecture devient plus vivante.

ci-contre

Le balcon-ville est bien amusant sur des balcons bien colorés. Cette panoplie de teintes pimpantes ajoute une note gaie au quartier.



Rajeunir votre cuisine avec Gregg est un jeu d'enfant



Aménager votre cuisine est devenu un jeu d'enfant avec GREGG. Comme chaque unité GREGG est complète en soi, vous pouvez combiner les éléments et créer la cuisine belle et pratique dont vous avez besoin.

Comment faire? Allez simplement chez votre détaillant GREGG; examinez ses étagères d'armoires pour le haut et le bas; les armoires à plateaux tournants, section haut et bas; les éléments de coin et d'évier, conçus en différentes grandeurs pour l'espace disponible. Toutes sont travaillées

dans les meilleurs chênes, ormes et bouleaux, finies avec un enduit spécial résistant aux accidents courants (eau, etc.). La diversité des styles classiques et contemporains vous donnera des idées pour aménager votre cuisine. Autre avantage: les armoires GREGG sont faciles à installer, vous pouvez le faire vous-même.

En vente chez les marchands de matériaux de construction et aux centres de rénovation, de Terre-Neuve à la Colombie Britannique.

Veuillez me faire parvenir gratuitement votre documentation GREGG.



GREGG CABINETS Ltd.

2000 Industrial Boulevard, Chambly, Québec (514) 658-6648

NOM _____

ADRESSE _____

VILLE _____ PROVINCE _____

CODE POSTAL _____

chez

Le Bahutier

se perpétue la tradition des
meubles canadiens



reproduction de meubles canadiens anciens
membre des métiers d'art du Québec

275 BOUL. LAURIER, BELOEIL 467-6716
(20 minutes par le pont Jacques-Cartier)

Service d'Atelier du Bahutier 1-514-773-2773

l'étonnant

Cara Inn

à l'Aéroport
international
de Toronto

Un petit hôtel unique
qui met l'accent sur le
service personnel.

210 chambres magnifiques avec télécouleur; dîners fins et familiaux; spectacles; piscine; toutes facilités pour réunions d'affaires, stationnement gratuit.

À Toronto, signalez 678-1400.
De l'extérieur, appelez notre
service gratuit de réservations à
1-800-261-0966.



6257 Airport Rd., Malton



Le monde spécial de John Player Special

Claude Landré
(artiste de variétés)



La réputation de Claude Landré n'est plus à faire. Ses talents d'imitateur, son sens de l'humour et sa facilité à nous faire rire en font un de nos artistes les plus populaires du Québec. Il n'est donc pas étonnant qu'il ait adopté une cigarette spéciale: la JOHN PLAYER SPECIAL.

La John Player Special n'est pas comme toutes les autres cigarettes. Son tabac est spécial, sa douceur est spéciale, sa saveur est spéciale. Voilà pourquoi nous l'appelons la "spéciale".

En fait, elle n'a qu'une chose de très ordinaire: son prix!
Le même que toutes les autres...

La "Spéciale" de Player's



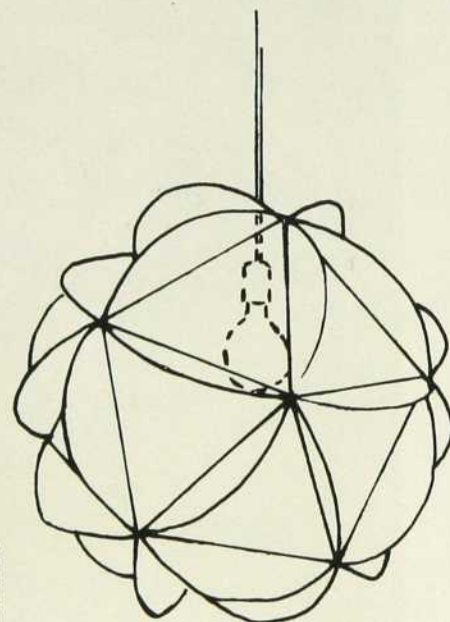
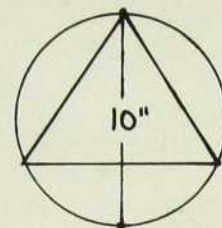
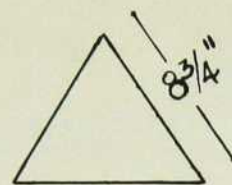
John Player Special

FILTER 25 FILTRE

Avis: Santé et Bien-être social Canada considère que le danger pour la santé croît avec l'usage — éviter d'inhaler.
King Size: "goudron" 16 mg, nicotine 1.3 mg.



Jean Lessard



l'abat-jour de papier

par Pierrette Claude

matériel requis:

Pour un abat-jour d'environ 22 pouces de diamètre, il vous faudra:

- 1 carton fort
- 5 feuilles (22" x 28") de papier Bristol blanc ou de couleur
- 1 tube de colle Liquidsilk
- des trombones
- fil électrique rond et blanc, douille et fiche

exécution:

1. Tailler un triangle équilatéral de $8\frac{3}{4}$ pouces de côté dans du carton fort.
2. Tailler 20 cercles d'environ 10 pouces de diamètre (le triangle doit y entrer parfaitement) dont un percé d'un trou rond de 4 pouces de diamètre.
3. Poser sur chaque cercle le triangle de façon à pouvoir, à l'aide de celui-ci, plier les trois parties des cercles excédant le triangle, puis coller ensemble 5 cercles par les côtés ainsi obtenus.
4. Continuer à coller ainsi les cercles les uns aux autres en s'aidant des trombones.
5. Avant de coller le dernier cercle (celui qui était percé d'un trou), coller à l'intérieur de l'abat-jour, la forme triangulaire de carton sur la face opposée à cette ouverture.
6. Percer le triangle de carton afin d'y passer un fil électrique. Fixer la douille et coller le dernier morceau.

Test de l'Aircaneurope

êtes-vous prêt à partir?

Vous allez en Europe bientôt? C'est bien beau réserver sa place dans l'avion, mais après? Il y a de nos jours des dizaines de façons de rouler sa bosse dans les vieux pays. C'est si grand l'Europe, et c'est si court les vacances! Pour vous aider à bien préparer ce voyage (ou à bien l'improviser, c'est selon), Air Canada vous invite à faire ce petit test qui ne se prend pas au sérieux, mais qui vous apprendra peut-être une ou deux choses sur ce que vous attendez vraiment de l'Europe. Doit-on ajouter que l'Aircaneurope peut satisfaire à vos exigences?

N.B. Choisissez l'affirmation qui vous ressemble le plus; dans le cas d'un douloureux dilemme, vous pouvez en choisir plus d'une.

1. La langue

- a) Je choisirais un ou des pays où on parle une langue que je connais.
- b) J'irais dans un pays de langue différente si le personnel des hôtels et des différents services parle une langue que je connais.
- c) Ça m'amuserait de m'exprimer dans une autre langue à l'aide d'un petit dictionnaire ou par gestes.

2. Avant de partir, je voudrais me renseigner sur...

- a) tout ce qu'un touriste ne doit pas manquer.
- b) les endroits fréquentés par l'élite internationale.
- c) rien du tout: j'y vais justement pour découvrir des choses.

3. L'argent dépensé pour un voyage...

- a) représente un investissement important. Je m'assure d'avance que j'en serai satisfait(e) en tous points.
- b) sert à me payer du luxe. Je préférerais ne pas partir du tout que de surveiller mon budget en vacances.
- c) subvient à mes besoins essentiels; ce que j'attends d'un voyage ne s'achète pas.

4. En Europe, j'essaierais...

- a) des mets pas trop différents de ce que je connais.
- b) des restaurants réputés à travers le monde, comme Maxim's.
- c) la popote du bistrot du coin ou du restaurant de routiers.

5. Le logement

- a) Je veux une chambre réservée d'avance pour chaque soir de mon séjour.



- b) J'aime les chambres climatisées, les hôtels luxueux où on porte le client sur la main.

- c) Je trouverai bien où dormir au fur et à mesure de mes déplacements.

6. J'aimerais...

- a) m'amuser en groupe, avec un guide qui nous montre ce qu'il y a de beau à voir.
- b) me faire des relations intéressantes.
- c) vivre dans une famille étrangère.

7. Parlez-moi pas...

- a) d'un dépaysement total où je n'ai aucun point de repère.
- b) d'un endroit pas cher, tranquille, où on se lève et se couche tôt.
- c) d'apporter une robe longue ou un complet dans mes valises.

8. Je voudrais voir...

- a) les maisons des vedettes de cinéma.
- b) les circuits de Le Mans, Monte Carlo, les casinos.
- c) des fêtes de village.

Dominante "A"

Vous êtes prêt(e) à prendre le large à condition de savoir à l'avance à quoi vous en tenir. Vous éviterez les surprises désagréables en vous renseignant sur les multiples aspects de votre voyage: les consulats, les bureaux de tourisme vous feront connaître avec plaisir les pays qui vous intéressent. Un expert à consulter: votre agent de voyage. Une petite mine de renseignements: le guide-vacances de l'Aircaneurope.

Dominante "B"

Vous êtes fin prêt(e), mais votre goût pour la recherche, le luxe font de vous un vacancier exigeant. Gageons que vous n'en êtes pas à votre premier voyage à l'étranger! Ce qu'il vous faudrait, c'est un des passe-temps originaux de l'Aircaneurope. Touchez-en un mot à votre agent de voyage; ou encore, jetez un coup d'oeil au guide-vacances de l'Aircaneurope: c'est plein de suggestions-vacances qui sortent des circuits battus.

Dominante "C"

Vous êtes prêt(e) à tout, tout le temps. Vous préférez l'imprévu aux recommandations de vos amis. L'Aircaneurope peut vous aider à vivre cette expérience comme vous l'entendez. Parmi ses nombreux avantages, à vous de déterminer ceux qui correspondent à vos besoins. (La location d'une voiture à un prix intéressant, par exemple). Quant au guide-vacances, c'est un excellent moyen de se donner des palpitations avant même de partir.

Pour obtenir le guide-vacances de l'Aircaneurope, écrire à: Guide-vacances de l'Aircaneurope
Air Canada C.P. 598 Montréal, Qué. H3C 2T7
ou consultez votre agent de voyage.



M-4316F

AIR CANADA 

LE DESIGN EN CAMPING

La tente québécoise "Thermos", la lampe à huile et le brûleur (à droite, sur notre photo) viennent de chez Charleroi Sports inc.; le sac de couchage en duvet vient de chez Arlington Sports Ltd. L'ensemble brûleur-chaudrons (à gauche), la vaisselle et l'ensemble d'ustensiles ont été pris à La Cordée.

par Lise Robitaille

Après avoir, un hiver durant, vu et revu les diapositives des vacances passées, le beau temps finit par nous revenir et notre façon de vivre ne demande pas mieux que de s'ajuster aux températures clémentes de la belle saison. Certains se réfugient dans leur tour de béton, climatisée à souhait, à l'abri des maringouins et des intempéries. Par ailleurs d'autres choisissent de s'abandonner aux caprices de la nature en favorisant le plus possible un contact étroit avec celle-ci.

Ce dernier choix peut se réaliser grâce au camping mais il ne signifie pas nécessairement que l'on accepte d'abandonner tout le confort auquel on est habitué. C'est finalement le type de compromis qu'on voudra faire qui déterminera la sorte d'équipement de camping qui nous est nécessaire.

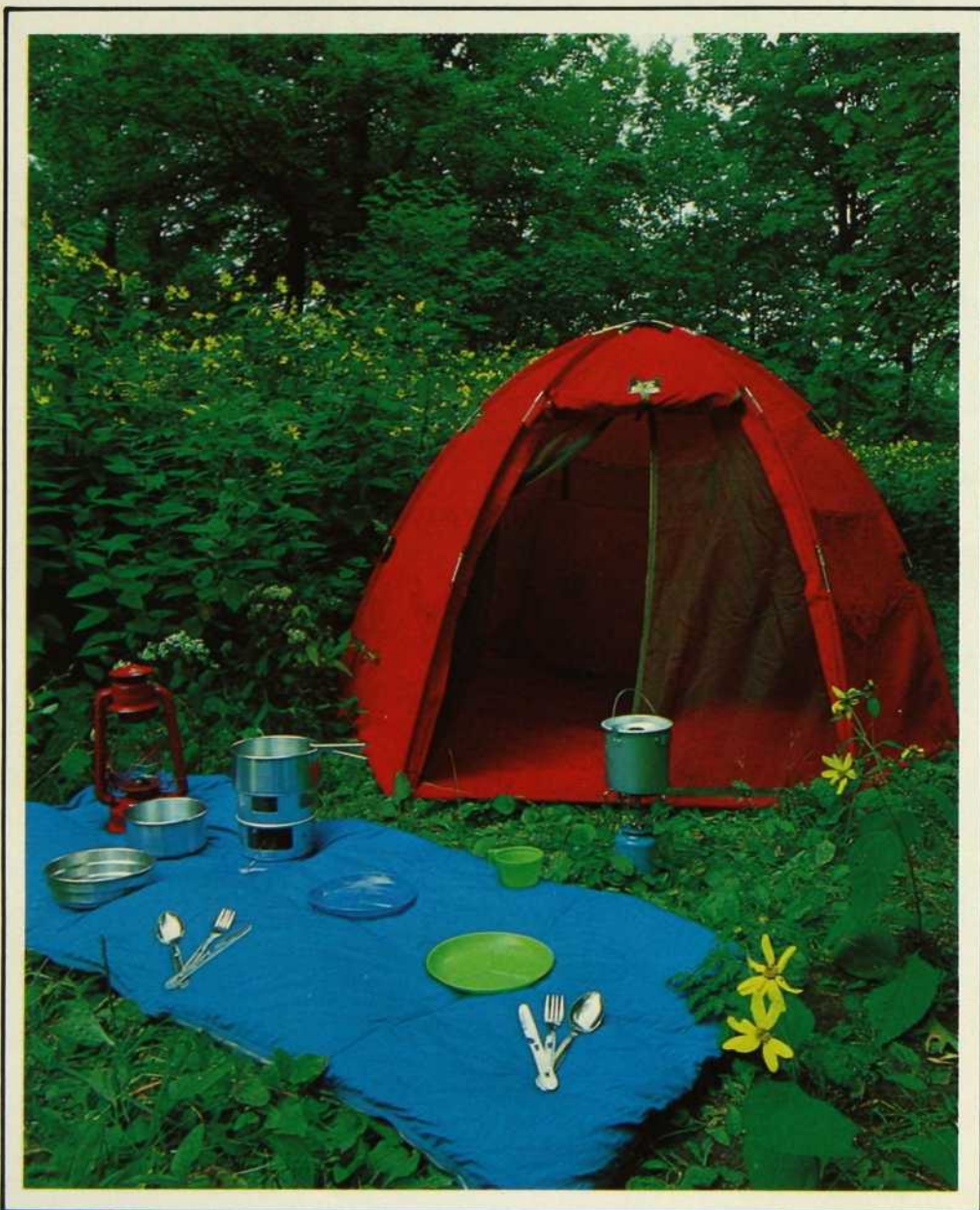
Certains, qu'un trop grand dépaysement effraie, opteront pour l'achat d'une roulotte tout confort: électricité, eau courante, toilette, douche. Certains se contenteront d'une tente familiale avec cuisine d'été intégrée, équipée d'un poêle à trois ronds, d'un four portatif, d'un réfrigérateur, d'un système de chauffage et d'éclairage alimenté à la même bonbonne de combustible. Et enfin il y a ceux qui osent... munis d'une tente réduite à sa plus simple expression, d'un sac de couchage, d'un ensemble brûleur et chaudrons, d'une assiette et d'une tasse, ils sont plus libres de leurs déplacements parce que moins encombrés par trop de matériel.

Quoi qu'il en soit, il est important de posséder un équipement de base (tente, sac de couchage, etc.) qui nous donne un minimum de satisfaction. Il serait donc prudent de se référer aux magasins spécialisés, qui offrent un vaste choix. Par exemple, il existe plusieurs types de tentes et à tous les

prix: lorsque vient le moment d'en choisir une, veillez à ce qu'elle possède un plancher plastifié remontant sur les côtés, tout au moins dans la section des chambres. De plus une bonne aération compte parmi les priorités qui doivent guider l'achat d'une tente.

En ce qui concerne les sacs de couchage, les prix varient selon l'isolant utilisé et la fibre extérieure; mais

légèreté, longueur suffisante et bonne qualité vous donneront satisfaction pendant plusieurs années. Vous saurez apprécier un poêle en temps de pluie, mais presque tous les terrains sont équipés d'emplacements où il est possible de faire des feux. A très bon compte, vous pourrez vous procurer un "hibachi" qui vous fera apprécier les viandes cuites sur charbon de bois.



Tente G.D.L. de type européen, modèle *weekend*, provenant de chez Charleroi Sports inc., ainsi que le réfrigérateur de marque Martin, la table portative La Fara et le poêle au butane. Les chaudrons, le panier à salade, les ustensiles et les couteaux à steak viennent de chez Focus, et la vache à eau vient de La Cordée, la vaisselle de mépal-mélaamine de La Baie et le panier en osier de La Vannerie Sainte-Catherine inc.

Quoique très fonctionnel, l'équipement de base offre peu d'intérêt du point de vue esthétique. Pour ce qui est du reste du matériel requis, laissez aller votre bon goût et votre créativité.

Vous trouverez sur le marché, de la vaisselle de mépal-mélaamine incassable dans les coloris de brun, de jaune, d'orangé, de rouge et de marine. Le design des assiettes, des tasses et des

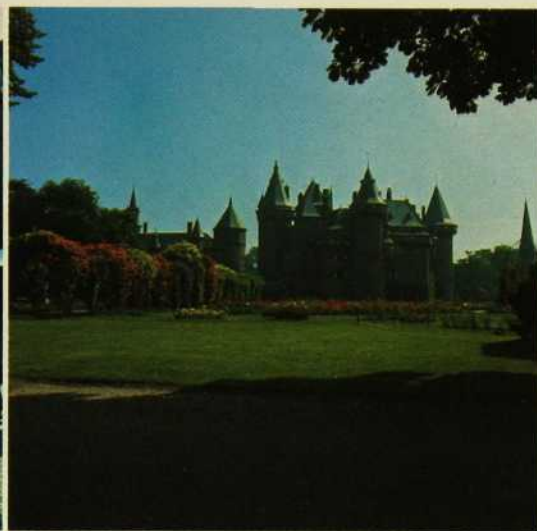
verres permet de les emboîter les uns dans les autres pour réduire l'espace de rangement requis et le ballonnement durant le transport. Les ustensiles du même type accompagnent ces services, mais veillez à vous munir d'un jeu de couteaux de bonne qualité.

Remplacez le café instantané par le café expresso. Celui-ci requiert pratiquement la même préparation tout en améliorant les petits déjeuners.

Ornez votre table de deux ou trois verges de tissu "Marimekko" plastifié; les coloris offerts enjoliveront vos bacchanales.

Lorsque vous partirez en camping, n'oubliez pas qu'il y a trois catégories d'objets à emporter: l'essentiel, l'utile, le superflu. Si vous devez éliminer une de ces catégories, emportez l'essentiel et le superflu. Vos vacances en seront d'autant plus agréables et reposantes.





“Amicale, abordable... la Hollande fera bien dans votre vie, cette année.”

La Hollande et Amsterdam sont un enchantement pour qui aime voir et entendre, et pour ceux qui aiment les surprises comme cet accueil spécial qu'on y réserve aux Canadiens... et la découverte que le français y est très à la mode.

Venez cette année. C'est le 700^e anniversaire d'Amsterdam. Ce sera la fête du siècle, tout au long de l'année 1975. Événements spéciaux, expositions, festivals, danses, concerts... quels souvenirs vous rapporterez d'Amsterdam, cette année!

Tant à voir. Découvrez l'étonnante Amsterdam en voguant sur ses canaux à bord d'un bateau-mouche (seulement \$1.65). Vous prendrez une fascinante leçon d'histoire en admirant, par exemple, les somptueuses résidences des riches marchands du XVII^e siècle. En Hollande, tout est à votre portée. Aussi, le prix des excursions touristiques est-il très invitant. Faites votre choix: villes folkloriques comme Alkmaar, Delft, Marken, Aalsmeer; villes spectaculaires comme La Haye et Rotterdam... toutes sont abordables et feront bien dans votre vie.

Tant à entendre. En Hollande, le tintement des sonnettes de bicyclettes est toujours présent, car les Hollandais vont et viennent sur deux roues. Entrez dans la ronde. Louez un vélo et découvrez une charmante façon de visiter les lieux.

Commencez par la Hollande. C'est facile, car la Hollande est en plein centre de la partie la plus populaire d'Europe... au carrefour des voies aériennes, maritimes, fluviales et terrestres vers la France, la Grande-Bretagne, l'Allemagne, la Suisse, le Danemark... en somme, vers où vous désirez aller.

Venez-y donc cette année. La Hollande fera bien dans votre vie. Venez-y avec KLM, hollandaise jusqu'au bout des ailes de ses réactés géants. Ou venez-y dans les réactés orange de CP Air.

Votre agent de voyages se chargera de tout pour vous.

Et voici des suggestions-vacances européennes très abordables.

D'abord, la surprise estivale en Hollande, une entrée en matière européenne qui est à la fois économique et accueillante. Comprend la première nuit dans un bon hôtel, près de l'aéroport d'Amsterdam, l'usage d'une voiture durant sept jours (700 km de conduite), et un tour de la ville d'Amsterdam en autocar: \$40* par personne.

Et puis, il y a le Grand Tour de la Hollande, du célèbre marché aux fleurs, aux ateliers de porcelaine bleue à Delft, et puis à Rotterdam et à La Haye. Le tout par autocar... \$13.25 par personne, pour une journée entière.

Les authentiques costumes hollandais vous intéressent? Vous en verrez, pas loin d'Amsterdam, dans les villages de pêcheurs de Volendam et de Marken. L'excursion d'une demi-journée coûte \$9 par personne.

A la frontière hollandaise commence la pittoresque vallée du Rhin. Il est deux excellentes façons de la visiter: la route du Rhin, par autocar d'Amsterdam, puis par bateau pour la partie la plus impressionnante du Rhin: 3 jours à partir de \$125* par personne; ou encore, la croisière sur le Rhin, à partir de Rotterdam ou d'Amsterdam. 4 jours, à partir de \$227* par personne.

La location d'une voiture vous coûtera moins cher que vous ne l'imaginez. En Hollande, une Renault ou une Volkswagen 1300 vous coûtera \$112 par semaine, millage illimité.

Vous aimez le camping? Louez un camp-mobilité VW tout équipé pour quatre adultes: à partir de \$165 par personne pour 22 jours à quatre personnes.

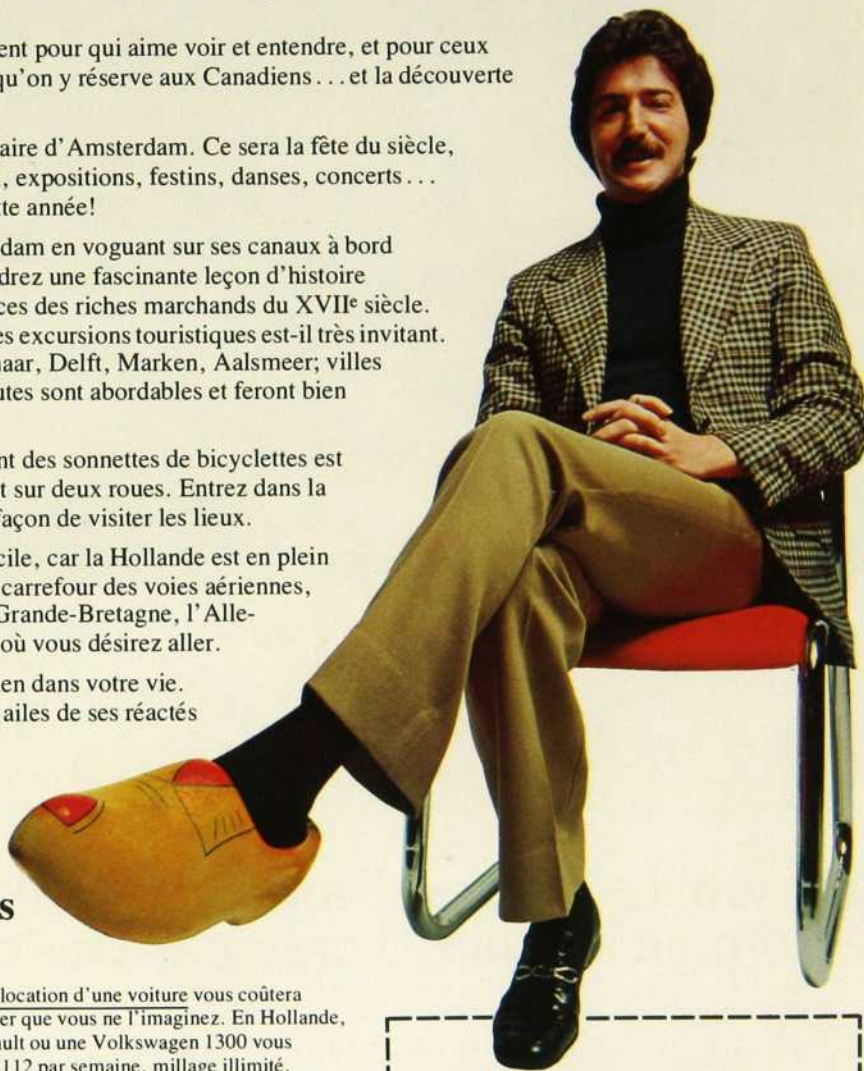
Même en première classe, le prix des voyages en train est très raisonnable si vous achetez un Eurailpass avant votre départ. Exemples: 21 jours pour \$160 par personne, enfants à moitié prix; billet spécial d'étudiant pour 2 mois sans limite de distance, en 2^e classe, seulement \$180.

Si vous préférez des vacances organisées, nous vous recommandons le Tour-Spectacles 3 cités... 2 semaines à Amsterdam, Paris et Londres, de \$160* à \$600 par personne.

Et ce ne sont là que quelques-unes des suggestions-vacances abordables que vous trouverez dans notre brochure intitulée "La Hollande et l'Europe... les abordables".

Demandez aussi notre brochure détaillée sur le Tour-Spectacles 3 cités. Il suffit de remplir le bon.

*2 personnes voyageant ensemble.



KLM Lignes aériennes royales néerlandaises
Service VM, C.P. 388
Succursale "H", Montréal, Qué.
H3G 2L1

Veillez me faire parvenir gratuitement

- Tour-Spectacles 3 cités
 "La Hollande et l'Europe... les abordables"

Nom _____

Adresse _____

Ville _____

Prov. _____

Tout le bien que vos amis disent d'Amsterdam, c'est vrai.



Pourquoi *La Maison Danoise* a-t-elle décidé de vendre l'ensemble mural HU créé par Carlo Jensen?

Ce qu'il faut savoir de Carlo Jensen

Un meuble signé Carlo Jensen porte déjà en lui-même ses lettres de noblesse car il est un maître du design. Sa réputation a d'ailleurs débordé les frontières de son pays. Au Danemark, et c'est rassurant de le savoir, chaque meuble est créé par un *architecte de meubles* qui, après 7 ans d'études et de stages, en maîtrisera la tradition, les formes, l'esthétique et la fabrication. A *La Maison Danoise* on vous en dira davantage pour peu que vous prêtiez oreille à la petite histoire de notre mobilier.

Ce qu'il faut savoir de l'ensemble mural HU

L'ensemble HU, c'est toute la qualité danoise réunie dans un meuble.

Qualité de fabrication: les éléments sont faits de bois laminé pour leur assurer une plus grande solidité.

Qualité de finition: le placage en palissandre de Rio (bois de rose), en teck de Bangkok, en chêne clair ou en noyer est traité avec des vernis d'acide durcissants.

Qualité... du détail: l'intérieur des bahuts et des tiroirs est en bois vernissé pour faciliter le nettoyage; les charnières de cuivre massif, fixées avec une précision

d'horloger, permettent d'interchanger toutes les portes. En choisissant parmi les 20 modèles d'éléments pour créer l'ensemble qui répond le plus exactement à vos besoins, examinez-les sous tous les angles: la perfection est faite de détails.

Ce qu'il faut savoir de *La Maison Danoise*

La Maison Danoise jouit d'une haute réputation d'intégrité. Les meubles qu'elle vous offre doivent répondre à des critères de qualité très sévères; solidité, confort, esthétique, choix des matériaux, rien n'est laissé au hasard... pas même les détails. Voilà pourquoi *La Maison Danoise* a choisi de vendre, entre autres, l'ensemble mural HU.



LA MAISON DANOISE

À la Place Ville-Marie
et à notre nouveau magasin,
1480, route Transcanadienne, Dorval
(entre les sorties 35 et 36)

UNE DRÔLE D'HISTOIRE

par Pierrette Claude
photos de Jean Lessard

C'est une drôle d'histoire que celle de la construction de cette maison. Elle commence il y a dix ans alors qu'à la famille Garnier venait de s'ajouter un premier rejeton: la maison roulante stationnée sur un terrain de camping du village s'avéra bien vite trop exigüe. L'on trouva vite un terrain avec une très belle vue sur l'île Bonaventure et le Rocher Percé et l'on décida d'y construire un "A frame" (charpente en A). Ce sont les moyens financiers restreints qui ont fait penser aux Garnier de garder leur maison mobile et de l'intégrer tout simplement dans l'architecture de leur maison. Et pourquoi pas: ainsi l'on évitait les frais les plus onéreux de la cuisine, de la douche et des W.C. La maison mobile repose sur la structure même du plancher et seul un oeil averti, je dirais même prévenu à l'avance, peut déceler ce subterfuge. L'on gardait ainsi les services et l'on gagnait un grand living où vivre et manger, ainsi que deux chambres spacieuses au-dessus.

Mais les années passant, cette demeure s'avéra encore trop petite. On fit l'acquisition du terrain joutant le premier et l'on y creusa un peu le flan de la colline pour y couler un grand rectangle de béton. Là se retrouverait la chambre des maîtres avec cheminée, une grande salle de bain et vivoir d'accueil à l'entrée. Le "A frame" fut transporté sur cette base de béton, et le plan libre au-dessus de la chambre devint cette belle et immense terrasse.

Dès que le beau temps le permet, les petits déjeuners et les déjeuners sont pris dehors. A l'occasion, l'on fait griller les poissons à même le grill extérieur.

Pour équilibrer l'ensemble et aussi pour s'amuser un peu, l'on fit pour la chambre du devant un petit balcon espagnol au deuxième étage.

Tous ces rajouts auraient pu être du plus mauvais effet. Mais non, les proportions de l'ensemble, l'utilisation des poutres de bois et des fenêtres uni-

formes sur les trois étages, et la simplicité des matériaux donnent tout compte fait une architecture inusitée qui ne détonne nullement dans l'environnement gaspésien. Des trois étages, la vue superbe sur les champs où paissent les vaches du voisin, avec le Rocher Percé et l'île Bonaventure en fond de décor, fait de cette maison un oasis où il fait bon se retrouver, après avoir goûté au brouha-ha du village touristique qu'est devenu Percé.

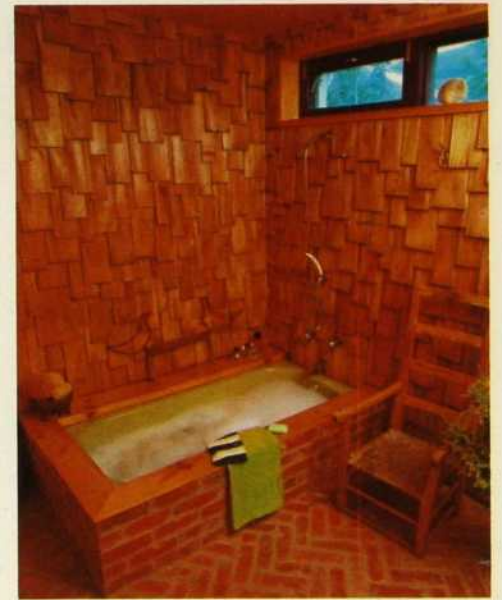




La cheminée, dernier rajout à la maison, fait tout le luxe de cette pièce où les amis sont invités à descendre pour prendre le café et les liqueurs en fin de soirée. La brique dont on s'est servi pour la cheminée et la salle de bains a été récupérée lors de la démolition d'une chaudière à l'Anse-à-Beaufils. On a encasté le lit dans une alcôve formée par les deux garde-robes aux portes de pin. Le tapis et les coussins furent tissés au Mexique par les maîtres de la maison.



A l'entrée, petit vivoir se transformant à l'occasion en chambre d'amis. L'escalier en spirale se prolonge jusqu'au deuxième étage.



La salle de bains a été tapissée de bardeaux de cèdre et la baignoire entourée des mêmes vieilles briques qui ont servi à faire le plancher. D'épaisses planches de pin soutiennent des tablettes de verre où l'on a posé les serviettes, une collection de papillons, des poteries mexicaines et une autre collection de vieilles bouteilles de verre soufflé; à côté du fauteuil canadien, un vase de Jordi Bonet.

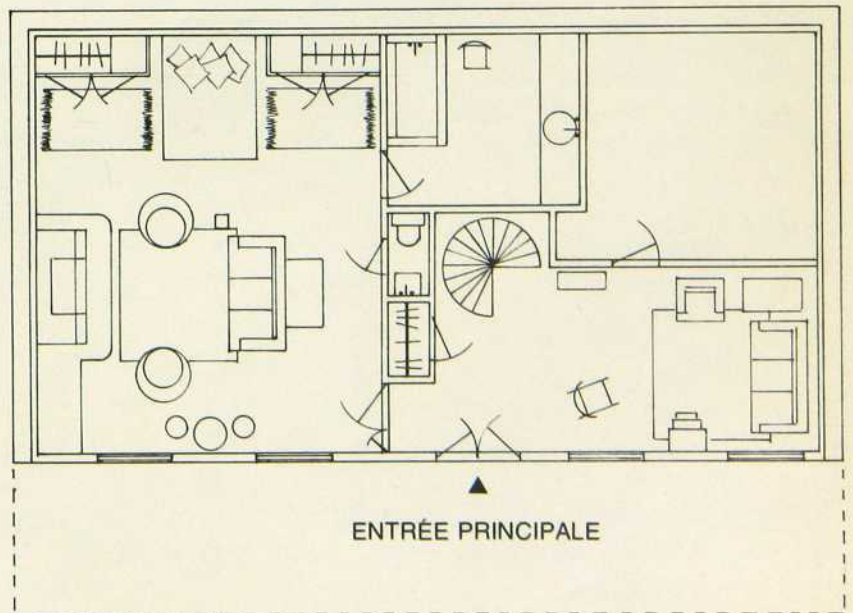
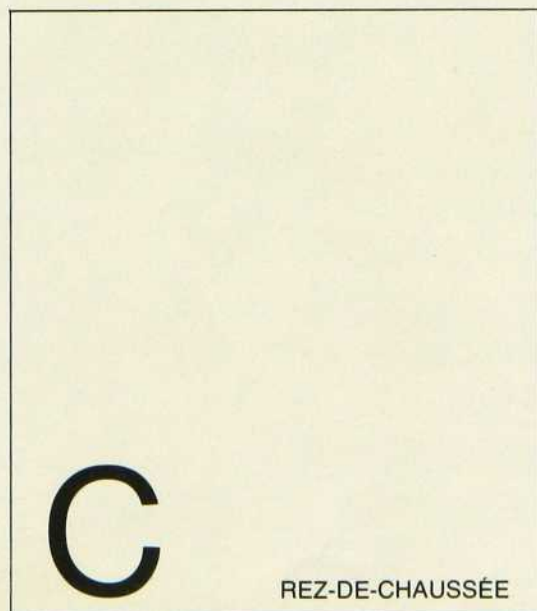
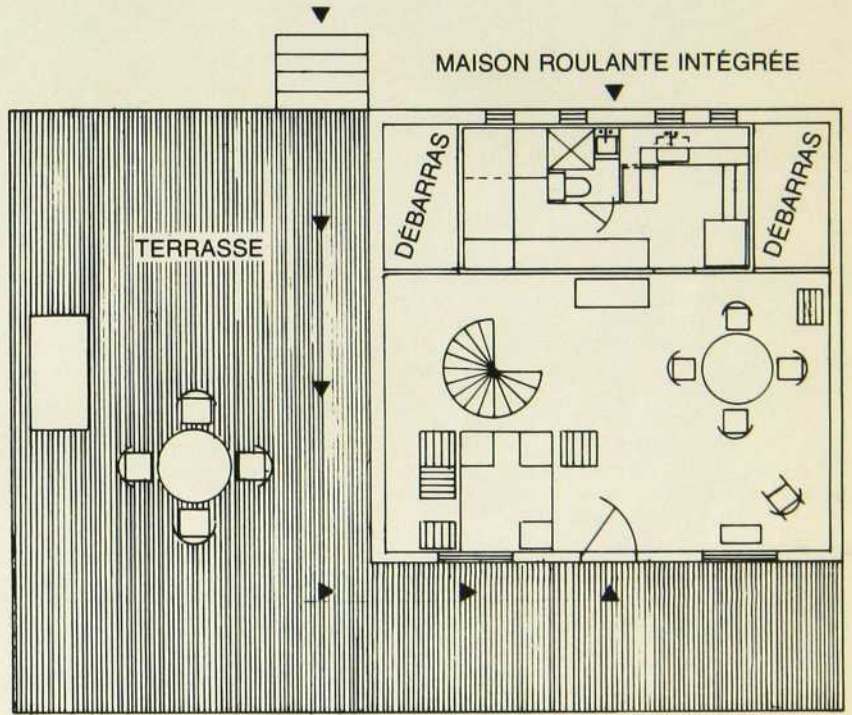
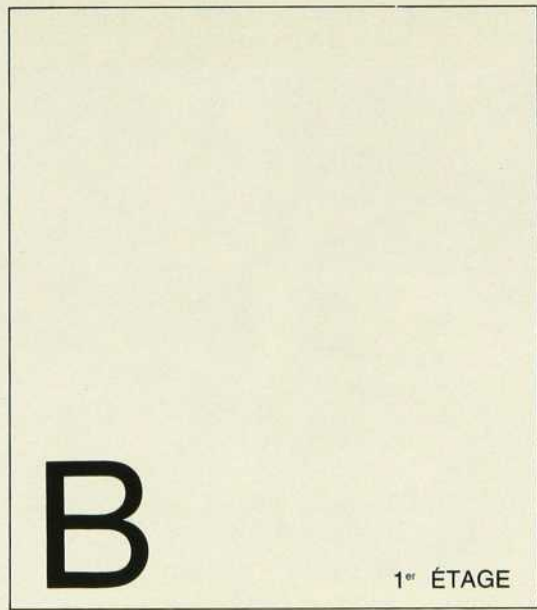
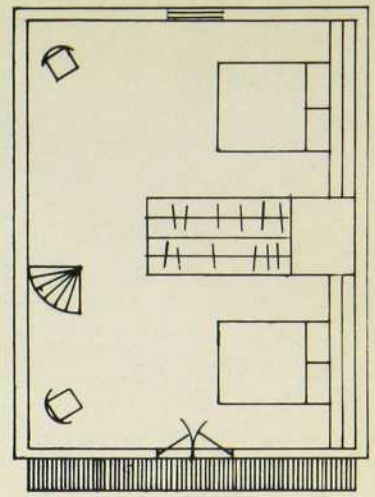
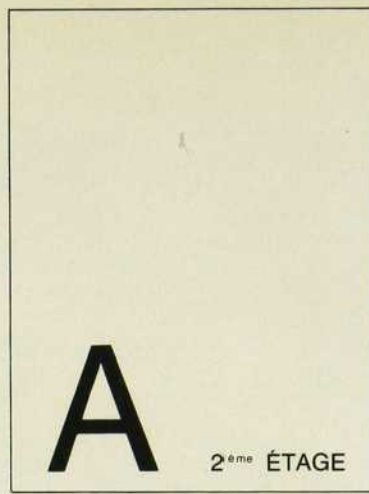
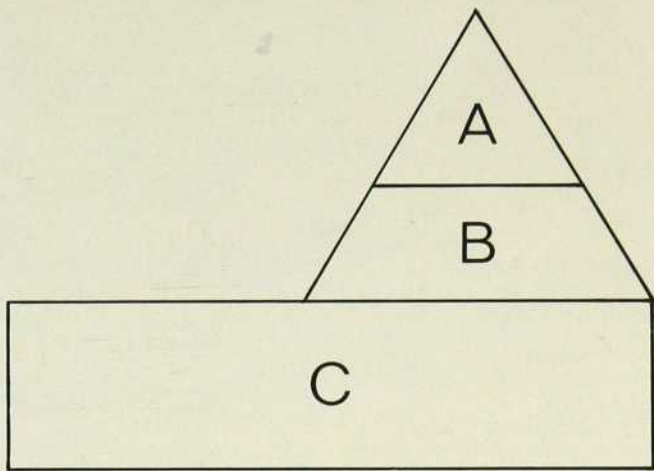


On accède au premier étage du rez-de-chaussée par l'escalier tournant qui se prolonge au deuxième, ou de l'extérieur par une porte ouvrant sur la terrasse. Avant dîner on prend l'apéritif à ras le sol, bien appuyé sur de gros coussins (voir notre page couverture).



Dans cette pièce principale, c'est la structure intérieure du "A" qui donne tout le caractère à l'ensemble. Et qui dirait que derrière le mur de bardeaux de cèdre se cache la maison mobile, l'âme de l'habitation, où se retrouvent tous les services: cuisine, W.C., douche et une petite chambre? Seuls les hublots trahissent encore l'origine un peu inusitée de cette cuisine: anciennement elle comprenait des banquettes et une table qui ont été enlevées afin de prolonger plus commodément le comptoir.







Maitre-bricoleur

texte et illustrations de
Mathieu Kaden

Pour ceux qui ont la chance d'avoir un jardin, une cour ou une terrasse un peu vaste, voici une banquette d'extérieur, semi-circulaire, en deux sections, pour la conversation, le five o'clock tea, les jeux du dimanche: elle a une autre allure que les classiques chaises longues pliantes et les gros meubles dits "de jardin" que l'on voit partout et que l'on n'entretient pas, peut-être parce qu'ils sont "moches".

Ici, c'est la banquette de grande classe, qui fera la fierté de son réalisateur-propriétaire et qui pourra durer indéfiniment, pourvu que l'on ait pris soin de la bien construire et que l'on consente à lui donner un minimum d'entretien. On peut évidemment lui ajouter des sections droites pour l'agrandir et lui adjoindre sièges individuels, table à café, table à dîner, parasol, etc. (fig. 1).

En principe, ces meubles, une fois bien peints au varathane, ne craignent plus les intempéries et peuvent rester dehors jusqu'à l'hiver. Au printemps, il faut les laver et leur donner chaque année une petite couche de peinture fraîche. Ainsi, comme les péniches hollandaises ils pourront vivre longtemps, par tous les temps. Cette année, on ne voudra plus partir de chez soi.

matériel requis

Voici, en gros, le matériel nécessaire à la fabrication des deux éléments quarts de cercle illustrés ici:

- 1 panneau 4' x 8' de contreplaqué $\frac{3}{4}$ ", si possible imperméable, mais bon d'un seul côté.
- 2 feuilles 4' x 8" de contreplaqué (ou de masonite) de $\frac{1}{8}$ ".
- 8 poteaux de bois de cèdre de 30" x 3" x 3".
- 8 poteaux de bois de cèdre de 12" x 3" x 3".
- 8 traverses de bois de cèdre de 24" x 3" x 3".

- 42 lattes de bois de cèdre de 17" x 3" x $\frac{3}{4}$ ".
- des chevilles de bois de $\frac{1}{4}$ " de diamètre.
- des clous de laiton de 1 $\frac{1}{4}$ ".

Les poteaux et les traverses de cèdre font 3" x 3", en principe, mais si, une fois rabotés sur les quatre faces, ils ne faisaient plus que 2 $\frac{3}{4}$ " x 2 $\frac{3}{4}$ ", ce ne serait pas très grave. Mais il faudrait alors modifier le tracé en conséquence.

fabrication

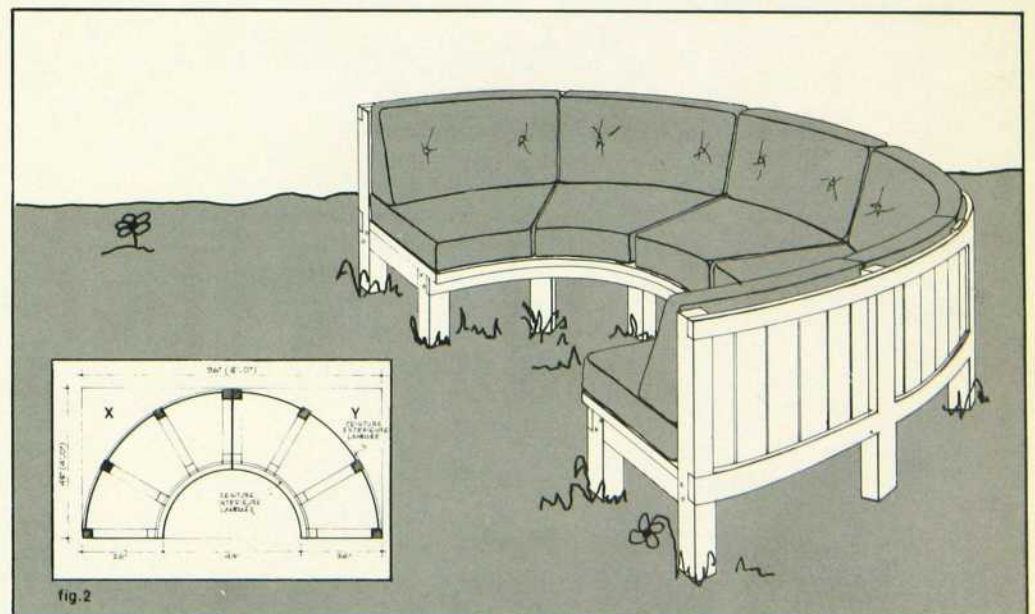
1. Tout d'abord, il y a lieu de faire un tracé très précis sur le contreplaqué de $\frac{3}{4}$ " (fig. 2).

2. Avec les pièces de cèdre bien rabotées, procéder à l'assemblage des 8 éléments de piétement. Pour cela, faire les entailles, les tenons et les mortaises, comme indiqué (fig. 3). Si cette préparation est faite avec soin, il suffira de coller et de placer quelques chevilles pour consolider.

3. On peut alors découper le contreplaqué de $\frac{3}{4}$ " suivant le tracé. Chaque morceau sera alors cloué à sa place. Ne pas oublier de mettre aussi de la colle.

4. Découper dans le contreplaqué de $\frac{1}{8}$ ", des lamelles de 3" de largeur. C'est un travail fastidieux à faire à la main et on aura intérêt à demander à notre fournisseur de le faire pour nous, à la scie circulaire. L'on sera ainsi en possession d'une trentaine de lamelles de plus ou moins 3" de largeur x 8'-0" de longueur, qui vont servir à lameller les ceintures des banquettes.

5. En se servant, comme gabarit, des tombées X et Y du contreplaqué de $\frac{3}{4}$ ", coller et clouer d'abord une seule lamelle en arrondi, pour faire le dossier de la banquette. Peu important les chutes; tous les petits morceaux vont servir. Coller ainsi, successivement, 6 bandes de 3" x $\frac{1}{8}$ ", en essayant de répartir les joints tout au long du pourtour. Il faut s'assurer qu'une bande est bien collée avant d'entreprendre d'en coller une autre. C'est ce que l'on appelle de la lamellation. Et c'est une expérience nouvelle dans notre carrière. On obtient, à la fin, des traverses cintrées indéformables et incassables. On procède de cette façon pour les ceintures "A" extérieure du haut, "B" extérieure du bas, "C" intérieure du bas, sous le plateau.



6. Il faut maintenant, assembler les lattes verticales à l'intérieur du dossier. On devrait laisser un espace de $\frac{1}{4}$ " à $\frac{1}{2}$ " entre chaque latte, ainsi qu'entre les poteaux et les lattes. Coller et clouer.

7. On peut maintenant procéder à la peinture de l'ensemble. D'abord, une couche d'apprêt bien "travaillée" au pinceau, afin de faire bien pénétrer la peinture dans toutes les crevasses et interstices. Ensuite, un rebouchage minutieux de tous les trous et fentes. Pour ceci, je préconise le mastic

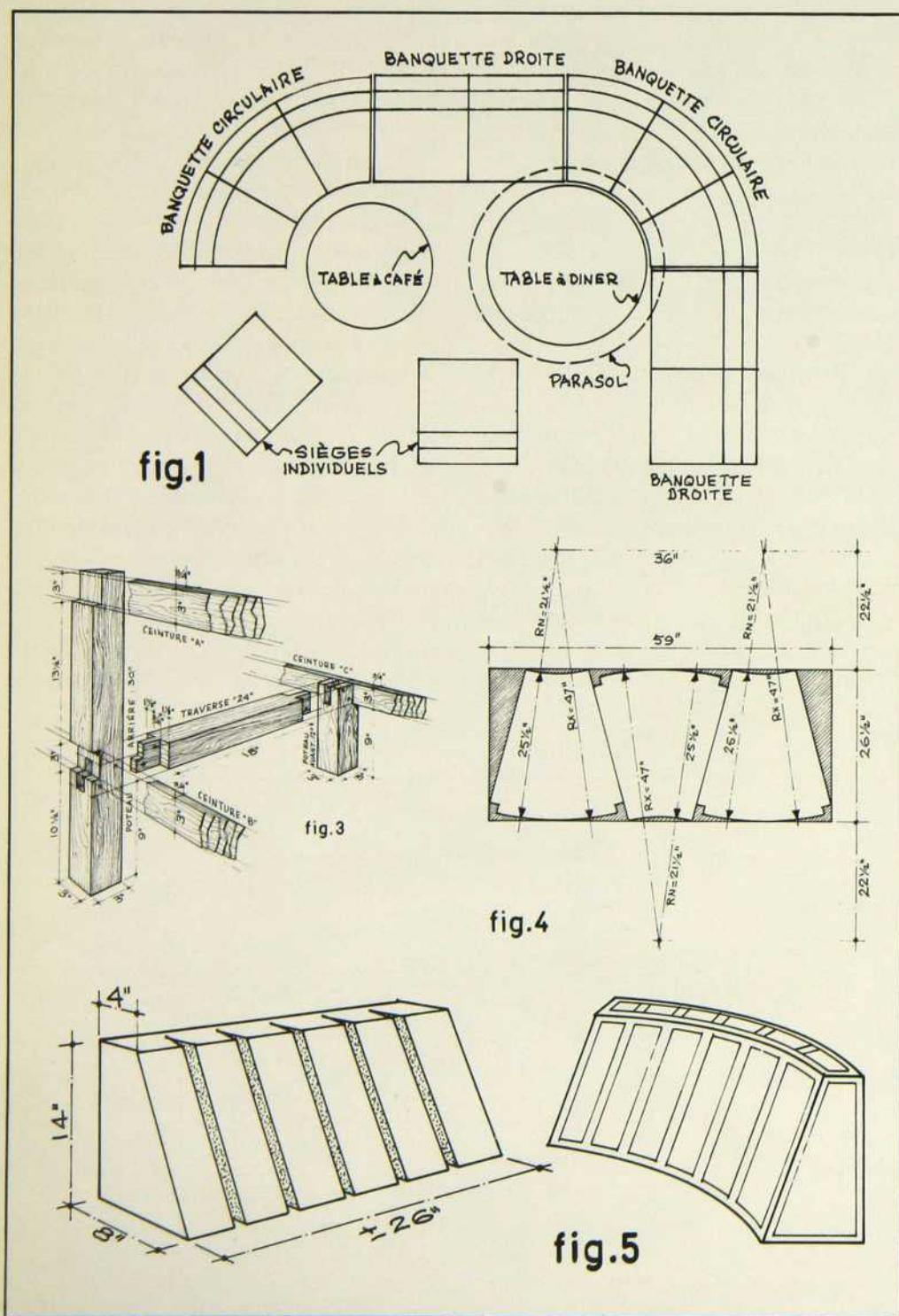
ou bois plastique. Un sérieux coup de papier de verre et un dépoussiérage à l'aide d'un chiffon humide précèdera l'application d'une première couche d'émail d'extérieur ou de varathane blanc. Enfin une deuxième et une troisième couche, si nécessaire, seront appliquées, précédées d'un sablage au papier de verre fin entre les couches. Il n'est pas indispensable que les couches de peinture soient épaisses. Si on a l'intention de faire du bon travail, il faut se souvenir que dix couches succes-

sives, très minces, avec séchage et ponçage entre chaque couche, valent mieux que deux couches épaisses. Il existe des nouvelles peintures plastiques qui, dit-on, rendent absolument imperméables, pour toujours, les objets traités. Je ne peux rien vous en dire, ne les ayant jamais expérimentées moi-même.

8. La réalisation des coussins est une opération délicate. Pour le siège, on taille, à l'aide d'une lame très tranchante, dans des plaques de "polyfoam" de 4" d'épaisseur, en inversant les coussins (fig. 4). Prévoir $\frac{1}{2}$ " de plus, tout autour, pour permettre une légère compression. Pour les dossiers, on prendra des coussins trapézoïdaux, qu'on fendra à l'avant pour pouvoir leur donner la courbure nécessaire (fig. 5). Les joints seront, de préférence, assemblés à l'aide de ruban de toile gommée, que l'on emploiera également sur toutes les arêtes.

Les housses sont, maintenant, l'affaire de la couturière. Je n'ai pas la prétention de vous dire comment les confectionner. Je me bornerai à faire quelques recommandations. • De préférence au vinyle qui devient collant à la chaleur et qui se détériore aux coutures, je conseille la toile de lin et coton, comme pour les stores extérieurs. On en trouve de toutes les couleurs et elles sont solides à la lumière. Quand il se met à pleuvoir, on peut recouvrir rapidement, toute la banquette, à l'aide d'une grande feuille de plastique. • Éviter les fermetures éclair en métal qui s'oxydent. • Un "boutonnage" des dossiers, permet d'installer des liens, qui, à travers les lattes du dossier, permettent de les attacher en place.

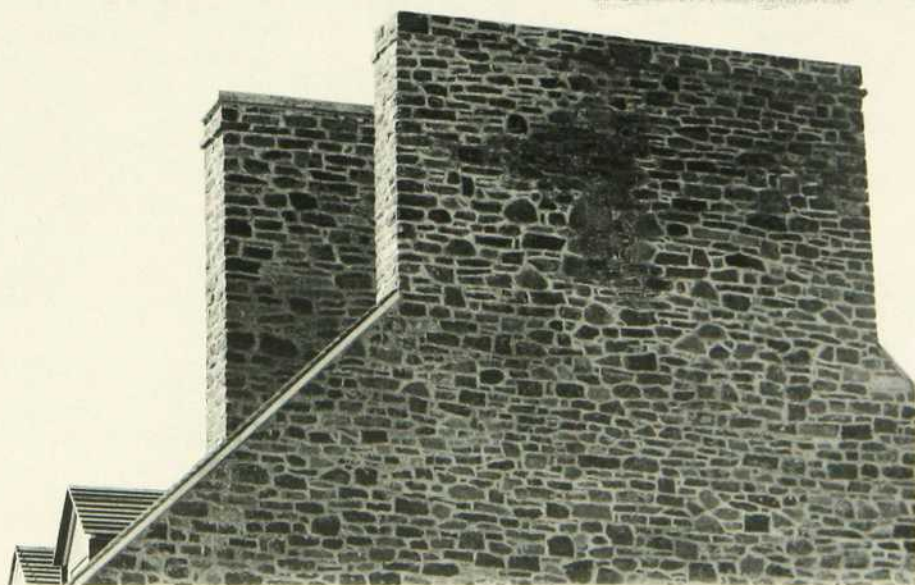
Pour terminer, je ferai remarquer que cette banquette circulaire pourrait très bien se concevoir pour l'intérieur, si l'on dispose de suffisamment de place. Dans ce cas, on pourrait exécuter la carcasse dans un bon bois (chêne, frêne, noyer, acajou, etc.) huilé ou vernis. Les coussins pourraient être recouverts de chintz. Ou encore, le bois pourrait être laqué d'une couleur vive et les coussins recouverts de velours de daim ou de denim. Mille combinaisons sont possibles, dont je laisse le choix aux décorateurs et décoratrices.



Le Concorde

réconciliation de la tradition et de la technologie

Architectes: Dimitri Dimakopoulos & Associés
 Designers: William Sung, Eva Vecsei
 Designer intérieur: Jacques Guillon Designers inc.
 Propriétaire: le Groupe Concordia
 Exploitation et administration: Loews Hotels



“Lorsqu’une société rejette brusquement toutes ses certitudes techniques et toutes ses représentations traditionnelles, elle abandonne du même coup toutes ses valeurs propres.”
 Francastel

ARCHITECTURE VIVANTE

Texte de Cyril Simard
 architecte

Ceux-là, on les appelait les *formalistes*. À l’École d’architecture du temps, ils parlaient d’intégration au sol, d’utilisation des produits de l’industrie régionale et de l’emploi de la main-d’oeuvre locale. Ils par-

laient aussi de charpente, de lucarnes et de pignons, de bardaux, de profils québécois, de la neige et de la mer et de bien d’autres choses . . . Bref, ils s’efforçaient de comprendre le message de leur environnement. Ce sont eux, qui plus tard, ont trouvé à redire au projet de Moshe Safdie: Habitat 67, à la jetée McKay. Ils ne comprenaient

pas très bien ce concept méditerranéen installé au bord du grand fleuve avec ses gelivures, pour être poétique, et ses drafts, pour être réaliste. Ils se demandaient entre autres, combien ça coûterait pour entretenir ce bâtiment, surtout quand on sait que l’isolant ne chauffe pas. Puis ils se demandaient aussi comment les familles “or-



Habitat 67, complexe d'habitations à haute densité où chaque maison a son intimité vitale et son jardin, apporte une nouvelle réponse aux problèmes urbains. C'est, à l'instar de la Cité radieuse de Le Corbusier, une vision entièrement repensée de la cité dans la Cité, avec services collectifs et circulations intérieures protégées, une tentative d'intégration des valeurs humaines au sein de la révolution industrielle moderne.



Variations sur un thème ... en Israël

*Quiffier
mars 75*

dinaires" de Montréal pourraient, grâce à la Société centrale d'hypothèques et de logement, arriver à payer \$800.00 par mois pour demeurer dans ce complexe "éminemment social".

D'autres furent appelés *animateurs* avec un petit "a". C'était des professeurs et des étudiants qui se mêlaient de s'occuper du monde ordinaire. Les

uns disaient qu'il y avait plus de mérite à construire un bâtiment à \$14.00 le pied carré qu'à faire des édifices à \$35.00 le pied carré. Puis ils se révoltaient parce que les architectes les plus en vue dans les revues, étaient ceux-là même qui coûtaient le plus cher au contribuable. Les autres se battaient pour conserver l'échelle humaine et le tissu urbain contre le gigantisme,



Le Yeshivat, collège rabbinique à Jérusalem, construit dans la tradition arabe mais avec l'apport de la technologie moderne et des matériaux contemporains, a été conçu pour former un tout avec le reste de la vieille Cité. Il associe les murs de pierre classiques, qui ceignent l'emplacement et

qui sont réglementaires à Jérusalem, avec des éléments préfabriqués en béton et des dômes de plastique translucide qui s'intègrent spontanément dans le paysage urbain antique. Comme dans le cas du Concorde, on sent réconciliés ici le passé et l'avenir de l'architecture.

Les photos du Yeshivat et de Habitat ont été tirées du livre de Moshe Safdie, *For Everyone a Garden* (The MIT Press), distribué par Les Éditions Tundra.

protéger le public par des bons codes et des règlements pertinents, conserver les ensembles historiques en les intégrant. Bien plus, certains allèrent jusqu'à inventer des fêtes populaires pour faire prendre conscience aux gens de la valeur de leur milieu et de leur qualité de vie. Tous ces *formalistes* et *animateurs* architectes passaient pour un peu démodés... un peu "habitants"

avec leur profil de maison québécoise... même "kétaines"... avec leurs *blue jeans* dans le quartier Saint-Henri.

Mais un jour, le vent du sud arriva. Quelques architectes, les plus avancés, se rendirent à Harvard et à Yale pour se payer une maîtrise, d'autres firent des pique-niques à Hulm ou à Coventry. Puis des revues américaines nous parlèrent de

nouveaux "models", "patterns", etc... Enfin deux nouvelles sciences "up to date" allaient révolutionner la compréhension des ensembles urbains: **l'Environnement Science** et **l'Advocacy Planning**.

Les *formalistes* et les *animateurs* se crurent démolis à jamais.

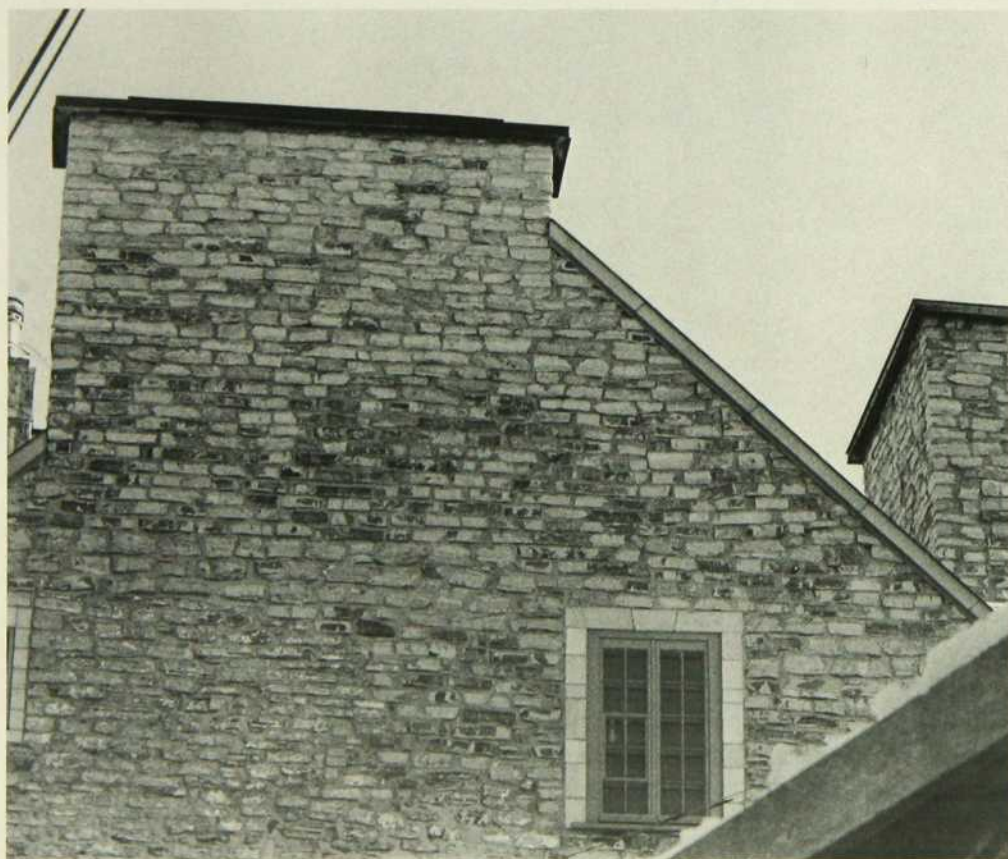
Mais un peu plus tard, Moshe Safdie, inspiré sans doute par ces



"La démarche naturelle du progrès humain exige que les nouveaux systèmes de compréhension et de figuration de l'univers se présentent comme englobant les anciens sans les détruire." Francastel

"... par les rapports qu'il crée, il (l'architecte) éveille en nous des résonances profondes, il nous donne la mesure d'un ordre qu'on sent en accord avec celui du monde, il détermine des mouvements divers de notre esprit et de notre cœur; c'est alors que nous ressentons la beauté."

Le Corbusier

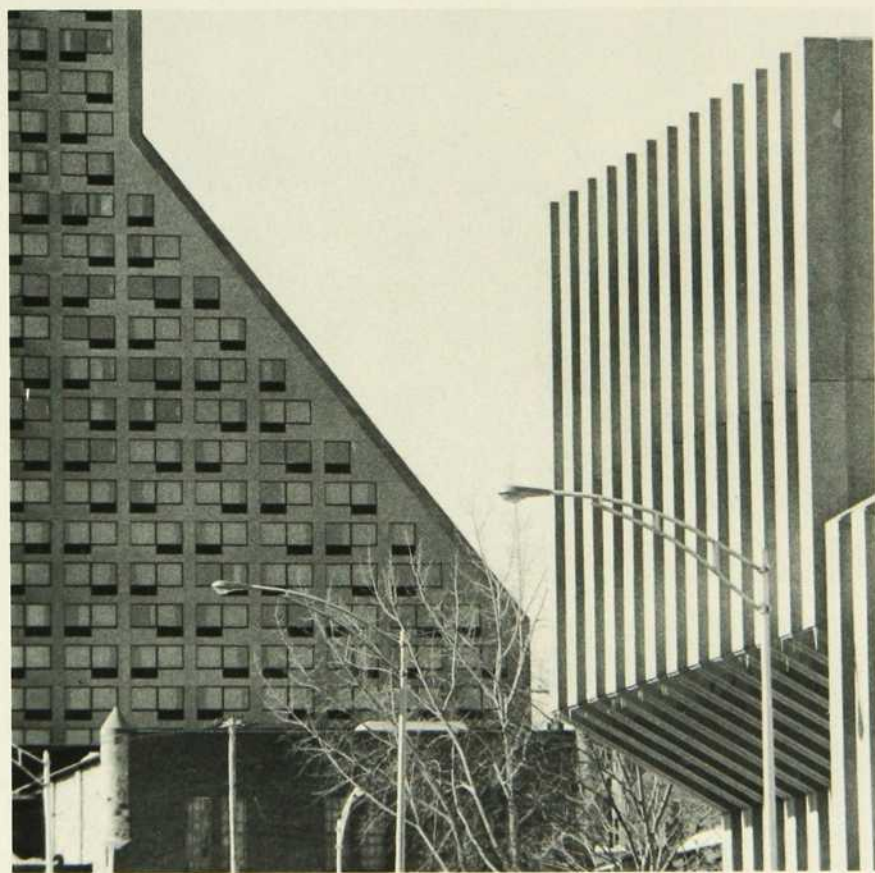
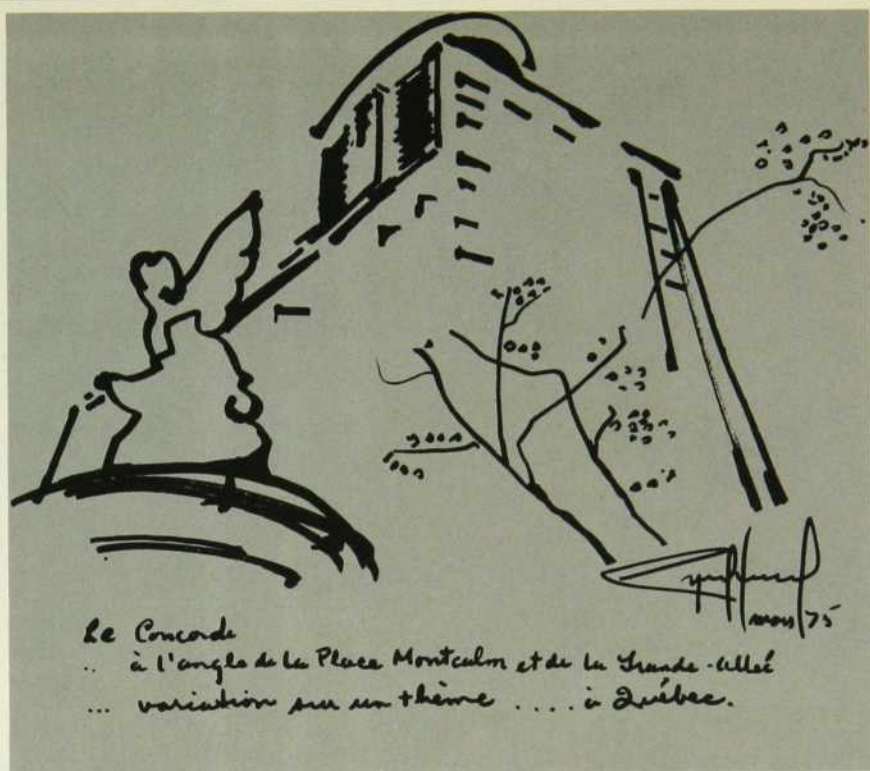


nouvelles découvertes et par son talent naturel, conçut pour le quartier juif dans la vieille ville de Jérusalem, une résidence pour deux cent cinquante étudiants, le collège rabbinique appelé "Le Yeshivat". Pour mieux s'intégrer et respecter les règlements municipaux de Jérusalem, il réussit à combiner des immenses murs de pierre à l'ancienne avec des coupoles et des

éléments préfabriqués de béton. Il fallait "avoir du front" pour se planter en face du mur des Lamentations. Sans substitution brutale au passé, avec un art qui sait allier les traditions et la technologie nouvelle, il réalisa pour Israël, une oeuvre architecturale qui collait au pays... en l'identifiant partout dans le monde.

Encore un peu plus tard,

l'Advocacy Planning, sans doute, se fit d'autres adeptes. Dimitri Dimakopoulos conçut le projet de l'Université du Québec à Montréal, en plein cœur de la ville. Il conservait non seulement les symboles du clocher, du transit de l'Église Saint-Jacques et la petite chapelle Notre-Dame-de-Lourdes, mais respectait par son échelle la vie ancienne du quartier et de ses alen-



Profil du Concorde et de l'édifice "J". Ce dernier projet a été réalisé par les architectes Saint-Gelais & Tremblay. On sent des rappels évidents de formes anciennes dus au souci de préserver une échelle et des formes qui n'écrasent pas. L'exigüité du terrain et le programme ont déterminé la hauteur du Concorde, ce qui ne fut pas le cas pour l'édifice "J" évidemment plus discret et plus intégré au sol qui conduit aux portes du Vieux Québec.

tours et, ce qui plus est, la consoliderait un jour. Rien de monumental. Tout comme cette petite patrie de Montréal, à l'échelle des petits commerces, des humbles résidences et des petites places pour jaser du temps qu'il fait, les universitaires profiteront d'espaces polyvalents pour des échanges interdisciplinaires "naturels".

À Québec, l'architecte Dimako-

poulos signait l'hôtel Le Concorde qui, selon les écritures de Architecture Concept (nov.-déc. 74), a été inspiré par les toits pointus caractéristiques du Vieux-Québec et le respect de la basse échelle de la Grande-Allée, pour donner ce profil on ne peut plus "à la canadienne". Je ne dirai pas qu'il a la grâce, l'élégance et la finesse d'exécution du complexe "H" tout près de là,

sur la même rue... Les contraintes du terrain et du programme n'étant pas les mêmes, on peut quand même dire que Le Concorde est un projet de taille avec des préoccupations formelles évidentes.

Et dire que les *formalistes* et les *animateurs*, tout comme monsieur Jourdain, faisaient de l'Environnement Science et de l'Advocacy Planning sans le savoir.



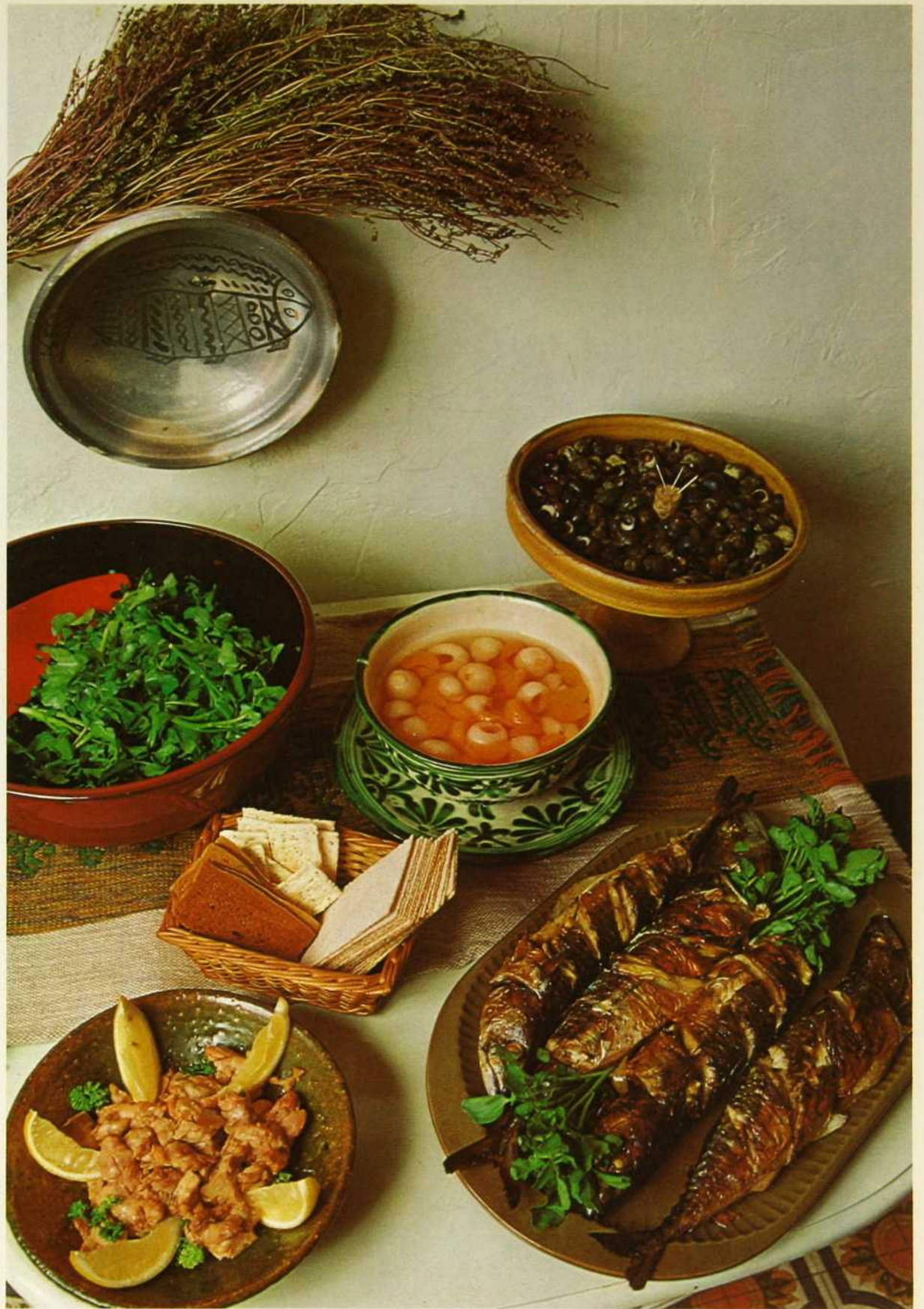
Le Concorde... quelques intérieurs

Suite présidentielle. Chambre décorée dans un souci évident de sobriété et de distinction, avec toute la classe qui s'impose. On a mis l'accent sur la qualité des accessoires et le contraste des blancs en contrepoint sur la gamme des riches verts et ors.



Suite chambre-et-salon dans l'esprit du décor québécois, avec meubles de pin et couvre-lit de velours inspiré de la traditionnelle courtepointe. L'harmonie parfaite des bruns du tapis et des tissus met en évidence la couleur et les éléments naturels du bois.





recettes
d'été
en Gaspésie

recettes d'été en Gaspésie

par Pierrette Claude

Le foie d'Odette

Les bigorneaux de Pierrette

et ses maquereaux

La salade de Claude

La coupe de fruits de Liane

Depuis que je passe mes étés en Gaspésie, j'ai essayé bien des recettes de poissons: comme à cuisiner souvent on finit par inventer, voici quelques recettes de mon cru et d'autres d'amis cuisiniers qui ne manquent pas de venir me voir dans ma retraite estivale. A part le foie de morue, tous les autres ingrédients se trouvent frais chez les marchands de poissons des grandes villes (en ville, le foie de morue en conserve remplacera le frais et fera aussi de bonnes tartines).

Quand la nostalgie du bord de mer vous prend, courez vite chercher ce qu'il faut et fabriquez-vous ce petit dîner gaspésien.

Le foie de morue d'Odette

(hors-d'oeuvre)

1 foie de morue

eau salée

1 feuille de laurier

grains de poivre

½ oignon

½ citron pressé

En vidant la morue, garder le foie et le faire cuire aussitôt. Mettre le foie dans une casserole et y ajouter de l'eau bouillante salée sans toutefois le couvrir. Y ajouter le laurier, le poivre, l'oignon, le citron et laisser **frémir** 10 min. Retirer de l'eau, refroidir avant de tartiner des biscottes, saler et citronner au goût.

Mes bigorneaux

½ tasse de bigorneaux environ par personne,

3 c. soupe d'huile

1 oignon émincé

2-3 gousses ail

¼ t. bouillon poulet

sauce tamari ou soya

J'aime faire cuire les bigorneaux dans une casserole de terre cuite, cependant tout autre fera aussi bien l'affaire. Bien rincer les bigorneaux à l'eau froide. Faire revenir l'oignon et l'ail émincé dans l'huile, y ajouter les bigorneaux, attendre qu'ils dégorgent leur eau et bouillent. Ajouter le bouillon, arroser de tamari et laisser cuire à feu moyen 5 à 10 min., selon la quantité. Donner une épingle à chaque convive afin qu'il puisse extirper le bigorneau de sa coquille; ne pas manger la petite peau qui ferme l'ouverture.

Mes maquereaux grillés

1 maquereau moyen par personne

sel, poivre, thym

oignon

sauce tamari, huile.

Entailler en biseau les maquereaux vidés et bien lavés. Les saler, poivrer et saupoudrer de thym l'intérieur, l'extérieur et chacune des entailles. Couper l'oignon en quartiers fins et intégrer un morceau dans chacune des entailles ainsi qu'à l'intérieur. Bien arroser d'huile et de tamari. Faire griller des deux côtés à "Broil", au four, ou sur le charbon de bois, ce qui est encore meilleur (il est bon de préparer les poissons à l'avance et de les laisser s'imprégner des aromates et de la sauce.)

La salade de cresson de Claude

Certains privilégiés ont du cresson sauvage sous la main en Gaspésie. Voici donc comment Claude l'a préparé pour accompagner délicieusement les maquereaux.

Cresson à profusion

1 oignon haché fin

huile, vinaigre,

sel-poivre.

Nettoyer et enlever les tiges trop grosses du cresson. Le déchiqueter grossièrement avec les mains, ajouter oignon, sel, poivre, vinaigre de vin et bonne huile, et fatiguer le tout, mais pas vous.

La coupe de fruits de Liane

En fille pratique et raffinée, Liane avait apporté de la grande ville des litchis et des mandarines. Elle en a fait un frais dessert qui ajoute une note exotique à ce repas gaspésien.

1 boîte de litchis

1 boîte de mandarines ou 2 mandarines fraîches

eau de vie (poire, framboise ou cointreau, cognac, kirsch, etc. . .)

Mélanger les deux fruits et arroser de quelques cuillerées de liqueur. Servir bien rafraîchi dans des coupes.

* artisanat-Québec

Prendre ses affaires en main à PASPÉBIAC

Ne manquez pas le CREA "la Barge" à Paspébiac en Gaspésie. Un vrai CREA c'est ça: un centre de recherche et d'éducation en artisanat dont la direction complète relève d'un conseil d'administration formé exclusivement de gens du milieu, d'une directrice nommée par eux, et regroupant autour du noyau central des petits ateliers autonomes ou en voie de le devenir.

Pour l'équipe de Paspébiac, prendre ses affaires en mains signifie s'administrer elle-même, distinguer entre les artisans producteurs et ceux qui pensent que ça les intéresse, nommer ses représentants, choisir parmi les suggestions de leurs conseillers, offrir, à tous les artisans professionnels ou pas, les services techniques nécessaires à leur plein épanouissement. Tel que conçu et planifié dès la fondation, Thérèse Arsenault, Alma Nadeau, Fernand Alain et leur brillante équipe ont mené "leur Barge" à bon port: à celui de la rentabilité et de l'autonomie.

A la Boutique, vous trouverez des créations de leur dynamique directrice, Thérèse Arsenault, des porcelaines d'Enid Legros, des produits Bourdages, Poirier... et ceux de 75 autres artisans. Près de 100 dossiers sont actuellement ouverts concernant la sélection des produits à présenter pour la prochaine saison.

À l'Atelier, si vous y étiez l'hiver, vous assisteriez aux séances de recherches des gens de Paspébiac. L'été, des enfants suivent des cours en art plastique... lorsque les budgets le permettent.

Au Casse-croûte, vous ne mangerez que du poisson frais, s'il vous plaît! L'an dernier près de 1,000 repas y ont été servis. C'était bon... j'en ai entendu parler à Montréal.

A la Boîte à chansons, des jeunes et des moins jeunes vous chantent et dansent l'histoire ancienne ou la dernière "toune" à la mode.

Relisons Jean-Paul Soulié dans La Presse du 14 novembre 1972: "L'entreprise a bien débuté. Dans les cercles de fermières on en discute avec beaucoup d'intérêt et d'espoir. Et les centres d'artisanat apparaissent aux Gaspésiens comme des organismes bien à eux et non plus comme des cadeaux octroyés par une administration



La petite chapelle de Paspébiac

lointaine et sourde, qu'elle soit à Montréal, à Québec ou même à Rimouski."

Bravo Paspébiac! Bravo gens de l'Est! C'était aussi simple que ça!

Entre le 21 juin et le 6 septembre, plusieurs québécois iront vous dire bonjour!

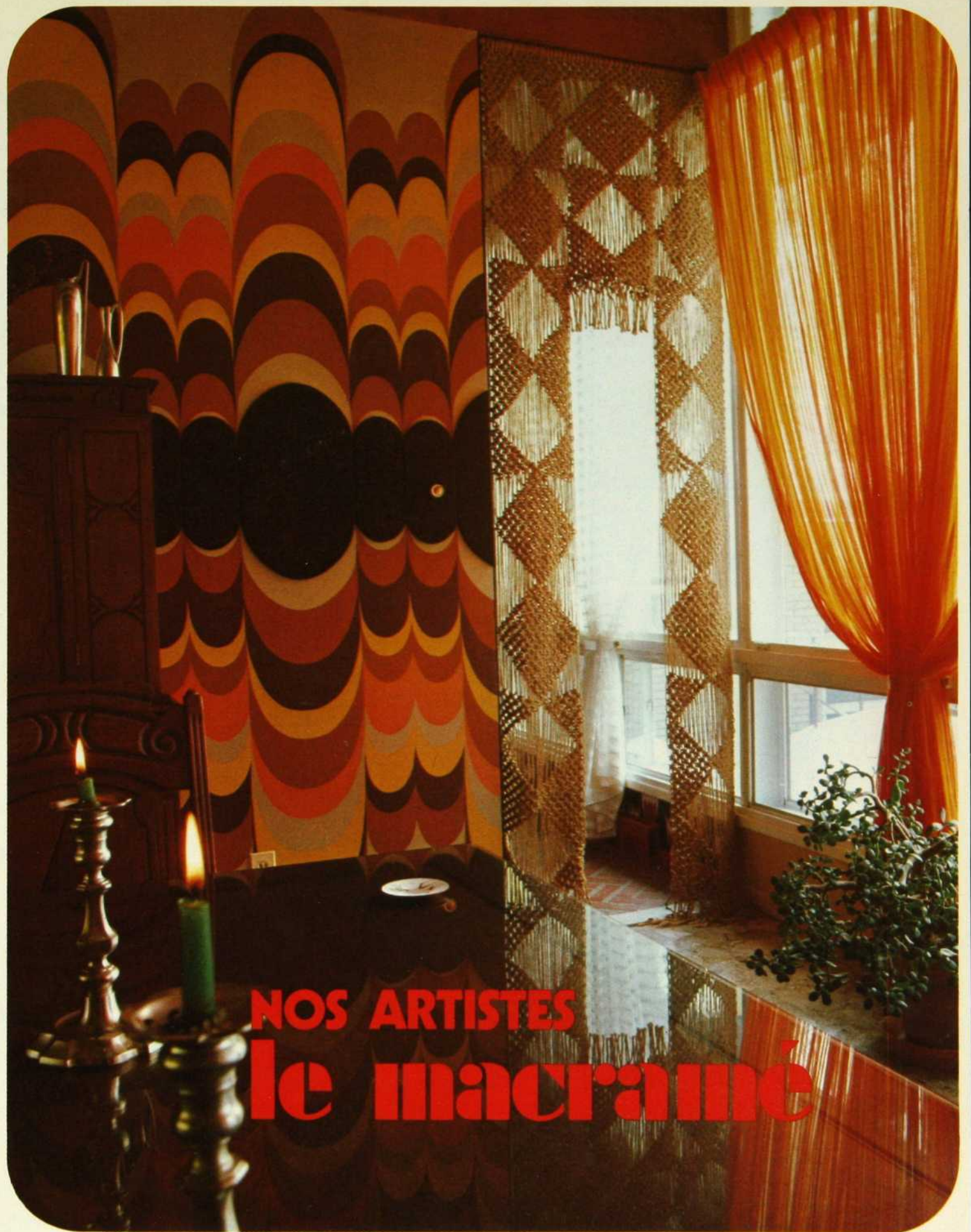
Cyril Simard



* artisanat Québec



Voici quelques-unes des productions du CREA de Paspébiac: des légumes en tissu créés par Violette Bourdages et une courtepointe de Marion Poirier. Le panier a été exécuté par les Indiens de Maria, en Gaspésie. Voici comment on peut allier les techniques anciennes aux idées contemporaines.



NOS ARTISTES le macramé

Germaine Béniak a exécuté pour sa cliente un encadrement de porte afin de voiler partiellement l'ouverture cuisine-salle à manger considérée auparavant comme trop indiscrète. Un tissu tendu sur le mur de gauche se reflète sur le plateau de la table côte à côte avec les losanges de macramé.

NOS ARTISTES

le macramé

par Nicole Tremblay
photo de Daniel Fyen

origines du macramé

Pour atteindre les toutes premières traces de macramé, l'art de nouer des fils, il faut remonter l'histoire des pays arabes jusqu'au XIII^e siècle environ. Macramé, "migrahah" en arabe, désignait originalement des franges, des objets de passementerie ou des entrelacs ornementaux. Maintenant, ce terme s'applique également à tout ouvrage libre confectionné au moyen de fils noués.

Dans sa petite brochure sur le macramé, Gisela Thieme Shields soutient que "les Espagnols ont appris cet art des Maures, et l'ont répandu vers le XIV^e siècle dans le sud de l'Europe. En France le macramé a déjà été très pratiqué vers la même époque. Au début du XVI^e siècle, la reine Mary, épouse de Guillaume d'Orange, qui l'avait appris en Hollande, l'a introduit en Angleterre".

Les Chinois, les Égyptiens, les Péruviens et les Mexicains ont également laissé des traditions concernant le macramé.

Si cet art de nouer les fils a tant voyagé, c'est en grande partie grâce aux marins du monde entier qui ont pratiqué le macramé d'une façon ininterrompue soit pour attacher leurs cordages ou pour enjoliver leur cabine en fixant de façon solide et décorative les objets usuels. Le premier port venu, ces marins échangeaient leurs pièces de macramé contre des produits locaux, répandant sans le savoir les secrets du fil noué.

De plus, lors de la quasi disparition du macramé aux XVII^e et XVIII^e siècles, certains peuples slaves en gardèrent la tradition de même que les reli-

gieuses de quelques couvents qui continuèrent à décorer de franges de macramé les vêtements sacerdotaux.

Au siècle dernier, le macramé renaît pour ainsi dire en ouvrages pour dames avant de prendre cet élan qu'on lui connaît actuellement.

technique

D'une part, "L'encyclopédie des ouvrages de dames" (Édition Th. de Dillmont, France, réédité en 1973) conseille un "coussin capitonné et monté sur bois. Il est bon, paraît-il, que la base de ce coussin puisse être vissée à une table comme le tambour à broder". Des clous à têtes arrondies, des épingles très fortes à têtes rondes et un crochet complètent ce nécessaire.

C'est la façon classique d'exécuter une pièce de macramé traditionnel de petit format.

D'autre part, sans dénigrer ces dames conservatrices de la tradition, nous tenons à souligner entre autres l'apport simplificateur des hippies américains qui, de retour du Mexique, ont réalisé de gigantesques murs de macramé de la hauteur d'un édifice de deux ou trois étages, sans autre support que celui requis par la pesanteur des cordes. Depuis que ce vent libérateur a soufflé sur le Québec, dix doigts et du fil suffisent pour se lancer dans l'aventure du macramé.

les fils

Le fil utilisé doit offrir une très forte tension et être suffisamment robuste pour subir sans détérioration la répétition des noeuds composant le modèle. Il ne doit surtout pas s'effiloche ou casser en cours de route. Les fils du genre ficelle, corde de moissonneuse, corde de maçon, fil de charcutier, couramment utilisés pour la confection des macramés à motifs complexes, ne viennent souvent qu'en tons naturels. C'est l'occasion pour l'artiste

de rehausser le tout soit de perles de couleurs en bois, en verre ou en céramique, soit de fils colorés ou de toute autre matière complémentaire adéquate.

Le sisal se teint facilement, le raphia offre une gamme de jolies couleurs, les lacets de cuir s'entrelacent à merveille et toutes les laines épaisses et solides, du type laine à tapis, conviennent au macramé.

Un ouvrage de macramé serré comme il se doit jouit d'une solidité à toute épreuve et prend l'allure d'une enfilade de perles assez fascinante.

"fil à nouer" —

"fil porte-noeuds"

Au cours d'un travail de macramé, on peut identifier deux sortes de fils: les "fils porte-noeuds" qui reçoivent les fils formant les noeuds appelés "fils à nouer". Un fil porte-noeuds devient de temps à autre un fil à nouer, et vice versa. Le fil à nouer enlace le fil porte-noeuds et le serre fortement, c'est la façon de donner du corps au montage.

les noeuds

Ils sont nombreux et on les nomme: noeud plat, demi noeud plat, baguette, noeud de feston simple, double ou triple, noeud natté, petit et grand noeud d'assemblage, noeud tressé et ondulé, picot, bouclé, picot noué, etc.

le macramé au québec

C'est sous le signe du renouveau que le macramé a conquis le Québec depuis quelques années. Un art à la portée de tous, nécessitant peu ou pas d'équipement, si l'on compte pour tout attirail du fil et ses dix doigts!

D'une manière fort heureuse, le macramé a dépassé sa forme originale de "frange ornementale" pour devenir un objet autonome, une oeuvre d'art souvent tridimensionnelle pouvant devenir très haute en couleurs et en formes.

2 au 11 mai, place bonaventure

Salon de la femme

c'est
notre
année!





Le goût d'aujourd'hui est aux belles choses d'autrefois

Ce vieux meuble, par exemple. Combien il vous a fallu de temps pour le dénicher, le décaper, le réparer de vos mains, lui redonner sa vie et sa beauté d'autrefois! Et plus qu'un simple meuble, c'est désormais une partie de vous-même, de votre personnalité. Vous y tenez comme à la prune de vos yeux et vous seriez désolé s'il lui arrivait quelque chose.

Il est peut-être un soin que vous avez oublié de lui prodiguer: une assurance. Et surtout quand il s'agit d'antiquités, il faut avant tout être sûr que de tels objets soient assurés à leur pleine valeur, qui est souvent plus grande qu'on le pense.

Vous voulez en savoir plus long sur ce type d'assu-

rance? Communiquez alors avec votre courtier ou avec le Centre d'information du BAC sur les assurances I.A.R.D. En plus de vous offrir de nombreuses brochures sur les sujets les plus variés, les spécialistes du BAC se feront un plaisir de répondre à vos questions; et parce que le BAC ne vend pas d'assurance, ces renseignements sont gratuits et vous pouvez compter sur leur objectivité.

N'hésitez pas à téléphoner, à écrire ou à vous rendre au Centre d'information du BAC,

1080, Côte du Beaver Hall, bureau 920
Montréal (Québec) H2Z 1S8
Tél.: (514) 866.9801

BAC
Bureau d'assurance du Canada
Pour y voir clair

cyclomoteur *Mobylette*



Plus de 100 milles au gallon
Le plus grand manufacturier de cyclomoteur au monde
voyez le dépositaire de votre région.



ENVIRONMENTAL GRAPHICS
et vos murs semblent prendre forme . . .

Notre catalogue en couleurs contient 40 motifs différents

J.S. Underfield & Co.

240 rue Vermont, Waterloo, Ontario. N2J 2N3
(519) 885-4790

Principaux détaillants

À Montréal:

À Toronto:

Dans les

autres

villes

EMPIRE WALLPAPER

CANADA WALLCOVERING

CROWN WALLPAPER

SHERWIN WILLIAMS

GENERAL PAINTS

des dizaines de boutiques
sous un même toit
chacune aménagée
dans un style différent



marchandises garanties ou argent remis

**le Père du Meuble INC.**

Heures d'ouvertures:

dimanche: fermé

lundi: 9h am — 6h pm
mardi: 9h am — 6h pm

mercredi: fermé

jeudi: 9h am — 9h pm
vendredi: 9h am — 9h pm
samedi: 9h am — 5h pm

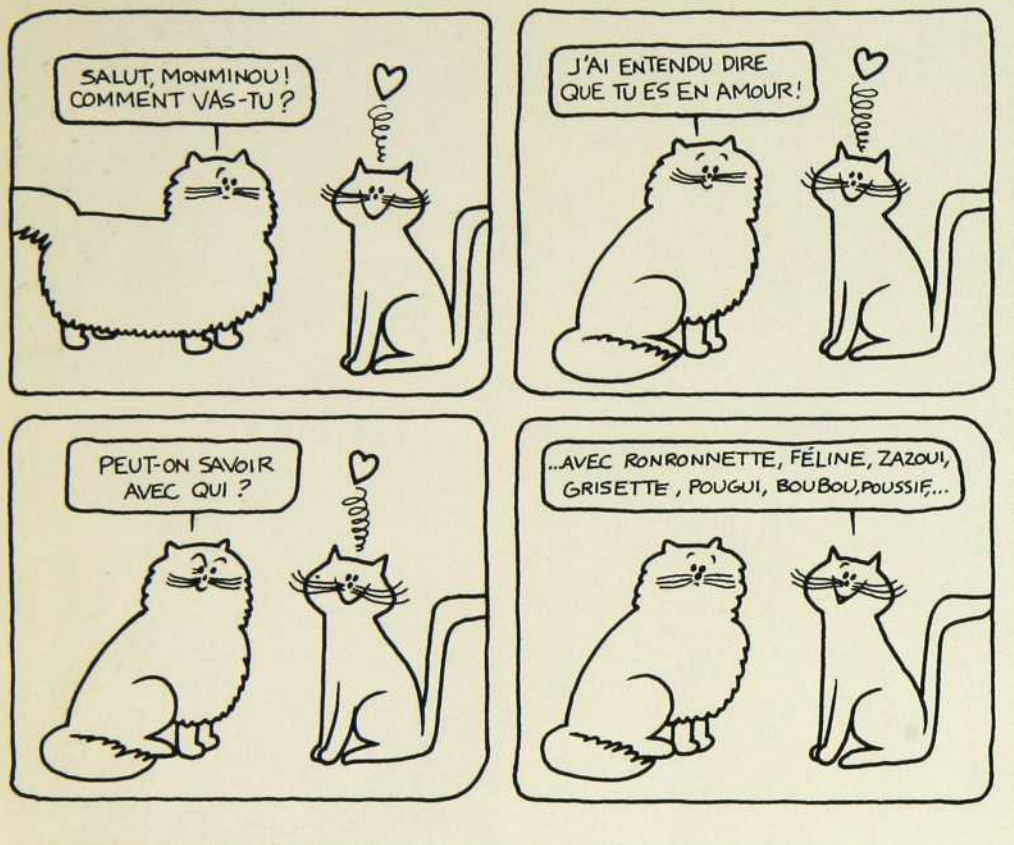
12300 Albert-Hudon, Montréal-Nord. Tél. 323-4950

(une rue à l'est de Langelier, au nord de Henri-Bourassa)

7212 St-Hubert, Montréal

monminou

par michel gagnon



UNE PROTECTION COMPLÈTE...

Maintenant, la compagnie d'assurance **BELAIR** vous offre un service d'assurance complet: incendie, automobile, vol, responsabilités civile et publique etc . . .

En transigeant directement avec la compagnie **BELAIR**, vous économisez sur les primes, vous bénéficiez d'un service de réclamations plus rapide et d'une protection accrue.

Un seul appel suffit



LA COMPAGNIE D'ASSURANCE
BELAIR

Siège Social: 5455 rue St-André, Montréal
tél: 273-5101
Ville de Québec: 2700 Boulevard Laurier
tél: 658-2350
Ville St-Laurent: 696 Boul. Ste-Croix
tél: 744-2844
5703 est, rue Sherbrooke, Montréal
tél: 254-6093
Cap de la Madeleine: 190 rue Fusey
tél: 379-6431
Chicoutimi: Place du Royaume
tél: 545-4661

ALMA
Antonio Girard Ltée
555 rue Collard
Lac St-Jean,
662-6448

BEAUCE
St-Georges Draperies Inc.
400 2e Avenue
Ville St-Georges est,
228-5503

DRUMMONDVILLE
A. St-Pierre & Fils Ltée
759 Boul. Mercure
472-3880

FARNHAM
Meubles Brien
169 rue Principale
293-4196

GRANBY
La Meublerie Inc.
691 Cowie
378-9941

HULL
Option Design
44 Montclair
778-1648

JOLIETTE
Bertrand Crépeau & Fils Ltée
68 Antonio Barrette
753-7527

LAVAL
Domicil
1520, Boul. Labelle
688-2270

LONGUEUIL
La Meublatèque
769 Boul. Ste-Foy
651-9679

LONGUEUIL
Les Chouettes Inc.
115 St-Laurent/coin St-Jean
679-6440

MONTREAL
Intérieur 72
1648 ouest rue Sherbrooke
935-6772

OTTAWA
Gallant Furniture
357 Montréal Road
741-3444

QUÉBEC
Mobilier International
231 Saint-Paul
692-0760

RIMOUSKI
Boutique L'Eden du Décor
723-4433

ST-LAMBERT
Décoration Jean Meunier
25 rue Webster
672-2708

STE-ROSALIE
Germain Larivière (1970) Ltée
130 Boul. Laurier
861-4812

SHAWINIGAN
Les Décors Jacques Parent
1 Plaza de la Mauricie
539-2293

SHAWINIGAN
Décor-Art
568 4e rue
537-7007

SHERBROOKE
S.L.M. Décoration
Boul. Bourque; Rock Forest
569-9679

VERDUN
Rosaire Gratton
5355 Wellington
766-2331

dub
LES MEUBLES INC.

POINTS DE VENTE



Les Meubles DQB présentent la collection CAMO fauteuils modulaires
fabriqués au Québec.

Disponibles chez les marchands dont les noms sont indiqués ci-contre. Les accessoires,
lampe, horloge et peinture sont aussi offerts dans les points de vente D.Q.B.

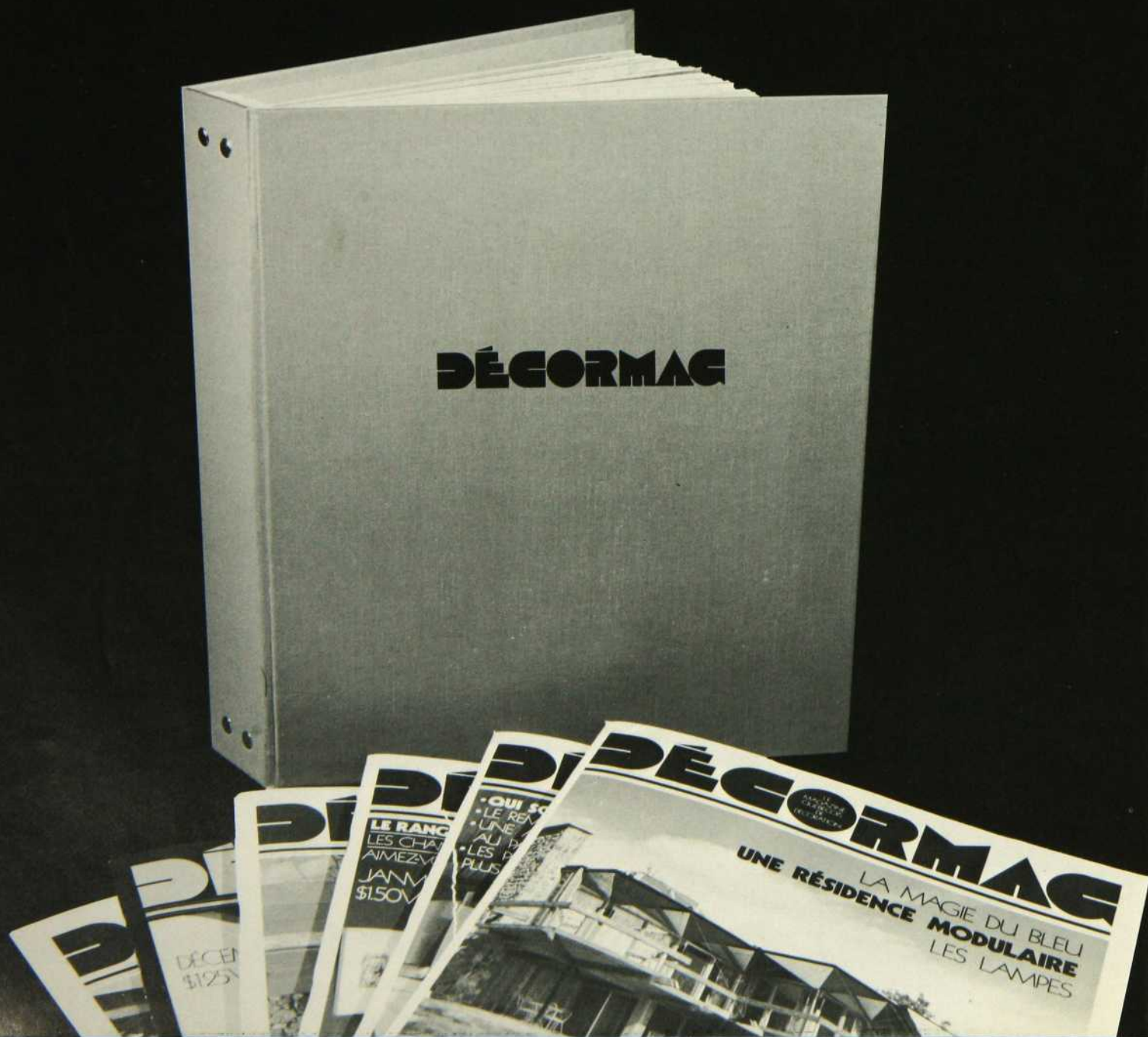
dqb****
LES MEUBLES INC.

VOUS L'ATTENDEZ! LE VOICI! LE CARTABLE DÉCORMAG EST ENFIN ARRIVÉ!

Procurez-vous dès maintenant ce magnifique cartable avec reliure améliorée qui contient six numéros de Décormag.

Il est de toile rouge à lettrage noir et les languettes sont maintenant de plastique souple et fixe.

Il vous est offert au prix de \$3.75 l'unité et \$6.50 pour deux (plus taxe provinciale pour les résidents du Québec), plus .50 le cartable pour frais de poste. Vous pouvez l'obtenir ici même chez Décormag (consultez le coupon à la fin de ce numéro).



cours de sculpture-modelage

Pour tous les débutants, l'Atelier FrancNé Québécois, 415 est rue Notre-Dame, commencera en mai, un cours de sculpture-modelage qui, à partir de la glaise et de la cire, vise surtout à être une expérience sur la créativité. Le cours sera divisé en 6 sessions de 3 heures chacune, et le coût en sera de \$45., plus \$5 pour l'inscription. Pour de plus amples renseignements, appeler M. Rusdi Genest 845-8622.

Décormag à la Foire internationale du livre de Montréal et au Salon international du livre de Québec

Dans quelques jours, du 15 au 19 mai, s'ouvrira à la Place Bonaventure la Foire internationale du livre de Montréal, qui constituera un événement commercial exceptionnel dans les annales du marché du livre. Il s'agit en effet de la première foire internationale d'éditeurs en Amérique du Nord. Elle veut offrir un panorama complet de la communication par le livre, de même que des industries qui s'y greffent. Le public y sera admis à certaines heures de 18h à 22h le 16 mai, à partir de 13h les 17 et 18 mai, ainsi que de 13h à 18h le 19 mai.

Quelques jours plus tard aura lieu à Québec le troisième Salon international du livre de Québec, qui, pour sa part, s'adresse au grand public qui y pourra acheter ou fureter à loisir. Il offre l'éventail le plus large possible des produits de l'édition, soit d'imprimés, soit de matériel audio-visuel: livres, gravures, périodiques, diapositives, etc. Inauguré le 21 mai à 17 heures, le Salon ouvrira ses portes tous les jours de 13h à 22h du 21 avril au 15 mai, au Pavillon de l'éducation physique et des sports de l'université Laval, à Québec.

Décormag sera présent à l'un et l'autre événements qui seront, l'un une grande foire professionnelle, l'autre une véritable fête populaire du livre.

courrier

Je suis abonné à votre revue depuis les débuts.

J'ai lu au numéro février 75 l'article de Nicole Tremblay, sur la tapisserie de haute lisse, qui m'a fortement intéressé car je suis à la recherche d'une certaine tapisserie.

J'apprécierais en conséquence que vous puissiez me fournir l'adresse de mademoiselle Monique Mercier, dont il y est fait mention, de façon à ce que je puisse communiquer avec elle à ce sujet.

Je vous remercie cordialement à l'avance et vous prie de me croire,

Bien à vous,

Paul-Étienne Bernier, j.c.s., Québec

Les tapisseries de Monique Mercier sont exposées à la Galerie Martal, 1110 ouest rue Sherbrooke, à Montréal, de même qu'à son atelier, au 1391 rue Saint-Jean-Baptiste, à Nicolet.

Pour rendez-vous avec Mademoiselle Mercier, composez (819) 293-2370.

nouvelles DÉCORMAG

prix décerné à François Décarie (SDE)

Il nous fait plaisir d'annoncer que M. François Benjamin Décarie vient de se mériter l'honneur d'un *Popular Award* pour la création de son papier peint "Roxy", imprimé à la main, au pochoir. Ce prix a été décerné à New York par le Resources Council inc., à l'intérieur du "1974 Resources Products Design Award Program".

M. Décarie, dont on a pu lire ici entre autres les articles sur le noir (*Et pourquoi pas du noir?*, Décormag, octobre '74) et sur le bleu (*La magie du bleu*, Décormag, avril 75), fait de la décoration depuis environ cinq ans et mène parallèlement les carrières de décorateur et de dessinateur de textiles et papiers peints. L'un de ses papiers peints, édité à New York en 1971, fait partie de la collection permanente du Louvre, section Design.

architecture vivante

Depuis notre numéro d'avril, une nouvelle chronique a pris l'affiche dans Décormag: *Architecture vivante*. Les raisons de ce nouvel apport à notre contenu éditorial ont été exposées dans les *Propos du mois* du numéro d'avril.

À l'invitation de Décormag, l'Ordre des architectes du Québec a offert sa collaboration en vue de faire de ces pages le véritable reflet de l'architecture au Québec.

Le signal du départ de cette collaboration a été donné lors d'une réunion tenue le 25 février dernier au siège social de l'Ordre des architectes, rue Dorchester à Montréal. Ginette Gadoury, Jean Lessard et Claude Béland y représentaient Décormag. Chacun des architectes invités avait répondu avec empressement à l'invitation. Ils représentaient différents coins de la Province. Venus de Québec, de Val d'Or, de Haute-ribe, des Cantons de l'Est, ils apportèrent à cette rencontre diverses opinions, diverses suggestions en vue de nous seconder dans l'élaboration de ce nouveau thème.

De là s'est établie une collaboration qui se concrétisera à l'avenir par d'autres réunions de ce genre et par une correspondance suivie avec chacun des membres de l'Ordre.

À la suite de cette première rencontre, tous les membres de l'Ordre des architectes du Québec sont invités à participer à l'élaboration de cette chronique *Architecture vivante*, à soumettre leurs suggestions et à nous tenir au courant de leurs réalisations. Avec la collaboration de l'Ordre des architectes du Québec, Décormag est heureux de présenter à ses lecteurs cette nouvelle chronique destinée à compléter l'image de l'art de vivre au Québec.



BOUTIQUE & ATELIER DE DÉCORATION
**LOUISE FERRON
 JEAN MEUNIER**
 25 RUE WEBSTER, ST-LAMBERT.
 TÉL. 672-2708 — 672-2709
 LUN. MAR. MER. SAM. 10:00 AM - 5:00 PM
 JEU. VEN. 10:00 AM - 9:00 PM

LES
 BONNES
 ADRESSES
DÉCORMAG



Le seul à Montréal

**Poissons grillés
 sur feu de bois**

Décor typique

360, rue St-François Xavier
 Vieux Montréal
 Pour réservations: 842-3481

un
 monde
 temporel
 et
 enchanteur
 à la
 joaillerie
TURCOT
 choix de
 300 modèles

 2661 Notre-Dame o.
 Petite Bourgogne
 Montréal
 932-0120

CUISINE
 ITALIENNE
 AUTHENTIQUE
 LICENCE
 COMPLÈTE

**TRATTORIA
 TRESTEVERE**

866-3226
 1237 rue Crescent, — Montréal,

PLUS DE 250 MODÈLES FAITS À LA MAIN



ATELIER D'ART LUMINAIRE
 77 Boul. Labelle,
 Chomedey, Laval,
 681-1791



MODULE
 ELECTRONIQUE
 ENR.

Entre vous et nous
 une affaire de son.

8989 rue Lajeunesse
 Montréal,
 tél: 384-5430

SPÉCIALISTE
 meubles non peints
 matelas

- votre choix de grandeur et qualité
- tables, chaises, bibliothèques, cubes, tables "parson", berçantes, pupitres, commodes, lampes... etc... etc...
- Sur mesure si désiré.

Coin de Gaspé, 207 Beaubien Est
 276-9067
 André D. Legault Meuble Ltée

Coin St-Antoine, 790 Atwater
 935-6716
 Le centre de Matelas, Atwater Inc.



• Armoires de Cuisine et Vanité
 SUR MESURES

ARMOIRES de LAVAL
INC.

4171 BOUL. LITE,
 ST-VINCENT-DE-PAUL,

661-0560

<p>DÉCAPAGE Spécialiste en décapage de meubles antiques.</p> <p>POLISSAGE: argenterie cuivre 384-6076</p>	<p>ALBAN LESSARD N.S.I.D. Membre associé de la National Society Interior Designer • Décoration intérieure — exté- rieure Résidentielle — Commerciale • Rideaux, couvre-lits, papiers peints, meubles, tapis, lampes, objets décoratifs, Atelier de rénovation par des experts 347 Notre Dame Nord Thetford Mines (418) 335-5791</p>	<p>BOUTIQUE CREST LINEN conseil en décoration spécialité: — ensembles assortis de draps, couvre-lits et accessoires de toilette. — draperies et couvre-lits sur mesure. — ensembles assortis pour la cuisine. Cadeaux idéaux pour toute occasion. 4918, ouest, rue Sherbrooke, Westmount (entre Claremont et Victoria sud) 486-7720</p>	<p>Décor Plus designers d'intérieur Draperies Haute Couture 655-0230</p>
	<p>jacques lacoursière Concepteur-Graphiste Maquettiste 866-9897 353-6721</p>	<p>Saint-Louis Artisanat boutique de cadeaux / poterie faite sur place / arrangements de fleurs séchées 5190 A. Côte-des-Neiges, (voisin Paesano) 738-7944</p>	
<p>Over the Rainbow Stained Glass Studio Décoration intérieure conception et réalisation de vitraux et d'objets décoratifs tels que: lampes, tables, fenêtres... etc. Kofi Owusu 933-1490 2214 ouest, rue Maisonneuve, suite 3 Montréal, P.Q. H3H 1L1</p>	<p>MON OEIL Atelier et boutique d'art inc. — artisanat québécois — bijoux — importations ... "que de belles choses!" ... 1135 ouest, rue Laurier, Montréal, 276-8172</p>	<p>PIERRE BÉLANGER DESIGNERS • design d'intérieur • résidentiel • commercial 671-2202</p>	<p>ATELIER 68 Gravures—Lithographies Encadrements de choix 1024 ouest, rue Laurier, Montréal 279-2188 68 Nord-Westminster, Montréal 488-7061</p>

LE GRENIER

tarifs une (1) fois \$50.00 • abonnement de six (6) fois \$40.00 chacune •
douze (12) fois \$35.00 chacune • pour tout autre renseignement:
Lise Cléroux • 866-9894

<p>Bureau: 843-6106 Résidence: 676-9542 LA GALERIE DES ANCÊTRES Antiquités et décoration intérieure 4743, rue St-Denis Mt. Jocelyn St-Denis IMPRIMERIE PHOBOS Imprimeur — Lithographe Tel: 279-4106</p>	<p>LA CAGE D'ART cadeaux oeuvres d'art bijoux 1062 ouest, rue Laurier Montréal 153 273-8184</p>	<p>LUTECE REMBOURREUR • Spécialisé dans la réparation des meubles antiques ainsi que modernes • Travail d'artisan; ouvrage garanti • fait aussi les draperies paul chôtard: propriétaire jour: 843-5409 soir: 325-2633</p>	<p>/ peintures de scènes québécoises / batiks sur soie. gravures sérigraphie. fauteuils en frêne sculpté d'esprit Louis XIV Pour rendez-vous: 342-0602</p>
	<p>Encadrement notre spécialité: moules métalliques tableaux — gravures Galleries Place Royale nouvelle adresse: 296 ouest, rue St-Paul, Vieux Montréal, 288-5820 lun. à ven. 9h à 19h. samedi 9h à 17h.</p>	<p>LE RABOT Rénovation spécialité: cuisine 653-8178</p>	
<p>Jean Gilbert Travaux de décoration. — papiers peints, tissus, velours, suède... — spécialiste en pose de tissu mural. travail d'artisan technique européenne conseils, devis... gratuits. Montréal N.D.G. 488-4775 et 488-5545</p>	<p>Vibration Design Aménagement intérieur résidentiel — Commercial meubles modernes, plans, estimations, conseils en décoration. 6250 Despreaux St-Léonard 255-9749</p>	<p>BILLY GOUSSE Décoration intérieure Spécialités: Aménagement intérieur, meubles modernes, draperies, tapis, papier peint, lampes, éléments décoratifs importés. St-Georges Draperies Inc. 400 2e Avenue, St-Georges de Beauce (418) 228-5503</p>	<p>LA BOUTIQUE D'ANTIQUITÉ AU FIL DU TEMPS recherche une vendeuse avec bonnes connaissances sur les antiquités de style. 284-0856 (voir annonce page 7)</p>

on a parlé d'eux...

Arlington Sports Ltd.

845 rue Plymouth
Ville Mont-Royal
• 7201, les Galeries d'Anjou
Montréal
• 1410 rue Stanley
Montréal

Belle Cuisine inc.

1200 rue Bishop
Montréal

Boutique Le Coussin

1679 ouest, rue Sainte-Catherine
Montréal

Boutique Shag

1448 rue de la Montagne
Montréal

Bowrings

Place Bonaventure
Montréal
• Place du Canada
Montréal
• Les Galeries d'Anjou
Montréal

Charleroi Sports Inc.

4401 rue Charleroi
Montréal-Nord

**Dimakopoulos Dimitri,
arch.**

1253 McGill College Ave,
Suite 570, Montréal

Focus

1000 rue de la Montagne
Montréal

**Jacques Guillon Designers
Inc.**

306, Place d'Youville
Montréal

La Baie

Carré Phillips
Montréal

La Cage d'Art

1062 ouest, rue Laurier
Montréal

La Cordée Camping

2159 est, rue Sainte-Catherine
Montréal

**La Vannerie
Sainte-Catherine inc.**

1182 ouest, rue Sainte-Catherine
Montréal

Sung William, arch.

1253 McGill College Ave,
Suite 570, Montréal

Vecsei Eva, arch.

279 ouest, rue Sherbrooke,
Suite 205, Montréal

notre prochain numéro

AMBIANCE-QUÉBEC

- produits du Québec, un choix parmi les plus récentes productions des fabricants de meubles québécois
- l'industrie du meuble au Québec: l'Association des fabricants de meubles du Québec
- un rapide coup d'oeil sur nos restaurants, auberges, hôtels: de jolis bars, de jolies chambres, de jolies salles à manger . . .
- l'art chez soi: les oeuvres de nos artistes intégrées à nos demeures

• Architecture vivante

une autre réalisation québécoise, témoin de notre art de vivre



salon fleur pour femme fleur

Découvrez la liberté des formes, la volupté d'une courbe dans ce canapé fleur. Dessinez, parmi les vingt éléments disponibles, le salon ultra moderne de vos rêves les plus romantiques.



1265 Berri, Montréal
842-8811

16 rue Courcelette, Québec
681-4101

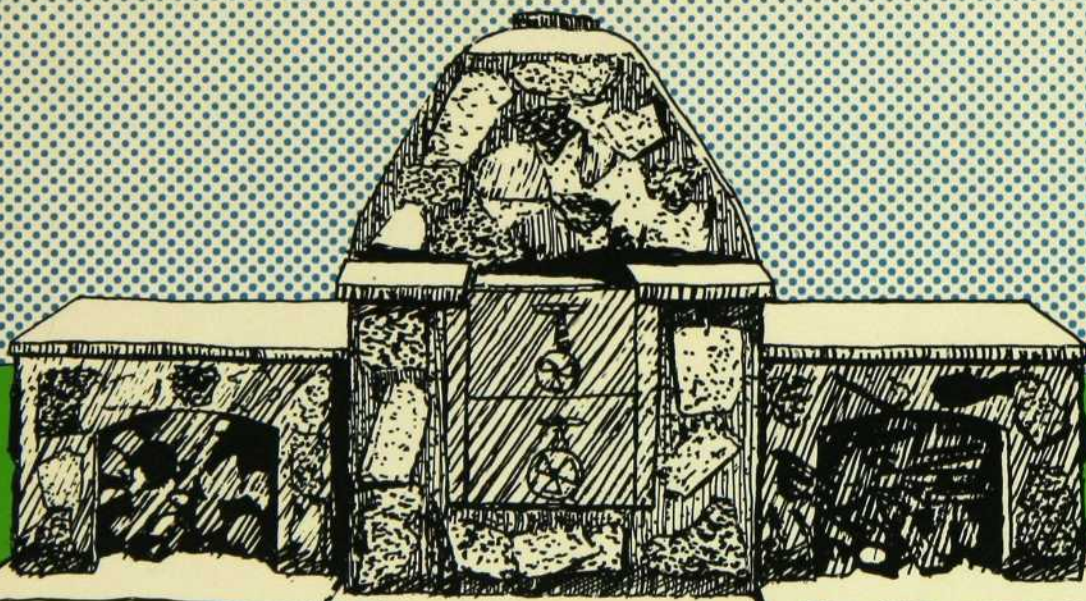
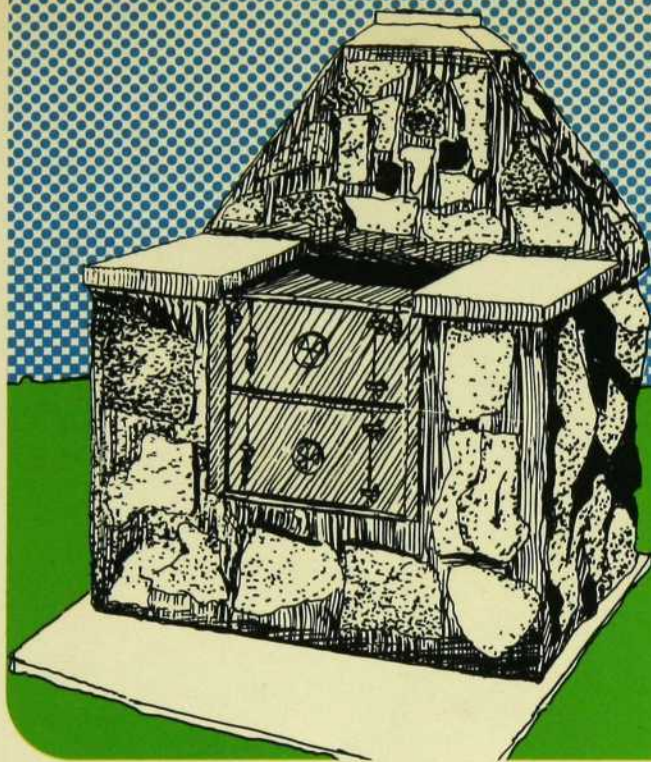
724 rue Bank, Ottawa
233-3408

900 Yonge Street, Toronto
967-6222

ROCHIE
BOBOIS

PARIS
NEW YORK
LONDRES

Un nouveau concept de B.B.Q.
et foyer extérieur en pierre
naturelle en exclusivité à la
Boutique tout feu tout flamme
Faites installer ce magnifique
B.B.Q. dès maintenant.



RECU LE

16 MAI 1975

BIBLIOTHÈQUE HISTORIQUE
DU QUÉBEC

UN FOYER, c'est plus qu'une étincelle d'idées, c'est

Boutique tout feu tout flamme

9085 boul. Pie IX, Montréal, tél: 324-5171.