

RAPPORT | 21  
ANNUEL | 22

Imaginons l'école de demain ensemble

# TABLE DES MATIÈRES

- 3** 2021-2022 en bref
- 4** Mot de la directrice générale
- 5** Mot du ministre de l'Éducation
- 6** Sous l'œil des fondateurs du Lab-École
- 8** Faits saillants
- 10** Un pas de plus vers la concrétisation
- 12** Lancement de la publication  
*Penser la cour de demain*
- 16** Le mobilier scolaire : au-delà des espaces
- 17** Notre accompagnement des  
six centres de services scolaires
- 21** Rayonnement du Lab-École
- 22** Conseil d'administration 2021-2022
- 23** Équipe 2021-2022
- 24** Remerciements
- 25** Coup d'œil comptable



## 2021-2022 EN BREF



Lancement virtuel  
de la publication  
*Penser la cour de demain*



Premières pelletées de  
terre aux Lab-École de  
Maskinongé, de Shefford  
et de Rimouski



Prix et reconnaissance  
obtenus



Recherche-création  
en vue de produire  
une publication sur  
l'alimentation et  
l'agriculture scolaires



Recherche-création  
sur le mobilier scolaire



Accompagnement des  
centres de services  
scolaires (CSS)\* pendant  
la construction et des  
équipes des services  
éducatifs appelées à  
soutenir le déploiement  
des Lab-École

\* En juin 2020, les commissions scolaires ont changé d'appellation et sont désormais des centres de services scolaires (CSS). Ce changement ne concerne toutefois pas les commissions scolaires anglophones, qui conservent l'ancienne appellation, comme c'est le cas pour la Commission scolaire Western Québec (CSWQ), responsable du Lab-École Gatineau. Afin de ne pas alourdir le texte, lorsqu'il est question des CSS dans le présent rapport, notez que cela inclut la CSWQ.



Lab-École Gatineau. Concept architectural cité au 14<sup>e</sup> Grands Prix du design, DMA Architectes

# MOT DE LA DIRECTRICE GÉNÉRALE

## CHANGEMENT DE DIRECTION, MAIS ON GARDE LE CAP!

Ayant pris le relais à titre de directrice générale en mars dernier, c'est avec grand enthousiasme que je poursuis la réalisation de la mission de l'organisation avec le soutien de l'extraordinaire équipe en place, entourée des collaborateurs chevronnés et des fondateurs engagés qui nous guident au quotidien. Offrir des environnements d'apprentissages innovants et favorisant le bien-être et la persévérance scolaire des enfants du primaire est un défi de taille qui me motive à me surpasser à chaque jour. J'ajouterais que le bien-être du personnel scolaire me tient tout autant à cœur.

Cette année a été marquée par le lancement de notre publication *Penser la cour de demain*. Cet ouvrage de référence est l'accomplissement de deux ans de travail et de sensibilisation qui ont généré plusieurs changements au sein du ministère de l'Éducation (MÉQ). En effet, dans les constructions et les agrandissements d'école, un budget est désormais dédié à la cour, et on se doit d'inclure des architectes de paysage dans sa conception. Cette reconnaissance de notre travail me fait d'autant plus plaisir que toutes les nouvelles écoles du Québec peuvent en bénéficier.

Trois chantiers ont également débuté, au cours des douze derniers mois, faisant en sorte que trois de nos écoles laboratoires sortent de terre après quatre ans de travail avec plus de deux cents collaborateurs de tous horizons. C'est à la fois excitant et émouvant de voir ainsi les projets que nous avons imaginés ensemble se concrétiser enfin... et ce n'est qu'un début ! Alors que nous inaugurerons l'école Stadacona, notre Lab-École Québec, en août prochain, ce sera au tour des élèves de Maskinongé, de Saguenay et de Shefford de découvrir leurs nouveaux espaces d'apprentissage lors de la rentrée 2023. Les Lab-École de Gatineau et de Rimouski ouvriront quant à eux leurs portes en 2024.

Pour l'année à venir, nous continuerons à accompagner les équipes-écoles afin de bien les préparer à œuvrer dans les nouveaux espaces puisqu'il s'agit là d'un élément essentiel à la réussite des Lab-École. Nous poursuivrons également notre collaboration avec les représentants du MÉQ concernant plusieurs dossiers dont celui du projet de recherche que nous nous apprêtons à amorcer.

En terminant, je salue la contribution de Natacha Jean, ex-directrice générale, qui, depuis presque les tous débuts du Lab-École, a su mener notre équipe multidisciplinaire de main de maître et faire en sorte que nos projets, aussi fous soient-ils, se réalisent.

### **Dominique Laflamme**

Directrice générale du Lab-École



Ludovic Gauthier

**” C’est à la fois excitant et émouvant de voir ainsi les projets que nous avons imaginés ensemble se concrétiser enfin... et ce n’est qu’un début !**

# MOT DU MINISTRE DE L'ÉDUCATION

Les projets du Lab-École ont pris leur envol dans la dernière année. Quatre mises en chantier et une inauguration plus tard, le Lab-École contribue, de concert avec l'expertise du réseau scolaire, à changer le monde par ses réalisations.

La qualité des environnements d'apprentissage que nous offrons à nos enfants est un élément essentiel de leur bien-être, de leur motivation et de leur réussite. Les jeunes passent beaucoup de temps dans leur école. Il est donc important de nous assurer qu'ils s'y sentent bien et qu'ils ont envie d'y aller chaque jour.

Les écoles issues du Lab-École sont en accord avec la nouvelle génération d'écoles que le gouvernement construit depuis quelques années déjà. Comportant de vastes espaces multifonctionnels et lumineux, ces écoles offrent aux élèves et à tout le personnel des conditions d'apprentissage et de travail optimales.

Ce rapport annuel revient sur les travaux réalisés par les membres du Lab-École dans la dernière année. Je les félicite et je remercie toutes les personnes qui travaillent à faire cheminer ces projets modernes. L'avancement des travaux est la preuve concrète de la qualité de leur travail.

Merci à toutes et à tous !

**Bernard Drainville**  
Ministre de l'Éducation



” **La qualité des environnements d'apprentissage que nous offrons à nos enfants est un élément essentiel de leur bien-être, de leur motivation et de leur réussite.**



Ludovic Gauthier

Pierre Lavoie, Pierre Thibault et Ricardo Larrivée.

## SOUS L'ŒIL DES FONDATEURS DU LAB-ÉCOLE

” En 2022, nous devons continuer de tester de nouvelles façons de faire les choses et c’est exactement le but des Lab-École. La réalité actuelle des élèves n’est plus la même qu’il y a 50 ans et il faut donc s’adapter. Chaque Lab-École a été pensé et réfléchi pour offrir un milieu fidèle aux besoins de tous les acteurs qui l’occupent : les élèves, les parents, les équipes-écoles et la communauté.

C’est notre devoir d’offrir aux enfants des lieux d’apprentissage qui leur ressemblent, avec plus d’espace, de la lumière, de la vie, des cours à hauteur d’enfant et du mobilier innovant qui contribueront à leur réussite et à leur bien-être. Les trois pelletées de terre, qui ont eu lieu à Maskinongé, à Shefford et à Rimouski au cours de la dernière année, nous rapprochent un peu plus de notre objectif qui est de contribuer à concevoir une nouvelle génération d’écoles québécoises, celles qui répondront aux besoins d’aujourd’hui et de demain.

**Pierre Thibault, architecte et cofondateur du Lab-École**

” Le Lab-École aurait été une œuvre inachevée si nous n’avions pas pensé la cour. Le lancement de la publication *Penser la cour de demain* a mis en lumière ce que les enfants souhaitent dans leur cour d’école de rêve. Leurs souhaits constituent la matière brute à partir de laquelle nous allons pouvoir expérimenter et innover.

La cour de demain doit offrir un environnement riche et varié : des coins repas, des potagers, des espaces de jeu qui contribuent au développement des habiletés motrices et sociales, mais aussi des lieux de liberté, de défis, de nature, de repos et de contemplation. Chaque Lab-École doit avoir une cour innovante, mais chaque cour innovante n’a pas besoin d’un Lab-École pour exister. Avec du leadership, de l’audace et du bon sens, je suis convaincu que nous pourrions voir la cour rêvée par les enfants devenir réalité dans chaque école du Québec.

**Pierre Lavoie, athlète et cofondateur du Lab-École**

” En janvier dernier, le Lab-École a débuté ses travaux en vue d’inspirer les écoles de demain qui souhaitent faire du plaisir de manger, de cultiver et de cuisiner, des ingrédients favorables au plein épanouissement des jeunes. Un appel d’initiatives scolaires inspirantes touchant à l’alimentation et l’agriculture scolaires a été donc lancé.

Si la sélection n’a pas été facile, j’ai visité certaines des écoles dont les projets ont retenu notre attention, et j’ai pu échanger avec les enfants et les intervenants scolaires impliqués. Sans vouloir trop en dévoiler, la publication à venir saura assurément inspirer et outiller d’autres écoles à entreprendre de tels projets. En plaçant l’enfant au cœur des projets d’alimentation et d’agriculture scolaires, en recherchant ce qui va les stimuler, on se donne toutes les chances de développer le goût de faire pousser, de récolter, de transformer, de goûter, d’inviter et de célébrer les plaisirs de la table.

**Ricardo Larrivé, chef, entrepreneur et cofondateur du Lab-École**



Ludovic Gauthier



Ludovic Gauthier

# FAITS SAILLANTS

DE JUILLET 2021 À JUIN 2022

20  
21



## SEPTEMBRE-OCTOBRE

### On lance un chantier et une publication

- Début de l'accompagnement des CSS avec les mentors
- Première pelletée de terre au Lab-École Maskinongé
- Début de l'accompagnement du Lab-École Québec dans l'aménagement des espaces et la sélection du mobilier

- Lancement et présentation virtuelle de la publication *Penser la cour de demain*



Les Festifs



## JUILLET-AOÛT

### On débute l'évaluation des retombées

- Concept du projet de Gatineau nommé à la 14<sup>e</sup> édition des Grands Prix du design
- Réception des propositions de projet d'évaluation des retombées et première rencontre entre les chercheurs et l'équipe du Lab-École



## NOVEMBRE-DÉCEMBRE

### On rencontre

- Début de l'accompagnement du Lab-École Maskinongé dans l'aménagement des espaces et la sélection du mobilier
- Début des visites de manufacturiers et de distributeurs de mobilier scolaire
- Première rencontre entre les chercheurs et les centres de services scolaires sur le projet d'évaluation des retombées



Manufacturiers et distributeurs de mobilier scolaire

## MARS-AVRIL

### On présente

- Nomination de Dominique Laflamme comme directrice générale
- Première pelletée de terre au Lab-École Shefford
- Lancement du répertoire de fournisseurs de mobilier scolaire

- Présentation virtuelle du Lab-École à une douzaine d'architectes, ingénieurs et représentants du milieu scolaire des îles antillaises ainsi qu'aux responsables du ministère français de l'Éducation nationale



Le Lab-École est un organisme à but non lucratif qui s'est donné comme mission de rassembler une expertise multidisciplinaire pour concevoir et influencer l'environnement physique des écoles de demain. Le Lab-École est un laboratoire qui identifie, valide, et s'appuie sur les meilleures pratiques pour proposer un nouvel environnement physique répondant aux besoins pédagogiques d'aujourd'hui, et qui contribue au développement d'un mode de vie physiquement actif et à l'adoption d'une saine alimentation.

MISSION

## JANVIER-FÉVRIER

### On consulte

- Appel à tous de Ricardo pour recenser des projets inspirants touchant à l'alimentation et à l'agriculture scolaires en vue d'en faire une publication
- Rencontre de consultation des services éducatifs des six centres de services scolaires



## MAI-JUIN

### On collabore

- 3<sup>e</sup> colloque des services éducatifs sous le thème Vivre ensemble le Lab-École
- Webconférence sur la cour d'école aux directions d'école et aux comités de parents
- Première pelletée de terre au Lab-École Rimouski
- Début de l'accompagnement du Lab-École Shefford dans l'aménagement des espaces et la sélection du mobilier
- Tournée des écoles des projets retenus par le jury pour notre publication sur l'alimentation et l'agriculture scolaires (première partie)



# UN PAS DE PLUS VERS LA CONCRÉTISATION

L'année 2021-2022 est une année charnière pour le Lab-École avec pas moins de cinq des six projets qui sont maintenant en construction. Plus que jamais, le rêve prend forme!



2022

## LAB-ÉCOLE QUÉBEC

Le décompte est officiellement commencé pour l'école Stadacona, le nom retenu pour le Lab-École Québec. En effet, les équipes d'ABCP Architecture, de Dalcon et du Centre de services scolaire de la Capitale ont redoublé d'ardeur pour que tout soit prêt à temps pour la rentrée. L'inauguration se fera le 25 août 2022 avec un événement réunissant les élus, les médias et les collaborateurs du projet en matinée, suivi d'un autre en après-midi avec les parents et élèves.



2023

## LAB-ÉCOLE SAGUENAY

Les travaux se poursuivent au Lab-École Saguenay. Déjà, l'intérieur des classes est presque terminé. Les travailleurs profiteront de la période estivale pour installer le revêtement extérieur de la bâtisse et faire l'aménagement de la cour d'école. L'ouverture est prévue pour la rentrée 2023.



2023

### LAB-ÉCOLE MASKINONGÉ

Au cours du printemps, la démolition intérieure de l'école existante a été complétée permettant ainsi la construction des nouvelles cloisons et des escaliers. Les travaux de mise en place, de fondation et de remblayage ont aussi été effectués et l'érection de la structure de bois de la nouvelle partie a débuté. L'école accueillera ses premiers élèves à la rentrée 2023.



2023

### LAB-ÉCOLE SHEFFORD

Le 4 avril 2022 a eu lieu la pelletée de terre de cette première école primaire à Shefford. Depuis, les travaux suivent leur cours et le chantier progresse dans les délais. L'ouverture de l'école est prévue à l'automne 2023 et il nous tarde de voir les élèves profiter du magnifique paysage, notamment le Mont Shefford, que leur offrira leur nouvel établissement scolaire.



2024

### LAB-ÉCOLE RIMOUSKI

Le chantier a officiellement été lancé le 17 mai 2022 et, malgré la pluie, le taux de participation et la couverture médiatique ont été formidables. Les fondations de la future école sont maintenant coulées et le montage de la structure d'acier devrait débuter sous peu. On devine déjà toute l'ampleur de cet ambitieux bâtiment qui doit ouvrir ses portes à la rentrée 2024.



2024

### LAB-ÉCOLE GATINEAU

L'appel d'offres lancé à l'hiver n'a malheureusement pas été concluant. Les soumissions dépassant le budget alloué, la Commission scolaire Western Québec doit donc relancer le processus afin de trouver un entrepreneur pour le projet. Si on ne sait pas quand les travaux pourront débuter, l'ouverture est espérée pour la rentrée scolaire 2024.



## LANCEMENT DE LA PUBLICATION *PENSER LA COUR DE DEMAIN*

Suite logique de *Penser l'école de demain* (2019), notre publication portant sur la cour d'école a été lancée en mode virtuel en octobre 2021, COVID-19 oblige. Un panel animé par Natacha Jean et réunissant les fondateurs du Lab-École ainsi que deux expertes de la cour, Carole Carufel et Maryse Côté, ont ainsi pu discuter des enjeux entourant la cour d'école de demain.

Outre les panelistes, une audience restreinte a pu assister à l'événement en raison des mesures sanitaires en vigueur. Toutefois, la discussion a été diffusée en direct sur la page Facebook du Lab-École et il est toujours possible de la visionner en différé.



[Visionner le lancement virtuel de la publication \*Penser la cour de demain\*.](#)



## PENSER LA COUR DE DEMAIN

Les réflexions et les recommandations présentées dans cette publication sont le fruit d'un travail de recherche et de consultation de nombreux spécialistes, dont les enfants, experts de premier ordre de la cour d'école. Par le biais de dessins éclatés, de discussions animées, de tempêtes d'idées, ces ils ont émis quelques 251 souhaits pour leur cour de rêve.

Nous sommes d'avis que la cour de demain devrait être pensée « à hauteur d'enfant », soit à travers leurs yeux et leur cœur, afin que cet espace si précieux dans leur parcours scolaire réponde à leurs besoins, leurs envies, leurs rêves.



## OBJECTIF DE LA PUBLICATION

*Penser la cour de demain* vise à sensibiliser, faire rêver, inspirer et outiller les acteurs du milieu de l'éducation pour créer des cours d'école qui répondent aux aspirations des élèves. Au fil des 230 pages de cette publication, le Lab-École démontre qu'il y a autant de cours idéales qu'il y a d'écoles au Québec. Il n'y a pas de modèle unique puisque chaque cour a ses propres caractéristiques : sa configuration, son contexte (urbain, semi-urbain, rural), ses composantes, ses fonctions, ses différents espaces, etc. Nos travaux nous ont permis de faire des recommandations qui sont notamment présentés sous la forme d'incontournables.

### Les incontournables



**Créer des univers singuliers et polyvalents, à hauteur d'enfant, où tous et toutes peuvent jouer, manger, socialiser et apprendre librement.**

À hauteur d'enfant



**Valoriser le potentiel expérientiel des seuils et leur rôle en tant que lieux de rencontre quotidiens.**

Les seuils



**Planifier des parcours actifs, accueillants et sécurisants entre l'école et la maison.**

Les espaces d'arrivée



**Ponctuer la cour d'espaces de rassemblement proposant différentes échelles et ambiances, propices à la socialisation et à la prise de repas.**

Les espaces de rassemblement



**S'assurer que la cour offre, en toutes saisons, des espaces résilients, confortables et stimulants.**

La relation au climat



**Concevoir des aménagements qui permettent à l'enfant d'être en contact librement avec le vivant, qu'il soit végétal ou animal.**

La biophilie



**Doter la cour d'espaces consacrés à l'agriculture et à l'horticulture, favorables à la découverte des cinq sens.**

Les espaces de jardinage



**Favoriser des espaces de jeu collectif inclusifs, aux formes et aux dimensions variées.**

Les espaces de jeu collectif



**Concevoir la cour comme un grand paysage où la rencontre des espaces offre de riches occasions de jeu.**

La richesse de jeu



**Penser la cour en relation avec l'écosystème du quartier.**

La cour idéale



**Offrir des espaces de jeu libre non référencés qui favorisent la prise de risque et stimulent l'imagination.**

Les espaces de jeu libre



**Prévoir des espaces ouverts qui agissent en complémentarité avec les autres espaces, en accueillant les débordements d'activités voisines.**

Les espaces ouverts

SI VOUS  
NOUS cherchez  
on est dehors 😊

## RECONNAITRE L'IMPORTANCE DE LA COUR D'ÉCOLE

Pendant son parcours scolaire, de la maternelle 4 ans à la 6<sup>e</sup> année, un enfant passe près de 3000 heures dans la cour d'école dans laquelle il vit 1001 aventures, découvre la socialisation et explore ses émotions. Mais la cour revêt une importance qui va au-delà de l'école : elle est le cœur d'une communauté, où petits et grands se retrouvent en dehors des heures de classe, un lieu où le tissu social s'exprime.

La cour de demain offre un environnement riche et varié : des coins repas, des potagers où l'enfant jardine, des espaces de jeu qui contribuent au développement des habiletés motrices et sociales, mais aussi des lieux de liberté, de défis, de nature.

La cour est aussi un lieu propice aux apprentissages. En ce sens, *Penser la cour de demain* est une invitation à concevoir des aménagements qui favorisent la pédagogie du dehors.



*Penser la cour de demain* est disponible en version numérique sur le site Web du Lab-École.

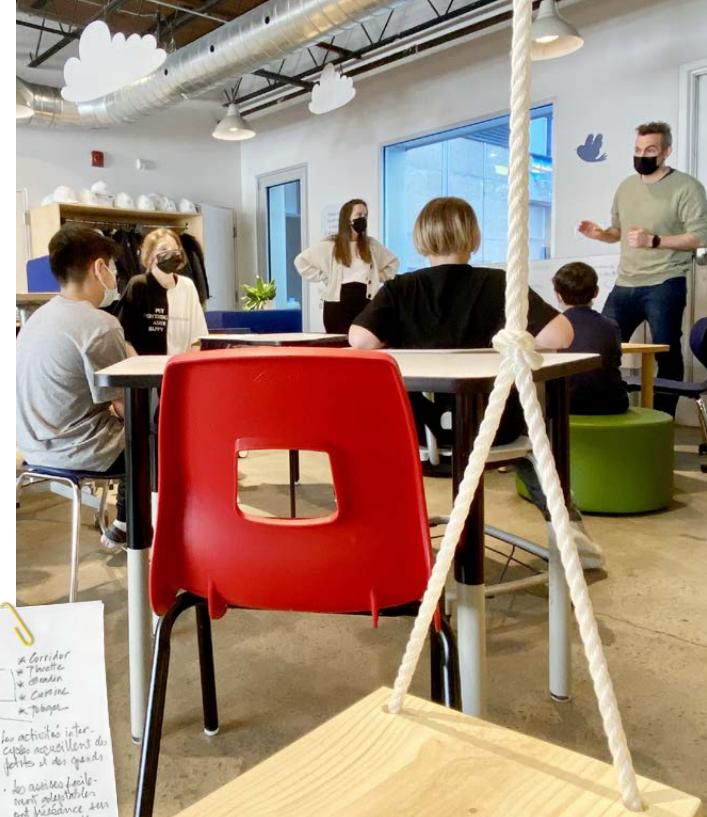
# LE MOBILIER SCOLAIRE : AU-DELÀ DES ESPACES

Les aménagements et le mobilier contribuent grandement à l'expérience des élèves et des intervenants scolaires au quotidien. Ils sont des vecteurs d'apprentissage et, de ce fait, ils invitent à réfléchir à de nouvelles façons d'engager les élèves. Penser les aménagements différemment, c'est se donner l'objectif de mieux répondre aux besoins de celles et ceux qui habiteront les espaces. Cela signifie, entre autres, d'élargir l'espace d'apprentissage et d'enseignement de la classe vers des espaces communs, de proposer une diversité d'assises et de surfaces et d'offrir différentes options de configuration pour une plus grande flexibilité. Les aménagements souhaités suggèrent l'activité physique et cognitive, donnent la possibilité d'être en position de confort, procurent un sentiment d'efficacité et, par conséquent, permettent de mieux apprendre et de s'identifier à un lieu où l'on se sent bien, tout simplement.

Afin de bien saisir tous les enjeux, notre équipe multidisciplinaire dédiée à la recherche-crédation sur le mobilier scolaire a sondé les CSS partenaires et de nombreux experts y compris les enfants. Lors des consultations auprès des ressources matérielles, du personnel enseignant, des directions d'école et du personnel de soutien, un des besoins exprimés a été de connaître davantage de fournisseurs pouvant les aider à meubler leurs écoles selon de nouvelles approches pédagogiques. L'équipe du Lab-École a donc procédé à l'identification des critères à considérer lors de la sélection du mobilier et a effectué le recensement des fournisseurs en parallèle.

Bien que nos recherches soient toujours en cours, nous avons pu partager un premier répertoire de fournisseurs québécois de mobilier scolaire.

Par ailleurs, notre équipe a débuté l'accompagnement du Lab-École Maskinongé pour le choix du mobilier scolaire à l'automne 2021, alors qu'elle a entrepris le même exercice avec le Lab-École Shefford, au printemps dernier. L'accompagnement des Lab-École Québec et Saguenay s'est également poursuivi.



Atelier sur le mobilier avec les élèves de l'école de Saint-Michel.



Ludovic Gauthier

# NOTRE ACCOMPAGNEMENT DES SIX CENTRES DE SERVICES SCOLAIRES

Les CSS qui accueilleront un Lab-École en sont les maîtres d'œuvre. Toutefois, l'équipe multidisciplinaire du Lab-École les accompagne dans plusieurs volets. Ce travail de collaboration vise la mise en œuvre optimale des projets, et ce, sur tous les plans. Voici un survol de ce qui a été accompli au cours de l'année.



Visite du Lab-École Saguenay en plein hiver

## VOLET ① ACCOMPAGNEMENT LORS DES CHANTIERS DE CONSTRUCTION

L'accompagnement lors des chantiers de construction s'est accentué en cours d'année avec le début des travaux des Lab-École de Rimouski et de Shefford. Les chantiers de Québec, de Saguenay et de Maskinongé ont continué d'avancer rondement. L'équipe du Lab-École a enfin pu se rendre graduellement dans les roulettes de chantier, la pandémie ayant forcé les réunions à se tenir virtuellement.

## VOLET ② ACCOMPAGNEMENT DES SERVICES ÉDUCATIFS

Pour optimiser le potentiel des espaces éducatifs et bonifier l'enseignement grâce au bâti, il importe de bien préparer les intervenants aux défis qui les attendent. Pour l'équipe du Lab-École, cet aspect est crucial afin de maximiser l'impact de l'environnement scolaire sur le bien-être des élèves et de tous ceux qui les accompagnent au quotidien. L'enjeu est de taille puisque le bâti peut, selon nous, avoir une incidence sur la persévérance et la réussite scolaires des élèves, de même que sur l'amélioration des conditions de pratique professionnelle des intervenants scolaires.

**En 2021-2022, l'accompagnement des services éducatifs s'est consolidé autour des initiatives suivantes :**

- ✓ Les premiers mois de la nouvelle année scolaire (septembre à décembre 2021) ont permis de répondre aux besoins d'accompagnement prioritaires des CSS. Quatre activités d'accompagnement ont été tenues;
- ✓ Les clés de changement et l'adhésion des équipes-écoles pour vivre le Lab-École;
- ✓ Les enjeux de la mise en œuvre d'un projet éducatif où l'alimentation et l'agriculture scolaires deviennent l'ADN de l'équipe-école;
- ✓ Le référentiel des compétences professionnelles des enseignants et la mise en œuvre des trois volets du Lab-École (environnement physique, mode de vie physiquement actif et alimentation et agriculture scolaires);
- ✓ Le futur projet éducatif et ses moyens d'action permettant de faire de l'environnement, de l'alimentation et de l'agriculture, de même que de l'adoption d'un mode de vie physiquement actif des alliés pour persévérer et réussir à l'école.



Ludovic Gauthier

## COLLOQUE VIVRE ensemble @ Lab-École du je au nous...

### VOLET ③ ACCOMPAGNEMENT POUR LA COUR D'ÉCOLE

En plus du lancement de notre publication sur le sujet, les démarches pour l'obtention d'un financement spécifique aux cours d'école ont porté fruit. La création d'espaces adaptés aux réalités d'aujourd'hui que sont l'augmentation du nombre d'heures passées dans les cours et l'utilisation de ces lieux d'apprentissage à part entière se concrétisera enfin. Non seulement les CSS de nos six projets ont-ils reçu la confirmation de sommes dédiées à l'aménagement de leur cour, mais l'intégration de nouveaux critères dans le processus de financement des projets d'aménagement extérieur profitera à toutes les nouvelles écoles du Québec.



Ludovic Gauthier



Ludovic Gauthier

### VOLET ② SUITE...

Réunissant un peu plus de 100 participants, un 3<sup>e</sup> colloque, pour une première fois en présentiel, s'est tenu à Québec les 12 et 13 mai 2022. Vivre ensemble le Lab-École... Du JE au NOUS! a donné lieu à la visite de la première école à être inaugurée, celle de Stadacona (CSS de la Capitale). La programmation a permis d'approfondir les concepts de développement professionnel et de co-éducation, de plonger à la découverte des espaces des Lab-École avec le défi de réfléchir aux potentiels, aux intentions éducatives et aux défis d'animation et de partage des espaces. Il a également été question des comportements des élèves dans des espaces plus nombreux et permissifs, de la présence attentive ainsi que de l'orientation et l'entrepreneuriat comme leviers permettant aux élèves d'apprendre dans les espaces intérieurs et extérieurs ainsi qu'à la cuisine et au potager.

Les CSS et les écoles apprécient grandement la synergie qui permet une approche de co-développement efficace et respectueuse des besoins, selon le niveau d'avancement des projets de construction/agrandissement.

L'accompagnement des services éducatifs se poursuivra jusqu'à l'ouverture de tous les Lab-École et peut-être au-delà.





#### **VOLET ④**

### **ACCOMPAGNEMENT POUR L'ÉVALUATION DES RETOMBÉES**

Le nom le dit : le Lab-École est un laboratoire qui repense l'école de demain. Or, tout laboratoire évalue ses résultats, ses retombées. L'année 2021-2022 marque le lancement du projet d'appréciation des retombées dans les Lab-École.

Le mandat accordé à un consortium de chercheurs provenant de cinq universités a été accordé à l'Université du Québec à Montréal, sous la direction des chercheurs Jonathan Bluteau et Mélissa Goulet. Il regroupe une quinzaine de chercheurs de quatre autres universités (UQTR, U. Laval, Cergy-Paris et Fribourg). La collecte des données s'est mise en branle avec l'école Stadacona.

Les autres écoles emboîteront le pas aux printemps 2023 et 2024. Des données pré-expérimentation et expérimentation permettront de mieux comprendre les incidences du bâti scolaire (espaces et ambiances) chez les élèves et les intervenants scolaires. Bien-être, attention et concentration, coopération, conditions relatives au stress professionnel, collaboration interprofessionnelle sont parmi les variables observées. Le rapport final de ce projet d'évaluation sera déposé en 2025.



Maxime Brouillet

#### **VOLET ⑤**

### **ACCOMPAGNEMENT POUR LE MOBILIER SCOLAIRE**

Une équipe composée de designers et d'architectes a accompagné, à différents stades, les CSS associés aux projets Lab-École pour sensibiliser les équipes-écoles à l'importance des aménagements des espaces et de la sélection du mobilier. L'objectif ultime était de suggérer plus d'options pour aménager et choisir le mobilier afin de répondre aux besoins des élèves et du personnel enseignant et non-enseignant. Par un accompagnement personnalisé, l'équipe du Lab-École a pu transmettre le fruit de ses recherches aux CSS pour les guider dans l'aménagement des espaces et l'achat du mobilier.

De plus, l'accompagnement de ces projets a permis de valider et d'améliorer des outils pouvant aider durant le processus d'aménagement et de sélection de mobilier. (Voir aussi [page 16](#) du présent rapport).

## VOLET ⑥

### ACCOMPAGNEMENT POUR BÂTIR LES LIENS AVEC LA COMMUNAUTÉ ET LA MUNICIPALITÉ

Le mandat d'offrir des aménagements à hauteur d'enfant ainsi qu'un périmètre piétonnier, cyclable et *trottinable*, bienveillant et sécuritaire pour les élèves des écoles accompagnées par l'équipe du Lab-École s'est poursuivi.



Pistes cyclables menant au Lab-École Shefford

Dans la dernière année, le Canton-de-Shefford ainsi que la Ville de Québec ont réalisé quelques aménagements afin de rendre le chemin vers l'école plus sécuritaire. Alors que Shefford s'est doté de nouveaux liens cyclables, le conseil de quartier du Vieux-Limoilou, à Québec, a organisé quelques rencontres et créé un comité citoyen afin de sensibiliser les voisins de l'école au rôle qu'ils peuvent jouer pour faire partie de la solution lorsque vient le temps d'assurer la sécurité des écoliers.

Comme toutes les écoles s'implantent dans des contextes urbains uniques et distincts des autres, il est requis de poursuivre des consultations auprès des acteurs de la communauté dans le but de dresser les portraits de leur milieu et travailler avec eux pour des quartiers sécuritaires et bienveillants aux abords de nos écoles.

## VOLET ⑦

### ACCOMPAGNEMENT POUR LES COMMUNICATIONS ET LES RELATIONS MÉDIAS

En ce qui a trait aux communications et aux relations médias, notre accompagnement s'adapte aux besoins exprimés par les différents CSS. L'année 2021-2022 a donné lieu à de fructueuses collaborations, notamment pour l'organisation des pelletées de terre du Lab-École de Maskinongé et celles de Shefford et de Rimouski. À ces occasions, la rédaction de communiqués conjoints et la création de visuels et de contenus divers ont été faits de concert afin d'assurer un maximum de visibilité aux trois projets.



# RAYONNEMENT DU LAB-ÉCOLE

Que ce soit par la reconnaissance du milieu architectural ou par l'intérêt des médias envers nos six projets, le Lab-École rayonne partout au Québec et même au-delà. Voici comment nous nous sommes illustrés au cours de la dernière année.

## PRIX CONCEPT GATINEAU CITÉ AU 14<sup>E</sup> GRANDS PRIX DU DESIGN

Le Lab-École Gatineau a brillé lors de la 14<sup>e</sup> édition des Grands prix de design en obtenant la Certification or dans la catégorie Architecture dont les lauréats ont été dévoilés en décembre 2021.



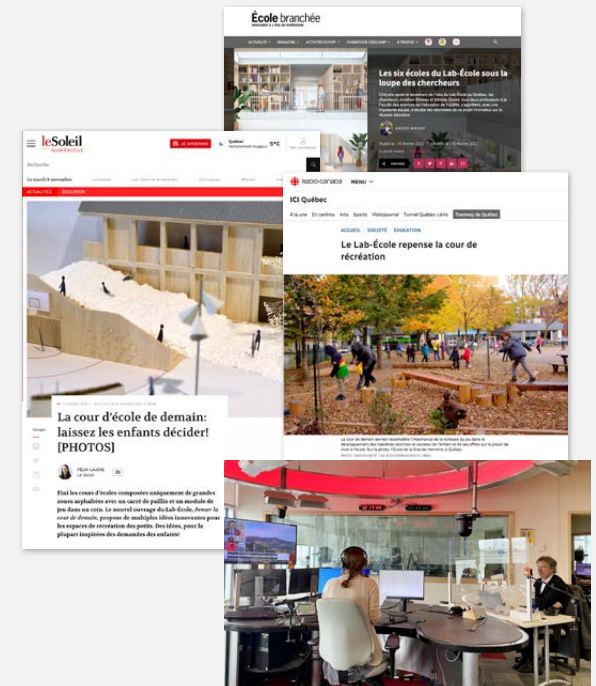
## PRIX RELÈVE EN ARCHITECTURE 2022

En avril 2022, le prix Relève en architecture a été remis à Jérôme Lapierre, qui a conçu le Lab-École Québec en collaboration avec l'équipe du Lab-École. Cette haute distinction a été décernée par l'Ordre des architectes du Québec qui souligne, depuis 1978, la contribution essentielle des architectes et de leur clientèle à la qualité du cadre bâti.

## LE LAB-ÉCOLE SUR LES RÉSEAUX SOCIAUX

La popularité du Lab-École continue de progresser sur les réseaux sociaux, notamment sur LinkedIn pour lequel notre page a été créée en janvier 2021.

Nombre d'abonnés	<b>8 789</b>	<b>745</b>	<b>2 486</b>	<b>1 462</b>
Augmentation annuelle	<b>+ 767</b> (+ 10 %)	<b>+ 16</b> (+ 2 %)	<b>+ 216</b> (+ 10 %)	<b>+ 785</b> (+ 116 %)



## LE LAB-ÉCOLE DANS LES MÉDIAS

En 2021-2022, le Lab-École a encore fait parler de lui ! Une centaine d'articles et entrevues avaient pour sujet le Lab-École.

**17** entrevues (imprimé, radio, télé, Web) à la suite du lancement de la publication *Penser la cour de demain*

**5** entrevues télé et articles sur l'alimentation et l'agriculture scolaires

**16** articles portant sur les pelletées de terre de Maskinongé de Shefford et de Rimouski

**70** articles, entrevues ou reportages portant sur le Lab-École (angles divers)

# CONSEIL D'ADMINISTRATION 2021-2022

L'équipe du Lab-École peut compter sur le savoir-faire et le soutien des membres du conseil d'administration pour l'accompagner et la guider afin de donner le meilleur d'elle-même. Toutes et tous ont la même volonté d'offrir un milieu de vie, de jeux et d'apprentissages favorisant la réussite et le bien-être des enfants du Québec et du personnel qui les accompagne au quotidien. Un remerciement particulier aux administratrices qui ont quitté en cours d'année, soit **Marie Pier Germain**, **Annie Julien** et **Anne-Marie Lepage**.



Ludovic Gauthier

**Pierre Thibault**  
*Président*  
Architecte,  
Atelier Pierre Thibault



Ludovic Gauthier

**Ricardo Larrivée**  
*Vice-président*  
Chef, animateur et  
cofondateur de Ricardo Média



Ludovic Gauthier

**Pierre Lavoie**  
*Vice-président*  
Cofondateur du  
Grand Défi Pierre Lavoie,  
conférencier et athlète



**Hubert Sibre**  
*Secrétaire et  
membre comité audit*  
Associé, Miller Thomson

## ADMINISTRATRICES ET ADMINISTRATEURS



**Michèle Audette**  
Adjointe au vice-recteur aux  
études et aux affaires étudiantes,  
Université Laval



**François Bérubé**  
Vice-président,  
Société québécoise  
des infrastructures



**Rob Buttar**  
Directeur général,  
Commission scolaire  
New Frontiers



**Fernand Gervais**  
Doyen, Faculté des  
sciences de l'éducation  
de l'Université Laval



**Josée Labelle**  
Architecte paysagiste,  
associée chez NIPaysage



**Anne-Marie Leclair**  
Associée, vice-présidente,  
Innovation, Ig2



**Éric Tellier**  
Directeur adjoint aux  
ressources matérielles,  
CSS de la Seigneurie-  
des-Mille-Îles



Ludovic Gauthier

**Germain Thibault**  
Cofondateur et directeur  
général, Grand Défi  
Pierre Lavoie



**Caroline Imbeau**  
*Observatrice*  
Sous-ministre adjointe  
à l'éducation préscolaire,  
à l'enseignement primaire et  
secondaire, MÉQ

# ÉQUIPE 2021-2022

Unis et réunis dans le seul but de faire une différence auprès de milliers d'enfants du Québec, les membres de l'équipe multidisciplinaire du Lab-École font preuve d'engagement, de détermination et de créativité dans tout ce qu'ils entreprennent. Merci à toutes et à tous !



Ludovic Gauthier

L'équipe du Lab-École en date du 30 juin 2022. Absente sur la photo : Michèle Lejeune.

Par ordre d'apparition sur la photo ci-contre (de gauche à droite) :

**Jérémy Couture**  
Designer industriel,  
coordonnateur du  
volet mobilier scolaire

**Denis Morin**  
Coordonnateur  
des services éducatifs  
et de l'évaluation

**Noémy Paquet**  
Conceptrice  
en architecture

**Elisa Verreault**  
Coordonnatrice  
interchantiers

**Dominique Laflamme**  
Directrice générale

**Fanny Proulx-Cormier**  
Coordonnatrice du  
volet mobilier scolaire

**Annick Courcy**  
Responsable  
des communications

**Marc Chouinard**  
Adjoint exécutif

**Michèle Lejeune**  
Adjointe à l'administration  
et à la comptabilité

Merci aux employés qui nous ont quitté dans la dernière année pour de nouveaux défis :

**Jacob Éthier**  
Designer de  
l'environnement

**Sophie Gall**  
Responsable  
des communications

**Marielle Gervais-Joanisse**  
Conceptrice  
en architecture

**Marie-Andrée Huard**  
Architecte paysagiste

**Natacha Jean**  
Directrice générale

**Morgane Le Noury**  
Étudiante en design  
de produits

**Gabrielle Payment**  
Directrice  
des opérations

**Julia Santos**  
Étudiante en design  
de produits



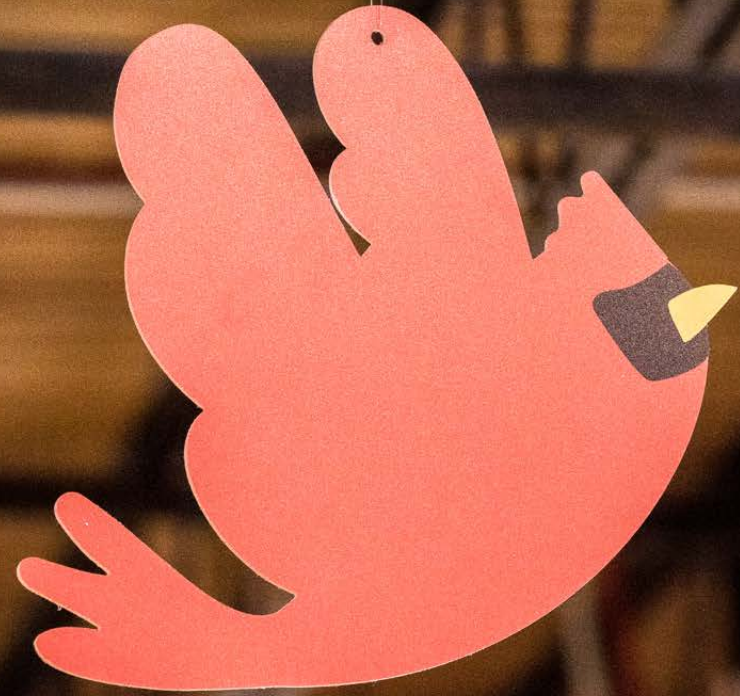
## REMERCIEMENTS

Mille mercis à tous nos collaborateurs – représentants du monde scolaire, du milieu architectural, du gouvernement, partenaires universitaires, consultants, experts, prestataires de services, membres d’associations, de fédérations, de regroupements communautaires, acteurs municipaux, architectes paysagistes, urbanistes, parents et enfants.

Un remerciement spécial à tous les membres de l’équipe qui ont quitté en cours d’année, particulièrement à Natacha Jean qui a brillamment tenu les rênes pendant près de 5 ans en tant que directrice générale du Lab-École.

Sans vous, il n’y aurait pas de nous ! Nous sommes reconnaissants de la contribution de chacun. Comme le dit si bien le proverbe :

**Seul, on va plus vite, ensemble, on va plus loin !**



# COUP D'ŒIL COMPTABLE

Le bilan financier d'un projet, c'est un peu comme les murs porteurs d'une maison. On doit s'y fier pour bâtir quelque chose de solide et de durable. Voici quelques résultats financiers du Lab-École au 30 juin 2022.



## SITUATION FINANCIÈRE

au 30 juin 2022

	2022 \$	2021 \$
<b>Actif</b>		
Court terme		
Encaisse	285 834	1 384 252
Comptes clients et autres créances	38 110	31 667
Frais payés d'avance	1 640	2 701
	<u>325 584</u>	<u>1 418 620</u>
Long terme		
Dépôts de garantie	3 850	3 850
Immobilisations corporelles (note 1)	21 305	26 131
	<u>350 739</u>	<u>1 448 601</u>
<b>Passif</b>		
Court terme		
Comptes fournisseurs et autres dettes de fonctionnement (note 2)	91 291	128 736
Apport reporté (note 3)	224 981	1 289 362
	<u>316 272</u>	<u>1 418 098</u>
<b>Actif net</b>		
Investi en immobilisations corporelles	21 305	26 131
Non affecté	13 162	4 372
	<u>34 467</u>	<u>30 503</u>
	<u>350 739</u>	<u>1 448 601</u>

\* Veuillez noter que les résultats financiers présentés aux pages 25 à 29 sont extraits du rapport financier complet audité au 30 juin 2022.

## RÉSULTATS

pour l'exercice terminé le 30 juin 2022

	2022	2021
	\$	\$
<b>Produits</b>		
Aide gouvernementale	1 164 381	1 363 951
Produits d'intérêts et autres	3 964	5 951
	<u>1 168 345</u>	<u>1 369 902</u>
<b>Charges</b>		
Salaires et charges sociales	611 227	730 595
Sous-traitance	240 382	359 196
Frais de productions	101 977	49 919
Honoraires professionnels	46 761	45 097
Charge locative	63 964	61 674
Fournitures et frais de bureau	19 966	29 174
Assurances	2 777	3 055
Télécommunications	5 646	11 313
Formation	2 594	-
Déplacements	7 715	1 718
Publicité	51 797	55 799
Intérêts et frais bancaires	235	407
Autres	1 364	100
Amortissement des immobilisations corporelles	7 975	8 344
	<u>1 164 380</u>	<u>1 356 391</u>
<b>Excédent des produits sur les charges</b>	<u>3 964</u>	<u>13 511</u>





## ÉVOLUTION DE L'ACTIF NET

pour l'exercice terminé le 30 juin 2022

			2022	2021
	Investi en immobilisations corporelles \$	Non affecté \$	Montant net \$	Montant net \$
Solde au début	26 131	4 372	30 503	16 992
Excédent des produits sur les charges	(7 975)	11 939	3 964	13 511
Investissement net en immobilisations corporelles	3 149	(3 149)	-	-
Solde à la fin	21 305	13 162	34 467	30 503

## NOTES COMPLÉMENTAIRES

au 30 juin 2022

### 1. Immobilisations corporelles

	<b>Coût</b>	<b>Amortissement cumulé</b>	<b>2022</b>	<b>2021</b>
	<b>\$</b>	<b>\$</b>	<b>Valeur comptable nette</b>	<b>Valeur comptable nette</b>
			<b>\$</b>	<b>\$</b>
Améliorations locatives	7 027	6 492	535	1 987
Mobilier et agencements	22 708	13 279	9 429	11 781
Équipement informatique	23 842	12 501	11 341	12 363
	<u>53 577</u>	<u>32 272</u>	<u>21 305</u>	<u>26 131</u>

### 2. Comptes fournisseurs et autres dettes de fonctionnement

	<b>2022</b>	<b>2021</b>
	<b>\$</b>	<b>\$</b>
Comptes fournisseurs		
Courants	45 004	52 935
Société contrôlée par un administrateur	-	11 016
Salaires et charges sociales à payer	46 287	64 785
	<u>91 291</u>	<u>128 736</u>



## NOTES COMPLÉMENTAIRES

au 30 juin 2022

### 3. Apport reporté

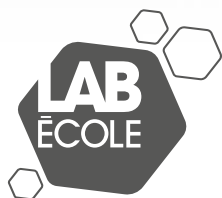
L'apport reporté représente des ressources non dépensées qui, en vertu d'affectations d'origine externe, sont destinées à couvrir les charges de fonctionnement des exercices subséquents.

Les variations survenues dans le solde de l'apport reporté sont les suivantes :

	<b>2022</b> \$	<b>2021</b> \$
Solde au début	1 289 362	1 248 528
Montants encaissés au cours de l'exercice	100 000	1 400 000
Montants constatés aux résultats	(1 164 381)	(1 359 166)
Solde à la fin	<u>224 981</u>	<u>1 289 362</u>

Le Ministère a octroyé à l'organisme une aide financière de 100 000 \$ pour l'exercice terminé le 30 juin 2022 (1 400 000 \$ pour l'exercice terminé le 30 juin 2021) pour la réalisation du Projet. Selon l'entente actuelle, un montant de 3 000 000 \$ est à recevoir durant les exercices 2023 à 2025. Les apports sont comptabilisés à titre de produits de l'exercice au cours duquel les charges admissibles sont engagées. L'organisme s'est engagé à réaliser le Projet au plus tard le 30 juin 2025.





839, rue Saint-Joseph Est, bureau 100  
Québec (Québec) G1K 3C8  
418 353.4191 · [lab-ecole.com](http://lab-ecole.com)

Le Lab-École est appuyé financièrement par  
le ministère de l'Éducation du Québec.

