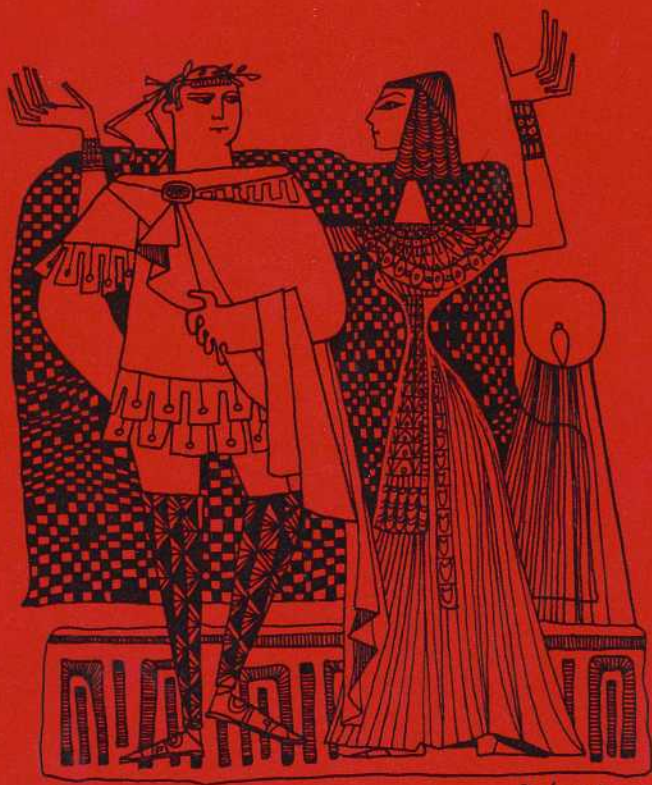
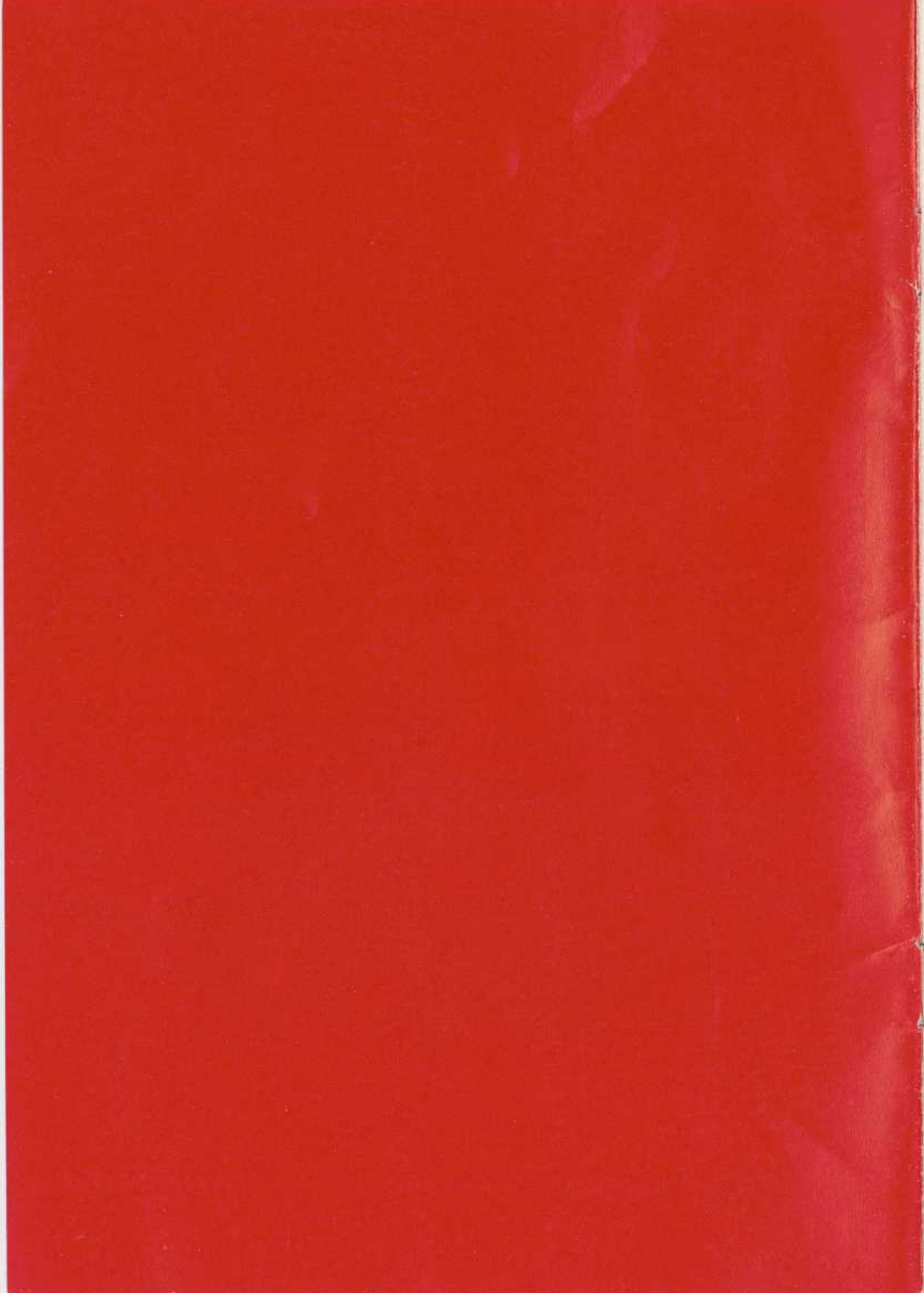


LE FESTIVAL MONDIAL THE WORLD FESTIVAL



L'Exposition universelle et internationale de 1967, Montréal, Canada
The Universal and International Exhibition of 1967, Montreal, Canada



Le Festival Mondial

The World Festival

*En panorama,
les arts d'interprétation des pays participant à l'Expo 67*

*A presentation of performing arts from the
participating nations at
Expo 67*

GORDON HILKER

Directeur artistique
Artistic Director

JEAN CÔTÉ

Directeur administratif
Administrative Director

GILLES LEFEBVRE

Directeur artistique associé
Associate Artistic Director

DAVID HABER

Producteur, Spectacles de théâtre
Producer, Theatre Presentations

DAVID DAUPHINEE

Producteur, spectacles de l'Autostade
Producer, Autostade Presentations

ROGER GARAND

Producteur, manifestations spéciales
Producer, Special Events

MARY JOLLIFFE

Chef, publicité
Head, Publicity

GILLES DIGNARD

Administrateur, Spectacles de La Ronde
Administrator, La Ronde Entertainment

JOHN PRATT

Directeur délégué aux Spectacles et à l'Accueil
Deputy Director — Producer of Entertainment and Host



Le Festival Mondial
Le Canada à l'Expo

The World Festival
Canada at Expo

présentent / *present*

THE STRATFORD FESTIVAL COMPANY, CANADA

ANTONY AND CLEOPATRA

de / *by*

WILLIAM SHAKESPEARE

Expo-Théâtre, Montréal

17-28.X.1967

ANTONY AND CLEOPATRA

de / by

WILLIAM SHAKESPEARE

Mise en scène / *Directed by*: MICHAEL LANGHAM
Conçu par / *Designed by*: TANYA MOISEWITSCH
Musique de / *Music by*: LOUIS APPLEBAUM

Distribution par ordre d'entrée en scène
Cast in order of appearance

Ventidius	Kenneth POGUE
Proculeius	John GARDINER
Gallus	Eric DONKIN
Ambassadeur / <i>Ambassador</i>	August SCHELLENBERG
Marc-Antoine / <i>Mark Antony</i>	Christopher PLUMMER
Cléopâtre / <i>Cleopatra</i>	Zoe CALDWELL
Mardian	James BLENDICK
Seleucus	David BOLT
Diomède / <i>Diomed</i>	Neil DAINARD
Eros	Richard MONETTE
Decretas	Al KOZLIK
Charmian	Dawn GREENHALGH
Iras	Marilyn LIGHTSTONE
Alexas	Briain PETCHEY
Devin / <i>Soothsayer</i>	Eric CHRISTMAS
Domitius Enobarbus	William HUTT
César (Octave) / <i>Octavius Caesar</i>	Kenneth WELSH
Lépide / <i>Aemilius Lepidus</i>	Bernard BEHRENS
Thidias	Jonathan WHITE
Sextus Pompée / <i>Sextus Pompeius</i>	Christopher NEWTON
Ménas / <i>Menas</i>	Max HELPMANN
Varrus	Peter JOBIN
Agrippa	Leo CICERI
Mécène / <i>Maecenas</i>	Joel KENYON

Octavie / *Octavia* Ann FIRBANK
Scarus Leon POWNALL
Dolabella Barry MacGREGOR
Un paysan / *A Peasant* Eric CHRISTMAS

Soldats d'Antoine / *Antony's Soldiers*

Patrick CREAN, Richard DAVIDSON, Tim HENRY,
Dominic HOGAN, Cedric SMITH, John TURNER

Soldats de César / *Caesar's Soldiers*

Peter CHEYNE, David FOSTER, Roger GASKELLS,
Terry JUDD, Blaine PARKER

Dames de compagnie et esclaves / *Ladies in waiting and slaves* :

Barbara BRYNE, Jane CASSON, Lewis GORDON,
Roberta MAXWELL, William MOCKRIDGE

Musicien sur scène / *Stage Musician* :

Robert COMBER

Éclairage conçu par / *Lighting designed by* : Robert REINHOLT

Danse réglée par / *Dance arranged by* : Patricia ARNOLD

Combat arrangé par / *Fight arranged by* : Patrick CREAN

Il y aura entracte de 15 minutes
There will be one intermission of 15 minutes.

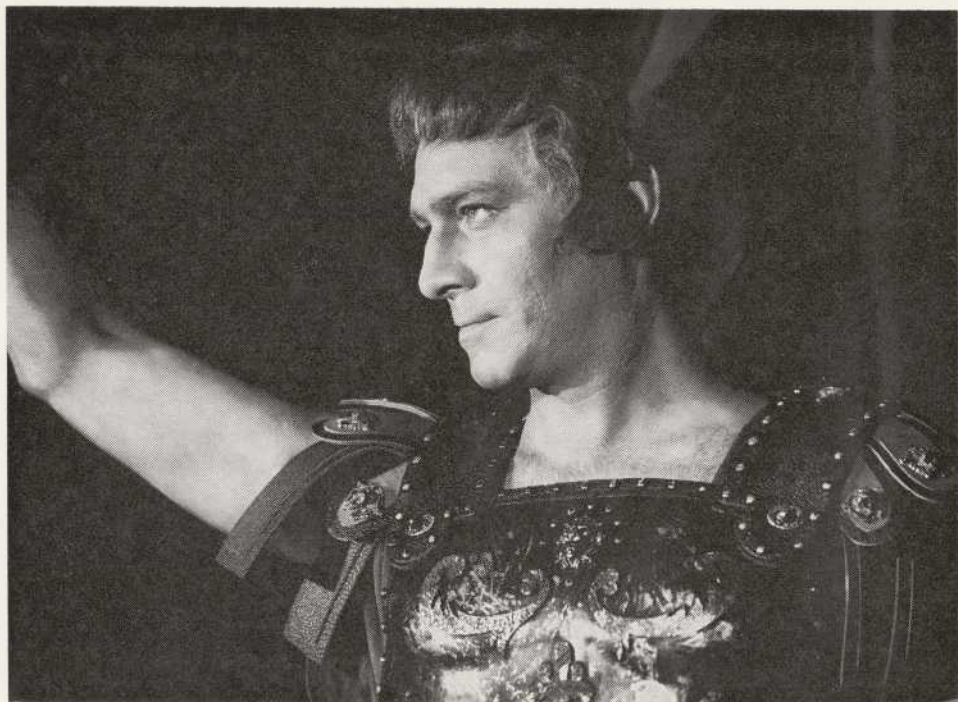
L'action se déroule en plusieurs endroits de l'empire Romain
entre 40 et 30 av. J.C.

*The action takes place in different parts of the Roman
Empire between 40 and 30 B.C.*

DOUBLURES / *UNDERSTUDIES*

David Bolt (*Mardian*), Jane Casson (*Charmian, Iras*), Richard Davidson (*Eros*), Peter Cheyne (*Thidias*), David Foster (*Scarus*), Dawn Greenhalgh (*Cleopatra*), Max Helpmann (*Antony*), Tim Henry (*Diomed*), Dominic Hogan (*Enobarbus*), Peter Jobin (*Alexas*), Terry Judd (*Procleius*), Al Kozlik (*Lepidus*), Don Lewis (*Thidias*), Roberta Maxwell (*Octavia*), William Mockridge (*Dolabella*), Blaine Parker (*Dercetas*), Leon Pownall (*Caesar*), August Schellenberg (*Soothsayer*), Cedric Smith (*Agrippa*), John Turner (*Gallus*).

Expo Théâtre, pianos : Baldwin



Christopher Plummer (Mark Antony)

RÉSUMÉ

Trois hommes partagent les pouvoirs suprêmes de l'Empire romain depuis la mort des meurtriers de Jules César (Brutus et Cassius) : Marc-Antoine gouverne l'Est, César (Octave) l'Ouest et Lépide ce que les deux autres veulent bien lui laisser.

En l'an 40 av. J.C. Marc-Antoine est en Égypte où il est tombé sous le charme de Cléopâtre. Des ambassadeurs de Rome viennent interrompre son idylle : sa femme, Fulvia, qui fomentait la guerre civile à Rome, est morte; mais les pouvoirs de César augmentent constamment et menacent sérieusement l'existence du triumvirat.

Marc-Antoine rentre à Rome où il réussit à rétablir la paix interne de l'Empire. Il va même jusqu'à épouser la soeur de César, Octavie, puis repart pour l'Est. Il établit ses quartiers-généraux à Athènes.

Pendant ce temps là, César fait emprisonner le faible Lépide, précipitant, ainsi la rivalité que Marc-Antoine avait tenté de réduire. Ce dernier ne peut oublier Cléopâtre et retourne à ses côtés, délaissant Octavia qui doit tristement retourner à Rome. César ne pourra pardonner cet affront personnel.

Les deux maîtres du monde mobilisent leurs armées.

Dans sa guerre contre César, Marc-Antoine suit les conseils de Cléopâtre plutôt que ceux de ses généraux et décide d'engager le combat sur mer; mais Cléopâtre retire ses navires au pire moment de la bataille navale et Marc-Antoine abandonne les siens pour suivre la reine d'Égypte. Sa flotte essuie une défaite cinglante et retourne tant bien que mal à Alexandrie. Atterré par sa propre lâcheté, Marc-Antoine ne demande à César que de lui laisser la vie sauve, mais César refuse d'accepter ses conditions de paix. Marc-Antoine en retire un optimisme sans fondement; son principal lieutenant l'abandonne. Il remporte une victoire imprécise mais, lors du combat naval qui s'ensuit, la flotte égyptienne l'abandonne à nouveau.

Marc-Antoine est maintenant convaincu que Cléopâtre l'a trahi : il fait la paix avec César. Cependant Cléopâtre, pour lui prouver son amour et sa loyauté, s'enferme dans son monument funéraire et on lui fait savoir qu'elle s'est suicidée. Marc-Antoine qui n'a dès lors plus de doutes sur son amour, décide de la suivre dans la mort; mais son serviteur Eros se suicide plutôt que de tuer son maître. Marc-Antoine ne réussit qu'à se blesser mortellement lorsqu'il essaie de se donner la mort; on lui apprend alors que Cléopâtre est toujours vivante. On le transporte à son monument et il meurt dans les bras de la reine d'Égypte.

César veut ramener Cléopâtre vivante à Rome pour pouvoir l'exhiber en triomphe à travers la ville; il donne ordre de pénétrer dans le monument de la reine et de la surveiller jusqu'à son arrivée. Leur entrevue confirme les craintes de Cléopâtre quant aux véritables intentions de César. Elle déjoue les gardes en faisant passer des serpents venimeux dans un panier de figues et rejoint Marc-Antoine dans la mort.

SYNOPSIS

After Julius Caesar's assassination and the deaths of Brutus and Cassius at Philippi, the Roman Empire is governed by three men: Mark Antony, who rules the East, Octavius Caesar, with jurisdiction over the West, and Lepidus, who has to make do with what the others leave him. In 40 B.C. Antony is under Cleopatra's spell in Egypt. Unwelcome ambassadors arrive to interrupt his idyll with news from Rome: Antony's wife Fulvia, who has been stirring up civil war, is dead; but Pompey's power is increasing, and is a serious threat to the triumvirate. Antony returns to Rome, where his presence helps to restore peace. To patch up the strained relations between him and Octavius Caesar, Antony marries his rival's sister, Octavia, and leaves Italy with her for Athens to supervise campaigns in the East.

Meanwhile, Caesar imprisons Lepidus and the rivalry between him and Antony is intensified. Cleopatra has never been far from Antony's mind, and he returns to her, while Octavia goes sadly back to her brother. Caesar is personally incensed by this desertion. Egypt and all it stands for is repugnant to the cold Roman mentality and Antony's presence there is a political and military threat. The two rulers of the world mobilize.

Cleopatra, to the disgust of Antony's generals, is conspicuous before the coming battle of Actium, and her advice to fight by sea prevails. At the height of the battle Cleopatra's ship withdraws, and Antony abandons the fight to follow her. His fleet is badly beaten, and limps back to Alexandria. Depressed by his cowardice, Antony entreats unsuccessfully with Caesar for his life. When his terms are rejected, he conjures up a hollow optimism — which does not prevent his second-in-command, Enobarbus, from deserting — and wins an inconclusive victory. But at the next encounter the Egyptian fleet again lets him down.

Antony is certain that Cleopatra has betrayed him and has come to an agreement with the young Caesar. To persuade him of her love and loyalty, she locks herself in her monument and sends him word that she has taken her own life. Finally convinced of her love, Antony resolves to follow her example; but his servant Eros commits suicide rather than kill his master, and Antony's attempt at suicide is not very polished: he falls clumsily on his sword, only to be told that Cleopatra is still alive. He is carried to her monument, where he dies in her arms.

Caesar is anxious to keep Cleopatra alive so that she can be led in triumph through Rome. He sends his officers to break into the monument and guard her till his arrival. After the interview, Cleopatra's fears of Caesar's intentions are confirmed. She arranges for some poisonous snakes to be smuggled past the guard in a fig basket, and she and her women defeat Caesar and rejoin Antony in death.



Zoe Caldwell (Cleopatra)

LE FESTIVAL DE STRATFORD / *THE STRATFORD FESTIVAL*

L'idée d'organiser un Festival shakespearien dans la ville canadienne qui porte le même nom que la ville natale du poète anglais est dûe à Tom Patterson, journaliste originaire de Stratford. Le plan original ne prévoyait que des représentations en plein air mais on décida éventuellement d'ériger une tente qui servirait de théâtre.

C'est Sir Tyrone Guthrie, de passage au Canada, qui proposa de construire une scène révolutionnaire : semi circulaire et permanente. Il accepta de donner tout son appui au projet, à la condition que le festival emploie un personnel de théâtre de premier ordre. Son budget de \$150,000 fut approuvé et Sir Tyrone réussit à mettre la compagnie sur pied, dirigée par Sir Alec Guinness et Irene Worth, avec lui-même comme metteur en scène et Tanya Moiseiwitsch comme dessinatrice. En octobre 1952 le Gouvernement de l'Ontario octroyait une charte au "Stratford Shakespearean Festival Foundation of Canada".

En 1956 on démontra la tente pour la dernière fois à la fin du festival. L'été suivant, un splendide théâtre accueillait les visiteurs, témoin du succès retentissant du Festival depuis sa fondation. On remarqua surtout la scène à piliers et les portiques permanents dont le seul décor était des accessoires et des costumes compliqués. Il s'agit d'une adaptation moderne de la scène élizabéthaine, avec balcon, trappes, sept niveaux et neuf entrées principales. La scène est entourée par l'auditoire sur trois côtés formant un angle de 220 degrés; quoiqu'il y ait 2,258 sièges, aucun des spectateurs n'est à plus de 65 pieds de la scène.

On peut constater la croissance vertigineuse du festival en considérant les chiffres suivants : en 1953, le festival durait six semaines, recevait 68,087 visiteurs et le guichet recevait la somme totale de \$206,000; en 1965, le festival durait seize semaines, recevait 264,395 visiteurs et le guichet recevait la somme de \$984,963 !

July 13, 1953, was, as one critic noted, "the most exciting night in the history of Canadian theatre." From the first entrance of the noted Sir Alec Guinness in the title role to the ovation after the opening performance of Richard III, the atmosphere was electrifying.

By the conclusion of the second production, "All's Well That Ends Well", the following night, again featuring Sir Alec, Irene Worth and a company otherwise made up largely of Canadian actors, it was evident that in the small industrial city of Stratford the Stratford Shakespearean Festival had overnight become a centre of major theatrical importance.

Thus was launched one of the most improbable ventures in theatre history.

Created in a city with a (then) population of 19,500 in a prosperous Western Ontario farming community, where no professional theatre had existed for almost half a century, it faced the doubts of countless skeptics, but all summer long, the tourists poured into Stratford, filling the tent theatre to 98 per cent of its capacity. The original five-week season had to be extended to six. The final reckoning of attendance and box-office totals quickly confirmed that the Shakespearean plays in the park on the banks of Ontario's Avon River must become an annual event.

In the years since 1953, first under the artistic directorship of Tyrone Guthrie and, since 1955, of Michael Langham, the Festival has presented 29 of Shakespeare's 37 plays. It also has staged Sophocle's "Oedipus Rex", Rostand's "Cyrano de Bergerac", Molière's "The Bourgeois Gentleman", Wycherley's "The Country Wife", a contemporary play, "The Canvas Barricade", by Donald Lamont Jack, and Chekhov's "The Cherry Orchard". In 1966 it included an original play, "Nicholas Romanov", by William Kinsolving and Strindberg's "The Dance of Death", in addition to the Shakespeare productions.

ORCHESTRE / ORCHESTRA

Chef d'orchestre / *Conductor* : ALFRED STROMBERGS

Assistant chef d'orchestre / <i>Assistant Conductor</i>	Robert Comber
Trompettes / <i>Trumpets</i>	Clarence Brodhagen, Mel Weitzel
Cors / <i>Horns</i>	Douglas Mewhort, Bruce Dunn
Trombones	Mervyn Doerr, John Belland
Flûte / <i>Flute</i>	Earl Riener
Hautbois / <i>Oboe</i>	Margaret Norton
Violoncelle / <i>Cello</i>	William Findlay
Vibraphone et percussion / <i>Vibraphone and Percussion</i>	Robert Comber
Timpani	Ted Coté
Tambours / <i>Drums</i>	Robert Green

THE STRATFORD SHAKESPEAREAN FESTIVAL FOUNDATION

Directeur artistique / <i>Artistic Director</i>	Michael Langham
Directeur associé / <i>Associate Director</i>	Jean Gascon
Directeur associé / <i>Associate Director</i>	John Hirsch
Directeur administratif / <i>Administrative Director</i>	Victor Polley
Directeur musical / <i>Director of Music</i>	Oscar Shumsky
Directeur de la production / <i>Production Director</i>	John Hayes
Directeur de la publicité / <i>Publicity Director</i>	John Paterson
Directeur des relations publiques / <i>Director of Public Relations</i>	Tom Patterson
Gérant de compagnie et de théâtre / <i>Theatre and Company Manager</i>	Bruce Swerdfager
Dramaturge	Peter Raby
Administrateur de la musique / <i>Music Administrator</i>	Victor Di Bello
Gérant des ventes / <i>Box Office Manager</i>	Bruce McDonald
Gérant de la production / <i>Production Manager</i>	Jack Hutt
Gérant de salle / <i>House Manager</i>	Norman Freeman
Secrétaire de la fondation / <i>Secretary to the Foundation</i>	Frances Tompkins
Gérant du logement / <i>Accommodation Manager</i>	Catherine Roeder
Chef des expositions / <i>Supervisor of Exhibitions</i>	Robert Ihrig

Personnel pour "Antony and Cleopatra" et "The Government Inspector"
Staff for "Antony and Cleopatra" and "The Government Inspector"

Directeur de scène / <i>Production Stage Manager</i>	Thomas Bohdanetzky
Régisseurs / <i>Stage Managers</i>	Bill Kearns
	William Webster
Assistant régisseur / <i>Assistant Stage Manager</i>	Katherina Allan
Assistant à la mise en scène / <i>Assistant to the Director</i>	Timothy Bond
Co-ordinateur des costumes / <i>Wardrobe co-ordinator</i>	William McKenzie
Costumière / <i>Wardrobe Mistress</i>	Eleanor Nickless
Menuisier en chef / <i>Master Carpenter</i>	Simon Palvetzian
Electricien en chef / <i>Master Electrician</i>	Len Smith
Accessoiriste / <i>Master of Properties</i>	Fred Musclow

Les costumes sont exécutés dans les ateliers du festival de Stratford par / *Costumes are made in the Festival workshop by* : "The Government Inspector" : Patricia Scott, Jon Dennis Rager, Hilary Corbett, Ann Hardie; "Antony and Cleopatra" : Ray Diffen, Ruth Rentz, Lon Whitney, Nuala Willis, Harry Good; *Peinture / Painting* : Roy Brown, Jack King, Erika Hoffer; *Modiste / Millinery* : Lucinda Caylor; *Co-ordination des costumes / Wardrobe co-ordinator* : William McKenzie; *Entretien des perruques / Wigs dressed by* : Jean Garrod, assistée de / *Assisted by* Janet Snider; *Bijoux / Jewellery* : Polly Bohdanetzky; *Teinture / Dying* : Paul Prior; *Accessoires construits dans les ateliers du Festival de Stratford sous la direction de / Properties made in the Festival Theatre Workshop under the direction of* : Rodney Ford, assisté de / *Assisted by* : Janet Hunt; *Menuiserie de / Carpentry by* : Gordon Fink et / and Allan Jones; *Décor construits sous la direction de / Scenery constructed under the direction of* : Robert M. Hall; *Peints par / Painted by* Jack King; *Souliers / Shoes* : Michael Bolubash, Toronto; *Accessoires de bois / Woodwork properties* : Rodwell Manufacturing Co., Stratford; *Ouvrage de métal / Metal Work by* : Festival City Metal Fabricators; *Festival Pianos* : Heintzman; *Teintures fournies par / Dyes supplied by* : Tintex; *Tailleurs / Tailoring* : Ascot Clothes, Toronto, Skitch Clothes, Toronto; *Publicitaires / Advertising Representatives* : David B. Crombie; *Perruques / Wigs* : Wig Creations of London; Edwin Erfmann, Galt; *Fourrures entretenues par / Furs dressed by* : Reliable Fur Dressers and Dyers, Ltd; Le texte utilisé dans cette mise en scène d'"Antony and Cleopatra" est celui de l'édition de Shakespeare Kittredge-Ribner, éditée par Ginn & Company / *The text used in this production for "Antony and Cleopatra" is that of the Kittredge-Ribner Edition of Shakespeare, published by Ginn & Company*; Les apprentis font partie du spectacle avec la permission de l'Actors Equity Association / *Apprentices appear by permission of Actors Equity Association.*

PERSONNEL DU FESTIVAL MONDIAL / STAFF FOR THE WORLD FESTIVAL

- Denis BRUNET
Gérant de Publicité / *Advertising Manager*
- Andis CELMS
Directeur Technique / *Technical Director*
- Maj. Arnold CHARBONNEAU
Chef d'unité des Sports / *Head, Sports Unit*
- Raymond CHASLES
Gérant / *House Manager, Théâtres Port-Royal & Maisonneuve*
- Frank COSTI
Gérant, Jardin des Etoiles / *House Manager, Garden of Stars*
- Ted DEMETRE
Administrateur, Bureau des billets / *Administrator, Box Office*
- John C. DUTTON
Chef d'unité des Spectacles, Autostade / *Head, Autostade Unit*
- Ann FARRIS
Chef de la Section des productions théâtrales / *Head, Theatre Production*
- Bernard FORTIER
Chef d'unité, Section culturelle / *Unit Head, Cultural Programming*
- J. O. FORTIER
Directeur du Son, Autostade / *Sound Consultant, Autostade*
- Kenneth FRANKEL
Directeur de Scène / *Production Stage Manager, Autostade*
- Edward FUGER
Coordonnateur des Manifestations Hippiques / *Equestrian Co-ordinator*
- Mark FURNESS
Coordonnateur de Production, Expo Théâtre / *Production Co-ordinator, Expo Theatre*
- Maurice GOBEIL
Chef, Section des Spectacles, La Ronde / *Head, Entertainment Section, La Ronde*
- Yvonne GOUDREAU
Coordonnatrice du service aux artistes / *Artists' Co-ordinator*
- Keith GREEN
Gérant de Production, Autostade / *Production Manager, Autostade*
- Maureen HENEGHAN
Directrice des Costumes, Autostade / *Costume Consultant, Autostade*
- Lawrence HERTZOG
Coordonnateur de Production, Théâtre Port-Royal / *Production Co-ordinator, Port-Royal Theatre*
- Gerald HOLMES
Adjoint administratif du Directeur Artistique / *Executive Assistant to Artistic Director*
- George KWASNIAK
Chef de la Fanfare de l'Expo / *Bandmaster, Expo Band*
- J. Gilles LAFRANCE
Contrôleur à la Réalisation / *Production Comptroller*
- Benoit de MARGERIE
Chef de Production, Place des Nations / *Production Head, Place des Nations*
- Pierre MARTELL
Adjoint au Directeur Administratif exécutif / *Executive Assistant to Administrative Director*
- Walter MASSEY
Chef d'unité, Troubadours / *Unit Head, Troubadours*
- Col. T. J. E. McCLELLAND
Chef de Section des Sports / *Head, Sports Section*
- Jennifer R. McQUEEN
Rédactrice en chef des programmes / *Programme Editor*
- Raymond MENARD
Gérant, Jardin des Etoiles / *House Manager, Garden of Stars*
- Chester MORSS
Coordonnateur de Production, Jardin des Etoiles / *Production Co-ordinator, Garden of Stars*
- Tom NUTT
Directeur de l'éclairage, Autostade / *Lighting Consultant, Autostade*
- Stewart PAUL
Coordonnateur de Production / *Production Co-ordinator, Théâtre Maisonneuve*
- Jacques PELLETIER
Directeur des décors, Autostade / *Scenic Consultant, Autostade*
- Erik PERTH
Gérant, Salle Wilfrid-Pelletier / *House Manager, Salle Wilfrid-Pelletier*
- Maurice PHANEUF
Gérant, Expo Théâtre / *House Manager, Expo Theatre*
- Charlotte POULIN
Coordonnatrice, Activités spéciales / *Co-ordinator, Special Activities*
- Barbara REID
Service de presse / *Press Services*
- Charles-P. RENAUD
Gérant de production, Place des Nations / *Production Manager, Place des Nations*

Pierre RENAUD
 Chef d'unité de Production / *Production Unit Head, Place des Nations*

Jean-Paul RIOPEL
 Chef de Section des Contrats / *Head, Contract Section*

Denys SAINT-DENIS
 Chef d'unité, Kiosques / *Unit Head, Bandshells*

Glav SPERLING
 Chef de Production, Attractions spéciales / *Production Head, Special Attractions*

Michael TABBITT
 Coordonnateur de production / *Production Co-ordinator, Salle Wilfrid-Pelletier*

John UREN
 Gérant publicité et réclame / *Promotions Manager*

Don ACASTER
 Rae ACKERMAN
 Serge ALLAIRE
 Christopher BANKS
 Susan BALDWIN
 Marthe BEAUCHESNE
 Judy BERGSTRAND
 Normand BISAILLON
 Richard BLACKHURST
 Marc BLANDFORD
 Lucie BOILY
 Jean-François BONIN
 Mariette BOUCHER
 Louis-Marie BOURNIVAL
 Carol BRAININ
 Shirley BRASS
 Philip BRIDGEMAN
 David BRODEUR
 Tatjana-Olga BRUNST
 Kaylee CAMPBELL
 Marilyn CASSELMAN
 Walter CAVALIERI
 Lucille CAZES
 Hilory CHALMERS
 Francine CHALOUIT
 Serge CHARBONNEAU
 Lionel CHETWYND
 Micheline CHEVRETTE
 Lily CHIRSNER
 Normand CHOQUETTE
 Nicole CLOUTIER
 Strenna CODY
 Pierre COLLIN
 Gertrude COOKE
 Pierre COTE
 Colin CUTTS
 Michel DERNUET
 Pierre DERY
 Claude DESLANDES
 Pierre DESMEULES
 Ian de VOY
 Gilles DUCHESNAY
 Yvette DUCLOS
 Jean-Louis FAURE
 Lyse FONTAINE
 José FOREST

André FRAPPIER
 Denys FRAPPIER
 Brian FREEBAIRN
 Anne GADBOIS
 Nicole GAUTHIER
 Michèle GAY
 Louise GIRARD
 David GORRING
 Peter GOSLETT
 Marie GUIBERT
 Christian GURNEY
 Pat HANLEY
 Janet HARPER
 Peter HAWKINS
 Roger HETU
 David HIGNELL
 Gerry HILL
 Hannah HOROVITZ
 Elisabeth HORTON
 Kathleen HOUSSER
 Carol Ann INGLIS
 Hugh JONES
 Terrence G. LABROSSE
 Raymonde LAMARCHE
 Theresa LAMER
 Louise LAPLANTE
 Lois LAWSON
 Georges LEBEL
 Joseph LECLAIRE
 Gérard LEPINE
 Colette LETOURNEAU
 John LEWIS
 Marilyn MacLEAN
 Alec MACLEOD
 Susan MANGER
 Louise-Anne MARCHAND
 Bondfield MARCOUX
 Esther MARTEL
 Willie MASTIN
 Gilbert McDONALD
 Cathy McKEEHAN
 Jane MERRICK
 Janet MILLER
 Nathan MILLER
 Bernard MORIN

Betty MORRIS
 Didi MORTON
 Janine NADON
 Jane NEEDLES
 Pierre de NEROME
 Marcelle OUELLETTE
 André OUMET
 Richard OWEN
 Jacqueline PARADIS
 Robert du PARC
 Annette PARIS
 David PEACOCK
 Jessica PETERS
 Richard POCHINKO
 Thomas RADFORD
 Gisèle RAINVILLE
 Monique RENAUD
 Gilles de la ROCHELLE
 Gilbert ROLDAN
 Jill ROSS
 Pierre Gil SAINDON
 Yves ST-PIERRE
 Roger SAMSON
 Boris SAWYCKY
 Nancy SHAFNER
 Josephine SHERIDAN
 James SHOELL
 Ron SINGER
 Celine SMITH
 Sandra SMITH
 Rolande SOUCY
 Carolyn STRAUSS
 Richard SZTUDER
 David THORNTON
 Edouard TREMBLAY
 Anna TROIANO
 Sandra UNSWORTH
 Suzanne VERMETTE
 Denise VIENS
 Alice VONCK
 Donald WALKER
 Sarah WALKER
 Alan WALLIS
 Sandra WALTON
 Carole WODDIS
 Irene ZAGDAJ

AVIS — NOTICE

Il est interdit de fumer dans la salle / *Smoking is not permitted in the auditorium.*

Il est strictement interdit de se servir d'appareils photographiques ou d'enregistrement.
The use of cameras or any type of recording equipment is strictly forbidden.

La direction se réserve le droit de refuser l'entrée à quiconque; les retardataires ne seront admis à la salle qu'au premier intervalle / *The management reserves the right to refuse admission; latecomers will not be admitted to the auditorium until the first interval.*

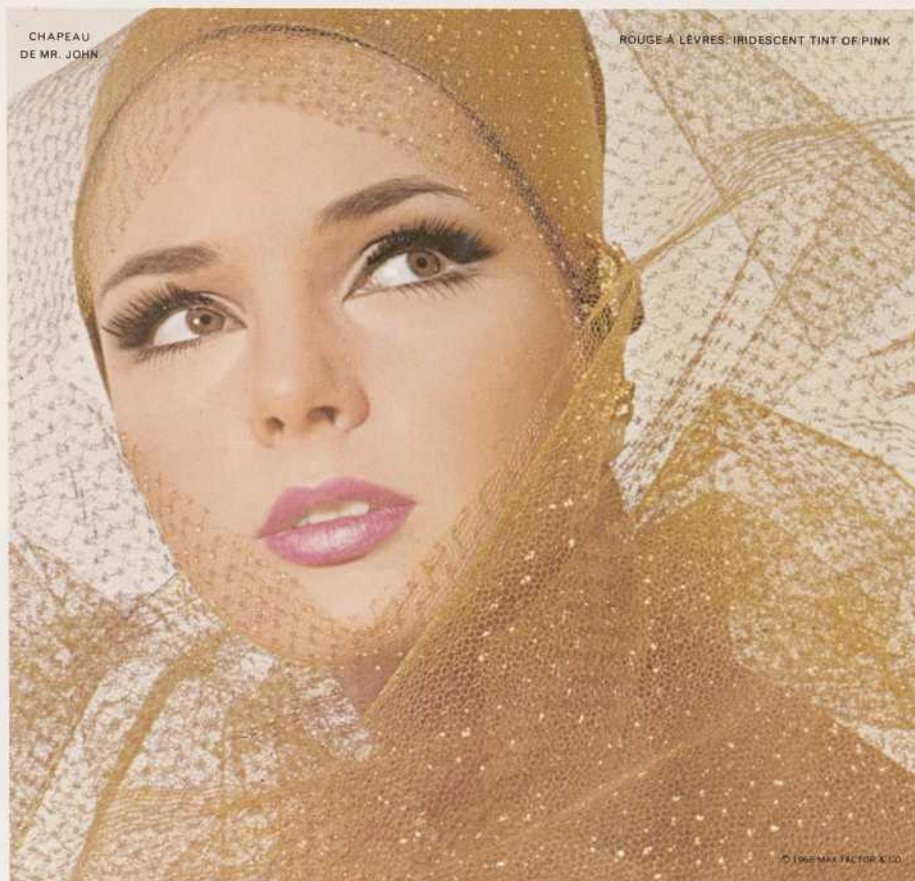
Le programme est sujet à modification / *This programme is subject to change.*

Les fleurs sont offertes par Dominion Floral Company.
Flowers courtesy of Dominion Floral Company.

Dessin de la couverture — SUSANNE DOLESCH — *Cover design*

*MaxFactor crée un pur prodige: la poudre
comprimée UltraLucent*

*MaxFactor creates the sheer miracle
of UltraLucent Pressed Powder*



CHAPEAU
DE MR. JOHN

ROUGE À LÈVRES: IRIDESCENT TINT OF PINK

© 1966 MAX FACTOR & CO.

*Une poudre si diaphane qu'elle pourrait être invisible, mais qui s'harmonise
si parfaitement qu'elle semble faire disparaître les rides minuscules
et les imperfections.... A finish so nearly nude
it could be nothing at all, and yet so perfectly
blended that flaws, tiny lines and
imperfections seem to disappear.*

MaxFactor



PRO FESMON 1967. 10. 17 X 1

peu importe où...vous verrez
du MAURIER



almost everywhere you look
today... du MAURIER

