

Bernache-Express

Automne 2015

Vol. 17 No 1

Club d'Ornithologie
Sorel-Tracy inc.

L'Urubu à tête rouge

Identifier les grives

**Sommaire des
sorties de la
dernière année**

**Avis de convocation
à l'assemblée
générale du Club**

**Plus : les rubriques
habituelles**



Table des matières

Mot du président	3
Conférences de l'automne 2015	5
Sorties ornithologiques	
Automne 2015	6
Résumé des sorties de la dernière année	8
Urubu à tête rouge	14
Identifier les grives	21
Dans ma cour ou ailleurs	27
Forum CostBernache	31
Avis de convocation à l'assemblée annuelle du Club	32

Page Couverture :



Grive des bois. Photo de Francine Ouellet, prise à Pointe Pelée

Bernache-Express

Le Bernache-Express est l'organe d'information des membres du Club d'Ornithologie Sorel-Tracy et est publié quatre fois par année

Prochaine date de tombée : le 15 octobre 2015

Le contenu de Bernache-Express peut être reproduit si l'on en cite la provenance

Le générique masculin utilisé dans le texte de cette publication ne véhicule aucune discrimination et doit être considéré comme incluant le générique féminin

Dépôt légal :

Bibliothèque et Archives nationales du Québec

Bibliothèque et Archives Canada ISSN 1927-615X

Société historique Pierre-de-Saurel

Tarif d'abonnement au club

25 \$ pour une cotisation annuelle individuelle

30 \$ pour une cotisation annuelle familiale Envoyez votre chèque à l'ordre du Club d'Ornithologie Sorel-

Tracy à l'adresse suivante :

COST, C.P. 1111, Sorel-Tracy, (Qc) J3P 7L4

Il est important que les membres renouvellent leur abonnement dès son expiration et nous vous remercions beaucoup de maintenir votre fidélité au COST

Notre club est également affilié au Regroupement QuébecOiseaux que l'on peut consulter sur le site

www.quebecoiseaux.org

Conseil d'administration

Clément-Michel Côté – président & adjoint au rédacteur en chef 450 743-3685

Mario Cloutier – vice-président 450 743-0665

Françoise Grondin – secrétaire 450 746-0545

Marie-Andrée Robillard – trésorière 450 746-0679

Francine Ouellet – directrice, conférences 450 743-0665

Cécile Page – directrice, accueil, comité des relations publiques 450 746-8451

Richard Brunet – directeur, webmestre 450 785-2385

Jean Beaudreault – directeur

Autres bénévoles :

Jean Crépeau, rédacteur en chef du Bernache-Express

Julien de la Bruère-Terreault, concepteur de notre site Internet

Reine-Marie St-Germain et autres aidants, préposés à l'accueil lors des assemblées

Notre site Internet : www.omitho-soreltracy.org

Notre courriel : info@ornitho-soreltracy.org

Notre adresse postale : COST, CP 1111, Sorel-Tracy, (Qc) J3P 7L4

Mot du président

Septembre 2015

Bonjour miroiseurs (euses),

Au moment de recevoir ce message, nous serons déjà au $\frac{3}{4}$ de l'été et à 3 semaines de l'automne. L'été 2015 aura probablement été synonyme d'humidité, à cause de la fréquence des pluies que nous aurons eu à subir. En tant que miroiseur, l'impact de l'humidité sur la nature a peu favorisé les observations en forêt (trop de feuillage) cependant, j'ose croire que l'automne nous favorisera...

Avec l'arrivée de l'automne, arrive le début de la 33^{ie} saison d'activités pour votre club d'ornithologie, le COST.

Nous vous rappelons que la réélection de certains des membres de votre CA est planifiée pour se tenir annuellement en novembre. Donc, si certains d'entre vous sont intéressés à donner du temps au club COST, soit comme membre du CA ou soit pour aider dans d'autres activités. **Vous êtes bienvenus!... Les postes qui seront en réélection en novembre concernent: le Vice-Président, le Secrétaire et 2 Directeurs. S'il y a des personnes qui**

seraient éventuellement intéressées à devenir une relève... Vous n'avez qu'à vous annoncer ...

Comme vous le savez, tout au cours de l'année, nous avons toujours besoin de bénévoles pour supporter « la prise en charge du comptoir de livres et de matériel » ou pour « assurer l'accueil » lors de nos rencontres mensuelles. Les personnes intéressées sont, ici aussi, cordialement invitées à laisser leurs noms pour répondre aux besoins lorsque nécessaire.

Enfin, lors de notre rencontre prévue pour le 15 septembre (le 3^e mardi du mois), le Dr Jean Léveillé nous présentera la deuxième partie de son périple intitulé "La Route de la Soie".

Nous vous attendons donc en grand nombre pour cette rencontre cédulée pour le 15 septembre et, d'ici là, nous vous souhaitons « Bonne Miroise ».

Clément-Michel Côté
Le président





Rio Tinto Fer et Titane
est heureuse de soutenir les activités
du Club d'ornithologie de Sorel-Tracy

www.rtt.com

Rio Tinto

Conférences de l'automne 2015

Mardi 15 septembre 2015

La route de la soie. Le conférencier Jean Léveillé nous présente la deuxième partie de son sujet soit : La Chine. Nous emprunterons une des routes parmi les plus mythiques ayant relié le Moyen-Orient, l'Europe à l'Asie. La route empruntée par les caravanes qui ramenaient des épices, des fruits exotiques, mais surtout les tissus de soie si précieux.

Mardi 20 octobre 2015

L'UQROP (l'Union Québécoise de Réhabilitation des Oiseaux de Proie) viendra nous donner une conférence sur sa mission et son rôle d'éducation quant à la protection des oiseaux de proie. Nous devrions aussi pouvoir jouir de la présence de quelques ambassadeurs i.e., d'oiseaux rapaces qui sont utilisés comme promoteurs par l'UQROP aux fins de renseigner et/ou d'informer la population sur le sujet.

Mardi 17 novembre 2015

Attention ! Attention !

Chers membres, vous êtes cordialement invités à vous présenter en grand nombre à **l'Assemblée Générale de votre Club** afin d'élire les nouveaux membres du Conseil d'Administration 2015-2016. Vous pourrez trouver l'Ordre du jour de l'avis de convocation pour l'assemblée générale annuelle du Club d'ornithologie Sorel-Tracy inc. à la dernière page de ce journal.

En deuxième partie de la soirée, il y aura projection surprise d'un film ornithologique. Popcorn et breuvages vous seront offerts gratuitement. Bienvenue et bonne participation à la vie administrative de votre club.

Le conseil d'administration du COST

Décembre 2015

Il n'y aura pas de conférence en décembre cependant, les activités reprendront le 18 janvier 2016.



Sorties ornithologiques, automne 2015

Samedi 26 septembre : Les Iles de Boucherville

Ce site est un endroit idéal pour l'observation des oiseaux qui fréquentent le fleuve Saint-Laurent dans la région de Montréal. Il est constitué de prairies, de forêts et de milieux aquatiques et semi-aquatiques. Particulièrement en automne, les oiseaux sont nombreux à faire escale dans les îles. Parulines, viréos, grives, bruants, moqueurs et certains rapaces sont présents sur les lieux. Chez les oiseaux aquatiques, de nombreux canards, tant plongeurs que barboteurs, nagent dans les eaux environnantes.

Guide : Jean Crépeau 450 651-9978

Pour informations et inscription : Clément-Michel Côté 450 743-3685 Départ 7 h 30, restaurant Valentine, 3150, boul. de Tracy, retour fin d'après-midi. Apportez un lunch. Droits d'entrée : payés par le Club.

Samedi 3 octobre : Rang Ruisseau-Laprade et rang du Brulé de Contrecoeur ainsi que rive du Saint-Laurent jusqu'à Varennes

Nous irons à la recherche d'oiseaux aquatiques, de passereaux en migration et peut-être de quelques surprises.

Guide : Michel Surprenant 450 587-2372
Départ 7 h 45, restaurant Valentine, 3150,

boul. de Tracy pour rejoindre Michel à 8 h 15 à l'IGA de Contrecoeur

Samedi 17 octobre : Grand tour du lac Saint-Pierre / Port de Bécancour / Baie-du-Febvre

Nous visiterons différents endroits dont le phare de l'île Dupas, l'île de la Commune de Berthier, les basses terres de Saint-Barthélemy, Yamachiche sa pointe et sa passerelle et nous reviendrons en visitant Baie-du-Febvre et autres endroits susceptibles de nous faire découvrir les oiseaux en migration.

Guide : Clément-Michel Côté 450 743-3685
Départ 8 h 15, stationnement du Parc Regard-sur-le-fleuve pour le traversier de 8 h 30, retour fin d'après-midi. Prévoir des bottes d'eau et un lunch

Samedi 31 octobre : Réservoir Beaudet & Étang Burbank

Clément-Michel Côté se fera un plaisir de vous faire découvrir les oiseaux de son coin de pays natal, la ville de Victoriaville. Au menu, le réservoir Beaudet avec plusieurs espèces de canards, Oie des neiges, Bernache du Canada et peut-être certaines surprises... Ensuite direction Mont Arthabaska pour diner et pour y observer

des oiseaux de proie en période de migration. En après-midi, possibilité de se rendre à l'étang de Burbank à Danville.

Guide : Clément-Michel Côté 450 743-3685. Départ 7 h 30, Tim Horton rue Victoria, retour fin d'après-midi. Apportez un lunch.

Samedi 5 décembre : Les rangs de la MRC Pierre-de Saurel

Nous visiterons, en véhicule, le sud du territoire de la MRC, histoire de voir comment se présente le décompte des oiseaux de Noël qui s'effectuera le samedi suivant. Le Harfang des neiges devrait être arrivé, on l'espère tous, et nous observerons aussi les oiseaux migrateurs qui ne se sont pas décidé à descendre dans le Sud et ceux

du Nord qui viennent passer l'hiver avec nous.

Guide : Clément-Michel Côté 450 743-3685. Départ 8 h 00, Tim Horton rue Victoria. L'activité se déroulera en avant-midi. Pour ceux qui désirent continuer, nous irons dîner quelque part et continuerons dans l'après-midi.

Samedi 19 décembre : 116^e Recensement des oiseaux de Noël d'Audubon

Comme par le passé, les responsables des territoires vont communiquer avec vous pour vous donner les détails sur le territoire à couvrir selon les équipes.



Téléphone : 450 742-4596

Sans frais : 1 888 742-4596

Télécopieur : 450 742-9822

www.lefebvre-toyota.ca

331, boul. Poliquin, Sorel-Tracy (Québec) J3P 7W1

Résumé des sorties de la dernière année

Sommaire des Sorties du COST / Saison 2014-2015

Date	Type de Sorties	Lieux	Particularités	# Esp.	# Partic.
2014-09-18	Informelle	Sorel - Baie du Febvre - Port de Bécancour	5 Pygargues, 1 Busard Saint-Martin, 2 Faucons émerillons, 2 Crécerelles d'Amérique, plusieurs canards (Branchus, Grèbes, Éristatures, Souchets et Colverts) et, des oiseaux communs.	50	3
2014-09-27	Formelle	Îles de Boucherville	Busard Saint-Martin, Épervier Brun, Viréo de Philadelphie, Paruline à collier, Paruline à flancs marron, Paruline à Joues grises, Paruline à gorge noire.	42	4
2014-10-04	Formelle	Rang ruisseau Laprade - Saint-Roch; Verchères; Parc La Frayère	Annulée à cause mauvais temps	N/D	N/D
2014-10-18	Formelle	Tour du Lac Saint-Pierre jusqu'au Port de Bécancour	Busard Saint-Martin, Faucon pèlerin, Viréo de Philadelphie, Paruline à croupion jaune, Grand Chevalier, Grand Harles, Harles couronnés, Canards branchus.	45	3
2014-11-01	Formelle	Réservoir Beaudet - Victoriaville; Mont Arthabaska; Étang Burbank- Danville	Bernache du Canada, Oie des neiges, Canards d'automne dont la Macreuse brune	25	7

2014-12-06	Formelle	Rangs de la MRC Pierre de Saurel	<i>Harfang des neiges</i>	20	4
2014-12-20	Formelle	RON	<i>Alouette hausse-col, Bruant chanteur, Bruant familier, Canard Colvert, Canard Bbranchu, Goéland Aargenté, Grand Harle, Harfang des neiges, Merle d'Amérique, Plongeon Huard, Sittelle à poitrine blanche, Sizerin flammé, Vacher à tête brune.</i>	52	24
2015-01-17	Informelle	Rangs de la MRC entre Tracy et Varenes	<i>1 Harfang des neiges, 1 Buse pattue, 2 Buses à queue rousse, 1 Grand Corbeau, 1 Bruant à gorge blanche, des Sizerins</i>	19	3
2015-02-26	Informelle	Pourtour de la Yamaska vers le fleuve (jusqu'à Massueville), Rangs: Thiersant, Saint- thomas & Saint-Yves	<i>4 Harfangs des neiges, 2 Buses à queue rousse, 1 Sittelle à poitrine blanche, 1 Corbeau, Plectrophane des neiges, Roselins familiers et autres...</i>	16	2
2015-03-07	Informelle	Région de Saint- Barhélémy	<i>5 Harfangs des neiges, Bruant chanteur</i>	20	3
2015-03-21	Formelle	Rangs de la MRC se situant entre le Fleuve, la Rivière Yamaska, Massueville et Sorel	<i>3 Harfangs des neiges, Plectrophanes des neiges, Alouettes hausse-cols.</i>	22	3
2015-04-03	Informelle	Baie-du-Fèbvre	<i>4 Harfangs des neiges, 3 Buses pattues, 5 Buses à queue rousse, 1 Grand Corbeau, 2 Hirondelles bicolores...</i>	36	10

2015-04-04	Formelle	Grand tour du lac St-Pierre de l'île Saint-Ignace / Baie du Febvre. Selon le temps, un passage par le port de Bécancour pour voir les Pygargues.	<i>4 Harfangs des neiges, 3 Buses pattue, 3 Buses à queue rousse, 3 Pygargues à Tête Blanche, 1 Grand Corbeau, 2 Hirondelles bicolores...</i>	39	8
2015-04-11	Formelle	Rangs de Contrecoeur, à partir de la Montée Saint-Rock jusqu'à Varennes (entre A-30 et Fleuve) et Parc de la Frayère	<i>Plusieurs Nids de Cormorans à Aigrettes, Canard d'Amérique, Épervier brun, Plusieurs jaseurs boréals</i>	47	12
2015-04-17	Informelle	Tour du Richelieu jusqu'à Saint-Paul-de-l'île-aux-Noix	<i>Grèbe jougris, Plongeon huard, 4 Balbusards pêcheurs, 2 Canards branchus, 2 Martins-pêcheurs</i>	50	2
2015-04-18	Formelle	Rive du Richelieu de Tracy à Chambly	<i>Moqueur roux, Balbuzard pêcheur et son nid, Pic maculé</i>	38	6
2015-04-19	informelle	Île de la Commune, du Pas de Berthier, Saint-Barthélémy	<i>Goéland brun, Oies de Ross</i>	50	3
2015-04-22	informelle	Baie-du-Febvre	<i>Foulque d'Amérique, Alouette hausse-col, Sarcelle à ailes bleues</i>	35	2
2015-04-25	Formelle	Région de Rigaud	<i>Balbusard pêcheur perché sur un poteau, Grand Pic, Pic maculé, Quiscale rouilleux, Roitelets à couronne rubis</i>	56	11
2015-04-29	Informelle	Marais Saint-Thimothé	<i>Sarcelle à ailes bleues, Fuligule à tête rouge, Quiscale rouilleux</i>	47	16
2015-05-03	informelle	Cimetière et parc du Mont-Royal	<i>Buse à épaulettes, Viréo à tête bleue</i>	40	18

2015-05-09	Formelle	Île St-Bernard & Parc Fernand Séguin / Châteauguay	<i>Cardinal à poitrine rose, Grande Aigrette, Mésange bicolore, Moqueur chat, Moqueur roux, Oriole de Baltimore, Paruline à collier, à croupion jaune, couronnée, flamboyante, masquée, tigrée, Pic à ventre roux, Plongeon huard, Sterne pierregarin, Tangara écarlate, Tyran huppé, Viréo aux yeux rouges, Viréo mélodieux.</i>	63	12
2015-05-10	Informelle	Lac Boivin	<i>Cardinal à poitrine rose, Moqueur chat, Oriole de Baltimore, Paruline des ruisseaux, noir & blanc, obscure, à collier, à poitrine baie, à croupion jaune, à gorge orangée, couronnée, flamboyante, masquée, tigrée, à couronne rousse, Piranga écarlate, Martinet ramoneur, Viréo à tête bleue, Viréo aux yeux rouges, Viréo mélodieux, Tyran huppé, Tyran tritri.</i>	65	9
2015-05-14	Informelle	SABL et Parc des Grèves	<i>Cardinal à poitrine rose, Oriole de Baltimore, Paruline obscure, Paruline à flancs marrons, Paruline à croupion jaune, Paruline masquée, Paruline à calotte noire, Paruline des pins, Viréo à tête bleue, Viréo aux yeux rouges, Viréo mélodieux, Tyran huppé, Tyran tritri et Passerin Indigo</i>	44	7
2015-05-17	Informelle	Parc nature de Farham et aéroport de Bromont	<i>Gobe moucheron gris, Maubèche des champs, Sturnelle des prés, Petite Buse, Viréo aux yeux rouges</i>	66	21

2015-05-18	Informelle	Phillisburg, sanctuaire Montgomery	<i>Paruline azurée, Pic à ventre roux, maculé, mineur, chevelu, flamboyant, Grand Pic, Grive fauve, solitaire, des bois, Paruline à joues grises, jaune, à flancs marron, à gorge noire, flamboyante, couronnée, masquée, cardinal à poitrine rose</i>	48	17
2015-05-21	Informelle	Région d'Huntington	<i>Paruline à ailes dorées, Goglu des prés</i>	54	8
2015-05-23	Formelle	Parc des îles de Boucherville	<i>Moqueur chat, Oriole de Baltimore, Moucherolle des saules, Moucherolle des aulnes, Moucherolle tchébec, Moucherolle phébi, Paruline à collier, à croupion jaune, couronnée, flamboyante, masquée, rayée, obscure, à calotte noire, Sterne pierregarin, Tangara écarlate, Tyran huppé, Tyran tritri, Troglodyte familial, Viréo aux yeux rouges, Viréo mélodieux.</i>	47	12
2015-05-31	Informelle	Eastman, lac Stukely	<i>Paruline triste, Sturnelle des prés, Goglu, Merlebleu de l'est, Dindon sauvage</i>	44	11
2015-06-24	Informelle	Région d'Huntington	<i>Jaseur d'Amérique, Bihoreau gris, Tohi à flanc roux</i>	54	13
2015-07-04	Informelle	Mont-St-Hilaire	<i>Choutte rayée, Grive fauve, Grive solitaire, Grive des bois, Piranga écarlate, Passerin indigo, Grand Pic, Jaseur d'Amérique, Pioui de l'Est...</i>	26	12
2015-07-16	Informelle	De Baie-du-Fèbvre à Bécancour	<i>Pygargue à tête blanche, Butor d'Amérique, Petit Blongios, Héron vert, Martin-pêcheur, Troglodyte des marais, canard branchu...</i>	50	4

2015-07-29	Informelle	Rang de la Commune de Berthier, Île Dupas & Rang Philomène	<i>Pygargue à tête blanche, Bihoreau gris, Grande Aigrette, Tyran huppé & tritri, Viréos mélodieux - aux yeux rouges & de Philadelphie, Jaseur d'Amérique...</i>	49	12
2015-08-22	Informelle	Rivière Châteauguay à Sainte-Martine & de l'autre côté de l'écluse Sainte-Catherine	<i>Bécasseau à long bec, Petit & Grand Chevalier, Chevalier grivelé, Bécasseau semi-palmé & Bécasseau variable,, 3 Balbusards pêcheurs, 3 Grandes Aigrettes, Jaseur d'Amérique...</i>	42	10

La saison 2014-15 du COST se résume en 14 sorties formelles et 20 sorties informelles, le total d'oiseaux observées étant de l'ordre de 165 à 180, dépendamment des participants les plus assidus.



L'OBSERVATOIRE
DU LAC SAINT-PIERRE

EXPOSITION PERMANENTE À DÉCOUVRIR!
MERCREDI AU VENDREDI: 10H À 17H
SAMEDI ET DIMANCHE: 13H À 17H



Biophare

Urubu à tête rouge (Cathartes aura)

Par Clément-Michel Côté



(Une grande partie du présent texte est extraite d'articles de Wikipedia ou du Net)

L'Urubu à tête rouge, aussi appelé vautour, est l'une des trois espèces d'oiseaux de proie du genre *Cathartes*, de la famille des *Cathartidae*. Il possède la plus vaste aire de répartition des vautours du Nouveau Monde: il est présent du sud de l'Amérique du Sud jusqu'au 1/3 sud du Canada. Cette

aire de distribution s'étend d'ailleurs actuellement vers le nord du Canada. Il se rencontre dans une grande variété d'habitats ouverts et semi-ouverts dont les forêts subtropicales, les forêts boréales, les terrains buissonneux, les prairies et les déserts. D'ailleurs son étalement vers le nord s'explique en partie par le réchauffement climatique et, en partie, par des pratiques agricoles (maintenant

périmées) où l'on se débarrassait des carcasses d'animaux morts dans le fonds des champs cela, sans les enterrer.

Dimensions

L'adulte mesure en moyenne de 66 à 81 centimètres de longueur pour une envergure variant entre 173 et 183 cm et un poids moyen de 1,4 kg, mais variant de 0,85 à 2 kg selon l'individu et son sexe. Le dimorphisme sexuel est minime : les sexes sont identiques au niveau de la coloration du plumage, bien que les femelles soient en moyenne légèrement plus grandes, comme chez beaucoup d'autres espèces de rapaces.

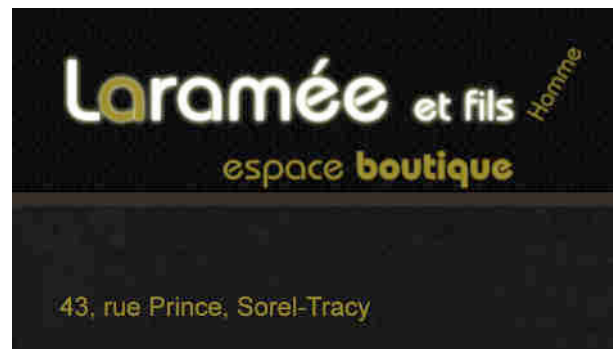
Plumage et morphologie

L'Urubu à tête rouge possède un plumage variant du brun foncé au noir. Grâce à ses longues et larges ailes, il utilise en vol les vents ascendants pour planer, ne battant que rarement de ses ailes.

Les plumes du corps sont noires ou brunâtres mais le dessous des pennes semble gris argenté, ce qui contraste avec le bord plus sombre des ailes. La tête de l'adulte est petite proportionnellement à son corps, sa peau est nue et plissée, et sa couleur varie du rose au rouge vif. L'adulte possède également un bec relativement court, crochu et de couleur ivoire. L'iris est gris brun ; l'œil possède un rang simple et incomplet de plumes sétiformes sur la paupière supérieure et deux rangs sur la paupière inférieure.

Son sens de l'odorat est bien développé et il trouve sa nourriture en volant au ras des arbres, détectant les gaz produits par la décomposition des carcasses. Il ne possède pas de syrinx et de fait ses vocalisations consistent en des grognements et des sifflements.

Les juvéniles sont globalement similaires aux adultes mais possèdent une tête grise et moins ridée, un bec noir à son bout et des pattes plutôt grisâtres.





Des individus leucistiques (parfois appelés à tort « albinos ») sont aperçus quelquefois. La plupart des cas bien documentés proviennent des États-Unis ce qui reflète probablement le fait que ces oiseaux y sont plus souvent notés par les observateurs d'oiseaux plutôt que d'une variation géographique.

Espèces similaires

L'Urubu à tête rouge peut être confondu avec l'Urubu noir, notamment les juvéniles ou les individus en vol. Il s'en distingue facilement par sa taille, plus grande, et à la couleur de sa tête, mais également et enfin par de légères différences dans le contraste des plumes, sous les ailes. On remarque aussi des différences au niveau de la forme de la queue, plus étroite et à l'extrémité plus arrondie chez l'Urubu à tête rouge.

L'Urubu à tête rouge est l'espèce d'urubus la plus abondante de l'Amérique. Sa population globale est estimée à 5 000 000 d'individus.

Autour des grandes villes d'Amérique du Sud, le nombre d'Urubus à tête rouge a considérablement augmenté ces dernières années.

Locomotion

L'Urubu à tête rouge est maladroit au sol et se déplace en sautillant. Il lui faut déployer de grands efforts pour s'envoler, en battant des ailes tout en sautillant et en poussant sur le sol avec ses pattes. Parfois, il lui arrive même de régurgiter un repas non digéré et trop lourd afin de pouvoir s'envoler loin d'un prédateur potentiel.

Lorsqu'il plane, ses ailes orientées vers le haut forment un dièdre positif et l'oiseau incline souvent son corps d'un côté à l'autre, ce qui expose ses rémiges grises au soleil et les font paraître argentées. Le vol de l'Urubu à tête rouge est un exemple de vol plané où l'animal bat des ailes peu fréquemment, profitant de sa faible charge alaire et utilisant les vents ascendants pour planer.

Il vole généralement bas pour pouvoir utiliser son odorat afin de repérer les



charognes et peut rester six heures consécutives sans battre des ailes.

Régime alimentaire

C'est un nécrophage qui se nourrit presque exclusivement de charognes, de celles des petits mammifères jusqu'à celles des grands herbivores. Il préfère les carcasses animales fraîches et évitera celles ayant atteint le stade de putréfaction. Il consomme aussi des lapins et de jeunes oiseaux (hérons, ibis par exemple), des insectes et d'autres invertébrés, mais tue rarement ses proies. Il est souvent observé le long des routes se nourrissant d'animaux écrasés par les véhicules ou près des plans d'eau, consommant poissons ou insectes tombés et piégés dans les eaux peu profondes.

Il consomme plus rarement certains végétaux, comme les plantes des côtes, les citrouilles et d'autres plantes cultivées.

Habitat

Les individus se regroupent par centaines pour la nuit. L'Urubu à tête rouge niche dans des cavités, des arbres creux ou des buissons et élève généralement chaque année deux oisillons qu'il nourrit

en régurgitant de la nourriture. Il a peu de prédateurs naturels. Aux États-Unis et au Canada, il est protégé par la Loi sur la convention concernant les oiseaux migrateurs.

L'Urubu à tête rouge fréquente également les décharges, où il trouve une nourriture abondante et riche, et qui a permis à l'espèce d'accroître ses effectifs et d'étendre son aire de répartition.

Prospection

L'Urubu à tête rouge utilise son odorat lors de sa recherche de nourriture. Il s'agit d'une habileté peu commune chez les espèces aviaires. Il vole souvent près du sol pour capter l'odeur du mercaptan éthylique, un gaz produit par la décomposition des animaux morts. La zone du cerveau associée

à l'odorat est particulièrement développée comparativement aux autres espèces. Cette faculté permet à l'Urubu à tête rouge de détecter les carcasses sous la canopée des forêts. Rassasié, l'oiseau peut rester au moins quinze jours sans boire ni manger.

Vocalisations

L'Urubu à tête rouge, comme la plupart des autres espèces de vautours, possède peu de capacités de vocalisations. Cela est surtout causé par l'absence de syrinx. Il peut seulement émettre des sifflements et des grognements. Il siffle généralement lorsqu'il se sent menacé. Les grognements sont souvent émis par les jeunes affamés et par les adultes pendant la parade nuptiale.

Comportement social

L'Urubu à tête rouge est grégaire et des groupes de plusieurs centaines d'individus se forment pour la nuit sur des arbres morts. Ces groupes incluent parfois des spécimens d'Urubus noirs. La nuit sa température corporelle diminue d'environ 6 °C, descendant ainsi jusqu'à 34 °C, et il entre donc en légère hypothermie. Pendant la journée, les urubus recherchent leur nourriture de façon indépendante tout en s'observant pour faciliter la détection des charniers.

Cette espèce n'est pas territoriale et possède peu de prédateurs naturels. Son moyen de défense principal consiste à régurgiter de la viande à moitié digérée, une substance dont l'odeur répugnante incite la plupart des animaux à s'éloigner du nid, et qui provoque également une

sensation de brûlure si elle atteint un prédateur au visage ou aux yeux.

Adulte

L'Urubu à tête rouge est souvent observé au sol les ailes ouvertes. Ce comportement est le plus souvent adopté après les nuits humides ou pluvieuses, et pourrait avoir plusieurs fonctions : sécher les ailes, réchauffer le corps et tuer les bactéries par la chaleur. Le même comportement est pratiqué par les autres membres de la famille des Cathartidés, les vautours de l'Ancien Monde, et par les cigognes. Comme les cigognes, l'Urubu à tête rouge défèque souvent sur ses propres pattes et utilise l'évaporation de l'eau qui y est contenue pour se rafraîchir. Ce processus est connu sous le nom d'urohidrose. Les vaisseaux sanguins des pattes sont rafraîchis et celles-ci deviennent striées par les cristaux blancs d'acide urique.

Reproduction

La saison de reproduction débute en mars, atteint son maximum en avril et mai et se termine en juin. Lors de la parade nuptiale, plusieurs individus mâles peuvent bondir, les ailes partiellement déployées, autour d'un cercle formé par leurs congénères. Une fois que la femelle a choisi un partenaire, le couple s'envole alors en se suivant de près tout en battant des ailes et en effectuant des plonges.

Les œufs sont généralement pondus dans un lieu sûr, comme une falaise, une grotte, une crevasse rocheuse, un terrier, dans un arbre creux ou un dans des buissons denses. Bien que les urubus nichent parfois dans des

grottes, ils ne les fréquentent pas en dehors de la saison de reproduction. Les Urubus à tête rouge nichent en grands dortoirs lorsque la nourriture est abondante. Il n'y a pas de nid à proprement parler ; les œufs sont pondus directement sur le sol. Les femelles pondent généralement deux œufs, bien que quelquefois il n'y en ait qu'un seul et que rarement il y en ait trois. Les œufs sont de couleur crème avec des taches brunes ou lavande près de l'extrémité la plus large. Les deux parents couvent et les oisillons éclosent au bout de 30 à 40 jours. Les oisillons sont nidicoles et sans défense à l'éclosion. Les deux adultes nourrissent les jeunes par régurgitation et en prennent soin durant 10 à 11 semaines. En cas de menace sur leur couvée, les adultes peuvent se sauver, régurgiter sur les intrus ou feindre la mort. Si les jeunes sont menacés au nid, ils se défendent en sifflant et en régurgitant. Les jeunes quittent le nid à environ neuf à dix semaines. Les groupes familiaux restent ensemble jusqu'à l'automne.

L'Urubu à tête rouge peut vivre 21 ans en captivité tandis que l'oiseau sauvage bagué le plus âgé avait 16 ans.

Migration

En hiver les Urubus à tête rouge abandonnent le secteur nord-ouest de leur répartition pour gagner des zones plus chaudes, vers l'Amérique du Sud. On peut voir ces oiseaux se regrouper en grand nombre dans l'isthme de Panama, seule jonction terrestre entre les deux Amériques, formant un « goulot d'étranglement » mais aussi un passage obligé pour l'espèce qui utilise les courants ascendants, moins abondants sur l'océan. Il y est le rapace le

plus observé : en 2008, le projet Raptors Ocean to Ocean Count de la Panama Audubon Society a compté 1 192 746 Urubus à tête rouge au-dessus de l'isthme.

Aspects sanitaires

Comme les autres espèces de vautours et d'urubus, il joue un rôle important dans l'écosystème en éliminant les carcasses qui pourraient véhiculer des maladies.

L'Urubu à tête rouge est parfois accusé par les propriétaires de ranch de véhiculer sur ses pattes et son bec deux maladies pouvant affecter le bétail, soit le charbon, soit la peste porcine. En conséquence, il est souvent perçu comme une menace. Par contre, il a été démontré que le virus de la peste porcine est détruit lorsqu'il passe à travers le système digestif de l'Urubu à tête rouge.

Les fèces très acides de l'Urubu à tête rouge et des autres espèces d'urubus peuvent affecter ou tuer des arbres et d'autres végétaux.

Menaces

Cette espèce peut être perçue comme une menace pour les propriétaires de ranch puisque les individus sont souvent associés à l'Urubu noir, qui a tendance à attaquer et à tuer les bovins nouveau-nés. L'Urubu à tête rouge ne tue pas les animaux, mais se joint aux groupes d'Urubus noirs et se nourrit des restes laissés par ceux-ci. Ainsi, l'observer à un endroit où un veau a été tué donne l'impression incorrecte que l'Urubu à tête rouge constitue une menace pour le bétail.

Statut légal et protection

L'Urubu à tête rouge est protégé légalement par la « Loi sur la convention concernant les oiseaux migrateurs » aux États-Unis, et au Canada, et par la « Convention pour la protection des oiseaux migrateurs et du gibier » au Mexique. Aux États-Unis, il est illégal de capturer, de tuer ou de garder en captivité des Urubus à tête rouge et les infractions à la loi sont punies

par une amende allant jusqu'à 15 000 dollars US et une peine de prison allant jusqu'à six mois.

Malgré la loi sur la convention concernant les oiseaux migrateurs, les Urubus à tête rouge peuvent être gardés en captivité s'ils sont blessés ou incapables de survivre en liberté. En captivité, ils peuvent être nourris de viande fraîche et les individus plus jeunes se gaveront si l'occasion se présente.



Desjardins

Coopérer pour créer l'avenir

Identifier les grives

Par Jean Crépeau

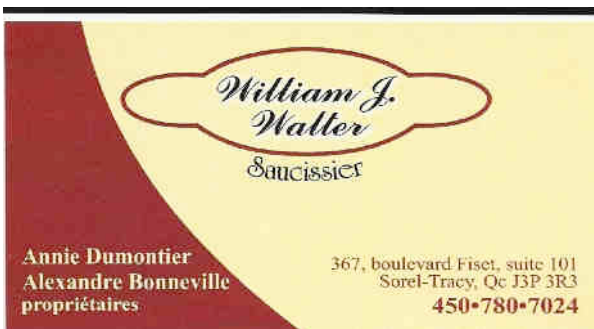
L'identification des grives pose un problème à bien des observateurs de la faune ailée. Ces oiseaux se ressemblent beaucoup, sans motifs distinctifs, souvent vus de dos dans un sous-bois mal éclairé. Bref pas les conditions idéales.

Il y a principalement deux façons d'identifier les grives : visuellement et par leur chants et leur cris. L'identification auditive ne pose pas trop de problème pour quelqu'un qui connaît bien les chants, mais disons que ça ne s'apprend pas du jour au lendemain. Nous allons principalement regarder comment les identifier visuellement.

On a appris à identifier la plupart des espèces de face ou de côté, et avec raison. Pour les grives, ça pose problème car

plusieurs espèces sont « moyennement moustachées » sur la poitrine. Avec une observation éphémère, ça devient difficile de mettre un nom sur l'individu. D'autant plus qu'on voit souvent les grives de dos sans possibilité de bien voir la poitrine. Et bien, finalement, ce n'est pas un désavantage, au contraire ! En effet, de dos est peut-être le meilleur moyen de mettre un « nom » sur une grive.

On peut voir 6 espèces de grives au Québec. Dans notre région, on en a 3 nicheuses et relativement fréquentes (Grive fauve, Grive solitaire et Grive des bois), et 3 en migration, une fréquente (Grive à dos olive) et 2 très rares (Grive à joues grises et Grive de Bicknell). Nous allons nous concentrer sur les 4 espèces les plus susceptibles d'être observées.



Les grives dans la région

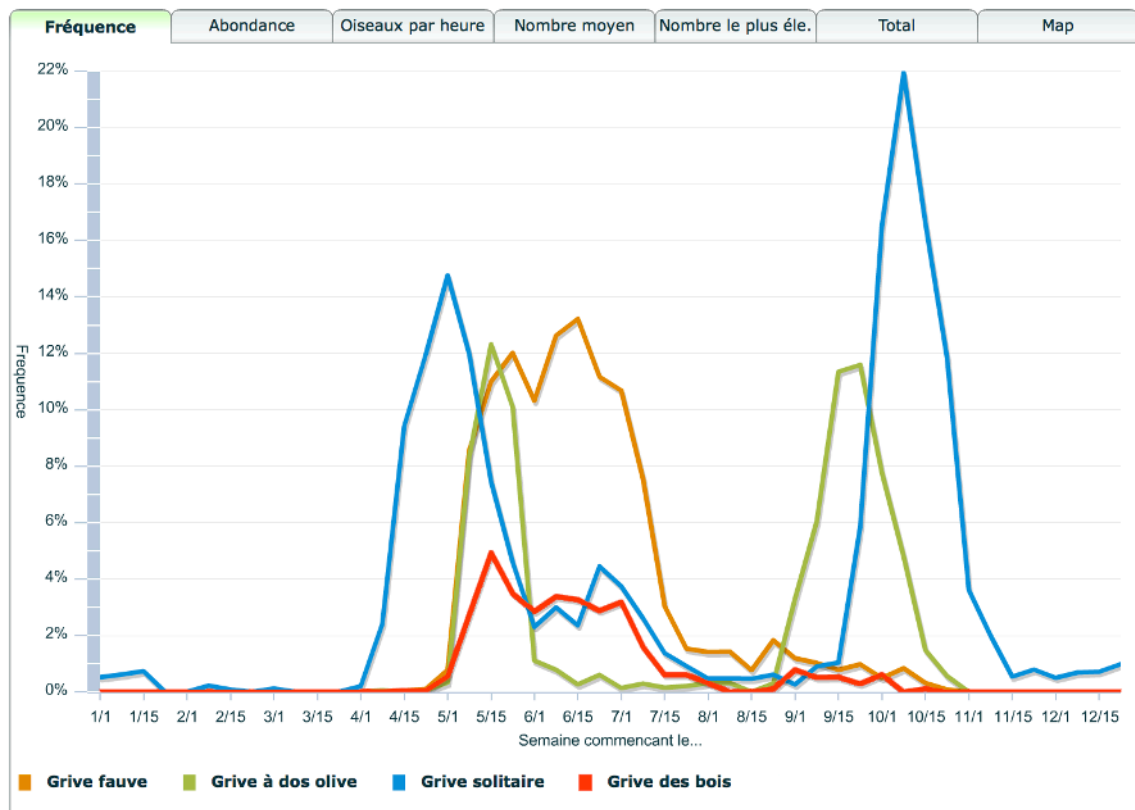
Voici un tableau qui montre la fréquence d'observation (pourcentage des feuillets qui contient l'espèce) des 4 principales grives dans notre région tel que rapporté dans eBird (la région étant approximativement un polygone ayant les 4 coins suivants : Montréal, Sorel, Trois-Rivières, Drummondville) :

On constate que la Grive solitaire et la Grive à dos olive sont principalement observées en migration, à cause des « pics » au printemps et à l'automne. La Grive à dos olive est de passage seulement car il n'y a pratiquement pas de mentions pendant l'été, ce qui n'est pas le cas des 3 autres

espèces nicheuses ici (mentions en juin et juillet).

Le graphique nous indique également que la Grive solitaire est la première à arriver, un bon mois avant les autres espèces, qui elles, arrivent presque en même temps dans la première semaine de mai.

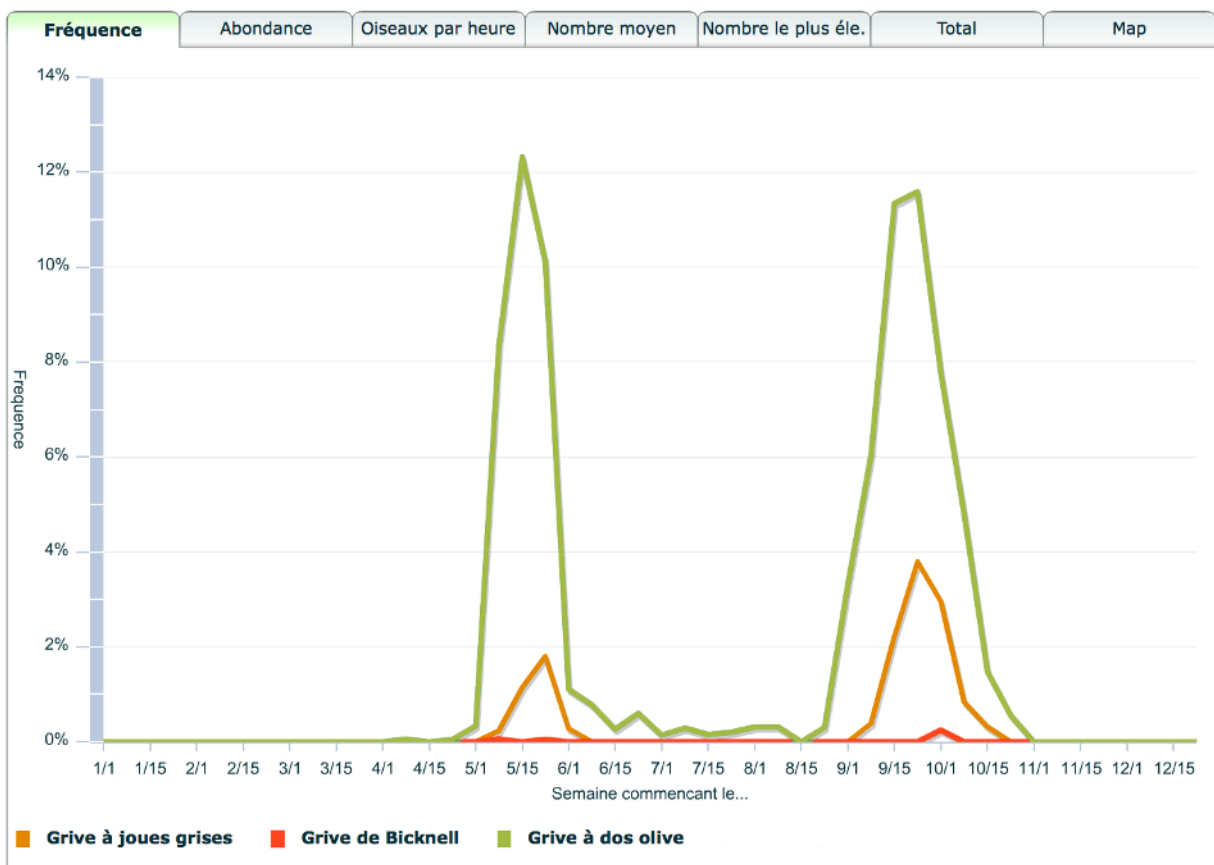
L'automne, alors que les Grives fauves et des bois « disparaissent » des radars, on constate les pics migratoires importants des deux autres grives : la dos olive en premier, de la fin août à la mi-octobre, et la solitaire, de la mi-septembre jusqu'au début de novembre. Donc, en septembre et octobre on doit s'attendre à voir principalement ces 2 dernières espèces.



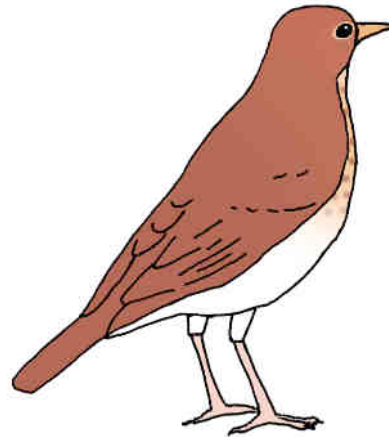
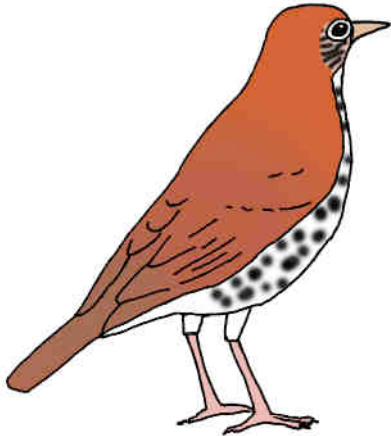
Pendant l'été (juin-juillet), le graphique nous indique que la Grive fauve est 3 fois plus fréquente que les Grives solitaires et Grives des bois. Ça ne veut pas nécessairement dire qu'il y en a 3 fois plus, mais plutôt qu'elle est observée 3 fois plus souvent, soit parce qu'elle est moins discrète, ou que son chant est mieux connu, ou que les observateurs l'identifient plus facilement, ou encore... qu'il y en a 3 fois plus !!

Pour terminer avec les statistiques, j'ai préparé un graphique avec les 3 grives « jumelles » (celles qui se ressemblent le plus) :

Dès le premier coup d'œil on constate que ces 3 grives, avec des pics migratoires le printemps et l'automne, sont de passage seulement, nichant plus au nord ou en montagne. Le graphique nous indique aussi que la Grive à joues grises est rarement observée (2% des feuillets dans le pic migratoire du printemps et 4% l'automne), et c'est encore pire pour la Grive de Bicknell avec une poignée d'observations seulement... C'est donc pour cette raison que nous n'allons pas trop nous concentrer sur ces 2 dernières espèces.



L'identification des grives... de dos !



Nous voici rendu à parler de l'identification visuelle. Comme je l'ai dit (et que je me suis fait dire quand j'ai commencé à observer), un des meilleurs moyens d'identifier les grives est de dos.

Voici des dessins d'une Grive des bois à gauche et d'une Grive fauve à droite. Ces 2 grives sont celle qui ont le dos le plus roux, la « des bois » ayant une teinte plus riche, plus saturée que la grive fauve. Comment les différencier ? Il faut savoir que dans cette

famille, la Grive des bois est celle qui a les taches les plus foncées, pas seulement sur le haut de la poitrine mais sur tout le ventre et même le bas ventre, visible même de dos ! Alors que l'autre grive « rousse » est celle qui a la poitrine le moins tachetée, seulement dans le haut de la poitrine, et les taches sont rousses. De plus, la Grive des bois a un bon cercle oculaire blanc et la joue fortement contrastée, ce qui n'est pas le cas de la fauve.



**Boutique
d'Animaux Cartier**

322, boulevard Fiset, Sorel-Tracy (Qc) J3P 3R2
450-743-2970

www.animalerie-cartier.com

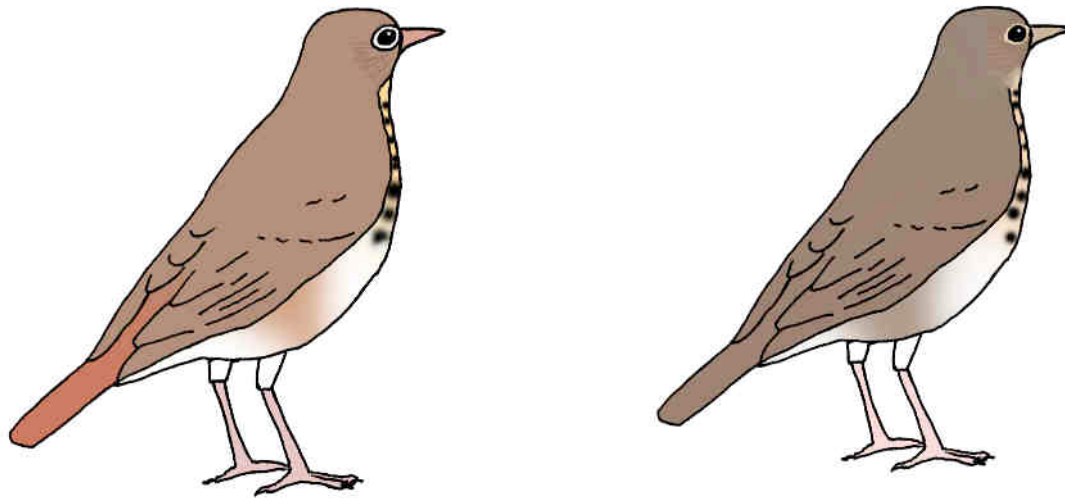
**Multi-Moulées Enr
Delainey**

1230, rang Sainte-Thérèse
Sorel-Tracy, 450 743-2166

Rabais de 7 % à l'achat de
nourriture ou accessoires
pour oiseaux

Sur présentation de votre carte de
membre valide du COST

Voici les 2 autres grives communes avec le dos plus terne, la Grive solitaire à gauche et la Grive à dos olive à droite. Ces deux espèces sont grivelées presque de façons identiques, un peu plus marqué pour la solitaire, mais pas vraiment un critère distinctif à lui seul. C'est vraiment de dos qu'on peut les différencier : la solitaire a la queue bien rousse qui tranche sur la teinte plutôt terne du reste du dos ; l'autre, à dos olive, est uniforme, ayant la queue de la même couleur que le dos. Ce critère permet d'identifier une espèce de l'autre facilement, du moment que l'éclairage est suffisant.



Les deux autres grives « rares » : à joues grises et de Bicknell ressemblent beaucoup à la Grive à dos olive : pratiquement même teinte sur le dos, grivellées de façon semblables sur la poitrine ; disons qu'il faut travailler fort pour les identifier dans le sud du Québec en migration, et que le recours à un bon guide d'identification s'impose !

Identification au son

Ce n'est pas tout à fait le but de cet article, mais on ne peut passer sous silence (!!) que souvent la meilleure façon d'identifier les grive est par leurs chants et leurs cris. On les entend souvent très tôt le matin ou tard le soir, à l'heure où les Merles chantent habituellement, mais aussi tout au long de la journée, principalement au printemps et en début d'été. Personnellement, j'ai appris à différencier les chants grâce à mon Peterson à l'époque. Voici en gros les critères permettant de les reconnaître :

- Grive fauve : on commence avec cette grive car elle a un chant bien différent des autres et qu'il est assez facile à reconnaître. Ça ressemble à « Viur viur viur », un peu roulant et descendant. Son cri bien reconnaissable aussi est un « Tsiou » descendant aussi.
- Grive solitaire : on se rappelle que c'est la première à arriver, donc pendant un bon mois elle est la seule qu'on entend. Les 3 autres grives ont des chants relativement similaires. Ce sont tous des chants flutés, quasi magiques, qui semblent résonner dans la forêt. Ce qu'il faut retenir pour cette espèce c'est la longue note d'introduction, suivi d'une note répétée, les chants se suivent à des hauteurs différentes. Son cri ressemble à un « Ouik » peu harmonieux qui peut faire penser au cri d'un... cochon !!
- Grive à dos olive : celle là on l'entend au printemps seulement, en migration, sauf l'été en montagne (Mt Sutton, Mégantic, etc.). C'est un chant fluté qui est toujours ascendant, sans la longue note d'introduction de la 'Solitaire'. Son cri « Pwip » discret ressemble au bruit que fait une goutte d'eau !
- Grive des bois : son chant, très beau, est un « i-o-lé » bien net suivi d'un trille mélodieux. Son cri est un « Pip pip pip » rapide et excité.

Concernant les 2 autres grives (à joues grises et de Bicknell), les chants sont trop semblables et je serais bien embêté de les différencier. J'imagine que ça prend plusieurs auditions sur le terrain avant de pouvoir mettre un nom sur une de ces deux espèces.



Photo de droite : Grive solitaire, prise par Francine Ouellet à Pointe Pelée.

Dans ma cour ou ailleurs

Cette rubrique vous est réservée. Envoyez-nous vos photos d'oiseaux, de l'activité à vos mangeoires, des espèces observées lors d'une sortie, et nous les publierons avec plaisir !

Le 22 août une sortie organisée par la SBM (Société de Biologie de Montréal) et, à laquelle le COST a participé, s'est tenu principalement sur les rives de la rivière Châteauguay à Sainte-Martine ; nous avons terminé cette journée en passant quelque temps à l'écluse de Sainte-Catherine (dans la zone située quelque peu à l'ouest du pont menant aux sentiers ou à la piste cyclable). Au cours de cette journée, nous avons pu observer 42 espèces dont ; le Bécassin à bec long ainsi que le Héron vert qu'un participant a pu photographier.

Ces magnifiques photos ci-dessous ont été prises par Joanne Masson (de la SBM) que nous remercions particulièrement, de nous permettre de les partager avec nos membres lors du présent tirage du Bernache Express. Mille Mercis à Joanne!



Bécassin à long bec



Bécassin à long bec



LOUIS PLAMONDON
 DÉPUTÉ DE BAS-RICHELIEU | NICOLET | BÉCANCOUR



307, route Marie-Victoria
 Sorel-Tracy (Québec) J3R 1K6
 Tél.: (450) 742-0479
 Téléc.: (450) 742-1976

Chambre des communes

louis.plamondon@parl.gc.ca

MPC Mécanique générale   **TruckPRO**

Rive-Sud Inc.

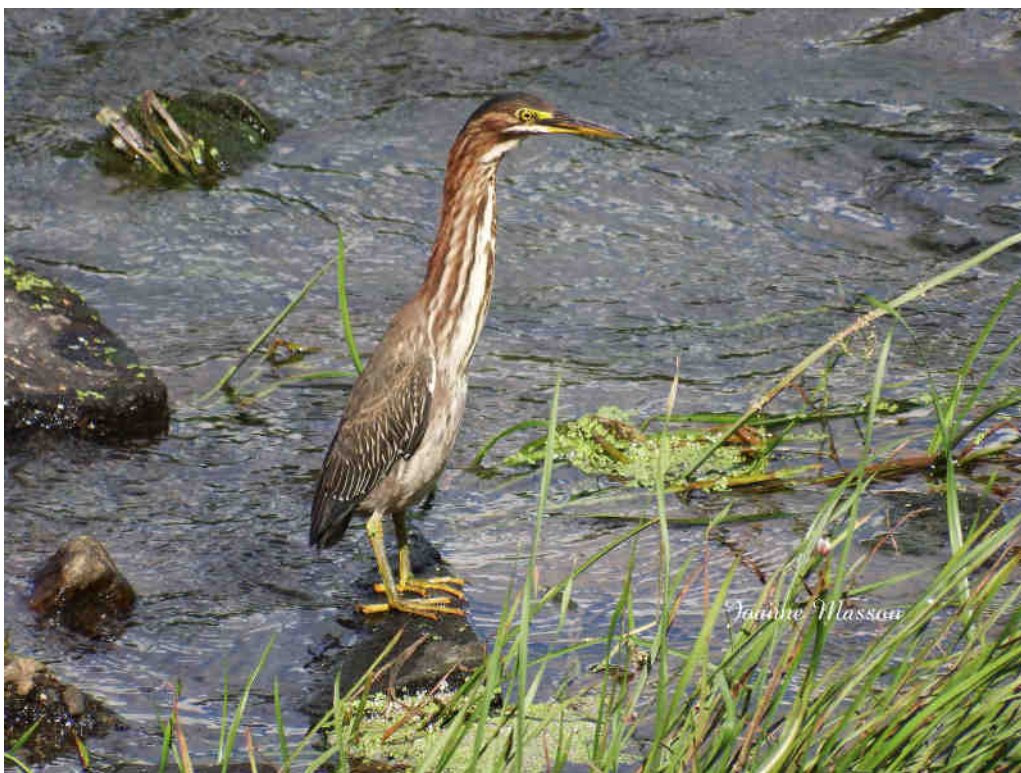
CAMIONS LOURDS - LÉGERS & AUTOMOBILES

Vérification mécanique	2000 kg et plus	NOTRE MISSION Vous servir impeccablement sur toute la ligne Sorel - Tracy	AUTOPRO AUTOMOBILES
Mandataire	2000 kg et moins		
Québec et		LUNDI AU VENDREDI DE 8H À MINUIT 30	
<ul style="list-style-type: none"> - SUSPENSION - MÉCANIQUE GÉNÉRALE - RÉPARATION DE MOTEURS DIESELS - TRANSMISSIONS & DIFFÉRENTIELS - PROGRAMME D'ENTRETIEN PRÉVENTIF 		450 742-2764	
AIR CLIMATISÉ		300 Mgr DESRANEAU, Près de Bd Fleet	

Mécanique Générale MPC Rive-sud Inc.
 300, rue Monseigneur-Desranleau, Sorel-Tracy, J3P 7Y8
 450 742-2764



Héron vert (quelque chose d'intéressant à gauche ?...)



Héron vert (quelque chose d'intéressant à droite ?...)



Héron vert à la recherche de nourriture



Forum CostBernache

Le 19 février 2014, Mario Cloutier nous présentait le forum costbernache, forum d'ornithologie où vous pouvez partager observations, photos, etc.

Pour y participer, inscrivez-vous à :

<http://costbernache.forumactif.org/login>

Vous rencontrez des difficultés pour vous enregistrer ?

Écrivez à costbernache@outlook.com et Mario se fera un plaisir de vous aider.



**Francine Ouellet
&
Mario Cloutier**

**Ordre du jour de l'avis de convocation pour
l'assemblée générale annuelle du
Club d'ornithologie Sorel-Tracy inc.
Réunion tenue le mardi, 17 novembre 2015**

- 1- Ouverture de l'assemblée
- 2- Enregistrement des membres votants et vérification du quorum
- 3- Lecture et adoption de l'ordre du jour de l'assemblée du 17 novembre 2015
- 4- Lecture et adoption du procès verbal - Assemblée générale du 18 novembre 2014
- 5- Rapport de la présidence
- 6- Ratification des rapports financiers au 31 août 2015
- 7- Présentation des prévisions budgétaires 2015-2016
- 8- Élections du président et secrétaire d'élections
Postes en candidature : Vice-Président, Secrétaire, 2 Directeurs
- 8- Élections
- 9- Questions diverses
- 10- Levée de l'assemblée