

Val-David  
Un monde à part  
**LE CLIN D'OEIL**  
municipal  
À lire en page 15

# Ski-se-Dit

Le journal communautaire de Val-David et ses environs | JUIN 2013 - Vol. 39,6 n° 5 - 24 pages  
Pour nous joindre : Messagerie : 819 322-7969 • Courriel : ski-se-dit@cgocable.ca • Boîte aux lettres au local, 2496, rue de l'Église, suite 200. Tous les documents photo sont retournés sur demande. Par la poste : Journal Ski-se-Dit, 2496, rue de l'Église, suite 200, Val-David, Québec J0T 2N0

## ÇA BOUGE à Val-David!

Il suffit de chausser ses bottes de sept lieues et de passer sous la voute verte du parc linéaire ou de longer tranquillement nos routes et chemins : partout, de nouveaux commerces, de nouvelles idées fleurissent. Suzanne Lapointe a fait pour nous le pèlerinage des nouveautés et des changements saisonniers. À lire p. 18.

LE BABILLARD

**GAGNEZ UN VOYAGE A CUBA AVEC LE**

SALON-ÉCOLE  
*Marie-Deise Tremblay*  
COIFFURE ÉCO-RESPONSABLE

*Si! Si! Si!*

2489, rue de l'Église  
VAL-DAVID  
819 320-0888 • 450 712-1866

(voir détails en p. 8)



Ève vous suggère de cuire vous-même votre sandwich, à votre goût!



Maryse et Marc-François ont le sourire des casseurs de croûte heureux!



Délicieuse cuisine en général, et service attentif en particulier avec Laëticia, Félix et Angèle.



Elles sont passionnées sous toutes les coutures, Lise et Annie!



Claudette, de la soupe au dessert, fait de savoureuses nouveautés.



Yann Invernizzi a le bec fin et les produits pour le prouver.

**PETIT PAIEMENT, BEAUCOUP D'AUTO!**

**Mazda 3GX** LOCATION **48 MOIS** **169\$** /mois\*

\*D4XS53 AA00 \*Transport et préparation inclus. Taxes et couleur perle en sus

« Meilleure petite voiture à moins de 21 000\$ »

[www.mazdavalldavid.ca](http://www.mazdavalldavid.ca)  
1004, Route 117  
VAL-DAVID  
(près du Petit Poucet)  
819 322-3937  
SF 1 877 322-3937  
**VENTES OUVERT LE SAMEDI**

**Marchand de l'année 2011-2012** Choisi par concours parmi les 215 Metro au Québec

**metro**  
L. Dufresne & fils

Au coeur du village et des gens

Epicier canadien indépendant de l'année **PRIX D'OR NATIONAL 2011**

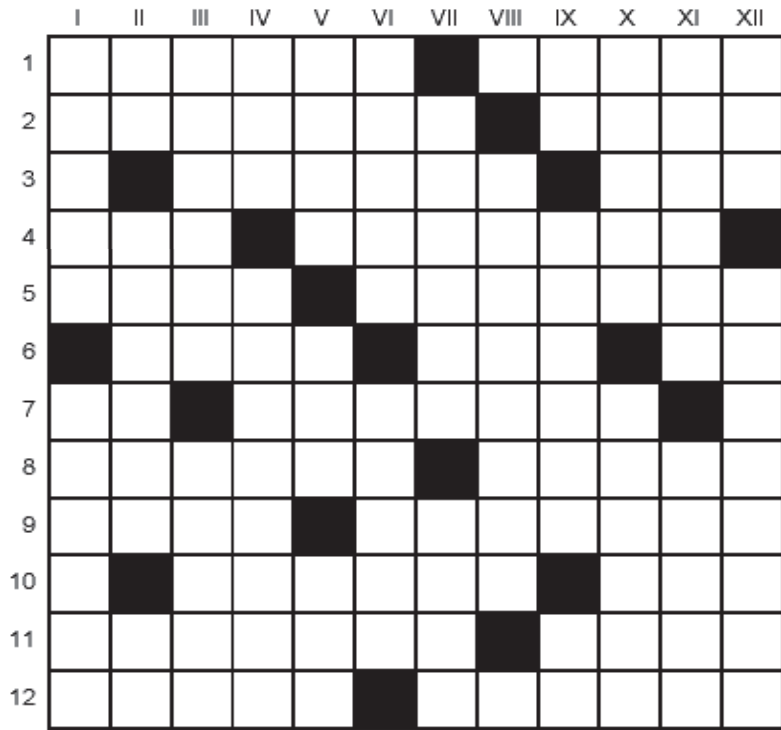
« SERVICE ET FRAÎCHEUR DEPUIS PLUS DE CENT ANS »  
De père en fils depuis 1909

2500, rue de l'Église, VAL-DAVID 819 322-2030

# Éditorial

**EXCLUSIF - mots croisés**

Auteur: Pierre L. Mongrain  
Info: verbiacuciste@gmail.com



**Horizontalement**

1. L'empereur y règne - Mer.
2. Souplesse - Chérubin.
3. Partie de la corolle - Qui est prétentieux.
4. Usagé - Causer des élancements.
5. Entretoise - Mettre en terre.
6. Aller rapidement - Attendu que - Cérium.
7. Ceci - Durable.
8. Bague - Suçoter.
9. Vedette - Ester d'acide acétique.
10. Tendre avec effort - Plante textile.
11. Émonder - Orifice.
12. Étiquette - Lambiner.

**Verticalement**

- I. Fils de Zeus - Petit château.
- II. Magnésium - Course de vitesse - Lanthane.
- III. Petite flûte - Homme très riche.
- IV. Entourée d'eau - Localisation.
- V. Office - Réanimation - Zéro.
- VI. Sans mouvement - Action de ruer.
- VII. Svelte - Cervidé.
- VIII. Accoucher.
- IX. Conseil d'administration - Huchet - Pascal.
- X. Niche funéraire - Cheval reproducteur.
- XI. Psallote des champs - Allongé.
- XII. Immaculé - Mettre un frein.

Solution p. 4

## RHOMBUS 8<sup>0</sup>

**NOUVELLE SÉRIE**

**JEU CRÉÉ PAR PIERRE DEMMERLE, DE VAL-DAVID, EXCLUSIVEMENT POUR LE JOURNAL SKI-SE-DIT.**  
Après une première série sur sept lettres, Pierre Demmerle hausse la barre de son jeu sur la géométrie des mots et nous offre maintenant une série dont le mot formant la pointe du losange compte huit lettres. Bonne chance aux amateurs!

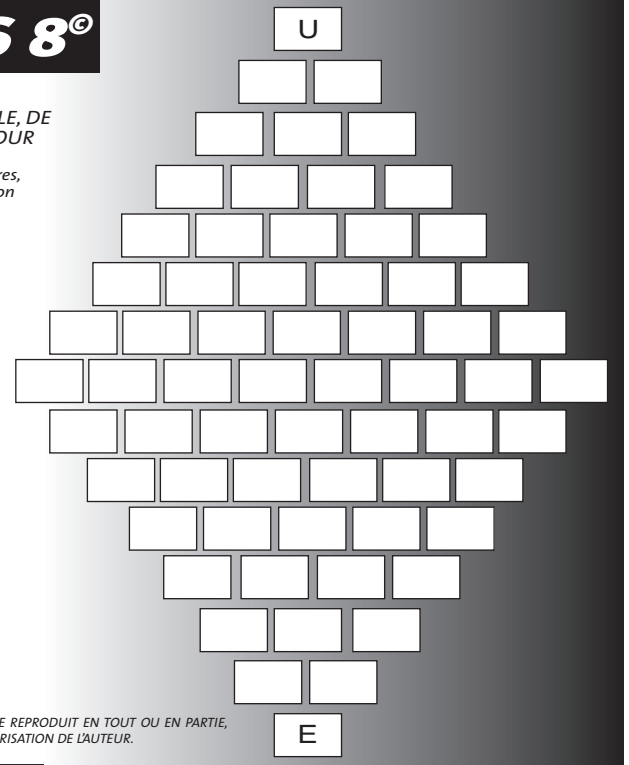
**Jeu n° 54**

**INDICES**

- Ville antique
- Artère
- Traitement médical
- Mouvement arrière
- S'effondre
- Attacher
- Arme défensive
- Omettre
- Est utile en Russie
- Sur la bière
- Cercle
- Soutient le navire
- Dieu

**Solution p. 4**

© TOUS DROITS RÉSERVÉS. CE JEU NE PEUT ÊTRE REPRODUIT EN TOUT OU EN PARTIE, PAR QUELQUE MOYEN QUE CE SOIT, SANS L'AUTORISATION DE L'AUTEUR.



# LE JOURNAL Ski-se-Dit

2496, rue de l'Église, suite 200  
Val-David (Qc) J0T 2N0  
Téléphone : 819 322-7969  
Courriel : [ski-se-dit@cgocable.ca](mailto:ski-se-dit@cgocable.ca)  
Site Internet : <http://ski-se-dit.info>

**PROCHAINE DATE LIMITE POUR ENVOYER PHOTOS ET TEXTES : 24 juin 2013**

Note : la date de tombée est la date limite pour nous faire parvenir vos textes et photos (ne pas envoyer de courriels plus lourds que 3 meg, ils seront automatiquement rejetés).

**LISEZ VOTRE SKI-SE-DIT EN LIGNE!**

**TAPEZ : [ski-se-dit.info](http://ski-se-dit.info)**

Lisez « Entre les lignes », une page exclusivement disponible sur le site Internet

**PROCHAINE PARUTION : 11 juillet 2013**

Note : la date de parution correspondant généralement au deuxième jeudi de chaque mois. Le journal est d'abord expédié par la poste aux résidents de Val-David puis mis à la disposition du public le week-end suivant dans quelque 60 commerces de la région. Pour devenir un point de distribution du Ski-se-Dit, il suffit d'en faire la demande au journal en laissant vos coordonnées au 819.322.7969.

**Année de fondation du journal Ski-se-Dit : 1973**  
**Premier rédacteur en chef : Guy Leduc**

**Conseil d'administration :**  
Suzanne Lapointe, présidente  
Jocelyne Aird-Bélanger, administratrice  
Suzanne Bougie, administratrice  
Marie Provost, secrétaire-trésorière  
Bernard Zingre, administrateur

**Rédaction du journal :**  
Michel-Pierre Sarrazin  
Diane Seguin

**Chroniqueurs et invités :**  
Albert Adam  
Jocelyne Aird-Bélanger  
Geneviève Bériault  
Suzanne Bougie  
Gilles Bourret  
Dominique Forget  
Dominic Lamontagne  
Suzanne Lapointe  
Marie-France Pinard

Merci à nos collaborateurs, à nos reporters et à nos membres de soutien.

**Rédacteur en chef :** Michel-Pierre Sarrazin  
**Révision linguistique :** Cynthia Cloutier Marenger  
**Coordination :** Diane Seguin  
**Mise en page :** Caméléon Publi-Design  
**Impression :** Hebdo Litho  
**Livraison commerciale :** Agnès Guay, Louis Sarrazin  
**Webmestre :** André Côté

**Pour toute réservation publicitaire :** 819 322-7969 ou par courriel à l'adresse ci-dessus.

**Vous voulez être publié-e?**

Suivez ces instructions : envoyez votre texte de moins de 500 mots en format Word 12 points, police *Time ou Time New Roman* sans mise en page excessive, ni bordures, ni trames. Vous augmentez ainsi vos chances que votre texte soit choisi... Pour les photos, rappelez vous : une bonne ou haute définition augmente la qualité de la reproduction. Merci de votre collaboration.

**VOICI LES QUELQUES 92 POINTS DE DISTRIBUTION DANS LA RÉGION OÙ VOUS POUVEZ TROUVER UNE COPIE PAPIER DE VOTRE JOURNAL SKI-SE-DIT :** Val-David : Auberge du Vieux Foyer • Auberge Le Creux du Vent • Auto Value Val-David • Bistro-café Le Comptoir • Bistrot C'est la Vie • BMR Eugène Monette Inc. • Boutique des Bees Fins • Brasserie artisanale & bistro Le Baril Roulant • Clinique dentaire de Val-David • Coiffure Rita • Herboristerie La Clef des Champs • Jeux Après-Ski • Local du journal Ski-se-dit • Mairie de Val-David • Marché d'été de Val-David • Mazda Val-David • Metro L. Dufresne et Fils • M Coiffure • Pharmacie Familiprix Charland et Segard • RelMax Étienne Savard • Restaurant Clémentine • Restaurant Le Villageois • Rock & Ride • Soupes et desserts • Salon-école Marie-Denise Tremblay • La Vagabonde • Les Voiles Nord Sud • Bibliothèque de Val-David • Bistro Le Mouton Noir • Bistro Plein Air • Bureau touristique La Petite Gare • Casse-croûte du parc • Coiffure Energex • Centre d'exposition la Maison du Village • Chalet Anne-Piché • Chalet Chantclair • Dépanneur Boni-Soir • École St-Jean-Baptiste • Espace Kao • Fruits et légumes Val-David • Flore Nature • Garage B. Grill et Fils inc. • Hôtel La Sapinière • Kilomètre 42 • Lavoir Val-David • Restaurant Au Trois petits pois • Restaurant Le Coin du Bagel • Restaurant l'Express Olé • Restaurant Le Grand Pa • Restaurant O Cèdre • Restaurant Le Petit Poucet • Restaurant Tim Horton's • Toyota Ste-Agathe • Ultramar des Vals **Sainte-Agathe-des-Monts :** Atelier Desjardins encadrements • Bibliothèque Gaston-Miron • Buro Plus Martin Librairie • Papeterie • Mobilier • Bureau du Député Claude Cousineau • Bureau touristique Sainte-Agathe-des-Monts • Caisse populaire Desjardins succ. de Val-David • Centre de jardin La Jardinière • La Colombe • Couleur Café • Flore déco Uni Vert Sol • Hyundai Ste-Agathe • Notaires Léonard, Pagé, Chalfoux, Piché • Metro Ste-Agathe • Pavillon Philippe-Lapointe, CSSS • Pharmacie Brunet • Pharmacie Uniprix • Le Pommier Fleuri • Restaurant C'é l'heure du lunch • Restaurant des Monts • Restaurant Julio • Restaurant La Gourmandine • S. Bourassa Ltée fruits et légumes **Sainte-Adèle :** Clinique médicale Ste-Adèle • IGA Ste-Adèle • Optique Expert du Nord • Pharmacie clinique médicale • Restaurant Coeur de Provence **Val-Morin :** Cal's pizza • Municipalité de Val-Morin • Restaurant de la Petite Gare **Mont-Tremblant :** Bibliothèque Samuel-Ouimet, Mont-Tremblant Centre • Bistro Val Houitte • Boutique Xoko • S. Bourassa Ltée fruits et légumes • Lavoir Daoust Forge • Restaurant Mille Pâtes • IGA Mont-Tremblant

**DROITS DE REPRODUCTION :** Les articles de ce journal peuvent être reproduits à condition de l'être intégralement et sous réserve que leur provenance soit indiquée. Toute autre forme d'utilisation du contenu de ce journal est interdite sans autorisation expresse de la rédaction.

**ATTENTION : Ne pas envoyer de courriels de plus de 3 meg S.V.P.**



**Le Ski-se-Dit reçoit l'appui du ministère de la Culture et des Communications.**

Journal membre de



Le journal *Ski-se-Dit* remercie ses partenaires et donateurs pour leur contribution financière directe, indispensable au maintien d'une publication de qualité. Grâce à leur aide et à celle de nos annonceurs, nous pouvons assurer la publication de notre journal communautaire tout au long de l'année. Pour plus de renseignements sur les avantages de devenir l'un de nos champions supporteurs, vous pouvez joindre Suzanne Lapointe, présidente du conseil d'administration du journal, à l'adresse courriel [ski-se-dit@cgocable.ca](mailto:ski-se-dit@cgocable.ca).

**Nos DONATEURS en 2012 :**

**BMR Eugène Monette • La Clef des Champs • Pharmacie Charland Spad-Auto • Mazda Val-David • Réfrigération MB**

**OUVERT**  
dès 17 h  
du mardi au dimanche

**Apportez votre vin**

Réservez au 819-322-2111 • 2459, rue de l'Église, Val-David

**JEUX**  
**Après-Ski**

Ouvert de 10h à 17h,  
le vendredi jusqu'à 19h  
[www.lesjeux.ca](http://www.lesjeux.ca)

# Eco-Rigolo

BOUTIQUE de jeux et jouets  
1175, de la Sapinière VAL-DAVID  
819 322 2205

## ÉCOdomaine du Cerf

Maintenant prêt à construire

- Milieu naturel protégé
- Maisons bioclimatiques créés et harmonisés par **faberhaus** [www.faberhaus.com](http://www.faberhaus.com)

**MAISON MODÈLE À VISITER**  
sur rendez-vous

**Info : [www.ecodomaine.ca](http://www.ecodomaine.ca)**

**À 11 H AU MARCHÉ D'ÉTÉ, LE 15 JUIN :**  
moussaka à l'agneau préparée par le chef Bernard Zingre

**Le Marché d'été**  
DE VAL-DAVID

## SoliTerre

CRÉATEUR DE PAYSAGES DEPUIS PLUS DE 30 ANS

- PLANS & CROQUIS
- RÉALISATION & ENTRETIEN D'AMÉNAGEMENTS PAYSAGERS

**GILBERT DIONNE**  
HORTICULTEUR - PAYSAGISTE

819 322-2876 | [soliterre@explornet.ca](mailto:soliterre@explornet.ca)

ATELIER - BOUTIQUE

SOUS TOUTES LES

## COUTURES

1857, route 117, Val-David

- LES VOILES NORD SUD  
**Annie Germain**  
Service de broderie, décoration.  
Réparation de voiles & matériel de plein-air.
- COUTURE  
**Lise Catafard**  
Retouches et altérations.  
Cours d'initiation à la couture.

819 322-1297  
[www.soustouteslescoutes.com](http://www.soustouteslescoutes.com)

**Flor deco** DÉCORATION  
COUVRE-PLANCHERS

R.B.Q. # 2624-8153-93

240, rue Principale (Rte 117),  
Ste-Agathe-des-Monts (Qc) J8C 1K6

**Couvre-Plancher**  
**Uni vert Sol**

Tél.: (819) 326-3220  
[www.couvreplancher.com](http://www.couvreplancher.com)  
[info@couvreplancher.com](mailto:info@couvreplancher.com)

# YANN & CIE

PRODUITS LES *Bees Fines*  
METS POUR EMPORTER  
BOUTIQUE GOURMANDE

**1065 RTE 117, VAL-DAVID**  
**819.322.1288** [YANNETCIE.COM](http://YANNETCIE.COM)

**NOUVEAU**  
PÂTISSERIES MAISON  
PRODUITS DU **ROUGE TOMATE**  
POULETS **BIO** FERME DES VOLTIGEURS

**OUVERT 7 JOURS**

**VOLAILLES & GIBIERS BIEN ÉLEVÉS**  
FOIE GRAS  
CHARCUTERIES  
PÂTÉS AU POULET  
TOURTIÈRES · CANARD CONFIT  
**YANN INVERNIZZI** PROPRIÉTAIRE

# COIFFURE Rita

Service personnalisé pour Elle et Lui

**Certificats-Cadeaux**  
2507, de l'Église, Val-David (Face au Métro)  
**819.322.5858**

Heures d'ouverture  
Mardi à Jeudi 9h à 18h • Vendredi 9h à 20h • Samedi 9h à 16h

**nouveau BIOLAGE**  
**L'ANZA**  
**JOICO**  
L'ART DES CHEVEUX SAINS

**Nouveau !**  
chez Coiffure Rita, Val-David (face au Métro)  
*Découvrez la vraie beauté des ongles!*

Manucure traditionnelle - Pédicure  
Choix de couleurs exceptionnelles  
Coin de détente avec soins pour femmes et hommes

**Spécial d'ouverture** MANUCURE POUR 12\$  
au lieu de 15\$

Certificats-cadeaux disponibles

Sur rendez-vous avec Jo-Anne au 819 323-7753



**Le Ramoneur #1 des Laurentides...**

**VENTE**  
- Cheminées - Gains - Foyers  
- Chapeaux - Accessoires

**RAMONAGE PROFESSIONNEL**  
- Assurance responsabilité  
- Service - Conseils

**INSTALLATEUR LICENCIÉ**  
R.B.Q.: 8109-9939-20

**www.ramonage.ca**

60, PLACE DE LA SEIGNEURIE SAINT-ADOLPHE-D'HOWARD QUÉBEC J0T 2B0

TÉLÉPHONE / TÉLÉCOPIEUR  
**819-327-3161**

**Soins des pieds**  
Service à domicile



**Soulagement et prévention**  
Hygiène, coupe et amincissement des ongles.  
Traitement des cors, callosités, mycoses, ongles incarnés, ongles déformés.  
Soins adaptés pour diabétiques.

ANQ Reçus assurances

**Lucie Lalonde**  
Laurentides : 819.322.7709 - Montréal : 514.772.0039

**Centre Belle Vie**

**MASSAGE psychocorporel**



**La Trame®**  
Soin Vibratoire

Sylvie "Soleil" Bellemare

**20ans** DEPUIS

819 322-9975  
www.centrebellevie.ca

Reçus disponibles F.Q.M. & A.N.N.



une ligne, une forme, une couleur  
**Art-thérapie**

Michelle Martineau b.a., tsp, ATPO  
Art-thérapeute  
Travailleuse sociale

Rencontres individuelles et de groupe

Bur. : 819 774-1723  
Courriel : info@mmart-therapie.ca  
Web : www.mmart-therapie.ca



**Brasserie Artisanale & Bistro**

2434, rue de l'Église  
VAL-DAVID

**www.barilroulant.com**

**LE PHÉNIX**  
Soins de santé nature

Coach en santé naturelle  
Massage thérapeutique  
Herboriste

Gisel Morin  
819.216.7776  
www.herboristeriephenix.com  
info@herboristeriephenix.com



**Le Pommier Fleuri**

ÉPICERIE D'ALIMENTS NATURELS

LÉGUMES ET PRODUITS BIOLOGIQUES  
7, rue Principale, Sainte-Agathe-des-Monts (819) 326-7133

**Claude Cousineau**  
Député de Bertrand  
Vice-président de l'Assemblée nationale

ASSEMBLÉE NATIONALE QUÉBEC

197, rue Principale Est  
Bureau 101  
Sainte-Agathe-des-Monts (Québec) J8C 1K5  
Tél. : 819-321-1676  
Sans frais : 1-800-882-4757  
ccousineau-berr@assnat.qc.ca



**CA**

Tél./télé.: 819 322-7247

**Anne Monette**  
comptable agréée

États financiers • Impôts • Tenue de livres

1271, Lavoie, Val-David (Québec) J0T 2N0

**ESTHÉTIQUE**  
*Marie Lise Montanarini*  
Val-David

- Facial complet (personnalisé)
- Soins régénérants au collagène
- Traitement de microdermabrasion
- Cure de traitement spécifiques
- Soins du dos (exfoliation, massage détente)
- Certificat cadeau

« Un moment pour soi, un bien être en soi »

**819-322-6068** | Sur rendez-vous seulement  
Distributeur exclusif des produits d'Émeu de Charlevoix

céramiques - marbres - ardoises - mosaïques

**cera • mosa**

R.B.Q.: 8280520118

**Michel Lavallée**

1615, Rte 117, Val-David (Québec) Tél.: 819.322.3332

**LES ZÈBRES**  
819.322.3196

LE RESTAURANT URBAIN DES LAURENTIDES

GROUPES RESTO ECO RESPONSABLE Plats IMPORTER Trépanements

2347, rue de l'Église, Val-David | www.restaurantleszebres.com

**Soupes & Desserts**

boutique alimentaire

Claudette Hudon

Carrefour du Village  
2510, rue de l'Église  
Val-David (Québec) J0T 2N0  
819 322-5433  
soupesetdesserts.com

soupes  
desserts  
muffins  
confitures  
accessoires de cuisine

**SOINS Laurentides**

L'association et la Ressource des Aidants Naturels des Laurentides  
Laurentians Caregivers Association  
Resources & Education

- Service bilingue
- Soins à domicile
- Soutien dans une résidence disponible
- Accompagnements
- Supervision & stimulation de la mobilité
- Placement pour toute personne intéressée à devenir un proche aidant

Atelier d'information - printemps et été  
Entraînement technique  
Accès aux ressources sociales, et à des services de santé

**POUR PLUS D'INFORMATION S.V.P. APPELEZ LAURENTIANS CARE AU 855.522.7372**

**Laurentians CARE**

L'association et la Ressource des Aidants Naturels des Laurentides  
Laurentians Caregivers Association  
Resources & Education

- Homecare Assistance
- Care in a Residence
- Accompagnement
- Supervision & Mobility Stimulation
- Employment opportunities for Caregivers

Spring & Summer Information Workshops  
Technical Training  
Contact with Health & Social Resources

**FOR MORE INFORMATION & REGISTRATION PLEASE CONTACT LAURENTIANS CARE AT 855.522.7372**



**ANITA CHOQUETTE, CERT. ADM.**  
Courtier immobilier

Groupe Sutton - Laurentides  
AGENCE IMMOBILIÈRE  
bur.: (819) 322-9911 Mtl: (514) 990-5704  
cell.: (819) 324-7017  
achoquette@sutton.com

**#1**  
24 heures

**819-322-6182**  
**TAXI DES VALS**  
VAL-DAVID VAL-MORIN

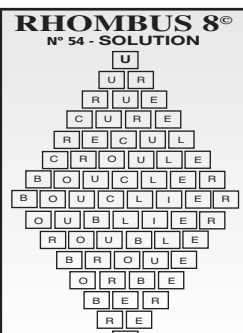
Local et longue distance  
Service rapide & courtois  
Service Aéroport  
Livraison de colis

Réservation transport adapté

**SANS FRAIS 1 888 322 6182 • www.taxidesvals.info**

**SOLUTIONS**

**RHOMBUS 8®**  
N° 54 - SOLUTION



I	E	M	P	I	R	E	O	C	E	A	N
2	A	G	I	L	I	T	E	A	N	G	E
3	Q	P	E	T	A	L	E	F	A	T	
4	U	S	E	E	L	A	N	C	E	R	
5	E	P	A	R	E	N	F	O	U	I	R
6	R	U	E	R	C	A	R	C	E		
7	C	I	P	E	R	E	N	N	E	F	
8	A	N	N	E	A	U	T	E	T	E	R
9	S	T	A	R	A	C	E	T	A	T	E
10	T	B	A	N	D	E	R	L	I	N	
11	E	L	A	G	U	E	R	P	O	R	E
12	L	A	B	E	L	F	L	A	N	E	R

## VAL-DAVID

# Assemblée du Conseil DU 14 MAI 2013

Gilles Bourret

### Point d'information de la mairesse intitulé « L'homme de la situation »

Ce point fut publié intégralement dans le Ski-se-Dit de mai 2013.

### Direction générale et ressources humaines

Le Conseil a entériné l'embauche des personnes suivantes :

Marie-Kim Viau au service de garde; les animateurs du camp de jour Jade Monette-Turyn, Charline Lezerac, Thomas Bruneau Faubert et Jade St-Pierre; Lorraine Bélanger préposée à l'accueil au Bureau d'accueil touristique au chalet Anne-Piché du Parc régional et Lyne Sarrazin préposée à l'accueil des usagers au Parc régional; Denis Landry professeur de tennis à 20 \$ l'heure; Jacques Boucher et André Paquette responsables du soccer à 400 \$ chacun pour la saison et Alexandre Calderoni travailleur de milieu à 17 \$ l'heure.

Le Conseil a aussi entériné la terminaison d'emploi des personnes suivantes :

France Paquette adjointe Direction générale et Greffe, Line Normand préposée à l'accueil au Parc régional, Daniel Roberge patrouilleur-pisteur, Ève Pichette-Dufresne responsable des événements et des activités sportives et de deux pompiers à temps partiel Patrick Boily et Guillaume Gilbert.

Le Conseil a entériné l'autorisation donnée à madame Lynne Lauzon de procéder à l'affichage à l'interne pour le poste de préposé au Parc régional. Le Conseil a entériné l'autorisation donnée au directeur général de procéder, avec les membres du syndicat, à la conversion du poste d'adjointe administrative à la Direction générale et au Greffe en poste syndiqué.

### Greffes

Le Conseil a adopté le Règlement 622-2 intitulé « Règlement 622-2 concernant l'occupation du domaine public ».

Le Conseil a adopté le Règlement 622-3 intitulé « Règlement 622-3 modifiant le règlement sur la qualité de vie afin de modifier la section 2,5 concernant le Brûlage et feux extérieurs ». Ce règlement encadre aussi les feux d'artifice ou autres pièces pyrotechniques dans les zones d'habitations H-01 à H-31.

Le Conseil a autorisé les personnes suivantes à signer les documents relatifs à l'administration de la Municipalité : Mme Nicole Davidson mairesse ou M. Raymond Auclair conseiller ou Mme Barbara Strachan conseillère et M. François Dauphin directeur général ou M. Yves Frenette directeur des Travaux publics ou M. Lucien Ouellet directeur de la Trésorerie ou Mme Hafida Daoudi greffière à signer conjointement lesdits documents.

Le Conseil a autorisé le déplacement de Mme Hafida Daoudi greffière pour assister au Congrès annuel de la COMAQ à Québec, les 22 et 23 mai 2013, au coût de 460,04 \$ incluant les taxes et l'hébergement. Les frais reliés au déplacement sont en sus.

Le Conseil a adopté une résolution demandant au gouvernement du Québec de déposer son projet de loi-cadre sur la décentralisation des pouvoirs et le développement local et régional au printemps 2013.

Le Conseil a autorisé la greffière à occuper le poste de présidente d'élection pour les Élections municipales de 2013, le directeur général à occuper le poste de secrétaire d'élection et le directeur de la trésorerie à occuper le poste d'adjoint à la présidente d'élection.

**Note : Je tiens à préciser que cet article n'est pas le compte rendu officiel de la Municipalité, mais un résumé des faits saillants de l'assemblée.**

### Trésorerie

Le Conseil a ratifié le journal des décaissements d'avril 2013 totalisant 342 700 \$.

Le Conseil a ratifié des virements budgétaires de 86 599 \$ pour le mois d'avril 2013.

Le Conseil a accepté le dépôt de l'État des activités financières de la Municipalité pour la période se terminant le 30 avril 2013.

Le Conseil a accepté les conditions de renouvellement présentés par SSQ Groupe financier concernant l'assurance collective des employés de la Municipalité, du 1<sup>er</sup> mai au 31 décembre 2013, au coût mensuel de 7 136 \$ plus taxes.

### Travaux publics

Le Conseil a entériné le mandat octroyé, le 23 avril 2013, à la firme Groupe Puitbec pour effectuer des essais supplémentaires de pompage pour un montant total de 12 420 \$ Le Conseil a entériné aussi le mandat octroyé, le 23 avril 2013, à la firme LVM pour effectuer l'investigation de la zone humide environnant le puits Doncaster pour un montant total de 14 930 \$. Ces dépenses seront affectées au Règlement 652 provenant de la taxe d'accise sur l'essence et contribution du Québec (TECQ).

### Urbanisme/Environnement

Le Conseil a accepté la demande faite par M. Alain Martel concernant le projet de rénovation au 1220, Route 117 à condition d'installer les barreaux de la galerie à l'intérieur de la main courante.

Le Conseil a accepté la demande faite par M. Roméo Monette concernant les travaux de rénovation du bâtiment principal au 1283, rue Dion. Le Conseil a autorisé la demande faite par M. Patrice Choquette du 2268, rue de l'Église concernant les travaux de rénovation mais il a refusé le projet d'enseignement.

Le Conseil a autorisé la demande faite par M. Germain Locas concernant les travaux de rénovation du bâtiment principal au 2321, rue de l'Église.

Le Conseil a autorisé la demande faite par Mme Martine Lamarche et M. Serge Dupuis concernant les travaux de rénovation du bâtiment principal au 2481, rue de l'Église à condition d'installer les barreaux de la galerie à l'intérieur de la main courante.

Le Conseil a autorisé la demande faite par la Municipalité concernant les travaux de rénovation du bâtiment principal au 2525, rue de l'Église (Petite Gare) afin d'y ajouter un abri.

Le Conseil a autorisé la demande faite par M. Alexandre Villemare concernant le projet de modification de l'enseigne sur poteau au 1054, Route 117 (Station Ultramar).

Le Conseil a accordé la demande de dérogation mineure faite par Mme Céline Charlebois du 1511, rue Le Familial afin de permettre la construction d'un vestibule de 2 mètres par 3,1 mètres.

Le Conseil a autorisé la demande faite par M. Jean-Pascal Dubé concernant le projet de construction d'un bâtiment principal sur le lot 2 933 07 4, chemin des Boisés-Champêtres.

Le Conseil a autorisé la demande faite par M. Nicolas Soulière-Girardeau concernant le projet de construction d'un bâtiment principal sur le lot 3 7 44 086, rue de l'Aube.

### Loisirs et Culture

Le Conseil a autorisé le renouvellement de l'adhésion annuelle à Aventure Écotourisme Québec pour la somme de 511,64 \$ taxes incluses.

Le Conseil a autorisé le paiement d'une somme de 172,46 \$ taxes incluses, dans le cadre du programme d'affiliation des clubs de tennis extérieur, du 31 mars 2013 au 1er avril 2014.

Le Conseil a autorisé Mmes Pascale Béliveau et Lorraine Bélanger, à participer à la formation régionale des préposés à l'accueil du réseau des bureaux d'information touristique des Laurentides, le 13 juin 2013, au coût de 57,48 \$ taxes incluses. Les frais de déplacement sont en sus.

Le Conseil a autorisé le Centre d'exposition de Val-David à procéder à l'installation temporaire de trois oeuvres extérieures dans le cadre du programme éducatif du Centre d'exposition. Ces oeuvres seront exposées du 25 mai au 5 septembre 2013.

### Autorisations

Le Conseil a entériné l'autorisation donnée pour le déplacement de M. Raymond Auclair, à Victoriaville pour assister au Forum développement durable, le 22 avril 2013, au coût total de 871,24 \$ incluant les frais d'inscription, d'hébergement et de déplacement.

Le Conseil a autorisé le déplacement de Mme Barbara Strachan, à Boucherville, pour participer au 25<sup>e</sup> colloque de Carrefour action municipale et famille, les 24 et 25 mai 2013, au coût total de 535,11 \$ incluant les frais d'inscription et d'hébergement. Les frais de déplacement seront en sus.

Le Conseil a autorisé Mme Dominique Forget, MM Raymond Auclair et Denis Charlebois et Mme Nadine Guénette, adjointe à l'Urbanisme, à participer à la formation « La protection des milieux naturels par les municipalités : pouvoir et arguments » qui aura lieu le 27 mai 2013 à Saint-Jérôme. Le coût n'est pas précisé.

### Affaires nouvelles

Le Conseil a entériné l'approbation concernant l'adoption de la nouvelle grille de tarification duo, hiver 2012-2013, pour le parc régional Val-David-Val-Morin et le Parc linéaire Le P'tit train du Nord.

Le Conseil a accepté l'embauche de quatre pompiers à temps partiel : Mmes Catherine Robertson et Annick Laviolette, MM Mathieu Patoine et Samuel Airoldi.

Le Conseil a adopté une résolution afin de remercier monsieur Frenette d'avoir assumé le poste de directeur général en plus de son poste de directeur des Travaux publics pendant onze mois. Le Conseil reconnaît le rôle de leader qu'il a joué au sein de l'administration municipale durant cette période.

### Point d'information des conseillers

**Madame Strachan**, responsable du dossier des politiques familiales pour Val-David, a parlé de la réunion du 16 avril du Carrefour action municipale et famille (CAMF). Elle a parlé aussi de sa participation au 25<sup>e</sup> Colloque annuel du CAMF, à Boucherville les 24 et 25 mai 2013.

**Monsieur Charlebois** a parlé de sa participation à la 19<sup>e</sup> Conférence nationale de solidarité rurale du Québec les 20, 21 et 22 mars 2013, à Bromont. Il était question de l'aménagement du territoire.

**Madame Paquin** a mentionné qu'à la Sûreté du Québec à Sainte-Agathe, il y a un nouveau lieutenant qui est très ouvert aux besoins de la population. S'il y a un problème sur le territoire, il faut l'appeler.

**Monsieur Auclair** a parlé de la réparation e rues au Lac Paquin. Il a parlé aussi de l'asphaltage de trois rues au coût de 60 000 \$. C'est pour bientôt.

**La mairesse** a rajouté qu'il reste plusieurs rues à refaire ou à réparer mais on en a fait beaucoup.

**Madame Forget** a parlé de l'Écofête du 25 mai au parc Léonidas-Dufresne. Elle a mentionné que la Constellation des potagers et de la Coopérative des jardins communautaires sont un franc succès. Elle a ajouté que les étudiants de la Polyvalente des Monts font un échantillonnage de l'eau dans le cadre du projet Rivière du Nord, pour la huitième année.

### Période de questions

*Un citoyen a dit que les travaux de réfection de la rue sont complétés au Lac Paquin et il remercie la Municipalité de les avoir faits.*

*Une citoyenne a aussi remercié la Municipalité du travail fait au Lac Paquin et la bonne écoute de madame Paquin pour régler le problème de la route qui avait été réparée avec de gros cailloux.*

*Un citoyen a mentionné qu'une portion de la rue des Geais Bleus est très mal en point et demande où en est rendu le dossier car la situation semble être dans une impasse.*

La mairesse a répondu que le propriétaire doit être d'accord avec les propriétaires riverains. Elle est certaine que cette portion de rue n'est pas encore cédée à la Municipalité.

*Un citoyen a dit que le transport en commun, entre Montréal et Val-David, s'améliore car il y a des trains de banlieue entre Montréal et Saint-Jérôme les fins de semaine et la fréquence fut augmentée à douze par jour sur semaine. Il faudrait faire pression pour avoir une bonne liaison entre les autobus et le train.*

La mairesse a répondu qu'il se fait beaucoup de travail au sein de la MRC pour apporter des améliorations dans le transport en commun.

*Un citoyen a demandé si les lignes seront peinturées sur la piste cyclable du chemin de la Rivière et s'il y aura des balises sécuritaires.*

La mairesse a répondu que ce n'est pas vraiment une piste cyclable. La Municipalité va installer des balises et peindre les lignes.

*Une citoyenne a parlé de l'intersection dangereuse, rue Deschamps et chemin de la Rivière, à cause de la haie de cèdres.*

La mairesse a répondu qu'on va y voir.

*Un citoyen a suggéré de mettre deux corridors cyclables, un de chaque côté de la rue, afin que les bicyclettes circulent dans le sens de la circulation.*

La mairesse s'est dite sensible au problème. La largeur de la rue ne permet pas deux corridors cyclables.

*Un citoyen a parlé de l'état quasi critique du Parc régional à cause des accumulations provenant de la coupe et des arbres tombés durant l'hiver. Il trouve que ce n'est pas beau au niveau visuel et craint pour les feux de forêt.*

La mairesse a répondu qu'il y a une situation catastrophique causée par le nombre d'arbres tombés et qu'il y a actuellement un manque de personnel à cause des gens en congé en période non touristique.

Madame Strachan a rajouté qu'il faudra regarder pour le risque d'incendie. C'est normal d'accumuler du bois en bordure des sentiers afin de pouvoir l'utiliser l'hiver.

## CONFÉRENCE DE PRESSE DU 14 MAI 2013

### Lancement de la saison estivale à Val-David

Gilles Bourret

Le 14 mai 2013 à 10 h, au chalet d'accueil Anne-Piché, la mairesse, Nicole Davidson, a souhaité la bienvenue aux journalistes et intervenants lors du lancement de la programmation de la saison estivale à Val-David.

D'abord, madame Lise Pinard, du collectif **Le Temps... Nous**, a parlé des activités du groupe et des artistes. Monsieur Pierre Gougoux a ensuite présenté le **26<sup>e</sup> Véloutour des Pays-d'en-Haut** du samedi 18 mai, une randonnée de 100 km qui part de la gare de Val-David. Puis, madame Lynne Lauzon a mentionné la Foire du vélo tenue par Roc & Ride la fin de semaine du 18 mai et l'**Écofête familiale** du 25 mai.

Madame Diane Seguin a également présenté le **Marché d'été de Val-David**, qui se tiendra tous les samedis de 9 h à 13 h, du 1<sup>er</sup> juin au 5 octobre. Il s'agira de la douzième saison cet été. « Cette année, on aura 80 exposants au marché, alors que l'année passée, on en avait 67... Je dois vous dire que le marché existe parce que les résidents de Val-

David y sont fidèles et que vous êtes là... » a-t-elle précisé. Elle a aussi énuméré les différentes activités prévues au marché cet été.

Le Village du Père Noël fête cette année ses 60 ans à Val-David, et on a présenté les nouveautés prévues cet été. Le Village sera ouvert à compter du 15 juin.

En juillet, août et septembre, il sera possible de découvrir à Val-David un **artiste à l'œuvre** : soit les pièces du sculpteur-ébéniste **Mathieu Patoine**, le verre fusion de **Renata Mosaïque**, les secrets de l'étain sous les mains du dinandier **Paul Simard**, la transformation du verre soufflé avec **Lollipop** et la noblesse de l'argile avec la potière **Robin Hutchinson**.

**Les Jardins du précambrien**, **1001 Pots** et la **Clef des champs** s'associent pour offrir le **Circuit Culture Nature** à un seul prix. Les intéressés pourront planifier l'horaire de leur tournée à leur guise, lors d'une même journée ou à des dates différentes. **Les Jardins du précambrien** seront ouverts du 6 juillet au 20 octobre, les 90 artisans de **1001 Pots** exposeront leurs œuvres du 12 juillet

au 11 août et les jardins de la **Clef des champs** seront ouverts au public tous les jours, du 15 juillet au 25 août, pour des visites libres ou guidées.

**Songes d'été** sera de retour à compter du 24 juillet jusqu'au 4 août. Une nouveauté les 6, 7 et 8 septembre : le **Festival des contes maltés**. Un beau brassage de contes, de poésie, de musique et de dégustation de bières artisanales! Les activités

intérieures et extérieures se promèneront du parc Léonidas-Dufresne à la bibliothèque, de l'église à la brasserie **Le Baril Roulant**.

Les 12 et 13 octobre, l'événement **1001 Visages** nous présentera les 1001 facettes du dessin d'humour pour la troisième année à Val-David.

**Le Guide touristique 2013-2014** donnant plus d'information est disponible au Bureau d'accueil touristique de Val-David ou sur le site Internet de la Municipalité à l'adresse suivante : <http://valdavid.com/upload/document/GuideTouristique2013-2014-WEB.pdf>



Madame Nicole Davidson, mairesse de Val-David, et les intervenants.

## UN NOUVEAU PRÉSIDENT

### intérimaire au RCVD

Lors de leur dernière réunion, les membres du conseil d'administration du Regroupement des citoyens de Val-David (RCVD) ont accepté la démission de leur vice-président, Jean Quintin, qui assumait la présidence intérimaire depuis quelques mois. Celui-ci quittera ses fonctions le 20 juin prochain.

« C'est avec la satisfaction et le sentiment du devoir accompli que je tire ma révérence, le temps étant venu pour moi de relever de nouveaux défis », nous a-t-il mentionné dans sa lettre de démission. Il est bon de se rappeler que Jean fait partie des membres fondateurs du RCVD, mis sur pied il y a près de quatre ans et qu'il s'y est voué corps et âme afin que le Regroupement devienne un outil rassembleur dans la communauté.

Le conseil d'administration a également élu un nouveau vice-président, soit monsieur **Serge Geoffrion**, qui deviendra le nouveau président



intérimaire à compter du 20 juin, jusqu'à la tenue des élections des membres du conseil, qui auront lieu lors de la prochaine assemblée générale du Regroupement.

Fort de sa mission, le Regroupement des citoyens de Val-David compte bien continuer à tout mettre en œuvre pour bien représenter les intérêts des citoyennes et des citoyens de Val-David et à organiser des projets et des activités nécessaires. Pour ce faire, il a besoin de personnes prêtes à prendre la relève au conseil d'administration. Si cette forme d'engagement vous intéresse, n'hésitez pas à vous manifester en nous écrivant au [rcvd.valdavid@gmail.com](mailto:rcvd.valdavid@gmail.com).

Nous souhaitons bonne chance à notre nouveau président intérimaire, Serge Geoffrion, et nous sommes convaincus qu'il saura continuer le travail amorcé afin que le Regroupement des citoyens de Val-David poursuive sa mission. (G.B.)

## VAL-DAVID, ÉLECTIONS 2013 :

### René Boisvert présente son équipe



Je suis très heureux des nombreux encouragements manifestés depuis l'annonce de ma candidature à la mairie de Val-David et je vous en remercie.

C'est avec un grand plaisir que je vous présente les membres de l'équipe Boisvert qui solliciteront avec moi votre appui aux élections municipales du 3 novembre 2013. Il s'agit de **madame Judith Lamoureux et de messieurs Mario Chartrand, Christian Lachaine, Jean Quintin et Alain Tousignant**.

Nous formons une équipe expérimentée et bien enracinée dans Val-David. Tous, nous possédons une précieuse expérience en gestion et en planification. Certains candidats de l'équipe ont déjà été conseillers municipaux; d'autres suivent de très près l'évolution des dossiers municipaux depuis plusieurs années et connaissent bien les lois qui régissent les municipalités. Enfin, quelques membres de l'équipe ont œuvré dans les domaines artistique et commercial à Val-David, soit comme propriétaire de boutique d'arts ou comme employés.

L'expérience de tous ces candidats est pour moi une

source d'inspiration, car tous visent une approche responsable, honnête et ouverte avec les citoyennes et les citoyens de Val-David, et ce, dans tous les domaines. Je sais aussi qu'ils seront en mesure de relever des défis et ne compteront pas leurs heures de travail pour y parvenir.

Val-David est divisé en six districts. Nous avons rencontré madame Manon Paquin, actuellement conseillère indépendante du district numéro 6 (lac Paquin). Elle nous a informés qu'elle compte solliciter un nouveau mandat comme conseillère de ce district. De par ses fonctions à la Sûreté du Québec, elle devra, comme l'exige la Loi sur la police, se présenter à titre de candidate indépendante. Après consultations et compte tenu de cette situation, nous avons choisi de ne pas présenter de candidate ou de candidat dans ce district. Nous serons heureux de collaborer avec madame Paquin après sa réélection dans le district numéro 6 afin de bien servir les citoyennes et les citoyens du lac Paquin.

Déjà une cinquantaine de personnes bénévoles, tout en nous exprimant leur appui, se sont déclarées disponibles pour nous aider lors de la campagne électorale.

Soyez assurés que l'Équipe Boisvert mettra tout en œuvre pour travailler avec vous toutes et vous tous afin que Val-David continue son évolution dans un climat de confiance, de transparence et d'harmonie. Si vous souhaitez mieux nous connaître ou travailler avec nous, communiquez avec nous au 819 323-9178 ou par courriel à [equipe.boisvert@gmail.com](mailto:equipe.boisvert@gmail.com). Nous viendrons vous rencontrer avec plaisir.

Enfin, nous vous souhaitons une belle période estivale et des vacances remplies de soleil et de plaisirs dans toutes vos activités.

René Boisvert  
Candidat à la mairie



**Dr Claude Philippon, chiropraticien**  
2140 Montée du 2<sup>e</sup> RANG, Val-David

Ouvert le lundi et le mercredi  
Pour nouveaux patients et traitements...

**819-322-2008**  
[www.ChiroValDavid.com](http://www.ChiroValDavid.com)





## LE RELAIS POUR LA VIE : *Ensemble, passer au travers*

L'organisation récente à Sainte-Agathe-des-Monts d'un 10<sup>e</sup> Relais pour la vie de la Société canadienne du cancer a permis d'amasser 157 457 \$. Le Relais est l'événement qui a le plus d'incidence sur la lutte contre tous les cancers.

Le Relais pour la vie est le plus grand événement de collecte de fonds pour la lutte contre le cancer. Cette célébration de la vie se déroule en trois grands volets : célébrer les survivants du cancer, rendre hommage aux êtres chers touchés par le cancer et lutter ensemble dans l'espoir d'éradiquer à jamais cette terrible maladie.

Le 31 mai dernier, pendant 12 heures, 50 équipes de 10 à 15 personnes (familles, amis, collègues) ont marché toute la nuit et se sont relayés sur une piste autour du parc Lagny afin d'amasser des fonds pour lutter contre le cancer.

Maître Marie-Ève Chalifoux et la présidente Stella Raymond ont encouragé les quelque 800 personnes sur place et ont rappelé que cet événement est une occasion unique pour manifester notre soutien aux personnes touchées par le cancer et leur livrer un message d'espoir.

Le Relais pour la vie de la Société canadienne du cancer est commandité par diverses entreprises, dont CIME FM, Les hebdomadaires Quebecor, Jean Coutu, AssurExperts Jolicoeur et Fils, la Ville de Sainte-Agathe-des-Monts, Location GM, Amyot et Gélinas, la ligue de hockey Deux-Tiers et l'Association des concessionnaires automobiles.

Pour tout renseignement à propos du Relais pour la vie, visitez [facebook.com/sccquebec](https://facebook.com/sccquebec), écrivez à [relaispourlavieagathe@hotmail.ca](mailto:relaispourlavieagathe@hotmail.ca) ou communiquez directement avec le bureau de la Société canadienne du cancer de Saint-Jérôme au 450 436-2691.



1837 rue Lavallée, VAL-DAVID, superbe maison à l'ancienne en plein coeur des Laurentides. Située au sommet de la montagne Lavallée, elle est considérée comme ayant la plus belle vue panoramique sur le village de Val-David et des monts environnants. Son architecture unique et sa finition artisanale en bois d'acajou, de chêne et d'érable lui donnent un charme irrésistible. 493,000\$ MLS 9971375.



2628 rue Maurice-Monty, VAL-DAVID, stratégiquement bien située au coeur du village de Val-David avec une vue féérique sur le Mont Césaire, voici une propriété impeccable avec un terrain en étages clôturé et magnifiquement paysagé avec le bénéfice d'un patio en bois au niveau du sol. De plus vous aurez accès à la piste du P'tit Train du Nord, du parc Dufresne et de la montagne. 199,900\$ MLS 9344410

**Vendirect** inc.  
agence immobilière

André Bergeron  
Courtier immobilier

450 275-1246



[www.vendirect.ca](http://www.vendirect.ca)

## AZÉLIE PAPINEAU *Naître dans une baignoire*

Cette nuit-là, Arthur dormait mal. Du haut de ses trois ans et deux mois, il avait senti quelque chose. Bien avant tout le monde, il savait qu'elle arrivait. Nat, elle, l'a su aussi dès que le travail a commencé, vers 1 h 30 du matin. Mathieu n'y croyait pas trop, jusqu'à ce que Nat passe au salon, dans le noir. C'est entendu, le bébé était à l'agenda pour le 30, mais bon, Nat n'avait pas de douleurs et l'écographie du vendredi précédent était normale. La dilatation aussi. Mais là, au milieu de la nuit de mardi à mercredi, avec la chaleur et Arthur qui marmonnait, il fallait qu'il se passe quelque chose.

Nathalie et Mathieu, il y a quelques années, avaient visité la demeure de Louis-Joseph Papineau, « Seigneur de la Petite-Nation, membre des Assemblées législatives pendant 38 années, président de l'Assemblée du Bas-Canada pendant 23 ans et chef du Parti libéral pendant 40 ans. Proscrit en 1837 ». Proscrit, on sait pourquoi si on a suivi la chronique de la Révolte des Patriotes. Dans cette demeure historique, le jeune couple remarque un berceau, ultime souvenir d'Azélie Papineau, fille de Louis-Joseph. C'est ce nom plein des musiques de l'Histoire qu'ils choisirent pour leur fille. Arthur, lui, est d'accord. Il a hâte.

C'est alors que les choses se précipitent. Nat dit : « J'accouche. » Mathieu réalise que le stand by, c'est fini. Il faut se préparer pour l'hosto. On appelle Ginette, la doula, qui était là quand Arthur est arrivé, qui devrait être là pour l'arrivée d'Azélie. Au téléphone, l'accompagnatrice se fait rassurante : « On a le temps. » Normalement. Mais Arthur n'est pas d'accord : il gueule, en franc-bébé, il dit clairement : « Bougez-vous, Azélie arrive! »

Nathalie le sait. Elle veut juste prendre un bain avant de rouler vers la maternité. Mathieu est déjà au téléphone avec Cyril, le copain qui viendra tenir compagnie à Arthur. Celui-ci sera sur place à 2 h 14, premier témoin du miracle.

Azélie, fille de Louis-Joseph, elle, ayant vu le jour en 1834, épousera l'illustre Napoléon Bourassa, écrivain, peintre, architecte et fondateur de la Société Saint-Jean-Baptiste de Montréal, entre autres, à qui elle donnera cinq enfants, à Montebello.

Mais Azélie Papineau de Val-David a décidé que le 29 mai 2013 serait son jour numéro un. Et personne n'empêchera cette petite demoiselle d'un autre temps d'arriver dans la baignoire, à 2 h 25 du matin, alors qu'Arthur fait les cent pas et papa les quatre cents coups : le 911, la police, une petite prière, enfin, tous les moyens sont mis à contribution pour accueillir Azélie, qui arrive simplement au bout de son cordon, avec un teint de reine et, bientôt, une voix de Stentor.

Papa l'a prise dans ses bras et lui a tapoté le dos; ça a suffi pour qu'elle démarre. Nathalie a eu chaud, mais elle sourit : voilà le travail. À 2 h 28, une première voiture de police surgit dans la cour. À 2 h 29, c'est l'ambulance, puis Ginette, la doula, puis deux autres voitures de police.

Un vrai party. Encore un peu et on verrait arriver fièrement les Papineau de tous azimuts, curieux de voir cette nouvelle recrue sortie des limbes pour conquérir les cœurs humains.

Et pendant qu'Arthur prend les choses en main, les premiers oiseaux du matin se mettent à chanter. Les parents, un peu hagards, reçoivent les félicitations des officiels.

Et plus officieusement, dehors, quelque chose commence à changer. Un petit vent du sud souffle : ce sont les paroles du chant secret des fleurs. Les sapins de la montagne voisine s'inclinent avec l'aurore, comme pour dire : « Bonjour, Azélie! Bienvenue sur la terre. » C'est ainsi qu'une vie commence. C'est ainsi qu'Azélie, Arthur, Nathalie et Mathieu forment une sacrée belle équipe, capable de jouer dans le camp du bonheur. (MPS)



Arthur et Azélie

### Inspection Marc Ouimet



MARC OUMET

Inspecteur en bâtiments  
et biens immobiliers

Pré-Achat - Pré-Vente - Expertise

Disponible 7 jours sur 7

cell: 450 340-1234

bur: 819 322-7214

info@imo-quebec.com

www.imo-quebec.com



## MON AMI l'ordi

Lyana de Gain

### Salut à vous, chers lecteurs et voisins laurentiens,

Il était une fois dans un passé pas si lointain, quand je voulais écrire à mes amis australiens\*, ma lettre devait parcourir 16 000 km sur une période de plusieurs jours avant de leur parvenir. Aujourd'hui, grâce à Internet, mes nouvelles les atteignent en l'espace de quelques... minutes! Quel que soit votre fournisseur de service courriel (Gmail, Hotmail/Outlook, Sympatico, Cogeco ou autre), vous êtes en mesure d'envoyer et de recevoir des « lettres virtuelles » à des vitesses phénoménales, et ce, partout dans le monde et à tout moment.

Par conséquent, concentrons-nous sur le sujet du courrier électronique (courriel) en énumérant quelques principes de base :

- 1) Votre boîte de réception (*in-box*) devra être vidée une fois les messages lus et vérifiés. Comme pour votre courrier normal, qui est classé une fois lu (certaines lettres sont destinées à votre partenaire, les factures mises dans le dossier « à payer », les encarts publicitaires dans la poubelle et le reste classé selon le sujet), il en est de même pour les courriels dans votre boîte de réception : ou vous répondez illico à l'expéditeur, ou vous transférez le message à un autre récipiendaire, ou vous effacez le courrier suspect ou sans intérêt, ou enfin vous classez dans vos « Dossiers » les messages pour référence future et sauvegarde de données.
- 2) Il est évidemment poli de répondre à l'expéditeur d'un courriel, ne serait-ce que pour dire « Bien reçu, merci » ou encore « Je te réponds plus tard ». Ça ne prend qu'un instant et c'est toujours apprécié.
- 3) En langage Internet, on considère comme impoli d'écrire en LETTRES MAJUSCULES. C'est l'équivalent de vous adresser en criant au destinataire de votre message. Un « JOYEUX ANNIVERSAIRE! » est bien sûr

acceptable – sinon, c'est un manquement à l'étiquette.

- 4) Il ne faut pas, et j'insiste : IL NE FAUT PAS (agressif, n'est-ce pas?), ouvrir chaque courriel reçu. Ça en amuse plusieurs de recevoir et d'envoyer des photos drôles, des graphiques alléchants, des présentations magnifiques de la nature, des citations du dalaï-lama, etc., autant de messages à transmettre à tous vos amis. En fait, pour plusieurs, c'est l'usage principal qu'ils font des courriels. Cependant, soyez avertis : beaucoup de ces messages non sollicités contiennent des virus ou des vers. Triste, mais vrai. Si vous êtes de ceux-là, il vous faudra apprendre à nettoyer vos courriels ainsi qu'à nettoyer régulièrement votre ordinateur.
- 5) Dans le même ordre d'idées, il est préférable de ne pas transmettre de pourriels (courriels indésirables). Un site Internet tel que [www.hoaxbuster.com](http://www.hoaxbuster.com) vous aidera à identifier les pourriels, les légendes urbaines et les virus.
- 6) Puisque le courrier électronique devient très populaire pour partager des photos de famille et d'amis, de grâce, apprenez à les redimensionner! Cela facilite la vitesse de réception (spécialement utile pour ceux en ligne via le téléphone); de plus, une photo très grande est ennuyeuse à regarder, car elle dépasse la taille de l'écran.

Vu les messages que je reçois, je suis contente de constater que vous appréciez mes écrits mensuels. N'oubliez pas de continuer à m'envoyer vos questions puisque celles-ci sont ma source d'inspiration.

Bonne lecture et nous nous retrouvons au mois de septembre dans mes chroniques. Les leçons, quant à elles, continuent tout l'été... Prenez bien soin de vous!

[questions.monamilordi@gmail.com](mailto:questions.monamilordi@gmail.com)

\*oui, j'ai grandi en Australie – voir [www.monamilordi.com/qui\\_suis\\_je.html](http://www.monamilordi.com/qui_suis_je.html)

## VENTE DE HOT-DOGS À 1 \$

Au profit de Parents Uniques des Laurentides, le vendredi 14 juin 2013 de 11 h à 17 h 30, au 14, rue Brissette, Sainte-Agathe-des-Monts. Info : 819 324-1004

En même temps : vente à notre boutique. Tout à 25 ¢! Venez en grand nombre. Prenez un congé de cuisine tout en encourageant un organisme de bienfaisance!

## La BEAUTÉ en pleine forme avec Marie-Denise et Micheline

### Merci clients et amis

Mon équipe et moi-même désirons remercier nos fidèles clientes et clients. Grâce à eux, nous pouvons sans cesse améliorer la coupe qui convient le mieux à leur morphologie. Rappelons que la consultation est gratuite les mardi, mercredi et jeudi. Quelques conseils sont toujours utiles.

### Ah! les hommes

Il faut bien en prendre soin, de ces petits choux! Pour eux, le **mercredi de 9 h 30 à midi**, la coupe est gratuite. Prenez tout de même rendez-vous, les gars.

### Les visiteurs de novembre

Rappelons que nos amis de Cuba s'en viennent et que nous cherchons toujours à en loger plusieurs durant la semaine du 17 au 23 novembre 2013. Si cela vous intéresse, appelez-nous!

### Voyage à Cuba

Si vous désirez courir la chance de gagner, passez au Salon. Ça ne vous coûte qu'un dollar pour essayer... et peut-être partir sous le soleil cet hiver! Le tirage aura lieu autour du 15 novembre.

### Bravo amigos!

Profitons de l'occasion pour saluer nos partenaires qui font en sorte que les échanges avec Cuba, tout comme le développement du Salon, se réalisent : Laboratoire Nature, Coloration Koko, Bohemia (de Val-David), avec qui nous travaillons en confiance, dans le

respect de l'environnement; et nos complices locaux, qui nous aident à rester dans le haut de gamme de la beauté : les partenaires ci-dessus et nos collègues Hélibellule de Mirabel, Metro Dufresne à Val-David et Jean Godon, arpenteur-géomètre, de Sainte-Agathe-des-Monts.

### Haut rendement

Conscience de l'environnement, produits écologiques **Kevinmurphy** maintenant disponibles au salon

### Green Circle

Eh oui! Nous sommes fiers d'être membre de Green Circle, les salons qui placent la beauté au sein même de la nature.

tout le monde s'implique. tout le monde gagne!



Aujourd'hui, chacune et chacun jouent un rôle dans la création et l'appui des développements pour un monde plus vert. On partage les opportunités ainsi que les défis de créer des communautés durables et une planète plus saine. Au Canada, avec près de 30,000 salons, notre industrie crée une empreinte écologique énorme. Avec le maintien du statu quo, les salons jettent des dizaines de milliers de kilos de déchets solides dans les sites d'enfouissement et déversent des milliers de litres de déchets chimiques liquides dans les égouts, vers les cours d'eau, à tous les jours.

À notre salon, on comprend comment c'est important de recommander vivement la gestion de l'environnement, de régénérer l'habitat et nos espaces urbains ainsi que d'avancer le changement vert. En partenariat avec Les Salons Green Circle, on s'assure que 100% des cheveux, papiers à mégots, tubes de coloration, le papier, les plastiques, et les excès chimiques sont recyclés ou réutilisés d'une façon écologiquement responsable.

Merci de choisir notre salon, de contribuer à ce changement vert remarquable et de votre leadership dans un mouvement qui aide à assurer une planète plus saine aujourd'hui et pour les générations à venir.

les salons greencircle

1.877.424.3327 info@lesalonsgreencircle.ca www.lesalonsgreencircle.ca



### SALON-ÉCOLE

Marie-Denise  
Tremblay  
COIFFURE ÉCO-RESPONSABLE

Micheline  
Moisan  
Esthétique & Maquillage  
(Produits naturels)



819 320.0888 • 450 712.1866 | 2489, rue de l'Église, Val-David, J0T 2N0 | 819 320.0888 • 450 431.5000

## APPEL À TOUS : 40 ans ensemble

Vous aimeriez faire davantage connaître votre famille? Vous avez une anecdote à raconter? Des photos? Profitez des pages du journal *Ski-se-Dit* pour toucher des milliers de lecteurs dans notre région. Quel que soit votre sujet d'intérêt, à l'occasion des 40 ans du journal, en 2014, nous vous passons la plume. Écrivez-nous, téléphonez-nous, envoyez-nous vos idées à [ski-se-dit@cgocable.ca](mailto:ski-se-dit@cgocable.ca) ou laissez un message, on vous rappellera : 819 322-7969.

www.ambiancespas.com

## Location de spas

dans les Laurentides week-end • semaine  
Installation clef en main

Ambiance

Détendez-vous... chez vous!

(819) 323-2525  
1 888 303-2525

filtre - chauffe eau 104 °F • prise conventionnelle 120 volts



Herbes, thés et épices  
biologiques

Infusions  
Capsules  
Teintures  
Huiles  
Onguents  
Gamme bébé

Présents dans notre  
communauté depuis 1978!

Marché Métro Dufresne ~ Val-David  
Familiprix Maxim Charland ~ Val-David  
Vivres en Vrac ~ Val-David  
Pommier Fleuri ~ Ste-Agathe

BIO, FRAIS, PUISSANT • Avec science et tradition, nous cultivons votre santé

[www.clefdeschamps.net](http://www.clefdeschamps.net)



819.322.1561



**Le Marché d'été**  
DE VAL-DAVID

*Toute une*  
12<sup>e</sup> saison

**De 70 à 80 producteurs**  
toutes les semaines  
jusqu'au 5 octobre inclusivement  
beau temps, mauvais temps

◆◆◆  
**Plus de choix,**  
plus de produits,  
plus de découvertes  
que jamais!

◆◆◆  
**Le Bistro La Halte**  
et ses menus petits déjeuners et  
lunchs chauds et froids

◆◆◆  
**15 juin, 11 h**  
Chef Bernard Zingre cuisine  
le plat idéal pour recevoir :  
la moussaka à l'agneau et petits  
légumes

◆◆◆  
**22 juin, 10 h**  
La ferme impossible : saisissant  
portrait de l'agriculture au Québec,  
par Dominique Lamontagne (vidéo-  
conférence)

◆◆◆  
**22 juin, 11 h**  
Chef Louise Duhamel cuisine  
la cervelle de Canut ou fromage frais  
aux herbes

◆◆◆  
**29 juin, 10 h**  
Aliment du Québec, nouveau  
partenaire du marché présente sa  
mission.

◆◆◆  
**À VENIR EN JUILLET :**  
Le prix Hommage, les ateliers de  
cuisine pour enfants, les invités, les  
demos et les samedis pleins soleils!

Toutes les infos :  
**www.marchedete.com**  
**www.dianeseguine.com**  
819 322-6419  
Demandez votre dépliant d'infos  
sur la saison à l'accueil du marché

## DR CLAUDE PHILIPPON, CHIROPRACTICIEN : *De nouveau à Val-David*

Maintenant semi-retraité, Claude Philippon a décidé d'offrir son expertise à la population de Val-David et des environs, en procurant des services de santé de qualité à une clientèle choisie et selon un horaire allégé, ce qui lui permettra de rendre service à ceux qui souffrent pour encore de nombreuses années.

Il a surtout poussé sa connaissance de la méthode de **kinésiologie appliquée** (ICAK-USA), qui, pour lui, est devenue essentielle dans sa pratique professionnelle. Cette méthode d'aide au diagnostic et au traitement des troubles neuro-musculo-squelettiques permet d'une façon particulièrement efficace de soulager les conditions les plus tenaces. Claude Philippon base ses traitements sur le fait que toute personne qui présente des « blocages » (ou dysfonctions) dans son corps physique et principalement au niveau de la colonne vertébrale, du cou ou de toute articulation qui implique les os, les muscles (y compris les tendons et les ligaments) et les nerfs coincés doit régler ce problème souvent douloureux.

Voilà pourquoi Claude Philippon donne une importance si grande à soulager les blessures et douleurs du corps, tout en considérant les autres aspects d'un individu.

Résident de Val-David depuis plus de 20 ans, Claude Philippon a opéré une clinique chiropratique dans le passé, sur la montée du 2<sup>e</sup> Rang, entre 1990 et 1995.

Par contre, il a toujours maintenu sa clinique à Laval, sur le boulevard de la Concorde.

Claude Philippon est devenu, avec ses plus de 41 années d'expérience, un véritable spécialiste du soulagement de la douleur.



Ses premières activités dans le domaine de la santé ont débuté dans les années 60 alors qu'il a enseigné l'éducation physique durant six ans pour la Commission scolaire de Montréal tout en donnant des cours de yoga en région.

Il a été le directeur du **Centre de Yoga Advaya** sur la rue Saint-Hubert vers la fin des années 60. Il a de plus été l'un des trois promoteurs et l'animateur du **premier Congrès de médecine naturelle**, qui s'est tenu à la

Place des Arts, à Montréal, au début des années 70.

Il a été l'élève du **D<sup>r</sup> André de Sambucy, M.D.**, créateur de la première école de kinésithérapie en France. Il a bénéficié d'un enseignement de maître à élève et obtenu son diplôme de vertébrothérapeute, qui à l'époque correspondait à la formation de chiropraticien dispensée à Toronto et aux États-Unis.

De 1976 à 1981, Claude Philippon a également créé et animé une émission de télévision hebdomadaire à **CHLT-TV**, membre du réseau **TVA**, intitulée **Le chemin d'une vie meilleure**. Au cours des années suivantes, il a participé à plus de 1000 émissions de santé à la radio.

Notons que Claude Philippon a pris sa retraite de l'acupuncture il y a deux ans, après l'avoir pratiqué durant 40 ans.

Claude Philippon est membre de l'Ordre et de l'Association des chiropraticiens du Québec.

On le joint à son cabinet sur la montée du 2<sup>e</sup> Rang, à Val-David : 819 322-2008.

Visitez son magnifique site : [www.chirovaldavid.com](http://www.chirovaldavid.com).

## LA PROFONDEUR *d'un regard*

Marie-France Pinard

En ce dimanche frais et pluvieux de juin, des odeurs d'humus et de sapinage m'accompagnent au retour de l'épicerie, le long de la piste cyclable. Les deux sacs de nourriture se font lourds et pèsent au bout de mes bras. « Une vraie bête de somme », me reproche mon ami Jacquelin, qui n'a de cesse de me convaincre d'acheter un de ces petits carrosses à roulettes qui me font tant penser à une marchette que je ne peux m'y résoudre... La tête dans les nuages et le pas lourd, j'arrive finalement à destination et, bouche bée devant les framboisiers, je saisis devant moi, à quelques mètres, le regard surpris d'une biche qui nous visite régulièrement cette semaine. Mais, cette fois, ses faons ne l'accompagnent pas.

En murmurant doucement des incantations d'apaisement pour ne pas l'effrayer, je passe tout près et j'entre chez moi pour déposer mon fardeau à la cuisine. Quelques minutes plus tard, la biche est encore là, quelques dizaines de mètres plus loin. Très lentement, j'avance vers elle en chantonnant doucement. Elle m'observe sans peur, l'œil mouillé, parfaitement immobile. La curiosité la retient. De plus en plus près, de plus en plus près, j'ai le vertige. Le temps s'arrête... Je suis à quelques pieds, assez pour tendre la main.

Elle et ses contes de fées, vous dites-vous peut-être. Eh bien, vous ne serez pas en reste puisque, d'une sublime caresse, le doux chevreuil tend le museau vers ma main et s'y appuie doucement. De l'autre main, que je pose sur son flanc, je sens la vibration de la vie et le battement effréné de son cœur. Une éternité de quelques secondes passe. Sans une fois cligner des yeux, elle me fixe de son profond regard d'eau. Puis elle se retire doucement et retourne dans le boisé de quelques gracieux bonds qui tiennent du miracle tant ils sont légers.

Une journée bénie, un signe de chance selon les Amérindiens. Un moment d'unité inoubliable avec la vie sauvage, celle qui nous possède et que nous avons oubliée.

## L'AUTONOMIE ALIMENTAIRE, *version école Saint-Jean Baptiste!*

Jacquelin Rivet  
**Constellation de Jardins Potagers**

Voyez ce qu'accomplissent ces élèves de 4<sup>e</sup> année de Val-David! Ils sont au nombre de 20, répartis en équipes. Chacune d'elles assume l'entière responsabilité d'une des étapes de production de pousses de tournesol en classe. Cet apprentissage a débuté en septembre 2012.

Leur enseignante, Karine Mathieu, et moi-même les avons accompagnés tout au long du processus d'apprentissage : germinations, mixture terreau/compost, arrosages, récoltes, création du logo Pousses-Partout, mises en sachets, étiquetages, ventes, collecte de l'argent, profits, budget, rachat de matières premières... et on reprend depuis le début.

Les élèves sont maintenant complètement autonomes et vendent leurs récoltes d'un produit frais, sans frais de transport, au magasin de produits alimentaires bio du village situé de l'autre côté de la rue, le Vivres en Vrac. Merci à Ève Tétéault, la propriétaire, de soutenir ce projet scolaire.

Je ne sais pas pour vous, mais moi, ça m'enthousiasme vraiment de voir à l'œuvre ces



jeunes de 4<sup>e</sup> année mettre les mains dans la terre, se questionner, se tromper à plusieurs reprises, recommencer, faire face à de piètres résultats plus d'une fois, poursuivre, trouver les réponses, comprendre, travailler en équipe, puis, tranquillement, faire les liens entre fraîcheur, bio, économie locale, environnement, pollution, entraide, interdépendance et solidarité entre les consommateurs et les producteurs. Tout y est.

À la suite des commentaires et de l'appréciation reçus des parents et du public lors de l'Écofête familiale, le 25 mai dernier, tous exprimaient le

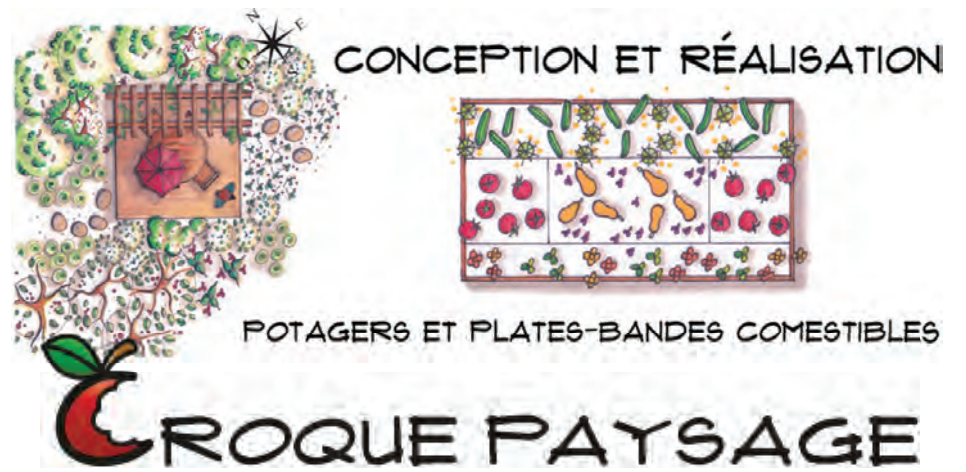
souhait que cette initiative se poursuive en septembre prochain. Qui sait, quelques classes viendront peut-être s'ajouter à celle de Karine Mathieu. En tout cas, l'intérêt est là!

Cette belle réalisation a été rendue possible grâce à cette enseignante engagée qu'est Karine Mathieu et à l'appui manifeste de la directrice de l'école, Maryse Lapointe.

**Merci de votre engagement auprès des jeunes de Val-David!**

LES ZÈBRES *au jardin*

Si vous jetez un coup d'œil à l'arrière du restaurant Les Zèbres, vous verrez que Michel Lamacchietta et le chef Jason Bowmer de ce restaurant urbain de Val-David n'ont pas attendu Dominique Forget et ses incroyables comestibles (à lire p. 11) pour se faire un jardin en plein village. Celui-là, par contre, n'y touchez pas! Il est destiné à la cuisine du resto et, si la récolte est bonne, à mettre en pots des délices pour l'automne. N'empêche, c'est beau, un jardin, même cultivé et bien élevé par de drôles de zèbres.

DÉCOUVRIR  
*les plantes comestibles*

Depuis 2010, Croque Paysage crée des « paysages comestibles permanents », à la fois esthétiques, fonctionnels et productifs. Plus de 10 000 spécimens sont cultivés, sans engrais chimiques ni pesticides à la pépinière de Val-David, dirigée par Claudine Gascon. Arbres et arbustes à fruits et à noix, plantes aromatiques et médicinales, légumes annuels et vivaces, couvre-sols et vignes, il y en a vraiment pour tous les goûts. Outre la vigne à raisin, il existe aussi la vigne à kiwi, qui donne des petits fruits au goût sucré et à la peau lisse. Le

fraisier alpin est un couvre-sol rustique qui produit des fruits sucrés tout l'été, alors que la ronce odorante est un arbuste indigène aux fleurs roses et aux fruits goûtant le yogourt à la framboise! Croque Paysage est présent au Marché d'été de Val-David toute la saison, si vous avez envie de goûter au paysage laurentien dans toute sa fraîcheur.

Info : [www.croquepaysage.com](http://www.croquepaysage.com) ·  
info@croquepaysage.com · 819 322-6269



## Espace Fresque

Église de Val-David



Delphine Henneby



Myriam Baril



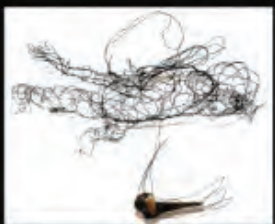
Loraine Galamesu



Lisa Carney



Claude Savard



Sylvie Tisserand



Agnès Guay



Nathalie Frenière

LE TEMPS...Nous  
présence artistique

Exposition d'été du 22 juin au 6 octobre 2013

Ouvert pour visites guidées  
samedi de 10h à 16h - dimanche de midi à 16h.

Vernissage: samedi 22 juin 2013 de 17h à 19h.

Le Temps...Nous, présence artistique C: letempsnous@yahoo.ca

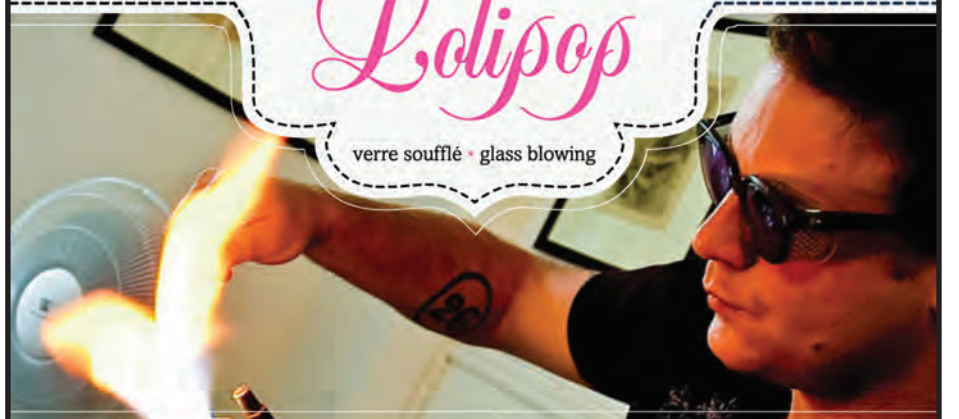
Horaire d'été : OUVERT TOUS LES JOURS de 11h à 17h

- ◀ Atelier et boutique de bijoux et accessoires ▶
- ◀ Démonstration en direct ▶

1267, rue de la Sapinière  
(à l'arrière, entrée par la rue Lavoie)  
514 797-1912

Lolipop

verre soufflé • glass blowing

[www.lolipop.ca](http://www.lolipop.ca)

## L'INSPECTION DES BÂTIMENTS : *Qu'osse ça donne?*

Avant d'acheter ou de vendre un bâtiment, le faire inspecter par un professionnel est plus que jamais une bonne idée. Sans être exhaustive, l'inspection générale proposée par Marc Ouimet, de Val-David, diplômé de l'Institut André-Grasset et inspecteur en bâtiment depuis 2009, vous donne un portrait réel de la santé, si l'on peut dire, de votre propriété.

Marc, comme son père et son grand-père avant lui, est dans le bâtiment, depuis plus de 20 ans. La structure et l'enveloppe d'un bâtiment n'ont plus de secrets pour lui. Il travaille avec diligence, prudence, discrétion, honnêteté et intégrité pour vous donner l'heure juste quand il s'agit d'évaluer votre propriété, et ce, selon les normes de pratique nationale en inspection de la Canadian Association of Home and

Property Inspectors (CAHPI) et de l'Association des Inspecteurs en Bâtiment du Québec (AIBQ) ainsi que celles de l'ordre des architectes et des technologues du Québec.

Parmi les services offerts, diverses expertises d'installation et de conformité sont exécutées, le cas échéant, par des professionnels ou des experts du domaine de la construction concerné, par exemple pour les suivants : test de qualité de l'air (moisissures, champignons, contaminants); test de radon (gaz radioactif présent dans la croûte terrestre); test ocre ferreux (ferrobactérie bloquant les drains français); test de thermographie (perte de chaleur, isolation, infiltration d'eau); test minéralogique et bactériologique (puits et fosse septique); vérification

des systèmes mécaniques : chauffage-climatisation-ventilation, plomberie, électricité.

Présents dans l'ensemble des Laurentides sept jours sur sept, les inspecteurs de I.M.O., sous la direction de Marc Ouimet, participent annuellement à des formations spécialisées en habitation pour être toujours à l'affût des nouveaux produits, composants, systèmes ou assemblages des bâtiments et ainsi être à l'avant-garde en inspection immobilière.

Mieux vaut prévenir que guérir, dit le proverbe. Avant de vendre ou d'acheter, faites inspecter votre bâtiment pour savoir ce qu'il vaut et ce qu'il faut faire pour lui assurer sa pleine valeur. Marc Ouimet est là pour ça.



Info : 819 322-7214 · info@imo-quebec.com · www.imo-quebec.com

## INCROYABLES... *et comestibles!*

**Dominique Forget**

Incredible Edible est un mouvement tout simple, né dans le comté de Yorkshire de l'Ouest, en Angleterre, à Todmorden, petite ville postindustrielle de 14 941 habitants. En 2008, quelques résidents se sont rassemblés autour d'une table de cuisine avec le goût d'agir, de faire de leur communauté un monde meilleur.

Ces personnes ont cherché un projet, un langage unificateur, commun à tous, un langage qui passe outre les âges, les revenus ou encore les convictions politiques, un langage qui mène à l'action, qui amène les gens à trouver eux-mêmes de nouvelles façons de vivre, de nouvelles façons d'interagir, une nouvelle façon de voir les terrains. Bref, un langage qui fait réfléchir aux ressources qui nous entourent et à leur utilisation.

Le langage commun à tous qu'ils ont trouvé? La nourriture!

À partir de cette « langue commune » qu'est la nourriture, les Todmordenois ont imaginé leur ville autour de trois sphères d'activités : la vie communautaire (le quotidien), l'éducation et l'économie. Dans leur imaginaire, ces trois sphères sont interactives et stimulées par une langue absolument commune à tous, la nourriture.

De l'imaginaire, ils sont passés à l'action : une première assemblée publique est convoquée, où ils exposent leurs idées, qui sont reçues avec enthousiasme, à une soixante de personnes. Les citoyens de Todmorden passent aussitôt à l'action.



Sans subvention ni étude préalable, le « jardinage de propagande » voit le jour.

Le jardinage de propagande, selon eux, c'est tout simple : sur des bouts de terrains inutilisés (ça peut vraiment être de tout petits bouts de terrains), bien à la vue de tous, des plants (donnés par les citoyens eux-mêmes) sont mis en terre par des bénévoles. La gratuité du geste est essentielle : courges, fines herbes, etc. sont plantés partout, avec, à côté du plant, une petite affiche disant : « Servez-vous : nourriture gratuite! »

Ainsi, à Todmorden, la station de pompiers, le poste de police, l'école, les bouts de terrains entre la rue et les trottoirs, les bacs dans les rues, le terrain de l'église, les moindres parcelles de terrains (même le cimetière) sont « envahis » par des maïs, des fines herbes, des tomates, des arbres fruitiers, des concombres, des courges, tout ce qui pousse et se mange. Et tous ces fruits et légumes sont offerts à tous.

Ce projet est aujourd'hui à l'origine de la Route verte, où des touristes du monde entier viennent désormais voir la ville et s'inspirer des jardins, des routes et des chemins bordés de plantes comestibles et de lieux favorables aux abeilles et à la pollinisation. Enthousiasmés par la générosité du geste, des artistes locaux ont aidé à rendre les installations plus belles, plus design, alors que des cuisiniers se sont impliqués pour transformer le tout en plats délicieux et locaux. C'est ainsi que les marchés de la ville, les restos et les cafés ont augmenté leurs ventes.

Le cuisinier de l'école cuisine maintenant avec les fruits et légumes des potagers de l'école, avec les œufs et les poules du poulailler de l'école et il fait ses autres achats de nourriture, dans la mesure du possible, chez les producteurs locaux.

Depuis 2009, il y a, à Todmorden, le projet « Chaque œuf compte », un programme qui encourage, dans le plaisir, la consommation et la production d'œufs et de poules locaux.

À cela sont venues s'ajouter des campagnes de promotion pour encourager les producteurs de cru. À l'école, des serres se sont ajoutées et, depuis peu, il y a des démarches



faites (et réussies) pour avoir de la formation agricole locale et urbaine, le tout avec la collaboration des universités de la région.

### La force des idées

De petites actions individuelles, à partir de l'idée de développer un langage commun (la nourriture), de petites actions simples faites à répétition par des bénévoles, en collaboration avec le milieu municipal, de petites actions qui ont provoqué un changement considérablement positif pour la ville et la vie des gens qui y habitent : voilà un exemple parfait de la force d'une idée, lorsqu'elle est partagée.

Les idées de Todmorden se sont répandues comme une trainée de poudre : plus de 140 municipalités ont lancé des initiatives similaires, un peu partout dans le monde : de l'Angleterre à la Nouvelle-Zélande, en passant par le Canada, le Ghana, le Brésil, la France et bien d'autres.

Ici, à Val-David, je rêve de voir des fines herbes dans les plates-bandes de la municipalité, du maïs à l'entrée du parc régional, des courges qui bordent la bibliothèque et des plants de légumineuses qui grimpent (et cachent) la clôture du terrain de soccer. Il me semble qu'une telle initiative, aussi « nourrissante » pour notre communauté, compléterait tellement bien plusieurs merveilleuses initiatives que nous avons déjà : la Constellation des jardins potagers, la coop les Jardins du Soleil Levant, le marché...

Avec chacun un peu de notre temps, quand revient la belle saison, nous pourrions encourager plus activement nos entreprises locales, développer des microentreprises, soutenir notre économie et souder

des liens communautaires encore plus forts... et tout ça en « parlant nourriture ».

En fait, je ne vais pas seulement rêver, je vais aussi agir en plantant des courges (si faciles à faire pousser) et des fines herbes sur des terrains inutilisés près de chez vous (avec l'accord des propriétaires, bien sûr!).


Les actions d'Incredible Edible ne nous parlent pas seulement de jardinage, de poules, de fines herbes et de nourriture. Elles parlent d'économie, d'éducation, d'environnement, de partage, de convivialité, de gentillesse, d'hospitalité.

La puissance des petites actions individuelles est énorme : les petites actions FONT une différence. Elles contribuent à développer un monde meilleur, plus vert, plus libre et plus équitable. Et nous sommes tous capables de planter quelques légumes pour le bien de tous, car la nature nous donne l'exemple : elle est généreuse, tout bon maraicher vous le dira. L'avantage de vivre en liberté consiste à faire des choix qui ont une influence positive sur notre village, notre environnement, notre planète. Nous ne pouvons rien faire de meilleur que de créer avec la nature de quoi nourrir notre monde. Pour plus d'info sur le sujet.

[www.incredible-edible-todmorden.co.uk](http://www.incredible-edible-todmorden.co.uk)

Une conférence TED : [www.ted.com/talks/pam\\_warhurst\\_how\\_we\\_can\\_eat\\_our\\_landscapes.html](http://www.ted.com/talks/pam_warhurst_how_we_can_eat_our_landscapes.html)

Voir aussi plusieurs pages sur Facebook sous les appellations Incredible Edible ou Incroyables Comestibles.



**Val-David**  
Un monde à part

**VOTRE BIBLIOTHÈQUE**  
1355, rue de l'Académie  
Tél. : 819 324 5678, poste 4233  
Courriel : bibliotheque@valdavid.com  
www.reseauibibliodisquebec.qc.ca/val-david

**Horaires de la bibliothèque**  
Dimanche - lundi : fermé  
Mardi : 10 h 30 à 15 h et 19 h 30  
Mercredi : 15 h et 19 h 30 - jeudi : 15 h à 18 h  
Vendredi : 10 h 30 à 15 h et 15 h à 18 h  
Samedi : 10 h 30 à 14 h 30

### CHOIX DU MOIS

**1. Cédric. 27. C'est quand qu'on part?**  
Laudac et Cauvin

Partir en vacances en famille, quelle bonne idée! Encore faut-il que chacun y mette du sien et accepte de voyager léger. Ce qui n'est pas exactement l'option retenue par Cédric et son grand-père. Une erreur d'appréciation ou bien... (Bande dessinée jeunesse)



**2. Atlas du monde : 7-10 ans**  
Nick Crane;  
ill. de David Dean

Cartes évoquant les caractéristiques de chaque région (faune, flore, histoire, population...), informations démontrant les efforts réalisés en matière de développement durable et des volets à soulever déviant des faits insolites.



**3. Le flûtiste invisible**  
Philippe Labro

Trois histoires semblant n'avoir aucun point commun sont merveilleusement reliées entre elles par la musique envoûtante d'un flûtiste invisible. Philippe Labro excelle à brouiller les fines frontières entre la fiction et la réalité, le souvenir et l'invention, la littérature et le reportage dans ce formidable roman.



**4. Vices privés**  
Philip Hensher

Une petite ville anglaise tranquille, au bord de la mer où personne n'a rien à craindre de personne. Un jour, cependant, une petite fille disparaît. Les journalistes arrivent alors, dévoilant les vices des habitants, qui ne cessent de s'espionner les uns les autres. Chacun cache de sombres secrets qui pourraient devenir meurtriers une fois sortis de la sphère privée. Une intrigue palpitante, une réflexion tragique sur l'érosion des libertés.



**5. Menace sur nos libertés : comment Internet nous surveille**  
Julian Assange

Appels téléphoniques, recherches sur Google, statuts sur Facebook : chaque jour, nous communiquons des données sur nos fréquentations, nos opinions, nos habitudes, nos peurs, nos désirs ou nos pensées intimes, sans nous soucier de ce qu'elles deviennent. Or, ces informations privées sont enregistrées, stockées et peuvent facilement être analysées et exploitées. À l'heure où nous échangeons de plus en plus via Internet, des systèmes de surveillance globaux se déploient pour tirer profit du nouvel ou noir du XXI<sup>e</sup> siècle : les données personnelles. Internet, cet outil d'émancipation, est-il en train de devenir le plus efficace instrument de contrôle jamais mis en place? C'est la crainte de Julian Assange et de ses amis militant pour un Internet libre.



**6. Voyageurs de passages**  
1. Tôt ou tard  
Pierrette Beauchamp

Septembre 1959. Un incendie éclate à la résidence pour vieillards où Janine s'est réfugiée, après avoir claqué la porte de la maison de son père. Cernée par les flammes, la jeune femme s'enfuit par un vieux souterrain reliant l'hospice à la maison paternelle. Elle se retrouve alors dans une cuisine au décor futuriste. Il lui faudra du temps pour admettre qu'elle a été projetée en 2001! Une intrigue peu banale au gré d'un voyage temporel.



## À L'INFINI ∞

### Centre d'exposition de VAL-DAVID

ENTRÉE LIBRE  
PROLONGATION JUSQU'AU 23 JUIN 2013  
du mercredi au dimanche de 11 h à 17 h  
2495, rue de l'Église, Val-David  
www.culture.val-david.qc.ca

*L'amour est unique, inséparable, infini.*  
Benoît Lacroix  
*Le monde réel a ses bornes, le monde imaginaire est infini.*  
Jean-Jacques Rousseau

#### PROGRAMME ÉDUCATIF 2013

Au cœur de la mission du Centre, il y a le programme éducatif, dont l'exposition constitue le point d'orgue. Plus de deux cents personnes étaient réunies lors du vernissage. Qu'est-ce qui a réuni tous les élèves et étudiants cette année? L'idée sublime de l'infini, inspirée par l'exposition de Jérôme Fortin présentée au Centre en septembre 2012. Ainsi, à travers tous ses paradoxes et sa complexité, la démesure du temps comme de l'espace nous interpelle, absolue, ultime, inépuisable, infinimentale. Devant l'immensité de l'univers autant que de l'imaginaire, l'expérience fondamentale de l'infini peut effrayer autant qu'elle peut fasciner, toujours en devenir. Certes, une ligne ou un point en expansion tendent à démontrer cette voie progressive. Mais, comment représenter vraiment ce qui ne se mesure pas et qui est au-delà de toute limite? Comment mieux l'évoquer qu'en prenant ce chemin de l'amour à l'infini?

Conçue en deux volets, l'exposition présentée au Centre propose, d'une part, des visions variables d'infinis selon l'âge des participants, de la prématernelle à l'université, des jeunes du centre de la petite enfance Bambouli, des écoles primaires Sainte-Marie et Saint-Jean Baptiste de Val-David, du Centre éducatif Maison Emmanuel, de l'Académie Sainte-Agathe/lci par les arts, de Grav/Jeunes de l'Atelier de l'île, d'étudiants du Cégep de Saint-Jérôme et du Cégep régional de Lanaudière et de la Faculté des beaux-arts de l'Université Concordia. Et, d'autre part, des mots d'amour de Shawn Davis vous seront adressés à la jonction de la route 117 et de la rue

Bambouli, des écoles primaires Sainte-Marie et Saint-Jean Baptiste de Val-David, du Centre éducatif Maison Emmanuel, de l'Académie Sainte-Agathe/lci par les arts, de Grav/Jeunes de l'Atelier de l'île, d'étudiants du Cégep de Saint-Jérôme et du Cégep régional de Lanaudière et de la Faculté des beaux-arts de l'Université Concordia. Et, d'autre part, des mots d'amour de Shawn Davis vous seront adressés à la jonction de la route 117 et de la rue



**Club Marvija**  
Rivière-de-la-Plage

Condo-Hôtel  
Spécial d'été  
Cours de Yoga sur la plage à tous les jours inclus  
www.marvija.com

Visitez notre site internet et Réservez Maintenant! (450) 492-9094

# Art & Culture

de l'Église sur les murs de l'ancien bâtiment du Couche-Tard. Vous découvrirez des images d'Audrey Larin et de Shawn Davis dans les vitrines du restaurant Les Zèbres et une sculpture phosphorescente devant le Centre résultant de la performance à bicyclette *Estamper l'infini à vélo*, de Shawn Davis et Patrick Visentin. À vous maintenant de profiter de cet art de la rue, créé pour Val-David, **un monde à part, haut en couleur.**

Merci à tous les nombreux participants pour leur générosité et bravo pour la qualité de leur implication, et tout particulièrement à Bonnie Baxter et Michel Beaudry. Enfin, je tiens à souligner le moment d'émotion pure que nous ont fait vivre les bénéficiaires du Centre éducatif Maison Emmanuel, sous la direction d'Audrey Paquin, lors du concert de cloches.

Manon Regimbald

L'exposition regroupe les travaux des enfants du centre de la petite enfance de Val-David Bambouli, des élèves des écoles primaires Sainte-Marie et Saint-Jean Baptiste de Val-David (sous la supervision de Michel Gautier), des élèves du secondaire de Janet Vektaris de l'Académie Sainte-Agathe/lci par les arts, des étudiants du programme d'arts visuels de Gamine Gagnon du Cégep de

St-Jérôme (Mikaël Allaire, Noémie Bélsile Robert, Marie-Anne D'Amour, Andrée-Ann Danis, Caroline Desrosiers, Kim Duperron, Pierre Emmanuel Dru, Maude Durocher-Séguin, Frédérique Dussault, Noémie Grandclair, Valérie Major) et de Denis Fecteau du Cégep régional de Lanaudière (Audrey Beaulieu, Mylène Bouchard, Pamela David, Karyne Deschênes, Jennyfer Detonnancourt, Julia Hall, Caroline Hallé, Naomie Le Guédard, Marie-France Bourdon, Caroline Champoux, Anne-Marie Gagné, Mélissa Jobin, Gabriel Lapointe, Josée Marchand).

Sous la direction de Bonnie Baxter : des étudiants au baccalauréat et à la maîtrise du programme Print Media de la Faculté des beaux-arts de l'Université Concordia, Shawn Davis, Jacquelin Heichert, Jeanette Johns, Aanchal Malhotra, Meghan Myres, Dasha Valakhanovitch, et des collègues professeurs, Erika Adams, Stephanie Russ, Patrick Visentin. S'ajoutent Marco Royal Nicodemo, Audrey Larin de Grav/Jeunes de l'Atelier de l'île de Val-David et des participants du Centre éducatif Maison Emmanuel, guidés par Maggie Roddan.

À VENIR CET ÉTÉ  
LIMEN de Jeanne Fabb  
POURVU QU'IL PLEUVE de Nathalie Levasseur  
du 30 juin au 2 septembre



**Tous les mardis**  
Moules et frites à volonté 17,95\$

**Tous les dimanches**  
Brunch gastronomique 19,95\$

**Dimanche au Vendredi**  
Accès spa, sauna & bain nordique 12,50\$

**Forfaits détente, loisirs et affaires**  
819-322-2686

**Spa de l'AUBERGE DU VIEUX FOYER VAL-DAVID**  
Spa • Fine Cuisine • Villégiature

Pour la qualité de son accueil et la finesse de sa cuisine.

www.aubergeduvieuxfoyer.com  
3167, 1er Rang Doncaster, Val-David

## Le cinéma MAISON

### Primeurs JUIN 2013

**4 juin**  
**Astérix et Obélix : au service de sa majesté**  
comédie française  
**Die Hard 5 : belle journée pour mourir / Die Hard 5 : a good day to die hard**  
action

**11 juin**  
**Saveurs du Palais**  
comédie française  
**Oz le Magnifique / Oz the Great and powerful**  
aventure

**18 juin**  
**Quartet**  
comédie  
**Jack le chasseur de géant / Jack the Giant Slayer**  
aventure

**25 juin**  
**Cornouaille**  
drame français  
**Un monde à l'envers / Upside Down**  
science-fiction

**9 juillet**  
**Les âmes vagabondes / The host**  
science-fiction  
**Admission**  
comédie sentimentales

**16 juillet**  
**42**  
drame  
**Dead man down**  
suspense

### NOUVEAUTÉS

**Teatro Verde, fleuriste contemporain**

- Amélie Sauvé, herboriste, consultation sur rendez-vous
- Vente de livres neufs
- Coaching holistique avec Sonia De Bellefeuille
- Samedis Passion
- 25 mai : **Focus'ing** : trouver ses propres solutions, avec Luciemay
- Produits de santé Immunotec (immunotec.com/nicolevezina)
- Produits pour le bain GENTIL'HERBE
- Photos et cartes postales de Boris Sauvé

**CINÉMATHEQUE MÉLIÈS**  
FILMS | FLEURS | LIVRES...  
2510, de l'Église, Val-David - 819.322.2741

## Projet collectif des artistes graveurs de l'Atelier de l'Île sous le thème :

### LE BAISER : GOUMANDISE AMOUREUSE PAR EXCELLENCE

Vingt-trois artistes graveurs ont créé près d'une centaine d'estampes d'impression unique qui vous seront offertes durant une exposition-vente à l'Atelier de l'île, dans le cadre de la Fête de l'Estampe, des 6 au 28 juillet prochains. L'exposition sera ouverte entre 13 h et 17 h.

Un vernissage festif incluant quelques surprises sur ce thème aura lieu le samedi 13 juillet à 14 h, dans les locaux de l'Atelier de l'île, situés au 1289, rue Jean-Baptiste-Dufresne. Lors de cet événement à Val-David, les baisers s'imprimeront partout, sur les trottoirs, les maisons et dans l'Atelier de l'île. Vous passerez aussi sous la douche de baisers... De la musique, une chanson thématique et plus d'une centaine d'estampes uniques et colorées que vous aurez l'avantage de choisir et d'acquiescer, avec un petit baiser souvenir.

Bienvenue, chers visiteurs et amoureux de la gravure, car ce sera une fête marquante pour nous, les artistes membres de l'Atelier de l'île. Info : www.atelier.qc.ca - art@atelier.qc.ca



**LA VAGABONDE**  
qu'une  
BOULANGERIE ARTISANALE  
café - prêts-à-manger

Menu midi bio  
Délicieuses soupes, sandwichs & salades sur place ou à emporter

Visitez-nous sur  
f t  
accès Wi-Fi

ouvert tous les jours de 8h à 18h

www.boulangierilavagabonde.com  
1262, chemin de la Rivière, Val-David - 819 322-3953

## UNE PREMIÈRE DANS LES LAURENTIDES!

Les 15 et 16 juin, de 10 h à 16 h, ne manquez pas le **Festival BD Prévoist**, un événement d'envergure régionale où 22 bédésistes de renom, tel l'incontournable et rarissime Régis Loisel, vous accueilleront avec enthousiasme dans une ambiance conviviale et joyeuse.



Invité d'honneur: **RÉGIS LOISEL**

AUTEURS INVITÉS:  
Jean-François Riou  
Neal Goadson  
Patrick Hénaff  
Thierry Labrousse  
Julie Rochefort  
Denis Rodier  
Tristan Rodier  
Paul Roux  
Vobro

AINSI QU'E:  
Sophie Auclair  
Lise Dussan  
Patrice Gagnier  
Pierre Gauthier  
Gabriel Gauthier  
Stéphane Lévesque  
Mikael  
Julien Paré-Sorel  
Shawn Sene  
Zénon

15-16 juin  
École Val-des-Monts  
872, rue de l'École  
Pour information:  
450 224-8888 poste 228  
www.festival-prevoist.qc.ca

Venez rencontrer ces professionnels du 9<sup>e</sup> art, québécois et européens, venus présenter leurs albums, dessiner sous vos yeux, participer à des rencontres, discuter avec leurs lecteurs, donner des ateliers et des animations réjouissantes. De tout pour tous, bédéphiles comme amateurs! Et tout est gratuit! Vous pourrez aussi rencontrer le porte-parole de l'événement, l'humoriste Michel Lauzière.

Programmation détaillée et horaire des séances de dédicace au :  
www.ville.prevoist.qc.ca/pages/festival\_bd/  
Lieu : École Val-des-Monts, 872, rue de l'École, Prévoist, Québec, J0R 1T0. Info : 450 224-8888

## Le Festival DU MONDE



Au cours de la fin de semaine des 25 et 26 mai 2013 s'est tenu à Val-David le septième Festival international des écrivains et artistes, en présence de plus de 100 participants. Trente-deux poètes, écrivains et artistes venus de partout dans le monde se sont réunis pendant deux jours au cours d'une rencontre chaleureuse et de haute qualité.

Agathe-des-Monts, de la Ligue des poètes canadiens et de Copy Flopy de Scarborough, en Ontario. Merci à tous nos commanditaires! Et un grand merci à tous les participants!

Prochain rendez-vous : les samedi 5 et dimanche 6 octobre 2013.

Cet événement a reçu l'appui de Metro Dufresne de Val-David, de la Municipalité de Val-David, du Bazar de Sainte-Adèle, de l'Association des auteurs des Laurentides, de la pharmacie Jean Coulu de Sainte-

Inscrivez-vous dès maintenant!

Info : Flavia Cosma, directrice du Festival international de Val-David : flaviacosma@rogers.com

Les étains

# Chaudron

Pewter

50 ans

Venez découvrir la collection de pièces en étain des maîtres artisans Antoine et Bernard Chaudron.

Vous y trouverez les incontournables lampes à huile, vases, verres, accessoires de table ainsi que nos pièces uniques.

L'atelier Chaudron offre aussi :  
Trophées - coupes  
médailles - épinglettes  
plaques commémoratives  
cadeaux corporatifs  
gravure sur métal et plastique

**OUVERT 7 JOURS DE 10H À 16H**

2449 chemin de l'île, Val-David | 819-322-3944 | www.chaudron.ca

## SALLE COMBLE ET TRIOMPHE

*pour l'ensemble vocal  
Ô Chœur du Nord*

L'ensemble vocal Ô Chœur du Nord, sous la direction de Josée Cardinal, a enchanté les nombreux spectateurs présents à son concert printanier du 7 juin à la salle communautaire-église de Val-David.

Le concert, intitulé *Mon cœur se recommande à vous*, était composé d'œuvres d'Orlando de Lassus, Bach, Mozart, Fauré, Vivaldi et Haydn, de pièces plus contemporaines de Richard Séguin, Audrey Snyder et Philip Stopford et de pièces du répertoire québécois.

Les spectateurs ont été enchantés par l'interprétation de *La Fille de l'île*, de Félix Leclerc, par la choriste Nicole Bénard et par le violon de

Jacques Proulx, musicien de l'Orchestre de Montréal, qui s'est joint à l'ensemble pour *La Messe québécoise* de Pierick Houdey.

Ô Chœur du Nord ne chôme pas et prépare avec l'orchestre du Festival baroque de Saint-Adolphe-d'Howard le concert *Passion baroque*, qui se tiendra le samedi 10 août à 20 h à l'église de Saint-Adolphe-d'Howard.

La saison prochaine, l'ensemble célébrera son quarantième anniversaire et prépare une saison toute particulière avec une série de concerts pour Noël et plusieurs prestations au printemps 2014.



Toutes les personnes intéressées à se joindre à Ô Chœur du Nord sont les bienvenues.

Pour plus de renseignements : 819 326 7703

## Assemblée générale annuelle DES MEMBRES

Le Centre de Création, Diffusion et Formation LézArts Loco de Val-David convie tous ses membres à son assemblée générale annuelle le lundi 17 juin 2013. Les membres seront appelés à voter des amendements aux Règlements généraux de l'organisme. Cette démarche est importante pour régulariser les pratiques qui se sont élaborées au fil des ans et favoriser une plus grande ouverture dans la mission de l'organisme sans but lucratif, tout en respectant ses engagements contractuels initiaux.

Nous vous attendons donc en grand nombre le lundi 17 juin à 17 h.



**LÉZARTS**  
LOCO

En tant que membres de LézArts Loco, il est important que vous preniez part aux décisions qui en assurent le bon fonctionnement et l'évolution.

Et ne manquez pas notre deuxième mouture des **Mercredis au Cube, version Cabaret agile**, le mercredi 19 juin, en un convivial cinq à sept allongé. Pour cette soirée, le peintre

Normand Ménard sera appelé à créer en symbiose d'esprit avec un musicien. Le nom du musicien sera dévoilé d'ici une semaine sur notre site et dans les affiches en préparation!

Le premier événement, celui de mars, a déjà suscité un engouement... Soyez des nôtres!

LézArts Loco, 1287, rue J.-B.-Dufresne, Val-David,  
819 322-6379 · lezarts.loco@gmail.com ·  
www.lezartsloco.org

BISTRO-CAFÉ  
**LE COMPTOIR**  
CUISINE SANS FAÇON

**L'INCOMPARABLE BURGER DU NORD!**

BURGERS - SALADES & PÂTES  
VIANDES FUMÉES - CLUB SANDWICHES  
FISH'N CHIPS - STEAKS - DESSERTS  
CAFÉS ÉQUITABLES

**SPÉCIAL DU JOUR À PARTIR DE 8.95\$**

AMBIANCE JAZZ MODERNE  
**TABLE D'HÔTE LE SOIR**

MAINTENANT OUVERT TOUS LES JOURS ET TOUS LES SOIRS!  
MENU LE SOIR PLUS RAFFINÉ!

1324, ROUTE 117, VAL-DAVID, QC J0T 2N0  
**819 320.0117**

**CLINIQUE VITALITÉ**

Une clinique multidisciplinaire, pour votre santé, au cœur de votre village

Ostéopathie  
Acupuncture  
Massothérapie  
Méthode Feldenkrais  
Massage Yoga-Thailandais  
Yoga Privé

**(819) 322-3081**

www.cliniquevitalite.jimdo.com



**Gilles Matte**  
Coordonnateur et directeur artistique

Le Centre de Création est heureux d'accueillir en résidence le jeune chorégraphe **Brice Noeser** avec deux danseurs, durant la semaine du 8 juillet, dans le cadre de son projet **ÉLABORONS!**, subventionné par le Conseil des Arts du Canada.

Ce projet est une série de recherches chorégraphiques qui visent à rencontrer, pendant des périodes de deux semaines, différents interprètes, sans la pression de produire une pièce. Le travail se concentre sur la transmission de phrasée gestuelle, sur des dialogues absurdes, sur des danses guidées par la pensée ou la parole et sur des improvisations de discours. Ainsi, en tant qu'individu, je réponds à mon besoin de réfléchir, d'échanger, d'essayer et de comprendre mon travail à travers le corps des autres.

À l'issue d'une courte semaine de travail avec deux interprètes au Centre de Création LézArts Loco de Val-David, une présentation de 30 minutes permettra d'assister aux chantiers chorégraphiques, présentés en cours de construction.

## Une résidence de création au LÉZARTS LOCO

L'horaire de la présentation et des événements qui s'y rattacheront sera précisé sur notre site dès que disponible : [www.lezartsloco.org](http://www.lezartsloco.org).

### Et quelques notions de bien-être...

**Yoga** souplesse du corps et de l'esprit : les lundis à 17 h 30. Inscription auprès de Marie-Eve Jirat : 514 652-3088 ou [marievejirat@gmail.com](mailto:marievejirat@gmail.com).

**Méditation et mouvements énergétiques** : accompagnement à l'autogénération les mardis soirs à 17 h 30. Inscription auprès de Claire De Repentigny : 819 321-0611 ou [clairder@hotmail.com](mailto:clairder@hotmail.com).

**Biodanza** : les mardis soirs à 19 h 15. Inscription auprès de Claire De Repentigny : 819 321-0611 ou [clairder@hotmail.com](mailto:clairder@hotmail.com).

**Power shaking** (méditation active) : les jeudis à 17 h 45. Inscription auprès de Catherine Ostiguy : 819 323-2263 ou [moncorpsmaconscience@gmail.com](mailto:moncorpsmaconscience@gmail.com).

Info : 819 322-6379 · [lezarts.loco@gmail.com](mailto:lezarts.loco@gmail.com)

**Cours de  
Couture**

ENFANTS · ADOS · ADULTES

**CAMP DE JOUR  
de couture 2013**

Inscriptions maintenant!

Atelier de couture  
**Lise Catafard**

1857 route 117  
Val David  
819 322-1297

[www.soustouteslescoutes.com](http://www.soustouteslescoutes.com)

**Restaurant  
LE VILLAGEOIS**

FRUITS DE MER  
BROCHETTES - STEAK - PIZZA  
PÂTES - SOUVLAKI  
TABLE D'HÔTE

939, Route 117, Val-David

**819 322-2223**

# LE CLIN D'ŒIL municipal



## BILLET DE LA *maire*sse

### Le changement, pour le meilleur et pour... le mieux

nous fait partie des solutions pour changer le monde.

Soyons le changement que nous voulons voir dans le monde, prêchons-le, et avec raison.

La Clef des Champs, la Chaumière Fleur soleil, la boulangerie La Vagabonde, la Constellation des jardins potagers et l'école Saint-Jean Baptiste avec son projet de germination, dont les représentants ont pris la parole ce soir-là, sont l'illustration vivante de ce principe.

À Val-David, lorsque naissent de belles idées, elles se concrétisent par de petits gestes à la portée de tous et, quand cela se peut, la Municipalité joue son rôle de facilitatrice.

Il n'y a pas si longtemps, parler de compostage, de recyclage, de réduction des déchets en faisait frémir plusieurs qui mettaient leurs énergies à contourner les règles plutôt qu'à les suivre. Les règlements sur l'utilisation de l'eau potable, le brûlage et la coupe d'arbres ont été reçus comme une intrusion municipale dans la vie privée.

Mais le niveau de conscience s'élève tout doucement au fur et à mesure qu'apparaissent enfin les bénéfices, si minimes puissent-ils sembler, et là où il fallait contraindre, on voit maintenant des initiatives encourageantes pour protéger notre coin de planète.

La consommation exponentielle de l'eau potable demeure année après année une

de nos préoccupations parmi les plus importantes. En un sens, nous sommes chanceux. Elle est là, souterraine et de bonne qualité. Mais il faut aller la chercher et la distribuer en la protégeant de toute contamination. En en faisant une consommation responsable, chacun participe au succès de l'opération. Certaines pratiques doivent être repensées. Peut-on imaginer pire gaspillage que le nettoyage de l'asphalte au jet d'eau? Les barils récupérateurs d'eau de pluie ou l'installation d'une pompe dans un lac ou un cours d'eau peuvent combler la plupart des besoins d'arrosage, ménageant ainsi l'eau potable. Même les pompiers mettent à profit les camions porteurs d'eau pour donner un peu de répit aux bornes-fontaines.

Nos puits et notre réseau d'aqueduc suffisent en principe à la demande. Mais, en période de canicule et de fréquentation des villégiateurs, la trop grande consommation aux heures de pointe est un problème qui fait dramatiquement chuter la pression dans certains secteurs.

La ressource est gratuite, mais sa distribution coûte cher. Et même si un nouveau puits sera mis en exploitation à l'été 2014 pour prévenir les risques de pénuries dues à l'augmentation continue de la demande, cela ne doit pas nous empêcher de devenir plus sélectifs et plus prudents dans notre utilisation de l'eau potable.

Dans la page « Spécial Travaux publics » de ce mois-ci, on traite d'aqueduc municipal. Toute la logistique autour des infrastructures qui permet de remplir un verre d'eau ou de prendre une douche en ouvrant simplement le robinet est impressionnante. Cela porte à réfléchir sur les choix que nous faisons à chaque minute de notre vie.

Nicole Davidson

Entendre Laure Waridel, conférencière invitée du Comité environnement de Sainte-Lucie il y a deux semaines, m'a rappelé combien chacun de

**LE QUÉBEC EN NOUS**  
**D'HIER À DEMAIN**  
fetenationale.qc.ca  
**24 JUIN 2013**

**La Fête nationale Québec au village**

**Salle communautaire / église**

**11h VOLÉE DE CLOCHES**  
Messe - Chorale Ô Chœur du Nord  
Spécial Fête nationale  
Café du curé

**Parc Léonidas-Dufresne**

**13h à 16h30 La grande foire familiale**  
Jeux gonflables, animation ambulante, ateliers de cirque, sculpture de ballons, défis familiaux, murale collective, parcours avec les pompiers et plus encore

**13h Spectacle familial : Mandolyne**

**17h La Grande Tablee - souper en plein air (\$)**

**17h Discours patriotiques**

**17h30 Musique traditionnelle et contes**  
Avec le groupe Barbuzébelle

**20h Spectacle Armony**

**21h30 Feu de joie**

**22h Spectacle Armony (suite)**

**EN VENTE SUR PLACE**  
au profit des organismes

**Club Optimiste Val-David/Val-Morin**  
Croustilles (2\$) Bière (3,50\$) Vin (3\$)  
Boisson gazeuse (1,50\$)  
Jus (1,50\$)

**Centre communautaire jeunesse-famille**  
**Cri du Cœur**  
En vedette : Le porc de chez Gaspar sous toutes les formes (hot-dog, saucisse sur bâton, hamburger pull porc, assiette)  
Entre 2\$ et 6\$

**En cas de pluie**  
Salle communautaire/église  
École Saint-Jean-Baptiste

**MAIRIE**  
2579, rue de l'Église, Val-David  
Tél. : 819 324-5678  
info@valdavid.com

**BIBLIOTHÈQUE**  
1355, rue de l'Académie, Val-David  
Tél. : 819 324-5678, poste 4233  
bibliotheque@valdavid.com

**BUREAU D'ACCUEIL TOURISTIQUE**  
2525, rue de l'Église, Val-David  
Tél. : 819 324-5678, poste 4235  
tourisme@valdavid.com

LES ASSEMBLÉES DU CONSEIL MUNICIPAL SE TIENNENT À LA SALLE COMMUNAUTAIRE/ÉGLISE (2490, RUE DE L'ÉGLISE)  
**Prochaine assemblée ordinaire : 9 juillet 2013 à 19h30**

**WAF**  
**CAPSULES**  
**JUIN 2013**  
*Suite au verso*

Pages réservées et payées par la Municipalité du Village de Val-David. Rédaction : Suzanne Gohier

## LOISIRS ET CULTURE

### UNE NOUVELLE rafraîchissante



La plage Major était encore fermée ce jour-là, mais les maires de Val-Morin, Val-David et Sainte-Agathe ont tenu à s'y rendre pour consacrer l'entente reconduite entre Val-Morin et Sainte-Agathe qui s'étend cette année à Val-David.

En effet, les Valdavidois auront accès aux plages municipales de Sainte-Agathe aux mêmes conditions que ses citoyens.

Pour en profiter, il faut se procurer la carte saisonnière disponible à la mairie de Val-David.

Le coût est de **10 \$ pour les 6 à 64 ans**. Pour les enfants de **moins de 6 ans** et les adultes de **65 ans et plus**, la carte est **gratuite, mais obligatoire**. Tous doivent apporter une photo (max. 1" x 1") et, bien sûr, une preuve de résidence.

## ÉCOUTER et raconter

### Bibliothèque municipale

**Les Contes du Marché** (4-6 ans) avec Benoit Davidson, alias Bison  
**1<sup>ère</sup> tranche du Pain de Vie**  
**Samedi 5 juin, 11h à 12h**



*Un jeune homme est à la recherche de son pain de vie dont un GÉANT du marché détiendrait, apparemment, la croûte du miracle. Notre héros part donc à sa recherche et c'est au fil de ses aventures qu'il trouve les tranches qui l'aideront à former son pain de vie.*

À suivre... 2<sup>e</sup> tranche le 13 juillet.



**Du 28 juin au 16 août**  
**Concours Mon livre coup de cœur**

Les livres nous font parfois rire ou pleurer, nous chavirent, nous motivent et nous aident aussi. Ce sont les livres *Coup de cœur*.

Raconte-nous, en quelques lignes, comment l'histoire de l'un d'eux t'a touché. En la partageant, cours la chance de gagner un des deux certificats-cadeaux de 50 \$, gracieuseté de la **Librairie BuroPLUS Martin** de Sainte-Agathe.

Coupon de participation disponible au comptoir de prêt dès le 28 juin.  
Deux catégories (8-13 ans et 14-17 ans).  
Trois participations maximum par abonné.  
Dévoilement du nom des gagnants le vendredi 17 août à 16h.



## LE P'TIT monde



[www.campdejourvaldavid.sitew.com](http://www.campdejourvaldavid.sitew.com)

Le P'tit monde à part se prépare un bel été. Le camp de jour de Val-David est populaire. Les inscriptions sont presque complétées.

Les retardataires trouveront encore quelques places disponibles, mais il faut faire vite et se présenter à la mairie, car les inscriptions en ligne sont terminées.



Jujube, Citronelle, Neurone, Crayola, Tigrou et Virgule sont fin prêts à accueillir les enfants.

## SPÉCIAL TRAVAUX PUBLICS

### CONSEILS d'ami

#### À propos de l'aqueduc...

1. Une coupure d'eau signifie généralement des réparations sur le réseau. Au retour de l'eau, il est important de laisser les robinets d'eau froide couler quelques minutes afin d'éliminer l'air et l'eau parfois jaunâtre.
2. Il est recommandé d'identifier votre valve d'eau à la limite de votre terrain. Cela pourrait grandement faciliter les réparations dans le cas d'un problème d'alimentation, surtout en hiver. Si vous avez du mal à la repérer, il nous fera plaisir de vous y aider sur demande (819 324-5678, poste 4223).
3. Il est aussi recommandé de vérifier régulièrement la valve d'entrée à l'intérieur de votre résidence afin de vous assurer qu'elle fonctionne correctement et d'équiper votre entrée d'eau d'un réducteur de pression pour prévenir les dégâts d'eau.
4. Si, par grand froid, vous soupçonnez un gel d'eau, vérifiez d'abord auprès des voisins s'ils éprouvent les mêmes ennuis. Dans l'affirmative, il faut rendre compte de la situation à la Municipalité. Sinon, le problème étant limité à votre installation, il faudra faire appel à un plombier.
5. Une fois par année (généralement au printemps), nous procédons à une route de rinçage. Par forte pression d'eau, cette méthode d'entretien naturelle libère les conduites des dépôts libres (sable et autres particules en suspension), ce qui améliore la qualité de l'eau. À la suite de cette opération, il est suggéré d'ouvrir les robinets d'eau froide et de la laisser s'écouler pour vous assurer qu'elle soit incolore avant de la consommer.

#### À propos de l'égout...

1. Une soupape de sécurité doit être installée sur toute connexion au réseau d'égout. Si le propriétaire néglige d'installer ou d'entretenir les soupapes de sécurité, la Municipalité n'est pas responsable des dommages causés au bâtiment ou à son contenu à la suite d'un refoulement des eaux d'égout.
2. Il est strictement interdit de raccorder au réseau d'égout sanitaire tout drain agricole ou tout système d'égouttement des toits, tranché drainante, renvoi de plancher, drain français, pompe submersible, etc.

### À l'intérieur...

Notre parc immobilier est constitué depuis longtemps de la mairie, de la caserne d'incendie (ancien garage municipal), de la bibliothèque, du Centre d'exposition de Val-David, de la petite gare, des chalets des parc Dion et du Lac Paquin, du pavillon Normand-Dufresne, de l'usine d'épuration des eaux usées et des divers bâtiments abritant nos puits et stations de surpression, auxquels sont venus s'ajouter plus récemment le nouveau garage municipal, l'église et l'ancien presbytère.

L'entretien extérieur et intérieur de tous ces bâtiments est assuré par nos employés, à l'exception de l'entretien ménager confié à contrat.

Des améliorations tangibles y sont apportées lorsque nécessaire comme, ces dernières années, l'agrandissement de la mairie et de la petite gare et, bientôt, l'agrandissement de la bibliothèque.

### ...COMME À l'extérieur

Les parcs sont entretenus de manière à en faire des endroits propres, sécuritaires et attrayants.

On s'attend à ce que les utilisateurs fassent preuve de respect pour garder en état le matériel et les équipements mis à leur disposition. Le vandalisme est malheureusement présent et la forme de manque de respect la plus déplorable entre toutes.

Selon les saisons, petits et grands peuvent se balancer, grimper, jouer au ballon-volant, patiner et jouer au hockey aux parcs Léonidas-Dufresne et du Lac Paquin, jouer au soccer, au ballon-panier et faire de la planche à roulette au parc Dion, jouer à la pétanque au parc Ceyreste où il est aussi possible de pique-niquer et se détendre tout comme aux parcs de la Sapinière et des Amoureux.

## URGENCE

Pour toute urgence, composez le 911. Selon la situation, le préposé en référera aux pompiers, à la police ou aux ambulances. S'il s'agit d'un problème urgent qui constitue un réel danger concernant les services d'aqueduc, d'égout ou de voirie, le préposé en référera à l'employé de garde, responsable des conditions routières, des stations de pompage et de l'usine d'épuration.



Le service des Travaux publics couvre l'ensemble des services touchant la voirie, l'entretien des bâtiments et des parcs, le contrôle et l'entretien des réseaux d'aqueduc et d'égout, la signalisation routière, l'éclairage de rue et la collecte des gros rebuts. Tout un programme!

Sous l'autorité du directeur, une quinzaine de cols bleus s'affairent à l'entretien des routes, de la flotte d'une vingtaine de véhicules, de l'aqueduc, des égouts, des édifices et des parcs, prêtant main-forte à l'occasion aux effectifs du parc régional. Suivant devis et appels d'offres, certains travaux sont toutefois confiés à des tiers.

Le budget annuel des Travaux publics approche les 3 000 000 \$, ce qui représente plus de 40 % du budget total de la Municipalité, sans compter les projets spéciaux ou les règlements adoptés en cours d'année.

## HISTOIRE d'eau

L'eau est une ressource essentielle, mais limitée. Même si elle couvre 70 % de la terre, **seulement 3 % de l'eau présente sur la planète est de l'eau douce**. Et seulement un tiers de cette eau douce sert à la consommation humaine.

À Val-David, l'eau distribuée par le réseau d'aqueduc provient en totalité de quatre puits. Un cinquième est en développement.

La captation de l'eau souterraine doit se faire de manière sécuritaire et efficace. Elle implique de nombreux éléments de contrôle, mécaniques et électroniques, où rien ne peut être laissé au hasard. Les puits sont des mécaniques plus complexes et plus capricieuses qu'il n'y paraît. Leur installation et par la suite leur entretien demandent une planification et une gestion serrées. Aucun droit à l'erreur.

### Les puits...

**Le puits Chicoine**, construit en 1972, est notre plus grand puits avec une profondeur de 50' et une capacité de 600 gallons/minute. La pompe originelle a été remplacée et le puits réhabilité en 2012. Malgré ce remplacement préventif, un bris est survenu en avril dernier et il a fallu une semaine pour le réparer.

260 gallons/minute pouvaient sortir jusqu'à récemment du **puits Xavier** par la colonne d'essai de 8" creusée en 1993 à proximité du puits originel. À force, la crépine a cédé et la pompe, envahie par la grenaille, s'est brisée. Début juin, une nouvelle pompe a été installée au fond du puits originel de 66' qui fournit désormais 200 gallons/minute.

Au **puits St-Adolphe**, depuis 1966, on peut puiser 200 gallons/minute à 30' pour alimenter deux réservoirs qui peuvent contenir jusqu'à 250 000 gallons. Début juin, la pompe a été changée et une réhabilitation est prévue sous peu.

Avec aussi peu que 12 gallons/minute au **puits Continental**, on peut stocker jusqu'à 26 000 litres pour redistribution sur demande. Cet ancien puits privé, repris par la Municipalité en 1999, alimente seulement une vingtaine de maisons. Pour des raisons préventives, les usagers ont reçu un avis d'ébullition qui restera en vigueur jusqu'à complète mise aux normes d'ici la fin de l'année.

Les solutions pour toujours améliorer la desserte en eau potable passent par le développement et la diversification des sources. En 2010, le potentiel d'une nouvelle source d'alimentation nous a menés à faire divers tests à un endroit prometteur. Les résultats de ces tests sont nécessaires à l'obtention d'un certificat d'autorisation du ministère de

l'Environnement pour l'exploitation de ce nouveau puits de captage d'eau souterraine. À une profondeur de 90', sa capacité a été évaluée à 500 gallons/minute, en période de pointe. Si tout se confirme, le **puits Doncaster** sera en opération à l'été 2014.

### L'entretien...

**2 600 000 litres d'eau** sortent des puits chaque jour et ce nombre augmente considérablement pendant la saison touristique.

Les installations font l'objet de vérifications quotidiennes, sont munies de systèmes d'alarme, de débitmètres électroniques et de pompes doseuses électroniques pour la chloration. La compilation des données assure la qualité de l'eau et le bon rendement des stations. Rien n'est négligé pour rendre notre équipement plus performant et plus sécuritaire.

Des analyses bactériologiques sont effectuées toutes les semaines par un laboratoire accrédité par le ministère de l'Environnement, et ce, pour chaque station de pompage.

Les coupures d'eau sont inévitables lors des opérations d'entretien et de réparations comme celles qui ont eu lieu aux puits Chicoine et St-Adolphe en avril et mai. Elles peuvent durer de quelques heures à quelques jours ou plus. Dans les cas les plus problématiques, nous avons plus d'une fois pu compter sur nos voisins de Val-Morin et de Sainte-Agathe pour combler momentanément la pénurie.

Le réseau de distribution actuel compte plus de 62 kilomètres de conduites reliées à près de 275 bornes-fontaines. En plus des stations de pompage, six stations de surpression assurent l'acheminement de l'eau à la grandeur du réseau et à tous les niveaux.

### À vous de jouer...

Nous ne dirons jamais assez l'importance de réduire et de rationaliser notre consommation d'eau potable, non seulement pour préserver la planète, mais pour permettre à nos installations de répondre encore longtemps aux besoins des citoyens.

**L'arrosage**, à lui seul, constitue plus de la moitié de notre consommation d'eau potable. Le dosage et les méthodes sont plus que jamais à revoir. Viennent ensuite les activités comme le lavage de voiture et les fuites causées par les équipements défectueux ou mal entretenus.

L'économie et la consommation responsable de l'eau potable sont l'affaire de chacun, chaque jour.



## EN BOUT de ligne...

Notre réseau d'égout est en partie gravitaire et comprend plus de 37 kilomètres de conduites, 499 trous d'hommes et trois stations de pompage à vérifier et à entretenir.

Les eaux usées sont acheminées et traitées à notre usine d'épuration, dont la capacité moyenne est de 1 640 mètres<sup>3</sup> par jour. Les eaux usées sont traitées par dégrillage, aération et décantation pour une période d'environ 45 jours. Une fois traitées, les eaux retournent à la rivière du Nord aux limites de Sainte-Adèle.

Selon les exigences du ministère de l'Environnement, des compilations quotidiennes et des analyses régulières des rejets sont effectuées par la Municipalité et par un laboratoire accrédité par le ministère.

Un projet d'agrandissement de cette usine, construite en 1981, a été déposé au ministère des Affaires municipales, incluant les demandes d'aide financière nécessaires à sa réalisation. Cet agrandissement vise à permettre d'en augmenter la capacité pour répondre aux besoins futurs de Val-David et à une partie des besoins de Val-Morin.

## ON FAIT du chemin...

En période estivale, le travail consiste à entretenir et à améliorer les infrastructures routières de plus de 100 kilomètres. Chaque année, des travaux sont effectués pour améliorer le drainage de fossés, la fondation, la réparation de ponceaux et le pavage de sections de rue, le nivelage et le rechargement des chemins de gravier, le déboisement et l'entretien des accotements ainsi que la signalisation routière dans son ensemble.

En période hivernale, l'entretien des routes consiste surtout à déneiger et à sabler au besoin les routes, les virées au bout des chemins, les stationnements et les trottoirs, à effectuer le déglacage ainsi que l'élargissement des secteurs, des entrées des édifices municipaux et des bornes-fontaines. Le temps nécessaire pour déneiger les cinq secteurs du territoire au complet est d'environ cinq heures si les précipitations sont terminées et qu'aucun contretemps ne survient. En cas de verglas, lorsque la sécurité des employés est menacée et afin d'éviter des accidents inutiles, le sablage peut être suspendu. Dans ce cas, les véhicules demeurent en attente, prêts à parer à une éventuelle urgence.

Selon l'heure, la quantité et la rapidité de chaque précipitation, c'est chaque fois un défi à relever. À cause de ces facteurs imprévisibles, les citoyens doivent faire preuve d'indulgence et évaluer l'importance de leurs déplacements lors de conditions climatiques difficiles. Dès trois heures du matin en semaine, quelques employés sont déjà sur le terrain pour évaluer la situation et faire appel à une équipe complète au besoin. Les fins de semaine, un service de garde est en fonction 24 heures par jour.

L'emprise de route comprend habituellement la voie de circulation, l'accotement et le fossé. La largeur totale devrait atteindre 18 mètres. Au fil du temps, dans certains secteurs, les propriétaires ont parfois « pris possession » d'une partie de l'emprise de route en y installant clôture, haie, boîte aux lettres ou autres aménagements. C'est donc avec surprise que, lors de travaux majeurs, la Municipalité se voit dans l'obligation de « reprendre possession » de ces espaces pour effectuer les travaux selon les normes.

Évitez les mauvaises surprises. Repérez les bornes installées par les arpenteurs avant de faire quelque planification que ce soit. À défaut de bornes, une façon simple de s'y retrouver est de vérifier l'emplacement des poteaux des services publics (électricité et téléphone). Ils sont généralement situés à la limite intérieure de l'emprise routière.

Par un beau matin de mai, Suzanne Lapointe est sortie de chez elle avec une idée en tête. « Quoi de neuf au village? » s'est-elle demandé. Rien de tel que de faire le tour pour savoir à quoi s'en tenir. Et d'un pas tranquille, elle a fait sa tournée. Voyez ci-dessous ses découvertes, soigneusement notées dans son carnet du flâneur. Si vous avez du nouveau et que vous avez envie qu'elle passe par chez vous, laissez-lui donc un message au journal. Elle pourrait bien faire une promenade du côté de vos nouveautés.

PHOTOS SUZANES LAPOINTE

## LES PETITS NOUVEAUX

### GÉNÉRAL CAFÉ



**Laëticia Brut, Félix Leroux, Angèle Brazeau**

Adresse : 1303, rue de la Sapinière  
 Jours d'ouverture : À partir du 24 juin, ouvert 7 jours  
 Heures d'ouverture :  
 lundi au vendredi de 8 h à 17 h  
 Samedi et dimanche de 9 h à 18 h  
 Propriétaires :  
 Angèle Brazeau, Laëticia Brut, Félix Leroux

Spécialité : Magasin général. « Inspiré d'un magasin général d'antan, disent les proprios. Nous l'avons adapté aux temps modernes en offrant une multitude de choix : cadeaux, savons, cafés, bonbons d'antan, cordes de guitare, produits du terroir, girouettes et alouette! Le tout à 90 % fait au Québec. Pour ce qui est de notre casse-dalle, l'équipe des Généraux a concocté des recettes maison inspirées de nos grands-mères. » Un vrai délice local!

### BISTROT O'CANOTIER



**Vincent, Jean-Manuel Marcil-Faure et Chantal Gingras**

Adresse : 2270, rue de l'Église  
 Jours d'ouverture : À partir du 20 juin, ouvert 7 jours  
 Heures d'ouverture : 9 h à 18 h  
 Propriétaires :  
 Vincent Marcil-Faure, Jean-Manuel Marcil-Faure

Spécialité : Smoke meats, bières fraîches et gelato  
 Pour goûter les plaisirs de l'été sur une terrasse au bord de la rivière, le bistro est jumelé avec À l'abordage (voir plus loin), qui loue canoës et kayaks.  
 Info : 819 320-0080 · www.ocanotier.com

### YANN & CIE



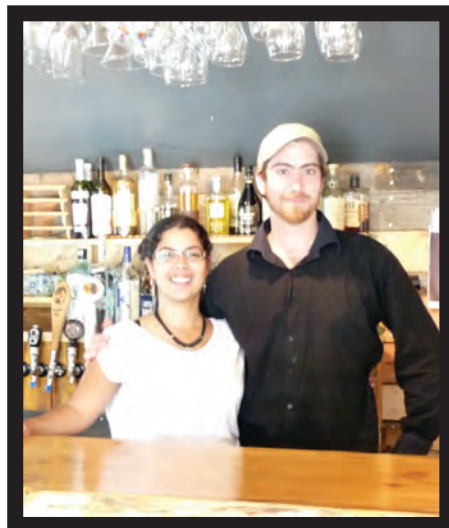
**Yann Invernizzi**

Adresse : 1065, route 117  
 Jours d'ouverture : ouvert 7 jours  
 Heures d'ouverture : lundi et mardi de 11 h à 18 h  
 Mercredi, jeudi et vendredi de 10 h à 18 h  
 Samedi de 10 h à 17 h 30  
 Dimanche de 10 h à 17 h  
 Propriétaire : Yann Invernizzi

Spécialité : Yann était l'un des trois associés du restaurant Les Zèbres de Val-David. Il vient d'acheter Les Becs Fins, sur la route 117. Il a porté plusieurs chapeaux dans son cheminement de vie, dont sommelier et maître d'hôtel, et le voilà propriétaire d'un commerce de produits fins. Tout en respectant la popularité de certains produits et mets cuisinés qui ont fait la renommée des Becs Fins, Yann donne un nouvel élan à la boutique, tant sur le plan de l'aménagement des lieux que de la recherche constante de nouveaux produits de qualité.

Un grand plus : Arts gourmands, de Marie-Hélène Tardif, qui cuisine sur place et propose des plats et des desserts de grande qualité. Elle répond également aux commandes spéciales avec grand talent.  
 Info : 819 322-1288 · y@yannetcie.com

### LE BARIL ROULANT



**Sonia Grewal et Alexandre Prévost**

Adresse : 2434, rue de l'Église  
 Jours d'ouverture : 7 jours  
 Heures d'ouverture : 12 h à 3 h  
 Propriétaires : Patrick Watson, Sonia Grewal, Lyn Cauchon, Alexandre Prévost

Spécialités : Brasserie artisanale/Bistro du terroir  
 Espace culturel, événements spéciaux, spectacles, ateliers brassicoles...

Au nord de Laval, Le Baril Roulant est connu pour avoir le plus de pompes et la meilleure sélection de bière artisanale en fût.

La brasserie fêtera son premier anniversaire le 15 juin.  
 Tél : 819 320-0069 · www.barilroulant.com

### TEATRO VERDE, fleuriste contemporain

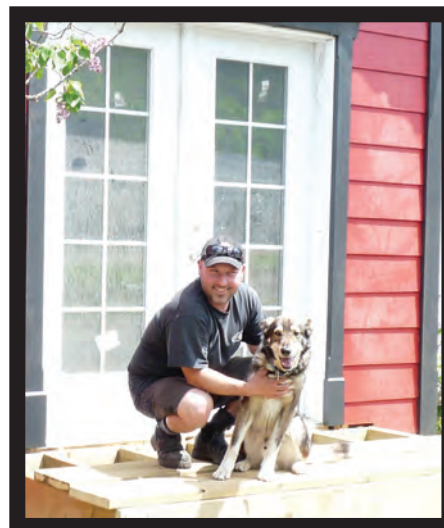


**Corinne Létourneau**

Adresse : 2510, rue de l'Église  
 (au Carrefour du village)  
 Horaire pour se procurer des fleurs fraîches :  
 Mercredi de 12 h à 17 h. Vendredi de 14 h à 19 h  
 Samedi de 13 h à 18 h

Propriétaire : Martin Gingras est maître fleuriste (maison-mère à Sainte-Adèle). Sa démarche est écologique et dédiée à l'art végétal. Sur place, Corinne Létourneau, fleuriste, répond à vos demandes.  
 Info : 819 322-2741 · www.fleuristeteatroverde.ca

### À L'ABORDAGE



**Patrice Choquette**

(bureau sur le côté du Bistrot O'Canotier)  
 Adresse : 2268, rue de l'Église  
 Horaire : Tous les jours à compter du 24 juin, de 9 h à 16 h 30  
 Propriétaire : Patrice Choquette

Au bord de la rivière du Nord, adjacent au Bistrot O'Canotier, Patrice propose des forfaits canot-kayak-vélo très attrayants. Descente de la rivière du nord en canot ou en kayak. Retour à vélo par la piste cyclable le P'tit Train du Nord (ou en navette). Forfait trois

heures. Autres services disponibles sur place : paniers de pique-nique à emporter, préparés au bistrot à l'étage.  
 Info : 819 322-7736 · 819 321-7662 · locationcanotkayack@gmail.com

### STATION Val-David



**Sylvie Thibeault et Judith Saumur**

Adresse : 1400, route 117  
 Heures d'ouverture :  
 Lundi au vendredi de 6 h à 14 h  
 Samedi et dimanche de 7 h à 15 h  
 Propriétaires : Judith Saumur et Sylvie Thibeault  
 Judith Saumur est l'ancienne propriétaire du Matou de Val-Morin.

Cuisine maison, bagels faits sur place, déjeuner en tout temps, table d'hôte le midi.

Terrasse donnant sur un petit lac, avec cachet champêtre à découvrir.  
 Info : 819 320-0077

## NOUVEAUTÉS dans les commerces existants

### Bistro Le Comptoir



**Carlos Vieira**

Adresse : 1324, route 117  
 Jours d'ouverture : Mardi au samedi  
 Heures d'ouverture : 11 h à 21 h  
 Propriétaire : Carlos Vieira

Spécialités méditerranéennes  
 LA NOUVEAUTÉ : En plus d'être ouvert tous les midis

# Ça bouge à Val-David

avec des spéciaux du jour à partir de 8,95 \$, Le Comptoir ouvre désormais le soir du mardi au samedi, à compter de 17 h. Table d'hôte pour deux personnes.  
Info : 819 320-0117

## LE MOUTON NOIR



Adresse : 2301, rue de l'Église  
Heures d'ouverture : tous les jours, de 8 h à 3 h  
Propriétaires : Éric Lemieux et Annie Riendeau  
Spécialités : Spectacles, bar, café

LA NOUVEAUTÉ : Vins du Québec du domaine de Ridge. Il y aura un choix de rosé, de blanc, de rouge et un fado (Porto). Les tisanes et thés de la Clef des Champs seront aussi à l'honneur. À compter du 25 juin, dans son nouvel aménagement paysager réalisé par Terre & Habitats, Le Mouton Noir propose de nouveaux cafés à découvrir régulièrement et des cocktails exotiques au Tiki-Bar. Pour votre détente, Marie-Josée Larouche, de la Clinique Vitalité, vous offre des massages sur chaise en terrasse, la plus convoitée du village, dit-elle : massages mercredi et dimanche après-midi.  
Info : 819 322-1571 · info@bistromoutonnoir.com

## BEDONDAINE



**Guillaume Brunet, Véronique Brunet et Lynka Hang Si Lan**

Adresse : 2301, rue de l'Église  
Heures d'ouverture : Tous les jours de 8 h à 21 h  
Propriétaires : Guillaume et Véronique Brunet et Lynka Hang Si Lan

LA NOUVEAUTÉ : Partenaire du bistro Le Mouton Noir. Deux sortes de poutines : la Galvaude et la Chipotle, la pizza La Piquante et des plats réunionnais tels que le poulet au beurre et au cari du moment, ainsi que des plats indiens, créoles et chinois. Barbecue tous les vendredis et samedis par beau temps. Véronique propose aussi des gâteaux opéra et des tartes au citron meringuées. Sans oublier leur bon déjeuner.  
Info : 819 322-1571 · info@bistromoutonnoir.com

## VIVRES EN VRAC



**Ève Tétreault**

Adresse : 1317, rue de la Sapinière (à l'étage)  
Heures d'ouverture :  
Lundi au vendredi de 10 h à 18 h  
Samedi et dimanche de 11 h à 17 h  
Propriétaire : Ève Tétreault

LA NOUVEAUTÉ : Mini-terrasse avec sandwiches bio à faire griller soi-même. Délicieux mélanges, dont le Mixte (mélange de noix), pour randonneurs.  
Info : 819 320-0445 · www.vivresenvrac.com

## SOUPES ET DESSERTS



**Claudette Hudon**

Adresse : 2510, rue de l'Église (au Carrefour du village)  
Heures d'ouverture :  
Mercredi, jeudi, et vendredi de 10 h à 18 h  
Samedi et dimanche de 10 h à 17 h  
Propriétaire : Claudette Hudon

LES NOUVEAUTÉS : Gâteau au chocolat sans farine, bouillons de légumes maison aux herbes fraîches, caramel maison. Jeudi : muffins pour diabétiques. Certaines tartes et certains gâteaux sont vendus en portions individuelles. Muffins végétaliens.  
Info : 819 322-5433

## VOILES NORD SUD ET SOUS TOUTES LES COUTURES

Adresse : 1857, route 117  
Heures d'ouverture :  
Mardi au vendredi de 9 h à 17 h  
Samedi de 9 h à 12 h  
Propriétaire : Annie Germain  
Associée : Lise Catafard  
Il y a deux entreprises à cette adresse : les Voiles Nord Sud, d'Annie Germain, et Sous toutes les coutures, de Lise Catafard.

LES NOUVEAUTÉS : Annie fait des sacs réalisés à partir de voiles de bateaux et y ajoute ses coups de cœur du moment. Elle est aussi connue comme conseillère en décoration et service de broderies pour entreprises et particuliers. Lise crée dans son



**Annie Germain, Lise Catafard**

atelier de couture de très jolis tabliers « froufrou » pour adultes. Aussi, Sous toutes les coutures offre des camps de jour pour les jeunes. Enfin Dicha, avec Diane Champagne, une autre petite-main sur place, récupère des tissus de toutes sortes et fabrique des vêtements pour enfants et des chapeaux pour enfants et adultes. Il y a du nouveau tous les jours, là-dedans!  
Info : 819 322-1297 · www.surtouteslescoutures.com

## VAL MODE



**Thérèse Turcot**

Adresse : 2511, rue de l'Église  
Heures d'ouverture : Tous les jours de 10 h à 17 h  
Propriétaire : Thérèse Turcot

LES NOUVEAUTÉS : La nouvelle collection d'été. Désormais, de très jolies sandales. Toutes les Val-Davidoises ont 10 % sur la marchandise, en tout temps. Très beau choix de tenues de soirée et de jour.  
Info : 819 322-1117 · www.valmode.com

## ROC & RIDE

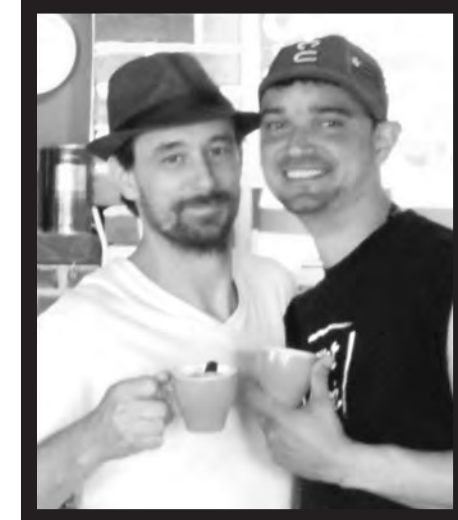


**Claude Lévesque**

Adresse : 2444, rue de l'Église  
Heures d'ouverture : Tous les jours de 9 h à 17 h  
Propriétaire : Claude Lévesque

LA NOUVEAUTÉ : Son hit pour l'été : un vélo électrique créé au Québec appelé eVox et fabriqué par Procycle. Aussi : Devinci, nouvelle marque de vélo fait au Québec. Après sept ans, le Journal de Montréal l'a reconnu, tout comme l'Auberge-restaurant Au Creux du vent, comme un incontournable dans son cahier des Laurentides du mois de mai.  
Info : 819 322-7978 · claudel@rocride.com

## C'EST LA VIE



**Stéphane Jakubyszyn et Jesus Peres Valdès**

Adresse : 1347, rue de la Sapinière  
Heures d'ouverture : Tous les jours de 8 h à 17 h  
Propriétaires : Valérie Robert et Stéphane Jakubyszyn

LES NOUVEAUTÉS : À compter du 21 juin, chaque fin de semaine, C'est la vie sera ouvert le vendredi soir à compter de 19 h 30 avec groupes de musique et le samedi de 16 h à 19 h, avec musiciens. Seront servis, pour l'occasion, des grillades barbecue.  
Info : 819 320-0273 · www.cestlaviecafé.ca

## ÉQUINOXE



**María Elena Palma et Véro Locas**

Adresse : 2309, rue de l'Église  
Heures d'ouverture : Tous les jours de 10 h à 18 h, sauf le dimanche de 10 h à 17 h  
Propriétaire : María Elena Palma

LES NOUVEAUTÉS : La nouvelle collection écolo Lili-Soleil, fabriquée au Québec, la collection Équinoxe, en grande partie faite de coton bio et de bambou. Véro Locas assure le service sur place.  
Info : 819 322-3121 · www.boutiquequinoxe.com

# Ça bouge à Val-David

## KIRLIAN CAFÉ



**Stéphanie Viau**

Adresse : 1337, rue de l'Église  
Heures d'ouverture : Vendredi de 14 h à 20 h  
Samedi de 10 h à 17 h. Dimanche de 11 h à 16 h  
Lundi de 11 h à 17 h  
Propriétaires : Gabrielle Samson et Émilie Sirois

**LES NOUVEAUTÉS :** Boutique spécialisée en alimentation vivante et naturopathie. Autrefois un bistro. Les propriétaires se sont découvert une nouvelle passion : le bistro est devenu un bar à jus et à frappés aux fruits (smoothies) et un comptoir de glace. La chocolaterie et les desserts végétaux sont toujours à l'honneur.

Gabrielle et Émilie offrent toujours des cours et des ateliers en hypotoxique/alimentation et thérapeutique/coaching.  
Pour réservations : 819 320-0676.  
Info : 819 320-0406 · www.gabrielleetemilia.com

## CINÉMATÈQUE MÉLIÈS



**Nicole Vézina**

Adresse : Carrefour du village  
Heures d'ouverture : Tous les jours de 10 h à 21 h  
Propriétaire : Nicole Vézina  
Les temps changent et les besoins du public aussi.

**LA NOUVEAUTÉ :** Le Vidéo du Carrefour se redéfinit. Il y a maintenant une panoplie de services pour mieux desservir la population de Val-David : location de films, télécopie et numérisation, location de murs d'exposition, service de fleuriste, vente de livres qui changent tous les mois, service de déchetage, produits de santé Immunotec, coaching holistique. À l'occasion, Nicole invite un écrivain local à venir discuter avec le public de ses écrits. Il y a même une petite pièce louée pour l'été à une couturière, Renée Legault, qui expose ses créations vestimentaires.

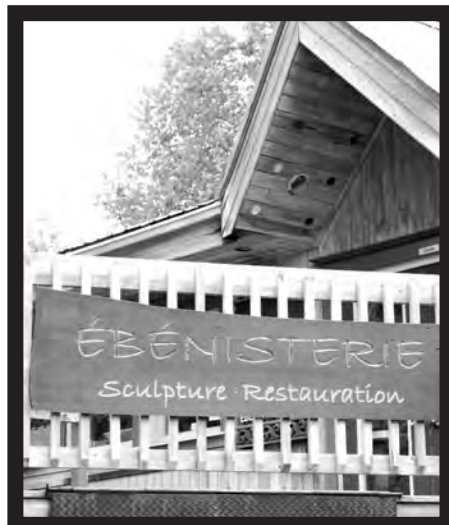
## ILS ONT DÉMÉNAGÉ

### BOUTIQUE N'IMPORTE QUOI



Adresse : 1325, rue de la Sapinière  
Nathalie Gallo propose des friperies, la confection de jolis vêtements, des créations du Québec signées...  
Nathalie Gallo. La boutique existe depuis douze ans déjà.

### MATHIEU PATOINE



Adresse : 1337, rue de la Sapinière, Local 5C (à l'arrière du complexe)

Le sculpteur-ébéniste poursuit son œuvre ornementale et la création de meubles d'exception.  
Info : 819 322-7743 · www.mathieupatoine.com

### MARTINE CYR



Adresse : 1295, rue de la Sapinière (voisine du Général Café)

Une artiste-peintre au style unique. Elle utilise une technique unique et saisissante. Venez la voir à l'œuvre dans son atelier. Elle expose à la Galerie Michel Bigué.  
Info : 819 219-1999 · www.martinecyr.com

## AGRANDISSEMENTS

### LOLIPOP VERRE SOUFLÉ



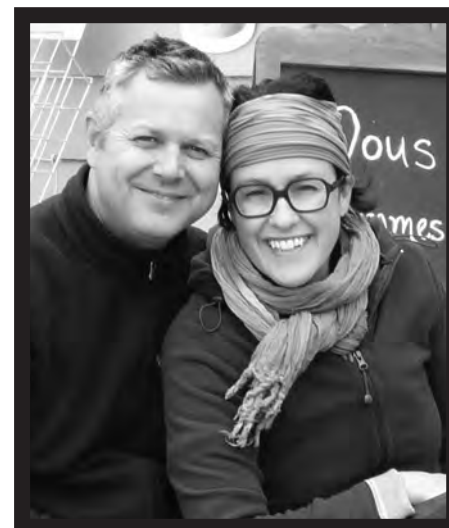
**Jonathan Léon**

Adresse : Studio-boutique Lolipop, à l'arrière du 1267, rue de la Sapinière  
Heures d'ouverture : Tous les jours de 11 h à 17 h  
Propriétaire : Jonathan Léon

**Spécialités :** Accessoires de mode et bijoux.  
À la veille de sa huitième année à Val-David, Lolipop agrandit son studio, qui peut maintenant recevoir des groupes allant jusqu'à 25 personnes pour ses démonstrations en direct.  
Info : 514 797-1912 · www.lilipop.ca

## CHANGEMENT DE PROPRIÉTAIRE

### CASSE-CROÛTE DU PARC/BAR LAITIER



Adresse : 1319, rue de la Sapinière  
Heures d'ouverture : Tous les jours de 11 h à 14 h  
Lieu champêtre situé en face de la piste cyclable rue de la Sapinière.

Nouveaux propriétaires : Maryse Caron et Marc-François Rouleau. Même formule (hot-dogs, hamburgers, etc.), même qualité, même enthousiasme et passion en masse! Le site a déjà appartenu au grand-père et au père de Marc-François. Ici, on a le sourire facile. Les employés qui y étaient y sont toujours.  
Info : 819 322-1602

## Recette

### UN PREMIER BARBECUE DE PRINTEMPS avec un p'tit air asiatique, ça vous tente?



Réserver. Dans un bol, mélanger la moitié de la sauce soya, le jus d'une demi-lime, le jus d'ananas et les oignons. Plonger les languettes dans cette préparation. Les mettre à mariner au frigo pendant une heure environ. Puis, retirer la viande de la marinade et embrocher les languettes sur des bâtonnets (qu'on aura pris soin de laisser tremper dans l'eau pour éviter qu'ils ne prennent feu sur le barbecue).

#### Préparer la sauce exotique

Mélanger le restant de la sauce soya, le gingembre, l'ail, le sucre, le jus de l'autre demi-lime, le vinaigre et l'oignon vert. Saler et poivrer au goût. Mettre dans un bol de service à placer au centre de la table ou en portions individuelles dans de petits sauciers.

#### Griller

Faire griller les brochettes sur un barbecue très chaud, une à deux minutes par côté, puis laisser la viande se détendre à la chaleur, hors cuisson. À défaut de barbecue, on peut utiliser le grilloir du four pour cuire les languettes sur une plaque à cuisson, en surveillant bien.

#### Servir

Déposer quelques feuilles de laitue fraîche sur chaque assiette. Arroser légèrement de lime ou de citron; saler à peine. Ajouter quelques feuilles de coriandre et placer les brochettes de bison dessus. Pour finir, inviter les convives à tremper la viande dans la petite sauce exotique.

**Les languettes de bavette de bison grillées en brochette, servies sur laitue, avec sauce à tremper soya-gingembre**

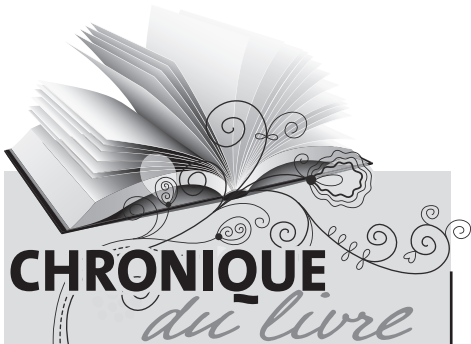
#### Ingédients

1 bavette pour 2 personnes (de bison, ou de bœuf) \*  
Le jus d'une lime  
½ tasse de sauce soya  
¼ de tasse de jus d'ananas  
1 petit oignon haché finement  
½ c. à table de gingembre haché finement  
½ c. à thé d'ail haché  
1 c. à table de sucre brun  
¼ de tasse de vinaigre de riz  
2 oignons verts hachés  
Laitue iceberg  
Feuilles de coriandre  
Sel et poivre du moulin

#### Préparation

Préparer la marinade et la viande  
Tailler la bavette en languettes. En prévoir deux par personnes, d'environ 6 cm de long chacune.

\* Vous pouvez trouver votre bison au Metro Dufresne ou à l'étal de la Ferme Grand Duc, au Marché d'été de Val-David.



**CHRONIQUE**  
*du livre*

**Geneviève Bériault**

Ce mois-ci, un petit spécial : je vous parle d'une écrivaine et de ses livres...

Micheline Descary, une auteure qui habite les parages : Val-David!

Je l'ai rencontrée grâce aux circonstances de la vie il y a quelques mois et son parcours m'a passionnée. C'est une femme de cœur, avec une vision de la vie des plus magnifiques. Elle a été professeur au primaire pendant une trentaine d'années et les témoignages qu'on lit avec plaisir dans ses livres nous font voir une perle de l'enseignement.

Écrits dans une langue simple, ses livres sont remplis de messages, de réponses, de réflexions sur nos multiples questions de l'existence, du quotidien... de nos limites, de nos bons et de nos mauvais jours. Sur la vie quoi!

C'est une belle série que ses quatre premiers livres, qu'elle nous décrit bien :

Le tome 1, **La clé de la vie**, ouvre l'esprit, questionne sur nos vrais sentiments;

Le tome 2, **Voyage au pays de l'âme**, est touchant et romantique;

Le tome 3, **Un scénario d'amitiés**, est convaincant, solide et valorisant;

Le tome 4, **Monter en amour**, est émouvant, plein d'amour.

Micheline est une grande voyageuse et elle a décidé de partager avec nous cet amour des voyages en écrivant une autre série originale : Les cocktails de la vie. Là aussi, nous retrouvons quatre livres, dont Micheline résume bien le contenu : « À l'exemple d'un délicieux cocktail qui représente un mélange rafraîchissant, désaltérant, nourrissant et parfois même pétillant, cette collection d'ouvrages culturels, divertissants, spirituels et romantiques propose au lecteur une réflexion sur la réalité de la vie dans diverses régions du monde. » Nous nous promenons avec plaisir dans les rues de l'Inde, puis ensuite au Mexique et aux États-Unis, suivis de la Thaïlande et, pour finir, de la France.

Dans sa grande générosité, Micheline met à votre disposition pour le tirage le dernier cocktail (à la française), dans lequel elle fait un grand hommage à la France, qu'elle adore, ainsi que quelques exemplaires d'*Un scénario d'amitiés*.

Si vous désirez en savoir plus sur Micheline Descary, en plus de lire ses livres, qui sont en partie autobiographiques avec le personnage de Delphine, vous pouvez assister à sa formation sur les Valeurs de vie, dont la prochaine sera à la mi-août. Ce qu'elle y enseigne, ce sont les valeurs suivantes : la patience, la tolérance, la joie, la persévérance, la liberté, la foi, l'amitié, le respect, l'honnêteté et l'amour, puis les principes masculin et féminin et comment éliminer les luttes de pouvoir.

Pour en savoir plus sur sa formation, prenez contact directement avec elle : delphine@valeursdevie.com, 819 322-1433 ou www.valeursdevie.com

Félicitations à **Louise Bernier**, gagnante du livre *La conspiration du Graal*. Pour gagner les livres de ce mois-ci, envoyez vos coordonnées à l'adresse gberiault@capelios.com ou laissez un message au 819 322-7969 avant le **24 juin 2013**.

**Halte Poétique**

**Richard Lauzon**

*Braves gens qui foulez cette allée mystérieuse...  
Ayez le cœur léger, car, chaque semaine,  
Des « êtres » animés d'humeurs plutôt rieuses  
S'appliquent à dérider tous ceux qui s'y amènent!*

*Sachez qu'en ce village où la création règne,  
Même les choses parlent... un langage inventif  
En racontant la vie par des mots qui s'imprègnent  
Dans nos âmes avides d'amour curatif!*

Un bouleau jaune (ou merisier) qui parle, ça ne court pas les rues. Mais cet arbre aux pattes en l'air, aux pieds crochus de surcroît, peut fort bien trôner où s'exclame le poète aux Jardins du précambrien de René Derouin. Voici ce qu'il a à nous raconter.

**Le merisier poète\***

Gens de bien, gens de goût, soyez remerciés  
D'ainsi vous rassembler en ce lieu d'éloquence

Où les poètes et moi, le géant merisier,  
Vous déclamons nos vers en savantes cadences.

Ce roc est une estrade où j'agrippe mes pieds  
Pour y jouer un rôle : l'orateur du sous-bois!  
Mes amis les auteurs, en pondant leur papier,  
Se font gens de parole en « élevant » la voix.

Qu'avons-nous à vous dire au sujet du langage  
Sinon qu'il est la voie de tous les idéaux.  
Le poème est un cri, un appel qui engage  
À ouvrir grand les yeux pour voir un peu plus haut.

Excitez bien vos sens et vivez in situ;  
Illuminez votre âme en cette cathédrale  
Où la terre et sa flore et les gens forment un tout.  
Célébrons en un mot cette œuvre magistrale.

\* Lauréat du prix Poésie 2010 de la Fondation Derouin,  
Val-David.

\*Ce poème peut être lu au 1255, rue Dion,  
Val-David, à la Halte poétique de l'auteur.

**POUR LA FONDATION DES MALADIES  
DU CŒUR ET DE L'AVC :**  
*Grimper sur le toit de l'Afrique*

Josée Casavant, de Val-David, nouvelle propriétaire de la Maison de Bavière, fait partie de l'équipe. Le 9 juillet 2013, neuf participants entreprendront l'ascension du Kilimandjaro afin d'amasser des fonds pour une cause qui leur tient à cœur. Le défi s'échelonne sur huit jours et l'objectif est de remettre 100 000 \$ à la Fondation des maladies du cœur et de l'AVC.

L'expédition Kilimandjaro Exotik Tours 2013 regroupe des équipiers du Québec et du Nouveau-Brunswick, pour qui l'objectif de jumeler un défi physique à une cause philanthropique représente non seulement un rêve, mais un accomplissement. « Les personnes qui souffrent d'une maladie du cœur relèvent un défi de vie; le mien sera de courte durée, mais sera accompagné d'une satisfaction incroyable, car s'impliquer, c'est faire une différence pour la vie », affirme Josée Casavant, qui a vu les effets dévastateur d'un AVC sur un membre de sa famille.

En plus d'amasser des fonds pour la Fondation et de sensibiliser la population aux bienfaits d'un mode de vie sain, les coéquipiers pourront admirer la vue spectaculaire du toit de l'Afrique, à 5 895 mètres d'altitude. « Gravier le plus haut sommet de l'Afrique est un défi qui me permettra d'atteindre les limites de mon endurance et de me dépasser pour une cause qui m'est chère, celle de la Fondation des maladies du cœur et de l'AVC », enchaîne Mme Casavant.

L'ascension du Kilimandjaro s'effectuera en juillet 2013, sur une période de huit jours et sept nuits. Le mont, situé en Tanzanie, est surnommé le « toit de l'Afrique » et demeure le plus haut sommet de ce continent. Pour gravir cette montagne, les grimpeurs devront travailler à l'avance leur condition physique en altitude et, une fois sur place, être persévérants aussi bien physiquement que mentalement pour réussir l'exploit. Toutefois, la récompense sera à la hauteur de leurs efforts, car, outre sa beauté, le Kilimandjaro domine les vastes plaines d'Afrique de



Le jeudi 30 mai dernier, une quarantaine de personnes ont assisté, à Piedmont, à l'événement qui a marqué la célébration des dix années d'existence de l'organisme de bassin versant (OBV) de la rivière du Nord (Abrinord). À cette occasion, M. Nicolas Milot, professeur associé à l'Institut des sciences de l'environnement de l'UQAM, a présenté les avancées de la gestion intégrée de l'eau par bassin versant au Québec au cours de la dernière décennie et a montré quelques réussites concrètes des OBV ainsi que les défis à relever pour les prochaines années. M. André Goulet, actuel vice-président et président fondateur d'Abrinord, a effectué un retour sur les activités de l'organisme au cours des dix années passées ainsi que sur l'évolution de la mission de l'organisme. Mme Marcoux, directrice d'Abrinord, a ensuite présenté plus en détail certains projets menés à bien par l'organisme, tels que l'Opération Bleu-Vert (2007-2013), le projet de revitalisation d'un tronçon urbain de la rivière du Nord (2008-2010), le projet Golfs durables (2008-2012), le projet de formation sur le contrôle de l'érosion (2007-2013) et plusieurs autres initiatives auxquelles Abrinord a pris part.

Cet événement a été l'occasion pour les partenaires, acteurs et citoyens de la zone de gestion intégrée de l'eau (ZGIE) de se remémorer dix années d'actions pour l'implantation de la gestion intégrée, mais également les réalisations ainsi que l'évolution de sa mission. Un hommage particulier a été rendu à trois administrateurs qui ont participé à la fondation d'Abrinord et qui sont toujours présents et actifs au sein du conseil d'administration, afin de souligner leur implication, soit Mme Agnès Grondin, M. André Boisvert et M. André Goulet.

Abrinord est l'un des 40 organismes de bassin versant reconnus par le gouvernement du Québec comme étant responsable de planifier et de coordonner la gestion intégrée de l'eau dans la zone qui lui a été confiée. Depuis maintenant dix ans, l'organisme constitue une table de concertation et de planification dont le mandat premier consiste à élaborer un Plan directeur de l'eau (PDE), à le mettre à jour ainsi qu'à en promouvoir et à en suivre la mise en œuvre. Pour en connaître davantage sur les projets dans lesquels l'équipe d'Abrinord s'investit, nous vous invitons à consulter notre site Internet au [www.abrinord.qc.ca](http://www.abrinord.qc.ca).

L'Est, peuplé de lions, de girafes et d'autres animaux sauvages.

Info : <http://lesexploitsducoeur.ca/exploits/kilimandjaro-2013>



**Spéciaux du midi  
Tables d'hôte du soir**

Face à l'église de Val-David  
Tél: (819) 322-3104  
[www.legrandpa.com](http://www.legrandpa.com)

**BMR le groupe**  
**Eugène Monette inc.**  
OUVERT 7 JOURS  
MATÉRIAUX DE CONSTRUCTION • VENTE & PRÉPARATION DE POUTRES  
au centre de la rénovation  
Depuis toujours  
**LIVRAISON GRATUITE**  
**1-800-265-3833**  
**VAL-DAVID** 2650, 1 Rg, Doncaster **819-322-3833**  
**STE-MARGUERITE** 310, Ch. Ste-Marguerite **450-228-2526**

## LA FERME *impossible*

Dominic Lamontagne\*

Le samedi 22 juin à 10 h, dans le cadre des Conférences du Marché d'été de Val-David, M. Dominique Lamontagne, résident de Sainte-Lucie et lui-même exposant au marché, présentera un document exceptionnel sur la situation presque impossible dans laquelle la plupart des fermes artisanales se trouvent aujourd'hui au Québec. Voici un bref aperçu de cette démarche.

« L'agriculture exprime la personnalité d'un peuple. Par delà les contraintes qu'imposent le climat et l'environnement biophysique, la façon dont on pratique l'agriculture traduit des choix de société et révèle un peu ce que nous sommes et ce qui nous distingue. » - 2008, rapport Pronovost de la Commission sur l'avenir de l'agriculture et de l'agroalimentaire québécois.

Aujourd'hui, l'urgence de la situation planétaire nous impose de reconsidérer notre rapport à la terre. Un désir de croissance infinie, sur une planète aux ressources finies, est un modèle d'affaire égocentrique qui met notre lieu de vie en péril et menace l'avenir de notre société.

La conférence *La ferme impossible* porte un regard critique sur les effets socioculturels de notre modèle agricole actuel. Issu de l'assaut législatif qu'a lancé sur notre agriculture le gouvernement du Québec à

la fin des années 1940, le modèle en place aura surtout servi à favoriser l'établissement d'un cartel agricole, à augmenter considérablement la pression sur nos ressources naturelles et à sonner le glas de nos terroirs.

Dans un deuxième temps, la conférence portera sur l'importance de se réapproprier notre alimentation, en recommandant à produire certains aliments nous-mêmes.

Mon mandat, mon but, est d'abord d'amener les gens vers une bonne compréhension des lois et des autres mécanismes étatiques qui ont mené l'agriculture contemporaine dans le cul de sac dans lequel elle croupit actuellement. Cet état de faits devrait alors nous inciter à faire nous-mêmes l'agriculture de demain, sans égard aux lois qui briment nos libertés individuelles, notamment celles qui ont trait à nos choix alimentaires.

La ferme impossible est une ferme artisanale de 2 vaches, 200 poules et 500 poulets. Si elle était possible, elle permettrait à une famille installée sur quelques acres de terrain de vivre des produits de cet élevage. Or, il en coûterait aujourd'hui plus de 300 000 \$ pour obtenir des fédérations en place le droit d'établir une telle entreprise. Qui plus est, la disponibilité de ces quotas est pratiquement nulle. Inutile de rêver : la ferme de 2 vaches, 200 poules et 500 poulets est réellement impossible au Québec.



Le but de mes conférences est de susciter un débat social qui concerne tout un chacun : peut-on vraiment se permettre de ne pas réfléchir à notre propre sécurité alimentaire? Notre alimentation n'est-elle pas notre premier moyen d'existence? La disparition de la diversité alimentaire est-elle l'apanage d'une société trop obsédée par la productivité et le bas prix? Pourquoi le cartel agricole en place est-il si fort? L'Union des producteurs agricoles (UPA) exerce-t-elle vraiment un monopole sur l'agriculture? Pourquoi?

Je pense vraiment que l'agriculture de demain se décide maintenant et doit se faire au niveau de l'individu. Je nous souhaite de devenir des individus plus autonomes qui évoluent et échangent avec d'autres individus plus autonomes. C'est comme ça qu'on en viendra à rebâtir notre résilience.

En 1950, 240 000 producteurs agricoles au Québec exploitaient 145 000 fermes pour engendrer 160 millions de dollars de revenus (l'équivalent de 1,6 milliard en dollars d'aujourd'hui). Actuellement, sous l'égide de l'UPA, moins de 38 000 producteurs agricoles exploitent moins de 23 000 fermes et se partagent plus de 7 milliards de revenus, et plus de 12 milliards de dollars en quotas. C'est dire que l'agriculture est aujourd'hui réservée à une élite qui récolte beaucoup plus d'argent en appauvrissant les choix des consommateurs.

\* En 2012, Dominic Lamontagne a cessé de produire des conserves gastronomiques. De ses terres de Sainte-Lucie-des-Laurentides, il fait la



promotion de l'autonomie alimentaire et de la gastronomie responsable. Son objectif est de redonner à tous le goût et la possibilité de pratiquer une agriculture locale, à dimension humaine.

M. Lamontagne explique, dans ses conférences, que les lois québécoises rendent impossible une agriculture qui se démarque du modèle dominant de l'Union des producteurs agricoles (UPA). Il estime que l'agriculture d'aujourd'hui est réservée à une élite qui s'enrichit en appauvrissant le choix des consommateurs.

WWW.LAJARDINIERE.CA

Centre de Jardin

**La Jardinière**  
Sainte-Agathe  
1300, Principale Est  
819 326-8826

25 ans 2011

OUVERT 7 JOURS/7 de Pâques à Noël

À NE PAS MANQUER!

Terreau Annuelles et Vivaces - 3/1 - 30L

Calamagrostis Karl Foerster

Plantez-le dans du Fafard

Spécial 750\$ POT DE 2 GALLONS

PRIX PAYER ET EMPORTER - Spécial en vigueur du 14 au 24 juin 2013. Taxes et manutention en sus. Prix applicable sur présentation de ce coupon-rabais uniquement. Limite : un coupon par client. Offre valide jusqu'à épuisement des stocks. Sac de terre non-inclus.

PERCHES de cèdre SPÉCIAL 1050\$ RÉG. 13\$ 10'-12' long.

Fafard, Herbionik, Jonathan, MYKE, Acti-sol, LES ENGRAIS NATURELS McINNES, Acadie, MOSQUITO-Less, BugTek, Gluco

Auberge & Restaurant  
• VAL-DAVID •

Le Creux du Vent

Cuisine du terroir actualisée

OUVERT EN SOIRÉE du mercredi au dimanche

OUVERT LE MIDI OU LE SOIR en dehors de ces horaires pour des groupes de 10 personnes ou plus, sur réservation préalable

Hébergement 7 jours sur 7

1430, de l'Académie, Val-David | 819.322.2280  
www.lecreuxduvent.com

LAUREAT NATIONAL OR  
LES GRANDS PRIX DU TOURISME QUÉBÉCOIS 2007  
Québec

TABLE D'ARGENT  
Développement touristique - Restauration  
2009

TABLE aux Saveurs du Terroir CERTIFIÉE

PRIX de L'EXCELLENCE 2012  
Association de l'Agrotourisme et du Tourisme Gourmand  
Mention Spéciale

CONSULTEZ les MENUS sur le SITE INTERNET

## MARMITE



### COMMUNAUTAIRE

La Marmite communautaire a remis au Comptoir alimentaire de Val-David un chèque de 600 \$ afin de l'aider à poursuivre sa mission.

Merci à tous ceux qui nous encouragent lors des dîners de la Marmite.



## Le MUSÉE D'ART CONTEMPORAIN DES LAURENTIDES

Le Musée d'art contemporain des Laurentides accueille, jusqu'au 23 juin, à l'espace-foyer, l'exposition Boréal, initiée par le Cégep de Saint-Jérôme. Les œuvres présentées ont été réalisées par compagnonnage entre les artistes de l'Atelier de l'Île de Val-David, des enseignants du cégep et des étudiants en deuxième année du DEC en arts plastiques. On peut trouver toutes les informations sur le sujet sur le site [www.museelaurentides.ca](http://www.museelaurentides.ca) ou auprès de Christelle Renoux au 450 432-7171, poste 4. Le Musée, situé au 101, place du Curé-Labelle, à Saint-Jérôme, est ouvert du mardi au dimanche de 12 h à 17 h.



## Le Marché d'été DE VAL-DAVID

### LES CONFÉRENCES DU MARCHÉ D'ÉTÉ DE VAL-DAVID à l'école Sainte-Marie, au cœur du marché

#### Le 22 juin à 10 h

Dominic Lamontagne propose une conférence avec vidéoprojection sur la situation alarmante de la production agricole artisanale au Québec. Bien documentée, cette rencontre permettra aux intéressés de mieux comprendre comment se prendre en main et développer une certaine autonomie alimentaire dans son environnement social.

#### Le 29 juin à 10 h

La directrice générale d'Aliments du Québec, Mme Marie Beaudry, viendra au marché expliquer le rôle et la mission de cet organisme fondé en 1996 et dédié à la promotion de la production agroalimentaire de chez nous. Aliments du Québec est depuis cette année un des partenaires officiels de notre marché d'été de même que de celui de Saint-Lambert.

#### Le 13 juillet à 10 h

Pour une deuxième année, Diane Seguin et le Marché d'été remettront à une personnalité des Laurentides le prix Hommage du marché, décerné l'année dernière à M. Marcel Kretz. La remise du prix est assortie d'une conférence de presse. Le lauréat de cette année a fait beaucoup pour faire connaître plusieurs excellents produits alimentaires du Québec.

#### Les 10 et 17 août à 10 h

Le professeur Albert Adam, docteur en sciences médicales, professeur titulaire à la Faculté de pharmacie de l'Université de Montréal, est aussi grand amateur et connaisseur de vins. En deux rencontres, tant le sujet est vaste, il nous fait découvrir, images à l'appui, la formidable histoire du vin et son rôle pour la santé. Une longue et belle histoire d'amour, racontée avec passion.

#### Le 7 septembre à 10 h

Dany Gagnon, de Vin & Wine, grand voyageur et expert en vins, conférencier et chercheur, propose une rencontre autour des meilleurs vins du Québec, assortie de quelques astuces pour les apprécier et en reconnaître la qualité.



Dans le cadre de son entente en développement culturel conclue avec le ministère de la Culture et des Communications, la MRC des Laurentides entreprend actuellement le relevé des éléments porteurs d'histoire et d'identité sur l'ensemble de son territoire. En plus de mettre en lumière la beauté de son Histoire, cet important inventaire deviendra une référence inspirante pour les localités et les citoyens désireux de mettre en valeur le patrimoine de leur région. Les municipalités pourront utiliser leurs nouvelles connaissances pour proposer une valorisation locale de l'identité de leur communauté. L'inventaire sera public et se retrouvera dans le Répertoire du patrimoine culturel du Québec, que l'on consulte au [www.patrimoine-culturel.gouv.qc.ca](http://www.patrimoine-culturel.gouv.qc.ca) et où l'on retrouve l'ensemble des trésors patrimoniaux de la province. L'église de Mont-Tremblant et l'hôtel La Sapinière de Val-David font partie de ce recensement.



## STATISTIQUES CANADIENNES toutes nouvelles

Récemment, la plus grande enquête jamais menée par Statistique Canada, à laquelle environ 4,5 millions de ménages ont été invités à participer, devenait accessible sur Internet. L'enquête, à participation volontaire, comprenait des questions sur des sujets comme le lieu de naissance, la citoyenneté et l'immigration, l'origine ethnique, l'identité autochtone, la langue de travail, la scolarité, les activités sur le marché du travail, le revenu et le logement.

La diffusion des rapports est désormais disponible à l'adresse [www.statcan.gc.ca](http://www.statcan.gc.ca).

## SOCIÉTÉ D'HISTOIRE ET DE GÉNÉALOGIE des Pays-d'en-Haut

Les locaux de la Société sont situés à Saint-Sauveur, au Chalet Pauline-Vanier, 33, av. de l'Église. Pour plus d'informations, veuillez communiquer avec nous au numéro suivant : 450 227-2669, poste 427.

#### Les locaux sont ouverts...

**En juillet, en août et jusqu'à la fête du Travail :**  
Les mardis et jeudis seulement, de 9 h à 16 h

#### Du lendemain de la fête du Travail à la fin de juin :

Les lundis et mercredis, de 13 h 30 à 16 h 30  
Les mardis et jeudis, de 9 h 30 à 16 h 30

#### Les locaux sont fermés...

**Tous les vendredis, samedis et dimanches**

**Tous les jours fériés de l'année :**

- Fête nationale du Québec (24 juin)
- Fête nationale du Canada (1<sup>er</sup> juillet)
- Fête du Travail (1<sup>er</sup> lundi de septembre)

## UNE GARE SAUVÉE, la mémoire d'une époque préservée



Le théâtre Capitole de Québec a été l'hôte, le 30 mai dernier, des troisièmes Prix d'excellence cecobois du Centre d'expertise sur la construction commerciale en bois. Le gala visait à souligner les meilleures réalisations sur les plans de l'architecture, de l'ingénierie ou de l'innovation soumises par les professionnels du bâtiment et à célébrer l'utilisation grandissante du matériau du bois par les entrepreneurs généraux et donneurs d'ouvrages publics et privés. Pour la région des Laurentides, le projet de la **Gare de Sainte-Agathe-des-Monts** a été récompensé lors de cette soirée par le Prix héritage (ex æquo). Érigée par le Canadien Pacifique en 1902, d'inspiration Tudor, classée patrimoniale, la gare a été endommagée à la suite d'un incendie survenu en 2009. La persévérance de l'équipe de projet, qui n'a négligé aucun effort pour restaurer soigneusement le bâtiment et lui redonner son lustre d'antan, tout comme la qualité architecturale de la restauration, ont ému le jury. Félicitations à cette équipe, soit : CCN - Commission de la Capitale Nationale, Isabelle Bradbury architecture Inc., KWC Architects Inc., Genivar et Ed Brunet et Associés Canada Inc.!

2301, rue de l'Église, Val-David



LE **bedondaine**  
TRAITEUR

Menus originaux  
Soupes, plats cuisinés et desserts pour emporter  
Traiteur et gâteau sur demande

[www.lebedondaintraiteur.com](http://www.lebedondaintraiteur.com)



LE **MOUTONNOIR**  
CAFÉ BISTRO

menu • café  
spectacles  
open mic  
événements  
5 à 7

819-322-1571



[www.bistromoutonnoir.com](http://www.bistromoutonnoir.com)

Livraison à domicile GRATUITE sur semaine

# Familiprix



**Maxim Charland**  
et **Véronique Segard**  
pharmaciens propriétaires



From anywhere...  
to anyone

De partout...  
jusqu'à vous

Venez voir nos **comptoirs**  
**de cosmétiques** et nos  
produits en promotion

Nouveauté

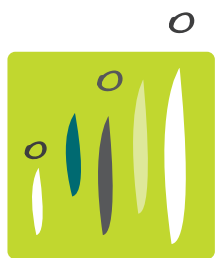


**SERVICE de télécopie**

T 819.322.3232 F 819.322.6434

1291 Rue Dufresne, Val-David QC J0T2N0

Lun. au vend.: 9 h à 20 h | Sam.: 9 h à 17 h | Dim.: 10 h à 17 h



## clinique DENTAIRE VAL-DAVID

DR JEAN-FRANÇOIS PITT  
Chirurgien-dentiste

Heures d'ouverture  
Lundi et mercredi : 10 h à 20 h  
Mardi et jeudi : 8 h30 à 17 h

Dentisterie familiale - Esthétique - Chirurgie - Ponts - Traitement de canal  
Service d'implants et denturologie Benoît Hébert

2350, rue de l'Église, Val-David 819-322-9999

Avec plus de quinze ans d'expérience,  
M. Hébert offre ici même à Val-David  
une gamme complète de services  
en denturologie.

Consultation, fabrication, réparation  
et entretien de prothèses.



### BENOÎT HÉBERT, D.D., DENTUROLOGISTE

CLINIQUE DENTAIRE VAL-DAVID  
DR JEAN-FRANÇOIS PITT, chirurgien-dentiste  
2350, rue de l'Église, Val-David

819-322-9999

**Roc & Ride**  
sports de montagne

2444, rue de l'Église, Val-David  
www.rocnride.com (819) 322-7978

## Venez voir nos nouveaux vélos!

Et profitez-en pour prévoir vos mises au point!



DEVINCI

KONA

OPUS

XPREZO

INTENSE

Miele

**RE/MAX**  
RE/MAX des Sommets

BUREAU EXCLUSIF À VAL-DAVID  
2442, de l'Église, Val-David  
Tél.: (819) 322-3666  
www.etiennesavard.com

**Étienne Savard**  
Courtier immobilier

### L'ACHAT LOCAL EST PROFITABLE À TOUS!

**CLOUTIER & FILS EXCAVATION**

1310, route 117, Val-David, 819 322-1421

**PIZZA NIKO'S**

950, Route 117, Val-David, 819 322-3422

**CAPÉLIOS**

Bureautique, tenue de livres et payes, récupération taxes sur maisons  
Val-David, 819 322-6253 • www.capelios.com

Faites-vous connaître avec **Ski-se-Dit.**

4 000 lecteurs assidus, chaque mois. 819.322.7969 • ski-se-dit@cgocable.ca

Installation - Réparation - Nettoyage  
Réseautique - Formation - Pièces  
Ordinateurs de bureau et portables  
Support à distance et à domicile

**CTRL-ALT-MAT**  
Services informatiques

WINDOWS - MAC - LINUX  
Mathieu Papineau  
450-675-4693  
info@ctrl-alt-mat.com

www.ctrl-alt-mat.com

graphisme ■ imprimerie ■ impression grand format  
enseigne ■ bannière ■ lettrage ■ véhicule  
t-shirt ■ broderie ■ sérigraphie

1000 cartes d'affaire  
LAMINAGE MAT ou GLACE  
► **SPÉCIAL 98\$**  
2 CÔTÉS, 4 COUL. CARTON 16 PTS.

2500 cartons 3.5 x 8.5  
► **SPÉCIAL 210\$**  
2 CÔTÉS, 4 COUL. CARTON 14 PTS.

5000 flyers 8.5x11  
► **SPÉCIAL 349\$**  
2 CÔTÉS, 4 COUL. GLOSS 100lbs TEXTE.

**Caméléon**  
PUBLI-DESIGN

Nous faisons tout directement sur place!

\*MONTAGES EN SUS. OFFRES VALIDES JUSQU'AU 30 JUIN 2013. SUR PRÉSENTATION DE CETTE ANNONCE.



1184, rue Duquette • VAL-DAVID • 819.322.1436 • www.cameleonpublidesign.com