

PER
D-15

DÉCORMAG

LE PREMIER MAGAZINE DE DÉCORATION AU QUÉBEC

Pratique IDÉES EN FÊTE



**PROJET D'UN
LECTEUR
GAGNEZ UN
POLAROID**

**GUIDE
D'ACHAT
DE PORTE
EN PORTE**



LA RÉVOLUTION AMÉRICAINE



L'Amérique bouge. La Buick LeSabre aussi. Son puissant moteur V6 de 3,8 L* et ses freins antiblocage ABS-VI vous permettent de parcourir rapidement les distances en toute sécurité. Son design sophistiqué vous assure un confort devenu légendaire. À son bord, votre passager et vous-même voyagerez dans des conditions idéales grâce au climatiseur ComforTemp à contrôle indépendant côté conducteur et passager. Sa coque de tôle en acier galvanisé sur les 2 faces est garantie pendant 6 ans ou 160 000 km contre les perforations dues à la rouille. Et son habitacle est sur-insonorisé pour plus de silence. Qui a dit que les grands tournants ne se prenaient pas dans le calme et dans le confort? Au volant de la Buick LeSabre, amorcez la révolution américaine.



BUICK LESABRE
REDECouvrez L'AMÉRIQUE



L'Assistance routière Buick est offerte sur les modèles Buick 1994. Durée: 3 ans ou 60 000 km selon la première éventualité. Détails chez votre concessionnaire Pontiac / Buick / Camion GMC. *Disponible sur certains modèles.



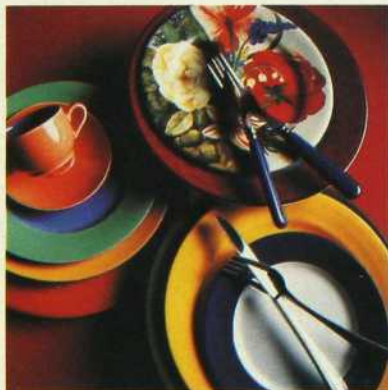


JOË OLIVEIRA

Couverture

Une cheminée habilement décorée à l'ancienne fait entrer comme par enchantement dans la chaleur d'un foyer l'esprit de Noël.

Stylisme: Jean-Jacques Fauchois.



Sommaire

CARNETS

C'est nouveau!	8
Nouvelles boutiques et meubles dernier cri font parler d'eux.	
Livres	12
À feuilletter, à dévorer, à offrir...	
Expositions	14
Des expositions et des événements à inscrire dans votre agenda.	
Passion	20
Marc Olivier se transforme à ses heures en faiseur d'anges!	

LÈCHE-VITRINES

Coup de cœur	16
Vivement Noël et ses accessoires décoratifs empreints de féerie.	
Chères, les enchères?	18
Pour avoir une idée des prix de vente à l'Hôtel des Encans.	
Fouiner	22
Plein d'idées shopping pour le temps des fêtes.	
Être dans son assiette!	66
Il y a de quoi faire tout un plat de ces jolies assiettes!	

DÉCORATION

Tissus: misez gagnant	28
Les tissus d'ameublement qui gagnent à être vus.	
Rigolos, les emballages cadeaux	34
Emballer avec des végétaux et du papier recyclé.	
Des volumes sur mesure	40
Un rêve de pierres devenu réalité.	
Vivre design	48
Un designer vit son quotidien entouré de beaux objets.	
Histoires de charmes	54
Une maison de campagne qui en a long à raconter.	
Noël se met à table	62
Quatre façons de dresser votre table avec faste pour les fêtes.	
Pas de feu sans cheminée!	72
Des cheminées qui ne vous laisseront pas... froid.	
Projet d'un lecteur	76
La maison enchantée.	

NOS PAGES PRATIQUES

Rénovation	88
Métamorphose d'une salaison.	
Guide d'achat	98
Des conseils pour mieux prendre la porte!	
Un week-end pour le faire	102
Un plancher de bois.	
Solutions pratiques	104
Comment faire de votre sous-sol un petit château pour enfants!	
Conseils fertiles	106
Tout ce qu'il faut savoir pour faire durer les fleurs coupées.	
Consommation	108
Les retours de cadeaux sans détour.	
Astuces	110
Comment tirer le maximum des foyers et des poêles à bois.	
Nos bonnes adresses	110
Qui appeler quand vient le temps de restaurer une antiquité.	
Repères	112
Pour rejoindre les entreprises citées.	



Une telle résidence secondaire mérite une assurance de première classe.

Lorsque votre maison de campagne est aussi unique que votre résidence principale, vous lui devez le même genre de protection. Et parce que vous êtes moins présent dans votre résidence secondaire, vous voulez une compagnie d'assurance de tout premier ordre – une compagnie dont la solidité et la stabilité financières sont reconnues; une compagnie comme Chubb, qui apporte une attention toute spéciale aux détails d'architecture, de sorte que tout dommage sera restauré avec autant de précision que possible. Et si jamais votre résidence secondaire était l'objet d'un sinistre, vous pouvez compter sur le service première classe de Chubb: un service hors pair de traitement rapide et juste des sinistres. Renseignez-vous sur Chubb du Canada Compagnie d'Assurance auprès de votre courtier.

Assurez votre univers avec Chubb.



FÉLICITATIONS À NOS GAGNANTS!

Dans notre numéro de septembre dernier, vous pouviez gagner, en vous abonnant à notre magazine, l'un des 10 livres intitulé *L'Objet Cartier*. Les heureuses élues sont:

Louise Roy de Sillery, Annie Ouellet de Québec, Sandra St-Pierre de Rimouski, Claire Gélinas de Labelle, Madeleine Harnois de Verdun, Nathalie Gagnon de Sainte-Adèle, Marie Léveillé de Granby, Mireille Colletterie de Saint-Lambert, Chantale Goyette de Toronto et Lise Lavallée de Joliette.

Quant à Michelle Lantagne, de Montréal, elle a gagné la montre Vendôme de Cartier, d'une valeur de 4000 \$.

Dans ce même numéro de septembre, vous pouviez également gagner l'un des 50 livres gracieusement offerts par les Éditions Flammarion.

Sur demande, vous obtiendrez la liste complète des gagnants du concours Décormag / Flammarion.

DÉCORMAG

Éditeur et directeur
du magazine: André Vilder

Rédactrice en chef: Karine Vilder

Rédactrice: Catherine Demay

Graphistes: Chantal Arès
Turcotte Moutouris inc.

PUBLICITÉ: Directrice commerciale: Liette Brosseau
Coordonnatrice à la publicité: Geneviève Régi
Graphiste publicitaire: Bat Design

Montréal
5148, boul. St-Laurent
Montréal (Québec) H2T 1R8
Tél.: (514) 273-9773 Téléc.: (514) 273-9034
Représentantes: Ninon Brais, Lise Laberge,
Sophie Simonnet

Québec
1299, boul. Charest Ouest, bureau 100,
Québec (Québec) G1N 2C9
Tél.: (418) 682-1069 Téléc.: (418) 682-6123
Représentante publicitaire: Louise Bélanger

Toronto
1231 Yonge Street, bureau 101
Toronto (Ontario), M4T 2Z1
Tél.: (416) 928-1328 Téléc.: (416) 928-1007
Représentante publicitaire: Catherine Lenihan

ABONNEMENTS: 1100, boul. René-Lévesque Ouest
24^e étage, Montréal (Québec) H3B 4X9
Tél.: (514) 392-0297 ou 1 800 361-7215

ADMINISTRATION: Présidente: Francine Tremblay
Directrice déléguée: Denise Arseneault
Directrice du marketing: Sylvaine Gombert
Secrétaire à l'administration: Christiane Germain

SERVICES TECHNIQUES: Directeur des services graphiques: Vallier April
Quadrichromie et pelliculage:
André Lajoie Communication Itée
Imprimerie: Imprimerie Trans-Continental.
Distribution en kiosques:
Les Messageries Benjamin
Expédition: Les Messageries Joncas inc.

Distribution à domicile:
Les Messageries Publi-Maison Itée.
Magazine mensuel, en kiosque 2,95 \$ + Taxes.
Abonnement: 23,05 \$ pour 10 numéros,
incluant la TPS et la TVQ.
États-Unis et outre-mer: 33 \$.

Enregistrement n° 2911. Décormag est publié
par les Éditions du Feu-Vert, 5148, boul.
St-Laurent, Montréal (Québec) H2T 1R8.
Tél.: (514) 273-9773. Téléc.: (514) 273-9034.
Division des Publications Transcontinental inc.
membre du Groupe Transcontinental G.T.C. Itée.
Toute reproduction de textes, illustrations,
photographies du magazine est interdite.
Le magazine ne s'engage pas à retourner
les textes et les photos non sollicités et les prix
indiqués dans les différents articles sont sujets
à changement.

Dépôt légal: Bibliothèque nationale du Québec.
Bibliothèque nationale du Canada.
ISSN 0315 - 047X.S.D.A.

euroflex

LA

SOLUTION

SENSÉE

à

vos

PROBLÈMES

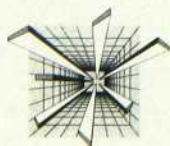
de

PLACARDS

ENCOMBRÉS



- excellent rapport qualité/prix
- concept européen
- modulaire
- flexible
- qualité soignée



euroflex
modules de rangement inc.

pour consultation gratuite
et sans obligation (514)

881-1811

LE PREMIER CHOIX EN TÉLÉPHONIE

LA CABINE
TÉLÉPHONIQUE



LA CABINE
TÉLÉPHONIQUE



MONTREAL

- Carrefour Laval (514) 687-9601
- Place Versailles (514) 353-3070
- Promenades Saint-Bruno (514) 461-1551
- Centre Fairview (514) 694-1220
- Centre Eaton (514) 282-2063
- Centre Rockland (514) 342-1944
- Galeries d'Anjou (514) 351-0364
- Carrefour Angrignon (514) 365-5958

QUEBEC

- Place Fleur de Lys (418) 522-5100
- Place Laurier (418) 656-9944
- Place du Royaume (418) 693-9411
(Chicoutimi)
- Les Rivières (819) 371-9191
(Trois-Rivières)

OTTAWA

- Bayshore (613) 829-3490
- Centre Rideau (613) 233-8808
- Galeries Saint-Laurent (613) 745-4426

carnets



Pour quelques iotas

Dessinée par le Japonais Hikaru Mori et fabriquée par des Italiens, Iota éclaire maintenant le Québec. Baptisée du nom d'une étoile géante qui gravite à 250 années-lumière de notre planète et brille près de 700 fois plus que notre astre chaleureux, cette lampe en forme de cône se pose sur une table ou sur un bureau. Du haut de ses 31 cm, cette lampe à halogène oriente sa tête pour un éclairage directionnel ou reste en place pour diffuser une lumière d'ambiance. Pour s'offrir Iota de Nemo, il en coûte quelques iotas (295 \$) et pour connaître les points de vente, téléphonez au (514) 421-0064.



Pour sucrer raffiné

En forme de petit bonhomme souriant, la saupoudreuse Gino Zucchini de Guido Venturini est de création récente. En revanche, Christy, la coupelle conique sur trépied, date de... 1864 et a pour père Christopher Dresser, un grand botaniste britannique qui fut l'un des premiers designers industriels dans le sens moderne du terme. Ces deux drôles d'objets d'Alessi pour sucrer raffiné, qui existent en plusieurs couleurs et coûtent respectivement 44 \$ et 32 \$, sont vendus chez Triède Design, 460, rue McGill, Montréal, (514) 398-0602.



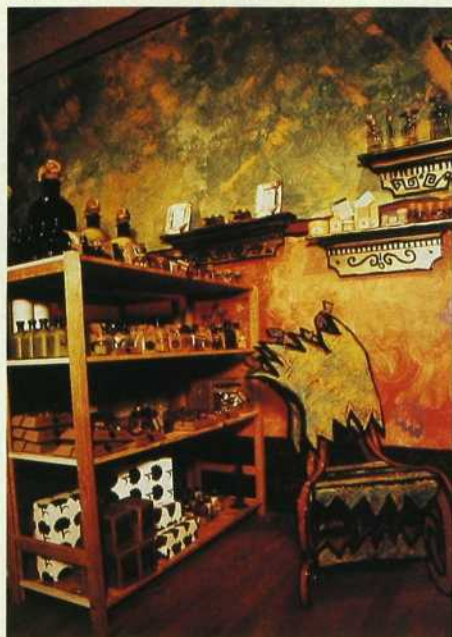
Les jeux sont faits

Vous pensiez que le Casino de Montréal n'était qu'une gigantesque salle de jeux? Erreur! C'est aussi une salle de montre pour les designers et fabricants québécois qui ont conçu et exécuté le mobilier utilisé pour l'aménagement du site. Alors, entre deux

«banco!» et un black jack, allez choisir vos tabourets, tables, chaises et fauteuils parmi les 13 modèles créés pour l'occasion, puis rendez-vous pour les obtenir chez Dismo International, 85, rue Saint-Paul Ouest, Montréal, (514) 287-9038.

Baroque + rococo = Boracco

Dans une ambiance imaginée par David Allan March, Boracco est la dernière-née des boutiques de la rue Crescent. Sa vocation? Les plaisirs naturels qui font du bien au corps et au décor! Vaste programme qui met nos sens en éveil dès que l'on pénètre dans ce lieu baroque et rococo où règnent l'insolite, le rigolo, le beau et l'écolo. Des bougies odorantes, des savons pour bébés, des tapis persans, les produits de soins new-yorkais de Kiehl's, des fioles à parfum, etc. Des coups de cœur à savourer en dégustant un bol de thé fumant offert gracieusement. Boracco, 2175, rue Crescent, Montréal, (514) 947-1883.



LE SEUL CAMÉSCOPE QUI VOUS PERMET DES PRISES ET REPRISES SUR GRAND ÉCRAN.



WAYNE ET
TY GRETZKY



REVIVEZ SUR-LE-CHAMP VOS PLUS BEAUX MOMENTS, EN COULEUR ET AVEC SON.

Jamais vous n'avez vu un caméscope comme le Viewcam^{MC} de Sharp.

Disparu, le viseur. Remplacé par un écran couleur à ACL révolutionnaire.

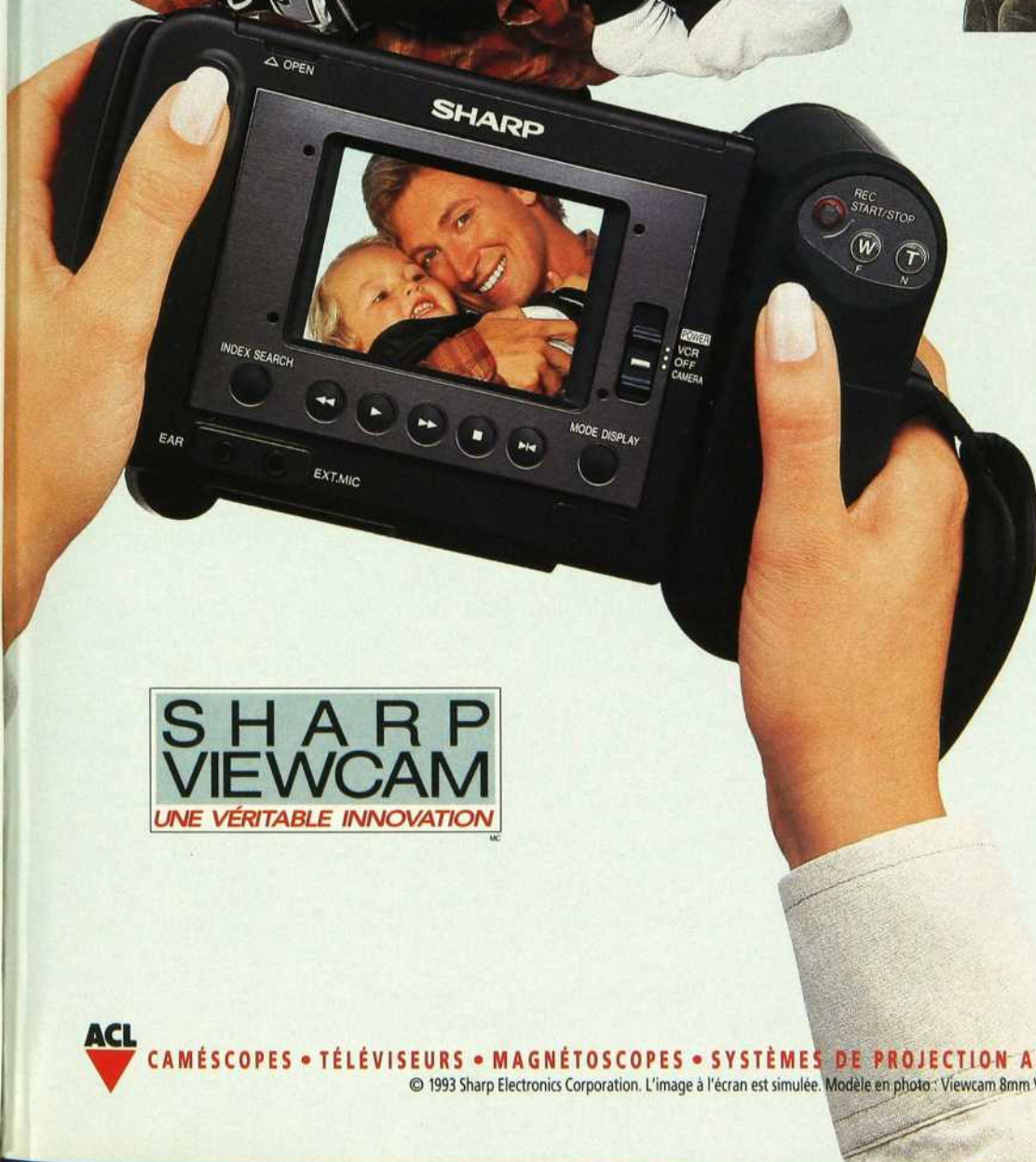
Tout à coup, tout devient tellement plus simple à saisir : les premiers pas de bébé, le spectacle de classe ou vos dernières vacances.

Vous visez, appuyez sur un bouton et filmez, de presque n'importe quel angle.

Puis, vous montrez au reste de la famille ce que vous venez de filmer, instantanément, en couleur et avec le son. Seul le Viewcam vous permet cela.

L'incroyable Viewcam de Sharp. Jamais plus vous ne regarderez un caméscope du même oeil.

Pour plus de renseignements sur le Viewcam de Sharp, composez le 1-800-561-7735 (Québec).



SHARP
VIEWCAM
UNE VÉRITABLE INNOVATION^{MC}

SHARP
DES PRODUITS SHARPTM
INCOMPARABLES

ACL CAMÉSCOPES • TÉLÉVISEURS • MAGNÉTOSCOPES • SYSTÈMES DE PROJECTION ACL • AUDIO • MICRO-ONDES

© 1993 Sharp Electronics Corporation. L'image à l'écran est simulée. Modèle en photo : Viewcam 8mm VL-E30.



Le Noël des Mickey

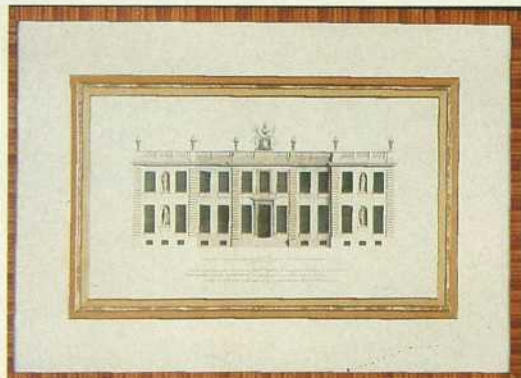
«Et c'est à MM. Mickey, Donald, Goofy et Pluto que revient cette année l'honneur d'interpréter 21 chants de Noël. En avant la musique!» Rassurez-vous, la guirlande lumineuse ne fait pas cette annonce, mais les personnages de Disney chantent bien 21 chansons. Accrochée dans le sapin ou posée sur une table, la Mickey's Clock Shop se compose de quatre pendules à balancier d'où sortent et rentrent nos vedettes animées pour leur sérénade. Le cinquième boîtier renferme un système d'horlogerie.

Elle coûte 250 \$ et on la trouve au Club Price, chez Zellers et Uniprix.

Pochoir sans déboires
Soleils, fleurs de lys et dinosaures sont quelques-uns des 15 thèmes des «Stencilling made easy» de Debbie Travis que l'on peut reproduire sur les murs, les planchers et les meubles. Pour ce faire, il suffit de

Des cours bien encadrés

Pour mettre en valeur vos chefs-d'œuvre, il faut les encadrer. Et le faire soi-même n'est pas aussi difficile qu'on le croit. À raison d'un cours par semaine, les maries-louises n'auront bientôt plus de secret pour vous grâce aux ateliers d'initiation auxquels vous convie la galerie d'art Parchemine, moyennant 85 \$. Par groupes de cinq personnes, vous serez initié aux techniques d'encadrement et vous apprendrez pendant la première session à fabriquer deux cadres. Par la suite, vous pourrez vous perfectionner pour 95 \$ et ainsi encadrer à nouveau les tableaux que vous ne pouviez plus encadrer! Galerie Parchemine, 50, rue Saint-Paul Ouest, Montréal, (514) 845-3368.



plaquer le pochoir sur la surface à décorer et d'appliquer une couche de peinture aux endroits ad hoc avec une brosse, une éponge ou un chiffon. C'est simple comme tout et pour le prix (13,95 \$), vous n'essuierez aucun déboire, puisque chaque pochoir de 10 cm de large sur 28 cm de long est livré avec son mode d'emploi. Vous les trouverez à Montréal chez Omer DeSerres (334, rue Ste-Catherine E.), Les Décorateurs de Montréal (250, rue Ste-Catherine E.) et Origami Plus (1369, av. Greene). Composez le (514) 846-1940 pour connaître d'autres points de vente.

Barreaux coloniaux

Tourné dans le style colonial, le barreau en érable, en chêne ou en frêne tient bon la rampe en ce moment. La teinture est également prisée, surtout le rouge bourgogne, le gris anthracite, le brun acajou, le vert sapin sans oublier le *blitcher*. Très demandés aussi, les limons et les contremarches blancs pour alléger l'escalier, dont la cage suit de plus en plus les tendances en matière de décoration. C'est en tout cas ce qu'on affirme chez Gilles Grenier, un fabricant et installateur d'escaliers qui propose des modèles en bois, en verre trempé, en laiton et en acier. Escaliers Gilles Grenier, 500, rue St-Jean-Baptiste, Québec, (418) 871-0355.



**Anne-Marie peint vos envies
Rue Saint-Denis,
Anne-Marie repeint
les meubles anciens.
Et, depuis le 13
septembre, son
mobiliier séduit. Dans
son magasin, elle
vend du vieux
mobiliier qui, entre
ses mains, a pris un
bain de jeunesse et
de couleurs. Mais, de
la boîte à l'armoire
en passant par la
chaudière, elle peut
leur redonner vie et
les décorer à votre
goût. Pour cela,
Anne-Marie Eudes
vous fera un devis et,
si l'objet est
encombrant, elle
assurera son
enlèvement puis son
retour à domicile.
La galerie des
meubles peints,
3926, rue
Saint-Denis,
Montréal,
(514) 840-1025.**



L'oracle du foyer

Ils s'appellent Oracle, Onyx et Omega et appartiennent tous trois à la série Onyx des foyers RSF Energy pour donner un feu propre et amener l'air de combustion extérieur directement dans le foyer. Leurs garnitures plaquées or sans ternissage et leurs différentes options d'installation les placent dans la catégorie haut de gamme. Pour avoir chaud, posez un geste énergique en téléphonant à RSF Energy au (604) 847-4301 afin de connaître le vendeur le plus près de chez vous.

PAR CATHERINE DEMAY

Miam, il fait chaud

Cuisiner et réchauffer la maison en même temps, tels sont les avantages de Sirius, ce poêle à combustion contrôlée muni d'une plaque chauffante, d'un tiroir à cendre et d'un espace de rangement pour le bois. Tout d'acier, de fonte et de porcelaine construit, cet appareil à convection au design moderne convient pour chauffer 1200 à 1500 pi². Fabriqué par Austro-Flamm, il existe en plusieurs couleurs et pour en savoir plus sur cette gamme, appelez sans frais Selkirk Metal Bestos qui la distribue au 1 800 361-0118.



valeurs

EXCEPTIONNELLES

Des meubles, des gravures et des accessoires de style ancien à prix abordables entre 5 \$ et 700 \$.

Offerts dans des emballages prêts à emporter le jour même.

En vedette: Coffre, 599 \$;

Banc doré, 149 \$;

Coussin de banc, 99 \$;

Guéridon à plantes doré, 149 \$.

Avec plus

de 380 magasins à

travers le Canada et

les É.-U., il y a un

magasin près de chez

vous. Pour passer une

commande ou recevoir

un catalogue gratuit,

composez le

1-800-668-1136.

La Compagnie Bombay





**AILLEURS
Brésil**

Vous aimez les superlatifs? En voici! Le plus grand pays d'Amérique latine, premier producteur de café, doté du plus fort potentiel de croissance économique au monde. Il est drainé par le plus grand fleuve du globe. Il abrite un peuple varié, réputé pour sa gaieté, sa musique, ses prouesses sportives et artistiques. Ouvrez ce livre: il vous montre combien cela est vrai. Vojislav Pekic chez Belfond. 288 pages. 99,95 \$.

**CURIOSITÉ
Des modes et des hommes, deux siècles d'élégance masculine**

Lorsqu'on parle mode, c'est d'abord le genre féminin qui vient à l'esprit. Pourtant, chaque époque a également rêvé la silhouette masculine à sa manière. C'est l'histoire des idées qui ont décidé de l'agencement du tissu sur les formes de l'homme depuis l'apparition de l'anglomanie vers 1760, qui nous est racontée dans cette (trop) rare analyse. Farid Chenoune chez Flammarion. 336 pages. 125 \$.

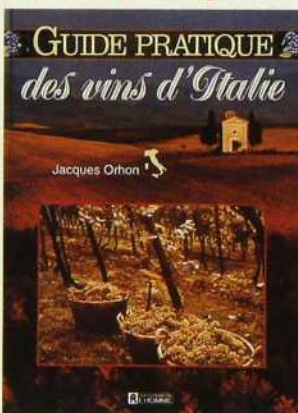


**AILLEURS
L'Art de vivre à New York**

La diversité que l'on rencontre à New York, l'une des principales portes d'entrée du continent nord-américain, trouve son expression dans le dynamisme et la créativité qui s'y épanouissent. L'aspect rustique des demeures situées dans les Adirondacks ou dans la vallée de l'Hudson dévoile également cette tendance. Cet ouvrage témoigne des charmes inattendus et souvent bien éloignés des clichés qui s'imposent lorsque le nom de New York est prononcé. Suzanne Slesin, Stafford Cliff et Daniel Rozensztroch chez Flammarion. 263 pages. 120 \$



**PRATIQUE
Guide pratique des vins d'Italie
La langue française nous chante pour la première fois les louanges des vins italiens dans ce livre d'importance. Ils le méritent bien, car ils ne sont pas moins enivrants que leurs cousins transalpins.**



Les papilles gustatives et les nez les plus fins y trouveront leur bonheur grâce à la clarté des informations livrées sur chacune des appellations de la péninsule italienne. Jacques Orhon aux Editions de l'Homme. 330 pages. 29,95 \$.

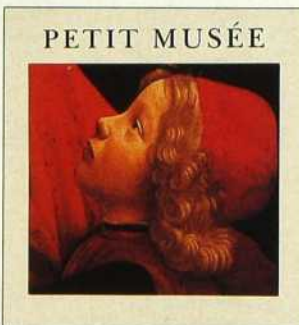


**PRATIQUE
Agenda de l'art 1994**

Agenda utile pour l'amateur d'art qui trouvera une multitude d'informations sur les grands musées, les événements particuliers et les expositions marquantes à venir. On aborde la restauration de tableaux et la création de la Maison européenne de la photographie à Paris. Beaucoup de données propres à vous distraire sans oublier d'y inscrire vos rendez-vous! Éditions du Chêne. 159 pages. 51,95 \$.

**CURIOSITÉ
Petit musée**

On éprouve un véritable plaisir à ouvrir ce petit dictionnaire visuel. Le coup de pinceau et les craquelures se révèlent dans le gros plan d'un nez de Bartolomeo ou dans les flammes de La Tour. On redécouvre ainsi le grand art de la peinture par la petite porte des 148 détails tirés de toiles de grands maîtres. Alain Le Saux et Grégoire Solotareff. L'école des loisirs. 310 pages. 51,50 \$.



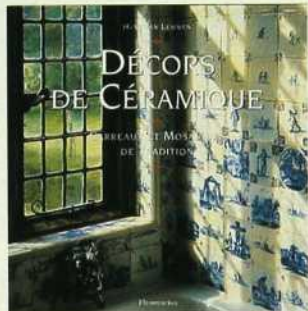
**BIOGRAPHIE
Lavoisier**

En pleine révolution politique, religieuse et morale, la France condamne à mort l'artisan principal d'une autre révolution, celle de la chimie. Lavoisier a subi bien des procès de son vivant, puis à titre posthume, mais la controverse ne s'est jamais éteinte. Qui était cet homme de science et de politique? Bernadette Bensaude-Vincent s'attache à élucider ce mystère! Bernadette Bensaude-Vincent chez Flammarion. 469 pages. 51,50 \$.

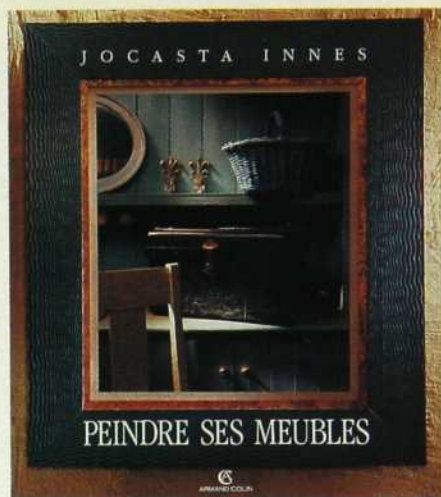


COLLECTION
**Décors de
céramique,
carreaux et
mosaïques de
tradition**

Le carreau est l'un des plus anciens et des plus universels éléments d'ornementation architecturale. La diversité des procédés de fabrication et de décoration, ainsi que la quantité d'usages dont il a fait l'objet constituent une histoire passionnante que ce



livre retrace. La qualité des illustrations contribue grandement à cet hommage à la beauté de la céramique. Hans van Lemmen chez Flammarion. 240 pages. 85 \$.



dernes. Jocasta Innes, reconnue pour son talent de peintre en décoration, livre ses idées et accompagne l'artiste qui dort en vous dans chaque étape de la transformation de votre mobilier. Jocasta Innes chez Armand Colin. 160 pages. 76,30 \$.

PRATIQUE
Encyclopédie de l'art

Suivant le même principe que l'*Encyclopédie de la musique*, on se promène dans le monde riche et tortueux de l'art. De la biographie à la critique, des écoles aux techniques, tous les aspects sont dépeints avec précision et rehaussés par une myriade d'illustrations. L'émerveillement est garanti! La Pochotèque. Le Livre de poche. 1336 pages. 59,95 \$.

PRATIQUE
Peindre ses meubles

Vous l'avez sûrement constaté: les meubles peints sont beaux, et ce qui est beau est souvent hors de prix. Ne vous découragez pas, il est en effet facile de décorer soi-même les meubles, qu'ils soient anciens ou modernes.

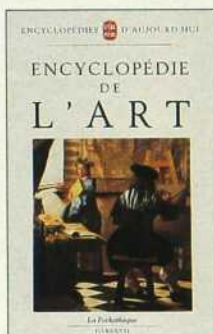


COLLECTION
**La couleur
dans la décoration**

Dans cet hymne à la couleur, peu de pages arrivent à se contenter d'être noires et blanches si ce n'est pour mettre en valeur la richesse des tons de la page d'à côté. Ceux qui pensent qu'on ne peut marier élégamment plus de deux ou trois couleurs sans tomber dans un excès de mauvais goût seront confondus par l'audace de Tricia Guild, dont la réputation internationale n'est pas volée. Tricia Guild chez Armand Colin. 192 pages. 71,05 \$.

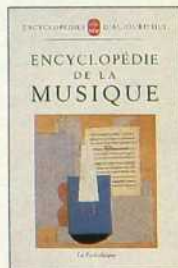
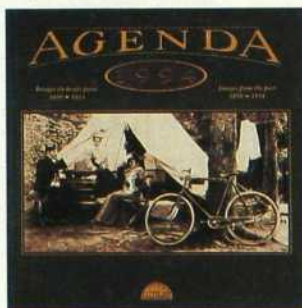
PRATIQUE
**Encyclopédie de la musique
Pour faire le point
sur la culture
musicale en partant
de l'Antiquité pour
arriver à la musique
contemporaine, ce
dictionnaire
alphabétique
est un ouvrage
précieux.**

Il est suivi de toute une gamme de précis sur les thèmes de l'histoire, de l'acoustique, du théâtre lyrique et de la théorie musicale. À ne pas manquer si l'on veut tout entendre... La Pochotèque. Le Livre de poche. 1142 pages. 53,95 \$.



PRATIQUE
**Agenda 1994
Images du temps
passé
(1850 - 1914)**

Chaque semaine, une image du Québec tel que nos aïeux l'ont vu. Ne vous êtes-vous jamais demandé comment l'on vivait la neige avant les chasse-neige? Dans les ruelles de Québec, on en faisait de grands tas sur lesquels les chevaux tiraient les véhicules parfois à hauteur de toit. Un joli rendez-vous avec le passé. Bilingue. Éditions Utilis. 19,95 \$.



COLLECTION
Le style Liberty, un siècle d'histoire d'un grand magasin londonien

Eaton ou La Baie sont tributaires de la mode et de ses constantes variations. La maison Liberty's se distingue dès son origine par sa volonté de transformer la mode et la décoration intérieure. Ce sens de l'innovation et du défi, resté intact jusqu'à nos jours, attire toujours une large clientèle internationale qui a créé la renommée mondiale de Liberty. Stephen Calloway chez Armand Colin. 224 pages. 102,60 \$.

PAR DOMINIQUE STENGLIN

Pas de frontière entre l'esthétique et le confort

Vitrine de la première heure sur l'habitat contemporain, le Salon canadien de l'ameublement résidentiel de Toronto offre le panorama le plus complet des tendances qui se profilent pour 1994. Réservé aux professionnels, plus de 350 manufacturiers canadiens et étrangers afficheront leurs nouveautés en matière de meubles, de luminaires, d'accessoires de décoration, de sommiers et de matelas. De plus, la Canadian Juvenile Products Association, invitée pour la première fois à participer à cette manifestation, exposera



des mobiliers et des accessoires haut de gamme pour les bébés et les enfants d'âge préscolaire.

Les héritiers des styles du passé misent plus que

jamais sur des meubles fonctionnels et flexibles pour satisfaire les envies de *cocooning* et de convivialité des consommateurs. Des formes arrondies ou droites, des accoudoirs plus larges, des espaces de rangement accrus jumelés à un vaste choix de tissus et de matériaux sont autant d'éléments qui feront partie de votre futur décor.

En introduisant de nouvelles normes de qualité, ce salon est le passage obligé pour les personnes qui veulent voir les mobiliers d'appoint sous tous leurs angles. Salon canadien de l'ameublement résidentiel, du 16 au 18 janvier 1994 au Centre international de Toronto. Renseignements: (514) 866-3631.

À Paris du 10 au 14 février 1994
Si vous avez l'intention de vous rendre en France au mois de février, allez-y de préférence entre le 10 et le 14 surtout si vos activités professionnelles gravitent autour de la décoration, du cadeau, de l'objet et des arts de la table. Pendant cinq jours, le Parc des expositions de la porte de Versailles accueillera la Semaine internationale de la maison qui regroupe cinq manifestations: Arts Cuisine, Mic, New Moving, Paas, Parallèle et Scènes d'intérieur. Si vous voulez visiter ces salons, en particulier Paas international, le plus important d'entre eux, communiquez avec la compagnie Progexco par téléphone au (514) 861-7841 ou par télécopie au (514) 481-2218.

Le père Noël en cinq dimensions!

Santa Claus incarne-t-il saint Nicolas? Le père Noël serait-il une femme? Si l'origine du bonhomme Noël intrigue vos enfants, emmenez-les au musée d'archéologie et d'histoire de Pointe-à-Callière. Dans un cadre féerique, ils verront défiler cinq personnages costumés en père Noël qui racontent leur histoire respective. Et dieu sait si elles sont belles, même si toutes diffèrent par leur culture. Petits et grands seront aussi émerveillés par la gaieté et la richesse des contes et légendes du monde narrés par Sylvie Belleau, Paule Ducharme et Marie-Josée Paradis. Un détour irrésistible qui rendra le menu de Noël irrésistible! Musée d'archéologie et d'histoire de Montréal Pointe-à-Callière, à partir du 18 décembre. Renseignements: (514) 872-9150.

L'architecture dans sa fonction ludique

Le jouet, matière première de l'enfance, ne trouve pas son essence dans la seule vocation de divertir. Il tire une grosse part de son profit de l'apprentissage et le jouet d'architecture tient bien ce rôle lorsqu'il transporte dans l'imaginaire la ville en modèle réduit.

Dans une exposition éducative intitulée «Les jouets et la tradition moderniste», le Centre Canadien

Collection de jeux et jouets d'architecture acquise grâce à Bell Canada. Centre Canadien d'Architecture, Montréal.



d'Architecture présente une vingtai-

ne de pièces datées des années 1919 à 1993. Parmi leurs créateurs, citons quelques figures majeures du mouvement moderne comme Bruno Taut et ses blocs de verre, Alma Siedhoff-Busher pour son «Bauspiel», Josef Hoffmann pour sa «Fabrik» et Charles Eames pour son «Little Toy». Les quatre sections de cette étonnante exposition ont pour mission de vous séduire tout en vous informant grâce à des dessins, des livres, des photographies et des séances de jeux qui seront proposées aux jeunes de 3 à 12 ans accompagnés de leurs parents. Centre Canadien d'Architecture de Montréal, du 15 décembre 1993 au 1^{er} mai 1994. Renseignements: (514) 939-7026.

Des objets artisanaux québécois

À l'avant-garde des créations contemporaines «made in Québec», le Salon des métiers d'art propose aux maîtres artisans de toutes les disciplines d'exposer leurs produits. Qu'il s'agisse d'une simple curiosité ou d'une pièce unique en bois, en céramique, en verre ou en métal, les attentes et les exigences des visiteurs en quête de cadeaux seront comblées. En prime, de nouvelles animations et démonstrations viennent cette année enrichir le programme. Elles permettront au public d'admirer des sculpteurs inuit à l'œuvre ou de s'initier aux techniques traditionnelles des métiers d'art en apprenant, par exemple, à fabriquer des bijoux et des vases. Quant aux professionnels du milieu — designers, patrons de boutiques spécialisées —, ils pourront en toute quiétude circuler sur le site lors d'une journée qui leur sera entièrement réservée (le 6 décembre). On fera également de belles découvertes puisqu'une section du Salon accueillera des œuvres uniques créées expressément pour le Grand Prix des métiers d'art 1993 sur le thème des Amériques. Au total, 29 créations qui furent sélectionnées par jury dans tout le Canada et dont 20 sont originaires du Québec. Salon des métiers d'art, du 4 au 19 décembre, Place Bonaventure à Montréal.



PAR SIMONE SAUREN

LA *m a g i e*
DE *N o ë l*



PARFUMERIES
Dans un Jardin
LES SENS ET LES SOINS

PARFUMERIES
Dans un Jardin
LES SENS ET LES SOINS *Paris*

Pour vous : de nouveaux emballages exclusifs et un catalogue de Noël gratuits dans plus de 55 parfumeries.
Montréal Métropolitain (514) 449-2121. De l'extérieur, sans frais, 1-800-363-3663.



En papier mâché fait main, une boule à motifs d'inspiration byzantine et une étoile dorée (12,50 \$ et 9,50 \$, à la Boutique Gabriel Filion).



Un père Noël en fonte à poser sur une cheminée pour accrocher ses bas (43,50 \$, chez Verte Campagne).

Un lutin en bois jouant les acrobates (25,50 \$, chez Verte Campagne).



RECHERCHE: LOUISE BEULIER / PHOTOS: LOUIS DESJARDINS

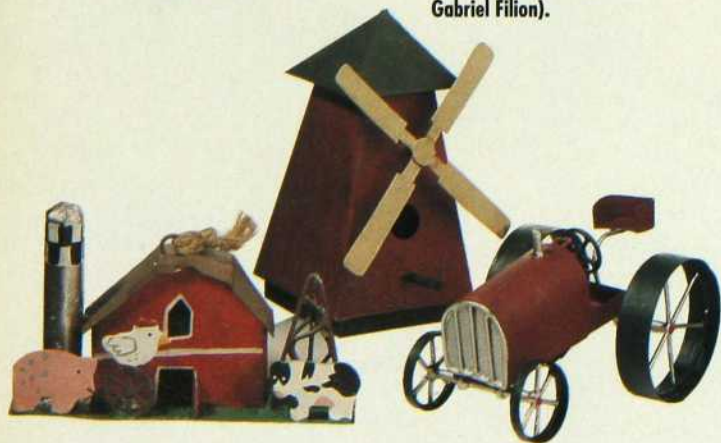
VIVEMENT **NOËL**



Ange en bois pour le sapin (à partir de 14 \$, à la Boutique Gabriel Filion).

Dans le plus pur respect des traditions, Noël descend du ciel avec toutes ses décorations. À vos sapins, amis lutins!

En bois fait à la main, un père Noël droit et un autre à cheval sur... une poule! (8,49 \$ et 11,49 \$, chez Verte Campagne).



Des décorations pour l'arbre en fer blanc peint (9,49 \$ le moulin à vent; 11,49 \$ le tracteur et 13,49 \$ la ferme, chez Verte Campagne). Une maisonnette en faïence à glaçure qui peut être illuminée (Hartford House: 89,95 \$, à La Maison d'Émilie).
Pour connaître les points de vente, consultez nos REPÈRES à la fin du magazine.



FAIT AU QUÉBEC !



COLLECTION HÉRITAGE

Offert en six (6) couleurs différentes

MONTRÉAL
Meubles Poplaw
6320, rue Saint-Hubert
(514) 271-4787

HUDSON
Pickering
407, Main Road
(514) 458-0773

MAGOG
Meubles Pouliot inc.
1400, rue Sherbrooke
(819) 843-2555

TROIS-RIVIÈRES
Décoart
4450, boul. des Forges
(819) 379-4687



Par



Division Harmag inc.

42, rue Curé Suzor-Côté
Arthabaska (Québec)
(819) 566-1515



CHÈRES, LES *enchères?*

2



Êtes-vous du genre à craquer pour une antiquité sans vous ruiner? Alors, rendez-vous à l'Hôtel des Encans à Montréal.

1. Collection de bouteilles de parfum anciennes. De gauche à droite: Diorama de Christian Dior (1949), Eau de France d'Elizabeth Arden (1948), Mannequin de Schiaparelli, Amour amour de Jean Patou, Mitsouko de Guerlain (1921), Miss Dior de Christian Dior (1947), Arpège de Lanvin. De 80 \$ à 450 \$.

2. *Thaïs*, eau-forte, pointe sèche et aquarelle de Louis Icart (1880-1950), École française. Numérotée au crayon en bas à gauche: 20. Cachet à froid du Moulin de la Galette, copyright by Les Graveurs Modernes. Signée au crayon. 40,5 cm x 51,5 cm avec marge de 5 cm (15 po 7/8 x 20 po 1/4 avec marge de 2 po). 1300 \$.

3. Guéridon d'époque victorienne (influence *Eastlake*) en bois richement mouluré et orné d'applications en marqueterie. Dessus en marbre blanc. Les pieds sont retenus par une entretoise en X surmontée d'une toupie. 76 cm x 96 cm x 59 cm (30 po x 38 po x 23 po 1/2). 600 \$.

4. Table d'époque Louis XIII ouvrant sur un tiroir en ceinture. Les pieds tournés sont réunis par une entretoise en X, dont le centre est surmonté d'une toupie. 1300 \$.

5. Service en argent *sterling* de Birks comprenant une cafetière, une théière, un crémier et un sucrier avec un plateau en métal argenté. 1500 \$.

6. Chaise dite d'Orléans en bois mouluré de couleur verte d'origine. Québec, XVIII^e siècle. Hauteur: 84 cm (33 po). 1600 \$.

7. Table en pin de couleur noire dont les pieds fuselés sont reliés par une entretoise en H. Québec, XIX^e siècle. 67 cm x 152 cm x 71 cm (26 po x 60 po x 28 po). 700 \$.



3



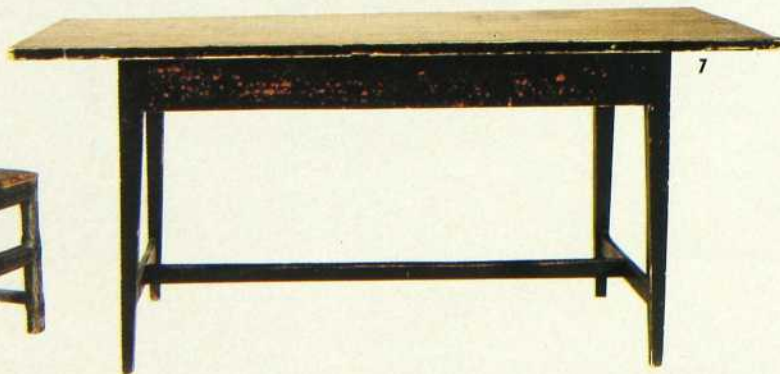
4



5



6



7

Miele fabrique un lave-vaisselle de génie.



Modèle G595 SCi

C'est à Miele que l'on doit le lancement, en 1929 du premier lave-vaisselle automatique en Europe. Aujourd'hui, Miele fabrique les lave-vaisselle les plus intelligents au monde.

Les lave-vaisselle hautement intelligents rendent la vie vraiment plus facile : ils sont à la fois plus performants et plus économiques.

Ils nettoient mieux grâce à une pompe qui asperge toute la vaisselle à laver 30 fois par minute. Ils contiennent plus de vaisselle, grâce à une cuve en acier inoxydable utilisant ingénieusement la partie supérieure du lave-vaisselle et divisée en trois paliers : les chaudrons au bas, la vaisselle au centre et la cutellerie au-dessus, dans un panier amovible des plus astucieux. Ils adoptent un système de filtrage en trois étapes qui emprisonne les plus infimes particules de nourriture. Ils possèdent un programmateur électronique plus évolué, permettant de régler

avec une précision inouïe les cycles de lavage et de séchage.

Sont-ils plus coûteux que les lave-vaisselle ordinaires? Oui. Mais leur conception ingénieuse et leur construction soignée ne sont-elles pas les gages les plus sûrs d'une durabilité hors de l'ordinaire? Bref, ils constituent un excellent investissement.

Ils sont par ailleurs plus économiques à utiliser que les appareils ordinaires. Non seulement sont-ils avares d'eau — consomment à peine 20 litres pour une grosse brassée — de détergent et d'électricité, ils possèdent même leur propre chauffe-eau et adoucisseur d'eau. Et puis, ils sont nettement plus silencieux que les lave-vaisselle nord-américains qui produisent au mieux 70 décibels, tandis que les appareils Miele ne dépassent pas les 50 dB(A). Les décibels étant des unités logarithmiques, cela représente une réduction du bruit de 60 pour 100.

Miele *Tout droit d'Allemagne. Des appareils électroménagers d'une intelligence à reléguer tout autre au simple compromis.*

Les appareils électroménagers Miele sont fabriqués en Allemagne par Miele & Cie. Leur importation et service après-vente sont assurés par Miele Appareils Electroménagers Limitée, 250, Shields Court, Unionville (Ontario) L3R 9W7. Pour plus de précisions, écrire ou téléphoner au (905) 474-1073. Pour une démonstration, rendre visite à l'un de nos dépositaires qualifiés :

Décors Abitec

386, boul. Henri-Bourassa Ouest
Montréal H3L 3T5
(514) 335-0007

Electroménagers Bachand

6521, boul. Décarie
Montréal H3W 3E3
(514) 343-9263

Electroménagers Bachand

1940, boul. des Laurentides
Laval H7M 2Y5
(514) 983-9525

R. Lévesque

3000, chemin Royal
Giffard (Québec) G1E 1T6
(418) 663-4605

Un faiseur D'ANGES

Comédien avant tout, Marc Olivier se laisse aller entre deux tournages à sa passion: il donne naissance à des angelots.



PHOTOS: STÉPHAN POUJIN



Même si Marc Olivier ne croit plus au père Noël depuis belle lurette, la magie des fêtes n'a jamais cessé de le charmer. Tout en écoutant des concertos et des symphonies, il fabrique dans son atelier à son propre rythme des séraphins qui paraissent sur le point d'entonner en chœur *Les anges dans nos campagnes*. «Pourtant, on ne peut pas dire que Noël me fascine par les temps qui courent. Quand je vois arriver les bébelles dans les magasins, ça me déprime. Ce qui me "reprime", c'est de faire des anges! C'est le côté féérique de Noël que j'aime.»

Il sort alors ses broches à poule, cartons, colles, morceaux de tissus et pots de peinture pour modeler avec une patience d'ange ses petits personnages. «C'est pire qu'une passion! Je passe des jours et des nuits à leur donner vie. Des fois, je

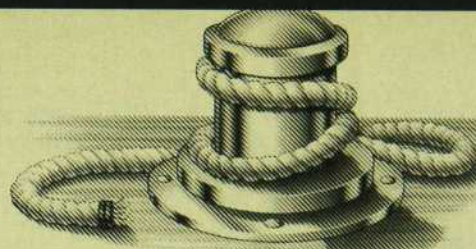
me dis que je suis complètement timbré, surtout lorsqu'à deux heures du matin je suis là en train de fixer les ailes de façon à ce qu'elles maintiennent l'ange bien en équilibre!» Sa passion pour les anges musiciens remonte au temps où il vivait

en Europe. Alors qu'il flânait dans les musées, il découvrit les maîtres de la Renaissance italienne et leurs angéliques musiciens très souvent peints sur leurs toiles. Ils sont toujours restés présents à son esprit et les années passant, une multitude de personnages prit forme, à mi-chemin entre la Renaissance et l'époque moderne. «Comme j'ai été élevé dans le milieu du théâtre et que je suis comédien, ils ont tous un air un peu théâtral. Ce ne sont pas

des angelots bien tranquilles qui se tiennent coi les mains croisées. Ils jouent du violon, de la flûte ou bien ils chantent. Bref, je les crée d'abord pour me faire plaisir, que ça plaise ou non!»

PAR KARINE VILDER

P ORT D'ATTACHE



À deux pas du centre-ville, découvrez
LE COURS DU FLEUVE.

Cette communauté résidentielle
prestigieuse est située sur les abords
du fleuve dans un environnement
paisible et enchanteur.

LE COURS DES PRIMEVÈRES (PHASE II)



LES MAISONS DE VILLE LES PLUS ABORDABLES DE L'ILE DES SOEURS.

- 2, 3 ou 4 chambres à coucher
- En option, superbe grenier
avec puits de lumière
- Garage et jardin privés

À partir de 179 000 \$
(incluant infrastructures, TPS et TVQ)

FAITES VITE, SEULEMENT
28 UNITÉS DANS LA PHASE II!

LES TERRASSES-SUR -FLEUVE (PHASE III)



VUE IMPRENABLE SUR LE FLEUVE

Ces superbes maisons
de ville sont maintenant
en vente à partir de 245 000\$
(incluant infrastructures, TPS et TVQ)

Venez constater pourquoi,
après avoir découvert ce
site unique, vous voudrez y
demeurer.

VISITEZ NOTRE
MAISON-MODÈLE SANS TARDER!
BIENTÔT "LES RIVERAINES":
résidences prestigieuses sur la rive du fleuve.



20 Berlioz, Ile des Soeurs, 769-4524



fouiner

Pour le 24, ils sont 31 en bois naturel et en matériaux colorés à s'être mis sur leur 31.

De gauche à droite
 Vase rouge (20 \$, chez Zone).
 Vase vert (15 \$, chez Zone). Vase bleu (22 \$, chez Zone). Stylo bleu à plume fontaine (160 \$, chez Arthur Quentin). Bouteille bleue en forme de poire (168,95 \$, au Musée des beaux-arts). Bouilloire bicolore (60 \$, chez Zone). Bougeoirs carrés (16 \$ chaque, chez Zone). Moulin à poivre en forme de poire (18 \$, chez Zone). Vase à long col orange (44,95 \$, au Musée des beaux-arts). Coupe sur pied tricolore (Amazone, 158,95 \$, au Musée des beaux-arts). Lampe à deux globes bleus (200 \$, chez Zone). Vaporisateur à parfum en métal rose (15 \$, chez Zone). Cadres en forme de cube (10 \$ chaque, chez MDI). Support violet pour disques compacts (20 \$, chez Zone). Ronds de serviette (Danesco, 0,99 \$ chaque). Cadre pour photo en résine rouge (34,95 \$, au Musée des beaux-arts).

CADEAUX AU NATUREL



De gauche à droite
Cadre pour photo (45 \$, chez
Zone). Stylo à plume fontaine en
pin (36,99 \$, chez Carton).
Horloge sur pied en bois naturel
(45 \$, chez Zone). Rasoir (14 \$,
chez Zone). Coffret garni de
trois tiroirs (128,99 \$, chez
Carton). Sapins en bois
odorant, vendus par trois (13,50 \$,
chez Zone). Étampes avec château
ou soleil (9,50 \$ chaque, chez
Zone). Glands odorants (11 \$, chez

Zone). Salière sur trépied (Danesco,
89 \$). Baguettes chinoises (15 \$,
chez Carton). Moulin à poivre
triangulaire (Danesco, 89 \$).
Boîtes ovales (7 \$ chaque, chez
Zone). Porte-savon et savon (11 \$,
chez Zone). Casse-tête (8,99 \$,
chez Carton). Porte-peigne
(28,50 \$, chez Zone). Peignes
(16,50 \$ chaque, chez Zone).
*Pour connaître les points de vente,
consultez nos REPÈRES à la fin du
magazine.*

La réussite **MÈNE LE MONDE**



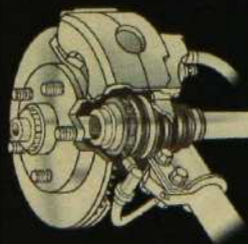
CONSTRUITE AU CANADA

• Moteur optionnel de 24 soupapes pouvant développer 214 chevaux.

• Poutres de sécurité latérales dans les portières et freins ABS aux quatre roues.

• Deux coussins gonflables.

• Tableau de bord extrêmement raffiné et sièges à réglage lombaire.



En créant la Concorde, nous souhaitons beaucoup plus, chez Chrysler, que de simplement redéfinir les normes de construction des voitures nord-américaines.

Nous voulions d'abord et avant tout vous offrir le summum de puissance, de confort et de sécurité.

Comme un moteur optionnel 24 soupapes de 3,5 litres et un espace intérieur plus spacieux et ergonomique. Comme des freins ABS aux quatre roues, deux coussins gonflables et des poutres de sécurité latérales dans les portières.

Et nous avons réussi.

Maintenant, si tous les experts s'entendent pour dire que la Concorde est la berline nord-américaine de l'heure, ce n'est pas un hasard. C'est parce que nous avons pris tout le temps pour réfléchir aux raisons qui expliquent pourquoi la réussite mène le monde.



CHRYSLER 

Pour plus de renseignements, appelez au
1 800 361-3700

Tissus: misez gagnant



Cette saison, les carreaux et rayures, les clans écossais, les pannes de velours s'affichent comme le tiercé gagnant des tissus d'ameublement.



De haut en bas, chez Télió & cie: Jim, référence 08074, coloris 92.
Bel Ami, référence 08088, coloris 87.
Dalva, référence 04345, coloris azalée 01.
Pelleas, référence 2749, coloris ballade 36.
Doumala, référence 04317, coloris cerise 01.
Chez Ikea: tissu Bredvik.
Banc en teck (Jardins tissés). Coussin (Studio Brisson).
Tissus du coussin et du rideau (C & M Textiles).
Tringle à rideau (Vignettes de la vie).

PHOTOS: ALAIN SROIS / MUR EN TROUVÉE / CÉLÉ JORDI ARNAN

Tissus: le clan des cornemuses



De haut en bas, chez
Crescendo: Berkeley
2673-150 de Jab.
Mac Vail 3790, coloris
claret de Pindler & Pindler.
Lorne 3786, coloris forest
de Pindler & Pindler.
Kennedy 2678-119 de Jab.
Menzies 3791, coloris Delft
de Pindler & Pindler.
Stewart 3792, coloris
Tartan de Pindler &
Pindler.
Menzies 3791, coloris
Bottle de Pindler & Pindler.
Kennedy 2678-118 de Jab.
Chaise et housse
(designer Valerie Laidley).
Cornemuse
(Antiquités Guy).





Tissus: ambiance veloutée



De haut en bas, chez
Télio & cie: Kyber
5770-14 de Donghia,
coloris Juniper-Garnet.
Hunter-Champagne de
Gilot, coloris 865.
Velours Lauragais,
référence 0370, coloris
cuivre 07 et bleu
patiné 19. Hampstead
6325 de Donghia, coloris
melon 25. Velours
Gatinais, référence 0368,
coloris marine 26.
Fauteuil et pouf
recouverts de tissu Tabriz
épingle 5778-04 de
Donghia (Télio & cie).

*Pour connaître les points
de vente, consultez nos
REPÈRES à la fin du
magazine.*

RECHERCHE ET STYLISME:
MATULA KARAJIANNIS

RIGOLOLOS

les emballages cadeaux



De beaux cadeaux dans des végétaux, c'est rigolo et écolo. Joliment emballés et ficelés, ils emballeront vos invités avant d'être déballés. Et pour un Noël naturel, le papier sera aussi recyclé en de géniaux paquets cadeaux.

Si l'habit ne fait pas le moine, il brigue pourtant l'habit vert, une tenue recommandée sinon obligatoire pour les soirées de fin d'année. Ce qui signifie que l'emballage fait aussi le cadeau et qu'en ces temps écologiques le contenant, qui doit être à la hauteur du contenu, demeure nécessaire à condition de revêtir les matières du moment. Les végétaux et les papiers recyclés seront donc de mise pour emballer vos amis et leurs cadeaux.

À vos papiers

Pour être dans les petits papiers de ses amis, c'est recyclé qu'il faut se montrer. Le carton, plat ou ondulé, le buvard, les papiers japonais, plissés, gaufrés ou lisses, unis ou bigarrés composeront le matériel de base que la colle, de préférence en bâton, la paille, les rubans, les liens de raphia et autres petits accessoires de décoration compléteront.

Si vos doigts sont habiles, n'hésitez pas à travailler les papiers plats en *origami* ou pliage japonais: c'est très impressionnant. Sinon, optez pour des papiers à reliefs qui, d'eux-mêmes, feront beaucoup d'effets. On peut aussi mélanger plusieurs papiers de textures ou de couleurs différentes et jouer avec les parures de fermeture.

Emballer n'est pas si compliqué, alors inutile d'avoir une mine de papier mâché!

ÉCOLOS

les emballages cadeaux

Avec des feuilles de cordilina – cet élégant feuillage vert qui enserme une ravissante et tropicale fleur rose répondant au doux nom latin d'*Alpina Pur Pura* –, des cocos évidés, des coquilles de noix de Grenoble, des bâtons de cannelle, du bambou, de la mousse et des branches de palmetto vous pourrez jouer les emballageurs amateurs.

Dans une feuille de cordilina, vous enveloppez une bonne bouteille et vous en utiliserez trois liées avec du raphia pour un objet mou et plat (foulard, cravate, lingerie...).

Du bambou, coupé à la longueur désirée, peut recevoir une affiche roulée. On le ferme avec un bouchon fait de tiges de blé séché et nouées avec du raphia.

Une coquille de noix de Grenoble deviendra écrin de bague tandis qu'une noix de coco vide se remplira de plus gros bijoux.

Entre deux feuilles de palmetto tressées, on glissera un disque laser ou une cassette.

Pour les boîtes végétales, on aura le choix des tailles, formes et matériaux: ronde en demi-noix de Grenoble avec couvercle de mousse enrubbanné de raphia vert, hexagonale en bâtons de cannelle fermée avec du liège, rectangulaire en mousse ou recouverte de feuilles de galax.

Des fleurs coupées, par exemple des roses, seront présentées dans un panier de fibres en forme de haie agrémenté de feuilles de salale.

Des orchidées, des baies rouges, du lierre et des fleurs de cirier viendront parfaire ces différents habillages.

Nous remercions Jean-Jacques Fauchois Fleurs, la boutique Carton et Madeleine Langlois-Murphy des Ateliers de L'Arc-en-ciel pour leurs idées... emballantes!

STYLISME: VÉRONIQUE FAUCHOIS
TEXTE: CATHERINE DEMAY

LES DESIGNERS DE CHEZ SIGNATURE MÉLANIE EN CONSULTATION...



architecture



éclairage



design



domotique



aménagement

**Dans ma maison
je veux...**

*Enfin deux lavabos!
Un pour moi,
un pour ma sœur!*

*Je vais demander à
Béatrice de dessiner
une grande fenêtre.*

*Moi, je veux une énorme
baignoire... Pour mes petits
bateaux!*

*Bien sûr!
Tu es contente?*

*Wow! Ils vont
défaire les murs.*

*Mon 'tit siège aussi
il est sur ton dessin?*

*Béatrice m'a promis
des petits canards!*

*Hmmm... Je pense que papa
et moi on aura assez de place
pour préparer nos hamburgers.*

*J'aimerais un comptoir à ma
hauteur pour faire mes sandwiches
au beurre d'arachide.*

Oui! Avec des confitures.

*Ma maman a dit que
l'armoire sera blanche
mais, moi je veux jaune!*

*Oui! Jaune avec des
petites poignées bleues!
On va le dire à Carole*

**Nous sommes à l'écoute de tous
vos besoins, petits et grands...**

Offrez-vous un intérieur à la mesure des besoins de votre famille.

signature

Mélanie
Gestion totale
de votre environnement

44, boul. Henri-Bourassa Ouest
Montréal (Québec)
H3L 1M7
(514) 331-5010

Une idée cadeau de Décor inc.



Depuis maintenant 45 ans Décor se distingue par son choix unique de mobilier et d'accessoires haut de gamme.



fauteuils, lampes, miroirs et tableaux, en plus de nombreux accessoires de laiton,

Pour un cadeau spécial à une personne spéciale, - et pourquoi pas vous ? -



Décor vous promet une visite des plus emballantes !!

Notre salle de montre offre une vaste sélection de tables,



de verre, en passant par le cuir peint et le bois sculpté.

Chaque article est exécuté d'une façon unique, pour donner cet accent spécial qui mettra en valeur chaque pièce de votre foyer.



DECOR

4229, rue Sainte-Catherine
Ouest près de Greene
(514) 939-1708

Des volumes

SUR MESURE

C'est dans un décor moderne que rêvaient de vivre les propriétaires de cette impressionnante demeure. Et leur rêve de pierres s'est matérialisé.





Les rampes de l'escalier épousent la forme du muret qui isole l'entrée du salon. L'éclairage, conçu par Christian de Chabannes (Quartz), est à la fois fonctionnel et ponctuel selon que l'on allume ensemble ou séparément l'applique murale et les lampes suspendues à un câble d'acier. L'arche percée dans le mur au pied de l'escalier s'ouvre sur la salle à manger. Chaise dessinée par l'architecte Josef Hoffmann (Trièdre Design). Fleurs (Jean-Jacques Fauchois Fleurs).

« Je suis belle, ô mortels, comme un rêve de pierre », disait Baudelaire sans imaginer qu'en cette fin de XX^e siècle ses propos qualifieraient à merveille cette vaste demeure située à Ville Lorraine, sur la rive Nord, du côté de Laval.

À l'origine, le couple qui la fit bâtir rêvait d'une belle et grande maison, de style moderne très dépouillé où le noir et le blanc domineraient. Après avoir visité de nombreuses résidences et feuilleté quantité de revues de décoration, il leur apparut rapidement que rien de ce qui existait sur le marché ne correspondait à leur goût et que, pour réaliser leur désir, il n'y avait qu'une seule solution: faire construire.

Créer un habitat personnalisé

C'est ainsi que les intéressés s'adressèrent en 1989 à Normand Charlebois qui, sans le savoir, avait déjà travaillé sur les plans de la maison où ils étaient installés à l'époque. Après avoir acquis un terrain d'angle, les propriétaires consultèrent ce designer afin qu'il concrétise leurs souhaits.

« La configuration du sol et son orientation par rapport au soleil étaient primordiales pour baigner de lumière toutes les pièces que presque aucun mur ne devait séparer. En discutant longuement avec ce couple, je me suis mis en quelque sorte dans leur peau pour imaginer la structure de cette mai-

Une douceur INTÉRIEURE

son qui comprendrait, au rez-de-chaussée, deux sections. La première serait réservée aux invités, avec un salon et une salle à manger ouverts sur l'entrée, tandis que la seconde, accolée, était destinée à la famille et s'organiserait autour d'une cuisine, d'une "dînette" et d'une pièce de séjour débouchant sur une piscine intérieure.»

Concevoir la logistique

Ce plan, qui donnait forme aux idées de grand dépouillement des occupants de cette future maison, subit néanmoins des modifications. Suzanne Collard, une designer d'intérieur rencontrée chez des amis communs, intervint pour concevoir la logistique de l'espace intérieur et rendre le plus agréable possible ces espaces gigantesques. «Ma contribution porta sur la création d'un muret arrondi dans l'entrée — pour ne pas pé-

nétrer directement dans le salon et empêcher l'air froid d'envahir cette pièce dès qu'on ouvre la porte l'hiver — et sur l'escalier qui, au lieu d'être droit, épouse maintenant la courbe du muret.» Ses autres interventions qui adoucissent et délimitent les espaces visent le sol, où les dalles de granite furent posées en biais avec une plinthe en ardoise à joints verticaux, la cuisine avec l'introduction du bois et d'une touche de couleur alors que les propriétaires la concevaient unie en stratifié blanc, et aussi la salle à manger qu'elle décora d'un écran de verre rappelant les *soji* japonais avec un éclairage incorporé.

Voir et regarder

Les travaux de construction démarrèrent en 1990 et les compétences de Christian de Chabannes furent requises pour «illuminer» la résidence. Comme pour toutes les surfaces, ce



Dans le salon très haut de plafond, une énorme cheminée vient réchauffer l'atmosphère. La forte luminosité de cette pièce naît de la lumière du jour qui pénètre par de gigantesques fenêtres et se réfléchit sur les murs blancs. Causeuse et fauteuil en cuir noir (Julien Côté et fils). Tapis, table à café en bois laqué et lampe verte Jill (Triède Design). Voilage des fenêtres (Stores Jacques Fauteux).

À gauche: un muret arrondi en gypse percé de blocs de verre a été créé par la designer Suzanne Collard pour délimiter l'entrée du salon. Au sol, les tuiles de granite noir sont disposées en biais avec des plinthes en ardoise à joints verticaux. Lampe d'appoint (Triède Design). Fleurs (Jean-Jacques Fauchois Fleurs).



Cette pièce réservée aux repas familiaux s'ouvre d'un côté sur la cuisine et de l'autre sur la piscine intérieure. La sobriété est encore de mise dans le mobilier. Chaises en bois et métal (DixVersions). Suspension (Quartz). Accessoires (MDI et Triède Design).

À droite: dans une maison où le noir et le blanc dominant, l'érable naturel verni apporte un peu de chaleur à cette cuisine. Un système d'éclairage assez sophistiqué a été mis au point par Christian de Chabannes: à partir d'un interrupteur à touches, différentes ambiances ont été programmées selon les besoins des occupants. Accessoires (MDI et Triède Design).



Des espaces APPRIVOISÉS



À la manière des
soji japonais,
Suzanne Collard
a conçu un mur de
verre à éclairage
incorporé. Avec
les deux lampes
suspendues au-
dessus de la table,
Christian de
Chabannes a créé
un éclairage
d'accentuation
(Quartz). Chaises
colorées Pigalle
(Triède Design).



Invitation À LA DÉTENTE



À la tête du lit (Flou Canada) s'élève un muret derrière lequel se cache la salle de bains de cette chambre qu'illumine une grande fenêtre. Lingerie (Duvet Folit). Tapis (Contrat Décor). Table et chaise (Triède Design).

Pour connaître les points de vente, consultez nos REPÈRES à la fin du magazine.

spécialiste en éclairage a mis cette maison en relief selon deux principes vraiment très éclairants!

Le premier a trait à l'éclairage fonctionnel «qui restitue artificiellement la lumière naturelle. Il permet de voir, mais non de regarder. Pour appuyer une architecture, créer une agréable intimité et faire ressortir un élément particulier de la décoration intérieure, on peut avoir recours à un éclairage d'accentuation qui projettera ses feux sur le coin de pièce qu'on a choisi de valoriser.»

L'escalier est un très bon exemple de cette théorie, puisque l'applique murale associée aux lampes montées sur un câblage d'acier se complètent pour laver cet impressionnant

espace de lumière quand on accède à l'étage. Mais, le système peut être dissocié et n'éclairer en rase-mottes que les marches afin que l'ambiance soit plus douce lorsque les invités sont dans la salle à manger, qu'une arche aux lignes pures sépare de l'entrée et de son escalier.

Une grande sobriété a présidé à l'agencement et à la mise en valeur des pièces de la maison, le mobilier ainsi que les objets choisis par les propriétaires des lieux répondant en tous points à leurs vœux de modernisme et de décoration à dominante noir et blanc.

RECHERCHE: GENEVIÈVE CYR
TEXTE: CATHERINE DEMAY



vivre DESIGN

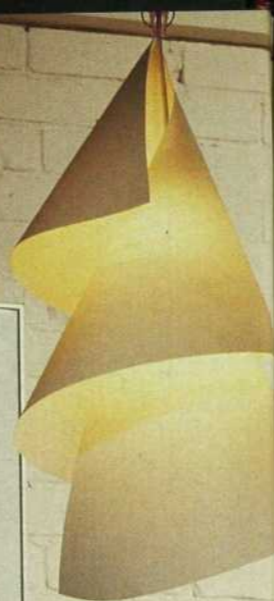
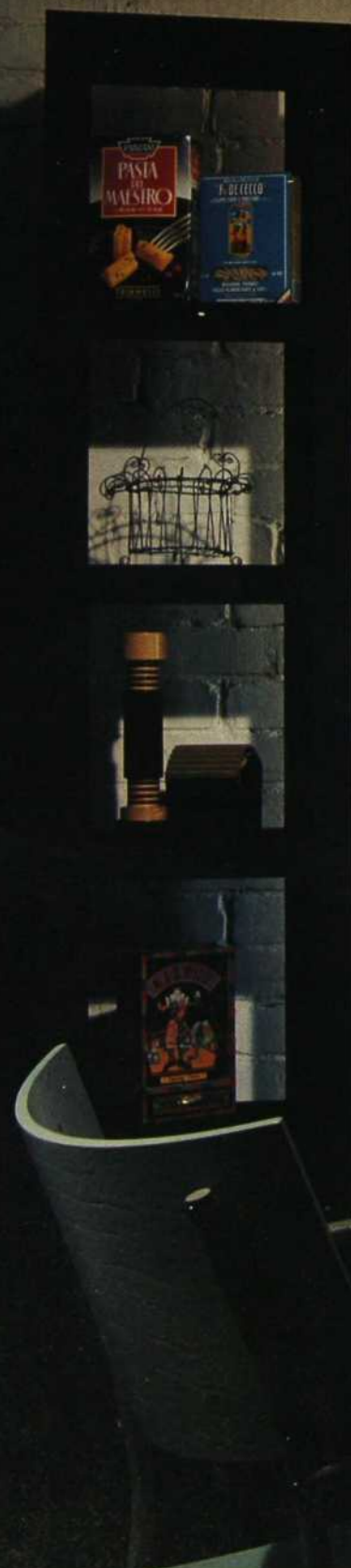
Amoureux des beaux objets, le designer Charles Pion vit son quotidien entouré de meubles et d'accessoires conçus par les plus grands créateurs contemporains. Dans un quartier paisible, son superbe appartement pourrait faire office de musée international du design.

PHOTOS JOË OLIVEIRA



Dans l'entrée, l'audace des couleurs crée une atmosphère intense et dramatique. Fauteuil Poltrona de Maurizio Peregalli (Zeus). Console de Jasper Morrison, Cappellini. Miroir Simpatoko de Mendini (Baleri). Banc de tracteur Mezzadro par Castiglioni (Zanotta). Tapis «Le temps d'arrêt» de Christian Duc pour Toulemonde Bochart (Triède Design). Tableau de Reinhold Rebhandl (Galerie Trois-points).

Des tonalités neutres créent une atmosphère décontractée dans la salle à manger. Étagère La Torre de... de Vincente Martini. Chaises Lia Commu et table Dolo Mellipone de Starck (Xo). Lampe Willy Dilly d'Ingo Maurer (Triède Design). Tableau Darell Léger (Galerie Trois-points).



musée CONTEMPORAIN

Traitée en toile de fond, la maison construite au début du siècle rehausse le mélange étudié de formes, de matières et de couleurs. La hauteur des plafonds met en valeur le mobilier profilé. Le parquet de bois blond offre un contraste avec le métal bien lisse. De superbes tapis réchauffent les cuirs tandis que les couleurs s'opposent et se complètent. Au sein de cette dynamique inusitée, l'œil se réjouit!

Dès l'entrée, le ton est donné, l'audace est osée! Dépouillée et raffinée, cette zone résume l'essentiel de la maison. Les boiseries d'époque, soigneusement conservées sur ordre de la Société de la

sauvegarde des monuments historiques, s'associent aux couleurs toniques pour rythmer les volumes et supporter les lignes épurées du mobilier. Un superbe miroir est traité en touche de lumière. Un tableau de Reinhold Rebhandl signe la mise en scène.

Atmosphère plus décontractée pour l'aire des repas où un tableau de Darell Léger crée un effet de légèreté et de douceur. Dans le même esprit, le luminaire en apesanteur adoucit l'aspect métallique des chaises et de la table signées Starck. Note impertinente: la passoire déviée de sa fonction est devenue vase à fleurs.



Belle rigueur pour l'espace de travail qui regroupe des éléments fonctionnels. Piètement de télé Hôtel Zeus de Ronard (Zeus). Fauteuil Len Niggelman de Starck (Disform). Table Trix (Disform). Chaise Equa (Herman Miller). Lampe Bibibi d'Ingo Maurer. Lampe torchère de Castiglioni (Fontana Arte). Lampe Zen par Metalarte (Triède Design). Tapis America de Christian Duc pour Toulemonde Bochart. Tableau de Reinhold Rebhandl (Galerie Trois-points).

dans LE COUP



Signés Castiglioni, table basse Basello (Zanotta) et fauteuil Sancarulo (Driade). Dessinés par Citterio, canapé Patrik (Flexform) et table (Kartell). Design Philippe Starck pour le tabouret fourre-tout Bubù 1^{er} (Owo), la lampe en aluminium Ara (Flos), la table Miss Balu (Kartell) et la chaise Costes (Driade). Tapis Asia Mèo de Christian Duc pour Toulemonde Bochart. Tableau d'Horacio Sapere (Galerie Trois-points) et sculpture de Michelle Huot.

Sobriété et classicisme pour le bureau décliné en teintes profondes. Le voluptueux fauteuil massif en cuir noir contraste avec la structure épurée de la table de travail en cerisier. La télévision sur son piétement triangulaire en acier occupe la place qui lui sied. Un tapis, œuvre de Christian Duc pour l'éditeur Toulemonde Bochart, confère un fini subtil à l'ensemble.

Les aires de réception jouent les tonalités claires et vibrantes. Les murs vanillés du salon donnent de la luminosité au canapé et au petit tabouret fourre-tout signé Philippe Starck. La dominante ocre de la toile d'Horacio Sapere dif-

fuse une chaleur enveloppante. Ici et là, des accents pigmentés de rouge attirent l'attention. Le fauteuil Sancarulo du designer Castiglioni et la classique chaise Costes en version aluminium, dessinée par Starck pour un célèbre café parisien, représentent les points forts de cet espace très branché.

Vivre en compagnie des grands noms du design est un bonheur quotidien qui glorifie l'espace, le temps, la vie. Et devant cette impressionnante collection, il faut bien l'avouer, les musées peuvent rougir d'envie!

RECHERCHE: GENEVIÈVE CYR
TEXTE: JOZÉE DESROSNIERS



Jeux de formes, de volumes et de matières pour un mobilier épuré. Table basse Basello (Zanotta) et fauteuil Sancarulo (Driade) de Castiglioni. Tabouret fourre-tout Bubù 1^{er} (Owo) et table Miss Balu (Kartell) de Starck. Lampe Zen par Metalarte (Triède Design).

Histoires de charmes

**Une maison de campagne
chaleureuse, de vieilles pierres,
quelques antiquités dégotées
dans la région de Sherbrooke:
cet intérieur en a long à raconter
sur sa propre histoire.**

CLAIR MATIN

On y prend le petit déjeuner en tête à tête. On y profite des paysages qui se transforment au fil des saisons. Le coin dinette est la seule pièce du rez-de-chaussée qui soit si bien éclairée et ce, grâce à ses portes françaises originales. À noter: les poutres au plafond étaient à l'origine des traverses de voie ferrée qui ont été récupérées. Table et chaises: Pier 1 Imports. Frise: Papier peint et Décor 2 000. Coussins à motifs indiens, plateau et fruits: Boutique Alexandra.

À droite: CARACTÈRE FORT

Le choix du mobilier peut s'avérer délicat lorsqu'il s'agit d'une petite pièce. Les designers Alyson Wood et Marielle Groleau se sont tournés vers des meubles qui ont beaucoup de caractère. Ce séjour est un heureux amalgame d'éléments s'inscrivant dans une harmonie très naturelle. La cheminée, érigée en pierres des champs, abrite dans son âtre un poêle en fonte forgée. Table en acajou et marbre: La Compagnie Bombay. Canapé: Ikea. Fouteuils: Emmanuelle Antiquités.

PHOTOS: JOE OLIVERIA





BASSE-COUR

Avec ses murs corail et son mobilier contemporain, la salle à manger est nettement plus moderne que le reste de la maison. On n'y perd toutefois pas au change, car les propriétaires ont déjoué la sobriété linéaire de la pièce en exprimant leur goût pour la fantaisie dans le choix des accessoires. Une collection de poulettes nichées ici et là sur la table, pourquoi pas?

À droite: PETITS ESPACES, GRANDS USAGES

Une utilisation réfléchie a été faite des différentes composantes de cette petite cuisine. Ainsi l'étal d'une boucherie devient un pivot central au cœur de la pièce où tout l'apprêt des repas se joue. On remarquera également dans la partie inférieure du bloc de rangement une étagère à vins composée de tuyaux d'égoût en terre cuite. Elle est esthétique, mais surtout très pratique, puisque la terre cuite a la faculté de conserver une certaine fraîcheur. Frise: Papier peint et Décor 2 000. Plateau, bougeoirs et tablier: Boutique Alexandra.

Romantiques à souhait, les vieilles maisons de campagne dégagent pour la plupart un petit je ne sais quoi de mystérieux. De plus, cette demeure, située aux alentours de Rock Forest, a une histoire un peu particulière. Construite au tout début du siècle, elle a été complètement ravagée par un incendie et seules les fondations originales, érigées en pierres des champs, ont résisté aux flammes.

Bien avant la récupération

Il y a une quinzaine d'années, l'ancien propriétaire décida de reconstruire la maison sur ses fondations d'origine, derniers vestiges de l'incendie. Original? Pas vraiment, puisque cette maison réédifiée sur d'anciennes bases est loin d'être un cas isolé. On pourrait même parler de coutume tant c'était fréquent après un incendie dans les campagnes québécoises. Mais, là où la «reconstruction» de ce bâtiment se distingue des autres, c'est dans le choix des matériaux utilisés.

Le propriétaire de l'époque travaillait dans le domaine de la construction et de la rénovation pour différentes communautés religieuses. C'est ainsi qu'il a récupéré des matériaux désuets de couvents, de presbytères et même d'églises qu'il rénovait, pour leur affecter une nouvelle vocation

dans sa propre maison. Il ne sera pas surprenant alors de découvrir dans cet intérieur des plafonds fabriqués avec des lattes de bois provenant des planchers d'un presbytère. Même chose pour le plancher d'ardoise de la cuisine. Bien avant que l'ardoise ne devienne à la mode en matière de décoration, notre homme avait déjà trouvé un second emploi au tableau noir de la petite école du rang que fréquentaient nos grands-parents.

Volumes sombres cherchent environnement clair

Les maisons de campagne ont ceci d'intéressant: elles recréent en un rien de temps un lien direct avec nos propres origines. Ce qui n'est pas étonnant, puisqu'elles sont en contact permanent avec les éléments. Or, cette relation avec la nature peut parfois entraîner quelques inconvénients. Par exemple, cette maison authentiquement canadienne

avec ses cinq lucarnes est entourée d'arbres gigantesques. Très agréables pour l'œil, ces arbres centenaires obstruent le passage de la lumière naturelle vers l'intérieur. Un handicap de taille quand on sait à quel point la lumière a l'heur de jouer sur les humeurs.

Pour corriger la situation et donner de la luminosité, les designers Alyson Wood et Marielle

Recette d'ambiance





Meubles d'antan

Groleau ont décidé de peindre tous les murs – sauf ceux de la salle à manger – de couleur maïs. En choisissant le blanc pour les plafonds, elles ont de plus conservé de la hauteur aux pièces. Cela a également permis d'alléger les plafonds qui auraient semblé trop lourds, étant pour la plupart entrecoupés de poutres. Le choix d'une couleur claire pour les murs est d'autant plus judicieux que les meubles sont eux aussi presque tous de couleur sombre.

S'agit-il d'un hasard? Le mobilier correspond à l'essence de la maison. Des meubles antiques dans une ancienne maison, normal! Toutefois, s'ils cadrent aussi bien avec l'esprit des lieux, c'est qu'ils proviennent dans leur majorité d'un ancien domaine récemment converti... en édifice à bureaux!

RECHERCHE: MARIE-JOSÉE BRUNELLE
TEXTE: LUCIE CHAREST

CHARME ANTIQUE

S'allonger paisiblement sur un lit fleuri et se laisser appeler par l'espace infini qui s'étend au-delà des lucarnes. La rêverie est d'autant plus invitante qu'elle est entourée de meubles empreints d'histoire lointaine. À signaler, la beauté des lattes de bois qui parcourent les murs et le plafond. Literie et couette: Papier peint et Décor 2 000.

À gauche: LA PIÈCE LA PLUS FRÉQUENTÉE

Cette pièce supplémentaire a été construite au-dessus du garage. Les animaux en bois contribuent pour beaucoup à l'intégrer à l'ensemble de la maison où trônent antiquités et matériaux anciens. À noter: les fenêtres latérales qui surplombent l'armoire où logent les appareils audiovisuels donnent directement sur la voie lactée. Cet atout en fait la pièce la plus fréquentée de la maison. Vachettes en bois: Boutique Alexandra. Cheval: Emmanuelle Antiquités.

Pour connaître les points de vente, consultez nos REPÈRES à la fin du magazine.

Jade

QUADRA-FIRE

Une Technologie en Harmonie avec l'Environnement

Le Modèle 1800-I

Un Classique de la Collection

L'encastrable homologué peut être inséré aussi bien dans un foyer préfabriqué à dégagement nul que dans un foyer de maçonnerie. Certifié aux normes environnementales (E.P.A.), il brûle donc proprement. Sa capacité chauffante varie entre 600 et 1300 pi². En combustion lente, son chargement peut durer entre 6 et 9 heures, alors qu'en combustion rapide la durée du chargement varie entre 2 et 4 heures. Les garnitures plaquées or 24 K sont offertes en option. En vertu des codes, la cheminée de maçonnerie doit être regainée lorsqu'un encastrable est installé.

Plages de rendements:

En laboratoire: entre 10 000 et 32 000 BTU
Opération réelle: entre 8 000 et 40 000 BTU et plus.



Le Modèle 3100

Le Poêle le plus Propre au Pays.

Testé selon les normes de la protection environnementale (E.P.A.), **il ne produit que 2,1 g/h de particules.** Conçu pour satisfaire vos besoins, il propose une capacité de chauffe moyenne variant de 1200 à 2000 pi². En combustion lente, un chargement dure entre 8 et 12 heures. En combustion rapide, un chargement dure entre 3 et 5 heures. Offert sur pieds ou piédestal, avec ou sans garnitures plaquées or.

Plages de rendements:

En laboratoire: entre 11 900 et 43 200 BTU
Opération réelle: entre 10 000 et 54 000 BTU et plus



Le Modèle 1100-I

La Science de la Flamme Réinventée

Un encastrable pour foyer qui brûle des granules. Il peut chauffer jusqu'à 2500 pi² tout en ne produisant que 0,9 g de particule à l'heure. Le 1100-1 se distingue de la compétition par **son creuset de combustion en céramique qui résiste à des températures de 2200°F et par son allumage automatique commandé par contrôle thermostatique.** La trémie peut contenir entre 50 et 70 lb de granules. C'est donc un appareil qui promet une très grande autonomie tout en exigeant une supervision minimale. Selon la qualité du combustible, il peut produire 40 000 BTU/h en continu. Une vitre teintée optionnelle voile la chambre de combustion pour créer un effet exceptionnel, même lorsque l'appareil ne fonctionne pas.



SIÈGE SOCIAL
DISTRIBUTION JADE
619, rue Bériault
Langueuil (Québec)
J4G 1Z1
(514) 679-8554

ENTREPOT DE POÊLES
ET FOYERS RIVE-SUD
470, boul. Roland-
Therrien
Langueuil (Québec)
J4H 4A6
(514) 928-9040

FOYERS EXPERTS
2101, Nobel, local G
Sainte-Julie (Québec)
J3E 1Z8
(514) 922-5377

MAISON CHALEUR
ET CONFORT
1060, Visitation
Joliette (Québec)
J6E 7Y8
(514) 759-1686

CENTRE DU FOYER
J.G.G.
1060, rue Thibault Nord
Cap-de-la-Madeleine
(Québec)
G8T 7B2
(819) 375-5622

LA BOÎTE À FEU/
FORGE DE
CHÉNEVILLE
100, rue Papineau
Chénéville (Québec)
J0V 1E0
(819) 428-3204

FOYERS RUSTIQUES
R & D
535, boul. des
Laurentides
Ville Saint-Antoine
(Québec)
J7Z 4M4
(514) 432-3575

CHEMINÉE ET POÊLE
À BOIS NÉRON
11 870, boul. Rivière-des-
Prairies
Montréal (Québec)
H1C 1P9
(514) 648-6681



Vous aimerez notre organisation!

California Closet Company est une entreprise reconnue en Amérique du nord, en Orient et en Australie pour la qualité de ses garde-robes faites sur mesure. Après 10 ans d'expérience et plus d'un million d'installations, nous avons prouvé que nous sommes les experts en organisation d'espace.

Chacune de nos garde-robes est faite sur mesure, d'après les plans de nos designers professionnels et l'installation est effectuée par nos propres spécialistes. Tout est donc fabriqué avec des matériaux de qualité et porte la garantie California Closet Company.

Évitez les imitations: on peut copier nos concepts, mais pas notre qualité. Appelez-nous pour une consultation gratuite; vous aimerez notre organisation !



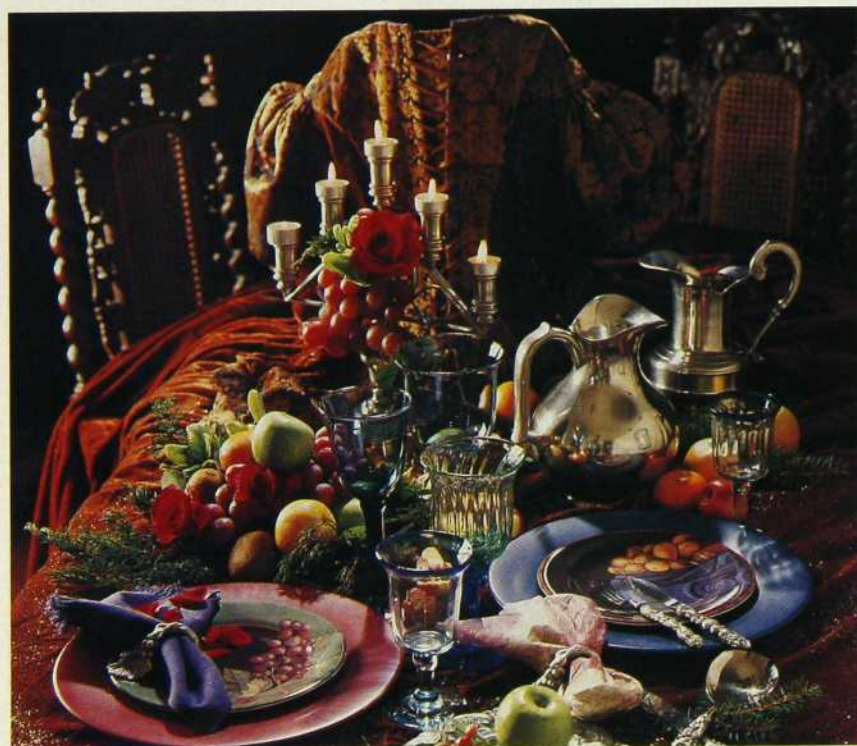
**CALIFORNIA
CLOSET COMPANY®**

453, av. Meloche, Montréal 636-6336

Noël

SE MET À TABLE

À Noël, les plaisirs de la table se font subtils. Déjà, venant de la cuisine, de délicats fumets chatouillent les narines, mettant en émoi les palais les plus fins. L'excitation va grandissant, et lorsqu'à la lumière des chandelles petits et grands auront des étoiles dans les yeux en découvrant les trésors dont la table est parée, le ravissement sera à son comble et le réveillon inoubliable.



De brocart et de velours, d'or et d'étain

De leur douce lumière, les bougies caressent le fantôme d'une belle de la Renaissance vêtue de ses plus beaux atours. Richement habillée, la table souhaite que les invités se livrent aux plaisirs festifs dignes des Noëls d'autrefois. Assiettes, chandelier et pichet en étain: Lucas. Centre de table: Jean-Jacques Fauchois Fleurs. Couverts: Le Rouet. Rond de serviette et serviette en papier: Et Quoi Encore. Serviette en coton bleu et verres: La Cache.

De cristal et de verre, de perles et de lumière

Imaginée par quelque prince vénitien dans le secret de son palais, une table entièrement transparente nous apparaît. Telle une aurore boréale qui se laisserait inonder par une pluie d'étoiles, elle attend sur son nuage que la fête commence. Assiettes et saladier: Et Quoi Encore. Boîtes, carafe et verres colorés: Fabul. Fleurs et perles de verre: Jean-Jacques Fauchois Fleurs. Serviette: La Cache. Verres en cristal: Petit Musée.



Pour vivre pleinement la fête, rien de tel qu'une table joliment dressée



De dentelles et de fleurs, de rose et de bleu

Tout en finesse, aux couleurs pastel de l'arc-en-ciel, cette table fut effleurée par le souffle d'un ange. Du bout de ses ailes, le chérubin a déposé là toutes les folies nécessaires à la douceur du moment. Au pied d'une crèche de fleurs et de branches de sapin, il prie pour que les convives voient Noël en rose.

Ange en céramique blanche: Fabul. Carafe en cristal: Orfèvrerie française Saint-Hilaire chez Lucas. Fleurs: Jean-Jacques Fauchois Fleurs. Flûtes: Le Rouet. Nappe et serviettes: La Cache. Ronds de serviette et verres ciselés: Amandine. Toute la verrerie dépolie: Et Quoi Encore.

De mousse et de feuilles, de baies et de nature

Pour une fête qui sera écologique, réveillonnons sur l'herbe. «Jouez, hautbois, résonnez, musettes» pour un Cantique de Noël vert.

Décoration florale et saladier peint à la main: Jean-Jacques Fauchois Fleurs. Serviette: La Cache. Rond de serviette et verrerie: Fabul.

Pour connaître les points de vente, consultez nos REPÈRES à la fin du magazine.

STYLISME: JEAN-JACQUES FAUCHOIS
TEXTE: ODETTE OLIVIER



ÊTRE DANS SON assiette!

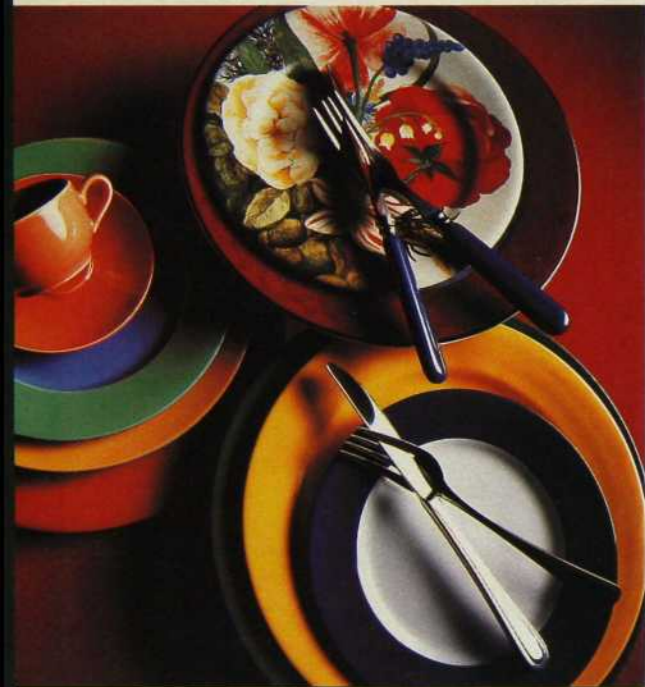
*Un soir de grand souper, la table fut dressée.
De porcelaine ou de faïence, les assiettes décorées
attendaient les invités pour se faire admirer.*

De gauche à droite et de haut en bas: assiette de présentation «Aria or» en plaqué argent et or (535 \$, au Pavillon Christoffe). Rond de serviette de St-James en plaqué argent (30 \$, chez Lucas). Serviette «Polkett» en lin et coton à damier beige et écru (12 \$ les quatre, chez Ikea). Spatule de Towle en plaqué argent (175 \$ le service de 52 pièces, chez Linen Chest). Assiette de présentation en mélamine dorée (39,99 \$, chez Pier I Imports). Service en porcelaine de Limoges, décor «Ruban or» blanc, gris et or (347 \$ les cinq pièces, au Pavillon Christoffe). Couverts «Aria or» en plaqué argent et or (440 \$ les cinq pièces, au Pavillon Christoffe). Assiette de présentation en porcelaine de Limoges, décor «Samourai» blanc, grège et or (105 \$, au Pavillon Christoffe). Service de Villeroy et Boch en porcelaine d'Allemagne, décor «Rue Royale» dessiné par Paloma Picasso (221,95 \$ les cinq pièces, chez Linen Chest). Couverts «Médaillon» de Siom en plaqué argent (155 \$ les cinq pièces, chez Linen Chest). Assiette de présentation de Haviland en porcelaine de Limoges blanche et verte (85 \$, chez Lucas). Service de A. Raynaud en porcelaine de Limoges, décor «Festivités» blanc, vert et or (300 \$ les cinq pièces, chez Lucas). Service de Jean-Louis Coquet en porcelaine de Limoges forme «Darlène», décor «Samourai» blanc et grège (253 \$ les cinq pièces, au Pavillon Christoffe).



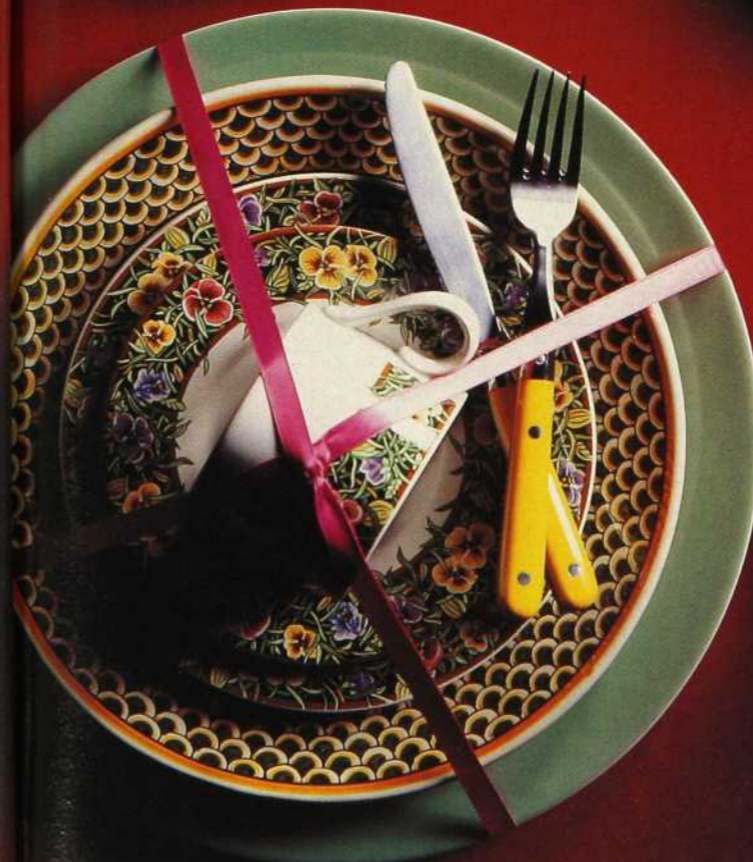
Service de Mikasa en porcelaine du Japon. Décor «Bijoux» blanc, noir et or (53,99 \$ les cinq pièces, chez La Baie). Couverts «Silverware» en inox et or de David Shaw (134,99 \$ les 20 pièces, chez La Baie).

POUR UNE SOIRÉE
fantaisie



Ci-dessus, de gauche à droite: assiette de présentation en faïence corail (7 \$, chez Zone). Assiettes «Stymeist» de Lindt en porcelaine jaune et aqua (20 \$ et 16 \$, chez Zone). Tasse et soucoupe rose et bleu «Stymeist» de Lindt (16 \$, chez Zone). Assiette «Ruby Flowers» de Dansk en porcelaine (105 \$ les cinq pièces, à La Maison d'Émilie). Assiette «Volupté» à fleurs en porcelaine de Gien (176,95 \$ les cinq pièces, à La Maison d'Émilie). Couverts à manche bleu (37 \$ les cinq pièces, chez Arthur Quentin). Assiettes «Klatschig» en porcelaine verte et jaune (5 \$ et 4 \$, chez Ikea). Assiette en porcelaine bleue et blanche (6 \$, chez Zone). Couverts Lagostina en inox (49,99 \$ les 20 pièces, chez Eaton).

Ci-contre, de gauche à droite: assiette de présentation jaune pâle de Philippe Deshoulières en porcelaine de Limoges (64 \$, chez Arthur Quentin). Service «Monfort» en faïence (95 \$ les quatre pièces, chez Arthur Quentin). Service «Borghèse» bleu et jaune de Bernardaud en porcelaine de Limoges (192,95 \$ les cinq pièces, chez Linen Chest). Assiette de présentation bleue en terre cuite (47 \$, chez Lucas). Assiette «Klatschig» jaune (4 \$, chez Ikea). Assiette à dessert et bol en faïence blanche et bleue (11 \$ ch., chez Lucas). Couverts «Kurtis» à manche rouge (28 \$ les 24 pièces, chez Ikea). Service «Taos» en porcelaine (Danesco, 125 \$ les 20 pièces). Assiette à dessert jaune en faïence (4,99 \$, chez Pier 1 Imports). Assiette de présentation «Célesta» vert menthe en verre trempé (Genin Trudeau, 18,99 \$). Assiette «Monfort» à motif écailles en faïence (45 \$, chez Arthur Quentin). Service Timberlake International China en porcelaine à fleurs (79,99 \$ les 20 pièces, chez La Baie). Couverts à manche jaune (Danesco, 3,25 \$ ch.). Service «Célesta» blanc et jaune en verre trempé (Genin Trudeau, 79,99 \$ les 20 pièces). Service «Windsor» blanc et vert en porcelaine (Danesco, 125 \$ les 20 pièces).
Pour connaître les points de vente, consultez nos REPÈRES à la fin du magazine.





*Faites confiance
aux experts*



**FOYERS
EXPERT**

Systeme 80



FINITION DE FOYER: MARBRE • GRANIT • MIROIR • MANTEAU DE CHEMINÉE

Nous vous offrons une sélection de produits à haut rendement:

• calorifique, non-polluant • au bois et au gaz.

Pour vous, nous réalisons la conception et une installation personnalisée à vos besoins.

PLUSIEURS ANNÉES D'EXPÉRIENCE DANS CE DOMAINE SONT À VOTRE SERVICE.

2101, rue Nobel, local G,
Sainte-Julie (Québec) J3E 1Z8
(514) 922-5377



Votre Satisfaction... ...Notre Réputation



ÊTES-VOUS À LA RECHERCHE D'UN FOYER AU BOIS OU AU GAZ, D'UN ENCASTRABLE, D'UN POËLE OU D'UN APPAREIL AU GAZ À ÉVACUATION DIRECTE QUI SERAIT TOUT DONT VOUS AVIEZ RÊVÉ ET MÊME PLUS...

CHOISISSEZ LES PRODUITS **NAPOLEON** POUR LA MEILLEURE VALEUR OFFRANT UNE CAPACITÉ DE CHAUFFAGE EXCEPTIONNELLE, UN DESIGN DISTINCT ET UNE PERFORMANCE SÉCURITAIRE ET SANS PROBLÈME ET...

... DANS QUELQUES ANNÉES, VOUS SOURIREZ ENCORE.



Pour plus d'information, nous vous prions de contacter votre concessionnaire autorisé:

CHICOUTIMI: 2223, boul. Saint-Paul
Groupe Giroux Maçonnerie inc. (418) 549-7345

DAVELUYVILLE: 540, 2^e Rue
Les Foyers Daveluy inc. (819) 367-2288

DRUMMONDVILLE: 415, Saint-Pierre
Boutique Le Brasier (819) 478-0702

GRANBY: 1400, rue Principale
Maçonnerie Rolland inc. (514) 378-1142

IBERVILLE: 173, route 104
Centre du foyer Rolland (514) 942-1699

LA TUQUE: 1041, rue des Mélèzes
Matériaux J. L. Gauthier inc. (819) 523-6166

LAVAL: 241, boul. Curé-Labelle
Multi-Feu inc. (514) 622-7870

LONGUEUIL: 612, Place Trans-Canada
Multi-Feu inc. (514) 674-6666

PIERREFONDS: 4822, boul. Saint-Jean
Multi-Feu inc. (514) 624-1588

QUÉBEC (Charlesbourg): 4600, boul Henri-Bourassa
Multi-Feu inc. (418) 622-4149

SAINT-HUBERT: 4175, Chemin Chambly
Boutique L'Artisée Ltée (514) 445-0041

SAINT-JÉRÔME: 9, J.-F.-Kennedy
Multi-Feu inc. (514) 431-0839

Fabriqué par: **NAPOLEON FIREPLACES**, R.R. 1, Barrie, Ontario L4M 4Y8 Tél.: (705) 721-1212 Fax: (705) 722-6031



Distribué par:

Distributions BERBEC Inc.

5365, Monkland
Montréal, Québec H4A 1C3

Tél.: (514) 483-2148

Fax: (514) 483-4570



Pas de feu sans cheminée!

PARÉES DE LEURS PLUS BEAUX ATOURS, QUATRE CHEMINÉES ONT ACCEPTÉ DE DÉCLARER LEUR FLAMME À CEUX QUI BRÛLENT D'IMPATIENCE DE LES VOIR FLAMBER.

Fossilisé

Décidant de changer leur âtre, les propriétaires de cette cheminée durent également la rénover. De style victorien, elle avait subi quelques dommages et c'est au designer Réjean Tétrault que revint le soin d'un nouveau décor. Autour du foyer à double porte, il fit poser des plaques de marbre beige d'Italie avec un chambranle en acier patiné vert et composa un tablier de six dalles dans ces mêmes pierres (Guy Gagnon Métal). Au centre du linteau, un poisson fossile a été inséré (Nautilus).

Blanc panache

C'est dans la salle de séjour d'une maison de Ville Lorraine construite en 1990 que trône avec panache cette cheminée blanche. Imaginé par les propriétaires des lieux qui se sont inspirés de différents exemples parus dans des journaux, l'encadrement a été conçu et exécuté par René Rollin, un ébéniste de l'entreprise Techniform. Le matériau retenu fut la fibre de pin haute densité, car elle offre l'avantage d'une grande stabilité quelles que soient les conditions ambiantes (chaleur, humidité). Ce modèle unique, au profil moulé et fabriqué de manière artisanale, est recouvert de quatre couches de laque blanche conventionnelle appliquées sur un enduit. Les murs sont revêtus de papier peint texturé Viot, référence 3038 (Omni).



PHOTOS: JEAN LONGPRÉ

Pas de feu sans cheminée!



Ravaler la façade

Dans un chalet de Piedmont construit dans les années 60, le décorateur Réjean Tétrault a repensé tout le salon en conservant à leur place le foyer et sa réserve à bûches. Pour des raisons de coût, il a fait recouvrir les murs de contre-plaqué fini érable naturel et ériger une bibliothèque dans le même matériau (Fernand Forêts). Quant au foyer, au cadre de la réserve et au tablier, il a opté pour du marbre vert (Italbec). Les dimensions des deux plaques de la cheminée sont conformes aux normes en vigueur, soit 30 cm de large, eu égard à la chaleur qui se dégage de cet endroit.

Style anglais

Dans un ancien édifice religieux devenu le Manoir de Belmont à Montréal, la décoratrice Monique Lemoyne s'est vue confier l'agencement d'un appartement de 1800 m². Elle a conçu, pour le boudoir aux murs lambrissés, une cheminée de style anglais. Du granite rouge encadre le gigantesque foyer et sert également de tablier, tandis que la cheminée est en acajou comme le reste de la pièce. Les jambages cannelés qui se terminent par des feuilles d'acanthe ainsi que le manteau enguirlandé de fleurs et de fruits ont entièrement été sculptés à la main par des artisans du Studio Vincent. Bergère Louis XVI recouverte de soie de Jim Thompson (Les Intérieurs Haeck).

Pour connaître les points de vente, consultez nos REPÈRES à la fin du magazine.

RECHERCHE: GENEVIÈVE CYR
TEXTE: CATHERINE DEMAY

**Vous avez réalisé un projet dont vous êtes fier?
Envoyez-nous des photos et courez la chance
de gagner un appareil photo
Captiva de Polaroid. Décormag: 5148, boul.
St-Laurent, Montréal (Qc), H2T 1R8.**

Martin Allard et sa femme Yanie Arcand étaient en train de peindre tranquillement la façade de leur maison, lorsque deux enfants à vélo passèrent en criant: «Eh, regarde, on re-peint la "maison hantée"!» Cette petite phrase ne surprit pas outre mesure le couple, car leur demeure achetée en 1991 avait un passé.

Cette maison américaine en bois, avec une grosse galerie ronde et des ornements victoriens à l'extérieur, fut bâtie en 1867 à St-Vincent-de-Paul, sur l'île de Laval. Occupée par le notaire du village, elle était assez isolée à l'époque et fut, après sa mort, surnommée la maison hantée. Si les nouveaux propriétaires ne trouvèrent pas de fantômes, ils découvrirent néanmoins dans le grenier des documents ayant appartenu aux premiers maîtres de céans, dont des lettres d'amour...

Cela dit, lorsque Yanie et Martin se sont portés acquéreurs de cette vieille bâtisse de deux étages, personne n'en voulait tant elle était délabrée. «Nous ne l'avons pas payée bien chère, presque une bouchée de pain, et elle ne valait guère plus, car elle était presque inhabitable. Elle avait eu de nombreux occu-

pants, dont une famille de 13 membres, mais elle tombait en ruine faute d'entretien. Le monsieur à qui nous l'avons achetée avait décidé d'en faire un restaurant. Il avait entrepris quelques travaux, notamment l'installation de sanitaires pour les personnes handicapées que nous avons démolis, mais n'alla pas plus avant. Heureusement d'ailleurs, sinon toutes les rénovations que nous avons effectuées auraient duré encore

plus longtemps», explique Yanie qui, avec son mari architecte, a consacré toutes ses fins de semaine à la restauration de leur résidence.

D'avril 1991 jusqu'à la mi-septembre 1993, le couple a procédé à la réfection complète de la maison et n'a eu recours à un professionnel que pour sabler et vernir le plancher de bois franc et remplacer des lattes vermoulues. «Nous souhaitons absolument conserver le cachet et l'âme des lieux, qu'il soit question des parquets, qui dataient des années 20, des moulures ornant tous les murs, ou du plan à l'anglaise au rez-de-chaussée avec ses deux salons doubles de chaque côté de l'entrée, précise Yanie. Dès notre arrivée, nous nous sommes attaqués à l'entrée car on y prenait une douche sans le vouloir à cause des fuites d'eau de la salle de bains qui est juste au-dessus! L'un des salons fut transformé en bureau — parce que je suis décoratrice et que je travaille chez moi —, l'autre gardant sa vocation de pièce de réception séparée de la salle à manger par une arche, dont nous avons, là aussi, recomposé les moulures comme elles devaient l'être à l'origine car notre prédécesseur avait arrangé cette voûte dans un style espagnol qui nous déplaisait. En enlevant la tapisserie qui recouvrait les murs, le plâtre venait avec, ce qui, après la douche que l'on prenait en entrant, fut une surprise de plus! Les gros travaux terminés dans le salon et l'entrée, nous les avons peints en blanc.» Puis, Yanie et Martin partirent... en voyage de noces à Paris!

PHOTOS: JOE OLIVEIRA



Console, lampe et tableaux: La Compagnie Bombay. Cadre ovale: Verte Campagne.

La maison enchantée

**À raison de deux ans de travaux forcés
chaque fin de semaine, une vieille maison
a trouvé son âme. Et aussi la vie, grâce
au jeune couple qui l'enchantent aujourd'hui.**



Table et consoles: La Compagnie Bombay.
Lampes: Union Électrique.
Canapé: Myrtle Hayworth.

C'était en juillet 1991 et, furetant du côté de la Butte Montmartre où se dressent de nombreux magasins de tissus, Yanie se procura le métrage d'imprimé dont elle draperait la fenêtre et recouvrirait les coussins du canapé dans le salon. De retour au bercail, les murs furent repeints en orange, les moulures gardant leur blancheur afin de mieux ressortir. Si cette pièce est garnie de mobi-

lier *chippendale* de facture moderne, les lampes posées sur les guéridons et le lustre éclairaient ce salon depuis toujours et un bon nettoyage les remit tout simplement en état.

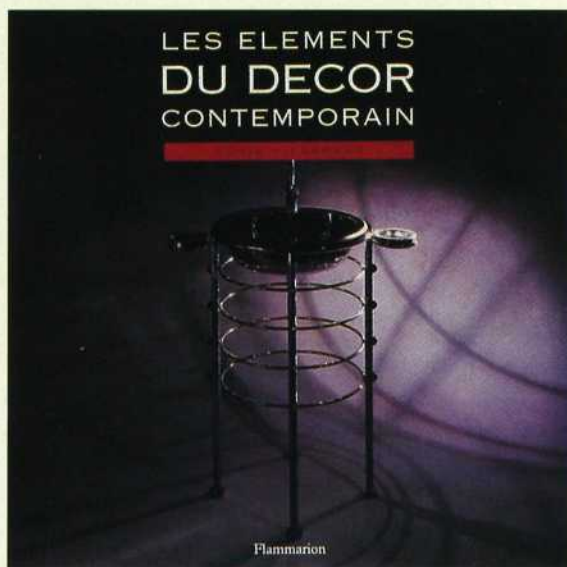
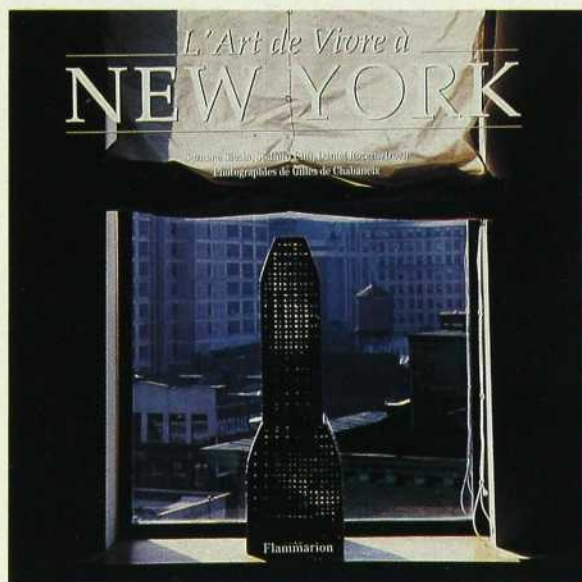
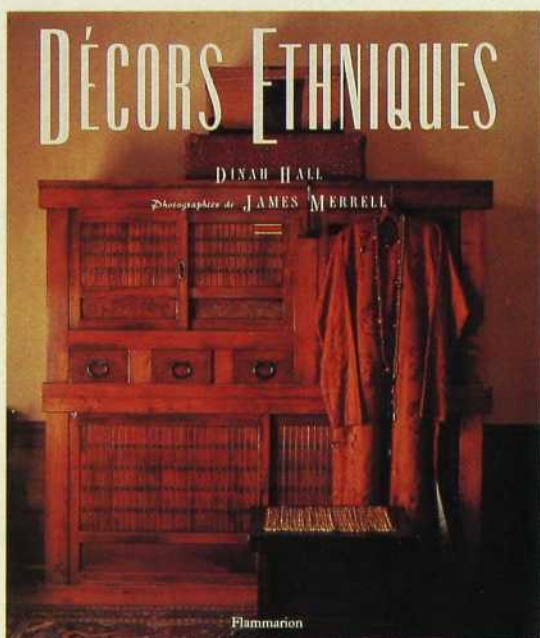
L'année suivante, l'entrée revêtit sa parure verte définitive. Comme aucune porte ne la séparait du salon ni du bureau où cette couleur, par touches, était déjà présente, le vert fit... son entrée!

Véritable symbole d'espérance, il vint à point accueillir un petit garçon qui naquit en décembre. Il y a quelques mois, Yanie et Martin finissaient la dernière pièce de leur maison désormais enchantée, puisque dans cette chambre babilera bientôt le deuxième enfant que Yanie attend.

STYLISME: MURIELLE WEIZMANN
TEXTE: CATHERINE DEMAY

Flammarion

Un certain art de vivre



*Avec le temps
des fêtes qui approche
à grands pas,
Décormag vous invite
à découvrir toutes
les idées, les nouveautés et
les meubles de ceux qui
font votre confort.*





Autour du lit inc.

5800, rue Saint-Hubert,
Montréal (Québec) H2S 2L7
Tél.: (514) 277-6229
Fax: (514) 277-3943

L'ÉLÉGANCE DES LITS DE LAITON VÉRITABLE

Pas de doute possible, chez Autour du lit vous renouez avec le passé, la chaleur des meubles d'inspiration québécoise (pin, merisier, chêne), l'élégance des lits de laiton véritable (enduit d'une laque) sans oublier le romantisme des lits de fer et fonte (offerts en plusieurs couleurs)... Quoi de plus invitant

VOTRE OASIS D'INTIMITÉ MÉRITE CE QU'IL Y A DE MIEUX

C'est pourquoi, Accent Jardin a soigneusement sélectionné pour vous les dernières nouveautés en matière d'ameublement et d'accessoires afin de parfaire votre environnement.

Optez pour le confort et la beauté en venant découvrir le charme indéniable de leurs nouvelles collections.



**Service d'architecture
de paysage**

5044, boul. Saint-Laurent
Montréal (Québec) H2T 1R7
Tél.: (514) 495-9515



EN EXCLUSIVITÉ

À ceux qui savent encore s'offrir l'unique et l'exclusif, nous leur présentons notre collection d'horloges Aigumont. Chacune d'elle est soigneusement fabriquée dans la plus pure des traditions européennes. Conçues de bois rares et précieux, elles se révéleront pour vous, ou ceux qui les recevront, d'une valeur inestimable...

12 modèles / 6 couleurs
offerts à partir de 325 \$



Bijouterie Robert Richer

309, avenue Dorval
Dorval (Québec)
Tél.: (514) 631-8971
Fax: (514) 631-4650





ALPHA

**Plantes, fleurs, cadeaux
Poteries exotiques,
décors...**

230, Peel (au bout de la rue)
Montréal (Québec) H3C 2G7
Tél.: 935-1812 / Fax: 935-9098

*Stationnement gratuit
devant le magasin*

CE QU'ON DIT D'ALPHA...

"Votre service à domicile est très apprécié."

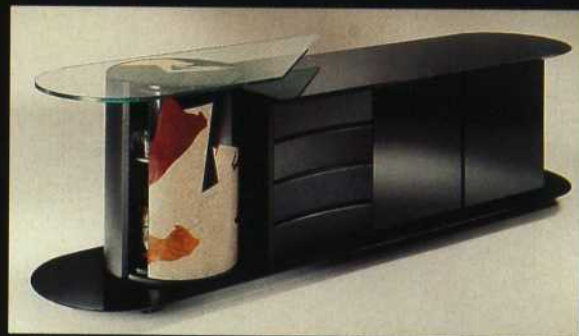
"Dans votre magasin, on peut voir comment mettre les plantes en valeur."

"Enfin un endroit où l'on peut tout acheter: plantes de qualité, pots variés et originaux, terreau, cadeaux, etc..."

"Vous n'êtes pas avares de vos conseils et vos conseils sont bons."

"C'est agréable de magasiner chez vous parce que votre personnel est gentil, courtois et compétent!"

Ces commentaires ne sont pas le fruit du hasard, mais le résultat d'une expérience de 24 ans de bons services et de recherche de l'excellence.



L'ART DE LA DÉCORATION DEPUIS 30 ANS...

Meubles Re-No vous ouvre une perspective exclusive sur le monde de la décoration. En tant qu'artisan, nous avons développé une organisation qui permet d'obtenir un maximum de qualité et de confort, à partir de la construction des structures jusqu'à la finition de chaque meuble, qu'il soit en bois ou encore recouvert de tissu ou de cuir. En tant que détaillant, nous avons appris à connaître vos préférences et vos attentes en matière de mobilier. Si on ajoute à cela un service professionnel de conseils en décoration, vous comprendrez alors à quel point Meubles Re-No constitue une halte obligatoire quand on cherche à renouveler son mobilier.



MANUFACTURIER
DE MEUBLES
EXCLUSIFS

2673, rue Charlemagne, Montréal
Tél.: (514) 255-3311
Extérieur 1-800-363-1515

(Deux rues à l'ouest du boulevard Pie IX)



DES CHAMBRANLES UNIQUES À PRIX ABORDABLES

Rehaussez la façade de votre foyer avec un chambranle modulaire en chêne Colonial Élégance. Un système très simple d'ancrages et de goujons permet une installation en moins de 15 minutes! Faites votre choix parmi une gamme complète de 8 modèles de style classique, colonial ou contemporain.

Laissez libre cours à votre imagination pour vernir, peindre ou teindre votre chambranle et personnaliser votre décor intérieur.

Offerts dans tous les bons centres de rénovation.



LA QUALITÉ... FACILE À INSTALLER

**3800, boul. du Tricentenaire
Montréal (Québec) H1B 5T8
Tél.: (514) 640-1212
Fax: (514) 640-1744
Sans frais: 1-800-361-2030**

N'AVOUEZ À PERSONNE...

... que vous n'avez eu qu'à faire un saut à la boutique du Musée pour trouver sans vous ruiner, des idées cadeaux originales.

Des théières aux parapluies et des verres à vin aux cerfs-volants, à partir de 3,75 \$.

MUSÉE DES BEAUX-ARTS DE MONTRÉAL

**Boutique du Musée
1390, rue Sherbrooke Ouest
Montréal (Québec)
Tél.: (514) 285-1600**

Heures d'ouverture:
tous les jours de 11 h à 18 h,
mercredi, jeudi et vendredi
jusqu'à 21 h.





LA CHAMBRE KARA, DU RAFFINEMENT SUR MESURE

MOBILIER INTI comprend que votre agencement intérieur reflète votre personnalité. Notre jeune compagnie dynamique vous offre donc du mobilier créé ici par des designers d'ici.

Le bois, matériau de prédilection, compose en tout ou en partie notre collection en alliant style et confort. La vivacité et le choix de nos coloris vous ouvrent toutes grandes les portes de l'imagination. Nous sommes fiers du haut niveau de qualité de nos produits et de l'engouement qu'ils soulèvent chez notre clientèle canadienne et américaine.

KARA est disponible chez MOBILIER ACTUEL 5.



**MOBILIER
ACTUEL 5**

550, rue Sherbrooke Ouest
Montréal (Québec)
H3A 1B9
Tél.: (514) 288-4833
Fax: (514) 288-4879

MOBILIER
INTI
INTERNATIONAL



UN SEUL NOM "LES INTÉRIEURS HAECK"

Intérieurs **HAECK**

450, Curé-Labelle
Laval (Québec)
H7V 2S9
Laval (514) 681-9278
Montréal (514) 331-2062

Une atmosphère, une douce mélodie en bonne compagnie et vous voilà dans un aménagement d'idées et d'accessoires originaux.

À l'enseigne Haeck, la recherche de l'excellence et la rencontre d'un marché adapté à l'économie toujours fébrile demeurent nos principales préoccupations.

Notre maison de design, établie depuis 30 ans, tient à vous remercier pour la confiance accordée à nos professionnels de l'aménagement intérieur et vous convie à venir réaliser vos prochains investissements aux intérieurs Haeck.

25% d'escompte du 15 novembre au 31 décembre sur lampes et accessoires.



TOUTE LA NOBLESSE DE LA PIERRE

Sacerdote vous offre, en plus du marbre et du granit, des bases de table en pierre sculptée à la main, en métal, en verre, mais aussi des vases, des cache-pot et des jarres.

Sacerdote, c'est une multitude d'objets et de meubles de première qualité.



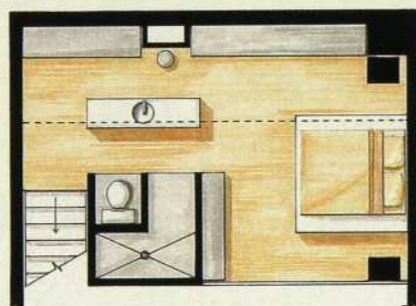
SACERDOTE MARBLE LTÉE/LTD

6382, boul. Saint-Laurent
Montréal (Québec) H2C 3C4

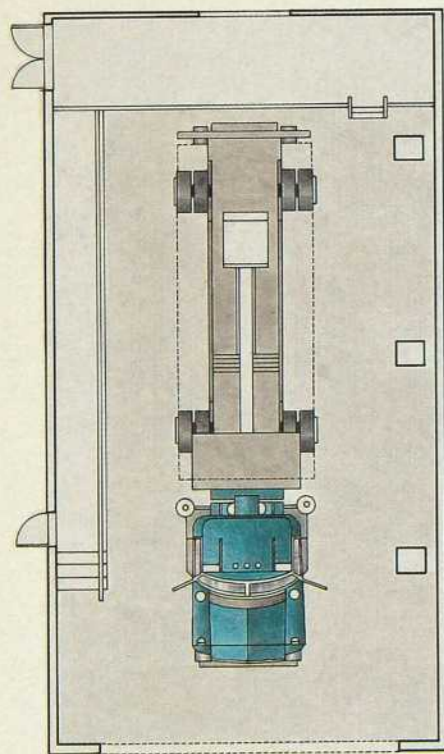
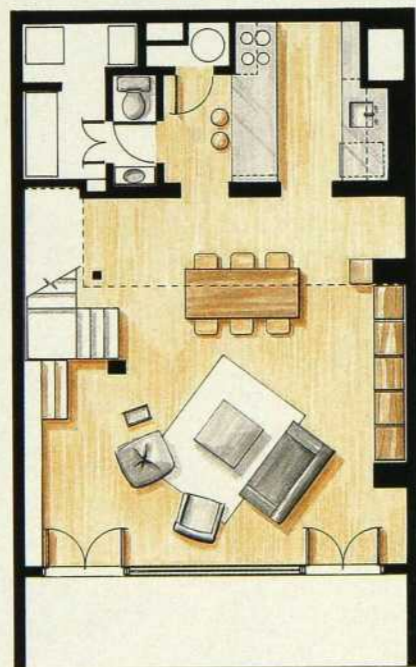
Tél.: (514) 277-5796

Fax: (514) 277-9027

C'était un petit jardin...
 Une immense fenestration éclaire le vieux bâtiment et s'ouvre sur un jardinet clôturé de grilles à la française. Quand le soleil décline, un projecteur de Mario Fortuny et une lampe Tizio sur pied le remplacent au salon (Triède Design). Une table à grosses roues de Triède Design et un tapis Lumen Center rappellent le style industriel. Canapé en cuir taupe et fauteuil Butterfly de Montis (Maison Corbeil). Porte-journaux (Ikea).



Mezzanine, après



Avant

Après

Lorsqu'ils l'aperçurent, perdue au milieu de la végétation au coin des rues Laurier et Marquette à Montréal, Sylvie Drouin et Michel Foti eurent le coup de foudre pour cette ancienne salaison. «Ce sera chez nous», déclarèrent-ils en chœur avant de transformer ce bâtiment, devenu anonyme au fil des ans, en une confortable maison de ville. Pourtant tout, de la démesure des surfaces à l'absence de fenêtres, aurait dû décourager ce couple de designers quand ils pénétrèrent dans cette salaison désaffectée construite en 1940. «Telle une photo, nous avons immédia-

tement visualisé ce lieu comme notre maison, se souviennent-ils. Il n'y avait que les quatre murs, pas d'électricité et les portes du débarcadère étaient la seule ouverture...» Mais séduits par les dimensions de l'espace – le plafond plafonne à 7 m – et résolument déterminés, ils réussirent avec brio la transformation de la bâtisse.

Pour les aider à relever le défi, Pierre Barot, un ami du couple qui est aussi un architecte renommé pour ses travaux de rénovation dans une école d'Outremont, sut les orienter et les conseiller dans le choix des travaux d'aménage-

Métamorphose d'une salaison

De salaison en maison, il y avait de quoi faire un grand chez-soi. Deux designers relevèrent le défi à coups de transformations et de rénovations pour en faire leur paradis.



PHOTOS: JEAN LONGPRE

Comme un décor de théâtre

Souper aux chandelles

Accueillante comme le bouquet (La Charmille) qui trône en son centre, la salle à manger se résume à l'essentiel: une solide table et des chaises confortables à l'assise large en chêne teint couleur bourgogne (Triède Design). Du bois pour les étagères qui se parent d'objets rares et d'accessoires rigolos et un lustre dont les chandelles diffusent une clarté vacillante sur des mets délicieux. Vase (MDI). Accessoires (MDI, Carton, Pures Livres). Chandelier (L'allumeur).





Un rangement astucieux

L'escalier en MDF teinté vert avocat s'inspire des courbes très caractéristiques de ceux qui ornent les façades du Plateau Mont-Royal. Par souci d'authenticité, la poutre est restée à l'état brut et se marie avantageusement à l'ensemble des matériaux naturels utilisés. Malin, le coffre bombé cache en fait un vestiaire mobile en érable naturel et cerisier conçu par Sylvie Drouin et Michel Foti et exécuté par Drouin-Gosselin.



Une cuisine bien apprêtée

ment à exécuter. Cette opération relevait également du défi pour l'architecte puisqu'elle représentait son plus gros projet. En effet, le *home sweet home* de Sylvie et Michel est logé dans ce qui est aujourd'hui devenu un immeuble de trois étages qui fait partie intégrante d'une unité de 29 condominiums, dont le leur. Toutefois, l'astuce et l'avantage de la construction résident dans l'entrée: ils bénéficient d'un accès privé, tandis que les autres occupants de l'édifice se partagent un hall commun.

Mais avant de pouvoir entrer chez eux, nos deux créateurs durent retrousser leurs manches et, surtout, faire fonctionner leurs méninges... L'actuel loft était autrefois un débarcadère dont les portes empêchaient le moindre rayon de soleil de s'infiltrer. Elles ont été remplacées par une imposante baie vitrée qui laisse à Phoebus, le dieu de la lumière, tout le loisir de jouer sur le parquet. Un vent de génie leur souffla de reculer les ouvertures de quelque 2 m et ils s'offrirent le plaisir d'un adorable petit jardin

Sur le zinc

Nichée sous la mezzanine, la cuisine petite, rationnelle et équilibrée n'en a pas moins des murs de 4,5 m de haut. L'acier du comptoir et des étagères, ainsi que la porte à hublot, lui donnent des airs de grand restaurant. Les murs couleur mastic apportent la lumière manquante due à l'absence de fenêtre. Les armoires perforées en guise de poignées ont été conçues par Sylvie Drouin et Michel Foti et exécutées par Drouin-Gosselin. Pendule dessinée par Sylvie Drouin et Michel Foti. Comptoir et évier en acier inoxydable et porte de Drouin-Gosselin. Robinetterie (Via décor). Hublot en verre sablé (Vitrerie Tourangeau). Lampe (L'allumeur). Tabourets (Ikea). Accessoires (MDI).





Grandiose

Imposante par son dépouillement, la chambre tire son originalité des couleurs vives qui l'habillent. Le lit reprend l'idée du futon japonais, son fini en aluminium lui confère tout son cachet (Technam). Housse de couette Alhamba chez Pierre Olivier décor. Dans le coin des ablutions, fonctionnel et surprenant, le lavabo qui rappelle l'ancienne coiffeuse est conçu à partir d'un évier de bateau et de caissons à roulettes surmontés d'une plaque de marbre (MDI). Les grandes armoires et penderies, qui ressemblent à celles de la cuisine, sont l'œuvre de Drouin-Gosselin. Chaise Philippe Starck et éclairage du lavabo chez Triède Design. Lampes et miroir chez MDI. Tableau à la tête de lit de Francine Simonin (Encadrements Marcel Pelletier) et toile d'André Gauvreau.

Pour connaître les points de vente, consultez nos REPÈRES à la fin du magazine.



Le coin des ablutions



avec vue sur la verdure, même en plein cœur de Montréal.

La construction d'une mezzanine et la pose d'un plancher de merisier massif constituèrent le reste des gros travaux. Le couple désirait en réalité conserver l'effet unique de l'espace avec son ciel de béton, sa poutre imposante, ses briques et son argile qui faisaient le charme de cet entrepôt.

Puis vint le moment de décorer. S'ils aimaient le côté « bâtiment industriel », il leur fallait néanmoins rendre le lieu viva-

ble et agréable. Ils durent alors intégrer des éléments domestiques afin d'approprier les volumes. C'est ainsi qu'ils optèrent pour des couleurs chaudes et choisirent le bois comme principal matériau de décoration pour adoucir la rusticité de l'édifice et le rendre définitivement accueillant. Espace et lumière se conjuguent à présent avec chaleur et confort.

RECHERCHE: GENEVIÈVE CYR
TEXTE: FLORENCE BLEAU

Septième Ciel

De 14h00 à 15h00

ANNE-MARIE



CHATELAIN

CKAC 73AM



DÉCOREZ AVEC DES PORTES !

PREMDOR®

LE PLUS GRAND
MANUFACTURIER
DE PORTES EN AMÉRIQUE DU NORD

COVENTRY MD
Élégance et style traditionnels
Modèle à 4 panneaux
moulés ayant l'aspect et
la texture du bois de chêne



COLONIST MD
Élégance et style coloniaux
traditionnels
Modèle à 6 panneaux
moulés ayant l'aspect et la
texture du bois du pin.

**TOUTES NOS PORTES PEUVENT ÊTRE
PEINTES OU TEINTES.
DISPONIBLES ÉGALEMENT EN PORTES
DE GARDE-ROBES REPLIABLES À
DEUX VOLETS IDENTIQUES.**

CLASSIQUE MD
Élégance et style
continentaux
Modèle à 2 panneaux
moulés ayant l'aspect
et la texture du bois
de chêne.

PRENDRE la porte!

Vous rêvez d'un nouveau décor sans vouloir tout chambarder dans la maison. Avez-vous pensé à remplacer vos portes intérieures? À elle seule, une belle porte suffit à métamorphoser une pièce et à lui redonner un air de jeunesse.



De gauche à droite: porte «Symphonie» avec motif sérigraphié alliant diverses textures de verre: craquelé, givré, clair et simili-plomb (Les Créations Vernova). Porte en cèdre massif avec poignée en laiton (Portes Métropolitain). Porte en chêne massif avec poignée en laiton plaquée or 24 carats (Portes Métropolitain).

Les conseils qui suivent vous aideront à choisir les portes qui compléteront harmonieusement votre aménagement intérieur. En plus de vous montrer quelques modèles de différents manufacturiers, ce guide d'achat vous donne une idée des prix que vous devrez payer pour un modèle normalisé ou fabriqué sur mesure. Selon votre budget et vos besoins, vous saurez prendre la porte!

Homogénéité

Au moment de choisir vos portes, une seule règle s'applique: l'homogénéité de la décoration de votre maison. En ce sens, choisissez de préférence des portes du même style et qui soient dotées des mêmes poignées pour les pièces voisines. Toutefois, d'un étage à un au-

tre, rien ne vous empêche de modifier l'allure de vos entrées.

En matière de décoration, le prix importe souvent très peu. Avec un brin d'imagination, il est aisé de personnaliser le style d'une porte conventionnelle en y ajoutant de la couleur, des moulures ou des appliques. Par ailleurs, la plupart des manufacturiers livrent leurs portes de bois non peintes et non vernies. La finition revient donc au propriétaire qui choisira parmi une vaste gamme de produits. Que vous optiez pour le vernis, la teinture ou la peinture, sélectionnez un produit résistant et facile d'entretien. À cet égard, notez que les vernis au latex offrent à la fois une grande simplicité d'application et une qualité généralement irréprochable.



Porte «Classique» à deux panneaux (Premdor).

Porte avec imposte
citrée (Les Entreprises
Dominique Paquin).
Table d'appoint (Verte
Campagne).



JOE OLIVEIRA

Dans le sens des aiguilles
d'une montre: porte
«Clermont» à trois
panneaux (Premdor).
Porte en pin massif et verre
dépoli à motifs chinois
(Portes Belhumeur).
Porte en PVC avec imposte
citrée, vitres non
biseautées et poignée
en laiton (MQ Portes
et Fenêtres).

Porte française simple en pin massif avec imposte
vitrée et poignée en laiton (MQ Portes et Fenêtres).
Guéridon et gravures: Révolution Antiques. Fleurs:
Pierre Olivier Décor.

Pour connaître les points de vente, consultez nos
REPÈRES à la fin du magazine.

PRENDRE la porte!

Pour donner un peu de couleurs à vos portes en bois naturel, les classiques teintures à essuyage présentent mille et une possibilités en plus d'un choix de teintes quasi illimité.

Sur mesure

Dans les centres de rénovation, vous trouverez habituellement des séries de portes qui conviennent à la majorité des budgets. Néanmoins, si vous recherchez une porte de conception unique, vous aurez à vous déplacer du côté des fabricants spécialisés dans le sur mesure qui vous proposeront un produit haut de gamme qui répondra exactement à vos attentes. Bien entendu, attendez-vous à payer davantage pour une porte que l'on aura fabriquée selon vos spécifications. À titre indicatif, signalons qu'une porte simple en bois solide peut facilement atteindre les 1000 \$.

Lumineuses portes vitrées

Les portes vitrées avec ou sans vitrail gagnent de plus en plus la faveur du public. Idéales pour séparer le séjour de la salle à manger, certaines personnes les utilisent aujourd'hui pour compléter

l'aménagement d'un boudoir ou d'un coin lecture. En fait, tout est question de goût personnel. Préférez-vous le verre clair, givré ou agrémenté de vitrail? Vous aurez l'embarras du choix. Cependant, si vous avez de jeunes enfants, vous comprendrez aisément pourquoi une porte vitrée présente certains risques. Vous devriez vous en remettre, pour l'instant du moins, à une porte plus traditionnelle.

Le côté pratique

L'aspect pratique entre également en ligne de compte. Ainsi, pour les chambres à coucher, optez plutôt pour des portes à âme pleine qui confèrent une meilleure insonorisation. Pour une garde-robe ou un garde-manger, les portes coulissantes procurent un accès pratique qui facilite le rangement, surtout si l'ouverture totale de la porte est d'au moins 1,20 m (48 po). L'accès au rangement se fait alors de part et d'autre par un panneau de 0,60 m (24 po). Pour une ouverture plus étroite, préférez une porte pliante qui donne une accessibilité pleine largeur.

Dans certains cas, il peut être intéressant de prendre une porte coulissante qui se dissimule dans le mur une fois ouverte. Cette version ingénieuse de la porte coulissante, parfaite pour les petites pièces ou les corridors, offre l'avantage de ne pas encombrer la pièce lorsqu'elle est ouverte.

RECHERCHE: MURIELLE WEIZMANN
TEXTE: CLAUDE LECLERC

un week-end pour le faire



Ce parquet a été monté à partir de lames de chêne Bruce Dura-Luster de couleur 121. Mobilier et accessoires en verre: Caméléon Vert.

PHOTOS: STÉPHAN POULIN

PLANCHER **DE BOIS**

Révolues, les corvées d'entretien des planchers de bois! Grâce aux parquets BRUCE distribués par Goodfellow, un bricoleur habile n'a plus qu'à toucher du bois... pour recouvrir une pièce en un week-end!

Finies, cirées et polies en usine, les lames Bruce s'installent en un rien de temps et demandent très peu d'entretien. Peu importe la nature de la plate-forme (béton, contreplaqué, carreaux souples, etc.), ces lames de 3/8 po se collent ou se clouent sur le revêtement d'origine. Une seule exigence: la surface d'accueil doit être saine, sèche et à niveau. On recommande également d'utiliser l'adhésif Bruce Everbond LP, car la garantie du fabricant ne s'applique pas aux autres marques de colles.

Outillage

Vous aurez besoin d'un mètre à ruban, d'un balai, d'un cordeau et d'une craie, d'un bon marteau, d'une scie, d'une truelle Bruce pour étaler la colle à raison de 50 pi² au gallon, d'un maillet de caoutchouc et d'un rouleau de 150 lb pour que les lames adhèrent à l'appât. Vous pouvez en louer un rouleau à peu de frais dans la plupart des magasins de location d'outillage.

Préparatifs

Enlevez d'abord les plinthes, les quarts-de-rond et les seuils de porte. Faites un trait de scie au pied du cadre de porte pour faciliter la découpe au cours de l'installation. Avant de commencer l'alignement, balayez et nettoyez la surface de pose. Vous devrez ensuite tirer une ligne de craie au cordeau à 30 po du mur situé du côté de la porte, de façon à laisser un passage qui dégagera l'entrée de la pièce.

Application de l'adhésif

Appliquez l'adhésif Bruce Everbond LP à l'aide d'une truelle Bruce dont l'espacement entre les dents est de 3/16 po. Au besoin, chauffer le contenant dans l'eau chaude avant de l'ouvrir. Étalez suffisamment de colle pour couvrir une superficie de 100 à 125 pi² à la fois et laissez reposer pendant une heure. Ce délai permet à l'appât d'épaissir et de coller. Par contre, la pose doit être effectuée au cours des trois heures qui suivent, car il ne faut jamais laisser le produit reposer plus de quatre heures.

Pose des lames

Commencez le premier rang en alignant la languette des lames sur la ligne de craie et assurez-vous de la placer face au mur de départ. Il est essentiel que ce rang soit bien droit et fermement fixé dans l'adhésif, car tous les suivants le prendront pour appui. Continuez à pla-



cer les lames en tapant délicatement sur le bord à l'aide du maillet de caoutchouc. Vous éviterez un alignement disgracieux, si vous disposez les lames de façon à ne pas grouper les joints de bouts.

Touche finale

Dès que vous avez terminé de couvrir cette section, passez le rouleau afin d'aplanir les lames et d'assurer l'adhérence. Vérifiez leur résistance en essayant d'en soulever une. Si rien ne bouge, vous pouvez attaquer une autre section en répétant les mêmes opérations. Laissez sécher quelques heures avant de reposer les plinthes, les quarts-de-rond et les seuils. Pour enlever les traces de colle, passez un chiffon imbibé d'essence minérale.

PAR MONIQUE MATTEAU

Pour trouver les lames Bruce de Goodfellow, composez le 1 800 361-6503.

La Famille Dufour



© 1993 Waterman Pen Company

MÊME SI L'ON RAPPELLE DEPUIS TOUJOURS AUX FRÈRES DUFOUR
ET À LEUR SOEUR LES RESSEMBLANCES MARQUANTES QUI EXISTENT ENTRE EUX,
ILS ONT TOUJOURS PRÉFÉRÉ INSISTER SUR LEURS DIFFÉRENCES.
AUSSI N'EST-IL PAS SURPRENANT QUE CHACUN POSSÈDE UN STYLO WATERMAN DISTINCT.
EN SOMME, MÊME SI L'IMAGE JOUE UN RÔLE CAPITAL,
C'EST ENCORE LA PERSONNALITÉ QUI FAIT TOUTE LA DIFFÉRENCE!

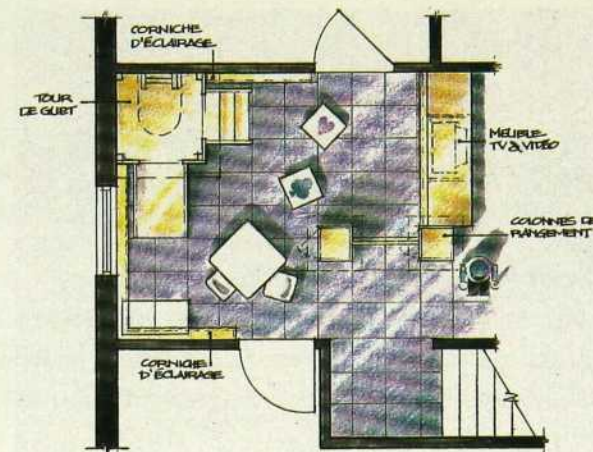


WATERMAN 

Il existe un choix de plus de 100 modèles et finitions, tous assortis d'une garantie à vie.

Aménager une salle de jeux pour les enfants, qui soit à la fois pratique et attrayante, représente souvent un casse-tête pour les parents. Pour que vous ne deveniez pas les «fous du roi», voici un projet qui se réalise comme un jeu d'enfant!

La monture berçante est en contre-plaqué peint.
La table et les chaises Little Tikes sont vendues chez les marchands de meubles pour enfants.



La plupart des bambins raffolent d'histoires de preux chevaliers et de reines esseulées. Aussi, pourquoi ne pas profiter de l'occasion pour transformer leur salle de jeux en château médiéval? La concrétisation de cette idée est facile et la cour intérieure de leur palais ne demande qu'un espace de 3,20 m sur 2,75 m (10,5 pi sur 9 pi). Si remonter le temps vous séduit, vous n'avez qu'à suivre ces quelques indications.

Étapes à suivre

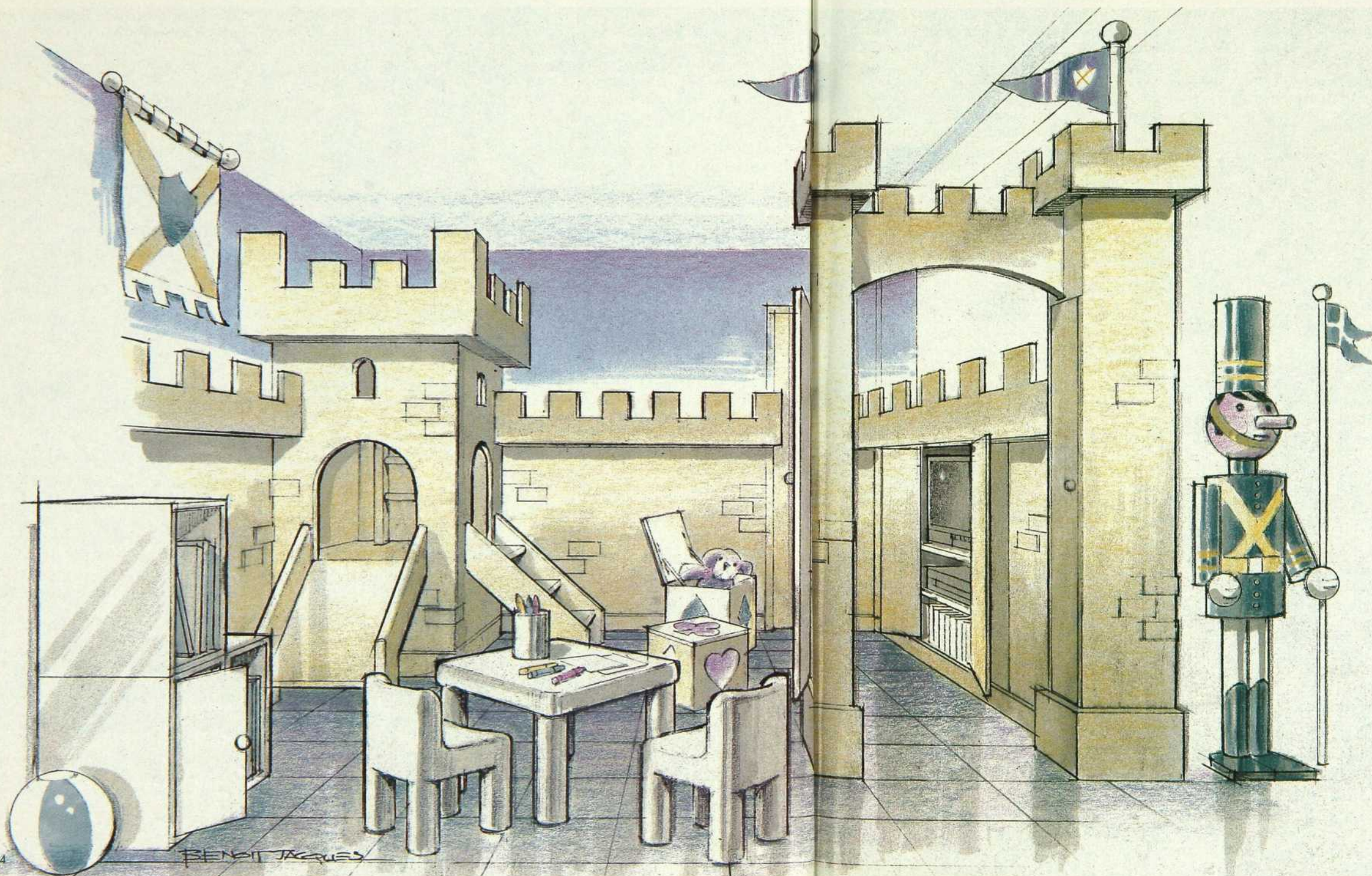
Peignez en beige sable la partie inférieure des murs (sur 1,20 m à 1,80 m environ de haut ou de 4 pi à 6 pi) et, pour évoquer le ciel, appliquez une teinte azurée sur la partie supérieure. Construisez une corniche à merlons et créneaux, et fixez-la sur la ligne de démarcation des peintures. Elle camouflera un éclairage indirect des murs. Dans un coin, érigez une tour de guet dont la hauteur est de 2,15 m (7 pi) et la base de 0,90 m sur 0,90 m (3 pi sur 3 pi). Installez un escalier de 0,60 m (2 pi) d'un côté et... une glissière de l'autre! Vous pouvez également prévoir une échelle intérieure qui leur donnera accès au sommet de la tour. Distinguez ensuite l'entrée du «château» par deux colonnes de 36 cm sur 36 cm (14 po sur 14 po) que vous chapeautez de tourelles surmontées de drapeaux. Elles dissimuleront royalement des armoires de rangement! Pour apporter une touche de réalisme à la construction, appliquez de petits rectangles de placage de 7,5 cm sur 15,25 cm sur 0,60 cm (3 po sur 6 po sur 1/4 po) imitant la pierre. N'oubliez pas de les peindre en beige sable!

Échec au roi!

Comme note finale, reproduisez un damier sur le plancher à l'aide de tuiles noires et blanches. À force d'y sautiller vos gamins seront vite échec et mat! Ce traitement en damier vous permettra également d'inclure des cubes qui pourront servir à la fois de coffres à jouets et de poufs. En guise de rideau, une bannière colorée aux armoiries du seigneur des lieux remplira bien son rôle. Vous pouvez aussi fabriquer un soldat montant la garde à partir de cylindres et de sphères en bois ou imaginer une version en carton de couleur.

PAR BENOÎT JACQUES

Si vous avez des difficultés en aménageant votre demeure, le designer Benoît Jacques trouvera sûrement une solution. Écrivez-lui à: Décormag, 5148, boul. St-Laurent, Montréal (Qc), H2T 1R8. N.B.: Si vous joignez à votre lettre des photos, veuillez noter qu'elles ne seront pas retournées.



POUR QUE DURE L'ÉPHÉMÈRE

Quand on est las de l'azalée ou du poinsettia, on se rabat sur des fleurs encore plus éphémères, les fleurs coupées. Bien sûr, on leur reproche de ne pas durer. Mais elles peuvent avoir une vie plus longue si on suit quelques règles élémentaires.

Que vous soyez ou non visuel, prenez le temps de regarder les fleurs que vous achetez. Les roses doivent être en bouton et la base de celui-ci sera ferme comme une pêche qui commence à mûrir... mais ne croquez pas dedans quand même!

Les espèces qui portent plusieurs fleurs sur la même tige (glaïeul, freesia, lis...) ne doivent avoir qu'une ou deux fleurs ouvertes, histoire de dévoiler discrètement leur couleur. Le cœur des chrysanthèmes, des marguerites, des gerberas et des variétés proches doit être légèrement vert. S'il est noir ou brun, changez de fleuriste en courant! Les fleurs printanières, comme les tulipes, les iris et les narcisses, qui n'ont déjà pas la vie longue, devront être fermées ou entrouvertes. Les anthuriums, les proteas et les oiseaux de paradis ne supportent pas d'être conservés au froid. Parmi les fleurs exotiques, seules les orchidées ont ce privilège.

Si vous avez l'intention de faire un tour en voiture avant de rentrer à la maison, demandez au fleuriste de glisser chaque tige dans un petit réservoir communément appelé «aqua-pick» ou, mieux, de faire une poche avec l'emballage de cellophane et de la remplir d'eau. Les fleurs, elles, peuvent boire en auto... C'est même recommandé pour qu'elles se dessèchent moins vite. Par contre, ne les laissez pas plus de 30 minutes dans un véhicule non chauffé.

De retour à la maison

Une fois le bouquet déballé, précipitez-vous sur un couteau tranchant ou un sécateur (surtout pas de ciseaux) et recoupez la base de chaque tige en biseau. Cette opération a pour but d'éliminer les risques de dessèchement et de pourriture. Enlevez au moins 2 cm.

Quelle que soit la dimension du vase, ne mettez pas plus de 10 cm d'eau. Seul le bout des queues absorbe le liquide et les fleurs, en général, n'aiment pas par-

ticulièrement la plongée sous-marine.

À part les variétés printanières, habituées à la fraîcheur des printemps, la plupart des espèces frissonnent et bouddent quand on immerge leur extrémité dans l'eau froide. Pour être absorbée sans difficulté, l'eau doit être tiède.



Il existe moult recettes artisanales pour faire durer les fleurs, mais le meilleur produit reste celui que le fleuriste vous offrira lors de votre achat. Utilisez la moitié du sachet et gardez le restant pour plus tard.

Le reste du temps

Cruelle évidence: peu importe les soins prodigués, les fleurs coupées flétrissent tôt ou tard. Dès lors, il est inutile de transformer leur entretien en corvée ménagère. Par conséquent, changer l'eau tous les deux ou trois jours est suffisant pour empêcher le développement des bactéries. À l'opposé, ne pas la changer reviendrait à inoculer volontairement une maladie à des êtres vivants en phase terminale. Bon...

Vous souvenez-vous que, chez le fleuriste, vos fleurs étaient dans un réfrigérateur? Pourquoi? Parce que le froid conserve! Imaginez ce qu'elles vont subir quand vous allez les soumettre à la chaleur tropicale de vos quartiers d'hiver. Elles vont faner en accéléré, tout simplement. Pour tempérer cet effet désastreux, il faut leur trouver un coin

frais. Voici quelques suggestions pour les moments où vous ne pouvez pas les admirer pour cause de sommeil ou d'absence:

- baissez le thermostat;
- transportez le vase dans la pièce la plus fraîche de la maison et déposez-le par terre, car la chaleur monte;
- s'il y a de la place dans votre réfrigérateur, mettez-y le vase. Mais assurez-vous que les fruits soient bien emballés, car ils dégagent un gaz très déplaisant, l'éthylène, dont le plaisir consiste à hâter le dépérissement des fleurs.

PAR BENOIT PRIEUR

SOINS INTENSIFS POUR ROSES

Pour empêcher les roses de tourner de l'œil, remplissez l'évier d'eau tiède, trempez les tiges et, avec un sécateur, tranchez énergiquement en biseau la base des tiges. Mettez ensuite les roses dans un vase.

Une rose pique du nez lorsque l'eau ne lui monte pas à la tête! Pour forcer le liquide à reprendre son ascension, retaillez le bout dans une eau tiède. Laissez la rose barboter de 30 à 45 min, puis trempez-la dans l'eau froide. Elle redressera la tête, mais son séjour au chaud la fera s'épanouir plus vite.

DRÔLES DE CROYANCES

L'entretien des fleurs coupées est encombré de croyances! Par exemple, il est inutile de remplir un vase d'eau pour que les fleurs puissent boire: 10 cm suffisent.

Le sucre contient des éléments nutritifs pouvant alimenter les cellules des fleurs coupées, mais il ne les aide pas à vivre plus longtemps. De plus, en sa présence, l'eau se gorge de bactéries qui font pourrir les tiges.

L'eau de Javel est un désinfectant qui empêche l'eau de croupir, mais les fleurs n'en raffolent pas.

DECORMAG

ÉCONOMISEZ PLUS DE

30%

SUR LE PRIX EN KIOSQUE



**...et recevez
une superbe
montre
en cadeau.**

Classique et raffinée,
elle s'accordera
à toutes vos tenues.

C'est le cadeau
que nous offrons
à tous ceux
qui s'abonneront
pour 15 mois à
DECORMAG,
premier magazine
de décoration
au Québec.

**Abonnez-vous
pour 15 numéros
et n'en payez
que 10!**

Pour profiter
de cette offre, postez
le coupon ci-dessous
avec votre paiement à :

DECORMAG
1100, boul. René-Lévesque O.
24e étage
Montréal (Québec)
H3B 4X9

Prime disponible jusqu'à
épuisement des stocks..



Oui

JE M'ABONNE À **DECORMAG** AUX CONDITIONS INDICUÉES CI-DESSOUS

15 numéros et la montre en cadeau,
pour 29,50 \$ + taxes, soit un total de **34,09 \$**.
(Prix en kiosque: 51,13 \$ taxes incluses).

10 numéros pour 19,95\$ + taxe,
soit un total de 23,05 \$. Je ne reçois pas la montre.
(Prix en kiosque: 34,09 \$, taxes incluses)

Je renouvelle mon abonnement

N° d'abonné: _____

Nom _____ Prénom _____

Adresse _____ app. _____

Ville _____ Code postal _____

Tél.: () _____

Allouez de 4 à 6 semaines pour la livraison de premier numéro.

Mode de paiement:

Chèque ou mandat à l'ordre des Éditions du Feu Vert

VISA MASTERCARD

N° de la carte | | | | | | | | | | | | | | | | | | | | | |

Échéance _____

mois / année

Signature: X _____



Quelle déception! Vous recevez un présent qui ne vous convient pas. Pire, vous achetez un cadeau et vous apprenez que la personne à qui il est destiné déteste ce genre d'article. Ne vous découragez pas: il est peut-être possible de le retourner.

LES RETOURS SANS DÉTOUR

Les obligations des commerçants

Tout commerçant est tenu de reprendre, de réparer ou de remplacer un article défectueux en vertu de la loi sur la protection du consommateur. Mais si l'article est en bon état, le commerçant n'est aucunement obligé de vous le rembourser, ni même de l'échanger.

C'est pour cette raison que nombre de magasins n'acceptent pas de reprendre la marchandise et ceux qui offrent ce service, le font de leur propre chef en fixant eux-mêmes les conditions à respecter pour se prévaloir de tels avantages. Cependant, un commerce qui se dote d'une politique d'échange et de remboursement doit respecter son engagement sous peine de poursuite.

Les grandes chaînes adoptent en règle générale des principes généreux et appliquent plus ou moins celui de la «satisfaction garantie ou argent remis». Les petits commerces indépendants ne faisant partie d'aucune bannière ou chaîne peuvent difficilement se permettre une telle obligation. Mais rien ne vous empêche de tenter de négocier, de préférence avec le gérant, une entente personnelle d'échange. Dans ce cas, veillez à ce que l'accord soit inscrit sur la facture avec la signature du gérant.

Les articles non repris

Certains articles ne peuvent pas être échangés ni remboursés quel que soit le

magasin où ils sont achetés. Comment savoir quels sont ces articles? C'est une simple question de bon sens. Lorsqu'il y a possibilité de copie ou de consommation rapide, comme pour les disques, les livres, les cassettes et les logiciels informatiques, l'objet aussitôt déballé ne peut être retourné.

Pour des raisons d'hygiène, il est presque toujours impossible de rapporter des articles de literie, des sous-vêtements et des maillots de bain. De même, personne ne voudrait acheter des boucles pour oreilles percées déjà portées, un rasoir électrique ou un tube de rouge à lèvres qui auraient déjà servi.

Tout autre objet peut s'avérer non retournable à partir du moment où il est

indiqué qu'il s'agit d'une «vente ferme» ou d'une «vente finale».

Les délais

Il est important de ramener la marchandise dans les temps prescrits par le commerçant. Ces délais varient d'un marchand à l'autre. Vous pouvez disposer de quelques jours à quelques mois. Si vous dépassez la limite, tentez tout de même votre chance.

Les factures

Le bon sens exige que vous ayez votre facture. Le marchand, en effet, veut être certain qu'il s'agit d'un produit qui a été acheté dans son commerce. À défaut de la facture, comme cela arrive souvent dans les cas des cadeaux reçus, le magasin pourra, à sa discrétion, accorder un échange, une note de crédit ou un remboursement moindre.



L'emballage

Pour avoir droit à l'échange ou au remboursement, la plupart des commerces exigent que vous rapportiez l'article dans son emballage original. Si vous l'avez jeté ou abîmé, le marchand pourra le reprendre à sa discrétion en offrant peut-être un remboursement moindre.

En cas de litiges

Si un commerçant refuse de respecter sa propre politique de retour, sachez que vous êtes protégé en vertu de la loi sur la protection du consommateur. Vous pouvez dans ce cas entreprendre des procédures judiciaires à son encontre. Cependant, le plus raisonnable serait de communiquer avec l'Office de la protection du consommateur qui recevra votre plainte et vous renseignera sur vos droits et sur les recours possibles. L'expérience démontre qu'environ 7 fois sur 10, vous risquez d'avoir gain de cause sans avoir à passer devant les tribunaux.

Pour connaître le numéro de téléphone du bureau de l'Office de votre région, consultez

les pages bleues de votre annuaire téléphonique.

Conseils aux acheteurs de cadeaux

- Si vous voulez acheter un cadeau dont vous n'êtes pas certain qu'il conviendra au destinataire, il vaut mieux privilégier les commerces qui ont une politique d'échange et de remboursement.
- Évitez d'acheter trop tôt de manière à ne pas excéder le délai de retour le cas échéant.
- Conservez la facture.

Conseils aux receveurs de cadeaux

- Si vous voulez retourner votre cadeau, ne l'utilisez pas.
- Évitez de le déballer, sinon prenez garde de ne pas abîmer l'emballage.
- Demandez la facture à la personne qui vous a offert le cadeau, même si c'est un peu gênant.
- À défaut de pouvoir obtenir la facture, tentez quand même votre chance s'il y a une identification du commerce sur l'emballage.
- Ne tardez pas à le retourner.

PAR DANIEL MEILLEUR

Nous remercions Georges-André Levac, porte-parole de l'Office de la protection du consommateur, pour sa précieuse collaboration.

L'Oiseau Bleu

Le magasin à découvrir

Rabais de **15%**
sur présentation
de ce coupon

OUVERT

les dimanches 28 novembre,
5, 12 et 19 décembre 93 de 11 h à 16 h.

*Catalogue de Noël en couleur
disponible sur demande.*

L'OISEAU BLEU ARTISANAT INC.

4146, RUE STE-CATHERINE EST, (à l'est de Pie IX)

MONTRÉAL H1V 1X2

527-3456

Votre foyer ou votre poêle donnera le meilleur de lui-même si vous l'entretenez et l'utilisez en respectant les principes fondamentaux du chauffage au bois. Pour obtenir une flamme parfaite, une combustion propre et sûre, tout en profitant au maximum de la valeur calorifique de votre bois, suivez ces quelques conseils.

FOYER ET POÊLE À BOIS TIREZ-EN LE MAXIMUM

1 Que du bon bois

Il est essentiel d'alimenter votre feu avec du bois bien sec (coupé et fendu en bûches un an à l'avance). Les essences les plus recherchées pour leur excellente valeur calorifique sont les bois durs, comme l'érable ou le bouleau. Toutefois, il ne faut pas craindre d'utiliser les résineux, comme la pruche, le pin ou l'épinette, qui peuvent très bien servir en tant que bois d'allumage. Surtout, ne faites jamais brûler de bois traité sous pression ou encore du bois verni ou peint.

2 Le ramonage, indispensable

Pour votre sécurité, il est indispensable de faire ramoner la cheminée chaque fois que vous aurez brûlé de quatre à cinq cordes de bois, pour éviter le durcissement de la suie sur les parois du foyer. Un nettoyage complet intérieur et extérieur demande 30 min. Les ramoneurs reconnus par l'Association des professionnels en chauffage (A.P.C.) vous fourniront une facture détaillée et, au besoin, dresseront un état de votre cheminée. Pour joindre l'A.P.C., composez le (514) 270-4944.

3 Une bonne flambée

Au moment d'allumer le feu, utilisez toujours un bois d'allumage bien sec exempt de colle, de peinture ou de tout autre produit chimique. Les allume-feu solides vendus dans les quincailleries se révèlent également pratiques, puisqu'ils sont sûrs et qu'ils n'encombrent pas le coin foyer. Pour que la cheminée remplisse efficacement son rôle, réchauffez-la d'abord avec une bonne flambée de papier journal. Cette étape s'avère d'autant plus importante lors des grands froids hivernaux.

4 De l'air!

Certaines personnes ont la mauvaise habitude de trop fermer le registre d'entrée d'air dont sont équipés les poêles à combustion contrôlée. Or, il est prouvé qu'un feu mal oxygéné produit une quantité considérable de suie qui s'accumule dans la cheminée en plus d'endommager l'appareil. Utilisez donc le registre du poêle de façon à contrôler la combustion sans pour autant étouffer la flamme.

PAR CLAUDE LECLERC

nos bonnes adresses

Un meuble ancien abîmé fait souvent peine à voir. Pour le faire réparer, voici quelques adresses.

ABJ Charpentier: 426, rue Montcalm, Sorel, (514) 746-8620. **Antiquités Jean-Claude:** 10 420-B, boul. Gouin Ouest, Roxboro, (514) 683-1959. **Boutique Beau Meuble:** 18, rue de Versailles, Victoriaville, (819) 752-3634. **Centre de rénovation du meuble JGM:** 216, rue Jeannette, Ville Lemoyne, (514) 671-9141. **Clinique du meuble:** 105, boul. de l'Industrie, L'Assomption, (514) 589-7891. **Ébénisterie québécoise:** 660, rue Guy, Saint-Charles de Drummondville, (819) 477-6287. **Ébénisterie Roger Rousseau:** 875, carré de Tracy Est, Charlesbourg, (418) 626-1516. **Finition ABC:** rang Saint-Elzéar, Laval, (514) 669-4020. **Les antiquités du Matelot:** 55, rue du Sault au Matelot, Québec, (418) 694-9585. **Les ateliers du Minotaure:** 444, rue Craigmore, Saint-Lambert, (514) 466-0349. **Les réparations de meubles:** 176, 6^e Avenue, Montmagny, (418) 248-4828. **Van Waardenburg Restorations:** 84, rue Ashgrove, Pointe-Claire, (514) 695-2924.



RECHERCHE ET PHOTO: LOUIS DESJARDINS

Nous
avons du talent !
Mais surtout,
nous prenons votre
projet à cœur !

Nous construisons avec soin des propriétés
d'un style recherché et d'une qualité
incomparable qui forcent l'admiration.
Des maisons qui traverseront fièrement
les générations.

Si vous êtes exigeants, nous sommes le
constructeur que vous recherchez.



**Conception et réalisation de luxueuses maisons
ultra-personnalisées à partir de 300,000 \$.**

Pour renseignements ou rendez-vous :
Développements Les Manoirs inc.
Tél.: (514) 435-6100

*Nos bureaux sont situés
au Domaine du Manoir Bleury
à Rosemère*



Repères

COUP DE CŒUR

BOUTIQUE GABRIEL FILION: 1127, rue Laurier O., Outremont, (514) 274-0697. **LA MAISON D'EMILIE:** 1073, rue Laurier O., Montréal, (514) 277-5151. **VERTE CAMPAGNE:** Centre Rockland, 2305, chemin Rockland, Ville Mont-Royal, (514) 733-3131.

CHÈRES, LES ENCHÈRES?

HÔTEL DES ENFANTS DE MONTRÉAL: 2825, rue Bates, Montréal, (514) 344-4081.

FOUINER

ARTHUR QUENTIN: 3960, rue St-Denis, Montréal, (514) 843-7513. **CARTON:** 4077, rue St-Denis, Montréal, (514) 844-9663. **MDI:** 251, rue Laurier O., Montréal, (514) 277-0052. **MUSÉE DES BEAUX-ARTS:** 1379, rue Sherbrooke O., (514) 285-1600. **ZONE:** 4246, rue St-Denis, Montréal, (514) 845-3530.

TISSUS: MISEZ GAGNANT

ANTIQUITÉS GUY: 2325, rue Guy, Montréal, (514) 935-3600. **C & M TEXTILES:** 7500, rue St-Hubert, Montréal, (514) 485-1447. **JARDINS TISSÉS:** dans tous leurs magasins. **CRESCENDO:** 4271 A, rue Ste-Catherine O., Montréal, (514) 933-0067. **STUDIO BRISSON:** 420, rue Rachel E., Montréal, (514) 287-1233. **TÉLIO & CIE:** 1407, rue de la Montagne, Montréal, (514) 842-9116. **VIGNETTES DE LA VIE:** 5157, boul. St-Laurent, Montréal, (514) 277-9580.

DES VOLUMES SUR MESURE

CHARLEBOIS, NORMAND: 2100, rue Francis Hugues, Laval, (514) 668-5975. **COLLARD, SUZANNE:** (514) 485-1447. **CONTRAT DÉCOR:** 2026, 32e Av., Lachine, (514) 633-8297. **DIXVERSIIONS:** dans tous leurs magasins. **DUVET FOLIT:** 1069, rue Laurier O., Outremont, (514) 279-1485. **FLOU CANADA:** 1015, rue Williams, Montréal, (514) 393-3568. **HABITATIONS YVON ET PASCAL GINGRAS (LES):** 3, place Chalons, Ville Lorraine, (514) 621-4534. **JEAN-JACQUES FAUCHOIS FLEURS:** 4008, rue St-Denis, Montréal, (514) 844-6576. **JULIEN CÔTÉ ET FILS:** 2910, rue St-Joseph, Lachine, (514) 634-0055. **MDI:** 251, rue Laurier O., Montréal, (514) 277-0052. **QUARTZ:** 5402, av. Parc, Montréal, (514) 270-7532. **STORES J. FAUTEUX:** 262, rue Hertel, Rosemère, (514) 430-1820. **TRIÈDE DESIGN:** 460, rue McGill, Montréal, (514) 398-0602.

VIVRE DESIGN

CORE-NET: 1021, Beaver Hall, Montréal, (514) 393-1840. **GALERIE TROIS-POINTS:** 307, rue Ste-Catherine O., Montréal, (514) 845-5555. **TRIÈDE DESIGN:** 460, rue McGill, Montréal, (514) 398-0602.

HISTOIRES DE CHARMES

BOUTIQUE ALEXANDRA: 242, rue Alexandre, Sherbrooke, (819) 564-1944. **COMPAGNIE BOMBAY (LA):** dans tous leurs magasins. **EMMANUELLE ANTIQUITÉS:** 334, rue Principale O., Magog, (819) 868-1565. **GROLEAU, MARIELLE:** (819) 562-1666. **IKEA:** dans tous leurs magasins. **PAPIER PEINT ET DÉCOR 2 000:** 4645, boul. Bourque, Rock Forest, (819) 564-1557; 750, rue Woodward, Sherbrooke, (819) 566-7252. **PIER I IMPORTS:** dans tous leurs magasins. **WOOD, ALYSON:** (819) 564-1557.

NOËL SE MET À TABLE

AMANDINE: dans tous leurs magasins. **ET QUOI ENCORE:** 4050, rue Berri, Montréal, (514) 844-8718. **FABUL:** 3933, rue St-Denis, Montréal, (514) 844-3747. **JEAN-JACQUES FAUCHOIS FLEURS:** 4008, rue St-Denis, Montréal, (514) 844-6576. **LA CACHE:** dans tous leurs magasins. **LE ROUET:** dans tous leurs magasins. **LUCAS:** Ogilvy, 1307, rue Ste-Catherine, Montréal, (514) 849-3691. **PETIT MUSÉE:** 1494, rue Sherbrooke O., Montréal, (514) 937-6161.

ÊTRE DANS SON ASSIETTE!

ARTHUR QUENTIN: 3960, rue St-Denis, Montréal, (514) 843-7513. **DANESCO: Au printemps:** dans tous leurs magasins; **Ma Maison:** dans tous leurs magasins. **EATON:** dans tous leurs magasins. **GENIN TRUDEAU: Librairie Tabaccado:** dans tous leurs magasins; **Lucas:** Ogilvy, 1307, rue Ste-Catherine, Montréal, (514) 849-3691. **IKEA:** dans tous leurs magasins. **LA BAIE:** dans tous leurs magasins. **LA MAISON D'EMILIE:** 1073, rue Laurier O., Montréal, (514) 277-5151. **LINEN CHEST:** dans tous leurs magasins. **LUCAS:** Ogilvy, 1307, rue Ste-Catherine, Montréal, (514) 849-3691. **PAVILLON CHRISTOFLE:** Ogilvy, 1307, rue Ste-Catherine, Montréal, (514) 987-1242. **PIER I IMPORTS:** dans tous leurs magasins. **ZONE:** 4246, rue St-Denis, Montréal, (514) 845-3530.

PAS DE FEU SANS CHEMINÉE

FERNAND FORÊTS: (514) 497-6437. **GUY GAGNON MÉTAL:** 581, 75^e Avenue, Chomedey, (514) 688-2829. **INTÉRIEURS HAECK (LES):** 450, boul. Curé-Labelle, Laval, (514) 681-9278. **ITALBEC:** 375, rue de Liège O., Montréal, (514) 383-0668. **NAUTILUS (LE):** 4840, rue St-Denis, Montréal, (514) 849-7409. **TECHNIFORM:** 4995 A, rue Anger, Montréal, (514) 761-5117. **TÉTRAULT, RÉJEAN:** (514) 937-0570.

MÉTAMORPHOSE D'UNE SALAISON

CARTON: 4077, rue St-Denis, Montréal, (514) 844-9663. **CHÂTEAU D'AUJOURD'HUI:** 145, rue Ste-Catherine O., Montréal, (514) 288-4191. **DÉCOR MARIE-PAULE:** 1090, rue Laurier O., Outremont, (514) 273-8889. **DROUIN-GOSELIN, ÉBÉNISTES:** 1550, ch. des Bois-Francis, Pontbriand, (418) 338-3453. **ENCADREMENTS MARCEL PELLETIER (LES):** 372, rue Ste-Catherine O., Montréal, (514) 875-9389.

FOTI ET DROUIN, DESIGNERS: 121, rue Elmire, bureau 104, Montréal, (514) 987-5999. **IKEA:** dans tous leurs magasins. **LA CHARMILLE:** 206, rue Laurier O., Montréal, (514) 277-9525. **L'ALLUMEUR:** 1126, rue de Maisonneuve E., Montréal, (514) 522-0961. **LA MAISON D'EMILIE:** 1073, rue Laurier O., Montréal, (514) 277-5151. **MAISON CORBEIL:** 1215, boul. Crémazie, Montréal, (514) 382-1443. **PUCES LIBRES (LES):** 4240, rue St-Denis, Montréal, (514) 842-5931. **PIERRE-OLIVIER DÉCOR:** 1007, rue Bernard O., Montréal, (514) 270-7025. **TECNAM ÉBÉNISTERIE:** 3417, 1^{er} Rue, St-Hubert, (514) 676-5976. **TRIÈDE DESIGN:** 460, rue McGill, Montréal, (514) 398-0602. **VIA DÉCOR:** 4439, rue St-Denis, Montréal, (514) 843-5545. **VITRERIE TOURANGEAU:** 1010, boulevard Rosemont, Montréal, (514) 272-2211.

GUIDE D'ACHAT

CRÉATIONS VERNOVA (LES): 1000, rue Coulombe, bureau 201, Ste-Julie, (514) 649-3853. **ENTREPRISES DOMINIQUE PAQUIN:** (514) 471-0699. **M.Q. PORTES ET FENÊTRES:** 180, rue St-Paul O., Montréal, (514) 282-8024. **PIERRE-OLIVIER DÉCOR:** 1007, rue Bernard O., Outremont, (514) 270-7025. **PORTES BEL-HUMEUR:** 891, rue St-Viateur, Berthierville, (514) 836-6255. **PORTES ET FENÊTRES MÉTROPOLITAIN:** 1075, rue Van Horne, Outremont, (514) 273-5835. **PREMDOR:** 5205, boul. Métropolitain E., Montréal, (514) 955-3290. **RÉVOLUTION ANTIQUES:** 215, rue St-Paul O., Montréal, (514) 847-1522. **VERTE CAMPAGNE:** Centre Rockland, 2305, chemin Rockland, Ville Mont-Royal, (514) 733-3131.

RECTIFICATIFS

Dans l'article *Déclinaison salons* paru dans le numéro de novembre, nous avons omis de préciser en page 39 que les deux acryliques sur toile suspendues au-dessus du canapé sont de Lynda Bouchard. Vous les trouverez à la Galerie Entrecadre au 4897, rue St-Laurent à Montréal.

Si la base de lampe avec fini faux-marbre de l'article *Bonjour, les abat-jour* paru dans le numéro de novembre vous intéresse, sachez qu'elle fait partie d'une collection dessinée par la designer Monique Plourde Ogilvie. Elle est vendue à Montréal à la Lampisterie (2354 B, chemin Lucerne, (514) 344-1331).



COURS D'INITIATION À LA DÉCORATION INTÉRIEURE I, II, III, IV, V



Début des cours:
14 février 1994

- ÉTALAGISTE
- CUISINISTE
- SALLES DE BAINS
- TECH. DE RENDU
- ATELIERS DIVERS

RENSEIGNEMENTS:

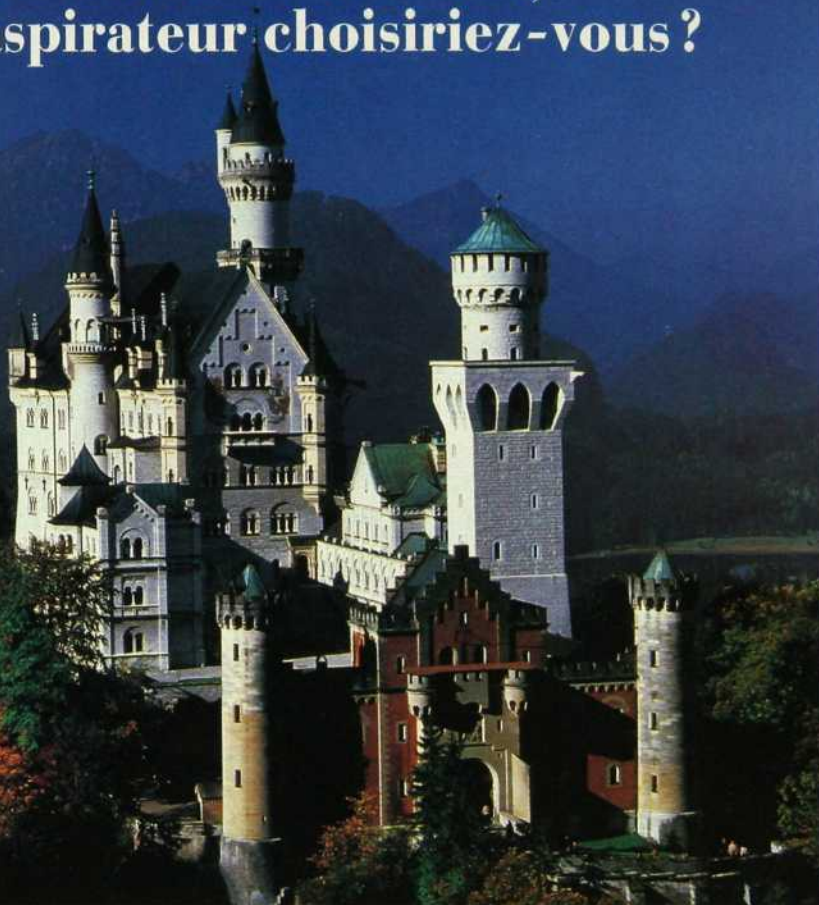
866-1836

Sous la direction des
Artisans
du meuble
québécois inc.



88, RUE ST-PAUL EST, VIEUX-MONTRÉAL H2Y 1G6

Pour faire « bon ménage »
dans un château de 100 chambres,
27 salles de bain, 3 cuisines
et 1 salle de concert,
quel aspirateur choisiriez-vous ?



**PLUS DE 125
DÉTAILLANTS AU
QUÉBEC**

- | | |
|--|---|
| <i>Acton Vale</i>
Boutik Elektrik S.D.
546-7021 | <i>Pincourt</i>
Tapis Pincourt inc.
453-7947 |
| <i>Aylmer</i>
R.H. Électrique enr.
778-2414 | <i>Repentigny</i>
Centre Luminaire
Repentigny
585-4988 |
| <i>Belœil</i>
Ma Balayeuse
464-1014 | <i>St-Basile-le-Grand</i>
Beaulieu et Lamoureux
653-1752 |
| <i>Boucherville</i>
Beam du Québec
449-9400 | <i>St-Césaire</i>
D.Chagnon & Fils inc.
469-5701 |
| <i>Brossard</i>
L'Univers de
l'Aspirateur
445-1175 | <i>St-Constant</i>
Aspirateur Central
St-Constant
632-5261 |
| <i>Chambly</i>
André Luminaire inc.
658-2161 | <i>St-Eustache</i>
Aspirobec Milo
473-8742 |
| <i>Châteauguay</i>
Aspirateur Central
Châteauguay
692-1943 | <i>St-Hubert</i>
Lumi Décor
La Foire du
Ventilateur
445-3235 |
| <i>Gatineau</i>
R.H. Électrique enr.
568-2866 | <i>St-Hyacinthe</i>
Les Entreprises
Houfa enr.
773-6614 |
| <i>Granby</i>
La Boutique Lumineuse
378-9332 | <i>St-Jean-sur-Richelieu</i>
Addition Confort inc.
346-3575 |
| <i>Joliette</i>
A.C. Beaulac
759-0612 | <i>St-Jérôme</i>
Aspirateur Central
Expert
432-1330 |
| <i>Lachute</i>
Centre Luminaire
Lachute
562-2071 | <i>Ste-Julie</i>
L'Univers de
l'Aspirateur
922-2020 |
| <i>Laval</i>
Les Entreprises Yvan
Julien
627-5460 | <i>St-Léonard</i>
Lumi Décor
La Foire du
Ventilateur
328-2769 |
| <i>Laval</i>
Le Géant de
l'Aspirateur
688-9497 | <i>St-Sulpice</i>
Luminaire Alder
589-3824 |
| <i>Laval (Vimont)</i>
Aspirateur Central
R. Lambert
669-7081 | <i>Ste-Thérèse</i>
Aspirateur Central
R. Lambert
435-6431 |
| <i>Longueuil</i>
Ma Balayeuse
651-1108 | <i>Terrebonne</i>
Sol & Design inc.
964-1000 |
| <i>Montréal</i>
Homier Luminaire Plus
728-3687 | <i>Sorel-Tracy</i>
Le Pro de
l'Aspirateur
746-7481 |
| <i>Montréal</i>
Lavergne Centre
d'Appareils Ménagers
inc.
276-2584 | <i>Varennes</i>
Esp. Central de
Varennes
652-6633 |
| <i>Montréal</i>
Sécurité D.I.M. inc.
383-4227 | <i>Verdun</i>
Tapis L + C inc.
766-3521 |
| <i>Montréal</i>
Perras Luminaire inc.
256-0118 | <i>West Island</i>
Machine à Coudre
Jean Doyon
620-3030 |
| <i>Montréal</i>
Tapis Gagnon inc.
351-1173 | <i>Pierrefonds</i>
Tapis Prévost inc.
et Ass.
620-3944 |

**L'Aspirateur central BEAM
Édition Classique SMART
parce qu'il est Supérieurement puissant.**

L'ÉDITION SMART CLASSIQUE OFFRE DES
CARACTÉRISTIQUES EXCEPTIONNELLES ET
UN RENDEMENT AU-DELÀ DE TOUTE COMPÉTITION.

- ◆ Moteur haute performance.
- ◆ Équipé de la nouvelle brosse motorisée
SMART Advantage® de BEAM.
- ◆ Ensemble complet d'accessoires incluant
boyaux électriques de luxe.
- ◆ Trousse d'installation 4 prises.

**INCLUANT NOTRE
GARANTIE EXCEPTIONNELLE DE
10 ANS EXCLUSIVE À BEAM.**



L'ASPIRATEUR CENTRAL LE PLUS VENDU AU CANADA

**Ailleurs au Québec:
1-800-361-2125**

INDEX DE NOS ANNONCEURS

Abat-jour illimités	114	General Motors	Couvert 2, page 3
Abonnement DÉCORMAG	107	Intérieurs Haeck	87
Accent Jardin	81	La cabine téléphonique	7
Alpha	82	La compagnie Bombay	11
Artisans du meuble québécois	112	Les Éditions Flammarion	78
Autour du lit inc.	80	Linen Chest	Couvert 4
Beam, aspirateur central	113	L'Oiseau bleu artisanat inc.	109
Bijouterie Robert Richer	81	Meubles Reno	85
Boutique du Musée des Beaux Arts	84	Miele	19
California Closet	61	Mobilier Actuel 5	87
Chubb du Canada	5	Mobilier HPL	17
Chrysler	26-27	Nergiflex	Couvert 3
CKAC	96	Premdor	97
Colonial Élégance	84	Proment	21
Dans un jardin	15	Sacerdote Marble Ltée/Ltd	83
Décor inc	39	Sharp Electronics Corporation	9
Développement Les Manoirs	111	Signature Mélanie	38
Distributions Berbec inc	71	Waterman Pen Company	103
Distributions Jade	60		
Euroflex	6		
Foyers Expert	70		

NOUS TENONS À REMERCIER TOUS NOS ANNONCEURS POUR LEUR PARTICIPATION.

ABAT-JOUR ILLIMITÉS

LE PLUS GRAND CHOIX D'ABAT-JOUR AU CANADA,
POUR TOUS LES GOÛTS ET TOUS LES BUDGETS

**Nous vous offrons
ce qu'il y a de mieux:**

- Un choix illimité d'abat-jour de rechange qui rehaussent la valeur de vos lampes.
- Un service de recouvrement sur mesure quelque soit le style, antique ou contemporain.
- Des fleurons, véritables petits bijoux couronnant vos abat-jour
- **Apportez vos lampes pour un ajustement parfait.**

4875, rue Jean-Talon
Montréal H4P 1W7
Tél.: (514) 344-8555





Chez NERGIFLEX vous trouverez:

- La plus vaste collection d'articles de foyers au Québec.
- Portes de foyers sur mesure ou de dimensions standardisées disponibles dans tous les finis. Outils assortis.
- Gamme complète de poêles étanches de grande qualité ainsi qu'insertions pour foyers naturels.
- Foyers au bois, gaz naturel ou propane.
- Manteau de cheminée sur mesure (bois, marbre ou granite).



NERGIFLEX INC.

3710, Côte Vertu, Saint-Laurent, H4R 1P8
Centre d'achat le Bazar,

332-5230

LES SECRETS DE LA FABRICATION DES

ÉDREDONS DE DUVET

Et comment Linen Chest s'y prend pour vous offrir

LES PLUS BAS PRIX À MONTRÉAL !

Le duvet: Confort moelleux sans pareil!

Les touffes de duvet utilisées comme coussinage dans la plupart des édredons de duvet, proviennent du ventre et du dessous des ailes du canard ou de l'oie. Contrairement à la plume, le duvet n'a pas de penne; il est composé de centaines de filaments rattachés à une base commune. Ses propriétés isolantes et sa structure tri-dimensionnelle en font la matière "tout confort" par excellence.

Le duvet d'oie ou de canard: Une question de qualité.

Le duvet d'oie possède de nombreuses qualités qui le distinguent du duvet de canard. Prenez par exemple le gonflant. Les recherches ont établi que le taux du gonflant du duvet d'oie est supérieur à celui du canard. De plus, il est très recherché car il offre chaleur sans lourdeur.



L'enveloppe de l'édredon: un composant important.

Nos enveloppes 100% batiste de coton sont d'une qualité exceptionnelle et sont exclusives au Linen Chest. Leur tissure serrée de coton peigné à longues fibres aplaties sous pression ne laisse pas passer le duvet. Leur taux de porosité de 4% offre une fraîcheur accrue.

Linen Chest présente "l'édredon ultime de Prima"

Les édredons de duvet Prima ont établi les normes d'excellence adoptées aujourd'hui pour tous les articles de duvet. Linen Chest continue ses recherches pour vous offrir des articles vous assurant entière satisfaction pour nombreuses années - nous le garantissons!

ÉDREDONS DE DUVET À PARTIR DE

79⁹⁵ \$

	Édredon de duvet de canard	Édredon de duvet d'oie blanche	Édredon de duvet d'oie blanche Prima*
Jumeau	79 ⁹⁵	99 ⁹⁵	149 ⁹⁵
Double	109 ⁹⁵	149 ⁹⁵	189 ⁹⁵
Grand	129 ⁹⁵	159 ⁹⁵	209 ⁹⁵
Très grand	159 ⁹⁵	189 ⁹⁵	259 ⁹⁵

*Constructions en canaux, "Karo-Step" et matelassé "double pli" également disponibles.

GARANTIS À VIE

Les édredons de Linen Chest sont d'une qualité inégalée.

De plus, tous portent une garantie d'excellence tout au long de leur durée.

La touche finale: Les accessoires assortis!

Linen Chest vous offre la plus vaste sélection de housses, draps et accessoires assortis également offerts jusqu'à 50% de rabais!



PARURES DE FENÊTRES



SERVICE D'ACHATS À DOMICILE GRATUIT 341-7810



BOUTIQUE ET MAGASIN À RAYONS

LINEN CHEST

ROCKLAND 341-7810

les promenades de la CATHÉDRALE 282-9525



CHAQUE JOUR L'ANNÉE LONGUE

Nous sommes convaincus que nos prix sont les plus bas! Si vous trouvez la même marchandise ailleurs à plus bas prix, nous respecterons non seulement ce prix mais nous vous accorderons un rabais additionnel de 10%!