

Une année 1976 dominée par l'artisanat

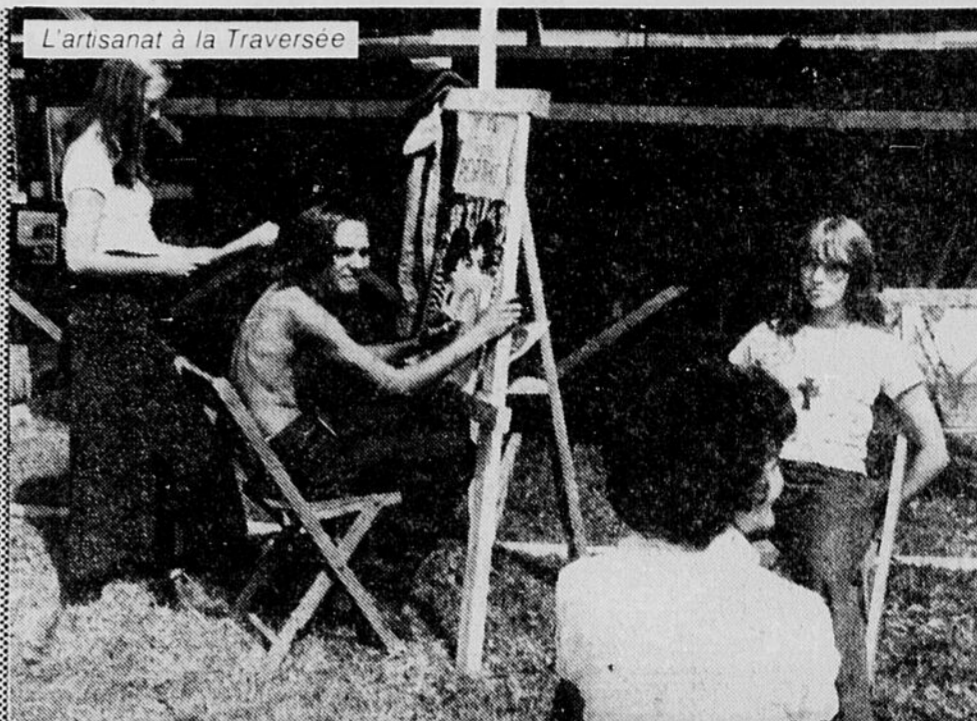
(texte en page C-3)



Fabienne Thibeault



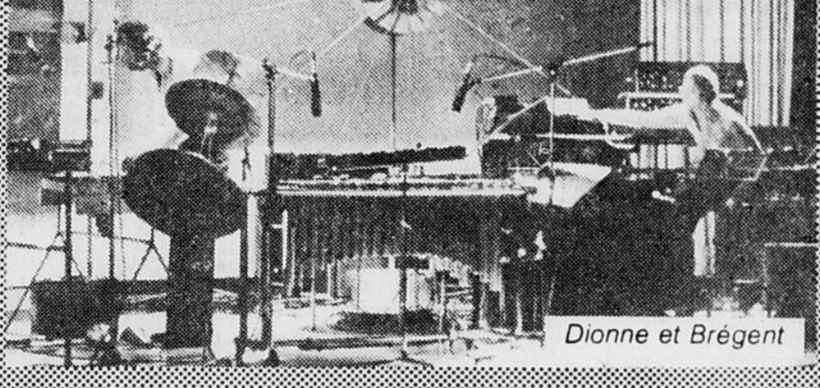
Théâtre populaire d'Alma



L'artisanat à la Traversée



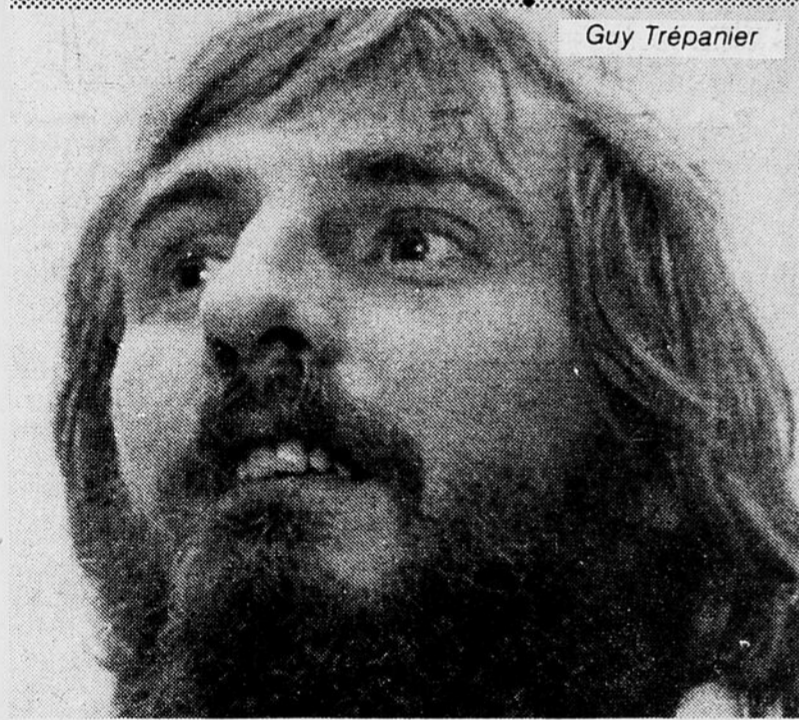
Gilles Vigneault



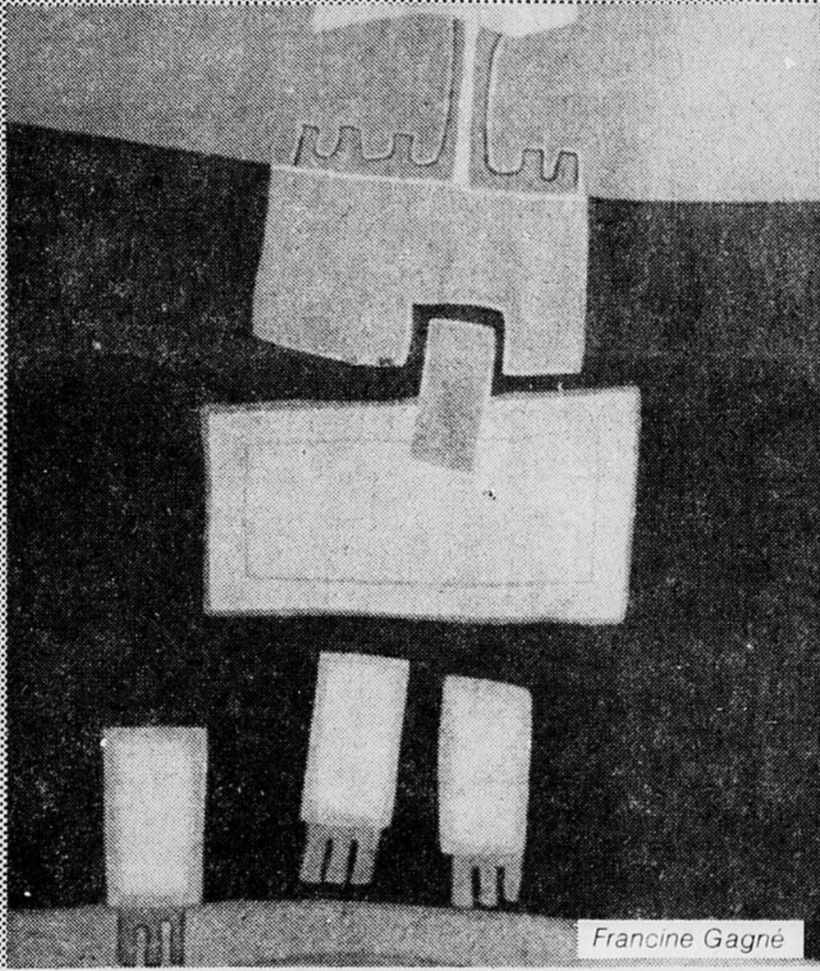
Dionne et Brégent



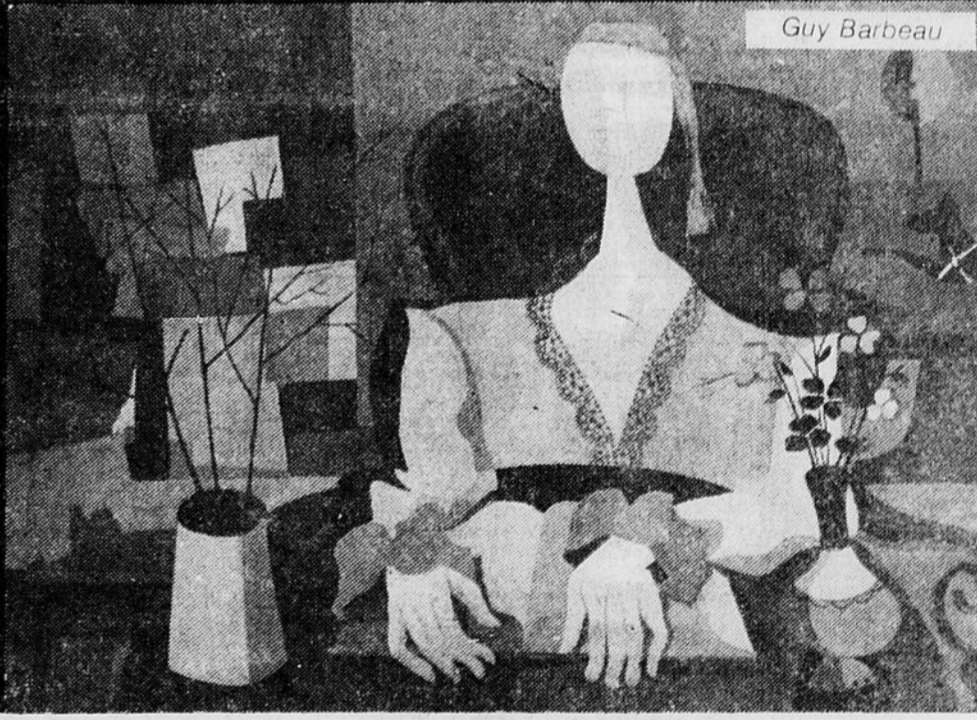
Baz-Art



Guy Trépanier



Francine Gagné



Guy Barbeau

ENFIN, pour la PREMIÈRE FOIS
RÉUNIES au GRAND ÉCRAN

**DOMINIQUE MICHEL
DENISE FILIATRAULT**
dans

*Je suis
loin de toi
Mignonne*

Pierre David
et Marie-Josée Raymond
présentent

une
comédie sentimentale de **CLAUDE
FOURNIER**

2e FILM
"IMPOSSIBLE, pas français"
MIGNONNE: 1h00 - 4h56 - 8h52
PAS FRANCAIS: 3h10 - 7h06



CINEMA 2

CINÉMAS PLACE DU ROYAUME
BOULEVARD TALBOT - CHICOUTIMI tel. 545-4260



Elles sont
expertes
des
plaisirs
sensuels...



**LES
Chattes
du COLLEGE**
en Couleur

Les mots d'amour
sont
excitants... **18 ANS**
Adultes



**L'AMOUR
à la BOUCHE**
Couleur
JULIE AMBERT - ALAIN SCHWARTZ

AMOUR A LA BOUCHE
1h00 - 4h17 - 7h33
CHATTES DU COLLEGE:
2h36 - 5h53 - 9h09

CINEMA 3

DANS LA BOITE A IMAGES

C'est le temps de faire peau neuve! La boîte à images va vous présenter quelques images nou-

velles pour faire la transition... **CKRS-TV** Vendredi, le 31 décembre.

23h00: "Bye Bye 76". Une tradition devenue une émission. Avec Dominique Michel et Denise Fi-

liatrait entourées de Benoît Marleau, Paul Berval, Jean Mathieu, Yvon Leroux, René Caron, Serge Thériault, Michel Forget, Jean-Pierre Plante et Roger Turcotte.

"2,000 ans après Jésus-Christ". 16h00: "Le Prince Bienheureux": Un conte de fée, une émission pour les enfants.

Dimanche, 2 janvier. 19h30: "Showbizz": Avec Boule Noire, Toulouse, Alain Barrière et Michèle Richard.

Lundi, 3 janvier. 19h30: "Les Berger": Véronique et Valentin décident de se marier.

20h00: "Cabaret": En vedette, l'irrésistible Michèle Richard.

Mardi, 4 janvier. 19h30: "Symphonien": Tout le monde est de mauvaise humeur...

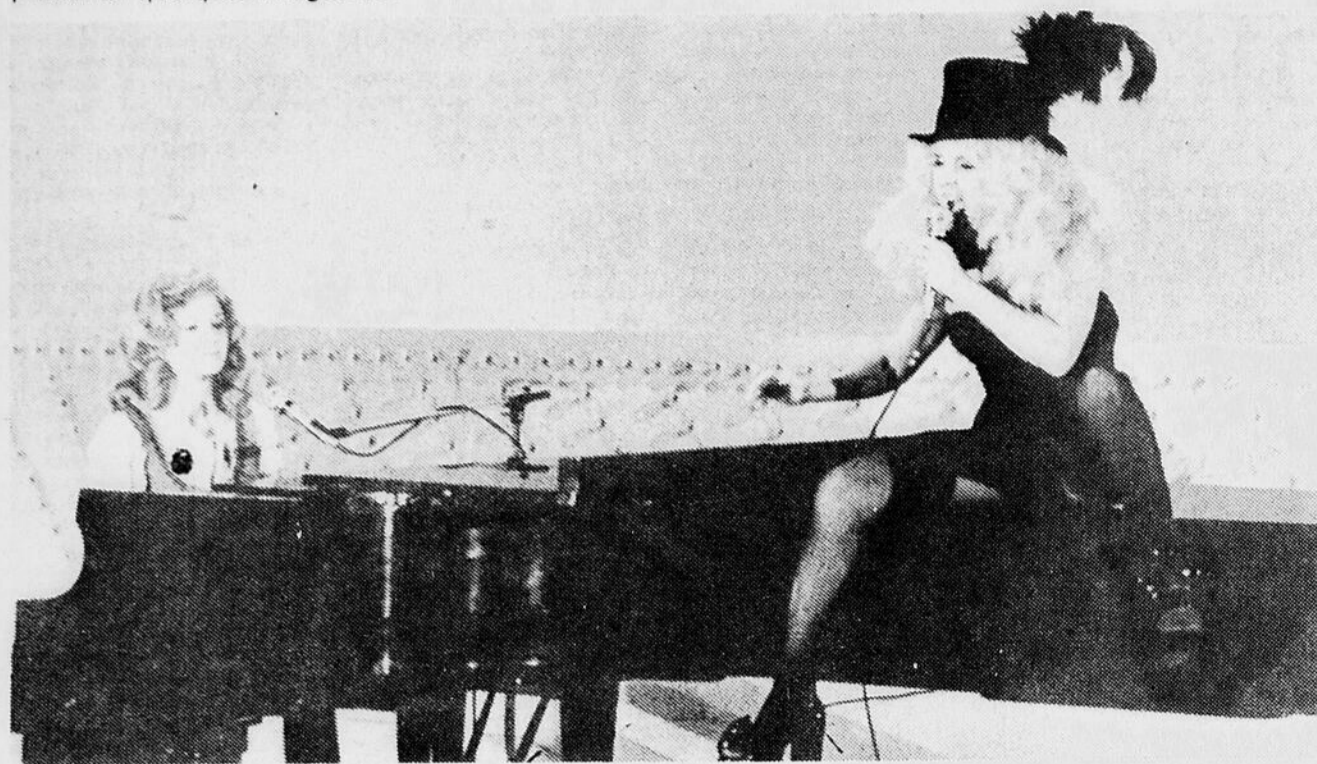
20h30: "Jose Todaro": Le chanteur reçoit sa femme Léna, Yolande Dulude, Yolande Guérard.

Mercredi, 5 janvier. 19h30: "Chère Isabelle": Il sera question d'alcool et de drogue...

Voilà! Et une année heureuse, pleine d'images.



Edith Butler.



Bye Bye 76.

CJPM-TV

Samedi, 1er janvier. 13h00:

FILMS A LA TELEVISION

Les cotes vont de (1), chef-d'œuvre, à (7), minable. A, signifie pour adolescents et E, pour enfants.

CHICOUTIMI — CJPM-TV

VENDREDI: 13h30

"LE COLOSSE DE ROME" (5) — Fr. 1964. Film d'aventures de G. Ferroni avec Gordon Scott, Gabriella Pallota et Massimo Serato. — Un officier romain se rend au camp du roi des Etrusques pour assassiner un traître. — Ensemble moyen. Scènes de combat menées avec un certain entrain. G. Scott possède les muscles de l'emploi.

VENDREDI: 23h10

"HAWAII" (4) — E.-U. 1966. Drame social de G.R. Hill avec Max Von Sydow, Julie Andrews et Richard Harris. — Les tribulations d'un ministre calviniste et de son épouse à l'époque de la colonisation d'Hawaii. — Sujet fort intéressant. Traitement spectaculaire. Réalisation habile. Max Von Sydow excellent.

SAMEDI: 23h10

"DEVINE QUI VIENT DINER?" (4) — (Guess Who's Coming To Dinner) — E.-U. 1967. Comédie de moeurs de S. Kramer avec Sidney Poitier, Spencer Tracy et Katharine Hepburn. — Une jeune Blanche doit faire accepter à ses parents son mariage avec un Noir. — Film à thèse d'un divertissement agréable. Réalisation souple. Interprètes de choix. — A.

JONQUIERE — CKRS-TV

VENDREDI: 2h30

AMOUR, GRENOUILLE ET OGRE — Conte de fée

réalisé par Jim Henson, avec Trudy Young et Gordon Thompson. La grenouille Kermick et ses amis accueillent une minuscule congénère. Celle-ci est l'ex-prince Robin le Brave, réduit à cet effet par la sorcière Tamiella qui est également l'auteur d'un sort odieux sur la princesse Melora. (Can.).

VENDREDI: 6h00

LA VALLEE DU BONHEUR (4) — E.-U. 1968. Comédie musicale de F.F. Coppola avec Fred Astaire, Petula Clark et Tommy Steele. — Un vieil Irlandais et sa fille cherchent fortune aux Etats-Unis. — Fantaisie charmante, joliment photographiée. Interprétation sympathique. — E.

VENDREDI: MINUIT

LA VEILLEE DES VEILLEES — Film réalisé par Bernard Gosselin, avec André Gladu, Jean Carignan, Catherine Perrier et Yves Verrette. Recital collectif de folkloristes québécois et acadiens donné lors d'un festival tenu à Montréal en 1975. (Can.).

VENDREDI: 1h30 a.m.

SUR UN ARBRE PERCHE (4) — Fr. 1971. Comédie de S. Korber avec Louis de Funès, Geraldine Chaplin et Olivier de Funès. — Un automobiliste et ses passagers quittent la route accidentellement pour aller se percher sur un arbre au flanc d'une falaise. — Point de départ original. Gags ingénieux. Ensemble amusant. Mise en scène précise et variée. L. de Funès égal à lui-même. — A.

SAMEDI: 23h00

SALUT L'ARTISTE (4) — Fr. 1973. Comédie psychologique de Y. Robert avec Marcello Mastroianni, Françoise Fabian et Jen Rochefort. — Les ennuis profession-

nels et sentimentaux d'un acteur de second plan. — Hommage doux-amer aux sans-grade de "show-business". Détails finement observés. Personnages bien campés par des acteurs de premier plan.

SAMEDI: MINUIT 30

TRAFIC (3) — Fr. 1971. Comédie réalisée et interprétée par Jacques Tati avec Maria Kimberly et Marcel Fraval. — Un dessinateur industriel se rend en Hollande pour la présentation d'une camionnette à une exposition. — Satire de "l'automobiliste". Gags nombreux et réussis. Observation précise. Climat euphorique. Présence amusante de Tati dans le rôle de M. Hulot. — E.

DIMANCHE: 23h25

SWEET CHARITY (3) — E.-U. 1968. Comédie musicale de B. Fosse avec Shirley MacLaine, John McMartin et Chita Rivera. — Une danseuse dans une boîte minable rêve d'en sortir en dépit d'expériences décevantes avec les hommes. — Adaptation à l'américaine des "Nuits de Cabiria" de Fellini. Trouvailles ingénieuses. Ensemble attachant et savoureux. Brio de S. MacLaine.

LUNDI: 14h30

HEUREUX QUI COMME ULYSSE (4) — Fr. 1969. Comédie dramatique de H. Colpi avec Fernandel, Rellys et Henri Tisot. — Un valet de ferme provençal fuit en Camargue avec un vieux cheval pour lui éviter un sort cruel. — Hommage à Fernandel et au personnage développé au long de sa carrière. Tableau de moeurs vivant et pittoresque. Interprétation sympathique. — E.

LUNDI: 23h05

CELESTE (4) — Fr. 1970. Comédie dramatique de M. Gast avec Debora Duarte, Jean Rochefort et Lea Massari.

— Un reporter à la télévision tombe amoureux de sa femme de ménage, une jeune Portugaise mêlée à des activités révolutionnaires. — Scénario imprévisible et original. Intérêt soutenu. Mise en scène soignée. Interprétation compétente.

LUNDI: 13h30

FOUDRES SUR BABYLONE (6) — It. 1963. Film d'aventures de S. Amadio avec Howard Duff, Jackie Lane et Luciano Marin. — Les guerres et les amours de Sardapale, roi de Ninive. — Légende réduite à un spectacle populaire simpliste. D'une grande pauvreté d'inspiration. Interprètes peu convaincants. — A.

LUNDI: 23h00

L'INCIDENT (3) — E.-U. 1967. Drame de L. Peerce avec Tony Musante, Martin Sheen et Beau Bridges. — Deux voyous terrorisent les passagers d'un wagon de métro. — Inspiré d'un fait divers. Force dramatique d'une rare violence. Interprétation remarquable.

RIMOUSKI

DIMANCHE: 23h00

LA SYMPHONIE DES BRIGANDS (3) — G.-B. 1936. Comédie musicale de F. Feher avec Hans Fehér, George Graves et Magda Sonja. — Des bandits cherchent à reprendre un magot qu'ils ont caché dans un orgue de Barbarie. — Curieuse tentative d'union entre la musique et le cinéma. Touches d'expressionnisme. Style recherché. Interprétation artificielle. — A.

CKRS-TV

SAMEDI, LE 1er JANVIER 1976

- 8.30 Mire et 1.000 cycles
- 8.45 Mire et musique
- 8.58 Ouverture du poste: Je m'arrête
- 9.00 Tchou Tchou étoile de Bethlehem
- 9.39 Aucassin et Nicolette et le caprice de Noël
- 10.00 Kit Carson
- 10.30 La princesse lumière
- 11.00 Les enfants du 47A
- 11.30 Es-tu d'accord
- 12.00 Dessins animés
- 12.30 Le violon
- 13.00 Sportheque
- 14.00 Salut Cendrillon
- 15.00 Le jardin de l'enfant
- 15.30 Cinéma jeunesse: Tintin 1), "Un homme, un événement"

- 2) "Le crabe aux pinces d'or"
 - 17.00 Cinéma: "Heidi"
 - 19.01 Lawrence Welk Show
 - 20.00 Y'a pas de problème
 - 20.30 Avec le temps
 - 21.00 Bye Bye 76
 - 22.02 La Sagouine
 - 22.32 Téléjournal
 - 22.46 Voeux du nouvel An
 - 23.00 Cinéma: "Salut l'artiste"
 - 3.00 Cinéma: "Traffic"
 - Fermeture du poste: Je m'arrête
- DIMANCHE, LE 2 JANVIER 1977
- 8.30 Mire et 1.000 cycles
 - 8.45 Mire et musique
 - 8.58 Ouverture du poste: Je m'arrête

CJPM-TV

- 13.31 Téléjournal
 - 13.36 Femmes d'aujourd'hui
 - 14.31 Cinéma: "Heureux qui comme Ulysse"
 - 16.00 Bobino
 - 16.30 Alexandre et le roi
 - 17.00 Les évènements célèbres
 - 18.00 Au fil de l'actualité
 - 18.15 Demain la vie
 - 18.30 Emission Radio-Québec
 - 19.00 Harold Lloyd
 - 19.30 Vieillesse et vivre
 - 20.00 La Soirée du hockey "Phildelphie à Montréal"
 - 22.31 Téléjournal national, international et provincial
 - 22.45 Nouvelles du sport et météo
 - 22.55 Cinéma: "Celeste"
 - Fermeture du poste: Je m'arrête
- LUNDI, 3 JANVIER
- 09.15 Ouverture du poste: Je m'arrête
 - 09.15 Les aventures de Chaperonnette à pois
 - 09.45 En mouvement
 - 10.00 Du soleil à cinq cents
 - 10.15 Au jardin de Pierrot
 - 10.30 Conseil express
 - 11.00 Les trouvailles de Clémence
 - 11.30 A communiquer
 - 12.00 Communiqué
 - 12.30 Les Coqueluches

- SAMEDI, LE 1er JANVIER
 - 11.00 Tarzan
 - 12.00 Thierry la Fronde
 - 12.30 La famille Stone
 - 13.00 2,000 ans après J.-C.
 - 13.30 Citoyens du monde
 - 14.00 La revue de l'actualité régionale 1976
 - 15.00 Sports '76
 - 16.00 Le prince Bienheureux
 - 16.30 Cinéma: "Les aventures de Tom Pouce"
 - 18.00 Disco-tourne
 - 19.00 Soirée canadienne
 - 20.00 Les grands spectacles: "Que faisiez-vous quand les lumières se sont éteintes?"
 - 21.45 Arts et spectacles
 - 22.00 Les protecteurs
- LUNDI, LE 3 JANVIER
- 9.30 Fanfan Dédé
 - 10.00 A la Bonne Heure
 - 11.15 Dessins animés
 - 12.00 Souhaits des autorités
 - 12.30 Les tannants
 - 13.30 Cinéma: "Foudres sur Babylone"
 - 15.00 Pour vous mesdames
 - 16.00 Dessins animés
 - 16.30 Patof voyage
 - 17.00 Pour tout l'monde
 - 18.00 Souhaits des autorités
 - 18.30 Parle parle, jase jase
 - 19.30 Les Berger
 - 20.00 Cabaret
 - 20.30 Ciné-choix: "Les hommes"
 - 22.30 Les nouvelles T.V.A.
 - 23.00 En fin de soirée: "L'incident"

SUR LE CABLE

WEZF-TV CANAL 7

- SAMEDI, LE 1er JANVIER 1977
 - 8.00 Tom and Jerry
 - 8.30 Grape Ape Show
 - 8.30 Jabberjaw
 - 9.00 Scooby Doo
 - 10.30 Kroffts Super Show
 - 11.00 Super Friends
 - 12.30 Junior Almost Anything Goes
 - 12.30 A Christmas Church Service
 - 13.00 The Flintstones
 - 14.00 The Promise - Family Theater
 - Nar. Bing Crosby
 - 14.30 The Savior
 - 15.00 Star Trek
 - 17.00 Wide World of Sports
 - 18.30 God's Country
 - 19.30 Let's go to the Races
 - 20.00 Wonder Woman
 - 21.00 Starsky and Hutch
 - 22.00 Most Wanted
 - 23.00 News
 - 23.15 Hockey
 - Boston a New York
- LUNDI, LE 3 JANVIER 1977
- 9.00 Good Day
 - 10.00 PTL Club
 - 12.00 The Don Ho Show
 - 12.30 Ryan's Hope
 - 13.00 All my Children
 - 13.30 Family Feud
 - 14.00 \$20,000 Pyramid
 - 14.30 One Life to Live
 - 15.15 General Hospital
 - 16.00 Edge of Night
 - 16.30 The Flintstones
 - 17.00 Mickey Mouse
 - 17.30 Big Valley
 - 18.30 Green Acres
 - 19.00 Star Trek
 - 20.00 Captain and Tennille
 - 21.00 Football
 - Gator Bowl - Notre Dame vs Penn State. (Les heures de diffusion des émissions qui suivent sont approximatives.)
 - 23.45 Mary Hartman, Mary Hartman
- DIMANCHE, LE 2 JANVIER 1977
- 8.00 The Flintstones
 - 8.30 Jerry Falwell
 - 9.30 Worship for Shut-ins
 - 10.00 Valley of the Dinosaurs
 - 10.30 Adventures of Gilligan
 - 11.00 Odd Ball Couple
 - 11.30 Animals, Animals, Animals
 - 12.00 Issues and Answers
 - 12.30 Direction
 - 13.00 Forum 22
 - 13.30 Shock Theater
- Programme double:
- (7) Neuro vs The Death Robots Mex 1961. Drame de science-fiction de F. Curjel avec Wolf Rubinski, Armando Silvestre et Rosita Arenas. — Un justicier détraqué lutte contre un savant masqué. — Mirable film de série dans le style des bandes dessinées. Intrigue simpliste. Réalisation indigente. Interprétation grotesque. — A.
 - (8) Satan's Satellites. E.-U. 1957. Drame de science-fiction de F.C. Brannon avec Judd Holdren, Aline Towne et Wilson Wood. — Un savant fou veut aider les Martiens à détruire la Terre. — Long métrage fermé à des épisodes d'un "serial".

TECS-TV CANAL 13

- SAMEDI
 - 11.00 Les Farfadets - Dessins animés
 - 12.00 Contact
 - 12.30 Toutes dimensions
 - 13.30 Mon pays, mes amours
 - 13.30 Il y a de quoi à faire
 - 17.30 Contact
 - 18.00 Le sport et ceux qui le vivent
 - 18.30 Vision Canada
 - 19.30 Chez nous
 - 19.30 Qui perd gagne
 - 20.00 Conseil de ville ou conférence choisie
- DIMANCHE
- 9.00 Basebell
 - 12.00 Contact
 - 12.30 Documentaire
 - 13.00 Cercle de presse
 - 14.00 Documentaire
 - 14.30 Sobriété... Un art de vivre
- LUNDI
- 9.00 Chronique de France
 - 9.30 Toutes dimensions
 - 10.00 Mon pays, mes amours
 - 10.30 Disco-club
 - 11.00 Tour du monde en 80 tours
 - 12.00 Contact
 - 17.30 Contact
 - 18.00 Chronique de France
 - 18.30 Toutes dimensions
 - 19.00 Mon pays, mes amours
 - 19.30 Disco-club
 - 20.00 Tour du monde en 80 tours

CJBR-TV CANAL 3

- SAMEDI, LE 1er JANVIER 1977
 - 9.00 Tchou Tchou
 - 9.30 Aucassin, Nicolette et Caprice de Noël
 - 10.00 La pierre blanche
 - 10.30 La princesse lumière
 - 11.00 Les enfants du 47A
 - 11.30 Es-tu d'accord
 - 12.00 Les héros du samedi
 - 13.00 Sportheque
 - 14.00 Femmes d'aujourd'hui
 - 15.00 Le jardin de l'enfant
 - 15.30 Cinéma Jeunesse: Tintin: un homme, un événement - Dans l'est
 - 18.30 Qu'en pense le Québec
 - 19.00 Soirée canadienne: Valcourt
 - 20.00 Y'a pas de problème
 - 20.30 Avec le temps
 - 21.00 Bye Bye 76
 - 22.00 La sagouine
 - 22.30 Téléjournal
 - 22.45 Voeux de Nouvel An
 - 23.00 Cinéma: Salut l'artiste
- DIMANCHE, LE 2 JANVIER 1977
- 00.30 Ciné-nuit: Trafic
 - 9.00 Yogi et compagnie
 - 9.30 Mon ami Guignol
 - 9.45 Evangile en papier
 - 10.00 Le jour du Seigneur
 - 11.30 Encore debout
 - 12.00 Semaine verte
 - 13.00 D'hier à demain
 - 14.00 A communiquer
 - 16.30 Le monde en liberté
 - 17.00 Second regard
 - 18.00 Marcus Welby
 - 19.00 15 ans plus tard
 - 19.30 Les beaux dimanches: Jean Sablon - Les grandes batailles du passé - Scènes de la vie conjugale
 - 22.30 Téléjournal
 - 23.00 Ciné-club: La symphonie des brigands.
- LUNDI, LE 3 JANVIER 1977
- 9.15 Les aventures de Chaperonnette à pois

CBJET CANAL 5

- SATURDAY, JANUARY 1st
 - 9.30 Sesame Street
 - 10.30 Peanut & Popcorn
 - 11.30 Tournament of roses parade
 - 14.00 T.B.A.
 - 14.30 Sports year 76
 - 16.00 T.B.A.
 - 16.15 New year greetings from the governor general and the primes minister
 - 16.30 CBC Saturday news
 - 16.45 Rose Bowl game
 - 19.30 Andy
 - 20.00 Hockey night in Canada
 - 20.30 Stay tuned
 - 23.00 The national
 - 23.15 The city tonight
 - 23.31 Saturday super movies
 - 1.25 Station closing Sunday, January, 2nd
 - 9.00 Man Alive
 - 9.30 Pat 27
 - 10.00 Sunday Brunch
 - 11.00 Meeting place
 - 12.00 Living tomorrow
 - 12.15 A way out
- LUNDI, LE 3 JANVIER 1977
- 13.30 Marketplace - (Repeat)
 - 13.00 Music to see
 - 13.30 Country Canada
 - 14.00 People of our time
 - 14.30 Olympic Review
 - 16.00 Crosspoint - (Début)
 - 16.30 The Money Makers
 - 17.00 Hymn Sing
 - 17.30 Howie Meeker Hockey School
 - 17.45 Mr. Chips
 - 18.00 The wonderful world of Disney
 - 19.00 The Beachcombers
 - 19.30 Superspecial
 - 20.30 The Tony Randall Show
 - 21.00 Here to stay
 - 22.00 Marketplace
 - 23.00 Ombudsman
 - 23.00 The National
 - 23.15 The City Tonight
 - 23.31 Hollywood's Finest
 - 1.20 Station closing Monday, January, 3rd
 - 9.00 The Friendly Giant
 - 9.15 Mon ami
 - 9.30 Quebec School Telecasts
 - 10.30 Mr. Dressup
 - 11.00 Sesame Street
 - 12.00 The Bob McLean Show
 - 12.55 CBC News
 - 13.00 Mary Hartman, Mary Hartman
 - 13.30 Coronation Street
 - 14.00 All in the Family
 - 14.30 The Edge of Night
 - 15.00 Take 30
 - 15.30 Celebrity Cooks
 - 16.00 It's your choice
 - 16.30 Coming up Rosie
 - 17.00 Mr. Dressup
 - 17.30 Room 222
 - 18.00 The City at Six
 - 19.00 The Muppet Show
 - 19.30 Lapiere
 - 20.00 Rhoda
 - 20.30 Phyllis
 - 21.00 Front page Challenge
 - 21.30 All in the Family
 - 22.00 Newsmagazine
 - 22.30 Man Alive
 - 23.00 The National
 - 23.22 The City Tonight
 - 23.35 90 minutes live
 - 24.57 Station closing

RADIO QUEBEC CANAL 8

- SAMEDI, LE 1er JANVIER 1977
 - 13.00 Au coeur des mots - Enivrer, boisson, liqueur, eau gazeuse, breuvage
 - 13.15 Autonomie - Le système d'alimentation
 - 13.30 Un petit coup de coeur - Palais des Glaces de St-Bruno
 - 14.00 Déjà demain - Sport d'hiver, les nouveaux loisirs
 - 14.30 Les gros sous - Voir plus loin que son nez
 - 15.00 Un mailloin de la chaîne - Le boucher
 - 15.30 Parle-moi de musique - Concours de musique du Canada
 - 16.30 Cher Eugène - Office de la Protection du Consommateur
 - 18.30 Tourlou (dessins animés)
 - 19.00 Silence on Rt - Collège party
 - 19.15 Ski de randonnée - Le rôle des bâtons
- DIMANCHE, 2 JANVIER, 18h30. REPRIS, 19h00 LUNDI. CINE-VANCANES. "Le monde de Bambi". Du cinéma pour les enfants et les adolescents.
- DIMANCHE, 2 JANVIER 1977. 9h00 A.M. TOURNOI INTERNATIONAL DE BASEBALL AMATEUR 1975. Italie vs Colombie.
- CINE... PLUS, 19h30. REPRIS, LUNDI 14h00. "Le messenger". Un jeune garçon est invité à faire un séjour dans la famille d'un riche camarade d'école. Il se prend d'une passion enfantine pour la sœur de celui-ci.
- Pour tous renseignements concernant l'abonnement à TELESAG, veuillez communiquer au numéro suivant: Tél.: 545-1112.
- Disponibilité des services à Chicoutimi-Nord, boul. St-Ignace, le grand Chicoutimi et ville de Jonquière (secteur Arvida) et Rivière-du-Moulin.

DEMEAGEMENT ET LIVRAISON DE TOUS GENRES

Message **Valle neuve**

237, RUE COLBERT
JONQUIERE
TÉL.: 547-9919
547-9990

1976 - 77

Médaille d'or pour l'artisanat régional

par Yvon Paré

CHICOUTIMI — Bien oui! Bonjour 1976, bienvenue 1977... L'année s'en va, l'année s'en vient. Il y a eu un hiver, un été, un automne malade de couleurs et de pluie, un autre hiver... Du froid, de la pluie, des flocons de soleil, quelques gourganes et à nouveau le froid, la neige et le zéro un peu partout...

"Sous le pont Dubuc coule le Saguenay, et nos arts, il faut que je m'en souviennne..."

Bien oui! C'est la tradition! A chaque année, faut remonter dans le temps, retrouver ses manches, refaire quelques lignes sur une année.

Faut le faire!

L'an dernier, l'année de la tranquillité, du calme... 1976 fut l'année des commencements.

Chicoutimi a réussi, après une

campagne de financement, une visite à gauche et à droite, par avoir des sous pour son **Centre culturel** tout neuf, tout beau.

Et jusqu'au gouvernement qui s'est mis le nez dans l'affaire. Il y a eu des colloques cette année! Oui monsieur! On a fêté Baptiste par une journée de soleil et de discussions à Métabetchouan...

Et nous voilà pris avec un **Conseil provisoire de la culture maintenant!** Un conseil qui termine sa consultation régionale en fin d'année.

Comment fonctionne l'artiste par rapport à la société... C'est la question que s'est posée l'Université du Québec à Chicoutimi, pendant quelques jours.

Il y a eu un colloque musical aussi... Bien oui! Des musiciens, des gens qui oeuvrent dans le monde de la musique et qui se sont parlé. Ils

ne sont pas six millions mais ils ont réussi le tour de force. Les artisans du Lac-Saint-Jean en avaient fait autant auparavant... Résultats: une **Association des métiers d'art du Lac-Saint-Jean**. Une première exposition devait marquer cette première année d'existence à Dolbeau.

Bien sûr, il y a eu la **"Semaine artisanale"** de Roberval, lors de la Traversée internationale du lac Saint-Jean... Une seconde année, une seconde manifestation bien réussie!

Il y a eu aussi le **"Carrefour des arts"** d'Alma. Une première de qualité que 1977 devrait reprendre. Et il ne faudrait pas oublier **"Baz-Art"** de Chicoutimi.

Voilà les trois grandes manifestations de l'année au niveau de l'artisanat.

Oui, l'artisanat a pris beaucoup d'ampleur cette année, a montré le poil de la bête. Bon signe! Un bon signe que ces manifestations,

que ce goût pour les choses faites chez soi par des gens de chez nous.

Et le monde des spectacles...

La première moitié de l'année a été marquée par une période difficile. Les spectateurs se laissaient tirer la langue, le billet. Les salles étaient pleines de trous et les artistes s'ennuyaient de leur mère. C'est pas drôle de parler à un band! Oui!

Mais on profitait de l'été pour faire le point, pour se reprendre, pour faire parler la matière grise, la raison qui a ses raisons que la raison raisonne.

On a abordé la dernière moitié avec plus de logique, misant surtout sur le Québécois pure laine.

Et ce fut fracassant comme résultats. Des salles pleines, crevantes, débordantes, suffoquantes et impatientes. **Vigneault** est venu nous parler d'amour, **Jacques Michel** a encore le coeur gros, les **Seguin** croquent des fleurs, des pissenlits et sont heureux, **Charlebois** se perd dans le son, s'attaque aux oreilles, **Jean-Pierre**, lui, est venu causer aux femmes. Même que le **22ème Régiment** a sorti ses tambours, ses trompettes... Les soldats chantant... Après le fou, pourquoi pas les uniformes musicaux.

Même que le ministère des Affaires culturelles y est allé de quelques spectacles, de quelques tournées... Il y a eu **Pauline Julien** qui s'est plainte un peu en passant à Roberval, mais les vedettes ont des caprices... Faut pas s'en faire pour ça! Il y a eu aussi **Jeanne-d'Arc Charlebois** et des artistes de la région qui ont fait le tour. Les **deux Johanne** entre autres.

Des expositions aussi! Tout le monde il en a, tout le monde il en veut.

Dans la peinture, dans le monde merveilleux de la couleur, le feu d'artifice continue. Les expositions se suivent et se ressemblent. Mais avec une grande amélioration cette année! On pense un peu plus avant d'accrocher... Une meilleure qualité! Ce qui évite aux gens qui font de la critique par goût et par métier de sortir leurs griffes.

Surtout dans la seconde partie de l'année, la partie automnale. On choisit mieux, on pense mieux...

L'an dernier, fallait chercher la relève... Elle est là, cette année. Et il faut dire merci à **l'Arche**. C'est devenu le Centre des jeunes... **Luc Couturier, Francine Gagne, Cheryl Dacosta Frias, Monique Danis Laguerre**. Une petite salle d'exposition menée avec discernement, avec goût... Les expositions sont originales et de bonne qualité. Quoi demander de plus?

Nous avons eu droit à des expositions qui dépassaient et de beaucoup les expositions courantes...

Les perles quoi!

Guy Barbeau a été responsable d'une explosion de couleur au Musée du Saguenay de Chicoutimi. **Angemil Ouellet** nous faisait autant au Centre culturel de Jonquière et **Leopold Tremblay** s'arrêtait à l'art canadien...

Trois grandes expositions... Ah oui! **"La Corniche"**... Une nouvelle galerie... Faut souligner ça!

L'année? Une relève un peu plus présente, des galeries un peu plus présentes, des expositions moins bâclées. Une nette amélioration de ce côté-là!

En musique... "De la musique avant toute chose..."

Des concerts sont nés, des manifestations intéressantes. L'église Sacré-Coeur est devenue une salle de concerts... **"Dimanche-Musique"**... Plus, des concerts des **Jeunesses musicales du Canada, Dionne et Bregent, Jacynthe Couture, Henri Brassard**...

C'est discret mais ça garde le rythme!

C'est du côté musique populaire que ça bouge en 1976. La grande innovation à sans doute été l'ouverture de la **"Talle"**. Un endroit pour la relève, pour les jeunes. La **Boîte à chanson du Service des loisirs de Chicoutimi** nous a fait passer un été tout en chansons... La **"Talle"** a pris

la relève à l'automne. Des spectacles intéressants, de la musique jeune, vigoureuse. **"Jacques Blais", "Guy Trepanier", "Fabienne Thibault"**... Sans oublier un mercredi réservé aux jeunes de la région.

Ca grenouille dans le domaine!

La **"Turluterie"** à Alma, **"La Talle"** à Jonquière... A quand un endroit du genre à Chicoutimi?

Somme toute, une année intéressante... On s'est penché à plusieurs reprises sur la culture régionale, on a mis en branle des organismes qui devraient faire quelque chose dans l'année qui vient... La qualité de nos peintres s'est améliorée et ceux qui n'ont pas "vécus", sont demeurés discrets.

Nos jeunes peintres se sont dénichés un coin, la musique continue sa note de chemin, nos jeunes musiciens ont maintenant quelques endroits pour se produire.

Reste le secteur du Lac qui est encore tranquille... Sauf du côté de l'artisanat. C'est bien vivant!

Bien sûr qu'il y a encore du chemin à faire! Côté théâtre par exemple... Il y a eu des paroles avec **"Promotion-Théâtre"** mais tout est resté dans un rapport... Les troupes meurent aussi vite qu'elles naissent. Alma vit très bien avec son théâtre... Le **TPA** est plus vivant que jamais! Même que le **"Mic-Mac"** se porte bien...

Oui, il y a eu progrès dans les arts en général même si certains secteurs sont encore à découvrir. L'artisanat mériterait la médaille d'or pour ses initiatives, pour ses manifestations. La médaille d'argent revient au secteur de la musique populaire et la médaille de bronze à la peinture.

La littérature mérite une attention spéciale. **Guy-Marc Fournier** a publié **"Les ouvriers"**, **Marcel Portal, Marcel Deschamps** y sont allés de leur livre.

1977 nous promet de belles surprises avec le **Conseil provisoire de la culture** et même que l'université veut bouger. Il y a de la vie, un beau programme d'espoir.

Non, le romantisme n'est pas encore mort

par Yvon Paré

JONQUIERE — Claire Beaulieu... Elle expose à l'Arche de Jonquière. C'est elle qui ferme la saison 1976 de cette galerie.

Une bien jolie exposition!

Claire Beaulieu est bien de cette génération des fleurs et de la musique. Ça se sent, ça se voit dans toutes les toiles et on peut le toucher presque... La nature, les fleurs sont présentes, envahissantes. Plus, Claire Beaulieu est une romantique et sans jeux de mots, on peut dire qu'elle est "fleur bleue".

Ses sujets sont, la plupart du temps, des femmes... Des femmes qui regardent, qui attendent, qui nous regardent. Parce que, les thèmes de Claire Beaulieu sont la nature, la femme. L'un se disputant la place de l'autre presque... Et Claire Beaulieu laisse courir son imagination, laisse la place à ses fantaisies.

Les plantes peuvent grandir démesurément, prendre des proportions gigantesques et les humains devenir des "petits géants" comme elle le dit dans l'une de ses toiles.

Tout cela dans des teintes de vert, de bleu, de jaune très tendre, très doux.

Un rêve patient, mélancolique sur les bords, un peu triste. Oui, les personnages, les femmes sont figées, attendent quelque chose, attendent un peu comme la "Belle au bois dormant" le prince. Ce sont des femmes fleurs, des femmes feuilles, des femmes papillons, perdues dans une nature riche, débordante, folle, luxuriante.

Rien d'excessif pourtant! C'est amical, gentil, doux encore une fois.

Claire Beaulieu est toute douceur et cela est dit dans chaque toile, chaque dessin, chaque couleur.

L'oeil, le cercle est aussi hallucinant chez Beaulieu. L'oeil de la femme, du personnage qui nous regarde, qui attend une réponse, un geste, qui nous pose la question, devient la terre, des planètes qui sont à l'extrême limite un sein, un ventre de femme... Claire Beaulieu travaille aussi très simplement. Elle sait nous créer une ambiance intimiste, chaude. Elle nous amène dans un univers à moitié marin, à moitié végétal. Des sortes d'yeux, de bulles, de cercles qui hantent chaque dessin et qui sont repris à l'infini, marquent le mouvement, la vie, le souffle.

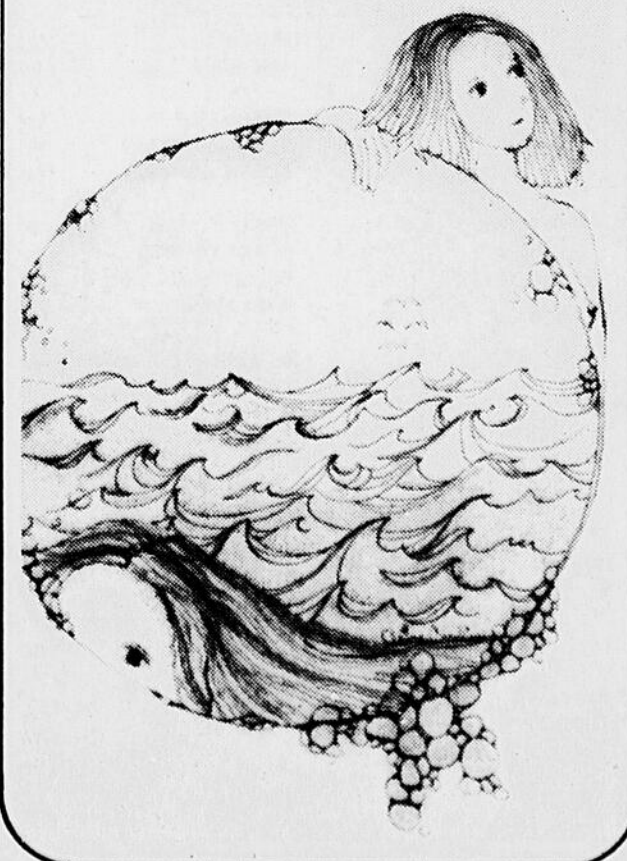
Plusieurs poèmes signés Jacynthe, Claire et François complètent cette exposition.

"Des femmes qui poussent, qui grandissent, qui sèment, des femmes, des mères, des arrière-grands-mères, des filles, des oeufs..."

Des poèmes qui viennent nous aider à comprendre les dessins qui viennent comme un complément ou l'inverse. Claire Beaulieu parle dans ses toiles et dessine avec les mots.

Une exposition intéressante, douce, reposante, apaisante même.

Non, le romantisme n'est pas mort! Claire Beaulieu expose.



VOTRE DERNIERE CHANCE DE VOIR UN PROGRAMME DOUBLE A PRIX REDUIT
A COMPTER DU 7 JANVIER 1977 LE PRIX D'ADMISSION SERA LE MEME QU' AUX AUTRES CINEMAS

ETUDIANTS avec CARTE \$1.49
ADULTES \$1.99
VENDREDI POUR TOUT LE MONDE .99

VOUS N'AVEZ ENCORE JAMAIS VU ÇA! POUR TOUS

93 VOITURES DEMOLIES... en moins d'une heure!

LA GRANDE CASSE



Même quand on est le meilleur voleur de voitures aux Etats Unis, tout ne va pas toujours comme prévu!.

21ème FILM

GARY COOPER
BURT LANCASTER
VERA CRUZ

CARTIER 543 3136 CENTRE 542 6901

LE FILM LE PLUS EXCITANT ET LE PLUS ORIGINAL DE TOUS LES TEMPS

POUR TOUS

3e GRANDE SEMAINE



King Kong

Dino De Laurentiis présente

un film de John Guillermin

"King Kong"

En vedette Jeff Bridges Charles Grodin et Jessica Lange

Producteurs exécutifs Federico De Laurentiis, Christian Ferry et Lorenzo Semple Jr. Produit par Dino De Laurentiis.

Dirigé par John Guillermin. Musique composée et dirigée par John Barry.

1h30 - 4h00 - 6h00 - 9h00

CINEMA 1 PLACE DU ROYAUME

FIDES

NOTRE GRANDE AVENTURE

LIONEL GROULX



Lionel Groulx

"Notre grande aventure"; Lionel Groulx, Editions Fides.

L'empire français d'Amérique est un des faits majeurs de l'histoire coloniale dans le Nouveau Monde. C'est également un fait merveilleux de par les dimensions de l'entreprise, l'intime poignée d'hommes qui l'ont accomplie et le type humain qui s'y est forgé.

C'est ce fait que le chanoine Lionel Groulx nous présente dans "Notre grande aventure". Il y étudie les causes d'ordre géographique, politique, militaire, économique, voire social, qui ont déterminé les Français de l'ancien régime à bâtir cet immense empire.

C'est la première fois qu'un historien consacre une étude spéciale et de pareille dimension à ce fait historique. Le chanoine Lionel Groulx a voulu faire de l'histoire impartiale, édifiée sur les documents d'archives.

Fort goûté des historiens et des connaisseurs, son ouvrage a été aussi très apprécié du grand public. Tout en respectant l'objectivité historique, l'auteur a voulu réapprendre à la jeunesse de chez nous la véritable notion de l'héroïsme ainsi que le goût des grands et beaux risques.

Cécile Chabot

OUI

pour les quatre coins du monde

Poème

Cécile Chabot

"Cri pour les quatre coins du monde"; Cécile Chabot, Editions Fides, 129 pages, \$5,00.

Cécile Chabot, membre de la Société Royale du Canada, trouve des accents passionnés pour traduire son émotion, mais son cri demeure harmonieux. Libérée du vers traditionnel, elle conserve une phrase directe et simple plus adaptée à exprimer la tristesse qu'à crier la révolte.

Il s'agit d'une oeuvre moderne, qui nous révèle une nouvelle Cécile Chabot dont l'art atteint désormais une richesse et une plénitude d'expression inégalée.

"Que seulement ce cri nous harcèle en nos refuges et paradis, en nos nuits et sommeils, nous martelle oreilles et tempes et comme lame de métal entre l'écaillé et l'huile qu'il nous force breche au coeur" (p. 12)

Ces poèmes se lisent comme on écoute une oeuvre musicale avec recueillement pour en découvrir le thème fondamental. En réalité il s'agit d'un seul poème dans lequel l'auteur exprime sa tendresse pour les enfants déshérités des pays en proie à la guerre et à la pauvreté. Un long cri.

"Pour eux, qui n'ont ni lèvres, ni langue, ni gorge, qui n'ont presque plus corps en débris de leur âme, qui n'ont presque plus d'âme en débris de leur corps."

parole-dimanche

ANNÉE

Pierre Bougie, Paul-André Giguère, Jean Martucci

Pierre Bougie, Paul-André Giguère et Jean Martucci

"Parole-dimanche"; Pierre Bougie, Paul-André Giguère et Jean Martucci, Editions Fides.

Comme le dit Mgr Paul Grégoire, dans la préface de cet ouvrage, "le concile de Vatican II a tracé la voie lorsque dans la constitution sur la liturgie il a recommandé la lecture de la Sainte Ecriture. L'abondance des textes soudain proposés à la réflexion du croyant a cependant causé, après l'enthousiasme des débuts, un certain désarroi chez les chrétiens, surtout chez ceux qui doivent, par l'homélie, les conduire plus avant dans la foi. Je souhaite que la publication des commentaires des lectures liturgiques qui avaient déjà servi à la méditation des fidèles, rejoignent encore plus de personnes avides de la Parole de Dieu, mais démunies devant le fossé culturel qui nous sépare du monde de la Bible."

"Parole-dimanche" a été rédigé avec une quadruple préoccupation: compétence, actualité, brièveté et unité.

Les lectures proposées sont disposées selon l'ordre de l'année liturgique et un index des références bibliques permet de retrouver facilement dans la Bible tout le contexte des citations. C'est tout ce qu'il faut aux gens pressés qui sont cependant assoiffés de nourriture spirituelle.

LE LIVRE DE LA SEMAINE



Tout un été l'hiver

Marguerite Beaudry
Editions Quinze
179 pages, \$6.95

Marguerite Beaudry avait un merveilleux projet en tête! Oui! Malheureusement, il est demeuré un projet, un schéma.

"Tout un été l'hiver" met en place une femme, une jeune femme de 38 ans, mère de trois enfants, veuve, touchée par le cancer.

L'avenir est à l'horizon, coupé, amputé. Il ne lui reste que quelques mois à vivre avant de se dessécher.

Solange entreprend de vivre ces quelques jours avec lucidité, confiance, tranquillité. Elle veut vivre pleinement sa mort. Jusque-là, tout va bien!

Marguerite Beaudry a choisi de nous faire vivre ces moments par les yeux de ses soeurs (Madeleine surtout), de ses parents, de sa fille. Madeleine devient la narratrice, nous fait connaître les moments difficiles que traverse Solange.

C'est là que tout se complique. C'est là tout le problème de "Tout un été l'hiver".

Bien sûr, il y a des moments intéressants, touchants même... même si Marguerite Beaudry ne va jamais en profondeur. Le roman, l'analyse ou le retard de l'auteur reste toujours en surface. Cela reste du sentiment, de l'émoitié même si Madeleine semble transfigurée à la fin.

Solange est absente dans cette entreprise de vie! Nous n'arrivons pas à la cerner, à voir ce qui se passe, ce qui change en elle. Nous voyons des symptômes tout au plus, sans jamais vivre de l'intérieur, sans jamais toucher véritablement. "Tout un été l'hiver" demeure un roman amputé, borgne.

Nous avons toujours l'impression qu'il manque quelque chose.

Il y a bien quelques paroles jetées

ici et là mais c'est superficiel. Nous ne pénétrons jamais la chair. Elle a peur, elle lutte, elle hallucine, elle connaît l'angoisse. Mais tout ça, nous le voyons à travers une vitre. Nous ne pouvons jamais la connaître vraiment, la toucher, l'aborder, cette Solange, la suivre dans les spirales de sa pensée.

Nous avons ces données mais toujours de seconde main pour ainsi dire et c'est là la grande faiblesse du roman.

Marguerite Beaudry se contente d'effleurer des grands thèmes, des pensées sans apporter du neuf.

Elle nous prend par les sentiments tout au plus.

Par contre, le roman a des qualités. La langue est simple, incisive. Marguerite Beaudry se montre habile avec les mots et Madeleine est touchante, pathétique par moments. C'est bon mais il y a Solange qui est absente...

Certaines phrases sonnent comme des bijoux.

"Ce que les hommes ont érigé dans les temps anciens n'est que mensonge. L'homme meurt; à quoi bon inscrire l'immortel dans la pierre." (p. 21).

Ces moments sont rares...

La spiritualité est abordée, la vie, l'amour... Malheureusement Marguerite Beaudry ne fait que réchauffer, que ressasser certaines idées.

Marguerite Beaudry ne réussit qu'à nous emporter dans des lieux communs, dans des banalités.

Somme toute, un roman mineur avec de la matière à écrire un roman majeur.

Domage! Tout y était!

Yvon Paré



PEINTURES QUEBÉCOISES, A LA JAPONAISE — Miyuki Tanobe se sert d'une technique japonaise pour illustrer des scènes de la vie québécoise, dans la maison qu'elle habite à St-Antoine, Qué., avec son mari, un Canadien français. Lors d'un récent séjour

au Japon, le premier ministre Trudeau a offert au premier ministre japonais Takeo Miki un album de scènes québécoises, écrit et illustré par l'artiste.

(Photo PC)

LIVRES DE POCHE

LIVRES DE BIBLIOTHEQUE

MANUELS SCOLAIRES

PAPETERIE

Etc...

Tél.: 549-7135

LA LIBRAIRIE REGIONALE INC.
461 EST, RUE RACINE ET
PLACE DU SAGUENAY
545-1135

CHICOUTIMI

PALMARES CKPB

RETROSPECTIVE DES SUCCES QUEBÉCOIS 1976

| | | | |
|-----------|--|---|---------------------------------|
| JANVIER | LE BLUES DE LA METROPOLE J'AI VINGT ANS TU N'ES PLUS LA MELANIE LA DERNIERE CHA CHA | BEAU DOMMAGE VERONIQUE BELIVEAU PATRICK NORMAND C. PARY & A. SYLVAIN DONALD LAUTREC | 531 617 343 409 458 |
| FEVRIER | SI TU PARS, EMMENE-MOI UN JEU D'FOU PASSE TON CHEMIN | JOHNNY FARAGO ANNE-RENEE TONY MASSARELLI | 753 768 764 |
| MARS | ANGELLA-LA-LA C'EST PLATTE LA DAME EN BLEU MAL | PATRICK ZABE NANETTE WORKMAN MICHEL LOUVAIN MARTIN STEVENS | 775 48 456 800 |
| AVRIL | TOI, DANS MA VIE DONNE, DONNE L'HYMNE A L'AMOUR | M. VERMONT & J. FABER NANETTE WORKMAN NICOLE MARTIN | 377 48 327 |
| MAI | LA PALOMA BLANCA I DO, I DO, I DO, I DO. PALA, PALA, PALA CINDY | LIETTE & FRANCOIS RICHARD ADAMS CHRISTINE CHARTRAND JACQUES LEPAGE | 118 480 396 15 |
| JUIN | CAR JE T'AIME EMBRASSE-LE | 18 CARATS ANNE-RENEE | 522 401 |
| JUILLET | RIEN NE VA AUJOURD'HUI THE FROG SONG COMPTE SUR MOI | RENEE MARTEL ROBERT CHARLEBOIS NANETTE WORKMAN | 194 335 398 |
| AOUT | J'AIME LA MUSIQUE (Comme un fou) C'EST LA SAISON VIVRE EN AMOUR AIMES-TU LA VIE COMME MOI | MARTIN STEVENS PATRICK NORMAND LUC COUSINEAU BOULE NOIRE | 20 88 654 6 |
| SEPTEMBRE | TU M'APPARTIENS TANT QUE LE SOLEIL LOIN, LOIN DE LA VILLE | M. VERMONT & J. FABER GUY BOUCHER BOULE NOIRE | 464 258 429 |
| OCTOBRE | AUCUN COEUR LINDBERG 11 HEY BOY | MICHEL STAX TOULOUSE MIMI HETU | 692 179 353 |
| NOVEMBRE | JE T'AIME (Fermeture des J.O.) CE SOIR, ON M'INVITE FERNANDO NON, NON MAN | ESTELLE STE-CROIX NANETTE WORKMAN RENE SIMARD RICHARD TATE | LP. 472 788 |
| DECEMBRE | AU FIL DU TEMPS (Colour my world) LES ANNEES M'ONT APPRIS EST-CE SI FACILE DE M'OUBLIER? SHA-LA-LA, ENCORE UNE FOIS | CESAR CLAIRE SYRIL CLAUDE VALADE MARTIN STEVENS | |

Carol Girard, disc. CKPB

DE GAUCHE A DROITE

Voilà! Une fête de plus à mettre dans son carnet ou une autre de moins... Cela dépend de ce que vous désirez! Noël est déjà derrière soi et on se prépare fébrilement à changer d'année. Ce n'est pas une petite affaire! Ça ne se change pas comme un gouvernement une année...

Vous avez beau voter pour l'année 1976, rien n'y fera.

Elle abdique, elle change, elle laisse sa place... Si seulement les politiciens pouvaient en faire autant.

Mais il suffit de laisser le

temps faire son temps. Rien de plus simple et de plus fatigant pour ceux qui courent après une bonne crise de coeur. C'est comme ça!

Et voilà! 1977 est là, à toucher du bout des doigts.

S'agit de prendre un bon souffle, de se fermer les deux yeux ou de se les faire fermer et de se laisser couler tout simplement de l'autre côté de l'année.

Ouif!

On se donne la main et on s'embrasse! Ça y est! On

vient de gagner un autre cheveu blanc, une autre ride... Vive l'année 1977! On souhaite bien des choses tout en désirant intérieurement que rien ne change.

C'est du pareil que l'on veut!

La vie des arts sera comme l'an dernier... Peut-être! Qui sait? En tous les cas elle commence lentement, bien sagement.

On nous promet une bonne exposition à compter du 19 janvier à la Société des arts de Chicoutimi. Il s'agit de "La ligne du sou-

rire". Du 19 janvier au 11 février.

"Andrée Boileau" expose à l'Auberge des Gouverneurs de Chicoutimi jusqu'au 16 janvier.

Si vous avez envie de rencontrer les toiles d'"Antoine Bouchard", vous avez jusqu'au 31 décembre pour le faire. Suffit de monter au Centre culturel de Jonquière.

"Hugh John Barrett" expose à la "Coquille" de Jonquière jusqu'au 31 décembre.

"Bertrand Gagnon" et "Gilles Sénéchal" exposent des photos de voyage.

Du 31 décembre au 12 janvier à la Galerie de l'Arche de Jonquière.

Et pour commencer l'an-

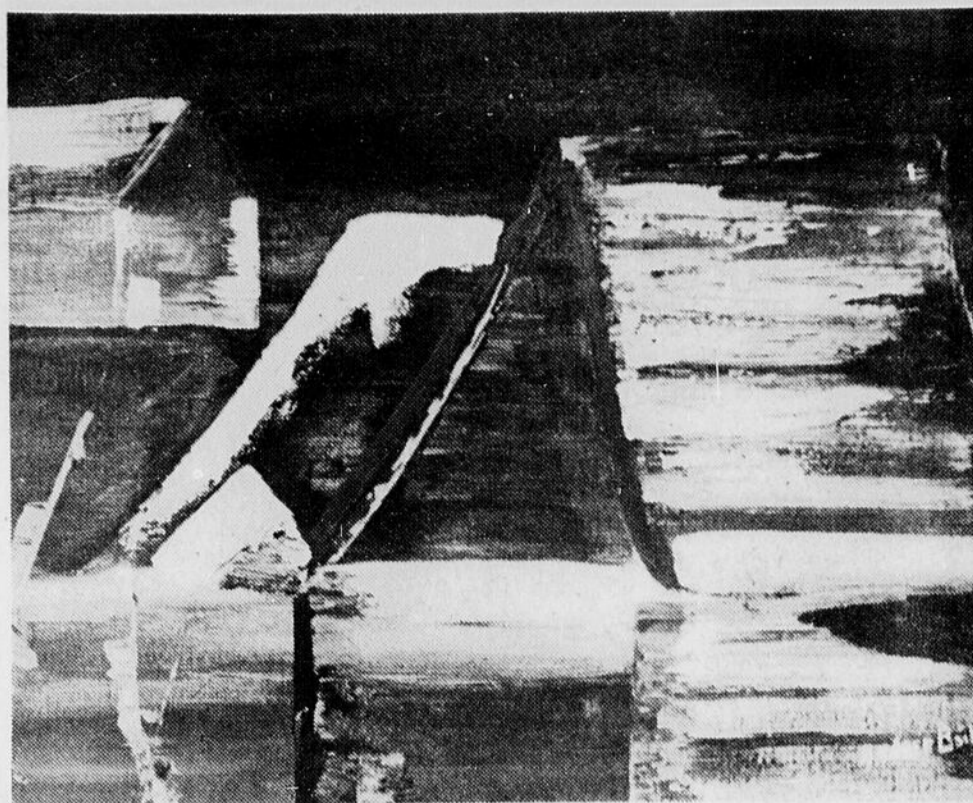
née en douceur, autant vous consacrer à la télévision. Il y a bien quelques films en ville qui valent la peine d'être vus.

Pourquoi pas? Année d'art et d'or! On vous souhaite tout ça avec une bonne rasade de tourtière, un verre à vous dégeler une partie de l'hiver et un sourire grand comme le Quotidien.

Ah ouif! Pour vous aider à sauter d'une année à l'autre sans douleur, vous pourrez toujours regarder "La veillée des veillées" à la suite du "Bye Bye 76". C'est déjà mieux!

Et si vous avez le goût de sortir, de prendre l'air, vous pouvez encore vous rendre à "Talle" de Jonquière pour rencontrer Louis "Pitou" Boudreault.

A compter de 10h00



Andrée Boileau



Pitou Boudreault

Bilan pour les philatélistes

QUEBEC (PC) — Les philatélistes qui se spécialisent dans les collections canadiennes ont été gâtés en 1976, alors que le ministère fédéral des Postes a émis 31 timbres.

C'est la tenue à Montréal, en juillet dernier, des Jeux de la XXIe Olympiade qui a naturellement retenu l'attention des milieux philatéliques. Onze timbres célébrant les Jeux de Montréal ont été émis par les Postes canadiennes, tandis que deux autres émissions étaient directement reliées à l'olympisme: un timbre de \$0,20 émis le 6 février en l'honneur des Jeux d'hiver d'Innsbruck, en Autriche, et un autre dénomination de \$0,20 marquant l'ouverture, le 3 août, à Toronto, des Jeux olympiques pour handicapés physiques.

Le total de 31 émissions postales pour une seule année constitue une année record pour le ministère canadien des Postes. Au début des années 1960, le nombre total de timbres émis annuellement dépassait rarement la dizaine, et le minimum a été atteint en 1960, avec seulement deux émissions.

Rareté

La rareté est certes la principale caractéristique des émissions de timbres canadiens relatifs aux Jeux olympiques.

Habituellement, un timbre-poste commémoratif canadien est émis en quantité de 25 à 30 millions d'exemplaires.

Mais dans la plupart des cas d'émissions olympiques, le ministère fédéral des Postes s'est contenté d'émettre les timbres à environ 10 millions de copies.

Il en résultera au cours des prochaines années une grande rareté de ces timbres, et leur valeur augmentera en conséquence.

Que dire des deux timbres émis le 12 mars 1976: le premier, un timbre d'une valeur nominale de \$1,00, qui représente l'église Notre-Dame et la Place Ville-Marie à Montréal, n'a été imprimé qu'à 4.400.000 copies. Le second, d'une valeur de \$2,00, qui représente le stade olympique, n'existe qu'à 3.900.000 exemplaires.

Philatélistes et spéculateurs se sont arrachés les copies de ces deux timbres qui étaient imprimés en feuilles spéciales conte-

nant huit exemplaires par feuille.

Déjà, les détaillants et les comptoirs philatéliques exigent \$10 pour un bloc de quatre timbres à valeur originale de \$1 tandis que celui de \$2 se vend de \$18 à \$20 pour un bloc de quatre.

Américains

Plusieurs autres émissions canadiennes sont rapidement disparues dès leur mise en vente dans les bureaux de poste.

C'est le cas notamment du timbre émis le premier juin, en l'honneur du 200e anniversaire de l'indépendance américaine, et représentant Benjamin Franklin.

Le timbre en question a été imprimé à 10 millions d'exemplaires mais la demande en provenance des collectionneurs américains a été très forte et les copies sont rapidement disparues du marché.

Imprimés en si petite quantité, les timbres canadiens deviennent très rares à cause du grand nombre de collectionneurs canadiens (plus d'un million) et de la forte demande de nos voisins du sud. On évalue à 15 millions le nombre de philatélistes aux Etats-Unis.

Vaisseaux

On ne saurait passer sous silence la façon dont les timbres émis le 19 novembre dernier ont disparu. Il s'agissait d'une série de quatre vaisseaux canadiens du XIXe siècle, qui n'avaient été imprimés qu'à 24 millions de copies, soit 6 millions pour chacun des quatre navires.

Une série semblable de timbres navals émis le 24 septembre 1975 avait connu un sort identique, et un bloc de quatre timbres de 1975, qui coûtaient originellement \$0,32 (soit \$0,08 chacun) se vend maintenant aux Etats-Unis plus de \$5.

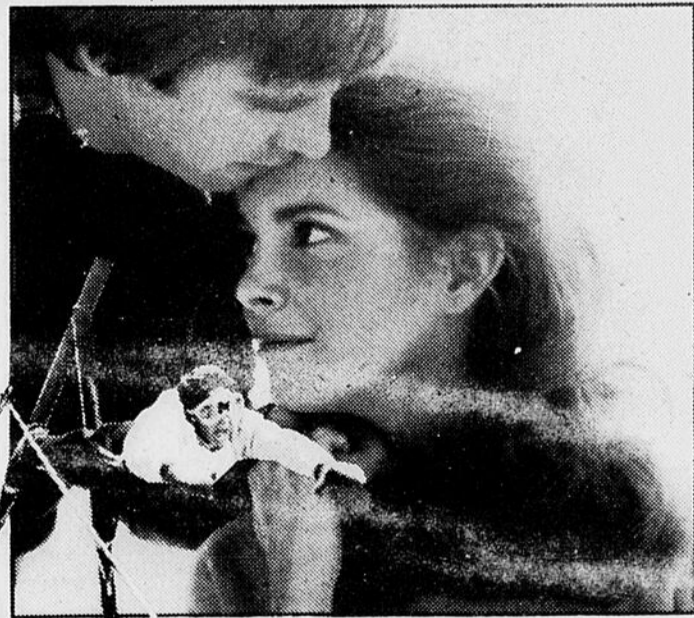
Forts de l'expérience de 1975, les philatélistes canadiens se sont précipités dans les bureaux de poste le 19 novembre dernier, pour s'arracher les quelques copies disponibles de la nouvelle série navale.

Toutes les copies existantes étaient disparues en quelques jours, et les spéculateurs qui ont pu mettre la main sur des exemplaires de cette série savent que leur investissement ne sera pas vain.

Bonne Année à tous

Le film qui a bouleversé des milliers de spectateurs.

L'écrit véridique d'un amour et d'un courage extraordinaires.



L'AUTRE VERSANT DE LA MONTAGNE

L'histoire émouvante de la skieuse Jill Kinmont, l'espoir olympique dont l'existence fut brisée par une chute tragique.

avec Marilyn Hassett et Beau Bridges

2e FILM

ROBERT REDFORD

UN FILM DE GEORGE ROY HILL

La kermesse des Aigles



CE SOIR A: ALMA - ROBERVAL
DOLBEAU

DEMAIN SOIR A: CHICOUTIMI
JONQUIERE et BAGOTVILLE

CAPITOL 543 3280

BELLEVUE 542 5519

SAGUENAY 544 4011

CANADIEN ALMA

DIANA ROBERVAL

PLAZA DOLBEAU

18 ANS Adultes

Elle connaît la musique...
UN SACRÉ ZIZI!

La Chatte sans pudeur
21ème FILM

PLUS

TAMARA

IMPERIAL 543 5580

Commencent demain à 1h00 p.m.
Lun. à jeu. à 7h30 p.m.

spécial

Trois films de sexe aux cinémas IMPERIAL et ÉLYSÉE

le FILM AVOIR AVANT DE DORMIR! 18 ANS Adultes

HISTOIRES D'ALCOVE POUR ADULTES
avec Ulrike Butz - Judith Fritsch en COULEUR

2e FILM

AMOURS INTERDITS

3e FILM

ces femmes mariées en vacances on les appelle...

LES ALLONGÉES

ÉLYSÉE 542 5701

Commencent demain tous les soirs à 7h30 p.m.

SUR NOS ÉCRANS

Je suis loin de toi, mignonne (5)

Canadien. 1976. 105 min. Coul. Comédie de mœurs réalisée par Claude Four-

nier. Scén.: D. Michel, D. Filiault, C. Fournier. Phot., mont.: C. Fournier. Int.: Dominique Michel, Denise Filiatrault, Marc Legault, Gilles Renaud, Denis Drouin, Juliette Huot, Gilbert Sicotte, René Caron. En 1940, deux sœurs montréalaises, Rita et Flo-

rence, travaillent dans une usine de munitions, tout en espérant un mariage prochain. Le prétendant de Rita est un brave garçon, Jean-Guy, qui s'est enrôlé dès le début de la guerre. Florence pour sa part est l'amie d'un faînéant, Méo, vaguement mêlé à quelques trafics. Il essaie vainement d'échapper à la conscription en épousant Flo avant la limite prévue par une loi spéciale, mais n'y arrive pas. Devenu soldat, il continue à trafiquer et finit par déserteur. Jean-Guy, pour sa part, est mêlé à des complications stratégiques qui viennent troubler sa nuit de noces.

Cette vision rétrospective du Québec pendant les années de guerre fait la part belle aux incidents cocasses sans oublier à l'occasion la pointe d'émotion. Tout n'est pas d'un bonheur égal dans le traitement et la vulgarité du ton vient gêner un bon nombre de scènes. La construction dramatique comme la mise en scène manquent de rigueur et l'unité se crée surtout autour des personna-

ges incarnés avec vivacité par de bons comédiens. Cette vision caricaturale de la vie dans les quartiers populaires pendant la guerre comporte un bon nombre d'éléments égrillards.

King Kong (4)

Américain. 1976. 133 min. Coul. Scope. Drame fantastique réalisé par John Guillermin. Scén.: Lorenzo Semple Jr. Phot.: Richard H. Kline. Mus.: John Barry. Mont.: Ralph E. Winters. Int.: Jeff Bridges, Jessica Lange, Charles Grodin, John Randolph, René Auberjonois, Ed Lauter, Julius Harris.

Pour le compte d'une compagnie pétrolière, une expédition s'en va explorer une île mystérieuse cachée dans un brouillard permanent. En route l'équipage recueille une apprentie-comédienne rescapée du naufrage d'un yacht. Capturée par les indigènes de l'île, la jeune femme est offerte à leur dieu, un gorille gigantesque appelé Kong. Le monstre est capturé et

transporté en Amérique du Nord à bord du pétrolier. Présenté en attraction au public, Kong brise ses liens et sème la panique dans New York. Il est abattu par des hélicoptères alors qu'il a grimpé au sommet d'un gratte-ciel.

Le producteur Dino De Laurentis a consacré une vingtaine de millions à cette nouvelle version d'un des grands mythes du cinéma fantastique. Le résultat constitue un spectacle impressionnant grâce à la réussite des trucages utilisés pour animer le monstre et lui conférer une présence vraisemblable. En dépit des variations, le réalisateur a cherché à être fidèle à la naïveté romantique de l'original tout en glissant quelques notations satiriques. Il est parvenu à rendre Kong sympathique et même pitoyable. Les interprètes s'acquittent honorablement de rôles stéréotypés.

Ce film fantastique ne va pas sans quelques tensions et violences.

Bruce Lee contre Superman (6)

Chinois (Hong Kong). 1975. 86 min. Coul. Scope. Film d'aventures réalisé par Chia-Chun Wu. Scén.: Yiu Hing Hong. Phot.: Lee Man Sing. Mus.: Chen Yung Chao. Mont.: Liang Yang Tsan. Int.: Bruce Lee (Li Shaio Lung), Lung Fei, Lu Lu Wen, An-Yeung Ross, Joe Brown, Thomas Yau, Yang le-Moo.

A Hong Kong, un jeune Chinois, Carter, sert d'assistant à un justicier masqué. Lorsque ce dernier est momentanément empêché de prendre en charge la protection d'un savant, le docteur Ting, et de sa fille Alice, Carter le remplace au pied levé avec l'aide d'un ami expert en arts martiaux. Des criminels veulent s'emparer de la dernière invention de Ting et parviennent à kidnapper le savant. Carter a fort à faire pour le rescaper, d'autant plus que les ravisseurs ont eux-mêmes fait appel à une équipe d'athlètes.

En dépit de sa mort, les producteurs de films de karaté continuent d'exploiter le défunt Bruce Lee, allant jusqu'à affubler un jeune acteur d'un nom similaire pour appâter les naïfs. Le scénario, basé sur un rôle joué par le disparu dans un feuilleton de télévision américain, développe des péripéties d'un simplisme effarant et multiplie les occasions d'affrontements à mains nues. La mise en scène est bâclée et les détails incongrus abondent. L'interprétation se limite à des cabrioles entrecoupées par des dialogues embarrassants.

Un justicier combat des criminels dans des affrontements riches en éléments d'une brutalité cruelle.

La Grande Casse (6)

Américain. 1974. 93 min. Coul. Drame policier écrit et réalisé par H. B. Halicki. Phot.: John Vacek. Mus.: Ronald Halicki, Philip Kachaturian. Mont.: Warner E. Leighton. Int.: H. B. Halicki, Marion Busia, Jerry Dandridge, James McIntyre, George Cole, Ronald Halicki.

Mandrian Page est un



Je suis loin de toi, Mignonne.



King Kong



La kermesse des aigles

1470

CKRB

LA RADIO QUI VOUS AIME

4525, BOUL. ST-JEAN-BAPTISTE,
VILLE DE LA BAIE.
TEL.: 544-1470.

CINEMA

ALMA Canadien
Du 31 décembre au 6 janvier inclusivement: "La chatte sans pudeur" (sem.: 7h30 - dim.: 1h00 - 5h15 - 9h30) - "Tamara" (sem.: 9h00 - dim.: 2h20 - 6h30 - 10h45) - "Un sacré zizi" (sem.: 10h10 - dim.: 3h35 - 8h00).
Fermé vendredi et dimanche. Ouvert dimanche à partir de 1h00 continuuel. Tous les autres jours de la semaine ouvert à 7h30.

CHICOUTIMI Impérial
Du 31 décembre au 6 janvier inclusivement: "La chatte sans pudeur" (sem.: 7h30 - dim.: 1h00 - 5h15 - 9h30) - "Tamara" (sem.: 9h00 - dim.: 2h20 - 6h30 - 10h45) - "Un sacré zizi" (sem.: 10h10 - dim.: 3h35 - 8h00).
Fermé vendredi et dimanche. Ouvert dimanche à partir de 1h00 continuuel. Tous les autres jours de la semaine ouvert à 7h30.

Cartier
Du 31 décembre au 6 janvier inclusivement: "Vera Cruz" (sem.: 7h30 - dim.: 1h00 - 5h15 - 9h30) - "La grande casse" (sem.: 9h00 - dim.: 2h30 - 5h40 - 8h55).
Fermé vendredi et samedi. Ouvert dimanche à partir de 1h00 continuuel. Tous les autres jours de la semaine ouvert à 7h30.

7h30 - dim.: 1h00 - 4h10 - 7h10) - "La grande casse" (sem.: 9h00 - dim.: 2h30 - 5h40 - 8h55).

Fermé vendredi et samedi. Ouvert dimanche à partir de 1h00 continuuel. Tous les autres jours de la semaine ouvert à 7h30.

Capitol
Du 31 décembre au 6 janvier inclusivement: "La kermesse des aigles" (sem.: 7h30 - dim.: 3h00 - 6h15 - 10h10) - "L'autre versant de la montagne" (sem.: 9h30 - dim.: 1h00 - 4h30 - 8h30).
Fermé le 31 décembre. Ouvert le 1er janvier. Continuuel à partir de 1h00. Tous les autres jours de la semaine ouvert à 7h30.

BAGOTVILLE Saguenay
Du 31 décembre au 6 janvier inclusivement: "Vera Cruz" (sem.: 7h30 - dim.: 1h00 - 5h15 - 9h30) - "La grande casse" (sem.: 9h00 - dim.: 2h30 - 5h40 - 8h55).

Fermé le 31 décembre. Ouvert le 1er janvier. Continuuel à partir de 1h00. Tous les autres jours de la semaine ouvert à 7h30.

clusivement: "La kermesse des aigles" (sem.: 7h30 - dim.: 3h00 - 6h15 - 10h10) - "L'autre versant de la montagne" (sem.: 9h30 - dim.: 1h00 - 4h30 - 8h30).

Fermé le 31 décembre. Ouvert le 1er janvier. Continuuel à partir de 1h00. Tous les autres soirs de la semaine ouvert à 7h30.

CINEMAS PLACE DU ROYAUME

Cinéma 1
"King Kong".

Cinéma 2
"Je suis loin de toi, Mignonne" - "Impossible pas Français".

Cinéma 3
"Chatte au collège" - "L'amour à la bougie".

JONQUIERE Bellevue
Du 31 décembre au 6 janvier inclusivement: "L'autre versant de la montagne" - "La kermesse des aigles". Admission: \$3.00, pour tous.

Elysée
Du 31 décembre au 6 janvier inclusivement: "Histoire d'Alcove pour adultes" - "Amour interdit" - "Les allongées". Admission: \$3.00, 18 ans, couleur.

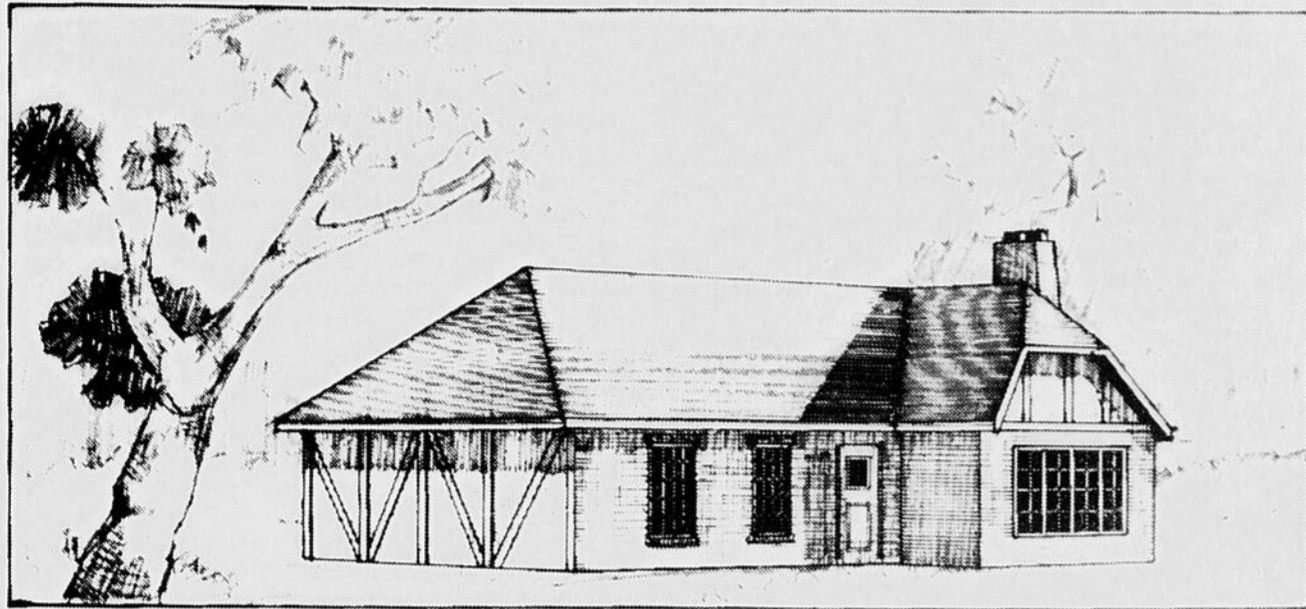
DOLBEAU

Météore
31 décembre, 1-2-3-4 janvier inclusivement: "Bruce Lee contre Superman" - "Sept vierges des mers chaudes".

LE BRICOLAGE

par: Jean-Marc Doré

Ma maison



La Normandie a fourni plusieurs des pionniers de la Nouvelle-France. Il n'est donc pas surprenant que son architecture serve d'inspiration à la nôtre.

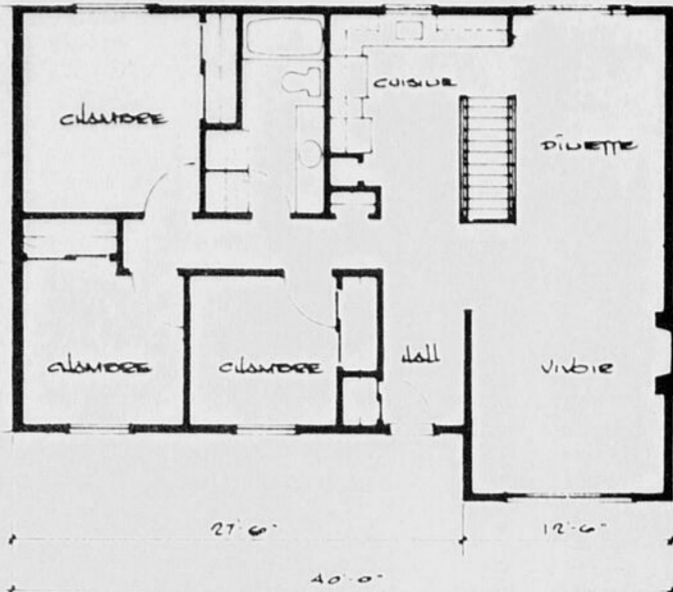
Le plan numéro 18 rappelle en effet l'architecture de cette région du nord de la France. Pourtant, le carré de la maison est tout à fait standard, ce qui en assure la construction à un prix moyen (entre \$35.000 et \$40.000). Le

cachet particulier de la demeure est assuré par la rallonge à l'avant, la toiture et la finition extérieure. Les 1.000 pieds carrés de plancher sont repartis en trois chambres à coucher, une salle de bains où se trouvent la laveuse et la sècheuse, une cuisine, une salle à manger et un salon. En plus, il y a un hall d'entrée indépendant à l'avant avec vestiaire.

La salle à manger est dotée d'une porte-patio pour permettre de profiter au maximum de l'aménagement du

terrain à l'arrière. Une porte, au sous-sol, donne accès directement à l'extérieur pour ceux qui prévoient avoir à ranger de l'équipement mécanique à cet endroit.

Le plan a été dessiné par l'Atelier le Corbusier du Lac-Beauport tandis que la quantité des matériaux a été évaluée par le constructeur Gilbert Vallée du même endroit. Le document d'une dizaine de pages coûte \$25 pour la première copie et \$5 de l'unité supplémentaire. Pour le commander on peut utiliser le coupon ou une autre formule, mais en n'oubliant pas de mentionner qu'il s'agit du numéro 18.



LE QUOTIDIEN,
318, Labrecque,
Chicoutimi,
Québec.

Veuillez me faire parvenir le plan de maison

No 18 à \$25.00

.....copies à \$5.00

.....mandat poste.....

.....LE QUOTIDIEN.....

Nom: _____

Adresse: _____

Ville: _____

omer michaud les trucs du bricoleur

Poignée de sécurité

Il est toujours dangereux de tailler des pièces de bois pas trop grosses à la scie circulaire. Alors, pourquoi ne vous fabriquez-vous pas une poignée de sécurité qui prendra la place de votre main sur le bois à scier? Taillez cette poignée dans un morceau de bois de 3/4 de pouce d'épaisseur et de 5 1/2 pouces par 7 1/4. Taillez une ouverture pour insérer la main en enlevant une partie en forme de triangle, au centre du rectangle comme le montre le dessin. Par la suite, découpez la partie supérieure du côté le plus long du triangle pour ne laisser qu'une largeur de 3/8 de pouce. Faites un trou d'un pouce de diamètre qui servira à y introduire l'index au centre de la partie avant du rectangle et enlevez une lisière de 1/4 de pouce au bas, jusqu'à 3/8 de pouce du bout. Arrondissez la partie supérieure du triangle pour une prise plus confortable. Attention: n'utilisez jamais une poignée de sécurité à la place du garde de la scie, mais seulement avec un garde qui lui permet de se déplacer entre ce dernier et le guide ou encore lorsque le travail peut être fait sans danger quand le garde n'est pas monté.

Pinceau à colle

Quand la colle diminue dans le pot, le pinceau attaché au bouchon ne rallonge pas. C'est alors qu'il devient difficile de mettre une bonne portion de colle sur les poils. Contournez ce petit problème en augmentant le volume du pinceau: prenez des mèches pour nettoyer les pipes et enroulez-les autour de la tige du pinceau jusqu'à l'obtention de l'épaisseur désirée. La colle les maintiendra en place. S'il le faut, un peu plus tard, remplacez les mèches par des neuves.

Clou dans le plâtre

Il y a plusieurs méthodes pour clouer un clou dans le plâtre. Je vous en soumets une aussi efficace que simple: enfoncez le clou dans le plâtre et retirez-le; enduisez le clou de colle et remettez-le dans le trou. Quand le plâtre aura absorbé la colle, le clou fera corps avec la cloison.

Pinceau neuf

Trempez donc votre pinceau neuf dans de l'huile de lin, pendant plusieurs heures, avant de l'utiliser et vous verrez comme il sera facile à nettoyer après le peinturage.

Peinture sur les vitres

Faites partir facilement les taches de peinture sur les vitres en appliquant dessus de l'huile de citron. Au bout de cinq minutes elles s'enlèveront en un clin d'oeil à l'aide d'une lame de rasoir.

Egratignures sur les meubles

Les traces d'égratignures sur les meubles en noyer peuvent être traitées avec une noix de Grenoble entière. Frottez les égratignures et laissez pénétrer l'huile une trentaine de minutes. Il faudra peut-être répéter l'opération deux ou trois fois, mais c'est très efficace.

LES DIAGONALES

illuminent un décor



L'aménagement de cet espace élimine nécessairement des dépenses au départ: fondation, cadrage, bordure et toiture. Dans cette coquille déjà bien en place, la finition peut faire suite à un aménagement personnel, secondé, au besoin, de l'aide d'un professionnel.

Vous savez que vous vous détesterez un de ces matins d'hiver lorsque vous aurez à vous glisser sur la banquette glaciale de votre auto, mais votre décision est prise. La voiture cède la place à la pièce de famille désormais aménagée dans votre garage et où auront lieu les fêtes, travaux

d'artisan, ainsi que les tournois de ping-pong.

Songez au décor

Quel que soit votre budget, tracez en premier lieu le plan de votre pièce. Conforme aux critères de la beauté, le décor ne nécessitera pas de dépenses supplémentaires, de peintures ou de bric-à-brac encombrants.

Concevez un plan simple, grâce à un revêtement mural accentué de planches de bois de l'Ouest. L'enthousiasme redoublera lorsque vous aurez appliqué le motif diagonal ou en forme d'arêtes de hareng.

Moins cher que le clair, le bois nouveau donne un ton particulier, tout à fait convenable à la pièce familiale. Recherchez l'espace (pensez à la table de ping-pong), et ne lésinez pas sur le rangement ainsi que tous les menus détails qui rendent une pièce fonctionnelle et vivable.

Si vous ajoutez un foyer de briques ou un foyer portatif, prévoyez le rangement à double accès de la provision de bois sec. Avant d'installer le revêtement mural, prévoyez le branchement pour le téléphone et le système stéréo.

Exposez terrasse et poutres

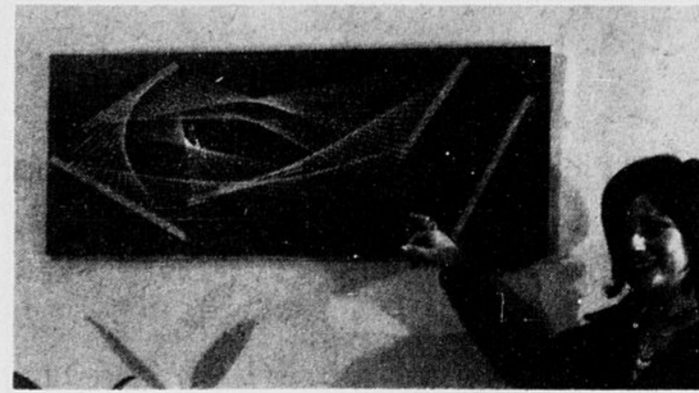
Laissez à découvert le bois des poutres et longerons, afin de conserver ce plafond ouvert et spacieux, unique à cette pièce. Blanchissez les poutres à l'aide de peinture, reprenant le coloris d'une surface murale sous-jacente.

Pensez convertissable — il vous sera plus facile d'y vivre par la suite. Le terme implique légèreté du mobilier, de façon à le disposer en cercle ou à le ranger de côté lorsque viendra le moment de rouler le tapis pour danser.



BIBLIOTHEQUE

Si vous désirez une bibliothèque, celle illustrée est extrêmement facile à réaliser et ne requiert pas trop d'espace: 7' de haut sur 36" de large. Vous pouvez, sans aucune complication, modifier la disposition des tablettes et des unités de rangement pour en faire un meuble personnel. Vous pouvez même, en construisant 2 ou 3 unités, en faire un meuble à éléments.
Plan no 925 ... \$3.24



JEUX DE LIGNES [symgraphie]

Modèle des plus simples à faire, avec très peu de fournitures. Faite de deux couleurs contrastante, elle égayera votre salon, salle d'entrée ou autre. 16" x 40". Suspendue en hauteur ou large, elle est toujours aussi jolie.
Plan no 1822 ... \$2.50



ARMOIRE COMPTOIR A BOISSON

Pour les vins ou la boisson, formidable en tous points. D'un style charmant, c'est exactement ce que vous cherchez. Pas compliquée à réaliser. Tiroirs pratiques. 33" de haut sur 35 x 19".
Plan no 1936 ... \$3.24



JACQUES HOVINGTON
GERANT

VITRERIE Franklin Ltée

COMPAGNIE ASSOCIÉE PILKINGTON GLASS

233 COLBERT
JONQUIÈRE
TÉL: 547-0701

435 STE ANNE
CHICOUTIMI
TÉL: 549-3972

Suivent quelques suggestions de bons plans de bricolage, que vous pouvez me commander à l'aide du coupon/commande mis à votre disposition. Chaque plan renferme: liste des matériaux requis, patrons à tracer, schémas de débitage et photos illustrant les différents stades de réalisation.

Mon catalogue "idées/bricolage" vous serait également très utile. Il renferme près de 400 suggestions de plans d'articles de toutes sortes.

fais-le toi-même...
c'est si facile, avec un plan de bricolage
signé: Jean-Marc Doré



coupon/commande

Jean-Marc Doré
562 rue Dollard, Québec, Qué., G1N 1P4

Nom: _____

No et rue: _____

Municipalité ou ville: _____

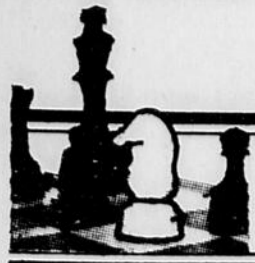
Comté ou province: _____

Code postal: _____

Montant inclus: \$ mandat poste chèque

Les prix incluent la taxe de vente s'il y a lieu.

LE QUOTIDIEN



CHRONIQUE D'ECHECS

Par: George Gallagher
Michael Gallagher

On a voulu accuser les Russes

On sait que les matches, qui devaient déterminer les deux derniers prétendants au titre mondial, se sont soldés par la qualification du soviétique Tigran Petrosian et du hongrois Lajos Portisch. Ces derniers ont obtenu 4,5 et 4 points respectivement au classement, tandis que l'ancien champion du monde, Mikhail Tal, s'est vu éliminer avec 3,5 points. On connaît la force de Tal, et son élimination fut en quelque sorte une surprise.

Toutefois, il semblerait que la qualification du hongrois Portisch ait empêché les Russes de subir une fausse accusation. En effet, les deux représentants soviétiques ont, à un certain moment, été accusés de collusion en vue d'éliminer Portisch, en particulier après la dixième ronde qui fut alors une nulle rapide entre Tal et Petrosian. On devait s'attendre à ce genre de reproches, mais au début de la dixième ronde, Tal avait 2,5 points au classement tandis que Portisch en avait 3 et Petrosian 3,5. Alors il est peu probable qu'il y ait eu collusion, d'ailleurs, la meilleure preuve n'est-elle pas le fait que Portisch se soit qualifié.

On a tendance à être très sévère et méfiant envers les Soviétiques, que ce soit aux Olympiques, au hockey ou aux échecs, on les croit toujours en train de manigancer quelque chose de pas trop catholique. Certes, ils ont une mentalité et un système particulier, mais il ne faudrait quand même pas, pour tout ça, les accuser de tous les torts au monde.

Sur le tableau

● Le Club d'échecs de Chicoutimi tient à informer ses membres qu'il n'y aura pas d'activités lundi soir prochain, le 15, en raison de la soirée d'élections provinciales. Cependant, lundi le 22 novembre, il y aura reprise du tournoi échelle. Tous y sont cordialement invités.

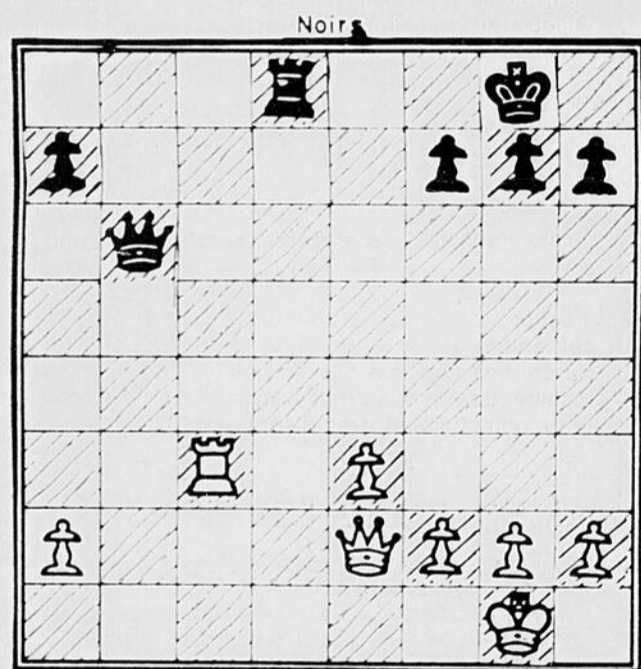
● En ce qui concerne toujours le Club local, il est à noter, qu'à chaque premier lundi du mois, il y a un tournoi rapide de caduc, question de distraire les joueurs et de diversifier les activités. René Verreault a mérité les honneurs de cette compétition pour le mois de novembre.

● Le Tournoi annuel Tschigorin, qui avait lieu récemment en Union Soviétique, s'est terminé par une égalité entre les deux grands maîtres, L. Polugaevsky et E. Sveshkovsky. Ils ont obtenu un pointage de 10-5, devançant légèrement un peloton d'excellents joueurs dont leur compatriote soviétique, V. Tschekovsky, ainsi que le hongrois Adorjan et le roumain Georghiu.

● Selon une revue britannique bien connue, il paraîtrait que Bobby Fischer aurait déclaré, lors d'un récent voyage en Orient, qu'il y avait d'excellentes chances pour qu'il affronte le champion mondial, Anatoly Karpov, d'ici six mois.

Problème de la semaine

(Ref.: Abrahams Gerald, Chess, Teach Yourself books.)



Les Noirs jouent et ils gagnent.
Solution la semaine prochaine.
Réponse au problème de la semaine dernière: 1. Td1, et les Blancs gagnent.

Partie de la semaine

Nos quelques dernières chroniques nous ayant permis d'apprécier nos meilleures vedettes canadiennes à l'oeuvre, il est temps maintenant de jeter un coup d'oeil sur la scène internationale.

Lorsqu'on discute de meilleurs joueurs de tous les temps, il faut bien admettre que cela est matière de goût. Toutefois, la grande majorité des gens seront unanimes à dire que c'est l'un des cinq suivants: Fischer, Alekine, Capablanca, Steinitz ou Morphy. Seuls Alekine et Capablanca furent contemporains. Il est difficile de comparer Fischer avec Capablanca puisqu'il n'y a jamais eu de partie entre eux; cependant, Paul Keres a eu une carrière assez longue pour lui permettre de jouer contre les deux, et à plusieurs reprises. De telles parties sont très intéressantes pour fins de comparaisons. Dans la partie d'aujourd'hui, on découvre un Fischer dans une forme splendide. Il inflige une défaite à Keres en employant une variation de la "Roy Lopez" que, les Noirs ici, Keres connaissait à fond, avec en plus la réputation d'être fort solide.

Blancs, Fischer des Etats-Unis et Noirs, Keres de l'U.R.S.S.

- 1. e4, e5; 2. Cf3, Cc6; 3. Fb5, a6; 4. Fa4, Cf6, 5. 0-0, Fe7; 6. Te1, b5; 7. Fb3, d6; 8. c3, 0-0; 9. h3, Ca5; 10. Fc2, c5; 11. d4, Cd7 (a); 12. dxc5, dxc5; 13. Cbd2, Dc7; 14. Cf1, Cb6; 15. Ce3, Td8; 16. De2, Fe6; 17. Cd5 (b), Cxd5; 18. exd5, Fxd5; 19. Cxe5 (c), Ta7; 20. Ff4, Db6; 21. Ta-d1, g6; 22. Cg4, Cc4; 23. Fh6, Fe6; 24. Fb3, Db8 (d); 25. Txd8! ch, Fxd8; 26. Fxc4!, bxc4; 27. Dxc4! (e), Db6; 28. Da4, De7; 29. Cf6ch, Rh8; 30. Cd5, Dd7; 31. De4! (f), Dd6; 32. Cf4, Te7; 33. Fg5, Te8; 34. Fxd8, Txd8; 35. Cxe6, Dxe6; 36. Dxe6, fxe6; 37. Txe6, Td1ch; 38. Rh2, Td2; 39. Tb6, Txf2; 40. Tb7!, Tf6; 41. Rg3, abandonne.

(a) 11... Cd7 — ce coup dans une position fermée est fort acceptable, mais la faiblesse minuscule, qu'engendre l'absence du cavalier de l'aile roi, est exploitée de façon extraordinaire par notre prodige; d'abord il faut ouvrir quelque peu la position.

(b) Encore les principes de Steinitz: ouvre les colonnes et prend avantage des deux cavaliers noirs qui sont très loin du roi! Un coup quand même difficile à trouver.

(c) L'ouverture est à peine terminée et déjà, entre les mains d'un Fischer, les Blancs ont gagné la partie.

(d) Blancs menacent un éventuel De5.

(e) Quelle beauté! L'avantage matériel décisif est parfaitement réussi sans l'exécution des menaces.

(f) Incroyable, mais vrai! Ni la reine ni le fou peuvent prendre le cavalier et ce thème se joue depuis un bon moment.

DE TOUT POUR TOUS

Le Burmese, le "chat de l'homme"

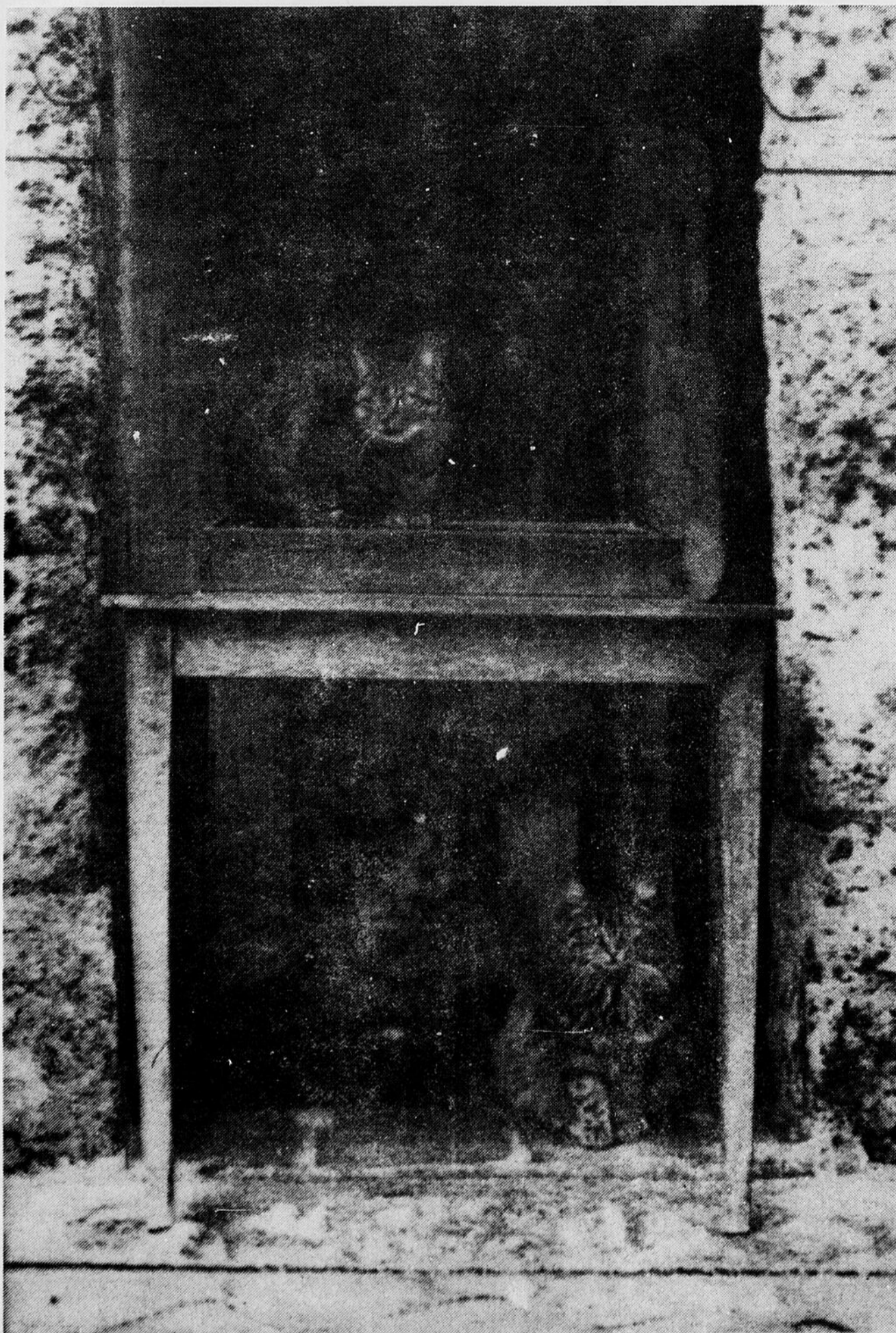
Une chatte siamoise, qui n'avait pas tout à fait l'air de la famille, serait l'ancêtre des Burmese.

Le propriétaire, charmé par les "défauts" de sa protégée, choisit d'en accentuer les traits distinctifs

par des accouplements appropriés. Vers 1930, la race était créée.



Le Burmese



Comme la chatte-ancêtre était originaire de Birmanie (Burma, en anglais) c'est le nom Burmese qui a été retenu.

De façon générale, les Américains ont choisi "d'arrondir" leur Burmese alors que les Européens ont voulu lui conserver une forme allongée.

Rencontré dans un petit coin noir, le Burmese (européen) pourra être confondu avec un Siamois ou un Havana. Mais, préparez-vous un petit questionnaire auquel vous soumettrez le spécimen quand l'occasion se présentera:

— "Mon cher chat, avez-vous un poids imposant pour votre taille (moyenne)? Etes-vous comme qui dirait un chat lourd et solide?"

— "Auriez-vous par hasard les yeux jaune or?"
— "Entre vous et moi, vos oreilles sont-elles assez grandes et plutôt arrondies aux extrémités?"

Un bon Burmese devrait répondre oui à ces questions.

La couleur de la robe n'est pas un élément très utile pour le caractériser; le Burmese peut se rencontrer dans diverses couleurs: zibeline (brun foncé), bleu (gris argenté), chocolat (au lait), lilas, rouge (mandarine claire), écaille-de-tortue (brun, crème et rouge), crème et bleu crème. Le brun nous est toutefois plus familier.

Un propriétaire de Burmese m'a dit que ses chats recherchent davantage la compagnie de l'homme plutôt que celle de la femme. Ce serait un "man's cat". Allez savoir pourquoi! Qui, de l'homme ou du chat, est attiré par l'autre...?

On rapporte que Doyenne, la chatte de Jean-Jacques Rousseau, était aussi plaintive que son maître...

Charles Dickens, qui aimait travailler tard dans la nuit, ne s'arrêtait que lorsque son chat, jugeant le moment venu de dormir, mouchait la chandelle avec sa patte.

L'écrivain Colette se déclarait "redevable à l'espèce chat d'une certaine sorte honorable de dissimulation, d'un grand empire sur elle-même, d'une aversion caractéristique pour les sons brutaux, et du besoin de se taire longuement".

Pendant les années de la Guerre mondiale, jamais, paraît-il, on ne vit Winston Churchill sans Nelson, son gros matou noir. Nelson avait sa chaise aussi bien lors des réunions ministérielles que dans les réceptions privées au 10, Downing Street. Quand il partait en week-end, Churchill était encore accompagné de Nelson.

A Colombey, le général de Gaulle avait l'habitude de prendre une longue marche, à tous les jours, et son chat Gri-Gri le suivait, ce que les chats ne font pas habituellement.

Malraux confiait à une journaliste que la présence de ses chats (Lustrée et Fourrure) l'inspirait. "Ils m'aident énormément lorsqu'ils s'assoient sur ma table, comme des sphinx..."

HOROSCOPE

La conjonction Lune-Uranus vous incline à prendre des décisions précipitées. Vous ne prenez pas le temps de réfléchir suffisamment aux conséquences de vos actes et il se pourrait que vous vous retrouviez dans une position délicate. Chance avec 9 et 31.

ANNIVERSAIRES: Votre dynamisme et votre entraînement donneront une place de choix dans votre équipe mais méiez-vous de vos excès d'autoritarisme.

NAISSANCES: Les enfants nés ce jour seront ambitieux, travailleurs et actifs. Ils auront beaucoup de volonté et parviendront aux objectifs qu'ils se fixeront.

BELIER (21 mars - 20 avril) Profession: Seule une conduite réaliste s'impose si vous souhaitez le succès rapide de projets ambitieux, ayez confiance en vous. Affection: Evitez les discussions en famille. Santé: Alimenter-vous sainement.

TAUREAU (21 avril - 20 mai) Profession: Soyez prudent dans les activités exigeant une collaboration directe, vos points de vue ne s'accorderont guère à ceux de l'entourage. Affection: Evitez les motifs de tension. Santé: Soignez-vous mieux. GEMEAUX (21 mai - 21 juin) Profession: Votre intuition vous permettra de résoudre les problèmes en cours de façon originale mais il faudra confirmer vos succès. Affection: Ayez le courage de dire les mots qui s'imposent. Santé: Bon tonus.

CANCER (22 juin - 22 juil.) Profession: Vous avez de bonnes chances pour les activités concernant les buts supérieurs, la vie pratique se place sous des influences moins favorables. Affection: Recherchez une plus grande sincérité. Santé: Bonne.

LION (23 juil. - 22 août) Profession: Rigueur et méthode vous permettront de rattraper tout retard sur votre programme, poursuivez dans votre voie. Affection: Vous vivez un bonheur presque parfait, sachez le conserver. Santé: Ménagez vos nerfs.

VIERGE (23 août - 22 sept.) Profession: Le désir de vous surpasser vous inspirera utilement mais n'allez pas trop loin dans la voie des innovations. Affection: Votre jalousie risque d'irriter votre partenaire. Santé: Attention sur la route.

BALANCE (23 sept. - 22 oct.) Profession: Attention aux retournements d'humeur, qui risquent de vous faire perdre des alliés utiles aux projets que vous avez mis en route. Affection: Vos rapports familiaux risquent de manquer de chaleur. Santé: Bonne.

SCORPION (23 oct. - 21 nov.) Profession: Vous pouvez éviter contrariété et dépit en vous occupant vous-même du programme de cette journée. Affection: Faites un effort de sociabilité, acceptez les invitations. Santé: Evitez les boissons fortes.

SAGITTAIRE (22 nov. - 20 déc.) Profession: En alliant autorité et diplomatie, vous ferez mieux apprécier vos initiatives, restez fidèle à vos objectifs. Affection: Montrez à vos proches la générosité de votre coeur. Santé: Ménagez votre vésicule.

CAPRICORNE (21 déc. - 19 janv.) Profession: Les problèmes du jour seront assez sérieux, ne comptez pas en venir à bout rapidement et commencez par rechercher des compétences solides. Affection: Soyez plus disponible. Santé: Bonne vitalité.

VERSEAU (20 janv. - 18 fév.) Profession: Dans vos rapports extérieurs, pensez à ménager les susceptibilités chatouilleuses, n'attendez pas que les vexations tournent en rancune. Affection: Soyez plus tendre. Santé: Changez de régime alimentaire.

POISSONS (19 fév. - 20 mars) Profession: Attention aux querelles et aux malentendus, ne vous laissez pas dominer par votre imagination et vérifiez toujours la véracité de ce que vous avancez. Affection: Vous aurez l'occasion de faire plaisir. Santé: Bonne.

DE TOUT POUR TOUS

L'énigme du professeur Jissé

Bonjour mes adorées et vous aussi messieurs. Voilà, la première étape des Fêtes est passée, et j'ose dire que ce n'est pas trop tôt. Car, voyez-vous, j'ai célébré ça dans la ville fondée par le barbu, et ça n'a pas été de tout repos, d'autant plus que la SAQ a dû ouvrir un comptoir dans ce patelin, parce qu'on retrouvait au réveillon les petits jus que je me procure habituellement par chez nous.

Florence m'a dit que c'est une tempête qui nous a empêchés de revenir lundi, mais j'avoue n'avoir rien vu de tout ça. Remarquez que c'est un peu la faute au septième fils de Napoléon, qui remplissait mon verre de "black Russian", alors justement que j'étais "noir" et que je causais Moujik. C'est pas drôle, m'a dit Florence, de se mettre dans des états pareils. Car figurez-vous que Florence, en secrétaire dévouée, est venue réveiller avec moi dans ma famille. C'est un échange de bons procédés, puisque j'irai dans la sienne pour le Nouvel An.

Quant aux "états pareils", je ne suis pas d'accord. Je ne me suis mis dans aucun état, et pour tout vous dire, je ne suis même pas allé aux États-Unis. Et puis ça ne peut tout de même pas causer de racines carrées?

Nous avons eu, vous dis-je, de la difficulté à regagner nos terres. Mais je précise que la Royale poste de sa Gracieuse Majesté n'a pas non plus les trajets faciles. J'ai reçu mardi dernier tout le courrier de la semaine précédente, et absolument rien pour la semaine courante. Même pas mon chèque de paye.

Dans le courrier de la semaine précédente, il y a Mme Berthe Gaulin, du 7765, 10ième Avenue, dans la ville fondée par le barbu, qui me recommande d'être vigilant lors du party des Grosses Têtes, afin de ne pas perdre Florence, car il y aura, dit-elle, de beaux mâles qui participeront à cet événement. Faut savoir, madame, que Florence n'a pas d'intérêt que pour les grosses têtes. M. Paul-J. Van Wassenhoven, G.T.O., d'Orsainville (près du Zoo),

explique la rapidité de Florence, quant au transport des Grosses Têtes, par l'aérodynamique. Les bosses, dit-il, ne sont pas placées aux mêmes endroits. C'est parfaitement vrai, mais je bouderais Florence parce qu'elle vous a laissé faire les vérifications vous-même.

J'avais promis deux Grosses Têtes? Les voici. Une première à M. Louis Fortin, du 4469, Des Cyprès, à Orsainville, parce qu'après de nombreuses bonnes réponses, son épouse continue de lui tirer la pipe. Une seconde à Mlle Louise Hamel, du 3308, De la Paix, à Ste-Foy, parce que, parce que et parce que. Mais je vous signale aussi, je recommande aussi, j'accorderai deux G.T.O.

Mlle Louise Rivier du boul. Laurier à Ste-Foy, estime que si j'ai dû partir une heure plus tôt pour me rendre au bureau de poste, c'est vraisemblablement parce que je suis pas mal bedonnant. J'ai de très mauvaises nouvelles pour vous, cher ange. Je ne le suis pas. Dois-je vous le

dire? Le travail de la ferme se charge de brûler les calories que je pourrais consommer en trop. Et Florence se charge d'ailleurs du reste.

Bon. Faut que je vous quitte, justement pour aller faire le train. Vous savez, les animaux dans l'étable sont un "boss" beaucoup plus exigeant que l'autre. En revanche, ils sont plus sympathiques.

Ainsi donc, c'est notre dernière rencontre en 1976.

Nous en recommençons une nouvelle de pied ferme, avec les patates de mon voisin. D'ici quelques semaines, il y aura bien sûr le party pour les G.T.O., dont je vous reparlerai en temps et lieu, mais d'ici cette rencontre, je vous en souhaite une Bonne et Heureuse, avec un tas de loisirs florentins et toutes sortes de bonnes choses qui vont avec. Pour les bonnes réponses, c'est toujours la même adresse. Boîte postale, 2142, Rang 3, ouest, Bic, Cté de Rimouski. Mes tourlous les plus chaleureux, et je fais même le baïsemain à toutes mes deuxièmes meilleures.

JISSE

Solution à l'énigme des cadeaux florentins

Appelons M le montant initial. Après le premier achat, il reste donc à Florence M - 10. Comme on lui retient la moitié du reste, il lui reste M - 10 ÷ 2. Après son deuxième achat, il lui reste M - 10 ÷ 2 - 10 soit M - 30 ÷ 2, mais comme on lui en enlève encore la moitié, il lui reste M - 30 ÷ 4. Après son troisième achat, il lui reste M - 30 ÷ 4 - 10, soit M - 70 ÷ 4 et comme on lui en prend encore la moitié, il lui reste M - 70 ÷ 8. Si l'on ajoute à cela les \$5 qu'elle reçoit, il lui reste en tout M - 70 ÷ 8 + 5 soit M - 30 ÷ 8.

Cela étant égal à un dixième de M, on a M - 30 ÷ 8 = M/10 ou 10M - 300 = 8M, d'où 2M = 300, et M = 150. Florence avait donc au départ \$150.

L'énigme de la cueillette des patates

Après sa récolte de pommes de terre, à l'autourne dernier, mon voisin Gérard a déposé en ligne droite, à un mètre (centre en centre) les uns des autres, 100 sacs de pommes de terre.

Le camionneur qui est venu en prendre livraison a placé son camion à un mètre du premier sac (en ligne droite avec ceux-ci).

Quel chemin a-t-il dû parcourir pour ramasser, un à un, tous les sacs et les charger sur le camion, que l'état du champ ne permettait pas de conduire plus loin?

PHILATELIE

Par Raymond Dubé

Si l'année qui prend fin aujourd'hui a été riche sur le plan philatélique celle qui commencera demain ne le sera pas moins. Il est difficile de déterminer encore quelle sera la contribution du Canada. Aux dernières nouvelles, le programme des émissions de 1977 n'était pas encore totalement approuvé, ce qui explique qu'on ne sait pas encore combien les Postes Canadiennes lanceront d'émissions, de combien de timbres elles seront composées et quels événements, anniversaires ou personnalités célèbres on honorera. On devrait en connaître davantage au cours des prochains jours, de l'avis des représentants locaux du service des Postes qui restent impuissants à répondre à toutes les questions qu'on leur pose ne pouvant expliquer un tel retard.

Faut-il l'attribuer au fait qu'un nouveau ministre des Postes a été nommé au cours des dernières semaines. Faut-il aussi le justifier en invoquant les nouveaux tarifs postaux qui entreront en vigueur dès le début de 1977 pour le courrier à destination des États-Unis et les autres parties du monde qui passeront de 10 à 12 cents dans le premier cas et de 20 à 25 cents dans le second cas, en attendant que le tarif pour le courrier à l'intérieur du Canada soit haussé de 10 à 12 cents à compter du premier mars prochain.

Cette dernière explication semble la plus plausible, car on peut prévoir la disparition de valeurs actuelles des timbres des émissions courantes et leur remplacement. Faut-il aussi ajouter que le programme philatélique des dernières années a fait la large part aux Jeux Olympiques et qu'il faudra tracer un nouveau programme complet d'autant plus que la série consacrée aux Indiens a aussi pris fin.

Si on veut continuer les comparaisons disons que la valeur des 62 timbres de 1976 représentait 71.94 francs, soit environ \$14.00, montant qui sera sensiblement dépassé au cours de 1977.

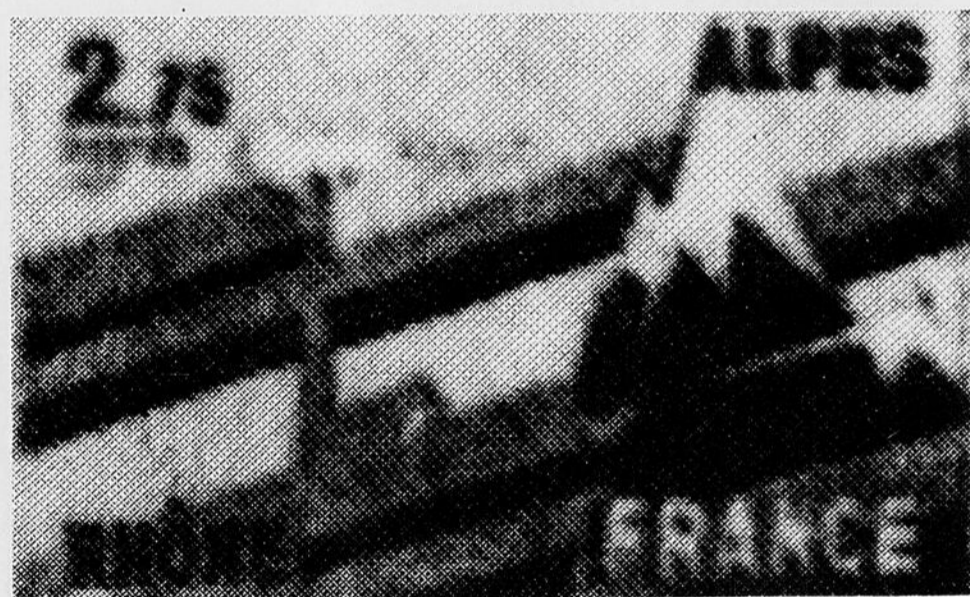
Pour l'information des philatélistes voici la liste des timbres de France dont ils pourront enrichir leur collection au cours des prochains douze mois (la valeur faciale et la date d'émission n'étant pas encore déterminées pour tous).

C'est bien peu en comparaison de plusieurs autres pays où les émissions et le nombre de timbres sont beaucoup plus considérables. Je pourrais donner l'exemple de plusieurs pays, mais je m'arrêterai à la France, ce qui me permettra de faire quelques considérations en plus de publier le programme des émissions de ce pays pour 1977.

La France en 1977

Ce pays dont les timbres jouissent d'une grande popularité auprès des philatélistes québécois ne dérogera guère avec sa programmation de 1976. La production sera cependant un peu plus élevée, puisqu'elle donnera 69 timbres à comparer avec 62 cette année. Et ce pourrait bien ne pas être un maximum, car le chiffre de 62 dépasse de treize le nombre de timbres qui avait été prévu au moment de

- 1— Série artistique (2 figurines) (1). — Oeuvre de Corot "Le Pont de Mantoux". — Oeuvre de Rubens "Portrait d'Antoine Goubeau et de sa femme, Anne, aux pieds de la Vierge", (détail).
- 2— Série "Création philatélique" (2 figurines) (1). Oeuvres originales d'artistes de notre époque: — Trémois. — Vasarely.
- 3— Série "Europa" (2 figurines) (1). "Paysage ou site", (thème retenu par la Conférence européenne des administrations des Postes et Télécommunications - CEPT): — Abbaye de Fontenay, (Côte-d'Or). — Château de Nitré, (Ille-et-Vilaine). — Cathédrale de Bayeux, (Calvados). — Abbaye des Prémontrés à Pont-à-Mousson, (Meurthe-et-Moselle). — Collégiale du Dorat, (Haute-Vienne).



la préparation du programme de '76, augmentation qui a été causée en partie par les changements de tarif mis en vigueur pendant cette période.

— Tour abbatiale de Saint-Amand-les-Eaux, (Nord).
- 5— Série "Grandes réalisations" (2 figurines). — Centre national d'art et de culture Georges-Pompidou. — Extensions portuaires de Dunkerque.

6— Timbres-poste commémoratifs et divers (24 figurines). — Série "Nature": cigale rouge (insecte proposé par le Muséum d'histoire naturelle). — Série "Régions" (8 figurines). France-Comté, Languedoc-Roussillon, Rhône-Alpes, Martinique, Réunion, Bretagne, Alsace, Champagne-Ardenne. — Commémorations (7 figurines). — 5e centenaire de la bataille de Nancy. — Tricentenaire du rattachement de Cambrai à la France. — 150e anniversaire de la Société nationale d'horticulture. — 60e anniversaire de la Coupe de France de football. — 50e anniversaire de la Traversée de l'Atlantique par Lindbergh. — 10e anniversaire de l'Association internationale des parlementaires de langue française. — Méorial du Général de Gaulle. — Divers (8 figurines). — Congrès national de la Fédération des Sociétés philatéliques françaises à Annecy. — Exposition "Métier d'art". — Instituts catholiques de France.

7— Série "Croix-Rouge" (2 figurines) (1): Reproduction de deux santons sur le thème "Personnes âgées".

- I. Timbres-poste avec surtaxe, (7 figurines). 1) Journée du Timbre (1 figurine) (1). Enseigne du relais de poste de Markolsheim (collection du Musée Postal-Maison de la Poste et de la Philatélie). 2— Personnalités célèbres (4 figurines). — Guillaume de Machault, (v. 1300-1377). — Charles Gros, (1842-1888). — Edouard Herriot, (1872-1957). — Abbé Breuil, (1877-1961).
- 3— Série "Croix-Rouge" (2 figurines) (1): Reproduction de deux santons sur le thème "Personnes âgées".
- II. Timbres-poste sans surtaxe, (38 figurines)

- Jeune Chambre Economique Française.
- Meilleur ouvrier de France.
- Ecole Polytechnique de Palaiseau.
- Florales internationales de Nantes.
- Fédération internationale de la construction.

Les nouveaux timbres français ne tarderont pas à faire leur apparition. Quatre de la série "Régions" seront mis en circulation au cours du mois de janvier: Franche-Comté, 2.10 F, le 10 janvier; Languedoc-Roussillon, 2.50 F, le 17 et Rhône-Alpes, 2.75 F, le 24. Le même jour, la France émettra un timbre consacré au Centre national d'art et de culture Georges-Pompidou. Ce n'est que le 31 janvier que sera émis le timbre de 1.50 F, Martinique de la série "Régions". Cinq timbres en février: Réunion, 1.45 F, le 7; une oeuvre de Corot, 2 F, et un timbre reproduisant le port de Dunkerque, le 14; Bretagne, 2.40 F, le 21 et Alsace, 3.40 F, le 28. Un timbre en mars, le 28, celui de la traditionnelle émission de la Journée du Timbre; trois en avril: Champagne-Ardenne, 3.20 F, le 18 et la série Europa 1 F et 1.40 F, le 25. Pour le mois de mai, deux timbres seulement sont encore prévus: Métiers d'Art 1.10 F et Annecy 1 F.

Voilà ce que sera la production philatélique française pour les cinq premiers mois de l'année.

LE COURRIER

Q.- J'ai noté sur les timbres de la série des navires d'eaux intérieures les variantes suivantes: la roue à aube du Morhcote se détache du navire par un peu moins d'un millimètre; les traits obliques à la base de la coque du Chicora dépassent celle-ci sur une longueur de quatre millimètres. Pourriez-vous me dire ou vos lecteurs, si ces variations sont courantes dans cette série de timbres?

C.M., Kamouraska.

R.- Personnellement, je n'en sais encore rien. Peut-être se trouvera-t-il des lecteurs pour vous apporter une réponse. Je me ferai un plaisir de la publier.

R.D.



Je ne sais quoi faire avec le bébé

Je viens d'un milieu rural. Je suis à terminer mon secondaire. Dernièrement j'ai appris que j'étais enceinte de neuf semaines. Le père de l'enfant n'est pas au courant, c'est un ami qui va à la même école que moi. Je l'aime bien, mais on a jamais parlé de mariage ensemble et encore moins de faire des enfants. Ma mère est au courant de ma situation, mais je ne sais quoi faire avec le bébé que je porte.

Claire de La Baie.

Ta première réaction a dû être une réaction de surprise et de consternation, être mère à 17 ans ou 18 ans, peu de gens décide d'une telle condition de vie par choix libre. Tu dois beaucoup te questionner sur toi-même, tes projets d'études, tes amitiés et les réactions de ton milieu à ta nouvelle condition.

Je pense que tu devrais en parler à ton ami. Si j'ai bien saisi ce que tu m'écrivais, ce dernier est un garçon en qui tu peux compter, il semble avoir ta confiance. Il doit être mis au courant qu'il a généré une vie, une vie qui ne lui appartient pas mais qu'il peut supporter ou nier. Je ne pense pas qu'il puisse prendre une décision à ta place surtout si tu décides de ne pas garder cette vie. Par contre, il pourrait t'écouter, t'aider et te supporter dans tes choix et être d'une présence reconfortante tout au long de ton cheminement. Une grossesse non désirée est souvent source d'isolement et de solitude.

En fait, il se présente des possibilités à toi, soit le garder pour le faire sien, ton enfant, soit le confier en adoption à la naissance, soit te faire avorter.

Tu pourrais possiblement obtenir un avortement compte tenu de ton âge et que tu es au début de ta grossesse. Un avortement thérapeutique réalisé par des spécialistes ne présente pas de risque au début d'une grossesse, surtout si tu es en bonne santé.

Respectueuse de la vie, tu préféreras peut-être rendre à terme cette vie et le confier à une Société d'adoption qui verra à trouver un couple compétent et désireux d'avoir un enfant.

Quant à garder l'enfant toi seule ou toi avec ton ami, je pense que ce n'est qu'après un dialogue authentique avec ce dernier que tu pourras prendre une décision.

Si tu décides d'élever seule ton enfant, décision difficile à prendre car elle conditionne ton avenir pour plusieurs années, assure-toi d'appuis dans ton milieu; que ton ami ou ta mère puisse t'aider. Un milieu social pouvant fournir garderie, centre de jour, pouponnière serait en mesure de te seconder dans ta tâche difficile d'élever seule un enfant. Si tu acceptes ainsi cette vie, dis-toi que ta propre vie de femme ne sera plus la même. Remarque je ne veux pas dramatiser un tel choix, des milliers de femmes au Québec le font, mais il faut être réaliste et accepter les limites à ses propres libertés personnelles que représente le rôle d'éducateur d'un enfant.

Si tu ne peux vraiment pas parler de la situation à coeur ouvert et en toute liberté face à l'avenir de cet enfant avec ta mère ou ton ami, contacte Centre des Services Sociaux ou le C.L.S.C., de ta localité, des gens compétents pourront t'aider en toute objectivité et avec discrétion.

Les gens rêvent trop souvent en couleur

J'ai 24 ans et je suis mariée depuis un an avec un homme que je trouvais formidable. Au début de nos fréquentations nous sortions beaucoup, avions beaucoup d'amis. Mon mari était d'une très grande gentillesse et avait des attentions pour moi. Aujourd'hui, je me retrouve mariée avec un homme qui ne veut plus sortir, qui veut écouter la télévision et que je lui fasse des bons petits plats. Les petits mots d'amour du début ont disparu de même que ses attentions. Est-ce ça le mariage, deux célibataires de sexes différents partageant les mêmes lieux?

Chantale d'Alma.

En lisant votre lettre je me rappelais les propos d'un spécialiste des questions de dialogue dans le mariage, Don D. Jackson, qui iraient bien à votre situation.

Jackson dit que le fort taux de divorces et d'échecs de la vie à deux provient du fait que les gens rêvent trop souvent en couleur lorsqu'ils pensent à leur mariage ou à la vie à deux. Voici quelques-unes de ces idées erronées que dénonce Jackson: que les gens se marient tout d'abord parce qu'ils s'aiment, qu'il existe des comportements et des attitudes différentes entre la femme et l'homme et que ces comportements différentiels selon les époux sont à la base des troubles conjugaux; que l'arrivée d'un enfant dans un mariage qui ne fonctionne pas va améliorer cette vie conjugale boiteuse; que le fait de se marier va faire disparaître la solitude; que le fait d'envoyer au diable son époux ou épouse est signe d'un mauvais mariage.

Si j'ai énuméré ces mythes, c'est qu'il me semble percevoir dans votre lettre, une conception irréaliste de la vie à deux que D. Jackson dénonce, celle de Roméo-Juliette où les époux doivent se faire la cour continuellement, se prêter des attentions et être d'une galanterie à toute épreuve. L'époux doit être le chevalier servant de sa dame un peu comme lors des premières sorties au début des fréquentations. De plus, selon cette image de la vie à deux, toutes les activités se font à deux, l'individu n'existe plus, seulement le couple, si bien que les différences et goûts individuels doivent disparaître. Enfin les époux ne peuvent se dire des choses déplaisantes ou contrariantes. Toute frustration ou insatisfaction de l'un ne doit pas être connue ou exprimée clairement à l'autre conjoint.

Non Chantale, je ne crois pas que le mariage est le partage uniquement d'un logis avec une personne de l'autre sexe. Mais il ne faut pas attendre du mariage le bonheur et l'épanouissement total. L'amour conjugal ne règle pas tous les problèmes matrimoniaux. Une relation conjugale satisfaisante et viable est basée très souvent sur une harmonie raisonnable où les époux négocient avec respect leurs comportements et leurs responsabilités réciproques. Peut-être que cette forme de relation peut apparaître rationnelle et non romantique mais c'est elle que l'on peut observer dans bien des mariages qui durent tout en étant préoccupé du bien-être du conjoint et de son autonomie.



Le centre commercial "Mail 170" d'Arvida

ARVIDA — Le "Mail 170" est le centre commercial le plus huppé de la région du Saguenay-Lac-Saint-Jean.

Situé sur la Route 170, principale voie routière de la région, le centre d'Arvida regroupera entre 70 et 80 boutiques et deviendra par le fait même l'un des plus importants centres d'affaires de la région du Saguenay-Lac-Saint-Jean.

Au printemps 1977, où l'inauguration officielle aura lieu, le centre d'Arvida regroupera entre 70 et 80 boutiques et deviendra par le fait même l'un des plus importants centres d'affaires de la région du Saguenay-Lac-Saint-Jean.

Après des débuts assez modestes, le "Mail 170" a maintenant le vent dans les voiles, pour employer une expression bien populaire, et plus rien ne pourra arrêter cette expansion commerciale. Le "Mail 170" deviendra vite le lieu de rendez-vous par excellence de la population régionale.

Le centre d'achats d'Arvida est l'une des plus belles réalisations du genre dans la Conurbation du Haut-Saguenay. Sa conception architecturale est sobre, fonctionnelle et invitante. Rien n'a été négligé pour assurer le plus grand confort au client et à l'employé.

Les voies circulatoires (le mail) sont d'une dimension impressionnante. Elles ont 50 pieds de largeur. La superficie occupée par le mail est de 235.000 pieds carrés sur une superficie totale de 1.765.000 pieds carrés pour le centre, permettant ainsi un déplacement facile et agréable pour les consommateurs. Un mini-mail a également été aménagé, donnant accès à une dizaine de boutiques et offrant un cachet bien particulier à cette partie du "Mail 170".

Pas question non plus d'encombrer ce vaste mail de petites boutiques. Les concepteurs du centre commercial d'Arvida ont prévu dans leurs plans, une centralisation de ces petites boutiques, huit au total, dans une section appelée la "Petite place 170". Tout au plus, y aura-t-il sur ce mail, une couple de casse-

croûtes, des aires de repos très bien aménagées et une fontaine avec au centre une belle sculpture de l'artiste Robert Lantin, d'Alma.

Et le plafond, d'une hauteur de 20 pieds, donne encore plus de dimension au mail et donne une atmosphère saine et pure.

Le système électrique et le système de climatisation sont les plus modernes qu'ils soient. Des baies vitrées au-dessus des boutiques permettent à la lumière naturelle de pénétrer à l'intérieur du mail. Ainsi, la clientèle n'a pas à se déplacer aux sorties pour voir la température qu'il fait à l'extérieur.

D'autre part, les accès aux différentes boutiques sont très faciles. On a éliminé les vitrines conventionnelles pour les remplacer par des portes coulissantes qui, une fois ouvertes, don-

nent vraiment l'impression que les commerces ne forment qu'un tout.

Le "Mail 170" comprend six entrées ou sorties, très bien identifiées par les noms de "Jonquière", de "Chicoutimi", de "Saguenay", de "Ville de La Baie", de "Kénogami" et d'Arvida".

Les commerces

Si on a apporté beaucoup d'attention à l'architecture du "Mail 170", les propriétaires du centre commercial, "La Compagnie de développement d'Arvida Inc.", dont les intérêts sont uniquement régionaux, ont eu le même souci dans le choix des maisons d'affaires qui s'y sont installées.

Ainsi, retrouve-t-on plusieurs boutiques spécialisées ou de commerces qu'on ne rencontre pas dans les autres centres

commerciaux de la région du Saguenay-Lac-Saint-Jean.

Le meilleur moyen de le démontrer est de vous faire faire la tournée du propriétaire: SAINT-HUBERT B.B.Q. — La renommée de cette rôtisserie n'est plus à faire. La seule succursale dans la région a été aménagée au coût de plus de \$400.000 au "Mail 170". Chic restaurant, salle de réception et salle de banquet pouvant recevoir plus de 300 personnes à la fois. N'oublions pas non plus le comptoir pour les commandes à apporter.

LA GAMINERIE — Premier magasin départementale véritable pour les enfants dans la région. Il occupera un local de 10.306 pieds carrés où le consommateur pourra retrouver de tout pour les jeunes de 0-14 ans, allant de la chaussure à la lingerie, en pas-

sant par les meubles, les jouets et les articles de sport.

LE PARADOXE — Un chic et vaste commerce de vêtements pour homme et pour femme avec de l'importation italienne et française.

VANNERIE HORIZON — Boutique spécialisée dans des objets de décoration à l'ameublement, faits en jonc, bambou et tout ce qui touche la vannerie.

SPORT-EXPERT occupera un local de 3.000 pieds carrés.

JEUX MECANQUES — 1.000 pieds carrés consacrés aux jeux mécaniques qui font le plaisir des jeunes et des moins jeunes; ART MAISON, accessoires de salle de bains avec de la literie, de la tuile, du tapis, en un mot, tout ce qui touche la décoration des salles de bains; LA NORMANDE, un restaurant français avec terrasse sur le mail, cuisson du pain sur place, charcuterie, fromagerie, etc.; L'AVENTURIER, spécialité de vêtements en laine pour dames; CARROUSEL DE LA MODE, spécialité de vêtements pour femmes juniors; UNIVERS DECOR, une des grandes nouveautés un centre commercial, une boutique avec des meubles contemporains et des accessoires de décoration; SPECIALITE ANGE-MARIE, vêtements pour dames de forte ou moyenne taille; LA MAROQUINERIE, valises et articles de cuir; TENTATION, boutique de cadeaux; BOUTIQUE COREL, vêtements pour femmes juniors; LE BARON, mercerie pour hommes; YONIC DESBIENS et ses instruments de musique; LA SALOPETTE, spécialité de jeans; BOUTIQUE GILET; BOUTIQUE CHEZ NOUS, unisex; BOUTIQUE DODO, vêtements pour enfants de 0-7 ans; CARLOS ENR., boutique unisex; CENTRE DE MONTRES ET BRIQUETS; ALLEGRO, centre de disques; CREATION CARMEN, lingerie féminine; JEANNIE FLEURS; LE PINGOUIN, vente de laine; SALON MARIE-SOLEIL, coiffure pour femmes; VARIETES CARL, boutique de gadgets; CHAUSURES PANDA; AU BEC FAIM, accessoires de cuisine; CREA-

TIONS COREL, chaussures pour dames, sacs à main, valises et accessoires; TABAGIE COSMOS; la bijouterie LE CORAIL; SAGUENAY POLYFORME, papeterie et accessoires de bureau; CO-PAINS, COPINES, vêtements pour jeunes de 7 à 14 ans; BOUTIQUE LILIANE, bibelots et fleurs séchées; AU CASSE-TETE ENR., cadeaux et hobbies; BOUTIQUE LAURIE, vêtements pour dames de même que la BOUTIQUE EVE.

En plus de ces boutiques, le "Mail 170" offre différents services comme le supermarché d'alimentation de STEINBERG occupant un local de 32.423 pieds carrés; la BANQUE CANADIENNE NATIONALE, la brasserie LE PICHE, la station de service ESSO, TRUST ROYAL DU CANADA, le NETTOYEUR VOGUE, LA FORGE OPTICIEN, CASSE-CROUTES et DISCO-BAR, la PHARMACIE PELLETIER, un coiffeur pour hommes, une chemiserie, un magasin de tissus à la verge et une nouvelle mercerie pour hommes.

Rappelons qu'il y a actuellement 36 commerces opérant et Tous les autres ouvriront leurs portes d'ici au 15 janvier, à moins de contretemps imprévisibles.

Perspective d'avenir

Le centre d'achats d'Arvida est implanté sur un terrain de 2.800.000 pieds carrés dont 50 pour cent seulement est actuellement utilisé par la bâtisse et le terrain de stationnement pouvant recevoir plus de 2.000 véhicules. C'est donc dire que les possibilités d'expansion sont grandes.

Près du "Mail 170", la Compagnie de développement d'Arvida Inc., possède aussi au-delà de 500 lots résidentiels à proximité du centre et le développement de ce quartier est déjà commencé et plus de 128 maisons ont déjà été construites dans ce nouveau quartier domiciliaire.

Enfin, mentionnons que le "Mail 170" est à cinq minutes des centre-villes de Jonquière, de Kénogami et d'Arvida et tout au plus à 10 minutes de celui de Chicoutimi.

