

# L'Écho de Maskinongé

Samedi 9 février 2008  
Vol 87, no 15 - 12 500 exemplaires

www.lechodemaskinonge.com



Transcontinental

**PONTIAC G5 SE 2008**  
199\$ / mois\*  
LOCATION 60 MOIS  
Comptant: 0\$  
Dépôt: 0\$  
\*Taxes en sus

**Louiseville Automobile** BUICK  
www.louisevilleauto.com  
Louiseville • 819 228-2711 • 1-800-760-2711 2264808



**ACTUALITÉS**

**François Chénier**

Le maire de St-Étienne-des-Grès a remis sa démission lors de la séance du conseil de lundi. Une décision que plusieurs ont peine à expliquer.  
Page 3



**VIE COMMUNAUTAIRE**

**Harpes celtiques**

Sylvain Chiasson est un passionné de musique. En plus d'en jouer, il fabrique de ses propres mains des harpes celtiques qui sont de plus en plus recherchées.  
Page 9



## Les Tchèques débarquent

Page 6

## Les jeunes sensibilisés à l'autorité

Le Club Optimiste de Louiseville organisait dernièrement l'activité du «Respect de la loi et de l'autorité». Les élèves de 5e et 6e année ont été sensibilisés aux différentes lois et ils ont participé à un jeu-questionnaire concernant le Respect de la loi. Cette activité a été réalisée en collaboration avec l'organisme Ressource Alternative Maskinongé et la Sûreté du Québec. Sur la photo, on retrouve les élèves de la classe de Marielle Sicard ainsi que les responsables de l'activité; Justine Robert de Ressource Alternative Maskinongé, Christiane Trudel, du Club Optimiste et responsable de l'activité, Pierre Cloutier, président du Club Optimiste de Louiseville et Marielle Sicard, enseignante. Hugues Carpentier et Jean Gagnon du Club Optimiste étaient absents au moment de la prise de photo.



**ANNONCES CLASSÉES**



1.866 .637.5236  
Merkado

**PRÉVOYEZ  
DU BON TEMPS**

**REER**  
Prenez-en un ici!

DATE LIMITE POUR COTISER AU REER : 29 FÉVRIER 2008



Prenez rendez-vous avec l'un de nos conseillers experts, des solutions REER sont mises à votre disposition afin de profiter pleinement de votre avenir.

**Desjardins**  
Caisse de l'Ouest de la Mauricie

819.228.9422

Une caisse près de son monde!



# Patrick Morin

## LE CENTRE DE LA RÉNOVATION

### *Des gens constructifs*

Samedi 16 février 2008  
Journée «Démonstration»



### VENEZ RENCONTRER NOS EXPERTS

Nous vous conseillerons sur la gamme de moulures Alexandria. Vous apprendrez à faire la coupe et l'assemblage de moulures et vous aurez des conseils en décoration pour créer vos aménagements.



16 février au 17 février

**PROFITEZ DE 20% DE RABAIS** sur toutes les moulures Alexandria en inventaire



## PROMOTION



JUSQU'À **7%** DE RABAIS

Offre en vigueur jusqu'au 14 mars.

Valide sur fenêtres de marque Lapco sauf Promo-Bordeaux. Venez rencontrer nos spécialistes en succursales pour plus de détails.



*Nous payons la TPS et la TVQ pour vous!*



\*Patrick Morin paiera l'équivalent des 2 taxes sur les poêles à bois, à l'huile, à l'antracite et électrique à prix régulier en inventaire seulement.

Jusqu'à épuisement de l'inventaire. Liquidation fin de saison.



### Nous embauchons!

Joignez-vous à notre équipe dynamique!

14 février Louiseville et Trois-Rivières  
22 février Berthierville et Lavaltrie

Venez nous rencontrer et apportez-nous votre curriculum vitae - entre 13 h et 19 h

Rien à payer\* avant **3 mois**

000-0000-00000000  
ANDRÉ LE CONSTRUCTEUR

AUCUN PAIEMENT  
AUCUN INTÉRÊT

Voyez notre circulaire

**Louiseville**  
730, boul. St-Laurent Est  
**819 228-4600**

Heures d'ouverture  
Lundi, Mardi, Mercredi 8h à 17h30  
Jeudi, Vendredi 8h à 21h  
Samedi 8h à 17h  
Dimanche 9h à 17h

**Berthierville**  
1020, av. Gilles-Villeneuve  
**450 836-6288**

Heures d'ouverture  
Lundi, Mardi, Mercredi 8h à 18h  
Jeudi, Vendredi 8h à 21h  
Samedi 8h à 17h  
Dimanche 9h à 16h

**Lavaltrie**  
260, rue St-Antoine  
**450 586-2222**

Heures d'ouverture  
Lundi, Mardi, Mercredi 8h à 18h  
Jeudi, Vendredi 8h à 21h  
Samedi 8h à 17h  
Dimanche 9h à 17h





## Enfin, le maire de St-Etienne démissionne

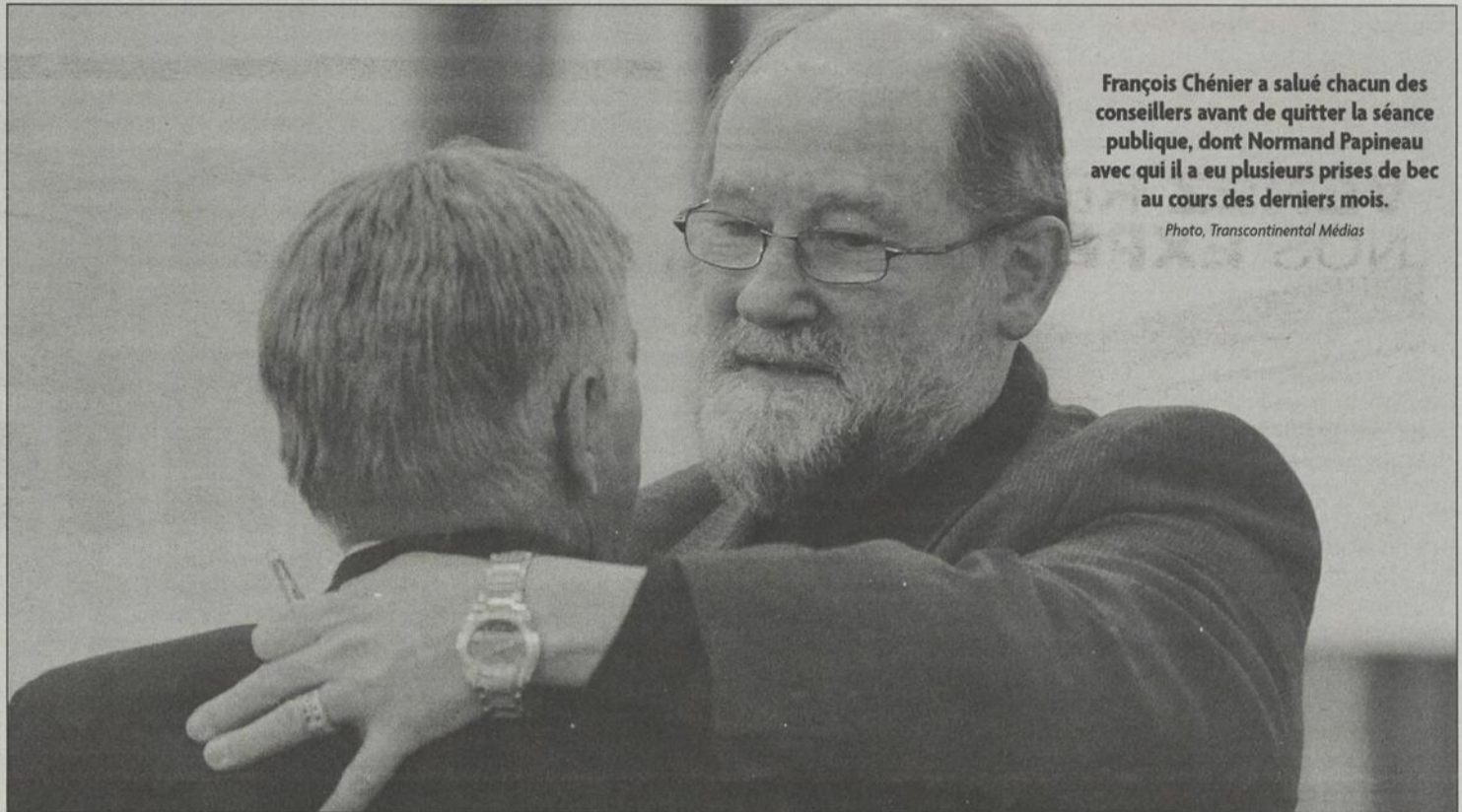
Les tensions au conseil de ville auront eu raison de François Chénier

**L**e maire de St-Étienne-des-Grès a déposé lundi soir sa lettre de démission pendant la séance publique du conseil de ville. Sans plus attendre, François Chénier a quitté les lieux en déclarant que sa vie politique prenait fin à cet instant.

Un long préambule a précédé l'annonce de la démission du maire de St-Étienne-des-Grès, François Chénier lundi soir dernier. Après avoir pris trois semaines de réflexion avant de rendre sa décision, M. Chénier a élaboré sur les motifs qui l'incitent à agir de la sorte.

L'homme politique croit ne plus être en mesure, explique-t-il, d'être le chef d'orchestre capable de faire travailler ses premiers violons - les conseillers - dans l'harmonie. En réunion avec ceux-ci avant la séance publique, M. Chénier a tenté de faire adopter un plan de travail pour les prochains mois, mais sans succès. Dans ce plan, il demandait l'appui du conseil dans différents dossiers, comme celui de la présente négociation de convention collective des employés de la municipalité, la nomination d'un conseiller sur le comité de négociation, des investissements au niveau du réseau d'aqueduc et autres projets d'immobilisation. Les conseillers ont demandé un délai afin de bien pouvoir étudier et discuter de ce plan de travail. M. Chénier a refusé et a annoncé sa démission.

Plusieurs ont peine à expliquer cette décision de M. Chénier, un homme qui a dirigé de grands dossiers pour sa municipalité depuis plus de 23 ans, dont près de 15 comme maire. Rappelons particulièrement cette saga qui a mené à l'expropriation de la multinationale Waste Management et l'arrivée de la Régie de gestion des déchets. Quelques citoyens rencontrés avant le début de la séance publique croyaient que le maire demeurerait en poste.



François Chénier a salué chacun des conseillers avant de quitter la séance publique, dont Normand Papineau avec qui il a eu plusieurs prises de bec au cours des derniers mois.

Photo, Transcontinental Médias

C'est à la séance du 14 janvier dernier que M. Chénier a pour la première fois remis son poste en question. Suite à une discussion qui a mal tourné concernant l'octroi d'un contrat de resurfaçage pour l'entretien des patinoires, M. Chénier avait alors annoncé sa démission, exaspéré, disait-il par les propos du conseiller Normand Papineau.

Le maire avait rencontré les médias quelques heures plus tard pour annoncer qu'il se donnait trois semaines pour mûrir sa réflexion qui finalement a abouti à l'annonce de son retrait de la vie publique lundi. «Je passe la baguette à un nouveau chef», a

résumé François Chénier dont la démission sera officielle à compter du 1er mars

prochain, le temps de préparer les dossiers pour son successeur. (RH)

**Me Pierre Brodeur**  
Notaire et  
conseiller juridique  
2811, H.-P.-Milot  
Saint-Paulin  
Tél.: (819) 268-5161



**Me Luc Michaud**  
Notaire et  
conseiller juridique

AVIS

L'étude de Me Luc Michaud, notaire, 2890 Bergeron, Saint-Paulin, sera fermée du 11 février 2008 au 10 mars 2008.

Si urgence, communiquez avec son associé Me Pierre Brodeur, notaire.  
Luc Michaud, notaire

2255288

**DANSE EN LIGNE**  
(sociale et country)

Nouvelle session  
(du 19-02-08 au 29-04-08)

Débutant (1) 18h30 à 19h30  
Débutant (2) 19h30 à 20h30

Tous les mardis  
soir à partir du  
19 fév. 2008

Au chalet des loisirs  
760, rang Saint-Jacques  
Saint-Barthélemy  
Réjean ou Daniel 450-835-9788  
**BIENVENUE À TOUS!**

2256323

## Les Spécialistes du camion



640, boul. Saint-Laurent Est, Louiseville  
**819 228-9448**  
www.maskiford.com



Sur tous nos véhicules d'occasion  
entretien inclus 48 mois/80 000 km

- Vidange d'huile à moteur et remplacement du filtre à l'huile
- Inspection multipoint
- Permutation des pneus

**INCLUANT ASSISTANCE ROUTIÈRE**  
(Excluant moteur diesel)

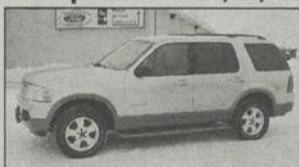
Nos prix sont compétitifs et la qualité de nos véhicules usagés et du service après-vente est **IMBATTABLE!!!**

F-150, SUPER CREW XLT, 5.4 L 2006



37,000 km  
n° d'unité U0798  
**25 995 \$**

Ford Explorer 2004 XLT, V8, 4X4



64,500 km  
no d'unité U0876  
**16 495 \$**

ESCAPE XLT, V6 2005



78,839 km  
no d'unité U0867  
**13 995 \$**

F-150 SUPER CREW FX4 2005



65,500 km  
no d'unité U0870  
**24 995 \$**

F-150 2005 Super Cab



62,000 km  
no d'unité U0873  
**16 995 \$**

F-150 XLT 4X4 2004



74,800 km  
no d'unité U0859  
**16 995 \$**

Ford F-150 2006 Super Cab



4X4, bleu, boîte longue (8 pi.)  
18,300 km  
no d'unité U0877  
**22 995 \$**

Ford F-150 2005, FX4



Super cab, noir, 73,000 km  
no d'unité U0875  
**22 900 \$**

CHEVROLET SILVERADO SLE 4 X 4 2001



88,000 km  
no d'unité 80-116A  
**14 995 \$**

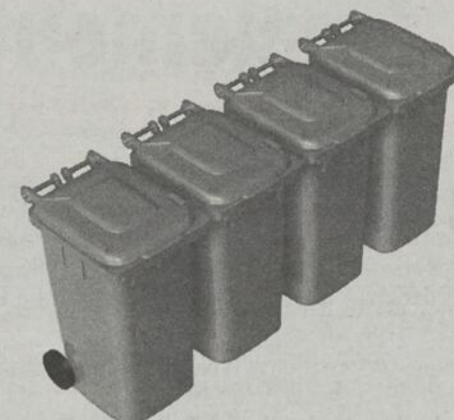
F-150 Super cab XLS 1999



87,250 km  
no d'unité U073A  
**8 995 \$**

# Le Rumeurs de Louiseville sauvé de la démolition

La récupération dans nos industries, commerces et institutions



La Régie de gestion des matières résiduelles de la Mauricie (RGMRM) sera présente à l'occasion du souper-conférence de la Chambre de commerce et d'industrie de la MRC de Maskinongé, mercredi prochain, le 13 février à la Porte de la Mauricie. En plus d'informer sur les différentes façons de récupérer les matières recyclables, la RGMRM, en collaboration avec le Conseil régional de l'environnement (CRE) de la Mauricie, va démontrer que le recyclage est simple et très abordable, en réduisant substantiellement les coûts de gestion des matières résiduelles. Un règlement stipule d'autre part que les industries, commerces et institutions (ICI) ont désormais l'obligation de recycler. En 2008, des visites seront effectuées dans les ICI de la MRC de Maskinongé pour s'assurer que le règlement est respecté.

On doit réserver sa place à ce souper-conférence en contactant Marc Plante au 819 228-8582. Il en coûte 30 \$ pour les membres et 35 \$ pour les non-membres. (RH)

**LISEZ vos nouvelles sur le net**

[www.lechodemaskinonge.com](http://www.lechodemaskinonge.com)

**Le no.1 sur New York BELTOUR**

**New York**

**SUPER spécial de février 79\$**

Départ chaque vendredi

Taxes incluses

Occ (4)	Occ (3)	Occ (2)
79\$ + 79\$	79\$ + 79\$	79\$
269\$ + 269\$	209\$ + 299\$	+329\$

Fond d'indemnisation de 3.00\$ par tranche de 1000\$ en sus

**VACANCES BELTOUR**

9825, l'Acadie # 101B. Mtl  
514-336-0033  
1 866-235-8687

**Me Isabelle St-Yves**

Notaire et conseillère juridique  
Agent vérificateur d'identité  
Cessionnaire du greffe de Me Yvon Milot.

200, ave Ste-Marie, Louiseville, (Québec) J5V 1E9

Bureau: (819) 228-8117 / 2915  
Télécopieur: (819) 228-8684  
Courriel: istyves@notarius.net

**Réseau Notarial Plus**

Le seul réseau de notaires recommandé CAA Habitation pour tout le Québec

Jean-Paul Plante

jean-paul.plante@transcontinental.ca

La bâtisse du rest.o.club Rumeurs de Louiseville est vendue. Son propriétaire, M. Jean Deveault, a confirmé à L'ÉCHO de Maskinongé que le contrat de vente serait signé ce vendredi après-midi 1er février, à Louiseville.

L'acheteur est un homme d'affaires de Trois-Rivières dont l'identité n'a pas été dévoilée. On sait que cette superbe bâtisse située à l'angle de l'Avenue Saint-Laurent et de la rue Saint-Marc, rénover à un coût dépassant le million de dollars, était fermée depuis le 26 mars 2006.

À maintes reprises, M. Deveault a menacé de démolir ce joyau de l'architecture louisevilloise. Il avait offert de la vendre à la ville pour un montant équivalent à 30 % de son prix de rénovation mais le conseil louisevillois ne voulait pas s'embarquer dans un tel projet, du moins à la majorité des membres.

Voilà donc un dossier qui aura fait couler beaucoup d'encre et de salive et qui finalement aura trouvé une solution, évitant ainsi une démolition qui aurait fait disparaître un bijou de l'architecture de Louiseville.



La bâtisse du rest.o.club Rumeurs de Louiseville a été vendue à un homme d'affaires de Trois-Rivières. Le contrat de vente sera signé ce vendredi 1er février, à Louiseville. Photo, Jean-Paul Plante



**Sommaire**

**3 > Actualités**

Le rest.o.club Rumeurs de Louiseville, c'est vendu ..... 4

Des voleurs à l'église de St-Paulin ..... 5

**14 > Annonces classées**

**SITE WEB**

[www.lechodemaskinonge.com](http://www.lechodemaskinonge.com)

Toutes les annonces classées  
Les avis de décès quotidiens  
Consultez l'appel à tous

## La question du net

Croyez-vous que les maires des municipalités de la région sont suffisamment rémunérés pour le travail qu'ils ont à faire ?

OUI  NON

Voici les résultats de la dernière question

**La sentence imposée à Vincent Lacroix de Norbourg vous semble-t-elle équitable ?**

OUI	31%
NON	69%

Participez à ce sondage-maison en visitant [lechodemaskinonge.com](http://lechodemaskinonge.com) Ce sondage n'a pas de valeur scientifique

\* À l'achat d'une paire d'orthèses plantaires à prix régulier, recevez une paire d'espadrilles GRATUITEMENT

**ORTHÉSIS**  
AUTONOMIE ET SANTÉ

**GRATUIT**

**CLINIQUE DE PHYSIOTHÉRAPIE DE LOUISEVILLE**

**1 800 363-4606**

Sur présentation de la publicité seulement

\* Offre valide du 9 décembre au 15 février 2008, quantité limitée, détails en magasin.

**AUTOMOBILES RENE MICHAUD**

45 VÉHICULES EN INVENTAIRE

**ACHAT ET VENTE DE VÉHICULES non accidentés**

**PRIX PAR SEMAINE / 0\$ COMPTANT + TAXES**

07 Yaris	41 000 km	58 \$/sem.	ou	13 800 \$
07 Cobalt	21 000 km	54 \$/sem.	ou	11 990 \$
05 Focus ZX5	56 000 km	50 \$/sem.	ou	9 980 \$
05 Wave	53 000 km	42 \$/sem.	ou	8 790 \$
03 Caravan SE	67 000 km	50 \$/sem.	ou	9 850 \$
03 Cavalier	68 000 km	31 \$/sem.	ou	6 380 \$
03 Protege 5	53 000 km	51 \$/sem.	ou	10 250 \$
03 Focus	68 000 km	39 \$/sem.	ou	7 990 \$
03 Kia Rio	61 000 km	29 \$/sem.	ou	5 550 \$
02 Echo	124 000 km	31 \$/sem.	ou	6 250 \$
02 Accent	62 000 km	30 \$/sem.	ou	5 990 \$

71, rue de la Fabrique, Saint-Léon 819 228-2172 (voisin du cimetière) [www.automichaud.com](http://www.automichaud.com)

Aussi 2e emplacement, voisin du Péro-T à St-Léon

**L'Écho de Maskinongé**

Louiseville : 43, Saint-Louis J5V 2C7  
Tél. : 819 228-5532 Téléc. : 819 228-9379  
Annonces classées : 1-866-637-5236  
[www.lechodemaskinonge.com](http://www.lechodemaskinonge.com)

RÉSEAU SELECT

Office de la Distribution Créative

Deloitte

hebdo QUÉBEC

Directeur de journal : Hugues Carpentier  
Conseillers publicitaires : Line Plante, Janie St-Yves  
Éditeur et Directeur régional : Michel Matteau

Agente de bureau : Christiane Gélinas  
Rédacteur en chef : Jean-Paul Plante  
jean-paul.plante@transcontinental.ca  
Coordonnatrice aux ventes : Diane Béland  
Atelier : Publi-Production  
Danielle Devault, directrice

Impression : T.R. Offset  
1850, rue Bellefeuille, Trois-Rivières  
Distribution : Distribution Transcontinental inc.  
Division Publi-Sac Mauricie  
Publié par : Médias Transcontinental S.E.N.C.  
Vice-président principal : Marc-Noël Ouellette  
[www.medias-transcontinental.com](http://www.medias-transcontinental.com)

DISTRIBUTION CERTIFIÉE ODC : 12 364 EXEMPLAIRES • TIRAGE : 12 500 EXEMPLAIRES IMPRIMÉS

Dépôt légal : Bibliothèque Nationale du Québec. Société canadienne des postes - Envois de publications canadiennes. Contrat de vente de produit no 40005266. © 2005 Médias Transcontinental S.E.N.C. Toute reproduction des annonces ou informations, en tout ou partie de façon officielle ou déguisée est interdite sans la permission écrite de l'éditeur. Le Journal L'Écho de Maskinongé ne se tient pas responsable des erreurs typographiques pouvant survenir dans les textes publicitaires mais il s'engage à reproduire uniquement la partie du texte ou se trouve l'erreur. La responsabilité du journal et ou de l'éditeur ne dépassera en aucun cas le montant de l'annonce. Les articles publiés dans Le Journal L'Écho de Maskinongé sont sous la seule responsabilité des auteurs et la direction ne partage pas nécessairement les opinions émises.

Transcontinental

# La plus grande piscine à vague du Québec, chez nous

Un camping de 110 places et deux glissades d'eau en construction

> François Morin  
redaction.hj@transcontinental.ca

**M**ine de rien, les travaux en vue de l'implantation d'un nouveau terrain de camping et d'un parc aquatique à proximité du Karting Pointe-du-Lac progressent. L'ouverture de la phase I de ce projet global de plus de 4 millions \$ est prévue pour le 24 juin prochain.

Au cours des derniers mois, les travaux de mise en place des premières structures ont été amorcés. Au début de l'été, le site comptera 110 places de camping avec les services d'aqueduc, d'égout et d'électricité, deux glissades d'eau et une piscine à vague.

Le propriétaire, Patrick Bellemare n'est pas peu fier de la piscine. «Ce sera la plus grande piscine à vagues au Québec. Nous serons en mesure de produire les plus grosses vagues au

Canada. Nous pourrions faire des vagues de 60 pouces (un mètre et demi)».

Quant aux glissades d'eau, elles auront 250 pieds (80 mètres) de longueur sur une hauteur de 40 pieds (15 mètres). Patrick Bellemare promet que ces équipements seront prêts pour le 24 juin.

Le projet dans son ensemble vient ajouter aux activités engendrées par le karting. «Je souhaite que les gens demeurent chez nous plus qu'une heure, plus qu'une journée même.» D'ailleurs, le camping vient répondre à une demande pour les touristes de passage. «Ce seront des séjours tout au plus de deux semaines. Pas question d'accueillir des campeurs saisonniers.»

Il s'agit donc de la phase I. «Il y a de place pour d'autres équipements», de lancer M. Bellemare. «Le projet grandira selon l'accueil

qu'il recevra du public.» On estime qu'une trentaine de personnes se trouveront un tra-

vail saisonnier à temps plein, que ce soit à l'Aquaparc ou au Camping H20.

## Des voleurs à l'église de St-Paulin

Plusieurs objets de marbre, d'or et de laiton sont disparus

> René Houle  
rene.houle@transcontinental.ca

**D**es voleurs se sont introduits à l'intérieur de l'église de St-Paulin dans la nuit de lundi à mardi pour y dévaliser plusieurs œuvres et objets de marbre, d'or et de laiton.

La petite localité de St-Paulin, où vivent quelque 1600 personnes, a été secouée cette semaine alors qu'un ou des voleurs se sont introduits par effraction dans l'église paroissiale pour y dérober plusieurs objets de valeur.

Après avoir arraché une fenêtre, les malfaiteurs ont mis la main sur différents objets qu'ils ont trouvés à l'intérieur. «Ils ont pris des socles de marbre, des pots de fleurs en marbre, des objets en or et d'autres en laiton», a confié à l'Écho le président de la Fabrique René-Paul Lessard.

Une enquête policière a été amorcée dans le but de mettre la main au collet du ou des voleurs et de retrouver si possible les objets dérobés.

## Gagnant du concours de Services Québec

«Trouvez la réponse»



Dans le cadre du concours «Trouvez la réponse» de Services Québec à Louiseville, M. Yves Hamel s'est fait remettre un bon d'achats de 100 \$ échangeable chez un marchand de la région. Sur la photo, le gagnant pour le mois de janvier 2008, Yves Hamel et Geneviève Thériault, adjointe à la direction au bureau régional de Services Québec Mauricie et Centre-du-Québec. Écho de Maskinongé



**SANA**  
MRC MASKINONGÉ



**Municipalité Sainte-Ursule**

# Invitation







**SUPER ACTIVITÉ MULTICULTURELLE DE DANSE  
À STE-URSULE À L'OCCASION DE LA SAINT-VALENTIN**

**ORGANISÉE PAR LE  
SERVICE D'ACCUEIL DES NOUVEAUX ARRIVANTS (SANA) DE  
LA MRC DE MASKINONGÉ ET LE COMITÉ D'ACCUEIL ET  
DE DÉVELOPPEMENT URSULOIS**

Nous vous invitons chaleureusement à une rencontre  
multiculturelle de danse

**LE SAMEDI 16 FÉVRIER 2008 À 18 h 00**

**LIEU : CENTRE COMMUNAUTAIRE JACQUES-CHARETTE**  
215, rue Lessard, Sainte - Ursule

**C'est gratuit**

Apportez votre boisson «alcoolisée ou non»

En collaboration avec :



**CRÉ**  
de la *Mauricie*  
Conférence régionale des élus



**SADC**  
Service d'accueil des arrivants  
des villes d'Ulysse de la MRC de  
Maskinongé

Immigration  
et Communautés  
culturelles

**Québec**

Emploi-Québec

...264609

*L'amour est dans les cheveux*

*Soyez des nôtres!*

**Salon**  **Reviens**

— AVEC ou sans rendez-vous —

**HEURES D'OUVERTURE :**

Lundi au mercredi :  
9 h 30 à 17 h

Jeudi - vendredi :  
9 h à 21 h

Samedi :  
8 h 00 à 15 h

**CENTRE COMMERCIAL  
LOUISEVILLE**  
550, boul. Saint-Laurent Est  
Louiseville

**10% de rabais les lundis**

• Certificats-cadeaux  
• Boutique cadeaux

Téléphone: 819 228-9933

L'Écho de Maskinongé - www.lechodemaskinongé.com - Le 9 février 2008 - Page 5

# Le Tournoi provincial atome s'internationalise

Une équipe de la République tchèque présente pour la 31<sup>e</sup> édition de l'événement

> Martin Sylvestre  
martin.sylvestre@transcontinental.ca

Les amateurs de hockey louisevillois sont choyés cette année pour la 31<sup>e</sup> édition du Tournoi provincial atome qui se déroule jusqu'à dimanche. En effet, pour la toute première fois de son histoire, l'événement accueille une équipe en provenance du Vieux continent, plus précisément de Chomutov en République tchèque.

L'équipe est arrivée à Louiseville mercredi soir et la vingtaine de jeunes joueurs âgés entre neuf et dix ans a immédiatement été prise en charge par les bénévoles. Une dizaine de familles ont répondu à l'appel du comité organisateur afin d'héberger les jeunes tchèques. «La réponse des gens a été immédiate», mentionne Catherine Deschênes, présidente du tournoi et vice-présidente de l'Association du hockey mineur de Louiseville.

Avant de disputer leur première rencontre ce samedi, à 12 h 30, joueurs et entraîneurs ont pu découvrir les charmes de la région.



L'équipe atome de la République tchèque a été invitée à une réception civique à l'hôtel de ville de Louiseville. On aperçoit Vojtech Cihar et le maire Guy Richard lors de la signature du livre d'or de la ville. Photo, l'Écho de Maskinongé

ment. Toutefois, certains d'entre eux commentent à s'ennuyer de leur famille et c'est normal à cet âge», informe Mme Deschênes.

#### Une venue inattendue

Pour le comité organisateur, la présence de l'équipe de Chomutov est le couronnement de plusieurs mois d'efforts. «Au départ, je n'y croyais tout simplement pas. Nous sommes surpris et bien contents, car ça met notre tournoi sur la carte», raconte la présidente du tournoi.

Un peu à l'image des Russes lors de la série du siècle, les jeunes hockeyeurs tchèques sont venus ici pour apprendre le style de jeu nord-américain et la mentalité québécoise.

#### Le tournoi en chiffres

La 31<sup>e</sup> édition du Tournoi provincial atome connaît son dénouement ce dimanche, à compter de 14 h 30, alors que les finales dans les catégories C, B et BB se suivent tour à tour. Le week-end dernier, le Roland Bolduc de Drummondville l'a emporté dans la classe A. Au total, ce sont près de 950 joueurs répartis dans 62 équipes qui auront bataillé ferme tout au long de la quinzaine.

## À l'École d'agriculture de Nicolet,

Diplôme d'études professionnelles  
PRODUCTION LAITIÈRE  
PRODUCTION DE BOVINS DE BOUCHERIE

QUELQUES PLACES DISPONIBLES  
Inscription immédiate

Début: 18 février 2008

Venez visiter nos installations  
575, rue de Monseigneur-Brunault  
Nicolet

INSCRIPTION  
819 293.5821 poste 2364  
[www.ean.csriveraine.qc.ca](http://www.ean.csriveraine.qc.ca)



ma qualité de vie, je la cultive

École d'agriculture de Nicolet



2266149

«Les jeunes semblent vraiment heureux de vivre une expérience comme celle qu'ils ont présente-

## Ouverture du tournoi provincial Atome de Louiseville



L'ouverture officielle du 31<sup>e</sup> tournoi provincial Atome de Louiseville a eu lieu jeudi, 31 janvier dernier, au centre sportif de l'endroit. Les deux capitaines des équipes adverses ont procédé à cette mise en jeu en présence de Catherine Deschênes, responsable du tournoi; André Ricard, président du hockey mineur en Mauricie; Guy Vallières, président de l'Organisation du hockey mineur de Louiseville; et du député de Berthier-Maskinongé à la Chambre des Communes, Guy

André. Photo, Véronique Lemire

## Soirée

## Information-Admission

## mercredi 13 février 2008

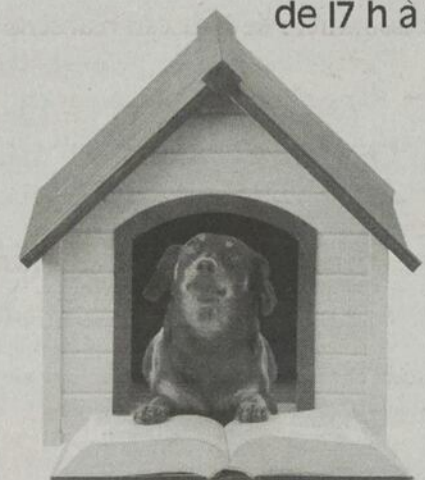
**Tu es en 5<sup>e</sup> secondaire et ton choix est fait?**

Tu peux déposer ta demande d'admission et obtenir une réponse sur place! (à l'exception de Santé animale et Éducation spécialisée)

COLLÈGE  
**LAFLÈCHE**  
TROIS-RIVIÈRES

C'est simple, apporte :

- 1 le relevé de notes du ministère de l'Éducation (4<sup>e</sup> secondaire)
- 2 le plus récent bulletin de ton école secondaire (5<sup>e</sup> secondaire)
- 3 35 \$, payable par chèque, par paiement direct ou en argent comptant
- 4 et, si possible, un formulaire de demande d'admission déjà rempli et signé



de 17 h à 20 h

Le collège qui pense autrement! 1687, boul. du Carmel, Trois-Rivières 819 375-7346 [www.claflèche.qc.ca](http://www.claflèche.qc.ca)

2255854

# 10<sup>e</sup> anniversaire de la CAD de la MRC de Maskinongé

> Jean-Paul Plante  
jean-paul.plante@transcontinental.ca

Il y a quelque temps, la Coopérative d'aide domestique (CAD) de la MRC de Maskinongé a célébré son 10<sup>e</sup> anniversaire en compagnie du député fédéral de Berthier-Maskinongé, Guy André, ainsi que du député provincial de Maskinongé, Jean Dampousse, qui ont contribué à l'événement. Les anciens administrateurs et dirigeants avaient été conviés pour l'occasion.

Les administrateurs ainsi que les travailleurs ont participé à l'événement qui s'est déroulé respectivement au restaurant Alexys Markos à Louiseville et au restaurant le Stexas à Maskinongé. Afin de souligner cet anniversaire, des articles souvenirs ont été distribués aux administrateurs et aux travailleurs de la



Directeur général de la CAD de la MRC de Maskinongé, M. Claude Bégin, debout, est en compagnie du député de Maskinongé à l'Assemblée nationale, Jean Dampousse; M. J.-Roland Bellemare, président fondateur de la coopérative; et Mme Laurianne E. Martel, administratrice à la coopérative. Photo, gracieuseté



Président fondateur de la Coopérative d'aide domestique de la MRC de Maskinongé, M. J.-Roland Bellemare s'est vu remettre une plaque par le député de Berthier-Maskinongé à la Chambre des Communes, M. Guy André, en reconnaissance de ses précieux services au sein de la coopérative au fil de ces 10 années. Photo, gracieuseté

## AGENDA communautaire Maskinongé

**L'Association des aidants naturels du Bassin de Maskinongé** tient un atelier de croissance personnelle sur le thème «amener le changement» avec Sylvie Dufresne, psychothérapeute. Les jeudis, 14 et 21 février, de 13 h 30 à 16 h, au 2831, Henri-Paul Milot, St-Paulin. Info: 819 268-2884.

**L'âge d'or de Louiseville** vous invite à ses activités qui se déroulent au sous-sol de l'église tous les mardis et jeudis après-midi, à 13 h 30. Jeudi, 21 février, bingo à 13 h 30 suivi d'un souper à 17 h 30. Info: 819 228-4984.

**L'Association Canado-Américaine** vous invite à une messe à l'église St-Sacrement ce vendredi, 15 février, 10 h 15, suivi d'un dîner à l'école d'Hôtellerie à 11 h 15. Info: Jacqueline au 819 376-6870.

**Conférence avec M. Maurice Paquin, horticulteur**, sur la construction d'un jardin organique ce mardi, 12 février, 19 h, à la salle municipale de St.-Alexis des Monts. Gratuit pour les membres et 5 \$ pour les non-membres. Info: Denise Lafrenière au 819 265-3112.

**Reprise des activités Femmes d'ici à l'AFÉAS de Louiseville** mardi, 19 février, 19 h 30. Invité: Marylène Deschênes, nutritionniste. Info: 819 228-3169.

**L'AFÉAS de Maskinongé** vous invite à sa soirée dansante le samedi, 16 février, 19 h 15, au Centre communautaire. Avec Disco Gaby et Robert Frappier. Gôûter en fin de soirée. Réunion mensuelle le mercredi, 20 février, 19 h 30.

### Club de marche

Le Centre des femmes l'Héritage de Louiseville invite les femmes à se joindre au Club de marche. Il s'agit d'une occasion idéale de pratiquer une activité physique énergisante, économique et accessible tout en faisant de nouvelles rencontres. Cette activité gratuite a lieu tous les mercredis, de 9h30 à 10h30. Départ du Centre, au 121, Petite-Rivière, à Louiseville. Pour informations ou inscriptions, le numéro à composer est le 819 228-8421.

### Invitation à fêter la Saint-Valentin

Les gens sont invités à aller célébrer la Saint-Valentin le samedi 16 février, à 20h, à la salle de l'Hôtel de Ville de Saint-Édouard. Il y aura danse rétro avec Claude Lefebvre. On vous suggère de vous habiller rétro. La soirée est au profit de la fabrique de Saint-Édouard. Un prix d'entrée minime est exigé. Informations: 819 268-5702, -5053 ou -5302;

### FADOQ Yamachiche

Soirée de danse au sous-sol de l'église, le 9 février, à 20h. Le 14, dîner mensuel, à midi, au sous-sol de l'église également.

### FADOQ Saint-Paulin

Soirée de danse le 9 février, avec la disco Pierre et Pierre. Pratique à 19h15, suivi de la danse. Buffet en fin de soirée. Souper des anniversaires le 1 février, à 17h30. Artistes invités. Les deux activités ont lieu à la salle multiservices Réal-U.-Guimond.

### Aféas Saint-Édouard

Prochaine rencontre le 13 février, à 19h30, à l'Hôtel de Ville. Invitée, Mme Diane Grégoire de la boutique « Imagine » de Louiseville.

coopérative dont un sac environnemental au sigle de la coopérative.

La Coopérative d'aide domestique compte plus de 764 membres sur le territoire de Maskinongé et elle génère plus de 38 emplois pour 36 000 heures / services. Elle contribue notamment à contrer l'exode des aînés sur le territoire.

La Coopérative offre des services d'entretien ménager léger et lourd sur le territoire de Maskinongé depuis déjà dix ans.

## OUVERTURE OFFICIELLE mardi le 12 février

Maintenant au centre-ville de Louiseville

NOUVEAU!

Toilettage  
**Beauté Royale**



Votre toiletteuse préférée!



**Karine Lucas**  
Toiletteuse animal qualifiée  
Plus de 14 ans d'expérience

Tonte / Toilettage

Coupe stylisée aux ciseaux

Tatouage / Coloration

Coupe de fantaisie

301, St-Laurent, centre-ville Louiseville (face à UNIPRIX)

**819 228-9121**  
SUR RENDEZ-VOUS

## Une histoire de réussite...

René Labissonnière de Batiscan réalisera son rêve de reprendre la ferme familiale. En choisissant d'emprunter une avenue nouvelle pour poursuivre ses études, René obtiendra fièrement en juin 2008, non seulement son diplôme d'études secondaires, mais également un diplôme d'études professionnelles en production laitière.

La MFR permet aux élèves de secondaire III, IV et V d'obtenir, aux termes de leurs études, un DES et un DEP (4 choix de formations : Production laitière, Protection et exploitation de territoires fauniques, Abattage manuel et débardage forestier, Service de la restauration) dans un parcours scolaire unique qui marie la théorie à la pratique. Deux semaines en classe, deux semaines chez un maître de stage et une vie en résidence. **Voilà une vie scolaire motivante qui fait toute la différence!**



Ton style,  
ton école!

82, rue Francis  
Saint-Alexis-des-Monts (Québec) J0K 1V0  
**(819) 265-6045**  
www.mfr-maskinonge.ca

# Dix-sept jeunes invités à «revenir en région» pour y faire carrière

Place aux jeunes de la MRC de Maskinongé

> Jean-Paul Plante

jean-paul.plante@transcontinental.ca

**D**ouze des 17 participants à l'édition 2008 de Place aux jeunes de la MRC de Maskinongé, activité organisée par le Carrefour jeunesse-emploi de la MRC maskinongeoise, étaient au lancement de l'activité, le 26 janvier dernier, à la salle Nouvelle-France du complexe Le Baluchon de Saint-Paulin.

Place aux jeunes 2008 en est à sa 12<sup>e</sup> édition. Elle est sous la coprésidence d'honneur de Mme Isabelle Saint-Arnaud, présidente des Habitations Apex de Saint-Mathieu-du-Parc; et M. Patrick Lessard, directeur du service chez Louiseville Automobile Ltée de Louiseville. Le thème de l'édition de cette année est « Reviens en région ».

Les jeunes sont âgés de 18 à 35 ans. Ils vivront trois fins de semaines de séjours exploratoires afin de mieux découvrir et apprécier la MRC de Maskinongé. Ils sont originaires de la MRC ou proviennent de l'extérieur. Ils présentent un éventail de formation varié et souhaitent se faire valoir auprès des intervenants et employeurs au cours des trois fins de semaines auxquelles ils participeront.

## Séjours exploratoires

Outre la fin de semaine dernière, 26 et 27 janvier, deux autres fins de semaine exploratoire sont au programme pour les participants, soit les 16 et 17 février ainsi que les 15 et 16 mars.

Les participants, en plus de découvrir ou redécouvrir la MRC, pourront développer leur réseau de contacts, se connaître davan-



Les participants de Place aux jeunes 2008 en compagnie de Mmes Josée Bellemare, 2<sup>e</sup> en partant de la droite, à l'avant, directrice générale du Carrefour jeunesse-emploi de la MRC de Maskinongé; et Patricia Ladouceur, 1<sup>ère</sup> à gauche, rangée arrière, agente de migration Place aux jeunes / Desjardins au Carrefour jeunesse-emploi. Photo, Jean-Paul Plante

tage comme travailleur ou entrepreneur, entrevoir les possibilités d'entrepreneuriat et ses différentes facettes et imaginer leur avenir dans la MRC maskinongeoise. Plusieurs conférenciers, entrepreneurs et intervenants ont

rencontré ou rencontreront les participants afin de leur démontrer les opportunités qu'offre la MRC.

En plus, les visites d'entreprises et d'attractions touristiques, une simulation d'entreprise et

un dîner-parrainage sont au programme. Les jeunes en quête d'une meilleure qualité de vie, d'un emploi stimulant, d'un rapprochement de la famille et d'un lieu où l'accès à la propriété est facilité seront sans doute attirés par les régions, où les perspectives d'emploi sont favorables, entre autres en raison des départs à la retraite et de secteurs de l'économie en croissance.

## Passion et qualité de vie

Appelés à s'adresser aux jeunes participants, les coprésidents d'honneur ont mis en lumière l'importance pour eux d'être des passionnés et de ne pas craindre d'aller chercher du support. Ils ont également vanté la qualité de vie qui existe dans la MRC de Maskinongé, invitant par le fait même les jeunes à s'y établir pour y faire carrière. « Il y a une belle vigueur dans les organismes de la région et rappelez-vous qu'il est important d'avoir un bon réseau de contacts », de rappeler Isabelle Saint-Arnaud et Patrick Lessard.

Pour sa part, le représentant du député fédéral Guy André, M. Sylvain Paquin a mentionné aux jeunes l'excellente qualité de vie qui existe dans la MRC de Maskinongé et la collaboration entre les municipalités. « On a besoin de relève. Choisissez la MRC de Maskinongé; vous ne regretterez pas votre choix », de lancer M. Paquin.

Le député de Maskinongé à l'Assemblée nationale, M. Jean Dampousse, a insisté sur le fait qu'il est possible de réaliser ses rêves dans la MRC de Maskinongé et que celle-ci offrait de belles et intéressantes possibilités à tous les niveaux.



## À ne pas manquer !

Tu désires te lancer en affaires?  
**Le cours de Lancement d'une entreprise t'intéresse?**

**Viens nous rencontrer lors d'une séance d'information.**

### Séances d'information

**Date :** Lundi 18 février 2008  
**Heure :** 13h ou 19h (à votre choix)  
**Lieu :** CFP Carrefour Formation Mauricie  
5105, avenue Albert-Tessier, Shawinigan  
Local 2317

Pour information et confirmation de votre présence, contactez M. Michel Bastien au 819 539-2265, poste 3225.






**CENTRE DE FORMATION PROFESSIONNELLE**  
**CARREFOUR FORMATION MAURICIE**  
5105, avenue Albert-Tessier,  
Shawinigan G9N 7A3  
(voisin de l'École secondaire des Chutes,  
sortie 220 de l'autoroute 55)  
<http://www.csenergie.qc.ca/cfm>

**Tél. : 819 539-2265, poste 3241**  
**Sans frais 1 800 567-8655**

# UNE FILLE À KANDAHAR

SUIVEZ LES REPORTAGES DE JULIE ROY CHAQUE JOUR SUR NOTRE SITE INTERNET



[www.lechodemaskinonge.com](http://www.lechodemaskinonge.com)

# Sylvain Chiasson: l'habile fabricant de harpes celtiques

Homme-orchestre de la Troupe Caravane résidant à Saint-Paulin

> Jean-Paul Plante  
jean-paul.plante@transcontinental.ca

**N**é en 1966 à Montréal, Sylvain Chiasson, de souches acadienne, irlandaise et québéco-américaine, est l'homme orchestre de la Troupe Caravane qui a été fondée en 1980, à Montréal, par Sarah Barbieux, artiste de théâtre d'origine romani (gitane), qui est sa conjointe.

Membre de Caravane depuis 1990, Sylvain Chiasson fait sa marque sur plusieurs tableaux: guitariste, percussionniste, harpiste, marionnettiste, échassier, comédien, animateur, concepteur, réalisateur de décors, costumes, accessoires, instruments de musique et peintre. Qui dit mieux ?

## Harpes celtiques

Gagnant de la 9e édition des Métiers d'art de l'organisme Culture Mauricie, en 2007, prix offert par Tourisme Mauricie, Sylvain

Chiasson s'est découvert une passion qui fait de lui un artiste recherché: la fabrication de harpes celtiques. Ses talents de luthier sont de plus en plus recherchés. L'an dernier, l'artiste de 42 ans a fabriqué six harpes celtiques en plus d'exploiter tous ses autres talents énumérés plus haut.

En 1999, il a commencé à présenter des mini-concerts de harpe celtique à l'occasion de brunches, congrès et mariages, partout au Québec. L'artiste multidisciplinaire a développé un concept original de jeu simultané avec la harpe et une flûte de Pan qu'il a lui-même conçue, évidemment. Une autre corde à son arc... ou à sa harpe, si vous préférez.

Perfectionniste, le luthier de Saint-Paulin parle avec énormément de passion des harpes celtiques qu'il fabrique à partir d'ébène du Québec pour la structure et d'épinette de Vancouver pour la table d'harmonie. Le prix



Sylvain Chiasson et trois types de harpes celtiques qu'il fabrique dans son atelier de Saint-Paulin.

Photo, Jean-Paul Plante

## Journée «portes ouvertes» de la MRC de Maskinongé



La Société d'aide au développement des collectivités (SADC) de la MRC de Maskinongé a participé, le 30 janvier dernier, à la Journée Carrière de l'Université du Québec à Trois-Rivières. Pierre Cloutier et Marie-Ève Gélinas ont fait la promotion des entreprises de la MRC et avec l'aide de la base de données de l'emploi, les responsables expliquaient aux étudiants la procédure pour y découvrir plus de 300 entreprises, près de 250 professions différentes et 5 000 types d'emplois répertoriés dans la MRC de Maskinongé. Sur la photo, Pierre Cloutier, agent de développement et de communication et Marie-Ève Gélinas, conseillère jeunesse. *L'Écho de Maskinongé*

d'une harpe celtique varie entre 1 100 \$ et 1 300 \$, de laisser savoir Sylvain Chiasson, un homme tout à fait heureux dans ce qu'il fait.

Heureux dans l'application de ses multiples talents, à titre personnel, et heureux également dans sa participation à divers spectacles de la Troupe Caravane avec, entre autres, sa conjointe Sarah Barbieux, et les nombreux artistes qui se greffent à la troupe qui se produit un peu partout au Québec et qui reçoit toujours des éloges très flatteurs du public qui assiste aux spectacles originaux et de haute qualité qui sont des marques de commerce de la troupe fondée par Sarah Barbieux.

Pour en savoir davantage sur Sylvain Chiasson ou sur la Troupe Caravane, rendez-vous sur le site Internet [www.troupecaravane.com](http://www.troupecaravane.com)



L'artiste Saint-Paulinois s'exécute à la flûte de Pan, qu'il a conçue, et s'accompagne à la harpe celtique, qui est également le fruit de son imagination et de son talent. Photo, Jean-Paul Plante

**Le plus GROS CONCESSIONNAIRE**  
**Optimum VÉHICULES AU QUÉBEC**

Silverado 2008

**450 836-6291**  
700, av. Gilles-Villeneuve  
Berthierville

**D'OCCASION**

STATISTIQUES ET PUBLICITÉ  
APPROUVÉES PAR GM CANADA

1-800-836-9989

**EXPERT**

**1<sup>er</sup> 2<sup>e</sup> 3<sup>e</sup> chance au crédit**  
(Discretion assurée)

**300 véhicules neufs et d'occasions**

Optimum VÉHICULES D'OCCASION en «STOCK»

Depuis 1964 **PAILLÉ** BERTHIERVILLE Q.C.

Philippe Lebeau

Marco G. Sylvestre

Nicolas Sylvestre

Claude Paillé

Roy Grégoire

Normand Savignac

Lucie Depelteau

David Lessard

Karine Plante

Jean-Claude Paillé

LES CŒURS ET LES MOTS

# Chavirent



collaboration

et  
**L'Écho** de Maskinongé

et  
**L'AUBERGE  
LE BALUCHON**

**À GAGNER :**  
**Forfait romantique à  
L'AUBERGE  
LE BALUCHON  
(VALEUR 525 \$)**

Vous n'avez qu'à réécrire correctement un des mots mentionnés au-dessus des publicités et compléter un coupon chez un des marchands participants à notre promotion « Les cœurs et les mots chavirent ».

1

**MOCLEBR**

*Offrez le bonheur avec des fleurs!*



*Fleuriste*

Réservez  
tôt!

**LA SERRE DE LOUISEVILLE**

350, rue St-Marc **819 228-5270**

**OUVERT JEUDI 14 FÉVRIER 9 H À 21 H • SERVICE DE LIVRAISON**



2

**DICUNOP**

Concours Uniprix

*Lettre d'amour*

Écrivez une lettre pour témoigner  
votre amour à votre conjoint(e), mère, père, enfants,  
ami(e), etc...

Déposez-la à la pharmacie et courez la chance de gagner

**UNE SOIRÉE SPÉCIALE POUR 2**

**UNIPRIX**

Sylvain H. Gélinas

(souper/cinéma/  
panier produits Lierac)  
Tirage le lundi 18 février.

290, rue Saint-Laurent, Centre-Ville Louiseville • 819 228-5581

3

**PEARGTA**

Restaurant



**Spécial  
St-Valentin**

**Choix de 6 tables  
d'hôte 5 services**

servies du mercredi 13  
au dimanche 17 février,  
dès 17h

Réservations :

**819 228-5254**

991, boul. St-Laurent Ouest  
Louiseville (voisin du Quillorama)

**NOUVEL HORAIRE**

Lundi : 6 h à 14 h  
Mardi au samedi : 6 h à 23 h  
Dimanche : 7 h à 21 h

4

**ULESNELES**



*Lingerie  
Claire Bilangan*

**Pour vous combler  
à la St-Valentin!**

Certificat-cadeau

Notre nouvel horaire

Dimanche :	FERMÉ
Lundi :	FERMÉ
Mardi :	9 h 30 à 17 h 30
Mercredi :	9 h 30 à 17 h 30
Judi :	9 h 30 à 18 h
Vendredi :	9 h 30 à 21 h
Samedi :	9 h 30 à 18 h

315, av. Saint-Laurent  
centre-ville,  
Louiseville  
**819 228-9888**

5

**CIÉLED**

*Une ambiance unique !*

*pour la St-Valentin!*

RESTO



**SPÉCIALITÉS :**

- ✓ Poulet B.B.Q.
- ✓ Brochettes
- ✓ Frites maison
- ✓ Bifteck Baptiste
- ✓ Pizzas européennes
- ✓ Côtes levées
- ✓ Sous-marins
- ✓ Saucisses italiennes

Table d'hôte • Menu midi • Comptoir

805, boul. St-Laurent Est, Louiseville • Réservations 819 228-9446

6

**RETUATOEM**

*Des cadeaux  
bien pensés*



**Sur  
la table**

BOUTIQUE  
CUISINE  
ET MAISON  
Cadeaux, déco,  
café, thé,  
chocolat et  
plaisirs de la vie

Isabelle Lecours  
Propriétaire

355, ave Saint-Laurent  
Louiseville (Québec) J5V 1K2  
T 819-228-1551

**OUVERT LE DIMANCHE de MIDI à 16H**

## Les 25 ans et plus aux Laboratoires Choisy

Lors d'une récente soirée, Laboratoires Choisy ltée de Louiseville a souligné l'ancienneté des employés (e)s oeuvrant au sein de l'équipe Choisy depuis plus de 25 ans. Sur la première rangée: Lucie Auger (30 ans), adjointe administrative au département recherche et développement (R&D), Yves



Famelart (35 ans), directeurs des comptes corporatifs; Francyne Noël Trudeau (25 ans), vice-présidente affaires publiques; Gille Vallières (40 ans), commis senior à la production; et Léo Adam (35 ans), préposé au conditionnement et à la production. Sur la deuxième rangée, de gauche à droite, Martin Milot, directeur R&D; Jean-François Trudeau, vice-président commercialisation; Guy L. Trudeau, président et chef de la direction; Éric Trudeau, directeur de la production; et Paul Lescadres, vice-président production. Photo, gracieuseset

## De la grande visite chez Moisson Mauricie / Centre-du-Québec



Présent dans la communauté depuis 1987, Moisson Mauricie / Centre-du-Québec fournit de l'aide alimentaire à plus de 11 885 personnes par le biais de ses organismes accrédités. Afin de dresser un portrait global des activités de l'établissement aux députés de la région, Louise Cossette, directrice générale, a fait visiter l'organisme à Sébastien Proulx, Pierre-Michel Auger et Jean Damphousse. Par la même occasion, Mme Cossette

a fait connaître les besoins de Moisson Mauricie / Centre-du-Québec à ces derniers. On retrouve, Sébastien Proulx, député de Trois-Rivières, Pierre-Michel Auger, député de Champlain, Louise Cossette, directrice générale de Moisson Mauricie / Centre-du-Québec, Louis LeBrun, président du conseil d'administration et Jean Damphousse, député de Maskinongé. (MS) Photo, L'HEBDO JOURNAL

## Steven Guilbeault

### Parlons de la Chine

À la suite de ma chronique sur la position du gouvernement Harper lors de la Conférence de Bali sur les changements climatiques en décembre dernier, un lecteur, Éric Barnabé, s'est demandé « si Harper avait raison ».

M. Barnabé affirme que la Chine, l'Inde et les États-Unis n'ont pas signé d'accord sur les émissions de gaz à effet de serre (GES). Même s'il est vrai que l'administration Bush a refusé de le faire, la Chine (2004) et l'Inde (2003) ont ratifié le Protocole de Kyoto.

Le lecteur avance également que la Chine et l'Inde n'ont « aucunes normes antipollution ». Il faut faire attention à ces arguments véhiculés par les George Bush et Stephen Harper de ce monde pour justifier leur inaction en matière d'environnement.

La Chine en fait pourtant beaucoup en matière de protection de l'environnement. Prenons l'exemple de la dernière annonce du Ministre des transports, Lawrence Canon, sur un projet de règlement sur la consommation de carburant des véhicules. M. Canon veut s'aligner sur « la norme nord-américaine rigoureuse et dominante ». Or, cette norme est celle de Bush qui prévoit que les véhicules neufs vendus aux États-Unis devront pouvoir

parcourir 6,7 litres par 100 km, au lieu des 8,7 litres par 100 km prescrits par la réglementation actuelle.

Si le gouvernement Harper était sérieux dans son désir d'adopter une règle « rigoureuse et dominante » en Amérique du Nord, il adopterait celle de la Californie qui prévoit une consommation moyenne de 5,3 litres par 100 km en 2020.

Le gouvernement pourrait également s'aligner sur les normes chinoises en matière de consommation de carburant des véhicules qui sont déjà, en 2008, égales à celles que les États-Unis auront... en 2020 !

La Chine produit déjà 7,5 % de son énergie grâce aux énergies renouvelables (solaire, éolien, hydroélectricité) et entend être à 10 % en 2010. Si la Chine atteint cet objectif, elle réduira ses émissions de GES équivalant à 2 fois l'objectif canadien de Kyoto.

Le point soulevé par M. Barnabé est important et permet de comprendre à quel point le gouvernement Harper fait fausse route. Nous produisons au Canada 5 fois plus de GES par habitant que les chinois, alors je trouve que nous sommes assez mal placés pour leur faire la morale.

Steven Guilbeault

2263880

Réagissez à cette chronique sur:

[www.lechodemaskinonge.com](http://www.lechodemaskinonge.com)

Nouvelle administration

RESTO PIZZA

# Markos

## Table d'hôte St-Valentin

### Entrées

• Bâtonnets de fromage • Soupe à l'oignon • Crevettes gratinées

Filets de perchaudes

19<sup>99</sup>

Assiette de cuisses de grenouilles

(10 mcx)

21<sup>99</sup>

Brochette de poulet ou de souvlaki et 6 crevettes

22<sup>99</sup>

Brochette de filet mignon et 6 crevettes

22<sup>99</sup>

Assiette Valentino

3 langoustines  
3 crevettes papillon  
3 pétoncles  
1 petit filet mignon

28<sup>99</sup>

Brochette de pétoncles (10 mcx)

24<sup>99</sup>

Assiette des amoureux

32<sup>99</sup>

3 langoustines  
3 crevettes papillon  
3 cuisses de grenouilles  
3 pétoncles  
1 petite coquille St-Jacques  
1 petit filet mignon

Thé, café, dessert et coupe de vin blanc ou rouge inclus.

2264260

RÉSERVATION

161, boul. Saint-Laurent Est, Louiseville

819 228-8485

# LES SOURCES SAINT-ÉLIE : LES AMÉRICAINS BOIRONT L'EAU DE SAINT-ÉLIE

Trois millions\$ seront investis dans l'agrandissement de l'usine et la mise en place d'une nouvelle ligne d'em-bouteillage aux Sources Saint-Élie, entreprise en pleine expansion située tout près du lac Patterson, à Saint-Élie-de-Caxton.

L'em-bouteilleur d'eau de source, qui célèbre en 2008 ses 20 ans d'exis-tence, n'en finit plus de parapher les contrats depuis qu'il a remporté en juin 2007, à l'International Taste & Quality Institute en Belgique, le prix du Goût et de la Qualité Supérieure (Superior Taste Award 2007), une catégorie dans laquelle concou-raient des marques presti-gieuses telle Evian.

«L'eau de source embouteillée est un pro-duit en croissance, explique Francine Lavoie, une ingénieure en génie chimique qui a acquis l'entreprise en 2000. Avec tous les problèmes de pollution qu'on connaît, les villes qui n'ont pas autant d'argent qu'elles le voudraient pour traiter convenablement leur eau, la valeur de l'eau de source ne cesse d'augmenter.»

Et puis avec une population de plus en plus soucieuse de sa santé, le phénomène de consommation de l'eau en bouteille n'a rien de passager, bien au contraire affirme Mme Lavoie qui souligne que le marché des liqueurs est de son côté en décrois-sance.

C'est donc muni d'une confiance à toute épreuve que Les Sources Saint-Élie vient d'ouvrir une division aux États-Unis, la Boreal Water, afin de se faire une place dans le riche marché améri-cain.

L'augmentation de la capacité de pro-duction à Saint-Élie-de-Caxton permettra la création de six à neuf postes lorsque les nouveaux équipements seront en opération au mois de juin.

### UN PRODUIT DE PRESTIGE

C'est véritablement lorsque Francine Lavoie a pris les commandes que l'entre-prise a pris son envol. Jusqu'en 2000, l'em-bouteilleur de Saint-Élie se limitait à commercialiser les formats de 18 litres qui alimentent les distributeurs d'eau domestiques.

Mme Lavoie a quant à elle immédiatement vu une opportunité de com-mercialiser son eau de source dans de petits formats (410 ml et 500 ml) et pour les comptes de clients privés. «Traditionnellement, on retrouvait les marques privées dans les grands marchés d'alimentation.

On a eu l'idée de notre côté d'offrir à des chaînes d'hôtels, de restaurants, des concessionnaires auto-mobiles, des cabinets d'avocats, des firmes comptables des bouteilles d'eau avec leur propre marque. Ça devenait pour eux un produit de prestige.»

Ce sont maintenant plus de 400 de ces clients atypiques qui se retrouvent dans le carnet de commandes des Sources Saint-Élie. «Comme nous sommes flexibles, nous acceptons les commandes à partir de 1500 bouteil-les.»

Comme l'eau de source de Saint-Élie bénéficie de plus en plus de notoriété, Francine Lavoie jongle maintenant avec l'idée de pousser plus loin la commer-cialisation du nom, une avenue qu'elle hésitait à prendre jusqu'à tout récem-

*L'em-bouteilleur ouvre la division Boreal Water et augmente sa capacité de production*



En juin dernier, Francine Lavoie était en Belgique pour recevoir le prix du Goût et de la Qualité Supérieure (Superior Taste Award 2007).

ment, car ce marché est occupé par des multinationales. «On reçoit des dizaines d'appels par semaine de clients qui veu-

Jean Coutu et d'autres ententes sont à venir.

Qu'à cela ne tiennent, une grande partie de la population du Québec boit déjà de l'eau de Saint-Élie sans le savoir. «Plusieurs ne nous connaissent pas mais presque tout le monde nous a déjà bu», termine en souriant Mme Lavoie.

Mise en bouteille directement à la source de Saint-Élie et ne faisant l'objet d'aucun traitement, l'eau caxtonienne est filtrée naturellement par de la roche cristalline très dure. D'une température de 5 degrés Celsius, elle est acheminée directement dans les bouteilles via des tuyaux souterrains reliant la nappe aquifère – située à trois cents pieds de profond – jusqu'à l'usine localisée directement au-dessus.

Nom de l'entreprise:  
**LES SOURCES SAINT-ÉLIE**  
Année de fondation: 1988  
Créneau: Embouteilleur d'eau de source  
Nombre d'employés:  
environ 25  
Marché: Québec (80%);  
Ontario (10%); USA (10%)

lent notre eau mais sous notre propre marque», mentionne la présidente. Présentement, Les Sources Saint-Élie sont sur les tablettes des Pharmacies

**contact** →  
← **affaires**

Une première en  
**Mauricie**

**Mardi 19 février 2008 Espace Shawinigan**

1882, rue Cascade, Shawinigan (Québec)

Une journée entière dédiée aux PME et aux intervenants de la Mauricie !

- Plus de **40 spécialistes** des secteurs public, privé et universitaire
- Des rencontres personnalisées avec des **experts-conseils**
- De l'**information stratégique** sur les programmes et services offerts par le gouvernement du Canada

Inscription : **819-537-5107 poste 240**  
Inscription en ligne : [www.sadccm.ca/contactaffaires](http://www.sadccm.ca/contactaffaires)  
Plus de détails : [www.dec-ced.gc.ca](http://www.dec-ced.gc.ca)



Développement économique Canada

Canada Economic Development



**Canada**

# Meubles Canadel fête ses 10, 15 et 20 ans de services

> Texte et photos, Jean-Paul Plante  
jean-paul.plante@transcontinental.ca

**P**eu avant la période des fêtes, la direction de l'entreprise Meubles Canadel de Louiseville et le comité social de la compagnie organisaient une rencontre amicale au cours de laquelle des cadeaux ont été remis aux travailleurs (euses) qui ont célébré, en 2007, leur 10e, 15e ou 20e année de service au sein de l'entreprise.

Les travailleurs qui comptent maintenant 10 années de services sont Stéphane Charette, Simon Deschênes, Stéphane Goyette, Marco Lefebvre, Stéphane Martel, Michel Turcotte, Johanne Bellerive, Robert Éthier, Daniel Morneau, France Aubry, Claude Arseneault, Marc-André Beaulieu, Yvan Dargis, Alain Dubé, Ginette Grenier, Francine Lajoie, Anne McRae, Steve Ringuette, Michel Simard, Louissette Sirois, Yvon Vallières, Mario Hubert, Marcel Lesage, Sylvain Lacerte, Monique Milette et Gilles Marchand.

Les personnes suivantes ont souligné leurs 15 années de services au sein de l'entreprise que préside M. Michel Deveault. Il s'agit de: Nancy Damien, Sylvain Garceau, Michel Lafontaine, Carole Beauregard, Normand



Le groupe qui compte 10 années de service chez Meubles Canadel. À l'arrière, au centre, M. Jean Deveault, responsable du marketing et des ventes dans l'entreprise qu'il dirige avec ses frères, Guy et Michel. Absent au moment de la photo, Gilles Marchand.

Gareau, Daniel Lessard, Michel Picotte, Isabelle Ringuette, Marcel Soulières, William Wolocéruk, Raymond Bergeron, Rhéaume Pagé, Pierre Noël, Marjolaine Vincent et Daniel Noël.

Enfin, chez les employés célébrant leur 20e anniversaire de service chez Meubles Canadel, on retrouve: Daniel Blanchette, Jacques Pombert, Bertrand Béland, Michel Lacombe, Robert Lefebvre et Jean Deveault.

Cette rencontre fraternelle a connu beaucoup de succès et c'est avec une fierté bien marquée que les jubilaires ont pris possession de leurs cadeaux avant de partager un excellent buffet.



Ces personnes font partie du groupe des 15 années de services dans l'entreprise louiseilloise. Est absent, Daniel Noël. M. Jean Deveault pose au centre, rangée avant.



Déjà 20 ans de services chez Canadel. Six travailleurs dont M. Jean Deveault, responsable du marketing et des ventes dans l'entreprise louiseilloise, 4e dans l'ordre habituel.

## Super spécial d'adhésion

	AVANT 15 FÉVRIER	APRÈS 15 FÉVRIER
Résidant	945,00 \$	1 050,00 \$
Non-résidant (25 km)	697,50 \$	775,00 \$
Senior	855,00 \$	950,00 \$
Voiture annuelle	575,00 \$	575,00 \$
— Taxes incluses —		

Pour informations sur les autres catégories et pour les dates de tournoi disponibles:

### 819 228-3951

Faites vite... Il y a encore des samedis disponibles pour des tournois: 31 mai - 28 juin - 6 septembre - 13 septembre

2232240

**Nouveau**  
*Rénovation Guy Lamirande*  
ENTREPRENEUR SPÉCIALISÉ

- Installation de portes et fenêtres
- Rénovations de tous genres

Estimation gratuite

**GUY LAMIRANDE, propriétaire**  
Plus de 30 ans d'expérience à votre service

221, avenue Pie X11  
Louiseville J5V 1S8  
Tél. et Fax: 819 228-4711  
Cell.: 819 384-1677  
Licence R.B.Q.: 8353-4420-31

RÉSIDENTIELLE • COMMERCIALE • INDUSTRIELLE

L'Echo de Maskinongé - www.lechodmaskinongé.com - Le 9 février 2008 - Page 13

**AVOCATS**

Dubeau, Perreault et Mélançon



avocats

Serge Dubeau 819 228-3949  
avocat

Jean Perreault 819 228-5529  
avocat et médiateur familial accrédité

André Mélançon 819 228-5529  
avocat

21, rue Saint-Marc, Louiseville (Québec) J5V 2E4  
Télécopieur 819 228-8621

**CLIMATISATION**

2011088 Service 24 heures

**CLIMATISATION JACQUES VALLIÈRES**

Licence R9Q : 8334-0547-28

- Réfrigération • Chauffage • Thermopompe
- Vente et installation de climatiseur
- RÉSIDENTIEL • COMMERCIAL • INDUSTRIEL • AGRICOLE

143, Lac Saint-Pierre Ouest, Louiseville  
Tél. : 819 228-9159 • Cell. : 819 691-7031

**IMPÔTS**

**SERVICE de RAPPORTS D'IMPÔTS**

**Nouveau Service !**

TRANSMISSION ÉLECTRONIQUE **TED** sur demande

- Rapports
- Manuel • Informatisé

**Pierre Hémond**  
Planificateur financier  
**(819) 227-4719**

*Consultez*

*nos*  
**PROFESSIONNELS**

**NETTOYAGE DE TAPIS**

**NETTOYAGE MARC DALCOURT INC.**



Lave-auto à la main • Cirage  
Nettoyage • tapis • mobiliers  
1284, boul. St-Laurent Est, Louiseville  
819 228-9901

**SERVICES SANITAIRES**

**Guy Rivard SERVICES SANITAIRES**

- Location de conteneurs (1 à 40 verges)
- Bacs roulants

Résidentiel Commercial Industriel

Téléphone : 819 221-5452  
Télécopieur : 819 221-5491  
361, Rang 2, Charette (Rc) G0X 1E0

**SOINS DES PIEDS**

*Vos pieds vous font souffrir? On peut vous aider!*

Cors • Callosités • Mycose (champignons)  
Amincissement de l'ongle • Durillons  
Ongles incarnés etc.

**Carmelle Demers**  
Hygiéniste  
en soins de pieds

Aussi disponible  
Pédicure de base ou à la française

Possibilité de visite à domicile

750, rue Doris Louiseville, QC J5V 2M6  
Sur rendez-vous **819-228-3117**

**Un dollar bien investi, ça peut être payant**

LA SOURCE 103,1 FM

En ondes... edis r

Les ca... ven  
les b... heurs  
de... u co

1000

Grâce à un changement de plan de dernière minute, Réjean Baribeau de Yamachiche a pu jouer au bingo CH20 et remporter le gros lot hebdomadaire de 1000 \$, le 2 février dernier. M. Baribeau s'était procuré sa carte au Dépanneur Vic, de Yamachiche. Il pose en compagnie de Chantal Champagne de CH20.

Écho de Maskinongé

**Les TARIFS les PLUS BAS au MONDE!**

**3¢** en tout temps la minute

- AUSTRALIE • DANEMARK • SUISSE
- MALAISIE • PORTUGAL • ITALIE
- AUTRICHE • FRANCE • TAIWAN
- HOLLANDE • SINGAPOUR • HONG KONG
- BELGIQUE • ALLEMAGNE • NOUVELLE-ZÉLANDE
- NORVÈGE • ESPAGNE • RÉPUBLIQUE TCHÈQUE
- CHINE • SUÈDE • CORÉE DU SUD
- POLOGNE • IRLANDE • ROYAUME-UNI
- ARGENTINE 7¢ • CHILI 7¢ • ISRAËL 6¢
- PORTO RICO 9¢ • VÉNÉZUELA 9¢

En collaboration avec worldline.ca

Appelez partout au Canada et aux États Unis pour aussi peu que



...la minute

COMPOSEZ LE Consultez les tarifs sur [www.1011295.com](http://www.1011295.com)

**10.11.295** SUIVI DU NUMÉRO À JOINDRE

- Restez en ligne pendant que nous acheminons votre appel
- Constatez vos économies sur votre prochaine facture de Bell Canada

Avis de non-responsabilité: Les tarifs de 10-11-295 sont sujets à des changements sans préavis. Si vous désirez connaître un tarif avant de placer un appel, visitez notre site internet au [www.1011295.com/tarifs.html](http://www.1011295.com/tarifs.html). Un tarif plus élevé peut s'appliquer pour un téléphone cellulaire ou une destination particulière. Des frais minimum de \$0.25 par appels sont exigés afin de couvrir nos frais d'exploitations.

**Le site d'emplois le plus complet au Québec**

REPÈRES EMPLOIS

[www.reperes-emplois.com](http://www.reperes-emplois.com)

**Entre vous et moi...**

Du lundi au vendredi 14h00 à 16h00

Information...Sports...

Opinions...Réactions



Claude Bolduc

**106,9 fm**

Le FM parlé de la Mauricie et du Centre-du-Québec

# BIENVENUE DANS VOTRE SECTION DES ANNONCES CLASSÉES



Un seul numéro  
pour vous servir  
**SANS FRAIS**

**1.866.637.5236**  
**.MERKADO**

Pour une visibilité accrue  
annoncez dans plus de 50 journaux :

Offrez-vous des  
**EXTRA...**

- ✓ Encadré
  - ✓ Titre centré
  - ✓ Caractères gras
- Informez-vous auprès de  
votre téléconseillère.

- |                                   |                                |                                 |
|-----------------------------------|--------------------------------|---------------------------------|
| <b>100</b> Immobilier achat/vente | <b>500</b> Services personnels | <b>700</b> Formation et Culture |
| <b>200</b> Immobilier Location    | <b>550</b> Services financiers | <b>800</b> Avis                 |
| <b>300</b> Marchandises           | <b>600</b> Marché de l'emploi  | <b>900</b> Véhicules            |
| <b>400</b> Services               |                                |                                 |

TARIFS: POUR L'ÉCHO D'AUTRAY ET L'ÉCHO DE MASKINONGÉ, **15,10\$** pour 10 mots • **1,08\$** du mot additionnel (taxes incluses)   
HEURES D'OUVERTURE DU SERVICE TÉLÉPHONIQUE: LUN. AU VEN. DE 8H30 À 17H • TOMBÉE: JEUDI 16H

À NOS ANNONCEURS: Assurez-vous que le texte de votre annonce est exact dès sa parution, sinon il faut nous en aviser immédiatement.  
En cas d'erreur, notre responsabilité se limite uniquement au montant de l'achat de la première semaine de parution de votre annonce.  
MARCHÉ DE L'EMPLOI: Toute discrimination est illégale. Les postes offerts dans nos rubriques sont ouverts également aux hommes et aux femmes

**Gagnants**  
**Certificat-cadeau 30\$**  
**CANADIAN TIRE**  
sem. 27-01-08

**Francine Thibault**  
de Yamaska

**Germain Philibert**  
de Beauport

La Direction

**105 Propriétés à vendre**

A échanger grande maison, avec bachelors et garage, situé à St-Charles-Borromée, valeur 219,000\$, échangeables pour maison, commerce, ferme ou terre situé près de St-Gabriel ou St-Didace. (450)760-3614

**À vendre: Duplex (2x4-1/2), Maskinongé. Beau duplex très bien entretenu, grand garage, grand terrain paysager. beaucoup d'inclus, (819)227-2845**

**LANORAIE** Maison Laprise neuve. NOVOCLIMAT, 2 chambres, bois franc/céramique, terrain 7,200 pi.ca., 138,000\$ à discuter. (819)228-5281

**LOUISEVILLE:** unifamiliale, 3.c.a.c., 2 sdb, sous-sol fini, échangeur d'air, terrain 12,000 pi.ca., 138,000\$ à discuter. (819)228-5281

**MANDEVILLE (bord Lac Ste-Rose):** Bungalow 3 chambres, 4 saisons, garage, 132 pi. riverain. Lac navigable (bateau moteur) baignade. Accès direct Parc Mastigouche (motoneige/ VTT). 193,000\$. Lucie Paris (450) 835-0802 (514)645-1792

**MASKINONGÉ:** maison ancestrale rénovée, à vendre; 3 c.a.c., cuisine/ salle à manger, salon, s.d.b. rez-de-chaussée. Très grand garage 25x45 chauffé, 125,000\$; (819)227-3283

**RECHERCHE** tout type de maisons de campagne, fermes, fermettes ou domaines pour clientèle venant de Montréal, actuelle et en pleine évolution, François Ducharme, La Capitale Prestige Montréal courtier immobilier agréé, (450)898-1679

**AUCUN CRÉDIT REFUSÉ**

Discrétion assurée pour une 2e et 3e chance au crédit  
Prenez rendez-vous dès maintenant

Louis-Georges St-Pierre  
**819 228-9448**

Une division  
Trois-Rivières  
Ford Lincoln

EM2016056  
\*Certaines conditions s'appliquent

**110 Prop. à revenus à vendre**

**5 logements, St-Gabriel,** pour retraités et semi-retraités autonomes. Tous loués. Revenus 25,500\$.  
**4 logements, St-Damien,** avec garage. Revenus 18,000\$. (450)835-9635

**140 Commerces à vendre**

**FRANCHISE Nutri-Zoo,** distribution à domicile de nourriture et accessoires pour animaux, 200\$ à 1600\$/semaine, formation et territoire exclusif, 500 clients potentiels inclus. Investissement 4990\$, M. Beauregard 1-866-animaux poste 203

**160 Terrains à vendre**

**ST-LÉON:** seulement 5 terrains résidentiels 100'x161', aqueud, égouts, moins de 0.88\$ le pi.ca., faites vite, (450)581-8997

**165 Terres à vendre**

**FERME:** (fermette) sans intermédiaire à Yamachiche, maison rénovée sur terre agricole de 70 acres cultivable drainée, et nivelée avec bâtiment. Aussi terre de 120 acres drainée, cultivable, donc 4 acres boisés et petit chalet. (819)296-3151 ou http://fermemarejo.skyblog.com

**205 Logements/appartements à louer**

**À St-Gabriel: 1 mois gratuit, 1-1/2, 2-1/2, meublés, chauffés, éclairés, 375\$; 3-1/2, rénovés, 400\$. Buanderie. Pas de chien. (450)835-0888, (514)898-9807**

**4-1/2, entre Louiseville et Maskinongé.** Libre immédiatement. 410\$. (819)228-4386, (819)227-4424

**À Berthierville:** 4-1/2 avec toutes commodités. Aucun animal. 460\$/mois. Libre maintenant. 1er étage. Rue Desy. Pour toutes informations: (450)836-3399

**BERTHIERVILLE/ JOLIETTE:** Beaux logements, avec commodités. 4-1/2, libre. (450)836-4596 (450)836-6589

**BERTHIERVILLE:** rue Tranche-montagne 3-1/2, très propre, planchers bois, libre, pas d'animaux. (450)836-7889

**JOLIETTE:** 4-1/2, rue St-Charles-Borromée, 550\$, libre immédiatement. (450)752-9491

**205 Logements/appartements à louer**

**LOUISEVILLE 490, Ste-Marie:** 5-1/2, 2e étage, très éclairé. Laissez message: (819)228-4416

**LOUISEVILLE: Beaux 3-1/2, 4-1/2, 5-1/2 rénovés, plancher flottant, stationnement, libre immédiatement, (819)228-1681**

**LOUISEVILLE: centre-ville, 3 beaux grands 3-1/2, rénovés, plancher flottant, poêle, frigo, laveuse/ sècheuse neufs, stationnement, personnes paisibles avec bonnes références, (819)384-3857**

Maison de campagne, près de St-Edouard, grand 5-1/2, 2 chambres doubles, chauffage bois/ électrique, garage, grand terrain. Aussi à Yamachiche, 4-1/2 pour juillet, 3-1/2 pour avril. (819)268-4225

**MASKINONGÉ 3-1/2, avril a/c** stationnement/ déneigement, chauffage/ électricité (minime) non inclus. (819)228-9133

**MASKINONGÉ: Face à l'église: 2-1/2, rénové porte-patio, entrées laveuse sècheuse, stationnement libre, 275\$ (819) 227-4604, (514)781-7295**

**MASKINONGÉ village:** grand 5-1/2 récent, libre 1er juillet. (450)446-7832 (819)268-5151

**ST-CUTHBERT: un mois gratuit, 3-1/2, demi sous-sol, 390\$/mois, libre (514)213-4948 (514)745-1446**

**YAMACHICHE: grand 3-1/2,** ensoleillé, semi meublé, non chauffé, 350\$ (819)228-9795

**210 Logements/appartements chauffés à louer**

**4-1/2, libre. 440\$/mois. 201, St-Aimé, Louiseville. Infos, Mr. Dubeau: (819)228-3949**

**215 Logements/appartements chauffés/meublés à louer**

**JOLIETTE: 252 Richard, 2-1/2, meublé, chauffé, éclairé. Libre immédiatement. 525\$. (450)752-9491**

**225 Propriétés à louer**

**BERTHIERVILLE:** pour professionnels, haute gamme, 2 étages, 2 c.a.c. + bureau, très éclairé, disponible rapidement. Références exigées. 900\$/mois. (819)314-8144

**RAWDON: semi-détaché 2004, propre, 3 chambres, tourbillon, échangeur d'air, sous-sol, stationnement, tranquille, pas d'animaux, références, 820\$/mois, libre. Jour: (450)834-1161, (450)834-4229**

**230 Logements/appartements/propriétés recherchés à louer**

**COUPLE** dans la cinquantaine rechercheoyer 4-1/2, avec grand stationnement, à Louiseville ou environs, (819)691-5750

**250 Maisons de repos/centres d'accueil**

**ST-BARTHÉLEMY: belles grandes chambres pour personnes autonomes et semi-autonomes, lavage, ménage, aide au bain, repas, tout inclus, à partir 810\$. (450)885-3933**

**270 Bureaux/locaux à louer**

**BERTHIERVILLE: bureau à louer, Centre d'Affaires de Lanaudière, avec ou sans services. Bâtisse insonorisée. Française: (450)836-3666**

**298 On demande**

Je suis à la recherche logement adjacent (genre générationnel), à une propriété privée, à la campagne, pour juillet. Autorisation de garder un chien. (819)228-8469

**305 Ameublement**

• LOT de matelas Serta, Simmons, Sealy, haut de gamme, légèrement endommagés. Prix imbattables 75% de rabais. (514)910-2261

**305 Ameublement**

À bon prix! Divan-lit, 2 places, beige, 84X38"; Meuble t.v. vitré avec tablettes, bois beige rosé, 73"X75" haut; Ensemble salle à manger, 4 chaises, table rectangulaire 59"X39" avec 2 panneaux, bois rosé avec buffet (4 portes fermés), vaisselier (vitré), 60X72". (450)836-7628

**MOBILIER** chambre à coucher, érable, avec lits jumeaux superposés, comprend: bureau 6 tiroirs, échelle et banc coffre, 475\$, Josée (450)883-1089

**310 Divers à vendre**

\* Scierie à partir de 3495\$. Convertissez vos billes en bois de charpente de grande valeur avec votre propre scierie portative Norwood. www.scieries-norwood.ca/400q Information gratuite: 1-800-408-9995, poste: 400-QN

**ARMOIRES** mélamine blanche, 34" longueur, disponible avril au plus tard, très propres, 2,000\$. (450)753-7657

**COUVERCLES** pour spa. Prix et qualité imbattables. Disponibles dans toutes les formes et couleurs. Composez le 1-866-565-5252. www.thecoverguy.com/francais.php

**ÊTES-VOUS débranché?** Aucun branchement refusé. Rebranchez votre téléphone avec National Teleconnect. Service 49.95\$ par mois! Appelez National Teleconnect maintenant 1-866-443-4408 www.nationalteleconnect.com

**FENÊTRES/ Portes (erreurs de mesure), surplus d'inventaire du Manufacturier. Bons prix. St-Félix-de-Valois. (450)889-4111**

**1re - 2e - 3e chance au crédit automobile**

**DISCRÉTION ASSURÉE**  
Pour en savoir plus :

**BERTHIERVILLE Q.C.**

**450 836-6291 • 1 800 836-9989**

Les experts locaux

**ANDRÉ ALARIE**  
agent immobilier affilié

**819 374-1321 cell.: 819 371-8527**  
www.century21energie.com  
aalarie@century21energie.com

**ST-ALEXIS-DES-MONTS:** Très belle résidence bien située à 15 minutes de son village, avec une vue magnifique sur deux montagnes. Elle se situe à proximité de la rivière-aux-Écorces. Havre de paix et énergétique où nous pouvons pratiquer la chasse pour gros gibier et la pêche. Terrain de 40000pc.

**STE-URSULE:** Belle érablière de 1000 entailles avec cabane à sucre et son équipement, bien située et accessible en tout temps. Aussi, terre céréalière et maraichère de 19 hect. et 8.26 hectares de boisé. Possibilité de louer la terre à bon prix.

**ST-PAULIN:** Très belle terre à bois avec possibilité de 1000 entailles, bien située, avec chemin qui traverse la terre. Terrain plat d'environ 20 arpents de superficie. Faut voir!

2266297

**ST-ALEXIS-DES-MONTS:** Très belle ferme bien située, avec 67 acres de terre dont 50 de boisé et 20 acres de pâturage. Bâtiment de ferme (écurie pour 7 chevaux). Maison ancestrale comprenant 2 c.a.c. et 1 bureau. Garage Venez visiter!

**ST-JUSTIN:** Grand garage commercial près du village avec bureau et salle d'eau. Eau municipale, chauffage à l'huile et au bois. Deux grandes portes de garage neuves 12'x14' dont 1 électrique. Grand terrain avec possibilité de construction. Pour une bonne affaire!

**ST-ALEXIS-DES-MONTS:** Magnifique résidence de qualité avec services municipaux. Superbe vue sur le lac du village. Aussi, petit garage de 16'X20' avec porte électrique. Terrain clôturé pouvant être vendu pour construction.

**ST-ALEXIS-DES-MONTS:** Chalet 4 saisons longeant la rivière du Loup, situé à la sortie du village. Aussi inclus, bâtiment en construction pouvant avoir plusieurs fonctions. Paradis de la pêche et tous les services.

**ST-ALEXIS-DES-MONTS:** Très belle propriété de 5 km de son village, microbrasserie. Très beau terrain avec arbres adultes et cabanon. Endroit paisible.

**VENDU**

\*NOTEZ BIEN QUE JE SUIS À LA RECHERCHE D'IMMEUBLES ENTRE 6 ET 24 LOGEMENTS DE BONNE QUALITÉ.

**320 Animaux**

**SUPERBES** petits Yorkshire, 1 mâle 2 mois prêt à partir, mâles et femelles prêts vers 20 février, et chiots bichons maltais croisés bichons trisés. Parents sur place. Voir site internet www.asdpets.ca (450)831-4826

**312 Accessoires de bébé**

**VÊTEMENTS** et accessoires pour garçons et filles, 0-30 mois. (819)228-9101

**320 Animaux**

**350\$** chiots purs Terre neuve, Montagne des Pyrénées, St-Bernard. Aussi Bouviers bernois et Léonberg. Prêts à partir, parents sur place. Drummondville (819)397-2840

**ACHETONS,** vendons chiots, prenons chiots croisés à donner. Chiots Labrador croisés, Bouvier Bernois 75\$ chacun. Chiots croisés à partir de 40\$ Tél. (819)233-1711, cellulaire (819)372-7755

**BEAUX** bébés Yorkshire, vaccinés, vermifugés, garantie santé, élevage familial, (450)836-2791

**CHEVAL** Quarter Horse, 6 ans pour débutant, 1,300\$, (514) 617-6508 (450)839-3498

**CHIOTS** Chinois à crêtes, nus et Powder Puff, vaccinés + chiot Chihuahua croisé fox. (450)836-4784

**CHIOTS** demandés. Nous adoptons petits chiots. Allons chercher gratuitement. (450)666-1228

**397 On demande**

**ACHETERAIS** anciennes publicités et art populaire, enseignes, cabarets, damiers, sculptures et canards en bois, etc., (819)296-2342

**ACHETERAIS** meilleur prix, cartes hockey, baseball etc... articles sportifs ou non. (819)228-4169

**403 Garderies**

**GARDERIE** privée en attente d'un permis CPE, je garde des enfants à la maison, il me reste quelques places, horaire flexible, repas santé, endroit sécuritaire et chaleureux. Téléphonez-moi (450)836-7914 Julie

**424 Astrologie/occultisme**

**CONNEXION** médium. Le seul regroupement des vrais médiums au Québec! Spécial 2,59\$ / minute. 1-866-963-3486, 1-900-528-9000 #283647 (Bell Mobilité) www.connexionmedium.ca

2258821

**MARIE-JOSÉE NOËL**  
819-691-0000

**SAINTE-GERTRUDE**

Maison mobile pour bricoleur. 3 chambres, garage chauffé

**YAMACHICHE**

Belle propriété à étage très bien entretenue, 5 chambres. Garage double à étage chauffé. Zoné commercial.

**LAC SOURIS**

Beau grand terrain de 155 pieds x 301 pieds. semi-boisé, accès privé au lac. Zoné unifamilial et commercial.

**PHOTO NON-DISPONIBLE**  
LA CAPITALE MAURICIE  
COURTIER IMMOBILIER AGRÉÉ  
POUR VENDRE OU ACHETER

www.lechodmaskinonge.com - Le 9 février 2008 - Page 15



**424 Astrologie/occultisme**

L'ÈRE du verseau Composez le 1-900-451-6675 avec un appel complet, vous aurez droit à 12 minutes gratuites! Des spécialistes de la voyance répondent à vos questions d'amour, d'argent et plus! 3.79\$/min. Nouveau Bell Mobilité seulement, faites le #+revo ou (le carré +7383) à 2.99\$/min. 18 ans + pour découvrir la signification de vos rêves!

LA Clinique d'Esotérisme et Mme Minou. Tél que vu à la télé. 1-900-561-1212, à 4.89\$/min. Visa/Mastercard, composez le (514)768-2000 ou le 1-800-799-6395 à 2.59\$/min. (+taxes). Utilisateur de Bell mobilité faire le carré tarot(+) à 2.79\$/min. Horoscope gratuit et Concours au www.predictions2000.com Astro-Club ligne de voyance en direct 24 heures. Consultez des gens d'expérience au 1-900-830-6767 à 2.85\$/min. (+taxes).

M. Mock clairvoyant. Grand médium voyant africain, spirituel, résout vos problèmes impossibles, amour, chance, affaires, désenroulement, protection, retour immédiat de l'être aimé, chance aux jeux, enlève les mauvais sorts, travail sérieux et efficace, résultat surprenant et garanti, réussi là où les autres ont échoué (514)270-3930

MANON, médium confirmée, aide spirituelle, conseil, voyance précise et sincère. Tél. 1-900-548-5566 (2.90\$/min)

SARAH clairvoyante, de mère en fille depuis 4 générations. Tél.: 1-900-548-0144 (2.90\$/min)

VOUS serez surpris par l'extrême précision de nos prédictions. Marie-Huguette clairvoyante, 3.79\$ 1-900-451-1818

**442 Construction/rénovation**

\* POUR tous travaux de rénovations, estimation gratuite, 25 ans d'expérience, RBQ: 8317-2981-44. Marc (450)835-1888

**482 Services divers**

CASIER judiciaire? Faites-le disparaître pour voyager, nouveaux emplois, tranquillité d'esprit et plus. Centre du Pardon National est un service primé à travers tout le pays. Appelez: 1-866-242-2411 ou www.nationalpardon.org

DÉCOR PRO MÉTAL Soudure, acier, aluminium et inoxydable. Confection, réparation, vente d'acier. (514)918-5452

EFFACEZ votre casier judiciaire. Votre vie est affectée par ce casier. Vivez une vie normale. Le Pardon et la levée d'interdiction d'entrée aux USA 1-800-298-5520 www.canadianpardons.ca

REBRANCHEMENT téléphonique Tembo! Nous offrons un service téléphonique prépayé, des taux interurbains compétitifs, sans dépôt ni enquête de crédit. Rabais pour application en ligne. www.tembo.ca 1-877-468-3626

SAAQ-SAAQ-SAAQ Victime d'un accident automobile? Vous avez des blessures? Contactez-nous. Consultation gratuite. M. Dion Avocats tél. (514)282-2022 SAAQ-SAAQ-SAAQ.

**510 Agence de rencontres avec permis**

Le Réseau Rencontre Qui Fesse! Devenez membre gratuitement au (514)761-5252. Promotion on double les blocs de temps pour 25\$ au 1-900-643-1111. Rencontre instantanée par cellulaire faites le dièse + amie (# + 2643) à 0.89/min. Messagerie texte(SMS) envoyer RRF dans un nouveau message au 66 000 Tchat, webcam et concours au www.lereseauenrencontre.com Du direct osez en composant le 1-900-830-9900 à 2.45\$/min. pour 10 minutes. Achat par carte de crédit faites le 1-800-571-3999

UNIQUE: Dialogues et rencontres directes. Les plus jolies filles vous attendent pour des aventures inoubliables. Abonnés Bell Mobilité, faites le # (carré)6960 sinon: 1-866-552-8505

**520 Massage**

JE vous accueille dans une ambiance calme et chaleureuse, service aussi offert à votre domicile, pour hommes et femmes. (450)750-5428

**525 Massage érotique**

JOLIE blonde, gros buste, douce, sensuelle, te reçoit en privé dans un décor romantique près du foyer. (514)806-2774 (514)656-3139 Cartes de crédits acceptées.

SALON ambiance, spécial pour février et mars, ne manquez pas les mercredis pite vite à 25\$ la demi-heure. 5021, Lévesque, Laval (450)728-1352

**530 Escorte/occasionnelle**

BABY Love Enr. Belles filles te reçoivent, se déplacent, Rive-Nord pour vous Messieurs. Appelle-moi, Vanessa (450)586-3112, (450)803-6241 Engageons

FINI l'ennui, du direct Bell mob. faites carré 7393(#7393), 2.29\$/min. ou 1-514-976-3999 à 6.95\$/appel. Chat et vidéo gratuit au 3xxx.com, 18 ans +

**555 Argent à prêter**

BESOIN d'argent? Prêt rapide de 500\$ réponse en 1 heure. Paiement hebdomadaire. Conditions: Emploi stable (1 an). Crédit Yamaska 1-877-534-1999

BESOIN d'argent rapidement? Nous prêtons sur REER, FRV, CRI (hypothèque 1er et 2e rang), rétablissement de crédit, cartes de crédit CAN/ USA Service rapide et professionnel (514)995-4095

**580 Occasions/propositions d'affaires**

GRUPE Matic, toujours numéro 1, vous offre des routes de distributrices automatiques exclusives, établies, rentables, garanties. Mise de fond minimum, rendement maximum. Financement disponible. 1-866-941-8916

**585 Services financiers**

\*\*\* Trop de dettes? Au bout du rouleau? Il y a toujours une solution. Consultation confidentielle 7 jours/7, 8h/21h. Services Financiers Bell (514)285-0066

**585 Services financiers**

REBRANCHEMENT téléphonique Tembo! Nous offrons un service téléphonique prépayé, des taux interurbains compétitifs, sans dépôt ni enquête de crédit. Rabais pour application en ligne www.tembo.ca 1-877-468-3626

**605 Emplois divers**

16.36\$/hre + bonis, travail à temps plein et partiel, immédiat. (819)379-6476

ANTIC ART recherche employés(es) en ébénisterie pour fabrication de meubles en pin sur mesure. Il doit avoir beaucoup de logique, prendre des initiatives, prêts à avoir des responsabilités. Etre ambitieux, autonomes et avoir de la débrouillardise. Le salaire selon expérience. Pour rendez-vous. (819)227-2931 ou (819)227-3543

COMPAGNIE recherche jeunes femmes pour conversations par téléphone. Travail à domicile aux heures de votre choix. Rémunération hebdomadaire garantie. Débutantes bienvenues. 1-866-503-0834

DAMES, demoiselles, travail facile et agréable à domicile, horaire flexible. (450)759-0185 1-866-690-8156

PRÈS MONTRÉAL (autoroute 40, sortie 122) Concessionnaire de camions lourds recherche MÉCANICIENS, expérience, suspension et alignement. (450)586-0537

VOUS cherchez un bon emploi? Nous cherchons de bons(nes) candidats(es). Vente, service, démo pour produits alimentaires, naturels, entretien. Dans votre région. Bon salaire. Info Hélène: www.multi-pro.ca (819)362-0128 ou 1-800-363-2952

**AVIS PUBLIC**



**Avis de convocation ASSEMBLÉE GÉNÉRALE ANNUELLE**  
du Festival de la GALETTE DE SARRASIN inc.  
Endroit : Hôtel de ville  
Date : le mercredi 27 février 2008, 19 h  
Élection : 3 postes sont disponibles  
Date limite pour faire parvenir votre candidature : le 20 février 2008, à midi (12h), au bureau du Festival, 131, Petite-Rivière, Louiseville J5V 2H3  
N.B. : Sont éligibles au poste de C.A. seulement les membres sur la liste des bénévoles. Le même règlement s'applique pour le droit de vote (Liste affichée au bureau du festival).

**650 Bars/hôtels/restaurants**

I FANTAISIE2000.COM Danseuses & shooter girls Formation/ placement gratuits 1000\$-2000\$/ semaine (450)981-6969

**705 Cours**

"ÉCOLE Les Ongles Fantastiques". Cours de formation. Placement! Sylvie (450)582-0428

\* École Centre D'ONGLERIES: Formation personnalisée. Privé/ groupe. Nathalie (450)657-6505

ANGLAIS parlé en 16 semaines. Cours privés/ groupe. Berthierville: (450)836-3680

COURS de guitare classique pop, blues, rock et jazz. Apprenez à votre rythme, professeur bachelier en musique. Appelez Ghyslain (450)836-4973

**845 Prières/remerciements**

REMERCIEMENT à la Mère Teresa pour faveurs obtenues C.P.

**915 Véhicules de loisir**

\$\$\$\$\$\$\$\$\$\$\$\$\$\$\$\$ Achat de VTT, de toutes marques 2x4, 4x4 et sport, payons les meilleurs prix, on se déplace (plusieurs en inventaire). François: (819)752-2224, Daniel: (514)232-2578/ (450)581-1166

PELLES neige neuves VTT. Pour tous modèles. 48"/ 60". Fixes/ pivotantes. 200\$+. (514)219-8533

**940 Tracteurs/machinerie agricole**

ACHAT urgent besoin pépines, petits bulls, tracteurs de ferme et tracteurs compacts. Backo, mini excavatrice, toute condition, payons bon prix comptant. Demandez Mario (450)831-8448

PRESSE NH311 lance balle toute équipée, faucheuse rotative, Vicon 281, 3 voitures ridelle, faneur, fileur. Très propre. (819)696-5244

**940 Tracteurs/machinerie agricole**

URGENT besoin, achetons: pépines, bulldozers, "skiders", trailers avec chargeuses et tracteurs de ferme. payons bon prix comptant. Tél. (819)353-1777

**950 Ferrailles**

ACHETONS VÉHICULES POUR FERRAILLE Autos, camions, 7/ 7 (450)839-3922, (514)892-9525, Carl Meilleur prix garanti

**985 Autos à vendre**

A1 Besoin d'une auto? Refusé au crédit. Livraison même jour. Importation U.S. disponible. Promo février gar. 6 mois gratuite. Transco 2000 (450)446-2800

**985 Autos à vendre**

À voir auto, camion, 4x4. Financement maison aucun cas refusé. Voitures 2002 à 2007, léger dépôt, aucun endosseur. Automobile Brisson au (514)894-2236 www.automobilesbrisson.com

À voir auto, camion, 4x4. Financement maison aucun cas refusé. Voitures 2002 à 2007, léger dépôt, aucun endosseur. Automobile Brisson au 1-866-566-7081 www.automobilesbrisson.com



**Carrières et professions**

**La Coopérative funéraire d'Autray, propriété collective de plus de 1000 membres, est le premier intervenant en services funéraires de la MRC d'Autray. Elle y possède six points de service, dont les principaux à Berthierville et Saint-Gabriel-de-Brandon. Elle est à la recherche d'un(e) :**

**DIRECTEUR(TRICE) GÉNÉRAL(E)**

Sous l'autorité du conseil d'administration, le(la) directeur(trice) général(e) assume la planification, l'organisation et le contrôle de toutes les activités de la coopérative. En collaboration avec le conseil d'administration, il(elle) établit les objectifs et assume l'application des politiques déterminées par le conseil d'administration.

De plus, il(elle) voit à la préparation des rapports financiers et des prévisions budgétaires, à la gestion du personnel et à la gestion des équipements. Il (elle) devra élaborer et mettre en place une campagne énergétique de promotion et de représentation de la coopérative.

**Qualités requises :**

- Sens de l'organisation, de la planification, du contrôle et de la prise de décision
- Bonne communication orale et écrite
- Capacité de travailler dans le domaine funéraire, en équipe, et sous l'autorité d'administrateurs bénévoles
- Leadership et facilité à mobiliser les ressources disponibles
- Intérêt à s'impliquer dans la communauté.

**Exigences :**

- Baccalauréat en administration ou expérience équivalente
- Connaissance du milieu coopératif
- Minimum de 5 ans d'expérience dans un poste de direction
- Connaissance en gestion financière
- Capacité de développement démontrée
- À l'aise avec les applications bureautiques usuelles.

La connaissance du domaine funéraire et l'implication dans le milieu seront également des atouts considérés.

Les conditions de travail seront déterminées en fonction de l'expérience du (de la) candidat(e). Veuillez faire parvenir votre curriculum vitae au plus tard le 25 février 2008 à :

**COMITÉ DE SÉLECTION**  
Poste de directeur général CF Autray  
Fédération des coopératives funéraires du Québec  
548, rue Dufferin,, Sherbrooke (Qc) J1H 4N1  
Télécopieur : (819) 829-1593  
Courriel : fcfq@reseaucoop.com

**Nous embauchons!**

**Patrick Morin**  
LE CENTRE DE LA RÉNOVATION  
Des gens constructifs

**Vous recherchez un emploi stimulant où votre apport est reconnu?**

**ENTREVUE GARANTIE**

Vous excellez dans le service à la clientèle et vous désirez faire partie d'une équipe dynamique, nous avons besoin de vous! Plusieurs postes sont à combler pour ce printemps dans votre région; à temps plein et à temps partiel, permanent et saisonnier.

**Venez nous présenter votre curriculum vitae !**  
**Judi 14 février de 13 h à 19 h**  
Succursale de Louiseville au 730, boul. St-Laurent Est  
Succursale de Trois-Rivières au 450, rue Barkoff

Si vous ne pouvez être présent lors de cette journée, nous vous invitons à nous faire parvenir votre curriculum vitae aux coordonnées suivantes :  
Télécopieur : (450) 752-4588 Courriel : emploi@patrickmorin.com

Un salaire concurrentiel, un plan d'assurances collectives, un régime de retraite, un boni annuel, un programme de vacances avantageux, de la stabilité en emploi, de l'autonomie et de la participation.

Voilà quelle est notre offre !

**• Besoin d'un véhicule? • Problème de crédit?**  
Contactez-nous et vous serez surpris des résultats

chez **Autos en gros**

**VOUS serez ACCEPTÉ!**

**450 582-9713**  
www.autosengros.ca / info@autosengros.ca  
701 NOTRE-DAME, REPENTIGNY

# NÉCROLOGIE

## ALAIN, ZAKRZEWSKI MME LISE 1943-2008

Au CSSS de Maskinongé de Louiseville, le 30 janvier 2008, à l'âge de 64 ans, est décédée Mme Lise Zakrzewski, épouse de André Alain, demeurant à Saint-Alexis-des-Monts. Outre son époux, elle laisse dans le deuil ses enfants: Lucie (Marc Gavard), Pierre; ses petits-enfants: Jessica et Jonathan; une arrière-petite-fille: Maïka; ses frères et sa soeur: Jean-Pierre, Robert, Réal, Micheline et leur conjoint(e); plusieurs neveux, nièces, autres parents et ami(e)s. Les funérailles ont eu lieu le samedi 2 février 2008, à 11h, en l'église de Saint-Alexis-des-Monts. La famille était présente à l'église à compter de 10h30, afin de recevoir les condoléances.

Direction funéraire Michel Léveillé  
Entreprise affiliée à la Corporation des thanatologues du Québec

## BLAIS M. Germain

"Germain ne nous a pas quitté, il vit au plus profond de notre cœur et, pour le revoir... il suffit de fermer les yeux. Je suis parti bien vite... la mort ne m'a pas laissé le temps de vous dire combien je vous aimais. Soyez assuré que je veille sur vous et que je vous aimerai toujours..."  
Au CSSS de la MRC de Maskinongé - site



Comtois de Louiseville, le 2 février 2008 est décédé subitement à l'âge de 74 ans, M. Germain Blais, époux de Mme Huguette Lafontaine, demeurant à Louiseville. La famille accueillera parents et ami(e)s à la Résidence funéraire Louis Richard et Fils Ltée, 140, rue St-Aimé à Louiseville. Heures d'accueil: lundi, jour des funérailles à partir de 9h. Les funérailles auront lieu le lundi 11 février 2008, en l'église de Louiseville, à 11h. Le défunt laisse dans le deuil, outre son épouse, ses enfants: Guylaine (Harvey Lavaute) et leurs enfants Anthony et Yanick; Sylvain (Caroline Masson) et leurs enfants: Luca et Rose; Martin (Stéphanie Tétreault) et leurs enfants Christopher, Nicholas et Alexandre; Pascal (Sandra Provencher) et sa fille Mégan ainsi que sa maman Caroline Morasse; Yves (Isabelle Noël) et leur fils Marc-Antoine; Patrick et Mélanie; son frère Jacques Blais; sa belle-soeur: Denise Fafard (feu Léo Lafontaine); ses filleul(e)s: Roger Lafontaine, Danielle Lafontaine, Pierre Blais et Yanick Lavaute; ainsi que plusieurs neveux nièces, cousins, cousines et ami(e)s.

Renseignements: 819-228-4822  
Sans frais: 888-558-4822  
Télécopieur: 819-228-3653  
Courriel: louis.richard@qc.aira.com  
Direction funéraire Louis Richard et Fils Ltée,  
Entreprise affiliée à la Corporation des thanatologues du Québec

## DUPUIS M. Dominique

Au CSSS de la MRC de Maskinongé - site Comtois de Louiseville, le 31 janvier 2008,



est décédé à l'âge de 77 ans, M. Dominique Dupuis, époux de Mme Pierrette Grenier, demeurant à Louiseville. La famille a accueilli parents et ami(e)s à la Résidence funéraire Louis Richard et Fils Ltée, 140, rue St-Aimé à Louiseville. Les funérailles ont eu lieu le lundi 4 février 2008, à 11h, en l'église de Louiseville. L'inhumation a eu lieu au cimetière paroissial. Le défunt laisse dans le deuil, outre son épouse, ses enfants: Jean-Claude (Johanne Dalcourt), Sylvie (Pierre Guay), Michel (Manon Théberge); ses petits-enfants: Rachel, Geneviève, Jean-Luc, Dominique, Gabriel; ses arrière-petits-enfants: Alex et Gabrielle; ses belles-soeurs: Madeleine Grenier (Paul-Yvon Bourassa); Rita Grenier (Roland Désaulniers); Lucille Grenier (feu Hanley Deir); Lisette Grenier (feu Jean-Jacques Dupuis); son beau-frère: Clément Guillemette (feu Anne-Marie Dupuis); ainsi que plusieurs neveux, nièces, autres parents et ami(e)s. Des dons à la Fondation des Maladies du cœur du Québec étaient grandement appréciés.

Direction funéraire Louis Richard et Fils Ltée,  
Entreprise affiliée à la Corporation des thanatologues du Québec

## Lajoie M. Christian

Au CSSS de la MRC de Maskinongé - site Comtois -, le 31 janvier 2008 est décédé à l'âge de 44 ans et 3 mois, M. Christian Lajoie, époux de Diane Vermette demeurant à Louiseville. La famille accueillera parents et ami(e)s à la Résidence funéraire St-Louis, 30, rue St-Marc Louiseville. Heures d'accueil: vendredi soir de 19h à 22h; samedi, jour des funérailles, à partir de 9h. Les funérailles auront lieu le samedi 9 février 2008, à 11h, en l'église de Louiseville. Les cendres seront déposées au columbarium St-Louis de Louiseville à une date ultérieure. Outre son épouse Diane et son fils Michael (Nadia Casaubon), le défunt laisse dans le deuil ses sœurs et frères: Denise Lajoie (Gilbert Vermette), Annette Lajoie (René Branchaud), Alain Lajoie (Claudette Bolduc), Sylvie Lajoie (Luc Arseneault), René Lajoie, Jacqueline Lajoie (Yves Laurendeau), Marie-Andrée Lajoie (Robert Ferron), Frédéric Lajoie

(Valérie Trahan); son beau-père: Gérard Vermette (feu Jeannine Masson); ses belles-soeurs et beaux-frères: Line Vermette (Normand Langevin), Johanne Vermette (Guy Grenier); ses filleuls: Patrice Boucher, Nicolas Langevin et Jérémy Lajoie; ainsi que plusieurs neveux, nièces, cousins, cousines, autres parents et de nombreux ami(e)s. Vos dons à la Société canadienne du cancer seraient grandement appréciés.

Direction des funérailles: Résidence funéraire St-Louis de Louiseville, Entreprise affiliée à la Corporation des thanatologues du Québec  
Renseignements: 819 228-3335  
Télécopieur: 819 228-3345  
Courriel: condoleances@maisonstlouis.ca

## LESSARD M. Bernard

Au CSSS de la MRC de Maskinongé, site Avellan-Dalcourt, le 6 février 2008, est décédé à l'âge de 71 ans 11 mois, M. Bernard Lessard, époux de Marie-Paule Pichette, demeurant à Sainte-Ursule. La famille accueillera parents et ami(e)s à la Résidence funéraire Irénée Gagnon & fils inc., 111, rue Saint-Louis, Sainte-

Ursule. Heures d'accueil: vendredi de 19 à 22 h; samedi, jour des funérailles, à partir de 9 h. Les funérailles auront lieu le samedi 9 février 2008, à 11 heures en l'église de Sainte-Ursule. L'inhumation aura lieu au cimetière de Sainte-Ursule. Le défunt laisse dans le deuil, outre son épouse, ses enfants: Stéphan (Julie Bellemare), feu Pierre, Isabelle (Patrick Lessard); ses petits-enfants: Marie-Pier et Jessica; ses frères et sœurs: Raoul Lessard (Rolande Lacoursière), Viateur Lessard (Noëlla Béland), Aurella Lessard (Camille Armstrong), Aurise Lessard (Claude Lacoursière), Roland Lessard (Gisèle Vallières); ses beaux-frères et belles-soeurs: Raymond Pichette (Estelle Casaubon), feu Julien Pichette (Thérèse Casaubon), Rose-Annette Pichette (feu Adam Bélanger), Gildor Pichette (Colette Dampousse), Gérald Pichette (Lisette Prescott), Rose-Ange Pichette (Réjean Leblanc), Jeannot Pichette (Suzanne Foisy), Réjeanne Pichette (Raymond Héneault); ainsi que plusieurs neveux, nièces, cousins, cousines, amis et tous les employés de l'entreprise Bernard Lessard Excavation Inc. La famille désire témoigner sa reconnaissance au personnel de la Résidence Avellan-Dalcourt pour les bons soins prodigués. Des dons à l'Association pulmonaire du Québec seraient appréciés.

Renseignements: 819 228-2209  
Télécopieur: 819 228-8631  
Courriel: igagnon@infoteck.qc.ca  
Entreprise affiliée à la Corporation des thanatologues du Québec

## SINCÈRES REMERCIEMENTS

"Il est toujours trop tôt de voir partir une personne que l'on aime".

Merci du fond du cœur à tous ceux et celles qui nous ont témoigné des marques de sympathie lors du décès de

## M. VAL-AIMÉ FRÉCHETTE

(survenu le 12 janvier 2008, à l'âge de 86 ans)

soit par offrandes de messes, fleurs, cartes, télécopies, courriels, dons, visites ou assistance aux funérailles.

Je vous remercie sincèrement de votre témoignage d'amitié lors du décès de mon frère Val-Aimé, veuillez considérer ces remerciements comme personnels.

Sa soeur Gisèle



2266892

## Sincères remerciements

"J'ai rejoint ceux que j'aimais, et j'attends ceux que j'aime".

Merci à tous ceux qui, par de simples gestes, nous ont apporté leur réconfort lors du décès de

## M. Marcel (dit Michel) Beauregard

(survenu le 29 septembre 2007)

Que ce soit par cartes, courriels, télécopies, visite, ou assistance à la cérémonie, nous avons été sincèrement touchés.

Ses fils Michel (Claudine) et Alain ainsi que ses petites-filles vous prient de considérer ces remerciements comme personnels.

2264668



## Messe 2<sup>e</sup> anniversaire



Une messe 2<sup>e</sup> anniversaire sera célébrée le dimanche 17 février 2008, à 10 heures, en l'église St-Odilon de Trois-Rivières (secteur Cap-de-la-Madeleine)

à la douce mémoire de

## Mme Ursule Leblanc Malbeuf

(décédée le 16 février 2006)

Merci à tous ceux et celles qui se joindront à nous lors de cette célébration.

Son époux M. Ludger Malbeuf ainsi que ses enfants

2269606

## Messe 10<sup>e</sup> anniversaire



"Il y a 10 ans, tu nous quittais. Ta vie fut bien remplie mais trop courte. Ta présence nous manque encore. Ton bon et chaleureux souvenir est avec nous et tu es toujours dans nos cœurs".

Une messe aura lieu le dimanche 17 février 2008, à 9 heures, en l'église de Maskinongé, à la douce mémoire de

## M. Jean-Vital Lemyre

(décédé le 21 février 1998)

Merci à tous ceux et celles qui se joindront à nous lors de cette célébration.

Ton épouse, tes enfants (conjoint(e)s) et tes petits-enfants

2262658

## Sincères remerciements



Merci à tous les parents et ami(e)s qui nous ont témoigné leur sympathie lors du décès de notre père

## M. Rémi Aubin

(survenu le 29 décembre 2007)

Recevez l'expression de notre reconnaissance et considérez ces remerciements comme personnels.

Guy, Ginette et Robert Aubin, leur conjoint(e), leurs enfants et petits-enfants.

2264427

## Messe 1<sup>er</sup> anniversaire

"Papa, Un an déjà que tu es parti. Tu nous manques énormément. Pas un jour ne passe sans que l'on pense à toi avec une larme ou un sourire. Tu seras toujours dans nos cœurs, jamais on ne t'oubliera. De là-haut, veille sur nous tous".

Tes filles Francine et Ginette, la mère de tes enfants Éliane, tes petits-enfants Danny et Caroline.

Une messe 1<sup>er</sup> anniversaire sera célébrée le samedi 16 février 2008 en l'église de Louiseville, à 1h, à la douce mémoire de

## M. Claude Plante

(décédé le 9 février 2007)

Merci à vous pour votre présence ou vos pensées réconfortantes.

2264278

# NÉCROLOGIE

**RINFRET  
Dr. Jean-J.  
1919-2008**

À Laval, au Manoir Rossignol de l'Oasis, le 1er février 2008, est décédé le Dr. Jean-J. Rinfret, époux de Georgette Giguère, originaire de Louiseville où il pratiqua l'art dentaire de 1946 à 1982, résidant de Laval depuis 20 ans. Selon ses volontés, le Dr. Rinfret a été inhumé à Louiseville. Outre son épouse Dame Georgette Giguère, il laisse dans le deuil



sa belle-soeur Denise Joly-Giguère; ses neveux et nièces : Jules Giguère et Yolande, Lise Coutu et Yvon, Marcel Coutu et Marie-Thérèse, Claude Giguère et Céline, Yves Giguère et Andrée, Jocelyne Giguère et Gérard, Claudette (feu Jacques Giguère); ses tantes: Mme Jeanne Giguère et Mme Rhéa Gagnon; plusieurs cousins, cousines et ami(e)s partagent aussi leur peine.

La famille désire témoigner toute sa reconnaissance au personnel du Manoir pour leur grand dévouement et leur sympathie.

Direction funéraire: Résidence funéraire St-Louis de Louiseville, Entreprise affiliée à la Corporation des thanatologues du Québec



## Du Nouveau au Restaurant Le Jade

Notre nouveau chef Daniel vous a concocté ce menu pour la St-Valentin

Judi 14 février 08  
Vendredi 15 février 08  
Samedi 16 février 08  
Dès 17h

**Les combos en folie**  
Dès 14h le Jeudi  
Duo \$8.95 & Trio \$11.95

**Dimanche Pasta**  
De 16h à 19h  
Choix de pâtes et de 15 sauces (faites à la poêle)  
À partir de \$7.95

**N'oubliez pas nos tables d'hôtes**

**Du Vendredi et Samedi à prix compétitif!**

Feuilleté d'escargots au pernod



Assiette 10 cuisses de grenouilles

Ou

Suprême de volaille, sauce porto sur linguine au beurre

Ou

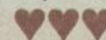
Filet mignon 6 oz, sauce forestière

Ou

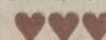
Assiette de 10 crevettes papillon



Dessert, thé, café ou tisane



1 verre de vin



**\$24.95**



Centre commercial de Louiseville  
Entrée en arrière de la SAQ  
Réservation 819-228-5144

**Ouvert 7 jours**

Lundi, mardi et mercredi de 6h30 à 17h  
Jeudi et vendredi de 6h30 à 21h  
Samedi de 7h30 à 21h  
Dimanche de 7h30 à 19h

**White**

**Leblanc**

**Bianco**

**REER**

TOUTE L'EXPERTISE.  
TOUS LES MOYENS.  
TOUTE UNE RETRAITE.

AVEC VALEURS MONDIALES, MON ARGENT TRAVAILLE DE NEW YORK À TOKYO.

Les marchés boursiers montent : vous en profitez.  
Les marchés baissent : votre capital est protégé.

Composé de 20 titres internationaux sélectionnés parmi les plus grandes capitalisations boursières au monde, le placement garanti Valeurs mondiales vous permet de tirer profit de la croissance de l'économie mondiale par le biais d'entreprises reconnues de divers secteurs d'activité.

Et vous ne risquez rien : votre capital est garanti à 100% à l'échéance.

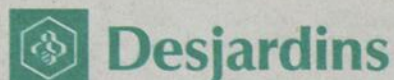
Pour vos REER, c'est plus qu'une banque. C'est Desjardins.

**PLACEMENT GARANTI VALEURS MONDIALES**

1 800 CAISSES  
desjardins.com/reer

Le rendement est lié à la performance d'un panier d'actions. Il pourrait être nul. Le capital est toujours garanti à l'échéance.

Caisses Desjardins de la Mauricie  
Centres financiers aux entreprises de la Mauricie



Conjuguer avoirs et êtres

2248423

2270671

# METRO ÉMERY

## PLUS



*Vous en avez toujours plus pour votre argent !*

VALIDES DU 11 AU 17 FÉVRIER 2008

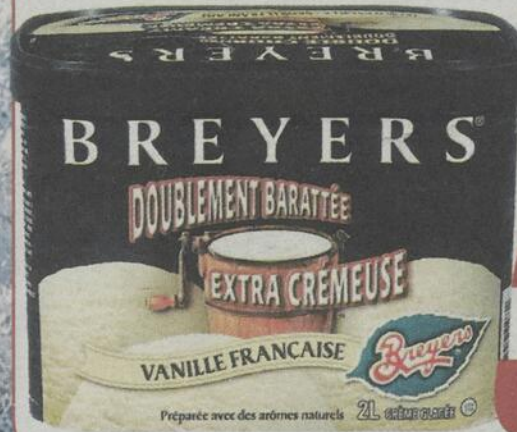


2 pour

**10\$**

PÉPITES  
RÉGULIÈRES, B.B.Q.,  
LANGUETTES, BURGERS  
OU FRITES DE POULET  
FLAMINGO

Surgelés, voir variétés  
en magasin, 730g



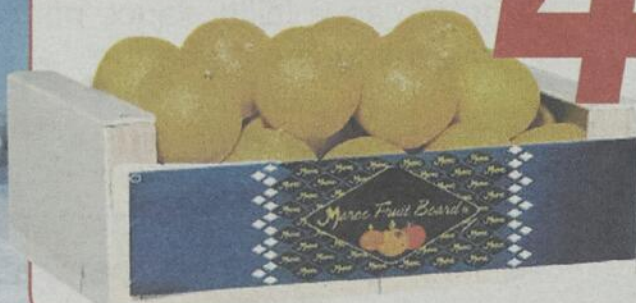
CRÈME GLACÉE  
BREYERS

Voir variétés en magasin,

**3.99\$**

Cont. 2 L

CLÉMENTINES  
Importées du Maroc,



**4.99\$**

Caisse de 2,3 kg  
(5 lb)

DEUX BAGUETTES IRRESISTIBLES

275 g

pour le prix  
d'une

**2/1**



TIRAGE "CAISSE DE NOËL"

Bons d'achats de 50\$  
d'épicerie:

félicitations à  
M. Michel Castonguay et  
Mme Josée Bergeron.

GAGNANT DU WII

Jennily Bellerive (14 ans)  
de Charette



*Métro Émery et Fils  
vous donne la chance  
de gagner  
votre souper romantique  
de la St-Valentin...*

*Bonne  
chance!*

(valeur de 125 \$)

# METRO ÉMERY

## PLUS

OUVERT 7 JOURS  
de 8 h à 22 h

80, rue Saint-Marc, Louiseville  
819 228-2764