

RAPPORT D'ACTIVITÉS 2019-2020

CONCERTER | CONNECTER | PROPULSER



SHERBROOKE
VILLE EN SANTÉ
UNE RESPONSABILITÉ À PARTAGER

Depuis 30 ans

TABLE DES MATIÈRES

Remerciements	5
Une responsabilité à partager	6
Notre mode de fonctionnement	7
Conseil d'administration	8
Les orientations de Sherbrooke ville en santé	9
1. Développement social et culturel	9
2. Inclusion et diversité.....	12
3. Saines habitudes de vie	15
4. Mobilité durable	18
* Mandats ponctuels	20
Autres engagements	21
Étude du cas de Sherbrooke ville en santé	22
Les membres du CA	23

MOT DU PRÉSIDENT

Au cours des deux dernières années, j'ai eu la chance de présider Sherbrooke ville en santé (SVS) et je souhaite d'entrée de jeu saluer les membres du conseil d'administration de cet organisme. Ces gens, représentant les milieux de l'éducation, de la santé, de l'économie et le monde municipal, ont su maintenir leur professionnalisme et leur engagement, et ce, malgré le contexte d'incertitude dans lequel ils ont été plongés en 2020. Le développement social et culturel, l'inclusion et la diversité, les saines habitudes de vie et la mobilité durable, sont autant d'enjeux sur lesquels sont intervenus ces partenaires de divers horizons.

Les membres du conseil d'administration, avec à leur tête un nouveau directeur, ont en effet continué à travailler sur les orientations de Sherbrooke ville en santé, en concentrant leurs efforts sur des projets visant à améliorer la qualité de vie de notre population, dans toute sa diversité.

L'Initiative sherbrookoise en développement des communautés (ISDC) et un très bel exemple de projet porteur, auquel s'ajoute l'Instance de concertation en immigration (ICI) – Sherbrooke, lequel s'impose comme un espace incontournable à la création de projets envers les populations immigrantes et réfugiées.

Dans les prochaines années, Sherbrooke ville en santé poursuivra la mise en place de projets structurants qui répondent à des enjeux bien identifiés et qui ne sont pas déjà pris en charge par d'autres organisations sherbrookoises. À cet effet, l'organisme poursuivra sa collaboration avec l'Alliance sherbrookoise pour des jeunes en santé, afin que les saines habitudes de vie deviennent un réflexe incontournable pour nos jeunes. Le travail avec le comité Politique municipale en matière d'alcool chez les Jeunes (PMMA-Jeunesse) se poursuivra également, puisque la sensibilisation pour une consommation responsable est importante pour une ville étudiante comme la nôtre.

Un merci tout spécial à Caroline Proulx, une directrice exceptionnelle, tant par son engagement que sa vision, et ce, tout au long de ses cinq années à la tête de Sherbrooke ville en santé.

Enfin, la dernière année nous a démontré que la collaboration est plus que nécessaire pour sortir d'une crise. Je tiens donc à remercier tous nos partenaires qui portent cette approche collaborative et qui permettent de développer des projets innovants pour l'amélioration de la qualité de vie des Sherbrookoises et Sherbrookoises.

Le maire,

Steve Lussier



REMERCIEMENTS

Sherbrooke ville en santé remercie tous ses membres et organismes pour leur contribution financière au soutien du bon fonctionnement de la permanence et des projets.

La **Ville de Sherbrooke** a contribué à la hauteur de 69 500 \$ et a fourni des locaux, des services de secrétariat, de comptabilité et de soutien informatique.

Le **CIUSSS de l'Estrie-CHUS** a versé la somme de 20 000 \$, le **Centre de services scolaire de la Région-de-Sherbrooke**, et l'**Université de Sherbrooke** ont contribué pour la somme de 5 000 \$ chacun. L'**Université Bishop's**, le **Cégep de Sherbrooke**, la **Société de transport de Sherbrooke** et la **Caisse Desjardins du Secteur public de l'Estrie** ont pour leur part versé 2 000 \$. Le **Collège Champlain** a versé 1 000 \$. Les autres membres du CA ont tous fait une contribution annuelle de 250 \$.

Dans le cadre du projet Récupère-don ton vélo, **dix-sept bénévoles**, sous la coordination d'André Dubé ont réparé plus de 100 vélos par année, qui ont été remis aux enfants de milieux défavorisés au printemps de chaque année (sauf en 2020). **L'école de la Montée, pavillon St-François**, offre le local pour l'entreposage des vélos et l'atelier. **Les Caisses Desjardins de Sherbrooke**, la **Fondation des élèves de la CSRS** (2019) et «la Conquête d'Automne» organisé par «**Estrie Physiquement Active et en Santé**» (2020) ont fait des dons pour acheter les pièces et les outils de réparation des bicyclettes.

UNE RESPONSABILITÉ À PARTAGER

Qu'est-ce qu'une ville en santé ?

« *Une ville ou un village en santé* améliore continuellement son **environnement physique et social**; elle ou il mobilise les **ressources de la communauté** pour renforcer les **capacités de ses citoyens** à s'entraider dans les activités courantes de la vie et à réaliser chacun leur **plein potentiel** » (Handcock & Duhl - 1986).



En bref :

- ▶ SVS joue un rôle de **facilitateur** en regroupant la Ville de Sherbrooke, le réseau de la santé et des services sociaux, les secteurs des affaires et économiques ainsi que le réseau de l'éducation ;
- ▶ SVS joue un rôle de **catalyseur** en développant des projets et en les rendant autonomes ;
- ▶ SVS joue un rôle de **leader** en répondant à des besoins ou à des enjeux bien identifiés qui ne sont pas déjà pris en charge par d'autres organisations sherbrookoises.

Le Réseau québécois de Villes et Villages en santé¹ (RQVVS) et le Carrefour action municipale et famille (CAMF) unissent leurs forces



Fusionnés depuis novembre 2019, les deux organisations ont uni leurs forces et leurs missions pour créer une nouvelle organisation, [Espace MUNI](#). Regroupant plus de 400 municipalités et MRC du Québec, la nouvelle organisation souhaite accompagner les municipalités afin d'améliorer la santé globale et la qualité de vie citoyens dans une perspective de développement des communautés. Nous leur souhaitons bonne chance dans leur déploiement.

¹ Le réseau québécois de « Villes et villages en santé » est mis sur pied en 1987.

NOTRE MODE DE FONCTIONNEMENT

• Ville de Sherbrooke

Sherbrooke ville en santé ²est une création du Conseil municipal et par le fait même, la Ville de Sherbrooke demeure le maître d'œuvre. Le maire étant d'office président de notre organisme, le lien demeure constant. De plus, nous déposons notre rapport bisannuel au Conseil municipal.

• Conseil d'administration de Sherbrooke ville en santé

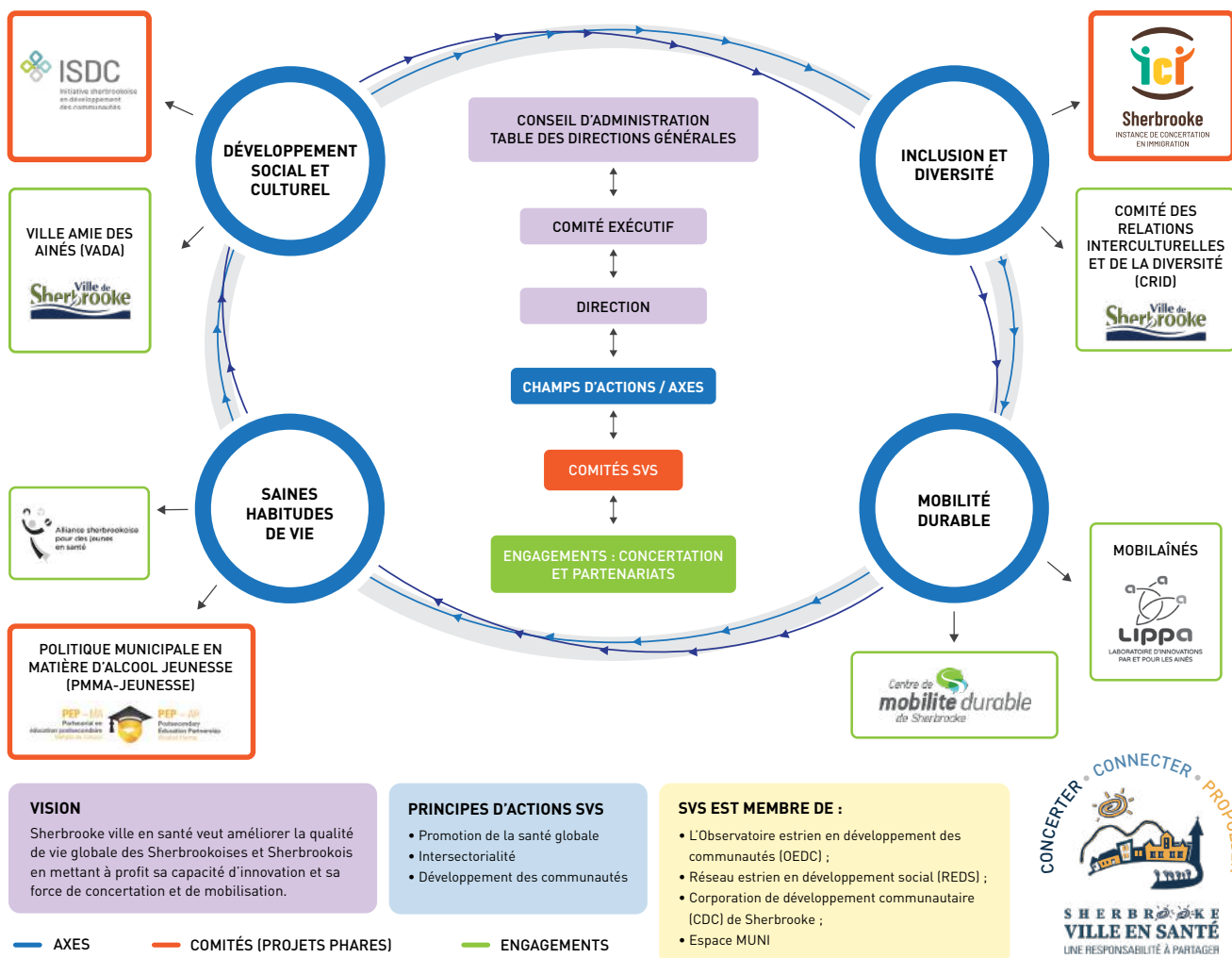
Le C. A. reçoit, initie, supervise et adopte les projets, promeut le concept ville en santé et développe des collaborations inter-réseaux.

• La permanence de Sherbrooke ville en santé

La direction coordonne les travaux du C. A. et des comités, assure le bon fonctionnement des projets et la gestion de l'organisme.

• Les comités

Ils identifient les problématiques, élaborent les plans d'action et en assurent les suivis.



CONSEIL D'ADMINISTRATION

Le Conseil d'administration est composé de **14 personnes issues de 13 organisations**. Le maire de Sherbrooke en est le président. La Ville de Sherbrooke, le réseau de la santé et de services sociaux, les secteurs des affaires et économiques ainsi que le réseau de l'éducation y sont représentés par leur directrice et leur directeur généraux. Soucieux d'être informés des derniers développements et des enjeux de l'heure, les membres profitent de chacune des réunions pour souligner les faits saillants.

Membres du comité exécutif

- ▶ Monsieur Steve Lussier, maire, président
- ▶ Monsieur Stéphane Tremblay, président-directeur général du CIUSSS de l'Estrie-CHUS, vice-président (depuis juin 2019)
- ▶ Monsieur Daniel Picard, directeur général de la Ville de Sherbrooke, secrétaire-trésorier
- ▶ Madame Marie-France Bélanger, directrice générale du Cégep de Sherbrooke, membre
- ▶ Julien Molé, directeur de Sherbrooke ville en santé

Départs et arrivées de membres au C.A.

- ▶ Madame Isabelle Garceau, directrice générale de la Caisse Desjardins du Secteur public de l'Estrie, siège sur le C.A. de SVS depuis février 2020 en remplacement de Marie-Claude Boulanger.
- ▶ Après l'abolition provinciale des commissions scolaires en février 2020, Gilles Normand ne siègera plus au conseil d'administration en tant que président des commissaires de la Commission scolaire de la Région-de-Sherbrooke (CSRS). Nous le remercions pour son engagement et sa contribution tout au long de ses années au sein du C.A.
- ▶ Madame Patricia Gauthier a pris sa retraite en juin 2019 en tant que présidente-directrice générale du CIUSSS de l'Estrie-CHUS. Nous la remercions pour son engagement et son leadership exceptionnel tout au long de ses années au sein du CA.



Thèmes des présentations au C.A. en 2019-2020

1. Planification stratégique du Cégep de Sherbrooke, par Marie-France Bélanger, directrice générale du Cégep de Sherbrooke ;
2. Rapprochement des arts, de la culture et de la santé, par Dre Mélissa Généreux, directrice de santé publique, CIUSSS de l'Estrie – CHUS ;
3. Enquête québécoise sur le développement des enfants à la maternelle – résultats pour le territoire de Sherbrooke, par Natalie Stronach, direction de santé publique du CIUSSS de l'Estrie – CHUS ;
4. Second volet de l'Enquête de santé populationnelle de l'Estrie, par Dre Mélissa Généreux, directrice de santé publique au CIUSSS de l'Estrie – CHUS ;
5. Centre de mobilité durable de Sherbrooke (CMDS), par Louis-André Neault, coordonnateur du CMDS, Mme Jade Giroux Larkin du CMDS et Mme Caroline Gravel, directrice du Service des

infrastructures urbaines à la Ville de Sherbrooke ;

6. L'économie sociale, j'achète ! par Diana Guerra, agente de développement au Pôle d'entrepreneuriat collectif de l'Estrie et Claudine Samson, agente de développement de l'économie sociale à la CDEC de Sherbrooke ;
7. Déploiement de la stratégie en développement des communautés - 9 réseaux locaux de services (RLS) dont celui de Sherbrooke, par Stéphane Tremblay, président-directeur général du CIUSSS de l'Estrie – CHUS.

Réflexion stratégique

Fort de ses 30 années d'implications dans sa communauté, Sherbrooke ville en santé a souhaité prendre un moment d'arrêt et faire le point sur son passé, son présent et préparer son avenir. L'exercice de réflexion stratégique a débuté en novembre 2020 et se poursuivra jusqu'en juin 2021 sous la forme suivante :

1. Compréhension commune du modèle SVS;
2. Recadrage stratégique;
3. Principes d'actions et chantiers prioritaires de SVS;
4. Gouvernance et allocation de ressources.

LES ORIENTATIONS DE SHERBROOKE VILLE EN SANTÉ

Sherbrooke ville en santé concentre ses travaux sur quatre axes principaux représentant les grandes orientations / champs d'action de l'organisme :

1. Développement social et culturel
2. Inclusion et diversité
3. Saines habitudes de vie
4. Mobilité durable

1. DÉVELOPPEMENT SOCIAL ET CULTUREL



L'Initiative sherbrookoise en développement des communautés (ISDC)

À travers l'ISDC, Sherbrooke ville en santé a facilité la mise en place d'une gouvernance neutre et apolitique favorisant le développement d'un projet d'envergure en développement des communautés.

L'ISDC se retrouve à présent parmi les différentes instances de concertation autonomes de Sherbrooke avec la particularité d'être en soutien directement à d'autres instances de concertation autonomes

(Ascot en santé, Concertation École Larocque-communauté, Table de Quartier 4-Saisons, Comité vie de quartier Nord) en plus d'avoir mis en place sur des territoires spécifiques deux volets thématiques : rapprochement interculturel et sécurité alimentaire.

MISSION : L'ISDC a pour mission d'avoir un impact structurant sur le développement et la vitalité de ses communautés afin d'améliorer la qualité et les conditions de vie de la population sherbrookoise. Pour ce faire, elle préconise une approche intégrée en développement des communautés et en soutien aux milieux comme outils de participation citoyenne et d'inclusion sociale.

PARTENARIAT : L'ISDC consiste en un partenariat entre la Ville de Sherbrooke, la Commission scolaire de la Région-de-Sherbrooke (CSRS) et le Centre intégré universitaire de santé et de services sociaux de l'Estrie – Centre hospitalier universitaire de Sherbrooke (CIUSSS de l'Estrie – CHUS).

CONFÉRENCE DE PRESSE – 20 février 2020

La Fondation Lucie et André Chagnon (FLAC) reconduit sa collaboration avec l'Initiative sherbrookoise en développement des communautés (ISDC) et s'engage à y verser 3 125 000 \$ dans le cadre d'une entente de 5 ans. Ce soutien financier pour le développement des communautés s'ajoute à la contribution des partenaires de l'ISDC en termes de ressources humaines et matérielles pour un montant total de 7 201 500 \$.



De gauche à droite : Stéphane Tremblay, président-directeur général du CIUSSS de l'Estrie - CHUS, Christian Provencher, directeur général du Centre de services scolaire de la Région-de-Sherbrooke (CSSRS), Jean-Marc Chouinard, président de la Fondation Lucie et André Chagnon, Steve Lussier, maire de la Ville de Sherbrooke

EN BREF :

- Dans le cadre du Programme Mobilisation-Diversité (PMD) du ministère de l'Immigration, de la Francisation et de l'Intégration (MIFI), l'ISDC a obtenu un soutien financier de 128 568 \$ pour la période du 30 mars 2020 au 29 mars 2021. Deux nouvelles agentes en rapprochement interculturel ont été embauchées dans les communautés d'Ascot/Larocque-Communauté et de Jardins Fleuris ;
- L'ISDC a embauché en novembre 2020 une coordination à temps plein (rôle jusqu'ici porté par la direction de la CDC de Sherbrooke et de Sherbrooke ville en santé) ;
- Dans le cadre de sa démarche d'évaluation et d'apprentissage lancée en 2018, l'ISDC a signé en septembre 2020 une entente de collaboration avec la coopérative de travail Niska. Cette dernière a le mandat à présent d'évaluer les stratégies, les effets et les retombées de l'ISDC tant au niveau des tables de quartier qu'au niveau des territoires desservis ;
- Le Forum des partenaires (3ème édition) s'est tenu en novembre 2020 sous une forme différente (en virtuel). Les partenaires de l'ISDC ont pu bénéficier de la formation Impact collectif 3.0 dispensée par Dynamo qui explore les conditions de l'Impact collectif, approche du changement social durable.
- Coordination des travaux du comité de priorisation financière de la Mesure 11 du PAGIEPS (Mandat de gouvernance du comité de pilotage) ;
- Embauche d'une ressource humaine pour assurer la coordination de la Concertation sherbrookoise de lutte contre la pauvreté et l'exclusion sociale dans la mise en œuvre du Plan d'action locale 2018-2023 ;
- Poursuite des activités de la communauté de pratique ;
- Poursuite des activités du suivi à l'évaluation ;
- Rencontres régulières du comité des partenaires ;
- Rencontres régulières du comité de pilotage ;
- Rencontres régulières du comité en soutien aux agentes de développement thématique ;
- Rencontres régulières de l'équipe des agents.es de l'ISDC.

Mesure 11 du Plan d'action gouvernemental pour l'inclusion économique et la participation sociale (PAGIEPS) :

Le Fonds québécois d'initiatives sociales (FQIS) est destiné à soutenir différentes initiatives de lutte contre la pauvreté et l'exclusion sociale. À l'automne 2017, le gouvernement du Québec a déposé le Plan d'action gouvernemental pour l'inclusion économique et la participation sociale (PAGIEPS) 2017-2023 qui propose des actions concrètes pour bâtir une société plus inclusive, solidaire et marquée par la justice sociale.

La Mesure 11 du PAGIEPS vise le soutien du financement d'initiatives locales et régionales soutenues par le milieu. C'est sur cette base que l'entente pour l'Estrie a été conclue entre le ministère du Travail, de l'Emploi et de la Solidarité sociale (MTESS), la Table des MRC de l'Estrie (TME) et les sept (7) MRC/Ville.

Le **5 avril 2019, le conseil municipal** a statué sur la gouvernance du PAGIEPS pour Sherbrooke en confiant l'élaboration de la stratégie sherbrookoise pour **le plan d'action du PAGIEPS à l'Initiative sherbrookoise en développement des communautés (ISDC)** en collaboration avec la Concertation sherbrookoise de la lutte contre la pauvreté et l'exclusion sociale (CSLPES) et les acteurs du milieu.

Il s'agit d'un **investissement total de près de 1,5 M\$** rendu possible par la Mesure 11 du PAGIEPS 2017-2023, soutenu par le Fonds Québécois d'Initiatives Sociales (FQIS).

EN BREF :

- **2 appels à projets** lancés pour les OBNL (mai et novembre 2020) ;
- **Processus d'analyse mis en place**, incluant des **citoyens vivant en situation de pauvreté ou d'exclusion sociale**, des membres de la **CSLPES, l'ISDC**, des personnes déléguées de la **Ville de Sherbrooke** ainsi que du **CIUSSS de l'Estrie-CHUS** et de la **Table des MRC de l'Estrie (TME)**. Ce processus de sélection inclusif, unique dans la région, a été mis en place pour favoriser la concertation ainsi que la participation citoyenne ;
- **11 projets** financés ;
- Un **appel à projets citoyens sera effectué en 2021**. Ces projets seront soutenus pour les trois dernières années du fonds. Des sommes de 25 000 \$ par année ont été réservées à cette fin pour un total de 75 000 \$.

Pour consulter les projets soutenus :

<https://isdcshebrooke.ca/lutte-contre-la-pauvrete/#sprojetsSoutenus>

2. INCLUSION ET DIVERSITÉ

« Faire de Sherbrooke une ville interculturelle accueillante et inclusive en favorisant le bien-être économique, culturel, physique et social des Néo-Sherbrookoïses, par une approche de responsabilité partagée entre la Ville organisation municipale et la Ville communauté ». (Adhésion du conseil d'administration de Sherbrooke ville en santé à la vision de la ville de Sherbrooke, Plan d'action en immigration - 22 mars 2018).

La possibilité de voir apparaître une instance de concertation en immigration (ICI) à Sherbrooke émerge en 2018 avec l'adoption d'un plan d'action en immigration (2018-2019) à la Ville de Sherbrooke. Ce plan d'action financé en collaboration avec le Ministère de l'Immigration, de la Diversité et de l'Inclusion (MIDI) a pour objectif de faire de Sherbrooke une Ville interculturelle accueillante et inclusive en favorisant le bien-être économique, culturel, physique et social des Néo-Sherbrookoïses, par une approche de responsabilité partagée entre la Ville organisation municipale et la Ville communauté.

Le nouveau plan d'action se décline en cinq axes dont l'axe E qui s'intitule – Transversalité et complémentarité. Du fait de son expertise et de son leadership en matière de concertation intersectorielle, l'organisme paramunicipal à but non lucratif Sherbrooke ville en santé est ciblé par la Ville de Sherbrooke pour porter cet axe. Il s'agira donc de mettre en place une nouvelle instance de concertation en immigration avec l'ensemble des partenaires concernés par l'immigration.



L'Instance de concertation en immigration (ICI) - Sherbrooke

Au sein de l'ICI-Sherbrooke, plusieurs comités thématiques de travail se mettent rapidement en place dès 2019 (accueil et intégration, francisation, employabilité) ainsi que deux autres comités en soutien à l'instance (communication et organisation). Dans la foulée de la marche organisée le 7 juin 2020 à Sherbrooke en mémoire de George Floyd, des membres de l'ICI - Sherbrooke forme un nouveau comité qui travaillera spécifiquement sur le racisme et les discriminations à Sherbrooke.

Système de gouvernance³ en place :



³ La direction de SVS assure la coordination de tous les comités. L'animation des comités et des grandes rencontres est prise en charge par la coopérative Niska.

VISION

Être un milieu de vie accueillant et inclusif pour les personnes issues de l'immigration

MISSION

Améliorer la collaboration et la communication entre les parties prenantes touchés par l'immigration afin d'accueillir, de soutenir, de faciliter l'intégration et de favoriser la rétention des personnes immigrantes et de leurs familles à Sherbrooke.

RÔLES ET MANDATS

- Assurer une veille stratégique sur l'immigration ;
- Avoir un plan d'action concerté s'inspirant de la politique du MIFI ;
- S'assurer d'un continuum de services efficace pour et avec les personnes issues de l'immigration ;
- Partager la recherche et la documentation en immigration (universités, CEGEP, organismes du milieu...);
- Informer les institutions sur les enjeux en immigration et influencer leurs actions et leurs décisions ;
- Faire valoir la coresponsabilité de tous les acteurs impliqués et de la communauté d'accueil ;
- Renforcer les liens entre le Comité des Relations interculturelles et de la Diversité (CRID) de la Ville de Sherbrooke et autres instances, comités ou organismes existants (et avec le MIFI pour des actions mieux concertées).

MODALITÉS DE FONCTIONNEMENT

- Organiser un forum annuel qui fixe les orientations de l'instance et qui organise la mise en œuvre avec les comités
- Se donner les moyens d'une animation externe aux différentes parties prenantes lors des grandes rencontres de l'instance de concertation
- Déléguer l'organisation et la coordination du comité organisateur de l'instance à Sherbrooke ville en santé par l'intermédiaire de sa direction générale
- Prévoir entre 3 et 5 rencontres par an avec des comités de travail : gestion par cercle
- Définir un plan de communication stratégique pour faire connaître l'instance de concertation à l'échelle de la ville

PRINCIPES D' ACTIONS

- Parler d'une seule voix : celle des acteurs qui œuvrent de près ou de loin auprès des personnes immigrantes
- S'appuyer sur la synergie de tous les acteurs en immigration (dont les personnes immigrantes)
- S'assurer que l'ensemble des acteurs de l'instance se connaissent, se reconnaissent dans leur mission respective
- Se concerter par secteurs et en inter-sectorialité
- Coopérer à partir des expertises de chacun : complémentarité
- S'assurer d'une formation continue des acteurs de l'instance
- Chercher à innover dans les modalités de coopération : gestion par cercle
- Favoriser la participation citoyenne dans une perspective de mixité
- Mesurer l'impact social de l'instance

EN BREF :

- **4 comités thématiques** (accueil et intégration, employabilité, francisation, racisme et discriminations) ;
- **40 membres actifs** de **22 organisations** différentes ;
- **7 à 10 personnes** présentes **par rencontre de comité** ;
- 1 à 2 grand rendez-vous annuel (30 à 50 personnes présentes) – sauf en 2020 ;
- Un espace de réseautage et d'inclusion pour toutes les organisations qui portent un intérêt pour l'immigration ;
- Lancement des **midis-partage de l'immigration** en 2021.

3. SAINES HABITUDES DE VIE

Politique municipale en matière d'alcool chez les jeunes (PMMA-Jeunesse)

Sur la base de [l'étude](#) publiée en 2018, le comité PMMA-Jeunesse s'est concentré sur le déploiement du plan d'action :

A. Services cliniques de santé

- Établir une procédure qui garantirait à chaque jeune de passage à l'urgence pour une intoxication grave à l'alcool de bénéficier d'une intervention rapide faite au moyen de techniques d'entrevue motivationnelle; cette mesure permettrait de dépister tout usage problématique potentiel.
- Diriger les jeunes qui sont hospitalisés vers des intervenants en dépendance pour un suivi; référer les cas les plus complexes à un psychologue.
- Tisser un filet de sécurité plus efficace autour des jeunes en leur offrant des conseils sur l'importance d'informer les membres de leur famille et leurs amis.

B. Information et éducation

- Créer une application mobile ou en ligne qui fournit aux jeunes une rétroaction personnalisée sur leur consommation d'alcool et leur propose notamment des stratégies de protection, comme ralentir son rythme de consommation, alterner boissons alcoolisées et boissons sans alcool, et s'assurer de manger quand on boit.
- Informer les parents et les membres de la communauté des méfaits potentiels liés à la consommation de boissons à forte teneur en alcool.

C. Espaces de soutien sécuritaire

- Comme la Fête du Lac des Nations, la Fête nationale du Québec, l'Halloween, la semaine d'initiation et d'autres occasions entraînent des méfaits importants dans des endroits tels que les bars du centre-ville et les lieux de célébration, les membres du comité ont pensé créer des espaces de soutien itinérants pour offrir aux jeunes qui ont trop bu un espace convivial où s'asseoir, prendre une bouffée d'air, boire de l'eau et manger.

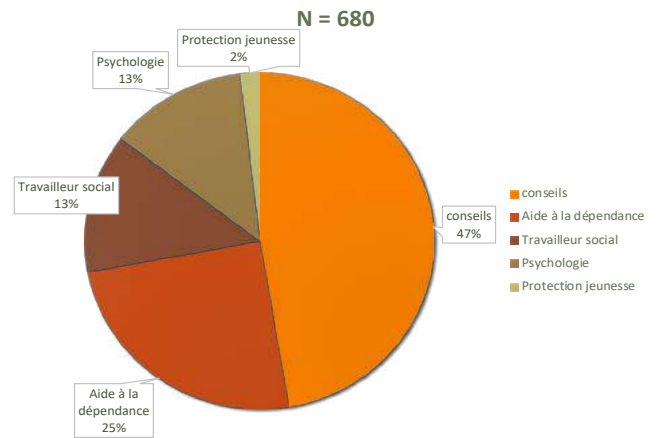
D. Offre de boissons à faible teneur en alcool par les microbrasseries locales

- Les études montrent que les étudiants qui boivent de la bière à plus faible teneur en alcool (3,8 % contre 5,2 %) ne remarquent souvent aucune différence dans le goût des deux produits et disent avoir autant de plaisir à consommer l'un que l'autre (Segal et Stockwell, 2009). Les membres du comité examineront la possibilité de mettre les microbrasseries locales au défi de brasser une bière au taux d'alcool maximal de 3,5 % à l'occasion d'un concours leur permettant d'obtenir l'exclusivité de la vente de bières lors d'événements ciblés.

A. Services de clinique de santé

- ▶ Un transfert des connaissances a été effectué : auprès des médecins de famille et des urgentologues de Sherbrooke.
- ▶ Les jeunes qui sont hospitalisés sont dirigés vers des intervenants en dépendance pour un suivi et les cas les plus complexes sont référés à un psychologue.

Voici les derniers chiffres: 85 % (680/797) ont bénéficié d'un counseling ou d'une référence :



B. Information et éducation :

Lancement de la campagne Garde ça le fun/Keep it social

À la veille de l'Halloween de 2019, une campagne de sensibilisation intitulée « Garde ça le fun » est lancée pour prévenir la surconsommation d'alcool chez les jeunes. Des slogans comme C'est votre soirée. Finissez-la selon vos termes et C'est correct de caler de l'eau ont été affichés dans divers milieux ainsi que sur les réseaux sociaux. Ils ont notamment été visibles dans 90 autobus de la Société de transport de Sherbrooke (STS) au cours des 3 semaines suivant l'Halloween. Le lancement de cette campagne à quelques jours de l'Halloween et à la mi-session n'était pas anodine. Il s'agit d'une période où les fêtes fortement alcoolisées sont nombreuses. En effet, les méfaits de l'alcool atteignent un sommet à des moments bien précis de l'année, comme la Fête du Lac des Nations, la Fête nationale du Québec, la semaine d'initiation et l'Halloween.



C. Espace de soutien sécuritaire :

Projet pilote à la Fête du Lac des Nations de 2019

La Fête du lac des Nations a été un terrain propice pour créer un espace de soutien sécuritaire, avec des fauteuils Adirondacks et un feu de camp, où les personnes intoxiquées pouvaient se reposer. Cet espace à été rendu possible grâce à la collaboration de la coalition sherbrookoise pour le travail de rue ainsi que d'Élixir. Des travailleurs de rue se trouvaient sur place pour discuter avec les jeunes. Ce projet pilote n'a malheureusement pas pu être renouvelé en 2020.

Conférence de presse au centre de recherche du CHUS précédant le lancement de la campagne – 29 octobre 2019



« Dans tous les autobus, les jeunes pouvaient voir cette campagne. Ça leur permettait de dire : prendre un verre d'eau, c'est ben correct aussi, t'as le droit de faire ça », illustre Catherine Paradis, analyste principale, recherche et politiques, au Centre canadien sur les dépendances et l'usage des substances (CCDUS) et membre du comité PMMA-Jeunesse



Le message de la campagne ne se veut pas moralisateur, comme le souligne le pédiatre. Le message est centré beaucoup sur les bonnes habitudes, les bonnes stratégies pour finir la soirée en forme et ne pas avoir de méfaits sur la santé, illustre Claude Cyr, pédiatre et professeur-chercheur au CIUSSS de l'Estrie-CHUS et membre du comité PMMA-Jeunesse

Entre 2012 et 2017, les urgences de l'hôpital Fleurimont et de l'Hôtel-Dieu de Sherbrooke ont dénombré **855 consultations** de jeunes patients pour des consommations excessives d'**alcool**, montre une étude du pédiatre Claude Cyr, également chercheur et professeur à la faculté de médecine et des sciences de la santé de l'UdeS.

RAPPEL : Le comité de travail inclut des partenaires en éducation postsecondaires (collège, cégep et universités), de la santé publique, de la sécurité publique, de la Ville de Sherbrooke et est soutenu par une ressource du Centre canadien des dépendances et usages de substances (CCDUS). Sherbrooke a un contexte particulier ayant la plus importante concentration d'étudiants au Québec. C'est dans une perspective plus large des saines habitudes de vie que s'inscrit ce projet initié à la fin de l'année 2016. Il fait suite à plusieurs rencontres avec les acteurs du milieu pour valider la pertinence de travailler en concertation face à cette problématique. Les travaux du comité ont été basés sur le Cadre de référence visant à réduire la consommation d'alcool à risque élevé et les méfaits liés à l'alcool du CCDUS.



PEP – MA
Partenariat en
éducation postsecondaire
Méfaits de l'alcool

Collaboration avec la Faculté de médecine et des sciences de la santé de l'Université de Sherbrooke

Chaque année, et ce depuis 2018, SVS collabore avec la Faculté de médecine et des sciences de la santé (FMSS) de l'Université de Sherbrooke dans le cadre du cours – Leadership de projet. En 2020, le groupe d'étudiantes et d'étudiants, supervisé par Mélissa Génereux⁴ a débuté un projet qui s'intitule : Party Futé - Guide de survie pour une soirée réussie et dont les objectifs sont les suivants :



- ▶ Sensibiliser les élèves aux études supérieures (de Sherbrooke) par rapport aux méfaits liés à la consommation d'alcool et aux comportements à adopter ;
- ▶ Promouvoir le contenu de la « boîte à outils » (pendant les mois de mars et avril 2021) aux étudiants universitaires et collégiens de Sherbrooke à travers la création d'une page Instagram ;
- ▶ Partager des ressources complémentaires sur la page Instagram en lien avec les partenaires du projet (drogues, violences à caractère sexuel).

Pour aller plus loin : https://www.instagram.com/party_fute/

4. MOBILITÉ DURABLE

Récupère-don ton vélo (RDTV)



Depuis l'an 2000, RDTV a remis **plus de 1715 vélos** à des jeunes plus défavorisés du Centre de services scolaire de la Région-de-Sherbrooke (CSSRS). RDTV un projet d'inclusion sociale, de mobilité durable, mais également de saines habitudes de vie en favorisant la pratique du vélo en toute sécurité.

Édition 2019 : Pour une 19e année consécutive, le projet « Récupère-don ton vélo » de Sherbrooke ville en santé a fait plus d'une centaine de jeunes heureux. Nous avons remis 123 vélos et autant de casques à des jeunes moins nantis du Centre de services scolaire de la Région-de-Sherbrooke (CSSRS) et à des enfants de 0-4 ans référés par le CIUSSS de l'Estrie – CHUS. L'événement est inscrit dans les activités de la campagne nationale « Mai, mois du vélo. »

L'édition 2020 a malheureusement dû être annulée à cause la COVID-19. La 20ème édition de RDTV sera célébrée en 2021.

⁴ Les membres du comité PMMA-Jeunesse, Catherine Paradis du CCDUS et la direction de SVS sont également présents pour accompagner ce projet.

RAPPEL : RDTV est un projet de grande valeur pour les jeunes de milieu défavorisé en favorisant l'accessibilité à la pratique du vélo. C'est le seul projet qui permet d'obtenir une bicyclette et de passer l'été avec les amis qui, on le sait, ont presque tous un vélo dès leur jeune âge. Les vélos et les casques sont remis au mois de mai, en présence du président de Sherbrooke ville en santé. Les éducateurs physiques du CSSRS et les intervenants du CIUSSS de l'Estrie - CHUS repèrent ceux et celles à qui on devrait attribuer un vélo. Le coût moyen des bicyclettes est de 35 \$.

Don de l'OBNL Estrie Physiquement Active et en Santé (EPAS)



Nous tenons à remercier l'OBNL Estrie Physiquement Active et en Santé (EPAS) qui a remis un don de 2500\$ au projet RDTV. Rappelons que dans le cadre de la quatrième édition de La Conquête d'Automne tenue à l'automne 2019, EPAS s'était engagée à remettre à RDTV les profits engendrés dans le cadre de l'événement.



De gauche à droite : Isabelle Rodrigue, responsable des communications du Comité organisateur de La Conquête d'Automne, Gilles Normand, président de la Commission scolaire de la Région-de-Sherbrooke (CSRS), Steve Lussier, maire de la Ville de Sherbrooke, Danny McConnell, directeur du Service de police de Sherbrooke (SPS).

Programme d'intervention dans la communauté (PIC) – Centre Lemaire en gestion responsable de l'Université de Sherbrooke



Dans le cadre du cours ADM651 [Moi, gestionnaire socialement responsable](#) de l'École de gestion de l'Université de Sherbrooke, nous avons été accompagnés par un groupe d'étudiantes et d'étudiants dans le cadre de ce cours. Leur mandat était le suivant : faire une brève analyse de la situation actuelle, une recherche d'idées pour assurer la pérennité du projet RDTV et un benchmark des partenaires potentiels. Les résultats obtenus seront utilisés en 2021 pour assurer la pérennité de RDTV. Voici leurs résultats sur cette affiche.

Récupère-don ton vélo
Un projet d'aspect social et environnemental de l'organisme Sherbrooke Ville en Santé qui a pour but de donner une deuxième vie à des bicyclettes en les offrant en dons à des enfants dans le besoin de la région.

Mandat
Contexte
• Sherbrooke Ville en Santé étant en restructuration organisationnelle, il se questionne sur la place du projet Récupère-don ton vélo dans l'avenir.
Objectifs
• Faire une brève analyse de la situation actuelle
• Une recherche d'idées pour assurer la pérennité du projet
• Un étalonnage des partenaires potentiels.

Recommandations
• Promotion numérique de Récupère-don ton vélo, visant à mieux informer la collectivité.
• Communication accrue et création d'ententes formelles avec les partenaires, pour s'assurer d'un alignement clair.
• Création d'un bottin de contacts et clarification des responsabilités à l'interne pour une meilleure synergie.
• Mobilisation et diversification des bénévoles pour assurer une relève pérenne.
• Division entre et l'organisation une autonomie décuplée.

Retombées
• Rapport offrant aux parties prenantes une meilleure compréhension de l'activité sous tous ses angles.
• Découverte d'avenues possibles pouvant rendre le projet perin ou l'optimiser.
• Accroissement du réseau de contact de RDV.

Apprentissages
• Capacité à analyser les rouages d'un projet afin de cerner ses irritants et d'y apporter des solutions liées à la responsabilité sociale.
• Découverte de l'environnement municipal et de ses différents acteurs.
• Développement de compétences liées à la recherche de partenariat.
• Constat que peu importe la taille d'une organisation ou d'un projet, il est toujours possible d'y intégrer des éléments axés sur le développement durable.

Méthodologies
• Entrevues avec des acteurs clés, soit le directeur de SVS, le coordonnateur des bénévoles pour RDTV et les collaborateurs potentiels.
• Analyse de la documentation interne.
• Recherche Internet

RÉCUPÈRE-DON TON VÉLO

Par Olivier Beaulac, Magali Boissonneault, Rose Côté, Pénélope G-Lemire et Étienne Hamel

* MANDATS PONCTUELS

1. Faire danser un village

*faire danser
UN VILLAGE.*

La population et les organismes communautaires ont été invités en 2019 à danser dans leurs quartiers pour le tournage d'une vidéo. Les deux créatrices de cette entreprise, Maude Lecours et Marie-Claude Lord (originaire de Sherbrooke) aident les villes et villages à créer leurs vidéos de danse.

À Sherbrooke, le projet a pu se réaliser grâce à l'initiative de quatre citoyens et au support de Sherbrooke ville en Santé. Plus de 300 personnes et une vingtaine d'organisations se sont inscrites pour participer à cette expérience unique et pour créer des liens, partager, se rassembler et célébrer. Plusieurs artistes sherbrookoïses ont contribué à cette édition.

- Mélanie Noël, journaliste pour La Tribune et parolière de renom a écrit la chanson.
- Hey Major, groupe sherbrookois, a composé la musique de la chanson Nos histoires se touchent.
- Mickaël et Raphaël Fortin, les deux frères du groupe, en ont fait l'interprétation.



2. Besoin d'aide? Une nouvelle porte d'entrée pour réduire les impacts du confinement à Sherbrooke

Ce projet a été lancé en mars 2020 pour venir en aide à l'ensemble de la population et en particulier aux personnes allophones ou peu alphabétisées de Sherbrooke. Il s'agit d'une affiche en plusieurs langues. Cet outil offrait à ces populations l'accès à des informations susceptibles de contrer les retombées



d'un isolement social encore plus grand en cette période de confinement. Développé par un groupe de travail du comité Entraide et Action, une campagne d'affichage majeure a été effectuée en collaboration avec l'artiste Ultra Nan et avec les étudiants en graphisme du Cégep de Sherbrooke. C'est plus de 3000 affiches multilingues qui se sont retrouvées aux endroits les plus significatifs à Sherbrooke. En avant plan, le numéro du Centre d'action bénévole de Sherbrooke (CABS) et celui d'info santé (811). Grâce à la précieuse aide du Service d'aide aux Néo-Canadiens (SANC), le CABS a pu recevoir des messages en français, en anglais, en arabe, en dari, en espagnol et en kirundi afin d'orienter et venir en aide à un plus grande nombre de personnes de notre communauté.

AUTRES ENGAGEMENTS

1. DÉVELOPPEMENT SOCIAL ET CULTUREL



Sherbrooke Ville amie des aînés (VADA)

SVS est membre de VADA depuis 2014 et s'inscrit dans le [plan d'action VADA \(2019-2021\)](#). Cependant compte-tenu de la COVID-19, l'événement a dû être annulé en 2020.

2. INCLUSION ET DIVERSITÉ



Comité des relations interculturelles et de la diversité (CRID)

SVS est membre du CRID depuis 2018 et s'inscrit dans le [plan d'action en immigration de la Ville de Sherbrooke \(2020-2021\)](#) en coordonnant l'instance de concertation en immigration (ICI) – Sherbrooke.

3. SAINES HABITUDES DE VIE



Alliance sherbrookoise - Pour des jeunes en santé

SVS siège au [comité stratégique](#) de l'Alliance depuis 2018. Des projets de collaboration sont en pourparlers avec l'Alliance et notamment tout ce qui a trait à la pratique du vélo chez les jeunes et aux conditions gagnantes pour y arriver.

4. MOBILITÉ DURABLE



Centre de mobilité durable de Sherbrooke (CMDS)

SVS est membre du [comité des partenaires](#) du CMDS depuis 2018.



Laboratoire d'innovations par et pour les aînés (LIPPA) – Projet Mobilainés

SVS est membre du comité de pilotage du [projet Mobilainés](#) depuis 2019. La direction de SVS est également impliquée sur ce projet à titre de co-chercheur.

ÉTUDE DU CAS DE SHERBROOKE VILLE EN SANTÉ

Intégration de la « Santé dans toutes les politiques » à l'échelle locale au Québec



SVS participe à un projet de recherche de la **Wilfrid Laurier University** qui souhaite en apprendre davantage sur les projets locaux au Québec **qui impliquent une action intersectorielle sur la santé, soit des projets d'intégration de la « Santé dans toutes les politiques » (en anglais, Health in All Policies ou HiAP).**

Sherbrooke ville en santé **a retenu leur intérêt, car il s'agit d'un cas d'intégration de la « Santé dans toutes les politiques » illustrant les meilleures pratiques et se démarquant au Québec par sa pérennité.**

Les résultats obtenus seront notamment utilisés pour constituer un document synthèse qui sera partagé auprès de notre conseil d'administration ainsi que de nos différents comités. De plus, l'équipe de recherche de la **Wilfrid Laurier University** tiendra des ateliers de mobilisation des connaissances auxquels les membres de SVS pourront être invités, visant à faciliter l'application des connaissances sur les mécanismes sociaux améliorant la mise en œuvre de la « Santé dans toutes les politiques ».

LES MEMBRES DU CA

Conseil d'administration – au 31 décembre 2020

- ▶ Monsieur Steve Lussier, maire de Sherbrooke, président
- ▶ Monsieur Stéphane Tremblay, président-directeur général, Centre intégré universitaire de santé et de services sociaux de l'Estrie – Centre hospitalier universitaire de Sherbrooke, vice-président.
- ▶ Monsieur Daniel Picard, directeur général de la Ville de Sherbrooke, secrétaire-trésorier
- ▶ Madame Marie-France Bélanger, directrice générale, Cégep de Sherbrooke, membre de l'exécutif
- ▶ Madame Nancy Beattie, directrice du Campus Lennoxville du Collège Champlain
- ▶ Madame Louise Bourgault, directrice générale et vice-présidente, Chambre de commerce et industrie de Sherbrooke
- ▶ Monsieur Pierre Cossette, recteur, Université de Sherbrooke
- ▶ Mgr Luc Cyr, archevêque, Archidiocèse de Sherbrooke
- ▶ Madame Isabelle Garceau, directrice générale de la Caisse Desjardins du Secteur public de l'Estrie
- ▶ Monsieur Patrick Dobson, directeur général, Société de transport de Sherbrooke
- ▶ Madame Josée Fortin, directrice générale de Sherbrooke Innopole
- ▶ Monsieur Michael Goldbloom, principal et vice-chancelier, Université Bishop's
- ▶ Madame Manon Labonté, directrice régionale des Services Québec de l'Estrie – Sherbrooke
- ▶ Monsieur Christian Provencher, directeur général, Centre de services scolaire de la Région-de-Sherbrooke
- ▶ Monsieur Julien Molé, directeur, Sherbrooke ville en santé

CONCERTE R | CONN ECTE R | PROPULS E R



S H E R B R O O K E
VILLE EN SANTÉ
UNE RESPONSABILITÉ À PARTAGER

Depuis 30 ans

villeensante@ville.sherbrooke.qc.ca

Ville de
Sherbrooke