

**CARACTÉRISTIQUES DES  
ENSEIGNANTS ET ENSEIGNANTES  
DE CÉGEP  
1983-1984**

Annexe statistique de  
l'Étude de la pratique professionnelle  
des enseignants et enseignantes  
de cégep

**BERTRAND SIMPSON**

E37C54  
E88/12  
1986  
QCSE



Québec 

Collection  
Études et  
réflexions  
sur l'enseignement  
collégial  
1985-1986



Llave. 1372 E3254  
E68  
203

E37 C54  
E88/12  
1986  
QCSE

CARACTÉRISTIQUES DES  
ENSEIGNANTS ET ENSEIGNANTES DE CÉGEP  
1983-1984



Annexe statistique de  
l'Étude de la pratique professionnelle  
des enseignants et enseignantes de cégep

SÉCRÉTARIAT DU CONSEIL DES COLLÈGES  
AVRIL 1986

© Gouvernement du Québec 1986

Dépôt légal: deuxième trimestre 1986  
Bibliothèque nationale du Québec  
Bibliothèque nationale du Canada

ISSN 0831-1897  
ISBN 2-550-16145-9

## AVERTISSEMENT

Le Conseil des collèges présente ici certaines caractéristiques des enseignants à temps complet de l'enseignement régulier des cégeps en 1983-1984. Ces caractéristiques concernent le nombre, la scolarité et la "diplômation" de ces enseignants, toutes ces caractéristiques étant ventilées selon leur âge, leur sexe et leur discipline ou spécialisation d'appartenance. Rien cependant sur leur charge d'enseignement bien que nous en ayons déjà fait l'annonce en présentant le rapport de monsieur Réginald Grégoire, intitulé Étude de la pratique professionnelle des enseignants et enseignantes de cégep.

Deux raisons expliquent cette omission: la première est que les informations sur les charges d'enseignement sont toujours présentées en relation avec des enseignants équivalents temps complet (E.T.C.), ce qui est une unité de référence abstraite, pendant que toutes les autres caractéristiques dont nous traitons ici, et dont traite le rapport ci-haut mentionné, concernent des personnes: ceci entraîne une différence quantitative et qualitative importante. La deuxième raison est que les données informatisées sur ces E.T.C. contenues dans les fichiers accessibles n'ont pas, à notre sens, le même degré de fiabilité que les autres caractéristiques que nous présentons dans les pages qui suivent.

Devant cette situation, nous avons préféré omettre les caractéristiques sur la charge. A notre regret.

Le secrétaire du Conseil des collèges

Lucien Lelièvre



TABLE DES MATIERES

AVERTISSEMENT - - - - -	III
Table des matières - - - - -	V
Liste des figures - - - - -	VI
Liste des graphiques - - - - -	VII
Liste des tableaux - - - - -	IX
PRÉSENTATION - - - - -	1
1) INTRODUCTION - - - - -	3
2) NATURE DES INFORMATIONS TRAITÉES - - - - -	5
2.1) La provenance des données - - - - -	5
2.2) La population visée - - - - -	9
2.3) Les variables utilisées - - - - -	15
3) METHODOLOGIE - - - - -	17
4) LES TABLEAUX - - - - -	23

LISTE DES FIGURES

FIGURE 1: Croisements de variables	-----	15
FIGURE 2: Table des groupes de disciplines	-----	18
FIGURE 3: Table des groupes de spécialisations	-----	19
FIGURE 4: Séquence de présentation	-----	22

## LISTE DES GRAPHIQUES

GRAPHIQUE 1:	Ventilation de la population enseignante par secteur et par sexe - - - - -	29
GRAPHIQUE 2:	Distribution de la population en fonction des groupes d'âge - - - - -	31
GRAPHIQUE 3:	Importance relative de chacun des groupes d'âge à l'intérieur de chacun des secteurs - - - - -	31
GRAPHIQUE 4:	Importance relative de chacun des groupes d'âge chez les enseignants masculins - - - - -	33
GRAPHIQUE 5:	Importance relative de chacun des groupes d'âge chez les enseignantes - - - - -	33
GRAPHIQUE 6:	Répartition de la population enseignante selon le groupe de disciplines et le sexe - - - - -	34
GRAPHIQUE 7:	Répartition de la population enseignante selon le groupe de spécialisations et le sexe - - - - -	34
GRAPHIQUE 8:	Subdivision de la population enseignante en fonction du diplôme de niveau le plus élevé obtenu - - - - -	48
GRAPHIQUE 9:	Représentation proportionnelle des hommes et des femmes en fonction du diplôme de niveau le plus élevé obtenu - - - - -	48
GRAPHIQUE 10:	Importance relative de chacun des deux secteurs en fonction du nombre d'années de scolarité reconnues - - - - -	57
GRAPHIQUE 11:	Répartition des enseignants en fonction du nombre d'années de scolarité reconnues et du sexe - - - - -	57

GRAPHIQUE 12:	Répartition des enseignants masculins de disciplines en fonction du groupe de disciplines dans lequel ils enseignent et du nombre d'années de scolarité qui leur sont reconnues - - - - -	58
GRAPHIQUE 13:	Répartition des enseignantes de disciplines en fonction du groupe de disciplines dans lequel elles enseignent et du nombre d'années de scolarité qui leur sont reconnues - - - - -	58
GRAPHIQUE 14:	Répartition des enseignants masculins de spécialisations en fonction du groupe de spécialisations dans lequel ils enseignent et du nombre d'années de scolarité qui leur sont reconnues - - - - -	59
GRAPHIQUE 15:	Répartition des enseignantes de spécialisations en fonction du groupe de spécialisations dans lequel elles enseignent et du nombre d'années de scolarité qui leur sont reconnues - - - - -	59
GRAPHIQUE 16:	Importance relative de chacun des groupes d'âge en fonction du niveau de scolarité reconnue (secteur des disciplines) - - - - -	68
GRAPHIQUE 17:	Importance relative de chacun des groupes d'âge en fonction du niveau de scolarité reconnue (secteur des spécialisations) - - - - -	68

LISTE DES TABLEAUX

TABLEAU	0:	Enseignants de l'enseignement régulier selon le secteur dans lequel ils enseignent et la session à laquelle ils enseignent - - - - -	12
TABLEAU	1 A:	Enseignants de disciplines selon le sexe, l'âge et le groupe de disciplines dans lequel ils enseignent - - - - -	24
TABLEAU	1 B:	Enseignants de spécialisations selon le sexe, l'âge et le groupe de spécialisations dans lequel ils enseignent - - - - -	25
TABLEAU	1 C:	Enseignants de l'enseignement régulier selon le sexe, l'âge et le secteur dans lequel ils enseignent - - - - -	26
TABLEAU	101 C:	Enseignants de l'enseignement régulier selon le sexe, l'âge et le secteur dans lequel ils enseignent (% selon l'ensemble de la population) - - -	27
TABLEAU	201 C:	Enseignants de l'enseignement régulier selon le sexe, l'âge et le secteur dans lequel ils enseignent (% selon la population partageant les mêmes caractéristiques de base) - - - - -	28
TABLEAU	2:	Enseignants de l'enseignement régulier selon le sexe, le statut (permanent ou non permanent) et le secteur dans lequel ils enseignent - - - - -	35
TABLEAU	102:	Enseignants de l'enseignement régulier selon le sexe, le statut (permanent ou non permanent) et le secteur dans lequel ils enseignent (% selon l'ensemble de la population) - - - - -	36
TABLEAU	202:	Enseignants de l'enseignement régulier selon le sexe, le statut (permanent ou non permanent) et le secteur dans lequel ils enseignent (% selon la population partageant les mêmes caractéristiques de base) - - - - -	37

TABLEAU	3 A:	Enseignants de disciplines selon le sexe, le diplôme de niveau le plus élevé détenu et le groupe de disciplines dans lequel ils enseignent - - - - -	39
TABLEAU	3 B:	Enseignants de spécialisations selon le sexe, le diplôme de niveau le plus élevé détenu et le groupe de spécialisations dans lequel ils enseignent - - - - -	40
TABLEAU	3 C:	Enseignants de l'enseignement régulier selon le sexe, le diplôme de niveau le plus élevé détenu et le secteur dans lequel ils enseignent - - - - -	41
TABLEAU	103 C:	Enseignants de l'enseignement régulier selon le sexe, le diplôme de niveau le plus élevé détenu et le secteur dans lequel ils enseignent (% selon l'ensemble de la population) - - - - -	42
TABLEAU	203 C:	Enseignants de l'enseignement régulier selon le sexe, le diplôme de niveau le plus élevé détenu et le secteur dans lequel ils enseignent (% selon la population partageant les mêmes caractéristiques de base) - - - - -	43
TABLEAU	4 A:	Enseignants de disciplines selon le sexe, le nombre d'années de scolarité reconnues et le groupe de disciplines dans lequel ils enseignent - - - - -	49
TABLEAU	4 B:	Enseignants de spécialisations selon le sexe, le nombre d'années de scolarité reconnues et le groupe de spécialisations dans lequel ils enseignent - - - - -	50
TABLEAU	4 C:	Enseignants de l'enseignement régulier selon le sexe, le nombre d'années de scolarité reconnues et le secteur dans lequel ils enseignent - - - - -	51
TABLEAU	104 C:	Enseignants de l'enseignement régulier selon le sexe, le nombre d'années de scolarité reconnues et le secteur dans lequel ils enseignent (% selon l'ensemble de la population) - - - - -	52

TABLEAU 204 C:	Enseignants de l'enseignement régulier selon le sexe, le nombre d'années de scolarité reconnues et le secteur dans lequel ils enseignent (% selon la population partageant les mêmes caractéristiques de base) - - - - -	53
TABLEAU 5 A:	Enseignants de disciplines selon l'âge, le nombre d'années de scolarité reconnues et le groupe de disciplines dans lequel ils enseignent - - - - -	60
TABLEAU 5 B:	Enseignants de spécialisations selon l'âge, le nombre d'années de scolarité reconnues et le groupe de spécialisations dans lequel ils enseignent - - - - -	61
TABLEAU 5 C:	Enseignants de l'enseignement régulier selon l'âge, le nombre d'années de scolarité reconnues et le secteur dans lequel ils enseignent - - - - -	62
TABLEAU 105 C:	Enseignants de l'enseignement régulier selon l'âge le nombre d'années de scolarité reconnues et le secteur dans lequel ils enseignent (% selon l'ensemble de la population) - - - - -	63
TABLEAU 205 C:	Enseignants de l'enseignement régulier selon l'âge, le nombre d'années de scolarité reconnues et le secteur dans lequel ils enseignent (% selon la population partageant les mêmes caractéristiques de base)- - - - -	64
TABLEAU 6 A:	Enseignants de disciplines selon le sexe, le nombre d'années d'expérience reconnues et le groupe de disciplines dans lequel ils enseignent - - - - -	69
TABLEAU 6 B:	Enseignants de spécialisations selon le sexe, le nombre d'années d'expérience reconnues et le groupe de spécialisations dans lequel ils enseignent - - - - -	72
TABLEAU 6 C:	Enseignants de l'enseignement régulier selon le sexe, le nombre d'années d'expérience reconnues et le secteur dans lequel ils enseignent - - - - -	75

TABLEAU 106 C:	Enseignants de l'enseignement régulier selon le sexe, le nombre d'années d'expérience reconnues et le secteur dans lequel ils enseignent (% selon l'ensemble de la population) - - - - -	78
TABLEAU 206 C:	Enseignants de l'enseignement régulier selon le sexe, le nombre d'années d'expérience reconnues et le secteur dans lequel ils enseignent (% selon la population partageant les mêmes caractéristiques de base) - - - - -	81
TABLEAU 7 A:	Enseignants de disciplines selon le sexe, le type de diplôme en pédagogie détenu et le groupe de disciplines dans lequel ils enseignent - - - - -	85
TABLEAU 7 B:	Enseignants de spécialisations selon le sexe, le type de diplôme en pédagogie détenu et le groupe de spécialisations dans lequel ils enseignent - - - - -	86
TABLEAU 7 C:	Enseignants de l'enseignement régulier selon le sexe, le type de diplôme en pédagogie détenu et le secteur dans lequel ils enseignent - - - - -	87
TABLEAU 107 C:	Enseignants de l'enseignement régulier selon le sexe, le type de diplôme en pédagogie détenu et le secteur dans lequel ils enseignent (% selon l'ensemble de la population) - - - - -	88
TABLEAU 207 C:	Enseignants de l'enseignement régulier selon le sexe, le type de diplôme en pédagogie détenu et le secteur dans lequel ils enseignent (% selon la population partageant les mêmes caractéristiques de base) - - - - -	89
TABLEAU 8 A:	Enseignants de disciplines selon l'âge, le type de diplôme en pédagogie détenu et le groupe de disciplines dans lequel ils enseignent - - - - -	92
TABLEAU 8 B:	Enseignants de spécialisations selon l'âge, le type de diplôme en pédagogie détenu et le groupe de spécialisations dans lequel ils enseignent - - -	95

TABLEAU 8 C:	Enseignants de l'enseignement régulier selon l'âge, le type de diplôme en pédagogie détenu et le secteur dans lequel ils enseignent - - - - -	98
TABLEAU 108 C:	Enseignants de l'enseignement régulier selon le sexe, le type de diplôme en pédagogie détenu et le secteur dans lequel ils enseignent (% selon l'ensemble de la population - - - - -	101
TABLEAU 208 C:	Enseignants de l'enseignement régulier selon l'âge, le type de diplôme en pédagogie détenu et le secteur dans lequel ils enseignent (% selon la population partageant les mêmes caractéristiques de base) - - - - -	104



## PRESENTATION

Dans son rapport portant sur l'étude de la pratique professionnelle des enseignants et enseignantes de cégep<sup>(1)</sup>, l'équipe de chercheurs commanditée par le Conseil des collèges annonçait la publication d'une annexe contenant une série de rapports statistiques. Ces rapports contiendraient des renseignements apportant un éclairage nouveau à plusieurs égards sur les caractéristiques de la population des enseignants de cégep en 1983-84. C'est à partir de cette même population qu'avaient été sélectionnés les 201 enseignants rencontrés en entrevue par les chercheurs dans le cadre de leur étude.

Le présent rapport constitue l'annexe statistique mentionnée précédemment. En le publiant, le Conseil des collèges espère fournir à tous ceux qui portent intérêt à l'enseignement collégial un outil de référence utile.

Bertrand Simpson,  
Agent de recherche,  
Conseil des collèges.

---

(1) GREGOIRE, Réginald et al. Etude de la pratique professionnelle des enseignants et enseignantes de cégep ou L'autre cégep. Québec, Conseil des Collèges, Collection Etudes et réflexions sur l'enseignement collégial, décembre 1985, p.14.



## 1) INTRODUCTION

Afin de mieux comprendre une situation ou un état de fait, il importe de pouvoir en cerner les éléments constitutants. Ce même raisonnement s'applique lorsqu'il s'agit de définir le portrait de la population des enseignants de cégep. Cette population possède des caractéristiques propres en fonction desquelles elle se distribue.

Ces caractéristiques (ou variables) sont de plusieurs ordres: âge, sexe, secteur d'enseignement, statut, etc. Il existe sur les tablettes des bibliothèques et des centres de documentation des bulletins statistiques qui contiennent des ventilations de la population enseignante des cégeps selon certaines de ces caractéristiques. D'autres, par contre, sont plus souvent négligées.

Le présent rapport a pour objet de présenter une image fidèle de l'ensemble des enseignants et enseignantes qui dispensaient des cours à l'enseignement régulier dans l'un ou l'autre des cégeps du Québec durant l'année scolaire 1983-84. Pour ce faire, il a donné lieu à une sérieuse réflexion visant à identifier les principaux éléments distinctifs de cette population très hétérogène. Les résultats obtenus sont présentés sous forme de tableaux auxquels se greffent des notes qui en guident l'interprétation. Ils sauront, à notre avis, intéresser au plus haut point tous ceux qui s'interrogent sur les caractéristiques des enseignants de cégep et fournir un outil de travail précieux pouvant servir de base à diverses analyses.

Les données utilisées par le Conseil des collèges pour la confection de ces tableaux sont issues de sources officielles (fichiers informatisés du ministère de l'Enseignement supérieur, de la Science et de la Technologie). Dans le cadre d'un contrat de service conclu

avec le Service régional d'admission du Montréal métropolitain (SRAM), elles furent soumises à un traitement informatique en vue de les extraire en fonction des variables retenues.

## 2) NATURE DES INFORMATIONS TRAITÉES

Avant de présenter les tableaux qui forment l'essence même de ce document, il est primordial de connaître et de comprendre les différents paramètres utilisés pour la sélection et le traitement des données de base. Cette étape importante permettra de situer les résultats obtenus dans leur juste contexte et de circonscrire la portée des interprétations que l'on serait tenté de leur donner. La méthodologie retenue pour le traitement en lui-même sera décrite à la section suivante.

La "nature" des informations traitées ou données de base renferme trois volets: la provenance des données, la population visée et les variables utilisées. Chacun de ces volets mérite que l'on s'y attarde afin de préciser les choix dont ils ont fait l'objet.

### 2.1 La provenance des données

Les informations traitées sont contenues dans un fichier informatique que l'on appellera dorénavant "Fichier fusionné" qui fut préparé à la demande expresse du Conseil des collèges. Ce fichier est le résultat de la fusion des fichiers SPOC<sup>(1)</sup> (fonction et charge) et ICARE<sup>(2)</sup> du ministère de l'Enseignement supérieur, de la Science et de la Technologie. Il offre l'avantage de véhiculer une foule de renseignements jusqu'ici inaccessibles auprès d'une source unique et donc de permettre des croisements de variables auparavant impossibles.

---

(1) SPOC: Système d'Information sur le Personnel des Organismes Collégiaux.

(2) ICARE: Information sur la Classification Académique Reconnue des Enseignants.

L'apport de chacun de ces fichiers lors de la création de la banque de données de base (Fichier fusionné) est notable. Pour en comprendre l'importance et juger de sa pertinence, il suffit d'examiner sommairement leur contenu respectif. Le lecteur pourra ainsi apprécier la nature et le volume d'information disponible et mieux comprendre la portée et les limites de la recherche.

SPOC - fonction véhicule une série de renseignements sur des caractéristiques d'individus considérés en tant qu'employés de cégep. Ces caractéristiques sont essentielles à des fins de classification, de calcul du traitement, de répartition des tâches, etc. Celles qui ont été retenues lors de la constitution du Fichier fusionné sont: la date d'entrée en fonction, le corps d'emploi (Ex: 305 = Enseignant à l'enseignement régulier), le statut (permanent ou non-permanent), le nombre d'années de scolarité et le nombre d'années d'expérience reconnues pour fin de rémunération, le code d'activité et l'équivalent temps complet (ETC) de l'employé (unité de mesure du temps travaillé ayant donné lieu à du traitement régulier).

Les éléments qui composent la charge d'enseignement d'un enseignant se retrouvent dans SPOC - charge. Ainsi, pour chacune des sessions où il a donné des cours, on retrouve l'identification de la session concernée, le secteur où l'enseignant a oeuvré (enseignement régulier ou éducation des adultes), le type d'engagement pour la session et le secteur concerné (temps complet, temps partiel, chargé de cours, etc.) l'équivalent temps complet de cet enseignant à cette session et dans ce secteur, la (les) discipline(s) d'enseignement inscrite(s) à son contrat d'engagement ainsi qu'une description des cours qu'il dispense à cette session et dans ce secteur. La description de chacun des cours renferme les éléments suivants: numéro du cours, nombre d'heures de théorie, nombre d'heures de laboratoire et nombre d'heures de stage que doit com-

porter le cours durant la session et enfin, nombre d'étudiants qui y sont inscrits (Une description distincte est fournie pour chacun des groupes auxquels un même cours est dispensé).

Le fichier ICARE contient des données sur la classification académique des enseignants. C'est de ce fichier que sont tirées les informations sur les diplômes détenus par les enseignants. Celles-ci portent, pour chaque diplôme classifié, sur la date d'évaluation du dossier académique, le nombre d'années de scolarité complètes, le nombre de crédits obtenus, le code de diplôme (destiné à identifier précisément chaque document officiel composant le dossier scolaire de l'enseignant), le code de domaine (secteur, discipline et spécialité dans lesquels le diplôme a été obtenu), la date d'obtention, le statut des études (terminées ou en cours), le code d'appellation et le code de niveau (1er cycle, 2e cycle, 3e cycle, etc.)

Toutes les données énumérées dans les paragraphes précédents ont été intégrées dans le Fichier fusionné. Bien qu'elles ne soient pas les seules données que contiennent les fichiers SPOC (fonction et charge) et ICARE, celles-ci sont apparues comme étant les plus significatives compte tenu de l'objectif poursuivi par la présente recherche. En y ajoutant les variables "sexe" et "âge" on obtenait, avec le Fichier fusionné, une banque de données de base suffisamment complète pour permettre de répondre aux besoins.

Le choix de l'année scolaire 1983-1984 comme année de référence s'explique de deux façons. Tout d'abord, l'échantillon utilisé dans le cadre de l'étude de Réginald Grégoire et al. fut tiré de cette population enseignante. Comme le présent document constitue en fait l'annexe statistique annoncée dans le rapport de l'équipe de chercheurs, il apparaissait normal que les données de base uti-

lisées dans l'un comme dans l'autre couvrent la même période de référence, soit la dernière année scolaire complète lors de la mise en marche de l'étude sur la pratique professionnelle des enseignants et des enseignantes de cégep. De plus, et c'est là la deuxième raison qui motive le choix de l'année 1983-1984, les opérations sur le fichier SPOC s'étendent bien au-delà de l'année scolaire considérée. En fait, le cycle 1983-1984 de SPOC est demeuré "ouvert" jusqu'en avril 1985. Au début de 1986, les chiffres les plus fiables dont on dispose sont donc ceux de 1983-1984.

La période d'activité de SPOC explique en partie la différence de 311 enseignants que l'on remarque entre la population que renfermait la version de SPOC de février 1985 (9556 individus) d'où fut tiré l'échantillon et la population contenue dans le fichier fusionné (9245 individus). Les transactions effectuées entre février et avril 1985 ont pu avoir pour effet de modifier quelque peu la taille de la population que l'on retrouve dans SPOC. Par ailleurs, peu de temps avant la fermeture du cycle 1983-1984 de ce fichier, environ 200 enregistrements furent effacés accidentellement. La récupération des renseignements contenus dans ces enregistrements, bien qu'amorcée aussitôt, était soumise à des délais importants.

Après vérification, il s'est avéré que la différence de 2% entre la population réelle et celle véhiculée par le fichier fusionné ne pouvait générer des écarts significatifs au niveau des résultats. Par conséquent, la version du fichier fusionné produite en novembre 1985 présentait des garanties suffisantes de qualité pour être soumise au traitement. Le lecteur est cependant invité à se rappeler que la taille de la population des enseignants de cégep telle que définie à la sous-section suivante se situe effectivement aux alentours de 9 450 individus.

## 2.2) La population visée

Sous plusieurs aspects, la population enseignante des cégeps est hétérogène. La structure de classification des individus qui la composent le démontre très clairement. Le corps d'emploi auquel il appartient, les fonctions qui lui sont confiées, son statut, etc... sont autant de facteurs qui identifient un enseignant et le rattachent à un groupe aux caractéristiques propres. Produire des statistiques sur la population enseignante dans son ensemble sans tenir compte de ces caractéristiques aurait sans doute été plus simple: elles n'auraient cependant représenté que très peu d'intérêt.

Dans ce contexte, il apparaît important que le groupe de référence (ou population visée) soit cerné avec précision. On pourra ainsi mieux comprendre les tableaux qui suivent et en dégager une juste interprétation.

Pour qu'un enseignant (le terme sera dorénavant réservé aux enseignants et enseignantes de cégep répondant aux critères énumérés ci-après) se retrouve au sein de la population étudiée ici, il devait être à l'emploi de l'un des 46 cégeps et donner au moins un cours à l'enseignement régulier à l'une ou l'autre ou plusieurs des trois sessions formant l'année scolaire 1983-1984. Il devait de plus être embauché à titre d'enseignant à l'enseignement régulier (corps d'emploi 305) et détenir un statut de permanent à temps complet ou de non-permanent à temps complet.

Il ne faudrait donc pas conclure que les tableaux présentés à la section 4 portent sur l'ensemble de la population enseignante des cégeps. Bien que l'enseignant tel que décrit au paragraphe précédent se retrouve au sein du groupe quantitativement le plus important, il n'en demeure pas moins que la mission de formation des

cégeps fait appel à d'autres types de ressources en enseignement (enseignants à l'éducation des adultes, chargés de cours, enseignants à temps partiel).

La décision d'exclure ces groupes de la population visée se justifie par la nécessité de conserver un certain degré d'uniformité à l'intérieur de la population étudiée. Une étude distincte pour chacun de ces groupes pourrait se révéler fort intéressante.

Le fait de détenir un statut de temps complet ne signifie pas nécessairement que l'enseignant concerné s'était vu assigner en 1983-1984 une pleine charge de cours (selon les termes des conventions collectives) durant l'année scolaire "normale" (sessions d'automne et d'hiver). Les chiffres présentés ici devront donc être relativisés en fonction de la population globale à laquelle ils se rapportent. A ce stade-ci, il semble opportun de présenter sommairement les principaux éléments qui guideront cette relativisation.

Le choix du critère caractérisant la population visée (donner au moins un cours à au moins une session de l'année scolaire 1983-1984) nous a semblé être le meilleur moyen de circonscrire la population des enseignants active à l'enseignement régulier durant la période considérée. Dans certains cas, en conformité avec les dispositions qui régissent la pratique professionnelle des enseignants de cégep, des activités de natures diverses s'ajoutent à la charge d'enseignement pour former la charge de travail totale de l'enseignant. La charge d'enseignement elle-même est alors réduite et, à la limite, complètement retirée à un enseignant à une session donnée.

Ces "libérations" de charge d'enseignement, qu'elles soient partielles ou totales, sont consenties pour plusieurs motifs. Certains, plus standards (se répètent dans le temps) et plus officiels (prévus explicitement dans des textes officiels: conventions collectives, règlements, arrêtés en conseil, directives, etc.) ont des effets facilement mesurables; d'autres par contre sont plus conjoncturels (dégagement intra-départemental pour fins de recherche). Il devient donc alors plus difficile d'en fournir une appréciation quantitative.

Les principaux motifs de libération qu'il nous a été permis d'identifier sont la coordination départementale, les activités syndicales et les fonctions connexes à l'enseignement (recherche, recyclage, activités pédagogiques pour les centres spécialisés etc.). Cette liste, bien que non exhaustive, fournit des éléments d'explication de la variation de la taille de la population d'une session à l'autre et pour l'ensemble de l'année (voir tableau 0).

TABLEAU 0

ENSEIGNANTS DE L'ENSEIGNEMENT REGULIER SELON LE SECTEUR  
DANS LEQUEL ILS ENSEIGNENT ET LA SESSION  
A LAQUELLE ILS ENSEIGNENT

	AUTOMNE	HIVER	ETE	TOUTE L'ANNEE
Uniquement en discipline	4997	4915	246	4956
A prédominance discipline	277	231	0	458
Discipline - Ambiguïté quant au groupe	(21)	(26)	(0)	(14)
Uniquement en spécialisation	3230	3378	49	3274
A prédominance spécialisation	275	234	0	459
Spécialisation - Ambiguïté quant au groupe	(28)	(25)	(5)	(20)
Autant en discipline qu'en spécialisation	154	135	1	98
TOTAL	8933	8893	296	9245

NOTES AU TABLEAU 0:

- 1) La distinction entre secteur général et secteur professionnel aurait été souhaitable. Cette distinction, bien que très claire au niveau des étudiants, l'est beaucoup moins lorsque l'on considère la population enseignante. En effet, dans bon nombre de cas (il suffit de penser aux cours obligatoires d'éducation physique, de philosophie et de langues et littérature), les enseignants sont appelés

à rencontrer des étudiants des deux secteurs. Avec les données disponibles, il était impossible de cerner ce phénomène.

Pour cette raison, les notions de "discipline" et de "spécialisation" ont été retenues. Cette dernière se réfère à l'enseignement dispensé exclusivement à l'intérieur d'un programme professionnel (Voir figure 3), alors que l'on entend par "discipline" les cours appartenant à l'une ou l'autre des disciplines que l'on retrouve à la Figure 2. A l'intérieur de chacun des deux secteurs (disciplines et spécialisations), la population a été répartie en six groupes (100, 200, 300, 400, 500, 600). La nomenclature des groupes réfère aux trois premières positions des numéros des cours qu'ils renferment. Ainsi, le groupe de discipline 100 comprend les cours de biologie (101), de techniques de la santé (107) et d'éducation physique (109).

- 2) Les chiffres entre parenthèses (Ambiguïté quant au groupe) représentent des enseignants déjà comptabilisés sous l'une ou l'autre des deux rubriques précédentes ("Uniquement en..." ou "A Prédominance..."). En effet, ces enseignants sont "classifiables" quant au secteur dans lequel ils enseignent, mais "inclassifiables" quant au groupe (Ex: Deux cours en discipline 100 et deux cours en discipline 200) selon le critère nombre de cours.
- 3) Les enseignants "inclassifiables" quant au secteur dans lequel ils enseignent se retrouvent sous la rubrique "Autant en discipline qu'en spécialisation". Dans le but d'alléger les en-têtes de tableaux, le terme "Autres" désignera cette catégorie d'enseignants partout où l'on présentera une ventilation de la population par secteur. Lorsque le niveau de détail recherché atteindra le groupe de disciplines ou le groupe de spécialisations, alors la catégorie "Autres" englobera les enseignants "inclassifiables" quant au groupe. Dans de tels cas, la population "Autres" atteindra 132 individus (14+20+98) pour l'ensemble de l'année alors que

celle des disciplines et celle des spécialisations seront réduites respectivement de 14 et de 20 individus.

- 4) Comme il a été mentionné précédemment, il faut se souvenir que la population totale réelle des enseignants à l'enseignement régulier ayant donné des cours en 1983-1984 se situe aux environs de 9 450 individus.

### 2.3) Les variables utilisées

On retrouve à la Figure 1 la liste des principales variables retenues dans le cadre de la présente étude ainsi que les croisements effectués. On remarquera que tous les croisements font intervenir l'une ou l'autre des variables de base: le sexe, l'âge, le secteur (disciplines ou spécialisations) et le groupe (100, 200, 300, 400, 500, 600).

FIGURE 1

#### CROISEMENTS DE VARIABLES

-Sexe et statut (permanent ou non permanent)	-Secteur (disciplines ou spécialisations) dans lequel ils enseignent
-Sexe et âge	-Groupe de disciplines ou groupe de spécialisations dans lequel ils enseignent
-Sexe et diplôme de niveau le plus élevé détenu	
-Sexe et nombre d'années de scolarité reconnues pour fins de traitement	
-Sexe et nombre d'années d'expérience reconnues pour fins de traitement	
-Sexe et type de diplôme en pédagogie détenu	
-Age et nombre d'années de scolarité reconnues pour fins de traitement	
-Age et type de diplôme en pédagogie détenu	



### 3) METHODOLOGIE

Cette section vise avant tout à informer le lecteur de l'approche privilégiée lors du traitement des données et des choix exercés pour les fins de ce rapport. En effet, la structure selon laquelle les résultats sont organisés et présentés aurait pu être fort différente.

Tous les enseignants inscrits dans le Fichier fusionné ont été classés dans l'un des trois secteurs<sup>(1)</sup> (disciplines, spécialisations et autres) selon le critère nombre de cours à l'enseignement régulier inscrits dans leur charge. Ainsi, les enseignants seront considérés comme faisant partie d'un secteur donné lorsque la majorité des cours constituant leur charge de l'ensemble de l'année scolaire sont des cours appartenant à ce secteur. Le même raisonnement s'applique dans la répartition des enseignants à l'intérieur de chacun des 6 groupes (100, 200, 300, 400, 500 et 600) des deux principaux secteurs (disciplines et spécialisations). La nomenclature apparaissant aux Figures 2 et 3 a été utilisée pour répartir la population entre les secteurs et entre les groupes de chaque secteur.

Dans un cas précis, le critère de sélection des enseignants énoncé au paragraphe précédent fut quelque peu modifié. En effet, afin de comparer les populations respectives de chacune des sessions de la même année scolaire, la population globale fut alors classée suivant le critère nombre de cours inscrits à la charge pour la session concernée. Le tableau 0 fait état des résultats obtenus.

---

(1) "Discipline" et "spécialisation" conserveront ici le même sens qui leur a été attribué dans l'Etude de la pratique professionnelle des enseignants et des enseignantes de cégep., pp. XV et XVI. Voir aussi "NOTES AU TABLEAU 0: 1)".

FIGURE 2

TABLE DES GROUPES de  
DISCIPLINES

<u>GROUPES</u>	<u>DISCIPLINES</u>
100 BIOLOGIE ET EDUCATION PHYSIQUE	101 Biologie 107 Techniques de la santé 109 Education physique
200 MATHÉMATIQUES ET SCIENCES	201 Mathématiques 202 Chimie 203 Physique 205 Géologie 242 Sciences graphiques
300 SCIENCES HUMAINES	320 Géographie 330 Histoire 332 Civilisations anciennes 340 Philosophie 345 Humanités 350 Psychologie 360 Pédagogie 370 Sciences de la religion 381 Anthropologie 383 Economique 385 Sciences politiques 387 Sociologie
400 SCIENCES ADMINISTRATIVES	401 Administration
500 ARTS	510 Arts plastiques 520 Esthétique et histoire de l'art 530 Cinéma 550 Musique 560 Théâtre
600 LANGUES ET LITTÉRATURE	601 Français (langue et littérature) 602 Français (langue seconde) 603 Anglais (langue et littérature) 604 Anglais (langue seconde) 607 Espagnol 608 Italien 609 Allemand 610 Russe 611 Hébreux 612 Yiddish 613 Chinois 614 Langues autochtones 615 Langues anciennes 616 Arabe

FIGURE 3

TABLE DES GROUPES DE  
SPECIALISATIONS

<u>GROUPES</u>		<u>SOUS-GROUPES</u>
100 TECHNIQUES BIOLOGIQUES	110	Techniques dentaires
	111	Techniques d'hygiène dentaire
	120	Techniques de diététique
	140	Techniques médicales
	141	Techniques d'inhalothérapie et d'anesthésie
	142	Techniques de radiologie
	144	Techniques de réadaptation
	145	Techniques des sciences naturelles
	147	Techniques du milieu naturel
	152	Gestion d'entreprises agricoles
	160	Techniques paramédicales
	171	Techniques de thanatologie
	180	Techniques infirmières
	190	Technologie forestière
200 TECHNIQUES PHYSIQUES	210	Techniques de chimie industrielle
	211	Techniques des matières plastiques
	221	Technologie du bâtiment et des travaux publics
	222	Techniques d'aménagement du territoire
	223	Gestion de l'énergie
	230	Techniques cartographiques et géodésiques
	231	Techniques de la pêche
	232	Technologie du papier
	233	Techniques du meuble et du bois ouvré
	241	Technologie de la mécanique
	243	Electrotechnique
	244	Technologie physique
	247	Technologie de systèmes ordines
	248	Techniques maritimes
	251	Techniques du textile
	260	Techniques de l'eau, de l'air et de l'assainissement
	265	Hygiène industrielle
	270	Technologie de la métallurgie
	271	Technologie minérale
	280	Aéronautique
	285	Contrôle de la circulation aérienne
300 TECHNIQUES HUMAINES	310	Techniques auxiliaires de la justice
	311	Techniques de prévention
	322	Techniques familiales
	351	Techniques d'éducation spécialisée
	352	Gérontologie
	353	Techniques d'accueil
	354	Animation
	384	Techniques de recherches psycho-sociales
	388	Assistance sociale
	391	Techniques de loisirs
	393	Techniques de la documentation

FIGURE 3 (suite)

TABLE DES GROUPES DE  
SPECIALISATIONS

400 TECHNIQUES DE  
L'ADMINISTRATION

410 Techniques administratives  
411 Archives médicales  
412 Secrétariat  
414 Tourisme  
415 Mode  
420 Informatique  
430 Techniques hôtelières

500 ARTS

511 Arts plastiques  
551 Musique professionnelle  
561 Théâtre professionnel  
570 Arts appliqués  
581 Communications graphiques  
589 Techniques des communications

600 LETTRES

620 Sciences de la parole

Dans les pages qui suivent, un soin tout particulier sera porté à la présentation des tableaux, soit le "contenant" des informations. En effet, comme nous l'avons mentionné plus haut, l'objet du présent document est de fournir un outil de référence. Par conséquent, il importe que l'on puisse s'y référer facilement et rapidement, que sa conception ait été guidée par le souci de répondre clairement aux principales interrogations des éventuels lecteurs et que l'attention de ceux-ci soit attirée vers les points importants qui se dégagent de chacun des tableaux.

Ces derniers seront présentés dans la séquence apparaissant à la Figure 4. Dans le but de fournir un maximum d'informations pertinentes, chacun des éléments de la séquence (sauf l'élément 2) fera l'objet d'au moins trois tableaux. Ceux-ci porteront, dans l'ordre, sur les enseignants de disciplines, sur ceux de spécialisations et finalement sur l'ensemble de la population, incluant les "Autres".

Les tableaux portant sur l'ensemble de la population sont présentés sous trois formes différentes: en chiffres absolus, en proportion par rapport à l'ensemble de la population concernée par le tableau et en proportion de la population partageant les mêmes caractéristiques de base (sexe et âge, âge et nombre d'années de scolarité reconnues, sexe et type de diplôme en pédagogie détenu, etc.). La représentation en pourcentage a pour but de permettre au lecteur de trouver rapidement des réponses à certaines questions. A titre d'exemple:

- Quelle est l'importance relative des enseignantes de disciplines de moins de 30 ans?
- Dans quelle proportion des femmes de moins de 30 ans enseignent-elles dans les disciplines?

Les commentaires, les mises en garde, les remarques particulières et, à l'occasion, certaines représentations graphiques sont regroupés à la fin de chacune des séries de tableaux. Le lecteur est invité à s'y référer constamment lorsqu'il les parcourra.

#### FIGURE 4

##### SEQUENCE DE PRESENTATION

- 1- Enseignants de l'enseignement régulier selon le sexe, l'âge, le secteur et le groupe dans lequel ils enseignent
- 2- Enseignants de l'enseignement régulier selon le sexe, le statut et le secteur dans lequel ils enseignent
- 3- Enseignants de l'enseignement régulier selon le sexe, le diplôme de niveau le plus élevé détenu, le secteur et le groupe dans lequel ils enseignent
- 4- Enseignants de l'enseignement régulier selon le sexe, le nombre d'années de scolarité reconnues, le secteur et le groupe dans lequel ils enseignent
- 5- Enseignants de l'enseignement régulier selon l'âge, le nombre d'années de scolarité reconnues, le secteur et le groupe dans lequel ils enseignent
- 6- Enseignants de l'enseignement régulier selon le sexe, le nombre d'années d'expérience reconnues, le secteur et le groupe dans lequel ils enseignent
- 7- Enseignants de l'enseignement régulier selon le sexe, le type de diplôme en pédagogie détenu, le secteur et le groupe dans lequel ils enseignent
- 8- Enseignants de l'enseignement régulier selon l'âge, le type de diplôme en pédagogie détenu, le secteur et le groupe dans lequel ils enseignent.

4) LES TABLEAUX

TABLEAU 1 A

ENSEIGNANTS DE DISCIPLINES SELON LE SEXE, L'AGE ET LE  
GROUPE DE DISCIPLINES DANS LEQUEL ILS ENSEIGNENT

SEXE	AGE	100 nombre	200 nombre	300 nombre	400 nombre	500 nombre	600 nombre	TOTAL nombre
HOMMES	29 et -	5	29	18	5	1	5	63
	30-39	286	425	521	81	43	205	1561
	40-49	219	552	549	34	41	325	1720
	50-59	37	158	125	14	23	110	467
	60 ET +	10	41	30	7	7	22	117
	TOTAL		557	1205	1243	141	115	667
FEMMES	29 et -	13	26	4	6	0	6	55
	30-39	169	194	200	29	24	177	793
	40-49	55	91	125	3	24	152	450
	50-59	21	16	34	0	10	60	141
	60 et +	2	1	6	0	6	18	33
	TOTAL		260	328	369	38	64	413
TOTAL	29 et -	18	55	22	11	1	11	118
	30-39	455	619	721	110	67	382	2354
	40-49	274	643	674	37	65	477	2170
	50-59	58	174	159	14	33	170	608
	60 et +	12	42	36	7	13	40	150
	TOTAL		817	1533	1612	179	179	1080

TABLEAU 1 B

ENSEIGNANTS DE SPECIALISATIONS SELON LE SEXE, L'AGE ET LE  
GROUPE DE SPECIALISATIONS DANS LEQUEL ILS ENSEIGNENT

SEXE	AGE	100 nombre	200 nombre	300 nombre	400 nombre	500 nombre	600 nombre	TOTAL nombre
HOMMES	29 et -	6	47	1	50	6	0	110
	30-39	136	347	94	260	95	0	932
	40-49	70	406	64	183	88	0	811
	50-59	13	148	16	44	63	0	284
	60 ET +	4	42	2	19	21	0	88
	TOTAL		229	990	177	556	273	0
FEMMES	29 et -	15	5	3	35	5	0	63
	30-39	399	13	83	151	42	0	688
	40-49	359	8	43	104	22	0	536
	50-59	114	3	13	17	20	0	167
	60 et +	15	0	3	9	7	0	34
	TOTAL		902	29	145	316	96	0
TOTAL	29 et -	21	52	4	85	11	0	173
	30-39	535	360	177	411	137	0	1620
	40-49	429	414	107	287	110	0	1347
	50-59	127	151	29	61	83	0	451
	60 et +	19	42	5	28	28	0	122
	TOTAL		1131	1019	322	872	369	0

TABLEAU 1 C

ENSEIGNANTS DE L'ENSEIGNEMENT REGULIER SELON LE SEXE, L'AGE  
ET LE SECTEUR DANS LEQUEL ILS ENSEIGNENT

SEXE	AGE	DISCIPLINES nombre	SPECIALISATIONS nombre	AUTRES nombre	TOTAL nombre
HOMMES	29 et -	63	110	0	173
	30-39	1561	932	42	2535
	40-49	1720	811	41	2572
	50-59	467	284	13	764
	60 et +	117	88	4	209
	TOTAL		3928	2225	100
FEMMES	29 et -	55	63	0	113
	30-39	793	688	19	1500
	40-49	450	536	9	995
	50-59	141	167	3	311
	60 et +	33	34	1	68
	TOTAL		1472	1488	32
TOTAL	29 et -	118	173	0	291
	30-39	2354	1620	61	4035
	40-49	2170	1347	50	3567
	50-59	608	451	16	1075
	60 et +	150	122	5	277
	TOTAL		5400	3713	132

TABLEAU 101 C

ENSEIGNANTS DE L'ENSEIGNEMENT REGULIER SELON LE SEXE, L'AGE ET  
LE SECTEUR DANS LEQUEL ILS ENSEIGNENT  
(% SELON L'ENSEMBLE DE LA POPULATION)

SEXE	AGE	DISCIPLINES %	SPECIALISATIONS %	AUTRES %	TOTAL %
HOMMES	29 et -	0.7	1.2	0.0	1.9
	30-39	16.9	10.1	0.5	27.4
	40-49	18.6	8.8	0.4	27.8
	50-59	5.1	3.1	0.1	8.3
	60 et +	1.3	1.0	0.0	2.3
	TOTAL		42.5	24.1	1.1
FEMMES	29 et -	0.6	0.7	0.0	1.3
	30-39	8.6	7.4	0.2	16.2
	40-49	4.9	5.8	0.1	10.8
	50-59	1.5	1.8	0.0	3.4
	60 et +	0.4	0.4	0.0	0.7
	TOTAL		15.9	16.1	0.3
TOTAL	29 et -	1.3	1.9	0.0	3.1
	30-39	25.5	17.5	0.7	43.6
	40-49	23.5	14.6	0.5	38.6
	50-59	6.6	4.9	0.2	11.6
	60 et +	1.6	1.3	0.1	3.0
	TOTAL		58.4	40.2	1.4

TABLEAU 201 C

ENSEIGNANTS DE L'ENSEIGNEMENT REGULIER SELON LE SEXE, L'AGE ET  
LE SECTEUR DANS LEQUEL ILS ENSEIGNENT  
(% SELON LA POPULATION PARTAGEANT LES MEMES CARACTERISTIQUES DE BASE)

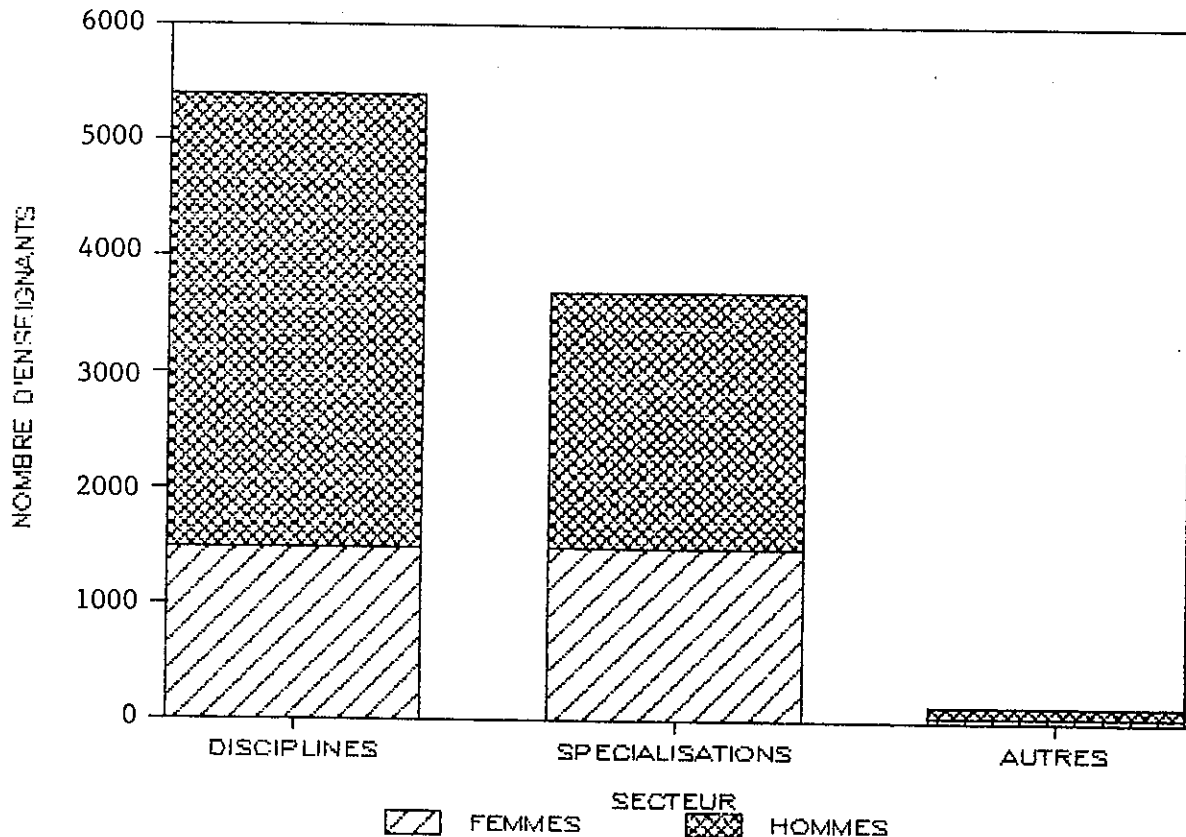
SEXE	AGE	DISCIPLINES %	SPECIALISATIONS %	AUTRES %	TOTAL %
HOMMES	29 et -	36.4	63.6	0.0	100.0
	30-39	61.6	36.8	1.7	100.0
	40-49	66.9	31.5	1.6	100.0
	50-59	61.1	37.2	1.7	100.0
	60 et +	56.0	42.1	1.9	100.0
	TOTAL		62.8	35.6	1.6
FEMMES	29 et -	46.6	53.4	0.0	100.0
	30-39	52.9	45.9	1.3	100.0
	40-49	45.2	53.9	0.9	100.0
	50-59	45.3	53.7	1.0	100.0
	60 et +	48.5	50.0	1.5	100.0
	TOTAL		49.2	49.7	1.1
TOTAL	29 et -	40.5	59.5	0.0	100.0
	30-39	58.3	40.1	1.5	100.0
	40-49	60.8	37.8	1.4	100.0
	50-59	56.6	42.0	1.5	100.0
	60 et +	54.2	44.0	1.8	100.0
	TOTAL		58.4	40.2	1.4

NOTES AU TABLEAU 1:

- 1) En 1983-1984, la population enseignante était composée aux deux tiers d'hommes; proportionnellement, la représentation masculine est plus forte du côté des disciplines (72.7%) que du côté des spécialisations (59.9%).
  
- 2) La population enseignante féminine se retrouve en nombre à peu près égal dans les deux secteurs (1472 en disciplines et 1488 en spécialisations). Le Graphique 1 représente la part de la population totale que s'accapare chacun des deux grands secteurs ainsi que celle des "Autres".

GRAPHIQUE 1

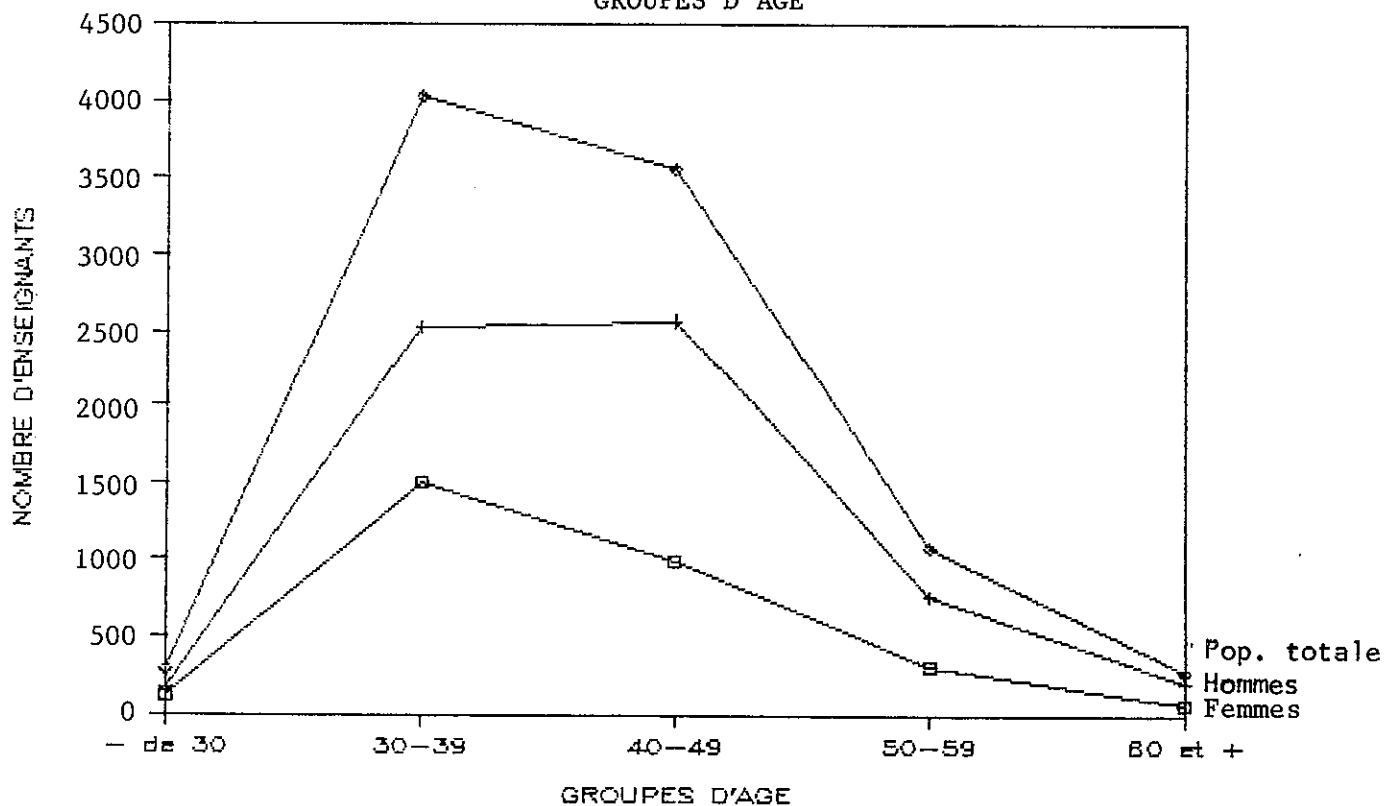
VENTILATION DE LA POPULATION ENSEIGNANTE  
PAR SECTEUR ET PAR SEXE



- 3) Les enseignants de moins de 30 ans ne forment que 3.1% de la population totale. On constate que les enseignants de 60 ans et plus sont en nombre à peu près égal (277) à ceux de moins de 30 ans (291). Le groupe d'âge le plus fortement représenté est celui des 30 à 49 ans; à l'intérieur de cette fourchette, la population féminine tend à se concentrer plutôt vers la limite inférieure (30-39 ans) alors que leurs collègues masculins s'y distribuent à peu près également. Le Graphique 2 permet de visualiser la distribution des trois populations considérées (femmes-hommes-population totale) en fonction de l'âge.
  
- 4) La proportion des enseignants que l'on retrouve dans chacun des groupes d'âge varie peu d'un secteur à l'autre. On le constate à l'examen du Graphique 3. La différence la plus marquée (qui n'est que de 3.9%) se présente dans le groupe d'âge de 40 à 49 ans. En effet, c'est dans ce groupe que l'on dénombre 40.2% des enseignants de disciplines alors que la proportion des enseignants de spécialisations se chiffre à 36.3%. Le groupe d'âge le plus peuplé (30 à 39 ans: 4035 individus) est représenté à part égale dans chacun des deux secteurs (43.6% de leur population respective).

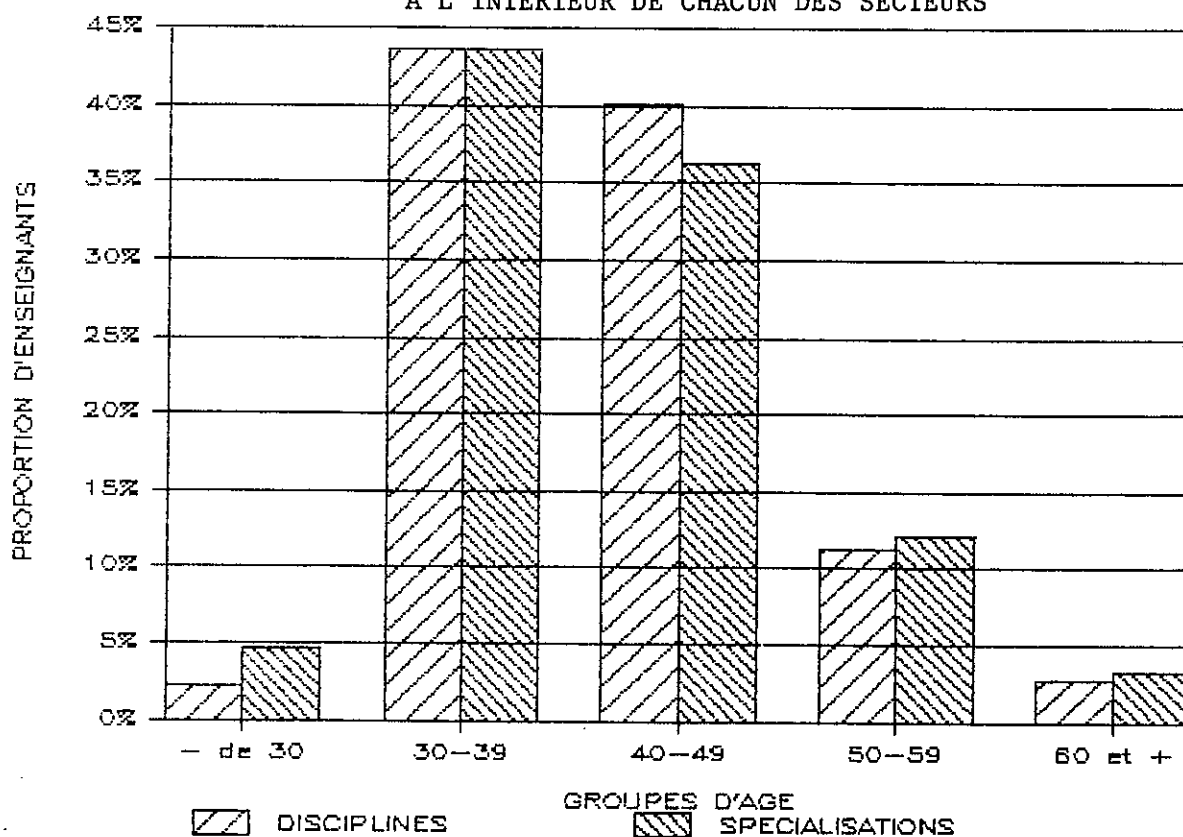
GRAPHIQUE 2

DISTRIBUTION DE LA POPULATION EN FONCTION DES GROUPES D'AGE



GRAPHIQUE 3

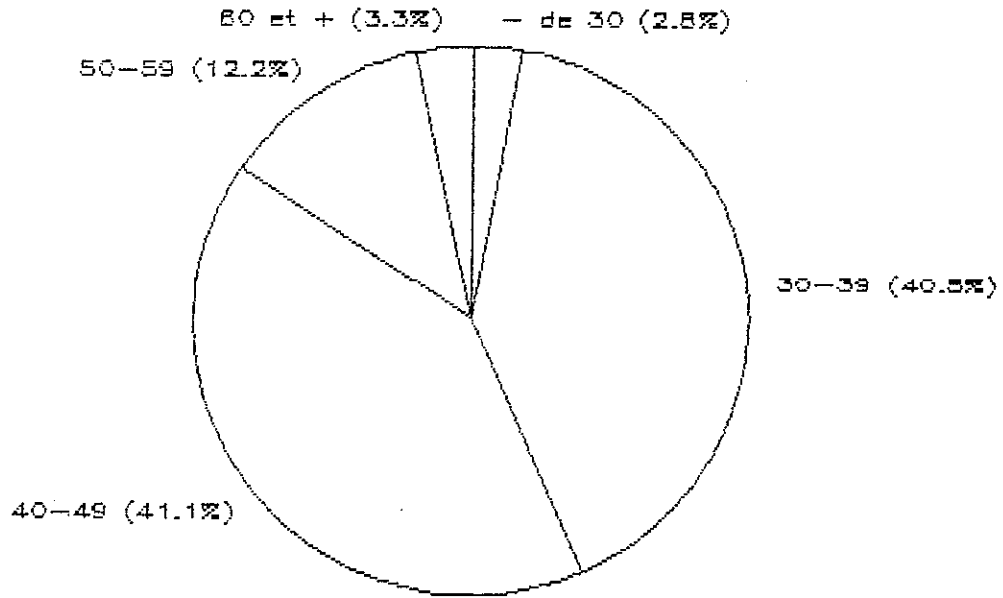
IMPORTANCE RELATIVE DE CHACUN DES GROUPE D'AGE A L'INTERIEUR DE CHACUN DES SECTEURS



- 5) On constate une variation plus significative dans l'importance relative de chacun des groupes d'âge par rapport au sexe. En effet, le Graphique 4 nous démontre que 43.3% (2708 individus) de la population masculine a moins de 40 ans alors que chez les femmes (Graphique 5), la proportion atteint 54% (1618 enseignantes).
  
- 6) Les hommes se retrouvent en majorité dans tous les groupes des deux secteurs, sauf en Techniques biologiques (spécialisations 100). Comme le démontrent les graphiques 6 et 7, la différence, en chiffres absolus est importante dans la plupart des cas. C'est en Techniques physiques (spécialisations 200) que l'écart entre le nombre d'hommes (990) et de femmes (29) est le plus élevé.

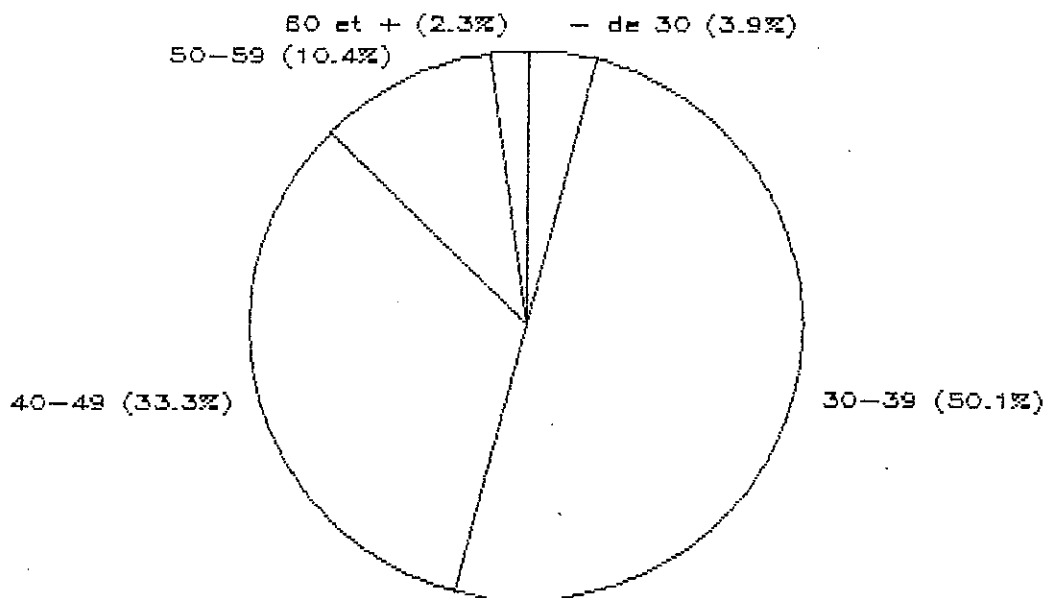
GRAPHIQUE 4

IMPORTANCE RELATIVE DE CHACUN DES GROUPES D'AGE  
CHEZ LES ENSEIGNANTS MASCULINS



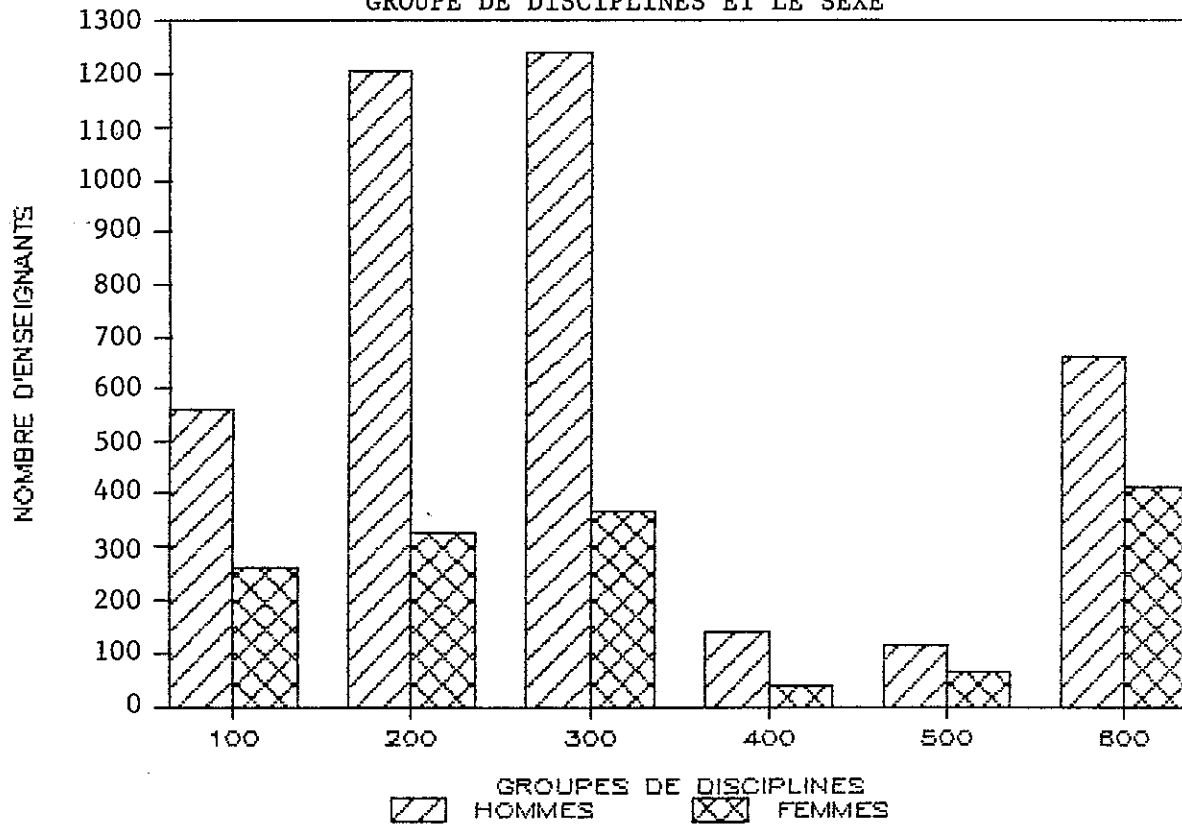
GRAPHIQUE 5

IMPORTANCE RELATIVE DE CHACUN DES GROUPES D'AGE  
CHEZ LES ENSEIGNANTES



GRAPHIQUE 6

REPARTITION DE LA POPULATION ENSEIGNANTE SELON LE  
GROUPE DE DISCIPLINES ET LE SEXE



GRAPHIQUE 7

REPARTITION DE LA POPULATION ENSEIGNANTE SELON LE  
GROUPE DE SPECIALISATIONS ET LE SEXE

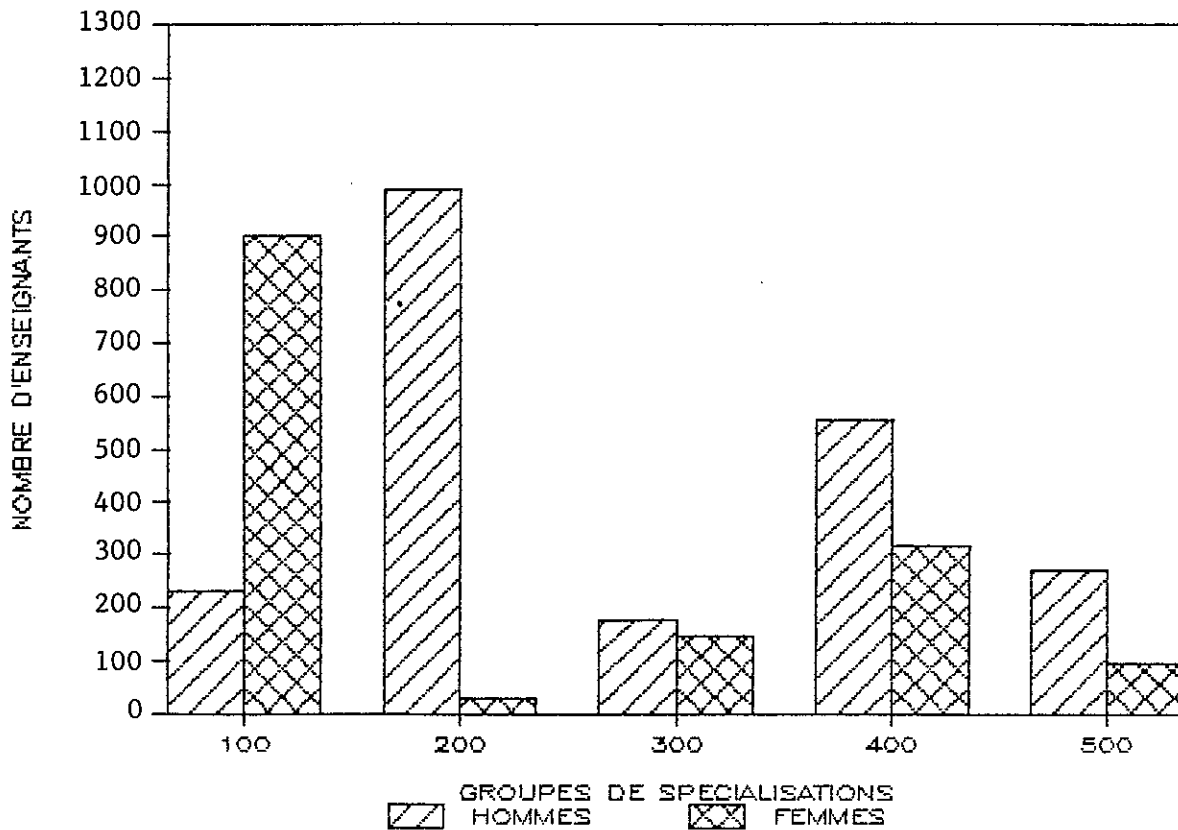


TABLEAU 2

ENSEIGNANTS DE L'ENSEIGNEMENT REGULIER SELON LE SEXE, LE STATUT  
(PERMANENT OU NON PERMANENT) ET LE SECTEUR DANS LEQUEL ILS ENSEIGNENT

SEXE	STATUT	DISCIPLINES nombre	SPECIALISATIONS nombre	AUTRES nombre	TOTAL nombre
HOMMES	PERMANENTS	3790	2029	91	5910
	NON PERMANENTS	138	196	9	343
	TOTAL	3928	2225	100	6253
FEMMES	PERMANENTES	1376	1381	31	2788
	NON PERMANENTES	96	107	1	204
	TOTAL	1472	1488	32	2992
TOTAL	PERMANENTS	5166	3410	122	8698
	NON PERMANENTS	234	303	10	547
	TOTAL	5400	3713	132	9245

TABLEAU 102

ENSEIGNANTS DE L'ENSEIGNEMENT REGULIER SELON LE SEXE, LE STATUT  
(PERMANENT OU NON PERMANENT) ET LE SECTEUR DANS LEQUEL ILS ENSEIGNENT  
(% SELON L'ENSEMBLE DE LA POPULATION)

SEXE	STATUT	DISCIPLINES %	SPECIALISATIONS %	AUTRES %	TOTAL %
HOMMES	PERMANENTS	41.0	21.9	1.0	63.9
	NON PERMANENTS	1.5	2.1	0.1	3.7
	TOTAL	42.5	24.1	1.1	67.6
FEMMES	PERMANENTES	14.9	14.9	0.3	30.2
	NON PERMANENTES	1.0	1.2	0.0	2.2
	TOTAL	15.9	16.1	0.3	32.4
TOTAL	PERMANENTS	55.9	36.9	1.3	94.1
	NON PERMANENTS	2.5	3.3	0.1	5.9
	TOTAL	58.4	40.2	1.4	100.0

TABLEAU 202

ENSEIGNANTS DE L'ENSEIGNEMENT RÉGULIER SELON LE SEXE, LE STATUT  
(PERMANENT OU NON PERMANENT) ET LE SECTEUR DANS LEQUEL ILS ENSEIGNENT  
(% SELON LA POPULATION PARTAGEANT LES MEMES CARACTERISTIQUES DE BASE)

SEXE	STATUT	DISCIPLINES %	SPECIALISATIONS %	AUTRES %	TOTAL %
HOMMES	PERMANENTS	64.1	34.3	1.5	100.0
	NON PERMANENTS	40.2	57.1	2.6	100.0
	TOTAL	62.8	35.6	1.6	100.0
FEMMES	PERMANENTES	49.4	49.5	1.1	100.0
	NON PERMANENTES	47.1	52.5	0.5	100.0
	TOTAL	49.2	49.7	1.1	100.0
TOTAL	PERMANENTS	59.4	39.2	1.4	100.0
	NON PERMANENTS	42.8	55.4	1.8	100.0
	TOTAL	58.4	40.2	1.4	100.0

NOTES AU TABLEAU 2:

- 1) Plus de 94% de la population enseignante est permanente; la proportion est de 94.5% chez les hommes et de 93.2% chez les femmes.
  
- 2) Les enseignants permanents se retrouvent en majorité dans les disciplines (59.4% contre 39.2% en spécialisations). Les enseignants non-permanents se distribuent quant à eux dans une proportion de 55.4% dans les spécialisations et de 42.8% dans les disciplines. En fait, la part des enseignants non-permanents est presque deux fois plus élevée dans les spécialisations (8.2%) que dans les disciplines (4.3%).

TABLEAU 3 A

ENSEIGNANTS DE DISCIPLINES SELON LE SEXE, LE DIPLOME DE NIVEAU LE PLUS ELEVÉ DETENU ET LE GROUPE DE DISCIPLINES DANS LEQUEL ILS ENSEIGNENT

SEXE	NIVEAU DU DIPLOME	100 nombre	200 nombre	300 nombre	400 nombre	500 nombre	600 nombre	TOTAL nombre
HOMMES	SECONDAIRE	18	39	9	1	4	5	76
	POSTSECONDAIRE	36	67	42	8	24	51	228
	COLLEGIAL	47	51	48	12	8	17	183
	1e CYCLE	352	653	699	84	55	351	2194
	2e CYCLE	52	198	291	17	8	166	732
	3e CYCLE	12	101	75	3	0	34	225
	AUTRE	40	96	79	16	16	43	290
	TOTAL		557	1205	1243	141	115	667
FEMMES	SECONDAIRE	14	6	5	0	1	6	32
	POSTSECONDAIRE	14	16	17	2	12	30	91
	COLLEGIAL	36	20	15	9	4	11	95
	1e CYCLE	150	189	186	21	33	226	805
	2e CYCLE	20	53	100	1	7	85	266
	3e CYCLE	11	16	20	0	1	23	71
	AUTRE	15	28	26	5	6	32	112
	TOTAL		260	328	369	38	64	413
TOTAL	SECONDAIRE	32	45	14	1	5	11	108
	POSTSECONDAIRE	50	83	59	10	36	81	319
	COLLEGIAL	83	71	63	21	12	28	278
	1e CYCLE	502	842	885	105	88	577	2999
	2e CYCLE	72	251	391	18	15	251	998
	3e CYCLE	23	117	95	3	1	57	296
	AUTRE	55	124	105	21	22	75	402
	TOTAL		817	1533	1612	179	179	1080

TABLEAU 3 B

ENSEIGNANTS DE SPECIALISATIONS SELON LE SEXE, LE DIPLOME DE NIVEAU LE PLUS ELEVE DETENU ET LE GROUPE DE SPECIALISATIONS DANS LEQUEL ILS ENSEIGNENT

SEXE	NIVEAU DU DIPLOME	100 nombre	200 nombre	300 nombre	400 nombre	500 nombre	600 nombre	TOTAL nombre
HOMMES	SECONDAIRE	10	110	10	17	23	0	170
	POSTSECONDAIRE	9	87	17	28	61	0	202
	COLLEGIAL	59	133	27	63	49	0	331
	1e CYCLE	108	418	92	299	66	0	983
	2e CYCLE	16	47	15	66	12	0	156
	3e CYCLE	3	13	0	8	2	0	26
	AUTRE	24	182	16	75	60	0	357
	TOTAL		229	990	177	556	273	0
FEMMES	SECONDAIRE	20	1	1	51	5	0	78
	POSTSECONDAIRE	24	0	15	31	19	0	89
	COLLEGIAL	287	6	20	68	11	0	392
	1e CYCLE	481	14	69	116	39	0	719
	2e CYCLE	23	5	25	7	8	0	68
	3e CYCLE	1	1	1	0	0	0	3
	AUTRE	66	2	14	43	14	0	139
	TOTAL		902	29	145	316	96	0
TOTAL	SECONDAIRE	30	111	11	68	28	0	248
	POSTSECONDAIRE	33	87	32	59	80	0	291
	COLLEGIAL	346	139	47	131	60	0	723
	1e CYCLE	589	432	161	415	105	0	1702
	2e CYCLE	39	52	40	73	20	0	224
	3e CYCLE	4	14	1	8	2	0	29
	AUTRE	90	184	30	118	74	0	496
	TOTAL		1131	1019	322	872	369	0

TABLEAU 3 C

ENSEIGNANTS DE L'ENSEIGNEMENT REGULIER SELON LE SEXE, LE DIPLOME DE NIVEAU  
LE PLUS ELEVE DETENU ET LE SECTEUR DANS LEQUEL ILS ENSEIGNENT

SEXE	NIVEAU DU DIPLOME	DISCIPLINES nombre	SPECIALISATIONS nombre	AUTRES nombre	TOTAL nombre
HOMMES	SECONDAIRE	76	170	4	250
	POSTSECONDAIRE	228	202	8	438
	COLLEGIAL	183	331	2	516
	1e CYCLE	2194	983	57	3234
	2e CYCLE	732	156	18	906
	3e CYCLE	225	26	3	254
	AUTRE	290	357	8	655
	TOTAL		3928	2225	100
FEMMES	SECONDAIRE	32	78	0	110
	POSTSECONDAIRE	91	89	6	186
	COLLEGIAL	95	392	3	490
	1e CYCLE	805	719	17	1541
	2e CYCLE	266	68	5	339
	3e CYCLE	71	3	0	74
	AUTRE	112	139	1	252
	TOTAL		1472	1488	32
TOTAL	SECONDAIRE	108	248	4	360
	POSTSECONDAIRE	319	291	14	624
	COLLEGIAL	278	723	5	1006
	1e CYCLE	2999	1702	74	4775
	2e CYCLE	998	224	23	1245
	3e CYCLE	296	29	3	328
	AUTRE	402	496	9	907
	TOTAL		5400	3713	132

TABLEAU 103 C

ENSEIGNANTS DE L'ENSEIGNEMENT REGULIER SELON LE SEXE, LE DIPLOME DE NIVEAU  
LE PLUS ELEVE DETENU ET LE SECTEUR DANS LEQUEL ILS ENSEIGNENT  
(% SELON L'ENSEMBLE DE LA POPULATION)

SEXE	NIVEAU DU DIPLOME	DISCIPLINES %	SPECIALISATIONS %	AUTRES %	TOTAL %
HOMMES	SECONDAIRE	0.8	1.8	0.0	2.7
	POSTSECONDAIRE	2.5	2.2	0.1	4.7
	COLLEGIAL	2.0	3.6	0.0	5.6
	1e CYCLE	23.7	10.6	0.6	35.0
	2e CYCLE	7.9	1.7	0.2	9.8
	3e CYCLE	2.4	0.3	0.0	2.7
	AUTRE	3.1	3.9	0.1	7.1
	TOTAL	42.5	24.1	1.1	67.6
FEMMES	SECONDAIRE	0.3	0.8	0.0	1.2
	POSTSECONDAIRE	1.0	1.0	0.1	2.0
	COLLEGIAL	1.0	4.2	0.0	5.3
	1e CYCLE	8.7	7.8	0.2	16.7
	2e CYCLE	2.9	0.7	0.1	3.7
	3e CYCLE	0.8	0.0	0.0	0.8
	AUTRE	1.2	1.5	0.0	2.7
	TOTAL	15.9	16.1	0.3	32.4
TOTAL	SECONDAIRE	1.2	2.7	0.0	3.9
	POSTSECONDAIRE	3.5	3.1	0.2	6.7
	COLLEGIAL	3.0	7.8	0.1	10.9
	1e CYCLE	32.4	18.4	0.8	51.6
	2e CYCLE	10.8	2.4	0.2	13.5
	3e CYCLE	3.2	0.3	0.0	3.5
	AUTRE	4.3	5.4	0.1	9.8
	TOTAL	58.4	40.2	1.4	100.0

TABLEAU 203 C

ENSEIGNANTS DE L'ENSEIGNEMENT REGULIER SELON LE SEXE, LE DIPLOME DE NIVEAU  
LE PLUS ELEVE DETENU ET LE SECTEUR DANS LEQUEL ILS ENSEIGNENT  
(% SELON LA POPULATION PARTAGEANT LES MEMES CARACTERISTIQUES DE BASE)

SEXE	NIVEAU DU DIPLOME	DISCIPLINES %	SPECIALISATIONS %	AUTRES %	TOTAL %
HOMMES	SECONDAIRE	30.4	68.0	1.6	100.0
	POSTSECONDAIRE	52.1	46.1	1.8	100.0
	COLLEGIAL	35.5	64.1	0.4	100.0
	1e CYCLE	67.8	30.4	1.8	100.0
	2e CYCLE	80.8	17.2	2.0	100.0
	3e CYCLE	88.6	10.2	1.2	100.0
	AUTRE	44.3	54.5	1.2	100.0
	TOTAL	62.8	35.6	1.6	100.0
FEMMES	SECONDAIRE	29.1	70.9	0.0	100.0
	POSTSECONDAIRE	48.9	47.8	3.2	100.0
	COLLEGIAL	19.4	80.0	0.6	100.0
	1e CYCLE	52.2	46.7	1.1	100.0
	2e CYCLE	78.5	20.1	1.5	100.0
	3e CYCLE	95.9	4.1	0.0	100.0
	AUTRE	44.4	55.2	0.4	100.0
	TOTAL	49.2	49.7	1.1	100.0
TOTAL	SECONDAIRE	30.0	68.9	1.1	100.0
	POSTSECONDAIRE	51.1	46.6	2.2	100.0
	COLLEGIAL	27.6	71.9	0.5	100.0
	1e CYCLE	62.8	35.6	1.5	100.0
	2e CYCLE	80.2	18.0	1.8	100.0
	3e CYCLE	90.2	8.8	0.9	100.0
	AUTRE	44.3	54.7	1.0	100.0
	TOTAL	58.4	40.2	1.4	100.0

NOTES AU TABLEAU 3:

- 1) Pour les fins du tableau 3, les diplômes de niveau "Autre" sont des diplômes qui ne peuvent être rattachés à aucune des six grandes catégories clairement identifiées. Dans certains cas, il pourra s'agir ici de diplômes obtenus hors Québec où la nomenclature des niveaux d'études est différente. De plus, il est possible qu'un certain nombre d'enseignants n'ait pas de "diplôme reconnaissable"; il suffit de penser aux enseignants en arts (arts plastiques, musique, théâtre, etc...) formés directement par de grands maîtres plutôt qu'en institutions d'enseignement reconnues.

Des situations similaires pourraient se présenter dans d'autres domaines. En effet, il n'est pas exclu que la compétence de plusieurs enseignants s'appuie sur une vaste expertise dans un secteur donné plutôt que sur une formation académique.

- 2) On remarquera ici que le total des enseignants détenant un diplôme de 3e cycle (328) diffère du nombre d'individus (566) à qui l'on a reconnu 20 années de scolarité pour des fins de traitement (Voir Tableaux 4 et 5). Cette différence s'explique par les critères et les processus respectifs de reconnaissance des diplômes et des années de scolarité. La première information provient de ICARE tandis que la seconde est tirée de SPOC-fonction.

Les critères de classification en fonction du niveau de diplôme sont plus stricts. En effet, avant de se faire reconnaître

comme titulaire d'un diplôme donné (pas nécessairement un diplôme de 3e cycle), un enseignant doit en fournir une attestation certifiée par une autorité reconnue. Or, il peut s'écouler un certain temps entre le moment où un individu a rempli toutes les exigences d'un programme d'études et celui où il reçoit son diplôme.

Par contre, la reconnaissance d'années de scolarité pour des fins de rémunération est un processus plus souple, qui opère localement. A ce niveau, les chiffres véhiculés par SPOC-fonction sont fournis directement par les cégeps. Ainsi, dès qu'un enseignant a satisfait les exigences requises pour l'obtention d'un diplôme (par exemple, dépôt d'une thèse de doctorat consécutive à une scolarité de 3e cycle), il peut s'adresser à son service du personnel afin que celui-ci réajuste sa classification (et par conséquent son traitement) immédiatement et entame le processus d'attestation prévu aux conventions collectives.

- 3) Pour qu'un enseignant soit comptabilisé sous l'une ou l'autre des sept rubriques du tableau 3, le diplôme de niveau le plus élevé qu'il possède doit en être un du niveau identifié. Ainsi, il ne faut pas interpréter les chiffres fournis comme étant le dénombrement des détenteurs d'un niveau de diplôme donné. En effet, quel que soit le niveau considéré (sauf le niveau "secondaire"), il est à peu près certain que tous les enseignants possèdent au moins deux diplômes dont au moins un est de niveau "inférieur" à celui retenu pour les classifier.

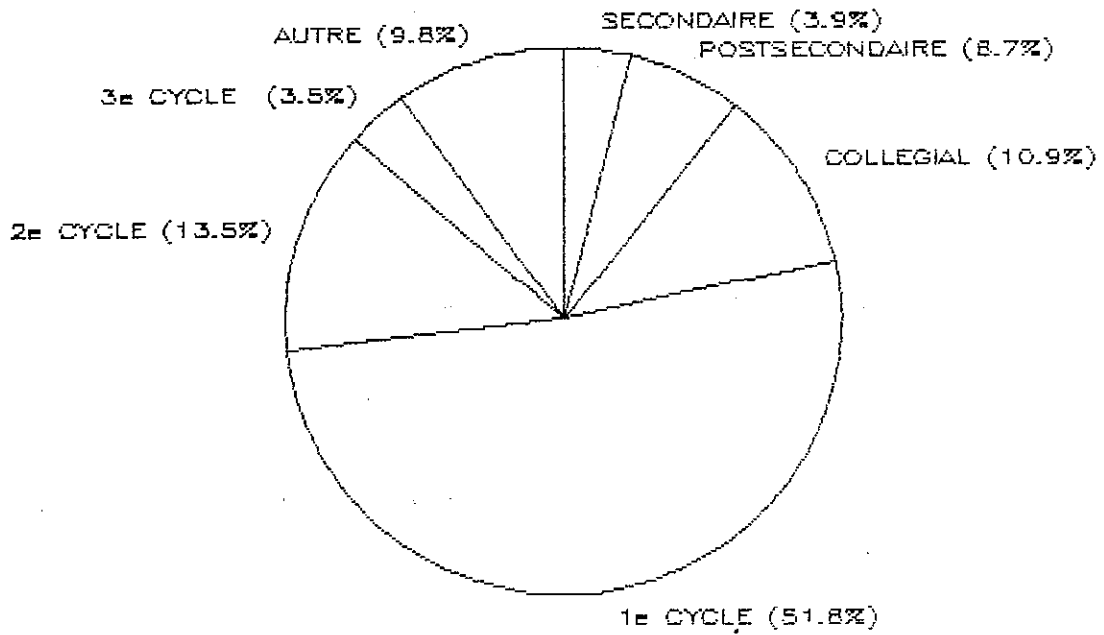
De plus, il ne faudrait pas croire que le total apparaissant sous une rubrique donnée est égal au total du nombre de diplômés de ce niveau que l'on retrouve dans le réseau collégial. A titre d'exemple, mentionnons qu'il existe sûrement parmi les 4775 enseignants dont le diplôme de niveau le plus élevé obtenu est de premier cycle, des individus qui ont obtenu deux baccalauréats ou plus.

- 4) Le diplôme de 1er cycle est le niveau le plus élevé atteint par plus de la moitié (51.6%) des enseignants. La part de la population totale que regroupe chaque niveau est représentée par le Graphique 8.
  
- 5) Chez les enseignants de disciplines, 79.5% (4293 individus) détiennent au moins un diplôme de niveau universitaire (1er, 2e ou 3e cycle); du côté des spécialisations, la proportion est de 52.7% (1955 enseignants).
  
- 6) On remarque une forte concentration des diplômés universitaires dans le secteur des disciplines. En effet, on y retrouve 62.8% des enseignants dont le diplôme de niveau le plus élevé en est un de 1er cycle, 80.2% de 2e cycle et 90.2% de 3e cycle.
  
- 7) Proportionnellement, il existe de petites différences entre les deux sexes quant au diplôme de niveau le plus élevé obtenu.

Le Graphique 9 présente la distribution proportionnelle des 6253 hommes et 2992 femmes entre les 7 niveaux de diplôme retenus.

L'écart le plus prononcé (8.1%) se remarque entre les hommes (8.3%) et les femmes (16.4%) dont le diplôme collégial est celui de niveau le plus élevé obtenu. Au 1er cycle, les enseignants des deux sexes sont presque nez à nez: 51.7% des hommes s'y retrouvent alors que la proportion des femmes est de 51.5%.

GRAPHIQUE 8  
SUBDIVISION DE LA POPULATION ENSEIGNANTE EN FONCTION  
DU DIPLOME DE NIVEAU LE PLUS ELEVE OBTENU



GRAPHIQUE 9  
REPRESENTATION PROPORTIONNELLE DES HOMMES ET DES  
FEMMES EN FONCTION DU DIPLOME DE NIVEAU LE PLUS ELEVE OBTENU

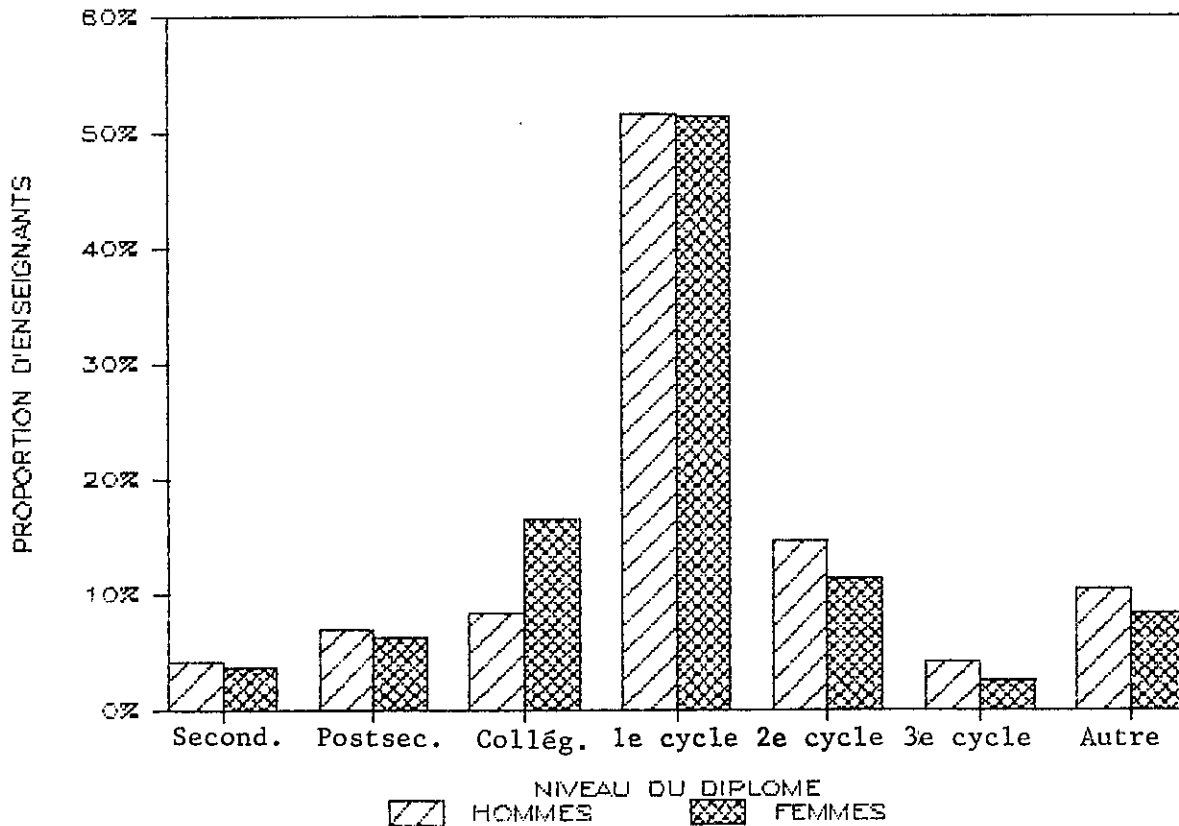


TABLEAU 4 A

ENSEIGNANTS DE DISCIPLINES SELON LE SEXE, LE NOMBRE D'ANNEES DE SCOLARITE RECONNUES ET LE GROUPE DE DISCIPLINES DANS LEQUEL ILS ENSEIGNENT

SEXE	ANNEES DE SCOLARITE RECONNUES	100 nombre	200 nombre	300 nombre	400 nombre	500 nombre	600 nombre	TOTAL nombre
HOMMES	16	92	74	45	12	19	42	284
	17	147	181	196	38	36	94	692
	18	122	229	322	35	27	178	913
	19	174	561	538	54	31	293	1651
	20	22	160	142	2	2	60	388
	TOTAL	557	1205	1243	141	115	667	3928
FEMMES	16	60	28	13	4	12	42	159
	17	71	90	92	15	12	83	363
	18	61	81	100	13	14	106	375
	19	54	106	129	6	24	146	465
	20	14	23	35	0	2	36	110
	TOTAL	260	328	369	38	64	413	1472
TOTAL	16	152	102	58	16	31	84	443
	17	218	271	288	53	48	177	1055
	18	183	310	422	48	41	284	1288
	19	228	667	667	60	55	439	2116
	20	36	183	177	2	4	96	498
	TOTAL	817	1533	1612	179	179	1080	5400

TABLEAU 4 B

ENSEIGNANTS DE SPECIALISATIONS SELON LE SEXE, LE NOMBRE D'ANNEES DE SCOLARITE RECONNUES ET LE GROUPE DE SPECIALISATIONS DANS LEQUEL ILS ENSEIGNENT

SEXE	ANNEES DE SCOLARITE RECONNUES	100 nombre	200 nombre	300 nombre	400 nombre	500 nombre	600 nombre	TOTAL nombre
HOMMES	16	57	256	30	109	132	0	584
	17	27	194	37	139	41	0	438
	18	62	244	36	123	41	0	506
	19	75	273	70	175	53	0	646
	20	8	23	4	10	6	0	51
	TOTAL		229	990	177	556	273	0
FEMMES	16	244	6	33	172	32	0	487
	17	233	5	39	70	28	0	375
	18	231	8	40	48	18	0	345
	19	184	10	30	26	17	0	267
	20	10	0	3	0	1	0	14
	TOTAL		902	29	145	316	96	0
TOTAL	16	301	262	63	281	164	0	1071
	17	260	199	76	209	69	0	813
	18	293	252	76	171	59	0	851
	19	259	283	100	201	70	0	913
	20	18	23	7	10	7	0	65
	TOTAL		1131	1019	322	872	369	0

TABLEAU 4 C

ENSEIGNANTS DE L'ENSEIGNEMENT REGULIER SELON LE SEXE, LE NOMBRE D'ANNEES DE SCOLARITE RECONNUES ET LE SECTEUR DANS LEQUEL ILS ENSEIGNENT

SEXE	ANNEES DE SCOLARITE RECONNUES	DISCIPLINES nombre	SPECIALISATIONS nombre	AUTRES nombre	TOTAL nombre
HOMMES	16	284	584	13	881
	17	692	438	19	1149
	18	913	506	30	1449
	19	1651	646	35	2332
	20	388	51	3	442
	TOTAL		3928	2225	100
FEMMES	16	159	487	4	650
	17	363	375	11	749
	18	375	345	9	729
	19	465	267	8	740
	20	110	14	0	124
	TOTAL		1472	1488	32
TOTAL	16	443	1071	17	1531
	17	1055	813	30	1898
	18	1288	851	39	2178
	19	2116	913	43	3072
	20	498	65	3	566
	TOTAL		5400	3713	132

TABLEAU 104 C

ENSEIGNANTS DE L'ENSEIGNEMENT REGULIER SELON LE SEXE, LE NOMBRE D'ANNEES DE SCOLARITE RECONNUES ET LE SECTEUR DANS LEQUEL ILS ENSEIGNENT (% SELON L'ENSEMBLE DE LA POPULATION)

SEXE	ANNEES DE SCOLARITE RECONNUES	DISCIPLINES %	SPECIALISATIONS %	AUTRES %	TOTAL %
HOMMES	16	3.1	6.3	0.1	9.5
	17	7.5	4.7	0.2	12.4
	18	9.9	5.5	0.3	15.7
	19	17.9	7.0	0.4	25.2
	20	4.2	0.6	0.0	4.8
	TOTAL		42.5	24.1	1.1
FEMMES	16	1.7	5.3	0.0	7.0
	17	3.9	4.1	0.1	8.1
	18	4.1	3.7	0.1	7.9
	19	5.0	2.9	0.1	8.0
	20	1.2	0.2	0.0	1.3
	TOTAL		15.9	16.1	0.3
TOTAL	16	4.8	11.6	0.2	16.6
	17	11.4	8.8	0.3	20.5
	18	13.9	9.2	0.4	23.6
	19	22.9	9.9	0.5	33.2
	20	5.4	0.7	0.0	6.1
	TOTAL		58.4	40.2	1.4

TABLEAU 204 C

ENSEIGNANTS DE L'ENSEIGNEMENT REGULIER SELON LE SEXE, LE NOMBRE D'ANNEES DE SCOLARITE RECONNUES ET LE SECTEUR DANS LEQUEL ILS ENSEIGNENT (% SELON LA POPULATION PARTAGEANT LES MEMES CARACTERISTIQUES DE BASE)

SEXE	ANNEES DE SCOLARITE RECONNUES	DISCIPLINES %	SPECIALISATIONS %	AUTRES %	TOTAL %
HOMMES	16	32.2	66.3	1.5	100.0
	17	60.2	38.1	1.7	100.0
	18	63.0	34.9	2.1	100.0
	19	70.8	27.7	1.5	100.0
	20	87.8	11.5	0.7	100.0
	TOTAL		62.8	35.6	1.6
FEMMES	16	24.5	74.9	0.6	100.0
	17	48.5	50.1	1.5	100.0
	18	51.4	47.3	1.2	100.0
	19	62.8	36.1	1.1	100.0
	20	88.7	11.3	0.0	100.0
	TOTAL		49.2	49.7	1.1
TOTAL	16	28.9	70.0	1.1	100.0
	17	55.6	42.8	1.6	100.0
	18	59.1	39.1	1.8	100.0
	19	68.9	29.7	1.4	100.0
	20	88.0	11.5	0.5	100.0
	TOTAL		58.4	40.2	1.4

NOTES AU TABLEAU 4:

- 1) Dans le Tableau 4, les enseignants sont classifiés en fonction du nombre d'années de scolarité qu'on leur reconnaît pour des fins de traitement. Il peut exister une différence entre le nombre d'années de scolarité reconnues à un individu et le nombre d'années de scolarité réelles qu'il a accumulées.
  
- 2) Sous la rubrique "20 années de scolarité reconnues", on retrouve les enseignants qui se sont vu reconnaître une scolarité de 19 ans et plus et un doctorat de 3e cycle qui leur permet de toucher la prime prévue aux conventions collectives.
  
- 3) Pour explication de la différence entre le nombre d'enseignants à qui l'on reconnaît 20 années de scolarité et le nombre de détenteurs de diplôme de troisième cycle apparaissant au tableau 3, voir "NOTES AU TABLEAU 3: 2)".
  
- 4) La rubrique "16 années de scolarité reconnues" constitue le plancher et regroupe les enseignants de 16 années de scolarité et moins.
  
- 5) Du côté des spécialisations, la population se répartit de façon assez uniforme entre 16, 17, 18 et 19 années de scolarité re-

connues (voir Graphique 10). Les 65 enseignants de spécialisations à qui l'on a reconnu 20 années de scolarité forment une très faible minorité (1.8%) au sein de ce secteur qui compte 3713 individus.

La proportion des enseignants de disciplines varie plus d'un groupe à l'autre. De 8.2% (16 années de scolarité reconnues), elle grimpe jusqu'à 39.2% (19 années de scolarité reconnues). Chez ces enseignants, 9.2% ont 20 années de scolarité reconnues.

6) Plus des deux tiers (70%) des enseignants qui possèdent 16 années de scolarité reconnues enseignent dans les spécialisations; à l'opposé, au maximum de l'échelle (20 années de scolarité reconnues), on remarque que 88% des enseignants enseignent dans les disciplines.

7) Les femmes se partagent en nombre à peu près égal entre les quatre premiers niveaux; par contre, il n'y a que 4.1% de celles-ci qui se sont vu reconnaître 20 années de scolarité. Chez les hommes, la situation est différente: le nombre d'individus que l'on retrouve à chaque niveau augmente de façon constante entre 16 et 19 années de scolarité reconnues (Voir Graphique 11). On reconnaît 20 années de scolarité à 7.1% de ceux-ci.

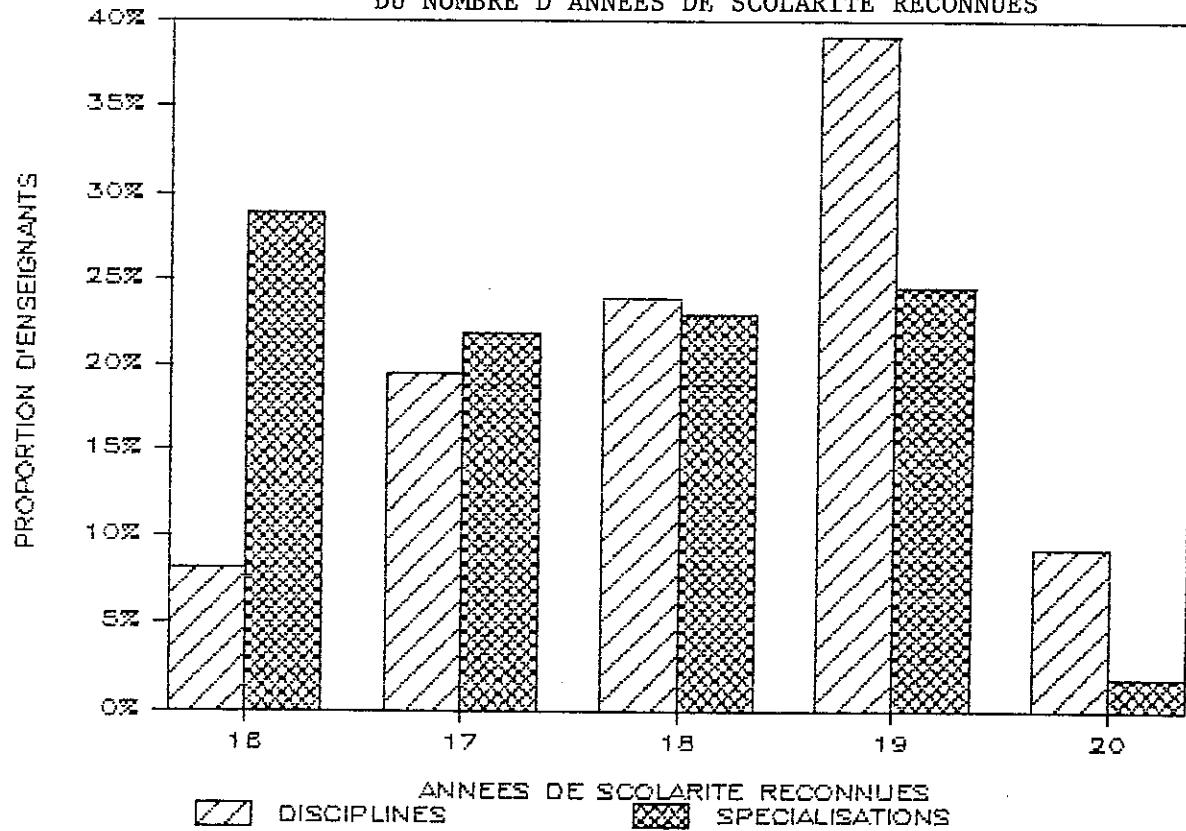
8) Les Graphiques 12 à 15 inclusivement permettent de visualiser la distribution de la population enseignante masculine et féminine en fonction du nombre d'années de scolarité reconnues et

ce à l'intérieur de chacun des groupes (100, 200, 300...) de chacun des secteurs (disciplines et spécialisations).

On y remarque l'importance relative particulièrement élevée dans les disciplines du groupe d'enseignants possédant 19 années de scolarité reconnues. Ce même groupe est aussi fortement représenté chez les hommes enseignant en Techniques physiques (spécialisations 200) et chez les femmes de Techniques biologiques (spécialisations 100). C'est aussi chez ces mêmes enseignants que se retrouvent en nombre plus important les individus à qui l'on n'a reconnu que 16 années de scolarité (respectivement 256 et 244).

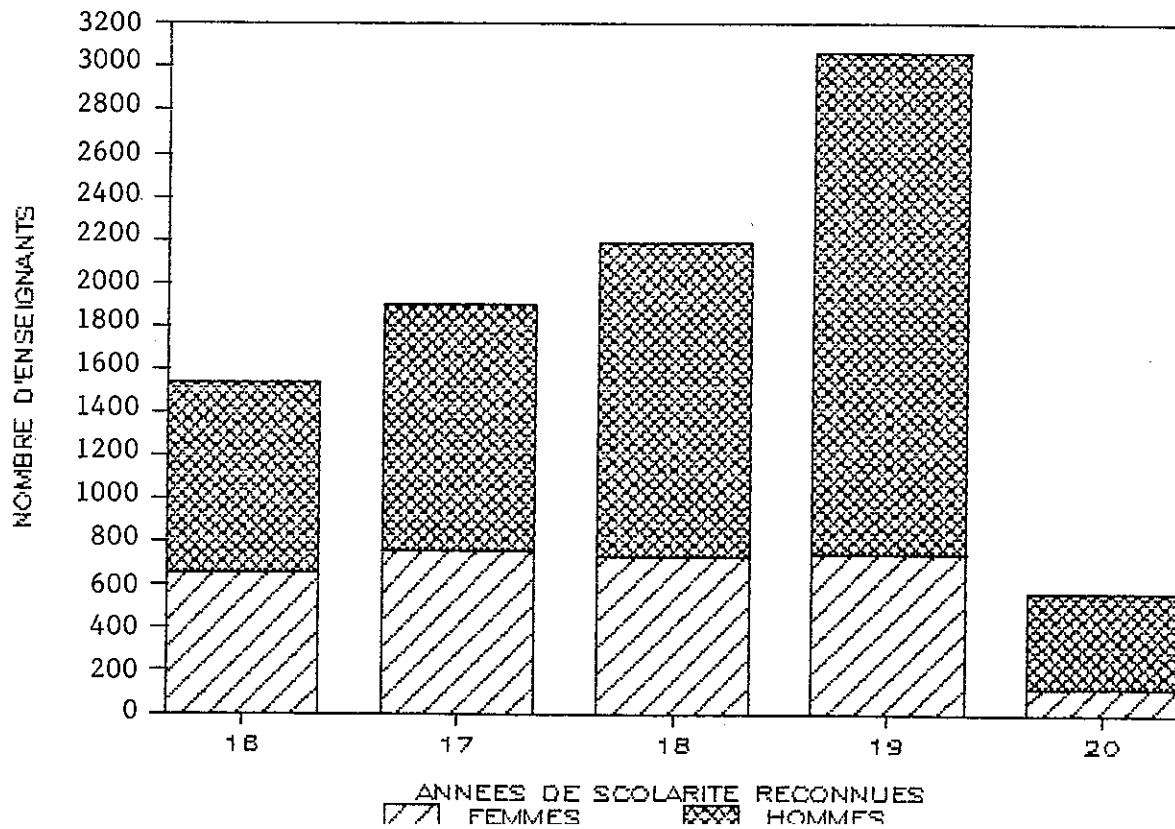
GRAPHIQUE 10

IMPORTANCE RELATIVE DE CHACUN DES DEUX SECTEURS EN FONCTION  
DU NOMBRE D'ANNEES DE SCOLARITE RECONNUES



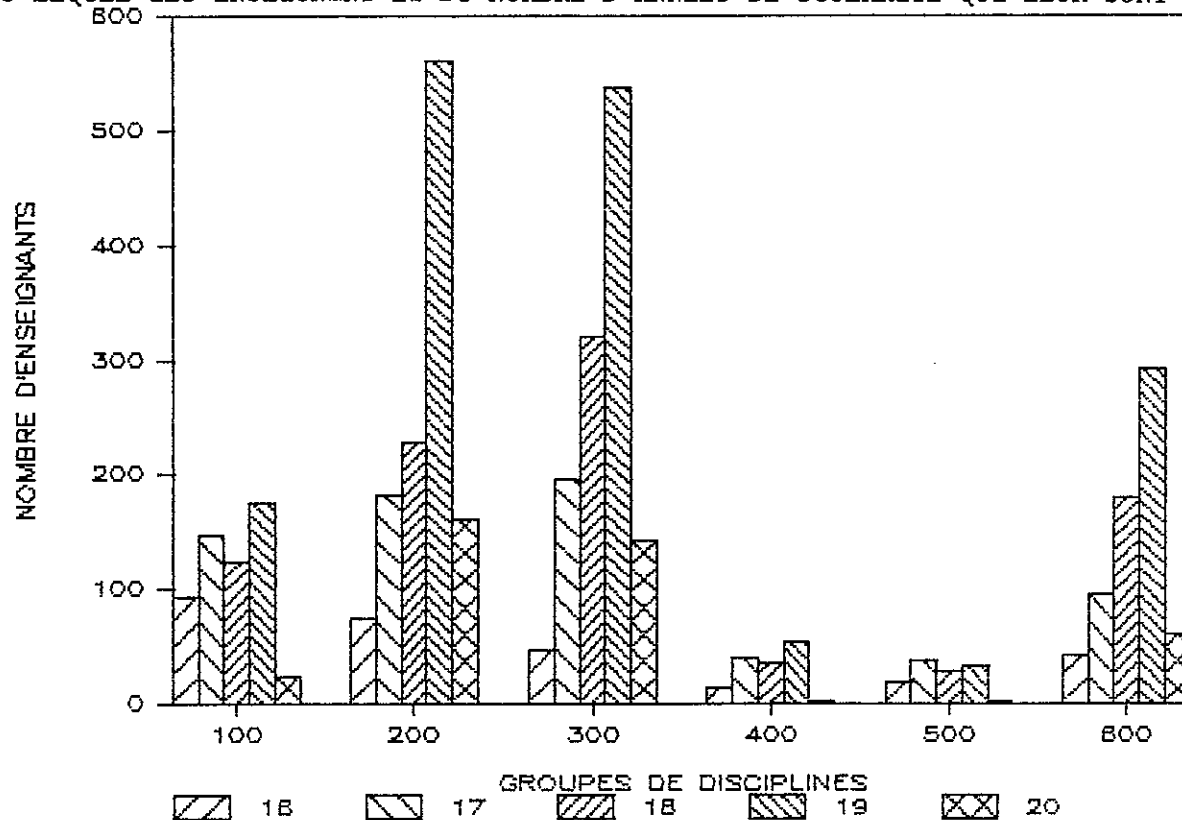
GRAPHIQUE 11

REPARTITION DES ENSEIGNANTS EN FONCTION DU NOMBRE D'ANNEES  
DE SCOLARITE RECONNUES ET DU SEXE



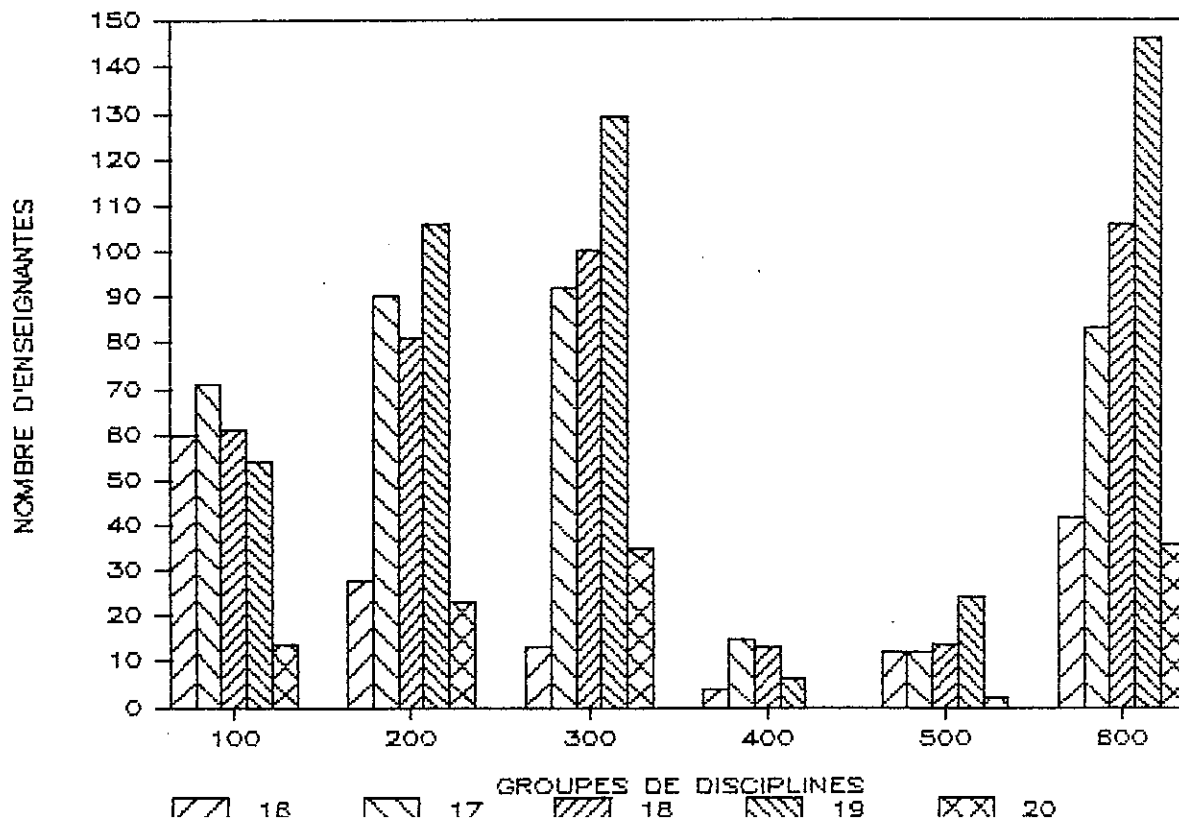
GRAPHIQUE 12

REPARTITION DES ENSEIGNANTS MASCULINS DE DISCIPLINES EN FONCTION DE GROUPE DE DISCIPLINES DANS LEQUEL ILS ENSEIGNENT ET DU NOMBRE D'ANNEES DE SCOLARITE QUI LEUR SONT RECONNUES



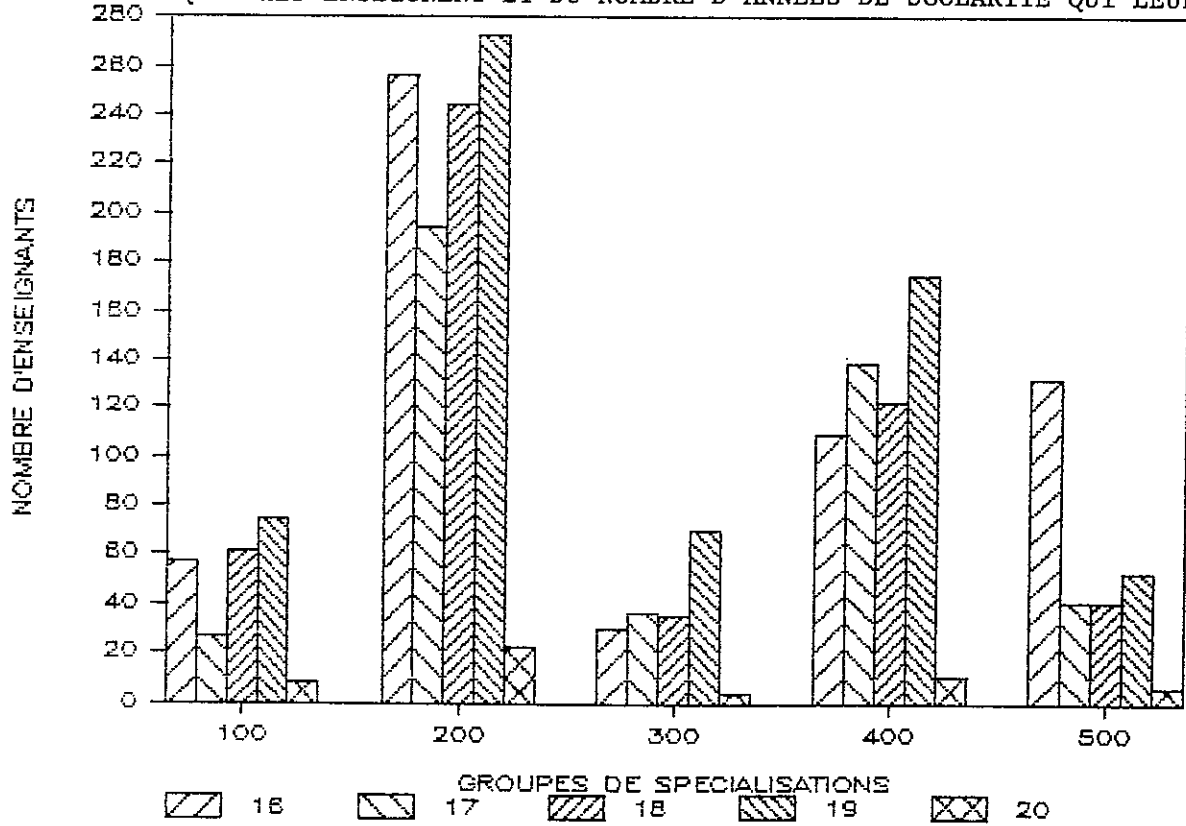
GRAPHIQUE 13

REPARTITION DES ENSEIGNANTES DE DISCIPLINES EN FONCTION DU GROUPE DE DISCIPLINES DANS LEQUEL ELLES ENSEIGNENT ET DU NOMBRE D'ANNEES DE SCOLARITE QUI LEUR SONT RECONNUES



GRAPHIQUE 14

REPARTITION DES ENSEIGNANTS MASCULINS DE SPECIALISATIONS EN FONCTION DU GROUPE DE SPECIALISATIONS DANS LEQUEL ILS ENSEIGNENT ET DU NOMBRE D'ANNEES DE SCOLARITE QUI LEUR SONT RECONNUE



GRAPHIQUE 15

REPARTITION DES ENSEIGNANTES DE SPECIALISATIONS EN FONCTION DU GROUPE DE SPECIALISATIONS DANS LEQUEL ELLES ENSEIGNENT ET DU NOMBRE D'ANNEES DE SCOLARITE QUI LEUR SONT RECONNUES

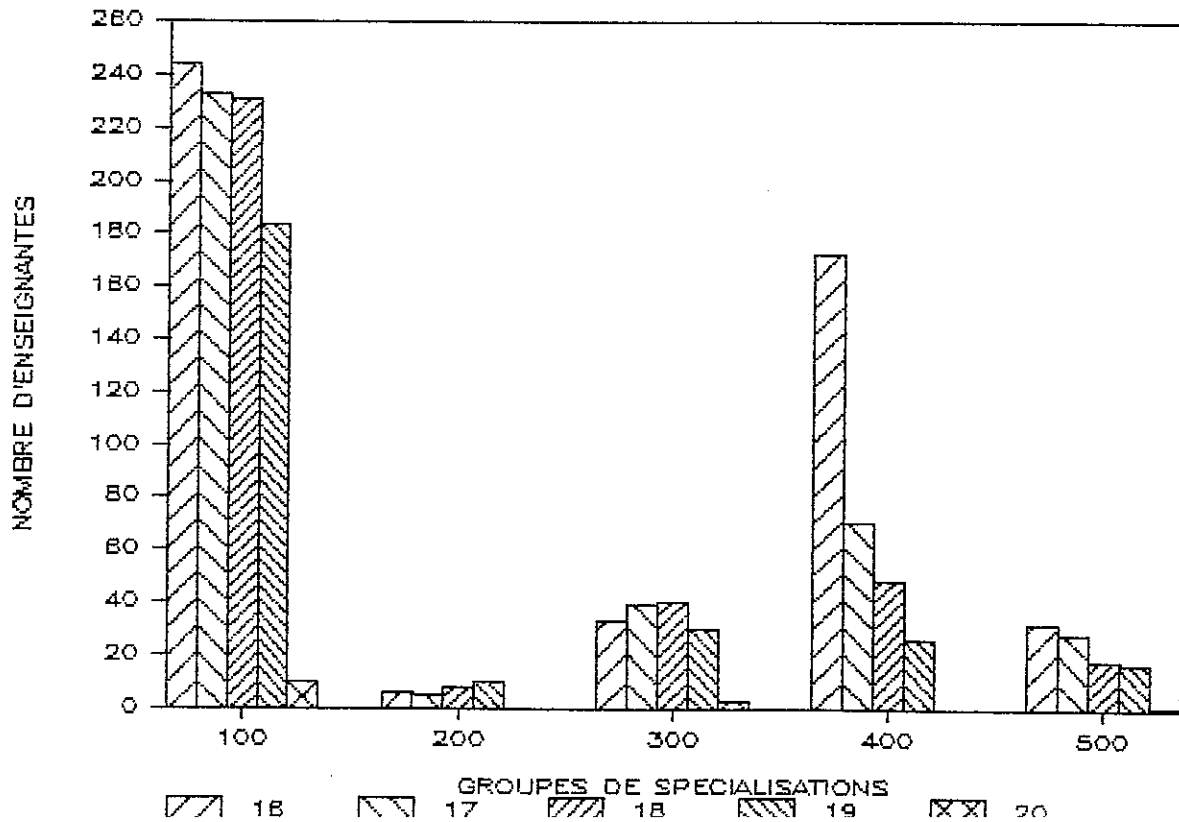


TABLEAU 5 A

ENSEIGNANTS DE DISCIPLINES SELON L'AGE, LE NOMBRE D'ANNEES DE SCOLARITE RECONNUES ET LE GROUPE DE DISCIPLINES DANS LEQUEL ILS ENSEIGNENT

AGE	ANNEES DE SCOLARITE RECONNUES	100 nombre	200 nombre	300 nombre	400 nombre	500 nombre	600 nombre	TOTAL nombre
29 ET -	16	7	6	1	1	0	1	16
	17	8	32	7	6	1	3	62
	18	3	14	10	3	0	2	32
	19	0	3	3	1	0	0	7
	20	0	0	1	0	0	0	1
	TOTAL	18	55	22	11	1	11	118
30 A 39	16	81	47	38	9	13	40	228
	17	149	151	191	37	26	94	648
	18	109	162	241	32	15	126	685
	19	112	228	222	32	12	107	713
	20	4	31	29	0	1	15	80
	TOTAL	455	619	721	110	67	382	2354
40 A 49	16	51	22	14	3	10	29	129
	17	56	61	73	6	12	50	258
	18	61	106	154	12	17	120	470
	19	87	333	337	15	25	227	1024
	20	19	121	96	1	1	51	289
	TOTAL	274	643	674	37	65	477	2170
50 A 59	16	12	18	3	2	5	10	50
	17	5	18	13	2	7	21	66
	18	9	23	15	1	7	25	80
	19	21	86	85	8	12	87	299
	20	11	29	43	1	2	27	113
	TOTAL	58	174	159	14	33	170	608
60 ET +	16	1	9	2	1	3	4	20
	17	0	9	4	2	2	4	21
	18	1	5	2	0	2	11	21
	19	8	17	20	4	6	18	73
	20	2	2	8	0	0	3	15
	TOTAL	12	42	36	7	13	40	150
TOTAL	16	152	102	58	16	31	84	443
	17	218	271	288	53	48	177	1055
	18	183	310	422	48	41	284	1288
	19	228	667	667	60	55	439	2116
	20	36	183	177	2	4	96	498
	TOTAL	817	1533	1612	179	179	1080	5400

TABLEAU 5 B

ENSEIGNANTS DE SPECIALISATIONS SELON L'AGE, LE NOMBRE D'ANNEES DE SCOLARITE RECONNUES ET LE GROUPE DE SPECIALISATIONS DANS LEQUEL ILS ENSEIGNENT

AGE	ANNEES DE SCOLARITE RECONNUES	100 nombre	200 nombre	300 nombre	400 nombre	500 nombre	600 nombre	TOTAL nombre
29 ET -	16	9	11	0	34	3	0	57
	17	3	17	3	37	2	0	62
	18	7	22	1	11	4	0	45
	19	2	2	0	3	2	0	9
	20	0	0	0	0	0	0	0
	TOTAL	21	52	4	85	11	0	173
30 A 39	16	158	71	30	116	47	0	422
	17	136	81	51	121	32	0	421
	18	149	106	49	90	32	0	426
	19	89	100	45	82	22	0	338
	20	3	2	2	2	4	0	13
	TOTAL	535	360	177	411	137	0	1620
40 A 49	16	111	97	24	96	49	0	377
	17	96	71	15	40	20	0	242
	18	100	95	21	52	14	0	282
	19	112	138	45	94	25	0	414
	20	10	13	2	5	2	0	32
	TOTAL	429	414	107	287	110	0	1347
50 A 59	16	21	62	7	23	46	0	159
	17	23	23	7	4	11	0	68
	18	31	24	4	14	7	0	80
	19	50	36	8	17	18	0	129
	20	2	6	3	3	1	0	15
	TOTAL	127	151	29	61	83	0	451
60 ET +	16	2	21	2	12	19	0	56
	17	2	7	0	7	4	0	20
	18	6	5	1	4	2	0	18
	19	6	7	2	5	3	0	23
	20	3	2	0	0	0	0	5
	TOTAL	19	42	5	28	28	0	122
TOTAL	16	301	262	63	281	164	0	1071
	17	260	199	76	209	69	0	813
	18	293	252	76	171	59	0	851
	19	259	283	100	201	70	0	913
	20	13	23	7	10	7	0	65
	TOTAL	1131	1019	322	872	369	0	3713

TABLEAU 5 C

ENSEIGNANTS DE L'ENSEIGNEMENT REGULIER SELON L'AGE, LE NOMBRE D'ANNEES DE SCOLARITE RECONNUES ET LE SECTEUR DANS LEQUEL ILS ENSEIGNENT

AGE	ANNEES DE SCOLARITE RECONNUES	DISCIPLINES nombre	SPECIALISATIONS nombre	AUTRES nombre	TOTAL nombre
29 ET -	16	16	57	0	73
	17	62	62	0	124
	18	32	45	0	77
	19	7	9	0	16
	20	1	0	0	1
	TOTAL	118	173	0	291
30 A 39	16	228	422	8	658
	17	648	421	20	1089
	18	685	426	20	1131
	19	713	338	13	1064
	20	80	13	0	93
	TOTAL	2354	1620	61	4035
40 A 49	16	129	377	6	512
	17	258	242	7	507
	18	470	282	13	765
	19	1024	414	21	1459
	20	299	32	3	324
	TOTAL	2170	1347	50	3567
50 A 59	16	50	159	1	210
	17	66	68	2	136
	18	80	80	5	165
	19	299	129	8	436
	20	113	15	0	128
	TOTAL	608	451	16	1075
60 ET +	16	20	56	2	78
	17	21	20	1	42
	18	21	18	1	40
	19	73	23	1	97
	20	15	5	0	20
	TOTAL	150	122	5	277
TOTAL	16	443	1071	17	1531
	17	1055	813	30	1898
	18	1288	851	39	2178
	19	2116	913	43	3072
	20	498	65	3	566
	TOTAL	5400	3713	132	9245

TABLEAU 105 C

ENSEIGNANTS DE L'ENSEIGNEMENT REGULIER SELON L'AGE, LE NOMBRE D'ANNEES DE SCOLARITE RECONNUES ET LE SECTEUR DANS LEQUEL ILS ENSEIGNENT (% SELON L'ENSEMBLE DE LA POPULATION)

AGE	ANNEES DE SCOLARITE RECONNUES	DISCIPLINES %	SPECIALISATIONS %	AUTRES %	TOTAL %
29 ET -	16	0.2	0.6	0.0	0.8
	17	0.7	0.7	0.0	1.3
	18	0.3	0.5	0.0	0.8
	19	0.1	0.1	0.0	0.2
	20	0.0	0.0	0.0	.0
	TOTAL	1.3	1.9	0.0	3.1
30 A 39	16	2.5	4.6	0.1	7.1
	17	7.0	4.6	0.2	11.8
	18	7.4	4.6	0.2	12.2
	19	7.7	3.7	0.1	11.5
	20	0.9	0.1	0.0	1.0
	TOTAL	25.5	17.5	0.7	43.6
40 A 49	16	1.4	4.1	0.1	5.5
	17	2.8	2.6	0.1	5.5
	18	5.1	3.1	0.1	8.3
	19	11.1	4.5	0.2	15.8
	20	3.1	0.3	0.0	3.5
	TOTAL	23.5	14.6	0.5	38.6
50 A 59	16	0.5	1.7	0.0	2.3
	17	0.7	0.7	0.0	1.5
	18	0.9	0.9	0.1	1.8
	19	3.2	1.4	0.1	4.7
	20	1.2	0.2	0.0	1.4
	TOTAL	6.6	4.9	0.2	11.6
60 ET +	16	0.2	0.6	0.0	0.8
	17	0.2	0.2	0.0	0.5
	18	0.2	0.2	0.0	0.4
	19	0.8	0.2	0.0	1.0
	20	0.2	0.1	0.0	0.2
	TOTAL	1.6	1.3	0.1	3.0
TOTAL	16	4.8	11.6	0.2	16.6
	17	11.4	8.8	0.3	20.5
	18	13.9	9.2	0.4	23.6
	19	22.9	9.9	0.5	33.2
	20	5.4	0.7	0.0	6.1
	TOTAL	58.4	40.2	1.4	100.0

TABLEAU 205 C

ENSEIGNANTS DE L'ENSEIGNEMENT REGULIER SELON L'AGE, LE NOMBRE D'ANNEES DE SCOLARITE RECONNUES ET LE SECTEUR DANS LEQUEL ILS ENSEIGNENT  
(% SELON LA POPULATION PARTAGEANT LES MEMES CARACTERISTIQUES DE BASE)

AGE	ANNEES DE SCOLARITE RECONNUES	DISCIPLINES %	SPECIALISATIONS %	AUTRES %	TOTAL %
29 ET -	16	21.9	73.1	0.0	100.0
	17	50.0	50.0	0.0	100.0
	18	41.6	58.4	0.0	100.0
	19	43.8	55.3	0.0	100.0
	20	100.0	0.0	0.0	100.0
	TOTAL		40.5	59.5	0.0
30 A 39	16	34.7	64.1	1.2	100.0
	17	59.5	38.7	1.8	100.0
	18	60.6	37.7	1.8	100.0
	19	67.0	31.8	1.2	100.0
	20	86.0	14.0	0.0	100.0
	TOTAL		58.3	40.1	1.5
40 A 49	16	25.2	73.6	1.2	100.0
	17	50.9	47.7	1.4	100.0
	18	61.4	36.9	1.7	100.0
	19	70.2	28.4	1.4	100.0
	20	89.2	9.9	0.9	100.0
	TOTAL		60.8	37.8	1.4
50 A 59	16	23.8	75.7	0.5	100.0
	17	48.5	50.0	1.5	100.0
	18	48.5	48.5	3.0	100.0
	19	63.6	29.6	1.8	100.0
	20	88.3	11.7	0.0	100.0
	TOTAL		56.6	42.0	1.5
60 ET +	16	25.6	71.8	2.6	100.0
	17	50.0	47.6	2.4	100.0
	18	52.5	45.0	2.5	100.0
	19	75.3	23.7	1.0	100.0
	20	75.0	25.0	0.0	100.0
	TOTAL		54.2	44.0	1.8
TOTAL	16	28.9	70.0	1.1	100.0
	17	55.6	42.8	1.6	100.0
	18	59.1	39.1	1.8	100.0
	19	68.9	29.7	1.4	100.0
	20	83.0	11.5	0.5	100.0
	TOTAL		58.4	40.2	1.4

NOTES AU TABLEAU 5:

- 1) Dans le Tableau 5, les enseignants sont classifiés en fonction du nombre d'années de scolarité qu'on leur reconnaît pour des fins de traitement. Il peut exister une différence entre le nombre d'années de scolarité reconnues à un individu et le nombre d'années de scolarité réelles qu'il a accumulées.
  
- 2) Sous la rubrique "20 années de scolarité reconnues", on retrouve les enseignants qui se sont vu reconnaître une scolarité de 19 ans et plus et un doctorat du 3e cycle qui leur permet de toucher la prime prévue aux conventions collectives.
  
- 3) Pour explication de la différence entre le nombre d'enseignants à qui l'on reconnaît 20 années de scolarité et le nombre de détenteurs de diplôme de troisième cycle apparaissant au tableau 3, voir "NOTES AU TABLEAU 3: 2)".
  
- 4) La rubrique "16 années de scolarité reconnues" constitue le plancher et regroupe les enseignants de 16 années de scolarité et moins.
  
- 5) C'est chez les enseignants de 40 à 49 ans possédant 19 années de scolarité reconnues que l'on retrouve le sous-groupe le plus

important (15.8% de la population). A eux seuls, ces 1459 individus forment un contingent plus nombreux que l'ensemble des enseignants de 50 ans et plus (1352 individus ou 14.6%).

- 6) Proportionnellement, les enseignants les plus "scolarisés" se retrouvent chez les plus âgés. Les enseignants qui comptent 19 années de scolarité reconnues forment 40.9% du groupe des 40 à 49 ans, 40.6% de celui des 50 à 59 ans et 35% des 60 ans et plus. C'est aussi chez ces groupes d'âge que l'on observe une proportion importante d'enseignants à qui l'on a reconnu 20 années de scolarité (les proportions sont respectivement de 9.1%, 11.9% et 7.2%).

Chez les moins de 30 ans, on remarque que les deux tiers (67.7%) ont 17 ans ou moins de scolarité reconnues alors que le pourcentage chute à 43.3% chez les 30 à 39 ans.

Les remarques précédentes, qui s'appliquent lorsque l'on considère l'ensemble de la population enseignante, doivent être nuancées lorsque l'on considère la population secteur par secteur (Graphiques 16 et 17).

Les caractéristiques de la population des disciplines présentent des ressemblances avec celles de la population totale. En effet, c'est chez les gens les plus âgés que l'on constate un taux plus élevé de 19 et 20 années de scolarité reconnues:

	19 années	20 années
40 à 49	47.2%	13.3%
50 à 59	49.2%	18.6%
60 et plus	48.7%	10.0%

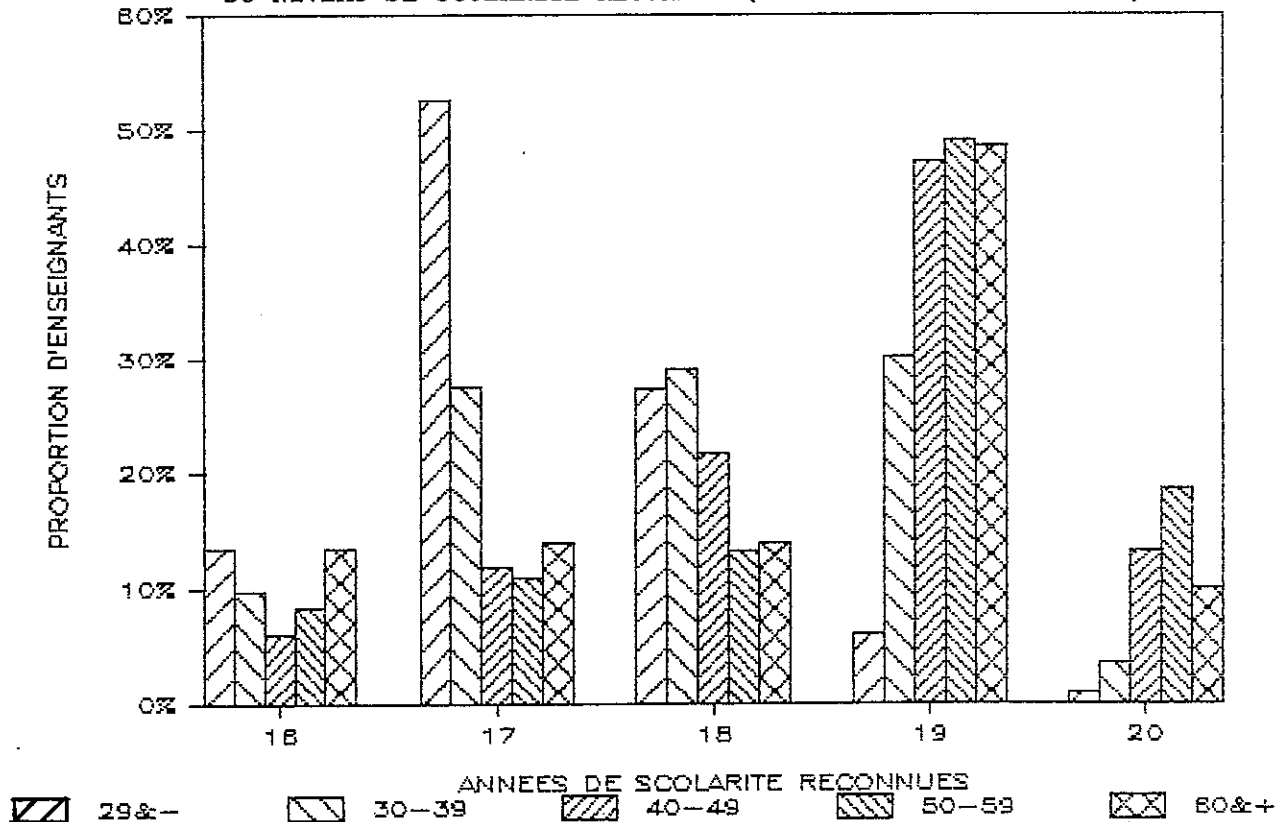
Les moins de 30 ans et les 30 à 39 ans comptent dans leurs rangs 66.1% et 37.2% d'enseignants de 17 ans ou moins de scolarité reconnues.

Du côté des spécialisations, la situation se présente différemment. Dans ce secteur, 45.9% des enseignants de 60 ans et plus n'ont que 16 années de scolarité reconnues. Paradoxalement, c'est dans ce groupe d'âge que l'on remarque le taux le plus élevé (4.1%) d'enseignants à qui l'on a reconnu 20 années de scolarité.

Le plus fort pourcentage d'enseignants qui possèdent 19 années de scolarité reconnues se retrouve dans le groupe d'âge des 40 à 49 ans (30.7%). Les jeunes enseignants de spécialisations (moins de 30 ans) forment une population dont les caractéristiques d'âge et de scolarité reconnue ressemblent à celles de leurs confrères des disciplines. On y compte 68.7% d'enseignants qui possèdent 17 ans ou moins de scolarité reconnue contre 66.1% dans les disciplines.

GRAPHIQUE 16

IMPORTANCE RELATIVE DE CHACUN DES GROUPES D'AGES EN FONCTION  
DU NIVEAU DE SCOLARITE RECONNUE (SECTEUR DES DISCIPLINES)



GRAPHIQUE 17

IMPORTANCE RELATIVE DE CHACUN DES GROUPES D'AGE  
EN FONCTION DU NIVEAU DE SCOLARITE RECONNUE (SECTEUR DES SPECIALISATIONS)

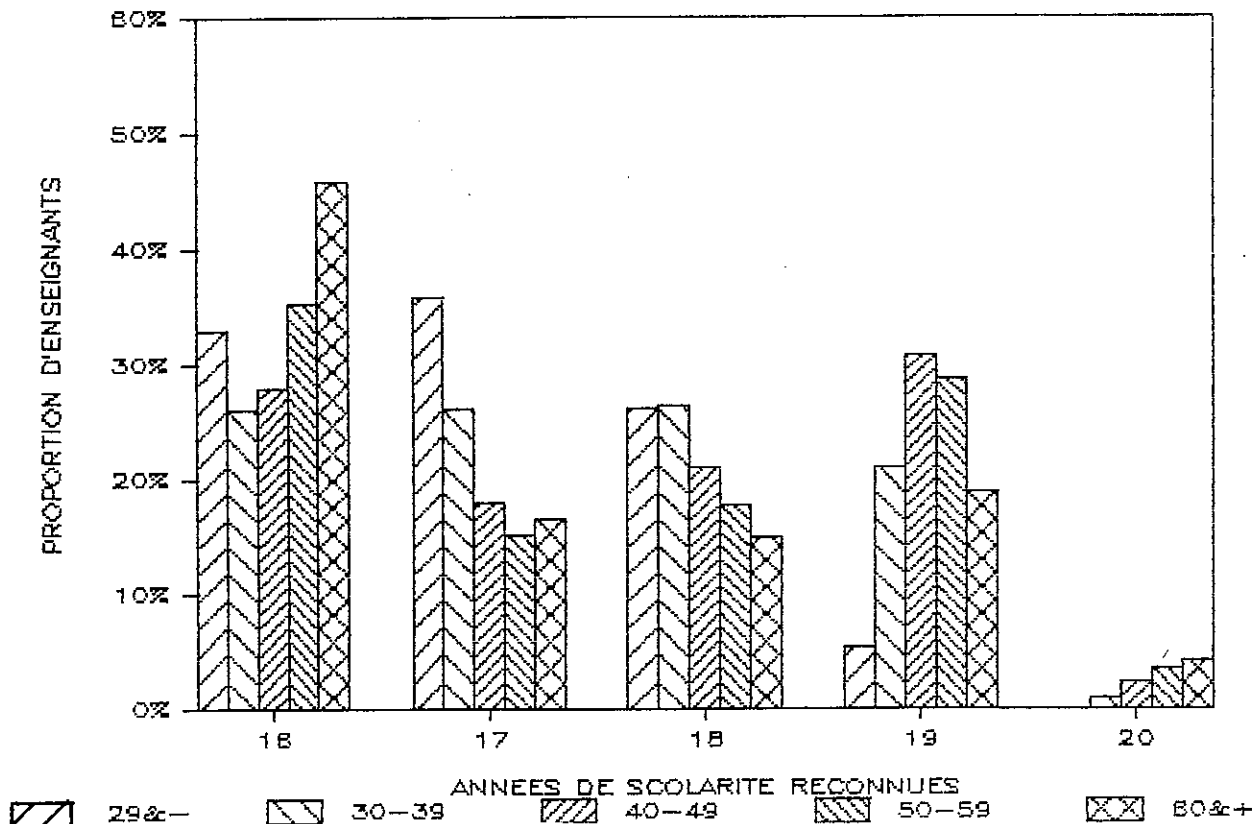


TABLEAU 6 A

ENSEIGNANTS DE DISCIPLINES SELON LE SEXE, LE NOMBRE D'ANNEES D'EXPERIENCE RECONNUES ET LE GROUPE DE DISCIPLINES DANS LEQUEL ILS ENSEIGNENT

SEXE	ANNEES D'EXPERIENCE RECONNUES	100 nombre	200 nombre	300 nombre	400 nombre	500 nombre	600 nombre	TOTAL nombre
HOMMES	1	0	9	3	1	0	3	16
	2	3	23	5	1	1	2	35
	3	4	10	15	3	2	8	42
	4	3	11	15	6	1	3	39
	5	7	16	22	9	2	6	62
	SOUS-TOTAL	17	69	60	20	6	22	194
	6	22	31	63	9	1	15	141
	7	22	47	72	6	6	16	169
	8	27	34	66	10	4	21	162
	9	29	47	69	12	6	23	186
	10	33	50	65	12	4	23	187
	SOUS-TOTAL	133	209	335	49	21	98	845
	11	46	66	91	6	5	40	254
	12	51	71	83	10	7	50	272
	13	46	95	86	12	7	48	294
14	40	68	84	6	7	41	246	
SOUS-TOTAL	183	300	344	34	26	179	1066	
15	224	627	504	38	62	368	1823	
TOTAL HOMMES	557	1205	1243	141	115	667	3923	

TABLEAU 6 A (suite)

ENSEIGNANTS DE DISCIPLINES SELON LE SEXE, LE NOMBRE D'ANNEES D'EXPERIENCE RECONNUES ET LE GROUPE DE DISCIPLINES DANS LEQUEL ILS ENSEIGNENT

SEXE	ANNEES D'EXPERIENCE RECONNUES	100 nombre	200 nombre	300 nombre	400 nombre	500 nombre	600 nombre	TOTAL nombre
FEMMES	1	1	7	1	0	1	3	13
	2	3	7	4	1	1	1	17
	3	5	6	6	7	1	2	27
	4	3	14	5	6	0	5	33
	5	5	15	11	3	3	11	48
	SOUS-TOTAL	17	49	27	17	6	22	138
	6	15	21	28	3	1	22	90
	7	23	23	20	4	6	19	95
	8	19	29	25	2	7	21	103
	9	18	19	32	5	3	29	106
	10	20	27	29	2	3	36	117
	SOUS-TOTAL	95	119	134	16	20	127	511
	11	22	19	28	1	4	19	93
	12	21	23	32	1	2	23	102
	13	21	22	23	1	4	30	101
14	15	22	21	1	2	25	86	
SOUS-TOTAL	79	86	104	4	12	97	382	
15	69	74	104	1	26	167	441	
TOTAL FEMMES		260	328	369	38	64	413	1472

TABLEAU 6 A (suite)

ENSEIGNANTS DE DISCIPLINES SELON LE SEXE, LE NOMBRE D'ANNEES D'EXPERIENCE  
RECONNUES ET LE GROUPE DE DISCIPLINES DANS LEQUEL ILS ENSEIGNENT

SEXE	ANNEES D'EXPERIENCE RECONNUES	100 nombre	200 nombre	300 nombre	400 nombre	500 nombre	600 nombre	TOTAL nombre
TOTAL	1	1	16	4	1	1	6	29
	2	6	30	9	2	2	3	52
	3	9	16	21	10	3	10	69
	4	6	25	20	12	1	8	72
	5	12	31	33	12	5	17	110
	SOUS-TOTAL	34	118	87	37	12	44	332
	6	37	52	91	12	2	37	231
	7	45	70	92	10	12	35	264
	8	46	63	91	12	11	42	265
	9	47	66	101	17	9	52	292
	10	53	77	94	14	7	59	304
	SOUS-TOTAL	228	323	469	65	41	225	1356
	11	68	85	119	7	9	59	347
	12	72	94	115	11	9	73	374
	13	67	117	109	13	11	78	395
	14	55	90	105	7	9	66	332
	SOUS-TOTAL	262	386	448	38	38	276	1448
	15	293	701	608	39	88	535	2264
TOTAL		817	1533	1612	179	179	1080	5400

TABLEAU 6 B

ENSEIGNANTS DE SPECIALISATIONS SELON LE SEXE, LE NOMBRE D'ANNEES D'EXPERIENCE RECONNUES ET LE GROUPE DE SPECIALISATIONS DANS LEQUEL ILS ENSEIGNENT

SEXE	ANNEES D'EXPERIENCE RECONNUES	100 nombre	200 nombre	300 nombre	400 nombre	500 nombre	600 nombre	TOTAL nombre
HOMMES	1	2	10	1	16	6	0	35
	2	2	18	1	13	2	0	36
	3	4	15	1	13	2	0	36
	4	5	23	3	16	1	0	48
	5	8	26	5	33	3	0	75
	SOUS-TOTAL	21	93	11	91	14	0	230
	6	13	42	7	22	10	0	94
	7	17	49	5	26	10	0	107
	8	15	37	6	18	5	0	81
	9	6	32	7	28	12	0	85
	10	17	40	17	32	16	0	122
	SOUS-TOTAL	68	200	42	126	53	0	489
	11	17	36	13	36	11	0	113
	12	17	43	13	33	15	0	121
	13	23	34	19	33	13	0	122
14	13	52	14	27	10	0	116	
SOUS-TOTAL	70	165	59	129	49	0	472	
15	70	532	65	210	157	0	1034	
TOTAL HOMMES		229	990	177	556	273	0	2225

TABLEAU 6 B (suite)

ENSEIGNANTS DE SPECIALISATIONS SELON LE SEXE, LE NOMBRE D'ANNEES D'EXPERIENCE RECONNUES ET LE GROUPE DE SPECIALISATIONS DANS LEQUEL ILS ENSEIGNENT

SEXE	ANNEES D'EXPERIENCE RECONNUES	100 nombre	200 nombre	300 nombre	400 nombre	500 nombre	600 nombre	TOTAL nombre
FEMMES	1	5	3	1	4	2	0	15
	2	1	0	1	8	1	0	11
	3	4	0	3	9	0	0	16
	4	11	2	1	4	2	0	20
	5	13	0	7	11	3	0	34
	SOUS-TOTAL	34	5	13	36	8	0	96
	6	22	4	8	19	5	0	58
	7	32	2	5	19	8	0	66
	8	38	1	12	18	4	0	73
	9	38	1	11	16	2	0	68
	10	37	3	13	18	10	0	81
	SOUS-TOTAL	167	11	49	90	29	0	346
	11	53	3	14	15	7	0	92
	12	60	3	9	20	6	0	98
	13	61	0	9	16	4	0	90
14	69	1	3	20	6	0	104	
SOUS-TOTAL	243	7	40	71	23	0	384	
15	458	6	43	119	36	0	662	
TOTAL FEMMES	902	29	145	316	96	0	1488	

TABLEAU 6 B (suite)

ENSEIGNANTS DE SPECIALISATIONS SELON LE SEXE, LE NOMBRE D'ANNEES D'EXPERIENCE RECONNUES ET LE GROUPE DE SPECIALISATIONS DANS LEQUEL ILS ENSEIGNENT

SEXE	ANNEES D'EXPERIENCE RECONNUES	100 nombre	200 nombre	300 nombre	400 nombre	500 nombre	600 nombre	TOTAL nombre
TOTAL	1	7	13	2	20	8	0	50
	2	3	18	2	21	3	0	47
	3	8	16	4	22	2	0	52
	4	16	25	4	20	3	0	63
	5	21	26	12	44	6	0	109
	SOUS-TOTAL	55	98	24	127	22	0	326
	6	35	46	15	41	15	0	152
	7	49	51	10	45	18	0	173
	8	53	38	18	36	9	0	154
	9	44	33	18	44	14	0	153
	10	54	43	30	50	26	0	203
	SOUS-TOTAL	235	211	91	216	82	0	835
	11	70	39	27	51	18	0	205
	12	77	46	22	53	21	0	219
	13	84	34	28	49	17	0	212
	14	82	53	22	47	16	0	220
	SOUS-TOTAL	313	172	99	200	72	0	856
	15	528	538	108	329	193	0	1696
	TOTAL	1131	1019	322	872	369	0	3713

TABLEAU 6 C

ENSEIGNANTS DE L'ENSEIGNEMENT REGULIER SELON LE SEXE, LE NOMBRE D'ANNEES  
D'EXPERIENCE RECONNUES ET LE SECTEUR DANS LEQUEL ILS ENSEIGNENT

SEXE	ANNEES D'EXPERIENCE RECONNUES	DISCIPLINES nombre	SPECIALISATIONS nombre	AUTRES nombre	TOTAL nombre
HOMMES	1	16	35	1	52
	2	35	36	0	71
	3	42	36	0	78
	4	39	48	2	89
	5	62	75	2	139
	SOUS-TOTAL	194	230	5	429
	6	141	94	3	238
	7	169	107	8	284
	8	162	81	3	246
	9	186	85	2	273
	10	187	122	4	313
	SOUS-TOTAL	845	489	20	1354
	11	254	113	8	375
	12	272	121	7	400
	13	294	122	7	423
14	246	116	7	369	
SOUS-TOTAL	1066	472	29	1567	
15	1823	1034	46	2903	
TOTAL-HOMMES	3928	2225	100	6253	

TABLEAU 6 C (suite)

ENSEIGNANTS DE L'ENSEIGNEMENT REGULIER SELON LE SEXE, LE NOMBRE D'ANNEES  
D'EXPERIENCE RECONNUES ET LE SECTEUR DANS LEQUEL ILS ENSEIGNENT

SEXE	ANNEES D'EXPERIENCE RECONNUES	DISCIPLINES nombre	SPECIALISATIONS nombre	AUTRES nombre	TOTAL nombre	
FEMMES	1	13	15	0	28	
	2	17	11	0	28	
	3	27	16	0	43	
	4	33	20	0	53	
	5	48	34	2	84	
	SOUS-TOTAL		138	96	2	236
	6	90	58	0	148	
	7	95	66	0	161	
	8	103	73	4	180	
	9	106	68	7	181	
	10	117	81	4	202	
	SOUS-TOTAL		511	346	15	872
	11	93	92	0	185	
	12	102	98	4	204	
	13	101	90	5	196	
14	86	104	0	190		
SOUS-TOTAL		382	384	9	775	
15	441	662	6	1109		
TOTAL-FEMMES		1472	1488	32	2992	

TABLEAU 6 C (suite)

ENSEIGNANTS DE L'ENSEIGNEMENT REGULIER SELON LE SEXE, LE NOMBRE D'ANNEES  
D'EXPERIENCE RECONNUES ET LE SECTEUR DANS LEQUEL ILS ENSEIGNENT

SEXE	ANNEES D'EXPERIENCE RECONNUES	DISCIPLINES nombre	SPECIALISATIONS nombre	AUTRES nombre	TOTAL nombre
TOTAL	1	29	50	1	80
	2	52	47	0	99
	3	69	52	0	121
	4	72	68	2	142
	5	110	109	4	223
	SOUS-TOTAL	332	326	7	665
	6	231	152	3	386
	7	264	173	8	445
	8	265	154	7	426
	9	292	153	9	454
	10	304	203	8	515
	SOUS-TOTAL	1356	835	35	2226
	11	347	205	8	560
	12	374	219	11	604
	13	395	212	12	619
	14	332	220	7	559
	SOUS-TOTAL	1448	856	38	2342
	15	2264	1696	52	4012
TOTAL		5400	3713	132	9245

TABLEAU 106 C

ENSEIGNANTS DE L'ENSEIGNEMENT REGULIER SELON LE SEXE, LE NOMBRE D'ANNEES  
D'EXPERIENCE RECONNUES ET LE SECTEUR DANS LEQUEL ILS ENSEIGNENT  
(% SELON L'ENSEMBLE DE LA POPULATION)

SEXE	ANNEES D'EXPERIENCE RECONNUES	DISCIPLINES %	SPECIALISATIONS %	AUTRES %	TOTAL %
HOMMES	1	0.2	0.4	0.0	0.6
	2	0.4	0.4	0.0	0.8
	3	0.5	0.4	0.0	0.8
	4	0.4	0.5	0.0	1.0
	5	0.7	0.8	0.0	1.5
	SOUS-TOTAL	2.1	2.5	0.1	4.6
	6	1.5	1.0	0.0	2.6
	7	1.8	1.2	0.1	3.1
	8	1.8	0.9	0.0	2.7
	9	2.0	0.9	0.0	3.0
	10	2.0	1.3	0.0	3.4
	SOUS-TOTAL	9.1	5.3	0.2	14.6
	11	2.7	1.2	0.1	4.1
	12	2.9	1.3	0.1	4.3
	13	3.2	1.3	0.1	4.6
14	2.7	1.3	0.1	4.0	
SOUS-TOTAL	11.5	5.1	0.3	16.9	
15	19.7	11.2	0.5	31.4	
TOTAL-HOMMES	42.5	24.1	1.1	67.6	

TABLEAU 106 C (suite)

ENSEIGNANTS DE L'ENSEIGNEMENT REGULIER SELON LE SEXE, LE NOMBRE D'ANNEES  
D'EXPERIENCE RECONNUES ET LE SECTEUR DANS LEQUEL ILS ENSEIGNENT  
(% SELON L'ENSEMBLE DE LA POPULATION)

SEXE	ANNEES D'EXPERIENCE RECONNUES	DISCIPLINES %	SPECIALISATIONS %	AUTRES %	TOTAL %
FEMMES	1	0.1	0.2	0.0	0.3
	2	0.2	0.1	0.0	0.3
	3	0.3	0.2	0.0	0.5
	4	0.4	0.2	0.0	0.6
	5	0.5	0.4	0.0	0.9
	SOUS-TOTAL	1.5	1.0	0.0	2.6
	6	1.0	0.6	0.0	1.6
	7	1.0	0.7	0.0	1.7
	8	1.1	0.8	0.0	1.9
	9	1.1	0.7	0.1	2.0
	10	1.3	0.9	0.0	2.2
	SOUS-TOTAL	5.5	3.7	0.2	9.4
	11	1.0	1.0	0.0	2.0
	12	1.1	1.1	0.0	2.2
	13	1.1	1.0	0.1	2.1
14	0.9	1.1	0.0	2.1	
SOUS-TOTAL	4.1	4.2	0.1	8.4	
15	4.8	7.2	0.1	12.0	
TOTAL-FEMMES	15.9	16.1	0.3	32.4	

TABLEAU 106 C (suite)

ENSEIGNANTS DE L'ENSEIGNEMENT REGULIER SELON LE SEXE, LE NOMBRE D'ANNEES  
D'EXPERIENCE RECONNUES ET LE SECTEUR DANS LEQUEL ILS ENSEIGNENT  
(% SELON L'ENSEMBLE DE LA POPULATION)

SEXE	ANNEES D'EXPERIENCE RECONNUES	DISCIPLINES %	SPECIALISATIONS %	AUTRES %	TOTAL %
TOTAL	1	0.3	0.5	0.0	0.9
	2	0.6	0.5	0.0	1.1
	3	0.7	0.6	0.0	1.3
	4	0.8	0.7	0.0	1.5
	5	1.2	1.2	0.0	2.4
	SOUS-TOTAL	3.6	3.5	0.1	7.2
	6	2.5	1.6	0.0	4.2
	7	2.9	1.9	0.1	4.8
	8	2.9	1.7	0.1	4.6
	9	3.2	1.7	0.1	4.9
	10	3.3	2.2	0.1	5.6
	SOUS-TOTAL	14.7	9.0	0.4	24.1
	11	3.8	2.2	0.1	6.1
	12	4.0	2.4	0.1	6.5
	13	4.3	2.3	0.1	6.7
	14	3.6	2.4	0.1	6.0
	SOUS-TOTAL	15.7	9.3	0.4	25.3
	15	24.5	18.3	0.6	43.4
TOTAL		58.4	40.2	1.4	100.0

TABLEAU 206 C

ENSEIGNANTS DE L'ENSEIGNEMENT REGULIER SELON LE SEXE, LE NOMBRE D'ANNEES  
D'EXPERIENCE RECONNUES ET LE SECTEUR DANS LEQUEL ILS ENSEIGNENT  
(% SELON LA POPULATION PARTAGEANT LES MEMES CARACTERISTIQUES DE BASE)

SEXE	ANNEES D'EXPERIENCE RECONNUES	DISCIPLINES %	SPECIALISATIONS %	AUTRES %	TOTAL %
HOMMES	1	30.8	67.3	1.9	100.0
	2	49.3	50.7	0.0	100.0
	3	53.8	46.2	0.0	100.0
	4	43.8	53.9	2.2	100.0
	5	44.6	54.0	1.4	100.0
	SOUS-TOTAL	45.2	53.6	1.2	100.0
	6	59.2	39.5	1.3	100.0
	7	59.5	37.7	2.8	100.0
	8	65.9	32.9	1.2	100.0
	9	68.1	31.1	0.7	100.0
	10	59.7	39.0	1.3	100.0
	SOUS-TOTAL	62.4	36.1	1.5	100.0
	11	67.7	30.1	2.1	100.0
	12	68.0	30.3	1.8	100.0
	13	69.5	28.8	1.7	100.0
14	66.7	31.4	1.9	100.0	
SOUS-TOTAL	68.0	30.1	1.9	100.0	
15	62.8	35.6	1.6	100.0	
TOTAL-HOMMES	62.8	35.6	1.6	100.0	

TABLEAU 206 C (suite)

ENSEIGNANTS DE L'ENSEIGNEMENT REGULIER SELON LE SEXE, LE NOMBRE D'ANNEES  
D'EXPERIENCE RECONNUES ET LE SECTEUR DANS LEQUEL ILS ENSEIGNENT  
(% SELON LA POPULATION PARTAGEANT LES MEMES CARACTERISTIQUES DE BASE)

SEXE	ANNEES D'EXPERIENCE RECONNUES	DISCIPLINES %	SPECIALISATIONS %	AUTRES %	TOTAL %
FEMMES	1	46.4	53.6	0.0	100.0
	2	60.7	39.3	0.0	100.0
	3	62.8	37.2	0.0	100.0
	4	62.3	37.7	0.0	100.0
	5	57.1	40.5	2.4	100.0
	SOUS-TOTAL	58.5	40.7	0.8	100.0
	6	60.8	39.2	0.0	100.0
	7	59.0	41.0	0.0	100.0
	8	57.2	40.6	2.2	100.0
	9	58.6	37.6	3.9	100.0
	10	57.9	40.1	2.0	100.0
	SOUS-TOTAL	58.6	39.7	1.7	100.0
	11	50.3	49.7	0.0	100.0
	12	50.0	48.0	2.0	100.0
	13	51.5	45.9	2.6	100.0
14	45.3	54.7	0.0	100.0	
SOUS-TOTAL	49.3	49.5	1.2	100.0	
15	39.8	59.7	0.5	100.0	
TOTAL-FEMMES	49.2	49.7	1.1	100.0	

TABLEAU 206 C (suite)

ENSEIGNANTS DE L'ENSEIGNEMENT REGULIER SELON LE SEXE, LE NOMBRE D'ANNEES  
D'EXPERIENCE RECONNUES ET LE SECTEUR DANS LEQUEL ILS ENSEIGNENT  
(% SELON LA POPULATION PARTAGEANT LES MEMES CARACTERISTIQUES DE BASE)

SEXE	ANNEES D'EXPERIENCE RECONNUES	DISCIPLINES %	SPECIALISATIONS %	AUTRES %	TOTAL %
TOTAL	1	36.3	62.5	1.3	100.0
	2	52.5	47.5	0.0	100.0
	3	57.0	43.0	0.0	100.0
	4	50.7	47.9	1.4	100.0
	5	49.3	48.9	1.8	100.0
	SOUS-TOTAL	49.9	49.0	1.1	100.0
	6	59.8	39.4	0.8	100.0
	7	59.3	38.9	1.8	100.0
	8	62.2	36.2	1.6	100.0
	9	64.3	33.7	2.0	100.0
	10	59.0	39.4	1.6	100.0
	SOUS-TOTAL	60.9	37.5	1.6	100.0
	11	62.0	36.6	1.4	100.0
	12	61.9	36.3	1.8	100.0
	13	63.8	34.2	1.9	100.0
	14	59.4	39.4	1.3	100.0
	SOUS-TOTAL	61.8	36.5	1.6	100.0
	15	56.4	42.3	1.3	100.0
TOTAL		58.4	40.2	1.4	100.0

NOTES AU TABLEAU 6:

- 1) Dans le tableau 6, les années d'expérience reconnues sont celles retenues aux fins du calcul du traitement selon les dispositions des conventions collectives. Le maximum de l'échelle se situe à 15 années.
  
- 2) Près de la moitié (43.4%) des enseignants possèdent 15 années d'expérience reconnues (le maximum de l'échelle). De ce nombre, 56.4% (2264 sur 4012) enseignent dans les disciplines.
  
- 3) Entre les deux secteurs, on constate peu de différence dans la distribution de la population en fonction de l'expérience comme le démontrent les chiffres qui suivent:

	Disciplines	Spécialisations
5 ans et moins	6.1%	8.8%
6 à 10 ans	25.1%	22.5%
11 à 14 ans	26.8%	23.1%
15 ans	<u>41.9%</u>	<u>45.7%</u>
Total	100%	100%

TABLEAU 7 A

ENSEIGNANTS DE DISCIPLINES SELON LE SEXE, LE TYPE DE DIPLOME EN PEDAGOGIE  
DETENU ET LE GROUPE DE DISCIPLINES DANS LEQUEL ILS ENSEIGNENT

SEXE	TYPE DE DIPLOME EN PEDAGOGIE	100	200	300	400	500	600	TOTAL
		nombre	nombre	nombre	nombre	nombre	nombre	nombre
HOMMES	ENS. POSTSECONDAIRE	37	176	156	12	8	113	502
	ENS. PROFESSIONNEL ET TECHNIQUE	2	118	3	5	0	6	134
	ENS. OU ENS. AUX ADULTES	289	188	141	13	32	128	791
	ENS. PRESC., PRIM., SEC. OU AUX INADAPTES	89	145	101	8	13	120	476
	AUTRES DIPLOMES	12	14	24	5	2	3	60
	SOUS-TOTAL	429	641	425	43	55	370	1963
	AUCUN DIPLOME EN PEDAGOGIE	128	564	818	98	60	297	1965
TOTAL	557	1205	1243	141	115	667	3928	
FEMMES	ENS. POSTSECONDAIRE	22	53	42	7	6	47	177
	ENS. PROFESSIONNEL ET TECHNIQUE	2	0	1	1	0	1	5
	ENS. OU ENS. AUX ADULTES	115	54	49	3	18	81	320
	ENS. PRESC., PRIM., SEC. OU AUX INADAPTES	40	43	38	2	4	90	217
	AUTRES DIPLOMES	4	6	6	0	0	3	19
	SOUS-TOTAL	183	156	136	13	28	222	738
	AUCUN DIPLOME EN PEDAGOGIE	77	172	233	25	36	191	734
TOTAL	260	328	369	38	64	413	1472	
TOTAL	ENS. POSTSECONDAIRE	59	229	198	19	14	160	679
	ENS. PROFESSIONNEL ET TECHNIQUE	4	118	4	6	0	7	139
	ENS. OU ENS. AUX ADULTES	404	242	190	16	50	209	1111
	ENS. PRESC., PRIM., SEC. OU AUX INADAPTES	129	188	139	10	17	210	693
	AUTRES DIPLOMES	16	20	30	5	2	6	79
	SOUS-TOTAL	612	797	561	56	83	592	2701
	AUCUN DIPLOME EN PEDAGOGIE	205	736	1051	123	96	488	2699
TOTAL	817	1533	1612	179	179	1080	5400	

TABLEAU 7 B

ENSEIGNANTS DE SPECIALISATIONS SELON LE SEXE, LE TYPE DE DIPLOME EN PEDAGOGIE  
DETENU ET LE GROUPE DE SPECIALISATIONS DANS LEQUEL ILS ENSEIGNENT

SEXE	TYPE DE DIPLOME EN PEDAGOGIE	100	200	300	400	500	600	TOTAL	
		nombre	nombre	nombre	nombre	nombre	nombre	nombre	
HOMMES	ENS. POSTSECONDAIRE	32	45	11	45	7	0	140	
	ENS. PROFESSIONNEL ET TECHNIQUE	13	363	8	32	26	0	442	
	ENS. OU ENS. AUX ADULTES	12	47	37	62	44	0	202	
	ENS. PRESC., PRIM., SEC. OU AUX INADAPTES	11	23	31	35	13	0	118	
	AUTRES DIPLOMES	4	7	6	10	1	0	28	
	SOUS-TOTAL	72	485	93	184	96	0	930	
	AUCUN DIPLOME EN PEDAGOGIE	157	505	84	372	177	0	1295	
	TOTAL	229	990	177	556	273	0	2225	
	FEMMES	ENS. POSTSECONDAIRE	128	2	9	22	5	0	166
		ENS. PROFESSIONNEL ET TECHNIQUE	120	2	3	33	2	0	160
ENS. OU ENS. AUX ADULTES		133	2	17	51	31	0	234	
ENS. PRESC., PRIM., SEC. OU AUX INADAPTES		72	0	37	35	7	0	151	
AUTRES DIPLOMES		27	0	5	4	1	0	37	
SOUS-TOTAL		480	6	71	145	46	0	748	
AUCUN DIPLOME EN PEDAGOGIE		422	23	74	171	50	0	740	
TOTAL		902	29	145	316	96	0	1488	
TOTAL		ENS. POSTSECONDAIRE	160	47	20	67	12	0	306
		ENS. PROFESSIONNEL ET TECHNIQUE	133	365	11	65	28	0	602
	ENS. OU ENS. AUX ADULTES	145	49	54	113	75	0	436	
	ENS. PRESC., PRIM., SEC. OU AUX INADAPTES	83	23	68	70	25	0	269	
	AUTRES DIPLOMES	31	7	11	14	2	0	65	
	SOUS-TOTAL	552	491	164	329	142	0	1678	
	AUCUN DIPLOME EN PEDAGOGIE	579	528	158	543	227	0	2035	
TOTAL	1131	1019	322	872	369	0	3713		

TABLEAU 7 C

ENSEIGNANTS DE L'ENSEIGNEMENT REGULIER SELON LE SEXE, LE TYPE DE DIPLOME  
EN PEDAGOGIE DETENU ET LE SECTEUR DANS LEQUEL ILS ENSEIGNENT.

SEXE	TYPE DE DIPLOME EN PEDAGOGIE	DISCIPLINES nombre	SPECIALISATIONS nombre	AUTRES nombre	TOTAL nombre
HOMMES	ENS. POSTSECONDAIRE ENS. PROFESSIONNEL ET TECHNIQUE	502	140	4	646
	ENS. OU ENS. AUX ADULTES	134	442	6	582
	ENS. PRESC., PRIM., SEC. OU AUX INADAPTES	791	202	19	1012
	AUTRES DIPLOMES	476	118	7	601
		60	28	0	88
	SOUS-TOTAL	1963	930	36	2929
	AUCUN DIPLOME EN PEDAGOGIE	1965	1295	64	3324
TOTAL	3928	2225	100	6253	
FEMMES	ENS. POSTSECONDAIRE ENS. PROFESSIONNEL ET TECHNIQUE	177	166	2	345
	ENS. OU ENS. AUX ADULTES	5	160	0	165
	ENS. PRESC., PRIM., SEC. OU AUX INADAPTES	320	234	9	563
	AUTRES DIPLOMES	217	151	5	373
		19	37	0	56
	SOUS-TOTAL	738	748	16	1502
	AUCUN DIPLOME EN PEDAGOGIE	734	740	16	1490
TOTAL	1472	1488	32	2992	
TOTAL	ENS. POSTSECONDAIRE ENS. PROFESSIONNEL ET TECHNIQUE	679	306	6	991
	ENS. OU ENS. AUX ADULTES	139	602	6	747
	ENS. PRESC., PRIM., SEC. OU AUX INADAPTES	1111	436	28	1575
	AUTRES DIPLOMES	693	269	12	974
		79	65	0	144
	SOUS-TOTAL	2701	1678	52	4431
	AUCUN DIPLOME EN PEDAGOGIE	2699	2035	80	4814
TOTAL	5400	3713	132	9245	

TABEAU 107 C

ENSEIGNANTS DE L'ENSEIGNEMENT REGULIER SELON LE SEXE, LE TYPE DE DIPLOME  
EN PEDAGOGIE DETENU ET LE SECTEUR DANS LEQUEL ILS ENSEIGNENT.  
(% SELON L'ENSEMBLE DE LA POPULATION)

SEXE	TYPE DE DIPLOME EN PEDAGOGIE	DISCIPLINES %	SPECIALISATIONS %	AUTRES %	TOTAL %
HOMMES	ENS. POSTSECONDAIRE	5.4	1.5	0.0	7.0
	ENS. PROFESSIONNEL ET TECHNIQUE	1.4	4.8	0.1	6.3
	ENS. OU ENS. AUX ADULTES	8.6	2.2	0.2	10.9
	ENS. PRESC., PRIM., SEC. OU AUX INADAPTES	5.1	1.3	0.1	6.5
	AUTRES DIPLOMES	0.6	0.3	0.0	1.0
	SOUS-TOTAL	21.2	10.1	0.4	31.7
	AUCUN DIPLOME EN PEDAGOGIE	21.3	14.0	0.7	36.0
TOTAL	42.5	24.1	1.1	67.6	
FEMMES	ENS. POSTSECONDAIRE	1.9	1.8	0.0	3.7
	ENS. PROFESSIONNEL ET TECHNIQUE	0.1	1.7	0.0	1.8
	ENS. OU ENS. AUX ADULTES	3.5	2.5	0.1	6.1
	ENS. PRESC., PRIM., SEC. OU AUX INADAPTES	2.3	1.6	0.1	4.0
	AUTRES DIPLOMES	0.2	0.4	0.0	0.6
	SOUS-TOTAL	8.0	8.1	0.2	16.2
	AUCUN DIPLOME EN PEDAGOGIE	7.9	8.0	0.2	16.1
TOTAL	15.9	16.1	0.3	32.4	
TOTAL	ENS. POSTSECONDAIRE	7.3	3.3	0.1	10.7
	ENS. PROFESSIONNEL ET TECHNIQUE	1.5	6.5	0.1	8.1
	ENS. OU ENS. AUX ADULTES	12.0	4.7	0.3	17.0
	ENS. PRESC., PRIM., SEC. OU AUX INADAPTES	7.5	2.9	0.1	10.5
	AUTRES DIPLOMES	0.9	0.7	0.0	1.6
	SOUS-TOTAL	29.2	18.2	0.6	47.9
	AUCUN DIPLOME EN PEDAGOGIE	29.2	22.0	0.9	52.1
TOTAL	58.4	40.2	1.4	100.0	

TABLEAU 207 C

ENSEIGNANTS DE L'ENSEIGNEMENT REGULIER SELON LE SEXE, LE TYPE DE DIPLOME  
EN PEDAGOGIE DETENU ET LE SECTEUR DANS LEQUEL ILS ENSEIGNENT.  
(% SELON LA POPULATION PARTAGEANT LES MEMES CARACTERISTIQUES DE BASE)

SEXE	TYPE DE DIPLOME EN PEDAGOGIE	DISCIPLINES %	SPECIALISATIONS %	AUTRES %	TOTAL %
HOMMES	ENS. POSTSECONDAIRE ENS. PROFESSIONNEL ET TECHNIQUE	77.7	21.7	0.6	100.0
	ENS. OU ENS. AUX ADULTES	23.0	75.9	1.0	100.0
	ENS. PRESC., PRIM., SEC. OU AUX INADAPTES	78.2	20.0	1.9	100.0
	AUTRES DIPLOMES	79.2	19.6	1.2	100.0
		68.2	31.8	0.0	100.0
	SOUS-TOTAL	67.0	31.8	1.2	100.0
	AUCUN DIPLOME EN PEDAGOGIE	59.1	39.0	1.9	100.0
TOTAL	62.8	35.6	1.6	100.0	
FEMMES	ENS. POSTSECONDAIRE ENS. PROFESSIONNEL ET TECHNIQUE	51.3	48.1	0.6	100.0
	ENS. OU ENS. AUX ADULTES	3.0	97.0	0.0	100.0
	ENS. PRESC., PRIM., SEC. OU AUX INADAPTES	56.8	41.6	1.6	100.0
	AUTRES DIPLOMES	58.2	40.5	1.3	100.0
		33.9	66.1	0.0	100.0
	SOUS-TOTAL	49.1	49.8	1.1	100.0
	AUCUN DIPLOME EN PEDAGOGIE	49.3	49.7	1.1	100.0
TOTAL	49.2	49.7	1.1	100.0	
TOTAL	ENS. POSTSECONDAIRE ENS. PROFESSIONNEL ET TECHNIQUE	68.5	30.9	0.6	100.0
	ENS. OU ENS. AUX ADULTES	18.6	80.6	0.8	100.0
	ENS. PRESC., PRIM., SEC. OU AUX INADAPTES	70.5	27.7	1.8	100.0
	AUTRES DIPLOMES	71.1	27.6	1.2	100.0
		54.9	45.1	0.0	100.0
	SOUS-TOTAL	61.0	37.9	1.2	100.0
	AUCUN DIPLOME EN PEDAGOGIE	56.1	42.3	1.7	100.0
TOTAL	58.4	40.2	1.4	100.0	

NOTES AU TABLEAU 7:

- 1) L'information sur les diplômes que contient le Fichier fusionné est codifiée en fonction du domaine d'études auxquels ils se rapportent. La codification fait intervenir les notions de "secteur", de "disciplines" et de "spécialités" (ces termes ne réfèrent cependant pas à la même réalité lorsqu'ils sont employés partout ailleurs dans le présent document).

Pour les fins du tableau 7, la sélection n'a été opérée qu'aux deux premiers niveaux. On n'a retenu que les diplômes appartenant au secteur 2 (Education) dont le code de discipline se retrouve dans la liste suivante:

- 23 et 24: Enseignement post-secondaire (incluant PERFORMA)
- 25: Enseignement professionnel et technique
- 17 et 27: Enseignement et enseignement aux adultes
- 18 à 22 et 26: Enseignement préscolaire, primaire, secondaire ou aux inadaptés
- xx: Tous les codes de disciplines appartenant au secteur 2 autres que les 11 énumérés plus haut se retrouvent sous la rubrique "Autres diplômes".

- 2) Les 4431 enseignants qui détiennent un diplôme en pédagogie sont classés en fonction du premier diplôme en pédagogie inscrit dans leur dossier.

- 3) Plus de la moitié des enseignants (52.1%) ne détiennent aucun diplôme en pédagogie. Cette situation s'observe chez 50% des enseignants de disciplines et chez 54.8% des enseignants de spécialisations.
- 4) Les enseignants ne détenant aucun diplôme en pédagogie se retrouvent en majorité (56.1%) du côté des disciplines.
- 5) Les diplômes "Enseignement ou enseignement aux adultes" (codes 17 et 27) sont les plus populaires; 17% des enseignants en détiennent.
- 6) On rencontre le plus fort taux de diplômés en pédagogie dans le groupe de disciplines 100. En effet, 74.9% de ceux qui enseignent en Biologie et éducation physique possèdent un diplôme en pédagogie. C'est aussi dans le secteur de disciplines que le taux est le plus faible, soit 31.3% en Sciences administratives.
- 7) Les femmes possèdent des diplômes en pédagogie dans une proportion légèrement supérieure à celle des hommes (50.2% contre 46.8%).

TABLEAU 3 A

ENSEIGNANTS DE DISCIPLINES SELON L'AGE, LE TYPE DE DIPLOME EN PEDAGOGIE  
DETENU ET LE GROUPE DE DISCIPLINES DANS LEQUEL ILS ENSEIGNENT

AGE	TYPE DE DIPLOME EN PEDAGOGIE	100 nombre	200 nombre	300 nombre	400 nombre	500 nombre	600 nombre	TOTAL nombre
29 ET -	ENS. POSTSECONDAIRE	0	6	3	2	0	0	11
	ENS. PROFESSIONNEL ET TECHNIQUE	0	0	0	0	0	0	0
	ENS. OU ENS. AUX ADULTES	10	7	1	1	0	0	19
	ENS. PRESC., PRIM., SEC. OU AUX INADAPTES	0	1	0	0	0	2	3
	AUTRES DIPLOMES	0	0	0	0	0	0	0
	SOUS-TOTAL	10	14	4	3	0	2	33
	AUCUN DIPLOME EN PEDAGOGIE	8	41	18	8	1	9	85
TOTAL	18	55	22	11	1	11	118	
30 A 39	ENS. POSTSECONDAIRE	31	100	88	10	8	76	313
	ENS. PROFESSIONNEL ET TECHNIQUE	0	12	0	1	0	0	13
	ENS. OU ENS. AUX ADULTES	251	105	56	10	13	60	495
	ENS. PRESC., PRIM., SEC. OU AUX INADAPTES	69	52	21	8	5	35	190
	AUTRES DIPLOMES	7	6	14	2	0	3	32
	SOUS-TOTAL	358	275	179	31	26	174	1043
	AUCUN DIPLOME EN PEDAGOGIE	97	344	542	79	41	208	1311
TOTAL	455	619	721	110	67	382	2354	

TABLEAU 8 A (suite)

ENSEIGNANTS DE DISCIPLINES SELON L'AGE, LE TYPE DE DIPLOME EN PEDAGOGIE  
DETENU ET LE GROUPE DE DISCIPLINES DANS LEQUEL ILS ENSEIGNENT

AGE	TYPE DE DIPLOME EN PEDAGOGIE	100	200	300	400	500	600	TOTAL
		nombre	nombre	nombre	nombre	nombre	nombre	nombre
40 A 49	ENS. POSTSECONDAIRE	25	112	92	5	3	64	301
	ENS. PROFESSIONNEL ET TECHNIQUE	1	57	2	3	0	4	67
	ENS. OU ENS. AUX ADULTES	132	92	91	4	15	106	440
	ENS. PRESC., PRIM., SEC. OU AUX INADAPTES	44	89	84	1	8	105	331
	AUTRES DIPLOMES	9	9	14	1	2	1	36
	SOUS-TOTAL	211	359	283	14	28	280	1175
	AUCUN DIPLOME EN PEDAGOGIE	63	284	391	23	37	197	995
TOTAL	274	643	674	37	65	477	2170	
50 A 59	ENS. POSTSECONDAIRE	3	10	14	0	2	14	43
	ENS. PROFESSIONNEL ET TECHNIQUE	2	36	1	2	0	2	43
	ENS. OU ENS. AUX ADULTES	9	33	32	0	17	36	127
	ENS. PRESC., PRIM., SEC. OU AUX INADAPTES	12	37	31	1	4	51	136
	AUTRES DIPLOMES	0	5	2	1	0	2	10
	SOUS-TOTAL	26	121	80	4	23	105	359
	AUCUN DIPLOME EN PEDAGOGIE	32	53	79	10	10	65	249
TOTAL	58	174	159	14	33	170	608	

TABLEAU 8 A (suite)

ENSEIGNANTS DE DISCIPLINES SELON L'AGE, LE TYPE DE DIPLOME EN PEDAGOGIE  
DETENU ET LE GROUPE DE DISCIPLINES DANS LEQUEL ILS ENSEIGNENT

AGE	TYPE DE DIPLOME EN PEDAGOGIE	100 nombre	200 nombre	300 nombre	400 nombre	500 nombre	500 nombre	TOTAL nombre
60 ET +	ENS. POSTSECONDAIRE ENS. PROFESSIONNEL ET TECHNIQUE	0	1	1	2	1	6	11
	ENS. OU ENS. AUX ADULTES ENS. PRESC., PRIM., SEC. OU AUX INADAPTES	1	13	1	0	0	1	16
	AUTRES DIPLOMES	2	5	10	1	5	7	30
		4	9	3	0	0	17	33
		0	0	0	1	0	0	1
	SOUS-TOTAL	7	28	15	4	6	31	91
	AUCUN DIPLOME EN PEDAGOGIE	5	14	21	3	7	9	59
TOTAL	12	42	36	7	13	40	150	
TOTAL	ENS. POSTSECONDAIRE ENS. PROFESSIONNEL ET TECHNIQUE	59	229	198	19	14	160	679
	ENS. OU ENS. AUX ADULTES ENS. PRESC., PRIM., SEC. OU AUX INADAPTES	4	118	4	6	0	7	139
	AUTRES DIPLOMES	404	242	190	16	50	209	1111
		129	188	139	10	17	210	693
		16	20	30	5	2	6	79
	SOUS-TOTAL	612	797	561	56	83	592	2701
	AUCUN DIPLOME EN PEDAGOGIE	205	736	1051	123	96	488	2699
TOTAL	817	1533	1612	179	179	1080	5400	

TABLEAU 8 B

ENSEIGNANTS DE SPECIALISATIONS SELON L'AGE, LE TYPE DE DIPLOME EN PEDAGOGIE  
DETENU ET LE GROUPE DE SPECIALISATIONS DANS LEQUEL ILS ENSEIGNENT

AGE	TYPE DE DIPLOME EN PEDAGOGIE	100	200	300	400	500	600	TOTAL
		nombre	nombre	nombre	nombre	nombre	nombre	nombre
29 ET -	ENS. POSTSECONDAIRE	0	1	0	8	1	0	10
	ENS. PROFESSIONNEL ET TECHNIQUE	0	8	0	2	0	0	10
	ENS. OU ENS. AUX ADULTES	2	0	0	6	1	0	9
	ENS. PRESC., PRIM., SEC. OU AUX INADAPTES	0	0	1	2	0	0	3
	AUTRES DIPLOMES	0	1	0	0	0	0	1
	SOUS-TOTAL.	2	10	1	18	2	0	33
	AUCUN DIPLOME EN PEDAGOGIE	19	42	3	67	9	0	140
TOTAL	21	52	4	85	11	0	173	
30 A 39	ENS. POSTSECONDAIRE	82	21	13	30	5	0	151
	ENS. PROFESSIONNEL ET TECHNIQUE	54	64	5	16	4	0	143
	ENS. OU ENS. AUX ADULTES	58	20	21	42	23	0	164
	ENS. PRESC., PRIM., SEC. OU AUX INADAPTES	15	4	30	20	7	0	76
	AUTRES DIPLOMES	16	4	6	5	2	0	33
	SOUS-TOTAL	225	113	75	113	41	0	557
	AUCUN DIPLOME EN PEDAGOGIE	310	247	102	298	96	0	1053
TOTAL	535	360	177	411	137	0	1620	

TABLEAU 8 B (suite)

ENSEIGNANTS DE SPECIALISATIONS SELON L'AGE, LE TYPE DE DIPLOME EN PEDAGOGIE  
DETENU ET LE GROUPE DE SPECIALISATIONS DANS LEQUEL ILS ENSEIGNENT

AGE	TYPE DE DIPLOME EN PEDAGOGIE	100 nombre	200 nombre	300 nombre	400 nombre	500 nombre	600 nombre	TOTAL nombre
40 A 49	ENS. POSTSECONDAIRE	60	19	4	23	3	0	109
	ENS. PROFESSIONNEL ET TECHNIQUE	60	188	6	37	8	0	299
	ENS. OU ENS. AUX ADULTES	60	20	27	52	31	0	190
	ENS. PRESC., PRIM., SEC. OU AUX INADAPTES	38	15	30	37	14	0	134
	AUTRES DIPLOMES	10	2	3	7	0	0	22
	SOUS-TOTAL	228	244	70	156	56	0	754
	AUCUN DIPLOME EN PEDAGOGIE	201	170	37	131	54	0	593
TOTAL	429	414	107	287	110	0	1347	
50 A 59	ENS. POSTSECONDAIRE	17	5	2	5	2	0	31
	ENS. PROFESSIONNEL ET TECHNIQUE	18	90	0	7	11	0	126
	ENS. OU ENS. AUX ADULTES	22	5	5	9	16	0	57
	ENS. PRESC., PRIM., SEC. OU AUX INADAPTES	24	2	7	7	4	0	44
	AUTRES DIPLOMES	5	0	1	1	0	0	7
	SOUS-TOTAL	86	102	15	29	33	0	265
	AUCUN DIPLOME EN PEDAGOGIE	41	49	14	32	50	0	186
TOTAL	127	151	29	61	83	0	451	

TABLEAU 8 B (suite)

ENSEIGNANTS DE SPECIALISATIONS SELON L'AGE, LE TYPE DE DIPLOME EN PEDAGOGIE  
DETENU ET LE GROUPE DE SPECIALISATIONS DANS LEQUEL ILS ENSEIGNENT

AGE	TYPE DE DIPLOME EN PEDAGOGIE	100 nombre	200 nombre	300 nombre	400 nombre	500 nombre	600 nombre	TOTAL nombre
60 ET +	ENS. POSTSECONDAIRE ENS. PROFESSIONNEL ET TECHNIQUE	1	1	1	1	1	0	5
	ENS. OU ENS. AUX ADULTES	1	15	0	3	5	0	24
	ENS. PRESC., PRIM., SEC. OU AUX INADAPTES	3	4	1	4	4	0	16
	AUTRES DIPLOMES	6	2	0	4	0	0	12
		0	0	1	1	0	0	2
	SOUS-TOTAL	11	22	3	13	10	0	59
	AUCUN DIPLOME EN PEDAGOGIE	8	20	2	15	18	0	63
TOTAL	19	42	5	28	28	0	122	
TOTAL	ENS. POSTSECONDAIRE ENS. PROFESSIONNEL ET TECHNIQUE	160	47	20	67	12	0	306
	ENS. OU ENS. AUX ADULTES	133	365	11	65	28	0	602
	ENS. PRESC., PRIM., SEC. OU AUX INADAPTES	145	49	54	113	75	0	436
	AUTRES DIPLOMES	83	23	68	70	25	0	269
		31	7	11	14	2	0	65
	SOUS-TOTAL	552	491	164	329	142	0	1678
	AUCUN DIPLOME EN PEDAGOGIE	579	528	158	543	227	0	2035
TOTAL	1131	1019	322	872	369	0	3713	

TABLEAU 8 C

ENSEIGNANTS DE L'ENSEIGNEMENT REGULIER SELON L'AGE, LE TYPE DE DIPLOME EN PEDAGOGIE DETENU ET LE SECTEUR DANS LEQUEL ILS ENSEIGNENT.

AGE	TYPE DE DIPLOME EN PEDAGOGIE	DISCIPLINES nombre	SPECIALISATIONS nombre	AUTRES nombre	TOTAL nombre
29 ET -	ENS. POSTSECONDAIRE	11	10	0	21
	ENS. PROFESSIONNEL ET TECHNIQUE	0	10	0	10
	ENS. OU ENS. AUX ADULTES	19	9	0	28
	ENS. PRESC., PRIM., SEC. OU AUX INADAPTES	3	3	0	6
	AUTRES DIPLOMES	0	1	0	1
	SOUS-TOTAL	33	33	0	66
	AUCUN DIPLOME EN PEDAGOGIE	85	140	0	225
	TOTAL	118	173	0	291
30 A 39	ENS. POSTSECONDAIRE	313	151	2	466
	ENS. PROFESSIONNEL ET TECHNIQUE	13	143	0	156
	ENS. OU ENS. AUX ADULTES	495	164	9	668
	ENS. PRESC., PRIM., SEC. OU AUX INADAPTES	190	76	7	273
	AUTRES DIPLOMES	32	33	0	65
	SOUS-TOTAL	1043	567	18	1628
	AUCUN DIPLOME EN PEDAGOGIE	1311	1053	43	2407
	TOTAL	2354	1620	61	4035

TABLEAU 8 C (suite)

ENSEIGNANTS DE L'ENSEIGNEMENT REGULIER SELON L'AGE, LE TYPE DE DIPLOME  
EN PEDAGOGIE DETENU ET LE SECTEUR DANS LEQUEL ILS ENSEIGNENT.

AGE	TYPE DE DIPLOME EN PEDAGOGIE	DISCIPLINES nombre	SPECIALISATIONS nombre	AUTRES nombre	TOTAL nombre
40 A 49	ENS. POSTSECONDAIRE	301	109	3	413
	ENS. PROFESSIONNEL ET TECHNIQUE	67	299	5	371
	ENS. OU ENS. AUX ADULTES	440	190	11	641
	ENS. PRESC., PRIM., SEC. OU AUX INADAPTES	331	134	4	469
	AUTRES DIPLOMES	36	22	0	58
	SOUS-TOTAL	1175	754	23	1952
	AUCUN DIPLOME EN PEDAGOGIE	995	593	27	1615
TOTAL	2170	1347	50	3567	
50 A 59	ENS. POSTSECONDAIRE	43	31	1	75
	ENS. PROFESSIONNEL ET TECHNIQUE	43	126	0	169
	ENS. OU ENS. AUX ADULTES	127	57	8	192
	ENS. PRESC., PRIM., SEC. OU AUX INADAPTES	136	44	0	180
	AUTRES DIPLOMES	10	7	0	17
	SOUS-TOTAL	359	265	9	633
	AUCUN DIPLOME EN PEDAGOGIE	249	186	7	442
TOTAL	608	451	16	1075	

TABLEAU 8 C (suite)

ENSEIGNANTS DE L'ENSEIGNEMENT REGULIER SELON L'AGE, LE TYPE DE DIPLOME  
EN PEDAGOGIE DETENU ET LE SECTEUR DANS LEQUEL ILS ENSEIGNENT.

AGE	TYPE DE DIPLOME EN PEDAGOGIE	DISCIPLINES nombre	SPECIALISATIONS nombre	AUTRES nombre	TOTAL nombre
60 ET +	ENS. POSTSECONDAIRE	11	5	0	16
	ENS. PROFESSIONNEL ET TECHNIQUE	16	24	1	41
	ENS. OU ENS. AUX ADULTES	30	16	0	46
	ENS. PRESC., PRIM., SEC. OU AUX INADAPTES	33	12	1	46
	AUTRES DIPLOMES	1	2	0	3
	SOUS-TOTAL	91	59	2	152
	AUCUN DIPLOME EN PEDAGOGIE	59	63	3	125
TOTAL	150	122	5	277	
TOTAL	ENS. POSTSECONDAIRE	679	306	6	991
	ENS. PROFESSIONNEL ET TECHNIQUE	139	602	6	747
	ENS. OU ENS. AUX ADULTES	1111	436	28	1575
	ENS. PRESC., PRIM., SEC. OU AUX INADAPTES	693	269	12	974
	AUTRES DIPLOMES	79	65	0	144
	SOUS-TOTAL	2701	1678	52	4431
	AUCUN DIPLOME EN PEDAGOGIE	2699	2035	80	4814
TOTAL	5400	3713	132	9245	

TABLEAU 108 C

ENSEIGNANTS DE L'ENSEIGNEMENT REGULIER SELON L'AGE, LE TYPE DE DIPLOME  
EN PEDAGOGIE DETENU ET LE SECTEUR DANS LEQUEL ILS ENSEIGNENT.  
(% SELON L'ENSEMBLE DE LA POPULATION)

AGE	TYPE DE DIPLOME EN PEDAGOGIE	DISCIPLINES %	SPECIALISATIONS %	AUTRES %	TOTAL %
29 ET -	ENS. POSTSECONDAIRE	0.1	0.1	0.0	0.2
	ENS. PROFESSIONNEL ET TECHNIQUE	0.0	0.1	0.0	0.1
	ENS. OU ENS. AUX ADULTES	0.2	0.1	0.0	0.3
	ENS. PRESC., PRIM., SEC. OU AUX INADAPTES	0.0	0.0	0.0	0.1
	AUTRES DIPLOMES	0.0	0.0	0.0	0.0
	SOUS-TOTAL	0.4	0.4	0.0	0.7
	AUCUN DIPLOME EN PEDAGOGIE	0.9	1.5	0.0	2.4
TOTAL	1.3	1.9	0.0	3.2	
30 A 39	ENS. POSTSECONDAIRE	3.4	1.6	0.0	5.0
	ENS. PROFESSIONNEL ET TECHNIQUE	0.1	1.6	0.0	1.7
	ENS. OU ENS. AUX ADULTES	5.4	1.8	0.1	7.2
	ENS. PRESC., PRIM., SEC. OU AUX INADAPTES	2.1	0.8	0.1	3.0
	AUTRES DIPLOMES	0.4	0.4	0.0	0.7
	SOUS-TOTAL	11.3	6.1	0.2	17.6
	AUCUN DIPLOME EN PEDAGOGIE	14.2	11.4	0.5	26.0
TOTAL	25.5	17.5	0.7	43.7	

TABLEAU 108 C (suite)

ENSEIGNANTS DE L'ENSEIGNEMENT REGULIER SELON L'AGE, LE TYPE DE DIPLOME  
EN PEDAGOGIE DETENU ET LE SECTEUR DANS LEQUEL ILS ENSEIGNENT.  
(% SELON L'ENSEMBLE DE LA POPULATION)

AGE	TYPE DE DIPLOME EN PEDAGOGIE	DISCIPLINES %	SPECIALISATIONS %	AUTRES %	TOTAL %
40 A 49	ENS. POSTSECONDAIRE	3.3	1.2	0.0	4.5
	ENS. PROFESSIONNEL ET TECHNIQUE	0.7	3.2	0.1	4.0
	ENS. OU ENS. AUX ADULTES	4.9	2.1	0.1	6.9
	ENS. PRESC., PRIM., SEC. OU AUX INADAPTES	3.6	1.5	0.0	5.1
	AUTRES DIPLOMES	0.4	0.2	0.0	0.6
	SOUS-TOTAL	12.7	8.2	0.3	21.1
	AUCUN DIPLOME EN PEDAGOGIE	10.8	6.4	0.3	17.5
TOTAL	23.5	14.6	0.5	38.6	
50 A 59	ENS. POSTSECONDAIRE	0.5	0.3	0.0	0.8
	ENS. PROFESSIONNEL ET TECHNIQUE	0.5	1.4	0.0	1.8
	ENS. OU ENS. AUX ADULTES	1.4	0.6	0.1	2.1
	ENS. PRESC., PRIM., SEC. OU AUX INADAPTES	1.5	0.5	0.0	2.0
	AUTRES DIPLOMES	0.1	0.1	0.0	0.2
	SOUS-TOTAL	3.9	2.9	0.1	6.9
	AUCUN DIPLOME EN PEDAGOGIE	2.7	2.0	0.1	4.8
TOTAL	6.6	4.9	0.2	11.6	

TABLEAU 108 C (suite)

ENSEIGNANTS DE L'ENSEIGNEMENT REGULIER SELON L'AGE, LE TYPE DE DIPLOME  
EN PEDAGOGIE DETENU ET LE SECTEUR DANS LEQUEL ILS ENSEIGNENT.  
(% SELON L'ENSEMBLE DE LA POPULATION)

AGE	TYPE DE DIPLOME EN PEDAGOGIE	DISCIPLINES %	SPECIALISATIONS %	AUTRES %	TOTAL %
50 ET +	ENS. POSTSECONDAIRE	0.1	0.1	0.0	0.2
	ENS. PROFESSIONNEL ET TECHNIQUE	0.2	0.3	0.0	0.4
	ENS. OU ENS. AUX ADULTES	0.3	0.2	0.0	0.5
	ENS. PRESC., PRIM., SEC. OU AUX INADAPTES	0.4	0.1	0.0	0.5
	AUTRES DIPLOMES	0.0	0.0	0.0	0.0
	SOUS-TOTAL	1.0	0.6	0.0	1.6
	AUCUN DIPLOME EN PEDAGOGIE	0.6	0.7	0.0	1.4
TOTAL	1.6	1.3	0.1	3.0	
TOTAL	ENS. POSTSECONDAIRE	7.3	3.3	0.1	10.7
	ENS. PROFESSIONNEL ET TECHNIQUE	1.5	6.5	0.1	8.1
	ENS. OU ENS. AUX ADULTES	12.0	4.7	0.0	17.0
	ENS. PRESC., PRIM., SEC. OU AUX INADAPTES	7.5	2.9	0.1	10.6
	AUTRES DIPLOMES	0.9	0.7	0.0	1.6
	SOUS-TOTAL	29.2	18.2	0.6	48.0
	AUCUN DIPLOME EN PEDAGOGIE	29.2	22.0	0.9	52.0
TOTAL	58.4	40.2	1.4	100.0	

TABLEAU 208 C

ENSEIGNANTS DE L'ENSEIGNEMENT REGULIER SELON L'AGE, LE TYPE DE DIPLOME  
EN PEDAGOGIE DETENU ET LE SECTEUR DANS LEQUEL ILS ENSEIGNENT.  
(% SELON LA POPULATION PARTAGEANT LES MEMES CARACTERISTIQUES DE BASE)

AGE	TYPE DE DIPLOME EN PEDAGOGIE	DISCIPLINES %	SPECIALISATIONS %	AUTRES %	TOTAL %	
29 ET -	ENS. POSTSECONDAIRE	52.4	47.6	0.0	100.0	
	ENS. PROFESSIONNEL ET TECHNIQUE	0.0	100.0	0.0	100.0	
	ENS. OU ENS. AUX ADULTES	67.9	32.1	0.0	100.0	
	ENS. PRESC., PRIM., SEC. OU AUX INADAPTES	50.0	50.0	0.0	100.0	
	AUTRES DIPLOMES	0.0	100.0	0.0	100.0	
	SOUS-TOTAL	50.0	50.0	0.0	100.0	
	AUCUN DIPLOME EN PEDAGOGIE	37.8	62.2	0.0	100.0	
	TOTAL	40.6	59.5	0.0	100.0	
	30 A 39	ENS. POSTSECONDAIRE	67.2	32.4	0.4	100.0
		ENS. PROFESSIONNEL ET TECHNIQUE	8.3	91.7	0.0	100.0
ENS. OU ENS. AUX ADULTES		74.1	24.6	1.4	100.0	
ENS. PRESC., PRIM., SEC. OU AUX INADAPTES		69.6	27.8	2.6	100.0	
AUTRES DIPLOMES		49.2	50.8	0.0	100.0	
SOUS-TOTAL		64.1	34.8	1.1	100.0	
AUCUN DIPLOME EN PEDAGOGIE		54.5	43.8	1.8	100.0	
TOTAL		58.3	40.2	1.5	100.0	

TABLEAU 208 C (suite)

ENSEIGNANTS DE L'ENSEIGNEMENT REGULIER SELON L'AGE, LE TYPE DE DIPLOME  
EN PEDAGOGIE DETENU ET LE SECTEUR DANS LEQUEL ILS ENSEIGNENT.  
(% SELON LA POPULATION PARTAGEANT LES MEMES CARACTERISTIQUES DE BASE)

AGE	TYPE DE DIPLOME EN PEDAGOGIE	DISCIPLINES %	SPECIALISATIONS %	AUTRES %	TOTAL %
40 A 49	ENS. POSTSECONDAIRE	72.9	26.4	0.7	100.0
	ENS. PROFESSIONNEL ET TECHNIQUE	18.1	80.6	1.4	100.0
	ENS. OU ENS. AUX ADULTES	68.6	29.6	1.7	100.0
	ENS. PRESC., PRIM., SEC.	70.6	28.6	0.9	100.0
	OU AUX INADAPTES	62.1	37.9	0.0	100.0
	AUTRES DIPLOMES				
	SOUS-TOTAL	60.2	38.6	1.2	100.0
	AUCUN DIPLOME EN PEDAGOGIE	61.6	36.7	1.7	100.0
	TOTAL	60.8	37.8	1.4	100.0
	50 A 59	ENS. POSTSECONDAIRE	57.3	41.3	1.3
ENS. PROFESSIONNEL ET TECHNIQUE		25.4	74.6	0.0	100.0
ENS. OU ENS. AUX ADULTES		66.2	29.7	4.2	100.0
ENS. PRESC., PRIM., SEC.		75.6	24.4	0.0	100.0
OU AUX INADAPTES		58.8	41.2	0.0	100.0
AUTRES DIPLOMES					
SOUS-TOTAL		56.7	41.9	1.4	100.0
AUCUN DIPLOME EN PEDAGOGIE		56.3	42.1	1.6	100.0
TOTAL		56.6	43.0	1.5	100.0

TABLEAU 208 C (suite)

ENSEIGNANTS DE L'ENSEIGNEMENT REGULIER SELON L'AGE, LE TYPE DE DIPLOME  
EN PEDAGOGIE DETENU ET LE SECTEUR DANS LEQUEL ILS ENSEIGNENT.  
(% SELON LA POPULATION PARTAGEANT LES MEMES CARACTERISTIQUES DE BASE)

AGE	TYPE DE DIPLOME EN PEDAGOGIE	DISCIPLINES %	SPECIALISATIONS %	AUTRES %	TOTAL %
60 ET +	ENS. POSTSECONDAIRE	68.8	31.3	0.0	100.0
	ENS. PROFESSIONNEL ET TECHNIQUE	39.0	58.5	2.4	100.0
	ENS. OU ENS. AUX ADULTES	65.2	34.8	0.0	100.0
	ENS. PRESC., PRIM., SEC.	71.7	26.1	2.2	100.0
	OU AUX INADAPTES	33.3	66.7	0.0	100.0
	AUTRES DIPLOMES				
	SOUS-TOTAL	59.9	38.8	1.3	100.0
	AUCUN DIPLOME EN PEDAGOGIE	47.2	50.4	2.4	100.0
	TOTAL	54.2	44.0	1.8	100.0
	TOTAL	ENS. POSTSECONDAIRE	68.5	30.9	0.6
ENS. PROFESSIONNEL ET TECHNIQUE		18.6	80.6	0.8	100.0
ENS. OU ENS. AUX ADULTES		70.5	27.7	1.8	100.0
ENS. PRESC., PRIM., SEC.		71.2	27.6	1.2	100.0
OU AUX INADAPTES		54.9	45.1	0.0	100.0
AUTRES DIPLOMES					
SOUS-TOTAL		61.0	37.9	1.2	100.0
AUCUN DIPLOME EN PEDAGOGIE		56.1	42.3	1.7	100.0
TOTAL		58.4	40.2	1.4	100.0

NOTES AU TABLEAU 8:

1) L'information sur les diplômes que contient le Fichier fusionné est codifiée en fonction du domaine d'études auxquels ils se rapportent. La codification fait intervenir les notions de "secteur", de "disciplines" et de "spécialités" (ces termes ne réfèrent cependant pas à la même réalité lorsqu'ils sont employés partout ailleurs dans le présent document). Pour les fins du Tableau 8, la sélection n'a été opérée qu'aux deux premiers niveaux. On n'a retenu que les diplômes appartenant au secteur 2 (Education) dont le code de discipline se retrouve dans la liste suivante:

23 et 24: Enseignement post-secondaire (Incluant PERFORMA)

25: Enseignement professionnel et technique

17 et 27: Enseignement et enseignement aux adultes

18 à 22 et 26: Enseignement préscolaire, primaire, secondaire ou aux inadaptés

xx: Tous les codes de disciplines appartenant au secteur 2 autres que les 11 énumérés plus haut se retrouvent sous la rubrique "Autres diplômes".

2) Les 4431 enseignants qui détiennent un diplôme en pédagogie sont classés en fonction du premier diplôme en pédagogie inscrit dans leur dossier.

3) Le taux de diplômés en pédagogie est plus élevé chez les enseignants plus âgés: de tels diplômes sont détenus par 54.7% des

enseignants de 40 à 49 ans, 58.9% des 50 à 59 ans et 54.9% des 60 ans et plus. A l'opposé, les enseignants appartenant aux groupes d'âge de 29 ans et moins et de 30 à 39 ans possèdent des diplômes en pédagogie dans des proportions respectives de 22.7% et de 40.3%.

Secteur par secteur, on constate que le pourcentage des diplômés en pédagogie est plus élevé dans tous les groupes d'âge chez les enseignants de disciplines, sauf chez les 40 à 49 ans:

GRUPE D'AGE	DISCIPLINES	SPECIALISATIONS
29 et moins	28%	19.1%
30 à 39	44.3%	35%
40 à 49	54.1%	56%
50 à 59	59%	58.8%
60 et plus	60.7%	48.4%

- 4) Les diplômes "Enseignement ou enseignement aux adultes" (codes 17 et 27) sont les plus populaires dans tous les groupes d'âge.



