

Noël pour tous

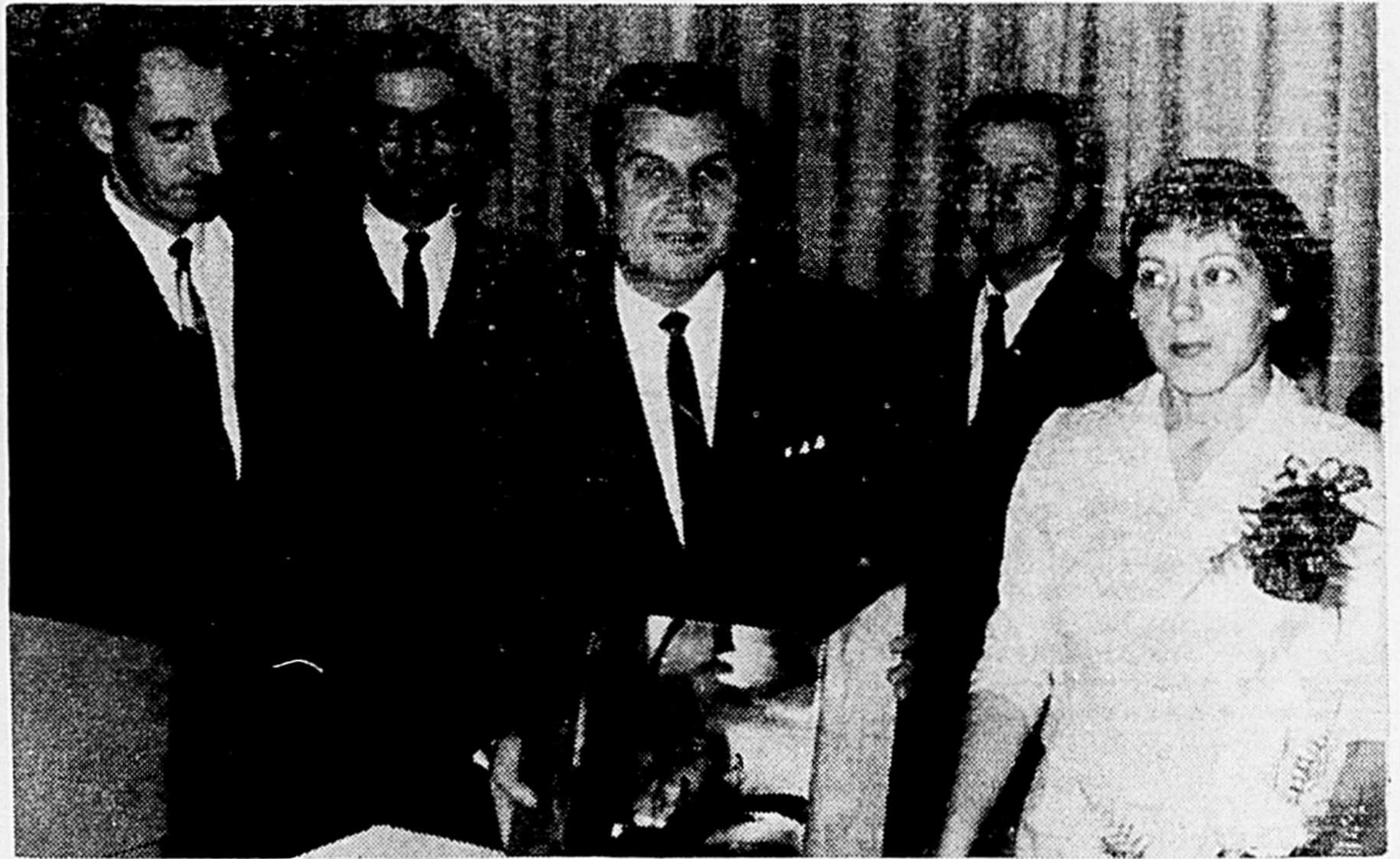
Encore cette année, CJLM et le Service Social s'unissent afin d'aider "à procurer de la joie pour Noël" à plusieurs familles démunies de la région. L'an passé, plus de cent soixante-quinze (175) familles réparties dans les diverses paroisses du diocèse avaient été aidées.

Est-il besoin de rappeler l'avis à l'effet que les cadeaux distribués aux familles désavantagées ne doivent pas humilier celles-ci et qu'une Agence Sociale comme la nôtre, à cause justement de son caractère d'anonymat, peut tenir un rôle utile pour cette distribution.

Cette année, diverses raisons obligent à renoncer au radiothon et plusieurs familles risquent ainsi d'être délaissées, car il s'agit bien de familles qui d'une façon générale ne sont pas rejointes par les autres Organismes. Aussi, avon-nous convenu d'organiser une campagne sur les ondes du poste local, du 12 au 21 décembre, au cours de laquelle chacun sera invité à contribuer pour qu'il y ait, à Noël, de la joie pour tous.

Comme vous aviez été l'an dernier un de nos généreux collaborateurs, nous espérons que cette année encore il vous sera possible de nous continuer votre aide.

Vos dons pourront être adressés à Case Postale 400. Des membres du personnel s'empresseront d'aller cueillir votre don chez vous si vous en faites la demande. Composez donc le numéro de téléphone: 756-1671 et nous ferons le reste.



Un magnifique émail sur bois, exécuté à l'Institut familial bilingue de St-Jacques a été offert au Commissaire industriel de la Région des Laurentides par le Prés. de la Chambre de Commerce de St-Jacques. On remarque, de gauche à droite, M. Gilles Payette, Prés. de la C. de C.,

M. Evangéliste St-Georges, Prés. de la C. de C. Régionale, (partiellement caché), M. Gilles Varin, maître de cérémonies de la soirée, M. Guy Brossard, M. Claude Lépine, Prés. de la Comm. Industr. de St-Jacques, et Mme Brossard.

A St-Thomas de Joliette

M. Roch Lasalle blâme

l'insouciance des députés fédéraux du Québec envers l'agriculteur

ST-THOMAS — Commentant l'éditorial du 7 décembre dernier, de M. Gilles Monette rédacteur du journal, "Joliette-Journal-L'Étoile du Nord", dans lequel ce dernier déplore l'insouciance des députés fédéraux du Québec à Ottawa à l'égard de la classe agricole, M. Lasalle a déclaré à St-Thomas, le 8 décembre ce qui suit: "Malheureusement, je suis bien obligé d'admettre que M. Monette a parfaitement raison et j'espère que ces critiques que je considère constructives à l'égard de nos députés devraient, s'ils ont un peu de fierté, les inviter à prendre leurs responsabilités et se lever en temps opportun pour exposer à la face du parlement certaines exagérations qui se pratiquent actuellement à l'échelle nationale et qui sont pour le Québec, une injustice flagrante".

"En plus de certaines précisions de M. Monette, j'ajouterai comment expliquer le silence de nos députés fédéraux sur la situation actuelle à l'égard de nos producteurs de betteraves à sucre alors qu'il est reconnu que ceux du Québec reçoivent treize dollars la tonne tandis que en Ontario, on est assuré d'abord de \$7.50 la tonne plus une subvention du fédéral de \$16. la tonne ce qui constitue la somme de \$23.50 et ça avec une partie des impôts payés par le Québec".

"J'apporte tout simplement un exemple de plus sur ce que j'ai déjà dit et devant ces constatations je ne peux faire autrement que d'espérer et le plus tôt possible d'être en mesure de collaborer étroitement avec cette classe agricole non pas en me limitant à connaître leurs problèmes mais surtout à les comprendre d'abord et les exposer par la suite aux spécialistes du ministère concerné pour le plus grand bien de cette classes agricole".

"Comme le disait M. Monette, ce sont encore des mots et il a tellement raison devant l'attitude de nos hommes à Ottawa présentement, mais si c'est un défi que de vouloir assurer à cette classe, la représentation qu'elle mérite et la compréhension à laquelle el-

le a droit, permettez-moi de vous dire que je relève ce défi et faites-moi confiance".

Formation du comité de St-Thomas

A la suite de son brillant exposé, le candidat progressiste-conservateur invita les gens présents à cette assemblée, à former leur exécutif de 10 membres, lesquels s'élevaient un président et un secrétaire.

Alors voici les résultat de cette élection. Feront partie de ce comité d'organisation progressis-

(A suivre à la page 2)



La SBM a son local

La Société des Blés Mûrs, qui se dévoue au bien-être des retraités possède maintenant un local ouvert à ses membres tous les jours, sauf le dimanche. Ce local est situé au rez de chaussée de l'hôtel de ville (ancienne caserne de police et pompiers).

Une soixantaine de pensionnés ont assisté vendredi après-midi à l'inauguration officielle au cours de laquelle notre photographe a saisi le président de la SBM en conversation avec M. Azellus Barrette et J.-René Beaudry, capitaine de l'Abitation Mathias-Tellier des Chevaliers de Champlain, qui ont fondé la Société.

Un défi à relever pour St-Jacques

Aménager le territoire pour le rendre propice au développement économique

St-Jacques — Telle fut, en substance, la conclusion de M. Guy Brossard, délégué industriel pour la Région des Laurentides, conférencier invité au Banquet des Citoyens organisé dimanche dernier par la Chambre de Commerce de St-Jacques. Plus de 250 convives avaient pris place dans le gymnase de l'École Secondaire St-Louis-de-France, où un excellent buffet froid servit de prélude à la conférence. Présidé conjointement par M. Marcel Masse, ministre d'Etat à

l'Education dans le Cabinet provincial, et par M. Roland Comtois, député fédéral de Joliette - L'Assomption - Montcalm, le banquet réunissait une foule d'invités d'honneur à la table principale. Outre les deux hommes d'état et leurs épouses, on remarquait le Conférencier et Mme Brossard, M. le Notaire J.-G. Beaudry, maire de St-Jacques-Village, et Mme M. Raynald Dupuis, maire de St-Jacques-Paroisse, et Mme: M. Evangéliste St-Georges, Prés. de la Chambre de Commerce Régionale de Lanaudière, et Mme: M. Gilles Payette, Prés. de la Chambre de Commerce de St-Jacques, et Mme: M. Claude Lépine, Prés. de la Commission Industrielle de St-Jacques, et Mme: M. le Curé Paul Masse; M. Edouard Leblanc, Prés. de la Comm. scol. de St-Jacques, et Mme; enfin, M. Laurier Migué, marguillier délégué pour représenter la Fabrique de St-Jacques, et Mme Migué. — M. Gilles Varin agissait comme Maître de cérémonies.

Après le banquet, M. Evangéliste St-Georges présenta le conférencier. M. Brossard rappela d'abord que pour se développer économiquement, un territoire doit attirer les industries et que l'industriel s'installe là où les conditions sont les plus avantageuses. — Le développement industriel exige la collaboration du Gouvernement et des Municipalités. Le Gouvernement jouera son rôle par l'entremise de différents Ministères: le Ministère de la Voirie, auquel incombe la tâche d'aménager un réseau routier. Selon un plan "directeur routier qui est le minelle de besoins économiques des différentes régions de la Province". Le Ministère de l'Education aura à former les techniciens dont l'industrie a besoin; le Ministère des Affaires Municipales encouragera la fusion ou la planification intermunicipale, "facteur clef

dans le développement de l'industrie" — Le Ministère du Transport, lui, "doit aussi intervenir en créant des législations qui favoriseront la décentralisation des industries".

Le conférencier développe ensuite plus longuement le rôle du Ministère de l'Industrie et du Commerce qu'il représente, et qu'il compare à un département des ventes dans une compagnie, et dont les objectifs seraient de mousser "la promotion et le développement économique de toutes les parties de la Province en encourageant, par tous les moyens dont il dispose, l'industrialisation à l'échelle de la province." Pour arriver à ces buts, le Ministère a mis sur pieds toute une organisation qui comprend: le Bureau de la statistique, la Direction du commerce, la Direction des Pêcheries, la Direction des délégations du Québec à l'étranger et, la Direction de l'industrie. C'est dans cette dernière "Direction", à la sous-division du "développement régional", que se situent les Délégués, représentants du Ministère dans différents secteurs de la Province.

M. Brossard décrit ainsi les fonctions du délégué, — les siennes, dans la région des Laurentides:

— Faire un inventaire économique de la région.

— Publier et distribuer cet inventaire, afin de faire connaître sa région.

— Bâtir un centre de documentation économique capable de répondre aux besoins des industriels (ces informations et statistiques sont d'ordre fédéral, provincial et régional).

— Maintenir des relations avec tous les agents de promotion économique.

— Participer à la création des fonds industriels, des parcs industriels et des zones industrielles.

— Aider à la préparation des

(A suivre à la page 2)

M. Roch Lasalle...

(Suite de la 1ère page)
te-conservatrice. MM. Charles-Edouard Harnois, Jean-Paul Coriveau, Gaétan Masse, Jacques dor, Ovide Bérard, Robert Desmarais, Marcel Goyette, Emilien Olivier, Joseph Perreault, Conrad Lajeunesse. Le président du comité sera M. Charles-Edouard Harnois et le secrétaire sera M. Joseph Perreault.

Invitation de M. Lasalle

M. Roch Lasalle invite tout spécialement les gens de Lavaltrie à se rendre à la salle des loisirs, jeudi le 15 décembre prochain alors qu'il y portera la parole vers 8 h. 30. Donc, gens de Lavaltrie vous êtes invités à venir rencontrer votre candidat progressiste-conservateur et par la même occasion, lui faire part des divers problèmes de la région.

Communiqué émis par M. Nor-

mand Bordeleau, agent officiel de publicité de M. Roch Lasalle, candidat P.-C. aux prochaines élections fédérales pour le nouveau comté de Joliette.

Aménager le...

(Suite de la 1ère page)
projets de prêts qui sont adressés à la Loi des Fonds Industriels.

—Animer l'intérêt économique dans la région.

—S'occuper des industries en place là où le Ministère de l'industrie et du Commerce peut rendre service.

Tel est, en bref, le rôle que le Ministère, avec ses législateurs et ses fonctionnaires, est appelé à jouer au niveau économique. Mais tout aussi important est le rôle qu'à à jouer la Municipalité qui veut attirer chez elle des industries nécessaires à son essor économique.

Il suffit de considérer les exigences des industriels pour comprendre tout ce qu'une municipalité doit pouvoir offrir:

—Position géographique propice, en vertu des marchés desservis et des sources de matières premières.

—Coût et qualité du terrain industriel.

—Service d'eau et d'égouts approprié.

—Plan de zonage, nécessaire aujourd'hui pour que l'industriel puisse obtenir les prêts hypothécaires exigés pour l'installation de son usine.

—Administration municipale dégagée de politique partisane et à courte vue.

—Force constabulaire et service des incendies adéquats.

—Main d'oeuvre de bonne qualité et en quantité suffisante.

—Facilités éducationnelles, récréatives et culturelles qui garderont en place la main d'oeuvre.

“Par conséquent, si une municipalité désire entreprendre un programme d'industrialisation, elle doit, il va sans dire, offrir une ambiance où l'on respire le progrès, où le dynamisme des gens progressistes est respecté, et le ferme désir non seulement d'attirer les industriels, mais de satisfaire leurs besoins là où c'est économiquement rentable de le faire.”

Avant de terminer, le conférencier déplore le fait qu'il n'ait pu trouver, à la bibliothèque du Ministère, aucun livre pouvant le renseigner sur St-Jacques, sauf un volume, assez considérable, il est vrai, mais couvrant une période s'arrêtant à 1947, et ne fournissant que peu de détails sur le développement économique et industriel. “Voilà peut-être tout le problème de St-Jacques et d'une quantité d'autres municipalités de la Province: manque de renseignements sur

les possibilités de chaque région”.

Pour conclure, M. Brassard fait appel à la collaboration de chacun. “Vous avez, à mon sens, un défi à relever: celui d'aménager votre territoire pour le rendre propice au développement économique, selon les lignes de directive et les critères que nous avons énumérés plus haut. Vous avez aussi des responsabilités collectives. L'Etat se préoccupe de plus en plus de la situation économique et sociale; cependant, l'Etat ne peut remplacer l'entreprise privée. Cette dernière, toutefois, doit se sentir bienvenue au sein de la communauté. La bureaucratie ou le fonctionnarisme peuvent certes apporter une contribution au développement économique, mais le succès est basé en large partie sur l'initiative des citoyens. Pour reprendre un slogan célèbre, “arrêtons de nous demander ce que l'Etat va faire pour nous; voyons plutôt ce que nous pouvons faire pour le bien commun et l'Etat lui-même”. Nous avons tous Canadiens-Français, à combler un retard au niveau

du développement économique. Seuls, cependant, des objectifs constructifs et des réalisations concrètes changeront les mentalités. Le sociologue Jacques Grand-Maison, qui est un sociologue averti, terminait une de ses conférences par une remarque très juste d'un auteur, et j'ai presque envie de terminer par cette même citation. — “Si tu veux diviser les hommes, donne-leur du grain; si tu veux les unir, fais les bâtir ensemble.”

Chaleureusement applaudi, le Conférencier fut remercié par le Président de la Commission industrielle de St-Jacques, M. Claude Lépine. — En témoignage d'estime et de reconnaissance, M. Gilles Payette, Président de la Chambre de Commerce de St-Jacques, présenta à M. Brassard un magnifique émail sur bois, exécuté à l'Institut Familial Bilingue de St-Jacques. Une danse vint terminer cette soirée qui, nous l'espérons, servira de point de départ à une vaste opération de développement économique et industriel dans la région.

L.G., pte



GARDERIE à St-Alexis

Vous voulez faire
garder vos bébés?

Adressez-vous en
toute confiance

à

Mme Florent Landry

GARDERIE D'ENFANTS

Tél. 839-3500, St-Alexis



Flomarc Textiles Enrg.

vous offre

LES PLUS NOUVEAUX TISSUS

IMPORTES OU CANADIENS

Première qualité à prix d'aubaine

Série complète des patrons McCall's

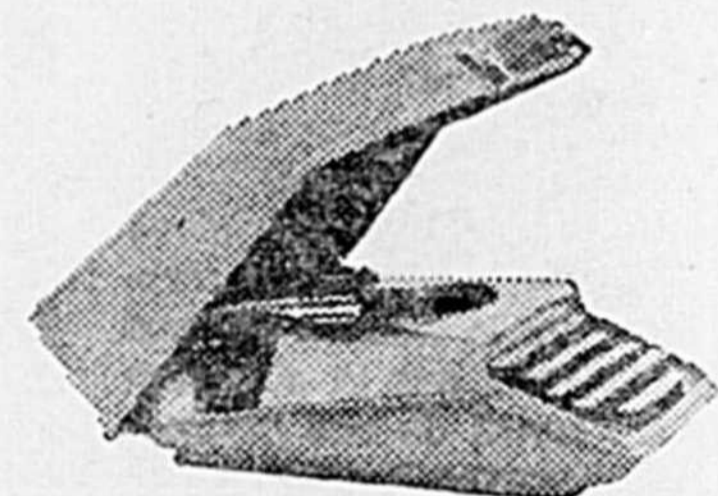
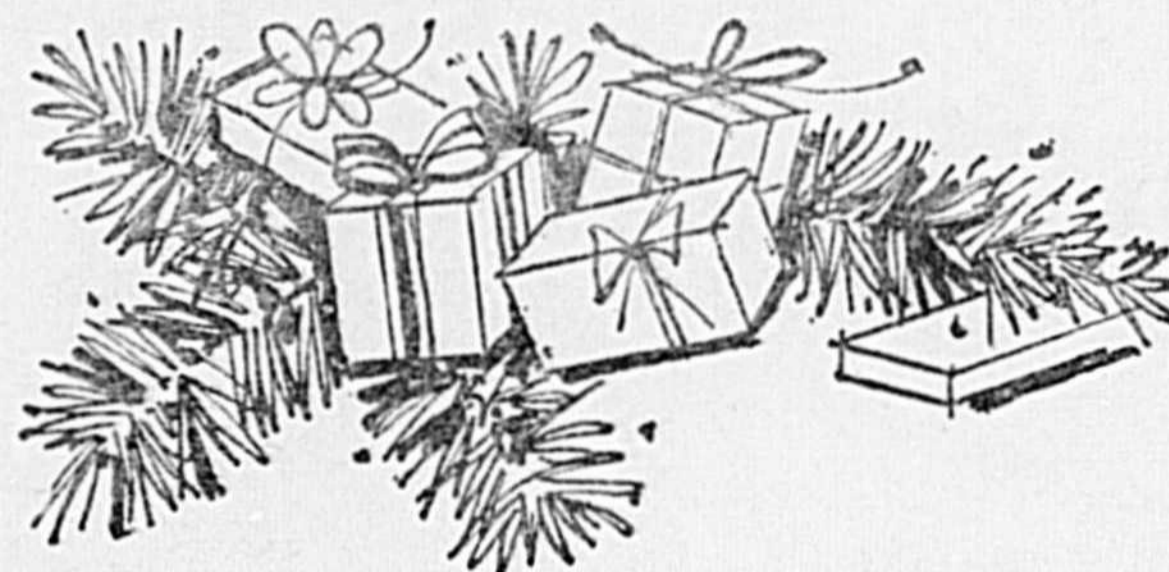
2 magasins pour mieux vous servir

344, ST-JACQUES, L'ASSOMPTION

117 n. Lajoie (coin St-Louis) Joliette

LE CADEAU IDEAL POUR NOEL

Machine à écrire portative



LES EQUIPEMENTS DE
BUREAU

Martin INC

Adrien Gervais
gérant

Fernand Villeneuve
gérant de service

552, de Lanaudière

Tél. 756-8250

Joliette



C'est le temps des Fêtes... chez Mr. "G.M." Maurice Girard

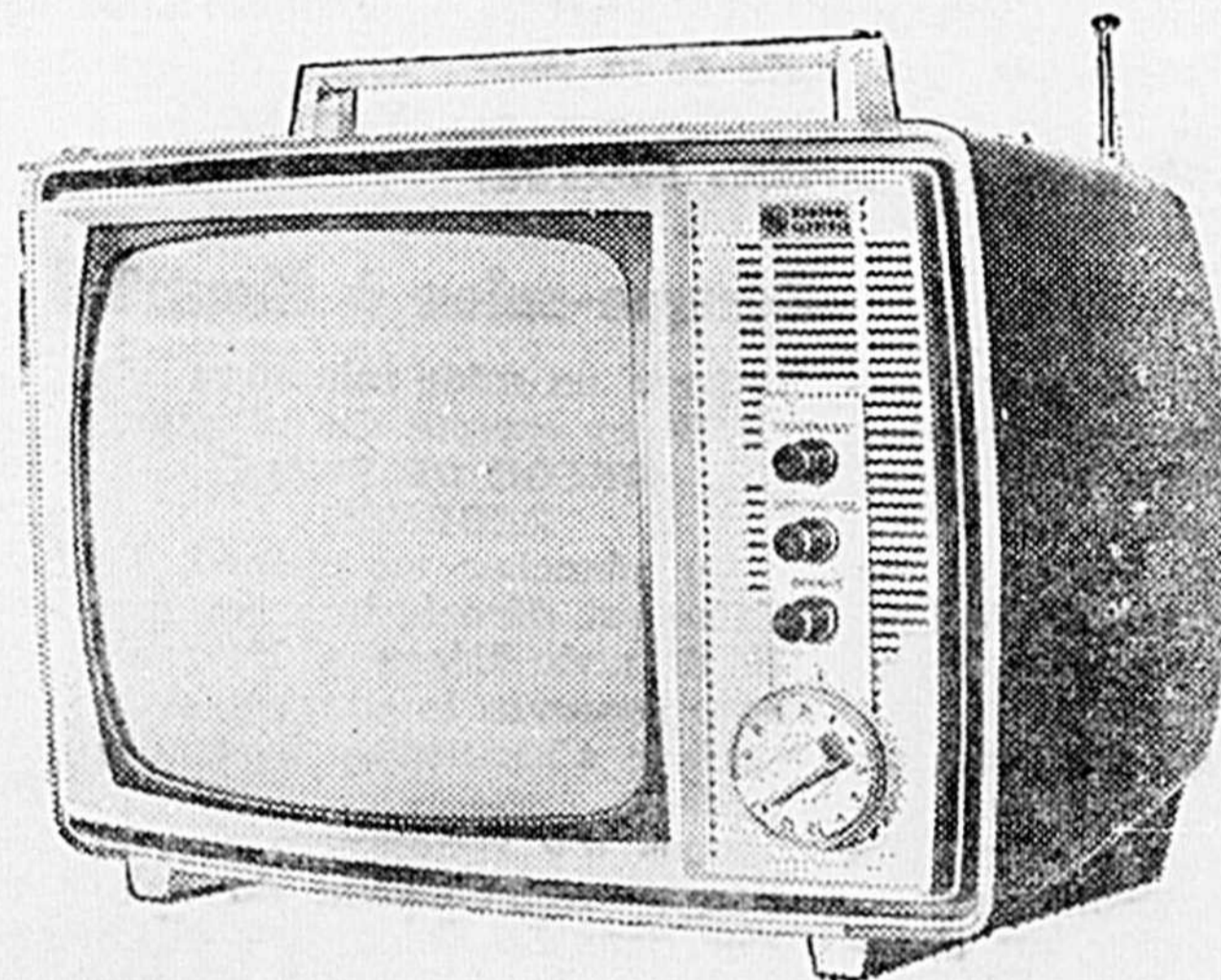
L'homme de l'autre côté du Pont, votre populaire vendeur Pontiac - Buick
CELUI QUI FAIT PARLER LE PLUS DE LUI DANS JOLIETTE ET LA REGION

DURANT LE MOIS DE DECEMBRE

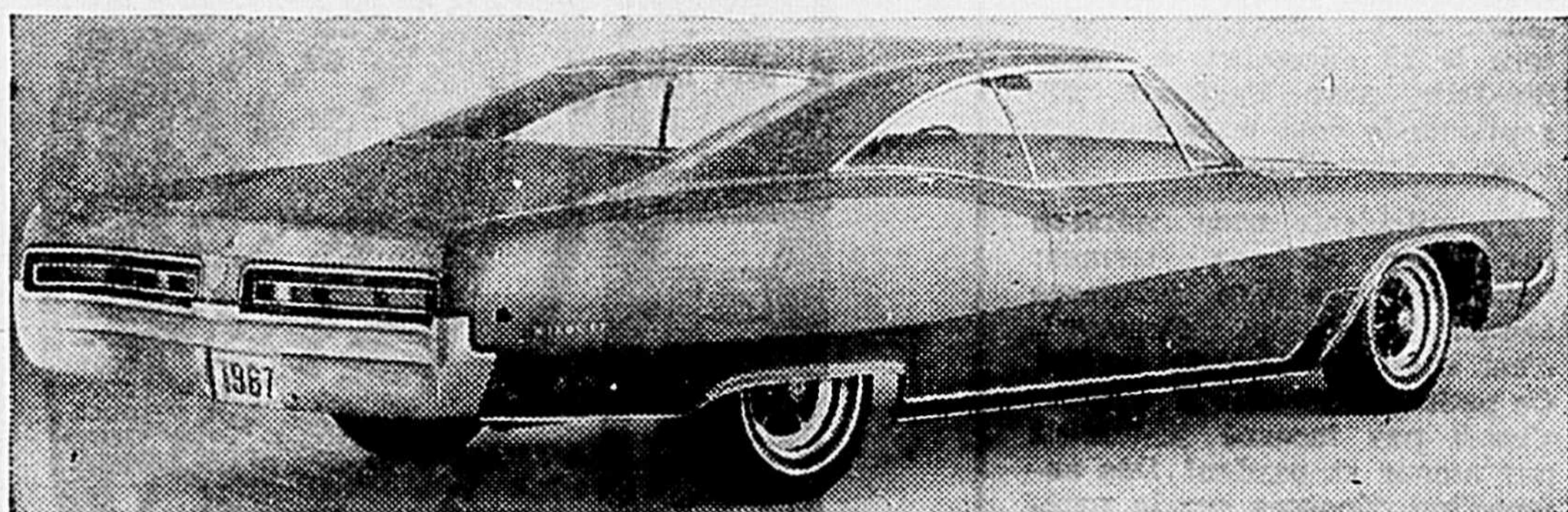
Cadeaux à profusion tel que TV en couleur, auto miniature, bas de Noël etc.

GRATIS GRATIS

UN TELEVISEUR EN COULEUR
AVEC L'ACHAT D'UNE MAGNIFIQUE



BUICK ELECTRA 225



Tous les enfants...

qui rendront visite à M. "G.M.",
Maurice Girard, accompagnés de leurs
parents, recevront gratuitement un beau
bas de Noël.

M. Jean Halin gérant des ventes chez Monsieur "GM" Maurice Girard, vous présente son équipe de vendeurs

J.-P. Desrosiers

R. Vincent

A. Perreault

B. Beaulieu

R. Lachapelle

L. Prenoveau Spécialiste en flottes et camions

PONTIAC - BUICK - ACADIAN - VAUXHALL - CAMIONS G.M.C.

GARAGE

MAURICE Girard

Ltée

6 vendeurs courtois pour vous recevoir
Ouvert tous les soirs jusqu'à 10 heures

144, Baby

(de l'autre
côté du Pont)

Joliette

Tél. 756-8088 — MH 866-4247

A QUALITE EGALE, TOUS D'ACCORD, PERSONNE NE VEND MEILLEUR MARCHÉ QUE MAURICE GIRARD

LE JOURNAL DE MADAME



UNE BANQUE FEMININE. Exclusivement pour les dames — pas d'hommes — c'est ce que Le Salon, la nouvelle succursale de la Banque de Montréal. La première de ce genre au Canada, Le Salon offre des services bancaires

spéciaux dans un décor élégant de style Régence. Il est situé dans l'Edifice Standard Life, au cœur du quartier des boutiques élégantes de Montréal.

Banque-salon à Montréal

Une banque d'un genre exclusif et absolument nouveau a ouvert ses portes le lundi, 12 décembre. En effet, Le Salon, de la Banque de Montréal, est la première succursale de banque au Canada réservée exclusivement aux dames.

Située au cœur du quartier des boutiques élégantes de Montréal, Le Salon représente une nouvelle conception des opérations de banque au Canada.

M. G. Arnold Hart, président du Conseil et président de la Banque de Montréal, a dit que cette unique succursale a été créée afin de procurer "un service bancaire tout à fait adapté aux besoins particuliers des dames".

Une vaste gamme de services bancaires y seront disponibles, spécialement conçus pour la cliente qui utilisera Le Salon, dont comptes d'épargne et de chèques, facilités pour l'achat et la vente de valeurs, chambre forte et coffrets de sûreté pour la garde des objets de valeur.

En vue du caractère tout à fait particulier des services qu'offre cette succursale, on

exigera un solde minimum de \$2.000 au compte des clientes.

DECOR DE STYLE REGENCE

Du plancher au plafond, Le Salon est décoré dans un motif de style Régence. Un tapis rose recouvre le parquet et la couleur s'harmonise avec le plafond.

Vous n'y retrouverez pas la "cage" traditionnelle du caissier dans Le Salon. Les clientes traiteront leurs affaires bancaires assises à des bureaux d'acajou antique, en face des préposées à la banque.

Ou encore, les clientes pourront se détendre sur un sofa du style Régence ou dans des fauteuils de fantaisie. Le bureau de M. Mark Haslett, le gérant, a la forme d'un pavillon octogonal avec marquise, à proximité de l'entrée. Normalement, M. Haslett sera le seul homme qu'on pourra voir dans Le Salon. Les autres hommes qui désireront entrer seront dirigés vers la succursale régulière actuelle de la banque, de l'autre côté du hall, au même étage, dans l'Edifice Standard Life.

Assemblée des Dames de Champlain

Mardi, 6 décembre a eu lieu l'assemblée mensuelle. Après les us coutumiers, nous procédons à la formation des quatre comités, dont le but précis, nous permettra de travailler plus activement et d'élargir nos horizons à tous les points de vue, de l'Ordre.

Dimanche, 18 décembre, le dépotissement d'un arbre de Noël pour les enfants des Da-

mes et Chevaliers de Champlain. Le même geste se répètera le 22 décembre à l'école Ste-Julie, pour l'enfance exceptionnelle dont nous nous occupons journallement.

La présidente nous adressa ses vœux en ces termes: "Noël est une fête religieuse rempli de joie et d'amour", c'est aussi une fête de pardon. Ce petit enfant de la Crèche ne s'est-il pas incarné justement par amour et pardon! Dès aujourd'hui déposons sur la patène nos prières, nos peines, nos misères, demandons à ce divin Enfant d'exaucer nos vœux."

L'abbé Héту nous souhaite de Joyeuses Fêtes, joie, santé et bonheur.

La soirée se termine par une démonstration de garnitures et desserts pour Noël. Merci Mme Héту, je suis persuadée que ces décorations culinaires contribueront à enjoliver nos desserts en ce beau jour de Noël Joyeux Noël à tous.

LE TIMBRE DE NOËL COMBAT LA TUBERCULOSE



ET LES MALADIES PULMONAIRES

Décorations ou flambeaux

A chaque année, un nombre effarant de mésaventures vient ajouter à la liste déjà longue des tragédies par l'incendie durant la saison de Noël. Ces désastres, déclare la Ligue canadienne de la sécurité, peuvent être évités par l'observance de simples précautions.

Un sapin sec, dit la Ligue, est une invitation au désastre. En fait, un sapin suffisamment sec explose au contact du feu. Lorsqu'on achète un arbre de Noël, déclare la Ligue, on le choisit le plus frais possible. On le dépose ensuite dans un seau d'eau qu'on remplit au besoin. Aussitôt les Fêtes terminées, on se débarrasse de l'arbre.

S'il s'agit d'un arbre métallique, certaines précautions s'imposent relativement aux décorations qu'on y affiche, surtout les décorations électri-

ques, car il suffit d'une simple fuite de courant pour tuer ou brûler grièvement quiconque touche l'arbre. La Ligue recommande l'usage de phares ou de projecteurs indépendants plutôt que d'un jeu de lumières dans l'arbre même.

En ce qui concerne les jeux de lumières, ajoute la Ligue, il est sage de vérifier le filage régulièrement et de remplacer les fils usés. Il ne faut acheter que les jeux de lumières affichant l'étiquette d'approbation de l'Association des Normes canadiennes. Enfin, on coupera le courant avant de se retirer pour la nuit ou chaque fois qu'on quittera la maison, même pour quelques minutes.

Les précautions sont faciles; beaucoup plus que d'essayer de surmonter la perte de sa maison ou d'un être cher, à cause de négligence. Voilà chose quasi impossible.



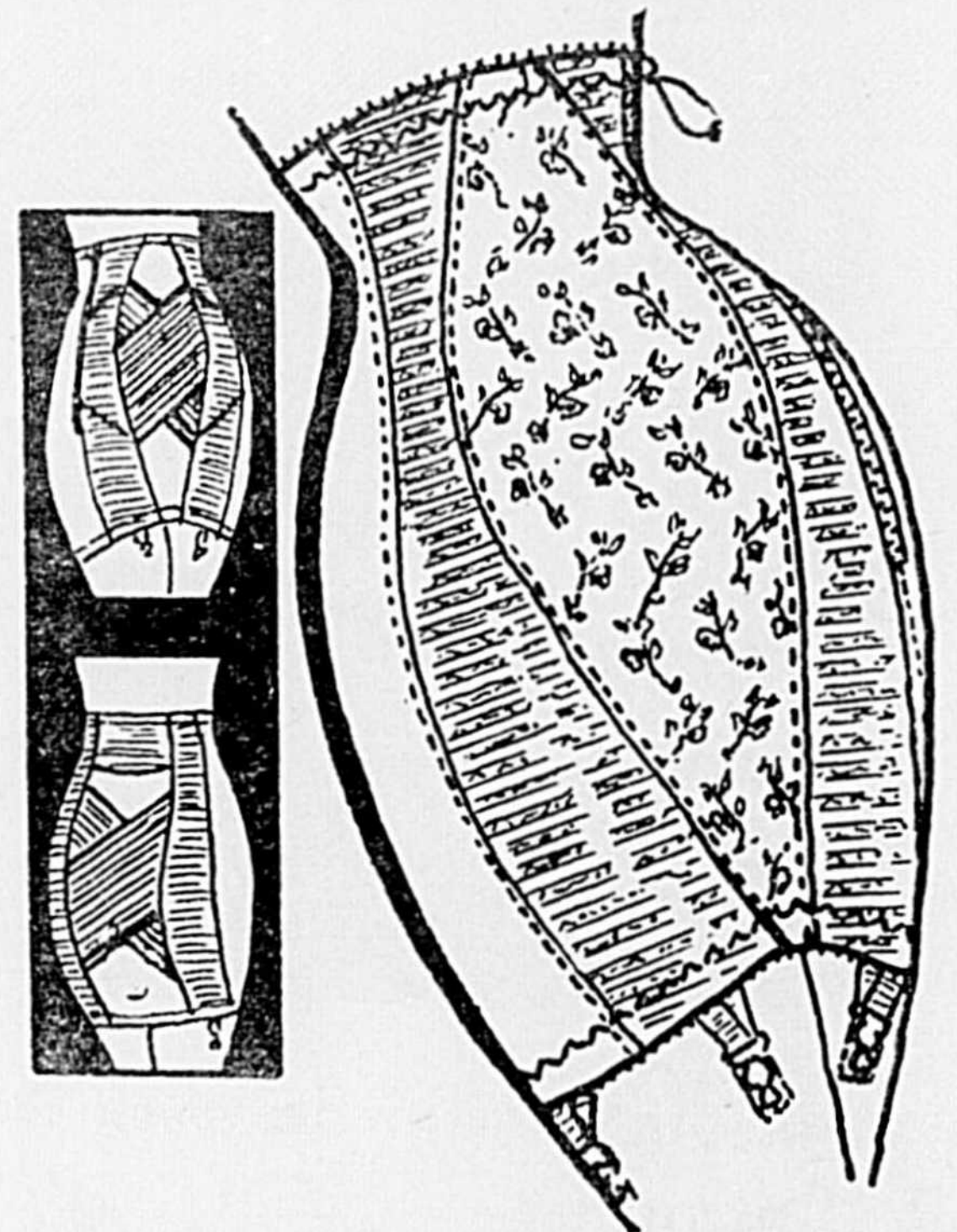
Faites en dentelle de nylon. Goussets renforcés. Panneaux arrières en nylon élastique. Taille élastique légèrement baleinée. Blanc 32 à 42 B-C-D

\$7.50

Cette nouvelle gainé

est exclusive à CORETTE

DOUBLE X CROSS



Faite de lastex leno, avec panneaux nylon 2 plis aux côtés et satin lastex au dos.

Panneaux brodés sur le devant. Supports sur panneaux devant et au dos, pour un meilleur soutien. Baleines souples. Fermeture-éclair. Blanc. Taille 26-36.

\$14.00

Lingerie exclusive et populaire à des prix très variés

Lingerie Agathe
ENRG.

Mlle Agathe Archambault, prop.

CORSETIERE DIPLOMEE

407, RUE ST-VIAEUR, JOLIETTE

753-7333

(PRES DU CINEMA VENUS)

Le Québec enregistre une baisse du taux de natalité de 7.6 pour cent

OTTAWA — Il y a eu plus de mariages et plus de décès, mais moins de naissances au Canada cette année comparativement à 1965.

Le Bureau fédéral de la statistique a rapporté que le Québec détenait les moyennes les plus étonnantes dans les trois catégories, pour les dix premiers mois de cette année.

Le total des naissances au Québec a subi une baisse de 7.6 p.c. passant de 103,813 naissances en 1965 à 95,919 pour cette année.

Pour le mois d'octobre seulement, le total des naissances au Québec a été de 8,574 soit 12.8 p.c. de moins qu'en octobre 1965.

Le total des mariages dans la province cette année s'est élevé à 34,337 pour une augmentation de 8 p. c., tandis que celui des décès a atteint 31,598 avec une majoration de 4.5 p.c.

Pour le Canada entier, on a

Naissance Payette

Jacinthe Payette, fille de M. et Mme Jean-Paul Payette, de Crabtree Mills est heureuse d'annoncer la naissance d'un deuxième frère, Joseph, Jean, Lionel, Martin, le 2 décembre, et baptisé le 11 à l'église paroissiale. M. et Mme Lionel Tessier oncle et tante étaient parrain et marraine. La porteuse était Denise Tessier.

Le Barreau des Laurentides

Bureau du syndic

AVIS

Il est ordonné à M. Paul Lachance, autrefois avocat de Berthierville, et maintenant de lieux inconnus, de comparaître devant le Conseil du Barreau des Laurentides, au Palais de Justice, à Joliette, le 31e jour de janvier 1967, à huit heures du soir.

MAURICE MAJEAU,
Syndic du Barreau des Laurentides

Le Barreau des Laurentides

Bureau du syndic

NOTICE

Mr. Paul Lachance formerly lawyer of Berthierville and now of unknown place, is ordered to appear before the Council of the Bar of Laurentides, at the Court House, in Joliette, on January 31, 1967, at eight o'clock in the evening.

MAURICE MAJEAU,
Syndic of the Bar of Laurentides

PRETS Hypothécaires

Nous prêtons en 1ère et 2e hypothèque
JUSQU'A 80% DE LA VALEUR

POUR

— REFINANCEMENT D'UNE HYPOTHEQUE
— AMELIORATIONS DOMICILIAIRES
— CONSOLIDATION DES COMPTES

REMBOURSEMENT JUSQU'A 20 ANNEES
LES PRETS SONT PAYABLES EN AUCUN TEMPS AVANT L'ECHÉANCE

— PAS DE FRAIS DISSIMULES

P.H.L.

PRETS HYPOTHECAIRES LAURENTIENS ENRG.

432, Manseau 753-7711

C.P. 334 Joliette

enregistré une baisse de 7.4 p.c. dans les naissances, des hausses de 6.7 p.c. dans les mariages et 2.8 p.c. pour les décès.

On a enregistré un total de 330,285 nouveau-nés au Canada soit une baisse de 7.4 p.c.

Acheter les jouets pour l'enfant

"N'achetez pas un jouet parce qu'il vous plaît; achetez-le pour l'enfant," conseille la Ligue canadienne de la sécurité.

La Ligue signale que l'achat des jouets de Noël n'est pas chose à laisser au hasard. Les besoins du destinataire sont de la plus grande importance. "Ainsi, déclare le directeur de la Ligue, M. Gay McLaren, on ne doit pas offrir un ensemble de chimie à un enfant trop jeune pour en connaître les dangers, car il se peut qu'on retrouve toit et enfant en orbite. Les jouets munis de coins tranchants ou de pièces capables d'être avalées sont à déconseiller."

M. McLaren recommande aux parents de ne pas se laisser prendre à la dernière heure, à acheter n'importe quel jouet sans égard aux dangers possible. "Faites chaque achat avec soin, dit-il, en tenant compte de la valeur et de la convenance du jouet. Cette simple mesure de sécurité contribuera à assurer la joie de votre enfant, à Noël".

AFEAS, Cercle St-Pierre Apôtre

Mercredi le 7 décembre, le Cercle Saint-Pierre-Apôtre de Joliette (A.F.E.A.S.) tenait sa réunion mensuelle. La présidente annonce la venue prochaine de Mme Françoise Gaudet-Smet. Cette dernière nous a fait parvenir plusieurs exemplaires de son Agenda 67. Toutes les personnes qui aimeraient se le procurer n'ont qu'à s'adresser, d'ici le 1er janvier, à Mme Claire Liard, 262 sud, rue Gaspard, Tél. 756-6974, à Joliette. Puis, Mme Hector Héty, de la Régionale, nous donne un cours de décoration de gâteaux. Mme Liard nous montre comment faire une couronne de Noël avec un cintre et du plastique. Cette couronne est tirée au sort, ainsi que deux bougeoirs et du savon de toilette. Lors de notre première réunion, notre aumônier diocésain nous remettrait le montant d'une cotisation à faire tirer parmi nos membres. Le sort a favorisé Mme Léopold Adam. La prochaine réunion aura lieu le 11 janvier et nous aurons un cours de mosaïque par une technicienne de la Régionale. La réunion commence à 8 heures et nous demandons à nos membres d'être ponctuels. A bientôt.

St-Théodore

BAPTEME:

D.N.C. — Marie, Nathalie, Christine, enfant de M. et Mme Jacques Lafortune (Francine Riopel). Parrain et marraine: M. et Mme Jean Riopel, représentés par M. et Mme Yvon Legault de Montréal. Félicitations!

DECES:

A l'âge de 81 ans, M. Zacharie Lévesque, frère de M. Euclide Lévesque. Ses funérailles eurent lieu mardi le 6 décembre. Plusieurs parents assistaient à ce service. Sympathies.

DE RETOUR:

M. Emile Riopel est de retour de l'hôpital. Bonne convalescence.

A.F.E.A.S.:

La partie de cartes au profit de l'A.F.E.A.S. fut très réussie. Il fallait remarquer à la table d'honneur M. le curé Amireault, Mme Donat Guilbeault, vice-présidente,

MM. Paul Rivest et Philippe Racette. En jetant un coup d'œil dans la salle il était facile de constater que nos paroissiens voisins étaient fort bien représentés. Au local, le cercle A.G., sa régente, plusieurs membres entre autres la perle des filles d'Isabelle, Mme J. Dupuis. Les noms de nos généreux donateurs proclamés toute la veillée durant seront inscrits au livre d'or de l'A.F.E.A.S. Nous y ajouterons les noms de nos plus dévoués organisateurs M. et Mme Paul Rivest. Merci à tous merci, merci.

Besoin d'argent pour les Fêtes?

Obtenez un prêt de magasinage HFC

Soyez bon Père Noël pour tous, cette année, grâce à l'aide financière de HFC. Un prêt de magasinage HFC vous permet de rechercher les meilleures aubaines où vous voulez et non pas seulement là où vous avez un compte. Vous évitez les grosses factures de janvier et remboursez HFC commodément. Pour tous vos besoins en ce temps-ci de l'année, empruntez en toute confiance de la plus ancienne et la plus importante compagnie du genre — Household Finance.

NOUVEAUX TAUX RÉDUITS SUR LES PRETS DÉPASSANT \$1500
Comparez nos frais à ce qu'il vous faudrait payer ailleurs

Montant du prêt	Plans de remboursement mensuel				
	36 mois	30 mois	24 mois	20 mois	12 mois
\$ 100	\$....	\$....	\$....	\$6.12	\$9.46
300	18.35	28.37
550	23.73	28.28	32.86	51.24
750	31.65	37.88	44.13	69.21
1000	41.45	49.77	58.11	91.56
1600	57.72	79.36
2000	72.15	99.20
2200	79.36	109.12
2500	90.18	124.00

Les paiements ci-dessus, comprenant capital et intérêts, sont basés sur le remboursement normal. Le coût de l'assurance n'est pas compris.

HOUSEHOLD FINANCE HFC

JOLIETTE

70 sud, Place Bourget—Téléphone 756-8011

(au-dessus du Magasin United)

Demandez nos heures d'ouverture le soir

Mesdames, Mesdemoiselles...

Soyez belles et ravissantes pour les Fêtes

PROFITEZ DE NOTRE SPECIAL SUR LES PERMANENTES DURANT LE MOIS DE DECEMBRE

Pour votre

- Permanente
- Teinture
- Mise en pli
- Mèches
- Coupe de cheveux
- Etc.

Pour tout ce qui a trait à votre coiffure, confiez ce travail à nos coiffeuses d'expérience

ELLES CREERONT POUR VOUS DES NOUVEAUTES SENSATIONNELLES

Rendez-vous en toute confiance au

SALON de COIFFURE JULIETTE

60 NORD PLACE BOURGET

JOLIETTE

TEL. 756-8475

Ligne complète de produits de beauté "Avon" — Fournitures de chapeaux



Nouvelle caisse-banque à Joliette et à l'Assomption

Il existe partout à travers le monde des établissements bien connus que nous appelons des caisses ou des banques. Dans notre esprit, ce mot évoque, dès qu'il est prononcé, l'aspect financier de notre vie quotidienne, c'est-à-dire dépôts, retraits, emprunts, épargne. Pourtant, la banque ou la caisse, c'est beaucoup plus que cela et ce n'est pas seulement un bureau où des employés font des entrées aux livres. En effet, nous savons tous l'importance de la présence des banques et des caisses dans notre économie nationale. La plupart d'entre nous ont bénéficié des conseils éclairés du gérant, lors d'une transaction en vue, ou encore pour un placement ou un investissement. De plus, les banques et les caisses publient régulièrement des renseignements très au point, touchant le domaine financier du pays.

Il y a aussi d'autres sortes de banques (banques de sang, banques d'yeux). Pour sa part, le CENTRE DE MAIN-D'OEUVRE DU CANADA se veut être une banque de main-d'oeuvre et d'emploi, avec toutes les mêmes caractéristiques que les institutions financières, mais celle-ci étant toutefois adoptée et dirigée vers l'utilisation rationnelle de nos ressources humaines sur le marché du travail.

A toute fin pratique, que signifie cette comparaison? Tout simplement que le CENTRE DE MAIN D'OEUVRE n'est pas un endroit où l'on fait seulement enregistrer des gens et remplir des postes vacants à la douzaine, ce qui pourrait ainsi se comparer aux dépôts et retraits quotidiens. Il est surtout une organisation bien structurée qui est en mesure de

rendre de grands services aux employeurs et aux travailleurs.

Ces deux catégories de gens ont chacun leurs problèmes. Ainsi par exemple, combien d'employeurs hésitent souvent à accepter certains contrats, à cause de la pénurie de main-d'oeuvre locale dans tel ou tel domaine. Malheureusement, il arrive qu'ils ne sont pas toujours au courant du service que peut leur rendre le CENTRE DE MAIN-D'OEUVRE en recrutant des travailleurs dans d'autres parties de la province et même du pays.

Le CENTRE DE MAIN-D'OEUVRE DU CANADA peut également leur fournir des renseignements précieux sur des sujets comme par exemple, les quantités de main-d'oeuvre disponible, le degré de qualifications des travailleurs dans une région donnée, les changements sociaux qui confrontent les travailleurs, etc., etc.

Quant à ces derniers, le CENTRE DE MAIN-D'OEUVRE DU CANADA ne les oublie pas, au contraire. C'est ce qui fait que, disposant d'un personnel plus nombreux et hautement qualifié, chaque travailleur qui se présente au CENTRE DE MAIN-D'OEUVRE bénéficiera d'une véritable entrevue au cours de laquelle seront consignés d'une façon méthodique et sûre, les goûts, les aptitudes, l'expérience, la scolarité, le milieu social, la mobilité, les préférences, l'état de santé et même les problèmes personnels du travailleur.

Cette entrevue poussée n'a pas pour seul but de trouver un emploi au postulant, mais bien de l'intégrer dans un milieu où il sera vraiment heureux et productif. L'expérience démon-

tre que souvent, il est préférable d'être sans emploi durant deux ou trois semaines et obtenir ensuite ce qui convient réellement à chacun, que de "sauter" sur n'importe quoi et le regretter après quelques jours seulement.

Ces quelques considérations, vous le devinerez facilement, amènent forcément une communication réelle, objective et sérieuse entre le CENTRE DE MAIN-D'OEUVRE DU CANADA et les employeurs et travailleurs. Nous aurons prochainement l'occasion de vous expliquer de façon plus détaillée, de quelle façon le CENTRE DE MAIN-D'OEUVRE DU CANADA voit cet aspect très important de son travail, et les moyens qu'il utilise pour l'accomplir le plus adéquatement possible.



M. Stanislas Grypinich, secrétaire-trésorier de Joliette-Sud, remet à son collègue de Joliette, M. J.-A. Désormiers le sceau et les archives de sa municipalité dont la fusion avec Joliette devient officielle. Par résolution du conseil, le sceau a été remis au dernier maire de Joliette-Sud, M. Gratien Lasalle.

Incroyable...comme ils grandissent!



A Noël, offrez-leur un certificat d'épargne cumulative — il grandira avec eux.

Pensez-y. Offrez-leur un cadeau qui dure — un certificat d'épargne cumulative. Dans 6 ans, ils recevront \$10 pour chaque tranche de \$7.50 que vous aurez investie.

Il est facile d'acheter des certificats d'épargne cumulative pour Noël. Vous les trouverez en coupures de \$10 et plus. Ils sont encaissables en tout temps. Renseignez-vous au sujet des certificats d'épargne cumulative à toute succursale de la Banque de Commerce.

Offrez un cadeau qui dure... et voyez-le grandir.



**BANQUE DE COMMERCE
CANADIENNE IMPÉRIALE**

Mascouche

VOEUX DU CLERGE

Nos meilleurs voeux aux paroissiens de Mascouche. Que sur la TERRE DES HOMMES, Dieu occupe la première place, afin que la TERRE DES HOMMES soit en même temps la TERRE DE DIEU.

Que la foi chrétienne, la religion et la fraternité progressent au même rythme que la technique et la science dans le monde.

Que l'ANNE 1967 apporte la Paix, la Santé et le Bonheur dans tous les foyers.

VOS PRETRES

NAISSANCES

BLOUIN: Le 11 décembre a été baptisée Marina, née le 27 novembre, enfant de M. et Mme Maurice Blouin (Nicole Ruest). Parrain et marraine: M. et Mme Fernand Proulx (Gisèle Ruest) de Québec, représentés par M. et Mme Chard).

TOUGAS

Le 11 décembre a été baptisé Joseph, Lionel, Gilles, né le 27 novembre, enfant de M. et Mme Isaïe Tougas (Berthe Lévesque). Parrain et marraine: M. et Mme Lionel Lévesque (Sandra Hoffman) de Winnipeg, représentés par M. et Mme Roger Tougas (Angèle Nicolas). Porteuse: Diane Quevillon.

LEVESQUE: Le 27 novembre a été baptisé Joseph, André, Daniel, né le 15, enfant de M. et Mme Philippe Lévesque (Lucie Sauriol). Parrain et marraine: M. et Mme André Lamoureux de L'Épiphanie.

Le 27 novembre a été baptisé Marie, Huguette, Ginette, née

le 15, enfant de M. et Mme Philippe Lévesque (Lucie Sauriol). Parrain et marraine: M. et Mme André Lamoureux (Huguette Lévesque).

PROMPT RETABLISSEMENT

Voie de bonne santé à Mme Julien Turcotte, hospitalisée à l'Hôpital Le Gardeur à Repentigny.

GUIGNOLEE

Dimanche prochain, ce sera la Guignolee dans la paroisse. Merci au bénévoles qui passeront au nom des Pauvres et qui feront des heureux.

FOYERS

Mardi dernier, un groupe d'adultes sont venus prier et réfléchir ensemble par l'Avent et Noël. Ces réunions nourrissent la foi et cimentent l'amitié.

Bravo.

EN CAS D'ACCIDENT

DEBOSSAGE-PEINTURE-LETTAGE

G. DENOMME

LETTAGE DE CAMION
ENSEIGNES NEON

167, St-Charles-Borromée, N.

756-4150

Joliette

Au Séminaire

Mardi, le 6 décembre

LES J.M.C. PRESENTENT "LES GESTUEUX"

Les abonnés des Jeunes musicales ont assisté, mardi soir, à la salle académique, au spectacle des "Gestueux et applaudi la chanteuse Monique-Miville Deschênes.

"Les Gestueux", c'est le nom que l'on donne aux comédiens, en Gaspésie. C'est le nom que se sont donné Yves Massicotte, Louis de Santis et Monique Deschênes.

Les deux actes, "Procès pour rire" et la "Confession", créés par Félix Leclerc, nous apportent une autre preuve du talent de cet auteur canadien. Félix Leclerc sait incarner des personnages pour en faire des types vivants et qui nous appartiennent. Il nous présente un cultivateur ignorant, un complexe, un timide, un curé de campagne avec de nombreux diplômes, un juge averti de grandes phrases, etc...

Monique Deschênes est une excellente comédienne dans ses divers rôles. De plus, elle nous fait goûter plusieurs de ses chansons, entre autres, sa parodie sur les troupes de théâtre en tournée en Europe s'avère une bonne comédienne.

En résumé, nous trouvons dans les sketches de Félix Leclerc des situations comiques qui font rire puisqu'il compose des farces autour du ridicule de la société et de certaines de ses coutumes. "La confession" par exemple, est un divertissement réussi, d'un ton satirique bien mené.

Vendredi, le 9 décembre

"AU RETOUR DES OIES BLANCHES"

Ce soir, à la salle académique, la dernière pièce de Marcel Dubé fut très goûtée du public jolietain. En effet, "Au retour des oies blanches" est la meilleure pièce de Dubé. C'est du théâtre qui colle à la vie courante.

C'est l'histoire, le drame d'une famille bourgeoise de Québec. Le père, Achille, a connu des années prospères, des années glorieuses même. C'était un fonctionnaire qui n'hésitait pas à abuser de certaines situations. Sa famille, un jour, le démasque. C'est une pièce dure, fort cruelle par moment.

Marjolaine Hébert, est l'une des meilleures interprètes. Pierre Boucher, est bouleversant dans son rôle de père accablé. Louise Marleau s'acquitte avec honneur d'un rôle écrasant, celui d'une fille complexée. Béatrice Picard, Andrée Lachapelle et Claude Préfontaine et autres remplissent aussi très bien leur rôle. Georges Groulx fait la mise en scène. Il faudrait espérer que d'autres auteurs canadiens préparent des pièces plus optimistes.

Mercredi, le 7 décembre

"LES DIMANCHES DE VILLE D'AVRAY"

Le Ciné-cran a présenté, mardi pour un groupe d'étudiants qui devaient participer au prévisionnement et à la discussion, et mercredi soir, le film "Les dimanches de Ville d'Avray". Ce film, réalisé par Serge Bourguignon, est tiré du roman de Bernard Eschadriaux. C'est un drame psychologique français. Les élèves de Méthode et de Versification ont été admis à la représentation.

BULLETINS DU MOIS DE NOVEMBRE

Voici les noms des premiers de classe du cours secondaire:

8e année A, Gaston Sylvestre, St-Cuthbert; 8e année B, Jean-Luc Asselin, Joliette; 8e année C, Normand Généreux, Ste-Elisabeth; 8e année D, Michel-M. Roch, St-Norbert; 9e année A, Bernard Comtois, Joliette; 9e année B, Jean Pellerin, Joliette; 9e année C, Michel Dubuc, St-Lin-des-Laurentides; Claude Lord, Lanoraie; 9e année D, Robert Corriveau, Ste-Elisabeth; François Dauphin, St-Norbert; 10e année A, Paul Allard, Ste-Elisabeth; 10e année B, Jean-Marc Lafond, Joliette; 10e année C, Gilles Tessier, Joliette; 11e année A, Si-

mon Laporte, St-Félix-de-Valois; 11e année B, Raynald McManiam, St-Ambroise; 11e année C, Jean-G. Desmarais, Joliette.

Jeudi, le 8 décembre

FETE DE

L'IMMACULEE-CONCEPTION

Les élèves du cours collégial ont assisté très nombreux à une célébration Eucharistique, ce matin, dans la chapelle du Séminaire. Une concélébration à 5 prêtres présidée par le P. Marcel Foisy, directeur de la pastorale, la collaboration d'une chorale de 40 voix mixtes sous la direction du P. Lindsay, ont facilité l'obligation de la messe de ce jour. Des élèves du secondaire de la ville ont aussi assisté à cette messe.

HOMMAGE A LA J.E.C. DE 8e ANNEE

186 boîtes de conserves ont été recueillies par les Jécistes de 8e année du Séminaire. Cette initiative est le fruit du programme qu'étudie cette année le mouvement Jéciste. Le thème de la campagne "Interrogeons-nous?... Allons vers le milieu des hommes, a fourni l'occasion à nos

étudiants cette occasion, à l'époque de Noël, de faire des heureux parmi les pauvres que souvent nous oublions.

En collaboration avec la St-Vincent-dé-Paul, les chefs d'équipes iront dans des familles, et, tout en prenant contact avec ces gens éprouvés, feront des heureux. Nos élèves d'Eléments méritent des félicitations. Nous souhaitons que d'autres groupes fassent de même. M. Claude Boileau, professeur, est le responsable de la J.E.C. en Eléments.

Samedi, le 10 décembre

LE PERE G. BIBEAU, DELEGUE AU PEROU

Ce matin, le R.P. Gaston Bibeau, C.S.V., supérieur, part pour le Pérou où il est délégué par le Supérieur provincial pour faire la visite canonique des religieux. Actuellement, la province religieuse de Joliette a la charge de deux maisons: le Collège San José, à Vincente de Canete, où 7 religieux se dévouent; et Puericultura Perez Aranibar à Lima où 6 religieux travaillent dans un orphelinat dont l'âge varie de 7 à 21 ans. Le P. Gaston Harvey, C.S.V. ancien élève du Séminaire, est directeur de 330 élèves, 130 employés; car, il y a des ateliers de mécanique, d'imprimerie, de ferronnerie et de forge, etc... Un autre ancien, le R.

Jean Tremblay, C.S.V., tout en remplissant le rôle de supérieur de la mission de San José, est curé de la paroisse de Quimara qui, avec ses nombreuses désertes, totalise une population de plusieurs milliers de personnes. Les FF. René et Roger Mandeville, C.S.V., tous deux anciens du Séminaire, se dévouent dans cet orphelinat de Lima. René est directeur des élèves. Nous souhaitons un très beau voyage à notre Père supérieur.

HON. REMI PAUL, PRESIDENT

DE L'ASSEMBLEE LEGISLATIVE

Le Séminaire de Joliette s'associe aux félicitations unanimes qui ont salué l'élévation de l'honorable Rémi Paul, député du comté de Maskinongé, à la présidence de l'Assemblée législative de la province. Me Paul est le père de nos élèves: René, 10e année et Denis 8e.

Jeudi, le 8 décembre

CONGE DE L'IMMACULEE

Les étudiants du cours secondaire ont congé aujourd'hui. C'est le deuxième congé mobile de l'année dont la date est fixée à la discrétion des autorités intéressées. Plusieurs pensionnaires ont préféré demeurer au Séminaire. Par contre, les étudiants du cours collégial ont eu les cours habituels. La deuxième période

de l'avant-midi a été libre pour faciliter l'assistance à la messe de 10 h. 10 Un circuit spécial pour le transport scolaire avait été prévu. Grâce à la collaboration de la C.S.R.L.

Dimanche, le 11 décembre

EXPOSITION DE MONNAIE

Aujourd'hui dans le hall d'entrée du Séminaire, c'est la première exposition organisée par le Club Numismatique de Joliette. Plusieurs personnes de Joliette et des environs ont l'occasion de voir des collections de mon-

(A suivre à la page 9)

REPARATION

Machine à écrire
calculer
coudre

Réparation de

MACHINES A ECRIRE

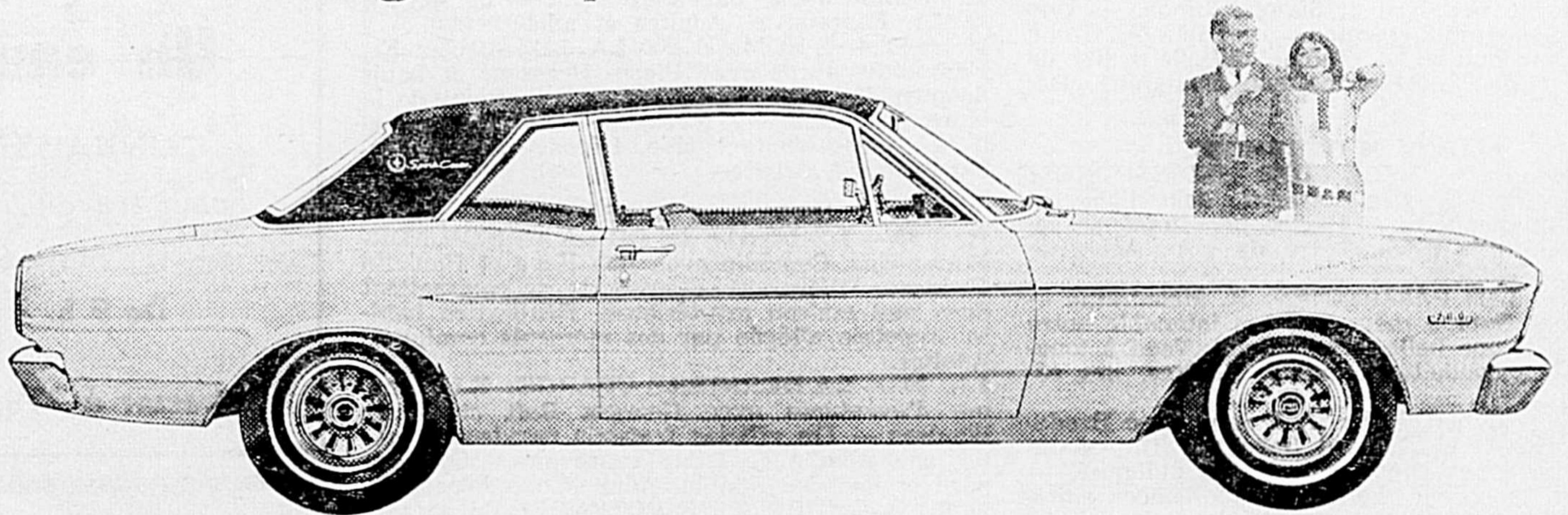
et à calculer, achat, vente location, échange, machines neuves et reconditionnées. Réparation à domicile.

CENTRE DE COUTURE PFAFF vente et réparation de machines à coudre Pfaff ainsi que toutes autres marques. Service rapide par des experts à notre atelier ou à domicile si désiré.

Henri Lucas Ltée
370 Manseau, Joliette
Tél. 753-7114

17123-p.

Certaines choses s'améliorent
de jour en jour, et c'est bien... (par exemple,
le luxe et les performances Falcon)
D'autres ne changent jamais, et c'est mieux...
(les avantages de prix et d'entretien Falcon)



Changez, pour le mieux...
Falcon 67

Ce qu'il y a de bien dans la Falcon, c'est qu'elle vous en donne pour votre argent! D'accord, c'est une compacte — mais elle est bien plus souple, bien plus silencieuse qu'on ne s'y attendrait. C'est sans doute pourquoi on l'a appelée "la limousine des compactes". Et si vous voulez faire des économies tout en profitant de la vie, alors, pas de doute, la Falcon est faite pour vous. Saviez-vous que la Falcon vous offre à peu près toutes les options-luxe livrables sur les grosses voitures? Et souvent pour moins cher!

La Falcon vous offre les sièges baquet, les appuie-tête, les tapis en plein, les intérieurs tout vinyle, la stéréo à bandes

magnétiques, le faux-toit vinyle, la servo-direction, les servo-freins à tambour, les servo-freins à disque avant... et tout le reste. Pour ce qui est des performances, l'un ou l'autre de ses deux V8 de 289 po. cu. vous garantira des reprises foudroyantes et un rendement économique.

Et pour servir dignement cette puissance, vous pouvez choisir une 3 ou une 4-vitesses manuelle, ou encore la Cruise-O-Matic à 3 vitesses et commande SelectShift — une automatique qui peut se comporter comme une manuelle (caractéristique inexistante dans certaines grosses voitures).

GARANTIE LONGUE PORTÉE EN TROIS POINTS SUR VOITURES NEUVES FORD-CANADA

- 1 Garantie 5 ans/50,000 milles sur mécanismes d'entraînement, direction, suspension et roues.
- 2 Garantie 2 ans/24,000 milles sur l'ensemble du véhicule.
- 3 Attestation du Vendeur une seule fois par an.

Pour tous détails, consultez votre Vendeur.

TOUTES LES FORD 1967 COMPORTENT LES DISPOSITIFS DE SECURITE FORD-CANADA

Ford

FORD

Les deux camps Falcon!

Ford

MERCURY

CHEZ TOUTS LES VENDEURS FORD ET MERCURY

Beaulieu Auto (de Joliette) Inc. Tél. 753-7551

Paul Gamache Inc. Tél. 753-7513

CINÉ-SÉLECTION

d'après l'Office Catholique National des Techniques
de diffusion

Pour rendre service aux amateurs de films télédiffusés

CANAL 2

VENDREDI, 16 DECEMBRE

11 h. 30 a.m. — LA LOI, C'EST LA LOI: Fr. It. Comédie avec Fernandel et Toto. Un contrebandier profite d'un problème de frontière pour causer de multiples difficultés au douanier, son ami. Excellent divertissement. Adultes.
1 h. 30 — LE COMMANDO DE LA SOIF: Russ. Film de guerre. — Un commando est chargé de remettre en service une station d'eau gardée par l'ennemi. Adultes et adolescents.
8 h. 30 — LA CHANCE ET L'AMOUR: Fr. Film à sketches. — Quatre histoires ayant pour thème: la chance. Une certaine aisance. Effets prévisibles. Images osées. Situations irrégulières. Adultes, des réserves.
11 h. 35 — CLEO DE CINQ A SEPT: Fr. Etude psychologique avec Corinne Marchand et Antoine Bourseillier. — Une jeune chanteuse qui attend le résultat d'un examen médical est obsédée par l'idée de la mort. Oeuvre très belle, pleine de nuances et de sensibilité. Tendance positive. Atmosphère païenne. Adultes, des réserves.

SAMEDI, 17 DECEMBRE

4 h. — THOMAS L'IMPOSTEUR: Fr. Drame psychologique avec Fabrice Rouleau et Emmanuelle Riva. Pendant la guerre, un jeune homme se fait passer pour le neveu d'un général. Images souvent bouleversantes. Bons interprètes. Scènes dures. Adultes.
11 h. 35 — LA MOUCHARDE: Fr. Drame policier avec Dany Carrel et Pierre Vaneck. Deux jeunes gens emploient tous les moyens pour pouvoir mener une vie de grand luxe. Histoire banale. Dialogue naïf. Caractères veules. Amour libre et crime. Déconseillé.

LUNDI, 19 DECEMBRE

11 h. 30 a.m. — LES YEUX DE L'AMOUR: Fr. Drame avec Danielle Darrieux et Jean-Claude Brialy. — Un résistant devenu aveugle est recueilli par une célibataire dont il devient l'amant. Scénario habile. Convictions religieuses bafouées. Déconseillé.
1 h. 30 — OLIVIA: Fr. Drame psychologique avec Edwige Feuillère et Simone Simon. — Une institutrice semble entretenir avec une élève une amitié particulière. — Thème difficile traité de façon subtile. Lesbianisme non condamné. Déconseillé.

MARDI, 20 DECEMBRE

11 h. 30 a.m. — L'ILE DES DESESPERES: Arg. Drame. Deux camarades, dont l'ont été devenus missionnaire et l'autre hors-la-loi, se retrouvent à l'île de la Terre de Feu. Actes de violence. Adultes.
1 h. 30 — LES PASSIONNES: It. Mélodrame — Une jeune femme mène une vie intenable entre un mari et une belle-soeur odieux. Tend à innover une conduite blâmable. Adultes, des réserves.
11 h. 35 — IL BIDONE: It. Drame avec Broderick Crawford et Richard Basehart. Un escroc prend peu à peu conscience de son indignité. — Peinture de milieu vigoureuse. Incidences spirituelles. Images suggestives. Adultes, des réserves.

MERCREDI, 21 DECEMBRE

11 h. 30 a.m. — RUE DES PRAIRIES: Fr. Drame avec Jean Gabin et Marie-José Nat. — Un ouvrier ne trouve d'affection que chez son fils adoptif. Récit surchargé. Dialogues trop brillants. Lacunes dans la perspective morale. Adultes, des réserves.
1 h. 30 — LA PORTEUSE DE PAIN: Fr. Mélodrame avec Vivi Gioi et Jean Tissier — Les nombreux malheurs d'une femme accusée à tort de meurtre. Inégal. Adultes et adolescents.

JEUDI, 22 DECEMBRE

11 h. 30 a.m. — LE DERNIER ROUND: All. Drame. Un ancien boxeur entraîne un jeune aspirant et cherche à l'éloigner de la femme qui avait causé sa perte. Film passablement lourd et médiocre. Adultes, des réserves.
1 h. 30 — MON FRANGIN DU SENEGAL: Fr. Comédie avec Raymond Bussières et Annette Poivre. — Un homme s'invente un jumeau pour conquérir celle qu'il aime. Sans prétention, amusant et sympathique. Adultes.
11 h. 35 — L'EAU A LA BOUCHE: Fr. Drame avec Jacques Ribérolles et Alexandra Stewart. — Chassé-croisé amoureux à la suite de la lecture d'un testament. Décor bien exploité. Immoralité totale. Images licencieuses. Inacceptable.

CANAL 10

2 h. — J'ETAIS UNE PECHERESSE: It. Drame de mœurs. Un jeune homme de bonne famille sauve de la noyade une pensionnaire de maison close. Pauvre et commercial. Thème scabreux. Déconseillé.
2 h. 30 — LES AVENTURES DU CAPITAINE WYATT: E.U. Film d'aventures avec Gary Cooper et Mari Aldon. Une expédition militaire contre un fort tombé aux mains des Indiens. Réalisation moyenne. Adultes et adolescents.
1 h. 10 — TABARIN Fr. It. Film de music-hall. Une femme intrigante mène presque à la faillite le directeur d'un music-hall. Scénario prétexte à chants et danses. Liaison, danses provocantes. Adultes, des réserves.

SAMEDI, 17 DECEMBRE

12 h. — LA CAPTIVE AUX YEUX CLAIRS: E. U. Western avec Kirk Douglas et Dewey Mar-

tin. — Des commerçants recueillent la fille d'un chef indien espérant traiter avec sa tribu. Pittoresque et captivant. Bon interprètes. Adultes et adolescents.

3 h. — NADIA, FEMME TRAQEE: Fr. Drame d'espionnage avec Pierre Renoir et Mireille Perrey. — Des exilés politiques conspirent contre leur gouvernement avec l'aide d'une ancienne espionne. Bonne réalisation. Brutalités. Adultes et adolescents.

8 h. 30 — ELLES CHERCHENT UN MILLIONNAIRE: E.U. Film musical avec Lucille Norman et Dennis Morgan. Trois sœurs ne rêvent que riches mariages. Prétexte à numéros de music-hall de valeur inégale. Danses suggestives. Adultes, des réserves.

12 h. — LA DRAGEE HAUTE: Fr. Drame policier avec Michel Piccoli et Odile Versois. — Un journaliste se substitue à la police pour retrouver un meurtrier. Moyen. Scénario chargé et confus. Arrivisme condamné. Scènes osées. Adultes.

DIMANCHE, 18 DECEMBRE

2 h. 30 — UNE NATION EN MARCHE: E.U. Western avec Joël Mc Crea et Frances Dee. — Un homme se dévoue à l'établissement d'une compagnie de transports dans l'Ouest. Intrigue mouvementée. Adultes et adolescents.

7 h. — ENLEVEZ-MOI, MONSIEUR: E.U. Comédie avec Clifton Webb et Anne Francis. — Deux jeunes gens décident de fuir pour se marier secrètement. Plaisant et original. Thème anti-éducatif. Adultes.

11 h. 10 — MONSIEUR HECTOR: Fr. Comédie avec Fernandel et Denise Grey. — Un domestique prend la place de son maître, ce qui donne lieu à de nombreux quiproquos. Assez spirituel. Adultes et adolescents.

LUNDI, 19 DECEMBRE

12 h. 30 — L'AMOUR N'EST PAS UN PECHE: Fr. Comédie avec Robert Dhéry et Colette Brosset. Un misogynne et une féministe habitent des appartements voisins. Point de départ original. Réalisation pauvre. Quelques plaisanteries déplacées. Adultes.

2 h. 30 — LA DERNIERE ENQUETE DE TOPPER: E.U. Comédie avec Roland Young et Joan Blondell. — Un brave homme prête main forte au fantôme d'une jeune fille en quête de son assassin. Fantaisiste. Adultes et adolescents.

11 h. 10 — L'HOMME DE LA JAMAÏQUE: Fr. Film d'aventures avec Pierre Brasseur et Louis Seigner. Un trafiquant d'armes est atteint de la lèpre en aidant des forçats évadés. Rythme alerte. Bonne photographie. Héros amoral. Epilogue positif. Adultes.

MARDI, 20 DECEMBRE

12 h. 30 — LE MYSTERE DE LA MAISON NORMAN: E.U. Comédie avec Bob Hope et Paulette Goddard. D'étranges assassinats se commettent dans une maison mystérieuse. Réalisation habile. Angoisse allégée par des moments comiques. Adultes.

2 h. 30 — LA DERNIERE CHARGE: E.U. Drame d'aventures avec Georges Raft et Marie Windsor — Un officier français parvient à mater une révolte de tribus marocaines. Scénario péril et invraisemblable. Adultes et adolescents.

11 h. 10 — GIBIER DE POTENCE: Fr. Drame avec Arletty et Georges Marchal. — En proie à la tyrannie d'une femme à sa sortie de l'orphelinat, un jeune homme mène une vie déréglée. Scénario bien contruit. Réalisation soignée. Dépravation morale. Film malsain. Déconseillé.

MERCREDI, 21 DECEMBRE

12 h. 30 — LES MARIAGES DE MILLE LEVY: Fr. Comédie avec Léon Bélières et Charles Lamy. — Devenus rapidement riches, deux Juifs qui ont élevé une jeune fille tentent en vain de lui trouver un prétendant fortuné. Comédie sans prétention. Adultes et adolescents.

2 h. 30 — LA FUGUE DE MONSIEUR PERLE: Fr. Comédie avec Noël-Noël et Arlette Poirier. — Un pâtisseries de province rend le goût de vivre à une belle dame. Scénario faible. Ensemble pauvre. Scènes inconvenantes et allusions d'un goût douteux. Déconseillé.

11 h. 10 — SANGAREE: E.U. Drame d'aventures avec Fernando Lamas et Arlene Dahd. — Une jeune femme entre en conflit avec un médecin chargé d'exécuter les dernières volontés de son père. Conventuel. Laborieux. Fourberies et rixes sauvages. Adultes.

JEUDI, 22 DECEMBRE

12 h. 30 — QUATRE DU MUSIC-HALL: E.U. Comédie musicale avec Eddie Cantor et Nancy Kelly. — Le music-hall américain vu à travers la carrière de quatre artistes. Prétexte à numéros de music-hall. Suiet pour adultes.

2 h. — NUIT SANS FIN: Fr. Drame avec Ginette Leclerc et Delmont. — En état de légitime défense, un ouvrier tue un homme et s'enfuit à la campagne. Réalisation et interprétation inégales. Fatalisme. Adultes, des réserves.

2 h. 30 — QUATRE DANS UNE JEEP. Suis. Drame — Dans l'après-guerre, à Vienne, une patrouille enquête sur l'évasion d'une prisonnière de guerre. Sympathique mais inégal. Adultes et adolescents.

8 h. 30 — BLANCHE NEIGE, LE PRINCE NOIR ET LES SEPT NAINS: It. — Les sept nains tentent de délivrer Blanche-Neige prisonnière du méchant Prince Noir. Naïf. Manque de poésie et de finesse. Tous.

11 h. 10 — LA TETE CONTRE LES MURS: Fr. Drame social avec Pierre Brasseur et Paul Meurisse. — Un homme considère son fils comme un fou dangereux et le fait interner. Film remarquable. Bande sonore hallucinante. Atmosphère déprimante. Adultes.



Claude Vincent, chansonnier et annonceur, est l'animateur de l'émission *J'ai tant dansé*, diffusée directement du Centre de loisirs de l'Immaculée-Conception à Montréal, tous les samedis soir de 9 heures à 10 heures, au réseau français de Radio-Canada. Nick Ayoub et son orchestre de musiciens professionnels font danser les auditeurs au rythme des derniers succès de la chanson yé-yé.

St-Ignace de Loyola

DECES:

D.N.C. — Le 27 novembre, Mme Zotique Guévremont, née Alexandrina Laforest, est décédée subitement à l'âge de 67 ans et 2 mois. Outre son époux lui survivent 2 filles, Mmes Anselme Gladu (Juliette) et Gérard Laforest (Lucille). Les funérailles ont eu lieu le 30 novembre. Nos sympathies aux familles éprouvées.

NAISSANCE:

Le 4 décembre a été baptisé. Joseph Daniel. Dominique, fils de M. et Mme Jean-Guy Clément (Monique Rondeau). Parrain et marraine: M. et Mme Daniel Marchand, oncle et tante de l'enfant.

MARGUILLIERS:

Le 4 décembre, lors de l'assemblée de paroissiens, MM. Jean Guévremont et Henri-Louis Cournoyer, marguilliers ont été tirés au sort comme devant finir leur terme à la fin de la présente année. M. Jules Courchesne a été élu pour remplacer M. J. Guévremont et M. Emmanuel Guévremont, pour remplacer M. Henri-Louis Cournoyer. Les autres marguilliers sont, MM. Bertrand Barrette, André Blais, Jean Guertin et Lucien-René Plante.

MARIAGE:

Le 10 décembre, M. Doléa Dodin, veuf de Laura Prescott et fils de feu Dieudonné Godin et de feu Marie-Louise Valois, a épousé Mlle Adéline Chevalier, fille de feu Philippe Chevalier et de Octavie Valois. Nos meilleurs vœux!

ON DEMANDE

Un employé féminin

CONNAISSANT LA CLAVIGRAPHIE

pour travail à temps partiel soit dans la
matinée ou l'après-midi.

De 9 h. à midi ou de 2 h. à 5 h.

S'adresser à 375, rue Manseau, Tél. 753-7554



FLORIDE

Spécial \$197.

Véhicule de luxe
Provincial Transport

Facultatif: Croisière Départ: 21 janv. — Retour: 3 fév.
à Nassau: \$59

Incluant transport, motels, hôtel sur mer, visites, parcs,
échange et taxes (14 jours)

PAR AVION — INFORMATION SUR DEMANDE

VOYAGES DES FETES

VOYAGE POUR LES PROFESSEURS:
FLORIDE: 14 repas, voyages du 25 déc.
au 6 janvier **\$245.**

ANTILLES: (croisière) de luxe Empress
of Canada **\$555.**

MEXIQUE: 6 départs cet hiver **\$175.**

POCONOS: Voyage de noces

Agence de voyages Yvette Roy

217, Guilbault Joliette Tél. 753-3989

DECOUPEZ

S.V.P. un dépliant gratuit pour

Nom Tél.

Adresse

Au Séminaire...

(Suite de la page 7)

naies de différents pays. On remarque en particulier la collection de M. Jean-Paul Roy qui comprend du papier monnaie et des monnaies, spécialement en or. M. Simon Chaput a surtout exposé de l'argent de tous les pays qu'il a visités. M. Jean Croisette s'est spécialisé dans les monnaies ainsi que M. Eugène Riopel, président du Cercle fondé en février dernier. M. Gérard Poirier a lui aussi un grand nombre de monnaies rares, de même que Mlle Andrée Tessier. M. Jacques Mondor possède un grand nombre de monnaies très rares. Ce cercle Tumismatique de Joliette compté déjà une vingtaine de membres. Les membres se réunissent tous les mois.

Lundi, le 12 décembre

CONFERENCE SUR LE PEROU

Cet après-midi, à l'école du Christ-Roi, le F. Arthur Sylvestre, C.S.V. du Séminaire, donne une causerie sur le Pérou. Des diapositives illustrent cette conférence.

Mercredi, le 7 décembre

COMMENT REALISER UNE EMISSION DE TV

Ce soir, à l'audio-visuelle, M. Robert Séguin, réalisateur et superviseur à l'émission "Aujourd'hui", donne une causerie sur la réalisation d'une émission à la télévision.

ACTIVITES SPORTIVES

Hockey:

Jeudi, le 8 décembre, les Pistolets remportaient la victoire sur le St-Cuthbert au compte de 5-4. Michel Roy se signalait avec 2 points, tandis que Michel Forest,

Maurice Piette et Paul Forest en obtenaient chacun un. Dimanche après-midi, le 11 décembre, les Pistolets perdaient contre le St-Paul-l'Ermite par 4-3. Malgré ses 44 lancers contre 13 de la part du St-Paul, nos porte-couleurs ont été malchanceux puisque deux minutes avant la fin de la partie, le compte était 3-3. Michel Roy et Paul Forest ont chacun un but, Maurice Piette comptait sur un lancer de punition.

Ballon-panier:

Notre équipe de ballon-panier prend confiance. Vendredi, elle a triomphé du Collège Ste-Croix au compte de 39-36. Ce club avait battu les clubs Honoré-Mercier et St-Henri, deux équipes considérées parmi les meilleurs du circuit juvénile. Dans la Ligue intra-murale, l'équipe de Philo II a triomphé du Philo I; la Versification a remporté la victoire sur le C.P.E.S., au compte de 33-32. Cette ligue comprend des équipes de Philo, de Rhéto, de Belles-lettres, Versification et le C.P.E.S.

NOS ANCIENS A L'HONNEUR

A. M. BERTRAND FORGET, (1927-34), du 83e cours, représentant de la Compagnie d'assurance "la Sovereign Life", pour ses succès remportés dernièrement. En effet, M. Forget a établi un record de ventes, soit 2 par jour. A l'occasion d'un banquet en son honneur, il reçut une plaque commémorative du surintendant des agences du Canada. M. Forget est le père de René, 4e année collégiale et François de 10e année.

A. M. LUCIEN POIRIER, (1957-65), du 114e cours, étudiant au Conservatoire de musique, Montréal, qui a donné un magnifique concert d'orgue, à l'église Marie-Reine-des-Coeurs, de Montréal.

A. M. LOUIS-E. HAMELIN, (1938-45), du 94e cours, directeur du Centre d'éducation nordique à l'université Laval, qui a organisé une rencontre pédagogique géographique à Trois-Rivières, la semaine dernière. Le but de cette rencontre est de favoriser le développement de la géographie mauricienne en mettant en contact toutes les personnes intéressées.

Aux RR. PAUL CHARBONNEAU, CLAUDE FORTIN, et J.-ROBERT SANSREGRET, C.S.V., qui ont prononcé leurs vœux perpétuels, jeudi le 8 décembre, au scolasticat St-Charles de Joliette. Le R. P. Lionel Cloutier, C.S.V., assistant-supérieur, représentait le Séminaire.

A Me ANDRE DAVIAULT, avocat de Berthierville (1936-44), du 93e cours, élu président du Club Richelieu de Berthierville et à M. GEATAN LAFOND (1949-57) du 106e cours professeur au Séminaire, élu au sous-comité de Mathématiques à la faculté des Arts de l'Université de Montréal.

DECES DU DOYEN DES ANCIENS

M. JOSEPH PELLETIER, ancien élève de 1889 à 1892, est décédé à l'âge de 92 ans. M. Pelletier faisait partie du cours préparatoire qui comprenait: une classe d'éléments et une autre de syntaxe française et anglaise. M. Pelletier était entré en syntaxe, il fit ensuite ses 1ère et 2e du cours commercial. C'était

sans doute le doyen des anciens. Ses funérailles ont eu lieu mercredi le 7 décembre à Joliette.

SYMPATHIES

R. P. Wilfrid Lépine, Père Blanc, (1936-44), du 93e cours, à l'occasion du décès de sa mère, Mme Andras Lépine, inhumée mercredi le 7 décembre, à St-Liguori.

A. M. ULRIC LAURIN, professeur (1947-51), du 104e cours, à l'occasion du décès de son frère, Dominique Laurin, inhumé mardi le 6 décembre à Joliette.

A. M. MARCEL OUELLETTE, professeur (1954-61), 110e cours, à l'occasion du décès subit de son père, M. Arthur Ouellette, inhumé lundi le 12 décembre, à Joliette.

A. M. l'abbé VITAL ST-MARTIN, (1938-45), du 94e cours, à l'occasion du décès de son beau-frère, M. Réal Bergeron, disparu lors de la tragédie de la drague, près de Québec.

A. JACQUES LATENDRESSE, de 9e année A, à l'occasion du décès de son grand-père, M. Arthur Arbour, inhumé le 5 décembre à St-Alphonse.

A toutes ces familles en deuil, nous présentons nos sincères condoléances.

P. André Doucet, C.S.V. archiviste

St-Thomas

SOIREE RECREATIVE:

D.N.C. — Avec les Stations, samedi le 17 à la salle paroissiale, à 8 h. p.m. Bienvenue à tous.

BAPTEME:

GOYETTE: Le 11 décembre 66, Marie, Aline, née le 5 décembre, enfant de M. et Mme Gérald Goyette (Gertrude Bonin). Parrain et marraine: M. et Mme Bernard Lafortune (oncle) Jeanne-d'Arc Bonin, tante de Joliette. Félicitations!

Je l'ai

fait imprimer à

L'Action

POPULAIRE

AVIS PUBLIC, est par le présent donné que les TERRES et HERITAGES sous-mentionnés ont été saisis et seront vendus aux temps et lieux respectifs, tels que mentionnés plus bas.

JOLIETTE

Fieri Facias de Terris
Canada — Province de Québec
District de Joliette
Cour Supérieure,
No 21 619

INDIVIDUAL INVESTMENT CORPORATION, un corps politique et incorporé dûment constitué, ayant son siège social et sa principale place d'affaires en les ville et district de Montréal, demanderesse, vs TERREBONNE VILLAS INC., un corps politique et incorporé, dûment constitué, et ayant son siège social et sa principale place d'affaires en les ville et district de Montréal, défendeur, et ARES INC., un corps politique et incorporé, dûment constitué, ayant son siège social et sa principale place d'affaires en les ville et district de Montréal, mis-en-cause.

"La propriété immobilière située à Terrebonne et connue et désignée comme étant la subdivision 62 du lot originaire No 800 (800-62) aux plan et livre de renvoi officiels de la paroisse de St-Henri de Mascouche, ensemble avec la bâtisse dessus érigée".

Pour être vendue au bureau du registraire du comté de l'Assomption, situé à 255, St-Etienne, l'Assomption, district de Joliette, JEUDI, le VINGT-NEUVIEME jour de DECEMBRE, 1966, à ONZE heures de l'avant-midi.

Le Shérif,
CHARLES ELEMENT.

Bureau du Shérif,
Joliette, 9 décembre 1966.

AVIS PUBLIC, est par le présent donné que les TERRES et HERITAGES sous-mentionnés ont été saisis et seront vendus aux temps et lieux respectifs, tels que mentionnés plus bas.

JOLIETTE

Fieri Facias de Terris
Canada — Province de Québec
District de Montréal
Cour Supérieure,
No 717,477

INTERPROVINCIAL BUILDING CREDITS LTD. corporation légalement constituée, ayant ses principaux bureaux et place d'affaires au 801 rue Sherbrooke, est, à Montréal, dit district, demanderesse, vs NAPOLEON COUTURE, domicilié au 3442, rue Iberville, dans les cité et district de Montréal, défendeur.

"Un emplacement situé à St-Donat dans le comté de Montcalm connu et désigné sous les lots numéros trente et trenté et un de la subdivision officielle du lot originaire numéro quarante et un (Nos 41-30 et 31) aux plan et livre de renvoi officiels du canton Lussier, rang IV, avec bâtisse dessus érigée."

Pour être vendu au bureau d'enregistrement de Ste-Julienne, sis au numéro 28 rue Albert, dans le comté de Montcalm, district de Joliette, le MERCREDI, QUATRIEME jour du mois de JANVIER 1967, à ONZE heures de l'avant-midi.

Le Shérif,
CHARLES ELEMENT.

Bureau du Shérif,
Joliette, 9 décembre 1966.

PUBLIC NOTICE is hereby given that the undermentioned LANDS and TENEMENTS have been seized, and will be sold at the respective times and places mentioned below.

JOLIETTE

Fieri Facias de Terris
Canada — Province of Quebec
District of Joliette
Superior Court,
No 21 619

INDIVIDUAL INVESTMENT CORPORATION, a body politic and corporation, duly incorporated, having its head office and principal place of business in the city and district of Montreal, plaintiff, vs TERREBONNE VILLAS INC., a body politic and corporate, duly incorporated, having its head office and principal place of business in the city and district of Montreal, defendant, and ARES INC., a body politic and corporate, duly incorporated, having its head office and principal place of business in the city and district of Montreal, mis-en-cause.

"The immoveable property located in Terrebonne and known and described ad sub-division 62 of Original lot No 800 (800-62) on the official plan and book of reference of the parish of St. Henri de Mascouche, together with the building thereon erected".

To be sold at the Registrar's office of the county of l'Assomption, situated at 255 St. Etienne, l'Assomption, district of Joliette, on THURSDAY, the TWENTY-NINTH day of DECEMBER 1966 at ELEVEN o'clock in the forenoon.

CHARLES ELEMENT,
Sheriff.

Sheriff's Office,
Joliette, December 9, 1966.

PUBLIC NOTICE is hereby given that the undermentioned LANDS and TENEMENTS have been seized, and will be sold at the respective times and places mentioned below.

JOLIETTE

Fieri Facias de Terris
Canada — Province of Quebec
District of Montréal
Superior Court,
No 717,477

INTERPROVINCIAL BUILDING CREDITS LTD. a corporation legally incorporated, having its principal office and place of business at 801 Sherbrooke Street East, in Montreal, said district, plaintiff, vs NAPOLEON COUTURE, domiciled at 3442 Iberville Street, in the city and district of Montreal, defendant.

"An emplacement situated at St-Donat, in the county of Montcalm, known and designated under lots numbers thirty and thirty-one of the official subdivision of original lot number forty-one (Nos. 41-30 and 31) on the official plan and book of reference for the township of Lussier, range IV, with building thereon erected."

To be sold at the registration office of Ste-Julienne, situated at number 28 Albert Street, in the county of Montcalm, district of Joliette, on WEDNESDAY, FOURTH day of the month of JANUARY, 1967, at ELEVEN o'clock in the forenoon.

CHARLES ELEMENT,
Sheriff.

Sheriff's Office,
Joliette, December 9, 1966.



Lingerie
Agathe

407 St-Viateur

Joliette



M. l'échevin Bertrand Malo a été le premier à étreindre le nouveau fauteuil de maire-suppléant tiré de la salle des comités... où se tiennent les séances à huis clos. Ce fauteuil, à tous les trois mois, circulera autour de la salle. A compter du 1er février, c'est l'échevin Maurice Liard qui l'occupera.

St-Alexis

MARIAGE RAYNAULT-PELLETIER
Samedi, le trois décembre dernier, M. le vicair Lionel Lanoie bénissait l'union de Laurent Raynault à Mlle Reine Pelletier, un étudiant de St-Gérard Majella, est le fils de M. et Mme Ulric Rayneault (Annette Jolicoeur), cultivateur de St-Gérard. Reine Pelletier est la fille de M. et Mme Rosaire Pelletier (Martine Dupuis) tous deux décédés accidentellement. Nos meilleurs vœux de bonheur aux nouveaux époux.

SOIREE RECREATIVE
Samedi le trois décembre

dernier, notre Cercle Lacordaire et Ste-Jeanne d'Arc tenait une soirée récréative des mieux réussies. C'est l'Orchestre Chevette qui faisait les frais de la musique. Comme toujours l'orchestre donna entière satisfaction et les amateurs de bonnes danses en eurent pour leur argent. Ce fut une bonne occasion de rencontrer de bons amis et nul doute que tous virent se terminer la soirée avec l'espoir que semblable soirée soit prochainement organisée.

avons noté la présence de plusieurs paroissiens que nous félicitons de ce geste de franche sympathie. Sans doute, votre assistance aux funérailles aura contribué à alléger la peine causée par le décès d'une mère aimée.
J.R.C.

Ah, ces jeunes quand ils veulent, ils sont capables de renverser tous les calculs. En effet, vendredi dernier, notre J.R.C. locale tenait son assemblée régulière. Pour la première fois, le nouveau Conseil prenait charge de ses fonctions. Nous nous attendions à beaucoup de ce nouveau Conseil, mais malgré tous les espoirs, ils ont tenu une assemblée magnifique. Ils ont su mener avec autorité les études au
(A suivre à la page 13)



LA BANQUE PROVINCIALE DU CANADA

VOTRE PARTENAIRE • SIÈGE SOCIAL: MONTRÉAL, P.Q.

L'économie paraît s'engager dans une période de stabilisation

Extraits de l'allocution du Président de La Banque Provinciale du Canada, M. J.-Ubaldo Boyer, à la 66e assemblée générale annuelle des actionnaires, tenue à Montréal, le 13 décembre 1966.

... Tout considéré, le produit national brut devrait s'établir approximativement à 57 milliards de dollars en 1966, soit un gain réel de l'ordre de 6 p.c. comparativement à 7.5 p.c. l'an dernier. En dépit d'une évolution moins favorable cette année, ce résultat n'en reste pas moins satisfaisant; il se compare favorablement à celui de la plupart des pays industrialisés. L'économie canadienne demeure fondamentalement saine. Ses forces vives sont intactes. Les déséquilibres et les irrégularités que nous venons de mentionner ne sont pas d'une ampleur alarmante. Ce qui est gênant, en cette fin d'année, c'est de faire face à une situation assez incertaine et confuse. Les points faibles voisinent avec les points forts. La conjoncture aux États-Unis—dont nous dépendons beaucoup—présente aussi des incertitudes... Certes, des facteurs inflationnistes subsistent. Mais le cycle d'expansion des cinq dernières années a peut-être dépassé son point le plus haut, car des indices de ralentissement se manifestent. Dans ces conditions, les pouvoirs publics doivent adopter une attitude prudente et perspicace. Comme l'a souligné le Conseil économique du Canada, les politiques économiques et monétaires restrictives n'influencent effectivement l'activité économique qu'après un certain temps. Il est donc possible que l'économie ait bientôt besoin d'être stimulée plutôt que freinée et qu'il y ait lieu d'envisager un certain relâchement des politiques économiques et monétaires actuelles.

Perspectives pour 1967

Quelles perspectives nous offre la prochaine année? L'activité sera de nouveau soutenue en 1967 par les exportations et les investissements. Nos ventes à l'étranger de blé, de métaux non ferreux, de pâtes et papiers, d'automobiles, devraient se maintenir à un niveau élevé... Une inconnue subsiste: la guerre au Vietnam, dont la fin se traduira par un fléchissement de nos ventes de matières premières aux États-Unis. Conjugué avec les fortes rentrées de devises du tourisme suscité par l'Exposition universelle de Montréal, l'excédent commercial devrait réduire en 1967 le lourd déficit de la balance des comptes.

Les investissements, d'autre part, seront soutenus l'année prochaine par d'importants projets d'équipement des corps publics et du secteur privé... Leur réalisation risque toutefois d'être freinée par le resserrement du crédit et la contraction des marges bénéficiaires des entreprises. Mais même si le montant global des investissements devait baisser de 5 p.c., ces derniers constitueraient encore 18 p.c. environ du produit national brut, soit l'un des pourcentages les plus élevés de tous les pays industrialisés.

Les dépenses de consommation de biens durables continueront vraisemblablement d'être affectées par la situation du crédit mais, par contre, elles seront stimulées par l'augmentation du revenu personnel disponible. Compte tenu de ces facteurs, nous pensons que le ralentissement actuel de la croissance économique se poursuivra l'an prochain, mais sans dégénérer en récession. Après la plus longue période d'expansion depuis la fin de la guerre, l'économie canadienne semble s'être engagée dans une phase de stabilisation et de consolidation dont il est difficile de prévoir la durée...

Croissance de la Banque

Extraits de l'allocution prononcée par le Vice-Président et Directeur général, M. Léo Lavoie.

Les états financiers du 66e exercice de la Banque reflètent le caractère restrictif des conditions de crédit qui ont prévalu tout au cours de la dernière année.

Nos dépôts ont augmenté de vingt-quatre millions et demi de dollars, pour dépasser légèrement 536 millions dans l'ensemble; soit un taux moyen de croissance de près de 5 p.c. Les dépôts d'épargne des particuliers se sont accrus de 14 1/2 millions de dollars, soit près de 6 p.c. et les dépôts courants de 20 millions, soit plus de 15 p.c. Nos autres dépôts à terme, constitués notamment de certificats de dépôts, ont été diminués de 11 millions.

Après plusieurs années consécutives de croissance rapide de son portefeuille de prêts, la Banque a dû modérer ce rythme d'expansion afin de maintenir une saine marge de liquidité. Nous avons cependant pu augmenter de 5 millions de dollars le total des prêts, sans tenir compte des avances sur titres aux courtiers comptés dans nos liquidités. Nous nous sommes efforcés de satisfaire en priorité les besoins légitimes de notre clientèle régulière dans l'agriculture, le commerce et l'industrie; et les avances dans notre plan budgétaire de crédit à la consommation atteignent maintenant quelque 40 millions. Le total de nos prêts aux corps publics, particulièrement aux commissions scolaires dans le Québec, touchait presque 66 millions en fin de septembre dernier, une augmentation d'environ 2 1/2 millions sur l'année précédente.

La pression des conditions monétaires sur nos liquidités s'est traduite par une réduction graduelle de 7.4 millions de dollars dans notre portefeuille-titres. Mais nos mesures conservatoires ont résulté en une augmentation de 10.5 millions dans nos valeurs d'encaisse et de 16.7 millions dans nos prêts sur titres. En pourcentage de notre actif total, qui atteint le chiffre de 568.4 millions, les 218.6 millions constitués par nos avoirs en caisse et en

titres négociables représentent un taux de liquidité de 38.6 p.c., comparativement à 36.6 p.c. l'an dernier.

Les bénéfices nets d'exploitation s'établissent à \$4,585,340, après déduction des provisions habituelles pour la dépréciation de l'actif et les éventualités. C'est une augmentation d'environ \$120,000 sur l'an dernier. Après le paiement de \$2,320,000 à titre d'impôts sur le revenu, les profits disponibles pour les actionnaires s'élèvent à \$2,265,340 soit \$2.52 par action, comparativement à \$2.45 en 1965. Les dividendes distribués aux actionnaires forment un total de \$1,575,000, ce qui représente un taux de \$1.75 par action. La partie retenue des bénéfices permet d'ajouter \$700,000 à la réserve de prévoyance. Le capital et les réserves atteignent maintenant 27.8 millions de dollars, soit 5.2 p.c. du total des dépôts.

Nous avons ouvert trois nouvelles succursales; à Saint-Romuald, à Sherbrooke et à la Gare Centrale de Montréal, et avons converti en succursale notre bureau de Sainte-Dorothée. Notre réseau comptait en fin d'exercice 204 succursales et 165 agences. Sept succursales ont pris possession de nouveaux locaux et cinq autres ont été modernisées. La valeur aux livres des immobilisations de la Banque et de ses placements dans sa filiale "Les Immeubles Pro-Can Ltée" a augmenté d'un demi-million de dollars environ, pour atteindre 12.4 millions, après déduction des provisions habituelles pour amortissement. Nous mettrons en service dès les premiers mois de l'année prochaine un équipement électronique des plus perfectionnés, afin d'assurer le traitement rapide, précis et efficace du volume toujours croissant de chèques qui circulent quotidiennement dans notre système de compensation, et afin de centraliser les écritures des comptes commerciaux d'environ 75 succursales de la région de Montréal.

Nos politiques en matière de conditions d'emploi, de salaire et d'avantages sociaux font l'objet de révisions constantes, surtout nous nous efforçons d'accroître les motifs de satisfaction que chacun peut retirer de son travail. Je puis attester que notre personnel a répondu avec empressement à ces initiatives. Ce désir de compétence professionnelle est notre motif le plus solide de confiance dans les succès futurs de notre Institution.

L'ACTION POPULAIRE Impressions de qualité

Mois croisés de L'Action populaire

	1	2	3	4	5	6	7	8	9	10	11
1											
2											
3											
4											
5											
6											
7											
8											
9											
10											
11											

HORIZONTALEMENT

- 1—BAR FER MAI
- 2—EGEDE IRAIT
- 3—RIPER TAIRE
- 4—TITULAIRE
- 5—RECELE LEST
- 6—RE PL
- 7—SIAM TRENTE
- 8—TRICHERIE
- 9—CHENE TIENS
- 10—ROTER RECUE
- 11—USE FEE EST

VERTICALEMENT

- 1—BER RAS CRU
- 2—AGITE ITHOS
- 3—REPIC ARETE
- 4—DETERMINE
- 5—FERULE CERF
- 6—LE TH
- 7—RITA PRETRE
- 8—RAILLERIE
- 9—MAIRE NIECE
- 10—AIRES TENUS
- 11—ITE THE SET

Solution du problème de la semaine dernière

HORIZONTALEMENT

- 1—Eus de l'affection — Fit descendre par le gosier.
- 2—Produit onctueux. — Foyer domestique.
- 3—Interjection. — Vernis vitreux. — Ginette Théorét.
- 4—Solipède. — Du verbe "avoir". — Conjonction.
- 5—Fort délié. — Qui concerne la marine de guerre.
- 6—Jamais — Ecorce du chéne.
- 7—Court repos. — Signature.
- 8—Du verbe "avoir" — Préposition. — Défunt depuis peu.
- 9—Gamme. — Fil enroulé sur le fuseau. — Post scriptum.
- 10—Préfixe. — Conformes à la vérité.
- 11—Unité de mesure. — Epreuve.

VERTICALEMENT

- 1—Emplette. — Ville importante de la France.
- 2—Prénom féminin. — Du verbe "avoir".
- 3—Pronom personnel. — Débarrasse des noeuds. — Pronom personnel.
- 4—Principe de vie. — Pronom indéfini. — Métal.
- 5—Couvrit, parsema. — Repas ménagé dans un vers.
- 6—Terme arabe signifiant source. — Préposition.
- 7—(Qu'il) forçat à garder le lit. — Songe.
- 8—Vallée très large. — Lettre des alphabets hébreu et phénicien — Légumineuse.
- 9—Altesse Royale. — Petit couteau de poche. — Carte à jouer.
- 10—Conforme à la loi. — Nom scientifique de la "seiche".
- 11—Corps céleste. — Adverbe.

Chronique de la Cathédrale

Faites vos jeux

Quand on fait un cass-tête, on assemble une à une des petites pièces de couleur et de formes différentes découpées ainsi pour créer des difficultés, compliquer les choses, exercer l'esprit d'observation et entraîner à la persévérance. Peu à peu une image se dessine et graduellement se précise. Après un certain temps on peut affirmer qu'il s'agit d'un paysage, d'un vieux manoir, d'une mer en furie sur laquelle est immobilisé un navire en détresse.

La vie c'est un peu comme cela; on la fait petit à petit en observant, calculant, essayant ceci, corrigeant cela, ajoutant, retranchant, et le temps passe... passe... nous enrichissant avec quelques succès bien sûr, mais aussi et comment donc! avec les échecs. C'est de cet ensemble de circonstances heureuses ou malheureuses que naît l'expérience, et la dose de philosophie qu'on y met lui donne sa couleur. Par exemple, si après le beau temps vient une période déprimante où l'espoir nous paraît impossible, disons avec le poète: "Plutôt que de pleurer un bonheur envolé, savourer le plaisir de l'avoir éprouvé". Le cafard est alors sous contrôle, et du gris notre ciel passe au bleu.

"Terre des hommes... chrétiens engagés". Ce thème peut, s'il est

bien compris et vécu, faire de notre existence une réussite complète. "Notre vocation à tous: atteindre un parfait épanouissement de notre personne dans l'amour. Former cette communauté où chacun se met au service des autres, voilà une ambition à cultiver. Nous sommes tous invités à s'engager personnellement et concrètement à réaliser dans sa vie et dans son milieu ce plan d'amour de Dieu".

"Peuple de Dieu, sur la terre des hommes au travail et en marche! Surveillons-en le rythme; quel est l'ardeur et l'allure de notre pas? Marche militaire ou marche funèbre? Où sommes-nous? A l'avant-garde ou à l'arrière? Qui sommes-nous? Entraîneurs ou à la traîne? Victorieux ou en déroute?"

"Le Seigneur nous invite à travers les mille événements de chaque jour, à travers les personnes et les choses que nous côtoyons. L'entendons-nous? Lui répondons-nous? Voici l'heure! n'attendons pas la trompette du jugement dernier pour sortir de notre torpeur".

C'est à nous tous que s'adresse cette impitoyable apostrophe pleine de bon sens: Etablissez vos positions! Faites vos jeux!

F.F.
(Flore-F. Sauvageau)

Ste-Julienne

NOUVEAUX MARGUILLIERS

D.N.C. — Dimanche dernier, après la messe de 11 h., élection des nouveaux marguilliers. Mmes Stanislas Pichette et Léonard Wolfe ont été désignées par le sort comme ayant fini leur terme. MM. Pacifique Pelletier, de la Petite Rivière, et Denis Aumont de la campagne, ont été élus.

NOUVELLE ECOLE:

Les travaux de construction de la nouvelle école avancent normalement. Les écoliers pourront y entrer au retour en classe en janvier.

DECES RICARD:

Vendredi dernier, 9 décembre, ont eu lieu les funérailles de Mme Médéric Ricard, née Rosa Gazeille, décédée à l'âge de 75 ans. Condoléances.

LOISIRS:

On nous apprend qu'il y aura tirage d'une auto-neige (ski-doo) au profit des Loisirs. Les billets sont en vente. Bonne chance à tous.

BINGO AUX DINDES:

Samedi soir, 17 décembre, il y aura bingo aux dindes à la salle de l'école. Prix de présencs et de nombreux autres cadeaux. Bienvenue.

PROMPT RETABLISSEMENT:

A Régent Dupuis, fils de M. et Mme Joseph Dupuis, qui vient de subir une intervention chirurgicale.

MESSE DE MINUIT:

Il y aura encore messe de Minuit à l'église comme à la salle de l'école. La chorale prépare le chant en tenant des exercices 2 fois la semaine. Il y aura place pour tout le monde y compris nos villégiaturés.

St-Ambroise

(DNC) RETRAITE

La retraite paroissiale est chose du passé. Mais, il faut y dégager de notre vie quotidienne, un accueil du Christ, partager généreusement, y mettre nos talents au service des autres. Accueillir comme notre Père du Ciel, pardonner inlassablement, être pour chacun de nos frères dans le Christ, un rayon de foi, d'espérance, de charité, en répandant par toute notre vie, la bonne nouvelle d'espérance, afin de s'entraîner à une vie communautaire intense, dans la ligne du renouveau conciliaire.

Merci bien sincère à M. l'abbé Larochelle, et à toute son équipe pour leur apostolat déployé auprès de nous.

Espérons que cette semaine de spiritualité se continuera dans chacune de nos vie.

A tous ceux, de loin où de près, qui ont prêché leur secours pour le succès de cette grande retraite, un merci bien cordial.

SOIREE DANSANTE

Soirée dansante pour les jeunes et les moins jeunes, samedi soir le 17 décembre, à la salle municipale. Au programme: un orchestre réputé.

(Le Comité des Etudiants de la paroisse)

CA ET LA!

Aimeriez-vous donner un cadeau? Partagez vos joies de Noël avec un patient mental oublié de l'hôpital St-Charles de Joliette. Déposez vos ca-

deaux à la Caisse Populaire locale.

Il y a comme les années passées des places de bancs à vendre pour Noël. Adressez-vous dès maintenant au bureau des marguilliers, après les messes du dimanche.

AUX FIANCES DE NOEL

Les personnes intéressées à se fiancer le soir de Noël sont priées de communiquer avec nos prêtres à ce sujet.

SYMPATHIES

A M. et Mme Camille Sicard, et à M. et Mme Omer Boucher, lors du décès de leur belle-soeur, Mme Clément Boucher, de St-Donat.

NOUVELLE FAMILLE

L'ancienne école du 4e rang (côté nord) est maintenant occupée par M. et Mme J. Blanchette. Nous leur souhaitons la bienvenue en notre paroisse.

CONSTRUCTIONS

Plusieurs nouvelles maisons se sont bâties durant l'année dans notre paroisse: M. Onésime Simard, J. Perreault, Guy Simard, Damien Perreault dans Kildare. Au rang double: M. Pierre-Paul Label, et une autre en construction.

M. Michel Garceau est à se bâtir une belle résidence non loin du village.

Félicitations à M. Gérald

Gingras qui a obtenu son diplôme comme pilote commercial. Bonne chance dans toutes ses randonnées aériennes.

ST-COME

SOUPER CANADIEN A LA SALLE BEAUDRY DE ST-COME

Samedi soir prochain à 6 h. 30, à la salle Beaudry de St-Côme, le comité des Loisirs organise un souper canadien et une danse, avec orchestre de chez nous. C'est une fête intime pour rendre hommage à l'équipe de balle-molle qui a remporté le championnat grâce à leur tenacité et à leur courage. Cette fête veut aussi resserrer les liens d'amitié des jeunes entre eux et avec leurs parents qui eux ne sont pas indifférents au climat moral des loisirs des jeunes d'aujourd'hui. Vous pouvez vous procurer des billets pour cette agréable soirée chez l'un des directeurs des Loisirs: M. Wilfrid Lepage, M. Tom Sirard, M. Denis Gauthier, M. Gilles Morin ou M. Lionel Aumont. Le prix du billet est de \$2.50. Appuyez cette organisation paroissiale qui veut apporter à la population des loisirs sains et honnêtes où l'on peut s'amu-

ser honnêtement et avoir beaucoup de plaisir sans boisson.

DEUX NOUVEAUX MARGUILLIERS

Dimanche dernier à 10 h. 15, à la sacristie, s'est tenue une assemblée de paroissiens (16), sous la présidence de M. l'abbé Antonio Ricard, curé de la paroisse, en vue de l'élection de deux nouveaux marguilliers. Les marguilliers sortant de charge furent tirés au sort: M. Emile Gagné et M. Lionel Venne. M. le curé les remercia pour leur dévouement et leur collaboration.

Voici ceux qui furent proposés et secondés pour combler les postes vacants: M. Wellie à Bte Chaussé et M. Alexandre Thériault, qui vont

(A suivre à la page 13)

Monuments MALO

Inscriptions et nettoyages

— S'adresser à —

388, BEAUDRY SUD
(près du cimetière)

Tél. 756-6980. Joliette



TISSU AGREE

TERGAL

TISSE EN FRANCE

... Chic ...

Léger ...

Superbe ...

Infroissable ...

Si vous voulez accentuer votre personnalité...

Laissez-nous vous suggérer un complet dans notre nouveau tissu "TERGAL" aux coloris sobres et luxueux.

REDUCTION DE \$30.00
sur l'achat d'un complet TERGAL

MAGASIN DEPARTEMENTAL

Maurice **Jabak**

2e et 3e étages

432, NOTRE-DAME JOLIETTE

TEL. 756-8373

UTILISEZ NOTRE ASCENSEUR

Qui sera REINE du Carnaval ?

à Ste-Julienne

Le choix sera fait par vote populaire. Les jeunes filles intéressées doivent communiquer le plus tôt possible.

En signalant

839-3345

OU

839-3955

Interviews de la semaine à TEMOIGNAGE

du 19 au 24 décembre 1966
CJLM 1350 — 2 h. 30 p.m.
Animateur: Paul Hamel, S.J.

LUNDI, 19 déc.: Michèle Su-ro: Il y a toujours place pour les chansons bibliques.

MARDI, 20 déc.: Maurice Gervais: Pour ceux qui se sentent "appelés" sur le tard.

MERCREDI, 21 déc. Léo Bonneville: Au Hasard Balthazar: grand prix 1966 de l'O.C.I.C.

JEUDI, 22 déc.: Marcel Clément: Au Concile, les femmes ont commencé l'escalade.

VENDREDI, 23 déc.: Suzanne et Normand Pinet: Les enfants ont-ils vraiment besoin de bons principes.

SAMEDI, 24 déc.: Les Frangins (3 soeurs, 2 frères) chantent un Noël différent.

Berthierville

Soirée internationale

BERTHIERVILLE, D.N.C. — Mardi soir dernier plus de 40 jeunes travailleurs se réunissaient pour participer à une soirée organisée par la J.O.C.F. de Berthier. Cette soirée d'amitié internationale avait pour but de sensibiliser les jeunes aux problèmes des autres pays et devoir combien nous sommes chanceux dans notre pays, si on les compare.

A cette occasion un portugais accompagné de sa femme et de sa petite fille sont venus nous entretenir de la vie des jeunes, de leur travail, de leurs loisirs, et de tout ce qui en fait pouvait nous intéresser et nous renseigner. Entre deux invités la troupe de folklore les "Barajoie" de Joliette nous interpréta une série de danses variées, allant du Japon à la Hongrie, de la Hongrie à l'Ukraine, etc. Pour tout dire nous avons presque fait le tour du monde dans quelques tours de danse. Pour faire suite deux membres de l'A.F.I. (Auxiliaires féminines internationales) avaient bien accepté de se dérouter pour fraterniser avec nous. Elles nous ont tenu en haleine pendant plus de 3/4 d'heure sur la mission et le rôle de la J.O.C. surtout dans la Corée et dans le Brésil. Cette soirée de fraternité se termina par un petit goûter, où chacun put s'entretenir un peu avec les étrangers sur des sujets intéressants et variés.

Cette veillée fut des plus réussies et cela grâce à la coopération de chacune. Où il y a de l'entraide de la collaboration, il y a du succès et l'amitié règne.

JOURNEE D'ETUDE:

Après une semaine bien remplie, ou chacune avait travaillé et était suffisamment fatiguée, cinq chefs de la section jociste de Berthier se réunissaient pour participer à une journée d'étude

dans leur local. A cette occasion deux filles du fédéral et une fille du national étaient venues y assister. Cette journée avait pour but de revoir l'action faites depuis la S.N.J.T. (Semaine nationale des jeunes travailleurs) à travers nos équipes. Une révision de bien en profondeur fut aussi faite, ce qui demanda beaucoup de concentration et d'efforts de la part de chacune. Comme tout mouvement ne fonctionne que lorsqu'on y est vraiment engagé, la dernière partie de notre journée consistait à réviser notre engagement dans le mouvement, et les plans d'action pour l'avenir. La journée fut des plus enrichissantes pour chacun et toutes sont sans doute prêtes à travailler de plus belle pour répandre la J.O.C. de plus en plus. A Berthier la section fonctionne très bien, espérons que cela continuera. La jeunesse travailleuse est celle qui a le plus besoin de nous, et elle a besoin aussi d'être encouragée si elle veut continuer à progresser.

BAPTEME:

HOUE: Le 15 novembre, Marie, Louise, Nathalie, enfant de M. et Mme Camille Houde (Lucille Fernet). Parrain et marraine: M. et Mme Roland Sylvestre (Marie-A. Fernet).

Félicitations!

St-Viateur

Dimanche le 4 décembre, M. le curé Henri Locas a fait la bénédiction du Garage "Sunoco" des frères Rochette, fils de M. et Mme Louis-Joseph Rochette, sur la route no 2.

Meilleurs vœux de succès.

HORAIRE DE LA TV

● CBFT CANAL 2 ● CFMT CANAL 10

SAMEDI, LE 17 DEC.

- 9.15—Cours universitaires — Biologie humaine
- 10.00—Cours universitaires Civilisation grecque
- 10.45—Cours universitaires Littérature anglaise
- 11.30—Tour de terre
- 12.00—Pépinot
- 12.30—Viens voir
- 1.00—Tournoi de tennis rotation
- 1.45—Les quatre saisons
- 2.00—Elles
- 3.00—Bob Morane
- 3.30—Cent millions de jeunes

SAMEDI, LE 17 DEC.

- 4.30—La boîte à surprise
- 5.00—Les cadets de la forêt
- 5.30—La vie qui bat
- 6.00—Jeunesse oblige
- 6.25—Nouvelles du sport
- 6.30—Téléjournal
- 6.45—Aujourd'hui
- 7.30—Du côté de Québec
- 8.00—Minette, papillon
- 8.30—Batman
- 9.00—Rue des Pignons
- 9.30—Moi et l'autre
- 10.00—Le sel de la semaine
- 11.00—Téléjournal
- 11.20—Supplément régional
- 11.25—Nouvelles du sport
- 11.30—Ciné-club

SAMEDI, LE 17 DEC.

- 8.00—Musique
- 8.30—Sir Lancelot
- 9.00—Le Virginien
- 10.30—Les hommes volants
- 11.00—La roulotte du Gros Bill
- 12.00—Ciné-midi
- 2.30—Sur le matelas
- 3.00—Ciné-samedi
- 4.30—L'homme invisible
- 5.00—La rampe sportive
- 5.30—C'est arrivé, cette semaine...
- 6.00—Mon pays, mes amours
- 6.30—Comment, pourquoi
- 7.00—Jeunesse d'aujourd'hui
- 8.00—Les arpentés verts
- 8.30—Les grands spectacles
- 10.15—L'homme à la carabine
- 10.45—Dernière heure et météo
- 11.00—La ronde des sports
- 11.10—Face à face
- 12.00—Cinéma
- 1.30—Dernière édition

SAMEDI, LE 17 DEC.

- 6.40—Sports images
- 7.00—Dernière heure
- 7.15—Télé-méto
- 7.30—Le Saint
- 8.30—Cré-Basile
- 9.00—Découvertes 66
- 9.30—Bon anniversaire
- 10.00—Plaza fortune
- 10.45—En première page et météo
- 11.00—La ronde des sports
- 11.10—Cinéma
- 12.30—Dernière édition

MERCREDI, LE 21 DEC.

- 10.30—La souris verte
- 10.45—Sautapic
- 11.00—Petit théâtre
- 11.30—Long métrage
- 1.05—Téléjournal
- 1.15—Ciné-feuilleton
- 1.30—Long métrage
- 3.00—Femme d'aujourd'hui
- 4.00—Bobino
- 4.30—La boîte à surprise
- 5.00—Monsieur Pipa
- 5.30—Richard coeur de Lion

MERCREDI, LE 21 DEC.

- 8.00—Jeunesse oblige
- 8.25—Nouvelles du sport
- 8.30—Téléjournal
- 6.45—Aujourd'hui
- 7.30—Les corsaires
- 8.00—Septième-Nord
- 8.30—Cinéma du mercredi
- 10.15—Tirez au clair
- 11.00—Téléjournal
- 11.20—Supplément régional
- 11.25—Nouvelles du sport
- 11.30—Les intrépides

MERCREDI, LE 21 DEC.

- 9.30—Musique
- 10.30—Psychologie vivante
- 11.00—Bonne journée
- 12.00—Terre des hommes, terre de Dieu
- 12.30—Le coin du disque
- 1.00—Les hommes de demain
- 1.30—Arrêt
- 2.30—Ciné-dimanche
- 4.30—Télé-quilles
- 5.30—Les p'tits bonhomme du dimanche
- 6.00—Allons aux courses
- 6.30—Music-hall Catelli
- 7.00—Ciné-spectacle
- 8.30—Joël Venis
- 9.00—Destination danger
- 10.00—La belle époque
- 10.30—Mon coeur est un violon
- 10.45—Dernière heure et météo
- 11.00—La ronde des sports
- 11.10—Cinéma
- 12.40—Dernière édition

MERCREDI, LE 21 DEC.

- 7.30—Musique
- 8.00—Bonne journée — Première édition
- 8.45—36-24-36
- 9.00—Toast et café
- 10.00—Vedette-mystère
- 10.30—A votre service, madame
- 11.05—Super bingo
- 11.15—L'école du bonheur
- 11.30—Dessins animés
- 11.45—Le grand manitou
- 12.00—Deuxième édition
- 12.15—Ciné-roman
- 12.30—Ciné-midi
- 2.00—Eternel amour
- 2.30—Ciné-mercredi
- 4.15—Dessins animés
- 4.30—Zoo du capitaine Bonhomme
- 5.30—Les sentinelles de l'air
- 6.00—Télé-méto
- 6.50—Sports images
- 7.00—Dernière heure
- 7.15—Télé-méto
- 7.30—Echec et mat
- 8.30—Hockey
- 10.00—Devinez juste
- 10.30—Variétés Richelieu
- 10.45—En première page
- 11.00—La ronde des sports
- 11.10—Cinéma
- 12.30—Dernière édition

DIMANCHE, LE 18 DEC.

- 9.15—Cours universitaires Initiation aux mathématiques
- 10.00—Cours universitaires: Stylistique et composition
- 10.45—Cours universitaires: Principes d'économie politique
- 11.30—Le jour du Seigneur
- 12.30—Lectures pour tous
- 1.00—Panorama religieux
- 1.30—Football de la Ligue Nationale
- 4.15—Echos du sport
- 4.30—Les travaux et les jours
- 5.00—Signe du temps
- 5.30—L'heure des quilles
- 6.30—Expo 67
- 7.00—Walt Disney présente
- 8.00—Les beaux dimanches
- 10.00—Conférence de presse
- 10.30—Le professeur Guillemain
- 11.00—Téléjournal
- 11.15—Sport-dimanche
- 11.30—D'hier à demain

DIMANCHE, LE 18 DEC.

- 10.00—Le roman de la science
- 10.30—La souris verte
- 10.45—Saturnin
- 11.00—Le trésor des treize maisons
- 11.30—Long métrage
- 1.05—Téléjournal
- 1.15—Ciné-feuilleton
- 1.30—Long métrage
- 3.00—Femme d'aujourd'hui
- 4.00—Bobino
- 4.30—La boîte à surprise
- 5.00—Guillaume Tell
- 5.30—Bidule de Tarmacadam
- 6.00—Jeunesse oblige
- 6.25—Nouvelles du sport
- 6.30—Téléjournal
- 6.45—Aujourd'hui
- 7.30—L'extravagante Lucie
- 8.00—Sauve qui peut
- 9.00—Age tendre
- 10.30—Zéro, un Londres
- 11.00—Téléjournal
- 11.20—Supplément régional
- 11.25—Nouvelles du sport
- 11.35—Cinéma

DIMANCHE, LE 18 DEC.

- 9.30—Musique
- 10.30—Psychologie vivante
- 11.00—Bonne journée
- 12.00—Terre des hommes, terre de Dieu
- 12.30—Le coin du disque
- 1.00—Les hommes de demain
- 1.30—Arrêt
- 2.30—Ciné-dimanche
- 4.30—Télé-quilles
- 5.30—Les p'tits bonhomme du dimanche
- 6.00—Allons aux courses
- 6.30—Music-hall Catelli
- 7.00—Ciné-spectacle
- 8.30—Joël Venis
- 9.00—Destination danger
- 10.00—La belle époque
- 10.30—Mon coeur est un violon
- 10.45—Dernière heure et météo
- 11.00—La ronde des sports
- 11.10—Cinéma
- 12.40—Dernière édition

DIMANCHE, LE 18 DEC.

- 7.30—Musique
- 8.00—Bonne journée — Première édition
- 8.45—36-24-36
- 9.00—Toast et café
- 10.00—A vous de jouer
- 10.30—A votre service, madame
- 11.05—Super bingo
- 11.15—L'école du bonheur
- 11.30—Dessins animés
- 11.45—Le grand manitou
- 12.00—Deuxième édition
- 12.15—Ciné-roman
- 12.30—Ciné-midi
- 2.00—Eternel amour
- 2.30—Ciné-jeudi
- 4.15—Dessins animés
- 4.30—Zoo du capitaine Bonhomme
- 5.30—Les sentinelles de l'air
- 6.00—Télé-méto
- 6.50—Sports images
- 7.00—Dernière heure
- 7.15—Télé-méto
- 7.30—Adam ou Eve
- 8.00—Les enfants de coeur
- 8.30—Cinéma
- 10.00—Un peu beaucoup
- 10.30—L'école du bonheur
- 10.45—En première page et météo
- 11.00—La ronde des sports
- 11.10—Cinéma
- 12.40—Dernière édition

LUNDI, LE 19 DECEMBRE

- 10.00—Le roman de la science
- 10.30—La souris verte
- 10.45—Poly
- 11.00—Inspecteur Leclerc
- 11.30—Long métrage
- 1.05—Téléjournal
- 1.15—Ciné-feuilleton
- 1.30—Long métrage
- 3.00—Femme d'aujourd'hui
- 4.00—Bobino
- 4.30—La boîte à surprise
- 5.00—L'agent sans secret
- 5.30—Les croquignoles
- 6.00—Jeunesse oblige
- 6.25—Nouvelles sportives
- 6.30—Téléjournal
- 6.45—Aujourd'hui
- 7.30—Adèle
- 8.00—Les belles histoires des pays d'en Haut
- 8.30—Haute tension
- 9.30—Tous pour un
- 10.00—Le bonheur des autres
- 10.30—Camera 60
- 11.00—Téléjournal
- 11.20—Supplément régional
- 11.30—Nouvelles du sport
- 11.35—Les incorruptibles

LUNDI, LE 19 DECEMBRE

- 10.00—Le roman de la science
- 10.30—La souris verte
- 10.45—Saturnin
- 11.00—Le trésor des treize maisons
- 11.30—Long métrage
- 1.05—Téléjournal
- 1.15—Ciné-feuilleton
- 1.30—Long métrage
- 3.00—Femme d'aujourd'hui
- 4.00—Bobino
- 4.30—La boîte à surprise
- 5.00—Guillaume Tell
- 5.30—Bidule de Tarmacadam
- 6.00—Jeunesse oblige
- 6.25—Nouvelles du sport
- 6.30—Téléjournal
- 6.45—Aujourd'hui
- 7.30—L'extravagante Lucie
- 8.00—Sauve qui peut
- 9.00—Age tendre
- 10.30—Zéro, un Londres
- 11.00—Téléjournal
- 11.20—Supplément régional
- 11.25—Nouvelles du sport
- 11.35—Cinéma

LUNDI, LE 19 DECEMBRE

- 7.30—Musique
- 8.00—Bonne journée — Première édition
- 8.45—36-24-36
- 9.00—Toast et café
- 10.00—La minute d'argent
- 10.30—A votre service, madame
- 11.05—Super bingo
- 11.15—L'école du bonheur
- 11.30—Dessins animés
- 11.45—Le grand manitou
- 12.00—Deuxième édition
- 12.15—Ciné-roman
- 12.30—Ciné-midi
- 2.00—Eternel amour
- 2.30—Ciné-lundi
- 4.15—Dessins animés
- 4.30—Zoo du capitaine Bonhomme
- 5.30—L'escadrille sous-marine
- 6.00—Télé-méto
- 6.50—Sports images
- 7.00—Dernière heure
- 7.15—Télé-méto
- 7.30—L'homme à la Rolls
- 8.30—Ma sorcière bien-aimée
- 9.00—Le Grand Prix Musical
- 9.30—Gags à gogo
- 10.00—Relevez les manchettes
- 10.30—Venez donc chez moi
- 10.45—En première page et météo
- 11.00—La ronde des sports
- 11.10—Cinéma
- 12.40—Dernière édition

LUNDI, LE 19 DECEMBRE

- 7.30—Musique
- 8.00—Bonne journée — Première édition
- 8.45—36-24-36
- 9.00—Toast et café
- 10.00—A vous de jouer
- 10.30—A votre service, madame
- 11.05—Super bingo
- 11.15—L'école du bonheur
- 11.30—Dessins animés
- 11.45—Le grand manitou
- 12.00—Deuxième édition
- 12.15—Ciné-roman
- 12.30—Ciné-midi
- 2.00—Eternel amour
- 2.30—Ciné-jeudi
- 4.15—Dessins animés
- 4.30—Zoo du capitaine Bonhomme
- 5.30—Les sentinelles de l'air
- 6.00—Télé-méto
- 6.50—Sports images
- 7.00—Dernière heure
- 7.15—Télé-méto
- 7.30—Adam ou Eve
- 8.00—Les enfants de coeur
- 8.30—Cinéma
- 10.00—Un peu beaucoup
- 10.30—L'école du bonheur
- 10.45—En première page et météo
- 11.00—La ronde des sports
- 11.10—Cinéma
- 12.40—Dernière édition

MARDI, LE 20 DECEMBRE

- 10.30—La souris verte
- 10.45—Alphabet en images
- 11.00—Rendez-vous Côte d'Azur
- 11.30—Long métrage
- 1.05—Téléjournal
- 1.15—Ciné-feuilleton
- 1.30—Long métrage
- 3.00—Femme d'aujourd'hui
- 4.00—Bobino

MARDI, LE 20 DECEMBRE

- 10.00—Télévision scolaire
- 10.30—La souris verte
- 10.45—Contes d'enfants
- 11.00—La grande aventure
- 11.30—Long métrage
- 1.05—Téléjournal
- 1.15—Ciné-feuilleton
- 1.30—Long métrage
- 3.00—Femme d'aujourd'hui
- 4.00—Bobino
- 4.30—La boîte à surprise
- 5.00—Roquet belles oreilles
- 5.30—Rue de l'Anse
- 6.00—Jeunesse oblige
- 6.25—Nouvelles du sport
- 6.30—Téléjournal
- 6.45—Aujourd'hui
- 7.30—Atomes et galaxies
- 8.00—Les compagnons de Jehu
- 8.30—Cinéma international
- 10.15—Votre choix
- 10.45—Court métrage
- 11.00—Téléjournal
- 11.20—Supplément régional
- 11.25—Nouvelles du sport
- 11.30—Cinéma

MARDI, LE 20 DECEMBRE

- 7.30—Musique
- 8.00—Bonne journée — Première édition
- 8.45—36-24-36
- 9.00—Toast et café
- 10.00—La minute d'argent
- 10.30—A votre service, madame
- 11.05—Super bingo
- 11.15—L'école du bonheur
- 11.30—Dessins animés
- 11.45—Le grand manitou
- 12.00—Deuxième édition
- 12.15—Ciné-roman
- 12.30—Ciné-midi
- 2.00—Eternel amour
- 2.30—Ciné-mardi
- 4.15—Dessins animés
- 4.30—Zoo du capitaine Bonhomme
- 5.30—Fusée XL-5
- 7.00—Télé-méto

MARDI, LE 20 DECEMBRE

- 7.30—Musique
- 8.00—Bonne journée — Première édition
- 8.45—36-24-36
- 9.00—Toast et café
- 10.00—A vous de jouer
- 10.30—A votre service, madame
- 11.05—Super bingo
- 11.15—L'école du bonheur
- 11.30—Dessins animés
- 11.45—Le grand manitou
- 12.00—Deuxième édition
- 12.15—Ciné-roman
- 12.30—Ciné-midi
- 2.00—Eternel amour
- 2.30—Ciné-vendredi
- 4.15—Dessins animés
- 4.30—Zoo du capitaine Bonhomme
- 5.30—Super car
- 6.00—Télé-méto
- 6.50—Sports images
- 7.00—Dernière heure
- 7.15—Télé-méto
- 7.30—En première
- 9.15—L'école du bonheur
- 9.30—M. Banco
- 10.60—La famille Stone
- 10.30—Toute la ville en parle
- 10.45—En première page et météo
- 11.00—La ronde des sports
- 11.10—Cinéma
- 12.40—Dernière édition

COMMISSION SCOLAIRE DE ST-CALIXTE

Avis public

Rapport concernant la contestation de l'élection à la Commission scolaire de St-Calixte, cté Montcalm.

Par suite de la requête déposée par M. Maurice Lavoie, agent d'affaires et maire de St-Calixte, M. Gaston Juteau, pompier et conseiller municipal de St-Calixte, M. Jean-Paul Legault, agent d'affaires, M. Patrick Archambault, détective et Mlle Jeannine Lavoie, institutrice, requérants demandant la contestation de l'élection du 13 juin 1966, des commissaires M. Alfred Villemare et Dame Solange Duquette, jugement a été rendu à la Cour de magistrat, district de Joliette par l'honorable juge Maurice Breton.

Le jugement confirme l'élection des intimés M. Alfred Villemare et Dame Solange Duquette, le tout avec dépens conjointement et solidairement contre les requérants.

Les membres de la Commission scolaire de St-Calixte s'excusent auprès des gens qui n'ont pu voter à l'élection, et remercient les contribuables qui se sont déplacés pour remplir leur devoir de citoyen.

La Commission scolaire de St-Calixte



QUE CE SOIT POUR DE LEGERS OU DE

GROS DOMMAGES

Confiez toujours votre voiture à des experts

Rendez-vous en toute confiance au

GARAGE PIERRE LALONDE

SPECIALISTE EN

• DEBOSSAGE • PEINTURE • SOUDURE

1279, Piette, Joliette

Tél. 753-3877

L'ENDROIT OU TRAVAIL BIEN FAIT SIGNIFIE

RELLEMENT TRAVAIL BIEN FAIT

Je l'ai vu dans...

L'ACTION POPULAIRE

Les institutions indépendantes doivent être maintenues

La population de la Région Lanaudière veut la contribution des institutions indépendantes au service de l'éducation dans la province. Telle est une autre affirmation du Mémoire présenté vendredi soir au Conseil supérieur de l'Éducation.

La population demande:

1. de formuler la réglementation de l'enseignement privé;
2. de statuer sur les subventions aux institutions et aux étudiants.

En conséquence, il convient de revoir les recommandations 64 à 74 inclusivement de 4e tome du Rapport Parent, en tenant compte des volontés suivantes:

1. **Un organisme d'accréditation.** (Précision ajoutée à la recommandation 65).

La réglementation de l'enseignement privé devrait être le fait d'un organisme d'accréditation indépendant tout en laissant à la formation et à la composition devraient être prévues dans la Loi de l'enseignement privé. Cet organisme d'accréditation devra particulièrement statuer sur la polyvalence, sur son introduction graduelle et sur la façon de l'établir.

2. **Les subventions aux étudiants.** (Objection à la recommandation 68).

Que la subvention suive l'enfant partout, tel est le principe qui doit présider à la distribution des toutes les subventions aux étudiants, et ce à tous les niveaux scolaires. Quant au montant de la subvention, il doit être fixé selon des normes établies d'une façon générale, comme actuellement sont établis les montants des subventions d'équilibre budgétaire pour l'enseignement public.

3. **Les subventions aux institutions** (Modifications à la recommandation 71).

Au niveau pré-scolaire, élémentaire, secondaire et de l'institut, les établissements privés, reconnus par le Ministère de l'Éducation, devraient bénéficier d'une subvention couvrant d'une année à l'autre leur budget établi selon les normes et critères utilisés pour l'enseignement public.

MISSION, DROITS ET DEVOIRS DES ENSEIGNANTS

Puisque l'unanimité s'est faite sur les recommandations 129-131-133-134-135, nous exprimons le voeu qu'elles soient appliquées intégralement.

Toutefois, après une étude sérieuse des autres recommandations, nous demandons au Ministère d'apporter les amendements suivants:

RECOMMANDATION 130:

—Tout en étant d'accord avec la recommandation du Rapport Parent, nous recommandons que les Enseignants prêtent un serment d'office unique, basé sur le code d'Éthique professionnelle.

—La situation actuelle laisse entendre que seule la surveillance des examens de fin d'année revêt un caractère professionnel en ce qui concerne les responsabilités de l'enseignant.

—Nous croyons que le fait de multiplier les serments, à la fin de chaque année scolaire, enlève de la valeur au sérieux du geste; de plus, l'honnêteté et le caractère professionnel de l'Enseignant doivent se manifester tout au cours de sa carrière. C'est pourquoi nous croyons qu'un serment unique mettrait en relief les responsabilités de l'éducateur plutôt que la surveillance de certains examens.

RECOMMANDATION 132:

—Considérant que: le Gouvernement n'est pas prêt à la négociation provinciale;

—Considérant que: les conciliateurs du Ministère du Travail ne comprennent pas très bien les problèmes scolaires;

—Considérant que: la composition des zones économiques du Québec ne possède pas ce caractère d'homogénéité propre à chacune de ces zones;

—Considérant que: le Ministère de l'Éducation impose déjà ses volontés sans qu'il soit négociateur: (nous pensons, ici, aux normes ministérielles, normes qui peuvent d'ailleurs être ignorées des commissaires);

—Considérant que: dans l'éventualité d'une telle négociation, et à cause de l'attitude du Ministère, les Enseignants auraient à faire face continuellement à une grève provinciale;

—Considérant que: la négociation provinciale est une au-

en des cinq (5) années les mieux rémunérées de son service ou à 3% du salaire moyen de toutes ses années de service si celles-ci sont inférieures à cinq (5).

—Considérant que: cette négociation se ferait trop loin des membres et entraînerait automatiquement leur désintéressement quasi total, alors que "le Rapport Parent" préconise la formation d'un comité conjoint;

—Nous demandons que la recommandation no 132 du Rapport Parent, en raison des considérations ci-haut énumérées, se lise désormais comme suit:

—Commission scolaire,

1. Nous reconnaissons le principe de la négociation provinciale sur certains points communs à tous les Enseignants:

- Enseignant,
- Titulaire,
- Année de service,
- Nombre de périodes,

à condition que les Enseignants ne perdent pas les droits acquis par le Code du Travail.

2. Nous recommandons la négociation régionale au sujet d'articles propres à des régions spécifiques:

- Salaires,
- Fixation des heures d'entrée et de sortie des élèves.

3. Nous recommandons que les Associations d'enseignants et la Corporation des Instituteurs (C.I.C.) soient consultées sur les deux points précédents.

RECOMMANDATION 136:

La Recommandation 136 a fait l'objet de la résolution suivante:

—Attendu que: dans la conjoncture économique actuelle, il est impossible, désormais, de vivre décemment avec une pension annuelle de \$2,000.00;

—Attendu que: après 35 années d'enseignement, une personne est pratiquement usée;

—Attendu que: dans le régime actuel, il devient de plus en plus difficile, pour un enseignant, de supporter la tension nerveuse due à son travail;

—Attendu que: les exigences sont de plus en plus élevées, en ce qui a trait à la scolarité et à la compétence des enseignants;

1. Nous recommandons que la pension de base, dans l'enseignement, ne soit pas inférieure à \$2,500. (ou \$50.) par semaine;

2. Nous recommandons que la pension de l'enseignant soit calculés à 3% du salaire moy-

nature à aider considérablement nos jeunes, surtout si le sérieux qu'il ont manifesté vendredi dernier se maintient. Depuis plus de vingt ans, je m'occupe de J.R.C. et je n'hésite pas un seul instant pour vous assurer que le groupe de cette année et le plus beau et le mieux disposé que j'aie connu. Et vous les jeunes, venez nous voir, vous trouverez solution humaine à bien des problèmes qui vous inquiètent. Donc "Bienvenue à tous pour la prochaine assemblée prévue pour bientôt. A.F.E.A.S.

Notre Cercle local d'A.F.E.A.S. tiendra son assemblée mensuelle cette semaine. D'avance on peut prévoir une assistance record et une assemblée des plus intéressantes. L'activité que les responsables déploient à la préparation de cette assemblée laisse espérer quelque chose d'intéressant et de réussi. Qu'on n'oublie pas non plus que l'A.F.E.A.S. tiendra une "Soirée récréative", à la Salle de l'école, samedi prochain le 17 décembre. On a apprécié dernièrement l'Orchestre Chevette! Eh bien cette fois encore l'Orchestre Chevette sera sur le plateau. Et d'avance il est certain que tous s'amuseront ferme. D'ailleurs quand notre Cercle d'A.F.E.A.S. organise quelque chose: c'est un succès assuré d'avance. Car on sait qu'elle nous ont toujours présentés des "Soirées récréatives" des mieux réussies, et l'on sait qu'à chaque fois: c'est une véritable orgie de prix de présence. Donc samedi soir prochain, le 17 décembre, le "Rendez-vous est tout trouvé: La "Soirée récréative" de l'AFEAS à la Salle de l'École Notre-Dame de l'Assomption.

NOUVEAUX MARGUILLIERS
D'après la loi provinciale deux marguilliers, désignés par le sort devaient quitter le banc d'oeuvre. Le sort a voulu que MM. Rosaire Aumont et Hervé Beaudoin soient relevés de leurs fonctions. Nous tenons à remercier ces deux anciens marguilliers pour le travail qu'ils se sont imposé et pour le soin et la ponctualité manifestés dans l'accomplisse-

(A suivre à la page 15)

St-Alexis

(Suite de la page 10)

programme de sorte que tous les participants ne ménagent pas leurs marques d'appréciation. D'ailleurs l'enthousiasme de tous fut corroborée par M. Roy, président diocésain, qui ne ménagea pas ses félicitations au nouveau Conseil et son admiration pour le sérieux peu commun dont avait fait montre l'ensemble des jeunes participants aux diverses études. Bien chers parents soyez fiers de vos jeunes déjà ils vous font honneur et ne craignez pas de vous imposer quelques sacrifices pour nous envoyer vos jeunes lors des prochaines assemblées. Le programme à l'étude cette année est fameux et les problèmes qu'on y traite sont de

ST-COME

(Suite de la page 11)

s'ajouter aux quatre anciens: M. Gabriel Payette, M. Rosaire Riopel, M. Edgar Lepage et M. Lionel Blais. Que les laïques continuent de travailler au bien commun de toute la communauté. C'est heureux que les laïques prennent conscience de leurs responsabilités et prennent part à l'administration temporelle des Fabriques. Ce n'est pas seulement un service à rendre au prêtre, c'est une obligation qui leur incombe comme chrétien à part entière dans l'Église.

BIBLIOTHEQUE SCOLAIRE

Samedi le 3 décembre, à la salle municipale, à une réunion de la Commission Scolaire locale, il fut résolu par le Conseil de voter un montant de \$150.00 pour l'achat de livres destinés aux élèves de nos écoles soucieux de meubler leur intelligence et de compléter leurs connaissances par la lecture de livres intéressants et à la page. La demande de rénover et d'améliorer les livres de la bibliothèque scolaire avait été faite par l'Association des Parents-Maitres de la paroisse dont le président est M. Jacques Marion. Félicitations à la Commission Scolaire et que son Conseil continue de procurer aux élèves des instruments nécessaires pour le perfectionnement des connaissances des écoliers.

LA CORPORATION DE LA PAROISSE DE ST-LIGUORI, CTE MONTCALM

Avis public

Extrait du procès-verbal de la session régulière du conseil municipal de la paroisse de St-Liguori, dans le comté de Montcalm, tenue au lieu ordinaire des sessions, lundi, le 5 décembre 1966 à 8 h. p.m. sous la présidence de Son Honneur le maire Raoul Larivière à laquelle session il y avait quorum:

"Monsieur le conseiller Fernand Lapointe propose appuyé par M. le conseiller Roger Robert et résolu à l'unanimité qu'un vote de sympathies soit offert à M. le conseiller Gilles Lépine à l'occasion du décès de sa mère Mme Andréas Lépine; que copie de cette résolution soit envoyée à L'Action populaire et au Courrier de Montcalm pour publication".

Copie certifiée conforme:

Louis Richard, secrétaire-trésorier
ST-LIGUORI, le 6 décembre 1966

CLICHE ET ASSOCIES LTEE



- COURTIERS DE PLACEMENTS
- FONDS MUTUELS
- OBLIGATIONS

Représentant:

CLEMENT LEVESQUE
L'Épiphanie Tél. 832-2220

Vente d'avant Noël

TRAVERSEZ LE PONT

Economisez de 20 à 25%

Bénéficiez de cette aubaine



SPECIALITES POUR HOMMES

Habits-Vénitien

en laine virginienne 100%

Rég. \$90.00. SPECIAL

\$79.95

AVEC 2 PANTALONS

Habits en laine

Rég. \$79.95. SPECIAL

\$59.95

Une visite vous convaincra

LE MAGASIN DE L'ELEGANCE

Omer Desroches

TELEPHONE: 753-5679

554, RUE ST-THOMAS

JOLIETTE



*"Petit poisson deviendra grand
Pourvu que Dieu lui prête vie."
—La Fontaine*

Domtar et La Fontaine sont d'accord

C'est pourquoi Domtar construit actuellement à Baie Trinité et à Rivière Madeleine, sur les deux rives du Bas Saint-Laurent, deux établissements destinés à l'élevage du saumon de l'Atlantique. Depuis quelque temps, Domtar s'inquiétait de voir le saumon se faire de plus en plus rare dans nos rivières. Aussi a-t-elle décidé de prendre des dispositions pour empêcher ce délicieux poisson de disparaître. Quand ils seront en pleine activité, les deux établissements piscicoles du bas Saint-Laurent produiront annuellement 165,000 saumoneaux qui feront un jour la joie des pêcheurs sportifs et professionnels. Dans quelques années, petit poisson sera devenu grand... assez grand pour figurer dans une histoire de pêche et les saumons continueront encore longtemps à peupler nos rivières.



Domtar s'intéresse depuis longtemps à toutes les formes de conservation. Pour conserver les produits, par exemple, elle fournit une grande variété d'emballages. Les "canettes en fibre", innovation de Domtar, sont maintenant couramment utilisées pour les huiles à moteur. Et les divisions de l'emballage de Domtar sont en première place au Canada pour la conception



et le perfectionnement de tout ce qui sert à emballer, depuis le sac de papier jusqu'aux contenants d'expédition et aux plateaux de plastique pour emballer les biscuits. Domtar en est à ses débuts en pisciculture mais, avant de loger les poissons, elle a contribué depuis longtemps à loger les humains par l'intermédiaire de ses multiples produits. Tous les matériaux de construction de



Domtar sont devenus synonymes de qualité partout au Canada: les briques d'argile cuites au four Domtar, les tuiles à plafond décoratives Domtar, les planches murales "Gyproc", les bardeaux et les matériaux isolants Domtar pour couvertures et parois, les lamellés décoratifs "Arborite".

Ce n'est là qu'un bref aperçu des multiples réalisations de Domtar, une des plus importantes entreprises détenues par des Canadiens. Domtar compte un personnel de plus de 21,000 employés dans ses 283 établissements situés au Canada et à l'étranger. Chaque année, les exportations de Domtar enrichissent notre économie de millions de dollars et font avantageusement connaître des produits canadiens de qualité dans le monde entier.

DOMTAR
DOMTAR LIMITED

Un monde de produits à la mesure du monde

Ste-Emélie

NOUVEAUX MARGUILLIERS:

D.N.C. — Dimanche dernier, le 11 décembre, avait lieu à la salle des servants de messe, l'élection de deux marguilliers pour remplacer MM. Donat Hénault et Edgar Tessier que le tirage au sort désigna comme sortant de cette fonction. M. Aldéo Coutu, marchand, et Roger Geoffroy, cultivateur, furent élus pour un terme de trois ans. M. le curé présidait l'assemblée, alors que Mlle Denise Thériault agissait comme secrétaire, élue par l'assemblée des paroissiens; M. Yvon Beaudoin et Paul-Emile Durand avaient été élus scrutateurs, mais ils n'eurent pas à exercer leur fonction. Reconnaissance aux anciens marguilliers et félicitations aux deux élus.

ORDINATION:

Samedi prochain, le 17 décembre, en notre église paroissiale, Son Exc. Mgr Jules LeGuerrier vicaire apostolique de la Baie James, élèvera à la prêtrise un fils de la paroisse, le R. F. Didace-André Durand, de l'ordre des FF. Mineurs Capucins, fils de M. et Mme Emile Durand. La cérémonie se déroulera à 10 h. de l'avant-midi; le lendemain, le jeune prêtre dira la messe à 11 h.; des chants appropriés seront exécutés par des membres de la chorale sous la direction de M. Paul-Emile Durand, maître de chapelle de la paroisse et frère du nouveau prêtre. Nous donnerons un compte-rendu de ces grandes fêtes la semaine prochaine.

SOIREE PARASCOLAIRE:

Le 11 décembre, une nombreuse assistance remplissait la salle de l'école Sacré-Coeur pour voir nos jeunes artistes exécuter divers pièces et chants, sketches comiques et danses. Nous tenons à féliciter ces jeunes et à remercier le personnel enseignant de l'école Val Marie et Sacré-Coeur pour le dévouement qu'ils ont déployé dans l'organisation de cet-

te soirée dont les bénéfices financeront un voyage pour les enfants de nos écoles. Merci à tous de votre belle collaboration.

St-Jacques

PERE NOEL:

D.N.C. — Le Père Noël, rendra visite aux enfants, dimanche le 18 décembre à la salle de l'école Secondaire. A 1 h. 30 gratuitement pour tous les enfants, il y aura séance de films, très amusants, ensuite le Père Noël viendra distribuer des bonbons à ceux qui seront là — On chantera, on dansera, enfin les petits de chez nous auront beaucoup de plaisir. Le soir à 7 h. 30 pour les adultes de 16 ans à X années. Programme double, "Troubleur de ces dames" avec Jerry Lewis et "Vice et vertu". Cordiale bienvenue à tous.

BAPTEMES:

ROBICHAUD: Marie, Renée, Alice, fille de M. et Mme Réjean Robichaud (Lise Lachapelle). Parrain et marraine: M. et Mme Florian Leblanc (Alice Lachapelle) de Terrebonne, oncle et tante.

LEBLANC: Joseph, Denis, Francis-Jacques, fils de M. et Mme Gérard Leblanc (Jeannette Léveillé). Parrain et marraine: M. et Mme Denis Forest (Lise Léveillé) de Ste-Marie-Salomé, oncle et tante. Félicitations!

ELECTIONS CHEZ LES MARGUILLIERS:

Lundi, le 12 décembre, avait lieu l'élection de deux nouveaux marguilliers. Mme Adonias Laurin et Mlle Yvette Sincery ont été élues pour remplacer Mme Madeleine Lafortune et M. Réginald Lachapelle. Un merci sincère aux sortants pour le beau travail accompli durant l'année de leur mandat, et félicitations et beaucoup de succès aux élus.

GUIGNOLEE:

Elle aura lieu dimanche prochain le 18 décembre vers 1 h. de l'après-midi. On recueillera vêtements, nourriture, conserves, et argent (si possible). Merci à

Modification du programme d'émission des timbres de 1967

Le ministre des Postes, l'honorable Jean-Pierre Côté, a annoncé aujourd'hui que les Postes canadienne émettront un timbre spécial pour marquer la visite au Canada pendant l'année du Centenaire, de sa Majesté la reine Elisabeth, de son Altesse royale, le duc d'Edimbourg et d'autres membres de la famille royale.

M. Côté a aussi signalé qu'on avait décidé de changer la date de mise en circulation du timbre de l'Expo 67. Au lieu d'être émis le 26 avril, ce timbre commémoratif sortira le 28 avril, afin de faire coïncider le jour d'émission avec la date d'ouverture de l'Exposition universelle de Montréal.

Le timbre de la visite royale sera une valeur de 5 cents et paraîtra le 30 juin 1967. Il portera à huit le nombre des timbres commémoratifs qui seront émis durant l'année du Centenaire. Voici comment se compose le nouveau programme:

Timbre du centenaire: 11 coffret à timbres du Centenaire, réalisé par les Postes comme contribution aux fêtes du Centenaire. La série complète des nouveaux timbres ordinaires de un cent à un dollar sera incrustée dans le couvercle du coffret. Pour en faire l'acquisition, les usagers n'auront qu'à payer la valeur faciale des timbres. Les douze nouveaux timbres ordinaires seront mis en vente le 8 février, janvier.

Expo 67: 28 avril.

50e anniversaire du droit de vote des femmes: 24 mai.

Visite royale: 30 juin.

l'avance pour tout ce que vous donnerez. Nous comptons sur votre générosité coutumière pour donner un peu de joie, et de confort aux pauvres déshérités.

SYMPATHIES:

A M. Victor Coderre et à sa famille, à l'occasion du décès de son beau-frère M. Arthur Desmarais époux de Jeanne Coderre de Joliette.

St-Alexis

(Suite de la page 13)

ment de leur tâche. Pour leur succéder ce sont MM. Jean-Paul Clermont et Olier Beaudoin qui furent désignés par propositions secondées pour occuper les postes devenus vacants. Nous remercions ceux qui partent et comptons beaucoup sur les nouvelles figures. Félicitations donc aux nouveaux élus.

Jeux panaméricains: 19 juillet.

50e anniversaire de la Presse canadienne: 31 août.

Centenaire de Toronto comme capitale de l'Ontario: 20 septembre.

Noël, 3 et 5 cents: 11 octobre.

Un cadeau de Noël qui sera apprécié...



UN CERTIFICAT DE \$10 VENDU \$7.50

C'est un placement qui augmente du tiers en six ans!

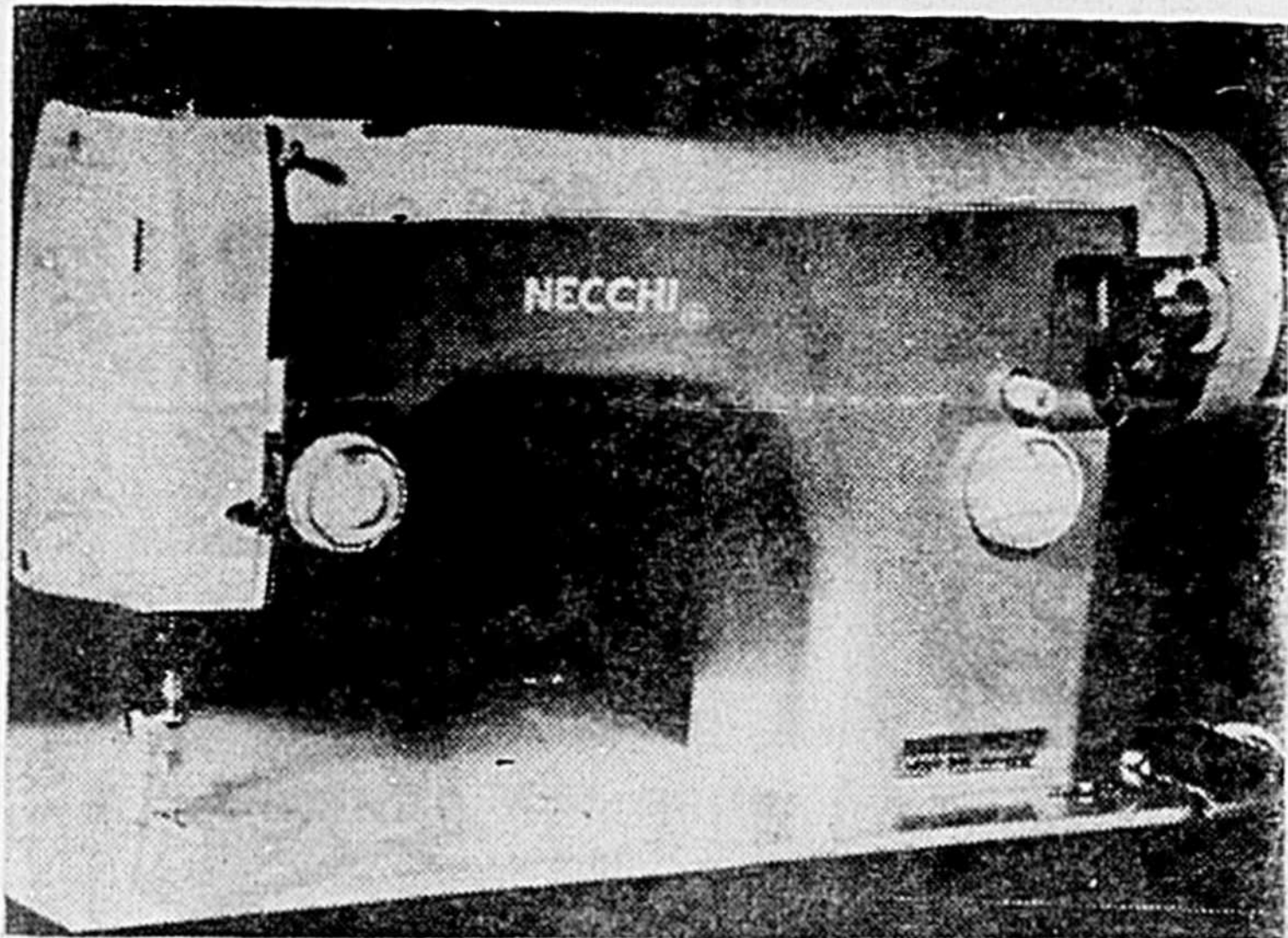
A l'échéance, tout détenteur de ces certificats touchera \$10 pour chaque somme de \$7.50 investie... ce qui représente un rendement, à un taux composé tous les six mois, de 4.85% par an ou, à un taux simple, de 5.55% par an.

Remboursables n'importe quand... Le plein taux n'est atteint qu'à l'échéance, mais votre certificat peut être encaissé à tout moment suivant une échelle de rachat qui va croissant après les six premiers mois.

Certificats de \$10 à \$50,000 dans toute succursale de la Première Banque au Canada



NOEL NECCHI



Le cadeau que vous rêvez avoir pour Noël

Une démonstration gratuite de cette fameuse machine à coudre vous convaincra et ne vous engage en rien.

Pour réparation de toutes marques... Estimation gratuite...

Appelez à 756-6363

POUR SEULEMENT

\$49.00

Machine à coudre neuve pour Noël

VENEZ CONSTATER VOUS-MEMES

1449 rue Piette

OU

Appelez à 756-6363

POUR UNE DEMONSTRATION

DELISLE & FILS

La Boutique du Cuir Em.

147 ST-PAUL — TEL.: 753-9758 — JOLIETTE

VOUS OFFRE LE CHOIX LE PLUS COMPLET DE LA REGION

Sacs à main dans les marques les plus réputées

Ensembles de valises la fameuse jetliner

ainsi que plusieurs autres marques des plus connues

Articles de cuir

POUR DAMES ET MESSIEURS

- PORTE-MONNAIE
- PORTE-CLEFS
- CLASSEURS DE TOUTES SORTES
- SETS DE TOILETTE HOMMES ET DAMES
- BARS PORTATIFS, ETC., ETC.

GRATUIT

INITIALES EN OR
23 KARATS
IMPRIMEES
GRATUITEMENT SUR
TOUT ARTICLE EN CUIR

UN LEGER DEPOT
RESERVERA TOUTE
MARCHANDISE
JUSQU'A NOEL

Parapluies choix complet de modèles exclusifs

ACHETEZ VOS

Cadeaux de Noël

à la bijouterie

A. Le Chasseur Inc.

DIAMANTAIRE ...
BIJOUTIER
HORLOGER

NOUS VENDONS AUSSI BON MARCHÉ QUE N'IMPORTE QUI EN PLUS DE VOUS OFFRIR LE PLUS GRAND CHOIX A JOLIETTE

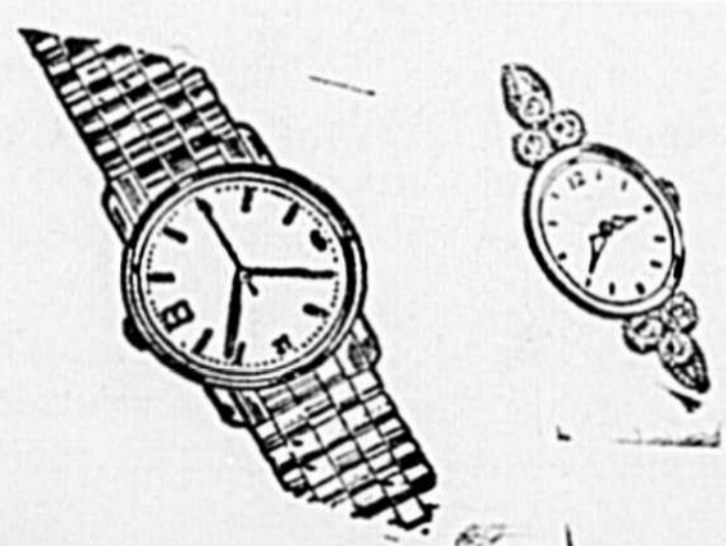
VENEZ ET COMPAREZ



Sets de toilette
le plus grand choix
à Joliette
de \$7.95
à \$75.00



**CHOIX COMPLET
MONTRES POUR
HOMMES-FEMMES**
17 pierres
\$9.95
à \$100.00




RASOIRS ELECTRIQUES
au choix
● Philishave
● Schick ● Sunbeam
● Ronson
\$12.95 et plus



\$6.95 à \$49.50

Boutons de manchettes



\$3.95 à \$50.00

VALISES DE VOYAGE
"Samsonite Silhouette"
\$24.95 à \$62.95




● YASHIKA
● MINOLTA
● KOBENA
\$59.95
à \$200.00

PIERRE DE NAISSANCE
\$7.95
à
\$50.00



**Ensemble jonc
et bague — Diamant**
\$25.95 à
\$1,000.00



Séchoirs à cheveux
● Sunbeam ● Shick
\$19.95 à \$50.00

ENSEMBLE DE COLLIERS
\$2.95
à
\$75.



**BAGUES
POUR
HOMMES**
\$9.95
à \$50.



Radio
Réveille-matin
"Zenith"
AM-FM
\$32.95 et plus



**Radio
transistor**
\$14.95 à
\$150.00



VOTRE DEPOSITAIRE EXCLUSIF

DES APPAREILS "ZENITH"

BIJOUTERIE

A. Le Chasseur Inc.

51 sud, Place Bourget Tél. 753-5575 Joliette